



สภาพพื้นฐานทั่วไป

๒.๑ ที่ตั้งและเขตการปกครอง

๒.๑.๑ จังหวัดเชียงราย - พะเยา ตั้งอยู่ในภาคเหนือ และโดยเฉพาะเขตจังหวัดเชียงรายนับว่าเป็นบริเวณที่อยู่ตอนเหนือสุดของประเทศไทย จังหวัดเชียงรายตั้งอยู่ระหว่างเส้นรุ้งที่ ๑๙° ๑๕' เหนือ ถึง ๒๐° ๒๔' เหนือ และเส้นแวงที่ ๙๙° ๑๖' ตะวันออก ถึง ๑๐๐° ๓๓' ตะวันออก มีทิศเหนือติดต่อกับประเทศสาธารณรัฐสังคมนิยมแห่งสหภาพพม่า ทิศใต้ติดต่อกับจังหวัดพะเยา ทิศตะวันออกติดต่อกับประเทศสาธารณรัฐประชาธิปไตยประชาชนลาว ทิศตะวันตกติดต่อกับจังหวัดเชียงใหม่

ส่วนจังหวัดพะเยาตั้งอยู่ระหว่างเส้นรุ้งที่ ๑๘° ๕๐' เหนือ ถึง ๑๙° ๔๔' เหนือ และเส้นแวงที่ ๙๙° ๔๐' ตะวันออก ถึง ๑๐๐° ๔๐' ตะวันออก มีทิศเหนือติดต่อกับจังหวัดเชียงราย ทิศใต้ติดต่อกับจังหวัดลำปางและแพร่ ทิศตะวันออกติดต่อกับสาธารณรัฐประชาธิปไตยประชาชนลาว และจังหวัดน่าน ทิศตะวันตกติดต่อกับจังหวัดลำปาง

ดังนั้น จึงกล่าวโดยสรุปได้ว่า ที่ตั้งของพื้นที่ในการศึกษาตั้งอยู่ระหว่างเส้นรุ้งที่ ๑๘° ๕๐' เหนือ ถึง ๒๐° ๒๔' เหนือ และเส้นแวงที่ ๙๙° ๑๖' ตะวันออก ถึง ๑๐๐° ๔๐' ตะวันออก มีทิศเหนือติดต่อกับประเทศสาธารณรัฐสังคมนิยมแห่งสหภาพพม่าและสาธารณรัฐประชาธิปไตยประชาชนลาว ทิศใต้ติดต่อกับจังหวัดลำปางและแพร่ ทิศตะวันออกติดต่อกับสาธารณรัฐประชาธิปไตยประชาชนลาวและจังหวัดน่าน ส่วนทิศตะวันตกติดต่อกับจังหวัดเชียงใหม่

๒.๑.๒ จังหวัดเชียงรายมีพื้นที่ประมาณ ๑๑,๐๖๐ ตารางกิโลเมตร โดยแบ่งเขตการปกครองส่วนภูมิภาคออกเป็น ๑๑ อำเภอ ๑ กิ่งอำเภอ ๙๐ ตำบล ๑,๐๘๙ หมู่บ้าน ดังนี้

อำเภอ	พื้นที่ (ตร.กม.)	จำนวนตำบล
เมือง	๑, ๒๒๙	๑๕
เชียงทอง	๑, ๒๔๓	๔
เชียงแสน	๕๘๒	๔
เทิง	๙๙๕	๑๑
ป่าแดด	๒๕๒	๓
กิ่ง อ.พญาเม็งราย	๔๓๓	๓
พาน	๘๘๐	๑๓
แม่จัน	๑, ๕๐๐	๙
แม่สรวย	๑, ๕๒๐	๖
แม่สาย	๓๑๐	๕
เวียงชัย	๕๓๙	๖
เวียงป่าเป้า	๑, ๑๐๓	๓
รวม	๑๑, ๐๖๐	๙๐

ที่มา : แผนพัฒนาจังหวัดเชียงราย ๒๕๒๕ - ๒๕๒๙

จังหวัดพะเยามีพื้นที่ประมาณ ๙,๙๓๒.๑๑ ตารางกิโลเมตร โดยแบ่งเขตการปกครองส่วนภูมิภาคออกเป็น ๙ อำเภอ ๔๖ ตำบล ๕๐๑ หมู่บ้าน ดังนี้

อำเภอ	พื้นที่ (ตร.กม.)	จำนวนตำบล
เมือง	๑, ๓๔๓	๑๒
เชียงคำ	๑, ๓๓๓.๓๒	๑๒
จุน	๕๓๐	๔
ปง	๒, ๓๑๑	๕
ดอกคำใต้	๔๓๕	๖

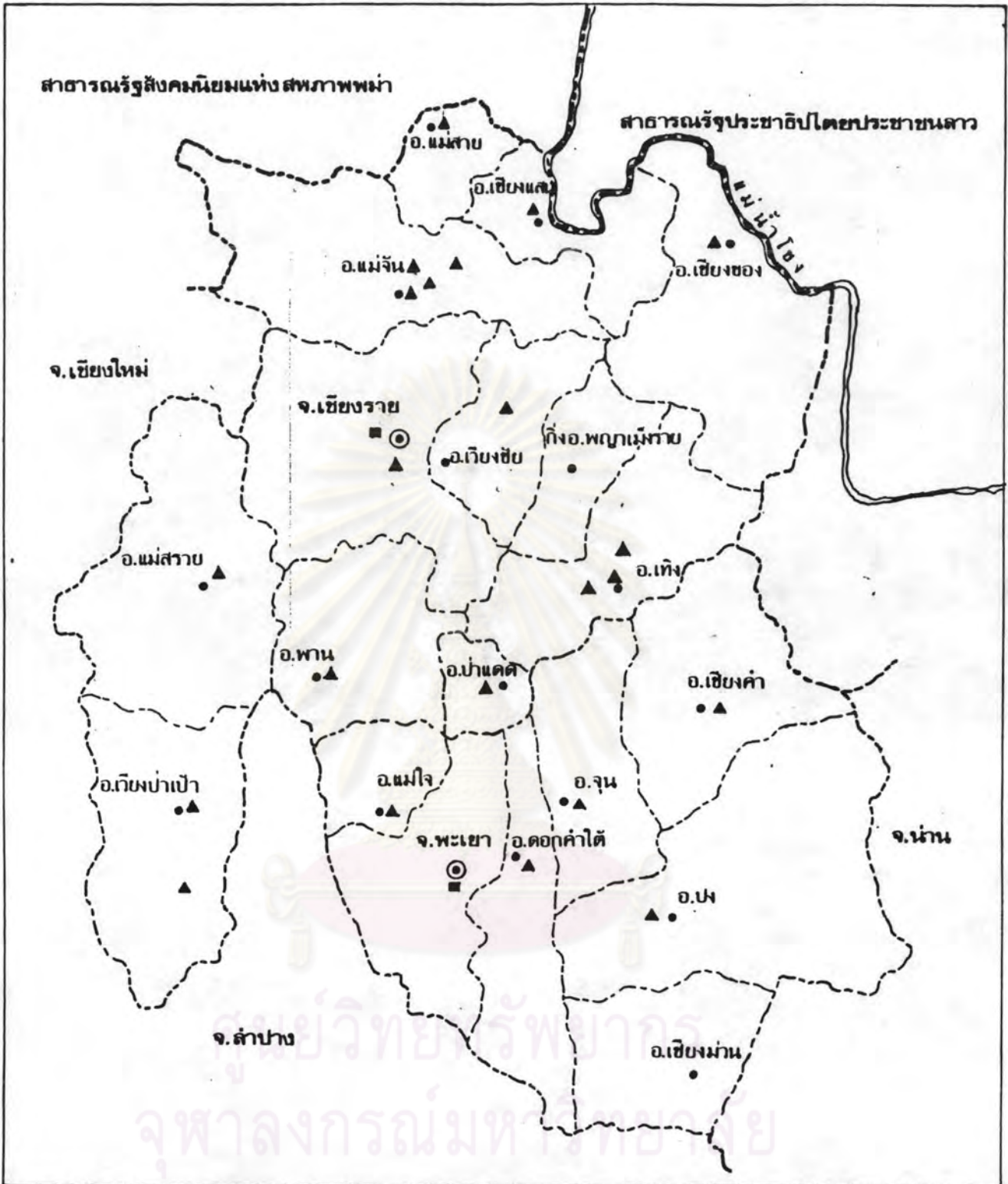
อำเภอ	พื้นที่ (ตร.กม.)	จำนวนตำบล
แม่ใจ	๓๑๒	๔
เชียงม่วน	๓๘๓.๓๘	๓
รวม	๗,๘๓๒.๑๑	๔๖

ที่มา : ลักษณะทางเศรษฐกิจ สังคม และประชากร พ.ศ. ๒๕๒๓ ของ
จังหวัดพะเยา


กล่าวโดยสรุป พื้นที่โครงการมีพื้นที่ประมาณ ๑๘,๘๘๒.๑๑ ตาราง-
กิโลเมตร ครอบคลุมบริเวณรวม ๑๘ อำเภอ ๑ กิ่งอำเภอ ๑๓๖ ตำบล ๑,๕๔๘ หมู่บ้าน
ของ ๒ จังหวัด

๒.๑.๓ จังหวัดเชียงราย มีการปกครองส่วนท้องถิ่น โดยจัดเป็นองค์การ
บริหารส่วนจังหวัด ๑ แห่ง เทศบาล ๑ แห่ง และสุขาภิบาล ๑๗ แห่ง คือ

- (๑) เทศบาลเมืองเชียงราย อยู่ใน อ.เมือง จังหวัดเชียงราย
- (๒) สุขาภิบาลแม่อาว อยู่ใน อ.เมือง
- (๓) สุขาภิบาลเวียงเชียงของ อยู่ใน อ.เชียงของ
- (๔) สุขาภิบาลเชียงแสน อยู่ใน อ.เชียงแสน
- (๕) สุขาภิบาลเวียงเทิง อยู่ใน อ.เทิง
- (๖) สุขาภิบาลบ้านคำ อยู่ใน อ.เทิง
- (๗) สุขาภิบาลบ้านปล่อง อยู่ใน อ.เทิง
- (๘) สุขาภิบาลป่าแดด อยู่ใน อ.ป่าแดด
- (๙) สุขาภิบาลเมืองพาน อยู่ใน อ.พาน
- (๑๐) สุขาภิบาลแม่จัน อยู่ใน อ.แม่จัน
- (๑๑) สุขาภิบาลจันจว้า อยู่ใน อ.แม่จัน
- (๑๒) สุขาภิบาลแม่คำ อยู่ใน อ.แม่จัน
- (๑๓) สุขาภิบาลสันทราย อยู่ใน อ.แม่จัน



การศึกษาเบื้องต้นเพื่อพัฒนาการท่องเที่ยวจังหวัด เชียงราย - พะเยา
 การศึกษาเบื้องต้นเพื่อพัฒนาการท่องเที่ยวจังหวัด เชียงราย - พะเยา
 การศึกษาเบื้องต้นเพื่อพัฒนาการท่องเที่ยวจังหวัด เชียงราย - พะเยา

<p>แผนที่ที่ ๒.๑</p> <p>0 5 10 15 20 กม.</p> <p>เหนือ</p> 	<p>แสดง ที่ตั้งและเขตปกครอง</p> <ul style="list-style-type: none"> ◎ ที่ตั้งจังหวัด ● ที่ตั้งอำเภอ --- เส้นเขตประเทศ - - - - เส้นเขตจังหวัด - · - · - เส้นเขตอำเภอ ■ ที่ตั้งเทศบาล ▲ ที่ตั้งสุขาภิบาล
---	--

- (๑๔) สุขาภิบาลแม่สรวย อยู่ใน อ.แม่สรวย
- (๑๕) สุขาภิบาลแม่สาย อยู่ใน อ.แม่สาย
- (๑๖) สุขาภิบาลทุ่งก้อ อยู่ใน อ.เวียงชัย
- (๑๗) สุขาภิบาลเวียงป่าเป้า อยู่ใน อ.เวียงป่าเป้า
- (๑๘) สุขาภิบาลแม่ชะจาน อยู่ใน อ.เวียงป่าเป้า

จังหวัดพะเยา มีการปกครองส่วนท้องถิ่น โดยจัดเป็นองค์การบริหารส่วนจังหวัด ๑ แห่ง เทศบาล ๑ แห่ง และสุขาภิบาล ๕ แห่ง คือ

- (๑) เทศบาลเมืองพะเยา อยู่ใน อ.เมือง จังหวัดพะเยา
- (๒) สุขาภิบาลห้วยข้าวก่า อยู่ใน อ.จุน
- (๓) สุขาภิบาลเชียงค้ำ อยู่ใน อ.เชียงค้ำ
- (๔) สุขาภิบาลคอกค้ำไต้ อยู่ใน อ.คอกค้ำไต้
- (๕) สุขาภิบาลแม่ใจ อยู่ใน อ.แม่ใจ
- (๖) สุขาภิบาลปง อยู่ใน อ.ปง

สรุปแล้วพื้นที่โครงการจัดการปกครองส่วนท้องถิ่นเป็น ๒ องค์การบริหารส่วนจังหวัด ๒ เทศบาล และ ๒๒ สุขาภิบาล

๒.๒ ประวัติศาสตร์

จังหวัดเชียงรายและพะเยาเคยเป็นอาณาจักรเก่าแก่ร่วมสมัยกับอาณาจักรสุโขทัย ที่มีอายุไม่ต่ำกว่า ๗๐๐ ปี ทั้งสองเมืองมีกษัตริย์ปกครองเป็นอิสระต่อกัน โดยที่ทางก็สืบเชื้อสายมาจากปู่เจ้าลาวจก หรือ ลวจักรราช แห่งเมืองเชียงลาว ประวัติศาสตร์ของเมืองทั้งสองจึงมีเรื่องราวเฉพาะของตน จนกระทั่งถึงรัชสมัยที่พอลูนคำลือ กษัตริย์องค์ที่ ๑๕ โอรสของพอลูนคำแคงโคขึ้นครองอาณาจักรพะเยา พระเจ้าคำฟู โอรสของพระเจ้าแสนภู กษัตริย์นครเชียงใหม่ได้ยกกองทัพไปที่อาณาจักรพะเยาไว้ได้ จากนั้นพะเยาจึงกลายเป็นส่วนหนึ่งของอาณาจักรลานนาไทยเช่นเดียวกับเชียงราย

๒.๒.๑ จังหวัดเชียงราย

ตามพงศาวดารโยนกกล่าวว่า พอลูนเม็งรายมหาราช ผู้เป็นโอรสของพอลูนลาวเม็ง กษัตริย์เมืองเชียงแสนและนางเทพคำขยาย อันสืบเชื้อสายมาจาก

ลาวจังกราช ประสูติในวันอาทิตย์ แรม ๔ ค่ำ เดือน ๑๑ ปีจอ พ.ศ. ๑๙๔๑ ได้ครอง
 ราชย์เมืองทิวทัศน์นครเงินยางเชียงแสน ต่อจากพระบิดาเมื่อ พ.ศ. ๑๘๐๒ จากนั้นพ่อขุน
 เม็งรายได้ทรงรวบรวมหัวเมืองใหญ่น้อยเข้าเป็นอาณาจักรเดียวกัน เมื่อรวบรวมหัวเมือง
 ฝ่ายเหนือได้แล้วก็เตรียมรวบรวมหัวเมืองฝ่ายใต้ต่อไป จึงเสด็จลงไปตั้งมั่นอยู่ที่เมืองลาว
 กู่เต่า ซึ่งบัดนี้คือตำบลเต่าร้อย ชวงนี้เองที่ข้างมงคลของพระองค์ได้พลัดหายลงไปทางใต้
 พระองค์จึงเสด็จตามรอยข้างมงคลเรื่อยมา จนถึงคอยจอมทองริมฝั่งแม่น้ำกก ซึ่งเดิมเป็น
 ที่ตั้งของเวียงชัยนารายณ์ ทรงเห็นว่ามีชัยภูมิดียิ่ง จึงทรงสร้างเมืองใหม่ขึ้นเมื่อ พ.ศ.
 ๑๘๐๕ โดยก่อกำแพงเมืองโอบล้อมคอยจอมทองไว้ภายใน แล้วตั้งชื่อว่า "เมืองเชียงร้อย"
 จากนิมิตที่พระองค์ตามรอยข้างมงคลมาถึงที่นั่นเอง ต่อมาชื่อนี้เพี้ยนไปเป็น "เชียงราย"
 ขณะที่ "พ่อขุนเม็งราย" กำลังรวบรวมอาณาจักรอยู่นั้น ทางอาณาจักรพะเยาตรงกับรัชสมัย
 ของ "พ่อขุนงำเมือง" และทางอาณาจักรสุโขทัยตรงกับรัชสมัยของ "พ่อขุนรามคำแหง-
 มหาราช" พ่อขุนเม็งรายเคยยกกองทัพจะไปตีอาณาจักรพะเยา แต่พ่อขุนงำเมืองยอมเป็น
 ไมตรีด้วยโดยยอมยกบ้านปากน้ำให้แก่พ่อขุนเม็งราย และในที่สุดกษัตริย์ทั้งสามคือ พ่อขุน
 เม็งราย พ่อขุนงำเมือง และพ่อขุนรามคำแหง ได้กระทำสัตย์ปฏิญาณเป็นมิตรต่อกัน จะไม่
 รุกรานกันและกัน ที่ริมฝั่งแม่น้ำอิง

พ่อขุนเม็งรายครองราชย์อยู่ ณ เมืองเชียงราย ๓๔ ปี จนถึง พ.ศ. ๑๘๓๙
 จึงเสด็จไปสร้างเมืองเชียงใหม่ขึ้นในท้องที่ระหว่างคอยสุเทพและแม่น้ำปิง และครองราชย์
 อยู่ที่เชียงใหม่อยู่อีก ๒๑ ปี จึงสวรรคตเมื่อ พ.ศ. ๑๘๖๐ พ่อขุนรามหรือพระยาไชย-
 สงคราม ราชโอรส ได้ครองราชย์เมืองเชียงรายต่อมา และให้พระเจ้าแสนภู ราชโอรส
 องค์ใหญ่ไปครองเมืองเชียงใหม่ เมืองเชียงใหม่ในขณะนั้นจึงอยู่ในฐานะเมืองลูกหลวง
 ของเมืองเชียงราย แต่หลังจากนั้นไม่นาน ความสำคัญของราชธานีฝ่ายเหนือก็ตกไปอยู่ที่
 เมืองเชียงใหม่และเชียงแสนแทน คือ ในรัชสมัยของพระเจ้าแสนภู โปรดให้สร้างเมือง
 เชียงแสนขึ้นใหม่อีก แล้วเสด็จไปครองราชย์ที่เมืองเชียงแสน ทำให้เมืองเชียงรายค่อย
 ความสำคัญลงไปเป็นอันมาก

ต่อมาเมื่ออาณาจักรลานนาตกเป็นของพม่า พม่าได้ให้ขุนนางมอญมาปกครอง
 แทน พวกมอญจึงครองเมืองเชียงรายสืบต่อกันมาจนถึง พ.ศ. ๒๓๒๙ เมืองเชียงรายก็ตกมา
 เป็นของไทย พ.ศ. ๒๓๓๐ พม่ายกกองทัพจากเชียงคองมาตีเมืองเชียงแสน เชียงรายแตก
 แล้วยกลงมาจะตีพะเยาและลำปาง แต่พมื่กับกองทัพไทยจึงถูกตีแตกพ่ายไป จากนั้นเชียงราย

ก็กลายเป็นเมืองร้างไปจนถึง พ.ศ. ๒๓๘๖ ในรัชกาลที่ ๓ แห่งราชวงศ์จักรี จึงได้โปรดให้เขียนรายชื่ขึ้นต่อเชียงใหม่

จนกระทั่งใน พ.ศ. ๒๔๕๓ ตามประกาศกระทรวงมหาดไทย ลงวันที่ ๕ มิถุนายน ร.ศ. ๑๒๙ เชียงรายจึงได้รับการยกฐานะขึ้นเป็นเมืองจัตวา และเป็นจังหวัดตามลำดับ

๒.๒.๒ จังหวัดพะเยา

ผู้สร้างเมืองพะเยาขึ้นคือ พ่อขุนศรีจอมธรรม โอรสองค์สุดท้ายของพ่อขุนลาวเงิน แห่งนครเงินยางเชียงแสน ซึ่งสืบเชื้อสายมาจากลวจังกราชเช่นกัน โดยขุนศรีจอมธรรมได้ตั้งเมืองพะเยาขึ้น ณ ที่ซึ่งเคยเป็นเมืองร้าง ปลายคอยคว้นหรือคอยขมภูเมื่อ พ.ศ. ๑๖๓๘ แล้วขนานนามว่า "ภูกามยาว" ด้วยเหตุที่เมืองนี้อยู่สุดคอยอันเป็นสันยาว และภายหลังได้เพี้ยนไปเป็น "พะเยา" ในสมัยของพ่อขุนศรีจอมธรรม ทรงขยายอาณาเขตออกไปอย่างกว้างขวาง มีพินนา (ตำบล) ถึง ๓๖ พินนา และมีเมืองขึ้นมากมาย อาณาจักรพะเยารุ่งเรืองมาเป็นเวลานาน มีกษัตริย์ปกครองถึง ๑๕ องค์ คือ

- พ่อขุนศรีจอมธรรม
- ขุนเจือง
- ขุนจอม
- ท้าวจอมผาเรือง
- ขุนจอมแปง
- ขุนจอง
- ขุนแก้วแวนเมือง
- ขุนจอมประสาท
- ขุนเลา
- ขุนพัน
- ขุนเส้า
- พ่อขุนมิ่งเมือง
- พ่อขุนงำเมือง
- ขุนคำแดง
- พ่อขุนคำลือ

ในบรรดากษัตริย์ที่ปกครองอาณาจักรพะเยาองค์ที่พงสาวดารบันทึกไว้มากที่สุดมี ๒ พระองค์คือ "ขุนเจือง" ซึ่งได้ยกกองทัพไปปราบปรามเมืองต่าง ๆ และขยายอาณาเขตออกไปจนถึงเมืองแกว (ตึงเกี้ยว) ขุนเจืองประสูติเมื่อ พ.ศ. ๑๖๔๑ สวรรคตเมื่อ พ.ศ. ๑๗๐๘ พระชนมายุ ๖๗ พรรษา โดยทรงชนช้างกับพระยาแมนคาตอก-ขอบฟ้าทายัน ถูกฟันขาดคอช้าง กษัตริย์ที่มีชื่อเสียงอีกพระองค์หนึ่งก็คือ "พ่อขุนงำเมือง" กษัตริย์องค์ที่ ๑๓ ทรงเป็นโอรสของพ่อขุนมิ่งเมือง ประสูติเมื่อ พ.ศ. ๑๗๕๑ เป็นศิษย์ร่วมสำนักเดียวกันกับพ่อขุนรามคำแหงแห่งอาณาจักรสุโขทัย ทรงมีอิทธิทธิมาก จะเสด็จไปทางใด "แตกกับฮ้อน ฝนกับฮ่า" คือจะให้ฝนตก แดดออกเมื่อใดก็ได้ สมกับพระนามงำเมือง

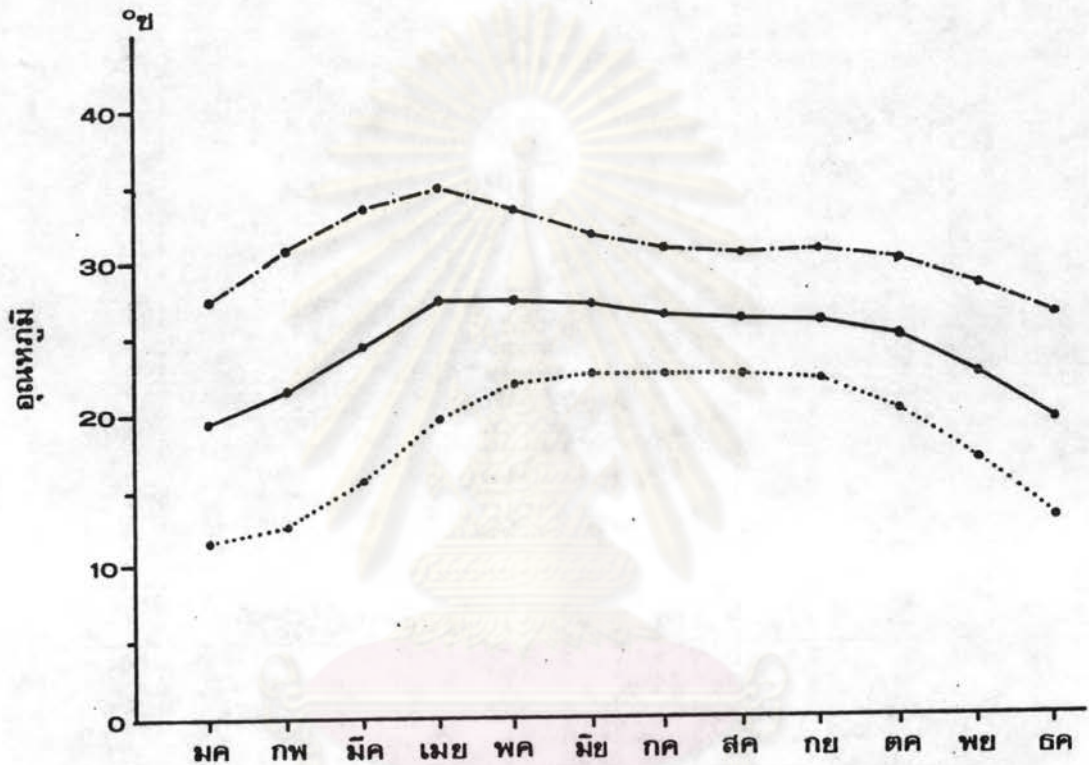
พ่อขุนงำเมืององค์นี้เองซึ่งเป็นพระสหายร่วมน้ำสาบานกับมหาราชอีก ๒ อาณาจักรคือ พ่อขุนเม็งราย แห่งอาณาจักรลานนาไทย และพ่อขุนรามคำแหงแห่งอาณาจักรสุโขทัย พระราชไมตรีของกษัตริย์ทั้งสามพระองค์เป็นไปอย่างแน่นแฟ้น อาณาจักรรุ่งเรือง ประชาชนอยู่เย็นเป็นสุข กล่าวกันว่า พ่อขุนรามคำแหงนั้นโปรดที่จะเสด็จไปเยี่ยมเยียนพ่อขุนงำเมืองเสมอ ๆ โดยทรงช้างพระที่นั่งแม่เมืองสุโขทัย จนเส้นทางเสด็จมาพะเยาเป็นร่องลึก เรียกกันว่า "แม่ร่องช้าง" อยู่ในเขตอำเภอคอกคำใต้มาจนทุกวันนี้ อย่างไรก็ตาม เมื่อสิ้นพ่อขุนทั้งสามแล้ว พระเจ้าคำฟูราชันคิลาของพ่อขุนเม็งรายกับพระยาสุวรรณภิงคารก็ได้ยกกองทัพมาตีอาณาจักรพะเยาได้ในสมัยของพ่อขุนคำลีผู้เป็นราชันคิลาของพ่อขุนงำเมือง พะเยาจึงสิ้นอิสรภาพกลายเป็นส่วนหนึ่งของอาณาจักรลานนาไทย ควบระยะเวลาอันรุ่งเรืองในฐานะอาณาจักรอิสระเพียง ๒๗๖ ปี

พะเยาเป็นส่วนหนึ่งของจังหวัดเชียงรายมาช้านาน จนกระทั่งปี พ.ศ. ๒๕๑๔ จึงได้มีการเสนอร่างจัดตั้งจังหวัดพะเยาขึ้นตามพระราชบัญญัติ เมื่อวันที่ ๒๔ สิงหาคม ๒๕๒๐ โดยแยก อ.เมืองพะเยา อ.เชียงคำ อ.จุน อ.ปง อ.แม่ใจ อ.คอกคำใต้ อ.เชียงม่วน ออกจากจังหวัดเชียงรายตั้งปัจจุบันนี้

๒.๓ สภาพทางกายภาพ

๒.๓.๑ ภูมิอากาศ

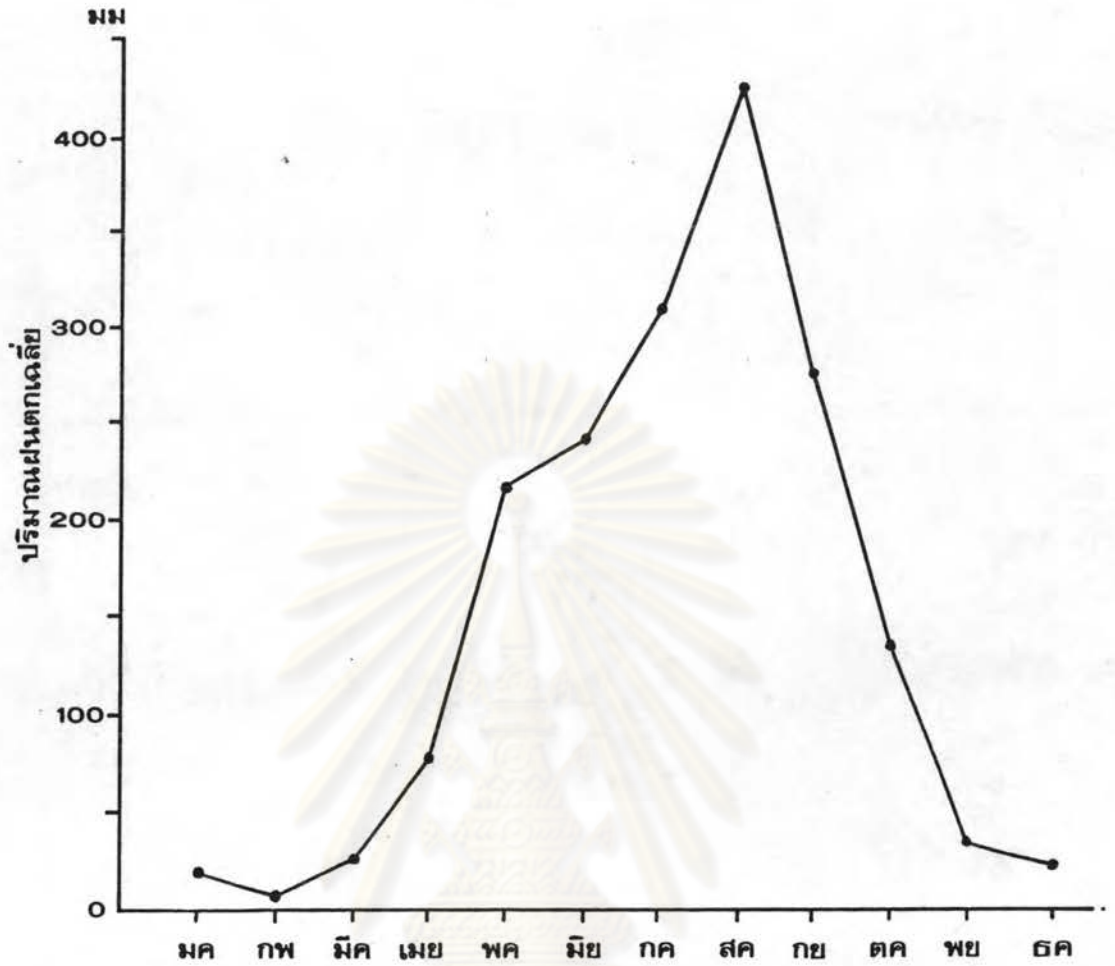
จังหวัดเชียงรายและพะเยามีลักษณะเป็นเมืองในที่ราบที่มีภูเขาล้อมรอบ มีความสูงจากระดับน้ำทะเลเฉลี่ยประมาณ ๔๐๐ เมตร ทำให้มีอากาศเย็นกว่า



ศูนย์วิทยทรัพยากร
จุฬาลงกรณ์มหาวิทยาลัย

การศึกษาเบื้องต้นเพื่อพัฒนาการท่องเที่ยวจังหวัด เชียงราย - พะเยา
การศึกษารายละเอียดผู้เกี่ยวข้องการอยู่อย่างยั่งยืน

<p>แผนภูมิที่ ๒.๑</p>	<p>แสดง อดนภูมิเฉลี่ยในคาบ 30ปี (พศ 2494 - 2523)</p> <p>----- ค่าเฉลี่ยสูงสุด</p> <p>————— ค่าเฉลี่ยปานกลาง</p> <p>..... ค่าเฉลี่ยต่ำสุด</p>
-----------------------	--



การศึกษาเบื้องต้นเพื่อพัฒนาการท่องเที่ยวจังหวัด เชียงราย - พะเยา
 การศึกษาเบื้องต้นเพื่อพัฒนาการท่องเที่ยวจังหวัด เชียงราย - พะเยา

แผนภูมิที่ ๒.๒

แสดง ปริมาณน้ำฝนเฉลี่ยในคาบ 30 ปี (พ.ศ. 2494 - 2523)
 — ปริมาณฝนตกเฉลี่ย
 - - - - - จำนวนวันที่ฝนตก

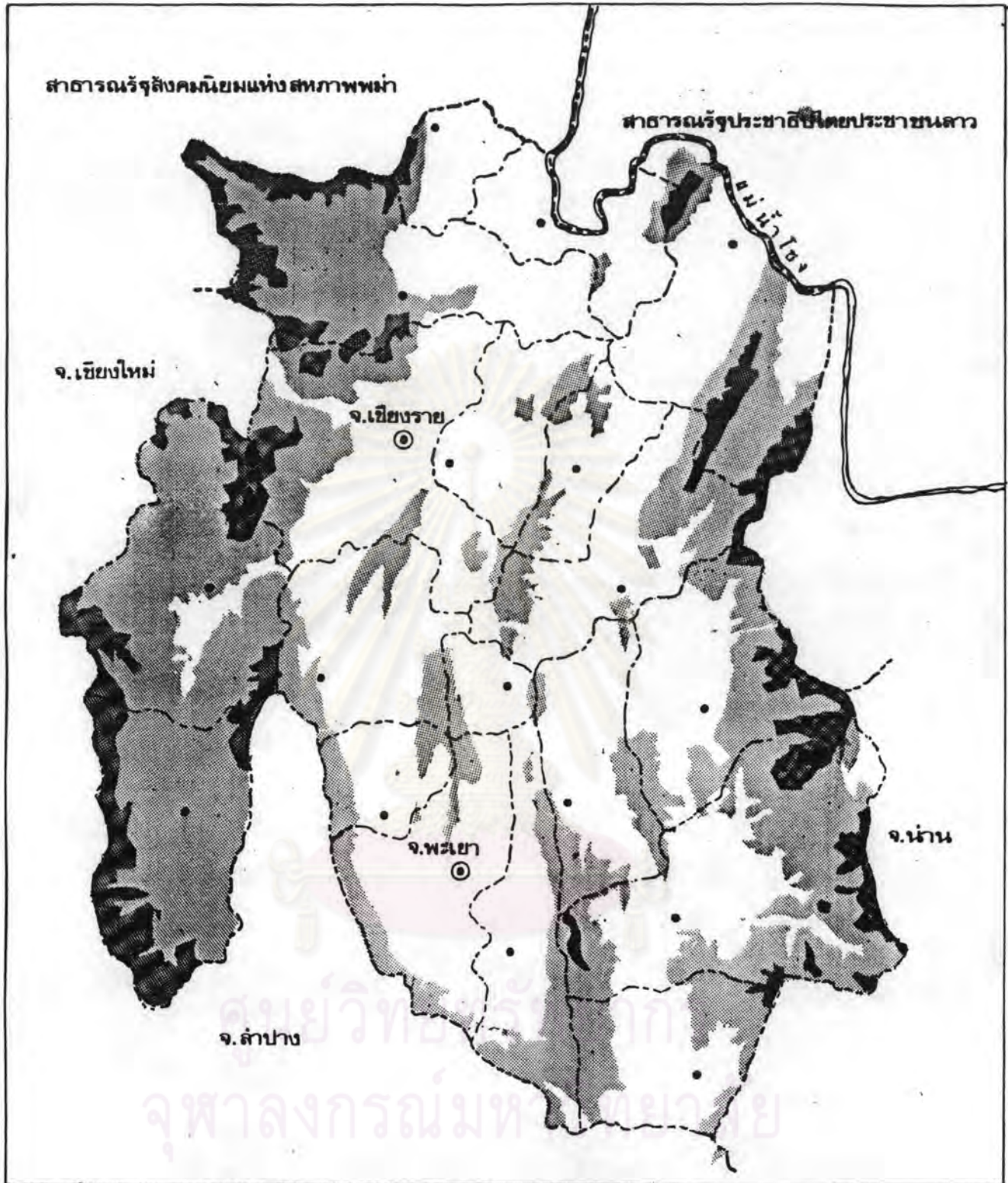
ส่วนอื่นของประเทศโดยเฉพาะในฤดูหนาว ฤดูร้อนอุณหภูมิสูง ฤดูฝนฝนตกชุกเกือบตลอด
ฤดู แต่ละฤดูมีช่วงเวลาดังนี้

- ฤดูร้อน : เริ่มตั้งแต่กลางเดือนกุมภาพันธ์ถึงกลางเดือน
พฤษภาคม รวม ๓ เดือน อุณหภูมิเฉลี่ยประมาณ
๒๕ เซลเซียส อุณหภูมิสูงสุดเฉลี่ยประมาณ ๓๕
เซลเซียส
- ฤดูฝน : เริ่มตั้งแต่กลางเดือนพฤษภาคมถึงกลางเดือน
ตุลาคม รวม ๕ เดือน อุณหภูมิเฉลี่ยประมาณ ๒๗
เซลเซียส เฉลี่ยปริมาณน้ำฝนตลอดปีประมาณ
๑,๘๕๓ มิลลิเมตร
- ฤดูหนาว : เริ่มตั้งแต่กลางเดือนตุลาคมถึงกลางเดือนกุมภาพันธ์
รวม ๔ เดือน อุณหภูมิเฉลี่ยประมาณ ๒๐ เซลเซียส
อุณหภูมิต่ำสุดเฉลี่ยประมาณ ๑๐ เซลเซียส และบาง
ครั้งอุณหภูมิลดลงถึงติดลบ

๒.๓.๒ ภูมิประเทศ

พื้นที่ส่วนใหญ่ของภาคเหนือประกอบด้วยทิวเขาสลับกับหุบเขา และ
ที่ก้นหุบเขามักจะมีที่ราบขนาดเล็กบ้างใหญ่บ้าง ทิวเขาทุกทิวในภาคเหนือมียอดเขาที่มี
ระดับความสูงเกิน ๑,๐๐๐ เมตร จากระดับน้ำทะเล และส่วนใหญ่จะเรียงขนานกันใน
แนวเหนือ-ใต้ ลักษณะเช่นนี้ทำให้พื้นที่โดยทั่วไปมีระดับสูงกว่าภาคอื่น ๆ ของประเทศ
และเป็นแหล่งกั้นน้ำลำธารที่สำคัญ นอกจากนั้น ที่ราบก้นหุบเขาและแม่น้ำสายสำคัญต่าง
ก็มักมีทิศทางในแนวเหนือ-ใต้วัย ทิวเขาที่สำคัญของภาคเหนือได้แก่ ทิวเขาแดนลาว
ทิวเขาถนนธงชัย ทิวเขาผีปันน้ำ และทิวเขาหลวงพระบาง ส่วนที่ราบลุ่มแม่น้ำที่สำคัญ
ได้แก่ ที่ราบลุ่มน้ำปิง วัง ยม น่าน ปาย ยวม เมย ผาง กก ลาว และอิง แม่น้ำเหล่านี้
นี้ส่วนใหญ่ไหลลงไปสู่ภาคกลางและลงสู่อ่าวไทย (คือแม่น้ำปิง วัง ยม น่าน) ส่วนทาง
ตะวันตก (คือแม่น้ำปาย ยวม เมย) ไหลลงสู่แม่น้ำสาละวิน และทางเหนือ (ได้แก่แม่น้ำ
ผาง กก ลาว อิง) ไหลลงสู่แม่น้ำโขง

จังหวัดเชียงรายและพะเยาก็มีลักษณะเช่นเดียวกับจังหวัดส่วนใหญ่
อื่น ๆ ในภาคเหนือซึ่งเป็นที่ราบท้องกระทะในระหว่างหุบเขา ที่ราบเหล่านี้ได้แก่ ที่ราบลุ่ม



การศึกษาเบื้องต้นเพื่อพัฒนาการท่องเที่ยวจังหวัด เชียงราย - พะเยา
 การศึกษาเบื้องต้นเพื่อพัฒนาการท่องเที่ยวจังหวัด เชียงราย - พะเยา
 การศึกษาเบื้องต้นเพื่อพัฒนาการท่องเที่ยวจังหวัด เชียงราย - พะเยา



แสดง ลักษณะภูมิประเทศ

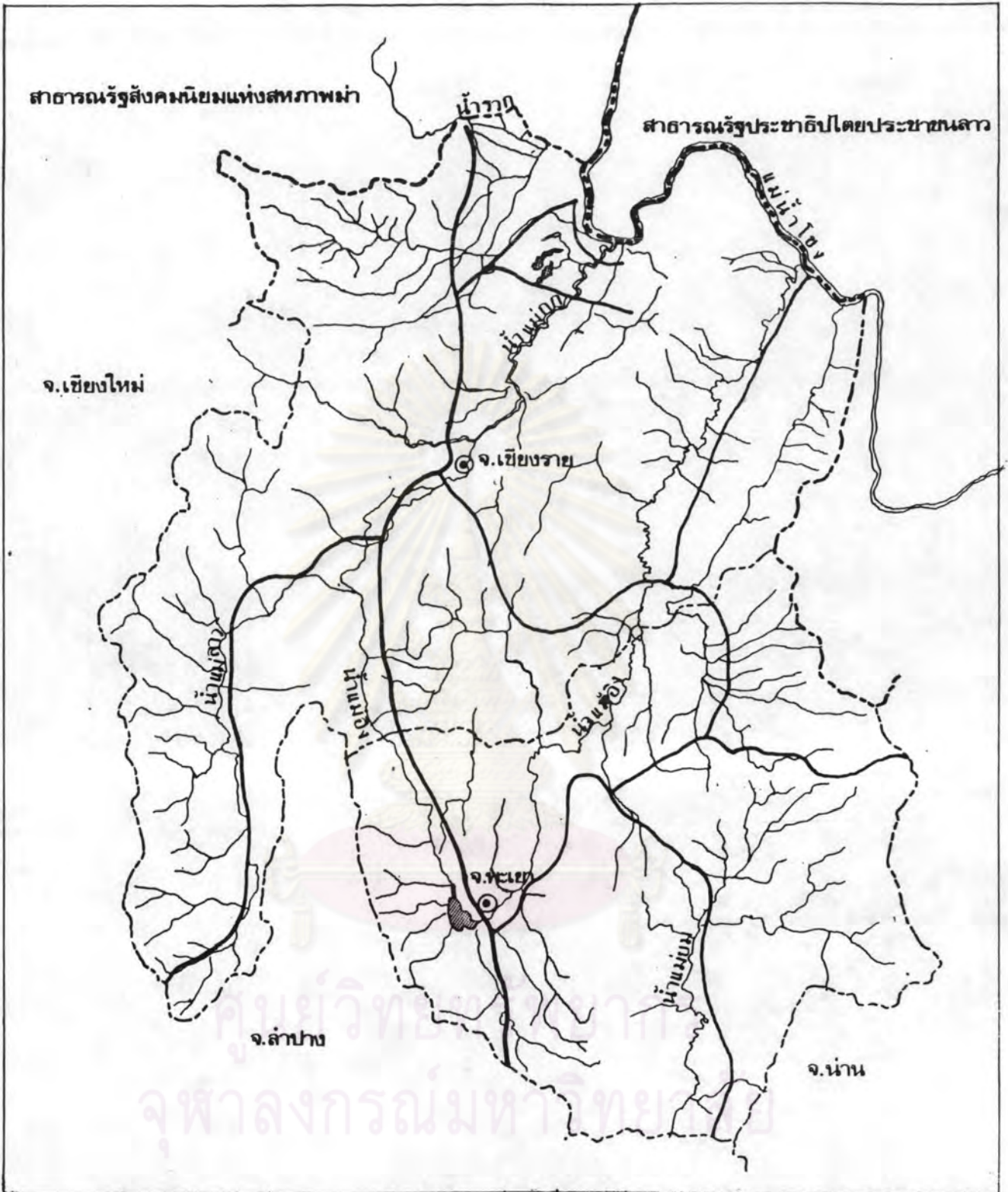
	1500 ม.
	1000 ม.
	500 ม.
	200 ม.

น้ำตก ลาว อิง และยม ซึ่งมีความสูงจากระดับน้ำทะเลประมาณ ๓๐๐ - ๔๐๐ เมตร อันเป็นลุ่มน้ำสำคัญของภาคเหนือ แม่น้ำในลุ่มน้ำเหล่านี้ส่วนใหญ่จะไหลลงสู่แม่น้ำโขง นอกจากแม่น้ำยม ซึ่งไหลลงสู่ภาคกลาง ส่วนภูเขาและเทือกเขาสูงที่โอบล้อมบริเวณเหล่านี้มีความสูงประมาณ ๑,๕๐๐ - ๒,๐๐๐ เมตร

หุบเขาลุ่มน้ำกก มีแม่น้ำสายสำคัญคือ แม่น้ำกก ซึ่งมีต้นน้ำอยู่ทางใต้ของเมืองเชียงคอง ในสาธารณรัฐสังคมนิยมแห่งสหภาพพม่า ไหลลงสู่ทิศใต้ผ่านเมืองก๊ก เมืองสาค เข้าเขตแดนไทยใกล้กับบ้านท่าตอน อำเภอแม่เมาะ จากนั้นจึงไหลไปทางตะวันออกตัดผ่านทิวเขาผีปันน้ำตะวันตกเป็นหุบเขาแคบ แล้วไหลออกสู่ที่ราบเชิงทราย ผ่านอำเภอเมืองเชียงราย แล้ววกขึ้นไปทางตะวันออกเฉียงเหนือ ผ่านอำเภอแม่จัน อำเภอเชียงแสน ไหลลงสู่แม่น้ำโขงในเขตอำเภอเชียงแสน ยาวประมาณ ๑๑๐ กิโลเมตร รวมความยาวทั้งสิ้น ๒๕๐ กิโลเมตร ที่ราบลุ่มแม่น้ำกกในเขตจังหวัดเชียงรายเป็นที่ราบค่อนข้างกว้างใหญ่ พื้นดินอุดมสมบูรณ์เหมาะแก่การเพาะปลูก เป็นที่ราบกันหุบเขาซึ่งอยู่ระหว่างส่วนเหนือของทิวเขาผีปันน้ำกลางและทิวเขาผีปันน้ำตะวันตก ที่ราบนี้ติดต่อกับผืนเดียวกันกับที่ราบลุ่มน้ำลาวทางใต้

หุบเขาลุ่มน้ำลาวชานาค้วยส่วนเหนือของทิวเขาผีปันน้ำตะวันตกกับส่วนเหนือของทิวเขาผีปันน้ำกลาง ต้นน้ำเริ่มที่คอยผีปันน้ำ (หรือคอยนางแก้ว) และคอยมค ซึ่งอยู่ในทิวเขาผีปันน้ำส่วนตะวันตก อันเป็นส่วนปันน้ำแบ่งลุ่มน้ำแม่กวงกับลุ่มน้ำแม่ลาว และเป็นเส้นกั้นเขตแดนระหว่างจังหวัดเชียงใหม่กับจังหวัดเชียงรายค้วย ทางหลวงสายใหม่ระหว่างจังหวัดเชียงใหม่กับจังหวัดเชียงรายนตัดผ่านลุ่มน้ำแม่กวงข้ามสันปันน้ำเข้าสู่ลุ่มน้ำแม่ลาว แม่น้ำแม่ลาวไหลไปทางทิศตะวันออกเฉียงเหนือถึงบ้านแม่ชะจานแล้วไหลไปทางเหนือผ่านอำเภอเวียงป่าเป้า อำเภอแม่สรวย จากนั้นไหลไปทางตะวันออกเฉียงเหนือลงสู่แม่น้ำกกทางตะวันออกของตัวเมืองเชียงราย รวมความยาวประมาณ ๒๐๐ กิโลเมตร ในหุบเขาลุ่มน้ำแม่ลาวนี้มีที่ราบแคบ ๆ เป็นแนวยาวตั้งแต่บ้านแม่ชะจานจนถึงอำเภอแม่สรวย ที่ราบตอนปลายของลุ่มน้ำแม่ลาวเป็นผืนเดียวกันกับที่ราบลุ่มน้ำกกและที่ราบลุ่มน้ำอิง

หุบเขาลุ่มน้ำอิง เป็นหุบเขาที่อยู่ระหว่างง่ามเขาคอนเหนือของทิวเขาผีปันน้ำกลาง ต้นน้ำอยู่ที่ทิวเขาผีปันน้ำกลางใกล้กับต้นน้ำแม่วัง ไหลลงไปทางใต้สู่กวานพะเยา แล้วไหลออกไปทางตะวันออกเฉียงเหนือ ผ่านอำเภอเทิง ลงสู่แม่น้ำโขงที่



การศึกษาเบื้องต้นเพื่อพัฒนาการท่องเที่ยวจังหวัด เชียงราย - พะเยา
 การศึกษาเบื้องต้นเพื่อพัฒนาการท่องเที่ยวจังหวัด เชียงราย - พะเยา
 การศึกษาเบื้องต้นเพื่อพัฒนาการท่องเที่ยวจังหวัด เชียงราย - พะเยา



- แสดง แหล่งน้ำ
- ที่ตั้งจังหวัด
 - เส้นเขตประเทศ
 - - - - - เส้นเขตจังหวัด
 - บึง กว๊าน หนอง
 - ถนน

อำเภอเชียงของ ยาวประมาณ ๒๕๐ กิโลเมตร หุบเขาลุ่มน้ำแม่อิงมีที่ราบขนาดกว้างพอสมควร ทั้งสองฝั่งลำน้ำเป็นแนวยาวตลอดเส้นทางตั้งแต่ต้นน้ำจนถึงริมฝั่งแม่น้ำโขง

ทางเหนือสุดของประเทศในทิวเขาแคนลาว เป็นแหล่งต้นน้ำที่สำคัญสายสั้น ๆ อีก ๔ สาย คือ น้ำแม่จัน น้ำแม่คำ น้ำแม่สาย และน้ำรวก แม่น้ำทั้งสี่สายไหลจากหุบเขาออกมาสู่ที่ราบที่ติดต่อกันเป็นผืนเดียวกัน อันเป็นที่ตั้งของอำเภอแม่จันและอำเภอแม่สาย ที่ราบดังกล่าวเป็นพื้นที่อุดมสมบูรณ์เหมาะแก่เกษตรกรรม น้ำแม่จันไหลลงสู่น้ำแม่คำ แล้วไหลลงสู่น้ำโขงทางใต้ของอำเภอเชียงแสน น้ำแม่สายและน้ำรวกมีต้นน้ำอยู่ในเขตแดนพม่า ทั้งสองสายเป็นพรมแดนระหว่างไทยกับพม่า น้ำแม่สายเป็นเขตแดนระหว่างประเทศตั้งแต่ทางตะวันตกของสะพานข้ามแม่น้ำสาย (อำเภอแม่สายกับท่าซี้เหล็กของพม่า) ๑ กิโลเมตร เรื่อยไปทางตะวันออกจนบรรจบกับแม่น้ำรวก น้ำรวกไหลเข้าสู่ประเทศไทยบริเวณที่บรรจบกับน้ำแม่สายซึ่งเป็นจุดเหนือสุดของประเทศไทย จากนั้นน้ำรวกไหลต่อไปทางตะวันออกลงสู่น้ำโขงที่สบรวก อำเภอเชียงแสน น้ำแม่สายเป็นเขตแดนยาวประมาณ ๑๓ กิโลเมตร และน้ำรวกเป็นเขตแดนยาวประมาณ ๓๖ กิโลเมตร พรมแดนที่สบรวกเป็นที่บรรจบของเขตแดน ๓ ประเทศ คือ ประเทศไทย พม่า และลาว นับเป็นจุดท่องเที่ยวที่สำคัญเรียกกันว่า สามเหลี่ยมทองคำ

หุบเขาลุ่มน้ำยมอยู่ระหว่างทิวเขาผีปันน้ำส่วนกลางกับส่วนตะวันออก สาขาของต้นน้ำยมมีหลายสายไหลมารวมกันทางเหนือของที่ตั้งอำเภอปาง จังหัดพะเยา สาขาที่มีต้นน้ำเหนือสุด คือน้ำจิม มีต้นน้ำอยู่ที่คอยจี ซึ่งเป็นสันปันน้ำแบ่งเขตอำเภอเชียงคำกับอำเภอปาง จังหัดพะเยา แม่น้ำยมไหลผ่านอำเภอปางแล้วเข้าเขตจังหวัดแพร่ ผ่านอำเภอสอง อำเภอร่องวาง อำเภอเมืองแพร่ อำเภอสูงเม่น อำเภอวังชิ้น แล้วหักไปทางใต้บรรจบกับแม่น้ำน่านที่หน้าวัดพระชาคุดบ้านเกษไชย อำเภอชุมแสง จังหวัดนครสวรรค์ ยาวประมาณ ๕๕๐ กิโลเมตร ในหุบเขาลุ่มน้ำยมมีที่ราบเป็นตอน ๆ ที่มีขนาดใหญ่ คือที่ราบในจังหวัดแพร่ ที่ราบในอำเภอปาง และอำเภอเชียงม่วน จังหวัดพะเยา เป็นที่ราบขนาดเล็ก

จากลักษณะภูมิประเทศดังกล่าว ทำให้จังหวัดทั้งสองมีความแตกต่างจากจังหวัดในภาคกลางซึ่งเป็นที่ราบลุ่มกว้างใหญ่อ่างเห็นได้ชัด แม้ว่าภูมิอากาศของเชียงรายและพะเยาจะจัดอยู่ในประเภทสะวันนาเช่นเดียวกับจังหวัดอื่น ๆ ในภาคเหนือคือมีฤดูแล้งค่อนข้างยาวนานก็ตาม แต่การที่เป็นที่ราบระหว่างหุบเขาก็ทำให้มีแม่น้ำลำธาร

หลายสายหล่อเลี้ยงอยู่ตลอด สามารถทำเกษตรกรรมได้เป็นอย่างดี นอกจากนั้น ป่าเขาที่ล้อมรอบอยู่นั้นก็มีพรรณไม้ที่มีค่าต่าง ๆ ขึ้นอยู่มาก ทำให้เป็นพื้นที่ซึ่งอุดมไปด้วยทรัพยากรธรรมชาติที่มีผลทั้งด้านพาณิชย์กรรมและอุตสาหกรรมท่องเที่ยว

๒.๓.๓ การใช้ที่ดิน

การใช้ประโยชน์ที่ดินของแต่ละพื้นที่อาจแยกย่อยออกเป็นประเภทต่าง ๆ ได้หลายวิธี เช่น แบ่งเป็นที่พักอาศัย อาคารพาณิชย์ ย่านอุตสาหกรรม สถาบันต่าง ๆ และพื้นที่สีเขียว หรืออาจแบ่งให้ละเอียดลงไปได้อีกเช่น เป็นที่พักอาศัยหนาแน่นน้อย, ที่พักอาศัยหนาแน่นปานกลาง, ที่พักอาศัยหนาแน่นมาก, ที่พักอาศัยกึ่งพาณิชย์, อาคารพาณิชย์, ย่านอุตสาหกรรมหนัก, อุตสาหกรรมเบา, โกดังเก็บสินค้า, สถานที่ราชการ, สถานศึกษา, โรงพยาบาล, สวนสาธารณะ, สนามเด็กเล่น เป็นต้น แต่การพิจารณาลักษณะการใช้ที่ดินของจังหวัดเชียงราย - พะเยา ในที่นี้เป็นการพิจารณารวมพื้นที่ทั้งจังหวัด จึงอาศัยหลักในการแบ่งประเภทการใช้ที่ดินตามวิธีของกรมพัฒนาที่ดิน โดยแบ่งออกเป็น ๔ ประเภท คือ พื้นที่ชุมชน พื้นที่เกษตรกรรม พื้นที่ป่าไม้ และพื้นที่แหล่งน้ำ ซึ่งมีรายละเอียดดังต่อไปนี้

๒.๓.๓.๑ พื้นที่ชุมชน : พื้นที่ชุมชนของจังหวัดเชียงราย - พะเยามีพื้นที่รวมทั้งสิ้น ๒๕๕.๐๘ ตารางกิโลเมตร โดยอยู่ในจังหวัดเชียงราย ๒๐๐.๔๘ ตารางกิโลเมตร และอยู่ในจังหวัดพะเยา ๕๔.๖๐ ตารางกิโลเมตร ในจำนวนนี้ พื้นที่ส่วนใหญ่จะเป็นชุมชนชนบท ซึ่งมีที่อยู่อาศัยเบาบาง กระจุกกระจายอยู่ตามพื้นที่เกษตรกรรมต่าง ๆ มีบ้านเรือนปะปนอยู่กับไม้ยืนต้นเป็นหย่อม ๆ ส่วนชุมชนเมือง ซึ่งเป็นบริเวณที่อยู่อาศัยหนาแน่น ส่วนใหญ่เป็นย่านการค้าที่สำคัญของจังหวัดหรืออำเภอ นั้น มีจำนวนน้อย ส่วนใหญ่จะเป็นบริเวณตัวจังหวัด เช่น เทศบาลเมืองเชียงรายและพะเยา หรือตามอำเภอใหญ่ ๆ เช่น แม่สาย เชียงแสน เป็นต้น

พื้นที่ชุมชน ๒๐๐.๔๘ ตารางกิโลเมตร ของจังหวัดเชียงราย ประกอบด้วยชุมชนเมืองประมาณ ๑๘.๕๐ ตารางกิโลเมตร และชุมชนชนบทประมาณ ๑๘๒.๐๘ ตารางกิโลเมตร ส่วนในจังหวัดพะเยาจากพื้นที่ชุมชน ๕๔.๖๐ ตารางกิโลเมตร จะมีชุมชนเมืองเพียงแห่งเดียวคือ บริเวณเทศบาลเมืองพะเยา ซึ่งตั้งอยู่ริมฝั่งกว๊านพะเยาค้นตะวันออก มีพื้นที่ประมาณ ๕.๐๐ ตารางกิโลเมตร นอกนั้นเป็นชุมชนชนบทซึ่งมักจะทำตั้งอยู่ในบริเวณ

สุขาภิบาลของอำเภอต่าง ๆ มีพื้นที่รวมทั้งสิ้นประมาณ ๔๕.๖๐ ตารางกิโลเมตร ในบริเวณ
 ชุมชนเมือง ส่วนใหญ่การใช้ที่ดินจะเป็นย่านพักอาศัย ย่านการค้า สถานที่ราชการ และ
 ศาสนสถาน บริเวณโดยรอบมักจะเป็นที่ว่าง ทุ่งนาหรือที่สวน การพัฒนาของชุมชนเป็น
 ไปอย่างไม่มีระเบียบ โดยได้รับอิทธิพลทั้งจากสภาพธรรมชาติและแนวทางการพัฒนาโครงสร้าง
 พื้นฐานของจังหวัด อาจกล่าวได้ว่า การพัฒนาของชุมชนชนบทนั้นขึ้นอยู่กับปัจจัย ๒
 ประการคือ ความอุดมสมบูรณ์ของดินและแหล่งน้ำ กับเส้นทางคมนาคม หากปัจจัยที่ ๑ มี
 อิทธิพลมาก ชุมชนชนบทนั้นก็จะมีกรรวมตัวและขยายตัวแบบเป็นกระจุกหรือเป็นกลุ่ม
 (CLUSTER) เช่นที่สุขาภิบาลป่าแดด แต่ถ้ายปัจจัยที่ ๒ คือ เส้นทางคมนาคมมีอิทธิพล
 มากกว่า ชุมชนนั้นก็จะมีกรขยายตัวไปตามยาวตามเส้นทางคมนาคม (LINEAR) เช่น
 ที่สุขาภิบาลจันทน์ เป็นต้น ส่วนการพัฒนาของชุมชนเมืองนั้นมีอยู่ ๒ ลักษณะคือ การพัฒนา
 จากเมืองเก่า เช่น เชียงแสน เชียงราย และการพัฒนาจากศูนย์ของชนบทเดิมเป็นเมือง
 เช่น พะเยา แม่จัน เป็นต้น การพัฒนาจากเมืองเก่าหากโครงสร้างทางเศรษฐกิจยังไม่
 ก้าวหน้ามากนัก เช่น เชียงแสน การขยายตัวของเมืองก็ยังคงอยู่ในขอบเขตที่รักษารูปร่าง
 และเอกลักษณ์ของเมืองเดิมไว้ได้ แต่หากมีสภาพเศรษฐกิจดีกว่า หรือเป็นศูนย์กลางการ
 ปกครองและธุรกิจต่าง ๆ ทั่วแล้ว เมืองก็จะขยายตัวไปอย่างไม่มีระบบ เช่น ที่เชียงราย
 และแม่สาย ซึ่งทำให้เกิดปัญหาทางด้านราคาและบริการทางด้านสาธารณสุขโลก และสาธารณ-
 ูปการเป็นอย่างยิ่ง เนื่องจากเมืองได้ขยายตัวอย่างรวดเร็วไปทุกทิศทุกทางเท่าที่โอกาส
 ที่ดิน เส้นทางคมนาคมและความสะดวกอื่น ๆ จะอำนวยให้ จึงสมควรที่จะต้องมีกรจัดทำ
 แผนแม่บทของการพัฒนาเมืองและการใช้ที่ดินอย่างเร่งด่วน ก่อนที่จะมีปัญหาที่แก้ได้ยาก เช่น
 เมืองอื่น ๆ ของประเทศไทย

พื้นที่ชุมชนของจังหวัดเชียงราย - พะเยานี้ คิดเป็นร้อยละ ๑.๓ ของ
 พื้นที่รวมทั้ง ๒ จังหวัด ชุมชนจังหวัดเชียงรายมีพื้นที่ร้อยละ ๑.๔ ของจังหวัด ส่วนชุมชน
 จังหวัดพะเยามีพื้นที่ร้อยละ ๐.๙ ของจังหวัด

๒.๓.๓.๒ พื้นที่เกษตรกรรม : ส่วนใหญ่จะอยู่ในเขตที่ราบ พื้นที่
 เกษตรกรรมของจังหวัดเชียงราย - พะเยา มีรวมทั้งสิ้นประมาณ ๓,๙๕๕.๓๖ ตาราง-
 กิโลเมตร หรือประมาณร้อยละ ๑๘.๔ ของพื้นที่รวมทั้งสองจังหวัด อยู่ในจังหวัดเชียงราย
 ๒,๔๑๘.๘๖ ตารางกิโลเมตร (หรือร้อยละ ๒๑.๔ ของพื้นที่จังหวัด) และอยู่ในจังหวัด

พะเยาประมาณ ๑,๓๔๐.๕ ตารางกิโลเมตร (หรือร้อยละ ๑๖.๕ ของพื้นที่จังหวัด) พื้นที่ส่วนใหญ่ประมาณร้อยละ ๔๐ จะเป็นที่นา การทำนาโดยเฉพาะข้าว "นาปี" จะทำการเพาะปลูกระหว่างเดือนกรกฎาคม - พฤศจิกายน และบางแห่งที่น้ำจากการชลประทานเพียงพอ ก็จะมีการทำ "นาปรัง" ในระหว่างเดือนกุมภาพันธ์ - พฤษภาคม ผลผลิตจากการทำนาทั้ง ๒ ประเภทคิดเป็นประมาณ ๒๐ - ๔๐ ถึงต่อไร่ การทำนาปลูกข้าวในทั้งสองจังหวัดส่วนใหญ่อาศัยน้ำจากน้ำฝน มีเพียงประมาณร้อยละ ๓๐ เท่านั้นที่ได้น้ำจากการชลประทาน

บริเวณพื้นที่ซึ่งเป็นลูกคลื่นลอนตื้น และมีความลาดชันน้อยกว่าร้อยละ ๔ คินลึก ระบายน้ำดี มักจะเป็นที่เพาะปลูกพืชไร่ เช่น ข้าวไร่ ข้าวโพด ยาสูบ ถั่วต่าง ๆ สตรอเบอร์รี่ สับปะรด เป็นต้น ส่วนบริเวณที่เป็นลูกคลื่นลอนลึกและมีความลาดชันประมาณร้อยละ ๔ - ๒๐ คินลึก ระบายน้ำดี จะใช้ปลูกไม้ยืนต้นประเภทพืชสวน เพราะสามารถช่วยยึดหน้าดินไม่ให้พังทลายไต่คืบกว่าพืชไร่ พืชสวนที่สำคัญได้แก่ ลิ้นจี่ ลำไย ส้มเขียวหวาน ชา กาแฟ มะม่วง มะพร้าว และนุ่น ส่วนบริเวณที่เหมาะสมแก่การทำทุ่งเลี้ยงสัตว์นั้น ยังไม่มีการส่งเสริมอย่างจริงจัง การเลี้ยงสัตว์ เช่น โค กระบือ สุกร เป็ด ไก่ และห่าน จึงมักจะเป็นการเลี้ยงเพื่อบริโภคและใช้งานในครัวเรือน นอกจากนั้นในจังหวัดพะเยายังมีการประมงน้ำจืดในกว๊านพะเยาซึ่งทำรายได้ให้จังหวัดปีละไม่น้อย พื้นที่ที่ใช้เพาะปลูกพืชไร่ พืชสวน และอื่น ๆ นี้คิดเป็นประมาณร้อยละ ๒๐ ของพื้นที่เกษตรกรรมทั้งหมด

๒.๓.๓.๓ พื้นที่ป่าไม้ : พื้นที่เกินกว่าครึ่งหนึ่งของจังหวัดเชียงราย และพะเยาเป็นป่าเขา จึงมีพื้นที่ป่าไม้เป็นจำนวนมาก พื้นที่ของป่าไม้ในจังหวัดเชียงราย และพะเยา จากการสำรวจด้วยภาพถ่ายดาวเทียม พ.ศ. ๒๕๒๑ รวมกันแล้วประมาณ ๙,๙๒๕.๙๙ ตารางกิโลเมตร หรือประมาณร้อยละ ๕๒.๓ ของพื้นที่รวมทั้งสองจังหวัด เป็นป่าไม้ในจังหวัดเชียงรายประมาณ ๕,๒๔๐.๙๙ ตารางกิโลเมตร และพะเยาประมาณ ๔,๖๘๕ ตารางกิโลเมตร ป่าเหล่านี้มีพันธุ์ไม้นานาชนิดขึ้นอยู่แตกต่างกันไปตามระดับความสูงต่ำของพื้นที่ ซึ่งได้แก่ ป่าเบญจพรรณ ป่าเต็งรัง ป่าดิบเขา และป่าดิบชื้น มีพันธุ์ไม้ที่สำคัญได้แก่ ไม้สัก ตะเคียน เต็ง รัง ประดู่ แดง เหียง ตะแบก ยมหิน เก็ดคำ มะค่าโมง ฯลฯ นอกจากนี้ยังมีของป่าบางชนิด เช่น น้ำผึ้ง ชีผึ้ง เปลือกไม้ยาง เปลือกไม้ก่อ สมุนไพรรก้วยไม้ เป็นต้น พื้นที่ป่าในจังหวัดเชียงรายมีอยู่ทางตะวันออกและตะวันตกของจังหวัด

ซึ่งเป็นแนวภูเขาสูง ในเขตอำเภอเวียงป่าเป้า แม่สรวย เมืองเชียงราย แม่จัน เทิง และเชียงของ ส่วนในจังหวัดพะเยาจะอยู่ตามเทือกเขาที่ล้อมรอบตัวจังหวัดโดยเฉพาะทางตะวันออกเฉียงใต้ ตะวันออกเฉียงเหนือ และด้านตะวันตก

ป่าสงวนแห่งชาติในเขตจังหวัดเชียงราย - พะเยา มีจำนวน ๔๐ ป่า อยู่ในจังหวัดเชียงราย ๒๗ ป่า และพะเยา ๑๓ ป่า ดังนี้

ก. ป่าสงวนแห่งชาติในจังหวัดเชียงราย

ชื่อป่า	อำเภอ	พื้นที่ (ตารางกิโลเมตร)
๑. ป่าโป่งสลิ	เมือง	๑.๐๗
๒. ป่าแม่ข้าวต้มและป่าห้วยลึก	เมือง, แม่จัน	๒๔.๕๘
๓. ป่าแม่ลาวฝั่งขวาและป่าแม่สาน	พาน	๒๒๗.๕๔
๔. ป่าแม่โขงฝั่งขวา	เชียงของ	๑๖๑.๒๐
๕. ป่าห้วยสักและป่าแม่กกฝั่งขวา	เวียงชัย	๓๓๘.๑๐
๖. ป่าแม่บ่มและป่าแม่พุง	พาน	๑๐๐.๘๘
๗. ป่าแม่ลาวฝั่งซ้าย	แม่สรวย	๑,๒๖๕.๔๘
๘. ป่าขุนห้วยจิว, ป่าเชียงเคี่ยน, ป่าห้วยโป่ง	เทิง	๔๗๘.๑๒
๙. ป่าแม่ลาวฝั่งขวา (อ.เวียง-ป่าเป้า)	เวียงป่าเป้า	๑๘๘.๐๐
๑๐. ป่าแม่อิงฝั่งขวาและป่าแม่งาว	เชียงของ	๕๕๒.๘๐
๑๑. ป่าคอยหลวง, ป่าน้ำยาว, ป่าน้ำซ้อ	เชียงของ	๒๑๒.๕๐
๑๒. ป่าคอยขมื่น และป่าน้ำแห้ง	เชียงของ	๑๖.๐๐
๑๓. ป่าแม่มะและป่าสบรวก	เชียงแสน	๑๘.๒๕
๑๔. ป่าคอยปุย	เมือง	๑๔๗.๐๐
๑๕. ป่าแม่ลอยไร่, ป่าสักล่อ, ป่าน้ำพุง	เทิง, ป่าแคค, พาน	๑๕๐.๐๐

ชื่อป่า	อำเภอ	พื้นที่ (ตารางกิโลเมตร)
๑๖. ป่าคอยนางนอน	แม่สาย	๖๑.๕๖
๑๗. ป่าแม่ลาวฝั่งขวา (อ.แม่สรวย)	แม่สรวย	๒๗๑.๑๐
๑๘. ป่าแม่ลาวฝั่งซ้ายและป่าแมกก ฝั่งขวา	เมือง	๓๒๕.๐๐
๑๙. ป่าสบกกฝั่งขวา	เชียงใหม่, แม่จัน	๔๒๕.๑๖
๒๐. ป่าห้วยคตยางและป่าห้วยแม่แก้ว	พาน	๘๐.๐๐
๒๑. ป่าคอยบ่อ	เมือง, แม่จัน	๘๓๓.๐๐
๒๒. ป่าคอยถ้ำผาคอง, ป่าคอยสัน- ป่ากอย และป่าน้ำงาม	เมือง	๙๓.๓๘
๒๓. ป่าคอยนางแล, ป่าคอยยาว และป่าโป่งพระบาท	เมือง	๕๔.๐๐
๒๔. ป่าน้ำหนาวฝั่งซ้าย	เทิง	๑๗๐.๐๐
๒๕. ป่าห้วยป่าแดง, ป่าห้วยป่าตาล และป่าห้วยไคร้	เทิง	๒๑๑.๓๖
๒๖. ป่าแม่น้ำคำ, ป่าแม่น้ำแม่สอง และป่าแม่น้ำแม่จันฝั่งซ้าย	แม่จัน	๕๖๖.๐๐
๒๗. ป่าคอยม่อนปู่เฒ่า และป่าคอย- ม่อนหินขาว	เทิง	๔.๓๒
รวม ๒๗ ป่า		๖,๙๘๘.๕๑

ที่มา : สำนักงานป่าไม้ จ. เชียงราย

ข. ป่าสงวนแห่งชาติในจังหวัดพะเยา

ชื่อป่า	อำเภอ	พื้นที่ (ตารางกิโลเมตร)
๑. ป่าแม่คำ	เมือง	๒๖๑.๘๐
๒. ป่าแม่ฮ่องป้อ, ป่าห้วยแก้ว และป่าแม่อิงฝั่งซ้าย	เมือง	๑๕๒.๐๕
๓. ป่าห้วยคอกเข็มและป่าแม่อิง ฝั่งขวา	คอกคำใต้	๑๕๘.๐๐
๔. ป่าแม่คำและป่าแม่น้ำเรือ	เมือง	๒๙๕.๕๓
๕. ป่าแม่จุน	จุน	๑๖๕.๕๐
๖. ป่าแมร่องซุย	คอกคำใต้	๑๒๔.๓๐
๗. ป่าแม่มยม	ปง, เชียงม่วน	๒,๐๖๔.๓๒
๘. ป่าห้วยบงและป่าห้วยเคียน	เมือง	๕๕.๕๖
๙. ป่าแม่บีมและป่าคงประคู้	แม่ใจ, เมือง	๔๘.๖๐
๑๐. ป่าน้ำแวนและป่าห้วยไคร้	เชียงคำ, จุน	๑๓๖.๕๐
๑๑. ป่าแม่สานและป่าแม่ใจ	แม่ใจ	๒๙๓.๐๐
๑๒. ป่าแม่บีมและป่าแม่พุง	แม่ใจ	๒๙๐.๕๔
๑๓. ป่าสักล่อและป่าแมลวยไร่	จุน	๑๕๐.๐๐
รวม ๑๓ ป่า		๔,๑๔๖.๕๘

ที่มา : สำนักงานป่าไม้ จ.พะเยา

จะเห็นว่าพื้นที่ป่าสงวนแห่งชาตินั้นไม่ตรงกับข้อมูลพื้นที่ป่าซึ่งสำรวจ
คุณภาพภาพถ่ายดาวเทียม ใน พ.ศ. ๒๕๒๑ ดังที่กล่าวไว้ข้างต้น ทั้งนี้เพราะพื้นที่ป่าไม้ใน
ปัจจุบันได้ลดลงมาก เนื่องจากการขยายพื้นที่เกษตรกรรมและสัมปทานป่าไม้ นอกจากนี้
บางแห่งยังถูกลักลอบตัดและถูกทำลายโดยไฟป่า หรือการเผาไร่โดยไม่ทำแนวกันไฟ

เป็นเหตุให้ไฟลุกลามไปยังบริเวณป่าอื่น ๆ ส่วนป่าที่ยังคงสภาพเดิมอยู่มากมักจะเป็นป่า
 ปิคตามมคิ ครม. เพื่อคงสภาพป่าลดการทำไม้ ๕๐% และป่าปิคตามคำสังกองทัพอากาศ ซึ่ง
 หมายถึง เขตอันตรายมีผู้ก่อการร้ายแทรกซึม อย่างไรก็ตาม นอกจากโครงการป่าสงวน
 แห่งชาติแล้ว รัฐบาลก็ได้มีโครงการต่าง ๆ หลายโครงการ เพื่ออนุรักษ์ป่าต้นน้ำลำธาร
 เช่น โครงการป่าเตรียมสงวน โครงการวนอุทยาน โครงการป่าปิค โครงการป่า
 แบบประชาอาสาบริเวณวัด โรงเรียน ที่สาธารณะ โครงการจัดและบำรุงปลูกสร้างสวน
 ป่า ฯลฯ หากโครงการต่าง ๆ เหล่านี้สัมฤทธิ์ผล ป่าไม้ซึ่งโดยเฉลี่ยจะมีพื้นที่ลดลงร้อยละ
 ๑๐ ต่อปี จาก พ.ศ. ๒๕๑๕ ก็คงจะเพิ่มจำนวนขึ้นเรื่อย ๆ

๒.๓.๓.๔ พื้นที่แหล่งน้ำ : จังหวัดเชียงรายและพะเยา มีภูมิ-
 ประเทศล้อมรอบด้วยเทือกเขาหลายเทือก อันเป็นต้นกำเนิดของแม่น้ำลำธารหลายสาย
 ไหลลงสู่ที่ราบของจังหวัด จึงทำให้มีแม่น้ำลำธารและบึงน้ำธรรมชาติหลายแห่ง แม่น้ำ
 บางสายไหลไปรวมกับแม่น้ำสายอื่นในภาคกลาง บางสายไหลลงแม่น้ำโขงซึ่งเป็นแม่น้ำ
 สายสำคัญและเป็นเส้นกั้นพรมแดน แหล่งน้ำตามธรรมชาติที่สำคัญของจังหวัดเชียงราย
 และพะเยา มีดังนี้

- แม่น้ำโขง เป็นแม่น้ำนานาชาติ มีต้นน้ำอยู่ในสาธารณรัฐ-
 ประชาธิปไตยประชาชนจีน ไหลผ่านสาธารณรัฐประชาธิปไตยประชาชนลาว เป็นเส้นกั้น
 พรมแดนระหว่างราชอาณาจักรไทยและสาธารณรัฐประชาธิปไตยประชาชนลาว ที่ อ.
 เชียงแสน และ อ. เชียงของ จังหวัดเชียงราย

- แม่น้ำกก เป็นแม่น้ำสายสำคัญของเชียงราย ต้นน้ำอยู่ใน
 สาธารณรัฐสังคมนิยมแห่งสหภาพพม่า ไหลเข้าสู่ประเทศไทยทาง อ.ฝาง จังหวัด
 เชียงใหม่ ผ่าน อ.เมือง อ.แม่จัน อ.เวียงชัย อ.เชียงแสน จังหวัดเชียงราย และ
 ไปบรรจบกับแม่น้ำโขงที่บริเวณสบกก อ.เชียงแสน จังหวัดเชียงราย ส่วนที่ไหลผ่าน
 จังหวัดเชียงรายมีความยาวประมาณ ๘๐ กิโลเมตร อำนวยประโยชน์แก่ชาวเชียงราย
 ทั้งทางด้าน การเพาะปลูก การประมง และการท่องเที่ยว

- แม่น้ำลาว มีต้นกำเนิดอยู่ที่คอยผีบนน้ำและคอยมค ซึ่งอยู่ใน
 ทิวเขาผีบนน้ำส่วนตะวันตก เป็นแม่น้ำสายสำคัญของจังหวัดเชียงรายและพะเยา อำนวย

ประโยชน์ด้านการเพาะปลูกอย่างมาก แม่น้ำลาวไหลผ่านจังหวัดพะเยา เข้าสู่ อ.แม่สรวย อ.เมือง จังหวัดเชียงราย แล้วไปบรรจบกับแม่น้ำกก ที่ อ.เวียงชัย จ.เชียงราย มีความยาวทั้งสิ้นประมาณ ๒๐๐ กิโลเมตร และมีฝายกั้นน้ำแม่ลาวของกรมชลประทานตั้งอยู่ที่ ต.ดงมะคะ อ.เมือง จังหวัดเชียงราย

- แม่น้ำอิง มีต้นกำเนิดจากทิวเขาผีปันน้ำกลาง แล้วไหลลงสู่กว๊านพะเยา จังหวัดพะเยา ไหลผ่านอำเภอต่าง ๆ เช่น อ.เมือง อ.จุน อ.เชียงคำ จังหวัดพะเยา เข้าสู่ อ.เทิง จังหวัดเชียงราย แล้วไหลไปบรรจบกับแม่น้ำโขงที่บริเวณบ้านสบอิง อ.เชียงของ จังหวัดเชียงราย มีความยาวทั้งสิ้นประมาณ ๒๔๐ กิโลเมตร

- แม่น้ำรวก เป็นเส้นกั้นพรมแดนไทยกับสาธารณรัฐสังคมนิยมแห่งสหภาพพม่า ไหลไปบรรจบกับแม่น้ำโขงบริเวณสบรวก หรือสามเหลี่ยมทองคำ ใน อ.เชียงแสน จังหวัดเชียงราย เป็นแหล่งท่องเที่ยวที่สำคัญแห่งหนึ่งของจังหวัดและของประเทศไทย

- แม่น้ำสาย มีต้นกำเนิดจากเทือกเขาในประเทศสาธารณรัฐสังคมนิยมแห่งสหภาพพม่า และเป็นเส้นกั้นพรมแดนไทยกับพม่าอีกสายหนึ่งด้วย ที่ อ.แม่สาย แม่น้ำสายไหลไปบรรจบกับแม่น้ำรวก แล้วลงสู่แม่น้ำโขงที่เขต อ.เชียงแสน จังหวัดเชียงราย

- แม่น้ำคำ ต้นน้ำอยู่ในเขต อ.แม่จัน ไหลผ่าน ต.แม่คำ อ.แม่จัน ไหลไปบรรจบกับแม่น้ำโขงที่บริเวณสบคำ ในเขต อ.เชียงแสน จังหวัดเชียงราย

- แม่น้ำจัน ต้นน้ำอยู่ในเขต อ.แม่จัน ไหลผ่าน ต.ป่าซาง ต.ป่าคิง ต.แม่จัน ต.สันทราย ต.จันจว้า อ.แม่จัน แล้วไหลไปบรรจบกับแม่น้ำคำในเขต อ.เชียงแสน จังหวัดเชียงราย

- แม่น้ำยม มีแหล่งกำเนิดจากต้นน้ำลำธารหลายสายในเขตอ.ปง จังหวัดพะเยา ไหลผ่าน อ.ปง อ.เชียงม่วน จังหวัดพะเยา

- กว๊านพะเยา เป็นแอ่งน้ำขนาดใหญ่ที่เกิดขึ้นเนื่องจากเปลือกโลกยุบตัวลง กลายเป็นทะเลสาบน้ำจืดขนาดเล็ก ซึ่งมีแม่น้ำลำธารหลายสายไหลมารวมกัน กว๊านพะเยาตั้งอยู่ใน อ.เมือง จังหวัดพะเยา มีพื้นที่ ๑๙ ตารางกิโลเมตร มีความลึกโดยเฉลี่ย ๑.๕ เมตร ลึกที่สุด ๔ เมตร ปัจจุบันใช้เป็นที่ประมงน้ำจืดที่นำรายได้มาสู่จังหวัดเป็นจำนวนมาก และยังเป็นสถานที่พักผ่อนหย่อนใจของเมืองด้วย

- หนองเล็งทราย เป็นแหล่งน้ำลักษณะเดียวกับกว๊านพะเยา แต่มีขนาดเล็กกว่า คือมีพื้นที่ ๔.๙ ตารางกิโลเมตร ตั้งอยู่ในเขต อ.แม่ใจ จังหวัดพะเยา เป็นแหล่งประมงน้ำจืดและแหล่งน้ำที่สำคัญอีกแห่งหนึ่ง

นอกจากแหล่งน้ำธรรมชาติแล้ว จังหวัดเชียงรายและพะเยายังมีแหล่งน้ำจากวิศวกรรมของมนุษย์อีกหลายแห่ง เช่น เขื่อนฝาย ขนาดต่าง ๆ ประมาณ ๓๒๙ แห่ง (เชียงราย ๓๐๖ แห่ง, พะเยา ๒๓ แห่ง) อ่างเก็บน้ำ ๔๕ แห่ง (เชียงราย ๔๕ แห่ง, พะเยา ๓ แห่ง) ท่อบังคับน้ำ ๒๕ แห่ง (เชียงราย ๒๒ แห่ง, พะเยา ๓ แห่ง) รวมทั้งบ่อน้ำตื้นและบ่อน้ำบาดาลอีกหลายพันบ่อ

จากการจำแนกประเภทการใช้ที่ดินชนิดต่าง ๆ ดังกล่าวมานี้ จะเห็นได้ว่ามากกว่าครึ่งหนึ่งของพื้นที่ทั้งหมดของจังหวัดเชียงรายและพะเยาเป็นป่าไม้ คือประมาณร้อยละ ๕๒.๓ ของพื้นที่ รองลงมาได้แก่ พื้นที่เกษตรกรรม ซึ่งส่วนใหญ่ได้แก่การทำนา คิดเป็นประมาณร้อยละ ๒๐ ของพื้นที่ พื้นที่ชุมชนน้อยที่สุดประมาณ ๑.๓ ของพื้นที่ นอกนั้นเป็นแหล่งน้ำ ที่ว่าง และอื่น ๆ ลักษณะเช่นนี้แสดงให้เห็นถึงการพัฒนาจากชุมชนเกษตรกรรมชนบทขึ้นเป็นชุมชนเมือง การพัฒนาเท่าที่ผ่านมา ส่วนหนึ่งยังคงรักษาเอกลักษณ์และรูปร่างของเมืองเดิมไว้ได้ แต่อีกส่วนหนึ่งก็ได้พัฒนาอย่างขาดรูปแบบไปในทุกทิศทุกทางเท่าที่ที่ดิน โอกาส และสิ่งอำนวยความสะดวกอื่น ๆ จะอำนวยให้ ก่อให้เกิดปัญหาในด้านต่าง ๆ มากมาย แม้จะมีส่วนหนึ่งที่ยังคงรักษารูปลักษณ์เดิมไว้ได้ แต่ก็มิใช่เป็นเพราะมีการวางแผนที่มีประสิทธิภาพ หากเป็นเพราะสภาพเศรษฐกิจของชุมชนนั้น ๆ เองยังไม่พร้อมและถ้าสภาพเศรษฐกิจพร้อมเมื่อใด ก็มีแนวโน้มที่ชุมชนนั้นจะพัฒนาไปอย่างขาดระบบเช่นกัน ดังนั้น จึงสมควรที่จะต้องมีการศึกษาเพื่อวางแผนแม่บทในการพัฒนาจังหวัดต่าง ๆ ขณะนี้จังหวัดเชียงรายก็ได้จัดทำแผนพัฒนาจังหวัดเชียงราย ๒๕๒๕ - ๒๕๒๘

เสร็จเรียบร้อยแล้ว ส่วนจังหวัดพะเยามีการจัดทำแผนพัฒนาจังหวัดประจำปี ๒๕๒๖
 อย่างสังเขป ก็มีการศึกษาลักษณะเศรษฐกิจ สังคม และประชากร พ.ศ. ๒๕๒๓ ของ
 จังหวัด รวม ๒ โครงการด้วยกัน

๒.๓.๔ แรชาคุ

แรชาคุเท่าที่สำรวจพบในพื้นที่โครงการมีดังนี้ คือ

- คีบูก : ในจังหวัดเชียงราย พบที่ อ.เมือง อ.แม่สรวย
 อ.เวียงป่าเป้า และ อ.แม่จัน
- ฟลูออไรท์ : ในจังหวัดเชียงราย พบที่ อ.เวียงป่าเป้า
 อ.แม่สรวย อ.เทิง และ อ.เชียงของ
- ซีไรท์ : ในจังหวัดเชียงราย พบที่ อ.เวียงป่าเป้า และ
 อ.แม่สรวย
- พลวง : ในจังหวัดเชียงราย พบที่ อ.เมือง อ.แม่สรวย
 อ.แม่จัน และ อ.เชียงของ
 ในจังหวัดพะเยา พบที่ ต.นาเรือ อ.เมือง
- เหล็ก : ในจังหวัดเชียงราย พบที่ อ.เชียงของ และ
 อ.ป่าแดด
- แมงกานีส : ในจังหวัดเชียงราย พบที่ อ.ป่าแดด และกิ่ง
 อ.พญาเม็งราย
 ในจังหวัดพะเยา พบที่ ต.นาเรือ และต.จำป่า-
 หวาย อ.เมือง
- ตะกั่ว : พบใน อ.เทิง จังหวัดเชียงราย และจำนวนเล็กน้อย
 ในจังหวัดพะเยา
- แกรไฟท์ : พบใน ต.งิม อ.ปง จังหวัดพะเยา

นอกจากนั้น ยังพบไฟไรท์ ที่ อ.เทิง จังหวัดเชียงราย ส่วนฟอสเฟต
 และสังกะสี พบบ้างเล็กน้อยในจังหวัดพะเยา

๒.๔ สภาพทางเศรษฐกิจและสังคม

๒.๔.๑ สภาพทางเศรษฐกิจ

สภาพพื้นที่ของจังหวัดเชียงราย - พะเยา เป็นที่ราบระหว่างภูเขา และมีแม่น้ำหลายสายไหลผ่าน ประกอบกับมีแหล่งน้ำธรรมชาติหลายแห่งซึ่งเอื้ออำนวยต่อการเพาะปลูก ประมาณร้อยละ ๘๐ ของประชากรเป็นผู้มีอาชีพทางเกษตรกรรม ซึ่งหมายถึงการทำนา ทำไร่ ทำสวน รวมทั้งทำการประมงควย และผลผลิตทางการเกษตรนี้ นอกจากจะนำมาใช้เพื่อการบริโภคภายในจังหวัดแล้ว ยังนำรายได้เข้าสู่จังหวัดมากกว่าผลผลิตสาขาอื่น ๆ ทั่วๆ ไป ส่วนอาชีพรองลงมาก็คือ พาณิชยกรรม การบริการ อุตสาหกรรม และอื่น ๆ ตามลำดับ โครงสร้างการประกอบอาชีพของประชากรนี้ เมื่อเปรียบเทียบในระดับอำเภอแล้วก็จะพบว่า มีลักษณะคล้ายคลึงกันมากกับในระดับจังหวัด

การพิจารณารายได้ของจังหวัดจะพิจารณาได้จากมูลค่าผลิตภัณฑ์รวมของจังหวัดจากผลิตภัณฑ์รวมของจังหวัดทั้งสองในปี พ.ศ. ๒๕๒๓ ขณะที่ผลรวมผลิตภัณฑ์ของเชียงราย ๓,๐๘๐.๘ ล้านบาท และของพะเยา ๒,๔๔๖.๑ ล้านบาท จะพบว่ารายได้ส่วนใหญ่จะมาจากสาขาเกษตรกรรม คิดเป็นร้อยละแล้วประมาณร้อยละ ๕๐ ของรายได้ทั้งหมด (เชียงราย ๑,๕๑๔.๗ ล้านบาท, พะเยา ๑,๑๕๑.๒ ล้านบาท) ผลผลิตส่วนใหญ่ได้แก่ข้าว ทั้งนี้เพราะจังหวัดเชียงราย - พะเยา เป็นแหล่งที่ส่งข้าวออกมากที่สุดของจังหวัดภาคเหนือ แหล่งที่ปลูกข้าวใหญ่ที่สุดของภาคนี้ขึ้นอยู่กับ อ.เมือง อ.พาน อ.แม่จัน จังหวัดเชียงราย ส่วนรายได้รองลงมาได้แก่ สาขาพาณิชยกรรม (การค้าส่งและการค้าปลีก) ประมาณร้อยละ ๒๐ ของรายได้ (เชียงราย ๕๕๐.๕ ล้านบาท, พะเยา ๕๑๖.๖ ล้านบาท) สาขาการบริการ ประมาณร้อยละ ๕ ของรายได้ (เชียงราย ๒๔๒.๓ ล้านบาท, พะเยา ๒๐๓.๐ ล้านบาท) และสาขาอุตสาหกรรมประมาณร้อยละ ๕ (เชียงราย ๑๓๘.๕ ล้านบาท, พะเยา ๑๓๘.๘ ล้านบาท)

เมื่อพิจารณาถึงรายได้ต่อหัวของประชากรแล้ว จะพบว่าประชากรของจังหวัดเชียงรายยังมีรายได้ต่อหัวต่ำกว่ารายได้เฉลี่ยต่อหัวประชากรทั้งประเทศประมาณ ๒,๗๒๖ บาท ส่วนพะเยายังต่ำกว่าอยู่ ๗๕๐ บาท กล่าวคือ ประชากรจังหวัดเชียงราย - พะเยา มีรายได้เฉลี่ยต่อหัวประมาณ ๓,๓๑๒ บาท และ ๕,๒๔๘ บาทตามลำดับ ในขณะที่

ประชากรทั้งประเทศมีรายได้เฉลี่ยต่อหัวประมาณ ๖,๐๓๘ บาท

ตารางที่ ๒.๑ : ผลผลิตทั้งหมด จ. เชียงราย พ.ศ. ๒๕๑๙ - ๒๕๒๓
(ค่าคงที่ปี ๒๕๑๕)

หน่วย : ล้านบาท

สาขาการผลิต	๒๕๑๙	๒๕๒๐	๒๕๒๑	๒๕๒๒	๒๕๒๓
เกษตรกรรม	๑,๗๙๐.๐	๑,๖๓๙.๖	๑,๕๔๓.๙	๑,๕๒๑.๓	๑,๕๑๔.๗
กสิกรรม	๑,๕๘๘.๗	๑,๑๘๕.๗	๑,๑๗๘.๙	๑,๑๖๕.๒	๑,๑๓๘.๙
ปศุสัตว์	๒๕๓.๖	๔๕๓.๖	๒๖๐.๒	๓๕๖.๕	๓๗๕.๒
ประมง	๑๑.๖	๘.๓	๙.๘	๑๐.๖	๑๑.๕
ป่าไม้	๓๖.๑	๒๗.๐	๙๕.๐	๒๓.๐	๓๐.๑
เหมืองแร่และยอหิน	๓๓.๐	๓๑.๕	๓๙.๙	๓๖.๖	๓๘.๖
การอุตสาหกรรม	๑๐๙.๔	๑๐๙.๑	๑๑๓.๓	๑๕๐.๒	๑๓๘.๙
การก่อสร้าง	๑๓๗.๐	๑๙๙.๒	๑๙๘.๗	๙๙.๐	๑๕๕.๗
การไฟฟ้าและการประปา	๘.๑	๘.๐	๘.๐	๙.๗	๑๑.๖
การคมนาคมและขนส่ง	๑๒๕.๗	๑๓๑.๘	๑๔๗.๑	๑๒๖.๓	๑๔๑.๘
การค้าส่งและการค้าปลีก	๖๗๓.๙	๖๒๖.๖	๕๗๓.๗	๕๘๐.๙	๕๙๐.๕
การธนาคารประกันภัยและ อสังหาริมทรัพย์	๕๓.๒	๕๓.๐	๗๒.๐	๗๒.๘	๘๑.๘
ที่อยู่อาศัย	๔๘.๓	๓๒.๘	๓๔.๕	๓๕.๐	๓๖.๓
การบริหารและการป้องกัน ประเทศ	๗๖.๒	๘๒.๗	๘๕.๕	๘๙.๒	๙๙.๐
การบริการ	๒๓๖.๘	๒๓๓.๐	๒๖๙.๐	๒๖๘.๗	๒๘๒.๓
ผลรวมผลิตภัณฑ์จังหวัด เชียงราย	๓,๒๙๑.๖	๓,๑๔๗.๓	๓,๐๘๕.๖	๓,๑๘๕.๗	๓,๐๘๐.๘
รายได้เฉลี่ยต่อหัว ประชากร (บาท)	๒,๕๒๗.๐	๓,๕๕๑.๐	๓,๕๒๙.๐	๓,๒๖๖.๐	๓,๓๑๒.๐

*ปี ๒๕๒๓ เป็นค่าประมาณการ

ที่มา : กองบัญชีประชาชาติ สำนักงานคณะกรรมการพัฒนาการเศรษฐกิจและสังคมแห่งชาติ

ตารางที่ ๒.๒ : ผลผลิตโดยรวม จ.พะเยา พ.ศ. ๒๕๒๐ - ๒๕๒๓
(ค่าคงที่ ปี ๒๕๑๕)

หน่วย : ล้านบาท

สาขาการผลิต	๒๕๒๐	๒๕๒๑	๒๕๒๒	๒๕๒๓
เกษตรกรรม	๘๗๑.๘	๙๒๗.๐	๑,๐๐๐.๘	๑,๑๕๑.๒
กลสิกรรม	๘๔๙.๓	๙๕๐.๙	๙๗๘.๙	๘๖๘.๖
ปศุสัตว์	๑๕.๘	๑๕๖.๐	๒๐๖.๙	๒๗๑.๒
ประมง	๗.๗	๖.๙	๓.๒	๓.๘
ป่าไม้	-	๑๓.๒	๑๒.๐	๗.๖
เหมืองแร่และย่อยหิน	-	๒.๘	๒.๕	๓.๑
การอุตสาหกรรม	๓๙.๐	๙๙.๔	๘๑.๗	๑๓๘.๘
การก่อสร้าง	๒๕.๘	๕๓.๗	๖๘.๓	๑๗๕.๗
การไฟฟ้าและการประปา	๒.๔	๓.๕	๕.๔	๕.๖
การคมนาคมและขนส่ง	๐.๘	๓.๘	๕.๒	๖๑.๓
การค้าส่งและการค้าปลีก	๓๕.๗	๓๙๗.๖	๔๑๕.๓	๕๑๖.๖
การธนาคาร ประกันภัย และ อสังหาริมทรัพย์	๒.๒	๔.๑	๕.๗	๕๗.๐
ที่อยู่อาศัย	๒๐.๗	๒๕.๒	๒๖.๒	๒๙.๘
การบริหารและการป้องกันประเทศ	-	๓๒.๖	๙๗.๙	๑๐๕.๘
การบริการ	๓๒.๖	๖๘.๘	๑๕๙.๘	๒๐๓.๐
ผลรวมผลผลิตจังหวัดพะเยา	๑,๓๖๘.๖	๑,๖๖๕.๑	๑,๙๒๘.๘	๒,๔๕๖.๑
รายได้เฉลี่ยต่อหัวประชากร (บาท)	๓,๑๒๑	๓,๗๐๕	๔,๑๙๓	๕,๒๔๘

ที่มา : สำนักงานคณะกรรมการพัฒนาการเศรษฐกิจและสังคมแห่งชาติ

ตารางที่ ๒.๓ : เปรียบเทียบผลิตภัณฑ์รวมของประเทศและจังหวัดเชียงราย -
พะเยา ปี ๒๕๒๓ (ค่าคงที่ ปี ๒๕๑๕)

สาขาการผลิต	ประเทศ (ล้านบาท)	เชียงราย (ล้านบาท)	% ของเชียงราย ต่อประเทศ	พะเยา (ล้านบาท)	% ของพะเยา ต่อประเทศ
เกษตรกรรม	๗๓,๘๒๔	๑,๕๑๔.๗	๒.๐๕	๑,๑๕๑.๒	๑.๕๖
กลสิกรรม	๕๓,๘๔๒	๑,๑๓๘.๘	๒.๑๑	๘๖๘.๖	๑.๖๑
ปศุสัตว์	๘,๗๐๔	๓๓๔.๒	๓.๘๔	๒๗๑.๒	๒.๗๕
ประมง	๖,๘๓๑	๑๑.๕	๐.๑๗	๓.๘	๐.๐๕
ป่าไม้	๓,๔๔๗	๓๐.๑	๐.๘๗	๗.๖	๐.๒๒
เหมืองแร่และย่อยหิน	๔,๘๕๖	๓๘.๖	๐.๗๙	๓.๑	๐.๐๖
การอุตสาหกรรม	๖๑,๓๘๑	๑๓๘.๘	๐.๒๓	๑๓๘.๘	๐.๒๓
การก่อสร้าง	๑๖,๗๐๘	๑๕๕.๗	๐.๘๗	๑๗๕.๗	๑.๐๕
การไฟฟ้าและการประปา	๕,๘๑๓	๑๑.๖	๐.๒๐	๔.๖	๐.๐๘
การคมนาคมและขนส่ง	๑๘,๘๕๖	๑๔๑.๘	๐.๗๕	๖๑.๓	๐.๓๒
การค้าส่งและการค้าปลีก	๔๗,๐๔๘	๕๕๐.๕	๑.๒๕	๕๑๖.๖	๑.๑๐
การธนาคาร ประกันภัย และอสังหาริมทรัพย์	๑๖,๗๑๔	๘๑.๔	๐.๔๘	๕๗.๐	๐.๓๔
ที่อยู่อาศัย	๔,๕๕๕	๓๖.๓	๐.๘๐	๒๙.๔	๐.๖๕
การบริหารและป้องกัน ประเทศ	๑๒,๖๗๓	๕๕.๐	๐.๗๕	๑๐๕.๔	๐.๘๓
การบริการ	๓๑,๖๗๖	๒๘๒.๓	๐.๘๙	๒๐๓.๐	๐.๖๔
ผลรวมผลิตภัณฑ์	๒๙๔,๓๗๖	๓,๐๘๐.๘	๑.๐๕	๒,๔๕๖.๑	๐.๘๓
รายได้เฉลี่ยต่อหัว- ประชากร (บาท)	๖,๐๓๘.๐	๓,๓๑๒.๐	๕๔.๘๕	๕,๒๔๘.๐	๘๖.๘๒

ที่มา : สำนักงานคณะกรรมการพัฒนาการเศรษฐกิจและสังคมแห่งชาติ

ตารางที่ ๒.๔ : เปรียบเทียบสัดส่วนโครงสร้างการผลิตของผลิตภัณฑ์รวม
ของประเทศและจังหวัดเชียงราย - พะเยา ปี พ.ศ. ๒๕๒๓
(ค่าคงที่ ปี ๒๕๑๕)

สาขาการผลิต	ประเทศไทย (%)	จังหวัดเชียงราย (%)	จังหวัดพะเยา (%)
เกษตรกรรม	๒๕.๑๑	๔๙.๑๗	๔๗.๐๖
กลีกรวม	๑๘.๓๐	๓๖.๙๗	๓๕.๕๑
ปศุสัตว์	๓.๓๐	๑๐.๘๕	๑๑.๐๙
ประมง	๒.๓๒	๐.๓๗	๐.๑๕
ป่าไม้	๑.๑๙	๐.๙๘	๐.๓๑
เหมืองแร่และขุดหิน	๑.๖๖	๑.๒๕	๐.๑๓
การอุตสาหกรรม	๒๐.๘๕	๔.๕๑	๕.๖๗
การก่อสร้าง	๕.๖๘	๔.๗๓	๗.๑๘
การไฟฟ้าและการประปา	๑.๙๗	๐.๓๘	๐.๑๙
การคมนาคมและขนส่ง	๖.๕๕	๔.๖๐	๒.๕๑
การค้าส่งและการค้าปลีก	๑๕.๙๘	๑๙.๑๗	๒๑.๑๒
การธนาคาร ประกันภัย และอสังหาริมทรัพย์	๕.๖๘	๒.๖๔	๒.๓๓
ที่อยู่อาศัย	๑.๕๔	๑.๑๘	๑.๒๐
การบริหารและการป้องกัน- ประเทศ	๔.๓๑	๓.๒๑	๔.๓๑
การบริการ	๑๐.๗๖	๙.๑๖	๘.๓๐
รวม	๑๐๐.๐๐	๑๐๐.๐๐	๑๐๐.๐๐

ที่มา : สำนักงานคณะกรรมการพัฒนาการเศรษฐกิจและสังคมแห่งชาติ

จังหวัดเชียงราย - พะเยา มีพื้นฐานทางเศรษฐกิจอยู่ที่เกษตรกรรม ดังนั้นปีใดที่เกษตรกรรมได้ผลดี ปีนั้นผลผลิตของจังหวัดก็จะสูงขึ้น แต่ถ้าปีใดภาคเกษตรของจังหวัดตกต่ำ ปีนั้นผลผลิตของจังหวัดก็จะลดลงด้วย แต่เนื่องจากข้อบกพร่องของสถิติซึ่งมีความสับสนเกี่ยวกับการแยกจังหวัดพะเยาออกไปจากจังหวัดเชียงรายเมื่อ พ.ศ. ๒๕๒๐ ทำให้ตัวเลขล่าสุดที่มีอยู่ตามตารางซึ่งได้แยกจังหวัดพะเยาออกแล้วมีเพียง ๕ ปี ไม่ยาวนานพอแก่การหาสมการเส้นถดถอย (REGRESSION LINE) เพื่อการคาดคะเนผลิตภัณฑ์ในอนาคต และเมื่อทดลองหาอัตราการเพิ่มต่อปีก็ปรากฏว่าอัตราการเพิ่มมีน้อยมาก และเป็นลบเสียเป็นส่วนใหญ่ การคาดคะเนผลิตภัณฑ์รวมในอนาคตจึงอาจทำได้เพียงวิธีเดียวคือ ใช้อัตราเพิ่มผลผลิตตามแผนพัฒนาเศรษฐกิจและสังคมแห่งชาติ โดยใช้อัตราของภาคเหนือแทนจังหวัดเชียงราย - พะเยา ซึ่งกำหนดให้ผลิตภัณฑ์รวมเพิ่ม ๖.๑% ใน พ.ศ. ๒๕๒๔ และเพิ่ม ๕.๕% ต่อปี ระหว่าง พ.ศ. ๒๕๒๔ - ๒๕๒๕ โดยให้ผลผลิตภาคเกษตรกรรมเพิ่ม ๓.๔% ในปี พ.ศ. ๒๕๒๔ และเพิ่ม ๓.๑% ต่อปี ระหว่าง พ.ศ. ๒๕๒๔ - ๒๕๒๕ ผลการคาดคะเนโดยใช้อัตราดังกล่าวนี้แสดงไว้ในตารางเปรียบเทียบผลิตภัณฑ์เกษตรและผลิตภัณฑ์นอกเกษตร ซึ่งถ้าจะให้เป็นไปตามแผนพัฒนาเศรษฐกิจและสังคมแห่งชาติแล้ว สาขาอื่นนอกจากเกษตรจะต้องเพิ่มขึ้นประมาณ ๙.๔๕% ต่อปี

ตารางที่ ๒.๕ : เปรียบเทียบผลิตภัณฑ์เกษตรและผลิตภัณฑ์นอกเกษตร
จังหวัดเชียงราย พ.ศ. ๒๕๑๙ - ๒๕๒๓ (ค่าคงที่ปี ๒๕๑๕)

หน่วย : ล้านบาท

พ.ศ.	ผลิตภัณฑ์รวม	ผลิตภัณฑ์เกษตร	ผลิตภัณฑ์นอกเกษตร
๒๕๑๙	๓,๒๙๑.๖	๑,๙๙๐.๐	๑,๕๐๑.๖
๒๕๒๐	๓,๑๔๗.๓	๑,๖๓๙.๖	๑,๕๐๗.๗
๒๕๒๑	๓,๐๘๕.๖	๑,๕๔๓.๙	๑,๕๔๑.๗
๒๕๒๒	๒,๙๘๕.๗	๑,๕๒๑.๓	๑,๔๖๔.๔
๒๕๒๓	๓,๐๘๐.๘	๑,๕๑๔.๗	๑,๕๖๖.๑

ที่มา : สำนักงานคณะกรรมการพัฒนาการเศรษฐกิจและสังคมแห่งชาติ

ตารางที่ ๒.๖ : การคาดคะเนผลิตภัณฑ์จังหวัดเชียงราย พ.ศ. ๒๕๒๔ - ๒๕๒๙ (ค่าคงที่ปี ๒๕๑๕)

หน่วย : ล้านบาท

พ.ศ.	ผลิตภัณฑ์รวม	ผลิตภัณฑ์เกษตร	ผลิตภัณฑ์นอกเกษตร
๒๕๒๔	๓,๒๖๘.๗	๑,๕๖๖.๒	๑,๗๐๒.๕
๒๕๒๕	๓,๔๔๘.๕	๑,๖๑๔.๘	๑,๘๓๓.๗
๒๕๒๖	๓,๖๓๘.๑	๑,๖๖๔.๘	๑,๙๗๓.๓
๒๕๒๗	๓,๘๓๘.๒	๑,๗๑๖.๔	๒,๑๒๑.๘
๒๕๒๘	๔,๐๔๘.๓	๑,๗๖๘.๖	๒,๒๗๙.๗
๒๕๒๙	๔,๒๗๑.๑	๑,๘๒๔.๕	๒,๔๔๖.๖

ที่มา : แผนพัฒนาจังหวัดเชียงราย ๒๕๒๕ - ๒๕๒๙

สำหรับรายละเอียดของประการของสภาพทางเศรษฐกิจสาขาที่สำคัญ ๆ
พอจะแยกพิจารณาได้ดังต่อไปนี้

ก. เกษตรกรรม

การประกอบกิจกรรมทางการเกษตรของจังหวัดเชียงราย - พะเยา
อาจแยกออกได้เป็นประเภทใหญ่ ๆ ๕ ประเภท คือ

- การทำนา
- การทำไร่
- การทำสวน
- การปศุสัตว์
- การประมง

การทำนา : พืชที่มีการปลูกกันมากที่สุดในเชียงราย - พะเยา คือ ข้าว
โดยเฉพาะข้าวเหนียนั้นปลูกเป็นพืชหลักเพราะเป็นอาหารหลัก พันธุ์ที่ปลูกได้แก่ พันธุ์
สันป่าตอง และพันธุ์พื้นเมืองอื่น ๆ นอกจากนี้ยังมีการปลูกข้าวพันธุ์ กข ๑, กข ๖,

กข ๙, กข ๘ อีกด้วย ในจังหวัดเชียงรายมีการทำนาสองครั้ง และครั้งที่สองนั้นให้ผลผลิตสูงมาก ส่วนในจังหวัดพะเยา เกษตรกรส่วนใหญ่สามารถทำนาได้เพียงปีละครั้งเท่านั้น สำหรับชาวจังหวัดน่านมีที่นามากพอ เกษตรกรก็จะปลูกข้าวเจ้าในที่นาของตนด้วยเพื่อเอาไว้ขายโดยเฉพาะ เพราะชาวจังหวัดน่านคิดว่าข้าวเหนียว ในขณะที่ผลผลิตต่อไร่มีอัตราใกล้เคียงกัน ข้าวที่ผลิตได้ในจังหวัดน่านนอกจากจะใช้เพื่อการบริโภคในครัวเรือนแล้ว ยังถูกส่งไปจำหน่ายยังจังหวัดต่าง ๆ ทั้งในภาคเหนือ ภาคกลาง และภาคใต้ ซึ่งนับเป็นรายได้สำคัญของจังหวัด ดังนั้น หากปีใดการทำนาไม่ได้ผลก็จะส่งผลกระทบไปถึงเศรษฐกิจส่วนรวมของจังหวัดเชียงราย - พะเยา ด้วย

การทำไร่ : นอกจากข้าวแล้ว เกษตรกรยังปลูกพืชไร่อื่น ๆ อีกหลายชนิด เช่น ข้าวโพค ถั่วลิสง ยาสูบ และพืชผักสวนครัว เป็นการผลิตเพื่อใช้บริโภคในจังหวัด แต่ก็มีพืชไร่บางชนิด เช่น หอม กระเทียม ผลิตไม่พอกับความต้องการ ต้องสั่งซื้อจากจังหวัดใกล้เคียง เช่น เชียงใหม่ ลำพูน คิดเป็นมูลค่าปีละหลายล้านบาท ข้าวโพคนั้นเป็นพืชเศรษฐกิจที่ปลูกกันมากเกือบทุกอำเภอ ส่วนใหญ่จะปลูกในที่สูง ถั่วลิสงปลูกทั่วไปหลังฤดูเก็บเกี่ยวข้าว โดยปลูกในที่นาที่ปลูกข้าวมาก่อน ยาสูบ มีปลูกกันในทุกอำเภอ ทั้งพื้นที่เวอรจันเนี่ย เคอริกข และพื้นที่พื้นเมือง หอม กระเทียม เป็นพืชที่ปลูกกันในดินนาเดียวกัน แต่นิยมปลูกกระเทียมมากกว่าหอม เพราะตลาดรับซื้อมากกว่า พืชผักก็มีปลูกทั่วไปทุกท้องที่ทั้งสำหรับบริโภคในครอบครัวและสำหรับส่งขาย ส่วนถั่วเหลือง มันสำปะหลัง และปอ มีปลูกในบางท้องที่ นอกจากนั้นยังมีการปลูกหนุ่ยหวาน สับปะรด สตรอเบอร์รี่ โดยเฉพาะอย่างยิ่งใน อ.แม่จัน และแม่สาย จังหวัดเชียงราย ส่วนในจังหวัดพะเยา ยังมีพืชอีกชนิดหนึ่งที่ทำรายได้เข้าจังหวัดปีละไม่น้อย คือ สหราย ซึ่งมีมากในกว๋านพะเยา นำไปใช้เลี้ยงสุกร

ช่วงเวลาการเพาะปลูกพืชไร่และการทำนาในจังหวัดเชียงราย - พะเยา พอสรุปได้ดังนี้

พืชที่ปลูก	ช่วงเวลาการปลูก - เก็บเกี่ยว
ข้าวเหนียว	ช่วงแรก : พฤษภาคม-ธันวาคม ช่วงที่สอง : ธันวาคม-พฤษภาคม
ข้าวเจ้า	ช่วงแรก : พฤษภาคม-ธันวาคม ช่วงที่สอง : ธันวาคม-พฤษภาคม
ข้าวโพด	ช่วงแรก : เมษายน-กันยายน ช่วงที่สอง : กันยายน-กุมภาพันธ์
ถั่วลิสง	ช่วงแรก : พฤษภาคม-กันยายน ช่วงที่สอง : ธันวาคม-เมษายน
ถั่วเหลือง	ช่วงแรก : พฤษภาคม-สิงหาคม ช่วงที่สอง : ธันวาคม-เมษายน
กระเทียม	พฤศจิกายน-เมษายน
หอม	ธันวาคม-เมษายน
มันสำปะหลัง	ตลอดปี
ปอ	พฤษภาคม-ตุลาคม
ผัก	บางแห่งปลูกตลอดปี บางแห่งปลูกเดือนพฤศจิกายน-เมษายน

การทำสวน : การทำสวนผลไม้ในจังหวัดเชียงราย - พะเยา ส่วนใหญ่มักเป็นการทำเพื่อใช้บริโภคภายในครัวเรือนมากกว่า แต่ก็มีผลไม้บางชนิดที่ได้รับการส่งเสริมและกลายเป็นผลไม้ที่เป็นที่นิยมและมีชื่อเสียง โดยเฉพาะจังหวัดเชียงราย ได้แก่ ลิ้นจี่ ซึ่งมีปลูกมากที่สุดในประเทศไทย โดยเฉพาะใน อ.แม่สาย อ.แม่จัน และ อ.เมือง นอกจากนี้ยังมีการปลูกลำไย และมะพร้าวอ่อนในบางท้องที่ เช่นที่อ.แม่ใจ จังหวัดพะเยา เป็นต้น

การปศุสัตว์ : สัตว์เลี้ยงส่วนใหญ่ในจังหวัดเชียงราย - พะเยา มักเลี้ยงกันอยู่ตามบ้านเรือนของราษฎรมากกว่าที่จะเลี้ยงกันเป็นฟาร์มขนาดใหญ่ สัตว์เลี้ยงที่สำคัญได้แก่ ช้าง ม้า โค กระบือ สุกร เป็ด ไก่ ห่าน โดยเฉพาะสุกรนั้นกล่าวได้ว่ามีเลี้ยงอยู่เกือบทุกครัวเรือน นอกจากนี้ยังมีตลาดนัดวัวแหล่งสำคัญอยู่ที่บ้านแม่คำ จังหวัดพะเยา เรียกว่า "กาดวัว" ซึ่งจะมีการซื้อขายวัวกันทุกวันจันทร์ ตั้งแต่เวลา ๐๘.๐๐ น. ถึง ๑๗.๐๐ น.

การประมง : ในจังหวัดพะเยามีแหล่งประมงน้ำจืดขนาดใหญ่อยู่ ๒ แห่ง คือ กว๊านพะเยา และหนองเล็งทราย หรือหนองแม่ใจ แหล่งประมงน้ำจืดดังกล่าว ประกอบไปด้วยสัตว์น้ำจืดที่มีตามธรรมชาติ และที่นำมาจากแหล่งอื่น เช่น ปลานิล ปลาไน ปลาเฉา ปลาลิ้น ฯลฯ สัตว์น้ำที่จับได้จากแหล่งประมงทั้ง ๒ แห่งนั้น ไม่สามารถชี้แจงเป็นสถิติได้ว่าในแต่ละปีมีการจับสัตว์น้ำเป็นปริมาณเท่าใด และมีมูลค่าเท่าใด ทั้งนี้ เพราะแหล่งประมงน้ำจืด โดยเฉพาะอย่างยิ่งกว๊านพะเยา มีพื้นที่กว้างขวางถึง ๑๐,๖๐๐ ไร่ และประชาชนที่มีอาชีพจับสัตว์น้ำชายก็มีจำนวนไม่น้อย ปลาที่จับได้ในจังหวัดพะเยา ส่วนใหญ่จะส่งไปขายยังจังหวัดต่าง ๆ ในภาคเหนือ

ข. พาณิชยกรรม

การค้าขายที่สำคัญในจังหวัดเชียงราย - พะเยา ได้แก่ การค้าสินค้าประเภทเครื่องอุปโภค บริโภค และเป็นการค้าปลีกมากกว่าการค้าส่ง ดังรายละเอียดในตารางต่อไปนี้

ศูนย์วิทยพัชกร
จุฬาลงกรณ์มหาวิทยาลัย

ตารางที่ ๒๐.๗ : แสดงจำนวนกิจการพาณิชย์ในจังหวัดเชียงราย พ.ศ. ๒๕๒๔

	โรงแรม	โรงภาพยนตร์	บ่อนไก่ กว้าง	ร้านขาย น้ำมันรถ	ร้าน ซ่อม รถยนต์	ร้านจักร- ยานยนต์	ร้าน จักร- ยาน	ร้าน เครื่อง ไฟฟ้า	ร้าน ของชำ	ร้าน อาหาร	ร้าน เครื่อง- ดื่ม	ร้าน ขายยา	ร้าน ขายยา	ร้าน ตัดเสื้อ	ร้าน เสริม สวย	ร้าน ตัดผม	ร้าน หนังสือ
จ. เชียงราย	๒๒	๖๗	๑๕	๓๖๒	๖๗	๒๖๐	๑๙๗	๘๘	๓,๒๘๘	๕๗๔	๑,๒๒๑	๒,๓๘๗	๘๘๔	๖๘๗	๓๐๓	๘๘๘	๓๑
อ. เมือง	๙	๙	๙	๕๗	๖	๒๕	๖๔	๑๑	๘๘๘	๗๖	๒๘๑	๘๒๕	๑๒	๓๖	๕๔	๘๑	๑
อ. เชียงของ	๑	๑	-	๒๒	๗	๑๐	๑๒	๖	๑๗๗	๒๖	๓๕	๑๗๒	๓๗	๓๘	๑๗	๓๙	๕
อ. เชียงแสน	๑	๘	๒	๑๒	๔	๑๓	๖	๑	๑๔๔	๓๔	๘๒	๑๔๔	๘	๑๗	๑๖	๑๗	๑
อ. เทิง	๑	๗	๒	๓๔	๑๐	๓๓	๑๒	๑๐	๓๖๓	๒๙	๑๐๘	๒๙๙	๕๓	๕๑	๑๙	๕๐	๔
อ. ป่าแดด		๒	๒	๑๕	๑	๑๑	๕	๑๐	๕๗	๑๒	๑๑	๘๘	๑๕	๑๙	๓	๒๕	๒
กิ่ง อ. ภูเขาเม็งราย		๕		๘		๘			๗๓	๖	๒๔	๗๔		๒	๖	๖	
อ. พาน	๒	๖	๓	๕๙	๑๐	๕๓	๓๐	๑๔	๒๒๘	๖๑	๑๑๒	๓๐๑	๑๕	๑๒๔	๕๒	๑๒๔	๓
อ. แม่จัน		๖	๓	๕๘	๑๐	๓๐	๒๖	๘	๕๗๐	๑๒๐	๒๘๗	๒๙๐	๒๑๑	๒๒๙	๕๓	๓๔	๓
อ. แม่สรวย	๑	๕	๓	๒๐	-	๑๔	๔	๔	๑๗๐	๘	๒๖	๑๗๕	๒๐	๕	๕	๑๗	๒
อ. แม่สาย	๑	๗	๔	๒๔	๙	๓๖	๑๕	๑๑	๓๓๕	๕๙	๑๑๘	๕๓	๒๗	๖๒	๓๑	๕๑	๓
อ. เวียงชัย		๔	๔	๒๔	๓	๒๒	๑	๑	๒๕๐	๑๓	๑๐๕	๑๗๓	๗๔	๓๒	๒๕	๓๑	๒
อ. เวียงป่าเป้า	๒	๙	๓	๒๙	๗	๑๕	๓	๘	๒๘๒	๕๐	๗๒	๒๐๓	๑๒	๓๗	๒๒	๒๒	๕

ที่มา : แผนพัฒนาจังหวัดเชียงราย ๒๕๒๔ - ๒๕๒๘

ตารางที่ ๒.๘ : แสดงจำนวนกิจการพาณิชย์ในจังหวัดพะเยา พ.ศ. ๒๕๒๓

ประเภทของการค้า	เมืองพะเยา	เชียงคำ	แม่ใจ	จุน	คอกคำใต้	ปง	เชียงม่วน	รวม
๑. สรรพสินค้า (ข้าว น้ำตาล, เครื่อง กระป๋องของชำ และเครื่องใช้ต่างๆ)	๓๕	๒๐	๓	๕	๓	๑	-	๖๗
๒. ร้านขายของ	๗	๒	-	-	-	-	-	๙
๓. ข้าวสาร	๑๐๐	๕๐	๒๕	๕๐	๓๕	๒๐	๑๕	๒๔๕
๔. น้ำตาลทราย	๗๐	๕๐	๒๐	๓๐	๓๐	๒๐	๑๐	๒๒๐
๕. เครื่องกระป๋อง	๕๐	๓๐	๒๐	๒๐	๒๕	๒๐	๑๐	๑๗๕
๖. ของชำ	๕๐	๒๕	๒๐	๒๐	๒๐	๑๐	๕	๑๕๐
๗. สินค้าเบ็ดเตล็ดอื่นๆ	๑๕๐	๑๐๐	๗๕	๕๐	๔๕	๖๐	๕๐	๖๑๐
๘. เสื้อผ้า, เครื่องนุ่งห่ม	๕๐	๒๓	๒๐	๒๖	๒๖	๑๕	๑๐	๑๘๑
๙. ยารักษาโรค, เวชภัณฑ์	๓๙	๒๗	๑๕	๒๑	๒๑	๑๐	๕	๑๓๘
๑๐. เครื่องพิมพ์	๕๐	๓๐	๑๐	๒๐	๒๐	๕	๕	๑๒๕
๑๑. ขายอาหารสำเร็จรูป และภัตตาคาร	๑๕๑	๗๕	๑๖	๕๒	๒๗	๑๕	๖	๓๓๘
๑๒. ผลไม้	๓๐	๑๐	๒	๕	๓	๒	๑	๕๓
๑๓. พืชไร่, พืชสวน	๒๐	๑๕	๓	๕	๑๐	๒	๒	๖๐
๑๔. วัสดุก่อสร้าง	๒๕	๑๕	๕	๕	๗	๓	๒	๖๕
๑๕. แก๊สเหลวจาก ปิโตรเลียม	๕	๑	-	-	-	-	-	๖
๑๖. น้ำมันเชื้อเพลิง	๕	๒	-	๒	๑	-	-	๑๐
๑๗. ร้านขายเครื่อง อะไหล่รถยนต์	๕	๕	๓	๕	๕	๒	๒	๒๗
๑๘. สินค้าอื่น ๆ	๒๕	๒๐	๕	๑๐	๕	๓	๒	๗๗
รวมกิจการค้าทั้งอำเภอ	๘๕๐	๕๙๙	๒๘๓	๓๕๑	๓๒๖	๑๙๑	๑๒๘	๒,๕๘๘

ที่มา : สำนักงานพาณิชย์จังหวัดพะเยา

ค. ธุรกิจและบริการ

ธุรกิจและบริการในจังหวัดเชียงราย - พะเยา มีไม่มากนัก ซึ่งพอจะจำแนกประเภทได้ดังนี้

- ธุรกิจการเงิน เป็นสถาบันที่ให้บริการทางการเงินภายในจังหวัด มีอยู่ ๓ ประเภท คือ ธนาคาร บริษัทเครดิต และโรงรับจำนำ
- การประกันชีวิตและทรัพย์สิน มีอยู่น้อยมาก
- ธุรกิจบริการประเภทต่าง ๆ คือ บ้านเช่า โรงแรม บังกาโล ยานพาหนะและขนส่ง การเสริมสวย อาหาร - เครื่องดื่ม สันทนาการ ฯลฯ บริการเหล่านี้จะไต่ถ่วงโดยละเอียดในหัวข้อ การคมนาคมขนส่ง กับสาธารณูปโภคและบริการสาธารณะ อีกครั้งหนึ่ง

ง. อุตสาหกรรมและหัตถกรรม

เนื่องจากประชากรส่วนใหญ่ประกอบอาชีพเกษตรกรรม ดังนั้น กิจกรรมอุตสาหกรรมของจังหวัดเชียงราย - พะเยา จึงเน้นหนักไปในทางค้ำอุตสาหกรรมที่ต้องใช้วัตถุดิบทางการเกษตร เช่น โรงสี โรงบ่มใบยาสูบ โรงเลื่อยไม้ เป็นต้น ส่วนการประกอบการอุตสาหกรรมประเภทอื่น ๆ นั้นยังมีอยู่น้อยมาก อย่างไรก็ตาม พอจะจำแนกประเภทของอุตสาหกรรมได้ดังนี้

- อุตสาหกรรมการแปรรูปผลผลิตทางการเกษตร : นับเป็นอุตสาหกรรมหลักของจังหวัด โดยเฉพาะโรงสีข้าวที่นับว่ามีผู้ประกอบการนี้มากที่สุด รวมทั้งสิ้น ๒,๑๕๑ โรง อยู่ในจังหวัดเชียงราย ๑,๗๒๖ โรง และในจังหวัดพะเยา ๔๒๕ โรง โรงสีเหล่านี้มีกระจายอยู่แทบทุกหมู่บ้านในอำเภอต่าง ๆ โรงบ่มใบยาสูบนับเป็นกิจการที่สำคัญอีกอย่างหนึ่ง เพราะยาสูบเป็นสินค้าออกที่สำคัญที่นำรายได้เข้าจังหวัดปีละไม่น้อย ในจังหวัดเชียงรายมีโรงบ่มใบยา ๓๕๗ โรง ส่วนในพะเยามี ๑๗ โรง รวมทั้งสิ้น ๔๑๔ โรง นอกจากนี้ยังมีกิจการแปรรูปสัตว์น้ำ โรงฆ่าสัตว์ โรงเลื่อยจักร โรงงานกระเทาะเปลือกเมล็ดพืชและบดเปลือกไม้ โรงงานทำแป้งข้าวเหนียว - ข้าวเจ้า โรงสกัดน้ำมันมันดินและอื่น ๆ

- อุตสาหกรรมอาหารและเครื่องดื่ม : มีเพียง ๔ - ๕ กิจการเท่านั้น เช่น โรงงานทำไอศกรีม โรงงานทำขนมปัง - ขนมเค้ก โรงงานทำเส้นก๋วยเตี๋ยว โรงทำน้ำแข็ง และโรงงานห้องเย็น เป็นต้น

- อุตสาหกรรมเกี่ยวกับแร่โลหะและอโลหะ : มีอยู่หลายประเภทด้วยกัน เช่น โรงซ่อมเครื่องยนต์และทำโครงหลังคารถยนต์ โรงงานทำประดู่ - หน้าค่างเหล็ก โรงกลึงและเชื่อมโลหะ โรงตีเหล็ก โรงโม่หินและเหมืองแร่ โรงคู้ทราย โรงงานทำท่อคอนกรีตและซีเมนต์บล็อก และโรงงานหล่อคอกยาง เป็นต้น อุตสาหกรรมเหล่านี้มีประเภทละไม่เกิน ๑๐ แห่งเท่านั้น

- อุตสาหกรรมประเภทอื่น ๆ : เช่นการทำรูป ยากันยุง การเลี้ยงไหม ฯลฯ อุตสาหกรรมประเภทนี้ใช้แรงงานในการผลิตเพียงประมาณ ๒ คน และมีอยู่ไม่มากนัก

- หัตถกรรม : จังหวัดเชียงราย - พะเยา นั้นมีศักยภาพทางการท่องเที่ยวสูงพอสมควร ดังนั้น อาชีพหนึ่งซึ่งน่าจะทำรายได้ได้มากที่สุดคือ การทำศิลปหัตถกรรม และของที่ระลึก ซึ่งใช้วัตถุดิบในท้องถิ่นและสามารถผลิตได้ในครัวเรือนทั้งในฐานะที่เป็นอาชีพหลักและอาชีพเสริมเมื่อว่างจากการทำนาหรืออาชีพหลักอื่น ๆ อย่างไรก็ตาม การผลิตสินค้าประเภทหัตถกรรมในจังหวัดเชียงราย - พะเยา ในปัจจุบันยังไม่ได้รับการส่งเสริมเท่าที่ควร แม้ว่าจะมีผู้ผลิตสินค้าประเภทนี้อยู่เป็นจำนวนมากก็ตาม การทำหัตถกรรมในจังหวัดเชียงราย - พะเยา พอดีจะแยกประเภทได้ดังนี้

(๑) การทอผ้า ทำทั้งผ้าไหมซึ่งเลี้ยงเอง และผ้าฝ้าย เป็นการทอโดยใช้กี่กระตุกแบบดั้งเดิม ในจังหวัดเชียงรายทำกันมากใน อ.เทิง อ.แม่อาย อ.เวียงชัย อ.เวียงป่าเป้า ส่วนในจังหวัดพะเยามีที่ อ.จุน อ.คอกคำใต้ และอ.เชียงคำ น่าสังเกตที่ว่าผู้ที่ทอผ้าไหมในจังหวัดพะเยามักจะมีเชื้อสายอีสานหรือเป็นไทยลื้อ การทอผ้าส่วนใหญ่ มักจะทำใช้เองมากกว่าจำหน่าย

(๒) การจักสาน คนภาคเหนือส่วนใหญ่เป็นผู้มีฝีมือในการจักสานอยู่แล้ว ดังนั้นจึงพบว่าในทุก ๆ หมู่บ้านจะมีการทำหัตถกรรมประเภทนี้อยู่ แต่มักจะทำไว้ใช้ในครัว

เรือน แหล่งที่มีการผลิตมากได้แก่ อ.เมือง อ.ดอกคำใต้ และ อ.เชียงม่วน จังหวัดพะเยา รวมทั้งอำเภอส่วนใหญ่ในจังหวัดเชียงราย

(๓) การทำครกหิน เป็นหัตถกรรมที่มีชื่อมาก มีทำอยู่แห่งเดียวที่ อ.เมือง จังหวัดพะเยา

(๔) การทำเครื่องปั้นดินเผา ได้แก่ หม้อ คนโท กระถาง และอิฐ ฯลฯ มีทั้งชายส่งและชายปลีก ทำกันใน อ.เมือง อ.ป่าแดด อ.แม่สรวย อ.เวียงชัย อ.เวียงป่าเป้า จังหวัดเชียงราย และ อ.เมือง อ.เชียงคำ อ.ดอกคำใต้ จังหวัดพะเยา

(๕) การทอเสื่อกก ใน อ.เทิง อ.แม่สาย และ อ.เวียงชัย จังหวัดเชียงราย

(๖) การทำไม้กวาด มีมากใน อ.แม่จัน อ.แม่สาย จังหวัดเชียงราย

(๗) การทำหัตถกรรมประเภทอื่น ๆ ที่ไม่ได้ทำเป็นประจำ เช่น การทอเกวียน การปั้นหม้อ และการเย็บปักถักร้อย ที่ศูนย์รับผู้อพยพ อำเภอเชียงคำ จังหวัดพะเยา

ศูนย์วิทยทรัพยากร
จุฬาลงกรณ์มหาวิทยาลัย

ตารางที่ ๒.๘ : แสดงจำนวนกิจการอุตสาหกรรมใน จ. เชียงราย พ.ศ. ๒๕๒๔

อำเภอ	รวมกิจการ	โรงสี			โรงนม โอบยา	โรง เลื่อย จักร	โรง ฆ่าสัตว์	โรงงาน แปรรูป สัตว์น้ำ	อื่น ๆ
		ใหญ่	กลาง	เล็ก					
จ. เชียงราย	๒,๓๖๕	๕๖	๕๙๗	๖๓๕	๓๙๗	๔	๒๗	๕	๑๙๗
อ. เมือง	๕๔๗	๑๖	๑๙๖	๑๐๕	๒๑๕	๓	๒	๕	๔๔
อ. เชียงของ	๑๗๓	๑	๔๗	๑๐๔	๙	-	๑	-	๑๑
อ. เชียงแสน	๖๓	-	๕๖	๔	๑๑	-	๒	-	๖
อ. เทิง	๒๖๙	๓	๑๓๕	๑๐๖	๙	-	๒	-	๑๔
อ. ป่าแดด	๖๓	-	๓๑	๑๔	๒	-	-	-	๑๒
กิ่ง อ. พญาเม็งราย	๕๐	-	๒๒	๒๖	๒	-	-	-	-
อ. พาน	๒๗๐	๑๓	๑๕๔	๖๗	๗	๑	๒	-	๒๒
อ. แม่จัน	๓๑๒	๒๐	๓๖	๔๖	๙๖	-	๔	-	๒๖
อ. แม่สรวย	๑๑๔	๑	๕๐	๔๕	๕	-	๑	-	๑๒
อ. แม่สาย	๑๕๓	๒	๓๕	๙	๒๙	๔	๖	-	๒๙
อ. เวียงชัย	๑๔๔	-	๑๐๐	๓๙	๕	-	-	-	๕
อ. เวียงป่าเป้า	๑๔๓	-	๕๒	๖๕	๔	-	๓	-	๑๕

ที่มา : แผนพัฒนาจังหวัดเชียงราย ๒๕๒๕ - ๒๕๒๙

ตารางที่ ๒.๑๐ : แสดงจำนวนกิจการอุตสาหกรรมใน จ. พะเยา พ.ศ. ๒๕๒๓

อำเภอ	รวมกิจการ	โรงสี			โรงนม โอบยา	โรง เลื่อย จักร	โรง ฆ่าสัตว์	โรงงาน แปรรูป สัตว์น้ำ	อื่น ๆ
		ใหญ่	กลาง	เล็ก					
จ. พะเยา	๕๔๔	๑๖	๔๙	๓๕๕	๑๗	๓	๔	๒	๕๔
อ. เมือง	๑๖๖	๔	๒	๔๙	๕	๓	๒	๑	๕๖
อ. เชียงคำ	๑๔๕	๕	๓๙	๓๗	๓	-	๑	๑	๑๙
อ. จุน	๖๕	๑	๒	๕๔	-	-	๑	-	๗
อ. ปง	๓๓	-	๒	๒๒	๕	-	๑	-	๓
อ. ดอกคำใต้	๖๖	๒	๒	๕๖	-	-	๑	-	๕
อ. แม่ใจ	๔๔	-	๒	๓๓	๑	-	๑	-	๑
อ. เชียงม่วน	๒๑	-	-	๑๔	๓	-	๑	-	๓

ที่มา : สักขะทางเศรษฐกิจสังคมและประชากร พ.ศ. ๒๕๒๓ ของจังหวัดพะเยา

๒.๔.๒ ประชากร

จังหวัดเชียงรายและพะเยามีจำนวนประชากรรวมกันทั้งสิ้นประมาณ ๑,๕๑๙,๔๓๘ คน มีความหนาแน่นเฉลี่ยประมาณ ๘๐ คนต่อตารางกิโลเมตร โดยเป็นประชากรในจังหวัดเชียงราย ๑,๐๖๘,๘๑๖ คน (มีความหนาแน่น ๙๖ คนต่อตารางกิโลเมตร) และเป็นประชากรในจังหวัดพะเยา ๔๕๐,๖๒๒ คน (มีความหนาแน่น ๕๙ คนต่อตารางกิโลเมตร)

อัตราส่วนระหว่างเพศ ($\frac{\text{จำนวนประชากรชาย}}{\text{จำนวนประชากรหญิง}} \times ๑๐๐$) ของจังหวัดเชียงรายเท่ากับ ๑๐๑.๑ ส่วนจังหวัดพะเยามีอัตราส่วน ๑๐๘.๙ แสดงให้เห็นว่ามีประชากรที่เป็นชายมากกว่าหญิง ซึ่งอาจเป็นเพราะมีการเกิดเป็นชายมากหรืออาจจะมีการย้ายถิ่นออกของเพศหญิงมาก ประกอบกับอาจมีความผิดพลาดในการรายงานทะเบียนราษฎรด้วย

จำนวนประชากรเหล่านี้เป็นประชากรบนที่ราบ ส่วนชาวเขาซึ่งอาศัยอยู่ในบริเวณที่สูงกระจายกันอยู่ตามอำเภอต่าง ๆ ในจังหวัดเชียงราย - พะเยานั้น มีจำนวนรวมกันทุกเผ่าประมาณ ๓๖,๐๐๐ คน ใน ๒๑๘ หมู่บ้าน ๕,๙๐๘ หลังคาเรือน ๖,๕๘๘ ครอบครัว ชาวเขาทั้งหมดอยู่ในเขตรับผิดชอบของศูนย์พัฒนาและสงเคราะห์ชาวเขา จังหวัดเชียงราย ซึ่งมีหน้าที่รับผิดชอบในการพัฒนาและสงเคราะห์ชาวเขาในจังหวัดเชียงรายและจังหวัดพะเยา นอกจากชาวเขาแล้วยังมีจีนฮ่อที่แปลงสัญชาติเป็นไทยแล้วอีก ๖,๓๕๐ คน และไทยใหญ่อพยพอีกประมาณ ๑,๒๕๐ คน รวมเป็นชนกลุ่มน้อยทั้งหมดประมาณ ๔๓,๖๐๐ คน

ศูนย์พัฒนาทรัพยากร
จุฬาลงกรณ์มหาวิทยาลัย

ตารางที่ ๒.๑๑ : แสดงจำนวนประชากร ความหนาแน่น และอัตราส่วน
ระหว่างเพศ ของจังหวัดเชียงราย พ.ศ. ๒๕๒๔

จังหวัด/อำเภอ	จำนวนประชากร	ความหนาแน่นต่อตร.กม.	อัตราส่วนระหว่างเพศ
จังหวัดเชียงราย	๑,๐๒๘,๘๑๖	๙๖	๑๐๑.๑
อ. เมือง	๒๑๔,๖๕๖	๑๓๒	๑๐๒.๖
อ. เชียงของ	๖๘,๘๘๔	๕๕	๑๐๑.๖
อ. เชียงแสน	๔๙,๔๘๒	๘๕	๙๕.๓
อ. เทิง	๑๒๑,๘๘๒	๑๒๒	๑๐๑.๑
อ. ป่าแดด	๒๘,๖๙๙	๑๑๔	๑๐๕.๔
กิ่ง อ. พญาเม็งราย	๓๓,๙๐๙	๙๑	๑๐๑.๙
อ. พาน	๑๓๔,๖๑๑	๑๕๓	๙๘.๙
อ. แม่จัน	๑๖๓,๙๙๙	๑๐๙	๙๙.๒
อ. แม่สรวย	๔๘,๑๔๓	๓๒	๑๐๐.๔
อ. แม่สาย	๖๔,๖๐๓	๒๐๙	๑๐๕.๖
อ. เวียงชัย	๖๕,๕๕๖	๑๑๔	๑๐๕.๑
อ. เวียงป่าเป้า	๙๔,๖๑๖	๖๘	๑๐๑.๙

ที่มา : แผนพัฒนาจังหวัดเชียงราย ๒๕๒๕ - ๒๕๒๙

จุฬาลงกรณ์มหาวิทยาลัย

ตารางที่ ๒.๑๒ : แสดงจำนวนประชากร ความหนาแน่น และอัตราส่วน
ระหว่างเพศ ของจังหวัดพะเยา พ.ศ. ๒๕๒๓

จังหวัด/อำเภอ	จำนวนประชากร	ความหนาแน่นต่อ ตร.กม.	อัตราส่วนระหว่างเพศ
จังหวัดพะเยา	๔๕๐,๖๒๒	๕๗	๑๐๘.๗
อ.เมือง	๑๒๘,๗๗๕	๗๔	๑๐๐.๘
อ.เชียงคำ	๑๐๓,๖๕๕	๗๕	๑๐๔.๑
อ.จุน	๖๔,๓๙๕	๑๒๑	๑๓๗.๕
อ.ปง	๓๖,๗๓๐	๑๓	๑๐๘.๘
อ.คอกคำใต้	๖๕,๕๗๑	๑๓๐	๑๑๐.๘
อ.แม่ใจ	๓๖,๓๗๙	๑๑๗	๑๐๕.๑
อ.เชียงม่วน	๑๕,๑๑๗	๑๙	๑๐๑.๐

ที่มา : ลักษณะทางเศรษฐกิจ สังคม และประชากร พ.ศ. ๒๕๒๓
ของจังหวัดพะเยา

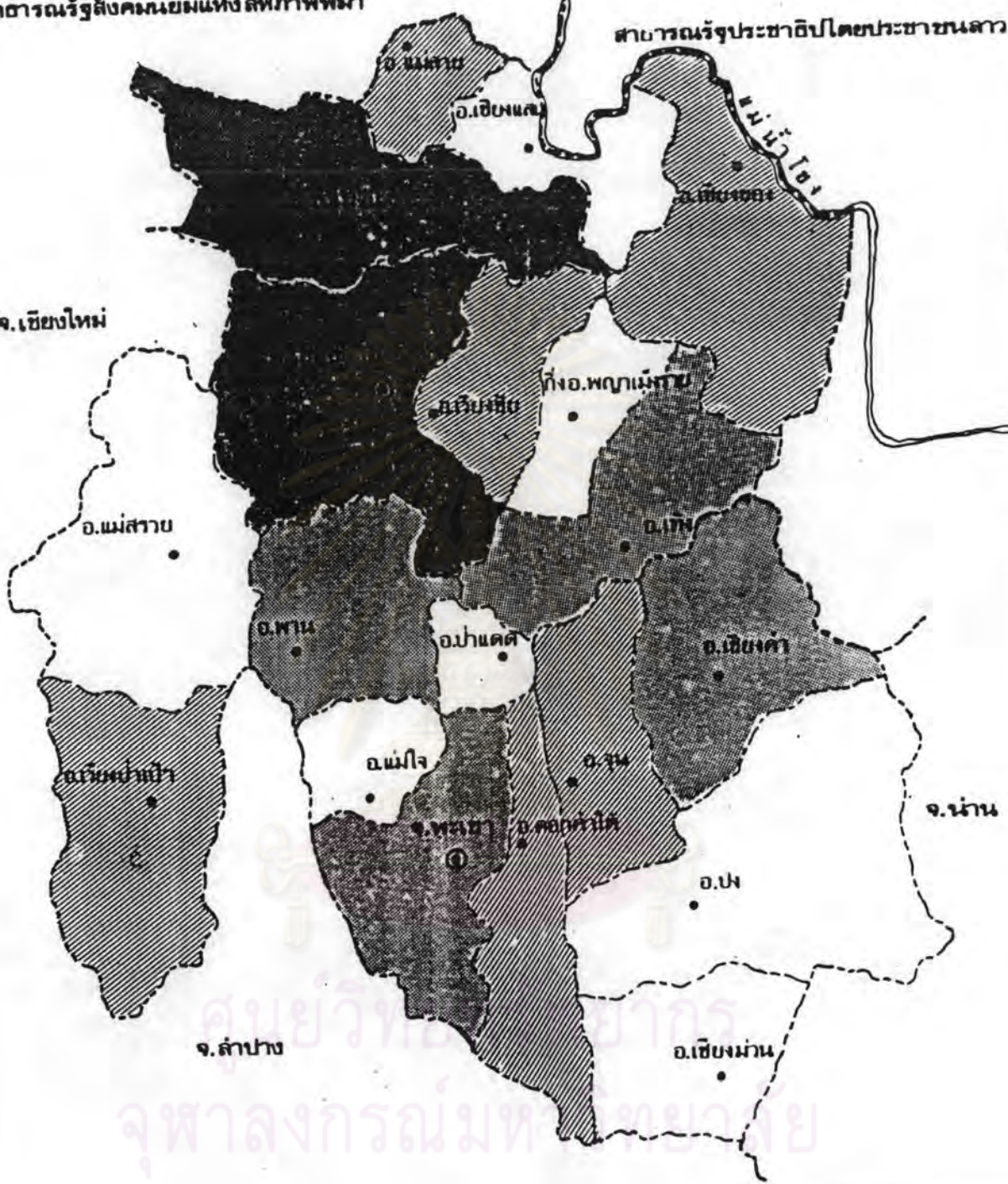
เมื่อพิจารณาในแง่ของการเปลี่ยนแปลงของประชากรแล้ว จะพบว่าอัตราการเกิด ตาย ย้ายถิ่น และอัตราการเพิ่มของประชากรในจังหวัดเชียงราย - พะเยา อยู่ในลักษณะที่ใกล้เคียงกันคือ อัตราการเกิดประมาณร้อยละ ๑.๗ ตายร้อยละ ๐.๗ การย้ายถิ่นและการเพิ่มของประชากรประมาณร้อยละ ๑ ดังข้อมูลต่อไปนี้

จังหวัดเชียงราย : ข้อมูลปี ๒๕๒๔
 อัตราการเกิด ร้อยละ ๑.๘
 อัตราการตาย ร้อยละ ๐.๗
 อัตราการย้ายถิ่น ร้อยละ ๑.๗
 อัตราการเพิ่มโดยธรรมชาติของประชากร ร้อยละ ๑.๑
 (ที่มา : แผนพัฒนาจังหวัดเชียงราย ๒๕๒๕ - ๒๕๒๙)

สาธารณรัฐสังคมนิยมแห่งประเทศไทย

สาธารณรัฐประชาธิปไตยประชาชนลาว

จ. เชียงใหม่



การศึกษาเบื้องต้นเพื่อพัฒนาการท่องเที่ยวจังหวัด เชียงราย - พะเยา
 การศึกษาเบื้องต้นเพื่อพัฒนาการท่องเที่ยวจังหวัด เชียงราย - พะเยา

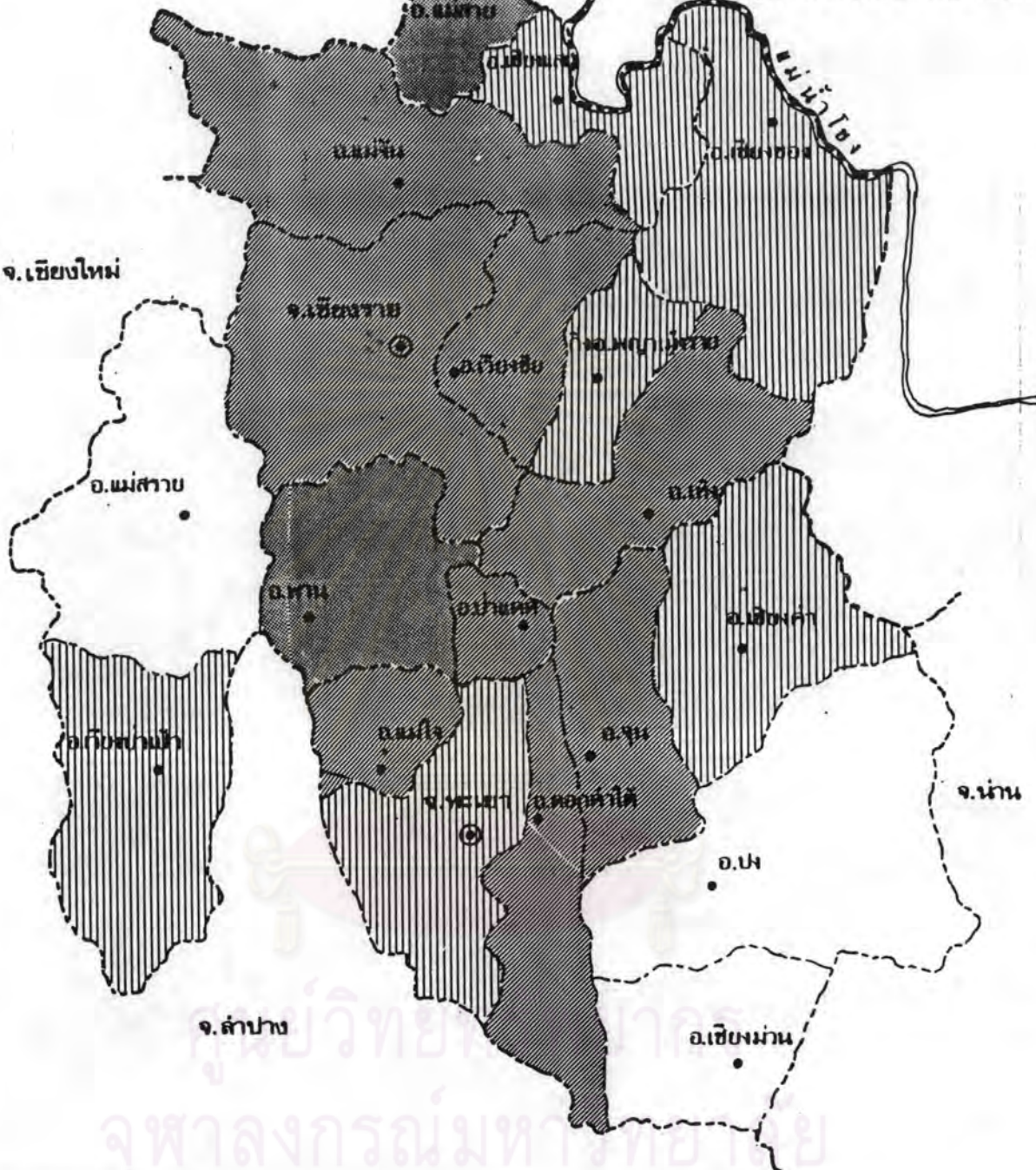


- แสดง จำนวนประชากรรายอำเภอ ปี 2524
- จำนวนประชากรมากกว่า 150000 คน
 - จำนวนประชากรระหว่าง 100000 - 150000 คน
 - จำนวนประชากรระหว่าง 50000 - 100000 คน
 - จำนวนประชากรน้อยกว่า 50000 คน

สาธารณรัฐสังคมนิยมแห่งประเทศไทย

สาธารณรัฐประชาธิปไตยประชาชนลาว

จ. เชียงใหม่



การศึกษาเบื้องต้นเพื่อพัฒนาการท่องเที่ยวจังหวัด เชียงราย - พะเยา
 การศึกษาเบื้องต้นเพื่อพัฒนาการท่องเที่ยวจังหวัด เชียงราย - พะเยา
 การศึกษาเบื้องต้นเพื่อพัฒนาการท่องเที่ยวจังหวัด เชียงราย - พะเยา



- แสดง ความหนาแน่นของประชากรในเขตอำเภอ
- ความหนาแน่นของประชากรมากกว่า 150 คน/กม²
 - ความหนาแน่นของประชากรระหว่าง 100-150 คน/กม²
 - ความหนาแน่นของประชากรระหว่าง 50-100 คน/กม²
 - ความหนาแน่นของประชากรน้อยกว่า 50 คน/กม²

จังหวัดพะเยา : ขอมูลปี ๒๕๒๒

อัตราการเกิด ร้อยละ ๑.๗๒

อัตราการตาย ร้อยละ ๐.๒๘

อัตราการย้ายถิ่น ร้อยละ ๑.๓

อัตราการเพิ่มโดยธรรมชาติของประชากร ร้อยละ ๑.๐๔

(ที่มา : ลักษณะทางเศรษฐกิจ สังคม และประชากร

พ.ศ. ๒๕๒๓ ของจังหวัดพะเยา)

๒.๔.๓ สังคมและวัฒนธรรม

ก. กลุ่มชาติพันธุ์

จังหวัดเชียงราย - พะเยา เคยเป็นส่วนหนึ่งของอาณาจักรเกา
แกที่เรียกว่า "อาณาจักรลานนาไทย" มาก่อนที่จะมีการรวบรวมดินแดนอันเป็นที่อยู่ของ
คนไทยทั้งหมดเข้าเป็นประเทศไทย ประชาชนส่วนใหญ่มีวัฒนธรรมที่มีเอกลักษณ์แตกต่าง
ไปจากภาคอื่น ๆ ของประเทศ เรียกตัวเองว่า "คนเมือง" และยังมีชาวไทยเผ่าอื่น ๆ
อพยพเข้ามาอยู่อีก เช่น ชาวไทยใหญ่ และไทยลื้อ เป็นต้น ชนเหล่านี้เป็นชนชาติไทย
และมีขนบธรรมเนียมประเพณีใกล้เคียงกัน เรียกตัวเองว่า "ไต" นอกจากชาวไทยแล้ว
ตามป่าเขาสูงยังมีชาวเขาเผ่าต่าง ๆ และจีนฮ่ออาศัยอยู่อีกจำนวนหนึ่ง ชนเหล่านี้ได้
อพยพเข้ามาตั้งหลักแหล่งอยู่หลังชาวไทยหลายร้อยปี และมีขนบธรรมเนียมประเพณีแตก
ต่างไปจากชาวไทยอย่างเห็นได้ชัด กลุ่มชาติพันธุ์ต่าง ๆ ที่มีอยู่ในจังหวัดเชียงราย -
พะเยา จึงพอจะจำแนกออกได้ดังนี้

(๑) "ไคยวน" หรือ "ไทยโยนก" หรือ "คนเมือง" เป็นชน
ส่วนใหญ่เจ้าของถิ่นมาแต่เดิม มีขนบธรรมเนียมประเพณีเป็นของตนเอง และมีภาษาพูด
เฉพาะของตนเรียกว่า "คำเมือง" ทั้งยังใช้อักษรที่ต่างจากคนไทยภาคกลางอีกด้วย
เรียกว่า "ตัวเมือง" หรือ "อักษรลานนาไทย" "คนเมือง" นี้ ศาสตราจารย์ ขจร -
สุขพานิช ได้กล่าวไว้ในบทความเรื่อง "ถิ่นกำเนิดและแนวอพยพของเผ่าไทย" จาก
หนังสือ อนุสรณ์ศาสตราจารย์ ขจร สุขพานิช ว่า เป็นคนไทยที่สืบเชื้อสายมาจากชาวไทย
แห่ง "ราชอาณาจักรแดน" (จีนเรียกว่า "เทียน") ซึ่งมีเมืองหลวงอยู่ในมณฑลยูนนาน

ประเทศจีน เมื่อประมาณกว่า ๓๐๐๐ ปีมาแล้ว คนเมืองนับถือพุทธศาสนาลัทธิเถรวาท ประกอบกับถือผีและรับประเพณีข้าวเหนียวเป็นอาหารหลัก ต่างจากไทยภาคกลางที่รับประเพณีข้าวเจ้า หนิงนึ่งขึ้นลายขวางหรือมีเชิง สวมเสื้อแขนยาว หมสไบหรือมีผ้าคาดอก เรียกว่า "ผ้าสะวายแดง" หรือ "ผ้าสะวานอก" เกลา่มวยสูง ประทับช่อคอกไม้ ปืนหรือคอกไม้ไหวท่าควยทองหรือเงิน ส่วนชายนุ่งกางเกงไทยชายาวที่เรียกว่า "เตี่ยวสะคอ" สวมเสื้อม่อฮ่อม หรือเสื้อคอกกลมชาวतिकกระคุมจีน และอาจมีผ้าคาดเอวอีกผืนหนึ่ง นิยมสลักลวดลายตามร่างกาย ปัจจุบันคนเมืองหันมาแต่งกายตามสมัยนิยมหมดแล้ว นอกจากในชนบทที่ห่างไกลหรือเมื่อมีงานนักขัตฤกษ์สำคัญจึงจะแต่งกายแบบดั้งเดิม

(๒) "ไต" หรือ "ไตจีน" หรือ "ไทยใหญ่" เป็นเชื้อสายไทย เช่นเดียวกับ "คนเมือง" หรือ "ไทยลื้อ" มีถิ่นฐานอยู่ในรัฐฉาน อันเป็นรัฐใหญ่รัฐหนึ่งของสหภาพพม่า เมืองหลวงอยู่ที่ "เชียงคอง" ซึ่งเดิมมี "เจ้าฟ้า" ปกครองเป็นอิสระมาแต่โบราณ จนเข้าใ้รับประเพณีข้าวเหนียวเป็นอาหารหลัก เช่นเดียวกับคนเมือง ผู้ชายนุ่งกางเกงที่เรียกว่า "เตี่ยวก๊ก" สวมเสื้อแบบพม่าतिकกระคุมดัก ม่อฮ่อม หรือเสื้อคอกกลมชาว โทกศิริระ หนิงนึ่งขึ้นลายขวางสลัสีต่าง ๆ คอเชิงควยสีเขียวแก่ สวมเสื้อแขนกระบอกปลายข้างเรียกว่า "เสื้อแวบ" หรืออาจใช้ผ้าแถบคาดอกและพาดบ่า เรียกว่า "ผ้าสะวานอก" นิยมโทกศิริระหรือเกลา่มวยสูง ประทับปืนเงินหรืองาช้าง คนไตนับถือศาสนาพุทธ (เถรวาท) ควบกับการนับถือผีและมีพิธีทางศาสนาพราหมณ์ร่วมด้วยเช่นเดียวกับ "คนเมือง" และ "ไทยลื้อ" แต่เนื่องจากไค้อยู่ใกล้ชิดกับพม่ามานาน จึงรับเอาวัฒนธรรมต่าง ๆ ของพม่าไว้มาก ทำให้มีลักษณะเด่นที่ต่างไปจากชาวไทยเผ่าอื่น คนไตไค้แพร่ขยายจากรัฐฉานเข้ามาอาศัยปะปนกับชาวลานนาไทยมานานแล้ว โดยเฉพาะในจังหวัดแม่ฮ่องสอน เชียงใหม่ และเชียงราย แต่ตั้งแต่ปี พ.ศ. ๒๕๑๘ เป็นต้นมา คนไตจากรัฐฉานไค้อพยพเข้าประเทศไทยมากขึ้น เนื่องจากการรบกวนจากพม่าคอมมิวนิสต์ของ "เป้าเต็งคิง" และพม่าสังคมนิยมของนายพล "เนวิน" อันเป็นเรื่องของความขัดแย้งทางการเมืองภายใน ลักษณะของการตั้งบ้านเรือนในประเทศไทยของคนไตอพยพรุ่นใหม่นี้ค่อนข้างจะถาวรและไค้ยึดเอาเมืองไทยเป็นบ้านเกิดเมืองนอนแล้ว โดยเฉพาะใน อ.แม่-จัน จังหวัดเชียงราย

(๓) "ไทยลื้อ" เป็นคนไทยที่รับประธานข้าวเหนียวเป็นอาหารหลักเช่นเดียวกัน และต่างก็เรียกตัวเองว่าเป็นคน "ไต" หรือ "ไตลื้อ" มีภาษาพูดและภาษาเขียนคล้ายกับภาษาลานนาไทย ดินฐานเดิมของไทยลื้ออยู่ในแคว้นสิบสองปันนา (หรือสิบสองพันนา) ซึ่งอยู่ในภาคใต้ของมณฑลยูนนาน ประเทศจีน และเป็นราชอาณาจักรที่ปกครองตนเองมาตั้งแต่ประมาณ พ.ศ. ๑๔๓๕ โดยอยู่ในฐานะเมืองขึ้นของจีนสมัยราชวงศ์หมิง มีเมืองหลวงชื่อเมือง "หอคำเชียงรุ่ง" (ไทยมักเรียกว่า "เชียงรุ่ง") พระมหากษัตริย์ของสิบสองปันนาเรียกว่า "สมเด็จพระเป็นเจ้า" ส่วนเจ้าเมืองรองลงไปเรียกว่า "เจ้าฟ้า" ไทยลื้อนับถือศาสนาพุทธ ลัทธิเถรวาท ซึ่งแพร่ขึ้นไปจากลานนาไทยในศตวรรษที่ ๑๔ และนับถือผีบรรพบุรุษ รวมทั้งขนบธรรมเนียมอื่น ๆ เช่นเดียวกับ "คนเมือง" และไทยใหญ่ ชายชาวไตลื้อนิยมสักลวดลายตามตัวตั้งแต่ข้อเท้าถึงลำคอ เดิมไว้ผมยาวเกล้ามวยกลางศีรษะ เรียกว่า "หัวจุก" และโปกผ้ารอบ ๆ ปลอยว่างตรงกลาง ปลอยชายผ้าห้อยลงมาข้างขวา นุ่งกางเกงขายาวกว้างก้นลึกแบบเดียวกับไทยใหญ่ สวมเสื้อคอกลมแขนยาวผ่าอกติดกระดุมหรือใช้เชือกผูกแทน ย้อมม่อฮ่อมดำ บางทีสวมเสื้อขลิบไหมคล้ายเสื้อกั๊กทับอีกตัวหนึ่ง คาคเข้มซัดหนังหัวทองเหลือง เหน็บมีดสั้นที่ฝักทำด้วยเงิน ข้าง หรือไม้ ส่วนหญิงนิยมไว้ผมยาวแล้วเกล้ามวยสูงใหญ่ โปกศีรษะด้วยผ้าขาว ประคัมด้วยปิ่นทอง ปิ่นเงิน หรือช่อดอกไม้ เสื้อของผู้หญิงไทยลื้อเป็นสีดำ เหวลอย ป้ายปักข้างทับกันเรียกว่า "เสื้อปักข้าง" ขลิบริมด้วยแถบผ้าสีต่าง ๆ ประคัมด้วยกระดุมเงิน นุ่งขลิบลวดลายริ้วขวางสีต่าง ๆ สลับกัน คอเชิงด้วยผ้าดำ คาคเข้มซัดเงินเส้นใหญ่ สวมกำไล ต่างหู แหวน ฯลฯ ชาวไทยลื้อได้อาศัยอยู่ในอำเภอเชียงคำ เชียงม่วน และอำเภอปง จังหวัดพะเยามานานกว่า ๑๕๐ ปีแล้ว แม้ในปัจจุบันส่วนใหญ่ได้แต่งกายและดำเนินชีวิตแบบเดียวกับคนเมืองทั่ว ๆ ไปแล้วก็ตาม แต่ก็ยังคงลักษณะอันเป็นเอกลักษณ์ของไทยลื้อไว้ได้บ้าง เช่น ฝีมือในการทอผ้า และทำเครื่องเงิน เป็นต้น

(๔) "จีนฮ่อ" เป็นชาวจีนแผ่นดินใหญ่ที่เข้ามาอยู่ในประเทศไทยเนื่องจากหนีการกวาดล้างของจีนคอมมิวนิสต์ในปี พ.ศ. ๒๔๘๒ ส่วนใหญ่เป็นทหารในกองพลที่ ๘๓ และ ๑๘๓ ฝ่ายจอมพล "เจียงไคเช็ค" รัฐบาลไทยได้เจรจากับไต้หวัน ให้อพยพทหารเหล่านี้และครอบครัวไปไต้หวันแต่ไม่สำเร็จ จึงได้อนุญาตให้จีนชาติเหล่านี้ อาศัยอยู่ในประเทศไทยได้ต่อไป โดยปลคออาวุธและโอนสัญชาติเป็นคนไทย กำหนดพื้นที่

ให้อาศัยไว้ใน ๓ จังหวัด คือ แม่ฮ่องสอน เชียงใหม่ และเชียงราย ในเชียงรายหมู่บ้านจีนฮ่อตั้งอยู่ในอำเภอต่าง ๆ ดังนี้ : หมู่บ้านสันติคีรี ในคอยแม่สลอง ต.ป่าซาง อ.แม่จัน, หมู่บ้านห้วยไร่ ต.แม่คำ อ.แม่จัน, หมู่บ้านดำ ต.โป่งผา อ.แม่สาย, หมู่บ้านห้วยไคร้ ต.ห้วยไคร้ อ.แม่สาย, บ้านแม่แอบ อ.เชียงแสน, บ้านหัวเวียง ต.เวียง อ.เชียงของ และบ้านผาค้าง อ.เชียงของ จีนฮ่อมีขนบธรรมเนียมและวัฒนธรรมต่าง ๆ เหมือนคนจีนทั่วไปทุกประการ และส่วนใหญ่มีฐานะค่อนข้างดีมากเมื่อเปรียบเทียบกับคนไทย

(๕) "แม้ว" หรือ "ม้ง" ตามตำนานจีนกล่าวว่า ม้ง มีถิ่นเดิมอยู่บนที่ราบแถบมณฑลเกียงสี และยูนนานของจีน แต่ไค้อพยพหนีการรุกรานของจีนขึ้นไปบนที่สูงขึ้นเรื่อย ๆ จนกระทั่งเมื่อประมาณร้อยกว่าปีที่ผ่านมานั้นชนเผ่าม้งกว่า ๓๐,๕๐๐ คน ไค้อพยพเข้ามาอยู่ในบริเวณจังหวัดตาก เชียงใหม่ เชียงราย และน่าน นอกจากนั้นในปัจจุบันนี้ยังไค้เคลื่อนย้ายเข้ามาในจังหวัดกำแพงเพชร และเลยอีกด้วย ม้งจะตั้งชุมชนอยู่บนภูเขาสูงห่างจากชาวเขาเผ่าอื่น ๆ ส่วนมากนิยมตั้งบนยอดเขาและปลูกบ้านเป็นโรงครอบดิน หลังคามุงด้วยไม้ไผ่ซีกหรือหญ้าคา ม้งนี้อาจแยกไค้เป็นสองกลุ่มใหญ่ ๆ ตามลักษณะการแต่งกาย คือ ม้งขาวและม้งน้ำเงิน

(๖) "เย้า" มีถิ่นเดิมอยู่ในตอนกลางของจีนมาก่อนคริสตกาลเป็นเวลาประมาณ ๒,๕๐๐ ปี ตามตำนานของเย้ากล่าวว่า สุนัขของจักรพรรดิจีนองค์หนึ่ง ไค้ช่วยจักรพรรดิฆ่าศัตรูที่เป็นญาติกับจักรพรรดิตาย จักรพรรดิจึงให้รางวัลความดีความชอบโดยยกธิดาของพระองค์ให้แต่งงานกับสุนัขนั้น ทั้งคู่มีลูกหลานออกมาเป็นชนเผ่าเย้าทุกวันนี้ "เย้า" เรียกตัวเองว่า "เมียน" ชาวเย้าเป็นชาวเขาที่มีวัฒนธรรมและการศึกษาคึกว่าเผ่าอื่น ๆ มีภาษาพูดและภาษาเขียนคล้ายภาษาจีนกลางเพราะเคยอยู่ในแผ่นดินจีนมานาน นอกจากนั้นเขายังรักความสะอาด ชอบอาบน้ำและซักเสื้อผ้าอยู่เสมอ เย้ามักตั้งหมู่บ้านอยู่ตามไหล่เขาที่มีพื้นที่เหมาะแก่การเพาะปลูก ปัจจุบันนี้สันนิษฐานว่ามีชนเผ่าเย้าประมาณ ๔ ล้านคน อาศัยอยู่ในมณฑลกวางสี, ยูนนานของจีน เวียดนาม ลาว และไทย เย้าไค้เคลื่อนย้ายเข้าสู่ประเทศไทยโดยผ่านลาวเมื่อประมาณร้อยกว่าปีที่ผ่านมาในประเทศไทยมีเย้าอยู่ประมาณ ๒๑,๐๐๐ คน

(๑) "อิก้อ" เรียกตัวเองว่า "อะซ่า" เป็นชาวเขาที่อพยพจากพม่าซึ่งมีประมาณ ๑๐,๒๐๐ คน อาศัยอยู่ทางตอนเหนือของเชียงใหม่ ผู้เชี่ยวชาญไค้แบ่งอะซ่าไว้ถึง ๒๐ กลุ่มด้วยกัน ส่วนใหญ่อาศัยอยู่ในพม่า อะซ่าในประเทศไทยส่วนหนึ่งเป็นพวก "เยอตงซา" อพยพมาจากภูมิลานของพม่าเมื่อประมาณ พ.ศ. ๒๔๙๕ มาตั้งรกรากอยู่ตามป่าเขาใกล้อำเภอแม่สาย ส่วนพวก "คูบซา" ไค้เข้ามาในประเทศไทยเมื่อประมาณ ๒๐ ปีมาแล้ว โดยอาศัยอยู่ในบริเวณอำเภอแม่จันและแม่สาย อะซ่าเป็นชาวเขาที่นับถือผีเพียงอย่างเดียว ทุกหมู่บ้านจะมี "ประคูดี้" เป็นที่สิงสถิตย์ของผีประจำหมู่บ้าน ชาวบ้านจะสร้างประคูดี้ใหม่ซอญประคูดี้เก่าทุก ๆ ปี ปีละ ๑ ประคูดี้ ทำให้ทราบอายุของหมู่บ้านไค้ ถัดจากหมู่บ้านไปประมาณ ๒๐ เมตร มีลานกว้างเรียกว่า "ลานสาวกอด" เป็นสถานที่สำหรับหนุ่มสาวมาเกี้ยวพาราสีและสนุกสนานกัน

(๒) "มูเซอ" เรียกตัวเองว่า "ลาฮู" เป็นชาวเขาที่เชื่อกันว่าสืบเชื้อสายมาจากชนเผ่า "โลโล" โบราณ ซึ่งมีอาณาจักรอิสระอยู่ในบริเวณมณฑลยูนนานและเสฉวนของจีน มูเซอในประเทศไทยมี ๓ กลุ่ม คือ "มูเซอแดง" (ลาฮูนยี), "มูเซอคำ" (ลาฮูเซเล) และ "มูเซอกุย" (ลาฮูซี) ทางอพยพเข้ามาจากพม่ามีจำนวนประมาณ ๑๙,๐๐๐ คน บ้านของมูเซอมีลักษณะต่างจากชาวเขาเผ่าอื่น ๆ คือ เป็นบ้านยกพื้นสูง มีไค้ถุน พื้นและฝาเป็นไม้ไผ่ หลังคามุงหญ้าคาหรือแฝก มีระเบียบบ้าน

(๓) "กะเหรี่ยง" หรือ "ยาง" เรียกตัวเองว่า "ปากะยอ" ส่วนใหญ่ที่อยู่ในประเทศไทยเป็นกลุ่ม "สูกอ" และ "ปวอ" ในบรรดาชาวเขาในประเทศไทย กะเหรี่ยงนับว่ามีประชากรมากที่สุด มีอยู่ทั้งในภาคเหนือและภาคกลางไม่ต่ำกว่า ๑ แสนคน ตามตำนานของกะเหรี่ยงกล่าวว่า ชาวกะเหรี่ยงอยู่ในบริเวณประเทศไทยมาตั้งแต่สมัยที่แผ่นดินนี้ปกครองโดยมอญและขอม คือก่อนที่ไทยจะเข้ามาอยู่ในแหลมทอง แต่ตามหลักฐานทางประวัติศาสตร์ กะเหรี่ยงอพยพเข้ามาในประเทศไทยเมื่อสมัยพระเจ้าอลองพญาประมาณกว่า ๒๐๐ ปีมาแล้ว และนิยมตั้งบ้านเรือนอยู่ตามที่ราบระหว่างหุบเขา บ้านกะเหรี่ยงจะยกพื้นสูงประมาณ ๑ เมตร ปลูกติดกันเป็นแถว หลังคามุงแฝกคุ่มต่ำจนเกือบติดดิน มีลานตรงกลางบ้านซึ่งจะมีเตาไฟที่ติดอยู่เสมอน้อย ๑ เตา กะเหรี่ยงที่ราบหรือภาษาเหนือเรียกว่า "ยางเชียง" ส่วนใหญ่นับถือศาสนาพุทธ พราหมณ์ กับศาสนาคริสต์ ส่วนพวกที่อยู่ตามป่าเขาลึก ๆ ยังนับถือผีแต่อย่างเดียว เรียกว่า "ยางคอย" และ "ยางป่า"

(๑๐) "ลีซอ" เป็นชาวเขาที่อพยพเข้ามาในประเทศไทยเมื่อประมาณ ๒๐ ปีมาแล้ว ทางชายแดนค้ำที่ติดกับลาว โดยมาตั้งรกรากอยู่ในบริเวณระหว่างเชียงรายกับแม่ฮ่องสอน มีทั้งหมดประมาณ ๑๒,๐๐๐ คน ในประวัติศาสตร์จีนกล่าวว่า ลีซอเป็นชนเผ่าที่กล้าหาญมาก ลีซอจะตั้งบ้านเรือนกระจายอยู่ทั่วไปในจังหวัดเชียงราย พะเยา แม่ฮ่องสอน ตาก และพิษณุโลก บางครั้งก็ตั้งบ้านเรือนปนอยู่กับชาวเขาเผ่าอื่น บ้านของลีซอมีทั้งแบบคิคนินและยกพื้นตามแต่สภาพแวดล้อมของชุมชน เนื่องจากใช้ชีวิตร่วมกับสังคมหลายชนชาติได้ดี ลีซอจึงรู้จักหลายภาษาทั้งคำเมือง ไทยใหญ่ จีนฮ่อ มูเซอ และอีก้อ หนุ่มสาวชาวลีซอจะพบปะแสดงความรักกันที่ครกกระเดื่องคำข้าวกลางลานบ้านในยามค่ำคืน ถ้ารักใคร่กัน ฝ่ายชายก็จะถลกกำไลแขนให้ฝ่ายหญิงคล้อง ซึ่งถือเป็นการหมั้นก่อนการสู่ขออีกครั้งหนึ่ง

ในบรรดากลุ่มชาติพันธุ์ต่าง ๆ ที่กล่าวมาแล้วนั้น จะเห็นว่าสามารถรวมเป็นกลุ่มใหญ่ ๆ ได้ ๓ กลุ่ม คือ "กลุ่มชนเชื้อชาติไท" ไทแก่ คนเมืองไทยใหญ่ และไทยลื้อ กลุ่มนี้มีเชื้อชาติ ศาสนา และขนบธรรมเนียมประเพณีใกล้เคียงกันมากจนแทบจะแยกไม่ออกนอกจากเอกลักษณ์ในด้านการแต่งกายประจำเผ่า ซึ่งในปัจจุบันนี้ก็นิยมแต่งกายตามสมัยนิยมเช่นเดียวกันเกือบหมดแล้ว ชนกลุ่มนี้เป็นเจ้าของพื้นที่มาแต่ดั้งเดิม และเป็นเจ้าของวัฒนธรรมหลักประจำถิ่นลานนาไทย กลุ่มต่อไปได้แก่ "ชาวเขาเผ่าต่าง ๆ" ซึ่งปัจจุบันนิยมเรียกกันว่า "ชาวไทยภูเขา" ชาวเขาทุก ๆ เผ่าต่างมีภาษาขนบธรรมเนียม ตลอดจนการแต่งกายเป็นของตนเอง ตามตำนานของหลายเผ่ากล่าวว่เคยมีภาษาเขียนเป็นของตัวเอง แต่ด้วยเหตุบางประการทำให้สูญเสียบรรยากาศภาษาเขียนไป เช่นชาวเข่าเชื่อว่าบรรพบุรุษของเขาในยุคที่คอยากได้นำเอาหนังสือมาต้มและกินไปหมดหรือชาวลีซอเล่าว่า เขียนหนังสือไว้บนหนังและสุนัขคอยากจึงนำไปกินหมด เป็นต้น เนื่องจากการเคลื่อนย้ายอพยพตามภูเขามิชอบจากัดมากขึ้น เช่น สงครามพื้นที่จำกัดการควบคุมชายแดนที่เข้มงวด จึงทำให้ชาวเขาเผ่าต่าง ๆ อยู่เป็นหลักแหล่งมากยิ่งขึ้น นอกจากนั้นบางพวกยังถูกจัดให้มาอยู่ในชุมชนที่ตั้งขึ้นใหม่ ทำให้เผ่าต่าง ๆ อยู่ใกล้ชิดกัน แสดงให้เห็นถึงการเคลื่อนไหวเปลี่ยนแปลงตลอดจนการผสมในวัฒนธรรมดั้งเดิมของเผ่าต่าง ๆ ซึ่งคาดว่าในอนาคตวัฒนธรรมของแต่ละเผ่าจะรวมกันที่สุดในที่สุด กลุ่มสุดท้ายคือ "กลุ่มจีนฮ่อ" แม้ว่าจจะไ้รับสัญชาติไทยไปแล้วก็ตาม แต่จีนฮ่อก็ยังคงรักษาวัฒนธรรมจีนดั้งเดิมของตนไว้

ขณะเดียวกันก็เริ่มแพร่วัฒนธรรมเล็กน้อยบางส่วนที่เป็นรูปธรรมให้แก่ชุมชนข้างเคียง เช่น จากการสำรวจพบว่าโคมยี่เป็งที่ใช้จุดแขวนประดับอาคารในวันยี่เป็งนั้นปัจจุบันนี้ได้รับเอารูปแบบบางประการของโคมไหว้พระจันทร์ของจีนสอดเข้าไว้มาก หรืออาหารของจีน สอดบางพวกได้กลายเป็นที่นิยมของคนเมืองและแทบจะนับเป็นอาหารประจำท้องถิ่นไปแล้ว คือ ข้าวซอย อันเป็นอาหารของจีนซึ่งนับถือศาสนาอิสลาม การผสมกลมกลืนทางวัฒนธรรมของกลุ่มชนเหล่านั้นนับเป็นผลคืออย่างหนึ่งทางการเมืองและการปกครอง แต่ในแง่ของการท่องเที่ยวแล้ว ความหลากหลายทางวัฒนธรรมนั้นเป็นทรัพยากรการท่องเที่ยวที่สำคัญอย่างหนึ่ง ดังนั้น จึงเป็นที่น่าสนใจที่ว่าหาอย่างใดจึงจะมีการผสมกลมกลืนกันทางวัฒนธรรมและเชื้อชาติในระดับที่พอเหมาะ ซึ่งจะไม่ทำให้ชนแต่ละกลุ่มสูญเสียวัฒนธรรมอันเป็นเอกลักษณ์ของตนไป

ข. ประเพณีท้องถิ่นจังหวัดเชียงราย - พะเยา

จังหวัดเชียงรายและพะเยาเป็นเมืองเก่าแก่ที่เจริญรุ่งเรืองมาก่อนสมัยสุโขทัย นับเป็นจุดเริ่มต้นของวัฒนธรรมส่วนใหญ่ของอาณาจักรลานนาไทย กาลเวลาอันยาวนานทำให้เกิดการสังสมทางศิลปและวัฒนธรรม ทั้งในด้านรูปธรรมและนามธรรม ที่มีเอกลักษณ์พิเศษอันก่อให้เกิดเป็นประเพณีประจำท้องถิ่นที่ประพาศีสืบต่อกันมาช้านาน ส่วนสำคัญที่มีอิทธิพลต่อรูปแบบของประเพณีเหล่านี้ก็คือ อิทธิพลทางพุทธศาสนา ศาสนาพราหมณ์ และความเชื่อดั้งเดิมของชนชาติไทย เช่น การนับถือผีบรรพบุรุษ เป็นต้น ประเพณีเหล่านี้เป็นส่วนหนึ่งที่แสดงออกให้เห็นถึงวัฒนธรรมหลักประจำถิ่น (REGIONAL SUB - CULTURE) ของลานนาไทย นอกจากประเพณีเหล่านี้แล้ว ชนกลุ่มน้อยเผ่าต่าง ๆ ที่อาศัยอยู่ในเชียงราย - พะเยา ก็มีประเพณีต่าง ๆ ที่เป็นของตนเองอีกมากมายยากที่จะกล่าวถึงได้หมด ดังนั้น ในที่นี้จึงจะกล่าวเฉพาะประเพณีที่เป็นวัฒนธรรมหลักประจำถิ่นเท่านั้น แม้ในเรื่องของประเพณีของชาวจังหวัดเชียงราย - พะเยาเองก็ยังมีประเพณีปลีกย่อยอีกเป็นจำนวนมาก ทั้งที่ยึดถือปฏิบัติกันโดยทั่วไปและที่ปฏิบัติกันเฉพาะบางท้องถิ่น จึงได้รวบรวมไว้เฉพาะประเพณีที่สำคัญ ๆ โดยแยกออกเป็น ๒ ประเภท คือ

- ประเพณีประจำปี
- ประเพณีทั่วไป

ตารางที่ ๒.๑๓ ประเพณีท้องถิ่นจังหวัดเชียงราย - พะเยา

เดือน กิจกรรม	อ้าย ตค.	ยี่ พย.	สาม ธค.	สี่ มค.	ห้า กพ.	หก มีค.	เจ็ด เมย.	แปด พค.	เก้า มิย.	สิบ กค.	สิบเอ็ด สค.	สิบสอง กย.
ประเพณีประจำปี			ฤดูหนาว				ฤดูร้อน				ฤดูฝน	
	ตานก๋วย สลาก	บั้งไฟ ลอยฟ้า					ปอยหลวง					ตานก๋วย สลาก
							ปอยน้อย (เบาซูกแก้ว)					
					พื้อมณี		สงกรานต์	งานลีนจี่ เขียงราย				
ประเพณีทั่วไป		กินแซก แข่งบอกลไฟ	เขื่อนเขิน สู้ขวัญ	อู่ช้าง เรียกขวัญ	รับขวัญ	ส่งแทน ลงเจ้านาย	ขึ้นท้าวทั้งสี่ สิบชะตา			แข่งกลองหลวง ปอยเข้าสังข์		

หมายเหตุ ทางเหนือนับเดือนเร็วกว่าภาคกลาง ๒ เดือน

ตั้งรายละเอียดต่อไปนี้

- ประเพณีประจำปี

(๑) "ทานกวยสลาก"

ก. ช่วงเวลาที่จัด : วันเพ็ญเดือนสิบสองถึงเดือนเกี้ยว
คัม (กันยายน - ตุลาคม) อาจจัดเป็นประจำปี หรือ
๓ ปีครั้ง

ข. สถานที่จัด : วัดประจำชุมชน

ค. วัตถุประสงค์ : เป็นงานบุญถวาย "สลากภัต" แด่
พระภิกษุสามเณร ในระหว่างเช้าพรรษา

ง. ลักษณะสำคัญ : เป็นประเพณีประจำฤดูฝน เครื่อง
ไทยทานที่จะถวายพระบรรจุนใน "กวย" (ตะกร้าหรือ
ชะลอม) คติหมายเลขและมีการจับสลากในการถวาย
ตามหมายเลขว่าตรงกับพระรูปใด มักจะมีชบวนช่างพ้อน
นำชบวนชาวบ้านซึ่งแห่แทนกวยสลากของตนไปวัด

จ. ส่วนประกอบงาน : ๑. กวยสลาก
๒. ชบวนช่างพ้อนและวงดนตรี
พื้นเมืองประกอบการพ้อน

(๒) "ลอยไฟหรืองานยี่เป็ง"

ก. ช่วงเวลาที่จัด : วันเพ็ญเดือนยี่ (เดือนพฤศจิกายน)
งานมี ๒ วัน คือวันขึ้น ๑๕ ค่ำและวันแรม ๑ ค่ำ

ข. สถานที่จัด : ริมแม่น้ำลำคลอง บ้านเรือน และวัด

ค. วัตถุประสงค์ : เป็นการบูชาพระพุทธเจ้า, พระอุป-
คุตต์ อรหันต์ ซึ่งพำนักอยู่ในทะเลลึก และเป็นการขอขมา
พระคงคาหรือเสดาะเคราะห์

ง. ลักษณะสำคัญ : ๑. งานยี่เป็งเป็นเทศกาลประจำฤดูหนาว ช่วงเช้าเป็นการเข้าวัดทำบุญ และฟังเทศน์ ช่วงกลางวันเป็นการบันเทิง

๒. คืนวันขึ้น ๑๕ ค่ำ เป็นวันลอยกระทง เล็กหรือกระทงของแต่ละคนลงในแม่น้ำลำคลอง คืนวันแรม ๑ ค่ำ เป็นวันลอยกระทงใหญ่ ซึ่งตกแต่งประกวดประชันกันเข้ากระบวนแห่แห่น้ำลงลอยในแม่น้ำ คืนนี้เป็นงานใหญ่มีมหรสพต่าง ๆ และมีการจุดพลุ ดอกไม้ไฟ เป็นที่ครึกครื้นกว่าคืนแรก

๓. มีการตามประทีปโคมไฟตามบ้านเรือน ถนนหนทาง ตลอดจนกุฎิบรรพบุรุษทั่ววัดในยามค่ำคืน และตกแต่งบ้านเรือนด้วยขงทิว ดอกไม้ต้นไมต่าง ๆ โดยเฉพาะที่วัดประจำชุมชนจะมีการชักโคมยี่เป็งขึ้นบนยอดเสาไม้ไผ่หน้าพระอุโบสถจุดถวายเป็นพุทธบูชา

๔. หมู่บ้านที่อยู่ห่างจากแม่น้ำลำคลอง ซึ่งไม่สามารถลอยกระทงได้ นอกจากจะมีการตกแต่งบ้านเรือนและตามประทีปแล้ว ยังนิยมก่อพระเจดีย์ทรายหน้าบ้านของตนเป็นพุทธบูชาแทนการลอยกระทงด้วย

จ. ส่วนประกอบงาน : ๑. กระทงน้อยใหญ่ซึ่งตกแต่งประดับประดาเพื่อใช้ลอยในแม่น้ำลำคลองเป็นพุทธบูชา

๒. ประทีป โคมไฟ โคมยี่เป็ง โคมหูกระต่าย ใช้จุดเรียงรายหรือแขวนประดับบ้านเรือน วัด และถนนหนทาง

๓. ขงทิว ต้นไม้ ดอกไม้ พระเจดีย์ทราย

๔. พลุ ดอกไม้ไฟ และดนตรี มหรสพต่าง ๆ

(๓) "ปอยหลวง"

ก. ช่วงเวลาที่จัด : เดือนห้าถึงเดือนแปด (กุมภาพันธ์ - พฤษภาคม) หลังการเก็บเกี่ยว จัดครั้งละ ๓ - ๘ วัน

- ข. สถานที่จัด : วัดประจำชุมชน
- ค. วัตถุประสงค์ : ทำบุญเลี้ยงพระ ถวายเครื่องอุปโภคบริโภค ฉลองใหญ่ที่ได้สร้างหรือปฏิสังขรณ์ศาสนสถานถวายวัด ตลอดจนเป็นโอกาสให้หนุ่มสาวต่างหมู่บ้านได้พบปะรู้จักกัน
- ง. ลักษณะสำคัญ : ๑. เป็นการทำบุญฉลองครั้งใหญ่ประจำฤดูร้อน มีการทำบุญเลี้ยงพระและถวายทาน
๒. มีการบอกบุญไปยังวัดอื่นหรือหมู่บ้านอื่น ซึ่งเรียกว่า "หัววัด" ให้มาร่วมทำบุญด้วยกัน
๓. เครื่องไทยทานต่าง ๆ ที่แต่ละหมู่บ้านจัดมาร่วมทำบุญ จะจัดตกแต่งอย่างงดงาม ทำเป็นคานหามหรือล้อเลื่อนเรียกว่า "คันคร้วทาน" แล้วนำเข้าชบวนแห่มายังวัดที่มีปอยหลวง
๔. ชบวนแห่คร้วทาน จัดเป็นส่วนสำคัญของงาน และเป็นการประกวดประชันกันมาก ชบวนแห่จะประกอบด้วย ชบวนช่างฟ้อน นักดนตรี ฆิกษุสงฆ์ ผู้เฒ่าผู้แก่ คันคร้วทาน และชาวบ้านหนุ่มสาวพร้อมควยของถวายทานส่วนตัว
๕. ทางวัดเจ้าภาพ จะต้องแต่งชบวนไว้คอยรับ "หัววัด" แต่ละแห่งที่จะแห่คร้วทานเข้ามา "ชบวนรับหัววัด" นี้ประกอบด้วยผู้อาวุโสชายหญิงฝ่ายเจ้าภาพ ของถวายพระที่มากับหัววัด อาหารเครื่องคั้น วงดนตรีประโคมจำพวกฆ้องกลอง คนเชิญขงทิว และกลดสำหรับกันบังแดดให้แก่พระภิกษุสงฆ์ที่มา คั้งชบวนแห่ออกไปต้อนรับหัววัด
๖. มีการเลี้ยงสังสรรค์กันระหว่างฝ่าย "ศรีท้าววัด" (เจ้าภาพ) และ "หัววัด" (แขกจากต่างหมู่บ้าน) และมีการมหรสพต่าง ๆ
- จ. ส่วนประกอบงาน : ๑. "คันคร้วทาน" คือของถวายพระที่ตกแต่งรวมกันมาบนคานหามหรือล้อเลื่อน

๒. "วงดนตรี" อันประกอบด้วย กลองหลวง (กลองขนาดใหญ่) กลองแฉวง กลองเล็ก ฆ้อง ฉาบ และปี่แน สำหรับใช้ในขบวนแห่ และประโคมเพื่อความครึกครื้นในงาน

๓. "ช่างฟ้อน" สุภาพสตรีของแต่ละหมู่บ้าน ซึ่งชำนาญทางฟ้อนรำ สำหรับฟ้อนนำครีวทานและฟ้อนต้อนรับหัววัดต่าง ๆ

๔. "คุง" คือขงตะขาบ เป็นขงรูปร่างแคบ ยาวแฉวงไว้กับปลายไม้ไผ่สูง ไซ้ปักเป็นระยะ ๆ คั้งคั้งหน้าประตู วัดไปสู่เส้นทางที่ขบวนแห่จากหัววัดจะแห่เข้ามา เป็นเครื่องหมายว่าวัดนั้น ๆ มีปอยหลวง

คุงแบ่งออกเป็นประเภทใหญ่ ๆ ๓ ประเภท

คือ

- "คุงผ้า" ทำด้วยผ้ากว้างประมาณ ๓๐ เซนติเมตร ยาวประมาณ ๓ เมตร ซักด้วยไม้ไผ่เป็นช่องสี่เหลี่ยม ขวางลายผ้า ส่วนบนทำเป็นหยักคล้ายเจดีย์ ส่วนปลายล่างเรียว และหยักเป็นทอค ๆ ลงไป ประดับด้วยเลื่อม อูบะ ตาชาย พู่ห้อย สีต่าง ๆ

- "คุงใย" มีลักษณะคล้ายคุงผ้า แต่ทำด้วยเส้นฝ้ายสีดกเป็นลวดลายคล้ายใยแมงมุม ประดับด้วยอูบะและตาชาย ดอกไม้เงิน ดอกไม้ทอง

- "คุงกระดาษ" เป็นแผ่นไม้แกะสลักปิดทอง ประดับกระจก เลียนแบบคุงที่ทำด้วยผ้า แฉวงบนเสาไม้ ยอดแกะสลักเป็นหงส์ปิดทองประดับกระจกเช่นกัน คุงกระดาษนี้ ใช้ถวายเป็นพุทธบูชาในโบสถ์วิหาร ไม่ใช้ปักกรายทางอย่าง ๒ ชนิดแรก

๕. ราชวัตร ฉัตร ขง คุงขอ สายรุ้ง และ คันทวย คันทอย สำหรับตกแต่งบริเวณวัด

๖. พลุ บอกไฟดอก บอกไฟดาว และบอกไฟ
ข้างร่อง (ดอกไม้ไฟชนิดต่าง ๆ) ใช้จุดประกายประชันกันและ
เพื่อความครึกครื้นในคืนวันสุดท้ายของงาน

๗. หากแต่ละหัววัดที่นำมา มีกลองหลวงมาหลาย
ใบ ก็จะมีการแข่งกลองหลวงกันว่าของวัดใดจะตีเสียงดังและไพ-
เราะที่สุด

ปอยหลวงนับเป็นงานใหญ่ที่รวมเอากิจกรรมที่เป็นการบินเหิงและ
ขนบธรรมเนียมประเพณีต่าง ๆ ของภาคเหนือไว้มากที่สุด ตามแต่เศรษฐกิจและศรัทธา
ของชาวบ้าน

(๔) "ปอยน้อย" หรือ "ปอยบวชลูกแก้ว"

ก. ช่วงเวลาที่จัด : เดือนห้า (เดือนกุมภาพันธ์) เป็นต้นไป
จัดครั้งละ ๒ วัน

ข. สถานที่จัด : บ้านของผู้บรรพชา หรืออุปสมบทและวัด

ค. วัตถุประสงค์ : ชาวลานนาไทยมีความเชื่อว่า เด็กที่ยัง
ไม่ถึงวัยหนุ่มสาวมีความบริสุทธิ์ผุดผ่อง และมีจิตใจที่ใสสะอาด
การที่ไ้บวชเรียนเสียตั้งแต่ยังเด็ก จะได้านิสงค์มากกว่าบวช
เมื่อเป็นหนุ่มมีราศีแล้ว ดังนั้น ชาวลานนาจึงนิยมการบวชเณร
มากกว่าการบวชพระ "ลูกแก้ว" หมายถึง "พ่อนาค" ของภาค
กลาง "ปอยบวชลูกแก้ว" ก็คืองานบรรพชา หรืออุปสมบท แล้ว
แต่กรณี แต่เนื่องจากความเชื่อดังกล่าว งาน "บวชเณร" ลูก
แก้วจึงจัดกันเป็นงานใหญ่และสำคัญกว่างาน "อุปสมบท" เป็น
พระ

ง. ลักษณะสำคัญ : ๑. ก่อนวันบวช ญาติของผู้ที่จะบวชจะนำ
ผ้าสบงจีวรใส่พาน ถาดหรือห่อผ้าเดินทางไปบอกกล่าวญาติมิตร
ว่าจะมีการบวชเมื่อใด

๒. วันงานมี ๒ วัน วันแรกเรียกว่า "วันคา" เป็นวันเตรียมงานจัดที่บ้าน ทางเจ้าภาพจะจัดหาข้างปี่ ข้างซอพื้นเมืองและมหรสพต่าง ๆ มาฉลองที่บ้าน มีญาติมิตรมาร่วมงานตั้งแต่เช้าจกกลางคืน มีการเลี้ยงอาหาร และที่สำคัญจะมีแขกพิเศษ จักเครื่องบวชมาช่วยงาน เรียกว่า "จอง" ซึ่งประกอบด้วยไตรจีวร เครื่องบริขารครบชุด และ "คั้นเงิน" คือ ฟางผูกเป็นรูปตีนกาประดับตกแต่งด้วยช่อดอกไม้แห้งและชนบัตรสีต่าง ๆ ทั้งหมดนี้วางมาบนร้านไม้ไผ่ จองนี้ถือว่าเป็นเกียรติแก่เจ้าภาพมาก

เมื่อ "จอง" มาถึง เจ้าภาพจะจัดชบวนแห่ให้ลูกแก้วแต่งกายอย่างงดงาม นุ่งผ้ายก สวมชฎา แต่งหน้าทาปาก ซีม้า กั้นสัปทนออกไปรับจอง กลางคืนมีการขับซอรับขวัญลูกแก้วเป็นพิเศษ จองนี้อาจมีมากกว่า ๑ จองก็ได้

๓. วันบวช เป็นงานวันที่สอง เจ้าภาพจะจัดให้ลูกแก้วแต่งตัวสวยงามเหมือนเวลารับจอง ซีม้ากั้นสัปทนเข้ากระบวนแห่ ประกอบด้วย สอง กลอง ข้างพ้อง และญาติมิตรถือไตรจีวรเครื่องบริขาร แห่แห่นไปยังวัด ที่วัดจะมี "หมอขวัญ" สำหรับทำพิธี "เรียกขวัญ" ลูกแก้ว แล้วจึงบรรพชาหรืออุปสมบทตามแต่กรณี

๔. เมื่อถึงวันสึก หลังจากสึกแล้วจะต้อง "อยู่กรรม" คืออยู่ในวัดต่อจนครบสามวันเสียก่อน หลังจากนั้นจึงจัดพานดอกไม้ธูปเทียนถือไปขอขมาลาโทษคามบ้านผู้ใหญ่ที่นับถือ และขอพรเพื่อเป็นสวัสดิคิมงคล

- จ. ส่วนประกอบงาน :
๑. ชบวนแห่ลูกแก้วซึ่งแต่งตัวนุ่งผ้ายก สวมชฎา ซีม้ากั้นสัปทน ประกอบด้วยสองกลองระโคม
 ๒. "จอง" ต่าง ๆ จากแขกพิเศษ
 ๓. "เจ้าพร" คือผู้ใหญ่ฝ่ายเจ้าภาพซึ่งคอยต้อนรับและให้ศีลให้พรแก่ผู้มาช่วยงาน

๔. ช่างปี ช่างซ่อมพื้นเมืองและมหรสพ
ต่าง ๆ ตามแต่ละฐานะแสดงบนเวที ยกพื้นมีหลังคาที่ลานบ้าน

๕. หมอขวัญและเครื่องบายศรี สำหรับ
เรียกขวัญลูกแก้ว

๖. เครื่องตกแต่งสถานที่จัดงานตามแต่

ฐานะ

(๕) "พ่อนผี"

ก. ช่วงเวลาที่จัด : จัดปีละครั้งประมาณช่วงเดือนห้าถึงเดือน
หก (กุมภาพันธ์ - มีนาคม) มีอยู่เฉพาะบางหมู่บ้านที่นับถือ "ผี
พ่อน" จัดครั้งละประมาณ ๓ วัน

ข. สถานที่จัด : ลานบ้านของผู้ที่เป็น "เล้าผี" หรือ "ต้นผี"
คือผู้ที่มีอาวุโสที่สุดในกลุ่มที่นับถือผีบรรพบุรุษเดียวกัน หรือบริเวณ
ศาลผีปู่-ผีย่า ประจำหมู่บ้าน

ค. วัตถุประสงค์ : เป็นประเพณีสังเวद्यผีบรรพบุรุษที่เป็น "ผี
พ่อน" ประจำปี หรือในโอกาสพิเศษที่มีผู้บั้นผีพ่อนไว้ แล้วเลี้ยง
ผีและพ่อนผีเป็นการแก้บน ผลที่ได้จากการพ่อนผีและเลี้ยงผีก็คือ
เป็นการกระชับความสัมพันธ์ในกลุ่มชนที่มีต้นตระกูลเกี่ยวคองกัน
ให้แน่นแฟ้นยิ่งขึ้น

ง. ลักษณะสำคัญ : ๑. วันแรก ยกเสา "ผาม" คือประรำ
พิธี ผ่าไก่ หมู และเตรียมเครื่องเซ่นต่าง ๆ เซ่นผีครั้งหนึ่งก่อน

๒. งานจัดในผามหรือประรำพิธี ซึ่งมีเสา
ไม้แก่น หลังคามุงด้วยใบพลวง กลางประรำมีผ้าขาวผืนยาวผูกห้อย
ลงมา และมียกพื้นสำหรับวางเครื่องเซ่น หลังจากตั้งเครื่องเซ่น
แล้วก็จะเริ่มพ่อนผี โดยเริ่มจากสตรีผู้สูงอายุและหญิงสาว บาง
ครั้งก็มีผู้ชายพ่อนด้วย เมื่อเริ่มพ่อน ผู้พ่อนจะเข้าไปโหนผ้าขาว
กลางประรำเอาหน้าซบไว้สักครู่ เมื่อผีเข้าแล้วก็พ่อนได้ การพ่อน

มีลักษณะแปลกไม่เหมือนพ่อนเล็บ เป็นท่าพ่อนที่ขยับส่ายไปทั้งร่าง
 ท่าชอยดี บ้างก็พ่อนเป็นกิริยาท่าทางที่บอกเรื่องราวต่าง ๆ เช่น
 ชนไก่ คล่องซ่าง ฯลฯ ถ้ามีฝ่ายชายพ่อน จะพ่อนประกอบอาวุธ
 เช่น พ่อนค้ายดอกหรือคบาย ทั้งคบายเดี่ยวและคบายคู่ สิ่งประกอบ
 การพ่อนที่สำคัญคือ วงดนตรีพื้นเมือง

๓. วันสุดท้ายที่รื้อฉาม ก็จะมีการเลี้ยง
 ผีทาส คือ ผีที่เป็นบริวารผีพ่อน โดยตั้งเครื่องเซ่นอีกเช่นกัน

๔. อาหารและเหล้าที่เป็นเครื่องเซ่น
 ชาวบ้านต่างช่วยกันจัดหามา พอเลี้ยงผีแล้วคะเนว่าผีกินเสร็จ
 คนทำก็เอาไปกินเลี้ยงกันในหมู่ที่ถือผีเดียวกัน

จ. ส่วนประกอบงาน : ๑. ฉามหรือปะรำพิธีชั่วคราว พร้อมผ้า
 ขาวห้อยและยกพื้นสำหรับตั้งเครื่องเซ่น

๒. อาหารต่าง ๆ และสุราสำหรับใช้
 เลี้ยงผี

๓. วงดนตรีพื้นเมือง

๔. บุคคลต่าง ๆ ที่ร่วมนับถือผีพ่อน

เดียวกัน

(๖) "สงกรานต์"

ก. ช่วงเวลาที่จัด : วันที่ ๑๓, ๑๔, ๑๕ เมษายน

ข. สถานที่จัด : วัด ที่สาธารณะ และบ้าน

ค. วัตถุประสงค์ : เป็นการเฉลิมฉลองวันขึ้นปีใหม่ทางจันทร-
 คติของไทย

ง. ลักษณะสำคัญ : ประเพณีสงกรานต์ เป็นประเพณีเก่าแก่
 วันงานตามประเพณีมี ๔ วัน คือ

๑๓ เมษายน - วันสังขานต์ล่อง

๑๔ เมษายน - วันเนาหรือวันคา

๑๕ เมษายน - วันพระยววันหรือวัน

เดลิคตก

๑๖ เมษายน - วันปากปี

แต่อาจมีงานรื่นเริงต่อไปอีกจนถึงวันที่

๑๗ เมษายน ประเพณีสงกรานต์ของลานนาไทยมีลักษณะเช่นเดียวกับสงกรานต์ของภาคอื่น ๆ เช่น มีการบักควาคบ้านเรือน ทำความสะอาด การทำบุญตักบาตร ปล่อยนก ปล่อยปลา ขนทรายเข้าวัด สร้างน้ำพระ รดน้ำคำหัวหน้าญาติผู้ใหญ่และภิกษุสงฆ์ ฯลฯ ตลอดจนการสาดน้ำกันระหว่างเพื่อนฝูงทั่วไป และมีการมหรสพอื่น ๆ ทุกประเภท ผิดกันแต่เฉพาะในรายละเอียด เช่น การรดน้ำคำหัว ภาคกลางใช้น้ำอบไทย แต่ทางเหนือเจือด้วยน้ำส้มป่อย และคอกสารภีด้วย เป็นต้น นอกจากนี้การเล่นสาดน้ำกันทางเหนือจะสาดกันทั้งวันและทั้งเมือง เป็นที่สนุกสนานกว่าภาคอื่น ๆ

- จ. ส่วนประกอบงาน :
๑. อาหารและของถวายพระ
 ๒. คอกไม้ ชูบเทียน น้ำส้มป่อย และสิ่งของเครื่องใช้สำหรับการรดน้ำคำหัว และเล่นสาดน้ำ
 ๓. การละเล่นพื้นเมือง และมหรสพต่าง ๆ
 ๔. ยิงปืน และจุดประทัดในตอนเช้าตรู่ของวันสังขานต์ล่อง
 ๕. ชงทิว สายรุ้ง และสิ่งตกแต่งสถานที่อื่น ๆ ตามแต่โอกาส

(๗) "งานลีนจีเชียงราย"

- ก. ช่วงเวลาที่จัด : ประมาณกลางเดือนพฤษภาคมของทุกปี
- ข. สถานที่จัด : บริเวณคว้ออำเภอเมืองเชียงราย
- ค. วัตถุประสงค์ : เพื่อส่งเสริมการเพาะปลูกลีนจี และส่งเสริมการท่องเที่ยวในจังหวัดเชียงราย

ง. ลักษณะสำคัญ : วันนี้ถือเป็นวันเกษตรของจังหวัดด้วย มีการจัดกระบวนแห่รดตักแด่ขวัญลันจี มีการออกร้านของหน่วยราชการต่าง ๆ โดยเฉพาะที่เกี่ยวข้องกับการพัฒนาการเกษตร มีการสาธิตและนิทรรศการต่าง ๆ ประกวดเทพีลันจีเชียงใหม่ และที่เป็นหัวใจของงานก็คือ การประกวดและขายลันจีพันธุ์ต่าง ๆ โดยเกษตรกรนำมาเองจากสวนของตน

จ. ส่วนประกอบงาน : การมหรสพต่าง ๆ ตามแต่โอกาส

- ประเพณีทั่วไป

(๑) "กินแขก" เป็นพิธีแต่งงานของทางภาคเหนือ คำว่า "กินแขก" แปลว่า เชิญแขกมากินเลี้ยง ก่อนการแต่งงานจะมีการเจรจาทกลงกันระหว่างฝ่ายเจ้าบ่าวและเจ้าสาว เรียกว่า "จา" หลังจากตกลงกันได้แล้ว เจ้าบ่าวจะต้องจัดผ้าไหว้ ข้าวปลาอาหารและสุรามาเช่นเดียวกับที่บ้านเจ้าสาว เพื่อเป็นการบอกกล่าว เรียกว่า "ไหว้ผี" การเลี้ยงอาหารจะเลี้ยงแยกกันที่บ้านของทั้งสองฝ่ายในวันงาน เพราะเมื่อขบวนของเจ้าบ่าวมาถึงบ้านเจ้าสาวแล้วจะไม่มีการเลี้ยงอาหาร จะเลี้ยงเพียงน้ำหมากเมี่ยงและบุหรี่เท่านั้น ก่อนถึงบ้านเจ้าสาวจะมีการจุดประทัดเป็นการเอิกเกริก ฝ่ายเจ้าสาวจะมีการ "กั้นประตู" และเจ้าบ่าวจะต้องจ่ายค่าผ่านประตูด้วยเงินทองที่นำมา การกั้นประตูนี้จะกั้นก็ประตูก็ได้ตามแต่ฐานะของงาน เมื่อขึ้นบนเรือนแล้วจึงแสดง "สินสอด" ต่าง ๆ ที่นำมาสู่ขอต่อหน้าผู้มาร่วมในงาน จากนั้นหมอขวัญและญาติผู้ใหญ่ทั้งสองฝ่ายทำพิธี "ผูกข้อมือ" และ "บายศรีเรียกขวัญ" เจ้าบ่าวเจ้าสาว แล้วจึงส่งตัวเข้าหอ ซึ่งจะมีการกั้นประตูอีกครั้งหนึ่ง หากเจ้าบ่าวเจ้าสาวมีฐานะดี ก็จะมีขบวนเมืองกลมหอคอย

(๒) "เฮือนเย็น" เป็นพิธีศพ เฮือน แปลว่า เรือน เฮือนเย็น หมายถึง บ้านที่มีคนตาย ทางเหนือไม่นิยมนำศพไปฝากวัด เว้นแต่กรณีพิเศษ ส่วนมากจะเก็บไว้ที่บ้านเจ็ดวันหรือสิบห้าวัน ชาวบ้านที่รู้ข่าวจะไปช่วยงานทุกวันทั้งกลางวันและกลางคืน เจ้าภาพต้องเลี้ยงอาหารแขกทุกมื้อ กลางคืนมีสวดอภิธรรมและเทศน์ หลังจากนั้นแขกที่มาก็จะอยู่ช่วยงานเป็นเพื่อนศพและเป็นเพื่อนเจ้าภาพตลอดคืน มีการพูดคุยเล่านิทาน ตลอดจนเล่นการพนันทุกชนิด เช้าและเพลไปถวายสำรับทั่วทุกทุกวัน วันที่เผาศพจะเคลื่อนไปเผาที่ป่าช้า

โดยนำศพขึ้นบนล้อเลื่อนที่ตกแต่งเป็นบุษบกประดับประดาด้วยดอกไม้สด ลากโดยบรรดา
แขกที่มาช่วยงาน มีพระสงฆ์นำขบวน หลังจากเผาศพแล้ว ผู้ที่ไปส่งศพจะแวะพรมน้ำมนต์
กันทุกคน ที่ประตูบ้านทำ "เฉลว" บักไว้กันผี ที่บ้านจะมีงานต่ออีก ๓ วัน จากนั้นจึงนิมนต์
พระมาสวด "สังคหะ" คือ ทำพิธีปิดเป่าความทุกข์โศกและความชั่วร้ายให้หมดไป เหลือ
ไว้แต่สิ่งที่เป็นสิริมงคล

(๓) "อยู่ขวาง" หรือ "อยู่นอก" เป็นประเพณีอย่างหนึ่งที่เปิดโอกาสให้
คนหนุ่มสาวได้รู้จักกันและกัน อันจะเป็นผลให้ทำการตัดสินใจได้ถูกต้องในการเลือกคู่ครอง
ทุกคืนหลังจากเสร็จงานประจำ หญิงสาวชาวเหนือจะแต่งตัวสวยงาม จุดตะเกียง เตรียม
น้ำและหมากเมี่ยง บุหรี่ไว้ต้อนรับแขกที่จะมาเยือน แล้วนั่งทำงานบ้านเล็กๆ น้อยๆ เช่น
เสียบหมากหรือปั่นฝ้าย ฯลฯ อยู่บนระเบียงหน้าบ้านที่เรียกว่า "เคียน" ชายหนุ่มมักมากัน
เป็นกลุ่มพร้อมทั้งบรรเลงเครื่องดนตรีพื้นเมืองที่นำมาด้วย เช่น "ซึง" หรือ "สะล้อ" หรือ
อาจขับลำนำด้วยปากเปลา เรียกว่า "จอย" เมื่อถึงบ้านสาวก็จะขึ้นไปทักทายปราศรัยกัน
ช่วยหญิงสาวทำงาน และพูดคุยเกี่ยวกับพาราโลโก้ตอบกันด้วยสำนวนโวหาร อันไพเราะคล้อง
จอง จนกว่าจะมีกลุ่มใหม่มา หรือหญิงสาวแสดงให้เห็นว่าถึงเวลาที่ควรกลับได้แล้ว ตลอด
เวลานี้หนุ่มสาวจะอยู่ในสายตาของผู้ใหญ่ซึ่งนอนอยู่ภายในเรือน ประกติแล้วจะไม่มีการล่วง
เกินหรือถูกเนื้อต้องตัวกัน หากผู้ใหญ่เห็นว่าจะเกินเลยไปก็จะกระแอมกระไอเตือนให้รู้ตัว

(๔) "ส่งแดน" เป็นพิธีถวายเครื่องเซ่นสรวงบูชาต่าง ๆ แก่ "แดน" ซึ่ง
เรียกว่า "ปู่แดนย่าแดน" คือเทพเจ้าองค์หนึ่งซึ่งส่งให้บุคคลแต่ละคนมาเกิด คนแต่ละคน
จะมีปู่แดนย่าแดนต่างกันแล้วแต่ปีเกิด เช่น คนเกิดปีมะโรง (คือปีมะเมีย) ย่าแดนชื่อ นาง
หน่อฟ้าธิดา คนเกิดปีมะแม (คือปีมะแม) ย่าแดนชื่อ นางอุทายะ เป็นต้น และแดนแต่ละ
องค์ก็มีเครื่องเซ่นต่างกันไป ผู้ส่งแดนจะต้องจัดให้ตรงกับที่ปู่แดนย่าแดนของตนต้องการ
พิธีส่งแดนจะจัดทำเมื่อมีคนเจ็บป่วยรักษาด้วยยาไม่หาย หรือทำเพื่อสะเดาะเคราะห์ โดย
จะไปเชิญ "หนานหมอ" ผู้มีความชำนาญทางไสยศาสตร์มาทำพิธีที่บ้าน เจ้าของบ้านจะต้อง
จัดสิ่งของต่าง ๆ ที่แดนต้องการ เช่น คน ข้าง ม้า วัว ควาย อาหารต่าง ๆ เครื่อง
ประดับ เงิน ทอง ฯลฯ ซึ่งจัดทำเป็นสิ่งสมมุติเล็กๆ แล้วบรรจุลงใน "สะตวง" (คือ
ภาชนะทำด้วยกาบกล้วยที่ตกแต่งให้เรียบร้อยพันมุมเป็นสี่เหลี่ยมจัตุรัส ไข่มุ่ไม้ไผ่เหลาขึ้น
เล็กๆ สอดทะลุคานหนึ่งไปครึ่งยึดกับคานตรงข้ามเป็นซี่ ๆ ปูพื้นด้วยใบตอง กว้างยาว

ประมาณ ๓๐ ซม.) ตกแต่งด้วยขงข้อเล็ก ๆ ตามขอบสะตวง เมื่อหนานมาถึงจะให้ผู้
ป่วยมานั่งที่นอกชาน เอาสะตวงวางไว้ตรงหน้า จุดเทียนปักไว้ในสะตวง แล้วกล่าวคำ
เชิญแดนโดยอ่านจาก "บิ๊บบ" (คือสมุคคำร่าทำด้วยกระดาษสาพับไปมา เช่นเดียวกับสมุค
ไทย) ถวายของมีค่าที่จักเตรียมไว้แค้นแดน จากนั้นจึงนำเอาสะตวงไปวางไว้ที่ทางแพร่ง
โคแพร่งหนึ่งเป็นอันเสร็จสิ้นพิธี

(๕) "ขึ้นท้าวทั้งสี่" คือการถวายเครื่องสังเวद्यแก่ท้าวจตุโลกบาล เทพ-
ยคาอารักษ์และแม่พระธรณี เป็นธรรมเนียมปลุกย่อยที่จักขึ้นเป็นส่วนประกอบทุกครั้งเมื่อมี
การทำบุญใหญ่ เช่น ปอยหลวง ปอยน้อย หรือขึ้นบ้านใหม่ ฯลฯ การทำพิธีจกที่สถานที่ที่
มีงานบุญ ตอนแรกจะหาไม้มาทำเสาหลักหรือใช้ท่อนกล้วยก็ได้ สูงจากพื้นดินประมาณ ๑
เมตร แล้วมีไม้เสียบไขว้เป็นรูปกากบาท ตรงกลางเสายกสูงขึ้นมาราวคืบหนึ่ง ปลายไม้
กากบาทและบนยอดเสากลางที่ยกสูงมีแผ่นกระดานสี่เหลี่ยมเล็ก ๆ คัดไว้ เสาข้างหนึ่ง
ทำถาวรสลักเสลาางคางม แล้วปักไว้ที่พื้นดินค้ำหัวนอน หรือทิศตะวันออกของตัวเรือน เมื่อ
ถึงเวลางานใหญ่เจ้าภาพจะจัดการเย็บกระทงใหญ่หรือสะตวงขึ้น ๖ ใบ จักกับข้าวคาว
หวาน ผลไม้ หมากรุก บุหรี่ และน้ำ อย่างละเล็กละน้อยใส่ลงในสะตวง ซึ่งตกแต่งด้วย
ขงข้อเล็ก ๆ ฉัตร ดอกไม้ และเทียนขี้ผึ้ง แล้วเชิญ "หนานหมอ" มาทำพิธี หนานหมอจะ
ยกสะตวง ๕ ใบ ขึ้นวางบนแป้นไม้ทั้ง ๕ แป้น สะตวงอีกใบหนึ่งวางไว้โคนเสาสำหรับ
แม่พระธรณี จุดเทียนขี้ผึ้งที่ทุกสะตวงหรือกระทง แล้วอ่านคำอัญเชิญเทวดามารับเครื่อง
บูชาจาก "บิ๊บบ" เป็นอันเสร็จพิธี

(๖) "แข่งกลองหลวง" กลองหลวงเป็นกลองโบราณขนาดใหญ่ของภาคเหนือ
มักมีไว้ประจำทุกวัด สำหรับใช้ในงานบุญต่าง ๆ เช่น ปอยหลวง หรือใช้รัวกลองย่ำฆ้อง
เมื่อจบพระธรรมเทศนา ในงานใหญ่ การแข่งกลองหลวงจะจักขึ้นเมื่อมีกลองหลวงหลาย
ใบมารวมกัน เช่น ในงานปอยหลวง กลองหลวงจากหัววัดต่าง ๆ จะเข้ากระบวนแห่ครัว
ทานมาด้วย จึงมีการจกประกวดกันขึ้นว่ากลองของหัววัดใดจะตีได้มีเสียงดังกึกก้องกังวาน
ไพเราะกว่ากัน

(๗) "แข่งบอกลไฟ" เป็นธรรมเนียมปลุกย่อยที่จักเป็นส่วนประกอบในปอย
หลวงหรือสงกรานต์ ในบางท้องที่จักเป็นงานประจำปี มีจุดประสงค์เพื่อให้ฝนตกต้องตาม

ฤดูกาล พืชผลเจริญงอกงาม และเป็นพุทธบูชาให้สวรรค์ได้ร่วมอนุโมทนาในการบำเพ็ญกุศล ชาวบ้านกลุ่มต่าง ๆ จะจัดขบวนแห่บอไฟของคน มีคนตรีฆ้องกลองประโคม มาชุมนุมกันทั่ววัด เพื่อแข่งขันกันว่าบอไฟของใครจะขึ้นได้สูงกว่ากัน บอไฟนี้มีหลายประเภท เช่น บอไฟคอก บอไฟคาว เมื่อขึ้นไปแล้วจะแตกเป็นคอกควงสีต่าง ๆ หรือบอไฟข้างร่องเมื่อจุดขึ้นจะมีเสียงแตรร้องเหมือนช้าง เป็นต้น การแข่งบอไฟนี้นิยมจัดกันในวันเดือนเพ็ญ

(๘) "สูชวัญ - เรียกชวัญ - รับชวัญ"

- "การสูชวัญ" กระทำเมื่อบุคคลนั้นหายจากเจ็บป่วย โดยจัดพานบายศรีขนาดใหญ่ หรือเล็กตามฐานะ ประกอบด้วยดอกไม้ อาหาร ขนมมเนย และผลไม้ มีค้ายศิขชาวพันรอบ ๆ เมื่อผู้ใหญ่จะทำการสูชวัญให้ญาติก็จะยกพานบายศรีใส่มือผู้นั้นให้จับขอบพานเป็นการแสดงว่าได้รับเอาการสูชวัญไว้แล้ว จากนั้นก็จะกล่าวคำสูชวัญอันล้วนแต่ไพเราะเป็นมงคล แล้วให้พรพร้อมกับเอาค้ายศิขมวงคลุมข้อมือให้ทั้งสองข้างเป็นเสร์จพิชี่ ผู้ที่รับการสูชวัญก็จะรับประทานอาหารต่าง ๆ ในบายศรีทุกอย่างพอเป็นพิชี่

- "การเรียกชวัญ" กระทำเมื่อเด็ก ๆ ได้รับความตกใจจากที่ใดที่หนึ่ง หรือมีผู้ป่วยที่เจ็บป่วยเนิ่นนานเกินสมควร และเชื่อกันว่าชวัญได้ตกใจออกจากตัวไป หรือทำเมื่อจะบวชลูกแก้วหรือพิชี่แต่งงาน การทำพิชี่เรียกชวัญในกรณีนี้ที่เด็กตกใจ ๗ ที่ใดจะต้องใช้สวิงไป "ตักชวัญ" ของเด็กกลับคืนมาจากที่นั้น แล้วเชิญชวัญมาในขันพร้อมพานบายศรี จากนั้นก็จะทำพิชี่สูชวัญ หรือเรียกชวัญผูกข้อมือต่อไป บายศรีที่ใช้ในการเรียกชวัญจะใหญ่ เล็กหรือวิจิตรพิสดารเพียงใดขึ้นอยู่กับฐานะและกรณีที่เรียกชวัญ

- "รับชวัญ" กระทำเมื่อมีแขกผู้มีเกียรติมาเยือน พิธีการคล้ายคลึงกับการสูชวัญ แต่จัดมีกระบวนแห่ ช้างพ้อน และบายศรีขนาดใหญ่หลายชั้นฝีมือประณีตมาก ถ้าอาศัยคนฐานะเป็นผู้มีเกียรติมากก็จะทำพิชี่ใหญ่มาก มีการเพิ่ม "พุ่มหมากเบ็ง" และ "ต้นผึ้ง" กับพ้อนชุดต่าง ๆ การรับชวัญนี้หากกระทำเพื่อต้อนรับภริยาจะเรียกว่า "พิชี่ทูลพระชวัญ"

(๕) "ลงเจ้านาย" เป็นพิธีเข้าทรงของภาคเหนือ มีลักษณะพิธีและวัตถุประสงคฺ์เหมือนกับภาคกลาง คนทรงเรียกว่า "ม้าขี่" คำพูดที่ "จ้าว" พูดขณะเข้าทรงจะซับซ้อนเป็นสำนวนคล้องจองกันแบบทางเหนือ ซึ่งเรียกว่า "จอย" ผู้ที่เข้าไปขอให้ "จ้าว" ช่วยซึ่งภาคกลางเรียกว่า ลูกช่าง นั้น ทางเหนือเรียกว่า "เหลนน้อย"

(๑๐) "สืบชะตา" เป็นพิธีที่กระทำเพื่อความเป็นสิริมงคล และเจริญรุ่งเรือง ใ้รับอิทธิพลมาจากศาสนาพราหมณ์ แต่ผู้กระทำพิธีเป็นพระสงฆ์ มีทั้งการสืบชะตาเมือง สืบชะตาบ้าน และสืบชะตาศุภมงคล ซึ่งมักจะทำเนื่องในวันเกิด ขึ้นบ้านใหม่ หรือเจ็บป่วย

(๑๑) "ปอยเข้าสงฆ์" เป็นการทำบุญอุทิศส่วนกุศลให้แก่ผู้ที่ยากลำบาก การคลอมนุสร ซึ่งว่ามีบาปกรรมมาก วิญญาณอาจไม่เกิดเกิด ต้องทำบุญอุทิศส่วนกุศลให้เป็นการใหญ่ จึงจะรอดพ้นห่วงกรรมไปได้ เครื่องไทยทานที่จะถวายในงานนี้ จะมีบ้านหลังเล็ก ๆ หรือเรือสำเภา มีสิ่งของเครื่องใช้ต่าง ๆ ที่จำเป็นแก่การครองชีพของคน เช่น เสื้อผ้า หมอนน้ำ ถังน้ำ กระจก หวี ฯลฯ ในเครื่องไทยทานนี้จะมีไม้สามอันทำเป็นสะพานเล็ก ๆ เรียกว่า "ขัว" สำหรับให้ดวงวิญญาณไต่ข้ามจากห่วงกรรม

๒.๕ สรุป

พื้นที่อันเป็นที่ตั้งของจังหวัดเชียงราย - พะเยา เป็นที่ราบระหว่างหุบเขาที่อุดมไปด้วยอินทรีวิฑูและแรธาตุ มีแหล่งน้ำสำคัญมากมายหล่อเลี้ยง และมีภูมิอากาศที่พอเหมาะแก่การอยู่อาศัย จึงไม่เป็นที่น่าสงสัยที่บริเวณนี้จะเป็นที่ตั้งของชุมชนเก่าแก่ที่มีอายุหลายร้อยปี ประชาชนในท้องถิ่นประกอบอาชีพเกษตรกรรมมาช้านาน เพราะสภาพแวดล้อมเอื้ออำนวย ชุมชนเกษตรนี้ได้พัฒนาตนเองขึ้นจนเป็นดินแดนที่มั่งคั่งอุดมสมบูรณ์ไปด้วยศิลปวัฒนธรรมและประเพณีอันดีงาม แม้ในปัจจุบันการประกอบอาชีพเกษตรกรรมก็ยังเป็นอาชีพหลักของจังหวัด และเป็นรายได้ส่วนใหญ่ของจังหวัดด้วย จากสภาพภูมิประเทศที่เป็นป่าเขาคดคองกับประเทศข้างเคียงหลายประเทศและความอุดมสมบูรณ์ของพื้นที่ จึงมีชนชาติต่าง ๆ อพยพเข้ามาอยู่อาศัยปะปนเป็นจำนวนมาก ทำให้เกิดความหลากหลายของวัฒนธรรมอันเป็นคุณลักษณะพิเศษที่ดึงดูดใจนักท่องเที่ยวจากที่ต่าง ๆ ทั้งในและนอกประเทศให้มาเยือนเป็นจำนวนมาก จากคุณลักษณะดังกล่าว หากได้รับการพัฒนาไปในแนวทางที่

ถูกต้องก็จะสามารถสร้างงานสร้างอาชีพอันเกี่ยวเนื่องกับอุตสาหกรรมท่องเที่ยว เป็นอาชีพที่สำคัญอีกประการหนึ่งได้ เช่น การแสดงทางวัฒนธรรมท้องถิ่น การผลิตสินค้าหัตถกรรมพื้นบ้าน และของที่ระลึก เป็นต้น.



ศูนย์วิทยทรัพยากร
จุฬาลงกรณ์มหาวิทยาลัย