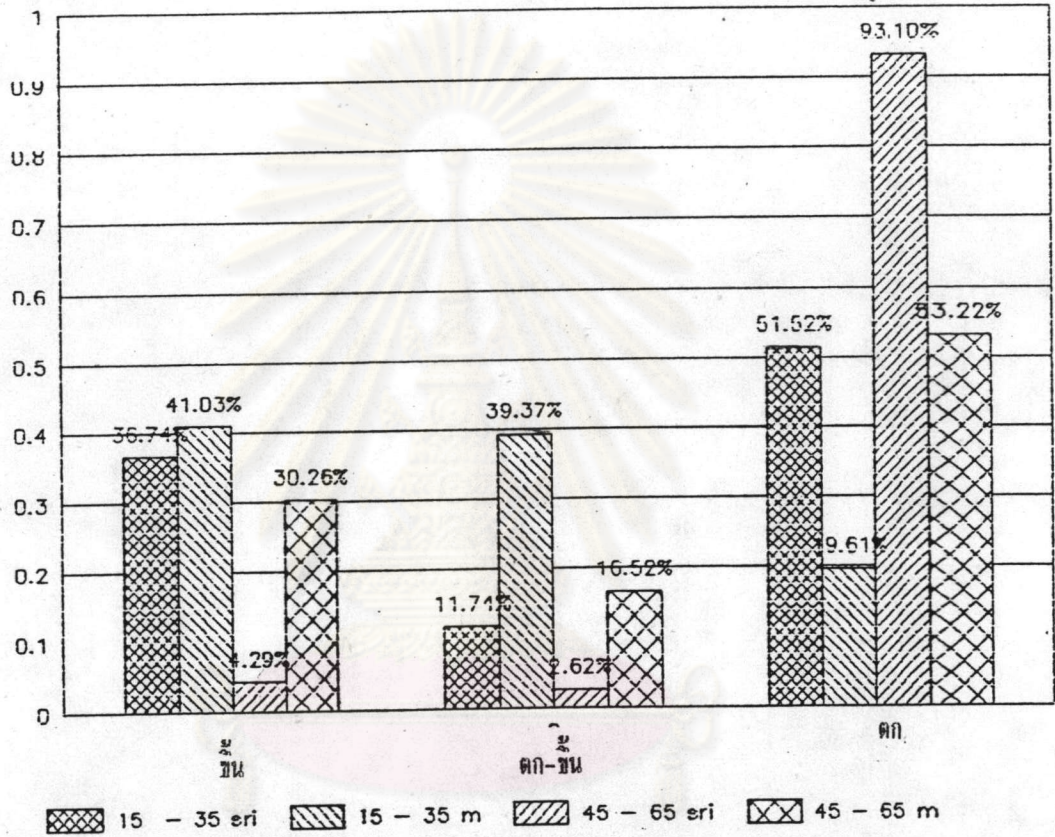


สรุปการแปรของวรรณยุกต์สูง-ตก
ตามตัวแปรทางสังคม

ตามที่ได้เสนอผลการวิเคราะห์ตัวแปรอายุและถิ่นที่อยู่อาศัยมีความสัมพันธ์อย่างมีนัยสำคัญทางสถิติกับการใช้รูปแปรของกลุ่มตัวอย่างชาวสุพรรณบุรีที่ศึกษา กล่าวอีกนัยหนึ่ง กลุ่มตัวอย่างซึ่งแยกย่อยออกเป็น 4 กลุ่ม คือ กลุ่มอายุ 15-35 ปี ที่มีถิ่นที่อยู่อาศัยในอำเภอศรีประจันต์, กลุ่มอายุ 15-35 ปี ที่มีถิ่นที่อยู่อาศัยในอำเภอเมือง, กลุ่มอายุ 45-65 ปี ที่มีถิ่นที่อยู่อาศัยในอำเภอศรีประจันต์ และกลุ่มอายุ 45-65 ปี ที่มีถิ่นที่อยู่อาศัยในอำเภอเมือง ใช้รูปแปรวรรณยุกต์สูง-ตกต่างกัน โดยเห็นได้ว่าการใช้รูปแปรรูปใดรูปหนึ่งมากอย่างเห็นได้ชัดเจน ผู้วิจัยเห็นว่าการแสดงการเปรียบเทียบอัตราการปรากฏของรูปแปรของวรรณยุกต์ ของทั้ง 4 กลุ่มย่อยนี้จะทำให้เห็นภาพการใช้ภาษาของแต่ละกลุ่มตัวอย่างได้ชัดเจนขึ้น แสดงในภาพที่ 9 ซึ่งสร้างขึ้นจากตัวเลขในตารางที่ 6 และที่ 7 (ดูบทที่ 6, 7) ในตารางที่ 6 และภาพที่ 9



ภาพที่ 9 การเปรียบเทียบอัตราการปรากฏของรูปแปรวรรณชุดสูง-ตก
 จำแนกตามอายุและถิ่นที่อยู่อาศัย

จุฬาลงกรณ์มหาวิทยาลัย

ตารางที่ 6 และ 7 และภาพที่ 9 แสดงการเปรียบเทียบอัตรา
การปรากฏของรูปแปรของวรรณยุกต์สูง-ตก จำแนกตามกลุ่มอายุและถิ่น
ที่อยู่อาศัย

กลุ่มอายุ 45-65 ปี ที่มีถิ่นที่อยู่อาศัยในอำเภอศรีประจันต์ใช้
รูปแปรตกมากกว่ารูปแปรขึ้นและรูปแปรตก-ขึ้น ประมาณ 89% และ 90%
ตามลำดับ

กลุ่มอายุ 45-65 ปี ที่มีถิ่นที่อยู่อาศัยในอำเภอเมืองใช้รูปแปร
ตกมากกว่ารูปแปรขึ้นและรูปแปรตก-ขึ้นประมาณ 23% และ 36% ตามลำดับ

กลุ่มอายุ 15-35 ปี ที่มีถิ่นที่อยู่อาศัยในอำเภอศรีประจันต์ใช้
รูปแปรตกมากกว่ารูปแปรขึ้นและรูปแปรตก-ขึ้นประมาณ 15% และ 40%
ตามลำดับ

กลุ่มอายุ 15-35 ปี ที่มีถิ่นที่อยู่อาศัยในอำเภอเมืองใช้รูปแปร
ขึ้นมากกว่ารูปแปรตก-ขึ้นและรูปแปรขึ้นประมาณ 2% และ 31% ตามลำดับ

หากพิจารณาในแง่ของรูปแปรพบว่ารูปแปรตกจะถูกใช้มากที่สุดโดย
กลุ่มอายุ 45-65 ปี ที่มีถิ่นที่อยู่อาศัยในอำเภอศรีประจันต์ (93.10%) ซึ่งใช้
ในอัตราที่มากกว่ากลุ่มอายุ 45-65 ปี ที่มีถิ่นที่อยู่อาศัยในอำเภอเมืองประมาณ
40% มากกว่ากลุ่มอายุ 15-35 ปี ที่มีถิ่นที่อยู่อาศัยในอำเภอศรีประจันต์
ประมาณ 41% และมากกว่ากลุ่มอายุ 15-35 ปี ที่มีถิ่นที่อยู่อาศัยในอำเภอ
เมืองประมาณ 83%

รูปแปรขึ้นจะถูกใช้มากที่สุดโดยกลุ่มอายุ 15-35 ปี ที่มีถิ่นที่อยู่
อาศัยในอำเภอเมือง (41.03%) ซึ่งใช้ในอัตราที่มากกว่ากลุ่มอายุ 15-35 ปี
ที่มีถิ่นที่อยู่อาศัยในอำเภอศรีประจันต์ใช้ประมาณ 4% และมากกว่าอายุ 45-65
ปี ที่มีถิ่นที่อยู่อาศัยในอำเภอเมืองใช้ประมาณ 11% และมากกว่ากลุ่มอายุ
45-65 ปี ที่มีถิ่นที่อยู่อาศัยในอำเภอศรีประจันต์ประมาณ 37%

รูปแปดก-ชั้น จะถูกใช้มากที่สุดโดยกลุ่มอายุ 15-35 ปี ที่มีถิ่นที่อยู่อาศัยในอำเภอเมือง (39.37%) ซึ่งใช้ในอัตราที่มากกว่ากลุ่มอายุ 45-65 ปี ที่มีถิ่นที่อยู่อาศัยในอำเภอเมืองประมาณ 22% และใช้ในอัตราที่มากกว่ากลุ่มอายุ 15-35 ปี ที่มีถิ่นที่อยู่อาศัยในอำเภอศรีประจันต์ประมาณ 27% และมากกว่ากลุ่มอายุ 45-65 ปี ที่มีถิ่นที่อยู่อาศัยในอำเภอศรีประจันต์ประมาณ 36%

เพื่อยืนยันความแตกต่างของการใช้รูปแปดของวรรณยุกต์สูง-ตกของทั้ง 4 กลุ่มตัวอย่าง ผู้วิจัยได้นำตัวเลขการใช้จริงของรูปแปดของวรรณยุกต์สูง-ตกแต่ละรูปแปด ในแต่ละกลุ่มอายุ (จากตารางที่ 6) มาทดสอบค่าไคสแควร์ (χ^2) โดยตั้งสมมติฐานในการทดสอบว่าตัวแปรทางสังคมทั้ง 2 ตัวแปร ไม่มีความสัมพันธ์กับการใช้รูปแปดต่างๆ

จากการทดสอบได้ค่า $\chi^2 = 159.81$ ซึ่งมากกว่าค่าจากตาราง $\chi^2 16.8 df = 6$ ที่ระดับนัยสำคัญ (α) = 0.01 จะเห็นว่าเป็นการไม่ยอมรับสมมติฐานที่ตั้งไว้ จึงสรุปได้ว่าการใช้รูปแปดของวรรณยุกต์สูง-ตกของทั้ง 4 กลุ่มย่อยมีความแตกต่างกันอย่างมีนัยสำคัญทางสถิติที่ระดับความเชื่อมั่น .01

จากข้อมูลผู้วิจัยพบว่า กลุ่มอายุ 45-65 ปี ที่มีถิ่นที่อยู่อาศัยในอำเภอศรีประจันต์ เป็นกลุ่มเดียวที่ยังคงใช้ภาษาไทยถิ่นสุพรรณบุรีที่มีลักษณะ "เหนอแบบดั้งเดิม" อย่างมั่นคง ซึ่งเรื่องนี้เป็นเรื่องที่ผู้วิจัยคาดไว้แล้ว เพราะเป็นกลุ่มที่มีโอกาสติดต่อกับคนต่างถิ่นน้อยที่สุด ส่วนกลุ่มอายุ 15-35 ปี ที่มีถิ่นที่อยู่อาศัยในอำเภอเมืองใช้ภาษาสุพรรณบุรีในลักษณะ "ไม่เหนอ" "เหนอแบบใหม่" มากกว่ากลุ่มอื่นๆ และใช้ "เหนอแบบดั้งเดิม" น้อยกว่ากลุ่มอื่นๆ มาก ซึ่งก็สามารถอธิบายได้เช่นเดียวกัน เพราะเป็นกลุ่มอายุน้อยและอยู่ในเมืองด้วย ส่วนอีกสองกลุ่มที่เหลือมีลักษณะการใช้ภาษาที่คล้ายคลึงกันมากอย่างน่าสนใจ คือมีการพูดแบบ "ไม่เหนอ" "เหนอแบบดั้งเดิม" ในอัตราที่ใกล้เคียงกัน และมี

"เหนือแบบใหม่" ประปนอยู่บ้าง ผู้วิจัยได้นำผลการคำนวณการใช้รูปแปรของ
 วรรณยุกต์สูง-ตกของกลุ่มอายุ 15-35 ปี ที่มีถิ่นที่อยู่อาศัยในอำเภอศรีประจันต์
 และกลุ่มอายุ 45-65 ปี ที่มีถิ่นที่อยู่อาศัยในอำเภอเมือง มาทดสอบหาค่า
 ไคสแควร์ (χ^2) โดยตั้งสมมติฐานในการทดสอบว่ากลุ่มตัวอย่างทั้งสองกลุ่ม
 นี้ไม่มีความแตกต่างกันตามตัวแปรทางสังคม จากการทดสอบได้ค่า $\chi^2 = 7.44$
 ซึ่งน้อยกว่า $\chi^2 = 9.21$ $df=2$ ที่ระดับนัยสำคัญ (α) = 0.01 เป็น
 การยอมรับสมมติฐานอย่างมีนัยสำคัญ นั่นคือ ทั้งสองกลุ่มนี้มีการใช้ภาษาที่
 ไม่แตกต่างกันตามตัวแปรทางสังคมอย่างมีนัยสำคัญทางสถิติที่ระดับความเชื่อมั่น
 ใช้ภาษาไปในแนวทางเดียวกัน ในที่นี้ คือทำให้ใช้รูปแปรตมากที่สุดในรูปแบบ
 ทั้งสามรูปและรูปแปรขึ้นกับรูปแปรตก-ขึ้นปรากฏเป็นอันดับที่สองและสามตาม
 ลำดับ เห็นได้ว่าสองกลุ่มนี้พูดในลักษณะ "เหนือแบบดั้งเดิม" และ "ไม่เหนือ"
 ประปนกันมาก แต่พูดในลักษณะ "เหนือแบบใหม่" ค่อนข้างน้อยเหมือนกัน เห็น
 ได้ว่ากลุ่มอายุน้อย ซึ่งได้รับอิทธิพลจากตัวแปรอายุให้พูด "ไม่เหนือ" ยังพูด
 "เหนือ" ประปนอยู่มาก เพราะมีถิ่นที่อยู่อาศัยที่ศรีประจันต์ ในขณะที่กลุ่มอายุมาก
 ซึ่งน่าจะพูด "เหนือ" เพราะได้รับอิทธิพลจากตัวแปรอายุกลับพูด "ไม่เหนือ"
 ประปนอยู่มาก เพราะมีถิ่นที่อยู่อาศัยในอำเภอเมือง

ศูนย์วิทยทรัพยากร
 จุฬาลงกรณ์มหาวิทยาลัย