

การแปรของวรรณยุกต์สูง-ตก ในภาษาไทยถิ่นสุพรรณบุรี
ตามถิ่นที่อยู่อาศัย เมื่อควบคุมตัวแปรอายุ

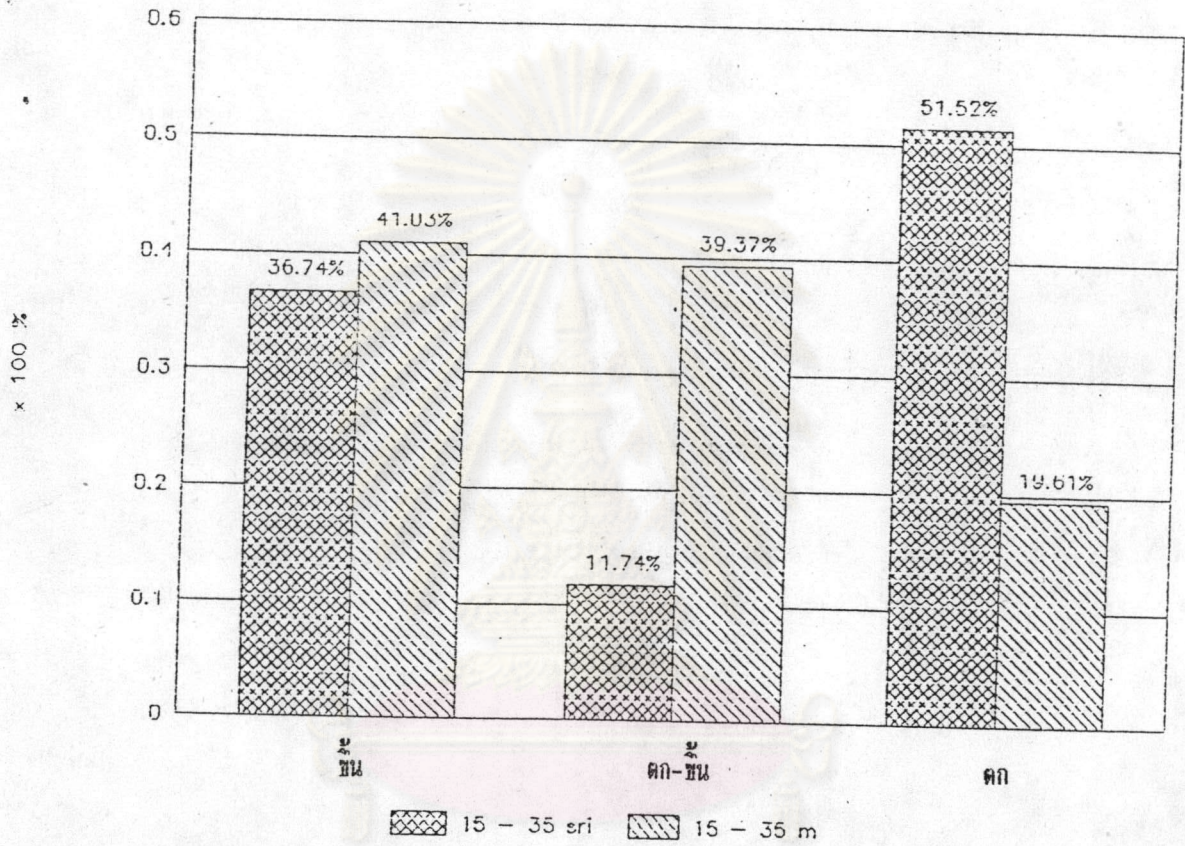
ในบทนี้เป็นการศึกษา การใช้รูปแปรของวรรณยุกต์สูง-ตก ในภาษาไทยถิ่นสุพรรณบุรี ของกลุ่มอายุ 15-35 ปี เปรียบเทียบกับกลุ่มอายุ 45-65 ปี ว่ามีความแตกต่างกันหรือไม่ โดยแยกศึกษาในกลุ่มที่มีถิ่นที่อยู่อาศัย ในอำเภอศรีประจันต์ก่อน ต่อจากนั้นจึงศึกษาในกลุ่มที่มีถิ่นที่อยู่อาศัยในอำเภอเมือง

ผู้วิจัยจะแสดงอัตราการปรากฏของรูปแปรของวรรณยุกต์สูง-ตก ของกลุ่มอายุ 15-35 ปี และกลุ่มอายุ 45-65 ปี ที่มีถิ่นที่อยู่อาศัยในอำเภอศรีประจันต์ และกลุ่มอายุ 15-35 ปี และกลุ่มอายุ 45-65 ปี ที่มีถิ่นที่อยู่อาศัยในอำเภอเมือง ไว้ในตารางเดียวกัน (ดูตารางที่ 7) จากนั้นจะแสดงกราฟแท่งเปรียบเทียบอัตราการปรากฏของกลุ่มที่มีถิ่นที่อยู่อาศัยในอำเภอศรีประจันต์ตามตัวแปรอายุ ในภาพที่ 7 และกราฟแท่งแสดงการเปรียบเทียบอัตราการปรากฏของกลุ่มที่มีถิ่นที่อยู่อาศัยในอำเภอเมือง จำแนกตามตัวแปรอายุ ในภาพที่ 8

รูปแปร / อายุ	15-35 ปี		45-65 ปี		รวม
	ศรีประจันต์	เมือง	ศรีประจันต์	เมือง	
ขึ้น	169 36.74%	272 41.03%	18 4.29%	174 30.26%	633 29.89%
ตก-ขึ้น	54 11.74%	261 39.37%	11 2.69%	95 16.52%	421 19.88%
ตก	237 51.52%	130 19.61%	391 93.10%	306 53.22%	1064 50.24%
รวม	460 100.00%	663 100.00%	420 100.00%	575 100.00%	2118 100.00%

ตารางที่ 7 อัตราการปรากฏของรูปแปรวรรณยุกต์สูง-ตก

เมื่อควบคุมอายุ



ภาพที่ 7 การเปรียบเทียบอัตราการปรากฏของรูปแบบวรรณยุกต์สูง-ตก
 ในกลุ่มอายุ 15-35 ปี ที่มีถิ่นที่อยู่อาศัยในอำเภอศรีประจันต์
 และอำเภอเมือง

ในตอนนั้นผู้วิจัยจะพิจารณากรณีของกลุ่มอายุ 15-35 ปี ที่มีถิ่นที่อยู่อาศัยในอำเภอศรีประจันต์และอำเภอเมือง ผลการวิเคราะห์ได้แสดงไว้ในตารางที่ 7 และภาพที่ 7

ในกรณีของกลุ่มตัวอย่างอายุ 15-35 ปี ที่มีถิ่นที่อยู่อาศัยในอำเภอศรีประจันต์ รูปแปดเหลี่ยมมีอัตราการปรากฏมากที่สุดคือ 51.52% โดยรูปแปดเหลี่ยมมีอัตราการปรากฏตามมาเป็นอันดับที่สองคือ 36.74% และรูปแปดเหลี่ยม มีอัตราการปรากฏ 11.74% ปรากฏเป็นอันดับที่สาม

ในกรณีของกลุ่มตัวอย่างอายุ 15-35 ปี ที่มีถิ่นที่อยู่อาศัยในอำเภอเมือง รูปแปดเหลี่ยมมีอัตราการปรากฏมากที่สุดคือ 41.03% ซึ่งเป็นอัตราการปรากฏที่ใกล้เคียงกับอัตราการปรากฏของรูปแปดเหลี่ยม ซึ่งมีอัตราการปรากฏ 39.37% แต่อัตราการปรากฏของรูปแปดเหลี่ยมเพียง 19.61% รูปแปดเหลี่ยมมีอัตราการปรากฏน้อยกว่ารูปแปดเหลี่ยมและรูปแปดเหลี่ยมอยู่ 21% และ 19% ตามลำดับ

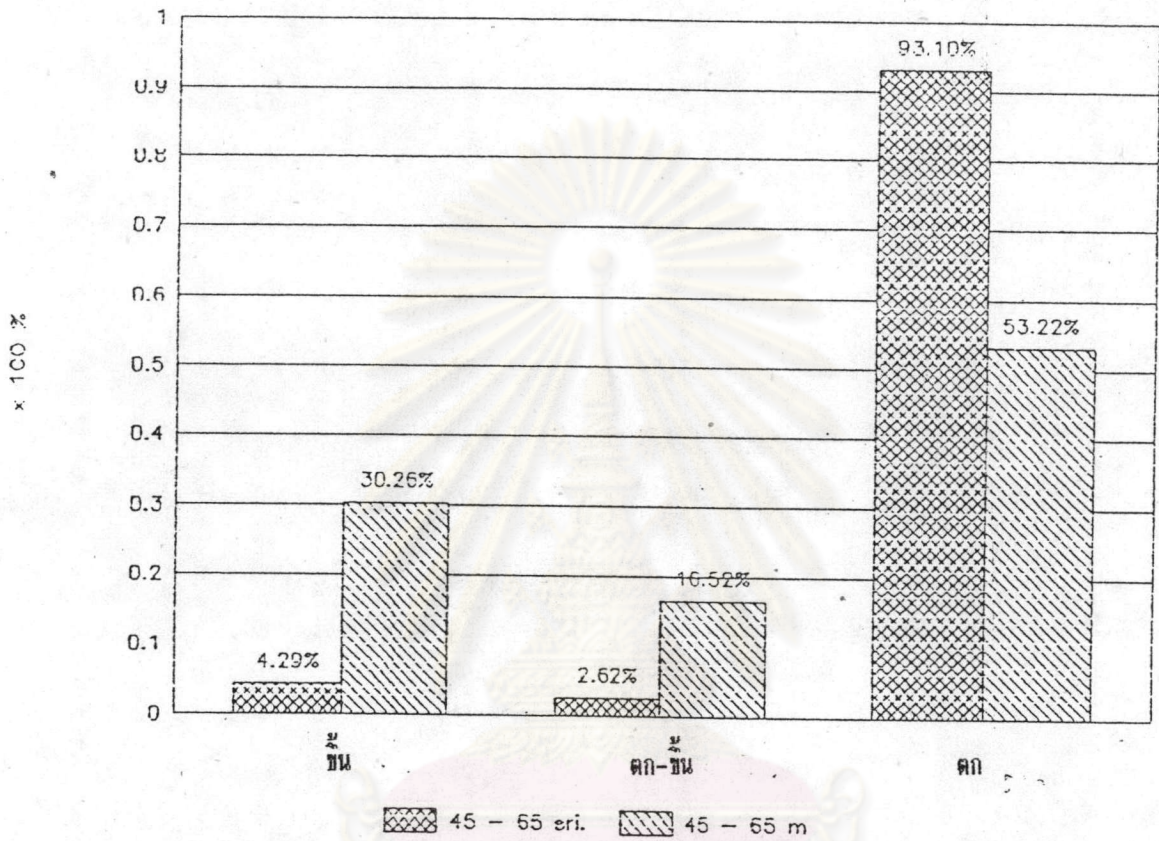
จะเห็นว่ากลุ่มตัวอย่างอายุ 15-35 ปี ที่มีถิ่นที่อยู่อาศัยในอำเภอศรีประจันต์ใช้รูปแปดเหลี่ยมมากกว่ากลุ่มที่มีถิ่นที่อยู่อาศัยในอำเภอเมือง โดยมากกว่าถึง 32% ส่วนรูปแปดเหลี่ยมและรูปแปดเหลี่ยม นั้นกลุ่มที่มีถิ่นที่อยู่อาศัยในอำเภอเมืองใช้มากกว่ากลุ่มที่มีถิ่นที่อยู่อาศัยในอำเภอศรีประจันต์ โดยเฉพาะรูปแปดเหลี่ยมนั้นใช้มากกว่าถึง 26% ส่วนรูปแปดเหลี่ยมนั้นใช้มากกว่าอยู่ 4%

ผู้วิจัยได้นำผลการคำนวณการใช้รูปแปดเหลี่ยมของวาระยุคต่งสูง-ต่งของกลุ่มอายุ 15-35 ปี ที่มีถิ่นที่อยู่อาศัยในอำเภอศรีประจันต์และอำเภอเมืองมาทดสอบหาค่าไคสแควร์ (χ^2) โดยตั้งสมมติฐานในการทดสอบว่าในกลุ่มอายุ 15-35 ปี ที่มีถิ่นที่อยู่อาศัยต่างกันไม่มีความสัมพันธ์กันในการใช้รูปแปดเหลี่ยมต่างๆ จากการทดสอบได้ค่า $\chi^2 = 159.81$ ซึ่งมากกว่าค่า $\chi^2 = 9.21$ $df = 2$ ที่ระดับนัยสำคัญ (α) = 0.01 จะเห็นว่าเป็นการไม่ยอมรับสมมติฐานที่ตั้งไว้ จึงสรุปได้ว่ากลุ่มอายุ 15-35 ปี ที่มีถิ่นที่อยู่อาศัยในอำเภอ

ศรีประจันต์และอำเภอเมืองมีการใช้รูปแปรของวรรณยุกต์สูง-ตกต่างกันอย่างมีนัยสำคัญทางสถิติที่ระดับความเชื่อมั่น .01

จากข้อมูลในภาพที่ 7 สามารถสรุปได้ว่ากลุ่มอายุ 15-35 ปี ที่มีถิ่นที่อยู่อาศัยในอำเภอศรีประจันต์ใช้ภาษาไทยถิ่นสุพรรณบุรีในลักษณะที่มีความ "เหนือ" และ "ไม่เหนือ"ปะปนกัน แต่มี "ความเหนือ"มากกว่า "ความไม่เหนือ" เห็นได้จากการใช้รูปแปรตกในอัตราที่สูงกว่ารูปแปรขึ้น ขณะที่กลุ่มอายุ 15-35 ปี ที่มีถิ่นที่อยู่อาศัยในอำเภอเมืองใช้ภาษาไทยถิ่นสุพรรณบุรีที่มีลักษณะ "ไม่เหนือ" และ "เหนือแบบใหม่" มากกว่า "เหนือแบบดั้งเดิม" เห็นได้จากการใช้รูปแปรขึ้นและตก-ขึ้น ในอัตราที่ใกล้เคียงกัน เป็นที่น่าสังเกตว่ากลุ่มอายุ 15-35 ปี ที่มีถิ่นที่อยู่อาศัยในอำเภอศรีประจันต์และกลุ่มอายุ 15-35 ปี ที่มีถิ่นที่อยู่อาศัยในอำเภอเมืองใช้ภาษาไทยถิ่นสุพรรณบุรีในลักษณะที่ "ไม่เหนือ"ในอัตราที่ใกล้เคียงกัน (ดูภาพที่ 7) ข้อแตกต่างของทั้งสองกลุ่มอยู่ที่ลักษณะ "เหนือแบบใหม่"และ"เหนือแบบดั้งเดิม" การที่กลุ่มอายุ 15-35 ปี ที่มีถิ่นที่อยู่อาศัยในอำเภอศรีประจันต์ใช้ลักษณะ "เหนือแบบดั้งเดิม"มาก สามารถอธิบายได้ว่าเป็นเพราะคนส่วนใหญ่ในท้องถิ่นนั้นพูดแบบนั้น การที่กลุ่มอายุ 15-35 ปี ที่มีถิ่นที่อยู่อาศัยในอำเภอเมืองใช้ "เหนือแบบใหม่"มากน่าจะ เป็นเพราะถึงแม้จะมีพลังผลักดันให้กลุ่มอายุนี้ทั้งสำเนียงท้องถิ่นอยู่สูงมาก แต่พลังดึงดูดให้รักษาสำเนียงท้องถิ่นไว้ก็ยังมีอยู่ กลุ่มอายุนี้จึงหันมาใช้รูปแปรตก-ขึ้นซึ่งเป็นรูปแปรที่อยู่ตรงกลางระหว่างลักษณะ "ไม่เหนือ"กับ"เหนือแบบดั้งเดิม"

เมื่อเปรียบเทียบผลการวิเคราะห์ที่แยกถิ่นที่อยู่อาศัยโดยไม่จำแนกกลุ่มอายุ ซึ่งในที่นี้จะเรียกว่าภาพรวมกับผลการวิเคราะห์ที่ดูความแตกต่างระหว่างถิ่นที่อยู่อาศัยของกลุ่มอายุ 15-35 ปี พบว่าในกรณีรูปแปรขึ้นในภาพรวมจะพบความแตกต่างมากกว่าระหว่างกลุ่มที่มีถิ่นที่อยู่อาศัยต่างกัน แต่เมื่อพิจารณาเฉพาะกลุ่มอายุ 15-35 ปี จะไม่พบความแตกต่าง



ภาพที่ 8 การเปรียบเทียบอัตราการปรากฏของรูปแบบวรรณยุกต์สูง-ตก
ในกลุ่มอายุ 45-65 ปี ที่มถิ่นที่อยู่อาศัยในอำเภอศรีประจันต์
และอำเภอเมือง

จุฬาลงกรณ์มหาวิทยาลัย

ในตอนนี้อยู่วิจัยจะพิจารณากรณีของกลุ่มอายุ 45-65 ปี ที่มีถิ่นที่อยู่อาศัยในอำเภอศรีประจันต์และอำเภอเมือง ผลการวิเคราะห์ได้แสดงไว้ในตารางที่ 7 และภาพที่ 8

ในกรณีของกลุ่มอายุ 45-65 ปี ที่มีถิ่นที่อยู่อาศัยในอำเภอศรีประจันต์ รูปแปดเหลี่ยมมีอัตราการปรากฏมากที่สุดถึง 93.10% ส่วนรูปแปดเหลี่ยมรูปแปดเหลี่ยมที่มีอัตราการปรากฏที่น้อยมาก คือ 4.29% และ 90% ตามลำดับ คือ 4.29% และ 2.69% ตามลำดับ และรูปแปดเหลี่ยมมีอัตราการปรากฏที่สูงกว่ารูปแปดเหลี่ยมถึง 89%

ในกรณีของกลุ่มอายุ 45-65 ปี ที่มีถิ่นที่อยู่อาศัยในอำเภอเมือง รูปแปดเหลี่ยมมีอัตราการปรากฏมากที่สุดคือ 53.22% ในขณะที่รูปแปดเหลี่ยมมีอัตราการปรากฏมากเป็นอันดับสองคือ 30.26% และรูปแปดเหลี่ยมที่มีอัตราการปรากฏเป็นอันดับสาม คือ 16.52% รูปแปดเหลี่ยมมีอัตราการปรากฏที่สูงกว่ารูปแปดเหลี่ยมและรูปแปดเหลี่ยมถึง 23% และ 36% ตามลำดับ

จะเห็นว่ากลุ่มอายุ 45-65 ปี ที่มีถิ่นที่อยู่อาศัยในอำเภอศรีประจันต์ใช้รูปแปดเหลี่ยมมากกว่ากลุ่มที่มีถิ่นที่อยู่อาศัยในอำเภอเมืองถึง 40 % ส่วนรูปแปดเหลี่ยมและรูปแปดเหลี่ยมนั้นกลุ่มที่มีถิ่นที่อยู่อาศัยในอำเภอเมืองจะใช้มากกว่ากลุ่มที่มีถิ่นที่อยู่อาศัยในอำเภอศรีประจันต์อยู่ 26% และ 14% ตามลำดับ

ผู้วิจัยได้นำผลการคำนวณการใช้รูปแปดเหลี่ยมของวรรณยุกต์สูง-ตกของกลุ่มอายุ 45-65 ปี ที่มีถิ่นที่อยู่อาศัยในอำเภอศรีประจันต์และอำเภอเมืองมาทดสอบค่าไคสแควร์ (χ^2) โดยตั้งสมมติฐานในการทดสอบว่าถิ่นที่อยู่อาศัยไม่มีความสัมพันธ์กันในการใช้รูปแปดเหลี่ยมต่างๆ จากการทดสอบได้ค่าไคสแควร์ (χ^2) = 184 ซึ่งมากกว่าค่าจากตาราง $\chi^2 = 9.21$
 $df = 2$ ที่ระดับนัยสำคัญ (α) = 0.01 จะเห็นว่าเป็นการไม่ยอมรับสมมติฐานที่ตั้งไว้ จึงสรุปได้ว่า กลุ่มอายุ 45-65 ปี ที่มีถิ่นที่อยู่อาศัยใน

อำเภอศรีประจันต์และอำเภอเมืองมีการใช้รูปแปรของวรรณยุกต์สูง-ตกต่าง
กันอย่างมีนัยสำคัญทางสถิติที่ระดับความเชื่อมั่น .01

จากการวิเคราะห์ข้อมูลสามารถสรุปได้ว่า กลุ่มอายุ 45-65
ปี ที่มีถิ่นที่อยู่อาศัยในอำเภอศรีประจันต์ใช้ภาษาไทยถิ่นสุพรรณบุรีในลักษณะ
"เหนอแบบดั้งเดิม" อย่างมั่นคง เห็นได้จากการใช้รูปแปรตกในอัตราที่สูงกว่า
รูปแปรขึ้นและรูปแปรตก-ขึ้น อย่างชัดเจน ในขณะที่กลุ่มอายุ 45-65 ปี ที่มี
ถิ่นที่อยู่อาศัยในอำเภอเมือง ใช้ภาษาไทยถิ่นสุพรรณบุรีในลักษณะ "เหนอแบบ
ดั้งเดิม" อยู่มากรเช่นเดียวกัน แต่น้อยกว่ากลุ่มอายุ 45-65 ปี ที่มีถิ่นที่อยู่
ในอำเภอศรีประจันต์อย่างชัดเจน นอกจากนี้กลุ่มอายุ 45-65 ปี ที่มีถิ่นที่อยู่
อาศัยในอำเภอเมืองก็มีลักษณะ "ไม่เหนอ" ปะปนอยู่พอสมควร ทำให้กล่าว
ได้ว่าการเปลี่ยนแปลงของการใช้ภาษาไทยถิ่นสุพรรณบุรีหรืออยู่ในทิศทางที่ "ความ
เหนอแบบดั้งเดิม" เจือจางลงได้เกิดขึ้นอย่างทั่วถึงในอำเภอเมืองทั้งในกลุ่ม
เด็กและกลุ่มผู้ใหญ่ มีข้อที่น่าสังเกตอีกประการหนึ่ง คือ กลุ่มตัวอย่างอายุ 45-
65 ปี ที่มีถิ่นที่อยู่อาศัยในอำเภอศรีประจันต์ใช้รูปแปรตก-ขึ้นน้อยมาก ทำให้
กล่าวได้ว่ารูปแปรนี้น่าจะเกิดขึ้นในภาษาของคนที่อยู่ในเมือง

ศูนย์วิทยทรัพยากร
จุฬาลงกรณ์มหาวิทยาลัย