



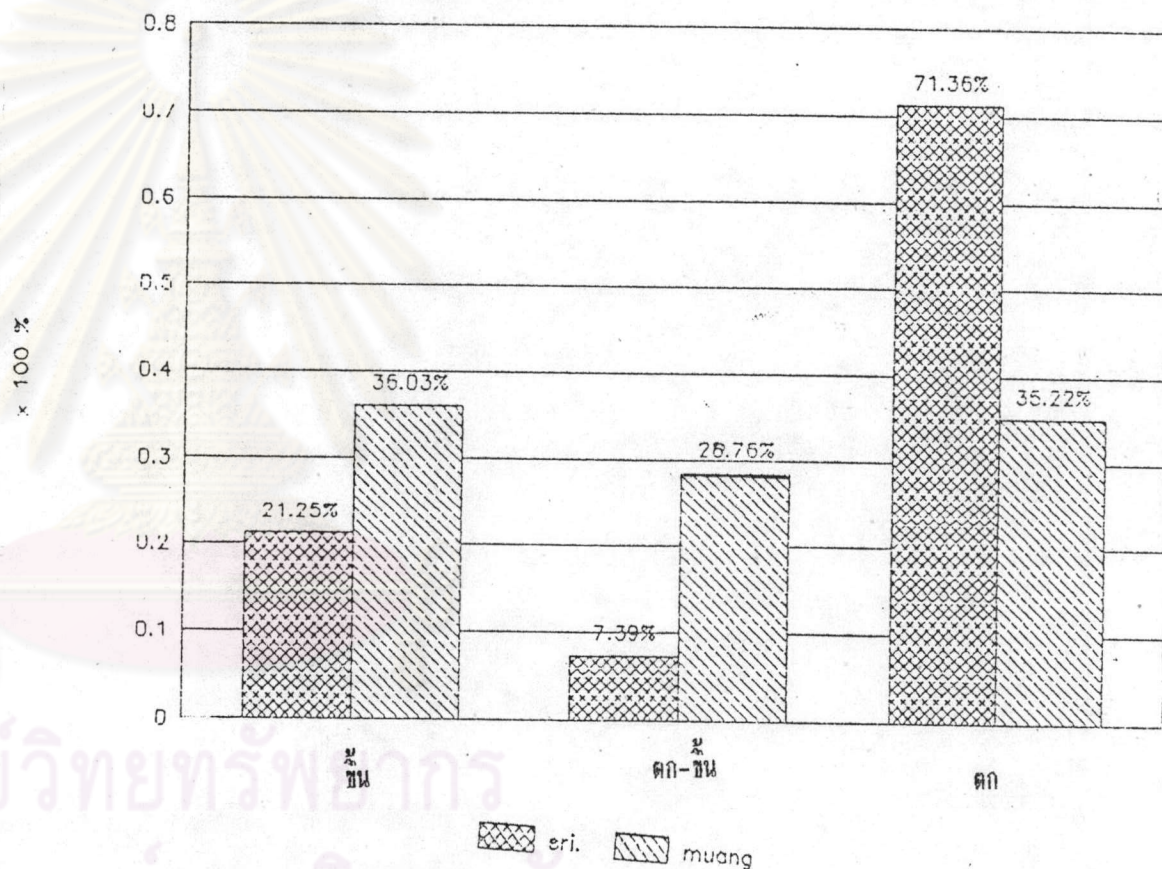
### การแปรของวรรณยุกต์สูง-ตก ตามถิ่นที่อยู่อาศัยของผู้พูด

จากการวิเคราะห์ข้อมูล นอกจากพบว่าตัวแปรอายุจะมีความสัมพันธ์ต่อการใช้รูปแปรของวรรณยุกต์สูง-ตกในภาษาไทยถิ่นสุพรรณบุรีแล้วถิ่นที่อยู่อาศัยก็มีความสัมพันธ์ด้วยเช่นกัน กล่าวคือ การมีถิ่นที่อยู่อาศัยที่ต่างกันมีผลทำให้ใช้รูปแปรวรรณยุกต์สูง-ตก ต่างกันด้วย ซึ่งก็เป็นไปตามสมมติฐานที่ได้ตั้งไว้ว่า กลุ่มที่อยู่อาศัยในชุมชนเมืองจะใช้รูปแปรต่ำ-ขึ้นของวรรณยุกต์สูง-ตก มากกว่ากลุ่มที่อยู่อาศัยในชุมชนชนบท ผู้วิจัยได้กำหนดให้ผู้ที่มิถิ่นที่อยู่อาศัยในอำเภอเมืองเป็นชุมชนเมืองและผู้ที่อยู่อาศัยในอำเภอศรีประจันต์เป็นชุมชนชนบท วิธีการที่ใช้เป็นวิธีการเดียวกันกับเมื่อวิเคราะห์ตัวแปรอายุต่างกันในครั้งนี้ผู้วิจัยไม่จำแนกกลุ่มอายุแต่จำแนกถิ่นที่อยู่อาศัย รายละเอียดปรากฏในตารางที่ 5 และภาพที่ 4

ศูนย์วิทยทรัพยากร  
จุฬาลงกรณ์มหาวิทยาลัย



รูปแปร ดิน (อำเภอ)	ศรีประจันต์	เมือง	รวม
สูง	187 21.25%	446 36.03%	633 29.89%
ตล-สูง	65 7.39%	356 28.76%	421 19.88%
ตล	628 71.36%	436 35.22%	1064 50.24%
รวม	1123 100.00%	995 100.00%	2118 100.00%



ภาพที่ 4 การเปรียบเทียบอัตราการปรากฏของรูปแปรวรรณยุกต์สูง-ตล  
จำแนกตามดินที่อยู่อาศัย

ตารางที่ 5 การเปรียบเทียบอัตราการปรากฏของรูปแปรวรรณยุกต์สูง-ตล  
จำแนกตามดินที่อยู่อาศัย



ตารางที่ 5 และภาพที่ 4 แสดงอัตราการปรากฏของรูปแปรรวมยุกต์สูง-ตกจำแนกตามถิ่นที่อยู่อาศัย

ในกรณีของกลุ่มที่มีถิ่นที่อยู่อาศัยในอำเภอศรีประจันต์ จะเห็นว่ารูปแปรรที่มีอัตราการปรากฏมากที่สุด คือรูปแปรตก (71.36%) รูปแปรรที่มีอัตราการปรากฏรองลงมาได้แก่ รูปแปรรชั้น (21.25%) และรูปแปรรที่มีอัตราการปรากฏเป็นอันดับสาม ได้แก่ รูปแปรตก-ชั้น (7.39%) จะเห็นว่ารูปแปรตกมีอัตราการปรากฏมากกว่ารูปแปรรชั้นถึง 50% และมากกว่ารูปแปรตก-ชั้นถึง 64%

ในกรณีของกลุ่มที่มีถิ่นที่อยู่อาศัยในอำเภอเมืองจะเห็นว่ารูปแปรรทั้ง 3 รูป มีอัตราการปรากฏที่ใกล้เคียงกันมาก โดยมีอัตราการปรากฏเรียงจากมากไปน้อย ดังนี้ รูปแปรรชั้น (36.03%) รูปแปรตก (35.22%) และรูปแปรตก-ชั้น (28.76%) ความแตกต่างระหว่างอัตราการปรากฏของรูปแปรรชั้นกับรูปแปรตก-ชั้นมีเพียง 8% และความแตกต่างระหว่างรูปแปรรชั้นกับรูปแปรตกมีน้อยมากเพียง 1%

จะเห็นว่ากลุ่มที่มีถิ่นที่อยู่อาศัยในอำเภอศรีประจันต์ใช้รูปแปรตกมากกว่ากลุ่มที่มีถิ่นที่อยู่อาศัยในอำเภอเมืองถึง 35% ส่วนรูปแปรรชั้นและรูปแปรตก-ชั้นนั้น กลุ่มที่มีถิ่นที่อยู่อาศัยในอำเภอเมืองใช้มากกว่ากลุ่มที่มีถิ่นที่อยู่อาศัยในอำเภอศรีประจันต์ กล่าวคือ รูปแปรรชั้นใช้มากกว่า 15% และรูปแปรตก-ชั้นใช้มากกว่า 21%

ผู้วิจัยได้นำผลการคำนวณการใช้รูปแปรรของวรมยุกต์สูง-ตกของกลุ่มที่มีถิ่นที่อยู่อาศัยในอำเภอศรีประจันต์และอำเภอเมือง โดยไม่จำแนกตามกลุ่มอายุมาทดสอบหาค่าไคสแควร์ ( $\chi^2$ ) โดยตั้งสมมติฐานในการทดสอบว่าถิ่นที่อยู่อาศัยไม่มีความสัมพันธ์กันในการใช้รูปแปรรต่างๆ เมื่อไม่นำเอาอายุมาพิจารณา จากการทดสอบได้ค่า  $\chi^2=289.51$  ซึ่งมากกว่าค่าจากตาราง



$\chi^2 = 9.21$   $df=2$  ที่ระดับนัยสำคัญ  $(\alpha) = 0.01$  จะเห็นว่าเป็นการไม่ยอมรับสมมติฐานที่ตั้งไว้ จึงสรุปได้ว่ากลุ่มที่มีถิ่นที่อยู่อาศัยในอำเภอศรีประจันต์ และอำเภอเมือง มีการใช้รูปแปรของวรรณยุกต์สูง-ตกต่างกันอย่างมีนัยสำคัญทางสถิติที่ระดับความเชื่อมั่น .01

ในงานวิจัยนี้ได้ตั้งสมมติฐานไว้ว่ากลุ่มที่อาศัยอยู่ในชุมชนเมือง จะใช้รูปแปรขึ้นของหน่วยเสียงวรรณยุกต์สูง-ตก มากกว่ากลุ่มที่อาศัยในชุมชนชนบทในงานวิจัยนี้กำหนดให้กลุ่มที่มีถิ่นที่อยู่อาศัยในอำเภอเมือง เป็นกลุ่มที่อาศัยอยู่ในชุมชนเมืองและกลุ่มที่มีถิ่นที่อยู่อาศัยในอำเภอศรีประจันต์ เป็นกลุ่มที่อาศัยอยู่ในชุมชนชนบท ดังที่ได้กล่าวมาแล้วว่าจากการคำนวณค่าไคสแควร์ ( $\chi^2$ ) พบว่ากลุ่มที่มีถิ่นที่อยู่อาศัยต่างกันใช้รูปแปรที่ต่างกันอย่างมีนัยสำคัญทางสถิติที่ระดับความเชื่อมั่น .01 จากข้อมูลพบว่ากลุ่มที่มีถิ่นที่อยู่อาศัยในอำเภอเมืองใช้รูปแปรขึ้นอยู่ 21% และกลุ่มที่มีถิ่นที่อยู่อาศัยในอำเภอศรีประจันต์ใช้รูปแปรขึ้นอยู่ 36% ซึ่งเป็นการยืนยันตามสมมติฐานที่ตั้งไว้ กล่าวคือกลุ่มที่มีถิ่นที่อยู่อาศัยในอำเภอเมืองใช้รูปแปรขึ้นมากกว่ากลุ่มที่มีถิ่นที่อยู่อาศัยในอำเภอศรีประจันต์อยู่ 15%

จากผลการวิเคราะห์ที่แสดงในตารางที่ 5 และภาพที่ 4 จะเห็นว่ากลุ่มที่มีถิ่นที่อยู่อาศัยในอำเภอศรีประจันต์ใช้ภาษาไทยถิ่นสุพรรณบุรีในลักษณะที่ยังคง "ความเหนอแบบดั้งเดิม" ไว้อย่างชัดเจนมากเห็นได้จากการใช้รูปแปรขึ้นน้อยกว่ารูปแปรตกมาก คือน้อยกว่าถึง 50% ในขณะที่กลุ่มที่มีถิ่นที่อยู่อาศัยในอำเภอเมืองใช้ภาษาไทยถิ่นสุพรรณบุรีในลักษณะปะปนกันระหว่างลักษณะ "ไม่เหนอ" "เหนอแบบใหม่" และ "เหนอแบบดั้งเดิม" เห็นได้จากอัตราการปรากฏของรูปแปรขึ้น รูปแปรตก-ขึ้น และรูปแปรตกในอัตราที่ใกล้เคียงกัน

สิ่งที่น่าสนใจเพิ่มเติมเกี่ยวกับผลการวิเคราะห์ในตารางที่ 5 และภาพที่ 4 คือ การปรากฏของรูปแปรตก-ขึ้น เห็นได้กลุ่มที่มีถิ่นที่อยู่อาศัย



ในอำเภอเมืองจะมีการใช้รูปแปดก-ชั้นสูงมาก ที่เป็นเช่นนี้ น่าจะเนื่องจาก ผลของการที่กลุ่มที่มีถิ่นที่อยู่อาศัยในอำเภอเมืองได้มีโอกาสติดต่อกับต่างถิ่นมาก จึงเกิดความรู้สึกที่ต้องการสื่อสารกับคนต่างถิ่น โดยเฉพาะผู้ที่พูดภาษาไทย มาตราฐานด้วยภาษาไทยถิ่นสุพรรณบุรีที่มีลักษณะ "ไม่เหน่อ" แต่ก็ไม่สามารถทั้ง สำเนียงที่มีลักษณะ "เหน่อ" ของตนได้ เนื่องจากยังคงต้องใช้สำเนียงที่แสดง ลักษณะแบบดั้งเดิมกับชาวสุพรรณบุรีด้วยกันเอง กลุ่มที่มีถิ่นที่อยู่อาศัยในอำเภอ เมืองจึงใช้ภาษาไทยถิ่นสุพรรณบุรีในลักษณะที่ผู้วิจัยขอเรียกว่า "ความเหน่อ แบบใหม่" ปะปนด้วย และเป็นที่น่าสังเกตว่ารูปแปดก-ชั้นนี้ก็ถูกใช้โดยกลุ่มที่ มีถิ่นที่อยู่อาศัยในอำเภอศรีประจันต์ด้วย แต่ก็ด้วยอัตราที่น้อยมาก ผู้วิจัยคาดว่า ที่เป็นดังนั้นก็เพราะผู้ที่มีถิ่นที่อยู่อาศัยในอำเภอศรีประจันต์อาจจะเดินทางมาทำ งานในอำเภอเมืองจึงทำให้เกิดลักษณะ "เหน่อแบบใหม่" เช่นเดียวกัน

ศูนย์วิทยทรัพยากร  
จุฬาลงกรณ์มหาวิทยาลัย