

การแปรของวรรณยุกต์สูง-ตก

ก่อนที่จะเสนอผลการวิเคราะห์และรูปแบบความสัมพันธ์ระหว่าง
รูปแปรวรรณยุกต์สูง-ตกกับตัวแปรทางสังคม ซึ่งในงานวิจัยนี้กำหนด 2 ตัวแปร
คือ อายุและถิ่นที่อยู่อาศัย ผู้วิจัยจะขอเสนอผลการวิเคราะห์สัญลักษณ์
ของวรรณยุกต์สูง-ตกก่อน พร้อมทั้งเสนอการรวมกลุ่มเสียงวรรณยุกต์เข้า
เป็นรูปแปร

3.1 สัญลักษณ์ของวรรณยุกต์สูง-ตก

หลังจากที่ได้วิเคราะห์สัญลักษณ์วรรณยุกต์สูง-ตกจากข้อมูลที่
เก็บจากกลุ่มตัวอย่าง 107 คนแล้ว (ดูรายละเอียดในบทที่ 2 วิธีดำเนินการวิจัย)
ผู้วิจัยได้นำผลการวิเคราะห์ข้อมูลของกลุ่มตัวอย่างแต่ละคนไว้ด้วยกันและ
พบว่าวรรณยุกต์สูง-ตก ในงานวิจัยนี้มีสัญลักษณ์เป็นเสียงวรรณยุกต์ 8 เสียง
ซึ่งมีรายละเอียดดังต่อไปนี้

1. เสียงวรรณยุกต์สูง-ตก [51] เสียงวรรณยุกต์นี้มี
ระดับเสียงที่จุดเริ่มต้นอยู่ที่ระดับสูง (ระดับ 5) จากนั้นระดับเสียงจะตกมาอยู่ที่
ระดับต่ำ (ระดับ 1) ลักษณะการตกของระดับเสียงเป็นการตกทันที
2. เสียงวรรณยุกต์สูง-ระดับ-ตกถึงต่ำ [551] เสียง
วรรณยุกต์นี้มีระดับเสียงที่จุดเริ่มต้นอยู่ที่ระดับสูง (ระดับ 5) จากจุดเริ่มต้น
เสียงคงระดับอยู่ชั่วครู่ก่อนที่จะตกมาที่ระดับต่ำ (ระดับ 1) ในตอนท้าย

3. เสียงวรรณยุกต์สูง-ระดับ-ตกถึงกลางค่อนข้างต่ำ

[552] เสียงวรรณยุกต์นี้มีระดับเสียงที่จุดเริ่มต้นที่ระดับสูง (ระดับ 5) และเสียงคงระดับอยู่ชั่วครู่ก่อนที่จะตกมาที่ระดับกลางค่อนข้างต่ำ (ระดับ 2) ในตอนท้าย

4. เสียงวรรณยุกต์ต่ำ-ขึ้น [15] เสียงวรรณยุกต์นี้มีระดับเสียงที่จุดเริ่มต้นที่ระดับต่ำ (ระดับ 1) จากนั้นระดับเสียงจะขึ้นไปสู่ระดับสูง (ระดับ 5) ลักษณะการขึ้นของระดับเสียงเป็นการขึ้นทันที

5. เสียงวรรณยุกต์ต่ำ-ระดับ-ขึ้น [115] เสียงวรรณยุกต์นี้มีระดับเสียงที่จุดเริ่มต้นที่ระดับต่ำ (ระดับ 1) จากนั้นเสียงจะคงระดับชั่วครู่ก่อนที่จะขึ้นไปสู่ระดับสูง (ระดับ 5) ในตอนท้าย

6. เสียงวรรณยุกต์กลาง-ระดับ-ขึ้น [335] เสียงวรรณยุกต์นี้มีระดับเสียงที่จุดเริ่มต้นที่ระดับกลาง (ระดับ 3) จากนั้นเสียงจะคงระดับอยู่ชั่วครู่ก่อนที่จะขึ้นไปสู่ระดับสูง (ระดับ 5) ในตอนท้าย

7. เสียงวรรณยุกต์กลาง-ตก-ขึ้น [325] เสียงวรรณยุกต์นี้มีระดับเสียงที่จุดเริ่มต้นที่ระดับกลาง (ระดับ 3) จากนั้นระดับเสียงจะตกลงมาที่ระดับกลางค่อนข้างต่ำ (ระดับ 2) ในช่วงกลางของพยางค์และกลับขึ้นไปสู่ระดับสูง (ระดับ 5) ในตอนท้าย

8. เสียงวรรณยุกต์กลางค่อนข้างต่ำ-ตก-ขึ้น [215] เสียงวรรณยุกต์นี้มีระดับเสียงเริ่มที่จุดเริ่มต้นที่ระดับกลางค่อนข้างต่ำ (ระดับ 2) จากนั้นระดับเสียงจะตกมาที่ระดับต่ำ (ระดับ 1) ในช่วงกลางของพยางค์และขึ้นไปสู่ระดับสูง (ระดับ 5) ในตอนท้าย

ผู้วิจัยเลือกใช้สัญลักษณ์บรรยายสัญลักษณ์ของหน่วยเสียงวรรณยุกต์ตามกัลยา ตังศภัทย์ (2533) คือการใช้ตัวเลขแสดงระดับเสียงและลักษณะการขึ้นตกของเสียงวรรณยุกต์

"ตัวเลขแสดงระดับเสียงและลักษณะการขึ้นตกของเสียงวรรณยุกต์

ประกอบด้วยตัวเลข 2-4 ตัว ตัวเลขตัวแรกแสดงระดับเสียงที่จุดเริ่มต้นของเสียงวรรณยุกต์ ตัวเลขตัวสุดท้ายแสดงระดับเสียงที่จุดลงท้ายของเสียงวรรณยุกต์ ตัวเลขระหว่างกลางแสดงการเปลี่ยนแปลงของระดับเสียง ได้แก่ ระดับ 1 ถึง 5 ซึ่งได้มาจากการแบ่งพิสัยระดับเสียงของผู้บอกภาษาแต่ละคนออกเป็น 5 ระดับ เลข 1 แสดงระดับต่ำสุด และเลข 5 แสดงระดับสูงสุด "

3.2 ความถี่ในการปรากฏของเสียงที่เป็นสัญลักษณ์ของวรรณยุกต์

สูง-ตก

ผู้วิจัยได้นับจำนวนครั้งการปรากฏของเสียงวรรณยุกต์แต่ละเสียงในข้อมูลทั้งหมดของผู้บอกภาษาทุกคน แล้วนำมาหาค่าอัตราร้อยละ และนำเสนอข้อมูลในรูปของตารางและกราฟ (ดูตารางที่ 2 และภาพที่ 1)

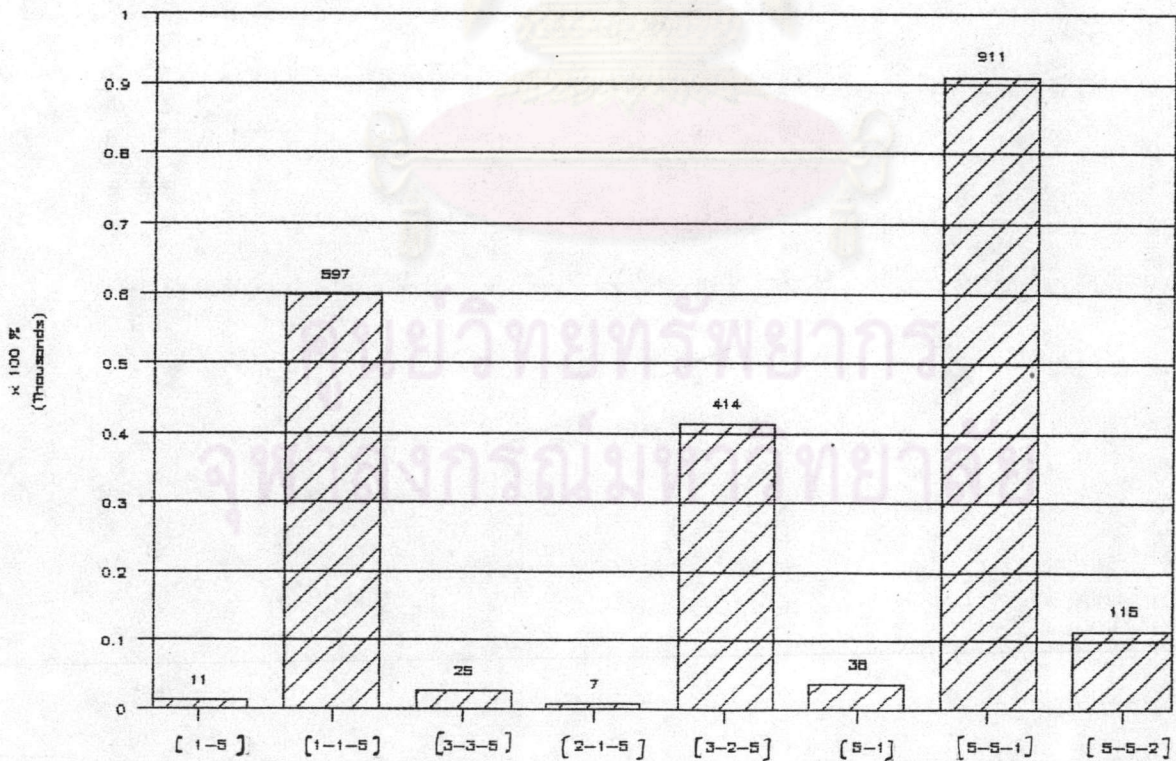
ศูนย์วิจัยทรัพยากร
จุฬาลงกรณ์มหาวิทยาลัย

เสียงของวาระมยุกต์สูง-ตก

	1-5	1-1-5	3-3-5	2-1-5	3-2-5	5-1	5-5-1	5-5-2	รวม
จำนวนครั้ง	11	597	25	7	414	38	911	115	2118
ร้อยละ (%)	0.52%	28.19%	1.18%	0.33%	19.55%	1.79%	43.01%	5.43%	100.00%

ตารางที่ 2 แสดงอัตราการปรากฏของ

เสียงของวาระมยุกต์สูง-ตก



ภาพที่ 1 อัตราการปรากฏของเสียง

เสียงของวาระมยุกต์สูง-ตก

จะเห็นว่าเสียงวรรณยุกต์ [551] มีอัตราการปรากฏมากที่สุด คือ 43.01% โดยมีเสียงวรรณยุกต์ [115] และเสียงวรรณยุกต์ [325] ปรากฏ 28.19% และ 19.55% ตามลำดับ ส่วนเสียงวรรณยุกต์ที่เหลืออีก 5 เสียง มีอัตราการปรากฏที่น้อยมากเมื่อเทียบกับเสียงอีก 3 เสียงที่กล่าวแล้ว โดยมีอัตราการปรากฏเรียงตามลำดับจากมากไปน้อย ดังนี้

เสียงวรรณยุกต์ [552]	5.43%	เสียงวรรณยุกต์ [51]	1.79%
เสียงวรรณยุกต์ [335]	1.18%	เสียงวรรณยุกต์ [15]	0.52%
เสียงวรรณยุกต์ [215]	0.33%		

ศูนย์วิทยทรัพยากร
จุฬาลงกรณ์มหาวิทยาลัย

3.3 รูปแปรของวรรณยุกต์สูง-ตก

เมื่อพิจารณาลักษณะของวรรณยุกต์สูง-ตก ทั้ง 8 เสียง พบว่าสามารถแบ่งออกได้เป็น 3 ประเภท คือ เสียงขึ้น เสียงตก และ เสียงตก-ขึ้น โดยเสียงทั้ง 3 ประเภทนี้มีลักษณะที่แตกต่างกันอย่างชัดเจน คนทั่วไปไม่ว่าจะเป็นชาวสุพรรณบุรีหรือไม่น่าจะได้ยินความแตกต่างที่ปรากฏได้ไม่ยากนัก แต่ความแตกต่างของเสียงในแต่ละประเภท เช่น ระหว่าง เสียงวรรณยุกต์ [551] และเสียงวรรณยุกต์ [552] เป็นสิ่งที่ฟังได้ยากต้อง เรียนวิชาสัทศาสตร์และฝึกฝนด้านการฟังมาแล้ว จึงจะได้ยินความแตกต่างได้ ดังนั้น ในงานวิจัยนี้จึงได้รวมเสียงที่มีลักษณะคล้ายคลึงกันได้ ดังนี้

กลุ่มที่ 1 เสียงวรรณยุกต์ต่ำ-ขึ้น [15] เสียงวรรณยุกต์ต่ำ-ระดับ-ขึ้น [115] และเสียงวรรณยุกต์กลาง-ระดับ-ขึ้น [335] เสียงในกลุ่มนี้มีลักษณะร่วมเป็นเสียงขึ้น ผู้วิจัยจึงเรียกกลุ่มของเสียงกลุ่มนี้ว่า **รูปแปรขึ้น**

กลุ่มที่ 2 เสียงวรรณยุกต์กลางค่อนข้างต่ำ-ตก-ขึ้น [215] และเสียงกลาง-ตก-ขึ้น [325] เสียงในกลุ่มนี้มีลักษณะร่วมเป็นเสียงตก-ขึ้น ผู้วิจัยจึงเรียกกลุ่มของเสียงนี้ว่า **รูปแปรตก-ขึ้น**

กลุ่มที่ 3 เสียงวรรณยุกต์สูง-ตก [51] เสียงวรรณยุกต์สูง-ระดับ-ตก [551] และเสียงวรรณยุกต์สูง-ระดับ-ตกถึงกลางค่อนข้างต่ำ [552] เสียงในกลุ่มนี้มีลักษณะร่วมเป็นเสียงตก ผู้วิจัยจึงเรียกกลุ่มของเสียงนี้ว่า **รูปแปรตก**

ในการพิจารณาเพื่อหาความสัมพันธ์ระหว่างตัวแปรภาษากับตัวแปรทางสังคมต่อไปจะใช้รูปแปรไม่ใช้เสียง เป็นที่น่าสังเกตว่ากลุ่มของเสียงวรรณยุกต์ในทุกกลุ่มจะมีเสียงที่ปรากฏในอัตราที่สูงเพียงหนึ่งเสียง ได้แก่ เสียงวรรณยุกต์ [115] ในกลุ่มขึ้น เสียงวรรณยุกต์ [325] ในกลุ่มตก-ขึ้น และเสียงวรรณยุกต์ [551] ในกลุ่มตก (ดูอัตราค่าปรากฏของเสียงแต่ละเสียงได้

ในตารางที่ 1 และภาพที่ 1)

ผู้วิจัยจึงได้รวมจำนวนครั้งการปรากฏของทุกสิ่งในแต่ละกลุ่มไว้ด้วยกันโดยไม่จำแนกตามตัวแปรทางสังคม และหาค่าอัตราการปรากฏเป็นร้อยละ นำข้อมูลแสดงไว้ในตารางที่ 3 และภาพที่ 2

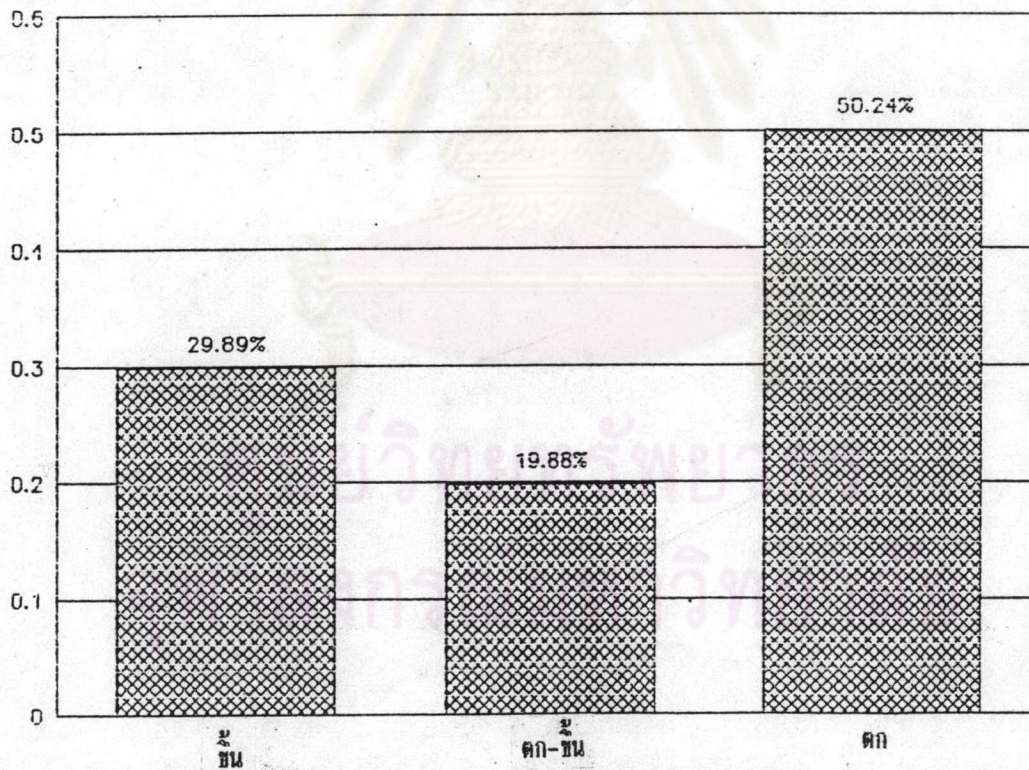


ศูนย์วิทยทรัพยากร
จุฬาลงกรณ์มหาวิทยาลัย

รูปแปรรูปของวาระยุคสูง-ตก

	ขึ้น	ตก-ขึ้น	ตก	รวม
จำนวนครั้ง	633	421	1064	2118
ร้อยละ (%)	29.89%	19.88%	50.24%	100.00%

ตารางที่ 3 อัตราการปรากฏของรูปแปรรูป
ของวาระยุคสูง-ตก



ภาพที่ 2 อัตราการปรากฏของรูปแปรรูป
ของวาระยุคสูง-ตก

จากตารางที่ 3 และภาพที่ 2 จะเห็นว่ารูปแปรตกมีอัตรา
การปรากฏมากที่สุด คือ 50.24% รูปแปรขึ้นและรูปแปรตก-ขึ้นมีอัตรา
การปรากฏรองลงมา คือ 29.89% และ 19.88% ตามลำดับ จะเห็นว่า
รูปแปรตกมีอัตราการปรากฏมากกว่ารูปแปรขึ้นและรูปแปรตก-ขึ้น ประมาณ
20% และ 30% ตามลำดับ

อัตราการใช้การปรากฏดังกล่าวนี้ชี้ให้เห็นว่าชาวสุพรรณบุรีใช้ภาษา
ที่ยังมี "ความเหน่อ" เห็นได้จากอัตราการใช้การปรากฏของรูปแปรตกในอัตราที่
สูงที่สุด แต่อย่างไรก็ดี ภาษาที่ชาวสุพรรณบุรีใช้ขณะนี้มี "ความไม่เหน่อ"
ปะปนอยู่มาก เห็นได้จากรูปแปรขึ้นซึ่งมีอัตราการใช้การปรากฏน้อยกว่ารูปแปรตก
เพียง 20%

การใช้การปรากฏของรูปแปรตก-ขึ้น ในอัตราที่สูงพอสมควร เป็น
เรื่องที่น่าสนใจมาก ผู้วิจัยในฐานะที่เป็นผู้พูดภาษาไทยมาตรฐานพบว่ารูปแปร
ตก-ขึ้น เป็นเสียงที่มีลักษณะ "เหน่อ" เช่นกัน แต่ก็มีสัญลักษณ์ที่แตกต่างจาก
"เหน่อ" ของรูปแปรตก จากการสังเกตพบว่ารูปแปรตกนี้น่าจะแสดง
"ความเหน่อแบบดั้งเดิม" เนื่องจากกลุ่มผู้ใหญ่จะใช้เสียงนี้ ในขณะที่รูปแปร
ตก-ขึ้น จะถูกใช้มากในกลุ่มเด็ก ผู้วิจัยจึงขอเรียกลักษณะการเหน่อของรูปแปร
ตก-ขึ้น ว่า "ความเหน่อแบบใหม่"

ศูนย์วิจัยภาษา
จุฬาลงกรณ์มหาวิทยาลัย