



บทที่ 2

## วรรณคดีที่เกี่ยวข้อง

ในบทนี้ผู้วิจัยได้เสนอเนื้อเรื่องซึ่งได้ศึกษาจากเอกสาร ตำรา บทความ และงานวิจัยที่เกี่ยวข้อง โดยนำเสนอเป็น 4 ตอน คือ

- ตอนที่ 1 งานบุคลากรนิสิตนักศึกษา
- ตอนที่ 2 งานหอพักนิสิตนักศึกษา
- ตอนที่ 3 ประวัติและการดำเนินงานหอพักนิสิตจุฬาลงกรณ์มหาวิทยาลัย
- ตอนที่ 4 งานวิจัยที่เกี่ยวข้องกับหอพักของสถานศึกษา
- ตอนที่ 5 วิธีการศึกษาปริมาณของปัญหาในการวิจัย

### ตอนที่ 1 งานบุคลากรนิสิตนักศึกษา

การศึกษาในระดับอุดมศึกษามุ่งเน้นเพื่อพัฒนาความรู้ และมุ่งพัฒนาในทุกด้านเป็นส่วนรวม การพัฒนานิสิตนักศึกษาเป็นวัตถุประสงค์ที่สำคัญของการศึกษาในระดับนี้ เพราะเป็นส่วนหนึ่งในหลักการเกี่ยวกับพัฒนาการของมนุษย์ (Decoster 1974 : 19) ดังนั้นมหาวิทยาลัยจึงพยายามจัดสรรประสบการณ์ และสิ่งแวดล้อมที่เหมาะสมทั้งในชั้นเรียนและนอกชั้นเรียน เพื่อเป็นการพัฒนานิสิตนักศึกษาให้มีคุณลักษณะที่พึงประสงค์ โดยจัดให้มีหน่วยงานที่เรียกว่า งานบุคลากรนิสิตนักศึกษา หรือ กิจการนิสิตนักศึกษา (Student Personnel Work or Student Affairs) ขึ้น ซึ่งเป็นหน่วยงานที่สำคัญในการที่จะช่วยเสริมให้สถาบันอุดมศึกษาได้ทำหน้าที่สมบูรณ์ตามความมุ่งหมาย มีหน้าที่เกี่ยวกับการจัดบริการให้กับนิสิตนักศึกษา โดยเน้นการให้ความช่วยเหลือในการแก้ปัญหาต่าง ๆ ส่งเสริมทักษะในการเรียนและการอยู่ร่วมกันกับผู้อื่น

ได้อย่างมีความสุข ส่วนในด้านเกี่ยวกับตัวนิสิตนักศึกษา เน้นถึงการส่งเสริมพัฒนา-  
การทางด้านร่างกาย อารมณ์ และสังคม (Williamson 1961 : 32)

สำหรับจุฬาลงกรณ์มหาวิทยาลัย ได้กำหนดปณิธานด้านกิจการนิสิต ซึ่งมี  
สาระสำคัญ สรุปได้เป็นข้อ ๆ ดังนี้ (วัลลภา เทพหัสดิน ณ อยุธยา 2528 : 65)

1. มุ่งจักสภาพสิ่งแวดล้อม บรรยากาศ และกิจการนิสิตทุกด้านเพื่อพัฒนา  
วุฒิปัญญา พละนามัย จิตใจ สังคมของนิสิต
  2. มุ่งส่งเสริมความสัมพันธ์ และความรับผิดชอบระหว่างอาจารย์กับนิสิต
  3. ปลุกฝังให้นิสิตมีทัศนคติที่ดี มีน้ำใจ และความรับผิดชอบต่อส่วนรวม
  4. เปิดโอกาสให้แสดงความสามารถ และปฏิบัติงานที่มีประโยชน์ตามความ  
สนใจ และความถนัด
  5. อบรมให้มีศีลธรรม จรรยาสูง คำรงทนและนำผู้อื่นให้ดำเนินชีวิตอย่าง  
ถูกต้อง รู้จักปรับวัฒนธรรม ธรรมเนียมสากลให้เข้ากับวัฒนธรรมประเพณีของชาติ
  6. ส่งเสริมความมีระเบียบวินัย รู้จักเคารพสิทธิของผู้อื่น อยู่ร่วมกับผู้อื่น  
และสร้างระเบียบวินัยในตนเอง
  7. จักสวัสดิการเพื่อช่วยเหลือนิสิตในด้าน สุขภาพอนามัย ทุนทรัพย์ และ  
บริการอื่นที่อำนวยความสะดวกในการดำเนินชีวิตในมหาวิทยาลัย อย่างมีความสงบสุข  
สำเร็จตามความคาดหวัง
  8. จักประสานการณ์ให้นิสิตได้เข้าร่วมกิจกรรมเพื่อพัฒนาคุณธรรม และ  
บุคลิกภาพ เตรียมพร้อมเพื่อเป็นศิษย์ที่ได้อย่างเต็มภาคภูมิ
- จะเห็นได้ว่า ปณิธาน กิจการนิสิตของจุฬาลงกรณ์มหาวิทยาลัยนั้นได้เน้นการ  
พัฒนานิสิตหลายด้านเพื่อเตรียมให้เป็นบัณฑิตที่มีคุณภาพ มีความรอบรู้ และมีลักษณะเป็น  
ศิษย์

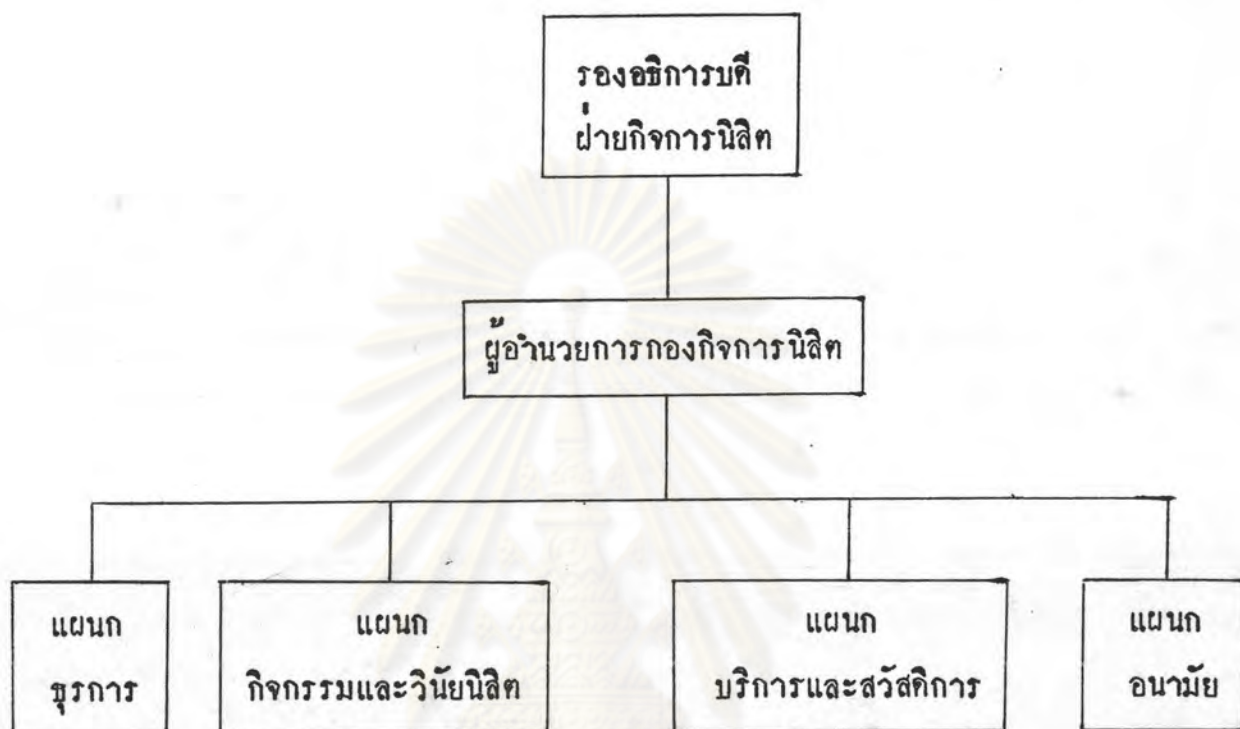


### ขอบข่ายของงานบุคลากรนิสิตนักศึกษา

งานบุคลากรนิสิตนักศึกษาเป็นงานที่สนับสนุนให้นิสิตนักศึกษาพัฒนาเป็นบัณฑิตที่สมบูรณ์สมตามเป้าประสงค์ของการอุดมศึกษาโดยสากล จึงจำเป็นต้องตระหนักในการจัดสิ่งแวดล้อมและระบบภายในสถาบันเพื่อให้เกิดผลกระทบต่อการพัฒนา ขอบข่ายและหน้าที่รับผิดชอบของงานขึ้นอยู่กับองค์ประกอบของมหาวิทยาลัย มหาวิทยาลัยที่มีความพร้อมค่านงบประมาณ บุคลากร ย่อมมีขอบข่ายของงานกว้างขวางและสวัสดิการหลายรูปแบบ สนองตอบต่อความต้องการของกลุ่มนิสิตนักศึกษาที่มีพื้นฐานทางการเรียน เศรษฐกิจ และสังคมแตกต่างกันไป โนลส์ (Knowles อ้างถึงใน วัลลภา เทพหัสดิน ณ อยุธยา 2528 : 68) กล่าวถึงขอบข่ายของงานบุคลากรนิสิตนักศึกษาว่ามี 4 ด้านคือ

1. สวัสดิการ งานด้านนี้ควบคุมงานอนามัย งานทุน งานทดสอบ งานจัดหางาน และบริการสำหรับบัณฑิต ศิษย์เก่า
2. งานควบคุม งานควบคุม ใ้แก่ งานรับสมัครนิสิตนักศึกษา งานทะเบียน งานวินัย และงานจัดที่พักอาศัย
3. งานกิจกรรม งานกิจกรรมใ้แก่ งานองค์การบริหารนิสิตนักศึกษา โครงการด้านสังคมและวัฒนธรรม กิจกรรมนันทนาการ งานกิจกรรมหลายอย่างพยายามให้นิสิตนักศึกษาส่วนใหญ่ได้มีส่วนเกี่ยวข้องหรือร่วมงานด้วย และพยายามจัดให้มีความเจริญงอกงามทางด้านการศึกษา
4. งานสอน ใ้แก่ งานปฐมนิเทศ บริการสอนซ่อมเสริม และมีการขยายงานการสอนในสาขาต่าง ๆ ในหอพัก บางครั้งก็อาจจะให้นิสิตนักศึกษาสอนกันเอง

การจัดงานบุคลากรนิสิตของฝ่ายกิจการนิสิตจุฬาลงกรณ์มหาวิทยาลัย ใ้จัด  
โครงสร้างของการบริหารงานไว้ดังนี้ (พระเกียรติ 2528 : 14)



ส่วนการดำเนินงานกิจการนิสิตของจุฬาลงกรณ์มหาวิทยาลัย ใ้จัดให้มีการ  
บริหารงานกิจการนิสิตในค่านสวัสดิการ วินัยนิสิต สโมสรนิสิต กิจกรรมเสริมหลักสูตร  
กิจกรรมนอกหลักสูตร และให้บริการค่านต่าง ๆ แก่นิสิต ซึ่งใ้แก่ หุ่นการศึกษา  
หอพัก การใ้คำปรึกษาและพัฒนานิสิต การจัดหางานและแนะแนวอาชีพ การทหาร  
การขอลดค่าโดยสารรถไฟ เครื่องบิน บริการค่านสุขภาพอนามัย กีฬา คนตรี และ  
กิจกรรมนิสิต (พระเกียรติ 2528 : 25-42)

งานบุคลากรนิสิตนักศึกษาเป็นงานที่สถาบันอุดมศึกษามอบหมายใ้รองอธิการบดี  
หรือรองอธิการบดีฝ่ายกิจการนิสิตนักศึกษา หรือผู้ช่วยรองอธิการบดีฝ่ายกิจการนิสิตเป็น  
ผู้รับผิดชอบอานวยความสะดวก จัดการ ควบคุม ประสานงาน ส่งเสริมใ้ให้นิสิต  
นักศึกษามีพัฒนาการและใ้ใช้ชีวิตในมหาวิทยาลัยใ้ได้อย่างมีความสุข ขอบข่ายของงาน  
บุคลากรนิสิตนักศึกษานั้นอาจแตกต่างกันไปตามสภาพและความเหมาะสมของสถาบัน



แต่ละแห่ง แต่โดยหลักการส่วนใหญ่แล้วคล้ายคลึงกัน ซึ่งวัลลภา เทพหัสดิน ณ อยุธยา (2528 : 8) ได้สรุปไว้ว่า งานบุคลากรนิสิตนักศึกษา ได้แก่ งานบริการสวัสดิการ งานควบคุม งานกิจกรรม และงานสอนที่เกี่ยวข้องกับนิสิตนักศึกษาตั้งแต่ก่อนเข้าศึกษา จนกระทั่งสำเร็จการศึกษา งานบุคลากรนิสิตนักศึกษาจึงครอบคลุม การแนะแนว การศึกษาต่อ การปฐมนิเทศ บริการให้การปรึกษา ทูตการศึกษา หน่วยอนามัย หอพัก กิจกรรม การกีฬา นันทนาการ ปัจฉิมนิเทศ การจัดหางานให้ทำและการเตรียมความพร้อมเพื่อจะดำรงตนในสังคมอย่างสมบูรณ์เมื่อสำเร็จการศึกษาแล้ว

## ตอนที่ 2 งานหอพักนิสิตนักศึกษา

งานหอพักนิสิตนักศึกษา เป็นบริการที่สำคัญ บริการหนึ่งที่สถาบันอุดมศึกษาจัดให้แก่ นิสิตนักศึกษา ซึ่งนอกจากจะสร้างขึ้นเพื่ออำนวยความสะดวกในค้ำที่พักอาศัยแล้วยังเป็นสถานที่ที่จะช่วยส่งเสริม สนับสนุนพัฒนาการและความเจริญงอกงามของนิสิตนักศึกษาที่พักอยู่ด้วย มหาวิทยาลัยลอนดอนเป็นต้นแบบของมหาวิทยาลัยที่ให้ผู้เรียนอยู่ประจำ (Residential College) โดยเชื่อว่า การให้นิสิตศึกษามาอยู่ในมหาวิทยาลัย จะได้สัมผัสกับชีวิตความเป็นนิสิตนักศึกษาที่สมบูรณ์ ใ้ที่อยู่ในสิ่งแวดล้อมที่ดี ที่จำลองสังคมที่ดีของประเทศชาติมาไว้ที่มหาวิทยาลัยแล้ว สำหรับประเทศไทย จุฬาลงกรณ์เป็นมหาวิทยาลัยแห่งแรกที่ได้รับสถาปนาขึ้นในปี พ.ศ. 2459 ได้จัดให้นิสิตทุกคนอยู่พำนักในมหาวิทยาลัยตามแบบการจัตุภูมิศึกษาแบบอังกฤษ (วัลลภา เทพหัสดิน ณ อยุธยา 2528 : 97)

การจัดหอพักขึ้นในสถาบันอุดมศึกษานั้น ทางสถาบันต่าง ๆ ได้ระบุดู-ประสังค์ของการจัดหอพักไว้ต่าง ๆ กัน เพื่อเป็นแนวทางในการดำเนินงานหอพักให้ได้ผลตามเป้าหมายของสถาบันอุดมศึกษานั้น ๆ

### วัตถุประสงค์ของการจัดหอพักนิสิตนักศึกษา

แพ็ควูด (Packwood 1977 : 84) ได้กล่าวถึง วัตถุประสงค์ของการจัดหอพักไว้ 2 ประการใหญ่ ๆ คือ

1. เพื่อควบคุม และปรับพฤติกรรมของนิสิตนักศึกษาให้เหมาะสม
2. เพื่อพัฒนานิสิตนักศึกษา ในด้านส่งเสริมพัฒนาการทางสติปัญญา และส่งเสริมให้เกิดการเรียนรู้ เจริญงอกงามขึ้นเป็นพลเมืองดีของสังคม

ส่วนมูลเลอร์ (Mueller 1961 : 175) ได้วิจัยหอพักต่าง ๆ ในสหรัฐอเมริกา สรุปได้ว่า ส่วนใหญ่จะมีวัตถุประสงค์นี้คือ เพื่อให้เป็นที่พักอาศัย เพื่อส่งเสริมการศึกษาทางวิชาการเพื่อพัฒนาบุคคล เพื่อประชาสัมพันธ์ และเพื่อปกครองดูแลวินัยนิสิตนักศึกษา

และซิฟเฟอร์ (Sifferd 1958 : 25) ได้สรุปวัตถุประสงค์ของหอพักไว้ดังนี้

1. เพื่อสร้างสิ่งแวดล้อมทางการศึกษา ที่สอดคล้องกับสัมฤทธิ์ผลทางการเรียน
2. เพื่อจัดการและเปิดโอกาสให้ส่งเสริมการมีส่วนร่วมในกลุ่มฝึกฝน ประชาธิปไตย
3. เพื่อเชื้อหรือผลักดันให้เกิดสุขนิสัยที่ดี และรักษันนันทนาการ
4. เพื่อให้เกิดการพัฒนาทักษะทางสังคมทั้งกลุ่มและแต่ละกลุ่ม
5. เพื่อส่งเสริมการปรับตัวเองให้เข้ากับปัญหาในชีวิตประจำวันได้

สำหรับจุฬาลงกรณ์มหาวิทยาลัย จัดตั้งหอพักสำหรับนิสิต โดยมีวัตถุประสงค์ดังนี้ (จุฬาลงกรณ์มหาวิทยาลัย 2529 : 1)

1. เพื่อให้ นิสิตได้อยู่ร่วมกันในที่พักที่มีบรรยากาศเอื้อต่อการศึกษา
2. เพื่อฝึกฝนให้นิสิตรู้จักการอยู่ร่วมกัน เคารพในสิทธิซึ่งกันและกัน มีน้ำใจ มีความสามัคคี มีความรับผิดชอบตนเองและต่อส่วนรวม และสามารถดำเนินชีวิตในมหาวิทยาลัยได้อย่างถูกต้อง
3. เพื่อเปิดโอกาสให้นิสิตต่างคณะซึ่งมีพื้นความรู้และความสนใจแตกต่างกัน ได้แลกเปลี่ยนความรู้ ความเข้าใจ และความคิดเห็นซึ่งกันและกัน



4. เพื่อช่วยเหลือนิสิตที่มีที่พักไม่สะดวกต่อการศึกษา

5. เพื่อช่วยเหลือนิสิตที่มีภูมิลำเนาอยู่ต่างจังหวัดและไม่มีที่พักอาศัยใน กรุงเทพมหานคร

วัตถุประสงค์ของการจัดหอพักของสถาบันอุดมศึกษาไทยในปัจจุบัน จะเห็นว่าไม่แตกต่างจากวัตถุประสงค์ของการจัดหอพักของต่างประเทศมากนัก กล่าวคือ เน้นหอพักเป็นที่พักอาศัย และเป็นທີ່ที่จะส่งเสริมพัฒนาการของแต่ละบุคคล ส่งเสริมให้นิสิต นักศึกษารู้จักใช้ชีวิตร่วมกับบุคคลอื่นในสังคม แต่สิ่งที่สถาบันอุดมศึกษายังไม่ได้จัดให้มีขึ้น คือ การจัดโปรแกรมการศึกษาต่าง ๆ ที่หอพักอย่างในต่างประเทศ

### สิ่งที่ควรคำนึงถึงในการจัดหอพักนิสิตนักศึกษา

การที่สถาบันอุดมศึกษาจะจัดหอพัก ให้มีลักษณะที่เอื้อต่อการส่งเสริมคุณลักษณะของนิสิตนักศึกษา เพื่อให้บรรลุผลตามวัตถุประสงค์ของสถาบันนั้น แฟร์ไชลด์ (Fairchild อ้างถึงใน วุฒิสถ สกส.เกียรติ 2524 : 19) กล่าวถึงสิ่งสำคัญ 3 ประการ ที่ควรคำนึงถึงในการจัดหอพักของมหาวิทยาลัย คือ the three 'P' S ซึ่งประกอบด้วย

1. Plant คือ สถานที่พักอาศัยที่จัดสรรความคุ้มครองแก่ผู้พักอาศัยและทรัพย์สินของเขารวมถึงสิ่งอำนวยความสะดวกและเครื่องมือ เครื่องใช้ต่าง ๆ ทั่ว สถานที่พักอาศัยควรได้มีการวางแผน การก่อสร้างเพื่อให้ได้รูปแบบและลักษณะของที่พักอาศัยที่เหมาะสม และใช้ประโยชน์ได้อย่างเต็มที่

2. People หมายถึง ผู้พักอาศัยในหอพัก คือ นิสิตนักศึกษาและคณาจารย์ หรือเจ้าหน้าที่ การจัดหอพักจึงต้องคำนึงถึงบุคคลเหล่านี้ โดยพยายามให้ความช่วยเหลือและสนับสนุน ส่งเสริม และสิ่งที่ควรสนใจต่อการจัดหอพักกับตัวบุคคลก็คือ การเปลี่ยนแปลงที่เกิดขึ้นแก่ผู้พักอาศัย 2 ประการ คือ การเปลี่ยนแปลงของบุคคลที่พักอาศัยอยู่ในหอพักมีมากน้อยเพียงใด และลักษณะของสภาพแวดล้อมจะช่วยเปลี่ยนแปลงบุคคลได้มากน้อยเพียงใด การเปลี่ยนแปลงเหล่านี้อาจใช้แบบสอบถามบุคลิกภาพเป็นเครื่องมือวัดในการประเมินผล โดยอาจทำการทดสอบก่อนและหลังการพักอาศัยในหอพัก

3. Pursuits หมายถึง กิจกรรมของผู้พักอาศัยที่เกิดขึ้นภายในหอพัก ซึ่งหอพักควรจะได้สร้างบรรยากาศทางวิชาการขึ้น โดยการนำคณาจารย์เข้ามาพักอาศัยร่วมกับนิสิตนักศึกษาในหอพัก จัดห้องสมุด ห้องเรียน จัดงานนิทรรศการ การแสดงและการอภิปราย เป็นต้น โครงการและกิจกรรมต่าง ๆ ดังกล่าว ควรจะได้มีการปรับปรุงแก้ไขให้เหมาะสมอยู่เสมอ โดยผู้บริหารหอพักอาจไปศึกษางานจากสถาบันอื่น ๆ และการเชิญบุคคลภายนอกเข้ามาสังเกตและแสดงความคิดเห็น เป็นต้น การจัดกิจกรรมในหอพัก ควรเป็นกิจกรรมที่มีคุณค่าซึ่งสามารถชักจูงให้ผู้พักอาศัยได้มีส่วนร่วมช่วยความต้องการของตนเอง นอกจากนี้การสื่อสารในหอพักก็เป็นสิ่งสำคัญในการแจ้งข่าว ประกาศข่าวให้ผู้พักอาศัยได้ทราบถึงกิจกรรมและความเปลี่ยนแปลงที่เกิดขึ้นในหอพัก

นอกจากนี้ วัลลภา เทพหัสดิน ณ อยุธยา (2525 : 101) ยังได้กล่าวถึงกิจกรรมที่อาจจัดขึ้นในหอพัก เพื่อพัฒนานิสิตนักศึกษาในด้านต่าง ๆ ดังนี้

1. กิจกรรมส่งเสริม การรับผิดชอบร่วมกัน และฝึกความเป็นประชาธิปไตย ซึ่งหอพักควรจะสนับสนุนให้มีการเลือกคณะกรรมการนิสิตนักศึกษาประจำหอพัก เพื่อจะได้ช่วยกัน ดูแลความเป็นอยู่ของสมาชิกภายในหอพัก มีการประชุมปรึกษาหารือที่จะจัดกิจกรรมต่าง ๆ ในหอพัก

2. กิจกรรมส่งเสริมการกีฬา หอพักควรจัดอุปกรณ์และสถานที่สำหรับเล่นกีฬาไว้ให้เช่น จัดห้องสำหรับฝึกกายบริหาร กิจกรรมเข้าจังหวะ โดยมีอุปกรณ์เครื่อง-บันทึกเสียงให้ยืม ควรมีสนามเทนนิส สนามบาสเกตบอล วอลเลย์บอลไว้ให้นิสิตนักศึกษาได้มีโอกาสออกกำลังกาย

3. กิจกรรมส่งเสริมวิชาการ หอพักอาจจัดห้องสำหรับศึกษา มีห้องสมุดที่มีหนังสือที่จำเป็นไว้สำหรับนิสิตนักศึกษามาอ่าน มาทำการบ้าน นอกจากสถานที่ที่ควรจัดให้ใช้อ่านเวทียอรรถาธิบายที่ชวนให้ศึกษาแล้ว กิจกรรมส่งเสริมวิชาการอาจจัดได้ในรูปแบบต่าง ๆ กันดังนี้



3.1 เชิญวิทยากรมาพูดในหัวข้อต่าง ๆ ที่จะมีประโยชน์ต่อนิสิตนักศึกษา  
ในหอพัก

3.2 สอนซ่อมเสริม ในวิชาการที่นิสิตนักศึกษาอ่อน ซึ่งอาจจะให้  
อาจารย์มาสอนให้หรืออาสาสมัครนิสิตนักศึกษาสอนกันเอง

3.3 เปิดโทรทัศน์วงจรปิด ในการปรากฏตาของอาจารย์พิเศษหรือ  
อาจารย์ประจำ ซึ่งเป็นเรื่องที่สำคัญ น่าสนใจ ก็จัดเป็นกิจกรรมที่จะให้นิสิตนักศึกษา  
ได้พัฒนาความรู้ความคิดตามไปด้วย

3.4 ฟังวิทยุหรือโทรทัศน์การศึกษา สถาบันที่มีเครื่องส่งวิทยุภายใน  
อาจจัดรายการการศึกษาทางวิทยุ ให้นิสิตนักศึกษาฟัง เป็นการส่งเสริมการเรียนรู้  
ในรูปแบบที่ต่างออกไป

3.5 สนทนาวิชาการ จัดรายการสนทนาทางวิชาการ ซึ่งเป็นกิจกรรม  
ระหว่างอาจารย์กับนิสิต ทำให้อาจารย์ใกล้ชิดและเข้าใจนิสิตนักศึกษามากขึ้น

3.6 กิจกรรมเอกสารประกอบวิชาการ เป็นกิจกรรมที่สนับสนุนให้นิสิต  
นักศึกษาได้ค้นคว้า หรือสรุปเรื่องราวที่ศึกษามาทำเป็นเอกสารประเภทจุลสาร สำหรับ  
เผยแพร่ แต่ผู้ที่ต้องการเอกสารควรจะช่วยออกค่าใช้จ่ายในการทำจุลสารด้วย

4. กิจกรรมส่งเสริมศิลปวัฒนธรรม เป็นกิจกรรมที่จะช่วยให้นิสิตนักศึกษา  
ได้แสดงออกในความสามารถพิเศษเฉพาะตัว ซึ่งกิจกรรมที่อาจจัดในหอพัก คือ

4.1 กิจกรรมดนตรี จัดให้มีการแสดงดนตรีไทย ดนตรีสากลเป็นครั้ง-  
คราว เพื่อให้นิสิตนักศึกษาได้ชื่นชมและฝึกความมีสุนทรีย์ทางดนตรี

4.2 กิจกรรมราตรีต่าง ๆ เพื่อให้ผู้อยู่ในหอพักซึ่งมาจากภูมิภาคต่าง ๆ  
กันได้รู้จักขนบธรรมเนียมประเพณีของจังหวัด หรือภูมิภาคที่แตกต่างกันไป โดยสนับสนุน  
ให้จัดกิจกรรมที่แสดงถึงวัฒนธรรมของภาคต่าง ๆ เช่น อาหาร เพลง การแต่งกาย  
การละเล่น ศิลปะ ฟ้อนรำ

5. กิจกรรมที่ส่งเสริมความมีระเบียบวินัย เป็นกิจกรรมที่จะต้องฝึก อาจมี  
กิจกรรมเปิดหอพักเดือนละครั้ง เพื่อให้อาจารย์ เพื่อนต่างหอพัก และผู้ปกครองมา

เยี่ยมเยียน ทัศนคติที่สะอาดเรียบร้อย ความสวยงามในหอพัก ควรสนับสนุนให้มีการประกวดแต่งหอพักด้วยวัสดุราคาถูกแต่สวยงาม สะอาดและเป็นระเบียบ เพื่อให้ทุกคนได้มีทัศนคติที่รักความสะอาด และเกิดแรงกระตุ้นที่จะทำให้หอพักน่าอยู่

6. กิจกรรมบำเพ็ญสาธารณประโยชน์ การฝึกให้คนรู้จักบำเพ็ญประโยชน์ให้ผู้อื่นจะทำให้ปลูกฝังนิสัยการเสียสละและการนึกถึงผู้อื่นบ้าง กิจกรรมที่อาจจัดขึ้นคือ การตกแต่งหอพัก การปลูกต้นไม้ ทำสวน รอบ ๆ บริเวณหอพัก กิจกรรมการสอนหนังสือให้เด็กที่ยากจน เป็นต้น

การจัดหอพักของสถาบันการศึกษานั้น นอกจากจะสร้างเพื่ออำนวยความสะดวกในค่าน้ำที่พักอาศัยสำหรับนิสิตนักศึกษาแล้ว หอพักยังเป็นสถานที่ที่จะช่วยส่งเสริมสนับสนุนทั้งค่าน้ำความรู้ การปรับปรุงบุคลิกภาพ ความมีระเบียบวินัย และการแสดงออกทั้งกาย วาจา ใจ ได้เป็นอย่างดี ฉะนั้นสถาบันการศึกษาจึงควรให้ความสนใจต่อการจัดสภาพแวดล้อมของที่พักอาศัยให้เกิดผลต่อการพัฒนาการของนิสิตนักศึกษา มิใช่คำนึงถึงการตอบสนองความต้องการด้านร่างกายของผู้พักอาศัยเท่านั้น เพราะประสบการณ์ของการอยู่ร่วมกันจะนำไปสู่การพัฒนาตัวบุคคลได้อย่างดี นับเป็นโอกาสที่ดียิ่งที่สถาบันการศึกษาจะได้ใช้หอพักเป็นสถานที่แห่งหนึ่งที่จะทำให้พัฒนาหรือความมุ่งหวังของการอุดมศึกษาบรรลุวัตถุประสงค์ในการที่จะสร้างความเป็นเลิศทางวิชาการ และเสริมสร้างบัณฑิตที่มีความเพียบพร้อมไปด้วยคุณสมบัตินี้ทั้งปวงปรารถนา มีคุณธรรม จริยธรรม และมุ่งมั่นที่จะใช้วิชาการให้เป็นประโยชน์ต่อสังคมในอนาคต

ตอนที่ 3 ประวัติและการดำเนินงานหอพักนิสิตจุฬาลงกรณ์มหาวิทยาลัย

#### ประวัติหอพักนิสิตชาย

หอพักนิสิตชายหลังแรกคือ "หอวัง" แต่เดิมเป็นวังของสมเด็จพระเจ้าฟ้ามหาราชวิกรมวิทย์ สมเด็จพระบรมโอรสาธิราช สยามมกุฎราชกุมารในรัชกาลที่ 5 ครั้นสมเด็จพระบรมโอรสาธิราชพระองค์นี้ถึงแก่พิราลัย พระบาทสมเด็จพระมงกุฎเกล้าเจ้าอยู่หัว



ซึ่งขณะนั้นดำรงพระยศเป็นสมเด็จพระเจ้าฟ้ามหาธีรราชู จักรพรรดิราชทายาทเป็น สมเด็จพระบรมโอรสาธิราชสยามมกุฎราชกุมารแทน และเมื่อพระบาทสมเด็จพระมงกุฎเกล้าเจ้าอยู่หัวทรงสถาปนาจุฬาลงกรณ์มหาวิทยาลัยขึ้น เพื่อเป็นเกียรติ- ยานุสรณ์ แด่สมเด็จพระบรมชนกนาถ จึงทรงพระกรุณาโปรดเกล้าฯ พระราชทาน "วังวินเซอร์" ให้อยู่ในบริเวณของจุฬาลงกรณ์มหาวิทยาลัย และให้ใช้ที่วังวินเซอร์ หรือวังกลางทุ่งนี้เป็นหอพัก ซึ่งเรียกกันว่า "หอวัง" ทั้งนี้ตั้งแต่ครั้งที่จุฬาลงกรณ์- มหาวิทยาลัยยังมีชื่อว่า "โรงเรียนข้าราชการพลเรือนของพระบาทสมเด็จพระจุลจอม- เกล้าเจ้าอยู่หัว" ซึ่งอาจกล่าวได้ว่า การศึกษาชั้นอุดมศึกษาในสมัยแรกของ จุฬาลงกรณ์มหาวิทยาลัยนั้นเป็นแบบ Residential College คือ การจัดให้นิสิต ที่เรียนทุกคนอยู่พำนักในมหาวิทยาลัย และเมื่อเปลี่ยนเป็นจุฬาลงกรณ์มหาวิทยาลัย มีขุนสมิทธิอนุสาสน์ (เขียง สุธาวิเศษ) เป็นผู้ปกครอง ครั้นถึง พ.ศ. 2465 ตำแหน่ง นี้ก็เปลี่ยนเรียกเป็น "อนุสาสน์"

นิสิตใหม่ "หอวัง" ส่วนมากเป็นนักเรียนทุนของกระทรวงที่ประสงค์จะฝึกฝน ข้าราชการที่มีความรู้ถึงระดับอุดมศึกษาไว้ใช้ในราชการ มีกระทรวงมหาดไทยซึ่งเป็น นักปกครอง (รัฐศาสตร์) กระทรวงธรรมการซึ่งต้องการครูและแพทย์ (ครูศาสตร์ และแพทยศาสตร์) กระทรวงเกษตราธิการ ซึ่งต้องการนักกลึง (เกษตรศาสตร์) และกระทรวงคมนาคม ต้องการวิศวกร (ยันตรศึกษา แล้วเปลี่ยนมาเป็นวิศวกรรม- ศาสตร์) เป็นต้น นิสิตที่พำนักนอกจากไม่ต้องเสียค่าธรรมเนียมนิด ๆ แล้ว ยังได้รับ เบี้ยเลี้ยง อีกเดือนละ 15 บาท ต่อมาเมื่อมีนิสิตเพิ่มมากขึ้น ทำให้ "หอวัง" ซึ่งรับ นิสิตได้ประมาณ 30 คน เพียงแห่งเดียวไม่เพียงพอ จึงมีความจำเป็นจะต้องสร้าง หอพักเพิ่มเติมขึ้นอีกหอหนึ่ง ฉะนั้นเมื่อมหาวิทยาลัยได้งบประมาณสร้างศึกษาศาสตร์ (ศึกษแผนกวิชาชีววิทยาในปัจจุบัน) จึงดำริจะแบ่งบริเวณมหาวิทยาลัยเป็นสถานศึกษา ส่วนหนึ่ง เป็นที่อยู่คือหอพักกับสนามกีฬาอีกส่วนหนึ่ง โดยให้สถานศึกษาตั้งอยู่คาน ตะวันออกถนนพญาไททั้งหมด หอพักและสนามกีฬาอยู่คานทิศตะวันตกของถนนพญาไท การสร้างหอพักขึ้นใหม่จึงเป็นความจำเป็นอย่างยิ่ง เนื่องจากสมัยนั้นนิสิตทุกคนต้อง พำนักในหอพัก หอพักที่สร้างเพิ่มคือ "หอใหม่"



สำหรับ "หอวัง" นั้นถูกรื้อถอนเพื่อสร้างกรีฑาสถานแห่งชาติ โดยสร้างเป็นสนามศุภชลาศัย เมื่อ พ.ศ. 2479

กำเนิดของ "หอใหม่" ได้เกิดขึ้น เมื่อ พ.ศ. 2465 โดยสร้างเป็นเรือนไม้ชั้นเดียวยาว และกันเป็นห้องคล้ายห้องแถว ใต้ถุนสูง 2 หลัง หันหน้าเข้าหากัน มีถนนตรงกลางและวงเวียนหน้าหอทั้งสอง จึงขนานนามกันว่า "เรือนเหนือหรือหอเหนือ และเรือนใต้ หรือหอใต้" ซึ่งมีอาณาบริเวณคือ ค่ายหน้าของหอศึกษานนทบุรี 2 ส่วนค่ายหลังอยู่ติดถนนพญาไท "หอใหม่" นี้รับนิสิตได้ 40 คน ขณะที่กำลังก่อสร้าง นิสิตที่พำนักที่หอวัง ก็เริ่มเรียกหอนี้ว่า "หอใหม่" เมื่อมหาวิทยาลัยสร้างรั้วและประตูรั้วเสร็จแล้ว ได้จารึกชื่อไว้เหนือประตูว่า "หอใหม่" ตามชื่อที่นิสิตเรียก

ต่อมาเมื่อมีการรื้อหอวัง นิสิตที่พำนักอยู่ในหอวัง จึงต้องย้ายไปอยู่หอใหม่ทั้งหมด ซึ่งค่อนข้างจะคับแคบไป จึงต้องกันห้องชั้นล่างเพิ่มขึ้นอีก 4 ห้อง รวมทั้งสองหลังเป็น 50 ห้อง นับว่าพอเพียงในขณะนั้น

เมื่อสงครามโลกครั้งที่ 2 เกิดขึ้นทางทวีปเอเชีย จุฬาลงกรณ์จำเป็นต้องงดการสอนระยะหนึ่ง "หอใหม่" จึงต้องปิดการให้พำนักเช่นกัน และเมื่อญี่ปุ่นต้องการใช้สถานที่ของโรงเรียนเตรียมอุดมศึกษาซึ่งยังขึ้นกับจุฬาลงกรณ์มหาวิทยาลัย รวมทั้งศึกษาศาสตราภิศกรมศาสตร์ด้วย โรงเรียนเตรียมอุดมจึงขอย้ายมาทำการสอนที่ "หอใหม่" ระหว่าง พ.ศ. 2485-2486 แล้วจึงย้ายไปหาสถานที่อื่นเรียน เพื่อความเหมาะสม ดังนั้น "หอใหม่" จึงเป็นหอร้างมาหลายปี ชำรุดทรุดโทรมตามกาลเวลา

ปลายปี พ.ศ. 2489 ม.จ.รัชฎาภิเศก โสณกุล ทรงดำรงตำแหน่งอธิการบดี จุฬาลงกรณ์มหาวิทยาลัย มีรับสั่งให้ ม.ร.ว.สลับ ลดาวัลย์ จักการชอมแซมหอใหม่ เพื่อเปิดให้นิสิตพำนักเป็นสมัยที่สอง ชอมแซมทั้ง "หอเหนือ" และ "หอใต้" รวมทั้งบ้านพักอนุสาสกรบริเวณซึ่งมีการสร้างห้องเรียนชั่วคราว ในสมัยที่ใช้เป็นสถานศึกษาอยู่ ได้เปิดให้นิสิตเข้าพำนักเมื่อวันที่ 1 มกราคม พ.ศ. 2490



การเปิด "หอใหม่" สมัยที่สองครั้งนี้ เปิดรับเฉพาะนิสิตที่มีภูมิลำเนาอยู่ในภูมิภาคเท่านั้น เพราะนิสิตดังกล่าวส่วนมากเคียดคร่อน ในการหาที่พักที่เหมาะสมรับนิสิตได้เพียง 56 คน ปรากฏว่ายังไม่เป็นการเพียงพอแก่นิสิตต่างจังหวัดที่มีความประสงค์จะขอพักที่หอพัก

อนึ่ง เมื่อจุฬาลงกรณ์มหาวิทยาลัยเปิดใช้ "หอใหม่" ใน พ.ศ. 2490 เป็นสมัยที่สองนี้ ม.ร.ว.สลับ ลดาวัลย์ ซึ่งเป็นอนุสาสก์ เห็นสมควรที่จะให้นิสิตผู้พำนักที่หอพักมีความเป็นระเบียบแบบแผนคล้ายโรงเรียนกินนอนของอังกฤษ จึงได้ตั้ง "หัวหน้าหอ" ขึ้นหอละ 1 คน สองท่านแรกที่ได้รับแต่งตั้งคือ ม.ร.ว. ยงสุข กมลลาศน์ เป็นหัวหน้าหอเหนือ และนายบุญธรรม ลัมไพบุลย์ เป็นหัวหน้าหอใต้ เป็นเหตุให้ "ผู้แทนหอพัก" เป็นครั้งแรกและกรรมการสโมสรจุฬาลงกรณ์มหาวิทยาลัย ได้ตกลงรับผู้แทนหอพักเข้าเป็นกรรมการของสโมสรตั้งแต่นั้นมา

"หอใหม่" ถูกรื้อถอนไป เนื่องจากสภาพทรุดโทรม และมหาวิทยาลัยได้สร้างหอพักนิสิตหญิงขึ้น ณ บริเวณนั้น

ต่อมา ใน พ.ศ. 2500 รัฐบาลอนุมัติเงินอุดหนุนพิเศษ เพื่อสร้างหอพักนิสิตชายจุฬาลงกรณ์มหาวิทยาลัย ได้สร้างและเปิด "หอศึก" ขึ้นเป็นอาคาร 2 ชั้น แต่ละชั้นมีห้องคู่ 33 ห้อง ชั้นล่างปูพื้นกระเบื้องหินขัด มีห้องเก็บสัมภาระ 4 ห้อง ซึ่งสามารถคักแปลงเป็นห้องประชุมกรรมการหอได้ 1 ห้อง อาคารหลังนี้เปิดบริการเมื่อ พ.ศ. 2502 ในสมัยที่เริ่มเปิดบัณฑิตวิทยา (ส.ป.จ.) สนธิสัญญาป้องกันร่วมกันทางเอเชียตะวันออกเฉียงใต้ หอพักได้ขยายเพิ่มขึ้นชั้นละ 7 ห้องคู่ ค่ายงบประมาณของจุฬาลงกรณ์มหาวิทยาลัย ปัจจุบันเรียกว่า "หอ 1"

"หอ 2" เป็นอาคาร 3 ชั้น สร้างโดย วิศวกร สปอ. สำหรับนิสิตปริญญาโท เค็มเรียกว่า "หอ AIT" ต่อมายกให้เป็นหอพักนิสิตชายจุฬาลงกรณ์มหาวิทยาลัยอีกหอหนึ่ง ปัจจุบันเรียกว่า "หอ 2"

"หอ 3" เป็นอาคาร 5 ชั้น สร้างด้วยงบประมาณ 16,310,000 บาท เปิดให้นิสิตเข้าพำนักเมื่อวันที่ 23 ธันวาคม พ.ศ. 2525 หลังจากหอเจ้าจอมถูกรื้อถอนเนื่องจากตัวอาคารทรุดโทรม และบริเวณนั้นได้กลายเป็นส่วนหนึ่งของมาบุญครองเซ็นเตอร์

ปัจจุบันหอพักนิสิตชายจุฬาลงกรณ์มหาวิทยาลัยมีทั้งหมด 3 หลัง คือ หอ 1 หอ 2 และ หอ 3 สามารถให้บริการกับนิสิตชายได้ประมาณ 590 คน โดยมี ผู้ช่วยศาสตราจารย์จำรูญ ณ ระนอง เป็นอนุสาสก์

#### ประวัติหอพักนิสิตหญิง

ในปี พ.ศ. 2492 จุฬาลงกรณ์มหาวิทยาลัยได้รับเงินบริจาคจากท่าน เจ้าจอมสมบุญ ในรัชกาลที่ 5 เป็นจำนวนเงิน 120,000 บาท โดยมีความประสงค์ที่จะให้สร้างหอพักนิสิตหญิง และในระยะต่อมาท่านได้รวบรวมเงินจาก บรรดาญาติมิตร บริจาคสมทบด้วยเป็นเงิน 3,911 บาท

ในงานฉลองรัฐธรรมนูญ ณ สวนอัมพร เมื่อปี พ.ศ. 2493 ท่าน เจ้าจอมสมบุญ ได้กรุณามอบเงินให้อีก 260 บาท รวมเงินที่ท่านบริจาคถึงสามครั้ง เป็นจำนวนเงิน 124,171 บาท ต่อมา พ.ศ. 2494 ชุมชนนิสิตหญิงจุฬาลงกรณ์มหาวิทยาลัยได้มอบเงินสมทบอีก 283.50 บาท เนื่องจาก้วยเจตจำนงอันแน่วแน่ของท่าน ที่จะสร้างหอพักนิสิตหญิงขึ้นจึงทำให้จุฬาลงกรณ์มหาวิทยาลัยดำเนินการของงบประมาณ เพื่อจัดสร้างหอพักนิสิตหญิงที่ริมถนนพญาไท ติดกับจุฬาร ซอย 12 (ปัจจุบันเป็น มานูญครองเซ็นเตอร์) โดยสร้างขึ้น ในบริเวณเนื้อที่ 7,525 ตารางเมตร เป็น อาคารสองหลัง คือ อาคารคานทิศเหนือ และอาคารคานทิศใต้ หอเหนือมีสำนักงาน ผู้ดูแลหอพักและห้องรับแขกนิสิตรวมอยู่ด้วย ส่วนหอใต้มีสำนักงานอนุสาสก์อยู่ชั้นล่าง เมื่อก่อสร้างอาคารหอพักเสร็จเรียบร้อยแล้ว จะสามารถรับนิสิตได้ 75 คน และ เจ้าจอมสมบุญได้ให้เทียบนอนประจำห้องอีก 75 ชุด คิดเป็น 44,780 บาท

หอพักนิสิตหญิงได้เปิดรับนิสิตเข้าพำนัก เมื่อวันที่ 1 มิถุนายน พ.ศ. 2495 มีจำนวนนิสิตเข้าพักทั้งหมด 49 คน โดยมี ศาสตราจารย์ ม.ร.ว.สลับ ลดาวัลย์ เลขาธิการ จุฬาลงกรณ์มหาวิทยาลัย รักษาการตำแหน่งอนุสาสก์ ม.ร.ว.แสงโสม เกษมศรี ผู้ช่วยอนุสาสก์ และคุณหญิงบำรุงราชบริพาร (อำพัน สุนทรเวช) เป็น ผู้ดูแลหอพัก



มหาวิทยาลัยได้ทำพิธีเปิดป้ายหอพักนิสิตหญิง เมื่อวันที่ 30 มกราคม พ.ศ. 2496 โดยมี พณ. พลเอกมังกร พรหมโยธี รัฐมนตรีว่าการกระทรวงศึกษาธิการ เป็นประธาน หอพักนิสิตหญิงนี้ต่อมา เมื่อนิสิตชายย้ายเข้าไปพักอาศัยอยู่ จะเรียกอีกชื่อหนึ่งว่า "หอเจ้าจอม"

นิตได้เข้าพำนักในหอพักนิสิตหญิงเพิ่มจำนวนขึ้นเรื่อย ๆ จนถึงปีการศึกษา 2497 มีนิตพำนักเพิ่มทุกห้องเป็นจำนวนทั้งสิ้น 74 คน พักห้องละ 1 คน

ต่อมาปี พ.ศ. 2503 มหาวิทยาลัยได้สร้างอาคารกลางเชื่อมหอเหนือและหอใต้ และทำการปรับปรุงควย ใช้จ่ายเงินทั้งหมด 600,000 บาท ทำให้สามารถรับนิตได้ 152 คน ได้จัดให้พักห้องละ 2 คน

ในปี พ.ศ. 2515 ได้มีการปรับปรุงงานกิจการนิต ให้สอดคล้องกับแผนพัฒนาจุฬาลงกรณ์มหาวิทยาลัย ระยะที่ 3 (พ.ศ. 2515-2519) ในส่วนที่เกี่ยวข้องหอพักนิตนั้น มหาวิทยาลัยได้โอนการดำเนินงานหอพักนิตทั้งหมดมาขึ้นกับสายงานฝ่ายกิจการนิต และได้วางโครงการจัดสร้างหอพักนิตเพิ่มเติม เนื่องจากเล็งเห็นว่า จำนวนนิตมีเพิ่มขึ้นเรื่อย ๆ และส่วนหนึ่งเป็นนิตที่มีภูมิลำเนาอยู่ต่างจังหวัด จึงจำเป็นต้องที่มหาวิทยาลัยจะต้องช่วยเหลือให้นิตที่มีพักอาศัย เหมาะสมที่เอื้อต่อการศึกษาและส่งเสริมให้เรียนรู้ถึงการอยู่ร่วมกันในสังคม จึงกำหนดบริเวณสำหรับหอพักนิตขึ้น และมีโครงการจะสร้างอาคารหอพักขึ้นหลายหลัง อาคารสิบสี่ชั้นที่เป็นหอพักนิตหญิงปัจจุบันนี้เป็นอาคารหลังแรก ได้เริ่มลงมือก่อสร้างตั้งแต่วันที่ 4 กันยายน พ.ศ. 2515 ใช้งบประมาณค่าก่อสร้างทั้งสิ้น 13,750,000 บาท เป็นอาคารโครงสร้างคอนกรีตเสริมเหล็ก สามารถรับนิตได้ 352 คน หอพักนิตหญิงได้ย้ายกิจการจากอาคารหลังเดิม ริมถนนพญาไท มาอยู่ ณ อาคารสิบสี่ชั้น เมื่อวันที่ 10 พฤศจิกายน พ.ศ. 2517 สำหรับหอพักนิตหญิงเดิมได้จัดเป็นหอพักสำหรับนิตชายส่วนหนึ่ง จนถึง พ.ศ. 2525

ในปี พ.ศ. 2526 มหาวิทยาลัยได้ตระหนักว่ามีนิตที่ต้องการจะอยู่หอพักเพิ่มขึ้น มหาวิทยาลัยจึงได้อนุมัติงบประมาณ 1,780,000 บาท ทำการปรับปรุง

หอพักให้สามารถรับนิสิตได้ 528 คน โดยจัดให้พักห้องละ 3 คน ทั้งนี้ตั้งแต่วันที่ 13 มิถุนายน พ.ศ. 2526 เป็นต้นมา

ปัจจุบันนี้หอพักนิสิตหญิงจุฬาลงกรณ์มหาวิทยาลัยมี 1 หลัง คือ อาคารสิบสี่ชั้น สามารถให้บริการกับนิสิตหญิงได้ประมาณ 528 คน โดยมี ผู้ช่วยศาสตราจารย์สุพัตตา ปวณะฤทธิ์ เป็นอนุสาสก

### การดำเนินงานหอพักนิสิต

ตามระเบียบ จุฬาลงกรณ์มหาวิทยาลัย ว่าด้วยหอพักนิสิตจุฬาลงกรณ์มหาวิทยาลัย พ.ศ. 2529 หมวดที่ 3 ได้ระบุเกี่ยวกับการดำเนินงานไว้ดังนี้

ข้อ 7. ให้หอพักอยู่ในความควบคุมดูแลของฝ่ายกิจการนิสิตและคณะกรรมการดำเนินงานหอพักนิสิต ซึ่งประกอบด้วย

- 7.1 รองอธิการบดีฝ่ายกิจการนิสิต
- 7.2 ผู้อำนวยการกองกิจการนิสิต
- 7.3 อนุสาสกหอพักนิสิตชาย
- 7.4 อนุสาสกหอพักนิสิตหญิง
- 7.5 เลขานุการฝ่ายกิจการนิสิต
- 7.6 ผู้แทนกองอาคารสถานที่
- 7.7 ผู้แทนคณะกรรมการนิสิตหอพักนิสิตชาย
- 7.8 ผู้แทนคณะกรรมการนิสิตหอพักนิสิตหญิง
- 7.9 หัวหน้าแผนกบริการและสวัสดิการ
- 7.10 หัวหน้าหน่วยหอพักนิสิตชาย
- 7.11 หัวหน้าหน่วยหอพักนิสิตหญิง

ข้อ 8. ให้คณะกรรมการดำเนินงานหอพักนิสิต มีอำนาจและหน้าที่ดังนี้

8.1 ให้คำปรึกษาแก่รองอธิการบดีฝ่ายกิจการนิสิตเกี่ยวกับการ

ดำเนินงานหอพัก

8.2 พิจารณาและดำเนินงานหอพัก



8.3 พิจารณาและจัดวางระเบียบข้อบังคับเกี่ยวกับหอพักเพื่อ  
เสนอต่อมหาวิทยาลัย

8.4 พิจารณาและจัดตั้งงบประมาณของหอพักเพื่อเสนอต่อ  
มหาวิทยาลัย

8.5 พิจารณาลงโทษนิสิตในหอพักผู้ฝ่าฝืนระเบียบข้อบังคับของ  
หอพัก

8.6 พิจารณาและให้ความเห็นใด ๆ อันเกี่ยวกับหอพักตามที่  
อนุสาสกรเสนอ

ข้อ 9. ให้หอพักแบ่งส่วนการดำเนินงานออกเป็น หอพักนิสิตชาย และ  
หอพักนิสิตหญิง

ข้อ 10. ให้หอพักนิสิตชายมีอนุสาสกรหนึ่งคน และหอพักนิสิตหญิงมีอนุสาสกร  
หนึ่งคน จะมีผู้ช่วยอนุสาสกรหนึ่งคน หรือหลายคนเพื่อช่วยเหลือกิจการที่อนุสาสกรจะ  
มอบหมายให้ก็ได้

ข้อ 11. ให้มหาวิทยาลัยแต่งตั้งอนุสาสกร โดยคำแนะนำของรองอธิการบดี  
ฝ่ายกิจการนิสิต จากอาจารย์ หรือข้าราชการประจำ และให้ดำรงตำแหน่งชั่วคราวระยะ  
เวลาที่รองอธิการบดีฝ่ายกิจการนิสิตนั้นดำรงตำแหน่งอยู่

ให้มหาวิทยาลัยแต่งตั้งผู้ช่วยอนุสาสกรโดยคำแนะนำของอนุสาสกร  
จากผู้ที่มีความสัมพันธ์เกี่ยวกับอนุสาสกร และให้ดำรงตำแหน่งชั่วคราวระยะเวลาที่อนุสาสกร  
นั้นดำรงตำแหน่งอยู่

ข้อ 12. อนุสาสกร มีอำนาจและหน้าที่ดังนี้

12.1 ควบคุมดูแลกิจการนิสิตของหอพักให้เป็นไปตามกฎหมาย  
นโยบาย และระเบียบข้อบังคับของมหาวิทยาลัย

12.2 ควบคุมดูแลบุคลากร การเงิน การพัสดุ การอาคารสถานที่  
และทรัพย์สินของหอพักตามที่รองอธิการบดีฝ่ายกิจการนิสิตจะมอบหมาย

12.3 จัดตั้งงบประมาณของหอพัก เพื่อเสนอต่อมหาวิทยาลัย

12.4 วางระเบียบ ข้อบังคับ ข้อปฏิบัติ และข้อเสนอแนะ ภายในหอพักที่ไม่ขัดหรือแย้งต่อระเบียบข้อบังคับของมหาวิทยาลัย

12.5 ให้คำแนะนำปรึกษา ควบคุมดูแล และยับยั้งการดำเนินงานใด ๆ ของคณะกรรมการนิสิตหอพัก ซึ่งขัดต่อระเบียบข้อบังคับของมหาวิทยาลัย ตลอดจนการดำเนินงานใด ๆ ที่ก่อให้เกิดความเสียหายต่อมหาวิทยาลัย

ข้อ 13. ให้หอพักนิสิตชายมีคณะกรรมการนิสิตหนึ่งคณะ และหอพักนิสิตหญิงมีคณะกรรมการนิสิตอีกหนึ่งคณะมีอำนาจและหน้าที่ดังนี้

13.1 พิจารณาและดำเนินงานเกี่ยวกับกิจกรรมนิสิตในหอพัก

13.2 พิจารณาและให้ความเห็นใด ๆ อันเกี่ยวกับหอพักเพื่อเสนอ

ต่ออนุสาค

#### สิทธิการสมัครเข้าพำนักในหอพัก

ตามระเบียบจุฬาลงกรณ์มหาวิทยาลัยว่าด้วย หอพักนิสิตจุฬาลงกรณ์มหาวิทยาลัย หมวดที่ 4 ระบุเกี่ยวกับสิทธิการสมัครเข้าพำนักในหอพักไว้ ดังนี้

ข้อ 14. ผู้มีสิทธิสมัครเข้าพำนักในหอพัก จะต้องมีคุณสมบัติข้อหนึ่งข้อใด ดังนี้

14.1 นิสิตชั้นปริญญาตรีที่มีภูมิลำเนาอยู่ต่างจังหวัด

14.2 นิสิตที่มีที่พักไม่สะดวกต่อการศึกษา

14.3 นิสิตที่มีหน้าที่ ในกิจกรรมอันเป็นประโยชน์ต่อมหาวิทยาลัย

14.4 นิสิตต่างประเทศที่เข้ามาศึกษาในมหาวิทยาลัยตามโครงการของรัฐบาลไทย หรือจุฬาลงกรณ์มหาวิทยาลัย

14.5 บุคคลที่คณะกรรมการดำเนินงานหอพักพิจารณาให้เข้าพำนักได้เป็นกรณีพิเศษ

ข้อ 15. นิสิตดังกล่าวข้างต้น ต้องไม่เป็นโรคติดต่อร้ายแรง หรือโรคอันเป็นภัยต่อสังคม





### การเข้าพำนักในหอพัก

ตามระเบียบจุฬาลงกรณ์มหาวิทยาลัย ว่าด้วยหอพักนิสิตจุฬาลงกรณ์มหาวิทยาลัย หมวดที่ 5 ใ้ระบุเกี่ยวกับการเข้าพำนักในหอพักไว้ดังนี้

ข้อ 16. การประกาศรับสมัครให้ฝ่ายกิจการนิสิตดำเนินการดังนี้

16.1 สำหรับนิสิตที่มีชั้นนิสิตหอพัก ให้ประกาศรับสมัครก่อนการเปิดภาคการศึกษาแต่ละภาคประมาณ 1 เดือน

16.2 สำหรับนิสิตหอพักให้ประกาศรับสมัครประมาณเดือนมกราคมของทุกปี

ข้อ 17. ให้คณะกรรมการดำเนินงานหอพัก เป็นผู้พิจารณาคัดเลือกนิสิตเข้าพำนักในหอพัก

ข้อ 18. นิสิตผู้ได้รับการคัดเลือกให้เข้าพำนักในหอพัก จะมีสิทธิพำนักในหอพักคราวละ 1 ปีการศึกษา เว้นแต่จะสิ้นสภาพการเป็นนิสิตก่อนสิ้นปีการศึกษา จะหมดสิทธิในการเข้าพำนักในหอพักทันที

ข้อ 19. นิสิตผู้ได้รับการคัดเลือกให้เข้าพำนักในหอพัก จะต้องเข้าพำนักภายในระยะเวลาที่มหาวิทยาลัยกำหนด เว้นแต่จะมีเหตุผลจำเป็น มิฉะนั้นจะถือว่าสละสิทธิในการเข้าพำนักในหอพัก

ข้อ 20. นิสิตจะต้องเข้าพำนักในห้องที่อนุสาสจัดให้ตามความเหมาะสม จะย้ายห้องก่อนได้รับอนุญาตจากอนุสาสไม่ได้ จะต้องพำนักในห้องของตนเป็นประจำ

ข้อ 21. นิสิตจะต้องคืนห้องพักให้กับมหาวิทยาลัยหลังจากกำหนดการปิดภาคการศึกษา 1 วัน ถ้านิสิตผู้ใดมีความจำเป็นจะต้องพำนักในหอพักต่อไป ให้ยื่นความจำนงต่ออนุสาสล่วงหน้าไม่น้อยกว่า 7 วัน เมื่อได้รับอนุญาตแล้วจะต้องชำระค่าธรรมเนียมหอพักจึงจะมีสิทธิ์เข้าพำนักได้ และจะต้องพำนักในห้องที่อนุสาสจัดให้ตามความเหมาะสม

ข้อ 22. นิสิตและบุคคลอื่นที่ไม่ได้รับอนุญาตจากอนุสาส จะเข้าพำนักในหอพักไม่ได้โดยเด็ดขาด

### ข้อบังคับทั่วไป

ตามระเบียบจุฬาลงกรณ์มหาวิทยาลัย ว่าด้วยหอพักนิสิตจุฬาลงกรณ์มหาวิทยาลัย หมวดที่ 7 ระเบียบเกี่ยวกับข้อบังคับทั่วไป ไว้ดังนี้

- ข้อ 24. ห้ามเล่นการพนันในบริเวณหอพักโดยเด็ดขาด
- ข้อ 25. ห้ามดื่มสุรา หรือเสพของมึนเมา และยาเสพติดให้โทษทุกชนิดในบริเวณหอพักโดยเด็ดขาด
- ข้อ 26. ห้ามนำอาวุธปืนและวัตถุระเบิดเข้ามาในบริเวณหอพักโดยเด็ดขาด
- ข้อ 27. ห้ามนำสัตว์เข้ามาเลี้ยงในหอพัก
- ข้อ 28. ห้ามนำเครื่องมือเครื่องใช้เกี่ยวกับไฟฟ้าทุกชนิดเข้าไปในหอพัก ก่อนได้รับอนุญาตจากอนุสาสก์
- ข้อ 29. ให้ซัก หรือรีดผ้าได้เฉพาะในที่ที่หอพักจัดไว้ให้เท่านั้น
- ข้อ 30. ต้องรักษาความสะอาดของห้องพัก และจัดภายในห้องพักให้เป็นระเบียบเรียบร้อย ห้ามตอกตะปู ตัดต่อสายไฟฟ้า หรือดัดแปลงแก้ไขเครื่องเรือน เครื่องใช้ของหอพัก ผู้ใดฝ่าฝืนจะต้องรับผิดชอบ ซักใช้ค่าเสียหายที่เกิดขึ้น
- ข้อ 31. ห้ามนำเครื่องเรือน เครื่องใช้ที่หอพักจัดไว้ใช้เป็นส่วนตัวไปใช้ส่วนตัว
- ข้อ 32. ห้ามนำรถยนต์ หรือจักรยานยนต์เข้ามาในบริเวณหอพัก ก่อนได้รับอนุญาตจากอนุสาสก์ ในกรณีมีความจำเป็นรีบด่วนต้องนำเข้ามา ต้องรีบรายงานให้อนุสาสก์หรือผู้ที่อนุสาสก์มอบหมายทราบโดยเร็วที่สุด
- ข้อ 33. ต้องช่วยกันดูแลรักษาความสะอาดอาคารและบริเวณหอพัก และช่วยกันรักษาทรัพย์สินของหอพักอยู่เสมอ
- ข้อ 34. ต้องแต่งกายสุภาพ และระวังรักษามารยาท ไม่ให้เป็นที่รำคาญหรือรบกวนผู้อื่น



ข้อ 35. ไม่เข้าไปในห้องพักของผู้ขึ้นขณะที่เจ้าของห้องไม่อยู่

ข้อ 36. ห้ามปิดประกาศและโปสเตอร์ใด ๆ ในบริเวณห้องพัก ก่อนได้รับอนุญาตจากอนุสาสทหรือผู้ที่อนุสาสทมอบหมาย

สำหรับห้องพักนิสิตหญิงยังมีระเบียบข้อบังคับของห้องพักนิสิตหญิงเพิ่มเติมอีก เป็นต้นว่า การกลับถึงห้องพักอย่างช้าที่สุด เวลา 20.30 น. ถ้านิสิตจำเป็นจะต้องกลับเข้าห้องพักหลังจากเวลา 20.30 น. จะต้องลงชื่อในใบกลับดึก และจะต้องกลับก่อน 24.00 น. และสัปดาห์หนึ่งไม่เกิน 3 ครั้ง ส่วนในกรณีที่จะไปค้างนอกห้องพักนิสิตจะต้องส่งใบลาให้อาจารย์ก่อนทุกครั้ง

นอกจากนี้ในส่วนของระบบงานห้องพักนิสิตชายกับห้องพักนิสิตหญิงนั้น แต่ละหอจะมีสำนักงานประจำหอพักของตนเอง ซึ่งมีหัวหน้าหน่วยหอพักประจำอยู่ ทำหน้าที่รับผิดชอบเกี่ยวกับงานธุรการ รับส่งเอกสารต่าง ๆ ของหอพัก ดูแลความเรียบร้อยของอาคารสถานที่ ทรัพย์สินต่าง ๆ ตลอดจนการทำงานของบุคลากร เช่น เจ้าหน้าที่คนงานและยามในหอพัก สำหรับห้องพักนิสิตหญิง หลังจากเวลาราชการแล้วยังมีอาจารย์มาประจำอยู่ถึง 20.30 น. เพื่อเปิดโอกาสให้นิสิตได้มาติดต่อและขอรับคำปรึกษาต่าง ๆ

ห้องพักนิสิตหญิงเป็นอาคาร 14 ชั้น มีห้องพักนิสิตอยู่บนชั้น 3 ถึงชั้น 13 และมีอาจารย์ผู้ช่วยอนุสาสทพักอยู่ในหอพักด้วย โดยทำหน้าที่ดูแลความเรียบร้อยของอาคารและนิสิต ซึ่งแต่ละท่านจะรับผิดชอบท่านละ 2 ชั้น นอกจากนี้ก็ยังมีหัวหน้าปีกของแต่ละชั้น ชั้นละ 2 คน คือ ปีกพญาไท และปีกจุฬานิวเอร์น ทั้งหมด 11 ชั้น ก็จะมีหัวหน้าปีก 22 คน ทำหน้าที่คอยดูแลความเรียบร้อยของอาคารห้องพัก และนิสิตในปีกที่รับผิดชอบ นอกจากนี้หัวหน้าปีกยังทำหน้าที่ติดต่อประสานงานระหว่างอาจารย์กับนิสิตและนิสิตกับนิสิต รวมทั้งการจัดกิจกรรมต่าง ๆ ภายในชั้นด้วย ส่วนห้องพักนิสิตชายซึ่งมีอาคาร 3 หลัง แต่ละหลังจะมีอาจารย์ผู้ช่วยอนุสาสทประจำตึก เพื่อทำหน้าที่ดูแลความเรียบร้อยของอาคารและนิสิต

การจัดบริการในหอพักนั้น นอกจากทางหอพักจะจัดหมอน ที่นอน เตียง ตู้เสื้อผ้า โต๊ะเขียนหนังสือ ภายในห้องพักให้แล้ว ยังมีบริการค่านอื่น ๆ อีก เช่น



ค่าน้ำชาสาร มี หนังสือพิมพ์ วารสารต่าง ๆ มีเสียงตามสายเมื่อมีแขกมาพบ มี ห้องรับแขก มีโทรทัศน์ติดต่อกับภายนอกห้องพัก จัดบริการรับจดหมาย ขนาคติ พัสตุ และโทรเลข มีโทรทัศน์ สถานที่นั่งพักผ่อนและอ่านหนังสือ นอกจากนี้ยังจัดให้มี ห้องสมุดประจำห้องพักนิสิตชาย และห้องพักนิสิตหญิง มีโรงอาหารของห้องพักซึ่งนิสิตชาย และนิสิตหญิงใช้ร่วมกัน มีคณะกรรมการคอยดูแลควบคุมเกี่ยวกับความสะอาดและราคา ของอาหาร และยังมีบริการน้ำดื่ม โดยมีเครื่องทำน้ำเย็น สำหรับนิสิตด้วย

ส่วนค่านักกิจกรรมที่จัดขึ้นในห้องพักนั้น มีทั้งกิจกรรมที่จัดร่วมกันระหว่างห้องพัก นิสิตหญิง และห้องพักนิสิตชาย และกิจกรรมของแต่ละห้องพัก เช่น การทำบุญตักบาตร ในวันสำคัญทางศาสนา งานรับน้อง ซึ่งมีการทำพิธีบายศรีสู่ขวัญ ผูกข้อมือน้องใหม่ งานพัฒนาหอ งานรื่นเริงสนุกสนานในบางโอกาส นอกจากนี้ยังมีกิจกรรมอื่น ๆ อีก ซึ่งจัดตามความต้องการของนิสิตส่วนใหญ่ และตามความเหมาะสม การจัดกิจกรรม ขึ้นในห้องพัก จะต้องได้รับอนุญาตจากอนุสาสกก่อน และถ้าเป็นกิจกรรมร่วมระหว่าง หอหญิงกับหอชาย นิสิตควรจะได้มีการปรึกษากับอาจารย์ และต้องได้รับอนุญาตจาก อนุสาสกกทั้งสองห้องพักก่อนแล้วทำเรื่องขออนุมัติจากรองอธิการบดีฝ่ายกิจการนิสิต

#### ตอนที่ 4 งานวิจัยที่เกี่ยวข้องกับห้องพักของสถาบันการศึกษา

##### งานวิจัยเกี่ยวกับห้องพักของสถาบันการศึกษาในต่างประเทศ

เลย์ดอน (Leydon 1966) ได้กล่าวถึง การวิจัยของวิทยาลัย Stephens เกี่ยวกับแผนการทดลองประสิทธิภาพของการอยู่ห้องพัก กับการเรียนของ นิสิตนักศึกษาระดับปริญญาตรี หอพักที่ใช้ในการทดลองเป็นหอพักใหม่ ซึ่งมีที่ทำการของ อาจารย์ ห้องเอนกประสงค์สำหรับการเรียนและการพักผ่อนด้วย โดยมีการวางแผน การใช้ห้องพักเป็นที่รวมกลุ่มนิสิตนักศึกษาและคณาจารย์ สำหรับโครงการเรียนในห้องพัก จะจัดขึ้นเป็นพิเศษแตกต่างจากโครงการเรียนปกติ โดยจะเปิดวิชาที่เป็นพื้นฐานในการ-เรียนของนิสิตนักศึกษาแต่ละคน และคณาจารย์ผู้สอนจะประสานงานกันอย่างใกล้ชิด สำหรับวัตถุประสงค์ที่วางไว้นั้นจะเป็นแนวทางในการอธิบายถึงกิจกรรมในการวางแผน การศึกษาในห้องพัก โดยคาดหวังไว้ว่าจะประสบผลสำเร็จ วัตถุประสงค์มีดังนี้ คือ



1. สร้างบรรยากาศเพื่อให้เกิดความเจริญงอกงามทางสติปัญญาโดยคาดหวังว่า นิสิตนักศึกษาจะเห็นคุณค่าของการเรียนด้วยตนเอง ซึ่งจะเป็นประโยชน์ต่อไปในอนาคต และมีความคิดความหาวิทยาลัย หรือวิทยาลัยเป็นสถานที่ที่จะช่วยพัฒนาสติปัญญา โดยมีคณาจารย์เป็นผู้ให้ความช่วยเหลือ
2. เพื่อเร้าและอ่านวยความสะดวกให้เกิดการเรียนรู้ และความคิดสร้างสรรค์ในตัวนิสิตนักศึกษาแต่ละคน โดยจัดอาจารย์ ให้ความช่วยเหลือตามความต้องการ และเปิดโอกาสให้ทำงานด้วยตนเองอย่างอิสระ
3. เพื่อผสมผสานการอยู่อาศัยในหอพักกับโครงการเรียนของนิสิตนักศึกษา โดยให้นิสิตนักศึกษาได้มีความรู้ว่าการเรียนเป็นสิ่งที่ดีจำเป็นไปร่วมกัน
4. เพื่อค้นหารูปแบบใหม่ ๆ มาใช้ในการสอน โดยอาจารย์ผู้สอนได้นำรูปแบบการสอนต่าง ๆ เข้ามาใช้ ซึ่งประสบผลสำเร็จ และเป็นที่น่าพอใจอย่างมาก
5. เพื่อพัฒนาและทดลองวิธีการสอนโดยใช้โทรทัศน์วงจรปิด และโสตทัศนอุปกรณ์ ตลอดจนเครื่องอิเล็กทรอนิกส์ต่าง ๆ
6. เพื่อศึกษาถึงการใช้กลุ่มสัมพันธ์ในการสอน ซึ่งจะช่วยให้การเรียนมีประสิทธิภาพมากยิ่งขึ้น โดยเฉพาะการทำงานร่วมกันเป็นกลุ่มจะต้องคำนึงถึงองค์ประกอบต่าง ๆ เช่น ความสนใจต่อการแก้ปัญหาของกลุ่ม
7. การจัดความเข้าชั้นในหลักสูตรและวิชาการต่าง ๆ โดยในแต่ละสัปดาห์ จะมีการประชุม รายงาน และหาทางหลีกเลี่ยงความซ้ำซ้อนต่าง ๆ
8. เพื่อทดลองใช้เวลาสำหรับการสอน การให้คำปรึกษา และกิจกรรมนอกห้องเรียน
9. เพื่อให้คณาจารย์มีความคล่องตัวสามารถยืดหยุ่นเวลาการสอน และเพิ่มเวลาในการฝึกฝนตนเองในด้านการสอนให้ก้าวหน้ายิ่งขึ้น
10. เพื่อผสมผสานการให้คำปรึกษากับงานการสอนของคณาจารย์

11. เพื่อทดลองการจัดโครงการห้องเรียนพิเศษโดยเพิ่มความรับผิดชอบ  
 ทอนิสิตนักศึกษาให้มากขึ้น และใช้ห้องประชุมของหอพักให้สัมพันธ์กับโครงการเรียน

และเลยก่อนไต่กล่าวถึงผลการทดลองของโครงการนี้ว่าประสบผลสำเร็จเป็น  
 อยางดี และนับเป็นนวัตกรรมที่น่าสนใจ

และในปีเดียวกันนี้ แบล็คแมน (Blackman 1966) ไต่กล่าวถึง งาน  
 วิจัยของวิทยาลัย Justin Morrill แห่งรัฐ Michigan ซึ่งได้จัดตั้งหอพักขึ้นใหม่  
 โดยมีโครงสร้างของหอพักแบ่งออกเป็น 3 ส่วน คือ ส่วนที่เป็นหอพักนิสิตนักศึกษาชาย  
 ส่วนที่เป็นหอพักสำหรับนิสิตนักศึกษาหญิง และศูนย์ซึ่งตั้งอยู่ระหว่างหอพักทั้งสอง ใน  
 ศูนย์ประกอบด้วย บาร์ ห้องอาหาร ห้องนันทนาการ ห้องเรียน ห้องทดลอง-  
 วิทยาศาสตร์ ที่ทำการของคณาจารย์และเจ้าหน้าที่ ห้องประชุม และห้องสมุด การ-  
 ทดลองครั้งนี้มีวัตถุประสงค์ที่จะพยายามยกระดับชีวิตความเป็นอยู่ในค่านิยมธรรมและ  
 สติปัญญาแก่ผู้พักอาศัย เพื่อให้บรรลุวัตถุประสงค์ดังกล่าว หอพักจึงต้องมีบรรยากาศ  
 ที่จะส่งเสริมวัฒนธรรมและสติปัญญา โดยจัดห้องสมุด ห้องทำงานของสภานิสิตนักศึกษา  
 ห้องให้คำปรึกษา ที่ทำการของอาจารย์ที่ปรึกษา การเปิดวิชาเรียนในหอพัก และ  
 กิจกรรมร่วมหลักสูตร โดยนิสิตนักศึกษาชายและหญิงจะใช้สถานที่ที่ศูนย์นี้ร่วมกัน

สภาพของหอพักช่วยส่งเสริมให้นิสิตนักศึกษาและคณาจารย์ได้มีโอกาสสนทนา  
 แลกเปลี่ยนความคิดเห็นหลังเลิกเรียนแล้ว ในสถานที่ต่าง ๆ เช่น ในบาร์ ห้อง-  
 อาหาร หรือแม้แต่ทางเดินในหอพักและห้องพัก ซึ่งจะช่วยสร้างความสัมพันธ์อย่าง  
 ใกล้ชิดให้เกิดขึ้นอีกด้วย นอกจากนั้นแล้วการเปิดวิชาสอนภายในหอพักซึ่งเป็นวิชา  
 พื้นฐานจะช่วยอำนวยความสะดวกแก่นิสิตนักศึกษาในการจัดเวลาเรียนและประหยัด  
 ค่าใช้จ่ายและเวลาเดินทาง การสอนในบางวิชาจะใช้การสอนทางโทรทัศน์วงจรปิด  
 ซึ่งทางหอพักได้จัดห้องเรียนเฉพาะไว้ การสอนทางโทรทัศน์นี้จะทำการสอนในช่วงเช้า  
 และทบทวนในเวลากลางวัน เย็น หรือ ค่ำ และบางครั้งคณาจารย์อาจจัดการบรรยาย  
 ขึ้นในช่วงเวลาเย็นหรือค่ำ หรืออาจเชิญผู้มีชื่อเสียงมาบรรยายและเยี่ยมเยียนด้วย

การบริการค่านอื่น ๆ ภายในหอพักที่ช่วยส่งเสริมการเรียนได้เป็นอย่างดี  
 ก็คือ การบริการให้คำปรึกษาภายในหอพัก โดยผู้ให้คำปรึกษาจะประสานงานกับ



คณาจารย์และผู้เกี่ยวข้องในการติดตามผล และสังเกตพฤติกรรมของนิสิตนักศึกษา การบริการแลกเปลี่ยนหนังสือเรียนที่ใช้แล้ว หรือซื้อในราคาถูก และบริการ นันทนาการ ซึ่งได้แก่ การแสดงดนตรี และอื่น ๆ ตลอดจนปาร์กกา

การจัดโครงการดังกล่าว นับว่าเป็นผลดีต่อการศึกษาในหอพักเป็นอย่างมาก นิสิตนักศึกษาให้ความสนใจต่อกิจกรรมต่าง ๆ เป็นอย่างคึกคักกว่างานที่จัดขึ้นในมหาวิทยาลัยเสียอีก ตลอดจนความภาคภูมิใจในผลการเรียน

จากงานวิจัยของทั้งสองโครงการข้างต้น แสดงให้เห็นถึงความพยายามของสถาบันการศึกษาในการสร้างหอพักให้เป็นสถานที่ที่จะช่วยพัฒนาสติปัญญาและความรู้ให้สัมพันธ์กับการเรียนของนิสิตนักศึกษาภายในมหาวิทยาลัย เพื่อให้ประสบผลสำเร็จในการเรียน

ในปี ค.ศ. 1971 เมอร์ฟี (Murphy) ได้ทำการวิจัย เรื่อง "ทัศนคติของหัวหน้านักศึกษาในหอพักเกี่ยวกับความสะอาดสบาย โปรแกรมผู้ดำเนินงาน ข้อบังคับและสภานักศึกษาของหอพักวิทยาลัยและมหาวิทยาลัย" โดยมุ่งสำรวจทัศนคติที่เหมือนกันและต่างกันของหัวหน้านักศึกษาในหอพัก รวม 5 ประเด็น คือ ความสะอาดสบายภายนอก โปรแกรมข้อบังคับและระเบียบ บทบาทและหน้าที่ของผู้ดำเนินงาน และสภานักศึกษา การวิจัยนี้ใช้ประชากรที่เป็นหัวหน้านักศึกษาของหอพักต่าง ๆ จำนวน 657 คน จาก 82 สถาบัน แบ่งวิเคราะห์เป็น 2 พวก คือ พวกที่แบ่งตามเขตทางภูมิศาสตร์ กับอีกพวกหนึ่งวิเคราะห์รวมทั้งหมด รวบรวมข้อมูลโดยใช้แบบสอบถาม ผลปรากฏว่า นักศึกษาโดยส่วนรวมมีความพอใจในความสะอาดสบายที่ได้รับจากหอพัก แต่นักศึกษาที่อยู่บริเวณทะเลสาบทั้ง 5 ชอบความสะอาดจากหอพักมากกว่าพวกที่อยู่ทางริมมหาสมุทรแอตแลนติกตอนใต้ นักศึกษาทุก ๆ ภาคมีความเห็นตรงกันว่า โปรแกรมต่าง ๆ ของหอพักมีผลดีต่อสิ่งแวดล้อมของหอพัก นักศึกษามีความเห็นในทางลบในเรื่องกฎข้อบังคับมากที่สุด และนักศึกษามองพอใจหอพักในทุกๆ ด้าน มากกว่านักศึกษาชาย

ต่อมาในปี 1972 จอร์เจีย (Georgia) ได้ทำการวิจัยเรื่อง "ผลของหอพักรวมชายหญิงที่มีต่อบุคลิกภาพ ชีวิตด้านสังคม และทัศนคติ รวมถึงพฤติกรรมในเรื่องเพศของนักศึกษา" โดยมีสมมติฐาน 2 ประการ คือ ความแตกต่างของหอพัก



ไม่มีผลต่อบุคลิกภาพของนักศึกษา และข้อมูลที่ไต่จากการทดสอบครั้งแรกไม่แตกต่างจากข้อมูลที่ไต่จากการทดสอบครั้งหลัง การวิจัยใช้แบบสอบถามรวบรวมข้อมูลจากประชากรซึ่งเป็นนักศึกษาของหอพัก 3 ชนิด ได้แก่ หอพักรวมชายหญิงที่นักศึกษาชายและหญิงสามารถเลือกเพื่อนข้างห้องได้ (mixed dorm) หอพักรวมชายหญิงชนิดที่แยกนักศึกษาชายและหญิงควยชั้นหรือปีกของหอพัก (coed dorm) กับหอพักนักศึกษาหญิงล้วน (a single sex dorm) ผลปรากฏว่า บุคลิกของนักศึกษาแตกต่างกันไปตามชนิดของหอพัก กล่าวคือ นักศึกษาที่อยู่ในหอพักรวม (mixed dorm) มีความรู้สึกเป็นอิสระจากพ่อแม่มากกว่าพวกที่อยู่ในหออื่น และเข้าร่วมกิจกรรมทางสังคมที่มีสมาชิกเป็นเพศตรงข้ามมากกว่าพวกที่อยู่ในหอพักชนิดอื่นอย่างเห็นได้ชัด แต่นักศึกษาชายในหอพักแบบรวมชายหญิง (coed dorm) มีความสัมพันธ์ที่ใกล้ชิดกับนักศึกษาหญิงมากกว่าพวกอื่น อีกประการหนึ่งนิสิตชายในหอพักรวม (mixed dorm) มีการเปลี่ยนแปลงด้านความสมบูรณ์ทางวุฒิภาวะดีกว่านักศึกษาหญิง ซึ่งผู้วิจัยได้เสนอว่า หอพักแบบรวม (mixed dorm) เป็นแบบของการจัดที่พักในมหาวิทยาลัยที่สมควรจะจัดให้มากที่สุด เพราะมีอิทธิพลต่อการพัฒนาบุคลิกภาพของนักศึกษา ชีวิตในหอพักแบบนี้ไม่ได้ทำให้คะแนนการเรียนของนักศึกษาลดลง และเป็นวิธีเสริมสร้างความคิดในการอยู่ร่วมกันในชุมชนได้เป็นอย่างดี

ปีถัดมา เพียร์สัน (Pearson 1973) ได้ศึกษาเรื่อง "ความสัมพันธ์ของที่พักอาศัยที่มีผลต่อคุณลักษณะของนักศึกษาในมหาวิทยาลัย" กลุ่มตัวอย่างเป็นนิสิตของมหาวิทยาลัยเพอร์ดู (Purdue) จำนวน 204 คน อาศัยอยู่ในหอพักของมหาวิทยาลัย 100 คน อาศัยอยู่ในบ้านพักส่วนบุคคลของมหาวิทยาลัย 104 คน ผลการวิเคราะห์ข้อมูลพบว่า แนวโน้มสำคัญระหว่างที่พักอาศัยที่แตกต่างกันนั้น ทำให้มีผลต่อคุณลักษณะด้านการปรับตัวและการพัฒนานิสัยการอยู่ร่วมกัน นิสิตที่อยู่อาศัยในหอพักของมหาวิทยาลัยมีแนวโน้มด้านความเอื้อเฟื้อและให้ความช่วยเหลือต่อเพื่อนมากกว่านิสิตที่อาศัยอยู่ในบ้านพักส่วนบุคคลของมหาวิทยาลัย

และในปี ค.ศ. 1977 ฮันเตอร์ (Hunter) ได้ศึกษาวิจัยเปรียบเทียบผลสัมฤทธิ์ทางการเรียนของนิสิตชั้นปีที่ 2 ที่พักอาศัยอยู่ในและนอกหอพักของมหาวิทยาลัย





6 แห่ง ในรัฐ นอร์ท คาโรไลนา (North Carolina) พบว่า นิสิตทั้งสองกลุ่มใน 6 มหาวิทยาลัยมีผลการ เรียนแตกต่างกันอย่างมีนัยสำคัญทางสถิติ แต่เมื่อวิเคราะห์ แยกเป็นรายมหาวิทยาลัยพบว่า นิสิตสองกลุ่มมีผลการ เรียนแตกต่างกันในมหาวิทยาลัย 3 แห่ง โดยนิสิตที่อาศัยอยู่ในหอพักของมหาวิทยาลัยมีผลสัมฤทธิ์ทางการเรียนสูงกว่า นิสิตที่อาศัยอยู่นอกหอพักของมหาวิทยาลัย

### งานวิจัยเกี่ยวกับหอพักของสถานศึกษาในประเทศไทย

เกื้อพันธ์ นรินทรพร (2509) ได้ทำการวิจัยเรื่อง "การสำรวจทัศนคติ ของนิสิตคอบริการของหอพักนิสิต จุฬาลงกรณ์มหาวิทยาลัย" เพื่อสำรวจทัศนคติของ นิสิตที่มีต่อบริการของหอพักนิสิตในค่านต่าง ๆ ตลอดจนปัญหาของนิสิตเกี่ยวกับบริการ ของหอพัก และความคิดเห็นของนิสิตในการปรับปรุงบริการเหล่านั้น การสำรวจ ครั้งนี้ใช้ประชากรที่เป็นนิสิตชาย 150 คน นิสิตหญิง 129 คน รวบรวมข้อมูลโดยใช้ แบบสอบถาม ผลของการวิจัย พบว่า นิสิตของทั้ง 2 หอพักพอใจบริการค่านต่าง ๆ ปัญหาที่นิสิตหญิงและนิสิตชายมีความคิดตรงกัน คือ เรื่องการเก็บค่าบำรุงหอพักและ การจัดที่พักร แต่นิสิตหญิงและนิสิตชายมีปัญหาต่างกันในเรื่องการปกครองและความสงบ ในหอพัก คือ นิสิตหญิงประสบปัญหาเรื่องอาจารย์แม่บ้านไม่เป็นกันเองกับนิสิต ส่วน ปัญหาของนิสิตชายคือ นิสิตหย่อนวินัย และใช้เสรีภาพจนขาดความเกรงใจผู้อื่น สำหรับประโยชน์ที่ได้รับจากการอยู่หอพักนั้น ทั้งนิสิตชายและนิสิตหญิงส่วนใหญ่เห็นว่า ประโยชน์ที่ได้รับมากที่สุดคือ การที่นิสิตได้รู้จักเพื่อนเพิ่มมากขึ้น

แสงวัน นิมิตรกิจจำรูญ (2512) ได้ทำการสำรวจปัญหาที่เป็นอุปสรรค ต่อการศึกษาวิชาชีพพยาบาลของนักศึกษาอนุปริญญา ศึกษาระดับ และอนามัย คณะแพทยศาสตร์ มหาวิทยาลัยเชียงใหม่ พบว่า นักศึกษามีปัญหาค่านส่วนตัวอื่น ๆ น้อย แต่สำหรับค่านที่พักรอาศัย มีปัญหาเกี่ยวกับเรื่องห้องน้ำ ห้องส้วม ซึ่งมีไม่ เพียงพอกับจำนวนของนักศึกษาที่พักร ตลอดจนห้องที่พักรคับแคบ ทำให้รู้สึกอึดใจ บางครั้งเพื่อนทำเสียงดังอีกทีกร รบกวน นอกจากนี้ทางหอพักไม่มีกิจกรรมสันทนาการ เพื่อพักผ่อนหย่อนใจอย่างเพียงพอ ทำให้นักศึกษาไม่ได้รับความสุขสบายเท่าที่ควร



กฤษยา บุญยะรังสรรค์ (2515) ได้ทำการสำรวจความช่วยเหลือที่นักเรียน  
 พยาบาล โรงพยาบาลหญิงต้องการ พบว่า เกี่ยวกับความต้องการค่านหอพัก นักเรียน  
 ต้องการให้ปรับปรุงหอพักให้มีบรรยากาศในการศึกษา และการพักผ่อน ต้องการให้มี  
 โทรศัพท์ขึ้นสำหรับนักเรียนใช้ติดต่อได้เมื่อมีธุระจำเป็น ต้องการให้จัด และให้โอกาส  
 นักเรียนในการจัดกิจกรรมความบันเทิง พบปะสังสรรค์กับโรงเรียนอื่น ๆ บ้าง

ประเพ็ญ เกาจี (2516) ได้ทำการวิจัยเรื่อง "การศึกษาปัญหาและ  
 ความต้องการของนิสิตที่อยู่ประจำหอพักของวิทยาลัยวิชาการศึกษาในส่วนภูมิภาค" กลุ่ม  
 ตัวอย่างที่ศึกษาคือ นิสิตชั้นปีที่ 3 และปีที่ 4 ปีการศึกษา 2516 จากวิทยาลัยวิชาการศึกษา  
 ศึกษา บางแสน พิษณุโลก สงขลา และมหาสารคาม พบว่านิสิตประสบปัญหาและมี  
 ความต้องการในค่านต่าง ๆ ของหอพักดังนี้คือ นิสิตมีส่วนร่วมในการเลือกอาจารย์  
 ผู้ปกครอง และการวางระเบียบของหอพักน้อย วิทยาลัยไม่ให้ความสนใจในการ  
 ปรับปรุงหอพัก หอพักจัดบริการประกันสุขภาพและบริการข่าวสาร เช่น หนังสือพิมพ์  
 หองสมุด โทรศัพท์ยังไม่เหมาะสม อาจารย์ผู้ปกครองหอพักเอาใจใส่ต่อความเป็นอยู่  
 ของนิสิตน้อย นิสิตไม่กล้าเข้าพบอาจารย์เพื่อขอคำปรึกษา คณงาน ภารโรง และ  
 แม่ครัวมีความประพฤติและมารยาทไม่เหมาะสมและขาดความสะอาดในการปรุงอาหาร  
 เพื่อนนิสิตส่งเสียงรบกวนในขณะที่ทำงานหรืออ่านหนังสือ และไม่คอยดูแลรักษาผลประโยชน์  
 ของเพื่อนร่วมหอพัก อุปกรณ์ที่พำมีน้อยไม่เพียงพอต่อความต้องการ การจัดทัศนศึกษา  
 มีน้อย และกิจกรรมเพื่อส่งเสริมสติปัญญาที่จัดขึ้นมีอัตราไม่เหมาะสมกับกิจกรรมอื่น ๆ  
 นิสิตภายในหอพัก ให้ความร่วมมือในการจัดกิจกรรมต่าง ๆ น้อย หองน้ำ หองส้วม  
 ไม่สะอาด ยาสำหรับรักษาพยาบาลมีไม่เพียงพอ สถานที่ทำงานในหอพักไม่เหมาะสม  
 และทางมหาวิทยาลัยเอาใจใส่ต่อปัญหาของนิสิตน้อย นอกจากนี้เมื่อนำปัญหาและความ  
 ต้องการของนิสิตมาเปรียบเทียบกันระหว่างนิสิตชาย และนิสิตหญิง ปรากฏว่า นิสิตชาย  
 และนิสิตหญิงประสบปัญหาและความต้องการแตกต่างกันอย่างมีนัยสำคัญทางสถิติที่ระดับ  
 .01 ในด้าน การบริหารหอพัก และด้านความสัมพันธ์กับอาจารย์ผู้ปกครองหอพัก และ  
 เมื่อเปรียบเทียบปัญหาและความต้องการของนิสิตต่างสถานศึกษา พบว่า นิสิตต่าง  
 สถานศึกษากันประสบปัญหาแตกต่างกันอย่างมีนัยสำคัญทางสถิติที่ระดับ .01 ในด้านการ



บริหารหอพัก คำนวณสวัสดิการ คำนวณความสัมพันธ์กับอาจารย์ผู้ปกครองหอพัก คำนวณงานภารโรง และคำนวณความสัมพันธ์ระหว่างนิสิตกับนิสิต

พัทธ์พรวิริง เพ็ญรัตน์ (2518) ได้ทำการวิจัยเรื่อง "การสำรวจทัศนคติของนิสิตที่มีต่อบริการของหอพักนิสิตหญิง จุฬาลงกรณ์มหาวิทยาลัย" กลุ่มตัวอย่างที่ศึกษา คือ นิสิตหอพักหญิง จุฬาลงกรณ์มหาวิทยาลัย ปีการศึกษา 2518 จำนวน 176 คน รวบรวมข้อมูลโดยใช้แบบสอบถาม ผลการวิจัยพบว่า การจัดบริการของห้องพักสนองต่อความต้องการของนิสิตส่วนใหญ่ แต่ยังมีข้อบกพร่องที่ควรปรับปรุงแก้ไข คือ ไม่ได้รับความสะดวกในการใช้ห้องน้ำ ห้องส้วม เพราะทางหอพักไม่มีการซ่อมแซมทันทีเมื่อชำรุดหรือมีปัญหาเกี่ยวกับอุปกรณ์ในห้องน้ำ นิสิตส่วนใหญ่ไม่เห็นด้วยกับการจับฉลากเพื่อขออาศัยอยู่ต่อไป การบริการอาหารยังไม่ดีพอและไม่ควรจัดบริการการใช้โทรศัพท์ติดต่อกับภายนอกยังไม่สะดวก ห้องสมุดมีหนังสือน้อย หอพักไม่ได้จัดหาอุปกรณ์สำหรับการเล่นกีฬาให้นิสิตอย่างเพียงพอ ยังไม่มีมาตรการที่ดีสำหรับการหนีและการป้องกันอัคคีภัย นิสิตตระหนักและเล็งเห็นประโยชน์ของการพักในหอพัก โดยเฉพาะอย่างยิ่งในด้านการรู้จักปกครองตนเอง การเรียนรู้ การอยู่ร่วมกับผู้อื่น แต่หอพักยังไม่สามารถกระตุ้นให้นิสิตรู้จักใช้เวลาว่างให้เป็นประโยชน์ได้ก็พอ

ในปีเดียวกันนี้ ศิริช นิโรจนกุล (2518) ได้ทำการวิจัยเรื่อง "การสำรวจปัญหาของนักศึกษาที่อยู่ประจำหอพักของมหาวิทยาลัยศิลปากร ณ พระราชวังสนามจันทร์" กลุ่มตัวอย่างที่ศึกษา คือ นักศึกษาหอพักมหาวิทยาลัยศิลปากร วิทยาเขตพระราชวังสนามจันทร์ ปีการศึกษา 2518 จำนวน 90 คน พบว่า ปัญหาในหอพักมีดังนี้คือ ทางมหาวิทยาลัยมีการเอาใจใส่ต่อการปรับปรุงหอพักน้อย การจัดบริการข่าวสาร (หนังสือพิมพ์ โทรทัศน์ วิทยุ) ใช้น้อยไม่พอเหมาะกับจำนวนนักศึกษา ภายในหอพักยังไม่มีสถานที่สำหรับการพักผ่อน ยารูปรมพยาบาลมีไม่เพียงพอ ห้องน้ำ ห้องส้วมไม่สะอาดเท่าที่ควร เพื่อผู้พักอาศัยรวมอยู่ด้วยยังบกพร่องในการดูแลรักษา ผลประโยชน์ของเพื่อน คนงานภารโรง เจ้าหน้าที่ ยามคอยดูแลรักษาของในหอพักน้อย

นอกจากนี้ยังมีอีก 3 ท่าน ซึ่งไม่ได้ทำการวิจัยเกี่ยวกับหอพักของสถานศึกษาโดยตรง แต่ผลการวิจัยส่วนหนึ่งเป็นปัญหาทางบ้านหอพัก คือ มังกร ชัยพันธ์ (2518) ได้ทำการวิจัยสำรวจปัญหาในการศึกษาของนิสิตชั้นปีที่ 1 ของมหาวิทยาลัยเกษตรศาสตร์ ประจำปีการศึกษา 2517-2518 พบว่า การอยู่หอพักของมหาวิทยาลัยประสบปัญหาเกี่ยวกับการขาดความสงบในหอพัก มีเสียงรบกวน ทั้งการเปิดวิทยุ การตะโกนคำซึ่งกันและกัน และเรื่องอื่น ๆ รongลงมาได้แก่ การพักอาศัยอยู่รวมกันห้องละหลายคน สภาพของหอพักทำให้ผู้เกี่ยวข้องเรียนหนังสือ หอพักเป็นแหล่งที่มีผู้สูบบุหรี่ และดื่มสุรา การบริการไม่ดี รุนที่ไม่เกรงใจรুনน้อง ส่วน พิษณุ ผาสุ (2518) ทำการศึกษาการบริหารกิจการนักศึกษาวิทยาลัยครูภาคตะวันออกเฉียงเหนือ พบว่า ในด้านการจัดหอพักนั้น หลายวิทยาลัยยังจัดบริการไม่ดี มีหอพักน้อยไม่เพียงพอ กับความต้องการของนักศึกษา อัตราค่าบริการไม่เหมาะสม และ จรัส โพธิศิริ (2518) ได้ศึกษาการบริหารกิจการนักศึกษาวิทยาลัยครูภาคใต้ พบว่าในด้านการจัดหอพักได้จัดบริการอย่างกว้างขวาง แต่ยังคงขาดคุณภาพ นักศึกษาในหอพักของวิทยาลัย ทำผิดระเบียบของหอพักมาก การจัดหอพักยังไม่คล่องตัว

ปีต่อมา ประภาพร รัตนาลังการ (2519) ได้ทำการวิจัยเรื่อง "ปัญหาและความต้องการของนักศึกษาในหอพักรัชดาภิเษก" และพบว่านักศึกษาที่พักอยู่ทั้งตึกเก่าและตึกใหม่ มีปัญหาและความต้องการในเรื่องอาหารและเครื่องคิม ส่วนด้านความสัมพันธ์กับอาจารย์ผู้ควบคุมหอพักมีปัญหาในเรื่องความเอาใจใส่ ความยุติธรรม และหลักเกณฑ์การลงโทษ นักศึกษาใหม่มีปัญหาและความต้องการเฉลี่ยแล้วมากกว่านักศึกษาในตึกเก่า นักศึกษามีข้อเสนอแนะร่วมกันว่า ควรปรับปรุงแก้ไขในด้าน ห้องพัก กุญแจห้อง พัดลม ตู้เก็บเสื้อผ้า และความสะอาด และในปีเดียวกันนี้ รัชนี อยู่ศิริ (2519) ได้ศึกษาความคิดเห็นของนักศึกษาพยาบาลต่อการปกครองของวิทยาลัย พยาบาลสภาอากาศไทย พบว่าในค้ำนที่เกี่ยวกับหอพักนั้น นักศึกษาเห็นว่าควรมีการปรับปรุง กฎระเบียบของหอพักให้มีเสรีภาพมากขึ้น เพื่อความเหมาะสมกับสังคมปัจจุบัน และควรปรับปรุงค้ำนอาจารย์ผู้ปกครองในค้ำนความเป็นกันเอง การยอมรับฟังความคิดเห็น และการให้คำปรึกษาแก่นักศึกษา



สำหรับงานวิจัยที่ศึกษาความสัมพันธ์ของที่พักอาศัยกับผลสัมฤทธิ์ทางการเรียน และคุณลักษณะของนิสิต ไค้แก่ งานวิจัยของ พิทักษ์ พูลรัตน์ (2522) ซึ่งเป็น การศึกษาปัจจัยบางประการที่มีอิทธิพลต่อผลสัมฤทธิ์ทางการเรียนของนักศึกษาวิทยาลัย- อยุธยา และพบว่า นักศึกษาที่พักอยู่ในหอพักของวิทยาลัยมีผลสัมฤทธิ์ทางการเรียน สูงกว่านักศึกษาที่พักอยู่บ้านเช่า และพักอยู่หอพักเอกชน และนักศึกษาที่พักอยู่ใกล้ วิทยาลัยมีผลสัมฤทธิ์ทางการเรียนสูงกว่านักศึกษาที่พักอยู่ไกลจากวิทยาลัยอีกด้วย ส่วน วุฒิพล สกลเกียรติ (2524) ได้ทำการวิจัยเรื่อง "การเปรียบเทียบผลสัมฤทธิ์ ทางการเรียนของนิสิตชั้นปีที่ 2 ที่อาศัยอยู่ในหอพักและนอกหอพักมหาวิทยาลัย เกษตรศาสตร์" กลุ่มตัวอย่างที่ศึกษา คือ นิสิตชั้นปีที่ 2 ทั้งชายและหญิงของทุกคณะ ยกเว้นคณะอุตสาหกรรมเกษตร ที่พักอาศัยอยู่ในหอพัก และนอกหอพักของมหาวิทยาลัย เกษตรศาสตร์ วิทยาเขตบางเขน ปีการศึกษา 2522-2523 จำนวน 551 คน พบว่า นิสิตที่อาศัยอยู่ในหอพักและนอกหอพักทุกคณะวิชา ยกเว้นคณะวิศวกรรมศาสตร์ มีผลสัมฤทธิ์ทางการเรียนไม่แตกต่างกันอย่างมีนัยสำคัญทางสถิติ เมื่อพิจารณาถึงความ สัมพันธ์ระหว่างองค์ประกอบของสถานที่พักอาศัยกับผลสัมฤทธิ์ทางการเรียนพบว่า เฉพาะ นิสิตที่อาศัยอยู่ในหอพัก บริเวณที่ตั้งของที่พักอาศัยมีความสัมพันธ์กับผลสัมฤทธิ์ทางการ- เรียนอย่างมีนัยสำคัญทางสถิติเพียงองค์ประกอบเดียว แต่นิสิตที่อาศัยอยู่นอกหอพัก มี องค์ประกอบ 2 องค์ประกอบ คือ สิ่งอำนวยความสะดวกในที่พักอาศัยที่บริการแก่นิสิต และนันทนาการในที่พักอาศัย สำหรับการพักผ่อนและออกกำลังกายมีความสัมพันธ์กับ ผลสัมฤทธิ์ทางการเรียนอย่างมีนัยสำคัญทางสถิติ และ ศิริอร ชันชหัตถ์ (2527) ได้ ทำการวิจัยเรื่อง "การเปรียบเทียบคุณลักษณะบางประการของนักศึกษาประจำหอพัก กับนักศึกษาเดินเรียนของวิทยาลัยครูภาคตะวันออกเฉียงเหนือ" กลุ่มตัวอย่างที่ ศึกษาคือ นักศึกษาภาคปกติทั้งชายและหญิงที่อยู่ประจำหอพักวิทยาลัยและเดินเรียน ปีการศึกษา 2526 ของวิทยาลัยครูภาคตะวันออกเฉียงเหนือ 8 แห่ง จำนวน 1,246 คน จำแนกเป็นนักศึกษาประจำหอพัก 520 คน และนักศึกษาเดินเรียน 726 คน พบว่า นักศึกษาประจำหอพักและนักศึกษาเดินเรียนมีคุณลักษณะด้านผลสัมฤทธิ์ทางการ- เรียน ด้านความมีวินัยในตนเอง ด้านความรู้สึกรับผิดชอบ และด้านความเอื้อเฟื้อ



อยู่ในระดับสูง นักศึกษาประจำหอพักมีคุณลักษณะทั้ง 4 ด้าน สูงกว่านักศึกษาเดินเรียน และนักศึกษานอกระบบประจำหอพักมีคุณลักษณะทั้ง 4 ด้าน สูงกว่านักศึกษาชายประจำหอพัก

และในปี พ.ศ. 2529 วิภา พงษ์พิจิตร ได้ทำการวิจัยเรื่อง "ลักษณะของนิสิตหอพักจุฬาลงกรณ์มหาวิทยาลัย" กลุ่มตัวอย่างที่ศึกษา คือ นิสิตจุฬาลงกรณ์มหาวิทยาลัยทุกคนที่พักอาศัยอยู่ในหอพักนิสิตจุฬาลงกรณ์มหาวิทยาลัยในภาคปลาย ปีการศึกษา 2528 รวมทั้งสิ้น 893 คน เป็นนิสิตชาย 433 คน และนิสิตหญิง 460 คน รวบรวมข้อมูลโดยใช้แบบสำรวจ ผลการวิจัย พบว่า นิสิตโดยส่วนรวมรับรู้ว่าคุณลักษณะที่มีมนุษยสัมพันธ์ และความรับผิดชอบอยู่ในระดับสูง ส่วนความเอื้อเฟื้อและความมีวินัยในตนเอง มีอยู่ในระดับปานกลาง นิสิตหญิงรับรู้ว่าคุณลักษณะที่มีมนุษยสัมพันธ์ มีความรับผิดชอบ และมีความมีวินัยในตนเองมากกว่านิสิตชาย และความแตกต่างของการรับรู้ตนเอง ด้านมนุษยสัมพันธ์ ด้านความรับผิดชอบ และด้านความมีวินัยในตนเอง ระหว่างนิสิตชายและนิสิตหญิง ไม่ขึ้นอยู่กับระยะเวลาที่พักอยู่ในหอพัก คณะที่ศึกษา ภูมิสำเนาและฐานะทางเศรษฐกิจและสังคมของครอบครัว

✓ จากงานวิจัยเกี่ยวกับหอพักของสถานศึกษาที่กล่าวมาข้างต้น จะเห็นว่างานวิจัยเกี่ยวกับหอพักในต่างประเทศนั้น ส่วนใหญ่จะศึกษาถึงผลของการจัดที่พักอาศัยต่อการพัฒนานิสิตนักศึกษาทั้งในด้านผลสัมฤทธิ์ทางการเรียน และคุณลักษณะของนิสิต แต่สำหรับงานวิจัยเกี่ยวกับหอพักในประเทศไทยส่วนใหญ่จะเป็นการศึกษา สภาพ ปัญหาของการจัดหอพัก ความต้องการของนิสิต เป็นต้น ทั้งนี้อาจเป็นเพราะการจัดหอพักของสถานศึกษาในประเทศไทย ยังไม่สมบูรณ์เหมือนกับในต่างประเทศ การศึกษาถึงสภาพปัญหาของหอพัก จึงยังเป็นที่น่าสนใจอยู่ ทั้งนี้เพื่อจะทำให้สถานศึกษาได้ทราบถึงข้อบกพร่องต่าง ๆ เกี่ยวกับการจัดหอพัก และจะได้จัดให้มีการปรับปรุงและพัฒนาหอพัก เพื่อส่งเสริมการพัฒนานิสิตต่อไป และจากการศึกษางานวิจัยที่เกี่ยวกับการจัดบริการของหอพักนิสิตจุฬาลงกรณ์มหาวิทยาลัย ซึ่งมี 2 เรื่องนั้น จะเห็นว่า งานวิจัยนั้นได้ทำมานานแล้วคือ เมื่อปี พ.ศ. 2509 และ 2518 ซึ่งบัดนี้ สภาพการดำเนินงานบางอย่างของหอพักได้เปลี่ยนไป เช่น การคัดเลือกนิสิต เมื่อก่อนใช้วิธีจับฉลาก แต่ปัจจุบันใช้วิธีสัมภาษณ์ ดังนั้น ผู้วิจัยจึงคิดว่าควรจะได้มีการศึกษาถึงปัญหาของหอพักนิสิต-



จุฬาลงกรณ์มหาวิทยาลัยในปัจจุบันอีกครั้งหนึ่ง ประกอบกับขณะนี้ทางมหาวิทยาลัยได้ให้ความสนใจต่อการจัดหอพักเพื่อส่งเสริมบรรยากาศการใช้ชีวิตของนิสิตใหม่มหาวิทยาลัย และมีโครงการที่จะพัฒนาหอพักนิสิต ผู้วิจัยคาดว่า ผลจากการวิจัยครั้งนี้จะทำให้ได้ข้อมูลส่วนหนึ่งที่เป็นประโยชน์ต่อมหาวิทยาลัย นอกจากนี้จากงานวิจัยที่กล่าวมา เป็นงานวิจัยที่ศึกษาจากความคิดเห็นของนิสิตที่พักอาศัยในหอพัก ซึ่งเป็นผู้รับบริการเพียงด้านเดียว ซึ่งน่าจะมีการรวบรวมข้อมูลจากฝ่ายผู้ให้ หรือผู้จัดบริการด้วย คือ ผู้บริหารหอพัก และอีกกลุ่มหนึ่ง คือ กลุ่มนิสิตเก่าซึ่งเคยอยู่ในหอพัก และเพิ่งจะจบการศึกษาออกไป และผลจากการวิจัยที่เกี่ยวกับการจัดหอพักของสถานศึกษาต่าง ๆ ช่างต้นสรุปได้ว่า ปัญหาเกี่ยวกับหอพักส่วนใหญ่เป็นปัญหาคำานการบริหารหอพัก อาคารสถานที่ การบริการและสวัสดิการ การจัดกิจกรรม ความสัมพันธ์ระหว่างอาจารย์กับนิสิตในหอพัก และความสัมพันธ์ระหว่างนิสิตกับนิสิตในหอพัก ดังนั้น ในครั้งนี้ ผู้วิจัยจึงศึกษาปัญหาของหอพักนิสิตจุฬาลงกรณ์มหาวิทยาลัย ในด้านต่าง ๆ ดังกล่าว ตามการรับรู้ของผู้บริหาร นิสิตหอพักเก่า และนิสิตหอพักปัจจุบัน และคาดว่าจะทำให้ได้ข้อมูลอันจะเป็นประโยชน์ต่อทางมหาวิทยาลัยในการที่จะปรับปรุงและพัฒนาหอพักนิสิตให้มีคุณภาพและประสิทธิภาพสูงสุด บรรลุผลตามวัตถุประสงค์ที่วางไว้

#### ตอนที่ 5 วิธีการศึกษาปริมาณของปัญหาในการวิจัย

จากการศึกษางานวิจัยซึ่งเกี่ยวข้องกับการศึกษาปัญหา ของบุคคลต่าง ๆ

เช่น

ประเทือง เกาจี่ (2516) ใช้วิธีการศึกษาปัญหา โดยการให้กลุ่มตัวอย่างตัดสินว่าข้อความที่เสนอมานั้น เป็นปัญหามากน้อยเพียงใด เมื่อพิจารณาวิธีการศึกษาปัญหาของ ประเทือง เกาจี่ จะเห็นว่า ความเห็นที่กลุ่มตัวอย่างตอบมาในแต่ละข้อก็จะให้ค่า ซึ่งแสดงถึงปริมาณปัญหาได้ทันที ซึ่งโดยทั่ว ๆ ไป จะใช้วิธีการศึกษาตามแนวนี้

พรหมมา ภางาม (2523) ใช้วิธีการศึกษาปัญหา โดยเสนอข้อความ ให้กลุ่มตัวอย่างประเมินสภาพปัจจุบัน และสภาพที่ควรจะเป็นของข้อความนั้น แล้ว นำคะแนนจากการประเมินสภาพปัจจุบัน และสภาพที่ควรจะเป็นของข้อความนั้น มา เปรียบเทียบโดยใช้ t-test ถ้าหากว่าผลการเปรียบเทียบมีนัยสำคัญทางสถิติ ก็แสดงว่าข้อความนั้นเป็นปัญหา และถ้าผลการเปรียบเทียบไม่มีนัยสำคัญทางสถิติ ก็ แสดงว่า ข้อความนั้นไม่เป็นปัญหา ซึ่งจากวิธีการศึกษาปัญหาของ พรหมมา ภางาม จะทำให้ทราบว่าข้อความที่เสนอไปนั้น เป็นปัญหาหรือไม่ แต่ไม่สามารถบอกได้ว่า เป็นปัญหามากน้อยเพียงใด

และชัยณรงค์ สุวรรณสาร (2528 : 14) กล่าวว่า "ปกติเรามัก เข้าใจว่าปัญหาคือ ข้ออุปสรรค ข้อขัดแย้งที่ทำให้การดำเนินงานไม่บรรลุผลตาม เป้าหมาย ซึ่งเป็นความเข้าใจที่คลาดเคลื่อนไป จากความหมายที่แท้จริงของคำว่า ปัญหา และในการระบุปัญหา บ่อยครั้งที่ผิดพลาด คลาดเคลื่อน เนื่องจากนักวิเคราะห์ ใช้ความรู้สึกในการระบุปัญหา จึงมักนำเอาอาการหรือสาเหตุของปัญหามากำหนดเป็น ตัวปัญหา ทำให้ไม่สามารถระบุความต้องการที่จะแก้ปัญหาได้อย่างถูกต้อง ซึ่งปัญหา ตามความหมายโดยการใช้ระบบวิเคราะห์ หมายถึง "สิ่งที่เบี่ยงเบนจากสิ่งที่ต้องการ หรือคาดหวัง หรือเกณฑ์มาตรฐานนั่นเอง" ซึ่งสอดคล้องกับแนวคิดเกี่ยวกับปัญหาที่ สมหวัง พิธิยานุวัฒน์ (2523) ได้นำมาวิเคราะห์ที่ว่า "ปัญหา คือ ความไม่สมคุลย์ ที่เกิดเนื่องจากการที่สภาพจริง แตกต่างไปจากสภาพที่คาดหวัง หรือสภาพที่ควรจะเป็น" และได้เสนอวิธีการศึกษาปัญหาอีกวิธีหนึ่ง โดยใช้สูตร

$$P = \sum_{j=1}^n c_j |s_j - p_{e_j}| / n$$

(สมหวัง พิธิยานุวัฒน์ 2523 : 119)

เมื่อ  $P$  = ระดับความเป็นปัญหาของข้อความใดข้อความหนึ่ง

$c_j$  = ปริมาณหรือระดับความรู้สึก ที่ตระหนัก/สำนึกถึงความสำคัญ ของเรื่องราวในข้อความนั้นตามการรับรู้ของคน ที่  $j$



$S_j$  = ผลการประเมินสภาพที่ควรจะเป็นของข้อความ  
นั้น ของคนที่  $j$

$Pe_j$  = ผลการประเมินสภาพจริงของข้อความนั้น ของ  
คนที่  $j$

$n$  = จำนวนกลุ่มตัวอย่าง

นั่นคือ ระดับความเป็นปัญหา เป็นค่ามัธยิมเลขคณิต แบบถ่วงน้ำหนัก ของ  
ความแตกต่างระหว่างสภาพที่ควรจะเป็น และสภาพปัจจุบันของข้อความนั้น กับระดับ  
ความรู้สึกที่ตระหนัก/สำนึกถึงความสำคัญของเรื่องราวในข้อความนั้น

นอกจากนี้ สมหวัง พิธิยานุวัฒน์ (2523) ยังได้ศึกษาเปรียบเทียบการศึกษา  
ปัญหาด้วยวิธีนี้ กับวิธีการศึกษาปัญหาโดยทั่ว ๆ ไป ดังเช่น วิธีการศึกษาปัญหาที่  
ประเทือง เกาจี่ ไซ้ ผลการศึกษาพบว่า การศึกษาปัญหาด้วยวิธีนี้ทำให้พิสัยของ  
ปัญหากว้าง และเห็นปัญหาอย่างเด่นชัดกว่าอีกวิธีหนึ่ง

ดังนั้นในการศึกษาปัญหาของหอพักนิสิตจุฬาลงกรณ์มหาวิทยาลัย ครั้งนี้  
ผู้วิจัยจึงใช้วิธีการศึกษาปัญหา ตามแนวข้อเสนอของ สมหวัง พิธิยานุวัฒน์

ศูนย์วิทยทรัพยากร  
จุฬาลงกรณ์มหาวิทยาลัย