

สภาพหมู่บ้าน เป้าหมายและการดำเนินงานของหน่วยสันติวิธี

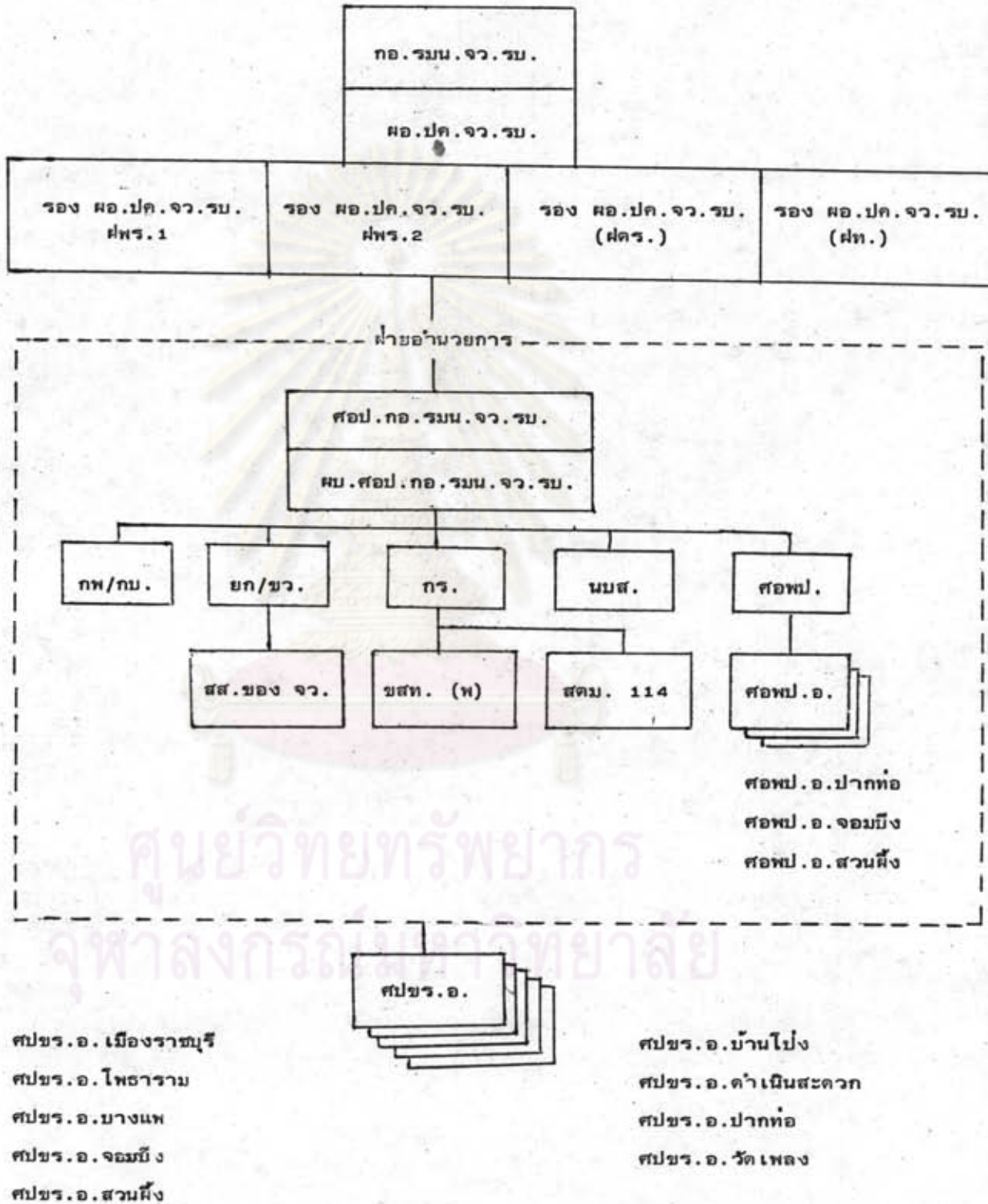
จังหวัดราชบุรีได้จัดตั้งกองอำนวยการรักษาความมั่นคงภายในจังหวัด (กอ.รมน.จว. ร.ม.) ขึ้นเมื่อ พ.ศ.2513 ตาม พ.ร.บ.ป้องกันการกระทำอันเป็นคอมมิวนิสต์ พ.ศ.2495 พ.ร.บ.ป้องกันการกระทำอันเป็นคอมมิวนิสต์ (ฉบับที่ 2) พ.ศ.2512 พ.ร.บ.ป้องกันการกระทำอันเป็นคอมมิวนิสต์ (ฉบับที่ 3) พ.ศ.2522 และคำสั่งคณะปฏิรูปการปกครองแผ่นดิน ฉบับที่ 25 ลงวันที่ 17 ตุลาคม 2519 เป็น กอ.รมน.จว.ประเภทที่ 3<sup>1</sup> ซึ่งมีอัตรากำจัดกำลัง สถานการณ์ และการเคลื่อนไหว ดังนี้<sup>2</sup>

<sup>1</sup> กอ.รมน.จว.แบ่งออกเป็น 4 ประเภท แต่ละประเภทจะแตกต่างกันในด้านอัตรา กำลังพลและงบประมาณที่ได้รับการสนับสนุน ขึ้นอยู่กับความ เข้มขันของสถานการณ์การก่อการร้าย ของ ผกค. สำหรับค่ายของแต่ละส่วนต่าง ๆ มีดังต่อไปนี้

ผอ.ปค.จว.	ผู้อำนวยการป้องกันการกระทำอันเป็นคอมมิวนิสต์จังหวัด
รอง ผอ.ปค.จว. (สพร.) 1,2	รองผู้อำนวยการป้องกันการกระทำอันเป็นคอมมิวนิสต์ฝ่ายพลเรือน คนที่ 1,2
รอง ผอ.ปค.จว. (ผคร.)	รองผู้อำนวยการป้องกันการกระทำอันเป็นคอมมิวนิสต์ฝ่ายตำรวจ
รอง ผอ.ปค.จว. (ผท.)	รองผู้อำนวยการป้องกันการกระทำอันเป็นคอมมิวนิสต์ฝ่ายทหาร
ศอป.	ศูนย์อำนวยการป้องกันการกระทำอันเป็นคอมมิวนิสต์
ผบ.ศอป.	ผู้บังคับการศูนย์ป้องกันการกระทำอันเป็นคอมมิวนิสต์
กท./กบ.	แผนกกำลังพลและส่งกำลังบำรุง
ยก./ขว.	แผนกยุทธการและการข่าว
กร.	แผนกกิจการพลเรือน
นบส.	หน่วยบริการสนับสนุน
ศอพป.	ศูนย์อาสาพัฒนาและป้องกันตนเอง
สส.จว.	สื่อสารจังหวัด
ขสท.(พ.)	ชุดข่าวสารเคลื่อนที่ (พลเรือน)
สคต.114	หน่วยสันติวิธี 114
ศปชร.อ.	ศูนย์ประสานงานข่าวร่วม อำเภอ

<sup>2</sup> เอกสารบรรยายสรุปกองอำนวยการรักษาความมั่นคงภายในจังหวัดราชบุรี

ผังการจัด กอ.รมน.จว.



สถานการณ์ด้านการข่าว

ก. สถานการณ์ของ ผกค.ภาคกลาง (ด้านทิศตะวันตก)

ผังการจัดการประกอบกำลังของ ผกค.ภาคกลางด้านตะวันตก พื้นที่ จว.รบ.-

พม.-ปช.



ข. การดำเนินงานของ ผกค.ในภาคกลาง (ด้านตะวันตก) ในปัจจุบัน

สาขาคณะกรรมการบริหารกลางประจำภาคกลางของ พคท.ได้ชี้แนะทาง

การเมืองการทหาร และรับผิดชอบในสายงานต่าง ๆ ซึ่งมีการแบ่งเขตปฏิบัติการออกเป็น 2 เขต ดังนี้

- 1) เขต จว.รบ.-พม. มีเขตปฏิบัติการครอบคลุมพื้นที่ อ.สวนผึ้ง, อ.ปากท่อ จว.ราชบุรี และ อ.ท่าช้าง, กิ่ง อ.หนองหญ้าปล้อง จว.เพชรบุรี
- ข) เขต จว.ปช. มีเขตปฏิบัติการครอบคลุมพื้นที่ อ.เมือง อ.ปราณบุรี และ อ.กุยบุรี

ค. การเคลื่อนไหวยของ ผกค.ในพื้นที่ จว.ราชบุรี - เพชรบุรี

1. การจัดบุคคล

- คณะกรรมการบริหาร มี นายประสงค์ อรุณสันติโรจน์ (นิยม, เบิ่งซัง แซ่เล่า, ไชติ) เป็นเลขาธิการ (ถูกจับเมื่อ 3 ก.ค.27)

- คณะกรรมการจังหวัดราชบุรี - เพชรบุรี (ภจ.รบ.-พบ.) ประกอบด้วย

1. นายชม, อัมพร	(ชื่อจัดตั้ง)	เลขาธิการ
2. นายเลื่อน	แจ่มศรี (ผัน)	กรรมการฝ่าย การเมือง
3. นายแหว	อินบั้น (ผึ้ง, ทิศ, ไสว)	กรรมการฝ่าย การเมือง
4. นายสมพงษ์	จามรมาลย์ (เข้ม)	กรรมการฝ่าย การเมือง
5. นายนอบ	พันธ์เจริญ (เดือน, ซอบ)	กรรมการฝ่าย การเมือง
6. นายสนอง (ชิด)	เกาะสุวรรณ	

2. การจัดหน่วย

องค์การนำรวมจังหวัดราชบุรี-เพชรบุรี ประกอบด้วยหน่วยบัญชาการ 1 หน่วย หน่วยผลิต 1 หน่วย และกองกำลังติดอาวุธ 2 หน่วย ดังนี้

2.1 หน่วยส่วนกลาง เป็นหน่วยบัญชาการองค์การนำรวมจังหวัดราชบุรี-เพชรบุรี และเนื่องจากหน่วยส่วนกลางนี้เป็นส่วนเคลื่อนที่ จึงมีหน่วยผลิตและสะสมเสบียงอาหาร อีก 1 แห่ง

2.2 กลุ่มตะวันออก เคลื่อนไหวยู่ในพื้นที่ จว.ราชบุรี มีกำลังติดอาวุธลักษณะจรยุทธ ประมาณ 15 คน และมีภารกิจเป็นหน่วยการ เมือง

2.3 กลุ่มใต้ มีภารกิจเป็นหน่วยการ เมืองเคลื่อนที่และเป็นกองกำลังติดอาวุธ ลักษณะจรยุทธ มีกำลังประมาณ 15 คน ดำเนินงานด้านมวลชน เคลื่อนไหวยู่ในพื้นที่ จว.เพชรบุรี



### 3. ที่ตั้งหน่วย

3.1 หน่วยส่วนกลาง มีกำลังประมาณ 25 คน เป็นศูนย์บัญชางาน ใ้้นโยบาย การปฏิบัติ การศึกษาอบรม และควบคุมการปฏิบัติงานกองกำลังอาวุธและหน่วยผลิตต่าง ๆ มี นายชม. อัมพร (ชื่อจัดตั้ง) เป็นหัวหน้า

- ที่ตั้งเดิมอยู่บริเวณห้วยเสือกัศร้าง กิ่ง อ.หนองหญ้าปล้อง อ. เขาย้อย จว. เพชรบุรี ปัจจุบัน เนื่องจากหลบหนีการกวาดล้างของ จนท. จึงไปตั้งค่ายถาวรอยู่ที่บริเวณเขาแคน นอกเขตไทย ใกล้บริเวณเขตติดคือ จว.รบ.-พม.

3.2 หน่วยผลิต : มีกำลังประมาณ 30 คน เป็นหน่วยผลิตสนับสนุนกองกำลัง ติดอาวุธ และหน่วยส่วนกลาง มีนายสงว (มาก, เลวัน) คุมอยู่ เป็นหัวหน้า

- ที่ตั้งเดิมอยู่บริเวณ กิ่ง อ.หนองหญ้าปล้อง อ. เขาย้อย จว. เพชรบุรี ปัจจุบันย้ายคามาหน่วยส่วนกลางไปที่บริเวณใกล้เขาแคนใน เขตไทยด้าน จว.ราชบุรี

3.3 กลุ่มคะวันออก มีกำลังประมาณ 15 คน เป็นกองกำลังติดอาวุธและ คำนึงงานด้านมวลชน มีนายสนอง (ชิต) เกาะสุวรรณ เป็นหัวหน้า ไม่มีที่ตั้งแน่นอน แต่มีการ เคลื่อนไหวในลักษณะจรยุทธบริเวณพื้นที่ ค.อ่างหิน ค.ห้วยหลวง ค.ห้วยยางโตน ค.ยางหัก อ.ปากท่อ และ ค.สวนผึ้ง จว.ราชบุรี มีภารกิจเป็นกองกำลังติดอาวุธระวังป้องกันหน่วยส่วนกลาง ด้านคะวันออก และปฏิบัติงานมวลชนในเขตงาน

3.4 กลุ่มไค้มีกำลังประมาณ 15 คน เป็นกองกำลังอาวุธและคำนึงงานด้าน มวลชน มีนายชู ชาแกระ (ส.นักรบ) เป็นหัวหน้า ไม่มีที่ตั้งแต่แน่นอน แต่มีการเคลื่อนไหวใน ลักษณะจรยุทธบริเวณพื้นที่ ค.ยางน้ำกาศเหนือ ค.ยางน้ำกาศใต้ กิ่ง อ.หนองหญ้าปล้อง และ ค.วังจันทร์ ค.แก่งกระจาน อ.ท่ายาง จว. เพชรบุรี

### ง. สถานการณ์เกี่ยวกับการเคลื่อนไหวของ มกค.ตั้งแต่ปี 2509-ปัจจุบัน

มกค.ในพื้นที่จังหวัดราชบุรี ยังคงดำรงความมุ่งหมายเดิม ด้วยการหาสมาชิกและ ขยายงานมวลชนกับหาผู้สนับสนุน

กองกำลังติดอาวุธของ มกค.เคลื่อนไหวในลักษณะที่รุนแรงคือ จนท.และราษฎร ในบางปีทำให้เกิดการสูญเสียทั้งสองฝ่าย การปฏิบัติของ มกค.แบ่งออกได้เป็น 2 ประการ คือ

1. การปฏิบัติทางการทหารและการเมืองของ ผกค.แบ่งกำลังออกเป็นกลุ่ม ๆ ละ ไม่เกิน 10 คน ปรากฏตัวเข้าพบปะราษฎรที่อยู่ห่างไกลตำแหน่งงานด้านมวลชน
2. การปฏิบัติทางการทหาร กองกำลังติดอาวุธของ ผกค.แบ่งกำลังออกเป็นกลุ่ม ๆ ละไม่เกิน 10 คน แต่ละกลุ่มมีมากน้อยตามภารกิจที่จะเข้าปฏิบัติการคือ จนท. ด้วยการจู่โจมตี/ซุ่มยิง/ลอบยิงที่ตั้ง/ก่อวินาศกรรม และปะทะกับ จนท. เมื่อไม่มีทางหลีกเลี่ยงได้

การปฏิบัติของ ผกค.ตั้งแต่ปี 2509 จนถึงปี 2528 มีการปฏิบัติการทางการเมืองและการทหารควบคู่กันตลอดมา ผกค.ใช้การปลุกระดมประชาชนในหมู่บ้าน โดยเฉพาะในเขตป่าเขาทุรกันดารในพื้นที่อำเภอปากท่อ อำเภอจอมบึง และอำเภอสวนผึ้ง<sup>3</sup> ซึ่งส่วนใหญ่เป็นชาวไร่ชาวนาที่ยากจน และชาวเขาเผ่ากระเหรี่ยง โดยพยายามเชื่อมโยงความทุกข์ยากเดือดร้อนของประชาชนเข้ากับความบกพร่องของระบบการเมือง ความเห็นต่างและการที่เจ้าหน้าที่ของรัฐบางส่วนประพฤติคนไม่เหมาะสม เช่น ร่วมมือกับผู้มีอิทธิพลในท้องถิ่น ตัดไม้ ค่าไม้ หรือทำกิจการค่าไม้เอง และบางส่วนก็ใช้วิธีกลั่นแกล้งจับกุมดำเนินคดีกับผู้ที่มีอาชีพทำไม้ แต่ไม่ยอมจ่ายค่าคุ้มครองรายเดือนให้กับเจ้าหน้าที่ กดขี่ข่มเหงและใช้วาจาที่ไม่สุภาพกับประชาชน ทำให้ประชาชนเกลียดชังเจ้าหน้าที่ฝ่ายรัฐบาล รัฐบาล และระบอบการปกครองที่ดำรงอยู่ในขณะนั้น การปฏิบัติของ ผกค.ได้ผลเป็นอย่างมากจนถึงขั้นที่ประชาชนบางส่วนร่วมมือกับ ผกค.จับอาวุธขึ้นต่อสู้กับเจ้าหน้าที่ของรัฐ เช่น เหตุการณ์เมื่อปี 2525 ที่บริเวณสี่แยกกกองซ. ตำบลทุ่งหลวง อำเภอปากท่อ เจ้าหน้าที่ตำรวจภูธรอำเภอปากท่อ ถูกจู่โจมตีเสียชีวิต 5 นาย บาดเจ็บ 3 นาย เป็นต้น

<sup>3</sup> สัมภาษณ์พันเอกประวิศ ๗ นครพนม วันที่ 20 กุมภาพันธ์ 2528.



เจ้าหน้าที่ตำรวจชุดสายตรวจพิเศษ สภ.อ.ปากท่อ ถูก มกค. ชุมโจมดีเสียชีวิต 5 นาย  
 บาดเจ็บ 3 นาย เมื่อปลายปี 2525

สรุปเหตุการณ์สำคัญ

ตั้งแต่ปี พ.ศ. 2509 - 31 กรกฎาคม 2528

เหตุการณ์/ปี	2509	2510	2511	2512	2513	2514	2515	2516	2517	2518	2519	2520	2521	2522	2523	2524	2525	2526	2527	2528
เข้าใจผิด	-	2	-	1	-	-	-	-	-	-	-	-	1	-	-	-	-	-	-	-
ลอบยิงที่ตั้ง	-	1	-	-	-	-	-	1	-	-	-	-	-	-	-	-	-	-	-	-
ข่มขืน	-	1	-	2	-	1	-	1	-	-	-	1	-	1	1	-	2	1	-	-
การลอบสังหาร	1	-	1	1	-	1	-	-	-	-	1	1	-	-	-	-	-	-	-	-
การปะทะ	-	4	-	1	2	2	-	-	-	-	3	1	-	-	-	-	-	-	-	-
การโจมตี	-	-	-	-	-	-	-	-	-	-	-	1	-	-	-	-	-	-	-	-
คดีอาชญา	-	-	-	-	-	-	-	-	-	-	-	-	-	-	-	-	-	-	-	-
รวม	1	8	1	5	2	4	-	2	-	-	4	3	1	1	1	-	2	1	-	-



สภาการเคลื่อนไหวของ มกค. ในพื้นที่ จว. รามบุรี

ตั้งแต่ปี 2509 - 31 กรกฎาคม 2528

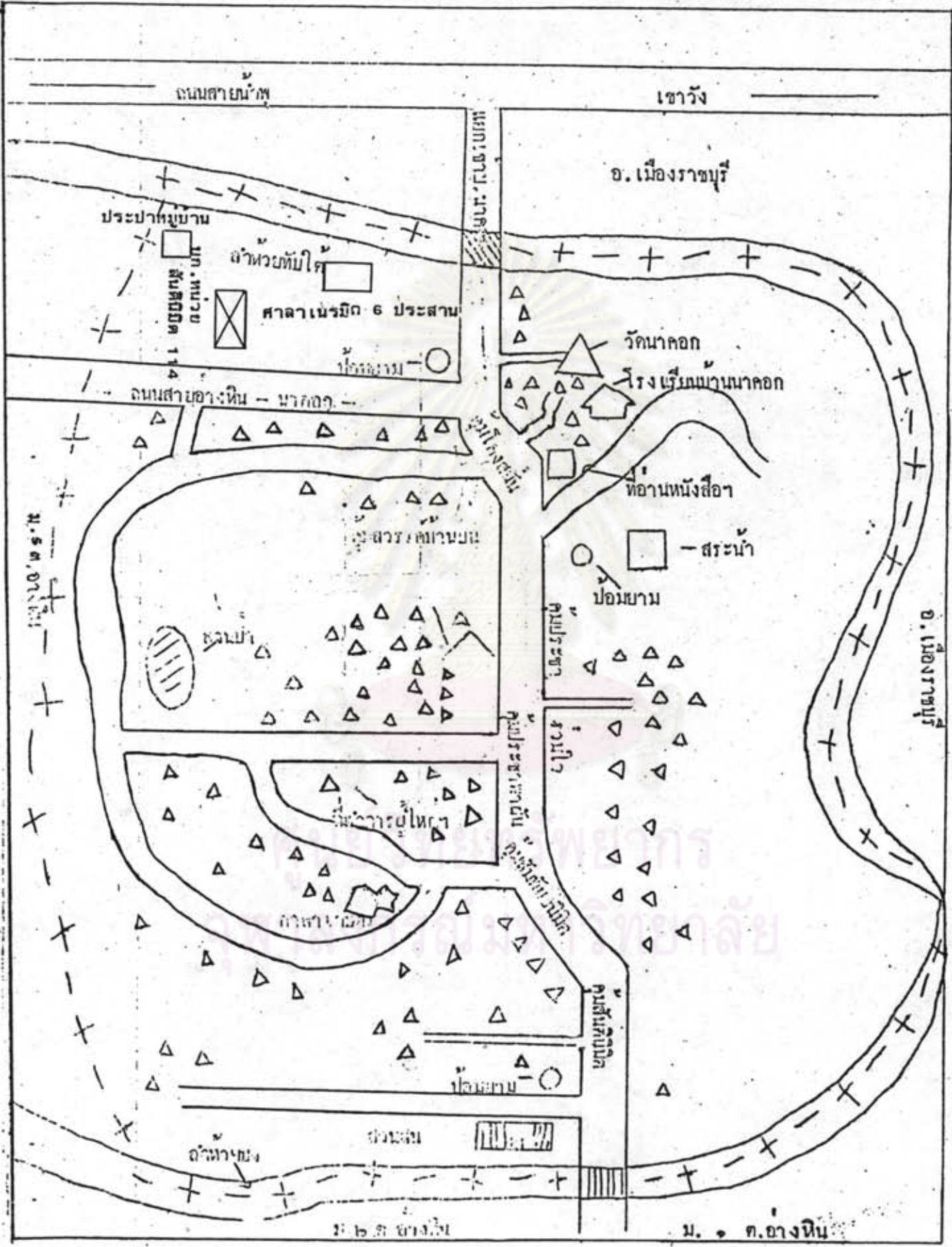
สถานการณ์/ปี	2509	2510	2511	2512	2513	2514	2515	2516	2517	2518	2519	2520	2521	2522	2523	2524	2525	2526	2527	2528
ปรากฏตัว	-	-	-	-	-	-	-	46	135	15	640	66	41	43	25	10	13	36	15	8
ชักชวนราษฎรเข้าเป็นพวก	-	-	-	-	-	-	-	-	3	17	8	-	3	-	1	1	2	-	-	-
จับเสี้ยมจลาจล	-	-	-	-	-	-	-	-	28	26	21	1	7	5	3	-	-	-	-	-
หมิ่นประมาท	-	-	-	-	-	-	-	-	5	12	7	4	3	1	3	-	1	2	2	1
หาข่าว	-	-	-	-	-	-	-	-	71	55	71	12	4	10	3	-	2	7	-	-
โฆษณาชวนเชื่อ	-	-	-	-	-	-	-	-	50	77	99	14	7	6	2	-	3	3	-	1
ข่มขู่ราษฎร	-	-	-	-	-	-	-	-	5	12	1	-	-	-	-	-	1	-	-	-
ห้ามราษฎรเข้าในพื้นที่	-	-	-	-	-	-	-	-	-	-	-	-	3	1	2	-	-	-	-	-
ฝากชื่อเวรทัณฑ์	-	-	-	-	-	-	-	-	-	-	-	-	-	-	-	-	-	2	1	-
หมิ่นประมาทหน้า	-	-	-	-	-	-	-	-	-	-	-	-	-	-	-	-	-	1	-	-
มกค. มอบตัว	-	-	-	-	-	-	-	-	-	-	-	-	-	-	-	-	-	3	-	-
นำราษฎรไปพบ	-	-	-	-	-	-	-	-	-	-	-	-	-	-	-	-	-	1	-	-
ช. ไม่ปรากฏสัญชาติ	-	-	-	-	-	-	-	-	-	-	-	-	-	-	-	-	-	1	-	-
ฝากชื่อเค. ของมูลนิธิ	-	-	-	-	-	-	-	-	-	-	-	-	-	-	-	-	-	1	4	1
ฝากชื่อเสี้ยม	-	-	-	-	-	-	-	-	-	-	-	-	-	-	-	-	-	-	-	2
พบเอกสาร	-	-	-	-	-	-	-	-	-	-	-	-	-	-	-	-	-	-	-	1
นัดประชุม	-	-	-	-	-	-	-	-	-	-	-	-	-	-	-	-	-	-	1	-
รวม	-	-	-	-	-	-	-	46	297	355	247	112	62	68	41	14	22	56	23	14

## สถิติการสูญเสียตั้งแต่ปี 2509 - 31 กรกฎาคม 2528

เหตุการณ์/ปี	ทหาร		ตำรวจ		อส.		ราษฎร		อาวุธ	สกค.					หมายเหตุ
	ตาย	บาดเจ็บ	ตาย	บาดเจ็บ	ตาย	บาดเจ็บ	ตาย	บาดเจ็บ		ตาย	บาดเจ็บ	มอมด้ว	ถูกจับกุม	อาวุธ ๗	
2509	-	-	-	-	-	-	1	-	-	2	2	-	-	-	
2510	-	-	2	-	-	-	-	-	-	-	-	-	-	-	
2511	-	-	-	-	-	-	-	-	-	-	-	-	-	-	
2512	-	-	7	2	2	-	1	-	-	1	-	-	-	-	
2513	-	-	1	-	3	-	3	-	-	-	-	-	-	-	
2514	-	-	1	-	4	-	2	-	-	-	-	-	-	-	
2515	-	-	-	-	-	-	-	-	-	-	-	-	-	-	
2516	-	-	-	-	-	-	-	-	-	-	-	-	-	-	
2517	-	-	-	-	-	-	-	-	-	-	7	-	-	-	
2518	-	-	-	-	-	-	-	-	-	-	-	-	-	-	
2519	-	-	-	-	-	-	1	-	-	-	-	-	-	-	
2520	1	3	-	-	-	-	2	1	รถบ, 2 1/2 คัน, วนค. 3/5 - 1 เครื่อง	-	-	-	-	-	
2521	-	-	1	-	5	1	-	-	-	-	-	-	-	-	
2522	-	-	-	-	2	1	-	-	ลข.1 ลูก, เอช.เค. ลูก, ปสข.1 กระบอก	-	-	-	-	-	
2523	-	-	-	-	-	2	-	1	-	-	-	-	-	-	
2524	-	-	-	-	-	-	-	-	-	-	-	-	-	-	
2525	-	-	8	3	-	-	-	-	เอ็ม.16 3กระบอก 2 เอช.เค.6 กระบอก 05 นาคี 1 กระบอก	-	-	-	-	-	
2526	-	-	3	4	-	-	-	-	-	-	-	11	-	-	
2527	-	-	-	-	-	-	-	-	-	-	-	-	-	-	
2528	-	-	-	-	-	-	-	-	-	-	-	-	-	-	
รวม	1	3	23	9	16	4	10	4		5	2	11	-	-	

# แผนที่หมู่บ้าน อพป. บ้านนาคอก

หมู่ที่ ๕ ตำบลช่างหิน อำเภอบ้านนา จังหวัดราชบุรี



ลักษณะทางสังคม - เศรษฐกิจของหมู่บ้านเป้าหมาย<sup>4</sup>

ประวัติบ้านนาคอก

เมื่อประมาณ 100 ปีล่วงมาแล้ว พื้นที่แห่งนี้เป็นป่าดงดิบ ไม่มีผู้คนอยู่อาศัย ต่อมาได้มี ตายอด ตาพรหม ตาหรั่ง ตาจันทร์แปรง ได้นำเอาวัวมาเลี้ยงในป่าแห่งนี้ จนมีฝูงวัวเพิ่มจำนวนมาก มีคอกวัวที่กว้างใหญ่เหมือนคอกหลวง เลยเรียกขานกันว่า "คอกวัวหลวง"

ครั้งต่อมา คนทั้ง 4 คนนี้ ได้อพยพกลับไปอยู่บ้านเดิม เหตุที่ต้องอพยพเพราะ ไข้ป่าชุกชุม เจ็บป่วยบ่อย ๆ และวัวก็ป่วยล้มตายจำนวนมาก ที่เหลืออยู่ก็เล็กน้อยจึงไล่กลับไปอยู่บ้านเดิม สถานที่อยู่อาศัยของวัวเป็นจำนวนพัน ๆ ตัวนั้นจึงเป็นที่โล่งเตียน เนื่องจากการถูกเหยียบย่ำของวัวอยู่ทุกเมื่อเชื่อกัน ต่อมาประมาณ 50 ปีล่วงมาแล้ว นายอ่อน จันทร์แฉล้ม กับ นายม้อย เสมอใจ หัวหน้าครอบครัว 2 ครอบครัวนี้ ได้อพยพมาอยู่ที่นี้ ได้หากินมาบุกเบิก ทำนา ปรากฏว่า ข้าวกล้างอกงามดี จึงมีผู้อพยพตามมาอยู่มากขึ้น จนเป็นหมู่บ้าน เรียกชื่อหมู่บ้านนี้ว่า "บ้านนาคอกหลวง" ได้เรียกกันมานานเข้า เห็นจะเป็นชื่อนั้นชื่อยาวเกินไป ด้วยคนไทยชอบเรียกขานกันในถ้อยคำสั้น ๆ คำว่า "หลวง" คำท้ายจึงหลุดไป เหลือแต่เพียง "บ้านนาคอก" มาตราบนานเท่าทุกวันนี้

หมู่บ้านนาคอก ตั้งอยู่ทางทิศตะวันตกเฉียงเหนือของอำเภอปากท่อ พื้นที่เป็นที่ราบสูง เนื้อที่ประมาณ 4,586 ไร่ มีอาณาเขตดังนี้<sup>5</sup>

ทิศเหนือ	จด บ้านเขานอกกระเจียบ ตำบลน้ำพุ อำเภอเมืองราชบุรี
ทิศใต้	จด บ้านหนองโก หมู่ที่ 2 ตำบลอ่างาม อำเภอปากท่อ
ทิศตะวันออก	จด บ้านเขาถ้ำ หมู่ที่ 4 ตำบลห้วยไผ่ อำเภอเมืองราชบุรี
ทิศตะวันตก	จด บ้านอ่างาม หมู่ที่ 5 ตำบลอ่างาม อำเภอปากท่อ

<sup>4</sup> บันทึกการสังเกตการณ์ภาคสนาม วันที่ 21-28 กุมภาพันธ์, 2528.

<sup>5</sup> บันทึกจากแผ่นป้ายที่โรงเรียนบ้านนาคอก

<sup>6</sup> สัมภาษณ์ผู้ใหญ่บ้าน วันที่ 22 กุมภาพันธ์ 2528

เนื้อที่ทำการเกษตร	3,332	ไร่
- ไร่	2,178	ไร่
- ไร่ร้ออ้อย มันสำปะหลัง ข้าวโพด	1,144	ไร่
- ไม้ผลมะม่วง	10	ไร่
ที่ป่า	1,219	ไร่
ที่อยู่อาศัย	35	ไร่

การคมนาคมสามารถเข้า-ออกหมู่บ้านได้ 2 ทาง คือ เส้นทางจากอำเภอปากท่อ ถนนสายสี่แยกห้วยซิดสิทธิ์-ทุ่งหลวง-นาดอก ห่างจากอำเภอปากท่อประมาณ 26 กิโลเมตร เป็นถนนลาดยางประมาณ 20 กิโลเมตร อูกรังประมาณ 6 กิโลเมตร และเส้นทางจากอำเภอเมืองราชบุรี ถนนสายห้วยไผ่-น้ำพุ-นาดอก ห่างจากอำเภอเมืองประมาณ 16 กิโลเมตร เป็นถนนลาดยาง 12 กิโลเมตร ถนนอูกรัง 4 กิโลเมตร ผู้ศึกษาสังเกตว่าราษฎรส่วนใหญ่ใช้เส้นทางหลังมากกว่า เพราะสะดวก ยกเว้นมีธุระต้องติดต่อราชการกับอำเภอปากท่อ<sup>7</sup>

#### การกระจายของประชากร

ประชากรในหมู่บ้านมีทั้งสิ้น 480 คน เป็นชาย 231 คน หญิง 249 คน มีครัวเรือนทั้งสิ้น 89 ครัวเรือน ครอบครัวยกหนึ่ง ๆ มีสมาชิกโดยเฉลี่ย 5-6 คน<sup>8</sup>

อายุ (ปี)	จำนวนคน	ร้อยละ
61 ปีขึ้นไป	46	9.58
41-60	89	18.54
26-40	103	21.46
16-25	106	22.08
7-15	95	19.79
แรกเกิด-6 ปี	41	8.54
รวม	480	100

จะเห็นได้ว่า ประชากรที่มีอายุระหว่าง 16-60 ปี ซึ่งเป็นวัยทำงานนั้นมีจำนวนถึงร้อยละ 62 ของประชากรทั้งหมด

<sup>7</sup> บันทึกการสังเกตการณ์ภาคสนาม ระหว่างวันที่ 1-31 มีนาคม 2528

<sup>8</sup> สัมภาษณ์ราษฎรรายครอบครัว ระหว่างวันที่ 2-3 มีนาคม 2528

### สภาพความเป็นอยู่ของราษฎร

บ้านเรือนราษฎรส่วนใหญ่เป็นเรือนไม้ มีเพียง 4-5 หลังเป็นบ้านอิฐบด็อค หลังคาบ้านทุกหลังมุงด้วยสังกะสี มีความมั่นคงแข็งแรงดี ขนาดของบ้านใกล้เคียงกันทั้งหมด คือ มี 2 ห้อง เป็นบ้านยกพื้นใต้ถุนสูง และไม่มีใต้ถุน จำนวนเท่า ๆ กัน บ้านเรือนราษฎรอยู่รวมกันเป็นกระจุก รัศมีโดยรอบประมาณ 500 เมตร ภายในหมู่บ้านยังไม่มีไฟฟ้าใช้ มีเพียง 5 หลังคาเรือนที่ใช้เครื่องกำเนิดไฟฟ้าติดตั้งโทรทัศน์เวลากลางคืน น้ำอุปโภคและบริโภคใช้จากโครงการประปาหมู่บ้านซึ่งก่อสร้างด้วยเงิน กสช.ปี 2526<sup>9</sup> จำนวน 173,000 บาท ราษฎรสมทบวัสดุและแรงงาน โดยสูบน้ำจากฝายน้ำล้นท้ายห้วยไค้ของกรมชลประทาน ทางทิศเหนือของหมู่บ้านส่งไปตามท่อน้ำภายในหมู่บ้าน มีจุดจ่ายน้ำริมทางทั้งหมด 10 จุด

### ความสัมพันธ์ระหว่างบุคคลในหมู่บ้าน

หมู่บ้านที่ทำการศึกษานี้มีลักษณะไม่เป็นเอกภาพ ดังปรากฏให้เห็นความขัดแย้งจากการร้องเรียนทำบัตรสนเท่ห์ไปยังอำเภอหลายครั้ง<sup>10</sup> ชนชั้นนำในหมู่บ้าน จำแนกได้เป็น 2 ประเภท ได้แก่ ชนชั้นแบบเป็นทางการได้แก่ ผู้ใหญ่บ้าน ผู้ช่วยผู้ใหญ่บ้าน คณะกรรมการหมู่บ้าน และผู้นำแบบไม่เป็นทางการ แต่ได้รับการยอมรับจากราษฎร เนื่องจากมีฐานะทางเศรษฐกิจดี ผู้นำทั้ง 2 ประเภท มีอิทธิพลต่อแนวความคิดและการตัดสินใจในเรื่องที่เกี่ยวกับหมู่บ้านเป็นอย่างมาก แต่มักจะมีลักษณะขัดแย้งกันอยู่เสมอ<sup>11</sup> ทำให้เป็นอุปสรรคในการพัฒนาเป็นอย่างยิ่ง

ความสัมพันธ์ระหว่างราษฎรเป็นลักษณะเครือญาติกัน เป็นส่วนใหญ่ โดยมีต้นตระกูลเดิม 2 สาย คือ จันทร์แฉล้ม และเสมอใจ<sup>12</sup> ต่อมาขยายลูกหลานออกเป็น เจียมแท้ และอมแฉล้ม มีสมาชิกใกล้เคียงกัน มีเพียงประมาณ 5-7 ครอบครัว ที่อพยพมาจากที่อื่นและตั้งรกรากทำมาหากินอยู่นานกว่า 10 ปี พวกนี้จะมีฐานะทางเศรษฐกิจดี

<sup>9</sup>โครงการสร้างงานในชนบท ปี 2526 ใช้งบประมาณของทางราชการ 173,000 บาท ราษฎรสมทบวัสดุก่อสร้างและแรงงาน 200,000 บาท

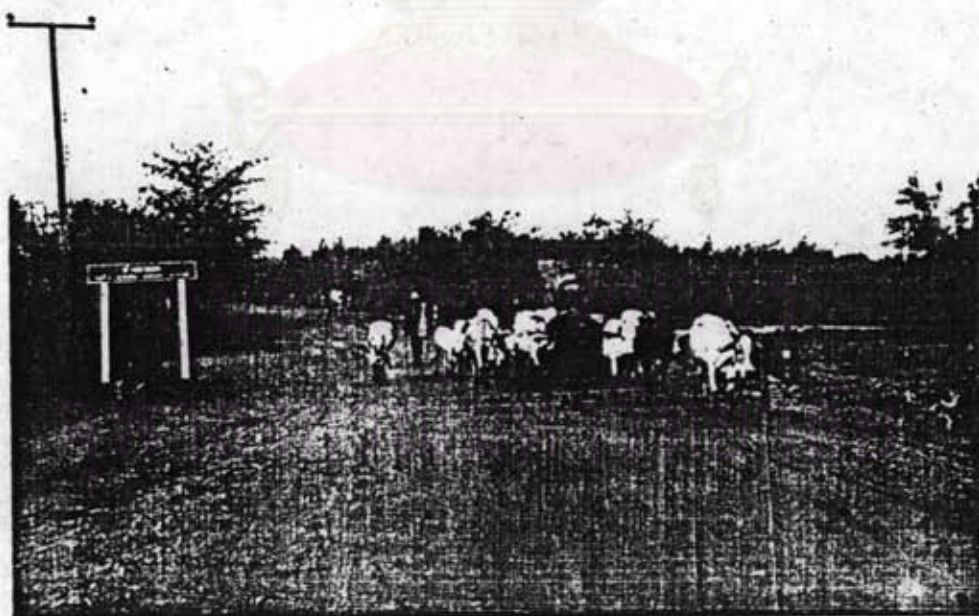
<sup>10</sup> สัมภาษณ์ปลัดอำเภองานส่งเสริมการปกครอง วันที่ 20 กุมภาพันธ์ 2528

<sup>11</sup> สัมภาษณ์ชาวบ้าน วันที่ 22 กุมภาพันธ์ 2528

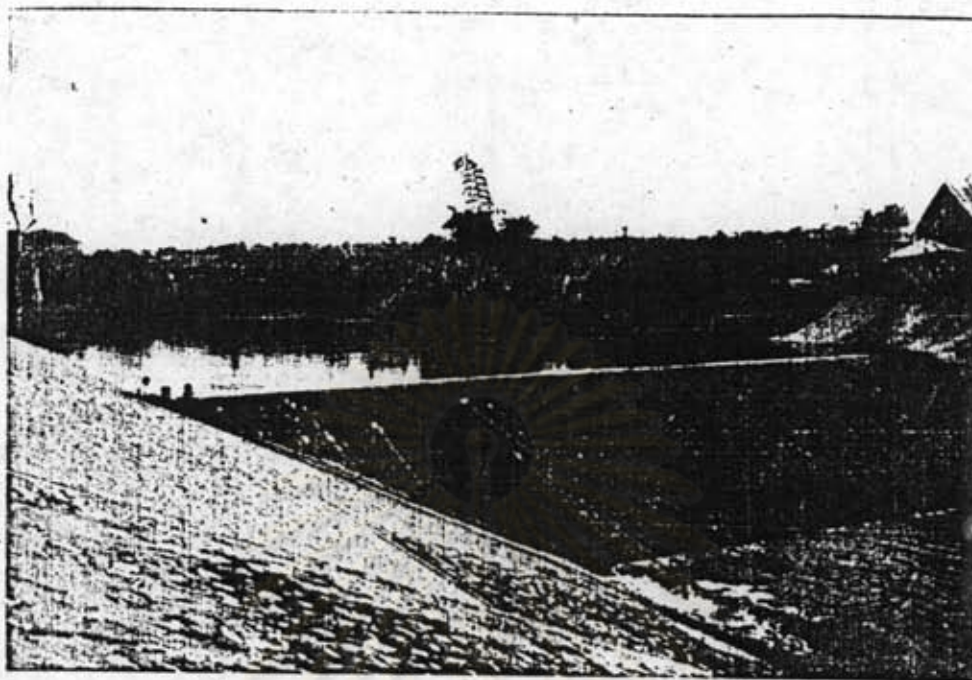
<sup>12</sup> สัมภาษณ์ผู้เฒ่าอาวุโสของหมู่บ้าน (นางรอง เจียมแท้ นามสกุลเดิม จันทร์แฉล้ม) วันที่ 22 กุมภาพันธ์ 2528.



1. สภาพหมู่บ้าน อพ.บ้านนาออก ก่อนที่หน่วยสันติमित 114 จะเข้าดำเนินการ



2. สภาพความเป็นอยู่ การเลี้ยงสัตว์แบบปล่อยให้หากินเองตามธรรมชาติ



๓. ฝ่ายน้ำล้น "ห้วยทับไต้" ซึ่งกรมชลประทานสร้างไว้เมื่อ พ.ศ. 2524



๔. โครงการประปาหมู่บ้าน สร้างจากเงิน กสช. พ.ศ. 2526 สูบน้ำจากฝ่ายน้ำล้นห้วยทับไต้  
ส่งไปตามหมู่บ้าน



องค์กรทางศาสนาและความผูกพันของราษฎร

หมู่บ้านแห่งนี้มีวัดทางพระพุทธศาสนา 1 แห่ง ชื่อวัดนาคอก ตั้งอยู่ในหมู่บ้าน สร้างจากเงินบริจาคของราษฎร เมื่อ พ.ศ. 2517<sup>13</sup> เดิมเป็นสำนักสงฆ์ต่อมาได้รับพระราชทาน วิสุทธคามสีมาเป็นวัดเมื่อ พ.ศ. 2524 ประกอบด้วยสิ่งปลูกสร้างทางศาสนาคือ โบสถ์ ศาลาการเปรียญ กุฏิสงฆ์ ทอระขึง ระหว่างเข้าพรรษาจะมีพระภิกษุประมาณ 6-7 รูป แต่เมื่อออกพรรษาจะเหลือ พระภิกษุชรา 5 รูป เป็นเกณฑ์ พระภิกษุจะออกบิณฑบาตในหมู่บ้านทุกวันไม่มีการจัดอาหารไปถวาย ที่วัด ยกเว้นวัน เทศกาลทำบุญประจำปี ผู้ศึกษาสังเกตเห็นว่า แม้กระทั่งวันพระภิกษุประจำวัดก็ ยังต้องออกไปบิณฑบาต สอดถามทราบว่า ถ้าไม่ออกไปบิณฑบาตอาหารก็吃不พอดันท์ เพราะชาวบ้าน มาทำบุญน้อย ในวันพระจะมีชาวบ้านมาทำบุญเพียง 1 - 2 ราย<sup>14</sup>

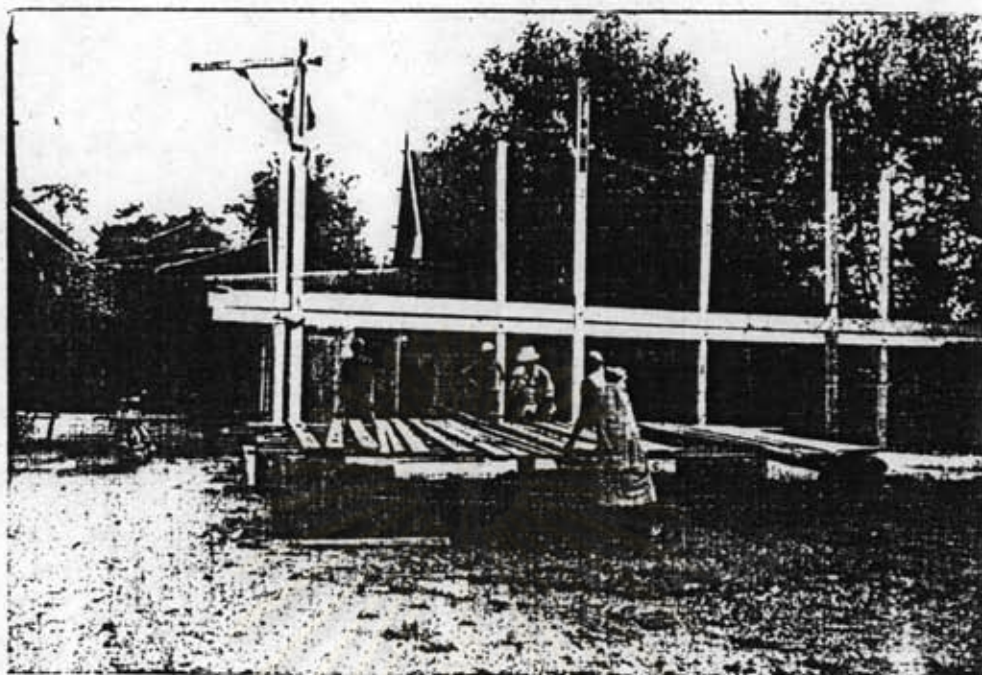
ชาวบ้านจะมาวัดก็คือ เมื่อวันงาน เทศกาล งานทอดผ้าป่า งานกรฐินสามัคคี หรืองานบวช งานศพ ส่วนทางวัดจะไปหมู่บ้านก็คือ เมื่อได้รับนิมนต์ หรือประสานงานกับผู้ใหญ่บ้านในการต้อนรับ ผ้าป่าและกรฐินสามัคคี หรืองานทำบุญประจำปีเท่านั้น การปฏิสังขรณ์สิ่งก่อสร้างทางศาสนาก็จะมีแต่ เฉพาะไวยวัจกร ประมาณ 7-9 คน ช่วยเหลืออยู่เป็นประจำ วัดไม่มีบทบาทในการ เป็นแกนนำใน คำนล่าง ๆ แต่ประการใด จะเห็นได้ว่าความสัมพันธ์ระหว่างชาวบ้านกับวัด เป็นไปในลักษณะต่างคน ต่างอยู่ เป็นส่วนใหญ่

สาเหตุที่เป็นเช่นนี้ เนื่องจากชาวบ้านขาดความศรัทธาเพราะภิกษุประจำวัดมิได้เคร่งครัด ในพระธรรมวินัย ไม่มีการทำวัตรเช้า-เย็น หรือในวันสำคัญทางศาสนา เช่น วันมาฆบูชา ก็มีได้ เทศนาสอนให้ราษฎร เข้าใจถึงประวัติกวาม เป็นมาและความสำคัญของวันดังกล่าวแต่อย่างใด เป็นแต่ เพียงทำพิธีทางศาสนาสวดมนต์ เวียนเทียนแล้วก็เสร็จพิธี สาเหตุที่สำคัญอีกประการหนึ่งก็คือ ภิกษุ ส่วนใหญ่มาจากท้องถิ่นอื่น ๆ บางองค์มาจำวัดได้ไม่นานก็ย้ายไปที่อื่น แม้กระทั่งเจ้าอาวาสก็มาจาก จังหวัดสมุทรสงคราม<sup>15</sup>

<sup>13</sup> นขส.การตามเจ้าอาวาสวัดนาคอก วันที่ 24 กุมภาพันธ์ 2528

<sup>14</sup> นขส.การตามภิกษุประจำวัดนาคอก วันที่ 3 มีนาคม 2528

<sup>15</sup> บันทึกการสังเกตการณ์ภาคสนาม วันที่ 5 มีนาคม 2528 (วันมาฆบูชา)



5. พระภิกษุ และโยยวิจกร กำลังสร้างเวทีเพื่อเตรียมงานวันมาฆบูชา (5 มีนาคม 2528)



6. สภาอาคารเรียน ชำยมือ เป็นอาคารเรียนหลังเก่าที่ราษฎรก่อสร้างกันเอง ชาวบ้านเป็นอาคารเรียนที่ทางราชการก่อสร้าง



### การศึกษา

หมู่บ้านแห่งนี้มีโรงเรียนประจำหมู่บ้าน 1 โรงเรียน โดยราษฎรยกที่ดินให้จำนวน 5 ไร่ และร่วมกันสมทบวัสดุอุปกรณ์และแรงงานก่อสร้างอาคารเรียน เปิดทำการสอนมาตั้งแต่ปี 2513 ในระยะแรกเป็นอาคารไม้ชั้นเดียว ไม่มีได้ทุน เปิดสอนถึงชั้น ป.4 ต่อมาในปี 2516 ทางราชการได้ก่อสร้างอาคารเรียนหลังใหม่เป็นอาคารไม้ชั้นเดียว 4 ห้องเรียน ยกพื้นสูงได้ทุนเทพื้นคอนกรีต จนถึงปี พ.ศ.2524 จึงเปิดสอนถึงชั้น ป.6<sup>16</sup> มีนักเรียน 81 คน นักเรียนชาย 34 คน หญิง 47 คน ครู 7 คน เป็นครูชาย 5 คน หญิง 2 คน ภายในบริเวณโรงเรียนมีบ้านพักครู 2 หลัง ครูชาย 1 คน ซึ่งได้ภรรยาเป็นราษฎรในหมู่บ้านพักอาศัยอยู่บ้านพัก 1 หลัง ส่วนอีก 1 หลัง ปล่อยว่างไว้ เนื่องจากโรงเรียนอยู่ใกล้ตัวเมืองราชบุรี ระยะทางห่างเพียง 15 กิโลเมตร ถนนดี ทำให้สามารถเดินทางได้สะดวก ครูจะใช้มอเตอร์ไซด์เป็นพาหนะเดินทางไปกลับทุกวัน

ครูจะทำหน้าที่เพียงสอนเด็กนักเรียนในเวลาราชการ เมื่อเลิกเรียนแล้วก็กลับบ้าน เช่นนี้ทุกวัน ความสัมพันธ์ระหว่างครูกับราษฎรในหมู่บ้าน จึงเป็นไปในลักษณะต่างคนต่างอยู่ ยกเว้นกรณีมีกิจกรรมบางประการ เช่น มีผู้มอบทุนการศึกษาแก่เด็กนักเรียน หรือข้าราชการผู้ใหญ่ในจังหวัด มาตรวจเยี่ยมโรงเรียน ทางโรงเรียนก็จะเชิญผู้ปกครองของเด็กมาร่วม เป็นเกียรติในพิธีครั้งหนึ่งเสร็จแล้วก็แล้วกัน<sup>17</sup>

### การอาชีพและเศรษฐกิจ

ราษฎรส่วนใหญ่เป็นเกษตรกร ปลูกข้าวในที่นาของตนเอง ครอบครัพละ 10 - 20 ไร่ เป็นพื้นที่ราย แต่ผลผลิตได้ไม่ดีเท่าที่ควร เพราะเป็นดินผสมลูกรัง ขาดน้ำเพื่อการเกษตร การเพาะปลูกอาศัยน้ำฝนอย่างเดียว เกษเกี่ยวได้ประมาณครอบครัพละ 30 - 100 ถัง<sup>18</sup> เสร็จแล้วนำไปฝากที่โรงสีหมู่บ้านข้าง เคียงพอจะบริโภคก็ไปเบิก สังเกตจากทุกหลังคาเรือนไม่มีถังเก็บข้าว การปลูกข้าวไม่สามารถถือ เป็นอาชีพหลักได้ เพราะผลผลิตไม่มีเหลือขาย บางปีก็ไม่พอบริโภคต้องซื้อข้าวสารจากร้านค้าในหมู่บ้าน นอกจากการทำนาแล้วยังทำไร่ข้าวโพด ไร่มันสำปะหลัง มีราษฎร 3 - 4 ครอบครัวยังมีที่ดินริมฝายน้ำล้น ปลูกพริก มะเขือ มะละกอ ได้ผลผลิตดี เพราะสามารถสูบน้ำมาใช้เพาะปลูกได้ตลอดปี เครื่องทุนแรงทางการเกษตรในหมู่บ้านมีแทรกเตอร์ 1 คัน รถโตเดินตาม 15 คัน เครื่องสูบน้ำ 30 เครื่อง

<sup>17</sup> บันทึกการสังเกตการณ์ภาคสนาม วันที่ 21 - 28 กุมภาพันธ์ 2528

<sup>18</sup> สนทนากับกลุ่มชาวบ้านที่บ้านผู้ใหญ่บ้าน วันที่ 24 กุมภาพันธ์ 2528

อาชีพที่ทำรายได้ให้แก่ราษฎรในหมู่บ้านแห่งนี้ เห็นจะได้แก่การรับจ้างรายวัน ซึ่งแต่ละครอบครัวจะส่งแรงงาน 1 - 2 คน ออกไปหารับจ้างเก็บพริก ผัก มะเขือ ถาดหญ้าในไร่สวนกันเอง หรือไปกับรถตัดหิน ภายในหมู่บ้าน<sup>19</sup> ได้รายได้วันละ 30 - 40 บาท/คน นอกจากอาชีพเกษตรกรรม และรับจ้างแล้ว ราษฎรยังเลี้ยงสัตว์ไว้ขายและบริโภค จำนวนสัตว์เลี้ยงทั้งหมดในหมู่บ้านมี วัว 550 ตัว ควาย 15 ตัว หมู 15 ตัว ไก่ 372 ตัว เป็ด 10 ตัว ครอบครัวที่เลี้ยงวัวมี 31 ครอบครัว ๗ ละเจ็ดสิบ 10 ตัว มี 3 ครอบครัวที่มีจำนวนมากถึง 70 - 80 ตัว มี 2 ครอบครัวเลี้ยงหมู ส่วนไก่เลี้ยงทุกครอบครัว ๗ ละ 1 - 2 แม่<sup>20</sup> การเลี้ยงสัตว์ราษฎรปล่อยแบบให้ไปหากินตามธรรมชาติ

ภายในหมู่บ้านมีร้านค้า 8 ร้าน จำหน่ายกับข้าง และเครื่องอุปโภคบริโภคเกือบทุกชนิด ราษฎรต้องซื้อกับข้างทุกอย่าง ไม่มีการปลูกพืชผักสวนครัวในบริเวณบ้าน แม้ว่าจะมีโรงปุ๋ยบ้านก็ตาม<sup>21</sup> ทำให้ไม่เป็นการประหยัดรายได้

รายได้เฉลี่ยของแต่ละครอบครัวอยู่ประมาณ 1,000 - 1,500 บาท/เดือน แหล่งเงินกู้ราษฎรนำเอาเอกสารแสดงสิทธิครอบครอง (นส. 3 ก.) ไปกู้เงินจากธนาคารเพื่อการเกษตรและสหกรณ์ หรือบางรายก็กู้ยืมกันในหมู่บ้าน ดอกเบี้ยอยู่ระหว่าง 1.50 - 2.00 บาท/เดือน

ความแตกต่างทางฐานะเศรษฐกิจภายในหมู่บ้าน ส่วนใหญ่ราษฎรจะมีฐานะใกล้เคียงกัน มีเพียง 8 ครอบครัว ที่มีฐานะเศรษฐกิจดี เป็นเจ้าของรถยนต์ทุกไม้นับจำนวน 11 คัน และบางรายก็เป็นเจ้าของร้านค้าอีกด้วย<sup>22</sup>

สภาพทางการเมือง การปกครองของหมู่บ้าน

หมู่บ้านที่ทำการศึกษานี้มีสภาพล่อแหลม เพราะอยู่ติดกับเขตที่ผู้ก่อการร้ายคอมมิวนิสต์เคลื่อนไหวอยู่บริเวณห้วยคันห้าง บ.อ่างหิน ม.5 และหนองกำไร บ.หนองโก ม.2 ค.อ่างหิน อ.ปากท่อ ห่างจาก บ.นาคอก ประมาณ 6 กิโลเมตร<sup>23</sup> สภาพการที่เป็นอันครายสังเอกจากการที่ราษฎรไม่มีความรู้และไม่สนใจการเมืองการปกครอง การไปใช้สิทธิออกเสียงเลือกตั้งสมาชิกสภาผู้แทนราษฎร เมื่อวันที่ 18 เมษายน 2526 มีเพียงร้อยละ 51<sup>24</sup>

<sup>19</sup> บันทึกการสังเกตการณ์ภาคสนาม วันที่ 21 - 28 กุมภาพันธ์ 2528

<sup>20</sup> ข้อมูลสถิติการเลี้ยงสัตว์ของหมู่บ้าน สํารวจประจำปี 2528

<sup>21</sup> บันทึกการสังเกตการณ์ภาคสนาม วันที่ 21 - 28 กุมภาพันธ์ 2528

<sup>22</sup> บันทึกการสังเกตการณ์ภาคสนาม วันที่ 21 กุมภาพันธ์ - 31 มีนาคม 2528

<sup>23</sup> สัมภาษณ์พันเอกอดิเรก โชติยานนท์ รองผู้อำนวยการป้องกันการทำอันเป็นคอมมิวนิสต์ จังหวัดราชบุรี (ฝ่ายทหาร) วันที่ 20 กุมภาพันธ์ 2528

<sup>24</sup> สัมภาษณ์ผู้ใหญ่บ้าน วันที่ 21 กุมภาพันธ์ 2528

สถาบันทางการเมืองตลอดจนตัวแทนของสถาบัน เช่น สมาชิกสภาผู้แทนราษฎรมีความสัมพันธ์กับราษฎรน้อยที่สุด ทั้งในด้านการให้ความรู้เกี่ยวกับลักษณะทางโครงสร้าง และหน้าที่ของสถาบัน ตลอดจนการเยี่ยมเยียนราษฎร จากการสนทนากับราษฎรกลุ่มหนึ่ง จำนวน 8 คน แจ้งว่า <sup>25</sup>

"ส.ส.ไม่เคยมาเลย เวลาทุกขไม่เคยมาช่วยเหลือ (เอ่ยชื่ออดีต ส.ส.ท่านหนึ่ง) เคยมาเมื่อ 10 กว่าปีมาแล้ว นำสังกะสีมาให้มุงหลังคาอาคารเรียนหลังเล็ก และ (เอ่ยชื่ออดีต ส.ส.อีกท่านหนึ่ง) ตอนเป็น ส.ส.สมัยแรกมากันห้องอาคารเรียนหลังเล็กให้แล้วไม่เคยเห็นหน้าอีกเลย ที่ไปใช้สิทธิ์ออกเสียงเลือกตั้งก็เพราะเกรงใจผู้ใหญ่นาน"

- ที่ผมไปเลือกตั้งก็เพราะเห็นว่า เป็นหน้าที่ของพลเมืองที่จะต้องไปลงคะแนน ก็ไม่รู้เหมือนกันว่าเลือกผู้แทนไปแล้ว เขาจะไปทำอะไรกันบ้าน ทำหน้าที่อะไรก็ไม่รู้ในสภา ไม่เข้าใจ เพราะผู้แทนจะมาหาเสียงก็ไม่เคยบอก บอกเพียงว่าจะเอาความเดือดร้อนของประชาชนไปแจ้งรัฐบาล จะนำไฟฟ้า น้ำชลประทานมาให้ พวกมาหาเสียงฉาบฉวยกลางแปลงก็ไม่เคยพูด ได้แต่บอกให้ไปลงคะแนน เบอร์โน้น เบอร์นี้ รายละเอียดเขาไม่เคยบอกให้ชาวบ้านรู้

- เลือกตั้งก็ ก็ได้แจกสติกเกอร์ หรือไม่ก็ได้รับแจกบัตรนำเที่ยวสวนสนุก พาไปเที่ยวทัศนศึกษา หรือให้ลดเดอรัวี่ผู้หนึ่ง

- เลือกผู้แทนก็ ก็ไม่เห็นมีอะไรดีขึ้น ชาวบ้านก็คงยังยากจนเหมือนเดิม ต้องทำมาหากินตัวเป็นเกลียว เสียเวลาเปล่า ๆ"

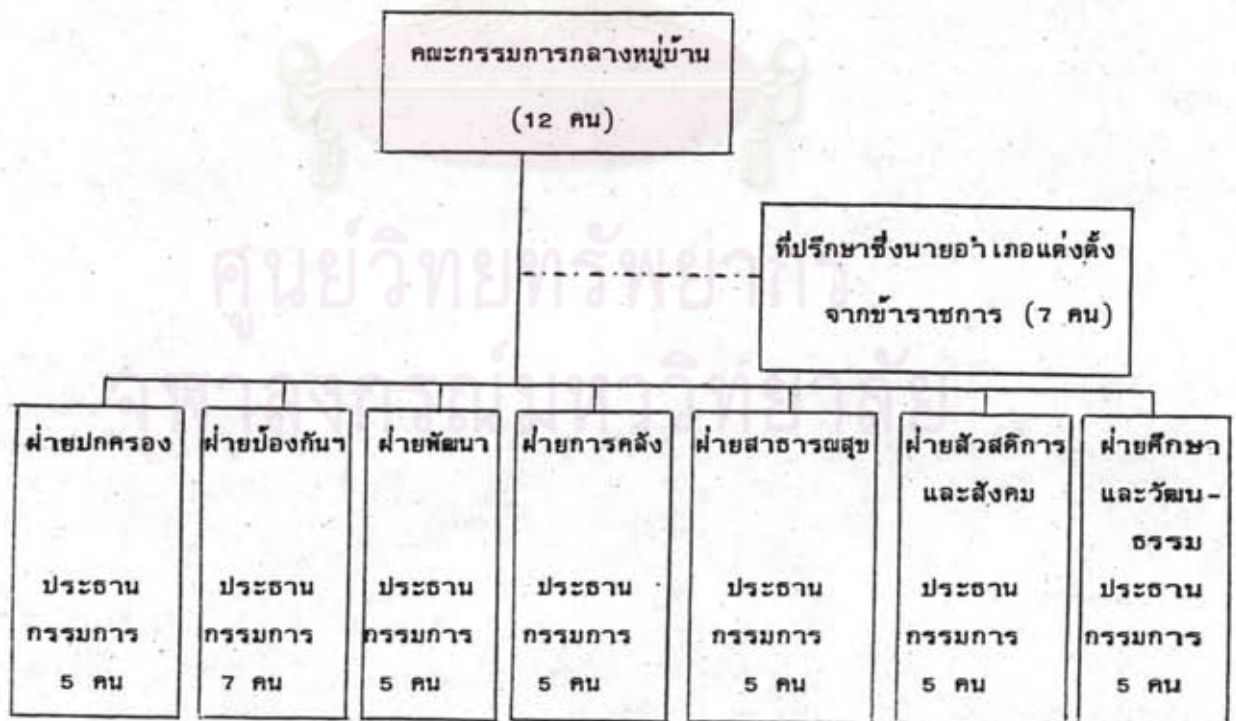
- เลือกไปเดี๋ยวก็ไปทะเลาะกัน แย่งกันโกงกิน เดี่ยวยุบสภาปฏิวัติก็เลือกกันอีกน่าเบื่อ

- เวลาหาเสียง เขาจะมีรถคนในหมู่บ้านนี้รับจ้างโฆษณาหาเสียงให้ผู้สมัคร (ระบุชื่อ) ผู้สมัครไม่มาเอง จะส่งผ่านและติดต่อรหว่างหัวคะแนนแล้วหัวคะแนนก็จะ เป็นคนรวบรวมคนในหมู่บ้านไปลงคะแนนเอง." นอกจากราษฎรจะไม่เข้าใจถึงลักษณะโครงสร้างและหน้าที่ของสถาบันการเมืองแล้ว ทัศนคติของชาวบ้านส่วนใหญ่ต่อการปฏิบัติหน้าที่ของสมาชิกสภาผู้แทนราษฎรยังเป็นไปในทางลบอีกด้วย

<sup>25</sup> สนทนากับชาวบ้านที่ร้านค้าแห่งหนึ่งในหมู่บ้าน วันที่ 25 กุมภาพันธ์ 2528

ทางด้านการปกครองหมู่บ้าน ได้จัดตั้ง เป็นหมู่บ้าน อพป. เมื่อวันที่ 1 เมษายน 2524<sup>26</sup> บริหารงานโดยคณะกรรมการกลางหมู่บ้าน ประกอบด้วยผู้ใหญ่บ้าน เป็นประธานกรรมการกลาง ผู้ช่วยผู้ใหญ่บ้าน (ฝ่ายปกครองและฝ่ายรักษาความสงบ กรรมการสภาตำบลผู้ทรงวุฒิในหมู่บ้าน เป็นกรรมการกลางโดยตำแหน่งและราษฎรคัดเลือกกรรมการกลางผู้ทรงคุณวุฒิในหมู่บ้านอีก จำนวน 7 คน คณะกรรมการกลางหมู่บ้านจะประชุมพิจารณาคัดเลือกรองประธานกรรมการ 1 คน เลขานุการ 1 คน และประธานฝ่ายต่าง ๆ เลือกจากกรรมการกลางหมู่บ้านด้วยกันเอง<sup>27</sup> นอกจากนี้ยังมีที่ปรึกษา ซึ่งทางราชการแต่งตั้งจากราชการที่ปฏิบัติงานเกี่ยวข้องกับหมู่บ้าน ประกอบด้วยปลัดอำเภอ รอง สวป. พัฒนาการประจำตำบล เกษตรตำบล เจ้าหน้าที่สาธารณสุขและครูใหญ่โรงเรียนบ้านนาคอก คอยให้คำปรึกษาแนะนำกับคณะกรรมการกลางหมู่บ้าน ซึ่งจะประชุมกันทุกวันที่ 8 ของเดือน ผู้ใหญ่บ้าน เป็นประธาน เมื่อหากการประชุมส่วนใหญ่เป็นการแจ้งข้อราชการที่ผู้ใหญ่บ้านได้รับทราบมาจากอำเภอ หรือที่ค้องเสนอโครงการพัฒนา คณะกรรมการกลางหมู่บ้านก็จะร่วมกันเสนอความคิด เห็นและลงมติ ในการประชุมจะมีเจ้าหน้าที่ทางอำเภอ เช่น ปลัดอำเภอ พัฒนาการ หรือเกษตร มาร่วมประชุมด้วย เป็นบางครั้ง<sup>28</sup>

แผนภูมิโครงสร้างกรรมการกลางหมู่บ้าน อพป.บ้านนาคอก



<sup>26</sup> สัมภาษณ์ผู้ใหญ่บ้าน วันที่ 22 กุมภาพันธ์ 2528

<sup>27</sup> มาตรา 7 แห่ง พ.ร.บ.หมู่บ้าน อพป. ปี 2522

เมื่อพิจารณาถึงโครงสร้างของระบบบริหารงานภายในหมู่บ้าน ซึ่งขอย่อยออกเป็น  
ฝ่ายต่าง ๆ<sup>28</sup> ถึง 7 ฝ่ายแล้ว ครอบคลุมวิถีชีวิตทุก ๆ ด้านของชุมชน รวมไปถึงวิถีชีวิตทางวัฒนธรรม  
ราษฎรเกือบทุกครัวเรือนมีบทบาทเป็นกรรมการกลางหมู่บ้าน ประธานฝ่าย หรือกรรมการฝ่ายต่าง ๆ  
ดูแลองค์กรการ เมืองรูปแบบนี้ น่าจะสามารถให้การเรียนรู้ทางการ เมืองในระบอบประชาธิปไตย  
กับประชาชนได้อย่างมีประสิทธิภาพ แต่จากการที่ผู้ศึกษาได้สนทนากับราษฎรทราบว่า อำนาจในการ  
ตัดสินใจ เกือบทุกอย่างยังคงอยู่ที่ผู้ใหญ่บ้าน กรรมการแต่ละฝ่ายยังไม่สามารถปฏิบัติหน้าที่ของตนได้  
อย่างเต็มที่ เนื่องจากผู้ใหญ่บ้านไม่ยอมมอบอำนาจให้ ด้วยเหตุดังกล่าว จึงทำให้กรรมการบางคนไม่  
สนใจปฏิบัติงานและไม่เข้าร่วมประชุม บางคนก็ไปทำมาหากินที่อื่น นอกจากนี้ราษฎรที่ไม่ได้เป็น  
กรรมการก็จะไม่ยุ่งเกี่ยวกับการบริหารงาน ในทางตรงข้ามจะคอยจับกลุ่มกันวิพากษ์วิจารณ์ข้อบกพร่อง  
ของการปฏิบัติงานอยู่เสมอ อัน เป็นจุดที่ก่อให้เกิดความแตกแยกเสมอมา

จุดที่เป็นข้อ วิพากษ์วิจารณ์มากที่สุดได้แก่ เรื่อง ผู้ใหญ่บ้านไม่ให้ความสนใจในการ  
ปฏิบัติงาน และมีปัญหาการใช้จ่ายเงินค่าน้ำประปาภายในหมู่บ้าน<sup>29</sup> ความรู้สึกของราษฎรเห็นได้  
จากการสนทนาดังนี้

"ผู้ใหญ่บ้านเขาไปอยู่บ้านเมียที่บ้านหนองโก เวลาชาวบ้านจะติดต่อธุระงานที่ก็ตั้ง  
ไปตาม ทางนี้มีแต่ผู้ช่วยทำงานแทน นาน ๆ ผู้ใหญ่จะมาค้างบ้านที่ เขา เขาก็รีบไปขับรถไถไม่พิน"

"ค่าน้ำประปาเก็บบ้านละ 20 บาท เท่ากันหมด ใช้น้ำมากก็เก็บ 20 ใช้น้อยก็เก็บ 20  
บางบ้านที่อยู่ไกลก็ต่อสายยาง เข้าน้ำ พวกที่อยู่ไกลต้องใช้รถเข็น บางทีรอน้ำยังไม่ทันพอน้ำ  
ก็หยุด บ้านที่สนิท ๆ กับผู้ใหญ่ สามารถต่อท่อเข้าน้ำได้ พวกนี้ไม่เคยช่วยก่อสร้างประปาเลย  
พวกที่ช่วยแรงงานก่อสร้างมาตลอดกลับไม่ได้ใช้น้ำ ที่หลังไม่เอาอีกแล้ว"

"เงินค่าน้ำเก็บทุกบ้านได้เกือบสองพัน ผู้ใหญ่ก็อ้างว่า เป็นค่าน้ำมันเครื่องสูบน้ำ  
เครื่องสูบน้ำเครื่องเดียวเป็นเครื่องไถนาด้วย ไม่น่าจะใช้น้ำมันมากขนาดนี้ สงสัยว่าจะเอาไปเดิม  
รถไถ น้ำบางที่ก็ไหล บางที่ก็ไม่ไหล ไหลวันหยุดไปสองสามวัน เคียวก็ว่าเครื่องเสีย แต่ค่าน้ำเก็บ  
ทุกเดือน ปล่อยให้มันไม่ เป็นเวลา ที่แรกก็ตกลงกันว่าจะปล่อยคอน เข้าและเย็น ชาวบ้านส่วนใหญ่ก็ยัง  
ต้องเข็นน้ำจากบ่อ รพช.อยู่ดี เงินค่าน้ำถามที่ประชุมที่ไรก์โยกันไป โยนกันมา ระเบียบกฎเกณฑ์  
การต่อท่อ เข้าน้ำบางหลังก็ไม่มี หุดไปก็ไม่มีประโยชน์"

<sup>28</sup> สัมภาษณ์กรรมการกลางหมู่บ้าน วันที่ 23 กุมภาพันธ์ 2528

<sup>29</sup> สัมภาษณ์ราษฎรในหมู่บ้าน, ระหว่างวันที่ 21 - 28 กุมภาพันธ์ 2528

"ปัญหาเรื่องผู้ใหญ่บ้านไม่อยู่ในหมู่บ้านและเรื่องเงิน ๆ ทอง ๆ เคยมีผู้ร้องเรียนไปอำเภอหลายครั้งแล้ว แต่ก็เงียบไม่เห็นมีอะไร"

"ต่อมาจัดตั้งหมู่บ้าน อพป. เวลาอบรมเจ้าหน้าที่ก็บอกว่าการบริหารงานภายในหมู่บ้าน เป็นแบบคณะกรรมการ มีการประชุมแสดงความคิดเห็นกันแล้วลงมติด้วยเสียงข้างมาก แต่เอาเข้าจริง ๆ เสนออะไรก็ไม่ได้ ผู้ใหญ่ก็อ้างว่าทางอำเภอ เขาให้ทำแบบนั้นแบบนี้ กรรมการบางคนก็ยังเกรงใจผู้ใหญ่ เพราะ เป็นพี่น้องกัน บางโครงการไม่ต้องประชุมขอความคิดเห็นผู้ใหญ่ ก็แจ้งทางอำเภอได้"

"เงินหมุนเวียนของหมู่บ้านได้รับจากสโมสรรอคารีให้มาเมื่อปี 2524 ประมาณ 30,000 บาท เป็นเงินหมุนเวียนให้ชาวบ้านกู้ยืมไปสร้างส้วมหรือถังน้ำฝน ตอนนี้อยู่ที่ใครใครขอยืมไปบ้างก็ไม่รู้ ที่จริงควรอยู่ที่คณะกรรมการ แต่กลับขึ้นอยู่กับผู้ใหญ่คนเดียว"

สำหรับโครงการพัฒนาต่าง ๆ ภายในหมู่บ้าน แยกออกได้เป็น 4 โครงการ<sup>30</sup> คือ โครงการใช้จ่ายเงินอุดหนุนหมู่บ้าน อพป.ปีละ 10,000 บาท โครงการใช้จ่ายเงินภาษีบำรุงท้องที่ โครงการ กสช. และโครงการ เงินทุนหมุนเวียนของสโมสรรอคารี

โครงการเงินอุดหนุนหมู่บ้าน อพป.

ปี 2524 ก่อสร้างที่อ่านหนังสือประจำหมู่บ้าน

ปี 2525 เทพื้นคอนกรีตเตรียมก่อสร้างประปาหมู่บ้าน

ปี 2526 จัดซื้อแก๊ส 80 ตัว ตู้เหล็กเก็บเอกสาร 2 ตู้

ปี 2527 ค่อท่อน้ำประปาเข้าหมู่บ้าน

ปี 2528 จัดซื้อแก๊ส 80 ตัว

โครงการเงินภาษีบำรุงท้องที่ ได้รับอนุมัติจากจังหวัดทุกปี ทำเฉพาะการซ่อมแซมปรับปรุงถนนหนทางเข้าสู่หมู่บ้าน

โครงการเงินทุนหมุนเวียนของสโมสรรอคารี ได้รับ เมื่อปี 2524 เป็นเงิน 30,000 บาท ให้ราษฎรกู้ยืมบ้านละ 1,500 - 2,000 บาท ก่อสร้างส้วมซึมและถังน้ำฝน กำหนดใช้คืนภายในหนึ่งปี

โครงการ กสช. ได้รับ เมื่อปี 2526 จำนวน 173,000 บาท ทำประปาหมู่บ้าน

<sup>30</sup> สัมภาษณ์ผู้ใหญ่บ้าน, เมื่อวันที่ 22 กุมภาพันธ์ 2528



จะเห็นได้ว่าโครงการที่ใช้จ่ายเงินมากที่สุดและต่อเนื่องได้แก่ โครงการประปาหมู่บ้าน แต่ผลปรากฏว่า ใช้น้อยได้<sup>31</sup> เป็นจุดที่ราษฎรในหมู่บ้านโจมติและอ้างเป็นเหตุที่ไม่อยากเข้ามีส่วนร่วมในการพัฒนาอีกต่อไป

จากความรู้สึกของราษฎรข้างต้น ผู้ศึกษาเห็นว่า เป็นสภาวะทางจิตใจที่นำไปสู่พฤติกรรม การเหินห่างทางการเมือง (Alienation) ไม่ต้องการมีส่วนร่วม ซึ่ง David C Schawrz<sup>32</sup> ได้อธิบายว่า เป็นปรากฏการณ์ทางสังคมของอารมณ์ที่ผสมผสานกันระหว่างความรู้สึกมุ่งหวัง (Aspiration) ความคับข้องใจ (Frustration) และความรู้สึกก้าวร้าว (Aggression) นำไปสู่ความรู้สึกเหินห่างจากระบบการเมือง เพราะเป็นผลมาจากระบบการเมืองนั้นขัดกับค่านิยม พื้นฐานของบุคคล ค่านิยมดังกล่าวกระตุ้นให้เกิดความคับข้องใจและสร้างความขัดแย้งขึ้นในจิตใจ ทำให้บุคคลนั้นพยายามถอนตัว (Withdraw) จากระบบการเมือง เพื่อหลีกเลี่ยงความขัดแย้ง ดังกล่าว และถ้าความขัดแย้งในจิตใจนั้นยังไม่สามารถลดได้ แต่กลับเพิ่มสูงขึ้นทำให้บุคคลที่ถอนตัว ออกไปนั้น อาจจะหันมาสู่การมีพฤติกรรมในทางปฏิวัติ

#### ความสัมพันธ์ระหว่างเจ้าหน้าที่ของรัฐกับประชาชน

ความรู้สึกที่ชาวบ้านมีต่อเจ้าหน้าที่ของรัฐ เป็นความรู้สึกที่ไม่ดี เนื่องจากเจ้าหน้าที่ ของรัฐบางส่วนใช้อำนาจหน้าที่ในทางไม่ชอบหาผลประโยชน์ด้วยการค้าไม้เถื่อน ชาวบ้านระบุว่า เห็นเจ้าหน้าที่นี้ขี่มอเตอร์ไซด์และรถผ่านหมู่บ้านเสมอ นอกจากนี้ชาวบ้านที่มีรถบรรทุกหิน จะต้องจ่ายค่าคุ้มครองเป็นรายเดือน ๆ ละ 500 - 700 บาท ต่อเดือน แล้วแต่ขนาดของรถให้ทุกท้องที่ ที่ผ่าน ถ้าเดือนไหนรถวิ่งไม่ได้ก็ต้องแจ้งให้ทราบ มิเช่นนั้นก็จะถูกจับดำเนินคดี

นาน ๆ จะมีเจ้าหน้าที่ เช่น ปลัดอำเภอ เกษตร พัฒนาการ เข้ามาเยี่ยมเยียนแนะนำ ข้าราชการกับประชาชน ข้าราชการที่อยู่ปฏิบัติงานในหมู่บ้านประจำได้แก่ ครู แต่ก็ไม่มี ความผูกพันเท่าที่ควร เพราะครูจะเดินทางเข้ามา เย็นกลับทุกวัน

<sup>31</sup> บันทึกการสังเกตการณ์ภาคสนาม ระหว่างวันที่ 21 - 28 กุมภาพันธ์ 2528

<sup>32</sup> David C. Schawrz, "A Theory of Revolutionary Behavior", รัฐศาสตร์สาร ปีที่ 1 ฉบับที่ 6 (กันยายน - ธันวาคม 2516), หน้า 30 - 35.

#### การดำเนินงานของหน่วยสันติमित 114

จากลักษณะเบื้องต้นของหมู่บ้านแห่งนี้ ทางหน่วยสันติमित 114 ได้วิเคราะห์แล้ว เห็นว่าสภาพปัญหาของหมู่บ้านมีอยู่ 2 ประการคือ ประการแรก ประชาชนในหมู่บ้านไม่มีความศรัทธา ในระบอบการปกครอง ประการที่สอง ประชาชนไม่ศรัทธาในตัวเจ้าหน้าที่ การแก้ไขปัญหาดังกล่าว ได้กำหนดวิธีการไว้ดังนี้<sup>33</sup>

ปัญหาแรกเป็นปัญหาการเมือง ทางหน่วยฯ จะใช้วิธีการให้การเรียนรู้ทางการเมือง ด้วยการฝึกอบรมประชาชนในหมู่บ้านโดยทั่วไป และใช้องค์กรทางการเมืองในหมู่บ้าน (คณะกรรมการ กลางหมู่บ้าน) เป็นเครื่องกล่อม เกลาโดยผ่านโครงสร้าง ระเบียบและกระบวนการดำเนินงาน ค่าจ้าง ฯลฯ นอกจากนี้ก็จะใช้ผู้นำตามธรรมชาติ ซึ่งเป็นผู้ที่ชาวบ้านเคารพนับถือ เช่น ผู้เฒ่าประจำ บ้าน หรือผู้ที่ชาวบ้านเห็นว่ามีความเหมาะสมที่จะเป็นตัวแทนของคน เป็นจุดเชื่อมระหว่าง ประชาชนกับตัวแทนของรัฐในหมู่บ้าน เพื่อเป็นการระดมประชาชนให้เข้ามีส่วนร่วมทางการเมืองได้ อย่างกว้างขวางขึ้น

ปัญหาประการที่สอง เป็นปัญหาขบวนการแนวร่วม อันเนื่องมาจากเจ้าหน้าที่และผู้ประกอบ กิจการที่ไม่ถูกกฎหมายร่วมกันค้าไม้ ก่อให้เกิดเงื่อนไขทางสังคมหรือเงื่อนไขสงคราม มีลักษณะเป็น แนวร่วมมุกกลับให้กับ พคท.ทางหน่วยฯ ได้กำหนดวิธีดำเนินการโดยพยายามใช้หลักจิตวิทยา ประการหนึ่ง หากไม่สำเร็จก็จะใช้หลักกฎหมายดำเนินการต่อไป

#### การให้การเรียนรู้ทางการเมืองกับประชาชน<sup>34</sup>

การฝึกอบรมทางการเมือง ราษฎรเคยได้รับการฝึกอบรมมาแล้ว 2 ครั้ง คือ เมื่อปี 2518 หลักสูตร อบรม 7 วัน มีผู้เข้าร่วมรับการฝึก 79 คน และเมื่อปี 2524 หลักสูตร อบรมหมู่บ้าน อบรม 7 วัน มีผู้เข้ารับการฝึก 110 คน การฝึกอบรมในครั้งนี้ หน่วยฯ มี วัตถุประสงค์เพื่อให้ราษฎรในหมู่บ้านมีความรู้ ความเข้าใจการปกครองในระบอบประชาธิปไตย และเห็นถึงความสำคัญของการมีส่วนร่วมทางการเมือง หลักสูตรการอบรมมีกำหนด 2 วัน (4 - 5 มีนาคม 2528) การบรรยายวิทยากรประจำหน่วยฯ ใช้หลักถ้อยคำที่ง่าย ฟังแล้วเข้าใจ และมีกาแสดงประกอบ เนื้อหาสาระ เกี่ยวกับการปกครองในระบอบประชาธิปไตย ชี้ให้ราษฎรเห็น

<sup>33</sup>บันทึกจากการประชุม เจ้าหน้าที่หน่วยสันติमित วันที่ 3 กุมภาพันธ์ 2528

<sup>34</sup>บันทึกการสังเกตการณ์ภาคสนาม ระหว่างวันที่ 4 - 31 มีนาคม 2531

ถึงวิธีการปกครองอันเป็นที่ยอมรับกันโดยทั่วไปว่า สามารถเอื้ออำนวยประโยชน์สุขให้แก่ประชาชน เป็นระบอบการปกครองที่ยึดหลักการยกย่อง เชิดชูคุณค่าของความเป็นคน ถือว่าประชาชน เป็นผู้ใช้อำนาจการปกครองและใช้อำนาจด้วยการมอบหมายให้ผู้ปกครองนำไปปฏิบัติ และความสัมพันธ์ของสถาบันการเมือง ตลอดจน เปรียบเทียบให้เห็นถึงลักษณะสังคมประชาธิปไตยกับคอมมิวนิสต์ในแง่มุมต่าง ๆ

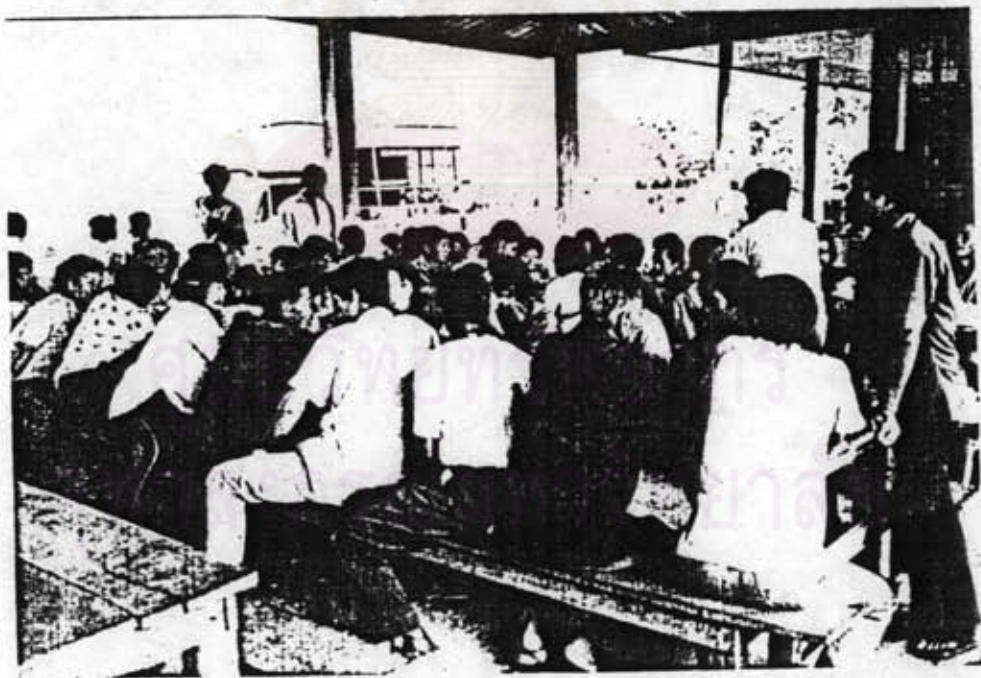
การให้การเรียนรู้ทางการ เมืองกับประชาชนอีกรูปหนึ่ง กระทำเฉพาะผู้ที่ เป็นกรรมการหมู่บ้าน โดยผ่านองค์กรทางการเมืองของหมู่บ้านคือ คณะกรรมการกลางฯ ให้เข้าใจถึงวัตถุประสงค์ของรัฐบาลในการที่จะกระจายอำนาจการปกครองไปสู่ท้องถิ่นระดับล่างสุด เพื่อต้องการให้ราษฎรรู้จักการปกครองตนเอง ร่วมมือร่วมใจกันพัฒนาหมู่บ้านให้เจริญยิ่งขึ้น นำความสุขสมบูรณ์มาสู่ตนเอง ครอบครัว และหมู่บ้าน การทำงานของคณะกรรมการกลางหมู่บ้าน เป็นการร่วมมือกันทำงาน เป็นกลุ่ม ร่วมกันคิด ร่วมกันพิจารณา ร่วมกันตัดสินใจ ร่วมกันทำงาน ความสำเร็จและความเจริญก้าวหน้าของหมู่บ้านขึ้นอยู่กับความร่วมมือของทุกคน งานทุกอย่างไม่สามารถจะทำคนเดียวได้ กรรมการหมู่บ้านทุกคนมีบทบาทเท่ากัน มองปัญหาาร่วมกัน มีความต้องการอย่าง เดียวกัน และต้องประชุมแลกเปลี่ยนความคิดเห็นร่วมกันเสมอ เพื่อจะได้มีแนวทางที่ดีที่สุดมาปฏิบัติ

ผู้ศึกษาเห็นว่า เจ้าหน้าที่ชุดการเมืองของหน่วยสันตินิมิต 114 มีความสามารถชั้นนำและฝึกฝนจนคณะกรรมการกลางหมู่บ้านและกรรมการแต่ละฝ่าย เข้าใจถึงบทบาทหน้าที่ชอบ เขตความรับผิดชอบของตนได้ เป็นอย่างดี มีการเสนอปัญหาและแนะนำวิธีการแก้ไขกันอย่างกว้างขวาง จัดทำโครงการพัฒนาหมู่บ้าน แลกงบบประมาณการใช้จ่ายเงินอุดหนุนต่าง ๆ ได้อย่างชัดเจนสามารถตอบข้อซักถามของชาวบ้าน จนเป็นที่พอใจ ข้อสังเกตประการหนึ่งคือ คณะกรรมการกลางหมู่บ้านมีการประชุมกันบ่อยครั้งขึ้น ซึ่งแต่เดิมมีการประชุมกันเพียงเดือนละ 1 ครั้ง เนื้อหาสาระส่วนใหญ่เป็นเรื่องที่เกี่ยวกับการพัฒนาหมู่บ้าน และในการประชุมทุกครั้งผู้ใหญ่บ้านจะเป็นประธานกรรมการแต่ละฝ่ายมีความสนใจมากขึ้น เช่นการประชุมเมื่อวันที่ 10 มีนาคม 2528 มีกรรมการกลางหมู่บ้านมาร่วมประชุมครบทุกคน นอกจากนี้ก็ยังมีชาวบ้านมาร่วมนั่งฟังการประชุมอีกประมาณ 100 คน รอบศาลาเกษตรประจำหมู่บ้าน ที่ประชุมจัดให้ประธาน รองประธาน และเลขานุการนั่งตรงข้ามกับกรรมการฝ่ายต่าง ๆ โดยมีป้ายแสดงตำแหน่งไว้อย่างชัดเจน ในการประชุมดังกล่าว ประธานแจ้งให้ทราบหัวข้อการประชุมเกี่ยวกับการพัฒนาหมู่บ้าน ซึ่งทางอำเภอจะคัดเลือกหมู่บ้าน อหป. เพื่อส่งเข้าประกวดในระดับจังหวัดและภาค หากชนะเลิศจะได้รางวัล 20,000 บาท และ 50,000 บาท ตามลำดับ <sup>35</sup>

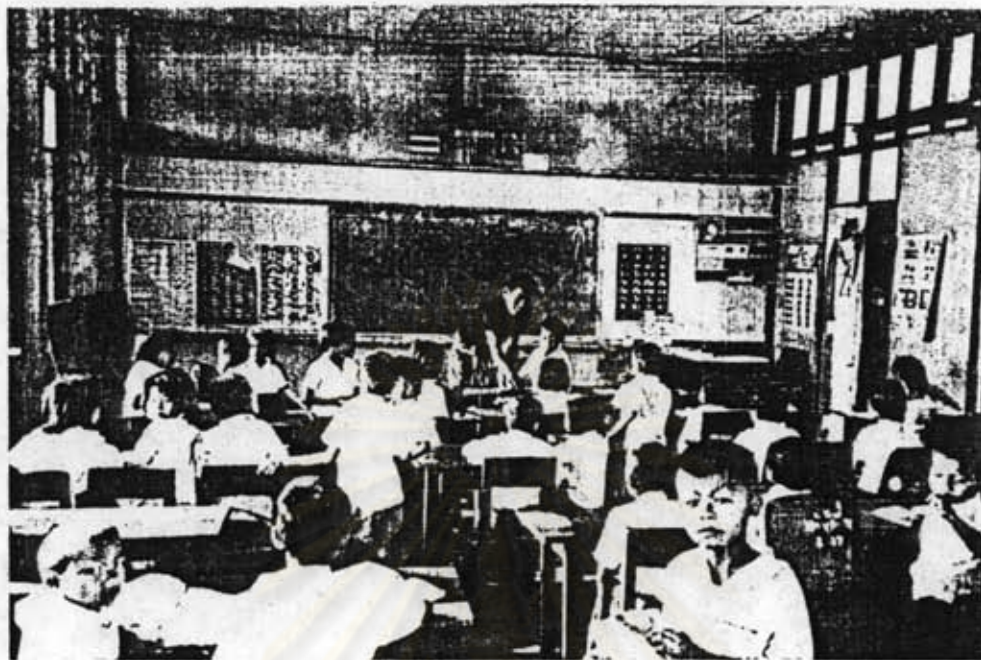
<sup>35</sup> บันทึกการสังเกตการณ์ภาคสนาม วันที่ 10 มีนาคม 2528



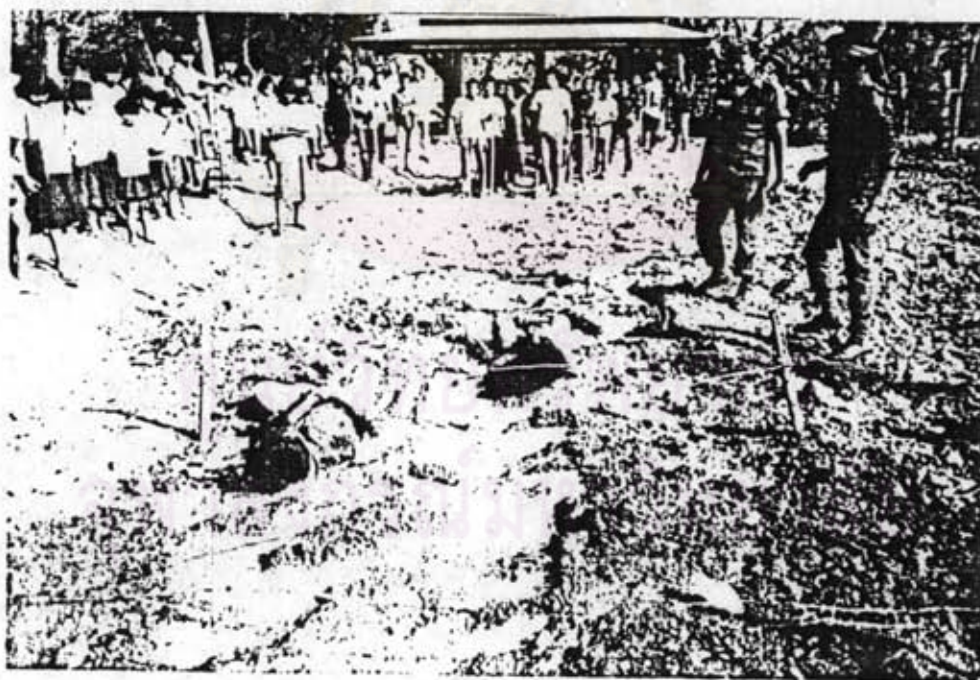
๑. การฝึกอบรมให้ประชาชนมีความรู้ทางการเมืองการปกครอง โดยใช้การแสดงประกอบ  
การบรรยาย เพื่อให้ประชาชนสนใจและเข้าใจได้ง่ายขึ้น



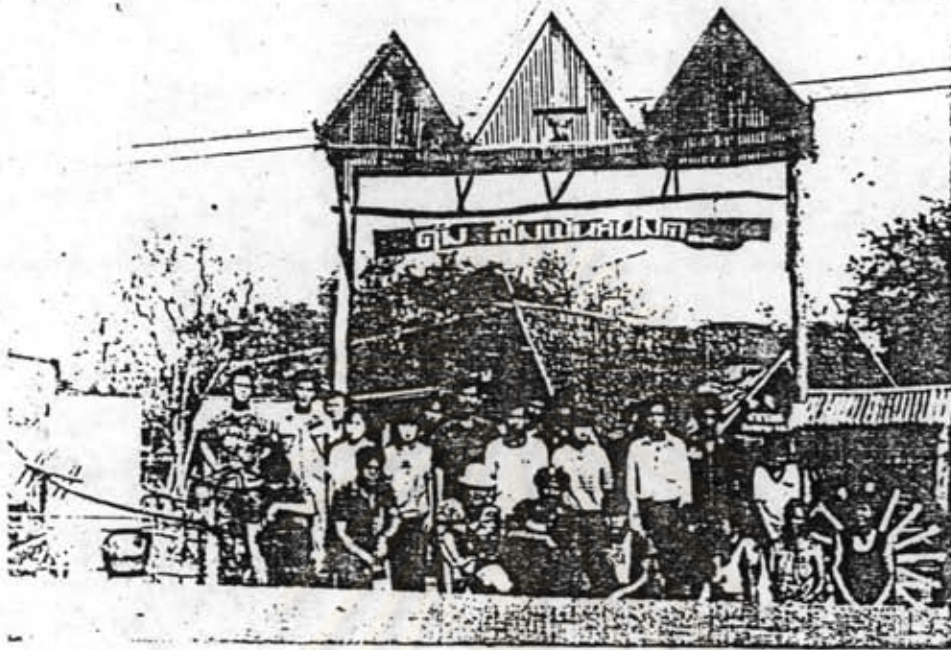
๑๐. การแบ่งกลุ่มเพื่อให้ประชาชนฝึกการแลกเปลี่ยนความคิดเห็น การใช้เหตุผล ตามวิถีทาง  
การเมืองการปกครองในระบอบประชาธิปไตย



11. เจ้าหน้าที่หน่วยสันติमित 114 กำลังสอดแทรกความรู้ในด้านต่าง ๆ ให้แก่เด็กนักเรียน



12. ผูกอบรวมให้ประชาชนมีความพร้อมทางการทหาร เพื่อปกป้องหมู่บ้านของตนเอง



13. ผลของการแบ่งเขตการปกครองออกเป็น "คุ้มบ้าน" ทำให้ประชาชนมีความตื่นตัวทางการเมือง ร่วมกันประกอบกิจกรรมในการพัฒนา



14. คู่มือการปกครองบ้านชน ๑ ในจำนวน ๖ คุ้มบ้าน

คนหนึ่งของการประชุมมีการสนทนาได้ตอบดังนี้ :-

ประธานกรรมการ "บ้านนาออกเคยส่งเข้าประกวดในระดับอำเภอมาครั้งหนึ่งแล้วแต่ไม่ได้ หากจะส่งอีก ไม้รู้ว่า จะไหวหรือเปล่า เพราะที่จะส่งก็จะต้องร่วมกันพัฒนาหมู่บ้านกันทั้งกลางวันกลางคืน เหมือนอย่างบ้านโป่งปีที่แล้ว ทำกันกว่า 6 เดือน ยังไม่ได้ นี่เหลือเวลาอีกไม่ถึง 2 เดือน จะไหวหรือเปล่า"

กรรมการ "ผมว่าเราน่าจะทำ เพราะขณะนี้หน่วยสันติมิตร เข้ามาช่วยเหลือ เราพัฒนาอยู่แล้ว ถือว่าเป็นโอกาสอันดี ควรจะได้เริ่มลงมือเสียที และชาวบ้านตอนนี้ก็ยังว่าง ยังไม่ได้ลงไรลงนา น่าจะสละเวลากันได้เต็มที่"

กรรมการ "ผมก็ว่าน่าจะทำ ถึงจะได้ชนะเลิศหรือไม่ก็เป็นประโยชน์กับหมู่บ้านของเราเอง ถ้าได้รางวัลก็ดี จะได้นำเงินไปพัฒนาต่อไป"

ประธานกรรมการ "ในการพัฒนาจะต้องใช้วัสดุอุปกรณ์ เช่น ไม้เสา ไม้ไผ่ ไม้ทวน ตะปู และอื่น ๆ จะหามาจากไหนแล้ว เงินค่าวัสดุก่อสร้างจะเอาอย่างไร"

เจ้าหน้าที่หน่วยสันติมิตร "ขณะนี้เข้ามาร่วมกับพวกเราพัฒนาหมู่บ้าน สามารถสนับสนุนในเรื่องแรงงาน และวัสดุอุปกรณ์บางประการ เช่น ตะปู สี และเลื่อย ข้อน จอบ เท่าที่จะสามารถช่วยได้ ส่วนที่เหลือ ชาวบ้านจะต้องช่วยกัน เสียสละแรงงานและวัสดุสมทบเพื่อหมู่บ้านตนเองด้วย การพัฒนาหมู่บ้านที่ผ่านมา ได้รวมกลุ่มบ้านที่อยู่ในบริเวณเดียวกันตั้งเป็นคุ้ม คุ้มหนึ่งจะมี 10 - 15 หลังคาเรือน แล้วให้เลือก ประธานคุ้ม รองประธานคุ้ม และเลขาคุ้ม ซึ่งจะต้องไม่เป็นกรรมการกลางหมู่บ้าน ผู้ที่ได้รับเลือก จะทำหน้าที่ประสานงานการพัฒนาภายในคุ้มบ้านของตน ทำให้ง่ายต่อการพัฒนาเมื่อทุกคุ้มเรียบร้อย ในภาพรวมของหมู่บ้านก็จะเรียบร้อยไปด้วย"

กรรมการกลางหมู่บ้านได้ร่วมกัน เสนอความคิดเห็นกันอย่างกว้างขวาง สรุปได้ว่า แบ่งเขตบ้านออกเป็น 6 คุ้ม นอกจากนี้ยังวางแผนงานและแบ่งมอบหน้าที่กันเช่น ใช้รถบรรทุกภายในหมู่บ้านบรรทุกราษฎรส่วนหนึ่งไปตัดไม้เสา ไม้ไผ่และไม้ทวน อีกส่วนหนึ่งผ่าไม้ ตางปรีบพื้นที่ เป็นต้น สำหรับค่าใช้จ่าย เช่น น้ำมันรถบรรทุก เสนอให้ใช้จากขบเครื่องสูบน้ำประจำหมู่บ้าน ถ้าไม่พอก็ขอเรียจากราษฎรครอบครัวละ 20 บาท มอบให้เป็นหน้าที่ของแต่ละคุ้มไปดำเนินการ

ผู้ศึกษาสังเกตเห็นว่า แม้ว่าประธานกรรมการจะไม่ค่อยเห็นด้วยกับการพัฒนาในครั้งนี้เท่าใดนัก แต่ก็ไม่สามารถคัดค้านความเห็นของคณะกรรมการฝ่ายอื่น ๆ ได้ ผิดกับการประชุมที่ผ่านมา

ประธานกรรมการจะเป็นคนแสดงความคิดเห็นทั้งหมด กรรมการอื่น ๆ จะเป็นเพียงผู้รับฟังและจะ  
ไม่มีความคิดเห็นคัดค้านประธานแต่อย่างใด ในท้ายของการประชุม ประธานกรรมการขอความ  
เห็นชอบในการพัฒนาหมู่บ้าน ซึ่งกรรมการกลางหมู่บ้านลงมติเป็น เอกฉันท์ให้พัฒนาและส่งหมู่บ้าน  
เข้าประกวด

เช้าวันที่ 11 มีนาคม 2528 เวลาประมาณ 7.30 น. ผู้ศึกษาเห็นราษฎรในหมู่บ้าน  
ประมาณ 50 คน ทะยอยกันเดินมารวมกันที่โรงเรียนบ้านนาคอก ซึ่งเป็นที่พักของ เจ้าหน้าที่หน่วย  
สันตินิมิต เพื่อเตรียมไปตัดไม้ ส่วนราษฎรที่เหลือก็นำเอาจอบมาตากตากหญ้าและปรับพื้นที่บริเวณ  
หน้าบ้านของตน เด็กนักเรียนเก็บถุงพลาสติกที่ทิ้งอยู่ตามทุ่งนาไปเผา นับ เป็นการ เริ่มต้นการพัฒนา  
ภายในหมู่บ้านแห่งนี้

ผู้ศึกษาสังเกตเห็นว่า หลังจากที่ราษฎรได้รับการศึกษาอบรมและจัดตั้งแล้วปรากฏว่า  
ในแต่ละคุ้มบ้านมีการประชุมปรึกษากันเพื่อกำหนดแผนการพัฒนา มีการร่วมมือกันพัฒนาอย่างไม่  
เคยเป็นมาก่อน กล่าวคือ ราษฎรเกือบทุกครัวเรือนจะร่วมกันจัดทำวัสดุอุปกรณ์ เช่น เส้า ไม้ไผ่  
ไม้รวก หรือสังกะสี มาจัดคดแต่งเป็นส้อม และศาลาที่พักผ่อนประจำคุ้ม นอกจากนี้ก็นำเอาปึกไม้  
หรือเศษไม้มาทาสีแล้วเขียนป้ายคำขวัญต่าง ๆ จัดทำรั้วบ้านเป็นระเบียบเรียบร้อย ในระยะแรก  
แม้ว่าจะมีบางครอบครัวที่ยังไม่ได้เข้าร่วมกิจกรรม แต่เมื่อ เห็นคนส่วนใหญ่ทำในที่สุดคนที่เหลือก็จะ  
เข้าร่วม เป็นการฝึกให้ประชาชนทำงานร่วมกัน สิ่งที่สะท้อนให้เห็นถึงความสนใจทางการเมืองของ  
ประชาชนในหมู่บ้านที่เพิ่มขึ้น เห็นได้จาก สุ่มบ้านบางแห่งสร้าง เป็นรูปรัฐธรรมนุญและป้ายคำขวัญ  
รอบ ๆ หมู่บ้าน เช่น อธิปไตย เป็นของปวงชน รักประชาธิปไตยต้องไปเลือกตั้ง ทกโมงเช้าฟัง  
ข่าวปรีชา เจ็ดนาฬิกาฟังข่าวประเทศไทย เป็นต้น ผู้ศึกษาสอบถามความเข้าใจของชาวบ้าน ๆ  
ตอบว่า <sup>36</sup>

"รัฐธรรมนูญ เป็นกฎหมายสูงสุดในการปกครองประเทศ"

"อธิปไตย คือ อำนาจสูงสุดในการปกครองประเทศ อำนาจอธิปไตย เป็นของปวงชน"

"ประชาชนจำเป็นต้องไปเลือกตั้ง เพราะ เป็นการใช้สิทธิของตนตามกฎหมาย เลือก  
ผู้แทนไปใช้อำนาจแทนคนในสภา" เมื่อถามต่อไปว่า ผู้แทนราษฎรที่เลือก เข้าไปแล้วทำหน้าที่อะไร  
ในสภา ชาวบ้านตอบว่า "ไปทำหน้าที่ออกกฎหมาย และควบคุมดูแลการปฏิบัติงานของรัฐบาล"

<sup>36</sup>สัมภาษณ์ราษฎรคุ้มสันตินิมิต วันที่ 24 มีนาคม 2528



แต่เมื่อผู้ศึกษาดำถึง การจัดตั้งรัฐบาล ปรากฏว่า ชาวบ้านยังไม่เข้าใจในเรื่องนี้ "คิดว่าเป็นเรื่องของผู้นำรัฐบาลที่ไม่ใช่ผู้แทนราษฎร" ประเด็นนี้ว่าจะเกิดจากเหตุที่นายกรัฐมนตรีที่ผ่านมามีส่วนใหญ่มิได้มาจากการเลือกตั้ง แต่ถึงอย่างไรก็ตามผู้ศึกษาเห็นว่า ชาวบ้านมีความรู้ทางการเมืองมากขึ้น และตรงกับความเป็นจริงกว่าเดิม

การจัดตั้งหมู่บ้านและ เปิดโอกาสให้ประชาชนได้เลือกตัวแทนของตน ผู้ศึกษาเห็นว่า ได้ประโยชน์สามารถระดมประชาชน เข้ามามีส่วนร่วมทางการเมืองได้อย่างกว้างขวาง และเป็นการเปิดโอกาสให้ผู้นำตามธรรมชาติคือ ชาวบ้านด้วยกันเอง ได้ฝึกหัดและเรียนรู้กระบวนการทางการเมืองและการพัฒนา เป็นการสร้างผู้นำรุ่นใหม่ที่จะเป็นผู้นำของหมู่บ้านต่อไป

การขจัดปัญหาเงื่อนไขสังคม

หมู่บ้านแห่งนี้แม้ว่าจะยังไม่มีการเคลื่อนไหวยของ หกค. แต่เป็นพื้นที่ที่ล่อแหลมต่อการขยายอิทธิพลของ หกท. เนื่องจากอยู่ติดต่อกับ เขตที่ หกค. เคลื่อนไหวยู่ ดังนั้นปัญหาเงื่อนไขสังคมหรือความไม่เป็นธรรมต่าง ๆ จึงเป็นสิ่งที่ต้องขจัด เพื่อมองกันมิให้ หกท. ฉกฉวยเอาเงื่อนไขดังกล่าวไปโจมตีขยายแนวร่วม

ปัญหาเงื่อนไขสังคมของหมู่บ้านนาคอก ที่สำคัญที่สุดได้แก่ เจ้าของรถบรรทุกไม่ร่วมมือกับเจ้าหน้าที่ของรัฐบางส่วนตัดไม้และค้าไม้ ผู้ศึกษาเห็นรถบรรทุกไม้ในหมู่บ้านมีถึง 11 คัน และเคยเห็นวิ่งบรรทุกไม้ผ่านไประหว่างหมู่บ้านทุกวัน<sup>37</sup>

การแก้ไขปัญหาดังกล่าว หน่วยสันตินิมิต 114 ดำเนินการ เป็น 2 ชั้นตอน คือ ชั้นตอนแรก ให้ความรู้แก่ราษฎรให้เห็นถึงภัยและโทษของการตัดไม้ทำลายป่า โดยสอดแทรกเข้าไปในหลักสูตรการศึกษาอบรมทางการเมือง นอกจากนี้ในระหว่างที่มีการแสดงดนตรีเจ้าหน้าที่หน่วยสันตินิมิตจะสอดแทรกการแสดงที่มีแนวความคิดในการอนุรักษ์ทรัพยากรธรรมชาติ เพื่อให้ผู้มีส่วนเกี่ยวข้องกับรัฐสัก สำนึก ชั้นตอนที่สอง ใช้หลักปฏิบัติสามจะเบี่ยงกฎหมายโดยเท่าเทียมกัน ไม่เลือกว่าเป็นเจ้าหน้าที่ของรัฐหรือราษฎร จัดตั้งจุดตรวจและหน่วยลาดตระเวนภายในหมู่บ้าน จากการสังเกตการณ์ ผู้ศึกษาไม่เคยเห็นรถบรรทุกไม้วิ่งผ่านหมู่บ้านแห่งนี้อีก เลยระหว่างที่หน่วยสันตินิมิตปฏิบัติภารกิจอยู่

แม้ว่าการดำเนินการดังกล่าวจะไม่สามารถแก้ไขปัญหาดังกล่าวได้อย่างสัมฤทธิ์ผล หรือเมื่อหน่วยสันตินิมิตเดินทางออกไปจากหมู่บ้านแล้วจะกลับสู่สภาพหรือไม่ก็ตาม แต่ผู้ศึกษาเห็นว่า

<sup>37</sup> บันทึกการสังเกตการณ์ภาคสนาม ระหว่างวันที่ 21 - 28 กุมภาพันธ์

การดำเนินการดังกล่าวมีผลต่อสภาพจิตใจของประชาชนเป็นอย่างมาก ทำให้ประชาชนมีความไว้วางใจในตัวผู้มีสิทธิอำนาจ (Political Authority) ที่ยังพยายามแก้ไขปัญหาค่าใช้จ่ายที่ไม่ถูกต้อง ผู้ศึกษาได้สอบถามความเห็นของเจ้าของรถบรรทุกไม้ ได้รับคำชี้แจงว่า "พวกเราก็ไม่อยากทำอาชีพนี้ และคิดว่าจะทำอีกไม่นาน เพราะค่าใช้จ่ายมาก ไม้ก็หายาก และต้องจ่ายเงินให้เจ้าหน้าที่ตามเส้นทางผ่านถึง 3 ท้องที่ เดือนละ 4 - 5 พันบาท"

#### การเสริมสร้างความมั่นคงภายในหมู่บ้าน

นอกจากการให้การเรียนรู้ทางการเมืองแก่ประชาชน และการจัดปัญหาเงื่อนไขสังคมแล้ว หน่วยสันติमित 114 ยังได้ดำเนินการเสริมสร้างความมั่นคงภายในหมู่บ้านอีกหลายประการ<sup>38</sup> คือ

การพัฒนาหมู่บ้าน เจ้าหน้าที่หน่วยสันติमित 114 ได้ร่วมกับราษฎรสร้างรั้วริมถนนรอบหมู่บ้านระยะทางประมาณ 2 กิโลเมตร สร้างรั้วบ้านเพื่อป้องกันขโมย และจัดปัญหาความขัดแย้งในเรื่องแนวเขตที่ดิน สร้างที่พักผ่อนหย่อนใจประจำหมู่บ้าน 1 แห่ง สร้างศาลาประชาธิปไตย 1 หลัง ปรับปรุงถนนภายในหมู่บ้านระยะทาง 2 กิโลเมตร สอนและสาธิตการทำสวนซิม ส่งเสริมให้ราษฎรทำสวนซิมตามสัญลักษณ์ครบทุกหลังคาเรือน สอนและสาธิตการปั้นโอ่ง ส่งเสริมให้ราษฎรมีโอ่งน้ำกักเก็บน้ำสะอาดไว้บริโภค แนะนำให้ราษฎรรวมกลุ่มกันดูแลรักษาสิ่งสาธารณประโยชน์ในหมู่บ้านของตนเอง

การพัฒนาทางเศรษฐกิจ เจ้าหน้าที่หน่วยสันติमित 114 ได้จัดหาเมล็ดพันธุ์พืช เช่น พริกหยวก พริกแดง พริกมัน มะเขือ มะละกอ กะหล่ำดอก ผักกาดขาว ฯลฯ แจกจ่ายแก่ราษฎรเพื่อเพาะปลูกเป็นพืชผักสวนครัว จัดทำโครงการประมงหมู่บ้าน ขุดสระน้ำขนาด 1 ไร่ ภายในหมู่บ้าน เพื่อทำเป็นบ่อนูบาลปลาประจำหมู่บ้าน สร้างกระชังเลี้ยงปลา และสาธิตการเลี้ยงปลาในกระชังบริเวณฝายน้ำล้นท้ายทับใต้ ปล่อยพันธ์ปลาไหล ปลาสร้อย ปลาแรด ปลาตะเพียนปลา ลงในฝายน้ำล้นให้ความรู้เกี่ยวกับการประมงและการเลี้ยงปลาแก่ราษฎร เพื่อให้ราษฎรมีอาหารบริโภค ให้ความรู้แก่ราษฎรให้รู้จักนำทรัพยากรในท้องถิ่นมาทำประโยชน์ และเกิดประสิทธิภาพสูงสุด เช่น การทำปุ๋ยหมัก การทำเฟอร์นิเจอร์จากไม้ไผ่หรือหวาย

<sup>38</sup> บันทึกการสังเกตการณ์ภาคสนาม ระหว่างวันที่ 6 - 31 มีนาคม 2528

การรักษาความสงบเรียบร้อยและความปลอดภัยภายในหมู่บ้าน เจ้าหน้าที่หน่วยสันตินิยมิต จะใช้วิธีการคลุกคลีและสร้างบทบาทให้ราษฎร เกิดความรักชาติผ่านทางการแสดงของชุดปฏิบัติการ จิตวิทยาและบันเทิง ให้ทำหน้าที่คอย เป็นหูเป็นตา เป็นซ้ายขวาให้แก่ทางราชการในการรักษาความ มั่นคงและความสงบเรียบร้อย ผูกอบรมให้ความรู้ในการรักษาความปลอดภัยภายในหมู่บ้าน ส่ง เสริม หลังมวลชนที่จัดตั้งแล้ว เช่น ลสชบ. อพป. ให้ปฏิบัติหน้าที่รักษาความสงบ เรียบร้อยภายในหมู่บ้านด้วย การจัดสร้างม็อมยาม จุดตรวจและผลิต เปลี่ยนกันอยู่เวรยาม เป็นประจำทุกวัน

การเสริมสร้างความสัมพันธ์อันดีระหว่างเจ้าหน้าที่ของรัฐกับประชาชน เจ้าหน้าที่หน่วย สันตินิยมิต สามารถสร้างศรัทธาได้อย่างสูงสุด ด้วยการร่วมปฏิบัติงานกับชาวบ้านอย่างใกล้ชิดทุกชั้นตอน ผู้ศึกษาเห็นการปฏิบัติงานของเจ้าหน้าที่หน่วยฯ ในการพัฒนาหมู่บ้านและการช่วยเหลือราษฎรทุกคน ทำงานอย่างตั้งใจไม่ว่าจะเป็นกลางวันหรือกลางคืน ความผูกพันที่ราษฎรมีต่อเจ้าหน้าที่หน่วยเห็นได้ ชัดเจนเมื่อหน่วยเสร็จสิ้นภาระกิจในวันที่ 31 มีนาคม 2528 ราษฎรในหมู่บ้านเกือบทั้งหมดมาร่วม ส่งเจ้าหน้าที่ที่บริเวณโรงเรียน บางคนร้องไห้ เมื่อเจ้าหน้าที่เข้าไปอำลาสอบถามความรู้สึกของ ราษฎรแจ้งว่า<sup>39</sup>

“อยากให้หน่วย อยู่ต่ออีกหลาย ๆ เดือน เพราะอยู่แล้วราษฎรมีความรู้ หมู่บ้านก็เจริญ พัฒนาสวยงาม”

“เจ้าหน้าที่หน่วยทุกคนมีความประพฤตินดี ปฏิบัติตนดี หุดจาไฟเราะ ช่วยเหลือชาวบ้านดี

“ไม่เคยเห็นเจ้าหน้าที่หน่วยไหน เหมือนอย่างหน่วยสันตินิยมิตเลย เข้ากับชาวบ้านได้ดี ชาวบ้านรักไม่มีใครบ่นสักคน ทำงานอย่างไม่รู้จักเหน็ดเหนื่อย”

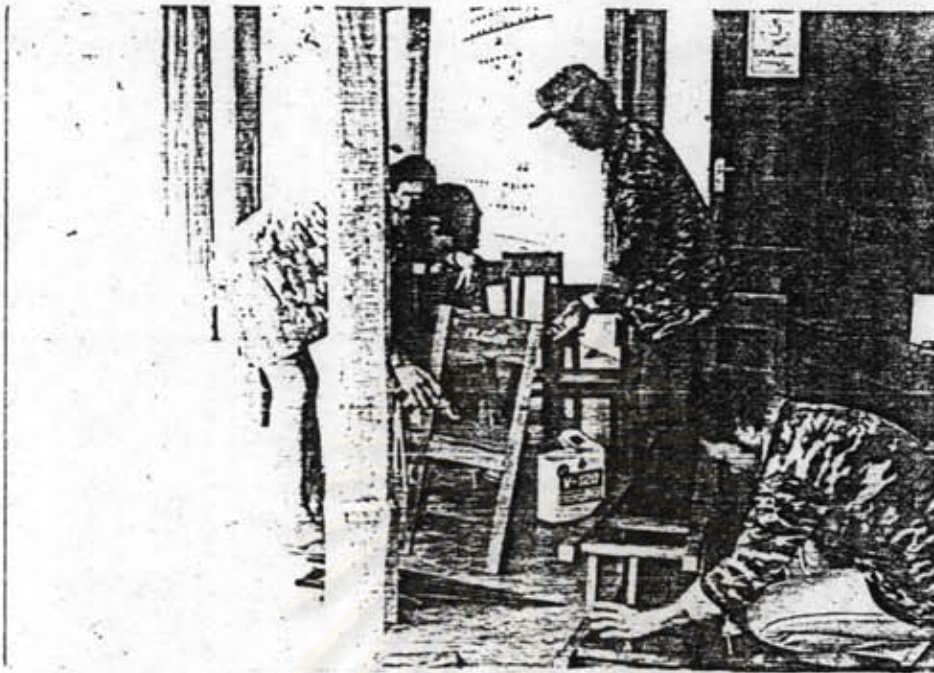
“ถ้าเจ้าหน้าที่ทุกคนเป็นอย่างหน่วยสันตินิยมิตก็ดี ไม่เคยข่มเหงรังแกชาวบ้าน หุดจาดี ช่วยเหลือชาวบ้านไม่ทำตัวเป็นเจ้านาย อยากให้อยู่ตลอดไป”

“หน่วยฯ สดม. มีประโยชน์ต่อชาวบ้านมาก ได้ร่วมกันพัฒนาหมู่บ้านด้วยความเสียสละยิ่ง”

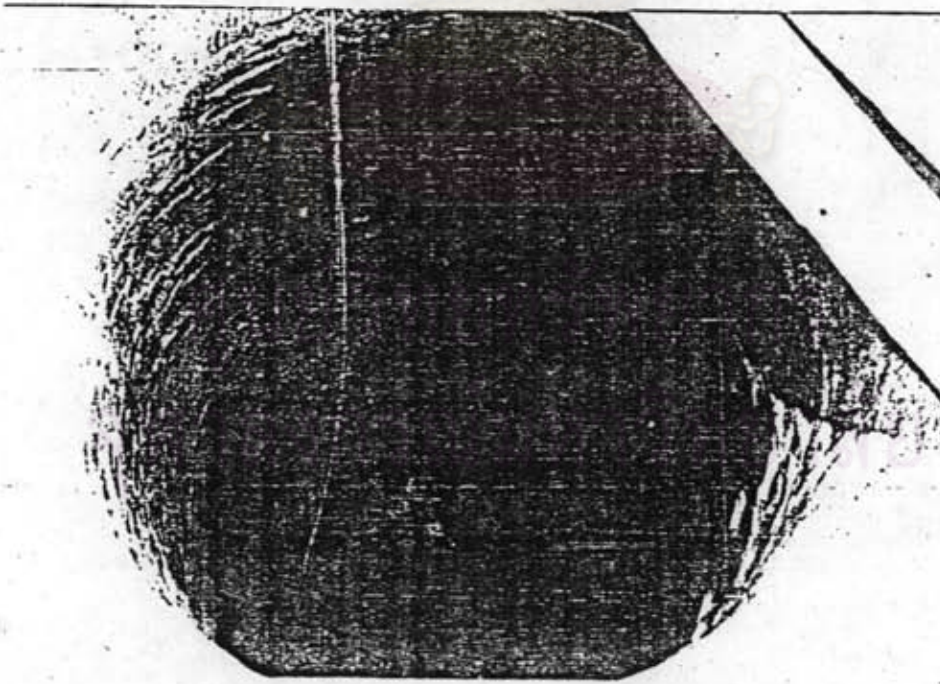
“สดม. ได้แนะนำสิ่งที่เป็นประโยชน์ต่อชุมชนให้ความรู้ และได้ร่วมพัฒนาสิ่งใหม่ ๆ ให้ เกิดขึ้น อยากให้อยู่ต่อไปอีกนาน ๆ”

“หน่วยสันตินิยมิตปฏิบัติงานอย่างคุ้มค่า ได้สัมผัสและเห็นการทำงานแล้วได้ผลเกินคุ้ม เจ้าหน้าที่ทำงานอย่างจริงจังไม่เห็นแก่เหน็ดเหนื่อย ทุกคนมีระเบียบวินัยดีมาก เสียสละอยากให้ จนท. ของรัฐทุกคนเป็นอย่างหน่วย สดม. 114”

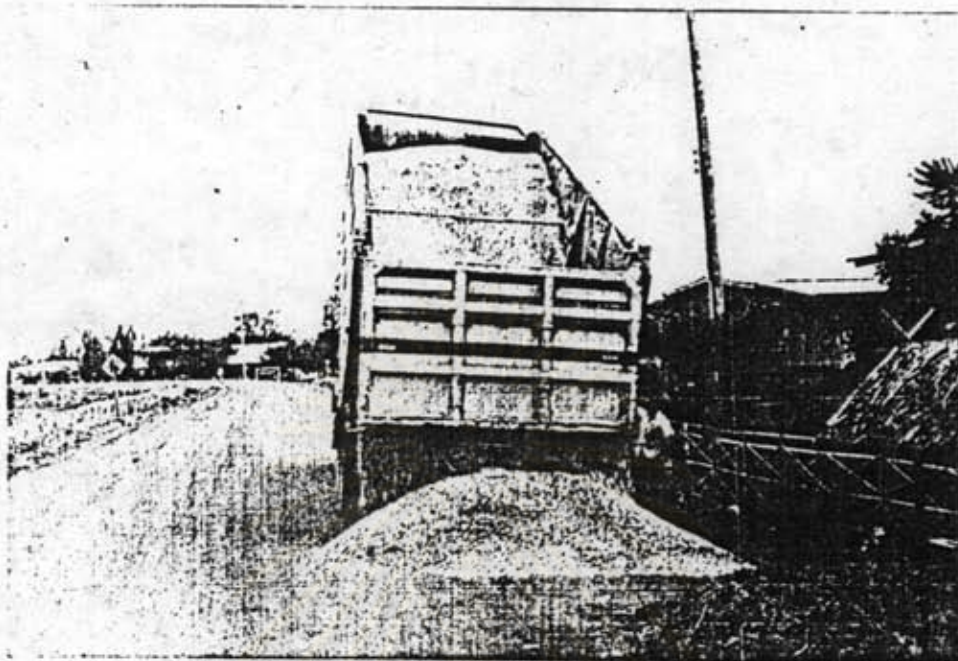
<sup>39</sup> สัมภาษณ์จากราษฎร, วันที่ 31 มีนาคม 2528



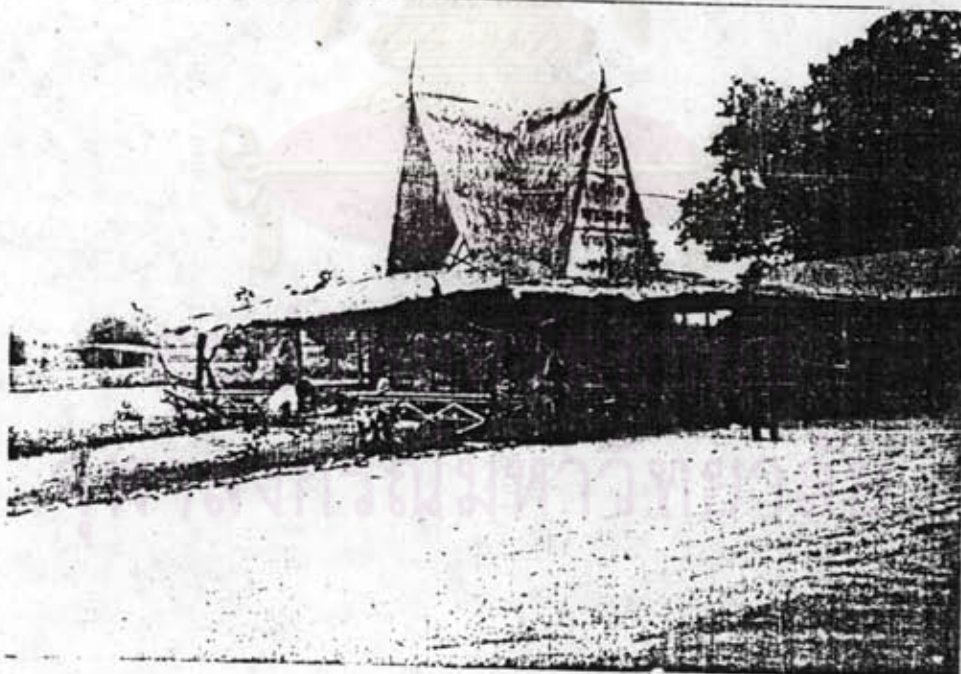
15. เจ้าหน้าที่หน่วยสันติमित 114 กำลังซ่อมแซมโต๊ะและเก้าอี้นักเรียนโรงเรียนบ้านนาดอก



16. ช่วยเหลือโครงการขุดบ่อน้ำดื่ม เพื่อให้มีน้ำสะอาดบริโภค



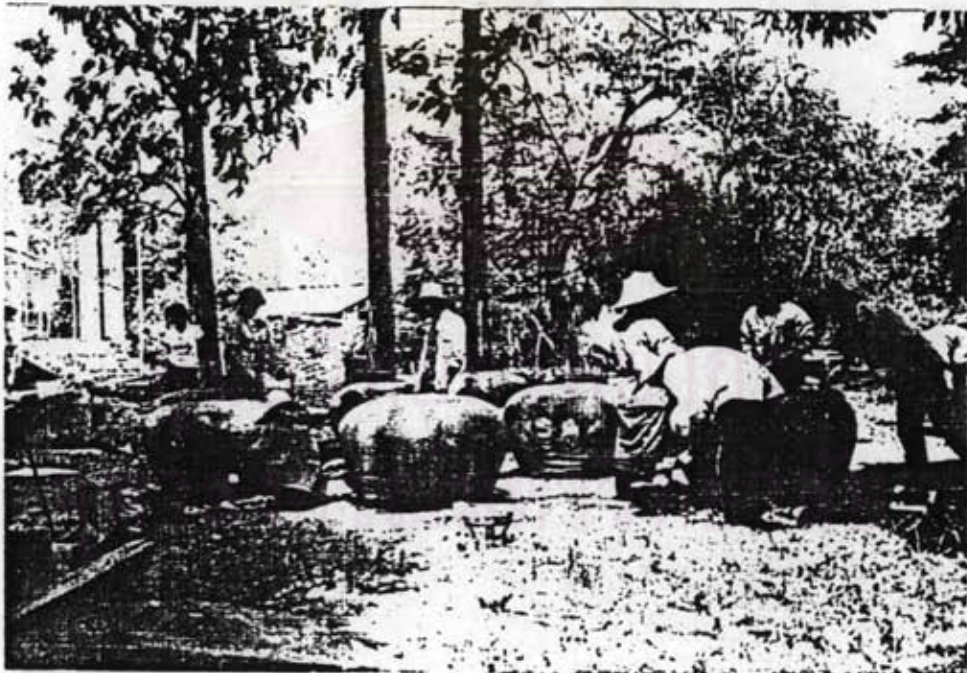
17. หน่วยสันติमित 114 ร่วมกับ เอกชน ลงหิน เกร็ดปรับปรุงถนนภายในหมู่บ้านบ้านนาออก



18. หน่วยสันติमित 114 ร่วมกับประชาชน สร้างศาลา เรมิตทุกประสานบ้านนาออก เป็นที่ประชุมและที่พักผ่อนหย่อนใจประจำหมู่บ้าน



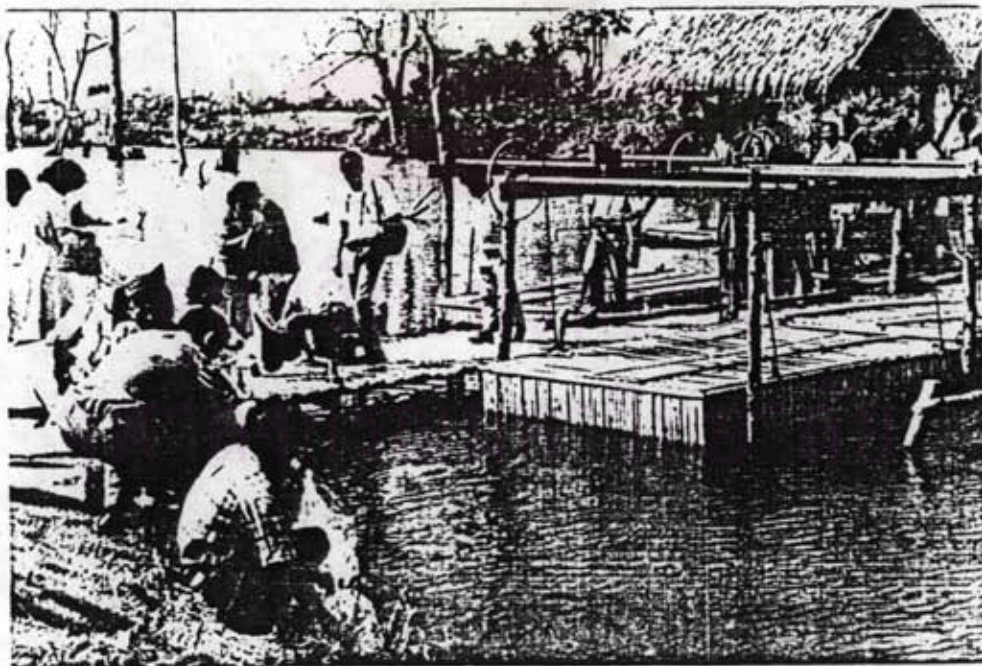
19. ส่งเสริมให้ราษฎรสร้างตัวมิมให้ถูกสุขลักษณะครบทุกหลังคาเรือน



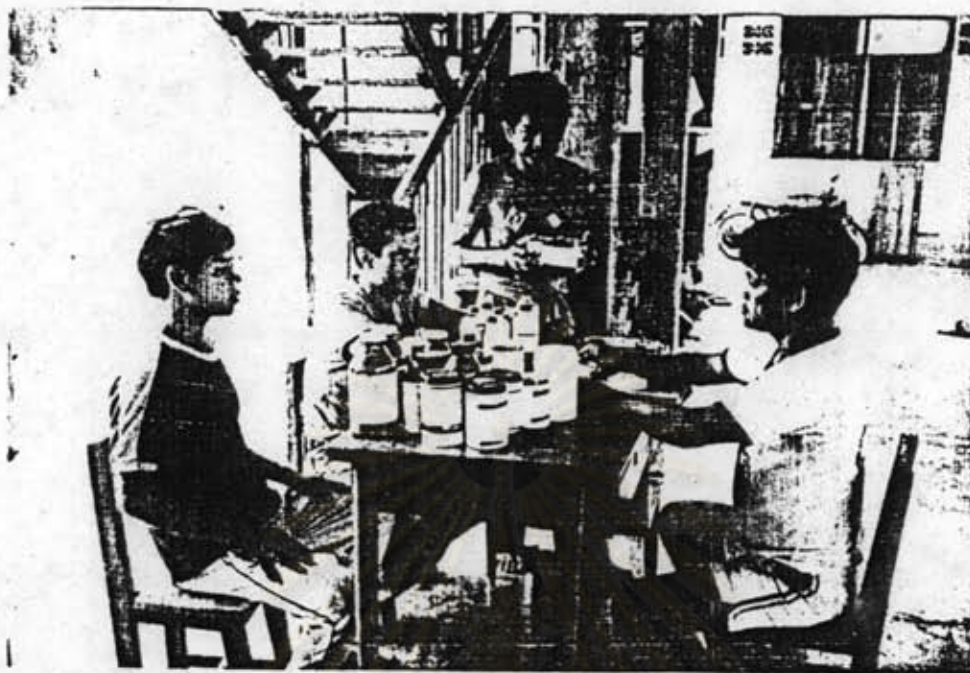
20. สอนให้ประชาชนใช้วิธีการปั้นโอ่งซีเมนต์ โดยใช้วัสดุที่หาได้ในท้องถิ่น เช่น แกลบ และ ทราย



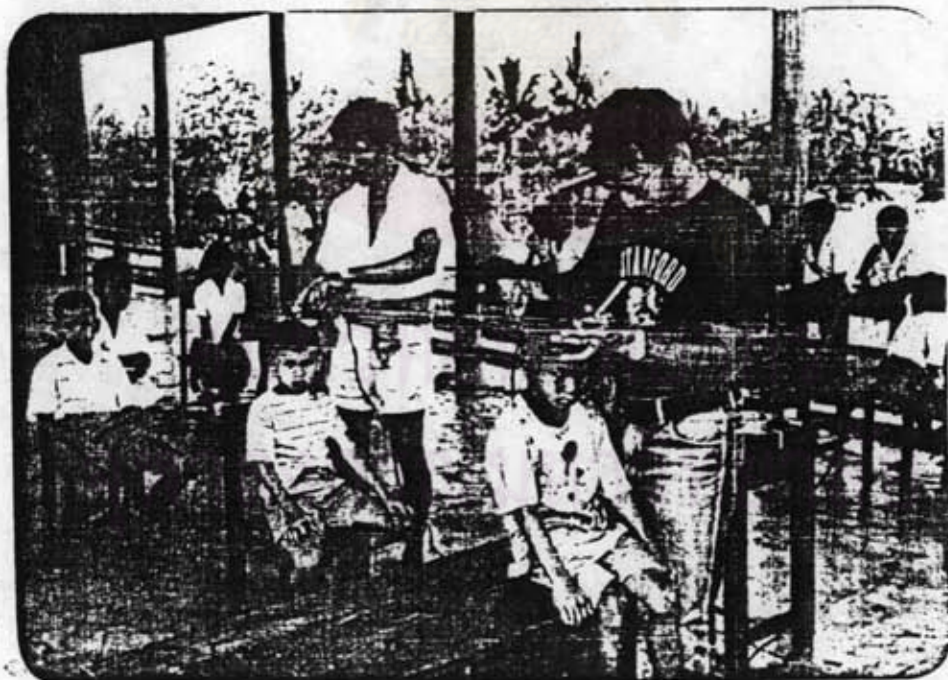
21. ผลจาก เมล็ดพันธุ์ที่ทางหน่วยสันตินิมิต 114 ได้มอบให้แก่ราษฎร ทำให้มีอาหารบริโภค และจำหน่าย



22 . โครงการประมงหมู่บ้าน โดยการตั้ง เเชริมของหน่วยสันตินิมิต 114 ทำกระชังเลี้ยงปลา หากพันธุ์ปลาปลอด ทำให้ราษฎรมีอาหารบริโภคได้ตลอดปี



23. การให้บริการตรวจรักษาพยาบาลแก่ประชาชน โดยเจ้าหน้าที่ชุดช่วย เหลือประชาชนของ  
หน่วยสันตินิยมิต

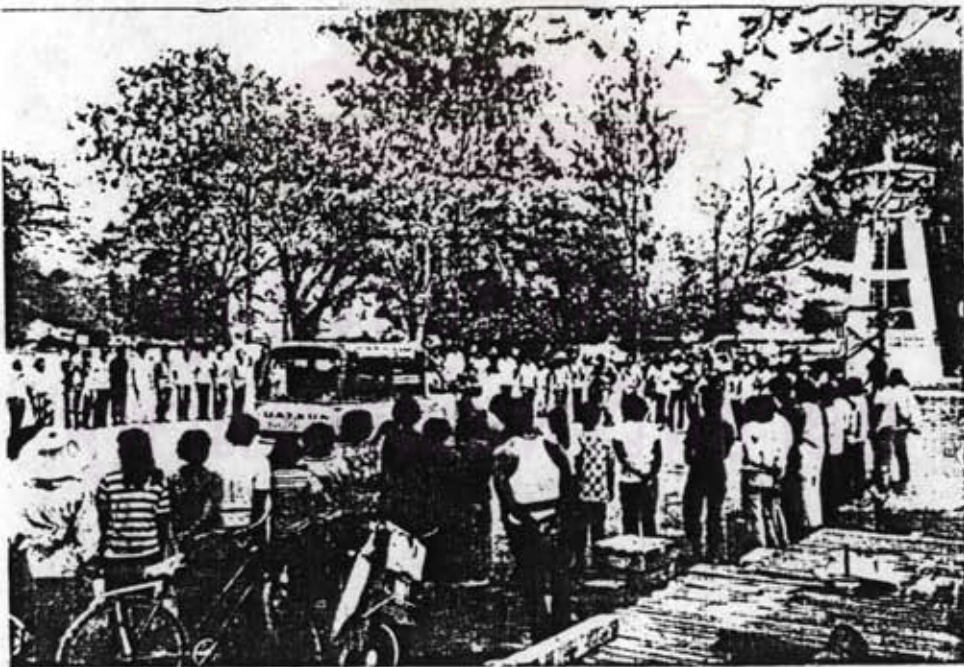


24. การให้บริการตัดผมแก่เด็กนักเรียน โดยเจ้าหน้าที่หน่วยฯ





25. การปฏิบัติภารกิจวิชาและบันเทิงด้วยการแสดงดนตรี โดยเจ้าหน้าที่หน่วยสันติมิตร การปลุกใจให้รักชาติ ศาสนา และพระมหากษัตริย์ ตลอดจนสอดแทรกการแก้ไขปัญหาท้องถิ่นในแง่มุมต่าง ๆ



26. รายการทั้งหมดบ้านมาส่ง เมื่อหน่วยสันติมิตร เสร็จสิ้นภารกิจ เมื่อวันที่ 31 มีนาคม 2528 แสดงให้เห็นถึงความรัก และศรัทธา

ความรู้สึกที่ราษฎรมีต่อหน่วยสันติमित เป็นความรู้สึกที่ดี แสดงให้เห็นถึงความรักและความศรัทธาในการปฏิบัติงาน

#### ความเปลี่ยนแปลงของหมู่บ้านหลังจากเสร็จสิ้นโครงการหน่วยสันติमित

หลังจากที่หน่วยสันติमित 114 เสร็จสิ้นภารกิจและส่งมอบหมู่บ้านให้แก่เจ้าหน้าที่ฝ่ายปกครองท้องที่ เมื่อวันที่ 31 มีนาคม 2528 แล้ว ผู้ศึกษาได้เดินทางกลับเข้าไปในหมู่บ้านแห่งนี้อีกครั้งเมื่อวันที่ 1 พฤศจิกายน 2529 เพื่อศึกษาถึงความเปลี่ยนแปลงทางด้านการเมือง เศรษฐกิจ และสังคม เพื่อวัดผลสำเร็จของโครงการว่ามีมากน้อยเพียงใด พอสรุปได้ดังนี้

#### ความเปลี่ยนแปลงทางการเมือง

เครื่องชี้วัดที่แสดงถึงความเปลี่ยนแปลงทางการเมืองที่ชัดเจนที่สุด เห็นได้จากการที่ราษฎรไปใช้สิทธิลงคะแนนเสียงเลือกตั้งสมาชิกสภาผู้แทนราษฎร เมื่อวันที่ 27 กรกฎาคม 2529 มีจำนวนถึงร้อยละ 73<sup>40</sup> เพิ่มขึ้นจากการเลือกตั้งครั้งสุดท้าย เมื่อวันที่ 18 เมษายน 2526 ถึงร้อยละ 22 แสดงว่าประชาชนในหมู่บ้านแห่งนี้มีส่วนร่วมทางการเมืองมากขึ้น

การปฏิบัติหน้าที่ของคณะกรรมการกลางหมู่บ้าน เป็นตัวชี้วัดหนึ่งที่ ผู้ศึกษาอยากจะหยิบยกมาประกอบการพิจารณา ในฐานะที่เป็นระบบการปกครอง (Regime) ว่า มีสมรรถนะที่จะสามารถตอบสนองต่อความต้องการของประชาชนได้มากน้อยเพียงไร จากการศึกษาพบว่า หลังจากเสร็จสิ้นโครงการหน่วยสันติमित คณะกรรมการกลางหมู่บ้านมีความสามารถในการตอบสนองความต้องการของประชาชนได้ดีขึ้น เห็นได้จากความสามารถในการกระจายบริการด้านสาธารณสุข การต่าง ๆ เช่น น้ำประปา ไฟฟ้า และการพัฒนาท้องถิ่น ฯลฯ ออกไปสู่ประชาชนภายในหมู่บ้านอย่างทั่วถึง นอกจากนี้ยังมีความพยายามที่จะระดมการสนับสนุน (Support) เข้าสู่ระบบการเมืองในรูปแบบของการออกกฎข้อบัญญัติของหมู่บ้าน<sup>41</sup> เพื่อให้ชาวบ้านปฏิบัติตาม อาทิเช่น การบังคับให้คณะกรรมการต้องเข้าร่วมประชุมทุกครั้ง หากขาดประชุมโทษปรับครั้งละ 10 บาท การบังคับให้ราษฎรทุกครัวเรือนมีตัวแทนเข้าร่วมกิจกรรมพัฒนาอย่างน้อย 1 คน หากไม่มาเลยมีโทษปรับครั้งละ 10 บาท หรือการห้ามมิให้ผู้ใดยิงปืนในหมู่บ้าน ผู้ฝ่าฝืนมีโทษปรับครั้งละ 200 บาท เป็นต้น ซึ่งถ้าพิจารณาตามเนื้อหาแล้วจะเห็นว่า เป็นการขัดกับกฎหมายบ้านเมือง และมีลักษณะเป็นการบังคับหรือละเมิดสิทธิ์ส่วนบุคคล

<sup>40</sup> สัมภาษณ์ผู้ใหญ่บ้าน, วันที่ 15 พฤศจิกายน 2529

<sup>41</sup> ข้อบัญญัติหมู่บ้าน รวม 11 ข้อ ได้จัดทำเป็นประกาศติดไว้ที่ศาลาประชาธิปไตยประจำหมู่บ้าน

แต่เมื่อพิจารณาส่วนลึกแล้วจะเห็นว่า การออกกฎข้อบัญญัติดังกล่าว มีวัตถุประสงค์ที่จะควบคุมความประพฤติของบุคคลและกลุ่มคน เพื่อป้องกันและปราบปรามอาชญากรรม ตลอดจนเป็นการระดมความร่วมมือเพื่อประโยชน์สุขของชุมชน ผู้ศึกษาเห็นว่า การกระทำดังกล่าวมีลักษณะเป็นการกล่อมเกล่า (Sociolization) ; เพื่อระดมประชาชนเข้าสู่ระบบการเมืองวิธีหนึ่งที่มีลักษณะเป็นการบังคับหรือชักจูงเพื่อหวังผลในการสร้างวินัยต่อสังคมตนเอง ซึ่งได้ผลเป็นอย่างมาก เห็นได้จากภาวะที่กรรมการหมู่บ้านไปร่วมประชุมจำนวนมากขึ้น การประชุมกรรมการแต่ละฝ่ายจะซักถามและแสดงความคิดเห็นกันอย่างกว้างขวาง มีการแบ่งหน้าที่กันทำอย่างชัดเจน เช่น ฝ่ายการคลังรับผิดชอบ เรื่องการเงินของหมู่บ้าน มีการลงมติและขอความเห็นชอบในการดำเนินการโครงการต่าง ๆ เห็นได้ว่าเปลี่ยนแปลงจากเดิม ซึ่งอำนาจทุกอย่างรวมอยู่ที่ผู้ใหญ่บ้านเพียงคนเดียว เป็น การจำกัดอำนาจของผู้ใหญ่บ้านราษฎรร่วมกันพัฒนาท้องถิ่นกันอย่างกว้างขวาง และคดีอาญาต่าง ๆ ก็ไม่เกิดขึ้นในเขตหมู่บ้านแต่อย่างใด <sup>42</sup>

เครื่องชี้วัดความเปลี่ยนแปลงทางการเมืองอีกประการหนึ่ง ได้แก่ การที่ประชาชนมีความตื่นตัวทางการเมืองสูงขึ้น <sup>43</sup> มีการถกเถียงปัญหาการเมือง การให้ข่าวสารทางการเมืองแก่กันและกัน เช่น "สนทนากับโครงการ กศช. ของตำบลอ่างหินว่าไม่เหมาะสม เพราะใช้ระบบหมุนเวียนกันปีละหมู่บ้าน ปีนี้หมู่บ้านนี้ได้ ปีหน้าหมู่บ้านโน้นเอาไป บางทีหมู่บ้านที่มีความจำเป็นต้องใช้ข้อมแซมอะไรบ้างก็ไม่ได้ เพราะไม่ตรงลือค น่าจะพิจารณาจากความจำเป็นก่อนหลังจริง ๆ" กล่าวแสดงความคิดเห็นของตนต่อเจ้าหน้าที่ของรัฐ เช่น "การแสดงความคิดเห็นเกี่ยวกับการประทุษิตนของเจ้าหน้าที่บางรายที่ไม่เหมาะสม เมาสุราหรือยิงปืนในหมู่บ้าน แต่พวกเขาไม่อย่ากรื่องเรียน" เป็นต้น ผู้ศึกษาเห็นความเปลี่ยนแปลงดังกล่าวอย่างชัดเจนจากการที่หมู่บ้านมีการติดตั้งหอกระจายข่าว โดยเปิดถ่ายทอดข่าวสารของทางราชการในเวลา 07.00 น. และ 19.00 น. ทุกวัน และในเวลา 20.00น. ชาวบ้านจะให้ความสนใจต่อข่าวสารทางโทรทัศน์เป็นอย่างมาก

#### ความเปลี่ยนแปลงทางสังคม

ความเปลี่ยนแปลงทางสังคมของหมู่บ้านแห่งนี้หลังจาก เสร็จสิ้นโครงการหน่วยสันตินิมิตเห็นได้อย่างชัดเจนจากความเจริญทางกายภาพ <sup>44</sup> มีการพัฒนาสิ่งสาธารณประโยชน์ เช่น ถนน

<sup>42</sup> สัมภาษณ์หัวหน้าสายตรวจสถานีตำรวจภูธรตำบลทุ่งหลวง และผู้รับผิดชอบ วันที่ 8 พฤศจิกายน 2529.

<sup>43</sup> บันทึกการสังเกตการณ์ภาคสนาม วันที่ 1-5 พฤศจิกายน 2529.

<sup>44</sup> บันทึกการสังเกตการณ์ภาคสนาม วันที่ 1-30 พฤศจิกายน 2529.

หนทางภายในหมู่บ้าน การจัดระเบียบหมู่บ้าน การปรับปรุงระบบการจ่ายน้ำประปา<sup>45</sup> โดยใช้  
 จ่ายจากเงินรางวัลชนะเลิศการประกวดหมู่บ้าน อพ.ระดับกองทัพภาค เป็นเงิน 50,000 บาท  
 เปลี่ยนเครื่องสูบน้ำจากเครื่องยนต์เป็นมอเตอร์ไฟฟ้า และขยายเขตค่อท่อน้ำประปาออกไปจนครบ  
 ทุกหลังคาเรือน สามารถจ่ายน้ำได้ตลอดวัน นอกจากนี้ทางราชการยังได้นำกระแสไฟฟ้าเข้ามา  
 สู่มูลบ้านตามโครงการขยายเขตไฟฟ้า โดยที่ราษฎรไม่ต้องออกเงินสมทบ นับได้ว่าชีวิตความเป็นอยู่  
 ของประชาชนในหมู่บ้านแห่งนี้มีความสะดวกสบายเป็นอย่างมาก ผู้ศึกษาพบว่า สิ่งที่ชักจูงใจให้  
 ประชาชนเข้ามีส่วนร่วมทางการเมือง ได้แก่ การที่ทุกคนต้องการมีส่วนร่วมในการกำหนดวิถึความเจริญ  
 ของชุมชน รวมถึงของตนเอง ซึ่งในเรื่องนี้นักวิชาการรัฐศาสตร์ เช่น เวอร์บาและไนย์ ให้ความ  
 เห็นว่า ประชาชนจะให้ความสนใจต่อการมีส่วนร่วมเป็นอย่างมากในกิจกรรมของชุมชน โดยการสร้าง  
 กลุ่มเพื่อแก้ปัญหาสังคม และจะเข้าร่วมเป็นสมาชิกของกลุ่มอย่างกระตือรือร้น

#### ความเปลี่ยนแปลงทางเศรษฐกิจ

แม้จะไม่อาจกล่าวยืนยันได้อย่างชัดเจนว่า มีความเปลี่ยนแปลงทางเศรษฐกิจในลักษณะ  
 ที่ประชาชนมีรายได้สูงขึ้นก็ตาม แต่ผลสำเร็จของโครงการหน่วยสันตินิมิต เห็นได้จากการที่ประชาชน  
 ในหมู่บ้านสามารถประหยัดค่าใช้จ่ายในด้านการบริโภค สามารถเก็บพืชผักสวนครัวจาก เมล็ดพันธุ์พืช  
 ที่แจก และจับปลาจากโครงการประมงหมู่บ้าน เป็นอาหารได้ นอกจากนี้การส่งเสริมให้ประชาชนรู้จัก  
 การทำปุ๋ยหมักก็ยังเป็นการประหยัดต้นทุนการผลิต ทำให้ราษฎรไม่ต้องซื้อปุ๋ยเคมีและสามารถเพิ่มพูน  
 ผลผลิตทางการเกษตรได้อีก เช่นกัน

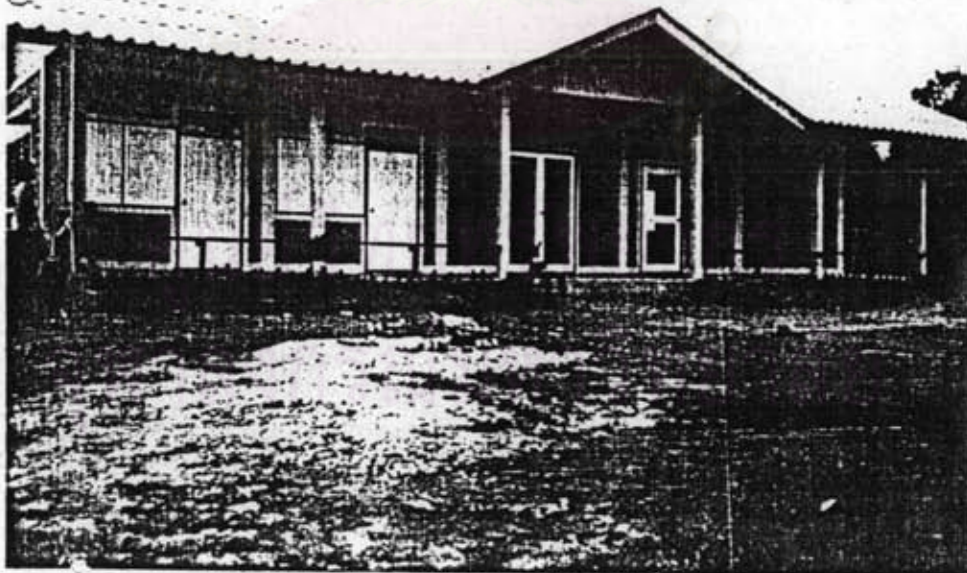
ผู้ศึกษาได้สอบถามความเห็นของผู้นำคามธรรมชาติที่หน่วยสันตินิมิตจัดตั้งคือ ประธานคุ้ม  
 รองประธานคุ้ม และเลขานุการคุ้ม รวม 18 คน<sup>46</sup> สรุปได้ว่าความเปลี่ยนแปลงทั้งทางการเมือง  
 เศรษฐกิจ และสังคม เป็นผลมาจากการเริ่มต้นของหน่วยสันตินิมิตที่ได้ให้ความรู้และกระตุ้นให้ราษฎร  
 รู้จักการมีส่วนร่วมในกิจกรรมต่าง ๆ เมื่อหน่วยสันตินิมิตเสร็จสิ้นโครงการ ทางอำเภอก็เข้ามา  
 ดำเนินการรับช่วงต่อ มีจจุบันชาวบ้านรึถึงความสำคัญและความจำเป็นของการมีส่วนร่วมทางการเมือง  
 และการพัฒนา ในทุก ๆ เดือนจะมีการร่วมกันพัฒนาสิ่งสาธารณประโยชน์ภายในหมู่บ้าน 2 ครั้ง  
 โดยกรรมการหมู่บ้านจะเป็นผู้พิจารณาโครงการล่วงหน้าในแต่ละเดือน และกรรมการคุ้มจะเป็นผู้  
 ประสานงานระดมพลังกันภายในคุ้มบ้าน

<sup>45</sup> บันทึกการประชุมกรรมการกลางหมู่บ้าน วันที่ 8 พฤศจิกายน 2528.

<sup>46</sup> สัมภาษณ์คณะกรรมการคุ้มบ้าน วันที่ 6 พฤศจิกายน 2529.



27. ผลจากความศรัทธาในการปฏิบัติงานของหน่วยสันติมิตร 114 รามฎารุทิศที่ดิน จำนวน 1 ไร่ และสมทบวัสดุอุปกรณ์การก่อสร้าง และแรงงานทำการปลูกสร้างอาคารที่ทำการหน่วยสันติมิตร 114 อย่างถาวร ที่ บ้านนาดอก



28. ภาพถ่ายอาคารที่ทำการหน่วยสันติมิตร 114 ปลูกสร้างเสร็จเมื่อ พ.ย. 2529 โดยไม่ได้ใช้งบประมาณของทางราชการแต่อย่างใด