



วรรณคดีที่เกี่ยวข้อง

การศึกษาตามแผนพัฒนาการศึกษา ศาสนา และศิลปวัฒนธรรมระยะที่ 6 (พ.ศ.2530-2531) เน้นให้จัดการศึกษาเพื่อพัฒนาเศรษฐกิจ การจัดการศึกษาจึงเริ่มเน้นให้นักเรียนประกอบอาชีพได้ หลักสูตรก็เริ่มเน้นในด้านวิชาชีพมากขึ้น ฉะนั้นแบบสอบภาคปฏิบัติ (Performance Test) จึงเป็นเครื่องมือที่จำเป็นในการประเมินผลการเรียนของนักเรียน

ความหมายของแบบสอบภาคปฏิบัติ (Performance Test)

บรูซ คัมบลิว ทักแมน (Bruce W. Tuckman 1975 : 175) ได้ให้ความหมายของการปฏิบัติ (Performance) ว่าเป็นการแสดงความรู้ ความเข้าใจ ความคิด มโนทัศน์และอื่น ๆ ซึ่งก็คือ พุทธิปริเขต และทักษะปริเขต (Cognitive and Psychomotor Domain)

ทักแมน (Tuckman, 1975) จึงได้สรุปความหมายของแบบสอบภาคปฏิบัติ (Performance Test) ว่า เป็นแบบสอบที่ริเริ่มโดยครู และเกี่ยวข้องกับนักเรียนในการปฏิบัติภายใต้สถานการณ์และเงื่อนไขที่กำหนดให้

ทักแมน (Tuckman, 1975) ยังได้กล่าวอีกว่า แบบสอบภาคปฏิบัติประกอบด้วย

(1) รายการวัสดุอุปกรณ์ที่ต้องการใช้ (2) คู่มือสำหรับผู้บริหารแบบสอบ ซึ่งกล่าวถึงสิ่งที่ต้องทำ และสิ่งที่ต้องกล่าวในการบริหารแบบสอบ (3) เกณฑ์การให้คะแนน หมายถึงคำบรรยายลักษณะปฏิบัติที่ยอมรับได้

เดวิด จี. ไรอันส์ และ นอร์แมน เฟรดเดอริกเซน (David G. Ryans and Norman Fredericksen, 1961 : 457) ให้ความหมายของแบบสอบภาคปฏิบัติว่าเป็นแบบสอบที่เกี่ยวข้องกับการเคลื่อนไหวหรือการตอบสนองที่เป็นการกระทำของผู้ถูกทดสอบ โดยปกติแล้วจะต้องจัดสถานการณ์การจัดให้อยู่ในสภาพที่เป็นจริง หรือคล้ายของจริงมากที่สุด

ประภาพร ศรีตระกูล (ประภาพร ศรีตระกูล มพพ. : 16) ให้ความหมายของการวัดภาคปฏิบัติว่าเป็นการวัดที่ให้นักเรียนได้แสดงพฤติกรรมออกมาด้วยการกระทำ โดยถือว่าการปฏิบัติเป็นความสามารถในการผสมผสานหลักการ วิธีการต่าง ๆ ที่ได้รับการฝึกฝนมาให้ปรากฏเป็นทักษะ (skill outcomes) ของนักเรียน

สมบูรณ์ ชิตพงษ์ (สมบูรณ์ ชิตพงษ์ 2522 : 18) ให้ความหมายของแบบสอบภาคปฏิบัติ
ว่าเป็นแบบสอบที่มีจุดประสงค์ต้องการให้ผู้สอบได้ปฏิบัติให้ดู การทดสอบแบบนี้ต้องวัดวิธีการ
(Process) หรือ ผลงาน (Product) ในการปฏิบัติ เช่น การทดสอบภาคปฏิบัติในวิชาศิลปะ
งานช่างอุตสาหกรรม สุขศึกษา หรือพลศึกษา

สมศักดิ์ ลินธุระเวช (สมศักดิ์ ลินธุระเวช 2531 : 165) ให้ความหมายของการ
วัดด้านปฏิบัติการว่าเป็นการเลียนแบบชีวิตจริงในระดับต่าง ๆ เปลี่ยนแปลงไปตามปริมาณความ
จริงที่กำหนดขึ้น เช่น ระดับความเป็นจริงในการทดสอบการปฏิบัติทักษะในการนำวิชาคณิตศาสตร์
ไปใช้ในการแก้ปัญหาในการแลกเปลี่ยนเงิน ทองเงิน ถ้าทำการทดสอบเพียงแต่เอาปัญหาการซื้อ
ของในร้านค้ามาให้ให้นักเรียนทำ ก็เป็นการเลียนแบบความเป็นจริงต่ำ แต่ถ้าให้นักเรียนซื้อของใน
ร้านจริง ๆ ก็เป็นการเลียนแบบความเป็นจริงสูง

จากความหมายต่าง ๆ ที่ได้กล่าวมาแล้ว จึงสรุปได้ว่า แบบสอบภาคปฏิบัติ หมายถึง
เครื่องมือที่ใช้วัดและประเมินกระบวนการปฏิบัติงานของนักเรียน ตลอดจนผลการปฏิบัติงานของ
นักเรียน

ลักษณะที่ประเมินในแบบสอบภาคปฏิบัติ

ลักษณะที่ประเมินในแบบสอบภาคปฏิบัติ อาจประเมินได้ 5 ลักษณะ ดังนี้

1. บอกวิธีการหรือลักษณะผลงาน
2. จำแนกวัสดุอุปกรณ์ต่าง ๆ
3. เลียนแบบการกระทำ
4. กำหนดงานให้ปฏิบัติ
5. ประเมินจากผลงาน

1. บอกวิธีการปฏิบัติหรือลักษณะผลงาน

แบบสอบภาคปฏิบัติที่ประเมินในลักษณะนี้ เป็นแบบสอบที่ทำให้ผู้สอบบอกวิธีการ หรือ
บอกลักษณะผลงาน เช่น

"จงบอกวิธีทำแกงเขียวหวาน"

"จงบอกลักษณะของน้ำพริกอ่อง ในด้านสีกลิ่นของน้ำพริก รสชาติ ส่วนผสม และผักที่รับประทาน"

แบบสอบภาคปฏิบัติในลักษณะนี้ อาจสอบเป็นกลุ่ม (Group Test) โดยให้ผู้สอบ เขียนตอบหรือสอบเป็นรายบุคคล โดยการตอบปากเปล่า (Oral Test) ก็ได้ ผลที่ได้จากการ การสอบวิธีนี้เป็นผลการรวมความรู้และทักษะ เข้าด้วยกัน

2. จำแนกวัสดุอุปกรณ์

แบบสอบภาคปฏิบัติที่ประเมินในลักษณะนี้ เป็นแบบสอบที่ให้ผู้สอบจำแนกวัสดุ อุปกรณ์ ซึ่งเป็นสมรรถภาพพื้นฐานของการปฏิบัติ เป็นการเตรียมนักเรียนก่อนที่จะลงมือปฏิบัติในสถานการณ์ ที่เป็นจริง เช่น

"กำหนดอุปกรณ์ในการประกอบอาหารให้ ให้นักเรียนเลือก อุปกรณ์ที่ใช้ทำแกงไตปลา"

"กำหนดผักชนิดต่าง ๆ ให้ ให้นักเรียนเลือกผักที่ใช้ผัดสี่สหาย"

แบบสอบลักษณะนี้สามารถสอบได้เป็นกลุ่ม (Group Test) หรือสอบเดี่ยวทีละคน ก็ได้

3. เลียนแบบการกระทำ

แบบสอบภาคปฏิบัติที่ประเมินในลักษณะนี้ เป็นแบบสอบที่ให้ผู้สอบได้ปฏิบัติในสถานการณ์จำลองที่คล้ายคลึงกับสถานการณ์จริงมากที่สุด แล้วครูจะสังเกตพฤติกรรมปฏิบัติ เช่น

"ให้นักเรียนแสดงท่า คำน้า"

"ให้นักเรียนแสดงบทบาท เลียนแบบการตัดสินใจของศาล"

แบบสอบลักษณะนี้จะใช้ก็ต่อเมื่อไม่สามารถจัดสถานการณ์จริงให้นักเรียนปฏิบัติ ได้

4. กำหนดงานให้ปฏิบัติ

แบบสอบภาคปฏิบัติที่ประเมินลักษณะนี้ จะให้ผู้สอบปฏิบัติงานซึ่งถือว่าเป็นตัวแทน ของการปฏิบัติงานทั้งหมด (Work Sample) ที่จะจัดภายใต้สถานการณ์จริง อาจารย์ผู้สอบจะ ประเมินการปฏิบัติในขณะที่นักเรียนลงมือปฏิบัติในเวลาที่กำหนด เช่น

"ให้นักเรียนทำกล้วยเชื่อม ในเวลา 50 นาที"

"ให้นักเรียนทำแกงฮังเล ในเวลา 50 นาที"

แบบสอบลักษณะนี้สามารถสอบได้ทั้ง เป็นกลุ่มหรือรายบุคคล และใช้อย่างกว้างขวาง ในด้านอาชีพที่เกี่ยวข้องกับทักษะและสถานการณ์อื่นที่สามารถวัดได้ในการเรียนการสอน

5. ประเมินจากผลงาน

แบบสอบภาคปฏิบัติที่ประเมินจากงานลักษณะนี้ จะใช้เมื่อไม่สามารถวัดวิธีการปฏิบัติ ได้ อาจารย์ผู้สอบจะประเมินผลงานของนักเรียนแทน โดยกำหนดเกณฑ์ประเมินผลงาน เช่น

"ให้นักเรียนเย็บกระโปรงทรงแคบ ความยาวเหนือหัวเข้า 1 ตัว"

อาจารย์ผู้สอบจะประเมินกระโปรงที่นักเรียนส่ง โดยใช้เกณฑ์ที่กำหนดขึ้น ใน สถานการณ์นี้อาจารย์ผู้สอนไม่สามารถวัดการเย็บ การตัดของนักเรียนได้ เนื่องจากใช้เวลามาก คุณลักษณะของแบบสอบภาคปฏิบัติที่ดี

จากความหมายการปฏิบัติที่ทักแมน (Tuckman, 1975) ได้ให้ไว้ว่า การปฏิบัติเป็น การแสดงความรู้ ความเข้าใจ ความคิด มโนทัศน์ และอื่น ๆ ซึ่งก็คือ พุทธิปริเขต และ ทักษะปริเขต (Cognitive and Psychomotor Domain) ดังนั้น แบบสอบภาคปฏิบัติจึงประกอบด้วย แบบสอบ ผลสัมฤทธิ์ทางการเรียน และแบบวัดภาคปฏิบัติ ซึ่งแบบวัดการปฏิบัติที่ดีนั้นควรวัดทั้งกระบวนการ และผลงาน (Process and Product) ดังนั้น คุณลักษณะของแบบสอบภาคปฏิบัติที่ดี จึงสรุปได้ ดังนี้

1. คุณลักษณะของแบบทดสอบผลสัมฤทธิ์ทางการเรียนที่ดี

แบบทดสอบผลสัมฤทธิ์ทางการเรียนที่ดี ควรมีลักษณะสำคัญ 5 ประการ ดังนี้

1.1 ความตรง (Validity)

ความตรง หมายถึง ความสอดคล้องระหว่างเครื่องมือวัดกับลักษณะที่ วัดโดยอิงเกณฑ์ภายนอก สามารถวัดได้ตรงกับสิ่งที่ต้องการวัด เช่น เนื้อหา จุดประสงค์ พฤติกรรม หรือคุณลักษณะทางจิตวิทยาที่ต้องการวัด

1.2 ความเที่ยง (Reliability)

ความเที่ยง หมายถึง ความสอดคล้องของการวัด ซึ่งต้องอาศัยเกณฑ์ ภายในมาเกี่ยวข้อง หรือหมายถึง ความคงที่ของคะแนนที่ได้จากการสอบแบบทดสอบคนเดียว หลาย ๆ ครั้ง ค่าสัมประสิทธิ์ความเที่ยงมีค่าอยู่ระหว่าง 0 ถึง 1 ค่าสัมประสิทธิ์ความเที่ยงของ แบบทดสอบผลสัมฤทธิ์ทางการเรียน การมีค่าตั้งแต่ .80 ขึ้นไป (Jum C. Nunnally 1972 : 111) จึงถือว่าสูง

1.3 อำนาจจำแนก (Discrimination)

อำนาจจำแนก หมายถึง ความสามารถในการจำแนกนักเรียนที่เก่งและไม่เก่งออกจากกัน อำนาจจำแนกมีค่าตั้งแต่ -1 ถึง 1 โดยทั่วไป ค่าอำนาจตั้งแต่ $.2$ ขึ้นไป ก็ถือว่าจำแนกนักเรียนได้ (David G. Ryans and Norman Fredericksen 1961, 283)

1.4 ความยาก (Difficulty)

ความยาก หมายถึง สัดส่วนของคนที่ตอบถูกกับจำนวนคนที่เข้าสอบทั้งหมด ค่าความยาก $.5$ ถือว่ามีความยากปานกลาง โดยทั่วไปแบบทดสอบผลสัมฤทธิ์ทางการเรียนควรมีค่าความยากระหว่าง $.20$ ถึง $.80$ (Ryans and Fredericksen, 1961) ถ้าถ้าเอาข้อสอบมาเรียงลำดับความยาก และถ้าผู้ถูกทดสอบเป็นตัวแทนของกลุ่มอย่างแท้จริงแล้ว คะแนนรวมของแต่ละบุคคลที่ได้จะเขียนเป็นกราฟรูปโค้งปกติ (Normal Curve) ได้ คือ คะแนนของคนส่วนจะตกอยู่ช่วงกลางของเส้นโค้ง และค้อย ๆ น้อยลงใน 2 ข้าง ของเส้นโค้ง ดังนี้

จำนวนคน

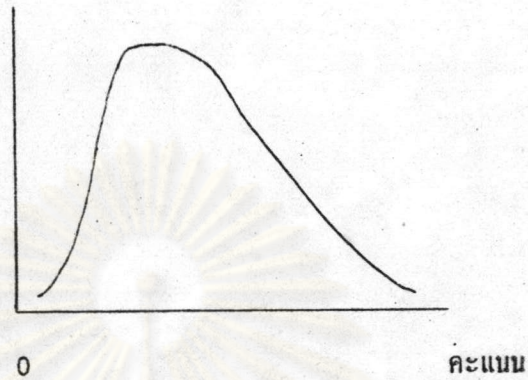


0

คะแนน

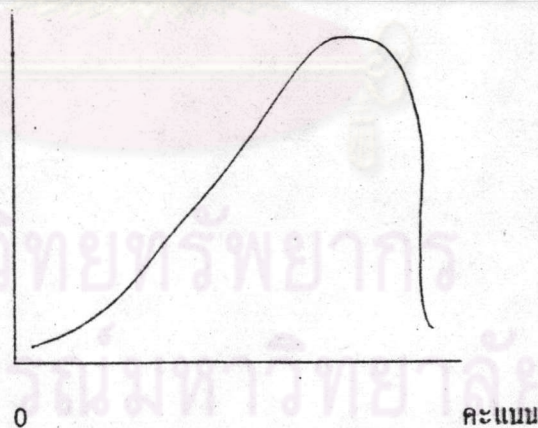
ข้อสอบมีค่าคะแนนความยากปานกลาง

จำนวนคน



ข้อสอบมีค่าความยากต่ำ (ยากมาก)

จำนวนคน



ข้อสอบมีค่าความยากสูง (ยากน้อย)

1.5 ความเป็นปรนัย (Objective)

ความเป็นปรนัย หมายถึง ความชัดเจนของข้อคำถาม และความคงเส้นคงวาในการตรวจให้คะแนน คือ ผู้เข้าสอบอ่านแล้วรู้ว่าข้อคำถามถามอะไร และไม่ว่าใครมาตรวจให้คะแนนก็สามารถให้คะแนนได้ตรงกัน

2. คุณลักษณะของแบบวัดภาคปฏิบัติที่ดี

แบบวัดภาคปฏิบัติที่ดีมีคุณลักษณะคล้ายแบบทดสอบผลสัมฤทธิ์ทางการเรียน เพียงแต่เพิ่มเติมรายละเอียดดังต่อไปนี้

2.1 ความตรง (Validity)

งาน (Work Sample) ที่กำหนดให้นักเรียนปฏิบัติต้องเป็นตัวแทนที่ดีของประชากร การวัดภาคปฏิบัติควรครอบคลุมทั้งกระบวนการ (Process) และผลงาน (Product)

2.2 ความเที่ยง (Reliability)

ถ้าจะให้แบบวัดภาคปฏิบัติมีความเที่ยงสูง ควรให้ผู้วัดและประเมินตั้งแต่ 2 คน ขึ้นไป วัดและประเมินอย่างเป็นอิสระต่อกัน การประเมินผลงานอาจจะต้องใช้แบบอย่างของผลงานมาเปรียบเทียบ ซึ่งแบบอย่างนั้นจะต้องผ่านการตัดสินจากผู้ทรงคุณวุฒิที่มีความแตกต่างกันในเชิงคุณภาพอย่างชัดเจน

2.3 อำนาจจำแนก (Discrimination)

อำนาจจำแนกควรมีค่าตั้งแต่ .2 ขึ้นไป (Ryans and Federicksen, 1961)

2.4 ความยาก (Difficulty)

ความยาก ขึ้นอยู่กับวัตถุประสงค์ในการวัดและลักษณะผู้สอบ (Ryans and Fredericksen, 1961) ถ้าต้องการวัดลักษณะขั้นค่าที่จำเป็นโดยทั่วไปของผู้สอบ หรือถ้าผู้สอบนั้นได้รับการฝึกฝนมาอย่างดี ความยากจะมีค่าสูง ในกรณีนี้ควรใช้ความยากตั้งแต่ .70 ขึ้นไป แต่ถ้าไม่วัดลักษณะขั้นค่าที่จำเป็นของผู้สอบ หรือถ้าผู้สอบไม่ได้รับการฝึกฝนมาอย่างดี ความยากจะลดลง

2.5 ความเป็นปรนัย (Objective)

ความเป็นปรนัย หมายถึง พฤติกรรมหรือข้อความหรือวิธีการสังเกต และวิธีการให้คะแนนจะต้องชัดเจนและเหมาะสมกับงานที่ให้ผู้สอบปฏิบัติ

รายวิชา คก022 อาหาร 2

รายวิชานี้จัด เป็นวิชาเลือกตามความถนัดและความสนใจของนักเรียน มีจุดประสงค์รายวิชา และคำอธิบายรายวิชาที่ได้กำหนดไว้ในหลักสูตรมัธยมศึกษาตอนต้น พุทธศักราช 2521 ดังนี้

1. จุดประสงค์รายวิชา

หลักสูตรมัธยมศึกษาตอนต้น พุทธศักราช 2521 (2531) กำหนดจุดประสงค์รายวิชา คก022 อาหาร 2 ไว้ดังนี้

- 1.1 สามารถประกอบอาหารประจำภาคได้
- 1.2 รู้จักแกงชนิดต่าง ๆ และสามารถปรุงได้อย่างมีรสดี
- 1.3 รู้จักทำอาหารอื่นที่ไม่ใช่แกง
- 1.4 รู้จักทำอาหารที่เป็นของว่าง
- 1.5 รู้จักวิธีถนอมอาหารแบบพื้นบ้าน

2. คำอธิบายรายวิชา

หลักสูตรมัธยมศึกษาตอนต้น พุทธศักราช 2521 (2531) กำหนดคำอธิบายรายวิชาไว้ดังนี้

...ให้สามารถทำอาหารภาคต่าง ๆ อย่างถูกต้องหลักโภชนาการ สงวนคุณค่า ประหยัดเงิน เวลา และแรงงาน ทำแกงต่าง ๆ ให้มีรสตามชนิดของแกงนั้น ๆ รวมทั้งทำอาหารที่ไม่ใช่แกง เช่น ทอด ปิ้ง ฯลฯ จากอาหารที่มีไขมันท้องถิ่น ทำของหวานชนิดต่าง ๆ ที่นิยมรับประทานให้มีคุณภาพดีถึงขั้นทำขายได้ การถนอมอาหารแบบพื้นบ้านเพื่อเก็บไว้รับประทานในครอบครัว และนำไปขายเป็นรายได้ ได้...

3. เนื้อหาวิชา

หลักสูตรกำหนดเนื้อหาวิชาเป็น 5 เรื่อง คือ อาหารประจำภาค อาหารแกง อาหารที่ไม่ใช่แกง อาหารว่าง และการถนอมอาหารแบบพื้นบ้าน การเรียนการสอนมีทั้งทฤษฎีและปฏิบัติ จากการสัมภาษณ์อาจารย์ผู้สอนพบว่า เวลาที่สอนปฏิบัติจะปฏิบัติเป็นกลุ่มประมาณ 4-6 กลุ่ม ขึ้นอยู่กับจำนวนอุปกรณ์ที่โรงเรียนจัดหาได้ เน้นการฝึกปฏิบัติมากกว่าทฤษฎี เพื่อให้เกิดทักษะในการประกอบอาหาร ดังนั้นอัตราส่วนของคะแนนภาคทฤษฎีต่อคะแนนภาคปฏิบัติ จึงเป็น 30 : 70 การวัดและประเมินผลทั้งระหว่างภาคและปลายภาค จะวัดและประเมินผลทั้งภาคทฤษฎีและภาคปฏิบัติ เป็นอัตราส่วน 30 : 70

งานวิจัยที่เกี่ยวกับแบบสอบภาคปฏิบัติ

งานวิจัยที่เกี่ยวกับแบบสอบภาคปฏิบัติสามารถแบ่งได้เป็น 2 กลุ่ม ตามลักษณะของแบบสอบภาคปฏิบัติดังนี้ กลุ่มที่ 1 เป็นกลุ่มที่สร้างเกณฑ์ประเมินปฏิบัติ ผู้ประเมินไม่ได้สังเกตผู้ปฏิบัติในขณะที่ประเมิน ผู้ประเมินสังเกตผู้ปฏิบัติตลอดระยะเวลาที่กำหนดแล้วจึงนำมาสรุปและประเมินผลลงในเกณฑ์ประเมินเมื่อสังเกตเสร็จแล้ว และกลุ่มที่ 2 เป็นกลุ่มที่สร้างแบบสอบภาคปฏิบัติ โดยการกำหนดงาน (Work Sample) ให้นักเรียนปฏิบัติ ผู้ประเมินให้นักเรียนปฏิบัติงานที่กำหนดแล้วสังเกตและประเมินในขณะที่ผู้ปฏิบัติกำลังปฏิบัติอยู่

1. งานวิจัยกลุ่มที่ 1

งานวิจัยในกลุ่มที่ 1 มีดังนี้ พ.ศ.2517 วรณวิไล ชุ่มภิรมย์ ได้สร้างแบบสำรวจเพื่อประเมินประสิทธิภาพการปฏิบัติงานของพยาบาล โดยยึดถือเกณฑ์การสร้างตามคุณลักษณะ 5 ประการ คือ (1) สมรรถภาพและนิสัยการปฏิบัติงานของพยาบาล (2) สมรรถภาพในการปฏิบัติกิจกรรมพยาบาล (3) บุคลิกลักษณะส่วนตัวและสังคม (4) ลักษณะการเป็นผู้นำทีมพยาบาล (5) ความคิดริเริ่ม ผลจากการสร้างได้แบบสำรวจที่มีความตรงซึ่งหาโดยให้ผู้ทรงคุณวุฒิตรวจสอบความเที่ยงภายนอกหาโดยการตอบแบบสำรวจ 2 ครั้ง แล้วใช้สูตรของเพียร์สัน ได้ค่าความเที่ยงภายนอก .791 ความเที่ยงภายในหาโดยใช้สูตรคูเคอร์-ริชาร์ดสัน ได้ค่าความเที่ยงภายใน 0.954 และ 0.946 อ่านาจจำแนกหาด้วยวิธีของจอห์นสันได้ข้อรายการที่มีอำนาจจำแนกตั้งแต่ 0.20-0.92 จำนวน 89 ข้อ นำมาคำนวณค่าความเที่ยงภายนอกได้ .705 ซึ่งมีนัยสำคัญที่ระดับ

ต่อมาในปี 2520 จาลอง ชูโต ได้สร้างเกณฑ์ประเมินผลการศึกษภาคปฏิบัติสำหรับนักศึกษาพยาบาล คณะพยาบาลศาสตร์ กำหนดคุณลักษณะที่ต้องการวัดแล้วนำมาสร้างเป็นพฤติกรรมย่อย ๆ กำหนดเกณฑ์ประเมินในรูปแบบมาตราส่วนให้ค่า ได้ข้อรายการทั้งสิ้น 64 ข้อ นำไปทดลองใช้กับนักศึกษาพยาบาลอนุปริญญา จำนวน 46 คน มีผู้ร่วมประเมิน 3 คน ได้แก่ ครูพยาบาลประจำตึก หัวหน้าตึก และผู้ช่วยหัวหน้าตึก ทำการวิเคราะห์หาความเที่ยงของเกณฑ์ประเมินผลโดยวิธีของชอยท์ ได้ค่าความเที่ยงของเกณฑ์ประเมิน .9434 ความเที่ยงของการประเมินค่ามีค่าตั้งแต่ .399 ถึง .980 ค่าความเที่ยงเฉลี่ยของผู้ตัดสิน 1 คน มีค่าตั้งแต่ 0.174 ถึง 0.946 ค่าความตรงตามสภาพของเกณฑ์ประเมินผลมีค่าตั้งแต่ .779 ถึง .9836 ซึ่งผู้วิจัยได้ให้หลักไว้ว่า การที่จะให้เกณฑ์ประเมินผลการศึกษภาคปฏิบัติมีความตรงตามสภาพนั้น ผู้ประเมินจะต้องอยู่ใกล้ชิดคนถูกประเมินตลอดเวลา เพื่อจะได้สังเกตพฤติกรรมของนักศึกษาได้อย่างละเอียด

ทุกพฤติกรรม และทุกครั้งที่สังเกตพฤติกรรมแล้วควรมีสุมบันทึก (anecdotal record) ของผู้สังเกตไว้ด้วย

ในปี พ.ศ.2521 กุลยา คันติผลาชีวะ ได้สร้างแบบสำรวจประเมินผลการปฏิบัติงานของพยาบาลที่ให้การพยาบาลโดยตรง โดยการสร้างข้อรายการ ลักษณะการปฏิบัติการพยาบาล ยึดตามหน้าที่หลักของพยาบาล 5 หมวด คือ การดูแลป้องกัน การส่งเสริมสุขภาพ การฟื้นฟูสุขภาพ และการร่วมมือปฏิบัติ จำนวนทั้งสิ้น 385 ข้อ แล้วนำมาสร้างเป็นมาตราส่วนประเมินค่า 6 ระดับ หาความตรงเชิงเนื้อหาโดยการเห็นตรงกันของผู้ทรงคุณวุฒิร้อยละ 80 ตรวจสอบความตรงตามสภาพโดยหาค่าสัมประสิทธิ์สหสัมพันธ์ระหว่างคะแนนที่ประเมินโดยหัวหน้าตึก และผู้ประเมินค่า ได้ค่าสัมประสิทธิ์สหสัมพันธ์สูง ตรวจสอบความเที่ยงของผู้ให้คะแนนได้ 0.60 และความเที่ยงภายใน 0.98

ปี พ.ศ.2522 อธิษฐาน มงคลสถิตย์ ได้สร้างเกณฑ์ประเมินผลการศึกษาคณาปฏิบัติของนักศึกษาพยาบาลระดับปริญญาตรี โดยกำหนดคุณลักษณะที่ประเมิน 2 ด้านใหญ่ คือ ความสามารถในการปฏิบัติการพยาบาล และความสามารถในการบริหารงานพยาบาลขั้นพื้นฐาน มีข้อรายการทั้งสิ้น 83 ข้อ คำนวณค่าความเที่ยงตามแบบของชอยท์ ได้ค่าความเที่ยง 0.99 ความเที่ยงของการประเมินค่าในตึกผู้ป่วยแต่ละแห่งได้ค่าความเที่ยงเฉลี่ยที่เกิดจากผู้ตัดสินทั้งหมดอยู่ระหว่าง 0.76 ถึง -1.34 และความเที่ยงที่เกิดจากผู้ตัดสิน 1 คน มีค่าระหว่าง 0.64 ถึง 0.40 ค่าความตรงตามสภาพของเกณฑ์ประเมินผลมีค่าตั้งแต่ -0.60 ถึง 0.38 ซึ่งถือว่าค่าและไม่มีนัยสำคัญที่ระดับ 0.5

ในปีเดียวกัน เขียวลักษณ์ พึ่งสุข ได้สร้างแบบสำรวจเพื่อใช้ประเมินประสิทธิภาพการปฏิบัติงานของครูพยาบาลการคลินิกของสถาบันการศึกษาพยาบาล กำหนดคุณลักษณะที่จะประเมิน 4 ประการ คือ สมรรถภาพในการปฏิบัติการด้านการศึกษาพยาบาล สมรรถภาพในการบริหารวิชาชีพ สมรรถภาพในการบริการพยาบาล และบุคลิกลักษณะที่ดีของครูปฏิบัติการคลินิก หาความตรงเชิงเนื้อหาโดยให้ผู้ทรงคุณวุฒิตรวจสอบ แล้วคัดเลือกข้อที่ผู้ทรงคุณวุฒิมีความเห็นตรงกันร้อยละ 80 หาความเที่ยงภายนอกโดยการหาค่าสหสัมพันธ์แบบสอบซ้ำได้ค่าความเที่ยง 0.92 หาค่าดัชนีอำนาจจำแนกด้วยวิธีของจอห์นสันได้ค่าอำนาจจำแนก .09 ถึง .65 แล้วคัดเลือกข้อกระทงที่มีค่าดัชนีอำนาจจำแนกตั้งแต่ .13 ขึ้นไปได้ข้อกระทงทั้งสิ้น 126 ข้อ นำมาคำนวณหาความเที่ยงใหม่ได้ค่าความเที่ยง 0.95

ในปี พ.ศ.2524 นิตยา คาร์งวุฒิ ได้สร้างเกณฑ์ประเมินผลการศึกษากาคนปฏิบัติ ของนักเรียนผู้ช่วยพยาบาล โดยกำหนดคุณลักษณะที่ใช้ประเมินไว้ 3 ลักษณะ คือ ความสามารถในการปฏิบัติกรพยาบาล ความรับผิดชอบต่อผู้ป่วย คอหน้าที่ และการรักษาระเบียบวินัย บุคลิกลักษณะ ส่วนตัวและความสามารถในการปฏิบัติงานร่วมกับผู้อื่น ผู้ประเมินมี 3 กลุ่ม คือ กลุ่มครูประจำตึก หัวหน้าตึก และผู้ช่วยหัวหน้าตึก หาความเที่ยงของการให้คะแนนระหว่างกลุ่มผู้ประเมินโดยวิธี Intra Class Correlation และหาความตรงโดยใช้สูตรของเพียร์สัน แล้วทดสอบความมีนัยสำคัญของสัมประสิทธิ์ความตรงโดยใช้ t-test ผลการวิจัยพบว่า ค่าความเที่ยงของเกณฑ์ประเมินผลการศึกษากาคนปฏิบัติทั้งฉบับมีค่า .94 ค่าความเที่ยงของเกณฑ์ประเมินผลของผู้ทำการประเมินผลทั้ง 3 กลุ่ม เท่ากับ 0.96 ความเที่ยงระหว่างผู้ทำการประเมิน 1 กลุ่ม เท่ากับ .661 ความเที่ยงเฉลี่ยของผู้ประเมินทั้ง 3 กลุ่ม เท่ากับ .854 ความตรงตามสภาพของเกณฑ์ประเมินผลการศึกษากาคนปฏิบัติ หากจากการนำคะแนนที่ได้จากการใช้เกณฑ์ประเมินผลการศึกษากาคนปฏิบัติของผู้ทำการประเมินทั้ง 3 กลุ่ม ไปหาค่าสัมประสิทธิ์กับคะแนนภาคทฤษฎีวิชาการพยาบาลขั้นพื้นฐาน ได้ค่าสัมประสิทธิ์สหสัมพันธ์ เท่ากับ .172

2. งานวิจัย กลุ่มที่ 2

งานวิจัยในกลุ่มที่ 2 มีดังนี้ พ.ศ.2526 เสถียร อุสาหะ ได้สร้างแบบสอบภาคปฏิบัติ สาขาวิชาช่างไฟฟ้ากำลัง เพื่อคัดเลือกนักศึกษาเข้าศึกษาในระดับประกาศนียบัตรวิชาชีพชั้นสูง วัดผลสัมฤทธิ์ของผู้เข้าสอบเป็นรายบุคคล แบบสอบนี้ประกอบด้วย 2 ส่วน คือ ส่วนแรกเป็น โจทย์ข้อสอบ (Work Sample) สร้างตามจุดประสงค์เชิงพฤติกรรมแต่ละโดเมน แล้วลุ่มข้อสอบมา 13 ข้อ ส่วนข้อสอบที่เป็นแบบประเมินผลการปฏิบัติงานมีลักษณะเป็นรายการตรวจสอบ (Checklist) หาค่าความเที่ยงของแบบสอบโดยวิธีไบโโนเมียลในแต่ละโดเมนทั้ง 4 โดเมน ได้ค่าความเที่ยง 0.70 ถึง 0.92 ความเที่ยงทั้งฉบับมีค่า 0.92 ความคลาดเคลื่อนมาตรฐานของการวัดแต่ละโดเมนมีค่า 1.04 ถึง 2.41 ความคลาดเคลื่อนมาตรฐานของการวัดทั้งฉบับมีค่า 4.05 ความเที่ยงของการประเมินผลการปฏิบัติงานจากผู้ประเมิน 1 คน มีค่า 0.91 ถึง 0.99 ค่าเฉลี่ยความเที่ยงที่คิดจากผู้ประเมิน 2 คน มีค่า 0.94 ถึง 0.99 หาค่าความตรงเชิงเนื้อหา ของแบบสอบโดยวิธีของโรวิเนลลี และแชนเบลตัน ได้ค่าความตรงแต่ละข้อมีค่าเฉลี่ยตั้งแต่ 2.50 จากคะแนนเฉลี่ยเต็ม 3.00 ค่าความตรงตามสภาพของความเป็นเอกพันธ์หากจากค่าความสอดคล้องภายใน (Internal Consistency) ของคะแนนรวมในแต่ละโดเมนกับคะแนนรวมของโดเมนที่เหลือ ได้ค่าสหสัมพันธ์ 0.57 - 0.76 ค่าความตรงร่วมสมัยของแบบสอบ หาโดยค่าสหสัมพันธ์

แบบ เพียร์สันระหว่างคะแนนสอบภาคปฏิบัติกับคะแนนสอบภาคทฤษฎีไฟฟ้า ฉบับที่ 1 มีค่า 0.92 และกับคะแนนสอบภาคทฤษฎีไฟฟ้า ฉบับที่ 2 มีค่า 0.68 หาค่าอำนาจจำแนกโดยการทดสอบ (t-test) ของคะแนนกลุ่มที่สอบผ่านเกณฑ์และไม่ผ่านเกณฑ์ มีค่าสถิติ t อยู่ในช่วง 3.10 ถึง 8.22 ที่ระดับนัยสำคัญ 0.01 ทุกข้อ



ศูนย์วิทยทรัพยากร
จุฬาลงกรณ์มหาวิทยาลัย