

บทที่ ๔

แหล่งข้อมูล และลักษณะทางเศรษฐกิจและสังคม ของกลุ่มตัวอย่าง

ข้อมูลที่น่ามาใช้เพื่อการคำนวณหาอัตราผลตอบแทนส่วนบุคคลในการลงทุนทางการศึกษา และการสร้างแบบจำลอง เพื่อแสดงอิทธิพลของการศึกษาต่อระดับรายได้ของบุคคล ในวิทยานิพนธ์ฉบับนี้ ได้มาจากการสำรวจข้อมูลแบบประจักษ์จากผู้สำเร็จการศึกษาระดับประกาศนียบัตรวิชาชีพชั้นสูง (ปวส.) สาขาบริหารธุรกิจ จากวิทยาลัยสังกัดกรมอาชีวศึกษา เขตการศึกษา ๕ รวม ๖ แห่ง ตั้งแต่ปีพ.ศ. ๒๕๒๘-๒๕๓๔ และนักศึกษาในระดับประกาศนียบัตรวิชาชีพชั้นสูง (ปวส.) สาขาบริหารธุรกิจ ของวิทยาลัยสังกัดกรมอาชีวศึกษา เขตการศึกษา ๕ จำนวน ๖ แห่ง ในปีการศึกษา ๒๕๓๖

ในบทนี้จะนำเสนอข้อมูลพื้นฐานเกี่ยวกับวิทยาลัย วิธีการสำรวจข้อมูล กลุ่มประชากร และกลุ่มตัวอย่าง รวมทั้งลักษณะของข้อมูลต่างๆ

ข้อมูลพื้นฐานเกี่ยวกับจำนวนนักเรียนที่เรียนต่อในระดับอาชีวศึกษาในเขตพื้นที่ที่ศึกษา

ในเขตการศึกษา ๕ ซึ่งประกอบด้วยจังหวัดกาญจนบุรี จังหวัดประจวบคีรีขันธ์ จังหวัดเพชรบุรี จังหวัดราชบุรี จังหวัดสมุทรสงคราม และจังหวัดสุพรรณบุรี มีจำนวนนักเรียนที่สำเร็จการศึกษาระดับมัธยมศึกษาในแต่ละปีประมาณ ๘๓,๕๓๕ คน ระดับมัธยมศึกษาประมาณ ๒๕,๕๐๘ คน (ข้อมูลจากฝ่ายสถิติและข้อมูล กรมสามัญศึกษา, ๒๕๓๖) นักเรียนที่สำเร็จการศึกษาระดับมัธยมศึกษาเหล่านี้ ส่วนหนึ่งจะเลือกเรียนต่อในสายอาชีวศึกษา ซึ่งเมื่อคิดเฉลี่ยแล้วนักเรียนที่เรียนจบชั้นมัธยม ๓ ที่มาเรียนต่อในระดับประกาศนียบัตรวิชาชีพ (ปวช.) ในวิทยาลัยที่สังกัดกรมอาชีวศึกษาจะประมาณเท่ากับ ร้อยละ ๖.๓๓ ซึ่งนับว่าเป็นส่วนน้อยมากทั้งที่ในปัจจุบันผู้ที่เรียนในสายอาชีวศึกษามีโอกาสทำงานที่มีรายได้ดี มีความมั่นคง และมีความเป็นอิสระในการทำงาน นอกจากนั้นโอกาสที่จะศึกษาต่อในระดับสูงๆ ขึ้นไปเช่นปริญญาตรี หรือปริญญาโทก็สามารถจะทำได้ เพราะมีสถาบันที่เปิดสอนอยู่ในประเทศไทยหลายแห่ง ซึ่งได้รับการยอมรับจากหน่วยงานต่างๆ ไปเป็นอย่างดี

ตาราง ๔.๑ แสดงจำนวนนักเรียนระดับมัธยมต้น และปลาย นักศึกษาระดับ ปวช. ปวส. และปวท. ในเขตการศึกษา ๕

จังหวัด	รร. สังกัดกรมสามัญศึกษา		วิทยาลัยเทคนิค			วิทยาลัยอาชีวศึกษา		
	ม.ต้น	ม.ปลาย	ปวช.	ปวส.	ปวท.	ปวช.	ปวส.	ปวท.
กาญจนบุรี	๑๖,๖๘๓	๓,๗๕๑	๔๘๐	๑๖๐	-	๓๖๐	๒๐๐	-
ประจวบฯ	๑๑,๔๓๖	๓,๓๕๒	๖๐๐	๑๖๐	-	-	-	-
เพชรบุรี	๑๒,๑๕๐	๔,๕๕๐	๔๘๐	๒๕๐	-	๔๕๐	๒๐๐	-
ราชบุรี	๑๘,๔๓๔	๖,๔๓๒	๕๖๐	๘๐๐	๘๐	-	-	-
สมุทรสงคราม	๕,๒๐๘	๑,๘๖๑	๕๒๐	๒๘๐	๑๒๐	-	-	-
สุพรรณบุรี	๒๐,๐๖๘	๕,๔๘๒	๗๒๐	๒๐๐	-	๓๖๐	๒๐๐	-

ตาราง ๔.๒ แสดงสัดส่วนเป็นร้อยละ ของนักศึกษาระดับปวช. ของวิทยาลัยสังกัดกรมอาชีวศึกษา กับนักเรียนที่สำเร็จชั้น ม.๓ เขตการศึกษา ๕

จังหวัด	นักเรียนที่สำเร็จชั้น ม.๓	นักศึกษา ปวช.	ร้อยละ
กาญจนบุรี	๑๖,๖๘๓	๘๕๐	๕.๐๔
ประจวบคีรีขันธ์	๑๑,๔๓๖	๖๐๐	๕.๒๕
เพชรบุรี	๑๒,๑๕๐	๕๒๐	๗.๕๗
ราชบุรี	๑๘,๔๓๔	๕๖๐	๕.๒๑
สมุทรสงคราม	๕,๒๐๘	๕๒๐	๑๗.๖๖
สุพรรณบุรี	๒๐,๐๖๘	๑,๐๘๐	๕.๓๘
รวม	๘๓,๕๗๕	๕,๓๒๐	๖.๓๓

ตาราง ๔.๓ แสดงสัดส่วนเป็นร้อยละ ของนักศึกษาระดับปวส. กับนักศึกษาระดับ ปวช.

ของวิทยาลัยสังกัดกรมอาชีวศึกษา ในเขต ๕

จังหวัด	นักศึกษา ปวช.	นักศึกษา ปวส.	ร้อยละ
กาญจนบุรี	๘๕๐	๓๖๐	๔๒.๘๖
ประจวบคีรีขันธ์	๖๐๐	๑๖๐	๒๖.๖๗
เพชรบุรี	๕๒๐	๔๕๐	๔๗.๘๓
ราชบุรี	๕๖๐	๘๐๐	๘๓.๓๓
สมุทรสงคราม	๕๒๐	๒๘๐	๓๐.๔๓
สุพรรณบุรี	๑,๐๘๐	๕๐๐	๓๗.๐๔
รวม	๕,๓๒๐	๒,๔๕๐	๔๕.๘๖

จากตาราง ๔.๓ จะเห็นว่าผู้ที่เลือกเรียนในสายอาชีวศึกษาในระดับปวช. จะมีแนวโน้มที่จะเรียนต่อในระดับปวส. จากวิทยาลัยสังกัดกรมอาชีวศึกษา โดยเฉลี่ยประมาณร้อยละ ๔๕.๘๖ ซึ่งนับว่าค่อนข้างมาก แต่ก็มีได้หมายความว่าที่เหลืออีกประมาณ ร้อยละ ๕๔ จะเป็นผู้สำเร็จการศึกษาระดับ ปวช. ที่ไม่มีการศึกษาต่อ ทั้งนี้เพราะโดยข้อเท็จจริงแล้วผู้ที่เรียนจบในระดับปวช. ยังสามารถที่จะเรียนต่อในระดับ ปวส. จากวิทยาลัยเอกชน รวมทั้งยังอาจเรียนต่อในระดับปริญญาตรีโดยไม่ต้องผ่านระดับ ปวส. ก็ได้อีกด้วย ซึ่งจะใช้เวลาเรียน ๓ หรือ ๔ ปี แล้วแต่หลักสูตร

ตาราง ๔.๔ แสดงจำนวนผู้สำเร็จการศึกษาจากวิทยาลัยที่สังกัดกรมอาชีวศึกษา
ในเขต ๕ ที่ติดตามได้ในตลาดแรงงาน ตั้งแต่ปี ๒๕๒๘ ถึง ๒๕๓๔

ระดับการศึกษา ที่สำเร็จ	จำนวนที่ ติดตามได้	เรียนต่อ	รับราชการ	ทำงานใน ภาคเอกชน	ทำธุรกิจ ส่วนตัว	ว่างงาน
ปวช.	๔,๘๕๒	๓๓๖๑	๘๘	๖๒๔	๑๐๗	๗๑๒
ปวส.	๑,๗๕๘	๓๖๖	๒๔๘	๖๕๒	๑๐๓	๓๔๕

ตาราง ๔.๕ แสดงจำนวนผู้เรียนต่อ และผู้ที่ทำงานในภาคเศรษฐกิจต่างๆ ของผู้
สำเร็จการศึกษาทั้ง ๒ ระดับ เพื่อแสดงภาพรวมคร่าวๆ ของกลุ่มประชากรที่จะทำการศึกษา
ประชากรและกลุ่มตัวอย่าง

ประชากรกลุ่มเป้าหมายในการศึกษานี้ คือผู้สำเร็จการศึกษาระดับประกาศนียบัตร
วิชาชีพชั้นสูง (ปวส.) สาขาบริหารธุรกิจจากวิทยาลัยสังกัดกรมอาชีวศึกษาในเขต ๕ ซึ่ง
ได้แก่วิทยาลัยเทคนิคประจวบคีรีขันธ์ วิทยาลัยเทคนิคราชบุรี วิทยาลัยเทคนิคสมุทรสงคราม
วิทยาลัยอาชีวศึกษากาญจนบุรี วิทยาลัยอาชีวศึกษาเพชรบุรี และวิทยาลัยอาชีวศึกษาสุพรรณบุรี
ตั้งแต่ปีการศึกษา ๒๕๒๘ ถึง ๒๕๓๔

ในการเลือกกลุ่มตัวอย่างจากประชากร ใช้วิธี Two-Stage Sampling
(นิยม บุราคา, ๒๕๑๓) ได้ขนาดของกลุ่มตัวอย่างที่พอเหมาะดังแสดงในตาราง ๔.๕

ตาราง ๔.๕ ขนาดของกลุ่มตัวอย่างที่พอเหมาะ

สถาบัน	ประชากร				กลุ่มตัวอย่าง			
	การบัญชี	การตลาด	รวม	ร้อยละ	การบัญชี	การตลาด	รวม	ร้อยละ
วอศ. กาญจนบุรี	๑๔๐	๒๕	๑๖๕	๑๐.๖๓	๒๖	๕	๓๑	๑๐.๓
วท. ประจวบฯ	๕๖	—	๕๖	๖.๐๔	๑๘	—	๑๘	๖.๒
วอศ. เพชรบุรี	๒๑๖	๑๓๘	๓๕๔	๒๒.๒๗	๔๑	๒๖	๖๗	๒๒.๓
วท. ราชบุรี	๓๕๐	๑๕๘	๕๐๘	๓๗.๐๐	๗๓	๓๗	๑๑๐	๓๖.๖

สถาบัน	ประชากร				กลุ่มตัวอย่าง			
	การบัญชี	การตลาด	รวม	ร้อยละ	การบัญชี	การตลาด	รวม	ร้อยละ
วอศ. สุพรรณบุรี	๑๖๕	๗๕	๒๔๔	๑๕.๓๕	๓๑	๑๕	๔๖	๑๕.๓
วท. สมุทรสงคราม	๑๔๗	-	๑๔๗	๕.๒๕	๒๘	-	๒๘	๕.๓
รวม	๑,๑๕๔	๔๔๕	๑,๕๙๙	๑๐๐	๒๑๗	๘๓	๓๐๐	๑๐๐

(วิธีคำนวณในภาคผนวก ก)

การเก็บข้อมูล

การเก็บข้อมูลใช้วิธีส่งแบบสำรวจไปทางไปรษณีย์ ให้กับกลุ่มตัวอย่างกรอกแล้วส่งคืนผู้ทำวิจัย ซึ่งปรากฏว่าในกลุ่มตัวอย่างที่ส่งแบบสำรวจไปนั้น มีหลายคนเปลี่ยนหรือย้ายที่อยู่ และมีแบบสำรวจหลายชุดที่ขาดข้อมูลที่สำคัญจนต้องคัดออก จึงทำให้ไม่สามารถเก็บข้อมูลตามจำนวนที่คำนวณไว้ได้ ผลจากการเก็บข้อมูลแสดงโดยตารางที่ ๔.๖

ตาราง ๔.๖ กลุ่มตัวอย่างแยกตามวิชา และสถาบัน

สถานศึกษา	วิชาการบัญชี	วิชาการตลาด	รวม	ร้อยละ
วิทยาลัยอาชีวศึกษากาญจนบุรี	๒๗	๑๐	๓๗	๑๔.๑๘
วิทยาลัยเทคนิคพระจอมคีรีจันท์	๓๐	๐	๓๐	๑๑.๕๕
วิทยาลัยอาชีวศึกษาเพชรบุรี	๒๗	๑๗	๔๔	๑๖.๘๖
วิทยาลัยเทคนิคราชบุรี	๕๕	๓๔	๘๙	๓๑.๘๐
วิทยาลัยอาชีวศึกษาสุพรรณบุรี	๒๘	๕	๓๓	๑๔.๑๘
วิทยาลัยเทคนิคสมุทรสงคราม	๓๐	๐	๓๐	๑๑.๕๕
รวม	๑๕๑	๖๐	๒๑๑	๑๐๐

เครื่องมือ

เครื่องมือที่ใช้ในการเก็บข้อมูลภาคสนาม ได้แก่แบบสำรวจ ซึ่งแบ่งเป็น ๓ ตอน
ตอนที่ ๑ ถามเกี่ยวกับข้อมูลทั่วไป เช่น เพศ อายุ การศึกษา ภูมิหลังของครอบครัวซึ่งได้แก่
อาชีพและการศึกษาของบิดาหรือผู้อุปการะ ตอนที่ ๒ ถามเกี่ยวกับ อาชีพ และรายได้
สถานภาพการทำงาน การเปลี่ยนงาน ช่วงเวลาที่ได้งานทำครั้งแรกหลังจบการศึกษา และ
ตอนที่ ๓ ถามเฉพาะผู้ประกอบอาชีพธุรกิจส่วนตัว เกี่ยวกับ รายได้ เวลาทำงาน เป็นต้น



ศูนย์วิทยทรัพยากร
จุฬาลงกรณ์มหาวิทยาลัย

ลักษณะของข้อมูลเกี่ยวกับตัวแปรที่มีผลต่อรายได้จากการทำงาน

๑ ตัวแปรเกี่ยวกับลักษณะของกลุ่มตัวอย่าง

๑.๑ เพศ

กลุ่มตัวอย่างมีเพศหญิงมากกว่าเพศชาย โดยมีเพศหญิงประมาณร้อยละ ๕๐ เพศชายมีเพียงร้อยละ ๑๐ ทั้งนี้เป็นเพราะความนิยมในการเลือกเรียนสาขาวิชาของเพศชายมักจะเป็นประเภทช่างอุตสาหกรรม ส่วนเพศหญิงจะนิยมเลือกเรียนในสาขาบริหารธุรกิจ รายละเอียดการจำแนกเพศ แสดงในตารางที่ ๔.๗

ตาราง ๔.๗ จำนวนเพศของกลุ่มตัวอย่างเปรียบเทียบระหว่างภาคเศรษฐกิจที่ทำงาน

	ภาครัฐ				ภาคเอกชน			
	วิชาการบัญชี		วิชาการตลาด		วิชาการบัญชี		วิชาการตลาด	
	เพศหญิง	เพศชาย	เพศหญิง	เพศชาย	เพศหญิง	เพศชาย	เพศหญิง	เพศชาย
จำนวน(คน)	๕๕	๑๐	๒๔	๔	๗๘	๕	๓๖	๖
ร้อยละ	๕๐.๘๓	๕.๑๗	๘๕.๗๑	๑๔.๒๕	๕๕.๑๒	๕.๘๘	๘๕.๗๑	๑๔.๒๕

๑.๒ อายุเฉลี่ย

อายุเฉลี่ยของกลุ่มตัวอย่างที่ศึกษาคั้งนี้ประมาณ ๒๕ ปี การที่อายุเฉลี่ยไม่มากนัก เป็นเพราะผู้สำเร็จการศึกษาระดับปวส.จะมีอายุประมาณ ๒๐ ปี และการศึกษาครั้งนีกำหนดขอบเขตไว้ที่ปีการศึกษา ๒๕๒๘ ถึง ๒๕๓๕ ดังนั้นกลุ่มตัวอย่างที่ศึกษานี้จึงประกอบด้วยกลุ่มคนอายุประมาณ ๒๒ถึง ๓๐ปีเท่านั้น เมื่อจำแนกอายุเฉลี่ยจะได้ดังตารางที่ ๔.๘

ตาราง ๔.๘ แสดงอายุเฉลี่ยของกลุ่มตัวอย่างเปรียบเทียบระหว่างภาคเศรษฐกิจที่ทำงาน

	ภาครัฐ		ภาคเอกชน	
	วิชาการบัญชี	วิชาการตลาด	วิชาการบัญชี	วิชาการตลาด
อายุเฉลี่ย(ปี)	๒๖.๒๕	๒๕.๗๖	๒๕.๐๕	๒๕.๕๒

๑.๓ สถานภาพสมรส

เมื่อพิจารณาสัดส่วนของผู้ที่แต่งงานแล้ว พบว่าจากกลุ่มตัวอย่างทั้งหมดมีสัดส่วนของผู้ที่ยังไม่แต่งงานมากกว่าผู้ที่แต่งงานแล้ว ทั้งนี้อาจเป็นเพราะว่ากลุ่มตัวอย่างส่วนใหญ่ยังมีอายุน้อยและกำลังอยู่ในช่วงเริ่มต้นของการทำงาน อีกทั้งยังมีบางส่วนที่อยู่ในระหว่างการศึกษาต่อเพิ่มเติม การสมรสในช่วงเวลานี้จึงมีน้อย

ตารางที่ ๔.๕ สถานภาพสมรส แยกตามภาคเศรษฐกิจที่ทำงาน และสาขาวิชาที่ศึกษา

	ภาครัฐ				ภาคเอกชน			
	วิชาการบัญชี		วิชาการตลาด		วิชาการบัญชี		วิชาการตลาด	
	โสด	แต่งงาน	โสด	แต่งงาน	โสด	แต่งงาน	โสด	แต่งงาน
จำนวน(คน)	๘๒	๒๗	๒๑	๗	๖๘	๑๔	๓๒	๑๐
ร้อยละ	๗๕.๒๓	๒๔.๗๗	๗๕.๐๐	๒๕.๐๐	๘๒.๕๓	๑๗.๐๗	๗๖.๑๕	๒๓.๘๑

๒ ตัวแปรเกี่ยวกับฐานะทางเศรษฐกิจและสังคมของผู้ปกครองหรือครอบครัว

ผู้ปกครองที่มีฐานะดีย่อมมีความสามารถที่จะส่งเสียให้การศึกษาแก่บุตรหลานของตนในสิ่งที่ได้ เช่นการทำให้ได้เข้าเรียนในสถาบันที่มีคุณภาพ รวมทั้งยังส่งผลต่อการหางานให้ทำ เมื่อบุตรหลานของตนเรียนสำเร็จแล้ว ดังนั้นตัวแปรเกี่ยวกับฐานะทางเศรษฐกิจและสังคมของผู้ปกครองจึงน่าจะมีความสัมพันธ์กับรายได้ของบุตร (ซึ่งเป็นกลุ่มตัวอย่างในงานวิจัยนี้)

สำหรับตัวแปรที่จะใช้แทนฐานะทางเศรษฐกิจและสังคมของครอบครัวในการศึกษานี้ ใช้ตัวแปรเกี่ยวกับการศึกษา อาชีพ และสถานภาพในการทำงานของบิดามารดา โดยไม่รวมตัวแปรรายได้ของบิดามารดาไว้ด้วย ทั้งนี้เพราะข้อมูลดังกล่าวจะได้จากการคาดคะเนของบุตร ซึ่งส่วนใหญ่มักจะไม่ถูกต้องตรงกับความเป็นจริง

๒.๑ การศึกษาของบิดา

เมื่อพิจารณาจากกลุ่มตัวอย่างพบว่า ผู้ที่บิดาได้รับการศึกษาต่ำกว่ามัธยมศึกษาตอนต้น (ม.๓) มีประมาณร้อยละ ๓๑ ส่วนอีกร้อยละ ๒๕ เป็นผู้ที่มิบิดาสำเร็จการศึกษาในระดับ

มัธยมต้นขึ้นไป การที่ต้องใช้การศึกษาขั้นมัธยมต้น เป็นค่ากลางในการวัดการศึกษาของบิดาเป็น เพราะเมื่อแจกแจงระดับการศึกษามากเกินไปจะมีผลต่อการคำนวณด้วยวิธีสมการถดถอย อีกทั้ง ผู้วิจัยพบว่าส่วนใหญ่ของข้อมูลนี้ จะเป็นการศึกษาระดับประถมศึกษา และมัธยมศึกษา ไม่ค่อย พบที่มีระดับสูงกว่านี้ จึงได้ใช้ระดับการศึกษาขั้นมัธยมต้นแยกความแตกต่างของข้อมูลการศึกษา ตาราง ๔.๑๐ ข้อมูลการศึกษาของบิดา จำแนกตามภาคเศรษฐกิจที่ทำงานของกลุ่มตัวอย่าง

	ภาครัฐ				ภาคเอกชน			
	วิชาการบัญชี		วิชาการตลาด		วิชาการบัญชี		วิชาการตลาด	
	↓ ม.๓	ม.๓↑	↓ ม.๓	ม.๓↑	↓ ม.๓	ม.๓↑	↓ ม.๓	ม.๓↑
จำนวน(คน)	๘๔	๒๕	๒๐	๘	๖๒	๒๐	๓๕	๘
ร้อยละ	๗๗.๐๖	๒๒.๕๔	๗๑.๔๓	๒๘.๕๗	๗๕.๖๑	๒๕.๓๙	๘๐.๕๕	๑๕.๐๕

* ↓ ม.๓ หมายถึงต่ำกว่า ม.๓ . ม.๓ ↑ หมายถึง ม.๓ ขึ้นไป

๒.๒ อาชีพของบิดา

ข้อมูลจากแบบสำรวจที่ได้รับคืนมา ปรากฏว่าอาชีพของบิดาส่วนใหญ่มีเพียง ๓ ประเภท คือ รับจ้าง(รจ.) เกษตรกร(กษ.) และค้าขาย(คข.) การใช้เพียงอาชีพของบิดาในการคำนวณนี้ เป็นเพราะคาดกันว่าอาชีพบิดาซึ่งเป็นผู้นำครอบครัวน่าจะมีอิทธิพลต่อการทำงานของบุตรมากกว่า อาชีพของมารดา นอกจากนั้นจากการพิจารณาข้อมูลอาชีพของมารดาของผู้ตอบแบบสำรวจพบว่า ส่วนใหญ่จะทำงานอยู่ที่บ้าน (แม่บ้าน)

ตารางที่ ๔.๑๑ อาชีพของบิดา แยกตามภาคเศรษฐกิจที่ทำงานของกลุ่มตัวอย่าง

	ภาครัฐ				ภาคเอกชน			
	วิชาการบัญชี		วิชาการตลาด		วิชาการบัญชี		วิชาการตลาด	
	รจ. กษ. คข.*-	รจ. กษ. คข.*-	รจ. กษ. คข.*-	รจ. กษ. คข.*-	รจ. กษ. คข.*-	รจ. กษ. คข.*-	รจ. กษ. คข.*-	
จำนวน(คน)	๕๕ ๓๖ ๒๒ ๖	๑๔ ๗ ๓ ๔	๒๖ ๓๑ ๑๕ ๖	๑๒ ๑๐ ๑๖ ๖				
ร้อยละ	๕๑ ๓๓ ๒๐ ๖	๕๐ ๒๕ ๑๑ ๑๔	๓๒ ๓๘ ๒๓ ๗	๒๕ ๒๕ ๓๘ ๑๐				

* - หมายความว่าไม่ตอบ



๒.๓ สถานภาพการทำงานของบิดา

ข้อมูลจากแบบสำรวจพบว่าสามารถแบ่งสถานภาพในการทำงานของบิดาเป็น ๕ หมวด คือ นายจ้าง (นจ.) ลูกจ้างภาครัฐ (ลจ.รัฐ) ลูกจ้างบริษัทเอกชน (ลจ.เอก) การมีกิจการของตนเอง (ธุรกิจ.) และการช่วยธุรกิจครัวเรือน (ช่วยคร.) ซึ่งกลุ่มตัวอย่างนี้มีบิดาที่มีกิจการของตนเองถึงร้อยละ ๖๓ ทั้งนี้เนื่องจากผู้ตอบแบบสำรวจจัดเอาการทำงานบ้านเป็นการมีกิจการของตนเองด้วย รายละเอียดของข้อมูลสถานภาพการทำงานของบิดาแสดงในตาราง ๔.๑๒ ตาราง ๔.๑๒ สถานภาพการทำงานของบิดา แยกตามภาคเศรษฐกิจที่ทำงานของผู้สำเร็จการศึกษา

	ภาครัฐ				ภาคเอกชน			
	วิชาการบัญชี		วิชาการตลาด		วิชาการบัญชี		วิชาการตลาด	
	จำนวน/คน	ร้อยละ	จำนวน/คน	ร้อยละ	จำนวน/คน	ร้อยละ	จำนวน/คน	ร้อยละ
นจ.	๓	๒.๗๖	๑	๓.๕๗	๓	๓.๖๖	๒	๔.๗๖
ลจ.รัฐ	๓๗	๓๓.๕๔	๑๑	๓๕.๒๕	๒๐	๒๔.๓๕	๗	๑๖.๖๗
ลจ.เอก	๕	๔.๕๕	—	—	๗	๘.๕๕	—	—
ธุรกิจ.	๔๔	๔๐.๓๗	๕	๓๒.๑๔	๓๗	๔๕.๑๒	๒๕	๖๕.๒๕
ช่วยคร.	๑๔	๑๒.๘๔	๓	๑๐.๑๗	๕	๑๐.๕๘	—	—
ไม่ตอบ	๖	๕.๕๐	๔	๑๔.๒๕	๖	๗.๓๑	๔	๙.๕๒

๓ ตัวแปรเกี่ยวกับภูมิหลังทางการศึกษาของกลุ่มตัวอย่าง

๓.๑ ระดับการศึกษาที่สำเร็จ

เนื่องจากการศึกษาครั้งนี้ต้องการหาอัตราผลตอบแทนจากการลงทุนทางการศึกษาในระดับประกาศนียบัตรชั้นสูง (ปวส.) ซึ่งคำนวณจากความแตกต่างของรายได้ระหว่างผู้สำเร็จการศึกษาในระดับ ปวส. กับระดับ ปวช. จึงได้ใช้ระดับการศึกษาเป็นหน่วยในการวัดแทนจำนวนปี จากแนวความคิดที่ต้องการหาความแตกต่างของรายได้ในแต่ละระดับการศึกษา

มากกว่าจะหารายได้หน่วยสุดท้ายของจำนวนปีที่ได้รับการศึกษาเพิ่มขึ้น นอกจากนี้ความสัมพันธ์ระหว่างรายได้กับตัวแปรต่างๆ ในแต่ละระดับการศึกษา อาจมีลักษณะแตกต่างกัน ดังนั้นในการวิเคราะห์จึงใช้วิธีแยกสมการระหว่างผู้สำเร็จการศึกษาระดับปวส. กับผู้สำเร็จการศึกษาระดับปวช. ออกจากกัน โดยที่กลุ่มตัวอย่างของผู้สำเร็จระดับปวช. นั้น ต้องการข้อมูลมาประกอบไว้เปรียบเทียบกับผู้สำเร็จ ปวส. เท่านั้น จึงเลือกตัวอย่างมาไม่มาก จากข้อมูลทั้งหมดร้อยละ ๘๓.๔ เป็นกลุ่มตัวอย่างผู้สำเร็จ ปวส. และร้อยละ ๑๖.๖ เป็นผู้สำเร็จ ปวช.

ข้อมูลจากผู้สำเร็จ ปวส. ๒๖๑ ชุด

ข้อมูลจากผู้สำเร็จ ปวช. ๕๒ ชุด

ข้อมูลทั้งหมด ๓๑๓ ชุด

๓.๒ สาขาวิชาที่เรียนสำเร็จ

คณะกรรมการธุรกิจของวิทยาลัยที่สังกัดกรมอาชีวศึกษา จะมีการจัดสอนสาขาวิชาต่างๆ ในระดับ ปวส. รวมทั้งสิ้น ๖ สาขา คือ วิชาการตลาด วิชาการบัญชี วิชาการเลขานุการ วิชาธุรกิจบริหาร วิชาคอมพิวเตอร์ธุรกิจ วิชาธุรกิจการค้าต่างประเทศ แต่ทว่าแต่ละสถานศึกษาจะเปิดสอนในสาขาวิชาใดบ้างก็แล้วแต่ความพร้อม และความเหมาะสมของสถานศึกษานั้นๆ ดังนั้นวิทยาลัยต่างๆ ที่สังกัดกรมอาชีวศึกษาจึงมีการเปิดสอนในสาขาวิชาที่แตกต่างกันไป จากการสำรวจเบื้องต้นผู้วิจัยพบว่า วิทยาลัยสังกัดกรมอาชีวศึกษาในเขต ๕ มีการเปิดสอนในสาขาวิชาการบัญชี และสาขาวิชาการตลาดเกือบทุกวิทยาลัย ส่วนสาขาวิชาอื่นๆมีการเปิดสอนค่อนข้างน้อย ในการศึกษาครั้งนี้จึงจำกัดสาขาวิชาที่เรียนสำเร็จเป็น ๒ สาขา คือ วิชาการตลาด และวิชาการบัญชี รายละเอียดของผู้สำเร็จจากสาขาวิชาดังกล่าวแสดงในตารางที่ ๔.๖

๓.๓ ความสามารถทางการเรียน

ผู้ที่เรียนสำเร็จในระดับประกาศนียบัตรวิชาชีพชั้นสูงจะต้องได้คะแนนเฉลี่ยสะสมตั้งแต่ ๒ ขึ้นไป และจากกลุ่มตัวอย่างไม่พบว่ามีผู้ได้คะแนนเฉลี่ยสะสม ๔ สัดส่วนของคะแนนเฉลี่ยสะสม [GPA.] ของกลุ่มตัวอย่างจำแนกตามภาคเศรษฐกิจที่ทำงาน และสาขาวิชาที่ศึกษาแสดงในตารางที่ ๔.๑๓

ตาราง ๔.๑๓ ความสามารถทางการศึกษา

ภาครัฐ				ภาคเอกชน				
วิชาการบัญชี		วิชาการตลาด		วิชาการบัญชี		วิชาการตลาด		
2.0-2.9	3.0-3.9	2.0-2.9	3.0-3.9	2.0-2.9	3.0-3.9	2.0-2.9	3.0-3.9	
(คน)	๖๐	๕๕	๒๐	๘	๕๒	๓๐	๒๕	๑๗
(%)	๕๕.๐๕	๕๔.๕๕	๓๑.๕๓	๒๘.๕๗	๖๓.๕๑	๓๖.๕๕	๕๕.๕๒	๕๐.๕๘

๔ ตัวแปรเกี่ยวกับอาชีพ และการทำงานของกลุ่มตัวอย่าง

ตัวแปรเกี่ยวกับอาชีพและการทำงานซึ่งคาดว่าจะมีผลกระทบต่อความแตกต่างของรายได้ และใช้ในสมการวิเคราะห์รายได้มีดังนี้

๔.๑ อาชีพของกลุ่มตัวอย่าง

การจำแนกอาชีพโดยทั่วไป สามารถจัดแยกได้เป็น ๘ หมวดคือ ผู้บริหาร ผู้ใช้วิชาชีพหรือนักวิชาการ เสมียน ช่างฝีมือ ผู้ปฏิบัติหน้าที่เกี่ยวกับการค้า เกษตรกร ฯลฯ เป็นต้น แต่จากข้อมูลของกลุ่มตัวอย่างสามารถจัดกลุ่มอาชีพได้เป็นเพียง ๒ หมวด คือรับจ้าง และผู้ปฏิบัติหน้าที่เกี่ยวกับการค้า(การค้า) โดยประมาณร้อยละ ๕๕ ของกลุ่มตัวอย่างประกอบอาชีพรับจ้าง และอีกร้อยละ ๕ ประกอบอาชีพเกี่ยวกับการค้า

ตาราง ๔.๑๔ แสดงการประกอบอาชีพของกลุ่มตัวอย่าง

	ภาครัฐ		ภาคเอกชน					
	วิชาการบัญชี	วิชาการตลาด	วิชาการบัญชี	วิชาการตลาด				
	รับจ้าง การค้า	รับจ้าง การค้า	รับจ้าง การค้า	รับจ้าง การค้า				
จำนวน/คน	๑๐๕	๕	๒๘	—	๘๐	๒	๓๕	๕
ร้อยละ	๕๕.๕๑	๕.๕๕	๑๐๐	—	๕๗.๕๖	๒.๕๕	๘๘.๑	๑๑.๕

๔.๒ สถานภาพการทำงานของกลุ่มตัวอย่าง

สถานภาพการทำงานของกลุ่มตัวอย่างจัดแบ่งได้เป็น ๓ กลุ่มคือลูกจ้างในภาครัฐ (ลจ.ภาครัฐ) ลูกจ้างในภาคเอกชน(ลจ.บ.เอกชน) และการมีกิจการส่วนตัว ผลจากการวิเคราะห์ข้อมูลปรากฏดังตาราง ๔.๑๕

ตาราง ๔.๑๕ แสดงสถานภาพการทำงานของกลุ่มตัวอย่าง แยกตามสาขาวิชาที่ศึกษา

	ลจ.ภาครัฐ		ลจ.บ.เอกชน		มีธุรกิจส่วนตัว	
	การบัญชี	การตลาด	การบัญชี	การตลาด	การบัญชี	การตลาด
จำนวน(คน)	๑๐๕	๒๘	๗๐	๓๕	๑๒	๓
ร้อยละ	๗๕.๕๖	๒๐.๔๔	๖๕.๒๒	๓๕.๗๘	๘๐.๐๐	๒๐.๐๐

๔.๓ ประสบการณ์การทำงานเฉลี่ย

ข้อมูลจากกลุ่มตัวอย่างแสดงว่า ประสบการณ์การทำงานเฉลี่ยของกลุ่มตัวอย่าง โดยภาพรวมประมาณ ๕.๖๔๕ ปี โดยมีรายละเอียดของประสบการณ์เฉลี่ยแสดงในตาราง ๔.๑๖ ตาราง ๔.๑๖ แสดงประสบการณ์เฉลี่ยแยกตามภาคเศรษฐกิจที่ทำงานและสาขาวิชาที่ศึกษา

	ภาครัฐ		ภาคเอกชน	
	วิชาการบัญชี	วิชาการตลาด	วิชาการบัญชี	วิชาการตลาด
จำนวน(ปี)	๕.๒๕	๕.๗๖๕	๕.๐๓๗	๕.๕๒๕

๔.๔ การฝึกอบรม

ข้อมูลจากกลุ่มตัวอย่างแสดงให้เห็นว่าในปัจจุบันหน่วยงานหรือสถานประกอบการต่างๆ มีการให้การฝึกอบรมแก่พนักงานมากขึ้น โดยมีสัดส่วนของผู้ได้รับการฝึกอบรมถึงร้อยละ ๖๐ ซึ่งอาจเป็นไปได้ว่า ปัจจุบันในสถานประกอบการต่างๆ แม้ว่าจะมีขนาดไม่ใหญ่มาก ก็ได้มีการนำเครื่องคอมพิวเตอร์มาใช้กันอย่างแพร่หลายมากขึ้น จึงต้องมีการฝึกอบรมให้พนักงานใช้ เป็น ประกอบกับส่วนหนึ่งของข้อมูลมาจากกลุ่มตัวอย่างที่ทำงานอยู่ในภาครัฐซึ่งมีการเน้นการให้การฝึกอบรมต่างๆ มากขึ้น เช่น การฝึกอบรมเกี่ยวกับการให้บริการประชาชน เกี่ยวกับระบบบัญชี เกี่ยวกับหลักการทำงานร่วมกันต่างๆ และเกี่ยวกับหลักจริยธรรม เป็นต้น

เมื่อพิจารณาระหว่างภาครัฐ กับภาคเอกชนพบว่าผู้สำเร็จการศึกษาที่อยู่ใน ภาครัฐได้รับการฝึกอบรมประมาณร้อยละ ๕๕.๕๗ ส่วนผู้สำเร็จการศึกษาในภาคเอกชนได้รับการ ฝึกอบรมประมาณร้อยละ ๖๖.๑๓ รายละเอียดของการฝึกอบรมเมื่อพิจารณาวิชาที่เรียนสำเร็จ และภาคเศรษฐกิจที่ทำงานแสดงในตารางที่ ๔.๑๗

ตาราง ๔.๑๗ แสดงการได้รับการฝึกอบรมของผู้สำเร็จการศึกษา

	ภาครัฐ				ภาคเอกชน			
	วิชาการบัญชี		วิชาการตลาด		วิชาการบัญชี		วิชาการตลาด	
	ได้รับ	ไม่ได้รับ	ได้รับ	ไม่ได้รับ	ได้รับ	ไม่ได้รับ	ได้รับ	ไม่ได้รับ
จำนวน (คน)	๖๖	๕๓	๑๐	๑๘	๕๓	๒๕	๒๕	๑๓
ร้อยละ	๖๐.๕๕	๓๕.๔๕	๓๕.๗๐	๖๔.๓๐	๖๔.๖๐	๓๕.๔๐	๖๕.๐๕	๓๐.๕๕

๔.๕ การทำงานพิเศษ

พิจารณาจากกลุ่มตัวอย่างปรากฏว่าประมาณร้อยละ ๘๐ ของกลุ่มตัวอย่างไม่มีการทำงานพิเศษ รายละเอียดของการทำงานพิเศษของผู้สำเร็จการศึกษาแยกตามวิชาที่เรียนสำเร็จ และภาคเศรษฐกิจที่ทำงานของผู้สำเร็จการศึกษาแสดงในตารางที่ ๔.๑๘

ตาราง ๔.๑๘ แสดงการทำงานพิเศษของผู้สำเร็จการศึกษา

	ภาครัฐ				ภาคเอกชน			
	วิชาการบัญชี		วิชาการตลาด		วิชาการบัญชี		วิชาการตลาด	
	มีงานพิเศษ	ไม่มี	มีงานพิเศษ	ไม่มี	มีงานพิเศษ	ไม่มี	มีงานพิเศษ	ไม่มี
จำนวน (คน)	๒๐	๘๕	๕	๒๓	๑๗	๖๕	๑๐	๓๒
ร้อยละ	๑๘.๓๕	๘๑.๖๕	๑๗.๘๖	๘๒.๑๔	๒๐.๗๓	๗๙.๒๗	๒๓.๘๑	๗๖.๑๙

๔.๖ ชั่วโมงการทำงานเฉลี่ย

ชั่วโมงการทำงานเฉลี่ยต่อสัปดาห์ของกลุ่มตัวอย่างมีความแตกต่างกันเล็กน้อยเมื่อพิจารณาตามสาขาวิชา กล่าวคือผู้สำเร็จสาขาวิชาการบัญชีมีจำนวนชั่วโมงเฉลี่ยของการทำงานต่อสัปดาห์เท่ากับ ๕๐.๓๕๕ ส่วนผู้สำเร็จวิชาการตลาดมีชั่วโมงการทำงานเฉลี่ย ๕๒.๓๑๓ เมื่อพิจารณาระหว่างภาครัฐ กับภาคเอกชน พบว่าผู้ทำงานในภาครัฐมีชั่วโมงการทำงานเฉลี่ยต่อสัปดาห์ เท่ากับ ๕๕.๘๑๕ ส่วนผู้ทำงานในภาคเอกชนมีเท่ากับ ๕๓.๖๕๕ ชั่วโมง/สัปดาห์ มีข้อสังเกตว่าชั่วโมงการทำงานจะขึ้นอยู่กับงานพิเศษด้วยกล่าวคือถ้ากลุ่มตัวอย่างมีงานพิเศษทำก็มักจะมีชั่วโมงการทำงานเพิ่มขึ้น

ตาราง ๔.๑๙ แสดงชั่วโมงการทำงานเฉลี่ยของผู้สำเร็จการศึกษา แยกตามภาคเศรษฐกิจที่ทำงานและสาขาวิชาที่เรียนมา

	ภาครัฐ		ภาคเอกชน	
	วิชาการบัญชี	วิชาการตลาด	วิชาการบัญชี	วิชาการตลาด
จำนวน (ชั่วโมง)	๕๕.๕๘๖๒๓๖	๕๐.๑๕๒๘๕๒	๕๒.๐๒๔๓๘๖	๕๕.๒๘๕๗๑

ภูมิหลังการทำงานของกลุ่มตัวอย่าง

ระดับการศึกษาที่เรียนสำเร็จเมื่อทำงานครั้งแรก

ข้อมูลจากกลุ่มตัวอย่างแสดงว่าประมาณร้อยละ ๖๔ ของผู้สำเร็จการศึกษาระดับ
ปวส. จะมีการศึกษาต่อหลังจากได้งานทำแล้ว ส่วนที่ไม่ศึกษาต่อจะมีประมาณร้อยละ ๓๖

ระยะเวลาที่ได้งานทำครั้งแรกหลังจบการศึกษา

กลุ่มตัวอย่างที่ได้งานทำทันทีที่เรียนจบจะมีประมาณร้อยละ ๕๗.๕ ส่วนผู้ที่ได้
งานทำครั้งแรกภายใน ๓ เดือนมีร้อยละ ๑๑ ผู้ได้งานทำภายใน ๖ เดือน และ ๑ ปีมี
ประมาณร้อยละ ๑๗ และ ๑๑ ตามลำดับ ผู้ได้งานทำครั้งแรกภายใน ๒ ปีมีร้อยละ ๓ และผู้ได้
งานทำครั้งแรกในระยะเวลาถึง ๔ ปีมีร้อยละ ๐.๕

การเปลี่ยนงาน

ข้อมูลจากกลุ่มตัวอย่างแสดงว่ามีการเปลี่ยนงานถึงร้อยละ ๕๕ ส่วนที่ไม่เคย
เปลี่ยนงานมีร้อยละ ๔๕ จำนวนครั้งของการเปลี่ยนงานที่มีมากที่สุดคือ ๑ - ๓ ครั้ง เหตุผล
ของการเปลี่ยนงานคือ เพื่อให้มีรายได้มากกว่าเดิม เพื่อความสะดวกในการเดินทางไป
ทำงานมากขึ้น เป็นต้น

อัตราการว่างงาน

เมื่อพิจารณาจากสถานการณ์ทางเศรษฐกิจในปัจจุบัน การว่างงานของผู้สำเร็จ
การศึกษาในระดับ ปวส. มีน้อยลงมาก ทั้งนี้อาจเป็นเพราะมีอุปสงค์ของแรงงานในระดับนี้มากขึ้น
อัตราการว่างงานของกลุ่มตัวอย่าง ที่คำนวณขึ้นเพื่อใช้ในงานวิจัยนี้คือ

$$\text{อัตราการว่างงานในปีที่ ๑} = 0.174$$

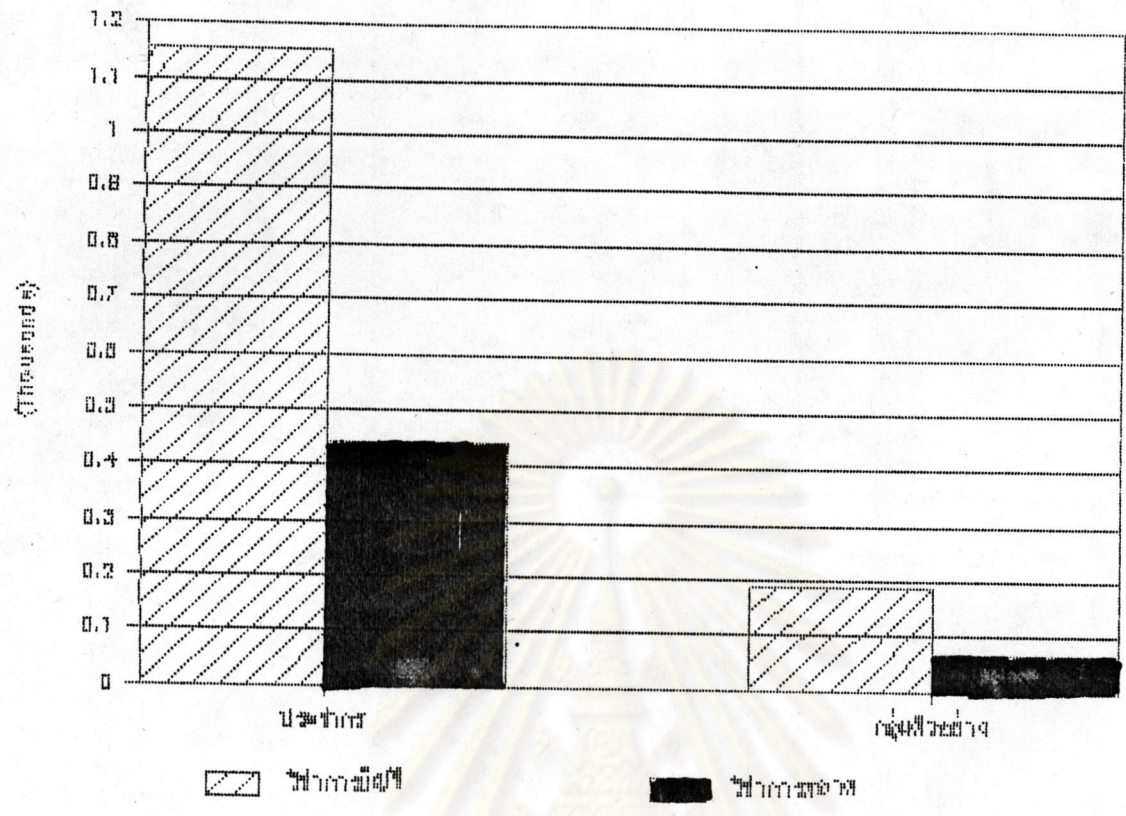
$$\text{อัตราการว่างงานในปีที่ ๒} = 0.020$$

$$\text{อัตราการว่างงานในปีที่ ๓} = 0.000$$

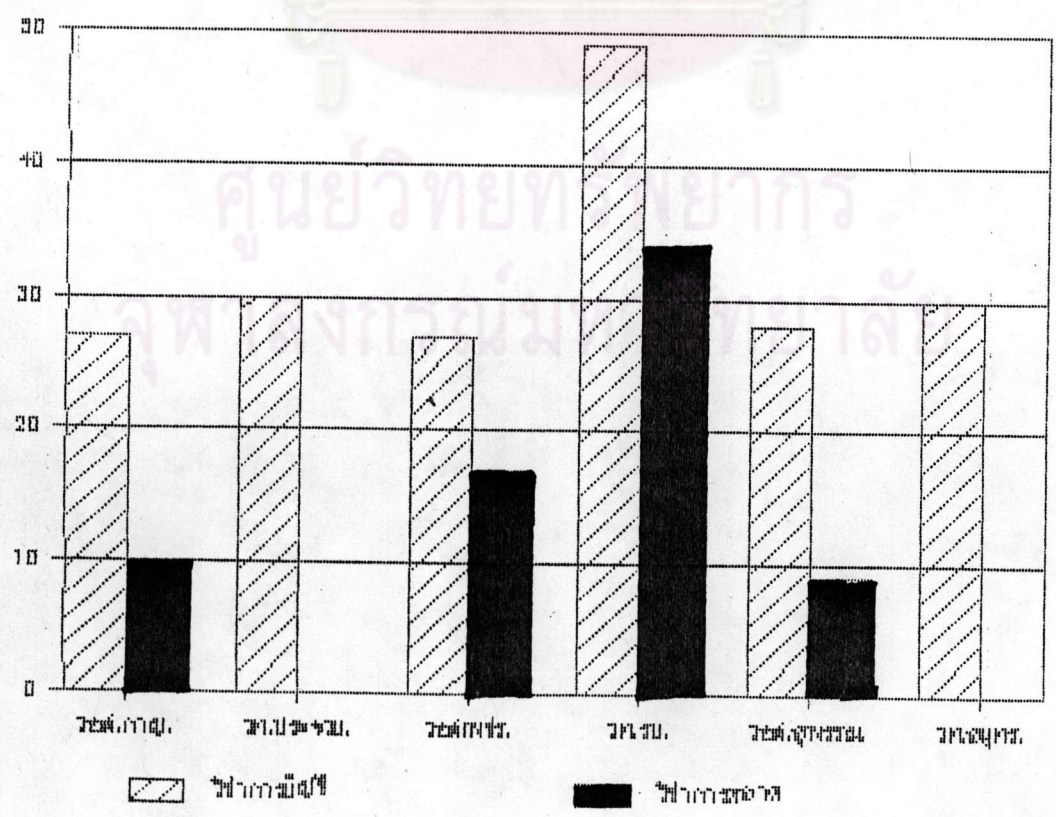
$$\text{อัตราการว่างงานในปีที่ ๔} = 0.0067$$

เนื่องจากไม่ปรากฏว่ามีผู้ว่างงานเกินกว่า ๔ ในกลุ่มตัวอย่างที่ศึกษาในครั้งนี้
ดังนั้นจึงคำนวณอัตราการว่างงานไว้ ๔ ปี (วิธีคำนวณในภาคผนวก ง)

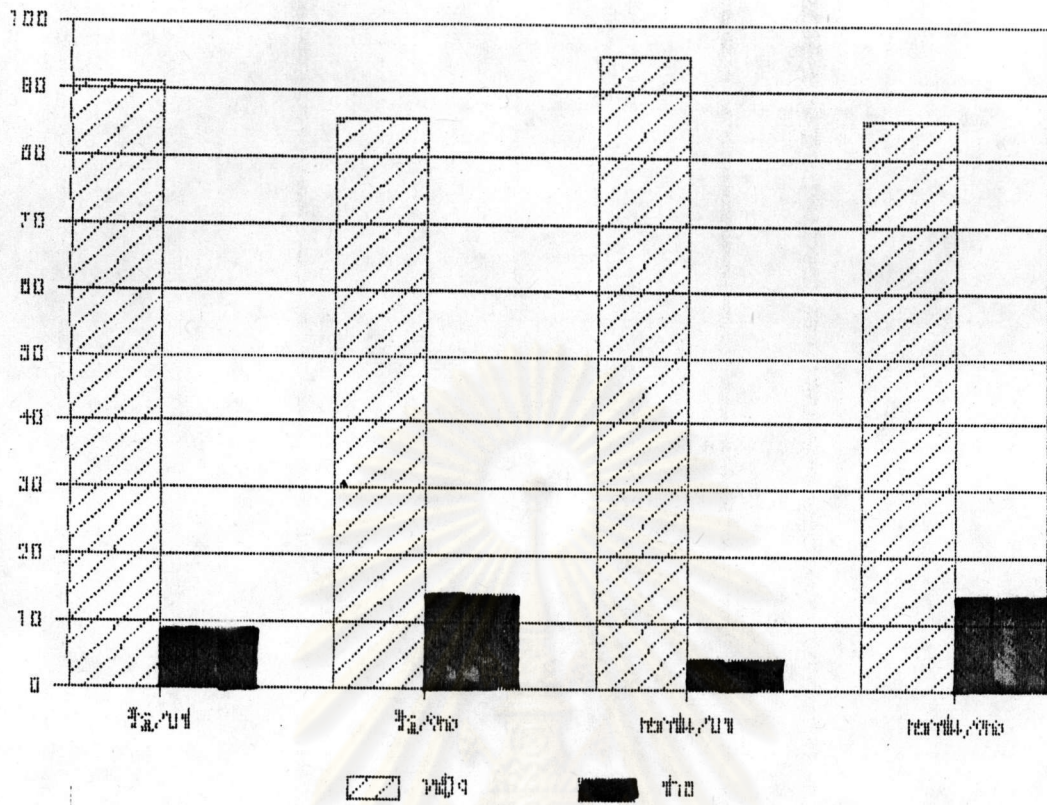
ภาพที่ ๑ ประชากรและกลุ่มตัวอย่าง แยกตามสาขาวิชาที่สำเร็จการศึกษา



ภาพที่ ๒ กลุ่มตัวอย่างแยกตามสาขาวิชา และสถาบันที่สำเร็จการศึกษา

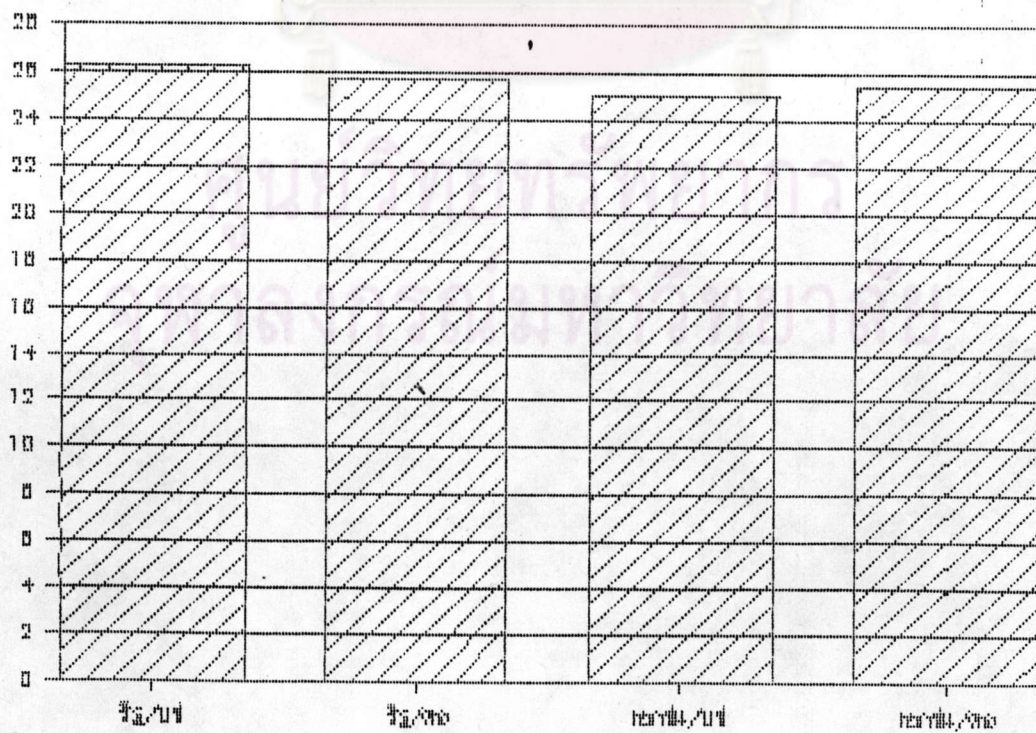


และสาขาวิชาที่สำเร็จ

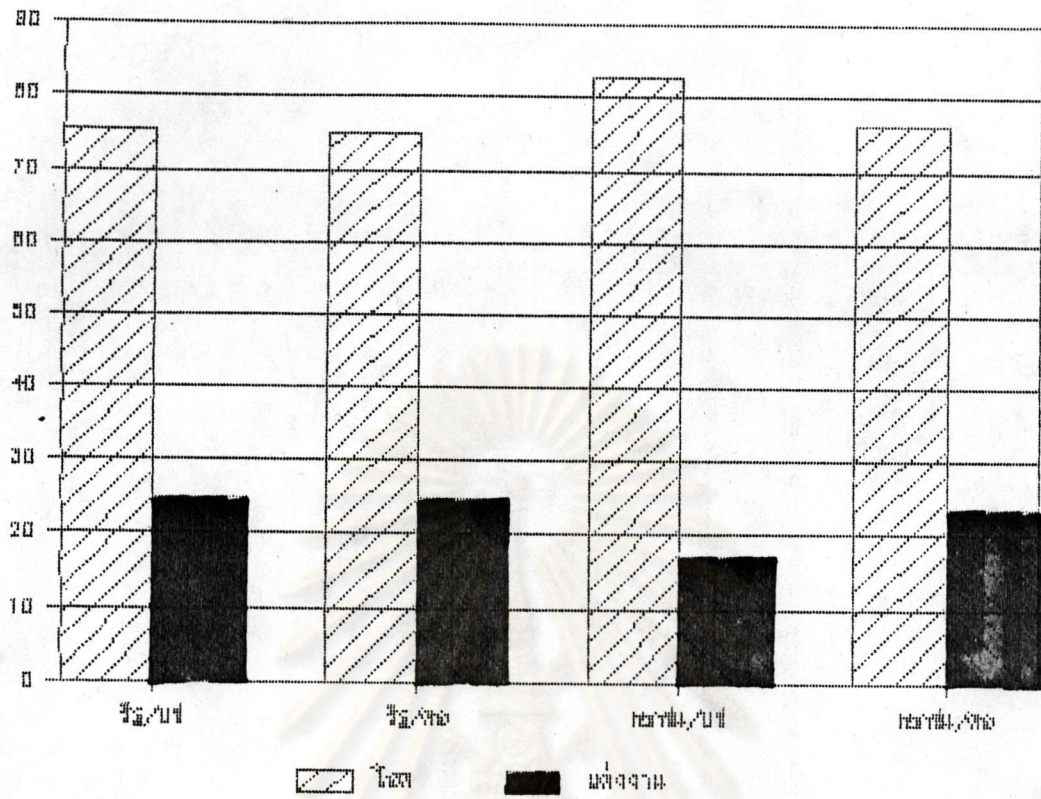


ภาพที่ ๔ อายุเฉลี่ยของผู้สำเร็จการศึกษาแยกตามภาคเศรษฐกิจที่ทำงาน

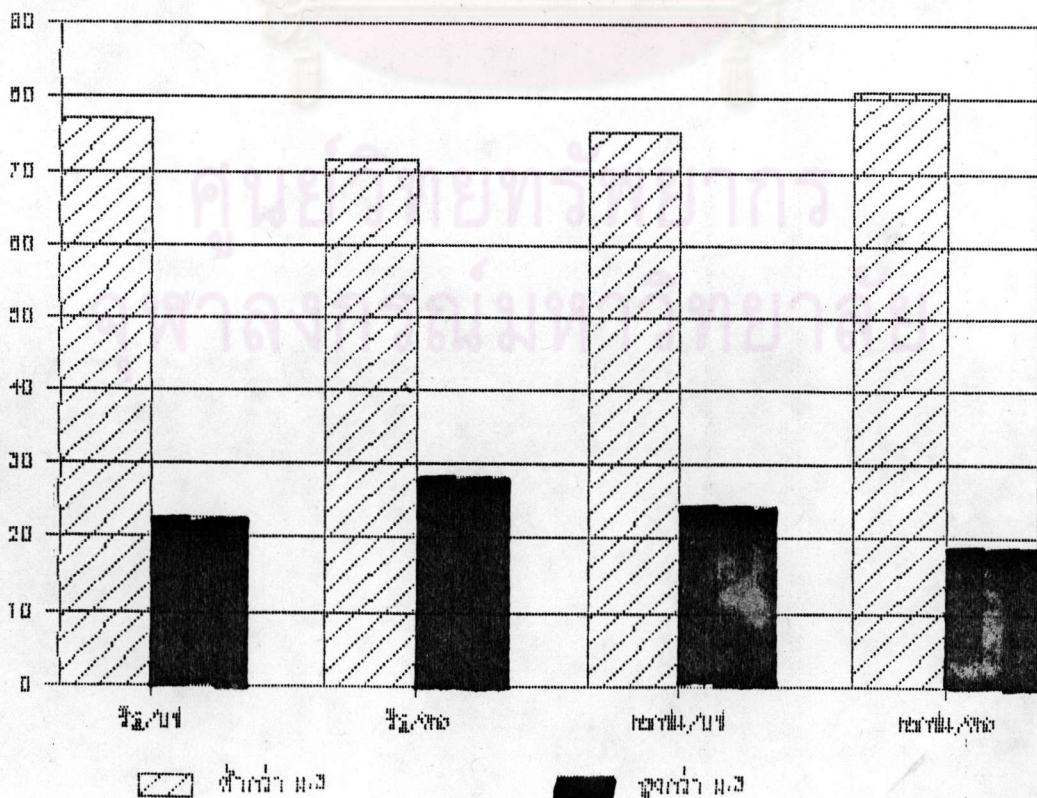
และสาขาวิชาที่สำเร็จ



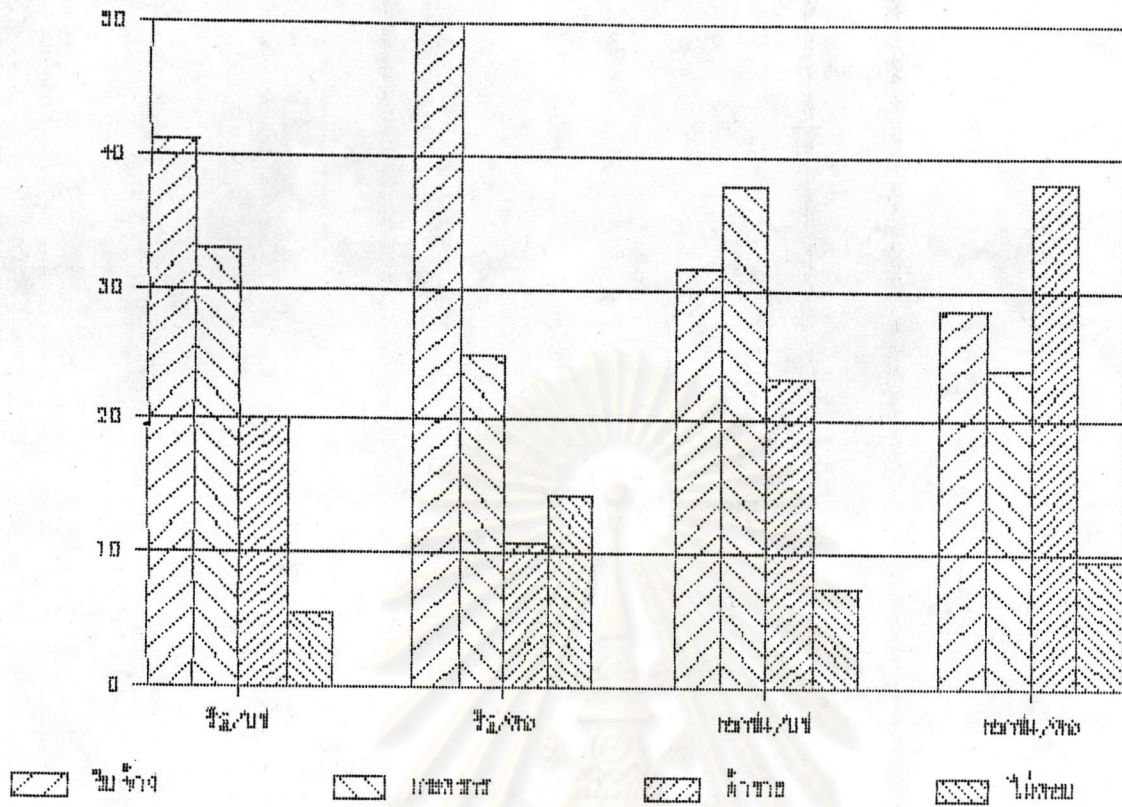
ภาพที่ ๕ สถานภาพสมรสของผู้สำเร็จการศึกษาแยกตามภาคเศรษฐกิจที่ทำงาน และสาขาวิชาที่สำเร็จ



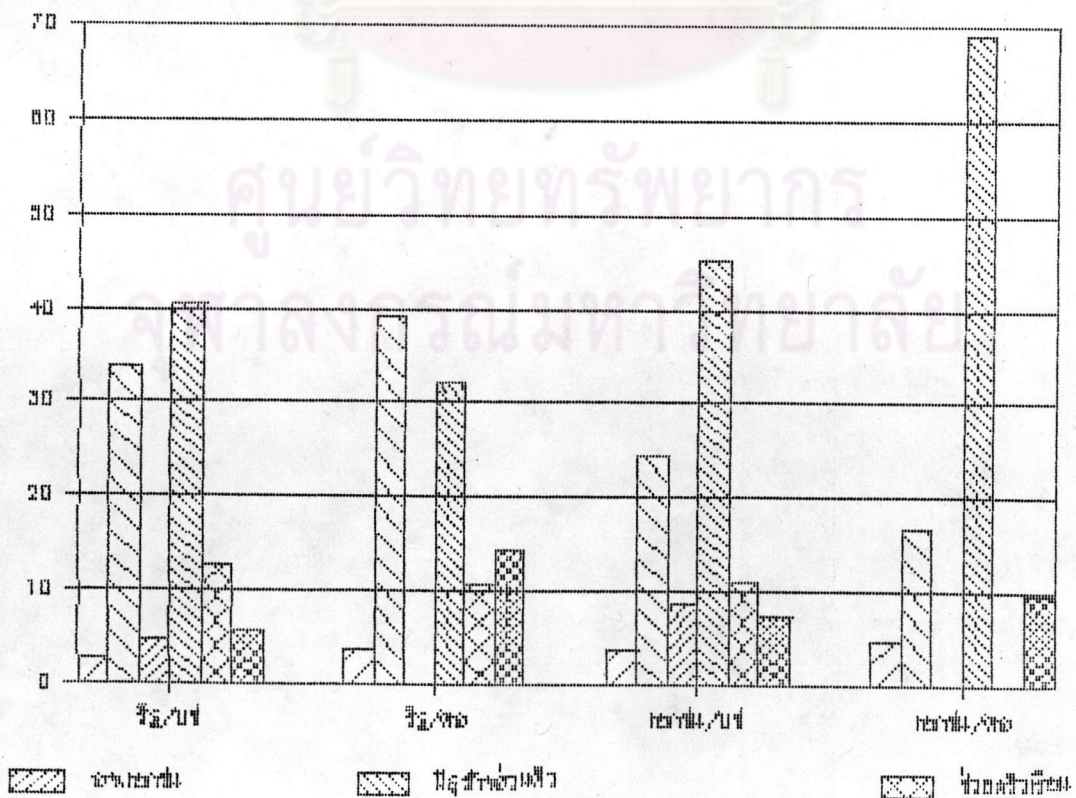
ภาพที่ ๖ การศึกษาของบิดา แยกตามภาคเศรษฐกิจที่ทำงานและสาขาวิชาที่สำเร็จของผู้สำเร็จการศึกษา



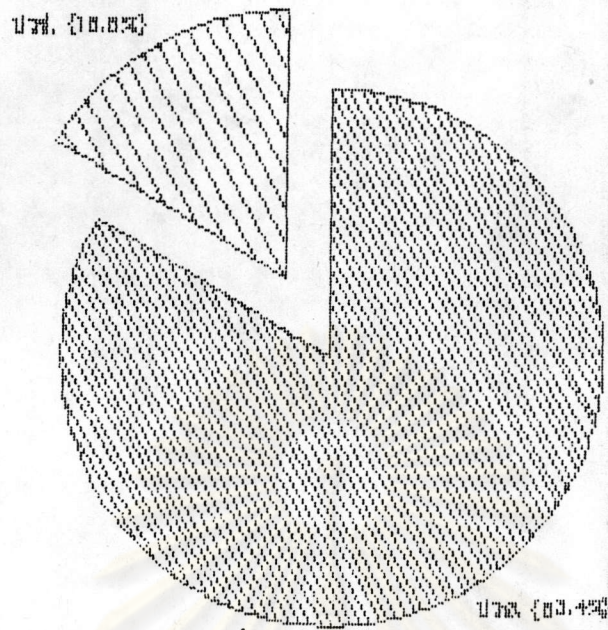
ภาพที่ ๗ อาชีพของบิดา แยกตามภาคเศรษฐกิจที่ทำงานและสาขาวิชาที่สำเร็จ
ของผู้สำเร็จการศึกษา



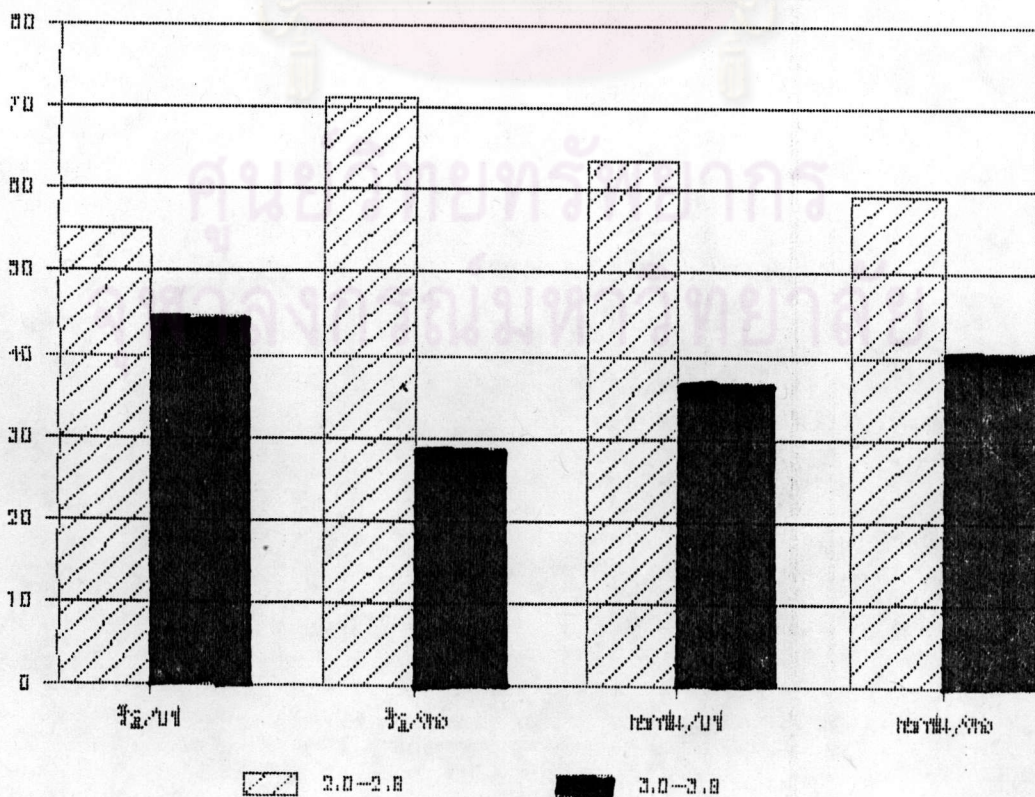
ภาพที่ ๘ สถานภาพการทำงานของบิดา แยกตามภาคเศรษฐกิจที่ทำงาน
และสาขาวิชาที่สำเร็จของผู้สำเร็จการศึกษา



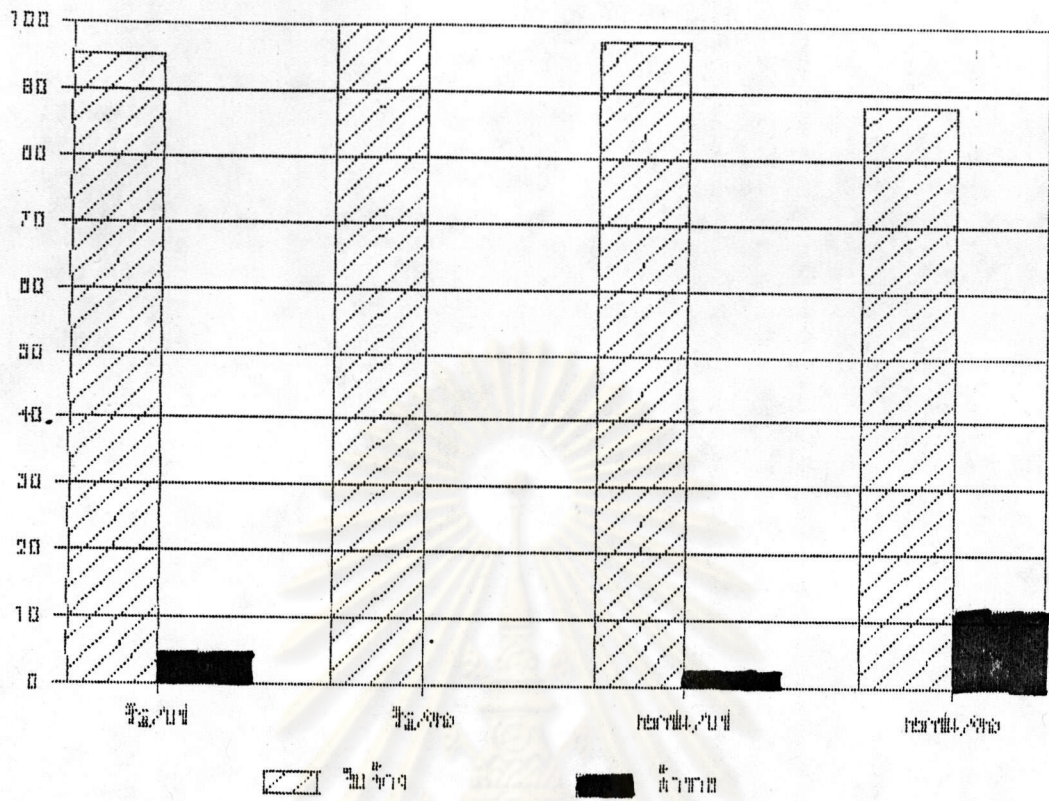
ภาพที่ ๕ ระดับการศึกษาที่สำเร็จ ของผู้สำเร็จการศึกษา



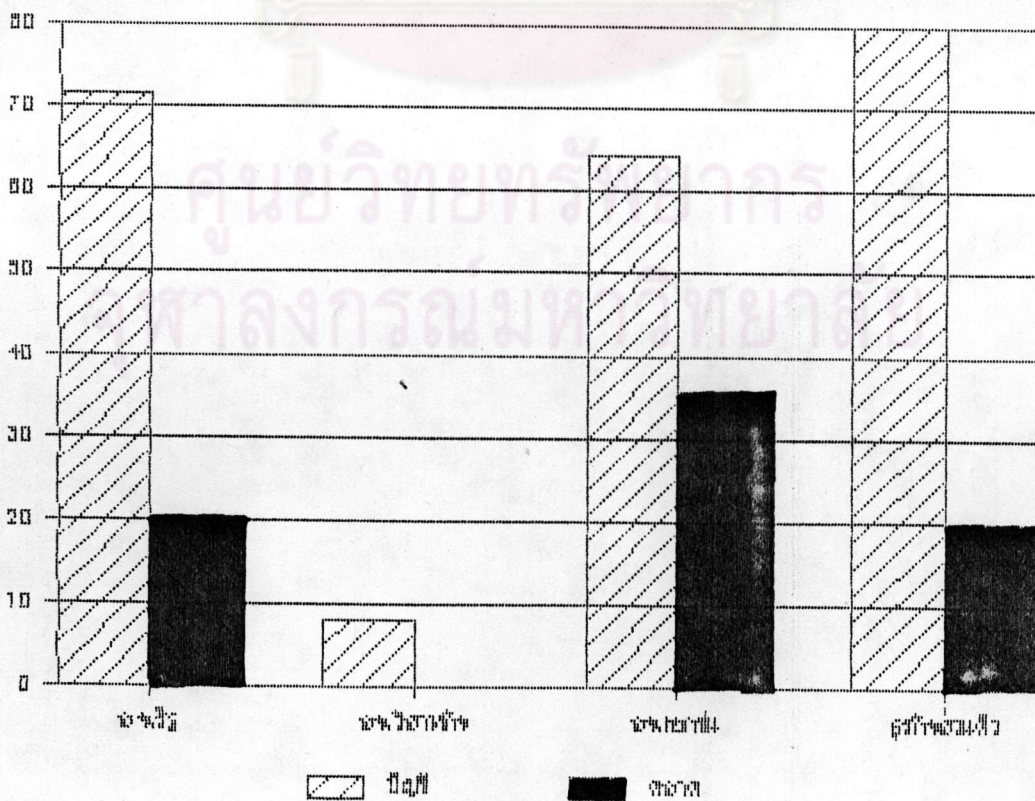
ภาพที่ ๑๐ ความสามารถทางการศึกษา แยกตามภาคเศรษฐกิจที่ทำงาน และสาขาวิชาที่สำเร็จของผู้สำเร็จการศึกษา



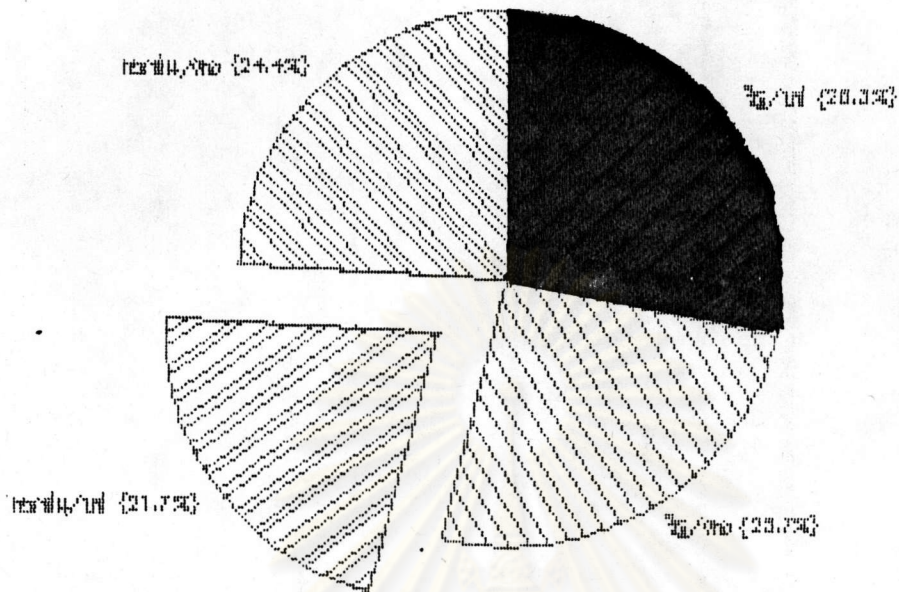
ภาพที่ ๑๑ อาชีพของผู้สำเร็จการศึกษา แยกตามภาคเศรษฐกิจที่ทำงาน และสาขาวิชาที่สำเร็จของผู้สำเร็จการศึกษา



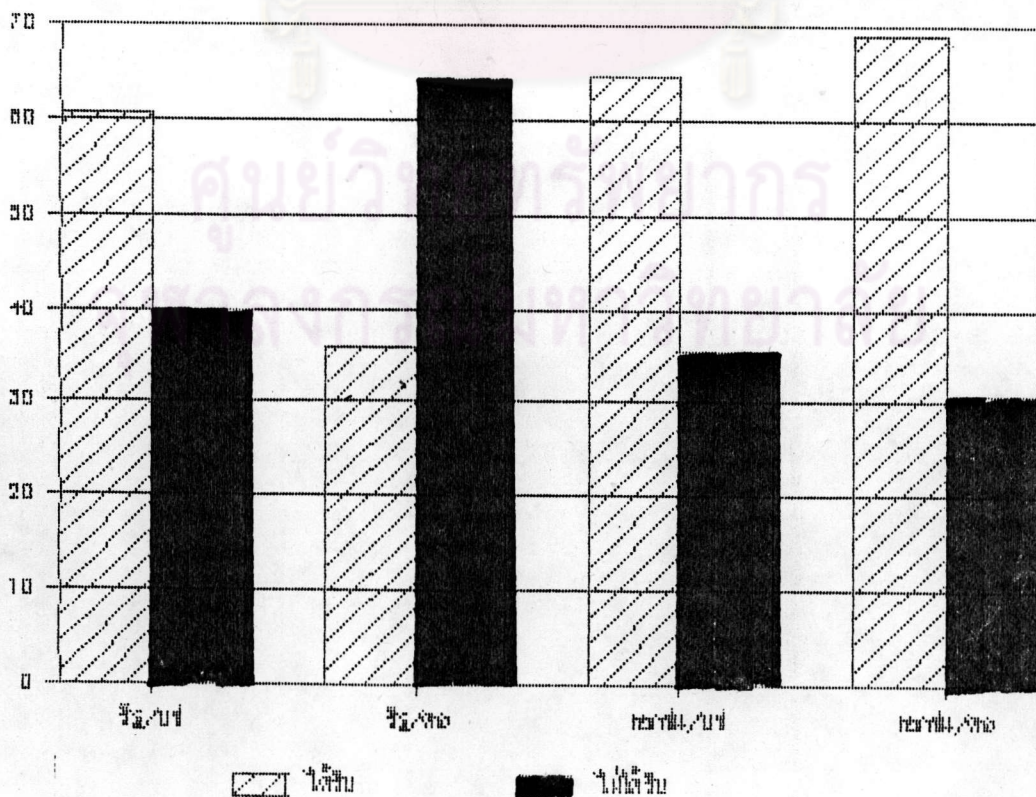
ภาพที่ ๑๒ สถานภาพการทำงานของผู้สำเร็จการศึกษา แยกตามภาคเศรษฐกิจที่ทำงาน และสาขาวิชาที่สำเร็จของผู้สำเร็จการศึกษา



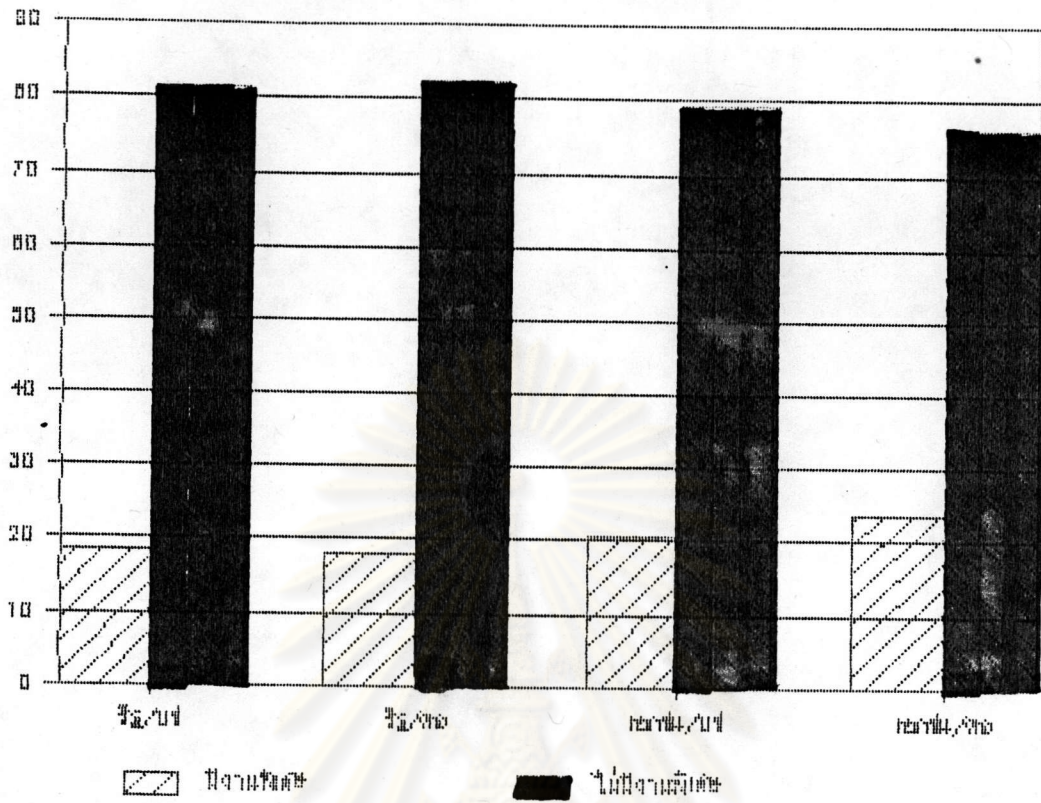
ภาพที่ ๑๓ ประสิทธิภาพการทำงานเฉลี่ยของผู้สำเร็จการศึกษา
แยกตามภาคเศรษฐกิจที่ทำงานและสาขาวิชาที่สำเร็จของผู้สำเร็จการศึกษา



ภาพที่ ๑๔ การฝึกอบรมของผู้สำเร็จการศึกษา แยกตามภาคเศรษฐกิจที่ทำงาน
และสาขาวิชาที่สำเร็จของผู้สำเร็จการศึกษา



ภาพที่ ๑๕ การทำงานพิเศษของผู้สำเร็จการศึกษา
แยกตามภาคเศรษฐกิจที่ทำงานและสาขาวิชาที่สำเร็จของผู้สำเร็จการศึกษา



ภาพที่ ๑๖ ชั่วโมงการทำงานเฉลี่ยของผู้สำเร็จการศึกษา แยกตามภาคเศรษฐกิจที่ทำงาน
และสาขาวิชาที่สำเร็จของผู้สำเร็จการศึกษา

