

ฮวงจ๋ย ความเชื่อเกี่ยวกับการพยากรณ์ของชาวจีน

ฮวงจ๋ย เป็นศาสตร์ความเชื่อหนึ่งของชาวจีนที่ใช้ในการพยากรณ์ทำนายโชคชะตาชีวิตของบุคคล เมื่อพิจารณาให้ลึกซึ้งจะเห็นว่าคำว่า "ฮวงจ๋ย" หรือ "เฟิงสุ่ย" นั้นมีความหมายที่สามารถตีความทางสัญลักษณ์ ส่วนด้านแนวคิดความเชื่อฮวงจ๋ยและหลักกฎเกณฑ์สำคัญที่เกี่ยวข้องกับความเชื่อฮวงจ๋ยล้วนมีความหมายทางสัญลักษณ์เช่นกัน ดังนั้นจึงขอนำเสนอเนื้อหาของความเชื่อฮวงจ๋ยในบทนี้ด้วยทฤษฎีสัญลักษณ์ของ Victor Turner โดยจะชี้ให้เห็นสัญลักษณ์ในพิธีกรรมความเชื่อ 2 ชนิดคือ Dominant Symbol และ Instrumental Symbol แต่ก่อนอื่นจะขอกล่าวถึงความหมายและภูมิหลังทางประวัติศาสตร์ของความเชื่อฮวงจ๋ยดังต่อไปนี้

ความหมาย

คำว่า "ฮวง" ในภาษาแต้จิ๋ว หรือ "เฟิง" ในภาษาจีนกลาง เขียนเป็นอักษรจีนได้ว่า 風 ซึ่งแปลว่า "ลม"

คำว่า "จ๋ย" ในภาษาแต้จิ๋ว หรือ "สุ่ย" ในภาษาจีนกลาง เขียนเป็นอักษรจีนได้ว่า 水 ซึ่งแปลว่า "น้ำ"

ทั้งสองคำผสมกันออกเสียงว่า ฮวงจ๋ย หรือ เฟิงสุ่ย ตามตัวอักษรนั้นแปลว่า ลม-น้ำ มีผู้เปรียบถึงฮวงจ๋ยไว้ว่า ฮวงจ๋ยเสมือนลมที่ผันผวนเกินความเข้าใจ และฮวงจ๋ยคือน้ำที่ไม่อาจจะหยิบชวยไว้ได้ ทั้งกระแสลมและกระแสน้ำที่ไหลเวียนตามธรรมชาติล้วนมีอิทธิพลในการแปรเปลี่ยนภูมิประเทศ ซึ่งสภาพแวดล้อมทางธรรมชาติต่างๆ ล้วนเป็นปัจจัยสำคัญที่นำมาซึ่งความสุขความเจริญ และความอุดมสมบูรณ์

สำหรับความหมายของฮวงจ๋ยนั้นมีการให้คำจำกัดความต่างๆ ไว้มากมาย อาทิเช่น

- " ฮวงจ๋ย คือ โหราศาสตร์ที่เกี่ยวกับภูมิลักษณะ หรือ ภูมิพยากรณ์ "
- " ฮวงจ๋ย คือ ปรัชญาของมนุษย์กับสิ่งแวดล้อม "
- " ฮวงจ๋ย คือ การรวมตัวของวิทยาศาสตร์ โหราศาสตร์ ศิลปศาสตร์ และปรัชญา <sup>1</sup> "

<sup>1</sup> นรมิตร สิวธเนงศล , คู่มือเลือกทำเลดูวาศึบ้านอาศัย (กรุงเทพฯ: เศษเนนการพิมพ์, 2530), หน้า 112.

“ ฮวงจุ้ย คือ ศิลปะแห่งการเลือกถิ่นที่อยู่อาศัยของชาวจีน เพื่อให้สมดุลและทำให้สภาพแวดล้อมดีขึ้น <sup>2</sup> ”

“ ฮวงจุ้ย คือ การเลือกสถานที่ หรือ ทำเลสิ่งก่อสร้าง หรือ โครงสร้างที่มนุษย์สร้างขึ้น เพื่อให้กลมกลืนกับสภาพแวดล้อมทางกายภาพ <sup>3</sup> ”

พอที่จะสรุปความหมายโดยรวมของฮวงจุ้ยได้ว่า “ ฮวงจุ้ย นั้นเป็นศาสตร์แห่งการพยากรณ์ของชาวจีน ในการเลือกสรรทำเลที่ตั้งของสถานที่ ทั้งสำหรับคนเป็นและคนตาย โดยยึดหลักแห่งความสมดุลของสภาพแวดล้อมให้มีความกลมกลืนกัน ทั้งนี้เพื่อให้เกิดความเจริญรุ่งเรืองแก่คนในครอบครัวและลูกหลาน ”

### ความเป็นมาของฮวงจุ้ย

เนื่องจากมนุษย์มีความแกงกั้วในอำนาจลึกลับของธรรมชาติและสิ่งเหนือธรรมชาติ ประกอบกับความไม่แน่นอนในโชคชะตา และความแตกต่างในวิถีชีวิตของแต่ละคน ทำให้มนุษย์พยายามหาคำตอบ และหาหนทางปฏิบัติเพื่อนำมาซึ่งความสุขความเจริญ จึงเกิดประเพณีพิธีกรรมต่างๆ ขึ้นมากมาย สำหรับปรัชญาในการมองโลกและชีวิตของชาวจีนที่มองว่า ทุกสิ่งทุกอย่างล้วนรวมตัวเป็นหนึ่ง และทุกสิ่งทุกอย่างขึ้นตรงต่อสิ่งอื่นทั้งหมด จึงเชื่อว่าธรรมชาติและจักรวาลมีส่วนกำหนดโชคชะตาชีวิตมนุษย์เราด้วยเช่นกัน กล่าวคือเมื่อใดที่โลกอยู่ในภาวะที่อุดมสมบูรณ์จะนำมาซึ่งความเจริญรุ่งเรือง แต่ถ้าหากความสมดุลของโลกถูกทำลายไปพวกเขาจะได้รับความทุกข์ยากไปด้วย จึงเกิดแนวคิดพื้นฐานในการเชื่อมโยงมนุษย์กับจักรวาล เข้าด้วยกัน และพยายามให้เป็นไปในทิศทางที่ผสมกลมกลืนและมีดุลยภาพมากที่สุด เมื่อรักษาภาวะสมดุลดังกล่าวได้จะบังเกิดผลดี มีความมั่งคั่งและความสุขสงบ อันเป็นหัวใจสำคัญในหลักการของฮวงจุ้ย

จากความคิดที่ว่าจักรวาลบันดาลธรรมชาติ และธรรมชาติเปลี่ยนแปลงลึกลับที่ซ่อนเร้น ซึ่งเรียกว่า พลัง“ชี่” อันเป็นพลังที่สามารถให้คุณและโทษได้ ดังนั้นการศึกษาฮวงจุ้ยจึงเป็นการศึกษาธรรมชาติ และการอาศัยฮวงจุ้ย ก็คือการค้นหาพลังชี่มาใช้เป็นประโยชน์ต่อมนุษย์ <sup>4</sup>

<sup>2</sup> Sereh Rossbech, *Interior Design with Feng-Shui*, แปลโดย อำนวยชัย ปฏิพัทธ์เผ่าพงศ์, *ฮวงจุ้ย ศาสตร์และศิลป์แห่งการตกแต่งบ้าน*, พิมพ์ครั้งที่ 7 (กรุงเทพฯ: บริษัทธรรมสาร, 2537), หน้า 27.

<sup>3</sup> Evelyn Lip, *Chinese Geomancy*(1994) แปลโดย อำนวยชัย ปฏิพัทธ์เผ่าพงศ์, *ฮวงจุ้ยสำหรับธุรกิจ* (กรุงเทพฯ: รุ่งแสงการพิมพ์, ม.ป.ป.), หน้า 15.

<sup>4</sup> นรมิตร ล้วนมงคล, *คู่มือเลือกทำเลสุวาศิบ้านอาศัย*, หน้า 113.

ปรากฏการณ์ธรรมชาติมีผลกระทบโดยตรงต่อมนุษย์ และเพื่อที่จะให้ความเป็นอยู่ของมนุษย์นั้นสอดคล้องกับธรรมชาติ จึงมีการศึกษาฮวงจุ้ยขึ้น เพื่อแสวงหาทางแก้ไขและควบคุมสภาพแวดล้อมที่ใกล้ชิดมนุษย์ วิชาความรู้เรื่องฮวงจุ้ยได้พัฒนาหลักการรวมทั้งกฎเกณฑ์ต่างๆ ในแต่ละยุคแต่ละสมัยตั้งแต่ยุคจีนโบราณเรื่อยมาจนปัจจุบัน พื้นฐานของฮวงจุ้ยดั้งเดิมพัฒนาขึ้นจากลักษณะภูมิประเทศและธรรมชาติในแถบนั้น ซึ่งในประเทศจีนมีลมนหนาวพัดเข้ามาจากตอนเหนือของประเทศ ดังนั้นทางฮวงจุ้ยจึงถือว่าการมีต้นไม้หรือภูเขากำบังทางทิศเหนือนั้นถือเป็นลักษณะที่ดี ส่วนทางใต้นั้นมีน้ำท่วมบ่อยครั้งดังนั้นการตั้งถิ่นฐานบนที่สูงจึงปลอดภัย เป็นต้น

เมื่อพิจารณาจากลักษณะภูมิประเทศของจีนแล้ว ทิศเหนือของจีนติดกับประเทศรัสเซีย ไชบีเรีย และมีลมนหนาวพัดมาจากทิศนี้ ทิศตะวันออกและตะวันตกติดกับญี่ปุ่น เกาหลี และปากีสถาน ฉะนั้นการมีแนวภูเขาทางด้านเหนือ ทางทิศตะวันออกและทิศตะวันตก จึงเป็นปราการปกป้องให้ปลอดภัยจากธรรมชาติ และภัยจากสงคราม เมื่อสังเกตจะพบว่า การตั้งถิ่นฐานของชาวจีนนั้นจะหันหน้าบ้านไปทางทิศใต้ เบื้องหน้าใช้เป็นแหล่งทำมาหากินเพาะปลูก ดังนั้นการที่มีสายน้ำไหลผ่านด้านหน้าจึงเป็นสิ่งบ่งถึงความอุดมสมบูรณ์ของพืชพันธุ์ คติความเชื่อในเรื่องฮวงจุ้ยจึงถือลักษณะของการตั้งทำเลเช่นนี้ เป็นสถานที่แห่งโชคลาภอันจะนำมาซึ่งความสุขสงบและความเจริญมาสู่ผู้ที่อยู่อาศัย จึงกล่าวได้ว่า ฮวงจุ้ย นั้นพัฒนามาจากการดำรงชีวิตของชาวจีนโบราณในการหาทำเลที่เหมาะสมในการตั้งถิ่นฐานนั่นเอง

วัฒนธรรมจีนที่ให้ความสำคัญต่อระบบฮวาจูไฉ ฉะนั้นการแสดงความกตัญญูต่อบุคคลที่ทั้งเมื่อยังมีชีวิตอยู่และเมื่อท่านจากไปเป็นสิ่งที่ถูกหลานฟิงยึดถือปฏิบัติ การเคารพบูชาบรรพบุรุษจึงเป็นสิ่งสำคัญในวิถีชีวิตของชาวจีนและพวกเขาเชื่อว่าวิญญาณหลังความตายนั้นมีอยู่จริง ระบบความเชื่อเรื่องฮวงจุ้ยจึงถูกนำมาใช้กับผู้ล่วงลับเพื่อหาทำเลสำหรับฝังศพ<sup>5</sup> คนจีนมีความเชื่อว่าการฝังศพในทำเลที่ดีจะทำให้ดวงวิญญาณอยู่อย่างสงบ และเชื่อว่า โชคของผู้ที่ยังมีชีวิตอยู่จะขึ้นอยู่กับสถานการณ์ของทำเลที่ฝังศพบรรพบุรุษว่าดีและเหมาะสมหรือไม่เพียงใด<sup>6</sup> ในประวัติศาสตร์จีน มักจะพบบันทึกเรื่องราวของการเลือกสรรสถานที่เพื่อสร้างสุสานสำหรับผู้สูงศักดิ์ในราชวงศ์ โดยเฉพาะอย่างยิ่งสุสานของพระเจ้าจักรพรรดิเพราะหากมีฮวงจุ้ยที่ดีจะหมายถึงการสืบราชวงศ์ที่ยืนยาวด้วย

<sup>5</sup> เรื่องเดียวกัน, หน้า 113

<sup>6</sup> ละ เอียด ศิลาน้อย, เพ็งสุ่ย (ฮวงจุ้ย) ภูมิลักษณะพยากรณ์พิมพ์ครั้งที่ 1 (กรุงเทพฯ: โอเอพริ้น ตั้งเฮาส์, 2530), หน้า 22.

## ภูมิหลังทางประวัติศาสตร์จีน

สันนิษฐานว่าฮวงจู๋๋ในเมืองหลวงอาจมีที่มาจากฮวงจู๋๋ชนบท ต่อมาเมื่อนักพยากรณ์ประจำราชสำนักนำมาประยุกต์ใช้ในนครจึงทำให้ฮวงจู๋๋มีความสลับซับซ้อนยิ่งขึ้น ในการสร้างนครของจีนนั้นจะพิจารณาถึงสภาพแวดล้อมตามธรรมชาติ ทิศทาง และทำเลอันต้องใจลกตามฮวงจู๋๋ เพราะเชื่อว่าทิศทางที่ดีจะนำอำนาจโชคลาภมาให้ เจ้านายชั้นสูงในจีนมักจะทุ่มเทความพยายามในการคัดเลือกสถานที่การก่อสร้างพระราชวัง สุสาน และที่ทำการของรัฐให้สอดคล้องกับหลักวิธีการฮวงจู๋๋อย่างเคร่งครัด

ตั้งแต่ราชวงศ์โจว (1122-256 ก่อนค.ศ.) เป็นต้นมา ชาวจีนได้สร้างนครหลายแห่งโดยเฉพาะนครหลวงมักจะสร้างเป็นสี่เหลี่ยมจัตุรัสซึ่งเป็นการจำลองภาพของโลกที่เป็นสี่เหลี่ยมจัตุรัสในจินตนาการของสมัยนั้น ภายในนครจะมีถนนหลายสายตัดกันเป็นแนวเหนือใต้และตะวันออกตะวันตกล้อมรอบบริเวณศูนย์กลางของนคร โดยจะให้ความสำคัญต่อนครหลวงเป็นพิเศษ เพราะถือว่า สวัสดิภาพของรัฐและประสิทธิภาพของการปกครองขึ้นอยู่กับความสัมพันธที่เหมาะสมกับปัจจัยต่างๆ ที่ทรงพลังมากที่สุดในจักรวาล ดังนั้นการวางผังของวังและนครหลวงจึงกำหนดขึ้นในลักษณะลอกเลียนธรรมชาติและเส้นทางโคจรของดวงดาว<sup>7</sup> จะเห็นได้จากชื่อเดิมของจีน คำว่า จงกั๋ว ในภาษาจีนกลาง และตงก๊ก ในภาษาแต้จิ๋ว ซึ่งเป็นชื่อที่หมายถึงอำนาจส่วนกลางหรือจุดศูนย์กลางแห่งอำนาจ ประเทศจีนเป็นอาณาจักรกลางอันปกป้องถึงความ เป็นศูนย์กลางของจักรวาล<sup>8</sup> เนื่องจากจักรพรรดิมีฐานะเป็นโอรสแห่งสวรรค์ เป็นผู้เชื่อมโยงระหว่างลิขิตฟ้ากับชะตากรรมของประเทศ ดังนั้นตำแหน่งที่สถิตขององค์จักรพรรดิจึงตั้งอยู่ ณ ใจกลางของนครหลวงและต้องเป็นศูนย์กลางของจีนด้วย เสมือนว่าพระองค์เป็นเจ้าของปกครองและเป็นศูนย์รวมแห่งอำนาจของจักรวาล ดังเช่นนครฉางอันได้จำลองพระราชวังให้มีรูปทรงเหมือนกระบวย ให้มันหมุนรอบและชี้ไปทางดาวเหนือเสมอ เพราะถือเสมือนว่าเป็นกลุ่มดาวที่นำโชคลาภมาให้<sup>9</sup> และจากความเชื่อที่ว่าดาวเหนือเป็นศูนย์กลางในการหมุนรอบของดาวอื่น การกำหนดผังของพระราชวังเช่นนั้นเสมือนว่าตำแหน่งที่จักรพรรดิประทับอยู่นั้นเป็นจุดศูนย์กลางของอำนาจ

<sup>7</sup> อำนวยชัย ปฏิพัทธ์เผ่าพงษ์ ฮวงจู๋๋ ศาสตร์แห่งการพยากรณ์ท่าเลศร้าย (กรุงเทพฯ: ก็นสิการพิมพ์, 2536) หน้า 104-105.

<sup>8</sup> เรื่องเดียวกัน, หน้า 18.

<sup>9</sup> เรื่องเดียวกัน, หน้า 23.

กฎเกณฑ์ของฮวงจุ้ยเกี่ยวกับการวางผังเมืองโบราณของจีนนอกจากสะท้อนให้เห็นถึงแนวคิดในการจัดลำดับขั้นทางสังคมและการเมือง ยังสะท้อนถึงความหมายทางสัญลักษณ์ ของผังเมือง ตัวอย่างเช่น เมืองที่สร้างเป็นรูปสี่เหลี่ยมจัตุรัสเป็นเครื่องหมายแทนโลก ตัวเมืองมีกำแพงล้อมรอบ และกำแพงแต่ละด้านมีประตู 3 บาน เพราะเลขสามเป็นเครื่องหมายของความเจริญอกงาม ในตัวเมืองมีถนนใหญ่ 9 สายตัดจากตะวันออกไปตะวันตก และอีก 9 สายตัดจากเหนือไปใต้ ซึ่งหมายเลขเก้านี้เป็นเครื่องหมายของการมีอายุยืนนาน ส่วนทางทิศตะวันออกมีการสร้างศาลบุขารพรรพบุรุษเอาไว้ ส่วนทางทิศตะวันตกเป็นศาลเจ้าสำหรับเทพยดาประจำถิ่น พระราชวังของจักรพรรดิอยู่ในแนวแกนกลางและสร้างอยู่ในตำแหน่งที่สูงสุด<sup>10</sup> ลักษณะการวางผังเมืองเช่นนี้ปรากฏในสมัยราชวงศ์ถัง ซึ่งมีนครฉางอันเป็นนครหลวงแห่งแรก (200 ปีก่อนค.ศ.) และต่อมาได้กลายเป็นต้นแบบสำหรับนครของจีนอย่างกว้างขวาง

เมืองลั่วหยางซึ่งสร้างในสมัยเว่ย (ค.ศ. 220-265) เป็นตัวอย่างหนึ่งของการเลือกสรรสถานที่และการออกแบบการก่อสร้างพระราชวังให้สอดคล้องกับหลักการของฮวงจุ้ย คือเป็นเมืองที่ตั้งอยู่ในท่าเลฮวงจุ้ยที่ดี โดยมีภูเขาฉี่มั่งอยู่ทางทิศเหนือ และมีแม่น้ำลั่วซุยอยู่ทางทิศใต้สำหรับพระราชวังอยู่ทางด้านเหนือตรงบริเวณแนวแกนกลางของเมือง มีกำแพงล้อมรอบตัวเมือง ส่วนเขตพระราชฐานมีกำแพงชั้นในและคูน้ำล้อมรอบ ทางเข้าพระราชวังออกแบบพิเศษตามหลักฮวงจุ้ยที่ดี โดยสร้างให้มีธารน้ำไหลผ่าน มีประตูซ้อนกันสามประตูเพื่อให้เป็นสัญลักษณ์ของความมั่งคั่งและความสำเร็จของราชตระกูล ตรงแนวกึ่งกลางหลังประตูทางเข้าที่สองด้านซ้ายมือมีศาลบุขารพรรพบุรุษ ส่วนด้านซ้ายมือมีเจดีย์สูงเก้าชั้น

เมืองเจียงกั๋งซึ่งสร้างในสมัยจิน (ค.ศ. 256-420) สร้างบนทำเลที่ดีมาก โดยมีด้านหลังของเมืองอิงเขาฉี่หลงซาน มีภูเขาจางซานทางตะวันออก และทางใต้มีแม่น้ำชินโฮ่วไหลผ่านพื้นที่ของเมืองมีลักษณะสูงๆต่ำๆ ดูคล้ายคลึงกับการม้วนตัวและการบิดตัวของมังกร ตามความเชื่อจีนที่ว่า ลมหายใจของมังกรทำให้บริเวณนั้นมีชีวิตชีวาขึ้นมา สำหรับเมืองที่มีด้านหลังอิงภูเขา มีแนวเขาโอบด้านข้างของเมืองจึงเป็นปรากฏการณ์ที่ดี และทางใต้มีสายน้ำไหลผ่านยิ่งแสดงถึงความอุดมสมบูรณ์ของเมือง ในลักษณะภูมิประเทศเช่นนี้ถือว่าเป็นทำเลที่ดี ถูกต้องตามหลักฮวงจุ้ย

ในการหาตำแหน่งสร้างนครนอกจากให้ความสำคัญทำเลสภาพแวดล้อมตามธรรมชาติและทิศทางแล้ว การหาบริเวณที่มีชี่หนาแน่นอยู่นับว่ามีส่วนสำคัญต่อการกำหนดตำแหน่งของพระราชวัง เนื่องจากตำแหน่งของชี่บนโลกจะเปลี่ยนไปทุกๆ 20 ปี ดังเช่นในสมัยราชวงศ์

<sup>10</sup> อำนวยชัย ปฏิพัทธ์เผ่าพงษ์, ฮวงจุ้ยสำหรับธุรกิจ, หน้า 24-25.

หยวนนั้นมิได้สร้างพระราชวังใกล้กับกำแพงเมืองทางด้านเหนือ แต่กลับสร้างไว้ทางด้านใต้ในแนวแกนกลางใต้ ในตำแหน่งที่มีที่หนาแน่นอยู่ ครั้นถึงสมัยราชวงศ์ชิง พระราชวังถูกย้ายเหนือขึ้นไปจากที่ตั้งเดิม แต่ก็ยังอยู่ในเมืองปักกิ่ง ทั้งนี้อาจเป็นเพราะต้องการให้สอดคล้องกับการเคลื่อนไหวของชี่นั่นเอง

การออกแบบผังวังของนครต้องห้ามของราชวงศ์หมิงและราชวงศ์ชิง โดยมีกำแพงพระราชฐานล้อมรอบเอาไว้ และมีลำธารและคูน้ำล้อมรอบด้วยเหตุผลทางฮวงจุ้ย ส่วนทางด้านซ้ายและด้านขวาถัดจากพระราชวังออกมา มีศาลเทพยดาและศาลบรรพบุรุษอยู่หลายแห่ง และมีทางเข้าอยู่ทั้งสี่ทิศ ภายในนครต้องห้ามยังมีลักษณะหลายประการที่สร้างขึ้นเพื่อให้สอดคล้องกับกฎเกณฑ์ของฮวงจุ้ย ตัวอย่างเช่น อู๋เหมิน อันเป็นทางเข้าใหญ่ไปสู่สะพานน้ำทองคำ การตั้งชื่อเช่นนี้เพราะมีแม่น้ำน้ำทองคำลอดข้างใต้ และเพื่อให้เป็นเครื่องหมายของความรุ่งโรจน์ ความสูงส่งและความมั่งคั่ง สะพานน้ำทองคำประกอบด้วยสะพานห้าแห่งซึ่งจำนวนห้านี้สอดคล้องกับห้าธาตุ<sup>11</sup> ดังเช่นปรัชญาพื้นฐานของจีนที่กล่าวว่า ทุกสิ่งทุกอย่างในจักรวาลประกอบขึ้นจาก 5 ธาตุ อีกทั้ง 5 ธาตุนี้ยังเป็นสัญลักษณ์ของความสมดุลของจักรวาลอีกด้วย

จะสังเกตได้ว่าการก่อสร้างของนครและพระราชวังได้เลือกสรรทำเลที่มีภูมิประเทศ ที่มีสภาพแวดล้อมทางธรรมชาติ เช่น ภูเขา แม่น้ำ ตลอดจนทิศทางที่ต้องตามหลักเกณฑ์ของฮวงจุ้ยแล้ว การหาบริเวณที่มีที่หนาแน่นสำหรับสร้างพระราชวัง ตลอดจนรูปแบบการสร้างเมืองซึ่งสอดคล้องด้วยลักษณะอันเป็นมงคลและสัญลักษณ์ที่สอดคล้องกับกฎเกณฑ์ของฮวงจุ้ย อันได้แก่ แนวคิดเรื่อง 5 ธาตุ และ แนวคิดเรื่อง หยิน-หยาง เป็นต้น

นานนับหลายพันปีมาแล้วที่ชาวจีนมักจะทุ่มเทความพยายามและเงินทองในการคัดเลือกทำเลที่ผั่งศพที่ดี โดยเฉพาะในราชวงศ์ของจีน ตัวอย่างเช่น การออกแบบสุสานในสมัยราชวงศ์หมิง ที่อยู่รอบนอกทางทิศตะวันตกเฉียงเหนือของเมืองปักกิ่ง อีกทั้งชื่อของภูเขาที่แวดล้อมสุสานตั้งขึ้นให้สอดคล้องกับตำราฮวงจุ้ย กล่าวคือ ภูเขาทางทิศตะวันออกมีชื่อว่ามังกรเขียว ส่วนภูเขาทางทิศตะวันตกมีชื่อว่าเสือขาว

#### แนวคิดพื้นฐานของฮวงจุ้ย ( Dominant Symbol )

ชาวจีนเชื่อว่า ทุกสิ่งทุกอย่างในจักรวาลล้วนมีความสัมพันธ์ต่อกันหมด ชีวิตและชะตากรรมของมนุษย์มีความสัมพันธ์กับกระบวนการทำงานของจักรวาลและการเปลี่ยนแปลงทั้ง

<sup>11</sup> อำนวยชัย ปฏิพัทธ์เผ่าพงษ์, ฮวงจุ้ยสำหรับธุรกิจ, หน้า 37.

หลายที่เกิดขึ้น มีจุดมุ่งหมายของฮวงจื๋อขึ้นเพื่อกล่อมเกลารหรือส่งเสริมซึ่งของสภาพแวดล้อม และจัดองค์ประกอบทางฮวงจื๋อให้ถูกต้อง จะช่วยให้ชีวิตและโชคชะตาเราดีด้วย หากพิจารณา ในบริบทของพิธีกรรมฮวงจื๋อจะพบว่ามีสัญลักษณ์ (Dominant Symbol) ปรากฏอยู่มากมายอัน เป็นความหมายทางสัญลักษณ์ที่มีลักษณะสัมพันธ์และเชื่อมโยงสอดคล้องกับความเชื่อพื้นฐาน ของชาวจีน ดังนั้นแนวคิดพื้นฐานของฮวงจื๋อในฐานะที่เป็น Dominant Symbol มีข้อความหมาย ทางสัญลักษณ์ 2 ข้อคือ ข้ออุดมคติ และข้อของความรู้สึก ดังต่อไปนี้ :-

### 1. แนวความคิดสำคัญที่เกี่ยวข้องกับฮวงจื๋อ (ข้อของอุดมคติ)

ระบบความเชื่อเรื่องฮวงจื๋อประกอบขึ้นจากคติความเชื่ออื่นๆ มาเป็นแนวคิดพื้นฐานของฮวงจื๋อ ซึ่งปรัชญาแนวคิดนั้นก็พื้นฐานความเชื่อจีนในด้านอื่นๆ ด้วยเช่นกัน เมื่อตีความในความหมายทางสัญลักษณ์ แนวความคิดสำคัญที่เกี่ยวข้องกับฮวงจื๋อถือได้ว่าเป็น ข้อของ อุดมคติในความหมายทางสัญลักษณ์ ซึ่งมีลักษณะเป็นนามธรรม แนวความคิดสำคัญอันเป็นรากฐานแก่ระบบความเชื่อฮวงจื๋อ ได้แก่

#### 1.1 แนวความคิดจากลัทธิเต๋า

แนวความคิดของเต๋าพัฒนาขึ้นจากการสังเกตการณ์ธรรมชาติ และการถือตนเป็นส่วนหนึ่งของธรรมชาติ เต๋าในฐานะที่เป็นหลักการ คือ องค์รวมทั้งหมดที่มีกำเนิดจากเอกภาพที่ สมดุล และความกลมกลืนของสิ่งที่มีคุณสมบัติตรงข้ามกันซึ่งกระทำต่อกันและกัน สำหรับเต๋า ในฐานะที่เป็นกระบวนการ คือ การเปลี่ยนแปลงที่เกิดขึ้นเสมอมาอย่างเป็นวัฏจักร อันเกิดจาก สิ่งที่มีคุณสมบัติตรงข้ามกันให้กำเนิดซึ่งกันและกัน<sup>12</sup> ดังนั้นสิ่งที่ฮวงจื๋อได้รับอิทธิพลจากเต๋า ได้แก่ การแสวงหาความสมดุลและดุลยภาพเพื่อให้สอดคล้องกลมกลืนกับสภาพแวดล้อม และ หลักการของฮวงจื๋อได้รับเอาแนวคิด 2 อย่างจากเต๋า คือ หยิน-หยาง และ ชี มาเป็นเครื่องชี้แนะมนุษย์ในการกระทำตนให้กลมกลืนกับธรรมชาติ<sup>13</sup>

#### 1.2 แนวคิดเรื่องกฎของหยินและหยาง :

จักรพรรดิจีนในสมัยโบราณชื่อฟู-ซี ได้สังเกตปรากฏการณ์ทางธรรมชาติและฤดูกาลว่าเป็นวัฏจักร ได้กำหนดเครื่องหมายรูปเส้นขีด — และเส้นประ -- ไว้ในการบันทึกไว้ใน

<sup>12</sup> อำนวยชัย ปฏิพัทธ์เผ่าพงษ์, ฮวงจื๋อศาสตร์และศิลป์แห่งการตกแต่งบ้าน, หน้า 43.

<sup>13</sup> อำนวยชัย ปฏิพัทธ์เผ่าพงษ์, ฮวงจื๋อ ศาสตร์แห่งการพยากรณ์ท่าเลดีรียา, หน้า 28.

คัมภีร์อี้จิง\* แนวคิดของฟู-ซี ได้ให้กฎสองสิ่งในคัมภีร์อี้จิง คือ หยิน-หยาง (ในภาษาจีนกลาง) หรือ อี้ม-เอียง (ในภาษาแต้จิ๋ว) ว่าเป็นปฐมเหตุหรือมูลแต่ดั้งเดิมของสรรพสิ่งทั้งมวล และระบุว่า จักรวาลนี้มีรากฐานมเหิมมา มีแบบแผนแน่นอนทางธรรมชาติซึ่งประกอบด้วยกฎสองสิ่งนี้ควบคู่กันเสมอไม่มีที่สิ้นสุด คัมภีร์อี้จิงก่อให้เกิดแนวคิดเกี่ยวกับจักรวาลและแนวคิดที่มองว่า มนุษย์ เราย่อมขึ้นและลงตามกระแสของธรรมชาติ สรรพสิ่งล้วนมีการเปลี่ยนแปลงอยู่เสมอ ซึ่งแนวคิดดังกล่าวมีอิทธิพลต่อพื้นฐานแนวคิดของฮวงจี้ด้วยเช่นกัน

รากฐานของความเชื่อและธรรมเนียมของจีนส่วนใหญ่ได้รับอิทธิพลมาจากคัมภีร์อี้จิงนี้เอง ซึ่งตำราอี้จิงมีพื้นฐานอยู่บนหลักของ dualism เป็นแนวคิดที่แบ่งเป็น 2 ฝ่าย สำหรับฮวงจี้หลังคู่ที่ครอบครองจักรวาล คือ พลังหยินและหยาง อันเป็นพลังที่ตรงกันข้ามกัน แต่เป็นคู่กันเสมอ ต่างสลับสับเปลี่ยนและส่งเสริมกันและกัน ตัวอย่างเช่น

**หยาง** เป็นสัญลักษณ์แทนสวรรค์ พระอาทิตย์ แสงสว่าง ความกระปรี้กระเปร่า และพลังที่ดี ผู้ชาย ความแข็งแรง เลขคู่ การมีชีวิต และในการพิจารณาลักษณะชัยภูมิตามฮวงจี้แล้ว หยางคือมังกรเขียว รวมทั้งภูเขา ที่ราบเนินเขา และถนนหนทางจะเป็นตัวแทนของหยาง

**หยิน** เป็นสัญลักษณ์แทนโลกมนุษย์ พระจันทร์ ความมืด ความเชื่อยชา ความไม่ดี ความอ่อนนุ่ม ความตาย เลขคี่ ผู้หญิง ในทางฮวงจี้หยิน หมายถึง เสือขาว รวมทั้ง หุบเขา ลำธาร สายน้ำ นั่นเป็นตัวแทนของหยิน



รูปที่ 5.1 ภาพสัญลักษณ์ หยิน และหยาง

\* อี้จิง เป็น คัมภีร์เล่มหนึ่งในบรรดาไม่ก็เล่ม ที่รอดพ้นจากการเผาหนังสือทั้งประเทศจีน ในสมัยราชวงศ์จีน อี้จิง แปลว่า ตำราแห่งความเปลี่ยนแปลง เป็นคัมภีร์ที่เป็นแม่บทแห่งความคิดของชาวจีนที่ใช้ในการเสี่ยงทายโชคลาภและรศาคำแนะนำเกี่ยวกับวิธีการทำตนให้ถูกต้องในแต่ละสภาวะการณ์ ตัวบทของคัมภีร์ได้ให้ภูมิปัญญาและแนวคิดกว้างๆเกี่ยวกับจักรวาล



เอกภาพดั้งเดิมของทุกสิ่งทุกอย่างนั้นแยกได้เป็นหยินและหยาง เป็นปฐมพลังที่ปกครองจักรวาล เป็นพลังงานที่ปฏิสัมพันธ์ต่อกันและกันให้เกิดทุกสรรพสิ่ง คำว่าทุกสิ่งทุกอย่างรวมอยู่ในหยินและหยาง เป็นข้อความที่บ่งว่าทุกสิ่งทุกอย่างนั้นไม่ได้อยู่ด้วยตัวมันเอง หากแต่จะต้องมีความสัมพันธ์เกี่ยวข้องต่อกันและกัน<sup>14</sup> ชาวจีนพยายามปฏิบัติตนให้สมดุลและกลมกลืนกับพลังธรรมชาติโดยผ่านกระบวนการธรรมชาติ คือ เต๋า แนวคิดเรื่องหยินหยางเป็นแนวคิดหลักที่สำคัญที่เชื่อมโยงมนุษย์กับสิ่งแวดล้อมให้สอดคล้องกับแนวคิดหลักของฮวงจุ้ย

แผนภูมิที่ 5.1 แสดงสัญลักษณ์หยินหยางและจักรวาลวิทยาในคติความเชื่อฮวงจุ้ย



ที่มา : ฮวงจุ้ย: ศาสตร์และศิลป์แห่งการตกแต่งบ้าน, หน้า 11.

แนวคิดดังกล่าวนี้เองที่ให้ภาพจักรวาลวิทยาของระบบความเชื่อฮวงจุ้ยได้แบ่งทุกสิ่งทุกอย่างที่มีลักษณะตรงข้ามกันออกเป็นหยินและหยาง ซึ่งแทรกอยู่ในทุกสรรพสิ่งในสิ่งๆหนึ่งนั้นประกอบไปด้วยหยินและหยาง กล่าวคือ ในส่วนที่มีหยินก็จะมีหยางปะปนอยู่เล็กน้อย และหยางก็จะมีหยินปะปนอยู่เล็กน้อยเช่นกัน โดยฝ่ายที่มีพลังมากกว่าจะเป็นตัวกำหนดคุณสมบัติ หยินและหยางมีผลกระทบซึ่งกันและกัน และต่อเนื่องกันอันเป็นผลให้เกิดการเปลี่ยนแปลง เช่น กลางคืนต่อเนื่องจากกลางวัน ความมืดเปลี่ยนเป็นสว่าง

<sup>14</sup> เจ ซี คูเปอร์ (ผู้แต่ง), หยิน หยาง เก็บความโดย น้อย พงษ์สนิท (เชียงใหม่: ม.ป.พ., ม.ป.ป).

หมุนเวียนอยู่เช่นนี้ หยินและหยางพึ่งพาซึ่งกันและกัน วัฏจักรของการแปรเปลี่ยนรวมอยู่ในเต๋า ที่ถือเป็น วิถีทางอันเป็นอมตะแห่งสวรรค์และโลกมนุษย์ ชาวขงจื๊อมีหลักว่า จะต้องรักษาความกลมกลืนระหว่างพลังทั้งสองนี้เอาไว้ให้ได้ และเชื่อว่าการที่หยินและหยางอยู่รวมกันอย่างกลมกลืนและมีความสมดุล จะเป็นลักษณะที่ทำให้เกิดขงจื๊อที่ดี

### 1.3 แนวคิดเกี่ยวกับ พลังชีวิต "ชี" :

เมื่อสรรพสิ่งรวมอยู่ในเต๋า หยินและหยางรวมกันเป็นเต๋า รวมทั้งพลังในจักรวาลที่เรียกว่า "ชี" กระจายอยู่ทั่วไป ในวิชาขงจื๊อเปรียบพลัง "ชี" ว่าเสมือนลมหายใจของมังกร เป็นพลังชีวิตแห่งธรรมชาติทั้งมวล และเป็นองค์ประกอบที่สำคัญของขงจื๊อ ดังที่ซินแสท่านหนึ่งได้กล่าวไว้ว่า "หากใครสามารถเข้าใจเรื่องราวของพลังชีได้อย่างลึกซึ้งและปฏิบัติตามกฎเกณฑ์ได้อย่างถูกต้องทุกรูปแบบแล้ว เท่ากับว่าได้เข้าถึงศาสตร์แห่งขงจื๊ออย่างแท้จริง" ชี เป็นปัจจัยนำที่ส่งผลกระทบต่อชีวิตมนุษย์ ซึ่งมีความหมาย 2 อย่าง คือประการหนึ่งหมายถึง จักรวาล ซึ่งชีของฟ้านี้ประกอบไปด้วย ลม\* ไช แก๊ส และพลังงาน ส่วนชีอีกประการคือ ชีของมนุษย์ อันประกอบไปด้วย ลมหายใจ รัศมีภายในบุคคล กิริยามารยาทและพลังงาน ชีในตัวมนุษย์ทำให้เราเคลื่อนไหวร่างกายได้ ชีที่ไหลเวียนในร่างกายอย่างไม่ติดขัดบ่งบอกถึงการมีสุขภาพที่ดี คนจีนจึงเชื่อกันว่า พลังชีนั้นมีอิทธิพลต่อชะตาชีวิตของแต่ละบุคคลและมีผลกระทบระหว่างบุคคลกับสังคมด้วย โดยที่ชีของมนุษย์จะได้รับอิทธิพลอย่างมากจากชีในสภาพแวดล้อม

ในการพิจารณาหาขงจื๊อที่ดีจะต้องคำนึงถึงชัยภูมิที่สามารถเก็บกักพลังชีที่ไหลเวียนผ่านท่าเลที่ตั้งได้ โดยจะต้องพิจารณาถึงลักษณะของน้ำ การพัดของลม และองค์ประกอบทางชัยภูมิด้วย หากที่ใดมีพลังชีที่สะสมตัวมากขึ้น ที่แห่งนั้นจะเต็มไปด้วยโชคละตาที่ดี พลังชีแห่งจักรวาลจะเป็นแหล่งสันติสุข มั่งคั่ง ความอุดมสมบูรณ์ ความร่ำรวย เกียรติยศ และมีสุขภาพที่ดี ดังนั้นการหาแหล่งพลังชีจึงเป็นหัวใจสำคัญของขงจื๊อ แต่เมื่อใดที่สิ่งที่เป็นตัวแทนของหยินขัดแย้งกับสิ่งที่เป็นตัวแทนของหยาง จะเกิด "ซาชี" ซึ่งเป็นชีที่ให้ผลในแง่ลบ สำหรับขงจื๊อจะมีวิธีการปรับเปลี่ยนเพื่อให้เกิดพลังที่สมดุลอันเป็นประโยชน์ เราเรียกชีที่ให้ประโยชน์ในแง่ส่งเสริม ว่า "เชิงชี" กล่าวได้ว่า หลักวิธีการของขงจื๊อ คือ ความพยายามอย่างเต็มที่ที่จะนำลมหายใจของจักรวาลหรือพลังชีมาใช้ให้เกิดประโยชน์ เพื่อส่งเสริมโชคละตาและชีของบุคคลให้ดีขึ้นนั่นเอง

\* ชี ของจักรวาล ในที่นี้เมื่อพิจารณาจากองค์ประกอบของขงจื๊อ คือ กระแสแนวร่องอากาศ ซึ่งมีทั้งสิ้น 24 กระแสแนว หรือ 24 ราชี (ดูคำอธิบาย หน้า 127)

#### 1.4 แนวคิดเกี่ยวกับ ธาตุทั้ง 5 :

ในแนวคิดเกี่ยวกับจักรวาลของชาวจีนมีดวงดาว 9 ดวง และมีความสำคัญอย่างยิ่ง โดยเชื่อว่าตำแหน่งและอิทธิพลของดวงดาวมีผลต่อโชคชะตาของมนุษย์ ดาวต่างๆจะมีคู่หรือตัวแทนประจำอยู่บนพื้นโลกด้วย ซึ่งดาวแต่ละดวงนั้นจะมีความสัมพันธ์อันแน่นอณาจรต่อธาตุใด ธาตุหนึ่งในธาตุทั้ง 5 ได้แก่ ไม้ ไฟ ดิน ทอง(โลหะ) และน้ำ โดยที่ธาตุไม้จะเป็นตัวแทนของดาวพฤหัสบดี ธาตุไฟเป็นตัวแทนแห่งดาวอังคาร ธาตุดินเป็นตัวแทนแห่งดาวเสาร์ ธาตุทองเป็นตัวแทนแห่งดาวพุธ ซึ่งความสัมพันธ์ของธาตุทั้ง 5 \* มีทั้งส่งเสริมกันและบั่นทอนกันเป็นวงจร

ภาพที่ 5.2 วงจรความสัมพันธ์ของธาตุทั้ง 5

วัฏจักรการส่งเสริม-กำเนิดของธาตุ



วัฏจักรการบั่นทอนของธาตุ

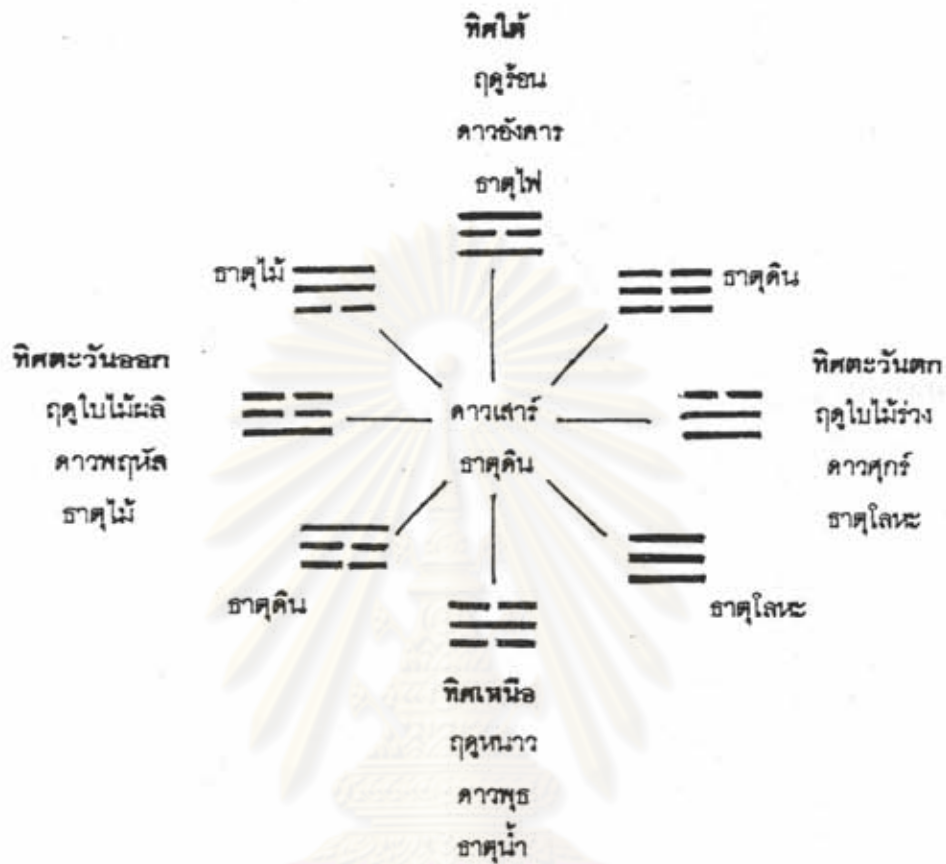


ที่มา : ชมรมภูมิโหราศาสตร์

ธาตุทั้ง 5 ของธรรมชาติเป็นตัวแทนหลักๆของฟ้า(ดาวพระเคราะห์ทั้ง5) และโลกใช้แสดงอิทธิพลและอำนาจต่อสิ่งมีชีวิตทั้งมวล อิทธิพลของธาตุทั้ง 5 ยังสัมพันธ์กับทิศและฤดูกาลอีกด้วย โดยมีไม้อุดมสมบูรณ์ในทิศตะวันออก โลหะมีมากในทิศตะวันตก น้ำในทิศเหนือ ไฟในทิศใต้ ในขณะที่ธาตุดินจะครอบครองอยู่จุดศูนย์กลางระหว่างทิศทั้งสี่ อีกทั้งธาตุไม้จะครอบครองฤดูใบไม้ผลิ ไฟจะครอบครองฤดูร้อน โลหะจะครอบครองฤดูใบไม้ร่วง น้ำจะครอบครองฤดูหนาว และดินจะครอบครองอยู่ใน 18 วันสุดท้ายของแต่ละฤดู

\* นอกจากความสัมพันธ์ของธาตุในลักษณะของ วัฏจักรรองการส่งเสริม และวัฏจักรรองการบั่นทอน ธาตุแล้ว ในวิชาฮวงจุ้ยยังกล่าวถึง ความสัมพันธ์ในลักษณะที่เป็น ไตรภาคี ซึ่งเป็นความสัมพันธ์ระหว่างธาตุ 3 ตัวที่เป็นรวมกันแล้วให้ผลส่งเสริมในทางที่ดีอย่างมาก

ภาพที่ 5.3 แสดงความสัมพันธ์และตัวแทนกันและกัน ระหว่าง ดาวเคราะห์ ทิศ ธาตุ และฤดูแล้ง



ที่มา : ละเอียดยศ ศิลา น้อย 2530, หน้า 20.

อิทธิพลของดาวเคราะห์มีผลต่อการกำหนดโชคเคราะห์ของสิ่งมีชีวิตและมนุษย์ โดยผ่านบทบาทมายังธาตุทั้ง 5 ซึ่งถือว่าเป็นตัวแทนบนพื้นโลกของดาวเคราะห์ ชาวจีนเชื่อว่าพลังทั้งห้าประการของธรรมชาตินี้แผ่อิทธิพลปกครองสิ่งต่างๆ ทั้งหมดในโลก ธาตุแต่ละธาตุจะมีอำนาจ และ คุณสมบัติเป็นเครื่องกำหนดลักษณะของสรรพสิ่ง จะเห็นได้จากแนวคิดของจีนที่ได้เชื่อมโยง 5 ธาตุกับ สี, ช่วงเวลา, ฤดูกาล, ทิศทาง, อวัยวะร่างกาย, โชคทั้งห้า ตลอดจนความสัมพันธ์ในสังคม เป็นต้น ระบบความเชื่อเรื่องฮวงจุ้ยได้นำความสัมพันธ์ของธาตุทั้งห้าประกอบการวิเคราะห์เพื่อสร้างความกลมกลืนให้กับชีของบุคคลและสิ่งสภาพแวดล้อม โดยอาศัยความสัมพันธ์ของธาตุกับสิ่งแวดล้อมต่างๆ และกฎการส่งเสริม กฎการบั่นทอนของแต่ละธาตุ มาปรับใช้เพิ่มเติมในวิธีการของฮวงจุ้ย

### 1.5 แนวคิดเรื่องความสัมพันธ์ของทศทั้ง 8 :

ปราชญ์จีนโบราณได้กำหนดรูปลายเส้นชนิดหนึ่งขึ้นมา บนรากฐานความคิดดั้งเดิมที่เชื่อว่าบนฟากฟ้ามีเทวดาดูอยู่ และเคลื่อนที่ไปเป็นสัดส่วนทางตัวเลขที่แน่นอน รูปแบบเส้นดังกล่าวยังสะท้อนให้เห็นถึงแนวคิดในการเชื่อมโยงสวรรค์และโลก หรือเน้นการเชื่อมโยงมนุษย์กับธรรมชาติเข้าด้วยกัน หลักแห่ง หยาง จะแสดงเป็นเส้นเต็มหนึ่งเส้น เขียนด้วยเครื่องหมาย — ส่วนหลักแห่ง หยิน เขียนเป็นเส้นแบ่ง หรือเส้นประ เขียนด้วยเครื่องหมาย - - เมื่อเส้นทั้งสองประกอบกันขึ้นเป็น รูปสามเส้น เป็น สัญลักษณ์ไตรแกรม ซึ่งแบบแผนและโครงร่างของรูปเส้น ถูกประดิษฐ์ขึ้นมาเป็น รูปสามเส้นทั้ง 8 อันสอดคล้องกับแนวความคิดของจีน ว่าธรรมชาติกำเนิดทิศ ฟ้าดินกำหนดคุณสมบัติของทิศ ทิศหลักของจีนจึงมี 8 ทิศ ซึ่งมีสัญลักษณ์รูปสามเส้นกำกับ โดยที่รูปสามเส้นแต่ละตัวจะเป็นสัญลักษณ์แทนเรื่องต่างๆ ในธรรมชาติต่างๆ อันได้แก่ เสียงฟ้าร้อง ลม ไฟ มหาสมุทร น้ำ และภูเขา บันทึกในคัมภีร์อี้จิงได้อธิบายถึง รูปสามเส้น ในการจัดเรียงลำดับแบบเดิมไว้ดังนี้<sup>15</sup>

- ☰ (เจียน) ทิศใต้ หมายถึง สวรรค์ ( ฟ้า )
- ☷ (คุน) ทิศเหนือ หมายถึง โลก ( ดิน )
- ☱ (หลี่) ทิศตะวันออก หมายถึง ไฟ
- ☵ (ข่าน) ทิศตะวันตก หมายถึง น้ำ
- ☳ (เจิ่น) ทิศตะวันออกเฉียงเหนือ หมายถึง เสียงฟ้าร้อง
- ☴ (เตว๋ย) ทิศตะวันออกเฉียงใต้ หมายถึง ใต้น้ำ หรือ มหาสมุทร
- ☶ (เก๋น) ทิศตะวันตกเฉียงเหนือ หมายถึง ภูเขา
- ☴ (ชวีน) ทิศตะวันตกเฉียงใต้ หมายถึง ลม

ด้วยเหตุที่ลายเส้นทั้งสามนี้เกิดจากการรวมตัวของหยินกับหยางสลับลดหลั่นกัน 3 ชั้น อีกทั้งเครื่องหมายดังกล่าวได้สะท้อนถึงการเชื่อมโยงจักรวาลกับชะตาชีวิตมนุษย์เข้าด้วยกัน ชาวจีนยอมรับและถือว่าเป็นเครื่องหมายที่ทรงอำนาจอันเข้มแข็ง จึงนำมาประยุกต์เป็นเครื่องรางป้องกันอิทธิพลที่ชั่วร้าย โดยมีลายเส้นทั้ง 3 เส้นประจำทั้งแปดทิศเรียงรอบเป็นรูปแปดเหลี่ยม หรือที่ชาวจีนเรียกว่า "ยันต์ปากัว" (เป็ยช่วย-สำเนียงแต้จิ๋ว) ซึ่งนอกจากจะเป็นเครื่องรางที่ชาวจีนนิยมกันอย่างแพร่หลายแล้ว สัญลักษณ์ดังกล่าวยังมีบทบาทสำคัญต่อการจัดฮวงจุ้ยด้วยเช่นกัน

<sup>15</sup> ละเอียต ศิลาน้อย เฟิงสุ่ย (ฮวงจุ้ย) ภูมิลักษณะพยากรณ์ 2530 หน้า 32.

ในกระบวนการขวงจ้วยนำปาก้วมาปรับใช้โดยเทียบเคียงความหมายด้านต่างๆ ออกเป็นแปดประการ ได้แก่ ชีวิตสมรส ชื่อเสียง ความมั่งคั่ง ครอบครั้ว ความรู้ อาชีพ คนช่วยเหลือ และบุตรธิดา โดยจัดวางไว้บนรูปทรงแปดเหลี่ยม วิธีทางขวงจ้วยประยุกต์ใช้ปาก้วเป็นเครื่องมือในการแปลความหมายในแต่ละสถานการณ์ของการพยากรณ์ ตลอดจนความสัมพันธ์ในด้านต่างๆ ของบุคคล ชาวจีนเชื่อว่าสามารถนำมาประยุกต์แก้ไขชะตาชีวิตของบุคคลและกำหนดไปในทิศทางที่ดีได้

ภาพที่ 5.4 ปาก้วและความหมายด้านต่างๆ ส่วนต่างๆ ของร่างกาย สี่ และสถานการณ์ชีวิต



#### 1.6 แนวคิดลัทธิบูชาบรรพบุรุษ

ความเชื่อเกี่ยวกับวิญญาณเป็นความเชื่อที่มีมาช้านานแล้ว เป็นศาสนาโบราณที่มีมาก่อนศาสนาเต๋าหรือขงจื้อเสียอีก ชาวจีนเชื่อว่าแม้ตายไปแล้วแต่วิญญาณยังคงอยู่ในร่างกายคนเรามีวิญญาณ 3 ส่วนด้วยกัน วิญญาณดวงที่หนึ่ง (พ่อ) จะอยู่ในหลุมฝังศพ (ซัวจิ้ง) พร้อมกับร่าง และจะได้รับประโยชน์จากขวงจ้วยที่ดีของสถานที่นั้น วิญญาณอีกดวงหนึ่งจะอยู่ที่แผ่นป้ายบรรพชนบนหิ้งบูชาที่บ้าน ดวงวิญญาณของบรรพบุรุษจะผูกพันอยู่กับทำเลที่ตั้งของสุสาน โดยจะเชื่อมโยงคุณของขวงจ้วยจากสุสานมายังครอบครั้ว ส่วนวิญญาณดวงที่สาม(หุน)จะอยู่อีกโลกหนึ่ง อาจจะเป็นสวรรค์หรือที่ชำระบาปของผู้ตายก็ได้ซึ่งพ้นไปจากอิทธิพลของขวงจ้วยแล้ว<sup>16</sup>

<sup>16</sup> เรื่องเดียวกัน, หน้า 73.

จากความเชื่อที่ว่าวิญญาณมีอำนาจและมีอิทธิพลเหนือคนเป็น และสภาพของสุสาน มีอิทธิพลในการกำหนดโชคชะตาของลูกหลาน พิธีกรรมที่เกี่ยวข้องกับการบูชาบรรพบุรุษจึงเกิดขึ้นเพื่อรองรับความเชื่อดังกล่าวแล้ว ยังเป็นการแสดงออกถึงความรักความกตัญญูของลูกหลาน ดังคำสอนของขงจื้อที่กล่าวว่า "ความร่ำรวยแห่งจิตตามธรรมชาติของเจ้านั้นเป็นความร่ำรวยแห่งจิตตามธรรมชาติของบรรพบุรุษของเจ้านั้น" ฉันได้แสดงความสัจซื่อและจริงใจอย่างสูงสุดพร้อมทั้งเคารพบูชาบรรพบุรุษเหล่านั้นแล้ว วิญญาณบรรพบุรุษของเจ้านั้นก็จะมาอยู่กับฉัน ซึ่งมันก็เหมือนกับลำต้นของธัญพืช ตรงที่เมื่อต้นได้เดิมได้ตายไปแล้ว รากใหม่ก็จะปรากฏออกมาที่ด้านข้าง" แสดงให้เห็นว่า การเซ่นไหว้บูชาและการเอาใจใส่เพื่อให้วิญญาณบรรพบุรุษได้อยู่อย่างสุขสงบด้วยการเลือกสุสานที่ดีเยี่ยม เป็นพิธีกรรมที่สำคัญมากในวิถีชีวิตของชาวจีน

เห็นได้ว่าแนวคิดสำคัญที่เกี่ยวข้องกับความเชื่อฮวงจุ้ย ไม่ว่าจะเป็นแนวคิดจากเต๋าซึ่งเป็นลัทธิศาสนาหนึ่งที่ชาวจีนเชื่อดือ แนวคิดเกี่ยวกับพลังหยินหยางปฐมพลังที่ยิ่งใหญ่ในจักรวาล พลังชี้หรือพลังแห่งชีวิตซึ่งถือเป็นกระแสพลังที่มีอิทธิพลต่อมนุษย์ แนวคิดลัทธิบูชาบรรพบุรุษ ตลอดจนความสัมพันธ์ของ 5 ธาตุ และทิศทั้ง 8 ล้วนเป็นแนวคิดที่เป็นสัญลักษณ์ในชั่วอุดมคติ ซึ่งได้กำหนดถึงความสำคัญและความสัมพันธ์ระหว่างแนวคิดต่างๆ ตามความเชื่อฮวงจุ้ย และแสดงออกในลักษณะที่เป็นรูปธรรมโดยผ่านกระบวนการของฮวงจุ้ย

## 2. แนวความคิด หลักการของฮวงจุ้ย เพื่อนำไปปฏิบัติ (ชั่วของความรู้สึก)

จากชั่วของอุดมคติอันเป็นความหมายของสัญลักษณ์ที่แฝงอยู่ ซึ่งมีลักษณะเป็นนามธรรมนี้ปรากฏให้เห็นเป็นแนวคิดและหลักการของความเชื่อโดยสื่อออกมาโดยตรงจากกระบวนการที่ปลูกเข้าความต้องการและความรู้สึกซึ่งจะมีลักษณะเป็นรูปธรรม ตามแนววิเคราะห์ของ Turner จัดเป็นความหมายในชั่วของความรู้สึก

ในหลักการและแนวคิดของฮวงจุ้ยได้ให้วิธีการลับในการเชื่อมโยง ฟ้า(สวรรค์) และดิน(โลก) เข้าด้วยกัน สวรรค์มีอิทธิพลต่อโลก ธรรมชาติมีอิทธิพลในการกำหนดชะตาชีวิตของมนุษย์ มนุษย์พยายามทำความเข้าใจต่อสิ่งที่มีอิทธิพลต่อโชคชะตา และหาวิธีอันเป็นแนวทางที่จะให้ชีวิตดำรงอยู่ในโชคชะตาที่ดี หนทางดังกล่าว คือ การกระทำตนให้กลมกลืนต่อสภาพแวดล้อมธรรมชาติและรักษาสภาวะหยินหยางอันเป็นปฐมพลังที่มีอยู่ในทุกสรรพสิ่งให้คงสมดุลยภาพ จากพื้นฐานความเชื่อที่ว่า ธรรมชาติจะมีปฏิกิริยาต่อการเปลี่ยนแปลงทุกอย่างที่เกิดขึ้น และปฏิกิริยาดังกล่าวจะส่งผลต่อมนุษย์ ดังนั้นสิ่งที่มนุษย์สร้างขึ้นได้ก่อให้เกิดการเปลี่ยนแปลงอาจจะทำให้สูญเสียดุลยภาพดังกล่าวไป และมนุษย์เองจะเป็นผู้ได้รับผลกระทบ

จากการเปลี่ยนแปลงดังกล่าว เมื่อมีหยางต้องมีหยินและเมื่อมีหยินก็ต้องมีหยาง ทั้งสองพลังนี้จะอยู่คู่กันสัมพันธ์กันอย่างสมดุลถึงจะเกิดสภาพสมบูรณ์ เช่นเดียวกันความเป็นอยู่ของผู้ที่ยังมีชีวิตอยู่ที่ถือเป็น "หยาง" ย่อมเกี่ยวข้องสัมพันธ์กับสภาพของสุสานบรรพบุรุษ ซึ่งถือเป็น "หยิน" ฉะนั้นแนวคิดและหลักการของฮวงจุ้ยจึงมีทั้งฮวงจุ้ยสำหรับที่อยู่อาศัยและฮวงจุ้ยสำหรับสุสาน

## 2.1 หลักการฮวงจุ้ยที่อยู่อาศัย (ฮวงจุ้ยคนเป็น)

หลักการของฮวงจุ้ยจึงเน้นถึงการเลือกทำเลที่ดี เพื่อที่ผู้อยู่อาศัยจะได้รับกระแสพลังชีวิตจากธรรมชาติ หรือ ชีที่ที่ดี เพราะการรกล่อมเกลานหรือการส่งเสริมชี้ของสภาพแวดล้อมนั้นจะส่งผลทำให้ชีในร่างกายมนุษย์ไหลเวียนดีขึ้น อันจะเป็นการช่วยให้ชีวิตและโชคชะตาเราดีตามไปด้วย วิธีการของฮวงจุ้ยจึงเสมือนเป็นเครื่องมือในการฟื้นฟู และสร้างความสมดุลของพลังธรรมชาติ ดังนั้นหัวใจสำคัญของวิธีการของฮวงจุ้ยจึงอยู่ที่การดำรงซึ่งความสมดุลของหยินหยาง และการแสวงหาชีที่ดี ตลอดจนคำนึงถึงปัจจัยที่ส่งผลกระทบต่ชีวิตมนุษย์ แล้วนำมาปรับใช้ให้เกิดประโยชน์ต่อบุคคล เชื่อว่าหากผู้ใดสามารถกระทำได้ดังนี้แล้ว ชะตาชีวิตที่ดี และสิ่งที่ดีๆ จะมาสู่บุคคลผู้นั้นเอง

## 2.2 หลักการฮวงจุ้ยสุสาน (ฮวงจุ้ยคนตาย)

นอกจากเชื่อว่าสวรรค์และโลกธรรมชาติดีอิทธิพลในการกำหนดโชคชะตาของมนุษย์แล้ว ชาวจีนยังเชื่อว่าโชคของคนที่มีชีวิตอยู่ จะขึ้นอยู่กับความปรารถนาอันดี และอิทธิพลของคนที่ตายไปแล้วด้วย ซึ่งหมายความว่า วิญญาณบรรพบุรุษมีอิทธิพลต่อความเป็นอยู่ของลูกหลานด้วย ประกอบกับคนจีนให้ความสำคัญกับบรรพบุรุษ ในแง่ของความกตัญญูที่ถึงแม้ว่าท่านได้จากไปแล้ว แต่ก็ยังคงได้รับการบูชากราบไหว้เพื่อแสดงความเคารพนับถือจากลูกหลาน เสมือนว่ายังคงมีชีวิตอยู่ และเพื่อให้ดวงวิญญาณได้อยู่อย่างสุขสงบ ดังนั้นจึงมีการนำวิธีการเลือกทำเลสำหรับที่อยู่อาศัยของคนเป็น มาใช้ในการเลือกทำเลที่ฝังศพด้วยเช่นกัน เนื่องจากเชื่อว่าพลังจากทำเลที่ฝังศพของบรรพบุรุษมีอิทธิพลในการกำหนดโชคชะตา ความรุ่งเรืองของลูกหลานผู้สืบสายโลหิต หากสุสานได้อยู่ในตำแหน่งทิศทางที่ได้รับกระแสพลังที่เหมาะสมตามการพิจารณาองค์ประกอบทางฮวงจุ้ย จะช่วยส่งเสริมชะตาชีวิตที่ดีแก่ผู้ที่เกี่ยวข้องกับฮวงจุ้ยนั้น ด้วยเหตุนี้เองจึงทำให้ชาวจีนจึงนิยมเลือกสถานที่ฝังศพไว้ในทำเลที่ดีและเหมาะสม อาจกล่าวได้ว่าแนวคิดของฮวงจุ้ยสำหรับสุสานนั้น พัฒนามาจากการที่มนุษย์พยายามปรับตนให้สอดคล้องกับอิทธิพลของธรรมชาติในสังคมเกษตรกรรมสมัยโบราณที่มนุษย์ต้องพึ่งพิงกับอำนาจธรรมชาติ



แนวคิดพื้นฐานของฮวงจุ้ย ทั้งในส่วนของแนวคิดสำคัญที่มีอิทธิพลต่อแนวคิดฮวงจุ้ย (ขั้วอุดมคติ) และแนวความคิดและหลักการของฮวงจุ้ย (ขั้วของความรู้สึก) เป็นสัญลักษณ์ปรากฏอยู่ในพิธีกรรมของความเชื่อฮวงจุ้ย ซึ่งนอกจากในพิธีกรรมจะมีสัญลักษณ์ประเภท Dominant Symbol แล้ว ยังปรากฏสัญลักษณ์ประเภท Instrumental Symbol อันเป็นวิธีการปฏิบัติให้เป็นไปตามแนวคิดและหลักการในความเชื่อ ดังเช่น กฎเกณฑ์ในการพิจารณาฮวงจุ้ย

#### กฎเกณฑ์การพิจารณาฮวงจุ้ยและกระบวนการทางฮวงจุ้ย ( Instrumental Symbol )

ทำเลที่เป็นมงคลจะสร้างความสุขความเจริญให้แก่ผู้อยู่อาศัยแห่งนั้น เป็นคติความเชื่อที่ชาวจีนยึดถือสำหรับหาทำเลเพื่อสร้างที่อยู่อาศัย ตลอดจนเชื่อมโยงกับแนวคิดการหาสถานที่สร้างสุสาน ความเชื่อดังกล่าวผสมผสานกับปรัชญาเต๋าซึ่งมีพื้นฐานอยู่บนแบบแผนธรรมชาติ เน้นการปฏิบัติตนให้สอดคล้องกับธรรมชาติ เพื่อผสมผสานให้เกิดภาวะสมดุลของพลังหยินและหยาง อันยิ่งใหญ่ ดังนั้นปัจจัยที่มีส่วนกำหนดว่าเป็นสภาพทำเลที่ดี จึงได้แก่ ธรรมชาติแวดล้อมรอบๆ ตัวเราไม่ว่าจะเป็น ภูเขา แม่น้ำ ลำธาร หรือต้นไม้ สำหรับกฎเกณฑ์ในการพิจารณาฮวงจุ้ยได้คำนึงถึงสิ่งต่างๆ เหล่านี้ด้วย

การพิจารณาฮวงจุ้ยในสมัยเริ่มแรกนั้นเกิดขึ้นในสภาพแวดล้อมชนบท และสิ่งที่มีอิทธิพลต่อวิถีชีวิตของพวกเขาจึงได้แก่ ภูเขาที่กำบังลมหนาว มีแม่น้ำไหลผ่านอันบ่งบอกถึงความอุดมสมบูรณ์ในดินแดนแห่งนี้ ด้วยเหตุนี้กฎเกณฑ์และแนวคิดของฮวงจุ้ยเริ่มแรกจึงให้ความสำคัญกับภูเขาและแม่น้ำ นอกจากนี้บรรดานักฮวงจุ้ยสำนักที่เน้นความสำคัญของรูปทรงได้สังเกตลักษณะภูมิประเทศต่างๆ เทียบเคียงกับสิ่งต่างๆ เพื่อพิจารณาคุณสมบัติและอำนาจของสิ่งที่มีมันไปคล้ายคลึง จึงถือว่าลักษณะรูปทรงของภูเขาและแม่น้ำมีอิทธิพลต่อชะตาชีวิตและความเจริญรุ่งเรืองของบริเวณโดยรอบด้วย

#### 1. ลักษณะชัยภูมิตามอุดมคติทางฮวงจุ้ย

กฎเกณฑ์และแนวคิดของฮวงจุ้ยดั้งเดิมที่ปรากฏโดยทั่วไปมักพิจารณาถึงโครงร่างและรูปลักษณะของธรรมชาติ ในแง่ของฮวงจุ้ยแล้ว การยกตัวของพื้นดินนั้นบ่งชี้ว่าบริเวณนั้นมีลมหายใจของธรรมชาติหรือมีพลังชี่อยู่ และบริเวณดังกล่าวจะเกิดกระแสของพลังหยินและหยาง ซึ่งจะใช้มังกรและเสือเป็นสัญลักษณ์แทนกระแสพลังทั้ง 2 นั้น<sup>17</sup> ในสถานที่ซึ่งถือว่าเป็นทำเลที่ไม่ใช่คตามอุดมคติของฮวงจุ้ย คือ สภาพแวดล้อมแห่งเสือขาว มังกรเขียว เต่าดำ และหงส์แดง

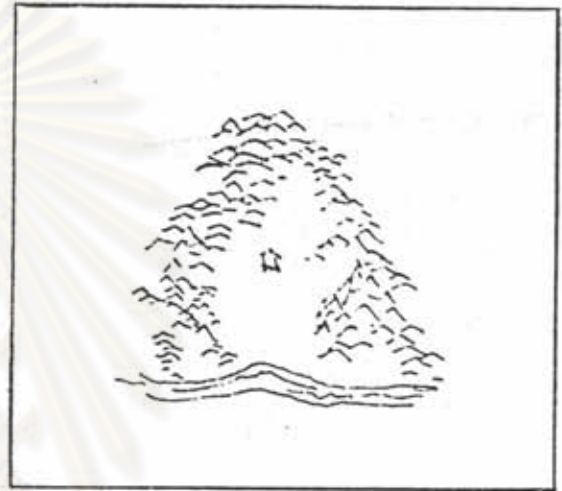
<sup>17</sup> เรื่องเดียวกัน, หน้า 62

จะเป็นทำเลที่ดีเลิศผู้อยู่อาศัยในชัยภูมินี้จะมีความเจริญอย่างสูงสุด ภูเขาที่เปรียบดังเสือขาว และมังกรเขียว คือภูเขา 2 ลูกทอดยาวออกไปทั้งซ้ายและขวาโดยมีปลายโอบโค้งเข้าหากันมีรูปทรงเหมือนเก้าอี้อาร์มแชร์ พื้นที่ภายในอ้อมกอดแห่งขุนเขา ณ ที่นี้จึงตำแหน่งที่สำคัญ ประหนึ่งว่าได้รับการพิทักษ์ปกป้องอย่างเต็มจากสัตว์ทรงอำนาจนำเกรงขาม อันเป็นตัวแทนของ กระแสพลังหยินและหยาง

### รูปภาพที่ 5.5 ลักษณะทำเลของฮวงจุ้ยในอุดมคติ



ฮวงจุ้ยในทฤษฎี



ฮวงจุ้ยในภูมิประเทศ

ที่มา : นรมิตร ลีจันมงคล, คู่มือเลือกทำเลดูราศีสถานอาศัย, หน้า 141.

ทิวเขาทางด้านทิศตะวันออก คือมังกรเขียว ซึ่งเป็นตัวแทนแห่งกระแสพลังหยาง และทิวเขาทางตะวันตกนั้น ถือเป็นเสือขาว ตัวแทนของกระแสพลังหยิน ส่วนทางทิศเหนือมีภูเขาตั้งอยู่ เป็น เต่าดำ สำหรับทางทิศใต้ที่เป็นที่โล่งควรมีธารน้ำไหลอันเป็นสิ่งที่บ่งบอกถึงการมีชีวิที่ดี และทางทิศใต้มีเนินดินเบื้องหน้า หรือหงส์แดงตามทฤษฎีของฮวงจุ้ย หากมีบ้านท่ามกลางชัยภูมิที่ดูเสมือนว่าแม่กำลังโอบกอดลูกเช่นนี้ ซึ่งจะได้รับการปกป้องจากทั้ง 3 ด้าน นั้นถือว่าอยู่ในตำแหน่งที่เป็นมงคลอย่างยิ่งแล้ว

ดังที่กล่าวมาแล้วว่า กฎเกณฑ์สำคัญของการจัดฮวงจุ้ย คือการค้นหาพลังเชิงชี่ หรือชี่ที่ให้คุณซึ่งนำโชคดีอันเป็นมงคลมาสู่ผู้อยู่อาศัย และองค์ประกอบหนึ่งที่สำคัญของการดูฮวงจุ้ยคือการวิเคราะห์และแปลความหมายธรรมชาติเพื่อหาแหล่งที่มีพลังเชิงชี่สะสมอยู่ ผู้รู้ฮวงจุ้ยให้เกณฑ์เบื้องต้นเกี่ยวกับการแสวงหาชี่ว่า ที่ใดมีภูเขาที่นั่นมีพลังชี่ ที่ใดมีกระแสน้ำ ที่นั่นก็จะมีกระแสชี่ ก้อนหินใหญ่ขรุขระตามธรรมชาติ ถ้าใหญ่ ตลอดจนต้นไม้ยืนต้นขนาดใหญ่ เป็นสิ่งที่

ให้ชี้ได้เช่นกัน<sup>18</sup> เมื่อสภาพแวดล้อมของภูมิประเทศมีอิทธิพลต่ออำนาจและโชคชะตาตามความเชื่อของชาวจีน พวกเขาได้กำหนดสภาพแวดล้อมและความหมายพิเศษทางสัญลักษณ์ในความเชื่อ ซึ่งนอกจากจะให้ความสำคัญกับการพิจารณาทิศทางของชัยภูมิตามฮวงจุ้ยในอุดมคติแล้วยังคำนึงถึงลักษณะของสิ่งต่างๆ ทางธรรมชาติด้วยว่าให้คุณหรือให้โทษ เพราะเชื่อว่าลักษณะสถานที่แตกต่างกันจะให้คุณสมบัติเฉพาะที่ไม่เหมือนกัน จึงเกิดทฤษฎีฮวงจุ้ยที่เกี่ยวข้องกับรูปลักษณ์ทางธรรมชาติ ฉะนั้นการแปลความหมายลักษณะศิรัยของภูเขา ต้นไม้ ลม น้ำ และดวงดาว เป็นสิ่งสำคัญของการตรวจสอบในการจัดวางฮวงจุ้ย

ความรู้ฮวงจุ้ยสมัยแรกเริ่มนั้นได้จากการสังเกตรูปแบบของธรรมชาติและวิเคราะห์หาทำเลที่ดีนำความเจริญมาสู่ผู้อยู่อาศัย ปัจจัยทางธรรมชาติที่ส่งผลต่อชะตาชีวิตของชาวจีนสมัยก่อนอย่างมาก คือ ภูเขาและแม่น้ำลำธาร ในทฤษฎีของฮวงจุ้ยจึงได้ระบุถึงรูปลักษณ์ของธรรมชาติต่างๆ ว่าลักษณะเช่นไรมีอิทธิพลต่ออย่างไร

: ลักษณะภูเขา : ลักษณะชัยภูมิที่มีทำเลดีเลิศตามแบบจีนโบราณ คือแนวภูเขาที่ทอดยาวโอบโค้งเข้าหากัน เข้าลักษณะมังกรเขียว เลื้อยขาว เค้าดำและหงส์แดงอันสอดคล้องตามตำราฮวงจุ้ย อีกทั้งนักดูฮวงจุ้ยยังให้ความสำคัญต่อรูปทรงของเนินเขานั้นๆ ด้วยว่าลักษณะดังกล่าวจะส่งผลอย่างไร ทางฮวงจุ้ยเชื่อมโยงลักษณะของภูเขาว่าสัมพันธ์กับดาวเคราะห์ซึ่งมีธาตุตัวแทนอยู่บนโลก คุณสมบัติจากดาวเคราะห์และธาตุประจำจะแผ่อิทธิพลมายังผู้อยู่อาศัย ดังนั้นการเลือกทำเลจึงต้องคำนึงถึงอิทธิพลดาวเคราะห์และความสัมพันธ์ของธาตุที่แทนภูเขาด้วย กล่าวคือหลีกเลี่ยงทำเลที่อยู่ใกล้ภูเขาที่มีลักษณะเป็นตัวแทนของธาตุที่เป็นปฏิปักษ์กัน

ตารางที่ 5.1 แสดงรูปทรงต่างๆของภูเขาที่เป็นตัวแทนของดาวเคราะห์ และสัมพันธ์กับธาตุ

รูปทรงภูเขา	ดาวเคราะห์	ธาตุ	บันทอนธาตุ
ยอดเรียบแหลม	อังคาร	ไฟ	ทอง
ยอดเขามน ทรงสูง	พฤหัสบดี	ไม้	ดิน
ยอดตัดเป็นที่ราบกว้าง	เสาร์	ดิน	น้ำ
ยอดโค้ง ทรงป้าน	ศุกร์	ทอง	ไม้
ยอดหยักๆ ทรงคดเคี้ยว	พุธ	น้ำ	ไฟ

ที่มา : ละเอียด ศิลาน้อย เฟิงสุ่ย (ฮวงจุ้ย) ภูมิลักษณะพยากรณ์ ,หน้า 99.

<sup>18</sup> นรมิตร ล้วนเมงคล. คู่มือเลือกทำเลควาศีบ้านอาศัย. หน้า 113.

ยิ่งไปกว่านั้นสำหรับนักดูฮวงจุ้ยสำนักที่เน้นความสำคัญของรูปทรง ยังแปลความหมายของภูเขาโดยเทียบเคียงเป็นสัตว์สิ่งมีชีวิต และวัตถุ และเชื่อว่ามนุษย์จะได้รับอิทธิพลจากคุณสมบัติหรืออำนาจของสิ่งที่มันไปคล้ายคลึง เช่น ภูเขาพญาคมมีอิทธิพลด้านคุกคาม ภูเขาสุนัขให้การพิทักษ์ ภูเขาหนูทำลายพืชผล เป็นต้น ในการตรวจสอบสถานการณ์แล้วร้ายบ่อยครั้งที่พบว่าเป็นทำเลที่ได้รับอิทธิพลจากรูปทรงและลักษณะของภูเขาที่ไม่ดีทางฮวงจุ้ย

ลักษณะสายน้ำ : รูปแบบของทำเลที่ดีมีลักษณะภูมิประเทศที่มีภูเขาโอบล้อมให้การพิทักษ์จากทั้ง 3 ด้าน อันเป็นชัยภูมิที่น่าแสวงหาแล้ว สิ่งที่สำคัญอีกประการหนึ่งคือ ต้องมีสายน้ำไหลผ่านถึงจะนับว่าเป็นทำเลที่อุดมสมบูรณ์และมั่งคั่ง การพิจารณาถึงฮวงจุ้ยจึงต้องคำนึงถึงลักษณะทิศทางของสายน้ำซึ่งมีทั้งลักษณะที่ให้คุณและโทษ การไหลของน้ำที่ดีควรเป็นการไหลที่เหมาะสม ไม่หยุดนิ่งหรือไหลแรงเกินไป สายธารน้ำที่ก่อตัวเป็นเส้นโค้งและคดเคี้ยวและหากยิ่งไหลวกวนมากเชื่อว่าจะเก็บสะสมพลังได้ดีมาก เป็นลักษณะที่บอกถึงทำเลให้คุณส่วนทิศทางของน้ำที่เป็นเส้นตรงนั้นทางฮวงจุ้ยถือว่าเป็นลักษณะสายน้ำที่ควรหลีกเลี่ยง เพราะจะส่งผลคุกคามต่อผู้อยู่อาศัย

การตั้งบ้านเรือนของชาวจีนจึงมักหลีกเลี่ยงตำแหน่งที่อยู่ใกล้กับบริเวณที่มีสายน้ำสองสายตัดกันหรือมาบรรจบกัน เพราะเกรงจะได้รับอิทธิพลจากกระแสที่รุนแรง ซึ่งถือเป็นทำเลที่ให้โทษเช่นกัน คนสมัยก่อนเล็งเห็นว่า สาเหตุของการเปลี่ยนทิศทางของสายน้ำนั้นเนื่องมาจากสายน้ำปะทะพื้นที่ที่เป็นหินแข็งจึงได้เปลี่ยนทางเดินไป ทางฝั่งโค้งที่สายน้ำตีจากเป็นทำเลที่ไม่เหมาะต่อการเพาะปลูก ชาวจีนโบราณจึงนิยมสร้างบ้านในทำเลทางฟากฝั่งที่สายน้ำโอบและหลีกเลี่ยงที่จะสร้างบ้านทางฝั่งที่แม่น้ำเบี่ยงทิศทางในลักษณะที่ตีจาก แสดงให้เห็นว่ากฎเกณฑ์ในการเลือกชัยภูมิส่วนหนึ่งมีพื้นฐานมาจากแนวทางปฏิบัติที่เป็นประโยชน์ในวิถีชีวิตจริง โดยการสังเกตลักษณะธรรมชาติที่เอื้อประโยชน์ต่อมนุษย์โดยหลีกเลี่ยงที่จะทำร้ายกับพลังธรรมชาติทั้งที่มองเห็นและมองไม่เห็น เพื่อนำมาซึ่งความเจริญและอยู่เย็นเป็นสุข

## 2. องค์ประกอบในการพิจารณาฮวงจุ้ย \*

โดยส่วนมากมักเข้าใจกันว่า ฮวงจุ้ยนั้นเป็นวิชาที่พิจารณาหาทำเล หรือชัยภูมิที่ดีที่น่าโชคดีมาสู่ แต่แท้จริงแล้วฮวงจุ้ยในการปรับชะตาชีวิตประกอบไปด้วยองค์ประกอบทั้ง 4 ได้แก่

\* รั้วสูงจากการเข้าร่วมอบรม ฮวงจุ้ยขั้นพื้นฐาน รุ่นที่ 9 ชมรมภูมิโหราศาสตร์

1. ดวงชะตา 2. ชัยภูมิ 3. ทิศทาง / ฤดูกาล ( กระแสแนวอากาศ 24 ทิศทาง ) 4. ฤกษ์ยาม  
เนื่องจากองค์ประกอบทั้ง 4 ส่วนมีผลโยงใยในการปรับเปลี่ยนชะตาชีวิตของบุคคลทั้งสิ้น

1 ) ดวงชะตา : วิธีชีวิตของแต่ละคนแตกต่างกันไปเนื่องมาจากสภาพของดวงชะตาของบุคคลนั้นๆ ซึ่งในบรรดาองค์ประกอบของฮวงจุ้ย ถือว่าดวงชะตาของบุคคลเป็นสิ่งแรกที่จะซินแสต้องพิจารณา เช่นเดียวกับแพทย์ที่ต้องตรวจอาการก่อนถึงจะรักษาได้ถูกต้อง ฮวงจุ้ยเชื่อว่าการรู้ดวงชะตาจะทำให้สามารถหาปฏิกิริยาของชัยภูมิและทิศทาง สำหรับปรับชะตากรรมของชีวิตได้ ดวงชะตามี 2 ประเภทคือ *ดวงตัน* ซึ่งเป็นฐานของดวงชะตาที่เกิดจากความผูกพันกับผู้ให้กำเนิด กำเนิด ทั้งสิ่งที่ติดตัวเรามาตั้งแต่เกิด และสถานภาพและความสัมพันธ์ทางสังคมที่เราไม่สามารถกำหนดเองได้ ส่วน *ดวงก่อ* ซึ่งเป็นปัจจัยที่เข้ามาผูกพัน มีอิทธิพลส่งผลผลักดันทำให้เกิดชะตากรรมต่างๆ ในชีวิตขึ้น

2 ) ชัยภูมิ : ในหลักของฮวงจุ้ยจะเน้นแหล่งกำเนิดของพลัง และเน้นที่องค์ประกอบของชัยภูมิ ทั้งใต้และเหนือธรณี สำหรับใต้ธรณีจะประกอบไปด้วยหลังหยินและหลังหยางของกระแสดินและกระแสน้ำ สำหรับเหนือธรณีจะประกอบไปด้วยกระแสลมและกระแสทิศทาง โดยมีตัวกระแสดินเป็นตัวแฝงพลัง ตัวกระแสน้ำเป็นตัวส่งพลัง ตัวกระแสลมคือตัวก่อเหตุและตัวกระแสทิศทาง คือ ตัวปฏิกิริยาต่างๆ เมื่อทุกอย่างรวมกันจึงเกิดพลัง และส่งผลต่อผู้ที่ผูกพันด้วยทันที

3 ) ทิศทาง/ฤดูกาล : ได้แก่กระแสแนวอากาศซึ่งเกิดจากโลกหมุนรอบตัวเอง กระแสแนว 360° ซึ่งแต่ละแนวจะมีปฏิกิริยาที่แตกต่างกัน (จาก 15 กระแสแนว รวมเป็นกระแสแนวใหญ่) ทั้งหมดมี 24 กระแสแนวใหญ่ที่เราเรียกว่า 24 ทิศทาง หรือ 24 ราศี ซึ่งแต่ละราศีนั้นจะมีปฏิกิริยาแต่ละอย่างที่ไม่เหมือนกัน เมื่อเราผูกพันกับราศีใดราศีนั้นจะผลักดันให้เราเป็นไปตามปฏิกิริยาของราศีนั้น และจากการที่โลกหมุนรอบดวงอาทิตย์ ก่อให้เกิดฤดูกาลต่างๆ และฤดูกาลต่างๆ นั้นเกิดจากปฏิกิริยาของธาตุ

4 ) ฤกษ์ยาม : เป็นพลังหนุน ซึ่งเกี่ยวเนื่องกับฤดูกาล ที่จะสะท้อนต่อปฏิกิริยาของทิศทางและบุคคลให้เกิดปฏิกิริยาทางฤดูกาล

ทั้ง 4 กฎเกณฑ์ดังกล่าวข้างต้นเป็นองค์ประกอบที่สำคัญของฮวงจุ้ย ไม่ว่าจะป็นฮวงจุ้ยคนตายหรือฮวงจุ้ยคนเป็น เพราะฮวงจุ้ยศึกษาธรรมชาติเพื่อให้อู๋ฟ้าและดิน ดังคำกล่าวของซินแสที่ว่า " หากู๋ฟ้า ู๋ดิน ู๋บุคคล ู๋เวลา " จะสามารถนำไปปรับปรุงดวงชะตาให้ดีขึ้นได้

---

\* ู๋ฟ้า หมายความว่า การู๋ถึงทิศทางของพลัง ู๋ดิน หมายความว่า ู๋ว่าชัยภูมิที่ดีและเหมาะสม ู๋บุคคล หมายความว่า ู๋ดวงชะตา และู๋เวลา นั้นหมายถึง การู๋ฤกษ์ยามที่ดี

## 2.1 การพิจารณาองค์ประกอบของดวงจ้ยสำหรับที่อยู่อาศัย

ดวงจ้ยสำหรับที่อยู่อาศัยมีส่วนสำคัญมาก เพราะเป็นสภาพแวดล้อมที่มนุษย์ได้รับผลกระทบโดยตรง ฉะนั้นกฎเกณฑ์ของดวงจ้ยเพื่อที่อยู่อาศัย (หยาง) จึงมีปลีกย่อยและซับซ้อนมากกว่าดวงจ้ยคนตาย (สุสาน) โดยจะต้องพิจารณาองค์ประกอบดวงจ้ยทั้ง 4 กฎเกณฑ์เช่นกัน กล่าวคือการเลือกดวงจ้ยสำหรับที่อยู่อาศัยต้องพิจารณาถึงคือ 1. นักดูดวงจ้ยใช้หลักดวงจ้ยพิจารณาคำนวณหาธาตุสำคัญเพื่อส่งเสริมดวงชะตา 2. สภาพแวดล้อมของอาคารที่อยู่อาศัย เช่น แม่น้ำ ภูเขา ถนน อาคารแวดล้อม เป็นต้น ย่อยไปกว่านั้นคือต้องพิจารณาถึงสภาพแวดล้อมภายในอาคารด้วย เพื่อรักษาความสมดุลระหว่างหยินและหยาง 3. กระแสทิศทาง (ราศี) และฤดูกาลที่เกิดจากปฏิกิริยาของธาตุ 4. ดุฤกษ์ยามสำหรับดวงจ้ย

หลักเกณฑ์ในการพิจารณารูปทรงของภูเขาที่ดี หรือทิศทางการไหลของสายน้ำก็ดี ล้วนเป็นกฎเกณฑ์พื้นฐานที่ดวงจ้ยสมัยใหม่นำมาประยุกต์ใช้ในสภาพแวดล้อมปัจจุบันได้ โดยดัดแปลงกฎเกณฑ์เดิมหรือสร้างกฎเกณฑ์ขึ้นใหม่ เพื่อแก้ปัญหาทางดวงจ้ยที่เกิดจากสิ่งก่อสร้างที่มนุษย์สร้างขึ้น แท้จริงแล้วศาสตร์ทางดวงจ้ยมิได้พิจารณาแต่องค์ประกอบทางชัยภูมิแต่เพียงอย่างเดียว แต่คำนึงถึงปฏิกิริยาของราศีที่เราไปผูกพัน ดวงชะตาของบุคคล และดุฤกษ์ยามที่ดีด้วย เพราะองค์ประกอบแต่ละตัวมีความสัมพันธ์กันหมด

### 2.1.1 พิจารณาดวงชะตาของบุคคล

ดวงชะตาที่กำหนดวิถีชีวิตของบุคคลมี 2 ประเภท คือ ดวงต้น และ ดวงก่อก

ดวงต้น มี 2 ฐาน คือ ฐานหลัก เป็นสิ่งที่ติดตัวมาตั้งแต่เกิด เช่น วันเดือนปีเกิด เพศ รูปร่างลักษณะ ดวงฐานหลักนี้จะเป็นตัวเริ่มต้นในการกำหนดวิถีชีวิตของบุคคล เพราะเป็นฐานที่แน่นอนของดวงชะตา ส่วนฐานแปร ซึ่งคือมีตัวแปรที่เข้าไปเกี่ยวข้อง เช่น พ่อแม่ ญาติ พี่น้อง ที่อยู่ของพ่อแม่ ศาสนา การศึกษาเบื้องต้น ฯลฯ โดยทั้งสองฐานของดวงต้นนี้ล้วนเป็นสิ่งที่ติดตัวมาตั้งแต่กำเนิด และสถานภาพที่ได้รับในวัยเยาว์ จึงไม่สามารถกำหนดเองหรือเปลี่ยนแปลงได้

ดวงก่อก มี 2 สาเหตุ คือ เหตุต้น เป็นตัวต่อเนื่องจากดวงต้น (ฐานหลัก) ที่ไม่มีใครกำหนดหรือเลือกได้ ดวงก่อกนี้มีผลต่อดวงชะตา และ เหตุรู้ เมื่อรู้จึงสามารถเปลี่ยนแปลงแนววิถีชีวิตได้โดยการกระทำของเขาและการเลือกวิถีเพื่อปรับดวงชะตาที่จะเกิดในวิถีชีวิต

ดวงจ้ยให้ความสำคัญกับดวงชะตาของเจ้าบ้านเพราะถือว่าเป็นประธาน เพราะเชื่อว่า จะครอบคลุมถึงวิถีชีวิตของคนในบ้านได้ ดวงจ้ยพิจารณาดวงชะตาของบุคคลด้วยวิธีการผูกดวง\* เพื่อหาธาตุสำคัญ เมื่อรู้สภาพของดวงชะตาจึงสามารถวิเคราะห์เลือกวิธีการปรับเสริมดวงชะตาได้ การผูกดวงเงินได้จากหาราศีของ วัน เดือน ปี เกิด ตลอดจนเวลาตักฟากของเจ้าของดวงชะตา แต่ละราศีของดวงชะตาจะแทนด้วยธาตุซึ่งเมื่อพิจารณาราศีทั้งหมดสามารถอ่านดวงชะตาได้จากการแปลความหมายของปฏิกิริยาของธาตุทั้ง 5 การผูกดวงของเงินมีวิธีคำนวณจำนวนธาตุของราศีไม่ว่าจะเป็นราศียาม ราศีดีดี (วัน) ราศีเดือน และราศีปี โดยจะหักลบตามปฏิกิริยาของธาตุทั้งนี้เพื่อดูกำลังของดีดีเป็นสำคัญ

ดวงเงินประกอบด้วยราศีทั้งหมด 22 ตัว ซึ่งเป็นราศีบน 10ตัว และราศีล่าง 12 ตัว ราศีบนและราศีล่างจะจับคู่จนครบได้ทั้งสิ้น 60 คู่ สำหรับการผูกดวงเงินโดยนำราศี 4 คู่ คือ จากปีเกิด เดือนเกิด ดีดีหรือวันเกิด และยามหรือเวลาเกิด การอ่านดวงจะยึดตัวราศีบนของดีดีเป็นหลักเพราะถือว่าเป็นตัวของเจ้าของดวง พิจารณาว่าดีดีมีกำลังมากน้อยโดยดูจากราศีล่างของเดือน หรือ "ฐาน" ของเดือนซึ่งถือว่าเป็นฐานกำลังสำคัญของดีดี ประกอบกับราศีบวราอีก 3 คู่ของคู่ราศีของปี เดือน และยาม กำลังที่พอดีของดีดีถือว่าดี เพราะถ้าหากมีกำลังมากหรือน้อยจะต้องแก้ด้วยการหาราศีมาเสริมผูกพันเพื่อให้กำลังดีดีอยู่ในเกณฑ์สมดุล

### ขั้นตอนของการผูกดวงเงิน

1. นำวันเดือนปีเกิดและเวลาเกิดของเจ้าของดวงชะตา มาเทียบหาคู่รหัสราศี ของ วัน เดือน ปี และยาม จากปฏิทินรหัสราศี
2. นำรหัสมาแปล เป็นธาตุประจำราศี (ดูภาคผนวกประกอบ ก.)
3. ดูกำลังของดีดีเบื้องต้นจากราศีล่างของเดือน ซึ่งเป็น "ฐาน" กำลังของดีดี มี 5 สภาพคือ

ฐานเป็นธาตุเดียวกันกับดีดี ถือว่า มีกำลังมาก เรียกว่า "ตัวคู่ธาตุ"

ฐานเป็นธาตุที่ให้กำเนิดดีดี ถือว่า มีกำลังรองลงมา

ฐานเป็นธาตุที่บั่นทอน ดีดี ถือว่า หมดกำลัง

ฐานเป็นธาตุที่ถูกดีดีบั่นทอน ถือว่า มีกำลังอ่อนแอ

ฐานเป็นธาตุที่ดีดีให้กำเนิด ถือว่า มีกำลังอ่อนแอ

---

\* การผูกดวงของเงิน เป็นวิธีปรับดวงชะตาด้วยแรงผลักดันของความผูกพัน เช่น อาคารที่อยู่ พลังทิศทาง พลังอรรถนะ พลังศักดิ์สิทธิ์ พลังผูกพันจากชีวิตประจำวัน พลังปฏิบัติและพลังอื่นๆ ที่มนุษย์สร้างขึ้นมา โดยสิ่งนี้ผูกพันเรานั่นจะเปลี่ยนดวงชะตาเราได้ ซึ่งจะมากหรือน้อยขึ้นอยู่กับสิ่งนี้ผูกพันนั้นมีกระแสอย่างไร วิธีการผูกดวงจะต้องคำนวณหาราศีปี ราศีเดือน ราศียาม และราศีดีดี

4. ข่านกำลังของดีดี โดยพิจารณาพร้อมกับราศีบิวาร รวมจำนวนราศีที่ให้กำลังดีดีและหักลบราศีที่ทำให้ดีดีอ่อนแอ ( ดูจากปฏิภริยาธาตุทั้ง 5 )

หากมีธาตุที่ให้กำลังดีดีมาก ข่านดวงได้ว่า ดีดีมีกำลังที่แข็งแรง

หากมีธาตุที่ให้นั่นทอนกำลังดีดีมาก ข่านดวงได้ว่า ดีดีมีกำลังที่อ่อนแอ

5. ดีดีที่สมบูรณ์จะต้องไม่มีกำลังมากหรืออ่อนแอ เพื่อความสมดุลของดีดีจะต้องหาราศีที่เป็นตัวแปรสำคัญมาผูกพันกับดีดี เช่น หากดีดีที่เป็นธาตุดินมีกำลังมาก ดังนั้นต้องผูกพันกับราศีที่เป็นธาตุน้ำเพื่อควบคุมธาตุดินโดยการนั้นทอนให้ดีดีมีกำลังสมดุล และในกรณีที่ดีดีอ่อนแอ ก็จะต้องผูกพันกับราศีให้กำลังแก่ดีดี ขั้นตอนนี้เรียกว่า การหาธาตุสำคัญเพื่อปรับดวงชะตา

ที่กล่าวมาข้างต้นเป็นเพียงขั้นตอนคร่าวๆของการผูกดวงจีน ในส่วนของการอ่านราศีและปฏิภริยาของธาตุ ตลอดจนวิธีการหาธาตุสำคัญนั้นยังมีข้อพิจารณาในรายละเอียดอีกมากมาย ในเบื้องต้นพอที่จะสรุปได้ว่า ดวงชะตาของบุคคลเป็นองค์ประกอบหนึ่งของฮวงจุ้ย ถือว่าเป็นสิ่งแรกที่นักดูฮวงจุ้ยคำนึงถึง คล้ายกับหมอที่จะต้องตรวจดูอาการก่อนจึงจะรักษาได้ถูกโรค เช่นเดียวกับการหาธาตุสำคัญของบุคคลเพื่อปรับเสริมดวงชะตาให้ดีขึ้น ดวงชะตาของบุคคลเกี่ยวโยงไปในส่วนขององค์ประกอบอื่นๆของฮวงจุ้ยด้วย ตัวอย่างเช่น นักดูฮวงจุ้ยใช้หลักฮวงจุ้ยพิจารณาคำนวณหาตำแหน่ง/ทิศที่บ้านนั่งอยู่ให้สอดคล้องกับพลังของธาตุที่ส่งเสริมดวงชะตาราศี (ธาตุสำคัญ) ของเจ้าของบ้าน เป็นต้น

### 2.1.2 การพิจารณาชัยภูมิจากศาสตร์ฮวงจุ้ย

ชาวจีนสมัยก่อนพยายามหาทำเลที่มีกระแสพลังที่ดี เพื่อชีวิตของพวกเขาจะได้ราบรื่น เจริญรุ่งเรือง และมีความสุข ท่ามกลางองค์ประกอบทางธรรมชาติที่เปรียบประดุจชัยภูมิที่มีเต๋าตาเป็นขุนพลด้านหลัง ด้านซ้ายมีมังกรเขียว ส่วนด้านขวามีเสือขาว พัททกษัยอยู่ และหงส์แดงโดยมีสายน้ำอยู่เบื้องหน้า แต่เมื่อพิจารณาถึงสภาพแวดล้อมในปัจจุบันแล้วการที่จะหาทำเลที่ด้านหลังบ้านเป็นภูเขานั้นเป็นเรื่องยาก ฮวงจุ้ยในเมืองประยุกต์ใช้หลักการดังกล่าวในการเลือกชัยภูมิเช่นกัน

ในความหมายแท้จริงของการมีภูเขาด้านหลังเพื่อคุ้มกันกระแสลมหนาวที่พัดมาจากทิศเหนือ นั่นคือ "ด้านหลังต้องมั่นคง" ให้ความรู้สึกที่ปลอดภัยและมั่นใจ พร้อมทั้งจะเดินหน้าโดยไม่ต้องกังวลภัยจากด้านหลัง ศาสตร์ฮวงจุ้ยในปัจจุบันจึงเปรียบคำว่า "หลังพิงเขา" คือด้านหลังอาคารมีลักษณะหนาแน่นไม่มีสภาพเคลื่อนไหวอันแสดงถึงความไม่มั่นคง ดังนั้นการพิจารณาชัยภูมิที่ดี จึงควรหลีกเลี่ยงทำเลที่มีถนนหรือมีแม่น้ำลำคลองอยู่ทางด้านหลัง " ซ้ายเป็น



มังกรเขียว” หมายถึง ด้านซ้ายของบ้านควรเป็นเนินดิน เป็นภูเขาที่มองแล้วเปรียบเสมือนมังกรที่กำลังเคลื่อนไหว มังกรเขียวที่นำโชคต้องเคลื่อนไหว “ขวาเป็นเสือขาว” ที่ดูร้ายมีฤทธิ์เดชจึงต้องสงบไว้อย่าให้เคลื่อนไหว และด้านหน้าโล่งโปร่ง มีถนนอันเปรียบกับ“สายน้ำเบื้องหน้า”<sup>19</sup> นอกจากนำหลักการ “ซ้ายมังกรเขียว ขวาเสือขาว” มาประยุกต์ใช้ในการวิเคราะห์เลือกลักษณะอาคารที่ดีแล้ว การตกแต่งภายในอาคารยังนำหลักเกณฑ์ดังกล่าวมาใช้ในการจัดวางขงจี้ด้วยเช่นกัน

### 2.1.2.1 ขงจี้ภายนอกอาคาร/ ที่อยู่อาศัย

สภาพแวดล้อมในสังคมเมืองยุคปัจจุบันซึ่งแวดล้อมไปด้วยโครงสร้างที่มนุษย์ได้สร้างขึ้นมา ไม่ว่าจะเป็นรูปแบบก่อสร้างที่สูงตระหง่านเปรียบได้เขาภูเขา และถนนหนทางนั้นเปรียบได้กับแม่น้ำ และยังมีปัจจัยอีกหลายอย่างในสภาพแวดล้อมสมัยใหม่ที่มีส่วนเปลี่ยนแปลงขึ้นในเมือง อาทิเช่น มุมถนน อาคาร หรือสิ่งก่อสร้างอื่นๆ ซินแสขงจี้จึงต้องพิจารณาถึงลักษณะรูปทรงตึก ทิศทางและระดับของถนน รวมถึงมุมของอาคารหรือสิ่งก่อสร้างที่สอดคล้องลักษณะที่มั่งคั่งหรือคุกคามยังผู้อยู่อาศัย และประยุกต์ทฤษฎีเดิมมาปรับใช้กับสภาพแวดล้อมแบบใหม่

รูปทรงอาคาร : ชาวจีนมองว่าสัญลักษณ์ของรูปทรงฐานของภูเขานั้นมีส่วนในการกำหนดโชคชะตาและพฤติกรรมของผู้ที่ได้รับอิทธิพลจากภูเขา ในสภาพแวดล้อมปัจจุบันมีรูปทรงอาคารลักษณะต่างๆ เกิดขึ้นมากมาย สำหรับขงจี้แล้วเชื่อว่ามันมีอิทธิพลและสัมพันธ์ต่อโชคเคราะห์ของบุคคลด้วยเช่นกัน ลักษณะรูปทรงอาคารที่ดีคืออาคารรูปทรงสี่เหลี่ยม หรือทรงกระบอก รูปทรงอาคารยังแปลความหมายเป็นสัญลักษณ์บางอย่างที่คล้ายคลึงกับอาคารนั้น และเชื่อว่าอาคารดังกล่าวจะมีคุณสมบัติเหมือนกับสิ่งที่เทียบเคียงด้วย อาทิเช่น อาคารที่มีรูปทรงของอาคารคล้ายคลึงกับมิดบังตอหรือรองเท้าบูท ซินแสแปลสัญลักษณ์ดังกล่าวว่าจะส่งผลร้ายต่อผู้อยู่อาศัยบริเวณคมมีดและพื้นรองเท้า นอกจากนี้ลักษณะในเชิงสัญลักษณ์ของสิ่งก่อสร้างจะมีผลกระทบต่อโชคเคราะห์ของบุคคลแล้ว ในหลักวิชาขงจี้จะพิจารณาธาตุของรูปทรงอาคารประกอบด้วย โดยกำหนดธาตุของรูปทรงอาคารจำแนกตามรูปทรงและคุณลักษณะของธาตุทั้ง 5 อันได้แก่ ธาตุไม้ ธาตุไฟ ธาตุดิน ธาตุทอง และธาตุน้ำ ซึ่งแต่ละรูปทรงจะมีอิทธิพลต่อบุคคลแตกต่างกันไป โดยต้องพิจารณาถึงความสัมพันธ์ระหว่างธาตุของรูปทรงอาคารกับธาตุของบุคคล (จากการผูกดวง) เพื่อดูว่าธาตุของอาคารส่งเสริมหรือบั่นทอนดวงชะตาบุคคลผู้นั้นหรือไม่

<sup>19</sup> “ศาสตร์แห่งขงจี้.” เทศกาลคืนกำไร ประชาชาติธุรกิจ 5 ( กันยายน 2538) : 11.

ธาตุทั้งห้าจะมีรูปทรงเฉพาะของธาตุนั้นๆ ดังนี้<sup>20</sup> ธาตุไม้ ที่มีลักษณะยาวสูงนับเป็น ตัวผู้ แต่ในลักษณะแตกกิ่งก้านถือเป็นเพศเมีย ดังนั้นอาคารที่เป็นสี่เหลี่ยมทรงสูงตระหง่านจัด ได้เป็นธาตุไม้ ธาตุไฟ มีลักษณะเป็นสามเหลี่ยมหรือรูปหยั๊ก ทางฮวงจุ้ยกำหนดอาคารที่มีรูป ทรงหลักเป็นรูปสามเหลี่ยม หรือหลังคาแหลมให้ถือเป็นธาตุไฟ สำหรับธาตุดิน มีรูปทรงเป็นสี่ เหลี่ยมด้านเท่าหรือสี่เหลี่ยมผืนผ้า เป็นลักษณะของอาคารที่สูงพอๆ กับความกว้างยาวของตัว อาคาร หลังคาตัดเป็นสี่เหลี่ยมด้วย ธาตุทองมีรูปทรงกลมหรือครึ่งวงกลม ดังนั้นอาคารที่มี ลักษณะดังกล่าวนี้จัดว่าเป็นธาตุทอง ส่วน ธาตุน้ำ มีคุณสมบัติลื่นไหลไปตามสภาพมีรูปทรงไม่ แน่นอน ทางฮวงจุ้ยกำหนดรูปทรงที่ผสมผสานเป็นอาคารลักษณะธาตุน้ำ

ฮวงจุ้ยให้ความสำคัญกับการพิจารณาถึงความสัมพันธ์และความสมดุลของธาตุ ทั้ง ธาตุสำคัญของบุคคลและธาตุอาคาร โดยมีหลักเกณฑ์ที่เน้นว่า ธาตุอาคารต้องสอดคล้องกับทิศ ทาง และดวงของเจ้าของอาคาร กล่าวคือ ทิศที่อาคารนั่งอยู่(ด้านหลังของอาคาร) ก็ไม่ควรอยู่ใน ทิศที่เป็นตัวแทนของธาตุที่ทำลายล้าง เช่น อาคารธาตุน้ำไม่ควรตั้งอยู่ในทิศธาตุดินซึ่งเป็น ปฏิปักษ์ และเมื่อรูปทรงของอาคารซึ่งมีคุณสมบัติเฉพาะของธาตุนั้นๆ สามารถส่งเสริมหรือบั่น ทอนความสำเร็จความเจริญในหน้าที่การงานของบุคคล ตลอดจนความก้าวหน้าของกิจการได้ จึงนำมาซึ่งการพิจารณาถึงธาตุของอาคารข้างเคียง ว่าควรเป็นธาตุที่ส่งเสริมหรือไม่ขัดแย้ง โดยเฉพาะอย่างยิ่งอาคารที่หันหน้าเข้าหาถนนซึ่งเป็นการประจันหน้ากันควรเป็นรูปทรงที่มีธาตุส่งเสริมกัน ถึงจะส่งผลเกื้อหนุนต่อความเจริญของอาคาร ในทางกลับกันหากรูปทรงอาคารฝั่งตรง ข้ามเป็นธาตุที่ทำลายล้างกันแล้ว เป็นสถานการณ์หนึ่งที่ซินแสมักจะพยากรณ์ว่าเป็นเหตุที่ทำให้ อาคารขาดความรุ่งเรือง แต่ต้องดูกำลัง(ขนาดของอาคาร) และฤกษ์ของอาคาร (เวลาที่ก่อสร้าง) ประกอบด้วย และเพื่อเสริมสร้างความสำเร็จต่อกิจการนั้นๆ ประเภทอาชีพหรือกิจการของอาคาร จึงควรเหมาะสมกับธาตุของอาคารถึงจะดี แต่ทั้งนี้ต้องมั่นใจแล้วว่ารูปทรงอาคารนั้นสอดคล้อง กับดวงชะตาของเจ้าของอาคาร และทิศทาง

จากรูปทรงของอาคารซึ่งมีคุณสมบัติของธาตุนั้นๆธาตุใด ก็จะส่งเสริมต่อกิจการบาง ประเภท อาทิเช่น ธาตุทองซึ่งมีรูปทรงกลมเป็นสัญลักษณ์ของการรวม หรือดึงดูดคนเข้ามา รูป แบบอาคารทรงกลมแบบธาตุดินจึงเหมาะสำหรับใช้เป็นหอประชุม โรงภาพยนตร์ ตัวอย่างเช่น รูปแบบอาคารผู้โดยสาร ณ สถานีรถไฟหัวลำโพง เป็นต้น และเนื่องจากธาตุดินมีสภาพเป็น โลหะ อาชีพที่เกี่ยวกับเหล็ก การอุตสาหกรรม การแปรรูปสินค้า หรือกิจการที่เกี่ยวกับการแสดง

<sup>20</sup> สรุปลงมาจาก "ศาสตร์แห่งฮวงจุ้ย" เทศกาลคัมภีร์ ประชาชาติธุรกิจ . หน้า 29-32.

ถึงน้ำใจ ระลึกถึงหรือการดูแลเอาใจใส่ ถือว่าเป็นกิจการที่เหมาะสมกับอาคารธาตุทอง ส่วนอาชีพที่เหมาะสมกับธาตุน้ำ ได้แก่ กิจการค้าอัญมณี ภัตาคาร สถานเชิงรมย์ สถาปนิกทนายความ ตลอดจนธุรกิจที่เกี่ยวข้องกับการเงิน เพราะน้ำเป็นสัญลักษณ์ของเงินทองโชคลาภ ส่วนอาชีพที่เหมาะสมกับธาตุไม้ ได้แก่ กิจการที่เกี่ยวกับไม้ การขนส่ง การเดินทาง หรือ ธุรกิจประเภทที่มีพนักงานหรือผู้บริหารที่จำเป็นต้องเดินทางบ่อย อันเนื่องจากคุณสมบัติไม้ที่เลื้อยและแตกกิ่งก้านออกไปนั่นเอง สำหรับอาคารธาตุไฟที่มีทรงสามเหลี่ยม หรือยอดแหลมนั้น ชาวญี่ปุ่นมักจะจัดอาชีพข้าราชการ นักร้องนักแสดง งานศิลป์ การค้าขายหุ้น กิจการแปรรูปน้ำมัน ฯลฯ ว่าเป็นอาชีพที่เหมาะสมกับธาตุดังกล่าว และอาคารรูปทรงสี่เหลี่ยมของธาตุดินจะเป็นกิจการที่เกี่ยวข้องกับผืนดิน เช่น การเกษตร การค้าที่ดินขายหน้าดิน การพัฒนาอสังหาริมทรัพย์ หรือ กิจการที่ไม่มีการเคลื่อนไหวเป็นอาคารสำนักงานใหญ่ เป็นฝ่ายผลิตเพื่อจำหน่าย เนื่องจากธาตุดินมีความหมายถึง ความมั่นคง เที่ยงตรงและความเป็นแม่<sup>21</sup>

เชื่อว่าการดำรงอยู่ในสัมพันธ์ภาพของธาตุที่เกื้อกูลกันไม่ทำลายล้างกันของธาตุ ไม่ว่าจะเป็นความสัมพันธ์ระหว่างธาตุอาคารด้วยกันเอง หรือธาตุอาคารที่สอดคล้องกับดวงเจ้าของอาคารและทิศทางแล้ว จะได้รับโชคเคราะห์ที่ดีรวมถึงความเจริญก้าวหน้าในหน้าที่การงานด้วย จะเห็นได้ว่าหลักการของฮวงจุ้ยนั้นเชื่อมโยงตัวแปรต่างๆ เช่น อาคาร (รูปทรง), บุคคล(ดวงชะตา โดยดูจากธาตุสำคัญ), และอาชีพ (ประเภทของกิจการ) เพื่อวิเคราะห์ความสัมพันธ์แสวงหาธาตุที่ส่งเสริมเพื่อปรับสภาพความสมดุลให้เกิดขึ้น ซึ่งนับว่าเป็นกฎเกณฑ์สำคัญของฮวงจุ้ยเลยทีเดียว

ถนนหนทาง : ตามหลักของวิชาฮวงจุ้ยแล้ว ที่ดินถือเป็นหยิน ถนนถือเป็นหยาง จึงควรมีกันและกันถึงจะเกิดความสมดุล การมีที่ดินที่ดีเสมือนได้อ่านาจบวมีแต่ถ้าหากไม่มีถนนเข้าถึงก็เปรียบเสมือนขาดโชคลาภ ยังไม่ถึงว่าทำเลดังกล่าวก่อให้เกิดความเจริญอย่างแท้จริง มีหยินและหยางคู่กันสร้างความสมดุลจึงได้เกิดพลังขึ้น แต่พลังจะก่อให้เกิดปฏิกิริยาใด ต้องพิจารณาจากระดับของพื้นที่ผืนนั้น รวมถึงลักษณะและระดับของถนนที่เข้าสู่ที่ดินดังกล่าวด้วย การวิเคราะห์สภาพถนนในวิชาฮวงจุ้ยแบ่งถนนออกเป็น 3 ประเภท คือ ถนนเส้นตรง ถนนสามแยกและถนนสี่แยก

ถนนทางตรงแบ่งออกเป็น 3 ลักษณะคือ ถนนเส้นตรง ถนนหักศอก และถนนโค้ง ในที่นี้จะกล่าวถึงสภาพถนนต่างๆ ที่มีปฏิกิริยาส่งกระแสพลังต่อบ้านที่ตั้งอยู่บนถนนแห่งนั้น

<sup>21</sup> เรื่องเดียวกัน . หน้า 31

- **ถนนเส้นตรง** - เมื่อพื้นที่ดินบอกลงถึงอำนาจขบวนมี โดยดูว่าสภาพพื้นที่ที่สูงถือเป็นตำแหน่งประธานเพราะเป็นที่มาและที่พึ่งพิงของพลัง ส่วนที่ต่ำจะเป็นที่รองรับและกระจายถ่ายเทออกไป และถนนที่ผ่านที่ดินนั้นเป็นที่มาของโชคลาภหากมีสภาพสูงและต่ำจะก่อปฏิกิริยาเกิดพลังและการถ่ายเทพลัง กรณีที่มีถนนทางด้านขวา\* (ตำแหน่งของหยิน) เป็นที่สูงกว่าทางซ้าย ทางฮวงจุ้ยพยากรณ์ว่า โชคลาภของบ้านหลังนี้ได้มาจากผู้น้อย ลูกคนเล็ก หรือ ผู้หญิงเป็นผู้หาเข้ามา โดยที่ฝ่ายผู้ใหญ่ ลูกคนโต ผู้ชาย เป็นผู้สร้างรายจ่ายทั้งหมดให้ครอบครัว และในทางกลับกันหากสภาพถนนทางด้านซ้าย (ทิศทางของหยาง) สูงกว่า โชคลาภจะได้มาจากตัวแทนฝ่ายหยาง คือผู้ใหญ่ ลูกคนโต ผู้ชาย หากมีบ้านอยู่บนเนินถนนที่ด้านซ้ายและด้านขวาต่ำทั้งสองด้านลักษณะเช่นนี้ถือว่าเป็นทำเลที่ไม่อาจเก็บโชคลาภไว้ได้ ซึ่งต่างจากสภาพบ้านที่เสมือนอ่างกระทะ เมื่อมีถนนทั้งทางซ้ายและขวาสูงขณะที่ถนนบริเวณหน้าบ้านต่ำ ถือเป็นลักษณะที่โชคลาภไหลมารวมแต่พื้นที่หน้าบ้านต้องเป็นเนินสูงเพื่อปิดกั้นไม่ให้โชคลาภถ่ายเทไปอีก หากบ้านตั้งอยู่บนถนนที่ราบเรียบทางฮวงจุ้ยถือว่าเป็นลักษณะที่เสมอตัว

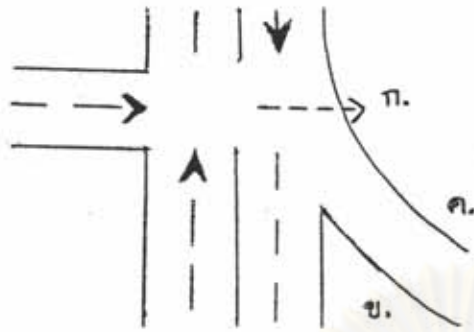
- **ถนนหักศอก** - ถนนถือว่าเป็นตัวนำโชคลาภมาสู่ผู้อยู่อาศัย แต่กระนั้นถนนบางสภาพอาจก่อเกิดกระแสพลังที่รุนแรงและให้โทษแก่ผู้อยู่อาศัยได้เช่นกัน เช่น ถนนหักศอก ที่เกิดจากการเปลี่ยนแปลงทิศทางของถนน ยวดยานพาหนะสัญจรตามเส้นทางถนนแต่กระแสพลังที่เกิดจากถนนเส้นตรงยังคงพุ่งตรงด้วยแรงเฉื่อย ฉะนั้นบ้านในตำแหน่งที่อยู่ตรงข้ามกับปลายทางของทิศทางกระแสพลัง จะพลอยได้รับกระแสพลังที่รุนแรงในลักษณะที่ทิ่มแทงไปด้วย ทางฮวงจุ้ยถือว่าเป็นผู้อยู่อาศัยในทำเลนี้จะได้รับโทษภัยจากกระแสชาติ

- **ถนนโค้ง** - ลักษณะการก่อสร้างถนนที่หักเหเปลี่ยนทิศทาง เกิดเป็นถนนทางโค้งขึ้น สภาพทางโค้งดังกล่าวสำหรับฮวงจุ้ยมี 2 สภาพด้วยกัน ได้แก่ สภาพโค้งตีจาก และโค้งโอบอุ้ม ที่อยู่อาศัยทางโค้งด้านนอกถือซึ่งถือเป็นโค้งตีจาก ตามฮวงจุ้ยวิเคราะห์ทางโค้งเสมือนคมดาบเทพเจ้า จะทำให้ผู้อยู่อาศัยได้รับปฏิกิริยาในแง่ลบเจริญได้ยาก ครอบครัวจะประสบปัญหาแตกแยกกัน ลูกหลานไม่เอาใจใส่กิจการของครอบครัว แต่ถ้าเป็นตำแหน่งที่โค้งโอบอุ้มหรือโค้งด้านในแล้วทางฮวงจุ้ยถือว่าดี ทำให้ผู้อยู่อาศัยได้รับความช่วยเหลือประกอบกิจการสำเร็จลูกหลานทุกคนช่วยทำงาน<sup>22</sup> แต่ฮวงจุ้ยนั้นมีทางออกสำหรับปัญหาทุกเรื่องสำหรับสถานการณ์เลวร้ายสำหรับทำเลที่ไม่ดี ดังจะกล่าวในหัวข้อของ วิธีการแก้ไขทางฮวงจุ้ย

\* เทียบเคียงกับทำเลเสือขาวซึ่งเป็นหยิน อยู่ทางด้านขวามือของตำแหน่งที่ประธานนั่งอยู่

<sup>22</sup> เรื่องเดียวกัน, หน้า 3

ตัวอย่าง ตำแหน่งที่ได้รับสภาพปฏิกิริยาต่างๆ ของกระแสพลังที่เกิดจากทิศทางของถนน



- ก. ตำแหน่งที่ได้รับกระแสพลังที่พุ่งตรงเข้ามา
- ข. ได้รับปฏิกิริยาที่ไม่ดีจากสภาพโค้งคดจาก
- ค. ได้รับปฏิกิริยาที่ดีจากสภาพโค้งโอบอุ้ม

ทางสามแยก หรือที่เรียกทั่วไปว่า ทางสามแพร่งนั้น มีลักษณะเหมือนถนนหักศอก 2 ข้างมารวมกันเป็นรูปตัว T หรือตัว Y ในภาษาอังกฤษ กระแสพลังที่พุ่งตรงมาให้โทษแก่บุคคลที่อาศัยบริเวณสุดปลายถนนที่ตรงมาเช่นเดียวกับถนนหักศอก ชินแสฮวงจื๊ยมักแนะนำให้หลีกเลี่ยงที่จะมีบ้านในทำเลดังกล่าว มิเช่นนั้นอาจเกิดเหตุร้ายกับเจ้าบ้าน เช่น ป่วยหนัก หรือ ส่งผลทำให้ครอบครัวแตกร้าง ในตำแหน่งดังกล่าวมักจะตั้งศาลเจ้า หรือไม้ก้ำอาคารที่ไม่ใช่ที่อยู่อาศัย หรือถ้าหากจำเป็นจริงๆ ชินแสฮวงจื๊ยมักแก้ไขโดยผ่อนหนักให้เป็นเขาเช่นกัน หากสร้างกำแพงเป็นรูปตัว V ลักษณะของมุมมีพื้นที่น้อยจึงไม่เป็นการต้านรับพลังที่พุ่งมา หากเป็นการถ่ายเทกระแสพลังรุนแรงดังกล่าวและกระจายออกไปเป็นพลังที่ดีได้ สถานการณ์ดังกล่าวอาจจะแก้ไขด้วยการใช้สีแทนปฏิกิริยาของ 5 ธาตุ น้ำพุ หรือการสัญลักษณ์ของสิ่งมีอำนาจ ส่วนจะใช้วิธีใดนั้นต้องมั่นใจว่าการแก้ไขหรือการเปลี่ยนแปลงดังกล่าวเป็นวิธีที่เหมาะสมและถูกต้องแล้ว

ถนนสี่แยก หากมีวงเวียนบริเวณสี่แยก กระแสพลังจะหมุนตามวงเวียนตามทิศทางที่รถวิ่ง ให้พิจารณาว่าถนนว่าเส้นใดเป็นถนนที่เข้ามาหรือจะกำลังจะออกจากวงเวียน บ้านเรือนจะได้โชคลาภจากปฏิกิริยาที่เกิดจากถนนสายเข้าวงเวียนเท่านั้น หากอาคารรองรับถนนที่จะออกจากวงเวียนโชคลาภที่จะได้รับก็หมดไปด้วย

แต่สำหรับสี่แยกที่ไม่มีวงเวียนเป็นบริเวณที่ถนนหลายสายมาบรรจบกัน เกณฑ์ทางฮวงจื๊วเพื่อธุรกิจถือว่าเป็นทำเลที่ดี เพราะจุดนี้จะได้รับกระแสธุรกิจและเงินทองสะพัดอย่างสม่ำเสมอ แต่อาคารบริเวณทางแยกอาจจะได้รับผลกระทบจากกระแสพลังของมุมตึกจากฝั่งตรงข้าม ในกรณีที่มีมุมตึกเหมือนกันไม่เป็นไร แต่ถ้าหากเป็นอาคารที่ตัดเหลี่ยมออกปฏิกิริยาของการที่มุมตึกด้านตรงข้ามจะเกิดขึ้น ทั้งนี้จะรุนแรงมากน้อยขึ้นอยู่กับลักษณะมุมแหลมของอาคาร ความสูงของอาคารและความกว้างของถนนด้วย กล่าวคือถนนยิ่งกว้างจะช่วยทอนความรุนแรงของลูกศรพิฆาตจากมุมตึกลงได้

สิ่งก่อสร้างอื่นๆ : อิทธิพลจากอาคารหรือสิ่งก่อสร้างข้างเคียงนอกจากจะพิจารณาถึงรูปทรงอาคาร หรือธาตุของอาคารแล้ว การดูฮวงจุ้ยยังต้องคำนึงถึงสิ่งก่อสร้างที่มีอิทธิพลต่ออาคาร/ที่อยู่อาศัยในแง่ของ ลักษณะที่ไม่เป็นมงคล เช่น โบสถ์ วัด หรือ เมรุ อันเป็นสถานที่ประกอบกิจการเกี่ยวกับการตาย มีความเศร้าโศกเสียใจ ซึ่งฮวงจุ้ยเชื่อว่าบ้านที่อยู่ใกล้เคียงจะได้รับอิทธิพลจากลักษณะอวมงคล และสำหรับที่บ้านที่ใกล้เสาไฟฟ้าแรงสูงหรือหม้อแปลงไฟฟ้า ที่ซึ่งรวบรวมพลังรุนแรงเป็นอันตรายเอาไว้ ก็จะได้รับอิทธิพลร้ายจากสิ่งดังกล่าวเช่นกัน

### 2.1.2.2 ฮวงจุ้ยภายในอาคาร/ที่อยู่อาศัย

อิทธิพลของสภาพแวดล้อมรอบตัวเรา ทั้งที่เป็นธรรมชาติและโครงสร้างที่มนุษย์สร้างขึ้นมา ต่างก็เป็นปัจจัยที่ทำให้เกิดการเปลี่ยนแปลงของกระแสพลังชีวิตในธรรมชาติที่ในวิชาฮวงจุ้ยเรียกว่า พลังชี่ หากอยู่ในสภาพชี่ที่เป็นประโยชน์แล้วมันจะผลักดันหรือชักจูงชะตาชีวิตไปในวิถีทางที่ดีได้ เมื่อสิ่งแวดล้อมภายนอก เช่น ภูเขา แม่น้ำ อาคาร ถนน สะพาน จัดเป็นปัจจัยทางฮวงจุ้ยที่มีอิทธิพลในการกำหนดโชคเคราะห์ของบุคคลอยู่ ซึ่งเป็นสิ่งที่เราไม่สามารถกำหนดหรือเปลี่ยนแปลงได้ แต่ฮวงจุ้ยก็มีวิธีแก้ไขสำหรับสถานการณ์ของอยู่อาศัยหรืออาคารที่ประสบปัญหาทางฮวงจุ้ยได้เสมอ สำหรับสภาพแวดล้อมภายในบ้านหรืออาคารถือได้ว่าเป็นปัจจัยสำคัญต่อสภาพชี่ภายในบ้านและชี่ของบุคคลด้วย เนื่องจากเป็นองค์ประกอบของโครงสร้างต่างๆ มีผลต่อหยินและหยาง และสภาพของพลังชี่ จึงมีอิทธิพลแบบแผนพฤติกรรมและวิถีชีวิตของบุคคลมากเช่นกัน ชินแสฮวงจุ้ยได้ให้ความสำคัญต่อปัจจัยทางโครงสร้างของภายในห้องต่างๆ การตกแต่งภายใน และการจัดวางเครื่องเรือน เป็นพิเศษเพราะเป็นสภาพแวดล้อมที่เราสามารถจัดวางองค์ประกอบทางฮวงจุ้ยได้ ชาวจีนเชื่อว่าหากจัดสภาพแวดล้อมได้เหมาะสมให้เป็นมงคลแล้ว จะช่วยดึงดูดกระแสพลังชี่ส่งเสริมชี่ของบุคคลทำให้มีโชคชะตาชีวิตที่ดีขึ้น องค์ประกอบต่างๆภายในอาคาร ที่ชินแสฮวงจุ้ยมักจะพิจารณาถึง ได้แก่ ประตูหน้าต่าง คาน มุมของเสา บันได ตำแหน่งของห้อง รวมไปถึงตำแหน่งที่เหมาะสมของ โต๊ะทำงาน เตียงนอน เตา ฯลฯ

ประตู และ หน้าต่าง : ฮวงจุ้ยมองว่าที่อยู่อาศัยหรืออาคารนั้นเหมือนกับร่างกายคนเราที่ต้องการสารอาหารเพื่อการเจริญเติบโต ประตูและหน้าต่างเปรียบได้กับปากและตา ซึ่งจะเป็นตัวเปิดรับพลังชี่จากภายนอก "ชี่" จึงเป็นพลังงานสิ่งก่อสร้างความมีชีวิตชีวาให้กับบ้านและผู้อยู่อาศัย ข้อพิจารณาของฮวงจุ้ยเกี่ยวกับการเข้ามาของชี่ที่ดีคือ สภาพที่เอื้อต่อการไหลเวียนอย่างราบรื่นของชี่ เน้นพิจารณาถึงประตูด้านหน้าเป็นหลักว่าควรอยู่ในทิศทางที่ถูก

ต้อง และเปิดเข้าด้านในเพื่อให้ชีโหลเข้ามาได้ ประตูควรเปิดไปสู่บริเวณที่กว้างขวาง ไม่ดูอัดอัดคับแคบ มิเช่นนั้นจะส่งผลทำให้การไหลเวียนของชีติดขัดไปด้วย นอกจากนี้ยังมีข้อพิจารณามากมายที่เกี่ยวข้องกับประตู ตัวอย่างเช่น จำนวนประตูและหน้าต่างควรสมดุลกันไม่ควรเกินอัตราส่วน 3 : 1 , ขนาดของประตูควรได้สัดส่วนเหมาะสมกับห้องและบ้าน , ตำแหน่งหน้าต่างควรอยู่ในทิศทางที่ได้รับแสงแดดเพราะจะกระตุ้นชีภายในบ้านให้สมบูรณ์ มีประการหนึ่งที่ชาวจีนเชื่อถือปฏิบัติกันจนเป็นธรรมเนียมคือ หลีกเลี่ยงการทำประตูหรือหน้าต่างเรียงตรงกัน 3 บาน หรือมากกว่านั้น เพราะการที่ชีผ่านเข้ามาเป็นแนวเส้นตรงเช่นนี้ นอกจากจะไหลผ่านไปอย่างรวดเร็วไม่เกิดประโยชน์ใดๆ แก่ผู้อยู่อาศัยแล้ว ยังก่อสภาพลุกครพิขที่ซินแสฮวงจุ้ยเชื่อว่าจะนำโชคร้ายมาสู่บุคคลในบ้านได้

: คาน : โครงสร้างของบ้านจำเป็นต้องมีคานเพื่อรองรับน้ำหนักของชั้นอาคาร โดยลักษณะของคานที่ยื่นออกมาเหมือนสิ่งที่ยึดกับ แต่สำหรับฮวงจุ้ยแล้วคานเป็นสิ่งที่สร้างแรงกดดันแก่ชีบริเวณใต้คาน และยังเป็นอุปสรรคต่อการไหลเวียนของชีภายในบ้านอีกด้วย ซินแสฮวงจุ้ยมักแนะนำให้หลีกเลี่ยงการวางตำแหน่งสำคัญในบริเวณใต้คาน เช่น ประตูเข้าออก, เติงนอน, โต๊ะอาหาร หรือ เตา เพราะเชื่อว่าแรงกดดันดังกล่าวจะส่งผลร้ายต่อชีบุคคลกระทบทั้งด้านสุขภาพ และอาชีพการงาน แต่ถ้าเลี่ยงตำแหน่งดังกล่าวไม่ได้จริงๆ การทำฝ้าเพดานจะช่วยให้ชีไม่ติดขัดและบรรเทาปัญหาจากการอยู่ใต้คานลงได้บ้าง หรือแก้ไขทางสัญลักษณ์ด้วยอุปกรณ์ทางฮวงจุ้ย เช่น กระจกเงา ขลุ่ย เป็นต้น

: มุมของเสา : ฮวงจุ้ยชัยภูมิภายนอกพิจารณามุมตึกของอาคารตรงข้ามว่าจะส่งผลกระทบต่อฮวงจุ้ยของอาคารหรือไม่ สำหรับฮวงจุ้ยภายในอาคารก็คำนึงถึงมุมแหลมที่ส่งผลกระทบต่อบุคคลด้วยเช่นกัน ห้องที่มีมุมเสายื่นออกมาปรากฏเป็นมุมแหลมนั้นเสมือนของมีคมทำอันตรายต่อชีของผู้อยู่อาศัยจึงควรตั้งเสาทังสี่มุมไว้ภายในผนัง หรือใช้ต้นไม้พรางมุมไว้หรือติดกระจกเงาเพื่อลบมุมจะช่วยแก้ไขสถานการณ์ฮวงจุ้ยไม่ดีเช่นนี้ได้

: บันได : ทางขึ้นลงระหว่างชั้นเป็นเสมือนเส้นทางเชื่อมกันของการไหลเวียนของชีจากชั้นหนึ่งไปยังอีกชั้นหนึ่ง กฎเกณฑ์การพิจารณาฮวงจุ้ยเกี่ยวกับบันไดไม่ควรแคบหรือมีเพดานต่ำจนเกินไป เพราะการที่มีทางเดินกว้าง มีแสงสว่างตรงบันได จะช่วยเหนี่ยวนำหรือชักจูงชีให้ไหลเวียนอย่างทั่วถึง ชาวจีนมักหลีกเลี่ยงลักษณะบันไดที่ทอดยาวตรงไปยังประตูใหญ่ เพราะทางฮวงจุ้ยถือว่าลักษณะดังกล่าวจะส่งผลให้ชีที่ดีไหลออกไปทำให้สูญเสียโอกาสทางการเงินและโชคที่ดี

: ห้องต่างๆและการจัดวางตำแหน่งสำคัญ : ซินแสฮวงจุ้ยเชื่อว่าสิ่งต่างๆ รอบตัวเราสามารถส่งผลกระทบต่อบุคคลได้ ดังนั้นฮวงจุ้ยจึงวิเคราะห์การจัดวางตำแหน่งต่างๆ ของห้อง

หับด้วยว่า การผังห้องห้องอย่างไรถึงจะส่งผลดีต่อชีวิตภายในบ้าน ด้วยการหาตำแหน่งที่เหมาะสมจากดวงชะตาราศีของบ้านและของบุคคลแล้ว\* มีข้อกฎเบื้องต้นเกี่ยวกับตำแหน่งที่เหมาะสมของห้องต่างๆ โดยซินแสมักจะพิจารณาถึงห้องที่ติดกับประตูทางเข้าหลักของบ้าน ห้องนอนใหญ่ ห้องครัว และห้องน้ำ เป็นสำคัญ

- ห้องแรกพบของบ้าน - ห้องที่ติดกับประตูทางเข้าด้านหน้าควรเป็นห้องที่กว้างขวางพอสมควรและแสงดูอบอุ่น เป็นบรรยากาศที่ซีกงซึ่งที่ตีเข้ามาภายในบ้าน ตำแหน่งที่ดีจึงควรเป็นห้องแรกเมื่อเข้ามาในบ้าน เนื่องจากฮวงจุ้ยมองว่าห้องที่อยู่ใกล้กับประตูใหญ่มีส่วนกำหนดแบบแผนในวิถีชีวิตของผู้อยู่อาศัยมากกว่าห้องอื่นๆ ในกรณีที่มีห้องครัวเป็นห้องแรกนั้น ซินแสฮวงจุ้ยได้วิเคราะห์ว่า กิจกรรมของครอบครัวนี้จะเน้นหนักไปกับอาหารการกิน หรือหากมีห้องน้ำในตำแหน่งดังกล่าวจะก่อปัญหาเกี่ยวกับสุขภาพและการเงิน ทางฮวงจุ้ยเห็นว่าตำแหน่งของห้องที่ติดกับทางเข้าด้านหน้าควรเป็นห้องนั่งเล่น ห้องรับแขก ซึ่งเป็นการวางผังที่สอดคล้องกับทางสถาปัตยกรรมกัน

- ห้องนอน - เพื่อการหลับพักผ่อนอย่างเต็มที่ตำแหน่งของห้องนอนจึงควรอยู่ไกลจากสิ่งรบกวนภายนอก ดังนั้นตำแหน่งที่เหมาะสมจึงได้แก่ ส่วนครึ่งด้านหลังของบ้าน ในการตรวจตราของซินแสจะเน้นที่ห้องนอนใหญ่เป็นพิเศษ เพราะถือว่าการจัดวางฮวงจุ้ยในห้องของหัวหน้าครอบครัวผู้เป็นประธานนอกจากพิจารณาห้องนอนแล้ว ฮวงจุ้ยให้ความสำคัญในส่วนเครื่องเรือนหลักของห้องนั้นด้วย กล่าวคือจัดวางเตียงนอนถือเป็นตำแหน่งสำคัญและที่ถูกต้องควรอยู่ทางผนังด้านทะเลี่ยงประตู เพื่อหลีกเลี่ยงมิให้ซึ่งบุคคลถูกรบกวนจากการเปิดเข้าออก ชาวจีนถือกันว่าการหันปลายเตียงไปทางประตูนั้นเป็นลางร้ายพึงหลีกเลี่ยงเสีย

การวางตำแหน่งของเตียงตามกฎหมายของฮวงจุ้ยนั้นคือ การหาตำแหน่งที่สงบพอสำหรับการพักผ่อนอย่างสนิทโดยให้ห่างจากถนนและประตูด้านหน้า การจัดวางเตียงจึงไม่ควรอยู่ใกล้กับประตู และการวางเตียงทางด้านผนังที่อยู่ทะเลี่ยงกับประตูทำให้เราสามารถมองเห็นผู้ที่เข้ามาในห้อง ซึ่งทางฮวงจุ้ยเชื่อว่าเป็นการทำให้บุคคลสามารถควบคุมโชคชะตาได้

- ห้องครัว/ห้องอาหาร - เนื่องจากอาหารการกินที่สมบูรณ์เป็นตัวบ่งถึงฐานะและความมั่งคั่งของครอบครัวนั้น ชาวจีนจึงให้ความสำคัญกับที่ตั้งของเตาและหม้อหุงข้าวว่าเป็นเสมือนสัญลักษณ์ของโชคลาภที่ผู้อยู่อาศัยจะได้รับ ซินแสจึงมักจะให้ห้องครัวอยู่ในทิศอัน

\* การจัดวางองค์ประกอบทางชัยภูมิด้วยการดูจากดวงชะตาของบ้านว่ามีตำแหน่งใดของคาไรของบ้านอยู่ในตำแหน่งที่เป็นมงคลหรือไม่มงคล จึงจะสามารถบอกตำแหน่งที่เหมาะสมของแต่ละห้องตลอดจนเครื่องเรือนได้



เป็นมงคลและเสียงทิศที่เป็นธาตุน้ำคือเหนือและทิศเฉียงเหนือ เพราะเป็นปฏิปักษ์กับธาตุไฟ  
 จีนแสวงจู้ยกกล่าวถึงห้องครัวว่า ตำแหน่งที่ดีที่สุดของเขาคือตำแหน่งที่ผู้ปรุงอาหารสามารถมอง  
 เห็นคนที่เข้ามาในครัวได้ ซึ่งคล้ายกับตำแหน่งที่ดีของเตียงนอนโดยมองว่าหากผู้ปรุงอาหารอยู่  
 ในตำแหน่งที่หันหลังให้กับประตูครัว อาจจะตกใจเมื่อมีคนเข้ามาโดยไม่ทันรู้ตัวส่งผลกระทบต่อ  
 ชีของคนที่ทำอาหารและอาจเกิดผลเสียต่อสุขภาพ ความมั่งคั่ง และความกลมกลืนกันในครอบครัว

ห้องอาหารควรอยู่ติดกับห้องครัวจึงจะดี เมื่อเขาเป็นตำแหน่งสำคัญในการพิจารณา  
 ชวงจู้ยสำหรับห้องครัว สำหรับห้องอาหารจีนแสจะคำนึงถึงรูปทรงของโต๊ะอาหาร รูปทรงสี่  
 เหลี่ยมเป็นสัญลักษณ์พรจากโลก ขณะที่โต๊ะกลมเป็นสัญลักษณ์ของพรจากสวรรค์ และโต๊ะแปด  
 เหลี่ยมเป็นสัญลักษณ์ของยันต์ปาก้ว ซึ่งถือว่าเป็นสัญลักษณ์อันเป็นมงคล ชาวจีนจึงนิยมโต๊ะ  
 อาหารทรงกลม และแปดเหลี่ยมมากกว่า แม้กระทั่งจำนวนเก้าอี้ประจำโต๊ะอาหารต้องเป็น  
 จำนวนคู่ 6 หรือ 8 เพราะถือว่าตัวเลขที่นำโชค

- ห้องน้ำ - ตามหลักจีนแสมักจะแยกส่วนของห้องน้ำให้ห่างจากห้องครัวและ  
 ทางเข้าหลักของบ้าน ด้วยเหตุผลทางชวงจู้ยที่ว่า การระบายของท่อน้ำส่งผลทำให้เงินทองไหล  
 ลากไหลออกไปด้วย จะเห็นว่ามีประโยชน์จริงในทางปฏิบัติเพราะห้องน้ำเป็นแหล่งระบายของ  
 เสีย หากรักษาไม่ถูกสุขอนามัยอาจเห็นที่เพาะเชื้อโรคได้ ดังนั้นการมีห้องน้ำอยู่ใกล้กับห้องทำ  
 อาหารอาจส่งผลกระทบต่อระบบทางเดินอาหารได้ เครื่องสุขภัณฑ์ในห้องน้ำที่ชวงจู้ยพิจารณาคือ  
 ตำแหน่งสำคัญ ได้แก่ โถส้วมที่ไม่ควรอยู่ด้านหลังของประตูเป็นอย่างยิ่ง ทางที่ดีควรอยู่ห่างจาก  
 ประตู และควรแก้ไขบานพับประตูที่เปิดมาแล้วมองเห็นโถส้วมพอดี

ในการพิจารณาชวงจู้ยได้ให้ความสำคัญกับประตู ห้องนอน ห้องครัว เป็นพิเศษ เนื่อง  
 จากทางชวงจู้ยมองว่า พลังที่จะเกิดขึ้นกับคนในบ้านจะผ่านทางประตูซึ่งถือเป็นปัจจัยที่รับพลัง  
 ตำแหน่งและทิศทางของประตูจึงมีส่วนสำคัญ หนึ่งในสามของชีวิตคือการพักผ่อนดังนั้นตำแหน่ง  
 ของห้องนอนและเตียงนอนเป็นสิ่งที่ชวงจู้ยคำนึงถึง เพื่อให้อยู่ในแนวกระแสพลังที่เป็นมงคลซึ่ง  
 จะเพิ่มพลังงานให้บุคคล และเรื่องอาหารการกินเป็นสิ่งสำคัญ ให้ร่างกายแข็งแรงสมบูรณ์ ฉะนั้น  
 ชวงจู้ยจึงให้ความสำคัญกับการหาทิศทางห้องครัวและตำแหน่งของปากเตา

จะเห็นได้ว่า การจัดชัยภูมิตามความเชื่อของชวงจู้ยนั้นมีทั้งกฎเกณฑ์ชวงจู้ยสำหรับ  
 สภาพแวดล้อมภายนอกอาคาร และภายในอาคาร ซึ่งล้วนแต่มีตัวแปรที่มีอิทธิพลต่อโชคชะตา  
 และวิถีชีวิตของบุคคล หลักการของจีนแสชวงจู้ยคือพยายามจัดองค์ประกอบทางชัยภูมิให้อยู่  
 ในลักษณะที่เอื้อต่อการนำมาซึ่งพลังที่ดี ส่งผลให้บุคคลนั้นๆได้รับโชคชะตาที่ดีตามไปด้วย  
 การพิจารณาหลักคือหลีกเลี่ยงปัจจัยที่ส่งลักษณะคุกคาม และหลีกเลี่ยงสิ่งที่เป็นอุปสรรคต่อการ  
 ไหลเวียนของชี ทั้งชีของอาคารและชีของบุคคลด้วย สภาพแวดล้อมที่มีลักษณะไม่สมดุล ตลอดจน

จนลักษณะโครงสร้างที่เป็นอุปสรรคต่อที่ จัดเป็นปัจจัยทางสภาพแวดล้อมหนึ่งที่มีผลต่อการไหลเวียนของที่ และในศาสตร์ของฮวงจุ้ยก็มีวิธีปฏิบัติเพื่อแก้ไขฮวงจุ้ยที่มีฮวงจุ้ยไม่ดีได้ด้วยเช่นกัน

### 2.1.2.3 วิธีการแก้ไขทางฮวงจุ้ย

เมื่อตรวจสอบพบว่าสถานการณ์ทางฮวงจุ้ยของบ้านกำลังอยู่ในสภาพที่ไม่ดี ชินแสมักจะใช้วิธีการทางฮวงจุ้ยในการปรับเปลี่ยนหรือเกื้อหนุนสร้างเสริมชีวิตขึ้นและประโยชน์แก่บุคคลได้ วิธีการแก้ไขทางฮวงจุ้ยสำหรับตำแหน่งที่ถือว่าอุปสรรคต่อการไหลเวียนของชีวิตที่ดี หรือวิธีแก้ไขในสถานการณ์ที่ได้รับผลกระทบจากพลังชี่นั้น วิธีการแก้ไขทางฮวงจุ้ยสามารถแบ่งได้เป็น 2 ลักษณะคือ

1) การแก้ไขที่ทำเล หรือตำแหน่งสถานที่ : โดยเปลี่ยนแปลงที่หรือโครงสร้าง โดยวิธีการย้ายให้ตรงตามลักษณะฮวงจุ้ยที่ดี ทั้งนี้ต้องพิจารณาร่วมกับการตรวจดวงชะตาหาธาตุสำคัญของเจ้าของที่ หรือเจ้าของบ้านผู้เป็นประธานเป็นสำคัญ เพื่อจะจัดทิศทางและแก้ไของค์ประกอบทางฮวงจุ้ยให้เหมาะสม และมีผลส่งเสริมดวงชะตาแก่ผู้ที่เกี่ยวข้องกับฮวงจุ้ยนั้น

2) การใช้กรรมวิธีกฎเกณฑ์เหนือธรรมชาติ : สำหรับกรณีตัวแปรทางฮวงจุ้ยที่ไม่สามารถกำหนดหรือเปลี่ยนแปลงได้ ชินแสจะติดตั้งบางสิ่งบางอย่างอันมีความหมายทางฮวงจุ้ยไว้ในตำแหน่งเฉพาะ เพื่อเปลี่ยนเรื่องราวให้กลับกลายเป็นดี หรือผ่อนหนักเป็นเบาได้ ถือเป็นวิธีการแก้ไขโดยใช้สัญลักษณ์ทางฮวงจุ้ยซึ่งแต่ละชั้นจะใช้ในจุดประสงค์ที่แตกต่างกันไป เช่น เพื่อกระตุ้นชี่ให้เป็นพลังชี่ที่ดี เพื่อปรับเปลี่ยนและกลมกล่อมเกลากการเคลื่อนไหวของชี่ให้นุ่มนวล เพื่อการยับยั้งป้องกันชี่ที่อันตราย เป็นต้น

• เพื่อปรับสภาพและฟื้นฟูชี่ให้ดีขึ้น : ด้วยอุปกรณ์ที่มีความหมายทางฮวงจุ้ย ซึ่งแต่ละสิ่งนั้นจะมีคุณสมบัติเฉพาะ อาทิเช่น กระจกเงา แลงสว่าง เสียง สิ่งมีชีวิต เป็นต้น

กระจกเงา มีคุณสมบัติสะท้อนกลับในกรณีที่ได้รับสิ่งอันตรายที่เกิดจากถนนพุ่งเข้ามา หรืออิทธิพลคุกคามสิ่งก่อสร้างข้างเคียง สำหรับภายในอาคารการติดกระจกเงาบานใหญ่ ช่วยทำให้บริเวณที่คับแคบนั้นดูกว้างและสว่างขึ้นเป็นการสร้างบรรยากาศที่ดีสดชื่นได้ และหากใช้กระจกเงาในตำแหน่งที่สามารถสะท้อนภาพผู้ที่เข้ามาในห้องกรณีจุดสำคัญของห้องอยู่ในตำแหน่งที่ไม่เหมาะสม จะช่วยให้ชี่ของบุคคลไหลเวียนอย่างราบรื่น และถ้าหากติดกระจกเงาภายในอาคารเพื่อสะท้อนภาพที่ดีจากภายนอกจะช่วยดึงดูดชี่ที่ดีจากภายนอกเข้ามา นับได้ว่าคุณสมบัติของกระจกเงาใช้ประกอบการแก้ไขฮวงจุ้ยได้มากมายทีเดียว

แสงสว่าง สำหรับฮวงจุ้ยแล้วแสงสว่างนั้นช่วยส่งเสริมการไหลเวียนของชีได้ดี ดังนั้นซินแสมักจะแนะนำเสมอว่าควรติดไฟในห้องโถงหรือห้องรับแขกให้สว่างไสวเพื่อดึงดูดชีที่ดี จากภายนอกเข้ามาภายในบ้าน และบริเวณทางขึ้นลงโดยเฉพาะบันไดที่คับแคบ ถ้าติดดวงไฟให้ แสงสว่างจะช่วยให้ชีลอยตัวสูงขึ้นบนได้ นอกจากนี้การติดตั้งดวงไฟในตำแหน่งที่ซินแสวิเคราะห์ ว่าเสียสมดุลนั้น จะช่วยสร้างความสมดุลกลับคืนมาในเชิงสัญลักษณ์

**เสียง** จะช่วยกระตุ้นชีภายในบ้านให้ไหลเวียนดี และกล่อมเกลาชีจากภายนอกที่เข้ามาให้ละมุนขึ้นให้เป็นชีที่เป็นประโยชน์ อุปกรณ์ที่มีเสียงพริ้ว เช่น ระฆังลม โคมบาย แห่งโลหะ หรือกระดิ่ง จึงกลายเป็นอุปกรณ์หนึ่งที่ซินแสนำมาใช้แก้ไขทางฮวงจุ้ย ตัวอย่างเช่น หากแขวนไว้ที่ชายคาหรือระเบียงบ้าน เป็นกระตุ้นให้ชีลอยตัวขึ้น และการแขวนกระดิ่งไว้ที่ประตู จะช่วยเตือนผู้อยู่ภายในห้องได้รู้ว่ามีผู้เข้ามา

**สิ่งมีชีวิต** เช่น ต้นไม้ ถือได้ว่าเป็นสิ่งที่ชักนำชีที่ดีมาสู่ อีกทั้งยังสามารถ กำเนิดพลังชีได้ด้วยตัวเอง รวมถึงการเจริญงอกงามของต้นไม้ที่ถือเป็นสัญลักษณ์ที่ดีทางฮวงจุ้ย ด้วย ในบริเวณมุมของเสามักจะพรางเหลี่ยมของเสาด้วยต้นไม้หรือไม้เลื้อย นอกจากนี้จะลบมุมแหลมที่ฮวงจุ้ยถือว่าไม่ดีแล้ว ยังช่วยให้ชีไหลเวียนดีขึ้นด้วย การเลี้ยงปลาตู้เป็นสิ่งที่ชาว จีนใช้เป็นตัวแทนของโชคลาภ เพราะน้ำเป็นสัญลักษณ์ของเงินทอง เมื่อมีปลาด้วยจึงเปรียบ เสมือนว่าได้ทรัพย์สินเงินทองมา สัตว์เลี้ยง เช่น สุนัขและแมวสามารถเสริมสร้างความมีชีวิตชีวาให้กับบ้านที่ไม่ค่อยมีคนอยู่ โดยฮวงจุ้ยพิจารณาว่าที่มีความเป็นหยินมากไปแต่ขาด หยาง สัตว์เลี้ยงดังกล่าวจึงเป็นตัวแทนหยางที่สร้างความสมดุลให้กับที่อยู่อาศัยได้

**อุปกรณ์พิเศษ** ฮวงจุ้ยใช้อุปกรณ์บางอย่างที่มีความหมายพิเศษอันเป็นวิธี แก้ไขทางฮวงจุ้ยด้วยวิธีเหนือธรรมชาติ เช่น ขลุ่ยซึ่งมีลักษณะเป็นท่อกลวง เมื่อนำขลุ่ยสองเล่มมา ติดไว้ใต้คานจะช่วยให้ชีที่ถูกคานกดทับสามารถไหลผ่านขลุ่ยไปได้ นอกจากนี้ยังมีวิธีการแก้ไข ปัญหาฮวงจุ้ยตามความเชื่ออีกมากมาย ทั้งจากความเชื่อเดิมและวิธีการใหม่ที่ซินแสประยุกต์ เพิ่มขึ้น

: การเปลี่ยนแปลงแก้ไขคัศร\*: ทางฮวงจุ้ยนั้นมีหลายวิธีด้วยกัน แต่มีอยู่ 4 วิธีการที่มักใช้กันบ่อย ได้แก่ 1) เพื่อเปลี่ยนแปลงสภาพคัศรเป็นมิตร 2) เพื่อหันเหคัศร (ลงคัศร) 3) เพื่อสลายพลังรุนแรงของคัศร 4) เพื่อต่อต้านคัศร และในบรรดาวิธีเปลี่ยนแปลง

\* คัศรในความหมายของฮวงจุ้ย หมายถึง สิ่งที่ส่งพลังคุกคามมายังที่อยู่อาศัย ตัวอย่างเช่น ถนนที่เสมือนพุ่งตรงมายังบ้าน บ้านปะจันหน้าศาลเจ้า วัด หม้อแปลงไฟฟ้า มุมตึก ฯลฯ

แปลงแก้ไขศัตรูในระบบฮวงจุ้ย อาจารย์เกรียงไกรชี้แนะว่าการแก้ไขด้วยวิธีการเปลี่ยนสภาพจากศัตรูให้เป็นมิตรจะเป็นวิธีที่ดีที่สุด

1) การเปลี่ยนศัตรูให้เป็นมิตร : ดังที่กล่าวมาข้างต้นแล้วว่า ทิศทั้ง 8 นั้นจะมีธาตุและสีประจำของทิศนั้นๆ การแก้ไขทางฮวงจุ้ยโดยวิธีปรับเปลี่ยนศัตรูให้กลายเป็นมิตรในกรณีที่มีกระแสที่สังหารคุกคามหรือที่มแทงมาจากทิศใดทิศหนึ่งและพิจารณาดูว่ามีธาตุใดประจำทิศนั้น แล้วจึงเปลี่ยนแปลงความสัมพันธ์ของธาตุประจำทิศโดยใช้สีกำหนดความสัมพันธ์ของธาตุ ใช้กฎการกำเนิดของธาตุเพื่อก่อให้เกิดสภาพแม่-ลูก คือ ปรับบ้าน/อาคารที่หันหน้ามาเผชิญกับทิศปรักษ์ ให้เป็นธาตุที่มีลักษณะเป็นลูก เมื่อแม่มาพบลูกจะไม่ทำร้าย กล่าวคือจะเปลี่ยนสภาพที่ที่มแทงเป็นโอบอุ้มแทน การปรับเปลี่ยนธาตุโดยการเอาสี (ประจำแต่ละธาตุ) มาแทนปฏิกิริยาของ 5 ธาตุ สร้างสภาพส่งเสริมต่อกัน ตัวอย่างเช่น หากมีถนนที่พุ่งตรงมายังบ้านในลักษณะที่มแทง ทางฮวงจุ้ยเชื่อว่าจะนำพายุวิบัติมาสู่ผู้อยู่อาศัย การแก้ไขทางฮวงจุ้ยเพื่อเปลี่ยนกระแสที่เป็นศัตรูให้กลับกลายเป็นมิตร จะพิจารณาถึงทิศทางของถนนที่ที่มแทงว่ามาจากทิศใด และเป็นตัวแทนของธาตุใด แล้วจึงใช้กฎของความสัมพันธ์ในการกำเนิดธาตุมาปรับใช้ หากถนนที่พุ่งมายังบ้านหรืออาคารมาจากทิศเหนือ และทิศดังกล่าวมีคุณสมบัติเป็นธาตุน้ำ เมื่อนำให้กำเนิดไม้และสีประจำของธาตุน้ำ คือ สีเขียว ดังนั้นการทำสีเขียวที่บ้านหรืออาคารทางด้านที่ถนนพุ่งมาจะก่อสภาพแม่-ลูกจากการใช้สีเปลี่ยนแปลงปฏิกิริยาของธาตุเพื่อเปลี่ยนศัตรูให้เป็นมิตรจะช่วยลดความวิบัติที่จะเกิดขึ้นได้

ตารางที่ 5.2 แสดงการนำสัมพันธ์ของทิศ ธาตุ และสี มาใช้ในการเปลี่ยนศัตรูให้กลายเป็นมิตร

ที่มแทงมาจากทิศ	ธาตุ	สีประจำทิศ/ธาตุ	กำเนิดของธาตุ	ใช้สีเปลี่ยนปฏิกิริยาของธาตุ
ตะวันออก	ไม้	เขียว	ไม้ ให้กำเนิด ไฟ	แทนด้วยสี แดง
ตะวันตก	ทอง	ขาว	ทอง " น้ำ	" ดำ ฟ้ำ เทา
ใต้	ไฟ	แดง	ไฟ " ดิน	" เหลือง
เหนือ	น้ำ	ดำ ฟ้ำ เทา	น้ำ " ไม้	" เขียว
ทิศเฉียงทั้ง 4	ดิน	เหลือง	ดิน " ทอง	" ขาว

ที่มา : ชมรมภูมิโหราศาสตร์

การใช้ความสัมพันธ์ของธาตุโดยใช้สีเปลี่ยนแปลงศัตรูให้กลายเป็นมิตรในกรณีที่มีถนนพุ่งตรงมายังบ้านเป็นตัวอย่างหนึ่งของการแก้ไขศัตรูทางฮวงจุ้ย อีกตัวอย่างหนึ่งที่เห็นได้ชัดได้แก่ กรณีที่อยู่ตรงข้ามกับศาลเจ้าหรือสิ่งศักดิ์สิทธิ์แก้ไขทางฮวงจุ้ยโดยการแสดงความอ่อน

น้อมซึ่งสอดคล้องกับสุภาษิตจีนที่ว่า “เกว๋นั้ง นั้งหอ ล้อ ไปชิงป้อห้อ” ซึ่งแปลว่า คนนอบน้อมผู้อื่นก็รักเอ็นดู ผู้ที่ไหว้เจ้าก็ได้รับสิ่งที่ดี ด้วยวิธีการตั้งกระดางรูปไหว้จึงเป็นการแสดงความนอบน้อมต่อสิ่งศักดิ์สิทธิ์ เป็นการเปลี่ยนศัตรูให้กลายเป็นมิตร

2) การหันเหศัตรู (หลอกหลวงศัตรู) : สำหรับวิธีดังกล่าวเป็นอีกวิธีหนึ่งที่ใช้แก้ไขทางฮวงจุ้ย โดยกระจกจะสะท้อนภาพที่เหมือนกันกลับ ทำให้ศัตรูชะงักไม่กล้าเข้ามาทำร้ายเพราะเกรงอำนาจที่ทัดเทียมกัน เป็นการลวงศัตรูให้เปลี่ยนความรู้สึกไป การใช้กระจกเงาใหญ่หรือเล็กขึ้นอยู่กับความเหมาะสมกับสถานที่ และตามสภาพความรุนแรงของซี่ด้วย เนื่องจากกระจกเงามีคุณสมบัติของการสะท้อนภาพแล้วยังมีลักษณะของการเก็บภาพด้วย เช่น ถ้ามีกระจกเงาเก็บภาพที่ไม่ดีจากภายนอกก็จะส่งผลไม่ดี ในกรณีของบ้านที่ตรงกับถนน ชินแสจะให้พลังเปลี่ยนทิศทางด้วยกำแพงโดยทำเป็นมุม เมื่อมีกระแสพลังที่รุนแรงพุ่งมาก็จะเปลี่ยนทิศทางเฉียงออกไป อีกตัวอย่างของการหลอกหลวงพลัง เช่น บ้านที่อยู่ในตำแหน่งราศีที่ไม่เป็นมงคล มีวิธีที่ไม่ต้องเปลี่ยนแปลงทิศทางประตูจริงๆ ชินแสแก้ไขโดยขีดเส้นแนวประตูเสียใหม่ให้อยู่ในทิศทางที่ได้รับพลังที่ดี เป็นต้น

3) การสลายศัตรู : วิธีการดังกล่าวเป็นการสลายกำลังที่รุนแรงของซี่ที่เป็นอันตรายต่อผู้อยู่อาศัย ด้วยอุปกรณ์ทางฮวงจุ้ยเพื่อกล่อมเกลาศี่ที่รุนแรง อาทิเช่น คริสตัลบอล ซึ่งมีเหลี่ยมเจียระไน หรืออาจจะแทนด้วยกระจกเงาสีเหลี่ยมเล็กๆ หลายอันประกอบขึ้นเป็นทรงกลม และจากการหักเหของแสงเมื่อมากกระทบกับคริสตัลบอลแล้วกระจายไปโดยรอบจึงเป็นสัญลักษณ์ที่ฮวงจุ้ยนำมาใช้เพื่อเปลี่ยนซี่ที่รุนแรงและคุกคามทั้งภายในและภายนอกให้กลายเป็นดีได้ กล่าวคือ คริสตัลบอลเป็นสัญลักษณ์ทางฮวงจุ้ยที่สามารถกล่อมเกลาศี่ให้เป็นซี่ที่ดี และกระตุ้นซี่ให้กระจายไปทั่วห้อง

4) การต่อต้านศัตรู : อุปกรณ์ทางฮวงจุ้ยที่ใช้เพื่อป้องกันและป้ายเปียงศัตรูวิธีหนึ่งคือ ปาก้วหรือป้ายช่วย อันประกอบด้วยสัญลักษณ์ธรรมชาติที่ได้จากคัมภีร์อี้จิง และสัญลักษณ์ดังกล่าวนี้เองที่ชาวจีนเชื่อว่าก่อให้เกิดอำนาจพลังแห่งจักรวาล และใช้เป็นยันต์โชคดี นักฮวงจุ้ยใช้ปาก้วเพื่อป้องกันหรือป้ายเปียงพลังที่เลวร้ายได้ โดยแขวนประจันหน้ากับพลังซี่ที่รุนแรงไว้ที่หน้ามุข หรือหน้าประตูและสิ่งก่อสร้าง ในทางสัญลักษณ์จะช่วยให้มนุษย์ดำรงชีวิตอย่างสอดคล้องกับจักรวาล ปาก้วมีอำนาจในการสะท้อนขาศี่หรืออิทธิพลที่ชั่วร้าย ซึ่งเกิดจากสิ่งต่างๆ ภายนอก ที่อยู่นอกเหนือการควบคุมของเจ้าของบ้าน เช่น ถนนหนทางหรือสายน้ำที่มีลักษณะคุกคามผู้อยู่อาศัย ไฟฟ้าแรงสูง เป็นต้น อาจารย์ฮวงจุ้ยแนะนำว่าปาก้วที่นำมาติดตั้งนั้นควรได้รับการปลุกเสกจากพระหรือนักบวชเสียก่อน ถึงแม้ว่ายันต์ปาก้วจะมี

อำนาจในแง่ต่อต้าน ซึ่งสังหาร ก็ตาม แต่การนำไปใช้หรือติดตั้งหากกระทำอย่างไม่ถูกต้องแล้ว จะส่งผลร้ายกลับ สร้างความเดือดร้อนอย่างรุนแรงแทนที่จะทำให้ดีขึ้น

เสื่อพิฆาตหรือเสื่อคาบดาบ เป็นอุปกรณ์ของการแก้ไขทางฮวงจุ้ยอีกชิ้นหนึ่ง แต่เดิม อาจจะเป็นรูปเหมือนของเสื่อพิฆาตซึ่งทำจากไม้แกะสลัก หรือภาพพิมพ์ ภาพเขียน หรืออาจจะ เป็นรูปปั้นเสื่อเต็มตัวก็ได้ แต่ที่นิยมกันในปัจจุบัน เป็นหน้าเสื่อหันหน้าตรง ปากคาบดาบหรือ กระบี่ เชื่อว่ามีอำนาจในการยับยั้งและป้องกันพลังที่เลวร้ายให้หยุดนิ่ง ณ จุดที่เสื่อพิฆาตอยู่ เนื่องจากเสื่อนั้นเป็นตัวแทนแห่งความกล้าและมีฤทธิ์เดช จึงนำมาซึ่งสัญลักษณ์ที่มีพลังอำนาจ ในการขับไล่วิญญาณร้าย หรือพลังงาซีได้ จึงมักพบเห็นสัญลักษณ์เสื่อคาบดาบ หรือ เสื่อ พิฆาต บริเวณทางแยกของถนน อาคารบ้านเรือนที่ประจันหน้ากับถนน (พุ่งเข้าหา) หรือสิ่งอื่นๆ ที่มีลักษณะนำมาซึ่งงาซี

### 2.1.3 พิจารณากระแสทิศทาง

วิชาฮวงจุ้ยได้กำหนดตปฏิกิริยาหรือสภาพที่จะเกิดขึ้นกับบ้าน โดยดูจากตำแหน่ง ขององศาที่บ้านนั่งอยู่ โดยอธิบายถึงการที่โลกหมุนรอบตัวเองได้นั้นเกิดจากพลังดึงดูดทางทิศ เหนือและพลังผลักดันทางทิศใต้ของโลกจนเกิดแรงเหวี่ยงทำให้โลกหมุนรอบตัวเองได้ และใน ขณะที่โลกหมุนครบรอบใช้เวลารวม 365 วัน ซึ่งในแต่ละวันจะรับปฏิกิริยาจากพระอาทิตย์ที่ไม่ เหมือนกัน ผลจากแรงเหวี่ยงของโลกและอิทธิพลของดวงอาทิตย์ ก่อเกิด 4ฤดูกาลและในแต่ละ ทิศแบ่งออกได้ 8 กระแสแนว และเมื่อผูกพันกับดวงชะตาเราจึงเรียกว่า ราศี โดยทั้ง 8 ราศีนี้จะ ส่งผลต่อสภาพปฏิกิริยาของบ้านของตัวอาคารและของบุคคลทั้งสิ้น 8 ปฏิกิริยาได้แก่ รุ่งเรือง ฝืนสัง อายุ อสุร โทษภัย หมอเทพ สูญสิ้น และประธาน จากทั้ง 4 ทิศมี 24 ราศี ( โดยแบ่งราศีละ 15 องศาจาก 360 องศา) ดังนั้นทิศทางของบ้านที่แตกต่างกันในแต่ละราศี ก่อเกิดสภาพปฏิกิริยา ต่างๆ ของบ้านทั้งสิ้น 24 สภาพ ( ดูเพิ่มเติมในภาคผนวก 1 )

ปฏิกิริยาประจำทิศของบ้านอย่างแน่นอนไม่เปลี่ยนแปลง และส่งผลต่อคนที่อยู่อาศัย แตกต่างกันไป เช่น บ้านที่มีหลังบ้าน(ทิศประธาน) อยู่ในตำแหน่งรุ่งเรือง ปฏิกิริยาที่บ้านได้รับจะ เกี่ยวกับความสำเร็จ บ้านฝืนสัง ปฏิกิริยาของบ้านจะนำมาซึ่งความวุ่นวายพลุพล่าน บ้านอายุ ส่งผลให้ผู้อยู่อาศัยอายุยืนยาว ลูกหลานอยู่เย็นเป็นสุข สำหรับบ้านโทษภัยจะส่งผลให้ผู้อยู่ อาศัยประสบเหตุร้ายประจำ มีเหตุเสื่อมเสียจากบิ๊วรา บ้านในทิศสูญสิ้น จะก่อปฏิกิริยาในแง่ ร้าย อาจมีการพิศพราว หมดสิ้น หรือตาย หมายความว่าบ้านที่ตั้งอยู่ในทิศหรือองศาใดก็จะ ได้รับปฏิกิริยาตามดวงของบ้านในองศา นั้น

นอกจากนี้ปฏิกิริยาทั้ง 8 สามารถเทียบกับตัวบุคคลโดยในตำราฮวงจุ้ยได้แบ่งสภาพบุคคลออกเป็น 8 รหัส เพื่อหาตำแหน่งภายในบ้านตามดวงผู้อยู่อาศัย เพราะเจ้าของรหัสปีเกิดจะได้รับปฏิกิริยาตามสภาพของรหัสนั้นๆ (ดูภาคผนวก 2) การเรียงรหัสของชาย และหญิงจะเรียงสวนทางกัน สำหรับผู้ชายจะเรียงรหัสจากถอยหลังจาก 3 2 1 9 8 7 6 5 4 ส่วนผู้หญิงจะเรียงรหัสเดินหน้า 3 4 5 6 7 8 9 1 2 แม้จะใช้ตัวเลข 9 ตัวแทนรหัสแต่หากคำนวณแล้วได้รหัส 5 สำหรับผู้หญิงให้เปลี่ยนไปใช้รหัส 8 ส่วนผู้ชายให้ใช้รหัส 2 แทน เนื่องจากในศาสตร์ของฮวงจุ้ยไม่มีรหัส 5 โดยถือเป็นศูนย์กลางของจักรวาล ดังนั้นรหัสประจำราศีจึงมี 8 รหัสด้วยกัน มีวิธีการคำนวณหารหัสประจำปีเกิดของผู้อยู่อาศัยหลายสูตรแต่ได้ผลลัพธ์ออกมาเหมือนกัน

### สูตรคำนวณหารหัสประจำปีเกิด

1. สำหรับผู้หญิง นำตัวเลขในปีพ.ศ.เกิดรวมกัน บวกด้วย 1 รวมกันจนได้เลขหลักเดียว เช่น เกิดพ.ศ. 2519  $(2+5+1+9)+1=17, 1+7=8$  ผู้หญิงเกิดพ.ศ. 2519 เป็นบุคคลรหัส 8 สำหรับผู้ชาย คำนวณเช่นกัน แล้วนำผลลัพธ์ที่ได้ลบจาก 15 จะได้รหัสประจำปีเกิด เช่น เกิด พ.ศ. 2519  $(2+5+1+9)+1=17, 1+7=8$  นำ  $15-8=7$  ชายผู้นี้เป็นบุคคลรหัส 7
2. สำหรับผู้หญิง รวมปีพ.ศ.เกิดให้ได้เลขหลักเดียว บวก 1 หาร 9 เศษที่เหลือเป็นรหัสปีเกิด ผู้หญิงเกิดปี พ.ศ. 2519  $(2+5+1+9)+1=17, 9$  หาร 17 ได้เศษ 8 เป็นบุคคลรหัส 8
  - ถ้าเป็นผู้ชายให้เทียบดูจาก การเรียงรหัสปีเกิดชาย/หญิง ดังที่กล่าวมาแล้วข้างต้น

จากปฏิกิริยาทั้ง 8 ส่งผลต่อตำแหน่งมงคลภายในบ้านที่แตกต่างกันตามดวงชะตาของบุคคล กล่าวคือผู้เป็นเจ้าของรหัสราศีของปีเกิดจะได้รับปฏิกิริยาตามสภาพของรหัสนั้นๆ ดังนั้นซินแสจึงนำหลักเกณฑ์ดังกล่าวมาใช้ในการหาตำแหน่งที่ดีและเหมาะสมสำหรับห้องต่างๆ ให้สอดคล้องดวงชะตาของผู้อยู่อาศัยด้วย ฮวงจุ้ยได้ให้ความหมายของปฏิกิริยาในทิศรุ่งเรือง, อายุ, หมอเทพ, ประธาน ว่าเป็นปฏิกิริยาที่ดีเหมาะสมที่จะเป็นประตูบ้าน ห้องนอนห้องทำงานที่ตั้งที่บูชา ส่วนทิศอสูร โทษภัย หรือ สูญสิ้น จะให้ปฏิกิริยาที่ไม่ดี ซินแสมักจะแนะนำตำแหน่งดังกล่าวเหมาะที่จะเป็นห้องน้ำ ที่ระบายน้ำเสีย ห้องเก็บของ หรือ ที่ตั้งเตาไฟเพราะไฟเป็นสัญลักษณ์ที่เผาไหม้สิ่งที่ไม่เป็นมงคลให้หมดสิ้นไปได้.

### วิธีการหาตำแหน่งมงคลภายในบ้าน

แปลปฏิกิริยาที่บุคคลจะได้รับจะแตกต่างกันไปตามราศีของบุคคล โดยศาสตร์ของฮวงจุ้ยใช้สภาพปฏิกิริยาที่มีต่อของบุคคลตามรหัสปีเกิด ในการพิจารณาหาตำแหน่งมงคลภายในบ้านสำหรับเจ้าของปีเกิดนั้น เช่น ดูว่าตำแหน่งใดของบ้านควรมีโต๊ะทำงาน,เตียง อยู่ในองศาที่เท่าใดของบ้าน ซึ่งแต่ละคนจะไม่เท่ากัน ขั้นตอนแรกใช้เข็มทิศวัดองศาในตำแหน่งที่เราต้องการตรวจสอบ (วิธีดูองศา : หมุนอุปกรณ์เข็มทิศให้ลูกศรชี้ไปยังตำแหน่ง N ในเข็มทิศ หรือทิศเหนือ จะสามารถอ่านค่าองศาของตำแหน่งในทิศทางดังกล่าวได้ แล้วจึงนำมาพิจารณาประกอบกับปฏิกิริยาที่เจ้าของรหัสปีเกิดจะได้รับว่าอยู่ในสภาพใด ตัวอย่างเช่น ใช้เข็มทิศวัดตำแหน่งดังกล่าวได้องศาที่ 327° เมื่อพิจารณาในส่วนของคุณลรหัส 9 ซินแสวิเคราะห์ได้ว่าตำแหน่งดังกล่าวอยู่ในทิศ รุ่งเรือง หมายความว่าตำแหน่งดังกล่าวจะดีสำหรับบุคคลที่มีรหัสปีเกิด 9 แต่สำหรับผู้เกิดรหัส 6 ตำแหน่งที่ 327° จะอยู่ในทิศผีสิง ทางฮวงจุ้ยถือว่าเป็นตำแหน่งที่ไม่ดีไม่เป็นมงคล จึงไม่ควรวางตำแหน่งประธาน หรือมีห้องสำคัญในทิศองศาดังกล่าว ควรเปลี่ยนตำแหน่งสำคัญไปที่องศาอื่นๆ

กรณีตัวอย่างสำหรับบุคคลที่มีรหัสปีเกิด 1 จะมีได้รับพลังประจำทิศทั้ง 8 อันได้แก่ ประธาน - พลังประจำทิศเหนือ อายุ - ทิศใต้ หมอเทพ - ทิศตะวันออก โทษภัย - ทิศตะวันตก ผีสิง - ทิศตะวันออกเฉียงเหนือ รุ่งเรือง - ทิศตะวันออกเฉียงใต้ อสุร - ทิศตะวันตกเฉียงเหนือ และ สูญสิ้น - ทิศตะวันตกเฉียงใต้ เมื่อมีห้องหรือประตูที่ควรอยู่ในตำแหน่งปฏิกิริยาที่ดีแต่กลับตกอยู่ในทิศที่ไม่ดี ซินแสจะพิจารณาราศีใกล้เคียงอีก 2 ราศีที่อยู่ในทิศเดียวกัน (ในทิศหนึ่งมี 3 ราศี) และเล็งมาจัดวางในตำแหน่งองศาที่มีราศีดีแทน เช่น ประตูบ้านของคุณลรหัสปีเกิด 1 อยู่ทางทิศตะวันตกเฉียงเหนือซึ่ง เป็นทิศอสุร ซินแสจะแนะนำให้ใช้ราศีหมอเทพ หรือ ราศีอายุที่อยู่องศาข้างเคียงของทิศอสุรแทน ทั้งนี้เพื่อเลือกรับพลังจากทิศที่ดี แต่ถ้าไม่สามารถเปลี่ยนแปลงได้ ซินแสมีวิธีจัดการได้อีกโดยใช้น้ำเป็นการแก้ทางสัญลักษณ์ เช่น นำตุ้เลี้ยงปลามาตั้ง เชื่อว่าการแก้เคล็ดด้วยวิธีนี้สามารถเปลี่ยนปฏิกิริยาที่ไม่ดี เป็นโชคลาภแทน<sup>23</sup>

#### 2.1.4 การพิจารณาฤกษ์ยาม

นอกจากฮวงจุ้ยจะพิจารณาถึงดวงชะตาบุคคล ทำเล กระแสพลังของทิศทางแล้ว ฤกษ์ยามเป็นอีกองค์ประกอบหนึ่งที่ฮวงจุ้ยใช้หาฤกษ์ที่สมพงษ์เป็นมงคล ฤกษ์ยามมีอยู่

<sup>23</sup> วิศิษฐ์ เศรษฐม. รายการแจ่งสี่เบี้ยไหม้.



หลายประเภท เช่น ฤกษ์ประเภทส่วนตัวหรือส่วนรวม หรือเฉพาะเรื่อง, ฤกษ์ถาวรหรือเฉพาะหน้า, ฤกษ์เมื่อเริ่มต้นหรือเปลี่ยนแปลง และฤกษ์เพื่อส่งเสริมหรือลบล้างวาสีให้โทษ การดูฤกษ์แต่ละประเภทจะต้องพิจารณาร่วมกับองค์ประกอบอื่นๆ ของฮวงจุ้ย ขึ้นเบื้องต้นของการดูฤกษ์จีนแฉจะเลือกฤกษ์ยามที่ปลอดจากวาสีให้โทษทั้งหมด แต่ถ้าจำเป็นต้องใช้ฤกษ์ที่มีวาสีให้โทษแล้วการใช้วาสีเทพแทนสามารถสลายวาสีให้โทษได้ ทั้งนี้ต้องคำนึงว่าวาสีให้โทษนั้นว่าเป็นโทษกับบุคคล ให้โทษกับทิศ หรือให้โทษกับประจำปี แล้วจึงใช้วาสีเทพจากตัวนั้น ในกรณีที่ว่าวาสีเทพไม่ได้ อาจจะใช้วาสีภาคีมาช่วย แต่ทั้งวาสีเทพและวาสีภาคีนี้อาจแก้วาสีให้โทษประเภทไตรอสูร จีนแฉจะใช้ฤกษ์สุริยันส่องอันเป็นฤกษ์ที่จะพอบรรเทาวาสีให้โทษ<sup>24</sup>

สำหรับฤกษ์ส่งเสริมบุคคลในสภาพทั่วไปจะดูจากรหัสวาสีบนปีเกิด โดยจะต้องมีวาสีบนของฤกษ์มาเป็นธาตุที่ให้กำเนิด และประกอบด้วยรหัสวาสีของธาตุขุนนางและธาตุโชคลาภมาเป็นธาตุประกอบเพื่อความสมดุลถึงจะเป็นฤกษ์ที่สมบูรณ์ แต่ถ้าหากเป็นการหาฤกษ์สำหรับส่งเสริมตัวบุคคลโดยเฉพาะ จะต้องพิจารณาจากธาตุสำคัญของตัวบุคคลนั้นเป็นสำคัญ

นอกจากฤกษ์สำหรับบุคคลแล้ว คนจีนยังถือฤกษ์ยามอันเป็นมงคลเพื่อทำกิจในวันนั้นๆ ชาวจีนนิยมใช้ปฏิทินจีนที่เรียกกันว่า "แหละยิก" ซึ่งได้พยากรณ์เรื่องราวดีร้าย ชาวจีน

รูปภาพที่ 5.6 ปฏิทินแหละยิกที่ชาวจีนนิยมใช้ดูฤกษ์ยาม

<sup>24</sup> ชัยเมษฐ์ เชียงเวท, ผูกดวงจีน (กรุงเทพฯ : มปท, 2537), หน้า 168.

ใช้สำหรับดูฤกษ์ในเรื่องต่างๆ เพราะแต่ละวันของปฏิทินจะระบุถึง "กั" หมายถึง เรื่องที่ไม่ควรทำ  
กิจในวันนี้ และ "จั" หมายถึง เรื่องที่ทำแล้วเป็นมงคลสำหรับวันนี้, หมวดฤกษ์ 28 ฤกษ์/ หมวด  
ฤกษ์เดือน, ยาม 12 ยาม และวันที่จัน, ราศีบนและราศีล่าง, ธาตุนับอิม, เทพมงคลและเทพ  
อวมงคล ฯลฯ

องค์ประกอบฤกษ์ยามในฮวงจุ้ยได้ระบุถึงปีที่ไม่เป็นมงคลสำหรับทิศ ซึ่งหมายความว่า  
ในปีนั้นๆ ( นับตามปี นักษัตร 12 ราศี ) หากมีบ้านที่หันหลังบ้านไปทางทิศที่เป็นอสุรร้าย ให้  
ถือว่าห้ามปลูก รื้อถอน ต่อเติม โยกย้ายเข้าอยู่ ขึ้นบ้านใหม่ ตั้งหิ้งบูชา ตั้งเจ้าที่พระภูมิ ตั้งสิ่ง  
ศักดิ์สิทธิ์ รวมทั้งการตกแต่งด้วย และปีที่ไม่เป็นมงคลสำหรับทิศ (ที่บ้านพึ่งอยู่) ได้แก่

ปีชวด	- ทิศใต้ เป็นทิศอสุร	ปีมะเมีย	- ทิศเหนือ เป็นทิศอสุร
ปีฉลู	- ทิศตะวันออก เป็นทิศอสุร	ปีมะแม	- ทิศตะวันตก เป็นทิศอสุร
ปีขาล	- ทิศเหนือ เป็นทิศอสุร	ปีวอก	- ทิศใต้ เป็นทิศอสุร
ปีเถาะ	- ทิศตะวันตก เป็นทิศอสุร	ปีระกา	- ทิศตะวันออก เป็นทิศอสุร
ปีมะโรง	- ทิศใต้ เป็นทิศอสุร	ปีจอ	- ทิศเหนือ เป็นทิศอสุร
ปีมะเส็ง	- ทิศตะวันออก เป็นทิศอสุร	ปีกุล	- ทิศตะวันตก เป็นทิศอสุร

ที่มา : ข้อมูลจากการเข้าร่วมอบรมฮวงจุ้ยขั้นพื้นฐาน ชมรมภูมิโหราศาสตร์ รุ่นที่ 9

การดูฤกษ์ดังกล่าวจะค้ำเนิ่งว่า ทิศที่บ้านเขานั่งอยู่นั้นเป็นทิศอสุรในปีนักษัตรปัจจุบัน  
หรือไม่ ตัวอย่างเช่น ในปี พ.ศ. 2539 ตรงกับนักษัตร ปีกุล สำหรับบ้านที่หันหลังบ้านไปทาง  
ทิศตะวันตก ไม่ควรกระทำกิจใดๆที่เกี่ยวข้องกับบ้านหรือสิ่งศักดิ์สิทธิ์ภายในบ้าน ไม่ว่าจะ  
การปลูก ต่อเติม รื้อถอน หรือ โยกย้ายเข้าอยู่ รวมไปถึงการตั้งศาลพระภูมิเจ้าที่ในปีนั้น เพราะ  
ถือว่าเป็นปีที่ไม่มงคล จะสังเกตได้ว่า ในฮวงจุ้ยนั้นได้ให้ความสำคัญแก่ ตำแหน่งและทิศที่บ้าน  
นั่งอยู่ (พึ่งอยู่) โดยถือเอาด้านหลังของบ้านเป็นสำคัญสำหรับการพยากรณ์ทางฮวงจุ้ย หากว่าทิศ  
อสุรร้ายอยู่ทางด้านหน้าของบ้านไม่เป็นไร แต่ถ้านั่งอยู่ในทิศอสุรร้ายแล้วจะเปลี่ยนแปลงบ้าน  
หรือทำพิธีใดๆจะเกิดโทษร้ายแรงตามมา การแก้ไขทำได้ยากนอกจากเปลี่ยนแปลงหรือทำการ  
รื้อถอน โดยทำพิธีจะแก้ไขได้<sup>25</sup>

<sup>25</sup> อาจารย์เกรียงไกร บุญธกานนท์, หัวข้อสัมมนา "การพัฒนาโครงการ... ฮวงจุ้ยมันสำคัญไหม"  
วันที่ 24 มีนาคม 2538

สำหรับเกณฑ์การดูฤกษ์จำเป็นต้องระมัดระวังปีที่จะได้รับความวิบัติจากทิศสุรในปีนั้นแล้ว เดือนที่เป็นอสุรร้ายก็ต้องหลีกเลี่ยงเช่นกัน เมื่อนับตามเดือนจีนแล้วเดือนที่ไม่เป็นมงคลสำหรับทิศ ได้แก่

เดือน 1 จีน	เริ่มที่สารท	ลิปซุน	ประมาณ	4 กุมภาพันธ์	ทิศเหนือ	เป็นทิศอสุรร้าย
" 2	"	กึ่งเด็ก	"	5 มีนาคม	ทิศตะวันตก	"
" 3	"	เซ็งเม้ง	"	5 เมษายน	ทิศใต้	"
" 4	"	ลิปแฮ	"	6 พฤษภาคม	ทิศตะวันออก	"
" 5	"	มั่งเจ็ง	"	6 มิถุนายน	ทิศเหนือ	"
" 6	"	เสี่ยวซู่	"	7 กรกฎาคม	ทิศตะวันตก	"
" 7	"	ลิปซิว	"	8 สิงหาคม	ทิศใต้	"
" 8	"	แป๊ะโล้ว	"	9 กันยายน	ทิศตะวันออก	"
" 9	"	อั้งโล้ว	"	9 ตุลาคม	ทิศเหนือ	"
" 10	"	ลิปตัง	"	8 พฤศจิกายน	ทิศตะวันตก	"
" 11	"	ใต้เซาะ	"	8 ธันวาคม	ทิศใต้	"
" 12	"	เสี่ยวฮั้ง	"	6 มกราคม	ทิศตะวันออก	"

ที่มา : ข้อมูลจากการเข้าร่วมอบรมวงจ้ยชั้นพื้นฐาน ชมรมภูมิโหราศาสตร์ รุ่นที่ 9

การถือฤกษ์ยามทางวงจ้ยระบุถึงบ้านที่นั่งในทิศสุร (ทิศวิบัติ) สำหรับปีนั้นๆ หรือเดือนนั้นๆ จะต้องหลีกเลี่ยงที่จะต่อเติม หรือ เปลี่ยนแปลงบ้าน หรือ อาคารดังกล่าว และไม่ควรตั้งศาลพระภูมิ หรือเจ้าที่ในช่วงเวลานั้น มิเช่นนั้นแล้วจะส่งผลวิบัติอย่างร้ายแรงซึ่งจะเกิดมากหรือน้อยขึ้นอยู่กับดวงชะตาของเจ้าของบ้าน และฤกษ์พระอาทิตย์ที่ส่องแสง ทางวงจ้ยเชื่อว่าสามารถสลายวิบัติได้ หากมีความจำเป็นหรือไม่สามารถหลีกเลี่ยงได้ ชินแสวงจ้ยชี้แนะว่า "ให้เปลี่ยนวิธีก่อสร้างโดย ก่อสร้างจากทิศที่ไม่วิบัติก่อน"<sup>26</sup> เช่น หลังบ้านอยู่ทางทิศตะวันออก แต่ได้ต่อเติมบ้านในปีจตุ มีวิธีแก้เคล็ดโดยเริ่มก่อสร้างจากทิศอื่นๆ ที่ไม่ใช่ทิศตะวันออกซึ่งเป็นทิศสุรมาก่อน

<sup>26</sup> สังฆาณอาจารย์ เกียรติกร บุญทานนท์ ประธานชมรมภูมิโหราศาสตร์

การวิเคราะห์ฮวงจุ้ยอาคารตามสถานที่ต่างๆ นอกจากพิจารณาทิศทาง สิ่งแวดล้อม รูปทรง และค่านิ่งถึงสภาพดวงชะตาของอาคารแล้ว องค์ประกอบที่เกี่ยวข้องเกี่ยวกับฤกษ์ยามนับว่าเป็นส่วนประกอบที่สำคัญที่ซินแสฮวงจุ้ยมักจะซักถามถึง วันที่ก่อสร้าง หรือวันที่ย้ายเข้าอยู่ หรือวันประกอบพิธี และหลังจากที่เข้าไปอยู่แล้วได้เปลี่ยนแปลงหรือแก้ไขสิ่งใด ได้กระทำเมื่อใด มีการตั้งสิ่งศักดิ์สิทธิ์ สิ่งสักการะขึ้นเมื่อใดและอยู่ทางทิศใด ทั้งนี้เพื่อนำมาประกอบการพิจารณา ฮวงจุ้ยเพราะอิทธิพลจากฤกษ์ยามดังกล่าวมีส่วนกำหนดโชคเคราะห์ของบุคคล ฮวงจุ้ยนั้นมี 2 ด้าน คือมีทั้งด้านหยางคือฮวงจุ้ยที่อยู่อาศัย และด้านหยินได้แก่ฮวงจุ้ยสุสาน ดังนั้นการจัดฮวงจุ้ยจึงแยกได้ 2 สภาพ คือ ทำเพื่อราศีตนเองและทำเพื่ออนาคตลูกหลาน เนื่องจากการแก้ไขเปลี่ยนแปลงทางฮวงจุ้ยเพื่อสร้างวาดีให้ตนเอง จะส่งผลให้บุคคลที่สัมพันธ์ในฮวงจุ้ยที่ดีมีชะตาชีวิตที่ดีขึ้น จึงทำให้ฮวงจุ้ยคนเป็นจึงมีความสำคัญกว่าฮวงจุ้ยคนตาย เนื่องจากส่งผลกระทบต่อชีวิตในช่วงที่ยังมีชีวิตอยู่

## 2.2 การพิจารณาองค์ประกอบฮวงจุ้ยสำหรับสุสาน<sup>27</sup>

คนจีนเชื่อว่าเมื่อตายไปแล้วแต่วิญญาณยังคงอยู่ ชีวิตหลังความตายยังคงอยู่ได้ กฎเกณฑ์ธรรมชาติเช่นกัน จึงพยายามสรรหาทำเลสำหรับทำสุสานโดยอาศัยหลักเกณฑ์พื้นฐานจากการสังเกตอิทธิพลของธรรมชาติต่อชะตาชีวิตมนุษย์ เชื่อว่าการมีสุสานในทำเลที่ดีจะส่งผลดีต่อความเจริญรุ่งเรืองของลูกหลานในสายตระกูล ในแต่ละยุคแต่ละสมัยฮวงจุ้ยสำหรับเลือกสุสานได้พัฒนาหลักเกณฑ์เฉพาะขึ้นสำหรับพิจารณาสุสานที่เหมาะสม โดยมีหลักการเดียวกับฮวงจุ้ยคนเป็นที่ว่า หากลักษณะผืนดินที่สามารถดึงดูดและนำชีที่ดีมาสู่ที่แห่งนั้นได้โดยค่านิ่งถึงองค์ประกอบต่างๆ ที่มีส่วนกำหนดฮวงจุ้ย เพื่อนำมาซึ่งโชคชะตาที่ดีของผู้ที่เกี่ยวข้องกับฮวงจุ้ยนั้น

ด้วยเหตุนี้ลูกหลานจึงพยายามสรรหาสถานที่ที่ดีสำหรับสร้างสุสานแก่ญาติผู้ล่วงลับส่วนใหญ่แล้วภาวະหน้าทีในการฝังบรรพบุรุษเป็นหน้าที่ของลูกชายคนโต เชื่อกันว่าฮวงจุ้ยของสุสานของบรรพบุรุษมีอิทธิพลทั้งทางบวกและลบ ซินแสวิเคราะห์ผลที่ได้รับออกมาเป็นความหมายด้านต่างๆ 3 ด้านดังนี้ คือ หนึ่งมีลูกหลานดีหรือไม่ดี หากพยากรณ์ว่า“ชู่”จะมีความหมายทางฮวงจุ้ยว่าลูกหลานดีไม่เสเพล หรือ “จิว” มีลูกหลานเสเพลไม่ดี สอง มีความร่ำรวย

<sup>27</sup> ร้อยบุลภาคสนาม สุสานสุลิน อ.แก่งคอย จ.สระบุรี

หรือ ยากจน และด้านที่สาม คือ มีลูกหลานมาก หรือ ขาดผู้สืบตระกูล จะเห็นได้ว่าอิทธิพลของฮวงจุ้ยในด้านต่างๆ ทั้ง 3 ด้านล้วนแต่เป็นสิ่งที่พึงปรารถนา ดังนั้นเพื่อการแสวงหาทำเลที่ดี และเหมาะสมตลอดจนการจัดวางฮวงจุ้ยที่ถูกต้อง อาจใช้เวลานานถึงขนาดต้องเลื่อนพิธีฝังศพออกไปอีกเป็นเดือนก็ได้

การดูฮวงจุ้ยสำหรับสุสาน มี 2 ประเภทคือ สุสานสำหรับคนตาย และสุสานคนเป็น (ทำสุสานไว้เมื่อยังมีชีวิตอยู่) หลักเกณฑ์พิจารณาฮวงจุ้ยทั้ง 2 ประเภทนั้นพิจารณาจากองค์ประกอบทั้ง 4 ของฮวงจุ้ย กล่าวคือการแสวงหาฮวงจุ้ยที่ดีจึงต้องพิจารณาถึง 1. ความสัมพันธ์ของทิศ ธาตุ และ ฤกษ์กาล ว่ามีส่วนผูกพันและผลักดันให้เป็นไปตามปฏิกิริยาของธาตุนั้นไป ในลักษณะใด 2. พิจารณาองค์ประกอบของชัยภูมิด้วยว่ามีกระแสพลังอย่างไร 3. จำเป็นต้องคำนึงถึงดวงชะตา (วัน เดือน ปี เกิด) ของเจ้าของสุสานเพื่อหาทิศที่เหมาะสมในการสร้างสุสาน เพราะปฏิกิริยาที่เกิดขึ้นทั้งในทางดีและร้ายอันเนื่องมาจากทิศทาง ตำแหน่ง ของสุสานบรรพบุรุษ จะมีผลต่อโชคชะตาของลูกหลานด้วย หลักการเลือกทำเลของฮวงจุ้ยจะช่วยกำหนดสิ่งแวดล้อมของสุสานเพื่อให้เกิดผลทางบวกแก่ผู้ที่เกี่ยวข้องกับฮวงจุ้ยนั้น และประการสุดท้าย 4. การหาฤกษ์ยามเป็นสิ่งที่ต้องพิจารณา โดยจะต้องไม่เป็นวันวิบัติ หรือ เป็นวันที่ขัดแย้ง ประทับกับดวงชะตาของเจ้าของสุสาน เพราะกาลเวลาสามารถเปลี่ยนวิถีทาง จะมีผลทำให้พลังเปลี่ยนแปลงทิศทางไปด้วย ดังนั้นการคำนวณหาทำเลฮวงจุ้ยที่ดีจึงต้องพิจารณาองค์ประกอบของฮวงจุ้ยทั้งหมดนี้ร่วมกัน

ฮวงจุ้ยสุสานแบ่งได้ 2 ประเภทได้แก่ สุสานคนเป็น และสุสานคนตาย ทั้งสองล้วนเกี่ยวกับสถานที่ฝังศพ แต่จะแตกต่างกันตรงที่ สุสานคนตาย เป็นที่ฝังศพสำหรับผู้ที่ล่วงลับไปแล้ว ส่วนสุสานคนเป็น นั้นจัดเตรียมไว้ขณะที่เจ้าของสุสานยังมีชีวิตอยู่ บ้างก็ด้วยเหตุผลเพื่อการสะเดาะเคราะห์ บ้างก็เพื่อความมั่นใจว่าสถานที่สร้างสุสานของตนนั้นถูกต้องตามหลักฮวงจุ้ยแล้วเพื่อชีวิตที่ดีของลูกหลานในภายภาคหน้า ดังคำกล่าวของชาวจีนที่ว่า "จือซุงโก้ย" อันหมายถึงการ วางแผนให้ลูกหลานเป็นหน้าที่ของบุพการี สามารถสังเกตว่าเป็นสุสานคนเป็นหรือสุสานคนตาย โดยดูที่แผ่นป้ายหิน หากสลักอักษรชื่อบรรพบุรุษเขียนด้วยสีทองหรือสีเขียวเป็นสุสานคนเป็น แต่สำหรับแผ่นป้ายบนสุสานคนตายจะเขียนด้วยตัวอักษรสีแดง ระหว่างฮวงจุ้ยของสุสานคนเป็นและสุสานคนตายมีความแตกต่างกันบางประการ ทั้งในจุดประสงค์และรายละเอียดในการพิจารณาองค์ประกอบทางฮวงจุ้ย

## 2.2.1 การพิจารณาดวงชะตา

ในกรณีของสุสานคนตายและสุสานคนเป็นสำหรับผู้ที่มียุถึง 60 ปีขึ้นไปแล้ว ชวงจ้ยจะใช้จะดูเฉพาะปีเกิดเท่านั้น โดยนำปีเกิดผู้ตายมาคำนวณหาธาตุ ว่าถูกกับกระแสแนวใด และต้องนำวันเดือนปีเกิดของลูกทุกคนมาตรวจตราหาธาตุที่อยู่ตำแหน่งใด แล้วจึงมาเทียบกับปีเกิดของลูกว่าส่งเสริมหรือปฏิบัติกับกระแสนี้ ถ้าหากมีจะเปลี่ยนหาธาตุตั้งสุสานใหม่เพื่อหาตำแหน่งสุสานที่ดี ส่วนสุสานคนเป็นในกรณีเพื่อเป็นการสะเดาะเคราะห์ หรือ ต่ออายุ จะมีรายละเอียดมากกว่า กล่าวคือ ต้องคำนึงถึงตัวประกอบด้วย ต้องพิจารณาวันเดือน ปีเกิดของผู้เป็นเจ้าของสุสานแห่งนั้น คำนึงถึง วัชจร ที่เข้ามาในปีที่สร้างสุสานนั้นมีผลกระทบหรือไม่ ตลอดจนตรวจตราหาองค์ประกอบ คู่ประกอบที่เข้ามาปะทะ ภาคี หรือพิฆาต ทั้งนี้เพื่อหลีกเลี่ยงทิศทางที่มาพิฆาตดวง และมีให้ธาตุสำคัญมาภาคีกับทิศทาง จึงจะสามารถกำหนดสร้างสุสานในตำแหน่งทิศทางที่ถูกต้องได้

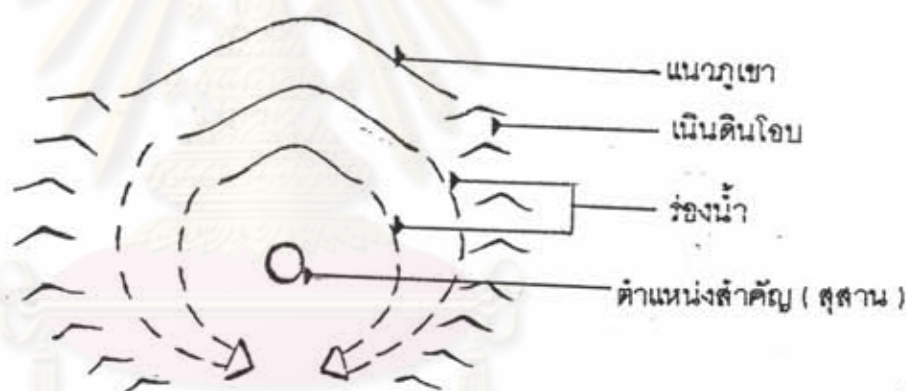
## 2.2.2 การพิจารณาชัยภูมิ

คนจีนให้ความสำคัญกับคนตายเสมอเหมือนว่าเขายังมีชีวิต ดังนั้นหลักการของชวงจ้ยจึงใช้ได้ทั้ง บ้านเรือนสำหรับคนที่ยังมีชีวิตอยู่ที่นับเป็น“หยางใจ” และสำหรับ สุสาน ที่เป็นฝ่าย“หยินใจ” การพิจารณาหาชัยภูมิที่ดีสำหรับที่ฝังศพจึงมีหลักการหรือกฎเกณฑ์ที่คล้ายกันกับหลักการชวงจ้ยในการเลือกทำเลในการสร้างบ้าน กล่าวคือ ต้องดูถึงอิทธิพลภายนอกของบริเวณนั้นด้วย เช่น ไกลน้ำพอเหมาะ มีทิศทางที่ถูกต้อง มีภูเขาหรือเนินเขาที่บังซี้ว่าเป็นเสือและมังกรอยู่ ซึ่งลักษณะของแนวภูเขาที่ก่อรูปกันขึ้นเป็น มังกรเขียว เสือขาว เต่าดำ และหงส์แดง เมื่อมองแล้วมีพื้นฐานคล้ายเก้าอี้อาร์มแชร์ ถึงจะเป็นทำเลที่เยี่ยมยอด สถานที่ที่เหมาะสมสำหรับบรรจุศพหรือสร้างสุสานควรเป็นที่ที่มีการระบายน้ำดีหรือมีระดับน้ำต่ำ เพราะจะทำให้ศพแห้งเร็ว ไม่เน่าเปื่อย เนื่องจากชาวจีนเชื่อว่า จะสามารถดำรงความมั่งคั่งและโชคของครอบครัวสืบต่อกันไป

พวกเขาเชื่อมั่นว่าหากสร้างสุสานไว้ในสถานที่ดี คือ เป็นที่สงบไม่มีสิ่งใดรบกวนและอยู่ในตำแหน่งที่ได้รับกระแสพลังที่ดีจากธรรมชาติจะส่งผลต่อยังลูกหลานในตระกูลด้วย โดยชวงจ้ยสุสานเชื่อว่า ฝังบุรุษไว้ที่ใดปฏิกิริยาที่เกิดขึ้นจะมีกระแสสื่อไปยังลูกหลานที่เกี่ยวข้อง เพราะสืบทอดทางสายเลือด โดยกระแสสื่อดังกล่าวไม่มีขอบเขตและเวลา อันเป็นเหตุผลที่ชาวจีนมีธรรมเนียมในการฝังศพแก่ผู้ตายไม่นิยมเผาศพ เพื่อที่จะได้รู้ได้เห็นและสามารถกำหนดสิ่งแวดล้อมที่ดีให้แก่สุสานบรรพบุรุษได้ อันจะช่วยให้ลูกหลานได้รับปฏิกิริยาในทางบวก

ลักษณะทางชัยภูมิที่ดีของสุสานตามหลักของฮวงจุ้ยนั้นพิจารณาให้ตำแหน่งสุสานเป็นตำแหน่งสำคัญที่จะได้รับการปกป้องของดินแดนแห่งนี้ ฮวงจุ้ยเทียบองค์ประกอบทางชัยภูมิลำดับกับทวารกในครวรรค์ของมารดา ในองค์ประกอบดังกล่าวประกอบไปด้วย ตัวรก สายสะดือ ครวรรค์ และทวารก ซึ่งองค์ประกอบทั้ง 4 นี้ดูจากลักษณะสภาพการเปลี่ยนแปลงของภูเขา นั่นเอง ลักษณะภูเขาที่ซ้อนลดหลั่นกันลงมาเปรียบได้กับ ตัวรก สายสะดือ และครวรรค์ สำหรับตำแหน่งสำคัญอันได้แก่ สุสาน นั่นคือ ทวารกที่ได้รับการโอบอุ้มและปกป้องในครวรรค์ของมารดา นั่นเอง เมื่อดูลักษณะของภูเขา 3 ลูกซ้อนกันผนวกกับเนินดินโอบ 2 ข้าง เข้าลักษณะของแม่โอบอุ้มลูก โดยเป็นปรากฏการณ์สำคัญป้องกันภัยจากทั้ง 3 ด้าน

ข้อพิจารณาหนึ่งสำหรับฮวงจุ้ยสุสานที่แท้ันั้นจะต้องมีลำน้ำที่ไหลมาจากช่องเขาทั้งสองด้าน และต้องไหลมารวมอยู่ด้วยกัน ซึ่งลำน้ำในที่นี้ไม่ได้หมายความว่า เป็นลำธาร แต่หมายถึงเป็นร่องหรือทางน้ำที่เกิดตามธรรมชาติ (ดูภาพที่ 5.7)

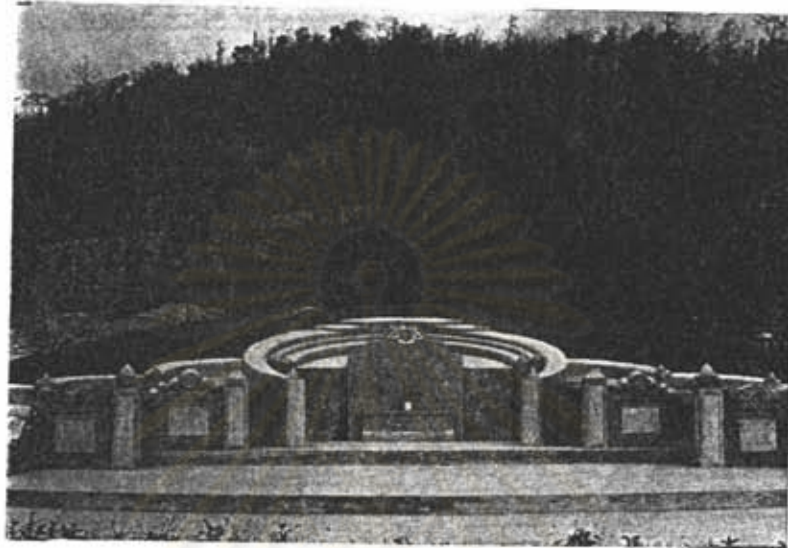


ภาพที่ 5.7 ลักษณะชัยภูมิที่ดีสำหรับสุสาน

เกณฑ์ในการกำหนดฮวงจุ้ยของสุสาน คือจะต้องมีตัวชัยภูมิเป็นตัวกำหนดทิศทาง มีภูเขา มีเนินดิน และสายน้ำสองสายมาบรรจบกัน หรือ "จู่เง้า" กฎเกณฑ์ดังกล่าวสืบเนื่องมาจากความเชื่อฮวงจุ้ย ดังเช่นที่กล่าวไว้ว่า

“เมื่อมีภูเขา ก็มีพลังดิน ความสูงคือมังกร ความต่ำคือกระแสน้ำ  
น้ำเย็นไปที่ไหนมังกรจะไปที่นั่น มังกรจะหยุดหรือไม่ดูได้จากสายน้ำ  
ถ้าสายน้ำไหลบรรจบกันเกิดเป็นเนินดิน ซึ่ง ณ ที่แห่งนั้นก็เกิดพลังรองเนินดิน ”

บริเวณโดยรอบของสุสานในที่แห่งนั้นจะมีสุสานที่เป็นประธานอยู่ด้านหลังและใหญ่ที่สุด เป็นบริเวณที่รวมเอาดิน 5 ตำแหน่งมาไว้เป็นการรวมพลังในอาณาจักรแห่งนี้ เราสามารถสังเกตรูปแบบหรือโครงสร้างแผ่นป้ายสุสานที่ถูกตัดจากสุสานที่เป็นประธานในอาณาจักรแห่งนี้



รูปภาพที่ 5.8 สุสานประธานของอาณาจักรขวงจู้ย ณ ที่นี้

### 2.2.3 การพิจารณาทิศทางและกระแสพลัง

ดังที่กล่าวแล้วในส่วนขององค์ประกอบขวงจู้ยตัวว่า กระแสแนวมีด้วยกัน 24 กระแสแนว จำต้องพิจารณาหาตำแหน่งราศีสุสานอย่างเหมาะสมถูกต้อง หากวางสุสานในองศาที่ไม่ดีอันเกิดจากทิศทางและกระแสซึ่งเป็นปรกษกับธาตุของคนตาย มีผลทำให้กระแสที่มากกระทบจะสื่อผลร้ายไปยังลูกหลาน บุคคลที่จะได้รับกระแสสื่อดังกล่าวลำดับแรกคือ ลูกรองลงมาคือ หลาน และผู้ที่มาไหว้ ทั้งนี้การหาแนวกระแสที่เหมาะสมจำเป็นต้องพิจารณาจึงดวงชะตาของบุคคลประกอบด้วย ดังนั้นข้อพิจารณาเกี่ยวกับขวงจู้ยสุสานคนตายคือ คำนวณหาธาตุปีเกิดของคนตายและนำมาหาองศากระแสแนวที่เหมาะสมทั้งกับดวงปีเกิดของผู้ตายและดวงชะตาของลูกๆ ให้เป็นไปในลักษณะที่ส่งเสริม

การดูทิศทางและแนวกระแสของสุสานที่ดีในเบื้องต้นนั้น คือ หาแนวกระแสที่ไม่ส่งผลร้าย กล่าวคือจะต้องอยู่ในทิศที่มีไม่เป็นอสุร และอยู่ในกระแสแนวที่มีราศีที่ไม่เป็นปรกษกับธาตุของคนตายและดวงชะตาของลูก มีเกณฑ์พิจารณาอยู่ว่า อาจจะมีผลร้ายต่อลูกที่มีปีเกิดตรงกับทิศทางของสุสาน แต่ผลกระทบที่เกิดจะตกเฉพาะตำแหน่งกล่าวคือ ต้องดูว่าบุคคลที่ขงนั้นเป็นลูกลำดับที่เท่าใดด้วย ด้วยยึดเอาจำนวนของลูกเป็นตัวคำนวณหาตำแหน่งที่จะเกิด



ผลกระทบจากการฆ ในกาหมับเรียงลำดับลูกจะแยกนับลำดับลูกชาย ลูกสาว ออกจากกัน เช่น ถ้าเป็นลูกคนที่ 3 แต่เป็นลูกชายคนแรก ให้จัดลำดับเป็นลูกชายลำดับที่ 1 เป็นต้น

ตัวอย่างเช่น ตัวสุสานอยู่ในองศาที่ 270 ซึ่งตกอยู่ทางทิศตะวันตก และทิศตะวันตกตกอยู่ในปีระกาซึ่งจะขง(ไม่เป็นมงคล) กับปีเถาะ สมมติว่าลูกคนที่ 5 เกิดปีเถาะก็จะถือว่าเป็นปฏิปักษ์จะได้รับผลร้าย แต่ถ้าเป็นคนที่ 1 เป็นบุคคลที่เกิดปีเถาะจะไม่ได้รับผลกระทบดังกล่าว เนื่องจากตำแหน่งดังกล่าวจะเกิดผลกับคนที่ 5 เท่านั้น (ยึดเอาจำนวนลูกเป็นหลัก) แต่ในกรณีที่มีลูกชาย 2 คน คนโตเกิดปีเถาะจะไม่ดี ส่วนคนที่ 2 ไม่ได้รับผลร้าย

ในกรณีที่สร้างสุสานไปแล้วเกิดผลไม่ดีกับลูกคนใดคนหนึ่ง มีวิธีแก้ไขคือ ตั้งเจ้าที่ไว้ในสุสาน ( มีลักษณะเป็นแผ่นป้าย ) แต่ทั้งนี้ต้องคำนึงถึงทิศที่จะวางด้วย เหตุผลเพื่อให้เจ้าที่มาเป็นมิตร เป็นภาคี หรือ เป็นตัวกลางที่มาแปรสภาพ สมมติว่าตำแหน่งสุสานที่ 270 องศา มีปีเถาะมาเป็นปฏิปักษ์ ทางฮวงจุ้ยพิจารณาหาตัวที่จะมาภาคี ซึ่งปีเถาะนี้จะมาภาคีกับองศาที่ 300 และ 330 วิธีการข้างต้นเป็นวิธีแก้ไขอย่างง่าย ส่วนอีกวิธีหนึ่งคือ การย้ายสุสานซึ่งจะต้องพิจารณาอย่างละเอียดรอบคอบไม่ว่าจะเป็นทิศทางหรือวันเวลาในการฝังศพด้วย นอกจากนี้จะเป็นการสิ้นเปลืองแล้ว ชินแสฮวงจุ้ยได้อธิบายว่า การเปิดที่ฝังศพจะเปลี่ยนแปลงยุคทางฮวงจุ้ย กล่าวคือหากตรงกลับยุค\*ที่ไม่ดีอาจส่งผลร้ายต่อชะตาชีวิตลูกหลานได้<sup>28</sup>

#### 2.2.4 การพิจารณาฤกษ์ยาม

การดูฤกษ์ยาม ถือว่าจำเป็นทั้งสำหรับสุสานคนตาย และสุสานคนเป็น วันที่สำคัญคือวันที่เริ่มต้นทำพิธี ฉะนั้นในวันนี้จะต้องเป็นวันที่ซินแสได้เลือกเฟ้นแล้วว่า เป็นวันที่ดีและเหมาะสม และจะเลือกทำในปีที่ไม่ขัดแย้งกล่าวคือเสี่ยงที่จะกระทำการในปีหรือเดือนที่เป็นทิศอสุรนั่นเอง ( ดูรายละเอียดหน้า 148 - 149 ) ชินแสฮวงจุ้ยจะต้องพิจารณาหาฤกษ์วันสำคัญในการตั้งป้ายสุสานโดยจะเสี่ยงวันอสุรอันเป็นวันวิบัติ หรือเลือกฤกษ์สุริยันเพื่อสลายวิบัติให้หมดไป ด้วยเหตุนี้ที่ป้ายหินของสุสานมักจะมีรูปสัญลักษณ์ของ พระอาทิตย์ส่องแสง เมฆ และปลวไฟ ซึ่งหมายถึงการปิดเป่าภัยวิบัติ

<sup>28</sup> ข้อมูลสัมภาษณ์ อาจารย์ เกรียงไกร บุญสถานนท์, วันที่ 3 เมษายน 2540.

\* พิจารณาตาม ดาว 9 ยุค ดูรายละเอียดเพิ่มเติมใน ผูกดวงจีน โดย ชัยเมษรุ้ เชียงเวท

### ข้อเท็จจริงบางประการเกี่ยวกับการปฏิบัติขวงจ้ยเพื่อชะตาชีวิตที่ดี

รูปแบบแนวคิดจักรวาลวิทยาของคติความเชื่อขวงจ้ยให้ความสำคัญกับ แนวคิดเรื่องหยินและหยาง โดยอธิบายว่าทุกสิ่งทุกอย่างย่อมมีประกอบไปด้วยหยินและหยาง และสิ่งๆ นั้นจะมีคุณสมบัติเช่นไรก็ขึ้นอยู่กับพลังที่มีอยู่มากเป็นตัวกำหนด ในวิชาขวงจ้ยจะพิจารณาถึงพลังดังกล่าวเป็นหลัก หรืออีกนัยหนึ่งคือ ในกระบวนการของวิชาขวงจ้ยจะพิจารณาถึงสองสิ่งที่คู่กันเสมอโดยมองแยกออกเป็นด้านหยินและหยาง ทั้งยังเชื่อว่าทั้งสองด้านนี้ความเกี่ยวข้องสัมพันธ์กัน อาทิเช่น ความหมายของคำว่า "ขวง" ซึ่งแปลว่าลม เป็นสิ่งที่มองไม่เป็น และ "จ้ย" ซึ่งแปลว่า น้ำ ซึ่งสามารถมองเห็นได้ , หลักเกณฑ์ของขวงจ้ยซึ่งมีทั้ง ขวงจ้ยเพื่ออาคารที่อยู่อาศัย (ขวงจ้ยคนเป็น) และขวงจ้ยสำหรับสุสาน (ขวงจ้ยคนตาย) , ในการพิจารณาทำเลซึ่งดูจากเนินดิน อันเป็นตัวแทนของสิ่งที่สงบนิ่ง เป็นตัวแทนของหยิน และดูจากที่ที่มีแอ่งน้ำก็ถือว่าเป็นพลังของน้ำที่เคลื่อนไหว เป็นตัวแทนของหยาง และสภาพของขวงจ้ยนั้นมี 2 สภาพคือ แบ่งระหว่างสิ่งที่อยู่บนดิน (เอียงก็่อ) ที่สว่าง และสิ่งที่อยู่ใต้ดิน (อิมก็่อ) จะต้องเป็นที่สงบ เป็นต้น จึงกล่าวได้ว่า บทบาทของทั้งพลังหยินและหยางจะมีคู่กันตลอด และสิ่งที่เกิดจากตัวตรงข้ามนี้ทำปฏิกิริยากันก่อให้เกิดสภาพก่อเกิด โดยจะมีสภาพเช่นไรก็ขึ้นกับ 5 ธาตุ ทอง(โลหะ) น้ำ ไม้ ไฟ และดิน เพราะแต่ละตัวมารวมกันจะเกิดผลที่แตกต่างกัน

ตามความเชื่อที่ว่าวิชาขวงจ้ยมีบทบาทในการปรับชะตากรรมของชีวิตบุคคลด้วยกฎของธรรมชาติ แต่อิทธิพลของขวงจ้ยมิได้เปลี่ยนแปลงชะตาชีวิตได้ทั้งหมด วิชาขวงจ้ยมีส่วนเปลี่ยนแปลงได้เพียงส่วนหนึ่งเท่านั้น โชคชะตาของมนุษย์ขึ้นอยู่กับพื้นฐานดวงชะตาเดิมที่ติดตัวมา ซึ่งถือว่าเป็นสิ่งที่ฟ้าลิขิตส่วนหนึ่ง ส่วนที่สองคือ ขวงจ้ย ในการจัดองค์ประกอบทางขวงจ้ยโดยอาศัยกฎของธรรมชาติมาปรับชะตาชีวิตให้ดีขึ้น และส่วนที่สาม คือ การประพฤติปฏิบัติของบุคคลต้องมีคุณธรรมถึงจะประสบความสำเร็จได้รับชะตาชีวิตที่ดี ในวิชาขวงจ้ยได้อธิบายถึงความสัมพันธ์ ของการปฏิบัติขวงจ้ย ซึ่งเกี่ยวข้องกับบุคคลว่า หลักเกณฑ์การพิจารณาองค์ประกอบทางขวงจ้ย และการจัดภูมิลักษณะเพื่อปรับชะตาชีวิต เป็นส่วนที่เกี่ยวข้องกับการที่ทางและทำเล ซึ่งอาจเปรียบได้กับ ด้านหยิน ซึ่งต้องควบคู่ไปกับหยาง อันได้แก่ การปฏิบัติตัวของบุคคลนั่นเอง ในวิชาขวงจ้ยสอนให้คนปฏิบัติคุณธรรม ซึ่งมีหลักปฏิบัติที่สอดคล้องกับธาตุทั้ง 5 (ภาพประกอบ หน้า 157)

จักรพรรดิฉินในสมัยก่อนจะหันหลังให้ทิศเหนือ ซึ่งถือเป็นธาตุน้ำ หมายถึง สติปัญญา ทิศตรงข้ามที่อยู่เบื้องหน้าคือ ทิศใต้ เป็นธาตุไฟ หมายถึง การแสดงออก มรรยาท และศีลธรรม ซ้ายมือในทิศตะวันออก คือมังกรเขียว เป็นธาตุไม้ ถือเป็นบรืวารฝ่ายบุ๋น

หมายถึงการมีคุณธรรม ส่วนทางขวามือในทิศตะวันตก คือเสือขาว เป็นธาตุทอง ถือเป็นฝ่าย บู้ หมายถึง การมีความกล้าหาญ กตัญญู รั้น้ำที่ และในตำแหน่งศูนย์กลาง คือธาตุดิน จะ ต้องมีความมั่นคง จักรพรรดินั้นจะต้องมีความมั่นคงไม่อ่อนไหว เชื่อว่าบุคคลใด ประพฤติ ปฏิบัติตนได้ดัง 5 ธาตุนี้จะส่งผลดี และนำมาซึ่งความสุขความเจริญ<sup>29</sup> จากแนวปฏิบัติข้างต้น แสดงให้เห็นว่า หลักการปฏิบัติวงจรรย์เพื่อปรับชะตากรรมชีวิตนั้นมีทั้งในส่วนของการวางแผน (หยิน) เป็นนามธรรม โดยต้องหาแรงผลักดันของจุดยึดเหนี่ยวที่เป็นรูปธรรมให้เป็นไปตาม 5 ธาตุ และส่วนของ การปฏิบัติ (หยาง) ได้เน้นให้บุคคลปฏิบัติตามอิทธิพลของ 5 ธาตุ หลักการปฏิบัติ ดังกล่าวได้สอดแทรกคุณธรรมเป็นคำสอนอันเป็นแนวทางปฏิบัติในการดำเนินชีวิตที่ดี

ภาพที่ 5.9 การปฏิบัติตนของบุคคลดั่งอิทธิพลของ 5 ธาตุ

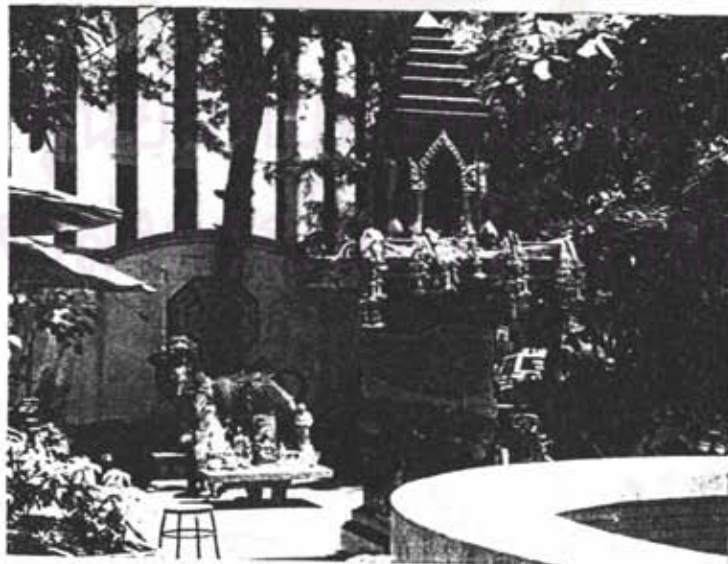


<sup>29</sup> ข้อมูลสัมภาษณ์ อาจารย์ เกียรติ ไกร บุญธกานนท์, วันที่ 3 เมษายน 2540.

### ตัวอย่างความเชื่อฮวงจุ้ยที่ปรากฏในกรุงเทพมหานคร

กรุงเทพมหานครเป็นศูนย์กลางของการบริหารประเทศ ศูนย์รวมของแหล่งธุรกิจการค้าต่างๆ มีอาคารธุรกิจเกิดขึ้นมากมาย และมีจำนวนไม่น้อยที่เชื่อว่า ฮวงจุ้ยมีผลต่อโชคเคราะห์ของพวกเขา เจ้าของอาคารธุรกิจผู้มีเชื้อสายจีนนิยมขอคำแนะนำจากซินแสฮวงจุ้ยเพื่อความเจริญรุ่งเรืองและความสำเร็จในธุรกิจการค้า สังเกตได้จากสัญลักษณ์ฮวงจุ้ยปรากฏอยู่ตามถนนหนทางโดยเฉพาะบริเวณที่มีถนนตัดกันหลายสาย อาทิเช่น

ห้าแยกหมอมี่ เป็นบริเวณที่มีการสัญจรของยานพาหนะมากมาย ผังตรงข้ามของปลายถนนเจริญกรุงมีศาลพระพรหม กระจกแปดเหลี่ยม และยันต์ปากั่วที่สร้างเป็นแท่นปูนขึ้นมา เมื่อมองด้านหลังแท่นยังมีสัญลักษณ์ค้ำดาว 5 ตัวซึ่งชาวจีนถือว่าเป็นสัตว์มงคล ผู้รู้ฮวงจุ้ยได้ให้คำอธิบายว่า บริเวณแยกถนนดังกล่าวเป็นจุดตัดของถนนถึง 5 สาย สำหรับฮวงจุ้ยมองว่าเป็นที่รวมของสิ่งที่ไม่ดีร้ายและพลังของชาซีด้วย และเหตุผลที่สร้างศาลพระพรหม และแท่นหินขนาดใหญ่เขียนรูปยันต์ปากั่ว เพื่อมารองรับแรงปะทะจากถนนเจริญกรุงที่เป็นเส้นตรงยาวหรือ "ลูกศรพิช" ที่นำโชคร้ายมาสู่ปลายทางของถนนเป็นอย่างมาก และเมื่อได้แก่ฮวงจุ้ยที่ไม่ดีแล้ว การใช้สัญลักษณ์รูปค้ำดาว 5 ตัวในภาษาจีนเรียก โหงวชก และคำว่า ชก ออกเสียงเหมือนกับคำว่า ชก ที่แปลว่าโชคดี ดังนั้นการที่มองมาเป็นค้ำดาว 5 ตัวอันหมายถึงพร 5 ประการที่ว่า ให้มีอายุยืน สุขภาพแข็งแรง มั่งคั่งสมบูรณ์ ให้ได้ทำดี และขอให้ตายดี ด้วยวิธีการแก่ฮวงจุ้ยในที่นี้จึงเสมือนว่าได้ปิดสิ่งที่เลวร้ายที่พุ่งมาและสร้างสัญลักษณ์ที่มีความหมายมงคลแทน ( รูปภาพที่ 5.10)

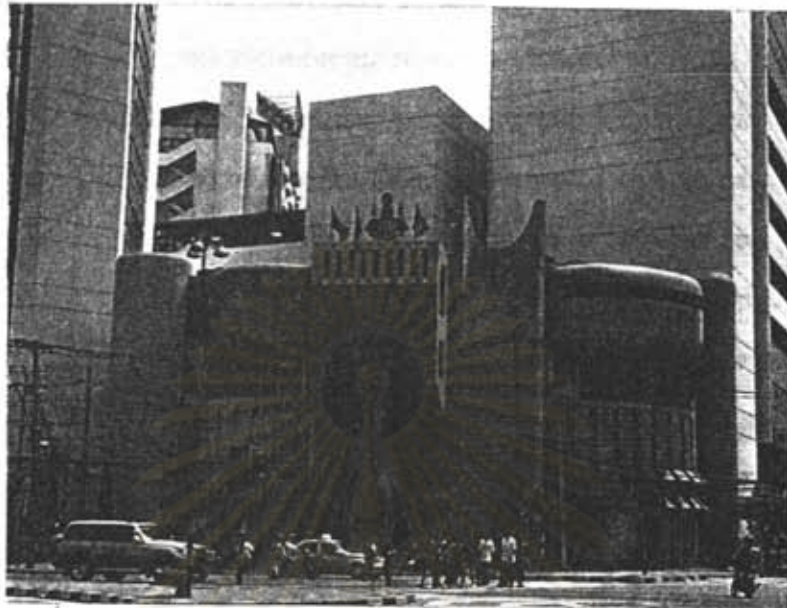


รูปภาพที่ 5.10 บริเวณแยกหมอมี่ที่ปรากฏสัญลักษณ์ทางฮวงจุ้ย

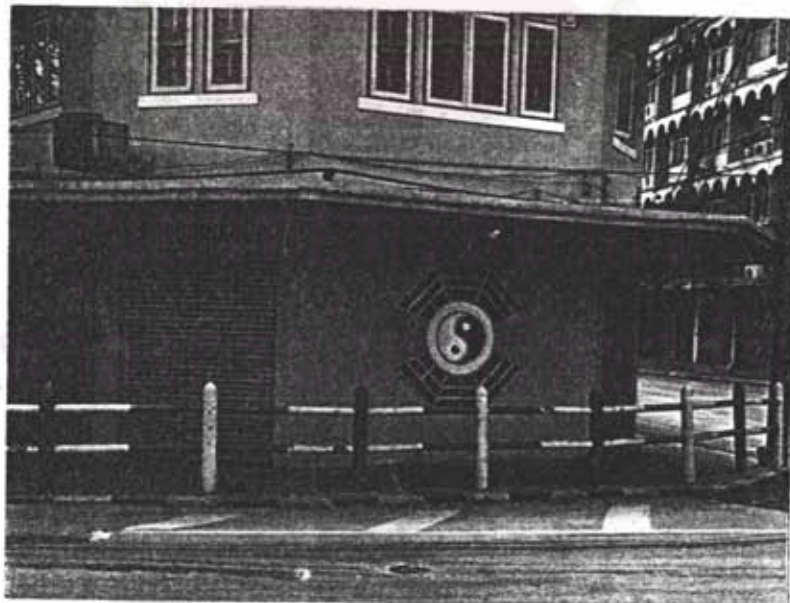
**สัณยกราชประสงค์** ย่านราชประสงค์เป็นที่ซึ่งมีผู้คนคับคั่งเนื่องจากเป็นย่านที่มีห้างสรรพสินค้าใหญ่และโรงแรมหลายแห่ง ประกอบกับมีผู้คนจำนวนมากมากราบไหว้พระพรหมที่ตั้งอยู่บริเวณด้านหน้าของโรงแรมเอราวัณ ชินแสของจรัญวิเคราะห์ไว้ว่า อาคารที่อยู่ตรงข้ามจะได้รับอิทธิพลปะทะจากพลังอำนาจของพระพรหมผู้เป็นเทพที่แผ่มา ดังนั้นทางห้างสรรพสินค้าเวิร์ลเทรด เซ็นเตอร์ ซึ่งอยู่ทแยงฝั่งตรงข้ามกับศาลพระพรหมเกวจะจะได้รับอิทธิพลและกระแสพลังที่แรง จึงใช้วิธีการทางฮวงจุ้ยแก้ไขดังจะสังเกตเห็นว่าบริเวณมุมด้านหน้าของห้างฯ ตรงข้ามกับพระพรหมจะสังเกตเห็นสถาปัตยกรรมรูปทรงพีรามิดที่มีผิวโลหะเงา ถัดมามีรูปเคารพพระตรีมูรติและบ่อน้ำ หากพิจารณาทางฮวงจุ้ยแล้ว ด้วยรูปทรงของพีรามิดที่มีด้านข้างที่ลาดเอียงบรรจบยอดเป็นมุมแหลมสู่ด้านบนสามารถสะท้อนพลังที่รุนแรงจากฝั่งตรงข้ามได้ และศาลเทพตรีมูรติซึ่งอัญเชิญอาวุธออกแล้วเปลี่ยนเป็นดอกบัวแทน อันเป็นการแสดงความอ่อนน้อมต่อพระพรหมมิได้ต่อสู้ด้วย นอกจากนี้ยังสร้างบ่อน้ำมีน้ำพุโดยมีจุดประสงค์เพื่อรองรับพลังที่หลงเหลือให้ตกลงสู่บ่อน้ำและน้ำพุที่พรั่งพรายหมายถึงโชคลาภ

**บริษัทสินเชื่เอเซีย** อยู่ตรงข้ามกับสถานีรถไฟหัวลำโพง หากสังเกตรูปทรงอาคารจะเห็นว่ามียุคสมัยคล้ายสิงโตโดยมุมด้านข้างของอาคารเป็นขา ทางเข้าอาคารเป็นปากของสิงโตรูปแบบเช่นนี้มีไว้เพื่อความโดดเด่นทางสถาปัตยกรรม หากแต่เป็นการออกแบบเพื่อประโยชน์ทางฮวงจุ้ย กล่าวคือ ตำแหน่งของอาคารได้อยู่ตรงข้ามกับแหล่งรวมพลังมหาศาลเนื่องมาจากขบวนรถไฟจากทุกสารทิศมุ่งมาที่หัวลำโพง ฉะนั้นด้วยรูปทรงอาคารเช่นนี้เปรียบได้กับสิงโตขนาดใหญ่ ซึ่งเป็นสัญลักษณ์ที่มีอำนาจสยบพลังที่รุนแรงและสิ่งที่เลวร้าย สำหรับฮวงจุ้ยนอกจากสิงโตจะเป็นสัตว์ที่มีอำนาจนำเกรงขามแล้ว สิงโตยังเป็นสัตว์พาหนะของเซียนปราบปีศาจจึงอุปมาได้ว่าเซียนได้มาสถิตบริเวณนี้แล้ว (ดูภาพที่ 5.11)

**อาคารซึ่งตรงกับทางสามแพร่ง** ด้านข้างรองสถานีรถไฟหัวลำโพง เป็นถนนทางแยกรูปตัว Y ได้รับผลกระทบเช่นเดียวกับทางสามแพร่งรูปตัว T ตามความเชื่อฮวงจุ้ยที่ว่าตำแหน่งที่อยู่ปลายของถนนจะได้รับบาปจากถนนที่ทิ่มแทง อาจจะยืนยันถึงความเชื่อนี้จากสัญลักษณ์ฮวงจุ้ยที่ปรากฏ ตัวอย่างเช่น อาคารแห่งหนึ่งอยู่ในทำเลที่มีถนนแยกขนานคล้ายกับง่ามไม้ เจ้าของอาคารใช้ภาพเขียนผนังด้วยรูปยันต์ 8 ทิศ (ปากั่วหรือเป็ยช่วย) ในด้านกำแพงที่มีถนนพุ่งมา ด้วยเครื่องหมายและสีประจำทิศทั้งแปดนั้นเสมือนเป็นตัวแทนของพลังธรรมชาติที่ยิ่งใหญ่ และความสมดุลของจักรวาล จึงถือว่าเป็นสัญลักษณ์ที่ทรงพลังสามารถลบล้างสิ่งที่ไม่โทษเช่นนี้ได้ (ดูภาพที่ 5.12)



รูปภาพที่ 5.11: รูปแบบสถาปัตยกรรมที่แฝงสัญลักษณ์ทางขงจื๊ย



รูปภาพที่ 5.12: สัญลักษณ์ป้ากั้วที่มักปรากฏบริเวณทางแยก