

ศาสนาความเชื่อและพิธีกรรมของชาวจีน

ศาสนาในประเทศจีน

ศาสนานั้นช่วยให้มนุษย์มีความเข้าใจและรู้สึกปลอดภัยในการดำรงชีวิต และความเชื่อในสิ่งศักดิ์สิทธิ์นั้นจัดเป็นรูปแบบหนึ่งในศาสนาซึ่งมีอยู่ในทุกสังคม ศาสนาดั้งเดิมของมนุษย์นั้นมีศาสนาร่วมกันคือ มีศาสนาที่นับถือเทพเจ้าเป็นที่พึ่ง มีความเชื่อถือเป็นหลักการและมีการเช่นสรวงบูชาเป็นการปฏิบัติ ในสมัยราชวงศ์เฉียนและราชวงศ์เซียงอันเป็นราชวงศ์แรกๆ ของจีนมีการบูชาปรากฏการณ์ธรรมชาติต่างๆ เช่น ทะเล ภูเขา ดวงอาทิตย์ และดวงจันทร์ โดยเชื่อว่าสิ่งต่างๆ เหล่านี้มีเทพเจ้าประจำอยู่ และเทพเจ้าเหล่านั้นมีอิทธิพลต่อความเป็นอยู่ของมนุษย์มาก<sup>1</sup> ชาวจีนโบราณพยายามอธิบายและหาวิธีปฏิบัติต่อปรากฏการณ์ธรรมชาติและสิ่งลึกลับจึงได้เกิดเป็นความเชื่อและพิธีกรรมขึ้นมา

1. ความเชื่อของชาวจีนในยุคก่อนปรัชญาเมธี

สำหรับความเชื่อของชาวจีนในยุคก่อนปรัชญาเมธินั้น มีลักษณะของความเชื่อแบบวิญญาณนิยม (Animism) ซึ่งแบ่งได้ 4 ระดับดังนี้<sup>2</sup> :-

ระดับต้น เรียกว่า เซน (Shen) ได้แก่การนับถือวิญญาณสูงสุดที่มีชื่อว่า เทียน (ฟ้า) สวรรค์หรือเซียงตี้ คือเทพเจ้าสูงสุดเป็นหนึ่งในหมู่ดวงวิญญาณสากล ความเชื่อเกี่ยวกับพระเจ้าของชาวจีนแตกต่างจากชาวตะวันตกที่นับถือพระเจ้าว่าเป็นผู้สร้างโลกและเป็นผู้ลิขิตชะตาชีวิต แต่สำหรับชาวจีนเชื่อว่าพระเจ้า(สวรรค์) เป็นผู้ที่สามารถอำนวยการแก่ผู้ประกอบกรรมดี และลงโทษผู้ที่ประกอบกรรมชั่ว จักรพรรดิจีนถือว่าเป็นโอรสแห่งสวรรค์ และจะเป็นผู้ที่บวงสรวงพระเจ้า (สวรรค์ผู้เป็นบิดา) ได้เพียงผู้เดียว

ระดับสอง เรียกว่า จี้ (Chi) ได้แก่การนับถือดวงวิญญาณที่อยู่ส่วนเบื้องล่าง เช่น พื้นดิน พืชพันธุ์ แม่น้ำ และภูเขา เป็นต้น

<sup>1</sup> เนตรดาว พละมาตย์, คนจีน 200 ปีภายใต้พระบรมโพธิสมภาร ภาค 2 "ศาลเจ้าชาวจีนในเมืองไทย" (กรุงเทพฯ : สหมิตรการพิมพ์, ม.ป.ป.), หน้า 221.

<sup>2</sup> น้อย พงษ์สนิท, ปรัชญาจีน (กรุงเทพฯ : โอ.เอส.พริ้นติ้ง เฮาส์, 2533), หน้า 20-21.

ระดับสาม เรียกว่า กูเอ (Kuea) ได้แก่การนับถือวิญญาณของมนุษย์โดยเฉพาะดวงวิญญาณบรรพบุรุษ

ระดับสี่ เรียกว่า กูไ (Kuai) ได้แก่การนับถือวิญญาณของสัตว์ เช่น มังกร เป็นต้น

ศาสนาของชาวจีนในยุคแรกมีลักษณะของลัทธินับถือสวรรค์ว่าเป็นพระเจ้าหรือผู้ปกครองสูงสุด รองลงมาคือลัทธิวิญญาณในธรรมชาติ และการนับถือผีบรรพบุรุษ ที่เรียกว่าลัทธิบูชาบรรพบุรุษ เป็นคติความเชื่อในศาสนาจีนแต่โบราณ ดังเช่นในสมัยราชวงศ์เซียง (1766-1122 ก่อนค.ศ.) มีความเชื่อในเรื่องธรรมชาติและทเวะประจำธรรมชาติ วิญญาณของบรรพบุรุษ และสวรรค์ มีความเชื่อว่าจีนอยู่ใจกลางของโลก ทุกสิ่งในธรรมชาติเกี่ยวข้องกับชาวจีนทั้งสิ้น มีการสมมุติให้วิญญาณของพื้นโลก ซึ่งเป็นหยิน เป็นตัวแทนของเพศหญิง และฟ้าซึ่งเป็นหยาง เป็นตัวแทนฝ่ายชาย<sup>3</sup>

## 2. ความเชื่อของชาวจีนในยุคปราชญ์เมธี

สิ้นราชวงศ์เซียงเป็นกาลสมัยของราชวงศ์โจว (CHO 1122-221 ก่อนค.ศ.) กล่าวกันว่า เป็นยุคที่มีความเจริญในด้านปรัชญาสูงสุด มีนักปราชญ์คนสำคัญ เช่น เหลาจื้อ ขงจื้อ โมจื้อ เม่งจื้อ ซุนจื้อ ล้วนอยู่ในสมัยราชวงศ์โจวทั้งสิ้น คำสอนของนักปราชญ์เหล่านี้มีบทบาทสำคัญต่อวิถีทางการเมือง การศึกษา เศรษฐกิจ วัฒนธรรมและการครองชีวิตเป็นอย่างมาก แต่สำหรับปรัชญาขงจื้อและเหลาจื้อ นับเป็นปรัชญาศาสนาที่สำคัญแพร่หลายและมีอิทธิพลต่อวิถีชีวิตและจริยธรรมของชาวจีนมากกว่าลัทธิคำสอนอื่นใด ซึ่งปรัชญาคำสอนส่วนใหญ่เน้นสอนเรื่องคุณธรรม อันมีลักษณะเป็นมนุษยนิยม (Humanism) ซึ่งผสมผสานกับความเชื่อดั้งเดิมประกอบกันขึ้นเป็นหลักธรรมจรรยาและปรัชญาในการดำเนินชีวิตของชาวจีน

### 2.1 ศาสนาเต๋า \*

เหลาจื้อบำเพ็ญตนเป็นนักพรตผู้ละความวุ่นวายทางโลก มีความเป็นอยู่ตามภาวะธรรมชาติ เรียกนักบวชในศาสนาเต๋านี้ว่า เต๋ายิน หรือเต๋าศือ ในคำสอนของเหลาจื้อ

<sup>3</sup> น้อย พงษ์สนิท, ปรัชญาจีน, หน้า 5.

\* ศาสนา...ในที่นี้หมายถึงในความหมายที่ว่า คำสอนของศาสดา มีความเชื่อ ความรู้ และประเพณี ที่สืบทอดและปฏิบัติสืบทอดกันมา ในที่นี้จะไม่ยึดตาม องค์ประกอบของศาสนาว่าจะต้องประกอบไปด้วย ศาสดา คำสอน หลักความเชื่อ พิธีกรรม และสถาบันทางศาสนา

เน้นจุดหมายในการดำเนินชีวิตตามอุดมคติแบบเต๋าและบรรพบุรุษเต๋า\* หลักปรัชญาของเหลาจื๋อได้ปรากฏเป็นคัมภีร์ชื่อ เต๋าเต๋อจิง หรือ เต๋าเต็กเก็ง Tao-Teh -Ching มีความยาวประมาณ 4,500 คำ 81 หัวข้อรวบรวมในภายหลังโดยเหล่าสานุศิษย์ หลักการดำเนินชีวิตที่สำคัญคือ “หวู่ เวย์” แปลว่า หลักอกรรม คือ การกระทำโดยไม่กระทำ มีได้หมายความว่าหยุดกระทำหรือไม่กระทำ แต่หมายถึงการกระทำที่ไม่มีการดิ้นรน ปล่อยให้ทุกอย่างเป็นไปโดยธรรมชาติ กระทำทุกสิ่งทุกอย่างโดยไม่ฝืนฝืนหรือไม่ขัดขวางวิถีเต๋านั้นเอง

ลักษณะสำคัญในคัมภีร์เต๋าเต๋อจิงตอนหนึ่งที่เหลาจื๋อสอนให้เห็น ความบริสุทธิ์ที่ยิ่งใหญ่ 3 ประการ<sup>4</sup> คือ

1. สวรรค์หรือรากฐานเดิม (ซิง) มุ่งถึงสวรรค์ เรียกว่า วู-ซิง เทียน หรือ เทียนเป่าซุน แสดงโดยบุคลาธิษฐานทรงเป็นจอมโลกและจอมสวรรค์ ปราศจากรูป สิ่งสติด้อยอยู่ในอาณาจักรแห่งความบริสุทธิ์ เสมือนหยกวิเศษ ณ ที่แห่งนี้เป็นอาณาจักรของนักบุญ

อธิบายเป็นบุคลาธิษฐานอีกนัยหนึ่งว่า ทรงเป็นมหาเทพองค์หนึ่งพระนามว่า ยูซิง มีพระกายเป็นหยก ทรงมีบัลลังก์อยู่บนภูเขาหยก ประดับบัลลังก์ทำด้วยทองคำ ทรงเปล่งรัศมีเหมือนแสงจากดวงอาทิตย์ พระรัศมีนั้นส่องสว่างให้เห็นสัจจะของโลกทั้งปวง

2. พลัง หมายถึง พลังแห่งสติปัญญา แสดงเป็นบุคลาธิษฐานเรียกว่า วูซี เทียนซุน หรือ หลิงเป่าซุน ทรงเป็นจอมแห่งปัญญา สติปัญญาในอาณาจักรของความ บริสุทธิ์อันสูงส่ง ปราศจากมูลเดิม

อธิบายอีกนัยหนึ่งทรงเป็นมหาเทพ พระนามว่า ซางซิง อุบัติขึ้นพร้อมกับจักรวาล (โลก) ทรงมีหน้าที่ในการจัดแบ่งเวลา วันและคืน ฤดูกาลของโลก มีบัลลังก์อยู่ทางทิศเหนือ ทรงเป็นเจ้าของธรรมชาติคู่โลก 2 ชนิด คือ หยางและหยิน

3. วิญญาณ แสดงเป็นบุคลาธิษฐาน เรียกว่า ฟ่าน-ซิง เทียนซุน หรือ เซนเป่าซุน เป็นจอมแห่งวิญญาณทั้งหลาย (เท่ากับพระพรหมในศาสนาพราหมณ์) ทรงสถิตย์อยู่ในอาณาจักรอันเป็นอมตะของอมรทั้งปวง และเป็นผู้ทรงความบริสุทธิ์ยิ่ง

\* คำว่า “เต๋า” ในความหมายแปลว่า มรรคา-หนทาง วิธีการ จารีต และธรรมชาติ ฯลฯ

“เต๋า” ในทัศนะของเหลาจื๋อ หมายถึงความเที่ยงแท้(อุดมธรรมขั้นสูงสุด เป็นเอกภาพ ไม่สามารถกำหนดได้ด้วยสัมผัสใด (ศจ.เสฐียร 2524 น.207) เต๋าเป็นธรรมชาติสิ่งหนึ่งที่เป็นอมตะ เป็นมูลฐานของสรรพสิ่ง ทุกสิ่งทั้งหลายเกิดขึ้นและจบสิ้นในเต๋า (เสฐียร โพธิ์นงพะ, 2506 น. 169)

<sup>4</sup> Vergilius Fern, Encyclopedia of Religion. Little Field, Adams. Co. N.J.2946, P.152-155 และ A Dictionary of Chinese Mythology. E.T.C. Werner P. 399-403 กล่าวถึงใน เสฐียร พันธังชี.ศาสนาเปรียบเทียบ (กรุงเทพฯ: ม.ป.ท.,2524) หน้า 206-207.

อธิบายอีกนัยหนึ่งทรงเป็นมหาเทพ พระนามว่า ไทซิง อธิบายว่าเท่ากับเล่าจื๊อ  
ผู้เป็นวิญญาณบริสุทธิ์ อวดารลงมาสั่งสอนมนุษย์

ในภายหลังกวามบริสุทธิ์ยิ่งใหญ่ 3 ประการนี้ สวาทของลัทธิเต๋าหลังได้ยึดถือเป็น  
รัตนตรัยของเต๋า หลักคุณธรรมจริยธรรมที่เหล่าจื๊อถือว่าเป็นหนทางนำไปสู่เต๋ามี 3 ประการ คือ  
ความเมตตา ความเรียบง่ายสมถะ และความอ่อนน้อมถ่อมตน จะเห็นได้ว่าหลักคำสอนของ  
เหล่าจื๊อเน้นเรื่องวิญญาณ ธรรมชาติ และจริยธรรม ซึ่งเหล่าจื๊อเชื่อว่า ดวงวิญญาณเป็นอมตะ  
ความสัตย์สุจริตเป็นหนทางสายแรกที่จำพาดวงวิญญาณไปสู่เต๋า และการทำใจให้เป็นสมาธิจะ  
พาไปสู่ทางแห่งเต๋า สำหรับความเชื่อเกี่ยวกับโลกหน้านั้น เหล่าจื๊อไม่ยืนยันว่ามีหรือไม่ หรือจะ  
เป็นรูปใด แต่ยืนยันว่าเมื่อบุคคลบำเพ็ญตนตามมรรคาเต๋า โดยยอมรับความจริงของธรรมชาติที่  
เป็นจริง ชีวิตนั้นก็ถึงจุดหมายปลายทางคือเต๋าเป็นเป้าหมายสูงสุดในการดำรงชีวิตนั่นเอง

อาจเป็นเพราะอรรถาธิบายคำสอนของเหล่าจื๊อถูกรวบรวมขึ้นในภายหลัง จึงมีข้อโต้  
เถียงกันถึงที่มาของคำสอน ว่าเหล่าจื๊อมีตัวตนหรือไม่ คำสอนเป็นของเหล่าจื๊อเองหรือมีมาก่อน  
เหล่าจื๊อ เป็นสาเหตุหนึ่งที่ทำให้คำสอนดั้งเดิมของเหล่าจื๊อถูกดัดแปลงไป มีการเปลี่ยนแปลง  
แยกออกเป็นนิกาย ซึ่งในแต่ละระยุคนั้นจะมีลักษณะแตกต่างกันมีความเชื่อเพิ่มเติมจากเนื้อแท้  
ของปรัชญาเต๋าก็ได้ อาทิเช่น

มีคำสอนเพื่อแสวงหาความมีอายุวัฒนะด้วยการใช้อำนาจสิ่งศักดิ์สิทธิ์ โดยการ  
กราบไหว้ขออำนาจด้วยวิธีไสยศาสตร์ และจากความเชื่อดั้งเดิมที่เชื่อในเรื่องวิญญาณภูติผี จึง  
เกิดผู้ประกอบพิธีกรรมเรียกว่า พึงชื่อ ในการเป็นผู้ติดต่อกับวิญญาณ ตลอดจนทำพิธีขับไล่  
วิญญาณชั่วร้าย และต่อมาก็คือ “เต๋าชื่อ” หรือนักพรตในศาสนาเต๋านั้นเอง เรื่องราวเช่นนี้  
ปรากฏในสมัยปลายราชวงศ์จิ้นแล้ว (ราชวงศ์จิ้นของหวางหมั่ง ค.ศ. 9-23) และในสมัยฮั่นตะวันออก  
(ค.ศ. 20 - 220 ) จางเต๋าลิ้นผู้เริ่มก่อตั้งศาสนาโดยเริ่มเป็นผู้ประกอบพิธีขับไล่ภูติผีวิญญาณ  
อีกทั้งยังรวมเอาปณิหารยจากเทพ และเขียนทั้งหลายมารักษา เรียกกันว่า “กู่เต๋าเจี้ยว” หรือ  
ศาสนาเต๋าที่เกี่ยวกับวิญญาณ ศาสนาเต๋าได้รับการยกย่องให้เป็นศาสนาประจำชาติในสมัยของ  
พระเจ้าไท่ฮู่ตี้ ของราชวงศ์เป่ย์จู่ย์ (ค.ศ. 424 - 452 )<sup>5</sup> ศาสนาเต๋านี้มีความเชื่อเกี่ยวกับ  
เทพเจ้าต่างๆ เข้ามามีบทบาทอย่างมาก และเชื่อว่าจะผสมกับพุทธศาสนาลัทธิมหายานที่เข้า

<sup>5</sup> กรมการปกครอง, ทำเนียบศาลเจ้า (กรุงเทพฯ : ม.ป.ท. , 2538 ) หน้า 18.

มาสู่ประเทศจีนด้วย อาทิเช่น พระเจ้าแห่งความสมบูรณ์ พระเจ้าแห่งยารักษาโรค พระเจ้าแห่งควัวไฟ เป็นต้น เป็นสมัยที่มีการบูชาดวงวิญญาณของธรรมชาติกันอย่างแพร่หลาย และการนับถือความบริสุทธิ์ 3 ประการ รัตนตรัยของเต๋า เพื่อผู้มากในระยนี้ด้วย

อีกระยะหนึ่งมีรูปแบบความเชื่อที่เน้นการบูชา(สวรรค์-เทพเจ้า)เพื่อให้ได้พรตามปรารถนา และการหายอายุวัฒนะด้วยวิธีการเล่นแร่แปรธาตุ เชื่อกันว่าจะพบความบริสุทธิ์ 3 ประการเพื่อที่จะเข้าถึงเต๋า

ภายหลังมีรูปแบบทางไสยศาสตร์ การที่สามารถติดต่อกับเทพและดวงวิญญาณของผู้ตายได้จะทำนายเหตุร้ายหรือดีที่จะเกิดขึ้นได้ อีกทั้งผู้ทำนายสามารถกำหนดรู้พลังทางธรรมชาติ โดยพิจารณาจากทิศทางของกระแสลมและสายน้ำเพื่อให้สอดคล้องกับความสมดุลของหยินและหยาง อันเป็นแหล่งของพลังธรรมชาติ<sup>6</sup> ซึ่งต่อมาภายหลังจากพื้นฐานความเชื่อดังกล่าวพัฒนามาเป็นระบบความเชื่อเรื่องฮวงจุ้ย ที่จะกล่าวถึงรายละเอียดในบทที่ 5

ศาสนาเต๋าสอนให้คนทำความดีในโลกนี้ มีเป้าหมายสูงสุดเพื่อการเข้าถึงเต๋า คืออยู่แจ้งลัทธิธรรม(เต๋า)มีผลทำให้ไม่ยึดติด ปล่อยวาง พบความสงบที่แท้จริงเมื่อดวงวิญญาณเข้าไปอยู่กับเต๋า สำหรับในแง่จริยธรรมนั้น เต๋านั้นถึงเรื่องความเข้าใจความจริงโดยธรรมชาติ (เต๋า) แล้วดำเนินชีวิตให้สอดคล้องสัมพันธ์กับความจริงนั้น

#### จักรวาลวิทยาของเต๋า

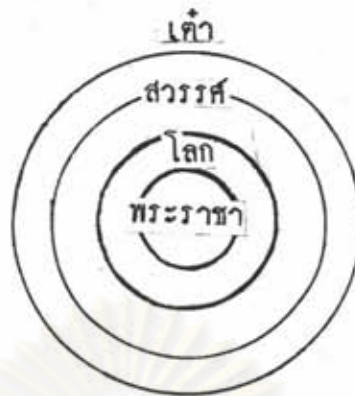
ในทัศนะของเหลาจื่อได้อธิบายถึง เต๋า ไว้ในโคลงบทที่ 25 ของคัมภีร์เต๋าเต๋อจิง ว่า "มีธรรมชาติรูปแบบหนึ่ง ซึ่งถือกำเนิดก่อน ฟ้าและดิน ดำรงอยู่ได้ด้วยตัวเอง เป็นมารดาแห่งสรรพสิ่ง ขอเรียกสิ่งนั้นว่า เต๋า คือสิ่งที่ยิ่งใหญ่ ที่ดำรงอยู่ได้เป็นสภาพที่ไปได้ไกล ทั้งที่ไปได้ไกลมันก็สามารถย้อนกลับมาจุดเดิมได้ เต๋าเป็นสิ่งที่ยิ่งใหญ่เป็นมหาอำนาจแห่งจักรวาล บุรุษคล้อยตามดิน ดินคล้อยตามฟ้า ฟ้าคล้อยตามเต๋า เต๋าไม่อยู่ใต้กฎใดๆ เต๋ารู้ได้ด้วยตัวเอง"<sup>7</sup>

จากอรรถาธิบายของเหลาจื่อ ทำให้เข้าใจถึงจักรวาลวิทยาในทัศนะของเหลาจื่อว่า อำนาจของมนุษย์ที่มาจากโลก อำนาจของโลกมาจากสวรรค์ อำนาจของสวรรค์อันมาจากเต๋า อำนาจของเต๋ามาจากความเป็นไปของตัวมันเอง (สิ่งที่เกิดขึ้นเอง) ทุกสิ่งทุกอย่างเกิดและดับลงในเต๋านั้นเอง

<sup>6</sup> เสวี่ยร พันธงชัย, ศาสนาเปรียบเทียบ, หน้า 211-212.

<sup>7</sup> เสวี่ยร โพธิ์เงินพะ, เมธีตะกัณฑ์ (พระนคร : บริษัทประชาชน, 2530), หน้า 175.

## แผนภูมิที่ 4.1 จักรวาลวิทยา ของลัทธิเต๋า



### 2.2 ศาสนาขงจื้อ

จากประวัติศาสตร์จีนได้บันทึกว่า ขงจื้อเป็นนักปราชญ์คนสำคัญในสมัยราชวงศ์โจว เป็นผู้ก่อตั้งลัทธิขงจื้อ (ขงจื้อ เป็นสมัญญานามของขงจื้อ แปลว่า นักปราชญ์) และเป็นที่รู้จักกันโดยทั่วไปว่า "ลัทธิขงจื้อ" ดังที่ขงจื้อได้กล่าวไว้ว่า "ข้าพเจ้าไม่ได้เป็นผู้ก่อตั้งศาสนาแต่เป็นผู้ที่ถ่ายทอดมาเท่านั้น เพราะมีความรักในของโบราณ"<sup>8</sup> ขงจื้อเป็นผู้รวบรวมและเรียบเรียงวรรณกรรมซึ่งสามารถแบ่งได้ 2 หมวด คือ หมวดเพลงหรือกิง (Ching) เป็นหมวดของคัมภีร์หรือวรรณคดี และหมวดชู่ (Shu) ซึ่งเป็นหนังสือหรือตำราที่ลูกศิษย์ได้รวบรวมขึ้นหลังจากที่ขงจื้อสิ้นชีพ

คัมภีร์ทั้ง 6 (Liu Yi) ที่ขงจื้อได้รวบรวมและชำระเรียบเรียงได้แก่<sup>9</sup>

1. เอี้ยะเก็ง หรืออิจิง (I-ching , The Book of Change) - วรรณกรรมเล่มนี้ว่าด้วยเรื่องของการเปลี่ยนแปลงความสัมพันธ์ของธรรมชาติตลอดจนคนและสัตว์ หลักธรรมชาติที่เน้นคือเรื่องการเปลี่ยนแปลงในทุกสรรพสิ่ง วรรณกรรมนี้เป็นเรื่องราวด้วยกฎธรรมชาติล้วนๆ เริ่มต้นจากมูลธาตุของจักรวาล คือ หยิน และหยาง ซึ่งนำไปสู่การเปลี่ยนแปลงและปรากฏการณ์ธรรมชาติต่อๆ กันไป ต่อมาคัมภีร์อิจิงนี้ได้กลายเป็นแบบแผนเกี่ยวกับการพยากรณ์ในวิถีชีวิตของชาวจีน โดยเฉพาะอย่างยิ่งเป็นรากฐานสำคัญของคติความเชื่อในความเชื่อเรื่องฮวงจุ้ย

2. ชีเก็ง (Shih Ching , The Classic of Poetry) - คัมภีร์นี้จัดเป็นวรรณคดีคำโคลงเล่มแรกของจีน (ระหว่าง 1,000-700 ปี ก่อนค.ศ.) เป็นเรื่องเกี่ยวกับศาสนา ธรรมชาติ ชีวิตในสังคม ความรัก ฯลฯ ขงจื้อรวบรวมได้ประมาณ 3,000 แต่เรียบเรียงได้ 305 บท

<sup>8</sup> เสฐียรโกเศศ, *ศาสนาเปรียบเทียบ*, หน้า 164.

<sup>9</sup> น้อย พงษ์สนิท, *ปรัชญาจีน*, หน้า 24-26 และเสฐียร พันธงชาติ, *ศาสนาเปรียบเทียบ*, หน้า 224 - 227.

3. ชูเก็ง (Shu Ching ,The Book of History) - วรรณกรรมเล่มนี้ถือได้ว่าเป็นประวัติศาสตร์เล่มแรกของจีน ชงจื่อได้ชำระเรียบเรียงตั้งแต่สมัยราชวงศ์ถังสมัยพระเจ้าเสี่ยวเต๋ จนถึงสมัยราชวงศ์จิ้น เป็นเรื่องราวเกี่ยวกับประวัติแบบแผนการปกครองในสมัยต่างๆ เช่น การปฏิญาณตนเพื่อปลุกขวัญก่อนออกรบ สาส์นแต่งตั้งเจ้าครองนครจากจักรพรรดิ ราชโองการถึงเสนาบดีและขุนนาง และบันทึกว่าด้วยราชพิธีใหญ่ๆ

4. ชุนชิว (The Chun Ch'iu , The Annals of Spring and Autumn) - วรรณกรรมเล่มนี้บันทึกประวัติศาสตร์ของรัฐลู่ ชงจื่อไม่พอใจในตำราประวัติศาสตร์ที่เจ้าหน้าที่ได้บันทึกไว้ จึงชำระประวัติศาสตร์รัฐลู่เสียใหม่ อีกทั้งยังตรวจสอบประวัติศาสตร์ของรัฐอื่นมากล่าวไว้ด้วย ในบันทึกดังกล่าวได้แทรกอุดมคติทางการปกครองและตัดทอนในเรื่องที่ขัดกับทัศนคติของชุนชิว คือ การไม่เห็นด้วยกับระบบเจ้าครองนคร เขาเสนอให้รวมรัฐต่างๆ เป็นมหารัฐเดียว

5. ลี๋ชง (Li Ching , The Book of Rituals) - เป็นวรรณกรรมที่ว่าด้วยขนบธรรมเนียมจารีตต่างๆ และพิธีกรรม ตลอดจนมารยาททางสังคม

6. ยฺวี่ชง (Yueh Ching, The Book of Musics) - วรรณกรรมเล่มนี้สูญหายไป นักประวัติศาสตร์สันนิษฐานว่า หมายถึงโน้ตจังหวะดนตรีของโคลงในชี่เก็ง นักปราชญ์รุ่นหลังจึงกำหนดว่ามีวรรณกรรม เพียง 5 เล่ม (หฺวูกิง)

ปรัชญาของชงจื่อไม่ได้สอนถึงชีวิตในโลกหน้า มุ่งแต่ประโยชน์ปัจจุบันเป็นสำคัญ ชงจื่อสอนให้ประชาชนบูชาวิญญาณของบรรพบุรุษ อันเป็นหน้าที่สำคัญของลูกหลานในตระกูล คำสอนของชงจื่อสอนแต่เรื่องในชีวิตนี้ และมีเป้าหมายของชีวิต คือดวงวิญญาณไปสวรรค์ (ตามคติที่นับถือเชื่องตี้-สวรรค์) คำสอนของชงจื่อมีความสำคัญต่อแนวทางดำเนินชีวิตของชาวจีนจวบจนปัจจุบัน

### 2.3 ศาสนาพุทธมหายาน

ศาสนาพุทธได้เจริญแผ่ขยายมาจากอินเดีย ผ่านมาทางตอนกลางของทวีปเอเชียเข้าสู่ประเทศจีน ประมาณ ปี พ.ศ. 600 ตรงกับสมัยของราชวงศ์ฮั่น จากพงศาวดารราชวงศ์ฮั่นภาคหลัง ตอนเรื่องเอเชียกลาง ได้กล่าวไว้ว่า พระเจ้าฮั่นหมิงตี้ ทรงสุบินถึงผู้มีร่างเป็นสีทอง สูงประมาณหนึ่งจันหนกฟุตมีวิเศษ เศียรเปล่งประกายวิเศษเป็นสีทอง พระองค์ทรงสอบถามเสนา จึงทรงทราบว่าเป็นพระพุทธเจ้ามาจากเมืองเทียนจู่ (หมายถึงอินเดีย) ดังนั้นพระองค์จึงส่งจางเชียนเป็นทูตไปยังอินเดีย ได้พบพระภิกษุภาคสมมาตังคะ และพระธรรมรักษะที่เอเชียกลาง จึงนิมนต์

มายังประเทศจีน ต่อมามีการสร้างวัดทางพุทธศาสนาแห่งแรกในประเทศจีน ชื่อวัด ไป๋มาซือ หรือแปลว่า วัดม้าขาว อยู่ที่เมืองหลัวหยาง พระพุทธศาสนาแพร่หลายในประเทศจีนอย่างรวดเร็ว ปัจจัยหนึ่งที่ทำให้พระพุทธศาสนาเป็นที่เลื่อมใสในหมู่ชาวจีนได้อย่างรวดเร็ว เนื่องจากมีลักษณะของการโอนอ่อนผ่อนตามเข้ากับศาสนาขงจื้อ และเต๋า และนอกจากคติคำสอนของพระพุทธเจ้าแล้ว ยังมีพระพุทธรูปบูชาที่ยึดเหนี่ยวจิตใจ ตลอดจนมีสถานที่สำคัญทางพุทธศาสนา ซึ่งได้แก่ วัดวาอาราม เจดีย์ ซึ่งในศาสนาขงจื้อปฏิเสธการเซ่นไหว้บูชารูปเคารพ ไม่มีศาลและวัด แต่ให้มีการบูชาเซ่นไหว้ป้ายวิญญาณได้ เพราะถือเป็นการแสดงความกตัญญูต่อบรรพชน

เป้าหมายสูงสุดของชีวิตตามคติความเชื่อของพุทธศาสนา คือการหลุดพ้นจากการเวียนว่ายตายเกิด อีกทั้งยังมีความเชื่อว่า การประกอบกุศลกรรมที่ดีจะช่วยให้พ้นทุกข์ในโลกหน้า มีคติความเชื่อเรื่องสวรรค์นรก และในพุทธศาสนามีคำอธิบายต่อคำถามที่ว่า ตายแล้วไปอยู่ไหน ขณะที่ขงจื้อมิได้กล่าวถึงโลกหน้าหรือภาวะหลังการตายไว้แต่อย่างไร พุทธศาสนาจึงเป็นที่เลื่อมใสในหมู่ประชาชนเป็นอย่างมาก พุทธศาสนาในประเทศจีนได้ประสบขั้นวิกฤตหลายครา เนื่องจากบรรดาขุนนางไม่พอใจพระพุทธศาสนา เห็นว่าขัดต่อศาสนาแบบโบราณ วัดและเจดีย์ถูกเผาทำลาย มีการต่อต้านและขับไล่ภิกษุและนางชี นับเป็นครั้งที่สร้างความเสียหายทางพุทธศาสนาในประเทศจีนเป็นอย่างมาก แม้ว่าได้มีการฟื้นฟูพุทธศาสนาขึ้นในภายหลัง แต่ไม่อาจเจริญเทียบเท่าอดีตได้

คติความเชื่อในพุทธศาสนาได้บ่งชี้ถึงเรื่องของ การมองโลกและชีวิต ตลอดจนความสัมพันธ์ของสรรพสิ่งในจักรวาล ไม่ว่าจะเป็นสวรรค์ โลก หรือนรก นั้น พุทธศาสนามหายานได้จำแนกและจัดลำดับความสำคัญในรูปแบบของจักรวาลวิทยา ซึ่งในทัศนะเกี่ยวกับจักรวาลวิทยาของนิกายมหายาน มีส่วนสำคัญต่อการกำหนดความเชื่อของชาวจีน ไม่ว่าจะเป็นความเชื่อในเรื่องสวรรค์ นรก การเวียนว่ายตายเกิด ตลอดจนการจัดลำดับขั้นของสิ่งศักดิ์สิทธิ์ และเทพเจ้าต่างๆ

#### จักรวาลวิทยา ของ พุทธศาสนามหายาน<sup>10</sup>

คติความเชื่อเกี่ยวกับ โลก และจักรวาลทั้งหมด ของพุทธศาสนานิกายมหายานนั้น มีขั้นของสวรรค์ โลกมนุษย์และนรก เช่นเดียวกับศาสนาอื่นๆ ในคติความเชื่อเรื่องจักรวาลวิทยา

<sup>10</sup> สัมภาษณ์ พระปลัดเสียงกวาง วัดเล่งเน่ยยี่, 31 ตุลาคม 2539.



มีการจัดลำดับชั้นของสิ่งศักดิ์สิทธิ์และเทพเจ้าต่างๆ สำหรับมหายานนั้นจักรวาลประกอบด้วยโลกของพระพุทธเจ้า 3 โลกด้วยกัน พระพุทธเจ้าเป็นพระเจ้าสูงสุด ณ โลกทั้ง 3 ภพ โดยมีสหโลก (ชาวพ้อซีก่าย) หรือโลกมนุษย์อยู่กลาง ซึ่งเป็นดินแดนของพระศากยมุนี หรือผู้เป็นพระพุทธเจ้าในโลกมนุษย์นั่นเอง มีดินแดนสุชาวดีพุทธเกษตร (แก่กล้ากษีก่าย) อยู่ทางทิศตะวันตกของโลกมนุษย์ และดินแดนไพฑูรย์พุทธเกษตร (เหล็วลีชีก่าย) อยู่ทางตะวันออกของโลกมนุษย์

มีพระโพธิสัตว์คู่บารมีของพระพุทธเจ้าในแต่ละโลก สำหรับโลกมนุษย์มีพระสมันตภัทรโพธิสัตว์ และพระมันขุสีโพธิสัตว์ ทางเบื้องซ้ายและขวาของพระศากยมุนี สำหรับดินแดนสุชาวดีพุทธเกษตร มีพระมหาสถาปราชโพธิสัตว์ และ พระอวโลกิเตศวร เป็นพระโพธิสัตว์คู่บารมีพระพุทธเจ้า ส่วนดินแดนทางตะวันออกของโลกมนุษย์มีพระจันทรโพธิสัตว์ และพระสุริยโพธิสัตว์ เป็นพระโพธิสัตว์คู่บารมีพระไพฑูรย์พุทธเกษตร

ลำดับต่อมาจัดเป็นชั้นของพระอรหันต์ ซึ่งนิพพานแล้วพ้นจากการเวียนว่ายตายเกิดในวัฏฏสงสารแล้วสถิตอยู่สรวงสวรรค์ พระอรหันต์คู่บารมีทางฝ่ายมหายานได้แก่ พระมหากัสสปะ พระอานนท์ สำหรับทางนิกายหินยานแล้วถือว่าพระโมคคัลลานะและพระสารีบุตรเป็นอรหันต์คู่บารมี

ชั้นถัดลงมาเป็นชั้นของเทพธรรมาบาล (ชาวจุเทียน) ผู้ปกป้องรักษาพระพุทธศาสนา อาทิเช่น ท้าวจตุโลกบาลทั้ง 4, วิรุณ 6, พระเวท มีหน้าที่ปกป้องดูแลทั้งสวรรค์และโลก

รองจากธรรมาบาล เป็นลำดับชั้นของเทพและเซียน (เที่ยงยั้ง) ผู้ที่ได้ปฏิบัติธรรมจนบรรลุเป็นเทพ มีอิทธิฤทธิ์ ในบรรดาเหล่าเทพและเซียนทั้งหลายนั้น มีเจ้ากษัตริย์องค์ใหญ่สูงสุด ต่างสิงสถิตอยู่ในสวรรค์ชั้นดุสิต

ในลำดับชั้นถัดมาเป็นชั้นของอสุระ (อาชีวล้อ) เป็นยักษ์อยู่บนสวรรค์ มีฤทธิ์เดชเหนือมนุษย์ บางทีลงมาบนโลกโดยอาศัยบารมีของพระโพธิสัตว์เพื่อมายังโลกมนุษย์เพื่อโปรดสัตว์ เช่น การลงมาเข้าทรง เป็นต้น

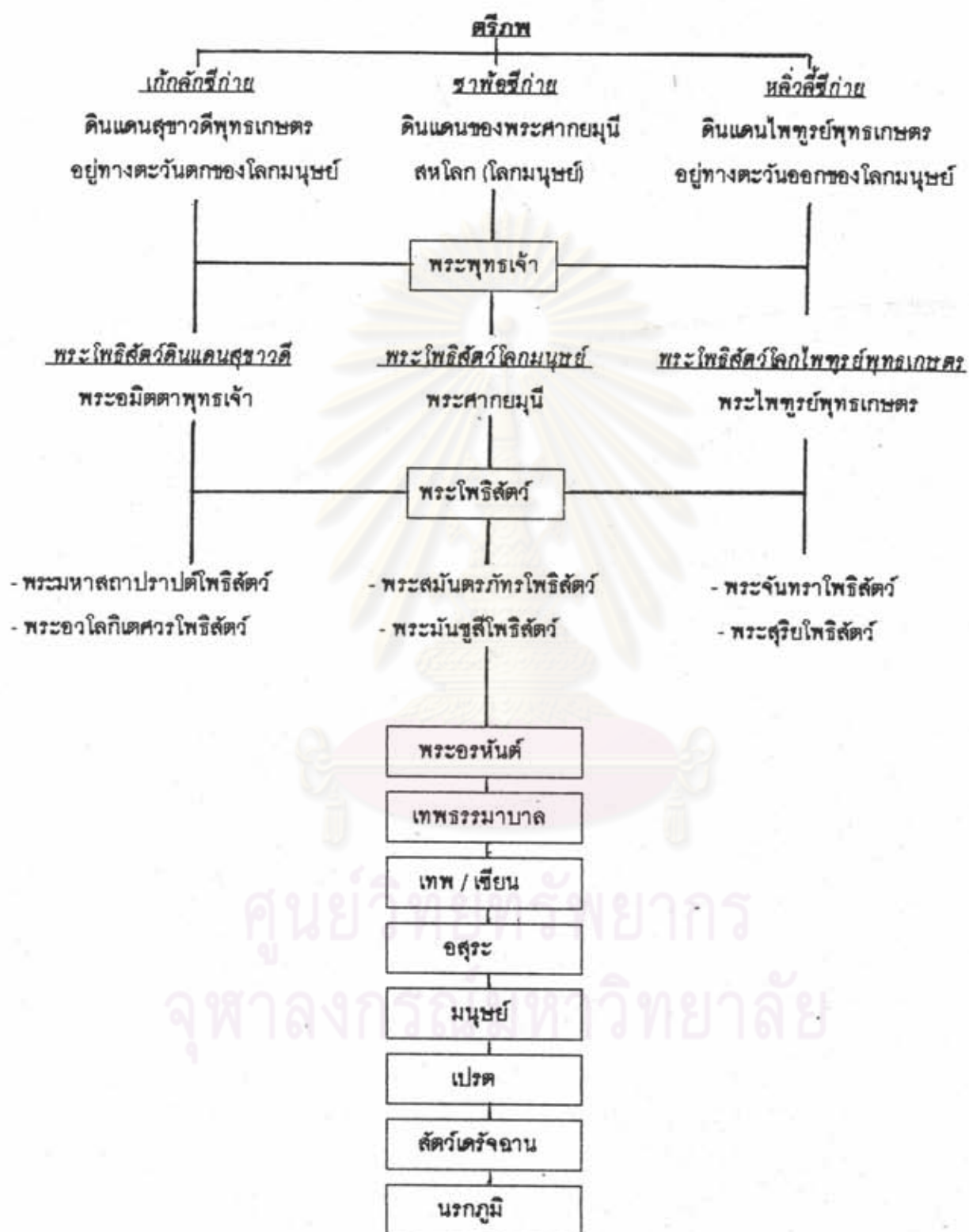
ชั้นของมนุษย์ (นั่งจง) บนพื้นโลกนั้น ยังมีเปรต (หว่าอภัย) อยู่ในชั้นที่ต่ำกว่ามนุษย์ เปรตเป็นผู้ที่ก่อวิบากกรรมต้องชดใช้กรรม กลายเป็นผีเวรอนของส่วนบนในโลกมนุษย์อยู่

รองลงมาเป็นชั้นของสัตว์เดรัจฉาน (เทียกแซ) ซึ่งเกิดมาตามกรรมกำหนดแต่คงมีชีวิตอย่างอิสระ

ส่วนเบื้องล่างชั้นต่ำสุดนั้นเป็นชั้นของนรกภูมิ (ตีเง็ก) เป็นที่สำหรับผู้ที่สร้างอกุศลกรรมไว้เมื่อคราวมีชีวิตได้มารับโทษชดใช้กรรม

บรรดาชั้นเทพธรรมาบาล เทพและเซียน อสุระ มนุษย์ เปรต สัจเดรัจฉาน และในนรกภูมินั้น ล้วนยังอยู่ในวัฏฏสงสารคือ ยังมีการเวียนว่ายตายเกิด (หลักค้ำหลุงฮ่วย) อยู่ทั่วไป

แผนภูมิที่ 4.2 จักรวาลวิทยาของศาสนาพุทธ นิกายมหายาน



ที่มา : สัมภาษณ์ พระปลัดเสียงกวง วัดเล่งเน่ยยี่ , 31 ตุลาคม 2539.

ความเชื่อทางศาสนาของชาวจีนนั้นมีศาสนาที่สำคัญ 3 ประการ คือ ขงจื๊อ เต๋า และ พุทธศาสนา ดังเช่น คำสอนของขงจื๊อได้ให้ปรัชญาสำคัญ อาทิเช่น คำสอนที่ให้ยึดมั่นในเรื่อง คุณธรรม ความกตัญญู และสัจจธรรม ล้วนซึมซาบในจิตใจและวิถีชีวิตของชาวจีนมาโดยตลอด และจากปรัชญาของเหลาจื๊อที่สอนให้ใช้ชีวิตอย่างเรียบง่าย ดำรงชีวิตอย่างไม่ขัดกับธรรมชาติ ให้ดำเนินชีวิตตามวิถีเต๋า จนกล่าวได้ว่าปรัชญาคำสอนของขงจื๊อและเต๋ากลายเป็นหลักจริยธรรมและแนวทางในการดำเนินชีวิตของชาวจีนจวบจนปัจจุบัน นอกจากนี้พุทธศาสนา นิกาย มหายานแผ่มายังประเทศจีน ที่มีลักษณะที่อ่อนอ่อนผ่อนตามสามารถปรับเข้ากับศาสนาพื้นเมือง ได้ ประเทศจีนในปัจจุบัน นับถือศาสนาทั้ง 3 ศาสดาดังกล่าวรวมเรียกว่า "ซั่มก่า" ซึ่งความเชื่อทั้ง 3 นี้ได้ผนวกเอาความเชื่อพื้นบ้านไม่ว่าจะเป็นการถือเจ้าและการบูชาบรรพบุรุษเข้าไว้ด้วย ผสมผสานกลมกลืนกันเป็นความเชื่อของชาวจีนโดยทั่วไป ดังสังเกตได้จากความเชื่อและพิธีกรรมที่ชาวจีนที่ยึดปฏิบัติเรื่อยมา

#### ความเป็นมาของซั่มก่าในสยาม

ศาสนาจีนเข้าสู่ประเทศไทยโดยชาวจีนที่อพยพมาจากแผ่นดินใหญ่ ซึ่งต่างได้นำ วัฒนธรรมตลอดจนประเพณีและความเชื่อในท้องถิ่นของตนเองมาเป็นแนวทางในการดำรงชีวิต ในแผ่นดินไทยด้วย จากการสำรวจศาลเจ้าและวัดจีนในกรุงเทพฯ ในปี ค.ศ. 1982 ( พ.ศ. 2525 ) ปรากฏว่ามีศาลเจ้าถึง 163 ศาล แต่มีวัดจีนที่สร้างจากศาสนาพุทธมหายานเพียง 13 แห่งเท่านั้น จากจำนวนของศาลเจ้าทำให้เราทราบว่า ศาสนาเต๋าเป็นที่นิยมของชาวจีนในประเทศไทย และ อาจกล่าวได้ว่าศาสนาเต๋าย้ายเข้ามาสู่ประเทศไทยก่อนพุทธศาสนามหายาน จากการสำรวจพบว่า ศาลเจ้าจี้หนันเมี้ยว เป็นศาลเจ้าแห่งแรกในกรุงเทพฯ ตั้งอยู่บริเวณริมคลองบางลำไย สร้างจากความเชื่อของศาสนาเต๋า สร้างโดยชาวฮกเกี้ยนเมื่อประมาณคริสต์ศตวรรษที่ 18<sup>11</sup> เนื่องจาก ศาสนาเต๋านั้นเป็นศาสนาโบราณของจีน มีความเชื่อในการนับถือเทพเจ้า ดังนั้นเทพเจ้าจีน หลายองค์เกี่ยวข้องกับวิถีชีวิตของชาวจีนเป็นอย่างมาก

สำหรับศาสนาพุทธมหายานเข้าสู่ประเทศไทยเมื่อประมาณปี ค.ศ.1868 ( พ.ศ. 2411 ) ปรากฏหลักฐานว่า มีวัดจีนในประเทศไทยครั้งแรกในสมัยรัชกาลที่ 5 ดังที่สมเด็จพระยา ดำรงราชานุภาพได้เขียนไว้ในตำนานพระปฐมว่า

<sup>11</sup> กรมการปกครอง, ทำเนียบศาลเจ้า (กรุงเทพฯ : ม.ป.ท., 2539.), หน้า 20

"... ครั้งหนึ่งมีหลวงจีนองค์หนึ่งชื่อ สุแสง เข้ามาจากเมืองจีน มีผู้คนเลื่อมใสมาก จึงช่วยกันสร้างวัดริมถนนเจริญกรุง แล้วให้หลวงจีนสุแสงปกครอง จึงเกิดมีคณะสงฆ์จีนตั้งแต่นั้นมา ..."

และวัดที่กล่าวถึงนั้นก็คือ วัดเล่งเน่ยยี่หรือวัดมังกรกมลาวาส ในย่านเยาวราชของชาวจีนนั่นเอง<sup>12</sup> ในอดีตเมื่อครั้งที่ยังไม่มีพระจีนวัดจีนนั้น คนจีนได้อาศัยวัดญวนและพระญวนในการบำเพ็ญกุศลตามลัทธิศาสนาของตน เพราะรูปแบบศาสนาของพระจีนกับพระญวนนั้นคล้ายคลึงกัน ปรัชญาความเชื่อทางศาสนาของชาวจีนในประเทศไทยที่เป็นรูปธรรม ดังจะเห็นได้จากจำนวนของศาลเจ้าและวัดจีน พิธีกรรมประเพณีในเทศกาลต่างๆที่ชาวจีนยังคงปฏิบัติอยู่ พระสงฆ์จีนนั้นเป็นพระสงฆ์ในพระพุทธศาสนาิกายมหายาน

### วัดและศาลเจ้าจีน

ประเภทของศาสนสถานของจีนแบ่งออกเป็น วัดและศาลเจ้า โดยพิจารณาจากวัตถุประสงค์ของการใช้สอย หรือแบ่งตามประดิษฐานของเทพเจ้าที่ชาวจีนเคารพนับถือ หากแบ่งตามวัตถุประสงค์ของการใช้สอย ศาลเจ้าและวัดมีวัตถุประสงค์เช่นเดียวกัน คือเป็นสถานที่ประกอบพิธีกรรมซึ่งเกี่ยวเนื่องกับความเชื่อ แต่สำหรับวัดมีกลุ่มการใช้สอยนอกเหนือจากการประกอบพิธีกรรม คือ มีส่วนของสังฆาวาสและอาจมีส่วนของกิจกรรมชุมชนเพิ่มขึ้นตามความสำคัญและขนาดของอาคาร

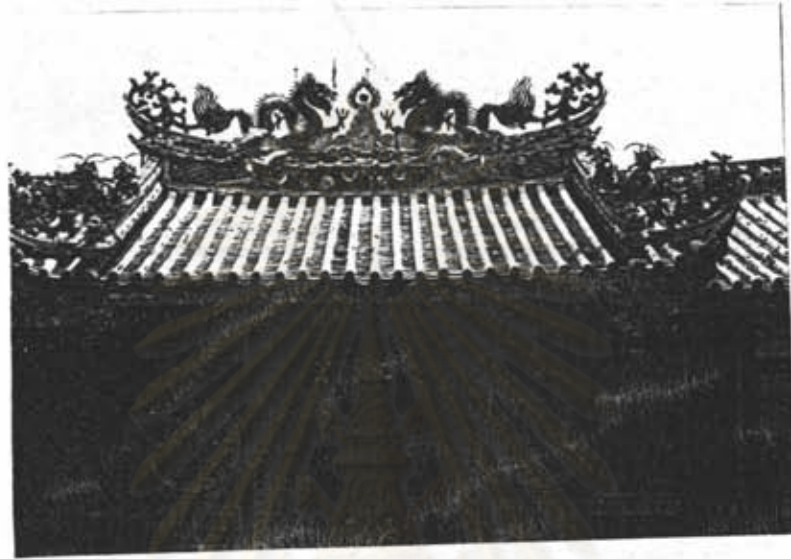
#### 1. สถาปัตยกรรมของวัดและศาลเจ้า

- วัดจีน - อาณาบริเวณของวัดจะมีพื้นที่กว้าง มีสิ่งก่อสร้างและองค์ประกอบต่างๆ รวมอยู่ด้วยกัน อาทิเช่น สถานที่บูชาขนาดใหญ่ รั้วล้อมด้วยอาคารบริวารสองสามหลัง กล่าวคือมีทั้งส่วนที่ใช้ประกอบพิธีกรรม และส่วนของสังฆาวาส พื้นที่ด้านหน้าจะเป็นลานกว้าง วัดบางแห่งมีสัดส่วนของโรงเจอยู่ด้านหน้าด้วย เรียกว่า "เจติว"

ส่วนของอาคารมีลักษณะพิเศษในส่วนของหลังคา ซึ่งมักจะมีส่วนโค้งเป็นคานรองรับส่วนประกอบอื่นๆ โดยมากจะรูปม้งกรคู่หน้าเข้าหากัน มีโคมไฟดวงกลมสีแดง แทนสัญลักษณ์หมายถึง ดวงอาทิตย์หรือดวงจันทร์ อยู่ระหว่างกลาง มีไข่มุก อันเป็นตัวแทนแห่งเสียงกึกก้องของฟ้าที่ซ่อนเร้นอยู่ ซึ่งมีเรื่องเล่าว่า รัฐมนตรีแห่งรัฐสุยนายหนึ่งเคยช่วยรักษา

<sup>12</sup> สุวรรณประทีป . คนจีน 200 ปีภายใต้พระบรมโพธิสมภาร "วัดจีนในประเทศไทย". หน้า 151-152.

ที่บาดเจ็บตัวหนึ่ง ภายหลังจากเขาได้พบงูตัวนั้นอีกและเข้าประหลาดใจเมื่อเห็นไข่มุกอยู่ในปากของมัน จึงประกาศตัวเองว่าเป็นบุตรแห่งมังกรเจ้า และได้มอบไข่มุกนั้นเป็นรางวัลตอบแทนที่เขาเคยช่วยชีวิตไว้ เขานำมุกดังกล่าวถวายแด่จักรพรรดิ ซึ่งพระองค์ได้ทรงวางไว้ในท้องพระโรง ทำให้ท้องพระโรงสว่างไสวแม้ยามกลางคืน



ภาพที่ 4.1 รูปแบบสถาปัตยกรรมของศาลเจ้าจีน

นอกจากอาคารที่ประดิษฐานรูปเคารพต่างๆ ยังมีส่วนประกอบต่างๆ เช่น มีที่เผาเครื่องกระดาษซึ่งมักจะทำเป็นรูปน้ำเต้า จะสังเกตสิ่งหนึ่งที่มีอยู่ ที่วัดและศาลเจ้าทุกแห่ง คือจะมีเสาสูงไว้สำหรับแขวนตะเกียงหรือโคมไฟที่ชาวจีน เรียกว่า "ที่ตี" เป็นที่สถิตของเจ้าที่เจ้าทางที่ล่องลอยอยู่ ศาลที่กึ่ง(ฟ้าดิน) ตั้งอยู่กลางแจ้งบริเวณด้านหน้าของวัด บางแห่งใช้ศาลที่เหมือนศาลพระภูมิ มีร่มกางไว้เป็นที่ประทับสำหรับอิเหนาลั่งตี (เส็กเขียนฮ่องเต้) ผู้เป็นใหญ่แห่งเทพทั้งหมด

- ศาลเจ้า - ศาลเจ้าส่วนใหญ่จะมีรูปแบบการก่อสร้างเช่นเดียวกับวัดจีน แต่จะไม่มีส่วนของสังฆาวาส หลังคาของศาลเจ้าเป็นรูปโค้งขึ้นและมีประติมากรรม มังกรคู่หันหน้าเข้าหากัน ระหว่างมังกรมีดวงไฟ อันเป็นลักษณะเฉพาะที่โดดเด่นของศาลเจ้าจีนและวัดจีน

องค์ประกอบอื่นๆ ของศาลเจ้า เช่น เสาแขวนตะเกียง (ที่ตี) และศาลเจ้าที่เจ้าทาง และมีที่สำหรับเผากระดาษเงินกระดาษทอง เช่นเดียวกันกับวัดจีน

ภายในศาลเจ้ามีการแบ่งสัดส่วนพื้นที่ภายใน พื้นที่ส่วนกลางมีโต๊ะวางเครื่องบูชา และมีชั้นบูชาเทพประธานประจำศาลเจ้านั้นๆ อยู่ด้านใน บริเวณนี้จะกว้างที่สุด

สำหรับเป็นพื้นที่ที่บุคคลได้เข้ามาเช่าบูชา และกราบไหว้ ด้านซ้ายและขวาของอาคารศาลเจ้า โดยมากจะเป็นสัดส่วนของห้องไว้ป้ายวิญญาณ มีโต๊ะลงชื่อเมื่อบริจาคเงินทำบุญ

## 2. การจัดตั้งรูปเคารพ

- วัดจีน - ภายในวัดจีนมักจะมีรูปแบบการจัดตั้งรูปเคารพที่เหมือนๆ กัน กล่าวคือ อาคารด้านหน้าจะเป็นอาคารของท้าวจตุโลกบาล ตรงกลางอาคารจะมีพระเมตไตรยโพธิสัตว์ หลังพระเมตไตรยเป็นรูปพระเวทโพธิสัตว์ อาคารกลางเรียกว่า ต้าสงเป่าเตียน ตอนหน้าเป็นที่ประดิษฐานขานเซ็ง คือ พระอวโลกิเตศวร โพธิสัตว์ พระอมิตาภะพุทธเจ้า และพระมหาสถาณะปราบโพธิสัตว์ ส่วนหลังจะเป็นที่ประดิษฐานขานเป่า คือ พระอมิตาพุทธเจ้า พระสัมมาสัมพุทธเจ้า และพระโกลัสวรคุรุพุทธเจ้า โดยมี 18 อรหันต์ ตั้งเรียงไว้สองข้างของขานเซ็ง

- ศาลเจ้า - แม้ว่าศาสนาเต๋านับถือเทพเจ้าสูงสุด คือ เทพหยวนสื่อเทียนจุน หลังเป่าเทียนจุน และให้สิ่งเหล่าจวิน แต่ก็ได้ตั้งรูปเคารพในศาลเจ้า ซึ่งประธานแห่งศาลเจ้าจะเป็นเทพองค์ใดนั้น ส่วนใหญ่มักจะเป็นเทพเจ้าที่ผู้ก่อตั้งศาลเจ้านั้นเคารพนับถือ รูปเคารพต่างๆ ที่ปรากฏตามศาลเจ้านั้นมีทั้ง เทพที่เกิดจาก 3 ศาสนาของชาวจีน และเทพประจำท้องถิ่นด้วย

### เทพเจ้าจีนในประเทศไทย

เหล่าเทพเจ้าจีนเผยแพร่เข้าสู่ประเทศไทยพร้อมกับความเชื่อของชาวจีนโพ้นทะเลที่อพยพมาจากหลายท้องถิ่น ดังนั้นจึงปรากฏเทพเจ้าจีนมากมายในประเทศไทย ซึ่งชาวจีนเชื่อกันว่าเทพเจ้าแต่ละองค์นั้นมีความศักดิ์สิทธิ์ที่แตกต่างกัน อาทิเช่น

กวงกง หรือเจ้าพ่อกวนอู เป็นบุคคลที่มีชีวิตอยู่ปลายสมัยราชวงศ์ฮั่น เป็นผู้ที่มีคุณธรรมและมีความซื่อสัตย์ ไม่เห็นแก่ลาภยศสรรเสริญ ยึดมั่นตามคำสอนของขงจื้อ ภายหลังจึงได้รับยกย่องให้เป็นเทพ กวงกงเป็นผู้ที่มีความสามารถทางบู๊และบุน รูปเคารพของกวงกงแบบบู๊จะถือง้าว เป็นเทพที่ขับไล่สิ่งไม่ดีงามทั้งหลายให้พ้นไป ส่วนรูปเคารพฝ่ายบุนจะเป็นรูปถือหนังสือ เป็นเทพที่รักษาความเที่ยงธรรมและความถูกต้อง

สุ่ยเว่ยเหนียงหรือเจ้าแม่ทับทิม เป็นที่เคารพนับถืออย่างมากในกลุ่มของชาวจีนไหหลำ เรียกคุยปิยเหนียว และเรียกจยบิวยเหนียในภาษาแต้จิ๋ว เชื่อว่า เจ้าแม่สุ่ยเว่ยเหนียงชอบช่วยเหลือผู้ยากไร้ที่มรยัสต์และขยันขันแข็ง และถือเอาวันที่สร้างศาลเจ้าแม่ตุ่ยบิวยเมื่อครั้งแรกเป็นวันเกิดของเจ้าแม่สุ่ยเว่ยเหนียง ซึ่งตรงกับวันขึ้น 15 ค่ำ เดือน 10 ของจีน

เทียนโหวเซ็งมู่ ชาวแต้จิ๋วเรียก เทียนโหวเตี้ยบ้อ หรือม้าโจ้ว ชาวฮกเกี้ยนเรียก หม่าจู่ เป็นที่นับถือเป็นอย่างมากของชาวจีนแต้จิ๋วและชาวฮกเกี้ยน

เทพไฉ่เสินเหยง จีนแต่จีวเรียก ไฉ่สิ่งเอี้ย เป็นเทพเจ้าแห่งทรัพย์สินหรือเทพเจ้าแห่งโชคลาภ ถือได้ว่าเป็นเทพของอาชีพค้าขาย ร้านค้าชาวจีนตั้งรูปเคารพบูชาของเทพองค์นี้เพื่อทำมาค้าขายเจริญร่ำรวย

เทพโกวหมางเสิน เป็นเทพเจ้าแห่งพืชพันธุ์ธัญญาหาร เป็นเทพที่มีความสำคัญต่อชาวจีนโบราณ ที่เป็นสังคมกสิกรรม เชื่อกันว่าหากรัฐปฏิบัติพิธีบูชาต่อเทพโกวหมางเสินอย่างถูกต้องแล้วจะทำให้พืชพันธุ์ธัญญาหารสมบูรณ์ แต่สำหรับชาวจีนในเมืองไทยประกอบอาชีพค้าขายโดยส่วนใหญ่ ความสำคัญของเทพโกวหมางเสินจึงลดน้อยลงตามสมัยของสังคมที่เปลี่ยนแปลงไป

เป็นโถวกงเป็นโถวม่า หรือปิงเต๋ากง-ปิงเต๋ามา ในภาษาแต้จิ๋ว เป็นเทพารักษ์ที่ดูแลทุกข์สุขของชุมชน เป็นโถวกงเป็นโถวม่า เป็นชื่อเรียกทั่วไป แต่เทพประจำแต่ละท้องถิ่นจะเป็นคนละองค์กัน ซึ่งจะมีรูปเคารพประจำศาลเจ้าที่แตกต่างกัน กล่าวกันว่าแต่ละท้องถิ่นที่มีเทพผู้เป็นใหญ่ในที่นั้นๆ ในมณฑลกว๋างตุ้งและฮกเกี้ยน เรียกว่า ตี้โถว หรือ ตี้โถวกง ส่วนชาวจีนแต้จิ๋ว เรียก ตี้เก๋วเส่วเอี้ย<sup>13</sup> พวกเขาเชื่อว่าความสำเร็จในธุรกิจการงานความเจริญรุ่งเรืองในชีวิตเพราะความคุ้มครองของเทพประจำถิ่นองค์นี้ สำหรับชาวจีนในกรุงเทพฯ นั้นนับถือเป็นโถวกงเป็นอย่างมากเช่นกัน ซึ่งจะสังเกตได้จากจำนวนของศาลเจ้าเป็นโถวกง

ความสำคัญของเทพขึ้นอยู่กับความเชื่อของผู้ที่นับถือ และฐานะของเทพย่อมเปลี่ยนแปลงไปตามสภาพแวดล้อมและวิถีการดำรงชีวิตของสังคมแต่ละยุคแต่ละสมัย กล่าวคือฐานะของเทพมิได้คงที่เสมอไป ทั้งนี้ขึ้นอยู่กับผู้ที่เคารพนับถือเทพเจ้าองค์นั้นๆ หากเทพประธานในศาลดลใจให้มีผู้มากกราบไหว้มากขึ้น เทพองค์นั้นจะได้รับการยกย่องเป็นเทพประธานประจำศาลเจ้านั้นต่อไป ในทางกลับกันหากไม่เป็นที่นิยมของผู้มากกราบไหว้แล้ว จะเปลี่ยนเทพประธานองค์ใหม่ประจำศาลเจ้านั้นๆแทน เทพประธานเดิมจะย้ายลงมาเป็นเทพชั้นรองในศาล

นอกจากชาวจีนได้ก่อตั้งศาลเจ้าเฉพาะกลุ่มของตนขึ้น และเพื่อใช้เป็นทีประดิษฐานรูปเคารพตามที่ตนเคยนับถือ เช่น ชาวจีนแต้จิ๋วมักนิยมเคารพกราบไหว้บูชาเทพเจ้าเสวียนเทียนสังตี้ หรือที่ชาวไทยเรียกว่า เจ้าพ่อเสือ และ เทียนโหวเจ็งมู่ ที่ชาวจีนฮกเกี้ยนนิยมนับถือเทพมาตรฐานที่เรียกว่า มารู๋ ชาวจีนแคะมักนิยมนับถืออันฮวงกง หรือเทพธิดาซึ่งในเทพธิดา 30 องค์ มีแช่เงินหลินหลี่ และนิยมกราบไหว้เทพธิดาจุยโบายเนี่ยวหรือเจ้าแม่ทับทิม แล้วยังมีการนับถือเทพเจ้าหรือเทวดาประจำอาชีพ ซึ่งแต่ละสมาคมอาชีพหรือภายในกลุ่มอาชีพเดียวกันจะนับถือเทพประจำอาชีพตนด้วย อาทิเช่น สมาคมช่างเหล็กในกรุงเทพฯ จะนับถือเซียน "หลี่ถิก้วย" เป็น

<sup>13</sup> กรมการปกครอง, ทำเนียบพระเป็นเจ้าศาลเจ้า, หน้า 17- 25.

เทพเจ้า โดยเฉพาะบริเวณย่านตลาดน้อย (เชียงใหม่) ซึ่งเป็นย่านที่มีผู้ค้าเหล็กและประกอบอาชีพช่างเหล็กอาศัยอยู่มาก จึงนับถือเทพเจ้าองค์นี้กันมาก และสมาคมก่อสร้างจะมีรูปบูชาของ "แป๊ะกง" ดังเช่น ย่านสวนหลวง ซึ่งมีชาวไทยเชื้อสายจีนประกอบอาชีพดังกล่าวต่างนับถือและศรัทธาเทพเจ้าองค์นี้เป็นอย่างมาก

#### การจัดระดับชั้นความศักดิ์สิทธิ์ของเทพเจ้าจีน

การแบ่งตามระดับชั้นของความศักดิ์สิทธิ์และการเคารพของเทพเจ้าที่ชาวจีนเคารพนับถือ แบ่งได้ 4 กลุ่มใหญ่ๆ ดังนี้

- เทพเจ้าระดับชาวบ้าน หมายถึงวิญญาณที่สิงสถิตอยู่ตามบ้านเรือน ยังมีระดับความบริสุทธิ์ และอิทธิฤทธิ์ไม่สูงนัก มีชีวิตความเป็นอยู่เช่นเดียวกับมนุษย์ ศาลเจ้าดังกล่าวก็อยู่ตามบ้านเรือน เช่น ตี่จูเอี้ยะ สำหรับอาหารเช่นไต้หวัน ได้แก่ อาหารคาวหวานที่คนในครอบครัวรับประทานประจำวัน

- เทพเจ้าที่ล่องลอยไปมาตามที่ต่างๆ เปรียบได้กับเจ้าที่เจ้าทาง หรือเทพพระเจ้าประจำป่าเขา ซึ่งถือว่าอยู่ในระดับสูงกว่าและมีอิทธิปาฏิหาริย์สูงกว่าพวกแรก การบวงสรวงกระทำในที่แจ้ง<sup>14</sup> ศาลเจ้าของเทพชั้นนี้สร้างรูปลักษณะเป็นแท่นสี่เหลี่ยมสูงจากพื้นปกติ อาจมีเสาสูงสีแดงไว้สำหรับแขวนตะเกียงหรือโคมไฟ ชาวจีนเรียกสถานที่กราบไหว้เจ้าที่ที่ล่องลอยอยู่ว่า "ที้ตี"<sup>15</sup> ส่วนอาหารที่ใช้ตั้งเช่นไหว้เทพเจ้าระดับนี้จะขึ้นอยู่กับอุปนิสัยของเทพแต่ละองค์ เช่น ถ้าหากเป็นเทพที่ดุร้ายก็จะเช่นไหว้ด้วยเนื้อสัตว์ได้ หรือถ้าเป็นเทพประเภทที่ทานอาหารเจอาหารที่เช่นไหว้ก็ต้องเป็นอาหารเจหรือผลไม้เท่านั้น

- เทพเจ้าชั้นสูง เป็นผู้มีคุณธรรมเป็นเลิศ อาทิเช่น เจ้าแม่ทับทิม เจ้าพ่อกวนอู เทพเจ้าเหล่านี้จะสถิตอยู่ในศาลเจ้าที่คนสร้างถวายให้โดยเฉพาะ ชาวจีนเรียกศาลเจ้านิดนี้ว่า "ตั่ว" หรือ "ปุ้นเถ่ากงม่า" ถ้ามีโรงเจในศาลเจ้าด้วยเรียกว่า "เจตั่ว" มีลักษณะเป็นสิ่งก่อสร้างหลังใหญ่มีที่ตั้งเช่นไหว้และที่สำหรับประกอบพิธีกรรมอื่นๆ

<sup>14</sup> สมบูรณ์ สุรสารานุก. ความเชื่อและศาสนาในสังคมไทย (นนทบุรี: โรงพิมพ์มหาวิทยาลัยสุโขทัยธรรมมาธิราช, 2533), หน้า 567.

<sup>15</sup> เนตรดาว พละมาตย์. คนจีน 200 ปีภายใต้พระบรมโพธิสมภาร ภาค 2, หน้า 223.



และเทพเจ้าประดิษฐานอยู่ด้วยกัน และมักจะเป็นพื้นที่ขนาดใหญ่กว่าศาลประเภทอื่นๆคือ มีลักษณะเป็นวัด คือ มีทั้งส่วนที่ตั้งพระพุทธรูป และเจดีย์ บางแห่งมีโจงเจดีย์

ส่วนการไหว้เจ้าของชาวจีนนั้นไม่ได้มีความหมายในด้านการทำบุญทำทาน เพราะเครื่องเซ่นไหว้ที่เซ่นไหว้เจ้าจะมีการนำกลับมารับประทานในครอบครัว เพื่อความเป็นสิริมงคลของสมาชิกในครอบครัว แต่สำหรับการทำบุญของชาวจีนส่วนใหญ่มักจะทำบุญโดยการบริจาคทรัพย์ตามศาลเจ้า ที่เรียกว่าการ “ไต่ยี่” หรือการทำบุญกับมูลนิธิช่วยเหลือคนยากจนของคนจีน เช่น มูลนิธิป่อเต็กตึ๊ง, มูลนิธิร่วมกตัญญู เป็นต้น

### พิธีกรรมการเซ่นไหว้

การไหว้เจ้าเป็นประเพณีปฏิบัติที่ลูกหลานจีนสืบทอดกันมา ซึ่งมีทั้งการไหว้ศาลเจ้าต่างๆและการไหว้พระภูมิเจ้าที่หรือตี่จูเอี้ย ตลอดจนการไหว้บรรพบุรุษของตน เพราะเชื่อว่าการเซ่นไหว้นี้เป็นการบูชาและแสดงความเคารพต่อเทพเจ้าและสิ่งศักดิ์สิทธิ์หรือเป็นการตอบแทนคุณเมื่อสำเร็จตามที่บนขอ เพื่อเป็นสิริมงคลแก่ผู้ไหว้ และนำมาซึ่งความสุขความเจริญแก่ครอบครัว

ในปีหนึ่งของชาวจีนซึ่งมี 8 เทศกาลนั้นจะมีการไหว้เจ้าทุกเทศกาล การไหว้เจ้ามี 2 ลักษณะ คือ ไหว้เจ้าที่ศาลเจ้ากับการไหว้เจ้าที่บ้านเจ้านั้น อาจจะมีปฏิบัติไม่เหมือนกันเสียทีเดียว ขั้นตอนการไหว้อาจจะแตกต่างกันบ้างในรายละเอียด มีบางเทศกาลเช่นไหว้เจ้าอย่างเดียวโดยไม่ต้องเซ่นไหว้บรรพบุรุษ แต่ในโอกาสใดที่เซ่นไหว้บรรพบุรุษจะต้องไหว้เจ้าที่ด้วยทุกครั้งไป นอกจากการไหว้เจ้าทั้ง 8 เทศกาลนี้แล้ว ยังมีการไหว้เจ้าในวันพิเศษ เช่น เป็นวันเกิดเจ้าที่ตนนับถืออยู่ เป็นต้น

#### 1. เครื่องเซ่นไหว้

เครื่องเซ่นไหว้ ประกอบไปด้วยของคาว ของหวาน ผลไม้ และเครื่องดื่ม สำหรับ ชุดใหญ่จะจัดด้วยของไหว้จำนวน 5 อย่าง ส่วนชุดเล็กจะจัดชุดละ 3 อย่าง ของคาวชุดใหญ่ เรียก “โหวงแซ” อันประกอบไปด้วย หมู เป็ด ไก่ ตับ และ ปลาหมึกแห้ง ของคาวชุดเล็กเรียก “ซาแซ” ซึ่งเป็นเนื้อสัตว์ 3 ชนิดด้วยกันได้แก่ หมู ไก่ ปลาหมึก บ้างก็ไหว้ด้วย “เจ๋อจ๋า” ซึ่งเป็นอาหารเจ มักจะใช้ วั่นเส้น เห็ดหูหนู และฟองเต้าหู้ ชนิดที่เป็นของแห้ง

ทั้งนี้เมื่อมีอาหารคาวแล้วมักจะไหว้ขนมหวานและผลไม้ควบคู่ไปด้วย ถ้ามีของหวาน 5 อย่างชาวจีนเรียกโหวงเปี้ยส่วนของหวาน 3 อย่างเรียก ซาเปี้ย ของหวานที่นิยมใช้ไหว้ ได้แก่ อังก้วยท้อ คือขนมกุยช่ายรูปลูกท้อสีชมพูที่จะไหว้เป็นจำนวนคู่ ก๊วก๊วย หรือ ฮวกก๊วย เป็นขนมถ้วยฟูจีน คำว่าฮวก แปลว่า งอกงาม ขนมดังกล่าวจึงแทนความหมายของความเฟื่องฟูและ

ความเจริญรุ่งเรือง ชาวจีนนิยมใช้ไหว้ในงานมงคล สำหรับ ชาลาเปา ใช้ไหว้ได้ทั้งเจ้าที่ และบรรพบุรุษ ชาลาเปาลูกใหญ่มักจะประทับตัวหนังสือสีแดงว่า "ฮก" หรือ "เฮง" ซึ่งมีความหมายว่า โชคดี มีชาลาเปาอีกอย่างหนึ่งซึ่งทำเป็นรูปลูกท้อ เรียกชาลาเปาแบบนี้ว่า "ชีวท้อ" ซึ่งลูกท้อนั้นถือว่าเป็นผลไม้สวรรค์ ชิวท้อใช้ในงานวันเกิดเพราะเชื่อว่าถ้ากินแล้วจะมีอายุยืนยาว จับก็ม บางคนเรียก แต่เหลียง คนไทยเรียก ขนมจันอับเป็นขนมไหว้เจ้าแบบแห้ง และนอกจากนี้ก็มีบางชนิดที่ใช้เฉพาะในพิธีงานศพเท่านั้น ได้แก่ โหงวก้วย-โหงวอั้ง<sup>16</sup>

ของไหว้พิเศษที่ใช้เฉพาะเทศกาล หรือบางโอกาส เช่น ในเทศกาลไหว้พระจันทร์จะไหว้เจ้าแม่กวนอิมด้วย "เจเปี้ย" หรือขนมเปี้ยไส้เจมันเอง ส่วนขนมที่ใช้ไหว้เทพยดาฟ้าดินโดยเฉพาะ ได้แก่ "ทังถะ" หรือเจดีย์น้ำตาล โดยมีทังไซหรือสิงห์น้ำตาลซึ่งมีหน้าที่อารักขาเจดีย์ วางประดับข้างๆฐานของเจดีย์ สำหรับเทศกาลไหว้พระจันทร์ และวันเกิดเจ้าแม่กวนอิม นั้นใช้เจดีย์น้ำตาลไหว้ได้เช่นกัน

ผลไม้ที่ใช้ไหว้อาจจะใช้ส้มอย่างเดียว หรือถ้าจัดชุดใหญ่ใช้ผลไม้ 5 อย่างเรียกว่า โหงวก้วย และผลไม้ 3 อย่างเรียก ซาก้วย ผลไม้ที่ใช้ไห้วันนิยมเลือกผลไม้ที่มีความหมายดีหรือมีลักษณะที่เป็นมงคล เช่น ส้ม คำจีน เรียกได้กิก แปลว่า โชคดี, องุ่น คำจีนเรียก พูท้อ ซึ่งแปลว่า งอกงาม, สับปะรด ชาวจีนเรียก อั้งไล้ ซึ่งแปลว่า มีโชคมาหา และสำหรับ ก้วย นั้นมีความหมายถึงการมีลูกหลานสืบสกุล ผลไม้บางอย่างบางบ้านไม่นิยมไหว้ในงานมงคล เช่น สาลี่ ซึ่งในคำจีนเรียก ชิวต้งไล้ ซึ่งมีความหมายว่า ไปไปมามา ด้วยเหตุนี้จึงไม่ใช้ผลไม้ชนิดนี้ในการไหว้บรรพบุรุษ หรือผู้ที่ล่วงลับ

ในการช่นไหว้แต่ครั้งนั้นมักจะมีกระดาษเงินกระดาษทองใช้ประกอบในการไหว้ด้วยกระดาษเงินกระดาษทองมีหลายชนิด มีทั้งชนิดที่ใช้ไหว้เฉพาะเจ้า ไห้บรรพบุรุษ หรือชนิดที่ใช้ไหว้ได้ทั้ง 2 แบบ เช่น กอจีหรือจีจ๊วย, กิมเต้าจั้งเต้า (ถั่งเงินถั่งทอง), กิมจิวจั้งจิว (กระดาษเงินกระดาษทอง) ใช้ไหว้เจ้าที่ และเทพยดาฟ้าดิน ส่วน คอซีซึ่งจะต้องพับเป็นรูปร่างเสียก่อนจึงจะมีค่า อิมกั้งจ้วย(เงินกงเด็ก) ตัวกิม กิมเตี่ยว(ทองแห้ง) ใช้สำหรับไหว้บรรพบุรุษและในพิธีกงเด็ก การส่งเงินทองไปให้บรรพบุรุษใช้ในปรโลกนั้นเป็นการแสดงความกตัญญู ซึ่งถือว่าเป็นหน้าที่สำคัญของลูกหลาน

เมื่อเสร็จสิ้นการช่นไหว้จึงจะเผากระดาษเงินกระดาษทองเพื่อถวายเจ้า หรือส่งให้บรรพบุรุษใช้ยังปรโลก (อิมกั้ง) แล้วจึงถึงขั้นตอนของการไหว้ลา (เฮียง) ของไห้วันนี้กลับไปรับประทานเพื่อเป็นสิริมงคล

<sup>16</sup> จิตรา ก่อฉันทเกียรติ, *สิ่งหนึ่งก็ย* (กรุงเทพฯ: แพร่สำนักพิมพ์, 2539), หน้า 21-26.

## 2. การเซ่นไหว้

### 2.1 การไหว้เจ้า ณ ศาลเจ้า

วิธีไหว้เจ้าอาจมีข้อปลีกย่อยบางอย่างที่แตกต่างกันอยู่บ้าง ขึ้นอยู่กับแต่ละสถานที่ แต่ในหลักใหญ่ๆของการไหว้นั้นตรงกัน สำหรับการไหว้เจ้าในศาลนั้นมีในหลายโอกาส เช่น ไหว้ในเทศกาลสำคัญๆ ตามประเพณีในรอบปี การไหว้ในวันเกิดของเทพเจ้าประจำศาลนั้นๆ หรือไหว้เพื่อตอบแทนคุณเมื่อสำเร็จดังที่ได้บนขอไว้ เป็นต้น และเมื่อวาระโอกาสนั้นๆ มาถึง ชาวจีนนิยมไปไหว้เจ้าด้วยเครื่องเซ่นไหว้ และจุดธูปเทียนเพื่อเซ่นไหว้เจ้า

#### การจุดธูปเทียนเซ่นไหว้

เมื่อนำของเซ่นไหว้วางบนโต๊ะหน้าเทพเจ้าที่จะไหว้แล้ว จุดเทียนสำหรับบูชาครั้งละ 1 คู่ จากนั้นจึงจะจุดธูปไหว้ ส่วนจะต้องใช้ธูปกี่ดอก หรือไหว้ที่ไหนบ้างนั้น ในศาลเจ้าแต่ละแห่ง อาจจะไม่เหมือนกัน โดยทั่วไปแล้วจะไหว้ตามลำดับดังนี้

1. เริ่มจากไหว้ "ที่ตีแป๊ะป้อ" หรือฟ้าดิน ซึ่งถือว่าเป็นผู้ให้กำเนิดตัวเราและสรรพสิ่งในโลกจึงต้องกราบไหว้ฟ้าดินก่อนสิ่งอื่น ตำแหน่งที่ปักธูปนั้นเป็นกระถางธูปใหญ่ตั้งอยู่กลางแจ้ง บริเวณด้านหน้าของศาล

2. ที่อิงกง หมายถึง อี๋หวงสังตี้ หรือเส็กเซียงฮวงตี้ ในภาษาแต้จิ๋ว หรือที่รู้จักกันดีในนาม เส็กเซียงฮองเต้ เป็นเทพผู้เป็นใหญ่เหนือเทพทั้งปวง มีอำนาจบันดาลทุกข์สุขให้แก่มนุษย์ได้ ไม่ได้สร้างรูปเคารพ แต่มีเก้าอี้และร่มกางไว้เป็นที่ประทับ

3. เทพเจ้าที่ประดิษฐานในศาล โดยจะไหว้เทพประธานที่อยู่กึ่งกลางก่อน แล้วจึงไหว้เทพที่อยู่ทางซ้ายหรือขวาของเทพประธานและเบื้องขวาตามลำดับ

4. เมื่อไหว้เทพในศาลแล้วถึงจะไหว้พระภูมิเจ้าที่ในศาล และสุดท้ายจะไหว้ทวารบาลหรือมิ่งซิ่ง ผู้อารักขาประตูทางเข้าออกของศาลเจ้า

โดยปกติจะปักธูปไว้ที่ "เสี้ยวโล้ว" ซึ่งหมายถึงที่ปักธูป ตำแหน่งละ 3 ดอก เดินไหว้ตามที่ต่างๆซึ่งส่วนใหญ่ทางศาลจะเตรียมกระถางธูปไว้ให้ เมื่อไหว้ครบทุกที่แล้วจึงปักธูปที่บริเวณประตูของศาลเจ้าอีกข้างละ 1 ดอก<sup>17</sup>

หลังจากที่ตั้งของไหว้ไว้นานพอสมควร ก็จะถึงขั้นตอนของการลาของไหว้หรือ "เสี้ยว" เนื่องจากของที่นำมาเซ่นไหว้เจ้าแล้วนั้นถือเป็นของที่เจ้าได้รับแล้วประทานให้เราและนำกลับไปรับประทานเพื่อเป็นสิริมงคล ถ้าหากมีกระดาษเงินกระดาษทองก็จะลาส่วนนี้มาก่อน

<sup>17</sup> กรมการปกครอง, ทำเนียบทะเบียนศาลเจ้า, หน้า 26-27.

แล้วนำไปจุดไฟเผาหรือ "ช่วย" เพื่อส่งไปยังสรวงสวรรค์ แล้วถึงจะมาลาของเซ่นไหว้อีกครั้งหนึ่ง วิธีการลาของไหว้นั้นโดยการจับสิ่งที่จะลาคด้วยมือทั้งสองข้าง จึงนึกบอกลาหรือจะพูดขอด้วยก็ได้ ยกขึ้น 3 ครั้งเป็นการ ขอบคุณที่เทพได้ให้ของเหล่านี้แก่เรา

เมื่อไหว้เจ้าแล้วโดยปกติจะมีการเติม "ตั้งอิว" หรือเติมน้ำมันในตะเกียงเจ้าเพื่อเป็นการแสดงกตเวทิตา คือการสนอบคุณองค์เทพเจ้าโดยการรับใช้เติมน้ำมันในตะเกียงให้ท่าน พร้อมทั้งขอพรให้ชีวิตมีความรุ่งเรืองเหมือนดังเปลวไฟในตะเกียง บ้างก็ถือว่าเป็นการสะเดาะเคราะห์ผู้มาไหว้เจ้าบริจาคน้ำมันช่วยค่าบริจาคน้ำมัน หรือ "เทียบอิว" และคำธูป เป็นเงินบริจาคเพื่อนำมาทำกิจการของศาลเจ้า หรือที่ชาวจีนเรียกว่า "ไต่ยอียอิว" นั่นเอง

## 2.2 การไหว้เจ้าที่บ้าน / ไหว้ตั้งโต๊ะ

นอกจากวันสำคัญที่ตรงกับเทศกาลและพิธีกรรมในรอบปีที่ชาวจีนจะต้องจัดเครื่องเซ่นไหว้เจ้าที่บ้านแล้ว ส่วนใหญ่นิยมถือเอาวันพระเป็นวันสำคัญอีกวันหนึ่งมีการบูชากราบไหว้พระพุทธรูปที่หนึ่งบูชา จัดผลไม้ซึ่งส่วนใหญ่เป็นส้ม 4 ผล อาจจะมีขนมจันอับ (แต่เหลียง) ที่ถือเป็นขนมมงคลสำหรับไหว้เจ้าอีกอย่างหนึ่งถวายตั้งโต๊ะพร้อมจตุรพิธวยเช่นไหว้

สำหรับชาวจีนที่มีกิจการโรงงานจะมีวันไหว้อีกวันคือวัน "จ้อแก๊" หากแปลตามอักษรจีนแปลว่า วัน "พินดี" เปรียบได้กับ เมื่อพินดีทานอาหารได้มาก สุขภาพก็ดีตามไปด้วย วันจ้อแก๊ นี้ตรงกับ วันที่ 2 (ซิวหยี่) และวันที่ 16 (จับลัก) ของจีนทุกเดือน บ้านใดที่มีโรงงานจะต้องจัดเครื่องเซ่นไหว้เจ้าที่ที่โรงงาน เพื่อเป็นสิริมงคลทำกิจการได้คล่องไม่ติดขัด

## 2.3 การไหว้เจ้าเป็นกรณีพิเศษ

นอกจากการไหว้เจ้าในเทศกาลทั้งแปดของจีนแล้ว ยังมีการไหว้เจ้าพิเศษสำหรับผู้ ที่ศรัทธา เช่น ไหว้วันเกิดเทพดาฟ้าดิน หรือที่ชาวจีนเรียกว่า ทักงแซ หรือ ทัดแซ ซึ่งตรงกับ วันที่ 9 เดือน 1 ของจีน ไหว้อาเนี้ยแซ ซึ่งการไหว้เจ้าแม่กวนอิม ในปีหนึ่งๆ มีไหว้ 3 ครั้ง คือวันที่ 19 เดือน 2 เป็นวันเกิดของเจ้าแม่ วันที่ 19 เดือน 6 เจ้าแม่ออกศึก และในวันที่ 19 เดือน 9 เป็นวันที่เจ้าแม่เสด็จกลับมาประทับยังโลก ไหว้แม่ปะกงแซ ตรงกับวันที่ 14 เดือน 3 ไหว้ไหว้วี่ซั้ง หรือ เทพดาผืนดิน ตรงกับวันที่ 29 เดือน 3 ไหว้อาห้วยแซ ตรงกับวันที่ 7 เดือน 7 และ ไหว้เจ้าแห่งเตา หรือที่เรียกว่า ไหว้เจ้าซั้ง นั้นตรงกับวันที่ 24 เดือน 12 เป็นต้น

## 2.4 การไหว้บรรพบุรุษ

การไหว้บรรพบุรุษที่บ้านในเทศกาลสำคัญ เช่น ตรุษจีน สารทจีน อันเป็นเทศกาลที่ทุกคนในครอบครัวจะต้องมาร่วมพิธีกรรม การไหว้บรรพบุรุษนั้นจำเป็นจะต้องไหว้เจ้า

ที่บ้าน หรือ ตีजूเอี้ยะก่อนทุกครั้ง ภายหลังจากลาของไหว้เจ้าแล้วค่อยมาเซ่นไหว้บรรพบุรุษ ของเซ่นไหว้ได้แก่ อาหารคาว ขนมหวาน ผลไม้ และเสื้อผ้า เงินทอง ทำจากกระดาษเป็นสิ่งสมมติเผาส่งไปให้บรรพบุรุษใช้สอย การจัดโต๊ะไหว้บรรพบุรุษจะไหว้เข้ามาในบ้าน สังเกตจากตำแหน่งของกระดาษรูปที่ใช้ปักเวลาไหว้ จุดเทียนคู่และจุดธูปไหว้เชิญบรรพบุรุษมาทานอาหารที่ลูกหลานเตรียมไว้ให้ ใช้เวลานานพอสมควรจึงลาเครื่องกระดาษมาเผาก่อน แล้วจึงลาอาหารคาวหวานที่ไหว้ได้



ภาพที่ 4.2 เซ่นไหว้บรรพบุรุษ ณ สุสาน ในเทศกาลเซ็งเม้ง

การกราบไหว้บรรพชนที่สุสานในเทศกาลเซ็งเม้ง เซ่นไหว้เซ่นเดียวกับการไหว้บรรพบุรุษที่บ้าน ก่อนที่จะไหว้บรรพบุรุษต้องจัดเครื่องเซ่นไหว้สำหรับเจ้าที่บริเวณสุสานด้วย โดยวางสำรับไหว้ไว้มุมๆด้านหน้าของสุสาน ลูกหลานจุดธูปไหว้บรรพชน รอเวลาอันสมควรลาเครื่องกระดาษมาเผา บ้างก็จุดประทัด และลาอาหารที่เซ่นไหว้ได้

#### 2.5 การไหว้อือเฮียตี

ชาวจีนถือว่าจะต้องไหว้เจ้าและเซ่นไหว้บรรพบุรุษให้เสร็จสิ้นในครั้งวัน เพราะในตอนบ่ายนั้นจะเป็นการเซ่นไหว้บรรพบุรุษไ้ญาติ หรือที่ชาวจีนเรียกว่า "ไหว้อือเฮียตี" ซึ่งแปลว่าพี่น้องที่ดี ซึ่งถือว่าเป็นการให้ทานอย่างหนึ่ง ชุดของไหว้อือเฮียตีนี้จัดแยกต่างหากจากของไหว้เจ้าที่และของไหว้บรรพบุรุษโดยวางไว้ที่พื้นบริเวณหน้าบ้าน สำหรับขั้นตอนการเซ่นไหว้เหล่าวิญญาณสัมพันธินี คือ ปักธูป 1 ดอกไว้ทุกจาน การเซ่นไหว้อือเฮียตีนี้บางบ้านอาจจะไม่ไหว้ก็ได้ ไม่เป็นภาระเพราะถือกันว่าถ้าไหว้แล้วควรไหว้เรื่อยๆ เชื่อว่าวิญญาณไ้ญาติจะมาทวงขอกอีก

## เทศกาลและพิธีกรรมของชาวจีน

พิธีกรรมมีบทบาทสำคัญในฐานะที่เป็นสื่อความเข้าใจของชุมชนที่มีคติความเชื่อ คล้ายคลึงกันหรืออย่างเดียวกัน และแสดงออกโดยสัญลักษณ์อย่างใดอย่างหนึ่ง พิธีกรรมจะเป็นสื่อที่ช่วยโยงใยสัมพันธ์ที่คนในกลุ่ม หรือสังคมมีต่อกันในลักษณะต่างๆ และเป็นใยสัมพันธ์ที่แสดงออกถึงลักษณะร่วมกันของกลุ่มคนหรือสมาชิกในสังคม ทั้งด้านความเชื่อ และความรู้สึกนึกคิดของคนในสังคม<sup>18</sup> สำหรับประเพณีพิธีกรรมของชาวจีนในประเทศไทยนั้นนั้นมี 8 เทศกาลสำคัญในรอบหนึ่งปี และ 5 พิธีกรรมในรอบชีวิต บางเทศกาลค่อยๆ ลดความนิยมที่จะปฏิบัติ เช่น เทศกาลหยวนเจียว อันเป็นพิธีกรรมที่เกี่ยวข้องกับการเกษตรแต่เมื่อชาวจีนอพยพมาตั้งรกรากในไทย ซึ่งส่วนใหญ่เน้นได้ประกอบอาชีพประเภทค้าขาย พิธีกรรมดังกล่าวจึงค่อยๆ เลือนหายไป เป็นต้น

### 1. เทศกาลสำคัญในรอบปีของจีน

เทศกาลสำคัญที่ชาวไทยเชื้อสายจีนยังยึดถือปฏิบัติตามธรรมเนียม ได้แก่ เทศกาลตรุษจีน เช็งเม้ง ไหว้ขนมจ่าง สารทจีน ไหว้พระจันทร์ ไหว้ขนมอี๋ ไหว้เจ้าประจำปี ตามภาษาจีนเรียก 8 เทศกาลนี้ว่า “เป็ยโจ้ย” ซึ่งแต่ละเทศกาลจะมีที่มาของเทศกาลหรือความเชื่อดั้งเดิม ตลอดจนองค์พิธีและกำหนดเวลา ที่เฉพาะในแต่ละเทศกาล สำหรับกำหนดเวลาของเทศกาลนั้นๆ ยึดถือตามปฏิทินทางจันทรคติของชาวจีน ซึ่งจะนับต่างจากวันและเดือนทางสากล (ดูตารางที่ 4.1 ประกอบ)

ศูนย์วิทยทรัพยากร  
จุฬาลงกรณ์มหาวิทยาลัย

<sup>18</sup> สมบูรณ์ สุรสำราญ, ความเชื่อและศาสนาในสังคมไทย, หน้า 573.

ตารางที่ 4.1 แสดงวันไหว้ในเทศกาลของชาวจีนเทียบตามวันทางจันทรคติ

เดือนสากล	เดือนจีน	วันทางจันทรคติ	เทศกาลและพิธีกรรม
กุมภาพันธ์	เดือน 1 เจี๋ยบ่วย	วันที่ 1 เดือน 1 วันที่ 15 เดือน 1	- ตรุษจีน - ง่วนเซียวแม่
มีนาคม	เดือน 2 หยี่บ่วย		
เมษายน	เดือน 3 ซาบ่วย		- เซ็งม้ง
พฤษภาคม	เดือน 4 ลีบ่วย		
มิถุนายน	เดือน 5 โจ้วบ่วย	วันที่ 25 เดือน 5	- ไหว้ขนมจ้าง
กรกฎาคม	เดือน 6 ลักบ่วย		
สิงหาคม	เดือน 7 ซิกบ่วย	วันที่ 15 เดือน 7	- สตงจัน
กันยายน	เดือน 8 โป๊ยบ่วย	วันที่ 15 เดือน 8	- ไหว้พระจันทร์
ตุลาคม	เดือน 9 เก้าบ่วย	วันที่ 1-9 เดือน 9 วันที่ 9 เดือน 9	- เทศกาลกินเจ * - วันท่งเอียง**
พฤศจิกายน	เดือน 10 จับบ่วย		
ธันวาคม	เดือน 11 จับอีกบ่วย	ไม่กำหนดวันแน่นอน	- ตั้งใจ
มกราคม	เดือน 12 จับหยี่บ่วย	วันสุดท้ายของเดือน 12	- ก๊วยนี้ใจ (ไหว้สิ้นปี)

1.1 **วันตรุษจีน** เป็นวันปีใหม่ของชาวจีนที่นอกจากจะเป็นวันเฉลิมฉลองของการเริ่มศักราชใหม่แล้ว ยังเป็นช่วงของเวลาการบูชาเจ้าเพื่อความเป็นสิริมงคลในปีที่ใกล้จะมาถึง ประเพณีปฏิบัติโดยทั่วไปเริ่มจากวันซิวอิด สมาชิกในครอบครัวจะมาพร้อมหน้ากันในวันสิ้นปี และอยู่รับประทานอาหารในวันรุ่งขึ้นซึ่งเป็นวันขึ้นปีใหม่ หรือ "วันซุงเจ"

สำหรับการเตรียมรับปีใหม่ในเทศกาลตรุษจีนนี้ ชาวจีนมักจะปิดกวาดทำความสะอาดบ้านเรือน บ้างก็ทาสีบ้านและทาสีรั้วใหม่ กิจกรรมดังกล่าวแล้วแต่วันที่สะดวกอาจจะภายในสัปดาห์ก่อนจะถึงวันสิ้นปี มีการเตรียมจัดหาอาหาร จับจ่ายซื้อของสำหรับใช้ในพิธีวัน

\* เทศกาลกินเจ เป็นอีกเทศกาลหนึ่งที่สำคัญสำหรับชาวจีน จึงรอกกล่าวเพิ่มเติมจากวันไหว้ในเทศกาลทั้ง 8 ของชาวจีน

\*\* เทศกาลท่งเอียง เป็นเทศกาลที่เกี่ยวข้องกับการไหว้บรรพบุรุษที่สุสาน รอกกล่าวเพิ่มเติมในตอนที่ท้ายของเทศกาลกาลเซ็งม้ง หน้า 92.

ตรุษจีน ของเซ่นไหว้เจ้า บรรพบุรุษ และผีไร้ญาติ และของใช้สำหรับงานเลี้ยงในครอบครัว ซึ่งโดยทั่วไปจะเรียกวันนี้ว่า "วันจ่าย"

พิธีไหว้ตรุษจีน(วันชิวอิต) คนจีนนิยมไหว้เทพเจ้าแห่งโชคลาภ หรือโชสิ่งเยี้ย เป็นการไหว้รับวันตรุษจีนโดยถือฤกษ์เริ่มแรกที่ย่างเข้าสู่วันตรุษจีน จากปฏิทินจีนจะกำหนดฤกษ์ยามและทิศมงคลสำหรับตั้งโต๊ะไหว้ในแต่ละปี ของที่จัดไหว้อาจจะใช้ส้ม ขนมจันอับ และน้ำชา วันรุ่งขึ้นบางบ้านเริ่มต้นด้วยการไหว้เจ้าตามศาลเจ้าต่างๆ ที่เคารพนับถือ หรือตามศาลเจ้าที่มีอยู่ภายในชุมชน จากนั้นจึงจะมาไหว้เจ้าที่บ้าน บางครอบครัวจะสักการะบูชาพระพุทธรูปบนหิ้งบูชาด้วย หลังจากการลาอาหารที่ไหว้เจ้าแล้ว ถึงจะมาสู่ขั้นตอนการเซ่นไหว้บรรพบุรุษซึ่งในช่วงนี้ใช้เวลานานพอสมควร แต่ที่สำคัญชาวจีนถือว่าจะต้องไหว้เจ้า และเซ่นไหว้บรรพบุรุษให้เสร็จสิ้นในช่วงครึ่งวัน ของที่นำมาไหว้นี้เมื่อเสร็จสิ้นจากการเซ่นไหว้แล้วบรรดาสมาชิกในครอบครัวจะรับประทานอาหารเย็นพร้อมหน้ากัน เพราะในตอนบ่ายนั้นจะเป็นการเซ่นไหว้บรรดาผีไร้ญาติ หรือที่ชาวจีนเรียกว่า "ไหว้อ้อเฮียตี๋" ซึ่งแปลว่า พี่น้องที่ตี ซึ่งถือว่าเป็นการให้ทานอย่างหนึ่ง สำหรับขนมที่คู่กับเทศกาลตรุษจีนซึ่งได้แก่ ขนมเข่ง เป็นขนมที่ทำด้วยแป้งข้าวเหนียวและน้ำตาล มีลักษณะที่เหนียวเกาะเกี่ยวกันเป็นหลัก อันเป็นสัญลักษณ์ของความรักสามัคคีเป็นอันหนึ่งอันเดียวกันของญาติพี่น้อง

เมื่อเข้าสู่เช้าของวันปีใหม่ วันตรุษจีนของชาวจีนนี้ถือกันว่าเป็นวันถือ กล่าวคือจะพูดและทำในสิ่งที่เป็นมงคล และจะไม่จับไม้กวาดหรือกวาดบ้าน เพราะเชื่อว่าจะปัดสิ่งที่ดีดีตลอดจนโชคลาภออกไปด้วย ในวันที่บรรดาลูกหลานต่างกล่าวคำสวัสดีปีใหม่กับญาติผู้ใหญ่ สิ่งที่ต้องนำติดตัวไปด้วยและถือเป็นสัญลักษณ์ของการอวยพรปีใหม่ คือส้ม 4 ลูก ซึ่งชาวจีนถือว่าส้มเป็นผลไม้ทองคำโดยอุปมาตามสีของเปลือกส้มที่เหลืองเหมือนทอง ผลกลมอันมีความหมายถึงความกลมเกลียวสามัคคี และที่สำคัญคำจีนของส้มคือ ใต้กิก ซึ่งแปลว่า โชคดี ล้วนเป็นความหมายที่มงคลเสมือนมอบสิ่งที่ดี โชคดีดีให้แก่กัน โดยฝ่ายเจ้าบ้านจะรับส้มไว้ 2 ผล และให้ส้มของตนแทนไป 2 ผลเป็นการแลกเปลี่ยนกัน ญาติผู้ใหญ่จะให้ซองอั่งเปาหรือแคะเฮียแก่เด็กและลูกหลานที่ยังไม่มีครอบครัว

หลังจากนั้นชาวจีนจะเริ่มพาครอบครัวออกไปเที่ยวพวกเขาจะหยุดทำงานจนถึงวัน "ชิวสี่" จึงจะกลับมาทำกิจกรรมต่างๆ ตามปกติ ในวันเริ่มทำงานจะเตรียมแผ่นกระดาษแดงเขียนคำที่เป็นมงคล หรือเรียกว่า "ด้อยเลียง" ไว้ที่ทางเข้าบ้าน เช่น ริงเจียยู่อี้ ริงนี้ฮวดไ้ ซึ่งแปลว่า เวลาใหม่ให้สดใส ปีใหม่ให้โชคดี รุกยิบเผ่งอ้ง กิมเง็กมั่วตั้ง แปลว่า เข้าออกให้โชคดี เงินทองเต็มบ้าน เจ็กบั้งบ่วงหลี่ ลี่ซุยเฮงล้ง แปลว่า ลงทุนหนึ่งเดียวแต่ได้เป็นหมื่น ลี่ตุคือตลอดปีให้อยู่สบาย เป็นต้น และสถานที่ประกอบอาชีพนั้นๆจะมีการเซ่นไหว้เครื่องมือประกอบอาชีพ



ของตนเองด้วย อีกนัยหนึ่งเสมือนว่าเป็นการเริ่มต้น การประกอบอาชีพด้วยความเป็นสิริมงคล หลังตรุษจีนไป 7 วัน ในวันที่ 8 (ชิวเปี๊ยะ) ยังมีงานเช่นสรวงบูชาดาวที่จัดขึ้นเพื่อ พังพระสงฆ์ สวดมนต์บูชาดาวเคราะห์ เพื่อสะเดาะเคราะห์ ขอโชคลาภ หรือบนบานขอต่อเทพชุดใจ้ว (พระพุทธรเจ้า) หรือเทพประจำดาวเคราะห์ประจำวันเกิดของตน

1.2 เทศกาลหยวนเซียว (ง่วนเซียวแม้) มีขึ้นหลังจากตรุษจีน ในวันที่ 15 เดือน 1 ความเป็นมาของเทศกาลนั้น เนื่องมาจาก จีนแผ่นดินใหญ่ในอดีตนั้นเป็นสังคมเกษตรกรรม จึงให้ความสำคัญกับพิธีกรรมที่เกี่ยวข้องกับการเกษตร ครั้นเมื่อสิ้นฤดูฤดูหนาวที่แห้งแล้ง อย่างเข้าสู่ฤดูใบไม้ผลิ ชาวจีนถือเอาวันตรุษจีนเป็นวันแรกในการมาเยือนของฤดูกาลใหม่ การเริ่มต้นของวงจรสิกรรมจึงเริ่มขึ้นอีกครั้งหนึ่ง และเพื่อเป็นการขอพรต่อเทพยดา อธิษฐานขอให้พืชผลอุดมสมบูรณ์ จึงเกิดมีพิธีการบวงสรวงเทพยดาเช่นไหว้บรรพบุรุษขึ้น อันเป็นที่มาของเทศกาลหยวนเซียว โดยกำหนดเอาวันที่ 15 ของเดือน 1 เพื่อทำพิธีต้อนรับฤดูการเพาะปลูก และขอพรจากเทพยดาฟ้าดิน เทศกาลนี้มีความสำคัญอย่างมากต่อชาวจีนสมัยสังคมเกษตรกรรม

สำหรับเทศกาลหยวนเซียวในชุมชนชาวจีนในประเทศไทย มีงานละเล่นรื่นเริงและงานเฉลิมฉลองเทพเจ้า มีการประมูลของที่นำมาเช่นไหว้เจ้า ซึ่งไม่เหมือนกับเทศกาลหยวนเซียวในประเทศจีน การประมูลของที่นำมาไหว้เจ้านั้น เรียกกันว่า "เปี้ยสิ่งจ้าย" ของที่นำมาประมูลมีตั้งแต่ ผลไม้ เจดีย์น้ำตาล สิงโตน้ำตาล ข้าวสาร เครื่องใช้ไฟฟ้าต่างๆ ทีเต็ง (กิ่งไม้ประดับไฟ) ฯลฯ เชื่อว่าหากผู้ใดเปี้ยได้หรือประมูลของได้ไปถือเป็นการทำบุญและนำสิริมงคลมาสู่ครอบครัว



ภาพที่ 4.3 "กิ่งไม้ประดับไฟ" ของถวายเจ้าอย่างหนึ่ง ที่จะนำมาเปี้ย (ประมูล)

และเมื่อประมวลของโตไปจะต้องนำของมาจ่ายคืนในงานไหว้เจ้าประจำปีตอนสิ้นปีด้วย เช่น ถ้าหากเราประมวลส้มได้ถาดหนึ่ง ในการประมวลคราวหน้าจะต้องนำส้ม 2 ถาดมาไหว้เจ้าเพื่อเป็นของสำหรับประมวล รายได้ที่ได้จากการเบียดเบียนจะนำมาบำรุงศาลเจ้า<sup>19</sup>

ปัจจุบันจะเห็นได้ว่าการปฏิบัติตามพิธีกรรมในเทศกาลนี้ลดน้อยลง ทั้งนี้เนื่องจากสภาพสังคมของชุมชนชาวจีนในประเทศไทยส่วนใหญ่ประกอบอาชีพค้าขาย การบวงสรวงเทพยดาเพื่อให้พืชผลอุดมสมบูรณ์จึงค่อยๆ ลดความสำคัญลงไป ประกอบกับเทศกาลดังกล่าวใกล้เคียงกับวันตรุษจีนซึ่งได้มีการเซ่นไหว้ครั้งใหญ่ไปแล้ว การจัดพิธีกรรมเซ่นไหว้อีกจึงขัดกับภาวะเศรษฐกิจในยุคปัจจุบัน แม้ว่าจะมีการปฏิบัติตามพิธีกรรมสำหรับเทศกาลหยวนเซียวน้อยลงในระดับปัจเจกชน แต่ในระดับชุมชนนั้นเทศกาลหยวนเซียวยังคงความสำคัญอยู่ และทุกๆ ปีจะมีการจัดพิธีกรรมหยวนเซียวและม้งงานประมวลของไหว้เจ้า

1.3 **เซ็งเม้ง** คนจีนมีความเชื่อว่าวิญญาณของบรรพบุรุษยังคงอยู่ดูแลและผูกพันกับลูกหลานอยู่ และจากคำสอนของขงจื้อได้เน้นความกตัญญูเป็นสิ่งสำคัญ จึงเห็นได้ว่าชาวจีนได้ให้ความสำคัญแก่ผู้อาวุโสเป็นอย่างมาก ตลอดจนเคารพบูชาในบรรพบุรุษของตนโดยเขาจะระลึกถึงพร้อมทั้งเซ่นไหว้อยู่เป็นประจำ ถือเป็นหน้าที่ของลูกหลานที่จะต้องแสดงเคารพกตัญญูต่อบรรพชน

กำหนดวันเซ็งเม้งของแต่ละปีไม่แน่นอน แต่อยู่ในเดือน 3 ตามปฏิทินจีน ซึ่งนิยมเซ่นไหว้ในช่วงก่อนไหว้จริงและมักจะไม่ให้เลยเทศกาลเซ็งเม้ง ในวันนี้บรรดาลูกหลานจะมาพร้อมกันที่บ้านบุตรชายคนโตก่อนไปเซ่นไหว้บรรพบุรุษที่ฮวงซุ้ย (สุสาน) เพื่อเซ่นไหว้บรรพบุรุษที่หิ้งบูชาป้ายวิญญาณบรรพบุรุษ ครั้นถึงที่ฝังศพ (ฮวงซุ้ย) ทุกคนในครอบครัวจะช่วยกันทำความสะอาดบริเวณ บัดกวางต ถอนหญ้า และซ่อมแซมส่วนที่เสียหาย พร้อมกับประดับประดาบริเวณสุสานบรรพชนด้วยกระดาษสีและธงสีต่างๆ จัดวางอาหารที่นำมาเซ่นไหว้บรรพบุรุษจัดรูป และจุดประทัด เพื่อเป็นการบอกกล่าววิญญาณให้รับรู้และมารับเครื่องเซ่นไหว้อาหารคาวหวาน หลังจากเซ่นไหว้อาหารแก่บรรพบุรุษแล้ว จึงจะเผากระดาษเงินกระดาษทองส่งไปให้แก่บรรพบุรุษด้วย และก่อนที่จะจากไปลูกหลานจะนำกระดาษสีมาวางบนแผ่นป้ายสุสาน อันเป็นเครื่องหมายแสดงว่าพวกเขาได้มาเคารพบรรพบุรุษแล้ว

\* การเบียดเบียน หรือ การประมวลของที่นำมาไหว้เจ้า ในปีหนึ่งมี 2 ครั้ง คือ ในเทศกาลหยวนเซียว และเทศกาลไหว้เจ้าประจำปี ในวันสิ้นปีของจีน

<sup>19</sup> สัมภาษณ์ นายกวงปู๋ แซ่โง้ว อายุ 59 ปี, 14 พฤษภาคม 2539.

สำหรับชาวจีนแต่จิวนั้น นอกจากโอกาสที่ได้ไปคารวะเซ่นไหว้บรรพชนที่สุสานในวันเซ็งเม้งเมื่อต้นปีแล้ว ยังมีอีกเทศกาลหนึ่งที่ลูกหลานมีโอกาสได้ไปไหว้ที่สุสาน คือ เทศกาลท่งเอียง ตรงกับวันที่ 9 เดือน 9 ของจีน หากไปไหว้ในวันเซ็งเม้งเมื่อต้นปีแล้วจะไม่ไหว้ซ้ำอีกในวันท่งเอียง กล่าวคือ ในเทศกาลนี้จะไหว้บรรพชนที่ยังไม่ได้ไปเซ่นไหว้ในวันเซ็งเม้งที่ผ่านมา การไหว้บรรพชน ณ สุสานในเทศกาลท่งเอียงนี้ เป็นประเพณีเฉพาะในกลุ่มชาวจีนแต่จิว แม้ว่าในปัจจุบันการไปไหว้ที่สุสานในเทศกาลท่งเอียงจะลดน้อยลงไป อาจเป็นเพราะ คนรุ่นหลังนิยมหาสุสานที่ใกล้ๆ กัน เป็นที่รวมบรรพชนในตระกูล เช่น สุสานของมูลนิธิต่างๆ ของชาวจีน สุสานของสมาคมชนชั้นๆ เป็นต้น ทำให้สะดวกต่อการเซ่นไหว้จนครบทุกแห่งเสร็จสิ้นในวันเซ็งเม้งหรืออีกสาเหตุหนึ่งมาจากการนับยอนบรรพบุรุษที่ต้องกราบไหว้ จำกัดในวงที่แคบลงการเซ่นไหว้กระทำได้ภายในวันเดียว จึงไม่จำเป็นต้องไปไหว้ในวันท่งเอียงอีก แต่ถึงอย่างไรยังมีชาวดู่จิวส่วนหนึ่งที่ยังคงไหว้ที่สุสานบรรพชนทั้ง 2 เทศกาลคือทั้ง เซ็งเม้งและท่งเอียง ซึ่งส่วนใหญ่ผู้นับถือบรรพบุรุษทั้งฝ่ายหญิงและฝ่ายชาย และในกรณีที่อยู่ต่างที่ ต่างสุสานกัน จึงจำเป็นต้องหาโอกาสไหว้บรรพชนให้ครบ คือ ในเทศกาลท่งเอียงนั่นเอง

1.4 **เทศกาลไหว้ขนมจ่าง** ขนมจ่างหรือขนมบะจ่าง เป็นเครื่องเซ่นไหว้เจ้าหรือประกอบพิธีทางศาสนา เป็นเทศกาลที่แสดงออกถึงความซื่อสัตย์ภักดีของคนจีน และในคำสอนขงจื้อได้เน้นสอนให้มีความซื่อสัตย์เช่นกัน ซึ่งชาวจีนถือความซื่อสัตย์เป็นอย่างมาก ดังจะสังเกตได้จากการค้าของชาวจีนที่เชื่อถือคำพูดมากกว่าสัญญาทางกฎหมายในสมัย

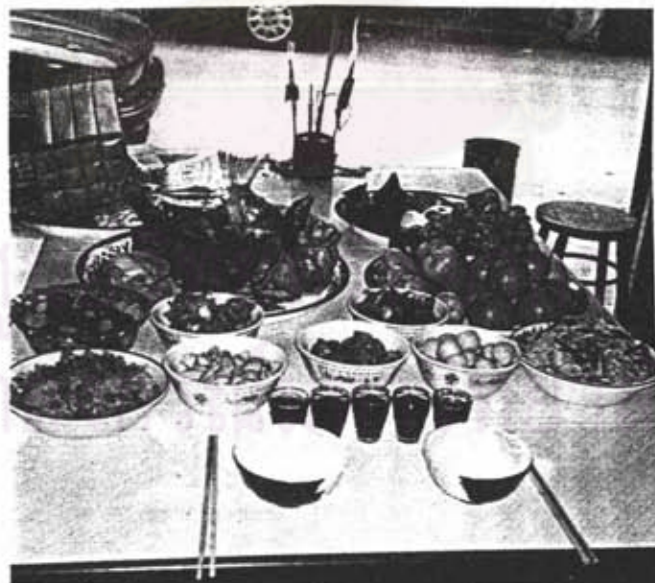
เทศกาลดังกล่าวเป็นเทศกาลที่ระลึกถึงขุนนางตงจินและนักกวีสมัยโบราณของจีนที่ชื่อ ซีหยวน ซีหยวนเป็นคนแคว้นอู่ ในสมัยชุนชิว เขามีความรักบ้านเมืองมาก เมื่อบ้านเมืองเสื่อมโทรมและถูกแคว้นอื่นรุกราน จึงได้เสนอความเห็นในการปฏิรูปการเมืองหลายครั้ง แต่กษัตริย์เมืองอู่กับหลงเชื่อกังจินและไล่ซีหยวนออกจากเมืองหลวง ต่อมาเขารู้ว่าแคว้นอู่ถูกแคว้นฉินยึดครอง จึงรู้สึกเสียใจมากถึงกับกระโดดน้ำฆ่าตัวตาย ซึ่งตรงกับวันที่ เดือน 5 ของจีน และเล่าลือกันว่าประชาชนต่างพายเรือไปช่วยแต่ก็ไม่สำเร็จ ประชาชนไม่ยอมให้ปลาмаกินศพของกวีผู้ยิ่งใหญ่ผู้นี้ จึงนำข้าวเหนียวมาห่อเป็นบ๊ะจ่าง ทิ้งลงแม่น้ำให้ปลาмаกินแทน เป็นการระลึกถึงขุนนางตงจินผู้นี้ ชาวบ้านทำกันทุกๆ ปีจนกลายเป็นธรรมเนียมของการไหว้เทศกาลขนมจ่างเดือน 5 หรือที่เรียกว่า โหวงเหว่ยโจ้ย นั่นเอง

พอถึงวันไหว้ขนมจ่างชาวจีนมักทำขนมจ่างสำหรับไหว้ที่บ้าน และที่ไหว้ศาลเจ้าด้วย ภายในชุมชนปัจจุบันการทำขนมจ่างจะเน้นความอร่อยทำกันหลายแบบ แต่ละแบบนั้นใช้ข้าว

เหนียวเป็นมีวัสดุหลักเหมือนกัน สำหรับชาวจีนนั้นไม่ว่าจะร่ำรวยหรือยากจนอย่างไร เมื่อถึงเทศกาลขนมจ้างถ้าไม่ทำเองก็ต้องหาซื้อมารับประทานกัน หรือเมื่อแม่ให้ญาติพี่น้อง

1.5 สารทจีน ตรงกับวันขึ้น 15 ค่ำเดือน 7 (ชิตบว้ยจับโหงว) ตามปฏิทินจีนเป็นเทศกาลกึ่งปีของชาวจีน วันสารทจีนนี้ชาวจีนเรียกว่า "ชิตบว้ยบ๊ว" ภายหลังจากตรุษจีน ซึ่งเทศกาลสารทจีนนั้นสอดคล้องกับความเชื่อดั้งเดิมที่ว่า ทุกๆ 6 เดือนจะเป็นช่วงที่ปรโลกนั้นจะเปิดโอกาสให้ดวงวิญญาณ ได้ออกมารับส่วนบุญส่วนกุศลของมนุษย์ หรือเพื่อให้วิญญาณบรรพบุรุษได้กลับมามีบ้าน ดังนั้นวันสารทจีนจึงเป็นวันที่ชาวจีนรำลึกถึงญาติ ตลอดจนชาวจีนที่เสียชีวิตแล้วไม่มีญาติกราบไหว้ คำจีนเรียก "ฮ้อเฮียตี๋"

ในวันนี้จะมีทั้งการเซ่นไหว้เจ้าที่บ้านหรือตั้งโต๊ะเซ่นไหว้บรรพบุรุษและ ไปฮ้อเฮียตี๋ โดยจะจัดชุดเครื่องเซ่นไหว้ไว้ 3 ชุด หลังจากลาของไหว้เจ้าที่แล้วก็ตั้งโต๊ะไหว้บรรพบุรุษ ตามธรรมเนียมแล้วมักจะเซ่นไหว้บรรพบุรุษให้เสร็จในครึ่งวัน ส่วนตอนบ่ายมักถือว่าเป็นการไหว้ฮ้อเฮียตี๋ สำหรับการไหว้ฮ้อเฮียตี๋นั้นจะต่างจากการเซ่นไหว้บรรพบุรุษ โดยจะจัดอาหารเป็นชามๆ พร้อมกับกระดาษเงินกระดาษทองตั้งไว้ที่พื้นใน บริเวณใกล้กับประตูบ้าน พร้อมกับจุดธูปปักในชามทุกใบ หลังจากเสร็จพิธีเซ่นไหว้แล้วจะนำอาหารบนโต๊ะที่ไหว้บรรพบุรุษมารับประทานร่วมกันระหว่างญาติพี่น้อง



ภาพที่ 4.4 การจัดของเซ่นไหว้บรรพบุรุษ

เทศกาลนี้จะมีพิธีเทกระจาดด้วย ซึ่งเป็นวิธีการทำบุญทำทานแก่คนยากจน โดยทางมูลนิธิหรือสมาคมจีน โดยการเรียกรไถเงินตามบ้านเรือน เพื่อนำเงินบริจาคมาซื้อเครื่องเซ่น และตั้งโต๊ะเครื่องเซ่นที่กลางแจ้งหน้าศาลเจ้า ประกาศอุทิศเครื่องเซ่นแก่ดวงวิญญาณที่ไร้ญาติ ต่อจากนั้นจึงนำอาหารมาจัดเป็นชุด ทำฉลากกำหนดไว้ในแต่ละชุด แล้วเอาฉลากติดไว้ในกระจาดใบเล็กๆ ทิ้งให้กับคนยากจนที่มาคอยรับและนำไปขึ้นของบริจาคตามฉลากนั้นๆ<sup>20</sup> ในบางงานที่เป็นงานบุญใหญ่ มีผู้มารับแจกทานมากจึงให้ทานโดยการทิ้งตัว แต่ก็ยังคงเรียกว่า "ทิ้งกระจาด" เหมือนเดิม

1.6 ไหว้พระจันทร์ หลายตำนานที่เล่าขานเกี่ยวกับพิธีไหว้พระจันทร์ บางตำนานเชื่อว่ามีการตายอยู่บนดวงจันทร์ และถือว่ากระต่ายเป็นผู้ให้กำเนิดพืชพันธุ์ต่างๆ นอกจากนั้นยังถือว่าพระจันทร์เป็นเทพเจ้าที่ศักดิ์สิทธิ์มีอิทธิพลต่อความเป็นอยู่ของมนุษย์ ดังเรื่องเล่าจากนิทานปรัมปราที่ว่า เจ้าหญิงฉางเอ๋อได้ขโมยยาทิพย์จากกษัตริย์ไป เมื่อกินยาทิพย์ทั้ง 3 ทำให้ไม่มีการแก่ชรา เป็นอมตะ และสามารถเหาะได้ ลอยไปอยู่บนพระจันทร์โดยมีกระต่ายเป็นผู้ต่ายาทิพย์ให้ เชื่อกันว่า ฝนที่โปรยปรายนั้นเป็นน้ำทิพย์ที่เจ้าหญิงฉางเอ๋อให้มา จึงนำแป้งที่ได้จากข้าวมาทำขนมโก๋ เพื่อเป็นการระลึกถึงเทพแห่งพระจันทร์นั่นเอง ชาวบ้านจะนำข้าวสารใส่กระบุงมาไหว้เพราะเชื่อว่าเมื่อนำมาหุงกินจะนำความสุขความเจริญมาสู่

บางตำนานสืบเนื่องจากสมัยลัทธิเต๋าที่นิยมกราบไหว้เทพพระอาทิตย์ (ไหว้ตีกซุน) ในสารทฤดูใบไม้ผลิ ไหว้เทพแห่งพระจันทร์ (ไหว้ลิบซิว) เป็นสารทในฤดูใบไม้ร่วง เพื่อเป็นการระลึกถึงบุญคุณธรรมชาติ อีกตำนานหนึ่งเกี่ยวข้องกับการระลึกถึงการกอบกู้ชาติของจีน ครั้งสมัยที่กุบไลข่านผู้เป็นหลานของเจงกิสข่านสามารถเอาชนะจักรพรรดิองค์สุดท้ายของราชวงศ์ซ้องในปี ค.ศ. 1279 (ตรงกับปลายสมัยของกรุงสุโขทัย) แล้วได้สถาปนาเป็นราชวงศ์หยวน (Mongol ค.ศ. 1278-1368) เป็นช่วงที่ประวัติศาสตร์จีนถูกปกครองโดยมองโกล ชาวจีนอยู่อย่างถูกกดขี่ มีผู้นำคนหนึ่งชื่อว่า จูหยวนซาง บ้างก็เรียก จิงหยวนเจียง อ้างว่าเป็นผู้รับโองการสวรรค์ให้มาจัดตั้งราชวงศ์เหม็งเพื่อปกครองประเทศจีนต่อไป เป็นผู้นำนั้ดหมายเพื่อทำการปฏิวัติ โดยให้ชาวจีนทำขนมและสอดสารลับนัดหมายวันและเวลาไว้ข้างใน เพื่อให้ประชาชนทำการปฏิวัติพร้อมๆ กัน ในที่สุดชาวจีนสามารถกอบกู้ชาติกลับคืนมาได้

<sup>20</sup> สมบูรณ์ สุรสำราญ, ความเชื่อและศาสนาในสังคมไทย, หน้า 579.

วันไหว้พระจันทร์ตามปฏิทินจีนคือวันที่ 15 ของเดือน 8 ปัจจุบันถือเป็นประเพณีหนึ่งเพื่อเป็นแสดงความกตัญญู ต่อธรรมชาติ ซึ่งเป็นวันไหว้พระจันทร์นี้ สมาชิกในครอบครัวจะมารวมกัน จะไหว้ทั้งตอนกลางวันและตอนกลางคืน กล่าวคือเช่นไหว้ตั้งโต๊ะเช้า บางบ้านอาจจะไหว้บรรพบุรุษด้วย ครึ่งตอนค่ำจึงถึงเวลาทำพิธีไหว้พระจันทร์ เทศกาลดังกล่าวเป็นการไหว้เจ้าแม่กวนอิม

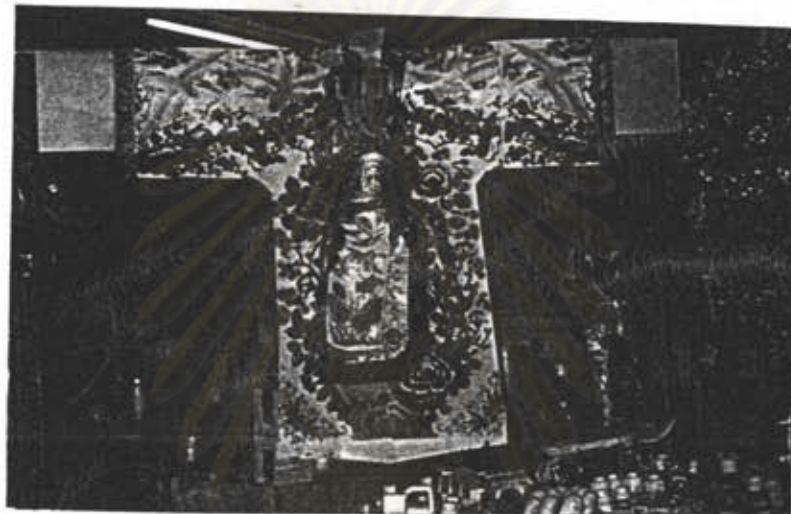
ในสมัยก่อนการกำหนดทิศที่จะจัดวางโต๊ะพิธีและกำหนดเวลาในการไหว้นั้นถือว่าเป็นสิ่งสำคัญ จะต้องดูฤกษ์และทิศให้สัมพันธ์กับดวงของเจ้าบ้าน ในปัจจุบันมักจะทำโต๊ะไหว้กลางแจ้งโดยให้หันหน้าไปทางทิศตะวันออกซึ่งถือว่าเป็นทิศมงคล สำหรับบ้านที่มีเนื้อที่จำกัด เช่น อาคารพาณิชย์ มักจะตั้งโต๊ะพิธีหน้าบ้าน การจัดโต๊ะไหว้สำหรับเจ้าแม่กวนอิม โดยใช้ต้นอ้อยโน้มใบสานกันเป็นซุ้ม ประดับโคมกระดาษทั้ง 2 ข้าง บางแห่งจำลองวงที่ประทับอย่างสวยงามถวายเจ้าแม่กวนอิม จัดเตรียมเสื่อองค์สำหรับเจ้าแม่ซึ่งมีทั้งชุดเล็กและชุดใหญ่



ภาพที่ 4.5 เครื่องเซ่นไหว้เจ้าแม่กวนอิม ในเทศกาลไหว้พระจันทร์

สำหรับของที่ไหว้หลักๆ ได้แก่ อาหารเจ เห็ดหอม ฟองเต้าหู้ และขนมสำคัญที่ใช้สำหรับเทศกาลไหว้พระจันทร์ก็คือ ขนมโก๋ ซึ่งทำจากแป้งสาลีทำเป็นวงกลมคล้ายพระจันทร์ แต่ขนมไหว้พระจันทร์ในปัจจุบันจะประยุกต์ใส่เครื่องต่างๆ ซึ่งหากเป็นของขอจะไม่นำมาไหว้แม่ลี้ดัญญูพิซ และผลไม้ต่างๆ ซึ่งมักจะมีส้มโออยู่ด้วย เปรียบเสมือนเมื่อสมัยก่อนได้ตัดหัวมองไกลถวายเทพพระจันทร์ บางทีจะใช้ส้มโอที่ไหว้นั้นเพื่อการเสี่ยงทาย หากภายในกลางลูกของส้มโอแห้งไม่มีน้ำถือว่าเป็นนิมิตหมายของความมีโชค และเชื่อว่าเมื่อกินส้มโอในคืนนี้แล้ว

ทำให้ดวงตาสดใสสวยงาม เนื่องจากเป็นการไหว้เทพแห่งพระจันทร์จึงนำเครื่องสำอาง เช่น แป้ง หอม สบู่ เป็นเครื่องบูชาด้วย เพราะเชื่อว่าหากใช้แล้วทำให้ผิวพรรณจะผ่องใส สำหรับพิธีไหว้พระจันทร์ฝ่ายผู้หญิงมักจะเป็นผู้ทำพิธีไหว้เอง เพราะเชื่อว่าพระจันทร์เป็นตัวแทนของผู้หญิงโดยแท้ ในคืนนี้บรรดาเด็กๆ ตลอดจนหนุ่มสาวจะรื่นเริงสนุกสนานกับการจุดพลุดอกไม้ไฟ และถือโคมกระดาษ ในตอนท้ายของพิธีจะเผากระดาษเงินกระดาษทอง เครื่องทรงเจ้า และถ้าหากมีปราสาทจำลองก็จะเผาส่งให้แก่เจ้าแม่ด้วยเช่นกัน



ภาพที่ 4.6 ชุดเครื่องทรงเจ้าแม่กวนอิม

1.7 **เทศกาลกินเจ** การกินเจนั้นมีได้มีเฉพาะในหมู่ชาวจีนเท่านั้น การไม่กินเนื้อสัตว์นั้นมีทั่วโลก การกินมังสะวิรัติ หรือ ที่ชาวตะวันตกเรียก Vegetarian แต่สำหรับการกินเจของชาวจีนนั้นจะมีการปฏิบัติที่ซับซ้อน อีกทั้งมีเรื่องเล่าและตำนานของการกินเจที่น่าสนใจ

ชาวจีนมีตำนานเล่าขานถึงเทศกาลกินเจอยู่หลายเรื่อง ซึ่งส่วนใหญ่เป็นตำนานที่เกี่ยวข้องการรำลึกถึงเทพเจ้าผู้มีพระคุณต่อสิ่งมีชีวิตในโลกมนุษย์ และบางตำนานเชื่อว่าการกินเจนั้น เพื่อรำลึกถึงความกล้าหาญของนักรบชาวยุทธ์ สำหรับตำนานการกินเจที่ชาวจีนมักเล่าสู่กันฟัง ได้แก่

- ตำนานที่เชื่อว่าเป็นการไหว้เทพเจ้าต่างๆ มีเทพเจ้าองค์หนึ่ง ชื่อ "เต๋าบ่อเนี้ย" เป็นเทพนารีผู้คุมจักรวาล เป็นผู้ควบคุมการเกิดและการโคจรของดวงดาว และการเกิดของสิ่งมีชีวิต

- อีกตำนานหนึ่งมีเรื่องเล่าที่ใกล้เคียงกัน เชื่อว่าการกินเจนั้นเป็นการไหว้พระคุณของพระพุทธรูปเจ้า ตามพระสูตรของศาสนาพุทธชื่อ "บักเป้า เก้าฮก" เป็นเทพแห่งนารี ผู้คอยดูแลเรื่อง

จักรวาล การเกิดดับและการโคจรของดวงดาว การเกิดของสรรพสิ่งที่มีชีวิตในโลกเกิดจากเทพองค์นี้ทั้งสิ้น

- การไหว้เพื่อบูชาเทพเจ้า 9 พระองค์ ซึ่งเทพเจ้าทั้ง 9 พระองค์เกิดจาก บัจเจกพระพุทธเจ้า ในอดีตดาวตกลงมา 7 พระองค์ และพระโพธิสัตว์อวตารเป็น 2 พระองค์ เทพทั้ง 9 ได้อวดตารเป็นดาวในจักรวาลบริเวณกลุ่มดาวเหนือ ทุกๆ 20 ปีจะสลับเปลี่ยนกันลงมาปกครองโลกซึ่งตรงกับหลักการคำนวณของวิชาดาว 9 ยุคในตำราของฮวงจุ้ย<sup>21</sup> จะเห็นได้ว่าเทศกาลกินเจนั้นให้ความสำคัญมีส่วนเกี่ยวข้องกับเลข 9 เป็นอย่างมาก ดังจะเห็นได้จากการกินเจของชาวจีนนั้นคือการถือศีลบูชาดาวพระเคราะห์ทั้ง 9 ดวง ถือศีลเป็นเวลา 9 วันและเริ่มต้นที่เดือน 9 ของจีน ชาวจีนจึงเรียกเทศกาลกินเจว่า "เก้าอิมเจ" คำว่า "เก้าอิม" นั้นหมายถึง เจ้ทั้ง 9 องค์อันประกอบไปด้วย

- |                    |                   |                  |
|--------------------|-------------------|------------------|
| 1. เตียนหู่งวยไสย  | 4. เสียบเทียนไตเต | 7. ชงเม้ง        |
| 2. เจียนเทียนฮ่งเต | 5. เจาเทียนฮุกจ้อ | 8. เก้าจ้อยตอชู  |
| 3. โล่เสียบ        | 6. ปี่เซงไตไต     | 9. ไตฮวดเทียนซือ |

หรืออีกนัยหนึ่งเป็นการบูชาดาวพระเคราะห์ทั้ง 9 ซึ่งได้แก่ พระอาทิตย์, พระจันทร์, ดาวพระอังคาร, ดาวพระพุธ, ดาวพระพฤหัสบดี, ดาวพระศุกร์, ดาวพระเสาร์, ดาวพระราหู, และพระเกตุ ซึ่งตามคติของมหายานนั้นเชื่อถือว่าดาวพระเคราะห์เหล่านี้ควบคุมธาตุทั้ง 5 ซึ่งธาตุทั้ง 5 นี้มีอิทธิพลต่อชีวิตและชะตาของมนุษย์ด้วย<sup>22</sup>

- หรืออีกตำนานหนึ่งได้เล่าถึง นักรบชาวฮั่นที่สละชีพในการกู้เอกราชจากแมนจู เล่ากันว่าก่อนที่จะออกรบพวกเขาได้กินเจ 7 วัน 10 วัน เพื่อทำใจให้บริสุทธิ์เกิดสมาธิ และความเชื่อมั่นในการรบชนะ แต่สุดท้ายนักรบเหล่านี้ไม่สามารถสู้ปืนไฟได้ ดังนั้นการกินเจจึงเป็นการระลึกถึงนักรบเหล่านั้น

- การกินเจที่ชาวจีนยึดถือปฏิบัติเป็นประเพณีนี้มีที่มาจาก การถืออุโบสถศีลในพระพุทธศาสนาประกอบพิธีกรรม เพื่อระลึกถึงและอุทิศถวายแด่องค์ฮ่องเต้แห่งราชวงศ์ซ้อง ที่มีพระนามว่า กษัตริย์เป็ง ที่ทรงทำอัชฌาตกรรมกลางทะเลเนื่องจากทรงโหม่นัสที่ดั่งสูญเสียดาณาจักรให้แก่มองโกล ชาวจีนได้ปฏิบัติสืบเนื่องกันประจำทุกปีจนเป็นประเพณีการกินเจของชาวจีน ครั้นเมื่อชาวจีนได้อพยพไปที่ไต้หวันได้นำเอาประเพณีนี้ติดตามมาด้วย สำหรับประเพณีการกิน

<sup>21</sup> วิศิษฐ์ เศรษฐม, รายการแจ่งสี่เบ๊ย, 15 ตุลาคม 2539.

<sup>22</sup> ลันต์ สุวรรณประทีป, คนจีน 200 ปีภายใต้พระบรมโพธิสมภาร ภาคแรก, หน้า 133.



เจมยแพร่เข้ามาสู่ประเทศไทยนั้นมาจากชาวจีนแต่จีวที่อพยพมาจากฮกเกี้ยน อันเป็นสถานที่ต้นกำเนิดของประเพณีนี้

ในช่วงแห่งการกินเจจะสังเกตเห็นได้ว่าสิ่งของต่างๆ ที่ใช้ในพิธีมักจะเป็นสิ่งเหลือเป็นหลัก เช่น ธง สิ่งประดับตกแต่งบูชา ใบปิดประตูหน้าต่าง และแผ่นกระดาษที่ใช้ลงชื่อผู้บริจาค บำรุงโรงเจ ศาลเจ้า รวมทั้งการแต่งกายของผู้ที่แห่เจ้า ฯลฯ ที่เป็นเช่นนั้น เพราะชาวจีนเชื่อว่าการใส่สิ่งเหล่านี้นั้นเป็นการระลึกถึงและอุทิศถวายแด่กษัตริย์ และนอกจากนั้นยังมีกิจกรรมหนึ่งของการกินเจ ได้แก่ การลอยกระทง และที่มาของการลอยกระทงตามความเชื่อโบราณนั้น คือ เพื่อเป็นการจัดเครื่องบูชาใส่กระทงลอยไปในน้ำ เพื่อบูชาพระศพของพระองค์ในทะเลนั่นเอง



ภาพที่ 4.7 การลอยกระทงของชาวจีน ในเทศกาลกินเจ

มีทัศนะหนึ่งที่น่าสนใจของว่า การถือศีลกินเจนั้นเป็นการปฏิบัติตนให้สอดคล้องกับฤดูกาล ซึ่งฤดูกาลในเมืองจีนมี 4 ฤดูกาลหลัก ได้แก่ ฤดูหนาว ฤดูใบไม้ผลิ ฤดูร้อน ฤดูใบไม้ร่วง และในช่วงปลายฤดูใบไม้ร่วงสัตว์ต่างๆจะเริ่มจำศีลเมื่อใกล้จะเข้าฤดูหนาว สัตว์บางพวกเริ่มผสมพันธุ์ เริ่มวางไข่ ดังนั้นการกินเจในช่วงนี้จึงช่วยรักษาเผ่าพันธุ์ไว้เพื่อจะได้มีอาหารในวันหน้า ประกอบกับช่วงฤดูใบไม้ผลิเป็นช่วงที่สมบูรณ์ด้วยพืชผักผลไม้ ชาวจีนจึงงดอมอาหารสะสมไว้กินระยะยาวในช่วงฤดูหนาวได้<sup>23</sup> อันเป็นการปรับชีวิตให้เข้ากับธรรมชาติอย่างหนึ่งที่ชาวจีนโบราณปฏิบัติสืบต่อกันจนเป็นเทศกาล

<sup>23</sup> วิศิษฐ์ เตะทะเกษม, รายการแจ้งสี่เป็ย, 15 ตุลาคม 2539.

ในเทศกาลกินเจนั้นจะสังเกตเห็นว่า ชาวจีนแต่งกายด้วยชุดสีขาวอันเป็นสีเตือนให้ประพฤติตนด้วยความบริสุทธิ์ ละเว้นอาหารที่มาจากสัตว์ ละกิเลส สวดมนต์ไหว้พระเพื่อรักษาจิตใจให้บริสุทธิ์ กล่าวคือในการปฏิบัติตนในเทศกาลกินเจนั้นจะต้องพร้อมไปด้วยประพฤติดีทั้งกาย วาจา ใจ หรือตรงกับ ทาน ศีล ภาวนา ในคำสอนของศาสนาพุทธนั่นเอง

เทศกาลกินเจเริ่มตั้งแต่วันขึ้น 1 ค่ำเดือน 9 ของชาวจีนที่นับตามจันทรคติ และไปสิ้นสุดในวันขึ้น 9 ค่ำเดือน 9 รวมเป็นเวลา 9 วัน 9 คืน การเริ่มต้นการกินเจนั้นเริ่มตั้งแต่ตอนเที่ยงของวันเริ่มต้นและจะสิ้นสุดตอนเที่ยงวันของวันสุดท้าย แต่ชาวจีนมักเริ่มกินเจก่อนวันจริงเพื่อเป็นการล้างท้องให้สะอาดจากอาหารของที่ค้างคั่งอยู่ในร่างกาย

สำหรับคำว่า "เจ" หรือ "แฉะ" ในภาษาจีนตามความหมายทางพุทธศาสนาหมายถึงว่า "อุโบสถ" ดังนั้นในช่วงกินเจจึงเป็นช่วงที่ถืออุโบสถศีล ส่วน "แฉะ" ที่กล่าวมาข้างแล้วข้างต้นโดยรวมแล้วหมายถึง การถือศีล 5 งตเว้นไม่ทำกิจใดๆ อันนำมาซึ่งการเบียดเบียน หรือสร้างความเดือดร้อนแก่สัตว์โลกทั้งปวง กล่าวคือ

1. ไม่เอาชีวิตของสัตว์มาเติมต่อนำรุงชีวิตของเรา
2. ไม่เอาเลือดของสัตว์มาเป็นเลือดของเรา
3. ไม่เอาเนื้อของสัตว์มาเป็นเนื้อของเรา

ตามความเชื่อทางพระพุทธศาสนาหลักธรรมชาตินี้ ในช่วงเทศกาลกินเจนี้เหล่าเทพเจ้าประจำดาวนพเคราะห์ต่างผลัดเปลี่ยนกันลงมาตรวจโลก ทั้งกลางวันและกลางคืน บุคคลใดตั้งอยู่ในกุศลกรรมบถ ก็จะมีพรประทานอภิวรรคความสุขสมบูรณ์ให้ แต่สำหรับผู้ที่มีความประพฤติในทางอกุศลกรรมบถ ก็จะมีโทษลงโทษานุโทษ ดังนั้นการกระทำพิธีกรรมบูชาดาวนพเคราะห์นี้เพื่อเป็นการแสดงความเคารพ เป็นงานประจำปีให้บรรดาเทพยดาได้มาประชุมบำเพ็ญกุศลถวายพุทธบริโศก รักษาศีล สดับรับฟังพระธรรมเทศนา บริจาคทาน ด้วยการตั้งกระเจาด สำหรับในเรื่องของการลอยกระทงตามแนวความเชื่อทางศาสนา เพื่อแผ่กุศลแก่ดวงวิญญาณที่ตกทุกข์ได้ยากในนรก และมีการปล่อยสัตว์ อาทิเช่น นก, ปลาไหล เต่า ซึ่งถือกันว่าเป็นการทำทาน

1.8 เทศกาลไหว้เจ้าประจำปี ชาวจีนเรียกเทศกาลนี้ว่า "เทศกาลเซี่ยจิงค์" เป็นเทศกาลที่แสดงถึงความขอบคุณเทพเจ้า ที่ได้คุ้มครองช่วยเหลือให้อยู่ดีมีสุขตลอดช่วงเวลานี้อันที่ผ่านมา เทศกาลนี้จะทำกันในเดือน 12 ของจีนเป็นการไหว้เจ้าประจำปีและจัดเป็นพิธีกรรมระดับปัจเจกชนและระดับชุมชน ในวันไหว้เจ้าประจำปีจะมีการประกอบพิธีไหว้เจ้าที่บ้านก่อน คือ ตั้งजूเอี้ย และไหว้บึงเต่างอง แล้วจึงทำพิธีไหว้เจ้าที่ศาลประจำชุมชน หลังจากนั้นจะ

มีการเลือกตั้งคณะกรรมการศาลเจ้าชุดใหม่ที่เรียกว่า “เด่านั่ง” เพื่อทำหน้าที่จัดการเกี่ยวกับกิจกรรมของศาลเจ้า ในช่วงเวลาตลอดปีใหม่ที่จะมาถึง บางแห่งมีคนจีนอยู่มากอาจจัดงานเฉลิมฉลองถึง 2-3 วัน ในตอนกลางคืนจะจัดมหรสพต่างๆ เช่น จิ้ว หนังจอ หรืออาจมีการเชิดสิงโตหรือมังกรถวายแด่เทพเจ้าประจำชุมชนได้ชม<sup>24</sup> และในวันสุดท้ายของงานจะมีการประมูลของบูชาและของใช้หน้าศาลเจ้า “เปี่ยสิ่งจ่าย” หรือการประมูลของ เพื่อนำเงินที่ได้จากการประมูลนั้นไปใช้ในกิจกรรมของศาลเจ้า หรือชุมชนนั้น ของที่นำมาประมูลเป็นสิ่งของที่คนในชุมชนนั้นนำมาบริจาค ถวายให้ศาลเจ้า ได้แก่ ส้ม ผลไม้ เจตีย์น้ำตาล สิงโตน้ำตาลคู่ และสิ่งของบริจาคอื่นๆ เช่น เครื่องใช้ไฟฟ้าต่างๆ เป็นต้น

1.9 การไหว้ตั้งใจ ประมาณเดือน 11 ตามปฏิทินจีน แต่ไม่ได้กำหนดวันแน่นอน เทศกาลตั้งใจหรือเทศกาลไหว้ขนมอี๋ ซึ่งขนมดังกล่าวเป็นขนมหวานคล้ายกับขนมบัวลอยทำจากแป้งและน้ำตาลปั้นเป็นลูกกลมๆ มีทั้งสีขาว สีแดง และสีชมพู ชาวจีนมีประเพณีทำขนมอี๋ เพราะขนมดังกล่าวได้ชื่อว่าเป็นขนมแห่งความสุข และสุขภาพ โดยมีความเชื่อว่าหากใครได้ทานขนมอี๋หนึ่งลูกจะทำให้ชีวิตยืนยาวหนึ่งปี หรือถ้าอยากมีลูกมากๆ ก็ให้รับประทานขนมอี๋นี้ นอกจากนี้ “ขนมอี๋” ซึ่งมีลักษณะกลม ยังมีความหมายถึงความเป็นวัฏจักรของชีวิตด้วย การไหว้นี้จะมีการจัดเตรียมขนมอี๋ไหว้บรรพบุรุษและศาลเจ้าในบ้าน และขนมอี๋ที่ไหว้เจ้าเสร็จก็นำมากินกันในครอบครัวเป็นสิริมงคลตามความเชื่อดังกล่าว

ในวันตั้งใจนี้ทำขนมอี๋ หรือบัวลอยถวายเจ้าที่ “ตั้งใจเอี้ยะ” ก่อน ในเทศกาลนี้ไม่มีการเช่นไหว้บรรพบุรุษ หลังจากนั้นจึงเลี้ยงกันขนมอี๋กันในครอบครัว บางครอบครัวนำไปเป็นของหวานเครื่องเช่น ถวายเจ้า และถือว่ามีชื่อของไหว้แล้ว เสมือนว่าเจ้าประทานให้ของเรากลับไปทานเพื่อเป็นสิริมงคล

## 2. พิธีกรรมในรอบชีวิต

พิธีกรรมประเภทนี้มีหลายพิธีกรรม แต่พิธีกรรมของกลุ่มชาติพันธุ์จีนในประเทศไทยที่ยังคงสืบเนื่องมาจนปัจจุบัน มีด้วยกัน 4 พิธีกรรม อันได้แก่ พิธีรับขวัญเด็ก พิธีแต่งงาน พิธีผ่านช่วงอายุ/ แขนยัด และ พิธีเกี่ยวกับการตาย/พิธีงเด็ก

<sup>24</sup> ประชาชาติธุรกิจ, “วัฒนธรรม ความเชื่อทางศาสนาและพิธีกรรมของชาวจีนในเมืองไทย สืบค้นจำนวนต้นเค้า 50 แห่ง” ( 22-28 มิถุนายน 2535): 24.

2.1 **พิธีรับขวัญเด็ก** ชาวจีนเชื่อว่าการรับขวัญเด็กแรกเกิดตามประเพณีจะทำให้เด็กมีสุขภาพแข็งแรงดีและเลี้ยงง่าย พิธีกรรมเด็กแรกเกิดนั้นเริ่มตั้งแต่คลอดมาอย่างปลอดภัย ทั้งฝ่ายย่าและยายจะจัดเครื่องเซ่นบูชาตามศาลเจ้าต่างๆ เพื่อเป็นการขอขอบคุณที่ช่วยคุ้มครองให้แม่และเด็กปลอดภัย ต่อจากนั้นยายจะหาของรับขวัญหลาน อาทิเช่น กำไลข้อมือข้อเท้า เสื้อผ้า เครื่องนอน ฯลฯ บรรดาญาติผู้ใหญ่ที่มาให้พรแก่เด็กมักจะให้อั่งเปาไว้ในที่เยี่ยมเด็ก ซึ่งหน้ากระเป๋าส่วนใหญ่จะปักตัวอักษรว่า “โต้วแม่” อันมีความหมายว่า อายุมันขวัญยืน

ฝ่ายย่าของเด็กจะจัดเครื่องไหว้ศาลเจ้าในบ้าน และศาลเจ้าในชุมชน ทั้งนี้เพื่อเป็นการประกาศต่อสิ่งศักดิ์สิทธิ์ว่า ในครอบครัวนี้มีสมาชิกน้อยๆ เพิ่มอีกหนึ่งคน และในช่วง 7 วันแรกที่เด็กเข้ามาอยู่ในบ้าน ผู้เป็นพ่อจะต้องจุดธูปออกกล่าววิญญานบรรพบุรุษ แต่ในกรณีไม่ได้เป็นบุตรชายคนโตหรือไม่มีพี่น้องบุชายบรรพบุรุษ อาจบอกกล่าวเจ้าที่ให้ช่วยคุ้มครองแทน<sup>25</sup>

เมื่อเด็กอายุครบเดือนก็จะมีพิธีโกนผมเพราะถือว่าการคลอดผ่านช่องคลอดซึ่งเป็นของต่ำ ต้องแก้เคล็ดโดยการโกนผมออก หลังจากพิธีดังกล่าวจะมีการประกาศชื่อเด็ก ครั้นเมื่ออายุครบ 3 เดือนมีการรับขวัญจากญาติผู้ใหญ่อีกครั้งหนึ่ง เป็นที่ทราบกันดีว่าชาวจีน ให้ความสำคัญกับบุตรชาย เพราะมีความสำคัญในฐานะเป็นผู้สืบทอดวงศ์ตระกูล และในกรณีที่เกิดเป็นหลานผู้ชาย ยายจะรับขวัญครั้งเดียว ซึ่งหมายความว่าน้องคนต่อไปจะเพศหญิงหรือชาย ไม่ต้องรับขวัญแล้ว แต่ถ้าเป็นหญิง ยายจะต้องรับขวัญหลานคนต่อๆ มาจนกว่าจะได้หลานผู้ชาย ในปัจจุบันนี้พิธีรับขวัญเด็กยังคงมีอยู่ในหมู่ของชาวจีน แต่มิได้ปฏิบัติกันครบถ้วนทั้งหมด พิธีรับขวัญเด็กได้ประยุกต์เข้ากับสถานการณ์ปัจจุบัน และย่อและดัดแปลง เช่น มีพิธีไหว้เจ้าตั้งชื่อเด็ก และผูกข้อมือด้วยด้ายแดง เมื่อเด็กอายุครบ 1 เดือน

2.2 **พิธีกรรมการแต่งงาน** การแต่งงานนั้นชาวจีนถือว่าเป็นช่วงที่สำคัญที่สุดของชีวิต เพราะจะต้องมีการเปลี่ยนแปลงขนานใหญ่ในด้านต่างๆ ไม่ว่าจะเป็นสถานภาพ ความเป็นอยู่และพฤติกรรม ด้วยเหตุนี้การจัดพิธีแต่งงานของชาวจีนมักจะกระทำอย่างใหญ่โต ยิ่งถ้าเป็นพิธีแต่งงานสมัยโบราณที่ทำครบขั้นตอนพิธีทุกอย่างแล้ว จะมีความซับซ้อนมาก ในสมัยปัจจุบันพิธีแต่งงานแบบในอดีตของชาวจีนได้มีการปรับเปลี่ยน และลดขั้นตอนลงให้เหมาะสมกับสถานการณ์ปัจจุบัน

จากสมัยโบราณการแต่งงานจะผ่านตัวกลางที่เป็นแม่สื่อ การจับคู่เริ่มโดยฝ่ายผู้ปกครองของสองฝ่ายเจรจากัน ส่วนคู่เจ้าบ่าวเจ้าสาวจะเห็นหน้ากันครั้งแรกก็ต่อเมื่อพิธีแต่งงานได้

<sup>25</sup> สมบูรณ์ สุรสำราญ, *ความเชื่อและศาสนาในสังคมไทย*, หน้า 585.

ผ่านพ้นไปแล้วเท่านั้น ซึ่งจะเรียกการแต่งงานประเภทนี้ว่า "คลุมถุงชน" ต่างจากสมัยปัจจุบันที่หนุ่มสาวได้มีโอกาสพบปะเลือกคู่ครองได้ตามชอบใจ ดังนั้นบทบาทของแม่สื่อจึงถูกลดลงโดยปริยาย ถึงกระนั้นในการแต่งงานตามแบบของชาวจีนจำเป็นต้องมีผู้ใหญ่ซึ่งเป็นผู้เฒ่าผู้แก่มาเป็นสักขีพยานในพิธีสมรส การเริ่มคู่ของชาวจีนในปัจจุบันเริ่มจากเมื่อฝ่ายชายกับฝ่ายหญิงเกิดต้องชะตากันและหมั้นหมายจะเป็นคู่ครองกัน ต่อจากนั้นก็จะมีกรทาบทามสู่ขอจากฝ่ายชาย เมื่อฝ่ายหญิงตอบรับก็จะมีการเอาเวลา วันเดือนปีเกิดของทั้งสองฝ่ายไปให้พระหรือซินแสช่วยหาฤกษ์ยามที่ดีที่สุดเพื่อทำพิธีหมั้นกันต่อไป

สำหรับสิ่งของที่ใช้ในพิธีหมั้นจะบรรจุอยู่ในกล่องกลมแบน ขาจำนวนหนึ่ง ขนมหวาน ลูกกวาด ผลไม้ หมี่ข้าว เนื้อหมู ไก่ เป็ด เทียนแดง ฤกษ์ เสื้อผ้า แหวนทองและสร้อยข้อมือ ส่วนเงินค่าสินสอดจะใส่ในซองสีแดงเอาไว้มอบให้กับบิดามารดาของฝ่ายหญิง ทางฝ่ายบิดามารดาของฝ่ายหญิงก็จะขอบคุณผู้ทำพิธีหมั้นและบิดามารดาของฝ่ายชาย พร้อมกับมีการเลี้ยงอาหารและให้ของขวัญเป็นการตอบแทน

ในสมัยก่อนหลังจากการหมั้นแล้ว ฝ่ายหญิงยังคงแยกตัวอยู่ต่างหากและจะไม่มี การพบปะกันเลยแม้ครั้งเดียวจนกว่าจะถึงวันแต่งงาน ทั้งนี้เนื่องจากความเชื่อที่ว่า ถ้าคู่หมั้นได้พบกันโดยตั้งใจหรือไม่ตั้งใจก็ตาม จะประสบโชคร้าย แต่ปัจจุบันนี้จะห้ามคู่หมั้นพบกันวันเดียวเท่านั้น คือ ก่อนวันทำพิธีแต่งงาน

การแต่งงานสมัยก่อนเมื่อได้เวลาตามฤกษ์ยาม ซึ่งมักจะเป็นช่วงจวนสว่างหรือเข้ามืด บรรดาเพื่อนเจ้าบ่าวเจ้าสาวและญาติพี่น้องจะจัดขบวนแห่เดินทางกลับบ้านเจ้าสาว โดย นามเกี้ยวไปด้วย ตามด้วยวงมโหรีขนาดย่อมบรรเลงแข่งกับเสียงประทัดไปตลอดทาง แต่ใน ปัจจุบันใช้รถยนต์เข้ามาแทนที่ขบวนแห่เกี้ยวเจ้าสาว ขณะที่รอคอยการรับตัวเจ้าสาวอยู่นั้น เจ้าสาวจะรับประทานอาหารของน้องสาวพร้อมญาติสนิทอื่น หมายถึง การกล่าวอำลา

เมื่อขบวนแห่ขันหมากมาถึงนั้น ยังไม่เปิดประตูรับจนกว่าเพื่อนเจ้าสาวจะพอใจ จำนวนเงินกันประตูเพื่อเปิดประตูโชคที่ทางฝ่ายเจ้าบ่าวหยีบยื่นให้ เจ้าสาวออกมาทำการโค้งคำนับผู้บังเกิดเกล้าทั้งสองฝ่าย และญาติผู้ใหญ่ทุกคน เคารพปายวิญญูณบรรพบุรุษด้วย สำหรับการแต่งงานในอดีตนั้นหลังจากที่เจ้าสาวนั่งเกี้ยวแล้ว คนในครอบครัวฝ่ายหญิงจะจุดประทัดและปิดประตูบ้าน ครั้นออกจากบ้านไปไม่กี่ถลนเจ้าสาวจะเหาะพัดมาวางไว้บนทางเดินที่ไปเพื่อเป็นสัญลักษณ์ว่า นางจะไม่กลับมามากอีก แต่ในปัจจุบันเจ้าสาวอาจจะโยนพัดออกมาจากรถขณะที่นั่งไปบ้านเจ้าบ่าว ตามประเพณีโบราณเมื่อเกี้ยวเจ้าสาวไปถึงบ้านเจ้าบ่าว เจ้าสาวยังคงนั่งรออยู่ในเกี้ยวจนกว่าเจ้าบ่าวจะใช้พัดเคาะที่หลังคาเกี้ยว 3 ครั้งเพื่อเป็นสัญญาณว่า เขาเป็นหัวหน้าครอบครัวคนใหม่

ต่อจากนั้น ทั้งคู่ก็จะถูกพาไปยังห้องบรรพบุรุษของครอบครัวเจ้าบ่าว มีผู้เอาเชือกไหมสีแดงผูกข้อมือของเขาทั้งสองไว้ด้วยกัน ต่อจากนั้นทั้งคู่ คำนับสวรรค์ คำนับเจ้าที่ คำนับป้ายบรรพบุรุษ และคำนับบิดามารดาของเจ้าบ่าว จากนั้นเจ้าสาวควรวะบิดามารดาผู้ใหญ่ของเจ้าบ่าวด้วยน้ำชา พิธีช่วงนี้ชาวจีนเรียกกันว่า “ซังแต้” ผู้ที่ได้รับน้ำชาจะยื่นอั่งเปาวางไว้ในถ้วยเปล่าแล้วส่งคืนเจ้าสาวพร้อมให้คำอวยพร เสร็จจากพิธีนี้จะเป็นการเลี้ยงอาหารกันในตอนค่ำ ซึ่งโดยมากชาวจีนมักจะจัดเลี้ยงตามสมาคมจีนต่างๆ แต่ในปัจจุบันเปลี่ยนมานิยมจะจัดเลี้ยงอาหารตามโรงแรมกันมากขึ้น

หลังจากงานแต่งงานแล้วสามวันจะมีพิธีหนึ่ง ที่เรียกว่า “ตึงอู่” ซึ่งแปลว่า กลับบ้าน ซึ่งจะมีการไหว้บรรพบุรุษอีกครั้ง คู่สมรสจะไปเยี่ยมบ้านเดิมของเจ้าสาว และรับการเลี้ยงอาหารจากที่นั่นด้วย จากนั้นจะถือว่าทั้งคู่ได้ผ่านขั้นตอนของการแต่งงานที่สมบูรณ์แล้ว

2.3 พิธีผ่านช่วงอายุ ตามธรรมเนียมจีนแต่เดิมนั้น เมื่อเด็กอายุครบ 15 ปี จะมีพิธีกรรมผ่านช่วงอายุ พิธีดังกล่าวเป็นพิธีทั้งในระดับครอบครัว และระดับชุมชน ซึ่งหมายความว่าผู้อาวุโส หรือผู้นำในตระกูล ร่วมรับรู้การผ่านวัยของเด็ก แม่จะเป็นผู้ที่จัดเตรียมเครื่องเซ่นสำหรับไหว้แม่ชื่อ “อาพั่ว” เพื่อเป็นการขอบคุณที่ทำหน้าที่คุ้มครองเด็กตั้งแต่แรกเกิดจนอายุ 15 ปี อาหารที่นำมาเซ่นไหว้ ได้แก่ หมู เป็ด ปลา ไก่ ไข่ และผักอีก 7 ชนิด อาหารเหล่านี้จะนำมาให้เด็กกินเป็นคนแรก ในวันรุ่งขึ้นจะถือว่าเด็กคนนั้นได้ก้าวเข้าสู่ความเป็นผู้ใหญ่แล้ว สำหรับชาวจีนในไทยไม่นิยมปฏิบัติพิธีกรรมผ่านช่วงอายุสำหรับวัยนี้แล้ว

แต่สำหรับบุคคลที่อายุครบ 60 ปีจะมีพิธีเซียด ซึ่งเป็นพิธีกรรมผ่านช่วงอายุที่สำคัญ พิธีหนึ่ง อันเป็นการแสดงว่า บุคคลผู้นั้นเป็นผู้บรรลุความเป็นคนอย่างสมบูรณ์ ได้บรรลุความเป็นอาวุโสทั้งในระดับครอบครัวและชุมชน พิธีเซียดแสดงให้เห็นถึงการให้ความสำคัญต่อระบบอาวุโสในธรรมเนียมของชาวจีน<sup>26</sup>

2.4 พิธีกรรมเกี่ยวกับการตาย ประเพณีเกี่ยวกับงานศพอาจจะผิดแผกแตกต่างกันไปตามความนิยมของบุคคลในท้องถิ่นนั้นๆ แต่สำหรับชาวจีนในประเทศไทยมักคงลักษณะการประกอบพิธีไว้เป็นแนวเดียวกัน พิธีกรรมของชาวจีนในประเทศไทยซึ่งมีลักษณะที่เฉพาะที่เกิดจากการผสมผสานประเพณีจีนที่ได้จากบรรพบุรุษ และการสดบำเพ็ญกุศลตลอดจนการทำบุญอุทิศส่วนกุศลให้ผู้ล่วงลับแบบประเพณีไทยโดยทั่วไป

<sup>26</sup> เรื่องเดียวกัน, หน้า 585, 587-588.

#### 2.4.1 การสวดพระอภิธรรม

ตามธรรมเนียมของจีนเมื่อมีผู้ถึงแก่กรรมลง มักจะตั้งศพบำเพ็ญกุศลไว้ที่วัด โดยบรรดาญาติพี่น้องจะช่วยกันจัดพิธีทางศาสนาเพื่ออุทิศส่วนกุศลไปให้แก่ผู้ล่วงลับ มีการนิมนต์พระสงฆ์ 7 รูป หรือ 9 รูป มาสวดพระอภิธรรมเช่นเดียวกับพิธีกรรมของคนไทย ส่วนใหญ่นิยมสวดพระอภิธรรมในเวลากลางคืน ในการสวดพระอภิธรรมแต่ละจบมีการบอกกล่าวให้ผู้ตายได้รับรู้ เมื่อพระสวดพระอภิธรรมจบสุดท้ายแล้วเจ้าภาพถวายไทยธรรม แล้วชักย้ายสายสิญจน์พระอนุโมทนาแล้วจึงถึงขั้นตอนของการกวาดน้ำอุทิศส่วนกุศลให้ผู้ตาย

ภายในงานจะสังเกตได้ว่าญาติผู้ตายแต่งชุดขาวและสวมทับด้วยผ้ากระสอบ อันเป็นสัญลักษณ์ของการไว้ทุกข์ของชาวจีน โดยมากมักจะตั้งศพสวดพระอภิธรรมที่วัดประมาณ 5 ถึง 7 วัน และมีธรรมเนียมจีนในการแจกจ่ายแดง หรือให้ของขาว ตอบแทนสำหรับแขกผู้มาไหว้ศพ อันแทนความหมายของการอวยพรขอให้การค้าเจริญ ทุกอย่างราบรื่นด้วยดี ในวันก่อนเคลื่อนศพไปสู่สถานจะมีพิธีกรรมสำคัญของชาวจีนในการทำบุญให้ผู้ล่วงลับ ซึ่งเรียกพิธีนี้ว่า "พิธีสวดกงเต็ก"

#### 2.4.2 การทำบุญกงเต็ก

การทำพิธีกงเต็กนี้อาจจะจัดเมื่อตั้งศพครบ 7 วัน 50 วัน หรือ 100 วัน ก็ได้ ตามแต่เจ้าภาพ โดยจะนับจากวันที่ล่วงลับ การสวดกงเต็กหรือพิธีทำกงเต็ก คำว่า "กงเต็ก" เป็นการนำเองคำที่มีความหมายสองคำมารวมกัน สำหรับคำว่า "กง" แปลว่า ทำหรือบำเพ็ญ และ "เต็ก" นั้นแปลว่า บุญหรือกุศล<sup>27</sup> เพื่อให้ผู้ถึงแก่กรรมนั้นจะได้ไปเสวยสุขในสรวงสวรรค์

การประกอบพิธีกงเต็ก อันดับแรกต้องจัดเตรียมเป็นโรงพิธีหรือห้องพิธีเสียก่อน โดยสมมุติเป็นมณฑลพิธีสีมาพุทธจักร มีโต๊ะประดิษฐานรูปพระพุทธรูปปฏิมา รูปพระอามิตา รูปพระโพธิสัตว์ภาคต่างๆ ประดับด้วยเครื่องสักการะพร้อมมูล เริ่มด้วยพระสงฆ์เจริญพระพุทธรมนต์เสกปริมลทลบูชาโดยพรมน้ำพระพุทธรมนต์ จากนั้นทำพิธีขุมนุมเทวดา อัญเชิญพระพุทธรเจ้าพระโพธิสัตว์กับเทพเจ้าทั้งสิบมาประทับรับการบูชา แล้วอัญเชิญวิญญาณผู้ถึงแก่กรรมมายังโรงพิธี จากนั้นพระสงฆ์สวดมนต์ขอบารมีอภิบาลของพระพุทธรเจ้า เพื่อนำดวงวิญญาณผู้ตายมายังมลทลพิธี และอาบน้ำดวงวิญญาณ และหลังจากนั้นพระสงฆ์สวดเจริญพระพุทธรมนต์อีกครั้งหนึ่ง จึงพาดวงวิญญาณผู้ตายข้ามสะพานไปมอบเงินมอบทองให้แก่ายคคลังเพื่อชำระหนี้สิน

<sup>27</sup> วัดมิ่งกรมกลางวาส (เล่งเน่ยยี่) พระพุทธศาสนาเถรวาทและหลักปฏิบัติพิธีกรรม (กรุงเทพฯ: ม.ป.ท., 2536), หน้า 78.

สิ้นต่าง ที่กระทำไว้ในชาติก่อนยังมนุษย์โลกและยมโลก เพื่อวิญญานผู้ตายจะได้บริสุทธิ์หมดสิ้นจากพันธะใดๆ

ขั้นตอนพิธีข้ามสะพาน ที่เรียกว่า "สะพานโสมสงสาร" ซึ่งสัตว์โลกทั้งหลายจะต้องข้ามเมื่อมีการเวียนว่ายตายเกิดอยู่ในโลก นอกจากเดินข้ามสะพานแล้วยังมีการทิ้งสรวงคลงในอ่างที่หัวท้ายสะพาน ที่ทำเช่นนี้เพื่อไปมอบให้กับนายคลังชำระหนี้สินที่กระทำไว้ในชาติก่อน

ถัดจากพิธีข้ามสะพานมาสู่พิธีเปิดประตูรก แล้วจึงมาถึงพิธีโปรยดอกไม้ ซึ่งใช้ดอกไม้หลากสีใส่พานถวายแด่พระสงฆ์ แล้วจึงโปรยไปรอบๆ ด้วยถือว่าเป็นการถวายแก่บรรดาเทพเจ้าทั้งสิบทิศอีกทีหนึ่ง เพื่อสักการะพระศรีรัตนตรัยในการมาเฝ้าพระพุทธเจ้าสดับฟังพระพุทธมนต์ และจากกุศลที่ได้โปรยดอกไม้ วิญญานของผู้ตายจะได้รับพรจากเทพเจ้าเหล่านั้นเพื่อเป็นสิริมงคลทั้งยังได้อานิสงส์เพิ่มอีกด้วย

ต่อเนืองด้วยการประกาศทั่วพรหมโลก เทวโลกและยมโลก โดยนำธงยาวขึ้น 2 ธง แล้วนำไปแขวนที่ 2 ด้านของโรงพิธี ธงหนึ่งเป็นประกาศเชิญพระพุทธเจ้า พระโพธิสัตว์และเทพเจ้าทั้งสิบทิศมาประทับเป็นองค์พยาน อีกธงหนึ่งประกาศกับภูติผีปีศาจ เปรต และอสุรกายทั่วยมโลก ให้ตั้งสติฟังสวดพระอภิธรรมอันมีสัตตวิญญานระฆังดังตามพระพุทธมนต์เป็นระยะๆ

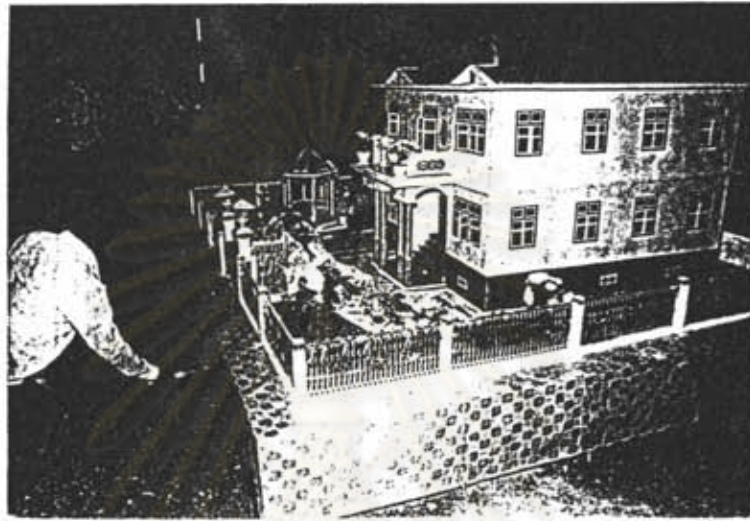
กระทรวงที่จัดเตรียมไว้นำไปลอยในแม่น้ำลำคลอง โดยพระสงฆ์จะเป็นผู้สวดอัญเชิญพญานาคและเหล่าเทวดาได้บาดาล ตลอดจนปวงปีศาจต่างๆในแม่น้ำและทะเลให้ตั้งฟังสวดพระอภิธรรม เมื่อเสร็จจากพิธีลอยกระทรวงแล้วมาสู่พิธีเวียนเทียนในขั้นตอนต่อไป โดยพระสงฆ์จะเป็นผู้สวดพระธรรมคาถาเป็นจบๆ และตีระฆังเป็นระยะๆ การเดินเวียนเทียนนี้เดินไปพร้อมกับสวดมนต์ เดินจนครบ 3 รอบ หลังจากนั้นจึงมีพิธีเลี้ยงพระและเมื่ออันเสร็จพระสงฆ์สวดมนต์แก่ส่วนกุศลให้วิญญานผู้ตาย และเพื่อเป็นการเจริญเมตตากรุณาแก่ดวงวิญญานของผู้ตาย จะมีการนำเอาสิ่งของเครื่องใช้ต่างๆ ที่ผู้ตายเคยใช้สอย เช่น เสื้อผ้า เพื่อนำไปแจกจ่ายแก่ผู้ขัดสน การกระทำดังนี้เรียกว่าพิธีทิ้งกระจาด

เมื่อใกล้จะเสร็จสิ้นพิธี จะมีการอัญเชิญพระสัมมาสัมพุทธเจ้าและพระโพธิสัตว์รวมทั้งเทพเจ้าทั้งสิบทิศเสด็จกลับที่สิงสถิต สุดท้ายพระสงฆ์สวดมนต์ส่งวิญญานผู้ตายกลับไป<sup>28</sup> พร้อมกับแจกกระดาษสิ่งสมมุติต่างๆ สำหรับให้ผู้ตายไปใช้ในยมโลก ถือได้ว่าเป็นขั้นตอนที่สำคัญสำหรับพิธีงเด็ก เครื่องกระดาษดังกล่าวประดิษฐ์จากโครงไม้ นุ้ด้วยกระดาษทำเป็นรูปบ้านที่อยู่อาศัย เครื่องเรือน เครื่องใช้ต่างๆ รถยนต์ วิทยุ โทรทัศน์ และผู้รับใช้ โดยเจพาทูรับใช้

<sup>28</sup> เรื่องเดียวกัน, หน้า 81-86.



จำเป็นต้องเขียนชื่อไว้ด้วย นอกจากนี้ยังมีหีบเสื้อผ้า หีบเครื่องประดับ และที่สำคัญคือมีหีบ  
 บรรจุเงินเพื่อให้ผู้ที่ล่วงลับเอาไปใช้หนี้ที่ค้างค้างอยู่ในเมืองมนุษย์ กรณีที่มีการเรียกร่องทองนี้  
 สิ้นเกิดขึ้นในเมืองผี หรือไม่กี่เพื่อติดสินบนสัตว์ในจำพวก 12 นักชัตรีเพื่อไม่ให้ขีตน เพราะเชื่อ  
 ว่าผู้ตายมีปีเกิดตกอยู่นักชัตรีใด เมื่อตายไปจะถูกสัตว์นักชัตรีนั้นขึ้นขีในเมืองผี



ภาพที่ 4.8 เมาเครื่องกระดาษ พิธีกรรมสำคัญในพิธีฝังเด็ก

ในโอกาสที่จะเผากระดาษอุทิศให้แก่ผู้ตาย ผู้คนที่รู้จักชอบพอกับผู้ตายอาจจะฝาก  
 สิ่งของเครื่องใช้ไปให้ญาติที่ตายไปแล้วก็ได้ ซึ่งของฝากนี้มักจะทำเป็นหีบกระดาษบรรจุเงิน  
 กระดาษ หรือสิ่งของอื่นๆตามที่ต้องการจะฝากไป แล้วจึงปิดกระดาษที่ผ่านพิธีแล้ว นำมาไขว้  
 เป็นรูปกากบาทที่หีบ พร้อมกับนี้จะต้องมีกระดาษที่เขียนชื่อผู้รับในปรโลกกำกับอีกทีหนึ่ง เมื่อ  
 ถึงคราวทำพิธีเผากระดาษแก่ผู้ตายแล้วก็จะเผากระดาษของฝากนี้ไปด้วย สำหรับการทำางเด็ก  
 จะสิ้นสุดลงเมื่อเผากระดาษแล้วจึงจะถือว่าเป็นอันเสร็จพิธี

ในวันรุ่งขึ้นบรรดาญาติจะร่วมกันที่วัดอีกครั้งหนึ่ง พร้อมกับนำกับข้าวจัดหาเครื่อง  
 คาวหวานมาร่วมกันไหว้ศพ อาจมีการจัดเลี้ยงโต๊ะจีน หลังจากนั้นจึงมีการทำพิธีย้ายศพไปฝัง  
 ยังสุสานที่ได้เลือกสรรไว้ ชาวจีนได้ให้ความสำคัญในเรื่องพิธีการฝังศพ เพราะถือว่าเป็นการ  
 แสดงความเคารพต่อผู้ล่วงลับไปแล้ว และการเลือกสถานที่ที่ดีถูกต้องตามลักษณะฮวงจุ้ยที่ดี  
 จะทำให้ดวงวิญญาณของผู้ตายอยู่อย่างสุขสงบ