

ผลการวิเคราะห์ข้อมูล

ในบทนี้ จะเป็นการเสนอผลการวิเคราะห์ข้อมูล เพื่อแสดงถึงปัญหาและความต้องการของเด็กที่จบการศึกษาชั้นประถมศึกษาปีที่ 6 และไม่ได้เรียนต่อที่อยู่นอกเขตเทศบาลอำเภอสะเดา จังหวัดสงขลา โดยผู้วิจัยจะนำเสนอผลการวิเคราะห์ตามลำดับขั้นตอน ดังนี้

1. ขนาดของกลุ่มตัวอย่าง จำแนกตามตัวแปรอิสระ ได้เสนอในตารางที่ 3
2. รายละเอียดของกลุ่มตัวอย่าง จำแนกตามข้อมูลส่วนตัวในตารางที่ 4
3. ค่าเฉลี่ยและส่วนเบี่ยงเบนมาตรฐานของคะแนนปัญหาและความต้องการทั้ง 8 ด้าน ตารางที่ 5
4. ผลการวิเคราะห์ความแปรปรวนสองทางของคะแนนปัญหาและความต้องการด้านส่วนตัว ด้านครอบครัว ด้านการคบเพื่อน และด้านการเข้าสังคม จำแนกตามเพศ และระยะเวลาที่จบการศึกษาไปแล้ว และจำแนกตามเพศ และอาชีพของบิดา แสดงจากตารางที่ 6 ถึงตารางที่ 25
5. ค่าเฉลี่ยและส่วนเบี่ยงเบนมาตรฐานของคะแนนปัญหา และความต้องการด้านลักษณะงานที่ทำและรายได้ของเด็กที่มีงานทำแล้ว และคะแนนความต้องการด้านลักษณะงานที่ต้องการ และรายได้ของเด็กที่ยังไม่มีงานทำ จำแนกตามเพศและระยะเวลาที่จบการศึกษาไปแล้ว แสดงจากตารางที่ 26 ถึงตารางที่ 29
6. ค่าความถี่ ร้อยละ ของความต้องการด้านงานที่ต้องการ สาเหตุที่ยังไม่ทำงาน และความต้องการด้านความช่วยเหลือเป็นพิเศษ ของเด็กที่ยังไม่มีงานทำ จำแนกตามเพศและระยะเวลาที่จบการศึกษาไปแล้ว แสดงจากตารางที่ 30 ถึงตารางที่ 32

สัญลักษณ์ที่ใช้ในการวิจัย

เพื่อให้เกิดความเข้าใจตรงกันในการแปลผลการวิเคราะห์ข้อมูลนี้ ผู้วิจัยจึงใช้สัญลักษณ์แทนความหมายดังนี้

N	คือ จำนวนตัวอย่างทั้งหมด
n	คือ จำนวนกลุ่มตัวอย่าง
\bar{X}	คือ ค่าคะแนนเฉลี่ยหรือมัธยฐานเลขคณิต
S.D.	คือ ส่วนเบี่ยงเบนมาตรฐานของคะแนน
SS.	คือ ผลบวกกำลังสองของส่วนเบี่ยงเบน (Sum of Square)
MS.	คือ ผลบวกกำลังสองของส่วนเบี่ยงเบนหารด้วยขั้นแห่งความเป็นอิสระ (mean Square)
df	คือ ขั้นแห่งความเป็นอิสระ (Degrees of Freedom)
F	คือ ค่าสถิติทดสอบ เอฟ

ศูนย์วิทยทรัพยากร
จุฬาลงกรณ์มหาวิทยาลัย

1. ขนาดของกลุ่มตัวอย่างจำแนกตามตัวแปรอิสระ มีรายละเอียดดังแสดงในตารางที่ 3

ตารางที่ 3 จำนวนกลุ่มตัวอย่างจำแนกตามตัวแปรอิสระ

ตัวแปรอิสระ	ประเภทของตัวแปรอิสระ	จำนวน	คิดเป็นร้อยละ
เพศ	ชาย	126	40.65
	หญิง	184	59.35
	รวม	310	100.00
ระยะเวลาที่จบ การศึกษาไปแล้ว	ไม่ถึงปี (ปีการศึกษา 2528)	109	35.16
	1 ปี (ปีการศึกษา 2527)	74	23.87
	2 ปี (ปีการศึกษา 2526)	127	40.97
	รวม	310	100.00
อาชีพของบิดา	ค้าขาย	25	8.06
	รับจ้าง	135	43.55
	เกษตรกรรม	143	46.13
	รับราชการ	2	0.65
	อื่น ๆ	5	1.61
	รวม	310	100.00



จากตารางที่ 3 กลุ่มตัวอย่างจำแนกตามตัวแปรอิสระได้ดังนี้ เพศชาย จำนวน 126 คน คิดเป็นร้อยละ 40.65 และเพศหญิง จำนวน 184 คน คิดเป็นร้อยละ 59.35 แบ่งเป็นกลุ่มที่จบการศึกษาไปแล้วไม่ถึงปี จำนวน 109 คน คิดเป็นร้อยละ 35.16 จบการศึกษาไปแล้ว 1 ปี จำนวน 74 คน คิดเป็นร้อยละ 23.87 จบการศึกษาไปแล้ว 2 ปี จำนวน 127 คน คิดเป็นร้อยละ 40.97 และบิดามีอาชีพค้าขาย จำนวน 25 คน คิดเป็นร้อยละ 8.06 อาชีพรับจ้าง จำนวน 135 คน คิดเป็นร้อยละ 43.55 อาชีพเกษตรกรรวม จำนวน 143 คน คิดเป็นร้อยละ 46.13 อาชีพรับราชการ 2 คน คิดเป็นร้อยละ 0.65 และอื่น ๆ จำนวน 5 คน คิดเป็นร้อยละ 1.61



ศูนย์วิทยทรัพยากร
จุฬาลงกรณ์มหาวิทยาลัย

2. รายละเอียดของกลุ่มตัวอย่าง จำแนกตามข้อมูลส่วนตัว ดังแสดงในตารางที่ 4

ตารางที่ 4 ความถี่ และร้อยละของข้อมูลส่วนตัวของกลุ่มตัวอย่าง (N = 310)

ลักษณะข้อมูล	ประเภทของข้อมูล	ความถี่	ร้อยละ
อายุ	12 - 14 ปี	159	51.29
	15 - 17 ปี	135	43.55
	ไม่ตอบ	16	5.16
	รวม	310	100.00
การศึกษาของบิดา	ไม่รู้หนังสือ	37	11.94
	อ่านออกเขียนได้ แต่ไม่จบ ป.4	93	30.00
	จบ ป.4 หรือสูงกว่า	179	57.74
	ไม่ตอบ	1	0.32
	รวม	310	100.00
ศาสนา	พุทธ	230	74.19
	อิสลาม	79	25.49
	อื่น ๆ (ไม่ระบุ)	1	0.32
	รวม	310	100.00
สาเหตุที่ไม่เรียนต่อ	ไม่มีเงิน	145	46.78
	เรียนต่อไม่ไหว	20	6.45
	อยากทำงานมากกว่า	71	22.90
	การเดินทางไปเรียนไม่สะดวก	16	5.16
	บิดามารดาไม่ให้เรียน	42	13.55
	อื่น ๆ	15	4.84
	ไม่ตอบ	1	0.32
	รวม	310	100.00
มีงานทำหรือไม่	ไม่มี	148	47.74
	มี	162	52.26
	รวม	310	100.00
รายได้	0 - 500	88	54.32
	501 - 1,000	39	24.07
	1,001 - 1,500	14	8.64
	1,501 - 2,000	9	5.56
	2,001 - 2,500	6	3.70
	2,600	1	0.62
	5,000	1	0.62
	ไม่ตอบ	6	2.47
	รวม	162	100.00

ข้อมูลในตารางที่ 4 แสดงให้เห็นว่า กลุ่มตัวอย่างนั้น มีอายุระหว่าง 12 - 14 ปี คิดเป็นจำนวนร้อยละ 51.29 และมีอายุระหว่าง 15 - 17 ปี คิดเป็นจำนวนร้อยละ 43.55 การศึกษาของบิดา มากกว่าครึ่งจบชั้น ป.4 หรือสูงกว่า คิดเป็นจำนวนร้อยละ 57.74 รองลงมา คืออ่านออกเขียนได้ แต่ไม่จบ ป.4 คิดเป็นร้อยละ 30.00 และไม่รื้อหนังสือ คิดเป็นร้อยละ 11.94

กลุ่มตัวอย่างส่วนใหญ่ นับถือศาสนาพุทธ คิดเป็นร้อยละ 74.19 รองลงมาคือ ศาสนาอิสลาม คิดเป็นร้อยละ 25.49 และอื่น ๆ คิดเป็นร้อยละ 0.32 สาเหตุที่ไม่เรียนต่อ มีสาเหตุสำคัญที่สุด คือ ไม่มีเงิน คิดเป็นร้อยละ 46.78 สาเหตุอันดับรองลงมาคือ อยากรทำงานมากกว่า คิดเป็นร้อยละ 22.90 บิดามารดาไม่ให้เรียน คิดเป็นร้อยละ 13.55 เรียนต่อไม่ไหว คิดเป็นร้อยละ 6.45 การเดินทางไปเรียนไม่สะดวก คิดเป็นร้อยละ 5.16 และอื่น ๆ คิดเป็นร้อยละ 4.84 สภาพการมีงานทำ ปรากฏว่าไม่มีงานทำ คิดเป็นร้อยละ 47.74 ในขณะที่มีงานทำ คิดเป็นร้อยละ 52.26 งานที่ทำ มีรายได้อยู่ในระดับ 0 - 500 บาท มากที่สุด คิดเป็นร้อยละ 54.32 รองลงมาคือระดับ 501 - 1,000 บาท คิดเป็นร้อยละ 24.07 ระดับ 1,001 - 1,500 บาท คิดเป็นร้อยละ 8.64 ระดับ 1,501 - 2,000 บาท คิดเป็นร้อยละ 6.1 ระดับ 2,001 - 2,500 บาท คิดเป็นร้อยละ 3.70 และระดับ 2,600 บาท และ 5,000 บาท คิดเป็นร้อยละ 0.62 เท่ากัน

ศูนย์วิทยทรัพยากร
จุฬาลงกรณ์มหาวิทยาลัย

3. ค่าเฉลี่ยและส่วนเบี่ยงเบนมาตรฐาน ของคะแนนปัญหาและความต้องการด้านต่าง ๆ มีรายละเอียดดังแสดงในตารางที่ 5

ตารางที่ 5 ค่าเฉลี่ยและส่วนเบี่ยงเบนมาตรฐานของคะแนนปัญหาและความต้องการทั้ง 8 ด้าน

ลักษณะปัญหาและความต้องการ	\bar{x}	S.D.
<u>ปัญหา</u>		
1. ด้านส่วนตัว	17.042	4.292
2. ด้านครอบครัว	15.997	4.972
3. ด้านการคบเพื่อน	16.581	4.552
4. ด้านการเข้าสังคม	25.055	6.912
<u>ความต้องการ</u>		
1. ด้านส่วนตัว	24.219	5.605
2. ด้านครอบครัว	28.658	6.484
3. ด้านการคบเพื่อน	25.471	5.682
4. ด้านการเข้าสังคม	30.910	7.437

ข้อมูลในตารางที่ 5 เมื่อพิจารณาระดับของความเป็นปัญหาตามเกณฑ์ที่กำหนดนั้น ปรากฏว่า กลุ่มตัวอย่างมีค่าเฉลี่ยคะแนนปัญหาด้านส่วนตัว ครอบครัว การคบเพื่อน ในระดับน้อย และค่าเฉลี่ยคะแนนปัญหาด้านการเข้าสังคม อยู่ในระดับปานกลาง ส่วนระดับของความต้องการตามเกณฑ์ที่กำหนดนั้น กลุ่มตัวอย่างมีค่าเฉลี่ยคะแนนความต้องการด้านส่วนตัว การคบเพื่อน และการเข้าสังคม อยู่ในระดับปานกลาง และมีค่าเฉลี่ยคะแนนความต้องการด้านครอบครัว อยู่ในระดับมาก

4. ผลการวิเคราะห์ความแตกต่างระหว่างกลุ่มในปัญหาและความต้องการด้านต่าง ๆ มีรายละเอียดดังตารางที่ 6 ถึงตารางที่ 25

ตารางที่ 6 ผลการวิเคราะห์ความแปรปรวนสองทางของคะแนนปัญหาด้านส่วนตัว จำแนกตามเพศ และระยะเวลาที่จบการศึกษาไปแล้ว

แหล่งความแปรปรวน	df	SS	MS	F
เพศ	1	1.769	1.769	0.096
ระยะเวลาที่จบการศึกษาไปแล้ว	2	42.953	21.477	1.169
ปฏิสัมพันธ์	2	63.494	31.747	1.728
ความคลาดเคลื่อน	304	5585.480	18.373	
รวม	309	5692.455	18.373	

จากตารางที่ 6 ผลการวิเคราะห์ความแปรปรวนสองทางของคะแนนปัญหาด้านส่วนตัว จำแนกตามเพศและระยะเวลาที่จบการศึกษาไปแล้ว ปรากฏว่า ปฏิสัมพันธ์ระหว่างเพศกับระยะเวลาที่จบการศึกษาไปแล้ว และผลสำคัญ (Main Effect) ทั้งสองพวก ไม่มีนัยสำคัญทางสถิติ แสดงว่า กลุ่มย่อยทั้ง 6 กลุ่ม มีปัญหาด้านส่วนตัว แตกต่างกันอย่างไม่มีนัยสำคัญทางสถิติ แต่อย่างไรก็ตาม

ศูนย์วิจัยทรัพยากร
จุฬาลงกรณ์มหาวิทยาลัย

ตารางที่ 7 ผลการวิเคราะห์ความแปรปรวนสองทางของคะแนนปัญหาบ้านครอบครัว จำแนกตามเพศและระยะเวลาที่จบการศึกษาไปแล้ว

แหล่งความแปรปรวน	df	SS	MS	F
เพศ	1	37.035	37.035	1.519
ระยะเวลาที่จบการศึกษาไปแล้ว	2	127.765	63.882	2.620
ปฏิสัมพันธ์	2	51.561	25.781	1.057
ความคลาดเคลื่อน	304	7412.482	24.383	
รวม	309	7638.997	24.722	

จากตารางที่ 7 ผลการวิเคราะห์ความแปรปรวนสองทางของคะแนนปัญหาบ้านครอบครัว จำแนกตามเพศและระยะเวลาที่จบการศึกษาไปแล้ว ปรากฏว่า ปฏิสัมพันธ์ระหว่างเพศและระยะเวลาที่จบการศึกษาไปแล้ว และผลสำคัญ (Main Effect) ทั้งสองพวก ไม่มีนัยสำคัญทางสถิติ แสดงว่ากลุ่มย่อยทั้ง 6 กลุ่ม มีปัญหาบ้านครอบครัว แตกต่างกันอย่างไม่มีนัยสำคัญทางสถิติแต่อย่างใด

ศูนย์วิทยุทรัพยากร
จุฬาลงกรณ์มหาวิทยาลัย

ตารางที่ 8 ผลการวิเคราะห์ความแปรปรวนสองทางของคะแนนปัญหาด้านการคบเพื่อน จำแนกตามเพศและระยะเวลาที่จบการศึกษาไปแล้ว

แหล่งความแปรปรวน	df	SS	MS	F
เพศ	1	7.955	7.955	0.392
ระยะเวลาที่จบการศึกษาไปแล้ว	2	69.522	34.761	1.714
ปฏิสัมพันธ์	2	163.405	81.703	4.029*
ความคลาดเคลื่อน	304	6164.147	20.277	
รวม	309	6401.484	20.717	

* $p < .05$

จากตารางที่ 8 ผลการวิเคราะห์ความแปรปรวนสองทางของคะแนนปัญหาด้านการคบเพื่อน จำแนกตามเพศและระยะเวลาที่จบการศึกษาไปแล้ว ปรากฏว่า ปฏิสัมพันธ์ระหว่างเพศกับระยะเวลาที่จบการศึกษาไปแล้ว มีนัยสำคัญทางสถิติที่ระดับ .05 แสดงว่าในปัญหาด้านการคบเพื่อน นั้น เพศและระยะเวลาที่จบการศึกษาไปแล้ว ไม่ให้ผลในทิศทางเดียวกัน หรือมิได้ส่งผลในขนาดเดียวกัน ซึ่งจะได้ทำการเปรียบเทียบรายคู่ต่อไป

ศูนย์วิทยทรัพยากร
จุฬาลงกรณ์มหาวิทยาลัย

ตารางที่ 9 การเปรียบเทียบค่าเฉลี่ยเลขคณิตของคะแนนปัญหาด้านการคบเพื่อนของกลุ่มที่แตกต่างกันตามเพศ และแตกต่างกันตามระยะเวลาที่จบการศึกษา

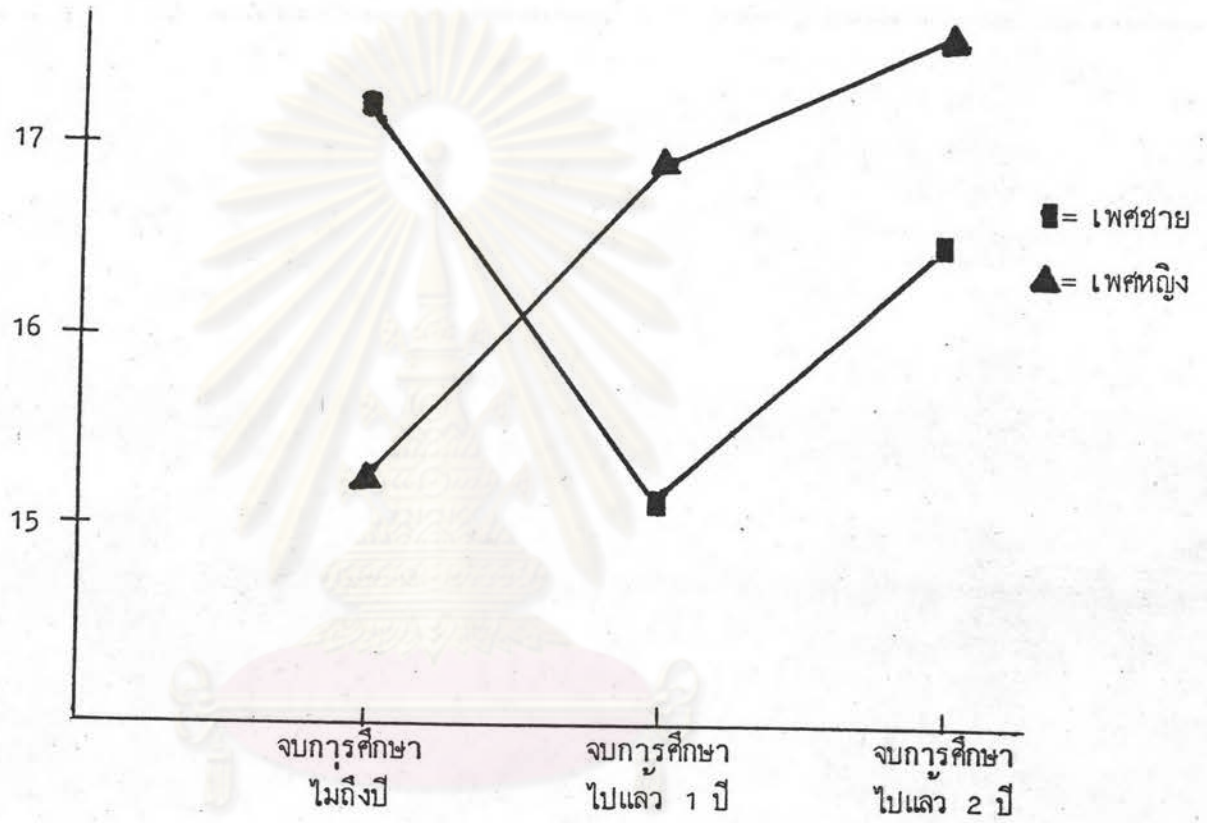
\bar{X}_i	N_i	\bar{X}_1 เพศชายและ จบการศึกษา ไปแล้ว 1 ปี	\bar{X}_2 เพศหญิงและ จบการศึกษา ไปแล้วยังไม่ถึงปี	\bar{X}_3 เพศชายและ จบการศึกษา ไปแล้ว 2 ปี	\bar{X}_4 เพศหญิงและ จบการศึกษา ไปแล้ว 1 ปี	\bar{X}_5 เพศชายและ จบการศึกษา ไปแล้วยังไม่ถึงปี	\bar{X}_6 เพศหญิงและ จบการศึกษา ไปแล้ว 2 ปี
$\bar{X}_1 = 15.233$	$N_1 = 30$	-	0.330	1.250	1.676	2.083	2.448
$\bar{X}_2 = 15.563$	$N_2 = 71$		-	0.920	1.346	1.752	2.118*
$\bar{X}_3 = 16.483$	$N_3 = 58$			-	0.426	0.833	1.198
$\bar{X}_4 = 16.909$	$N_4 = 44$				-	0.407	0.772
$\bar{X}_5 = 17.316$	$N_5 = 38$					-	0.365
$\bar{X}_6 = 17.681$	$N_6 = 69$						-

* $p < .05$

จากตารางที่ 9 แสดงผลการเปรียบเทียบค่าเฉลี่ยเลขคณิตของคะแนน ปัญหาด้านการคบเพื่อนของกลุ่มที่แตกต่างกันตามเพศและแตกต่างกันตามระยะเวลาที่จบการศึกษา ปรากฏว่า ปัญหาด้านการคบเพื่อนนั้น กลุ่มเพศชายที่จบการศึกษาไปแล้ว 1 ปี (\bar{x}_1) มีปัญหาน้อยที่สุด ส่วนกลุ่มเพศหญิงที่จบการศึกษาไปแล้ว 2 ปี (\bar{x}_6) มีปัญหามากที่สุด ผลการเปรียบเทียบค่าเฉลี่ยรายคู่ พบว่าเฉพาะกลุ่มเพศหญิงที่จบการศึกษาไปแล้ว 2 ปี (\bar{x}_6) มีปัญหาด้านการคบเพื่อนสูงกว่ากลุ่มเพศหญิงที่จบการศึกษาไปแล้วไม่ถึงปีอย่างมีนัยสำคัญทางสถิติที่ระดับ .05 เพียงคู่เดียว ส่วนที่เหลือ มีปัญหาด้านการคบเพื่อน แตกต่างกันอย่างไม่มีนัยสำคัญทางสถิติ



ศูนย์วิทยทรัพยากร
จุฬาลงกรณ์มหาวิทยาลัย



ภาพที่ 1 แสดงค่าเฉลี่ยเลขคณิตของคะแนนปัญหาด้านการคบเพื่อน ของกลุ่มที่แตกต่างกัน ตามเพศและระยะเวลาที่จบการศึกษาไปแล้ว

ตารางที่ 10 ผลการวิเคราะห์ความแปรปรวนสองทางของคะแนนปัญหาด้านการเข้าสังคม จำแนกตามเพศและระยะเวลาที่จบการศึกษาไปแล้ว

แหล่งความแปรปรวน	df	SS	MS	F
เพศ	1	1.946	1.946	0.042
ระยะเวลาที่จบการศึกษาไปแล้ว	2	215.600	107.800	2.316
ปฏิสัมพันธ์	2	399.052	199.526	4.287*
ความคลาดเคลื่อน	304	14149.415	46.544	
รวม	309	14764.068	47.780	

* $p < .05$

จากตารางที่ 10 ผลการวิเคราะห์ความแปรปรวนสองทางของคะแนนปัญหาด้านการเข้าสังคม จำแนกตามเพศและระยะเวลาที่จบการศึกษาไปแล้ว ปรากฏว่า ปฏิสัมพันธ์ระหว่างเพศกับระยะเวลาที่จบการศึกษาไปแล้ว มีนัยสำคัญทางสถิติที่ระดับ .05 แสดงว่าในปัญหาด้านการเข้าสังคม นั้น เพศกับระยะเวลาที่จบการศึกษาไปแล้ว ไม่ให้ผลในทิศทางเดียวกัน หรือมิได้ส่งผลในขนาดเดียวกัน ซึ่งจะได้ทำการเปรียบเทียบรายคู่ต่อไป

ศูนย์วิทยทรัพยากร

ศาลากลางกรมมหาวิทยาลัย


ตารางที่ 11 การเปรียบเทียบค่าเฉลี่ยเลขคณิตของคะแนนปัญหาด้านการดำเนินการเข้าสู่สังคมของกลุ่มตัวอย่างที่แตกต่างกันตามเพศและแตกต่างกันตามระยะเวลาที่จบการศึกษา

\bar{x}_i	N_i	\bar{x}_1 เพศหญิงและ จบการศึกษา ไปแล้วไม่ถึงปี	\bar{x}_2 เพศชายและ จบการศึกษา ไปแล้ว 1 ปี	\bar{x}_3 เพศชายและ จบการศึกษา ไปแล้ว 2 ปี	\bar{x}_4 เพศหญิงและ จบการศึกษา ไปแล้ว 1 ปี	\bar{x}_5 เพศชายและ จบการศึกษา ไปแล้วไม่ถึงปี	\bar{x}_6 เพศหญิงและ จบการศึกษา ไปแล้ว 2 ปี
$\bar{x}_1 = 22.972$	$N_1 = 71$	-	1.428	1.787	2.483	3.055	3.970*
$\bar{x}_2 = 24.400$	$N_2 = 30$		-	0.359	1.055	1.626	2.542
$\bar{x}_3 = 24.759$	$N_3 = 58$			-	0.304	1.268	2.183
$\bar{x}_4 = 25.455$	$N_4 = 44$				-	0.572	1.488
$\bar{x}_5 = 26.026$	$N_5 = 38$					-	0.916
$\bar{x}_6 = 26.942$	$N_6 = 69$						-

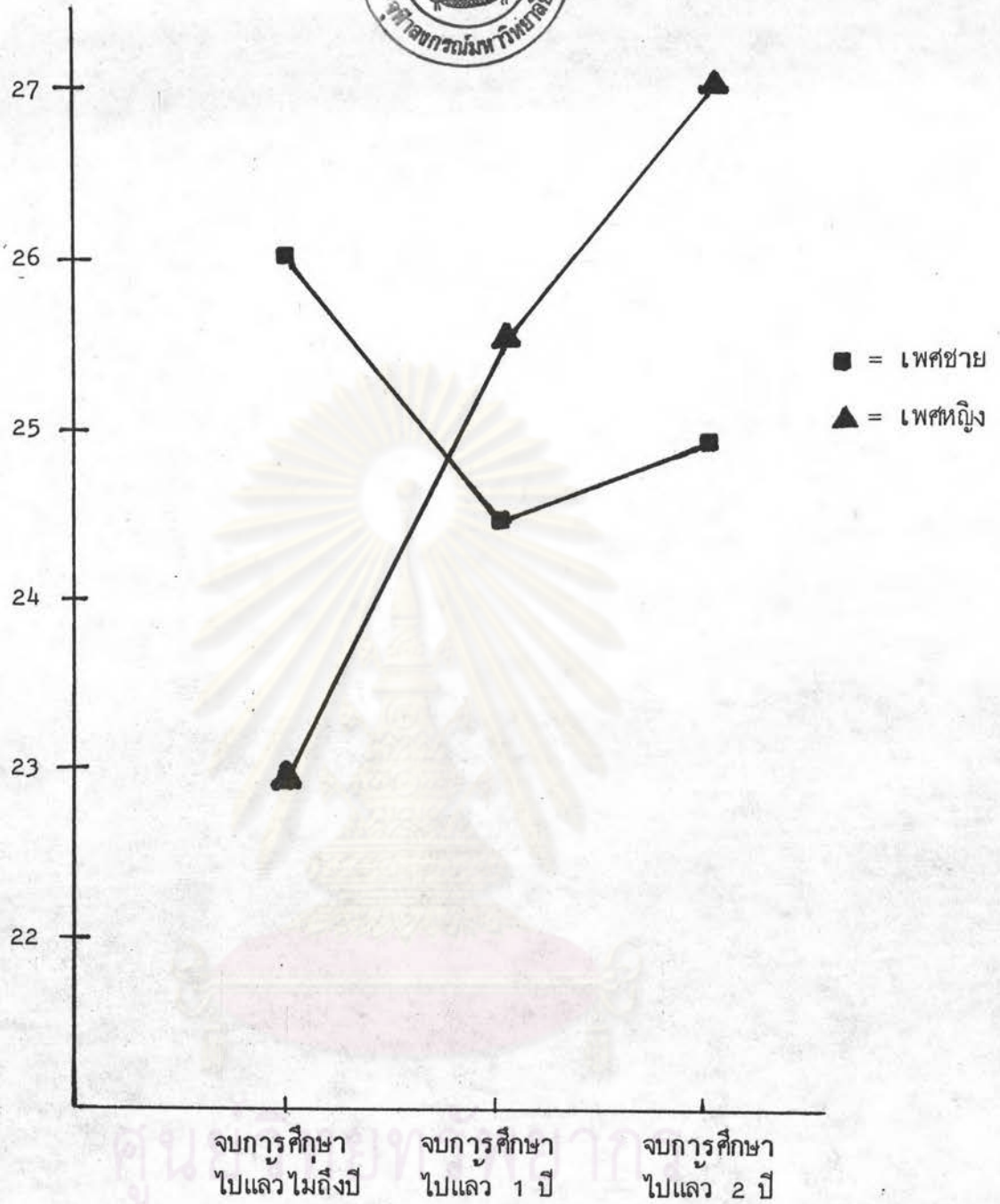
* $p < .05$

จากตารางที่ 11 แสดงผลการเปรียบเทียบค่าเฉลี่ยเลขคณิตของคะแนนปัญหาคำถาม การเข้าสังคม ของกลุ่มตัวอย่างที่แตกต่างกันตามเพศ และแตกต่างกันตามระยะเวลาที่จบการศึกษา ปรากฏว่า ปัญหาคำถามการเข้าสังคมนั้น กลุ่มเพศหญิงที่จบการศึกษาไปแล้วไม่ถึงปี (\bar{x}_1) มีปัญหาน้อยที่สุด ส่วนกลุ่มเพศหญิงที่จบการศึกษาไปแล้ว 2 ปี (\bar{x}_6) มีปัญหามากที่สุด

ผลการเปรียบเทียบค่าเฉลี่ยรายคู่ พบว่า เฉพาะกลุ่มเพศหญิงที่จบการศึกษาไปแล้ว 2 ปี (\bar{x}_6) มีปัญหาคำถามการเข้าสังคมสูงกว่า กลุ่มเพศหญิงที่จบการศึกษาไปแล้วไม่ถึงปี (\bar{x}_1) อย่างมีนัยสำคัญทางสถิติที่ระดับ .05 เพียงคู่เดียว ส่วนที่เหลือมีปัญหาคำถามการเข้าสังคม แตกต่างกันอย่างไม่มีนัยสำคัญทางสถิติ



ศูนย์วิจัยทรัพยากร
จุฬาลงกรณ์มหาวิทยาลัย



ภาพที่ 2 แสดงค่าเฉลี่ยเลขคณิตของคะแนนปัญหาด้านการเข้าสังคมของกลุ่มที่แตกต่างกันตามเพศและระยะเวลาที่จบการศึกษาไปแล้ว

ตารางที่ 12 ผลการวิเคราะห์ความแปรปรวนสองทางของคะแนนปัญหาคำนวณตัว จำแนกตามเพศ
กับระยะเวลาที่จบการศึกษาไปแล้ว

แหล่งความแปรปรวน	df	SS	MS	F
เพศ	1	6.793	6.793	0.222
ระยะเวลาที่จบการศึกษาไปแล้ว	2	237.123	118.561	0.882*
ปฏิสัมพันธ์	2	7.527	3.763	0.123
ความคลาดเคลื่อน	304	9284.594	30.541	
รวม	309	9531.835	30.847	

* $p < .05$

จากตารางที่ 12 ผลการวิเคราะห์ความแปรปรวนสองทางของคะแนนความต้องการ
คำนวณตัว จำแนกตามเพศและระยะเวลาที่จบการศึกษาไปแล้ว ปรากฏว่า ปฏิสัมพันธ์ระหว่างเพศ
กับระยะเวลาที่จบการศึกษาไปแล้ว ไม่มีนัยสำคัญทางสถิติ แต่ผลสำคัญ (Main Effect) ด้านระยะ
เวลาที่จบการศึกษาไปแล้ว มีนัยสำคัญทางสถิติที่ระดับ .05 ซึ่งจะได้ทำการเปรียบเทียบรายคู่ต่อไป

ศูนย์วิทยทรัพยากร
จุฬาลงกรณ์มหาวิทยาลัย

ตารางที่ 13 ผลการเปรียบเทียบค่าเฉลี่ยเลขคณิตของคะแนนความต้องการด้านส่วนตัวของกลุ่มที่จบการศึกษาไปแล้ว ในระยะเวลาที่ต่างกัน

\bar{x}_i	N_i	\bar{x}_1 จบการศึกษา ไปแล้ว 1 ปี	\bar{x}_2 จบการศึกษา ไปแล้ว 2 ปี	\bar{x}_3 จบการศึกษา ไปแล้วไม่ถึงปี
$\bar{x}_1 = 23.174$	$N_1 = 74$	-	1.361	2.218*
$\bar{x}_2 = 24.535$	$N_2 = 127$		-	0.852
$\bar{x}_3 = 25.392$	$N_3 = 109$			-

* $p < .05$

จากตารางที่ 13 ผลการเปรียบเทียบค่าเฉลี่ยเลขคณิตของคะแนนความต้องการด้านส่วนตัวของกลุ่มที่จบการศึกษาไปแล้วในระยะเวลาที่ต่างกัน ปรากฏว่า ความต้องการด้านส่วนตัวนั้น กลุ่มที่จบการศึกษาไปแล้ว 1 ปี (\bar{x}_1) มีความต้องการน้อยที่สุด ส่วนกลุ่มที่จบการศึกษาไปแล้วไม่ถึงปี (\bar{x}_3) มีความต้องการมากที่สุด

ผลการเปรียบเทียบค่าเฉลี่ยรายคู่ พบว่า เฉพาะกลุ่มที่จบการศึกษาไปแล้วไม่ถึงปี มีความต้องการด้านส่วนตัวสูงกว่า กลุ่มที่จบการศึกษาไปแล้ว 1 ปี อย่างมีนัยสำคัญทางสถิติที่ระดับ .05 ส่วนกลุ่มที่จบการศึกษาไปแล้ว 2 ปีนี้ ความต้องการด้านส่วนตัว แตกต่างกันอย่างไม่มีนัยสำคัญทางสถิติ

จุฬาลงกรณ์มหาวิทยาลัย

ตารางที่ 14 ผลการวิเคราะห์ความแปรปรวนสองทางของคะแนนความต้องการด้านครอบครัว
จำแนกตามเพศและระยะเวลาที่จบการศึกษาไปแล้ว

แหล่งความแปรปรวน	df	SS	MS	F
เพศ	1	299.921	299.921	7.415**
ระยะเวลาที่จบการศึกษาไปแล้ว	2	41.412	20.706	0.512
ปฏิสัมพันธ์	2	118.848	59.424	1.469
ความคลาดเคลื่อน	304	12295.551	40.446	
รวม	309	12737.368	41.221	

** $p < .01$

จากตารางที่ 14 ผลการวิเคราะห์ความแปรปรวนสองทางของคะแนนความต้องการด้านครอบครัว จำแนกตามเพศและระยะเวลาที่จบการศึกษาไปแล้ว ปรากฏว่า ปฏิสัมพันธ์ระหว่างเพศกับระยะเวลาที่จบการศึกษาไปแล้ว ไม่มีนัยสำคัญทางสถิติ แต่ผลสำคัญ (Main Effect) ด้านเพศ มีนัยสำคัญทางสถิติที่ระดับ .01 เมื่อพิจารณาค่าเฉลี่ยพบว่า กลุ่มเพศหญิง ($\bar{X} = 29.547$) มีความต้องการด้านกลุ่มครอบครัวสูงกว่ากลุ่มเพศชาย ($\bar{X} = 27.609$)

ศูนย์วิทยทรัพยากร
จุฬาลงกรณ์มหาวิทยาลัย

ตารางที่ 15 ผลการวิเคราะห์ความแปรปรวนสองทางของคะแนนความต้องการด้านการคบเพื่อน
จำแนกตามเพศและระยะเวลาที่จบการศึกษาไปแล้ว

แหล่งความแปรปรวน	df	SS	MS	F
เพศ	1	50.607	50.607	1.564
ระยะเวลาที่จบการศึกษาไปแล้ว	2	44.332	22.166	0.685
ปฏิสัมพันธ์	2	25.482	12.741	0.394
ความคลาดเคลื่อน	304	9834.211	32.349	
รวม	309	9947.419	32.192	

จากตารางที่ 15 ผลการวิเคราะห์ความแปรปรวนสองทางของคะแนนความต้องการด้านการคบเพื่อน จำแนกตามเพศและระยะเวลาที่จบการศึกษาไปแล้ว ปรากฏว่า ปฏิสัมพันธ์ระหว่างเพศกับระยะเวลาที่จบการศึกษาไปแล้ว และผลสำคัญ (Main Effect) ทั้งสองพวก ไม่มีนัยสำคัญทางสถิติ แสดงว่า กลุ่มย่อยทั้ง 6 กลุ่ม มีความต้องการด้านการคบเพื่อน แตกต่างกันอย่างไม่มีนัยสำคัญทางสถิติ แต่อย่างไรก็ตาม

ศูนย์วิทยทรัพยากร
จุฬาลงกรณ์มหาวิทยาลัย

ตารางที่ 16 ผลการวิเคราะห์ความแปรปรวนสองทางของคะแนนความต้องการด้านการเข้าสังคม
จำแนกตามเพศและระยะเวลาที่จบการศึกษาไปแล้ว

แหล่งความแปรปรวน	df	SS	MS	F
เพศ	1	146.002	146.002	2.644
ระยะเวลาที่จบการศึกษาไปแล้ว	2	136.146	68.073	1.233
ปฏิสัมพันธ์	2	9.783	4.891	0.089
ความคลาดเคลื่อน	304	16785.785	55.216	
รวม	309	17089.471	55.306	

จากตารางที่ 16 ผลการวิเคราะห์ความแปรปรวนสองทางของคะแนนความต้องการด้านการเข้าสังคม จำแนกตามเพศและระยะเวลาที่จบการศึกษาไปแล้ว ปรากฏว่า ปฏิสัมพันธ์ระหว่างเพศกับระยะเวลาที่จบการศึกษาไปแล้ว และผลสำคัญ (Main Effect) ทั้งสองพวก ไม่มีนัยสำคัญทางสถิติ แสดงว่า กลุ่มย่อยทั้ง 6 กลุ่ม มีความต้องการด้านการเข้าสังคม แตกต่างกันอย่างไม่มีนัยสำคัญทางสถิติแต่อย่างใด

ศูนย์วิทยทรัพยากร
จุฬาลงกรณ์มหาวิทยาลัย

ตารางที่ 17 ผลการวิเคราะห์ความแปรปรวนสองทางของคะแนนปัญหาคำนวณตัว จำแนกตามเพศ และอาชีพของบิดา

แหล่งความแปรปรวน	df	SS	MS	F
เพศ	1	0.121	0.121	0.006
ระยะเวลาที่จบการศึกษาไปแล้ว	2	21.141	10.570	0.565
ปฏิสัมพันธ์	2	16.356	8.178	0.437
ความคลาดเคลื่อน	297	5561.296	18.725	
รวม	302	5598.917	18.539	

จากตารางที่ 17 ผลการวิเคราะห์ความแปรปรวนสองทางของคะแนนปัญหาคำนวณตัว จำแนกตามเพศและอาชีพของบิดา ปรากฏว่าปฏิสัมพันธ์ระหว่างเพศกับอาชีพของบิดา และผลสำคัญ (Main Effect) ทั้งสองพวก ไม่มีนัยสำคัญทางสถิติ แสดงว่า กลุ่มย่อยทั้ง 6 กลุ่ม มีปัญหาคำนวณตัวแตกต่างกันอย่างไม่มีนัยสำคัญทางสถิติแต่อย่างใด

ศูนย์วิทยทรัพยากร
จุฬาลงกรณ์มหาวิทยาลัย

ตารางที่ 18 ผลการวิเคราะห์ความแปรปรวนสองทางของคะแนนปัญหาค้นครอบครัว จำแนกตามเพศและอาชีพของบิดา

แหล่งความแปรปรวน	df	SS	MS	F
เพศ	1	48.891	48.891	1.948
อาชีพของบิดา	2	36.623	18.312	0.729
ปฏิสัมพันธ์	2	24.156	12.078	0.481
ความคลาดเคลื่อน	297	7455.607	25.103	
รวม	302	7556.997	25.023	

จากตารางที่ 18 ผลการวิเคราะห์ความแปรปรวนสองทางของคะแนนปัญหาค้นครอบครัว จำแนกตามเพศ และอาชีพของบิดา ปรากฏว่า ปฏิสัมพันธ์ระหว่างเพศกับอาชีพของบิดา และผลสำคัญ (Main Effect) ทั้งสองพวก ไม่มีนัยสำคัญทางสถิติ แสดงว่า กลุ่มย่อยทั้ง 6 กลุ่ม มีปัญหาค้นครอบครัว แตกต่างกันอย่างไม่มีนัยสำคัญทางสถิติแต่อย่างใด

ศูนย์วิทยทรัพยากร
จุฬาลงกรณ์มหาวิทยาลัย

ตารางที่ 19 ผลการวิเคราะห์ความแปรปรวนสองทางของคะแนนปัญหาด้านการคบเพื่อน จำแนกตามเพศและอาชีพของบิดา

แหล่งความแปรปรวน	df	SS	MS	F
เพศ	1	2.387	2.387	0.116
อาชีพของบิดา	2	2.605	1.302	0.063
ปฏิสัมพันธ์	2	16.701	8.350	0.405
ความคลาดเคลื่อน	297	6126.291	20.627	
รวม	302	6147.710	20.357	

จากตารางที่ 19 ผลการวิเคราะห์ความแปรปรวนสองทางของคะแนนปัญหาด้านการคบเพื่อน จำแนกตามเพศและอาชีพของบิดา ปรากฏว่าปฏิสัมพันธ์ระหว่างเพศกับอาชีพของบิดา และผลสำคัญ (Main Effect) ทั้งสองพวก ไม่มีนัยสำคัญทางสถิติ แสดงว่า กลุ่มย่อยทั้ง 6 กลุ่ม มีปัญหาด้านการคบเพื่อน แตกต่างกันอย่างไม่มีนัยสำคัญทางสถิติแต่อย่างใด

ศูนย์วิจัยทรัพยากร
จุฬาลงกรณ์มหาวิทยาลัย

ตารางที่ 20 ผลการวิเคราะห์ความแปรปรวนสองทางของคะแนนปัญหาด้านการเข้าสังคม จำแนกตามเพศและอาชีพของบิดา

แหล่งความแปรปรวน	df	SS	MS	F
เพศ	1	1.091	1.091	0.022
อาชีพของบิดา	2	63.244	31.622	0.650
ปฏิสัมพันธ์	2	88.699	44.349	0.912
ความคลาดเคลื่อน	297	14448.431	48.648	
รวม	302	14600.838	48.347	

จากตารางที่ 20 ผลการวิเคราะห์ความแปรปรวนสองทางของคะแนนปัญหาด้านการเข้าสังคม จำแนกตามเพศและอาชีพของบิดา ปรากฏว่า ปฏิสัมพันธ์ระหว่างเพศกับอาชีพของบิดา และผลสำคัญ (Main Effect) ทั้งสองพวกไม่มีนัยสำคัญทางสถิติ แสดงว่า กลุ่มย่อยทั้ง 6 กลุ่ม มีปัญหาด้านการเข้าสังคมแตกต่างกันอย่างไม่มีนัยสำคัญทางสถิติแต่อย่างใด

ศูนย์วิทยทรัพยากร
จุฬาลงกรณ์มหาวิทยาลัย

ตารางที่ 21 ผลการวิเคราะห์ความแปรปรวนสองทางของคะแนนความต้องการด้านส่วนตัว จำแนกตามเพศและอาชีพของบิดา

แหล่งความแปรปรวน	df	SS	MS	F
เพศ	1	4.683	4.683	0.148
อาชีพของบิดา	2	23.208	11.604	0.366
ปฏิสัมพันธ์	2	12.613	6.306	0.199
ความคลาดเคลื่อน	297	9411.634	31.689	
รวม	302	9449.921	31.291	

จากตารางที่ 21 ผลการวิเคราะห์ความแปรปรวนสองทางของคะแนนความต้องการด้านส่วนตัวจำแนกตามเพศและอาชีพของบิดา ปรากฏว่า ปฏิสัมพันธ์ระหว่างเพศกับอาชีพของบิดา และผลสำคัญ (Main Effect) ทั้งสองพวก ไม่มีนัยสำคัญทางสถิติ แสดงว่า กลุ่มย่อยทั้ง 6 กลุ่ม มีความต้องการด้านส่วนตัว แตกต่างกันอย่างไม่มีนัยสำคัญทางสถิติ แต่อย่างไร

ศูนย์วิทยทรัพยากร

จุฬาลงกรณ์มหาวิทยาลัย

ตารางที่ 22 ผลการวิเคราะห์ความแปรปรวนสองทางของคะแนนความต้องการด้านครอบครัว
จำแนกตามเพศและอาชีพของบิดา

แหล่งความแปรปรวน	df	SS	MS	F
เพศ	1	327.610	327.610	8.233**
อาชีพของบิดา	2	263.603	131.801	3.312*
ปฏิสัมพันธ์	2	245.110	127.055	3.193*
ความคลาดเคลื่อน	297	11818.790	39.794	
รวม	302	12605.432	41.740	

** $p < .01$

* $p < .05$

จากตารางที่ 22 ผลการวิเคราะห์ความแปรปรวนสองทางของคะแนนความต้องการด้านครอบครัว จำแนกตามเพศและอาชีพของบิดา ปรากฏว่า ปฏิสัมพันธ์ระหว่างเพศกับอาชีพของบิดา มีนัยสำคัญทางสถิติที่ระดับ .05 แสดงว่า ในความต้องการด้านครอบครัวนั้น เพศ และอาชีพของบิดาไม่ให้อผลในทิศทางเดียวกันหรือมิได้ส่งผลในขนาดเดียวกัน ซึ่งจะได้ทำการเปรียบเทียบรายคู่ต่อไป

ศูนย์วิทยทรัพยากร
จุฬาลงกรณ์มหาวิทยาลัย

ตารางที่ 23 ผลการเปรียบเทียบค่าเฉลี่ยเลขคณิตของคะแนนความต้องการด้านครอบครัว ของกลุ่มที่แตกต่างกันตามเพศและแตกต่างกันตามอาชีพของบิดา

\bar{x}_i	N_i	\bar{x}_1 เพศชายและ บิดามีอาชีพ รับจ้าง	\bar{x}_2 เพศหญิงและ บิดามีอาชีพ ค้าขาย	\bar{x}_3 เพศชายและ บิดามีอาชีพ ค้าขาย	\bar{x}_4 เพศชายและ บิดามีอาชีพ เกษตรกรรม	\bar{x}_5 เพศหญิงและ บิดามีอาชีพ เกษตรกรรม	\bar{x}_6 เพศหญิงและ บิดามีอาชีพ รับจ้าง
$\bar{x}_1 = 25.722$	$N_1 = 54$	-	1.028	2.478	3.437 *	4.140 *	4.142 *
$\bar{x}_2 = 26.750$	$N_2 = 20$		-	1.450	2.409	3.113	3.114
$\bar{x}_3 = 28.200$	$N_3 = 5$			-	0.959	1.663	1.664
$\bar{x}_4 = 29.159$	$N_4 = 63$				-	0.704	0.706
$\bar{x}_5 = 29.863$	$N_5 = 80$					-	0.002
$\bar{x}_6 = 29.864$	$N_6 = 81$						-

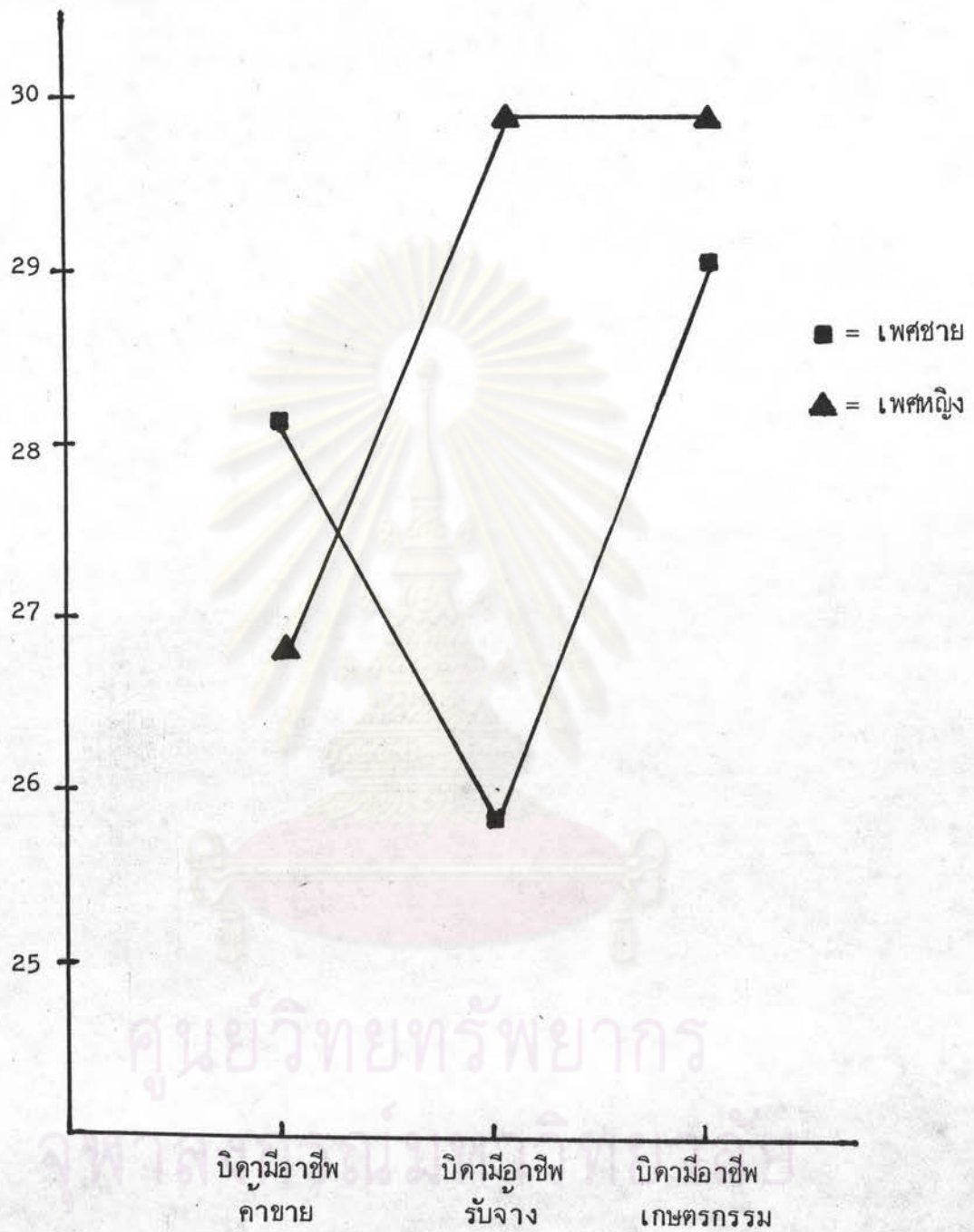
ศูนย์วิทยทรัพยากร
จุฬาลงกรณ์มหาวิทยาลัย

* p < .05

จากตารางที่ 23 แสดงผลการเปรียบเทียบค่าเฉลี่ยเลขคณิตของคะแนนความต้องการด้านครอบครัว ของกลุ่มที่แตกต่างกันตามเพศ และแตกต่างกันตามอาชีพของบิดา ปรากฏว่า ความต้องการด้านครอบครัวนั้น กลุ่มเพศชาย ที่บิดามีอาชีพรับจ้าง (\bar{x}_1) มีความต้องการน้อยที่สุด และกลุ่มเพศหญิง ที่บิดามีอาชีพรับจ้าง (\bar{x}_6) มีความต้องการมากที่สุด ผลการเปรียบเทียบค่าเฉลี่ยรายคู่ พบว่าเฉพาะ 3 คู่ ได้แก่ กลุ่มเพศหญิงที่บิดามีอาชีพรับจ้าง (\bar{x}_6) กลุ่มเพศหญิงที่บิดามีอาชีพเกษตรกรรม (\bar{x}_5) กลุ่มเพศชายที่บิดามีอาชีพเกษตรกรรม (\bar{x}_4) ที่มีความต้องการสูงกว่า กลุ่มเพศชายที่บิดามีอาชีพรับจ้าง (\bar{x}_1) อย่างมีนัยสำคัญทางสถิติที่ระดับ .05 ส่วนที่เหลือนั้น ความต้องการด้านครอบครัวแตกต่างกันอย่างไม่มีนัยสำคัญทางสถิติ



ศูนย์วิจัยทรัพยากร
จุฬาลงกรณ์มหาวิทยาลัย



ภาพที่ 3 แสดงค่าเฉลี่ยเลขคณิตของคะแนนความต้องการด้านครอบครัว ของกลุ่มที่แตกต่างกันตามเพศและอาชีพของบิดา

ตารางที่ 24 ผลการวิเคราะห์ความแปรปรวนสองทางของคะแนนความต้องการด้านการคบเพื่อน
จำแนกตามเพศและอาชีพของบิดา

แหล่งความแปรปรวน	df	SS	MS	F
เพศ	1	44.386	44.386	1.356
อาชีพของบิดา	2	57.206	28.603	0.874
ปฏิสัมพันธ์	2	65.141	32.571	0.995
ความคลาดเคลื่อน	297	9718.821	32.723	
รวม	304	9875.749	32.701	

จากตารางที่ 24 ผลการวิเคราะห์ความแปรปรวนสองทางของคะแนนความต้องการด้านการคบเพื่อน จำแนกตามเพศและอาชีพของบิดา ปรากฏว่า ปฏิสัมพันธ์ระหว่างเพศกับอาชีพของบิดา และผลสำคัญ (Main Effect) ทั้งสองพวก ไม่มีนัยสำคัญทางสถิติ แสดงว่ากลุ่มย่อยทั้ง 6 กลุ่ม มีความต้องการด้านการคบเพื่อน แตกต่างกันอย่างไม่มีนัยสำคัญทางสถิติแต่อย่างใด

ศูนย์วิทยทรัพยากร
จุฬาลงกรณ์มหาวิทยาลัย

ตารางที่ 25 ผลการวิเคราะห์ความแปรปรวนสองทางของคะแนนความต้องการด้านการเข้าสังคม
จำแนกตามเพศและอาชีพของบิดา

แหล่งความแปรปรวน	df	SS	MS	F
เพศ	1	144.779	144.779	2.596
อาชีพของบิดา	2	10.616	5.508	0.095
ปฏิสัมพันธ์	2	232.481	116.240	0.085
ความคลาดเคลื่อน	297	16560.971	55.761	
รวม	304	16946.680	56.115	

จากตารางที่ 25 ผลการวิเคราะห์ความแปรปรวนสองทางของคะแนนความต้องการด้านการเข้าสังคม จำแนกตามเพศและอาชีพของบิดา ปรากฏว่า ปฏิสัมพันธ์ระหว่างเพศกับอาชีพของบิดา และผลสำคัญ (Main Effect) ทั้งสองพวกไม่มีนัยสำคัญทางสถิติ แสดงว่ากลุ่มย่อยทั้ง 6 กลุ่ม มีความต้องการด้านการเข้าสังคม แตกต่างกันอย่างไม่มีนัยสำคัญทางสถิติแต่อย่างใด

ศูนย์วิทยทรัพยากร
จุฬาลงกรณ์มหาวิทยาลัย

ตารางที่ 26 ความถี่ ค่าร้อยละ ของอาชีพของเด็กที่ม้งงานมาแล้ว

อาชีพ	เพศ				รวม	
	ชาย		หญิง			
	ความถี่	ร้อยละ	ความถี่	ร้อยละ	ความถี่	ร้อยละ
รับจ้าง	48	29.63	54	33.33	102	62.96
เกษตรกรรม	17	10.49	12	7.41	29	17.90
ค้าขาย	1	0.62	13	8.03	14	8.65
ช่วยงานพ่อแม่	5	3.09	3	1.85	8	4.94
ไม่ระบุ	2	1.23	7	4.32	9	5.55
รวม	73	45.06	89	54.94	162	100.00

จากตารางที่ 26 เมื่อพิจารณาอาชีพของเด็กที่ม้งงานมาแล้ว พบว่า เด็กที่ทำงานแล้วนั้นมีทั้งหมด 162 คน แบ่งออกเป็น เพศชาย จำนวน 73 คน คิดเป็นร้อยละ 45.06 และเพศหญิง จำนวน 89 คน คิดเป็นร้อยละ 54.94 อาชีพที่ทำแบ่งออกเป็น อาชีพรับจ้าง มีจำนวน 102 คน คิดเป็นร้อยละ 62.96 แบ่งออกเป็นเพศชาย จำนวน 48 คน คิดเป็นร้อยละ 29.63 และเพศหญิง จำนวน 54 คน คิดเป็นร้อยละ 33.33 อาชีพเกษตรกรรม มีจำนวน 29 คน คิดเป็นร้อยละ 17.90 แบ่งออกเป็นเพศชาย จำนวน 17 คน คิดเป็นร้อยละ 10.49 และเพศหญิง จำนวน 12 คน คิดเป็นร้อยละ 7.41 อาชีพค้าขาย มีจำนวน 14 คน คิดเป็นร้อยละ 8.65 แบ่งออกเป็น เพศชาย จำนวน 1 คน คิดเป็นร้อยละ 0.62 และเพศหญิง จำนวน 13 คน คิดเป็นร้อยละ 8.03 อาชีพช่วยงานพ่อแม่ มีจำนวน 8 คน คิดเป็นร้อยละ 4.94 แบ่งออกเป็น เพศชาย จำนวน 5 คน คิดเป็นร้อยละ 3.09 และเพศหญิง จำนวน 3 คน คิดเป็นร้อยละ 1.85 ไม่ระบุอาชีพ มีจำนวน 9 คน คิดเป็นร้อยละ 5.55 แบ่งออกเป็น เพศชาย จำนวน 2 คน คิดเป็นร้อยละ 1.23 และเพศหญิง จำนวน 7 คน คิดเป็นร้อยละ 4.32

5. ค่าเฉลี่ยและส่วนเบี่ยงเบนมาตรฐานของคะแนนปัญหาและความต้องการด้านต่าง ๆ ของเด็กที่มีงานทำแล้ว และคะแนน ความต้องการทำงานที่ต้องการและรายได้ของเด็กที่ยังไม่มีงานทำ จำแนกตามเพศและระยะเวลาที่จบการศึกษาไปแล้ว มีรายละเอียดดังแสดงในตารางที่ 26 ถึง 29

ตารางที่ 27 ค่าเฉลี่ย ส่วนเบี่ยงเบนมาตรฐานของคะแนนปัญหา ด้านลักษณะงานที่ทำและรายได้ของเด็กที่มีงานทำแล้ว จำแนกตามเพศ และระยะเวลาที่จบการศึกษาไปแล้ว

เพศ	ลักษณะงานที่ทำและรายได้	ระยะเวลาที่จบการศึกษาไปแล้ว					
		ไม่ถึงปี (N=21)		1 ปี (N=18)		2 ปี (N=34)	
ชาย		\bar{X}	S.D.	\bar{X}	S.D.	\bar{X}	S.D.
	งานที่ทำอยู่นั้น ท่านคิดว่า						
	1. ทำให้สุขภาพไม่ดี	2.095	1.103	2.444	1.294	1.909	.948
	2. ใช้ความสามารถได้ไม่เต็มที่	2.095	.889	3.111	1.183	2.333	1.163
	3. ไม่มีโอกาสก้าวหน้า	2.524	.981	2.778	1.215	2.758	1.147
	4. ไม่มีโอกาสตัดสินใจด้วยตนเอง	2.333	1.155	2.167	1.098	2.242	.867
	5. เป็นงานที่ไม่แน่นอน	2.048	.865	2.611	1.092	2.636	1.168
	6. รายได้น้อย ไม่พอใช้	2.429	.978	2.667	.970	2.667	.924
	7. ไม่ชอบงานที่กำลังทำอยู่	2.238	1.091	2.889	1.410	2.636	1.194
	8. ความรู้ที่ได้รับจากโรงเรียนไม่ช่วยในการทำงาน	2.476	.981	2.500	1.295	2.636	1.085
	9. ท่านเข้ากับเพื่อนร่วมงานไม่ได้	2.000	.775	2.111	.900	1.970	1.015
	10. ท่านทะเลาะเบาะแว้งกับเพื่อนร่วมงาน	1.952	1.161	1.722	.669	1.606	.827
	11. ซาคำแนะนำเกี่ยวกับการทำงานที่ถูกต้อง	2.381	.974	2.278	1.018	2.152	.972
	12. งานที่ทำยากเกินไป	2.048	1.161	2.444	1.149	2.303	1.015
หญิง		ไม่ถึงปี (N=27)		1 ปี (N=26)		2 ปี (N=36)	
	1. ทำให้สุขภาพไม่ดี	1.926	.917	1.692	.838	1.743	.919
	2. ใช้ความสามารถได้ไม่เต็มที่	1.889	.974	2.000	.980	2.314	.993
	3. ไม่มีโอกาสก้าวหน้า	2.222	1.220	2.115	.993	2.629	1.262
	4. ไม่มีโอกาสตัดสินใจด้วยตนเอง	2.296	1.103	2.577	1.302	2.514	1.222
	5. เป็นงานที่ไม่แน่นอน	1.963	1.091	1.769	.992	2.371	1.215
	6. รายได้น้อย ไม่พอใช้	2.000	1.074	2.462	1.140	2.657	1.187
	7. ไม่ชอบงานที่กำลังทำอยู่	2.185	1.111	1.962	1.113	2.657	1.392
	8. ความรู้ที่ได้รับจากโรงเรียนไม่ช่วยในการทำงาน	2.407	1.500	1.885	.952	2.543	1.462
	9. ท่านเข้ากับเพื่อนร่วมงานไม่ได้	1.741	.984	1.885	1.107	1.829	.923
	10. ท่านทะเลาะเบาะแว้งกับเพื่อนร่วมงาน	1.593	.694	1.808	1.059	1.457	.701
	11. ซาคำแนะนำเกี่ยวกับการทำงานที่ถูกต้อง	1.889	.801	2.231	1.275	2.429	.850
	12. งานที่ทำยากเกินไป	1.630	.792	1.577	.703	2.286	1.100

จากตารางที่ 27 เมื่อพิจารณาระดับของปัญหาด้านลักษณะงานที่ทำ และรายได้ตามเกณฑ์ที่กำหนดนั้น ปรากฏว่าเด็กที่มั่งงานทำแล้ว เพศชายที่จบการศึกษาไปแล้วไม่ถึงปี มีคะแนนปัญหาอยู่ในระดับปานกลาง 1 ข้อ คือ งานที่ทำอยู่นั้น ไม่มีโอกาสก้าวหน้า ส่วนข้อที่เหลือ มีคะแนนปัญหาอยู่ในระดับน้อยทุกข้อ เพศชายที่จบการศึกษาไปแล้ว 1 ปี มีคะแนนปัญหาอยู่ในระดับปานกลาง 6 ข้อคือ งานที่ทำอยู่นั้นใช้ความสามารถได้ไม่เต็มที่ ไม่มีโอกาสก้าวหน้า เป็นงานที่ไม่แน่นอน รายได้น้อยไม่พอใช้ ไม่ชอบงานที่กำลังทำอยู่และความรู้ที่ได้รับจากโรงเรียนไม่ช่วยในการทำงาน ส่วนข้อที่เหลือมีคะแนนปัญหาอยู่ในระดับน้อยทุกข้อ และเพศชายที่จบการศึกษาไปแล้ว 2 ปี มีคะแนนปัญหาอยู่ในระดับปานกลาง 5 ข้อ คือ งานที่ทำอยู่นั้นไม่มีโอกาสก้าวหน้าเป็นงานที่ไม่แน่นอน รายได้น้อยไม่พอใช้และไม่ชอบงานที่กำลังทำอยู่

ส่วนเพศหญิง ที่จบการศึกษาไปแล้วไม่ถึงปี มีคะแนนปัญหาทุกข้ออยู่ในระดับน้อย เพศหญิง ที่จบการศึกษาไปแล้ว 1 ปี มีคะแนนปัญหาอยู่ในระดับปานกลาง 1 ข้อ คือ งานที่ทำอยู่นั้นไม่มีโอกาสก้าวหน้า ข้อที่เหลือทั้งหมดมีคะแนนปัญหาอยู่ในระดับน้อย และเพศหญิงที่จบการศึกษาไปแล้ว 2 ปี มีคะแนนปัญหาอยู่ในระดับปานกลาง 5 ข้อ คือ งานที่ทำอยู่ ไม่มีโอกาสก้าวหน้า ไม่มีโอกาสตัดสินใจด้วยตนเอง รายได้น้อย ไม่พอใช้ ไม่ชอบงานที่กำลังทำอยู่และความรู้ที่ได้รับจากโรงเรียนไม่ช่วยในการทำงาน และมีคะแนนปัญหาอยู่ในระดับน้อยที่สุด 1 ข้อ คือ การทะเลาะเบาะแว้งกับเพื่อนร่วมงาน ส่วนข้อที่เหลือ มีคะแนนปัญหาอยู่ในระดับน้อยทุกข้อ

ศูนย์วิทยทรัพยากร
จุฬาลงกรณ์มหาวิทยาลัย

ตารางที่ 28 ค่าเฉลี่ย ส่วนเบี่ยงเบนมาตรฐานของคะแนนความต้องการด้านลักษณะงานที่ทำและรายได้ของเตี้ยที่มีงานทำ จำแนกตามเพศ และระยะเวลาที่จบการศึกษาไปแล้ว

เพศ	ลักษณะงานที่ทำและรายได้	ระยะเวลาที่จบการศึกษาไปแล้ว					
		ไม่ถึงปี	1 ปี	2 ปี	3 ปี	4 ปี	5 ปี
ชาย		(N=21)	(N=18)	(N=18)	(N=34)	(N=34)	(N=34)
		\bar{x}	S.D.	\bar{x}	S.D.	\bar{x}	S.D.
	ด้านต้องการทำงานที่						
	1. ส่งเสริมให้มีสุขภาพดีขึ้น	3.571	1.121	3.500	.985	3.265	1.239
	2. ใช้ความสามารถได้เต็มที่	3.429	.926	3.722	1.128	3.441	.894
	3. มีโอกาสตัดสินใจด้วยตนเอง	3.476	1.031	3.556	.984	3.588	.857
	4. มีความแน่นอน ทั่วไปตลอดไป	3.571	1.207	3.278	1.179	3.441	.894
	5. มีรายได้เหมาะสม พอใช้	2.857	1.014	3.500	.985	3.088	1.138
	6. มีโอกาสก้าวหน้า	3.476	.981	3.722	1.179	3.059	1.013
	7. เป็นงานหรือกิจการของตนเอง	3.286	1.384	3.278	1.227	2.971	1.141
	ด้านต้องการความรู้ด้าน						
	8. วิธีการทำงานที่ถูกต้อง	3.403	1.070	3.556	.984	3.212	1.054
	9. การสร้างความสัมพันธ์อันดีกับเพื่อนร่วมงาน	3.333	1.197	3.833	1.098	3.303	1.075
	10. ความรู้และการฝึกทักษะวิชาชีพเพื่อเพิ่มรายได้	3.191	1.289	3.056	1.056	2.970	.984
	11. ความรู้เกี่ยวกับงานที่ทำอยู่ เพื่อทำงานให้ดีขึ้น	3.524	1.031	3.556	.922	3.212	.960
	12. ความรู้เกี่ยวกับแหล่งงานต่าง ๆ	3.286	1.102	3.167	1.201	2.727	1.069
	หญิง	ไม่ถึงปี	(N=27)	1 ปี	(N=26)	2 ปี	(N=36)
	1. ส่งเสริมให้มีสุขภาพดีขึ้น	3.852	1.231	3.462	1.231	3.667	1.042
	2. ใช้ความสามารถได้เต็มที่	3.926	.829	3.539	1.067	3.833	.878
	3. มีโอกาสตัดสินใจด้วยตนเอง	4.037	.808	3.692	1.158	3.583	1.204
	4. มีความแน่นอน ทั่วไปตลอดไป	3.889	.934	3.231	1.107	3.389	1.103
	5. มีรายได้เหมาะสม พอใช้	3.630	1.043	3.308	.788	3.472	1.383
	6. มีโอกาสก้าวหน้า	3.333	1.240	3.308	1.158	3.278	1.210
	7. เป็นงานหรือกิจการของตนเอง	3.370	1.334	2.962	1.280	3.250	1.481
	ด้านต้องการความรู้ด้าน						
	8. วิธีการทำงานที่ถูกต้อง	3.852	1.027	3.731	1.041	3.657	1.056
	9. การสร้างความสัมพันธ์อันดีกับเพื่อนร่วมงาน	3.852	1.027	3.500	.990	3.629	1.031
	10. ความรู้และการฝึกทักษะวิชาชีพเพื่อเพิ่มรายได้	3.519	1.087	3.577	.987	3.486	1.197
	11. ความรู้เกี่ยวกับงานที่ทำอยู่ เพื่อทำงานให้ดีขึ้น	3.519	1.051	3.423	1.102	3.571	1.008
	12. ความรู้เกี่ยวกับแหล่งงานต่าง ๆ	3.333	1.177	3.000	1.095	2.914	1.401

จากตารางที่ 28 เมื่อพิจารณาระดับความต้องการด้านลักษณะงานที่ทำและรายได้ ตามเกณฑ์ที่กำหนดนั้น ปรากฏว่า เด็กที่มั่งงานทำแล้ว เพศชาย ที่จบการศึกษาไปแล้วไม่ถึงปีมีคะแนน ความต้องการอยู่ในระดับมาก 3 ข้อ คือ ต้องการงานที่ ส่งเสริมให้มีสุขภาพดีขึ้น มีความแน่นอน ทำได้ตลอดไป และต้องการความรู้เกี่ยวกับงานที่ทำอยู่ เพื่อทำงานให้ดีขึ้น ส่วนข้อที่เหลือมีคะแนน ความต้องการอยู่ในระดับปานกลางทุกข้อ เพศชายที่จบการศึกษาไปแล้ว 1 ปี มีคะแนนความต้องการ อยู่ในระดับมาก 8 ข้อ คือ ต้องการงานที่ ส่งเสริมให้มีสุขภาพดีขึ้น ใช้ความสามารถได้เต็มที่ มีโอกาสตัดสินใจด้วยตนเอง มีรายได้เหมาะสม พอใช้ มีโอกาสก้าวหน้า ต้องการความรู้ด้าน วิธีการทำงานที่ถูกต้อง การสร้างความสัมพันธ์อันดีกับเพื่อนร่วมงาน และความรู้เกี่ยวกับงานที่ทำอยู่ เพื่อทำงานให้ดีขึ้น ข้อที่เหลือมีคะแนนความต้องการอยู่ในระดับปานกลางทุกข้อ และเพศชาย ที่จบ การศึกษาไปแล้ว 2 ปี มีคะแนนความต้องการอยู่ในระดับมาก 1 ข้อ คือ ต้องการงานที่มีโอกาส ตัดสินใจด้วยตนเอง ข้อที่เหลือมีคะแนนความต้องการอยู่ในระดับปานกลางทุกข้อ

ส่วนเพศหญิง ที่จบการศึกษาไปแล้วไม่ถึงปี มีคะแนนความต้องการอยู่ในระดับมาก 9 ข้อ คือ ต้องการงานที่ ส่งเสริมให้มีสุขภาพดี ใช้ความสามารถได้เต็มที่ มีโอกาสตัดสินใจ ด้วยตนเอง มีความแน่นอน ทำได้ตลอดไป มีรายได้เหมาะสมพอใช้ ต้องการความรู้ด้านวิธีการ ทำงานที่ถูกต้อง การสร้างความสัมพันธ์อันดีกับเพื่อนร่วมงาน ความรู้และการฝึกทักษะวิชาชีพเพื่อ เพิ่มรายได้ และความรู้เกี่ยวกับงานที่ทำอยู่เพื่อทำงานให้ดีขึ้น ข้อที่เหลือมีคะแนนความต้องการอยู่ใน ระดับปานกลางทุกข้อ เพศหญิงที่จบการศึกษาไปแล้ว 1 ปี มีคะแนนความต้องการอยู่ในระดับมาก 5 ข้อ คือ ต้องการงานที่ใช้ความสามารถได้เต็มที่ มีโอกาสตัดสินใจด้วยตนเอง ต้องการความรู้ เกี่ยวกับวิธีทำงานที่ถูกต้อง การสร้างความสัมพันธ์อันดีกับเพื่อนร่วมงาน ความรู้และการฝึกทักษะ เพื่อเพิ่มรายได้ ข้อที่เหลือมีคะแนนความต้องการอยู่ในระดับปานกลางทุกข้อ และเพศหญิงที่จบการ ศึกษาไปแล้ว 2 ปี มีคะแนนความต้องการอยู่ในระดับมาก 7 ข้อ คือ ต้องการงานที่ส่งเสริมให้ มีสุขภาพดีขึ้น ใช้ความสามารถได้เต็มที่ มีโอกาสตัดสินใจด้วยตนเอง ต้องการความรู้เกี่ยวกับวิธี การทำงานที่ถูกต้องความรู้และการฝึกทักษะวิชาชีพเพื่อเพิ่มรายได้ และความรู้เกี่ยวกับงานที่ทำอยู่ เพื่อทำงานให้ดีขึ้น ข้อที่เหลือมีคะแนนความต้องการอยู่ในระดับปานกลางทุกข้อ

ตารางที่ 29 ค่าเฉลี่ย ส่วนเบี่ยงเบนมาตรฐานของคะแนนความต้องการ ด้านลักษณะงานที่ต้องการทำ และรายได้ของ เด็กที่ยังไม่มีงานทำ จำแนกตามเพศ และระยะเวลาที่จบการศึกษาไปแล้ว

เพศ	ลักษณะงานที่ทำและรายได้	ระยะเวลาที่จบการศึกษาไปแล้ว					
		ไม่ถึงปี		1 ปี		2 ปี	
		\bar{x}	S.D.	\bar{x}	S.D.	\bar{x}	S.D.
ชาย	หาค่าความต้องการทำงานที่						
	1. ส่งเสริมให้มีสุขภาพดีขึ้น	3.588	.939	3.500	.939	3.792	1.179
	2. ใช้ความสามารถได้เต็มที่	3.412	.795	2.917	1.311	3.583	1.139
	3. มีโอกาสตัดสินใจด้วยตนเอง	3.235	.970	3.417	1.165	3.500	1.063
	4. มีความแน่นอน ทำให้ตลอดไป	3.059	.899	3.250	1.357	3.500	1.063
	5. มีรายได้เหมาะสม พอใช้	3.059	.827	3.167	1.467	3.375	1.014
	6. มีโอกาสก้าวหน้า	2.941	1.029	3.333	1.303	3.250	1.152
	7. เป็นงานหรือกิจการของตนเอง	3.059	.966	2.667	1.303	3.042	1.197
หญิง	หาค่าความต้องการทำงานที่						
	1. ส่งเสริมให้มีสุขภาพดีขึ้น	3.750	1.014	3.722	1.074	3.546	.971
	2. ใช้ความสามารถได้เต็มที่	3.568	.925	3.444	.856	3.697	.883
	3. มีโอกาสตัดสินใจด้วยตนเอง	3.318	.934	3.722	1.128	3.727	1.009
	4. มีความแน่นอน ทำให้ตลอดไป	3.114	.921	3.556	1.149	3.606	.966
	5. มีรายได้เหมาะสม พอใช้	3.136	.955	3.389	1.037	3.121	1.166
	6. มีโอกาสก้าวหน้า	3.250	1.222	3.222	1.114	3.152	1.253
	7. เป็นงานหรือกิจการของตนเอง	2.977	1.210	3.056	1.211	3.182	1.334

จากตารางที่ 29 เมื่อพิจารณาระดับของความต้องการด้านลักษณะงานที่ต้องการและรายได้ตามเกณฑ์ที่กำหนดนั้น ปรากฏว่า เด็กที่ยังไม่มีงานทำ เพศชาย ที่จบการศึกษาไปแล้วไม่ถึงปี และ 1 ปี มีคะแนนความต้องการเหมือนกันคือ มีคะแนนความต้องการอยู่ในระดับมาก 1 ข้อ คือ ต้องการงานที่ส่งเสริมให้มีสุขภาพดีขึ้น ส่วนข้อที่เหลือ มีคะแนนความต้องการอยู่ในระดับปานกลางเหมือนกันทุกข้อ เพศชายที่จบการศึกษาไปแล้ว 2 ปี มีคะแนนความต้องการอยู่ในระดับมาก 4 ข้อ คือ ต้องการงานที่ส่งเสริมให้มีสุขภาพดีขึ้น ใช้ความสามารถได้เต็มที่ มีโอกาสตัดสินใจด้วยตนเอง และมีความแน่นอนทำให้ตลอดไป

ส่วนเพศหญิง ที่จบการศึกษาไปแล้ว ไม่ถึงปี มีคะแนนความต้องการอยู่ในระดับมาก 2 ข้อ คือ ต้องการงานที่ ส่งเสริมให้มีสุขภาพดีขึ้น และใช้ความสามารถได้เต็มที่ ส่วนข้อที่เหลือทุกข้อ มีคะแนนความต้องการอยู่ในระดับปานกลาง เพศหญิงที่จบการศึกษาไปแล้ว 1 ปี มีคะแนนความต้องการอยู่ในระดับมาก 3 ข้อคือ ต้องการงานที่ส่งเสริมให้มีสุขภาพดีขึ้น มีโอกาสตัดสินใจด้วยตนเอง มีความแน่นอนทำให้ตลอดไป และเพศหญิงที่จบการศึกษาไปแล้ว 2 ปี มีคะแนนความต้องการอยู่ในระดับมาก 4 ข้อ คือ ต้องการงานที่ส่งเสริมให้มีสุขภาพดีขึ้น ใช้ความสามารถได้เต็มที่ มีโอกาสตัดสินใจด้วยตนเอง และมีความแน่นอน ทำให้ตลอดไป ส่วนข้อที่เหลือ มีคะแนนอยู่ในระดับปานกลางทุกข้อ

6. ค่าความถี่และร้อยละของความต้องการด้านงานที่ต้องการ สาเหตุที่ยังไม่ทำงาน และความต้องการด้านความช่วยเหลือเป็นพิเศษ ของเด็กที่ยังไม่ม้งานทำ จำแนกตามเพศและระยะเวลาที่จบการศึกษาไปแล้ว มีรายละเอียดดังแสดงในตารางที่ 29 ถึงตารางที่ 31

ตารางที่ 30 ความถี่ ค่าร้อยละ ของความต้องการด้านงานที่ต้องการ ของเด็กที่ยังไม่ม้งานทำ จำแนกตามเพศและระยะเวลาที่จบการศึกษาไปแล้ว

เพศ	งานที่ต้องการ	ระยะเวลาที่จบการศึกษาไปแล้ว					
		ไม่ถึงปี (N = 17)		1 ปี (N = 12)		2 ปี (N = 24)	
		ความถี่	ร้อยละ	ความถี่	ร้อยละ	ความถี่	ร้อยละ
ชาย	1. วิชาชีพ	2	11.76	-	-	-	-
	2. รับจ้าง	5	29.41	3	25.00	9	37.50
	3. เกษตรกรรม	4	23.53	5	41.66	3	12.50
	4. ค้าขาย	-	-	-	-	-	-
	5. รับราชการ	1	5.88	-	-	2	8.33
	6. งานอะไรก็ได้	3	17.65	2	16.67	8	33.34
	7. ไม่ระบุ	2	11.77	2	16.67	2	8.33
หญิง	1. วิชาชีพ	17	38.63	5	27.78	6	18.18
	2. รับจ้าง	7	15.91	1	5.56	2	6.06
	3. เกษตรกรรม	3	6.82	2	11.11	1	3.03
	4. ค้าขาย	1	2.27	4	22.22	4	12.12
	5. รับราชการ	2	4.55	2	11.11	2	6.06
	6. งานอะไรก็ได้	3	6.82	2	11.11	4	12.12
	7. ไม่ระบุ	11	25.00	2	11.11	14	42.43

จากตารางที่ 30 เมื่อพิจารณาความต้องการด้านงานที่ต้องการทำ ของเด็กที่ยังไม่
มีงานทำ จำแนกตามเพศและระยะเวลาที่จบการศึกษาไปแล้ว ปรากฏว่า เพศชายที่จบการศึกษาไป
แล้วไม่ถึงปี มีความต้องการทำงานรับจ้างมากที่สุด คือมีจำนวน 5 คน คิดเป็นร้อยละ 29.41 และ
ความต้องการรองลงมาตามลำดับคือ งานเกษตรกรรม มีจำนวน 4 คน คิดเป็นร้อยละ 23.53
งานอะไรก็ได้ จำนวน 3 คน คิดเป็นร้อยละ 17.65 งานวิชาชีพ จำนวน 2 คน คิดเป็นร้อยละ
11.77 รับราชการ จำนวน 1 คน คิดเป็นร้อยละ 5.88 และไม่ระบุจำนวน 2 คน คิดเป็นร้อย
ละ 17.65 เพศชาย ที่จบการศึกษาไปแล้ว 1 ปี มีความต้องการทำงานเกษตรกรรมมากที่สุด คือ
มีจำนวน 5 คน คิดเป็นร้อยละ 41.66 และความต้องการที่รองลงมาตามลำดับ คือ งานรับจ้าง มี
จำนวน 3 คน คิดเป็นร้อยละ 25.00 และงานอะไรก็ได้ จำนวน 2 คน คิดเป็นร้อยละ 16.67
เพศชาย ที่จบการศึกษาไปแล้ว 2 ปี มีความต้องการทำงานรับจ้างมากที่สุด คือ มีจำนวน 9 คน
คิดเป็นร้อยละ 37.59 และความต้องการที่รองลงมาตามลำดับคือ งานอะไรก็ได้ จำนวน 8 คน
คิดเป็นร้อยละ 33.34 งานรับจ้าง มีจำนวน 3 คน คิดเป็นร้อยละ 12.50 และงานราชการ มี
จำนวน 2 คน คิดเป็นร้อยละ 8.33 และไม่ระบุ จำนวน 2 คน คิดเป็นร้อยละ 8.33

ส่วนเพศหญิง ที่จบการศึกษาไปแล้ว ไม่ถึงปี มีความต้องการทำงานด้านวิชาชีพมาก
ที่สุด คือ มีจำนวน 17 คน คิดเป็นร้อยละ 38.63 และความต้องการที่รองลงมาตามลำดับ คือ
งานรับจ้าง จำนวน 7 คน คิดเป็นร้อยละ 15.91 งานเกษตรกรรมและงานอะไรก็ได้ จำนวนละ
3 คนเท่ากัน คิดเป็นร้อยละ 6.82 รับราชการ มีจำนวน 2 คน คิดเป็นร้อยละ 4.55 ค้าขาย มี
จำนวน 1 คน คิดเป็นร้อยละ 2.27 และไม่ระบุ จำนวน 11 คน คิดเป็นร้อยละ 25.00 เพศหญิง
ที่จบการศึกษาไปแล้ว 1 ปี ต้องการทำงานด้านวิชาชีพมากที่สุด คือ มีจำนวน 5 คน คิดเป็นร้อยละ
27.78 และความต้องการที่รองลงมาตามลำดับคือ ค้าขาย มีจำนวน 4 คน คิดเป็นร้อยละ 22.22
งานเกษตรกรรม รับราชการ และงานอะไรก็ได้ มีจำนวนละ 2 คนเท่ากัน คิดเป็นร้อยละ 11.11
งานรับจ้างมีจำนวน 1 คน คิดเป็นร้อยละ 5.56 และไม่ระบุจำนวน 2 คน คิดเป็นร้อยละ 11.11
เพศหญิง ที่จบการศึกษาไปแล้ว 2 ปี มีความต้องการทำงานด้านวิชาชีพมากที่สุด คือ มีจำนวน 6
คน คิดเป็นร้อยละ 18.18 และความต้องการรองลงมาตามลำดับคือ งานค้าขายและงานอะไรก็ได้
จำนวน 4 คนเท่ากัน คิดเป็นร้อยละ 12.12 งานรับจ้าง และรับราชการ จำนวน 2 คน คิดเป็น
ร้อยละ 6.06 งานเกษตรกรรม มีจำนวน 1 คน คิดเป็นร้อยละ 3.03 และไม่ระบุ จำนวน 14
คน คิดเป็นร้อยละ 42.42

ตารางที่ 31 ค่าความถี่ และร้อยละ ของสาเหตุที่ยังไม่ทำงานของเด็กที่ยังไม่มีงานทำ จำแนกตามเพศ และระยะเวลาที่จบการศึกษาไปแล้ว

เพศ	สาเหตุที่ยังไม่ทำงาน	ระยะเวลาที่จบการศึกษาไปแล้ว					
		ไม่ถึงปี (N = 17)		1 ปี (N = 12)		2 ปี (N = 24)	
ชาย		ความถี่	ร้อยละ	ความถี่	ร้อยละ	ความถี่	ร้อยละ
	1. ทำงานทำไม่ได้	10	58.82	10	83.33	19	79.16
	2. ช่วยงานพ่อแม่	2	11.77	2	16.67	1	4.17
	3. อยากเรียนมากกว่า	-	-	-	-	-	-
	4. ไม่มีเงินทุน	-	-	-	-	-	-
	5. ไม่ระบุ	5	29.41	-	-	4	16.67
หญิง		ไม่ถึงปี (N = 44)		1 ปี (N = 18)		2 ปี (N = 33)	
	1. ทำงานทำไม่ได้	30	68.18	7	38.89	20	60.61
	2. ช่วยงานพ่อแม่	3	6.82	6	33.33	4	12.12
	3. อยากเรียนมากกว่า	4	9.09	2	11.11	4	12.12
	4. ไม่มีเงินทุน	4	9.09	-	-	4	12.12
	5. ไม่ระบุ	3	6.82	3	16.67	1	3.03

ศูนย์วิทยทรัพยากร
จุฬาลงกรณ์มหาวิทยาลัย

จากตารางที่ 31 เมื่อพิจารณาถึง สาเหตุที่ยังไม่ทำงานของเด็กที่ยังไม่มีงานทำ ปรากฏว่าเพศชายที่จบการศึกษาไปแล้วไม่ถึงปี มีสาเหตุใหญ่คือ หางานทำไม่ได้ เนื่องจากไม่มีงานให้ทำและยังเด็กเกินไป จำนวน 10 คน คิดเป็นร้อยละ 58.82 สาเหตุรองลงมาตามลำดับ คือ ช่วยงานพ่อแม่จำนวน 2 คน คิดเป็นร้อยละ 11.77 และไม่ระบุ จำนวน 5 คน คิดเป็นร้อยละ 29.41 เพศชาย ที่จบการศึกษาไปแล้ว 1 ปี มีสาเหตุใหญ่คือ หางานทำไม่ได้เช่นกัน เนื่องมาจากไม่มีงานให้ทำ ยังเด็กเกินไป ความรู้น้อยเกินไป และไม่มีความรู้เกี่ยวกับงานที่ทำ จำนวน 10 คน คิดเป็นร้อยละ 83.33 สาเหตุรองลงมาตามลำดับคือ ช่วยงานพ่อแม่ จำนวน 2 คน คิดเป็นร้อยละ 16.67 เพศชาย ที่จบการศึกษาไปแล้ว 2 ปี มีสาเหตุใหญ่คือ หางานทำไม่ได้ เนื่องจากไม่มีงานให้ทำยังเด็กเกินไป ความรู้น้อย ไม่มีความรู้เกี่ยวกับงานที่จะทำ จำนวน 19 คน คิดเป็นร้อยละ 79.16 สาเหตุรองลงมาตามลำดับคือ ช่วยงานพ่อแม่ จำนวน 1 คน คิดเป็นร้อยละ 4.17 และไม่ระบุ จำนวน 4 คน คิดเป็นร้อยละ 16.67

ส่วนเพศหญิง ที่จบการศึกษาไปแล้วไม่ถึงปี มีสาเหตุใหญ่คือ หางานทำไม่ได้ เนื่องจากไม่มีงานจะทำ ยังเด็กเกินไป ความรู้น้อยเกินไป และไม่มีความรู้เกี่ยวกับงานที่จะทำ มีจำนวน 30 คน คิดเป็นร้อยละ 68.18 สาเหตุรองลงมาตามลำดับคือ อดอยากเรียนมากกว่า และไม่มีทุน จำนวนละ 4 คนเท่ากัน คิดเป็นร้อยละ 9.09 ช่วยงานพ่อแม่ จำนวน 3 คน คิดเป็นร้อยละ 6.82 และไม่ระบุ จำนวน 3 คน คิดเป็นร้อยละ 6.82 เพศหญิงที่จบการศึกษาไปแล้ว 1 ปี มีสาเหตุใหญ่คือ หางานทำไม่ได้ด้วยเหตุผลเดียวกับเพศหญิงที่จบการศึกษาไปแล้วไม่ถึงปี โดยมีจำนวน 7 คน คิดเป็นร้อยละ 38.89 ช่วยงานพ่อแม่ จำนวน 6 คน คิดเป็นร้อยละ 33.33 อดอยากเรียนมากกว่า จำนวน 2 คน คิดเป็นร้อยละ 11.11 และไม่ระบุ จำนวน 3 คน คิดเป็นร้อยละ 16.67 เพศหญิง ที่จบการศึกษาไปแล้ว 2 ปี มีสาเหตุใหญ่คือ หางานทำไม่ได้ ด้วยเหตุผลเดียวกับเพศหญิงที่จบการศึกษาไปแล้วไม่ถึงปีเช่นกัน มีจำนวน 20 คน คิดเป็นร้อยละ 60.61 สาเหตุรองลงมาตามลำดับคือ ช่วยงานพ่อแม่ อดอยากเรียนมากกว่าและไม่มีทุน จำนวนละ 4 คนเท่ากัน คิดเป็นร้อยละ 12.12 ไม่ระบุ จำนวน 1 คน คิดเป็นร้อยละ 3.03

ตารางที่ 32 ค่าความถี่ ร้อยละ ของความต้องการด้านความช่วยเหลือเป็นพิเศษของเด็กที่ยังไม่มีงานทำ จำแนกตามเพศ และระยะเวลาที่จบการศึกษาไปแล้ว

เพศ	ความช่วยเหลือที่ต้องการ	ระยะเวลาที่จบการศึกษาไปแล้ว					
		ไม่ถึงปี (N = 17)		1 ปี (N = 12)		2 ปี (N = 24)	
		ความถี่	ร้อยละ	ความถี่	ร้อยละ	ความถี่	ร้อยละ
ชาย	1. ด้านการมีงานทำ	3	17.65	7	58.33	14	58.33
	2. ด้านการศึกษาต่อ	5	29.41	5	41.67	9	37.50
	3. ด้านวิชาชีพ	7	41.18	-	-	1	4.17
	4. ด้านครอบครัว	-	-	1	8.33	1	4.17
	5. ด้านส่วนตัว	3	17.65	-	-	-	-
	6. ไม่ระบุ	11	64.71	4	33.33	7	21.21
หญิง	1. ด้านการมีงานทำ	10	22.73	7	38.89	14	31.82
	2. ด้านการศึกษาต่อ	15	34.09	5	27.78	9	27.27
	3. ด้านวิชาชีพ	4	9.09	2	11.11	2	6.06
	4. ด้านครอบครัว	1	2.27	4	22.22	3	9.09
	5. ด้านส่วนตัว	3	6.82	-	-	6	18.18
	6. ด้านศาสนา	-	-	1	5.56	-	-
	7. ไม่ระบุ	7	15.91	4	22.22	5	15.15

จากตารางที่ 32 เมื่อพิจารณาความต้องการด้านความช่วยเหลือเป็นพิเศษของเด็กที่ยังไม่มีงานทำ ปรากฏว่า เพศชายที่จบการศึกษาไปแล้วไม่ถึงปี มีความต้องการด้านวิชาชีพมากที่สุด คือ มีจำนวน 7 คน คิดเป็นร้อยละ 41.18 ความต้องการอันดับรองลงมาคือ ด้านการศึกษาต่อ จำนวน 5 คน คิดเป็นร้อยละ 29.41 ด้านการมีงานทำ จำนวน 3 คน คิดเป็นร้อยละ 17.65 ด้านส่วนตัว คือ การปรับตัว และความมั่นใจในตัวเอง จำนวน 3 คน คิดเป็นร้อยละ 17.65 และไม่ระบุ จำนวน 11 คน คิดเป็นร้อยละ 64.71 เพศชายที่จบการศึกษาไปแล้ว 1 ปี มีความต้องการด้านการมีงานทำมากที่สุด คือมีจำนวน 7 คน คิดเป็นร้อยละ 58.33 และความต้องการอันดับรองลงมาคือ ด้านการศึกษาต่อ มีจำนวน 5 คน คิดเป็นร้อยละ 41.67 ด้านครอบครัว จำนวน 1 คน คิดเป็นร้อยละ 8.33 และไม่ระบุ จำนวน 4 คน คิดเป็นร้อยละ 33.33 เพศชายที่จบการศึกษาไปแล้ว 2 ปี มีความต้องการด้านการมีงานทำมากที่สุด คือ มีจำนวน 14 คน คิดเป็นร้อยละ 58.33 ความต้องการอันดับรองลงมาคือ ด้านการศึกษาต่อ มีจำนวน 9 คน คิดเป็นร้อยละ 31.50 ด้านครอบครัวและด้านวิชาชีพ จำนวน 1 คนเท่ากัน คิดเป็นร้อยละ 4.17 และไม่ระบุจำนวน 7 คน คิดเป็นร้อยละ 21.21

ส่วนเพศหญิงที่จบการศึกษาไปแล้ว ไม่ถึงปี มีความต้องการด้าน การศึกษาต่อมากที่สุด คือ มีจำนวน 15 คน คิดเป็นร้อยละ 34.09 ความต้องการอันดับรองลงมาคือ ด้านการมีงานทำ มีจำนวน 10 คน คิดเป็นร้อยละ 22.73 ความรู้ด้านวิชาชีพ จำนวน 4 คน คิดเป็นร้อยละ 9.09 ด้านส่วนตัว จำนวน 3 คน คิดเป็นร้อยละ 6.82 ด้านครอบครัว จำนวน 1 คน คิดเป็นร้อยละ 2.27 และไม่ระบุ จำนวน 7 คน คิดเป็นร้อยละ 15.91 เพศหญิงที่จบการศึกษาไปแล้ว 1 ปี มีความต้องการด้านการมีงานทำมากที่สุด คือ มีจำนวน 7 คน คิดเป็นร้อยละ 38.89 ความต้องการอันดับรองลงมาคือด้านการศึกษาต่อ มีจำนวน 5 คน คิดเป็นร้อยละ 27.78 ด้านครอบครัว จำนวน 4 คน คิดเป็นร้อยละ 22.22 ด้านวิชาชีพ มีจำนวน 2 คน คิดเป็นร้อยละ 11.11 ด้านศาสนา จำนวน 1 คน คิดเป็นร้อยละ 5.56 และไม่ระบุ จำนวน 4 คน คิดเป็นร้อยละ 22.22 เพศหญิงที่จบการศึกษาไปแล้ว 2 ปี มีความต้องการด้านการมีงานทำมากที่สุด คือมีจำนวน 14 คน คิดเป็นร้อยละ 31.82 ความต้องการอันดับรองลงมาคือ ด้านการศึกษาต่อ มีจำนวน 9 คน คิดเป็นร้อยละ 27.27 ด้านส่วนตัว จำนวน 6 คน คิดเป็นร้อยละ 18.18 ด้านครอบครัว มีจำนวน 3 คน คิดเป็นร้อยละ 9.09 ด้านวิชาชีพ มีจำนวน 2 คน คิดเป็นร้อยละ 6.06 และไม่ระบุ จำนวน 5 คน คิดเป็นร้อยละ 15.15