

สภาพและลักษณะการจัดการปลูกมันเทศในเขต และนอกเขตชลประทาน
ในภาคกลางของประเทศไทย

มันเทศเป็นพืชที่ปลูกง่ายเจริญเติบโตและสามารถปรับตัว เข้ากับสภาพแวดล้อมได้ดี แม้ว่า จะปลูกในเขตอบอุ่น เช่น ทวีปยุโรป อเมริกา หรือเขตร้อน เช่น ทวีปเอเชีย และเป็น พืชที่ทนต่อความแห้งแล้งได้ดีพืชหนึ่ง ประเทศที่เป็นแหล่งปลูกมันเทศที่สำคัญ ได้แก่ ญี่ปุ่น อินโดนีเซีย บราซิล เกาหลี จีน อินเดีย และยูกันดา มีผลผลิตรวมประมาณ 1-4 ล้านตันต่อปี สำหรับประเทศที่ปลูกรองลงมา ได้แก่ ฟิลิปปินส์ อเมริกา มาเลเซีย ไทย เป็นต้น

การปลูกมันเทศของประเทศไทย

วิธีการปลูกมันเทศสามารถทำได้ง่าย การบำรุงรักษาไม่ยุ่งยากใช้ช่วงเวลาปลูก- เก็บเกี่ยวไม่นานซึ่งเป็นผลดีสำหรับเกษตรกร จากตารางที่ 3.1 แสดงเนื้อหาการเพาะปลูก มันเทศในประเทศไทย ซึ่งให้เห็นว่าในช่วงระหว่างปี พ.ศ. 2525/2526-2528/2529 แนวโน้มพื้นที่เพาะปลูกลดลงทุกปี จนกระทั่งในปีการเพาะปลูก 2529/2530 จำนวนพื้นที่ ปลูกมันเทศเพิ่มสูงขึ้นจากปี 2528/2529 เท่ากับ 19,950 ไร่ หรือสูงขึ้นร้อยละ 27.60

แหล่งเพาะปลูก มันเทศสามารถปลูกได้ทุกภาคของประเทศไทย แต่จากตารางที่ 3.1 แสดงให้เห็นว่า ภาคที่มีพื้นที่เพาะปลูกขนาดใหญ่ ได้แก่ ภาคกลางเฉลี่ยประมาณ 32,464 ไร่ จากเนื้อหาเพาะปลูกเฉลี่ยทั้งประเทศ 93,201 ไร่ หรือคิดเป็นสัดส่วนร้อยละ 34.83 ของเนื้อหาเพาะปลูกเฉลี่ยทั้งประเทศ สำหรับภาคตะวันออกเฉียงเหนือ และภาคใต้ มีจำนวนพื้นที่การเพาะปลูกเฉลี่ย 24,540 ไร่ และ 23,652 ไร่ หรือร้อยละ 26.33 และ 25.38 ของเนื้อหาเพาะปลูกทั้งหมด ตามลำดับ ภาคที่มีเนื้อที่เพาะปลูกน้อยที่สุด คือ ภาคเหนือ ซึ่งมีเนื้อที่เพาะปลูก 12,545 ไร่ หรือเท่ากับร้อยละ 13.46 ของเนื้อหาเพาะปลูก ทั้งประเทศ

ตารางที่ 3.1 แสดงเนื้อที่เพาะปลูกมันเทศเป็นรายภาค ปีการเพาะปลูก 2524/2525-2529/2530

ภาค	ปีการเพาะปลูก						เฉลี่ย
	2524/2525	2525/2526	2526/2527	2527/2528	2528/2529	2529/2530	
เหนือ	15,104	14,071	14,792	11,939	7,705	11,660	12,545
ร้อยละ	13.18	12.18	16.92	15.46	10.66	12.65	13.46
ตะวันออกเฉียงเหนือ	34,688	38,695	17,783	21,392	19,137	15,542	24,540
ร้อยละ	30.28	33.50	20.35	27.70	26.48	16.85	26.33
กลาง	36,937	36,101	30,679	22,362	25,836	42,873	32,464
ร้อยละ	32.24	31.26	35.10	28.95	35.75	46.49	34.83
ใต้	27,844	26,635	24,152	21,544	19,592	22,145	23,652
ร้อยละ	24.30	23.06	27.63	27.89	27.11	24.01	25.38
รวมทั้งประเทศ	114,573	115,502	87,406	77,237	72,270	92,220	93,201
ร้อยละ	100.00	100.00	100.00	100.00	100.00	100.00	100.00

หน่วย : ไร่

ที่มา : สถิติการเกษตรของประเทศไทย ปีการเพาะปลูก 2524/2525-2529/2530 สำนักงานสถิติแห่งชาติ สำนักนายกรัฐมนตรี

จากตารางที่ 3.2 แสดงเนื้อที่เพาะปลูกมันเทศแยกเป็นรายจังหวัดสำคัญใน 4 ภาค จะพบว่าแม้ภาคกลางจะเป็นภาคที่มีเนื้อที่เพาะปลูกมันเทศมากที่สุดก็ตาม แต่จังหวัดที่ปลูกมันเทศมากที่สุดของประเทศไทย ได้แก่ จังหวัดนครศรีธรรมราช ในภาคใต้ เฉลี่ยประมาณ 9,505 ไร่ หรือเท่ากับร้อยละ 10.20 ของเนื้อที่เพาะปลูกมันเทศเฉลี่ยทั้งประเทศ จังหวัดที่มีเนื้อที่เพาะปลูกรองลงมา ได้แก่ บุรีรัมย์ ในภาคตะวันออกเฉียงเหนือ มีเนื้อที่ 6,135 ไร่ หรือประมาณร้อยละ 6.58 จังหวัดนครปฐม เฉลี่ยประมาณ 5,120 ไร่ หรือประมาณร้อยละ 5.49 จังหวัดราชบุรี มีเนื้อที่เพาะปลูกเฉลี่ยทั้งสิ้น 4,790 ไร่ หรือร้อยละ 5.14 และจังหวัดพระนครศรีอยุธยา มีเนื้อที่เพาะปลูก 3,131 ไร่ หรือเท่ากับร้อยละ 3.36 ของเนื้อที่เพาะปลูกมันเทศเฉลี่ยทั้งประเทศ ตามลำดับ โดย 3 จังหวัดสุดท้ายดังกล่าวอยู่ในภาคกลาง

ผลผลิตทั้งหมด ในการพิจารณาผลผลิตมันเทศรายจังหวัดที่สำคัญของแต่ละภาค จากตารางที่ 3.3 จะพบว่า แม้ว่าจังหวัดนครปฐม จะเป็นจังหวัดที่มีพื้นที่เพาะปลูกมันเทศมากเป็นอันดับ 3 แต่จังหวัดนครปฐมเป็นจังหวัดเดียวในประเทศที่มีผลผลิตทั้งหมดสูงที่สุด ประมาณ 17,932 ตัน หรือเท่ากับร้อยละ 11.15 ของผลผลิตมันเทศเฉลี่ยที่ออกสู่ตลาดทั้งสิ้น จังหวัดที่มีผลผลิตอันดับรองลงมา ได้แก่ นครศรีธรรมราช เฉลี่ยประมาณ 16,926 ตัน หรือร้อยละ 10.52 จังหวัดบุรีรัมย์ เฉลี่ยประมาณ 8,972 ตัน หรือร้อยละ 5.58 จังหวัดราชบุรี เฉลี่ยประมาณ 6,814 ตัน หรือเท่ากับร้อยละ 4.24 และจังหวัดระยอง ประมาณ 6,008 ตัน หรือเท่ากับร้อยละ 3.73 ของผลผลิตมันเทศเฉลี่ยที่นำออกสู่ตลาด ตามลำดับ

ผลผลิตเฉลี่ยต่อไร่ จากตารางที่ 3.4 แสดงผลผลิตมันเทศเฉลี่ยต่อไร่รายจังหวัดที่สำคัญของแต่ละภาคจะพบว่า จังหวัดนครปฐม มีผลผลิตเฉลี่ยต่อไร่สูงเป็นอันดับ 1 คือ 3,650 กิโลกรัมต่อไร่ จังหวัดที่มีผลผลิตมันเทศเฉลี่ยต่อไร่รองลงมาได้แก่ เชียงใหม่ 1,974 กิโลกรัมต่อไร่ น้อยกว่าจังหวัดนครปฐมประมาณ 1,676 กิโลกรัมต่อไร่ หรือน้อยกว่าจังหวัดนครปฐมประมาณร้อยละ 64.90 ของจังหวัดเชียงใหม่ รองลงมาได้แก่ จังหวัดระยอง สงขลา และนครศรีธรรมราช ตามลำดับ



ตารางที่ 3.4 แสดงผลผลิตมันเทศเฉลี่ยต่อไร่ แยกรายจังหวัดที่สำคัญของแต่ละภาค ปีการเพาะปลูก 2524/2525-2529/2530

ภาค-จังหวัด	ปีการเพาะปลูก						เฉลี่ย
	2524/2525	2525/2526	2526/2527	2527/2528	2528/2529	2529/2530	
เหนือ							
เชียงใหม่	2,000	2,866	1,660	1,620	1,800	1,900	1,974
นครสวรรค์	1,000	1,625	1,500	1,800	1,500	1,750	1,529
พิษณุโลก	1,940	2,065	2,000	1,800	1,100	1,500	1,734
สุโขทัย	1,020	861	1,070	925	1,614	620	1,018
อุตรดิตถ์	1,500	1,500	1,400	ไม่มีรายงาน	2,000	-	1,067
ตะวันออกเฉียงเหนือ							
นครราชสีมา	1,670	1,287	1,520	1,196	1,425	992	1,348
บุรีรัมย์	1,500	1,500	1,700	2,000	940	940	1,430
สุรินทร์	1,400	1,400	1,400	1,400	1,400	ไม่มีรายงาน	1,167
อุตรธานี	1,160	1,250	1,330	1,500	1,500	1,264	1,334
อุบลราชธานี	1,500	1,500	1,300	1,400	1,500	1,470	1,445
กลาง							
พระนครศรีอยุธยา	1,510	1,600	1,500	ไม่มีรายงาน	1,558	1,096	1,211

นทวบรม	6,803	7,715	4,238	4,396	1,680	8,991	5,120
ราชบุรี	1,530	4,195	3,854	7,109	7,156	4,895	4,790
ปราจีนบุรี	4,381	4,918	5,172	ไม่มีรายงาน	ไม่มีรายงาน	2,030	2,750
ระยอง	4,647	4,709	2,481	958	2,114	2,152	2,844
จังหวัดอื่น ๆ	16,323	15,091	14,295	9,899	8,342	19,031	13,830
ใต้	27,844	26,635	24,152	21,544	19,592	22,145	23,652
นครศรีธรรมราช	8,954	7,617	10,230	9,038	9,557	11,633	9,505
นราธิวาส	3,200	4,350	ไม่มีรายงาน	1,526	1,432	1,513	2,004
ปัตตานี	3,124	3,124	4,328	1,443	1,065	1,675	2,460
สงขลา	1,940	1,486	1,517	2,126	1,559	1,280	1,651
สุราษฎร์ธานี	3,958	3,958	1,492	540	110	370	1,738
จังหวัดอื่น ๆ	6,668	6,100	6,585	6,871	5,869	5,674	6,294
รวมทั้งประเทศ	114,573	115,502	87,406	77,237	72,270	92,220	93,202

หน่วย : ไร่

ที่มา : สถิติการเกษตรของประเทศไทย ปีการเพาะปลูก 2524/2525-2529/2530 สำนักงานสถิติแห่งชาติ

สำนักนายกรัฐมนตรี

ศูนย์วิทยทรัพยากร
จุฬาลงกรณ์มหาวิทยาลัย

ตารางที่ 3.2 แสดงพื้นที่เพาะปลูกมันเทศแยกเป็นรายจังหวัดสำคัญ ๆ ในภาคต่าง ๆ ปีการเพาะปลูก 2524/2525-2529/2530

ภาค-จังหวัด	ปีการเพาะปลูก						เฉลี่ย
	2524/2525	2525/2526	2526/2527	2527/2528	2528/2529	2529/2530	
เหนือ	15,104	14,071	14,792	11,939	7,705	11,660	12,545
เชียงใหม่	1,415	1,174	2,197	1,294	730	935	1,291
นครสวรรค์	761	758	1,400	1,507	1,507	4,440	1,729
พิษณุโลก	1,108	1,798	868	1,005	737	769	1,047
สุโขทัย	1,312	2,176	2,771	782	1,356	2,015	1,735
อุตรดิตถ์	1,850	1,850	1,983	ไม่มีรายงาน	600	-	1,047
จังหวัดอื่น ๆ	8,658	6,315	5,573	7,351	2,775	3,501	5,696
ตะวันออกเฉียงเหนือ	34,688	38,695	17,783	21,392	19,137	15,542	24,540
นครราชสีมา	1,775	2,086	2,269	2,577	3,302	1,952	2,327
บุรีรัมย์	9,412	16,792	2,453	2,999	3,051	2,103	6,135
สุรินทร์	1,220	2,950	3,475	3,946	692	ไม่มีรายงาน	2,047
อุครธานี	1,349	1,367	2,171	2,294	2,292	1,382	1,809
อุบลราชธานี	2,970	3,368	1,082	1,341	2,808	1,688	2,210
จังหวัดอื่น ๆ	17,962	12,132	6,333	8,235	6,992	8,417	10,012
ภาคกลาง	4,912	4,117	959	ไม่มีรายงาน	5,697	6,328	4,169
นครปฐม	27,212	17,537	13,285	16,705	5,880	26,973	17,932
ราชบุรี	2,614	6,475	4,516	10,614	11,299	5,363	6,814
ปราจีนบุรี	6,644	6,850	8,083	ไม่มีรายงาน	ไม่มีรายงาน	3,108	4,114
ระยอง	6,944	16,464	4,520	1,724	3,171	3,228	6,008
จังหวัดอื่น ๆ	26,966	33,910	23,664	16,268	14,125	39,068	25,667
ใต้	56,422	43,902	39,177	37,770	31,859	36,458	40,931
นครศรีธรรมราช	17,614	11,425	15,341	18,866	16,935	21,375	16,926
นราธิวาส	3,825	7,395	ไม่มีรายงาน	2,108	2,120	1,357	2,801
ปัตตานี	7,760	5,623	8,618	2,237	1,324	1,933	4,582
สงขลา	4,850	2,962	3,034	2,878	2,650	2,304	3,113
สุราษฎร์ธานี	5,484	5,484	2,344	968	165	766	2,535
จังหวัดอื่น ๆ	16,889	11,013	9,840	10,713	8,665	8,723	10,974
รวมทั้งประเทศ	207,394	209,873	141,900	134,561	112,727	158,746	160,866

หน่วย : ตัน

ที่มา : สถิติการเกษตรของประเทศไทย ปีการเพาะปลูก 2524/2525-2529/2530 สำนักงานสถิติแห่งชาติ สำนักงานนายกรัฐมนตรี

ตารางที่ 3.3 แสดงผลผลิตมันเทศทั้งหมดแยกเป็นรายจังหวัดที่สำคัญของแต่ละภาค ปีการเพาะปลูก 2524/2525-2529/2530

ภาค-จังหวัด	ปีการเพาะปลูก						เฉลี่ย
	2524/2525	2525/2526	2526/2527	2527/2528	2528/2529	2529/2530	
เหนือ	20,379	22,365	21,899	19,098	11,252	17,245	18,706
เชียงใหม่	2,830	3,365	3,647	2,096	1,314	1,765	2,503
นครสวรรค์	761	1,232	2,100	2,713	2,261	7,770	2,806
พิษณุโลก	2,113	3,659	1,736	1,809	811	1,154	1,880
สุโขทัย	1,338	1,873	2,965	723	2,189	1,249	1,723
อุตรดิตถ์	2,775	2,775	2,776	ไม่มีรายงาน	1,200	ไม่มีรายงาน	1,588
จังหวัดอื่น ๆ	10,562	9,461	8,675	11,757	3,477	5,307	8,206
ตะวันออกเฉียงเหนือ	55,301	58,253	25,797	32,382	26,444	20,975	36,525
นครราชสีมา	2,398	2,674	3,306	3,079	4,687	1,934	3,013
บุรีรัมย์	14,094	24,787	4,107	5,998	2,867	1,977	8,972
สุรินทร์	1,687	4,130	4,865	5,524	969	ไม่มีรายงาน	2,862
อุตรธานี	1,565	1,705	2,874	3,441	3,432	1,743	2,460
อุบลราชธานี	4,233	5,029	1,403	1,877	4,157	2,477	3,196
จังหวัดอื่น ๆ	31,324	19,928	9,242	12,463	10,332	12,844	16,022
ราชบุรี	1,810	1,700	1,200	1,500	1,580	1,100	1,482
ปราจีนบุรี	1,520	1,400	1,600	ไม่มีรายงาน	ไม่มีรายงาน	1,550	1,012
ระยอง	1,500	3,500	1,900	1,800	1,500	1,500	1,950
ใต้							
นครศรีธรรมราช	2,000	1,500	1,500	2,099	1,772	1,839	1,785
นราธิวาส	1,700	1,700	ไม่มีรายงาน	1,500	1,500	1,017	1,236
ปัตตานี	2,500	1,800	2,000	1,500	1,260	1,411	1,745
สงขลา	2,500	2,000	2,000	1,400	1,700	1,800	1,900
สุราษฎร์ธานี	1,400	1,400	1,590	2,175	1,500	2,070	1,689

หน่วย : กิโลกรัม

ที่มา : สถิติการเกษตรของประเทศไทย ปีการเพาะปลูก 2524/2525-2529/2530 สำนักงานสถิติแห่งชาติ

สำนักนายกรัฐมนตรื

จากตารางที่ 3.5 ได้แสดงลำดับรายชื่อจังหวัดที่มีเนื้อที่เพาะปลูก ผลผลิตทั้งหมด และผลผลิตเฉลี่ยต่อไร่มาก ทำอันดับแรกในประเทศไทย ซึ่งให้เห็นว่าจังหวัดนครปฐมแม้ว่าจะ เป็นจังหวัดที่มีเนื้อที่เพาะปลูกมากเป็นอันดับสามก็ตาม แต่สามารถผลิตผลผลิตป้อนตลาด ได้มากที่สุดในประเทศ ในขณะที่เดียวกันมีผลผลิตเฉลี่ยต่อไร่สูงกว่าทุกจังหวัด ทั้งนี้เพราะ การปลูกมันเทศที่จังหวัดนครปฐมเป็นการปลูกพันธุ์หนัก และมีแหล่งน้ำอุดมทำให้ผลผลิตมี น้ำหนักมาก สำหรับจังหวัดนครศรีธรรมราช แม้จะมีเนื้อที่เพาะปลูกมากเป็นอันดับหนึ่งของ ประเทศ ผลผลิตที่นำออกสู่ตลาดเป็นอันดับสอง รองจากจังหวัดนครปฐมก็ตาม แต่ผลผลิต เฉลี่ยต่อไร่ที่สามารถทำได้เป็นเพียงอันดับห้าของประเทศ

ตารางที่ 3.5 แสดงลำดับรายชื่อจังหวัดคิดอันดับ 1 ใน 5 ที่มีเนื้อที่เพาะปลูก ผลผลิตออกสู่ตลาด และผลผลิตเฉลี่ยมันเทศต่อไร่มากที่สุดทั้ง 4 ภาค

รายชื่อจังหวัด		
ที่มีเนื้อที่เพาะปลูกมาก	มีผลผลิตออกสู่ตลาดมาก	มีผลผลิตเฉลี่ยต่อไร่สูง
1. นครศรีธรรมราช	1. นครปฐม	1. นครปฐม
2. บุรีรัมย์	2. นครศรีธรรมราช	2. เชียงใหม่
3. นครปฐม	3. บุรีรัมย์	3. ระยอง
4. ราชบุรี	4. ราชบุรี	4. สงขลา
5. พระนครศรีอยุธยา	5. ระยอง	5. นครศรีธรรมราช

ที่มา : จากตาราง 3.2, 3.3, 3.4

การศึกษาเรื่องต้นทุน และผลตอบแทนของการลงทุนปลูกมันเทศได้เลือกทำการศึกษาในภาคกลางของประเทศไทย เนื่องจากเป็นภาคที่มีพื้นที่การเพาะปลูกมากที่สุด นั่นคือ โดยเฉลี่ยทั้งภาคมีเนื้อที่ 32,465 ไร่ จากพื้นที่เพาะปลูกทั้งประเทศเฉลี่ย 93,202 ไร่ หรือคิดเป็นร้อยละ 34.83 ของพื้นที่ปลูกทั้งหมด ขณะที่ภาคตะวันออกเฉียงเหนือที่มีพื้นที่เพาะปลูกรองเป็นอันดับสองนั้นคิดเป็นร้อยละ 26.33 ของพื้นที่เพาะปลูกทั้งประเทศ จากตารางที่ 3.1 สำหรับทางด้านผลผลิตเฉลี่ยที่เกษตรกรแต่ละภาคนำออกสู่ตลาดนั้นจากตารางที่ 3.3 จะพบว่า เป็นของภาคกลางสูงถึง 64,704 ตัน ขณะที่ผลผลิตเฉลี่ยทั้งประเทศ 160,866 ตัน หรือประมาณร้อยละ 40.22 ของผลผลิตรวมทั้งประเทศ ภาคที่มีผลผลิตเฉลี่ยเป็นอันดับสอง ได้แก่ ภาคใต้ เท่ากับร้อยละ 25.44 ของผลผลิตเฉลี่ยทั้งประเทศ นั่นคือ ผลผลิตเฉลี่ยในภาคกลางสูงกว่าภาคใต้ 14.78

สำหรับจังหวัดในภาคกลาง จากตารางที่ 3.2 ที่มีพื้นที่เพาะปลูกมากที่สุด ได้แก่ จังหวัดนครปฐม มีพื้นที่เพาะปลูกเฉลี่ย 5,120 ไร่ หรือร้อยละ 15.77 ของพื้นที่เพาะปลูกเฉลี่ยทั้งภาคกลาง รองลงมาได้แก่ จังหวัดราชบุรี มีเนื้อที่ประมาณ 4,790 ไร่ หรือเท่ากับร้อยละ 14.75 สำหรับจังหวัดพระนครศรีอยุธยา มีเนื้อที่เพาะปลูกเฉลี่ย 3,131 ไร่ หรือคิดเป็นร้อยละ 9.64 ของพื้นที่เพาะปลูกเฉลี่ยทั้งภาคกลาง ถ้าพิจารณาทางด้านผลผลิตที่นำออกสู่ตลาด จากตารางที่ 3.3 จะพบว่า จังหวัดที่นำมันเทศออกสู่ตลาดมากในภาคกลาง ได้แก่ จังหวัดนครปฐม จำนวนผลผลิตเฉลี่ย 17,932 ตัน หรือคิดเป็นสัดส่วนต่อผลผลิตเฉลี่ยทั้งภาคกลาง ร้อยละ 27.71 ลำดับรองลงมาได้แก่ จังหวัดราชบุรี ผลผลิตเฉลี่ย 6,814 ตัน หรือเท่ากับร้อยละ 10.53 สำหรับจังหวัดพระนครศรีอยุธยานั้นมีปริมาณผลผลิตเฉลี่ยทั้งสิ้น 4,169 ตัน คิดเป็นร้อยละ 6.44 ของปริมาณผลผลิตทั้งภาค จากข้อมูลข้างต้นแสดงให้เห็นว่าผลผลิตเฉลี่ยที่นำออกสู่ตลาดของจังหวัดนครปฐมสูงกว่าจังหวัดราชบุรีมากประมาณ 11,118 ตัน หรือแตกต่างกันร้อยละ 17.18 ของผลผลิตเฉลี่ยทั้งภาคกลาง และขณะเดียวกันปริมาณผลผลิตเฉลี่ยของจังหวัดนครปฐมสูงกว่าจังหวัดพระนครศรีอยุธยา 13,763 ตัน หรือแตกต่างกันร้อยละ 21.27 ของผลผลิตเฉลี่ยภาคกลาง

ดังนั้นในการศึกษาจึงได้เลือกสำรวจจากจังหวัดนครปฐม จังหวัดราชบุรี และจังหวัดพระนครศรีอยุธยา เนื่องจากเป็นจังหวัดที่มีพื้นที่เพาะปลูก และผลผลิตนำออกสู่ตลาดมากในภาคกลาง ในการศึกษาครั้งนี้ได้แบ่งพื้นที่ศึกษาเป็น 2 ลักษณะ คือ พื้นที่ที่อยู่ในเขต

ชลประทาน กับพื้นที่ที่อยู่นอกเขตชลประทาน โดยจะทำการเปรียบเทียบความแตกต่างระหว่าง การปลูกมันเทศในเขตชลประทาน โดยใช้พันธุ์หนักเหมือนกันของ 2 จังหวัด ซึ่งมีสภาพวิธีการ เตรียมดิน และการจัดการปลูกแตกต่างกันระหว่างอำเภอบางเลน จังหวัดนครปฐม และ อำเภอดำเนินสะดวก จังหวัดราชบุรี นอกจากนี้ได้ทำการศึกษาการปลูกมันเทศโดยใช้พันธุ์เบา เหมือนกัน แต่มีความแตกต่างในเรื่องการชลประทานของอำเภอบางปะหัน จังหวัดพระนครศรีอยุธยา และอำเภอบางท้อ จังหวัดราชบุรี ซึ่งการศึกษาจะเน้นในเรื่องต้นทุน และอัตรา ผลตอบแทนจากการลงทุนปลูกมันเทศสำหรับแต่ละแหล่งปลูก ปัญหาและข้อเสนอแนะในการ แก้ไข

พื้นที่ทำการศึกษา

จังหวัดนครปฐม พื้นที่ส่วนใหญ่ของจังหวัดเป็นที่ราบ ไม่มีภูเขาและป่าไม้ มีแม่น้ำ ทำจีนไหลผ่านจังหวัดจากทางทิศเหนือไปสู่อ่าวไทย พื้นที่ทางตอนเหนือและทางตะวันตกเฉียงเหนือ ส่วนใหญ่เป็นที่ดอน มีที่ราบลุ่มใช้ทำนาได้เพียงบางส่วน พื้นที่ตอนกลางของจังหวัดเป็นที่ราบลุ่ม มีที่ดอนและแหล่งน้ำกระจายเป็นแห่ง ๆ ส่วนพื้นที่ด้านตะวันออกและด้านใต้เป็นที่ราบลุ่มริมฝั่ง แม่น้ำท่าจีนมีคลองธรรมชาติและคลองข่อยที่ขุดขึ้นอยู่มากเพื่อประโยชน์ในการเพาะปลูก และขนส่งผลิตผลทางด้านเกษตรกรรมจากแหล่งผลิตไปสู่ตลาด

จังหวัดนครปฐมมีอากาศค่อนข้างร้อนในฤดูร้อน และอบอุ่นในฤดูหนาว มีฝนตกชุก ในระหว่างเดือนมิถุนายนถึงเดือนตุลาคม โดยเฉลี่ยแล้วในปีหนึ่ง ๆ มีฝนตกประมาณ 74 วัน ปริมาณน้ำฝนที่วัดได้ 1,050.40 มิลลิเมตร

จากสถิติการเพาะปลูกมันเทศของจังหวัดนครปฐม ปีการเพาะปลูก 2529/2530 ในตารางที่ 3.6 แสดงให้เห็นว่า พื้นที่เพาะปลูกมันเทศทั้งจังหวัด 8,991 ไร่ อำเภอบางเลน เป็นแหล่งเพาะปลูกที่ใหญ่ของจังหวัด นั่นคือ มีพื้นที่เพาะปลูกถึง 8,650 ไร่ หรือเท่ากับร้อยละ 96.21 ของเนื้อที่เพาะปลูกทั้งหมด ในขณะที่อำเภอคอนท่อม ซึ่งมีพื้นที่เพาะปลูกรองเป็นอันดับ 2 นั้นมีเนื้อที่เพียง 120 ไร่ หรือประมาณร้อยละ 1.33 ของเนื้อที่เพาะปลูกมันเทศทั้งจังหวัด สำหรับผลิตผลทั้งหมดที่นำออกสู่ตลาดเป็นของอำเภอบางเลน 25,950 ตัน รองลงมาได้แก่ อำเภอคอนท่อม 480 ตัน คิดเป็นร้อยละ 95.63 และ 1.77 ของจำนวนผลิตผลทั้งจังหวัด

ตารางที่ 3.6 แสดงสถิติพื้นที่ปลูกมันเทศของอำเภอต่าง ๆ ในจังหวัดนครปฐม ปีการเพาะปลูก 2529/2530

อำเภอต่าง ๆ	เนื้อที่ปลูก (ไร่)	ผลผลิตเฉลี่ย ต่อไร่ (กิโลกรัม)	ผลผลิต รวม (ตัน)
นครชัยศรี	96	3,000	288
สามพราน	83	2,506	208
กำแพงแสน	42	5,000	210
บางเลน	8,650	3,000	25,950
ดอนตูม	120	4,000	480
รวม	8,991		27,136

ที่มา : สถิติข้อมูลงานส่งเสริมการเกษตรประจำปี 2529/2530 สำนักงานเกษตร
จังหวัดนครปฐม กรมส่งเสริมการเกษตร

ศูนย์วิทยทรัพยากร
จุฬาลงกรณ์มหาวิทยาลัย

ตามลำดับ คำบลที่สามารถปลูกมันเทศได้มากในอำเภอบางเลน ได้แก่ คำบลบางหลวง การปลูกมันเทศในอำเภอบางเลน จังหวัดนครปฐม จะเป็นพื้นที่อยู่ในเขตชลประทาน

จังหวัดราชบุรี มีเทือกเขาน้อยใหญ่ เช่น เทือกเขาตะนาวศรี บริเวณชายแดน ด้านตะวันตก ทางตอนกลางของจังหวัดมีที่ราบลุ่มแม่น้ำแม่กลองซึ่งเหมาะแก่การเพาะปลูก และทางด้านตะวันออกเฉียงใต้เป็นที่ราบต่ำซึ่งได้รับอิทธิพลจากการทมน้ำของน้ำทะเล จึงเหมาะแก่การเพาะปลูกพืชไร่และผลไม้

ภูมิอากาศโดยทั่วไปของจังหวัดราชบุรี ไม่ร้อนจัด และไม่หนาวจัด มีฝนตกหนักในช่วงเดือนกันยายน โดยเฉลี่ยแล้วในปีหนึ่งมีฝนตกประมาณ 51 วัน ปริมาณน้ำฝนวัดได้ 968.80 มิลลิเมตร

จากสถิติพื้นที่เพาะปลูกมันเทศของจังหวัดราชบุรี ปีการเพาะปลูก 2528/2529 ในตารางที่ 3.7 แสดงให้เห็นว่า พื้นที่เพาะปลูกมันเทศที่เป็นแหล่งสำคัญของจังหวัดนี้ ได้แก่ อำเภอกำเนินสะดวก มีเนื้อที่ประมาณ 4,655 ไร่ และเป็นของอำเภอปากท่อ ประมาณ 2,306 ไร่ จากเนื้อที่เพาะปลูกทั้งจังหวัด 7,156 ไร่ ซึ่งคิดเป็นร้อยละ 65.05 และ 32.22 ของจำนวนพื้นที่เพาะปลูกทั้งจังหวัด ตามลำดับ สำหรับผลผลิตรวมทั้งจังหวัดในปี 2528/2529 ประมาณ 11,538.70 ตัน เป็นของอำเภอกำเนินสะดวก 8,379 ตัน หรือเท่ากับร้อยละ 72.62 ของผลผลิตทั้งจังหวัด อำเภอที่มีผลผลิตเป็นอันดับรอง ได้แก่ อำเภอปากท่อ ประมาณ 2,767.2 ตัน หรือคิดเป็นร้อยละ 23.98 ของจำนวนผลผลิตทั้งหมด

ถึงแม้ว่าอำเภอปากท่อ จะมีพื้นที่เพาะปลูก และผลผลิตมันเทศเป็นที่สอง ในจังหวัดราชบุรี แต่การปลูกมันเทศของ 2 แหล่งแตกต่างกันเนื่องจากเรื่องชลประทาน สภาพดิน และพันธุ์ที่ใช้ปลูก อำเภอกำเนินสะดวกเป็นพื้นที่ที่มีระบบชลประทานเข้าถึง พันธุ์ที่ใช้ปลูกจะเป็นพันธุ์หนัก เนื้อดินเหนียว คำบลที่ปลูกมันเทศได้ในอำเภอกำเนินสะดวก ได้แก่ คำบลแหงพวย คำบลคอนกรวย คำบลทำนัค คำบลศรีสุราษฎร์ และคำบลกำเนินสะดวก สำหรับอำเภอปากท่อนั้นเป็นพื้นที่ที่อยู่นอกเขตชลประทาน พื้นดินเป็นดินทราย แห้งแล้งมาก พันธุ์ที่ใช้ปลูกจึงต้องเลือกให้เหมาะสมกับสภาพแวดล้อม ทนความแห้งแล้งได้เป็นอย่างดี จึงนิยมใช้พันธุ์เบา คำบลที่ปลูกมันเทศในอำเภอปากท่อ ได้แก่ คำบลทุ่งหลวง คำบลยางหัก คำบลคอนทราย คำบลวังมะนาว

ตารางที่ 3.7 แสดงสถิติพื้นที่ปลูกมันเทศของอำเภอต่าง ๆ ในจังหวัดราชบุรี ปีการเพาะปลูก
2528/2529

อำเภอต่าง ๆ	เนื้อที่ปลูก (ไร่)	ผลผลิตเฉลี่ย ต่อไร่ (กิโลกรัม)	ผลผลิตรวม (ตัน)
บางแพ	20	2,000	40.00
จอมบึง	50	2,800	140.00
ดำเนินสะดวก	4,655	1,800	8,379.00
ปากท่อ	2,306	1,200	2,767.20
กิ่งอำเภอสวนผึ้ง	125	1,700	212.50
รวม	7,156		11,538.70

ที่มา : สถิติข้อมูลงานส่งเสริมการเกษตรประจำปี 2528/2529 สำนักงาน
เกษตรจังหวัดราชบุรี กรมส่งเสริมการเกษตร

ศูนย์วิทยทรัพยากร
จุฬาลงกรณ์มหาวิทยาลัย

จังหวัดพระนครศรีอยุธยา พื้นที่ส่วนใหญ่ของจังหวัดเป็นที่ราบลุ่มเหมาะสำหรับการเพาะปลูกเนื่องจากมีแม่น้ำ และลำคลองหลายสายไหลผ่านจังหวัด ได้แก่ แม่น้ำเจ้าพระยา แม่น้ำป่าสัก แม่น้ำลพบุรี และแม่น้ำน้อย ไม่มีป่าไม้ และภูเขา

จังหวัดพระนครศรีอยุธยามีอากาศค่อนข้างร้อนในฤดูร้อน และเย็นในฤดูหนาว มีฝนตกชุกในช่วงเดือนพฤษภาคม-เดือนกันยายน เมื่อถึงฤดูน้ำหลากจึงมีน้ำท่วมพื้นที่ประมาณ 93 % ของพื้นที่ทั้งหมด โดยเฉลี่ยแล้วในปีหนึ่ง ๆ มีฝนตกประมาณ 53 วัน ปริมาณน้ำฝนที่วัดได้ 998.50 มิลลิเมตร

จากสถิติการเพาะปลูกมันเทศของจังหวัดพระนครศรีอยุธยา ปีการเพาะปลูก 2529/2530 ในตารางที่ 3.8 ปรากฏว่า อำเภอบางปะหัน เป็นแหล่งที่มีการเพาะปลูกมากที่สุด คือ ประมาณ 5,402 ไร่ หรือคิดเป็นร้อยละ 93.56 ของพื้นที่เพาะปลูกทั้งจังหวัด และผลผลิตรวมของอำเภอบางปะหัน ประมาณร้อยละ 92.72 ของผลผลิตทั้งจังหวัด ในขณะที่อำเภออื่น ๆ มีพื้นที่เพาะปลูกเพียงเล็กน้อย การปลูกมันเทศของเกษตรกรจังหวัดพระนครศรีอยุธยา จัดเป็นการปลูกมันเทศในเขตชลประทาน

ตารางที่ 3.8 แสดงสถิติพื้นที่ปลูกมันเทศของอำเภอต่าง ๆ ในจังหวัดพระนครศรีอยุธยา ปีการเพาะปลูก 2529/2530

อำเภอต่าง ๆ	เนื้อที่ปลูก (ไร่)	ผลผลิตเฉลี่ย (กิโลกรัม)	ผลผลิตรวม (ตัน)
บางปะหัน	5,402	1,000	5,402
มหาราช	118	1,000	118
นครหลวง	104	1,500	156
บ้านแพรก	150	1,000	150
รวม	5,774		5,826

ที่มา : สถิติข้อมูลงานส่งเสริมการเกษตรประจำปี 2529/2530 สำนักงาน
เกษตรจังหวัดพระนครศรีอยุธยา กรมส่งเสริมการเกษตร

สภาพการปลูกมันเทศในเขตชลประทาน

จากการสอบถามเกษตรกรทำให้สามารถจัดแบ่งสภาพการปลูกมันเทศเป็น 2 ลักษณะ คือ การปลูกมันเทศที่อยู่ในเขตชลประทาน และการปลูกมันเทศนอกเขตชลประทาน

การปลูกมันเทศในเขตชลประทานสามารถแบ่งเป็น 2 ลักษณะ ได้แก่

1. สภาพพื้นที่ที่มีลักษณะเป็นร่องสวน ได้แก่ อำเภอบางเลน จังหวัดนครปฐม และอำเภอกำเนินสะดวก จังหวัดราชบุรี
2. สภาพพื้นที่ที่มีลักษณะเป็นทุ่งนา ได้แก่ อำเภอบางปะหัน จังหวัดพระนครศรีอยุธยา

การปลูกมันเทศในเขตชลประทานที่มีสภาพพื้นที่เป็นร่องสวน มีสิ่งที่คล้ายคลึงกันในเรื่องสภาพการปลูกของ 2 จังหวัด ดังนี้

1. สภาพพื้นที่ที่มีลักษณะเป็นร่องสวน จะมีการปล่อยน้ำให้ขังอยู่ในร่องเป็นประจำ เนื่องจากเป็นพื้นที่ที่มีระบบชลประทานเข้าถึง จึงทำให้สามารถปลูกมันเทศได้หลายครั้งใน 1 ปี
2. ลักษณะเนื้อดิน จะเป็นดินเหนียว
3. ชนิดของพันธุ์ที่ใช้ นิยมใช้พันธุ์หนัก ได้แก่ พันธุ์เกษตร พันธุ์โอคุต ใช้เวลาปลูกถึงเก็บเกี่ยว ประมาณไม่เกิน 5 เดือน

สำหรับการปลูกมันเทศในเขตชลประทานจากการสำรวจที่มีลักษณะเป็นทุ่งนา และ การปลูกลักษณะร่องสวน จะมีลักษณะแตกต่างกัน ดังนี้ คือ

1. การปลูกมันเทศลักษณะทุ่งนาพื้นที่เป็นที่ลุ่ม ไม่มีร่องน้ำ จึงทำให้สามารถใช้ประโยชน์จากพื้นที่ได้ค่อนข้างสูงกว่าการปลูกลักษณะร่องสวน
2. ลักษณะเนื้อดิน การปลูกเป็นแบบทุ่งนาจะเป็นดินร่วน แต่การปลูกลักษณะร่องสวนสภาพดินจะเป็นดินเหนียว
3. ชนิดของพันธุ์ที่ใช้ การปลูกลักษณะทุ่งนาเกษตรกรอำเภอบางปะหัน จังหวัดพระนครศรีอยุธยา นิยมใช้พันธุ์เบาเมื่ออายุปลูกถึงเก็บเกี่ยวประมาณ 3 เดือน ได้แก่ พันธุ์อังกา พันธุ์ปากช่อง แต่การปลูกลักษณะร่องสวนของอำเภอบางเลน จังหวัดนครปฐม และอำเภอกำเนินสะดวก จังหวัดราชบุรี ใช้เวลาปลูกถึงเก็บเกี่ยวประมาณ 5 เดือน ได้แก่ พันธุ์เกษตร

ลักษณะการจัดการปลูกมันเทศในเขตชลประทาน

- อำเภอบางเลน จังหวัดนครปฐม

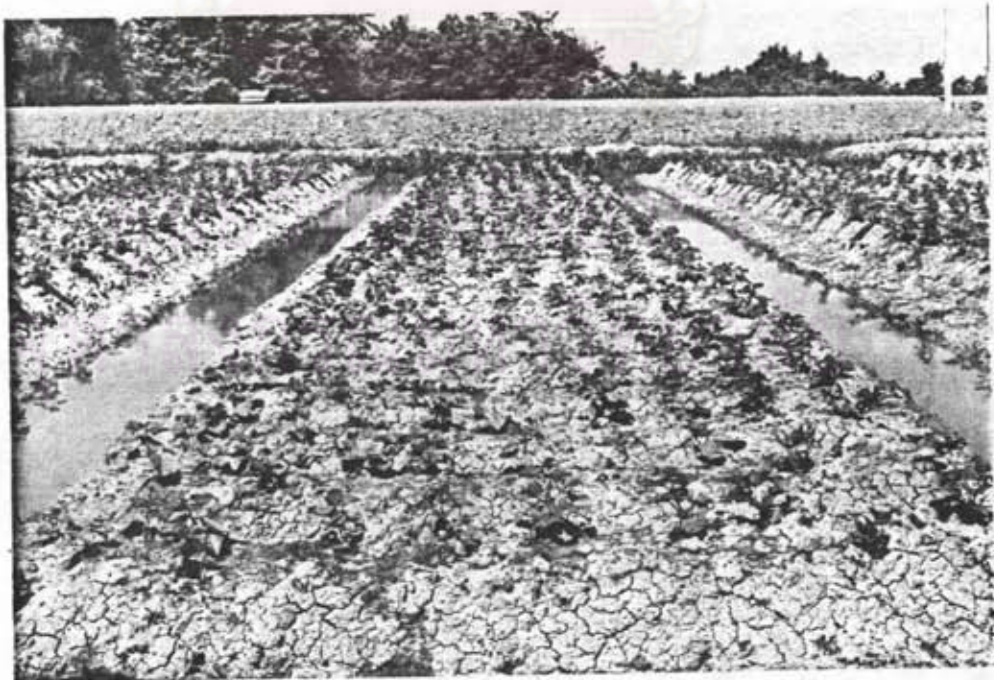
การปลูกมันเทศของเกษตรกรในอำเภอนี้สามารถปลูกได้ปีละ 2 ครั้ง โดยช่วงแรกเริ่มปลูกประมาณเดือนธันวาคม ถึงเกี่ยวเดือนเมษายน และช่วงหลังจากเดือนพฤษภาคม ถึงเกี่ยวเดือนกันยายน สาเหตุที่ไม่สามารถปลูกได้ตลอดปีเนื่องจากน้ำท่วมช่วงเดือนตุลาคม-พฤศจิกายน ดังนั้นถ้าเกษตรกรจะปลูกมันเทศก็ต้องรอให้น้ำลดก่อนจึงจะปลูกได้ สำหรับพื้นที่ดอนที่น้ำท่วมไม่ถึง และมีน้ำใช้ตลอดปีสามารถปลูกได้ตลอดปีเช่นกัน แต่อย่างไรก็ตามการปลูกมันเทศไม่นิยมปลูกซ้ำปีละหลายครั้งในที่ดินบริเวณเดิม ทั้งนี้เพราะการปลูกซ้ำจะทำให้เป็นแหล่งสะสมของแมลงศัตรูพืชในดินที่ยังคงค้างจากการปลูกในฤดูที่ผ่านมา ผลผลิตที่ได้รับในช่วงหลังจะต่ำกว่าช่วงแรกมาก ดังนั้นเกษตรกรที่มีพื้นที่การเพาะปลูกจำกัดจึงหลีกเลี่ยงการปลูกมันเทศซ้ำโดยตอนต้นปีจะปลูกผักต่าง ๆ เนื่องจากการปลูกผักในช่วงฤดูหนาวจะได้ผลตอบแทนดีกว่า หลังจากนั้นจึงจะปลูกมันเทศต่อไป

1. การเตรียมดิน การเตรียมดินปลูกของเกษตรกรอำเภอบางเลน จะทำการยกร่องปลูกตามขวางของร่องสวน ทั้งนี้เพราะเกษตรกรเชื่อว่าการพรวนดินแล้ว ยกเป็นร่องปลูกจะทำให้ดินร่วน การลงหัวของมันเทศง่ายขึ้น น้ำ และอากาศสามารถเข้าไปถึงได้ง่ายกว่าการปลูกบนพื้นที่ไม่ยกร่อง ดังภาพที่ 3.1 แสดงสภาพของแปลงปลูกมันเทศของอำเภอบางเลน จังหวัดนครปฐม พื้นที่เพาะปลูก 1 ไร่ สามารถยกเป็นร่องปลูกได้ประมาณ 220-240 ร่อง ขนาดของร่องปลูกประมาณ 0.80-1.00 เมตร × 3.00 - 4.00 เมตร และก่อนเตรียมดินก็ต้องรดน้ำให้ชุ่มเพื่อว่าเวลาขุดยกร่องปลูกดินจะได้เกาะตัวได้ดี ค่าแรงงานเตรียมดินและปลูกส่วนใหญ่ของอำเภอบางเลน จะคิดเหมาเป็นร่อง ๆ ละ 2.00 บาท ต้นทุนค่าแรงเตรียมดินและปลูกต่อไร่ประมาณ 440.00-480.00 บาท

วิธีการวางเฉาปลูก เกษตรกรอำเภอนี้นิยมยกร่องปลูกและบนร่องปลูกเดียวกันไม่นิยมปลูกจนเต็มพื้นที่ จะปลูกเพียงแถวเดียวตามยาวของร่อง เฉาหัวและท้ายร่องเท่านั้นที่นิยมปลูก 2 ยอดไซ้กัน ทั้งนี้เพราะผลผลิตจะมากในบริเวณดังกล่าว เนื่องจากได้รับน้ำ และอากาศเพียงพอ ขณะที่เฉาที่ปลูกส่วนค้ำในของร่องปลูกความสมบูรณ์จะน้อยกว่า ผลผลิตที่ได้จึงต่ำกว่า จำนวนเฉาที่ใช้คือ 1 ร่องปลูกประมาณ 8-16 ต้น ใน 1 ไร่ใช้เฉาปลูกประมาณ 2,500-3,000 ยอด ภาพที่ 3.2 แสดงลักษณะการวางเฉาปลูกมันเทศ



ภาพที่ 3.1 แสดงสภาพของแปลงปลูกมันเทศของเกษตรกร อำเภอบางเลน จังหวัดนครปฐม



ภาพที่ 3.2 แสดงลักษณะการวางเฉาปลูกมันเทศ

2. การบำรุงรักษา

น้ำ ในระยะแรกของการปลูกใหม่ ๆ เรายังตั้งตัวไม่ค่อยดี ความชุ่มชื้นเป็นสิ่งสำคัญ การให้น้ำระยะแรกจึงต้องให้ติดกันทุก ๆ 3-7 วัน หลังจากนั้นดูความชุ่มชื้นของดินเป็นหลักในการจะให้น้ำ เกษตรกรอำเภอบางเลนไม่นิยมเว้นช่วงการให้น้ำกับมันเทศเป็นระยะเวลานาน ๆ วิธีการรดน้ำจะใช้กระป๋องแครงคัดรด ในช่วงมันเทศอายุน้อย ๆ ปริมาณความต้องการน้ำของพืชจะน้อยกว่าเมื่ออายุแก่ ๆ สาเหตุที่เกษตรกรอำเภอไทรน้อยมิใช่เครื่องร่นน้ำบรรทุกใส่เรือช่วยเพราะเกษตรกรมีความเห็นว่าการใช้เครื่องจะทำให้ปริมาณน้ำที่เดามันเทศแต่ละเดาโดยเฉพาะเดาที่อยู่กลาง ๆ ได้รับความไม่ทั่วถึงทำให้ผลผลิตต่ำและประกอบกับการปลูกมันเทศของอำเภอนี้ใช้วิธีการยกร่องปลูก การใช้เครื่องร่นน้ำในตอนที่เดายังไม่คลุมร่องปลูกจะทำให้ดินแห้ง ต้องรอประมาณ 3 เดือนให้เดาคลุมจึงจะใช้เครื่องได้

ปุ๋ย ความนิยมใส่ปุ๋ยน้ำ หรือฮอร์โมนเร่งผลผลิตมีน้อยกว่าที่อำเภอคำเนินสะดวกมาก เพราะเกษตรกรอำเภอนี้เกรงว่าการใช้ฮอร์โมนจะทำให้หัวแบ่งขยายตัวจนแตก จึงปล่อยให้หัวมันเทศเจริญเติบโตตามธรรมชาติ สำหรับปุ๋ยเม็ดก็มีการใส่ตามปกติ

3. การเก็บเกี่ยว เกษตรกรของอำเภอบางเลนนิยมจ่ายค่าจ้างเหมาเป็นจำนวนเงินค่อนำหนักผลผลิตที่ชุกได้แต่ละครั้ง อัตราค่าจ้างการเก็บเกี่ยวอยู่ประมาณ 12-30 สตางค์ต่อกิโลกรัม วิธีการจ่ายค่าแรงงานเก็บเกี่ยวนั้นเริ่มจากเมื่อคนงานชุก และเก็บเกี่ยวผลผลิตได้จะนำมาเทใส่รถบรรทุกจนได้ปริมาณเพียงพอที่ตกลงกันระหว่างผู้ซื้อและผู้ขายแล้วก็นำรถบรรทุกวิ่งเข้าโรงสีเพื่อชั่งน้ำหนักผลผลิต เมื่อได้น้ำหนักรถที่บรรทุกผลผลิตก็จะนำมาหักจากน้ำหนักรถก่อนบรรทุกผลผลิต น้ำหนักที่ได้คือ น้ำหนักของมันเทศ ก็จะนำไปคูณด้วยอัตราค่าจ้างต่อกิโลกรัมที่ได้ตกลงกันไว้ แล้วจึงนำไปจ่ายเป็นค่าแรงงานเก็บเกี่ยว สำหรับค่าแรงในการเก็บเกี่ยวแล้วแต่จะตกลงกันใครจะเป็นผู้จ่าย ภาพที่ 3.4-3.6 แสดงวิธีการเก็บเกี่ยวมันเทศของเกษตรกรในอำเภอบางเลน

- อำเภอคำเนินสะดวก จังหวัดราชบุรี

1. การเตรียมดิน ก่อนที่จะทำการขุดดินเพื่อพลิกหน้าดินเกษตรกรของอำเภอคำเนินสะดวกส่วนใหญ่นิยมใส่ปุ๋ยคอกโดยหว่านบนร่องสวน ปริมาณเฉลี่ยที่ใส่ประมาณ



ภาพที่ 3.3 แสดงวิธีการพ่นยาฆ่าแมลงกำจัดศัตรูพืช

ศูนย์วิทยทรัพยากร
จุฬาลงกรณ์มหาวิทยาลัย



ภาพที่ 3.4 แสดงการเก็บเกี่ยวผลผลิตโดยใช้จอบง่ามเป็นเครื่องมือ



ภาพที่ 3.5 แสดงหัวมันเทศที่ขึ้นต้น



ภาพที่ 3.6 คนงานนำมันเทศมาเทใส่รถบรรทุกก่อนนำไปซึ่งน้ำหนัก

ศูนย์วิทยทรัพยากร
จุฬาลงกรณ์มหาวิทยาลัย

ร่องละ 5-10 กระสอบ ราคากระสอบละประมาณ 13.00-15.00 บาท หลังจากโรยปุ๋ยคอกแล้วเกษตรกรจะทำการกลับหน้าดินซึ่งจะทำให้ปุ๋ยคอกเข้ากับเนื้อดินดียิ่งขึ้น ค่าแรงงานในการขุดดินประมาณวันละ 70.00 บาทต่อคน เมื่อกลับหน้าดินเรียบร้อยแล้วเกษตรกรบางรายจะปล่อยน้ำเข้ามาในร่องสวนให้ท่วมหลังร่อง จะนานเพียงใดแล้วแต่เกษตรกรแต่ละรายต้องการรับปลูग्มันเทศเร็วเพียงใด ส่วนใหญ่ท่วมไว้ประมาณ 7-15 วัน เหตุผลที่ต้องปล่อยน้ำให้ท่วมเพื่อเป็นการฆ่าแมลงที่อยู่ใต้ดินที่หลงเหลืออยู่ให้ตาย และเนื่องจากการใส่ปุ๋ยเคมีมาก ๆ ทำให้ดินแข็ง มันเทศเป็นพืชที่ผลผลิตจะอยู่ใต้ดิน ถ้าดินแข็งทำให้รากมันเทศซ่อนไซในดินได้ไม่ดีเท่าที่ควร ดังนั้นถ้าได้มีการปล่อยน้ำท่วมบ้างจะทำให้ดินชุ่มชื้น การลงหัวของมันเทศเป็นไปได้ง่ายขึ้น เกษตรกรบางคนอาจรดน้ำให้ดินชุ่มมาก ๆ แทนการปล่อยน้ำท่วมก็ได้

เมื่อเกษตรกรปล่อยน้ำท่วมในร่องสวนได้ตามระยะเวลาที่ต้องการเกษตรกรก็จะปล่อยน้ำออกแล้วตากดินไว้ 2-3 วัน หลังจากนั้นให้คนงานขุดหลุมปลูกโดยปลูกเป็น 4 แถวในแต่ละร่อง วิธีการวางแถวปลูก เกษตรกรจะวางแถวปลูกริม ๆ ร่องทั้ง 2 ข้าง ในแต่ละร่องจะมี 4 แถว เหตุผลที่ไม่นิยมปลูกมันเทศจนเต็มทั้งพื้นที่ในร่องสวนเพราะการปลูกมันเทศของอำเภอคำเนินสะควงจะไม่มีกรยกรุดเป็นร่องปลูกเหมือนอำเภอบางเลน จังหวัดนครปฐม ทำให้ดินตรงกลางร่องค่อนข้างแน่น น้ำ และอากาศถ่ายเทไม่สะดวกซึ่งมีผลทำให้ผลผลิตต่ำ เกษตรกรจึงนิยมเว้นที่ตรงกลางร่องไว้

ในบางครั้งจะพบว่าบนร่องสวนที่ปลูกมันเทศนั้น ตรงกลางร่องสวนของเกษตรกรบางคนจะปลูกถั่วฝักยาว เป็นระยะไว้ด้วย แต่พบเป็นส่วนน้อยทั้งนี้เนื่องจากการปลูกพืชแซมในบางครั้งมิได้ทำให้ผลคอบแทนสูงมากนัก ผลผลิตของพืชหลักบางครั้งต่ำลงทั้งนี้เพราะเกษตรกรในอำเภอคำเนินสะควงเชื่อว่ามันเทศต้องการช่วงตากดินซึ่งเกษตรกรจะรดให้น้ำประมาณ $1-1\frac{1}{2}$ เคือน แต่ในขณะที่เดียวกันถั่วฝักยาวหรือฝักที่ปลูกตรงกลางต้องการน้ำทำให้ไม่สามารถรดให้น้ำแก่มันเทศได้ ดังนั้นเมื่อมีน้ำสมบูรณ์มากเกินไปทำให้มันเทศเจริญทางเดามากกว่าการลงหัว เกษตรกรส่วนใหญ่จึงไม่นิยมปลูกพืชอื่นแซม

หลังจากเตรียมดินเรียบร้อยแล้วจึงวางแถว และปลูก ส่วนใหญ่ใช้แรงงานหญิง การวางแถวปลูกจะเอาขอมันเทศหันเข้าตรงกลางร่องมิฉะนั้นถ้าหันออกจะทำให้เดามันเล็กลงข้างร่องสวนหมด เดาก็จะใช้ปลูกจะคัดเลือกเดายาวประมาณ 30 เซนติเมตร มี 4-5 ข้อ แต่ส่วนใหญ่จะฝัดจมนดิน 2-3 ข้อ เหตุผลที่ไม่ฝัดจมนทุกข้อ

เพราะถ้าฝังดินหลายข้อทำให้หัวมันเทศที่ได้เล็กไม่ใหญ่เท่าที่ควร เนื่องจากแย่งอาหารกัน
ภาพที่ 3.7-3.8 แสดงลักษณะการปลูกมันเทศของอำเภอคำเนินสะควก จังหวัดราชบุรี

2. การบำรุงรักษา เนื่องจากการระบาดของศัตรูพืชในอำเภอคำเนินสะควก
จัดอยู่ในอันดับสูงกว่าแหล่งอื่น ๆ ดังนั้นการดูแลรักษาจึงค่อนข้างมาก

น้ำ ระยะเวลาให้น้ำในช่วงแรกเหมือนอำเภอบางเลน จังหวัดนครปฐม
แต่เมื่อปลูกมันเทศอายุได้ $1\frac{1}{2}$ เดือน เกษตรกรของอำเภอนี้จะงดการให้น้ำเป็นเวลา 30-
45 วัน เรียกว่า "ช่วงตากดิน" ซึ่งเป็นเทคนิคการล่อให้มันเทศลงหัว ทั้งนี้เพื่อเป็นการ
ชะงักการเจริญเติบโตทางเถา มันเทศเพราะยิ่งให้น้ำมากเถา มันเทศจะงามเกินไป เปอร์เซ็นต์
การลงหัวจะน้อยลง เมื่อพ้นช่วงตากดินเกษตรกรจะให้น้ำตามปกติ ถ้าปลูกช่วงฤดูฝนระยะ
เวลาการตากดินจะยาวนานขึ้นกว่าการปลูกในฤดูร้อน

สำหรับวิธีการให้น้ำของเกษตรกรอำเภอนี้ ส่วนใหญ่เกษตรกรจะ
ใช้เครื่องรดน้ำช่วย ภาพที่ 3.9 แสดงอุปกรณ์การรดน้ำ นอกจากจะต้องดูแลมิให้พืชขาดน้ำ
แล้ว บนร่องสวนแต่ละร่องของเกษตรกรต้องทำคันน้ำกั้นรอบ ๆ ร่องด้วยเพื่อมิให้น้ำที่รดไหล
ลงคลองจนหมด ค่าแรงงานในการทำคันน้ำแล้วแต่จะตกลงกันโดยอาจคิดค่าแรงเป็นรายวัน
หรืออาจคิดเหมาเป็นร่อง ซึ่งส่วนใหญ่นิยมคิดเหมาเป็นร่องเนื่องจากสะดวกกว่าโดยไม่ต้อง
เสียเวลาคอยควบคุมคนงาน เกษตรกรบางคนเชื่อว่าเทคนิคการเพิ่มผลผลิต และให้หัว
มันเทศสมส่วนได้ขนาดอยู่ที่ช่วงการตากดินนั้นต้องรักษาระดับน้ำให้สม่ำเสมอตลอดช่วงตาก
เนื่องจากว่าถ้าปล่อยน้ำเข้าร่องน้อยเกินไปจนทำให้พืชขาดน้ำ รากมันเทศต้องชอนไชลึกเพื่อ
หาน้ำจะทำให้หัวมันเทศอยู่ลึก และลักษณะค่อนข้างยาว แต่ในขณะที่เดียวกันถ้าเกษตรกรปล่อย
น้ำเข้ามามากก็จะทำให้รากมันเทศเน่าได้

ปุ๋ย นอกจากการใส่ปุ๋ยเม็ดเพื่อเร่งผลผลิตแล้ว เกษตรกรของอำเภอนี้
นิยมใช้ฮอร์โมนเร่งให้หัวมันเทศใหญ่ ได้แก่ เค-แพล์ทซ์ 6-24-24 ในโคซิกซ์ ปุ๋ยเกล็ด
 ฯลฯ จะใส่ตอนมันเทศอายุ 4 เดือน ปริมาณที่ใช้ไม่ควรมากเกินไปเพราะอาจทำให้มันเทศ
เบ่งขยายตัวมากเกินไปจนทำให้หัวมันเทศแตกได้ การใส่ฮอร์โมนต้องคำนึงถึงฤดูกาลปลูก
ด้วย โดยเฉพาะอย่างยิ่งถ้าเป็นฤดูหนาวปริมาณการใช้ต้องลดลง เพราะช่วงฤดูหนาวอากาศ
แห้งการใส่ฮอร์โมนเร่งให้หัวมันเทศขยายตัวมากเกินไปจะทำให้หัวเบ่งตัวจนแตกได้ ราคาที่ได้รับ



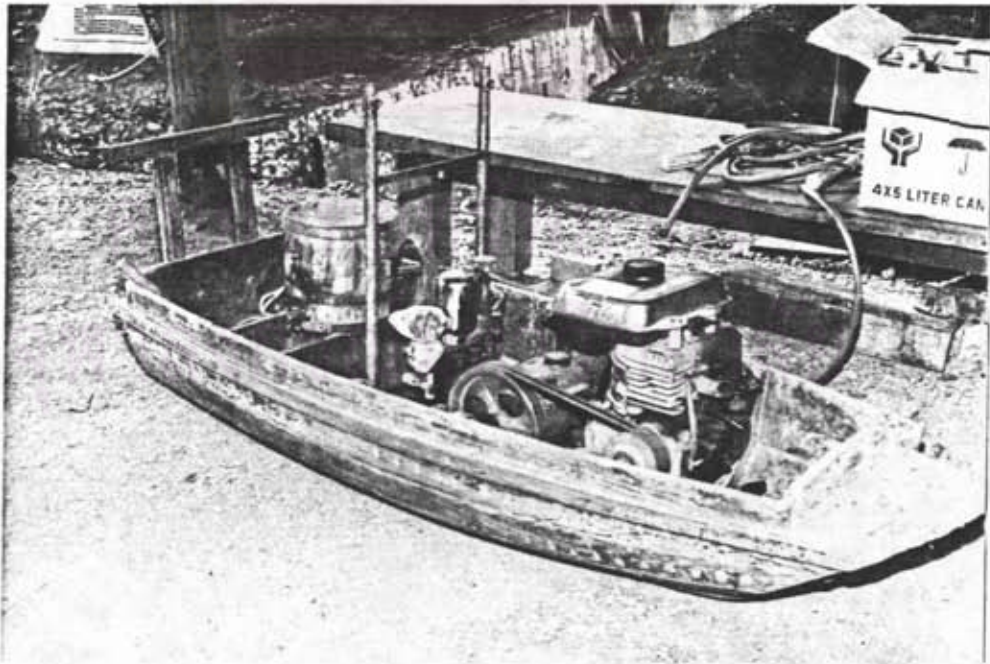
ภาพที่ 3.7 แสดงสภาพของแปลงปลูกมันเทศของเกษตรกร อำเภอคำเนินสะควก
จังหวัดราชบุรี



ภาพที่ 3.8 แสดงแปลงมันเทศอายุ 3 เดือนเศษ



ภาพที่ 3.9 แสดงอุปกรณ์การร่อนน้ำ



ภาพที่ 3.10 แสดงอุปกรณ์การพ่นยาฆ่าแมลงกำจัดศัตรูพืช

คำเนื่องจากหัวมันเทศถ้าเป็นผลหรือแตกการเข้าทำลายของเชื้อโรคนั้นจะยิ่งง่ายขึ้น คนจึง
ไม่นิยมซื้อ

3. การเก็บเกี่ยว การเก็บเกี่ยวมันเทศในอำเภอคำเนินสะควกนั้นเมื่อ
มันเทศมีอายุครบตามกำหนดเวลาประมาณ $4\frac{1}{2}$ - 5 เดือน เกษตรกรก็จะไปตกลงกับพ่อค้ารวบรวม
รวมทั้งเดินให้มาซุกมันเทศจากไร่ ถ้าเกษตรกรกู้เงินจากพ่อค้าที่ค้าขายมันเทศที่ออกค่านุ้ย
ค่ายาให้เมื่อมันเทศมีอายุครบ เกษตรกรมีภาระผูกพันต้องขายให้แก่เจ้าหนี้เงินนุ้ยเหล่านั้น

วิธีการเก็บเกี่ยว เกษตรกรต้องวางแถวมันเทศก่อนที่จะซุก อัตราค่า
จ้างส่วนใหญ่นิยมจ้างเหมาคิดเป็นร่อง ๆ ละ 20.00 บาท การซุกมันเทศจะใช้แรงงานชาย
หลังจากคนซุกกระตุกมันเทศขึ้นมาแล้วก็จะใช้แรงงานหญิงคอยเก็บและคัดขนาดหัวมันเทศ
ใส่บุงก็แยกเป็นขนาดต่างตกลงกัน เรื่องการคิดราคาตามขนาด แต่ถ้าเกษตรกรขายเหมาโดย
ไม่มีการแบ่งขนาด คนงานเก็บก็เพียงแต่คัดหัวดีไว้ หัวมันเทศที่เสียก็ทิ้งออก วิธีนี้จะลดปัญหา
ความขัดแย้งลงไปได้บ้าง เมื่อเก็บมันเทศใส่ตะกร้าเรียบร้อยแล้วจะใช้แรงงานชายหาม
มันเทศมาเทใส่เชิงเพื่อชั่งน้ำหนัก สำหรับค่าแรงงานในการเก็บเกี่ยวแล้วแต่จะตกลงว่าจะ
ให้ผู้ซื้อหรือเกษตรกรเป็นคนจ่าย ภาพที่ 3.11-3.15 แสดงวิธีการเก็บเกี่ยวมันเทศและ
การบรรจุเชิงเตรียมขายของเกษตรกรอำเภอคำเนินสะควก

จากที่กล่าวมาข้างต้นสามารถสรุปเปรียบเทียบให้เห็นถึงความแตกต่าง
ระหว่างการปลูกมันเทศในเขตชลประทานของอำเภอบางเลน จังหวัดนครปฐม และ
อำเภอคำเนินสะควก จังหวัดราชบุรี ดังนี้

1. ลักษณะการเตรียมดินปลูก เกษตรกรอำเภอบางเลน นิยมเตรียม
ดินโดยยกเป็นร่องปลูก ในขณะที่อำเภอคำเนินสะควก ไม่นิยมปฏิบัติ
2. ลักษณะการปลูก อำเภอบางเลน เกษตรกรจะวางแถวบนร่องปลูก
ที่ยก โดยปลูกแถวเดียวเฉพาะหัวและท้ายจะใช้เถา 2 ยอดไขว้กัน แต่เกษตรกรอำเภอ
คำเนินสะควกจะวางแถวปลูกตามยาวของร่อง โดยปลูกเป็น 4 แถวในแต่ละร่องซึ่งจะเว้นพื้นที่
กลางร่อง



ภาพที่ 3.11 แสดงวิธีการฉาง เถา มันเทศหึ่งก่อนชุกผลผลิต



ภาพที่ 3.12 แสดงการเก็บเกี่ยวผลผลิตโดยใช้จอบง่ามเป็นเครื่องมือ



ภาพที่ 3.13 คนงานทำการคัดเลือกและแกะดินออกจากหัวมันเทศ



ภาพที่ 3.14 คนงานกำลังทาบมันเทศเพื่อนำมาบรรจุใส่ช่อง



ภาพที่ 3.15 แสดงมันเทศที่พร้อมจะขนส่ง

ศูนย์วิจัยทรัพยากร
จุฬาลงกรณ์มหาวิทยาลัย

3. การใช้ปุ๋ยช่วงเตรียมดิน เกษตรกรอำเภอบางเลน ไม่นิยมใส่ปุ๋ยคอก แต่อำเภอคำเนินสะดวกส่วนใหญ่นิยมใส่ปุ๋ยคอกรองพื้นก่อนเตรียมดินปลูก เพราะมีการใช้พื้นที่ทำการเพาะปลูกติดต่อกันทำให้ความอุดมสมบูรณ์ของดินต่ำ

4. ต้นทุนค่าแรงงานปลูก-เก็บเกี่ยว ส่วนใหญ่เกษตรกรอำเภอบางเลน นิยมคิดค่าแรงงานแบบเหมา เช่น การเตรียมดินและปลูก คิคเหมาร่องปลูกละ 2.00 บาท การเก็บเกี่ยวคิคเหมาราคาตามปริมาณน้ำหนักผลผลิตที่ซื้อมาได้ประมาณ 12-30 สตางค์ต่อกิโลกรัม แล้วแต่ระยะทางระหว่างไร่ที่กำลังซูดถึงบริเวณที่รถจะจอดได้ ในขณะที่อำเภอคำเนินสะดวก นิยมกำหนดอัตราค่าจ้างแยกตามประเภทงานโดยคิดค่าจ้างเป็นรายวัน

- อำเภอบางปะหัน จังหวัดพระนครศรีอยุธยา

การปลูกมันเทศของเกษตรกร อำเภอบางปะหัน จะทำการปลูกเพียงปีละ

1 ครั้ง เริ่มปลูกในช่วงเดือนเมษายน-พฤษภาคม ผลผลิตออกสู่ตลาดมากประมาณเดือนกรกฎาคม-สิงหาคม มันเทศที่ใช้ปลูกเป็นพันธุ์เบา เหตุผลที่เกษตรกร อำเภอบางปะหัน ได้รับการส่งเสริมให้ปลูกมันเทศเนื่องจากมันเทศเป็นพืชที่สามารถทนความแล้งได้ดี การปลูกมันเทศของเกษตรกรอำเภอนี้ถือเป็นรายได้เสริมให้เกษตรกรแทนการปล่อยที่ดินให้ว่างเปล่าโดยไร้ประโยชน์ในช่วงฤดูแล้ง หลังจากเก็บผลผลิตมันเทศแล้วก็จะในช่วงน้ำหลากเกษตรกรจะทำการหว่านข้าวต่อไป การปลูกมันเทศของเกษตรกร อำเภอบางปะหัน ได้รับการสนับสนุนจากหน่วยงานราชการอย่างมาก โดยมีการจัดตั้งกลุ่มส่งเสริมขึ้นในอำเภอบางปะหัน ซึ่งมีทั้งหมด 17 กลุ่ม ได้มีการจัดงานวันมันเทศขึ้นประมาณเดือนกรกฎาคม ทั้งนี้เพื่อเป็นการประชาสัมพันธ์ให้ผู้เกี่ยวข้องใน ส่วนต่าง ๆ ทราบถึงแหล่งปลูกมันเทศ ผลที่ได้รับจากงานนี้

1. เกษตรกรมีรายได้เพิ่มขึ้น นอกเหนือจากการทำนาปลูกข้าว
2. ราคาของมันเทศขยับสูงขึ้น จากราคาเดิมที่ค่อนข้างต่ำเพียงกิโลกรัมละ 0.50 บาท แต่หลังจากจัดงานทำให้พ่อค้าจากแหล่งต่าง ๆ ทราบข่าวจากการประชาสัมพันธ์ มารับซื้อมากขึ้น ทำให้ราคาสูงขึ้นเป็น 2.50-5.00 บาทต่อกิโลกรัม
3. ทำให้เกิดการแข่งขันผลผลิตมันเทศให้มีคุณภาพดี

การเตรียมดิน การเตรียมดินปลูกของเกษตรกรอำเภอนี้ส่วนใหญ่ใช้แรงงานเครื่องจักรช่วยตั้งแต่การไถตะ และไถแปร อัตราค่าจ้างคิดเหมาเป็นไร่ หลังจากนั้นเกษตรกรจะใส่ปุ๋ย และปุ๋ยหมักผสมกันแล้วหว่านลงดินที่เตรียมไว้ เมื่อหว่านเสร็จจะใช้แรงงานคนยกร่อง ขนาดของร่อง 0.50 เมตร × 10.00 เมตร หรือ 0.50 × 20.00 เมตร โดยมีระยะห่างระหว่างร่องประมาณ 20 เซนติเมตร การว่าจ้างยกร่องคิดตามความยาวของร่องอัตราวาละ 0.50 บาท เมื่อเตรียมดินเรียบร้อยแล้วจะจ้างปลูกโดยคิดจากจำนวนยอดที่ใช้ปลูก อัตรา 1,000 ยอดละ 10.00 บาท

พันธุ์มันเทศที่ปลูกในอำเภอบางปะหันมีหลายพันธุ์ ได้แก่ พันธุ์อีกา พันธุ์ปากช่อง พันธุ์นิโกร ซึ่งมีวิธีการเตรียมดิน และการบำรุงรักษาเหมือนกัน แต่ราคาซื้อขายนั้นราคามันเทศพันธุ์นิโกรแพงที่สุด รองลงมาได้แก่ พันธุ์ปากช่อง และพันธุ์อีกา ตามลำดับ แม้ว่าราคามันเทศพันธุ์นิโกรจะสูงก็ตาม ผลผลิตที่ได้ไม่แน่นอน ความเสี่ยงมีมาก จึงทำให้ความนิยมปลูกน้อยกว่าพันธุ์ที่เหลือ ภาพที่ 3.16-3.17 แสดงสภาพของแปลงปลูกมันเทศพันธุ์ปากช่อง และพันธุ์อีกา ตามลำดับ จำนวนเงาที่ใช้คือไร่ค่อนข้างสูงกว่าการปลูกมันเทศแบบร่องสวน ปริมาณการใช้โดยเฉลี่ยประมาณ 13,000 ยอดต่อไร่

การบำรุงรักษา วิธีการบำรุงรักษาต้องหมั่นเอาใจใส่เหมือนการปลูกลักษณะร่องสวน

น้ำ ควรให้น้ำหลังปลูก 1 ครั้ง ตลอดช่วงอายุมันเทศ 3 เดือน จะมีการให้น้ำประมาณ 2-3 ครั้ง จากสภาพพื้นที่ที่เป็นทุ่งนาไม่มีน้ำขัง การให้น้ำของเกษตรกรจะปั้มน้ำจากแม่น้ำแล้วใช้สายยางช่วยรดน้ำ

ปุ๋ย เกษตรกรจะใส่ปุ๋ยเกล็ดโดยผสมกับยาแล้วฉีค นอกจากนั้นยังมีการใช้ฮอร์โมนช่วยเร่งผลผลิต ได้แก่ ไบฟูราน โอมาร์ชา

ยา จำนวนครั้งในการใช้ยาของเกษตรกร อำเภอบางปะหัน ค่อนข้างน้อยกว่าการปลูกมันเทศลักษณะร่องสวน ตลอดช่วงอายุมันเทศ 3 เดือน จะใช้ยาประมาณ 3-4 ครั้ง



ภาพที่ 3.16 แสดงสภาพของแปลงปลูกมันเทศพันธุ์ปากช่องของเกษตรกร
อำเภอบางปะหัน จังหวัดพระนครศรีอยุธยา



ภาพที่ 3.17 แสดงสภาพของแปลงปลูกมันเทศพันธุ์อีกาของเกษตรกร
อำเภอบางปะหัน จังหวัดพระนครศรีอยุธยา

การว่าจ้างแรงงานส่วนใหญ่เป็นงานช่วงเตรียมดิน สำหรับการบำรุงรักษาเกษตรกรส่วนใหญ่จะใช้แรงงานภายในครัวเรือน

การเกี่ยวเกี่ยว การเกี่ยวเกี่ยวของเกษตรกรที่ค้ำทำการล้างและบรรจุใส่ถุงให้คนซื้อถุงละ 10 กิโลกรัม ซึ่งจะแตกต่างจากจังหวัดนครปฐม และจังหวัดราชบุรี ภูมิภาคที่ 3.18-3.19 เวลาที่ใช้ในการเกี่ยวเกี่ยวของเกษตรกรอำเภอบางปะหันจึงสูงกว่า อัตราค่าจ้างคิดเป็นรายวัน ๆ ละ 40.00 บาทต่อคน

สภาพการปลูกมันเทศนอกเขตชลประทาน

สภาพการปลูกมันเทศนอกเขตชลประทานนั้นสภาพดินจะเป็นดินทรายจึงไม่สามารถอุ้มน้ำได้ การปลูกจึงต้องพยายามคาดการณ์ให้ตรงกับช่วงฝนตกเพื่อจะได้มีน้ำใช้ช่วงที่เดามันเทศกำลังเจริญเติบโต เนื่องจากการปลูกต้องปลูกให้ตรงช่วงที่เหมาะสมจึงทำให้สามารถปลูกมันเทศได้เพียงปีละ 1 ครั้งเท่านั้น การปลูกมันเทศนอกเขตชลประทานในภาคกลางจะพบมากที่สุดที่ตำบลทุ่งหลวง อำเภอปากท่อ จังหวัดราชบุรี พันธุ์ที่ใช้ปลูกจะมีอายุปลูกถึงเกี่ยวประมาณ 3 เดือน เรียกว่า พันธุ์เบา แม้ว่า จะจัดเป็นพันธุ์เบาเช่นเดียวกับที่อำเภอบางปะหัน จังหวัดพระนครศรีอยุธยา แต่ชนิดของพันธุ์ที่ปลูกแตกต่างกัน เมื่อถึงกำหนดเกี่ยวเกี่ยวเกษตรกรที่อำเภอปากท่อจะรีบเกี่ยวเกี่ยว จะไม่ปล่อยจนเลยกำหนดเพราะจะทำให้ศัตรูพืชระบาดมากขึ้น เนื่องจากเกษตรกรในท้องถิ่นนี้ไม่นิยมใช้ยาฆ่าแมลง การลงทุนต่อไร่จะต่ำกว่าการปลูกมันเทศในเขตชลประทาน เหตุผลที่ทำให้การลงทุนต่ำอาจเป็นเพราะพันธุ์เบาจะมีจำนวนผลผลิตเฉลี่ยต่อไร่ต่ำประมาณ 2,000 กิโลกรัม และปริมาณน้ำที่ใช้ตลอดช่วงฤดูปลูกของมันเทศนอกเขตชลประทานไม่แน่นอนขึ้นอยู่กับปริมาณน้ำฝน นั่นคือ ถ้าเกษตรกรคาดคะเนผิดพลาดเมื่อปลูกแล้วเจอช่วงฝนแล้งเป็นระยะเวลาาน ๆ ก็จะทำให้เดามันเทศเหี่ยว เถาและใบเริ่มเปลี่ยนเป็นสีเหลืองและตายในที่สุด หรือถ้าเกิดฝนแล้งช่วงมันเทศกำลังลงหัวจะทำให้ผลผลิตต่ำมาก มีขนาดเล็ก ราคาขายก็จะต่ำ จากเหตุผลดังกล่าวทำให้เกษตรกรไม่กล้าเสี่ยงลงทุนสูงมาก เพราะผลตอบแทนไม่แน่นอนขึ้นอยู่กับความอุดมสมบูรณ์ของสภาพแวดล้อมเป็นหลัก



ภาพที่ 3.18 หลังจากซุกมันเทศแล้ว เกษตรกรจะล้างผลผลิตก่อนนำไปขาย



ภาพที่ 3.19 หลังจากหึ่งให้แห้งเกษตรกรนำมันเทศบรรจุใส่ถุงพลาสติกเตรียมพร้อมขนส่ง

ลักษณะการจัดการปลูกมันเทศนอกเขตชลประทาน

เนื่องจากสภาพแวดล้อมที่แตกต่างจากในเขตชลประทานจึงทำให้ลักษณะการจัดการปลูกแตกต่างกัน การเตรียมดินปลูกของอำเภอปากท่อนั้นจะใช้แรงงานเครื่องจักรเพื่อทำการไถพรวน และยกร่อง อัตราค่าจ้างคิดราคาต่อไร่เป็นหลัก

1. การเตรียมดิน เกษตรกรไถพรวนด้วยผาน 7 จำนวน 1 ครั้ง แล้วจึงตากดินเพื่อให้แสงแดดช่วยทำลายวัชพืชให้ตายแทนการใช้สารเคมีประเภทฆ่าหญ้าเหมือนที่ใช้ก่อนการเตรียมดินปลูกมันเทศในเขตชลประทาน หลังจากนั้นทิ้งไว้ประมาณ $\frac{1}{2}$ เดือน จึงไถผาน 7 อีกครั้ง อัตราค่าจ้างไถผาน 7 ราคา 70.00 บาท ต่อไร่

หลังจากไถผาน 7 ครั้งที่ 2 แล้ว เพียงแค่อรื้อให้ฝนตกเท่านั้นเพราะดินที่นี่เป็นดินทรายเมื่อฝนตกแล้วดินจะเกาะตัวแน่นทำให้การชักร่องทำได้ง่าย และเป็นรูร่องที่พื้นที่ 1 ไร่สามารถชักร่องได้ประมาณ 28-29 ร่อง ลักษณะเป็นร่องขั้วคราว เมื่อถึงเวลาเก็บเกี่ยวผลผลิตก็ต้องทำการพังร่อง ดังนั้นการชักร่องจึงต้องทำทุกครั้งที่ปลูก เมื่อชักร่องเสร็จเรียบร้อยจ้างคนงานปลูก ส่วนใหญ่จะเหมาเป็นไร่ การจ้างโดยจ่ายค่าแรงเป็นรายวันมีไม่มาก ในกรณีที่เจ้าของไร่เช่าเอาไว้ใช้เอง ค่าจ้างตัดเดามปลูก 1,000 ยอด ราคา 10.00 บาท ภาพที่ 3.20 แสดงภาพของแปลงปลูกมันเทศของเกษตรกรอำเภอปากท่อน จังหวัดราชบุรี

การปลูกมันเทศในแถบอำเภอปากท่อนั้นนิยมเพาะชำเอาไว้ใช้เอง การเตรียมดินและปลูกเหมือนการปลูกเพื่อเอาหัวมันเทศ จะแตกต่างกันที่การชำเอา เกษตรกรไม่นิยมไถยกร่องเพราะการตัดเดามปลูกมาก ๆ จากแปลงชำเอาจะมีผลทำให้มันเทศลงหัวน้อยมาก จึงไม่คุ้มกับการลงทุนโดยยกร่อง พื้นที่ที่เกษตรกรจะชำเอามันเทศได้นั้นควรเป็นพื้นที่ที่มีความชุ่มชื้นมีน้ำเพื่อมันเทศจะได้แตกยอดได้มาก ส่วนใหญ่เริ่มชำเอาปลูกเดือนเมษายนเพื่อจะได้ตัดยอดเดามาใช้ปลูกได้ทันในช่วงต้นฤดูฝน ถ้าเกษตรกรอยู่ในพื้นที่ที่ขาดแหล่งน้ำก็จะซื้อเดามาปลูก ซึ่งต้นทุนค่อนข้างสูงกว่าการชำเอาไว้ใช้เอง และบางครั้งการซื้อเอาของเกษตรกรรายอื่นนั้นอาจจะได้เอาแก่ ๆ เพราะความปกติแล้วเกษตรกรที่ชำเอาเองจะตัดยอด 2-3 ยอด ต่อเอา 1 เส้น ขณะที่ผู้ขายเอาจะพยายามตัดเอาให้ได้มาก ๆ เพื่อเพิ่มรายได้ ยอดเอา



ภาพที่ 3.20 แสดงสภาพของแปลงปลูกมันเทศของเกษตรกร
อำเภอปากท่อ จังหวัดราชบุรี



ภาพที่ 3.21 แสดงหัวมันเทศพันธุ์เบา

มันเทศที่แก่จะเป็นแหล่งสะสมของแมลงไค้ได้ง่ายกว่าการใช้ยอกเดาที่อ่อน และประกอบกับพันธุ์มันเทศที่ปลูกเป็นพันธุ์เบาจำนวนเดาก่อนข้างจะหายากโดยเฉพาะถ้าปลูกช่วงต้นฤดูราคาจะสูง 60.00-70.00 บาทต่อ 1,000 ยอก ดังนั้นเกษตรกรที่ปลูกมันเทศของอำเภอปากท่อจึงนิยมฆ่าเดาไว้ใช้เองเพื่อประหยัดต้นทุน

2. การบำรุงรักษา

น้ำ อาศัยน้ำฝนเพียงอย่างเดียวดังนั้นการปลูกจึงไม่มีต้นทุนค่าแรงงานรดน้ำ ถ้าฝนแล้งเกษตรกรจะชะลอการปลูกเลื่อนไปได้ถึงเดือนสิงหาคม แต่ถ้าเลขช่วงนี้ไปจะเข้าฤดูหนาวอากาศจะแห้งแล้งไม่เหมาะสมสำหรับการปลูก

ปุ๋ย ปริมาณการใช้ปุ๋ยของเกษตรกรแต่ละรายในอำเภอนี้ค่อนข้างต่ำกว่าเกษตรกรที่ปลูกมันเทศในเขตชลประทาน ชนิดของปุ๋ยที่ใช้จะคล้าย ๆ กัน ได้แก่ สูตร 15-15-15 สูตร 16-16-16 สูตร 21-0-0 และสูตร 13-13-21 โดยเฉลี่ยจะใช้ 1 กระสอบต่อ 2-3 ไร่ แต่เกษตรกรที่อำเภอนี้ไม่นิยมใส่ฮอร์โมนเพื่อเพิ่มผลผลิต

3. การเก็บเกี่ยว วิธีการจะแตกต่างจากในเขตชลประทานไม่มาก สำหรับค่าแรงงานนั้นจะคิดเหมารวมกันหมดโดยไม่คำนึงว่าจะทำงานประเภทซุก เก็บ ทาบ ปลิดปลาย รากออก วิธีการเก็บเกี่ยวจะเริ่มจากการฉางเดามันเทศทิ้ง เสร็จแล้วจึงใช้ควายหรือวัว หังข้างร่องเพื่อเซาะดินทั้ง 2 ข้างออก การซุกมันเทศจะได้สะดวกขึ้น ในบางครั้งเกษตรกรอาจใช้แรงงานคนหังข้างร่องแต่วิธีนี้ทำให้หัวมันเทศเสียหายเกษตรกรจึงไม่นิยมปฏิบัติ หลังจากหังข้างร่องจะใช้คนงานทั้งหญิงและชายค่อย ๆ ซุกมันแล้วปลิดรากที่อยู่ปลาย ๆ ทั้ง 2 ข้างออก มันเทศที่อำเภอนี้มีลักษณะเป็นพวง หัวไม่ใหญ่มากนัก เนื่องจากเป็นดินทราย การซุกทำได้ง่ายกว่าดินเหนียวในแถบชลประทานจึงสามารถใช้แรงงานได้ทั้งหญิงและชาย แต่ในแถบชลประทานที่มีการปลูกแบบร่องสวนการซุกมันเทศจะใช้แรงงานชายเท่านั้น ภาพที่ 3.22-3.23 แสดงการเก็บเกี่ยวผลผลิตมันเทศ

แม้ว่าชนิดของพันธุ์ที่ใช้ปลูกในอำเภอบางปะหัน จังหวัดพระนครศรีอยุธยา และอำเภอปากท่อ จังหวัดราชบุรี จะจัดเป็นพันธุ์เบาที่มีอายุปลูกถึงเก็บเกี่ยวประมาณ 3 เดือนเช่นกัน แต่มีความแตกต่างในเรื่องระบบการชลประทาน คือการปลูกมันเทศของเกษตรกรอำเภอบางปะหัน จังหวัดพระนครศรีอยุธยา จัดเป็นพื้นที่ที่อยู่ในเขตชลประทาน



ภาพที่ 3.22 แสดงการเก็บเกี่ยวผลผลิตโดยใช้แรงงานจากสัตว์ในการ
พังข้างร่องปลูกก่อนขุดผลผลิต



ภาพที่ 3.23 แสดงคนงานกำลังขุดผลผลิต

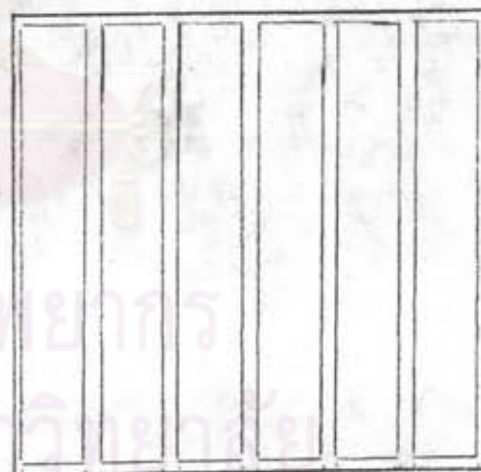
ในขณะที่การปลูกมันเทศของเกษตรกรอำเภอบางปะหัน จังหวัดพระนครศรีอยุธยา จัดเป็นพื้นที่ที่อยู่นอก เขตชลประทาน สามารถเปรียบเทียบการปลูกมันเทศของพื้นที่ 2 แหล่ง ได้ดังนี้ คือ

1. พื้นที่ปลูก เกษตรกรที่อำเภอบางปะหัน จังหวัดพระนครศรีอยุธยา นิยมปลูกมันเทศหลายพันธุ์ เพื่อกระจายความเสี่ยงด้านราคา แต่เกษตรกรอำเภอบางปะหัน จะมีการปลูกมันเทศเพียงพันธุ์เดียว สำหรับเดามันเทศที่ใช้ในอำเภอบางปะหัน นิยมซื้อเดามาปลูก แม้จะมีการชำเอาไว้ใช้เองก็เป็นส่วนน้อย เพราะการชำเอาไว้เองเกษตรกรต้องดูแลและบำรุงรักษาเหมือนการปลูกเพื่อเอาหัว ดังนั้นต้นทุนค่อนข้างใกล้เคียงกับการซื้อเดามาปลูกทั้งหมด แต่การปลูกมันเทศของเกษตรกรอำเภอบางปะหัน นิยมชำเอาไว้ใช้เอง

2. ลักษณะการเตรียมร่อง อำเภอบางปะหัน จะเตรียมร่องเล็ก ๆ ที่มี ความยาว 5 หรือ 10 วา แต่อำเภอบางปะหัน เนื่องจากใช้รถไถยกร่อง จะเตรียมร่อง ความยาวของเนื้อที่ เช่น ถ้าเกษตรกรมีพื้นที่ 1 ไร่ ลักษณะการเตรียมร่องของ 2 จังหวัด นี้จะต่างกันดังภาพที่ 3.24



อำเภอบางปะหัน จังหวัดพระนครศรีอยุธยา



อำเภอบางปะหัน จังหวัดราชบุรี

ภาพที่ 3.24 ลักษณะการเตรียมร่องของ 2 จังหวัด

จากลักษณะการเตรียมร่องที่แตกต่างกัน เกษตรกรอำเภอบางปะหัน จะใช้แรงงานคนในการยกร่อง คิดอัตราค่าจ้างตามความยาวของร่อง อัตราค่าจ้างวาละ 0.50 บาท เช่น ถ้าความยาวของร่อง 10 วา ค่าจ้างในการยกร่องเท่ากับ 5.00 บาทต่อ 1 ร่อง ต้นทุนเตรียมร่องต่อพื้นที่ 1 ไร่ เท่ากับจำนวนร่องต่อ 1 ไร่ คูณด้วยอัตราค่าจ้างต่อ 1 ร่อง ในขณะที่การว่าจ้างเตรียมร่องของเกษตรกรอำเภอบางปะหันจะคิดเหมาเป็นไร่โดยใช้รถไถทำการยกร่อง

3. ปริมาณเผาที่ใช้ต่อไร่ ปริมาณเผาที่ใช้ต่อพื้นที่ 1 ไร่ของเกษตรกรอำเภอบางปะหันจะสูงกว่าอำเภอบางปะหันก่อนข้างมาก นั่นคือ อำเภอบางปะหัน จะใช้เผาปลูกไม่ต่ำกว่า 10,000 ยอดต่อไร่ แต่อำเภอบางปะหันจะใช้เผาปลูกประมาณ 3,500-4,000 ยอดต่อ 1 ไร่ ดังนั้นต้นทุนค่าเผาคือไร่ของอำเภอบางปะหัน ก่อนข้างสูงกว่าอำเภอบางปะหัน มาก

4. การบำรุงรักษา ต้นทุนการบำรุงรักษาของเกษตรกรอำเภอบางปะหัน ก่อนข้างสูงกว่าเพราะมีการลงทุนค่ายุคและยามาก แต่อำเภอบางปะหัน จะใส่ปุ๋ยเพียงเล็กน้อย และจะไม่ฉีดยาฆ่าแมลงเลยตลอดช่วงการปลูกมันเทศทั้ง 3 เดือน

ถ้าจะพิจารณาถึงความแตกต่างในเรื่องพันธุ์ที่ใช้ปลูกระหว่างพันธุ์หนัก และพันธุ์เบา จะสามารถเปรียบเทียบได้ดังนี้ คือ

1. อายุการปลูก-เก็บเกี่ยว การปลูกมันเทศพันธุ์หนักใช้ระยะเวลาปลูก-เก็บเกี่ยวประมาณ 5 เดือน แต่ถ้าเป็นพันธุ์เบาจะใช้เวลาเพียง 3 เดือน

2. จากการศึกษาจะพบว่า การปลูกมันเทศพันธุ์หนักของเกษตรกรเพื่อเป็นรายได้หลักอย่างหนึ่ง ทั้งนี้เพราะระยะเวลาค่อนข้างจะนาน การลงทุนสูง ดังนั้น รายได้ที่จะได้รับควรจะน่าพอใจจึงจะสามารถจูงใจให้เกษตรกรหันมาตัดสินใจลงทุนแทนการปลูกพืชชนิดอื่น ในทางตรงข้ามการปลูกมันเทศพันธุ์เบา เช่น อำเภอบางปะหัน จังหวัดพระนครศรีอยุธยา เป็นการปลูกเพื่อเป็นรายได้เสริมแทนการปล่อยคินให้รกร้างโดยเปล่าประโยชน์ในช่วงฤดูแล้ง และประกอบกับความเสี่ยงการปลูกมันเทศค่อนข้างต่ำกว่าการเลือกปลูกพืชชนิดอื่นในช่วงเวลาดังกล่าว

3. การให้น้ำ เกษตรกรที่ปลูกมันเทศพันธุ์หนักจะให้น้ำแก่มันเทศมาก เพื่อให้มันเทศมันเทศสูง ซึ่งจะมีผลให้รสชาติค่อนข้างจืดกว่าพันธุ์เบาที่มีการให้น้ำน้อย

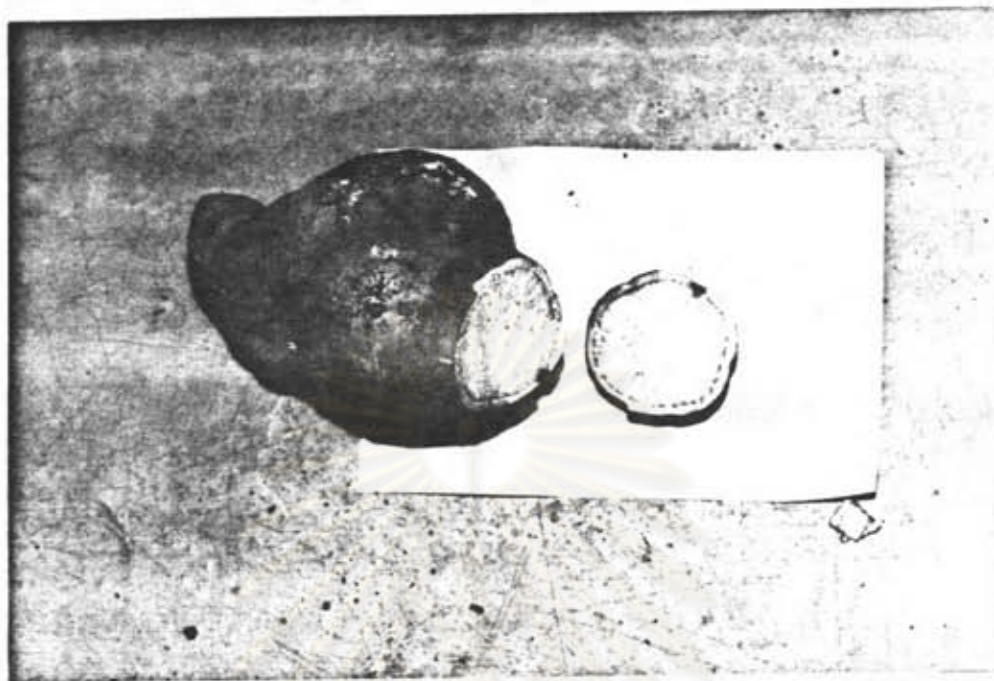
4. ผลผลิตเฉลี่ยต่อไร่ ปริมาณผลผลิตเฉลี่ยต่อไร่ของพันธุ์หนักสูงกว่าพันธุ์เบามาก คือ ผลผลิตเฉลี่ยพันธุ์หนักประมาณ 3,000-4,000 กิโลกรัมต่อไร่ แต่พันธุ์เบา นั้นผลผลิตเฉลี่ยประมาณ 1,000-2,000 กิโลกรัมต่อไร่

5. ลักษณะการขายผลผลิตของเกษตรกร ถ้าเป็นพันธุ์หนักปริมาณที่พ่อค้ารวบรวมท้องถิ่นจะรับซื้อจากเกษตรกรประมาณไม่ต่ำกว่า 8,000-9,000 กิโลกรัมต่อวัน เมื่อซुकผลผลิตเรียบร้อยจะบรรจุใส่เชิงโดยเกษตรกรไม่ต้องล้างหัวมันเทศเหมือนเช่นเกษตรกรที่ปลูกมันพันธุ์เบาที่ต้องล้าง และบรรจุใส่ถุงพลาสติก ถุงละ 10 กิโลกรัม การซื้อขายมันเทศพันธุ์เบาของพ่อค้ารวบรวมท้องถิ่นจากเกษตรกรประมาณ 200-500 กิโลกรัมต่อวัน

6. ขนาดของผลผลิต ลักษณะมันเทศพันธุ์หนักจะมีขนาดใหญ่โตมาก หัวจะไม่ค่อยสวย แต่มันเทศพันธุ์เบาขนาดเล็กกว่า หัวมันเทศค่อนข้างยาว ดังภาพที่ 3.25-3.27 แสดงลักษณะหัวมันเทศพันธุ์หนักของอำเภอบางเลน จังหวัดนครปฐม และอำเภอคำเนินสะทวง จังหวัดราชบุรี พันธุ์เบาของอำเภอบางปะหัน จังหวัดพระนครศรีอยุธยา และหัวมันเทศพันธุ์เบาของอำเภอปากท่อ จังหวัดราชบุรี ตามลำดับ

7. ตลาดมันเทศ ผลผลิตในตลาดของมันเทศพันธุ์หนักจะมีเกือบตลอดปี แต่พันธุ์เบาจะมีเพียงบางช่วง โอกาสการนำเสี่ยของมันเทศพันธุ์เบา มีมากกว่าพันธุ์หนัก เนื่องจากมีความชื้นมากกว่า ดังนั้นพ่อค้าจะรับซื้อเพียงตามปริมาณที่ลูกค้าสั่ง พันธุ์หนักจึงเป็นที่นิยมมากกว่าเพราะส่วนใหญ่ใช้ในอุตสาหกรรม สำหรับพันธุ์เบานิยมบริโภคสด

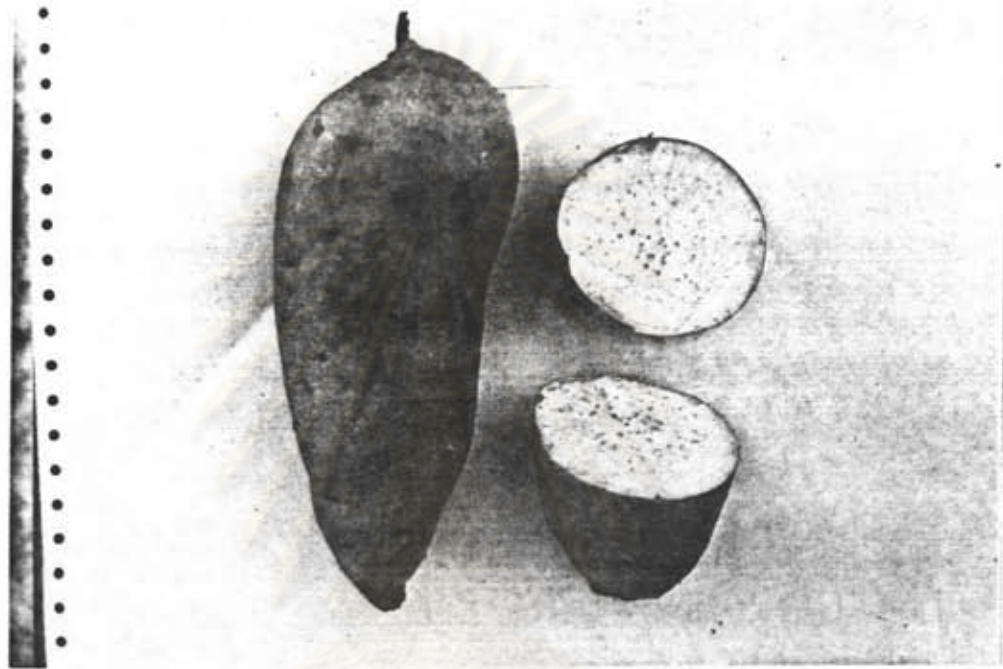
ศูนย์วิทยพัทยากร
จุฬาลงกรณ์มหาวิทยาลัย



ภาพที่ 3.25 แสดงหัวมันเทศพันธุ์หนักของอำเภอบางเลน จังหวัดนครปฐม
และอำเภอคำเนินสะทวก จังหวัดราชบุรี



ภาพที่ 3.26 แสดงหัวมันเทศพันธุ์เบา (ได้แก่ พันธุ์ปากช่อง พันธุ์นิโกร และ
พันธุ์อู๊กา ตามลำดับ) ของอำเภอบางปะหัน จังหวัดพระนครศรีอยุธยา



ภาพที่ 3.27 แสดงหัวมันเทศพันธุ์เบาของอำเภอบางท้อ
จังหวัดราชบุรี

ศูนย์วิทยทรัพยากร
จุฬาลงกรณ์มหาวิทยาลัย