

สรุปผลการวิจัย อภิปรายผล และข้อเสนอแนะ

การเสนอผลการวิจัยเรื่อง การนำเสนอแนวทางพัฒนาหอพักนักศึกษาในมหาวิทยาลัยศรีอยุธยา นั้น ครอบคลุมสาระดังนี้ วัตถุประสงค์ของการวิจัย วิธีดำเนินการวิจัย การเก็บรวบรวมและการวิเคราะห์ข้อมูล สรุปผลการวิจัย อภิปรายผลและข้อเสนอแนะตามลำดับ

วัตถุประสงค์ของการวิจัย

การวิจัยครั้งนี้ผู้วิจัยมีวัตถุประสงค์ดังนี้

1. ศึกษานโยบายการจัดหอพักนักศึกษาของมหาวิทยาลัยศรีอยุธยา
2. ศึกษาการจัดบริการ สวัสดิการและการจัดกิจกรรมในหอพักนักศึกษาของมหาวิทยาลัยศรีอยุธยา
3. ศึกษาความคิดเห็นของผู้บริหาร อาจารย์และนักศึกษาเกี่ยวกับการจัดบริการ สวัสดิการ และการจัดกิจกรรมในหอพักนักศึกษาของมหาวิทยาลัยศรีอยุธยา
4. เปรียบเทียบความคิดเห็นของอาจารย์และนักศึกษาเกี่ยวกับการจัดบริการ สวัสดิการและการจัดกิจกรรมในหอพักนักศึกษาของมหาวิทยาลัยศรีอยุธยา
5. เสนอแนวทางการจัดบริการ สวัสดิการ และการจัดกิจกรรมในหอพักนักศึกษาของมหาวิทยาลัยศรีอยุธยา

วิธีดำเนินการวิจัย

1. ประชากรและกลุ่มตัวอย่าง

ประชากรที่ใช้ในการวิจัยครั้งนี้เป็นผู้บริหารจากวิทยาลัยครูเทพสตรี วิทยาลัยครูพระนครศรีอยุธยา วิทยาลัยครูเพชรบุรีวิทยาลงกรณ์ วิทยาลัยครูฉะเชิงเทราและวิทยาลัยรำไพพรรณี จำนวน 16 คน อาจารย์ประจำหอพักของวิทยาลัยครูดังกล่าว ยกเว้นวิทยาลัยครูฉะเชิงเทรา จำนวน 31 คน

กลุ่มตัวอย่างคือนักศึกษาหอพักของวิทยาลัยครู เทศศรี วิทยาลัยครูพระนคร ศรีอยุธยา วิทยาลัยครูเพชรบุรีวิทยาลัยสงครณี และวิทยาลัยร่ำไพพรรณี จำนวน 457 คน จากจำนวนทั้งหมด 904 คน โดยการสุ่มแบบง่ายจากจำนวนนักศึกษาร้อยละ 50 รวมประชากรและกลุ่มตัวอย่างทั้งสิ้น 503 คน

2. เครื่องมือที่ใช้ในการวิจัย

เครื่องมือที่ใช้ในการวิจัยเป็นแบบสัมภาษณ์ แบบสอบถาม และแบบสำรวจ

2.1 แบบสัมภาษณ์ แบ่งเป็น 2 ชุด ชุดที่ 1 สำหรับ อธิบติกรวมการฝึกหัดครู และอธิการของวิทยาลัยครูในสทวิทยาลัยศรีอยุธยา แบ่งเป็น 2 คน ดังนี้

คนที่ 1 เป็นข้อมูลเกี่ยวกับสถานภาพของผู้ได้สัมภาษณ์

คนที่ 2 เป็นข้อมูลเกี่ยวกับนโยบายการจัดหอพัก วัตถุประสงค์ในการจัดสภาพการจัด ปัญหาและอุปสรรค แนวทางการแก้ปัญหา และแนวทางในการพัฒนาหอพัก

2.2 แบบสอบถาม แบ่งเป็น 2 คน คือ

คนที่ 1 ข้อคำถามเกี่ยวกับสถานภาพของผู้ตอบคำถาม ของอาจารย์ ประกอบด้วย เพศ อายุราชการ ประสบการณ์ในการทำงาน หอพักและแนวความคิดเห็นเกี่ยวกับหอพัก ส่วนของนักศึกษา ประกอบด้วย สถานศึกษา เพศ ชั้นปีการศึกษา สาเหตุที่เข้าพักในหอพัก และแนวความคิดเห็นเกี่ยวกับลักษณะของหอพัก

คนที่ 2 ข้อคำถามเกี่ยวกับสภาพการจัดหอพักในด้านบริหาร ด้านบริการสวัสดิการ และด้านกิจกรรม ซึ่งมีลักษณะเป็นมาตราส่วนประมาณค่า (Rating Scale) มีทางเลือก 5 ระดับ แบบสอบถามในคอน 2 นี้มี 42 ข้อ โดยแต่ละด้านจะมีค่าปลายเปิดอยู่ด้านละ 1 ข้อ ข้อคำถามนี้ใช้เหมือนกันทั้ง 2 ฉบับ

ตอนที่ 3 ข้อคำถามเกี่ยวกับการพัฒนาหอพักในด้านบริหาร ด้านบริการ ด้านสวัสดิการ และด้านกิจกรรม ซึ่งมีลักษณะเป็นมาตราส่วนประมาณค่า (Rating Scale) มีทางเลือก 5 ระดับ จำนวน 26 ข้อ ซึ่งใช้เหมือนกันทั้ง 2 ฉบับ

2.3 แบบสำรวจสภาพการจัดหอพัก เพื่อเก็บข้อมูลเบื้องต้นสำหรับแนวทางการสร้าง เครื่องมือและ เป็นข้อมูลประกอบการ เสนอแนะการพัฒนาหอพัก (ดูในภาคผนวก) การเก็บรวบรวมข้อมูลและการวิเคราะห์ข้อมูล

ผู้วิจัย เก็บรวบรวมข้อมูลจากแบบสัมภาษณ์และแบบสอบถามด้วยตัวเอง โดยแบบสอบถามแจกไป 488 ชุด เก็บคืนได้ 488 ชุด เป็นของอาจารย์หอพัก 31 ชุด ของนักศึกษา 457 ชุด แล้วนำแบบสอบถามที่สมบูรณ์มาวิเคราะห์ดังนี้

ตอนที่ 1 ข้อมูลสถานภาพส่วนตัวของอาจารย์และนักศึกษาวเคราะห์ด้วยค่าความถี่และค่าร้อยละ

ตอนที่ 2 และตอนที่ 3 ความแตกต่างของความคิดเห็นเกี่ยวกับสภาพการจัดหอพักระหว่างอาจารย์และนักศึกษาวเคราะห์ด้วยค่าเฉลี่ย (Mean) ความเบี่ยงเบนมาตรฐาน (Standard Deviation) และค่าที (t-Test)

ส่วนความต้องการของผู้ตอบแบบสอบถามในด้านบริหาร ด้านบริการ ด้านสวัสดิการ และด้านกิจกรรมที่นอกเหนือจากแบบสอบถามวิเคราะห์ด้วยค่าความถี่

สำหรับข้อมูลที่ได้จากการสัมภาษณ์เกี่ยวกับนโยบาย วัตถุประสงค์ สภาพการจัดหอพัก ปัญหาอุปสรรคและแนวทางการแก้ปัญหา รวมทั้งแนวทางการพัฒนาหอพัก วิเคราะห์โดยสรุปเป็นความเรียง

ข้อมูลเกี่ยวกับวัตถุประสงค์และแนวทางในการจัดหอพักให้เป็นศูนย์ศึกษา และอาศัยจากคำร่า ทฤษฎีและ เอกสาร และข้อมูลจากการสำรวจ วิเคราะห์ โดยสรุปเป็นความเรียง

สรุปผลการวิจัย

ผลการวิจัยครั้งนี้ผู้วิจัยนำเสนอดังต่อไปนี้

ตอนที่ 1 สถานภาพของผู้ตอบแบบสอบถาม

สถานภาพของอาจารย์

อาจารย์หอพักเป็นเพศหญิงมากกว่าเพศชาย มีอายุราชการอยู่ในช่วง 11 - 15 ปี ประสบการณ์ในการทำงานหอพักมากที่สุดอยู่ในช่วง 4 - 7 ปี อาจารย์ส่วนมากไม่เคยเข้ารับการอบรมประชุมสัมมนาเกี่ยวกับหอพัก (ร้อยละ 83.9) การศึกษาวิชาการเกี่ยวกับการจัดหอพัก อาจารย์ส่วนใหญ่ไม่ได้ศึกษา ส่วนการอ่านบทความเกี่ยวกับการพัฒนาหอพักอาจารย์ส่วนใหญ่ได้อ่านบ้าง อาจารย์หอพักทั้งหมด (ร้อยละ 100) เห็นว่าหอพักเป็นแหล่งพัฒนานักศึกษาในด้านต่าง ๆ และมีโครงการที่จะพัฒนานักศึกษา (ร้อยละ 67.7) ด้านความคิดเกี่ยวกับลักษณะหอพักนักศึกษาคือ เป็นที่สำหรับให้นักศึกษาพักอาศัยเพื่อความสะดวกในการศึกษาและเป็นแหล่งพัฒนานักศึกษาในด้านต่าง ๆ มีจำนวนเท่ากัน (ร้อยละ 48.4) ส่วนความคิดเห็นเกี่ยวกับสภาพของหอพักในด้านบริหารงาน การจัดบริการ สวัสดิการและการจัดกิจกรรมในหอพักส่วนใหญ่เห็นว่า ยังไม่เหมาะสม (ร้อยละ 67.7)

สถานภาพของนักศึกษา

นักศึกษาหอพักส่วนใหญ่เป็นนักศึกษาของวิทยาลัยครู เพชรบุรีวิทยาลัย เป็นนักศึกษหญิงมากกว่านักศึกษชาย และกำลังศึกษาอยู่ชั้นปีที่ 1 มากที่สุด ภูมิลาเนาเดิมของนักศึกษาส่วนมากอยู่ต่างจังหวัด จังหวัดที่นักศึกษอยู่มากที่สุดคือ จังหวัดปราจีนบุรี ดังนั้นสาเหตุในการเข้ามาอยู่ในหอพัก จึงเป็นเพราะบ้านอยู่ต่างจังหวัดมีเพียงส่วนน้อย (ร้อยละ 18.2) ที่เข้ามาอยู่เพราะต้องการใช้เวลาในหอพักเพื่อศึกษาหาความรู้ ความคิดเห็นของนักศึกษาเกี่ยวกับลักษณะหอพักส่วนมากเห็นว่า เป็นแหล่งพัฒนาต่าง ๆ มีเพียงส่วนน้อย (ร้อยละ 2.6) เท่านั้นที่เห็นว่าเป็นที่ปลูกฝังเจตคติที่มีต่อวิชาชีพ ส่วนความพึงพอใจในการอยู่หอพัก นักศึกษาส่วนมากพอใจ โดยได้เหตุผลว่ามีความสะดวกสบายในการเดินทางไปสถานศึกษา มีเพียงส่วนน้อย (ร้อยละ 3.3) ที่ไม่พอใจมากที่สุด โดยให้เหตุผลว่าการจัดบริการในหอพักไม่ดี ความต้องการที่จะพักอยู่ในหอพักที่มีการจัดกิจกรรมเพื่อพัฒนานักศึกษาในด้านต่าง ๆ เพื่อเตรียมตัวเข้าสู่อาชีพส่วนมากต้องการอยู่อย่างน้อย 1 ปี โดยให้เหตุผลว่าต้องการเรียนรู้สิ่งใหม่ ๆ ต้องการมีประสบการณ์เพื่อเตรียมตัวสู่นาครมีเพียงส่วนน้อย (ร้อยละ 6.9) ไม่ต้องการอยู่ โดยให้เหตุผลว่าถ้ามีกิจกรรมมากเกินไปจะทำให้ไม่มีเวลาเป็นของตนเอง

ตอนที่ 2 ความแตกต่างของความคิดเห็น เกี่ยวกับสภาพการจัดหอพัก และการพัฒนาหอพัก
ระหว่างอาจารย์และนักศึกษา ในด้านการบริหารงาน การจัดบริการ สวัสดิการ
และการจัดกิจกรรมในหอพัก

2.1 สภาพการจัดหอพัก

ความคิดเห็นและการเปรียบเทียบความคิดเห็นของอาจารย์และนักศึกษา
เกี่ยวกับสภาพการจัดหอพัก แบ่งออกเป็น 4 ด้าน สรุปได้ดังนี้

ด้านบริหารงานในหอพัก ความคิดเห็นของอาจารย์และนักศึกษาเกี่ยวกับ
สภาพการจัดการบริหารงานในหอพักมีความเหมาะสมปานกลาง เกือบทุกข้อโดยนักศึกษาเห็นว่า
เหมาะสมในระดับสูงกว่า อาจารย์เห็นว่า ข้อ 1 การคัดเลือกนักศึกษาเข้าหอพักเหมาะสมและ
ยุติธรรมมาก ($\bar{X} = 3.90$) ในขณะที่นักศึกษาเห็นว่า ข้อ 6 ค่าบำรุงหอพักที่วิทยาลัย เรียกเก็บ
มีความเหมาะสมมาก ($\bar{X} = 3.78$) ทั้งอาจารย์และนักศึกษามีความคิดเห็นตรงกันว่า ข้อที่มี
ความเหมาะสมน้อยที่สุดได้แก่ข้อ 8 ทางวิทยาลัยปรับปรุงหอพักให้อยู่ในสภาพดีตลอดเวลา

ในการเปรียบเทียบความคิดเห็นของอาจารย์และนักศึกษาเกี่ยวกับสภาพ
การจัดบริการในหอพัก พบว่า มีความคิดเห็นแตกต่างกันอย่างมีนัยสำคัญที่ระดับ .01 อยู่ 2 ข้อ
ได้แก่ ข้อ 3 อาจารย์ผู้ปกครองหอพักมีความเหมาะสม ข้อ 4 อาจารย์หอพักเอาใจใส่ต่อความ
เป็นอยู่ของนักศึกษา โดยความคิดเห็นของนักศึกษา ($\bar{X} = 3.34$) สูงกว่าอาจารย์ ($\bar{X} = 3.30$)

ด้านบริการในหอพัก ความคิดเห็นของอาจารย์และนักศึกษาเกี่ยวกับสภาพ
การจัดบริการในหอพักมีความเหมาะสมปานกลาง เกือบทุกข้อ โดยอาจารย์เห็นว่าเหมาะสมใน
ระดับสูงกว่านักศึกษาทุกข้อ อาจารย์และนักศึกษาเห็นตรงกันว่า ข้อ 20 บริการไฟฟ้าภายในหอพัก
สะดวกจัดได้เหมาะสม เป็นอันดับแรก และข้อ 13 ร้านอาหารในบริเวณหอพักจัดอาหารถูกหลัก
โภชนาการและเพียงพอกับนักศึกษาเป็นข้อที่เหมาะสมน้อยที่สุด

ในการเปรียบเทียบความคิดเห็นของอาจารย์และนักศึกษาเกี่ยวกับสภาพการ
จัดบริการในหอพัก พบว่า มีความคิดเห็นแตกต่างกันอย่างมีนัยสำคัญในระดับ .01 ถึง 6 ข้อ ได้แก่
ข้อ 12 บริเวณหอพักมีแสงสว่างอย่างเพียงพอ ข้อ 13 ร้านอาหารในบริเวณหอพัก จัดอาหารถูก

โภชนาการและเพียงพอกับนักศึกษา ข้อ 14 ห้องน้ำห้องสุขาภายในหอพักสามารถใช้งานได้ดี ข้อ 16 น้ำดื่มในหอพักสะอาดและเพียงพอ ข้อ 17 สถานที่นั่งทำงานและอ่านหนังสือภายในหอพักเหมาะสมและเพียงพอ ข้อ 18 เครื่องอำนวยความสะดวกในห้องพัก เช่น โต๊ะเขียนหนังสือ เก้าอี้ เครื่องนอน ตู้เสื้อผ้า และแสงสว่างมีความเหมาะสม และมีความแตกต่างกันอย่างมีนัยสำคัญในระดับ .05 อยู่ 1 ข้อ ได้แก่ ข้อ 11 การอำนวยความสะดวกเมื่อบุคคลภายนอกมาขอพบ

ด้านสวัสดิการในหอพัก ความคิดเห็นของอาจารย์และนักศึกษาเกี่ยวกับสภาพการจัดสวัสดิการในหอพัก มีความเหมาะสมปานกลาง โดยอาจารย์และนักศึกษามีความเห็นตรงกันว่า ข้อ 23 ความรู้สึกปลอดภัยจากอันตราย เมื่อท่านพักอยู่ในหอพักจัดได้เหมาะสม อันดับแรก ส่วนข้อที่จัดได้เหมาะสม อันดับสุดท้ายได้แก่ข้อ 21 หอพักมีการจัดหางานให้นักศึกษาที่ขาดแคลนทุนทรัพย์ ได้อย่างเหมาะสม

ในการ เปรียบ เทียบความคิดเห็นของอาจารย์และนักศึกษาเกี่ยวกับสภาพการจัดสวัสดิการพบว่า มีความคิดเห็นแตกต่างกันอย่างมีนัยสำคัญที่ระดับ .05 เพียงข้อเดียว ได้แก่ ข้อ 22 การจัดการดูแลสุขภาพของนักศึกษาในช่วงเวลาสอบ นอกจากข้อดังกล่าวแล้วไม่พบว่ามีความคิดเห็นแตกต่างกันอย่างมีนัยสำคัญทางสถิติ

ด้านกิจกรรมภายในหอพัก ความคิดเห็นของอาจารย์และนักศึกษาเกี่ยวกับสภาพการจัดกิจกรรมภายในหอพักมีความเหมาะสมปานกลาง โดยอาจารย์และนักศึกษามีความเห็นตรงกันว่า ข้อ 28 หอพักจัดปฐมนิเทศและชี้แจงกฎระเบียบในการปฏิบัติตัวของนักศึกษาที่เข้ามาอยู่ในหอพัก เหมาะสมอันดับแรก ส่วนข้อที่จัดได้เหมาะสมอันดับสุดท้ายได้แก่ ข้อ 36 กิจกรรมเพื่อส่งเสริมวิชาการ เช่น การติววิชาการระหว่างนักศึกษาหอพัก หรือการจัดอภิปรายทางวิชาการ

ในการ เปรียบ เทียบความคิดเห็นของอาจารย์และนักศึกษาเกี่ยวกับสภาพการจัดกิจกรรมพบว่า มีความคิดเห็นแตกต่างกันอย่างมีนัยสำคัญที่ระดับ .01 อยู่ 1 ข้อ ได้แก่ ข้อ 39 นักศึกษามีโอกาสแสดงความคิดเห็นในการจัดกิจกรรมแต่ละครั้ง ข้อที่แตกต่างกันที่ระดับ .05 มี 3 ข้อ ได้แก่ข้อ 28 หอพักจัดปฐมนิเทศและชี้แจงกฎระเบียบในการปฏิบัติตัวของนักศึกษาที่เข้ามาอยู่ในหอพัก ข้อ 30 หอพักจัดกิจกรรมบันเทิง เช่น ดนตรี การละเล่นระหว่างนักศึกษาหอพักได้เหมาะสม และ ข้อ 34 หอพักจัดหน่วยพัฒนาบุคลิกภาพให้มีทั้งกิจกรรมบรรยายและแนวทางปฏิบัติ ส่วนในข้ออื่นไม่พบว่ามีความคิดเห็นแตกต่างกันอย่างมีนัยสำคัญทางสถิติ

2.2 การพัฒนาหอพัก

ความคิด เห็นและการ เปรียบ เทียบความคิด เห็นของอาจารย์และนักศึกษา เกี่ยวกับการพัฒนาหอพัก ได้แบ่งการวิเคราะห์ออกเป็น 4 ด้าน ซึ่งสรุปผลการวิจัยได้ดังนี้

ด้านบริหารงานในหอพัก อาจารย์และนักศึกษามีความเห็นตรงกันว่า การพัฒนาหอพักในด้านการบริหารงาน ควรพัฒนามากทุกข้อ ทั้งนี้ อาจารย์เห็นว่า ควรพัฒนาอยู่ในระดับสูงกว่านักศึกษา และเห็นตรงกันว่า ข้อ 50 ควรมีบุคลากร ประจำที่รับผิดชอบ เต็มเวลาทำงานด้านหอพักที่เป็นศูนย์ศึกษาและอาศัย เป็นข้อที่ควรพัฒนามาก เป็นอันดับแรก ส่วนข้อที่ต้องพัฒนาเป็นอันดับสุดท้าย ได้แก่ ข้อ 44 การจัดกิจกรรมควรมีการประสานงานระหว่างฝ่ายวิชาการกับฝ่ายกิจกรรม

ในด้านการ เปรียบ เทียบความคิด เห็นของอาจารย์และนักศึกษา เกี่ยวกับการพัฒนาการบริหารงานในหอพัก พบว่า มีความคิด เห็นแตกต่างกันอย่างมีนัยสำคัญที่ระดับ .01 อยู่ 1 ข้อ ได้แก่ ข้อ 46 ควรมีการประเมินผลการดำเนินงานและ โครงการที่จัดว่ามีผลต่อการพัฒนา นักศึกษาเพียงใด ส่วนข้อที่แตกต่างกันที่ระดับ .05 ได้แก่ข้อ 50 ควรมีบุคลากรประจำที่รับผิดชอบ เต็มเวลาทำงานด้านหอพักที่เป็นศูนย์ศึกษาและอาศัย

ด้านบริการในหอพัก ทั้งอาจารย์และนักศึกษามีความเห็นตรงกันว่า ควรพัฒนาหอพักในด้านบริการมากทุกข้อ โดยอาจารย์เห็นว่าควรพัฒนามากที่สุดได้แก่ข้อ 52 ควรจัดห้องอ่านหนังสือที่มีหนังสือให้นักศึกษาค้นคว้า เพิ่ม เต็มนอกเวลาเรียนพอสมควร ส่วนนักศึกษาเห็นว่า ข้อ 59 การจัดสภาพแวดล้อมในหอพักให้มีบรรยากาศส่งเสริมการเรียนรู้ ควรพัฒนาอันดับแรก ส่วนข้อที่ต้องการให้พัฒนาอันดับสุดท้ายได้แก่ ข้อ 54 จัดห้องพักให้นักศึกษาที่ต้องการประกอบอาหาร โดยให้นักศึกษาเฉลี่ยค่าใช้จ่ายและดูแลความสะอาดกันเอง

ในการ เปรียบ เทียบความคิด เห็นของอาจารย์และนักศึกษา เกี่ยวกับการพัฒนาการจัดบริการในหอพัก พบว่า มีความคิด เห็นแตกต่างกันอย่างมีนัยสำคัญที่ระดับ .01 อยู่ 1 ข้อ และที่ระดับ .05 อยู่ 2 ข้อ ข้อที่แตกต่างกันในระดับที่ .01 ได้แก่ข้อ 54 จัดห้องครัวให้นักศึกษาที่ต้องการประกอบอาหารโดยเฉลี่ยค่าใช้จ่ายและดูแลความสะอาดเอง ส่วนข้อที่แตกต่างกันในระดับ .05 ได้แก่ข้อ 55 จัดบริการข้าวสารและสาระบันเทิง โดยส่งเสียงความสบายในคอน เข้าและคอน เย็น และข้อ 57 ติดตั้งโทรทัศน์ภายในระหว่างหอพัก แต่ละหอพักในสถาบัน

ด้านสวัสดิการในหอพัก อาจารย์และนักศึกษามีความคิดเห็นตรงกันในการพัฒนาหอพักในด้านสวัสดิการมากทุกข้อ โดยอาจารย์เห็นว่าควรพัฒนาในระดับสูงกว่านักศึกษา ข้อที่อาจารย์เห็นว่าควรพัฒนามากอันดับแรกได้แก่ข้อ 62 อาจารย์ประจำหอพักควรมีเวลาให้นักศึกษาได้พบเพื่อปรึกษาปัญหาหรือการวางแผน เพื่ออาชีพ ส่วนนักศึกษาเห็นว่า ข้อ 64 การจัดยามรักษาความปลอดภัยในบรี เวชหอพักตลอด เวลาควรพัฒนามากอันดับแรก ส่วนข้อที่อาจารย์เห็นว่าควรพัฒนาอันดับสุดท้ายได้แก่ข้อที่ 63 หอพักควรจัดโครงการศึกษาและทำงานในหอพักสำหรับนักศึกษาที่ยากจน ส่วนนักศึกษาเห็นว่าข้อ 62 อาจารย์ประจำหอพักควรมีเวลาให้นักศึกษาได้ เข้าพบ เพื่อปรึกษาปัญหาและวางแผน เพื่ออาชีพ ควรพัฒนาอันดับสุดท้าย

ในการ เปรียบ เทียบ ความคิดเห็นของอาจารย์และนักศึกษา เกี่ยวกับการพัฒนาการจัดสวัสดิการในหอพัก ไม่พบว่ามีความแตกต่างกันอย่างมีนัยสำคัญทางสถิติในข้อใด

ด้านกิจกรรม อาจารย์และนักศึกษาเห็นว่าควรพัฒนาการจัดกิจกรรมในหอพักมากทุกข้อ โดยอาจารย์เห็นว่า ข้อ 65 หอพักควรจัดกิจกรรมพัฒนาการปกครองตนเอง โดยการเลือกตั้งนักศึกษาเป็นกรรมการแต่ละชั้นของหอพัก เพื่อดูแลความเป็นระเบียบเรียบร้อยของเพื่อน ๆ ควรพัฒนามากที่สุด ส่วนนักศึกษาเห็นว่า ข้อ 68 ควรจัดกิจกรรมส่งเสริมการประกอบอาชีพที่นักศึกษามีความถนัดและมีความสนใจมากเป็นอันดับแรก สำหรับข้อที่อาจารย์และนักศึกษาเห็นว่าควรพัฒนาเป็นอันดับสุดท้าย ได้แก่ ข้อ 66 การจัดทำวารสารหอพัก โดยนักศึกษาช่วยกันดำเนินงานเพื่อประชาสัมพันธ์ข่าวสารต่าง ๆ

ในการ เปรียบ เทียบความแตกต่างของความคิดเห็น เกี่ยวกับการพัฒนาหอพักในด้านการจัดกิจกรรม โดยส่วนรวมและรายข้อ ไม่พบว่ามีความแตกต่างกันอย่างมีนัยสำคัญทางสถิติ

ตอนที่ 3 ความต้องการของผู้ตอบแบบสอบถามในด้านบริหาร ด้านบริการ ด้านสวัสดิการ และ
ด้านกิจกรรมที่นอก เหนือจากแบบสอบถาม

3.1 ความต้องการของอาจารย์

ความต้องการของอาจารย์ในด้านบริหารในหอพัก นอกเหนือจากแบบ
สอบถาม ด้านบริหารที่ต้องการมากที่สุดคือ การเลือกประธานหอพักควรให้นักศึกษาเลือกกันเอง
(ความถี่ 25) อันดับที่ 2 คือ การจัดกิจกรรม เสริมควรจัดตามความต้องการของนักศึกษา
(ความถี่ 15) อันดับที่ 3 คือ ควรจัดร้านค้าในรูปสหกรณ์ภายในหอพัก (ความถี่ 13)

ความต้องการของอาจารย์ในด้านบริการในหอพัก นอกเหนือจากแบบ
สอบถามที่ต้องการมากที่สุดคือ ร้านอาหารควรจัดให้ถูกหลักโภชนาการและเพียงพอกับนักศึกษา
(ความถี่ 28) อันดับที่ 2 คือ ควรจัดน้ำดื่มที่สะอาดพร้อม เครื่องทำความ เย็นให้เพียงพอกับนักศึกษา
(ความถี่ 19) อันดับที่ 3 คือ ห้องพักนักศึกษาควรจัดเป็นห้อง ๆ (ความถี่ 10)

ความต้องการของอาจารย์ในด้านสวัสดิการในหอพัก นอกเหนือจาก
แบบสอบถามที่ต้องการมากที่สุดคือ จัดห้องพยาบาลและยาให้เพียงพอกับจำนวนนักศึกษา พร้อมรถ
รับส่งเวลานักศึกษามั่วย (ความถี่ 20) อันดับ 2 คือ จัดเวรยามประจำหอพักตลอดเวลา
(ความถี่ 16) อันดับที่ 3 หางานให้นักศึกษาที่ยากจนทำ (ความถี่ 12)

ความต้องการของอาจารย์ในด้านการจัดกิจกรรมในหอพัก นอกเหนือ
จากแบบสอบถามที่ต้องการมากที่สุดคือ การจัดกิจกรรมที่ปลูกฝังด้านคุณธรรมและจริยธรรมอย่าง
เหมาะสม (ความถี่ 21) อันดับที่ 2 คือ ควรจัดกิจกรรม เสริมด้านวิชาการและวิชาชีพให้กับ
นักศึกษา (ความถี่ 17) อันดับที่ 3 คือ หานักศึกษาไปทัศนศึกษาม้างตามความเหมาะสม
(ความถี่ 7)

3.2 ความต้องการของนักศึกษา

ความต้องการของนักศึกษา นอกเหนือจากแบบสอบถาม ในด้านบริหาร
ที่ต้องการมากที่สุดคือ กฎระเบียบของหอพักควรเคร่งครัดมากกว่าเดิม (ความถี่ 101) อันดับที่ 2
ประธานหอพักควรมาจากการเลือกตั้งมากกว่าการแต่งตั้ง (ความถี่ 60) อันดับที่ 3 คือ ควรจัด
บุคลากรประจำหอพัก (ความถี่ 41)



ความต้องการของนักศึกษา นอกเหนือจากแบบสอบถาม ในด้านบริการ
ที่ต้องการมากที่สุดคือ ติดตั้งโทรศัพท์สาธารณะทางไกลและทางไกลในบริเวณหอพัก (ความถี่ 122)
อันดับที่ 2 คือ ติดตั้งเครื่องทำน้ำเย็นสำหรับดื่ม (ความถี่ 98) อันดับที่ 3 คือ ร้านอาหารคว
สะอาดและเพียงพอกับจำนวนนักศึกษา (ความถี่ 65)

ความต้องการของนักศึกษา นอกเหนือจากแบบสอบถามในด้านสวัสดิการ
ที่ต้องการมากที่สุดคือ การจัดห้องพยาบาลและยาให้เพียงพอแก่นักศึกษา (ความถี่ 17) อันดับที่ 2
คือ ควรมีอาจารย์คอยให้คำปรึกษาแก่นักศึกษา (ความถี่ 83) อันดับที่ 3 คือ ควรมียามประจำ
หอพักตลอดเวลา (ความถี่ 82)

ความต้องการของนักศึกษา นอกเหนือจากแบบสอบถาม ในด้านกิจกรรมใน
หอพักที่ต้องการมากที่สุดคือ ควรพานักศึกษาไปทัศนศึกษาที่หอพักอื่น ๆ บ้าง (ความถี่ 92) อันดับที่ 2
จัดกิจกรรมอบรมด้านคุณธรรมและจริยธรรม เป็นประจำ (ความถี่ 54) อันดับที่ 3 จัดกิจกรรม เสริม
ทางวิชาการและวิชาชีพ (ความถี่ 46)

ศูนย์วิทยทรัพยากร
จุฬาลงกรณ์มหาวิทยาลัย

ตอนที่ 4 ความคิดเห็นของผู้บริหาร เกี่ยวกับนโยบายการจัดหอพัก วัตถุประสงค์ในการจัด
สภาพการจัด ปัญหาและอุปสรรค แนวทางการแก้ปัญหาและแนวทางในการพัฒนา
หอพัก

ผู้บริหารได้กล่าวถึงนโยบายในการจัดหอพักของวิทยาลัยครูนั้น

เพื่อให้นักศึกษาที่มีภูมิลำเนาอยู่ต่างจังหวัดได้มีที่พักอาศัย รวมทั้งนักศึกษาที่เต็มใจจะพักอยู่ในหอพัก
มีโอกาสใช้ชีวิตร่วมกับ เพื่อนนักศึกษาด้วยกัน มีอาจารย์หอพักคอยให้การอบรมสั่งสอน มีการจัดบริการ
สวัสดิการและจัดกิจกรรม เพื่อส่งเสริมพัฒนานักศึกษาในด้านต่าง ๆ รวมทั้งจัดสภาพความเป็น
อยู่ที่เปรียบเสมือนบ้านที่สองของนักศึกษา

จากนโยบายดังกล่าว วัตถุประสงค์ของการจัดหอพักจึงมุ่งที่จะ
อำนวยความสะดวกสบายให้แก่นักศึกษา มีการฝึกอบรมนักศึกษาในด้านการใช้ชีวิตร่วมกับผู้อื่น ด้าน
ความสามัคคี ความรับผิดชอบต่อตนเองและส่วนรวม รวมทั้งความมีระเบียบวินัยในตนเอง และ
ประการสำคัญคือ เพื่อให้นักศึกษาได้ร่วมทำกิจกรรมต่าง ๆ เพื่อเสริมสร้างเจตคติที่ดีต่อวิชาชีพครู
และวิชาชีพอื่น ๆ นอกจากนี้ยังพัฒนาบุคลิกภาพที่เหมาะสมที่จะออกไปประกอบอาชีพดังกล่าว

สภาพการจัดหอพักนักศึกษาของสหวิทยาลัยศรีอยุธยา หอพักนักศึกษา
ส่วนใหญ่เป็นหอพักหญิง จากจำนวน 16 หอพัก เป็นหอพักนักศึกษาหญิง 13 หอพัก หอพักนักศึกษาชาย
เพียง 2 หอเท่านั้น อาจารย์ที่ทำหน้าที่รับผิดชอบเกี่ยวกับหอพักนั้นมีทั้งอาจารย์ประจำหอพักและ
อาจารย์ที่พักอยู่รอบ ๆ หอพักช่วยดูแลนักศึกษา การบริหารงานในหอพักดำเนินการโดยอาจารย์
ประจำหอพัก และนักศึกษาหอพักได้แต่ละหอพักจะมีประธานหอ และมีคณะกรรมการดำเนินงานในด้าน
ต่าง ๆ ด้านการจัดบริการที่หอพักจัดให้นักศึกษา ได้แก่ ที่นอน เตียงนอน หมอน ที่รีดผ้า ตู้ใส่เสื้อผ้า
โต๊ะอ่านหนังสือ เก้าอี้ น้ำดื่ม น้ำใช้ ไฟฟ้า โทรทัศน์ และห้องอ่านหนังสือ เป็นต้น ส่วนในด้าน
สวัสดิการหอพักได้จัดยาสามัญประจำบ้าน จัดยามเฝ้าหอพักเวลากลางคืน รถเวรสำหรับนักศึกษา
ที่ป่วย ส่วนการจัดทุนให้นักศึกษาหอพักนั้นจัดให้เพียงบางวิทยาลัย สำหรับกิจกรรมที่ทางหอพักจัดให้
นั้นจะประกอบด้วยกิจกรรมส่งเสริมการพัฒนากุณลักษณะ กิจกรรมกีฬาและสันทนาการ กิจกรรม
บำเพ็ญประโยชน์ และกิจกรรมด้านศิลปวัฒนธรรม เป็นต้น

ปัญหา อุปสรรคและแนวทางการแก้ปัญหาในการจัดหอพัก ปีห้าและ
อุปสรรคที่พบในการจัดหอพักคือ ปัญหา เรื่องบุคลากรที่จะทำงานและงบประมาณที่ได้รับมีน้อย ผู้บริหาร
จึงหันแนวทางแก้ปัญหาโดยพยายามให้ขวัญและกำลังใจแก่อาจารย์ที่ทำหน้าที่รับผิดชอบในเรื่องหอพัก
ส่วนในค่านางบประมาณนั้น นอกจากใช้งบประมาณแผ่นดินแล้ว ยังได้ใช้เงินค่าบำรุงหอพักที่เก็บจาก
นักศึกษามาช่วยจ่ายค่าน้ำ ค่าไฟ และซ่อมแซมหอพักที่ชำรุด

สำหรับแนวทางในการพัฒนาหอพักของสหวิทยาลัยศรีอยุธยา ตามความ
คิดเห็นของผู้บริหารนั้น สิ่งที่ต้องทำคือ จัดสภาพแวดล้อมให้น่าอยู่ มีความอบอุ่นและปลอดภัย มีบริการ
สวัสดิการที่เพียงพอ การจัดกิจกรรมควรจัดตามความสนใจของนักศึกษา การบริหารงานในหอพัก
ควรให้นักศึกษาดำเนินการเอง โดยมีคณาจารย์เป็นผู้ให้คำปรึกษา ควรส่งเสริมในสิ่งทีนักศึกษา
ไม่ได้เรียนในชั้นเรียน อันจะส่งผลต่อสัมฤทธิ์ผลทางการเรียน การพัฒนาทางสังคม และความเป็น
ผู้นำของนักศึกษา ในบางโอกาสควรเชิญวิทยากรที่มีความรู้และมีทักษะในด้านต่าง ๆ มาบรรยาย
ให้นักศึกษาฟังบ้าง เพื่อเป็นแนวทางให้นักศึกษาได้รู้จักค้นคิดในสิ่งใหม่ ๆ บ้าง

ศูนย์วิทยทรัพยากร
จุฬาลงกรณ์มหาวิทยาลัย

ตอนที่ 5 ปรัชญา วัตถุประสงค์และแนวทางในการจัดหอพักให้เป็นศูนย์ศึกษาและอาศัย จาก
คำรา ทฤษฎี และ เอกสาร

ปัจจุบันนักการศึกษาในด้านบุคลิกภาพนิสิตนักศึกษาได้เห็นว่าหอพัก
เป็นศูนย์กลางที่จะพัฒนานักศึกษา ทั้งในด้านคุณธรรมจริยธรรม ความมีระเบียบวินัย ด้านสังคม
รวมทั้งพัฒนาทางด้านสติปัญญา จึงพยายามให้สถาบันอุดมศึกษาที่มีหอพัก ได้ดำเนินการบริหารงาน
การจัดบริการ สวัสดิการและการจัดกิจกรรมให้พัฒนานักศึกษาได้อย่างเต็มที่ โดยมีแนวทางพัฒนา
ดังนี้

การบริหารงานในหอพัก ควรจัดในรูปของคณะกรรมการดำเนินงาน ซึ่งประกอบด้วยฝ่ายอาจารย์หอพักและกรรมการนักศึกษาหอพัก นักศึกษาจะเป็นผู้บริหารงาน
ต่าง ๆ โดยมีคณะอาจารย์เป็นผู้ให้คำปรึกษา มีการประชุมพบปะสังสรรค์กันบ้างระหว่างอาจารย์
และนักศึกษา

การจัดบริการและสวัสดิการ ควรจัดได้เพียงพอและเหมาะสม
กับความต้องการของนักศึกษา เพราะถ้าสภาพความเป็นอยู่ดีก็จะช่วยให้สิ่งอื่น ๆ ดีขึ้นด้วย

ด้านกิจกรรม ควร เป็นกิจกรรมที่เกิดขึ้นจากความคิด วางแผน
และลงมือปฏิบัติโดยนักศึกษาและมีอาจารย์คอยให้คำแนะนำเมื่อนักศึกษาต้องการ นักศึกษาทุกคน
จะมีส่วนร่วมในการจัดกิจกรรม ทุกคนมีเสรีภาพในการเลือกเข้าอยู่ในชมรมที่ตนต้องการจะอยู่
และช่วยกันแก้ปัญหา เมื่อมีปัญหาเกิดขึ้น

ศูนย์วิทยทรัพยากร
จุฬาลงกรณ์มหาวิทยาลัย

อภิปรายผลการวิจัย

ผลจากการวิจัย เรื่องการนำเสนอแนวทางพัฒนาหอพักนักศึกษา ของมหาวิทยาลัย ศรีอยุธยา ผู้วิจัยอภิปรายผลการวิจัยตามลำดับดังนี้

1. สถานภาพของอาจารย์หอพัก

อาจารย์หอพักนักศึกษาส่วนมากเป็นเพศหญิงมากกว่า เพศชาย เป็น เพราะนักศึกษาวิทยาลัยครูส่วนใหญ่เป็นเพศหญิง มีนักศึกษาชายเพียงส่วนน้อย เท่านั้น ดังนั้นอาจารย์ที่ทำหน้าที่ดูแลหอพักจึงเป็นอาจารย์หญิงเป็นส่วนใหญ่ ประสบการณ์ในการทำงานหอพักของอาจารย์มากที่สุดอยู่ในช่วง 4-7 ปี การที่อาจารย์ส่วนมากมีประสบการณ์ในการทำงานหอพักเพราะเมื่ออาจารย์ได้รับการบรรจุใหม่ อาจารย์ส่วนใหญ่จะเข้าอยู่ในหอพักนักศึกษาและทำหน้าที่ดูแลนักศึกษาหอพัก เมื่อมีครอบครัวแล้วจึงแยกไปพักอยู่บ้านส่วนตัว ดังนั้นอาจารย์ในวิทยาลัยครูส่วนมากจะมีประสบการณ์ในการทำงานในหอพักมากพอสมควร อาจารย์หอพักส่วนมาก (ร้อยละ 83.9) ไม่เคยเข้ารับการอบรม ประชุมหรือสัมมนาเกี่ยวกับหอพัก เป็นเพราะว่าสถาบันอุดมศึกษาในประเทศไทยยังไม่ค่อยเห็นความสำคัญของหอพักเท่าที่ควร การจัดประชุมสัมมนาเกี่ยวกับเรื่องของหอพักจึงมีน้อย ในบางครั้งผู้บริหารในแต่ละสถาบันไม่ให้ความสนใจที่จะจัดดำเนินการหอพักให้เป็นแหล่งพัฒนานักศึกษา ในเมื่อผู้บริหารไม่ให้ความสำคัญในเรื่องดังกล่าว แรงจูงใจที่จะทำให้อาจารย์หอพัก ค้นคว้าหาความรู้เกี่ยวกับเรื่องหอพักจึงมีน้อยไปด้วย จึงเป็นสาเหตุที่ทำให้อาจารย์หอพักขาดการอบรม ประชุมหรือสัมมนาในเรื่องดังกล่าว ในด้านความคิดเห็นของอาจารย์หอพักทั้งหมดยัง เห็นว่าหอพักเป็นแหล่งพัฒนานักศึกษาในด้านต่าง ๆ ได้ดีเป็นเพราะว่า อาจารย์ส่วนมากเคย เป็นนักศึกษาหอพัก เคยได้รับการอบรมและเรียนรู้สิ่งต่าง ๆ ในขณะที่อยู่ในหอพัก และสามารถนำมาใช้ในชีวิตประจำวันได้ ซึ่งสอดคล้องกับคำกล่าวของ วัลลภา เทพหัสดิน ณ อยุธยา (2528 : 100) กล่าวว่า "หอพักเป็นแหล่งที่มหาวิทยาลัยหรือวิทยาลัยจะให้ทั้งด้านความรู้ การปรับปรุงบุคลิกภาพ ความมีระเบียบวินัย และการแสดงออกทั้งทางกาย วาจา ใจ ได้อย่างดี" ส่วนความคิดเห็นเกี่ยวกับลักษณะของหอพัก อาจารย์เห็นว่าหอพักมีลักษณะเป็นที่สำหรับให้นักศึกษาพักอาศัยเพื่อความสะดวกในการศึกษาและเป็นแหล่งพัฒนานักศึกษาในด้านต่าง ๆ มีจำนวนเท่ากัน อาจ เป็นเพราะว่าหอพัก นักศึกษาของแต่ละวิทยาลัยยังดำเนินการแตกต่างกันอยู่ บางวิทยาลัยได้รับปรุงหอพักให้มีลักษณะที่จะพัฒนานักศึกษาในด้านต่าง ๆ ตามนโยบายของกรมการฝึกหัดครูบ้างแล้ว แต่บางหอพักยังไม่ได้ดำเนินการดีเท่าที่ควร ดังนั้นความคิดเห็นของอาจารย์ประจำหอพักเกี่ยวกับลักษณะของหอพักจึง

มีสองส่วนดังกล่าว ส่วนความคิดเห็นเกี่ยวกับสภาพของหอพักในด้านบริหารงาน การจัดการบริการสวัสดิการและการจัดกิจกรรมในหอพักอาจารย์หอพักส่วนใหญ่เห็นว่ายังไม่เหมาะสม (ร้อยละ 67.7) อาจเป็นเพราะอาจารย์หอพักต้องการที่จะพัฒนาหอพักให้มีลักษณะ เป็นแหล่งที่จะพัฒนา นักศึกษาในด้านต่าง ๆ เหมือนหอพักในอดีตที่เป็นแหล่งฝึกนักศึกษาให้เป็นผู้มีความรู้ มีระเบียบวินัย และมีคุณธรรม ปัจจุบันอาจารย์ไม่ค่อยมีเวลาให้กับนักศึกษาเหมือนในอดีต และงบประมาณในการดำเนินงานหอพักมีน้อย การจัดการบริการสวัสดิการต่าง ๆ ภายในหอพักก็ลดน้อยลงไปด้วย บุคลากรที่จะช่วยทำงานในหอพักก็มีน้อย ดังนั้นอาจารย์หอพักส่วนใหญ่ (ร้อยละ 67.7) จึงเห็นว่า สภาพการบริหารงาน การจัดการบริการ สวัสดิการ และกิจกรรมในหอพักยังไม่เหมาะสม

2. สถานภาพของนักศึกษา

นักศึกษาหอพักส่วนใหญ่เป็นนักศึกษาหญิงและกำลังศึกษาชั้นปีที่ 1 มากที่สุด สาเหตุที่เป็นนักศึกษาชั้นปีที่ 1 มากเพราะนักศึกษาที่เรียนสายครุศาสตร์ที่อยู่ในโครงการครูทายาทต้องพักอยู่ในหอพักเพื่อจะได้ใช้เวลาส่วนใหญ่ในหอพักฝึกทักษะและประสบการณ์ต่าง ๆ นอกจากนี้นักศึกษาปีที่ 1 ในสาขาวิชาอื่นที่มีภูมิลำเนาอยู่ต่างจังหวัดมักจะพักอยู่ในหอพักของวิทยาลัย เพราะค่าที่พักรู้ และมีความปลอดภัยมากกว่าหอพักของเอกชน ภูมิลำเนาของนักศึกษาหอพักส่วนมากอยู่ต่างจังหวัดเพราะวิทยาลัยครูแต่ละแห่งจะมีขอบเขตรับผิดชอบอย่างน้อย 2 จังหวัด และบางครั้งก็เป็นนักศึกษาที่มาจากภาคอื่น ๆ ด้วย ดังนั้นสาเหตุในการเข้าพักอยู่ในหอพักจึงเป็น เพราะบ้านอยู่ต่างจังหวัด มีเพียงส่วนน้อย (ร้อยละ 18.2) ที่เข้ามาอยู่เพราะต้องการใช้เวลาในหอพักเพื่อศึกษาหาความรู้ ความคิดเห็นของนักศึกษาเกี่ยวกับลักษณะหอพักส่วนมากเห็นว่าเป็นแหล่งพัฒนาด้านต่าง ๆ มีเพียงส่วนน้อย (ร้อยละ 2.6) ที่เห็นว่าเป็นที่ปลูกฝังเจตนคติที่ดีต่อวิชาชีพ การที่นักศึกษามีความคิดเห็นเช่นนี้อาจเป็นเพราะนักศึกษาเห็นว่าเมื่อพักอยู่ในหอพัก เขาได้รับการดูแลเอาใจใส่และได้พัฒนาในด้านต่าง ๆ อย่างเพียงพอ ส่วนความพึงพอใจในการอยู่หอพักนักศึกษาส่วนมากพอใจ โดยให้เหตุผลว่ามีความสะดวกสบายในการเดินทางไปสถานศึกษา จากเหตุผลดังกล่าวอาจเป็นเพราะว่าหอพักของวิทยาลัยครูส่วนมากจะตั้งอยู่ในบริเวณวิทยาลัย มีเพียงบางวิทยาลัยเท่านั้นที่มีหอพักอยู่ภายนอก นอกจากนี้ยังมีนักศึกษาบางส่วน (ร้อยละ 3.3) ที่ไม่พอใจมากที่สุดที่พักอยู่ในหอพัก โดยให้เหตุผลว่า การจัดการบริการภายในหอพักไม่ดี จากเหตุผลดังกล่าวอาจเป็นเพราะว่า หอพักของวิทยาลัยบางแห่งมีอายุหลายปี สภาพการใช้งานได้ไม่ดีเท่าที่ควร การจัดการบริการ สวัสดิการ และกิจกรรมต่าง ๆ ยังดำเนินการได้น้อย เนื่องจากมีงบประมาณที่จำกัด จึงทำให้นักศึกษาที่พักอยู่ใน



หอพักดังกล่าวไม่ได้รับความสะดวกสบายเท่าที่ควร แต่ถ้าหอพักมีการจัดกิจกรรม เพื่อพัฒนานักศึกษา ในด้านต่าง ๆ เพื่อจะเตรียมตัวสู่อ่านาคแล้วนักศึกษาส่วนมากต้องการอยู่ในหอพักอย่างน้อย 1 ปี โดยให้เหตุผลว่า ต้องการเรียนรู้สิ่งใหม่ ๆ ต้องการมีประสบการณ์เพื่อเตรียมตัวสู่ออาชีพ จาก เหตุผลดังกล่าวอาจเป็นเพราะปัจจุบันนักศึกษาที่เรียนจบทางวิชาชีพครุศึกษามีปัญหาในการว่างงาน ดังนั้นถ้าในหอพักจัดกิจกรรม เสริมที่ช่วยส่งเสริมให้นักศึกษาได้มีประสบการณ์ในการประกอบอาชีพ อีกระยะก็จะช่วยให้นักศึกษามีงานทำมากขึ้น ดังนั้นนักศึกษาจึงให้เหตุผลที่จะพักอยู่ในหอพักที่จัดกิจกรรม เพื่อเตรียมตัวสู่อ่านาคอย่างน้อย 1 ปี

3. เปรียบเทียบความคิดเห็นของอาจารย์และนักศึกษาเกี่ยวกับสภาพการบริหาร การ จัดบริการ การจัดสวัสดิการและการจัดกิจกรรมในหอพัก

3.1 ด้านการบริหาร ผลการวิจัยพบว่า อาจารย์มีความเห็นว่าการบริหารใน หอพักที่เหมาะสมมากคือ การคัดเลือกนักศึกษาเข้าพักในหอพัก ($\bar{X} = 3.90$) และระเบียบข้อ บังคับของนักศึกษา ($\bar{X} = 3.61$) ส่วนนักศึกษาเห็นว่า ค่าบำรุงหอพักที่วิทยาลัยเรียกเก็บจาก นักศึกษาเหมาะสม ($\bar{X} = 3.78$) รองลงมาคือ การคัดเลือกนักศึกษาเข้าพักในหอพัก ($\bar{X} = 3.50$) ความคิดเห็นของอาจารย์ที่เห็นว่าการคัดเลือกนักศึกษาเข้าหอพัก เหมาะสมมาก เป็น เพราะจากผล การสำรวจพบว่า การคัดเลือกนักศึกษานั้นจะมีคณะกรรมการซึ่งประกอบด้วยผู้บริหาร อาจารย์ประจำ หอพักและประธานหอพักร่วมพิจารณาคัดเลือก โดยดูความจำเป็นตามความเหมาะสม นักศึกษาทุก คนสมัครเข้าพักในหอพักตามความสมัครใจ โดยส่วนรวมแล้วหอพักมีเพียงพอกับความต้องการของ นักศึกษาเป็นส่วนใหญ่ ซึ่งนักศึกษาเองก็มีความเห็นว่ามี ความเหมาะสม เป็นอันดับที่สอง เช่นกัน สำหรับระเบียบข้อบังคับของนักศึกษาหอพักของวิทยาลัยครุศึกษานั้น จากการศึกษาเปรียบเทียบแล้วพบว่า เป็น ระเบียบที่นักศึกษาสามารถปฏิบัติได้ไม่เคร่งครัดหรือจำกัดเสรีภาพของนักศึกษาจนเกินไป ส่วน นักศึกษามีความเห็นที่ว่า ค่าบำรุงหอพักที่วิทยาลัยเรียกเก็บนั้นจัดได้เหมาะสมมาก เป็น เพราะที่ว่า ค่าบำรุงหอพักของแคว้นวิทยาลัยเก็บเพียงเดือนละ 500-600 บาทเท่านั้น ซึ่งคิดเฉลี่ยแล้วเพียง เดือนละ 125-150 บาท ซึ่งถูกมาก ความคิดเห็นของนักศึกษาในข้อนี้สอดคล้องกับผลงานวิจัยของ สาศกร เข้มทอง (2527: 166-167) ได้วิจัยพบว่า "อัตราค่าบำรุงหอพักของกลุ่มวิทยาลัยครุ ภาควะวันออกเฉียงเหนือจัดได้เหมาะสมในเกณฑ์ดี

ส่วนข้อที่อาจารย์และนักศึกษาหอพักมีความเห็นตรงกันว่าจัดได้เหมาะสม เป็น อันดับสุดท้ายคือ ทางวิทยาลัยปรับปรุงหอพักให้อยู่ในสภาพที่ดี โดยค่าเฉลี่ยความคิดเห็นของอาจารย์

อยู่ในระดับปานกลาง ($\bar{X} = 2.61$) ส่วนของนักศึกษาอยู่ในระดับปานกลาง ($\bar{X} = 2.54$) ซึ่งสอดคล้องกับงานวิจัยของ พระจันทร์ ล่องสกุล (2530: 125) พบว่า "การซ่อมแซมวัสดุอุปกรณ์และเครื่องใช้ภายในหอพักล่าช้า สภาพของหอพักไม่อยู่ในสภาพที่ดีเท่าที่ควร" จากการสำรวจพบว่า ปัจจุบันงบประมาณสำหรับการซ่อมแซมหอพักของแต่ละวิทยาลัยแต่ละปีมีน้อยมากและหอพักของวิทยาลัยครูส่วนมากมีอายุการใช้งานมากกว่า 10 ปีขึ้นไป จึงชำรุดและเสียหายเป็นส่วนใหญ่ ทางวิทยาลัยแต่ละแห่งจึงพยายามซ่อมแซมในส่วนที่จำเป็นก่อน โดยการนำเงินที่เก็บจากค่าบำรุงหอพักที่เหลือจากการนำไปจัดบริการสวัสดิการให้กับนักศึกษา รวมเข้ากับงบประมาณแผ่นดิน เป็นงบที่ใช้ซ่อมแซมหอพัก ดังนั้นการซ่อมแซมหอพักจึงค่อย ๆ ทำตามงบประมาณที่มีอยู่

เมื่อเปรียบเทียบความแตกต่างของความคิดเห็นของอาจารย์และนักศึกษาหอพักในด้านบริหาร พบว่า มีความแตกต่างกันอย่างมีนัยสำคัญทางสถิติที่ระดับ .01 อยู่ 2 ข้อ คือ อาจารย์ผู้ปกครองหอพักมีความเหมาะสมและอาจารย์ผู้ปกครองหอพักเอาใจใส่ต่อความเป็นอยู่ของนักศึกษาเหมาะสม เมื่อพิจารณาโดยรวมแล้วพบว่า ไม่มีความแตกต่างกันอย่างมีนัยสำคัญทางสถิติ โดยค่าเฉลี่ยความคิดเห็นของนักศึกษาสูงกว่าอาจารย์ เป็นเพราะว่า อาจารย์ที่อยู่แลหอพักนั้นแบ่งเป็นสองประเภทคือ เป็นอาจารย์ที่บรรจุใหม่ยังไม่มีบ้านพักและเป็นโสด จำเป็นต้องอยู่ในหอพัก เมื่ออยู่ในหอพักก็ต้องมีหน้าที่ดูแลนักศึกษาหอพักไปด้วย ซึ่งบางครั้งอาจารย์ก็ไม่เต็มใจในการทำหน้าที่ดังกล่าวเพราะว่าเป็นภาระเพิ่มขึ้น ส่วนอาจารย์ที่มีครอบครัวแล้ว มีภาระทางครอบครัวและทางการสอนอยู่แล้ว จึงมีความคิดว่าทำหน้าที่ในการดูแลนักศึกษาได้ไม่เต็มที่ ดังนั้นความคิดเห็นของอาจารย์ในเรื่องความเหมาะสมของอาจารย์ที่อยู่แลหอพักและการเอาใจใส่ต่อความเป็นอยู่ของนักศึกษาจึงมีค่าเฉลี่ยต่ำกว่าของนักศึกษา

3.2 ด้านบริการ ผลการวิจัยพบว่า อาจารย์มีความเห็นว่า บริการไฟฟ้าภายในหอพักสะดวกและเหมาะสมมากเป็นอันดับแรก ($\bar{X} = 3.55$) ส่วนนักศึกษามีความคิดเห็นว่าเหมาะสมอันดับแรกเช่นกันแต่อยู่ในระดับปานกลาง ($\bar{X} = 3.31$) ซึ่งสอดคล้องกับผลการวิจัยของ สาคร เข้มทอง (2527: 67) พบว่า "หอพักนักศึกษาของวิทยาลัยครูมหาสารคามบริการน้ำและไฟฟ้าอยู่ในเกณฑ์ดี" และจากการสำรวจของผู้วิจัยที่ได้ไปเก็บแบบสอบถามในเวลากลางคืนพบว่า บริเวณหอพักนักศึกษาของทุกวิทยาลัยจัดบริการไฟฟ้าอย่างเพียงพอ ภายในห้องนอน ห้องอ่านหนังสือ มีแสงสว่างเพียงพอ มีบางวิทยาลัยที่ยังบริการไม่ค่อยดีเนื่องจากหลอดไฟชำรุดแล้วยังไม่ได้แก้ไข

ส่วนข้อที่อาจารย์และนักศึกษาหอพักมีความคิดเห็นตรงกันว่าจัดได้เหมาะสม เป็นอันดับสุดท้ายคือ ร้านอาหารในบริเวณหอพัก จัดอาหารถูกหลักโภชนาการและเพียงพอกับนักศึกษา โดยอาจารย์มีค่าเฉลี่ยความคิดเห็นอยู่ในระดับปานกลาง ($\bar{X} = 2.87$) ส่วนนักศึกษามีค่าเฉลี่ยความคิดเห็นอยู่ในระดับน้อย ($\bar{X} = 2.25$) ซึ่งสอดคล้องกับผลงานวิจัยของ ประภาพร รัตนลังกา (2519: 121) ที่พบว่า "นักศึกษาที่พักอยู่ตึกเก่าและตึกใหม่ของหอพักรัชดาภิเษกมีปัญหาเรื่องอาหารและน้ำดื่ม" ผลการวิจัยจากการสำรวจพบว่า ภายในบริเวณหอพักนักศึกษาของวิทยาลัยครูในสหวิทยาลัยศรีอยุธยาส่วนใหญ่มีร้านขายอาหารเพียง 1 ร้านเท่านั้น ยกเว้นวิทยาลัยรำไพพรรณีมีอยู่ 4 ร้าน บางครั้งการเตรียมอาหารก็ไม่เพียงพอกับจำนวนนักศึกษา สภาพร้านอาหารยังไม่ถูกหลักโภชนาการเท่าที่ควร จากการสัมภาษณ์รองอธิการฝ่ายกิจการนักศึกษาวิทยาลัยครูเทพสตรี (พรรณพจน์ ปานทองคำ : สัมภาษณ์) ได้กล่าวว่า "เนื่องจากจำนวนนักศึกษาในหอพักมีจำนวนไม่มากนัก เมื่อมีร้านอาหารหลายร้าน จำนวนคนซื้อมีจำนวนน้อย ร้านอาหารก็ขาดทุนและต้องเลิกกิจการไป คงเหลือเพียงร้านเดียว ซึ่งเพียงพอกับนักศึกษา" จากเหตุผลดังกล่าว เมื่อมีร้านอาหารเพียงร้านเดียวก็เป็นการผูกขาด นักศึกษาไม่มีโอกาสเลือกอาหารตามต้องการ ซึ่งนักศึกษาแก้ปัญหาโดยการซื้ออาหารจากร้านอาหารในโรงอาหารของวิทยาลัยไว้ก่อนที่จะกลับเข้าหอพัก

เมื่อเปรียบเทียบความแตกต่างของความคิดเห็นของอาจารย์และนักศึกษาหอพักในด้านบริการ พบว่า มีความแตกต่างกันอย่างมีนัยสำคัญทางสถิติที่ระดับ .01 อยู่ 6 ข้อคือ ในเวลากลางคืนบริเวณหอพักมีแสงสว่างเพียงพอ ร้านอาหารในบริเวณหอพักจัดอาหารถูกหลักโภชนาการ และเพียงพอกับจำนวนนักศึกษา ท้องน้ำห้องสุขาภายในหอพักสามารถใช้งานได้ น้ำดื่มในหอพักสะอาดและเพียงพอ สถานที่นั่งทำงานและอ่านหนังสือภายในหอพักเหมาะสมและเพียงพอ และเครื่องอำนวยความสะดวกในห้องพักมีความเหมาะสม ส่วนความแตกต่างกันอย่างมีนัยสำคัญทางสถิติที่ระดับ .05 มีเพียง 1 ข้อคือ การอำนวยความสะดวกเมื่อบุคคลภายนอกมาขอพบ ดังนั้นเมื่อพิจารณาโดยส่วนรวมจึงมีความแตกต่างกันอย่างมีนัยสำคัญในระดับ .01 โดยค่าเฉลี่ยความคิดเห็นของอาจารย์สูงกว่านักศึกษาทุกข้อ อาจเป็นเพราะอาจารย์ประจำหอพักหรืออาจารย์ที่ดูแลการจัดบริการในหอพักคิดว่าการจัดบริการของหอพักจัดได้เพียงพอกับความต้องการของนักศึกษา ความเป็นจริงนักศึกษารู้สึกว่าตนเองเป็นผู้ประสบปัญหาเอง จึงรู้สึกสภาพปัญหามากกว่าอาจารย์และมีความเห็นว่าการจัดบริการในหอพักยังอยู่ในระดับน้อยและปานกลาง ผลการวิเคราะห์จากคำถามปลายเปิด พบว่า อาจารย์มีความต้องการที่จะให้หอพักจัดเรื่องร้านอาหารให้ถูกหลักโภชนาการและเพียงพอกับนักศึกษาเป็นอันดับแรก (ความถี่ 18) ลำดับที่สอง คือ ควรจัดน้ำดื่ม

ที่สะดวกให้เพียงพอแก่นักศึกษา (ความถี่ 11) อีกด้วย ส่วนนักศึกษามีความต้องการให้จัดบริการดังกล่าวอยู่ในลำดับที่ 2 และ 3 (ความถี่ 98 และ 65) ตามลำดับ ดังนั้นการจัดบริการในหอพักนักศึกษามหาวิทยาลัยศรีอยุธยาโดยส่วนรวมยังจัดบริการเหมาะสมในระดับน้อยถึงปานกลาง ซึ่งอาจเป็นเพราะมีงบประมาณที่จำกัด อีกประการหนึ่งคือ อัตราค่าบำรุงหอพักที่เก็บจากนักศึกษาอยู่ในระดับที่ค่าจึงส่งผลให้การจัดบริการ เป็นอยู่อย่างสภาพปัจจุบัน

3.3 ด้านสวัสดิการ ผลการวิจัยพบว่า อาจารย์มีความเห็นว่าสวัสดิการที่หอพักจัดได้เหมาะสมเป็นอันดับแรกคือ ความรู้สึกปลอดภัยจากอันตราย เมื่อพักอยู่ในหอพัก ($\bar{X} = 3.45$) ซึ่งตรงกับความคิดเห็นของนักศึกษา ($\bar{X} = 3.36$) ความคิดเห็นของอาจารย์และนักศึกษาในข้อนี้สอดคล้องกับคำกล่าวของ จีรวัดน์ วีรังกร (2529: 46) ที่กล่าวว่า "การจัดที่พักในหอพักควรจัดให้เหมาะสมสะดวกและปลอดภัย" และสอดคล้องกับผลของการสำรวจสภาพการ จัดหอพักของวิทยาลัยครูในมหาวิทยาลัยศรีอยุธยา ส่วนใหญ่จะจัดยารักษาความปลอดภัยไว้ในบริเวณหอพักตลอดทั้งคืน อีกประการหนึ่งคือ รอบ ๆ บริเวณหอพักนักศึกษาจะมีบ้านพักอาจารย์อยู่โดยรอบ จึงทำให้ผู้ที่พักอยู่ในหอพักมีความรู้สึกปลอดภัย

ส่วนข้อที่อาจารย์และนักศึกษาหอพักมีความคิดเห็นตรงกันว่า จัดได้เหมาะสมน้อย คือ หอพักมีการจัดหางานให้นักศึกษาที่ขาดแคลนทุนทรัพย์ได้อย่างเหมาะสม โดยค่าเฉลี่ยความคิดเห็นของอาจารย์ ($\bar{X} = 2.42$) สูงกว่าของนักศึกษา ($\bar{X} = 2.21$) เป็นเพราะว่า จากการสัมภาษณ์รองอธิการฝ่ายกิจการนักศึกษาของวิทยาลัยครูเพชรบุรีวิทยา ลงกรณ์ (เฉชา เกียรติศิริ: สัมภาษณ์) กล่าวว่า การจัดหางานให้นักศึกษาที่ขาดแคลนทุนทรัพย์นั้น โดยส่วนรวมแล้วทางฝ่ายกิจการนักศึกษาจะจัดให้เป็นสวัสดิการของนักศึกษาทั้งหมด ซึ่งดำเนินการโดยฝ่ายแนะแนวสนทนและบริการด้านอาชีพ โดยจะปิดประกาศให้นักศึกษาทราบในบริเวณสำนักกิจการนักศึกษาหรือที่ฝ่ายแนะแนวสนทนและบริการด้านอาชีพ ดังนั้นจึงไม่ได้จัดให้เฉพาะนักศึกษาหอพักมีที่วิทยาลัยครูพระนครศรีอยุธยา เท่านั้นที่จัดให้ปีการศึกษาละ 2 ทุน ๆ ละ 1,600 บาท (สุวิทย์ เทียรทอง: สัมภาษณ์)

เมื่อเปรียบเทียบความแตกต่างความคิดเห็นของอาจารย์และนักศึกษาหอพัก ด้านสวัสดิการพบว่า มีความแตกต่างอย่างมีนัยสำคัญทางสถิติในระดับ .05 เพียง 1 ข้อคือ การดูแลสุขภาพของนักศึกษาในช่วงเวลาสอบ เมื่อพิจารณาโดยส่วนรวมแล้วพบว่า ไม่มีความแตกต่างกันอย่างมีนัยสำคัญทางสถิติ โดยค่าเฉลี่ยความคิดเห็นของอาจารย์ ($\bar{X} = 2.92$) สูงกว่าค่า

เฉลี่ยความคิดเห็นของนักศึกษา ($\bar{X} = 2.85$) เป็น เพราะว่า จากการสำรวจพบว่า การจัดยาสามัญประจำบ้านในหอพัก การจัดห้องพยาบาลสำหรับนักศึกษาที่ป่วยในหอพักยังมีการดำเนินการน้อย บางครั้งดูยาภายในหอพักไม่มีเลย ซึ่งเป็นไปได้ 2 สาเหตุ ประการแรกคือ ทางหอพักจัดยาให้นักศึกษาไม่เพียงพอ ประการที่สองนักศึกษบางคนหยิบยาไม่ใช้เกินความจำเป็น เมื่อเหลือก็ทิ้งไปจึงทำให้ยาไม่เพียงพอเมื่อต้องการจะใช้ ประกอบกับในช่วงเวลาสอบนักศึกษาต้อง เคร่งเครียดกับการดูหนังสือมากอาจทำให้มีนักศึกษายป่วยในช่วงสอบมากกว่าช่วงปกติ จึงทำให้นักศึกษามีความคิดว่าการจัดสวัสดิการในข้อนี้อยู่ในระดับน้อยกว่าอาจารย์

3.4 ด้านกิจกรรม ผลการวิจัยพบว่า อาจารย์และนักศึกษาหอพักมีความคิดเห็นว่าการจัดกิจกรรมภายในหอพักที่เหมาะสมเป็นอันดับแรกคือ หอพักจัดปฐมนิเทศและชี้แจงกฎระเบียบในการปฏิบัติตัวของนักศึกษาที่เข้ามาอยู่ในหอพักใหม่เหมาะสม โดยอาจารย์มีความเห็นว่าเหมาะสมมาก ($\bar{X} = 3.81$) ส่วนนักศึกษาเห็นว่าเหมาะสมปานกลาง ($\bar{X} = 3.37$) ซึ่งสอดคล้องกับการสัมภาษณ์รองอธิการฝ่ายกิจการนักศึกษาวิทยาลัยรำไพพรรณี (ฉวีชัย ประทีปฉาย: สัมภาษณ์) กล่าวว่า "ก่อนจะให้นักศึกษาเข้าพักในหอพักทางฝ่ายกิจการนักศึกษาจะจัดปฐมนิเทศนักศึกษาใหม่ พร้อมทั้งแจกเอกสารเกี่ยวกับกฎระเบียบในการปฏิบัติตัวของนักศึกษาหอพักให้แก่นักศึกษาทุกคน" ซึ่งทุกวิทยาลัยในสหวิทยาลัยศรีอยุธยาได้ดำเนินการเหมือนกันในด้านนี้

ส่วนข้อที่อาจารย์และนักศึกษาหอพัก มีความคิดเห็นว่า กิจกรรมที่หอพักจัดเหมาะสมน้อยเป็นอันดับสุดท้ายคือ กิจกรรมเพื่อส่งเสริมวิชาการ เช่น การติววิชาการระหว่างนักศึกษาหอพัก หรือการจัดอภิปรายทางวิชาการ โดยอาจารย์มีค่าเฉลี่ยความคิดเห็นในระดับน้อย ($\bar{X} = 2.10$) และนักศึกษามีค่าเฉลี่ยความคิดเห็นในระดับน้อยเช่นกัน ($\bar{X} = 2.01$) ผลจากการสัมภาษณ์รองอธิการฝ่ายกิจการนักศึกษาวิทยาลัยครูเทพสตรี (พรพรรณ ปานทองคำ: สัมภาษณ์) และหัวหน้าสำนักกิจการนักศึกษาวิทยาลัยครูเพชรบุรีวิทยาลงกรณ์ (วิศาล เครือคล้าย: สัมภาษณ์) กล่าวว่า "กิจกรรมที่จัดในหอพักของวิทยาลัยครูทั้ง 4 แห่งนี้เป็นกิจกรรมด้านพัฒนาบุคลิกภาพ กิจกรรมกีฬา กิจกรรมบำเพ็ญประโยชน์ และกิจกรรมด้านศิลปวัฒนธรรม เป็นส่วนใหญ่ โดยมีวัตถุประสงค์ที่จะให้นักศึกษาสามารถปรับตัวให้อยู่ในสังคมได้อย่างมีความสุข ยังมีได้จัดกิจกรรมทางวิชาการมากนัก" จึงพอสรุปได้ว่า กิจกรรมที่จัดให้แก่นักศึกษาหอพักยังเป็นกิจกรรมที่เกี่ยวข้องกับวิชาการอยู่น้อย

เมื่อเปรียบเทียบความแตกต่างความคิดเห็นของอาจารย์และนักศึกษาหอพัก ในด้านกิจกรรม พบว่ามีความแตกต่างอย่างมีนัยสำคัญทางสถิติที่ระดับ .01 อยู่ 1 ข้อ คือ นักศึกษามีโอกาสแสดงความคิดเห็นในการจัดกิจกรรมแต่ละครั้ง ส่วนในระดับ .05 มี 3 ข้อคือ หอพักจัดปฐมนิเทศและชี้แจงกฎระเบียบในการปฏิบัติตัวของนักศึกษาที่เข้ามาอยู่ในหอพักใหม่เหมาะสม หอพักจัดกิจกรรมบันเทิง เช่น ดนตรี การละเล่นระหว่างนักศึกษา และหอพักจัดหน่วยพัฒนาบุคลิกภาพ ให้มีทั้งกิจกรรมบรรยายและแนวทางปฏิบัติ เมื่อพิจารณาโดยส่วนรวมพบว่า ไม่มีความแตกต่างกันอย่างมีนัยสำคัญทางสถิติ โดยค่าเฉลี่ยความคิดเห็นของอาจารย์สูงกว่านักศึกษาทุกข้อ การที่นักศึกษามีความคิดเห็นแตกต่างกับอาจารย์ในเรื่องโอกาสแสดงความคิดเห็น เกี่ยวกับการจัดกิจกรรมของนักศึกษามีค่าเฉลี่ยน้อยกว่าอาจารย์ อาจเป็นเพราะว่าการจัดกิจกรรมในหอพักนักศึกษาส่วนมาก เป็นกิจกรรมที่ทางผู้บริหารจัดให้ตามที่ตั้งวัตถุประสงค์เพื่อจะพัฒนานักศึกษาในด้านต่าง ๆ และแต่ละครั้งที่จัดจะต้องผ่านการอนุมัติจากอาจารย์ประจำหอพัก และผลจากการสัมภาษณ์รองอธิการฝ่ายกิจการนักศึกษาของวิทยาลัยครูทั้ง 4 แห่งพบว่า กิจกรรมที่จัดในหอพักส่วนใหญ่เป็นกิจกรรมที่ทำเป็นประจำ เช่น กิจกรรมพัฒนาบุคลิกภาพ กิจกรรมบำเพ็ญตนเพื่อประโยชน์ของส่วนรวม กิจกรรมด้านศิลปวัฒนธรรมและกิจกรรมสันตนาการ นักศึกษาอาจมีความจำใจ จึงต้องการแสดงความคิดเห็นในการจัดกิจกรรมที่ตนเองชอบมากกว่า ส่วนความคิดเห็นที่แตกต่างกันของอาจารย์และนักศึกษามหาวิทยาลัยหอพักในระดับ .05 นักศึกษามีความคิดเห็นเฉลี่ยต่ำกว่าอาจารย์ทุกข้อ เป็นเพราะกิจกรรมดังกล่าว เป็นกิจกรรมที่นักศึกษาในช่วงอายุ 17-22 ปีชอบ โดยเฉพาะกิจกรรมบันเทิง จึงมีความเห็นว่าหอพักยังมีการจัดอยู่ในระดับต่ำ

4. เปรียบเทียบความคิดเห็นของอาจารย์และนักศึกษาเกี่ยวกับการพัฒนาหอพักด้านบริหาร ด้านบริการ ด้านสวัสดิการ และด้านกิจกรรม

4.1 ด้านบริหาร ผลการวิจัยพบว่า อาจารย์และนักศึกษามีความเห็นตรงกันที่จะพัฒนาหอพักในด้านบริหาร ในระดับมากทุกข้อ ข้อที่ได้รับค่าเฉลี่ยสูงสุดที่จะพัฒนา เป็น อันดับแรก คือ ควรมีบุคลากรประจำที่รับผิดชอบเต็มเวลาทำงานในหอพัก โดยค่าเฉลี่ยความคิดเห็นของอาจารย์ ($\bar{X} = 4.48$) มากกว่าของนักศึกษา ($\bar{X} = 4.13$) ความคิดของอาจารย์และนักศึกษานี้สอดคล้องกับค่ากล่าวของ วัลลา เทพหัสดิน ณ อยุธยา (2528 : 104) กล่าวไว้ว่า "ลักษณะของศูนย์ศึกษาและอาศัยควรมีบุคลากรนิสิตนักศึกษาระงับอยู่ในศูนย์การศึกษาและอาศัย" เป็นเพราะว่า การที่หอพักจัดให้มีบุคลากรประจำอยู่ในหอพักจะทำให้การจัดบริการและ



ให้คำปรึกษาแนะแนวในหอพักดำเนินไปได้ดีและ เป็นการแบ่งเบาภาระงานของอาจารย์หอพักได้บ้าง เพราะอาจารย์หอพักนอกจากจะมีหน้าที่ทางด้านสอนแล้วยังต้องคอยดูแลนักศึกษาหอพักอีกด้วย ส่วนความคิดเห็นของอาจารย์และนักศึกษาหอพักที่เห็นว่าควรพัฒนาเป็นอันดับที่ 2 นั้น อาจารย์เห็นว่า ควรมีคณะกรรมการที่คิดวิธีการที่จะพัฒนากิจกรรมที่จะส่งผลกระทบต่อการพัฒนา นักศึกษา ($\bar{X} = 4.29$) สำหรับนักศึกษาเห็นว่า ควรมีการเผยแพร่ความคิดที่จะทำให้หอพัก เป็นศูนย์กลางที่จะพัฒนามัคทิดให้สมบูรณ์ ($\bar{X} = 4.12$) จากความคิดเห็นดังกล่าวจะพบว่า ทั้งอาจารย์และนักศึกษาหอพักมีความคิดเห็นสอดคล้องกันที่มุ่งจะทำให้หอพัก เป็นแหล่งพัฒนานักศึกษาในด้านต่าง ๆ เพื่อความเป็นมััคทิดที่สมบูรณ์ โดยการจัดกิจกรรมเสริมให้แก่ นักศึกษาหอพักและใช้หอพักเป็นเครื่องมือในการพัฒนานักศึกษาในด้านต่าง ๆ

เมื่อเปรียบเทียบความแตกต่างของความคิดเห็นของอาจารย์และนักศึกษา เกี่ยวกับการพัฒนาหอพักด้านบริหาร พบว่า มีความแตกต่างกันอย่างมีนัยสำคัญทางสถิติในระดับ .01 อยู่ 2 ข้อ คือ ควรมีการประเมินผลการดำเนินงานและโครงการที่จัดว่ามีผลต่อการพัฒนานักศึกษา ในด้านต่าง ๆ เพียงใด และควรมีบุคลากรประจำที่รับผิดชอบเต็มเวลาทำงานด้านหอพัก เมื่อพิจารณา โดยส่วนรวมพบว่า มีความแตกต่างกันอย่างมีนัยสำคัญทางสถิติที่ระดับ .05 โดยค่าเฉลี่ยความคิดเห็นของอาจารย์สูงกว่าของนักศึกษา เป็นเพราะว่า จากการสอบถามความคิดเห็นของอาจารย์หอพักเกี่ยวกับการบริหารงานในหอพักมีความเหมาะสมเพียงใด อาจารย์ส่วนใหญ่ (ร้อยละ 67.7) เห็นว่าการบริหารในหอพักยังไม่เหมาะสม เพราะขาดบุคลากรในการทำงานหอพักอย่างจริงจัง ขาดการติดตามและประเมินผล โครงการที่จัดให้นักศึกษาและจากการสัมภาษณ์อธิการวิทยาลัยครู พระนครศรีอยุธยาและวิทยาลัยครู เพชรบุรีวิทยาลัย (อง รุณเจริญ และ ปรีชา เศรษฐีธรร : สัมภาษณ์) กล่าวว่า "ปัญหาที่พบอยู่ในปัจจุบันคือ การขาดบุคลากรในการทำงานในหอพัก" ดังนั้น ความคิดเห็นของอาจารย์หอพักจึงมีความต้องการที่จะพัฒนาหอพักในด้านบริหารสูงกว่านักศึกษาเพื่อ จะทำให้หอพักเป็นแหล่งที่พัฒนานักศึกษาได้อย่างเต็มที่ ซึ่งสอดคล้องกับความคิดเห็นของอาจารย์ (ร้อยละ 100) ที่เห็นว่าหอพักเป็นแหล่งพัฒนานักศึกษาในด้านต่าง ๆ ถ้ามีการจัดบุคลากรที่มีความรู้บริหารงานได้อย่างมีประสิทธิภาพ มีการติดตามประเมินผลการดำเนินงานและโครงการต่าง ๆ ก็จะทำให้หอพักเป็น เครื่องมือที่ดีที่จะใช้พัฒนานักศึกษาหอพักได้

4.2 ด้านบริการ ผลการวิจัยพบว่า อาจารย์มีความเห็นว่าควรพัฒนาในระดับมากที่สุดคือ ควรจัดห้องอ่านหนังสือที่มีหนังสือให้นักศึกษาค้นคว้าเพิ่มเติมนอกเวลา เรียนพอสมควร และมีหนังสือพิมพ์หรือวารสารบ้าง โดยให้นักศึกษาทำหน้าที่รับผิดชอบกันเอง ($\bar{X} = 4.52$) ซึ่ง

สอดคล้องกับคำกล่าวของ ทองเวียน อมรัชกุล (2525: 53) กล่าวว่า "หอพักควรจัดห้องสมุดประจำหอพักและมีหนังสือของหอพักที่จะใช้ค้นคว้าได้พอสมควร" ส่วนเรื่องที่เห็นว่า ควรพัฒนา มากเป็นอันดับแรกคือ การจัดสภาพแวดล้อมในหอพักให้มีบรรยากาศส่งเสริมการเรียนรู้ ($\bar{X} = 4.45$) ซึ่งตรงกับความคิดเห็นของนักศึกษาที่เห็นว่าควรพัฒนามากเป็นอันดับแรก ($\bar{X} = 4.44$) และ สอดคล้องกับคำกล่าวของ จำรัฐ ๗ ระนอง (2531: 5) กล่าวว่า "หอพักนิสิตนักศึกษาควร จัดสภาพแวดล้อมด้านกายภาพให้สะอาดสวยงามแก่สภาพและให้เกิดความเหมาะสมที่จะเอื้ออำนวย ให้เกิดบรรยากาศทางการศึกษา" และจิรวัดน์ วิริงกร (2529: 46) กล่าวว่า "หอพักควร จัดสภาพแวดล้อมที่เอื้ออำนวยต่อการพักอาศัยที่สุขสบายทั้งกายและใจ ตลอดจนส่งเสริมบรรยากาศ ทางการศึกษาด้วย" ส่วนความคิดเห็นของนักศึกษาที่เห็นว่าควรพัฒนาการรองลงมาคือ ติดตั้ง โทรทัศน์ภายในระหว่างหอพักแต่ละหอพัก ($\bar{X} = 4.40$) แสดงว่า ความคิดเห็นของอาจารย์ และนักศึกษา เกี่ยวกับการพัฒนาด้านบริการนั้น นอกจากการจัดบริการในเรื่องความสะดวกสบาย ในขณะที่พักอยู่ในหอพักแล้วหอพักควรจัดบริการเสริมทางด้านวิชาการด้วย ซึ่งจะส่งผลให้ผลสัมฤทธิ์ ทางการเรียนของนักศึกษาหอพักดีขึ้นดังผลการวิจัยของ แบล็คแมน (Blackman: 1966) พบว่า "หอพักที่จัดบริการความสะดวกสบายให้แก่นิสิตอย่างครบครันและส่งเสริมด้านคุณธรรมและสติปัญญา โดยการจัดห้องสมุด ห้องทำงานของนิสิต มีการเรียนการสอนในหอพักและทำกิจกรรมเสริมหลักสูตร แล้วพบว่า เป็นผลดีต่อการศึกษานิสิตอย่างมากคือ ผลสัมฤทธิ์ทางการเรียนของนิสิตดีขึ้น"

เมื่อเปรียบเทียบความแตกต่างของความคิดเห็นของอาจารย์และนักศึกษา เกี่ยวกับการพัฒนาหอพัก ด้านบริการ พบว่า มีความแตกต่างกันอย่างมีนัยสำคัญทางสถิติในระดับ .01 อยู่ 2 ข้อ คือ จัดบริการข่าวสารและสารบันเทิงโดยส่งเสียงตามสายในคอน เชาและคอน เียน และติดตั้งโทรทัศน์ภายในระหว่างหอพักแต่ละหอพักในสถาบัน ส่วนในระดับ .05 มีเพียง 1 ข้อคือ จัดห้องครัวให้นักศึกษาที่ต้องการประกอบอาหารเอง โดยให้นักศึกษาเฉลี่ยค่าใช้จ่ายและ ดูแลสุขภาพสะอาดเรียบร้อยเอง เมื่อพิจารณาโดยส่วนรวมพบว่าไม่มีความแตกต่างกันอย่างมีนัย สำคัญทางสถิติ โดยค่าเฉลี่ยความคิดเห็นของนักศึกษา ($\bar{X} = 4.32$) สูงกว่าอาจารย์ ($\bar{X} = 4.12$) อาจเป็น เพราะว่าการสำรวจหอพักของแต่ละวิทยาลัย พบว่า การจัด บริการข่าวสารภายในหอพักของทุกวิทยาลัยยังดำเนินการน้อย กล่าวคือ ในด้านหนังสือพิมพ์ที่จัดให้ แก่ นักศึกษาหอพักจะจัดให้เพียงหอละ 1 ฉบับ ในบางวิทยาลัยไม่ได้จัดบริการให้เลย ส่วนการ บริการข่าวสารตามสายนั้นทุกวิทยาลัยยังไม่ได้จัดบริการให้ ดังนั้นนักศึกษาอาจมีความรู้สึก ว่า ไม่



ค่อยๆ เรื่องข่าวสารของ เหตุการณ์ปัจจุบันที่เท่าที่ควร ถ้าหอพักจัดบริการดังกล่าวก็จะทำให้นักศึกษา เป็นคนที่มีโลกทัศน์กว้าง ได้รับความเคลื่อนไหวของสภาพเศรษฐกิจและสังคมได้ดีขึ้น ส่วนการติดตั้ง โทรทัศน์ภายในหอพักนั้น นักศึกษาอาจคิดว่าเป็นการอำนวยความสะดวก เมื่อมีคนภายนอกมาขอ พมจะทำความดีให้นักศึกษาได้ง่ายและ เนื่องจากหอพักแต่ละหอพักไม่ได้ตั้งอยู่ติดกัน ในช่วงฤดูฝน นักศึกษาจะติดต่อกันลำบากมาก ถ้ามีการติดตั้งโทรทัศน์ภายในก็จะ เป็นการสะดวกขึ้น ส่วนการ จัดห้องครัวให้นักศึกษาที่ต้องการประกอบอาหาร เองนั้น เนื่องจากนักศึกษาที่มา เรียนสายวิชาชีพ ครูส่วนมากมีฐานะทางการเงินอยู่ในระดับปานกลางและระดับยากจน (ประสาน ทิพย์ธารา 2521: 46) ถ้านักศึกษได้ประกอบอาหาร เองโดยช่วยกันเฉลี่ยค่าใช้จ่ายจะทำให้ นักศึกษาประหยัดค่าใช้จ่ายลงไปได้มาก นักศึกษาจึงมีความต้องการที่จะให้หอพักพัฒนาในประเด็น นี้สูงกว่าอาจารย์

4.3 ด้านสวัสดิการ ผลการวิจัยพบว่า อาจารย์และนักศึกษามีความเห็น ว่า ควรพัฒนามากทุกข้อ โดยอาจารย์มีความเห็นว่า ควรพัฒนามากเป็นอันดับแรกคือ อาจารย์ประจำ หอพักควรมีเวลาให้นักศึกษาได้เข้าพบเพื่อปรึกษาปัญหาทั้งทางการ เรียนและปัญหาส่วนตัว ($\bar{X} = 4.42$) รองลงมาคือ หอพักควรประกันสุขภาพของนักศึกษาไว้กับโรงพยาบาล ($\bar{X} = 4.39$) ส่วน นักศึกษามีความคิดเห็นว่า การจัดยามรักษาความปลอดภัยในบริเวณหอพักตลอดเวลาควรพัฒนา มากอันดับแรก ($\bar{X} = 4.33$) ส่วนข้อรองลงมานั้นตรงกับความคิดเห็นของอาจารย์ ($\bar{X} = 4.28$) สาเหตุที่อาจารย์มีความคิดเห็นที่จะพัฒนาอาจารย์หอพักให้มีเวลาให้กับนักศึกษา เพราะอาจารย์มี ความรู้สึกว่า อาจารย์มีภาระทางการสอนกันอยู่แล้ว อาจจะมีเวลาให้กับนักศึกษาน้อยเกินไป อาจ จะทำให้นักศึกษาไม่มีโอกาสพูดคุยหรือปรึกษาปัญหาต่าง ๆ ได้ ส่วนนักศึกษาเห็นว่า การจัดยาม รักษาความปลอดภัยตลอดเวลาควรพัฒนาอันดับแรกเพราะจากการสำรวจพบว่า ภายในหอพัก มีของหายกันอยู่ เสมอ ถ้าจัดยามได้เฉพาะเวลากลางคืนในช่วง เวลาที่นักศึกษาไป เรียนอาจมีบุคคล ภายนอกเข้ามาในบริเวณหอพักทำให้ เสื้อผ้าของนักศึกษาหายอยู่เป็นประจำ ส่วนความคิดเห็นของ อาจารย์และนักศึกษาที่ตรงกันคือ เรื่องประกันสุขภาพนักศึกษาไว้กับโรงพยาบาล ซึ่งจะทำให้นักศึกษาได้รับความสะดวกเมื่อเวลาป่วย เพราะเวลาไปโรงพยาบาลจะได้รับการดูแลรักษาอย่าง ดีและไม่ต้องเสียค่ารักษาพยาบาลอีกแล้ว เพราะทางหอพักจะเก็บนักศึกษาเพียงปีละ 50 บาทเท่านั้น

เมื่อ เปรียบ เทียบความแตกต่างของความคิดเห็นของอาจารย์และนักศึกษา เกี่ยวกับการพัฒนาหอพักด้านสวัสดิการ พบว่า ไม่มีความแตกต่างกันอย่างมีนัยสำคัญทางสถิติทั้ง

ส่วนรวมและรายข้อ โดยค่าเฉลี่ยความคิดเห็นของอาจารย์ ($\bar{X} = 4.33$) สูงกว่าของ
นักศึกษา ($\bar{X} = 4.26$)

4.4 ด้านกิจกรรม ผลการวิจัยพบว่า อาจารย์และนักศึกษามีความเห็นที่ ควร
พัฒนามากทุกข้อ โดยอาจารย์เห็นว่า หอพักควรจัดกิจกรรมพัฒนาการปกครองตนเองโดยการ เลือก
ตั้งนักศึกษา เป็นกรรมการแต่ละชั้นของหอพัก ควรพัฒนามากที่สุด ($\bar{X} = 4.55$) และอยู่ในระดับ
มากอันดับแรกคือ การจัดกิจกรรมส่งเสริมการประกอบอาชีพที่นักศึกษามีความถนัดและมีความสนใจ
($\bar{X} = 4.23$) ซึ่งตรงกับความคิดเห็นของนักศึกษาที่เห็นว่าควรพัฒนามาก เป็นอันดับแรก
($\bar{X} = 4.42$) ส่วนอันดับสองคือ มีการจัดทัศนศึกษา โดยหานักศึกษาไปเยี่ยม เยียนหอพักวิทยาลัย
อื่นบ้าง ($\bar{X} = 4.28$) การที่อาจารย์มีความคิดเห็นเช่นนี้ เป็นเพราะอาจารย์ต้องการให้นักศึกษา
รู้จักปกครองตนเอง เพราะ เป็นนักศึกษาในระดับอุดมศึกษาแล้วควรมีการฝึกความมีระเบียบวินัยใน
ตนเอง เพื่อที่จะออกไปอยู่ในสังคมก็สามารถที่จะปรับตัวให้ เข้ากับสังคมได้อย่างมีความสุข รู้จัก
เคารพกฎเกณฑ์ของสังคม ส่วนการจัดกิจกรรมเสริมเกี่ยวกับการประกอบอาชีพตามที่นักศึกษถนัด
และมีความสนใจนั้น ความคิดเห็นของอาจารย์และนักศึกษตรงกัน ซึ่งสอดคล้องกับความคิดเห็น
ของผู้บริหารของมหาวิทยาลัยหรือยูธยาที่กล่าวว่า "การจัดกิจกรรมควรจัดตามความสนใจของ
นักศึกษา" นอกจากนี้จากแบบสอบถาม คำถามปลายเปิดพบว่า ทั้งอาจารย์และนักศึกษามีความ
ต้องการให้ทางหอพักจัดกิจกรรมเสริมทางวิชาการและวิชาชีพอยู่ในอันดับที่ 2 และที่ 3 (ความถี่
17 และ 45 ความลำดับ) อาจเป็นเพราะว่า นักศึกษาฝ่ายวิชาชีพครูในปัจจุบันประสบปัญหาการ
ว่างงานมาก การที่นักศึกษาได้มีโอกาสทำกิจกรรมที่ส่งเสริมวิชาชีพที่ตนถนัดและมีความสนใจก็จะ
เป็นแนวทางให้นักศึกษาเกิดความคิดในการสร้างงานอิสระ ซึ่งจะช่วยลดภาวะการว่างงานได้อีก
ทางหนึ่งด้วย

เมื่อเปรียบเทียบความแตกต่างของความคิดเห็นของอาจารย์และนักศึกษา
ในด้านการพัฒนาการจัดกิจกรรมในหอพักพบว่า ไม่มีความแตกต่างกันอย่างมีนัยสำคัญทางสถิติ ทั้ง
โดยส่วนรวมและรายข้อ โดยค่าเฉลี่ยความคิดเห็นของนักศึกษา ($\bar{X} = 4.23$) สูงกว่าของ
อาจารย์ ($\bar{X} = 4.18$)

สรุปผลการอภิปราย

จากการ เปรียบ เทียบความคิด เห็นของอาจารย์และนักศึกษาหอพัก เกี่ยวกับสภาพการจัดหอพักและการพัฒนาหอพักจากแบบสอบถาม พบว่า สภาพการจัดหอพักที่เหมาะสมน้อยที่สุด และแนวทางการพัฒนาที่ต้องการพัฒนาสูงสุดในแต่ละด้าน เป็นรายชื่อมีตามลำดับดังนี้

1. สภาพหอพักที่จัดได้เหมาะสมน้อยที่สุด

ด้านบริการ	การจัดร้านอาหาร ในบริเวณหอพักถูกหลักโภชนาการ และ เพียงพอกับจำนวนนักศึกษา
ด้านบริหาร	ทางวิทยาลัยปรับปรุงหอพักให้อยู่ในสภาพที่ติดตลอด เวลา
ด้านสวัสดิการ	หอพักมีการจัดหางานให้นักศึกษาที่ขาดแคลนทุนทรัพย์อย่าง เหมาะสม
ด้านกิจกรรม	กิจกรรม เพื่อส่งเสริมวิชาการ

2. แนวทาง ในการพัฒนาหอพักที่ต้องการพัฒนาสูงสุด

บริการ	ควรจัดห้องอ่านหนังสือที่มีหนังสือให้นักศึกษาค้นคว้า เพิ่ม เติมนอกเวลาเรียนพอสมควร และมีหนังสือพิมพ์หรือวารสารบ้าง การจัดสภาพแวดล้อมในหอพักให้มีบรรยากาศส่งเสริมการเรียนรู้
สวัสดิการ	อาจารย์ประจำหอพัก ควรมีเวลาให้นักศึกษาได้ เข้าพบ เพื่อปรึกษาปัญหาต่าง ๆ ควรจัดยามรักษาความปลอดภัยในบริเวณหอพักตลอดเวลา
กิจกรรม	หอพักควรจัดกิจกรรมพัฒนาการปกครองตนเองโดยการ เลือกตั้งนักศึกษาเป็นกรรมการ แต่ละชั้นของหอพัก การจัดกิจกรรมส่งเสริมการประกอบอาชีพที่นักศึกษาที่มีความถนัดและมี ความสนใจ
บริหาร	ควรมีบุคลากรประจำรับผิดชอบ เต็ม เวลา ทำงานด้านหอพักที่เป็นศูนย์ศึกษาและอาศัย

แนวทางการพัฒนาหอพัก

จากการวิเคราะห์ข้อมูลที่ได้จากการสัมภาษณ์ จากแบบสอบถาม จากแบบสำรวจและ จากทฤษฎีการจัดหอพัก ผู้วิจัยขอเสนอแนะแนวทางการพัฒนาหอพัก ทั้ง 4 ด้าน ตามลำดับดังนี้

การพัฒนาด้านบริการ

นักศึกษาที่เข้ามาพักอยู่ในหอพักโดยส่วนรวมแล้วมุ่งที่จะใช้หอพักเป็นสถานที่พัก หลังจากเลิกเรียนแล้ว และเป็นสถานที่อำนวยความสะดวกสบาย สภาพของหอพักสะอาด มีระเบียบ หอพักสามารถจัดอาหารเพื่อบริการทางค่านโภชนาการ อาหารที่มีคุณค่าให้รับประทาน รวมทั้งจัดบรรยากาศของหอพักให้ส่งเสริมการศึกษาหาความรู้ ในขณะที่พักอยู่ในหอพัก จากการวิเคราะห์ข้อมูลเกี่ยวกับความคิดเห็นของผู้บริหารอาจารย์และนักศึกษาของมหาวิทยาลัยศรีอยุธยา พบว่า สภาพการจัดบริการในหอพักส่วนมากยังจัดได้เหมาะสมในระดับค่า โดยเฉพาะเรื่องการจัดร้านอาหารในบริเวณหอพัก ยังไม่ถูกหลักโภชนาการ และบางครั้งจัดได้ไม่เพียงพอกับความต้องการของนักศึกษา การบริการน้ำดื่มภายในหอพักยังไม่ค่อยเพียงพอ ซึ่งจากการสำรวจ พบว่า บางแห่งนักศึกษาไม่มีน้ำดื่มเนื่องจากน้ำที่เก็บไว้หมด เพราะมีบุคคลภายนอกขอเข้าพักอยู่เสมอ ดังนั้นทางหอพักควรปรับปรุงแก้ไข ดังนี้คือ สำหรับเรื่องร้านอาหารนั้น ทางหอควรแต่งตั้งกรรมการหอพัก ซึ่งประกอบด้วยอาจารย์หอพักและนักศึกษาหอพัก ไปประสานงานกับร้านอาหารเพื่อหาข้อหาข้อตกลงในเรื่องคุณภาพของอาหาร ความสะอาด และปริมาณที่เหมาะสมกับราคา โดยสำรวจความต้องการของนักศึกษาหอพักด้วยว่ามีจำนวนเท่าใดที่ต้องการใช้บริการ เพื่อร้านอาหารจะได้ประเมินได้ถูกว่าจะดำเนินการได้เพียงใด อีกทางหนึ่งนี้อาจเป็นไปได้คือ การจัดตั้งสหกรณ์และร้านค้าภายในบริเวณหอพัก โดยให้นักศึกษาหอพักร่วมกันสมัคร เป็นสมาชิกแล้วนำค่าสมาชิกมา เป็นทุนดำเนินการ ซึ่งนักศึกษาอาจจ้างบุคคลภายนอกมาช่วยงานเป็นรายเดือน โดยมีนักศึกษาช่วยด้วย เมื่อมีกำไรก็สามารถนำไปใช้ในการจัดบริการให้กับนักศึกษาได้ โดยในระยะแรกอาจารย์หอพักอาจจะเป็นที่ปรึกษาในการดำเนินการ ส่วนเรื่องน้ำดื่มในแต่ละหอพักควรมีเครื่องทำน้ำเย็นตั้งไว้ชั้นละ 1 ที่ และควรมีที่เก็บน้ำไว้เพื่อป้องกันการขาดแคลนน้ำ โดยการสร้างปล่องเก็บน้ำฝนไว้สำหรับดื่มได้ตลอดทั้งปี บริการที่ผู้บริหารอาจารย์และนักศึกษาหอพักเห็นว่าควรพัฒนามากในหอพักของมหาวิทยาลัยศรีอยุธยาคือ การจัดห้องอ่านหนังสือ ที่มีหนังสือให้นักศึกษาได้ค้นคว้าเพิ่มเติมและการจัดสภาพแวดล้อมในหอพักให้มีบรรยากาศส่งเสริมการเรียนรู้ ซึ่งสอดคล้องกับหลักการจัดหอพักเพื่อเป็นศูนย์ศึกษาและอาศัย กล่าวคือหอพักไม่ควรจัดเป็นสถานที่สำหรับกินนอนเท่านั้น ควรมีการจัดบริการทางค่านวิชาการด้วย บริการดังกล่าวอาจจัดได้โดย

ทางหอพักติดต่อกับหน่วยงานที่เกี่ยวข้องทางด้านการศึกษา เช่น เอเชียฟาวด์เคเซ็น ศูนย์ภาษา เอ ยู เอ หรือบริษัทการพิมพ์ต่าง ๆ เพื่อขอมริจาคหนังสือนำมาไว้ในห้องอ่านหนังสือของนักศึกษาหอพัก แล้วจัดให้นักศึกษาทำหน้าที่รับผิดชอบในการยืมและการคืนกันเอง และเพื่อเป็นการส่งเสริมบรรยากาศทางการเรียนรู้ ทางหอพักควรติดต่อยืมฟิล์มภาพยนตร์ที่เห็นว่ามีประโยชน์มาจัดฉายให้นักศึกษาดูเป็นครั้งคราว ซึ่งจะให้นักศึกษาหอพักได้รับความบันเทิงและความรู้ไปพร้อมกัน อนึ่ง บริการที่ควรจัดให้นักศึกษาอีกประการหนึ่งคือ การติดตั้งโทรศัพท์ทั้งทางไกลและใกล้ เพราะหอพักบางวิทยาลัยอยู่ห่างจากตัวเมือง นักศึกษาอาจมีความจำเป็นที่จะต้องติดต่อกับผู้ปกครองหรือบุคคลภายนอก การติดตั้งโทรศัพท์ก็จะเป็นการอำนวยความสะดวก และประหยัดเวลาโดยไม่ต้องเดินทางไปด้วยตนเอง

การพัฒนาความสัมพันธ์

วัตถุประสงค์ของการจัดหอพักก็เพื่อจะพัฒนานักศึกษาในด้านต่าง ๆ จึงจำเป็นที่จะต้องมีการพัฒนานักศึกษาให้มีสุขภาพแข็งแรงและสมบูรณ์ทั้งทางด้านร่างกายและจิตใจ ดังนั้นอาจารย์และนักศึกษาจึงมีความต้องการที่จะให้หอพักจัดสวัสดิการดังกล่าวให้กับนักศึกษาหอพัก กล่าวคือ หอพักควรดูแลสุขภาพของนักศึกษาม้างในขณะที่พักอยู่ในหอพัก โดยการจัดให้มีการตรวจสุขภาพของนักศึกษาอย่างน้อยปีละ 1 ครั้ง มีการจัดเตรียมและห้องพยาบาลในหอพัก เพื่อเป็นการปฐมพยาบาลเวลานักศึกษาม้าง เพราะจากการสำรวจพบว่า หอพักนักศึกษ ของมหาวิทยาลัยหรืออุทยายังไม่ได้ดำเนินการในเรื่องดังกล่าวอย่างเต็มที่ สำหรับทางด้านสุขภาพจิตนั้นบุคคลที่จะช่วยให้สุขภาพจิตของนักศึกษาหอพักดีก็คืออาจารย์ประจำหอพัก ถ้าอาจารย์หอพักมีความเป็นกันเองกับนักศึกษา คอยให้คำปรึกษาแนะนำ ช่วยแก้ปัญหาในขณะที่นักศึกษาไม่สามารถแก้ได้ ก็จะทำให้นักศึกษามีที่พึ่งทางใจ มีความอบอุ่นและไว้วางใจ อาจารย์ซึ่งจะทำให้สุขภาพจิตของนักศึกษาดีและสามารถต่อสู้ปัญหาและอุปสรรคไปได้อย่างดี ดังนั้นอาจารย์หอพักจึงควรเป็นบุคคลที่มีความรู้ ความเข้าใจทางด้านจิตวิทยาและการแก้ปัญหาต่าง ๆ ด้วย ส่วนด้านความปลอดภัยในบริเวณหอพักนั้น ควรจัดยามให้คอยดูแลหอพักตลอดเวลาโดยเฉพาะหอพักนักศึกษาหญิง เพราะถ้าไม่มียามเวลานักศึกษาไปเรียน อาจมีบุคคลภายนอกเข้าไปในหอพักเพื่อจะขโมยสิ่งของต่าง ๆ หรือเข้าไปทำร้ายนักศึกษาที่อยู่ในหอพักได้ ดังนั้นหอพักควรติดต่อกับสายตรวจหรือตำรวจที่รับผิดชอบในท้องถิ่นให้มาดูแลความเรียบร้อย เป็นครั้งคราวบ้าง ก็จะทำให้นักศึกษาและอาจารย์ในหอพักมีความรู้สึกที่ปลอดภัยยิ่งขึ้น

การพัฒนาด้านกิจกรรม

ปัญหาในปัจจุบันที่พบกันทั้งในสังคม เมืองและชนบทก็คือการขาดความมีคุณธรรมและจริยธรรมของมนุษย์ ดังนั้นกิจกรรมที่จะจัดเสริม เพื่อพัฒนานักศึกษานั้นควร เน้นทางด้านคุณธรรมและจริยธรรม ซึ่งสอดคล้องกับความคิดเห็นของอาจารย์และนักศึกษาหอพักที่มีความต้องการ ในหอพัก จัดกิจกรรมดังกล่าวในหอพัก ซึ่งอาจจัดโดย เชิญบุคคลตัวอย่างหรือมีชื่อเสียงทางด้านคุณธรรมมาบรรยายและเปิดโอกาสให้นักศึกษาได้พบปะพูดคุย หรือจัดโครงการธรรมทายาทในช่วงปิดการศึกษา การจัดประกวดมารยาทและการปฏิบัติตนตามวัฒนธรรมไทย และถ้ามีโอกาสควรพานักศึกษาไปวัดบ้าง กิจกรรมเสริมที่ควรจัดอีกคือ กิจกรรมเสริมทางวิชาการและวิชาชีพ เพราะปัจจุบันนักศึกษาที่เรียนจบในระดับอุดมศึกษา โดยเฉพาะสายสังคมศาสตร์ต้องประสบปัญหาด้านการว่างงานเป็นจำนวนมาก เพื่อเป็นการเตรียมตัวเข้าสู่อาชีพและเป็นประโยชน์ต่อสังคม หอพักควรจัดกิจกรรมเสริมตามความสนใจของนักศึกษา โดยการเชิญวิทยากรที่มีความรู้ความชำนาญ หรือผู้ที่ประสบความสำเร็จในชีวิตการทำงานมาอภิปรายแลกเปลี่ยนความคิดเห็นให้นักศึกษาฟัง โดยเฉพาะทางด้านอาชีพ ถ้ามีการสาธิตหรือสอนเสริมให้นักศึกษาปฏิบัติได้ก็จะมีคุณค่าอย่างยิ่งสำหรับนักศึกษา และถ้าภายในหอพักสามารถจัดสหกรณ์หอพักที่มีนักศึกษาช่วยกันดำเนินงานได้แล้ว ก็สามารถทำผลผลิตที่นักศึกษาได้ทดลองปฏิบัติจากการทำกิจกรรมไปเป็นสินค้าในสหกรณ์หอพัก ซึ่งโดยปกติแล้วหอพักของวิทยาลัยครูแทบทุกแห่งจะมีผู้ใช้บริการอยู่เสมอ เมื่อมีบุคคลภายนอก เข้ามาพักก็มักจะซื้อสินค้าที่เป็นผลผลิตของนักศึกษา เป็นการเพิ่มรายได้ให้แก่ศึกษาคด้วย

ด้านบริหาร

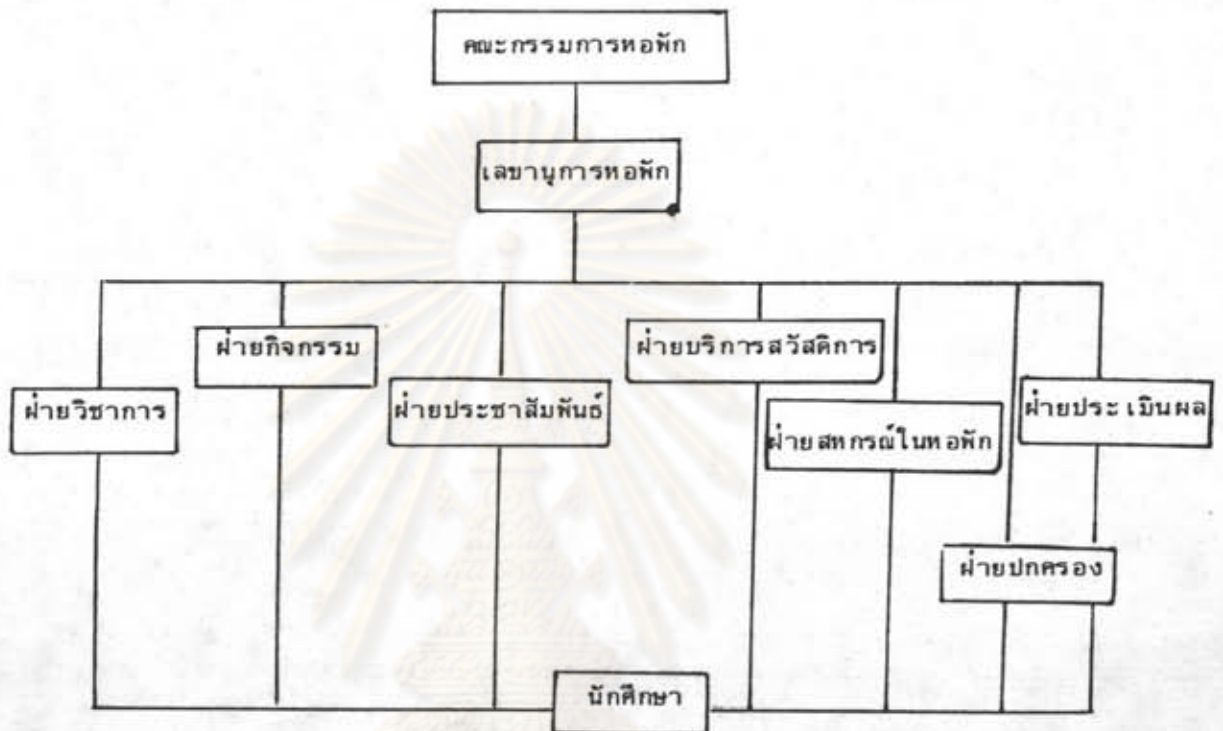
การพัฒนาหอพักในด้านบริหาร สิ่งที่ควรดำเนินการประการแรกคือ การปรับปรุงสภาพหอพักให้มีสภาพที่ดี จัดสภาพแวดล้อมให้น่าอยู่อาศัย เพราะเมื่อนักศึกษามีความเป็นอยู่ที่ดีแล้ว จะส่งผลให้การพัฒนาในด้านอื่น ๆ ดีขึ้นด้วย ถึงแม้ว่าทางวิทยาลัยจะประสบปัญหาในเรื่องงบประมาณซ่อมแซมหอพัก สิ่งที่เป็นไปได้คือ ทางวิทยาลัยควรขอความร่วมมือจากผู้ปกครองของนักศึกษาที่มีฐานะดีช่วยบริจาคเงินเพื่อพัฒนาหอพัก โดยการจัดตั้งสมาคมผู้ปกครองนักศึกษาหอพักขึ้น มีการจัดงานพบปะสังสรรค์ระหว่างนักศึกษากับผู้ปกครองปีละ 1 ครั้ง เพื่อให้ผู้ปกครองได้ทราบถึงความเป็นอยู่ของลูก อีกประการหนึ่งคือทางวิทยาลัยควรปรับปรุงอัตราค่าเช่าหอพักให้สูงขึ้นอีก เป็นเทอมละ 800-1,000 บาท เพื่อจะได้นำเงินในส่วนที่เหลือไปจัดบริการสวัสดิการ และกิจกรรมให้ดีขึ้น รวมทั้งปรับปรุงสภาพของหอพักให้น่าอยู่ เมื่อนักศึกษาได้รับความสะดวกสบาย มีสภาพความเป็นอยู่

ที่คิดคงจะพอใจที่จะเสียเงินค่าบำรุงที่เพิ่มขึ้นเพียงเล็กน้อย และเมื่อมีเงินเหลือบ้างก็จะทำให้หอพัก
ใช้เงินดังกล่าวจ้างบุคลากรที่มีความรู้ความชำนาญในการจัดการเรื่องหอพักประจำอยู่ ซึ่งจะทำให้
การบริหารงานในหอพักมีระบบดีขึ้น และเป็นการช่วยอาจารย์หอพักให้ทำงานได้สะดวกและมี
ประสิทธิภาพมากขึ้น อาจารย์จะมีเวลาให้กับนักศึกษาซึ่งจะทำให้นักศึกษามีความอบอุ่นใจ และเพื่อ
เป็นการส่งเสริมการฝึกนักศึกษาให้เป็นผู้นำทางหอพักควรเปิดโอกาสให้นักศึกษาคำเนิการบริหาร
หอพักอย่างเต็มที่โดยให้นักศึกษาทำงานกันเอง หนึ่งวิทยาลัยครูที่จัดหอพักไว้รับรองแขกเสมอ ดังนั้น
จึงควรให้นักศึกษาหอพักได้ฝึกทำงานในหอพักดังกล่าว โดยแบ่งหน้าที่กันรับผิดชอบเวลามีคนภายนอก
มาขอพัก และเก็บค่าบริการในอัตราที่ทางวิทยาลัยกำหนด จะทำให้หอพักมีรายได้เพิ่มขึ้น และเงิน
ส่วนหนึ่งก็แบ่งให้เป็นสวัสดิการของนักศึกษา นักศึกษาก็จะมีกำลังใจที่จะทำงานและรับผิดชอบร่วมกัน
จากสภาพดังกล่าวหอพักก็จะมีสภาพเหมือนบ้านที่สองของนักศึกษา เพราะมีความเป็นอยู่ที่ดี มีอาจารย์
คอยให้คำปรึกษาแนะนำ ทำให้นักศึกษามีความอบอุ่นใจและได้มีโอกาสทำงานกับเพื่อน ๆ หอพักจึง
เปรียบเสมือนเครื่องมือที่ใช้พัฒนานักศึกษาในด้านต่าง ๆ เป็นอย่างดีตามปรัชญา และวัตถุประสงค์ของ
การจัดหอพักในระดับอุดมศึกษา

ศูนย์วิทยทรัพยากร
จุฬาลงกรณ์มหาวิทยาลัย



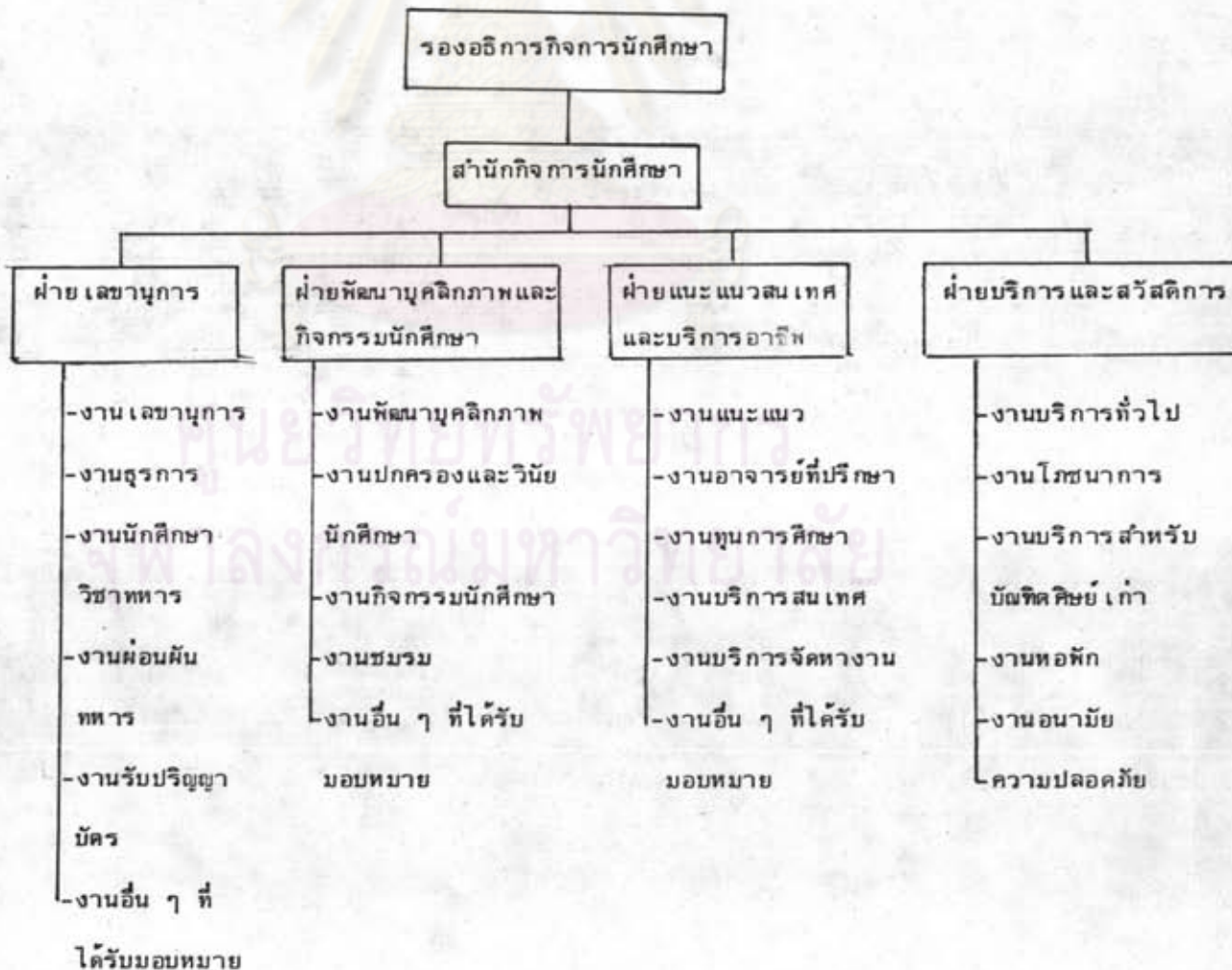
จากแนวทางการพัฒนาหอพักทั้ง 4 ด้าน ผู้วิจัยขอเสนอรูปแบบการบริหารงานในหอพัก
ตามแผนภูมิข้างล่างนี้



จากแผนภูมิการบริหารงานในหอพัก จะประกอบไปด้วยคณะกรรมการหอพัก ซึ่งควรประกอบด้วยอาจารย์ในสาขาวิชาต่าง ๆ บุคลากรประจำหอพัก หรือแม่บ้านถ้ามี และนักศึกษาหอพัก ทำหน้าที่เป็นกรรมการของหอพักร่วมประชุมปรึกษาหารือกันในการบริหารหอพัก ส่วนฝ่ายเลขาธิการหอพักนั้นให้นักศึกษาหอพัก เลือกตั้งกันเอง มีหน้าที่ประสานงานกับคณะกรรมการหอพักและเป็นทีมงานที่ดำเนินงานตามที่คณะกรรมการ เห็นชอบ ทุกฝ่ายในหอพักดำเนินการโดยนักศึกษา มีการประเมินผลผลงานที่ได้ดำเนินการในแต่ละปีอย่างค่อเนื่อง เพื่อจะได้ทราบว่าประสบความสำเร็จมากน้อยเพียงใด และเพื่อจะเป็นแนวทางในการพัฒนาหอพักอย่างมีประสิทธิภาพ

เนื่องจากงานหอพักในโครงสร้างงานกิจการนักศึกษาของมหาวิทยาลัยศรีอยุธยาขึ้นอยู่กับฝ่ายเลขาธิการ ซึ่งเป็นฝ่ายที่มีหน้าที่รับผิดชอบมากอยู่แล้ว ประกอบการทำงานหอพักเป็นงานสวัสดิการอย่างหนึ่งที่มีความจำเป็นที่จะต้องจัดให้แก่นักศึกษา โดยเฉพาะนักศึกษาที่ไม่มีที่พักอาศัยอยู่ใกล้กับสถานศึกษา ผู้ดำเนินงานหอพักจึงมีหน้าที่ที่ต้องรับผิดชอบและดำเนินการอยู่ตลอดเวลา งานต่าง ๆ ภายใน

หอพักควรดำเนินไปอย่างรวดเร็ว ดังนั้นผู้วิจัยจึงเสนอรูปแบบโครงสร้างการบริหารงาน กิจการ-
 นักศึกษาที่แตกต่างไปจากโครงสร้างเดิม (หน้า 22) โดยการจัดฝ่ายบริการและสวัสดิการเพิ่มอีก
 ฝ่ายหนึ่ง และให้งานหอพักไปขึ้นอยู่กับฝ่ายบริการและสวัสดิการ ซึ่งมีหน้าที่รับผิดชอบเกี่ยวกับงาน
 บริการและสวัสดิการต่าง ๆ เพราะฝ่ายดังกล่าวเป็นงานหลักของงานบุคลากรนิสิตนักศึกษา ดัง
 วัลลภา เทพหัสดิน ณ อยุธยา (2528: 69) กล่าวว่า งานหลักของงานบุคลากรนิสิตนักศึกษาใน
 ปัจจุบันประกอบด้วยงาน 3 งานคือ งานบริการและสวัสดิการ งานวินัยและพัฒนานิสิตนักศึกษา และ
 งานกิจกรรมนิสิต เมื่อพิจารณาโครงสร้างการบริหารงานกิจการนักศึกษามหาวิทยาลัยศรีอยุธยา
 แล้วพบว่า งานบริการและสวัสดิการยังกระจายอยู่ในฝ่ายต่าง ๆ ดังนั้นผู้วิจัยจึงเสนอให้จัดฝ่ายบริการ
 และสวัสดิการเพิ่มขึ้นอีกฝ่ายหนึ่ง เพื่อจะทำให้การบริหารงานบุคลากรนิสิตนักศึกษาในมหาวิทยาลัย-
 ศรีอยุธยามีความสมบูรณ์ตามหลักการ บริหารงานบุคลากร ดังเสนอในแผนภูมิข้างล่างนี้



ข้อเสนอแนะ

แนวทางในการพัฒนาหอพักของมหาวิทยาลัยศรีอยุธยาควรดำเนินการดังต่อไปนี้

1. มหาวิทยาลัยศรีอยุธยา ควรมีการประชุมปรึกษาหารือเพื่อหาแนวทางในการพัฒนาหอพักให้เป็นแนวเดียวกัน จะทำให้การพัฒนาหอพักเป็นไปอย่างมีประสิทธิภาพ ในขณะที่เดียวกันควรเผยแพร่ความรู้เกี่ยวกับการพัฒนาหอพัก โดยเชิญผู้ที่มีความรู้ความชำนาญหรือผู้ที่บริหารหอพักและประสบความสำเร็จ อภิปรายแลกเปลี่ยนความคิดเห็น เพื่อหาแนวทางการพัฒนาหอพักของมหาวิทยาลัยศรีอยุธยา ความสภาพที่จะดำเนินการได้
2. การบริหารงานในหอพักควรให้นักศึกษาได้มีโอกาสดำเนินการบริหารงานอย่างเต็มที่ โดยมีอาจารย์ เป็นที่ปรึกษาในระยะแรก แล้วปล่อยให้ศึกษาคำเนินการเอง
3. ควรมีการประเมินผลการดำเนินงานในหอพัก เพื่อเป็นข้อมูลที่จะพัฒนาหรือปรับปรุงงานหอพักให้ดียิ่งขึ้น

ข้อเสนอแนะสำหรับการวิจัย

การวิจัยครั้งต่อไปควรศึกษาเกี่ยวกับสภาพการจัดหอพัก ปัญหาและความต้องการของอาจารย์และนักศึกษาหอพักแต่ละวิทยาลัยอย่างลึกซึ้ง เพื่อจะได้นำผลการวิจัยไปพัฒนาแต่ละวิทยาลัยได้อย่างจริงจัง

ศูนย์วิทยพัชรากร
จุฬาลงกรณ์มหาวิทยาลัย