

บทที่ ๓

ภาวะการผลิตและการตลาด เมล็ดงา

การผลิตและการตลาด เมล็ดงาของโลก

เป็นที่ทราบกันดีอยู่แล้วว่า เกือบทุกประเทศในโลกมีความต้องการที่จะนำ เมล็ดงาและผลิตภัณฑ์จาก เมล็ดงาไปใช้ประโยชน์ในด้านต่าง ๆ ประเทศไทย เป็นประเทศหนึ่งที่ดีถือว่าเป็นผู้ผลิต แต่เนื่องจากยังประสบกับปัญหาทางประการในขั้นตอนการผลิต จึงทำให้อยู่ในฐานะทั้งเป็นผู้ส่งออกและนำเข้า เมล็ดงาและผลิตภัณฑ์จาก เมล็ดงา ภาวะการผลิตและการตลาดโลกมีการเปลี่ยนแปลงอยู่ตลอดเวลา ดังนั้น ทั้งภาครัฐบาล เอกชน แม้แต่เกษตรกรเองจะต้องมีความจำเป็นที่จะต้องสนใจศึกษาและติดตามภาวะดังกล่าว ทั้งนี้ เพื่อให้ประเทศไทยสามารถนำมาเป็นข้อมูลประกอบในการปรับนโยบายการผลิตและการตลาดให้เข้ากับสถานการณ์การผลิตและการตลาดของโลกได้

1. ภาวะการผลิต เมล็ดงาของโลก

เนื่องจาก เมล็ดงาจัด เป็นพืชเศรษฐกิจของหลาย ๆ ประเทศ แหล่งผลิต เมล็ดงาของโลกจึงกระจัดกระจายอยู่ตามประเทศต่าง ๆ ทั่วทุกทวีป โดยเฉพาะอย่างยิ่งทวีปเอเชียและแอฟริกา ซึ่งตั้งอยู่ใน เขตร้อน เป็นแหล่งผลิตและค้าเมล็ดงาแหล่งใหญ่ของโลก อีกทั้งยังเป็นแหล่งผลิตน้ำมันงาและกาก เมล็ดงามาก เป็นอันดับหนึ่งของโลกอีกด้วย ประเทศที่ปลูกงาสำคัญของโลก คือ อินเดีย สาธารณรัฐประชาชนจีน พม่า ชูदान และ เม็กซิโก ผลผลิตของทั้ง 5 ประเทศดังกล่าวนี้รวมกันแล้วมีปริมาณการผลิตถึงร้อยละ 70 ของผลผลิต เมล็ดงาทั้งหมดของโลก สำหรับอีกหลาย ๆ ประเทศที่เป็นผู้ผลิต เมล็ดงารายสำคัญรองลงมา คือ ไนจีเรีย โชมาลีเย เอธิโอเปีย กัวเตมาลา เวเนซุเอล่า เกาหลี ตุรกี ไทย และเวียดนาม ฯลฯ

จากข้อมูลสถิติของ OIL WORLD ดังแสดงรายละเอียดในตารางที่ 3.1 แสดงให้เห็นว่า ปริมาณการผลิตเม็ดเงินของโลกระหว่างปี พ.ศ. 2524-2528 อยู่ในระดับที่ค่อนข้างคงที่เฉลี่ยปีละ ประมาณ 2,000,000 เมตริกตัน โดยใช้พื้นที่เพาะปลูกเฉลี่ยปีละ 6,000,000 เฮกตาร์¹ โดยเฉพาะประเทศอินเดียถือว่าเป็นผู้ผลิตเม็ดเงินได้มากที่สุดในโลก มีผลผลิตเฉลี่ยปีละประมาณ 535,200 เมตริกตัน สาธารณรัฐประชาชนจีนผลิตเม็ดเงินได้มากเป็นอันดับสอง มีผลผลิตเฉลี่ยปีละประมาณ 451,400 เมตริกตัน พม่าผลิตเม็ดเงินได้มากเป็นอันดับสาม มีผลผลิตเฉลี่ยปีละประมาณ 192,800 เมตริกตัน ส่วนประเทศที่ผลิตเม็ดเงินได้มากรองลงมาอีก ได้แก่ ชูदान เม็กซิโก เวเนซุเอล่า และ เอธิโอเปีย มีผลผลิตเฉลี่ยปีละประมาณ 174,400 เมตริกตัน 76,400 เมตริกตัน 48,800 เมตริกตัน และ 37,000 เมตริกตัน ตามลำดับ สำหรับประเทศไทยผลิตเม็ดเงินได้มากเป็นอันดับ 10 ของโลก โดยมีปริมาณการผลิตเฉลี่ยปีละประมาณ 27,600 เมตริกตัน คิดเป็นร้อยละ 1.41 ของผลผลิตเม็ดเงินทั่วโลก ส่วนประเทศในทวีปยุโรปและอเมริกาเหนือ ผลิตเม็ดเงินได้น้อยมาก จึงต้องทำการสั่งซื้อและนำเข้าจากประเทศในส่วนอื่น ๆ ของโลก

ภาวะการผลิตเม็ดเงินของโลกในปีการเพาะปลูก 2527/28 ที่ผ่านมามีผลผลิตลดลงจากปีก่อนหน้านี้เพียงเล็กน้อย ทั้งนี้เพราะเกิดภาวะแห้งแล้งในแหล่งผลิตที่สำคัญของโลก คือ ประเทศอินเดียและประเทศชูदान โดยมีปริมาณการผลิตเหลือเพียง 1,926,000 เมตริกตัน เทียบกับการผลิตที่ได้ 1,949,000 เมตริกตัน เมื่อปีการเพาะปลูก 2526/27 ปริมาณการผลิตลดลงร้อยละ 1.18 สำหรับปีการเพาะปลูก 2528/29 นั้น ผลผลิตเม็ดเงินของโลกมีปริมาณเพิ่มขึ้นเป็น 2,044,000 เมตริกตัน หรือเพิ่มขึ้นร้อยละ 6.13 จากที่ผลิตได้เมื่อปีการเพาะปลูก 2527/28 ทั้งนี้ เนื่องจากผู้ผลิตรายใหญ่ในหลายประเทศได้มีการขยายพื้นที่เพาะปลูกและสภาพภูมิอากาศเอื้ออำนวยต่อการผลิต

การเปลี่ยนแปลงผลผลิตเม็ดเงินของโลกขึ้นอยู่กับปริมาณการผลิตของแต่ละประเทศ โดยเฉพาะประเทศอินเดียและสาธารณรัฐประชาชนจีน ซึ่งเป็นผู้ผลิตเม็ดเงินรายใหญ่ที่สุด มีปริมาณการผลิตรวมทั้งสิ้นประมาณร้อยละ 40-50 ของผลผลิตรวมของโลก ปริมาณการผลิตเม็ดเงินของทั้งสองประเทศจึงมีผลต่อการเพิ่มขึ้นหรือลดลงของผลผลิตรวมของโลก

¹พื้นที่ 1 เฮกตาร์ เท่ากับ 6.25 ไร่.

ตารางที่ 3.1

การผลิตเมล็ดธัญของโลกระหว่างปีการเพาะปลูก 2524/25-2528/29

พื้นที่เพาะปลูก : 1,000 เฮกตาร์

ปริมาณผลผลิต : 1,000 เมตริกตัน

ปี ประเทศ	2524/25		2525/26		2526/27		2527/28		2528/29		เฉลี่ยคํอปี	
	พื้นที่ เพาะปลูก	ปริมาณ ผลผลิต	พื้นที่ เพาะปลูก	ปริมาณ ผลผลิต	พื้นที่ เพาะปลูก	ปริมาณ ผลผลิต	พื้นที่ เพาะปลูก	ปริมาณ ผลผลิต	พื้นที่ เพาะปลูก	ปริมาณ ผลผลิต	พื้นที่ เพาะปลูก	ปริมาณ ผลผลิต
เอธิโอเปีย	64	39	65	38	63	37	62	36	60	35	62.80	37.00
ซูดาน	828	242	840	163	780	206	768	130	1,039	131	851.00	174.40
อูกานดา	70	25	80	35	83	38	80	35	80	35	78.60	33.60
เม็กซิโก	150	86	95	48	164	87	189	68	190	95	157.60	76.40
เวเนซุเอลา	75	48	93	53	98	57	74	38	85	48	85.00	48.80
พม่า	713	157	795	170	796	198	770	207	830	232	780.80	192.80
สาธารณรัฐประชาชนจีน	818	510	965	342	789	349	858	476	940	580	874.00	451.40
อินเดีย	2,593	590	2,217	552	2,204	559	2,156	525	2,230	450	2,280.00	535.20
ไทย	39	29	35	26	39	26	42	30	41	27	39.20	27.60
ตุรกี	40	25	44	27	60	38	90	45	88	45	64.40	36.00
อื่น ๆ	730	326	733	335	753	354	732	336	799	366	749.40	343.40
รวม	6,120	2,077	5,962	1,787	5,829	1,949	5,821	1,926	6,382	2,044	6,022.80	1,956.60

ที่มา : OIL WORLD STATISTICS UPDATE MARCH 1, 1985, MAY 30, 1986 AND JAN 16, 1987.

หมายเหตุ : ปีการเพาะปลูก 2528/29 เป็นเพียงตัวเลขประมาณการ

ภาวะการผลิต เมล็ดงาของประเทศผู้ผลิตรายสำคัญของโลกตามรายละเอียดในตารางที่

3.1 มีดังนี้ คือ

1. ประเทศอินเดีย

อินเดียเป็นประเทศที่ทำการผลิตพืชน้ำมันหลายชนิด ได้แก่ เมล็ดถั่วลิสง เมล็ดละหุ่ง เมล็ดงา เมล็ดฝ้าย เมล็ดคำฝอย เรพซิด และลินซีด เป็นต้น แต่พืชน้ำมันหลักของอินเดีย มีเพียง 5 ชนิด คือ เมล็ดถั่วลิสง เมล็ดละหุ่ง เมล็ดงา เรพซิด และลินซีด สำหรับปริมาณเมล็ดงาที่อินเดียผลิตได้ถือว่ายังมีไม่มาก เมื่อเทียบกับพืชน้ำมันหลักชนิดอื่น ๆ ของประเทศ

ในระยะเวลาหลายปีที่ผ่านมา อินเดียเป็นประเทศผู้ผลิต เมล็ดงารายใหญ่ที่สุดของโลก และพยายามทำให้ภาวะการผลิตอยู่ในระดับค่อนข้างคงที่ แต่หากพิจารณาปีการเพาะปลูก 2527/28 ซึ่งมีปริมาณการผลิตเมล็ดงาทั้งสิ้น 525,000 เมตริกตัน คิดเป็นร้อยละ 27.26 ของผลผลิตเมล็ดงาของโลก ซึ่งลดลงจากปีการเพาะปลูก 2526/27 ที่ผลิตได้ 559,000 เมตริกตัน ปริมาณการผลิตลดลงเพียงร้อยละ 6.08 ทั้งนี้มาจากสาเหตุที่มีการลดพื้นที่การเพาะปลูกลงจาก 2,204,000 เฮกตาร์ในปีการเพาะปลูก 2526/27 เหลือเพียง 2,156,000 เฮกตาร์ในปีการเพาะปลูก 2527/28 และขณะเดียวกันผลผลิตต่อหน่วยพื้นที่ก็ลดลงด้วย คือลดลงจากปีการเพาะปลูก 2526/27 ซึ่งเคยได้ผลผลิต 0.25 เมตริกตัน/เฮกตาร์ ลดลงเหลือ 0.24 เมตริกตัน/เฮกตาร์ในปีการเพาะปลูก 2527/28 สำหรับปีการเพาะปลูก 2528/29 ปริมาณการผลิตเมล็ดงาของอินเดียลดลงจากปีก่อนมาก คือ ประมาณ 450,000 เมตริกตันเท่านั้น ซึ่งลดลงจากปีก่อนร้อยละ 14.28 ทั้งนี้เพราะเกิดภาวะแห้งแล้งในแหล่งผลิตที่สำคัญของประเทศ มีผลทำให้ผลผลิตต่อเฮกตาร์ของอินเดียลดลงจากปีก่อน เหลือเพียง 0.20 เมตริกตัน/เฮกตาร์เท่านั้น จึงเป็นเหตุให้ปีการเพาะปลูก 2528/29 อินเดียซึ่งเคยเป็นประเทศผู้ผลิต เมล็ดงารายใหญ่ที่สุดของโลกในระยะเวลาหลายปีที่ผ่านมากลายเป็นประเทศผู้ผลิต เมล็ดงาได้มากเป็นอันดับสองรองจากสาธารณรัฐประชาชนจีน

ชาวอินเดียนิยมบริโภค เมล็ดงามาก ความต้องการใช้ภายในประเทศจึงจัดอยู่ในระดับสูง ผลผลิต เมล็ดงาส่วนใหญ่นำไปสกัดน้ำมันและประชาชนใช้บริโภคโดยตรง โดยเฉพาะในเขตตอนใต้ของอินเดีย น้ำมันงาถูกนำไปใช้ในการประกอบอาหาร และน้ำมันที่มีคุณภาพดีจะนำไป

ใช้เป็นส่วนผสมทำสบู่ ปริมาณผลผลิตที่ได้เพียงพอกับความต้องการใช้ภายในประเทศ จึงไม่ต้องมีการนำเข้า เมล็ดงาจากต่างประเทศ แต่ยังคงลืมนับเมล็ดงาส่วนที่เหลือซึ่งสามารถนำส่งออกจำหน่ายในตลาดโลก แต่มีปริมาณค่อนข้างน้อยเมื่อเทียบกับผลผลิตเมล็ดงาทั้งหมดของประเทศ

2. ประเทศสาธารณรัฐประชาชนจีน

ประเทศสาธารณรัฐประชาชนจีนมีปริมาณการผลิตเมล็ดงาโดยเฉลี่ยในระยะ เวลา 5 ปีที่ผ่านมา ตั้งแต่ปีการเพาะปลูก 2524/25-2528/29 ปีละประมาณ 451,400 เมตริกตัน ภาวะการผลิตมีแนวโน้มสูงขึ้นเรื่อยๆ ตั้งแต่ปีการเพาะปลูก 2525/26 เป็นต้นมา ในปีการเพาะปลูก 2527/28 มีปริมาณการผลิตทั้งสิ้น 476,000 เมตริกตันหรือร้อยละ 24.71 ของผลผลิตเมล็ดงาทั้งหมดของโลก และเป็นประเทศผู้ผลิตเมล็ดงาได้มากเป็นอันดับสองรองจากประเทศอินเดีย สำหรับปีการเพาะปลูก 2528/29 จากการประมาณการการผลิต แสดงให้เห็นว่าสาธารณรัฐประชาชนจีนสามารถผลิตเมล็ดงาได้มากเป็นอันดับหนึ่งของโลก คือมีผลผลิตถึง 580,000 เมตริกตัน หรือร้อยละ 28.38 ของผลผลิตเมล็ดงาของโลก ซึ่งมีปริมาณการผลิตมากกว่าอินเดียประมาณ 130,000 เมตริกตัน ทั้งนี้ เนื่องจากสาธารณรัฐประชาชนจีนได้มีการขยายพื้นที่เพาะปลูกงาเพิ่มขึ้นจาก 858,000 เฮกตาร์ ในปีก่อนหน้านี้ เพิ่มขึ้นเป็น 940,000 เฮกตาร์ หรือเพิ่มขึ้นร้อยละ 9.56 นอกจากนี้ผลผลิตเมล็ดงาต่อเฮกตาร์ก็เพิ่มขึ้นด้วย คือเพิ่มขึ้นเป็น 0.62 เมตริกตัน/เฮกตาร์ เทียบกับปีที่ผ่านมา 0.55 เมตริกตัน/เฮกตาร์ หรือเพิ่มขึ้นร้อยละ 12.72

ผลผลิตเมล็ดงาของสาธารณรัฐประชาชนจีนส่วนใหญ่ จะนำไปสกัดน้ำมันและบริโภคภายในประเทศ ผลผลิตส่วนที่เหลือใช้จะส่งออกจำหน่ายในตลาดโลก เช่นเดียวกับกับประเทศอินเดีย แต่มีปริมาณการส่งออกมากกว่า ในปี พ.ศ. 2528 สาธารณรัฐประชาชนจีนได้ชื่อว่าเป็นประเทศที่ส่งเมล็ดงาออกจำหน่ายในตลาดโลกมากที่สุด โดยส่งออกเป็นปริมาณรวมทั้งสิ้น 95,000 เมตริกตัน นอกจากนี้ยังมีการนำเข้าเมล็ดงาจากประเทศอื่น ๆ อีกด้วย แต่มีปริมาณไม่มากนัก

2. ภาวะการตลาดเม็ดเงินของโลก

2.1 การส่งออกเม็ดเงินของโลก

การส่งออกเม็ดเงินของโลกในระยะ 2-3 ปีที่ผ่านมามีแนวโน้มเพิ่มขึ้น ดังเช่น ปี พ.ศ. 2527 มีปริมาณการส่งออกทั้งสิ้น 308,400 เมตริกตัน เทียบกับการส่งออกในปี พ.ศ. 2526 ซึ่งมีปริมาณ 285,200 เมตริกตัน ปริมาณการส่งออกเพิ่มขึ้นประมาณร้อยละ 8.13 สำหรับปี พ.ศ. 2528 มีปริมาณส่งออกทั้งสิ้น 296,800 เมตริกตัน ซึ่งลดลงจากปี พ.ศ. 2527 ร้อยละ 3.76 ประเทศผู้ส่งออกเม็ดเงินที่สำคัญของโลกในปี พ.ศ. 2528 นี้ ได้แก่ สาธารณรัฐประชาชนจีน ซึ่งมีปริมาณการส่งออกร้อยละ 32.01 ของปริมาณการส่งออกเม็ดเงินของโลก รองลงมา ได้แก่ ซูดาน เม็กซิโก ฮังการี ไทย และกัวเตมาลา ส่งออกร้อยละ 13.31 11.86 7.78 5.02 และ 4.14 ของปริมาณการส่งออกเม็ดเงินทั้งหมดของโลกตามลำดับ (ตารางที่ 3.2) สำหรับประเทศอินเดีย ซึ่งเป็นประเทศผู้ผลิตเม็ดเงินเป็นอันดับสองของโลก ปริมาณการส่งออกมีเพียงร้อยละ 3.98 ของปริมาณการส่งออกทั้งหมดของโลก เนื่องจากผลผลิตส่วนใหญ่เป็นการใช้ภายในประเทศดังที่ได้กล่าวมาแล้วข้างต้น

2.2 การนำเข้าเม็ดเงินของโลก

ในด้านการนำเข้าเม็ดเงินของโลกสำหรับปี พ.ศ. 2527 มีปริมาณทั้งสิ้น 297,300 เมตริกตัน เทียบกับการนำเข้าในปี พ.ศ. 2526 ซึ่งมีปริมาณ 293,400 เมตริกตัน ปริมาณการนำเข้าเพิ่มขึ้นร้อยละ 1.32 สำหรับในปี พ.ศ. 2528 มีปริมาณการนำเข้าทั้งสิ้น 301,700 เมตริกตัน เพิ่มขึ้นจากปี พ.ศ. 2527 ร้อยละ 1.48 ประเทศผู้นำเข้าเม็ดเงินที่สำคัญของโลก ในปี พ.ศ. 2528 ได้แก่ ญี่ปุ่น สหรัฐอเมริกา สาธารณรัฐประชาชนจีน ฮังการี ซาอุดีอาระเบีย ซีเรีย และสิงคโปร์ เป็นต้น (ตารางที่ 3.3) โดยเฉพาะประเทศญี่ปุ่น เป็นประเทศผู้นำเข้าเม็ดเงินมากเป็นอันดับหนึ่งของโลก นำเข้าร้อยละ 26.25 ของปริมาณการนำเข้าเม็ดเงินทั้งหมดของโลก โดยมีการนำเข้าจากประเทศต่าง ๆ ทั่วโลกกว่า 20 ประเทศ ซึ่งรายละเอียดจะได้กล่าวต่อไปในภาคผนวก ก.

สำหรับความเคลื่อนไหวของราคาเม็ดเงินจะพบว่า ในปี พ.ศ. 2528 ราคาส่งออกเม็ดเงินของโลกโดยเฉลี่ยตันละ 700.29 เหรียญสหรัฐฯ เทียบกับตันละ 741.34 เหรียญสหรัฐฯ เมื่อปีที่แล้วราคาส่งออกลดลงร้อยละ 5.54 ทั้งนี้ เนื่องจากผลผลิตในปีดังกล่าวนี้ ออกสู่ตลาดมาก ซึ่งมีผล

ตารางที่ 3.2

ปริมาณและมูลค่าการส่งออก เมล็ดงาของโลกระหว่างปี พ.ศ. 2524 - 2528

ปริมาณ: 1,000 เมตริกตัน

มูลค่า: 1,000 เหรียญสหรัฐฯ

ปี ประเทศ	2524		2525		2526		2527		2528	
	ปริมาณ	มูลค่า	ปริมาณ	มูลค่า	ปริมาณ	มูลค่า	ปริมาณ	มูลค่า	ปริมาณ	มูลค่า
ซูดาน	65.20	42,938.00	60.80	40,664.00	48.70	43,488.00	80.80	73,909.00	39.50	32,000.00
กัวเตมาลา	21.00	15,093.00	12.10	10,076.00	10.20	9,072.00	14.00	11,462.00	12.30	9,800.00
เม็กซิโก	49.10	45,003.00	28.40	28,992.00	24.90	25,009.00	62.40	48,632.00	35.20	28,714.00
สาธารณรัฐประชาชนจีน	23.50	20,000.00	41.10	32,000.00	98.00	70,025.00	70.00	56,000.00	95.00	76,000.00
ฮ่องกง	7.70	5,778.00	9.50	6,085.00	19.30	12,218.00	8.30	4,755.00	23.10	12,452.00
อินเดีย	9.00	7,200.00	12.00	9,000.00	15.00	9,800.00	8.60	6,000.00	11.80	7,100.00
ไทย	15.80	9,614.00	14.10	8,607.00	7.20	5,377.00	14.60	8,874.00	14.90	8,841.00
อื่น ๆ	76.50	53,903.00	79.60	54,086.00	61.90	45,210.00	49.70	36,756.00	65.00	41,965.00
รวม	267.80	199,529.00	257.60	189,510.00	285.20	220,199.00	308.40	246,388.00	296.80	216,872.00

ที่มา: FAO. TRADE YEAR BOOK VOL. 37-39.

ตารางที่ 3.3

ปริมาณและมูลค่าการนำเข้า เมล็ดงาของโลกระหว่างปี พ.ศ. 2524-2528

ปริมาณ: 1,000 เมตริกตัน

มูลค่า: 1,000 เทรียญสหรัฐฯ

ปี ประเทศ	2524		2525		2526		2527		2528	
	ปริมาณ	มูลค่า	ปริมาณ	มูลค่า	ปริมาณ	มูลค่า	ปริมาณ	มูลค่า	ปริมาณ	มูลค่า
สหรัฐอเมริกา	38.00	35,202.00	33.20	32,454.00	42.80	39,963.00	36.80	32,986.00	37.30	31,014.00
สาธารณรัฐประชาชนจีน	16.00	9,879.00	17.00	9,709.00	14.80	9,176.00	15.10	9,180.00	15.40	8,853.00
ฮ่องกง	10.20	6,937.00	11.50	6,340.00	20.20	11,684.00	9.20	5,183.00	25.00	13,323.00
ซาอุดีอาระเบีย	10.40	8,431.00	10.60	8,841.00	11.50	10,031.00	15.70	14,442.00	15.80	14,000.00
ญี่ปุ่น	58.80	49,052.00	69.20	54,483.00	81.90	65,275.00	75.10	59,751.00	79.20	57,945.00
สิงคโปร์	4.40	2,797.00	6.50	3,550.00	6.60	4,462.00	8.30	4,688.00	11.00	4,885.00
ซีเรีย	2.50	2,319.00	10.10	8,740.00	15.40	11,908.00	6.40	5,620.00	11.80	9,371.00
อื่น ๆ	98.50	90,974.00	102.40	83,292.00	100.20	90,232.00	130.70	117,821.00	106.20	90,149.00
รวม	238.80	205,591.00	260.50	207,409.00	293.40	242,731.00	297.30	249,671.00	301.70	229,540.00

ที่มา : FAO. TRADE YEAR BOOK VOL. 37-39.

ทำให้ระดับราคาส่งออกของ เมล็ดงาลดลงด้วย ราคาเมล็ดงานำเข้าก็เป็นไปในทำนองเดียวกันกับ
ราคาส่งออก ในปี พ.ศ. 2528 มีราคาเฉลี่ยตันละ 705.51 เหรียญสหรัฐฯ เทียบกับตันละ
765.95 เหรียญสหรัฐฯ เมื่อปีที่แล้ว ราคานำเข้าลดลงร้อยละ 7.89 (ดูตารางที่ 3.4 และ 3.5
ประกอบ)



ศูนย์วิทยทรัพยากร
จุฬาลงกรณ์มหาวิทยาลัย

ตารางที่ 3.4

ราคาเฉลี่ยเมล็ดงาที่ประเทศต่าง ๆ ส่งออกระหว่างปี พ.ศ. 2524-2528

ราคา: เหรียญสหรัฐ/ เมตริกตัน

ปี ประเทศ	ปี				
	2524	2525	2526	2527	2528
ซูดาน	658.56	668.80	892.98	914.70	810.13
กัวเตมาลา	718.71	832.70	889.41	818.70	796.75
เม็กซิโก	916.56	1,020.80	1,004.38	779.40	815.74
สาธารณรัฐประชาชนจีน	851.06	778.60	714.54	800.00	800.00
ฮ่องกง	750.39	640.50	633.06	572.90	539.05
อินเดีย	800.00	750.00	653.33	697.70	601.69
ไทย	608.48	610.40	746.81	607.80	539.36
อื่น ๆ	704.61	679.50	730.37	739.60	645.62
ราคาเฉลี่ย	751.05	747.68	783.11	741.34	700.29

ที่มา: คำนวณจากตารางที่ 3.2

ศูนย์วิทยทรัพยากร
จุฬาลงกรณ์มหาวิทยาลัย

ตารางที่ 3.5

ราคาเฉลี่ยเมล็ดงาที่ประเทศต่าง ๆ นำเข้าระหว่างปี พ.ศ. 2524-2528

ราคา: เหรียญสหรัฐ/ เมตริกตัน

ประเทศ	ปี				
	2524	2525	2526	2527	2528
สหรัฐอเมริกา	926.37	977.53	933.71	896.36	831.47
สาธารณรัฐประชาชนจีน	617.44	571.12	620.00	607.95	574.87
ฮ่องกง	680.10	551.30	578.42	563.37	532.92
ซาอุดีอาระเบีย	810.67	834.06	872.26	919.87	886.08
ญี่ปุ่น	834.22	787.33	797.01	795.62	731.63
สิงคโปร์	635.68	546.15	676.06	564.82	444.09
ซีเรีย	927.60	865.35	773.25	878.13	794.15
อื่น ๆ	923.59	813.40	900.97	901.46	848.86
ราคาเฉลี่ย	794.46	743.28	768.96	765.95	705.51

ที่มา: คำนวณจากตารางที่ 3.3

การผลิตและการตลาด เมล็ดงาของประเทศไทย

1. ภาวะการผลิต เมล็ดงาของประเทศไทย

1.1 ประวัติการปลูกงาในประเทศไทย ประเทศไทยมีการปลูกงามาตั้งแต่สมัยโบราณ โดยเผยแพร่มาจากประเทศพม่า ซึ่งมีการปลูกงาบนภูเขา ระหว่างชายแดนไทยและพม่า เป็นจุดเริ่มแรก คนไทยจึงมีความคุ้นเคยในการปลูกงาและบริโภค เมล็ดงามา เป็นเวลานานจนถึงปัจจุบัน นอกจากนี้ประเทศไทยยังเป็นประเทศหนึ่งที่ส่ง เมล็ดงาออกจำหน่ายในตลาดโลก แต่การปลูกงาของไทย เพิ่งได้รับความสนใจและศึกษาอย่างจริงจัง เมื่อไม่นานมานี้เอง พันธุ์งาที่ปลูกในระยะเริ่มแรกจึงยังไม่ได้มีการปรับปรุงให้เป็นพันธุ์ดี เกษตรกรมีการปลูกงากันรายละไม่มากนัก โดยปลูกตามบริเวณที่ปลูกพืชไร่หรือบนพื้นที่นาที่พอมีความชื้นในระยะคันฝนหรือปลายฝน สำหรับในปัจจุบันนี้ งาได้รับการปรับปรุงพันธุ์ให้ดีขึ้น และมีการศึกษาค้นคว้าวิจัยกันมากขึ้น ประกอบกับเกษตรกรกำลังตื่นตัวในการทำไร่ทำสวน งาจึง เป็นพืชชนิดหนึ่งที่เกษตรกรนิยมปลูกกันมากยิ่งขึ้น เพราะงาเป็นพืชที่ปลูกง่าย การลงทุนต่ำ มีตลาดรับซื้อและได้ราคาดี ทำรายได้ให้แก่เกษตรกรไม่น้อยกว่าพืชไร่ชนิดอื่น ๆ จึงทำให้เกษตรกรส่วนใหญ่นิยมปลูกงา เป็นพืชไร่ก่อนหรือหลังการทำนาหรือหลังการปลูกข้าวโพด โดยปลูกกันทั่วทุกท้องที่ไม่ว่าจะเป็นที่ลุ่ม ที่ดอน ตลอดจนพื้นที่ที่มีความลาดชันหรือแม้แต่นภูเขา

1.2 สภาพการปลูกงา เกษตรกรส่วนใหญ่ปลูกงาเป็นพืชเสริมรายได้ก่อนหรือหลังการปลูกพืชเศรษฐกิจ เช่น ปลูกก่อนหรือหลังการทำนาหรือปลูกก่อนหรือหลังการปลูกพืชไร่ แนวทางการปลูกงาของ เกษตรกรนั้นจะปลูก เป็นพืชหมุนเวียนสลับกับพืชเศรษฐกิจอื่น ๆ เช่น ข้าว ฝ้าย ข้าวโพด ถั่วต่าง ๆ ฯลฯ สภาพของการปลูกงาโดยทั่ว ๆ ไป เกษตรกรจะปลูกงาเป็นแปลงเล็ก ๆ ส่วนใหญ่นิยมปลูกโดยวิธีหว่าน เมล็ดลงไปแปลงปลูก แต่ก็ยังปรากฏว่ามีเกษตรกรบางรายที่ปลูกโดยวิธีหยอด เมล็ด เป็นแถว ๆ เมื่อหว่าน เมล็ดแล้วมักไม่มีการปฏิบัติดูแลรักษา จะปล่อยให้วัชจนถึงระยะเก็บเกี่ยว จึงเป็นสาเหตุหนึ่งที่ทำให้ได้ผลผลิตต่ำ ประกอบกับการปลูกงาต้องอาศัยสภาพดินฟ้าอากาศเอื้ออำนวย ทำให้พื้นที่เพาะปลูกงาและผลผลิตที่ได้มีความไม่แน่นอนจึงทำให้ไม่สามารถบรรลุผลตาม เป้าหมายการผลิตของประเทศไทยได้

สภาพการปลูกงาที่เกษตรกรปฏิบัติกันอยู่โดยทั่วไปจึงมีอยู่ 2 แบบ คือ

- ปลูกงาในสภาพไร่ ส่วนใหญ่เกษตรกรจะปลูกงาหลังจากเก็บเกี่ยวข้าวโพด มักปลูกโดยวิธีหว่านและไม่มีการกำจัดวัชพืช การหว่านต้องใช้เมล็ดงาเป็นจำนวนมากเพื่อให้มีจำนวนต้นขึ้นดี เป็นการป้องกันไม่ให้วัชพืชมีโอกาสขึ้นบนแปลงปลูกได้

- ปลูกงาในสภาพนา โดยปลูกก่อนหรือหลังการทำนาและปลูกโดยวิธีหว่าน ไม่มีการกำจัดวัชพืช เช่นเดียวกับการปลูกงาในสภาพไร่

1.3 แหล่งปลูกงาในประเทศไทย ประเทศไทยปลูกงาได้ทั่วทุกภาคของประเทศ แหล่งปลูกงาที่สำคัญมีอยู่ในภาคต่าง ๆ ดังนี้ คือ

ภาคเหนือ ได้แก่ จังหวัดเพชรบูรณ์ สุโขทัย แม่ฮ่องสอน พิจิตร โลก นครสวรรค์ อุตรดิตถ์ แพร่ เชียงใหม่ ลำปาง ตาก พะเยา และเชียงราย

ภาคตะวันออกเฉียงเหนือ ได้แก่ จังหวัดเลย บุรีรัมย์ มหาสารคาม สกลนคร ขอนแก่น กาฬสินธุ์ ร้อยเอ็ด และนครราชสีมา

ภาคกลาง ได้แก่ จังหวัดกาญจนบุรี ลพบุรี ราชบุรี สระบุรี สุพรรณบุรี ปราจีนบุรี และจันทบุรี

ภาคใต้ ได้แก่ จังหวัดสุราษฎร์ธานี และชุมพร

แหล่งปลูกงามีการกระจายอยู่เกือบทุกจังหวัดของประเทศ ซึ่งทำการผลิตเมล็ดงาออกสู่ตลาดเป็น 2 รุ่น ดังนี้

- งาค้นฤดูฝน เป็นการเพาะปลูกงารุ่นแรก เริ่มปลูกราวเดือนกุมภาพันธ์ถึงเดือนเมษายน ทำการเก็บเกี่ยวและได้ผลผลิตออกสู่ตลาดในราวเดือนพฤษภาคมถึงเดือนกรกฎาคม เกษตรกรส่วนใหญ่จะปลูกในพื้นที่นา ก่อนปลูกข้าว แหล่งปลูกงาในช่วงต้นฤดูฝนนี้จะทำการปลูกงาในเขตภาคตะวันออกเฉียงเหนือ ภาคเหนือ และภาคกลาง ซึ่งได้แก่ จังหวัดนครสวรรค์ สุโขทัย อุตรดิตถ์ แพร่ บุรีรัมย์ มหาสารคาม เพชรบูรณ์ แม่ฮ่องสอน และลพบุรี เมล็ดงาที่เก็บเกี่ยวได้ในช่วงนี้มีคุณภาพต่ำกว่าเมล็ดงาที่เก็บเกี่ยวในช่วงปลายฤดูฝน เนื่องจากในระยะเก็บเกี่ยวมีฝนตก ทำให้มีเปอร์เซ็นต์ความชื้นและมีสิ่งเจือปนมาก

- งาปลายฤดูฝน เป็นการปลูกรุ่นที่สอง เริ่มปลูกในราวเดือนสิงหาคมถึงเดือนกันยายน ทำการเก็บเกี่ยวและได้ผลผลิตออกสู่ตลาดในราวเดือนพฤศจิกายนถึงเดือนธันวาคม ส่วนใหญ่จะปลูกในพื้นที่ไร่หลังการเก็บเกี่ยวพืชไร่ แหล่งปลูกที่สำคัญในช่วงปลายฤดูฝนนี้อยู่ในเขตภาคกลาง ภาคเหนือ และบางจังหวัดในภาคตะวันออกเฉียงเหนือ ซึ่งได้แก่ จังหวัดกาญจนบุรี พิจิตร โขงเจียม เชียงใหม่ แม่ฮ่องสอน และเลย เมล็ดงาในรุ่นที่สองนี้ส่วนใหญ่จะมีคุณภาพดีกว่าเมล็ดงารุ่นแรก เพราะมีความชื้นน้อยกว่า

1.4 ชนิดของ เมล็ดงาที่ปลูก พิจารณาตามสีและขนาดของ เมล็ดแบ่งออกได้เป็น 3 ชนิด คือ

- เมล็ดงาดำ มีปริมาณการปลูกมากที่สุด ประมาณร้อยละ 50 ของปริมาณเมล็ดงาที่ผลิตได้ทั้งหมด ส่วนใหญ่ปลูกในเขตจังหวัดกาญจนบุรี นครสวรรค์ สุโขทัย อุตรดิตถ์ บุรีรัมย์ และมหาสารคาม เป็นต้น

- เมล็ดงาขาว มีปริมาณการปลูกประมาณร้อยละ 30 ของปริมาณเมล็ดงาที่ผลิตได้ทั้งหมด ส่วนใหญ่ปลูกในเขตจังหวัดลพบุรี เพชรบูรณ์ เลย และเชียงใหม่ เป็นต้น

- เมล็ดงาดำแดง หรือมีชื่อเรียกทั่วไปว่า "เมล็ดงาเกษตร" มีปริมาณการปลูกร้อยละ 20 ของปริมาณเมล็ดงาที่ผลิตได้ ส่วนใหญ่ปลูกในเขตจังหวัดพิจิตร โขงเจียม นครสวรรค์ กำแพงเพชร และเพชรบูรณ์ เป็นต้น

ชนิดของ เมล็ดงาที่ใช้ปลูกมีอยู่หลายพันธุ์ ส่วนใหญ่เป็นพันธุ์พื้นเมืองและมีชื่อตามท้องถิ่นที่ปลูก ตัวอย่าง เมล็ดพันธุ์งาที่กรมวิชาการ เกษตรแนะนำและส่งเสริมให้เกษตรกรปลูก ได้แก่ เมล็ดงาดำพันธุ์นครสวรรค์ เมล็ดงาขาวพันธุ์เมืองเลย เมล็ดงาขาวพันธุ์ชัยบาดาล และเมล็ดงาดำแดงพันธุ์เมืองพิจิตร เป็นต้น

1.5 ปริมาณการผลิต จากตารางที่ 3.6 ประเทศไทยมีพื้นที่เพาะปลูกงาโดยเฉลี่ยปีละประมาณ 200,000 ไร่ และมีผลผลิตเฉลี่ยปีละประมาณ 20,000-30,000 เมตริกตัน และจากตัวเลขสถิติในตารางดังกล่าวทำให้ทราบว่า พื้นที่เพาะปลูกงาของประเทศไทยในแต่ละปีมี

ตารางที่ 3.6

พื้นที่เพาะปลูกงาในประเทศไทยและปริมาณผลผลิต เมล็ดงาทั้งหมด

ปีการเพาะปลูก 2519/20-2528/29

ปีการเพาะปลูก	พื้นที่เพาะปลูก (1,000 ไร่)	ผลผลิต (1,000 ตัน)
2519/20	175.0	20.6
2520/21	220.0	23.4
2521/22	289.1	29.9
2522/23	228.0	21.7
2523/24	245.0	27.1
2524/25	257.4	28.5
2525/26	213.6	22.4
2526/27	194.8	16.3
2527/28	230.0	22.1
2528/29	259.3	25.4
เฉลี่ย	231.2	23.7

ที่มา: สถิติการเกษตรของประเทศไทย ปีการเพาะปลูก 2528/29

ศูนย์สถิติการเกษตร สำนักงานเศรษฐกิจการเกษตร กระทรวงเกษตรและสหกรณ์.

ความไม่แน่นอน ซึ่งมีผลทำให้ผลผลิตเมล็ดงามีความไม่แน่นอนตามไปด้วย ดังเช่นในปีการเพาะปลูก 2528/29 มีพื้นที่เพาะปลูกงาประมาณ 259,300 ไร่ ได้ผลผลิตประมาณ 25,400 เมตริกตัน เพิ่มขึ้นจากปี 2527/28 ซึ่งมีพื้นที่เพาะปลูกประมาณเพียง 230,000 ไร่ ได้ผลผลิตประมาณ 22,100 เมตริกตัน พื้นที่เพาะปลูกและผลผลิตเพิ่มขึ้นถึงร้อยละ 12.74 และ 14.93 ตามลำดับ สำหรับในปีการเพาะปลูก 2529/30 นี้ กองแผนงานและโครงการพิเศษ กรมส่งเสริมการเกษตร ประมาณการว่า ประเทศไทยจะมีพื้นที่เพาะปลูกงาเพิ่มขึ้นเป็น 300,000 ไร่ และมีผลผลิตประมาณ 30,000 เมตริกตัน ทั้งนี้เพราะราคาเมล็ดงาในปีก่อน ๆ อยู่ในเกณฑ์ที่ ราคาที่เกษตรกรขายได้ ประมาณกิโลกรัมละ 11-13 บาท ประกอบกับพืชเศรษฐกิจหลัก เช่น ข้าวโพด มีราคาตกต่ำลง จึงเป็นเหตุให้เกษตรกรหันมานิยมและให้ความสนใจในการปลูกงามากขึ้น

2. ภาวะการตลาด เมล็ดงาของประเทศไทย

แต่เดิมนั้น เกษตรกรถือว่า เมล็ดงา เป็นเพียงพืชรอง มิใช่พืชเศรษฐกิจของประเทศไทย แต่เนื่องจากภาวะตลาด เปิดโอกาสให้มีู่ทางการส่งออก จึงทำให้ เมล็ดงามีความสำคัญทางด้านการค้ามากขึ้น เป็นลำดับ จนกระทั่งในปัจจุบัน เมล็ดงากลาย เป็นพืชที่มีความสำคัญ และถือว่าเป็น พืชเศรษฐกิจ เร่งรัดตามแผนพัฒนาฯ ฉบับที่ 6 ด้วย เหตุนี้จึงต้องนำมาศึกษาเพื่อพิจารณาภาวะตลาด เมล็ดงาของประเทศไทยทั้งลักษณะของตลาดภายในประเทศและตลาดต่างประเทศ ดังนี้คือ

2.1 การตลาดภายในประเทศ

2.1.1 ปริมาณความต้องการ เมล็ดงาของตลาดภายในประเทศ ผลผลิต

เมล็ดงาของประเทศไทยมีปริมาณการผลิตมีละประมาณ 20,000-30,000 เมตริกตัน ถูกนำไปใช้ภายในประเทศประมาณร้อยละ 50-55 โดยใช้เป็นเมล็ดพันธุ์และบริโภคในรูปแบบต่าง ๆ ซึ่งโดยส่วนใหญ่จะนำไปใช้ทำขนม และที่เหลือจะถูกนำไปใช้ในอุตสาหกรรมน้ำมันงา เพราะสาเหตุที่ว่าในปัจจุบันประเทศไทยมีโรงงานสกัดน้ำมันอยู่เพียงสองแห่งเท่านั้น แห่งแรกซึ่งดำเนินการไปแล้วคือ บริษัทยูเนียนฟู้ดอินดัสตรี จำกัด เป็นโรงงานขนาดเล็ก ตั้งอยู่ที่อำเภอสามพราน จังหวัดนครปฐม และอีกแห่งหนึ่งเป็นของบริษัท อตัมส์อินเตอร์เนชั่นแนล จำกัด โรงงานตั้งอยู่

ที่อำเภอบ้านไผ่ จังหวัดขอนแก่น ซึ่งขณะนี้กำลังอยู่ในระหว่างเริ่มต้นทำการผลิต จากการศึกษาที่ประเทศไทยมีโรงงานผลิตน้ำมันอยู่เพียงสองแห่งเท่านั้น เนื่องจากความนิยมใช้น้ำมันงาในการปรุงอาหารของคนไทยยังไม่แพร่หลาย และน้ำมันงาที่ใช้ประกอบอาหาร เป็นเพียงน้ำมันปรุงรสหรือเพียงส่วนประกอบให้อาหารมีรสดีขึ้นเท่านั้น แต่ไม่ได้นำไปใช้ เป็นน้ำมันสำหรับทอดหรือผัดอย่างน้ำมันพืชชนิดอื่น ๆ จะเห็นได้ว่า ปัจจุบันการนำเข้าน้ำมันงายังมีน้อย ซึ่งมีมูลค่าต่ำกว่า 1.2 ล้านบาท ลู่ทางการผลิตน้ำมันงาในขณะนี้ยังไม่คุ้มกับการลงทุน เพราะราคาเมล็ดงาโดยเฉลี่ยสูงประมาณกิโลกรัมละ 14 บาท เมื่อเทียบกับต้นทุนวัตถุดิบของน้ำมันพืชชนิดอื่น ๆ ต้นทุนวัตถุดิบในการผลิตน้ำมันงา จัดอยู่ในเกณฑ์ที่สูงกว่า

จากตารางที่ 3.7 แสดงถึงปริมาณความต้องการใช้เมล็ดงาภายในประเทศระหว่างปี พ.ศ. 2524-2528 อยู่ในช่วงประมาณ 8,000-13,000 เมตริกตัน ซึ่งคำนวณจากผลผลิตที่ได้ในปีหนึ่ง ๆ รวมกับปริมาณการนำเข้า แล้วหักด้วยปริมาณการส่งออกเมล็ดงาในปีเดียวกัน วิธีการคำนวณนี้ถือว่าไม่มีปริมาณผลผลิตคงเหลือในแต่ละปี ทั้งนี้เนื่องจากไม่มีข้อมูลสถิติปริมาณผลผลิตคงเหลือของ เมล็ดงาในแต่ละปีนั่นเอง

2.1.2 วิธีการตลาดเมล็ดงาของประเทศไทย เมื่อเกษตรกรเก็บเกี่ยวเมล็ดงาได้แล้ว ก็จะขายผลผลิตไปทันที เพื่อจะได้นำเงินมาใช้จ่าย โดยไม่มีการเก็บไว้เพื่อเก็งกำไร นอกจากนี้จะเก็บไว้สำหรับเพื่อการบริโภคและใช้เป็น เมล็ดพันธุ์ในปริมาณเพียงเล็กน้อยเท่านั้น ในการจำหน่ายเกษตรกรจะจำหน่ายให้กับพ่อค้าคนกลาง วิธีการตลาดเมล็ดงาจึงแบ่งพ่อค้าคนกลางออกได้เป็น 5 ประเภท ตามรูปที่ 3.1 ดังนี้

ศูนย์วิทยทรัพยากร
จุฬาลงกรณ์มหาวิทยาลัย

ตารางที่ 3.7

ปริมาณความต้องการใช้เมล็ดงาภายในประเทศระหว่างปี พ.ศ. 2524-2528

ปริมาณ: เมตริกตัน

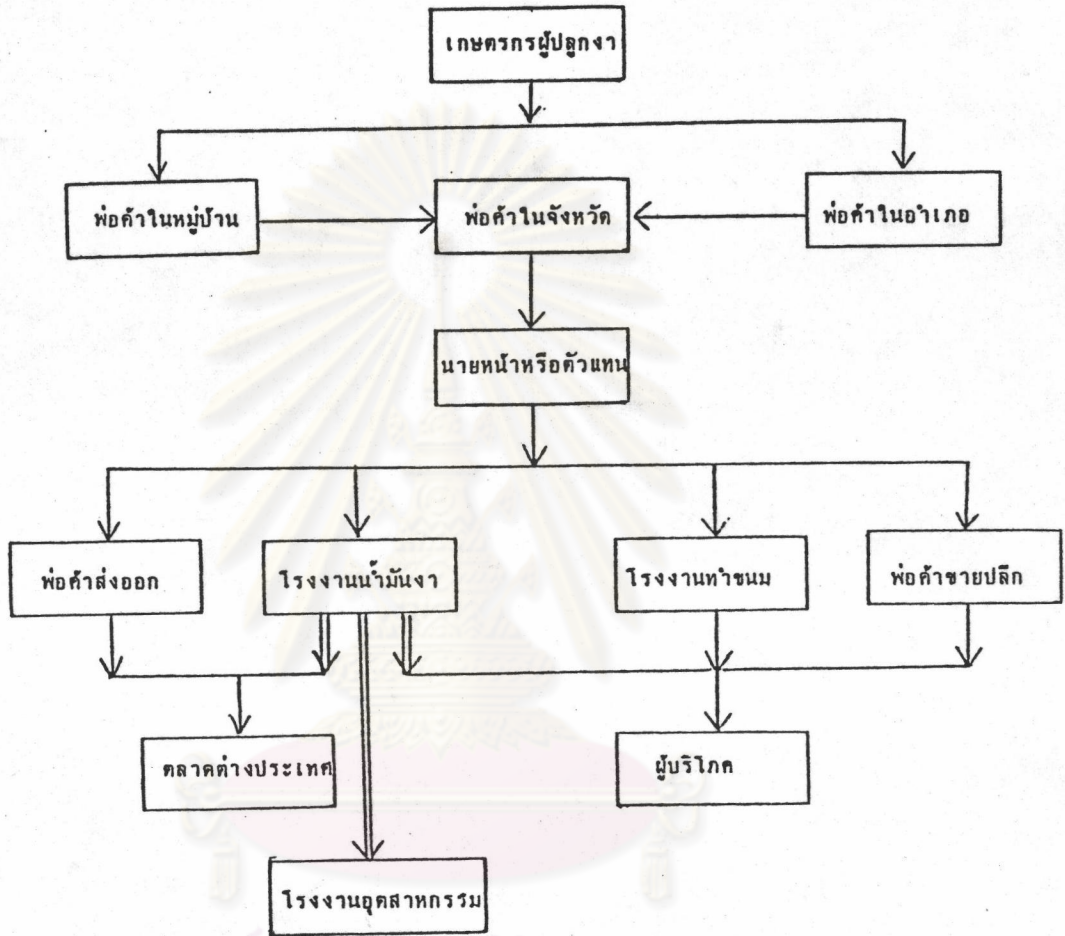
ปี	ปริมาณการผลิต*	ปริมาณการนำเข้า**	ปริมาณการส่งออก**	ปริมาณความต้องการใช้ภายในประเทศ	อัตรา การเปลี่ยนแปลง (ร้อยละ)	ปริมาณความต้องการ ปริมาณการผลิต (ร้อยละ)
2524	28,520	2.50	15,826.73	12,695.77	-	45
2525	22,400	45.38	14,134.82	8,310.56	-34.54	37
2526	16,206	-	7,165.94	9,040.06	8.78	56
2527	26,000	6.60	14,629.18	11,377.42	25.86	44
2528	25,400	1.91	14,974.64	10,427.27	-8.35	41

ที่มา: *ศูนย์สถิติการเกษตร กระทรวงเกษตรและสหกรณ์.

**กรมศุลกากร กระทรวงการคลัง.

รูปที่ 3.1

วิธีการตลาดของเมล็ดงาในประเทศไทย



หมายเหตุ : → วิธีการตลาดเมล็ดงา

⇒ วิธีการตลาดเมล็ดงาแปรรูป

ศูนย์วิทยทรัพยากร
จุฬาลงกรณ์มหาวิทยาลัย

1) พ่อค้ารวบรวมท้องถิ่น ได้แก่ พ่อค้าในหมู่บ้านหรือพ่อค้าในอำเภอ ซึ่งจะ เป็นผู้รับซื้อ เมล็ดงาจาก เกษตรกรโดยตรง พ่อค้าในหมู่บ้านจะทำการรับซื้อจาก เกษตรกรตามหมู่บ้านหรือไปรับซื้อถึงไร่ พ่อค้าเหล่านี้มีความคุ้นเคยกับ เกษตรกร เป็นอย่างดี เมื่อ เกษตรกรขาดแคลน เงินทุนหรือ เมล็ดพันธุ์ก็ยังสามารถยืม เงินหรือขอซื้อ เมล็ดพันธุ์จากพ่อค้า ในลักษณะ เป็นเงิน เชื้อ และ เมื่อได้ผลผลิตแล้ว ก็จะนำเงินมาใช้คืนหรือจำหน่าย เมล็ดงาให้แก่ พ่อค้า โดยมาก เกษตรกรจะถูกพ่อค้ากดราคาโดยรับซื้อในราคาที่ต่ำกว่า เกษตรกรรายอื่น ๆ สำหรับพ่อค้าในระดับอำเภอจะเป็นพ่อค้าที่ทำหน้าที่รับซื้อพืชไร่อยู่แล้ว ซึ่งจะรับซื้อกันที่หน้าร้าน ในตลาด โดยให้ เกษตรกรนำผลผลิตไปจำหน่ายถึงหน้าร้าน และอาจจะรับซื้อตามหมู่บ้านโดยใช้วิธีนำรถยนต์ไปรับซื้อถึงไร่ด้วย

2) พ่อค้าในจังหวัด เป็นผู้รับซื้อ เมล็ดงาจากพ่อค้าในหมู่บ้านและพ่อค้าใน อำเภอ แล้วทำการรวบรวมผลผลิตที่ได้ส่งไปขายต่อให้นายหน้าหรือตัวแทน ซึ่งเป็นพ่อค้า ขายส่งในกรุงเทพฯ อีกทอดหนึ่ง โดยมากพ่อค้าในจังหวัดจะเป็นผู้รับภาระค่าขนส่ง ส่วนราคา เมล็ดงานั้นนายหน้าหรือตัวแทนในตลาดกรุงเทพฯ เป็นผู้กำหนด โดยกำหนดราคาเป็นวันต่อวัน แล้วแจ้งให้พ่อค้าในจังหวัดทราบ เป็นประจำ

3) นายหน้าหรือตัวแทน เป็นผู้รวบรวม เมล็ดงาจากพ่อค้าในจังหวัด โดยปกติจะมีสำนักงานใหญ่ตั้งอยู่ในกรุงเทพฯ แล้วส่งตัวแทนไปทำการติดต่อกับพ่อค้าในจังหวัด ตามแหล่งรับซื้อที่สำคัญในจังหวัดต่าง ๆ เมื่อได้ปริมาณตามที่ต้องการแล้วก็จะนำไปขายต่อให้ กับพ่อค้าส่งออก พ่อค้าขายปลีก โรงงานทำขนมต่าง ๆ หรือโรงงานน้ำมันงา เป็นต้น

4) พ่อค้าส่งออก เป็นผู้รวบรวม เมล็ดงาจากนายหน้าหรือตัวแทน พ่อค้า ส่งออกมักดำเนินธุรกิจการส่งออกในรูปแบบบริษัทหรือห้างหุ้นส่วนฯ การรับซื้อจะทำการรับซื้อ รวมพืชผลหลายชนิด แล้วทำหน้าที่ เป็นผู้ทำการคิด เกรด ทำสัญญาซื้อขายกับประเทศผู้นำเข้า และส่งมอบพืชผลตามสัญญา ผู้ส่งออกรายสำคัญในขณะนี้ ได้แก่ บริษัท ว.ป.กิจ เกษตร จำกัด บริษัท นวอินเตอร์เทรด จำกัด บริษัท เกษตรพลสยาม จำกัด ห้างหุ้นส่วนจำกัด ยงแสง- การค้าสากล ห้างหุ้นส่วนจำกัด กิติพัฒน์ และห้างหุ้นส่วนจำกัด กงเพ็ง เป็นต้น

5) พ่อค้าขายปลั๊ก เป็นผู้รับซื้อ เมล็ดงาจากตัวแทนหรือนายหน้า แล้วจำหน่ายให้แก่ผู้บริโภคโดยตรง

ตลาด เมล็ดงาภายในประเทศนี้ นิยม เมล็ดงาขาวมากกว่า เมล็ดงาดำ เนื่องจากลักษณะที่ขาวทำให้ดูสะอาด น่าบริโภคกว่า เมล็ดงามีการซื้อขายกันมากในช่วงประมาณเดือน มิถุนายนถึงกรกฎาคม และช่วง เดือนพฤศจิกายนถึงธันวาคม เพราะ เป็นช่วงหลังการเก็บเกี่ยว และเป็นช่วงที่เริ่มออกสู่ตลาด การซื้อ เมล็ดงาของพ่อค้าคนกลางจะซื้อตามน้ำหนัก โดยไม่มีการคัด เกรดคุณภาพของ เมล็ดงา และไม่มีการแยกสิ่ง เจือปนต่าง ๆ เช่น ทราย กรวด หิน เศษใบไม้ กิ่งของต้นงาที่ปนมากับ เมล็ดงาออกมาก่อนที่จะส่งให้กับพ่อค้าส่งออก ในกรุงเทพฯ เป็นเหตุให้พ่อค้าส่งออกต้อง เป็นผู้ทำการแยกสิ่ง เจือปนต่าง ๆ ออกเอง ซึ่งมีปริมาณถึงร้อยละ 10 ของน้ำหนัก เมล็ดงา

2.2 การตลาดต่างประเทศ

2.2.1 ปริมาณความต้องการ เมล็ดงาของตลาดต่างประเทศ ตลาดโลก มีความต้องการ เมล็ดงาปีละประมาณ 250,000 - 300,000 เมตริกตัน สำหรับประเทศต่าง ๆ ที่เป็นตลาดส่งออก เมล็ดงาที่สำคัญของไทยมีความต้องการ เมล็ดงาปีละประมาณ 150,000-200,000 เมตริกตัน ในขณะที่ประเทศไทยมีผลผลิตส่งออกได้เพียงปีละ 10,000-15,000 เมตริกตัน เท่านั้น ดังแสดงรายละเอียดในตารางที่ 3.8 ปริมาณการส่งออก เมล็ดงาของไทย จึงยังไม่เพียงพอกับความต้องการของตลาดต่างประเทศ

2.2.2 การส่งออก ประเทศไทยมีการส่งออกทั้งในรูปของ เมล็ดงา และน้ำมันงา การส่งออก เมล็ดงาของไทยนั้น ในแต่ละปี มีการส่งออกประมาณร้อยละ 45 ของปริมาณผลผลิตทั้งหมด โดยส่งออกให้แก่ประเทศแถบทวีป เอเชีย เป็นส่วนใหญ่ ซึ่งมีจำนวนมากกว่า 20 ประเทศ ตามรายละเอียดในตารางที่ 3.9 ประเทศที่เป็นลูกค้ารายใหญ่และเป็นตลาดสำคัญมีเพียงสองประเทศเท่านั้น คือ ไต้หวัน และญี่ปุ่น โดยทั้งสองประเทศ จะนำเข้าเฉลี่ยแต่ละปีรวมกันประมาณร้อยละ 80-90 ของปริมาณการส่งออกทั้งหมดของ

ตารางที่ 3.8

การเปรียบเทียบปริมาณการส่งออก เมล็ดงาของประเทศไทยกับความต้องการของตลาดที่สำคัญ

ระหว่างปี พ.ศ. 2526-2528

ปริมาณ : เมตริกตัน

ตลาดสำคัญ	ปริมาณที่ซื้อจากไทย*			ปริมาณที่ซื้อทั้งหมด**		
	2526	2527	2528	2526	2527	2528
ไต้หวัน ***	4,067.59	10,786.81	10,964.27	12,012.00	13,422.00	14,395.00
ญี่ปุ่น***	754.96	1,821.20	1,577.12	81,958.00	75,110.00	79,170.00
สิงคโปร์	246.12	1,246.65	1,001.78	6,619.00	8,257.00	10,999.00
มาเลเซีย	541.82	256.92	443.94	2,899.00	3,986.00	4,200.00
ออสเตรเลีย	506.89	179.37	252.38	2,351.00	2,705.00	2,929.00
อิสราเอล	316.17	16.75	270.00	11,232.00	10,018.00	9,800.00
ฮ่องกง	35.15	57.04	44.89	20,199.00	9,187.00	25,030.00
ซาอุดีอาระเบีย	134.86	64.00	117.74	11,506.00	15,653.00	15,800.00
คูเวต	91.46	48.66	29.50	1,401.00	2,500.00	2,000.00
สหรัฐอเมริกา	27.96	49.23	27.92	42,787.00	36,759.00	37,330.00
รวม	6,722.98	14,526.63	14,729.54	192,964.00	177,597.00	201,653.00

ที่มา: กรมศุลกากร.

*FAO. TRADE YEAR BOOK VOL. 39 ยกเว้นไต้หวันและญี่ปุ่น

**CHINESE MARITIME CUSTOMS STATISTIC SERIES NO.1 YEAR 1983-1985.

***JAPAN EXPORT AND IMPORT COMMODITY BY COUNTRY YEAR 1983-1985.

ตารางที่ ๖.๑

ปริมาณและมูลค่าการส่งออกเมธิลของประเทศไทย เป็นรายประเทศ

ระหว่างปี พ.ศ. 2524-2528

ปริมาณ: เมตริกตัน

มูลค่า: ล้านบาท

ปี ประเทศ	2524		2525		2526		2527		2528		เฉลี่ย	
	ปริมาณ	มูลค่า	ปริมาณ	มูลค่า	ปริมาณ	มูลค่า	ปริมาณ	มูลค่า	ปริมาณ	มูลค่า	ปริมาณ	มูลค่า
ไต้หวัน	8,703.97	107.81	6,593.57	86.16	4,067.59	55.73	10,786.81	148.64	10,964.27	166.39	8,223.24	112.55
ญี่ปุ่น	4,447.08	63.10	4,266.16	55.13	754.96	11.88	1,821.20	28.31	1,577.12	26.01	2,573.30	36.89
สิงคโปร์	654.01	9.28	599.08	9.60	246.12	6.64	1,246.65	17.56	1,001.78	16.51	749.53	11.92
มาเลเซีย	350.77	3.07	580.73	5.09	541.82	8.38	256.92	3.76	443.94	8.05	434.84	5.67
ออสเตรเลีย	206.78	4.06	382.36	8.41	506.89	13.68	179.37	4.07	252.38	5.94	305.58	7.23
อิสราเอล	158.00	2.49	845.16	15.41	316.17	8.08	16.75	0.95	270.00	6.22	321.22	6.51
ฮ่องกง	874.96	11.19	154.33	3.07	35.15	0.82	57.04	1.32	44.89	1.08	233.27	3.50
ซาอุดีอาระเบีย	68.90	1.11	66.95	1.31	134.86	3.58	64.00	1.52	117.74	3.06	80.49	2.12
คูเวต	164.96	3.76	50.64	1.12	91.46	2.39	48.66	1.21	29.50	0.68	77.04	1.83
สหรัฐอเมริกา	13.89	0.43	25.61	0.73	27.96	0.89	49.23	1.62	27.92	0.88	26.92	0.91
ฝรั่งเศส	9.34	0.24	17.23	0.51	69.85	2.16	29.56	0.97	12.44	0.44	27.66	0.66
อินโดนีเซีย	15.39	0.06	210.00	4.25	-	-	4.50	0.06	-	-	45.98	0.67
อื่น ๆ	158.68	2.68	343.00	7.17	373.11	9.47	68.49	1.69	232.68	4.73	235.19	5.15
รวม	15,826.73	209.28	14,134.82	197.96	7,165.94	123.68	14,629.18	209.08	14,974.64	240.01	13,346.26	196.00

ที่มา: กรมศุลกากร กระทรวงการคลัง

จุฬาลงกรณ์มหาวิทยาลัย



ประเทศไทยตามตารางที่ 3.10 ประเทศผู้นำเข้ารายสำคัญรองลงมา ได้แก่ สิงคโปร์ มาเลเซีย ออสเตรเลีย และอิสราเอล นำเข้ารวมกันประมาณร้อยละ 10-20 ของปริมาณการส่งออกทั้งหมด ปัจจุบันปรากฏว่า ตลาดที่เริ่มจะมีความสำคัญมากขึ้นคือ ประเทศ ซาอุดีอาระเบียและคูเวต และตลาดที่มีแนวโน้มจะเป็นตลาดส่งเสริมต่อไปได้อีก คือ ตลาด ยุโรปและสหรัฐอเมริกา

จากตารางที่ 3.9 จะเห็นได้ว่า ในช่วงระยะเวลา 5 ปีที่ผ่านมา (พ.ศ. 2524-2528) ประเทศไทยมีปริมาณการส่งออกเฉลี่ยปีละประมาณ 13,346.26 เมตริกตัน มูลค่าของการส่งออกเฉลี่ยปีละประมาณ 196.00 ล้านบาท ปริมาณการส่งออก เมล็ดงาของประเทศไทยในอดีตมีแนวโน้มสูงขึ้นมาโดยตลอดนับตั้งแต่ปี พ.ศ. 2524 เป็นต้นมา จนกระทั่งในปี พ.ศ. 2526 ปริมาณการส่งออกเริ่มลดลงจากปีก่อนมากเหลือเพียง 7,165.94 เมตริกตันเท่านั้น สาเหตุเนื่องจากผลของสภาพตลาดโลกที่หลายประเทศสามารถผลิตเมล็ดงา ได้มากขึ้น ทำให้ราคาเมล็ดงาตกต่ำ อีกทั้งประเทศไทยยังประสบกับสภาวะอากาศที่ไม่เอื้ออำนวย ทำให้ผลผลิตมีปริมาณลดลง เมล็ดงาในช่วงระยะเวลาดังกล่าว จึงมีราคา ค่อนข้างสูงและเคลื่อนไหวเปลี่ยนแปลงอยู่ตลอดเวลา รวมทั้งปริมาณที่ส่งออกมีความไม่แน่นอนอีกด้วย ซึ่งมีผลทำให้ประเทศที่เป็นตลาด เมล็ดงาของประเทศไทยต้องลดปริมาณ การนำเข้า โดยเฉพาะได้หวันและญี่ปุ่น การนำเข้าของทั้งสองประเทศรวมกัน แล้วมีปริมาณเพียง 4,822.55 เมตริกตัน มูลค่าของการนำเข้า 67.61 ล้านบาท ซึ่ง ปริมาณและมูลค่าของการนำเข้าลดลงจากปี พ.ศ. 2525 ร้อยละ 55.59 และ 52.14 ตามลำดับ นอกจากนี้ ประเทศผู้นำเข้ารายย่อย ๆ อื่น ๆ ก็มีการนำเข้าที่ลดลงเช่นเดียวกัน เช่น สิงคโปร์ มาเลเซีย ฮองกง และอิสราเอล มีบางประเทศเท่านั้นที่มีการนำเข้าเพิ่มขึ้น เล็กน้อย ได้แก่ ออสเตรเลีย ฝรั่งเศส สหรัฐอเมริกา คูเวต และซาอุดีอาระเบีย เป็นต้น แต่ปริมาณการนำเข้าที่เพิ่มของประเทศเหล่านี้ ไม่สามารถชดเชยปริมาณการนำเข้า ที่ลดลงของประเทศผู้นำเข้ารายใหญ่ทั้งสองประเทศนั้นได้ ในปี พ.ศ. 2527 และ 2528 นั้น ปริมาณและมูลค่าการส่งออก เมล็ดงาของประเทศไทยนั้น เริ่มกลับมีแนวโน้มเพิ่มขึ้นจากปี พ.ศ. 2526 มาก ทั้งนี้เพราะความต้องการของตลาด โดยเฉพาะตลาดได้หวันและญี่ปุ่น เพิ่มสูงขึ้น ประกอบกับ

ตารางที่ 3.10

สัดส่วนปริมาณการส่งออก เมล็ดงาของประเทศไทยไปยังประเทศต่าง ๆ

ระหว่างปี พ.ศ. 2524-2528

หน่วย: ร้อยละ

ปี ประเทศ	2524	2525	2526	2527	2528
ไต้หวัน	55.00	46.65	56.76	73.73	73.22
ญี่ปุ่น	28.10	30.18	10.54	12.45	10.53
สิงคโปร์	4.13	4.24	3.43	8.52	6.69
มาเลเซีย	2.22	4.11	7.56	1.76	2.96
ออสเตรเลีย	1.30	2.71	7.07	1.23	1.69
อิสราเอล	1.00	5.98	4.41	0.11	1.80
ฮ่องกง	5.53	1.09	0.49	0.39	0.30
ซาอุดีอาระเบีย	0.44	0.47	1.88	0.44	0.79
คูเวต	1.04	0.36	0.28	0.33	0.20
สหรัฐอเมริกา	0.09	0.18	0.39	0.34	0.19
ฝรั่งเศส	0.05	0.12	0.97	0.20	0.08
อินโดนีเซีย	0.10	1.49	-	0.03	-
อื่น ๆ	1.00	2.42	5.22	0.47	1.55
รวม	100.00	100.00	100.00	100.00	100.00

ที่มา: คำนวณจากตารางที่ 3.9

ศรีลังกาซึ่ง เป็นประเทศคู่แข่งชั้นด้านการส่งออก เมล็ดงาประสบปัญหาภัยธรรมชาติและการเมือง ทำให้ผลผลิต เมล็ดงาออกสู่ตลาดต่างประเทศลดน้อยลง จึงทำให้ เมล็ดงาของประเทศไทย เป็นที่ต้องการมากขึ้น นอกจากนี้ความต้องการซื้อ เมล็ดงาของประเทศไทยจากประเทศอื่น ๆ เช่น อิสราเอล ออสเตรเลีย ซาอุดีอาระเบีย และฮ่องกง ก็ได้เพิ่มสูงขึ้นด้วย แม้ว่าผู้ผลิตซึ่งเป็น คู่แข่งขัน เช่น ประเทศศรีลังกา สาธารณรัฐประชาชนจีน ซูดาน และเม็กซิโก จะพยายาม แข่งขันด้านราคาก็ตาม ก็ไม่มีผลกระทบต่อภาวะการส่งออก เมล็ดงาของประเทศไทย ในระยะ สองปีหลังนี้มีปริมาณและมูลค่าการส่งออก เมล็ดงายังมีอัตราที่ใกล้เคียงกันและค่อนข้างคงตัว พอสมควร มีการส่งออก เป็นปริมาณทั้งสิ้น 14,629.18 เมตริกตัน และ 14,974.64 เมตริกตัน มูลค่าของการส่งออก 209.08 ล้านบาท และ 240.01 ล้านบาท ตามลำดับ แต่ราคาส่งออกของปี พ.ศ. 2528 สูงกว่าราคาส่งออกปี พ.ศ. 2527 โดยเฉลี่ยตันละ 1,735 บาท หรือร้อยละ 10.82 เนื่องจากราคาเมล็ดงาในตลาดโลกสูงขึ้น

แนวโน้มของการส่งออก เมล็ดงาในปี พ.ศ. 2529 นั้น ประมาณาการว่า จะสามารถ ส่งออกได้เพิ่มขึ้น เป็นปริมาณถึง 17,000 เมตริกตัน มูลค่าของการส่งออก 230 ล้านบาท² เทียบกับการส่งออกในปี พ.ศ. 2528 ปริมาณการส่งออกเพิ่มขึ้นร้อยละ 13.52 และมูลค่า การส่งออกลดลงร้อยละ 4.17 โดยมีราคาส่งออกเฉลี่ยตันละ 13,529 บาท เทียบกับ ราคาส่งออกในปี พ.ศ. 2528 เฉลี่ยตันละ 16,027 บาท ฉะนั้นราคาส่งออกจึงลดลงร้อยละ 15.59 ทั้งนี้สาเหตุมาจากปริมาณผลผลิต เมล็ดงาในปี พ.ศ. 2529 นี้ มีการกระจายออกสู่ ตลาดมาก ทำให้ระดับราคามีแนวโน้มลดลง ซึ่งส่งผลให้ราคาส่งออกมีแนวโน้มลดลงตามไปด้วย ตลาดส่งออกที่สำคัญยังคงได้แก่ ไต้หวันและญี่ปุ่น

ปัจจุบันตลาด เมล็ดงาของประเทศไทยในต่างประเทศอยู่ในเกณฑ์ดีพอสมควร แม้ว่าราคาส่งออกยังค่อนข้างสูง เมื่อเปรียบเทียบกับประเทศผู้ผลิตรายอื่น ๆ เช่น ประเทศสาธารณรัฐประชาชนจีนแล้ว เมล็ดงาของประเทศไทยก็ยัง เป็นที่ต้องการ

² ฝ่ายวางแผนและประเมินผล กองวิจัยสินค้าและการตลาด กรมเศรษฐกิจการพาณิชย์ กระทรวงพาณิชย์

ของตลาดมากโดยเฉพาะได้ทุกวัน อย่างไรก็ตามปริมาณการส่งออกยังมีปริมาณน้อยมาก เมื่อเทียบกับปริมาณส่งออกของตลาดโลกดังตารางที่ 3.2 ซึ่งนับว่าประเทศไทยมีส่วนแบ่งทางการตลาดน้อยมาก ดังนั้นการที่ประเทศไทยจะเป็นผู้กำหนดราคาขายหรือจะทำให้ราคาในตลาดโลกสูงขึ้นหรือต่ำลง จึงเป็นสิ่งที่ทำได้ยาก ต้องขายตามราคาของตลาดโลก และการส่งออก เมล็ดงาของไทยในแต่ละปีจะมีมากน้อยขึ้นอยู่กับปริมาณผลผลิตที่ได้ภายในประเทศ เป็นสำคัญ

สำหรับการส่งออกน้ำมันงาของไทยในแต่ละปีนั้นมีปริมาณที่น้อยมาก ทั้งนี้เพราะอุตสาหกรรมน้ำมันงาของไทยมีขนาดเล็ก และเทคนิคในการผลิตยังไม่ก้าวหน้าเท่าที่ควร ประกอบกับโรงงานน้ำมันงาที่ดำเนินกิจการไปแล้วมีอยู่เพียงแห่งเดียวเท่านั้น ปริมาณการส่งออกน้ำมันงาขณะนี้จึงมีไม่มากนัก ตลาดส่งออกน้ำมันงาที่สำคัญมีเพียง 4-5 ประเทศ เท่านั้น และตลาดที่สำคัญได้แก่ สหรัฐอเมริกาและซาอุดีอาระเบีย เป็นต้น โดยมีปริมาณการส่งออกในปี พ.ศ. 2528 ประมาณ 63,514 ลิตร มูลค่าของการส่งออก 4,04 ล้านบาท³ หรืออาจกล่าวได้ว่าปริมาณการส่งออกนี้มีประมาณร้อยละ 80 ของปริมาณน้ำมันงาที่ประเทศไทยผลิตได้ และเหลือเพียงร้อยละ 20 ที่จะนำไปใช้บริโภคภายในประเทศ⁴

2.2.3 การนำเข้า ประเทศไทยมีการนำเข้าทั้งในรูปของเมล็ดงา และน้ำมันงา เช่นเดียวกับการส่งออก โดยมูลค่าของการนำเข้าน้ำมันงามีมากกว่าเมล็ดงา

ปริมาณการนำเข้าเมล็ดงาของประเทศไทยมีน้อยมาก จากรายละเอียดในตารางที่ 3.11 ทำให้ทราบว่า ในระหว่างปี พ.ศ. 2524-2526 มีการนำเข้าจากประเทศลาว เพียงประเทศเดียวเท่านั้น เพราะเมล็ดงามีราคาถูก และค่าขนส่งก็ต่ำด้วย ในปี พ.ศ. 2527 มีการนำเข้าจากประเทศอื่น ๆ เพิ่มขึ้นด้วย โดยมีปริมาณการนำเข้า 6.60 เมตริกตัน

³ กรมศุลกากร กระทรวงการคลัง.

⁴ จากการสัมภาษณ์ผู้จัดการบริษัท ยูเนี่ยนฟู้ดอินดัสตรี จำกัด เมื่อวันที่ 15 ธันวาคม

ตารางที่ 3.11

ปริมาณและมูลค่าการนำเข้า เมล็ดงาของประเทศไทยเป็นรายประเทศ

ระหว่างปี พ.ศ. 2524-2528

ปริมาณ: เมตริกตัน

มูลค่า: ล้านบาท

ปี ประเทศ	2524		2525		2526		2527		2528	
	ปริมาณ	มูลค่า	ปริมาณ	มูลค่า	ปริมาณ	มูลค่า	ปริมาณ	มูลค่า	ปริมาณ	มูลค่า
ลาว	2.50	0.02	45.38	0.34	-	-	-	-	0.90	0.011
สิงคโปร์	-	-	-	-	-	-	6.10	0.08	-	-
สาธารณรัฐประชาชนจีน	-	-	-	-	-	-	-	-	0.01	0.001
เม็กซิโก	-	-	-	-	-	-	-	-	1.00	0.055
อื่น ๆ	-	-	-	-	-	-	0.50	0.03	-	-
รวม	2.50	0.02	45.38	0.34	-	-	6.60	0.11	1.91	0.067

ที่มา: กรมศุลกากร กระทรวงการคลัง.

หมายเหตุ : ปี พ.ศ. 2526 ไม่มีการนำเข้า

มูลค่า 0.11 ล้านบาท สำหรับในปี พ.ศ. 2528 ปริมาณการนำเข้ามีเพียง 1.91 เมตริกตัน
 มูลค่า 0.067 ล้านบาท โดยนำเข้าจากประเทศลาว สาธารณรัฐประชาชนจีน และ เม็กซิโก
 ปริมาณและมูลค่าของการนำเข้าลดลงจากปีก่อนร้อยละ 71.06 และ 30.00 ตามลำดับ
 การนำเข้าเมล็ดงาของประเทศไทยดังกล่าว เป็นการนำเข้าเพื่อการส่งออกอีกทอดหนึ่ง
 เนื่องจากปริมาณการผลิตภายในประเทศมีไม่เพียงพอสำหรับการส่งออก ในปี พ.ศ. 2528
 การนำเข้าเมล็ดงามีปริมาณลดลง เนื่องจากในปีการเพาะปลูก 2527/28 ปริมาณการผลิต
 ได้เพิ่มขึ้นจากปี 2526/27 ร้อยละ 59.50 จะเห็นได้ว่า หากประเทศไทยสามารถขยาย
 พื้นที่เพาะปลูกและเพิ่มผลผลิตเมล็ดงาให้เพียงพอต่อการบริโภคภายในประเทศและการส่งออก
 แล้วก็จะสามารถทดแทนปริมาณการนำเข้าได้ เป็นการลดการเสียดุลย์การค้ากับต่างประเทศ
 ซึ่งถือ เป็นประโยชน์ต่อเศรษฐกิจของประเทศอีกด้วย

ในด้านการนำเข้าน้ำมันงาของประเทศไทยนั้น มีปริมาณค่อนข้างสูง ทั้งนี้เพราะ
 คนไทยนิยมบริโภคน้ำมันพืชมากขึ้น แหล่งนำเข้าน้ำมันงาที่สำคัญคือ ช่องกวง สหรัฐอเมริกา
 เดนมาร์ก ญี่ปุ่น และออสเตรเลีย ในปี พ.ศ. 2528 การนำเข้าน้ำมันงาของประเทศไทยมีปริมาณ
 ทั้งสิ้น 26,410 ลิตร มูลค่าของการนำเข้า 1.29 ล้านบาท ลดลงจากปี พ.ศ. 2527 ซึ่งมีปริมาณ
 นำเข้า 38,996 ลิตร มูลค่าของการนำเข้า 2.00 ล้านบาท หรือปริมาณและมูลค่าของ
 การนำเข้าลดลงร้อยละ 32.57 และ 35.50 ตามลำดับ ดังแสดงรายละเอียดในตารางที่
 3.12 ซึ่งแสดงให้เห็นว่าปริมาณการส่งออกน้ำมันงาส่งกว่าปริมาณการนำเข้ายกเว้นปี พ.ศ. 2525
 เนื่องจากประเทศไทยได้มีการพัฒนาในเรื่องน้ำมันงามากขึ้นจากปีก่อน ๆ หากประเทศไทย
 สามารถขยายอุตสาหกรรมสกัดน้ำมันงาให้กว้างขวางขึ้นจากที่เป็นอยู่ในปัจจุบัน โดยตั้ง
 โรงงานที่สามารถทำการผลิตน้ำมันงาให้เพียงพอต่อการบริโภค นำไปใช้ในอุตสาหกรรม
 ต่อเนื่องอื่น ๆ ภายในประเทศได้แล้ว จะเป็นการช่วยลดปริมาณการนำเข้าน้ำมันงาในแต่ละปี
 อีกทั้ง เป็นการส่งเสริมอาชีพการปลูกงาให้กับเกษตรกร เกษตรกรจะได้ทำการขยายพื้นที่
 ปลูกให้มากขึ้นกว่าเดิม เมล็ดงาซึ่งเป็นผลผลิตจะไม่มีปัญหาด้านการล้นตลาด เพราะมีโรงงาน
 สกัดน้ำมัน เป็นแหล่งรองรับวัตถุดิบภายในประเทศอยู่แล้ว

ตารางที่ 3.12

เปรียบเทียบปริมาณการส่งออกและนำเข้าน้ำมันของประเทศไทย

ระหว่างปี พ.ศ. 2524-2528

ปี	2524	2525	2526	2527	2528
ปริมาณส่งออก (ลิตร)	65,520	43,200	57,630	83,400	63,514
ปริมาณนำเข้า (ลิตร)	63,757	58,034	31,144	38,996	26,410
ปริมาณส่งออกมาก (น้อย) กว่าปริมาณนำเข้า	1,763	(14,834)	26,486	44,404	37,104

ที่มา: กรมศุลกากร กระทรวงการคลัง

ศูนย์วิทยทรัพยากร
จุฬาลงกรณ์มหาวิทยาลัย

2.3 ความเคลื่อนไหวของราคา

ราคา ในที่นี้หมายถึง ราคาเมล็ดงาที่เกษตรกรขาย ราคาขายส่ง เมล็ดงาในตลาดกรุงเทพฯ และราคาส่งออก เอฟ.ไอ.บี ปกติเมล็ดงามีราคาค่อนข้างสูง จึงไม่มีปัญหาด้านราคา แต่ระดับราคาก็มีความ เคลื่อนไหวและเปลี่ยนแปลงอยู่ตลอดเวลา เช่นเดียวกับพืชเกษตรชนิดอื่น ๆ ปัจจัยสำคัญที่มีผลทำให้ระดับราคาเปลี่ยนแปลงได้แก่ ปริมาณของเมล็ดงาที่ออกสู่ตลาดในแต่ละปี และปริมาณความต้องการของตลาดทั้งภายในและต่างประเทศ

การกำหนดราคารับซื้อ เมล็ดงาในตลาดกรุงเทพฯ นั้น พ่อค้าขายส่งหรือนายหน้าในตลาดกรุงเทพฯ จะ เป็นผู้กำหนด ระดับราคาของ เมล็ดงาชนิดใดจะสูงหรือต่ำขึ้นอยู่กับปริมาณผลผลิตในขณะนั้น ความต้องการของตลาดและคุณภาพของ เมล็ดงา ซึ่งคุณภาพจะพิจารณาจากขนาดของ เมล็ด ความชื้น และมีสิ่งเจือปนมากน้อยเพียงใด โดยพ่อค้าจะอาศัยความชำนาญในการพิจารณา ไม่มีการใช้เครื่องมือใด ๆ ในการตรวจสอบ พ่อค้าท้องถิ่นจะตั้งราคารับซื้อจาก เกษตรกรโดยใช้ราคาขายส่งในตลาดกรุงเทพฯ ตามที่พ่อค้าขายส่งหรือนายหน้าในตลาดกรุงเทพฯ แจงมา หักด้วยค่าใช้จ่ายในการขนส่งและค่านายหน้าของพ่อค้าท้องถิ่น ส่วนราคาส่งออกจะขึ้นอยู่กับราคาในตลาดต่างประเทศ และราคาของคู่แข่งขึ้น แต่เนื่องจากปริมาณการผลิตมีความไม่แน่นอน และการค้า เมล็ดงาของตลาดทั้งภายในและต่างประเทศมีปริมาณไม่มากนัก ในบางช่วงที่มีการขาดแคลน พ่อค้าส่งออกจะพยายามกว้านซื้อ เมล็ดงาเพื่อส่งออกไปจำหน่ายยังต่างประเทศ ซึ่งมีผลทำให้ระดับราคา เมล็ดงาภายในประเทศ เพิ่มสูงขึ้นได้

ความ เคลื่อนไหวของราคา เมล็ดงาที่เกษตรกรขาย และราคา เมล็ดงาขายส่งในตลาดกรุงเทพฯ ได้แสดงรายละเอียดในตารางที่ 3.13 และ 3.14 ซึ่งแยกตามชนิดของเมล็ดงาขาวและ เมล็ดงาดำ สำหรับราคาส่งออก เอฟ.ไอ.บี. ได้แสดงรายละเอียดไว้ในตารางที่ 3.15 ซึ่งไม่มีการจำแนกชนิดของ เมล็ดงาขาวและ เมล็ดงาดำ เนื่องจากสถิติของกรมศุลกากรไม่มีการจำแนกชนิดของ เมล็ดงาที่ส่งออก ปริมาณการส่งออกจะรวม เมล็ดงาทั้งสองชนิด ทำให้ไม่ทราบว่าปริมาณการส่งออก เป็น เมล็ดงาชนิดใดมากกว่ากัน จากการที่ได้สัมภาษณ์พ่อค้าผู้ส่งออกทำให้ทราบว่าปริมาณการส่งออกของ เมล็ดงาทั้งสองชนิดในแต่ละปีมีความไม่แน่นอนขึ้นอยู่กับความต้องการของตลาดต่างประเทศ

ตารางที่ 3.13

ราคาเมล็ดงาที่เกษตรกรขายระหว่างปี พ.ศ. 2524-2528

หน่วย: บาท/กิโลกรัม

ปี เดือน	เมล็ดงาขาว					เมล็ดงาดำ				
	2524	2525	2526	2527	2528	2524	2525	2526	2527	2528
มกราคม	9.49	9.58	9.81	16.00	-	9.01	8.50	9.29	15.42	-
กุมภาพันธ์	11.50	12.00	11.31	11.00	-	11.25	9.50	10.31	9.50	-
มีนาคม	11.50	9.00	12.38	11.31	-	10.61	9.75	11.51	10.08	-
เมษายน	11.75	10.69	11.59	14.67	-	10.13	9.75	10.83	10.50	15.00
พฤษภาคม	11.76	10.50	11.40	12.64	-	9.90	10.25	9.57	10.43	13.50
มิถุนายน	11.17	12.50	14.83	12.89	-	9.79	9.50	10.00	10.67	12.48
กรกฎาคม	11.76	11.75	12.00	11.96	-	9.25	9.75	7.75	7.87	11.50
สิงหาคม	12.50	11.17	12.00	12.65	-	9.75	10.80	7.75	10.70	-
กันยายน	8.02	9.70	12.52	11.97	-	9.72	8.86	12.15	10.17	-
ตุลาคม	11.21	8.38	15.73	-	-	9.31	6.75	12.15	-	-
พฤศจิกายน	11.00	8.07	12.31	-	-	9.30	7.62	12.91	-	-
ธันวาคม	8.00	10.83	11.18	-	-	7.75	9.91	11.93	-	-
ราคาเฉลี่ย	10.81	10.35	12.26	12.79	-	9.65	9.25	10.51	10.59	13.12

ที่มา: สำนักงานเศรษฐกิจการเกษตร กระทรวงเกษตรและสหกรณ์.

หมายเหตุ: - หมายถึง หาดังกล่าวไม่ได้ เนื่องจากไม่มีการสืบราคา.

ตารางที่ 3.14

ราคาเมล็ดงาขายส่งในตลาดกรุงเทพฯ ระหว่างปี พ.ศ. 2524-2528

หน่วย:บาท/กิโลกรัม

ปี เดือน	เมล็ดงาขาว					เมล็ดงาดำ				
	2524	2525	2526	2527	2528	2524	2525	2526	2527	2528
มกราคม	12.00	9.75	15.42	18.00	15.75	12.20	9.67	13.12	17.13	14.00
กุมภาพันธ์	11.84	13.00	15.00	16.00	14.58	11.75	9.82	13.82	15.92	14.00
มีนาคม	11.37	14.25	15.00	16.00	15.62	12.00	10.50	15.02	15.83	14.91
เมษายน	11.12	14.25	16.66	16.00	16.33	12.16	10.50	16.00	15.83	15.33
พฤษภาคม	11.12	14.25	17.50	15.50	15.54	11.58	10.50	15.81	15.42	14.37
มิถุนายน	9.58	14.25	17.50	14.58	15.00	10.41	11.06	16.00	12.50	14.17
กรกฎาคม	8.75	14.25	17.75	14.16	15.00	9.92	13.05	16.58	12.12	13.00
สิงหาคม	8.41	13.50	19.85	15.00	15.00	9.75	12.75	17.68	12.97	13.25
กันยายน	9.21	12.75	21.00	15.00	15.00	10.75	12.11	17.98	13.41	13.33
ตุลาคม	9.21	13.00	21.00	15.16	14.50	10.67	12.22	18.00	13.00	13.25
พฤศจิกายน	9.21	14.17	21.00	13.08	13.29	10.08	11.44	17.25	12.71	13.20
ธันวาคม	8.96	14.75	17.79	14.50	13.62	9.87	12.29	17.67	13.58	13.30
ราคาเฉลี่ย	10.07	13.51	17.96	15.25	14.94	10.93	11.33	16.24	14.20	13.84

ที่มา: ปี พ.ศ. 2524-2526 กรมการค้าภายใน กระทรวงพาณิชย์

ปี พ.ศ. 2527-2528 กองระดับราคา กรมเศรษฐกิจการพาณิชย์ กระทรวงพาณิชย์

ตารางที่ 3.15

ราคาเมล็ดงาส่งออก เอฟ.โอ.บี ท่าเรือกรุงเทพฯ
ระหว่างปี พ.ศ. 2524-2528

หน่วย:บาท/กิโลกรัม

ปี เดือน	2524	2525	2526	2527	2528
มกราคม	14.72	12.17	17.08	15.10	17.20
กุมภาพันธ์	15.51	12.98	19.66	15.94	17.50
มีนาคม	15.02	12.89	18.30	16.15	18.14
เมษายน	14.50	13.78	21.68	17.37	19.53
พฤษภาคม	14.60	12.89	17.94	16.21	20.63
มิถุนายน	13.40	15.49	22.92	12.57	16.57
กรกฎาคม	13.20	16.27	28.51	13.79	15.50
สิงหาคม	12.64	13.63	16.11	13.17	14.35
กันยายน	12.35	14.18	16.56	13.80	15.21
ตุลาคม	12.84	15.41	16.65	14.45	16.24
พฤศจิกายน	12.24	15.57	15.32	16.47	15.46
ธันวาคม	12.75	15.33	15.12	16.33	15.12
ราคาเฉลี่ย	13.65	14.22	18.82	15.11	16.79

ที่มา: กรมศุลกากร.

หมายเหตุ: คำนวณจากมูลค่าของการส่งออกอาหารด้วยปริมาณการส่งออก.



สำหรับความสัมพันธ์และความแตกต่างของราคา เมล็ดงา ได้แสดงเปรียบเทียบไว้ใน รูปที่ 3.2 ซึ่งแสดงให้เห็นว่า ราคาเมล็ดงาที่เกษตรกรขาย และราคาเมล็ดงาขายส่งในตลาดกรุงเทพฯ นั้น ราคาของเมล็ดงาขาวจะสูงกว่าเมล็ดงาดำ สำหรับราคาส่งออก เอฟ.โอ.บี นั้นโดยทั่วไปจะสูงกว่าราคาที่เกษตรกรขาย และราคาขายส่งในตลาดกรุงเทพฯ มาตรการของรัฐที่เกี่ยวข้องกับ เมล็ดงา

เมล็ดงา เป็นพืชน้ำมันที่ เริ่มมีบทบาทสำคัญต่อ เศรษฐกิจของประเทศ เพราะตลาดทั้งภายในและต่างประเทศมีความต้องการสูง อีกทั้งราคาปรับขึ้นอยู่ในเกณฑ์ดี ผลผลิตเมล็ดงา นอกจากจะใช้เพื่อการบริโภคภายในประเทศแล้ว ยังสามารถส่งออกจำหน่ายในตลาดต่างประเทศถึงประมาณร้อยละ 50 ของปริมาณผลผลิตทั้งหมด ซึ่งทำรายได้ให้แก่ประเทศไทย ในแต่ละปี เป็นจำนวนไม่น้อย ดังนั้นรัฐบาลจึงได้ใช้มาตรการต่าง ๆ เพื่อส่งเสริมและสนับสนุน การเพาะปลูกและการตลาด เมล็ดงา ดังนี้

1. ด้านการเพาะปลูก

เนื่องจากงา เป็นพืชที่ทนต่อความแห้งแล้ง อายุการปลูกสั้น ทางรัฐบาลจึงได้พยายามส่งเสริมให้เกษตรกรปลูกงา เป็นพืชเสริมรายได้ในช่วงต้นฤดูการทำนาและหลังฤดูเก็บเกี่ยวข้าว นอกจากนี้ ยังได้ทำการวิเคราะห์วิจัยและทดลอง เพื่อหาเมล็ดพันธุ์ใหม่ ๆ ที่ให้ผลผลิตต่อไร่สูง และอายุการปลูกสั้น มาแนะนำและส่งเสริมให้เกษตรกรได้เพาะปลูก

2. ด้านการตลาด

เพื่อเป็นการส่งเสริมการส่งออก เมล็ดงา รัฐบาลจึงได้มีมาตรการดังนี้ คือ

1. การส่งออกและการนำเข้า เมล็ดงา สามารถกระทำได้โดยเสรีตามที่ต้องการ ผู้ส่งออกหรือผู้นำเข้า เพียงแต่ดำเนินการ เรื่องขอส่งออกหรือนำเข้าที่กรมศุลกากร เท่านั้น โดยไม่ต้องขออนุมัติจากกรมการค้าต่างประเทศ เหมือนพืชควบคุมชนิดอื่น ๆ เช่น

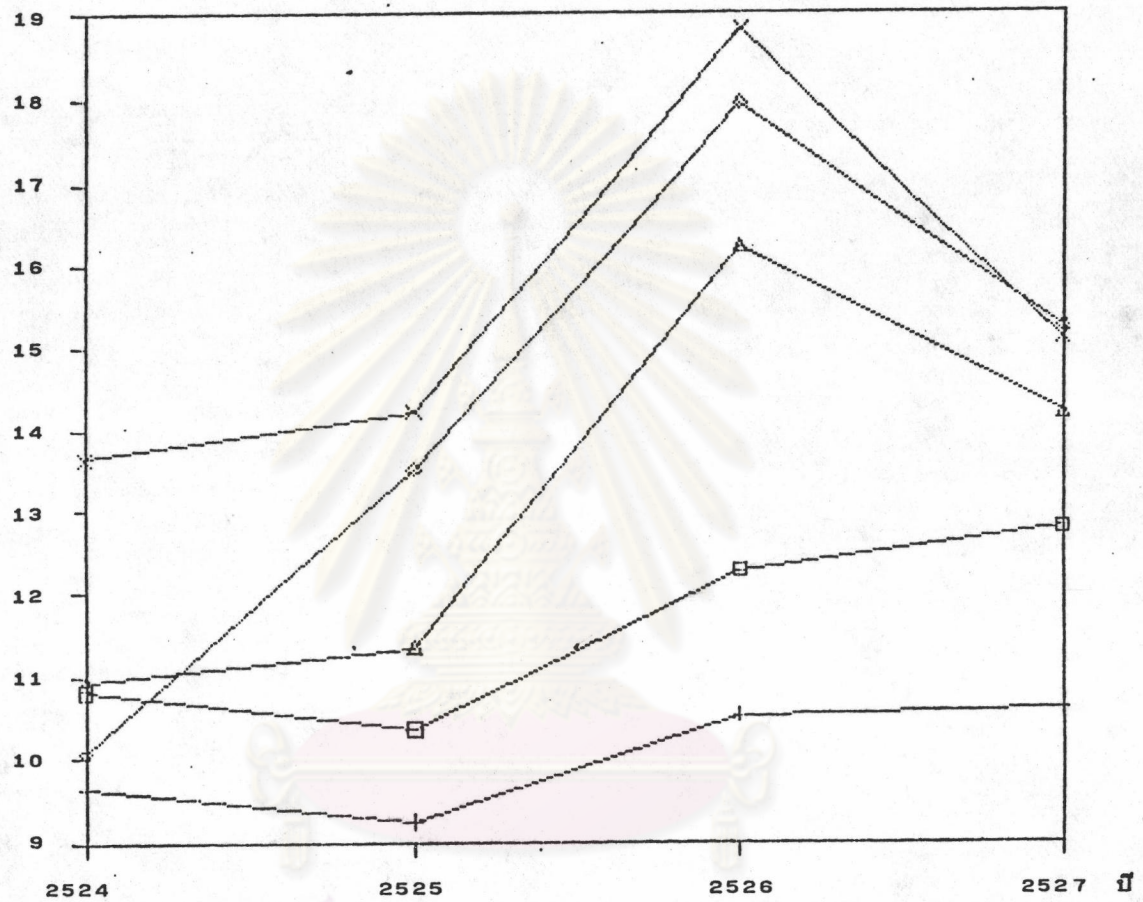
รูปที่ ๓.๒

การเปรียบเทียบความเคลื่อนไหวของราคาเมล็ดงา

ที่เกษตรกรขาย: ราคาขายส่งในตลาดกรุงเทพฯ และราคาส่งออก เอฟ.ไอ.บี.

ระหว่างปี พ.ศ. 2524-2527

บาท/กิโลกรัม



หมายเหตุ:



ราคาส่งออก เอฟ.ไอ.บี.



ราคาเมล็ดงาขาวขายส่งในตลาดกรุงเทพฯ



ราคาเมล็ดงาดำขายส่งในตลาดกรุงเทพฯ



ราคาเมล็ดงาขาวที่เกษตรกรขาย



ราคาเมล็ดงาดำที่เกษตรกรขาย

เมล็ดละหุ่ง สาเหตุที่เมล็ดงาไม่ได้เป็นสินค้าควบคุม เพราะปริมาณผลผลิตในแต่ละปีมีน้อยและไม่แน่นอน ด้วยเหตุนี้เมล็ดงาจึงไม่มีระเบียบปฏิบัติในการส่งออกและนำเข้า ซึ่งแตกต่างกับเมล็ดละหุ่งซึ่งมีกฎกระทรวงและใบแจ้งความของกรมการค้าต่างประเทศกำหนดระเบียบปฏิบัติของการส่งออก

2. ไม่มีการจัดเก็บอากรสำหรับ เมล็ดงาส่งออก แต่อากรขาเข้าจัดเก็บในอัตราร้อยละ 60 ของราคานำเข้าหรือกิโลกรัมละ 3 บาท แต่ถ้านำเข้าจากประเทศในกลุ่มอาเซียนด้วยกัน อากรขาเข้าจะจัดเก็บในอัตราร้อยละ 48 หรือกิโลกรัมละ 2.40 บาท เท่านั้น

3. ภาษีการค้า จัดเก็บในอัตราร้อยละ 7 ของราคานำเข้า

มาตรการของรัฐบาลในการพัฒนาและส่งเสริมการปลูกงา

หน่วยงานของรัฐบาลได้มีการส่งเสริมการปลูกงาดังแต่ปี พ.ศ. 2510 เป็นต้นมา โดยสำนักงานคณะกรรมการพัฒนาเศรษฐกิจและสังคมแห่งชาติ ได้บรรจุโครงการส่งเสริมพัฒนาการปลูกงาไว้ในแผนพัฒนาเศรษฐกิจและสังคมแห่งชาติ ฉบับที่ 2 (พ.ศ. 2510-2514) และฉบับที่ 3 (พ.ศ. 2515-2519) ส่วนในแผนพัฒนาฯ ฉบับที่ 4 (พ.ศ. 2520-2524) ไม่มีการส่งเสริมการปลูกงา ต่อมารัฐบาลได้เล็งเห็นถึงความสำคัญของเมล็ดงา ในแผนพัฒนาฯ ฉบับที่ 5 (พ.ศ. 2525-2529) จึงได้มีการส่งเสริมให้เมล็ดงาเป็นพืชเศรษฐกิจที่สำคัญชนิดหนึ่ง โครงการส่งเสริมพัฒนาการปลูกงาดังกล่าว ได้กำหนดเป้าหมายการปลูกงาไว้ในแผนพัฒนาฯ ฉบับต่าง ๆ ดังเช่น ตามแผนพัฒนาฯ ฉบับที่ 5 ได้กำหนดเป้าหมายของการปลูกงาตามที่แสดงไว้ในตารางที่ 3.16 ผลของการส่งเสริมการปลูกงา ปรากฏว่า ปริมาณการผลิตเมล็ดงาของประเทศไทยในระยะเวลาที่ผ่านมายังไม่สามารถผลิตได้ตามเป้าหมายที่กำหนดไว้ จากการเปรียบเทียบปริมาณผลผลิต เมล็ดงาที่ได้ในแต่ละปีกับปริมาณผลผลิตตามเป้าหมายในแผนพัฒนาฯ ตามตารางที่ 3.17 จะเห็นได้ว่า ปริมาณผลผลิตที่ได้ในแต่ละปีต่ำกว่าปริมาณที่กำหนดไว้ตามเป้าหมาย การที่ประเทศไทยไม่สามารถเพิ่มผลผลิตเมล็ดงาให้ เป็นไปตามเป้าหมายเนื่องจากสาเหตุดังต่อไปนี้

ตารางที่ 3.16

เป้าหมายการผลิต เมล็ดงาตามแผนพัฒนา เศรษฐกิจและสังคมแห่งชาติ ฉบับที่ 5
ระหว่างปี พ.ศ. 2525-2529

รายการ	เป้าหมายตามแผนพัฒนา				
	2525	2526	2527	2528	2529
พื้นที่เพาะปลูก (1,000 ไร่)	357.87	368.05	381.75	403.24	437.01
ผลผลิต (1,000 ตัน)	39.57	42.45	45.85	50.22	56.15
ผลผลิตเฉลี่ย (กิโลกรัม/ไร่)	110	115	120	124	128

ที่มา: สภาพัฒนา เศรษฐกิจและสังคมแห่งชาติ.

ตารางที่ 3.17

การวิเคราะห์ตัว เลขปริมาณการผลิต เมล็ดงาตาม เป้าหมายในแผนพัฒนาเศรษฐกิจและสังคมแห่งชาติ ฉบับที่ 5 กับปริมาณการผลิตที่แท้จริง เท่าที่ผ่านมา

ปี รายการ	เป้าหมายตามแผนพัฒนา					ผลิตได้จริง					ผลผลิตจริงมากกว่า(น้อยกว่า) เป้าหมาย				
	2525	2526	2527	2528	2529	2525	2526	2527	2528	2529	2525	2526	2527	2528	2529
พื้นที่เพาะปลูก (1,000 ไร่)	357.87	368.05	381.75	403.24	437.01	213.80	194.80	230.00	259.30	-	(144.27)	(173.25)	(151.75)	(143.94)	-
ผลผลิต (1,000 ตัน)	39.57	42.45	45.85	50.22	56.15	22.40	16.90	22.10	25.40	-	(17.17)	(26.15)	(23.75)	(24.82)	-
ผลผลิตเฉลี่ย (กิโลกรัม/ไร่)	110	115	120	124	128	105	84	96	98	-	(5)	(31)	(24)	(26)	-

ที่มา: สภาพัฒนา เศรษฐกิจและสังคมแห่งชาติ.

: สถิติการ เกษตรของประเทศไทยมีการเพาะปลูก 2528/29 ศูนย์สถิติการเกษตร กระทรวงเกษตรและสหกรณ์.

ศูนย์วิจัยทรัพยากร
จุฬาลงกรณ์มหาวิทยาลัย

1. การปลูกงาของเกษตรกรอาศัยน้ำฝนเป็นหลัก และมักจะปลูกกันเป็นสองช่วง คือ ต้นฤดูฝนและปลายฤดูฝน จากฤดูกาลเพาะปลูกที่ผ่านมา ปริมาณน้ำฝนไม่เพียงพอต่อการเพาะปลูก นอกจากนี้ถ้าปีใดสภาพดินฟ้าอากาศมีความแปรปรวน ฝนแล้ง หรือฝนตกล่าช้า เกษตรกรก็ไม่สามารถจะปลูกงาได้ เนื่องจากต้นทุนค่าใช้จ่ายระยะเวลาในการเจริญเติบโตถึงเก็บเกี่ยวประมาณ 90 วัน หากเกษตรกรปลูกงาล่าช้ากว่าฤดูปลูก 2 ช่วงนี้ จะไปกระทบต่อการปลูกพืชหลัก คือ การทำนา

2. เกษตรกรปลูกงาเป็นเพียงพืชเสริมรายได้ จึงไม่มีการดูแลรักษาเป็นเหตุให้ได้ผลผลิตต่ำ

3. งามที่ปลูกส่วนใหญ่ประสบปัญหาโรคแมลง ซึ่งเป็นอุปสรรคต่อการขยายพื้นที่ปลูกและเพิ่มผลผลิตงา

4. ขาดแคลนเมล็ดพันธุ์ที่ดี เนื่องจากทางราชการยังไม่มีการส่งเสริมให้ผลิตดีสูง. พันธุ์งาที่ปลูกจึงเป็นเพียงงาพันธุ์พื้นเมือง ซึ่งยังคงให้ผลผลิตอยู่ในเกณฑ์ต่ำ

จากสาเหตุดังกล่าว การปลูกงาจึงไม่เป็นที่สนใจของเกษตรกรเท่าพืชเศรษฐกิจชนิดอื่น ๆ พื้นที่ปลูกและผลผลิตจึงไม่เป็นไปตามเป้าหมาย มีผลทำให้ปริมาณการส่งออกเมล็ดงาต่ำกว่าเป้าหมายการส่งออกตามที่กระทรวงพาณิชย์ได้กำหนดไว้ ดังแสดงรายละเอียดในตารางที่ 3.18

ตามร่างในแผนพัฒนาเศรษฐกิจและสังคมแห่งชาติ ฉบับที่ 5 เมล็ดงาเป็นพืชที่มีความสำคัญต่อเศรษฐกิจของประเทศ โดยมีความต้องการผลผลิตเฉลี่ยเป็นอัตราเพิ่มร้อยละ 4 ของแต่ละปี กรมส่งเสริมการเกษตรจึงได้มีการวางแผนการผลิตเพื่อให้ได้ตามเป้าหมาย โดยอาศัยข้อมูลทางด้านเศรษฐกิจ ระบบสังคม สภาพดินฟ้าอากาศของท้องถิ่น สภาพที่เกษตรกรปลูกอยู่เดิม รวมถึงข้อมูลทางด้านเทคนิคการเกษตรมาเป็นพื้นฐานในการวางแผนและส่งเสริมให้ได้ผลผลิตตามเป้าหมาย โดยวิธีการถ่ายทอดเทคโนโลยีที่ทันสมัยให้แต่ละท้องถิ่น เช่น การใช้เมล็ดพันธุ์ดี และกรรมวิธีการป้องกันกำจัดวัชพืช

ตารางที่ 3.18

เปรียบเทียบ เป้าหมายการส่งออกของ เมล็ดงา กับปริมาณการส่งออกจริง

ระหว่างปี พ.ศ. 2525-2529

ปี	เป้าหมายการส่งออก (ตัน)	มูลค่า (ล้านบาท)	ปริมาณการส่งออก (ตัน)	มูลค่า (ล้านบาท)
2525	16,000	210	14,134.82	197.96
2526	15,000	195	7,165.94	123.68
2527	15,000	180	14,629.18	209.08
2528	20,000	260	14,974.64	240.01
2529	30,000	390	17,937.00	225.45

ที่มา: กรมการค้าต่างประเทศ กระทรวงพาณิชย์.

ปัจจุบัน เมล็ดงากำลังเป็นที่สนใจและถือว่าเป็นพืชเศรษฐกิจในอนาคต สำนักงานคณะกรรมการพัฒนา เศรษฐกิจและสังคมแห่งชาติ จึงได้บรรจุโครงการพัฒนาและส่งเสริมการปลูกงาไว้ในแผนพัฒนาฯ ฉบับต่อไป คือ ฉบับที่ 6 (พ.ศ. 2530-2534) ในฐานะพืชน้ำมันชนิดหนึ่งที่มีศักยภาพสูงและกำหนดให้กระทรวง เกษตรและสหกรณ์รับ เป้าหมายการส่งเสริมการปลูก โดยการขยายพื้นที่เพาะปลูกและเพิ่มผลผลิต ซึ่งรายละเอียดของโครงการจะได้กล่าวต่อไปในภาคผนวก ข.



ศูนย์วิทยทรัพยากร
จุฬาลงกรณ์มหาวิทยาลัย