

วิเคราะห์ความสัมพันธ์ระหว่างชาติพันธุ์ ปรัมปรานิยาย และพิธีกรรม

4.1 บทบาทหน้าที่ของปรัมปรานิยายในเชิงสัญลักษณ์

ปรัมปรานิยายเป็นสัญลักษณ์รูปแบบหนึ่ง สะท้อนความเชื่อถือและศรัทธาในสิ่งต่าง ๆ ให้ปรากฏออกมา เรื่องราวในปรัมปรานิยายที่ถูกถ่ายทอดออกมานั้นอาจไม่ได้เป็นไปตามความหมายที่แท้จริง เปลี่ยนแปลงไปตามปรากฏการณ์ที่เกิดขึ้นในแต่ละช่วงเวลา ตลอดจนการยอมรับของคนในสังคม สิ่งเหล่านี้ทำให้สัญลักษณ์มีความหมายได้หลากหลายรูปแบบ ขึ้นอยู่กับความต้องการใช้ การตีความในสถานการณ์ใดสถานการณ์หนึ่ง ดังนั้น การที่จะทำความเข้าใจสัญลักษณ์ในปรัมปรานิยายได้จะต้องศึกษาจากชีวิต ความเป็นไปของสังคมที่มีปรัมปรานิยาย สภาพความเป็นอยู่ของผู้ที่เชื่อถือในเรื่องนั้น ๆ ตลอดจนสภาพแวดล้อม การจัดระเบียบสังคม ฯลฯ หรือตามแนวคิดของ Malinowski ที่เชื่อว่า "การที่เราจะศึกษาปรากฏการณ์ทางสังคมใด เราจะต้องเข้าใจปรากฏการณ์นั้นว่าอยู่ในสภาพแวดล้อมเช่นไร"¹

ปรัมปรานิยายเจ้าแม่ลิ้มกอเหนี่ยว เป็นปรัมปรานิยายที่สะท้อนรูปแบบความสัมพันธ์ทางชาติพันธุ์ ตลอดจนโครงสร้างและความสัมพันธ์ทางด้านอื่น ๆ โดยเฉพาะอย่างยิ่งในกลุ่มชาวจีนและชาวมลายูมุสลิม ปรัมปรานิยายเจ้าแม่ลิ้มกอเหนี่ยวเป็นเรื่องราวของชาวจีนที่มีการเล่าชานกันสืบเนื่องมาเป็นระยะเวลาอันหลายชั่วอายุคนแล้ว เนื้อหาในปรัมปรานิยายกล่าวถึง การเดิน

¹ปรีติดา เจลิมเผ่า กอนันตกุล. การวิเคราะห์ข้อมูลเชิงคุณภาพ : ตัวอย่างการวิเคราะห์เรื่องเล่าแบบ MYTH. วารสารสังคมศาสตร์ มหาวิทยาลัยเชียงใหม่ 6 (ตุลาคม 2525-มีนาคม 2527) : 155

ทางเข้าสู่ปัตตานีครั้งแรกของบรรพบุรุษชาวจีนแผ่นดินไหวด้วยอิทธิฤทธิ์ปาฏิหาริย์ สะท้อนถึงระบบความเชื่อของชาวจีน ซึ่งมีลักษณะเป็นการผสมผสานระหว่าง ลัทธิขงจื้อ เต๋า และพุทธศาสนา การที่ลี้มกอเหนี่ยวต้องการทดแทนพระคุณมารดา ด้วยการออกตามหาพี่ชายโดยไม่คำนึงถึงชีวิตของตน เป็นการแสดงความกตัญญูทดแทน และความรักภักดีต่อครอบครัวอย่างสูง ตรงกับหลักคำสอนของขงจื้อ ชาวจีนมีความเชื่อถือในหลักคำสอนนี้มาก หากว่าบุคคลใดสามารถปฏิบัติตามคำสอนของขงจื้อได้อย่างเคร่งครัดแล้ว เมื่อเสียชีวิตก็จะได้รับการยกย่องให้เป็นเทพเจ้า นอกจากนี้ยังมีการประกอบพิธีกรรมที่มีที่มาจากปรัมปรานิยายคือ พิธีกรรมสมโภชเจ้าแม่ลี้มกอเหนี่ยว พิธีสมโภชนี้เคยทำหน้าที่ตอกย้ำเรื่องราวของลี้มกอเหนี่ยวให้อยู่ในความทรงจำของชาวจีนตลอดไป การประกอบพิธีกรรมมีส่วนช่วยส่งเสริมให้สัญลักษณ์ หรือรูปเคารพของเจ้าแม่ลี้มกอเหนี่ยวให้มีความหมายมากขึ้น จากพื้นฐานความเชื่อดั้งเดิม ด้วยการดึงดูดความสนใจของผู้ที่เชื่อถือ ศรัทธาให้สูงขึ้น จากปรากฏการณ์ธรรมชาติทั่วไปสู่ในระดับที่เหนือธรรมชาติ ด้วยการกำหนดความศักดิ์สิทธิ์ ซึ่งมีอยู่ในระดับเทพเจ้าเท่านั้นให้เกิดขึ้น เช่น การประกอบพิธีลุยน้ำ ลุยไฟ อันเป็นกระบวนการเปลี่ยนแปลงสภาพของลี้มกอเหนี่ยว จากบุคคลธรรมดาสามัญ มาสู่ความเป็นเทพเจ้า "เจ้าแม่" รูปเคารพเจ้าแม่ลี้มกอเหนี่ยวและการประกอบพิธีกรรมจึงเป็นตัวแทนระบบความเชื่อของชาวจีน แสดงถึง "ความเป็นกลุ่มชาติพันธุ์จีน" ในปัตตานีที่ชัดเจน

ในอดีตที่ผ่านมา รูปเคารพเจ้าแม่ลี้มกอเหนี่ยวประดิษฐานอยู่ ณ บริเวณหมู่บ้านกรือเซะ ซึ่งเป็นอาณาบริเวณที่อาศัยของชาวมุสลิม และชาวมุสลิมเชื้อสายจีน ต่อมาได้มีการอัญเชิญรูปเคารพเจ้าแม่ลี้มกอเหนี่ยวมาประดิษฐานไว้ที่ศาลเจ้าเล่งจูเกียง ศาลเจ้าแห่งนี้ตั้งอยู่ ณ บริเวณที่อาศัยของชาวจีน (ในเมือง) อันเป็นศูนย์กลางแห่งความเคารพเชื่อถือของชาวจีนทั้งชุมชน ก่อนหน้าที่จะมีการนำเจ้าแม่ลี้มกอเหนี่ยวมาประดิษฐานไว้ที่ศาลเจ้าเล่งจูเกียง (ชื่อเต็มศาลเจ้าชูกง) ศาลเจ้าแห่งนี้เป็นที่ประดิษฐานของ "องค์พระทอม" อันเป็นที่เคารพสักการะของชาวจีนปัตตานี ในอดีต ชาวจีนมีปรัมปรานิยายเกี่ยวกับความเป็นมาขององค์พระทอม ว่า

แต่เดิมนั้นพระทอมมีชื่อว่า แซ่จู้ แซ่อ่อง เป็นชาวจีนมณฑลฮกเกี้ยน มีอาชีพเป็นหมอรักษาโรคภัยไข้เจ็บ ได้เดินทางมาอาศัยอยู่ที่เกาะหมากหรือป็นัง ในปัจจุบันสมัยนั้นชาวพื้นเมืองบนเกาะยังนับถือศาสนาฮินดู และบูชาฮูหรือเทพเจ้านาคา โดยมีการนำทารกไปสังเวยทุกปี พระทอมเห็นว่าเป็นเรื่องทารุณโหดร้ายจึงคิดวิธี

ภาพที่ 18 แสดงสภาพภายในศาลเจ้าเล่งจูเกียง องค์พระทอม เจ้าแม่ลิ้มกอเหนี่ยว



ยุคความเชื่ออันนี้ โดยใช้ยานิตหนึ่งรมควันกำจัดเหล่านุชในป่า เพื่อให้ชาวบ้าน
ประจักษ์ว่าอสรพิษไม่ใช่จะวิเศษไปกว่ามนุษย์ปฤชณ ด้วยความสามารถและคุณ
งามความดีของท่าน ชาวจีนจึงสร้างศาลและแกะสลักไม้เป็นรูปท่านชั้นบูชา พ่อค้า
ชาวจีนปัตตานีที่เดินทางมาค้าขายทางเรือสำเภาระหว่างประเทศคงทราบกิตติศัพท์
จึงนำรูปแกะสลักกลับมาด้วย แต่เรือสำเภาที่อัญเชิญพระทอมมาคงจะถูกพายุพัด
อับปางแถวอ่าวปัตตานี พระทอมซึ่งทำด้วยแก่นไม้จึงลอยเข้ามาในตัวเมืองปัตตานี
โดยวันหนึ่งมีชายไทยมุสลิมพายเรือผ่านมาพบเข้า เห็นพระทอมลอยอยู่ในน้ำ
ประกอบกับองค์ของพระทอมมีสีดำสนิท ชายคนนั้นจึงเข้าใจว่าเป็นท่อนไม้ต้องการ
นำติดมือไปหวังจะใช้เป็นเชื้อเพลิงประกอบอาหาร จึงเอามือตอพันลงไปบนเคียวระ
ของพระทอม ปรากฏว่ามีเลือดไหลออกมาทันที และทันใดนั้นพระทอมได้ประทับทรง
ชายไทยมุสลิมคนนั้น ชายไทยมุสลิมคนนั้นจึงได้กระโดดลงไปในน้ำแล้วอุ้มองค์พระ
ทอมขึ้นมา²

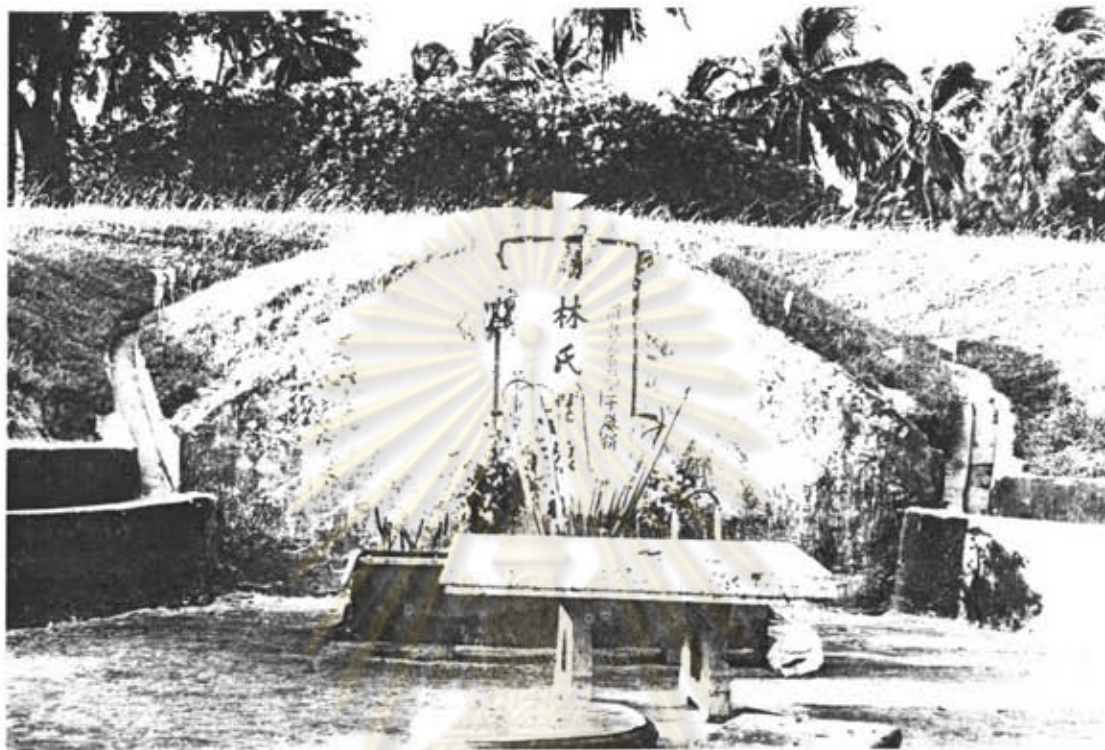
แต่เรื่องราวขององค์พระทอมตลอดจนความเคารพศรัทธากลับเสื่อมถอยลง ไปเมื่อมีการ
นำเจ้าแม่ลิ้มกอเหนี่ยวมาประดิษฐานอยู่ร่วมกับองค์พระทอมในศาลเจ้าเล่งจูเกียง ผู้ที่นำเจ้าแม่
ลิ้มกอเหนี่ยวมาประดิษฐานไว้ ณ ศาลเจ้าแห่งนี้คือ คุณพระจีนคณานุรักษ์ (เดิมชื่อจูโล่ หรือ
จูหลาย ตักธณวัฒน์) หัวหน้าคนเงินปัตตานีในสมัยรัชกาลที่ 5 โดยก่อนหน้าที่คุณพระจีนคณานุรักษ์จะ
นำเจ้าแม่ลิ้มกอเหนี่ยวมาประดิษฐานที่ศาลเจ้านั้น ได้ป่วยเป็นโรคประหลาด ทำการรักษากับหมอ
ท่านใดก็ไม่หาย จึงได้ไปหาองค์พระทอม พระทอมได้เข้าทรงแล้วบอกให้คุณพระจีนคณานุรักษ์ไป
หาเจ้าแม่ลิ้มกอเหนี่ยวให้ช่วยรักษาโรคให้ แต่มีข้อแม้ว่า เมื่อรักษาหายแล้วคุณพระจีนคณานุรักษ์
ต้องอัญเชิญเจ้าแม่ลิ้มกอเหนี่ยวมาประดิษฐานไว้ ณ ศาลเจ้าเล่งจูเกียง เมื่อคุณพระจีนคณานุรักษ์
หายจากโรคแล้ว จึงได้นำเจ้าแม่ลิ้มกอเหนี่ยวมาประดิษฐานที่ศาลเจ้าร่วมกับองค์พระทอมและ
เทพเจ้าองค์อื่น ๆ จนถึงปัจจุบัน

²มัลลิกา คณานุรักษ์, เจ้าแม่ลิ้มกอเหนี่ยว จังหวัดปัตตานี และผู้สร้างศาลเจ้า.
สารคดีน่ารู้ เล่ม 6, 2528 : 247-267.

เจ้าแม่ลิ้มกอเหนี่ยวเมื่อได้มีการัญญาเชิญมาประดิษฐาน ณ ศาลเจ้าเล่งจูเกียง ชาวจีนในปัตตานีก็ให้ความเคารพศรัทธาเป็นอันมาก เชื่อกันว่าเมื่อมีเรื่องเดือดร้อน หรือต้องการให้เจ้าแม่ช่วยเหลือเรื่องใดก็ตาม จะต้องไปกราบไหว้บนบานขอความช่วยเหลือ เมื่อบนบานแล้วก็มักจะบังเกิดผลตามความปรารถนา ทำให้ความศรัทธาของลิ้มกอเหนี่ยวเลื่องลือไปทั่ว ฐานะและความสำคัญขององค์พระหมอจึงเสื่อมถอยลงไป เป็นเพียงองค์ประธานของศาลเจ้า ชาวจีนในปัจจุบันและผู้คนจากท้องถิ่นอื่นมักจะเรียกศาลเจ้าเล่งจูเกียงว่า "ศาลเจ้าแม่ลิ้มกอเหนี่ยว" ตามชื่อของเทพเจ้าที่เขานับถือมากกว่าที่จะเรียกชื่อที่แท้จริงของศาลเจ้า การที่ชาวจีนในปัตตานีเปลี่ยนแปลงไปนับถือเจ้าแม่ลิ้มกอเหนี่ยวทั้งที่ก่อนหน้านี้ได้ให้ความนับถือองค์พระหมอ ตลอดจนการเสื่อมถอยของปรัมปรานิยายที่เกี่ยวข้องกับองค์พระหมอและการปรุงแต่งปรัมปรานิยายเจ้าแม่ลิ้มกอเหนี่ยว น่าจะเป็นส่วนหนึ่งของการสร้างความผูกพันกับท้องถิ่นด้วยการแทรกตัวเข้าเป็นส่วนหนึ่งของประวัติศาสตร์ท้องถิ่น เนื่องจากชาวจีนกลุ่มนี้เป็นกลุ่มที่อพยพเข้ามาสู่ปัตตานีในสมัยรัชกาลที่ 3-4 ซึ่งมีใช้กลุ่มที่เป็นลูกหลานของลิ้มเต้าเคี้ยมและลิ้มกอเหนี่ยวอย่างแท้จริง การแสดงความยกย่อง ศรัทธา เชิดชูเจ้าแม่ลิ้มกอเหนี่ยวเป็นสัญลักษณ์ของกลุ่ม ทำให้ชาวจีนกลุ่มนี้เข้าสู่ความเป็นอันหนึ่งอันเดียวกับประวัติศาสตร์ท้องถิ่นได้อย่างกลมกลืน จากข้อมูลหลักฐานทางประวัติศาสตร์ทำให้ทราบว่า การเคลื่อนย้ายเจ้าแม่ลิ้มกอเหนี่ยวเกิดขึ้นมาเมื่อประมาณ 100 กว่าปีที่ผ่านมานี้เอง

การนำเจ้าแม่ลิ้มกอเหนี่ยวเข้ามาเป็นสัญลักษณ์ของชาวจีนในปัตตานีเป็นการสร้างความสัมพันธ์ในกลุ่มให้แน่นแฟ้นยิ่งขึ้น ความเป็นปึกแผ่นของกลุ่มจะเกิดขึ้นได้นั้น ต้องเป็นผลมาจากการยอมรับสัญลักษณ์ร่วมกันของสมาชิกในกลุ่ม ชาวจีนในปัตตานียอมรับและมีความเคารพ เชื่อถือ ให้ความสำคัญกับเจ้าแม่ลิ้มกอเหนี่ยวมากที่สุด ในบรรดาเทพเจ้าที่ประดิษฐานในศาลเจ้าเล่งจูเกียงทุกองค์ ประกอบกับชาวจีนอยู่ในฐานะชนส่วนน้อย จึงมีความจำเป็นอย่างยิ่งที่จะต้องอาศัยอยู่ร่วมกัน ประกอบกิจกรรมต่าง ๆ ร่วมกัน เพื่อสร้างและรักษาความเป็นเอกลักษณ์ของกลุ่มอันเป็นปัจจัยสำคัญในการดำรงรักษากลุ่มชาติพันธุ์ นอกจากนี้การเชิดชูศรัทธาในเจ้าแม่ลิ้มกอเหนี่ยว ยังเป็นการแสดงถึงอาณาเขตทางชาติพันธุ์ของชาวจีน เพราะการแสดงออกทางความเชื่อ การประกอบพิธีกรรม เป็นลักษณะเฉพาะทางวัฒนธรรม อันเป็นเสมือนสัญญาณบอกให้ผู้ที่ เป็นสมาชิก และบุคคลภายนอกทราบถึงความเป็นกลุ่มชาติพันธุ์จีน

ภาพที่ 19 แสดงฮวงซุ้ยเจ้าแม่ลิ้มกอเหนี่ยว และศาลาพักร้อนสำหรับผู้เดินทางมากกราบไหว้ฮวงซุ้ย



เจ้าแม่ลี้มกอเหนี่ยวเป็นสัญลักษณ์ของชาวจีนที่ชัดเจนแตกต่างไปจากลี้มเต้าเคียนผู้เป็นพี่ชาย เนื่องจากลี้มเต้าเคียนหันมายอมรับนับถือศาสนาอิสลามเพื่อที่จะได้แต่งงานกับธิดาเจ้าเมืองปัตตานี และตั้งถิ่นฐานถาวรอยู่ที่เมืองปัตตานี ปฏิเสธที่จะกลับเมืองจีน โดยไม่ยอมฟังคำขอร้อง อ้อนวอนจากลี้มกอเหนี่ยว จนกระทั่งเป็นสาเหตุทำให้ลี้มกอเหนี่ยวต้องกระทำอัตวินิบาตกรรมในที่สุด การเปลี่ยนแปลงที่เกิดขึ้นกับลี้มเต้าเคียนทำให้เขามีความแตกต่างไปจากชาวจีนอื่น ๆ คือเป็นผู้ที่อยู่ท่ามกลางระหว่างความเป็นจีนและมุสลิม ความคลุมเคลือเกิดขึ้นในตัวของลี้มเต้าเคียน ชาวจีนนั้น ไม่อาจยอมรับลี้มเต้าเคียนได้อย่างสมบูรณ์แจ่มแจ้งเช่นลี้มกอเหนี่ยว แต่ก็ไม่สามารถปฏิเสธความเป็นสายเลือดเดียวกันกับลี้มกอเหนี่ยวได้ ขณะเดียวกัน ลี้มเต้าเคียนกลับกลายเป็นสัญลักษณ์แสดงถึงความเป็นมาของชาวมุสลิมเชื้อสายจีน ซึ่งเกิดขึ้นจากกระบวนการผสมผสานกลมกลืนระหว่างชาวจีนและชาวมลายูมุสลิม ลี้มเต้าเคียนเป็นบรรพบุรุษของชนกลุ่มนี้ เรื่องราวการเดินทางเข้าสู่ปัตตานี และการยอมรับนับถือศาสนาอิสลามของเขา ยังคงถูกเล่าขานในกลุ่มชาวมุสลิมเชื้อสายจีน ที่หมู่บ้านกรือเซะ การกล่าวถึงการเข้ามาของลี้มเต้าเคียน การตั้งถิ่นฐาน ที่ปรากฏอยู่ในปรัมปรานิยายนั้นมีความสัมพันธ์กับการกล่าวอ้างสิทธิประโยชน์ การจับจองที่ดินบริเวณนั้น (หมู่บ้านกรือเซะ) กล่าวคือ ผู้มีสิทธิในดินแดนแห่งนี้ ควรจะต้องเป็นสมาชิกภายในกลุ่ม ซึ่งก็คือ ชาวมุสลิมเชื้อสายจีนลูกหลานของลี้มเต้าเคียนนั่นเอง นอกจากนี้ การเล่าขานปรัมปรานิยายยัง เป็นการบอกให้ชนกลุ่มอื่นทราบถึงลักษณะเฉพาะอันเป็นเอกลักษณ์ของกลุ่มด้วยการยอมรับนับถือศาสนาอิสลาม การปฏิบัติตนตามแบบแผนวัฒนธรรมชนบทรวมเนียมประเพณีของชาวมลายูมุสลิม ตลอดจนลักษณะอันคลุมเครือของลี้มเต้าเคียน ผู้ซึ่งเป็นตัวแทนบรรพบุรุษของชาวมลายูเชื้อสายจีน ทำให้พวกเขาสามารถอาศัยอยู่ท่ามกลางชาวมลายูมุสลิมได้อย่างไม่มีความขัดแย้งใด ๆ เกิดขึ้น

ชาวมุสลิมเชื้อสายจีน ในหมู่บ้านกรือเซะ เป็นกลุ่มชนที่เกิดขึ้นจากการผสมผสานทางวัฒนธรรมระหว่างชาวมลายูมุสลิมและชาวจีน โดยมีลี้มเต้าเคียนเป็นสัญลักษณ์ตัวแทนของบรรพบุรุษ ชนกลุ่มนี้เป็นกลไกสำคัญเปรียบเสมือนเป็นก้านชามและเป็นกลุ่มเชื่อมโยงระหว่างชาวมลายูมุสลิมและชาวจีน จากเรื่องราวในปรัมปรานิยาย การแต่งงานของลี้มเต้าเคียนและธิดาเจ้าเมืองปัตตานี เป็นการสร้างความสัมพันธ์เชื่อมโยงสองกลุ่มชาติพันธุ์ให้เกิดความรู้สึกใกล้ชิด เป็นเสมือนกลุ่มเครือญาติ

การที่ลัทธิเต๋า เคียนและลัทธิพรพรวกยอมรับสภาพสังคมและวัฒนธรรมใหม่ ด้วยการเปลี่ยนศาสนาและตั้งถิ่นฐานอยู่ที่เมืองปัตตานี ทำให้สัญลักษณ์และเอกลักษณ์ความเป็นจีนปรับเปลี่ยนไปที่ทั้งชาวมุสลิมและชาวจีนก็ไม่อาจปฏิเสธได้ ความคลุมเครือระหว่างสัญลักษณ์ในตัวของลัทธิเต๋า เคียนจึงกลายเป็นเอกลักษณ์ใหม่ที่แตกต่างไปจากกลุ่มชาติพันธุ์ทั้งสอง ในช่วงระยะเวลาก่อนที่จะมีการริเริ่มประชาสัมพันธ์การท่องเที่ยวนั้น ปรีมปราณีายาเยื่องราวของชาวจีนมิได้เผยแพร่ออกจากท้องถิ่น เจกเช่นในปัจจุบัน ตลอดจนการที่ชาวมุสลิมเชื้อสายจีน เป็นกันชนคั่นอยู่ระหว่างกึ่งกลาง ทำให้ช่วยผ่อนคลายความรู้สึกขัดแย้งของชาวมุสลิมที่มีต่อชาวจีนในเรื่องของอาหารการกินการสวดมนต์หรือเซะ เพราะเมื่อก้าวถึงชาวจีนหรือลัทธิเกอเหนี้ยวแล้วจะผูกพัน โยงใย ไปถึงลัทธิเต๋า เคียนและชาวมุสลิมเชื้อสายจีน ซึ่งก็ถือเป็นส่วนหนึ่งของชาวมุสลิม ถ้าเป็นไปในลักษณะนี้แล้วเท่ากับว่า ชาวมุสลิมและชาวจีนต่างก็มีความสัมพันธ์กัน ก่อให้เกิดความสมดุลทางสังคมและรักษาความสงบเรียบร้อยในสังคมไว้ได้

ต่อมาเมื่ออุตสาหกรรมการท่องเที่ยวพัฒนาขึ้นอย่างรวดเร็ว มีการเผยแพร่ประชาสัมพันธ์การท่องเที่ยวในทุกจังหวัดของประเทศ จังหวัดปัตตานีได้เลือกงานพิธีสมโภชเจ้าแม่ลัทธิเกอเหนี้ยวขึ้นมาเป็นเอกลักษณ์ของจังหวัดเพื่อดึงดูดนักท่องเที่ยว ปรีมปราณีายาเยื่องราวเจ้าแม่ลัทธิเกอเหนี้ยวเป็นที่แพร่หลาย ตลอดจนความสำนึกในศาสนาอิสลามที่เพิ่มขึ้นจากการเผยแพร่ศาสนาของขบวนการตะวัตก์ และกลุ่มอื่น ๆ อย่างต่อเนื่อง ทำให้ "ลัทธิเต๋าเคียน" สัญลักษณ์ของชาวมุสลิมเชื้อสายจีนที่เป็นเสมือนกันชนและเชื่อมโยงทั้งสองกลุ่มชาติพันธุ์คลี่คลายลง ปรากฏการณ์ที่เกิดขึ้นกับสัญลักษณ์และเอกลักษณ์ของชาวมุสลิมเชื้อสายจีนนี้ มีส่วนทำให้โครงสร้างความสัมพันธ์ระหว่างชาวมุสลิมและชาวจีนแปรเปลี่ยนไปจากเดิม พร้อมทั้งจะไปสู่ความขัดแย้งเมื่อมีการก้าวก้าวทางวัฒนธรรมเกิดขึ้น

4.2 ความสัมพันธ์ระหว่างกลุ่มชาติพันธุ์ ปรีมปราณีายาเยื่องราวและพิธีกรรม

4.2.1 ความสัมพันธ์ระหว่างกลุ่มชาติพันธุ์

ในเขตอำเภอเมืองจังหวัดปัตตานีมีชาวจีนซึ่งเป็นชนส่วนน้อยของพื้นที่อาศัยอยู่รวมกันเป็นจำนวนมาก โดยเฉพาะบริเวณย่านประกอบการค้าธุรกิจและบริเวณ "หัวตลาด" ถือเป็น

เป็นชุมชนแห่งแรกที่เกิดขึ้นภายหลังจากการเดินทางเข้าสู่ปัตตานีของชาวจีนในสมัยรัชกาลที่ 2-3 แห่งกรุงรัตนโกสินทร์ ส่วนบริเวณโดยรอบที่ชุมชนจีนอาศัยอยู่นั้นแวดล้อมไปด้วยบ้านเมืองของชาวมลายูมุสลิม การตั้งถิ่นฐานของกลุ่มชาติพันธุ์ทั้งสองมีการแบ่งแยกออกจากกันอย่างชัดเจน สภาพบ้านเรือน สิ่งปลูกสร้างที่ใกล้เคียงกัน ไม่ได้ทำให้การติดต่อสัมพันธ์ระหว่างกลุ่มมีความใกล้ชิดกัน ลักษณะที่พบเห็นได้ระหว่างชาวมลายูมุสลิมและชาวจีน คือ ความห่างเหิน ต่างคนต่างอยู่ การติดต่อสัมพันธ์ทางด้านเศรษฐกิจ เนื่องจากทั้งสองกลุ่มชาติพันธุ์มีการประกอบกิจกรรมทางเศรษฐกิจที่แตกต่างกัน จำเป็นต้องพึ่งพาอาศัยซึ่งกันและกัน ชาวจีนส่วนใหญ่มักจะประกอบอาชีพค้าขาย ในขณะที่ชาวมลายูมุสลิมประกอบอาชีพกสิกรรม การทำประมง ลักษณะเช่นนี้มีส่วนช่วยทำให้เกิดการประสานประโยชน์ เกิดการติดต่อสัมพันธ์ขึ้นในระดับหนึ่ง เช่น ตามหมู่บ้านชาวมลายูมุสลิม บริเวณชายฝั่งทะเล ชาวบ้านส่วนใหญ่ประกอบอาชีพประมงชายฝั่ง ชาวจีนเป็นผู้มีบทบาทสำคัญในฐานะนายทุนเจ้าของแพปลา พวกเขาเรียกชาวจีนเหล่านี้ว่า "เถ้าแก่" หรือในเขตอำเภอเมือง จะพบว่า ร้านค้าส่วนใหญ่มีชาวจีนเป็นผู้ประกอบการ ส่วนชาวมลายูมุสลิมนิยมที่จะทำการค้าขายเล็ก ๆ น้อย ๆ อยู่ในตลาด สินค้าส่วนใหญ่ที่นำมาวางขายจะเป็นผลผลิตที่ได้จากภาคเกษตรกรรม เช่น ฝัก ผลไม้ เป็นต้น

รูปแบบความสัมพันธ์ระหว่างชาวมลายูมุสลิมและชาวจีนที่มีลักษณะห่างเหิน ต่างคนต่างอยู่ แบ่งเป็นกลุ่มเขา กลุ่มเราอย่างชัดเจนนั้น สามารถนำปริမ်ปรานียามาใช้อธิบายโครงสร้างความสัมพันธ์ระหว่างกลุ่มชาติพันธุ์ทั้งสองได้ในระดับหนึ่ง จากเนื้อหาในปริ่มปรานียาของเจ้าแม่ลิ้มกอเหนี่ยว ที่กล่าวถึงการสาปแช่งมัสยิดหรือเซะของลิ้มกอเหนี่ยว ซึ่งไม่ต้องการให้ผู้ชายผู้เป็นนายช่างก่อสร้างมัสยิดสามารถสร้างมัสยิดได้สำเร็จ ภายหลังจากเมื่อลิ้มเต้าเคียนลงมือสร้างมัสยิดก็ปรากฏมีอันธพาลตกลงมาถึง 3 ครั้ง 3 ครา เรื่องราวนี้เป็นที่เชื่อถือและเล่าขานกันต่อมาของชาวจีนและชนกลุ่มอื่นภายในท้องถิ่น ตลอดจนมัสยิดหรือเซะที่รกร้าง ตั้งอยู่ ณ บริเวณหมู่บ้านกรือเซะก็เป็นสิ่งที่สอดคล้องกับเรื่องราวในปริ่มปรานียาของเจ้าแม่ลิ้มกอเหนี่ยว สร้างความไม่พอใจให้กับชาวมลายูมุสลิมเจ้าของพื้นที่ เนื่องจากคำสาปแช่งของลิ้มกอเหนี่ยวที่กระทำต่อมัสยิดหรือเซะ อันเป็นสถานที่ประกอบศาสนกิจ ถือเป็นสัญลักษณ์ศักดิ์สิทธิ์ในทางศาสนาอิสลาม แต่ความไม่พอใจนั้นไม่มีปฏิกิริยาแสดงออกที่ชัดเจน ชาวมลายูมุสลิมยังคงยอมรับเรื่องราวในปริ่มปรานียาของเจ้าแม่ลิ้มกอเหนี่ยวได้เพราะเป็นเรื่องที่แพร่หลายในกลุ่มชาวจีน ซึ่งเป็นชนส่วนน้อยในพื้นที่เท่านั้น ต่อมาเมื่อมีการส่งเสริมการท่องเที่ยวของจังหวัดปัตตานี ได้มีการนำ

ปรีมปราณียายและนิธิสม โภช เจ้าแม่ลี้มกอเหนี่ยว ไปประชาสัมพันธ์ เผยแพร่ เพื่อดึงดูดนักท่องเที่ยว เมื่อปรีมปราณียายแพร่กระจายออกไปสู่ภายนอกท้องถิ่น ผู้คนหลั่งไหลเข้ามาจังหวัดปัตตานี เพิ่มขึ้นตามแรงประชาสัมพันธ์ เพื่อกราบไหว้บูชาเจ้าแม่ลี้มกอเหนี่ยว เทียวชมงานนิธิสม โภชรับทราบเรื่องราวการสาปแช่งมัสยิดกรือเซะ การแพร่กระจายปรีมปราณียายออกนอกท้องถิ่นกลับกลายเป็นชนวนสร้างความขัดแย้ง ให้เกิดขึ้นระหว่างชาวมุสลิมและชาวจีน จนกระทั่งเกิดเหตุการณ์ชุมนุมประท้วงขึ้นที่บริเวณมัสยิดกรือเซะ ประมาณปีพ.ศ. 2532 และ 2533 การชุมนุมประท้วงที่เกิดขึ้นอาจมีเบื้องหลังทางการเมืองแอบแฝงอยู่ตามข้อสันนิษฐานของเจ้าหน้าที่ตำรวจและผู้บริหารประเทศ แต่ส่วนหนึ่งที่สำคัญคือ ประเด็นที่นำมาใช้ในการชุมนุมประท้วง เป็นเรื่องราวที่เกี่ยวข้องกับเจ้าแม่ลี้มกอเหนี่ยวและชาวจีน โดยเชื่อว่าคำสาปแช่งตามปรีมปราณียาย เป็นการลบลู่อหู่หมั่นองค์พระอัลลอฮ์ (ซุบห์) ตลอดจนความไม่พอใจที่ยังคงมีชาวมุสลิมบางส่วนให้ความเชื่อถือในปรีมปราณียายเจ้าแม่ลี้มกอเหนี่ยว (หมายถึงชาวมุสลิมเชื้อสายจีนที่หมู่บ้านกรือเซะ)

รูปแบบความสัมพันธ์ระหว่างชาวมุสลิมและชาวจีน ตั้งแต่อดีตจนถึงในปัจจุบัน ซึ่งมีแนวโน้มที่จะก่อให้เกิดความขัดแย้งขึ้นได้ตลอดเวลา นั้น ส่วนหนึ่งเกิดขึ้นจาก การตีความสัญลักษณ์ในปรีมปราณียายที่มีลักษณะแตกต่างกันอย่างสิ้นเชิง ชาวมุสลิมตีความหมายในปรีมปราณียายเจ้าแม่ลี้มกอเหนี่ยว ว่าเป็นการลบลู่อหู่หมั่นองค์พระอัลลอฮ์ (ซุบห์) อันเป็นสิ่งที่ชาวมุสลิมทุกคนให้ความเคารพนับถือสูงสุด แต่ชาวจีนตีความในลักษณะเป็นการสร้างอิทธิฤทธิ์ปาฏิหาริย์ อันมีส่วนมาจากความเชื่อดั้งเดิมในเรื่องเทพเจ้าของชาวจีน สิ่งเหล่านี้ได้สะท้อนให้เห็นว่า ปรีมปราณียายมีบทบาทสำคัญต่อโครงสร้างความสัมพันธ์ระหว่างกลุ่มชาติพันธุ์มาเลย์มุสลิม และชาวจีน ในจังหวัดปัตตานี

4.2.2 เอกลักษณ์ทางชาติพันธุ์

4.2.2.1 เอกลักษณ์ทางชาติพันธุ์ในกลุ่มชาวจีน

ชาวจีนในเขตอำเภอเมืองจังหวัดปัตตานี เป็นกลุ่มคนที่เกิดและเติบโตในท้องถิ่น อาศัยอยู่ ณ ดินแดนแห่งนี้มาเป็นเวลาอย่างน้อย 3-4ชั่วอายุคน แบบแผนทางวัฒนธรรมดั้งเดิม และวัฒนธรรมภายในท้องถิ่นที่อาศัยอยู่ วัฒนธรรมของชาวจีนในปัตตานีจึงมี

ภาพที่ 20 แสดงรูปถ่าย "เจ้าที่แปะกง" หนึ่งในเทพเจ้าสำคัญที่ชาวจีนให้ความเคารพนับถือ ประดิษฐาน ณ ศาลเจ้าเล่งจูเกียง ร่วมกับ เจ้าแม่ลิ้มกอเหนี่ยว องค์พระทอม และ เทพเจ้าอื่น ๆ



ศูนย์วิทยบริการ
จุฬาลงกรณ์มหาวิทยาลัย

ลักษณะเฉพาะเป็นสัญลักษณ์ที่แตกต่างไปจากชาวจีนในภูมิภาคอื่นของประเทศ ชาวจีนในปัตตานี เคารพบูชาเจ้าแม่ลิ้มกอเหนี่ยวซึ่งเป็นเทพเจ้าท้องถิ่น แต่ไม่ได้ละทิ้งเทพเจ้าอันสืบเนื่องมาจาก ความเชื่อดั้งเดิมของบรรพบุรุษ ดังจะพบเห็นได้จากในศาลเจ้าเล่งจูเกียงสถานที่ที่ประดิษฐาน เจ้าแม่ลิ้มกอเหนี่ยว ก็ยังคงมีเทพเจ้าตามความเชื่อดั้งเดิมประดิษฐานรวมอยู่ด้วย เช่น เทพเจ้า กวนอู เจ้าแม่กวนอิม เป็นต้น ชาวจีนในปัตตานียังคงรักษาขนบธรรมเนียมประเพณีสำคัญ งาน เจริญฉลองเทศกาลต่าง ๆ ที่ประเพณีปฏิบัติกันมาตั้งแต่ครั้งโบราณ และเมื่อมีการเผยแพร่และ กระจายวัฒนธรรมจากภาคกลางออกไปสู่ภูมิภาคของประเทศไทย โดยเฉพาะอย่างยิ่งในสมัยการ ปกครองของ จอมพล ป.พิบูลสงคราม ซึ่งมีการเผยแพร่วัฒนธรรมไทยอย่างรุนแรงและต่อเนื่อง เพื่อสร้างความรู้สึกเป็นส่วนหนึ่งของชาติไทยให้เกิดขึ้นกับประชากรที่อาศัยอยู่ภายใต้อาณาเขตประเทศ ไทยทั้งหมด ซึ่งก็คือ การผสมผสานกลมกลืนเข้าสู่ความเป็นไทยนั่นเอง การเข้าสู่กระบวนการ ผสมผสานกลมกลืนทางวัฒนธรรมมิได้ทำให้ชาวจีนในปัตตานีเข้าสู่ความเป็นไทยได้อย่างสิ้นเชิง พวกเขายังคงธำรงรักษาเอกลักษณ์ทางวัฒนธรรมของตนไว้ได้ และมีการถ่ายทอดสู่คนรุ่นหลังต่อ ไป อันเป็นบทพิสูจน์ให้ทราบอย่างแน่ชัดว่า ควรจะต้องมีการทบทวนแนวคิดในเรื่องการผสมผสาน กลมกลืนอีกครั้ง ตราบใดที่ความสำนึกทางชาติพันธุ์ (Ethnic Consciousness) ยังเป็น ปรัชญาการณสำคัญที่ทำให้การผสมผสานกลมกลืนดำเนินไปได้ยาก

ชาวจีนอธิบายถึงเอกลักษณ์ความเป็นกลุ่มชาติพันธุ์ของตน โดยกล่าวถึง การประกอบอาชีพค้าขาย "พ่อค้า" การเคารพนับถือเจ้าแม่ลิ้มกอเหนี่ยวซึ่งเป็นเทพเจ้าประจำ ท้องถิ่น เป็นลักษณะเฉพาะของชาวจีนในปัตตานี และจากสายตาของชาวมลายูมุสลิมซึ่งเป็นชน ส่วนใหญ่ของปัตตานี เรียกชาวจีนว่า "ออกแกจันอ" พวกเขาอธิบายถึงลักษณะของชาวจีนโดย พิจารณาจากการประกอบอาชีพ ฐานะทางเศรษฐกิจ "ชาวจีนเป็นพ่อค้าที่มีฐานะและความเป็นอยู่ ดีกว่าชาวมลายูมุสลิม" ตลอดจนกล่าวถึงในเรื่องของความเชื่อและการประกอบพิธีกรรมของ ชาวจีน

4.2.2.2 เอกลักษณ์ทางชาติพันธุ์ในกลุ่มชาวมลายูมุสลิม

ลักษณะสำคัญที่ทำให้ชาวมลายูมุสลิมแตกต่างไปจากชนกลุ่มอื่นใน ปัตตานี คือ ประวัติศาสตร์ความเป็นมา ศาสนา ภาษา และวัฒนธรรม ชาวมลายูมุสลิมมีความ

ภาคภูมิใจในประวัติศาสตร์ความเป็นมาของกลุ่มตน ในฐานะเป็นชนกลุ่มแรกที่เข้าครอบครองปัตตานี ประวัติศาสตร์ในความทรงจำของพวกเขาแสดงออกมาในรูปของตำนาน ปรัมปรา นิยาย นิทานพื้นบ้าน ตลอดจนสถานที่และ โบราณสถานที่สำคัญ สิ่งต่าง ๆ เหล่านี้เป็นสิ่งที่บ่งบอกถึงการเป็นผู้ริเริ่มประวัติศาสตร์เมืองปัตตานี ชาวมุสลิมมีรูปแบบการดำเนินชีวิตที่มาจากศาสนาอิสลาม ศาสนาอิสลามนั้นมีลักษณะที่แตกต่างไปจากศาสนาอื่น เนื่องจากเป็นศาสนาที่มีทั้งคำสั่งสอนในระดับความเชื่อและคำสั่งสอนที่เป็นเรื่องของการปฏิบัติในชีวิตประจำวัน ดังนั้นวัฒนธรรมของชาวมุสลิมจึงมีที่มาจากศาสนาอิสลามเป็นส่วนใหญ่ โดยที่ผู้ปฏิบัติยอมรับและถือว่าถูกต้อง ถ้าไม่ปฏิบัติตามจะถือว่าเป็นบาป เพราะเป็นการกระทำที่ขัดต่อโองการของพระอัลลอฮ์ (ซุบห์) และคำสั่งสอนของท่านนบีมุฮัมมัด (คือลฯ) นอกเหนือไปจากการปฏิบัติตามแบบแผนวัฒนธรรมอิสลามแล้ว ภาษามลายูท้องถิ่นมีความสัมพันธ์กับศาสนาอิสลามมาก เนื่องจากชาวมุสลิมใช้ภาษามลายูท้องถิ่นเป็นภาษาของศาสนา ส่วนน้อยในจังหวัดปัตตานี ได้แก่ ชาวจีน และชาวไทย เรียกชาวมุสลิมว่า "แขก" หรือ "แขกมุสลิม" อันแสดงถึงการแบ่งแยกเป็น "กลุ่มเรา กลุ่มเขา" อย่างชัดเจน ชาวมุสลิมในสายตาของชนส่วนน้อยเหล่านี้คือ แขก นับถือศาสนาอิสลาม ไม่รับประทานเนื้อหมู นูตภาษามลายู (ภาษายาวี) ไม่นิยมคบหาสมาคมกับชนกลุ่มอื่น

กลุ่มผู้ที่นับถือศาสนาอิสลามในจังหวัดปัตตานี นอกจากชาวมุสลิมแล้วยังมีชาวมุสลิมเชื้อสายจีน ตั้งถิ่นฐานเป็นชุมชนเล็ก ๆ อยู่ ณ บริเวณหมู่บ้านกรือเซะปะปนไปกับชาวมุสลิม ชาวมุสลิมเชื้อสายจีนเป็นกลุ่มชนที่เกิดขึ้นจากกระบวนการผสมผสานกลมกลืน ด้วยการแต่งงานข้ามชาติพันธุ์ระหว่างชาวมุสลิมและชาวจีน โดยอดีตบรรพบุรุษของชาวมุสลิมเชื้อสายจีนเดินทางเข้าสู่ปัตตานี แต่งงานกับชาวมุสลิม และเปลี่ยนแปลงศาสนามาเป็นศาสนาอิสลาม กระบวนการผสมผสานกลมกลืนนี้ไม่ได้เกิดขึ้นในระยะเวลานาน แต่เกิดขึ้นมาเป็นระยะเวลาหลายชั่วอายุคน ในปัจจุบันชาวมุสลิมเชื้อสายจีนเหล่านี้มีรูปแบบการดำเนินชีวิตเฉกเช่นเดียวกับชาวมุสลิมทั่วไป และมีแนวโน้มที่จะเข้าสู่ความเป็นมุสลิมมากขึ้น เนื่องจากกระแสการตื่นตัวในการอนุรักษ์ศาสนาอิสลามที่แพร่มาจากกลุ่มประเทศในตะวันออกกลาง* ตลอดจนกระบวนการฟื้นฟูศาสนาอิสลามที่เกิดขึ้นในระยะ

* กระบวนการอนุรักษ์ศาสนาอิสลาม เป็นขบวนการที่ต่อเนื่อง เกิดขึ้นในประเทศที่นับถือศาสนาอิสลามทั่วโลก หลักการใหญ่ ๆ ต้องการพยายามตีความศาสนาใหม่ตามแนวอนุรักษ์นิยม

เวลา 4-5 ปีที่ผ่านมา ภายใต้ชื่อ "กลุ่มตะวะห์" ออกสอนและเผยแพร่ศาสนา โดยออกเดินทางเผยแพร่ไปตามหมู่บ้านในจังหวัดชายแดนภาคใต้อย่างทั่วถึงและต่อเนื่อง ทำให้ชาวมุสลิมและชาวมุสลิมเชื้อสายจีนหันมาเคร่งครัดในศาสนาของตนมากขึ้น

"ในปัจจุบันนี้ความรู้สึกสำนักในประชาคมมาเลย์มุสลิมกำลังเพิ่มสูงขึ้นเรื่อย ๆ ขบวนการเผยแพร่ศาสนาที่รู้จักกันในชื่อว่า "ขบวนการตะวะห์" กำลังดำเนินไปอย่างรีบเร่ง มุ่งที่จะยกระดับความรู้สึก ความเคร่งครัดทางศาสนา ความเชื่อ และภาคภูมิใจในศาสนา และมรดกทางวัฒนธรรมของตนเอง"³

"ตะวะห์" เป็นการสร้างศรัทธา ความเคารพยำเกรงต่อองค์พระอัลลอฮ์ (ซุบห์) ช่วยเหลือเพื่อนมนุษย์ให้มีจิตใจบริสุทธิ์ ไม่คิดร้ายต่อผู้อื่น โดยยึดแบบอย่างจากท่านนบีมุฮัมมัด (ศ็อล) ผู้ที่ปฏิบัติจะมีความเชื่อว่า เมื่อออกตะวะห์ด้วยจิตใจที่บริสุทธิ์แล้ว พระอัลลอฮ์ (ซุบห์) จะประทานผลบุญให้แก่ผู้ปฏิบัติและสังคมส่วนรวม การออกตะวะห์อย่างพร้อมเพรียงกันทำให้มีมวลหมู่มุสลิมมาละหมาดในมัสยิดเพิ่มจำนวนมากขึ้น พระอัลลอฮ์ (ซุบห์) จะประทานสิ่งต่าง ๆ 4 ประการ คือ

1. จะเป็นผู้ได้รับการยกย่องและมีเกียรติ
2. จะประทานความมั่งคั่งและความอยู่เย็นเป็นสุข
3. จะประทานความรักและความสามัคคีในอุมมะฮ์ (ประชาชาติ)
4. จะโปรดให้พ้นจากภัยพิบัติต่างๆ นับประการ เช่น ความแห้งแล้ง อุทกภัย

เป็นต้น

การออกตะวะห์ เริ่มต้นขึ้นมาตั้งแต่ในสมัยของท่านนบีมุฮัมมัด (ศ็อล) และมีการฟื้นฟูขึ้นอีกครั้งในประเทศอินเดีย ประมาณปลายคริสต์ศตวรรษที่ 20 โดยท่าน เชคเมอลามามูฮัมมัด

³ สุรินทร์ นิสสุวรรณ, "เงื่อนไขทางการเมืองที่นำไปสู่การละเมิดสิทธิมนุษยชนในจังหวัดชายแดนภาคใต้" ในสี่จังหวัดภาคใต้กับปัญหาสิทธิมนุษยชน (กรุงเทพมหานคร : สถาบันไทยคดีศึกษา มหาวิทยาลัยธรรมศาสตร์, 2527), หน้า 68

ชะกาเรียชาวอินเดีย ดังนั้นศูนย์กลางของขบวนการตะวะห์จึงอยู่ที่ประเทศอินเดีย ตะวะห์เข้าสู่ประเทศไทยเมื่อประมาณ 20 ปีที่ผ่านมา โดยเริ่มต้นที่กรุงเทพมหานคร และเผยแพร่มาถึงจังหวัดภาคใต้ ระยะเวลาที่เข้าสู่จังหวัดปัตตานี ปรากฏว่ามีแรงต่อต้านจากชาวบ้าน ต่อมาชาวบ้านเริ่มเข้าใจและยอมรับในที่สุด ปัจจุบันเกือบทุกหมู่บ้านในจังหวัดปัตตานี ตื่นตัวให้ความสนใจและศรัทธาในการปฏิบัติงานของตะวะห์ การปฏิบัติธรรมของกลุ่มตะวะห์ทำให้ผู้คนละทิ้งการทำบาป การประพฤติกิเลสตัณหาที่ขัดต่อบทบัญญัติของศาสนาหันมาปฏิบัติธรรมตามแนวของตะวะห์เป็นจำนวนมาก ยกตัวอย่างเช่น ในหมู่บ้านกรือเซะ มีชาวบ้านตีดยาเสกตีด เล่นการพนัน ไม่สนใจครอบครัว ไม่ทำมาหากิน กลุ่มตะวะห์ได้ชักชวนให้ชาวบ้านที่ประพฤติกิเลสเหล่านั้นออกไปปฏิบัติธรรมกับพวกเขา โดยออกเดินทางเป็นกลุ่มไปตามหมู่บ้านต่าง ๆ ในจังหวัดปัตตานี และจังหวัดอื่น ๆ เป็นระยะเวลา 3 วัน 7 วัน หรือ 40 วัน หลังจากที่กลุ่มตะวะห์กลับมาจากปฏิบัติธรรม ปรากฏว่าพวกเขาได้เลิกกระทำตัวไม่ตัวอย่างสิ้นเชิง หันมาปฏิบัติธรรม ประกอบอาชีพเลี้ยงครอบครัวมุ่งกระทำแต่ความดี

กล่าวโดยสรุปแล้ว "ตะวะห์" คือ ขบวนการเผยแผ่ศาสนาเน้นการฝึกฝน ปฏิบัติศาสนกิจร่วมกัน เพื่อปรับปรุงแก้ไขข้อบกพร่องของตนเองและผู้อื่น วิธีการของตะวะห์ คือ การออกชักชวนให้ผู้ที่นับถือศาสนาอิสลามออกเดินทาง ไปปฏิบัติธรรมตามสถานที่และระยะเวลาที่กำหนดไว้ นอกจากนี้ยังมีการตีพิมพ์เผยแพร่หนังสือเรื่องราวเกี่ยวกับตะวะห์ ออกจำหน่ายและแจกจ่ายอย่างทั่วถึง

การเผยแพร่ศาสนาของขบวนการตะวะห์ ทำให้การผสมผสานกลมกลืนดำเนินไปอย่างรวดเร็ว และดูเหมือนว่าชาวมุสลิมเชื้อสายจีนได้เข้าสู่สังคมและวัฒนธรรมมาเลเซียอย่างสิ้นเชิงแล้ว แต่จากการศึกษาพบว่า ในกลุ่มชาวมุสลิมเชื้อสายจีนยังมีความสำนึกในชาติพันธุ์ดั้งเดิมอยู่ อันเป็นปัจจัยภายในที่สำคัญ ทำให้พวกเขายังคงลักษณะเฉพาะในกลุ่มของตน ความสำนึกในชาติพันธุ์นั้น คือ การรับรู้ในความเป็นมาของกลุ่มตน ชาวมุสลิมเชื้อสายจีนมีความเชื่อว่าพวกเขาเป็นลูกหลานของลี้มเต้าเคียนและลี้มกอเหนี่ยว (เรื่องราวของบรรพบุรุษเชื้อสายจีน กลายมาเป็นปรัมปรานิยายเล่าขานกันทั้งในกลุ่มชาวมุสลิมเชื้อสายจีนและชาวจีนในเมือง) ในกลุ่มผู้สูงอายุยังคงมีความเคารพศรัทธาต่อลี้มเต้าเคียนและลี้มกอเหนี่ยว หรือ "แม่กอเหนี่ยว" โดยเฉพาะอย่างยิ่งในการประกอบพิธีเกี่ยวกับงานมงคล พิธีเข้าสู่หนัด พิธีแต่งงาน จะต้องมีการ

ตระเตรียมอาหารบูชาเจ้าแม่และบรรพบุรุษชาวจีน มิเช่นนั้นจะมีสิ่งไม่ดีเกิดขึ้น หรือเมื่อชาวมุสลิมเชื้อสายจีนต้องการแสดงความระลึกถึงบรรพบุรุษจะกระทำ โดยการตระเตรียมหุงข้าวต้ม (ข้าวต้มเปรียบเสมือนเป็นสัญลักษณ์อย่างหนึ่งที่บอกถึงความเป็นจีน ในความเชื่อของชาวมุสลิมเชื้อสายจีน) และนำมาร่วมรับประทานกับสมาชิกในครอบครัวและกลุ่มญาติ

นอกเหนือไปจากการรับรู้ในเรื่องความเป็นมาของบรรพบุรุษแล้ว ชาวมุสลิมเชื้อสายจีนยังมีปัจจัยภายนอกช่วยเสริมความสำนึกทางชาติพันธุ์ คือ การเล่าขานปรัมปรานิยายเจ้าแม่ลิ้มกอเหนี่ยว เรื่องราวเกี่ยวกับมัสยิดหรือเซะ การประกอบพิธีกรรมเช่น ไหว้เจ้าแม่ลิ้มกอเหนี่ยว ในกลุ่มชาติพันธุ์จีน ซึ่งมีการรักษาความเชื่อในเรื่องราวของลิ้มกอเหนี่ยว และลิ้มเต้าเคียนไว้อย่างเหนียวแน่น การกระทำต่าง ๆ ของชาวจีนเป็นการช่วยตอกย้ำเรื่องราวในอดีตให้อยู่ในความทรงจำของชาวจีนเอง และชาวมุสลิมเชื้อสายจีน อันเป็นกลไกสำคัญเชื่อมโยงความสำนึกทางชาติพันธุ์ของชาวมุสลิมเชื้อสายจีนไม่ให้กลืนกลายเป็นกลุ่มคนและวัฒนธรรมมาเลย์อย่างสิ้นเชิง

กลุ่มชาติพันธุ์เล็ก ๆ ในจังหวัดปัตตานี คือกลุ่มชาวจีนและชาวมุสลิมเชื้อสายจีน ยังคงธำรงเอกลักษณ์ทางวัฒนธรรมส่วนหนึ่งของพวกเขาไว้ได้ท่ามกลางวัฒนธรรมของชาวมลายูมุสลิมและการแพร่กระจายวัฒนธรรมไทยจากภาคกลางของประเทศ แสดงให้เห็นว่า การผสมผสานกลมกลืนที่เกิดขึ้นระหว่างกลุ่มชาตินั้น เป็นไปได้เพียงแต่ในระดับใดระดับหนึ่งเท่านั้น ทั้งนี้สืบเนื่องมาจากเงื่อนไขทางสถานะสังคมที่เข้ามาเกี่ยวข้อง อันได้แก่ การเปลี่ยนแปลงทางสังคมและวัฒนธรรม นโยบายการเมืองการปกครองจากรัฐบาลส่วนกลางที่กระจายเข้าสู่ทุกภูมิภาคของประเทศ การเปลี่ยนแปลงและนโยบายของรัฐมีส่วนทำให้เกิดการรวมตัวกันของกลุ่มต่าง ๆ หรือการแยกตัวออกจากกลุ่ม ดังที่ Donald L. Horowitz ได้กล่าวไว้ว่า

จุฬาลงกรณ์มหาวิทยาลัย

"เมื่อความเปลี่ยนแปลงเกิดขึ้น จะมีขบวนการทางวัฒนธรรมเกิดขึ้นมา เพื่อที่จะช่วยส่งเสริมการเปลี่ยนแปลงนั้น หรือทำให้ความเปลี่ยนแปลงช้าลง กระบวนการทางวัฒนธรรมเหล่านี้ อาจมีได้ทั้งที่เป็น วรรณกรรม คำสอน การฟื้นฟูทางประวัติศาสตร์... หากสมาชิกในกลุ่มชนนั้นเกรงว่า กลุ่มย่อยจะแตกต่างออกไปก็มักพยายามเน้นนิทาน โบราณที่มีต้นตอร่วมกัน แต่หากกลุ่มเชื้อชาติหนึ่งกำลังถูก

กลืนเข้ากับอีกกลุ่มหนึ่ง ปฏิกริยาร่วมที่เกิดขึ้น คือการเน้นลักษณะเด่นเฉพาะทางประวัติศาสตร์และวัฒนธรรมของตน"⁴

4.2.3 การสร้างความผูกพันในท้องถิ่น

การสร้างความผูกพันระหว่างผู้คนกับท้องถิ่นให้เกิดขึ้น ด้วยการปรุงแต่งเรื่องราวในปรัมปรานิยายให้สอดคล้องกับสิ่งแวดล้อมที่คุ้นเคย อันเป็นความพยายามที่จะเข้าเป็นส่วนหนึ่งของประวัติศาสตร์ท้องถิ่น และมีผลต่อการได้มาซึ่งสิทธิประโยชน์ทางสังคมในสภาพที่แตกต่างกัน จากการศึกษาเปรียบเทียบปรัมปรานิยายชุดต่าง ๆ ในกลุ่มชาติพันธุ์ของปัตตานี พบว่าการสร้างความผูกพันกับท้องถิ่นในแต่ละกลุ่มชาติพันธุ์มีลักษณะที่แตกต่างกัน โดยเงื่อนไขสำคัญของความแตกต่าง คือ การเข้าครอบครองดินแดนก่อนหรือหลัง แต่ละท้องถิ่นที่มีผู้คนมากกว่าหนึ่งกลุ่มขึ้นไป ทอยอยเข้ามาอาศัยอยู่ร่วมกัน ในช่วงเวลาที่แตกต่างกันจะไม่สามารถมีประวัติศาสตร์ร่วมกันได้ ดังเช่น ชาวมาเลย์มุสลิมก็ไม่อาจสร้างและมีประวัติศาสตร์ร่วมกับชาวไทยและชาวจีนได้ ทั้งนี้อาจรวมไปถึงความแตกต่างทางด้านกายภาพ ศาสนา และวัฒนธรรมที่เด่นชัดนอกเหนือไปจากการเข้ามาก่อนหรือหลัง ดังนั้นการสร้างความผูกพันกับท้องถิ่นในกลุ่มชาติพันธุ์ของปัตตานีจึงมีลักษณะที่ค่อนข้างเด่นชัด ดังต่อไปนี้

4.2.3.1 การสร้างความสัมพันธ์ระหว่างสถานที่และปรัมปรานิยาย

ชาวมาเลย์มุสลิมสร้างความรู้สึกผูกพันกับท้องถิ่นด้วยการพยายามทำให้เกิดความสัมพันธ์ระหว่างปรัมปรานิยายกับสถานที่ในท้องถิ่น เช่น การกำหนดเรียกชื่อหรือการปรุงแต่งประวัติศาสตร์ของโบราณสถาน ตลอดจนสถานที่ต่าง ๆ ที่แวดล้อมอยู่ท่ามกลางพวกเขาให้สอดคล้องกับเรื่องราวในปรัมปรานิยายเมืองปัตตานี หรือแม้แต่การบิดเบือนข้อมูลในปรัมปรานิยาย

⁴Horowitz, D., "Cultural Movements and Ethnic Change" in the Annals of the AAPSS, Ethnic Conflict in the World Today, September, 1977, อ้างถึงในสุรินทร์ นิสสุวรรณ, การเมือง การปกครองภาคใต้ในปัจจุบัน. วารสาร รัฐมโน แลได้ 5 (พฤศจิกายน 2523-มกราคม 2524) : 31

ให้สัมพันธ์กับสถานที่ ปรากฏการณ์ในลักษณะนี้สืบเนื่องมาจากชาวมุสลิมเป็นชนกลุ่มแรกที่เข้ามาตั้งถิ่นฐาน ณ ดินแดนเหล่านี้ ย่อมมีการสั่งสมประสบการณ์เกี่ยวกับสภาพแวดล้อม อาณาบริเวณที่พำนักอาศัยที่ทำมาหากินได้เนิ่นนานกว่ากลุ่มอื่นที่เข้ามาทีหลัง ประกอบกับเนื้อหาในปรัมปรานิยายยังบ่งชี้และตอกย้ำถึงความชอบธรรมในการค้นพบและครอบครองเมืองปัตตานี โดยมีได้ต่อสู้แย่งชิงมาจากชนชาติใด ชาวมุสลิมจึงมีสิทธิใช้ประวัติศาสตร์จากโบราณสถาน สภาพพื้นที่หลายแห่งในจังหวัดปัตตานีที่มีความเกี่ยวข้องสัมพันธ์กับปรัมปรานิยาย เรื่องราวจากสถานที่เหล่านี้สามารถเชื่อมโยงไปถึงต้นกำเนิดเมืองปัตตานีได้ ยกตัวอย่างเช่น อาณาบริเวณหมู่บ้านกรือเซะในอดีตเคยเป็นที่ตั้งของพระราชวังโบราณ หรือแหลมโพธิ์ เกิดขึ้นจากการนำศพชายสองคนผู้ลักลอบนำทองแดงออกจากปัตตานีไปฝัง แต่เนื่องจากศพมีความยาวผิดปกติ เมื่อนำไปยังฝั่งบริเวณชายฝั่งทะเล จึงทำให้เกิดเป็นแผ่นดินยื่นยาวออกไปในทะเล เป็นต้น เรื่องราวที่สัมพันธ์กับสถานที่ทำให้ผู้คนในท้องถิ่นรู้จักถึงบรรยากาศที่แวดล้อมอยู่ท่ามกลางพวกเขา ผู้คน คุ้นเคยเสมือนได้มีส่วนร่วมในการสร้างประวัติศาสตร์ นอกจากนี้ยังเป็นการส่งต่อเรื่องราวในอดีตสู่ปัจจุบัน โดยใช้สถานที่เป็นเครื่องมือในการสื่อสาร

การสร้างความสัมพันธ์ระหว่างสถานที่และปรัมปรานิยายมีความเกี่ยวข้องกับการเป็นผู้ริเริ่มสร้างประวัติศาสตร์ ในฐานะที่ชาวมุสลิมเป็นชนกลุ่มแรกที่สามารถสร้างประวัติศาสตร์การครอบครองเมืองปัตตานีได้ก่อนกลุ่มอื่น ทำให้ชาวมุสลิมย้อนรื้อรอยประวัติศาสตร์ของตนไปได้ยาวนานกว่า มีอำนาจชอบธรรมในการอ้างสิทธิการเข้ามาก่อน โดยมีเรื่องราวในปรัมปรานิยายและสถานที่เก่าแก่อันเป็นร่องรอยทางประวัติศาสตร์ที่ยังหลงเหลืออยู่เป็นหลักฐานสำคัญพิสูจน์ความเป็นผู้บุกเบิกได้ การเป็นผู้ที่สามารถสร้างประวัติศาสตร์ได้ก่อนชนชาติอื่นนั้นเป็นเงื่อนไขสำคัญนำไปสู่การกล่าวอ้าง ความเหนือกว่าทางประวัติศาสตร์ (historical Supremacy) ซึ่งจะผนวกเข้ากับการสร้างความชอบธรรมเหนือท้องถิ่นของแต่ละกลุ่มชาติพันธุ์

4.2.3.2 การสร้างปรัมปรานิยายเชิงซูวีรบุรุษหรือวีรสตรีในท้องถิ่น

ปรัมปรานิยายเจ้าแม่ลิ้มกอเหนี่ยว เป็นปรัมปรานิยายที่สร้างความรู้สึกผูกพันในท้องถิ่นให้กับชาวจีนที่อาศัยอยู่ในปัตตานี เนื้อหาของปรัมปรานิยายเป็นเรื่องราว

เกี่ยวกับวีรกรรมของสตรีชาวจีนผู้หนึ่ง ต่อมาพัฒนากลายเป็นบุคคลสำคัญในท้องถิ่นชาวจีน ณ ที่นี้ ล้มกอเหนี่ยวเปรียบเสมือนเป็นสัญลักษณ์ตัวแทนสำคัญสำหรับประวัติศาสตร์ชาวจีน ที่อพยพเดินทาง มาตั้งถิ่นฐานในเมืองปัตตานี สร้างความภาคภูมิใจให้กับชาวจีนในแง่ของความกตัญญู กล้าหาญ เด็ดเดี่ยว แฝงไว้ด้วยอิทธิฤทธิ์ปาฏิหาริย์ตามระบบความเชื่อดั้งเดิม หลังจากการเสียชีวิตของ ล้มกอเหนี่ยวได้ไม่นาน นางได้รับการยกย่องจากบุคคลธรรมดาให้เป็นเทพเจ้าหรือเจ้าแม่มาจน กระทั่งถึงปัจจุบัน ประวัติศาสตร์ท้องถิ่นของชาวจีนในเมืองปัตตานีมีความเกี่ยวข้องกับล้มกอเหนี่ยว และล้มเต้าเคียนผู้เป็นพี่ชายเป็นอย่างมาก ย้อนหลังกลับไปถึงจุดเริ่มต้นของชาวจีนในดินแดน แห่งนี้ จะพบว่า เป็นเพียงประวัติศาสตร์ในช่วงระยะเวลาสั้น ๆ เริ่มจากการเดินทางของพี่ชาย ล้มกอเหนี่ยวเข้าสู่ปัตตานี ประวัติศาสตร์ของชาวจีนในปัตตานีไม่ได้เริ่มต้นที่ความยิ่งใหญ่ของ บรรพบุรุษบนเงินแผ่นดินใหญ่ แต่เป็นประวัติศาสตร์ของจีนอพยพ ดังนั้น การสร้างปรัมปรานิยาย เชิดชูวีรสตรีหรือบุคคลสำคัญทางประวัติศาสตร์ขึ้นมา จึงเป็นสิ่งที่มีความหมายยิ่งต่อชุมชน เพราะชาวจีนเป็นชนส่วนน้อยในท้องถิ่น ปรัมปรานิยายจึงมีส่วนช่วยก่อให้เกิดความสำนึกทาง ประวัติศาสตร์กับชาวจีนทุกคนในปัตตานี

อย่างไรก็ตาม ชาวจีนที่อพยพเข้าสู่เมืองปัตตานีไม่ได้มีเพียงแค่ ล้มกอเหนี่ยวและล้มครพรรคพวกเท่านั้น จากงานศึกษาประวัติศาสตร์ชาวจีนในประเทศไทยของ G.W. Skinner ทำให้ทราบว่า ระยะเวลาหลังจากการเดินทางเข้าสู่ปัตตานีของล้มเต้าเคียน ล้มกอเหนี่ยวและล้มครพรรคพวกแล้ว ปัตตานียังมีความสัมพันธ์อันต่อเนื่องกับประเทศจีน มีชาวจีน เดินทางเข้ามาทั้งในรูปของการค้าขาย การตั้งถิ่นฐาน หรือแม้แต่การปล้นสะดมบริเวณชายฝั่ง ปัตตานี การเข้ามาของชาวจีนในช่วงนี้ยังคงมีจำนวนไม่มากนัก จนกระทั่งเมื่อเมืองปัตตานีถูก ผนวกเข้าเป็นส่วนหนึ่งของไทยในสมัยกรุงรัตนโกสินทร์แล้ว ได้มีชาวจีนเดินทางเข้ามาตั้งถิ่นฐาน ในเมืองปัตตานีมากขึ้น โดยเฉพาะอย่างยิ่งรัชสมัยของพระบาทสมเด็จพระนั่งเกล้าเจ้าอยู่หัว รัชกาลที่ 3 มีชาวจีนเดินทางเข้ามาตั้งถิ่นฐานเป็นจำนวนมาก ซึ่งเป็นชาวจีนรุ่นหลังที่อพยพเข้า มา โดยมีระยะเวลาห่างจากการอพยพครั้งแรกประมาณ 200 ปี ชาวจีนกลุ่มหลังนี้เป็นบรรพบุรุษ ของชาวจีนปัตตานีในปัจจุบัน พวกเขาเหล่านี้ไม่ได้มีความเกี่ยวข้องกับชาวจีนในรุ่นแรกที่เดินทาง เข้าสู่ปัตตานี แต่ถือเสมือนว่าล้มกอเหนี่ยวเป็นตัวแทนของบรรพบุรุษในประวัติศาสตร์การอพยพ ของชาวจีน ชาวจีนปัตตานีในปัจจุบันรับและสืบทอดความเชื่อจากปรัมปรานิยายไว้อย่างเหนียวแน่น

ดังนั้น กลุ่มที่กำลังใช้ปรัมปรานิยายสร้างความผูกพันกับท้องถิ่นก็คือ กลุ่มชาวจีนรุ่นหลังที่อพยพเข้ามาในช่วงกรุงรัตนโกสินทร์ตอนต้นนี้เอง

นอกจากนี้ยังพบว่า ชาวจีนได้พยายามนำเจ้าแม่ลิ้มกอเหนี่ยวเข้ามาผูกพันใกล้ชิดกับสถาบันหลักของประเทศ คือ สถาบันพระมหากษัตริย์ ด้วยการกล่าวถึงความสัมพันธ์ระหว่างสถาบันพระมหากษัตริย์ ซึ่งมีได้มีเพียงแต่ในรัชกาลปัจจุบันเท่านั้น ทว่าย้อนร่องรอยความสัมพันธ์ไปถึงในสมัยของพระบาทสมเด็จพระมงกุฎเกล้าเจ้าอยู่หัว รัชกาลที่ 6 ชาวจีนประชาสัมพันธ์ให้สาธารณชนทราบถึงสัมพันธ์ภาพนี้ด้วยการนำพระบรมฉายาลักษณ์ในพระบาทสมเด็จพระมงกุฎเกล้าเจ้าอยู่หัว พระบาทสมเด็จพระเจ้าอยู่หัวภูมิพลอดุลยเดช และพระราชนัดดา มาประดับไว้บริเวณด้านหน้าของศาล การตีพิมพ์เผยแพร่ภาพพระบรมฉายาลักษณ์เหล่านี้ลงในหนังสือที่ระลึกงานสมโภชเจ้าแม่ลิ้มกอเหนี่ยว ตลอดจนการก่อสร้างอาคารสถานและ โถงเก็บน้ำที่ใหญ่ที่สุดในประเทศไทย โดยกล่าวว่าสร้างขึ้นเพื่อฉลองพระชนมพรรษาครบรอบ 60 พรรษาของพระบาทสมเด็จพระเจ้าอยู่หัว แลนสมเด็จพระนางเจ้าฯ พระบรมราชินีนาถ

การนำสถาบันพระมหากษัตริย์เข้ามาเกี่ยวข้องกับนี้ เป็นการเชื่อมโยงสัญลักษณ์ระหว่างชาวจีนกับชาวไทย เพื่อสร้างความผูกพันกับประวัติศาสตร์ของชาติไทยอีกระดับหนึ่ง นอกเหนือไปจากในระดับท้องถิ่น

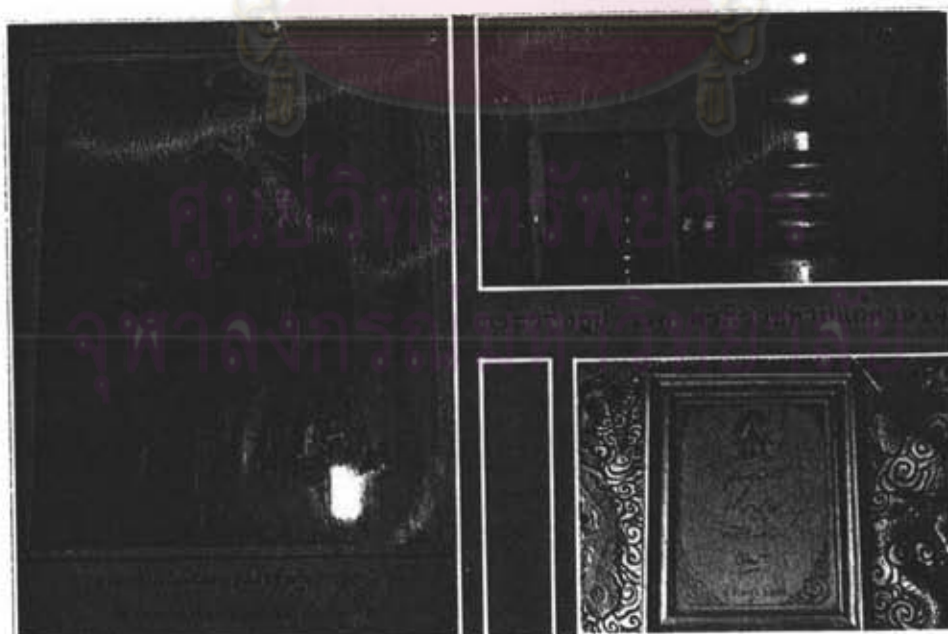
4.2.4 พิธีกรรม

ปรัมปรานิยายและพิธีกรรมมีส่วนเกี่ยวข้องกับสัมพันธ์กัน พิธีกรรมนั้นจัดเป็นบทละครที่ต่อกัย่าเรื่องราวของปรัมปรานิยายให้คงอยู่ในจิตสำนึกของผู้คนในสังคมตลอดไป การหน้าที่ของพิธีกรรมที่สำคัญคือ การสร้างความรู้สึกเป็นอันหนึ่งอันเดียวกัน สื่อความหมายให้คนในชุมชนมีความเชื่อ มีความรู้สึกที่คล้ายคลึงกัน หรือเพื่อสร้างและรักษาความเป็นเอกลักษณ์ของกลุ่มนั้นเอง

ภาพที่ 21 โถงบรรจุน้ำขนาดใหญ่และอาคารสถานที่สร้างขึ้นเนื่องในวาระฉลองพระชนมพรรษาครบรอบ 60 พรรษาของพระบาทสมเด็จพระเจ้าอยู่หัว และสมเด็จพระนางเจ้าพระบรมราชินีนาถ



ภาพที่ 22 แสดงพระบรมฉายาลักษณ์ พระมหากษัตริย์ในราชวงศ์จักรี ที่เสด็จ ณ ศาลเจ้า
เล่งจูเกียง ภาพเหล่านี้แขวนอยู่ที่บริเวณทางเข้าศาลเจ้า



กรณีกลุ่มชาติพันธุ์ในจังหวัดปัตตานี ความแตกต่างที่เกิดขึ้นระหว่างชาวมุสลิม ชาวจีน และชาวมุสลิมเชื้อสายจีน คือ การนำพิธีกรรมที่ถ่ายทอดเรื่องราวในปรัมปรา นิยายมาใช้กล่าวอ้างสิทธิประโยชน์ทางสังคม กล่าวคือ ทั้งชาวมุสลิมและชาวมุสลิมเชื้อสายจีน ต่างมีปรัมปรา นิยายเป็นของตนเอง แต่ไม่ปรากฏมีพิธีกรรมที่ถ่ายทอดเรื่องราวต่าง ๆ เหล่านั้นออกมาแจก เช่น ชาวจีน เนื่องมาจากความเคร่งครัดในศาสนาอิสลาม การประกอบพิธีกรรมที่นอกเหนือไปจากศาสนาแล้วถือว่าเป็นการขัดต่อบทบัญญัติในศาสนา ซึ่งห้ามมิให้มีการนับถือบุคคลใดเทียบเทียมเสมอเท่าพระอัลลอฮ์ (ซุบห์) ตลอดจนห้ามกราบไว้บูชารูปเคารพใด ๆ ทั้งสิ้น

กลุ่มที่นำพิธีกรรมมาใช้ในการถ่ายทอดปรัมปรา นิยายเท่านั้นที่จะสามารถดักดวง ผลประโยชน์จากการอ้างสิทธิในสังคมได้มากกว่ากลุ่มอื่น ดังปรากฏการณ์ที่เกิดขึ้นกับชาวจีนในจังหวัดปัตตานี ชาวจีนพยายามสร้างความเหนือกว่าทางประวัติศาสตร์ให้เกิดขึ้น ด้วยการนำเสนอปรัมปรา นิยายของตนในลักษณะที่เป็นการประกอบพิธีกรรม ทุก ๆ ปีชาวจีนในจังหวัดปัตตานี จะจัดพิธีสมโภชเจ้าแม่ลิ้มกอเหนี่ยว และพิธีกรรมนี้ ได้ถูกจัดให้มีความยิ่งใหญ่มากขึ้น ในช่วงระยะเวลา 3-4 ปีที่ผ่านมา โดยได้แรงสนับสนุนจากนโยบายส่งเสริมการท่องเที่ยวของรัฐบาล กล่าวได้ว่า นโยบายของรัฐเป็นปัจจัยภายนอกสำคัญที่ช่วยส่งเสริมประวัติศาสตร์ชาวจีนให้เด่นชัดขึ้นมาในเวลาอันรวดเร็ว ในขณะที่ชาวจีนเป็นเพียงแค่ชนส่วนน้อย แต่การประกอบพิธีกรรมของพวกเขากลับมีความยิ่งใหญ่ แตกต่างไปจากชาวมุสลิมซึ่งประกอบพิธีกรรมอยู่เฉพาะในกลุ่มของตนเท่านั้น

พิธีกรรมสมโภชเจ้าแม่ลิ้มกอเหนี่ยว เป็นที่ยอมรับของชนกลุ่มอื่น ๆ ที่อาศัยอยู่ในท้องถิ่นเดียวกัน ตลอดจนกลุ่มคนจีนที่อยู่ในภูมิภาคอื่นของประเทศต่างก็ทราบและหลงใหลมาร่วมพิธีกันอย่างมากมาย ปรากฏการณ์ที่เกิดขึ้นทำให้ปรัมปรา นิยายและประวัติศาสตร์ท้องถิ่นของจีนดูเหมือนกับมีชีวิตขึ้นมาอีกครั้ง ชาวจีนแสดงให้ชนกลุ่มอื่นได้รับรู้ถึงบรรพบุรุษ ความเป็นมา และเอกลักษณ์ของตนในชุมชน ซึ่งมีผลไปถึงกลุ่มชาวมุสลิมเชื้อสายจีนด้วย ในขณะที่ปรัมปรา นิยายและพิธีกรรมของชาวมุสลิมเชื้อสายจีนกำลังจะล่มสลายไปพร้อมกับความเคร่งครัดในศาสนาที่มีเพิ่มขึ้น การประกอบพิธีกรรมของชาวจีนทำให้ชาวมุสลิมเชื้อสายจีนได้รับรู้ประวัติศาสตร์และเอกลักษณ์ของตนควบคู่ไปกับชาวจีน

ความเชื่อและความศรัทธาในเจ้าแม่ลิ้มกอเหนี่ยว เป็นสัญลักษณ์ของชาวจีนทั้งในด้านการสังคมและเศรษฐกิจ มีส่วนทำให้ชาวจีนกลายมาเป็นส่วนหนึ่งของชุมชน และมีความสำคัญทางเศรษฐกิจต่อจังหวัดปัตตานี

4.3 ผลกระทบจากนโยบายของรัฐที่มีต่อความสัมพันธ์ระหว่างกลุ่มชาติพันธุ์ ปะริมปราณียายและพิธีกรรม

เมื่อประเทศไทยผนวกดินแดนปัตตานีเข้าเป็นอาณาเขตส่วนหนึ่งอย่างถาวรแล้ว ได้จัดให้มีการปกครองตามรูปแบบของไทยเข้าสู่ปัตตานี ซึ่งเป็นการปกครองแบบรวมศูนย์อำนาจเข้าสู่ส่วนกลาง (เมืองหลวง) ปัตตานีจะต้องอยู่ภายใต้การบังคับบัญชาตามระเบียบแบบแผนการปกครองของไทย โดยการส่งผู้แทนหรือข้าราชการเข้าไปดูแลบริหารงานภายในเมือง รูปแบบการปกครองนี้ก่อให้เกิดผลกระทบต่อพัฒนาการทางความคิด นำไปสู่การสร้างภาพประวัติศาสตร์ในระยะเวลาต่อมา "พัฒนาการทางความคิดของกลุ่มคนนั้นสามารถสร้างความเชื่อมโยงระหว่างอดีตกับปัจจุบันได้"⁵ แสดงให้เห็นถึงความสำคัญของอดีตที่มีต่อปัจจุบัน โดยเฉพาะอย่างยิ่งในเรื่องของโครงสร้างและการจัดระเบียบทางสังคม ตลอดจนความสัมพันธ์ระหว่างกลุ่มชาติพันธุ์

จากข้อมูลหลักฐานทางประวัติศาสตร์ของปัตตานีที่ถูกรวบรวมขึ้นโดย Teeuw และ Wyatt ในหนังสือ Hikayat Pattani ให้ภาพเมืองปัตตานีในฐานะรัฐอิสระก่อนที่ไทยจะเข้าครอบครองปัตตานีอย่างเต็มรูปแบบ ปัตตานีมีระบบการเมืองการปกครองเศรษฐกิจ ศิลปวัฒนธรรมเป็นของตนเองอย่างเด่นชัด จากเนื้อหาในประวัติศาสตร์บอกเล่าก็ให้เรื่องราวที่สอดคล้องกับประวัติศาสตร์ที่ได้รับการจดบันทึก แต่ในประวัติศาสตร์ในทัศนะของฝ่ายไทยนั้น ปัตตานีเป็นเพียงเมืองประเทศราชของไทยมาตั้งแต่ครั้งสมัยกรุงสุโขทัย⁶ อย่างไรก็ตาม ใน

⁵ธิดา สารยะ, ประวัติศาสตร์ท้องถิ่น, (กรุงเทพมหานคร : สำนักพิมพ์เมืองโบราณ, 2529), หน้า 37

⁶ปิยนาด ภูนาศ, นโยบายการปกครองของไทยต่อชาวไทยมุสลิมในจังหวัดชายแดนภาคใต้ (พ.ศ.2475-2516), (กรุงเทพมหานคร : โครงการเผยแพร่ผลงานวิจัย, จุฬาลงกรณ์มหาวิทยาลัย, 2534) หน้า 23.

ปัจจุบันจิตสำนึกทางประวัติศาสตร์ของชาวมลายูสลิม ซึ่งเป็นชาวเมืองดั้งเดิมของปัตตานียังคงตระหนักถึงอิสลามและภาคภูมิใจในประวัติศาสตร์ปัตตานีมา โดยตลอด

บนพื้นฐานข้อมูลประวัติศาสตร์ฝ่ายไทย ความสัมพันธ์ระหว่างไทยกับปัตตานีมีลักษณะเป็นรูปแบบความสัมพันธ์ระหว่างเจ้ากับข้า⁷ ไทยไม่ได้ใช้ระบบการเมืองการปกครองเข้าครอบงำปัตตานี กล่าวคือ ไทยเข้าปกครองดินแดนแห่งนี้ในลักษณะเมืองขึ้น นโยบายที่ใช้กับปัตตานีจึงไม่ใช้การส่งผู้ปกครองของไทยเข้าไปปกครอง แต่จัดให้มีการปกครองของตนเอง และต้องแสดงความจงรักภักดีโดยการส่งเครื่องราชบรรณาการให้แก่ไทย การดำเนินนโยบายเช่นนี้เป็นการกระจายอำนาจการปกครองจากส่วนกลางเข้าสู่ท้องถิ่น ทำให้ปัตตานีมีอำนาจและมีความสามารถในการปกครองตนเอง เป็นอิสระ ขณะเดียวกันไทยก็ได้ผลประโยชน์จากการปกครองนี้ ในรูปของเครื่องราชบรรณาการ (อันเป็นสัญลักษณ์ของการยอมรับความเหนือกว่าทางการเมือง) ตลอดจนการช่วยเหลือทางด้านการทหาร ในกรณีที่เกิดมีศึกสงคราม อย่างไรก็ตามการกระจายอำนาจนี้มีผลเสียในลักษณะที่เมื่อใดก็ตามเมืองประเทศราชมีความแข็งแกร่งขึ้น หรือผู้ปกครองประเทศมีความอ่อนแอลง เมืองประเทศราชก็จะตั้งตนเป็นอิสระทันที ดังเช่นเมื่อกรุงศรีอยุธยาเสียแก่พม่าในพ.ศ. 2310 (ค.ศ. 1766) ปัตตานีประกาศตนเป็นอิสระทันที จนกระทั่งถึงสมัยกรุงรัตนโกสินทร์ตอนต้น ไทยได้ยกทัพไปปราบปรามเมืองประเทศราชที่ประกาศตนเป็นอิสระ ปัตตานีจึงตกอยู่ภายใต้การปกครองของไทยอีกครั้ง การอยู่ภายใต้การปกครองครั้งนี้แตกต่างจากในอดีตที่ผ่านมา ปัตตานีมิได้เป็นเพียงเมืองประเทศราชเท่านั้น แต่ถูกผนวกเข้าเป็นอาณาเขตส่วนหนึ่งของไทยอย่างถาวร จัดการปกครองปัตตานีตามรูปแบบของไทย การใช้นโยบายปกครองที่กระทำต่อปัตตานีตั้งแต่เริ่มต้นจนถึงปัจจุบัน มีความเปลี่ยนแปลงและมีลักษณะแตกต่างไปในแต่ละยุคสมัย เพื่อสะดวกในการศึกษาและทำความเข้าใจ จึงขอกล่าวถึงนโยบายที่ก่อให้เกิดผลกระทบต่อสภาพชีวิตและสังคมของผู้คนในปัตตานีอย่างเด่นชัด 3 นโยบาย ดังต่อไปนี้

1. นโยบายแบ่งแยกและปกครอง
2. นโยบายผสมผสานกลมกลืน
3. นโยบายส่งเสริมการท่องเที่ยว

⁷ เรื่องเดียวกัน, หน้า 23.

1. นโยบายแบ่งแยกและปกครอง เป็นนโยบายที่ผู้ปกครองประเทศในขณะนั้นนำมาใช้ จัดระเบียบการปกครองเมืองปัตตานี ในปีพ.ศ.2359 (ค.ศ.1816) เนื่องจากเล็งเห็นว่า เมืองปัตตานีมีอาณาเขตที่กว้างขวาง ไม่สามารถทำการปกครองได้อย่างทั่วถึง ประกอบกับมีการต่อต้านจากชนชั้นผู้ปกครองเกิดขึ้นหลายครั้ง** จำเป็นต้องลดและตัดทอนกำลังของเมืองปัตตานี โดยแบ่งแยกปัตตานีออกเป็นหัวเมืองเล็ก ๆ เจ็ดหัวเมือง คือ ปัตตานี ยะหริ่ง ยะลา รามัญ สายบุรี ะแงะ และหนองจิก ในแต่ละหัวเมืองมีการแต่งตั้งผู้สำเร็จราชการลงไปครองเมือง โดยค่านึงว่าเมืองใดมีผู้นับถือศาสนาพุทธเป็นจำนวนมาก ก็ให้ชาวพุทธเป็นผู้ปกครอง เช่น เจ้าเมืองยะหริ่ง เป็นต้น เมืองใดมีผู้นับถือศาสนาอิสลามเป็นจำนวนมากก็ให้ชาวมุสลิมเป็นผู้ปกครอง หัวเมืองทั้งเจ็ดนี้ให้อยู่ในความควบคุมดูแลของเมืองสงขลา ซึ่งเป็นหัวเมืองเอกในขณะนั้น ระหว่างนี้ได้มีการอพยพคนไทยเข้าไปอาศัยอยู่ในหัวเมืองทั้งเจ็ด เพื่อเป็นการสร้างให้เกิดความสมดุลทางด้านอำนาจขึ้น อย่างไรก็ตาม หลังจากที่แบ่งแยกปัตตานีออกเป็นหัวเมืองเล็ก ๆ แล้ว การต่อต้านก็ยังคงปรากฏอยู่ กล่าวคือ มีการรวมตัวกันของเจ้าเมืองเพื่อหาโอกาสต่อต้านอำนาจการปกครองจากไทยอยู่เสมอ จวบจนกระทั่งรัชสมัยของพระบาทสมเด็จพระนั่งเกล้าเจ้าอยู่หัว รัชกาลที่ 3 ได้แต่งตั้งชนชั้นผู้ปกครองของท้องถิ่นขึ้นปกครองหัวเมืองทั้งเจ็ด เป็นผลให้เกิดการผ่อนคลายความตึงเครียดไปได้ระยะหนึ่ง ต่อมาในรัชสมัยของพระบาทสมเด็จพระจุลจอมเกล้าเจ้าอยู่หัว รัชกาลที่ 5 ได้มีการปฏิรูปการปกครองเกิดขึ้นอีกครั้ง โดยทำการเปลี่ยนแปลงหัวเมืองชั้นนอก ขึ้นในต่าง ๆ มาเป็น "มณฑล" อยู่ภายใต้ระบบราชการที่มีระเบียบกฎเกณฑ์มากขึ้น ในปีพ.ศ. 2449 (ค.ศ. 1906) ทรงโปรดเกล้าฯ ให้ยกเลิกบริเวมหหัวเมืองทั้งเจ็ดเพื่อรวมเป็นมณฑลเทศาภิบาล เรียกว่า "มณฑลปัตตานี" ซึ่งแบ่งออกเป็น 4 เมือง คือ ปัตตานี ยะลา สายบุรี และระแงะ การเปลี่ยนแปลงเช่นนี้ สร้างความไม่พอใจให้กับบรรดาเจ้าเมืองหรือผู้มีอำนาจที่ต้องถูกปลดออกจากตำแหน่ง ประกอบกับในช่วงระยะเวลานั้นประเทศไทยต้องเผชิญกับภัยคุกคามของจักรวรรดินิยมตะวันตก จำเป็นต้องจัดการปกครองให้มีประสิทธิภาพและรัดกุมยิ่งขึ้น ส่งผลทำให้เจ้าเมืองทั้งเจ็ดต่อต้าน ก่อความวุ่นวายขึ้นอีกเหตุการณ์ยุติลงด้วยเจ้าผู้ครองนครเมืองระแงะและปัตตานี ถูกปลดออกจากตำแหน่งและถูกเนรเทศในปีพ.ศ. 2452 (ค.ศ. 1909) ครั้นถึงรัชสมัยของพระบาทสมเด็จพระปกเกล้าเจ้าอยู่หัว รัชกาลที่ 7 มีการเปลี่ยนแปลงการปกครองจากระบอบ

** พ.ศ. 2332 (ค.ศ. 1789), พ.ศ. 2334 (ค.ศ. 1791), พ.ศ. 2374-2375 (ค.ศ. 1831-1832)

สมบูรณาญาสิทธิราชย์มาเป็นระบอบประชาธิปไตย แก้ไขปรับปรุงระบบบริหารราชการแผ่นดินใหม่ มลฑลปัตตานีจึงกลายสภาพมาเป็นจังหวัดปัตตานี ยะลาและนราธิวาส จนถึงปัจจุบัน

นับตั้งแต่ไทยเริ่มจัดการปกครองเข้าสู่ปัตตานีอย่างจริงจังแล้ว ได้ก่อให้เกิดการเปลี่ยนแปลงชั้นในระบบ โครงสร้างสังคมดั้งเดิม โดยเฉพาะอย่างยิ่งสถาบันการปกครอง กลุ่มชนชั้นปกครองผู้สูญเสียอำนาจไปในการเปลี่ยนแปลงแปรสภาพมาเป็นผู้นำในการต่อต้านอำนาจการปกครองจากไทย ต้องการที่จะแยกปัตตานีออกเป็นอิสระเพื่อกลับคืนสู่อำนาจเดิมอีกครั้ง การต่อต้านในระยะนี้จึงไม่ได้อยู่ที่ความแตกต่างในเรื่องของ เชื้อชาติ ศาสนา วัฒนธรรม ผลกระทบที่เกิดขึ้นจากการใช้นโยบายแบ่งแยกและปกครองจำกัดอยู่เฉพาะในกลุ่มชนชั้นผู้ปกครอง ไม่ได้ลงสู่มวลชนระดับล่างอย่างแท้จริง อย่างไรก็ตาม ในทัศนะของชาวมลายูมุสลิม ปฏิกริยาของชนชั้นปกครองที่กระทำต่อประเทศไทยในขณะนั้น เป็นการกระทำเพื่อส่วนรวม ประวัติศาสตร์ปัตตานีที่ถูกลบทิ้งโดยนักประวัติศาสตร์ท้องถิ่นแสดงให้เห็นว่าการต่อสู้ของชนชั้นปกครองเป็นการเสียสละที่ยิ่งใหญ่ เพื่ออิสรภาพของเมืองปัตตานี

การสูญเสียเอกราชของเมืองปัตตานีครั้งนี้มีความหมายอันยิ่งใหญ่ในประวัติศาสตร์ปัตตานี จากความพยายามและเสียสละของบรรดาราชาปัตตานีเป็นเวลายาวนาน ๓ ปีนั้น ก็ได้รับผลตอบแทนอย่างเศร้าสลด อธิปไตยของราชาปัตตานีและเสรีภาพของชาวปัตตานีก็ตกอยู่ภายใต้การปกครองของสยาม จนตราบเท่าทุกวันนี้

เรื่องราวและตำนานการต่อสู้ของบรรดาราชาต่าง ๆ ที่ลุกฮือขึ้นท้าทายอำนาจทางการเมืองของรัฐไทยส่วนกลาง แท้จริงแล้วเป็นประวัติศาสตร์อีกบทหนึ่งที่มีพื้นฐานทางโครงสร้างลอกแบบจำลองมาจากจิตสำนึกทางประวัติศาสตร์ของพัฒนาการทางการเมืองของปัตตานีในอดีตที่ผ่านมา จิตสำนึกทางประวัติศาสตร์ชุดนี้เองเป็นเอกลักษณ์สำคัญที่สืบทอดและดำรงอยู่ในหมู่ชาวมลายูมุสลิมรุ่นต่อ ๆ ไป ณ ที่นี้ ปรัมปรานิยายมีส่วนช่วยเชื่อมโยงเรื่องราวระหว่างอดีตกับ

^๕ อิบรอฮีม ชุกรี, ตำนานเมืองปัตตานี, แปลโดยทะเลาะ มัดหมาน (ปัตตานี : ศูนย์การศึกษาเกี่ยวกับภาคใต้ มหาวิทยาลัยสงขลานครินทร์ วิทยาเขตปัตตานี, 2525), หน้า 41

ปัจจุบัน ดอกย้าให้ชาวมุสลิมตระหนักถึงอดีตอันรุ่งเรือง การเป็นเจ้าของดินแดนดั้งเดิม มีสังคมวัฒนธรรมเป็นของตนเอง ก่อให้เกิดความรู้สึกภาคภูมิใจถึงแม้ว่าการต่อต้านจะเกิดขึ้นเฉพาะในระดับชนชั้นปกครองก็ตาม แต่ปรีมปราณียายเมืองปัตตานีสามารถสร้างความรู้สึกร่วมให้เกิดขึ้นกับชาวมุสลิมทุกคน เสมือนกับว่าชนชั้นปกครองนั้นเป็นตัวแทนของประชาชนทำการต่อต้านอำนาจการปกครองจากไทย

2. นโยบายผสมผสานกลมกลืน เป็นนโยบายที่ผู้นำประเทศภายหลังการเปลี่ยนแปลงการปกครอง พ.ศ. 2475 (ค.ศ. 1932) นำมาใช้กับส่วนน้อยเพื่อสร้างเอกลักษณ์ หรือความเป็นอันหนึ่งอันเดียวกันให้เกิดขึ้นในชาติ สอดคล้องตามรัฐธรรมนูญแห่งราชอาณาจักรไทยที่ระบุว่า "ประเทศไทยเป็นราชอาณาจักรอันหนึ่งอันเดียว จะแบ่งแยกไม่ได้"⁹ นโยบายผสมผสานกลมกลืนคือความพยายามของรัฐบาลหรือผู้นำประเทศที่ต้องการให้ชนส่วนน้อยทุกกลุ่ม เข้าผสมผสานกลมกลืนกับชาวไทยซึ่งเป็นชนส่วนใหญ่ โดยผ่านทางขบวนการขัดเกลากายสังคม (Socialization) หรือกล่าวอีกนัยหนึ่งก็คือ การพยายามให้ชนส่วนน้อยค่อย ๆ เปลี่ยนวิถีชีวิต ความรู้สึกนึกคิด ขนบธรรมเนียมประเพณีของตนให้กลมกลืนหรือสอดคล้องกับวัฒนธรรมของชาวไทย จนในที่สุดชนส่วนน้อยจะไม่มีเอกลักษณ์ของตนเอง รัฐบาลได้นำนโยบายนี้มาใช้กับชาวมุสลิม ซึ่งถูกมองว่าเป็นชนส่วนน้อยแตกต่างไปจากชนส่วนใหญ่ของประเทศไทย อันที่จริงแล้วนโยบายผสมผสานกลมกลืนที่กระทำต่อชาวมุสลิมนั้น เริ่มปรากฏขึ้นมาตั้งแต่สมัยรัชกาลที่ 5 มีการริเริ่มใช้มาตรการสำคัญหลายประการ อาทิเช่น มาตรการทางการเมืองการปกครอง ด้วยการกระจายอำนาจจากส่วนกลางเข้าสู่ภูมิภาคต่าง ๆ ของประเทศ มาตรการทางการศึกษาด้วยการจัดระบบการศึกษาสมัยใหม่เข้าสู่ดินแดนของประเทศไทยทุกหนทุกแห่ง รวมทั้งดินแดนทางตอนใต้ ในภาคใต้มีการจัดการเรียนการสอนภาษาไทยให้แก่เด็กชาวมุสลิม โดยออกเป็นพระราชบัญญัติประถมศึกษาแห่งชาติ มีพ.ศ. 2464 (ค.ศ. 1921) การกำหนดมาตรการต่าง ๆ ในช่วงนี้ เป็นการวางรากฐานเพื่อต้องการที่จะให้ชนส่วนน้อยทุกกลุ่มรวมทั้งชาวมุสลิมยอมรับและเข้าสู่แบบแผนทางวัฒนธรรมไทยได้โดยง่าย

⁹ รัฐธรรมนูญแห่งราชอาณาจักรไทย, กิจจานุเบกษา, เล่ม 91 ตอนที่ 169 (7 ตุลาคม 2517), หน้า 6 อ้างถึงในปิยนาด บุณาค, นโยบายการปกครองของรัฐบาลไทยต่อชาวมุสลิมในจังหวัดชายแดนภาคใต้ (พ.ศ. 2475-2516), (กรุงเทพมหานคร : โครงการเผยแพร่ผลงานวิจัยฯ จุฬาลงกรณ์มหาวิทยาลัย, 2534), หน้า 3

นโยบายผสมผสานกลมกลืนปรากฏชัดเจนและรุนแรงมากขึ้นในสมัยการปกครองของจอมพล ป. พิบูลสงคราม และจอมพลสฤษดิ์ ธนะรัชต์ ได้มีการนำลัทธิชาตินิยมและพุทธศาสนา มาใช้เป็นเครื่องมือในการสร้างเอกลักษณ์ความเป็นไทย โดยการเผยแพร่พุทธศาสนา ซึ่งถือว่าเป็นสัญลักษณ์ประจำชาติ และวัฒนธรรมไทยจากภาคกลางออกไปทั่วทุกภูมิภาคของประเทศ "รัฐบาลสมัยนั้นมองว่า วัฒนธรรมไทย คือ วัฒนธรรมพุทธศาสนา ซึ่งถึงแม้ว่าจะมีองค์ประกอบของศาสนาพราหมณ์อยู่บ้างก็ไม่ได้รังเกียจและไม่ได้มีการแยกพุทธออกจากพราหมณ์แต่อย่างใด"¹⁰ นโยบายเช่นนี้แสดงให้เห็นว่า รัฐบาลมิได้คำนึงถึงข้อเท็จจริงทางสังคมวัฒนธรรมในข้อที่ว่า ประเทศไทยนั้น ไม่ได้มีเพียงกลุ่มชาติพันธุ์อาศัยอยู่เพียงกลุ่มเดียว แต่ทว่ามีกลุ่มชาติพันธุ์หลากหลายกลุ่มอาศัยอยู่ร่วมกัน ในแต่ละกลุ่มย่อมมีความแตกต่างกันไป การสร้างความเป็นมาตรฐานเดียวกันให้เกิดขึ้นทั่วทั้งประเทศนั้น ไม่สามารถที่จะกระทำได้ ลัทธิชาตินิยมจึงเป็นปัจจัยสำคัญนำไปสู่การต่อต้านในกลุ่มชาวมุสลิมทุกระดับชั้น เนื่องจากเป็นอุดมการณ์ที่ขัดแย้งกับชนธรรมนิยมประเพณี ศาสนา วัฒนธรรมดั้งเดิม เช่น อุดมการณ์รัฐนิยมที่กำหนดให้สวมเสื้อผ้าสวมหมวกแบบตะวันตก เลิกรับประทานหมาก รับประทานอาหารกับช้อนส้อม หรือบังคับให้เด็กและชาวมุสลิมทำความเคารพพระพุทธรูปในโรงเรียน เป็นต้น การบังคับให้ชาวมุสลิมปฏิบัติตนตามแบบแผนวัฒนธรรมไทยจึงเป็นเรื่องที่เข้าไปก้ำกายในเรื่องสังคมและวัฒนธรรมที่ยึดถือปฏิบัติมาเป็นเวลานานหลายชั่วอายุคนแล้ว นโยบายผสมผสานกลมกลืนซึ่งกำหนดโดยรัฐบาลของจอมพล ป. พิบูลสงครามจึงประสบกับความล้มเหลว อีกทั้งนำไปสู่การต่อต้านทั้งจากภายในและภายนอกประเทศ การต่อต้านอันเป็นผลมาจากนโยบายผสมผสานกลมกลืนมีผลกว้างกว่าการแทรกแซงทางการเมืองในยุคก่อนหน้านั้น กล่าวคือ ในช่วงต้นรัตนโกสินทร์ การเปลี่ยนแปลงทางการเมืองส่งผลกระทบเฉพาะชนชั้นปกครองชาวมุสลิม ซึ่งเป็นตัวแทนเชิงสัญลักษณ์ของชุมชนชาวมุสลิม ในขณะที่ผลจากนโยบายผสมผสานกลมกลืนกระทบต่อวิถีชีวิตเกือบทุกแง่มุมของชาวมุสลิมในทุกระดับโดยตรง

อย่างไรก็ตาม บิดตานิมี ได้มีเพียงชาวมุสลิม หรือผู้ที่นับถือศาสนาอิสลามอาศัยอยู่เพียงกลุ่มเดียวเท่านั้น บิดตานิยังประกอบด้วยชาวไทย ชาวจีน ซึ่งถือเป็นชนส่วนน้อยในพื้นที่

¹⁰อมรา พงศาพิชญ์, วัฒนธรรม ศาสนา และชาติพันธุ์ : วิเคราะห์สังคมไทย แนวมานุษยวิทยา, (กรุงเทพมหานคร : สำนักพิมพ์จุฬาลงกรณ์มหาวิทยาลัย, 2534), หน้า 186.

อาศัยรวมอยู่ด้วย การแผ่ขยายอำนาจของรัฐไม่ว่าจะเป็นในเรื่องการเมืองการปกครอง หรือ วัฒนธรรมก็ตาม ถึงแม้ว่าจะได้รับการต่อต้านจากชาวมุสลิมอันเป็นชนส่วนใหญ่ แต่ในกลุ่ม ชชาติพันธุ์อันเป็นชนส่วนน้อยไม่ได้ปฏิเสธอำนาจเหล่านี้ พวกเขาได้รับผลกระทบจากอำนาจการ ปกครองของรัฐน้อยมาก ในทางตรงข้ามกลุ่มชาติพันธุ์ชนส่วนน้อยเหล่านี้กับเป็นผู้ได้รับผลประโยชน์ จากอำนาจรัฐในเรื่องการสร้าง ความมั่นคงและการอ้างสิทธิผลประโยชน์บนดินแดนแห่งนี้ได้มาก ยิ่งขึ้น

ระยะหลังจากการใช้นโยบายแบ่งแยกและปกครอง ผู้ปกครองประเทศได้นำนโยบาย ผสมผสานกลมกลืนมาใช้กับชาวมุสลิม การเผยแพร่วัฒนธรรมไทยและพุทธศาสนาทำให้การ ต่อต้านแพร่กระจายไปอย่างรวดเร็วและรุนแรงกว่าการต่อสู้เพื่อเรียกร้องอิสรภาพ บทบาทของ ชนชั้นปกครองซึ่งเป็นผู้นำการต่อต้านในระยะแรกนั้นลดลงและหมดไปในที่สุด โดยมีกลุ่มคนรุ่นใหม่ ที่มีความรู้ทางศาสนาและวิชาการเข้ามาแทนที่ รูปแบบและวิธีการต่อต้านจึงแตกต่างไปจากเดิมที่ เป็นการสู้รบโดยใช้กำลังทหารมาเป็นการจัดตั้งขบวนการ ดำเนินการต่อสู้อย่างมีระบบ รวมถึง การฟื้นฟูเอกลักษณ์ทางศาสนาและวัฒนธรรมให้แพร่ไปในกลุ่มชาวมุสลิมอย่างทั่วถึง เช่น การแต่งกายตามแบบมุสลิม การเผยแพร่ศาสนาอย่างต่อเนื่อง เป็นต้น การต่อต้านในระยะนี้ ครอบคลุมลงไปในมวลชนทุกระดับชั้น ไม่ได้มีอยู่เฉพาะในกลุ่มชนชั้นปกครองดังเช่นอดีตที่ผ่านมา เนื่องจากนโยบายผสมผสานกลมกลืนเป็นนโยบายที่ส่งผลกระทบโดยตรงต่อรูปแบบ วิถีการดำเนิน ชีวิตของชาวมุสลิม ดังนั้นการต่อต้านที่เกิดขึ้นจึงไม่ใช่เพียงกระทำเพื่อเรียกร้องเอกราช แต่ยังมีมุ่งไปที่การธำรงรักษาวัฒนธรรม โดยเน้นไปที่ความแตกต่างระหว่างชาติพันธุ์ ในสถานการณ์ ที่ต้องการธำรงรักษาวัฒนธรรมของกลุ่มไว้ไม่ให้ถูกกลืนเข้าสู่กระแสวัฒนธรรมหลัก "พลังแห่ง ประวัติศาสตร์" เป็นกลไกสำคัญในการสร้างความเป็นเอกภาพ ความเป็นอันหนึ่งอันเดียวกัน การพยายามสร้างความผูกพันกับสถานที่ ประงัดประวัติศาสตร์ให้เข้ากับสภาพแวดล้อมในท้องถิ่น ทำให้ผู้คนในท้องถิ่นที่อาศัยติดต่อกันมาหลายชั่วอายุคน เกิดความรู้สึกเป็นพวกพ้องเดียวกัน เป็น ส่วนหนึ่งของท้องถิ่น เพียงพอที่จะก่อให้เกิดการสังคมนอกกลุ่มร่วมกันในกลุ่มได้ อันจะนำไปสู่ ความสำนึกทางชาติพันธุ์ในกลุ่มชาวมุสลิม หรือตามที่ชัยวัฒน์ สถาอานันท์ กล่าวไว้ว่า

...พลังอำนาจของประวัติศาสตร์ ขึ้นอยู่กับความหมายเชิงอัตวิสัยที่ประชาชนกลุ่มหนึ่งกลุ่มใดให้กับประวัติศาสตร์ ในเวลาที่พวกเขาตั้งรกรากต่อสู้เพื่ออิทธิพลสัญลักษณ์ทางวัฒนธรรมของเขา ซึ่งเป็นปัจจัยช่วยนิยามชีวิตของพวกเขา¹¹

3. นโยบายส่งเสริมการท่องเที่ยวไทย นโยบายส่งเสริมการท่องเที่ยวไทยถูกกำหนดขึ้นมาเพื่อรองรับแผนพัฒนาเศรษฐกิจและสังคมของประเทศ เนื่องจากรัฐบาลเล็งเห็นถึงผลประโยชน์มากมายมหาศาลที่จะได้รับจากการท่องเที่ยว ซึ่งสามารถช่วยเพิ่มพูนรายได้ให้กับประเทศหรือท้องถิ่นที่เป็นแหล่งท่องเที่ยวได้อย่างมีประสิทธิภาพและรวดเร็วที่สุดเมื่อเปรียบเทียบกับเศรษฐกิจในภาคอุตสาหกรรมและเกษตรกรรม จากสถิติรายได้ของประเทศทั้งหมด รายได้จากการท่องเที่ยวรายได้เป็นอันดับหนึ่งตั้งแต่ปีพ.ศ. 2525 (ค.ศ. 1982) เป็นต้นมา โดยเฉพาะอย่างยิ่งในปีพ.ศ. 2530 (ค.ศ. 1987) ซึ่งเป็นปีการท่องเที่ยวไทย ปรากฏว่ารายได้จากการท่องเที่ยวสูงถึง 50,000 ล้านบาท¹²

การท่องเที่ยวแห่งประเทศไทยได้จัดทำแผนพัฒนาการท่องเที่ยวของประเทศขึ้นเป็นครั้งแรก ในปีพ.ศ. 2519 (ค.ศ. 1976)¹³ เพื่อต้องการให้การท่องเที่ยวเจริญเติบโตขึ้นมาอย่างมีระบบแบบแผน จัดสรรทรัพยากรการท่องเที่ยวให้เป็นไปอย่างเหมาะสมและมีผลกระทบในทางลบน้อยที่สุด โดยเริ่มต้นจากการกำหนดศูนย์กลางการท่องเที่ยวในระดับภาค ระดับเมือง และแหล่งท่องเที่ยวเฉพาะแห่ง ซึ่งจะทำการท่องเที่ยวกระจายออกไปมากยิ่งขึ้น การท่องเที่ยวแห่งประเทศไทยได้ดำเนินการและปรับปรุงแผนพัฒนาการท่องเที่ยวให้สอดคล้องกับสถานการณ์

¹¹ ชัยวัฒน์ สถาอานันท์. อิสลามกับความรุนแรง : การศึกษาเฉพาะกรณีเหตุการณ์รุนแรงในสี่จังหวัดภาคใต้ประเทศไทย พ.ศ. 2519-พ.ศ. 2524. ในสี่จังหวัดภาคใต้กับปัญหาสิทธิมนุษยชน. (กรุงเทพมหานคร : สถาบันไทยคดีศึกษา มหาวิทยาลัยธรรมศาสตร์, 2527) หน้า 130.

¹² มหาวิทยาลัยสงขลานครินทร์. การศึกษาเบื้องต้นเพื่อพัฒนาการท่องเที่ยว สดุดีปัตตานี ยะลา นราธิวาส. (ปัตตานี : คณะมนุษยศาสตร์และสังคมศาสตร์ มหาวิทยาลัยสงขลานครินทร์ วิทยาเขตปัตตานี, 2531) หน้า 4-4.

¹³ เรื่องเดียวกัน, หน้า 1-2.

ภาพที่ 23 แสดงสูจิบัตรการจัดงานเทศกาลสมโภชเจ้าแม่ลิ้มกอเหนี่ยว ประจำปี 2536

สูจิบัตร
การจัดงานเทศกาล
สมโภชเจ้าแม่ลิ้มกอเหนี่ยว
ประจำปี 2536



3-9 กุมภาพันธ์ 2536

ณ อาคารศาลเจ้าเล่งจูเกียง
ถนนอาเนาะรู อำเภอเมืองปัตตานี
จังหวัดปัตตานี

การท่องเที่ยวที่เจริญเติบโตขึ้นอย่างรวดเร็วตลอดมา จนกระทั่งในปี.ศ.2530 (ค.ศ.1987) ได้จัดให้เป็นปีการท่องเที่ยวไทย มีการณรงค์ส่งเสริมการท่องเที่ยวอย่างเต็มที่ เพื่อชักจูงชาวต่างประเทศตลอดจนชาวไทยให้เดินทางท่องเที่ยวไปทั่วทุกภูมิภาคของประเทศ หลังจากนั้นเป็นต้นมาเกือบทุกจังหวัดจะต้องมีประเพณี นิทรรศการ การละเล่น ตลอดจนคำขวัญต่าง ๆ เพื่อแสดงถึงเอกลักษณ์ที่แตกต่างกันไปในแต่ละจังหวัด จังหวัดปัตตานีก็เช่นเดียวกันกับจังหวัดอื่น ๆ ได้มีการกำหนดคำขวัญ ตลอดจนกิจกรรมต่าง ๆ เพื่อสนองนโยบายการท่องเที่ยวนี้ กิจกรรมการท่องเที่ยวของจังหวัดปัตตานีจะเน้นไปที่การท่องเที่ยวชมแหล่งประวัติศาสตร์และ โบราณคดี สถานที่สำคัญที่ใช้ในการส่งเสริมการท่องเที่ยวมีหลายสถานที่ เช่น วัดราชบุรณาราม (วัดช้างไห้) วัดวังจะบังติกอ มัสยิดกลางปัตตานี มัสยิดกรือเซะ เป็นต้น แต่สถานที่ที่โดดเด่นและมีนักท่องเที่ยวให้ความสนใจมากที่สุดคือ ศาลเจ้าแม่ลิ้มกอเหนี่ยว (ศาลเจ้าเล่งจูเกียง) โดยเฉพาะอย่างยิ่งในพิธีสมโภชเจ้าแม่ลิ้มกอเหนี่ยวที่จัดขึ้นเป็นประจำทุกปี จะมีนักท่องเที่ยวเดินทางมาร่วมมากกว่าสองหมื่นคนขึ้นไป ศาลเจ้าแม่ลิ้มกอเหนี่ยวนี้ได้รับรางวัลชนะเลิศในการประกวดแหล่งท่องเที่ยวของห้าจังหวัดชายแดนภาคใต้ ประเภทแหล่งท่องเที่ยวทางประวัติศาสตร์ โบราณสถานและศาสนา ประจำปี.ศ.2530 ด้วย ปัจจุบันงานพิธีสมโภชเจ้าแม่ลิ้มกอเหนี่ยวได้ถูกบันทึกลงไป ในปฏิทินการท่องเที่ยวแห่งประเทศไทย มีการถ่ายทอดสดงานพิธีออกเผยแพร่ทางโทรทัศน์ทั่วประเทศ นอกจากนี้ยังได้รับการสนับสนุนจากภาครัฐบาลอย่างเต็มที่ ด้วยการไปร่วมเปิดงานพิธีสมโภชเจ้าแม่ลิ้มกอเหนี่ยว โดย ฯพณฯ ดร.สาวิตรี โภธิวิทก รัฐมนตรีประจำสำนักนายกรัฐมนตรี ในปี.ศ.2536 (ค.ศ.1993) ที่ผ่านมานายพลากร สุวรรณรัตน์ ผู้ว่าราชการจังหวัดปัตตานี คนปัจจุบัน วางวัตถุประสงค์ในการจัดงานพิธีสมโภช ไว้ดังต่อไปนี้

1. เพื่อรักษาขนบธรรมเนียมประเพณีและวัฒนธรรมอันดีงาม
2. เพื่อส่งเสริมการท่องเที่ยวตามนโยบายของรัฐบาล
3. เพื่อพัฒนาเศรษฐกิจของจังหวัดปัตตานี
4. เพื่อเป็นการประชาสัมพันธ์สร้างภาพพจน์ที่ดีให้แก่จังหวัดปัตตานี

ในอดีตที่ผ่านมาความเชื่อในปรัมปรานิยายและการประกอบพิธีกรรมเกี่ยวกับเจ้าแม่ลิ้มกอเหนี่ยว จำกัดอยู่ในกลุ่มชาวจีนซึ่งเป็นชนส่วนน้อยของจังหวัดปัตตานีเท่านั้น จนกระทั่งเมื่อจังหวัดปัตตานีจัดให้มีการส่งเสริมการท่องเที่ยว ด้วยการประชาสัมพันธ์เผยแพร่ปรัมปรานิยาย

ตารางที่ 4 แสดงลำดับความสำคัญของแหล่งท่องเที่ยวในจังหวัดชายแดนภาคใต้

ลำดับที่	แหล่งท่องเที่ยว	คะแนนประเมิน
1	สวนขวัญเมือง	100.00
2	ศาลเจ้าแม่ลิ้มกอเหนี่ยว	99.09
3	งานแข่งขันนกเขาชวาอาเซียน	98.16
4	งานแห่เจ้าแม่ลิ้มกอเหนี่ยว	96.29
5	การแข่งขันเรือกอลและ	95.36
6	มัสยิดกลางจังหวัดปัตตานี	95.09
7	ศูนย์การศึกษาเกี่ยวกับภาคใต้	93.97
8-9	ศาลเจ้าพ่อหลักเมือง/สนามโรงพิธีช้างเผือก	93.74
10	งานเสื่อกระจูด	93.51
11	งานหลักเมือง	90.70
12	มัสยิดกลางจังหวัดสตูล	90.03
13	มัสยิดกลางจังหวัดยะลา	90.01
14	วันลองกอง	88.71
15	หาดนราทัศน์	86.83

ที่มา : คณะมนุษยศาสตร์และสังคมศาสตร์ มหาวิทยาลัยสงขลานครินทร์ วิทยาเขตปัตตานี

พ.ศ. 2531

ศูนย์วิทยพัชยากร
จุฬาลงกรณ์มหาวิทยาลัย

เจ้าแม่ลิ้มกอเหนี่ยว เพื่อสอดคล้องกับ โบราณสถานที่มีอยู่ในจังหวัดและ เป็นการดึงดูดนักท่องเที่ยว ซึ่งนับว่าประสบความสำเร็จอย่างสูง นวัตกรรมสมโภชเจ้าแม่ลิ้มกอเหนี่ยวกลายเป็นพิธีกรรมยิ่งใหญ่ ระดับประเทศ จังหวัดปัตตานีเป็นที่รู้จักของผู้คนทั่วไปรวมถึง ในประเทศใกล้เคียง ในฐานะเป็นที่ ประดิษฐานรูปจำลองและสุสานของเจ้าแม่ลิ้มกอเหนี่ยว ปรากฏการณ์เช่นนี้เป็นการทำลายศุลยภาพ ภายในสังคมที่มีอยู่มาเป็นเวลาช้านานแล้ว ด้วยความรู้เท่าไม่ถึงการณ์ของผู้บริหารประเทศ กล่าวคือ นโยบายส่งเสริมการท่องเที่ยวทำให้สัดส่วน โครงสร้างของปริมปราณียายในกลุ่มชาติพันธุ์ ต้องแปรเปลี่ยนไป ความเชื่อถือในปริมปราณียายเจ้าแม่ลิ้มกอเหนี่ยวและการประกอบพิธีกรรมของ ชาวจีน ควรจะอยู่ในสัดส่วนที่เหมาะสมกับสภาพของกลุ่มซึ่งเป็นชนส่วนน้อย หรือแพร่หลายอยู่ เฉพาะในท้องถิ่นเท่านั้น เมื่อเรื่องราวของเจ้าแม่ลิ้มกอเหนี่ยวแพร่กระจายออกไปเกินกว่า ระดับที่ควรจะเป็น โดยการแทรกแซงจากอำนาจรัฐ ชาวจีนคือผู้ที่ได้รับผลประโยชน์โดยตรง และ ส่งผลกระทบต่อชาวมุสลิมในเรื่องของความเชื่อทางศาสนา นำไปสู่ความขัดแย้งระหว่าง สองกลุ่มชาติพันธุ์ ทั้ง ๆ ที่ตลอดระยะเวลาที่ผ่านมาชาวมุสลิมและชาวจีนสามารถอาศัยอยู่ ร่วมกันในสังคมได้อย่างสันติไม่มีการก้าวก้าวหรือความขัดแย้งเกิดขึ้นอย่างชัดเจน ดังจะเห็นได้ จากร่องรอยสถาปัตยกรรมของทั้งสองกลุ่มชาติพันธุ์ที่ตั้งอยู่ในอาณาบริเวณเดียวกัน สุสานร้าง บางแห่งของชาวจีนตั้งอยู่ในหมู่บ้านชาวมุสลิม เมื่อเนื้อหาของปริมปราณียายฝ่ายจีนถูกเผยแพร่ ออกไปอย่างกว้างขวางเท่ากับว่า อาถรรพ์คำสาปแช่งของลิ้มกอเหนี่ยวถูกจุดประกายขึ้นมา อีกครั้ง นักท่องเที่ยวเป็นจำนวนมากมุ่งสู่ปัตตานีด้วยแรงของการประชาสัมพันธ์ แหล่งบันเทิง สถานเริงรมย์เกิดขึ้นมาเพื่อรองรับนักท่องเที่ยว วัฒนธรรมที่แตกต่างกันอยู่แล้วทั้ง ในส่วนที่เป็น วัฒนธรรมจากภาคกลางและวัฒนธรรมมาเลย์ ถูกทำให้เกิดช่องว่างแยกห่างจากกันมากยิ่งขึ้น บริเวณที่ตั้งของสุสานเจ้าแม่ลิ้มกอเหนี่ยวและมัสยิดหรือเซะ ครั้งหนึ่งสถานที่เหล่านี้เคยมีแต่ความ สงบ ก็แปรเปลี่ยนมาเป็นอีกทิวศรึกโครม ข้อถกเถียงในการก่อสร้างและรูปแบบทางสถาปัตยกรรม ของมัสยิดหรือเซะถูกนำมาถกเถียงกันอีกหลายครั้ง อาณาบริเวณโดยรอบของฮวงซุ้ยได้รับการบูรณะและ ตกแต่งขึ้นใหม่ สถาปัตยกรรมจีน อาทิเช่น โถงบรรจุนาขนาดใหญ่ที่ได้รับความนิยมยกย่องว่าใหญ่ที่สุดใน ประเทศไทย ศาลาที่พัก สิ่งเหล่านี้ถูกสร้างขึ้นมาตบแต่งความเก่าแก่ของมัสยิด คำสาปแช่งของ ลิ้มกอเหนี่ยวดังขึ้นทุกขณะและถูกตอกย้ำตลอดเวลา ด้วยการประชาสัมพันธ์การท่องเที่ยว โดยไม่ คำนึงว่าเป็นการทำลายศุลยภาพของการอยู่ร่วมกันอย่างสันติ ความรู้สึกไม่พอใจของชาวมุสลิม ซึ่ง เป็นชนส่วนใหญ่ก่อตัวขึ้นทีละน้อย จนกระทั่งนำไปสู่การชุมนุมประท้วงครั้งใหญ่บริเวณหน้า มัสยิดหรือเซะเมื่อเดือนตุลาคม พ.ศ. 2532 ที่ผ่านมา

"สายตาของชาวจีนที่จ้องมายังมัสยิดกรือเซะนั้น เต็มไปด้วยการดูถูกเหยียดหยามชาวมุสลิมและศาสนาอิสลาม"¹⁴

มัสยิดกรือเซะได้รับการขึ้นทะเบียนเป็น โบราณสถาน เมื่อพ.ศ.2525 (ค.ศ.1982) เพื่อเป็นการอนุรักษ์ศิลปกรรม โบราณ ให้ดำรงอยู่ ซึ่งก่อนที่กรมศิลปากรจะเข้ามาทำการบูรณะและขึ้นทะเบียนเป็น โบราณสถานนั้น มัสยิดกรือเซะถูกปล่อยให้รกร้าง เต็มไปด้วยต้นไม้ใหญ่อยู่ชั้น รกรุงรัง ไม่มีผู้ใดสนใจเข้าไปทูลำรุงรักษา

"สาเหตุที่ต้องขึ้นทะเบียนกับกรมศิลปากร เพราะมัสยิดแห่งนี้เป็นมัสยิดโบราณ ซึ่งไม่มีคณะบริหารดูแล ผิดกับมัสยิดจำนวนกว่า 3,000 มัสยิดในประเทศไทยเรา ซึ่งเป็นมัสยิดจดทะเบียนเป็นนิติบุคคล บริหารงานโดยคณะกรรมการมัสยิด โดยการดูแลของคณะกรรมการอิสลามประจำจังหวัด"¹⁵

เรื่องราวการชุมนุม เรียกร้องที่เกิดขึ้นได้รับการพิจารณาว่า เกิดขึ้นจากความไม่พึงพอใจของชาวมุสลิม รวมถึงชาวมุสลิมเชื้อสายอื่น ที่มีต่อปรีมปราณียายเจ้าแม่ลิ้มกอเหนี่ยว คำสาปแช่งอันมีผลกระทบ ไปถึงมัสยิดกรือเซะ อันเป็นสถานที่ศักดิ์สิทธิ์ทางศาสนาอิสลาม

"ตำนานเจ้าแม่ลิ้มกอเหนี่ยว เป็นเรื่อง โททกหลอกหลวงบิดเบือนประวัติศาสตร์ และลบล้างศรัทธาของมุสลิม เราต้องกู้เกียรติศักดิ์ของเรา ด้วยการสร้างมัสยิดกรือเซะให้สำเร็จ ตามความประสงค์ของพระเจ้า"¹⁶

¹⁴สัมภาษณ์ชาวหมู่บ้านกรือเซะ, 17 มิถุนายน 2536.

¹⁵วินัย สะมะฮูน, "จากมัสยิดกรือเซะถึงมัสยิดอัลอักซอ", มติชน (26 มิถุนายน 2533) : 8.

¹⁶สัมภาษณ์ สรวุฑธ สุกุณาสันติศาสน์. อดีตประธานศูนย์วัฒนธรรมอิสลาม จ.ยะลา. "มุสลิมเชื้อต่าทำคำสาป 'ลิ้มกอเหนี่ยว' รุกสร้างใหม่ 'กรือเซะ' ปิดตานี้." มติชน (10 มีนาคม 2533) : 18.

ผนวกกับการประชาสัมพันธ์การท่องเที่ยวเกี่ยวกับเรื่องราวการก่อสร้างมัสยิดหรือเซะจากการกล่าวอ้างในปรัมปรานิยายฝ่ายจีนมาเป็นเครื่องมือเรียกร้องความสนใจและดึงดูดนักท่องเที่ยว ซึ่งถ้าเรื่องราวในปรัมปรานิยายยังคงเป็นของชุมชนท้องถิ่นมิได้แพร่หลายออกไป ความสัมพันธ์ระหว่างกลุ่มชาติพันธุ์ทั้งสองยังคงอยู่ในลักษณะที่ไม่มีมีการก้าวก้าวซึ่งกันและกัน

"กรือเซะเป็นสมบัติอิสลามเพื่อประกอบกิจทางศาสนา ทาใช้เพื่อการท่องเที่ยวหรือประกอบตำนานไว้สวาระของเจ้าแม่ ล้มกอเหนี่ยว มันเป็นภาระและหน้าที่ของพี่น้องมุสลิมที่จะต้องพิสูจน์ให้โลกเห็นว่า คำสาปเป็นเรื่องไม่จริง ไม่มีใครเป็นใหญ่ไปกว่าพระเจ้า ดังนั้นเราต้องรื้อฟื้นให้มีการสร้างมัสยิดขึ้นมาใหม่ให้สำเร็จ"¹⁷

การชุมนุมประท้วงขยายวงกว้างออกไปและก่อตัวขึ้นอย่างรวดเร็ว ผู้ที่เข้าร่วมชุมนุมมีทั้งชาวมุสลิมท้องถิ่น และจากจังหวัดอื่น ๆ ในชายแดนภาคใต้กว่า 4,000 คน โดยเหตุที่ว่าการชุมนุมได้หยิบยกศาสนามาใช้เป็นเครื่องมือ ดังจะเห็นได้จากการหยิบยกประเด็นสำคัญที่เกี่ยวข้องกับศาสนามาใช้ในการเรียกร้องความต้องการที่จะให้กรมศิลปากรถอนการขึ้นทะเบียนมัสยิดกรือเซะเป็น โบราณสถาน การกล่าวอ้างว่ามัสยิดกรือเซะอันเป็นสถานที่ศักดิ์สิทธิ์ทางศาสนา ได้ถูกคนนอกศาสนายึดครองผู้ชุมนุม เรียกร้อง ให้ผู้ที่นับถือศาสนาอิสลามทุกคนเข้าร่วมชุมนุมต่อสู้เพื่อความถูกต้องตามแนวทางของศาสนา และพลังแห่งความเชื่อถือในศาสนาอิสลามถูกปลุกเร้าให้เพิ่มทวีขึ้นด้วยการนำปรัมปรานิยายเจ้าแม่ล้มกอเหนี่ยวมาตอกย้ำว่าเป็นการดูหมิ่นศาสนา ปรัมปรานิยายเจ้าแม่ล้มกอเหนี่ยวแต่เดิมนั้นเป็นเพียงรอยแผลเล็ก ๆ ในใจของชาวมุสลิมท้องถิ่น เมื่อถูกสะกิดและตอกย้ำบ่อยครั้ง เขาก็ยอมกลายเป็นแผลใหญ่ที่ลุกลามและรุนแรงในที่สุด ระหว่างที่มีการชุมนุมประท้วงมัสยิดกรือเซะที่อยู่ในความเงิบสงมาเป็นเวลานาน ได้ถูกปลุกขึ้นมาทำหน้าที่รับใช้ชาวมุสลิมอีกครั้งด้วยการเข้าร่วมประกอบกิจกรรมทางศาสนาของผู้ชุมนุม และความพยายามที่ต้องการจะสร้างหลังคาในส่วนที่พังทลายให้สมบูรณ์ เพื่อเป็นการพิสูจน์คำสาปแช่งและลบล้างความเชื่อในเรื่องนี้ให้หมดไปจากชาวมุสลิม ซึ่งยังคงมีความเชื่อเรื่องคำสาปแช่งหลงเหลืออยู่ ความเชื่อเช่นนั้นในศาสนาอิสลามเรียกว่า "ชิริก" (การตั้งสิ่งใดขึ้นเทียมเทียบพระอัลลอฮ์ (ซุบห์) การตั้งภาคี)

¹⁷ สัมภาษณ์ ไพโรจน์ ศาสนิกบัล, เลขานุการคณะกรรมการประสานงานเพื่อเอกภาพอิสลาม, เรื่องเดียวกัน, หน้า 18.

"มุสลิมจะต้องศรัทธาพระอัลลอฮ์องค์เดียวเท่านั้นเป็นผู้ทรงอำนาจ จะศรัทธาสิ่งศักดิ์สิทธิ์อื่น ๆ มารวมเป็นภาคีและอัลลอฮ์ไม่ได้ และการที่มีกลุ่มชนมุสลิมไปทำพิธีละหมาดและจะสร้างหลังคาเป็นการกันแดดกันฝน เพื่อจะให้มุสลิมที่ตกเป็น 'ซิริก' เชื้อการสาปแช่ง ได้กลับมาอยู่ในวิถีทางของมุสลิมอย่างแท้จริง"¹⁸

อย่างไรก็ตาม การชุมนุมในครั้งนี้เมื่อพิจารณาในอีกแง่มุมหนึ่งแล้วน่าจะมีเงื่อนไขสำคัญนำไปสู่ความมุ่งหมายทางการเมือง เนื่องจากว่าผู้ริเริ่มการชุมนุมประท้วงในครั้งนี้มิใช่ชาวมุสลิมท้องถิ่น "เหตุการณ์ที่มีสยิดกรือเซะ เป็นเรื่องทางการเมืองแอบแฝง โดยการกล่าวอ้างศาสนา ผู้คนที่มาชุมนุมในระยะแรกเป็นกลุ่มซื่อสัตย์มาจากยะลา เรียกระดมมวลชน โดยใช้ศาสนาเป็นเครื่องมือ"¹⁹ เรื่องราวความต้องการมีสยิดกรือเซะคืนจากกรมศิลปากรจึงนำไปสู่การทรงสิทธิ์อันชอบธรรมในอดีตบนดินแดนแห่งนี้ หรือเป็นการกระทำเพื่อแบ่งแยกดินแดนตามคำกล่าวของเจ้าหน้าที่บ้านเมือง แต่อย่างไรก็ตามสิ่งที่จะต้องพิจารณาคือ เรื่องราวคำสาปแช่งมีสยิดกรือเซะถูกนำมาใช้เป็นประเด็นสำคัญในการต่อสู้ครั้งนี้

ชัยวัฒน์ สถาอานันท์ แสดงความคิดเห็นในเหตุการณ์ชุมนุมประท้วงที่มีสยิดกรือเซะว่า คือ การแสดงเอกลักษณ์ทางชาติพันธุ์ของชาวมุสลิม โดยเปรียบเทียบมีสยิดกรือเซะเป็นเสมือนโรงละครสำหรับการแสดงเอกลักษณ์ทางชาติพันธุ์ ซึ่งเหตุการณ์ในลักษณะนี้ไม่ได้เกิดขึ้นมาเป็นครั้งแรก ในอดีตชาวจีนเคยใช้สถานที่แห่งนี้เชื่อมโยงจุดเริ่มต้นปรัมปรานิยายเจ้าแม่ลิ้มกอเหนี่ยวเข้าสู่ประวัติศาสตร์ท้องถิ่น การที่ชาวมุสลิมลุกขึ้นมาแสดงเอกลักษณ์ทางชาติพันธุ์นั้น เนื่องจากสาเหตุและปัจจัยหลายด้านที่ทำให้เอกลักษณ์ทางชาติพันธุ์คลี่คลายลง อาทิเช่น ความขัดแย้งทางการเมือง ปัญหาเศรษฐกิจ ความคลุมเครือทางประวัติศาสตร์ของมีสยิดกรือเซะ และนโยบายการท่องเที่ยวของประเทศที่นำปรัมปรานิยายเจ้าแม่ลิ้มกอเหนี่ยวและมีสยิดกรือเซะมา

¹⁸ สัมภาษณ์ สัมชาย สัตยะวันต์, รองประธานสภาจังหวัดปัตตานี, "พิสูจน์คำสาปกรือเซะ มีสยิดร้าง 300 ปี", มติชน (1 พฤศจิกายน 2532) : 16.

¹⁹ สัมภาษณ์ แวอุมาร์ แวดอเลาะ, กำนันตำบลตันหยงลูโละ, 15 มิถุนายน 2536

ภาพที่ 24 แสดงการเขียนข้อมูลเกี่ยวกับเรื่องราวของมัสยิดกรือเซะ ซึ่งส่วนใหญ่จะใช้ข้อมูลจาก ปรีมปราณีายเจ้าแม่ลิ้มกอเหนี่ยว จากหนังสือพิมพ์กรุงเทพธุรกิจ ประจำวันที่ 14 มิถุนายน 2537

นครอิสลาม-ปัตตานีสองเมืองนี้มีมนต์ขลัง



ศาลเจ้าแม่ลิ้มกอเหนี่ยว หรือ ศาลเจ้าแม่ลิ้มกอเหนี่ยว เป็นที่ยึดเหนี่ยวทางใจ ผู้คนในปัตตานี มีคำขวัญว่า ศาลเจ้าแม่ลิ้มกอเหนี่ยวศักดิ์สิทธิ์ของเจ้าแม่ ให้ปัตตานีอุดมสมบูรณ์

มัสยิดกรือเซะและศาลเจ้าแม่

ลิ้มกอเหนี่ยว คุหฺนิง คุนฺนิง ปะกะเก็คคัต ฟีริยะบีเรียติ เจ้าหน้ที่ ทกท.บอกว่า มัสยิดนี้สร้างระหว่างปี 2121-2136 ตั้งแต่สมัยสมเด็จพระนเรศวรมหาราช ผู้สร้างคือ นายเคียม บะซีม ได้แต่งงานกับชาวปัตตานี แล้วเปลี่ยนนามเป็นกาสานอิสลาม จนได้เป็น "โต๊ะ" เรียกว่าโต๊ะโต๊ะ

จากนั้นน้องสาวของลิ้มโต๊ะเคียม ชื่อลิ้มกอเหนี่ยว เดินทางมาจากเมืองจีน เพื่อตามพี่ชายกลับ แล้วให้เลิกนับถือศาสนาอิสลาม แต่ไม่ปันผล พี่ชายกลับ

เป็นอย่างนี้ จึงสถาปนาขออย่าให้สร้างมัสยิดสำเร็จ แล้วตัวเองก็ไปผูกคอตายที่ใต้ต้นมะม่วงหิมพานต์ ลิ้มโต๊ะเคียมได้ฝังศพน้องสาวไว้ที่นั่นมัสยิด ต่อมาเป็นคำสั่งสถาปนาแข่งจริง ไม่มีใครสร้างมัสยิดได้สำเร็จเลย เกิดเหตุการณ์อันเป็นอุปสรรคต่างๆ นานา จนปัจจุบันก็คงเหลือแต่ซากอย่างเห็น ชาวบ้านเห็นเลือดไหล ได้เอาต้นไม้ที่ฝังศพของโยวผูกคอตายมากะเป็นรูปบูชาและสร้างศาลให้เรียกว่า ศาลเจ้าแม่ลิ้มกอเหนี่ยว อยู่ในเมืองถ้ำแงง

ซึ่งสูงใหญ่และสง่างามมาก เป็นมัสยิดที่สวยงาม เป็นศูนย์รวมของชาวไทยมุสลิมภาคใต้ ภายในสะอาดโล่ง ใหญ่ และก็เป็นดี จะมีมอญเฉพาะสตรีมุหนี่ง เดินมาอีกหน่อยก็

เป็นเรื่องแปลกที่ศรัทธาใจยิ่ง ถือว่าสร้างงามมาก เป็นมัสยิดสวยที่ เป็นศูนย์รวมของชาวไทยมุสลิมภาคใต้ ภายในสะอาดโล่ง ใหญ่ และก็เป็นดี จะมีมอญเฉพาะสตรีมุหนี่ง เดินมาอีกหน่อยก็

เป็นจุดขายสำหรับนักท่องเที่ยว ประกอบกับความเคร่งครัดในศาสนาอิสลามที่เพิ่มมากขึ้น กรือเซะ จึงกลายมาเป็นสถานที่ประกอบการแสดงเอกลักษณ์ทางชาติพันธุ์อีกครั้ง²⁰

นโยบายส่งเสริมการท่องเที่ยวภายใต้ใจจังหวัดปัตตานี มุ่งเน้นไปที่ปริมปราณียาย และ พิธีกรรมในกลุ่มชาติพันธุ์จีน มากกว่าที่จะนำปริมปราณียาย หรือเรื่องราวในส่วนของชาวมุสลิม ซึ่งเป็นชนส่วนใหญ่ของพื้นที่ มาเผยแพร่สร้าง ความสนใจเพื่อดึงดูดนักท่องเที่ยว ลักษณะดังกล่าวนี้ มีความเป็นไปได้ในบางพื้นที่ ระหว่างชาวมุสลิมและชาวจีนแล้ว ชาวไทยมีความสัมพันธ์ใกล้ชิดกับชาวจีน ตลอดจนมีความคล้ายคลึงกันในเรื่องของวัฒนธรรม ซึ่งแตกต่างไปจากชาวมุสลิมอย่างสิ้นเชิง ในประวัติศาสตร์ชาติไทย ความสัมพันธ์ระหว่างชาวจีนและชาวไทยในดินแดนภาคใต้แห่งนี้ ดำเนินมาอย่างต่อเนื่อง เป็นระยะเวลาหลายยุคหลายสมัย โดยเฉพาะอย่างยิ่งความสัมพันธ์ทางด้านเศรษฐกิจและการเมือง

จากงานเขียนของ ภูวดล ทรงประเสริฐ เรื่อง "บูรณาการแห่งชาติและการดำรงความเป็น "จีน" : ในบริบทของประวัติศาสตร์ภาคใต้ กล่าวถึง ความสัมพันธ์ระหว่างชาวจีนและชาวไทยนั้น เริ่มต้นเข้ามาตั้งแต่ครั้งสมัยกรุงสุโขทัยเป็นราชธานี เรื่อยมาจนกระทั่งเข้าสู่สมัยกรุงรัตนโกสินทร์ ในช่วงก่อนที่จะมีการเปลี่ยนแปลงการปกครอง ชาวจีนเป็นผู้มีบทบาทสำคัญในการดำเนินธุรกิจ และรัฐไทยก็ให้สิทธิประโยชน์แก่ชาวจีนเท่าเทียมเสมอเหมือนชาวไทย ทั้งนี้มีวัตถุประสงค์สำคัญ ดังนี้

1. ต้องการให้ชาวจีนอพยพนั้นมีส่วนเพิ่มประชากรให้กับประเทศชาติ
2. ต้องการให้ชาวจีนอพยพในฐานะแรงงานราคาถูก เพื่อขยายกิจกรรมทางเศรษฐกิจของภาคใต้
3. ต้องการส่งเสริมและผลักดันให้ชาวจีนอพยพเป็นฐานภาษีอากรที่ใหญ่ที่สุด

²⁰Chaiwat Satha-Anand, Kru-ze : A Theatre for Renegotiating Muslim Identity, Sojourn Social Issues in Southeast Asia 8 (February 1993) : 195-218.

ความสัมพันธ์ระหว่างชาวจีนและชาวไทยภาคใต้มีลักษณะของการประสานประโยชน์ซึ่งกันและกันตลอดมาเป็นระยะเวลายาวนาน ดังนั้น การที่หน่วยราชการของไทยเลือกปริมปราณินิยายและพิธีกรรมของชาวจีน มาประชาสัมพันธ์ให้กับจังหวัดปัตตานี จึงน่าจะมีส่วนเกี่ยวข้องกับพื้นฐานความสัมพันธ์ที่กล่าวมาแล้วข้างต้น

นโยบายแบ่งแยกและปกครอง ตลอดจนนโยบายผสมผสานกลมกลืนเป็นนโยบายหลักที่ผู้บริหารประเทศนำมาใช้กับชนส่วนน้อยในจังหวัดชายแดนภาคใต้ เพื่อผลประโยชน์ทางการเมืองการปกครองประเทศ ส่วนนโยบายส่งเสริมการท่องเที่ยวถูกกำหนดขึ้นมาเพื่อพัฒนาเศรษฐกิจและสังคมโดยส่วนรวมของประเทศ ถึงแม้ว่าจะมีวัตถุประสงค์ในการดำเนินการที่แตกต่างกันก็ตาม นโยบายเหล่านี้ส่งผลกระทบต่อคนกลุ่มต่าง ๆ ที่อาศัยอยู่ในจังหวัดชายแดนภาคใต้ โดยเฉพาะอย่างยิ่งจังหวัดปัตตานีซึ่งมีชาวมุสลิมเป็นชนส่วนน้อยในพื้นที่ และผลกระทบที่เกิดขึ้นยังคงปรากฏให้เห็นอย่างต่อเนื่องมาจนถึงปัจจุบัน

จากข้อมูลหลักฐานที่ได้ทำการศึกษาวิจัยเกี่ยวกับประวัติศาสตร์ปัตตานี นโยบายรัฐและผลกระทบที่เกิดขึ้นแสดงให้เห็นว่า การใช้อำนาจการปกครองของไทยเป็นปัจจัยภายนอกที่สำคัญมีส่วนเกี่ยวข้องกับปริมปราณินิยายหรือประวัติศาสตร์ท้องถิ่น เนื่องจากประวัติศาสตร์ท้องถิ่นเป็นเรื่องราวที่เชื่อมโยงระหว่างอดีตกับปัจจุบัน ความสัมพันธ์ระหว่างรัฐกับท้องถิ่น สะท้อนให้เห็นถึงทัศนคติ ปฏิกริยาของกลุ่มชนที่มีต่อภาวะแวดล้อมทางสังคมด้านต่าง ๆ อันเป็นพัฒนาการทางความคิดที่สั่งสมมาตั้งแต่อดีต ประวัติศาสตร์ท้องถิ่นนี้มีความสัมพันธ์เกี่ยวข้องต่อรูปแบบความสัมพันธ์ในกลุ่มชาติพันธุ์ ตลอดจน โครงสร้างและการจัดระเบียบทางสังคม เราพบว่ามีการปรากฏการที่ใกล้เคียงกันในระหว่างกลุ่มชาติพันธุ์ มาเลเซีย มุสลิม ไทย และจีน คือ ความพยายามสร้างความผูกพันกับท้องถิ่น เพื่อเป็นเป็นส่วนหนึ่งของประวัติศาสตร์บนดินแดนปัตตานี ถึงแม้ว่าชาวมุสลิมจะมีประวัติศาสตร์ที่เหนือกว่าชนกลุ่มอื่น เพราะสามารถย้อนประวัติศาสตร์ปัตตานีไปได้ยาวนานกว่าเป็นกลุ่มที่มีอำนาจในการกล่าวอ้างสิทธิการเข้ามาก่อน จึงสามารถพิสูจน์ความเป็นผู้บุกเบิกได้ดังเช่น เนื้อหาในปริมปราณินิยายทางฝ่ายมาเลเซีย มุสลิมที่กล่าวถึงการค้นพบดินแดนปัตตานี อันเป็นจุดเริ่มต้นประวัติศาสตร์ปัตตานี การเป็นผู้ที่มีประวัติศาสตร์เหนือชนกลุ่มอื่น ทำให้ชาวมุสลิมจำเป็นต้องรักษาสีทธิประโยชน์ที่เกิดขึ้นจากการใช้ความเหนือกว่านี้ให้คงอยู่ต่อไปในกลุ่มของตน ขณะที่ชาวจีนและไทยต่างก็กำลังพยายามนำปริมปราณินิยายของตนมากล่าวอ้างสิทธิประโยชน์

ทางสังคมเช่นเดียวกัน ในสถานการณ์ที่เกิดการแข่งขันแย่งชิงสิทธิประโยชน์ทางสังคมระหว่างกลุ่มชาติพันธุ์ทั้งสามโดยใช้ปรัมปราเนียนเป็นเครื่องมือกล่าวอ้างความชอบธรรมนี้ นักคิดในแนวทฤษฎีการหน้าที่ (Functionalism) มองว่า เป็นการถ่วงดุลย์อำนาจซึ่งกันและกัน อันจะนำไปสู่ดุลยภาพและสามารถรักษาภาวะเบียดเบียนในสังคมไว้ได้ แต่ทว่าในกรณีของไทยไม่ได้นำปรัมปราเนียนเข้ามาเรียกร่องสิทธิประโยชน์เพียงอย่างเดียวเท่านั้น ไทยในฐานะเป็นกลุ่มที่มีพลังอำนาจเหนือกว่ากลุ่มอื่น ได้ใช้อำนาจทางการทหารที่เข้มแข็งและมีประสิทธิภาพมากกล่าวอ้างถึงความชอบธรรม ซึ่งตามประวัติศาสตร์ของไทยนั้น ถือว่าปัตตานีเป็นเพียงเมืองประเทศราชมาตั้งแต่ครั้งสมัยกรุงสุโขทัยเป็นราชธานี ดังนั้นจึงมีสิทธิในการเข้าครอบครองปัตตานีอย่างถูกต้อง

นอกจากการแผ่ขยายอำนาจการปกครองของไทยจะส่งผลกระทบต่อกลุ่มชาติพันธุ์มาเลย์มุสลิมโดยตรงแล้ว อำนาจการปกครองของไทยยังมีส่วนช่วยสนับสนุนปรัมปราเนียนและการประกอบพิธีกรรมในกลุ่มชาติพันธุ์จีน ไทยั้ง ไทญ้อขึ้น แตกต่างไปจากเดิมที่เรื่องราวความเชื่อและพิธีกรรมเกี่ยวกับเจ้าแม่ลิ้มกอเหนี่ยวที่มีอยู่เฉพาะในท้องถิ่นเท่านั้น การปกครองของไทยทำให้สัดส่วนโครงสร้างปรัมปราเนียนในกลุ่มชาติพันธุ์ทั้งสามกลุ่มต้องแปรเปลี่ยนไป กล่าวคือ เข้าไปทำลายพลังแห่งประวัติศาสตร์ของชาวมลายูมุสลิมให้ถดถอยลง ด้วยการจัดระบบการปกครองขึ้นใหม่ พร้อมทั้งพยายามใช้วัฒนธรรมไทยเข้าครอบงำเพื่อให้ชาวมลายูมุสลิมละทิ้งเอกลักษณ์ของตนเข้าสู่ความเป็นไทย ในขณะที่เดียวกันก็ส่งเสริมพลังอำนาจแห่งประวัติศาสตร์ของชาวจีนให้เพิ่มพูนขึ้น นโยบายส่งเสริมการท่องเที่ยวไม่ได้มุ่งส่งเสริมปรัมปราเนียนและพิธีกรรมในกลุ่มชาติพันธุ์จีนโดยตรง แต่ก็ทำให้พิธีกรรมและเรื่องราวของเจ้าแม่ลิ้มกอเหนี่ยวแพร่หลายออกไปทั่วประเทศ อย่างไรก็ตามอำนาจการปกครองของไทยไม่ได้ทำให้พลังแห่งประวัติศาสตร์ของชาวมลายูมุสลิมสูญสิ้นไปหมด พลังอำนาจที่ยังหลงเหลืออยู่นั้นกลายเป็นเครื่องมือทำหน้าที่ต่อต้าน ยับยั้งอำนาจรัฐเพื่อรักษาสิทธิประโยชน์ในกลุ่มของตน อันจะทำให้ดุลยภาพในสังคมคืนสู่ดินแดนแห่งนี้อีกครั้ง