



วิเคราะห์พิธีชิงเปรต

พิธีกรรมเป็นปรากฏการณ์ที่เกิดขึ้นในทุกสังคมวัฒนธรรม แต่ละพิธีกรรมจะมีลักษณะพิเศษที่แตกต่างไปจากปรากฏการณ์ทางสังคมทั่ว ๆ ไป กล่าวคือ พิธีกรรมจะแสดงถึงความศักดิ์สิทธิ์โดยมีสัญลักษณ์เป็นสื่อทางรูปธรรม สัญลักษณ์เหล่านั้นล้วนมีความหมายและพลังอำนาจในการสั่งการและก่อให้เกิดความศรัทธา ความเชื่อถือสิ่งเหล่านี้เป็นผลมาจากการยอมรับและความเคารพร่วมกันในสังคม และการกระทำทางสัญลักษณ์ต่าง ๆ ที่แสดงในการประกอบพิธีกรรมเป็นส่วนหนึ่งของกระบวนการ Social Drama ที่สะท้อนให้เห็นรูปแบบวิถีการดำรงชีวิตของสังคมนั้น ๆ

ภาพพจน์ของสังคมจะปรากฏอยู่ในสัญลักษณ์ของ พิธีกรรม ความศักดิ์สิทธิ์เป็นแนวคิดที่สำคัญของสังคม สัมพันธภาพระหว่างมนุษย์ ธรรมชาติ และสิ่งเหนือธรรมชาติเป็นไปอย่างลึกซึ้งอย่างมีโครงสร้างและมีตำแหน่งทางจักรวาลวิทยา นอกจากนี้ศาสนา ยังเกี่ยวข้องกับสถานการณ์ของสังคมทั้งในยามปกติและในช่วงเวลาที่ผิดปกติ ในยามปกติ เช่น ฝนตก การเพาะปลูก การล่าสัตว์ สุขภาพ ระเบียบวินัยทางสังคมและการต่อเนื่องทางสังคม แนวคิดทางสังคมและศาสนาจะอยู่ภายใต้จิตสำนึกของแต่ละคนซึ่งแนวคิดเหล่านี้จำเป็นต้องถูกย้ำ (reaffirmation) เพื่อความต่อเนื่องทางสังคม พิธีกรรมทางศาสนาอยู่ในฐานะที่เป็นเหตุผลอันชาญฉลาดในการรักษาอำนาจของกลุ่มไว้ได้

(Durkheim, อ้างในจงหทัย อมรรัตนกุล, 2536:6)

พิธีกรรมจึงมีบทบาทสำคัญที่ทำให้ความสัมพันธ์ระหว่างมนุษย์กับอำนาจศักดิ์สิทธิ์หรือสิ่งเหนือธรรมชาติ ชัมแข็งและยังทำให้ความสัมพันธ์ระหว่างมนุษย์กับกลุ่มสังคมที่ตนเป็นสมาชิกอยู่แน่นแฟ้นขึ้นโดยการสร้างความหมายของการอยู่ร่วมกัน

มีอารมณ์ ความรู้สึก และการแสดงออกในแนวเดียวกันเมื่อได้ประกอบพิธีกรรม กลุ่มจะมีสำนึกร่วม (collective consciousness) และยิ่งพิธีกรรมนั้น ๆ ได้กระทำซ้ำ ๆ กันเป็นระยะ ๆ ในช่วงเวลาที่เจาะจงแน่นอน ก็จะทำให้ความยึดมั่นในขนบธรรมเนียมประเพณีเป็นไปอย่างต่อเนื่องซึ่งสิ่งเหล่านี้ถือเป็นสัญลักษณ์ของความ เป็นกลุ่มสังคม

พิธีสารทเป็นพิธีกรรมที่สะท้อนให้เห็นลักษณะดังที่ได้กล่าวมาข้างต้นและ ได้มีการกระทำสืบต่อกันมาแต่ครั้งโบราณ สารทเป็นภาษาบาลีที่มีความหมายว่า เกี่ยวกับการเกิดในฤดูใบไม้ร่วง เทศกาลทำบุญสิ้นเดือนสิบ (ราชบัณฑิตยสถาน, 2525) สารทจึงใช้เรียกฤดูใบไม้ร่วง (Autumn) ซึ่งในช่วงนี้พืชพรรณธัญญาหารที่ปลูกไว้จะให้ผลผลิตทำให้ผู้ที่เพาะปลูกมีความรื่นเริงยินดี ข้าวหรือพืชผลต่าง ๆ ที่ออกผลเป็นครั้งแรกนี้จะถูกเกี่ยวเอาไปทำขนม เช่นพลีปูย่าตายายหรือเทพเทวดาที่ตนนับถือ เพื่อขอบคุณเทพเทวดาที่บันดาลให้ตนเก็บเกี่ยวพืชผลได้ แล้วก็เลี้ยงดูในหมู่สมาชิก เพื่อแสดงความยินดีที่ไม่อดตาย นอกจากสารทที่ใช้เป็นชื่อเรียกฤดูกาลและการปฏิบัติที่เกี่ยวข้องเนื่องด้วยฤดูกาลแล้วยังไปพ้องกับประเพณีอินเดียโบราณก่อนสมัยพุทธกาล พิธีกรรมหนึ่งเรียกว่า พิธีศราภณ์ ดังกล่าวไว้แล้วในบทที่ 3 ว่าเป็นพิธีกรรมที่มีจุดมุ่งหมายทำบุญอุทิศให้บรรพบิดาคือ บิดา ปู่ ทวด โดยการเชิญพราหมณ์มาเลี้ยง มอบเครื่องไทยธรรมแก่พราหมณ์ ทำทักษิณาและกรวดน้ำ ครั้นพุทธศาสนาเกิดขึ้นได้ มีการปรับเปลี่ยนเป็นเลี้ยงพระ ถวายไทยธรรมแก่พระภิกษุสงฆ์แทนพราหมณ์ที่เคย ทำมาก่อน และในขั้นตอนของการทำทักษิณาอุทิศที่เคยทำให้เฉพาะบรรพบิดาสวมชั้น ก็ได้ขยายให้กว้างขึ้นถึงมิตรสหายด้วย เป็นการทำทักษิณาอุทิศคนตายทั่วไปเรียกว่า ทักษิณานุปทาน ส่วนทักษิณาอุทิศเฉพาะบรรพบิดาเรียกว่า ปุตตเปตพลี ซึ่ง การทำปุตตเปตพลีนี้ เป็นการแสดงออกถึงความรักความนับถือในบรรพบิดาของตน ผู้ที่ประกอบพิธีกรรมก็จะรุ่งเรือง เพราะมีความกตัญญูตเวทิตาธรรม ด้วยเหตุนี้จึง เป็นที่มีของการทำบุญอุทิศไป

จากวิถีปฏิบัติเนื่องในฤดูสารท และพิธีศราภณ์ของพวกพราหมณ์นั้นจะเห็น ได้ว่ามีลักษณะสอดคล้องกันในด้านความมุ่งหมายและวิถีปฏิบัติหลักเพราะต่างประกอบ พิธีเช่นไหว้ ปู่ ย่า ตา ยาย เพื่อแสดงความขอบคุณและความรักความนับถือที่ ลูก

หลานมีต่อบรรพบุรุษ พิธีกรรมนี้จึงจัดกันทั่วไปในทุกท้องถิ่นที่มีพื้นฐานความเชื่อร่วมกัน หากแต่รูปแบบพิธีกรรมที่จัดอาจแตกต่างกันไปบ้างตามบริบททางสังคมของท้องถิ่นนั้น ๆ และชื่อที่ใช้เรียกก็จะแตกต่างกันไปด้วย เช่น เรียกตามเดือนที่ทำบุญ จะ เรียกว่า ทำบุญเดือนสิบ เรียกตามประเพณีสารทของอินเดีย หรือเรียกตามขั้นตอนปฏิบัติที่สำคัญของพิธีกรรมได้แก่ พิธีจัดหมฺรับ พิธียกหมฺรับ พิธีตั้งเปรต หรือพิธีชิงเปรต หรือ เรียกตามความมุ่งหมายหลักที่ต้องการอุทิศส่วนกุศลไปให้ปู่ ย่า ตา ยาย ญาติ พี่น้อง ซึ่งล่วงลับไปแล้ว ก็จะใช้เรียก ทำบุญตายาย หรือรับส่งตายาย

ในการศึกษารึ้นนี้ผู้ศึกษาได้ศึกษาพิธีชิงเปรตรูปแบบหนึ่งของประเพณีสารทที่จัดขึ้นในท้องถิ่นภาคใต้ของไทย เลือกศึกษาที่บ้านบางพุทรา ตำบลบางจาก อำเภอเมือง จังหวัดนครศรีธรรมราช โดยจะศึกษาใน 3 ลักษณะ คือ พิธีชิงเปรตในบริบทสังคมภาคใต้ พิธีชิงเปรตภาพสะท้อนความเป็นปึกแผ่นของชาวใต้ และการแปลความหมายสัญลักษณ์ที่ปรากฏในพิธีชิงเปรต

1. ชิงเปรตในบริบทสังคมภาคใต้

ชาวใต้ส่วนใหญ่มีวิถีการดำเนินชีวิตแบบสังคมเกษตรกรรม คือการเพาะปลูกและเลี้ยงสัตว์ ในขณะที่เดียวกันก็มีความรู้ ความเชื่อ ศิลปะ ศิลธรรม จรรยาจารีตต่าง ๆ สิ่งเหล่านี้ต่างได้รับการหล่อหลอมจากบริบทที่แวดล้อม พิธีชิงเปรตเป็นพิธีกรรมที่เกิดขึ้นในสังคมภาคใต้ที่แม้จะมีจุดมุ่งหมายของการประกอบพิธีกรรมแจกเช่นประเพณีสารทที่จัดขึ้นโดยทั่วไปแต่ด้วยบริบทที่ต่างไปทำให้ชิงเปรตในภาคใต้มีรูปแบบเฉพาะที่เป็นเอกลักษณ์ของตนเองเป็นผลจากศาสนา สภาพแวดล้อม อาชีพและการศึกษาอบรม อันเป็นองค์ประกอบที่สำคัญของบริบทสังคมของภาคใต้

1.1 ศาสนา ตามนัยแห่งประวัติศาสตร์ชาวใต้ได้รับอิทธิพลศาสนาจากอินเดีย ได้แก่หลักคำสอนของพระพุทธเจ้า และหลักคำสอนของพวกรามณ์ และตะวันออกกลาง ได้แก่หลักคำสอนของพระมะหะหมัด ทางฝั่งตะวันออกของภาคใต้ จะเห็นว่าตั้งแต่ขุมพรไล่เรื่อยไปถึงสงขลา พัทลุง ตรัง ชาวใต้กลุ่มนี้จะมีวิถีชีวิตอยู่ภายใต้อิทธิพลของพุทธและพราหมณ์ ส่วนตอนล่างของ

ภาคใต้ ตั้งแต่ยะลา ปัตตานี นราธิวาส และสตูล จะอยู่ภายใต้อิทธิพลคำสอนของอิสลาม ผู้ศึกษาได้ศึกษาพิธีชิงเปรตในจังหวัดนครศรีธรรมราชซึ่งเป็นจังหวัดที่ได้รับอิทธิพลความเข้มของพุทธศาสนาค่อนข้างมาก จึงขอกล่าวเฉพาะอิทธิพลของพุทธศาสนา พุทธศาสนาในประเทศไทยมีลักษณะผสมผสาน (Syncretism) คือ มีพื้นฐานความเชื่อและการนับถือในเรื่องของผี และได้รับอิทธิพลความเชื่อจากลัทธิพราหมณ์ และพุทธศาสนาจากอินเดีย ซึ่งสิ่งเหล่านี้ส่งผลถึงพิธีกรรมที่เกิดขึ้นในศาสนา แม้ว่าพิธีชิงเปรตเป็นพิธีกรรมที่เกิดด้วยร่องรอยความเชื่อในผีบรรพบุรุษอันเป็นลักษณะโครงสร้างจิตสำนึกของคนไทยแต่โลกทัศน์และการประพฤติปฏิบัติของผู้คนในท้องถิ่นต่าง ๆ ต่อผีนั้นผิดแผกแตกต่างกันไป ในกลุ่มคนในภาคเหนือและภาคอีสานความศรัทธาและยึดมั่นในผียังคงดำรงอย่างหนาแน่น แต่ภาคใต้ซึ่งเชื่อว่าเป็นแหล่งที่รับอิทธิพลของพุทธศาสนา เข้ามาจนกลายเป็นศูนย์กลางพุทธศาสนานิกายเถรวาท ความเข้มข้นของพุทธศาสนาจึงมีมากและมีอิทธิพลต่อพิธีกรรมต่าง ๆ ที่จัดขึ้นจนมีผู้กล่าวว่า "ภาคใต้มีศาสนาพุทธเป็นแกนนำกำหนดวิถีชีวิตของชาวพื้นเมืองภาคใต้ให้ประพฤติปฏิบัติตามแนวธรรมคำสั่งสอนของพระพุทธเจ้า" (เสิดา สอนศรี, 2523:2) โดยเฉพาะนครศรีธรรมราชถือได้ว่าเป็นศูนย์กลางของการเผยแพร่พุทธศาสนาตามที่ปรากฏในประวัติศาสตร์ของจังหวัด หลักฐานความเข้มข้นของพุทธศาสนาในนครศรีธรรมราชปรากฏในหลายรูปแบบเช่น ชื่อของจังหวัดก็มีความหมายถึง นครที่มีธรรมะเป็นมิ่งขวัญหรืออาณาจักรแห่งธรรมะของพระพุทธศาสนามิ่งขวัญของจังหวัดซึ่งแต่ละจังหวัดจะนำสิ่งเด่น ๆ ในจังหวัดของตนมาผูกร้อยข้อความให้เห็นภาพจังหวัดได้ชัดเจน จังหวัดนครศรีธรรมราชมีคำขวัญของจังหวัดว่า "เราชาวนครฯ อยู่เมืองพระ มั่นอยู่ในสัจจะ ศิลธรรม กอปรกรรมดีมีมานะ พากเพียรไม่เบียดเบียน ทำอันตรายผู้ใด" นอกจากนี้ภายในจังหวัดยังมีวัดและศาสนาสถานมากที่สุดใภาคใต้ มีวัดถึง 577 วัดและที่พักสงฆ์อีก 40 แห่ง (สำนักงานจังหวัดนครศรีธรรมราช, 2536:44) และที่สำคัญจังหวัดนครศรีธรรมราชยังเป็นที่ประดิษฐานของพระบรมธาตุเจดีย์ ซึ่งบรรจุพระทันตธาตุของพระสัมมาสัมพุทธเจ้า พระบรมธาตุเจดีย์นี้ถือเป็นสัญลักษณ์ประจำเมืองนครศรีธรรมราชเลยทีเดียว หลักฐานที่ปรากฏในลักษณะต่าง ๆ นั้นทำให้เห็นถึงความเลื่อมใสศรัทธา และความยึดมั่นในพุทธศาสนาของชาวนครศรีธรรมราชว่าเป็นไปอย่างลึกซึ้ง สาเหตุสำคัญที่ทำให้ชาวบ้านยอมรับพุทธศาสนาด้วยความเต็มใจก็ด้วยเหตุผล 2 ประการคือพุทธศาสนา

ไม่ปฏิเสธผี ซึ่งเป็นความเชื่อท้องถิ่น และความเชื่อ และการนับถือผี ในสังคมไทย แม้เป็นจารีตทางความเชื่อที่เก่าแก่แต่ไม่มีองค์การของตนที่จะสืบทอดภูมิปัญญาจากอดีต ได้อย่างเป็นระบบ ในขณะที่พุทธศาสนามีองค์การที่จะสืบทอดหรือแปลความเชื่อที่มีนั้น ให้อยู่ในรูปธรรมให้มีระบบมากขึ้น

ลักษณะของพุทธศาสนาในพืชรุ่งเรืองได้แก่ตำนานความเชื่อเรื่องเปรต เปรตมาจากคำว่า เปตะ แปลว่าผู้ละไปแล้ว ดังนั้นทุกคนที่ตายไปก็คือเปรต แต่ในคติความเชื่อของพุทธศาสนาได้ปรับเปลี่ยนความหมายของเปรตว่าใครทำบาปทำกรรมใดไว้ เมื่อครั้งมีชีวิตก็ต้องตายกลายเป็นเปรตไปชดใช้กรรมที่ตนกระทำนั้น ในยมโลกดังได้ถูกกล่าวถึงในไตรภูมิพระร่วงและพระมาลัยกลอนสวด ตำนานความเชื่อที่ชาวบ้านรับรู้ในเรื่องของเปรต คือ ตำนานความเชื่อเรื่องเปรตญาติพระเจ้าพิมพิสารที่มาร้องขอส่วนบุญ ที่พระสงฆ์มักจะนำมาแสดงธรรมเทศนาในเทศกาลสารทเดือนสิบเป็นประจำตำนานความเชื่อ เรื่องนี้ได้ถูกอ้างว่าเป็นที่มาของการประกอบพิธีกรรมนี้ เพราะในตำนานความเชื่อ พระเจ้าพิมพิสารสงสัยว่าทำไมเปรตถึงมาร้องขอส่วนบุญจึงถามต่อพระพุทธเจ้าและพระองค์ท่านได้อธิบายถึงมูลเหตุของการมาร้องขอและวิธีช่วยให้เปรตเหล่านั้นพ้นทุกข์ก็ด้วยการทำบุญอุทิศส่วนกุศลไปให้ดังนี้

- พระอรหันต์ทั้งหลายเปรียบเหมือนนา ทายกทายิกาเปรียบเหมือนชาวนา ไทยธรรมเปรียบเหมือนพืช
- ผลทานย่อมเกิดจากไทยธรรม ที่ทายกทายิกาลถวายแต่พระอรหันต์ผู้เป็น ปฏิภาทก เช่นเดียวกับพืชนาเกิดจาก พันธุ์พืชที่ชาวนาหว่านลงในนา ฉะนั้น
- ผลทานนั้นเมื่อทายกทายิกาอุทิศให้แก่เปรต ก็ย่อมเกิดผลแก่เปรตเช่นเดียวกับที่เกิดผล แก่ทายกทายิกาผู้ให้ทานนั้น

(อติศักรดี ทองบุญ, 2537: 53)

ตำนานความเชื่อ และพิธีกรรมต่างมีความเกี่ยวข้องสัมพันธ์ต่อกัน พิธีกรรมเป็นการกระทำที่เป็นรูปธรรมต่อกัยำเรื่องราวของตำนาน ความเชื่อให้ ดำรงอยู่ต่อไปได้และที่พิธีกรรมดำรงอยู่ได้ส่วนหนึ่งก็มาจากมีตำนานความเชื่อ มีส่วน เสริมให้พิธีกรรมมีความน่าเชื่อถือและน่าศรัทธา ดังนั้นตำนานความเชื่อเรื่องเปรต ญาติพระเจ้าพิมพิสารจึงเป็นที่ยอมรับของชาวพุทธศาสนิกชนว่าเป็นที่มาของการ ประกอบพิธีกรรม เพื่อตอบแทนบุญคุณให้บรรพบุรุษที่ล่วงลับของตน

สถานที่และผู้ประกอบพิธีกรรมพิธีชิงเปรตเป็นพิธีกรรมที่จะต้องประกอบ ในบริเวณวัดอันเป็นองค์การที่สำคัญทางพุทธศาสนามีพระสงฆ์เป็นผู้ประกอบพิธีให้ใน คติความเชื่อดั้งเดิมเรื่องผีนั้นชาวบ้านสามารถติดต่อกับผีได้โดยตรง อาจจะสวดอ้อน วอนบนบาน หรือเช่นสังเวยด้วยพิธีกรรมต่าง ๆ แต่เมื่อรับอิทธิพลของพุทธศาสนา เข้ามาแล้วรูปแบบการติดต่อกับผีให้อยู่ภายในอาณาบริเวณของพุทธสถาน ซึ่งไม่ จำกัด้ว่าจะต้องเป็นโบสถ์ศาลาการเปรียญหรือโรงทาน เจื่อนไซที่ระบุงเพียงเป็น วัดที่บรรพบุรุษไปเป็นประจำหรือเป็นวัดที่นำบรรพบุรุษไปเผา แม้จะมีชาวบ้านบางคน นำของตั้งเปรตไปวางไว้นอกกำแพงวัด หรือตามโคนต้นไม้กวัดก็ด้วยมีเหตุผลที่ สืบเนื่องจากพุทธศาสนาด้วยเช่นกันกล่าวคือ ชาวบ้านเชื่อว่าบรรพบุรุษที่ล่วงลับ บางคนเมื่อครั้งมีชีวิตไม่เคยเข้าวัด ไม่รู้บาปบุญ จึงไม่สามารถเข้าไปรับส่วนบุญที่ ลูกหลานอุทิศให้ภายในวัดอันเป็นสถานที่ประกอบพิธีกรรมได้ ส่วนในการติดต่อกับ ผีบรรพบุรุษ พระสงฆ์ (priest) ก็จะเป็น "คนกลาง" ในการติดต่อระหว่างลูกหลาน ที่ยังมีชีวิตอยู่กับผีบรรพบุรุษที่ล่วงลับไปแล้วโดยการสวดมนต์ในพิธีกรรมนี้มีบทสวดหมุ่รับ ที่เขียนขึ้นโดยเฉพาะ มีบทสวดมาติกาบังสกุลเพื่ออุทิศส่วนกุศลแก่ผู้ล่วงลับ พระสงฆ์ เป็นผู้ที่ทำหน้าที่เผยแพร่และอบรมสั่งสอนความเชื่อทางพุทธศาสนาและติดต่อกับ อำนาจศักดิ์สิทธิ์แทนชาวบ้าน และจากการเป็นคนกลางในการติดต่อนี้เอง ทำให้ ฐานะของพระสงฆ์มีบทบาทสำคัญในสายตาของชาวบ้าน

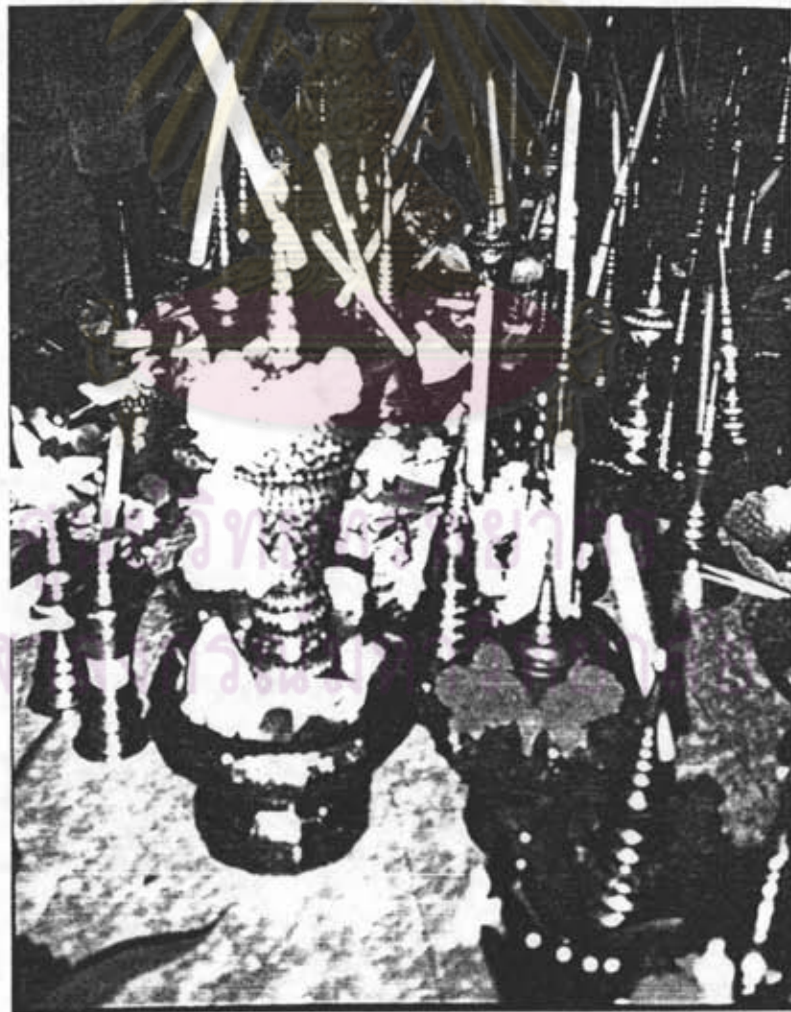
คติความเชื่อ ค่านิยม จุดมุ่งหมายที่สำคัญของพิธีชิงเปรตคือ การตอบแทน คุณบรรพบุรุษที่ล่วงลับไปแล้ว ความกตัญญูกตเวที และการให้ทานแก่เปรตอื่น ๆ ถือเป็นส่วนสำคัญของหลักศีลธรรมในพุทธศาสนาที่ชาวบ้านกระทำในรูปของการทำบุญ อุทิศส่วนกุศลไปให้โดยมี พระสงฆ์เป็นผู้ประกอบพิธีกรรมให้ คติความเชื่อทางพุทธ

ศาสนาสอนให้พุทธศาสนิกชนเชื่อว่าการแผ่ส่วนกุศลอุทิศไปให้ผู้ที่ยังต้องการให้ได้รับอย่างดีที่สุดนั้นก็คือ การบำรุงเลี้ยงผู้ประพฤติกดี ประพฤติชอบ เรื่อยไปถึงอดหนุนจนเจือคนตลกทุกซ์ได้ยากรวมไปถึงสัตว์อื่น ๆ ซึ่งก็คือรูปแบบของการประกอบประกอบพิธีซึ่งแปรตนั่นเอง นอกจากความกตัญญูตเวกัและการให้ทาน ซึ่งเป็นค่านิยมที่เห็นได้ชัดเจนจากพิธีกรรมนี้ก็ยังมีค่านิยมอื่น ๆ อีกเช่น การแสดงความเคารพนับถือผู้อาวุโส ในเดือนสิบนี้ชาวบ้านจะนำขนมเดือนสิบที่ทำเองหรือหาซื้อไปมอบให้ผู้ที่ยังเคารพนับถือ การนำไปอาจนำไปให้ด้วยตนเองหรือให้ลูกหลานไปมอบแทนตัวก็ได้ การเอื้อเฟื้อเผื่อแผ่ความรักใคร่สามัคคีระหว่างสมาชิกในตระกูลและในชุมชนเป็นสำนึกร่วมที่เกิดขึ้นกับทุกคนที่เข้าร่วมในพิธีกรรม สำหรับในเรื่องของความเชื่อเรื่องเปรตที่ได้จากการฟังเทศน์หรือการบอกเล่าของผู้อาวุโส ก็เป็นกระบวนการที่ช่วยหล่อหลอมให้ชาวบ้านเชื่อในหลักธรรมที่สำคัญของพุทธศาสนา คือเรื่องกฎแห่งกรรม การเวียนว่ายตายเกิด ใครทำอย่างไรย่อมได้ผลตอบแทนอย่างนั้นซึ่งคติความเชื่อเหล่านี้จะส่งผลถึงวิถีการดำเนินชีวิต มีการปฏิบัติดี ปฏิบัติชอบ ชาวบ้านยังมีความเชื่อว่าการประกอบพิธีกรรมนั้นนอกจากจะเป็นการทำบุญให้บรรพบุรุษแล้วยังเป็นการสร้างสมบารมีให้ตนเองอีกด้วย

รูปแบบและขั้นตอนพิธีกรรม รูปแบบของพิธีซึ่งแปรเริ่มต้นด้วยการอาราธนาศีล สวดมนต์ถวายภัตตาหารแด่พระภิกษุสงฆ์ บังสุกุลและชิงเปรต โดยจะมีบทสวดหมรับรับซึ่งเป็นบทที่เขียนขึ้นเฉพาะเพื่อใช้สวดในพิธีนี้ การถวายภัตตาหารจะถวายแบบไม่เจาะจงพระภิกษุสงฆ์เพราะเชื่อว่า พระสงฆ์ทุกรูปล้วนเป็น "ตัวกลาง" ติดต่อกับผีบรรพบุรุษของตนได้ หลังจากพระฉันเพลก็จะถึงขั้นของการสวดมาติกาบังสุกุล ซึ่งเป็นบทสวดเพื่ออุทิศส่วนกุศลที่ลูกหลานนำมาทำบุญในวันแรม 15 ค่ำเดือน 10 นี้ให้กับบรรพบุรุษโดยมีโกศ รูปถ่าย บัว หรือแบบฟอร์มที่ทางวัดเตรียมให้สำหรับเขียนชื่อบรรพบุรุษหรือผู้ที่ยังต้องการอุทิศส่วนกุศลให้เป็นสัญลักษณ์ใช้แทนบรรพบุรุษพิธีกรรมนี้จบลงด้วยการกรวดน้ำซึ่งทางพุทธศาสนาเชื่อว่่าน้ำที่ผ่านพิธีกรวดน้ำนี้จะไหลไปถึงยมโลกอันเป็นที่สิงสถิตของเปรต จะเห็นได้ว่ารูปแบบและขั้นตอนของพิธีกรรมเป็นรูปแบบการทำบุญของพุทธศาสนาทุกขั้นตอน แม้มีการชิงเปรตก็ยังเชื่อมต่อกับพุทธศาสนากล่าวคือ มีการนำสายสิญจน์มาโยงกับสถานที่ประกอบพิธีทางสงฆ์และจะชิงเปรตได้ต่อเมื่อพระสงฆ์ส่งสัญญาณด้วยการดึงสายสิญจน์แล้วเท่านั้น

วัสดุที่ใช้ในพิธีกรรม ดอกไม้ชูปเทียนที่ใช้บูชา ชาวบ้านจะจัดดอกไม้ชูปเทียนเพื่อบูชา โดยจะใช้ชูป 3 ดอกเพื่อบูชาพระพุทธรูป พระธรรม และพระสงฆ์และยังเตรียมไว้ต่างหากอีก 1 ดอกเพื่อเซ่นไหว้ผีบรรพบุรุษบริเวณที่ตนาเศษอัธและซี่เข้าไปโรยหรือฝังไว้ ส่วนใหญ่จะเป็นต้นไม้ใหญ่ที่อยู่ในบริเวณวัดที่ตนาบรพบุรุษไปเผา และในบางวัดชาวบ้านจะนำเทียนผูกติดกันโกศรวมกับดอกไม้หรือพวงมาลัยเพื่อเป็นเครื่องบูชาบรรพบุรุษด้วย แต่ในชุมชนบ้านบางพุทราจะนำเพียงโกศที่บรรจุอัธบรรพบุรุษมาร่วมทำพิธีเท่านั้นไม่มีเครื่องบูชาแต่อย่างใด

ภาพที่ 41 แสดงภาพโกศพร้อมเครื่องบูชาอันได้แก่ดอกไม้และเทียน



สายสัญญาณ ในพิธีกรรมจะมีการโยงสายสัญญาณจากร้านเปรตจากบัว และจากโกศ มายังสถานที่ประกอบพิธีกรรมของภิกษุสงฆ์

ขนมเดือนสิบ เป็นขนมที่ทำขึ้นเป็นพิเศษในพิธีกรรมนี้ จากวัสดุที่ทำขนมจัดเป็นกระยาบวช (เครื่องกินที่ไม่เจือด้วยของสดคาว) เพื่อร่วมทำบุญซึ่ง คติความเชื่อแต่เดิมบางท้องถิ่นที่มีการเลี้ยงผีจะต้องเซ่นสังเวยด้วยการฆ่าสัตว์บูชาบุญ

ลักษณะต่าง ๆ ที่ปรากฏในพิธีชิงเปรตสะท้อนให้เห็นอิทธิพลที่เข้มข้นของ พุทธศาสนาที่เข้ามามีบทบาทต่อคติความเชื่อดั้งเดิมของชาวบ้าน เพื่อตอบสนอง ความต้องการบรรลุถึงเป้าหมายทางศาสนาโดยการปฏิบัติดี ปฏิบัติชอบโดยการทำบุญ ทำทาน รักษาศีล และอื่น ๆ เป็นวัตรปฏิบัติที่มนุษย์เชื่อว่าเป็นวิธีการที่สามารถติดต่อกับสิ่งศักดิ์สิทธิ์ได้และการกระทำเช่นนี้เป็นการสั่งสมบุญบารมีของตนเองเพื่อไปสู่ ความหลุดพ้น

1.2 สภาพแวดล้อม ภาคใต้ตั้งอยู่บริเวณที่เป็นคาบสมุทร ซึ่งเป็น ส่วนหนึ่งของคาบสมุทรมาลายู มีชายฝั่งทะเลขนานสองด้านคือ ด้านตะวันออกติด อ่าวไทย และด้านตะวันตกติดทะเลอันดามัน ภูมิประเทศของภาคใต้แบ่งได้เป็น 3 ส่วนใหญ่ ๆ คือบริเวณทิวเขา ที่ราบฝั่งอ่าวไทย และที่ราบชายฝั่งทะเลอันดามัน ที่ราบฝั่งอ่าวไทยจะมีลักษณะเป็นชายฝั่งแบบยกตัวมีการทับถมของโคลนตะกอนที่แม่น้ำ และกระแสน้ำในทะเลพัดพามาจนเกิดเป็นที่ราบกว้างขวางขึ้นทำนองเดียวกับที่ราบ เจ้าพระยาในภาคกลาง และในบริเวณนี้ยังได้รับอิทธิพลของลมมรสุมทั้ง 2 ฤดู คือ ทั้งมรสุมตะวันตกเฉียงใต้ราวเดือนพฤษภาคม-ตุลาคม และลมมรสุมตะวันออกเฉียงเหนือราวเดือนตุลาคม-มกราคม ในระยะลมมรสุมตะวันตกเฉียงใต้ฝั่งอ่าวไทย จะได้รับปริมาณน้ำฝนน้อย เพราะมีแนวเทือกเขานครศรีธรรมราชกั้นอยู่ แต่จะ ได้รับปริมาณน้ำฝนมากในระยะของลมมรสุมตะวันออกเฉียงเหนือเพราะพัดมาจากทะเล เข้าแผ่นดินไม่มีอะไรขวางกั้น

การที่ภาคใต้มีลักษณะภูมิประเทศเช่นนี้ทำให้หลักเลี้ยงไม่ได้ที่จะได้รับ ภัยธรรมชาติในรูปแบบต่าง ๆ เช่น วาดภัยและอุทกภัย และถ้าเกิดขึ้นมักทำให้เกิด

ความเสียหายอย่างรุนแรง ภัยธรรมชาติที่เคยปรากฏได้แก่ การเกิดวาตภัยที่แหลมตะลุมพุกในปี 2505 การเกิดอุทกภัยเมื่อปี 2518 หรือเมื่อครั้งหลังสุดอุทกภัยเมื่อปี 2531 ซึ่งในคราวนี้มีทั้งภูเขาถล่ม น้ำป่าทะลักพัดพาบ้านเรือนเรือสวนไร่นาเสียหายอย่างประมาณค่ามิได้ ประสบการณ์ที่ได้รับจากเหตุการณ์ทางธรรมชาติเหล่านี้มีส่วนหล่อหลอมชาวใต้ให้มีความเข้มแข็ง อดทน ไม่ท้อถอยต่ออุปสรรคต่าง ๆ และในขณะเดียวกันก็ช่วยเสริมสร้างความเป็นน้ำหนึ่งใจเดียวกัน ความเป็นพวกเดียวกันเพราะต่างผ่านความทุกข์ยากลำบาก ผจญกับความไม่แน่นอนของลักษณะสภาพมาด้วยกัน สิ่งเหล่านี้จึงเป็นที่มาของคำว่า "สะท้อนสามัคคี" สะท้อน เป็นพืชผลพื้นเมืองที่ขึ้นได้ดีในภูมิภาคทางใต้มีลักษณะเป็นฝักยาวมีหลายเมล็ดอยู่ในฝักเดียวกัน สะท้อนสามัคคีจึงหมายถึงความรักใคร่ผูกพัน ความเป็นพวกพ้องเดียวกัน

จากลักษณะทางกายภาพของภาคใต้มีทั้งที่เป็นภูเขา ที่ราบชายฝั่งทะเล และที่ราบลุ่มทำให้วิถีการดำเนินชีวิตของผู้คนที่เข้าไปตั้งพื้นฐานในท้องถิ่นนั้น ๆ มีความแตกต่างกัน ไม่ว่าจะเป็นรูปของความเป็นอยู่ อาชีพ อาหารการกิน การแต่งกายสำเนียงการพูด ตลอดจนประเพณีพิธีกรรมต่าง ๆ เช่น ชาวเหนือที่อาศัยตามเชิงเขาซึ่งใกล้ชิดกับป่าที่โอบล้อมอยู่โดยรอบก็จะมีอาชีพหลัก คือ ทำสวน ส่วนชาวนอกที่อยู่ติดชายฝั่งอ่าวไทยก็จะทำประมงจับกุ้ง จับปลาเป็นส่วนใหญ่ ส่วนชาวนอกที่อยู่บริเวณที่ราบลุ่มก็จะมีอาชีพหลักคือการทำนา บ้านบางพุทราพื้นที่ที่เข้าไปศึกษาเป็นพื้นที่ส่วนหนึ่งของที่ราบลุ่มปากพนัง ซึ่งเป็นบริเวณที่เคยได้รับการกล่าวขานว่าเป็นพื้นที่อุดมสมบูรณ์ที่ราบลุ่มปากพนัง มีลักษณะเป็นที่ราบลุ่มกว้างใหญ่มีแม่น้ำลำคลองไหลผ่าน ลักษณะเช่นนี้ทำให้มีผู้คนเข้ามาตั้งถิ่นฐานสืบกระแสวัฒนาการต่อเนื่องกันมาเป็นเวลาช้านาน และจากสถานเงื่อนไขของบริบทแวดล้อมทั้งภูมิประเทศและภูมิอากาศล้วนเอื้ออำนวยต่อการประกอบอาชีพการทำนา ทำให้ลุ่มน้ำปากพนังกลายเป็นอู่ข้าวอู่น้ำหล่อเลี้ยงชีวิตของชาวนครศรีธรรมราช และชาวใต้ในบริเวณใกล้เคียงมาโดยตลอด

สำหรับบ้านบางพุทราทางเหนือของหมู่บ้านมีคลองบางพุทราไหลผ่านและจะไหลไปเชื่อมกับคลองไม้เลียบทางตะวันตก ประกอบกับผู้คนที่ย้ายมาตั้งถิ่นฐานใน

ช่วงแรกอพยพมาจากลุ่มน้ำปากพนัง เมื่อมาตั้งหลักแหล่งใหม่ในสภาพแวดล้อมที่ไม่ต่างจากเดิมมีน้ำท่าอุดมสมบูรณ์จึงประกอบอาชีพเช่นที่เคยทำมา

1.3 อาชีพ พื้นฐานของวิถีชีวิตมนุษย์ คือการทำมาหากินและลักษณะการทำมาหากินของมนุษย์ในแต่ละท้องถิ่นจะเป็นอย่างไรก็ต้องขึ้นกับเงื่อนไขทางกายภาพของสภาพแวดล้อมนั้น ๆ ว่ามีลักษณะเอื้อต่อการประกอบอาชีพด้านใด จากในข้อ 1.2 ทำให้ทราบว่าสภาพแวดล้อมของภาคใต้เหมาะกับการประกอบอาชีพเกษตรกรรม โดยเฉพาะด้านฝั่งอ่าวไทยมีลักษณะภูมิประเทศเป็นที่ราบลุ่มทำให้ชาวใต้บริเวณนี้ทำนาเป็นอาชีพหลัก ซึ่งการทำนาของภาคใต้ก็ไม่แตกต่างกับการทำนาในภูมิภาคอื่น ๆ ของไทย คือ เป็นการทำนาที่พึ่งพาน้ำฝนจากธรรมชาติเป็นหลัก และภาคใต้เป็นภาคที่มีปริมาณน้ำฝนรายปีเฉลี่ยต่อปีสูงสุดคือ เท่ากับ 2,290 มิลลิเมตร จากบรรยายสรุปของราชการจังหวัดนครศรีธรรมราช พ.ศ. 2536 พบว่าพื้นที่ทำเกษตรของจังหวัดนครศรีธรรมราชมีสัดส่วนการใช้ที่ดินสูงสุดในบรรดากิจกรรมการใช้ดินของจังหวัด เป็นที่นาข้าว 1,134,191 ไร่ (สำนักงานเกษตรจังหวัดนครศรีธรรมราช, 2535:19) จังหวัดนครศรีธรรมราชมีการเกษตรเป็นฐานสำคัญทางเศรษฐกิจ ชาวนครฯ ทำมาหากินทางการเกษตรมีจำนวนร้อยละ 80 ของประชากรทั้งหมด จากข้อมูลต่าง ๆ ทำให้เห็นความสัมพันธ์ของสภาพแวดล้อมที่เอื้อต่อการประกอบอาชีพอย่างชัดเจน แต่การทำนาที่ต้องพึ่งพาธรรมชาตินั้นจะมีความเสี่ยงสูง อาจเจอปรากฏการณ์ เช่น น้ำท่วม ฝนแล้ง โรคระบาด ซึ่งไม่สามารถควบคุมหรือคาดเดาเพื่อเตรียมป้องกันได้ ถ้าปีใดฝนตกต้องตามฤดูกาล ปริมาณน้ำฝนพอเพียง อุณหภูมิพอเหมาะ ข้าวก็จะขึ้นเจริญงอกงามช้านาก็ถือว่าประสบความสำเร็จในการทำนาปีนั้น แต่ถ้าฝนแล้งถึงเวลาแล้วไม่ตกช้านาก็จะมีชีวิตอย่างยากลำบากในปีนั้น ด้วยเหตุที่ความสำเร็จขึ้นกับธรรมชาตินี้เองจึงเป็นที่มาของการเกิดพิธีกรรมซึ่งมีความสัมพันธ์กับกิจกรรมการผลิตในขั้นตอนต่าง ๆ ดังได้แสดงไว้ในตารางที่ 1 เรื่องประเพณี 12 เดือน พิธีกรรมที่เกิดขึ้นนี้จะมีผลทางจิตวิทยาต่อชาวบ้านทั้งในระดับปัจเจกบุคคลและระดับสังคม เมื่อเริ่มกิจกรรมทางการผลิตคือ เริ่มไถตะในเดือน 6 เพื่อเริ่มฤดูกาลทำนา พิธีกรรมที่ปรากฏคือ พระราชพิธีจรดพระนังคัลแรกนาขวัญในประเพณีทลวงและพิธีแรกนาหรือเลี้ยงผีตา

แขกในประเพณีราชภัฏ จุดมุ่งหมายของการประกอบพิธีกรรมเพื่อความเป็นสิริมงคล และเป็นพิธีแห่งความเจริญงอกงาม ในอดีตจังหวัดนครศรีธรรมราชก็เคยมีประเพณี แรกนาขวัญซึ่งพระบาทสมเด็จพระจุลจอมเกล้าอยู่หัวได้ทรงยืนยันความเก่าแก่ของ ประเพณีแรกนาขวัญของเมืองนครศรีธรรมราชไว้ในหนังสือพระราชพิธีสิบสอง เดือนว่า "...แต่เมืองซึ่งเขาทำแรกนามาแต่เดิม ไม่มีของหลวงพระราชทานคือ เมืองนครศรีธรรมราช เมืองไชยา สองเมืองนี้เป็นเมืองมีพราหมณ์เป็นพระในการ พิธี" วันแรกนาขวัญจะต้องเป็นวันที่ฤกษ์ดีที่สุด เพื่อเป็นกำลังใจในการเริ่มประกอบ การทำนาแต่ประเพณีนี้ได้ถูกยกเลิกไปในปลายสมัยพระบาทสมเด็จพระจุลจอมเกล้า เจ้าอยู่หัว เพราะในบางปีเมื่อถึงฤกษ์แรกนาขวัญก็ผ่านช่วงฝนอานวยไปแล้ว เมื่อเข้าสู่เดือนสิบเมล็ดข้าวที่หว่านไว้ตั้งแต่เดือนเจ็ดได้ขึ้นเป็นต้นกล้าเขียวขจีเต็มท้องทุ่งนา อันเป็นสัญญาณของความสมบูรณ์แห่งชีวิต ความสำเร็จที่ชาวนาลงทุนลงแรงมาหลาย เดือนนี้ ทำให้ชาวนาประกอบพิธีกรรมเพื่อแสดงความยินดีในรูปของการทำบุญซึ่งเป็นอิทธิพลที่ได้รับจากพุทธศาสนา และความเชื่อที่มีมาแต่ดั้งเดิมว่า ถ้าพืชพรรณ ผลิดอกออกผลเป็นครั้งแรก จะต้องเก็บเกี่ยวไว้ไปทำขนม เช่นปลีบูชาผีปู่ย่า ตายาย หรือเทพเจ้าที่ตนนับถือ เพื่อขอบคุณเทพเจ้าที่บันดาลให้เก็บเกี่ยวพืชผลได้แต่เมื่อเรารับพุทธศาสนาแล้วก็ปรับเปลี่ยนเป็นทำเป็นอาหารคาวหวานไปถวายพระสงฆ์เพราะถือว่าพระสงฆ์เป็นสื่อกลางที่เชื่อมระหว่างตนกับบรรพบุรุษที่ล่วงลับไปแล้วอาหารหรือ ไถยธรรมใดที่นำมาถวายพระภิกษุสงฆ์บรรพบุรุษของตนจะได้รับด้วยเป็นการแสดงความระลึกถึงและความกตัญญูตเวทิตา พิธีกรรมที่จัดขึ้นนี้จึงมีวัตถุประสงค์เพื่อความ เป็นสิริมงคลแก่ตนเองและครอบครัวตลอดจนเพื่อผลในการประกอบอาชีพต่อไป

การที่ชาวใต้กว่า 80% ประกอบการทำนาเป็นอาชีพหลัก ทำให้ ชาวใต้ส่วนใหญ่มีวิถีชีวิตในกรอบเดียวกันมีกิจกรรมการผลิตที่มีจุดมุ่งหมายร่วมกัน กิจกรรมทางสังคมก็จะมีร่วมกัน หรือประสบการณ์ที่ได้รับทั้งสำเร็จและล้มเหลวต่าง ก็ได้รับในรูปแบบเดียวกัน ปัญหาหรืออุปสรรคที่ประสบร่วมกันทำให้ต้องหาหนทาง แก้ไขในลักษณะต่าง ๆ การประกอบพิธีกรรมที่เกิดขึ้นในขั้นตอนแต่ละขั้นของกิจกรรม การผลิตนั้นก็ เป็นแนวทางหนึ่งของการหาหนทางแก้ปัญหา

1.4 การศึกษาอบรม การศึกษาอบรมมีผลต่อพฤติกรรมและระบบความคิดของสมาชิกชุมชนเป็นอย่างมากเพราะการศึกษาอบรมคือ ระบบถ่ายทอดหรือสืบต่อวัฒนธรรมให้คงอยู่และสืบต่อไป วัฒนธรรมที่เกิดจากศาสนา สภาวแวดล้อม หรืออาชีพก็ตามจะคงอยู่หรือสืบต่อไปยังคนรุ่นหลังได้นั้นต้องอาศัย การถ่ายทอดหรือการอบรมทั้งทางโดยตรงหรือโดยอ้อม

พิธีชิงเปรตที่เกิดขึ้นก็อยู่ในภาวะเช่นเดียวกัน คือ เกิดจากความคิดสร้างสรรค์ต่าง ๆ ที่อาศัยอิทธิพลของบริบทดังกล่าวแล้วบรรพบุรุษแต่ละรุ่นก็ช่วยกันถ่ายทอดให้ลูกหลานประพฤติปฏิบัติกันอย่างซ้ำ ๆ และต่อเนื่องจากรุ่นสู่รุ่นจนกลายเป็นส่วนหนึ่งของวิถีการดำเนินชีวิตที่เรียกว่ากระบวนการขัดเกลาทางสังคม (Socialization process) เด็ก ๆ จะได้รับการบอกกล่าวถึงสาเหตุของการประกอบพิธีกรรมจากญาติผู้ใหญ่ว่าการประกอบพิธีกรรมนี้เพื่อเป็นการระลึกถึงและตอบแทนคุณให้กับบรรพบุรุษที่ล่วงลับไปแล้ว เด็ก ๆ จะมีส่วนช่วยในการจัดเตรียมข้าวของไปวัดหรือจะเป็นผู้นำขนมเดือนสิบที่พ่อแม่ตนทำไปมอบให้ญาติผู้ใหญ่หรือผู้อาวุโสที่ครอบครัวตนเคารพนับถือทั้งที่อยู่ในหมู่บ้านและหมู่บ้านใกล้เคียง ในวันประกอบพิธีปุ๋ยาตายายจะนำลูกหลานไปวัดเพื่อร่วมประกอบพิธีกรรมต่าง ๆ ด้วยอาทิได้รับฟังเทศน์ฟังธรรมเรื่องเปรต เข้าร่วมชิงเปรต เข้าร่วมบั้งสกุลงสิ่งต่าง ๆ เหล่านี้หล่อหลอมให้สมาชิกของสังคมได้เรียนรู้วัฒนธรรมของสังคมทั้งทางตรงและทางอ้อมตั้งแต่ให้มีความกตัญญูต่เวทีต่อผู้มีคุณต่อบรรพบุรุษ ให้มีความเคารพนับถือผู้อาวุโส ให้มีความเอื้อเฟื้อเผื่อแผ่แก่บุคคลอื่นโดยทั่วไป รวมถึงถึงความรักใคร่สามัคคีที่มีระหว่างเครือญาติในตระกูลและสมาชิกอื่นในชุมชน นอกจากนี้การเข้าร่วมพิธีกรรมจะทำให้ผู้เข้าร่วมเกิดทักษะในด้านการประกอบพิธีซึ่งถือเป็นการเรียนรู้กฎเกณฑ์ระเบียบแบบแผนของกลุ่มที่กำหนดหรือวางไว้เพื่อเป็นแนวทางการดำเนินชีวิตที่สมาชิกปฏิบัติตามความต้องการของสังคมการประพฤติปฏิบัติที่ทำซ้ำ ๆ ในทุกปีในเวลาที่เหมาะสมกลายเป็นส่วนหนึ่งของวิถีชีวิตที่ทำงานเคยชินในลักษณะเช่นนี้เรียกว่าวิถีประจำ (Folkway) ซึ่งเป็นส่วนหนึ่งของบรรทัดฐานทางสังคม (Norm)

เมื่อพิจารณาบริบททางสังคมทั้งศาสนา สภาวแวดล้อม อาชีพ และการศึกษาอบรมของภาคใต้จะเห็นจุดมุ่งหมายของพิธีชิงเปรตได้ตอบสนอง



ความต้องการและบริบททางสังคมของภาคใต้เป็นอย่างดี เพราะพิธีชิงเปรตเป็นพิธีกรรมที่เกิดในชุมชนชาวนาผู้มีวิถีชีวิตเกี่ยวข้องกับการทำงานที่พึ่งพาน้ำฝนจากธรรมชาติโดยตรงอาศัยข้าวเลี้ยงชีพ และในขณะที่เดียวกันผู้คนในชุมชนก็มีความสัมพันธ์อันแนบแน่นระหว่างหมู่เครือญาติที่มีบรรพบุรุษร่วมกัน พิธีชิงเปรตเป็นพิธีกรรมที่ได้รับอิทธิพลของศาสนาว่าในการติดต่อกับบรรพบุรุษที่ล่วงลับไปแล้วนั้นจะต้องติดต่อด้านพิธีกรรมทางศาสนา ประกอบกับในช่วงเดือนสิบซึ่งเป็นช่วงเวลาเดียวของปีที่สามารถติดต่อผีบรรพบุรุษได้นั้น ชาวที่ตนปลูกก็ส่งสัญญาณถึงความสมบูรณ์ของชีวิต การทำบุญในพิธีกรรมชิงเปรตจึงเป็นเครื่องหมายแสดงความกตัญญู และความขอบคุณที่มีต่อสิ่งเหนือธรรมชาติ นอกจากจุดมุ่งหมายทางอุดมคติแล้ว สภาพความเป็นจริงจะพบว่าช่วงเวลาประกอบพิธีชิงเปรตอยู่ในฤดูฝน และช่วงเข้าพรรษาซึ่งแต่ละวัดจะมีพระภิกษุจำพรรษามากกว่าช่วงเวลาอื่น ๆ ของปี และพระภิกษุเหล่านี้จะประสบปัญหากับการบิณฑบาตได้ไม่สะดวก การจัดหมฺรับเพื่อทำบุญในพิธีกรรมนี้จึงเป็นเสมือนการอำนวยความสะดวกด้านปัจจัยอาหารแก่ภิกษุสงฆ์ ดังปรากฏในพุทธประวัติเล่ม 2 มีชฌิมโพธิกาล ปัจเจกที่ 9 ตอนหนึ่งว่า "...ส่วนทกษิณาท่านทั้งหลายบริจาคทำให้ตั้งไว้ดีในสงฆ์ ย่อมสำเร็จประโยชน์แก่เปิดชนนั้นโดยฐานะสิ่งกาลนานท่านทั้งหลายได้แสดงญาติธรรมนี้ด้วย ได้ทำบูชาเปิดชนให้ยิ่งด้วย ได้เพิ่มกำลังให้แก่ภิกษุทั้งหลายด้วย เป็นอันได้บุญไม่น้อยเลย" (กรมพระยาวชิรญาณวโรรส, 2475, 15)

2. ชิงเปรตเป็นพิธีกรรมที่ก่อให้เกิดความเป็นปึกแผ่นในสังคม

พิธีกรรมไม่เพียงแต่เป็นการกระทำที่สื่อให้เห็นถึงพันธะความเลื่อมใสที่มนุษย์มีต่ออำนาจเหนือธรรมชาติแต่ยังทำให้ความสัมพันธ์ระหว่างมนุษย์กับกลุ่มสังคมที่ตนเป็นสมาชิกอยู่แน่นแฟ้นขึ้นโดยการสร้างความหมายของการอยู่ร่วมกัน มีอารมณ์ความรู้สึก และการแสดงออกในแนวเดียวกัน เมื่อผ่านพิธีกรรมกลุ่มจะเริ่มเกิดจิตสำนึก การได้ถูกตอกย้ำจากการกระทำซ้ำ ๆ กันเป็นระยะทำให้ความยึดมั่นในขนบธรรมเนียมประเพณีเป็นไปอย่างต่อเนื่อง ซึ่งสิ่งเหล่านี้ถือว่าเป็นเครื่องหมายของความเป็กลุ่มสังคม Radcliffe-Brown ได้ให้คำอธิบายถึงหน้าที่หลักของพิธีกรรมว่าช่วยเสริมสร้างความเป็นอันหนึ่งอันเดียวกันของคนในสังคม ทำให้เกิด

อารมณ์ร่วม (collective emotions) และช่วยควบคุมความประพฤติของสมาชิก สังคมให้อยู่ในกรอบของจารีตประเพณี

พิธีชิงเปรตเป็นปรากฏการณ์ทางสังคมที่แสดงให้เห็นเด่นชัดในลักษณะ ดังที่ได้กล่าวไว้ข้างต้น การทำบุญอุทิศส่วนกุศลให้บรรพบุรุษที่ล่วงลับไปแล้วใน พิธีชิงเปรตสะท้อนให้รับรู้ว่าความเชื่อในผีบรรพบุรุษยังเป็นพื้นฐานของโครงสร้าง สังคมหมู่บ้านภาคใต้ และเมื่อพิจารณาจากพฤติกรรมและรูปแบบของพิธีชิงเปรตที่ เกิดขึ้นท่ามกลางบริบทสังคมภาคใต้แล้วพบว่าความเชื่อในผีบรรพบุรุษและการ ทำบุญอุทิศส่วนกุศลให้ นั้น มีความสัมพันธ์อย่างใกล้ชิดกับโครงสร้างครอบครัวและ ระบบเครือญาติซึ่งก็คือรากฐานของความเป็นชุมชนนั่นเอง

ภายในชุมชนบ้านบางพุทรา นั้นลักษณะความสัมพันธ์ของชาวบ้านจะถูกเชื่อมโยงด้วยระบบเครือญาติทั้งญาติทางสายเลือดและการนับญาติโดยการแต่งงาน และสายสัมพันธ์นี้จะค่อนข้างแน่นแฟ้น เพราะมีนัยของความสัมพันธ์เชิงแลกเปลี่ยน ช่วยเหลือรักใคร่สามัคคีระหว่างกัน ด้วยชาวบ้านส่วนใหญ่มีวิถีการผลิตคือ การทำนา เหมือนกันแต่ละบ้านจึงพึ่งพากันในเรื่องต่าง ๆ และจะมีการแลกเปลี่ยนประสพการณ์ หรือแรงงานกันได้ เช่น การทำนา ช่วยไถดะ ช่วงปักดำ และช่วงเก็บเกี่ยว ก็จะช่วยกันไถไปลงแรงที่ละบ้านโดยเจ้าบ้านจะทำอาหารเลี้ยง หรือในกิจกรรมอื่น ๆ เช่นการทำอาหารในงานบุญต่าง ๆ เช่น เทศกาลเข้าพรรษาจะมีประเพณีแกงเวียน เพื่อนำอาหารไปถวายเพลพระที่วัดก็จะตกลงกันในช่วงกลุ่มว่าใครจะทำไปวันใดบ้างกิจกรรมต่าง ๆ ที่กล่าวมาเป็นกิจกรรมที่ชาวบ้านทำกันจนเป็นกิจวัตร เป็นความเคยชินเป็นส่วนหนึ่งของชีวิตประจำวัน แต่สำหรับพิธีชิงเปรต เป็นกิจกรรมที่พิเศษ และสำคัญต่อความรู้สึกของชาวบ้าน เพราะเป็นการร่วมกลุ่มญาติทั้งที่อยู่ภายในชุมชน และญาติที่อยู่ภายนอกได้มีโอกาสกลับอยู่ร่วมกันในช่วงเวลาที่เจาะจงแน่นอนและอย่างต่อเนื่อง ในพิธีกรรมจะมีกิจกรรมหลายกิจกรรมที่เปิดโอกาสให้หมู่ญาติได้แลกเปลี่ยนประสพการณ์ได้ร่วมมือกันทำงาน เช่น การทำขนมเดือนสิบสูตรการทำขนมลาแต่ละบ้านที่เคยไปทำมาแล้วได้ผลก็จะมาลองทำและช่วยกันติชม การนำข้าวของมาช่วยกันจัดหมักรับไปวัด ส่วนเด็ก ๆ ก็ได้รู้จักสนิทสนมกับญาติผู้ใหญ่ นอกจากนี้ยังเสมือนเป็นการเปิดโอกาสและยอมรับให้สมาชิกของสกุล (เชย สะใภ้ หลาน)

เข้ามามีส่วนร่วมในพิธีกรรมที่ระลึกถึงบรรพบุรุษของสกุล ในขณะที่เดียวกันก็ได้ปิดกั้นให้ขาดจากสกุลเดิมของตนสมาชิกเหล่านี้ก็สามารถกลับไปร่วมประกอบพิธีชิงเปรตที่ชุมชนเดิมหรือบ้านเดิมได้

ในวันประกอบพิธีกรรมจะเห็นภาพชาวบ้านทั้งหมู่บ้านมารวมตัวกันที่วัดโดยมีจุดมุ่งหมายและมีสำนึกร่วมกันในเรื่องทำบุญให้บรรพบุรุษ ทำให้เกิดความรักใคร่สามัคคีระหว่างญาติในสายตระกูล ความสัมพันธ์ทางเครือญาติจะแน่นแฟ้นมากขึ้นญาติที่อยู่ห่างไกลถ้าไม่สะดวกวิสัยจะต้องมาร่วมงานเพราะเป็นพิธีที่สำคัญของตระกูลกิจกรรมที่ทำร่วมกันในพิธีชิงเปรตไม่ว่าจะเป็นการร่วมชุมนุมเพื่อสวดมนต์การรับศีลรับพร การบริจาคทรัพย์ การร่วมกันถวายภัตตาหารแต่ภิกษุสงฆ์ร่วมกัน การชิงเปรตหรือแม้แต่การบังสกุลบรรพบุรุษร่วมกัน สิ่งต่าง ๆ เหล่านี้ทำให้เกิดความรู้สึกเป็นปึกแผ่นร่วมกับผู้อื่น นอกเหนือไปจากเกิดความรักใคร่สามัคคีความเอื้อเฟื้อเผื่อแผ่ซึ่งกันและกันแล้ว สิ่งต่าง ๆ เหล่านี้นับเป็นการเกาะเกี่ยวความสัมพันธ์ของระบบเครือญาติที่มีวงกว้างมากขึ้นทำพิธีชิงเปรตจึงเป็นส่วนสำคัญที่ทำให้พลังของชุมชนเข้มแข็ง แม้ว่าสภาวะสังคมปัจจุบันก่อให้เกิดสภาพชุมชนเกิดการเปลี่ยนแปลง เนื่องจากอิทธิพลของปัจจัยภายนอกทั้งเทคโนโลยีและวัฒนธรรมตะวันตก และปัจจัยภายในเอง เช่น ลักษณะทางกายภาพไม่เอื้อต่อการทำนา ไม่มีแรงงานเพราะคนรุ่นปัจจุบันจะเห็นความสำคัญของการศึกษาและเมื่อเรียนสูงสภาพในชุมชนไม่มีงานอาชีพที่ตนต้องการรองรับจึงจำเป็นต้องไปทำงานในพื้นที่อื่นโดยเฉพาะพื้นที่ศึกษาคือ บ้านบางพุทราณีผู้ที่อยู่ในชุมชนจะเป็นวัยสูงอายุและรุ่นผู้ใหญ่วัยกลางคนเป็นส่วนใหญ่ ลูกหลานจะแยกย้ายไปประกอบอาชีพ ไปศึกษา หรือแยกครอบครัวออกไป ทำให้สภาพชุมชนเดิมที่เคยมีคนทุกวัยร่วมกันทำกิจกรรมต่าง ๆ ร่วมกันทำกิจกรรมต่าง ๆ สูญหายไป พิธีกรรมนี้จึงเป็นเสมือนการก่อให้เกิดชุมชนเดิมกลับคืนมา ทุกบ้านจะคึกคักด้วยญาติพี่น้องที่กลับมา มีการเยี่ยมเยียนกันระหว่างบ้าน ผู้อ่อนอาวุโสจะต้องไปแสดงความเคารพผู้อาวุโสหรือผู้ใหญ่ที่ตนนับถือ ดังนั้นในช่วงเวลานี้จึงเต็มไปด้วยความสุขสมาชิกแทบทุกคนทั้งที่ออกไปอยู่นอกชุมชนและที่อยู่ในชุมชนจึงต่างรอช่วงเวลาอย่างใจจดใจจ่อ

พิธีกรรมนี้ได้สร้างประสบการณ์ที่เป็นปัจเจกบุคคลในในการบุญให้บรรพบุรุษของตน และประสบการณ์ที่ต่อให้เกิดสำนึกทางสังคม (Social concern)

ประสบการณ์ทั้ง 2 ส่วนจะถูกต่อกันในชนทุก ๆ รุ่นของตระกูลโดยผ่านพิธีกรรม
พิธีกรรมนี้จึงให้คุณค่าและทำให้เกิดพลังจากการร่วมกลุ่ม ก่อให้เกิดความเป็น
ปึกแผ่นของสังคม

ภาพที่ 43 แสดงภาพลูกหลานไปวัดกับผู้อาวุโสในวันชิงเปรต



ภาพที่ 44 แสดงภาพความสัมพันธ์ที่มีระหว่างกันของชาวบ้าน



ศูนย์วิทยทรัพยากร
จุฬาลงกรณ์มหาวิทยาลัย

นอกจากพิธีชิงเปรตจะมีบทบาทสำคัญในการแสดงความเป็นปึกแผ่นของสังคมแล้วยังแสดงให้เห็นถึงการขำรงเอกลักษณ์ของความเป็นคนใต้ ในเกือบทุกสังคมจะประกอบไปด้วยกลุ่มคนหลายเชื้อชาติและหลายชาติพันธุ์ซึ่งผู้คนเหล่านี้จะมีเอกลักษณ์เฉพาะกลุ่มของตน ประเทศไทยก็เช่นเดียวกับสังคมอื่น ๆ ที่แต่เดิมมีหลายเผ่าพันธุ์แต่ได้มีการรวมกลุ่มพัฒนามาสู่ความเป็นชาติโดยใช้นโยบายบูรณาการเพื่อให้เกิดความเป็นไทยที่มีวัฒนธรรมร่วม (common culture) สื่อที่ใช้ได้แก่การศึกษาภาษาไทย และพุทธศาสนา นอกเหนือไปจากที่ได้มีการปฏิรูประบบบริหารราชการแผ่นดินให้ขึ้นตรงกับส่วนกลาง กระบวนการสร้างชาตินี้ทำให้กลุ่มชาติพันธุ์ต่าง ๆ สูญเสียเอกลักษณ์ประจำกลุ่มของตนไปเพื่อปรับให้เข้ากับสังคมสมัยใหม่ไปเกือบหมดสิ้น สิ่งที่ยังคงขำรงอยู่คือประวัติศาสตร์และวัฒนธรรมประเพณีบางประการที่ยังปรากฏในจิตสำนึกของผู้คนในชาติพันธุ์นั้น ๆ ให้มีการสืบทอดจากรุ่นสู่รุ่น

Charles F. Keyes ได้สรุปแนวความคิดที่ใช้เป็นมาตรการในการพิจารณาของกลุ่มชาติพันธุ์ว่า จะต้องใช้ความรู้สึกของสมาชิกในกลุ่ม การที่สมาชิกมีความรู้สึกต้องการสืบทอดวัฒนธรรมก่อให้เกิดเอกลักษณ์ทางวัฒนธรรม การปฏิบัติตามแบบแผน ประเพณีวัฒนธรรมนี้ได้แก่ ภาษา ศาสนา ปรัชญา ปราชญ์ ที่กล่าวถึงความเป็นมาของบรรพบุรุษก่อให้เกิดความภาคภูมิใจ สร้างความรู้สึกเป็นอันหนึ่งอันเดียวกันต้องการสืบทอดเอกลักษณ์และขำรงชาติพันธุ์ของกลุ่มต่อไป ภาคใต้เป็นภูมิภาคที่มีความโดดเด่นทางวัฒนธรรมแตกต่างไปจากภูมิภาคอื่น ๆ ของประเทศไทย และภายในภูมิภาคเดียวกันก็ยังมีความซับซ้อนทางวัฒนธรรม หลายท้องถิ่นมีความเป็นมาว่าเคยเป็นศูนย์กลางทางวัฒนธรรมและการปกครองมาช้านาน นานพอที่จะทำให้ผู้คนในแต่ละเมืองที่มีความหลากหลายทางเผ่าพันธุ์และชนชาติที่อยู่ในท้องถิ่นเดียวกันมีสำนึกทางวัฒนธรรมร่วมกัน มีความรู้สึกเป็นคนพวกเดียวกัน (ชิตา สารथा, 2532:508) และสิ่งที่ใช้เป็นเครื่องแสดงความเป็นกลุ่มเดียวกันที่มีความแตกต่างจากกลุ่มอื่นจะเรียกว่าเอกลักษณ์ทางวัฒนธรรม พิธีชิงเปรตได้มีการจัดในเทศกาลสารทเดือนสิบในแทบทุกจังหวัดของภาคใต้จึงเป็นเสมือนภาพสะท้อนของการขำรงเอกลักษณ์ทางวัฒนธรรมของคนใต้ด้วย เป็นพิธีกรรมที่ก่อให้เกิดความภาคภูมิใจและสร้างความเป็นปึกแผ่นให้เกิดขึ้นในคนกลุ่มเดียวกัน การจัดพิธีกรรมนี้ในภาคใต้อาจไม่ถึงการขำรงเอกลักษณ์ความเป็นคนใต้ที่ชัดเจนนัก เพราะอยู่

ท่ามกลางกลุ่มชาติพันธุ์เดียวกันแต่เมื่อมีการนำพิธีกรรมไปจัดในท้องถิ่นอื่น เช่นใน กรุงเทพมหานคร ซึ่งเป็นสังคมที่มีความหลากหลาย เอกลักษณ์ทางวัฒนธรรมของแต่ละกลุ่มที่แสดงความแตกต่างของตัวเองออกมาให้เห็นชัดได้ชัดขึ้น Cohen ได้มองว่าจะเห็นการธำรงชาติพันธุ์ได้ชัดในสังคมที่มีความหลากหลายของชาติพันธุ์ ด้วยจะเห็นการกระทำระหว่างกัน (Social Interaction) ระหว่างสมาชิกในกลุ่มชาติพันธุ์ของตนและกลุ่มอื่นที่อยู่ในสังคมเดียวกัน ในทำนองเดียวกันในกลุ่มชาติพันธุ์ที่มีความแตกต่างเนื่องจากสภาพท้องถิ่นที่ต่างกันอาจสร้างเอกลักษณ์ที่มีลักษณะเฉพาะท้องถิ่นนั้นเรียกว่า "ท้องถิ่นนิยม" (Localism) ได้ดังพิธีชิงเปรตในเทศกาลสารทเดือนสิบที่จัดขึ้นในกรุงเทพฯ ในวันแรม 15 ค่ำเดือน 10 นั้นแม้ว่าจะมีการประกอบพิธีกรรมในวัดหลายแห่งที่ชาวใต้นิยมไปทำบุญ แต่ถ้าชาวใต้ที่เป็นคนนครศรีธรรมราชจะนิยมไปทำบุญเดือนสิบที่วัดราชาธิวาสซึ่งเป็นวัดที่มีสายสัมพันธ์กับชาวนครศรีธรรมราชในหลายกรณี เช่น พระภิกษุที่จำพรรษาที่วัดราชาฯ ส่วนใหญ่เป็นคนนครฯ และถ้าลูกหลานคนนครฯ ที่ต้องการเข้ามาศึกษาต่อในกรุงเทพฯ แต่ไม่มีที่พักก็จะมาเป็นลูกศิษย์พระที่วัดนี้ การประกอบพิธีชิงเปรตของคนนครฯ ที่วัดราชาฯ จึงสะท้อนให้เห็นภาพความเป็น "ท้องถิ่นนิยม" ของคนนครฯ ได้เป็นอย่างดีเพราะทุกคนที่เป็นคนนครฯ ต่างภาคภูมิใจในประวัติศาสตร์และมรดกทางวัฒนธรรมของจังหวัดตน

การประกอบพิธีชิงเปรตขึ้นในกรุงเทพฯ จึงเป็นการกระทำที่สะท้อนให้เห็นความเป็นใต้ ชาวใต้ที่อยู่ในกรุงเทพฯ ที่ไม่สามารถกลับไปร่วมประกอบพิธีกรรมที่ภูมิลำเนาของตนได้ก็จะมาร่วมพิธีกรรมในวันนั้นอย่างมากมาย ในช่วงเวลาของการประกอบพิธีกรรมชาวใต้ทุกคนจะมีความรู้สึกถึงการเป็นส่วนหนึ่งของเอกลักษณ์วัฒนธรรมและมีความรู้สึกร่วมกับสมาชิกชาวใต้คนอื่น ๆ ที่มาร่วมในการทำบุญอุทิศส่วนกุศลให้บรรพบุรุษว่าเป็นพวกเดียวกันเป็นกลุ่มพวกเรา (in group) ที่ต่างไปจากกลุ่มอื่น (out group) ความเป็นคนใต้ที่แสดงออกในวันนั้นจะอยู่ในรูปของภาษาที่ใช้ อาหารที่นำมาถวายเพลแด่พระภิกษุสงฆ์ หมูรับที่ตกแต่งด้วยขนมเดือนสิบซึ่งทำเฉพาะในภาคใต้ มหรสพต่าง ๆ ที่จัดแสดงในงาน และสินค้าที่พ่อค้าแม่ค้านำมาขายอย่างเนืองแน่นในบริเวณงาน ทุกคนที่มาร่วมพิธีจะมีสีหน้าที่ยิ้มแย้มแจ่มใส ทักทายกันทั้งในกลุ่มญาติและเพื่อนฝูงที่บางครั้งในปีหนึ่งจะพบปะกันในวันนี้ เท่านั้นสภาพ

การต่าง ๆ ที่เกิดขึ้นเสมือนจำลองชุมชนได้ขึ้นมาพร้อมกับที่ได้ความรู้สึกเป็นส่วนหนึ่งที่ได้อยู่ร่วมในชุมชน

3. เปรตและหุมรีย สัญลักษณ์สำคัญ (Dominant Symbol) ที่ปรากฏในพิธีชิงเปรต

เปรต เปรตตามความหมายแปลว่าผู้ละไปแล้ว แต่พุทธศาสนามาปรับเปลี่ยนความหมายเปรตหรือเปรตชนหมายถึง ผู้ที่ทําบาปกรรมใดไว้ขณะมีชีวิตจะต้องไปเกิดในอบายภูมิเพื่อชดใช้กรรมที่กระทำไว้ดังนั้นเปรตจึงมีลักษณะการแตกต่างกันไปแล้วแต่กรรมที่ตนทําไว้เมื่อครั้งเป็นมนุษย์ แต่สำหรับเปรตในพิธีชิงเปรตความหมายได้ถูกเฉพาะเจาะจงแคบลงมาอีกคือ เป็นผีบรรพบุรุษที่ต้องไปทนทุกข์เวทนาอดอยากหิวโหย ต้องทักทกรรม หรือมีรูปร่างวิปริตไปจากเดิมและจะได้รับการอนุญาตให้ขึ้นมาบนโลกมนุษย์ในแรม 1 ค่ำเดือน 10 ถึงแรม 15 ค่ำเดือน 10 เท่านั้น ช่วงเวลาดังกล่าวลูกหลานจึงจัดพิธีกรรมเพื่อแสดงความกตัญญูตเวทิตาต่อเปรตผู้เป็นบุพการี ญาติมิตร ตลอดจนผู้อุปการคุณทั้งหลาย

การนับถือหรือความเชื่อในผีบรรพบุรุษยังเหลือร่องรอยความเชื่อพื้นฐานที่มีอยู่ในทุกท้องถิ่นของไทยคือเชื่อว่ามีคนตายไปผีของเขายังคงเฝ้าคอยดูแลปกปักรักษาและช่วยเหลือลูกหลานอยู่ แต่การเรียกชื่อผีบรรพบุรุษจะเรียกต่างกันไปในแต่ละภูมิภาค ทางเหนือเรียกผีปู่ย่า ทางอีสานเรียกผีปู่ตา และทางใต้เรียกผีตายาย พระยาอนุমানราชชนให้คำอธิบายในเรื่องนี้ว่า "ภาคใต้นับถือผีตายายแสดงให้เห็นว่านับถือญาติฝ่ายมารดา ส่วนภาคเหนือนับถือผีปู่ย่าคือนับถือผีฝ่ายบิดา แต่ภาคอีสานนั้นนับถือผีปู่ตาคือนับถือญาติทั้งฝ่ายบิดาและมารดาแต่เป็นผีผู้ชายไม่นับถือผีผู้หญิง" ความผูกพันที่มีอยู่ระหว่างผู้มีชีวิตกับบรรพบุรุษที่ล่วงลับไปแล้วนี้ทำให้เห็นโครงสร้างทางสังคมของไทยว่าความสำคัญยังคงอยู่ที่ระบบเครือญาติ และด้วยความระลึกถึงบรรพบุรุษจึงมีการรวมตัวกันระหว่างสมาชิกในตระกูลเพื่อร่วมประกอบพิธีกรรมขึ้นเฉพาะนอกเหนือไปจากที่ทําบุญให้ผีบรรพบุรุษในงานบุญเดือนสิบแล้วยังมีการประกอบพิธีกรรมเพื่อบูชาหรือตอบแทนคุณโดยเชิญผีบรรพบุรุษมากินเลี้ยงเรียกว่าพิธีเลี้ยงผีในภาคเหนือ จะมีพิธีเลี้ยงผีปู่ย้าราวเดือน 5 และเดือน 9 ของทุกปี ในภาคอีสานก็จะมีพิธีเลี้ยงวิญญาณบรรพบุรุษเรียกว่า เลี้ยงผีเชื้อ ส่วนภาคใต้

การประกอบพิธีกรรมทำบุญให้ผีบรรพบุรุษจะจัดในเทศกาลสารทเดือนสิบหรือที่เรา
รู้จักในนามพิธีชิงเปรตเพียงงานเดียว พิธีชิงเปรตจึงเป็นพิธีทำบุญที่ยิ่งใหญ่และ
สำคัญที่สุดของชาวใต้เพราะเป็นพิธีกรรมที่เกิดขึ้นในเวลาที่เราใต้มีความรื่นเริงยินดี
ในโอกาสที่ประสบความสำเร็จในการทำมาหากินคือ การทำนา และยังเป็นพิธีกรรม
ที่มีพื้นฐานจากการนับถือผีบรรพบุรุษอันเป็นร่องรอยความเชื่อที่ยังคงอยู่ในจิตสำนึก
ของชาวใต้

เปรตในโครงสร้างสังคมภาคใต้ เมื่อมองผ่านพิธีชิงเปรตจะเห็นถึงพันธะ
ที่มนุษย์มีต่อสิ่งเหนือธรรมชาติซึ่งในที่นี้ก็คือพันธะที่ลูกหลานมีต่อผีบรรพบุรุษ ซึ่งมิได้
สิ้นสุดเมื่อตายแต่เป็นการเริ่มต้นของสายสัมพันธ์ของพันธะนี้ กล่าวคือหลังจากจัดการ
พิธีศพตามพิธีทางศาสนาเรียบร้อยแล้วในวันรุ่งขึ้นลูกหลานจะมาเก็บกระดูกบางส่วน
ที่หลงเหลือจากการเผาไว้ในโกศหรือบัว การกระทำเช่นนี้เหมือนกับว่าบรรพบุรุษ
ยังคงอยู่กับตนและจะนำโกศมาวางไว้บนหิ้งบูชาพร้อมกับพระพุทธรูปที่ตนเคารพแต่
ลักษณะการวางจะนำโกศเยื้องไปด้านหลังของพระพุทธรูป บางบ้านก็จะนำโกศไป
วางในที่ที่จัดไว้เฉพาะไม่รวมกับพระพุทธรูป และจะมีการนำดอกไม้ธูปเทียนมาเช่น
ไหว้ เมื่อใดที่มีการเปลี่ยนแปลงหรือเกิดปรากฏการณ์ใด ๆ ขึ้นก็จะมีการบอกกล่าว
ให้รับรู้ เช่น เมื่อมีการรับสมาชิกใหม่เข้าตระกูลโดยการแต่งงานขึ้นตอนหนึ่งของ
พิธีแต่งงานจะต้องนำ เขยหรือสะใภ้มากราบไหว้เพื่อให้บรรพบุรุษได้รับรู้และแสดง
ความเป็นสมาชิกใหม่ของตระกูล

ขั้นตอนต่าง ๆ ของพิธีชิงเปรตตั้งแต่การเตรียมจัดหมฺรับ สิ่งที่ขาดไม่ได้
ในหมฺรับคือ ขนมลาที่มีลักษณะเป็นเส้นเล็ก ๆ ยาว ๆ เพื่อสะดวกแก่การกินของ
เปรตการจัดห่อข้าวเล็ก ๆ พอค่าสำหรับเตรียมตั้งเปรต การยกหมฺรับไปวัด การ
ตั้งเปรตการบังสุกุล ตลอดจนการชิงเปรตล้วนมีจุดหมายทำเพื่อเปรตบรรพบุรุษ
และเปรตไร้ญาติให้มีอาหารการกินเพราะเชื่อว่าช่วงแรม 1 ค่ำเดือน 10-แรม 15
ค่ำเดือน 10 เป็นช่วงเวลาเดียวที่ยมบาลปล่อยเปรตมาเชื่อมดลกมนุษย์ ลูกหลาน
ที่ยังมีชีวิตอยู่ก็จัดทำอาหารและทำบุญเพื่ออุทิศส่วนกุศลไปให้เป็นการตอบแทนบุญคุณ
ที่บรรพบุรุษทำไว้ตั้งแต่สมัยที่ยังมีชีวิตอยู่ร่วมกัน อาหารที่จัดทำหรือข้าวของที่เตรียม
ทำบุญหลายอย่างเป็นของที่บรรพบุรุษชื่นชอบเมื่อครั้งมีชีวิต พฤติกรรมเหล่านี้เป็น

เครื่องยืนยันให้เห็นความสัมพันธ์ระหว่างลูกหลานกับเปรตบรรพบุรุษได้เป็นอย่างดี การปฏิบัติตัวของชาวบ้านต่อผีบรรพบุรุษในชั้นตอนต่าง ๆ ของพิธีกรรมจะเป็นแบบแผนเดียวกับที่ปฏิบัติต่อชาวบ้านด้วยกันในชุมชน จากที่ปรากฏในพิธีได้แก่ หมูรับที่จัดไปทำบุญไม่ว่าจัดไปถวายพระหรือนำไปตั้งเปรตจะเป็นอาหารชนิดเดียวกับที่บริโภคในชีวิตประจำวัน นอกจากอาหารที่รับประทานได้แล้วยังมีขนมเดือนสิบที่สามารถเก็บไว้ได้นานหรือของใช้ประจำตัวต่าง ๆ เพื่อให้เปรตนำไปใช้ในขณะอยู่ในยมโลกและที่สำคัญที่สุดในขณะกรวดน้ำ บังสกุล หรือตั้งเปรตชาวบ้านจะเรียกชื่อเปรตด้วยคำที่แสดงถึงความสัมพันธ์ทางเครือญาติหรือทางสังคมซึ่งเป็นคำชุดเดียวกับที่ชาวบ้านใช้ในโลกของความเป็นจริง คำเรียกชื่อดังกล่าวทำให้เห็นถึงสภาพทางสังคมของคนนั้นที่มีต่อครอบครัวต่อสังคม และในขณะเดียวกันก็แสดงให้เห็นว่าคนคนนั้นต้องปฏิบัติตัวอย่างไรในฐานะลูก ในฐานะหลาน เพราะในแต่ละสภาพจะมีบทบาทกำกับอยู่ด้วยเสมอ ในกรณีของพิธีชิงเปรตเช่นเดียวกัน ค่านิยมเรื่องความกตัญญู การทำทานการมีคารวะธรรม เป็นค่านิยมที่ฝังลึกในจิตสำนึกของชาวใต้

นอกจากเปรตจะเป็นสัญลักษณ์สำคัญ (Dominant Symbol) ของพิธีชิงเปรตแล้วยังมีสัญลักษณ์อีกหลายอย่างที่ปรากฏในพิธีที่เชื่อมต่องถึงเปรต ได้แก่

วัด วัดที่ใช้เป็นสถานที่สำหรับการประกอบพิธีชิงเปรต ก็ต้องเป็นวัดที่มีความเกี่ยวเนื่องกับบรรพบุรุษด้วยเช่นกัน โดยเลือกวัดที่เมื่อครั้งยังมีชีวิตอยู่บรรพบุรุษของตนนิยมและศรัทธาหรือในอีกกรณีก็ต้องเป็นวัดที่ตนนำบรรพบุรุษไปเผาด้วย เชื่อว่าหากบรรพบุรุษได้ขึ้นมาเยี่ยมลูกหลานจริงท่านต้องมายังวัดดังกล่าวด้วยยังมีจิตที่ผูกพัน ทั้ง 2 กรณีนี้เป็นเงื่อนไขที่รับรู้กันโดยทั่วไปแต่เมื่อมองลึกลงไปจะพบว่าวัดที่บรรพบุรุษนิยมไปทำบุญหรือลูกหลานนำศพบรรพบุรุษไปเผานั้นจะต้องเป็นวัดที่ไม่ไกลจากบ้านมีการเดินทางที่สะดวกจึงต้องเป็นวัดที่อยู่ในชุมชนหรืออยู่ห่างไปไม่มากเท่าใดนัก การประกอบพิธีกรรมที่วัดดังกล่าวจึงเป็นเสมือนการเชื่อมโยงความสัมพันธ์ระหว่างวัดกับชาวบ้านในชุมชนให้มีความสัมพันธ์ที่แน่นหนา ดังปรากฏในตำนานที่ผู้ศึกษาได้เข้าไปสังเกตการณ์พบชาวบ้านคนหนึ่งชื่อนายพรที่ไม่เคยเข้าวัดเลยทั้งที่เคยเป็นเพื่อนกับท่านเจ้าอาวาสสมัยก่อนบวชแต่ในวันนี้ของทุกปีนายพรจะต้อง

มาทำบุญให้พ่อแม่ที่วัดตรีนิมิตรเพราะได้เฝ้าพ่อแม่ที่วัดนี้และสร้างบวรบรรจุไว้ที่วัด เพื่อนบ้านก็จะชวนนายพรตลวดทางที่เดินไปวัดเลขที่เดียว จากการพูดคุยนายพรตบอก ว่าไม่รู้มาวัดทำไมเพราะให้ภรรยาใส่บาตรเป็นประจำอยู่แล้วและไม่มีเวลาดูแล ที่ บ้านอยู่กันสองคนตายต้องให้อาหารไก่เข้าเย็น แต่ในวันซึ่งเปรตอย่างไรก็ต้อง มาวัดเพื่อทำบุญให้พ่อแม่ตน จากตัวอย่างที่กล่าวมาจะเห็นได้ว่า วัดที่เกี่ยวข้องกับ บรพบุรุษนี้เป็นสัญลักษณ์ที่สานต่อความสัมพันธ์ที่มนุษย์มีต่อสิ่งศักดิ์สิทธิ์ให้ยืนยาวต่อไป

วัน วันก็เป็นสัญลักษณ์อีกประการหนึ่งของการประกอบพิธีกรรม เหตุที่ ประกอบพิธีซึ่งเปรตในวันแรม 15 ค่ำเดือน 10 เพราะตามที่เชื่อกันว่า ปีหนึ่ง ๆ เปรตบรพบุรุษจะมีโอกาสขึ้นไปมนุษย์ภูมิเพียง 15 วันหรือ 1 ปีก่อนเท่านั้น และจะ เดินทางกลับนรกภูมิในวันแรม 15 ค่ำเดือน 10 ชาวบ้านจึงทำบุญอุทิศส่วนกุศลให้ บรพบุรุษในวันนี้ แต่เมื่อมองบริบทในช่วงเวลาดังกล่าวจะพบว่าวันแรม 15 ค่ำ เป็นวันพระพระท่านจะอาราธนาศีล 8 ซึ่งถึงชาวบ้านรักษาศีล 8 ก็เป็นการทำบุญใหญ่ อยู่แล้ว เดือน 10 เป็นช่วงเวลาที่พระอยู่ในช่วงเข้าพรรษา จึงมีภิกษุสงฆ์อยู่วัด มากกว่าช่วงเวลาอื่น ๆ ของปีประกอบกับเป็นฤดูฝนออกบิณฑบาตลำบาก ชาวบ้าน จึงถือเอาช่วงเวลานี้ทำบุญเป็นพิเศษ แม้แต่พระท่านยังบอกว่า "การทำบุญในวัน แรม 15 ค่ำเดือน 10 นี้เป็นการทำบุญเป็นพิเศษ โดยอ้างบรพบุรุษเป็นที่ตั้ง" (พระกิตติวรประสาธน์, สัมภาษณ์ 11 พฤศจิกายน 2537)

สัญลักษณ์ต่าง ๆ ที่ปรากฏในพิธีกรรมไม่ว่าจะเป็นเปรตแทนบรพบุรุษที่ ล่วงลับไปแล้ว โทศที่บรรจุอัฐิของบรพบุรุษ วัดที่ประกอบพิธีกรรมก็ต้องเป็นวัดที่ บรพบุรุษเกี่ยวข้อง หรือวันที่ประกอบพิธีก็เป็นวันที่ชาวบ้านเชื่อว่าเป็นวันที่เปรต บรพบุรุษของตนต้องเดินทางกลับนรกภูมิหลังจากที่ถูกปล่อยตัวมาเพียง 15 วัน แต่ละอย่างแม้จะไม่มีความสัมพันธ์กันแต่ต่างแวดล้อมหรือมีความสัมพันธ์โดยตรงกับ บรพบุรุษ ซึ่งสอดคล้องกับแนวคิดของ Turner ว่าสัญลักษณ์ที่ปรากฏในพิธีกรรม สามารถทำให้ความหมายที่ไม่สัมพันธ์กันให้รวมเป็นเอกภาพ (unification of disparate significata) โดยการเชื่อมโยงความหมายที่แฝงในสัญลักษณ์ สามารถนำมาเชื่อมโยงกับความคิดความเชื่อที่กำหนดไว้ในเรื่องของการตอบแทน คุณให้กับบรพบุรุษ สัญลักษณ์ทุกอย่างล้วนถูกสร้างขึ้นมาเพื่อตอกย้ำซ้ำ ๆ กันใน

เรื่องความกตัญญูทวดเวทิต่อบรรพบุรุษที่เป็นผู้มีคุณแก่ตนซึ่งถือเป็นสำนักทางสังคม (social concern) ที่สำคัญยิ่ง

หมฺรับ เป็นสัญลักษณ์ที่สำคัญอีกประการหนึ่งที่ปรากฏในพิธีชิงเปรต หมายถึงสำหรับอาหารที่จัดทำเฉพาะเพื่อไปถวายพระในพิธีชิงเปรต จุดมุ่งหมายที่ทราบกันทั่วไปคือเพื่อให้เปรตนำไปกินไปใช้ในแดนยมโลก โดยถวายผ่านพระสงฆ์ ด้วยความเชื่อจากตำนานความเชื่อของลัทธิพราหมณ์ว่าถ้านำสิ่งใดให้พราหมณ์เปรตบรรพบุรุษจะได้รับเช่นนั้นด้วย

สิ่งของที่บรรจุในหมฺรับ เมื่อนำมาแยกเป็นหมวดหมู่จะแบ่งได้ดังนี้

อาหารแห้ง ได้แก่ ข้าวสาร ปลาเค็ม/เนื้อเค็ม เครื่องปรุงเช่น หอม กระเทียม เกลือ กะปิ น้ำตาล

ผลผลิตจากพืชผล ได้แก่ อ้อย กล้วย ข้าวโพด ฟัก มะพร้าว เผือก มัน ขนมเดือนลิบ ได้แก่ ขนมพอง ขนมลา ขนมไข่ปลา ขนมบ้า ขนมเจาะหู เครื่องเขียน ได้แก่ หมาก พลุ ปืนแดง กานพลู การบูร พิมเสน สีเสียด ยาเส้น

เงิน หมฺรับจะติดธนบัตรไว้บนยอดหมฺรับ

เมื่อพิจารณาจากการจัดหมฺรับเพื่อทำบุญอุทิศไปให้เปรตบรรพบุรุษพบว่า ความหมายเบื้องหลังหมฺรับนั้นเพื่อถวายพระภิกษุสงฆ์ที่ต้องจำพรรษาในช่วงฤดูฝน เป็นระยะเวลาช้านาน สิ่งของที่จัดเตรียมจึงเป็นของที่เก็บไว้ได้นาน เช่น อาหารแห้ง เครื่องปรุงรสต่าง ๆ ผลไม้ที่นำมารวมนัดก็จะนำผลไม้ที่แก่จัดแต่ยังไม่สุกและอยู่ได้นาน ของอุปโภคที่จัดให้ก็เพื่อให้พระภิกษุได้มีใช้ในระหว่างการจำพรรษา เครื่องเขียนหมากก็จัดสำหรับพระบางรูปที่ฉันหมากและเงินที่ติดยอดหมฺรับในวันประกอบพิธีนี้ จะถูกรวบรวมแล้วหารเฉลี่ยให้พระทุกรูปในวัด เพื่อเป็นปัจจัยส่วนตัวถ้าเงินติดยอดหมฺรับมากพระก็จะได้รับปัจจัยมาก

สำหรับชนมเดือนสิบหัวใจของหมฺรับซึ่งประกอบด้วย ชนมลา ชนมพอง ชนมเจาะหู ชนมบ้า และชนมไข่ปลานั้นถ้ามองในชั่วอุดมคติ (Ideological Pole) จะมีความหมายเพื่อเป็นข้าวของเครื่องใช้ของเปรตบรรพชนดังที่อธิบายความหมายไว้ในบทที่ 3 แล้ว แต่ในปรากฏการณ์จริงเมื่อพิจารณาถึงส่วนประกอบที่เข้ามาทำ ชนมทั้ง 5 พบว่า ในชนมแต่ละอย่างมีส่วนประกอบที่สำคัญ 3 อย่างคือ ข้าวเหนียว หรือข้าวเจ้า น้ำผึ้งเคี้ยว และน้ำมันมะพร้าว ซึ่งล้วนเป็นผลิตภัณฑ์ที่มีอยู่ในท้องถิ่น ทั้งสิ้นและเมื่อนำส่วนประกอบเหล่านั้นมาทำเป็นชนมต่าง ๆ ก็เป็นชนมที่เก็บไว้ได้นาน ไม่บูดเสียง่ายเหมาะที่จะเป็นเสบียงเลี้ยงส่งไปตลอดฤดูฝน แต่บางอย่างอาจมีการ นำไปแปรสภาพเช่น ชนมลา หลังจากวันงานชาวบ้านบางส่วนจะมาช่วยกันทำลากรอบ ที่วัดโดยนำชนมลาที่ชาวบ้านนำมาถวายพระในวันชิงเปรตนั้นมากอดน้ำมันแล้วโรย ด้วยน้ำตาลทรายซึ่งลากรอบนี้จะอยู่ได้นานกว่าชนมลา ในบางปีก็จะเตรียมชนม ลากรอบนี้ไว้เลี้ยงผู้ที่จะมากอดกินหลังออกพรรษา

พิธีชิงเปรตในชั่วอุดมคติและชั่วความรู้สึก Turner ได้แบ่งข้อความหมาย ของสัญลักษณ์ที่สำคัญไว้ 2 ชั่วคือ ชั่วอุดมคติ (Ideological pole) ซึ่งหมายถึง องค์ประกอบทางจริยธรรม คุณธรรม และระเบียบสังคมอันเป็นหลักสำคัญในการจัด ระเบียบระเบียบสังคม ได้แก่ บรรทัดฐาน ค่านิยม ความเชื่อที่ยึดถือกันในระบบ ความสัมพันธ์ในสังคมนั้น ๆ และชั่วความรู้สึก (Sensory pole) อันเป็นสัญลักษณ์ ที่สื่อออกมาโดยตรงจะมีลักษณะปลุกเร้าความรู้สึกและความต้องการ จากคำอธิบายนี้ เปรตจึงเป็นสัญลักษณ์ในชั่วอุดมคติที่มีลักษณะเป็นมาตรการทางสังคม (Social Sanction)

โลกทัศน์และความเชื่อของชาวใต้ยังมีพื้นฐานความเชื่อเรื่องผีและเมื่อ พุทธศาสนา เข้ามาก็มิได้ปฏิเสธผีทำให้เกิดการผสมผสานกลมกลืนเข้าเป็นระบบ ศาสนาเดียวกันซึ่งมีความเหมาะสมสอดคล้องกับบริบทสังคมของท้องถิ่น ในคติ ความเชื่อของชาวบ้านเชื่อว่าบรรพบุรุษที่ตายไปแล้วของตนจะตายไปเป็นเปรต ทางพุทธศาสนาได้มีตำนานความเชื่อเรื่องเปรตปรากฏในคัมภีร์ต่าง ๆ ซึ่งชาวบ้าน ก็ได้รับรู้ในรูปของธรรมเนียมเทศกาลหรือเป็นภาพจิตรกรรมตามฝาผนังภายในโบสถ์

หรือหุ่นจำลองแสดงการได้รับความรักทุกขั้วทรวงของเปรตในลักษณะต่าง ๆ ที่ใคร
 ทำกรรมใดไว้ก็ต้องไปชดใช้กรรมนั้น ๆ ความเชื่อนี้จึงกลายเป็นเงื่อนไขกำหนด
 พฤติกรรมและความประพฤติของสมาชิกในชุมชน ดังท่านพุทธทาสแสดงธรรมเทศนา
 (ม.ป.ป. :55-56) ว่า

ภาพที่ 45 แสดงภาพหุ่นจำลองเปรตในลักษณะต่าง ๆ



คู่มือส่งเสริมคุณธรรมสำหรับเด็ก

"เปรตที่เป็นญาติของพระเจ้าพิมพิสารนั้น ใคร ๆ ก็รู้ว่า เพราะกินของสงฆ์ เราไม่คิดว่าจะกินของสงฆ์ และเราไม่พยายามที่จะเป็นผู้กินของสงฆ์ แล้วเราจะเป็นเปรตได้อย่างไรกัน อะไร ๆ ก็จะทำให้เราเป็นเปรต เราก็รู้เสียหมดแล้ว แล้วลูกเด็ก ๆ เล็ก ๆ เมื่อกลางวัน ก็ได้อามาแล้วให้ฟังว่า ทำอย่างไรบ้างจึงได้กลายเป็นเปรตแล้วเราจะต้องพยายามทำอย่างนั้นกันอีกทำไม ในเมื่อเราไม่ต้องการจะเป็นเปรต การที่ได้ยินได้ฟังมานั้น ว่าเรื่องของการตกเป็นเปรตนั้น ก็เพราะทำสิ่งที่ไม่น่าทำทั้งนั้น ตามธรรมดาเราก็ไม่อยากจะทำสิ่งที่ไม่น่าทำอยู่แล้ว เราจะไปทำสิ่งเหล่านั้น เพื่อให้กลายเป็นเปรตชั้นมาอีก ทำไปกันแล้ว"

นอกจากตำนานความเชื่อเรื่องเปรตญาติพระเจ้าพิมพิสารที่มักนำมาแสดง ธรรมเทศนาในวันประกอบพิธีกรรมแล้ว ยังมีการแสดงธรรมเทศนาอื่น ๆ เช่น ความกตัญญูกตเวทีย เพื่อสั่งสอนศีลธรรมโดยทั่วไปที่ยึดถือกันในสังคมไทยและการที่ ชาวบ้านในชนบทอยู่กันอย่างสงบสุข รักใคร่ ประองดอง มีการปฏิบัติดี ปฏิบัติชอบนั้น เพราะได้ประพฤติดูอยู่ในกรอบจริยธรรมอันเป็นส่วนหนึ่งจากมาตรการทางสังคมที่ ชุมชนนั้น เป็นผู้กำหนด

ส่วนในชั่วความรู้สึก (Sensory Pole) เป็นผลในแง่จิตวิทยาที่มี ต่อชาวบ้านและกลุ่มสังคม ระดับปัจเจกบุคคลนั้นสืบเนื่องจากโลกทัศน์ค่านิยมที่ ปลุกฝังให้มีความกตัญญูรู้คุณต่อบรรพบุรุษและการแสดงออกถึงความกตัญญูจะออกมา ในรูปของการจัดหมฺรับและไปทำบุญในพิธีชิงเปรตซึ่งในความเป็นจริงคือการจัดอาหาร และข้าวของเครื่องใช้สำหรับให้พระภิกษุใช้ในช้วงฤดูฝน แต่การได้เข้าร่วมใน กระบวนการขั้นตอนต่าง ๆ ของพิธีกรรมก็ส่งผลโดยตรงต่อภาวะจิตใจของผู้เข้าร่วม ให้มีความสบายใจ ความยินดีที่ได้ทำหน้าที่ของลูกหน้าที่ของหลานได้อย่างสมบูรณ์ ไม่เป็นคนอกตัญญูในสายตาของญาติ ๆ ของสังคมและที่สำคัญเชื่อว่าการทำบุญเป็น การสร้างสมบุญบารมีให้ตนเองอีกด้วย

ส่วนในระดับสังคม ภาพสะท้อนที่เห็นได้เด่นชัดจากพิธีกรรมนี้ก็คือ การก่อให้เกิดความเป็นปึกแผ่นในชุมชนจากรูปแบบของพิธีกรรมที่ทุกคนครีวต่าง นำมารับไปทำบุญไปบังสุกุลให้เปรตบรรพบุรุษที่วัด รูปแบบเหล่านี้เป็นการเชื่อมโยงปัจเจกชนเข้าในเครือข่ายของความสัมพันธ์ทางสังคมโดยพิธีกรรมจะมีความหมายในการกระตุ้นความรู้สึกว่าตนเป็นส่วนหนึ่งของชุมชน

การประกอบพิธีกรรมนี้เป็นทั้งพิธีกรรมในส่วนบุคคลและชุมชนเพราะต่างมีจุดมุ่งหมายเดียวกันในการแสดงออกถึงพันธะหน้าที่และความต้องการทั้งของตนเองและสังคม สำนักทางสังคมที่เกิดขึ้นนี้มีทั้งทางตรงและแฝงอยู่เบื้องหลังการกระทำทางสัญลักษณ์ต่าง ๆ ซึ่งล้วนมีผลกระทบถึงกันและเป็นสำนักที่ถูกกำกับด้วยจริยธรรมทางพุทธศาสนา นอกจากความกตัญญูตเวทีที่เป็นค่านิยมหรือสำนักทางสังคมที่สำคัญแล้ว การทำขนมเดือนสิบไปมอบให้ญาติผู้ใหญ่หรือผู้อาวุโสที่ตนเคารพนับถือหรือการตั้งเปรตให้กับเปรตไม่มีญาติอื่น ๆ ก็เป็นการแสดงให้เห็นถึงค่านิยมในเรื่องการมีคารวะต่อผู้อาวุโส ความเอื้อเฟื้อเผื่อแผ่ต่อบุคคลทั่วไปซึ่งสอดคล้องกับแนวคิดของ Turner ที่กล่าวถึงพิธีกรรมว่า "พิธีกรรมเป็น Storehouse ของความหมายทางสัญลักษณ์ซึ่งจะปรากฏข้อความเกี่ยวกับอำนาจและค่านิยมที่สำคัญของชุมชน ไม่เพียงแต่สัญลักษณ์จะบ่งบอกถึงคุณค่าทางศาสนาและสังคมเท่านั้น แต่ยังทำให้เกิดบทบาทที่ก่อให้เกิดการเปลี่ยนแปลงทัศนคติและพฤติกรรมของมนุษย์" (Turner อ้างในจงหทัย อมรพัฒนกุล, 2536:12)

ความคลี่คลายของพิธีกรรม

พิธีกรรมต่าง ๆ ที่ยังคงดำรงอยู่ได้เพราะยังคงทำหน้าที่ตอบสนองความต้องการของปัจเจกบุคคลและของสังคม ในขณะที่บางพิธีกรรมเหลือเพียงตำนานหรือภาพวาดตามฝาผนังโบสถ์ในวัดด้วยไม่สามารถตอบสนองความต้องการของคนในปัจจุบัน พิธีกรรมที่ยังคงอยู่จะต้องสอดคล้องกับบริบททางสังคมในขณะนั้นว่า เป็นอย่างไร

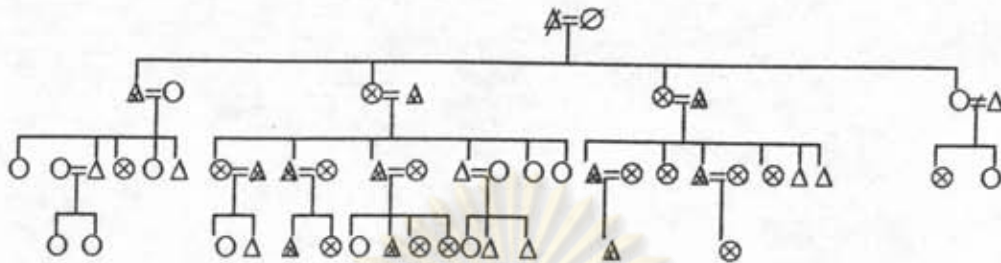
พิธีชิงเปรตเป็นพิธีกรรมที่เกิดจากการปรับความเชื่อจากสถาบันทางศาสนาทั้งผี พราหมณ์ พุทธให้สอดคล้องกับวิถีชีวิต โลกทัศน์ของชาวบ้านโดย

แบบแผนการประพฤติปฏิบัติตั้งอยู่บนพื้นฐานความเชื่อซึ่งผูกพันกับหลักศีลธรรม ดำรง พิธีกรรมเก่า ๆ ที่สำคัญหรือจากการสอบถามผู้อาวุโสในหมู่บ้านบางพุทราต่างตรง กันในแง่ของวัตถุประสงค์การจัดว่าเป็นการจัดขึ้นมาเพื่อทำบุญอุทิศส่วนบุญให้บรรพบุรุษ ขึ้นตอนที่สำคัญต่าง ๆ ของพิธีกรรมจะเป็นไปในแนวทางเดียวกันกล่าวคือ จะเริ่มต้น ด้วยการจัดเตรียมหมฺรับ ยกหมฺรับไปทำบุญที่วัดเพื่อสร้างกุศลให้ตนเองและญาติที่ ล่วงลับไปแล้วทั้งเปรตให้ผู้ตายอื่น ๆ ที่ไม่มีญาติเหลือแล้ว จึงเปรตแย้งของตั้งเปรต หลังพระทำพิธีทำบุญเลี้ยงเพลพระ และจบด้วยบังสุกุลอุทิศส่วนกุศลให้บรรพบุรุษที่ กล่าวมานี้เป็นพัฒนาการรูปแบบของการประกอบพิธีชิงเปรตที่เป็นมาตั้งแต่อดีตสู่ปัจจุบัน แต่ถึงอย่างไรก็ตามในพัฒนาการนั้นย่อมมีการเคลื่อนไหว มีการเปลี่ยนแปลงไปเพื่อ ให้เหมาะสมกับสถานการณ์ในเวลานั้น ๆ ผู้ศึกษาจึงขอนำเสนอแผนภูมิระบบเครือญาติ ของชาวบ้านบางพุทราเพื่อให้เห็นการเปลี่ยนแปลงที่เกิดขึ้น



ศูนย์วิทยทรัพยากร จุฬาลงกรณ์มหาวิทยาลัย

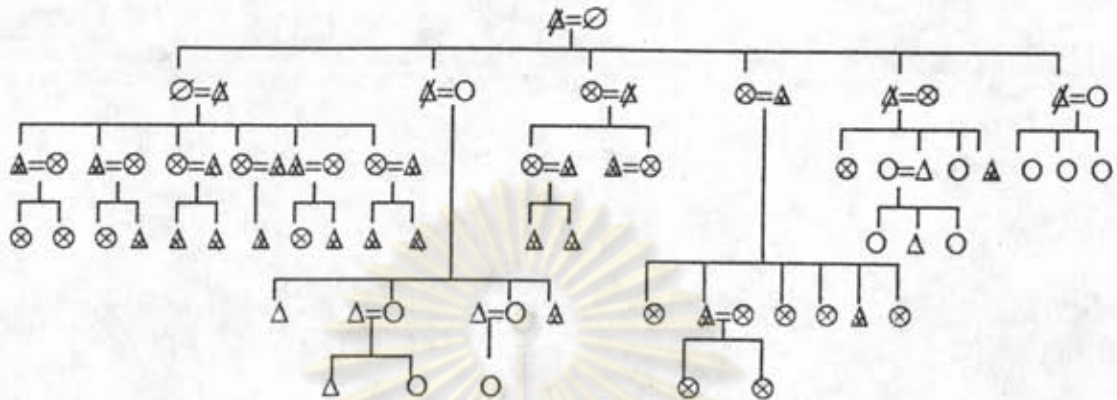
ภาพที่ 46 แผนภูมิแสดงความสัมพันธ์ในครอบครัวชาย



- Δ ชาย
 O หญิง
 Δ, ⊗ คนที่เข้าร่วมพิธีกรรม
 Δ, ∅ ถึงแก่กรรม
 = สมรส
 ≠ หย่า
 Π พี่น้องร่วมบิดามารดา

ศูนย์วิทยทรัพยากร
 จุฬาลงกรณ์มหาวิทยาลัย

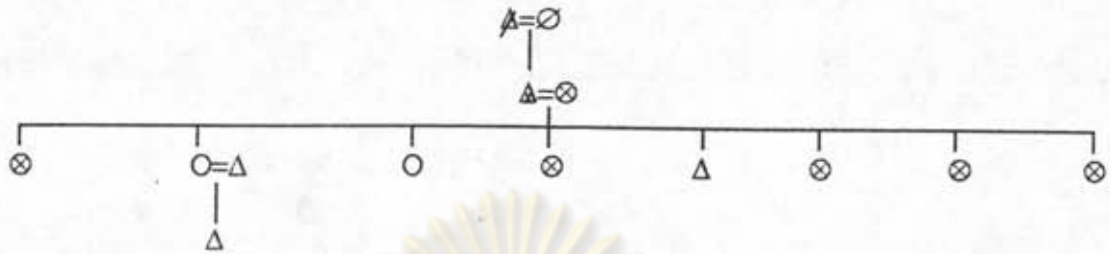
ภาพที่ 47 แผนภูมิแสดงความสัมพันธ์ในครอบครัวงามซ่า



- Δ ชาย
 ∅ หญิง
 ⊗, ⊗ คนที่เข้าร่วมพิธีกรรม
 Δ, ∅ ถึงแก่กรรม
 = สมรส
 ≠ หย่า
 Π พี่น้องร่วมบิดามารดา

ศูนย์วิทยทรัพยากร
จุฬาลงกรณ์มหาวิทยาลัย

แผนภาพที่ 49 แผนภูมิแสดงความสัมพันธ์ในครอบครัวไม้แดง

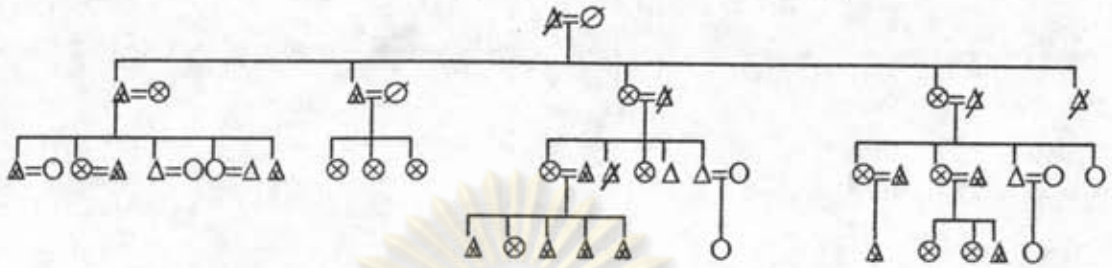


- Δ ชาย
 O หญิง
 Δ, ⊗ คนที่เข้าร่วมพิธีกรรม
 Δ, ⊙ ถึงแก่กรรม
 = สมรส
 ≠ หย่า
 Π พี่น้องร่วมบิดามารดา



ศูนย์วิทยพัชกร
จุฬาลงกรณ์มหาวิทยาลัย

ภาพที่ 50 แผนภูมิแสดงความสัมพันธ์ในครอบครัวบุญเดิม



- △ ชาย
- หญิง
- △, ○ คนที่เข้าร่วมพิธีกรรม
- △, ○ ถึงแก่กรรม
- = สมรส
- ≠ หย่า
- Π พี่น้องร่วมบิดามารดา

ศูนย์วิทยทรัพยากร
จุฬาลงกรณ์มหาวิทยาลัย



1. ตระกูลนาซ้าย นายเนิมมีอาชีพทำนาแต่งงานกับนางแดงมีบุตร 4 คนคือ นายกาน นางแก้ว นางแก้ว และนางเกน นายกานทำงานบริษัทที่กรุงเทพฯ แต่งงานกับนางชามมีลูก 5 คน เป็นหญิง 3 ชาย 2 มีลูกชายแต่งงานไปคนเดียว มีลูกสาว 2 คน นางแก้วทำนาอยู่ที่บ้านแต่งงานกับนายแทนมีลูก 6 คนคนโตเป็นผู้หญิงรับราชการเป็นครูอยู่ที่กรุงเทพฯ มีลูก 2 คนเป็นผู้หญิงคนผู้ชายคน คนที่ 2 ผู้ชายรับราชการเป็นครูอยู่ในตัวจังหวัดมีลูก 2 คนกำลังเรียนอยู่ในตัวจังหวัด คนที่ 3 เป็นผู้ชายเป็นเจ้าของโรงสีภายในหมู่บ้านมีลูก 4 คนเป็นผู้หญิง 3 คนผู้ชาย 1 คน ลูกคนโตส่งไปเรียนที่กรุงเทพฯ โดยไปอาศัยอยู่กับอาที่ทำงานในกรุงเทพฯ คนที่ 4 เป็นผู้ชายทำงานบริษัทในกรุงเทพฯ มีลูก 3 คนเป็นผู้หญิง 1 คนผู้ชาย 2 คน ทั้งครอบครัวอยู่กรุงเทพฯ 2 คนสุดท้ายเป็นผู้หญิงทำงานในกรุงเทพฯ ทั้งคู่และยังไม่ได้แต่งงาน นางแก้วทำนาและเลี้ยงไก่ปัจจุบันเลี้ยงไก่อย่างเดี่ยวแต่งงานกับนายเสนมมีลูก 6 คนคนโตรับราชการเป็นครูอยู่ที่จังหวัดกระบี่มีลูกชาย 1 คน คนที่ 2 เป็นผู้หญิงทำงานโรงแรมอยู่ที่กรุงเทพฯ ยังไม่แต่งงาน คนที่ 3 เป็นผู้ชายเลี้ยงไก่เก็บไข่ขายในที่นาของแม่มีลูกสาว 1 คน คนที่ 4 เป็นผู้หญิงทำงานธนาคารอยู่ในกรุงเทพฯ พักอยู่กับพี่สาวคนที่ 2 สองคนสุดท้ายเป็นผู้ชายกำลังเรียนวิทยาลัยเกษตรกรรมที่เชียงใหม่ ส่วนนางเกนเป็นลูกสาวคนสุดท้ายทำงานสาขาพืชอยู่จังหวัดบุรีรัมย์แต่งงานและหย่าแล้วมีลูก 2 คนเป็นผู้หญิงทั้งคู่

2. ตระกูลงามข่า นายดำมีอาชีพทำนาแต่งงานกับนางพันมีลูก 6 คน คือนางดอกไม้ นายเขียว นางสร้อย นางแยม นายปราง และนายปาน นางดอกไม้แต่งงานกับตำรวจไปอยู่ในตัวเมืองมีลูก 6 คน คนโตทำงานธนาคารที่กรุงเทพฯ มีลูก 2 คนเป็นผู้หญิงล้วน คนที่ 2 เป็นผู้ชายทำนามีลูก 2 คนผู้หญิงคนผู้ชายคน กำลังเรียนที่กรุงเทพฯ ทั้งคู่ คนที่ 3 เป็นผู้หญิงค้าขายอยู่ในตัวเมืองมีลูกชาย 2 คน กำลังเรียนที่กรุงเทพฯ 1 คนและเรียนที่นครฯ 1 คน คนที่ 4 เป็นผู้หญิงทำนามีลูกผู้ชาย 1 คน คนที่ 5 รับราชการเป็นครูอยู่ในตัวจังหวัดมีลูก 2 คนเป็นผู้หญิงคนผู้ชายคนกำลังเรียนทั้งคู่ คนสุดท้ายเป็นผู้หญิงทำงานธนาคารที่กรุงเทพฯ มีลูกผู้ชาย 2 คนนายเขียวทำนามีลูก 4 คนคนโตเป็นผู้ชายรับราชการอยู่กรมส่งเสริมการเกษตร คนที่ 2 เป็นผู้หญิงค้าขายอยู่ในกรุงเทพฯ มีลูก 2 คนเป็นผู้ชายคนผู้หญิงคนคนที่ 3 เป็นผู้หญิงทำงานบริษัทขายรถอยู่ที่อ่างทองมีลูกสาว 1 คนคนสุดท้ายเป็นผู้ชายเป็น

ทนายความทำงานในจังหวัด นางสร้อยทำนามีลูก 2 คนเป็นผู้หญิงทั้งคู่และแต่งงานแล้วทั้งคู่ คนโตมีลูกชาย 2 คนทำงานธนาคารในกรุงเทพฯ นางแยมแต่งงานและไปอยู่กรุงเทพฯ กับสามีมีลูก 6 คนคนโตเป็นผู้หญิงคนที่ 2 เป็นผู้ชายแต่งงานแล้ว มีลูกสาว 2 คน คนที่สามเป็นผู้หญิง คนที่สี่เป็นผู้หญิง คนที่หกเป็นผู้ชาย คนสุดท้ายเป็นผู้ชายทุกคนทำงานในกรุงเทพฯ นายปรางรับราชการเป็นตำรวจอยู่ในตัวจังหวัดมีลูก 4 คนคนโตเป็นผู้หญิงค้าขายอยู่ที่ภูเก็ตคนที่ 2 เป็นผู้ชายรับราชการเป็นตำรวจอยู่ระยองมีลูก 3 คนเป็นผู้หญิง 2 คน ชาย 1 คน คนที่ 3 เป็นผู้ชายกำลังศึกษาที่ประเทศสหรัฐอเมริกา คนสุดท้ายเป็นชายค้าขายในตัวเมืองนายปานรับราชการอยู่กรมที่ดินที่กรุงเทพฯ มีลูกสาวทั้ง 3 คน

3. ตระกูลแก่นาคา นายวันอาชีพทำนาแต่งงานกับนางอำพันมีลูก 7 คนคือ นายเชน นายชาบ นายเซ็น นายเข้ม นางชาม และนายเข้ม นายเชนอาชีพทำนาแต่งงานมีลูก 5 คน คนโตทำงานที่อำเภอเชียรใหญ่แต่งงานแล้วมีลูกสาว 1 คนคนที่ 2 ทำงานป่าไม้มีลูกชาย 1 คน คนที่ 3 เป็นผู้ชายเป็นไข้เสียชีวิตตั้งแต่เล็ก ๆ คนที่ 4 ค้าขายในตัวเมือง คนสุดท้ายรับราชการครูอยู่ที่จังหวัดชุมพร คนที่ 4 และ 5 ยังไม่แต่งงาน นายชาบอาชีพค้าขายมีลูก 6 คนคนโตค้าขายมีลูกสาว 1 คน คนที่ 2 เป็นชายทำธุรกิจส่วนตัวมีลูกชาย 1 คน คนที่ 3 รับราชการที่ว่าการอำเภอเมือง คนที่ 4 ทำนาแต่งงานแล้วแต่ยังไม่มียูก คนที่ 5 และคนที่ 6 ทำงานโรงงานที่อำเภอปากพนัง ยังไม่ได้แต่งงาน นายเข้มอาชีพทำนามีลูก 5 คนคนโตทำนาและมีโรงสีมีลูกผู้หญิงคนผู้ชายคน คนที่ 2 ค้าขายระหว่างกรุงเทพฯ - นครฯ ลูก ๆ อยู่ในตัวเมืองยังเรียนทั้งคู่ คนที่ 3 ค้าขายร่วมกับคนที่ 2 ลูกเรียนที่กรุงเทพฯ คนที่ 4 เป็นผู้ชายเรียนที่วิทยาลัยเกษตรสายใหญ่ คนสุดท้ายเรียนที่อำเภอเมือง นายเข้มทำนามีลูก 4 คนคนโตทำนา คนที่ 2 เป็นผู้ชาย คนที่ 3 และคนที่ 4 เป็นผู้หญิง คนที่ 2, 3 และ 4 ยังเรียนหนังสืออยู่ นางชวาทำนามีลูก 2 คนเป็นผู้หญิงทั้งคู่และยังเรียนหนังสืออยู่ นายชามทำนามีลูก 6 คนคนโตทำนาและค้าขายมีลูกชาย 1 คน คนที่ 2 และคนที่ 3 เป็นผู้ชายรับราชการเป็นตำรวจทั้งคู่ คนที่ 4 เป็นผู้หญิงเย็บผ้าอยู่กับบ้าน คนที่ 5 และคนที่ 6 กำลังเรียนที่กรุงเทพฯ ส่วนนายเข้มถูกรถชนเสียชีวิตตั้งแต่ยังเด็ก

4. ตระกูลไม้แดงนายพานอาชีพทำนาแต่งงานกับนางดอกไม้มีลูกชาย 1 คนชื่อนายสมพรรับราชการครูที่อำเภอเข็รใหญ่มีลูก 8 คนคนโตรับราชการครูที่วิทยาลัยเทคนิคที่จังหวัดภูเก็ต คนที่ 2 รับราชการครูที่จังหวัดนนทบุรี คนที่ 3 ทำงานธนาคารคนที่ 4 เป็นพยาบาลอยู่ที่โรงพยาบาลมหาราช ซึ่งเป็นโรงพยาบาลประจำจังหวัดคนที่ 5 กำลังศึกษาต่อระดับปริญญาตรี คนที่ 6 ค้าขายอยู่กับบ้าน คนที่ 7 และ 8 เรียนในตัวเมือง

5. ตระกูลบุญเต็ม นายฉัตรอาชีพทำนาแต่งงานกับนางน้อยมีลูก 5 คนคือ นายสมศักดิ์ นายสมชาย นางสมศรี นางสมทรง และสายสมเดชซึ่งถูกแทงตายเพราะไปมีเรื่องกับนักเลงต่างถิ่น นายสมศักดิ์ทำนามีลูก 5 คน คนโตขับรถรับจ้างระหว่างนครฯ - ปากพ่ึงแต่ไปมีครอบครัวที่ปากพ่ึง คนที่ 2 เปิดร้านตัดผมอยู่ในหมู่บ้านกรรยาชายชนมเงินนำยาหน้าร้านตัดผม คนที่ 3 ทำงานบริษัทในกรุงเทพฯ คนที่ 4 ขายผักในตลาดท่าอิฐ และคนสุดท้ายยังเรียนอยู่ นายสมชายทำนามีลูกสาว 3 คนคนโตรับราชการที่สาธารณสุขจังหวัด คนที่ 2 เป็นแม่บ้านสามีทำสวนและคนสุดท้ายยังเรียนอยู่ นางสมศรีแต่งงานกับช่างไม้มีลูก 5 คนคนโตเป็นผู้หญิงมีลูก 5 คน ชาย 4 หญิง 1 ทุกคนกำลังเรียนทั้งในตัวเมืองและในหมู่บ้าน คนที่ 2 ไม่สบายเสียชีวิตตั้งแต่ 7 ขวบ คนที่ 3 รับราชการเป็นครูที่อำเภอปากพ่ึง คนที่ 4 ไปศึกษาต่อระดับปริญญาตรีในกรุงเทพฯ คนที่ 5 รับจ้างมีลูกสาว 1 คน ย้ายไปอยู่ที่กรุงเทพฯ นางสมทรงเป็นหม้ายสามีตายเหมือนนางสมศรีพี่สาวมีลูก 4 คนคนโตทำนามีลูกชาย 1 คน คนที่ 2 ทำนามีลูก 3 คนหญิง 2 คนชาย 1 คน ยังเรียนอยู่ทั้งหมด คนที่ 4 เป็นทหารที่ลพบุรีมีลูกสาว 1 คน คนสุดท้ายเป็นผู้หญิงไปเรียนตัดเสื้อที่กรุงเทพฯ

แผนภูมิเครือข่ายใน 4 ช่วงชีวิตที่นำมาเป็นกรณีศึกษาทำให้เห็นภาพการเคลื่อนไหวของระบบเครือข่ายทางสายโลหิตต่อการเข้าร่วมประกอบพิธีชิงเปรต ผู้ศึกษาได้พบข้อสังเกตดังนี้

1. ผู้ที่อยู่ในชุมชนหรือในพื้นที่ใกล้เคียงจะเข้าร่วมพิธีกรรมทุกคนถ้าไม่มีเหตุจำเป็น

2. ผู้ที่เปลี่ยนอาชีพหรือไปทำงานในท้องถิ่นอื่นจะเข้าร่วมประกอบพิธีเป็นบางปี หรือจะส่งสมาชิกในครอบครัวเป็นตัวแทนเข้าร่วม

3. ช่วงชั้นความสัมพันธ์ของเครือญาติมีผลต่อการเข้าร่วม จากที่ปรากฏในแผนภูมิถ้าเป็นการทำบุญให้บรรพบุรุษในชั้นพ่อแม่ ลูก ๆ จะเข้าร่วมมากกว่าในชั้นหลานหรือชั้นเหลน

จากข้อสังเกตนี้เมื่อนำมาพิจารณาและสอบถามเพิ่มเติมจากชาวบ้านทำให้เห็นการเปลี่ยนแปลงที่เกิดขึ้นในบ้านบางพุทราซึ่งเป็นผลจากบริบทสังคมที่เปลี่ยนไป

1. เงื่อนไขทางกายภาพหรือสภาพแวดล้อม สภาพแวดล้อมที่เคยเอื้อต่อการประกอบอาชีพทำนาได้เปลี่ยนไป ตกต้องตามฤดูฝนก็ตกข้าไปทุกปี บางปีก็ไม่ตกเลยสภาพดินและน้ำเสื่อมโทรมลงขาดการดูแลปรับปรุงดินมีปัญหาทั้งดินเปรี้ยวและดินเค็ม มีน้ำท่วมขังในฤดูฝนแต่ขาดแคลนน้ำในฤดูแล้ง

2. อาชีพ เมื่อสภาพแวดล้อมไม่เอื้อต่อการทำนา เมื่อทำแล้วได้ผลผลิตไม่คุ้มกับที่ลงทุนไปทำให้ชาวบ้านต้องดิ้นรนหันไปประกอบอาชีพอื่นเพื่อความอยู่รอดซึ่งจะมี 2 กรณีคือ 1. ยังเป็นอาชีพทางด้านเกษตรกรรม เช่น การเลี้ยงไก่ไข่ เลี้ยงหมู ทำบ่อเลี้ยงปลา หรือปลูกพืชตระกูลส้มเพราะสภาพดินเปรี้ยวและอาศัยน้ำไม่มากนักซึ่งกรณีนี้ยังคงใช้พื้นที่นาเดิมของตนอยู่ ส่วนอีกกรณีคือ เปลี่ยนไปทำงานอาชีพอื่นที่ไม่เกี่ยวข้องกับการเกษตรเลย กรณีนี้จะต้องขึ้นกับการศึกษาที่ได้รับด้วยจึงจะเห็นถึงการเปลี่ยนแปลงอาชีพได้ชัดในวันหลานและเหลน

3. การศึกษา ชาวบ้านบางพุทรานิยมให้ลูกเรียนสูง ๆ พ่อแม่จะรู้สึกมีหน้ามีตาและภาคภูมิใจเมื่อพูดคุยถึงการศึกษาลูก ๆ ตน และเมื่อจบการศึกษาชั้นสูงแล้วภายในชุมชนไม่มีงานที่รองรับต่อวุฒิที่จบทำให้ลูก ๆ หลาน ๆ ต้องไปทำงานในเมืองหรือในที่ ๆ มีงานรองรับและเมื่อมีครอบครัวก็จะไปตั้งหลักแหล่งในถิ่นนั้น ๆ เลยจะไม่มีเมื่อนำลูกมาให้ญาติผู้ใหญ่ในหมู่บ้านเลี้ยง เช่นในบางท้องถิ่นและเวลากลับมาเยี่ยมบ้านก็จะมากันทั้งครอบครัว

ปัจจัยในข้อการศึกษาทำให้ข้อสังเกตประการหนึ่งที่น่าสนใจคือ แต่เดิมสภาพแวดล้อมมีส่วนอย่างมากต่อการประกอบอาชีพแต่ในสภาพการณ์ปัจจุบัน ปัจจัยที่มีอิทธิพลสูงต่อการประกอบอาชีพ คือ ระดับการศึกษา

ดังที่ได้วิเคราะห์พิชิตซึ่งแปรตว่าเป็นพิธีกรรมที่เกิดขึ้นท่ามกลางบริบทสังคมภาคใต้ และเมื่อบริบทสังคมเปลี่ยนก็ย่อมส่งผลกระทบต่อปรากฏการณ์ทางสังคมที่เกิดจากการหล่อหลอมของบริบทสังคมนั้น ปริมาณการเข้าร่วมพิธีซึ่งแปรตจากที่เคยเข้าร่วมทุกคนเพราะต่างล้วนมีวิถีการดำเนินชีวิตแตกต่างกันก็เปลี่ยนเป็นถ้าใครมีความจำเป็นหรือมีเหตุผลวิสัยก็อาจส่งตัวแทนหรือไม่ก็เข้าร่วมเป็นบางปีก็ได้ ปริมาณสมาชิกที่ไม่เข้าร่วมทุกคนนี้ก็ เป็นเครื่องยืนยันที่แสดงให้เห็นการเปลี่ยนแปลงที่เกิดขึ้น นอกจากนี้ในรายละเอียดบางประการของพิธีกรรมก็มีการเปลี่ยนแปลงเพื่อให้เหมาะสมกับสภาพสังคมที่เปลี่ยนไป

1. การเตรียมงานในบ้านบางพุทราถ้าบ้านใดจะทำขนมเดือนสิบ จะต้องเตรียมข้าวของตั้งแต่เช้าแรม 1 ค่ำ แรม 2 ค่ำ เดือนสิบ เพราะขนมแต่ละชนิดทำจากข้าวเจ้า ข้าวเหนียวซึ่งต้องแช่ค้างคืนก่อนนำมาประกอบการทำขนม สถานที่ทำมักจะเป็นบ้านของผู้อาวุโสสูงสุดของตระกูล ปีที่ผู้ศึกษาเข้าไปมีการทำขนมลาอยู่ 2-3 บ้าน ส่วนใหญ่ที่ยังทำกันมากคือ ขนมพองและขนมไข่ปลา เพราะกรรมวิธีในการทำขนมพองและขนมไข่ปลาไม่ซับซ้อนยุ่งยากเหมือนขนมลา บ้านที่ไม่มี การทำก็จะหาซื้อขนมลาเก็บไว้ในภาชนะที่มีฝาปิดมิดชิด การนำขนมเดือนไปมอบให้ญาติผู้ใหญ่และผู้อาวุโสที่ตนนับถือยังคงถือปฏิบัติกันอยู่ ส่วนเทศกาลเดือนสิบที่จัดขึ้นในตัวเมืองนครศรีธรรมราช เป็นเพียงขั้นตอนรื่นเริงหรือการเฉลิมฉลองขั้นตอนหนึ่งของพิธีกรรมเท่านั้นเพราะรูปแบบการจัดงานเป็นการออกร้านขายสินค้าและจัดแสดง นิทรรศการของหน่วยงานของทั้งภาครัฐราชการและภาคเอกชน หัวใจของงานอยู่ที่การประกวดหมุ่รับและชบวนแห่ซึ่งจะจัดในวันแรม 13 ค่ำ ชาวบ้านจากต่างอำเภอและต่างจังหวัดจะเข้ามาชมชบวนแห่กันมากมาย หมุ่รับที่เข้าประกวดเหล่านี้เมื่อประกาศผลแล้วจะถูกนำไปถวายให้วัดต่าง ๆ ภายในจังหวัดในวันแรม 14 ค่ำและแรม 15 ค่ำ ส่วนชาวเมืองนครศรีธรรมราชหลังจากชมความสวยงามของหมุ่รับและชบวนแห่ในวันแรม 13 ค่ำแล้วนั้นก็กลับไปเตรียมตัวทำบุญให้บรรพบุรุษของตน แต่ในเมือง

3. วัด สถานที่ในการประกอบพิธีซึ่งแปรตามคติความเชื่อ แต่เดิมจะมี 2 กรณีคือวัดที่นำบรรพบุรุษไปเผาหรือวัดที่บรรพบุรุษที่ล่วงลับไปแล้ว ของตนมีสายสัมพันธ์ เช่น ไปทำบุญเป็นประจำ มีญาติของตนบวชอยู่ เป็นต้น ซึ่งอาจเป็นวัดที่อยู่ในชุมชนหรือนอกชุมชนก็ได้ ครั้นพอถึงช่วงเวลาประกอบพิธีกรรมนั้นก็จะไปยังวัดดังกล่าวแต่ด้วยเงื่อนไขทางสังคมที่เปลี่ยนแปลงไปการไปทำบุญยังวัดที่เกี่ยวข้องกับบรรพบุรุษไม่สามารถทำได้แต่ด้วยความสำนึกความตั้งใจจริงของลูกหลานจึงปรับเปลี่ยนความเชื่อในเรื่องสถานที่ประกอบพิธีเป็นวัดใดก็ได้ที่ตนสะดวก แต่ก็ได้พยายามเชื่อมโยงให้ใกล้เคียงที่สุด เช่น ชาวนครศรีธรรมราชในกรุงเทพฯ จะพยายามมาทำบุญสารทเดือนสิบที่วัดราชาธิวาสเพราะพระและลูกศิษย์วัดราชาธิวาสส่วนใหญ่เป็นคนนครศรีธรรมราช

4. การบั้งสกุล การบั้งสกุลซึ่งเป็นขั้นตอนที่สำคัญขั้นตอนหนึ่งของการประกอบพิธีกรรมเป็นขั้นตอนสุดท้าย หลังจากทำบุญตัวแทนหรือสัญลักษณ์ที่ชาวบ้านนำมาร่วมพิธีบั้งสกุลบรรพบุรุษส่วนใหญ่คือ โกศ หรือบัว แม้ว่าจะมีการแยกครอบครัวออกไปก็ยังมาร่วมทำบุญร่วมกันในการประกอบพิธีกรรมเป็นการรวมเครือญาติให้กลับมารวมกันอีกครั้งหนึ่ง แต่ปัจจุบันการแยกครอบครัวได้ออกไปอยู่นอกชุมชนทำให้การกลับไปร่วมอาจไม่สามารถไปร่วมได้ทุกปีจึงมีการปรับเปลี่ยนจาก โกศหรือบัวที่ใช้บรรพบุรุษซึ่งถือว่าเป็นตัวแทนบรรพบุรุษที่ใกล้ชิดที่สุดมาเป็นรูปถ่ายบรรพบุรุษหรือถ้าไม่มีสิ่งของที่ใช้แทนที่สามารถใช้โยงถึงบรรพบุรุษได้ เลยก้ให้ใช้วิธีเขียนชื่อผู้ที่ตนต้องการอุทิศส่วนกุศลต่าง ๆ ที่ทำนี้ไปให้และหลังจากกรวดน้ำจะนำกระดาษที่เขียนชื่อเหล่านี้ไปเผา ในขณะที่กรวดน้ำต้องออกชื่อบรรพบุรุษด้วยเพราะตามคติความเชื่อที่ว่าถ้าไม่ออกชื่อหรือไม่บั้งสกุลอุทิศให้ บรรพบุรุษที่กลายเป็นเปรตก็จะไม่ได้รับส่วนบุญนี้ ดังข้อความปรากฏในหนังสือบ่อเกิดการทำบุญวันสารทโลกภูมิชาดกกถา : ชาดกว่าด้วยเรื่องเปรตตกนรทมหัทธิงแดงดังนี้

เปรตเหล่านี้แม้จะมีญาติอยู่ในมนุษย์โลกที่พอจะทำ
บุญกุศลอุทิศส่งไปให้ก็ยังไม่มีใครจะระลึกนึกถึงเลย แม้ในวันแรม
15 ค่ำเดือน 10 ซึ่งเป็นวันที่เปรตจะได้รับการปลดปล่อยจากยมโลก
ขึ้นมายังโลกมนุษย์ยังสถานที่ต่าง ๆ ที่ตนเคยอยู่อาศัยในกาลก่อน

นั่นก็ดี คนในเรือนเหล่านั้นก็หาได้ระลึกรถึงเปรตเหล่านั้นไม่ อะไร ๆ
 ก็มีอยู่ ข้าวก็มีอยู่ น้ำก็มีอยู่ เครื่องนุ่งห่มต่าง ๆ ก็มีอยู่ แต่
 บุคคลหาได้ระลึกรถึงเปรตเหล่านั้นไม่ แม้ที่สุดแต่เมื่อบุคคลบำเพ็ญ
 ทานด้วยวัตถุเหล่านั้นก็หาได้ระลึกรถึงเปรตเหล่านั้นไม่ เป็นอันว่าเปรต
 เหล่านั้นถูกลืมถูกละเลยโดยสิ้นเชิง เปรตที่กล่าวถึงนี้เป็นเปรต
 พรทัตตูปชีวีมีชีวิตรอยู่ได้ก็แต่ด้วยบุญกุศลที่บุคคลอื่นกระทำแล้วอุทิศให้
 ถ้าไม่มีใครกระทำและอุทิศให้ก็ไม่ได้รับ (พุทธทาส, ม.ป.ป. : 16)

5. เงินทำบุญ แต่เดิมการนำเงินติดยอดหมรับหรือทำบุญบังสกุล
 เป็นเพียงส่วนประกอบส่วนหนึ่งของการประกอบพิธีกรรมให้ครบถ้วน แต่ในภาวะ
 เศรษฐกิจและสังคมปัจจุบันเงินมีบทบาทมากขึ้น แม้ว่าหัวใจของพิธีซึ่งแปรอยู่ที่การ
 ยกหมรับและการไปยังสกุลที่วัดก็ตามแต่การให้ความสำคัญในการจัดลดลงแต่ไปเพิ่ม
 น้ำหนักที่การให้เงินทำบุญมากขึ้น หมรับที่นำไปวัดตรีนิมิตรและวัดมัชฌิมภูมิแม้ยังมี
 ปริมาณมากแต่ก็ลดลง ส่วนยอดเงินทำบุญเพิ่มขึ้นในปี 2536 วัดตรีนิมิตรได้ยอดเงิน
 ทำบุญ 8,000 กว่าบ้านส่วนวัดมัชฌิมภูมิได้ยอดเงิน 7,000 กว่าบาทซึ่งถือว่ามาก
 เมื่อเทียบกับสภาวะการณเศรษฐกิจของชาวบ้าน สำหรับยอดเงินทำบุญสารทเดือนสิบ
 ในกรุงเทพฯได้สูงมากวัดพิชยญาติการามได้ถึง 400,000 กว่าบาทและวัดราชา
 ได้ถึง 50,000 กว่าบาทซึ่งเงินส่วนนี้จะถูกแบ่งสรรให้กับพระภิกษุสามเณรที่เข้าร่วม
 พิธีกรรมทุกคน

ศูนย์วิทยทรัพยากร
 จุฬาลงกรณ์มหาวิทยาลัย