

พิธีกรรมเชิงเปรต

ระบบความคิดเดิมของมนุษย์เชื่อว่า ทุกสิ่งในจักรวาลล้วนสัมพันธ์ และพึ่งพาอาศัยกัน มนุษย์เป็นเพียงส่วนหนึ่งของจักรวาล ไม่ได้มีอำนาจเหนือกว่า หรือเป็นผู้ควบคุมจัดการ ทำที่ของมนุษย์ที่มีต่อสรรพสิ่งจึงมีลักษณะยำเกรงอ่อนน้อมถ่อมตน เพื่อพยายามรักษาดุลยภาพความสัมพันธ์นี้ไว้ กิจกรรมสำคัญในครอบครัวและชุมชนทุกด้านไม่ว่าจะเป็นการทำมาหากิน การจัดระบบทางสังคมและระบบคุณค่าซึ่งแสดงออกในชีวิตประจำวันของผู้คนจะมีความสัมพันธ์กันอย่างเป็นองค์รวม (holistic) ปรากฏการณ์ต่าง ๆ ล้วนเชื่อมโยงเข้าหากันและมีการจัดความสัมพันธ์อย่างสมดุลย์ตลอดเวลา เครื่องมือหรือวิธีการเชื่อมความสัมพันธ์ระหว่างมนุษย์กับจักรวาลก็คือพิธีกรรม ในแต่ละชุมชนล้วนมีพิธีกรรมที่ต่างมีวัตถุประสงค์เพื่อรักษาหรือเชื่อมโยงความสัมพันธ์ระหว่างมนุษย์กับจักรวาล แต่รูปแบบของพิธีกรรมจะแตกต่างกันออกไป อันแสดงออกถึงวิถีทางวัฒนธรรมของแต่ละชุมชนที่ได้รับการยอมรับว่ามีคุณค่าถูกต้องดีงาม เหมาะสมสำหรับชุมชนนั้น ๆ

พิธีกรรมมีกำเนิดจากพื้นฐานความเชื่อทางศาสนาที่เชื่อในสิ่งเหนือธรรมชาติ ในทุกศาสนาจะประกอบด้วยความเชื่อและพิธีกรรม ทั้งสองส่วนนี้มีความสัมพันธ์ที่จะส่งเสริมซึ่งกันและกันอย่างแยกไม่ออก ความเชื่อเป็นส่วนที่เป็นนามธรรมและพิธีกรรมจะเป็นการทำให้ความเชื่อเป็นรูปธรรม หรือเป็นสิ่งที่ทำให้ความต้องการหรือความเชื่อของมนุษย์บรรลุผล พัฒนาการความคิดทางศาสนาแบ่งได้เป็น 7 ลำดับตามวิวัฒนาการแห่งความคิดมนุษย์ (เสฐียร พันธงศรี, 2534:27-34) คือ

1. การนับถือธรรมชาติ (Animalism)
2. การนับถือผีสังเทวดา (Animism)
3. การบูชาบรรพบุรุษ (Ancestor Worship)
4. การนับถือเทพเจ้าหลายองค์ (Poly - theism)
5. การนับถือพระเจ้าองค์หนึ่ง ของชนกลุ่มหนึ่ง (Heno - theism)
6. การนับถือพระเจ้าองค์เดียว (Mono - theism)
7. เหตุผล

ระบบความเชื่อและศาสนาในสังคมไทย (Thai beliefs and religious system) เป็นการผสมผสานระหว่างความเชื่อดั้งเดิม คือเรื่องผี คติความเชื่อทางศาสนาพราหมณ์และที่สาคคือพุทธศาสนาโดยพระยาอนุมานราชชนได้เปรียบเทียบไว้ว่า "ชนชาติไทยนับถือศาสนาต่าง ๆ ซ้อนอย่างรูปเจดีย์อีกเหมือนกัน คือนับถือผีสังเทวดาเป็นพื้นฐานถัดขึ้นไปนับถือไสยศาสตร์ซึ่งมีอยู่ในศาสนาพราหมณ์ และศาสนาฮินดู แล้วจึงนับถือพุทธศาสนาเป็นดั่งยอดของเจดีย์ ความเชื่อทั้งสามคตินี้ นับถือเคล้าคละกันไปจะถืออย่างไหนมากหรือน้อยกว่ากันก็สุดแต่ชาติชั้น และ การศึกษาของคนในหมู่ซึ่งมีไม่เท่าเทียมกัน" (อนุมานราชชน, 2515:252) การผสมผสานของความเชื่อและศาสนาหลาย ๆ ระบบของไทยนั้นในทางวิชาการเรียกว่า การผสมผสานศาสนา (religious syncretism) เพราะในสำนักยังมีความเชื่อเรื่องผี เรื่องการบูชาบรรพบุรุษอยู่ ต่อมาเมื่อรับพุทธศาสนาเข้ามาเป็นศาสนาประจำชาติก็มิได้ละทิ้งความเชื่อดั้งเดิม ทำให้พุทธศาสนาในประเทศไทยมีลักษณะเฉพาะของตัวเอง

## 1. ความเป็นมาของพิธีชิงเปรต

เป็นพิธีกรรมที่สะท้อนให้เห็นระบบความคิดความเชื่อทางศาสนา ซึ่งส่งผลไปถึงแบบแผนพฤติกรรมของผู้คนในสังคมไทยโดยในพิธีกรรมนี้จัดขึ้นเพื่อแสดงความกตัญญูต่อบรรพบุรุษที่ล่วงลับไปแล้ว เป็นพิธีกรรมที่ตามสนองความเชื่อในเรื่องของผีบรรพบุรุษหรือความเชื่อในเรื่องของเปรตอันเป็นอิทธิพลที่ได้รับมาจากศาสนาพราหมณ์และพุทธศาสนา

1.1 ผี การนับถือผีมนุษย์ทุกชาติทุกภาษามีความเชื่อเรื่องผีสังเทวดาเหมือนกันหมด เพราะความตายเป็นเรื่องลึกลับมาแต่โบราณกาล ไทยก็เป็นชาติหนึ่งที่มีความเชื่อเช่นนั้น (ส.พลายน้อย, 2528:39) ดังจะเห็นได้จากนิยายนิทานและความรู้ซึ่งเป็นคติความเชื่อของชาวบ้านที่เหลือนมาถึงปัจจุบันนี้ ได้มีผู้แบ่งประเภทของผีไว้หลายลักษณะ

ศรัศิกร วัลลิโกดม (2527:9) ได้แบ่งประเภทของผีไว้ 3 ประเภท  
คือ

1. ผีที่สิงอยู่ในน้ำและตามถ้ำ
2. ผีบรรพบุรุษ
3. ผีใหญ่ที่มีชื่อเรียกว่า เสือ หรือปู่เจ้าซึ่งสิงสถิตย์อยู่  
บนยอดเขาในน้ำ หรือที่อื่น ๆ

เสรี พงศ์พิศ (2535:68-69) ได้แบ่งประเภทของผีไว้ 3 ประเภท  
คือ

1. ผีฟ้า เทพารักษ์ และผีเหล่านี้ จัดว่าเป็นผีธรรมชาติเป็น  
ผู้พิทักษ์รักษา
2. ผีบรรพบุรุษและผีวีรบุรุษ ผีเหล่านี้เดิมเป็นคนเมื่อตายไป  
แล้วคนยังเคารพนับถือเพราะเป็นบรรพบุรุษหรือเป็นคนดีมีความเก่งกล้าสามารถพิเศษ
3. ผีร้ายมักถือเป็นผู้ชั่วเลวมีอยู่ในธรรมชาติ เช่นเดียวกับผีดี  
อื่น ๆ

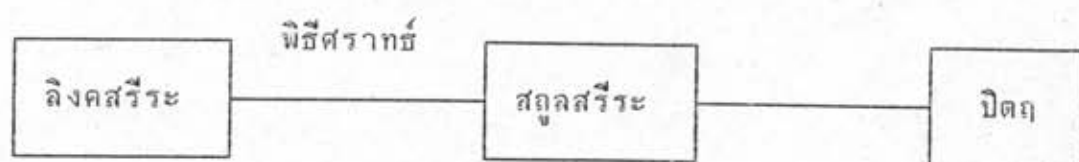
การนับถือผีในท้องถิ่นชนบทไทย จะแตกต่างกันออกไปขึ้นอยู่กับการแพร่  
เข้าไปของศาสนาพุทธด้วย โดยเฉพาะภาคเหนือและภาคตะวันออกเฉียงเหนือ  
ความเชื่อเรื่องผียังคงดำรงอยู่อย่างหนาแน่นในโครงสร้างจิตสำนึกมีการจัดพิธีกรรม  
เช่น เลี้ยงผี การเข้าทรงตลอดจนมีการตั้งศาลเพียงตาและหอผีเป็นรูปธรรมให้เห็น  
เห็นกันอยู่ทั่วไปแต่สำหรับภาคใต้ ซึ่งเชื่อกันว่าเป็นแหล่งรับอิทธิพลทางพุทธศาสนา  
เป็นแห่งแรกในประเทศไทยความเชื่อเรื่องผีถึงแม้ว่ายังคงมีอยู่ในจิตสำนึกของ  
ชาวพุทธ แต่ก็มิได้ปรากฏให้เห็นในเชิงรูปธรรมมากมายเหมือนภาคอื่น พิธีกรรมที่  
ปฏิบัติสืบต่อกันมาและเห็นถึงความเชื่อในเรื่องของผีที่เห็นชัดเจนที่สุดของภาคใต้คือ  
พิธีชิงเปรต ซึ่งเป็นพิธีทำบุญเพื่ออุทิศส่วนกุศลให้ผีบรรพบุรุษ

1.2 เปรต คำว่า "เปรต" เป็นภาษาสันสกฤตตรงกับภาษาบาลีว่า  
"เปต" แปลว่าผู้ละไปแล้ว ในพจนานุกรมฉบับเฉลิมพระเกียรติ พ.ศ. 2530

หมายถึงสัตว์พวกหนึ่งเกิดในอบายภูมิพวกหนึ่ง ฝึเลวจำนวนหนึ่งมีหลายชนิด ในหนังสือภูมิวิลาสินีของพระศรีวิสุทธิโสภณให้ความหมายว่า "สัตว์ผู้ที่มีอกุศลเบาบางไม่ถึงขั้นที่จะต้องตกนรกหรือผู้ที่พ้นกรรมหนักจากนรกแล้วมีทุกขเวทนาเพราะความอดอยากอาหารเป็นส่วนใหญ่" ล่าวณ สุขพันธ์ุ (2521:74) ได้กล่าวถึงเปรตในพิชัยสังเวชวิทยุณาดบรรพบุรุษว่า เปรตมิได้หมายถึงเฉพาะสัตว์นรกจำพวกหนึ่งที่ต้องทนทุกขเวทนาสดใช้กรรมในนรกภูมิเท่านั้น แต่รวมความหมายถึงมนุษย์ทุกคนที่ล่วงลับไปแล้วจากโลกนี้ผู้ที่ตายไปแล้วทุกคนจะต้องกลายเป็นเปรต

จะเห็นได้ว่าความหมายของเปรตมี 2 นัย นัยแรก มนุษย์ทุกคนที่ตายไปจะกลายเป็นเปรตไม่ว่าจะทำกรรมดีหรือกรรมชั่ว ส่วนนัยที่สอง จะมีความหมายที่เจาะจงว่าเปรตหมายถึง ผู้ที่กำบาปประเภทต่าง ๆ และต้องไปขอใช้หนี้กรรมอยู่ในอบายภูมิ

1.2.1 เปรตในคติความเชื่อของศาสนาพราหมณ์ ศาสนาพราหมณ์เป็นศาสนาที่เกิดจากความเชื่อในอำนาจเหนือธรรมชาติต่าง ๆ และผู้ที่ทำหน้าที่เป็นสื่อติดต่อระหว่างมนุษย์กับผีสังเทวดาหรือเทพที่ตนนับถือคือ พราหมณ์ พราหมณ์จะทำหน้าที่ประกอบกิจบูชาเทพเทวะตามลัทธิที่เชื่อถือพิธีกรรม การสรรเสริญเยินยอเทวดาและอ้อนวอนขอความช่วยเหลือให้ช่วยป้องกันภัยอันตรายต่าง ๆ จึงเกิดขึ้นมากมายนอกจากจะนับถือเทพเทวดาก็ยังมีการนับถือผีบรรพบุรุษว่ามีความสำคัญเท่าๆกับเทวะ โดยเชื่อว่าเมื่อมนุษย์ตายไปแล้ว วิญญาณนั้นยังไม่ตาย จะต้องบริโภคอาหารเพื่อดำรงสภาพของวิญญาณไว้ลูกหลานจึงจำเป็นต้องจัดอาหารมาเช่นวิญญาณอยู่เสมอเช่นเดียวกับคติความเชื่อของชาติอื่น ในเรื่องของการรักและนับถือบรรพบุรุษผู้ล่วงลับไปแล้วอันเป็นคติแพร่หลายมาแต่โบราณ เรียกในภาษาอังกฤษว่า Ancestor worship สำหรับชาวอินเดียมีความเชื่อในผีบรรพบุรุษว่าจะมีการเปลี่ยนแปลงหลังการตายดังนี้



ลึงคสรีระ หมายถึง สภาพของผีบรรพบุรุษหลังจากถูกเผาในระหว่าง 10 วัน ร่างกายจะอ่อนแอเพราะสภาพร่างกายเดิมถูกไฟเผาผลาญไปหมดลูกหลานจึงต้องทำ พิธีศราภณ์ เพื่ออุทิศส่วนบุญส่งไปให้ ร่างกายของเปรตก็จะแข็งแรงขึ้นเปลี่ยนเป็นมี รูปร่างหยาบหรืออ้วนขึ้น ไม่อ่อนเปื่อย ในสภาพนี้เรียก สกูลสรีระ และจากสภาพ นี้จะเปลี่ยนสภาพไปเป็น ปิตฤ หรือ ผีบรรพบุรุษ ซึ่งจะอยู่ในโลกของเปรตโดยเฉพาะสภาพร่างกายในช่วงนี้จะมีร่างกายสุขุมโป่งบางเรียกว่า สุขุมะ (สุขุมะ) แปลว่า ละเอียดอ่อน และผู้ที่เปื่อยแล้วจะไม่กลับมาเวียนว่ายเกิดในรูปอื่นอีก เทียบได้กับคติของกรีกโบราณ ที่วีรบุรุษของเขาเมื่อตายไปจะเกิดมีรูปร่างโป่งบาง เป็นอย่างเงา ๆ (Shades) เสวยสุขอยู่ในแดนอันมีชื่อว่า Elysium เหตุนี้ การทำพิธีศราภณ์จึงเป็นหน้าที่สำคัญของลูกหลานที่ต้องทำ ถ้าหลงลืมหรือละทิ้งไป เปรตจะต้องอดอยากผอมโซ่เที่ยวเร่ร่อนไม่มีที่อยู่หรือถ้ามีก็เป็นที่อยู่แคบหรือแดน คล้ายนรก (เสฐียรโกเศศ, 2512:51) ในคัมภีร์มหาภารตะได้กล่าวถึงความสำคัญ ของพิธีศราภณ์โดยมีลักษณะเป็นนิทานปรัมปรา มีเนื้อความว่า

มีฤชิตหนึ่งชื่อสารัตการเป็นผู้ไม่สมัคใจที่จะมีเมีย วันหนึ่งไปเห็นเปรตถูกกรรมเอา เชือกมัดไว้แล้วล้มให้หัวลงไปในหลุม มีหนูกัดและกัด เชือกจะขาดแหล่มีขาดแหล่ ฤชิสอบถาม ดูได้ความว่า เปรตนั้น เป็นบรรพบุรุษคนหนึ่งของตนเป็นคนไม่มีเมีย มีลูก เมื่อตายไปไม่มีใครทำพิธีศราภณ์อุทิศส่วนบุญไปให้ จึงต้อง มาถูกกรรมตกนรกชื้อปุตตะ ดังนี้ ฤชิสารัตการฟังแล้วก็มาคิด ถึงตน ว่าถ้าสิ้นบวชเป็นฤชี่ไม่มีเมียมีลูกอยู่อย่างนี้เป็นจะ เดือดร้อนแน่ ตายไปคงจะต้องตกนรกชื้อปุตตะเป็นแน่ เพราะ ไม่มีลูกสำหรับทำพิธีศราภณ์ปิตนรกชื้อนี้ เหตุฉะนั้น ฤชี่ของอินเดีย ส่วนมากจึงต้องมีเมีย คำว่า "บุตร" ซึ่งแปลว่า "ลูก" นี้ยว่า เป็นคำมาจากชื่อนรกชื้อปุตตะนี้เอง

และในการทำบุญเพื่ออุทิศส่วนบุญให้เปรตนั้นตามความเชื่อของชาวอินเดีย เชื่อว่าทำบุญด้วยอะไรเปรตก็จะได้รับอย่างนั้นด้วย ดังนั้นพอถึงพิธีการทำบุญจะเชิญ พราหมณ์มากินเลี้ยงกินสุรา จะต้องจัดหาผ้านุ่มผ้าห่มและของไทยธรรมต่าง ๆ ทำบุญ



ให้แก่พราหมณ์ด้วยผ้าขาวไม่ได้ เพราะขาดไปเปรตจะต้องเปลือยกายไม่มีผ้าห่ม ส่วนอาหารมี ข้าว น้ำ เป็นต้น เมื่อพราหมณ์กินเปรตจะได้รับส่วนบุญ เท่ากันได้กินอาหารนั้นเหมือนกัน

"บิดาของชายคนหนึ่งตายไปผู้ตายเป็นหรืออยู่กับพราหมณ์ พราหมณ์กล่าวโพนทนาว่าผู้ตายนั้นทำบาปต้องไปเกิดเป็นลา ถึงคราวทำพิธีศราภณ์ ลูกของผู้ตายเชิญพราหมณ์มากินบุญ เมื่อพราหมณ์มาถึงแทนที่จะเห็นของกินมีนมเนย กลับเห็นกองหญ้า ลูกของผู้ตาย กล่าวว่า ท่านว่าพ่อของข้าพเจ้าตายไปเกิดเป็นลาดงกินอาหารมีนมเนยไม่เป็น ทำบุญอุทิศอาหารอย่างนี้ไปก็เห็นจะเป็นประโยชน์แก่ลา ข้าพเจ้าจึงจัดอาหารชอบของลาแทน ขอท่านโปรดกินหญ้าตามสบายเถิด เพื่อจะได้เป็นเนื้อนาบุญอุทิศส่งไปถึงบิดาของข้าพเจ้าได้ (เสฐียรโกเศศ, 2518:65)

1.2.2 เปรตในความเชื่อของพุทธศาสนา พุทธศาสนาเป็นศาสนาที่เกิดขึ้นหลังศาสนาพราหมณ์หลายร้อยปี องค์สัมมาสัมพุทธเจ้าพระองค์ท่านกำเนิดในวาระกษัตริย์ของศาสนาพราหมณ์เมื่อประกาศพุทธศาสนา คติความเชื่อที่แพร่หลายและมีมานานหลาย ๆ เรื่องในศาสนาพราหมณ์ พระพุทธองค์ก็ได้ปฏิเสธหากมิขัดกับหลักคำสอนเพื่อไม่ให้ขัดกับความนิยมที่ผู้คนเชื่อถือกันอยู่ คติความเชื่อเรื่องเปรตเป็นเรื่องหนึ่งที่พุทธศาสนาปรับเข้ามาดั่งที่พระพุทธองค์แสดงธรรมเทศนา เปตะนิกายว่า

## จุฬาลงกรณ์มหาวิทยาลัย

"เรื่องเปรตนี้ เป็นสัตว์จำพวกหนึ่ง ซึ่งมีชื่อเรียกในศาสนาพราหมณ์โบราณ ตามสำนวนสันสกฤตว่าปีตรีหมายถึงเอาว่าเป็นผีจำพวกหนึ่ง ซึ่งเป็นปู่ย่าตายายญาติพี่น้องของชนทั้งปวงตายไปเป็นปีตรีออกชื่อและเล่าเรื่องราวที่มาทำวุ่นวายต่าง ๆ ถึ ๆ เปรตคือออกจากปีตรีนี้เอง ที่นามีกกล่าวถึงในพระพุทศาสนาด้วยก็จะเป็นอนุโลมมาจากศาสนาเดิมซึ่งคนในประเทศอินเดียถือกันอยู่ว่ามีมาแต่โบราณแล้วนั้นจะตัดสินคัดค้านเสียว่าไม่มีกล่าวถึง

ในพระพุทธศาสนาแต่เดิมเลขก็ยากอยู่ แต่การที่ทำการกุศลเป็นสิ่งที่ดีอยู่แล้ว โดยจะอุทิศให้แก่สัตว์หมู่ใดพวกใด ก็ไม่เป็นการทำให้กุศลสิ่งที่ดีนั้นเสื่อมทรมานไป จึงต้องถือว่าเป็นอันไม่มีข้อที่จะคัดค้านอันใด แต่การที่เปรตเหล่านั้นจะได้รับประโยชน์ก็ต่อเมื่อทำการอุทิศให้" (จุลจอมเกล้า, 2516:640-641)

เมื่อรับความเชื่อเรื่องเปรตเข้าใจในพุทธศาสนา ได้มีการปรับเปลี่ยนว่า ผู้ไปเกิดในแดนแห่งเปรตเป็นเพราะ บาปกรรมที่ทำได้แต่สามารถผ่อนหนักเป็นเบาได้ถ้าลูกหลานญาติมิตรทำบุญอุทิศข้าวน้ำให้ไป การทำบุญเลี้ยงพระที่เรียกว่า **บูรพเปตพลี** คือพิธีเช่นสรวงบรรพบุรุษซึ่งตายเป็นเปรตหรือทำบุญเป็นทักษิณานุประทาน ซึ่งเป็นการทำบุญอุทิศส่วนกุศลไปให้ทางทิศใต้คือยมโลก ซึ่งเชื่อกันว่าเป็นโลกของพระยมผู้ตายทุกคนจะต้องไปยังยมโลกก่อนเพื่อรับการวินิจฉัยบาปกรรมที่ตนกระทำให้ ในขณะที่มีชีวิตในโลกมนุษย์ผู้ใดได้กระทำความบาปกรรมอะไรไว้ก็就会被แยกย้ายไปใช้ทรมานในนรกภูมิ เดรัจฉานภูมิ, เปตวิสัยภูมิ และอสุรกายภูมิ ภูมิต่าง ๆ เหล่านี้ อยู่ในอบายภูมิซึ่งปรากฏในไตรภูมิ

การทำบุญหรือการบำเพ็ญกุศลไปให้สัตว์ในอบายภูมิซึ่งเป็นภูมิต่ำและเป็นกลุ่ม การอุทิศส่วนบุญไปให้จึงต้องเป็นเหมือนสำน้ำหรือกระแสน้ำที่ไหลเทจากที่สูงไปสู่ที่ต่ำดังคำอนุโมทนาที่พระท่านกล่าวขึ้นต้นว่า "ชลา วาวิหาปุราปารีปุเรนติ สาคร์..." ซึ่งแปลว่า "ห้วงน้ำทั้งหลายเต็มแล้ว ทำให้ทะเลเต็มฉนใจ ทานที่ให้แก่มนุษย์นี้ สำเร็จผลแก่ผู้ตายไปแล้วฉนั้น" การอุทิศส่วนบุญจึงนิยมการกรวดน้ำ เพื่อให้ถึงผู้รับตามเหตุนี้สมดังกล่าว

พุทธศาสนาได้จำแนกเปรตไว้ต่าง ๆ กันคือ (อุทัย สินธุสาร, มปป. : 2789-2791)

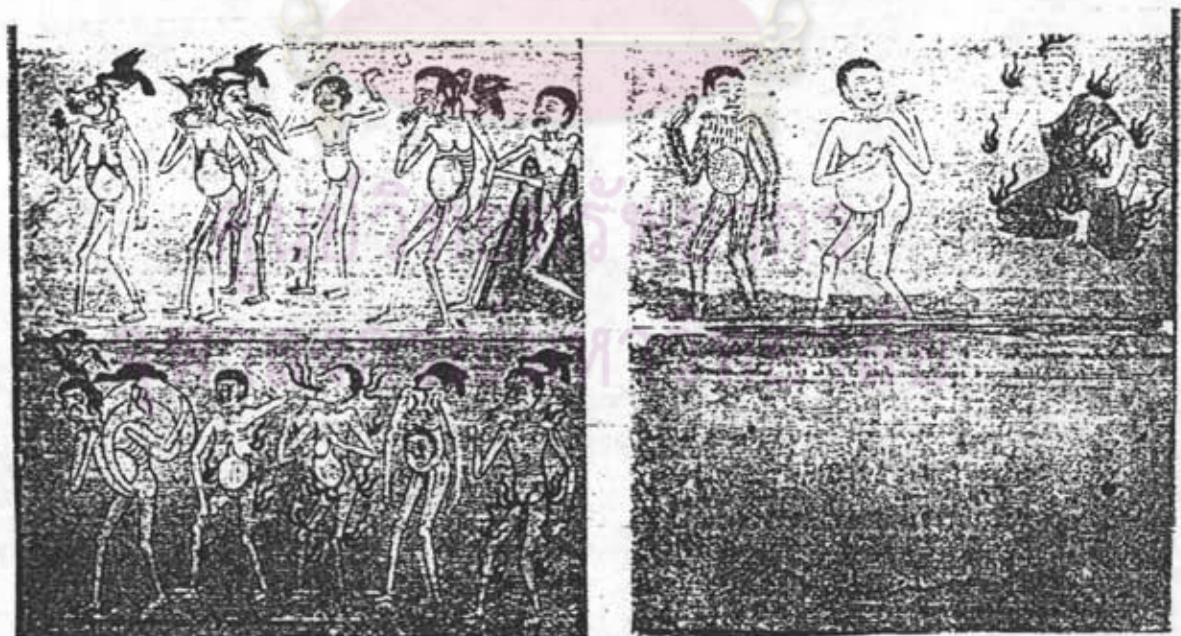
1. เปรต 4 มีใน เปรตวิตถุ อรรถกถา ได้แก่
  - 1) ปรัตตูปสีวิกเปรต เปรตที่มีชีวิตอยู่ด้วยอาหารเช่นไฉวี เป็นประเภทเดียวที่ ได้รับส่วนกุศลจากการอนุโมทนา
  - 2) อูปปีปาลิกเปรต เปรตที่อดอยากทิวข้าวทิว

- น้ำอยู่เป็นนิจ 3) นิชฉามตัมทิกเปรต เปรตที่ถูกไฟเผาให้เร่าร้อนอยู่เสมอ
- 4) กาลกัญจิกเปรต เปรตพวกอสุรกาย

2. เปรต 12 มีในคัมภีร์โลกบัญญัติปกรณัม และฉดติที่ป นีปกรณัม ได้แก่

- 1) วันตาสเปรต เปรตที่กินน้ำลาย เสมหะ อาเจียนเป็นอาหาร
- 2) กุณปาสเปรต เปรตที่กินซากศพคนหรือสัตว์เป็นอาหาร 3) คูถชาทกเปรต เปรตที่กินอุจจาระเป็นอาหาร 4) อัคคิชาลมุขเปรต เปรตที่มีเปลวไฟลุกอยู่ในปากเสมอ 5) สุกิมุชเปรต เปรตที่มีปากเท่ารูเข็ม 6) ตมทัฏฐิตเปรต เปรตที่ถูกตีหาเบียดเบียนให้ทิวข้าวทิวน้ำอยู่เสมอ 7) สุนิฉฉามกเปรต เปรตที่มีตัวดำเหมือนตอไม้เผาไฟ 8) สุตตังคเปรต เปรตที่มีเล็บเท้ายาวเหมือนมด 9) ปัพพตังคเปรต เปรตที่มีร่างกายสูงใหญ่เท่าภูเขา 10) อชครังคเปรต เปรตที่มีร่างกายเหมือนงูเหลือม 11) เวมานิกเปรต เปรตที่กลางวันเสวยทุกข์ กลางคืนเสวยสุขในวิมาน 12) มทิตชิกเปรต เปรตที่มีฤทธิ์มาก

ภาพที่ 15 แสดงภาพเปรตที่สร้างขึ้นในคติทางพุทธศาสนา





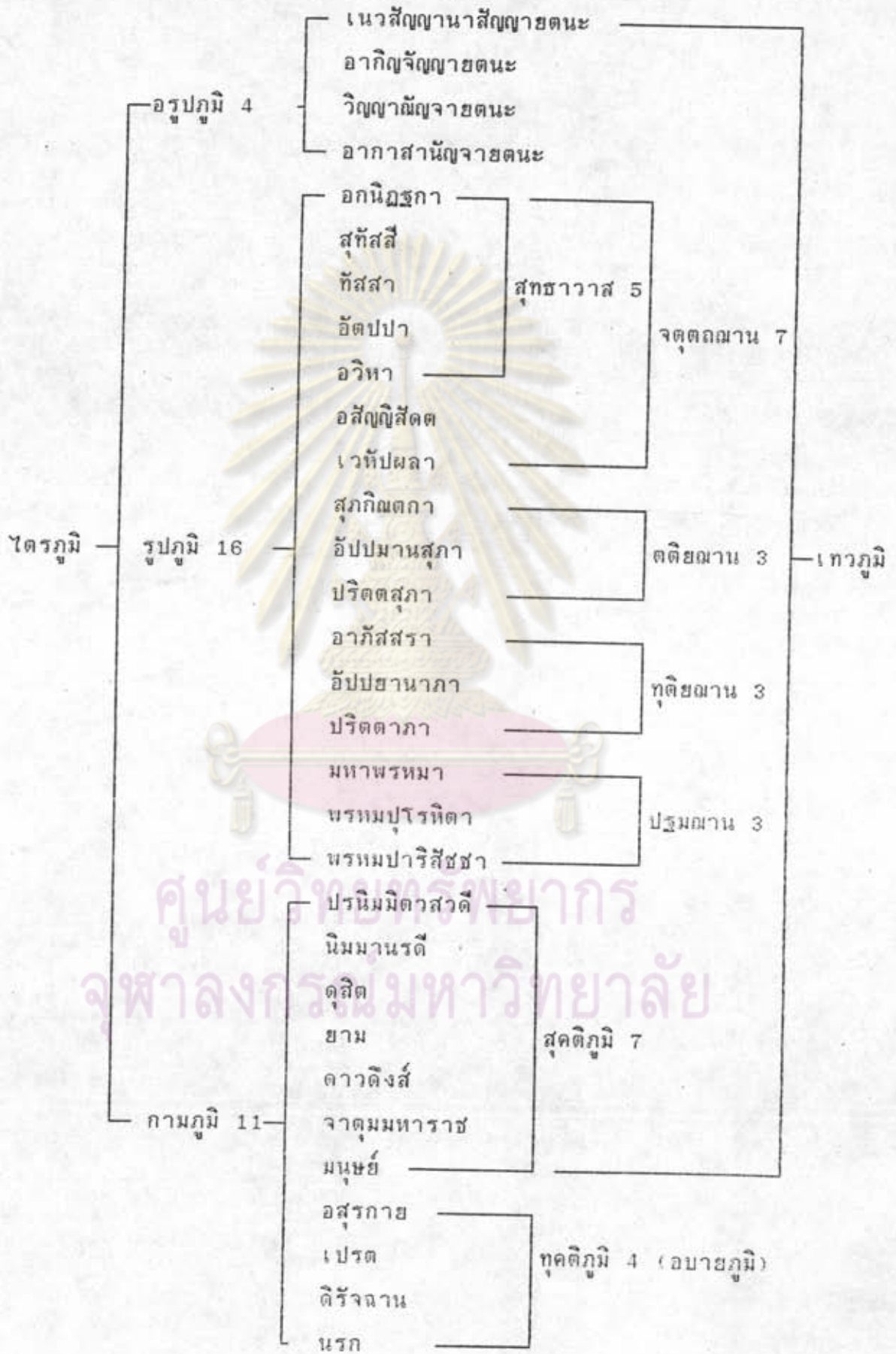
3. เปรต 21 มีในลักษณะสังยุตตพระบาลี ได้แก่

- 1) อัฏฐิสังขลิกเปรต เปรตที่มีกระดูกติดกันเป็นก้อน ๆ แต่ไม่มีเนื้อ
- 2) มังสเปสิกเปรต เปรตที่มีเนื้อเป็นชิ้น ๆ แต่ไม่มีกระดูก
- 3) มังสปีตเปรต เปรตที่มีเนื้อเป็นก้อน ๆ
- 4) นิจลวิปริสเปรต เปรตที่ไม่มีหนัง
- 5) อสิโลมเปรต เปรตที่มีขนเป็นพระขรรค์
- 6) สัตติโลมเปรต เปรตที่มีขนเป็นดอก
- 7) อสุโลมเปรต เปรตที่มีขนเป็นลูกขลุ
- 8) สุกิโลมเปรต เปรตที่มีขนเป็นเข็ม
- 9) ทุดิยสุกิโลมเปรต เปรตที่มีขนเป็น เข็มชนิดที่สอง
- 10) กุมภันทเปรต เปรตที่มีอ้นทะใหญ่โตมาก
- 11) คูลุกูปนิมคคเปรต เปรตที่จมอยู่ในอุจจาระ
- 12) คูลุชากกเปรต เปรตที่กินอุจจาระ
- 13) นิจลวิตถิเปรต เปรตหญิงไม่มีหนัง
- 14) ทุดตันธเปรต เปรตที่มีกลิ่นเหม็นเน่า
- 15) โอคิลินีเปรต เปรตที่มีร่างกายเป็นด่านไฟ
- 16) อลิสเปรต เปรตที่ไม่มีศีรษะ
- 17) ภิกขุเปรต เปรตที่มีรูปร่างลักษณะเหมือนพระภิกษุ
- 18) ภิกขุณีเปรต เปรตที่มีรูปร่างลักษณะเหมือนพระภิกษุณี
- 19) ลิกขมานเปรต เปรตที่มีรูปร่างลักษณะเหมือนนางสิกขมานา
- 20) สามเณรเปรต เปรตที่มีรูปร่างลักษณะเหมือนสามเณร
- 21) สามเณรีเปรต เปรตที่มีรูปร่างลักษณะเหมือนสามเณรี

ในไตรภูมิได้กล่าวถึงเปรตว่า "ผู้ใดเมื่อเป็นคนทำบาปอย่างนั้น ๆ ครั้นตายไปจะเป็นเปรตว่าพวกนั้น ๆ มีทั้งเปรตเลวเปรตดี และจะมีโลกของเปรตเฉพาะเรียกว่า เปตวิสาขาภูมิ เป็นภูมิหนึ่งของอบาสภูมิหรือทุคติภูมิ 4 ซึ่งเป็นส่วนหนึ่งของกามภูมิ"

จุฬาลงกรณ์มหาวิทยาลัย

ภาพที่ 16 แผนภูมิแสดงโครงสร้างไตรภูมิ



ศูนย์วิจัยพระพุทธศาสนา  
จุฬาลงกรณ์มหาวิทยาลัย

เปรตวิสัยภูมิ หรือภูมิเปรต (ราชบัณฑิตยสถาน, 2527:12018) คือโลกเปรตซึ่งเป็นภูมิหนึ่งที่อยู่ใต้อบายภูมิ มีลักษณะดีกว่าสัตว์นรกเพราะออกมาปรากฏตัวในมนุษยโลกได้ในบางโอกาส ในมหาสิหนาทสูตร มุลปนผาสถ์ มัชฌิมนิกาย สุตตันตปิฎก กล่าวไว้ว่า "ผู้ปฏิบัติอย่างนั้น ดำเนินอย่างนั้น และขึ้นสู่ทางอย่างนั้นเมื่อตายไปจะไปเกิดเป็นเปรตอยู่ในเปรตวิสัยเสวยทุกข์เวทนาเป็นอันมาก "ในสูตรอื่นก็กล่าวไว้ทำนองเดียวกันรวมความว่าผู้ตายไปเกิดในเปรตวิสัยนี้นับเป็นอบายภูมิ คือแดนทุกข์ที่ 2 รองจากแดนนรกไปเกิดด้วยแรงกรรมที่ เรียกว่า กรรมบันดาล หรือกรรมจำแนกให้เป็นเช่นนั้น เมื่อไปเกิดในเปรตวิสัยแล้วก็ ต้องเสวยทุกข์เวทนาไปตามอำนาจกรรมชั่วที่ทำไว้ ตราบใดที่ยังไม่หมดกรรมชั่ว ก็ต้องเสวยทุกข์เวทนาเป็นเปรตไปตราบนั้น ต้องทนทุกข์ทรมานเพราะความอดอยาก มีความหิวกระหายอย่างแสนสาหัส แสดงอาการให้เห็นในสภาพเป็นรูปร่างต่าง ๆ ทั้งน่าเกลียดน่ากลัว ทั้งน่าสงสาร เช่น บางจำพวก มีรูปร่างชั่วช้าคิระร่างกายผ่ายผอมและอดโซ่ นึกหนา เนื้อและเลือดมิได้มีเลย ทั้งร่างกายมีแต่กระดูก และหนังหุ้มกระดูกอยู่เท่านั้นเพราะไม่มีอาหารจะกิน หนังท้องเหี่ยวติดกระดูกสันหลัง ดวงตาลึกลงงโอบดูถูกใครเขาแก้งคักออกเสียดนั้น ผ่าผอนสีงิ้นที่จะปกปิดร่างกายก็มีได้มีเลย ผมยารู่มร่ามรกรุงรังลงมาปกปากปกหน้า เนื้อตัวเหิมนสาบเหิมนสาบ น่าเกลียดน่ากลัวยิ่งนัก ร้องไห้ครวญครางอย่างน่าสมเพช เพราะเหตุหิวโหยอาหารไม่มี เรี่ยวแรงที่จะลุกเดินเหินไปไหน เมื่อไปไหนไม่ได้ก็ไม่ได้แต่นอนหงายอืดโรยอย่างระเกะระกะ ในหนังสือเรื่องไตรภูมิ ก็กล่าวไว้ในทำนองเดียวกัน ในลักษณะสังยุตนิทานวรรค สังยุตนิคาสุตตันตปิฎกกล่าวว่า พระอรหันต์ผู้ได้ตาทิพย์ทุกทิพย์ เป็นผู้เห็นเปรต และได้ยินเสียงเปรตดังกล่าวนั้นแล้วเล่าให้พระอรหันต์ด้วยกันฟังเฉพาะพระพักตร์ พระพุทธเจ้า ดังมีข้อความตอนหนึ่งในลักษณะสังยุต นิทานวรรค นั้นว่า "พระมหาโมคคัลลานเถระเล่าให้พระลักษณะเถระฟังว่า เมื่อลงจากเขาคิชฌกูฏ ได้เห็น(เปรต) โดรงกระดูกลอยอยู่ในเวหาส พวกแร้งบ้าง กาบ้างนกดะกรมบ้าง ต่างก็โผล่ไปตามเจาะจิกทั้งโดรงกระดูกนั้นและโดรงกระดูกนั้นส่งเสียงร้องครวญครางได้ จึงคิดว่าน่าอัศจรรย์จริงหนอ ไม่เคยคิดไว้เลยว่า สัตว์มีรูปร่างอย่างนี้ก็มีได้ การได้เห็นภาพเห็นปานนี้ก็เหมือนกัน ครั้นแล้วพระพุทธเจ้าได้ตรัสเล่าถึงกรรมที่เปรตนั้นทำว่าเมื่อก่อนเป็นคนฆ่าโค เมื่อตายไปไปเกิดในนรกก่อน แล้วจึงมาเป็นเปรตเสวยทุกข์เวทนาตามที่พระมหาโมคคัลลานเถระได้เห็นและเล่าให้ฟังนั้น"

ส่วนเปรตในพระมาลัยกลอนสวด หมายถึงสัตว์นรกที่หมกหม้มอยู่ใน  
ยมโลกเพราะบาปกรรมที่กระทำไว้เมื่อครั้งเป็นมนุษย์ และพระมาลัยได้นำมา  
บอกเล่าแก่หมู่ญาติของสัตว์พวกเหล่านั้นให้หมู่ญาติทำบุญ เพื่อในสัตว์นรกได้ไปอยู่ใน  
เทวโลกเพราะได้รับผลบุญด้วยการอนุโมทนาจากญาติมิตรที่อุทิศให้

นรกแลเปตา  
จึงพระ เถรมาไล  
ดูราท่านทั้งหลาย  
ฝูงญาติท่านได้ทุกชัถน  
เปรตนรกสิ่งจันใด  
บอกแก่ญาติถ้วนทุกอัน  
เปรตนรกสิ่งดังนี้  
ทำบาปดังนี้ได้ทุกชัถน  
ชื่อว่าบุญให้ เร่งทำ  
ชื่อว่าบุญให้ เร่งทำ  
ทำบุญเป็นส่วนบุญ  
จงบอกแก่ญาติกา  
ชายชื่อนี้ก็สั่งมา  
ดูทำบาปดังนี้  
อย่าให้ญาติกระทำบาป  
ให้อุทิศบุญนั้นแก่ผล  
เขาเป็นทุกชัถทุกวันคืน  
ให้พลางร้องสั่งมา  
บ่เห็นใครจะช่วยได้  
ให้ญาติเร่งสั่งว  
เขาก่าซิบถึงลูกรัก  
ให้ลูกรักเมียส่งสาร  
ขอลูกผู้ใจบาล  
ให้เร่งกระทำบุญ

ถวายวันทาสิ่งไป  
บอกแก่ญาติถ้วนทุกคน  
เร่งชวนชวาชสร้างกุศล  
สั่งมาให้ท่านเร่งทำบุญ  
พระมาไลนำมาพลัน  
อันเขาอยู่ในเมืองคน  
ร้องสั่งมีมาทุกตน  
บาปดังนี้อย่าได้ทำ  
ชื่อว่าศีลให้ เร่งบำ  
คุณพระเจ้า เร่งภาวนา  
แม้มีคุณแลบิดา  
อันเขายากแลร้องสั่ง  
หญิงชื่อนี้ก็สั่งมา  
ดูจึงได้มาทุกชัถน  
ให้ทำถ้วนแต่กุศล  
บุญนั้นมาจงเร่งวรา  
ให้สะอั้นโศกหนักหนา  
ตั้งบิดาแลมารดร  
เห็นแต่ญาติเก่าก่อน  
จำศีลแล้วแลให้ทาน  
อีกเมียรักนางนงคราญ  
เอ็นดูเรา เร่งทำบุญ  
เมียส่งสารแม้มีคุณ  
สั่งบุญนั้นมาจงพลัน

.....

เมื่อนั้นคนทั้งหลาย	ได้ฟังอภิปราย
พระมาไลเจ้าบอกลัน	
เขาแต่งจิ้งห็นใส่บาตรครามครัน	แล้วจึงส่งบุญนั้น
ไปถึงญาติกาตณ	
เมื่อนั้นอันเปรตทุก ๆ คน	เล็งเห็นกุศล
อันญาติกาตณนำมานั้นก็ดีใจ	
เขาจึงพันทุกขนั้นไป	เกิดในสุราลัย
มีวิมานแก้วนางสวรรค์เป็นบริวารไสว	
เที่ยงแท้ดังนี้เหลือใจ	พระเถรมาไล
มีฤทธิหนักหนา	
ขอโปรดนรกเปตา	ให้พ้นทุกขา
เป็นสุขสำราญ	
(สุภาพร มากแจ้ง, 2524:103-104)	

เรื่องเปรตได้ปรากฏอยู่ที่ไตรภูมิพระร่วงและพระมาลัยกลอนสวดตลอดจนคัมภีร์ต่าง ๆ ในพุทธศาสนารวมทั้งในวรรณคดีไทยบางเรื่องก็กล่าวถึงเปรตเช่นเรื่องขุนช้างขุนแผน แต่วิธีการทำบุญเพื่ออุทิศส่วนบุญไปให้จะแตกต่างกัน พระมาลัยกลอนสวดไม่ว่าจะเป็นเปรตประเภทใดเมื่อญาติทำบุญอุทิศส่วนกุศลไปให้จะได้รับและไปเกิดในสวรรค์ ขณะที่เปรตในไตรภูมิมีชั้นตอนมากไปกว่านั้นกล่าวคือ

"ฝูงเปรตทั้งหลายเกิดด้วยอำนาจกุศลกรรมและเศษบาปของตนเอง ต้องเสวยผลกรรมชั่วของตนไปจนกว่าจะสิ้นกรรม จะรับส่วนบุญส่วนกุศลของใครไม่ได้ เพราะยังต้องเสวยทุกข์เวทนา อยู่จิตใจยังไม่เลื่อมใสใคร่จะรับส่วนบุญของใครต่อมา เมื่อใดสิ้นเวรกรรมที่ตนเสวยแล้ว มาเกิดเป็นเปรตอีกประเภทหนึ่งชื่อว่าปรกัตตูปวีวีเปรต จึงจะคอยรับส่วนบุญที่พวกญาติมิตรอุทิศให้ได้" (พระศรีวิสุทธิโสภณ, 2516:124)

ปรกติตูปฐวีเปรต เป็นเปรตพวกเดียวเท่านั้นที่สามารถจะรับ ส่วนบุญกุศลที่พวกญาติแลมิตรอุทิศให้แต่มนุษย์โลกนี้ เพราะมือกุศลอันเบาบางจึงมีจิต ยินดีที่จะอนุโมทนาส่วนกุศล แต่ถ้าไม่อุทิศให้ก็จะไม่ได้ส่วนบุญนั้นดังเปรตพระญาติ พิมพิสารต่อไปนี้

สืบเนื่องมาจากเมื่อสมเด็จพระสัมมาสัมพุทธเจ้าเสด็จ ประทับอยู่ ณ ลិងฺขวันอุทฺทยาน ในแคว้นมคธอันเป็นดินแดนที่อยู่ใน ความครอบครองของพระเจ้าพิมพิสารบรมกษัตริย์ผู้มีพระราชศรัทธา และเลื่อมใสในพระพุทธศาสนาอย่างยิ่งพระองค์หนึ่ง ในครั้งนั้น พระเจ้าพิมพิสารได้ทรงบำเพ็ญพระราชกุศลครั้งยิ่งใหญ่ โดยการถวายเวฬุวันอุทฺทยานของพระองค์ให้เป็นพุทธาชีวาสนวิหารแห่ง พระพุทธองค์ และทรงถือเป็นพระราชภารกิจในการถวาย ภัตตาหารแก่พระพุทธองค์และพระภิกษุสามเณร ณ ลិងฺขวันอุทฺทยาน โดยทั่วกันด้วย ในการบำเพ็ญพระราชกุศลของพระเจ้าพิมพิสาร ครั้งนี้สร้างความโศกเศร้าให้แก่ฝูงเปรตซึ่งเป็นพระญาติของพระองค์ ที่สิ้นพระชนม์ไปแล้วอย่างยิ่ง ฝูงเปรตเหล่านั้นต่างคิดว่า บรมกษัตริย์ ทรงบำเพ็ญพระราชกุศลแล้วแต่มิได้อุทิศส่วนกุศลนั้น ให้แก่พวกตนเลย ตกกลางคืนฝูงเปรตเหล่านั้นจึงไปปรากฏตัวต่อ พระพักตร์ของพระเจ้าพิมพิสาร และส่งเสียงกึกก้องแสดงอาการ วิกลจริตต่าง ๆ นานาเป็นที่น่าหวาดกลัวแก่พระองค์อย่างยิ่ง ฝูงเปรตได้ประกาศต่อพระองค์ว่า "มยมสุ ทุกขิตา เปตา" เรา ทั้งหลายเป็นเปรตเสวยทุกข์เวทนาอยู่ในยมโลก มิได้บริโภคนิเวศน์อาหารมีความลำบาก ด้วยอดอยากเบียดเบียนอยู่ เป็นนิตย์มีกายและจิตเดือดร้อนเป็นนิจรันดรกาล พระเจ้าพิมพิสาร ได้ทรงสดับอย่างนั้นก็ให้สะดุ้งพระทัยเป็นยิ่งนัก ครั้นรุ่งเช้าจึง ได้เสด็จเข้าเฝ้าพระพุทธองค์อีกครั้งหนึ่งแล้วตรัสถามถึงเหตุการณ์ อันน่าสะพึงกลัวที่พระองค์ทรงประสบมา พระพุทธองค์ก็ได้ตรัส ตอบว่า ดูกร บพิตรเมื่อวันวานทรงบำเพ็ญทานมิได้อุทิศแผ่ผลไปถึง เปรตทั้งปวง ๆ เปรตเหล่านั้นมีความปรารถนาอันแรงกล้า จึง

มาร้องประกาศด้วยศัพท์สำเนียง ดังนี้เมื่อพระเจ้าพิมพิสาร ทรงทราบสาเหตุเช่นนั้นจึงทรงดำริที่จะบำเพ็ญทานอีกครั้งหนึ่ง เพื่ออุทิศส่วนกุศลไปให้แก่เปรตผู้เป็นพระญาติวงศ์ของพระองค์ เปรตเหล่านั้นทราบพระราชประสงค์ของพระเจ้าพิมพิสารแล้ว ต่างก็พากันมาอยู่ ณ ที่รอบๆ บริเวณที่ประทับพร้อมกับแสดงอาการ ดีใจ และว่าพวกเราจะได้รับส่วนกุศลผลทานแล้ว ในวันนี้พระเจ้า พิมพิสารจึงถวายภัตตาหารแก่พระพุทธรูปองค์แล้วอุทิศว่า อิทํ โน ญาตึํ โหตุํ ขอผลทานนี้จงได้แก่ บรรดาญาติมิตรของอาตมา ด้วยเถิด ผูกเปรตทั้งหลายก็ได้บริโภคผลทานนั้นทำให้มีร่างกาย อิ่มหนำสำราญและกลับสู่นรกภูมิด้วยความยินดี (ลาลวณ สุขพันธ์, 2520:75)

จากเรื่องที่ยกมาชี้ให้เห็นว่าเปรตในไตรภูมินั้น เปรตพวกอื่นไม่สามารถที่จะรับส่วนบุญกุศลที่พวกญาติมิตรทำให้จะรับได้ก็แต่เปรตปรกัตกูปิวิเท่านั้น เพราะเปรตพวกนี้มีอกุศลเบาบาง แต่การที่จะได้รับส่วนบุญอันอานวยผลให้พ้นจาก เปรตวิสัยยังมีเงื่อนไขอื่นอีกคือ ต้องประกอบด้วยองค์ 3 ประการผลบุญจึงจะสำเร็จ แก่เปรตคือ

1. ทานที่พวกญาติแลมิตรในมนุษย์โลกถวายแก่ท่านผู้มีศีลถวายแก่สงฆ์ เรียกว่า สังฆทาน
2. ครั้นเขาถวายแล้ว ต้องอุทิศให้แก่เปรต
3. เปรตนั้น ต้องมาคอยรับแล้วอนุโมทนา

และจากเรื่องเปรต ญาติพระญาติพิมพิสารนี้ พุทธศาสนิกชนจึงได้ถือเอาพระราชจริยวัตรของพระเจ้าพิมพิสารเป็นอุทาหรณ์ในการเตือนตนให้ระลึกถึงผู้ล่วงลับไปแล้ว และได้ถือปฏิบัติศาสนกิจอุทิศส่วนกุศลผลบุญไปให้บรรพบุรุษของตน ในวันแรม 15 ค่ำเดือนสิบของทุกปี ด้วยเชื่อว่าในช่วงวันดังกล่าวเปรตจะได้รับ การปลดปล่อยให้มาคอยรับส่วนบุญและอนุโมทนาได้

นอกจากเปรตจะปรากฏในคัมภีร์ทางพุทธศาสนาต่าง ๆ แล้วเปรต  
 ยังเป็นเป็นคำที่มีปนอยู่ในคำพูดภาษาไทยอยู่เสมอเมื่อเห็นใครมีรูปร่างสูงมากก็มัก  
 เปรียบว่า "สูงเหมือนเปรต" หรือเห็นใครผอมโซมีแต่หนังหุ้มกระดูกก็เปรียบ  
 "ผอมเหมือนเปรต" "อดอยากเหมือนเปรต" ใครตะกละกินอยู่มูมมามักว่า "กิน  
 เหมือนเปรต" ถ้าร้องกรีด ๆ หรือวีด ๆ เป็นเสียงแหลมดังเข้าแก้วหูก็ว่าร้อง  
 เหมือนเปรต ถ้าใครมาขอรบกวนขอแบ่งสิ่งที่เราได้อะไรโดยที่ตนไม่มีส่วนที่จะได้ก็  
 พูดว่า "เหมือนเปรตขอส่วนบุญ" คำเปรตมักมีคำเข้าคู่พูดเป็นคำซ้อนว่า "ผีเปรต"  
 แล้วยังแถมว่า "เสนทรก" เป็น "ผีเปรตเสนทรก" "นรกจกเปรต" ก็มีบางคนใช้  
 เปรตเป็นคำกล่าวที่ไม่สุภาพคล้ายคำบ่นติเตียนหรือคำ (เสฐียรโกเศศ, 2512:  
 40-41)

เปรต ในคติความเชื่อของศาสนาพราหมณ์และพุทธศาสนานั้นมี  
 ความหมายเป็นอย่างเดียวกัน จะต่างกันก็แต่ในเรื่องความเชื่อถือที่แต่ละฝ่าย  
 กล่าวไว้เท่านั้นคือ ในคติของศาสนาพราหมณ์กล่าวว่า "เปรต" หมายถึงผู้ตายไป  
 ก่อน แต่ด้วยความผูกพันที่ลูกหลานยังมีต่อบรรพบุรุษที่ตายไปแล้วนั้นจึงจัดพิธีกรรม  
 ทำบุญอุทิศเครื่องสังเวยบูชาต่าง ๆ เรียกว่า "พิธีศราภ" ส่วนในคติของ  
 พระพุทธศาสนาก็อธิบายว่า "เปรต" หมายถึง ผู้ตายไปเกิดในอบายรูปคือแดนทุกข์  
 คอยบริโภคน้ำผลทานที่ลูกหลานทำบุญ เลี้ยงพระสงฆ์ แล้วอุทิศผลส่งไปให้ซึ่งเรียกว่า  
 "ทำบุญทักษิณานุปทาน"

## 2. พิธีชิงเปรตในเทศกาลสารทของไทย

2.1 พิธีกรรมที่เกี่ยวข้องกับพิธีชิงเปรตในท้องถิ่นต่าง ๆ ของไทย  
 ความเชื่อเรื่องเปรตที่ได้รับการหล่อหลอมในบริบททางศาสนาของไทยทำให้มี  
 การประกอบพิธีกรรมเพื่อเซ่นสรวง บูชา และระลึกถึงคุณของบรรพบุรุษที่ล่วงลับ  
 ที่ต่อตน พิธีกรรมการทำบุญให้บรรพบุรุษจึงเกิดขึ้นในทุกท้องถิ่นของไทย  
 คณะกรรมการ ภูมิศาสตร์แห่งประเทศไทยได้แบ่งประเทศไทยออกเป็น 6 ภูมิภาค  
 ตามลักษณะความแตกต่างของลักษณะภูมิศาสตร์ แต่รูปแบบวิถีชีวิตของคนไทยในแต่ละ



ท้องถิ่นจะมีความคล้ายคลึงกันด้วย ในส่วนของวัฒนธรรมราชวารีต่างมีความเชื่อในเรื่องผีบรรพบุรุษเหมือน ๆ กันและเมื่อได้รับอิทธิพลของศาสนาพราหมณ์ และ ศาสนาพุทธ จากวัฒนธรรมหลวงที่ต้องการให้ทุกท้องถิ่นมีความเป็นเอกภาพทำให้มี พิธีกรรมเกิดขึ้นในช่วงเวลาเดียวกัน วัตถุประสงค์คล้าย ๆ กันหลายพิธีกรรมซึ่ง พิธีกรรมเหล่านี้จะมีความเกี่ยวเนื่องและสัมพันธ์กันไม่แ้งใดก็แ้งหนึ่งอย่างแน่นอน พิธีกรรมซึ่งแปรตในเทศกาลสารทเดือนสิบก็เป็นพิธีกรรมหนึ่งที่มีลักษณะดังกล่าว พิธีกรรมในท้องถิ่นอื่นที่จัดในช่วงเวลาเดียวกันมีวัตถุประสงค์คล้ายกันมีดังนี้

2.1.1 เทศกาลสารทหรือสารทของภาคกลาง ประเพณีสารทไทย ของภาคกลางจะตรงกับวันแรม 15 ค่ำเดือนสิบ เป็นวันสารทไทย ซึ่งเป็นนักขัตฤกษ์ที่ นิยมกันมานานแล้วเพราะถือว่าเป็นสมัยที่จะได้ทำบุญเมื่อวันเดือนคี่ล่วงมาถึงกึ่งกลาง รอบปี พิธีสารทของไทยนี้เป็นของพราหมณ์มาก่อน การทำบุญเนื่องในพิธีสารทของ พราหมณ์ก็คือการทำบุญในฤดูที่ข้าวออกรวงเป็นน่านม เพื่อจะให้เป็นสิริมงคลแก่ข้าว ในนา และเพื่อเซ่นบรรพชน คือ บิดา ปู่ ทวด ที่ล่วงลับไปแล้ว

2.1.2 ตานก๋วยสลากของภาคเหนือ พิธีนี้จะจัดขึ้นระหว่าง วันเพ็ญเดือน 12 ของทางเหนือซึ่งก็ตรงกับเดือน 10 ของภาคใต้ และไปสิ้นสุดใน วันแรม 15 ค่ำของเดือนเกียงหรือเดือน11ของภาคใต้หรือก่อนออกพรรษา คำว่า "ภาคใต้" ในความหมายของชาวเหนือแล้วไม่ได้หมายถึงเพราะภาคใต้ของประเทศ ไทยหากหมายถึงชาวไทยที่อาศัยอยู่ทางทิศใต้ของตนคำว่า "ตาน" หมายถึงการทำบุญ ให้ทาน "ก๋วย" หมายถึง ตะกร้าหรือชะลอมใส่ของ และ "สลาก" ก็คือ สลาก เขียนบอแก้วซึ่งวัตถุประสงค์ของการทำบุญนี้เพื่ออุทิศส่วนกุศลให้แก่ผีปู่ ย่า ตา ยาย ผีพ่อแม่ ลูก วงศ์ญาติทำบุญเพื่อตนเองทำบุญให้แก่สัตว์ที่มีบุญคุณและเป็นการ ทำบุญแก่ส่วนกุศลให้แก่ผู้มีพระคุณที่มีชีวิตอยู่

2.1.3 บุญข้าวประดับดิน และบุญข้าวสากของ ภาคตะวันออกเฉียงเหนือบุญข้าวประดับดิน จัดขึ้นในวันแรม 14 ค่ำเดือน 9 จุดมุ่งหมายในการทำบุญที่สำคัญ 2 ประการคือ การอุทิศส่วนกุศลให้แก่ผู้ล่วงลับ ไปแล้วและเป็นการทำบุญ ระลึกถึงบุญคุณแผ่นดินชาวบ้านจะเตรียมอาหารคาวหวาน หมาก พลู บุหรี่ ในวันแรม

หมาก พลุ บุหรี่ ในวันแรม 13 ค่ำ และนำอาหารไปวางตามพื้นดินกิ่งไม้ บริเวณโอบสถ์ ต้นไม้ในเวลาเช้าตรู่ ของวันแรม 14 ค่ำ จากนั้นถวาย เครื่องไทยทานแด่พระภิกษุสามเณร ตักบาตร รวมทั้งกรวดน้ำอุทิศส่วนกุศลให้เปรต สมาทานศีล และฟังเทศน์

บุญข้าวสากจัดขึ้นในวันขึ้น 15 ค่ำ เดือน 10 ก่อนวันทำบุญ ชาวบ้านจะจัดเตรียมข้าวของและทำข้าวสาก (กระชาสารท) ผลไม้ ขนมหวาน หมากพลุ บุหรี่ ทำห่อข้าวใหญ่ถวายพระสงฆ์และห่อข้าวน้อยสำหรับเปรตหรือผู้สูงอายุตายาย ในวันขึ้น 15 ค่ำ พระสงฆ์ตักถองรวมที่วัด ชาวบ้านทำพิธีถวายห่อข้าวใหญ่และห่อข้าวน้อยแก่พระสงฆ์เพื่อส่งให้แก่เปรต จากนั้นก็แย่งชิงห่อข้าวน้อยเพื่อนำไปเลี้ยงตาแฮกที่หัวไร่ปลายนาเพื่อบูชา ตาแฮก หรือให้เด็กรับประทานจะทำให้ไม่เจ็บไข้ได้ป่วย

2.1.4 สารทเดือนสิบของภาคใต้ สำหรับภาคใต้ในบางท้องถิ่นจะทำบุญเพื่ออุทิศส่วนกุศลแก่บรรพบุรุษ 2 ครั้งคือขึ้น 1 ค่ำ เดือน 10 เรียก พิธีบูชาข้าวบิณฑ์ และวันรับตายาย ในวันทำบุญจะนำข้าวบิณฑ์ (ก้อนข้าวใหม่) มาถวายพระสงฆ์ที่วัด โดยแยกเป็นของส่วนตัว และของส่วนรวม ซึ่งถือว่าส่วนตัวเป็นการอุทิศให้แก่ญาติ ส่วนรวมอุทิศให้แก่ผีไม่มีญาติแล้วทำพิธีทางศาสนาพุทธ 3 วัน มีการสวดมนต์เลี้ยงพระสวดบังสุกุลอัฐิส่วนรวมเป็นการเรียกวิญญาณเปรตมารับส่วนบุญเมื่อเสร็จพิธีโยนนำข้าวบิณฑ์ไปกินถือว่าเป็นสิริมงคล และเมื่อถึงแรม 15 ค่ำ เดือน 10 ก็มีพิธีส่งตายายและชิงเปรตก็จะทำพิธีอีกครั้งหนึ่ง มีการทำบุญเลี้ยงพระแล้วนำอาหารแห้งไปวางตามโคนต้นไม้ หรือตั้งไว้บนหลาเปรต (ศาลาตั้งเปรต) เพื่อให้ผู้คนแย่งชิงไปเป็นพิธีมงคลแก่ตนในวันนี้จะมีการทำขนมต่าง ๆ เช่น ขนมบ้า ขนมลา ขนมพอง ขนมดีซำ สำหรับถวายพระแทนกระชาสารทของภาคกลาง

ตารางที่ 6 ประเพณีการทำบุญเดือนสิบในภูมิภาคต่าง ๆ ของประเทศไทย

ภาค	ชื่อเรียก	ช่วงเวลา	วัตถุประสงค์การทำบุญ
เหนือ	ตานก๋วยสลาก /กัณฑ์ก๋วยสลาก	วันขึ้น 15 ค่ำ เดือน 10 (วันเพ็ญเดือน 12 เหนือ) วันแรม 15 ค่ำ เดือน 11 (เดือนเก็องคับ /ออกพรรษา)	<ol style="list-style-type: none"> <li>ทำบุญอุทิศส่วนกุศลให้แก่บิดา มารดา ญาติ พี่น้อง แม่ ลูก นีวงศ์สาธุญาติ</li> <li>ทำบุญเพื่อตนเอง เรียกว่าทานไว้ภายหลัง</li> <li>ทำบุญให้แก่สัตว์เดือียงที่มิใช่คน เช่น วัวควายที่รับใช้ในการทำนาหรือเป็นพาหนะ (เชื่อกันว่าเป็นสัตว์มิใช่คน เพราะตัวรับใช้มีอายุยืน)</li> <li>แม่ส่วนกุศลให้แก่ผู้มีพระคุณที่มีชีวิตอยู่ เช่น บิดามารดา ครูบาอาจารย์</li> </ol>
กลาง	สลากกัณฑ์	เดือน 7	<ol style="list-style-type: none"> <li>ทำบุญอุทิศส่วนกุศลให้แก่บรรพบุรุษที่ล่วงลับไปแล้ว</li> <li>เพื่อแสดงความยินดีที่ประสบผลสำเร็จในการเพาะปลูก มีผลนampakได้จากพืชพันธุ์ธัญญาหารของตน</li> </ol>
	เทศกาลอสารก	วันแรม 15 ค่ำ เดือน 10	<ol style="list-style-type: none"> <li>เพื่อเป็นสิริมงคลแก่ไร่นา/ครอบครัว/คนเฝ้า</li> <li>อุทิศส่วนกุศลแก่บุพเพศุลีผู้ล่วงลับโดยทั่วไป</li> <li>เพื่อแสดงความสามัคคีเอื้อเฟื้อเผื่อแผ่ในหมู่คณะ</li> </ol>
ใต้	บูชาเจ้าบ้านทั้ง	วันแรม 1 ค่ำ เดือน 10	<ol style="list-style-type: none"> <li>เพื่อรับลาฮาว ค่ะ ใจบุญบรรพบุรุษ (ปู่ ย่า ตา ยาย) มากินเลี้ยงเนื่องด้วยผลนampakได้</li> <li>อุทิศส่วนกุศลให้แก่ผู้มีบุญชาติหรือเปรต</li> </ol>
	ชิงเปรต/จัด หนุ่ย	วันแรม 15 ค่ำ เดือน 10	<ol style="list-style-type: none"> <li>รับส่งลาฮาวอภิสมโลกและทำบุญอุทิศส่วนกุศลให้แก่บรรพบุรุษที่ล่วงลับไปแล้ว</li> <li>อุทิศส่วนกุศลให้แก่ผู้มีบุญชาติ</li> <li>เป็นสิริมงคลแก่ตนเองและครอบครัว</li> <li>เพื่อความอุดมสมบูรณ์ของพืชผลในสวนในนา</li> </ol>
อีสาน	บุญข้าว ประดับดิน	วันแรม 14 ค่ำ เดือน 9	<ol style="list-style-type: none"> <li>อุทิศส่วนกุศลให้แก่บรรพบุรุษและมีไว้บูชา</li> <li>ครอบครัวผู้คนแผ่นดินที่ตนเองได้อยู่อาศัยและทำกิน</li> <li>ฉลองความสำเร็จในการทำนา คือเอาดินข้าวปักค้ำในนา</li> </ol>
	บุญข้าวสาก	วันขึ้น 15 ค่ำ เดือน 10	<ol style="list-style-type: none"> <li>อุทิศส่วนกุศลให้แก่เปรตหรือญาติมิตรที่ล่วงลับไปแล้ว</li> <li>เพื่อเป็นสิริมงคลแก่ข้าวในนา/เลี้ยงคนใน</li> <li>ฉลองความสำเร็จในการทำนา (ผลนampakได้)</li> </ol>

ที่มา : เอกสารประกอบนิทรรศการบุญข้าวประดับดินและบุญข้าวสาก นิทรรศการ  
ข้าว และมนุษย์ในวิถีทางสังคม และวัฒนธรรมของอีสาน

2.2 พัฒนาการของพิธีชิงเปรตของจังหวัดนครศรีธรรมราช เมื่อกล่าวถึงพิธีชิงเปรตทุกคนจะต้องนึกถึงงานเทศกาลเดือน 10 ของจังหวัดนครศรีธรรมราชที่ยิ่งใหญ่และถือได้ว่าเป็นเอกลักษณ์วัฒนธรรมอย่างหนึ่งของจังหวัด นครศรีธรรมราชเป็นแหล่งหนึ่งที่ได้รับอิทธิพลของอินเดียมาตั้งแต่ยุคแรก ๆ ความเชื่อทางศาสนาก็เป็นสิ่งที่รับเข้ามา และพิธีกรรมที่จัดขึ้นเพื่อสนองตอบความต้องการทางศาสนานั้นได้สอดคล้องกับความเชื่อดั้งเดิมของชาวบ้านในท้องถิ่น ก็ทำให้พิธีกรรมนั้นสามารถดำรงอยู่ได้สืบมา ดังบทเสภาต่อไปนี้ (สมาคมนครศรีธรรมราช, 2537:2-3) ได้กล่าวถึงพัฒนาการของพิธีชิงเปรตได้เป็นอย่างดี

ยกหม้อรับ	เพื่อเปิดพลี	มีมาเน้น
นับก็เกิน	พันปี	มีสมัย
เริ่มต้นแคว้น	แสนดี	ศรีวิชัย
อันยิ่งใหญ่	เก่งกล้า	นานาประการ
ครอบครองแดน	ทั่วแคว้น	ทะเลใต้
สร้างชื่อไว้	สูงค่า	มหาศาล
ศิลปะ	สถาปัตยกรรม	จัดตระการ
พร้อมผลงาน	ศาสนา	ประเพณี
เริ่มด้วย	พราหมณ์ไศ	วานิกายมั่น
แล้วเปลี่ยนผัน	เป็นพุทธ	พิสุทธศรี
ด้วยนิกาย	มหายาน	มานานปี
เปลี่ยนวิถี	เริ่มตั้ง	ลังการวงศ์
ระยะหลัง	ศรีวิชัย	ได้เสื่อมถอย
อำนาจด้อย	โดนตะลุย	เป็นขุมฝัง
เปลี่ยนไศเลนทร์	เป็นกลุ่ม	ปทุมวงศ์
ตามพรลิงค์	มั่นคง	สืบต่อมา
เปลี่ยนชื่อเด่น	เป็นศรี	ธรรมราช
รุ่งเรื่องด้วย	เชื้อชาติ	ศาสนา
ศรีธรรมมา	โศกราชวงศ์	ยืนยงมา
จนถึงครา	ต้องล้ม	จ่อมจมไป

เหลือเมืองดี	นครศรี	ธรรมราช
สืบเชื้อชาติ	ประเพณี	ที่่องใส
อันวันสารท	สร้างชื่อ	เลื่องลือไกล
เพราะผลใน	เรื่องประสม	นมนามมี
พราหมณ์เน้นด้าน	วิญญาณ	นรทสวรรค
พุทธยึดมั่น	บุญกรรม	นำวิถี
ความเชื่อของ	บรรพชน	กัณฑ์
ประเพณี	สารทจึง	ตรึงตรามา
สมาคม	นครศรี	ธรรมราช
จัดงานสารท	เพื่อคง	ชำระค่า
แก่ผู้ที่	มีมันส์	เปี่ยมศรัทธา
ต่อพ่อแม่	ปู่ย่า	และตายาย
ได้อุทิศ	ส่วนบุญ	หนุนสนอง
แก่ชนพอง	ผู้ดับ	ชีพลับหาย
เพื่อรักษา	ประเพณี	ที่เฟริศพราย
ให้สืบสาย	สู่เหล่า	เขาวชน

บทเสภาบทนี้สมาคมชาวนครศรีธรรมราชได้ประพันธ์ไว้เมื่องานเดือนสิบปี 2537 ในจุลสารนครศรี - สัมพันธ์ แสดงให้เห็นความเป็นมาของการทำบุญให้เปรตบรรพบุรุษของชาวนครศรี นั้นมีมานานนับพันปี และที่ดำรงอยู่ได้เพราะโลกทัศน์ค่านิยมที่เคารพและมีความกตัญญูแก่เวที่ต่อบรรพบุรุษ

## จุฬาลงกรณ์มหาวิทยาลัย

2.3 หมูรับและขนมเดือนสิบ หมูรับ หมายถึงสำหรับบรรจุเสบียงอาหารเพื่อนำไปถวายแด่พระสงฆ์เนื่องในประเพณีทำบุญสารทเดือนสิบคำนี้ตรงกับภาษากลางว่า "สำหรับ" ซึ่งแปลว่าภาชนะที่ใส่กับข้าวดาวหวาน มีผู้กล่าวถึงหมูรับในเทศกาลสารทเดือนสิบไว้ว่า

อาหาร	เสปียงกรัง	ลูกหลานตั้ง	เป็นสำหรับ
ปักข์ไต	เรียกว่า หมูรับ	อุทิศให้	ญาติตายไป
วันรับ	ว่าหมูรับเล็ก	วันส่งเด็ก	เรียก หมูรับใหญ่
หมูรับนั้น	ใช้ภาชนะใด	เล็ก-โตไม่	มีกฎเกณฑ์

(บรรณกร, 2533 : 65)

คำว่า "หมูรับ" เป็นคำภาษาล้านปักข์ไต มาจากคำว่า "สำหรับ" เป็นคำที่รับมาจากภาษาเขมร ซึ่งสันนิษฐานว่า พจนานุกรมฉบับราชบัณฑิตยสถาน พ.ศ. 2493 ให้ความหมายว่า "เครื่องหมวด, ชุด, วง (ของหรือคนที่รวมกันเข้าได้ไม่ผิดหมู่ผิดพวก) ; ภาชนะที่ใส่กับข้าวดาวหวาน"

จากคำว่า "สำหรับ" กลายเสียงมาเป็น "สำหรับ" ตามสำเนียงของชาวปักข์ไต แต่ชาวนครนิคมตัดเสียงให้สั้นจึงคงเหลือเพียง "หมูรับ" หมายถึง ภาชนะที่ใส่กับข้าวดาวหวานนั่นเอง ชาวนครบางท้องถิ่นที่เรียกวันแรมค้ำหนึ่งเดือนสิบว่า "วันหมูรับเล็ก" สันนิษฐานว่าคงจะเป็นเพราะพิธีการและองค์ประกอบในพิธีวันนั้นไม่ยิ่งใหญ่เท่ากับวันแรม 15 ค่ำ เดือนสิบ อันเป็นวัน "หมูรับใหญ่" เช่นในวันหมูรับเล็กจะไม่ค่อยมีขนมพองและขนมลา คงมีแต่ขนมแห้งชนิดอื่น ๆ ทั้งนี้เพราะชาวเมืองยังไม่ได้ทำขนมพอง ขนมลาในระยะนั้น จะทำขนมพองขนมลาเมื่อใกล้จะถึงวันหมูรับใหญ่ ขนมดังกล่าวพอทำเสร็จจะรับนำไปเป็นของฝากญาติผู้ใหญ่และผู้อาวุโสในโอกาสที่ไปกราบไหว้ประจำปีเพราะต้องไปกราบไหว้ญาติผู้ใหญ่และผู้อาวุโสในวันสารททุก ๆ ปี

## จุฬาลงกรณ์มหาวิทยาลัย

### สิ่งที่ต้องเตรียมสำหรับการจัดหมูรับ

1. ตัวหมูรับ ส่วนใหญ่จะใช้กระบุงทรงเตี้ยจะใหญ่หรือเล็กขึ้นอยู่กับความต้องการของผู้จัด แต่ก็มีผู้นำภาชนะอื่นมาใช้จัดบ้าง เช่น กระจาต กาละมัง โคม แข่ง แต่จะต้องเป็นภาชนะที่มีปากกว้าง
2. สิ่งของที่บรรจุ ในหมูรับหนึ่ง ๆ มีสิ่งต่อไปนี้
  - อาหารแห้ง จะประกอบไปด้วย ข้าวสาร ปลาเค็ม

เนื้อเค็ม เครื่องปรุงรส เช่น หอม กระเทียม พริก เกลือ กะปิ น้ำตาล

- ผลไม้ แต่เดิมนำจากที่มีในพื้นที่ แต่ที่จัดในปัจจุบันจะมี ข้าวโพด ถั่ว (ดิบ) อ้อย มะพร้าว ส้ม หรือพืชผลที่จะหาได้ในฤดูกาลนี้
- ขนม จะต้องมีขนม 5 อย่าง ซึ่งถือว่าเป็นเอกลักษณ์ของหมฺรับคือ ขนมพอง ขนมลา ขนมกง ขนมบ้า ขนมดีซำ
- ของใช้ เช่น รูปเทียน ยาสามัญประจำบ้าน แปรงสีฟัน ยาสีฟัน ไม้ขีดไฟ เข็ม ด้าย รวมถึงเครื่องในเขียนหมาก เช่น หมาก พลุ ปุณแต่ง กานพลู การบูร ยาเส้น ใบจาก บุหรี่
- น้ำ เป็นสิ่งที่ขาดไม่ได้
- ดอกไม้ ดอกอะไรก็ได้

3. วิธีบรรจุ ผู้ศึกษาได้เข้าไปดูวิธีการบรรจุที่บ้านหนึ่งพบว่าในชั้นแรกชาวบ้านจะใส่ข้าวสารรองกันภาชนะนั้น ๆ แล้วใส่พวกเครื่องปรุงรสตามลงไปต่อจากนั้นก็จะเป็นพวกอาหารแห้งและพืชผลต่าง ๆ สำหรับอ้อยจะถูกตัดเป็นท่อนยาว ๆ เอาท่อนยอดตัดใบปลายทิ้งเพียงเล็กน้อยตะไดร์ก็เช่นกันจะตัดปลายสุดของใบยอดทิ้ง ข้าวโพดก็ตัดต่อก้านยาว ทั้งนี้เพื่อใช้ปิดรอบ ๆ กระบุงสำหรับกันสิ่งของอื่นที่ล้นพ้นปากกระบุงมิให้ร่วงหล่น ถัดจากนั้นจะเป็นของใช้ ชั้นบนจะเป็นหัวใจของหมฺรับคือ ขนม 5 อย่าง เมื่อใส่ทุกอย่างที่เตรียมไว้หมดแล้วจะใช้ขนมลาปิดคลุมมิให้เห็นภายในภาชนะ และมีดอกไม้ประดับประดาให้สวยงาม ยอดของหมฺรับจะปักธงที่ทำด้วยกระดาษสีต่าง ๆ และจะเสียบเงินไว้ในส่วนของยอดหมฺรับด้วย

นอกจากหมฺรับที่ชาวบ้านเตรียมไปวัดแล้วยังจัดเตรียมข้าวของให้เปรตโดยจัดใส่กระทงหรือห่อใบตอง สิ่งของที่จัดไว้จะเหมือนกับในหมฺรับแต่ปริมาณน้อยกว่า

ส่วนขนมเดือนสิบ คือขนมที่ทำขึ้นเป็นพิเศษในทำบุญสารทเดือนสิบ มีอยู่หลายอย่างแต่ละท้องถิ่นอาจต่างกันบ้างแต่ที่จำเป็นอย่างยิ่งขาดไม่ได้มี 5 อย่าง คือ ขนมลา ขนมดีซำ ขนมพอง ขนมบ้า และขนม ไข่ปลา ขนมแต่ละชนิดล้วนทำขึ้นตามคติความเชื่อและอาจมีความเชื่อผิดแผกกันไป ขนมลาเชื่อกันว่าทำขึ้นสำหรับเปรต



ภาพที่ 17 แสดงภาพหมรับที่จัดไปวัด



จุฬ



จำพวกมีปากเล็กเท่ารูเข็มเพื่อจะได้ตั้งกินที่ละเส้น บางท้องถิ่นเชื่อว่าขนมลาทำเพื่อ  
ให้เปรตแทนแพรพรณเครื่องนุ่งห่ม ขนมพองบางถิ่นเชื่อว่าให้ใช้เป็นแพสำหรับ  
บรรพบุรุษเปรตใช้ล่องข้ามห้วงมหรรณพตามคติพุทธศาสนา บางถิ่นก็เชื่อว่าขนมพอง  
ใช้เป็นเครื่องประดับ ขนมตีข้าวหรือเจาะหูเชื่อกันว่าให้เปรตใช้แทนเบียร์ บางถิ่น  
เชื่อว่าขนมเจาะหูทำขึ้นเพื่อใช้เป็นตุ้มหู ขนมบ้าใช้สำหรับให้บรรพบุรุษเล่นสะบ้า  
ต้อนรับสงกรานต์ บางถิ่นก็ว่าใช้แทนเงินเหรียญ และขนมไข่ปลาให้ใช้เป็น  
เครื่องประดับ

วิธีปรุงขนมเดือนสิบ ขนมเดือนสิบที่ชาวบ้านทำกันนี้ไม่มีสูตรที่  
ตายตัวแน่นอนว่าจะต้องใช้วัสดุแต่ละอย่างปริมาณมากน้อยแค่ไหนขึ้นกับความพอใจใน  
รสชาติของผู้ปรุง ในที่นี้จึงกล่าวถึงเฉพาะ เครื่องปรุง และขั้นตอนในการทำว่ามี  
วิธีการเป็นอย่างไรเท่านั้น

#### 1. ขนมพองหรือข้าวพอง

เครื่องปรุง ข้าวเหนียวและน้ำมันมะพร้าว

วิธีทำ นำข้าวเหนียวมาแช่น้ำทิ้งไว้ให้พอง 1 คืน

แล้วนำมาล้างให้สะอาดและหมกกลิ่น นำไปนึ่งด้วยหวดจนสุกแล้วนำไปวัดหรือกดลง  
ในพิมพ์ไม้ไผ่เพื่อให้เป็นรูปทรงต่าง ๆ ตามต้องการ เช่น รูปวงกลม รูปสามเหลี่ยม  
รูปข้าวหลามตัด และรูปพุ่มข้าวบิณฑ์ เป็นต้น เมื่อกดอัดแต่งข้าวเหนียวได้ตามรูปก็  
นำไปผึ่งแดดทั้งที่มีพิมพ์อยู่ด้วย เมื่อข้าวเหนียวแห้งแล้วแกะออกจากพิมพ์นำไปผึ่งแดด  
ซ้ำอีกครั้ง แล้วจึงนำไปทอดในกะทะที่น้ำมันร้อนจัดเรียกว่า "การส่ายพอง"  
ข้าวเหนียวเมื่อถูกน้ำมันร้อน ๆ ก็จะพองฟูขึ้นแต่ยังคงรูปเดิมอยู่ จากนั้นจึงนำขึ้นวาง  
บนตะแกรงเพื่อให้ไขมันสะเด็ด ก็จะกลายเป็น "ขนมพอง" ขนมพองที่เราเห็นว่ามี  
สีสรรนั้นชาวบ้านจะนำสีมาผสมย้อมลงไปตั้งแต่ตอนแช่ข้าวเหนียวเท่าที่เห็นจะมีสีข้าว  
สีชมพู และสีเขียว

#### 2. ขนมลา

เครื่องปรุง ข้าวเจ้า น้ำตาลทรายหรือน้ำผึ้ง

น้ำมันพร้าว และไข่แดง

วิธีทำ นำข้าวเจ้ามาล้างให้สะอาดแล้วหมกไว้

ประมาณ 2 คืน พอครบกำหนดนำมาล้างจนหมดกลิ่น โม่ให้ละเอียดนำแป้งที่ได้จากการโม่มากรองอีก 2 ครั้ง เพื่อให้ได้แป้งที่สะอาดและละเอียด นำแป้งนี้มาบรรจุในถุงผ้าบาง ๆ แล้วนำไปแขวนหรือวางให้สะเด็ดน้ำ จนแห้งสนิท แล้วนำแป้งที่แห้งนั้นมาตำให้ร่วนผสมกับน้ำผึ้งที่เตรียมไว้คลุกเคล้ากันให้ดี ผู้ปรุงจะโรยแป้งลงทอดในกระทะขนาดใหญ่ กระทะนั้นตั้งอยู่บนเตาไฟอ่อน ๆ ให้เอาน้ำมันผสมกับไข่แดงทาให้ทั่วกระทะพอร้อนได้ที่ก็นำแป้งผสมที่ได้รสดีแล้วใส่กะลามาพรวนขนาดใหญ่เรียกว่า "พลกลา" หรือชั้นหรือกระป๋องก็ได้ นำมาเจาะรูที่ก้นของภาชนะนั้น ๆ เป็นรูเล็ก ๆ จำนวนมาก และนำไปโรยในกระทะ วิธีโรยแล้วไปวนมาให้ทั่วกระทะหลาย ๆ ครั้ง จนได้ขนาดตามที่ต้องการ เมื่อขนมลาคูกแล้วก็พับนำมาวางซ้อน ๆ กันให้น้ำมันสะเด็ด แล้วโดยแผ่นใหม่ต่อไป ลากี่ได้นี้เรียกว่า "ลาเซ็ด"

### 3. ขนมบ้า

เครื่องปรุง ข้าวเหนียว งาขาว งาดำ น้ำตาลเคี้ยว และน้ำมันมะพร้าว

วิธีทำ นำข้าวเหนียวมาแช่ 1 คืน นำมาล้างให้สะอาดแล้วนำไปใส่ในตะแกรง ทิ้งให้สะเด็ดน้ำจากนั้นนำมาตำให้ละเอียดและร่อนด้วยตะแกรง เอาแป้งที่ร่อนแล้วมาผสมกับน้ำตาลทรายเคี้ยวเข้ากันให้ดีปั้นแป้งเป็นลูกกลม ๆ แบน ๆ คล้ายลูกสะบ้า โรยด้วยงาขาวงาดำ ซึ่งถั่วสุกแล้ว แล้วนำไปทอดในน้ำมันร้อน ๆ จนสุก ตักขึ้นวางบนตะแกรงจนสะเด็ดน้ำมัน

ศูนย์วิทยทรัพยากร  
จุฬาลงกรณ์มหาวิทยาลัย

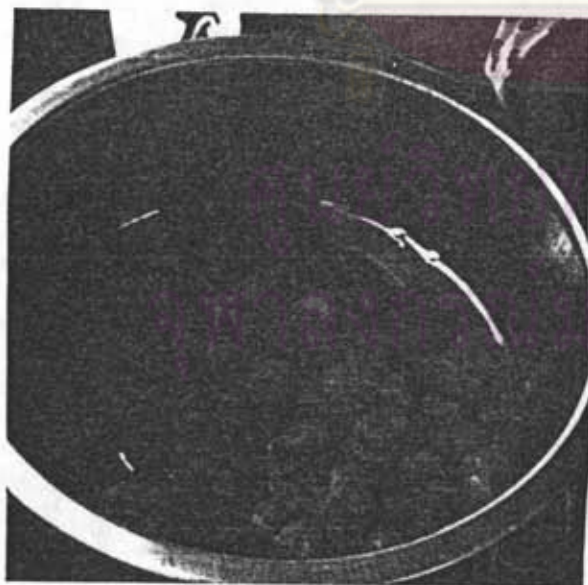
ภาพที่ 17 แสดงภาพขนมเดือนลิบ



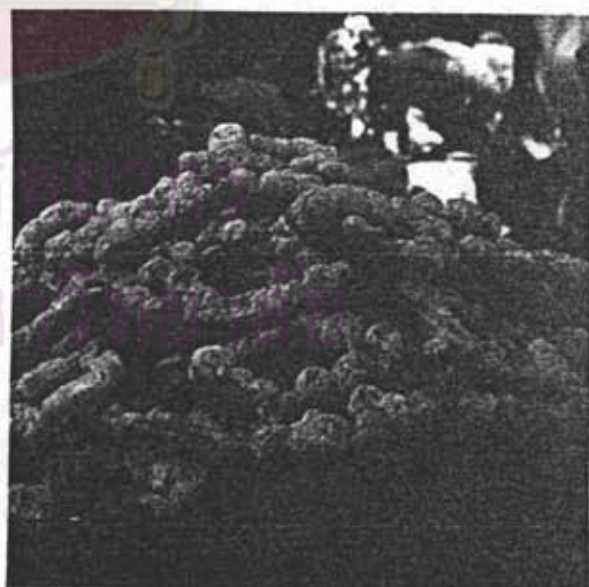
ลา



พอง



บัว



ไข่ปลา

## 4. ขนมตีข้าว

เครื่องปรุง ข้าวเจ้า น้ำตาลทรายเคี้ยว และ

น้ำมันมะพร้าว

วิธีทำ นำข้าวเจ้าที่แช่ไว้แล้ว 1 คืนมาล้างให้สะอาด หมกคั่วใน ว่างบนตะแกรงเพื่อให้สะเด็ดน้ำแล้วนำไปตำให้ละเอียดและมาร่อน นำ แป้งที่ได้จากการร่อนมาตั้งแดดและผสมกับน้ำตาลทรายเคี้ยวคนให้เข้ากันตีปรุงรส ตามพอใจ นำมาปั้นเป็นรูปกลม ๆ แบน ๆ แล้วนำไปทอดในน้ำมันร้อน ๆ จนสุก ตักขึ้นวางบนตะแกรงให้สะเด็ดน้ำมัน

## 5. ขนมไข่ปลา

เครื่องปรุง แป้งข้าวเหนียว ถั่วเขียว น้ำตาลทราย เคี้ยวหัวกะทิ ไข่ และน้ำมันมะพร้าว

วิธีทำ นำถั่วเขียวมาคั่วจนสุก โม่ทั้งเปลือกจนละเอียด ร่อนทั้งเปลือกด้วยตะแกรง นำมาคลุกกับน้ำตาลเคี้ยวแล้วคั่วให้เป็นรูปร่างรีคล้าย ไข่ปลาให้มีขนาดพองาม นำไปชุบแป้ง (ซึ่งทำด้วยข้าวเหนียวผสมหัวกะทิและไข่ เล็กน้อย) โดยคลุกให้เข้ากัน แล้วไปทอดด้วยน้ำมันร้อน ๆ พอสุกนำไปวางใน ตะแกรงให้สะเด็ดน้ำมัน

นอกจากขนมทั้ง 5 อย่างนี้แล้วในบ้านบางพุทรายังมีการทำขนมอื่นอีกเช่น ขนมคอเป็ด (สาวไห้) ทำจากข้าวเหนียวนึ่งสุก นำมาตำให้ละเอียด แล้วทำเป็น แผ่นบาง ๆ ตัดเป็นรูปข้าวหลามตัดจิบ 2 ด้านให้ติดกัน นำไปตากให้แห้งทอดใน น้ำมันร้อน ๆ ให้สุก บางครั้งนำขนมที่สุกแล้วมาฉาบน้ำตาล ขนมเทียน ทำจาก แป้งข้าวเหนียวนวดกับน้ำเชื่อมข้น ๆ บางครั้งอาจใส่มะพร้าวทึนทึกขูดฝอยนวดให้ ส่วนผสมเข้ากันดี นำใบตองมาทาน้ำมัน ตักแป้งใส่ห่อให้กลมยาว พันใบตองห่อท้าย ให้แน่นนำไปนึ่งให้สุก และขนมค่อมญวน ลักษณะคล้ายขนมเทียนแต่ใส่ไข่ไข่ข้างใน ใส่ประกอบด้วย ถั่วเขียวคั่วผสมกับมะพร้าวขูดฝอย พริกไทย หอมเจียวและน้ำตาลปืบ แต่ในปัจจุบันการทำขนมต่าง ๆ เองค่อนข้างจะน้อยเพราะไม่มีเวลาและแรงงานนิยม ที่จะซื้อหาจากเจ้าประจำหรือแหล่งที่มีชื่อเช่น ขนมลาต้องมาจากปากแพ่งถึงจะมี รสชาติอร่อย และเมื่อได้ขนมและข้าวของต่าง ๆ ก็ก็นำมาจัดลงหม้อรับ

### 3. พิธีชิงเปรตที่บ้านบางพุทรา

พิธีชิงเปรตเป็นประเพณีหนึ่งในรอบปีที่ชาวบ้านบางพุทราจะต้องปฏิบัติกันทุกปีมิได้ขาด ชาวบ้านถือว่าการทำบุญในพิธีกรรมนี้เป็นการทำบุญใหญ่ของปี การประกอบพิธีกรรมนี้ทำกันมาตั้งแต่ครั้งบรรพบุรุษโดยมีพ่อเฒ่าแม่เฒ่าเป็นหัวเรี่ยวหัวแรงในการจัดหมฺรับไปวัด หรือทำขนมเดือนสิบอันได้แก่ ขนมลา ขนมพอง ขนมบ้า ขนมดีซ่า และขนมไข่ปลา เหตุที่ชาวบ้านถือว่าเป็นงานบุญใหญ่เพราะเป็นการทำบุญเพื่ออุทิศส่วนกุศลแสดงความกตัญญูต่อวิญญาณบรรพบุรุษของตนและเชื่อว่าผู้ที่ล่วงลับไปแล้วจะได้รับข้าวปลาอาหารเครื่องใช้ต่าง ๆ จากการทำบุญในครั้งนี้โดยตรง

คติความเชื่อเรื่องบรรพบุรุษที่ล่วงลับไปแล้วของตนกลายเป็นเปรตต้องทนทุกข์ทรมานอยู่ในเปรตภูมิเพื่อชดใช้กรรมต่าง ๆ ที่กระทำเมื่อครั้งมีชีวิตเปตชนเหล่านี้จะกลับมาเยี่ยมลูกหลานได้ปีละ 1 ครั้งในวันแรม 1 ค่ำและจะกลับไปยมโลกในวันแรม 15 ค่ำเดือน 10 ในบางท้องถิ่นลูกหลานจะทำบุญเลี้ยงต้อนรับในวันแรม 1 ค่ำ เรียกว่า เลี้ยงรับตายายหรือเรียกว่า "วันรับเปรต" เมื่อถึงแรม 15 ค่ำลูกหลานก็จะทำบุญเลี้ยงส่งอีกครั้งหนึ่งพร้อมทั้งสิ่งของที่ให้นำติดตัวไปอีกมากมาย เรียกว่า "วันส่งเปรต" แต่สำหรับชาวบ้านบางพุทราจะทำประกอบพิธีกรรมในวันแรม 15 ค่ำเดือน 10 เพียงครั้งเดียว

เมื่อเริ่มเข้าช่วงแรมค่ำ แรม 2 ค่ำ ชาวบ้านจะเริ่มจัดแจงเตรียมข้าวของที่ต้องใช้ ในสมัยก่อนการคมนาคมยังไม่สะดวกข้าวของเครื่องใช้เครื่องปรุงรสต่าง ๆ ต้องทำเองทุกอย่าง น้ำผึ้งเครื่องปรุงรสที่สำคัญในการทำขนมเดือนสิบจะได้จากการเคี้ยวจาก ซึ่งมีอยู่ทั่วไปในท้องถิ่น แต่ในปัจจุบันสามารถหาซื้อได้จากตลาดบรรดาพ่อค้า แม่ค้าซึ่งรู้ความต้องการของชาวบ้านก็จะนำสิ่งของต่าง ๆ ที่ต้องใช้ในการจัดหมฺรับไปวางขายกันมากเป็นพิเศษก่อนวันงาน ต่อมามีการทำกันเป็นประเพณีทุกปีในวันแรม 13 ค่ำชาวบ้านจึงเรียกวันนี้ว่า "วันจ่าย" วันจ่ายจึงเป็นวันที่ชาวบ้านจะไปหาซื้อสิ่งของต่าง ๆ ที่ยังขาดเหลือสำหรับจัดหมฺรับทุกตลาด ในเมืองนครศรีธรรมราชจึงแน่นขนัดทั้งผู้ซื้อและผู้ขายกันเป็นพิเศษ และในวันที่ลูกหลานที่อยู่ต่างถิ่นเริ่มทยอยเดินทางกลับบ้าน บ้านไหนทำขนมกันเองก็จะตั้งวงทำกันที่ลานบ้าน

โดยใช้บ้านของพ่อแม่แม่แม่ (ผู้อาวุโสสูงสุดของตระกูลเป็นศูนย์กลาง) จะเริ่มทำกันตั้งแต่แรม 8 ค่ำ 9 ค่ำ โดยเริ่มจากนำข้าวเจ้า ข้าวเหนียว มาแช่ค้างคืนทิ้งไว้ ช่วงนี้เป็นเวลาสังสรรค์ของครอบครัวจะได้ถามสารทุกข์สุกดิบของกันและกัน บ้านที่ผู้ศึกษาเข้าไปทำการสังเกต ลูกชายได้พาหลานที่เพิ่งเกิดมาให้ปู่ย่ารับขวัญในเทศกาลนี้ด้วยและเมื่อทำขนมเสร็จแล้วจะแบ่งขนมไว้เป็นส่วน ๆ กล่าวคือเตรียมไว้สำหรับจัดใส่หม้อรับไปวัด สำหรับไปมอบให้ผู้เฒ่าผู้แก่ที่ตนเคารพนับถือจะเริ่มนำไปให้ตั้งแต่แรม 12 ค่ำ สำหรับญาติสนิทมิตรสหาย และสำหรับชิงเปรต ส่วนขนมที่จัดไว้ให้ผู้เฒ่าผู้แก่ปกติจะให้ลูกหลานเป็นผู้นำไปมอบให้ ถ้าในหมู่บ้านเดียวกันจะนำไปให้หลังจากทำขนมเสร็จ แต่ถ้าอยู่ต่างหมู่บ้านจะนำไปให้วันรุ่งขึ้นและต้องรีบเดินทางกลับบ้านของตนเพื่อมาให้ทันวันแรม 15 ค่ำ และเมื่อลูกหลานนำขนมไปมอบให้ผู้เฒ่าผู้แก่ก็จะให้ขนมของตนตอบแทนมาในภาชนะที่นำไปเป็นการตอบแทน



ศูนย์วิทยทรัพยากร  
จุฬาลงกรณ์มหาวิทยาลัย

ภาพที่ 19 แสดงภาพตะกร้าที่จัดของไปวัดในวันแรม 15 ค่ำเดือน 10



ศูนย์วิทยทรัพยากร  
จุฬาลงกรณ์มหาวิทยาลัย

แม้ว่าวัดภายในหมู่บ้านจะมีการประกอบพิธีในวันแรม 15 ค่ำเพียงวันเดียว แต่บางบ้านที่นำบรรพบุรุษไปเผาที่วัดนอกหมู่บ้านก็จะไปทำบุญและบอกกล่าวบรรพบุรุษที่วัดนั้น ๆ ในวันแรม 14 ค่ำ ก่อนที่จะเข้าร่วมบังสุกุลกับครอบครัวและเพื่อนบ้านในวันแรม 15 ค่ำ ดังกรณีตระกูลเนินทองเหลือลูกสาว 2 คนที่ยังอยู่ในหมู่บ้านแม้แต่งงานมีลูกมีหลานไปแล้วก็ตามแต่เมื่อถึงเทศกาลนี้จะกลับมาพร้อมกันจัดหมุ่รับไปวัดศาลามีชัยซึ่งตั้งอยู่ในตัวเมือง เหตุที่นางจวงและนางห้วยต้องนำพ่อแม่ไปเผาที่วัดนี้เพราะสมัยก่อนวัดในหมู่บ้านยังไม่มีเมรุถาวร จะใช้วิธีสร้างเชิงตะกอนในบริเวณเปรว (ป่าช้า) เป็นคราว ๆ ไปเพื่อความสะดวกนางจวงและนางห้วยรวมทั้งลูกคนอื่น ๆ จึงนำศพพ่อแม่ไปเผาที่วัดศาลามีชัย

ตั้งแต่เช้าตรู่ นางห้วยและนางจวงจะช่วยกันจัดเตรียมอาหารใส่ปิ่นโต จัดหมุ่รับใส่กาละมังโดยนำของแห้ง เช่น ข้าวสาร หอม กระเทียมใส่ไว้ด้านล่างขนมเดือนสิบไว้ด้านบนรอบ ๆ กาละมังจะเสียบด้วยอ้อยและข้าวโหดดิบ เมื่อจัดวางของทุกอย่างเรียบร้อยแล้วจะคลุมกาละมังด้วยขนมลาปีกขงไว้บนยอดพร้อมดอกไม้และชนบัตรใบละร้อย 1 ใบ เมื่อเตรียมข้าวของเสร็จจะไปอาบน้ำแต่งตัวด้วยเสื้อผ้าใหม่หรือเสื้อผ้าที่สวยงาม การแต่งกายไปวัดของชาวบ้านส่วนใหญ่ผู้หญิงจะใส่เสื้อผ้าลูกไม้สีขาว นุ่งผ้าถุงหรือผ้าขึ้นใหม่ ผู้ชายใส่เสื้อเชิ้ตขาวกางเกงขายาว ถ้าเป็นคนแก่จะมีผ้าพาดบ่าด้วย ประมาณ 9.30 น. ลูก ๆ ของทั้งนางห้วยและนางจวง ก็ขับรถกระบะมารับไปวัด ส่วนชาวบ้านคนอื่นที่ไปทำบุญในลักษณะเดียวกันที่ไม่มีรถอาจไปด้วยรถมอเตอร์ไซด์ รถสามล้อเครื่อง หรือรถประจำทางที่วิ่งระหว่างนครศรี-ปากบึง ซึ่งวิ่งผ่านหมู่บ้านทั้งวัน

เมื่อถึงวัดนางห้วยและนางจวงจะนำปิ่นโตที่เตรียมมาไปไว้ร่วมกับปิ่นโตของชาวบ้านคนอื่น ๆ ที่โรงฉัน ปิ่นโตจะถูกตักใส่เป็นสัญลักษณ์เพื่อไม่ให้สับสนเวลานำกลับ และนำหมุ่รับไปไว้รวมที่โบสถ์อันเป็นสถานที่ประกอบพิธีกรรม ภายในโบสถ์มีพระสงฆ์กำลังขึ้นธรรมมาสน์เทศน์เรื่อง เปรตญาติพระเจ้าพิมพิสาร ระหว่างนี้จะมีชาวบ้านทยอยมาขึ้นเรือ ๆ เมื่อบนโบสถ์ไม่มีที่นั่งชาวบ้านที่มาที่หลังจะนั่ง



ตามศาลาและเก้าอี้ม้าหินอ่อนที่ตั้งอยู่รายรอบโบสถ์ ได้เวลาอันควรคณะสงฆ์จะขึ้นโบสถ์เพื่อประกอบพิธีกรรมอาราธนาศีล กรรมการวัดในนามตัวแทนชาวบ้านจะกล่าวถวายสังฆทาน พระสงฆ์จะสวดรับและสวดหมู่รับ เมื่อถึงบทพาหุง ชยันโต ชาวบ้านจะกรวดน้ำระลึกถึงบรรพบุรุษและอริยฐานให้มารับส่วนบุญที่ตนได้กระทำในวันนี้ พิธีกรรมทางสงฆ์จะจบด้วยพระสงฆ์แผ่เมตตาและบูชารัตนตรัย เสร็จแล้วลงไปดินเพลที่โรงฉัน ชาวบ้านบางคนจะชิงเปรตในวันนี้ก็นำของชิงเปรตไปตั้งเปรตที่ "หลาเปรต" (ศาลาเปรตที่ทางวัดจัดให้ โดยมากเป็นโต๊ะสี่เหลี่ยมเตี้ย ๆ สูงจากพื้นดิน 1 เมตร วางอยู่บริเวณลานวันด้านหน้า) เด็ก ๆ จะรออยู่รายรอบโต๊ะ ก่อนตั้งเปรตจะอนุโมทนาอริยฐานให้บรรพบุรุษมารับอาหารที่ตนเตรียมมาให้ และหลังจากวางของชิงเปรต เด็ก ๆ จะกรูกันแย่งชิง นางห้วยและนางจวงยังไม่ชิงเปรตในวันนี้ก็จะไปทำพิธีบูชาบรรพบุรุษที่ต้นไม้บริเวณที่เคยนำเศษกระดูกของพ่อแม่มาโรยไว้โดยจุดธูป 1 ดอกบอกกล่าวให้บรรพบุรุษมารับส่วนบุญ บางคนจะจุดทั้งธูปและเทียนรวมทั้งเผากระดาษที่เขียนชื่อบรรพบุรุษหรือผู้ที่ตนต้องการอุทิศส่วนกุศลให้ เพราะเชื่อว่า เปรตจะรับส่วนบุญได้ด้วยองค์ 3 คือ ถวายสังฆทานอุทิศให้เปรต และเปรตต้องมารับด้วยตนเอง

เมื่อเสกหมู่รับและบอกกล่าวบรรพบุรุษแล้วนางห้วยและนางจวงก็กลับบ้านที่บ้านลูกแต่ละคนจะนำอาหารมาคนละหม้อสองหม้อมารับประทานร่วมกัน ส่วนในช่วงบ่ายนางห้วยและนางจวงจะให้หลาน ๆ นำขนมเดือนสิบที่เตรียมไว้ไปมองให้เพื่อนบ้านที่อยู่ในละแวกใกล้เคียง ในแต่ละปีนางห้วยและนางจวงจะทำขนมเดือนสิบ 1 อย่างและในปีนั้นขนมเดือนสิบที่นางห้วยและนางจวงทำคือ ขนมไข่ปลา

สิ่งที่ชาวบ้านเตรียมไปวัดในวันประกอบพิธีกรรม

- หมูรับ
- อาหารสำหรับนำไปใส่บาตร
- อาหารปั้นโตสำหรับถวายสังฆทาน (ปั้นโตจะผูกด้วยสี  
ทำเป็นสัญลักษณ์ เพื่อไม่สับสนเวลานำกลับ)
- โกศบรจุอธิบรพบุรุษ หรือรูปถ่ายบรพบุรุษ  
(กรณีไม่มีโกศ)
- หมากพลู
- ดอกไม้ธูปเทียน
- ขนมเดือนสิบสำหรับไปมอบให้ผู้ที่เคารพนับถือ รักใคร่ชอบพอ
- พานใส่ขนมเดือนสิบ
- ชองตั้งเปรต
- น้ำ

วันรุ่งขึ้นวันแรม 15 ค่ำเดือน 10 (วันที่ 15 ตุลาคม 2536) ถือเป็นวันฉลองหมูรับ ตั้งแต่ย่ำรุ่งจะได้ยินเสียงจากทางวัดประกาศเชิญชวนไปทำบุญออกเล่าความเป็นมาของการทำบุญสารทเดือนสิบ ชาวบ้านก็จะตื่นลุกขึ้นหุงข้าวเตรียมไปใส่บาตรที่วัด ภายในหมู่บ้านบางพทรมามีวัด 2 วัดคือวัดตรีนิมิตรทางตะวันตกและวัดมัสฌิมภูมิทางตะวันออก ชาวบ้านจะเลือกไปตามความสะดวกและความเคยชินสำหรับครอบครัวสุวรรณปากแพรก นายเสรินพ่อบ้านจะไปวัดตรีนิมิตรเพราะก่อนแต่งงานตนอยู่ฝั่งตะวันตกและเผาบรรพบุรุษที่วัดนี้กระดูกก็มีได้นำกลับมาบ้าน จะสร้างบิวครอบกระดูกพ่อแม่ไว้ที่วัดเลย (บิวมีลักษณะคล้ายเจดีย์แต่มีขนาดเล็กกว่าทางใต้นิยมสร้างเพื่อบรรจุกระดูกบรรพบุรุษ) ส่วนนางจวงเป็นคนฝั่งตะวันออกจะไปวัดมัสฌิมภูมิ ชาวบ้านจะเริ่มทยอยเดินไปวัดเมื่อผ่านบ้านใครก็จะชักชวนเดินไปวัดเป็นกลุ่ม ๆ เด็กเล็ก ๆ มักเดินไปวัดกับย่าและยาย ผู้ศึกษาได้เลือกไปสังเกตที่วัดตรีนิมิตรจึงเดินไปกับนายเสริน ทุกปีทางวัดจะเตรียม "หลาเปรต" ไว้บริเวณลานกว้างหน้าวัด

แต่ในปีนี้ (2536) ฝนตกจึงจัดทลาเปรตไว้โรงดินหลังเก่า เมื่อถึงวัดชาวบ้านจะนำหมูรับที่เตรียมมาไปไว้หน้าพระประธาน บางหมูรับจัดสวยงามและใหญ่โต บางหมูรับก็ใส่เพียงจานเล็ก ๆ แต่ทุกหมูรับจะมีข้าวของเหมือน ๆ กัน ช้าง ๆ ศาลาท่างวัดจะจัดเตรียมพื้นที่ไว้สำหรับวางขนมเดือนสิบ ข้าวสารของแห้ง สะตอลูกเนียง หมากพลู ที่ชาวบ้านนำมาถวายวัด ส่วนโกศที่นำมาจะไปวางรวมกันทางซ้ายมือของพระสงฆ์ บางคนไม่มีโกศก็นำเอารูปถ่ายของผู้ที่ตนต้องการอุทิศส่วนกุศลไปให้มาวางร่วมกัน ในระหว่างที่รอพระสงฆ์ประกอบพิธีกรรมชาวบ้านจะกักทาสังสรรค์กัน ผู้น้อยจะนำขนมเดือนสิบซึ่งโดยมากเป็นขนมพองหุ้มด้วยขนมลามามอบให้ผู้อาวุโสที่ตนเคารพนับถือ วิธีมอบจะนำขนมวางบนพานแล้วมอบให้ผู้อาวุโสก็จะให้ศีลให้พร ส่วนผู้อาวุโสด้วยกันจะมอบหมากพลูให้แก่กันทั้งที่ปอกแล้วและยังไม่ปอก

10.00 น. เจ้าอาวาสจะเดินนำพระลูกวัดมายังสถานที่ประกอบพิธีกรรม เริ่มต้นด้วยการอาราธนาศีล ชาวบ้านจะรับศีลแปด เพราะในวันนี้ถือ เป็นวันทำบุญใหญ่ ถ้ารับเพียงศีลห้าเกรงว่าบุญที่จะส่งไปให้เปรตจะมีพลังน้อย รับศีลแล้วนายพร้อมโรจน์ดวง อดีตครูโรงเรียนวัดสระแก้วซึ่งเกษียณอายุไปแล้วเป็นผู้ที่ชาวบ้านให้ความเคารพนับถือจะกล่าวในนามชาวบ้านถวายสังฆทาน พระสงฆ์สวดรับภัตตาหารต่าง ๆ ที่ชาวบ้านถวายและให้ศีลให้พร ระหว่างนี้จะมีการโยงสายสิญจน์จากร้านเปรตมายังพระสงฆ์ทุกรูป

10.30 น. ชาวบ้านทยอยออกมาใส่บาตรที่ทางวัดจัดวางไว้ในโรงดิน การใส่บาตรชาวบ้านจะใส่บาตรละ 1 ช้อนเท่านั้น เพราะมีผู้มาทำบุญมากเกรงว่าผู้ที่มาทีหลังจะใส่บาตรไม่ได้ ส่วนกับข้าวจะแยกไปใส่ภาชนะวางไว้ต่างหาก ขณะที่ใส่บาตรพระสงฆ์จะสวดหมูรับ เด็ก ๆ จะรออยู่บริเวณที่ร้านเปรต (เป็นที่ยกพื้นสูงจากพื้นดินประมาณ 1 เมตร ตั้งอยู่บริเวณที่ว่างตรงกลางของโรงดิน) เมื่อพระกล่าวถึง "ภวนตุเต" จะตึงสายสิญจน์ เด็กจะกรูเข้าแย่งของตั้งเปรต (ของตั้งเปรตถ้าเป็นอาหารดาวโดยมากจะห่อใส่ใบตองพอดีคำ ส่วนขนมหวานจะเป็นขนมที่บรรพบุรุษชอบทั้งต้องมีคือ ขนมเดือนสิบ และขาดไม่ได้อีกอย่างคือน้ำ ชาวบ้านจะบรรจุน้ำ

ใส่ขวดเครื่องดื่มชูกำลังต่าง ๆ เช่น เอ็ม 100 เอ็ม 150 หรือลิโพ บางทีจะมีบุหรื  
เหล้าวางไว้ด้วย ก่อนตั้งเปรตจะจุดธูปบอกกล่าวบรรพบุรุษให้มารับส่วนบุญด้วย)

11.00 น. พระสงฆ์ฉันเพลโดยชาวบ้านจะช่วยกันจัดสำรับจากอาหารที่  
ชาวบ้านนำมาใส่บาตรในแต่ละสำรับจะมีทั้งอาหารคาว อาหารหวาน . หลังฉันจะ  
สวดชมมะสังคิมมาติกา และชาวบ้านจะรับประทานอาหารร่วมกัน

13.00 น. พระปิยะธรรมมาภรณ์เจ้าอาวาส ขึ้นธรรมาสน์เทศน์เรื่อง  
เปรตญาติพระเจ้าพิมพิสาร เมื่อเทศน์จนคณะสงฆ์จะเข้ามายังสถานที่ประกอบพิธี  
เพื่อสวดบังสุกุลโดยโยงสายสิญจน์จากบริเวณที่วางโกศและรูปภาพบรรพบุรุษ หลัง  
สวดชาวบ้านจะกรวดน้ำและเผากระดาษที่เขียนชื่อผู้ที่ตนต้องการอุทิศส่วนกุศลให้นอก  
เหนือไปจากพ่อแม่ที่ตนมีอิฐอยู่แล้ว เพราะเชื่อว่าเป็นวิธีที่ทำให้บุญกุศลที่ได้ในวันนี้จะ  
ส่งถึงเปรตอื่น ๆ ด้วยเช่นกัน หลังจากเสร็จพิธี ชาวบ้านบางคนจะอยู่รักษาศาลที่  
วัดต่อ บางคนจะถือโอกาสไปเยี่ยมเยียนเพื่อนบ้าน

หลังจากพิธีทางสงฆ์จะมาตั้งเปรตบริเวณต่าง ๆ ทั้งภายในวัดและรอบ ๆ  
บริเวณวัด เช่น โคนต้นไม้ที่ปลูกไว้รายรอบวัดหรือริมกำแพงนอกวัด การตั้งเปรต  
ในลักษณะนี้เป็นการกระทำเฉพาะตนหรือเฉพาะครอบครัวไม่ต้องเอากอาหารหรือขนม  
มากองรวมกันบนหลาเปรต ผู้ตั้งเปรตจะนำเอาอาหารและขนมที่เตรียมตั้งเปรตใส่  
ถาด กุ้ง หรือแม้แต่ห่อกระดาษหนังสือพิมพ์ ก่อนตั้งเปรตมักนำของเหล่านั้นชูขึ้น  
เหนือศีรษะอธิษฐานให้ผลบุญกุศลไปถึงปู่ย่า ตายาย ญาติพี่น้องที่ล่วงลับไปแล้วเสีย  
ก่อน แล้วจึงนำเอาไปตั้งเปรต ก่อนที่ตั้งตั้งเปรตตามบริเวณนอกวัดด้วยนั้นเพราะ  
ชาวบ้านเชื่อว่าจะมีเปรตบางพวกที่ไม่มีญาติมารับผลบุญ หรือเปรตมีญาติแต่ญาติ  
ไม่ได้ทำบุญอุทิศให้หรือเป็นเปรตที่บาปหนาไม่กล้าเข้าวัด

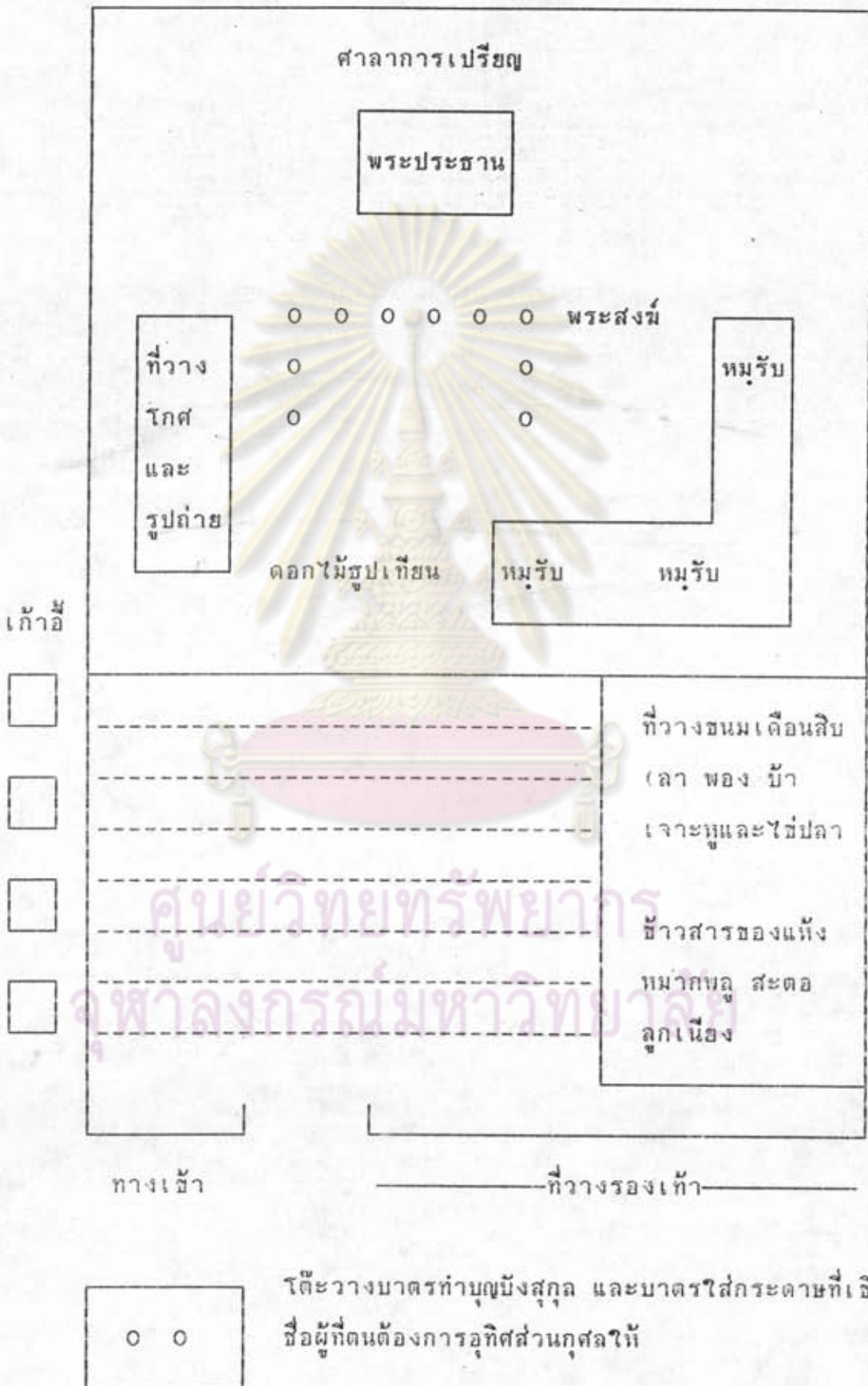
ภาพที่ 21 แสดงภาพชาวบ้านนั่งรอบพิธีกรรมอยู่รายรอบศาลาการเปรียญ



ศูนย์วิทยทรัพยากร  
จุฬาลงกรณ์มหาวิทยาลัย



ภาพที่ 22 แผนผังแสดงสถานที่ประกอบพิธีชิงเปรตที่วัดตรีนิมิตร



ภาพที่ 23 แสดงภาพเน็ชต์ที่นอนที่ชาวบ้านนำมาถวายพระ



ศูนย์วิทยทรัพยากร  
จุฬาลงกรณ์มหาวิทยาลัย

ภาพที่ 24 แสดงภาชนะอาหารป็นโตะที่ชาวบ้านนำมาถวายพระ





ภาพที่ 25 แสดงภาพชาวบ้านสังสรรค์ขณะรอรับศีลรับพรในระหว่าง  
การประกอบพิธีกรรม



ศูนย์วิทยทรัพยากร  
จุฬาลงกรณ์มหาวิทยาลัย

ภาพที่ 26 แสดงภาพชาวบ้านรอใส่บาตร ขั้นตอนหนึ่งในพิธีกรรม



ส่วนการชิงเปรตเป็นวิถีปฏิบัติที่มีมานานในท้องถิ่นภาคใต้แต่ละท้องถิ่นอาจมีความเชื่อต่างไปบ้างแต่พอรวบรวมได้ดังนี้ การชิงเปรตจะช่วยให้วิญญาณของญาติที่ล่วงลับไปแล้วได้รับอันสงฆ์จากพิธีกรรมนั้นอย่างสมบูรณ์การชิงเปรตจึงเป็นการแย่งชิงเพื่อให้เปรตจริง ๆ เพราะเปรตบางคนไม่สามารถแย่งชิงได้ อาจเนื่องด้วยกุศลพลภาพหรือในบางท้องถิ่นเชื่อว่าการได้กินอาหารหรือขนมที่ได้ เช่นสังเวชเปรต เรียบร้อยแล้วทำให้ได้กุศลแรง เป็นสิริมงคลแก่ตนเองและครอบครัว ในบ้านบางพุทธาชิงเปรตเพราะเชื่อในประการหลัง

สำหรับการชิงเปรตในบางท้องถิ่น บางวัดจะจัดทำร้านเปรตไว้ กลางลานวัดโดยใช้ลำต้นหมาก ไม้ หรือ ไม้ทลาโอนขนาดประมาณ 3 เมตร เอาเปลือกนอกที่หยาบออก ตกแต่งให้สั้นโดยทาน้ำมันมะพร้าว เอาโคนฝังดิน ปลายเส้าใช้ไม้ทำแสงติดไว้พร้อมผูกเชือกไว้ใต้แสงปลายเชือกผูกขนมเดือนสิบที่ให้เปรตห้อยไว้ เด็ก ๆ จะปีนขึ้นไปชิงขนมเหล่านั้นแทนเปรต ใครชิงได้มากก็ให้รางวัลมาก ใต้น้อยก็ให้รางวัลน้อยลดลงตามส่วน จัดให้ผู้ปีนขึ้นไปทีละคน โดยให้สวมกางเกงเพียงอย่างเดียว ทั้งนี้เพราะเกรงเสื้อและรองเท้าจะเช็ดน้ำมันออก จัดเป็นการเล่นที่สนุกสนาน การปีนเส้าขึ้นชิงเปรตนี้จะกระทำหลังจากร่วมชิงที่ร้านเปรตแล้วเส้าที่ทำถือเป็นร้านเปรตอีกชนิดหนึ่งเพียงแต่มีเส้าเตี้ยและอยู่สูงชันชิงได้เพียงครั้งละคน ไม่เหมือนร้านเปรตเตี้ย ๆ ซึ่งไม่ต้องปีนป่ายขึ้นไปและเข้าชิงได้พร้อมกันหลังจากนั้นก็มักมีผู้ใจบุญโยยทางโดยใช้เหรียญสตางค์โยนไปที่ละมาก เรียกว่า "ขวานกำพร้า" ผู้ชงจะแย่งกันอย่างสนุกสนาน (สารานุกรมภาคใต้, 2539: เล่ม 3:973 - 974)

ภาพที่ 28 แสดงภาพชาวบ้านตั้งเปรตและของตั้งเปรตที่จัดไว้ใส่กระถาง



ภาพที่ 29 แสดงภาพการโองสายสิญจน์จากร้านแปดไปสู่สถานที่ประกอบพิธีกรรม



ศูนย์วิทยทรัพยากร  
จุฬาลงกรณ์มหาวิทยาลัย

ภาพที่ 30 แสดงภาพการตั้งเปรตนอกกำแพงวัด



ศูนย์วิ  
จุฬาลงกร  
ลัย

ภาพที่ 31 แสดงภาพการชิงเปรตของเด็ก ๆ



ภาพที่ 32 แสดงภาพชาวบ้านกรวดน้ำอุทิศส่วนกุศลให้บรรพบุรุษ



คุณวาทยทรพยากร  
จุฬาลงกรณ์มหาวิทยาลัย



ภาพที่ 33 แสดงภาพการรับประทานอาหารร่วมกันหลังเสร็จพิธีทางสงฆ์



ภาพที่ 34 แสดงภาพโกศและรูปถ่ายของญาติที่เสียชีวิตที่นำมาร่วมบังสุกุล



ศูนย์วิทยทรัพยากร  
จุฬาลงกรณ์มหาวิทยาลัย

ภาพที่ 35 แสดงภาพการทำบุญบังสุกุล



ศูนย์วิทยทรัพยากร  
จุฬาลงกรณ์มหาวิทยาลัย

นอกจากการเข้าร่วมพิธีชิงเปรตที่บ้านบางพุทรา ผู้ศึกษาได้เข้าร่วมเทศกาลเดือนสิบที่จัดขึ้นในตัวจังหวัดและที่จัดขึ้นในกรุงเทพมหานครที่วัดพิชัยญาติารามและวัดราชาธิวาสดังมีรายละเอียดดังนี้

งานเดือนสิบของจังหวัดนครศรีธรรมราชเป็นงานเดือนสิบที่จัดขึ้นโดยหน่วยงานราชการของจังหวัดนครศรีธรรมราชเป็นงานเทศกาลที่ยิ่งใหญ่และสำคัญจนถือได้ว่าเป็นงานเดือนสิบเป็นสัญลักษณ์ของจังหวัดนครศรีธรรมราช จุดประสงค์หลักคือจัดขึ้นเพื่อรักษาและฟื้นฟูวัฒนธรรมประเพณีการทำบุญสารท นอกจากนี้ยังมีจุดประสงค์อื่น ๆ อีกเช่น แสดงผลผลิตทางอาชีพต่าง ๆ แสดงนิทรรศการของหน่วยราชการและเอกชน อนุรักษ์มรดกพื้นบ้านต่าง ๆ ทำให้ผู้เข้าชมงานได้รับทั้งความรู้และความบันเทิง

#### มูลเหตุของการจัดงานเทศกาลเดือนสิบ

1. เนื่องจากในวันจ่ายคือวันแรม 13 ค่ำเดือนสิบ ชาวเมืองส่วนใหญ่จะต้องหาซื้อสิ่งของเครื่องใช้ต่าง ๆ ที่จะใช้ในการจัดหมฺรับ และด้วยเหตุที่ประชาชนไปชุมนุมที่ตลาดต่าง ๆ เป็นจำนวนมากทำให้ทางการเกิดความวิตกว่าการจัดให้มีสถานที่จำหน่ายสินค้าที่ประชาชนต้องการมากเป็นพิเศษ โดยให้มีการออกร้านสินค้าทุกประเภทให้เพียงพอกับความต้องการของชาวเมือง
2. ชาวใต้นิยมมหรสพและการละเล่นพื้นบ้านเป็นพิเศษ ทางการจึงคิดที่จะให้มีการรวบรวมมหรสพ การละเล่น และงานรื่นเริงต่าง ๆ ที่ชาวบ้านจัดกันอย่างกระจัดกระจายในหมู่บ้าน ตำบล และอำเภอต่าง ๆ มาไว้ในที่เดียวกัน
3. ในจังหวัดนครศรีธรรมราชมีโบราณวัตถุโบราณสถานที่เก่าแก่และชำรุดควรรักษาบูรณะ จึงจัดงานนี้ขึ้นมาเพื่อหาทุนทรัพย์ในการบูรณะโบราณวัตถุโบราณสถานเหล่านั้น ตามที่ขุนอาเทศดึกกล่าวไว้ในความเป็นมาของงานเดือนสิบของจังหวัดนครศรีธรรมราช (2522) ว่า "เหตุที่ทางการบ้านเมืองจะรับเอางานทำบุญเดือนสิบมาจัดเป็นงานประจำปีขึ้นนั้นเนื่องด้วยพลโทสมเด็จพระเจ้าบรมวงศ์เธอ เจ้าฟ้ากรมหลวงลพบุรีราเมศวร์ เมื่อครั้งยังดำรงพระยศเป็นกรมขุนอุปราชนิกษัตริย์โปรดเกล้าฯ ให้พระยารัษฎานุประดิษฐ์ผู้ว่าราชการจังหวัดนครศรีธรรมราชจัดการ

ซ่อมพระวิหารในวัดพระบรมธาตุจนหมดเงินในการก่อสร้าง ท่านคิดหาเงินด้วยการออกบ้านจำหน่ายสินค้า และเล่นการพนันประเภทสองชั้นในบริเวณสวนดอกไม้ของวัดพระบรมธาตุในวันวิสาขะ พ.ศ. 2465 จัดงานอยู่สามวันสามคืนได้เงินค่าประมูลโรงร้านและการพนันเป็นจำนวนหมื่น พอเพียงกับการก่อสร้างในครั้งนั้น" ต่อมาใน พ.ศ. 2466 ได้มีจัดงานออกบ้านเทศกาลสารทเดือนสิบเพื่อซ่อมแซมศรีธรรมราชสโมสร สโมสรข้าราชการที่ชำรุดเพราะสร้างมาหลายปีแล้ว การจัดงานในครั้งนี้ได้กำหนดเอางานทำบุญเดือนสิบมาจัดเป็นงานประจำปีขึ้นโดยจัดที่สนามหน้าเมืองงานเทศกาลเดือนสิบจึงได้เริ่มต้นขึ้นในเดือนสิบ ปี 2466 เป็นครั้งแรก

สำหรับในการจัดงานประจำปี 2536 นี้ได้กำหนดวัตถุประสงค์ไว้ดังนี้

1. เพื่ออนุรักษ์ไว้ซึ่งประเพณีการทำบุญวันสารท และวัฒนธรรมของจังหวัดนครศรีธรรมราชให้ดำรงอยู่ และสืบไปซึ่งกาลนาน
2. เพื่อเป็นการเผยแพร่ความรู้ เพิ่มทักษะการประกอบอาชีพท้องถิ่น ซึ่งทางราชการกำลังส่งเสริมอยู่ในปัจจุบัน ให้มีแนวคิดและทัศนคติให้การประกอบอาชีพที่ถูกต้อง และเหมาะสมแก่ความเป็นอยู่ตามอัตภาพ
3. เพื่อให้ผู้มาเที่ยวชม ได้รับความสนุกสนานรื่นเริง ตื่นตาตื่นใจในสิ่งแปลกใหม่ที่สวยงาม และมีโอกาสได้นมัสการพระบรมธาตุนครศรีธรรมราชอันศักดิ์สิทธิ์ ซึ่งจะบังเกิดความเป็นสิริมงคลแก่ผู้มานมัสการ
4. เพื่อเป็นการส่งเสริมการท่องเที่ยวของจังหวัดนครศรีธรรมราช ให้เป็นที่รับทราบอย่างแพร่หลายแก่ผู้สนใจทั่วไป
5. เพื่อเป็นการส่งเสริมศิลปะท้องถิ่น และศิลปะชาวใต้ให้ดำรงอยู่คู่ท้องถิ่นภาคใต้สืบไป

ในปี 2536 งานเดือนสิบจัด 10 วัน 10 คืนตั้งแต่วันที่ 9 ตุลาคม - 18 ตุลาคม ณ สวนสมเด็จพระศรีนครินทร์ '84 นายอารีย์ วงศ์อารยะ ปลัดกระทรวงมหาดไทยให้เกียรติมาเป็นประธานเปิดงาน รูปแบบของงานเน้นในเรื่องของการออกบ้านขายสินค้า แสดงมหรสพต่าง ๆ และมีการละเล่นรวมถึงกีฬา การพนันชนิดต่อต่าง ๆ เช่น ชนวัว ชนไก่ เปิดให้มีการชนวัวถึง 8 วันซึ่งปกติอนุญาต

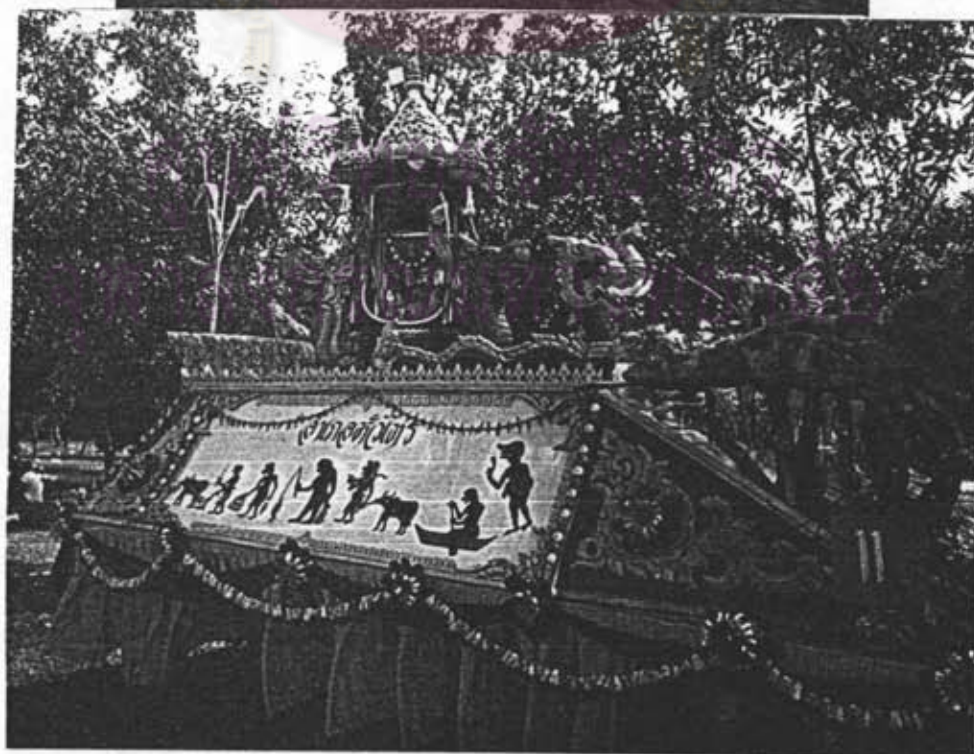
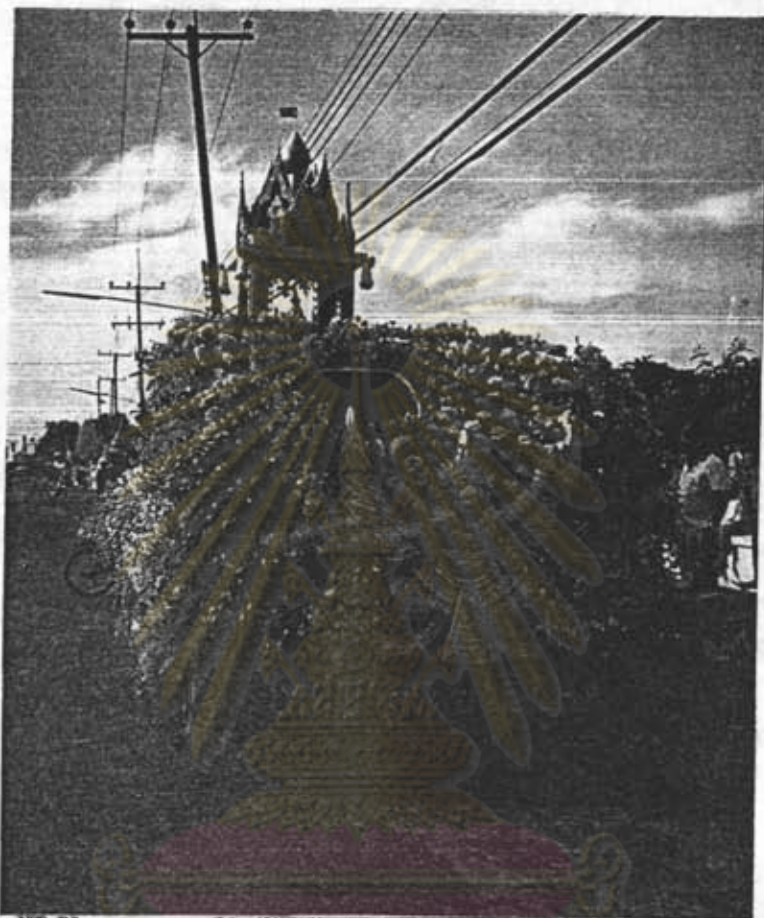
ไว้เพียงเดือนละครั้งเท่านั้น ส่วนหัวใจของงานเดือนสิบก็คือการประกวดชบวนแห่  
หมฺรับซึ่งมีการถ่ายทอดสดโดยสถานีโทรทัศน์กองทัพบกช่องเจ็ด ในปี 2536 ประกวด  
ชบวนแห่หมฺรับในวันที่ 13 ตุลาคม ซึ่งตรงกับวันแรม 13 ค่ำ ซึ่งถือเป็นวันจ่าย  
ภายในตัวจังหวัดจึงติดคักเป็นพิเศษมีทั้งผู้คนมารอชมชบวนแห่และมาจับจ่ายซื้อข้าวของ  
เพื่อเตรียมไปจัดหมฺรับของตนไปวัด เส้นทางชบวนแห่จะเริ่มต้นที่ศาลาประตูหูก  
สนามหน้าเมืองนครศรีธรรมราช และไปสิ้นสุดที่สวนสมเด็จพระศรีนครินทร์'84  
(ทุ่งท่าลาด)



ศูนย์วิทยทรัพยากร  
จุฬาลงกรณ์มหาวิทยาลัย



ภาพที่ 37 แสดงภาพหมู่บ้านที่เข้าร่วมประกวดของหน่วยงานต่าง ๆ







ภาพที่ 38 แสดงภาพขบวนแห่ประกอบทมิ์รับที่ส่งเข้าประกวดในเทศกาล  
สารทเดือนสิบของจังหวัดนครศรีธรรมราช ปี 2536



ศูนย์วิทยทรัพยากร  
จุฬาลงกรณ์มหาวิทยาลัย

อันเป็นบริเวณที่ใช้จัดงานนั่นเอง มีหน่วยงานที่ส่งมอบรับและรถตกแต่งเป็นจำนวนมาก กรรมการจัดงานจึงต้องแบ่งกลุ่มประกวดเป็น 3 กลุ่มได้แก่ กลุ่มประถมศึกษา กลุ่มทั่วไป และกลุ่มอำเภอ แต่ละหน่วยงานจะตกแต่งมอบรับและเรือนรับรองมอบรับอย่างสวยงาม รวมถึงชบวนแห่ก็จะมีการแต่งกายที่เกี่ยวข้อกับเทศกาล เช่น แต่งตัวเป็นเปรตหรือเดินถือของตั้งเปรต หรือนำเอาผลผลิตของท้องถิ่นตนมาร่วมชบวนแห่ เช่น สะตอ ลูกเนียง เป็นต้น บางชบวนจะมีการแสดงมหรสพพื้นบ้านประกอบด้วย เช่น มโนราห์ เท่าที่ผู้ศึกษาสังเกตเรือนรับรองมอบรับนั้นจะตกแต่งเป็นสถานที่สำคัญของจังหวัดเช่น เป็นรูปพระบรมธาตุ โรงไฟฟ้า หรือพยายามนำเอาของดีของมีชื่อในท้องถิ่นของตนมาตกแต่ง เช่น อำเภอหนองปรือมีการกรีดขางมากก็นำแผ่นขางมาตกแต่ง อำเภอปากพนังขึ้นชื่อในเรื่องท่าประมงก็ตกแต่งมาเป็นรูป กุ้ง หอย และสัตว์ทะเลอื่น ๆ เป็นต้น เมื่อถึงเวลา 9.00 น. ชบวนแห่จะเริ่มเคลื่อนชบวนโดยเริ่มจากกลุ่มประถมศึกษาก่อนแล้วตามด้วยกลุ่มทั่วไปและกลุ่มอำเภอตามลำดับกรรมการจะพิจารณาตัดสินมอบรับในเวลา 11.00 น. ณ สวนสมเด็จพระศรีนครินทร์ '84 ตอนกลางคืนจะมีพิธีสมโภชมอบรับและในวันรุ่งขึ้นหน่วยงานเจ้าของมอบรับจะก็นำเอามอบรับไปมอบให้วัดต่าง ๆ ภายในจังหวัดต่อไป

ส่วนการประกอบพิธีชิงเปรตในกรุงเทพมหานครนั้น การประกอบพิธีเกิดขึ้นจากเหตุที่คนใต้ที่มาอยู่ไม่สามารถกลับบ้านในช่วงเดือนสิบได้ แต่ด้วยใจที่ยังระลึกถึงบรรพบุรุษอยู่ในวันแรม 15 ค่ำเดือน 10 จึงพากันไปทำบุญที่วัด และเมื่อมีคนไปทำบุญกันมากจึงได้มีการร่วมตัวกันทั้งในหมู่พระภิกษุ และคฤหัสถ์จัดงานเดือนสิบขึ้นมาอย่างเป็นทางการ ชาวใต้ที่อยู่ในกรุงเทพฯ จะต้องเคยได้ยินชื่องาน "วันสารทสหภูมิภาคทักษิณ" ที่จัดขึ้น ณ วัดพิชยญาติการามซึ่งได้จัดมาตั้งแต่ปี พ.ศ.2508 จนถึงปัจจุบัน (พ.ศ.2537) เป็นเวลา 30 ปีแล้ว การจัดงานสารทสหภูมิภาคทักษิณนี้ถือเป็นกิจกรรมที่ทำให้ชาวใต้ที่มาอยู่อย่างกระจัดกระจายในกรุงเทพฯ มารวมตัวได้นับพันนับหมื่นโดยมีสำนักร่วมกันเพื่อทำบุญอุทิศส่วนกุศลให้บรรพบุรุษ ในปี พ.ศ.2537 นี้มีงาน 4 วัน 3 คืนตั้งแต่วันเสาร์ที่ 1 ตุลาคม - วันอังคารที่ 4 ตุลาคม โดย พณฯ ท่านมารุต บุญนาท ประธานรัฐสภาให้เกียรติมาเป็นประธานเปิดงาน กิจกรรมในงานประกอบด้วยการแสดงมหรสพพื้นบ้าน ได้แก่ หนังตะลุง มโนราห์ เพลงบอก รวมถึงการออกร้านขายสินค้า และอาหารพื้นเมืองปักษ์ใต้ในช่วงเวลา

กลางคืน แต่การประกอบพิธีชิงเปรตจะกระทำใน วันที่ 4 ตุลาคม โดยเริ่มตั้งแต่เช้า ทางวัดได้จัดเตรียมสถานที่รองรับญาติโยมที่จะมาทำบุญ กำหนดการของงานมีดังนี้

- 8.00 น. เริ่มตั้งเครื่องสังเวทบรรพบุรุษและวางบาตรเพื่อให้ญาติโยมใส่รายชื่อบรรพบุรุษที่ตนต้องการบังสุกุลอุทิศส่วนกุศลให้
- 9.00 น. เริ่มพิธีชิงเปรต โดยทางวัดได้เตรียมทำ "ที่ตั้งเปรต" ไว้
- 10.00 น. พระสงฆ์ประมาณ 10 รูป สวดพระพุทธมนต์
- 11.00 น. เทศนาปัจฉาวิสัยชา และถวายอาหารเพลแก่พระภิกษุสามเณร ประมาณ 200 รูป พระภิกษุและสามเณรที่มาช่วยทำพิธีนี้มาจากวัดต่าง ๆ ในกรุงเทพฯ ที่มีชาติพันธุ์ใต้ที่เข้ามาศึกษาบวชเรียนพระธรรมวินัย
- 12.00 น. พระภิกษุและสามเณรจะร่วมกันสวด มาติกาบังสุกุล
- 13.00 น. คฤหัสถ์ชาวใต้ร่วมกันถวายผ้าป่าสามัคคี 14 จังหวัด เสร็จแล้วพระสงฆ์อนุโมทนา

การจัดงานสารทศกุนีภาคทักษิณในปี 2536 นั้นได้ยอดเงินทั้งสิ้น 464,575.25 บาท ซึ่งยังไม่หักค่าใช้จ่าย จากยอดเงินที่ได้เป็นเครื่องยืนยันให้เห็นถึงความซื่อสัตย์และความเชื่อในเรื่องผีบรรพบุรุษที่ตนต้องการอุทิศส่วนบุญโดยผ่านพระภิกษุเป็นสื่อกลางติดต่อให้รวมถึงความรักชาติในพุทธศาสนาของชาวใต้

นอกจากจะมีการจัดงานสารทศกุนีภาคทักษิณที่วัดพิชัยญาติารามซึ่งเป็นงานรวมชาวใต้ทุกจังหวัดแล้วยังมีอีกหลายวัดที่จัดพิธีกรรมเพื่ออุทิศส่วนบุญให้บรรพบุรุษในช่วงเดือนสิบนี้ วัดราชาธิวาสก็เป็นอีกวัดหนึ่งที่มีการจัดพิธีทำบุญสารทเดือนสิบขึ้น แต่ที่แตกต่างจากการประกอบพิธีสารทเดือนสิบที่วัดอื่นก็คือ ชาวใต้ที่มาร่วมพิธีส่วนใหญ่เป็นชาวนครศรีธรรมราชและคฤหัสถ์ที่เข้ามามีส่วนร่วมดำเนินการจัดงาน คือ สมาคมชาวนครศรีธรรมราช

พิธีชิงเปรตที่วัดราชาธิวาส การประกอบพิธีกรรมจะมีเพียงวันเดียว คือวันแรม 15 ค่ำเดือน 10 ในปี 2537 นี้ตรงกับวันอังคารที่ 4 ตุลาคม 2537 ทางวัดได้จัดให้ศาลาการเปรียญซึ่งอยู่ติดริมฝั่งแม่น้ำเจ้าพระยาเป็นสถานที่ประกอบพิธีกรรมสองฟากฝั่งถนนที่ทอดยาวไปสู่ศาลาการเปรียญจะถูกจับจองพื้นที่โดยพ่อค้าแม่ค้าที่นำสินค้าที่หาซื้อได้ง่ายขายในภาคใต้มาขายมากมายทั้งสินค้าอุปโภคและสินค้าบริโภค สินค้าบริโภคจะอยู่ในรูปของอาหารทั้งที่ทำสำเร็จรูป เช่น แกงเหลือง แกงไตปลา อาหารกึ่งสำเร็จรูปที่ได้จากการถนอมอาหาร เช่น น้ำบูดู หนาง ปลาแป้งแดง พุงปลาดิบ และปลาเค็มต่าง ๆ และพืชพรรณที่มีเฉพาะในภาคใต้ เช่น สะตอ ลูกเนียง ลูกเหลียง นอกจากนี้สินค้าพวกนี้แล้วที่ขาดไม่ได้คือ ขนมเดือนสิบ อันได้แก่ ขนมลา ขนมพอง ขนมบ้า ขนมดีซำ และขนมไข่ปลา ซึ่งมีขายอยู่นับสิบเจ้า ส่วนปากทางเข้าศาลาการเปรียญจะมีของตั้งเปรตวางขายโดยแม่ค้าได้จัดขนมเดือนสิบใส่ถาดพร้อมเหรียญสดางค์ ส่นราคา 10-15 บาท "หลาเปรต" หรือร้านเปรตที่วัดราชาฯ จัดให้จะอยู่คนละฝั่งถนนกับศาลาการเปรียญ โดยนำโต๊ะขนาดความสูง 1 เมตรมาวางต่อกันและมีการตกแต่งเสาทั้ง 4 ด้านเป็นหุ่นจำลองของเปรตในลักษณะการต่าง ๆ ส่วนบริเวณทางเข้าศาลาการเปรียญทางวัดได้จัดเตรียมบาตรเพื่อรวบรวมรายชื่อที่ลูกหลานต้องการอุทิศส่วนกุศลให้บรรพบุรุษ และบาตรใส่เงิน บังสุกุล

ผู้คนเริ่มทยอยมาวัดตั้งแต่เช้าเพื่อจับจองที่นั่งในศาลาการเปรียญ และหาซื้อสินค้าที่ตนต้องการแต่ก่อนที่จะเข้าศาลาการเปรียญ จะนำของตั้งเปรตไปไว้บนร้านเปรตก่อน ถ้ามีได้นำของตั้งเปรตก็จะซื้อจากร้านที่ตั้งขายในบริเวณนั้นเมื่อเข้าสู่ศาลาการเปรียญจะนำหม้อรับ กัดตาหารที่เตรียมถวายเพลพระภิกษุ โภศ รูปภาพ หรือรายชื่อบรรพบุรุษ ไปวางรวมยังสถานที่ที่ทางวัดจัดเตรียมไว้ กำหนดการของงานมีดังนี้

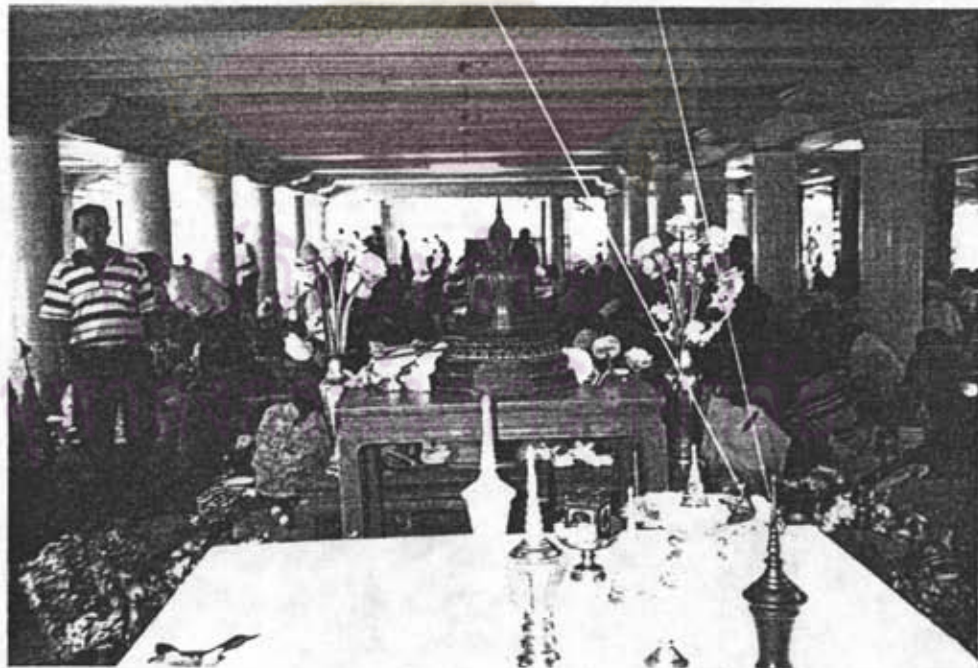
- |          |   |
|----------|---|
| 9.00 น.  | พระสงฆ์ฉันธรรมมาสน์เทศนาเรื่องความกตัญญูกตเวที          |
| 10.00 น. | พระสงฆ์รวมทั้งสามเณรประมาณ 60 รูป อาราธนาศีลให้ศีลให้พร |
| 11.00 น. | ถวายอาหารเพลพระภิกษุสามเณร                              |
| 12.30 น. | พระสงฆ์และสามเณรร่วมกันสวด มาติกาบังสุกุล               |

ในขณะที่พระเทศน์นั้น ด้านเหนือของศาลาการเปรียญมีการแสดง  
มหรสพการละเล่นพื้นเมืองของภาคใต้ใช้ชมจากกรมศิลปากร เช่น มโนราห์  
ระบำร่อนแร่ เป็นต้น เด็กจะอยู่ชมในส่วนนี้เป็นส่วนใหญ่ ยิ่งใกล้เวลาเพลผู้คนจะ  
มากขึ้นจนไม่มีที่นั่งในศาลาการเปรียญต้องนั่งรับศีลรับพรอยู่นอกศาลา หลังฉันเพล  
ขณะพระบิณฑุกุล ชาวใต้ที่เข้าร่วมประกอบพิธีจะร่วมกันกรวดน้ำโดยออกชื่อบรรพบุรุษ  
ส่วนเด็ก ๆ จะออกมาชิงร้านเปรตเพื่อร่วมกัน "ชิงเปรต" ช่วงบ่ายผู้คนจะเริ่ม  
ทยอยกลับบ้านแต่จะมีบางส่วนอยู่ช่วยแยกของที่นำมาทำบุญออกเป็นประเภท ๆ บางคน  
จะอยู่สนทนากับพระภิกษุที่ตนนับถือ บางคนรอฟังผลยอดเงินทำบุญซึ่งในปี 2537 นี้  
ได้ 57,000.- บาท



ศูนย์วิทยทรัพยากร  
จุฬาลงกรณ์มหาวิทยาลัย

ภาพที่ 39 แสดงภาพหมักรับและโกศที่นำมาเข้าร่วมประกอบพิธีกรรม  
ณ วัดราชาธิวาสปี 2537



ภาพที่ 40 แสดงภาพเด็ก ๆ เฝ้ากระต๊ากที่เขียนชื่อบรรพบุรุษหลังกรวดน้ำ



ศูนย์วิทยทรัพยากร  
จุฬาลงกรณ์มหาวิทยาลัย

ภาพที่ 41 แสดงภาพชิงเปรต ที่วัดราชาธิวาส ปี 2537

