

บรรณานุกรม



ภาษาไทย

หนังสือ

การสนเทศ, กรม. "ชาติวงศ์วิทยาวาดวชนชาติเฒ่าต่าง ๆ ในประเทศไทย." ในอนุสรณ์งานพระราชทานเพลิงศพพลเอกบริบูรณ์ จุลละจารีตต์ ๑๒ ตุลาคม ๒๕๐๘. พระนคร: โรงพิมพ์อักษรเจริญทัศน์, ๒๕๐๘.

คณะข้าราชการตำรวจชายแดน. "พระมหากษัตริย์คุณ." ในพิธีระลึกเปิดอาคารกองบัญชาการตำรวจชายแดน ๗ พฤษภาคม ๒๕๑๘. กรุงเทพมหานคร: โรงพิมพ์ไทยวัฒนาพานิช, ๒๕๑๘.

ชัยยงค์ พรหมวงศ์. และคณะอื่น ๆ. ระบบสื่อการสอน. กรุงเทพฯ: โรงพิมพ์วิบูลย์กิจ, ๒๕๒๑.

ประเทือง เกตุทอง. ชาวน้ำ(ชาวเด)ในเมืองไทย. กรุงเทพฯ: สำนักพิมพ์บรรณกิจ, ๒๕๑๒.

ยุทธการทหาร, กรม. สำนักงานเลขาธิการคณะกรรมการปฏิบัติการจิตวิทยาแห่งชาติ. เย่า. กรุงเทพมหานคร: โรงพิมพ์กรมแผนที่ทหาร, ๒๕๑๘.

___ กะเหรี่ยง. กรุงเทพมหานคร: โรงพิมพ์กรมแผนที่ทหาร, ๒๕๑๘.

___ ม้ง. กรุงเทพมหานคร: โรงพิมพ์กรมแผนที่ทหาร, ๒๕๑๘.

___ มุเซอ. กรุงเทพมหานคร: โรงพิมพ์กรมแผนที่ทหาร, ๒๕๑๘.

___ แม้ว. กรุงเทพมหานคร: โรงพิมพ์กรมแผนที่ทหาร, ๒๕๑๘.

___ ลีซอ. กรุงเทพมหานคร: โรงพิมพ์กรมแผนที่ทหาร, ๒๕๑๘.

___ ลีเกอ. กรุงเทพมหานคร: โรงพิมพ์กรมแผนที่ทหาร, ๒๕๑๘.

วิชาการ, กรม. กระทรวงศึกษาธิการ. คู่มือการใช้หลักสูตรประถมศึกษาพุทธศักราช ๒๕๒๑.

จิรัฐท์ - สีดาพลตรี. เทคโนโลยีทางการศึกษา. กรุงเทพมหานคร: แผนกวิชาโสต-
ทัศนศึกษา, จุฬาลงกรณ์มหาวิทยาลัย, ๒๕๒๑.

วารสารกรมสามัญศึกษาคณะศึกษานิเทศก์ ๗ (๒๕๐๘ - ๒๕๑๐) : ๔๓๐๘ - ๔๓๑๑

เอกสารอื่น ๆ

กองบังคับการตำรวจจราจร, กองบังคับการ "เอกสารสถิติของโรงเรียน กชด. ที่
ประเทศไทย, ๒๕๒๑.

ทองใบ สยามพรหม. "ปัญหาเรื่องโรคหัดสุุปรอทในโรงเรียนชาวเขาของตำรวจชายแดน
เขต ๕." วิทยานิพนธ์ครุศาสตรมหาบัณฑิต คณะครุศาสตร์ จุฬาลงกรณ์มหาวิทยาลัย,
๒๕๒๕.

วิศิษฐ์ศักดิ์ โสภณวง. "การเขียนทางกิจกรรมครอบครัว และหมู่บ้านของนักเรียนชาวเขา
ในจังหวัดตาก เชียงราย และน่าน." วิทยานิพนธ์ครุศาสตรมหาบัณฑิต คณะครุ-
ศาสตร์ จุฬาลงกรณ์มหาวิทยาลัย, ๒๕๑๖.

ศึกษาธิการ, กระทรวง. กองแผนงาน. สถิติฉบับย่อปีการศึกษา ๒๕๒๐. พระนคร:
โรงพิมพ์การศาสนา, ๒๕๒๐.

สถิติแห่งชาติ, สำนักงาน. รายงานภาคสมมุติฐานรายงานการศึกษา และรายงานครู พ.ศ.
๒๕๑๘. (อนุกรมเอกสารหมายเลข ๒ - ๓๗.)

สำเนา จรวงกูร. "คำบรรยายวิชาโสตทัศนศึกษาเบื้องต้น." คณะครุศาสตร์ จุฬาลงกรณ์
มหาวิทยาลัย, ๒๕๒๐.

_____. "คำบรรยายเทคโนโลยีทางการศึกษา." ภาคปลาย คณะครุศาสตร์
จุฬาลงกรณ์มหาวิทยาลัย, ๒๕๑๘.

..... "เรื่องข้อควรพิจารณาในการใช้โสตทัศนูปกรณ์โดยทั่วไป." คณะครูสาคร
จุฬาลงกรณ์มหาวิทยาลัย, ๒๕๑๘.

ภาษาอังกฤษ

Clusky, F. Dean M., "Audio - Visual Savetime." The Instruction.
1947.

Erickson, Galton W.H., Administering Audio-Visual Services.
New York : The Mc. Millan Company.

Hass, Kenneth B. and Packer, Harry Q., Preparation and use of
Audio-Visual Aids. New York : Prentice Hall, Inc.,
1955.

Kieffer, Robert E. De., The Library of Education. New York : The
Center for Applied Research in Education, Inc., 1962.

ศูนย์วิทยทรัพยากร
จุฬาลงกรณ์มหาวิทยาลัย



ศูนย์วิทยทรัพยากร
จุฬาลงกรณ์มหาวิทยาลัย

ประวัติของบัญชาการตำรวจตระเวนชายแดน

กรมตำรวจมีหน้าที่ค้ำจุนในทางที่จะต้องรักษาความสงบเรียบร้อยของประเทศ เมื่อมีภัยคุกคามมาจากนอกประเทศ สิ่งแรกที่กรมตำรวจต้องปฏิบัติก็คือ ทำการอุดหนุนของทางต่าง ๆ ตามชายแดนของประเทศมิให้มีการแทรกซึม จนในปี ๒๕๕๔ กรมตำรวจได้ตั้งกองบัญชาการจเรตำรวจทำการจัดตั้งหมวดตำรวจรักษาดินแดน (ร.ค.) ขึ้นเป็นครั้งแรก ๒๒ หมวด เพื่อดูของทางการดูแลตามแนวภาคเหนือ ภาคตะวันออกเฉียงเหนือ และภาคตะวันออก

ในเดือนพฤษภาคม พ.ศ. ๒๕๕๖ สงครามนอกแบบไคบูตีขึ้นในราชอาณาจักรลาว ไทยเกรงว่าสงครามนี้จะแผ่กระจายมาถึง กระทรวงมหาดไทยโดยมติของรัฐมนตรีจึงได้ออกคำสั่งที่ ๔๓๖/๒๕๕๖ ลงวันที่ ๖ พฤษภาคม ๒๕๕๖ ประกาศตั้งกองบัญชาการตำรวจรักษาชายแดนอีสาน (นช.รช.) ขึ้น ซึ่งเป็นไปอย่างรีบด่วน โดยให้ส่วนกองบัญชาการตั้งอยู่ที่ตึกพยาบาลชุมพล อำเภอเมืองนครราชสีมา แล้วระดมกำลังตำรวจจากจังหวัดต่าง ๆ เข้าฝึกเป็นตำรวจชายแดน

กระทรวงมหาดไทยได้ประกาศจัดตั้งกองบัญชาการตำรวจรักษาชายแดนพายัพ เมื่อวันที่ ๓ สิงหาคม ๒๕๕๖ ที่ค่ายตำรวจที่ อำเภอมะนิม จังหวัดเชียงใหม่ เพื่อปราบโจรที่รวมมือกับทหารของกองพล ๕๓ ทำการค้ำดิน ต่อมาได้รวมกันเป็นกองบัญชาการรักษาชายแดนเดียวกันกับภาคอีสาน

การดำเนินงานในการรักษาความมั่นคงของชาติเท่าที่ปฏิบัติไปแล้ว ได้ให้บทเรียนแก่ผู้บริหาร เช่น ปัญหาการปฏิบัติหน้าที่ของตำรวจรักษาดินแดน (ร.ค.) และตำรวจรักษาชายแดน (ร.ช.) มีความเหลื่อมล้ำไม่เหมือนกัน เช่นการเบิกเบี้ยเลี้ยงการเดินทาง ตำรวจรักษาดินแดน (ร.ค.) เบิกไม่ได้ เพราะถือว่าเป็นหน่วยที่อยู่กับที่ตั้ง ส่วนตำรวจรักษาชายแดน (ร.ช.) เบิกเบี้ยเลี้ยงได้ เพราะถือว่าเป็นหน่วยในสนาม กระทรวงมหาดไทยได้หารือกับกระทรวงกลาโหม และที่ปรึกษาฝ่ายสหรัฐอเมริกา เรื่องการจัดตั้งกองบัญชาการตำรวจตระเวนชายแดน โดยเอากำลังตำรวจรักษาชายแดนและตำรวจรักษาดินแดนมารวมดำเนินการปรับกำลังและการฝึกตามวิธีการจัดกำลังรบนอกแบบ เพื่อให้มีหน้าที่ใน

การตระเวนชายแดน ป้องกันการแทรกซึมก่อกวนตามชายแดน

วันที่ ๒๓ ธันวาคม พ.ศ. ๒๔๙๓) กระทรวงมหาดไทยได้ประกาศเรื่องตั้ง กองบัญชาการตำรวจตระเวนชายแดน แบ่งการรับผิดชอบเป็น ๙ เขต การแบ่งเขตนั้น มิได้ถือเขตการปกครองของท้องถิ่น แต่แบ่งออกตามความเหมาะสมของทางกองบัญชาการตำรวจตระเวนชายแดน ต่อมาวันที่ ๔ มกราคม พ.ศ. ๒๔๙๔ ได้มีประกาศกระทรวงมหาดไทยให้หาที่ตั้งทำการกองบัญชาการตำรวจตระเวนชายแดน โดยกำหนดให้ส่วนที่ ๑ ฝ่ายอำนวยการตั้งอยู่ที่ใกล้สมาคมปราบวัณโรค ถนนพหลโยธิน กรุงเทพมหานคร และ ส่วนที่ ๒ ศูนย์การฝึกตั้งอยู่ที่ค่ายสุรนารายณ์ ตำบลจอหอ อำเภอเมือง จังหวัดนครราชสีมา (ภายหลังโอนให้กองบัญชาการการศึกษา)

ในปี พ.ศ. ๒๕๐๐ ได้มีการเปลี่ยนแปลงทางการเมืองเกิดขึ้น ตำรวจตระเวนชายแดนได้รับผลกระทบกระเทือนต่อการเปลี่ยนแปลงครั้งนี้ เพราะไม่อาจควบคุมสถานการณ์ต่าง ๆ ได้ กระทรวงกลาโหมได้ตั้งงบประมาณการช่วยเหลือ ทำให้การปฏิบัติงานชะงักลง กำลังของตำรวจชายแดนทำให้หนักการ เมือง เกรงขาม และถูกคุกคามอยู่บ่อย ๆ ในปี พ.ศ. ๒๕๐๓ กองบัญชาการตำรวจตระเวนชายแดนถูกยุบให้เป็นส่วนหนึ่งของกองบัญชาการตำรวจภูธร แบ่งออกเป็น ๒ ฝ่ายคือฝ่ายอำนวยการและฝ่ายสนับสนุน แต่ละฝ่ายมี ๔ กองกำกับ

ตั้งแต่ปี พ.ศ. ๒๕๐๖ เป็นต้นมาจนกระทั่ง พ.ศ. ๒๕๐๘ ได้มีความพยายามอย่างยิ่งยวดที่จะให้มีการรื้อฟื้นการจัดตั้งกองบัญชาการตำรวจตระเวนชายแดนขึ้นอีก แต่ก็ถูกกรมตำรวจรื้อเรื่องไว้ ตลอดจนต้องการรวมเรื่องการขอเปลี่ยนแปลงการจัดหน่วยงานทั้งหมดเสียก่อน งานของตำรวจชายแดนมีมากพอ ๆ กับงานของตำรวจภูธร แต่กรมตำรวจก็ยังให้รื้อเรื่องการยกฐานะให้กลับเข้าสู่สภาพกองบัญชาการ เช่นเดิม เนื่องจากสถานการณ์ทางการเมืองไม่อำนวย จึงทำให้การขอจัดตั้งล่าช้า ในที่สุดได้เกิดการปฏิวัติขึ้น เมื่อวันที่ ๑๗ พฤศจิกายน พ.ศ. ๒๕๑๔ กรมตำรวจจึงได้เสนอเรื่องการขอจัดตั้งกองบัญชาการตำรวจตระเวนชายแดนไปยังผู้อำนวยการฝ่ายรักษาความมั่นคงแห่งชาติ เมื่อวันที่ ๔ มกราคม พ.ศ. ๒๕๑๕ ตามหนังสือกองวิชาการ กรมตำรวจที่มท. ๐๕๑๑/๒๕ และแบ่งส่วนราชการในกองบัญชาการออกเป็น ๔ กองบังคับการ ในที่สุดการจัดตั้งกองบัญชาการตำรวจตระเวน-

ชายแดนก็ได้ผ่านพ้นไปสมตามความมุ่งหมาย โดยประกาศจัดตั้งกองบัญชาการตำรวจตระเวนชายแดนตามประกาศคณะปฏิวัติฉบับที่ ๑๓๐ ลงวันที่ ๒๒ เมษายน พ.ศ. ๒๕๑๕ ในหนังสือราชกิจจานุเบกษา ฉบับพิเศษเล่มที่ ๘๙ ตอนที่ ๒๖ ลงวันที่ ๒๕ เมษายน พ.ศ. ๒๕๑๕ กองบัญชาการตำรวจตระเวนชายแดน มีหน้าที่รักษาความสงบเรียบร้อยทั่วราชอาณาจักร ป้องกันปราบปรามการก่อกวนไม่สงบ และอาชญากรรม กับการแพร่ระบาดของยาเสพติดให้โทษ คำเนิการทางการเมือง การพัฒนาชาวเขาและประชาชนไกลคมนาคม เพื่อความมั่นคงแห่งชาติ ช่วยเหลือผู้ประสบภัย ฝึกอบรมในเรื่องการป้องกันปราบปรามการก่อกวนไม่สงบและการช่วยเหลือผู้ประสบภัยตามนโยบายของกรมตำรวจ ปฏิบัติการร่วมกับทหารและส่วนราชการอื่น ๆ ในการป้องกันราชอาณาจักร แบ่งส่วนราชการออกเป็น ๒ กองก่ากับการ และ ๗ กองบังคับการคือ

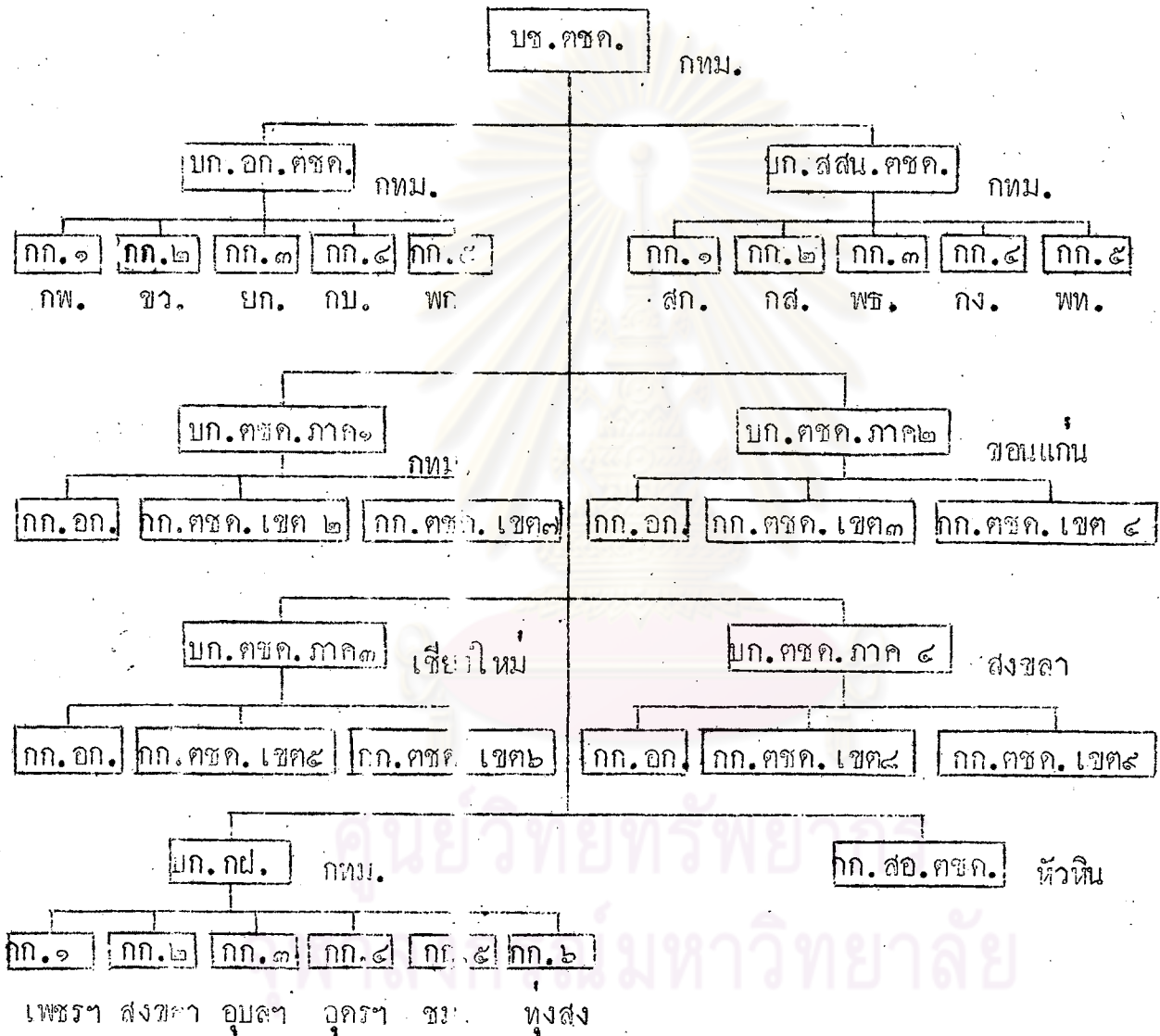
ใหม่

๑. กองก่ากับการสนับสนุนทางอากาศตำรวจตระเวนชายแดน
๒. กองก่ากับการพัฒนาการตำรวจตระเวนชายแดน
๓. กองบังคับการอำนวยการตำรวจตระเวนชายแดน
๔. กองบังคับการฝึกพิเศษ
๕. กองบังคับการสนับสนุนตำรวจตระเวนชายแดน
๖. กองบังคับการตำรวจตระเวนชายแดนภาค ๑
๗. กองบังคับการตำรวจตระเวนชายแดนภาค ๒
๘. กองบังคับการตำรวจตระเวนชายแดนภาค ๓
๙. กองบังคับการตำรวจตระเวนชายแดนภาค ๔

พจนานุกรม ๑๗, "ประวัติกองบัญชาการตำรวจตระเวนชายแดน," ที่ระลึกวันเปิดอาคารกองบัญชาการตำรวจตระเวนชายแดน ๗ พฤษภาคม ๒๕๑๘, หน้า ๑๐๑-๑๑๕.



การจัดกองบัญชาการ ตำรวจตระเวนชายแดน ๒๕๑๔



หมายเหตุ : จัดตามคำสั่ง และปฏิรูป ฉบับที่ ๔๕ ลงวันที่ ๒๑ ตุลาคม ๒๕๑๔

ประวัติโรงเรียนชาวเขาและประชาชนไกลคมนาคม

โรงเรียนชาวเขาและประชาชนไกลคมนาคมได้เกิดขึ้นมานาน ๒๒ ปีเศษแล้ว โดยถือกำเนิดเป็นครั้งแรกในปี พ.ศ. ๒๔๘๕ โดยความกตริเริ่มของกองกำกับการตำรวจตระเวนชายแดนเขต ๕ ตำบลวาวัง อำเภอมะนัง จังหวัดยะลา ตามความต้องการของประชาชนในท้องถิ่น และข้อเสนอแนะของหมู่ลาดตระเวนของหมวดลาดตระเวนชายแดนที่อำเภอเมืองของ จังหวัดยะลา ซึ่งในขณะนั้น ร้อยตำรวจโท วิภาณุโสภณ ทำหน้าที่เป็นผู้บังคับหมวด ร่วมกับผู้นำชาวบ้าน ได้ประมวลเหตุผลเรื่องราวความจำเป็น ตลอดจนประโยชน์อันพึงมีเสนอต่อฝ่ายอำนวยการ เพื่อขออนุมัติจัดตั้งโรงเรียนดังกล่าว หลังจากที่ทางฝ่ายอำนวยการพิจารณาข้อเสนอแนะโดยละเอียดแล้ว ฝ่ายอำนวยการเห็นว่าการจัดตั้งโรงเรียนสอนเด็กไกลคมนาคม เป็นความต้องการของประชาชน ส่วนราชการโดยตรงไม่สามารถเข้าไปจัดตั้งเปิดสอนได้ เป็นการประจำ เป็นการขจัดความไม่รู้หนังสือตามนโยบายของรัฐบาล และที่สำคัญยิ่งก็คือเป็นการผูกมิตรกับประชาชน อันจะเป็นช่องทางให้ได้รับความร่วมมือจากประชาชนในการปฏิบัติหน้าที่มากยิ่งขึ้น ช่วยให้ตำรวจตระเวนชายแดนสามารถปฏิบัติการกิจอื่น ๆ ได้ด้วยความมุ่งหมายของทางราชการ จึงเห็นชอบให้กองกำกับการตำรวจตระเวนชายแดนเขต ๕ ดำเนินการจัดตั้งโรงเรียนชาวเขาและประชาชนไกลคมนาคมได้ โดยได้รับความเห็นชอบจากศึกษาธิการในท้องที่เสียก่อน แล้วจึงจัดตั้งเปิดสอนได้ ทั้งนี้หมู่ลาดตระเวนชายแดนบ้านอำเภอเมือง และชาวบ้านจึงได้รวมแรงรวมใจก่อสร้างโรงเรียนชาวเขาและประชาชนไกลคมนาคม เปิดสอนครั้งแรกที่บ้านคอนมท้าว ตำบลเมืองของ จังหวัดยะลา เป็นหมู่บ้านประชาชนไกลคมนาคม สร้างแล้วเสร็จทำการเปิดสอนเมื่อวันที่ ๘ มกราคม ๒๔๘๕ มีชื่อว่า "โรงเรียนเขตค.บำรุง ๑" หลังจากที่ได้ส่งครูไปประจำทำการสอนและวางรากฐานไว้เป็นความมั่นคง กองกำกับการตำรวจตระเวนชายแดนเขต ๕ ได้โอนมอบโรงเรียนแห่งนี้ให้องค์การบริหารส่วนจังหวัดยะลารับไว้ดำเนินการเมื่อวันที่ ๒ พฤษภาคม พ.ศ. ๒๕๐๖ ทั้งนี้เพื่อให้ตำรวจตระเวนชายแดนจะได้ทำการบูรณะเปิดจัดสร้างโรงเรียนสอนหนังสือให้แก่เด็กตามหมู่บ้านไกลคมนาคม ตามความเรียกร้องของประชาชน หมู่บ้านอื่นต่อไป

โรงเรียนชาวเขาและประชาชนไกลคมนาคม มีการเรียกชื่อแตกต่างกันไป ขึ้นอยู่กับแหล่งที่มาของเงินก่อสร้างและวิธีการก่อสร้าง โดยสรุปแล้วจะเป็นการตั้งชื่อให้เกียรติแก่ผู้มีส่วนร่วมในการจัดตั้งโรงเรียนนั่นเอง เช่น

๑. โรงเรียนตชค. บำรุง เป็นโรงเรียนที่จัดตั้งขึ้นโดยความเสียสละของชาวบ้านและตำรวจตระเวนชายแดน ซึ่งปฏิบัติงานอยู่ตามหมวดต่าง ๆ ทั้งในด้านการเงิน วัสดุ และแรงงาน

๒. โรงเรียนตชค. สงเคราะห์ เป็นโรงเรียนซึ่งเจ้าหน้าที่กองกำกับการตำรวจตระเวนชายแดนต่าง ๆ ร่วมกับชาวบ้านเป็นผู้บริจาคเงิน วัสดุและแรงงานการทำการก่อสร้าง อาคารเรียนเป็นแบบชั่วคราว

๓. โรงเรียนศึกษาสงเคราะห์ เป็นโรงเรียนที่กระทรวงศึกษาธิการให้เงินทุนในการก่อสร้าง สภาพของโรงเรียนดีกว่าโรงเรียนตชค. บำรุงและตชค. สงเคราะห์

๔. โรงเรียนเจ้าพ่อหลวงอุปถัมภ์ เป็นโรงเรียนที่พระบาทสมเด็จพระเจ้าอยู่หัวพระราชทานเงินก่อสร้าง เป็นอาคารเรียนแบบถาวร สำหรับเด็กนักเรียนชาวเขา

๕. โรงเรียนเจ้าแม่หลวงอุปถัมภ์ เป็นโรงเรียนที่สมเด็จพระนางเจ้าพระบรมราชินีนาถ พระราชทานเงินก่อสร้าง เป็นอาคารถาวรสำหรับเด็กชาวเขา

๖. โรงเรียนในอุปถัมภ์ของสมเด็จพระศรีนครินทราบรมราชชนนี เป็นโรงเรียนที่สมเด็จพระศรีนครินทราบรมราชชนนี พระราชทานเงินก่อสร้าง โรงเรียนแบบนี้จะได้รับพระราชทานนามตามชื่อผู้โดยเสด็จพระราชกุศลสร้างในแต่ละแห่ง เช่นโรงเรียนมิตรมวลชน โรงเรียนจุฬา-ธรรมศาสตร์ โรงเรียนไทยพูน โรงเรียนทหารม้าอนุสรณ์ ฯลฯ เป็นอาคารถาวรสำหรับเด็กชาวเขาและประชาชนไกลคมนาคมทั่วประเทศ เป็นต้น

การจัดตั้งโรงเรียนสอนหนังสือชาวเขาและประชาชนไกลคมนาคมนี้ ในระยะเริ่มแรกเป็นการดำเนินการแบบจับเสือมือเปล่าแทบทั้งสิ้น ทั้งนี้เนื่องจากมิได้มีงบประมาณจัดสรรไว้โดยเฉพาะเพื่อการนี้แต่ประการใด ครูประจำโรงเรียนต่าง ๆ ได้แก่ตำรวจตระเวนชายแดน นักเรียนที่เข้าเรียนเป็นเด็กยากจนไม่มีเงินในการจัดซื้ออุปกรณ์การเรียนได้ ทางตำรวจตระเวนชายแดนจึงได้รับบริจาคจากผู้สนใจอีกต่อหนึ่ง

กิจการโรงเรียนชาวเขาและประชาชนไกลคมนาคม ได้เจริญก้าวหน้าเป็น
ปีกแผ่นมั่นคงมากยิ่งขึ้น เมื่อ ๑ กุมภาพันธ์ พ.ศ. ๒๕๐๖ หลังจากที่สมเด็จพระนางเจ้า
พระบรมราชินีนาถ ได้พระราชทานทรัพย์สร้างโรงเรียนเจ้าแม่หลวง ๑ ผ่านไปไม่ถึงปี
พระบาทสมเด็จพระเจ้าอยู่หัวได้พระราชทานทรัพย์สร้างโรงเรียนสอนหนังสือชาวเขา
เป็นครั้งแรกที่บ้านแมวกอปปุย ตำบลบ้านปาง อำเภอหางดง จังหวัดเชียงใหม่ โรงเรียน
นี้ได้รับพระราชทานนามว่า โรงเรียนเจ้าพ่อหลวงอุปถัมภ์ ๑ คำว่า "เจ้าพ่อหลวง"
"เจ้าแม่หลวง" เป็นคำที่ชาวเขาเรียกพระบาทสมเด็จพระเจ้าอยู่หัว และสมเด็จพระนางเจ้า
พระบรมราชินีนาถ

เดือนมีนาคม พ.ศ. ๒๕๐๗ เป็นระยะที่สำคัญยิ่งระยะหนึ่ง เนื่องจากสมเด็จพระ
ศรีนครินทราบรมราชชนนี ในคราวเสด็จพระราชดำเนินแปรพระราชฐานประทับแรม ณ
พระตำหนักภูพิงคราชนิเวศน์ ได้เสด็จพระราชดำเนินเป็นการส่วนพระองค์ไปยังพื้นที่ชาย-
แดนไทย-พม่า เขตอำเภอฝาง จังหวัดเชียงใหม่ ได้ทรงพบเห็นหน่วยตำรวจตระเวน
ชายแดน ได้ทรงทราบว่านอกจากจะทำหน้าที่ลาดตระเวนเฝ้าตรวจชายแดนแล้ว ตำรวจ
ตระเวนชายแดนยังได้จัดตั้งโรงเรียนสอนหนังสือเด็กชาวเขาคือด้วยพระเมตตา
กรุณาต่อประชาราษฎร์ จึงทรงให้ความอุปถัมภ์อุมชู พระราชทานทรัพย์ส่วนพระองค์และ
จากการโดยเสด็จพระราชกุศลจัดตั้งโรงเรียนชาวเขาและประชาชนไกลคมนาคม โรง-
เรียนพระราชทานแต่ละแห่งจะมีบ้านพักครูรวมอยู่ด้วย ๑ หลัง สมเด็จพระศรีนครินทรา
บรมราชชนนีจะพระราชทานตามชื่อ หรือหน่วยงานผู้โดยเสด็จพระราชกุศลและพระองค์
จะเสด็จพระราชดำเนินเปิดโรงเรียนด้วยพระองค์เองทุกแห่ง

หากมองกันดูเพียงผิวเผิน โรงเรียนชาวเขาและประชาชนไกลคมนาคมน่าจะ
จำกัดตัวเองอยู่เพียงการให้การศึกษาเล่าเรียนหลักสูตรประถมศึกษาเท่านั้น แต่โดยความ
เป็นจริงนั้น เพื่อพัฒนาจิตใจเยาวชน ยังมีกิจกรรมที่สำคัญอีก ๒ โครงการ ซึ่งได้ริเริ่ม
แทรกซ้อนรวมอยู่ในกิจการโรงเรียนชาวเขาและประชาชนไกลคมนาคม โครงการดังกล่าว
นี้ได้แก่ กิจการลูกเสือ และโรงเรียนพี่ช่วยโรงเรียนน้อง

กิจการลูกเสือ เป็นกิจการที่เป็นประโยชน์สามารถสร้างเสริมความสงบสุขให้แก่

ประเทศไทย ทั้งในยามสงบและคับขัน ดังนั้นหลังจากจัดตั้งโรงเรียนเปิดสอนไปแล้วระยะหนึ่ง กองบัญชาการตำรวจตระเวนชายแดนจึงได้ริเริ่มเปิดกองทุนเสื้อสารองขึ้นเป็นครั้งแรก เมื่อวันที่ ๑๕ กรกฎาคม พ.ศ. ๒๕๐๕ ที่โรงเรียนเจ้าพ่อหลวงอุปถัมภ์ ๑ บ้านแม่วคคอปยุ อำเภอบางคอง จังหวัดเชียงใหม่ และโรงเรียนเจ้าแม่หลวงอุปถัมภ์ ๒ บ้านหนองหอย อ.แม่วิม จังหวัดเชียงใหม่ เป็นกองทุนเสื้อสารองชาวเขาเผ่าแม่ พระบาทสมเด็จพระเจ้าอยู่หัวได้พระราชทานธงประจำกองทุนเสื้อทั้งสอง ที่พระตำหนักภูพิงคราชนิเวศน์ เมื่อวันที่ ๗ มีนาคม พ.ศ. ๒๕๑๐ กองทุนเสื้อสารองชาวเขาได้เดินทางไปร่วมสวนสนามในวันสถาปนา คณะลูกเสือแห่งชาติเป็นครั้งแรก เมื่อวันที่ ๑ กรกฎาคม พ.ศ. ๒๕๑๐

โครงการโรงเรียนพี่ช่วยโรงเรียนน้อง เป็นกิจการอีกสาขาหนึ่งที่เกิดขึ้นรวมอยู่ด้วย โดยโรงเรียนศึกษานารีเป็นผู้ริเริ่มขึ้นเมื่อเดือนธันวาคม พ.ศ. ๒๕๑๓ โรงเรียนแห่งแรกที่โรงเรียนศึกษานารีได้รับไว้เป็นโรงเรียนน้องคือ โรงเรียนเจ้าพ่อหลวงอุปถัมภ์ ๑ อำเภอบางคอง จังหวัดเชียงใหม่ การเลือกโรงเรียนชาวเขาในความรับผิดชอบของตำรวจตระเวนชายแดนไว้เป็นโรงเรียนน้อง เป็นการปลุกฝังความรู้สึกเมตตากรุณาให้เกิดขึ้นแก่เยาวชน ตลอดจนเป็นการสร้างความสัมพันธ์และความเข้าใจอันดีให้เกิดขึ้นแก่เด็กไทยซึ่งอยู่ต่างถิ่นฐานกัน โดยปกติแล้วเด็กนักเรียนในโรงเรียนจะให้ความช่วยเหลือเพื่อนนักเรียนโรงเรียนน้องทั้งในด้านการเงินและวัสดุอุปกรณ์การศึกษา บางรายถึงกับสร้างโรงเรียนให้ใหม่ ปัจจุบันนี้มีโรงเรียนในกรุงเทพมหานครจำนวนมากกว่า ๕๐ โรงเรียน ให้ความช่วยเหลือโรงเรียนน้องทั่วประเทศ ๒๐ กว่าโรงเรียน

กิจการโรงเรียนชาวเขาและประชาชนไกลคมนาคมเป็นจุดเริ่มต้นในการเปิดคอยเปิดป่า ที่ไม่มีจุดจบ เป็นการเริ่มต้นที่ถูกทาง ซึ่งเป็นจุดกำเนิดให้แก่โครงการช่วยเหลือประชาชน ซึ่งติดตามมาตามลำดับอีกหลายโครงการ เป็นการดำเนินการเพื่อสร้างความร่วมมือเป็นสุขแก่ประชาชนแทบทั้งสิ้น งานเหล่านี้เป็นส่วนหนึ่งของภารกิจมากมาย ซึ่งตำรวจตระเวนชายแดนถือเป็นภาระหน้าที่ที่จะต้องทำ โดยเหตุนี้จึงพบกันว่า ตำรวจตระเวนชายแดนต้องทำหน้าที่เป็นนักรบ หมอ นักสังคมสงเคราะห์ พ่อค้า เกษตรกร ผู้-

พิพากษา พัฒนาการ และครู ที่ ครงการทาง ๆ ค่าเนิการมาใ้ค้ควยการอุปถัมภอุมชู
จากประชาชนและผู้มีจิตเมตคากฝ่าย ทั้งที่เป็นเอกชนและราชการ



ศูนย์วิทยทรัพยากร
จุฬาลงกรณ์มหาวิทยาลัย

มันส์ ชันชัตต์บำรุง, "โรงเรียนชาวเขาและประชาชนไกลคมนาคม," ที่ระลึก
วันเปิดอาคารกองบัญชาการตำรวจตระเวนชายแดน ๙ พฤษภาคม ๒๕๑๘, หน้า ๒๓๐-๒๓๖.

แบบสอบถาม

เรื่อง สถานภาพโศกทัศน์ของโรงเรียนชาวเขา และโรงเรียนประชาชนไกลคมนาคม
สังกัด กองบัญชาการตำรวจตระเวนชายแดนในประเทศไทย

คำแนะนำในการกรอกแบบสอบถาม

๑. ขอให้ท่านกรอกข้อความที่เป็นจริง หรือตรงตามความคิดเห็นของท่านลงในช่องว่างที่กำหนดให้
๒. ใส่เครื่องหมาย ✓ ลงใน () หน้าคำตอบที่ท่านเห็นว่าเป็นความจริง หรือตรงตามความคิดเห็นของท่าน
๓. ข้อสอบถามบางข้อ ท่านอาจจะเลือกตอบข้อย่อยได้มากกว่า ๑ ข้อ
๔. แบบสอบถามนี้ท่านไม่ต้องลงชื่อใดๆ ทั้งสิ้น

๑. รายละเอียดเกี่ยวกับตัวผู้ตอบแบบสอบถาม

๑.๑ ขอให้ท่านเขียนข้อความลงในช่องว่างตามความเป็นจริง

- ก. เพศ.....
- ข. อายุ.....ปี
- ค. ท่านเคยเรียนจบชั้นสูงสุด.....
- ง. ขณะนี้สังกัด กก.ตชค.เขต.....
- จ. สอนอยู่โรงเรียน.....ชื่อหมู่บ้าน.....
ตำบล.....อำเภอ.....จังหวัด.....
- ฉ. ตำแหน่ง.....(ครูใหญ่/ครูน้อย)
- ช. ทำการสอนมาจนถึงปัจจุบัน.....ปี
- ซ. ขณะนี้สอนอยู่ชั้นประถมศึกษา.....(ตอบได้มากกว่า ๑ ชั้นถ้าสอนมากกว่า)

๑.๒ ให้ท่านใส่เครื่องหมาย ✓ ลงใน () ที่ท่านเห็นว่าท่านมีคุณวุฒิ หรือเทียบเท่าตามนั้น (อาจตอบได้มากกว่า ๑ ข้อ)

ก. วุฒิทางครู

- () ครู ว.
- () ครู ป. หรือเทียบเท่า
- () ปป., ป.กศ. หรือเทียบเท่า
- () พ.ม., ป.กศ.สูง หรือเทียบเท่า
- () ก.ศบ., ค.บ. หรือปริญญาตรีสาขาอื่นไปรกระบุ.....
- () อื่นๆ คือ

ข. วุฒิทางธรรมศึกษา

- () นักธรรมตรี
- () นักธรรมโท
- () นักธรรมเอก
- () มหาเปรียญ.....ประโยค
- () อื่นๆ คือ.....

ค. ขณะนี้ท่านเป็นครูในสังกัดไหน

- () ครู คชค.
- () ครูพลเรือนช่วยสอน
- () ครูองค์การบริหารส่วนจังหวัด
- () อื่นๆ คือ.....

ง. การที่ท่านมาสอนโรงเรียนนี้เพราะ

- () สมัครใจมาเอง
- () ทางการตำรวจจกมา
- () การบรรจุโดยการจับฉลาก
- () ต้องการขอสิทธิเพื่อสอบวุฒิทางครู
- () อื่นๆ คือ.....

จ. ท่านมีความรู้ และประสบการณ์ทางโสตทัศนศึกษา คือ

- () เคยเรียนมาโดยตรงจากวิทยาลัยครู
- () เคยได้รับการอบรมเกี่ยวกับโสตทัศนศึกษามาก่อนแล้ว
- () เคยศึกษาจากเอกสาร และตำรา
- () ไม่เคยอบรมเลย

๒. การจักหา

จงใส่เครื่องหมาย ✓ ลงใน () หน้าข้อความที่ท่านเห็นว่าเป็นความจริงหรือตรงกับความคิดเห็นของท่าน

๒.๑ อุปกรณ์การสอนของโรงเรียนที่ท่านมีอยู่ได้มาจากทางใดบ้าง (ตอบได้มากกว่า ๑ ข้อ)

- () ซื้อด้วยเงินของกองกำกับการ เขต
- () ซื้อด้วยเงินของโรงเรียน
- () หน่วยงานราชการ สถาบัน องค์การ หรือมูลนิธิต่างๆ บริจาคให้
- () ผู้ปกครองนักเรียนบริจาคให้
- () ครู ประชิสร์ หรือสร้างขึ้นเอง
- () นักเรียนช่วยกันสร้างขึ้น
- () ครู และนักเรียนช่วยกันสร้างขึ้น
- () บุคคลอื่นที่ไม่ใช่ผู้ปกครองของนักเรียนบริจาคให้
- () อื่นๆ คือ.....

๒.๒ ท่านเคยผลิตอุปกรณ์การสอนบ้าง หรือไม่ (ตอบได้เพียงข้อเดียว)

- () เคยผลิตบ่อย
- () เคยผลิตบ้าง
- () ไม่เคยผลิต

๒.๓ เมื่อท่านต้องการอุปกรณ์บางอย่างที่ทางโรงเรียนไม่มี ท่านมีวิธีการหามาได้อย่างไร?
(ตอบได้มากกว่า ๑ ข้อ)

- () บอกให้ทางหน่วยเหนือจัดซื้อ
- () บอกให้ทางโรงเรียนจัดซื้อ
- () ท่านออกเงินเอง
- () เรียกรายเงินจากครูเพื่อนำไปซื้อ
- () ทั้งครู และนักเรียนช่วยกันหามา
- () อื่นๆ คือ.....

๒.๔ รายการอุปกรณ์ที่มีอยู่ในโรงเรียนของท่านขณะนี้ ท่านเคยใช้ ไม่เคยใช้ มีอยู่หรือไม่อย่างไร และใคร เป็นผู้บริจาคให้
ให้ทำเครื่องหมาย ✓ ลงในช่องที่ถูกต้องทางขวามือ

ลำดับ	รายการอุปกรณ์	เคยใช้	ไม่เคยใช้	มีอยู่	ไม่มี	หน่วยราชการ อื่นบริจาค	บริษัท ห้างร้าน สมาคมเอกชน บริจาค
๑.	กระดานชอล์ค						
๒.	แผนที่						
๓.	ลูกโลก						
๔.	โปสเตอร์						
๕.	แผนภาพ						
๖.	กราฟ						
๗.	แผนภูมิ						
๘.	กระดานผ้าสาส์น						
๙.	ป้ายนิเทศ						
๑๐.	กระเป่าหนัง						

ลำดับ	รายการอุปกรณ์	เคยใช้	ไม่เคยใช้	มีอยู่	ไม่มี	หน่วยราชการ อื่นบริจาค	บริษัท ห้างร้าน สมาคมเอกชน บริจาค
๑๑.	ของจริง						
๑๒.	ของจำลอง						
๑๓.	ภาพแขวนผนัง						
๑๔.	ภาพวาด						
๑๕.	กระบะทราย						
๑๖.	เครื่องรับวิทยุ						
๑๗.	เครื่องเล่นเทป						
๑๘.	เครื่องเล่นแผ่นเสียง						
๑๙.	แผ่นเสียง						
๒๐.	เทปบันทึกเสียง						
๒๑.	อื่นๆ ที่มีคือ						
๒๒.	อื่นๆ ที่มีคือ						

๓. การเลือก

จงใส่เครื่องหมาย ✓ ลงใน () หน้าข้อที่ท่านเห็นว่าเป็นความจริงหรือตรงตามความคิด
เห็นของท่าน

๓.๑ ใครเป็นผู้เลือกซื้ออุปกรณ์ต่างๆ ของโรงเรียน (ตอบได้มากกว่า ๑ ข้อ)

() ผู้บังคับบัญชาทางกองบัญชาการ และกองกำกับการ

() ครูใหญ่ และครูน้อยร่วมกันซื้อ

() ผู้ปกครองนักเรียน และนักเรียนช่วยซื้อให้

๓.๒ ท่านมีวิธีพิจารณาคือเลือกอุปกรณ์เพื่อนำมาใช้ประกอบการสอนในครั้งหนึ่งๆ อย่างไร?

(ตอบได้มากกว่า ๑ ข้อ)

- () เลือกอุปกรณ์ที่สอดคล้องกับวัตถุประสงค์ของบทเรียน
- () เลือกตามความเหมาะสมกับเนื้อหาของวิชาที่สอน
- () เลือกตามความเหมาะสมกับอายุ สติปัญญา และประสบการณ์ของนักเรียน
- () เลือกโดยคำนึงถึงความสามารถ และความสนใจของผู้เรียน
- () เลือกอุปกรณ์ที่มีคุณค่าต่อการเรียนการสอน
- () เลือกโดยพิจารณาเกี่ยวกับคุณภาพของอุปกรณ์
- () เลือกอุปกรณ์ที่มีราคาแพง
- () เลือกอุปกรณ์ที่เป็นของสมัยใหม่
- () เลือกอุปกรณ์ที่คิดว่าเมื่อนำมาใช้แล้ว นักเรียนจะให้ความสนใจมาก
- () เลือกอุปกรณ์ที่หาได้ง่าย และนำมาใช้ได้อย่างสะดวก
- () เลือกอุปกรณ์หลายๆ ชนิดต่างๆ กัน
- () อื่นๆ คือ.....

๔. การใช้

จงใส่เครื่องหมาย ✓ ลงใน () หน้าคำตอบที่ท่านเห็นว่าเป็นความจริง หรือตรงตามความคิดเห็นของท่าน

๔.๑ การใช้อุปกรณ์การสอน ท่านใช้บ่อยหรือไม่? (ตอบได้เพียงข้อเดียว)

- () ใช้ในการสอนทุกครั้ง
- () ใช้เฉพาะในบางชั่วโมง
- () ไม่เคยใช้เลย

๔.๒ สำหรับท่านที่ใช้ในบางชั่วโมงนั้น เป็นเพราะเหตุใด (ตอบได้มากกว่า ๑ ข้อ)

- () อุปกรณ์เป็นของใหม่อยากทดลองใช้ดู
- () มีอุปกรณ์การสอนอยู่แล้วอย่างพอเพียงซึ่งจะนำมาใช้ได้อย่างสะดวก
- () ผู้บังคับบัญชา และแขกมาตรวจเยี่ยมโรงเรียน

- () ท่าน เกิดความขยันเป็นพิเศษ
- () มีเวลาเพียงพอที่จะเตรียมวัสดุอุปกรณ์
- () ใช้เพื่อแสดงการสอนให้ผู้อื่นดู
- () อื่นๆ คือ.....

๔.๓ ในชั่วโมงที่ไม่ใช้อุปกรณ์การสอน เพราะเหตุใด (ตอบได้มากกว่า ๑ ข้อ)

- () เห็นว่าไม่จำเป็น หรือไม่เหมาะสมที่จะใช้อุปกรณ์การสอนในชั่วโมงนั้น
- () ไม่สามารถจะหาอุปกรณ์ได้ทันที่
- () รู้สึกเห็นเหมือนหรือซีเกียจ
- () ไม่มีเวลาว่างพอที่จะใช้อุปกรณ์การสอน
- () ไม่นัดในการใช้อุปกรณ์การสอน
- () ทำให้เสียเวลา และนักเรียนวุ่นวาย
- () ไขหรือไม่ไขก็ใกล้เคียงเท่ากัน ไม่ใช่เสียเลยดีกว่า
- () คิดว่าไขแล้วสอนไม่ทันหลักสูตร
- () ทำให้เกะกะนักเรียนไม่สนใจ
- () อื่นๆ คือ.....

๔.๔ เมื่อจะนำอุปกรณ์ออกใช้ ท่านต้องขออนุญาตจากใคร? (ตอบได้มากกว่า ๑ ข้อ)

- () ขออนุญาตครูใหญ่
- () ขออนุญาตผู้บังคับบัญชาทางกองกำกับการ
- () ขออนุญาตเจ้าหน้าที่ผู้ควบคุมดูแลอุปกรณ์
- () นำมาใช้โดยไม่ต้องขออนุญาตใคร
- () อื่นๆ คือ.....

๔.๕ ท่านเคยยืม หรือคิดต่อขอยืมอุปกรณ์จากแหล่งอื่นๆ หรือไม่? (ตอบได้มากกว่า ๑ ข้อ)

- () คิดต่อขอยืมเสมอ
- () คิดต่อขอยืมบ้างเป็นบางครั้ง
- () นานๆ ยืมมาใช้ที่
- () ไม่เคยคิดต่อขอยืมมาใช้เลย

๔.๖ การที่ท่านเคยคิดต่อมาไบบางเพราะ (ตอบได้เพียงขอเดียว)

- () เห็นว่ามีความจำเป็น
- () เห็นว่ายืมไบบาง และสะดวก
- () เห็นว่าเก๋กสนใจ
- () เพราะว่ำที่โรงเรียนไม่มีใช้

๔.๗ ปฏิกริยาของนักเรียนที่มีต่อการใช้อุปกรณ์ประกอบการสอนเป็นอย่างไร? (ตอบได้มากกว่า

๑ ข้อ)

- () มีความกระตือรือร้นในบทเรียน
- () มีความสนใจต่ออุปกรณ์การสอนของครู
- () ไม่แสดงปฏิกริยาตอบสนองเลย
- () สนใจเฉพาะอุปกรณ์เท่านั้น
- () แสดงความเบื่อหน่าย
- () อื่นๆ คือ.....

๔.๘ เมื่อใช้อุปกรณ์ประกอบการสอนแล้ว ท่านเห็นว่าอุปกรณ์นั้นๆ มีผลในการสอนอย่างไร?

โปรดทำเครื่องหมาย ✓ ในช่องทางขวามือที่ตรงกับความคิดเห็นของท่าน

รายการ	มากที่สุด	มาก	ปานกลาง	น้อย	น้อยที่สุด
ช่วยให้การสอนในชั่วโมงนั้นได้ผลดี					
ทำให้เด็กเกิดความพอใจ สนใจ					
ทำให้เด็กเกิดความเข้าใจในบทเรียน					
เด็กสนใจอุปกรณ์ประกอบการสอน					
เด็กได้เนื้อหาวิชา และความรู้					
ทำให้ระเบียบวินัยในชั้นดี					
ทำให้ครูเสียเวลาในการจัดทำอุปกรณ์					
ใช้อุปกรณ์กับไม่ใช้อุปกรณ์ผลการเรียนแตกต่างกัน					
ครูใช้อุปกรณ์ประกอบการเล่น ครูเหนื่อย					
อื่นๆ คือ.....					

๔.๕ หลังจากที่ได้ใช้อุปกรณ์ประกอบการสอนแล้ว ท่านได้ทำกิจกรรมการติดตามผลของการใช้สื่อการสอนมากน้อยเพียงใด

ให้ท่านใส่เครื่องหมาย ✓ ในช่องทางขวามือที่ตรงกับความเป็นจริง

รายการ	ทำทุกครั้ง	ทำเกือบ ทุกครั้ง	นาน ๆ ทำครั้ง	ไม่ได้ทำเลย
ให้นักเรียนยอความ อ่านหนังสือประกอบ จัดนิทรรศการ จัดการอภิปราย ให้ตอบคำถาม หรือทดสอบ อื่นๆ คือ.....				

๕. เกี่ยวกับการบริการ และบริการ

จงใส่เครื่องหมาย ✓ ลงใน () หน้าคำตอบที่ท่านเห็นว่าเป็นความจริง หรือตรงกับความคิดเห็นของท่าน

๕.๑ การบริการทางโสตทัศนศึกษาที่ทางโรงเรียนจัดให้แก่ครูมีอะไรบ้าง? (ตอบได้มากกว่า ๑ ข้อ)

- () มีห้อง หรือสถานที่โสตทัศนอุปกรณ์รวมไว้อย่างเป็นระเบียบ
- () มีห้อง หรือสถานที่สำหรับการผลิต และการใช้อุปกรณ์
- () มีวัสดุสิ้นเปลืองต่างๆ เช่น กระดาษสี ฯลฯ สำหรับใช้ทำอุปกรณ์การสอนไปตามต้องการ
- () มีเครื่องมือเครื่องใช้ที่จำเป็นสำหรับใช้ในการผลิตอุปกรณ์การสอนง่ายๆ
- () มีเจ้าหน้าที่มาให้คำแนะนำปรึกษา และช่วยเหลือในก้านโสตทัศนศึกษาโดยตรง

- () มีการให้ความรู้ และฝึกหัดอบรมทางบ้าน สอดคล้องศึกษาที่จะให้ครู ได้ศึกษาหาความรู้ไว้
- () มีการส่งครู เข้ารับการอบรมทาง สอดคล้องศึกษาบางครั้ง
- () อื่นๆ คือ.....

๕.๒ อุปกรณ์การสอนต่างๆ ของโรงเรียน เก็บไว้ที่ไหน? (ตอบได้มากกว่า ๑ ข้อ)

- () มีห้อง หรือสถานที่เก็บอุปกรณ์โดยตรง
- () ตามห้อง เรียนต่างๆ
- () รวมกับสิ่งของอื่นๆ
- () เก็บไว้ที่บ้านพักครูใหญ่
- () เก็บไว้ที่บ้านพักครู
- () เก็บไว้ที่บ้านกำนัน หรือผู้ใหญ่บ้าน
- () ผ่ากไว้กับบ้านผู้ปกครองนักเรียน
- () ไม่ได้เก็บรวมไว้ที่ใดที่หนึ่ง
- () อื่นๆ คือ.....

๕.๓ ใครเป็นผู้ดูแลรักษาอุปกรณ์ และเครื่องมือเครื่องใช้ต่างๆ (ตอบได้มากกว่า ๑ ข้อ)

- () มีเจ้าหน้าที่ดูแลโดยตรง
- () ครูใหญ่
- () ครูคนใดคนหนึ่งที่ได้รับมอบหมาย
- () ภารโรง เรือคนงาน
- () ผู้ปกครองนักเรียน
- () ผ่ากนักเรียนไปเก็บไว้ที่บ้าน
- () ไม่มีคนควบคุมดูแลโดยเฉพาะ
- () อื่นๆ คือ.....

๕.๔ มีการแบ่งหน่วยงานเกี่ยวกับค่านิสิตทัศนศึกษาในหน่วยงานของท่านโดยตรงหรือไม่?

(ตอบได้เพียงข้อเดียว)

() มี

() ไม่มี

๕.๕ ถ้ามีการแบ่งหน่วยงาน บุคคลที่ทำงานในห้องทัศนศึกษามีใครบ้าง (ตอบได้มากกว่า ๑ ข้อ)

() หัวหน้าฝ่ายทัศนศึกษา

() ผู้ผลิตอุปกรณ์การศึกษา

() ผู้บำรุงรักษาทัศนศึกษา

() ภารโรงประจำห้องทัศนศึกษา

๕.๖ โรงเรียนของท่านได้รับงบประมาณในการจัดซื้อหาทัศนอุปกรณ์จากหน่วยเหนือหรือไม่?

(ตอบได้เพียงข้อเดียว)

() ใ้ได้รับ

() ไม่ได้ได้รับ

๕.๗ ถ้าได้รับเงินงบประมาณโรงเรียนของท่านได้รับมาแต่ปี พ.ศ.ใด? (ตอบได้เพียงข้อเดียว)

() ก่อนปี พ.ศ.๒๕๑๗ จนถึงปัจจุบัน

() ปี พ.ศ.๒๕๑๘ จนถึงปัจจุบัน

() ปี พ.ศ.๒๕๑๙ จนถึงปัจจุบัน

() ปี พ.ศ.๒๕๒๐ จนถึงปัจจุบัน

() ปี พ.ศ.๒๕๒๑ จนถึงปัจจุบัน

๕.๘ ถ้าได้รับงบประมาณค่านิสิตทัศนศึกษาโรงเรียนของท่านได้รับแต่ละปีเป็นจำนวนเท่าไร?

() ปี พ.ศ. ๒๕๑๗ ใ้ได้รับ.....บาท

() ปี พ.ศ. ๒๕๑๘ ใ้ได้รับ.....บาท

() ปี พ.ศ. ๒๕๑๙ ใ้ได้รับ.....บาท

() ปี พ.ศ. ๒๕๒๐ ใ้ได้รับ.....บาท

() ปี พ.ศ. ๒๕๒๑ ใ้ได้รับ.....บาท

๖. ทัศนคติ และความสนใจ

จงใส่เครื่องหมาย ✓ ลงใน () หน้าข้อที่ท่านเห็นว่าเป็นความจริง หรือตรงความคิดเห็นของท่าน

๖.๑ ท่านชอบใช้อุปกรณ์การสอนมากน้อยเพียงไร (ตอบได้เพียงข้อเดียว)

- () ชอบใช้มาก
- () ใช้น้อยเป็นบางครั้ง
- () ไม่ชอบใช้เลย

๖.๒ ท่านชอบใช้อุปกรณ์เพราะเหตุใด (ตอบได้มากกว่า ๑ ข้อ)

- () เพราะเห็นว่ามีมีความสำคัญ และมีประโยชน์ต่อการเรียนการสอนมาก
- () ช่วยให้เด็กสนใจ และตั้งใจเรียนมากขึ้น
- () ช่วยประหยัดเวลาในการเรียนการสอน
- () ทางโรงเรียนเมื่ออุปกรณ์ไว้ให้เพียงพอ
- () ทางโรงเรียนมีผู้คอยช่วยเหลือให้คำแนะนำ เกี่ยวกับการใช้อุปกรณ์การสอนอยู่เสมอ
- () ผู้บริหารส่งเสริม และสนับสนุนให้มีการใช้อุปกรณ์การสอนให้มาก
- () การใช้อุปกรณ์หลายๆ เป็นเหตุหนึ่งของการพิจารณาถึงความดีความชอบ
- () ต้องการทำให้รูปแบบวิชาหรือแข่งกับคนอื่นๆ ที่ใช้อุปกรณ์
- () อื่นๆ คือ.....

๖.๓ ท่านไม่ชอบใช้อุปกรณ์การสอนเพราะเหตุใด (ตอบได้มากกว่า ๑ ข้อ)

- () ไม่อยากใช้
- () ไม่มีความรู้เกี่ยวกับการใช้
- () การใช้อุปกรณ์ไม่ใช่สิ่งสำคัญ
- () ผู้ใหญ่ หรือผู้บริหารไม่สนับสนุน
- () ไม่มีใครมองเห็นความสำคัญของการใช้อุปกรณ์
- () การใช้ หรือไม่ใช้อุปกรณ์ก็มีความดีความชอบเท่ากัน

- () ไม่มีเวลาว่างพอที่จะเตรียมอุปกรณ์การสอน
- () การใช้อุปกรณ์การสอนทำให้เสียเวลามาก
- () ไม่ได้รับความสะดวกในการยืม และการนำไปใช้
- () สภาพของห้องเรียนไม่ค่อยอำนวยความสะดวกการใช้อุปกรณ์การสอน
- () อื่นๆ คือ.....

๖.๕ โปรดทำเครื่องหมาย ✓ ลงในช่องทางขวามือเกี่ยวกับสิ่งที่ท่านได้ทำไปแล้ว ยังไม่ได้ทำ หรือคิดว่าจะทำ ดังต่อไปนี้.-

รายการ	ได้ทำไปแล้ว	ยังไม่ได้ทำ	คิดว่าจะทำ
๑. สำรวจประเภท และจำนวนวัสดุโสตทัศนูปกรณ์ต่างๆ ที่มีอยู่ในโรงเรียน เพื่อนำมาใช้ในการสอน			
๒. เก็บรวบรวมสิ่งของ และวัสดุต่างๆ เกี่ยวกับการใช้อุปกรณ์			
๓. ติดต่อประสานงานกับครูคนอื่น ๆ เกี่ยวกับการใช้อุปกรณ์			
๔. สนใจสืบถามเพื่อให้ทราบแหล่งอุปกรณ์ต่างๆ ทั้งในห้องดิน และนอกห้องดิน			
๕. ทำเรื่องของบประมาณด้านโสตทัศนศึกษาไปยังหน่วยเหนือแล้ว			
๖. ไปศึกษาดูงานแสดงนิทรรศการอุปกรณ์การสอนที่จัดขึ้นตามสถานที่ต่างๆ เป็นครั้งคราว			
๗. ศึกษาเพิ่มเติมเกี่ยวกับการผลิต และการใช้อุปกรณ์อยู่เสมอ เช่น อ่านจากหนังสือ เข้าอบรม เป็นต้น			
๘. ศึกษาเนื้อหาวิชาการที่ท่านต้องสอน วางแผนว่าจะใช้อุปกรณ์ชนิดใด และอย่างไร			
๙. ทำอุปกรณ์การสอนขึ้นเพื่อใช้ตามแผนที่ตั้งไว้ในข้อ			

๗. บิดา และอุปสรรค

โปรดเขียนเครื่องหมาย ✓ ลงใน () หน้าคำตอบที่ท่านเห็นว่าเป็นความจริง หรือตรงกับ
ความคิดเห็นของท่าน

๗.๑ ท่านเห็นว่าสาเหตุต่างๆ ที่ทำให้นักเรียนโสตทัศนศึกษาของโรงเรียนไม่เกิดผลดีเท่าที่ควรได้แก่
อะไรบ้าง (ตอบได้มากกว่า ๑ ข้อ)

- () ขาดการสนับสนุนทางการเงินจากโรงเรียน หรือหน่วยเหนือ
- () ขาดการสนับสนุนทางกำลังใจจากผู้บริหารโรงเรียน หรือผู้ใหญ่ชั้นสูงขึ้นไป
- () ขาดการสนับสนุน หรือร่วมมือจากครูโรงเรียนเดียวกัน
- () ไม่มีงบประมาณสำหรับโสตทัศนศึกษา
- () ไม่มีการวางโครงการ และวัตถุประสงค์สำหรับงานโสตทัศนศึกษาไว้แน่นอน
- () ขาดผู้นำที่มีความสามารถสำหรับการดำเนินงานโสตทัศนศึกษาไว้แน่นอน
- () ขาดศูนย์ หรือสถานที่เก็บรวบรวมรักษาอุปกรณ์
- () ครูยังไม่ค่อยมีความรู้ และความสามารถเกี่ยวกับการใช้อุปกรณ์การสอนเท่าที่ควร
- () ครูยังไม่ค่อยมีความกระตือรือร้น หรือสนใจการใช้อุปกรณ์การสอน
- () ครูยังไม่ค่อยมีเวลาว่างพอที่จะเตรียมการเพื่อใช้อุปกรณ์การสอน
- () ครูไม่สามารถผลิตอุปกรณ์การสอนได้เอง
- () ครูไม่ทราบแหล่งที่จะไปหาอุปกรณ์ที่ต้องการใช้
- () ครูใช้อุปกรณ์แล้วไม่คอยดูแลทำให้เสียหายในการที่จะใช้ต่อไป
- () แม้ไม่ใช้อุปกรณ์ครูก็อาจจะสามารถสอนได้ก็เท่า หรือดีกว่า เมื่อใช้อุปกรณ์
- () ครูอื่นๆ ในโรงเรียนมักไม่ใช้อุปกรณ์การสอนจึงปฏิบัติตามกัน
- () สถานที่ของโรงเรียน เช่น ห้องเรียนไม่อำนวยความสะดวกในการใช้อุปกรณ์
- () ครูไม่สามารถเสนอความคิดเห็นในการดำเนินงานเกี่ยวกับบริการอุปกรณ์การสอน
ที่โรงเรียนจัดให้
- () อื่นๆ คือ.....

๘. ความต้องการในการปรับปรุง

จงใส่เครื่องหมาย ✓ ลงในช่องทางขวามือว่าท่านต้องการที่จะปรับปรุงงานโสตทัศนศึกษาในโรงเรียนของท่านมากน้อยเพียงใด

รายการ	มากที่สุด	มาก	ปานกลาง	น้อย	น้อยที่สุด
๑. การสนับสนุนจากผู้บริหารระดับกองกำกับการเกี่ยวกับความสำคัญของการใช้อุปกรณ์การสอน					
๒. จัดงบประมาณสำหรับโสตฯ โดยเฉพาะ					
๓. จัดให้มีการวางโครงการ แผนการดำเนินงาน และวิธีการบริหารงานโสตทัศนศึกษาอย่างแน่นอน และเป็นระเบียบ					
๔. จัดให้มีศูนย์ หรือหน่วยงานเกี่ยวกับโสตทัศนศึกษาขึ้นในกองกำกับการ ศษค. ต่างๆ					
๕. จัดหาวัสดุอุปกรณ์อย่างเพิ่มเติมอย่างเพียงพอ					
๖. ให้มีบริการเกี่ยวกับการจัดหา และการใช้อุปกรณ์การสอนพร้อมทั้งมีเจ้าหน้าที่ประจำเพื่อให้คำแนะนำปรึกษาแก่ครู					
๗. จัดให้มีการเพิ่มพูนความรู้ความสามารถในค่านโสตทัศนศึกษาของครู เช่น การอบรมเกี่ยวกับเทคนิค วิธีผลิต วิธีใช้อุปกรณ์ เป็นต้น					



ประวัติเขียน

เกิดเมื่อวันที่ ๒๙ พฤษภาคม พุทธศักราช ๒๔๘๙ ที่อำเภอท่าเรือ
จังหวัดพระนครศรีอยุธยา จบครูศาสตร์บัณฑิต จุฬาลงกรณ์มหาวิทยาลัย ปีการศึกษา
๒๕๑๘ ปัจจุบันเป็นประจำแผนก ๓ กองกำกับการอำนวยการกองบังคับการตำรวจ
ตระเวนชายแดนภาค ๓ อำเภอแม่ริม จังหวัดเชียงใหม่.



ศูนย์วิทยทรัพยากร
จุฬาลงกรณ์มหาวิทยาลัย