


เพศสัมพันธ์ของสตรีไทยที่สมรส : หลักฐานจาก  
การสำรวจประชากรและการอนามัย ปี พ.ศ. 2530

นภาพร ชโยวรรณ  
จอห์น โนเดล

  
306.7  
น197พ  
ด.1  
มหาวิทยาลัย  
มกราคม 2535

เทศสัมพันธ์ของสตรีไทยที่สมรส: หลักฐานจาก  
การสำรวจประชากรและการอนามัย ปี พ.ศ.2530



ภาพร ชัยวรรณ  
จยพบ โนเคล



ด้วยฉันทนาการ

จาก

สถาบันประชากรศาสตร์ จุฬาลงกรณ์มหาวิทยาลัย

สถาบันประชากรศาสตร์

จุฬาลงกรณ์มหาวิทยาลัย

มกราคม 2535

IPS Publication No.189/35

เอกสารฉบับที่ หมายเลข 189/35

306.7

4197 W

D.1

๒๕๓๕

062770



เพศสัมพันธ์ของสตรีไทยที่สมรส: หลักฐานจาก  
การสำรวจประชากรและการอนามัย ปี พ.ศ. 2530

เพศสัมพันธ์หรือกิจกรรมทางเพศของผู้สมรสนับว่าเป็นหัวข้อหนึ่งในความสนใจของนักสังคมศาสตร์ โดยเฉพาะนักประชากร (Udry, 1988) นักสังคมศาสตร์มองกิจกรรมทางเพศว่าเป็นพฤติกรรมพื้นฐานของความสัมพันธ์ในการสมรสและเป็นปัจจัยที่สำคัญต่อความสัมพันธ์ระหว่างสามีภรรยา จุดสนใจของนักประชากรในเรื่องนี้คือ ผลสืบเนื่องของเพศสัมพันธ์ในแง่พฤติกรรมการมีบุตร อันที่จริงความสามารถในการมีบุตร ซึ่งเป็นปัจจัยหนึ่งของตัวกำหนดโดยตรงของภาวะเจริญพันธุ์ถูกมองว่าถูกกำหนดด้วยความถี่ของเพศสัมพันธ์ เป็นส่วนใหญ่ (Bongaarts and Potters, 1983)

แม้ว่าหัวข้อเรื่องเพศสัมพันธ์จะมีความสำคัญทางสังคมและประชากรก็ตาม แต่มักไม่ค่อยมีการเก็บข้อมูลอย่างเป็นระบบทั้งในการสำรวจระดับประเทศหรือการสำรวจที่มุ่งสนใจเรื่องภาวะเจริญพันธุ์ ที่เป็นเช่นนี้ส่วนหนึ่งเนื่องจากหัวข้อเกี่ยวกับเพศสัมพันธ์เป็นเรื่องที่อ่อนไหวหรือไวต่อความรู้สึก และมีปัญหาคุณภาพของข้อมูลที่เก็บมาได้ ในโครงการระหว่างประเทศ เช่น การสำรวจประชากรและการอนามัย (DHS) พยายามเก็บข้อมูลเกี่ยวกับเพศสัมพันธ์ในประเทศกำลังพัฒนาหลายประเทศ ข้อมูลดังกล่าวเป็นที่สนใจของนักวิจัยทั้งทางด้านประชากรและสังคม (Blanc and Rutenberg, 1991)

การศึกษารังนี้จะมีวิเคราะห์กิจกรรมทางเพศหรือเพศสัมพันธ์ของสตรีสมรสในวัยเจริญพันธุ์ โดยใช้ข้อมูลจากการสำรวจประชากรและการอนามัยในประเทศไทย (TDHS) ปี พ.ศ. 2530 การสำรวจดังกล่าวเป็นส่วนหนึ่งของโครงการระหว่างประเทศภายใต้ชื่อการสำรวจประชากรและการอนามัย (DHS) การเก็บข้อมูลของการสำรวจประชากรและการอนามัยในประเทศไทยทำระหว่างเดือนมีนาคม-มิถุนายน พ.ศ. 2530 โดยสถาบันประชากรศาสตร์ จุฬาลงกรณ์มหาวิทยาลัย ข้อมูลหลักที่เก็บเป็นหัวข้อต่างๆ เกี่ยวกับพฤติกรรมทางประชากรและอนามัยของสตรีเคยสมรสอายุ 15-49 ปี จำนวน 6,775 ราย ตัวอย่างของ TDHS ถูกเลือกในลักษณะที่จะเป็นตัวแทนของประชากรทั้งในระดับประเทศและระดับภาค ตลอดจนเขตเมืองและเขตชนบท (1)

แบบสอบถามของ TDHS มีคำถาม 3 คำถามเกี่ยวกับกิจกรรมทางเพศเมื่อเร็ว ๆ นี้ (ความล่าช้าของการมีเพศสัมพันธ์) ซึ่งถามสตรีกำลังสมรสทุกคน และมีคำถามเกี่ยวกับการกลับมา มีเพศสัมพันธ์หลังคลอด 2 คำถาม ซึ่งถามสตรีที่มีบุตรมีอายุน้อย 1 คน ภายใน 5 ปีก่อนการสำรวจ หรือตั้งแต่มกราคม พ.ศ. 2525 คำถามเกี่ยวกับกิจกรรมทางเพศเมื่อเร็ว ๆ นี้ จะถามว่าสตรีมีเพศสัมพันธ์ในช่วง 4 สัปดาห์ก่อนการสำรวจหรือไม่ ถ้ามีจะถามต่อไปว่ามีเพศสัมพันธ์ทั้งหมดกี่ครั้ง และครั้งสุดท้ายที่มีเพศสัมพันธ์นั้นกี่วันมาแล้ว หรือวันที่เท่าไร ส่วนคำถามต่างๆ เกี่ยวกับการกลับมา มีเพศสัมพันธ์หลังคลอดบุตร จะถามว่าสตรีกลับมา มีเพศสัมพันธ์กับสามีหรือยังหลังจากคลอดบุตรคนสุดท้าย และถ้ามีแล้วจะถามต่อว่าหลังคลอดบุตรแล้วก็เดือนจึงได้กลับมา มีเพศสัมพันธ์ (2)

อาจกล่าวได้ว่า TDHS เป็นการสำรวจระดับประเทศที่มีการเก็บข้อมูลเกี่ยวกับเพศสัมพันธ์จากประชากรที่เป็นตัวแทนระดับประเทศเป็นครั้งแรก ดังนั้น ข้อมูลที่เก็บมาได้จึงไม่เพียงแต่จะให้ผลวิจัยเชิงพรรณนาล้วน เนื้อหาความสัมพันธ์ระหว่างลักษณะทางประชากรและสังคมกับเพศสัมพันธ์เท่านั้น แต่ยังสามารถใช้ประเมินคุณภาพของข้อมูลด้านนี้ การศึกษาครั้งนี้ มีวัตถุประสงค์จะเสนอผลการวิเคราะห์ในสองประเด็นดังกล่าว

## ✓ I. คุณภาพของข้อมูล

การให้คำตอบที่ไม่แน่นอนตรง หรือที่มีความลำเอียงอันเกิดจากการเลือกไม่ตอบคำถามในการสำรวจเป็นประเด็นที่น่าสนใจศึกษา การวิจัยเกี่ยวกับความ เชื่อถือของคำตอบโดยใช้ข้อมูลการสำรวจโครงการต่อเนื่องระยะยาวในประเทศไทย พบแบบแผนทั่วไปอย่างเดียวกับการวิจัยอื่นๆ ที่ศึกษา เรื่องความน่าเชื่อถือของข้อมูล กล่าวคือ คำถามที่ถามข้อเท็จจริงเกี่ยวกับพฤติกรรมหรือลักษณะต่างๆ ที่เป็นรูปธรรม ปกติแล้วมักมีความสอดคล้องกันมากกว่าคำถามที่ถามเกี่ยวกับทัศนคติ (Knodel and Plampiti, 1977) แม้ว่าคำถามต่างๆ เกี่ยวกับกิจกรรมทางเพศใน TDHS จะเป็นคำถามที่ถามถึงพฤติกรรมก็ตาม แต่ลักษณะของหัวข้อที่ถามนั้นค่อนข้างจะวัดต่อความรู้สึก ดังนั้นผลการวิจัยที่พบว่าคำถามเกี่ยวกับพฤติกรรมมักจะมีความน่าเชื่อถืออาจต้องยกเว้นสำหรับหัวข้อเพศสัมพันธ์นี้ อันที่จริงนักวิชาการบางท่านยังมีความข้องใจอย่างมาก เกี่ยวกับการใช้คำถามที่มีโครงสร้างในการสำรวจทางประชากร เพื่อเก็บข้อมูลเกี่ยวกับพฤติกรรมทางเพศ (Caldwell, Caldwell and Quiggin, 1989) ดังนั้น จึงจำเป็นต้องพิจารณาอย่างใกล้ชิดถึงคุณภาพของข้อมูล เกี่ยวกับกิจกรรมทางเพศ ซึ่งเก็บใน TDHS ก่อนจะวิเคราะห์หาเนื้อหาต่อไป

### ก. การไม่ตอบ

สาเหตุที่เป็นไปได้ประการหนึ่งของความไม่แม่นยำในผลการวิจัยเกี่ยวกับกิจกรรมทางเพศ คือการเลือกไม่ตอบคำถาม ดังนั้นถ้ามีผู้ให้สัมภาษณ์ไม่ตอบคำถามที่ถามในสัดส่วนที่สูง และผู้ที่ตอบก็มีลักษณะต่างๆที่แตกต่างไปจากผู้ที่ไม่ตอบอย่างเป็นระบบแล้ว ผลการวิจัยที่ใช้ตัวอย่างเฉพาะของสตรีที่ตอบคำถามเท่านั้นอาจมีความลำเอียงอย่างมาก ระดับของการไม่ตอบจึงอาจใช้ เป็นดัชนีที่วัดความอ่อนไหวของคำถามได้ ทั้งในแง่ของนักสำรวจที่เป็นผู้ถามคำถามและผู้ให้สัมภาษณ์ซึ่งถูกคาดว่าจะตอบคำถาม เหล่านั้น

ผลในตารางที่ 1 แสดงว่าการไม่ตอบคำถามทั้งหลายเกี่ยวกับกิจกรรมทางเพศ ซึ่งใช้ในการศึกษามีระดับค่า คือมีพิสัยอยู่ระหว่างร้อยละ 0.3 (ของคำถามว่าสตรีมีเพศสัมพันธ์ในรอบ 4 สัปดาห์ที่ผ่านมาหรือไม่ และสตรีกลับมามีเพศสัมพันธ์หลังคลอดหรือยัง) และร้อยละ 2.5 (สำหรับคำถามเกี่ยวกับความถี่ของการมีเพศสัมพันธ์ในช่วง 4 สัปดาห์ก่อน) นอกจากนี้สำหรับคำถามต่างๆที่มีการไม่ตอบมากที่สุดนั้น จากรหัสที่ปรากฏ พบว่าคำตอบที่ได้มักเป็น "ไม่ทราบ" หรือ "จำไม่ได้" ในสัดส่วนที่สูง แทนที่จะเป็นการปฏิเสธอย่างเปิดเผยหรือไม่ตอบคำถาม การที่การไม่ตอบมีระดับค่านี้ ไม่จำเป็นต้องหมายความว่า คำตอบที่ได้มานั้นถูกต้อง หรือคำถามต่างๆนั้นไม่ทำให้ผู้ตอบหรือนักสำรวจรู้สึกกระอักกระอ่วน หรืออึดอัดที่จะตอบหรือถาม อย่างไรก็ตาม เป็นที่ปรากฏชัดว่าไม่ว่าคำถามเกี่ยวกับกิจกรรมทางเพศ จะทำให้เกิดความอึดอัดแค่ไหนก็ตาม แต่ก็ไม่น่าจะเป็นสาเหตุเพียงพอที่จะก่อให้เกิดความลำเอียงจากการเลือกไม่ตอบ

จากการที่การไม่ตอบคำถามต่างๆเกี่ยวกับเพศสัมพันธ์มีระดับค่า และจากข้อเท็จจริงที่ว่าคำถามต่างๆ เกี่ยวกับการกลับมามีเพศสัมพันธ์หลังคลอดนั้นจะถามกับสตรีกลุ่มย่อย (สตรีที่มีบุตรตั้งแต่ มกราคม 2525) เท่านั้น การวิเคราะห์เรื่องการไม่ตอบในส่วนต่อไปจะใช้มาตรการซึ่งรวมการไม่ตอบของคำถามต่างๆ 3 คำถามเกี่ยวกับกิจกรรมทางเพศเมื่อเร็วๆ นี้ มาตรการจะแสดงว่ามีการไม่ตอบอย่างน้อย 1 คำถามใน 3 คำถามหรือไม่ (3) โดยรวมพบว่า มีสตรีกำลังสมรสจำนวน 212 ราย หรือร้อยละ 3 (ไม่ถ่วงน้ำหนัก) ของสตรีทั้งหมด ไม่ตอบคำถามอย่างน้อย 1 คำถาม

ผลของมาตรการวัดการไม่ตอบข้างต้น ทำให้ผู้วิจัยศึกษาต่อไปถึงลักษณะของนักสำรวจซึ่งเป็นผู้สัมภาษณ์แบบสอบถามที่ไม่ได้คำตอบของคำถามเหล่านั้น พบว่า ครึ่งหนึ่งของจำนวนที่ไม่ตอบมาจากนักสำรวจเพียง 4 คนจากนักสำรวจทั้งหมด 39 คน และเกือบ

สองในห้า (ร้อยละ 39) ของการไม่ตอบ เป็นผลงานของนักสำรวจเพียง 2 คน (4) ข้อค้นพบดังกล่าวสะท้อนว่า การไม่ได้คำตอบมีสาเหตุเบื้องต้นมาจากความแตกต่างในความรู้ลึกหรือในการตั้งคำถามของนักสำรวจ มากกว่าจะเป็นเรื่องความแตกต่างในลักษณะภูมิหลังของผู้ตอบ ดังนั้นในการศึกษาปัจจัยต่างๆที่มีผลต่อการไม่ตอบ ควรต้องคำนึงถึงความเบ้หรือความลำเอียงในสัดส่วนของนักสำรวจที่ไม่ได้คำตอบด้วย

สาเหตุหนึ่งที่อาจมีส่วนทำให้ไม่ได้คำตอบ คือ การมีบุคคลที่สามอยู่ด้วยขณะสัมภาษณ์ ผู้ให้สัมภาษณ์อาจลังเลที่จะบอกถึงกิจกรรมทางเพศอย่างละเอียดถ้ามีบุคคลอื่นนั่งฟังอยู่ด้วย อันที่จริงในคู่มือนักสำรวจของ DHS ได้แนะนำให้นักสำรวจพยายามสัมภาษณ์ผู้ตอบเป็นการส่วนตัว เพื่อหลีกเลี่ยงอิทธิพลของบุคคลอื่นที่มีต่อคำตอบ ในแบบสอบถาม DHS มีคำถามให้นักสำรวจบันทึกว่า มีใครปรากฏตัวอยู่บ้างระหว่างการถามคำถามต่างๆ เกี่ยวกับกิจกรรมทางเพศ ผลปรากฏว่าร้อยละ 61 ของการสัมภาษณ์มีบุคคลอื่นปรากฏตัวอยู่ด้วยอย่างน้อย 1 คน และร้อยละ 51 มีบุคคลที่อายุ 10 ปีขึ้นไป ปรากฏตัวอยู่ด้วยอย่างน้อย 1 คน

ตารางที่ 2 แสดงระดับของการไม่ตอบคำถามในเชิงสัมพันธ์กับการปรากฏตัวของบุคคลอื่นขณะสัมภาษณ์ โดยรวมแล้วระดับการไม่ตอบของกลุ่มที่มีและกลุ่มที่ไม่มีบุคคลอื่นอยู่ด้วยขณะสัมภาษณ์ เกือบไม่แตกต่างกันเลย เป็นที่น่าสนใจที่พบว่าความแตกต่างของการไม่ตอบมีมากที่สุดระหว่างกลุ่มที่มีเด็กปรากฏอยู่ด้วยกับกลุ่มที่ไม่มีเด็กอยู่ด้วยขณะสัมภาษณ์ ระดับการไม่ตอบของกลุ่มที่มีเด็กอยู่ด้วยขณะสัมภาษณ์ กลับต่ำกว่าของกลุ่มที่ไม่มีเด็กอยู่ด้วย และกลุ่มที่มีสามีอยู่ด้วยก็มีระดับการไม่ตอบต่ำกว่ากลุ่มที่สามีไม่ได้อยู่ด้วย ตรงกันข้ามการมีผู้ชายอื่นหรือผู้หญิงอื่นอายุ 10 ปีขึ้นไปอยู่ด้วยขณะสัมภาษณ์ มีความสัมพันธ์ในเชิงบวกกับการไม่ตอบ การที่ระดับการไม่ตอบแตกต่างกันไม่มาก ไม่จำเป็นว่าต้องมีสาเหตุโดยตรงจากการมีบุคคลอื่นอยู่ด้วยขณะสัมภาษณ์ เพราะอาจมีอิทธิพลของปัจจัยอื่นซึ่งไม่ได้ควบคุม การตีความผลที่แสดงจึงควรทำด้วยความระมัดระวัง อย่างไรก็ตาม สิ่งที่ปรากฏชัดเจนคือการไม่ตอบมีระดับต่ำไม่ว่าจะมีบุคคลอื่นปรากฏอยู่ขณะสัมภาษณ์หรือไม่

ตารางที่ 3 แสดงระดับการไม่ตอบคำถามต่างๆเกี่ยวกับกิจกรรมทางเพศเมื่อเรีวนี้ จำแนกตามลักษณะภูมิหลัง (5) ข้อมูลชี้ว่าการไม่ตอบมีความสัมพันธ์เป็นเส้นโค้งกับอายุ กล่าวคือ ระดับการไม่ตอบสูงสุดในกลุ่มอายุน้อยที่สุดและกลุ่มอายุมากที่สุด และต่ำสุดในกลุ่มอายุปลายสี่สิบและต้นสามสิบ ผลดังกล่าวสะท้อนถึงอิทธิพลของอายุในสองทิศทางที่ตรงข้ามกัน นั่นคือ ความเขินอายที่จะตอบคำถามเกี่ยวกับเพศสัมพันธ์จะลดลงตามอายุที่เพิ่ม

ขึ้น ประกอบกับความรู้สึกที่เพิ่มขึ้นตามอายุว่าเป็นการไม่เหมาะสม ที่คนอายุต่ำกว่าจะถามคำถามดังกล่าวกับผู้ที่มีอายุมากกว่า

สตรีในเขตเมืองและชนบทมีระดับการไม่ตอบแตกต่างกันเพียงเล็กน้อย และแบบแผนความแตกต่างตามเขตที่อยู่อาศัยไม่แน่นอน ระดับการศึกษาที่มีความสัมพันธ์ เป็นปฏิภาคกับการไม่ตอบ สตรีที่มีการศึกษาน้อยที่สุดมีร้อยละที่ไม่ตอบคำถามสูงที่สุด และสตรีที่มีการศึกษาสูงที่สุดมีร้อยละที่ไม่ตอบต่ำที่สุด ความแตกต่างของการไม่ตอบคำถามระหว่างกลุ่มชาติพันธุ์มีพอสมควร อย่างไรก็ตาม ในกลุ่มสตรีที่พูดภาษาอังกฤษซึ่งมีระดับการไม่ตอบคำถามที่ค่อนข้างสูงนั้นอาจไม่เกี่ยวข้องกับเรื่องชาติพันธุ์ แต่เป็นผลของนักสำรวจสองท่านในทีมอีสานที่มีส่วนต่ออัตราการไม่ตอบสูงเป็นพิเศษในภาคนี้

**ข. การกระจุกตัวของคำตอบ**

ดัชนีหนึ่งที่สามารถชี้ถึงคุณภาพของข้อมูลจากคำถามที่ต้องการคำตอบเป็นตัว เลขคือ ระดับที่คำตอบกระจุกตัวอยู่ที่ตัวเลขใดตัวเลขหนึ่ง การกระจุกตัวของคำตอบบางอย่างอาจสะท้อนแบบแผนที่แท้จริง แต่การกระจุกตัวของคำตอบอย่างมากรวมักจะสะท้อนถึงความไม่แน่นอนในคำตอบ เช่น อายุ หรือระยะเวลาต่างๆที่รายงานมักจะมีการปิดตัวเลข หรือให้คำตอบที่ลงท้ายด้วยเลข 0 หรือ 5 สำหรับคำถามเกี่ยวกับความถี่ของการมีเพศสัมพันธ์พบว่าคำตอบจะกระจุกตัวอยู่ที่เลขทวีคูณของสี่ปดาศ์ ซึ่งอาจสะท้อนว่าผู้ตอบมีแนวโน้มจะให้คำตอบเป็นความถี่ต่อสี่ปดาศ์ หรือความถี่ในสี่ปดาศ์ที่แล้ว และคูณด้วยจำนวนสี่ปดาศ์ในช่วงเวลาที่อ้างอิง (Blanc and Rutenberg, 1991 ; Westoff, 1974)

รูปที่ 1 แสดงการกระจายของคำตอบต่อคำถามความถี่ของการมีเพศสัมพันธ์ในช่วง 4 สี่ปดาศ์ที่แล้วของสตรีที่รายงานว่ามีเพศสัมพันธ์อย่างน้อยหนึ่งครั้ง โดยรวมจะเห็นว่าการกระจุกตัวของคำตอบเกี่ยวกับจำนวนความถี่ซึ่งลงท้ายด้วยเลข 0 หรือ 5 หรือคำตอบที่เป็นทวีคูณของ 4 นั้นไม่เด่นนัก จำนวนความถี่ของการมีเพศสัมพันธ์ที่รายงานมากที่สุดคือ 2 ครั้ง และพบการกระจุกตัวระดับปานกลางที่เลข 8, 10 และ 12 เมื่อเปรียบเทียบกับประเทศอื่นๆในโครงการ DHS จากรายงานของ Blanc and Rutenberg (1991) แล้วอาจกล่าวได้ว่า การกระจุกตัวของคำตอบเกี่ยวกับจำนวนความถี่ของการมีเพศสัมพันธ์ในสตรีไทยค่อนข้างต่ำ (6)



การศึกษาระดับของการกระจุกตัวในคำตอบ เกี่ยวกับการมีเพศสัมพันธ์ เมื่อเรีวนี้ มีความซับซ้อน เพราะผู้ให้สัมภาษณ์ไม่ได้ให้คำตอบด้วยหน่วยเดียวกันทุกคน ดังข้อมูลที่แสดงในตารางที่ 4 จะเห็นว่าแม้ว่าผู้ให้สัมภาษณ์กว่าครึ่งหนึ่ง (ร้อยละ 57) จะให้คำตอบการมีเพศสัมพันธ์ครั้งล่าสุดในรูปของวัน แต่อีกเกือบหนึ่งในสี่ (ร้อยละ 24) ให้คำตอบในรูปของสัปดาห์ และอีกเกือบหนึ่งในห้า (ร้อยละ 19) ให้คำตอบในรูปของเดือนหรือปี ยิ่งย่อนเวลาไปในอดีตนานเท่าไร หน่วยของคำตอบที่ให้จะใหญ่ขึ้น ส่วนผู้ที่ตอบว่าการมีเพศสัมพันธ์ครั้งสุดท้ายเกิดขึ้นภายในสัปดาห์ก่อนการสำรวจ จะต้องให้คำตอบในรูปของวันอย่างเดียว ขณะที่ผู้ที่ตอบว่าการมีเพศสัมพันธ์ครั้งสุดท้ายเกิดขึ้นเมื่อ 30 วันที่แล้วหรือนานกว่านั้น มักจะให้คำตอบในรูปของ เดือนหรือปี

รูปที่ 2 แสดงการกระจายของคำตอบต่อคำถามความล่าสุดของการมีเพศสัมพันธ์สำหรับสตรีที่รายงานว่ามีเพศสัมพันธ์ครั้งสุดท้ายภายใน 4 สัปดาห์ก่อนการสำรวจ ถ้าพิจารณาเฉพาะสตรีที่ให้คำตอบในรูปของวันเท่านั้น จะเห็นว่าคำตอบที่ให้มากที่สุด คือ 2 วันที่แล้ว และไม่ปรากฏการกระจุกตัวเป็นทวีคูณในแง่ของสัปดาห์ (7, 14, 21 หรือ 28 วัน) แต่มีการกระจุกตัวของจำนวนวันที่ลงท้ายด้วยเลข 0 และ 5 เมื่อรวมสตรีที่ตอบในรูปของสัปดาห์เข้าไปด้วย ปรากฏว่ามีการกระจุกตัวของคำตอบซึ่งเป็นทวีคูณในแง่ของสัปดาห์ และคำตอบที่มีผู้ตอบมากที่สุดคือ สัปดาห์ที่แล้ว (รวม 7 วันก่อนการสำรวจ) การที่คำตอบเกี่ยวกับเวลาของการมีเพศสัมพันธ์ครั้งสุดท้ายมีการกระจุกตัวบ้าง สะท้อนถึงความไม่แน่ชัดหรือความคลุมเครือในคำตอบเล็กน้อย อย่างไรก็ตาม ระดับความแม่นยำของข้อมูลก็ยังคงใช้ได้ ถ้าคำตอบที่ให้ในรูปของสัปดาห์ถูกปรับหรือเคลื่อนไป 2-3 วันเท่านั้น

### ค. ความสอดคล้องในคำตอบ

อีกวิธีหนึ่งในการประเมินข้อมูลเกี่ยวกับกิจกรรมทางเพศเมื่อเรีวนี้ คือ การเปรียบเทียบความสอดคล้องของคำตอบเกี่ยวกับเวลาที่มีเพศสัมพันธ์ครั้งล่าสุด กับความถี่ของการมีเพศสัมพันธ์ต่อเดือน เหตุผลของการเปรียบเทียบดังกล่าวคือ คู่สมรสที่มีเพศสัมพันธ์กันบ่อยครั้งกว่าน่าจะมีเพศสัมพันธ์ครั้งสุดท้ายไม่กี่วันก่อนการสำรวจมากกว่าคู่สมรสที่มีเพศสัมพันธ์กันไม่บ่อยครั้ง ดังนั้นความสัมพันธ์ระหว่างความล่าสุดกับความถี่ของการมีเพศสัมพันธ์ควรเป็นเชิงบวกอย่างมาก เช่น สัดส่วนของสตรีที่รายงานว่ามีเพศสัมพันธ์ครั้งสุดท้ายเมื่อ 2-3 วันก่อนการสำรวจ น่าจะเพิ่มตามจำนวนครั้งของการมีเพศสัมพันธ์ในช่วงเดือนที่แล้ว ขณะที่

จำนวนวันเฉลี่ยที่มีเพศสัมพันธ์ครั้งสุดท้ายจะลดลง ถ้าหากไม่พบความสัมพันธ์ดังกล่าว ข้อมูลที่น่าจะมีปัญหาความแม่นยำอย่างมาก

ข้อมูลที่แสดงในตารางที่ 5 เปรียบเทียบความถี่กับความล่าช้าของการมีเพศสัมพันธ์ สำหรับสตรีที่รายงานว่ามีการมีเพศสัมพันธ์อย่างน้อยหนึ่งครั้งในช่วง 4 สัปดาห์ก่อนการสำรวจ ส่วนรูปที่ 3 เน้นให้เห็นความสัมพันธ์ระหว่างความถี่กับความล่าช้าของการมีเพศสัมพันธ์ โดยแสดงความสัมพันธ์ระหว่างจำนวนวันเฉลี่ยที่ผ่านมาของการมีเพศสัมพันธ์ครั้งสุดท้าย กับความถี่ของการมีเพศสัมพันธ์ในช่วง 4 สัปดาห์ก่อนการสำรวจ โดยรวมแล้ว พบว่ามีความสอดคล้องกันอย่างมาก เชื่อในคำตอบ เกี่ยวกับความถี่และความล่าช้าของการมีเพศสัมพันธ์ กล่าวคือร้อยละของสตรีที่รายงานว่าเวลาที่มีเพศสัมพันธ์ครั้งสุดท้ายเกิดขึ้นในวันใดวันหนึ่งที่ผ่านมา เพิ่มขึ้นตามความถี่ของการมีเพศสัมพันธ์ในช่วง 4 สัปดาห์ก่อนการสำรวจ โดยมีข้อยกเว้นเพียงเล็กน้อย เช่นเดียวกัน จำนวนวันเฉลี่ยตั้งแต่มีเพศสัมพันธ์ครั้งสุดท้าย จะลดลงอย่างสม่ำเสมอตามการเพิ่มขึ้นของจำนวนความถี่ของการมีเพศสัมพันธ์ในช่วง 4 สัปดาห์ก่อน

การเปรียบเทียบคำตอบของคำถามเกี่ยวกับการกลับมา มีเพศสัมพันธ์หลังคลอดบุตรคนสุดท้าย และการมีเพศสัมพันธ์ในช่วง 4 สัปดาห์ก่อนการสำรวจ ก็พบว่า มีความสอดคล้องกันอย่างมาก กล่าวคือ ในจำนวนสตรี 156 รายที่ตอบว่ายังไม่ได้กลับมา มีเพศสัมพันธ์หลังคลอดบุตรคนสุดท้าย มีเพียง 2 รายเท่านั้น ที่รายงานว่ามีการมีเพศสัมพันธ์ในช่วง 4 สัปดาห์ก่อนการสำรวจ และหนึ่งในสองรายนั้นคลอดบุตรภายใน 1 เดือนก่อนการสำรวจ ดังนั้น คำตอบของสองคำถามดังกล่าวของสตรีนี้ไม่จำเป็นต้องถือว่าไม่สอดคล้องกัน เพราะเพศสัมพันธ์ครั้งสุดท้ายที่มีอาจเกิดขึ้นก่อนการคลอดบุตรเพียงเล็กน้อยและยังอยู่ภายในช่วงเวลา 4 สัปดาห์ก่อนการสำรวจด้วย

โดยรวม ผลของการประเมินข้อมูลเกี่ยวกับกิจกรรมทางเพศซึ่งรวบรวมใน TDHS อาจถือได้ว่าข้อมูลมีคุณภาพค่อนข้างน่าพอใจ กล่าวคือ ระดับการไม่ตอบคำถามต่ำมาก การกระจุกตัวของคำตอบต่อคำถาม เกี่ยวกับความถี่และความล่าช้าของการมีเพศสัมพันธ์มีเพียงเล็กน้อย และความสอดคล้องของคำตอบ เกี่ยวกับความถี่และความล่าช้าของการมีเพศสัมพันธ์ก็มีสูง นอกจากนี้ สตรีเกือบทุกคนที่เพิ่งคลอดบุตรและรายงานว่ายังไม่ได้กลับมา มีเพศสัมพันธ์ ก็ตอบว่าไม่ได้มีเพศสัมพันธ์ในช่วง 4 สัปดาห์ก่อนการสำรวจ อย่างไรก็ตาม การที่มีระดับการตอบคำถามและความสอดคล้องของคำตอบที่สูง ก็ไม่ได้หมายความว่าข้อมูลที่รับรายงานนั้นถูกต้องเสมอไป แต่ก็นับว่าผลของการประเมินทำให้มีความเชื่อมั่นในข้อมูลยิ่งขึ้น

## II. ผลกระทบของการมีประจำเดือน การตั้งครรภ์ และการคลอดบุตร

มีการศึกษาหลายชิ้นที่ชี้ว่า ในช่วงที่สตรีมีประจำเดือนการมีเพศสัมพันธ์จะลดลงหรือหลีกเลี่ยงไม่มีเลย (Morris and Udry, 1983, Mougne, 1978) ข้อมูล TDHS ที่มีอยู่สามารถศึกษาถึงประเด็นนี้ได้ เพราะการสำรวจนั้นนอกจากจะเก็บข้อมูลเกี่ยวกับกิจกรรมทางเพศแล้ว ยังมีข้อมูลเกี่ยวกับเวลา (วัน) ที่เริ่มมีประจำเดือนครั้งสุดท้ายสำหรับสตรีที่ไม่ได้กำลังตั้งครรภ์ ในการทดสอบว่ามีการหลีกเลี่ยงการมีเพศสัมพันธ์ในช่วงที่สตรีมีประจำเดือนหรือไม่ และมีมากน้อยแค่ไหน ผู้วิจัยได้เปรียบเทียบสัดส่วนของสตรีที่รายงานว่ามีการมีเพศสัมพันธ์ครั้งสุดท้ายภายใน 2-3 วันก่อนการสัมภาษณ์ระหว่างกลุ่มที่รายงานว่าประจำเดือนครั้งสุดท้ายเริ่มเมื่อ 2-3 วันที่แล้ว กับกลุ่มที่รายงานว่าประจำเดือนครั้งสุดท้ายเริ่มมานานแล้วก่อนการสัมภาษณ์ (7) ถ้าการมีประจำเดือนทำให้เกิดการหลีกเลี่ยงการมีเพศสัมพันธ์แล้ว สัดส่วนที่มีเพศสัมพันธ์ เมื่อเรารู้ว่าในหมู่สตรีที่ประจำเดือนครั้งสุดท้ายเริ่มในวันสัมภาษณ์หรือก่อนวันสัมภาษณ์ 2-3 วัน น่าจะต่ำกว่าของสตรีกลุ่มอื่น

ผลที่แสดงในตารางที่ 6 ชี้ว่ากิจกรรมทางเพศในช่วงที่สตรีกำลังมีประจำเดือนอยู่ในระดับต่ำกว่าเมื่อสตรีไม่ได้กำลังมีประจำเดือนมาก อย่างไรก็ตาม ถ้าผลที่ได้ถูกต้องก็หมายความว่าไม่ได้มีการงดเพศสัมพันธ์ในช่วงสตรีมีประจำเดือนเลยทีเดียว แต่ระดับการมีเพศสัมพันธ์ในช่วงสตรีมีประจำเดือนที่พบนี้อาจสูงเกินจริง เพราะข้อมูลที่ใช้นั้นมาจากคำถามโดยตรงเกี่ยวกับการมีเพศสัมพันธ์ในช่วงมีประจำเดือน แต่เป็นข้อมูลทางอ้อมจากคำถามเกี่ยวกับเวลาที่มีเพศสัมพันธ์ครั้งสุดท้ายกับวันที่เริ่มมีประจำเดือนครั้งสุดท้าย เนื่องจากข้อมูลเกี่ยวกับวันที่เริ่มมีประจำเดือนครั้งสุดท้ายกับวันที่มีเพศสัมพันธ์ครั้งสุดท้ายมีความไม่แน่นอน ทำให้ผลที่ได้ซึ่งแสดงถึงอิทธิพลของการมีประจำเดือนต่อการมีเพศสัมพันธ์อาจต่ำกว่าความเป็นจริง ในแง่หนึ่ง ผลในตารางที่ 6 อาจใช้เป็นพื้นฐานทดสอบความสอดคล้องของข้อมูลแทนที่จะเป็นการแสดงผลการวิจัยเชิงเนื้อหา เนื่องจากมีเหตุผลเพียงพอที่จะคาดหวังว่า กิจกรรมทางเพศที่รายงานจะลดลงอย่างมากในช่วงที่มีประจำเดือน ผลการวิจัยที่พบเป็นสัญญาณที่ท้าทายใจว่า ข้อมูลที่เก็บมาได้ทั้งในเรื่องกิจกรรมทางเพศ และวันที่เริ่มมีประจำเดือนครั้งสุดท้าย น่าเชื่อถือได้พอสมควร

ในการสำรวจ TDHS มีคำถามว่าสตรีกำลังตั้งครรภ์หรือไม่ ถ้าใช่ ตั้งครรภ์กี่เดือนแล้ว จากข้อมูลนี้ทำให้สามารถนำมาศึกษาว่ากิจกรรมทางเพศผันแปรตามระยะเวลาตั้งครรภ์อย่างไร สำหรับสตรีที่กำลังตั้งครรภ์ นอกจากนี้ สำหรับสตรีที่คลอดบุตรคนสุดท้าย



ภายในระยะเวลาที่กำหนดจะสามารถศึกษาถึงความสัมพันธ์ระหว่างระยะเวลาหลังคลอดบุตรคนสุดท้าย กับกิจกรรมทางเพศ ตารางที่ 7 แสดงผลซึ่งวัดกิจกรรมทางเพศด้วยมาตรการต่าง ๆ คือ มาตรการวัดความถี่ของการมีเพศสัมพันธ์ (จำนวนครั้งเฉลี่ยของการมีเพศสัมพันธ์ในช่วง 4 สัปดาห์ก่อน) มาตรการวัดการมีเพศสัมพันธ์เมื่อเร็วว่หรือความล่าช้าของการมีเพศสัมพันธ์ (ร้อยละที่มีเพศสัมพันธ์ในช่วง 3 วันก่อนการสำรวจ) และมาตรการวัดความไม่กระฉับกระเฉงหรือการไม่มีกิจกรรมทางเพศ (ร้อยละที่ไม่มีเพศสัมพันธ์ในช่วง 4 สัปดาห์ก่อนการสำรวจ) นอกจากนี้ ในตารางดังกล่าวยังแสดงร้อยละที่กลับมา มีเพศสัมพันธ์หลังคลอดในเชิงสัมพันธ์กับระยะเวลา (เป็นเดือน) ตั้งแต่คลอดบุตรคนสุดท้าย แม้ว่าผลการวิจัยนี้จะเป็นข้อมูลตัดส่วนก็ตาม แต่ก็อาจให้ข้อมูลที่เป็นตัวแทนได้ดีทีเดียวว่า กิจกรรมทางเพศแปรผันอย่างไรตามอายุครรภ์ของสตรี และแบบแผนของการกลับมา มีเพศสัมพันธ์หลังคลอดแปรผันอย่างไรตามระยะเวลาหลังคลอดซึ่งปกติจะมีทารกเล็กอยู่ในบ้าน

ความสัมพันธ์ระหว่างกิจกรรมทางเพศกับระยะเวลาตั้งครรถ์ และระยะเวลาหลังคลอดอยู่ในรูปตัว U กล่าวคือ ทั้งความถี่และความล่าช้าของการมีเพศสัมพันธ์ลดลงอย่างสม่ำเสมอตามระยะเวลาตั้งครรถ์ และจะเพิ่มอย่างสม่ำเสมอตามระยะเวลาหลังคลอด จะเห็นว่า ในเดือนสุดท้ายของการตั้งครรถ์และระยะสองสามเดือนแรกหลังคลอดบุตร คู่สมรสมีกิจกรรมทางเพศน้อยมาก ส่วนการไม่มีเพศสัมพันธ์มีลักษณะแบบแผนที่ตรงข้าม กล่าวคือสองในสามของสตรีที่ตั้งครรถ์ 9 เดือนขึ้นไป และสตรีเกือบทุกคนที่คลอดบุตรในเดือนที่มีการสัมผัส รายงานว่าไม่มีเพศสัมพันธ์ในช่วง 4 สัปดาห์ก่อนการสำรวจ สตรีกลับมา มีเพศสัมพันธ์ตามปกติภายใน 5-6 เดือนหลังคลอด

สตรีไทยกลับมา มีเพศสัมพันธ์หลังคลอดค่อนข้างเร็ว กล่าวคือ ประมาณเกือบครึ่งหนึ่ง (ร้อยละ 45) ของสตรีซึ่งมีบุตรภายใน 2 เดือนก่อนการสำรวจ และกว่าสามในสี่ (ร้อยละ 48) ของสตรีซึ่งมีบุตรภายใน 3 เดือนก่อนการสำรวจ ได้กลับมา มีเพศสัมพันธ์แล้ว หลักฐานที่ยืนยันว่า สตรีไทยกลับมา มีเพศสัมพันธ์หลังคลอดเร็วคือ คำตอบที่ได้จากคำถามย้อนหลังเกี่ยวกับระยะเวลาที่จดเพศสัมพันธ์ ซึ่งถามสตรีที่มีบุตรมีชีพภายใน 5 ปีก่อนการสำรวจ และได้กลับมา มีเพศสัมพันธ์กันแล้ว ปรากฏว่าเกือบครึ่งหนึ่ง (ร้อยละ 48) ของสตรีเหล่านี้ตอบว่า รอประมาณ 2 เดือนหรือต่ำกว่า และร้อยละ 78 รายงานว่ารอประมาณ 3 เดือนหรือต่ำกว่าจึงได้กลับมา มีเพศสัมพันธ์กัน

### III. การให้นมมารดา และช่วงหลังคลอด

ข้อมูลจากคำถามเกี่ยวกับวิธีการเลี้ยงทารก สามารถนำมาใช้ศึกษาว่าการให้นมมารดาขัดขวางกิจกรรมทางเพศหรือไม่ ตารางที่ 8 เปรียบเทียบกิจกรรมทางเพศของสตรีที่ให้นมมารดากับสตรีที่ไม่ให้นมมารดาสำหรับสตรีซึ่งบุตรคนสุดท้ายเกิดขึ้นในช่วง 3 ปีก่อนการสำรวจ พบว่าสตรีที่ยังให้นมมารดาอยู่ มีความถี่เฉลี่ยของการมีเพศสัมพันธ์ และร้อยละที่มีเพศสัมพันธ์ในช่วงเวลา 3 วันก่อนการสำรวจสูงกว่าสตรีที่ไม่ให้นมมารดาสำหรับระยะเวลาหลังคลอดบางช่วง โดยรวมแล้ว สตรีที่ยังให้นมมารดาอยู่กับสตรีที่ไม่ได้ให้นมมารดาไม่มีความแตกต่างกันอย่างเป็นระบบในเรื่องกิจกรรมทางเพศ

การที่วิธีการเลี้ยงทารกจะมีอิทธิพลขัดขวางกิจกรรมทางเพศ น่าจะเป็นเรื่องที่เกี่ยวข้องกับความบ่อยครั้งของการให้นมมารดาแก่บุตรในเวลากลางคืน มากกว่าจะเกี่ยวข้องกับเรื่องว่าสตรียังให้นมมารดาแก่บุตรอยู่หรือไม่ เป็นที่น่าสังเกตว่า สตรีเกือบทุกคนที่ให้นมมารดา จะให้นมมารดาแก่บุตรหลายครั้งในเวลากลางคืน (Chayovan, Knodel and Wongboonsin, 1989) ตารางที่ 9 เปรียบเทียบมาตรการจำกัดกิจกรรมทางเพศสองมาตรการ จำแนกตามวิธีเลี้ยงทารก โดยแยกกลุ่มที่ยังให้นมมารดาออกเป็นกลุ่มที่ให้นมมารดาบ่อยครั้งในเวลากลางคืน กับกลุ่มที่ให้ไม่บ่อยครั้ง ตัวอย่างของการศึกษาของตารางนี้จำกัดในกลุ่มของสตรีที่มีบุตรเกิดรอดภายในช่วง 3 ปีก่อนการสำรวจและบุตรนั้นยังมีชีวิตอยู่ในเวลาที่สำรวจ ข้อมูลที่เสนอมีทั้งค่าที่ไม่ปรับและปรับระยะเวลา (เป็น เดือน) ตั้งแต่คลอดบุตรคนสุดท้าย พบว่าทั้งความถี่เฉลี่ยของการมีเพศสัมพันธ์และร้อยละที่มีเพศสัมพันธ์ในช่วงเวลา 3 วันก่อนการสำรวจของสตรีที่ให้นมมารดาบ่อยครั้งในเวลากลางคืน ต่ำกว่าของสตรีที่ให้นมมารดาไม่บ่อยครั้งและสตรีที่ไม่ให้นมมารดาอย่างมาก

หลังการคลอดบุตรจะมีช่วงเวลาหลังคลอดซึ่งสตรียังไม่มีประจำเดือน (หรือระยะเวลาเป็นหมันชั่วคราวหลังคลอด) ระยะเวลาดังกล่าวจะถูกกระทบจากความถี่และความมากน้อยของการให้นมมารดา หลักฐานจากการสำรวจที่ผ่านมาชี้ว่า สตรีไทยมีระยะเวลาเฉลี่ยไม่มีประจำเดือนหลังคลอดเกือบ 6 เดือน แต่สตรีในเมืองมีช่วงเวลาไม่มีประจำเดือนหลังคลอดสั้นกว่าของสตรีในชนบทกว่าครึ่งหนึ่ง (Knodel, Chamratrithirong, and Debavalya, 1987) ในช่วงเวลาที่ยังไม่มีประจำเดือนหลังคลอด โอกาสเสี่ยงต่อการตั้งครรภ์ของสตรีจะต่ำหรือ เกือบไม่มีเลยในช่วงที่ไข่ยังไม่สุก นอกจากนี้ในช่วงเวลาดังกล่าวยังเป็นช่วงเวลาที่คู่สมรสมักจะยังไม่กลับมามีเพศสัมพันธ์กัน ดังนั้นการเปรียบเทียบ

ระยะเวลาที่ไม่มีประจำเดือนหลังคลอด ก็ระยะเวลางดเพศสัมพันธ์หลังคลอดของสตรีที่บุตรคนสุดท้ายเกิดในช่วง 5 ปีก่อนการสำรวจ จะทำให้สามารถประมาณระดับที่สอง เหตุการณ์ดังกล่าวเหมือนกัน

ตารางที่ 10 แสดงร้อยละของสตรีในช่วงเวลางดเพศสัมพันธ์หลังคลอดนานกว่าเท่ากับและสั้นกว่าช่วงเวลาไม่มีประจำเดือนหลังคลอดบุตรคนสุดท้ายภายในช่วง 5 ปีก่อนการสำรวจ ตัวอย่างของการวิเคราะห์นี้ไม่รวมสตรีที่ยังอยู่ในช่วงไม่มีประจำเดือนหลังคลอดและยังคงเพศสัมพันธ์อยู่ซึ่งมีไม่มากนัก ผลการศึกษาพบว่า โดยรวมเกือบสองในห้า (ร้อยละ 58) ของสตรีที่มีบุตรในช่วง 5 ปีก่อนการสำรวจ กลับมามีเพศสัมพันธ์ก่อนการกลับมาประจำเดือนหลังคลอด ระดับการเหมือนกันของสองเหตุการณ์ดังกล่าวแตกต่างกันตามเขตที่อยู่อาศัย โดยสตรีในชนบทมีร้อยละในช่วงเวลากลับมามีเพศสัมพันธ์สั้นกว่าช่วงเวลาไม่มีประจำเดือนหลังคลอดสูงกว่าสตรีในเมือง ความแตกต่างดังกล่าวสะท้อนว่าการมีช่วงเวลาไม่มีประจำเดือนหลังคลอดที่สั้นกว่าของสตรีในเมืองนั้น เกี่ยวข้องกับระดับ (สัดส่วน) การให้นมมารดาแก่บุตรที่ต่ำกว่า และระยะเวลาการให้นมมารดาแก่บุตรที่สั้นกว่าของสตรีในเมือง เปรียบเทียบกับสตรีในชนบท มากกว่าจะเป็นเรื่องความแตกต่างของช่วงเวลางดเพศสัมพันธ์ระหว่างสตรีสองกลุ่มซึ่งมีความแตกต่างกันน้อยมาก

#### IV. อิทธิพลของอายุ และระยะเวลาสมรส

ผลของการวิจัยเกี่ยวกับกิจกรรมทางเพศ ซึ่งพบว่ามีผลสอดคล้องกันมากที่สุด โดยไม่คำนึงถึงว่าเป็นการศึกษาในประเทศใดคือ การที่ความถี่ของการมีเพศสัมพันธ์จะลดลงตามอายุ และระยะเวลาสมรสที่เพิ่มขึ้น (Blanc and Rutenberg, 1991; Udry, 1988) อิทธิพลของระยะเวลาสมรส (หรือที่เรียกกันว่า "อิทธิพลช่วงคัมภ์น้ำผึ้งพระจันทร์" ซึ่งหมายถึงการมีความถี่ของเพศสัมพันธ์ที่สูงกว่าปกติในกลุ่มที่เพิ่งสมรส) นี้พบโดยทั่วไป (James, 1983) รวมทั้งในหมู่สตรีไทย ซึ่งจากข้อมูล TDHS ก็มีพฤติกรรมตามแบบแผนดังกล่าวนี้

รูปที่ 4 แสดงให้เห็นถึงความสัมพันธ์ซึ่งเป็นปฏิภาคกันอย่างชัดเจนระหว่างอายุกับกิจกรรมทางเพศของสตรีไทย กล่าวคือ ทั้งความถี่และความล่าช้าของการมีเพศสัมพันธ์ลดลงอย่างสม่ำเสมอตามอายุที่เพิ่มขึ้น ไม่ว่าจะ เป็นค่าที่แสดงตามอายุรายปีหรือค่าเฉลี่ยเคลื่อนที่สามกลุ่มอายุ กราฟของมาตรการสองมาตรการที่วัดกิจกรรมทางเพศกับระยะเวลาสมรสในรูปที่ 5 ก็แสดงความสัมพันธ์แบบเดียวกัน ในรูปดังกล่าว แสดงค่าตามระยะเวลา

สมรสรายปีกับค่าเฉลี่ยเคลื่อนที่ 3 ปี และตัวอย่างของการวิเคราะห์นี้จำกัดในกลุ่มสตรีที่สมรสเพียงครั้งเดียว เนื่องจากใน TDHS มีข้อมูลเกี่ยวกับระยะเวลาสมรสครั้งแรกเท่านั้น ผลการศึกษาพบว่า เช่นเดียวกันในเรื่องของอายุ กิจกรรมทางเพศกับระยะเวลาสมรสมีความสัมพันธ์กันในเชิงลบ โดยจะเห็นถึงอิทธิพลช่วงคัมภ์น้ำผึ้งพระจันทร์อย่างชัดเจนตามระยะเวลาสมรสรายปี กล่าวคือ ทั้งค่าความถี่เฉลี่ยของการมีเพศสัมพันธ์ และร้อยละที่มีเพศสัมพันธ์ในช่วง 3 วันก่อนการสำรวจของสตรีที่สมรสปีแรก จะสูงกว่าของสตรีที่สมรสนานกว่านั้นอย่างเห็นได้ชัด (8)

ตารางที่ 11 สรุปข้อมูลเกี่ยวกับกิจกรรมทางเพศในเชิงสัมพันธ์กับอายุและระยะเวลาสมรสโดยใช้มาตรการวัดกิจกรรมทางเพศ 4 มาตรการ สองมาตรการแรกวัดความถี่หรือความไม่กระฉับกระเฉงทางเพศ (ร้อยละที่ไม่มีเพศสัมพันธ์ในช่วง 4 สัปดาห์ก่อน กับในช่วง 3 เดือนก่อน) และอีกสองมาตรการวัดความกระฉับกระเฉงทางเพศ คือ ความถี่และความล่าช้าของการมีเพศสัมพันธ์ ดังที่แสดงในรูปที่ 4 และ 5 ความไม่กระฉับกระเฉงทางเพศ (ไม่ว่าจะวัดด้วยร้อยละของสตรีที่รายงานว่าไม่มีเพศสัมพันธ์ในช่วง 4 สัปดาห์ หรือ 3 เดือนก่อนการสำรวจก็ตาม) มีความสัมพันธ์ที่ต่ำกับอายุหรือระยะเวลาสมรส ยกเว้นในกลุ่มอายุมากที่สุดและกลุ่มที่มีระยะเวลาสมรสนานที่สุด สัดส่วนของสตรีที่ไม่มีเพศสัมพันธ์ในช่วง 4 สัปดาห์ก่อนการสำรวจเพิ่มขึ้นเล็กน้อยก่อนอายุ 40 ปี และเมื่อถึงอายุ 45 ปี ร้อยละที่ไม่มีเพศสัมพันธ์ในช่วง 3 เดือนก่อนเพิ่มขึ้นอย่างชัดเจน เช่นเดียวกันความไม่กระฉับกระเฉงทางเพศในช่วง 4 สัปดาห์ก่อนการสำรวจไม่ได้เพิ่มขึ้นอย่างสม่ำเสมอตามระยะเวลาสมรสจนถึงระยะเวลาสมรส 20 ปี ในขณะที่ร้อยละที่ไม่มีเพศสัมพันธ์ในช่วง 3 เดือนที่แล้ว ไม่เพิ่มอย่างสม่ำเสมอจนถึงระยะเวลาสมรส 25 ปี

การประเมินผลกระทบสุทธิของอายุและระยะเวลาสมรสต่อกิจกรรมทางเพศที่จะให้ผลอย่างแน่นอนนั้นทำได้ยาก เพราะตัวแปรทั้งสองตัวนี้มีความสัมพันธ์กันสูง การประเมินโดยใช้ข้อมูลจาก TDHS ก็เช่นกัน ข้อมูลระยะเวลาสมรสที่มีเป็นระยะเวลาสมรสตั้งแต่การสมรสครั้งแรกของสตรี ดังนั้นสตรีที่มีระยะเวลาสมรสสั้นแต่อายุมากจะมีจำนวนน้อย ตารางที่ 12 แสดงมาตรการต่างๆของกิจกรรมทางเพศตามอายุซึ่งปรับอิทธิพลของระยะเวลาสมรสและตามระยะเวลาสมรสซึ่งปรับอิทธิพลของอายุสำหรับสตรีที่สมรสเพียงครั้งเดียว การที่ค่าปรับของมาตรการต่างๆซึ่งวัดความถี่ของการมีเพศสัมพันธ์ ความล่าช้าของการมีเพศสัมพันธ์ และความไม่กระฉับกระเฉงทางเพศ เปลี่ยนไปปานกลางตามอายุหรือระยะเวลาสมรสที่เพิ่มขึ้น

ชี้ว่าตัวแปรแต่ละตัวมีอิทธิพลซึ่งกันและกันต่อผลที่ปรับ อย่างไรก็ตาม ผลที่พบชี้ว่าทั้งอายุ และระยะเวลาสมรสมีอิทธิพลแยกกันด้วย แม้ว่าความสำคัญเปรียบเทียบของแต่ละตัวแปรขึ้นอยู่กับว่าจะพิจารณาเฉพาะมาตรการใดของกิจกรรมทางเพศ

ความถี่ของการมีเพศสัมพันธ์ลดลงตามอายุ (ยกเว้นกลุ่มอายุเตี้ย) แม้ว่าหลังจากปรับระยะเวลาสมรสแล้ว นอกจากนี้ ค่าปรับของร้อยละที่ไม่มีเพศสัมพันธ์ในช่วง 4 สัปดาห์ที่แล้วก็เพิ่มอย่างเห็นได้ชัดในกลุ่มอายุมาก อย่างไรก็ตาม แบบแผนการลดลงตามอายุของความล่าช้าของการมีเพศสัมพันธ์ ซึ่งวัดด้วยร้อยละที่มีเพศสัมพันธ์ในช่วง 3 วันก่อนการสำรวจ หรือจำนวนวันเฉลี่ยตั้งแต่มีเพศสัมพันธ์ครั้งสุดท้าย (ของสตรีที่มีเพศสัมพันธ์ในช่วง 4 สัปดาห์ที่แล้ว) นั้น เปลี่ยนไปน้อยหลังจากปรับระยะเวลาสมรส การปรับอิทธิพลของอายุต่อความล่าช้าของการมีเพศสัมพันธ์ ส่งผลส่วนใหญ่กับกลุ่มอายุต่ำสุดและสูงสุด

การศึกษาอิทธิพลของระยะเวลาสมรสต่อกิจกรรมทางเพศ ชี้ให้เห็นถึงอิทธิพลช่วงคัมภ์น้ำผึ้งพระจันทร์ในปีแรกของการสมรสอย่างชัดเจน ไม่ว่าจะวัดกิจกรรมทางเพศด้วยมาตรการใดก็ตาม หรือหลังจากที่ปรับอิทธิพลของอายุแล้ว กล่าวคือ หลังจากปรับอายุแล้ว สตรีที่มีระยะเวลาสมรสนานยังคงมีความถี่ของการมีเพศสัมพันธ์ที่ต่ำ ความล่าช้าของการมีเพศสัมพันธ์นาน และความไม่กระฉับกระเฉงทางเพศสูง อย่างไรก็ตาม ระยะเวลาสมรสมีความสัมพันธ์ระดับปานกลางและไม่สม่ำเสมอกับมาตรการต่างๆที่วัดกิจกรรมทางเพศ (ยกเว้นจำนวนวันเฉลี่ยหลังจากมีเพศสัมพันธ์ครั้งสุดท้าย) หลังจากปีที่สองของการสมรสและก่อนระยะเวลาสมรส 20 ปีหรือนานกว่า เมื่อพิจารณาค่าสถิติ Beta ซึ่งแสดงระดับความสัมพันธ์สุทธิ จะเห็นว่าอายุมีอิทธิพลมากกว่าระยะเวลาสมรสต่อความถี่ของการมีเพศสัมพันธ์และความไม่กระฉับกระเฉงทางเพศ แต่อายุมีอิทธิพลต่ำกว่าระยะเวลาสมรสต่ออีกสองมาตรการที่วัดความล่าช้าของการมีเพศสัมพันธ์

## V. ความแตกต่างตามลักษณะทางเศรษฐกิจและสังคม

การศึกษาความแตกต่างของกิจกรรมทางเพศตามลักษณะทางเศรษฐกิจและสังคม ต้องทำด้วยความระวัง เพราะแต่ละกลุ่มอาจมีความรู้สึกไวต่อคำถามต่างๆ เกี่ยวกับเพศสัมพันธ์ไม่เท่ากัน ความแตกต่างในพฤติกรรมที่พบอาจคลุมเครือหรือเกินความเป็นจริง เพราะความแปรผันของความแม่นยำในคำตอบ จากการศึกษาความแตกต่างของการไม่ตอบตามลักษณะทางเศรษฐกิจและสังคมในส่วนต้นของรายงานนี้ชี้ว่า การไม่ตอบคำถามต่างๆ เกี่ยวกับกิจกรรม



ทางเพศแตกต่างกันเล็กน้อยตามลักษณะภูมิหลัง ส่วนคำถามเกี่ยวกับความล่าช้าของการมีเพศสัมพันธ์ มีความแตกต่างกันสูงตามกลุ่มทางเศรษฐกิจและสังคม อย่างไรก็ตาม ไม่สามารถบอกได้อย่างแน่นอนถึงความแตกต่างในความมั่นคงของคำตอบ ซึ่งอาจมีอิทธิพลต่อผลของการศึกษา

ตารางที่ 13 แสดงค่าของมาตรการต่างๆ ซึ่งวัดความถี่ ความล่าช้าของการมีเพศสัมพันธ์และความไม่กระฉับกระเฉงทางเพศตามลักษณะทางเศรษฐกิจและสังคม โดยใช้วิธีวิเคราะห์การจำแนกหมู่ (MCA) ในการได้มาซึ่งค่าไม่ปรับและปรับอิทธิพลของอายุ และระยะเวลาสมรส และเพื่อหลีกเลี่ยงว่าการวิเคราะห์นี้ต้องจำกัดเฉพาะสตรีที่สมรสครั้งแรก (เพราะข้อมูลระยะเวลาสมรสที่มี เป็นระยะเวลาสมรสครั้งแรก) จึงได้นำจำนวนครั้งของการสมรสมาเป็นตัวแปรควบคุมด้วย ผลที่ได้แสดงว่า ทั้งค่าไม่ปรับและค่าปรับ (อายุ ระยะเวลาสมรส และจำนวนครั้งของการสมรส) สําหรับกลุ่มลักษณะทางเศรษฐกิจและสังคมส่วนใหญ่ค่อนข้างเหมือนกัน

ลักษณะภูมิหลังที่มีความสัมพันธ์กับกิจกรรมทางเพศอย่างมากคือ การอยู่กับคู่สมรส ซึ่งก็ไม่ใช่เรื่องแปลกที่พบว่า สตรีที่ไม่ได้อยู่กับคู่สมรสจะมีความถี่ของเพศสัมพันธ์ต่ำ มีความล่าช้าของการมีเพศสัมพันธ์นาน และมีร้อยละที่ไม่กระฉับกระเฉงทางเพศสูง กิจกรรมทางเพศแตกต่างกันปานกลางตามลักษณะภูมิหลังอื่นๆ กล่าวคือ ความถี่ของเพศสัมพันธ์ของสตรีในชนบทสูงกว่าสตรีในกรุงเทพฯ และของสตรีที่มีการศึกษาสูงกว่า 4 ปี สูงกว่าของสตรีที่มีการศึกษาน้อยกว่า แม้ว่าหลังจากปรับอายุและระยะเวลาสมรสแล้วก็ตาม ร้อยละที่ปรับของสตรีที่มีเพศสัมพันธ์ในช่วง 3 วันที่แล้วมีค่าสูงสุด และร้อยละที่ปรับของความไม่กระฉับกระเฉงทางเพศต่ำสุดในสตรีที่มีการศึกษาสูงสุด อย่างไรก็ตาม ความแตกต่างตามเขตที่อยู่อาศัยในเรื่องความล่าช้าของการมีเพศสัมพันธ์และความไม่กระฉับกระเฉงทางเพศ มีแบบแผนไม่สอดคล้องกัน เรื่องความถี่ของการมีเพศสัมพันธ์ที่เดียว แม้ว่าสตรีในกรุงเทพฯ จะมีร้อยละที่มีเพศสัมพันธ์ในช่วง 3 วันที่แล้วต่ำสุด และมีร้อยละที่ไม่มีเพศสัมพันธ์ในช่วง 4 สัปดาห์ก่อนสูงสุดก็ตาม

ความแตกต่างในกิจกรรมทางเพศตามกลุ่มชาติพันธุ์มีแบบแผนไม่ค่อยสม่ำเสมอ กล่าวคือ ขณะที่สตรีมุสลิมไม่ว่าจะพูดภาษาไทยหรือมาเลย์มีความถี่ของเพศสัมพันธ์ค่อนข้างต่ำและความล่าช้าของการมีเพศสัมพันธ์นาน แต่สตรีที่พูดภาษาไทยเท่านั้นที่มีความไม่กระฉับกระเฉงทางเพศสูง สตรีที่พูดภาษาเขมรมีความถี่ของเพศสัมพันธ์ต่ำเท่ากับกลุ่มอื่น แต่มี

ร้อยละของการมีเพศสัมพันธ์ในช่วง 3 วันก่อนสูงสุดและมีร้อยละที่ไม่กระฉับกระเฉงทางเพศต่ำสุด นอกจากนี้พบว่า หลังจากปรับอายุและระยะเวลาสมรสแล้ว สตรีที่นับถือศาสนาพุทธ และพูดภาษาอีสานมีความถี่ของเพศสัมพันธ์สูงสุด แต่มีความล่าช้าของการมีเพศสัมพันธ์ระดับกลาง

## VI. ความแตกต่างของการมีเพศสัมพันธ์ตามการใช้การคุมกำเนิดและความต้องการบุตร

การศึกษาความสัมพันธ์ระหว่างความถี่ของการมีเพศสัมพันธ์กับการใช้การคุมกำเนิด นับว่ามีงานวิจัยกันมากพอสมควร แม้ว่ายังมีปัญหาการกำหนดทิศทางความสัมพันธ์ของสองตัวแปรนี้ก็ตาม กล่าวคือ หนึ่งทางหนึ่ง การใช้การคุมกำเนิดและวิธีที่เลือกใช้อาจมีผลต่อความถี่ของการมีเพศสัมพันธ์ โดยเฉพาะถ้าวิธีคุมกำเนิดที่ใช้ เป็นวิธีที่มีประสิทธิภาพ ก็อาจลดความถี่ลงว่าจะเกิดการตั้งครรภ์ที่ไม่ต้องการ ซึ่งอาจส่งผลให้คู่สมรสมีเพศสัมพันธ์ถี่ขึ้น (Westoff, 1974) ในอีกทางหนึ่ง ความถี่ของการมีเพศสัมพันธ์อาจมีอิทธิพลต่อการใช้การคุมกำเนิด กรณีที่เห็นได้ชัดคือ ในคู่สมรสที่ไม่ค่อยจะกระฉับกระเฉงทางเพศแล้ว มักไม่สนใจที่จะใช้การคุมกำเนิด (แม้จะรวม เอาสตรีที่ทำหมันอยู่ในกลุ่มผู้ที่กำลังใช้การคุมกำเนิดแล้วก็ตาม) คู่สมรสที่ยังกระฉับกระเฉงทางเพศ หรือมีเพศสัมพันธ์บ่อยครั้งอาจมีแรงจูงใจที่จะใช้การคุมกำเนิดมากกว่าคู่สมรสที่มีความกระฉับกระเฉงทางเพศน้อยกว่า นอกจากนี้ ความถี่ของการมีเพศสัมพันธ์ยังอาจมีอิทธิพลต่อวิธีคุมกำเนิดที่เลือกใช้

ด้วยค่านิยมของการคุมกำเนิด การใช้การคุมกำเนิดจึงมักเกี่ยวข้องกับ การวางแผนการมีบุตร คู่สมรสที่ใช้การคุมกำเนิดมักใช้ เพราะไม่ต้องการมีครรภ์ในเวลานั้น แต่อาจต้องการมีบุตรในเวลาต่อไป ไม่ว่าจะสมรสจะใช้การคุมกำเนิด เพื่อหยุดหรือเว้นช่วงห่างของการมีบุตรก็ตาม แต่อาจกล่าวได้ว่าในขณะที่ใช้นั้นไม่ต้องการตั้งครรภ์ (9) ตรงกันข้าม คู่สมรสที่ไม่ใช้การคุมกำเนิดจะรวมคู่สมรสที่กำลังต้องการตั้งครรภ์ และคู่สมรสที่อาจต้องการตั้งครรภ์ในเวลาต่อไป หรือไม่ต้องการมีบุตรอีกเลย แต่ไม่ใช้การคุมกำเนิดด้วยเหตุผลอื่นๆที่ไม่เกี่ยวข้องกับความต้องการบุตร จากการศึกษาการวางแผนการมีบุตร โดยเฉพาะคู่สมรสที่ต้องการตั้งครรภ์ทันที ความต้องการบุตรจึงอาจมีอิทธิพลต่อพฤติกรรมทางเพศ ในการศึกษาการเปรียบเทียบกิจกรรมทางเพศของสตรีที่กำลังใช้และไม่ใช้การคุมกำเนิด จึงควรพิจารณาถึงแรงจูงใจที่แตกต่างกันของการไม่ใช้การคุมกำเนิด

ใน TDHS สตรีที่ไม่ได้กำลังใช้การคุมกำเนิด ไม่ได้กำลังตั้งครรภ์ และไม่ตั้งครรภ์หลังคลอดบุตรคนสุดท้าย จะถูกถามถึงความรู้สึกในกรณีที่เกิดตั้งครรภ์ในช่วง 2-3 สัปดาห์ข้างหน้า ("ถ้าท่านเกิดมีท้องในช่วง 2-3 อาทิตย์ข้างหน้า ท่านจะรู้สึกอย่างไร มีความสุข ไม่มีความสุข หรือไม่รู้สึกอะไร") สตรีที่ตอบว่าไม่มีความสุขหรือไม่รู้สึกอะไร จะถูกถามต่อถึงเหตุผลของการไม่ใช้การคุมกำเนิด ส่วนสตรีที่ไม่ได้กำลังสมรสหรือสตรีกำลังตั้งครรภ์อยู่ หรือสตรีที่ยังอยู่ในช่วงงดเพศสัมพันธ์หลังคลอด จะไม่ถูกถามคำถามเหล่านี้เพราะมีสมมติฐานว่า สตรีเหล่านี้ไม่อยู่ในวัยเสี่ยงต่อการมีครรภ์ และยังไม่มีความเสี่ยงที่จะใช้การคุมกำเนิดในขณะที่ เมื่อนำคำตอบของคำถามข้างต้นมาประกอบกับข้อมูลเกี่ยวกับสถานการณ์ภาพการตั้งครรภ์และภาวะงดเพศสัมพันธ์หลังคลอด จะสามารถจัดกลุ่มสตรีกำลังสมรสที่ไม่ใช่การคุมกำเนิดขณะสำรวจตามเหตุผลของการไม่ใช้ที่รายงานหรือที่อนุมานได้

ตารางที่ 14 สรุปผลที่ได้ซึ่งพบว่า ประมาณหนึ่งในสามของสตรีที่ไม่ใช่การคุมกำเนิดกล่าวว่ารู้สึกดีใจถ้าตั้งครรภ์ หรือบอกอย่างเปิดเผยถึงเหตุผลของการไม่ใช้ว่าต้องการตั้งครรภ์ ส่วนที่เหลือ เหตุผลของการไม่ใช้ ไม่เกี่ยวกับเรื่องความต้องการบุตร เช่น ให้เหตุผลว่าโอกาสจะตั้งครรภ์ต่ำเพราะยังอยู่ในช่วงหลังคลอด หรือกำลังหมดหรือหมดประจำเดือน หรือตนเองไม่ค่อยสมบูรณ์ มีบุตรยาก ทั้งหมดรวมกันคิดเป็นร้อยละ 17 ของสตรีที่ไม่ใช่การคุมกำเนิด ที่น่าสนใจคือมีเพียงร้อยละ 5 เท่านั้น ที่ให้เหตุผลว่าเพราะมีเพศสัมพันธ์ไม่บ่อยครั้ง นอกเหนือจากร้อยละ 5 ที่บอกว่ายังอยู่ในช่วงงดเพศสัมพันธ์หลังคลอด ซึ่งบางส่วนของสตรีเหล่านี้อาจไม่ใช่การคุมกำเนิดด้วยเหตุผล เพราะมีเพศสัมพันธ์ไม่บ่อยด้วย สตรีที่ไม่ใช่การคุมกำเนิดที่เหลือให้เหตุผลเกี่ยวกับสุขภาพหรือข้อห้ามทางศาสนา ไม่มีใครเลยที่ให้เหตุผลของการไม่ใช้ที่น่าจะมีผลโดยตรงต่อกิจกรรมทางเพศหรือต่อการเสี่ยงตั้งครรภ์

ตารางที่ 15 แสดงค่าของมาตรการต่างๆซึ่งวัดความถี่และความล่าช้าของการมีเพศสัมพันธ์ของสตรีกำลังสมรส จำแนกตามสถานภาพการใช้การคุมกำเนิด วิธีคุมกำเนิดที่ใช่ และเหตุผลที่ไม่ใช่ ตัวอย่างที่ใช้ในการศึกษาของตารางนี้ไม่รวมสตรีที่กำลังตั้งครรภ์หรือยังอยู่ในช่วงงดเพศสัมพันธ์หลังคลอดหรือไม่ได้อยู่กับคู่สมรส ทั้งนี้เพราะสตรีเหล่านี้มีความถี่ของเพศสัมพันธ์และใช้การคุมกำเนิดในระดับต่ำ แต่เหตุผลที่ไม่ใช่ไม่เกี่ยวข้องกับโดยตรงทั้งเรื่องเพศสัมพันธ์หรือการคุมกำเนิด ผลของการวิเคราะห์แสดงทั้งค่าไม่ปรับและปรับอายุ ระยะเวลาสมรสและจำนวนครั้งของการสมรส การปรับมีผลต่อค่าของมาตรการวัดกิจกรรมทางเพศของสตรีหลายกลุ่ม เช่น ในกลุ่มที่กำลังใช้การคุมกำเนิด การปรับทำให้ค่า

ความถี่ของการมีเพศสัมพันธ์ของสตรีที่ใช้ยาเม็ด (ซึ่งมัก เป็นสตรีอายุค่อนข้างน้อยและมีระยะเวลาสมรสไม่นาน) ต่ำลง แต่ของสตรีที่ทำหมัน (ซึ่งมัก เป็นสตรีที่อายุมากและมีระยะเวลาสมรสนาน) สูงขึ้น ส่วนในกลุ่มที่ไม่ใช่การคุมกำเนิด หลังการปรับอายุ ระยะเวลาสมรส และจำนวนครั้งของการสมรสแล้ว ค่าความถี่ของการมีเพศสัมพันธ์ของสตรีที่หมดประจำเดือน หรือที่คิดว่าตนเองมีความสามารถมีบุตรต่ำกว่าระดับ เพิ่มขึ้นอย่างมาก แม้ว่าผลที่ได้จะไม่ให้ความกระจ่าง เกี่ยวกับทิศทางความสัมพันธ์ระหว่างกิจกรรมทางเพศกับการใช้การคุมกำเนิดก็ตาม แต่อย่างน้อยก็ทำให้สามารถคาดเดาได้

โดยรวม สตรีที่ใช้การคุมกำเนิด มีความถี่ของการมีเพศสัมพันธ์และร้อยละที่มีเพศสัมพันธ์ในช่วง 3 วันก่อนสูงกว่าสตรีที่ไม่ใช่พอสคุมควารทั้งก่อนและหลังปรับปัจจัยอายุและระยะเวลาสมรส ข้อมูลในตารางมีประเด็นที่น่าสนใจหลายประเด็น เช่น สตรีที่ทำหมันหญิงหรือสามีทำหมัน มีความถี่ของการมีเพศสัมพันธ์สูงขึ้น และความล่าช้าของการมีเพศสัมพันธ์ลดลงเล็กน้อย หลังจากได้ปรับปัจจัยอายุและระยะเวลาสมรส ดังนั้น ความกังวลเกี่ยวกับศักยภาพทางเพศว่าจะลดลง โดยเฉพาะของกลุ่มที่ใช้ทำหมันชายดูเหมือน เป็นความ เชื่อที่ไร้สาระ (Research and Evaluation Unit, 1982) ประเด็นที่น่าสนใจเกิดอีกอย่างหนึ่งคือ กลุ่มผู้ใช้วิธีคุมกำเนิดเมื่อมีเพศสัมพันธ์วิธีต่างๆ มัก เป็นผู้ที่มีความถี่เพศสัมพันธ์สูงกว่าและความล่าช้าของการมีเพศสัมพันธ์สั้นกว่ากลุ่มอื่น ผลดังกล่าวตรงข้ามกับที่คาดไว้ว่าผู้ใช้วิธีคุมกำเนิด เมื่อมีเพศสัมพันธ์น่าจะมี ความกังวลเกี่ยวกับประสิทธิภาพที่ต่ำ และความไม่สะดวกในการใช้ของวิธีเหล่านั้น หรือน่าจะเป็นเรื่องเลือกสรร นั่นคือ ผู้ที่จะ เลือกใช้วิธีเหล่านี้มักเป็นผู้ที่มีเพศสัมพันธ์ไม่บ่อยครั้ง ในประเด็นนี้พบว่าสตรีที่ใช้การคุมกำเนิดในประเทศไทย มีประสบการณ์ที่ต่างไปจากของประเทศอื่นที่มีการศึกษาแบบเดียวกัน (Blanc and Rutenberg, 1991)

กิจกรรมทางเพศของกลุ่มไม่ใช่การคุมกำเนิด แตกต่างกันตาม เหตุผลของการไม่ใช้ สตรีที่ต้องการตั้งครรภ์หรือจะรู้สึกดีใจถ้าตั้งครรภ์ มีความถี่เพศสัมพันธ์สูงและความล่าช้าของการมีเพศสัมพันธ์สั้นกว่าเฉลี่ย สตรีที่รายงานว่ามิเพศสัมพันธ์ไม่บ่อยครั้งให้คำตอบดังกล่าว เป็น เหตุผลของการไม่ใช่การคุมกำเนิด และสตรีกลุ่มนี้มีกิจกรรมทางเพศต่ำที่สุดไม่ว่าจะเป็นก่อนหรือหลังปรับอายุและระยะเวลาสมรส ตรงกันข้าม การหมดประจำเดือนหรือความสามารถมีบุตรที่ต่ำกว่าระดับดู เหมือนไม่ เป็นอุปสรรคต่อกิจกรรมทางเพศของสตรีมากไปกว่าที่คิดว่าควรจะเป็น ภายใต้ภาวะการมีอายุที่มากกว่าและระยะเวลาสมรสที่

นานกว่าของสตรีเหล่านี้ สตรีที่ไม่ได้ตอบว่ากำลังหาทางตั้งครรภ์ หรือจะรู้สึกดีใจถ้าตั้งครรภ์ และให้เหตุผลของการไม่ใช้ที่ไม่เกี่ยวกับการลดการเสี่ยงต่อการมีครรภ์ มักมีความถี่เพศสัมพันธ์ต่ำกว่าและความล่าช้าของการมีเพศสัมพันธ์นานกว่าสตรีที่ใช้การคุมกำเนิด ซึ่งอาจสะท้อนถึงความพยายามที่จะลดการเสี่ยงต่อการมีครรภ์ที่ไม่ตั้งใจโดยจำกัดกิจกรรมทางเพศ

นอกจากคำถามเกี่ยวกับความรู้สึกหากเกิดตั้งครรภ์ขึ้น ซึ่งถามต่อสตรีที่ไม่ใช้การคุมกำเนิดแล้ว สตรีกำลังสมรสทุกคน (ยกเว้นสตรีที่ทำหมันหรือสามีทำหมัน) จะถูกถามโดยตรงว่าต้องการบุตรเพิ่มหรือไม่ ถ้าต้องการ ต้องการมีเมื่อไร ข้อมูลดังกล่าวทำให้สามารถศึกษาความสัมพันธ์ระหว่างความต้องการบุตรกับกิจกรรมทางเพศของทั้งสตรีที่ใช้และไม่ใช้การคุมกำเนิด ตารางที่ 16 แสดงความถี่เฉลี่ยของการมีเพศสัมพันธ์ในช่วง 4 สัปดาห์ก่อนการสำรวจของสตรีกำลังสมรส จำแนกตามความต้องการบุตร (ซึ่งวัดด้วยข้อมูลจากคำถามข้างต้น) และการใช้การคุมกำเนิดแก่สตรีที่ทำหมันหรือสามีทำหมันภายใต้ข้อสมมติว่า สตรีเหล่านี้ไม่ต้องการบุตรเพิ่มอีกแล้ว และเช่นเดียวกับตารางก่อน ตัวอย่างของการวิเคราะห์ในตารางนี้ไม่รวมสตรีที่กำลังตั้งครรภ์ หรืออยู่ในช่วงงดเพศสัมพันธ์หลังคลอด หรือไม่ได้อยู่กับคู่สมรส และการเสนอผลแสดงทั้งค่าที่ไม่ปรับและปรับอายุ ระยะเวลาสมรส และจำนวนครั้งของการสมรส

ดูมีเหตุผลพอสมควรที่จะคาดหวังตั้งแต่แรกว่าความต้องการบุตรจะมีความสัมพันธ์อย่างใกล้ชิดกับความถี่ของการมีเพศสัมพันธ์ในหมู่สตรีที่ใช้การคุมกำเนิด มากกว่าในสตรีที่ไม่ใช้การคุมกำเนิด โดยที่สตรีที่ใช้การคุมกำเนิด จะใช้การคุมกำเนิดเพื่อป้องกันการตั้งครรภ์ไม่ว่าสตรีเหล่านี้จะต้องการบุตรเพิ่มอีกหรือไม่ในอนาคต ดังนั้น การที่จะคาดหวังว่าความต้องการบุตรจะมีผลกระทบโดยตรงต่อกิจกรรมทางเพศ ดูจะมีเหตุผลไม่พอ ตรงกันข้ามสตรีที่ไม่ใช้การคุมกำเนิดแต่ต้องการตั้งครรภ์ จะเพิ่มโอกาสจะตั้งครรภ์โดยการเพิ่มความถี่ของการมีเพศสัมพันธ์ หรือลดโอกาสการตั้งครรภ์โดยการลดความถี่ของการมีเพศสัมพันธ์ หรือหลีกเลี่ยงการมีเพศสัมพันธ์ไปเลย เป็นที่น่าสนใจที่ผลการวิจัยชี้ว่าอย่างน้อยทั้งในกลุ่มสตรีที่ใช้การคุมกำเนิดและสตรีที่ไม่ใช้การคุมกำเนิด พบความสัมพันธ์กันที่สูงระหว่างความต้องการบุตรกับกิจกรรมทางเพศ ในทั้งสองกลุ่มสตรีที่ต้องการบุตรเพิ่มทันที มีความถี่ของเพศสัมพันธ์สูงกว่าสตรีที่ต้องการรออีกระยะหนึ่งจึงจะมีบุตรเพิ่ม หรือสตรีที่ไม่ต้องการบุตรเพิ่มแล้ว ข้อเท็จจริงที่ว่าในหมู่สตรีที่ใช้การคุมกำเนิด จำนวนบุตรที่ปรารถนามีความสัมพันธ์กับความถี่ของการมีเพศสัมพันธ์ อาจสะท้อนความพยายามในการลดโอกาสความล้มเหลวของวิธีคุม



กำเนิดของหมู่วสตรีที่ไม่ต้องการบุตรทันที ด้วยการจำกัดการมีเพศสัมพันธ์ หรืออาจเป็นเพราะปัจจัยอื่นที่รวมกันในการกำหนดกิจกรรมทางเพศและความต้องการบุตร แต่ไม่สามารถจับได้ในการวิเคราะห์นี้

การใช้การคุมกำเนิดของสตรีที่ไม่ค่อยกระฉับกระเฉงทางเพศ เป็นการใช้ที่ไม่หวังผลทางปฏิบัติ กรณีเหล่านี้อาจกล่าวได้ว่าได้รับการป้องกันซ้อนและทำให้ประสิทธิภาพของทั้งการคุมกำเนิด และระดับการป้องกันการตั้งครรภ์จากการใช้วิธีคุมกำเนิดที่ประเมินได้สูงกว่าความเป็นจริง (Jejeebhoy, 1989; Blanc and Rutenberg, 1991) ข้อมูลในตารางที่ 16 ซึ่งแสดงร้อยละของสตรีที่ไม่มีเพศสัมพันธ์ในช่วง 4 สัปดาห์ก่อนการสำรวจ และร้อยละที่ไม่มีกิจกรรมทางเพศในช่วง 3 เดือนก่อน จำแนกตามวิธีคุมกำเนิดที่กำลังใช้จะชี้ว่าความไม่กระฉับกระเฉงทางเพศและการใช้การคุมกำเนิด เหลื่อมกันมากน้อยแค่ไหน ในตารางดังกล่าว เสนอผลของสตรีที่ไม่ใช้การคุมกำเนิดด้วยเพื่อใช้เปรียบเทียบ ตัวอย่างของการวิเคราะห์ในตารางนี้คือ สตรีกำลังสมรสทุกคน และผลที่เสนอไม่ได้ปรับอิทธิพลของอายุและระยะเวลาสมรส เพราะวัตถุประสงค์ของการเสนอข้อมูลตารางนี้ก็เพียงเพื่อให้เห็นถึงระดับของการเหลื่อมกันจริงระหว่างกิจกรรมทางเพศกับการคุมกำเนิด เพื่อใช้สรุปผลกระทบ เกี่ยวกับลักษณะของความสัมพันธ์ระหว่างการใช้การคุมกำเนิดกับความไม่กระฉับกระเฉงทางเพศ

ระดับความไม่กระฉับกระเฉงทางเพศในช่วง 4 สัปดาห์ก่อนการสำรวจของสตรีที่ใช้การคุมกำเนิด มีพิสัยตั้งแต่ร้อยละ 8 ในกลุ่มสตรีที่ใช้วิธีคุมกำเนิดเมื่อมีเพศสัมพันธ์ จนถึงร้อยละ 24 ในกลุ่มสตรีที่ใช้วิธีทำหมัน เปรียบเทียบกับเกือบหนึ่งในสาม (ร้อยละ 32) ของสตรีที่ไม่ใช้การคุมกำเนิด ระดับความไม่กระฉับกระเฉงทางเพศจะลดลงไปมากกว่านี้ ถ้าระยะเวลาอ้างอิงขยายไปจนถึง 3 เดือนก่อนการสำรวจโดยไม่คำนึงถึงสถานภาพการใช้การคุมกำเนิด อย่างไรก็ตาม ระดับความไม่กระฉับกระเฉงทางเพศลดลงเป็นลำดับในช่วงเวลาที่ยาวขึ้นตามวิธีหรือสภาวะของการใช้การคุมกำเนิด และมีแบบแผนคล้ายกับมาตรการวัดที่ใช้ช่วง 4 สัปดาห์ก่อนการสำรวจเป็นเวลาอ้างอิงหรือเกณฑ์ ในการตีความผลที่ได้จำเป็นต้องตระหนักว่าสตรีที่ริเริ่มใช้วิธีคุมกำเนิดวิธีชั่วคราว มีทางเลือกที่จะหยุดใช้ ถ้าพบว่าตนเองไม่มีความสนใจทางเพศอีกต่อไป ขณะที่คู่สมรสที่ใช้วิธีทำหมัน ทำไม่ได้ ดังนั้น สตรีที่ตนเองหรือสามีทำหมันจะยังคงถูกนับว่า เป็นผู้กำลังใช้วิธีคุมกำเนิด ไม่ว่าจะไม่คอยกระฉับกระเฉงทางเพศมานานเท่าไรก็ตาม ประเด็นนี้ ใช้อธิบายระดับความไม่กระฉับกระเฉงทางเพศที่

สูงกว่าของคู่สมรสที่ทำหมันได้อย่างไม่ต้องสงสัย ประกอบกับคู่สมรสที่ทำหมันมักเป็นผู้ที่มีอายุมากกว่าและสมรสมานานกว่าคู่สมรสเฉลี่ย

ความไม่กระฉับกระฉ่างทางเพศในระดับต่ำของผู้ใช้วิธีคุมกำเนิด เมื่อมีเพศสัมพันธ์ ส่วนหนึ่งอาจขึ้นกับค่านิยมของสตรีเองว่า ตนเอง เป็นกลุ่มผู้ใช้การคุมกำเนิดหรือไม่ เนื่องจากวิธีเหล่านี้ เป็นวิธีที่ใช้เมื่อมีเพศสัมพันธ์ ผู้ให้สัมภาษณ์ที่ปกติใช้วิธีดังกล่าว แต่ในช่วงเวลาก่อนการสัมภาษณ์ไม่ได้มีเพศสัมพันธ์ หรืออยู่ในกลุ่มไม่กระฉับกระฉ่างทางเพศ อาจรายงานว่า ตนเองไม่ได้กำลังใช้วิธีคุมกำเนิด มากกว่าสตรีที่ไม่มีเพศสัมพันธ์มานานในช่วงเวลาที่เท่ากัน แต่ยังไม่ท้องหรือกินยาหรือใช้ยาฉีดอยู่

## VII. สรุป

การศึกษาครั้งนี้มีวัตถุประสงค์สองประการคือ เพื่อประเมินคุณภาพของข้อมูลด้านกิจกรรมทางเพศ และ เพื่อ เสนอผลการวิจัยเชิงพรรณนาเกี่ยวกับเพศสัมพันธ์ โดยทั่วไป ผลของการประเมินคุณภาพข้อมูลค่อนข้างจะเป็นที่น่าพอใจ กล่าวคือ มีระดับการไม่ตอบคำถามต่างๆ เกี่ยวกับกิจกรรมทางเพศที่ต่ำมาก และการไม่ตอบส่วนใหญ่เป็นผลมาจากนักสำรวจเพียงไม่กี่ราย การกระจุกตัวของคำตอบ เรื่องความถี่และความล่าสุดของการมีเพศสัมพันธ์อยู่ในระดับปานกลาง ข้อมูลความถี่และความล่าสุดของการมีเพศสัมพันธ์ในระดับรวมมีความสอดคล้องกันมาก นอกจากนี้ สตรีเกือบทุกคนที่เพิ่งคลอดบุตรและรายงานว่ายังไม่กลับมามีเพศสัมพันธ์ ก็ตอบว่าไม่ได้มีเพศสัมพันธ์ในช่วง 4 สัปดาห์ก่อนการสำรวจ

ผลที่น่าพอใจจากการวิเคราะห์คุณภาพของข้อมูล เกี่ยวกับกิจกรรมทางเพศของ TDHS ถูกลดไปเล็กน้อย เพราะค่าความถี่เฉลี่ยของการมีเพศสัมพันธ์โดยรวมซึ่งพบว่าต่ำ (คือ 3.2 ครั้งต่อสัปดาห์) เมื่อเปรียบเทียบกับของประเทศอื่นๆ ในการสำรวจเดียวกันนี้ ผลของการศึกษาอื่นๆ ในประเทศไทยซึ่งให้ข้อมูลเกี่ยวกับความถี่ของการมีเพศสัมพันธ์ชี้ว่า คู่สมรสไทยมีเพศสัมพันธ์ดีกว่าที่พบใน TDHS แม้ว่าการศึกษาต่างๆ เหล่านี้จะแตกต่างจาก TDHS ในแง่ของตัวอย่างและคำถามที่ใช้ถามก็ตาม (Knodel et al, 1982) การสำรวจล่าสุดซึ่งครอบคลุมประชากรที่กว้างและใช้คำถามที่คล้ายคลึงกับ TDHS ก็พบความถี่ของเพศสัมพันธ์ของสตรีกำลังสมรส 15-49 ปีที่สูงกว่าของ TDHS (Sitthitritrai et al, 1991) คือประมาณ 4.45 ครั้ง นอกจากนี้ยังพบว่า มีสตรีเพียงร้อยละ 15 เท่านั้นที่ไม่มีเพศสัมพันธ์ในช่วง 4 สัปดาห์ก่อนการสำรวจเปรียบเทียบกับร้อยละ 22 ใน TDHS (10)

แม้ว่าผลใน เรื่องความถี่ของการมีเพศสัมพันธ์จากการสำรวจ TDHS อาจต่ำเกินไป แต่ผลของการวิเคราะห์เชิงพรรณนาก็ให้แบบแผนที่สอดคล้องกันอย่างดีกับที่คาดหวัง เช่น ความถี่ของเพศสัมพันธ์ลดลงตามอายุและระยะเวลาสมรส โดยเฉพาะพบว่าในกลุ่มที่เพิ่งสมรสมีความถี่ของเพศสัมพันธ์สูงเป็นพิเศษ การมีเพศสัมพันธ์ในช่วงที่สตรีมีประจำเดือนจะลดลงมาก กิจกรรมทางเพศจะลดลงอย่างสม่ำเสมอตามจำนวนเดือนของครรภ์ที่เพิ่มขึ้น และเพิ่มขึ้นอย่างสม่ำเสมอในช่วง 2-3 เดือนแรกหลังจากการคลอดบุตร ผลที่พบดังกล่าวนี้ ทำให้มีความเชื่อมั่นเพิ่มขึ้นในข้อมูลเกี่ยวกับกิจกรรมทางเพศจาก TDHS โดยเฉพาะในแง่ที่ว่าข้อมูลน่าจะสะท้อนพฤติกรรมจริงในเวลาเมื่อเร็ว ๆ ได้ดี แม้ว่าระดับอาจจะต่ำกว่าที่เป็นจริง

ผลเชิง เนื้อหาอื่นๆ ที่พบอาจสรุปได้ดังนี้ ความถี่ของการให้นมบุตรในเวลา กลางคืน มีความสัมพันธ์ในทางลบกับกิจกรรมทางเพศ ความแตกต่างของกิจกรรมทางเพศ ตามกลุ่ม เศรษฐกิจ สังคม ภาษา ศาสนา อยู่ในระดับปานกลาง มีความเหลื่อมกันมากพอสมควรระหว่างช่วงการงด เพศสัมพันธ์หลังคลอดกับช่วงไม่มีประจำเดือนหลังคลอด อย่างไรก็ตาม ช่วงเหลื่อมระหว่างการให้การคุมกำเนิดและการไม่กระฉับกระ ฉะทาง เพศอยู่ในระดับ ปานกลาง โดยเฉพาะในกลุ่มที่ใช้วิธีคุมกำเนิดวิธีชั่วคราว โดยทั่วไปพบว่า การให้การคุมกำเนิดมีความสัมพันธ์สูงกับการมีกิจกรรมทางเพศ นอกจากนี้ คู่สมรสที่ใช้วิธีทำหมันจะมีความถี่ของเพศสัมพันธ์สูงกว่าเฉลี่ย ในกลุ่มที่ไม่ใช่การคุมกำเนิดจะมีความถี่ของ เพศสัมพันธ์ ต่างกันตามเหตุผลของการไม่ใช้ ซึ่งยืนยันถึงความสำคัญที่ต้องพิจารณา เหตุผลของการไม่ใช้ เมื่อศึกษา เปรียบ เทียบกิจกรรมทาง เพศระหว่างสตรีที่ใช่และไม่ใช่การคุมกำเนิด



## เชิงอรรถ

- 1) การบรรยายอย่างละเอียดถึงวิธีวิจัยของการสำรวจ TDHS มีอยู่ในรายงานประเทศ (Chayovan, Kamnuansilpa and Knodel, 1988) ผลซึ่งเป็นค่าระดับประเทศ จะได้โดยการให้ค่าถ่วงน้ำหนักที่เหมาะสม ในการศึกษานี้จะแสดงผลที่ไม่ถ่วงน้ำหนัก เมื่อต้องการแสดงประเด็นระเบียบวิธีวิจัย และจะแสดงผลที่ถ่วงน้ำหนักแล้ว เมื่อต้องการเสนอผลการวิจัย เชิงเนื้อหาสำหรับประชากรทั้งประเทศหรือกลุ่มย่อยเฉพาะ
- 2) นอกจากคำถามต่าง ๆ เกี่ยวกับกิจกรรมทางเพศ และการกลับมา มีเพศสัมพันธ์หลังคลอด แล้วสตรีผู้ให้สัมภาษณ์ทุกคนยังถูกถามถึงอายุที่มีเพศสัมพันธ์ เป็นครั้งแรก กว่าสองในสามตอบว่ามีเพศสัมพันธ์ครั้งแรกทันทีหลังการสมรส และที่เหลือส่วนใหญ่ให้คำตอบอายุที่มีเพศสัมพันธ์ครั้งแรกซึ่งเป็นอายุเดียวกับอายุแรกสมรส ดังนั้น หัวข้อเกี่ยวกับอายุที่มีเพศสัมพันธ์ครั้งแรกจึงไม่มีอะไรน่าศึกษาสำหรับการวิจัยครั้งนี้
- 3) เป็นที่ควรสังเกตว่าสตรีที่ตอบคำถามการมีเพศสัมพันธ์ในช่วง 4 สัปดาห์ก่อนการสำรวจว่า "ไม่" หรือให้คำตอบที่นำมาใช้วิเคราะห์ไม่ได้ จะไม่ถูกถามคำถามความถี่ของการมีเพศสัมพันธ์ในช่วงเวลาดังกล่าว ดังนั้นในกรณีนี้ดัชนีที่วัดจะมาจากคำถาม 2 คำถามเท่านั้น
- 4) แม้ว่าในงานสนามจะใช้นักสำรวจทั้งหมด 39 คนก็ตาม แต่มี 4 คนที่ทำชั่วคราวและใน 4 คนนี้ แต่ละคนสัมภาษณ์ได้แบบสอบถามน้อยกว่า 20 ชุด ที่เหลืออีก 35 คน สัมภาษณ์ได้แบบสอบถามโดยเฉลี่ย 149-250 ชุดต่อคน
- 5) เขตเมืองอื่น หมายถึง ประชากรที่อาศัยอยู่ในเขตเทศบาล (ตามคำนิยามของทางราชการ) นอกเหนือจากกรุงเทพฯ ส่วนเขตสุขาภิบาลหมายถึง ประชากรที่อาศัยอยู่ในเขตที่ตามคำนิยามของทางราชการว่า เป็นเขตสุขาภิบาล และเขตชนบทคือประชากรที่อาศัยอยู่นอกเขตเทศบาลและสุขาภิบาล ในเรื่องของการศึกษานี้ การศึกษาระดับประถม

4 ปี นับว่าเป็นจุดแบ่งกลุ่มการศึกษาที่สำคัญ เพราะการศึกษาระดับประถม 4 ปี เป็น การศึกษาภาคบังคับในสมัยที่สตรีที่ตก เป็นตัวอย่างของการสำรวจนี้ส่วนใหญ่ เข้าโรงเรียน (Knodel and Wongsith, 1990) กลุ่มชาติพันธุ์นิยามโดยใช้ภาษาและศาสนา กลุ่ม ศาสนาพุทธพูดภาษาไทยซึ่งเป็นประชากรกลุ่มใหญ่ในประเทศ ถูกแบ่งย่อย เป็น 4 กลุ่ม ตามภาษาที่ใช้ในแต่ละภาค 4 ภาคของประเทศไทย ส่วนกลุ่มที่นับถือศาสนาอิสลาม ได้แบ่ง เป็นกลุ่มที่พูดภาษามลายูซึ่งส่วนใหญ่อยู่ในจังหวัดชายแดนติดกับประเทศมาเลเซีย กับกลุ่มที่พูดภาษาไทยซึ่งส่วนใหญ่จะพูดภาษาใต้กับภาษาไทยกลาง กลุ่มชาติพันธุ์อื่นๆได้แก่ กลุ่มชาวเขมร ซึ่งส่วนใหญ่อาศัยอยู่ในภาคเหนือ และกลุ่มที่พูดภาษาเขมร ซึ่งส่วนใหญ่อยู่ใน จังหวัดชายแดนติดกับประเทศกัมพูชา

- 6) ส่วนหนึ่ง เนื่องจากข้อเท็จจริงที่ว่าความถี่ของการมีเพศสัมพันธ์ที่รายงานในประเทศไทย โดยเฉลี่ยแล้วต่ำกว่าของอีก 12 ประเทศในลาตินอเมริกาและแอฟริกา ซึ่งรายงานโดย Blanc และ Rutenberg มาก เช่นร้อยละ 60 ของสตรีไทยรายงานว่ามีการมีเพศสัมพันธ์ ในช่วง 4 สัปดาห์ก่อนการสำรวจ โดยมีความถี่เฉลี่ยของการมีเพศสัมพันธ์ต่ำกว่า 4 ครั้ง ตรงกันข้ามกับที่พบในอีก 12 ประเทศที่ Blanc และ Rutenberg ศึกษา ซึ่ง รายงานว่ามีเพียง 3 ประเทศเท่านั้นที่มีความถี่ของเพศสัมพันธ์ต่ำกว่า 4 ครั้งต่อเดือน
- 7) สำหรับการศึกษารุ่นนี้ได้ตั้งข้อสมมติว่าสตรีจะมีประจำเดือนอยู่ 4 วัน และเพื่อให้การ ตีความผลของการวิจัยง่ายขึ้น จึงไม่รวมสตรีที่ประจำเดือนครั้งสุดท้ายเริ่มเมื่อ 5 วัน ก่อนการสำรวจในการวิเคราะห์ เพราะมีความไม่แน่นอนว่าสตรีเหล่านั้นประจำเดือน หยุดหรือยัง นอกจากนี้ ยังไม่รวมสตรีที่หมดวัยมีประจำเดือน เพราะโดยเฉลี่ยสตรี เหล่านี้จะมีอายุสูงกว่าสตรีที่ยังมีประจำเดือนอยู่มาก และมักจะมีเพศสัมพันธ์ก็น้อยกว่า เพราะมีอายุมาก ซึ่งอาจทำให้ผลของการเปรียบเทียบลำเอียงได้
- 8) "อิทธิพลช่วงตม่น้ำมิ่งพระจันทร์" จะเห็นเด่นชัดยิ่งขึ้น ถ้าศึกษาข้อมูลความถี่ของการมี เพศสัมพันธ์ตามระยะเวลาสมรสเป็นเดือน เช่นพบว่าสตรีที่สมรส 1-3 เดือน จำนวน 80 ราย รายงานว่า มีเพศสัมพันธ์เฉลี่ย 9.4 ครั้งในช่วง 4 สัปดาห์ก่อนการสำรวจ และร้อยละ 73 รายงานว่ามีเพศสัมพันธ์ในช่วง 3 วันก่อนการสำรวจ

9) ในบางกรณี อาจมีความแตกต่างในเรื่องจำนวนบุตรที่ต้องการระหว่างคู่สมรส หรือในกรณีคู่สมรสที่ทำหมั้น อาจมีการเปลี่ยนใจหลังจากทำหมั้นแล้ว

10) การทบทวนข้อมูลของกิจกรรมทางเพศใน DHS จากรายงานการวิจัยที่เพิ่งพิมพ์เผยแพร่ พบว่า 8 ใน 11 ประเทศที่ Blanc และ Rutenberg ศึกษา มีความถี่ของการมีเพศสัมพันธ์ของสตรีกำลังสมรสในวัยเจริญพันธุ์สูงกว่าที่พบใน TDHS และมีหนึ่งประเทศคือ เม็กซิโก มีความถี่เฉลี่ยของเพศสัมพันธ์เท่ากับของไทย อีกสองประเทศต่ำกว่าของไทย สองประเทศนั้นเป็นประเทศใน Sub-saharan Africa และมีช่วงการงดเพศสัมพันธ์หลังคลอดที่ยาว เป็นประเทศที่ผู้ชายมีภรรยาได้หลายคน ซึ่งก็อาจคาดหวังได้ว่าสตรีผู้ตอบจะมีความถี่ของเพศสัมพันธ์ต่ำ อย่างไรก็ตามพบว่า ร้อยละ 78 ของสตรีไทย รายงานว่า มีเพศสัมพันธ์อย่างน้อย 1 ครั้งในช่วง 4 สัปดาห์ก่อน ซึ่งนับว่าสูงกว่าค่ามัธยฐาน (คือร้อยละ 75 ใน 12 ประเทศที่ทำการเก็บข้อมูลเหมือนกับใน DHS) เล็กน้อย

## หนังสืออ้างอิง

Bongaarts, John and Robert Potter. 1983. Fertility, Biology, and Behavior. New York: Academic Press.

Blanc, Ann and Naomi Rutenberg. 1991. Coitus and contraception: The utility of data on sexual intercourse for family planning programs," Studies in Family Planning, (forthcoming).

Caldwell, John, Pat Caldwell and Pat Quiggin. 1989. "The social context of AIDS in Sub-saharan Africa," Population and Development Review, 15: 185-234.

Chayovan, Napaporn, Peerasit Kamnuansilpa and John Knodel. 1988. Thailand Demographic and Health Survey, 1987. Bangkok, Thailand: Chulalongkorn University Printing House.

Chayovan, Napaporn, John Knodel, and Kua Wongboonsin. 1990. "Infant Feeding Practices in Thailand: An Update from the 1987 Demographic and Health Survey." Studies in Family Planning, 21:40-50.

James, William. 1983. "Decline in coital rates with spouses ages and duration of marriage." Journal of Biosocial Science, 15:83-87.

Jejeebhoy, Shireen. 1989. "Measuring the quality and duration of contraceptive use: and overview of new approaches." Population Bulletin of the United Nations 26:1-38.

Knodel, John, Aphichat Chamratrithirong, Napaporn Chayovan, and Nibhon Debavalya. 1982. Fertility in Thailand: Trends, Differentials and Proximate Determinants. Committee on Population and Demography, Report No.13. Washington D.C.: National Academy Press.

Knodel, John, Aphichat Chamratrithirong, and Nibhon Debavalya. 1987. Thailand's Reproductive Revolution. Madison: University of Wisconsin Press.

Knodel, John and Sauvaluck Piampiti. 1977. "Response reliability in a longitudinal survey in Thailand," Studies in Family Planning, 8:55-66.

Knodel, John and Malinee Wongsith. 1990. "Monitoring the Education Gap in Thailand: Trends and Differentials in Secondary School Enrollment," Asian and Pacific Population Forum 3(4):1-10, 25-35, Winter 1989.

Morris, Naomi and Richard Udry. 1983. "Menstruation and Marital Sex" Journal of Biosocial Science 15: 173-181.

Mougne, Christine. 1982. "An ethnography of reproduction: Changing pattern of fertility in a northern Thai village." In P.A. Scott, ed., Nature and Man in Southeast Asia. London: School of Oriental and African Studies, University of London.

Research and Evaluation Unit, Ministry of Public Health (Thailand). 1982. Study of Factors Affecting the Operation of Mobile Vasectomy Teams. Bangkok: Ministry of Public Health.

Sittitrai, Weravit, Praphan Phanuphak, Jean Barry, Malee Sabaiying and Tim Brown. 1991. The Survey of Partner Relations and Risk of HIV Infection in Thailand. Bangkok: Program on AIDS, The Thai Red Cross Society and Institute of Population Studies, Chulalongkorn University.

Udry, J. Richard. 1988. "Coitus as demographic behavior." Paper presented at the IUSSP Seminar on Biomedical and Demographic Determinants of Human Reproduction, January 4-8, 1988.

Westoff, Charles. 1974. "Coital frequency and contraception," Family Planning Perspectives 6(3):136-141.

ตารางที่ 1 การกระจายร้อยละของสตรีตามแนวของคำตอบที่ได้จากคำถามต่างๆ เกี่ยวกับกิจกรรมทางเพศ เมื่อเร็ว ๆ นี้ และการกลับมามีเพศสัมพันธ์หลังคลอด

	จำนวนสตรี	ร้อยละ			ปฏิเสธ	รวม
		ให้คำตอบ	ไม่ให้คำตอบ	ไม่ทราบหรือจำไม่ได้		
<b>คำถามต่างๆ เกี่ยวกับกิจกรรมทางเพศเมื่อเร็ว ๆ นี้</b> (ตามสตรีที่กำลังสมรส)						
ในช่วง 4 อาทิตย์ที่ผ่านมา						
ท่านมีเพศสัมพันธ์หรือไม่	6,229	99.7	0.3	-	-	100
มีกี่ครั้ง	4,771	97.5	0.1	1.7	0.6	100
ท่านมีเพศสัมพันธ์ครั้งสุดท้ายเมื่อไร						
	6,226	98.1*	0.3	0.9	0.7	100
<b>คำถามต่างๆ เกี่ยวกับการกลับมา มีเพศสัมพันธ์หลังคลอด</b> (ตามสตรีที่มีบุตรมีชีพออย่างน้อย 1 คนในช่วง 5 ปีก่อนการสำรวจ)						
ท่านกลับมา มีเพศสัมพันธ์หรือยังหลังจากคลอดบุตร						
คนสุดท้าย	2,989	99.7	0.3	-	-	100
หลังจากคลอดบุตรคนดังกล่าวกี่เดือน ท่านจึงกลับมา มีเพศสัมพันธ์*						
	2,756	99.3	0.4	0.3	-	100

หมายเหตุ: ผลที่ เสนอไม่ถ่วงน้ำหนัก

\* รวมสตรีที่ตอบ 'ก่อนบุตรมีชีพอคนสุดท้าย' จำนวน 147 ราย



**ตารางที่ 2** อัตราส่วนร้อยละของสตรีกำลังสมรสที่ไม่ตอบคำถาม เกี่ยวกับกิจกรรมทางเพศ เมื่อเร็ว ๆ นี้  
อย่างน้อย 1 คำถาม จำนวนตามการปรากฏตัวของบุคคลอื่นขณะที่ถูกสัมภาษณ์

ประเภทของบุคคลที่ปรากฏ	มีบุคคลอื่นปรากฏ	ไม่มีบุคคลอื่นปรากฏ
รวม (เด็กหรือผู้ใหญ่)	3.2	3.6
เด็กอายุต่ำกว่า 10 ปี	2.2	4.1
บุคคลที่อายุ 10 ปีหรือมากกว่า	3.6	3.2
สามี	2.4	3.5
ชายอื่น	4.1	3.2
หญิงอื่น	4.0	3.0

หมายเหตุ ผลที่เสนอไม่ถ่วงน้ำหนัก สตรีที่ไม่ตอบคำถาม รวมสตรีที่ถูกลงรหัสว่า 'ไม่รายงาน' 'ปฏิเสธที่จะตอบ' หรือ 'ไม่ทราบ' ในคำถามดังกล่าว



ตารางที่ 3 อัตราส่วนร้อยละของสตรีกำลังสมรสที่ไม่ตอบคำถามเกี่ยวกับกิจกรรมทางเพศเมื่อเร็ววันนี้  
อย่างน้อย 1 คำถาม จำแนกตามลักษณะภูมิหลัง

ลักษณะภูมิหลัง	ร้อยละ	จำนวนตัวอย่าง
<b>รวม</b>	<b>3.4</b>	<b>6,226</b>
<b>อายุ</b>		
15-19	5.7	300
20-24	3.3	971
25-29	2.2	1,252
30-34	2.9	1,253
35-39	3.2	1,043
40-44	4.4	757
45-49	5.2	650
<b>เขตที่อยู่อาศัย</b>		
ชนบท	3.4	3,432
สุขาภิบาล	2.2	582
เทศบาลอื่น	4.0	1,072
กรุงเทพฯ	3.3	1,140
<b>การศึกษา</b>		
0-3 ปี	4.3	839
4-7 ปี	3.3	4,273
ระดับมัธยมศึกษา	3.8	716
สูงกว่าระดับมัธยมศึกษา	2.5	398

ตารางที่ 3 (ต่อ)

ลักษณะภูมิหลัง	ร้อยละ	จำนวนตัวอย่าง
<b>กลุ่มชาติพันธุ์ศาสนา และภาษา</b>		
<b>ศาสนาพุทธ-ภาษาไทย</b>		
รวม	3.5	5,539
ภาษาไทยกลาง	3.7	2,819
ภาษาไทยอีสาน	5.7	1,395
ภาษาไทยเหนือ	0.8	604
ภาษาไทยใต้	1.1	721
<b>มุสลิม</b>		
รวม	2.3	427
ภาษาไทย	2.5	318
ภาษามลายู	1.8	109
<b>เขมร</b>	2.5	79
<b>ชาวเขา</b>	2.4	83
<b>อื่นๆ</b>	2.0	98

หมายเหตุ: ผลที่เสนอไม่ถ่วงน้ำหนัก สตรีที่ไม่ตอบคำถาม รวม สตรีที่ถูกลงทะเบียนว่า 'ไม่รายงาน'  
'ปฏิเสธที่จะตอบ' หรือ 'ไม่ทราบ' ในคำถามดังกล่าว

ตารางที่ 4 การกระจายร้อยละของสตรีกำลังสมรสตามหน่วยของเวลาที่รายงานการมีเพศสัมพันธ์ครั้งสุดท้าย จำแนกตามจำนวนวันที่ผ่านมาของการมีเพศสัมพันธ์ครั้งสุดท้าย

ช่วงเวลา(วัน)ที่ผ่านมาของการมีเพศสัมพันธ์ครั้งสุดท้าย*	% ที่รายงานช่วงการมีเพศสัมพันธ์ครั้งสุดท้ายด้วยหน่วยที่เป็น :				จำนวนสตรี
	วัน	สัปดาห์	เดือนและ/หรือปี	รวม	
1-7	77	23	-	100	3,677
8-14	51	49	-	100	762
15-29	52	48	-	100	292
30-59	7	22	70	100	487
60+	0	1	99	100	772
รวม	57	24	19	100	5,990

หมายเหตุ: ผลที่เสนอไม่ถ่วงน้ำหนัก และไม่รวมสตรีจำนวน 117 รายที่รายงานว่ามีการมีเพศสัมพันธ์ครั้งสุดท้ายก่อนมีบุตรคนล่าสุด

\* สำหรับสตรีที่รายงานเป็นเดือน กำหนดให้ 1 เดือนมี 30 วัน

ตารางที่ 5 เปรียบเทียบความถี่ของการมีเพศสัมพันธ์ในรอบ 4 สัปดาห์ก่อนการสำรวจกับเวลาที่  
การมีเพศสัมพันธ์ครั้งล่าสุดที่รายงานโดยสตรีกำลังสมรส

ความถี่ของการมีเพศ สัมพันธ์ในช่วง 4 สัปดาห์ ก่อนการสำรวจ	ร้อยละสะสมของการมีเพศสัมพันธ์ภายใน						จำนวน สตรี
	2 วัน	3 วัน	4 วัน	5 วัน	6 วัน	1 สัปดาห์	
1	9.4	15.6	19.5	24.8	27.4	48.6	795
2	15.1	26.7	32.8	41.2	44.5	71.1	1,087
3	22.4	37.1	48.1	58.4	61.1	81.9	885
4	26.2	44.4	55.3	65.6	68.3	91.0	646
5	25.7	48.0	59.0	71.9	75.1	90.9	417
6	39.3	58.7	70.7	80.7	84.0	94.0	150
7-10	39.0	61.2	70.5	79.9	82.6	93.6	438
11+	59.5	75.0	80.9	85.9	88.6	93.6	220

หมายเหตุ: ผลที่เสนอไม่ถ่วงน้ำหนัก

ตารางที่ 6 อัตราส่วนร้อยละของสตรีกำลังสมรสที่รายงานว่ามีเพศสัมพันธ์ในช่วง 1-4 วัน ก่อนการสัมผัสภาวะที่มีประจำเดือน จำนวนตามภาวะของการมีประจำเดือนในช่วงวันดังกล่าว

จำนวนวันก่อนการสัมผัสภาวะที่มีเพศสัมพันธ์	ภาวะการมีประจำเดือน	
	กำลังมีประจำเดือน	ไม่ได้กำลังมีประจำเดือน
1	4.1	7.2
2	11.7	20.7
3	22.8	32.8
4	28.2	39.4

หมายเหตุ: ผลที่เสนอไม่ถ่วงน้ำหนัก ภาวะการมีประจำเดือน ใช้ข้อมูลจำนวนวันตั้งแต่เริ่มมีประจำเดือนครั้งสุดท้ายที่รายงานโดยสตรี โดยมีข้อสมมติว่าสตรีจะมีประจำเดือน 4 วัน ผลที่เสนอในตารางข้างบนนี้ ไม่รวมสตรีที่รายงานว่าประจำเดือนครั้งสุดท้ายเริ่มในวันที่สัมผัสพอดี หรือ 5 วันก่อนวันสัมผัส หรือสตรีที่กำลังตั้งครรภ์ หรือหมดประจำเดือนแล้ว ผลสำหรับสตรีที่ไม่ได้กำลังมีประจำเดือน เป็นสตรีที่รายงานว่าประจำเดือนครั้งสุดท้ายเริ่มเมื่อ 6 วันหรือมากกว่าก่อนวันสัมผัส ส่วนประชากรฐานของกลุ่มที่กำลังมีประจำเดือนจะแปรผัน กล่าวคืออัตราส่วนร้อยละที่มีเพศสัมพันธ์ในช่วง 1, 2, 3 และ 4 วันก่อนการสัมผัส คัดจากสตรีที่รายงานว่าประจำเดือนครั้งสุดท้าย เริ่มเมื่อ 1-4, 2-4, 3-4, และ 4 วันก่อนการสัมผัสตามลำดับ

ตารางที่ 7 ค่าของมาตรการต่างที่วัดการมีเพศสัมพันธ์ของสตรีกำลังสมรส จำแนกตามจำนวนเดือนที่ตั้งครรภ์ และจำนวนเดือนตั้งแต่มีบุตรมีชีพคนสุดท้าย

	ความถี่เฉลี่ยของ การมีเพศสัมพันธ์ ในช่วง 4 สัปดาห์ก่อน	% ที่มี เพศสัมพันธ์ใน ช่วง 3 วันก่อน	% ที่ไม่มี เพศสัมพันธ์ ในช่วง 4 สัปดาห์ก่อน	% ที่กลับมา มีเพศสัมพันธ์ หลังคลอดบุตร คนสุดท้าย
<b>จำนวน เดือนที่ตั้งครรภ์</b>				
1-2	6.4	51	4	-
3	6.0	34	21	-
4	2.5	27	21	-
5	2.5	28	22	-
6	2.0	24	35	-
7	2.4	20	30	-
8	1.2	5	57	-
9+	1.1	0	65	-
<b>จำนวน เดือนตั้งแต่คลอดบุตร คนสุดท้าย</b>				
0	(0.1)	(0)	(96)	(0)
1	0.8	15	83	17
2	1.7	24	53	45
3	2.6	27	28	78
4	2.7	29	23	87
5	3.0	52	12	95
6	4.1	28	10	97
7-12	4.0	30	18	95
13-18	3.3	33	17	99
19-24	3.0	35	16	100
25-36	3.8	35	16	99

หมายเหตุ: ผลที่เสนอถ่วงน้ำหนักแล้ว ตัวเลขในวงเล็บ เป็นผลที่ได้จากตัวอย่างที่ไม่ถ่วงน้ำหนัก จำนวนต่ำกว่า 30 ราย

ตารางที่ 8 ค่าของมาตรการต่างๆที่วัดการมีเพศสัมพันธ์ จำแนกตามจำนวนเดือนตั้งแต่คลอดบุตร คนสุดท้าย และการเลี้ยงบุตรด้วยนมมารดา

จำนวนเดือน ตั้งแต่คลอดบุตร คนสุดท้าย	ความถี่เฉลี่ยของการมีเพศ สัมพันธ์ในช่วง 4 สัปดาห์ก่อน		% ที่มีเพศสัมพันธ์ในช่วง 3 วันก่อน	
	ยังให้นม มารดาอยู่	ไม่ได้ให้ นมมารดา	ยังให้นม มารดาอยู่	ไม่ได้ให้ นมมารดา
0-2	1.4	1.7	19.2	20.4
3-6	3.3	2.8	35.2	30.6
7-12	4.3	3.0	29.6	29.5
13-18	3.2	3.2	34.5	31.3
19-24	2.8	3.0	28.2	39.1
25-36	3.8	3.8	32.5	36.2

หมายเหตุ: ผลที่เสนอข้างบนนี้แล้ว ตัวอย่างของตารางนี้คือ ผู้หญิงที่บุตรคนสุดท้ายมีชีวิตรอดมาจนถึงวันที่สัมภาษณ์

ตารางที่ 9 ค่าไม่ปรับและปรับ (จำนวนเดือนตั้งแต่คลอดบุตรคนสุดท้าย) ของมาตรการต่างๆที่วัดการมีเพศสัมพันธ์ของสตรีที่มีบุตรมีชีพในช่วง 3 ปีก่อนการสำรวจ และบุตรนั้นยังมีชีวิตอยู่ จำแนกตามการเลี้ยงบุตรด้วยนมมารดา

การเลี้ยงบุตรด้วยนมมารดา	ความถี่เฉลี่ยของการมีเพศสัมพันธ์ในช่วง 4 สัปดาห์ก่อน		% ที่มีเพศสัมพันธ์ในช่วง 3 วันก่อน	
	ไม่ปรับ	ปรับ	ไม่ปรับ	ปรับ
ไม่ให้นมมารดา	3.4	3.2	34.8	33.3
ยังให้นมมารดาอยู่				
ให้ต่ำกว่า 6 ครั้งเมื่อคืนนี้	3.4	3.5	31.9	33.2
ให้มากกว่า 6 ครั้งหรือมากกว่าเมื่อคืนนี้*	2.5	2.7	21.3	23.4

หมายเหตุ: ผลที่เสนอถ่วงน้ำหนักแล้ว ผลที่ปรับจำนวนเดือนตั้งแต่คลอดบุตรคนสุดท้ายใช้วิธีการวิเคราะห์การจำแนกหมู่ (MCA)

\* รวมสตรีที่ให้นมมารดาแก่บุตรทุกครั้งทั้งบุตรร้องหรือต้องการ หรือบุตรหลับคาอก



ตารางที่ 10 การกระจายร้อยละของสตรีที่คลอดบุตรมีชีพในช่วง 6 เดือน ถึง 5 ปีก่อนการสำรวจ ตามภาวะการเลี้ยงดูระหว่างการงดเพศสัมพันธ์หลังคลอด และการไม่มีประจำเดือนหลังคลอด จำแนกตามเขตที่อยู่อาศัย

	รวม	ชนบท	สุขาภิบาล	เทศบาลอื่น
ช่วงงดเว้นเพศสัมพันธ์ นานกว่าช่วงไม่มีประจำเดือนหลังคลอด	27	22	23	46
ช่วงงดเว้นเพศสัมพันธ์ เท่ากับช่วงไม่มีประจำเดือนหลังคลอด	15	13	16	21
ช่วงงดเว้นเพศสัมพันธ์ต่ำกว่าช่วงไม่มีประจำเดือนหลังคลอด	58	66	52	33
รวม	100	100	100	100

หมายเหตุ: ผลที่เสนอข้างต้นนี้หนักแล้ว และไม่รวมสตรีที่ยังไม่มีประจำเดือนหลังคลอด และที่ยังงดเว้นไม่มีเพศสัมพันธ์หลังคลอดในเวลาที่สัมภาษณ์ ซึ่งมีอยู่ร้อยละ 4



ตารางที่ 11 ค่าของมาตรการต่างๆที่วัดการมีเพศสัมพันธ์ของสตรีกำลังสมรส จำแนกตามอายุ และของสตรีกำลังสมรสที่สมรสเพียง 1 ครั้ง จำแนกตามระยะเวลาสมรส

	ความถี่เฉลี่ย		% ที่ไม่มีเพศสัมพันธ์ในช่วง:	
	ของการมีเพศสัมพันธ์ ในช่วง 4 สัปดาห์ก่อน	% ที่มีเพศสัมพันธ์ ในช่วง 3 วันก่อน	4 สัปดาห์ก่อน	3 เดือนก่อน*
<b>สตรีกำลังสมรสทั้งหมด</b>				
<b>อายุ</b>				
15-19	5.3	49	17	5
20-24	4.1	39	16	7
25-29	3.9	34	16	6
30-34	3.3	33	18	5
35-39	2.7	24	21	6
40-44	2.0	20	32	7
45-49	1.5	15	43	14
<b>สตรีกำลังสมรสที่สมรสเพียง 1 ครั้ง</b>				
<b>จำนวนปีตั้งแต่สมรส</b>				
0	6.0	56	13	5
1	4.2	40	17	10
2-4	3.7	37	20	7
5-9	3.8	34	16	5
10-14	3.2	30	17	5
15-19	2.7	26	21	6
20-24	2.0	18	32	7
25+	1.4	14	43	13

หมายเหตุ: ผลที่เสนออาจไม่น่าหนักแล้ว

\* มีข้อสมมติว่า สตรีที่ไม่มีเพศสัมพันธ์ในช่วง 4 สัปดาห์ก่อนการสำรวจ และสตรีที่ให้คำตอบในคำถามจำนวนวันที่ผ่านมาที่มีเพศสัมพันธ์ครั้งสุดท้ายว่า 'จำไม่ได้' 'ไม่ทราบ' หรือ 'ก่อนมีบุตรคนสุดท้าย' เป็นสตรีที่ไม่มีเพศสัมพันธ์ในช่วง 3 เดือนก่อน

ตารางที่ 12 ค่า (ที่ปรับแล้ว) ของมาตรการต่างๆที่วัดการมีเพศสัมพันธ์ สำหรับสตรีกำลังสมรสที่สมรสครั้งเดียว จำแนกตามอายุ และระยะเวลาสมรส

	ค่าเฉลี่ยที่ปรับแล้วของ		ร้อยละที่ปรับของ	
	ความถี่ของการมีเพศสัมพันธ์ในช่วง 4 สัปดาห์ก่อน	จำนวนวันตั้งแต่มีเพศสัมพันธ์ครั้งสุดท้าย	การมีเพศสัมพันธ์ในช่วง 3 วันก่อน	การไม่มีเพศสัมพันธ์ในช่วง 4 สัปดาห์ก่อน
รวม	3.2	6.2	30.1	22.0
อายุของสตรี				
15-19	4.6	5.6	7.7	17.6
20-24	3.6	6.2	33.0	15.7
25-29	3.8	6.1	32.0	17.8
30-34	3.2	6.1	32.1	20.3
35-39	2.8	6.4	25.2	23.0
40-45	2.3	6.3	26.9	29.7
45-49	2.0	6.9	24.7	35.7
Beta	.18	.06	.08	.15
ระยะเวลาสมรส				
ต่ำกว่า 1 ปี	5.2	4.4	51.4	17.6
1 ปี	3.5	5.0	37.1	21.7
2-4 ปี	3.0	5.7	33.4	25.2
5-9 ปี	3.4	5.8	32.8	19.6
10-14 ปี	3.2	6.4	30.5	18.8
15-19 ปี	3.0	6.7	28.9	19.1
20-24 ปี	2.7	7.6	21.5	25.9
25+ ปี	2.6	7.3	18.7	31.2
Beta	.14	.17	.15	.10

หมายเหตุ: ผลที่เสนอต่างน้ำหนักแล้ว ค่าที่แสดงตามอายุเป็นผลที่ปรับระยะเวลาสมรส ส่วนค่าที่แสดงตามระยะเวลาสมรสเป็นผลที่ปรับอายุ การปรับใช้วิธีการวิเคราะห์การจำแนกทุก (MCA) ค่า Beta เป็นมาตรการแสดงเสถียรภาพของความสัมพันธ์หลังจากที่ได้พิจารณาปัจจัยอื่น

\* ตัวอย่างของตารางนี้ คือ กลุ่มสตรีที่มีเพศสัมพันธ์อย่างน้อย 1 ครั้ง ในช่วง 4 สัปดาห์ก่อนการสำรวจ

**ตารางที่ 13** ความถี่เฉลี่ยของการมีเพศสัมพันธ์ในช่วง 4 สัปดาห์ก่อน - อัตราส่วนร้อยละของสตรีที่มีเพศสัมพันธ์ในช่วง 3 วันก่อน และอัตราส่วนร้อยละที่ไม่มีเพศสัมพันธ์ในช่วง 4 สัปดาห์ก่อน จำแนกตามลักษณะภูมิหลัง (ไม่ปรับและปรับปัจจัยอายุ ระยะเวลาตั้งแต่สมรสครั้งแรก และจำนวนครั้งที่สมรส)

ลักษณะภูมิหลัง	ความถี่ของการมีเพศสัมพันธ์		% มีเพศสัมพันธ์ในช่วง 3 วันก่อน		% ไม่มีเพศสัมพันธ์ในช่วง 4 สัปดาห์ก่อน	
	ไม่ปรับ	ปรับ	ไม่ปรับ	ปรับ	ไม่ปรับ	ปรับ
<b>รวม</b>	3.2	3.2	30	30	23	23
<b>การอยู่กับคู่สมรส</b>						
อยู่กับคู่สมรส	3.3	3.3	31	32	20	20
ไม่อยู่กับคู่สมรส	0.6	0.4	8	6	76	78
<b>เขตที่อยู่อาศัย</b>						
ชนบท	3.3	3.3	31	31	22	22
สุขาภิบาล	3.0	3.1	31	31	19	19
เทศบาลอื่น	3.1	3.1	29	28	24	25
กรุงเทพฯ	2.9	2.8	29	28	27	28
<b>การศึกษา</b>						
0-3 ปี	2.3	2.7	24	28	32	28
4-7 ปี	3.3	3.3	31	30	21	21
มัธยมศึกษา	3.2	2.9	31	28	25	27
สูงกว่ามัธยมศึกษา	3.8	3.7	41	39	14	15
<b>กลุ่มชาติพันธุ์ตามศาสนาและภาษา</b>						
ศาสนาพุทธ-ภาษาไทย						
รวม	3.2	3.2	30	30	22	22
ภาษาไทยกลาง	2.9	3.0	30	30	25	25
ภาษาไทยอีสาน	3.5	3.5	31	31	20	20
ภาษาไทยเหนือ	3.2	3.1	35	34	20	21
ภาษาไทยใต้	3.1	3.2	23	24	21	20

ตารางที่ 13 (ต่อ)

ลักษณะภูมิหลัง	ความถี่ของการมีเพศสัมพันธ์		% มีเพศสัมพันธ์ในช่วง 3 วันก่อน		% ไม่มีเพศสัมพันธ์ในช่วง 4 สัปดาห์ก่อน	
	ไม่ปรับ	ปรับ	ไม่ปรับ	ปรับ	ไม่ปรับ	ปรับ
	มุสลิม					
รวม	2.7	2.6	22	22	27	27
ภาษาไทย	2.6	2.6	22	22	28	28
ภาษามาลายู	2.9	2.8	22	22	24	24
เขมร	2.7	2.6	42	42	17	17
ชาวเขา	3.3	3.3	25	26	30	29
อื่นๆ	3.5	3.4	32	31	23	25

หมายเหตุ: ผลที่เสนออาจน่าหนักแล้ว ค่าที่ปรับใช้วิธีการวิเคราะห์การจำแนกพหุ (MCA)

ตารางที่ 14 การกระจายร้อยละของสตรีกำลังสมรสที่ไม่ได้ใช้การคุมกำเนิด จำแนกตาม เหตุผล  
ที่ไม่ใช้ที่รายงานหรือที่อนุมานได้

ยังอยู่ในช่วงงด เพศสัมพันธ์หลังคลอด*	5
กำลังตั้งครรภ์*	18
ต้องการตั้งครรภ์**	34
ไม่เสี่ยงต่อการมีครรภ์หรืออยู่ในช่วงไม่มีประจำเดือนหลังคลอด หรือกำลังให้นมมารดา	4
หมดประจำเดือน หรือใกล้หมดประจำเดือน	13
มีเพศสัมพันธ์ไม่บ่อยครั้ง	5
เหตุผลอื่นๆ	21
รวม	100

หมายเหตุ: ผลที่เสนอว่างน้ำหนักแล้ว

- \* เหตุผลที่ไม่ใช้ของสตรีที่กำลังตั้งครรภ์ หรือของสตรีส่วนใหญ่ที่ยังไม่กลับมามีเพศสัมพันธ์หลังคลอด จะเป็นเหตุผลที่อนุมานได้ เนื่องจากสตรีส่วนใหญ่ที่มีบุตรเมื่อเร็ว ๆ นี้ จะไม่ถูกถามโดยตรงถึงเหตุผลที่ไม่ใช้การคุมกำเนิด
- \*\* กลุ่มดังกล่าว รวมสตรีที่รายงานว่ารู้สึกดีใจถ้าตั้งครรภ์ ซึ่งสตรีเหล่านี้ไม่ได้ถูกถามโดยตรงถึงเหตุผลที่ไม่ใช้การคุมกำเนิด และรวมสตรีจำนวนไม่กี่รายที่กล่าวอย่างเปิดเผยว่าไม่ใช้การคุมกำเนิดเพราะต้องการตั้งครรภ์ แต่ไม่ได้บอกว่าจะรู้สึกดีใจถ้าตั้งครรภ์

ตารางที่ 15 ค่าไม่ปรับและปรับ (อายุ ระยะเวลาสมรส และจำนวนครั้งที่สมรส) ของมาตรการต่างๆที่วัดการมีเพศสัมพันธ์ของสตรีกำลังสมรสที่ไม่ได้กำลังตั้งครรภ์ ไม่มดเพศสัมพันธ์ และอยู่กับคู่สมรส จำแนกตามภาวะการใช้การคุมกำเนิด วิธีที่กำลังใช้ และเหตุผลที่ไม่ใช้

ภาวะการใช้การคุมกำเนิด/ วิธีที่กำลังใช้และเหตุผลที่ไม่ใช้	เพศสัมพันธ์ในช่วง 4 สัปดาห์ก่อน		อัตราส่วนร้อยละที่มีเพศสัมพันธ์ ในช่วง 3 วันก่อน	
	ไม่ปรับ	ปรับ	ไม่ปรับ	ปรับ
<b>รวม</b>	3.4	3.4	33	33
<b>กำลังใช้</b>				
รวม	3.5	3.5	34	34
ยาเม็ด	4.0	3.5	38	34
ห่วง	3.8	3.7	36	35
ยาฉีด*	3.4	3.0	34	31
วิธีที่ใช้ เมื่อมีเพศสัมพันธ์**	4.2	3.8	38	35
ทำหมันหญิง	3.2	3.6	29	33
ทำหมันชาย	3.0	3.6	31	36
<b>ไม่ใช้</b>				
รวม	3.1	3.3	30	30
ต้องการตั้งครรภ์	4.1	3.7	41	36
ยังไม่มีประจำเดือนหลังคลอด หรือกำลังให้นมมารดา	3.5	2.7	32	25
หมดประจำเดือน หรือมีบุตรยาก	2.0	3.3	17	28
มีเพศสัมพันธ์ไม่บ่อยครั้ง	1.1	1.8	10	17
อื่นๆ	2.6	2.8	23	25

หมายเหตุ: ผลที่เสนออาจน่าหนักแล้ว

\* รวม ยาฝัง

\*\* รวม กุญแจง นับระยะปลอดภัย วิธีที่ใช้กับช่องคลอด และหลังภายนอก

ตารางที่ 16 ความถี่เฉลี่ย (ไม่ปรับ และปรับอายุ ระยะเวลาสมรส และจำนวนครั้งที่สมรส) ของ การมีเพศสัมพันธ์ในช่วง 4 สัปดาห์ก่อนของสตรีกำลังสมรสที่ไม่ได้กำลังตั้งครรภ์ ไม่ งด เว้น เพศสัมพันธ์และอยู่กับคู่สมรส จำแนกตามความต้องการบุตรเพิ่ม และการใช้ การคุมกำเนิด

ความต้องการบุตรเพิ่ม	กำลังใช้การคุมกำเนิด					
	ไม่กำลังใช้ การคุมกำเนิด		ใช้วิธีชั่วคราว		ท่าหมั้น	
	ไม่ปรับ	ปรับ	ไม่ปรับ	ปรับ	ไม่ปรับ	ปรับ
ไม่ต้องการเพิ่ม	2.1	3.0	3.3	3.4	3.1	3.6
ต้องการเพิ่มภายหลัง*	3.9	2.9	4.4	3.4	-	-
ต้องการเพิ่มทันที**	4.1	3.5	5.0	3.9	-	-
ไม่แน่ใจ***	4.2	3.8	4.6	3.8	-	-

หมายเหตุ: ผลที่เสนอวงน้ำหนักแล้ว ค่าปรับ บั๊จจัย อายุ ระยะเวลาสมรส และจำนวนครั้งที่ สมรส ใช้วิธีการวิเคราะห์การจำแนกหมู่ (MCA)

\* สตรีที่ต้องการมีบุตรคนต่อไป อีกอย่างน้อย 2 ปีขึ้นไป

\*\* สตรีที่ต้องการมีบุตรคนต่อไป ภายใน 2 ปี

\*\*\* รวมสตรีที่ไม่แน่ใจว่าต้องการบุตรเพิ่ม หรือไม่แน่ใจเกี่ยวกับเวลาที่ต้องการจะมีบุตร คนต่อไป



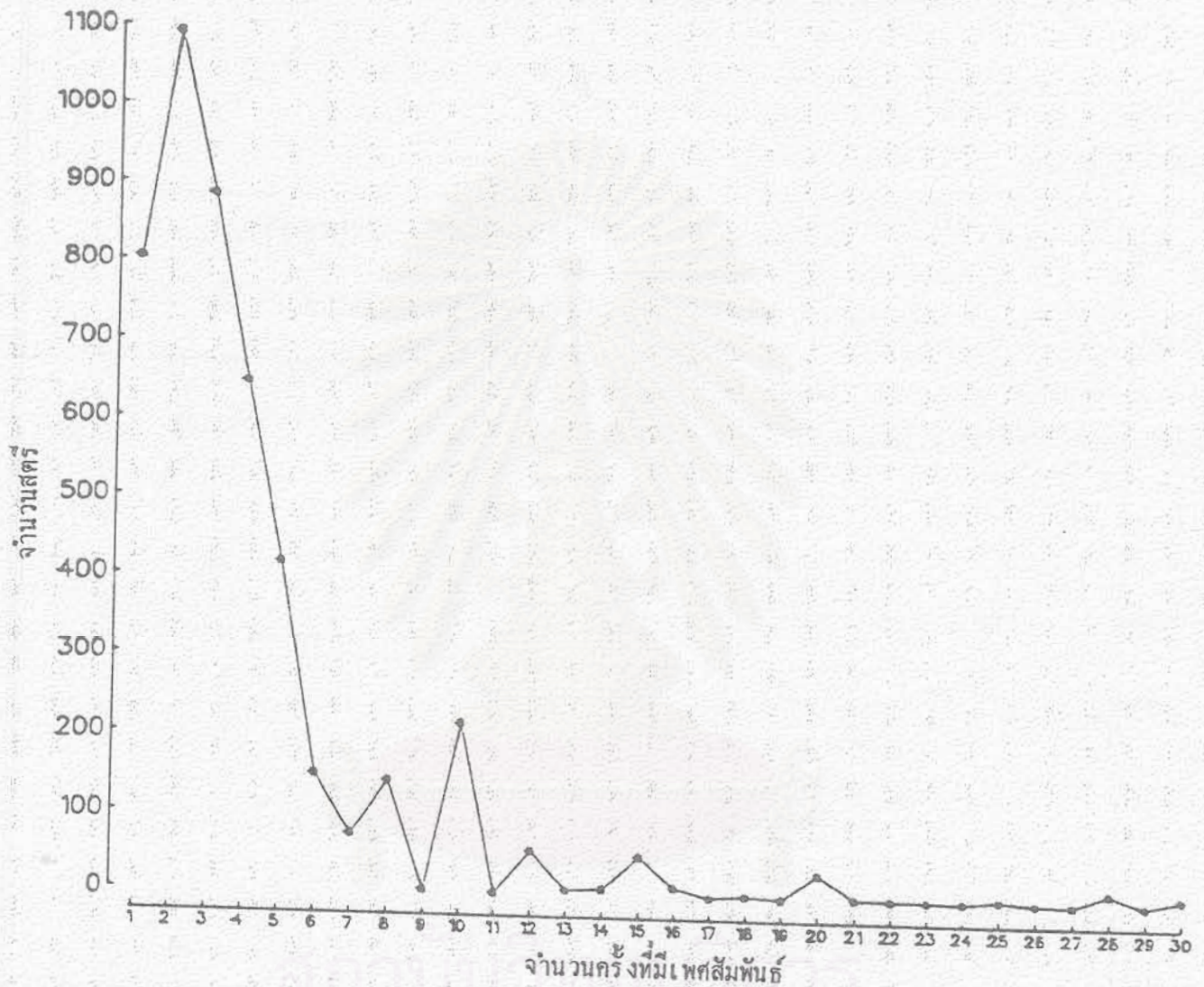
ตารางที่ 17 อัตราส่วนร้อยละของสตรีกำลังสมรสซึ่งไม่มีเพศสัมพันธ์ในช่วง 4 สัปดาห์ก่อน และ 3 เดือนก่อน จำแนกตามวิธีคุมกำเนิดที่กำลังใช้

วิธีคุมกำเนิด	% ที่ไม่มีเพศสัมพันธ์ในช่วง:	
	4 สัปดาห์ก่อน	3 เดือนก่อน
ยาเม็ด	12.1	1.0
ห่วง	15.2	2.9
ยาฉีด	13.6	2.6
วิธีที่ใช้ เมื่อมีเพศสัมพันธ์	8.4	0.4
ท่าหมั้นหญิง	23.6	6.8
ท่าหมั้นชาย	18.9	4.3
ไม่ใช้	31.7	12.6
รวม	22.1	6.7

หมายเหตุ: ผลที่ เสนอว่างน้ำหนักแล้ว

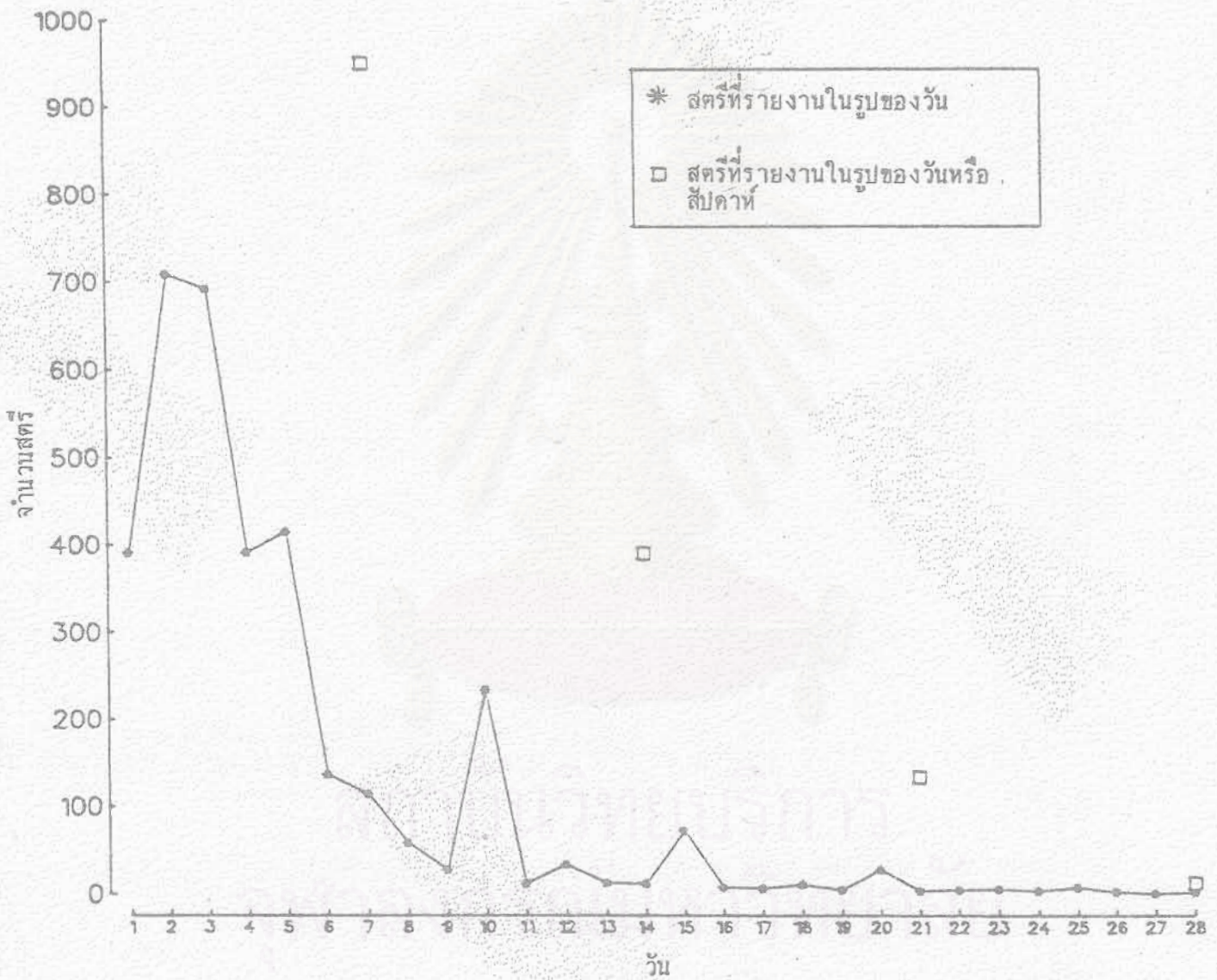
\* มีข้อสมมติว่า สตรีที่ไม่มีเพศสัมพันธ์ในช่วง 4 สัปดาห์ก่อน และสตรีที่ให้คำตอบของคำถามเกี่ยวกับเวลาที่มีเพศสัมพันธ์ครั้งสุดท้ายว่า 'จำไม่ได้' 'ไม่ทราบ' หรือ 'ก่อนคลอดบุตรคนสุดท้าย' เป็นสตรีที่ไม่มีเพศสัมพันธ์ในช่วง 3 เดือนก่อน

รูปที่ 1 การกระจายของสตรีสมรสตามความถี่ของการมีเพศสัมพันธ์ในช่วง 4 สัปดาห์ที่แล้ว ที่รายงาน



หมายเหตุ: ผลที่เสนอยังไม่ถ่วงน้ำหนัก และตัวอย่างที่ใช้คือสตรีสมรสที่รายงานว่ามีการมีเพศสัมพันธ์อย่างน้อย 1 ครั้งในช่วง 4 สัปดาห์ก่อนการสำรวจ

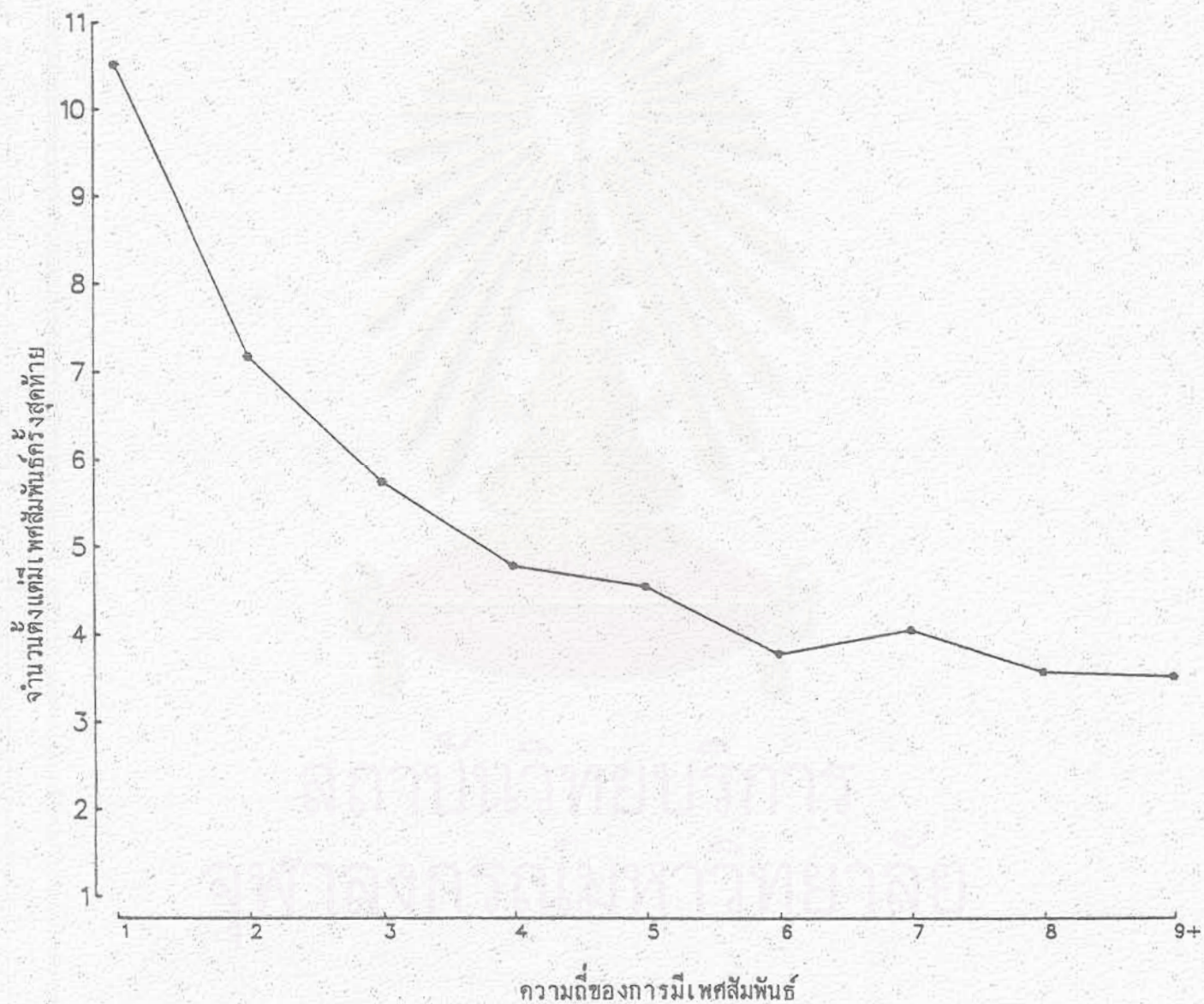
รูปที่ 2 การกระจายของสตรีกำลังสมรส จำแนกตามเวลาที่มีเพศสัมพันธ์ครั้งล่าสุดที่รายงาน



หมายเหตุ: ผลที่เสนอยังไม่ดั่งน้ำหนัก และตัวอย่าง คือสตรีที่รายงานว่ามีการมีเพศสัมพันธ์อย่างน้อย 1 ครั้ง ในช่วง 4 สัปดาห์ก่อนการสำรวจ

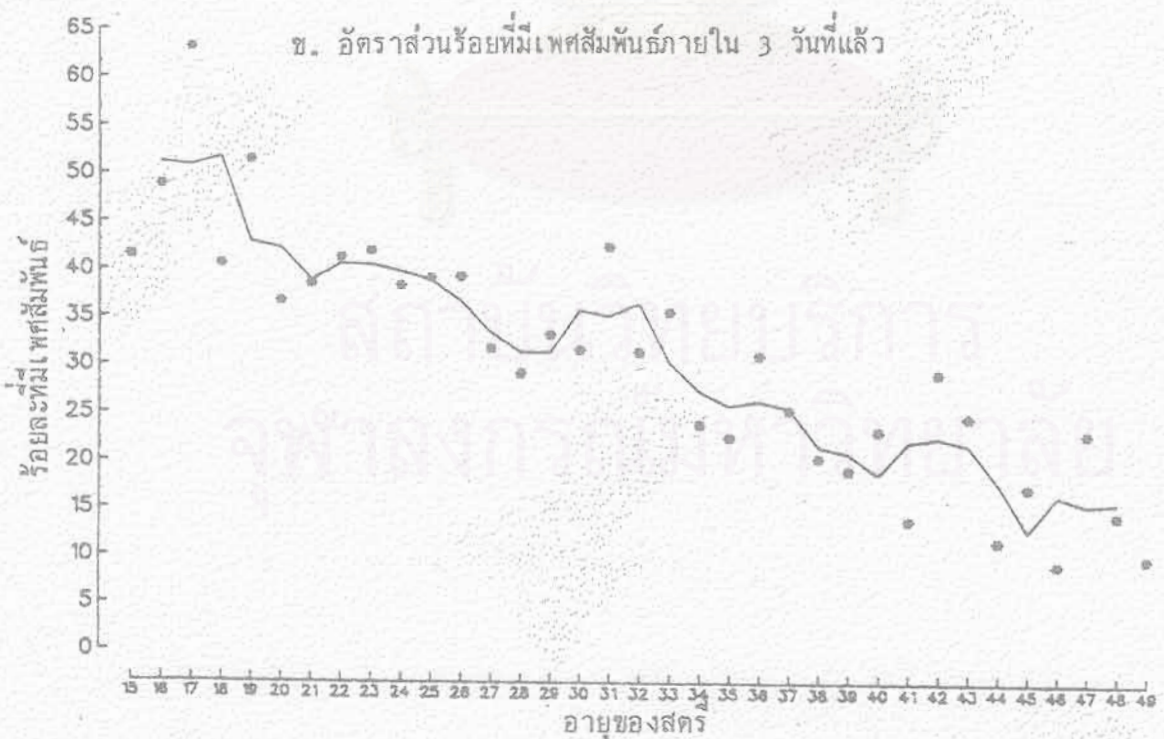
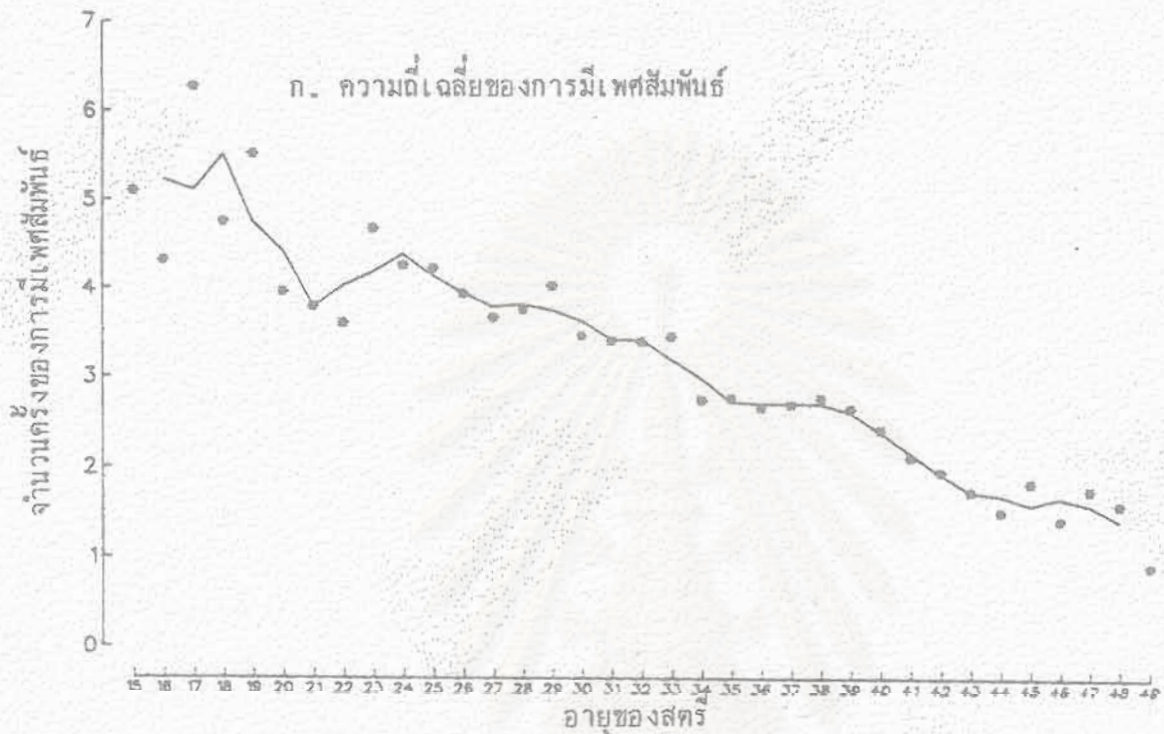


รูปที่ 3 จำนวนวัน(เฉลี่ย)ตั้งแต่มีเพศสัมพันธ์ครั้งสุดท้าย ตามความถี่ของการมีเพศสัมพันธ์ในช่วง 4 สัปดาห์ก่อน



หมายเหตุ: ผลที่เสนอยังไม่ดั่งน้ำหนัก และตัวอย่าง คือสตรีที่รายงานว่ามามีเพศสัมพันธ์อย่างน้อย 1 ครั้งในช่วง 4 สัปดาห์ก่อน

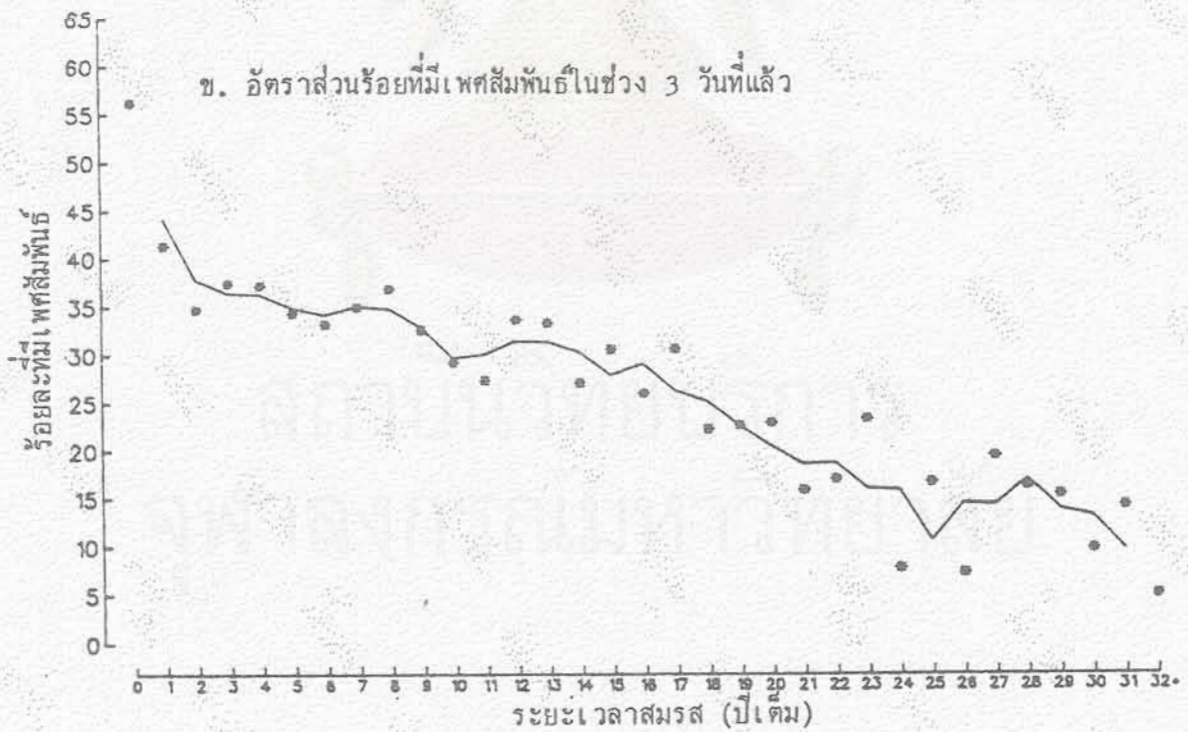
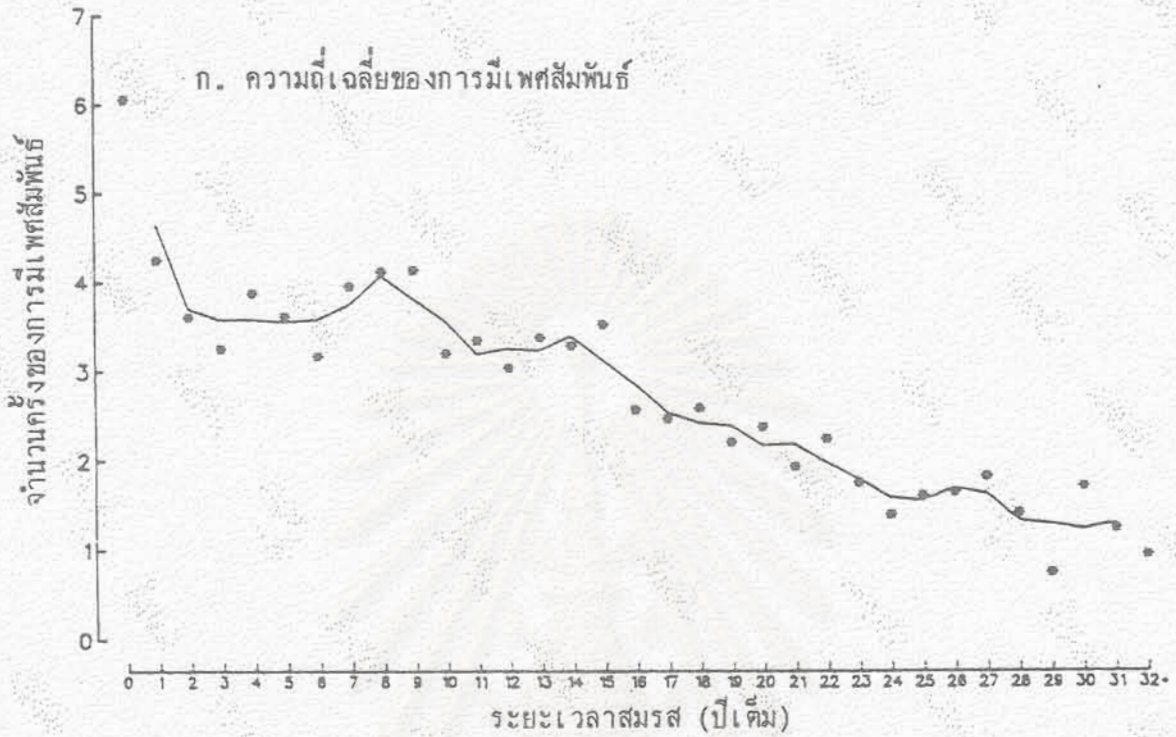
รูปที่ 4 ความถี่เฉลี่ยของการมีเพศสัมพันธ์ในช่วง 4 สัปดาห์ก่อน และอัตราส่วนร้อยละของสตรีที่มีเพศสัมพันธ์ภายใน 3 วันที่แล้ว จำแนกตามอายุรายปี



หมายเหตุ: เส้นที่ลาก แสดงค่าเฉลี่ยเคลื่อนที่ของ 3 กลุ่มอายุ ผลที่เสนอดังน้้าหนักแล้ว



รูปที่ 5 ความถี่เฉลี่ยของการมีเพศสัมพันธ์ในช่วง 4 สัปดาห์ที่แล้ว และอัตราส่วนร้อยละของสตรีกำลังสมรสที่มีเพศสัมพันธ์ในช่วง 3 วันที่แล้ว จำแนกตามระยะเวลาสมรส เป็นรายปี



หมายเหตุ: เส้นที่ลากเป็นค่าเฉลี่ยเคลื่อนที่ 3 ปี ผลที่เสนอดังน้าหนักแล้ว และตัวอย่าง  
คือสตรีที่สมรสเพียงครั้งเดียว