



กลยุทธ์ในการผลิตรายการละครโทรทัศน์ของบริษัทกันตนา

ผลที่ได้จากการศึกษาข้อเท็จจริงเกี่ยวกับกระบวนการผลิตละครโทรทัศน์ของกันตนาในแต่ละขั้นตอน พบว่า แผนกลยุทธ์ที่กำหนดวางไว้เพื่อสนองตอบต่อวัตถุประสงค์เป้าหมายในการผลิตละครโทรทัศน์ เป็นไปตามสภาวะโอกาสของปัจจัยที่เป็นข้อได้เปรียบ และมีการปรับเปลี่ยนแผนกลยุทธ์เพื่อแก้ไขปัญหาที่เป็นภาวะคุกคาม ซึ่งผลการวิเคราะห์รายละเอียดของกลยุทธ์ในขั้นตอนต่าง ๆ มีดังต่อไปนี้

กลยุทธ์ในการคัดเลือกเรื่อง

การเลือกเรื่อง เป็นขั้นตอนแรกเริ่มของขั้นตอนการผลิตรายการละครโทรทัศน์ ในต่างประเทศมีบริษัทที่ตั้งขึ้นเพื่อทำหน้าที่นี้โดยเฉพาะคือเป็นบริษัทที่มีอาชีพในการคัดเลือกบทประพันธ์ เรียกว่า "Analyst" ทำหน้าที่วิเคราะห์ (Analyze) คือการอ่านเรื่องต่าง ๆ แล้วเขียนเรื่องย่อ และนำเสนอต่อบริษัทผู้สร้างภาพยนตร์หรือละครต่าง ๆ ว่าเรื่องนั้น ๆ ควรจะนำไปผลิตต่อหรือไม่อย่างไร ขั้นตอนการเลือกเรื่อง จึงเป็นขั้นตอนที่สำคัญเพราะถ้าเริ่มต้นดี คือได้เรื่องที่จะนำมาผลิตเป็นละครที่ดี สุนุกน่าติดตาม ก็จะทำให้ละครเรื่องนั้น ๆ มีแนวโน้มที่จะติดตลาดง่ายขึ้น

บริษัท กันตนา คัดเลือกเรื่องและการจัดหาเรื่องต่าง ๆ ที่น่าสนใจ ไม่ว่าจะเป็นเรื่องจากนวนิยาย ละครวิทยุ หรือเรื่องที่ประพันธ์ขึ้นเอง โดยมีเกณฑ์พิจารณาตัดสินเพื่อให้ได้ช่องทางเลือกที่ดีที่สุดดังนี้

1. การคัดเลือกจากบทประพันธ์ของตนเอง

กัณทนา นิยมคัดเลือกเรื่องที่มีอยู่ใน "คลัง" ของตนเองก่อนเป็นอันดับแรก ส่วนบางบทประพันธ์ที่แน่ใจว่ายังเป็นที่ยอมรับของผู้ชมละครโทรทัศน์อยู่ ก็จะหยิบยกขึ้นมาผลิตซ้ำอีก โดยมีการดัดแปลงให้เข้ากับยุคสมัยนั้น ๆ ด้วย ดังจะเห็นได้จากคำสัมภาษณ์ต่อไปนี้

"...นโยบาย ดั้งเดิมของเรา เราไม่ค่อยซื้อบทประพันธ์ของใคร เพราะเรามีเรื่องของเราเองอยู่แล้ว ก็ละครวิทยุเกือบทุกเรื่อง เราจะประพันธ์เองทำให้เป็นบทละครวิทยุเอง เราพึ่งตัวเราเองมาตลอด แต่มาระยะหลัง ๆ ที่มาทำงานโทรทัศน์ เราเห็นว่าเรื่องที่เราที่มีอยู่ส่วนหนึ่งใช้ได้ บางส่วนก็ใช้ไม่ได้กับยุคสมัย ก็เลยพิจารณาเรื่องจากที่อื่นบ้าง หรือการแต่งขึ้นมาใหม่เลย เพื่อทำเป็นละครโทรทัศน์ (สัมภาษณ์, ประดิษฐ์ กัลย์จาฤก. 16 มีนาคม 2536)

"...การนำเรื่องเก่าของแม่มาทำซ้ำ แต่ละครที่เราก็เอามาดัดแปลงให้เข้ากับยุคสมัย แต่ Plot หรือโครงของเรื่องก็ยังคงเดิม แต่เรื่องของแม่ส่วนใหญ่สนุกและทันสมัยอยู่เสมอ นำมาดัดแปลงได้ไม่ยากเพราะมีท่วงละครทั้งนั้น ทำก็ทำดีดังทุกครั้ง เรียกว่าเราโชคดีมีมรดกเก่า ก็คือบทประพันธ์ของพ่อกับแม่เนี่ยแหละ นับว่าเป็นสมบัติที่มีค่าที่สุดของพวกเขา" (สัมภาษณ์, นิรัตน์ดิษฐ์ กัลย์จาฤก. 4 กันยายน 2537)

2. การคัดเลือกบทประพันธ์ที่ซื้อลิขสิทธิ์มา

บทประพันธ์ที่นำมาดัดแปลงเป็นบทโทรทัศน์ ฝ่ายบทโทรทัศน์จะเป็นผู้ติดต่อซื้อลิขสิทธิ์บทประพันธ์ดังกล่าว ให้ถูกต้องตามกฎหมายก่อน จึงนำมาจัดทำเป็นบทโทรทัศน์ ซึ่งอาจจะนำเค้าโครงเรื่องหรือบทประพันธ์ดังกล่าวมาจาก

2.1 หนังสือนวนิยาย เรื่องสั้นต่าง ๆ เช่น เรื่อง พิศสวาท, หนานน้ำตา, บ้านไร่ริมธาร เป็นต้น โดยปกติผู้จัดละครส่วนใหญ่ นิยมนำเรื่องจากหนังสือนวนิยายมาจัดทำเป็นละครโทรทัศน์มากที่สุด จนในปัจจุบันเกิดปัญหาเรื่อง การกว้านซื้อลิขสิทธิ์บทประพันธ์ นวนิยาย จากนักเขียนชื่อดังต่าง ๆ เพื่อกักตุนไว้ทำเป็นละครโทรทัศน์โดยนิยายบางเรื่องถูกจองซื้อลิขสิทธิ์ไว้ตั้งแต่ผู้ประพันธ์ยังเขียนไม่ทันจบเรื่องก็มี

กรณีการซื้อเรื่องหรือลิขสิทธิ์บทประพันธ์จากนวนิยายนี้ เป็นทางเลือกทางหนึ่งของกันตนา กันตนาเริ่มซื้อบทประพันธ์มาทำเป็นละครโทรทัศน์เรื่องแรกในปี พ.ศ. 2530 คือเรื่อง "ทางเคื่อง" ต่อมาในปี พ.ศ. 2531 คือเรื่อง เล็บครุฑ ร้อยป่า และในปี พ.ศ. 2532 คือเรื่อง ทิวาหวม และตั้งแต่ปี พ.ศ. 2534 เป็นต้นมาจึงมีการซื้อบทประพันธ์อย่างจริงจังขึ้น โดยการตั้งกลุ่มผู้อ่านขึ้นมาเพื่อทำหน้าที่ในการคัดเลือกเรื่องที่น่าสนใจ นำเสนอต่อผู้บริหารให้พิจารณาเรื่องที่จะนำไปผลิตเป็นละครโทรทัศน์ โดยกลุ่มผู้อ่านจะรับแนวคิดจากผู้บริหารคือคุณสมสุข กัลย์จาฤก ก่อนว่ามันนโยบายต้องการเรื่องในแนวใดจึงจะไปคัดเลือกมาให้ อีกทั้งคอยจัดหานวนิยายอื่น ๆ ที่น่าสนใจ หรือมีผู้เสนอมา ในการเลือกซื้อบทประพันธ์นี้ กันตนา มอบหน้าที่ให้ รศ. ธีรนนท์ อนวัชศิริวงศ์ เป็นผู้อำนวยการจัดซื้อลิขสิทธิ์บทประพันธ์ต่าง ๆ

"... เรื่องที่เป็นวรรณกรรมดี ๆ จริง ๆ มักจะถูกกว้านซื้อไปหมด ช่อง 3 กับช่อง 7 นี้เป็นรายใหญ่ ส่วนของกันตนาไม่มียุทธศาสตร์ในการกว้านซื้อหรือตุนบทประพันธ์ แต่จะเลือกซื้อในเรื่องที่คิดว่าจะทำเป็นละครจริง ๆ คือส่วนใหญ่ซื้อแล้วก็ทำเลย ฉะนั้นจะต้องดูแล้วว่าเรื่องนั้นมีทางที่จะทำเป็นละครได้ คือทำแล้วสนุกแล้วก็ให้อะไรกับคนดูด้วย" (สัมภาษณ์, รศ. ธีรนนท์ อนวัชศิริวงศ์. 24 มีนาคม 2538)

2.2 ละครวิทยุ ละครเวที ภาพยนตร์ ที่ออกแสดงมาแล้วได้รับ

ความนิยม จึงได้นำเค้าโครงเรื่องดังกล่าวมาจัดทำเป็นละครโทรทัศน์ กรณี
เรื่องเหล่านี้หลายบริษัท อาจจะนำเรื่องจากละครเวที หรือภาพยนตร์ เช่น
เรื่อง เทพธิดาบารมี 21, แม่เฒ่าพระโขนง, ไม่มีสวรรค์สำหรับคุณ,
เรือนแพ, แหวนทองเหลือง สำหรับกัณดาได้เคยซื้อเรื่องเหล่านี้มาบ้างแต่
ก็ไม่มากนัก เช่นเรื่อง ผู้การเรือเร็ว เนื่องจากกัณดามีบทประพันธ์ที่มาจาก
ละครวิทยุของตนเองเป็นจำนวนมากอยู่แล้ว

3. แต่งบทประพันธ์ขึ้นใหม่

เป็นกรณีที่นักเขียนเป็นผู้ประพันธ์เรื่องเองโดยที่มาของเรื่อง อาจจะ
เกิดจาก ข่าวดัง บทความ เหตุการณ์สำคัญต่าง ๆ ที่น่าสนใจ เรื่องเล่า ตำนาน
นิทาน เหตุการณ์ในประวัติศาสตร์ ประวัติของบุคคลที่น่าสนใจ หรือเกิดจากการ
จินตนาการขึ้นเองทั้งหมดของผู้ประพันธ์ โดยผู้ประพันธ์จะเป็นผู้เขียนเค้าโครง
เรื่อง นำเสนอต่อฝ่ายบทโทรทัศน์ของกัณดา เพื่อให้ฝ่ายบริหารพิจารณาก่อน
และเมื่อเรื่องใดได้รับเลือกให้ผลิตเป็นละครโทรทัศน์ ก็เป็นหน้าที่ของนักเขียน
ผู้นั้น ที่จะ เป็นผู้เขียนบทโทรทัศน์ละครเรื่องดังกล่าวต่อไป

กัณดา มักจะเลือกเรื่องที่ประพันธ์ขึ้นใหม่ ทำเป็นละครโทรทัศน์
ในกรณีที่กัณดาเป็นเจ้าของรายการเอง เพราะเนื่องจากปัญหาเรื่องลิขสิทธิ์
บทประพันธ์ที่เรื่องดี ๆ มักจะถูกจับจองลิขสิทธิ์ไว้หมดแล้ว อีกทั้งการประพันธ์
เรื่องขึ้นเอง สามารถปรับแต่งเรื่องให้เข้ากับสถานการณ์ต่าง ๆ ได้อย่าง
สะดวก โดยสามารถประพันธ์เรื่อง que เข้ากับเหตุการณ์ปัจจุบัน หรือหลีกเลี่ยง
เรื่องที่มีเนื้อหาซ้ำซาก กับละครช่องอื่น ๆ ที่ออกอากาศในช่วงเวลาเดียวกัน
โดยเฉพาะละครเรื่องที่กัณดา ผลิตเองออกอากาศในวันเวลาเดียวกันทาง
สถานีโทรทัศน์สีกองทัพบกช่อง 7 ซึ่งเรื่องที่ทางกัณดาประพันธ์ขึ้นใหม่จะมีทั้ง
ละครเรื่องยาว และละครชุดจบในตอน

รายชื่อภาพประเพณีทางศาสนา (ปี 2523-2538)

ละครชุด

1. 38 ซอย 2 (ช่อง 5)
2. บาบบริสทูล์ (ช่อง 5), บาบบริสทูล์ 31 (ช่อง 5)
3. งานเซ็งและศรัทธา (ช่อง 5)
4. พ(อยา) (ช่อง 5)
5. คนยาพิร (ช่อง 5)
6. คนป้ารัก (ช่อง 5)
7. ส่วนทางเถอน (ช่อง 5)
8. เกมละครปริศนา (ช่อง 3)
9. มิตมิต (ช่อง 7)
10. มินซี (ช่อง 3)
11. ห่วงคนอาถรรพ์ (ช่อง 5)
12. อาถรรพ์อันอาภัพ (ช่อง 5)
13. บ้านน้ไม่หนาวรัก (ช่อง 5)
14. คตแดง (ช่อง 7)
15. นกขาวหัวเห็ด (ช่อง 7)
16. อาถรรพ์ของ (ช่อง 7)
17. บริษัท 7777 (ช่อง 7)
18. คนโลกใต้ (ช่อง 7)
19. คตพรรษา (ช่อง 7)
20. ยอดตำรวจหญิง (ช่อง 7)

ละครเรื่องยาว

- | | |
|--------------------------------|--|
| 1. การท่อมดนตรี (ช่อง 5) | 22. เพื่อนผมชื่อสมอง (ช่อง 5) |
| 2. นัยน์นอย (ช่อง 7) | 23. ยอดนัธ (ช่อง 5) |
| 3. โตฝัน (ช่อง 7) | 24. หน้ากากแก้ว (ช่อง 7) |
| 4. หลอมเหล็ก (ช่อง 5) | 25. ลมหายใจไม่เคยแพ้ (ช่อง 7) |
| 5. บ้านแป้นสุข (ช่อง 7) | 26. สลับร่างสร้างรัก (ช่อง 5) |
| 6. วัยแการ่ง (ช่อง 7) | 27. สาลิกาไรรุ่ง (ช่อง 5) |
| 7. ต่ใหญ่ (ช่อง 5) | 28. คนแม่เฒ่ารัก (ช่อง 7) |
| 8. แม่เฒ่า (ช่อง 5) | 29. ฉิ่งฉับ (ช่อง 7) |
| 9. เกาะมหัศจรรย์ (ช่อง 7) | 30. กำลั้งใจ (ช่อง 7) |
| 10. ลูกผู้ชายไม่ตะหนก (ช่อง 7) | 31. สายน้ำสลาตัน (ช่อง 7) |
| 11. ไผ่กิ่งเพชร (ช่อง 5) | 32. บ้านผีเพี้ยน (ช่อง 7) |
| 12. ชَاتมิงการ (ช่อง 5) | 33. เรือใบไม้ (ช่อง 7) |
| 13. มาเฒ่าช้อ (ช่อง 5) | 34. หุ่นเสบือสอรวมรอย (ช่อง 5) |
| 14. วัยซน (ช่อง 7) | 35. นางน้ำปอกอ่อน (ช่อง 5) |
| 15. ป่าสนธยา (ช่อง 7) | 36. วัยฝันวันรัก (ช่อง 7) |
| 16. เปอต (ช่อง 7) | ข้อมูล บริษัท กัมเมนา วิดีโอ โปรดักชั่น จำกัด ปี พ.ศ. 2538 |
| 17. สอรรถนัยนอย (ช่อง 5) | |
| 18. ผกกาก (ช่อง 7) | |
| 19. กว่าจะสวมหมวกขาว (ช่อง 7) | |
| 20. แฉมปชวต (ช่อง 7) | |
| 21. ตระรูเตา (ช่อง 7) | |

เรื่องที่เคยประพันธ์ เพื่อเป็นละครโทรทัศน์มาแล้วเหล่านี้ ก็ยังมีโอกาสที่จะนำมาผลิตซ้ำใหม่ได้อีกเช่นกัน โดยมีการแก้ไขจัดทำเป็นบทโทรทัศน์ ให้เข้ากับยุคสมัยในขณะนั้น เช่น การนำละครเรื่อง บาปบริสุทธิ์ มาผลิตซ้ำอีกครั้ง โดยการนำละครเรื่องบาปบริสุทธิ์ ที่เคยผลิตและประสบความสำเร็จ ในปี พ.ศ. 2523 นำมาดัดแปลงเป็นละครชุด "บาปบริสุทธิ์ 31" โดยใช้เค้าโครงเรื่องหลักเดิม แต่เปลี่ยนผู้แสดงจากกลุ่มเด็กนักเรียนมัธยมไปเน้นที่กลุ่มวัยรุ่นในมหาวิทยาลัยแทน

นอกจากนั้น ในการเลือกเรื่องที่จะนำมาผลิตเป็นละครโทรทัศน์ของกันตนา ยังต้องคำนึงถึงปัจจัยต่างๆอีกหลายประการ ดังต่อไปนี้

1. วัน เวลา และสถานที่ที่ออกอากาศ การเลือกเรื่องที่จะนำมาผลิตเป็นละครโทรทัศน์นั้น ต้องคำนึงถึง วัน เวลา ที่ออกอากาศเป็นสำคัญด้วย เพราะวัน เวลาที่ออกอากาศ เป็นเรื่องบ่งชี้ถึง กลุ่มผู้ชมเช่น ละครที่ผลิตออกอากาศในช่วงเวลาตอนเย็น กลุ่มผู้ชมส่วนใหญ่ ก็มักจะเป็นเด็กและเยาวชน ดังนั้นในการเลือกเรื่องที่จะมาผลิตเป็นละครในช่วงเวลา ดังกล่าวก็ต้องเลือกรเรื่องที่มีเนื้อหาสร้างสรรค์สังคม ไม่มีพิษภัยเหมาะกับเด็กและเยาวชน เช่น ละครเรื่อง จอมเกราะ แก้วจอมแก่น วัยชน เกาะมหัศจรรย์ คุณแม่เพื่อนรัก กำลังใจ วัยรุ่นวุ่นอยู่แล้ว ชมพูเบิกฟ้า บ้านผีเพี้ยน ฉันทะบัน เป็นต้น

แต่เนื่องจาก วัน เวลา ที่ออกอากาศ ทางกันตนาเป็นเพียงผู้ผลิตรายการ จึงไม่สามารถที่จะเลือก วัน เวลา ที่ออกอากาศตามที่ตนเองต้องการได้ ทั้งนี้ก็ขึ้นอยู่กับทางสถานีโทรทัศน์ที่จะเป็นผู้กำหนดให้กับทางบริษัท กันตนา และด้วยเหตุนี้เองทำให้ทางกันตนา ต้องผลิตรายการละครโทรทัศน์ออกอากาศชนกันเองในวันและเวลาเดียวกัน แต่ต่างสถานีกัน จุดนี้เองเป็นจุดที่สร้างความลำบากใจให้กับทางกันตนา ในการเลือกเรื่องที่จะมาผลิตเป็นละครโทรทัศน์

2. รายการโทรทัศน์คู่แข่ง เป็นปัจจัยสำคัญที่จะต้องคำนึงถึงอย่างมากว่าในขณะนั้นมีรายการโทรทัศน์ใดออกอากาศอยู่บ้าง รายการใดจะเป็นโปรแกรมต่อไป โดยเฉพาะรายการประเภทละครโทรทัศน์ ที่ออกอากาศอยู่ในวันเวลาเดียวกัน จะเห็นได้ว่านอกจากกันตนนาจะต้องคำนึงถึงถึงละครคู่แข่งของผู้จัดรายอื่น กันตนนายังต้องทำงานแข่งขันกับตัวเองด้วย นั่นคือการทำละครออกอากาศพร้อมกันสองสถานีในวันและเวลาเดียวกัน

"...เราต้องพยายามหลีกเลี่ยงเรื่องในแนวเดียวกัน ถ้าช่อง 7 เขาทำเรื่องในแนวไหนเราก็ต้องเลี่ยงไปเลือกเรื่องที่ฉีกแนวออกไปเลย แฟนของเราก็กลุ่มเดียวกัน คนดูจะได้เลือกดูเรื่องในแนวที่ตนชอบ อย่างช่อง 7 เขาทำชีวิตหนักๆ เราก็ไปทำผีหรือตลกซะ แต่ยังไม่ก็ตามเรื่องทุกเรื่องที่เราเลือกทำจะต้องให้อะไรกับคนดูเสมอ" (สัมภาษณ์, สมสุข กัลย์จาฤก. 13 กันยายน 2536)

3. ข้อจำกัดในเรื่องเวลา เป็นเงื่อนไขสำคัญในการพิจารณาเลือกเรื่องที่จะมาผลิตเป็นละครโทรทัศน์ เนื่องจากการผลิตละครของกันตนนาส่วนใหญ่ไม่ใช้นโยบายผลิตละครสต็อกคือจะมีลักษณะผลิตเรื่องต่อเรื่อง ออกอากาศทันที โดยเมื่อเปิดกล้องละครถ่ายทำจนออกอากาศได้ซักระยะหนึ่งจึงจะมาเตรียมละครเรื่องต่อไป ระยะเวลาในการเตรียมงานละครเรื่องใหม่จึงมีจำกัด ดังนั้นการพิจารณาเลือกเรื่องที่จะมาผลิตเป็นละครต่อไปจึงต้องพิจารณาถึงความยากง่ายในขั้นตอนผลิตด้วยข้อจำกัดของระยะเวลา ถ้าหากเป็นเรื่องที่ต้องใช้ขั้นตอนในการเตรียมงานมากเช่นเรื่องประเภทละครย้อนยุค หรือละครประเภทวิทยาศาสตร์ในจินตนาการ ที่ต้องเตรียมงานด้านการสร้างฉากใหม่หมด การตัดเย็บเสื้อผ้าเครื่องแต่งกายให้ตรงตามยุคสมัย รวมไปถึงการหาอุปกรณ์ประกอบฉากต่างๆที่ถูกต้องตรงตามที่เนื้อเรื่องระบุมา เหล่านี้ล้วนต้องใช้เวลาในการเตรียมงานทั้งสิ้น

"...บางครั้งเราอยากจะทำละครเรื่องนี้มาก แต่มันต้องเตรียมงานเยอะเหลือเกินซึ่งถ้าตัดสินใจทำเรื่องนี้จริงๆก็เกรงว่าจะผลิตได้ไม่ทันออกอากาศหรือถ้าทันก็อาจทำได้ไม่ดีเท่าที่ควร ในที่สุดก็ต้องเปลี่ยนเรื่อง ไปเลือกเรื่องที่ทำง่ายกว่า" (สัมภาษณ์, สิทธานต์ ภัลย์จาฤก. 14 พฤษภาคม 2537)

4. แนวของเรื่องที่ถนัด ซึ่งแนวของเรื่องส่วนใหญ่คือ ชีวิต รัก บิวตลก ผี ลึกลับ วิทยาศาสตร์ และเรื่องในจินตนาการ มีคนเคยวิจารณ์ว่ากันตนาถนัดทำละครผี และบิว ไม่ถนัดทำละครตลกเบาสมอง

"...เราก็พยายามที่จะทำละครให้ได้ทุกแนว แต่บางครั้งเราก็ไม่ประสบความสำเร็จในละครบางเรื่อง อาจจะด้วยองค์ประกอบหลาย ๆ อย่าง บางทีบทดีแต่ดาราไม่ดี มันก็ไม่สนุก หรือบางทีเรื่องธรรมดา ๆ แต่ผู้แสดงดี Production ดีมันก็ออกมาดีได้" (สัมภาษณ์, สิทธานต์ ภัลย์จาฤก. 14 พฤษภาคม 2537)

5. ปัญหาลิขสิทธิ์ เป็นปัญหาสำคัญในปัจจุบัน เนื่องจากบทประพันธ์ที่เป็นวรรณกรรมที่ดีมักจะถูกจับจองลิขสิทธิ์ไว้หมดแล้ว ทำให้มีโอกาสในการเลือกเรื่องที่จะมาทำเป็นละครโทรทัศน์มีน้อย ส่วนใหญ่ทางกันตนาจึงมักเลือกเรื่องที่ประพันธ์ขึ้นใหม่มาผลิตแทน ในขณะที่ละครที่กันตนารับจ้างผลิตให้กับทางช่อง 7 มักจะเป็นเรื่องที่มาจากรวมกรรมของนักเขียนมีชื่อทั้งสิ้น

6. ปัญหานักแสดง ซึ่งในการเลือกเรื่องที่จะมาทำเป็นละครนักแสดงก็เป็นเป็นจุดสำคัญที่ต้องคำนึงถึง เพราะตัวละครบางตัวในเรื่องนั้นเป็นตัวที่มีความสำคัญที่จะต้องคำนึงถึงการวางตัวนักแสดงที่เหมาะสม บางครั้งจำเป็นต้องเก็บเรื่องที่ต้องการจะทำได้ก่อนเพื่อรอดักนักแสดงที่เหมาะสมตามบทมาแสดง จึงจำเป็นต้องเลือกเอาเรื่องอื่นมาผลิตแทน

"...ตอนแรกเราวางโปรแกรมที่จะผลิตละคร เรื่องหนาน้ำตาต่อจากเรื่องเกมเกียรติยศ แต่เนื่องจากบทนำในเรื่องคือตัวนายเรืองแสง เราต้องการให้คุณ ศรีนยู วงศ์กระจ่างมารับบทแต่ในขณะนั้นเขาคิดคิวเรื่อง ทวิภพออยู่ เราก็เลยเก็บเรื่องหนาน้ำตานี้ไว้ก่อน แล้วให้ทำเรื่องอื่นคือ เจ้านาง ขึ้นมาแทน แต่ก็ต้องคำนึงถึงองค์ประกอบความเหมาะสมอื่นๆประกอบด้วย" (สัมภาษณ์, สิทธานต์ กัลย์จาฤก. 14 พฤศจิกายน 2537)

7. ผู้อุปถัมภ์รายการ บางครั้งก็มีส่วนในการพิจารณาเลือกเรื่องที่จะมาผลิตเป็นละครโทรทัศน์ เพราะถ้ารายการใดไม่มีผู้สนับสนุนรายการ รายการนั้นก็ไม่สามารถจะคงอยู่ได้ บางครั้งผู้สนับสนุนรายการจึงมีส่วนในการตัดสินใจเลือกเรื่อง อาจจะต้องปรับเนื้อเรื่องหรือแต่งเรื่องขึ้นใหม่ให้สอดคล้องกับความต้องการของผู้สนับสนุนรายการ เลยก็ได้

"...เคยมีเหมือนกันที่สปอนเซอร์ต้องการให้เราทำละครที่เกี่ยวข้องกับสินค้าของเขา ยกตัวอย่างง่ายๆอาจจะ เป็นโครงการที่อยู่อาศัย พวกคอนโดเนี่ย ก็ให้แต่งเรื่องที่ตัวเอกจะต้องมาพัวพันอยู่ที่คอนโดคือเหตุการณ์ส่วนใหญ่จะต้องเกิดขึ้นที่นี่ เขาก็ให้สถานที่ถ่ายพร้อมอำนวยความสะดวกให้กับเรา รวมไปถึงการซื้อโฆษณาในรายการเราด้วย" (สัมภาษณ์, จาฤก กัลย์จาฤก. 23 มีนาคม 2537)

8. ข้อจำกัดในเรื่องงบประมาณการผลิต ก็เป็นสิ่งจำเป็นที่ต้องคำนึงถึงในการเลือกเรื่อง โดยเมื่อพิจารณาเรื่องโดยรวมแล้ว จำเป็นที่จะต้องคิดถึงความเป็นไปได้ในเรื่องของงบประมาณการผลิตด้วย ว่าคุ้มค่ากับการลงทุนผลิตละคร เรื่องนั้นๆด้วยหรือเปล่า

"...ตอนที่เราจะทำละครเรื่อง นางฟ้าปีกอ่อน มันเป็นเรื่องเกี่ยวกับการทำงานของแอร์โฮสเตส เหตุการณ์ส่วนใหญ่ก็เกิดขึ้นในเครื่องบิน

แทบทั้งเรื่อง ก็ต้องคิดกันมากในเรื่องงบประมาณการถ่ายทำเพราะไปถ่ายทำบนของจริงไม่ได้ ต้องเซ็ทฉากเครื่องบินขึ้นมาใหม่หมดทั้งลำก็เป็นเงินหลายล้านก็มาพิจารณาว่าคุณหรือเปล่าที่จะเลือกทำละครเรื่องนี้ แต่ในที่สุดก็ตัดสินใจทำ" (สัมภาษณ์, จาก กัลยาจาก. 23 มีนาคม 2537)

กรณีที่กันตนาจ้างผลิตละครโทรทัศน์ให้กับทางช่อง 7 นั้น ทางผู้ว่าจ้างจะเป็นฝ่ายคัดเลือกเรื่อง แล้วส่งเรื่องที่ต้องการมาให้กันตนาผลิต โดยที่กันตนาไม่ได้มีส่วนเกี่ยวข้องในการกำหนดคัดเลือกเรื่องแต่อย่างใด กันตนาจะได้ผลิตละครเรื่องใดแนวใดก็ขึ้นอยู่กับดุลยพินิจของผู้บริหารของสถานี

"... พี่จะให้ใครทำละครเรื่องอะไรต่อไป ต้องดูรวม ๆ ทั้งอาทิตย์ว่ามีละครหลายแนวให้คนดูหรือเปล่า จะดูแต่เฉพาะของกันตนา หรือดาราวิดีโอฝ่ายเดียวไม่ได้ อย่างศุภร์ เสาร์ อาทิตย์เป็นชีวิตแล้ว จันทร์อังคารเป็นตลกเบา ๆ ของกันตนาพุทธศักราชจะเป็นบู๊หรือผีไป ให้คนดูไม่เบื่อได้ทั้งอาทิตย์" (สัมภาษณ์, สุรางค์ เปรมปรีดิ์. 20 สิงหาคม 2537)

ซึ่งแนวของเรื่องส่วนใหญ่ที่กันตนาได้รับมอบหมายให้ผลิตมักจะเป็นเรื่องในแนวชีวิต สะท้อนสังคม ผี หรือเรื่องในแนวบู๊

"... กันตนาทำละครตลกไม่เป็น รักกระจุ่มกระจิมก็ไม่ถนัด... ต้องทำอะไรที่เป็นจริงเป็นจังไปเลยถึงจะดี" (สัมภาษณ์, สุรางค์ เปรมปรีดิ์. 20 สิงหาคม 2537)

ในการรับจ้างผลิตรายการละครโทรทัศน์ที่ออกอากาศทางช่อง 7 ทางผู้ว่าจ้างคือ สถานีโทรทัศน์กองทัพบกช่อง 7 โดยคุณสุรางค์ เปรมปรีดิ์ จะเป็นผู้คัดเลือกเรื่อง แล้วส่งให้กันตนา ผลิตตามเรื่องที่ทางผู้ว่าจ้างต้องการ ซึ่งเรื่องส่วนใหญ่ที่ทางช่อง 7 เลือกมาทำเป็นละครโทรทัศน์ มักจะเป็นเรื่องที่น่า

มาจาก หนังสือนิยาย เช่น ข้าวนอกนา แม่เบี้ย กำแพงบุญ ด้วยเนื่อนาบุญ
ชีวิตเพื่อนฝูง อรุณสวัสดิ์ ลอดลายมังกร ดอกกระถินริมรั้ว น้ำเซาะทราย
เรือนแรม สวีกา ชิงช้าชาลี สะพานข้ามดาว สารวัตรใหญ่ ข้าวเปลือก
ถนนสายสุดท้าย เป็นต้น

แต่ถึงแม้ว่าทางกั้นตนาจะต้องผลิต เรื่องที่ทางผู้ว่าจ้างมอบหมายมา
ก็ตาม แต่ทางกั้นตนา ก็มีโอกาที่จะต่อรองได้บ้าง ในกรณีที่ทางผู้จ้างได้เสนอ
ให้ทางกั้นตนามีสติเลือก เรื่องที่ทางผู้จ้างเสนอเรื่องมาให้เลือก มีสิทธิ์ปฏิเสธ
ไม่ทำใน เรื่องที่มีแนวโน้มไปทางที่เสี่ยงต่อการถูกวิพากษ์วิจารณ์และบางครั้ง
ทางกั้นตนามีสติเลือก เรื่องที่อยากทำให้ทางผู้จ้างพิจารณาได้อีกด้วยอย่าง
เช่น กรณีละคร เรื่อง เสราดาร์ล เป็นละครที่ทางกั้นตนาเสนอขอทำจากทาง
ช่อง 7

"...บ่อยครั้งที่ทางคุณแดงบอกให้ไปลองอ่านนิยายแล้วก็ให้ซื้อหนังสือ
มาสามสี่เรื่อง ให้เราลองพิจารณาดูว่าอยากทำเรื่องไหน ก็ส่งให้วิเชียรอ่าน
บ้างช่วยกันอ่านดูว่ามันมีทางละครไหม เนื้อเรื่องดีไม่อะไรอย่างงี้ แล้วเราก็
เลือกเอาได้ อย่างเรื่องไหนเราเห็นว่าทำไม่ได้ คือเรื่องมันออกมาในทาง
ล่อแหลม เรามีบทเรียนจากสวีกาไง เราก็ขอปฏิเสธได้ว่าเรื่องนี้เอาไว้อ่อนขอ
ไม่ทำได้ไหม ทางคุณแดงก็จะเปลี่ยนเรื่องอื่นมาให้" (สัมภาษณ์, สมสุข
กัลย์จาฤก. 27 สิงหาคม 2537)

จะเห็นได้ว่า กลยุทธ์ในการคัดเลือกเรื่องของกั้นตนา นั้น หากเป็น
กรณีที่กั้นตนาเป็นผู้รับจ้างผลิตละคร โทรทัศน์ให้กับทางสถานีโทรทัศน์สีกองทัพบก
ช่อง 7 ถึงแม้ว่า กั้นตนา จะไม่มีส่วนร่วมในการตัดสินใจคัดเลือกเรื่อง
เนื่องจาก ผู้ว่าจ้างเป็นผู้กำหนดเรื่องมาให้ก็ตาม แต่บางโอกาส กั้นตนา ก็จะ
ใช้กลยุทธ์ในการต่อรอง โดยการนำเสนอเรื่องที่น่าสนใจให้กับผู้ว่าจ้างพิจารณา
คัดเลือก สำหรับในกรณีที่กั้นตนาเป็นเจ้าของรายการละครเองนั้น เป้าหมาย

หลักของกลยุทธ์ในการคัดเลือกเรื่องก็คือ พยายามหลีกเลี่ยงเรื่องที่มีเนื้อหาในแนวเดียวกับละครคู่แข่งชั้นที่ผลิตอยู่ในขณะนั้น โดยการคัดเลือกบทประพันธ์ที่มีแนวแตกต่างออกไป หรือแต่งบทประพันธ์ขึ้นมาใหม่

กลยุทธ์ในการกำหนดเจ้าหน้าที่ทีมงานผลิตรายการ

ในการผลิตรายการละครโทรทัศน์ บุคลากรฝ่ายผลิตซึ่งเป็นบุคคลากรหลังจากทุกคนล้วนแต่มีความสำคัญทั้งสิ้นไม่ว่าจะเป็นผู้เขียนบทโทรทัศน์ ผู้กำกับการแสดง ผู้ช่วยผู้กำกับการแสดง ผู้กำกับรายการ ผู้จัดการกองถ่าย หรือเจ้าหน้าที่ทีมเทคนิค ทุกตำแหน่ง ต่างก็เป็นบุคคลพิเศษที่มีความสามารถเฉพาะตัวในการทำงานในแต่ละหน้าที่ เพราะการทำงานในตำแหน่งเหล่านี้มีความสามารถเรียนรู้ได้จากตำราเพียงอย่างเดียว หากแต่ต้องอาศัยประสบการณ์ที่เกิดจากการเรียนรู้และทักษะจริงในการทำงานเป็นระยะเวลายาวนาน ดังนั้น ในการกำหนดบุคลากรให้มารับหน้าที่ในตำแหน่งต่าง ๆ เหล่านี้ นอกจากต้องคำนึงถึงความรู้ความสามารถแล้ว ยังต้องคำนึงถึงปัจจัยอื่น ๆ อีกหลายประการ ซึ่งผู้บริหารของกันตนาก็มีมาตรฐานในการคัดเลือกบุคคลมารับตำแหน่งดังกล่าว เป็นแบบฉบับของตัวเอง ดังต่อไปนี้

ผู้เขียนบทโทรทัศน์

บทโทรทัศน์ นับว่าเป็นหัวใจสำคัญที่สุดของการผลิตรายการละครโทรทัศน์ ผู้เขียนบทโทรทัศน์ จึงเป็นบุคคลที่สำคัญมากในทีมงานผลิต ดังนั้นการคัดเลือกบุคคลที่จะมาเป็นผู้เขียนบทละครโทรทัศน์ของละครแต่ละเรื่อง จึงเป็นข้อพิจารณาสำคัญยิ่ง

คุณสมสุข กัลย์จาฤก ผู้พิจารณาและควบคุมบทโทรทัศน์ของบริษัทกันตนา คือบุคคลที่สำคัญที่สุด นับว่าเป็นทรัพยากรบุคคลที่มีค่ายิ่งของบริษัท กันตนา

ท่านเป็นผู้พิจารณา คัดเลือกบุคคลที่มีเหมาะสมเข้ามารับผิดชอบเขียนบทโทรทัศน์ละครเรื่องต่าง ๆ โดยพิจารณาจากความถนัดและความพร้อมในด้านต่าง ๆ เพราะผู้เขียนบทละครโทรทัศน์แต่ละคน ก็มีความถนัดในการเขียนแต่ละแนวเรื่องไม่เหมือนกัน ต่างคนต่างก็มีลักษณะเฉพาะตัวแตกต่างกัน ขึ้นอยู่กับความคิดและจินตนาการของแต่ละคน

"...ก่อนอื่นต้องดูก่อนเลยว่าเรื่องที่เรานำมานั้นมันเป็นเรื่องในแนวไหนประเภทไหน แล้วค่อยมาดูว่าเรื่องนั้น ๆ มันจะเหมาะกับนักเขียนคนไหนอย่างวิเชียร เนียเขาจะถนัดเรื่องในแนวบู๊มากที่สุด เช่นเรื่อง สารวัตรใหญ่ สารวัตรเถื่อน เลือดเข้าตา พวกนี้สังเกตดูได้เขาจะเขียนได้ดี แต่ถ้าเป็นเรื่องรัก ๆ ก็ก๊ากแบบวัยรุ่นละก็ไม่ได้ ไม่ใช่ทางของเขาอย่างนั้นต้องดูกตา (จิตรลดา ดิษยนันทน์) หรือเรื่องคดีแดง เราก็มีนักเขียนที่มีอาชีพหลักเป็นผู้พิพากษาเป็นผู้เขียนบทโทรทัศน์ให้ เพราะเรื่องบางเรื่องเราต้องการความถูกต้องของเนื้อหาด้วยไม่ใช่ความบันเทิงเพียงอย่างเดียว แต่บางทีก็ไม่สามารถที่จะเลือกนักเขียนให้เหมาะกับเรื่องได้เพราะจังหวะเวลามันไม่ได้กัน คนที่เหมาะสมอาจจะคิดเขียนเรื่องอื่นอยู่ ก็ต้องเลือกคนอื่นมาเขียนแทน" (สัมภาษณ์, สมสุข กัลย์จาฤก. 27 สิงหาคม 2537)

จะเห็นได้ว่า กลยุทธ์ในการเลือกคนเขียนบทของกันตนา นอกจากจะต้องคำนึงถึงความถนัดของนักเขียนบทแต่ละคนแล้ว ยังต้องขึ้นอยู่กับจังหวะเวลาที่เหมาะสมอีกด้วย แต่งานที่ออกมาก็จะได้คุณภาพในระดับมาตรฐานเดียวกันหมด เพราะเหตุว่าบทละครโทรทัศน์ทุกเรื่องทุกตอนจะต้องผ่านการตรวจเพิ่มเติมหรือแก้ไขในส่วนของ 1. เนื้อเรื่อง 2. ความต่อเนื่อง 3. เหตุผลของแต่ละฉาก 4. บทสนทนาของตัวละครในแง่ภาษาและเข้ากับลักษณะตัวละคร จากนักเขียนระดับบรมครูของกันตนา คือ คุณสมสุข กัลย์จาฤก ผู้บริหารหัวจักรสำคัญคนหนึ่งของกันตนานั่นเอง

"... เราถือว่าเป็นข้อได้เปรียบของบริษัทเราที่มีคุณแม่คอยควบคุมดูแลเรื่องบท ซึ่งจุดนี้เราไม่ต้องห่วงเลยไม่ว่าจะเรื่องคุณภาพของบท เพราะต้องผ่านการตรวจแก้ไขจากคุณแม่หมด หรือปัญหาอื่นใดก็ตาม อย่างปัญหาเรื่องบทที่คนเขียนไม่ทันออกอากาศ คุณแม่ก็สามารถเขียนแทนได้ทันที" (สัมภาษณ์, สิทธินันต์ กัลย์จาฤก. 14 พฤศจิกายน 2537)

"... ไม่ใช่ว่าเก่งอาจจะไรนะ แต่อาศัยประสบการณ์ที่เป็นนักเขียนบทมากกว่า 30 ปี ก็รู้ว่าทางละครมันเป็นอย่างไง เขียนยังไงถึงจะสนุกน่าติดตาม แต่จะให้มานั่งสอนนั่งบอกก็ทำไม่ได้ ต้องให้เขาเขียนมาก่อน เราก็ดูแล้วได้ว่าอย่างงี้มันใช่หรือไม่ใช่ ได้หรือไม่ได้ แต่ก็ไม่ใช่ว่าจะต้องเอาตามความเห็นของเราฝ่ายเดียว บางทีคนรุ่นใหม่เขาก็มีวิธีการนำเสนอแบบของเขา เราก็รับฟัง" (สัมภาษณ์, สมสุข กัลย์จาฤก. 27 สิงหาคม 2537)

ในส่วนของการเขียนบทโทรทัศน์นั้น ทางกันตนา มีผู้เขียนบทโทรทัศน์อยู่หลายท่าน เช่น นามปากกาต่างต่อไปนี่ วิลาสินี, ถิรนนท์, คม ขาวทอง, แรเงา, เอกคนัย, กัลย์, ณัฐยาดา, เฉลิมศรี, ใจทิพย์, ดิษย์ลดา เป็นต้น นอกจากนักเขียนแต่ละคนจะรับผิดชอบเรื่องที่ตนได้รับมอบหมายในแต่ละเรื่องแล้ว บางครั้งยังมีการตั้งทีมเขียนบทขึ้นมาช่วยกันเขียนอีกด้วย ไม่ว่าจะเป็นละครจบในตอน หรือละครเรื่องยาว ก็สามารถเขียนร่วมกันเป็นทีมได้ ทั้งนี้เพราะบททุกตอนต้องผ่านการตรวจแก้ไขจาก คุณสมสุข กัลย์จาฤก ที่จะคอยตรวจควบคุมให้เรื่องดังกล่าวไปในทิศทางเดียวกันได้ อย่างเช่น เรื่อง บาบบริสุทธ์ กำลังใจ คดีแดง พ่อบ้านเมียเพลอ คุณเลือกได้ หรือละครเรื่องยาวเช่น ชมพูเบิกฟ้า คุณแม่เพื่อนรัก เจ้านาง เป็นต้น

แต่ในกรณีที่กันตนาจ้างผลิตละครให้กับทางช่อง 7 นั้น ในส่วนของผู้เขียนบทโทรทัศน์ทางสถานีก็จะเป็นผู้กำหนด ซึ่งคุณวิเชียร ทั้งสุขคือผู้เขียนบทละครโทรทัศน์ที่กันตนาผลิตให้ช่อง 7 แทบทุกเรื่อง ยกเว้นละครเรื่อง อรุณสวัสดิ์

ชิงช้าชาลี ที่เขียนโดย จิตรลดา ดิษยนันทน์ และเรื่องขอหมอนใบนั้นที่เซอฝัน
ยามหนุน ที่เขียนบทโทรทัศน์โดย ถิรนนท์ อนวัชศิริวงศ์ เป็นต้น

"...บางครั้งพอผมได้เรื่องมาแทบจะโยนทิ้งเลย คือไม่ใช่บทประพันธ์
ของเขามันไม่ดีนี่ แต่เป็นเพราะว่าผมไม่ชอบเรื่องในแนวแบบนี้มากกว่า ต้อง
นั่งทำใจกับมันอีกนานกว่าจะเร้าต้นได้ แต่ถ้าจะถามผมว่าชอบเขียนในแนวแบบ
ไหน ผมก็ตอบไม่ได้ ผมชอบลองเขียนไปทุกเรื่องทุกแนวคือมันต้องขึ้นอยู่กับ
องค์ประกอบหลาย ๆ อย่างในขณะนั้นด้วย" (สัมภาษณ์, วิเชียร ทั้งสุข.
24 เมษายน 2537)

ผู้กำกับการแสดง

ในการผลิตละครโทรทัศน์แต่ละเรื่อง "ผู้กำกับการแสดง" จะเป็น
ผู้รับผิดชอบทางด้านการผลิตรายการทั้งหมด ที่จะทำให้ละครเรื่องนั้น ๆ
ประสบความสำเร็จได้ตามเป้าหมายซึ่งผู้กำกับการแสดงแต่ละคน ก็จะมีควา
มถนัดแตกต่างกันในการผลิตละครโทรทัศน์ในแต่ละประเภท อาทิ เช่น ผู้กำกับ
บางคนจะถนัดในการกำกับละครชีวิตมากกว่าการกำกับละคร บู้ ตื่นเต้น เป็นต้น

ผู้กำกับการแสดง ที่รับผิดชอบงานของกันตนาในปัจจุบันมีอยู่ 6 ท่าน

ดังนี้คือ

1. คุณอดุลย์ บุญบุตร
2. คุณนพดล มงคลพันธ์
3. คุณธีรศักดิ์ พรหมเงิน
4. คุณฐาปกรณ์ ดิษยนันทน์
5. คุณนิรัตติศัย กัลย์จาฤก
6. คุณสันติ รังสรรค์

ซึ่งในการกำหนดตัวผู้กำกับการแสดงของกันตนา จะเป็นการวางแผนงานโดย คุณ สิทธินันต์ กัลย์จาฤก ผู้จัดการฝ่ายผลิตรายการของบริษัทกันตนา วิดีโอโปรดักชั่น จำกัด ที่จะเป็นคนคอยพิจารณาถึงความเหมาะสมในด้านต่าง ๆ

"...ผู้กำกับการแสดงของเราทั้ง 6 คน ถ้าพูดถึงทางด้านฝีมือแล้วก็อยู่ในระดับเดียวกัน ทุกคนเป็นเด็กสร้างของกันตนาเองทั้งสิ้น ซึ่งพวกเขาแต่ละคนต่างก็มีความถนัดไม่เหมือนกัน อย่างติะ (นิรัตติศัย กัลย์จาฤก) ก็ต้องให้กำกับพวกเรื่องบู๊ อี๊ด (ธีรศักดิ์ พรหมเงิน) นั้นเขาละเอียดทำงานเข้าเหมาะกับละครชีวิตอย่างลอตลายมังกร นั่นก็เขา หรือถ้าไอ้ (ฐาปกรณ์ ดิษยนันทน์) ก็ต้องให้ทำพวกละครตอนเย็นที่มันต้องออกอากาศทุกวันเพราะไอ้เขาทำงานเร็ว จะดูแลความถนัดอย่างเดียวก็ไม่ได้ มันต้องดูด้วยว่าในตอนนั้นผู้กำกับคนไหนว่างอยู่ เพราะเราต้องป้อนงานให้ทุกคนทำเท่ากันหมด" (สัมภาษณ์, สิทธินันต์ กัลย์จาฤก. 14 พฤศจิกายน 2537)

ซึ่งจะเห็นได้ว่าปัจจัยในการวางตัวผู้กำกับการแสดงที่จะรับผิดชอบในหน้าที่กำกับการแสดงละครแต่ละเรื่องนั้น นอกจากจะต้องคำนึงถึงความถนัดในการกำกับละครในแนวต่างๆของแต่ละคนแล้ว ปัจจัยเรื่องเวลาการทำงานก็มีส่วนเกี่ยวข้องอย่างมากในการวางตัวผู้กำกับการแสดงด้วย เช่น ละครเรื่องหัวใจลายคราม ในตอนแรกได้วางแผนไว้ว่าจะให้ คุณฐาปกรณ์ ดิษยนันทน์ เป็นผู้กำกับการแสดง เนื่องจากละครเรื่องนี้จะต้องมีฉากถ่ายทำได้น้ำ ซึ่งผู้กำกับท่านนี้เคยมีประสบการณ์ในเรื่องการถ่ายทำได้น้ำเป็นอย่างดีจากละครเรื่อง คนทะเล แต่เมื่อถึงกำหนดถ่ายทำจริง ๆ คิวของผู้กำกับท่านนี้ไม่สามารถจะเคลียร์ลงตัวกับวันถ่ายทำได้ เนื่องจากยังติดงานอื่นอยู่ จึงจำเป็นต้องเปลี่ยนตัวผู้กำกับการแสดงละครเรื่องนี้เป็นคุณนพดล มงคลพันธุ์ แทน

ในส่วนของละครที่ทางกันตนาจ้างผลิตให้กับทางช่อง 7 ก็เช่นกัน

ในระยะแรก ทางช่อง 7 จะมอบสิทธิ์ในการวางตัวผู้กำกับการแสดงให้กับทางกันตนาเป็นผู้พิจารณาเอง จะมีการกำหนดตัวผู้กำกับการแสดงบ้างก็ในเฉพาะละครฟอร์มใหญ่ซึ่งส่วนมากก็คือละครในแนวบู๊ แอ็คชั่น ที่ทางช่อง 7 ต้องการให้ นิรุตติชัย วัลย์จาฤก เป็นผู้กำกับการแสดงทุกเรื่อง เช่น เรื่อง สารวัตรเถื่อน ตะรุเตา ทูตมรณะ สายลับสองหน้า และสารวัตรใหญ่ แต่ต่อมาในช่วงหลัง ๆ ทางช่อง 7 มักจะขอมีสวนเลือกตัวผู้กำกับการแสดงด้วย

ผู้กำกับการแสดงละครของกันตนา จะมีอำนาจเด็ดขาดในการตัดสินใจใด ๆ ในการทำงาน โดยฝ่ายบริหารจะไม่เข้ามาก้าวก่าย นอกจากจะเป็นเรื่องสำคัญ ซึ่งการตัดสินใจอาจจะขึ้นอยู่กับหลายฝ่าย เช่น สถานีโทรทัศน์ ฝ่ายบริหาร ก็จะเข้ามาร่วมให้คำปรึกษาและตัดสินใจ เช่น กรณีการเกิดอุบัติเหตุของคุณปริญา บุนสกุล ในระหว่างการถ่ายทำละครเรื่อง เสราดาร์ล ที่มีผลกระทบกระเทือนต่อการถ่ายทำอย่างมาก เนื่องจากดาราดังกล่าวต้องเข้ารับรักษาตัวอยู่ในโรงพยาบาลนานกว่าหนึ่งเดือนซึ่งถ้าหากรอให้ดารานี้มาเข้าฉาก ละครเรื่องดังกล่าวก็อาจผลิตไม่ทันออกอากาศตามโปรแกรมที่วางไว้ ผู้กำกับการแสดงคือคุณ ชีรศักดิ์ พรหมเงิน จะต้องเข้าปรึกษากับผู้บริหารของทางกันตนาและทางช่อง 7 เพื่อหาทางแก้ปัญหาดังกล่าว ซึ่งในตอนแรกทางผู้บริหารก็พยายามที่จะนำละครเรื่องอื่นที่วางโปรแกรมออกอากาศต่อจากเรื่องดังกล่าวมาออกอากาศก่อน คือละครเรื่อง ขอมอนไบน์ที่เซอฝันยามหนุน แต่เนื่องจากขณะนั้นละครเรื่องนี้ยังไม่ได้ทำการถ่ายทำเลยอีกทั้งคิวของพระเอกที่วางไว้คือคุณศรธรรม เทพพิทักษ์ ก็ไม่สามารถที่จะเทคิวให้กับทางละครเพื่อเร่งการถ่ายทำให้ทันออกอากาศตามเวลาดังกล่าวได้เนื่องจากติดงานเพลง ผู้บริหารของช่อง 7 จึงตัดสินใจให้ทางกันตนาแก้ไขบทโทรทัศน์เรื่อง เสราดาร์ลบางส่วนที่เกี่ยวข้องกับนักแสดงผู้นี้ตามเห็นสมควร และใช้ผู้แสดงแทนในบางฉากที่ทำได้ เพื่อให้มีละครออกอากาศและรอให้นักแสดงผู้นี้มาถ่ายทำได้ในฉากอื่นๆต่อไป

ผู้ช่วยผู้กำกับการแสดง

ฝ่ายบริหารจะกำหนดตำแหน่งผู้ช่วยผู้กำกับการแสดง ไว้ประจำทุก
ทีมงานผลิต ซึ่งได้แก่บุคคลดังต่อไปนี้

1. ประภาศิต กิ่งศักดิ์
2. ชัยรัตน์ บุญรอด
3. นครินทร์ มณฑิยมณี
4. รัชต์ ไกรสิงห์
5. ธัญลักษณ์ โรจนานันท์
6. ศุทธิพัฒน์ คงเพชร

ผู้ช่วยผู้กำกับการแสดง จะมีหน้าที่ช่วยผู้กำกับการแสดง ขณะถ่ายทำ
ในการชักชวนนักแสดง จัดคิวนักแสดง รวมทั้งจัดรายละเอียดต่าง ๆ ที่เกี่ยวกับ
การแสดงในฉากนั้น ๆ เช่นทางด้านความต่อเนื่องต่าง ๆ แล้วยังมีหน้าที่ใน
การคอยประสานงานต่าง ๆ ก่อนถ่ายทำ ระหว่างแผนก Pre-Production
และผู้กำกับแสดงอีกด้วย

ผู้ช่วยผู้กำกับแสดงของกันตนา ส่วนใหญ่มักจะได้เข้าชั้นมาจาก
ตำแหน่งธุรกิจกองถ่ายมาก่อน และเมื่อคนใดมีแววที่จะทำงานในตำแหน่งนี้ได้
ผู้กำกับแสดงก็จะ เป็นผู้ฝึกสอนเทคนิคต่าง ๆ เกี่ยวกับการช่วยผู้กำกับ
แสดงให้ และมักจะทำงานคู่กันไปกับผู้กำกับแสดงคนนั้น

"...ก่อนอื่นต้องดูก่อนว่าคนๆนั้นมีความอดทนตั้งใจทำงานดีหรือเปล่า
อย่างนครินทร์นี่ เขาเริ่มงานกับผมตั้งแต่อายุยังไม่ยี่สิบเลย ตอนเขาทำตำแหน่ง
ธุรกิจ ผมเห็นแววเขาขยันและก็อดทนดี ที่สำคัญเขาเรียนรู้ได้เร็ว ทำธุรกิจอยู่
ปีกว่า ๆ ผมก็ดึงขึ้นมาเป็นผู้ช่วย ตอนนี่เขาก็ทำงานคู่กับผมมาตลอดห้าปีกว่าแล้ว
บางครั้งผมไม่อยู่ก็ปล่อยให้เขากำกับเองบ้างช่วยได้เยอะ" (สัมภาษณ์,

ฐาปกรณ์ ดิษยนันทน์. 20 สิงหาคม 2537)

ผู้กำกับรายการ

ผู้กำกับรายการ เป็นบุคคลที่สำคัญมากคนหนึ่ง ในบรรดาทีมงานการผลิตรายการโทรทัศน์ เพราะต้องเป็นผู้ควบคุมอุปกรณ์เครื่องมือต่าง ๆ โดยต้องเข้าใจถึงการทำงานของอุปกรณ์ทุกชนิด ไม่ว่าจะเป็นกล้อง เลนส์ แสง ตลอดจนเทคนิคการสร้างภาพต่าง ๆ เพื่อให้การส่งงานเป็นไปอย่างเรียบร้อย ตามความประสงค์ เนื่องจากการแสดงละครเป็นศิลปะ ดังนั้น ส่วนของผู้กำกับรายการละครจึงจะต้องมีความเข้าใจดี เกี่ยวกับศิลปะการแสดงด้วย ซึ่งผู้กำกับรายการของกันตนาปัจจุบัน ได้แก่ บุคคลดังต่อไปนี้

1. อุดลย์ บุญบุตร เป็นผู้กำกับการแสดง และผู้กำกับรายการ
2. นิรัตติศัย กัลย์จาฤก เป็นผู้กำกับการแสดง และผู้กำกับรายการ
3. นพดล มงคลพันธ์ เป็นผู้กำกับการแสดง และผู้กำกับรายการ
4. ชีรศักดิ์ พรหมเงิน เป็นผู้กำกับการแสดง และผู้กำกับรายการ
5. นครินทร์ มณเฑียรมณี เป็นผู้ช่วยผู้กำกับการแสดง และผู้กำกับรายการ
6. อรรณพ บุรีวัชระ เป็นผู้กำกับรายการ

ในระยะแรกที่ทางกันตนาผลิตละครโทรทัศน์ โดยมีผู้กำกับการแสดงอาวุโสคือคุณสุพรรณ บูรณพิมพ์ และคุณฉวย ศรีรัตนานันท์ กันตนาจะมีเจ้าหน้าที่ประจำตำแหน่งผู้กำกับรายการแยกต่างหากอีกตำแหน่งคือ คุณ อุดลย์ บุญบุตร

คุณนิรุตติชัย ก็ล้วยจาก แต่เป็นที่น่าสังเกตว่าปัจจุบัน ตำแหน่งผู้กำกับรายการของบริษัท กันตนา ส่วนใหญ่จะเป็นบุคคลคนเดียวกับผู้กำกับการแสดงด้วย

"... เดิมผมเคยทำงานในตำแหน่งตากล้อง และก็เลื่อนขึ้นมาเป็นผู้กำกับรายการมาก่อนพอได้มาเป็นผู้กำกับการแสดง ผมก็ชอบที่จะกำกับรายการด้วยตัวเอง มันดีตรงที่ได้ภาพถูกใจอย่างที่เราต้องการและที่สำคัญทำงานเร็วขึ้นด้วย" (สัมภาษณ์, อดุลย์ บุญบุตร. 25 สิงหาคม 2537)

ผู้จัดการกองถ่าย

ผู้จัดการกองถ่าย จะมีอยู่ประจำทุกกองถ่าย ซึ่งเป็นหน้าที่สำคัญที่ฝ่ายบริหารจะกำหนดไว้ ให้คอยดูแลประสานงานทุกอย่างในกองถ่าย โดยจะเป็นผู้คอยประสานงานแต่ละแผนก ให้สามารถทำงานร่วมกันได้อย่างมีประสิทธิภาพสูงสุด รวมทั้งมีหน้าที่ในการดูแลความเรียบร้อยต่าง ๆ ในขณะถ่ายทำ ทั้งในเรื่องความประพฤติของทีมงานและคารา ความสะอาดของสถานที่ถ่ายทำ ฯลฯ และคอยอำนวยความสะดวกต่าง ๆ แก่ผู้ร่วมงาน คอยดูแลเรื่องอาหารและเครื่องดื่ม และที่สำคัญจะต้องเป็นผู้ควบคุมดูแลในเรื่องค่าใช้จ่ายในการถ่ายทำด้วย

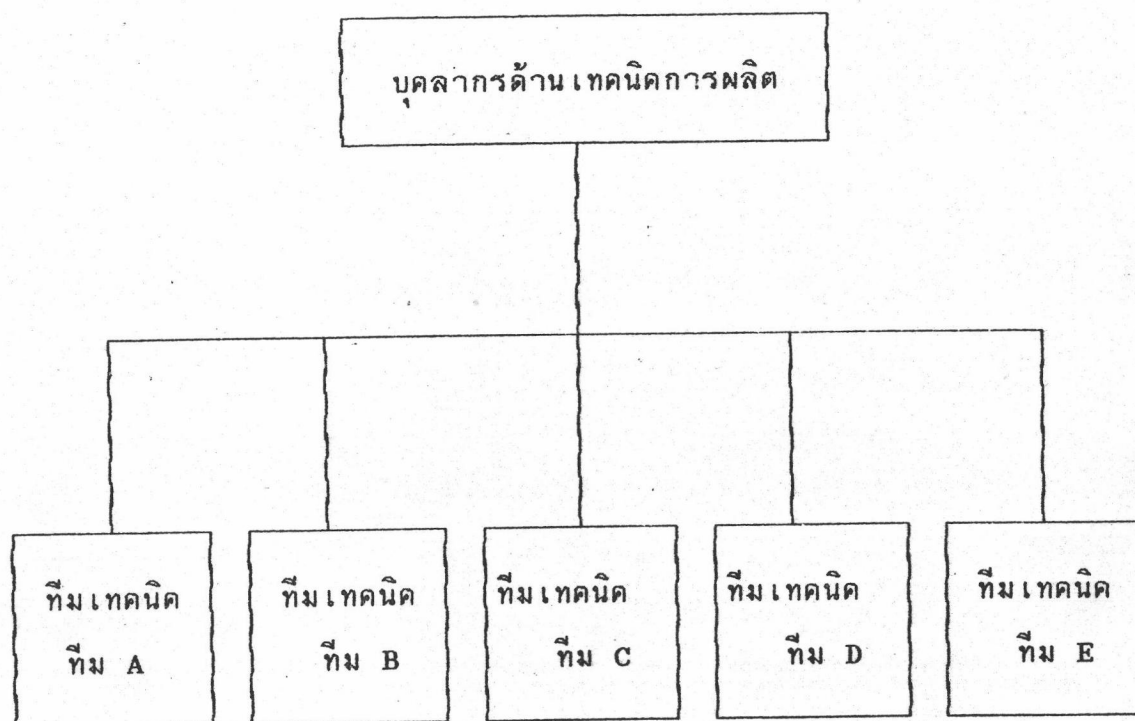
เจ้าหน้าที่ประจำทีมเทคนิค

เจ้าหน้าที่ทีมเทคนิค หรือเรียกว่า บุคลากรด้านเทคนิคการผลิต (Technical Personnel) ซึ่งแต่ละทีมจะประกอบไปด้วย บุคคลประจำหน้าที่ต่าง ๆ ดังต่อไปนี้

1. หัวหน้าทีมฝ่ายเทคนิค
2. ช่างกล้อง 2 คน
3. ผู้ช่วยกล้อง 2 คน

- | | |
|--------------------------------------|------|
| 4. พนักงาน ควบคุม เสียง | 1 คน |
| 5. พนักงาน ควบคุม เทปโทรทัศน์ C.C.U. | 1 คน |
| 6. พนักงานจัดและควบคุมแสง | 2 คน |
| 7. พนักงานขับรถเทคนิค | |

ซึ่งบุคลากรด้านเทคนิคการผลิต ฝ่ายบริหารได้จัดวางบุคลากรทีมงานดังกล่าวไว้เป็นจำนวน 5 ทีม เพื่อรองรับกำลังการผลิตรายการละครโทรทัศน์ให้เพียงพอ ดังนี้คือ



โดยแต่ละทีมจะสามารถปฏิบัติงานในหน้าที่ของตนได้ทันทีอย่างเป็นเอกเทศ ไม่ว่าจะผลิตรายการใด แต่โดยทั่วไปแล้ว ทีมเทคนิคผลิตละครเรื่องใดก็จะรับผิดชอบผลิตละครเรื่องนั้น ๆ จนจบ ซึ่งคุณสิทธิชานต์ กัลย์จาฤกจะเป็นผู้กำหนดงานให้แต่ละทีมเทคนิค

"...ส่วนใหญ่จะกำหนดทีมเทคนิคตามผู้กำกับ คือผู้กำกับคนไหนเคยมีอกับทีมงานที่มโนผมก็มักจะให้เขาทำด้วยกันไปตลอด เพราะเขาจะรู้ทางกัน และจะทำงานได้เร็ว อย่างถ้าเป็นงานของต๊ะ (นิรัตน์ ต๊ะ กัลย์จาฤก) กำกับก็ต้องเป็นทีม B ถ้าอคุลย์ก็ทีม D แต่ก็ไม่น่าเสมอไป บางครั้งก็มีการสลับทีมบ้าง ขึ้นอยู่กับจังหวะเวลาด้วย เพราะทุกทีมเขาสามารถทำงานแทนกันได้หมดโดยเบสิคแล้วมันจะเหมือนกัน" (สัมภาษณ์, สิทธินันต์ กัลย์จาฤก. 14 พฤศจิกายน 2537)

ส่วนของบุคลากรด้านเทคนิคพิเศษต่างๆ ก็จะมีประจำ แผนกอุปกรณ์ดังต่อไปนี้

1. แผนกอุปกรณ์เครื่องปั่นไฟ	8 คน
2. แผนกอุปกรณ์ดอสลี	3 คน
3. แผนกอุปกรณ์เครื่องทำควัน	2 คน
4. แผนกอุปกรณ์เครน	3 คน
5. เจ้าหน้าที่ประจำอุปกรณ์ถ่ายทำใต้น้ำ	1 คน

ซึ่งในส่วนของอุปกรณ์พิเศษเหล่านี้ จะสามารถออกปฏิบัติงานได้ทันทีตามที่ผู้กำกับการแสดง หรือ ผู้กำกับรายการต้องการ

ดังจะเห็นได้ว่า การทำงานของเจ้าหน้าที่ประจำตำแหน่งต่าง ๆ ดังกล่าวข้างต้น จะเป็นในลักษณะการทำงานเป็นทีม ซึ่งในแต่ละทีมงานผลิตจะสามารถผลิตรายการละครแต่ละเรื่องได้อย่างเป็นเอกเทศ และเมื่อเกิดปัญหาขัดข้องใด ๆ ก็จะสามารถทำงานทดแทนกันได้ทันที

ดังนั้นกลยุทธ์ในการเลือกทีมงานในการผลิตละครโทรทัศน์ของกันตนา นอกจากจะพิจารณาจากความถนัดของบุคลากรแต่ละคน ทีมงานแต่ละทีม ที่

เหมาะสมกับลักษณะของละครแต่ละประเภทแล้ว ยังต้องคำนึงถึงจังหวะของเวลา หรือทิมที่ว่างในขณะนั้น การแก้ปัญหาเฉพาะหน้า หรือการร่วมมือกันทำงาน เพื่อให้งานละครนั้น ๆ เสร็จทันออกอากาศเนื่องจากเงื่อนไขของเวลาที่บังคับอยู่

กลยุทธ์ในการเลือกนักแสดง

การที่ละครจะได้รับความนิยมจากผู้ชมหรือไม่ นักแสดงถือเป็นแม่เหล็กสำคัญที่ใช้ในการดึงดูดผู้ชม เพราะผู้ชมส่วนใหญ่ มักตัดสินใจเลือกชมละครโทรทัศน์จากการดูจากผู้แสดงหรือดาราที่ตนชื่นชอบก่อน ดังนั้นในการคัดเลือกนักแสดงแต่ละคน เข้ามารับบทบาทของตัวละครแต่ละตัวในเรื่องจึงมีความสำคัญอย่างยิ่ง

แผนกจัดหาตัวแสดงของกันตนามีหน้าที่และความรับผิดชอบในการกำหนดคัดเลือกผู้แสดง ทั้งผู้แสดงหลักและผู้แสดงสมทบ การติดต่อดารา ตกลงค่าแสดง การนัดหมายเพื่อกำหนดติดถ่ายทำรวมทั้งการค้นหาดาราใหม่ ๆ เพื่อมาร่วมแสดงละครโทรทัศน์ มีหน้าที่ในการแก้ปัญหาต่าง ๆ อันเกิดจากนักแสดงในวันถ่ายทำ เพื่อให้การถ่ายทำสำเร็จลุล่วงไปด้วยดี โดยแบ่งการทำงานเป็นสองส่วน คือ ส่วนของผู้แสดงหลัก และส่วนของผู้แสดงสมทบ

ส่วนของผู้แสดงหลัก

กรณีกันตนาจ้างผลิตละครโทรทัศน์ให้กับสถานีโทรทัศน์สีกองทัพบก ช่อง 7 ทางผู้จ้างคือคุณ สุรางค์ เปรมปรีดิ์ จะเป็นผู้กำหนดผู้แสดงหลักคือ พระเอก นางเอก มาให้ทางกันตนา ก่อน นอกนั้นในส่วนผู้แสดงหลักอื่น ๆ ก็จะเป็นหน้าที่ของทางกันตนาที่จะเป็นผู้คัดเลือกเสนอรายชื่อนักแสดงที่เหมาะสมตามบทบาทในละคร และเหมาะสมกับพระเอก นางเอกที่ทางสถานีกำหนดให้

เหมาะสมกับลักษณะของละครแต่ละประเภทแล้ว ยังต้องคำนึงถึงจังหวะของเวลา หรือทิมที่ว่างในขณะนั้น การแก้ปัญหาเฉพาะหน้า หรือการร่วมมือกันทำงาน เพื่อให้งานละครนั้น ๆ เสร็จทันออกอากาศเนื่องจากเงื่อนไขของเวลาที่บังคับอยู่

กลยุทธ์ในการเลือกนักแสดง

การที่ละครจะได้รับความนิยมจากผู้ชมหรือไม่ นักแสดงถือเป็นแม่เหล็กสำคัญที่ใช้ในการดึงดูดผู้ชม เพราะผู้ชมส่วนใหญ่ มักตัดสินใจเลือกชมละครโทรทัศน์จากการดูจากนักแสดงหรือดาราที่ตนชื่นชอบก่อน ดังนั้นในการคัดเลือกนักแสดงแต่ละคน เข้ามารับบทบาทของตัวละครแต่ละตัวในเรื่องจึงมีความสำคัญอย่างยิ่ง

แผนกจัดหาตัวแสดงของกันตนามีหน้าที่และความรับผิดชอบในการกำหนดคัดเลือกผู้แสดง ทั้งผู้แสดงหลักและผู้แสดงสมทบ การติดต่อดารา ตกลงค่าแสดง การนัดหมายเพื่อกำหนดคิดถ่ายทำรวมทั้งการค้นหาดาราใหม่ ๆ เพื่อมาร่วมแสดงละครโทรทัศน์ มีหน้าที่ในการแก้ปัญหาต่าง ๆ อันเกิดจากนักแสดงในวันถ่ายทำ เพื่อให้การถ่ายทำสำเร็จลุล่วงไปด้วยดี โดยแบ่งการทำงานเป็นสองส่วน คือ ส่วนของผู้แสดงหลัก และส่วนของผู้แสดงสมทบ

ส่วนของผู้แสดงหลัก

กรณีกันตนาจ้างผลิตละครโทรทัศน์ให้กับสถานีโทรทัศน์สีกองทัพบก ช่อง 7 ทางผู้จ้างคือคุณ สุรางค์ เปรมปรีดิ์ จะเป็นผู้กำหนดผู้แสดงหลักคือ พระเอก นางเอก มาให้ทางกันตนา ก่อน นอกนั้นในส่วนผู้แสดงหลักอื่น ๆ ก็จะเป็นหน้าที่ของทางกันตนาที่จะเป็นผู้คัดเลือกเสนอรายชื่อนักแสดงที่เหมาะสมตามบทบาทในละคร และเหมาะสมกับพระเอก นางเอกที่ทางสถานีกำหนดให้

เพื่อเสนอให้คุณสุรางค์ เปรมปรีดี พิจารณาต่อไป

แต่ในกรณีที่ทางกันตนาเป็นเจ้าของละครโทรทัศน์เองจะเป็นเอกลักษณ์ของกันตนาโดยเด็ดขาดในการที่จะพิจารณาวางตัวนักแสดงได้โดยอิสระ

เจ้าหน้าที่ฝ่ายหาดูแสดงอันประกอบไปด้วย หัวหน้าแผนก และผู้ช่วย จะต้องอ่านบทละครโทรทัศน์รวมทั้งบทประพันธ์ถ้ามี เพื่อให้เข้าใจเรื่อง และบุคลิกลักษณะของตัวละครโดยละเอียด และทำการแยกตัวละครหลัก และบุคลิกลักษณะของตัวละครแต่ละตัวออกมา โดยการปรึกษากับผู้เขียนบทโทรทัศน์หรือผู้ประพันธ์ เพื่อความชัดเจนและถูกต้อง เช่นการแยกตัวละครหลักจากละครเรื่อง หนานน้ำตา ได้ดังนี้

นายเรืองแสง เศรษฐีผู้ดี อายุประมาณ 45 บุคลิกสง่างาม เกรงขาม มีเสน่ห์ เป็นเจ้าของคอกม้าที่ใหญ่ที่สุดในเมืองไทย ชอบม้า กีฬาม้าแข่ง และจ็อกกิ้งขี่ม้ารูปร่างหน้าตาดีๆ ไม่ชอบผู้หญิง แต่มีภรรยาสวยไว้ออกงานแสดงความนุ่มนวลต่อผู้หญิงแต่ความจริงร้ายลึก เป็นสามีทางนิตินัยของพิมพ์พลอย (ภรรยาคนที่ 6)

พิมพ์พลอย สาวสวยประหลาดล้ำ อายุ 20-25 ปี เดิมชื่อพลอย เป็นลูกชาวบ้านฐานะยากจน นายเรืองแสงรับไปซัดเกล้าและยกขึ้นเป็นศรีภรรยา ในนาม พิมพ์พลอยยอมรับสภาพเพื่อให้พ่อแม่และน้อง ๆ มีความเป็นอยู่ดีขึ้นต่อมาถูกนายเรืองแสงยกให้มิสเตอร์คอง เป็นภรรยาทางพฤตินัยของมิสเตอร์คอง เศร้าอ่อนโยน จิตใจดี

มิสเตอร์คอง หรือพอล คอง มหาเศรษฐีจากไต้หวัน อายุไม่เกิน 40 เข้ามาประกอบธุรกิจอุตสาหกรรมในเมืองไทยจนเป็นไทยใหม่ พูดภาษาไทยชัดเจน มีธุรกิจมากมาย เช่น จิวเวลรี่ สิ่งทอ หนังงู มีภรรยา (เฮเลน) แก่

กว่า เจ้าชู้ ฉลาดทันคน ใจถึงทั้งด้านดีและด้านร้าย สามีทางพฤติกรรมของ พิมพ์พลอย หลงรักพิมพ์พลอยจริงๆ

ทวนทอง อายุไม่เกิน 25 ปี เป็นจ๊อกกี้ยี่มาที่มีความสามารถ ทุกคน เข้าใจว่าเป็นลูกชายนายชง แต่จริง ๆ แล้วเป็นลูกของนายเรืองแสงกับภรรยา คนแรก เป็นคนดีที่น่าสงสาร

วุฒิ ชายหนุ่มอายุ 23 รูปร่างหน้าตาดี ชี้น้ำแก่ง คนโปรดของคุณเรืองแสง เจ้าชู้ หลงรักพิมพ์พลอย เป็นคู่หมั้นของพิวจันทร์ลูกสาวหมอเกษม ร้าย

ยุรพันธ์ รูปร่างหล่อสะดุดตา เพื่อนของวุฒิ เข้าไปทำงานในบ้านเรืองแสง เพราะอยากชี้น้ำ ฝีมือดี นิสัยโอบเอื้ออารี แอบรักและสงสารพิมพ์พลอย

ฉำฉา แม่บ้านใหญ่ของบ้านเรืองแสง อายุประมาณ 40 ปี สูงโปร่ง หน้าเข้ม ผมหงอกเป็นมวยไว้ท้ายทอย ปากเม้มเป็นนิจ แต่งกายรัดกุม วางตัวเหนือชั้นกว่าคุณผู้หญิงของบ้านเสมอ บุชานายเรืองแสง

ชง ครูฝึกม้าแข่ง หัวหน้าบรรดาจ๊อกกี้ยี่ พ่อบ้านใหญ่ ร่างกายกำยำ อายุรุ่นราวคราวเดียวกับนายเรืองแสง มีเด้าหน้าตาดีวัยหนุ่ม แสดงตัวเป็นพ่อของทวนทอง รักทวนทองเหมือนลูกในไส้ เคยมีอดีตที่ปวดร้าวในบ้านเรืองแสง

ตัวละครและบุคลิกลักษณะของตัวละครที่แยกมาได้ จะนำมาพิจารณา กำหนดรายชื่อนักแสดงที่เหมาะสมตามบุคลิกลักษณะของตัวละครแต่ละตัว โดยประชุมปรึกษากับผู้กำกับการแสดงและผู้เขียนบทโทรทัศน์ละครเรื่องนั้น ๆ แล้ว เสนอรายชื่อผู้แสดงไว้เพื่อพิจารณาประมาณ 3-4 คน โดยเลือกคนที่มีบุคลิกลักษณะเดียวกันไว้เพื่อเลือกและสำรองไว้ในกรณีที่นักแสดงคนที่เลือกไว้ไม่

สามารถแสดงได้ เช่น

ละครเรื่องทงกาทอสูร ในบทของ "วรนาฏ" อสูรวัย 82 แต่รูปร่างหน้าตาที่ปรากฏเป็นสุภาพสตรีเลขโฉม ท่วงท่าสง่างาม ดูอายุไม่เกิน 45-50 รวมหลายบุคลิกอยู่ในตัว ทันสมัย นุ่มนวล เร็นลับ ร้ายลึก เปลี่ยนอารมณ์ได้รวดเร็วรู้ทันคนอื่นตลอด มีมนต์เสน่ห์ดึงดูดใจผู้พบเห็น มาดสาวไฮโซ หรือแบบท่านผู้หญิง... เสนอ 1. ชไมพร จตุรภุช

2. อภิรดี ภวภูตานนท์

3. กัสสร บุญเกียรติ

โดยรายชื่อนักแสดงดังกล่าวที่คัดเลือกไว้ เพื่อใช้ในการสรุปเลือกนักแสดงที่เหมาะสมที่สุดมานำแสดงต่อไป ซึ่งในการวางตัวนักแสดงหลักมักจะดำเนินถึงปัจจัยดังต่อไปนี้คือ

1. ความเหมาะสมตามบทบาทของตัวละครในเรื่อง โดยคำนึงถึงเพศ วัย บุคลิกหน้าตาของผู้แสดง และตัวละครตามท้องเรื่องเป็นหลัก ซึ่งความเหมาะสมตามบทบาทนี้เป็นปัจจัยที่สำคัญที่สุดในการกำหนดผู้แสดง เพราะบางครั้งหากคัดเลือกผู้แสดงไม่เหมาะสมมารับบทบาทในละครอาจมีผลทำให้อรรถรสในละครเรื่องนั้น ๆ เปลี่ยนไปได้ โดยเป็นการคัดเลือกจากบรรดานักแสดงอาชีพที่มีบุคลิกภาพภายนอกเหมือนหรือใกล้เคียงกับตัวละครในเรื่อง หรือในบางครั้งถ้าไม่สามารถหานักแสดงอาชีพที่มีบุคลิกเหมือนกับตัวละครที่ต้องการได้ ก็จะมีการเฟ้นหานักแสดงใหม่เข้ามารับบทบาทแทนเพื่อให้เกิดความสมจริงมากที่สุดเช่น

ละครเรื่องข้าวอกนา ตัวละครหลักที่สำคัญที่สุดของเรื่องคือ อีดำ หรือดริน ซึ่งมีบุคลิกลักษณะตามท้องเรื่องดังนี้ เป็นลูกครึ่งไทยนิโกร ผิวดำ หน้าตาซีเห่ รูปชั่วตัวดำ ปากจัดแต่จริง ๆ แล้วเป็นคนจิตใจดี มีความสามารถในการร้องเพลง ดังนั้นจึงเป็นการยากที่จะหาผู้แสดงบทดังกล่าวจากบรรดานักแสดงอาชีพที่มีอยู่ที่จะมีบุคลิกใกล้เคียงกับบทบาทนั้น จึงต้องมีการเฟ้นหา

นักแสดงใหม่ที่มีบุคลิกและความสามารถในการร้องเพลงใกล้เคียงกับตัวละครมากที่สุด ซึ่งในที่สุดก็ไปสรุปที่ นันทนา บุญหลง นักแสดงหน้าใหม่ที่มีความสามารถในการร้องเพลงดัง เช่นตัวละครในเรื่องดังกล่าว

ถึงแม้ว่าความเหมาะสมตามบทบาทของตัวละครในเรื่อง จะเป็นปัจจัยหลักที่จะต้องคำนึงถึงในการคัดเลือกตัวแสดง แต่บางครั้งก็ไม่สามารถวางตัวแสดงตามความเหมาะสมได้ เช่น ผู้แสดงที่รับบทพ่อหรือแม่จะอยู่ในวัยที่อ่อนกว่าความเป็นจริง หรือนักแสดงที่เลือกมารับบท มีบุคลิกลักษณะไม่ตรงตามที่บทประพันธ์บรรยายไว้ เช่นนางเอกของเรื่อง อรุณสวัสดิ์ จะต้องเป็นคนไม่สวยรูปร่างท้วมแต่น่ารักนิสัยดี และผู้ที่ถูกคัดเลือกมารับบทดังกล่าวคือ วิชุดา สวนสุวรรณ ซึ่งมีบุคลิกไม่ตรงตามที่บทประพันธ์บรรยายไว้ ซึ่งทำให้ผู้ที่อ่านนิยายเรื่องนี้เคยวิจารณ์ไว้ถึงการวางตัวแสดงไม่เหมาะสม แต่ละครเรื่องนี้ก็ประสบความสำเร็จอย่างสูง จึงเห็นได้ว่า บางครั้งในการวางตัวแสดงอาจจะไม่ต้องคำนึงถึงความเหมาะสมตามบุคลิกของตัวละครในเรื่องเป็นหลักก็ได้

2. คำนึงถึงความนิยมของผู้ชมในขณะนั้น ว่าดาราคณิดาได้รับความนิยมจากผู้ชมมากที่สุด เพราะผู้ชมมักจะเลือกชมละครที่มีดารา ที่ตนโปรดปรานร่วมแสดงอยู่ด้วยมากกว่า เช่นละครเรื่อง ข้าวเปลือก ในบทของ กษัตริยานางเอกของเรื่องที่มีบุคลิกท่าทางคล้ายผู้ชาย หมสั่น เป็นแชมป์ยูโด กลับรับบทโดย แคทลียา อิงลิช นางเอกวัยรุ่นที่ได้รับความนิยมอย่างสูงอยู่ในขณะนั้น ทั้งที่นักแสดงคนนี้ บุคลิกลักษณะไม่ตรงตามที่บทกำหนดมาเลย แต่ก็ต้องคำนึงถึงความนิยมชมชอบของคนดูส่วนใหญ่ แต่ในขณะเดียวกัน ก็ต้องยืนยันถึงความเหมาะสมตามบทด้วย การให้นักแสดงพยายามที่จะปรับเปลี่ยนให้ได้ตามตัวละครในบทมากที่สุด อย่างเช่นในกรณีนี้ทางกันตนาได้จัดหาครูสอนยูโดไปสอนวิชายูโดให้กับนางเอกคนนี้ที่บ้าน เพื่อให้นักแสดงมีพื้นฐานในเรื่องยูโด แสดงสามารถแสดงบทดังกล่าวได้อย่างไม่ขัดเขิน

และเนื่องจากผู้จัดละครส่วนใหญ่ ต่างก็ต้องการที่จะได้แต่ดาราที่มีชื่อเสียงมาร่วมแสดงละครของบริษัทตน ดังนั้นจะเห็นได้ว่าดาราที่ได้รับความนิยมมักจะมีย่างานแสดงมาก และมีเงื่อนไขมากในการตัดสินใจรับแสดงละครแต่ละเรื่อง เช่นต้องการเลือกบทที่ตนพอใจ รวมทั้งค่าตัวที่สูงกว่านักแสดงอื่น ๆ และบางครั้งมีผลไปถึงการกำหนดคิวและเวลาถ่ายทำตามแต่ที่นักแสดงนั้น ๆ จะพอใจอีกด้วย แต่ผู้จัดก็จำเป็นต้องยอมรับเงื่อนไขต่าง ๆ เหล่านี้ เพราะผู้จัดต้องการที่จะใช้นักแสดงผู้นั้น เป็นแม่เหล็กในการดึงดูดผู้ชมและผู้สนับสนุนรายการด้วย

3. คิวหรือเวลาที่กำหนดไว้สำหรับการถ่ายทำ ก็เป็นปัจจัยสำคัญในการจัดหานักแสดง ซึ่งส่วนใหญ่ในการบันทึกเทปละครโทรทัศน์ของกันตนา มักจะกำหนดคิวถ่ายทำประมาณสามถึงสี่วัน ต่อละครหนึ่งชั่วโมงออกอากาศเช่น คิวถ่ายทำละครเรื่อง ถนนสายสุดท้าย คือวันจันทร์ อังคาร พุธ คิวถ่ายทำละครเรื่อง หนาน้ำตา คือวันพฤหัสบดี ศุกร์ เสาร์ อาทิตย์ เป็นต้น โดยจะทำการนัดบันทึกเทปอยู่ในวันตามคิวที่กำหนด ยกเว้นในกรณีที่เป็นงานเร่งออกอากาศก็อาจมีการขอวันนอกคิวเพิ่มจากดาราได้ตามแต่จะตกลงกัน ซึ่งในการกำหนดคิวหรือวันบันทึกเทปประจำ ก็มักกำหนดจากคิวของนักแสดงนำคือพระเอกนางเอกและคิวของทีมงานกันตนาที่ว่างอยู่เป็นหลัก ซึ่งบ่อยครั้งที่นักแสดงที่เหมาะสมตามบทบาทในละครไม่สามารถมารับบทบาทดังกล่าวได้ เพราะคิวถ่ายทำไม่ตรงกับวันที่ตนเองว่าง จึงต้องเปลี่ยนไปเป็นนักแสดงคนอื่นที่เหมาะสมน้อยกว่าแต่เป็นคนที่มีคิวว่างตรงกับวันถ่ายทำละครเรื่องดังกล่าว

4. ในการวางตัวแสดงจะต้องคำนึงถึงรายการละครโทรทัศน์คู่แข่ง โดยเฉพาะที่ออกอากาศอยู่ในวันเวลาเดียวกัน ว่าในละครเรื่องอื่น ๆ เขามีผู้แสดงเป็นใครอย่างไรบ้าง เพื่อที่จะใช้ในการพิจารณาในการวางตัวแสดงมิให้เกิดการซ้ำซากจำเจ ที่จะให้ผู้ชมเห็นดาราหน้าซ้ำๆกันในละครทุกเรื่องทุกช่อง ซึ่งเป็นการยากที่จะหลีกเลี่ยงในเรื่องดังกล่าว เพราะจำนวนดาราเมืองไทยมี

อยู่ให้เลือกไม่มากนัก หรือบางครั้งก็เป็นนโยบายแข่งขันที่ต้องการให้ดาราดนเดียวกันแสดงนำในละครโทรทัศน์ที่ออกอากาศในช่วงเวลาเดียวกันกับสถานีอื่น

แต่นโยบายของกันตนา มักจะหลีกเลี่ยงการคัดเลือกดาราช้ากับละครเรื่องอื่น ๆ โดยเฉพาะในกลุ่มของนักแสดงนำ และการที่กันตนาผลิตรายการละครโทรทัศน์ออกอากาศชนกันทั้งสองสถานี คือทางสถานีโทรทัศน์สีกองทัพบกช่อง 7 และช่อง 5 นั้น จึงจำเป็นอย่างยิ่งที่จะต้องหลีกเลี่ยงการใช้นักแสดงคนเดียวกันแสดงในละครของกันตนาทั้งสองสถานีไม่ว่าจะเป็นนักแสดงนำหรือนักแสดงสมทบ ซึ่งบ่อยครั้งที่กันตนาได้วางตัวนักแสดงในละครเรื่องต่อไปในช่อง 5 ไว้แล้วแต่ทางช่อง 7 ต้องการนักแสดงคนเดียวกันนี้ไปแสดงทางช่อง 7 ทางกันตนา ก็จำเป็นต้องหลีกเลี่ยงเปลี่ยนตัวให้ เช่น กรณีที่วางตัวคุณ ศรันยู วงศ์กระจ่าง ไว้ในบทของนายเรืองแสง ของละครเรื่อง หนาน้ำดำ แล้ว แต่เมื่อทางช่อง 7 ต้องการให้คุณ ศรันยู ไปแสดงเรื่องปลายฝนต้นหนาว ซึ่งมีโปรแกรมถ่ายทำในช่วงเดียวกัน ทางกันตนา ก็จำเป็นต้องยอมหลีกเลี่ยงให้ โดยการเปลี่ยนตัวนักแสดงเป็นคุณ สรพงษ์ ชาตรีแทน เป็นต้น

การวางตัวแสดงให้กับช่อง 7 ต้องคำนึงถึงปัจจัยข้อนี้เป็นอย่างมาก เพราะช่อง 7 ไม่ชอบการวางตัวนักแสดงซ้ำกับช่องอื่น ยกเว้นในบางกรณีที่ความต้องการจะชนกับช่องอื่น โดยตรงก็อาจจะมีการวางนักแสดงคนเดียวกันได้ แต่ในการเสนอชื่อนักแสดงให้กับทางช่อง 7 ส่วนใหญ่ มักจะคัดเลือกนักแสดงที่ไม่ซ้ำหมายถึงเป็นนักแสดงที่ไม่มีงานแสดงมาหลายเรื่องจนน่าเบื่อ โดยอาจเป็นนักแสดงเก่าที่เลิกการแสดงไปเป็นเวลานานแล้ว กันตนา ก็จะไปติดต่อให้หวนกลับมาคืนวงการใหม่ เช่น ละครเรื่อง สะพานข้ามดาว ที่รวมนักแสดงรุ่นเก่ามาประชันกันมากมาย เป็นต้น

5. การที่ดาราเซ็นต์สัญญาหรืออยู่ในสังกัดของค่ายใดค่ายหนึ่ง ก็เป็นปัจจัยที่สำคัญในการกำหนดตัวดารารายที่จะแสดงละครในแต่ละเรื่อง เพราะสถานี

โทรทัศน์หรือผู้จัดละครที่เซ็นสัญญาผูกมัดดาราวีก็จะไม่ปล่อยให้ดารานี้ในสังกัดของตนไปแสดงละครของผู้จัดรายอื่น ดังนั้นจะเห็นได้ว่าบทบาทที่เหมาะสมกับดารานี้บางคนมากกว่า แต่เมื่อมาติดข้อจำกัดทางสัญญาก็ทำให้จำเป็นต้องวางผู้แสดงคนอื่นที่เหมาะสมน้อยกว่ามาแสดงแทน ซึ่งบางครั้งก็อาจทำให้อรรถรสของละครเปลี่ยนไปได้ เช่นละครเรื่อง สารวัตรใหญ่ ในบทของ นายพันตำรวจตรี ใหญ่ เวโรจน์ ผู้ซึ่งตั้งมั่นอยู่ในศีลธรรม เคารพกฎเกณฑ์และความถูกต้อง ซื่อสัตย์และซื่อตรง จะเห็นได้ว่าพระเอก ฉัตรชัย เปล่งพานิช ก็เป็นนักแสดงผู้หนึ่งที่มีความเหมาะสมกับบทบาทดังกล่าว แต่ด้วยเหตุที่นักแสดงผู้นี้เป็นนักแสดงในสังกัดของสถานีโทรทัศน์ช่อง 3 จึงไม่สามารถมารับบทดังกล่าวได้

เรื่องการเซ็นสัญญา ทางช่อง 7 มีนโยบายในการเซ็นสัญญาดาราเป็นลายลักษณ์อักษร กับนักแสดงที่มีชื่อเสียงเป็นส่วนใหญ่ เช่น สุวนันท์ คงยิ่ง พิทยา ฌ ระนอง รัชนิกร พันมณี สีเรียม ภักดีดำรงฤทธิ์ รวมทั้งนางงามหรือผู้ที่เข้ารอบในการประกวดต่าง ๆ ที่ช่อง 7 มีส่วนร่วมในการจัดประกวด ผู้เข้ารอบประกวดเหล่านั้นก็ต้องเซ็นสัญญาแสดงละครกับทางช่อง 7 ด้วย เช่น นางสาวไทย โดมอนแมน เป็นต้น นักแสดงที่เซ็นสัญญากับช่อง 7 ก็มักจะได้รับการแสดงที่ทางช่อง 7 บอกรับอย่างสม่ำเสมอ ทั้งงานละครของช่อง 7 และงานนอก เช่น ภาพยนตร์ โฆษณา ที่ทางช่อง 7 หามาให้แสดงด้วย นอกจากนี้ยังมีนักแสดงอีกกลุ่มที่ได้เซ็นสัญญาเป็นลายลักษณ์อักษรกับทางช่อง 7 แต่มีลักษณะเหมือน "สัญญาใจ" ที่จะไม่รับงานแสดงของช่องอื่นเลย แต่รับแสดงให้กับทางช่อง 7 เพียงสถานีเดียว เช่น ลิขิต เอกมงคล เป็นต้น ดังนั้นในการวางตัวแสดงที่ทางกันตนารับจ้างผลิตให้กับทางช่อง 7 จึงมักกำหนดรายชื่อนักแสดงส่วนใหญ่ที่อยู่ในสังกัดของช่อง 7 และหลีกเลี่ยงที่จะนำเสนอชื่อดาราที่เคยเซ็นสัญญากับช่องอื่น โดยเฉพาะดารานี้ที่เคยอยู่ในสังกัดช่อง 3 ซึ่งถือเป็นสถานีคู่แข่งด้วย

สำหรับกัณฑานั้น ไม่มีนโยบายผูกมัดดาราด้วยการเซ็นสัญญาเป็นลายลักษณ์อักษร นักแสดงที่กัณฑาปั้นขึ้นมาจึงสามารถไปร่วมแสดงได้ทุกค่ายทุกสถานี

"...กัณฑาไม่มีแนวคิดทางด้านการสร้างศิลปินเช่นเดียวกับค่ายเทปเพลงที่สร้างศิลปินแล้วจะต้องเซ็นสัญญาผูกมัดหาผลประโยชน์จากศิลปินนักแสดงนั้น ๆ แต่เราคิดว่าอาชีพศิลปินนักแสดงเป็นอาชีพอิสระและเป็นตัวของตัวเองจึงไม่มีนโยบายดังกล่าว" (สัมภาษณ์, ประดิษฐ์ กัลย์จาฤก. 16 มีนาคม 2536)

ส่วนละครที่กัณฑาเช่าเวลาผลิตออกอากาศทางช่อง 5 นั้น ปัญหาการเซ็นสัญญาดาราเป็นปัญหาสำคัญที่มีผลกระทบต่อการวางตัวนักแสดง เนื่องจากนักแสดงในกลุ่มที่ไม่ได้ติดสัญญา สามารถรับงานแสดงในช่อง 5 ได้ และเป็นนักแสดงที่อยู่ในระดับที่ได้รับความนิยมจากประชาชนมีอยู่เพียงไม่กี่คน และเรียกอัตราค่าแสดงสูงมากและคิดว่าเป็นอัตราที่ไม่เหมาะสมจนบางครั้งไม่อาจสู้ค่าตัวนักแสดงได้ การซื้อตัวดาราโดยให้ค่าตอบแทนสูงกว่ากัณฑา ดารานักแสดงบางคนก็จะเลือกแสดงกับบริษัทที่ให้ค่าตัวมากกว่า

6. ผู้สนับสนุนรายการก็มีส่วนสำคัญในการคัดเลือกดารานำแสดงในละครเรื่องต่าง ๆ เพราะรายการละครโทรทัศน์จะอยู่ได้ก็ต่อเมื่อมีผู้สนับสนุนรายการหรือโฆษณา ดังนั้น ในการวางตัวนักแสดงบางครั้งจำเป็นต้องนำ Presenter โฆษณา ของสินค้ามาแสดงนำในละคร เพื่อเป็นผลพลอยได้ที่จะมีโฆษณาสินค้าขึ้นดังกล่าวมาสนับสนุนรายการละครโทรทัศน์เรื่องนั้น ๆ เช่น การวางตัว ช่าซ่า อัลเทอร์แมน มารับบทของอรุณแรฟ้าในละครเรื่อง ชมพูเบิกฟ้า เพราะขณะนั้นนักแสดงผู้นี้เป็น Presenter โฆษณาสินค้า ออยออฟูลาน เป็นต้น

7. ความนิยมชมชอบเป็นส่วนตัวของผู้มีอำนาจในการคัดเลือกตัวแสดง ก็มีผลต่อการกำหนดนักแสดง เพราะบางครั้งอาจมีการกำหนดนักแสดงที่ได้รับการฝากฝังมาเป็นกรณีพิเศษ หรือเลือกนักแสดงที่มีความคุ้นเคยกับทีมงานทำงานง่ายไม่เรื่องมากมาแสดงทั้ง ๆ ที่มีความเหมาะสมน้อยกว่านักแสดงคนอื่น ๆ เป็นต้น

บางครั้งเจ้าของบทประพันธ์และคนเขียนบทโทรทัศน์ก็มีส่วนในการคัดเลือกดารานักแสดงที่จะร่วมแสดง ในละครที่เป็นเรื่องในบทประพันธ์ของตนหรือเรื่องที่ตนเขียนบทโทรทัศน์ โดยการเจาะจงดารานักแสดงที่ตนต้องการมารับบทสำคัญ ๆ ในละครเรื่องนั้น ๆ เช่นผู้ประพันธ์และผู้เขียนบทโทรทัศน์ละครเรื่อง เจ้านาง คือ คม ขาวทอง เป็นผู้ระบุนักแสดงนำที่จะมารับบทพ่อเจ้านางคือ กวินนา สุวรรณประทีป

8. อัตราค่าแสดงของดารานักแสดงแต่ละคนก็มีส่วนสำคัญในการพิจารณาวางตัวละคร เพราะดารานักแสดงแต่ละคนก็มักจะเรียกร้องค่าแสดงแตกต่างกันแล้วแต่ระดับความนิยมของผู้ชมในขณะนั้น ดังนั้นในการวางตัวแสดงจึงต้องคำนึงถึงงบประมาณในส่วนดังกล่าวด้วยว่าคุ้มกับค่าตัวที่นำดารานักแสดงดังกล่าวมาแสดงหรือไม่ โดยอัตราค่าแสดงของดารานักแสดงมักจะคิดเหมือนกันเป็นรายตอน โดยนับจากจำนวนตอนของละครที่ได้ออกอากาศจริง และจำนวนเวลาออกอากาศของแต่ละตอน เพราะเหตุว่าบางครั้งจำนวนตอนตามบทโทรทัศน์มักจะไม่ตรงตามจำนวนตอนที่ตัดต่อแล้วออกอากาศจริง โดยอาจมีจำนวนมากหรือน้อยกว่าจำนวนตามบทโทรทัศน์ได้ จึงตัดปัญหาโดยการนับจากจำนวนตอนที่ออกอากาศจริง และบางครั้งเวลาออกอากาศของละครก็มีการเปลี่ยนแปลงได้เช่น เดิมละครโทรทัศน์ของกันตนาที่ผลิตออกอากาศทางสถานีโทรทัศน์กองทัพบกช่อง 5 จากเดิมที่เคยออกอากาศความยาวตอนละ 60 นาที ได้ขยายเวลาออกอากาศเป็น 90 นาที ในราวปลายปี 2535 ในละครเรื่องหมาดำ หรือต่อมาได้มีการลดเวลาออกอากาศเป็น 75 นาทีในต้นปี พ.ศ. 2537 ในละครเรื่อง นางฟ้า

ปีก่อน เป็นต้น ซึ่งละครโทรทัศน์ส่วนใหญ่จะมีความยาวต่อตอนดังนี้คือ ความยาว 30 นาที 60 นาที 75 นาที 90 นาทีและความยาว 1 ชั่วโมง 45 นาที เป็นต้น กันตนาจ่ายอัตราค่าแสดงโดยคำนวณจากอัตราค่าแสดงในราคาออกอากาศ 60 นาทีเป็นหลัก แล้วบวกลบเอาเองตามอัตราเวลาที่ออกอากาศจริง เช่น นาย ก. มีอัตราค่าแสดงอยู่ใน 60 นาที ออกอากาศราคา 10,000 บาท ถ้าแสดงละครความยาว 90 นาที ออกอากาศจะราคา 15,000 บาท เป็นต้น และเนื่องจากปัจจุบันมีผู้จัดละครหลายรายใช้นโยบายซื้อตัวดารา จึงทำให้อัตราค่าแสดงของดารามีแนวโน้มที่จะสูงขึ้นเรื่อย ๆ และดาราเองก็มักจะเลือกแสดงกับผู้จัดที่จ่ายค่าแสดงสูงกว่า ซึ่งเป็นปัจจัยสำคัญในการคัดเลือกนักแสดงอย่างยิ่ง

กันตนาไม่มีนโยบายในการทุ่มเงินซื้อตัวดารา อัตราค่าแสดงที่จ่ายให้กับนักแสดงในช่อง 5 จะอยู่ในระดับกลาง ๆ โดยพิจารณากันเป็นคน ๆ ไป ซึ่งนักแสดงส่วนใหญ่ก็จะมีอัตราค่าแสดงของตัวเองอยู่แล้ว ถ้าเป็นนักแสดงเก่าที่เคยร่วมงานกับกันตนามาก่อนก็จะจ่ายค่าแสดงกันในราคาอัตราที่มีอยู่เดิม โดยอาจมีการปรับขึ้นกันบ้างตามแต่สถานการณ์ แต่ถ้าเป็นนักแสดงที่ไม่เคยร่วมงานกันมาก่อนก็จะมี การเรียกค่าตัวและต่อรองกันบ้างตามความเหมาะสม

ในการจ่ายค่าแสดงของช่อง 7 ก็จะคิดเหมาจ่ายกันเป็นรายตอน ตามจำนวนตอนออกอากาศจริง ซึ่งอัตราค่าแสดงของนักแสดงแต่ละคนจะมากน้อยไม่เท่ากัน โดยขึ้นอยู่กับ การพิจารณาของคุณสุรางค์ เปรมปรีดิ์ ซึ่งไม่คิดราคาตามเวลาออกอากาศเหมือนกับผู้จัดคนอื่น แต่คิดเหมาเป็นรายตอน โดยดูจากความสำคัญของบทบาทในเรื่อง ความดังหรือความนิยมของประชาชนที่มีต่อดาราคคนนั้นในขณะนั้น การเป็นดาราในสังกัด เป็นต้น ซึ่งอัตราค่าแสดงของช่อง 7 จะมีอัตราตายตัว ตามที่ผู้บริหารกำหนดไว้ ซึ่งเป็นอัตราที่ไม่สูงมากนัก เมื่อเทียบกับผู้จัดรายอื่น แต่ก็มีดาราเพียงส่วนน้อยที่ปฏิเสธที่จะแสดงละครของช่อง 7 เพราะเหตุผลในเรื่องค่าแสดง เพราะละครหลังข่าวช่อง 7 ส่วน

ใหญ่มักจะประสบความสำเร็จ ซึ่งมีผลให้ดาราที่ร่วมแสดงละครเรื่องนั้น ๆ มีชื่อเสียงเพิ่มขึ้น และสามารถไปทำงานอย่างอื่นที่มีรายได้มากกว่า เช่น งานถ่ายโฆษณา งานโชว์ตัวตามสถานที่ต่าง ๆ งานแสดงภาพยนตร์ และละครเรื่องอื่น ๆ

จากปัจจัยดังกล่าวข้างต้น ในบางครั้งทำให้ยากต่อการวางตัวบรรดานักแสดงอาชีพดังกล่าว กันตนาก็มักจะสร้างนักแสดงใหม่ขึ้นมารับบทบาทสำคัญในละคร ซึ่งในการเฟ้นหานักแสดงหน้าใหม่ อาจคัดเลือกจากนายแบบ นางแบบโฆษณาหรือตามนิตยสารต่าง ๆ รวมทั้งมีการประกาศรับสมัครนักแสดงและมีผู้สนใจเข้ามาสมัครด้วยตนเองหรือบางครั้งก็มีการส่งเจ้าหน้าที่ออกไปหาตามสถานที่ต่าง ๆ เช่น มหาวิทยาลัย ศูนย์การค้าแหล่งชุมนุมวัยรุ่น รวมไปถึงเวทีการประกวดต่าง ๆ ด้วย โดยการดูจากบุคลิกหน้าตา ก่อนแล้วจึงติดต่อมาทดสอบความสามารถที่บริษัท กันตนา เพื่อคัดเลือกกันอีกครั้งหนึ่ง นับได้ว่ากันตนา เป็นบริษัทที่นิยมจะปั้นนักแสดงหน้าใหม่ให้เกิดขึ้นในวงการละครโทรทัศน์เสมอ นักแสดงที่กันตนาเป็นคนปั้น เช่น จอห์นนี่ แอนโฟเน่ กันตา ดานาว สถาพร นาควิลัย อธิวัฒน์ สนิทวงศ์ บุญทริก ทศนารมย์ โชคชัย เจริญสุนันทนา บุญหลง ภัสสร บุญเกียรติ มณิรัตน์ วงศ์จิระศักดิ์ เป็นต้น

เมื่อสรุปตัวนักแสดงที่เหมาะสม โดยคำนึงถึงปัจจัยดังกล่าวข้างต้นแล้ว หัวหน้าแผนกจัดหาผู้แสดง จะเป็นผู้ติดต่อกับนักแสดงที่ทางทีมงานได้คัดเลือก โดยแจ้งรายละเอียดต่าง ๆ เกี่ยวกับละคร เช่น ชื่อเรื่องและเนื้อเรื่องย่อของละคร ส่งหนังสือหรือบทโทรทัศน์ให้นักแสดงอ่านก่อนถ้านักแสดงต้องการแจ้งรายละเอียดเกี่ยวกับคิวและสถานที่ถ่ายทำคร่าว ๆ เช่นส่วนใหญ่จะถ่ายทำในกรุงเทพหรือต่างจังหวัดรวมไปถึงการตกลงกันในเรื่องอัตราค่าแสดงด้วย ซึ่งในขั้นตอนนี้บ่อยครั้งที่ดาราคนที่เราต้องการ เป็นอันดับแรกอาจไม่สามารถแสดงได้ จึงเป็นหน้าที่ของหัวหน้าฝ่ายจัดหานักแสดงที่จะติดต่อกับนักแสดงคนอื่นแทนในลำดับต่อไป

แต่ถ้าเป็นกรณีรับจ้างผลิต หากจะมีการเปลี่ยนแปลงตัวนักแสดงใน ส่วนของผู้แสดงนำจะต้องแจ้งให้ผู้จ้างรับทราบก่อนเสมอ

เมื่อติดต่อนักแสดงหลักได้ทั้งหมดแล้วก็จะทำใบสรุปตัวนักแสดง หลักว่านักแสดงแต่ละคนให้คิวถ่ายทำในวันใดบ้างและสถานที่ติดต่อนักแสดงให้ กับธุรกิจกองถ่ายของละครเรื่องนั้น ๆ รวมทั้งสรุปค่าตัวนักแสดงส่งฝ่ายบัญชี เพื่อใช้เป็นหลักฐานในการจ่ายค่าแสดงต่อไป

ในส่วนของช่อง 7 ก็เช่นกัน จะต้องทำใบสรุปตัวแสดงและค่าตัว ส่งไปยังสถานี เพื่อใช้เป็นหลักฐานต่อไป

ผู้แสดงสมทบ

เมื่อสรุปรายชื่อนักแสดงนำได้หมดแล้ว ในส่วนของนักแสดงสมทบ ซึ่ง ทางกันตนาจะแยกเป็นสองส่วน คือ นักแสดงสมทบที่มีบทบาทในละคร กับนักแสดง ประกอบ จะเป็นหน้าที่ของผู้ช่วยฝ่ายจัดหานักแสดงที่จะเป็นผู้คัดเลือกและติดต่อนักแสดงดังกล่าว โดยอาจจะเป็นการติดต่อกับนักแสดงโดยตรง หรือเป็นการ ติดต่อผ่านบริษัทจัดหานักแสดง (MODELLING) ก็ได้ โดยธุรกิจกองถ่ายจะส่งใบสั่ง ตัวแสดงให้กับเจ้าหน้าที่ฝ่ายจัดหาผู้แสดงที่รับผิดชอบอยู่ในที่นั้น ก่อนล่วงหน้า ถ่ายทำอย่างน้อยหนึ่งวัน เพื่อให้เจ้าหน้าที่ทำการคัดเลือกติดต่อนักแสดงตามใบสั่ง นักแสดงดังกล่าว โดยเฉพาะนักแสดงสมทบที่มีบทบาทในละคร ผู้ช่วยและ เจ้าหน้าที่ประจำทีมจะต้องคัดเลือกนักแสดงให้เหมาะสมตามบทโดยอาจจะ คัดเลือกจากนักแสดงอาชีพหรือหานักแสดงใหม่ที่มีความสามารถและเหมาะสม ตามบทก็ได้ในส่วน of นักแสดงประกอบ ในกรณีที่เรียกผ่านนายหน้าจัดหา ตัวแสดงหรือโมเดลลิ่ง มักจะเกิดปัญหาหลายประการ เช่น นักแสดงไม่มีคุณภาพ แสดงไม่ได้ตามบท นักแสดงที่จัดหามาไม่เหมาะสมตามบุคลิกในละคร จัด นักแสดงมาไม่ครบตามจำนวนที่ทางกองถ่ายต้องการ รวมไปถึงการที่ผู้แสดงไม่

ได้รับค่าแสดงครบตามจำนวนที่ทางบริษัทจ่ายไป ฝ่ายจัดหานักแสดงจะต้องเป็นผู้รับผิดชอบคอยแก้ปัญหาในส่วนดังกล่าวนี้ด้วย

ในวันบันทึกเทป เจ้าหน้าที่ประจำทีม จะเป็นผู้ควบคุมดูแลนักแสดง โดยเฉพาะนักแสดงสมทบ โดยมีหน้าที่คอยเช็คจำนวนนักแสดงว่ามาครบตามจำนวนที่ทางทีมงานต้องการหรือไม่ ถ้านักแสดงสมทบมาไม่ครบ ก็จะต้องรีบติดต่อจัดหามาให้ครบที่สุดเท่าที่จะทำได้และคอยควบคุมความเรียบร้อยของนักแสดงในกองถ่าย คอยช่วยผู้กำกับกับการแสดงจัดคิวตัวประกอบและคอยแก้ปัญหาต่างๆที่เกิดขึ้นจากนักแสดงสมทบในระหว่างถ่ายทำให้ผ่านไปได้อย่างดี

ถ้าเกิดปัญหาในส่วนของนักแสดงนำในระหว่างถ่ายทำ หากทางทีมงานไม่สามารถแก้ปัญหาเองได้ เช่น ดารามาสายหรือไม่มากองถ่ายและไม่สามารถติดตามตัวได้ ดาราไม่ยอมแสดงตามบท เป็นหน้าที่ของผู้ช่วยหรือหัวหน้าฝ่ายจัดหานักแสดงที่จะเป็นผู้แก้ไขปัญหาต่างๆที่เกิดขึ้นเกี่ยวกับนักแสดงนำ แต่ทั้งนี้ก็ขึ้นอยู่กับทัศนคติของผู้กำกับกับการแสดงเป็นหลัก ซึ่งทางกันตนาเคยตัดสินใจเปลี่ยนตัวนักแสดงนำกลางอากาศ เนื่องจากนักแสดงผู้นั้นมีปัญหาเช่น การเปลี่ยนนางเอกเรื่อง ผมอภรรพ์ จากคุณรัชนก พูลพลิน เป็นคุณอลิษา ขจรไชยกุล เนื่องจากคุณรัชนกรับงานซ้อนกันกับงานละครเรื่องดังกล่าว ทำให้ยากแก่การถ่ายทำที่จะต้องผลิตละครแข่งขันกับเวลาจึงจำเป็นต้องเปลี่ยนนางเอกหรือกรณีละครเรื่อง จะไม่มีช่องว่างระหว่างเราที่เปลี่ยนตัวนางเอกกลางอากาศ จากคุณ ภารดา บุญมี เป็นคุณนภาพร สิทธิธรรภาพ เป็นต้น

แต่ถ้าเป็นกรณีที่กันตนาจ้างผลิตให้กับช่อง 7 ถ้าหากเกิดปัญหาใหญ่ ๆ ที่เกี่ยวกับนักแสดงนำ เช่น นักแสดงไม่สามารถมาถ่ายทำได้ อาจจะเป็นเพราะว่าป่วย หรือได้รับอุบัติเหตุ ซึ่งจะมีผลกระทบกระเทือนต่อการถ่ายทำ ทางกันตนาไม่สามารถตัดสินใจกระทำการใด ๆ เองได้แต่จะต้องรีบแจ้งให้ทางผู้จ้างทราบทันที เพื่อให้ทางสถานีเป็นผู้ตัดสินใจเองว่าจะแก้ไขปัญหายังไง เช่นกรณีที่คุณ

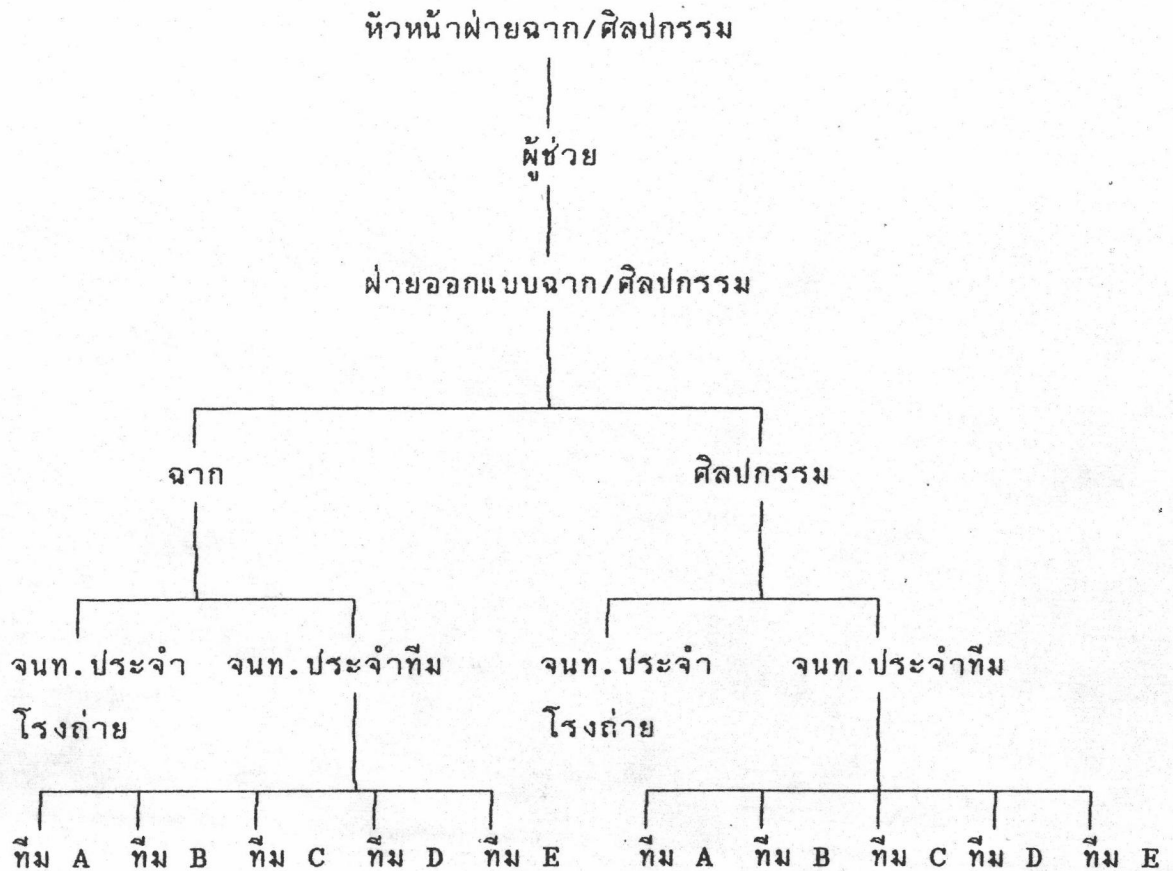
ศรัณยู วงศ์กระจ่าง ประสบอุบัติเหตุแขนหัก ซึ่งขณะนั้นยังอยู่ในระหว่างถ่ายทำละครเรื่อง น้ำเซาะทรายอยู่ ทำให้ไม่สามารถมาถ่ายทำต่อได้ ทางกันตนาต้องรีบแจ้งให้ทางช่อง 7 ทราบเพื่อปรึกษาหาทางแก้ไข ซึ่งในที่สุดก็ให้มีการปรับเปลี่ยนบทโทรทัศน์เล็กน้อย เพื่อรอให้พระเอกกลับมาแสดงต่อได้ หรือกรณีที่นางเอกใหม่ที่แสดงเรื่องสะพานข้ามดาว ไม่สามารถมาแสดงได้ เมื่อทางกันตนาแจ้งให้ทางสถานีทราบ ทางช่อง 7 จะเป็นผู้ตัดสินใจเปลี่ยนตัวนางเอกเป็นบุษกร พรวรรณศิริเวช ให้มาแสดงแทนเป็นต้น

ดังนั้นจะเห็นได้ว่า ในการเลือกตัวแสดงที่จะมารับบทบาทในละครของกันตนา นั้น เป้าหมายหลักของกลยุทธ์ในการวางตัวแสดง คือ การที่จะต้องหาผู้แสดงที่เหมาะสมตามบทบาทของตัวละครในเรื่องที่สุด และในขณะเดียวกันผู้แสดงคนนั้นจะต้องเป็นนักแสดงที่มีชื่อเสียงเป็นที่ชื่นชอบของประชาชนในขณะนั้นด้วย แต่การที่จะวางตัวแสดงให้ได้ตามเป้าหมายดังกล่าว บางครั้งก็ไม่สามารถทำได้ เนื่องจากปัญหาและปัจจัยดังกล่าวข้างต้น จึงจำเป็นต้องหาทางเลือกอื่น นั่นคือ การวางตัวนักแสดงคนอื่นที่มีความเหมาะสมน้อยกว่า และแก้ไขโดยการ ใช้กลยุทธ์ต่าง ๆ เช่น การเขียนบทโทรทัศน์เพิ่มเติมหรือแก้ไขจุดบกพร่องต่าง ๆ การปรับเปลี่ยนบุคลิกลักษณะภายนอกของนักแสดงด้วยการแต่งกาย ทำผมใหม่ หรือการให้นักแสดงเรียนทักษะต่าง ๆ เพิ่มเติม ตามที่ในบทละครระบุไว้ เช่น การขี่ม้า ยิงปืน แสดงคิวบู๊ หรือการเล่นเครื่องดนตรีต่าง ๆ เป็นต้น เพื่อจะได้ดูสมจริงมากขึ้น และกันตนาก็ยังมีทางเลือกที่จะใช้กลยุทธ์ในการสร้างนักแสดงใหม่ ขึ้นมารับบทบาทต่าง ๆ ในละครอีกด้วย

กลยุทธ์ในการเตรียมฉากและอุปกรณ์ประกอบฉาก

การถ่ายทำละครโทรทัศน์ จำเป็นจะต้องใช้ฉาก ในการบันทึกเทปโทรทัศน์ภายในห้องส่ง ฝ่ายฉากจึงมีหน้าที่ในการออกแบบฉาก สร้างฉาก และตกแต่งฉากให้เหมาะสมตามที่บทโทรทัศน์ระบุมา และการที่จะทำให้อากนั้น ๆ

สมบูรณ์ และดูสมจริงมากขึ้นก็ต้องอาศัยอุปกรณ์และวัสดุประกอบฉาก ตามความเหมาะสมกับสภาพของเนื้อหาในบทโทรทัศน์สำหรับฉากนั้น ๆ ซึ่งการทำงานของฝ่ายฉากของกันตนาจะทำงานร่วมกันกับงานศิลปกรรม จึงรวมเป็นแผนกเดียวกัน โดยฝ่ายฉาก และศิลปกรรม ของกันตนาประกอบไปด้วยบุคคล ต่อไปนี้



โดยการทำงานของฝ่ายนี้ หัวหน้าแผนก ผู้ช่วยและฝ่ายออกแบบจะต้องอ่านบทโทรทัศน์เพื่อทำความเข้าใจกับสภาพของฉากแต่ละฉาก และอุปกรณ์ประกอบสำคัญ ๆ ที่ควรจะมีในฉากนั้น ๆ ทำการแยกฉากออกมาเพื่อให้ฝ่ายออกแบบ ออกแบบฉากนั้น ๆ โดยปรึกษากับผู้กำกับการแสดงและผู้กำกับรายการ เพื่อกำหนดถึงโครงสร้างฉาก มุมกล้อง และรายละเอียดต่างๆ เกี่ยวกับฉากนั้น

เพื่อจะได้ออกมาให้สมจริงตามที่บทโทรทัศน์ระบุมามากที่สุด จากนั้นฝ่ายออกแบบ จะทำการออกแบบฉาก โดยกำหนดรายละเอียดต่าง ๆ ทั้งหมดไม่ว่าจะเป็น โครงสร้าง สี เพอร์นิเจอร์ อุปกรณ์ประกอบฉากที่จำเป็น เพื่อเสนอให้ผู้กำกับ การแสดงพิจารณาแก้ไข หรือเพิ่มเติมส่วนต่าง ๆ ตามที่ผู้กำกับต้องการ เมื่อได้ แบบที่ต้องการแล้วจะต้องมีการประเมินราคาคร่าวๆ ของการสร้างฉากทั้งหมด รวมทั้งประเมินราคาของอุปกรณ์ประกอบฉาก ที่ต้องทำการจัดซื้อ เช่า หรือทำ ขึ้นใหม่ เพื่อเสนอฝ่ายบัญชีให้ผู้บริหารพิจารณาต่อไป เมื่อจบประมาณการผลิต ในส่วนดังกล่าวอนุมัติลงมา หัวหน้าแผนกและผู้ช่วยจะเป็นผู้ดูแลควบคุมการสร้าง ฉากและศิลปกรรมนั้น ๆ ตามใบสั่งฉากให้อยู่ในแบบและงบประมาณที่กำหนด

ในวันถ่ายทำเจ้าหน้าที่ฉากจะเป็นผู้ดูแลรักษาและติดตั้งฉาก ทุกครั้ง ที่มีการถ่ายทำและ เจ้าหน้าที่ศิลปกรรมจะเป็นผู้จัดอุปกรณ์ประกอบฉากรวมทั้ง ดูแลอุปกรณ์ประกอบฉากไม่ให้เกิดการชำรุด หรือเสียหายจนกว่าจะเสร็จการ ถ่ายทำ

ละครโทรทัศน์ส่วนใหญ่ของกันตนา จะเลือกการเข้าถ่ายทำที่โรงถ่าย โดยการสร้างฉากก็ต่อเมื่อฉากนั้น ๆ จะเป็นฉากประจำที่จะต้องใช้อีกกัน ตลอดจบเรื่อง เพราะในการสร้างฉากแต่ละครั้งต้องใช้ค่าใช้จ่ายสูง ฉะนั้นถ้า เป็นฉากประจำที่ต้องใช้ถ่ายทำบ่อยจะคุ้มค่าต่อการลงทุนมากกว่า และการ ถ่ายทำอยู่ในโรงถ่ายเป็นส่วนใหญ่จะเป็นการประหยัดค่าใช้จ่ายในส่วนอื่น ๆ อีกด้วย

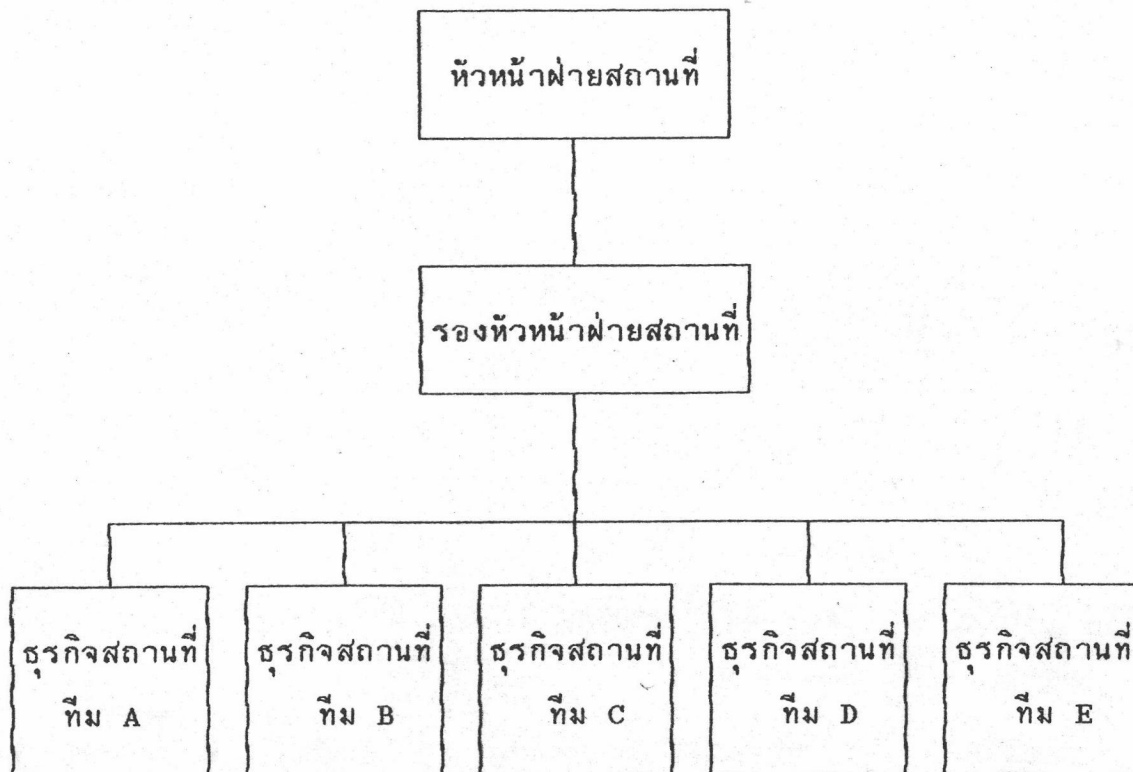
การที่จะทำให้ฉากนั้น ๆ สมบูรณ์ และดูสมจริงมากขึ้น ก็ต้องอาศัย อุปกรณ์และวัสดุประกอบฉากตามความเหมาะสม กับสภาพของเนื้อหาในบท โทรทัศน์สำหรับฉากนั้นๆ เช่น ตู, โต๊ะเตี้ยง, โทรทัศน์, นาฬิกา, แจกัน ดอกไม้, แฟ้ม, ปากกา, ดินสอ, ต้นไม้, ม่าน, ของตั้งโชว์ต่าง ๆ ฯลฯ อุปกรณ์ประกอบการแสดงก็เช่นกัน ต้องมีการจัดหาให้เหมาะสมตามที่บทโทรทัศน์

ระบุมาร แต่อย่างไรก็ตามอุปกรณ์และวัสดุที่ใช้ในฉากนี้ ส่วนใหญ่จะใช้ของจริง จึงจะทำให้ฉากนั้นๆ ดูเหมือนจริงมากขึ้น โดยเจ้าหน้าที่ประจำทีมต่าง ๆ จะเป็นผู้ศึกษาบท และจัดหาอุปกรณ์ประกอบฉาก และอุปกรณ์ประกอบการแสดง ตามที่บทโทรทัศน์ระบุมาร และตามที่เราเห็นสมควรโดยประสานงานกับเจ้าหน้าที่คุมสโตร์ ผู้ซึ่งจะเป็นฝ่ายดูแล เก็บรักษาอุปกรณ์ประกอบฉาก และอุปกรณ์ประกอบการแสดงต่าง ๆ แต่ถ้าหากมีความจำเป็นจะต้องจัดซื้อ, เช่า, ยืม หรือจัดทำอุปกรณ์ประกอบฉาก และอุปกรณ์ประกอบการแสดง ก็จะต้องปรึกษากับรองหัวหน้าฝ่าย เพื่อพิจารณาความเหมาะสม และทำเรื่องเสนอต่อหัวหน้าฝ่าย เพื่ออนุมัติในเรื่องนั้นๆ ต่อไป

กลยุทธ์ในการกำหนดสถานที่ถ่ายทำ

ในการถ่ายทำละครโทรทัศน์ในปัจจุบัน โดยเฉพาะบริษัท กันตนาฯ นิยมที่จะออกไปบันทึกเทปโทรทัศน์นอกสถานที่ (Out Door) มากกว่าที่จะถ่ายทำในฉาก สาเหตุเพราะจะทำให้ดูสมจริงสมจังมากกว่า และบางครั้งก็เป็นการประหยัดงบประมาณค่าใช้จ่ายในการสร้างฉากมากกว่าอีกด้วย สถานที่ถ่ายทำจึงมีส่วนสำคัญที่จะต้องมีการจัดหาให้เหมาะสมตามที่บทโทรทัศน์ระบุไว้

ฝ่ายจัดหาสถานที่ จึงต้องทำหน้าที่ เสาะหา ติดต่อสถานที่ถ่ายทำโดยปรึกษากับผู้กำกับการแสดง ผู้ช่วยผู้กำกับ และผู้เขียนบทโทรทัศน์ เพื่อที่จะให้ได้สถานที่ที่ดี สะดวก และเหมาะสมที่สุดตามบทโทรทัศน์ และทำหน้าที่ ประสานงานระหว่างเจ้าของสถานที่ต่าง ๆ และทีมงานผลิตละครโทรทัศน์ อันประกอบไปด้วยเจ้าหน้าที่ดังต่อไปนี้



เมื่อได้รับมอบหมายให้ทำละครเรื่องใดเรื่องหนึ่ง หัวหน้าฝ่ายสถานที่ผู้ช่วย รวมทั้งธุรกิจสถานที่ประจำทีมจะต้องอ่านบทโทรทัศน์ และบทประพันธ์ถ้ามีโดยละเอียดเพื่อทำความเข้าใจเกี่ยวกับสภาพสิ่งแวดล้อมและสภาพภูมิประเทศตามเนื้อเรื่องระบุมานำ โดยทำการแยกสถานที่สำคัญ ๆ ออกมาโดยปรึกษากับผู้กำกับ การแสดงและคนเขียนบทโทรทัศน์ เพื่อสรุปหาเป้าหมายเดียวกันเกี่ยวกับเรื่องสถานที่ถ่าย แล้วทำการส่งเจ้าหน้าที่ออกไปหาสถานที่ และถ่ายรูป รวมทั้งติดต่อ ทาบตามเจ้าของสถานที่นั้นๆ ล่วงหน้าก่อน จึงนำรูปถ่ายมาเสนอผู้กำกับและทีมงาน เพื่อพิจารณาเลือกสถานที่ที่เหมาะสมที่สุดตามบท จากนั้นพาทีมงานไปดูสถานที่ที่จริง เพื่อยืนยันถึงความถูกต้องสมจริงที่สุด

ในกรณีที่ติดต่อเจ้าของสถานที่หรือหน่วยงานต่างๆที่เป็นหน่วยงานทางราชการหรือเอกชนที่จะต้องมีการทำเอกสารเป็นลายลักษณ์อักษร เพื่อติดต่อขอสถานที่ตามขั้นตอนของหน่วยงานนั้น ๆ ธุรกิจสถานที่ก็จะต้องเป็นผู้ทำเอกสาร

ดังกล่าวให้ถูกต้องตามขั้นตอน โดยแจ้งรายละเอียดต่าง ๆ เกี่ยวกับการถ่ายทำ ให้เจ้าของสถานที่หรือหน่วยงานนั้น ๆ รับทราบล่วงหน้า

ในวันบันทึกเทป ธุรกิจสถานที่จะมีหน้าที่คอยดูแลประสานงานต่าง ๆ ระหว่างเจ้าของสถานที่กับทีมงานถ่ายทำ เช่น การจ่ายค่าเช่าสถานที่ การขึ้นไต่เตลล์ท้ายละคร เพื่อขอบคุณเจ้าของสถานที่ รวมทั้งการดูแลให้ทีมงานและนักแสดงอยู่แต่ในเฉพาะบริเวณที่อนุญาตให้ทำการถ่ายทำ ห้ามส่งเสียงดัง ห้ามสูบบุหรี่ โดยเฉพาะเน้นเรื่องดูแลความสะอาดของสถานที่ถ่ายทำดังกล่าว และเพื่อเป็นการแบ่งเบาภาระในเรื่องการดูแลเรื่องความเรียบร้อย โดยเฉพาะเรื่องความสะอาดของสถานที่ถ่ายทำ บริษัท กันตนาฯ จึงมีข้อตกลงกับบริษัท รับทำ ความสะอาด ในการที่จะคอยดูแลรักษาเรื่องความสะอาดของสถานที่ถ่ายทำ โดยมีข้อตกลงเปลี่ยนในการขึ้นไต่เตลล์ท้ายโฆษณาที่ขอบริษัททำความสะอาดดังกล่าว ในละครโทรทัศน์ทุกเรื่อง และบริษัทจะส่งเจ้าหน้าที่ทำความสะอาดมาประจำทีม ทุกกองถ่ายเพื่อดูแลเรื่องความสะอาดของสถานที่ถ่ายทำทุกที่ ที่มีการถ่ายทำนอกสถานที่ ดังนั้นธุรกิจสถานที่จึงมีหน้าที่ประสานงานระหว่างบริษัททำความสะอาด และทีมงานถ่ายทำ เพื่อดูแลเรื่องความสะอาดเรียบร้อยของทุกสถานที่ถ่ายทำในวันบันทึกเทปอีกด้วย

ธุรกิจสถานที่จะต้องทำรายงานบันทึกการประเมินการใช้สถานที่ส่งต่อหัวหน้าฝ่ายทุกครั้งที่ออกไปถ่ายทำนอกสถานที่ด้วย

สถานที่ส่วนใหญ่ ที่ทางกันตนาฯ จะใช้เป็นสถานที่ถ่ายทำประจำ มักจะเลือกจากคนใกล้ชิดเช่นบ้านของญาติพี่น้อง หรือคนรู้จักมากกว่าที่จะไปขอสถานที่จากคนอื่น โดยเฉพาะมักจะถ่ายทำอยู่ที่บริเวณนาเขตของบ้านกันตนาฯเอง ซึ่งมักจะเห็นบ้านหลังดังกล่าวอยู่ในละครแทบทุกเรื่องของกันตนา

"...การไปถ่ายทำที่บ้านอื่น บางครั้งไม่สะดวก ถ่ายดิกก็ไม่ได้

เกรงใจเจ้าของบ้านเขา ยิ่งถ้าเป็นฉากประจำจะใช้ที่บ้านคนกันเองนี่ดีกว่า
ทำงานง่าย ยิ่งบ้านกันตนาด้วยแล้ว ถ่ายละครมาหลายสิบเรื่อง หมุนไปหมุนมา
อยู่รอบบ้านนี้แหละ หลอกเอามุมโน้นบ้างมุมนี้บ้าง จะทำยังไงก็ได้เขาสร้างมา
ให้ถ่ายละครโดยเฉพาะ ระเบิดกันไฟไหม้ระเบิดก็ทำมาแล้วในเรื่องทูตมรณะ
แล้วยังเคยเอารถมอเตอร์ไซด์มาขับวิ่งไล่ชนกันในบ้านชั้นล่างยันชั้นบนในเรื่อง
เล็บครุฑซึ่งถ้าเป็นบ้านคนอื่นก็ทำอย่างงี้ไม่ได้" (สัมภาษณ์, นิตยสาร ตี๋ กัลย์จาฤก.
4 กันยายน 2537)

จะเห็นได้ว่า เป้าหมายหลักของกลยุทธ์ในการเลือกสถานที่ถ่ายทำ
ของกันตนา คือจะต้องเป็นสถานที่ที่เหมาะสมตามที่ตัวละครกำหนดมา แต่ใน
ขณะเดียวกันก็ต้องเป็นสถานที่ ๆ สะดวกในการถ่ายทำเป็นหลักด้วย ซึ่งกันตนา
มักใช้ในการเลือกใช้สถานที่ที่เป็นบ้านของตนเองและคนสนิทเป็นที่ถ่ายทำ และ
มีกลยุทธ์ในการให้ค่าตอบแทน รวมทั้งการขึ้นชื่อขอบคุณหรือโฆษณาผู้ให้สถานที่
ถ่ายทำในไตเติ้ลแลกเปลี่ยนกันอีกด้วย

กลยุทธ์ในการจัดหาเสื้อผ้าและเครื่องแต่งกาย

การเตรียมเสื้อผ้าและเครื่องแต่งกายในละครโทรทัศน์จะเริ่มจาก
การอ่านบทที่จะถ่ายทำอย่างละเอียด และแยกบุคลิกของตัวละครทุกตัวเพื่อที่จะดึง
จุดเด่นของแต่ละ CHARACTER ออกมาให้ชัดเจนโดยใช้เครื่องแต่งกาย ให้
เหมาะสมกับเพศ วัย อาชีพ และฐานะ โดยอาจปรึกษากับเจ้าของบทประพันธ์
หรือในกรณีที่ เป็นเรื่องแต่งมาจากจินตนาการของผู้ประพันธ์เองจะ ยากต่อการ
ค้นข้อมูลอ้างอิง นอกจากทำความเข้าใจตามหนังสือโดยมีส่วนประกอบหลาย ๆ
อย่าง เช่น ชีวิตความเป็นอยู่ของตัวละคร ขนบธรรมเนียมประเพณีของสถานที่
ในเรื่อง การแต่งตัวประดับประดาตั้งแต่ศีรษะจรดเท้าที่เขียนบรรยายไว้เป็นต้น
เช่น จากละคร "ทนายทอสูร" คุณวรรณภา ซึ่งแสดงโดย คุณชไมพร จตุรภุช ด้วย
วัยที่แท้จริงแล้ว คุณยายวรรณภา มีอายุถึง 80 กว่าปี แต่เนื่องจากรับสืบทอดเป็น

ทายาทอสูร จึงดูสาวและสวยอยู่เสมอ ดังนั้น เครื่องแต่งกายจึงต้องคุมให้อยู่ใน โทนขรึม เช่น ดำ เทา น้ำตาล สไตส์จะดูเรียบสง่าไม่ฉูดฉาด ส่วนเครื่องประดับจะเป็นตัวบ่งบอกฐานะได้ดี คุณยายวรรณภา เป็นคนที่มีฐานะดี ทรัพย์สมบัติมากมาย จึงต้องเลือกเครื่องประดับที่เลียนแบบได้เหมือนจริง ออกแบบโบราณ ดูเป็นของเก่าตาทอดมาหลายช่วงอายุคน คือ มีฉลุลายไทย ผังเพชร ทับทิม เป็นต้น

นอกจากนั้นบางครั้งยังต้องปรึกษากับฝ่ายจัดหาตัวแสดง เพราะแผนกนี้ จะรับข้อมูลมาจากนักแสดงโดยตรงว่าตัวนักแสดงชอบการแต่งกายแบบใด หรือหัวหน้าฝ่ายจัดหาเครื่องแต่งกายจะติดต่อโดยตรงกับนักแสดงในแต่ละเรื่อง ส่วนมากนักแสดงจะรู้จักอุปกรณ์ของรูปร่างตัวเองจึงต้องหาชุดที่หลบหรือไม่เน้นใน ส่วนที่ไม่ควรเปิดเผย

การยืมเสื้อผ้าเพื่อมาใช้ใส่ในละครโทรทัศน์ เป็นวิธีการที่สำคัญในการประหยัดงบประมาณค่าตัดเสื้อผ้าเครื่องแต่งกายต่าง ๆ ได้มากและเป็นที่ยอมรับ โดยการจาดหาร้านเสื้อผ้าที่เป็นสปอนเซอร์ให้กับละครของกันตนา โดยมีข้อตกลงจะลงชื่อร้านโฆษณาในไตเติ้ลท้ายละคร หัวหน้าฝ่ายจัดหาเครื่องแต่งกายจะประชุมกับเจ้าหน้าที่ประจำทีม เพื่อเลือกติดต่อร้านเสื้อผ้าที่มีรูปแบบเข้ากับตัวละครแต่ละตัวในเรื่อง เพื่อจัดการยืมเสื้อผ้างกล่าวต่อไป

หากมีการออกแบบชุดพิเศษเช่น ละคร PERIOD ย้อนยุค ละครจากจินตนาการละครแนวผีของขวัญ หัวหน้าแผนกจะต้องสรุปงบประมาณพอสังเขป กล่าวคือสรุปค่าใช้จ่าย ค่าซื้อผ้าตัดเย็บ ค่าเช่าชุด ค่าอุปกรณ์ตกแต่งเครื่องแต่งกายต่าง ๆ ในกรณีที่รับจ้างผลิตให้กับช่อง 7 จะต้องเสนองบประมาณค่าใช้จ่ายไว้ไปทางสถานี ถ้าสถานีอนุมัติก็จะเริ่มดำเนินการได้เลย แต่ถ้าถูกส่งกลับมาให้ลดค่าใช้จ่ายลง หรือแก้ไขแบบเสื้อ หัวหน้าแผนกจะนำมาแก้ไขและเสนอไปยังสถานีอีกครั้ง

"...ตอนทำ ละครเรื่อง เสราดาร์ล เครื่องแต่งกายของตัวละครในเรื่องจะต้องมีการออกแบบใหม่ทั้งหมดให้ตรงกับที่บทประพันธ์ระบุมา จึงต้องทำการออกแบบและตัดเย็บตัวอย่างเสื้อผ้าไปเสนอให้ทางผู้จ้างคือ ช่อง 7 คุณก่อนว่าถูกใจไหม กว่าจะถูกใจก็ต้องแก้ไขหลายรอบ เพราะบางแบบออกแบบมาตรงตามหนังสือแต่มันลำบากในการสวมใส่จริงๆในบ้านเรา เพราะทั้งร้อนทั้งหนา ทำให้ดูแล้วนางเอกจะไม่มีทรวดทรงไม่น่าดูเลยต้องปรับเปลี่ยนใหม่" (สัมภาษณ์, วจี กัลย์จาฤก. 10 มกราคม 2538)

ในส่วนของการทำละครซึ่งบริษัท กันตนา ผลิตเองจะไม่ต้องเสนองบประมาณ แต่จะเบิกและเคลียร์ค่าใช้จ่ายเป็นงวด ๆ ไป

ในบางครั้งจะต้องจัดหาช่างแต่งหน้าเอฟเฟค (EFFECT) กล่าวคือสามารถแต่งหน้าคนแก่ คนป่วย ผิวดำจาง หรือบาดแผลต่าง ๆ ได้อย่างชำนาญ และให้ดูสมจริงที่สุด ตัวอย่างเช่น เรื่องลอคคลายมังกร ช่างแต่งหน้าจากบริษัท คีฟเวอร์มาร์ค จะต้องแต่งหน้า คุณนพพล โกมารชุน และคุณปริยานุช ปานประดับ ตั้งแต่รุ่นหนุ่มสาวจนแก่เฒ่าได้

"...ตอนทำละคร เรื่องทนายทอสูร การแต่งหน้าคุณชไมพร ให้ดูสวยแต่ดูน่ากลัวในขณะเดียวกัน ทำได้ง่ายเพราะคุณชไมพร มีดวงตาที่คมโตอยู่แล้ว เพียงแต่เขียนเน้นขอบตาบนด้วยอายไลน์เนอร์ ทาริมฝีปากแดงหรือน้ำตาลเข้มก็จะสร้างความสวยแต่ก็กลับให้ดูน่ากลัวยิ่งขึ้น ส่วนทรงผมต้องเกล้ามวยต่ำเพื่อให้ดูสมวัยและภูมิฐาน เรื่องทรงผมเป็นอีกเรื่องที่ต้องพิถีพิถันมากที่สุดทีเดียว หากเป็นละครยุคปัจจุบันก็ต้องเน้นทรงผมให้เข้ากับใบหน้าของนักแสดง หรือให้ตรงตามเนื้อเรื่องเช่น เรื่อง "เจ้านาง" นางเอกตัวจริงผมสั้น แต่ในบทต้องปล่อยมวยปมที่เกล้าไว้ลงมาเช็ดเท้าพระเอกเพื่อแสดงความเคารพรัก ก็ต้องสั่งวิกผมปลอมเลยบันเอวลงไปให้นักแสดงใส่เข้าฉาก" (สัมภาษณ์, วจี กัลย์จาฤก. 10 มกราคม 2538)

เมื่อได้บทโทรทัศน์มาแล้วเจ้าหน้าที่ฝ่ายเสื้อผ้าจะต้องอ่านบททั้งหมด แล้วมาแยกซีนดูว่ามีตัวละครกี่คน แต่ละคนใส่ชุดอะไรบ้าง เป็นฉากกลางวันหรือ กลางคืน และจะต้องใส่ชุดต่อเนื่องไปอีกกี่ซีน ซึ่งจะสังเกตได้จาก วัน-เวลา-สถานที่ ในบทโทรทัศน์ แล้วจึงเริ่มจดชนิดของเสื้อผ้าของตัวละครทุกคน และ ลงหมายเหตุไว้ว่ามีต่อเนื่องหรือไม่ ดังตัวอย่างต่อไปนี้

"หนาวน้ำตา" (พิมพ์พลอย)

ตอน	ซีน	ชนิดของชุด	รายละเอียด	ต่อเนื่อง
EPISODE	SCENE	TYPE	DESCRIPTION	CONTINUE
1	1	อยู่บ้าน		ตอน 1 ซีน 2, 3
1	4	นอกบ้าน		ไม่ต่อเนื่อง
2	5	อยู่บ้าน		ตอน 2 ซีน 7, 8

ในวันถ่ายทำเมื่อจัดชุดให้นักแสดงใส่แล้วจะต้องจดรายละเอียดเครื่อง แต่งกายทั้งหมดลงสมุดบันทึก เน้นเรื่องความต่อเนื่อง ในกรณีที่มิถ่ายชุดเดียวกัน นี้ในสถานที่อื่นๆ ต่อไปดังเช่น

"หนาน้ำตา" (พิมพ์ลอย)

ตอน EPISODE	ชั้น SCENE	ชนิดของชุด TYPE	รายละเอียด DESCRIPTION	ต่อเนื่อง CONTINUE
1	1	อยู่บ้าน	ชุดเซตสีครีมปักลายดอกไม้ ต้มหูห่าน อันเล็กยี่ห้อ LONGUEVUE รองเท้าแตะ ใส่ในบ้านสีครีม รัตผมช่อยาวผูกโบว์สี ครีม	ตอน 1 ชั้น 2, 3
1	4	นอกบ้าน	เสื้อสูทสีโอโรส, กางเกงสีดำยี่ห้อ CHOMEL ต้มหมกกลมเพชรยี่ห้อ LONGUE VUE สร้อยทองห่านโซ่ยาว รองเท้า คัทชูสันเตี้ยสีดำ กระเป๋าสะพายเล็กสี ดำ ปล่อยผม คาคผมเปีย	ไม่ต่อเนื่อง
2	5	อยู่บ้าน		ตอน 2 ชั้น 7, 8

บริษัท กันตนา มีสโตร์จัดเก็บเสื้อผ้าแยกเป็นหมวด และทำรหัสไว้ หากแต่ละทีมต้องการ เบิกไปใช้ต้องมาทำใบเบิกก่อนนำออกจากสโตร์ และชัก สั่งคืนสโตร์เมื่อใช้เสร็จ ในกรณีที่มิชของใหม่ เช็ดเข้าสโตร์จะต้องมีใบนำของ เข้าเพื่อป้องกันการผิดพลาดและสูญหายด้วย

จะเห็นได้ว่า เป้าหมายของกลยุทธ์ในการจัดหาเสื้อผ้าและ เครื่อง แต่งกายประกอบการแสดงของกันตนา อยู่ที่ความเหมาะสมตามบทบาทในละคร ซึ่งในการสนองต่อเป้าหมายดังกล่าว กันตนา เลือกใช้วิธีการออกแบบตัดเย็บ ใหม่ ให้ตรงตามที่พระบุมา และมีกลยุทธ์ในการนำเสื้อผ้าเก่าในสโตร์มาตัด แปลงใช้ในละครเรื่องอื่น ๆ ได้อีกหลายเรื่อง นอกจากนี้ยังมีการเช่า ยืม เสื้อผ้าเครื่องแต่งกายจากร้านต่าง ๆ โดยมีกลยุทธ์ในการแลกเปลี่ยนโฆษณาใน ใต้เต็ลท้ายละครด้วย

กลยุทธ์ในการติดต่อละครโทรทัศน์

เมื่อได้ถ่ายทำละครเรื่องต่าง ๆ เสร็จเรียบร้อยแล้ว เทปโทรทัศน์ ทั้งหมด ก็จะถูกนำมาติดต่อ เรียงลำดับเหตุการณ์ตามบทละครโทรทัศน์ เนื่องจาก ระบบการถ่ายทำละครของบริษัท กันตนา เป็นการบันทึกเทปด้วยระบบ วิดีโอ ดังนั้น เจ้าหน้าที่ฝ่ายติดต่อ จึงจะต้องมีความรู้ความเข้าใจในการใช้เครื่องมือ อุปกรณ์ต่างๆในการติดต่อ และใช้เทคนิคพิเศษต่างๆ ทางด้านภาพ เช่น ใช้อุปกรณ์เครื่องมือกราฟฟิคคอมพิวเตอร์อุปกรณ์ทำ special effect ต่าง ๆ เป็นอย่างดี อีกทั้งเจ้าหน้าที่ติดต่อจะต้องมีความรู้ความเข้าใจในเรื่อง ของภาพ และศิลปะการแสดงอีกด้วย

ในการติดต่อ เทปโทรทัศน์ละครของกันตนา จะมีเจ้าหน้าที่ติดต่อและ ผู้ช่วยที่รับผิดชอบงานละครแต่ละ เรื่อง โดยติดต่อยึดถือตามบทโทรทัศน์เป็นหลัก โดยผู้กำกับการแสดงจะ เข้ามาคุมงานติดต่อในช่วงแรกๆเท่านั้น หลังจากนั้นก็จะ

มอบความรับผิดชอบทั้งหมดให้เจ้าหน้าที่ติดต่อบ่อยครั้งทำงานติดต่อละครของกันตนา จะต้องทำงานกันอย่างหามรุ่งหามค่ำเนื่องจากความล่าช้าทางด้าน การถ่ายทำ เมื่อละครจำต้องออกอากาศจึงต้องเร่งทำงานติดต่อละครให้เสร็จทันเวลาออกอากาศ

"...พวกผมทำงานกันสว่างคาตา เพราะละครมันต้องออกอากาศ ในวันรุ่งขึ้น จริง ๆ แล้วถ้าทำได้ก็ไม่อยากทำงานเร่งๆแบบนี้ แต่กว่าทางกองถ่ายเขาจะเอาเทปมาส่งให้ติดต่อได้ มันก็จวนเจียนเวลาออกอากาศแล้วทุกที แต่ก็เข้าใจเขา เพราะงานถ่ายละคร มันมีปัญหาเกิดขึ้นได้ทุกวัน เราก็ต้องทำหน้าทีตรงนี้ให้ดีที่สุด ที่สำคัญต้องให้มีละครออกอากาศให้ได้" (สัมภาษณ์, จรงค์ สิทธิศักดิ์. 7 ธันวาคม 2537)

นอกจากเจ้าหน้าที่ติดต่อจะต้องทำงานให้เสร็จทันเวลาออกอากาศแล้วยังต้องคอยควบคุมเรื่องเวลาออกอากาศของละครในแต่ละตอน ให้มีความยาวพอดีกับชั่วโมงออกอากาศด้วย ดังนั้น บ่อยครั้งที่การติดต่อจะประสบปัญหาที่เนื้อหาของละครที่ติดต่อแล้วไม่ได้เวลาตรงตามที่ละครกำหนดไว้ เช่นอาจจะสั้นไปบ้างหรือยาวไปบ้าง จึงเป็นหน้าที่ของเจ้าหน้าที่ติดต่อที่จะต้องรับผิดชอบแก้ปัญหาดังกล่าว เพื่อให้ความยาวของละครพอดีกับเวลาที่กำหนด

"...แทบทุกตอนแหละครับ ไม่ยาวเกินไป ก็สั้นเกินไป ถ้ายาวละก็ง่าย เราก็ติดต่อช้อยให้กระชับ แต่ต้องให้ได้ความหมาย แต่บางครั้งก็ลำบากเหมือนกันบางที่ยาวมากก็ช้อยซะคนดูแทบจะไม่รู้เรื่อง เพราะต้องรวบให้จบทันเวลา ส่วนมากจะเป็นตอนจบสุดท้าย ช่อง 7 นี่บ่อยเพราะเขากำหนดวันจบไว้แล้ว ไม่จบก็ไม่ได้ก็ต้องตัดให้จบให้ได้" (สัมภาษณ์, จรงค์ สิทธิศักดิ์. 7 ธันวาคม 2537)

"...ถ้าละครสั้นไป ก็อย่างที่เห็นยี่ดุนั้นแหละ หากภาพใส่ ๆ เข้าไป

ทั้งลีลาเยอะ ๆ บางที่ถ้าเป็นละครวัยรุ่นหน่อยก็ตัดแบบมิวสิควิดีโอเข้าไปเป็นเพลงเลย คนดูชอบด้วย แต่วิธีที่ใช้ประจำก็คือภาพคิดอดีต ใช้ภาพเก่า ๆ ที่ออกอากาศไปแล้วมาตัดย้อนเป็นภาพคิดใหม่ ที่เห็นคิดกันบ่อย ๆ นั้นแหละ ถ่ายไม่ทันเลยไม่มีเนื้อออกอากาศ" (สัมภาษณ์, จรงค์ ลีทริศศักดิ์. 7 ธันวาคม 2537)

เจ้าหน้าที่ตัดต่อ นอกจากจะทำหน้าที่ตัดต่อละครตามเนื้อหาที่บทละครกำหนดมาโดยคำนึงถึงความต่อเนื่องและเหตุผลของละครในแต่ละฉากแล้ว ยังต้องทำหน้าที่แก้ปัญหาความไม่เหมาะสมของภาพและเนื้อหาของละครที่เกิดขึ้นให้สามารถผ่านนำออกอากาศได้อย่างไม่มีปัญหาอีกด้วย

"...บางที่เขาถ่ายมาตามบทนี้แหละ แต่เกิดผิดพลาดทางด้านเสื้อผ้าที่เขาเรียกว่าเสื้อโດดนี้บ่อยเลย บางที่เราก็ต้องตัดต่อช่วยให้ดูสมเหตุสมผลหน่อย เช่นตัดภาพอื่นเข้าไปเพื่อแสดงการเปลี่ยนเวลา จะได้ไม่รู้สึกว่าเสื้อโດด แต่บางทีก็ช่วยไม่ได้ ก็ต้องปล่อยออกอากาศไปโດด ๆ ยั้งั้นเลย ยั้งั้นอารมณ์มันจะไม่ได้...หรือถ้าหากไปเจอภาพอะไรที่มันเป็นBACKGROUNDที่ไม่สมควรออกอากาศ เช่นในละครเด็กเขาก็ห้ามเห็นภาพขวดเหล้า บุหรี่อะไรแบบนี้ เราก็จัดการเซนเซอร์ซะก่อนที่ทางสถานีเขาจะทำ" (สัมภาษณ์, จรงค์ ลีทริศศักดิ์.

7 ธันวาคม 2537)

กลยุทธ์ในการใส่เพลงประกอบละครโทรทัศน์

เจ้าหน้าที่ฝ่ายลงเสียง จะนำเทปที่ตัดต่อเรียบร้อยแล้วมาลงเสียง และ เพลงประกอบ ทั้งนี้ก็เพื่อเป็นการเพิ่มอรรถรสและทำให้ละครเกิดความสมจริงยิ่งขึ้น การลงเสียงประกอบ และ เพลงประกอบจึงเป็นขั้นตอนสุดท้ายของการผลิตรายการละครโทรทัศน์ ซึ่งโดยปกติ เสียงและเพลงประกอบเหล่านี้ อาจจะมาจากการประพันธ์ขึ้นใหม่ โดยในการทำเพลงไตเติ้ลละครโทรทัศน์ ก็จะมีการทำเพลงประกอบละครที่เป็นอารมณ์ต่างๆคือ คือเพลงทำนองตื้นเต้น ดีใจ

เศร้่า สนุกสนาน เพื่อมาใช้ใส่ประกอบตามอารมณ์ของละครในฉากต่าง ๆ ด้วย

ในการทำเพลงไตเติ้ลละครโทรทัศน์ ในระยะแรกทางกัณฑ์นาจะจ้างนักแต่งเพลงให้ประพันธ์เพลงละครแต่ละเรื่องให้โดยเฉพาะ แต่งมาเพื่อใช้ประกอบละครโทรทัศน์เท่านั้น แต่ต่อมาเมื่อธุรกิจการขายเทปเพลงเริ่มมีบทบาทมากขึ้น ประกอบกับเพลงละครมักจะติดหูผู้ชมโทรทัศน์โดยง่าย ยิ่งละครเรื่องใดได้รับความนิยม ผู้ชมก็มักจะชื่นชอบเพลงประกอบละครเรื่องนั้น ๆ ด้วย ดังนั้นบรรดาบริษัทค่ายเทปเพลงต่างๆจึงเสนอตัวเข้ามาขอทำเพลงละครให้กับทางกัณฑ์นา โดยไม่คิดมูลค่าใด ๆ แต่จะนำเพลงนั้นๆออกวางจำหน่ายขายเทปต่อไป เช่น เพลงละครเรื่อง ลอดลายมังกร กำลังใจ บัวเลี้ยงน้ำ ทายาทอสูร ผู้การเรือเร่ บ้านไร่ริมธาร อรุณสวัสดิ์ เป็นของบริษัท โน้ต โปรโมชัน จำกัด เพลงละครเรื่อง ขม้นกับปุ่น น้ำเซาะทราย ข้าวเปลือก ขอมอนไบนั่นที่เธอฝันยามหนุน ฉันทะบิณ วยฝันวันรัก เป็นของบริษัท อาร์เอส โปรโมชัน จำกัด เพลงละครเรื่อง ข้าวนอกนา ผู้หญิงแถวหน้า เลือดเข้าตา เกมเกียรติยศ เป็นของบริษัท แกรมมี่ เป็นต้น

"...ตอนนี้มันกลายเป็นเรื่องของผลประโยชน์ทางธุรกิจไปแล้ว เพราะเพลงละคร แต่ละชุดเขาขายได้ทันทีเป็นแสนม้วน ผลประโยชน์ที่เขาได้รับมันคุ้มเกินคุ้ม แคร์รับทำเพลงไตเติ้ลละครลงทุนไม่กี่บาท ละครออกอากาศก็เท่กับเป็นการโฆษณาขายเทปให้เขาทุกครั้งโดยไม่ต้องเสียค่าโปรโมท เพลงละครออกอากาศบ่อยๆเพราะไม่เพราะยังงี้ก็ติดตลาดอยู่แล้ว ยิ่งเป็นละครหลังข่าวด้วยแล้วการันตีได้ว่าต้องขายได้ทุกชุด บริษัทเทปก็เลยแย่งกันทำ" (สัมภาษณ์, ประดิษฐ์ กัลย์จาฤก. 16 มีนาคม 2537)

"...แต่ก่อนเพลงละครทำไตเติ้ลทำกันแค่เรื่องละเพลง แต่เดี๋ยวนี้พวกค่ายเทปส่งเพลงมาให้ทำไตเติ้ลที่เรื่องละสองเพลงสามเพลง ขอลงไตเติ้ลหัวเพลงท้ายเพลง เยอะแยะไปหมดมันก็ดีในแง่มีเพลงให้เลือกเยอะ แต่บางที

ก็ลำบากใจไม่รู้จะใส่ให้ตอนไหน เพราะมันไม่เข้ากับละครเลย" (สัมภาษณ์, อนุชิต นवलสกุล. 10 มกราคม 2538)

จะเห็นได้ว่าเพลงประกอบละครในปัจจุบัน บางครั้งจะมีปัญหาว่า แต่งเพลงมาไม่เข้ากับเนื้อหาของละครแต่ละเรื่อง เพราะจะมุ่งกันที่จุดขายเทป เพลงละครเท่านั้น และมักจะนิยมให้นักร้องในสังกัดของตนเป็นผู้ขับร้องเพลง โดยเฉพาะดารานักร้องที่ร่วมแสดงละครโทรทัศน์ เรื่องดังกล่าวด้วย เช่น เพลงละครเรื่อง ขอมมอนใบนั้นที่เธอฝันยามหนุน มีสองเพลงร้องโดย ศรธรรม เทพพิทักษ์ และ สุทธิดา เกษมสันต์ ดารานักร้องสังกัดค่ายอาร์เอสโปรดิวซ์

"...ผมทำเพลงก็ทำเพื่อจะขายเทป คุณจะให้ผมแต่งเพลงเหมือนละครสมัยก่อนได้ไง เซยตายนักกร้องของผมก็ไม่กล้าร้อง หรือคุณกล้าร้อง" (สัมภาษณ์, เกรียงไกร เชษฐโชติศักดิ์. 10 เมษายน 2538)

เนื่องจากผลประโยชน์ที่ได้จากการทำเทปเพลงประกอบละครโทรทัศน์ มีมูลค่ามากบางครั้งจึงทำให้เป็นข้อต่อรองของบรรดาบริษัทค่ายเพลงต่าง ๆ ที่มีดารานักร้องที่มีชื่อเสียงอยู่ในสังกัดของตน เพราะบางครั้งทางกันตนาต้องมีการติดต่อดารานักร้องในสังกัดค่ายเพลงนั้นๆมาร่วมแสดงละครโทรทัศน์ โดยมีข้อแม้ว่าจะต้องให้บริษัทนั้นๆ เป็นผู้ทำเพลงละครให้ เป็นต้น

ปัญหาเรื่องลิขสิทธิ์เพลง ก็มีผลกระทบต่อการผลิตละครโทรทัศน์ เพราะแต่เดิมในการวางเพลงประกอบละครหรือเสียงประกอบต่าง ๆ ทางกันตนานิยมใช้เพลงประกอบที่นำมาจากภาพยนตร์จากต่างประเทศ แต่เมื่อมีกฎหมายลิขสิทธิ์ประกาศใช้ มีผลทำให้เพลงต่าง ๆ ไม่สามารถจะหยิบมาใช้ได้ แต่ต้องมีการติดต่อขอซื้อลิขสิทธิ์เพลงให้ถูกต้องตามกฎหมายเสียก่อน

เมื่อเทปละครโทรทัศน์ ได้ตัดต่อลงเสียงเสร็จเรียบร้อยแล้ว ก่อนที่

จะนำส่งสถานีโทรทัศน์เพื่อออกอากาศ จะต้องผ่านการตรวจควบคุมคุณภาพจาก
คุณ สิทธิชนันต์ กัลย์จาฤกก่อน

"...ผมต้องตื่นมานั่งดูละครที่ทำเสร็จแล้วทุกวัน เช็ดเทปดูอีกทีว่ามี
อะไรหลุดไปบ้างรีเปล่า บางทีก็มีเหมือนกันประเภทตัดซ้ำบ้าง เสียงหลุดบ้าง
เทปยับก็มี ก็ต้องรีบสั่งให้ลูกน้องแก้ไขให้เรียบร้อยก่อนที่จะส่งไปสถานี"
(สัมภาษณ์, สิทธิชนันต์ กัลย์จาฤก. 14 พฤศจิกายน 2537)

นอกจากนั้น เมื่อละครของกันตนาทุกเรื่องออกอากาศ เจ้าหน้าที่ฝ่าย
บริหารของกันตนา โดยเฉพาะคุณประดิษฐ์ และ คุณสมสุข กัลย์จาฤก จะต้อง
คอยติดตามประเมินผลงานในขณะที่ออกอากาศด้วย เพื่อรับหาทางแก้ไขในกรณีที่มี
การผิดพลาด หรือติชมที่มงานเมื่อผลงานออกมาเป็นที่พอใจ เช่นเดียวกับกรณี
ที่รับจ้างผลิตให้กับทางช่อง 7 ที่ผู้ว่าจ้าง มักจะติดตามประเมินผลงานละครที่จ้าง
ผลิต เมื่อละครออกอากาศแล้วเช่นกัน