

บทที่ 4

โครงสร้างและการดำเนินรายการขององค์กรผู้ผลิตรายการ จส.100

ในการศึกษาวิจัยในบทนี้ ผู้วิจัยต้องการศึกษาถึงโครงสร้างขององค์กรผู้ผลิตรายการ จส.100 ว่าโครงสร้างของแต่ละองค์กรที่มีส่วนร่วมในรายการและการดำเนินรายการของแต่ละองค์กรมีลักษณะอย่างไร

โครงสร้างขององค์กรผู้ผลิตรายการ จส.100

โครงสร้างขององค์กรผู้ผลิตรายการ จส.100 เกิดจากการกระทำการสื่อสารของผู้ร่วมทำการสื่อสาร ที่แบ่งเป็น

1. บริษัท แอชพิคคอร์ปอเรชั่น จำกัด
2. ศูนย์ควบคุมการจราจร (บก.02) กองบังคับการตำรวจจราจร
3. ประชาชน

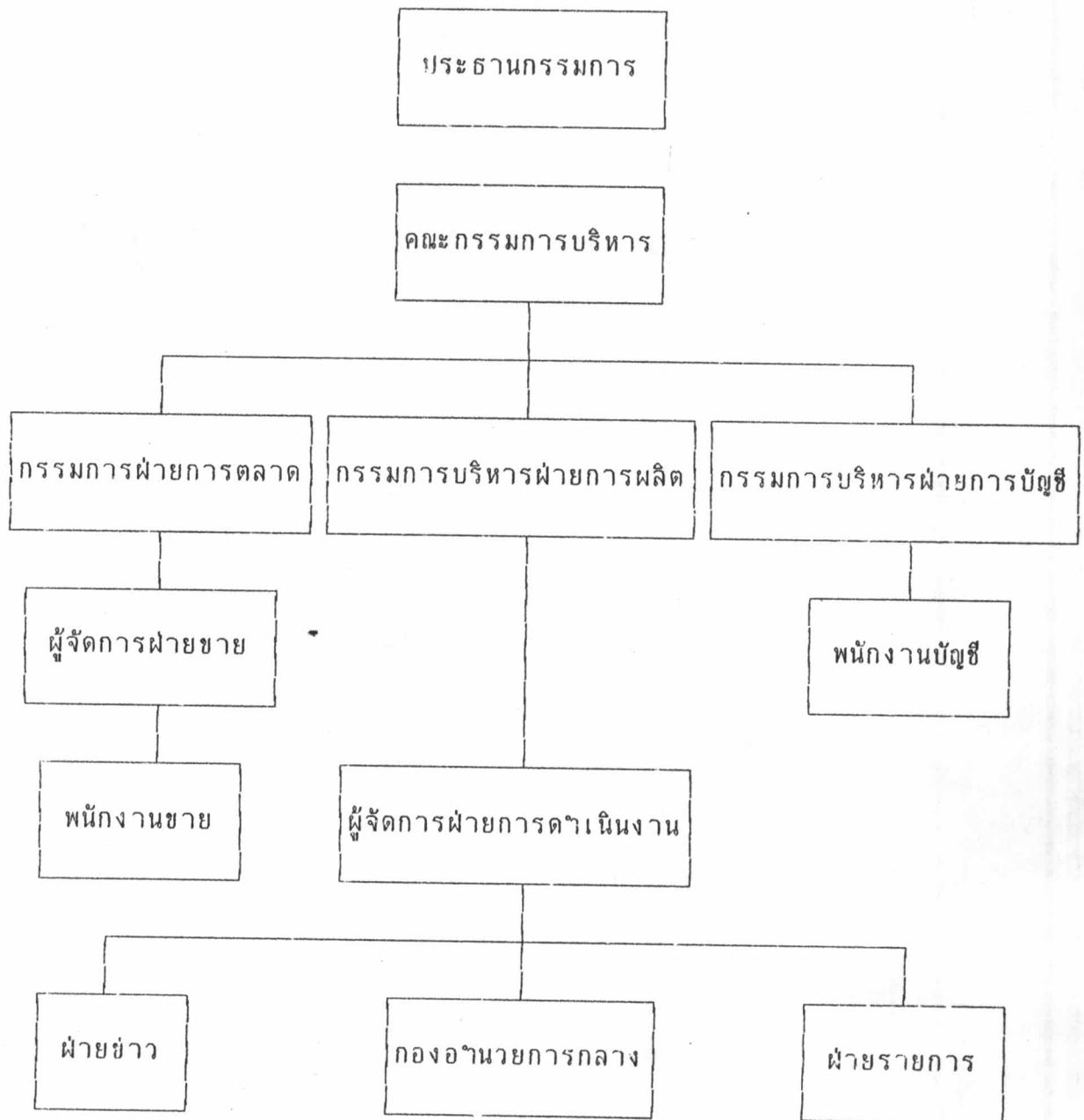
บริษัท แอชพิคคอร์ปอเรชั่น จำกัด

บริษัท แอชพิคคอร์ปอเรชั่น จำกัด อันเป็นบริษัทเครือข่ายหนึ่งของ แอชพิคกรุ๊ป ได้ก่อตั้งขึ้นมาตั้งแต่วันที่ 1 มิถุนายน 2520 มีวัตถุประสงค์ในการดำเนินธุรกิจด้านรายการวิทยุ และสร้างสรรค์สื่อวิทยุให้เป็นสื่อที่มีคุณภาพ วิชาชีพเฉพาะในเชิงธุรกิจ แต่เอื้อประโยชน์ให้กับสังคมด้วยในเวลาเดียวกัน

รายการ จส.100 ก็เป็นรายการวิทยุที่ผลิตรายการโดยอยู่ในความรับผิดชอบของ บริษัท แอชพิคคอร์ปอเรชั่น จำกัด

บริษัท แปซิฟิกคอร์ปอเรชั่น จำกัด ประกอบด้วยโครงสร้างดังต่อไปนี้

แผนภาพที่ 1 แผนภาพแสดงโครงสร้าง บริษัท แปซิฟิกคอร์ปอเรชั่น จำกัด



จากแผนภาพ จะเห็นได้ว่าโครงสร้างการดำเนินการการผลิตรายการ จส.100 ของบริษัท แปซิฟิกคอร์ปอเรชั่น จำกัด ประกอบด้วย 3 ฝ่าย ที่รับผิดชอบ แต่ในส่วนที่สำคัญที่สุดเป็นหัวใจในการดำเนินการการผลิตรายการ คือฝ่ายข่าวและ

ฝ่ายรายการ มีหน้าที่รับผิดชอบดังนี้

1. ฝ่ายข่าว

การดำเนินรายการของ ฝ่ายข่าวสถานีวิทยุ จส.100 จำเป็นอย่างยิ่งจะต้องอาศัยแหล่งข่าวจากหลายแหล่ง เพื่อให้สามารถดำเนินรายการได้อย่างน่าติดตาม เนื่องจากการจัดรายการในแต่ละวันจะมีช่วงเวลายาวนานถึง 18 ชั่วโมง ดังนั้นอาจกล่าวได้ว่าแหล่งข่าวจึง เป็นเรื่องสำคัญที่สุดที่จะทำให้รายการเป็นไปอย่างมีสีสันน่าติดตาม โดยเฉพาะอย่างยิ่งความรวดเร็วฉับไว ถูกต้อง จึง เป็นเรื่องที่สำคัญมาก ประกอบด้วยบุคคลากรที่รับผิดชอบดูแล แบ่ง ออกเป็น

- บรรณาธิการข่าว ทำหน้าที่เป็น Gatekeeper ที่จะตรวจสอบ กลั่นกรอง คัดเลือกข่าวสารจรรยาจรและทั่วไปที่ได้รับจากผู้สื่อข่าวจรรยาจรทั้งภาคพื้นดิน และอากาศ ผู้สื่อข่าวทั่วไปของศูนย์ข่าวแบซิฟิก พิจารณาคัดเลือกข่าวใดควร ออกอากาศสถานีวิทยุ บรรณาธิการข่าวจะทำงานเป็นผลัด ๆ ละ 1 คน ทำงาน คนละ 6 ชั่วโมง

- ผู้เขียนข่าว เมื่อผู้สื่อข่าวออกไปสื่อข่าว หาข่าวจากแหล่งข่าว แล้วก็จะโทรศัพท์รายงานเข้ามาหรืออัดบันทึกเทปข่าวนั้นรายงานเข้ามายังบริษัทฯ ซึ่งเป็นข้อมูลดิบ ผู้เขียนข่าวจึงมีหน้าที่ในการเขียนตกแต่งข่าวที่ได้รับเข้ามานั้น ทำให้น่าสนใจ น่าติดตามฟัง ตามหลักการเขียนข่าวเพื่อใช้ออกอากาศได้ทันทีและ ให้ความสะดวกในการอ่านแก่ผู้ประกาศข่าวสถานีวิทยุ

- ประสานงานข่าว ทำหน้าที่ประสานงานด้านข่าวระหว่าง เจ้าหน้าที่ฝ่ายข่าว เพื่อทำงานด้านข่าวสำเร็จเรียบร้อยจนออกอากาศได้

- ผู้สื่อข่าว การรายงานข่าวสารจากแหล่งข่าว โดยผู้สื่อข่าว บริษัท แบซิฟิกคอร์ปอเรชั่น จำกัด ที่เป็นทั้งเจ้าหน้าที่ประจำ และเจ้าหน้าที่ที่

ทำงานพิเศษล่วงเวลาทำการเหล่านี้ ทางบริษัทฯ ได้แต่งตั้งให้ไปประจำตามจุดต่าง ๆ เพื่อรายงานข่าวสาร ความเคลื่อนไหว เกี่ยวกับปัญหาการจราจรจากสถานการณ์ที่เกิดเหตุการณ์อย่างทันที รวดเร็ว เจ้าหน้าที่ฝ่ายข่าวเหล่านี้จะได้รับ การฝึกหัดจากกองบังคับการตำรวจจราจรเพื่อให้ทราบ รู้จักกับกฎจราจร เครื่องหมายจราจร สัญญาณไฟจราจรต่าง ๆ เส้นทางเดินรถ แบ่งได้เป็น

ผู้สื่อข่าวจราจร

ผู้สื่อข่าวจราจรทางอากาศโดยเฮลิคอปเตอร์ เป็นเจ้าหน้าที่ประจำของบริษัทแบชฟิคคอร์ปอเรชั่น จำกัด ซึ่งจะออกตรวจสอบสภาพการจราจรทางอากาศทุกวัน วันละ 2 ช่วง คือช่วงเช้าเวลาประมาณ 7.00 - 9.00 น. และในช่วงเย็นเวลา 16.00-18.00 น. ซึ่งจัดว่าช่วงเวลาดังกล่าวเป็นช่วงที่มีการจราจรหนาแน่นมาก ผู้สื่อข่าวจราจรทางอากาศจะผลัดเปลี่ยนกันขึ้นใบ เพื่อร่วมตรวจสอบสภาพการจราจรทางอากาศ ร่วมกับตำรวจประจำศูนย์ควบคุมการจราจร (บก.02) หากเกิดเหตุการณ์ฉุกเฉิน ไฟไหม้ หรืออุบัติเหตุบนถนนอย่างรุนแรง ก็จะมีการบินเพื่อตรวจสอบสถานการณ์และรายงานเป็นกรณีพิเศษ การรายงานจราจรทางอากาศมีข้อดี เนื่องจากผู้รายงานสามารถมองเห็นสภาพได้ในมุมที่กว้างจากที่สูง และยังสะดวกรวดเร็วในการเดินทางมาก ผู้สื่อข่าวจราจรทางอากาศสามารถรายงานข่าวหรือสภาพจราจรออกอากาศสด โดยผ่านวิทยุสื่อสารตำรวจ หรือโทรศัพท์เคลื่อนที่

ผู้สื่อข่าวจราจรทางภาคพื้นดิน เมื่อได้รับแจ้งเหตุเกี่ยวกับการจราจรก็จะใช้มอเตอร์ไซด์มุ่งไปยังที่เกิดเหตุการณเพื่อรายงานกลับมายังพนักงานรับข้อมูลของสถานี หรือบางครั้งก็รายงานสดออกอากาศโดยตรง

ผู้สื่อข่าวทั่วไป

ทำหน้าที่ในการรายงานข่าวทั่วไป เช่น ข่าวการเมือง การทหาร ข่าวเศรษฐกิจ นอกเหนือจากข่าวจราจร เพราะรายการ จส. 100 จะนำเสนอข่าวทั่วไปด้วย ผู้สื่อข่าวแต่ละคนที่ประจำอยู่ตามแหล่งข่าว สถานที่ต่าง ๆ

ผู้สื่อข่าวทั่วไปจะหาข่าว ติดตามข่าวด้วยตนเองจากแหล่งข่าวแล้วรายงานกลับมา
ยังพนักงานรับข้อมูลของสถานีหรือรายงานออกอากาศสดโดยผ่านโทรศัพท์เคลื่อนที่
พร้อมกันนั้นก็รับข่าวสารทั่วไปที่เกิดขึ้นทั้งภายในประเทศ และสำนักข่าวต่าง
ประเทศจากศูนย์ข่าวแบซิฟิก เพื่อนำออกอากาศทุกต้นชั่วโมง สลับกับเพลง

- ผู้แปลข่าว ทำหน้าที่แปลข่าวจากต่างประเทศที่รับมาจาก
สำนักข่าวรอยเตอร์, BBC, บิสนิวส์

- ผู้ประกาศข่าว ทำหน้าที่ประกาศข่าวที่ได้รับการพิจารณา
ตรวจสอบคัดเลือกจากบรรณาธิการข่าวแล้ว ว่าให้ออกอากาศได้

- เจ้าหน้าที่รับข่าวสาร ทำหน้าที่รับข่าวสารจากผู้สื่อข่าวที่
รายงานเข้ามายังบรรณาธิการ เจ้าหน้าที่ฝ่ายข่าวเพื่อดำเนินการต่อไป

2. ฝ่ายรายการ ฝ่ายรายการจัดได้ว่าเป็นฝ่ายที่สำคัญที่สุดในการ
ดำเนินการการผลิตรายการ จส.100 นั้นได้มอบหมายหน้าที่ให้กับเจ้าหน้าที่ต่างๆ
ดังนี้

- ผู้ควบคุมการผลิต

ผู้ควบคุมการผลิตรายการ จส.100 เป็นเจ้าหน้าที่ประจำของ
บริษัท แบซิฟิกคอร์ปอเรชั่น จำกัด ทำหน้าที่นี้เปรียบเสมือนบรรณาธิการที่คัดเลือก
กลั่นกรอง พิจารณาข่าวสารการจราจรขั้นที่สองว่าข่าวสารใด ควรออกอากาศสด
หรือนำข้อมูลนั้นออกอากาศในภายหลังและควบคุมการผลิตในช่วง เวลาที่รับผิดชอบ
เพื่อให้การดำเนินงานเป็นไปด้วยความเรียบร้อยพร้อมกันนั้นก็จะต้องประสานงาน
และมอบหมายงานกับผู้ผลิตรายการในช่วง เวลาถัดไปถึงปัญหา อุปสรรค หรืองาน
ที่ยังดำเนินการไม่เสร็จ

การทำงานของผู้ควบคุมการผลิตจะทำงานเป็นช่วงเวลาเหมือน

การทำงานของเจ้าหน้าที่ฝ่ายรับข้อมูล เพื่อให้สอดคล้องและสัมพันธ์กัน คือ ตั้งแต่ เวลา 06.00 - 12.00, 12.00 - 18.00, และ 18.00 - 24.00 น. ทุกวัน ผลัดละ 1 คน

- ผู้ประสานงาน

ผู้ประสานงานที่เป็นเจ้าหน้าที่ประจำและเจ้าหน้าที่พิเศษทำการ ล่วงเวลาของบริษัทแบชิตีคคอร์ปอเรชั่น จำกัด ทำงานเป็นผลัด ๆ ละ 1 คน ช่วง เวลาทำงานเช่นเดียวกับฝ่ายรับข้อมูล โดยรับข้อมูลข่าวสารจากฝ่ายรับข้อมูล แล้วส่งต่อให้ผู้ผลิตรายการพิจารณา ตัดฉนวนใจ เป็นขั้นที่สองว่าข่าวสารใดควรออก อากาศหรือไม่ หรือจะดำเนินการอย่างไรต่อข้อมูลข่าวสารนั้น มีหน้าที่สำคัญ 2 ประการด้วยกัน คือ

1. ส่งข้อมูลให้ผู้ดำเนินรายการเสนอออกอากาศ ซึ่งหาก ข้อมูลนั้นเป็นเรื่องด่วน มีความสมบูรณ์ของเนื้อหาและความน่าเชื่อถือจริง เป็นไปตามที่ทางสถานีกำหนด ก็จะได้รับการติดต่อจากผู้ดำเนินรายการให้รายงาน เข้ามาได้ที่ทันที
2. กรณีมีอุบัติเหตุ ที่ตำรวจยังไม่ทราบ หรือมีการสอบถาม เส้นทางก็จะ เป็นผู้ประสานงานกับเจ้าหน้าที่ตำรวจที่อยู่ในห้องวิทยุประจำจส.100 พร้อมกับสอบถามความคืบหน้าของเหตุการณ์ต่าง ๆ ที่เกิดขึ้น เพื่อรายงานให้ผู้ดำเนินรายการแจ้งออกอากาศในเหตุการณ์นั้นให้ผู้ฟังได้รับทราบ

ผู้ประสานงานมีความสำคัญในการติดต่อประสานงานกับเจ้าหน้าที่ ตำรวจ หรือหน่วยงานอื่น ๆ เช่น กทม., การไฟฟ้า, ประปาหรือหน่วยงานของ เอกชนอื่น ๆ ถ้ามีประชาชนร้องเรียนเกี่ยวกับการทำงานของหน่วยงานนั้น เพื่อ แจ้งให้ผู้ฟังได้รับรู้รายละเอียดต่าง ๆ

- ฝ่ายรับข้อมูล

ฝ่ายรับข้อมูลประกอบด้วยเจ้าหน้าที่ประจำ และเจ้าหน้าที่ พิเศษทำการล่วงเวลาของบริษัท แบชิตีคคอร์ปอเรชั่น จำกัด เพื่อทำหน้าที่ในการ

รับข้อมูลทางโทรศัพท์ เมื่อมีผู้โทรศัพท์เข้ามารายงานข่าวสารการจราจร ขั้นตอนสำคัญก็คือ การที่จะพิจารณาตัดสินใจว่าข้อมูลใดควรออกอากาศหรือไม่ ฝ่ายรับข้อมูลจากผู้โทรศัพท์เข้ามายังรายการ จส.100 ประกอบด้วย 4 คู่สาย นับได้ว่ามีความสำคัญมากที่สุดเป็นหัวใจในการดำเนินการ การผลิตรายการ จส.100 านการตัดสินใจตรวจสอบ กลั่นกรอง พิจารณาข่าวสารที่ได้รับการรายงานเข้ามาในขั้นต้น

เจ้าหน้าที่ฝ่ายรับข้อมูลเหล่านี้ ทำงานเป็นผลัด ผลัดละ 4 คน แบ่งช่วงเวลาทำงานดังนี้

ผลัดที่ 1	ตั้งแต่เวลา 06.00 - 12.00 น.
ผลัดที่ 2	ตั้งแต่เวลา 12.00 - 18.00 น.
ผลัดที่ 3	ตั้งแต่เวลา 18.00 - 24.00 น.

ผู้ร่วมทำการสื่อสารรายงานเข้ามาโดยผ่านฝ่ายรับข้อมูลแล้วนั้น ขั้นตอนการพิจารณา กลั่นกรองว่าข่าวสารการจราจรใดควรออกอากาศสดหรือหน้าไมค์ หรือข่าวสารใดควรจัดบันทึกหรือหลังไมค์เพื่อออกอากาศภายหลัง โดยมีเกณฑ์พิจารณา ดังนี้ เกณฑ์พิจารณาเมื่อเป็นเจ้าหน้าที่บริษัท แอซิฟิกคอร์ปอเรชั่น จำกัด และศูนย์ควบคุมการจราจร (บก.02) และประชาชนที่โทรศัพท์เข้ามาเป็นประจำรายการ คู่คนเคย สนับสนุนก็จะได้รับการออกอากาศสดทันที แต่ถ้าเป็นบุคคลที่ไม่คุ้นเคยโทรเข้ามาเป็นครั้งคราวก็จะได้รับการจัดบันทึก เพื่อตรวจสอบข่าวสารนั้นอีกครั้งจากเจ้าหน้าที่ตำรวจประจำรายการก่อนแล้วนำออกอากาศในภายหลัง หรือเรื่องร้องเรียนกรณีไม่ได้รับความเป็นธรรม หรือการปฏิบัติงานบกพร่องจากเจ้าหน้าที่ และหน่วยงานของรัฐก็จะจดคำบอกเล่าบนกระดานบันทึกข้อมูลเพื่อส่งข่าวสารข้อมูลนั้นไปยังหน่วยงานที่ได้รับการร้องเรียนนำไปพิจารณาแก้ไข ตรวจสอบหาข้อเท็จจริงต่อไป ดังนั้นฝ่ายรับข้อมูลทางโทรศัพท์ จึงมีคุณสมบัติแตกต่างจากฝ่ายรับข้อมูลทางโทรศัพท์ธรรมดาทั่วไป เนื่องจากทางบริษัท แอซิฟิกคอร์ปอเรชั่น จำกัด จะคัดเลือกบุคคลที่มีคุณสมบัติเฉพาะตำแหน่งมีความสามารถที่จะตัดสินใจ กลั่นกรองพิจารณาข่าวสารในเบื้องต้นทำหน้าที่คล้ายบรรณาธิการชั้นแรก (Gate-keeper)

มีน้ำเสียงไพเราะ น่าฟัง เหมาะสมในการรับโทรศัพท์ เจ้าหน้าที่ฝ่ายรับข้อมูล ทั้งผู้หญิงและผู้ชายจะมีคุณวุฒิจบการศึกษาระดับปริญญาตรี บางคนก็เป็นพนักงานประจำของบริษัท ส่วนบางคนก็มาทำงานในลักษณะงานพิเศษล่วงเวลา

- ผู้ดำเนินรายการ

ผู้ดำเนินรายการ จส.100 เป็นเจ้าหน้าที่ประจำและเจ้าหน้าที่พิเศษทำการล่วงเวลาของบริษัทแบชฟิคคอร์ปอเรชั่น จำกัด ทำหน้าที่พูดคุยซักถามรายละเอียดของข่าวสารการจราจรจากบุคคลที่ได้รับการพิจารณาออกอากาศจากฝ่ายรับข้อมูล หรือฝ่ายควบคุมการผลิตแล้ว

จะเห็นได้ว่าการที่ผู้ดำเนินรายการ ของสถานีวิทยุ จส. 100 เป็นผู้ประสานงานกับผู้ร่วมทำการสื่อสารที่รายงานข่าวสารสภาพจราจร โดยจะต้องใช้คำพูดที่ทำให้ผู้รายงานสามารถถ่ายทอดความจริงออกมาให้มากที่สุด ซึ่งบางครั้งผู้โทรศัพท์เข้ามาอาจมีอาการ และความรู้สึกต่าง ๆ ตามสภาพ และเหตุการณ์ที่ตนเองพบเห็นประกอบกับทักษะในการรายงานข้อมูลข่าวอาจมีไม่สูงพอ ดังนั้น ผู้ดำเนินรายการจึงมีความสำคัญเป็นอย่างมากในการที่จะช่วยผู้ร่วมทำการสื่อสารให้การรายงานข่าวมีความราบรื่น คล่องตัว สิ่งที่สำคัญที่สุดก็คือ ผู้ดำเนินรายการ ต้องมีมนุษยสัมพันธ์ และจิตวิทยาในการช่วยแก้ไขปัญหาดังกล่าวได้ เป็นอย่างดี

ทัศนะดังกล่าว ได้บ่งบอกถึงคุณสมบัติและหน้าที่ของผู้ดำเนินรายการของสถานีวิทยุ จส.100 คือว่าหน้าที่ของผู้ดำเนินรายการจะต้องพูดคุยซักถามข่าวสารจราจรและ เน้นในเรื่องของการทำให้ผู้ฟังมีความรู้สึกว่ามีที่พึ่งทางใจ มีคนช่วยแนะนำและประสานงานในระหว่างการขับรถยนต์อยู่บนท้องถนน ผู้ดำเนินรายการจะผลัดเปลี่ยนหมุนเวียนกันผลัดละ 1 คน ตามช่วงเวลาทำงานเหมือนกับเจ้าหน้าที่ฝ่ายรับข้อมูลและ ผู้ควบคุมการผลิตรายการ

จะเห็นได้ว่าเจ้าหน้าที่ของบริษัทฯ ที่ประจำสถานีวิทยุ จส.100จะเป็น

บุคคลที่ได้รับการฝึกหัดและชำนาญงานเกี่ยวกับเรื่องของการจราจร เป็นผู้ที่มีความสามารถประสานงานกับเจ้าหน้าที่ที่เกี่ยวข้องกับการแก้ไขปัญหาการจราจร นอกจากนั้นยังสามารถแก้ไขปัญหาของประชาชนที่เกิดขึ้นจากการจราจร เจ้าหน้าที่เหล่านี้ จะ เป็นผู้รายงานความเคลื่อนไหวของการจราจรในเขตกรุงเทพมหานคร และปริมณฑล จากการให้สัมภาษณ์ของ คุณตีพร ญาณวิทย์กุล ผู้ดำเนินรายการ

"เรามีทีมงาน 70 กว่าคน ต้องทำทุก ๆ อย่าง ตั้งแต่
ในท้องส่ง การรับโทรศัพท์ การตระเวนออกไปท้าว การเตรียมงาน
ทุกอย่าง ไม่พออย่างแน่นอน... มีข้อสังเกตอยู่ว่า คนที่ไม่โทร อาจจะแอนตี้
อาจจะคิดว่าไม่ยากดัง หรืออะไรพวกนี้ ก็ทำให้เราไม่ได้รับข่าวสาร"
(ตีพร ญาณวิทย์กุล. สัมภาษณ์, 20 ตุลาคม 2534)

- ผู้จัดรายการ ทำหน้าที่จัดการ ดูแลรับผิดชอบ ตัดสินใจงาน
ด้านนโยบาย การปฏิบัติงานของเจ้าหน้าที่ฝ่ายรายการทั้งหมดให้อยู่ในสภาพพร้อม
ที่จะทำงาน เพื่อดำเนินรายการให้นำติดตาม สนใจอยู่เสมอ หรือปรับปรุงเปลี่ยนแปลง
รายการให้ทันสมัยภายหลังรับฟังคำติชม แนะนำจากผู้ฟังรายการ

- ผู้ควบคุมเสียง ทำหน้าที่ควบคุมเสียงขณะออกอากาศให้อยู่ใน
สภาพสมบูรณ์ ไม่มีเสียงหรือคลื่นอื่นรบกวนขณะดำเนินรายการ เปิดสเปคโพรเซสเซอร์
พร้อมกับเปิดเพลงบรรเลงแบบคลาสสิกคั่น และข่าวสารทั่วไปจากศูนย์ข่าวแบชฟิก
ทุก ๆ ดันชั่วโมง ผู้ควบคุมเสียงจะทำงานเป็นผลัด ๆ ละ 2 คน

- ฝ่ายครีเอทีฟ ทำหน้าที่รับผิดชอบงานครีเอทีฟ สร้างสรรค์ให้
รายการมีสีสัน นำติดตามอยู่ตลอดเวลา

3. กองอำนวยการกลาง มีฝ่ายต่าง ๆ ในความรับผิดชอบดังนี้

- กองเลขานุการ ทำหน้าที่ควบคุม ดูแล รับผิดชอบงานธุรการ
ในหน่วยของตนคล้ายเลขานุการในงานเกี่ยวกับร่าง โต้ตอบหนังสือ เอกสารของ

บริษัทฯ กับหน่วยงานภายในและภายนอกบริษัทฯ

- ฝ่ายเทคนิค ทำหน้าที่เกี่ยวกับสิ่งอำนวยความสะดวกด้านต่างๆ แก่เจ้าหน้าที่ของบริษัทฯ เช่น ช่างไฟฟ้า ช่างน้ำประปา ช่างเครื่อง
- พนักงานพิมพ์ดีด ทำหน้าที่พิมพ์ดีดหนังสือ เอกสารที่ได้รับมอบหมายให้พิมพ์
- พนักงานธุรการ ทำหน้าที่ธุรการ จัดเก็บ จัดหาเอกสาร วัสดุ เครื่องใช้สำนักงาน ทรัพย์สินของบริษัทฯ
- พนักงานขับรถ ทำหน้าที่ขับรถยนต์ มอเตอร์ไซด์ เพื่อรับ-ส่ง เจ้าหน้าที่ของบริษัทฯ
- พนักงานส่งเอกสาร ทำหน้าที่รับ-ส่งเอกสาร หนังสือระหว่าง ภายในบริษัทฯ กับบุคคล หรือบริษัทภายนอก
- ผู้ประสานงานฝ่ายราชการ งานของบริษัท ฯ บางเรื่องต้องติดต่อประสานงานกับหน่วยราชการต่าง ๆ อย่างใกล้ชิด เพื่อไม่ก่อให้เกิดความเสียหายแก่บริษัทฯ

ศูนย์ควบคุมการจราจร (บก.02) กองบังคับการตำรวจจราจร

ระเบียบกรมตำรวจว่าด้วยการกำหนดหน้าที่การงานในราชการตำรวจ (ฉบับที่ 25) พ.ศ.2519 ลงวันที่ 31 พฤษภาคม 2519 แก้ไขเพิ่มเติมโดย ระเบียบกรมตำรวจ ว่าด้วยการกำหนดหน้าที่การงานในราชการกรมตำรวจ (ฉบับที่ 38) พ.ศ.2525 ลงวันที่ 12 กุมภาพันธ์ 2525 กำหนดให้กองบังคับการตำรวจจราจร มีหน้าที่อำนวยความสะดวกและรักษาความปลอดภัยในด้านการจราจรทาง

บภายในเขตพื้นที่กรุงเทพมหานคร มีหน่วยงานในสังกัดแบ่งเป็น 1 หน่วยงานขึ้นตรง และ 2 กองกำกับการ คือ

1. สำนักงานผู้บังคับการตำรวจจราจร
2. กองกำกับการกลาง
3. กองกำกับการช่าง

กองกำกับการกลางนับได้ว่าเป็นหัวใจสำคัญที่สุดในการดำเนินการผลัดรายการ จส.100 มีหน่วยงานรับผิดชอบดังนี้

- แผนกตรวจและจัดการจราจร มีหน้าที่รับผิดชอบในการตรวจและจัดการจราจรในเขตกรุงเทพมหานคร

- แผนกแผนการ มีหน้าที่วางแผน จัดระเบียบการจราจร และออกข้อบังคับเจ้าพนักงานจราจร

- แผนกสถิติและวิจัย มีหน้าที่รวบรวมสถิติอุบัติเหตุการจราจรควบคุมการเบิกจ่ายใบสั่ง จัดเรียงคอมพิวเตอร์ผู้กระทำความผิดเพื่อออกหมายเรียกให้มารายงานตัวเสียค่าปรับ

- แผนกสอบสวนอุบัติเหตุ มีหน้าที่ตรวจสอบสถานที่เกิดเหตุ วิเคราะห์ที่วิจัยสาเหตุของการเกิดอุบัติเหตุควบคุมการเสียค่าปรับผู้กระทำความผิดกฏจราจร และการตรวจสอบการเสียค่าปรับเมื่อมีการต่อภาษีประจำปี

- แผนกอบรม มีหน้าที่ฝึกอบรมข้าราชการตำรวจ และประชาชนที่กระทำความผิดกฏจราจร การฝึกอบรมอาสาจราจรและลูกเสือ เนตรนารีจราจร บรรยายตามสถานศึกษา สถานที่ราชการ เอกชน และรัฐวิสาหกิจ

- งานควบคุมการจราจรบนทางด่วนพิเศษ มีหน้าที่ควบคุมและจัดการจราจรบนทางด่วน รับผิดชอบคดีอุบัติเหตุการจราจรบนทางด่วน

- งานศูนย์ควบคุมการจราจร (บก.02) มีหน้าที่ควบคุม และสั่งการเพื่อแก้ไขปัญหาการจราจรในกรุงเทพมหานคร

ศูนย์ควบคุมการจราจร (บก.02) กองบังคับการตำรวจจราจร ได้ถูกตั้งขึ้น เพื่อเป็นศูนย์ประสานงานในการสั่งการ จัดการและควบคุมการจราจรในกรุงเทพมหานคร โดยมี ผู้บัญชาการตำรวจนครบาล และรองผู้บัญชาการตำรวจนครบาลที่รับผิดชอบด้านการจราจร เป็นผู้ควบคุมเพื่อให้มีประสิทธิภาพมากยิ่งขึ้น พร้อมกับทำการสั่งการและประสานงานไปยังศูนย์รวมข่าวของกองบังคับการตำรวจนครบาลเหนือ (ศูนย์วิทยุรามมา), กองบังคับการตำรวจนครบาลใต้ (ศูนย์วิทยุ - นารายณ์) , กองบังคับการตำรวจนครบาลธนบุรี (ศูนย์วิทยุกรุงธน) , และกองบังคับการตำรวจจราจร (ศูนย์วิทยุตรีเพชร) เพื่อแจ้งทางวิทยุให้ตำรวจจราจรที่ประจำตามจุดต่าง ๆ ทุกทางร่วม ทางแยก ได้ทราบสภาพการจราจรและจัดการจราจรให้คล่องตัวขึ้น ศูนย์วิทยุเครือข่ายกองบัญชาการตำรวจนครบาลเหล่านี้จะมีเจ้าหน้าที่ตำรวจประจำศูนย์วิทยุตลอด 24 ชั่วโมง เพื่อรับ และส่งข่าวสาร ทางราชการกรมตำรวจ โดยมีสารวัตรประจำศูนย์แต่ละศูนย์ทำหน้าที่เป็นหัวหน้าศูนย์คอยรับผิดชอบ ดูแล สั่งการให้เรียบร้อย

กองบังคับการตำรวจนครบาลเหนือ กองบังคับการตำรวจนครบาลใต้ และกองบังคับการตำรวจนครบาลธนบุรีจะมีสถานีตำรวจนครบาลท้องที่จำนวน 69 สถานี แต่ละสถานีตำรวจจะมีสารวัตรจราจรท้องที่และมีเจ้าหน้าที่ตำรวจจราจรเข้าไปควบคุมการจราจรในพื้นที่ของแต่ละสถานีตำรวจเอง สำหรับการบังคับบัญชาแก้ไขปัญหาการจราจร เจ้าหน้าที่ตำรวจจราจรต้องฟังการสั่งการจากผู้บังคับการตำรวจนครบาลเหนือ ผู้บังคับการตำรวจนครบาลใต้และผู้บังคับการตำรวจนครบาลธนบุรี หรือรองผู้บังคับการฯ ที่รับผิดชอบ และรับฟังการบังคับบัญชาจากสารวัตรจราจรของแต่ละสถานีตำรวจ

ความรับผิดชอบดำเนินงานของศูนย์ควบคุมการจราจร (บก.02) ที่จะ
ให้ความร่วมมือในการส่งข่าวสารการจราจรแก่รายการ จส.100 ดำเนินงาน
ดังนี้

ศูนย์ควบคุมการจราจร (บก.02) จะรายงานข่าวจราจรที่ได้รับข้อมูล
การตรวจสภาพจราจร โดยใช้วิทยุสื่อสารสอบถามไปยังศูนย์วิทยุรามมา นารายณ์
กรุงธน และตรีเพชร ที่จัดการจราจรอยู่ในกรุงเทพมหานคร จำนวน 69 สถานี
ตำรวจที่มีตำรวจจราจรประจำจุดต่าง ๆ ทั่วกรุงเทพมหานคร การจราจรที่ติดขัด
ในกรุงเทพมหานครอาจจะส่งผลกระทบ หรือได้รับผลกระทบจากจังหวัดใกล้เคียง
รอบกรุงเทพมหานคร จึงทำให้นอกจากศูนย์ควบคุมการจราจร (บก.02) แล้ว
ศูนย์วิทยุของกรมตำรวจในเขตจังหวัดรอบ ๆ กรุงเทพมหานคร คือจังหวัดนนทบุรี
(ศูนย์วิทยุนนทบุรี), จังหวัดสมุทรปราการ (ศูนย์วิทยุปราการ), จังหวัดปทุมธานี
(ศูนย์วิทยุปทุม) ก็จะมีรายงานข่าวจราจรที่ได้รับข้อมูลการตรวจสภาพจราจรโดยใช้
วิทยุสื่อสารสอบถามจากตำรวจจราจรที่ประจำตามจุดต่าง ๆ ทุกทางร่วมทางแยก
ในเขตจังหวัดของตนแล้วศูนย์วิทยุเหล่านี้ก็จะแจ้งข่าวจราจรผ่านรายการจส.100
ออกอากาศทุกวัน

สำหรับประเภทของเหตุการณ์ที่รายงาน จะมีทั้งการรายงานข่าวสภาพ
การจราจร อุบัติเหตุ อัคคีภัย หรือประสานกับเจ้าหน้าที่ตำรวจจราจรในท้องที่ที่
แก้ไขปัญหาจราจรติดขัดในกรณีปกติจะรายงานข่าวสภาพจราจรตามความหนาแน่น
ของสภาพจราจร โดยเฉพาะช่วงเช้าและช่วงเย็น จะรายงานทุกระยะบ่อยครั้ง
รายงานครั้งละไม่เกิน 5 นาที จะรายงานทุก ๆ 15 นาที ซึ่งเป็นช่วงตั้งแต่
เวลา 06.00 - 09.00 น. และ 16.00 - 19.00 น. หรือมากน้อยกว่านั้น
แล้วแต่กรณี ว่าสภาพจราจรเป็นอย่างไร แต่ถ้าสภาพจราจรไม่หนาแน่นมากก็จะ
รายงานทั้งช่วง เวลาออกอากาศห่างออกไป หากมีเหตุการณ์จราจรติดขัดมาก
อัคคีภัย อุบัติเหตุที่ร้ายแรงจะมีการรายงานในทันทีและบ่อยครั้งขึ้น โดยทางสถานี
จส. 100 จะนำออกอากาศเพื่อแจ้งให้ผู้ฟังผู้ขับขี่รถยนต์ได้ทราบและหลีกเลี่ยง
เส้นทางดังกล่าว

นอกจากศูนย์ควบคุมการจราจร (บก.02) จะรายงานสภาพจราจรทางภาคพื้นดินแล้ว ศูนย์ควบคุมการจราจร (บก.02) ยังรายงานสภาพจราจรทางอากาศร่วมกับผู้สื่อข่าวจราจร บริษัท แบซิฟิกคอร์ปอเรชัน จำกัดโดยจัดเจ้าหน้าที่ตำรวจระดับสารวัตรประจำศูนย์ควบคุมการจราจร จำนวน 2 นาย คือ พ.ต.ท.บุญเกิด มาอ่อง และ พ.ต.ต.วรรณรงค์ วงษ์สี ขึ้นไปตรวจสอบสภาพจราจรทางอากาศโดยเฮลิคอปเตอร์ โดยเจ้าหน้าที่ตำรวจทั้ง 2 นาย จะสลับกันขึ้นบินตรวจการจราจรทุกวันจันทร์ถึงวันศุกร์ในช่วงเช้า เนื่องจากมีสภาพจราจรหนาแน่นมาก ในขณะที่เดียวกันก็จะสั่งการและประสานงานกับตำรวจจราจรทางภาคพื้นดินที่ประจำตามจุดต่าง ๆ เพื่อแก้ไขเร่งระบายนกที่เกิดจากปัญหาจราจร เนื่องจากการตรวจสอบสภาพจราจรทางอากาศ จะตรวจสอบได้รวดเร็ว ลับไว ทันเหตุการณ์ถูกต้องตามสภาพจราจรในขณะนั้นได้ดีกว่าการรายงานสภาพจราจรทางภาคพื้นดิน ที่ในบางช่วงเวลาการจราจรเปลี่ยนแปลงได้ง่าย รวดเร็ว ไม่ทันเหตุการณ์ตามสภาพความจริงในขณะนั้น ส่วนช่วงบ่ายเป็นการตรวจสอบสภาพจราจรทางอากาศโดยผู้สื่อข่าวบริษัท แบซิฟิกคอร์ปอเรชัน จำกัด โดยรายงานผ่านวิทยุสื่อสารของตำรวจ ระบบ VHF และ โทรศัพท์เคลื่อนที่

พร้อมจัดเจ้าหน้าที่ตำรวจประจำสถานีวิทยุ จส.100 เพื่อประสานงานเกี่ยวกับการร้องเรียน และการแจ้งข้อมูลส่งกลับไปยังศูนย์ควบคุมการจราจร

ประชาชน

ประชาชนผู้ที่เข้ามามีส่วนร่วมในรายการ จส.100 จะมีทั้งบุคคลที่โทรศัพท์เข้ามารายงานจราจร และบุคคลที่ต้องการสอบถามสภาพจราจร กลุ่มบุคคลเหล่านี้ส่วนใหญ่เป็นผู้ที่ขับขีรถยนต์ส่วนบุคคล หรือรถรับจ้างสาธารณะ ซึ่งมีโทรศัพท์เคลื่อนที่เป็นอุปกรณ์ในการติดต่อสื่อสาร และอยู่ในวัยทำงาน อายุเฉลี่ย 23 ปีขึ้นไป

กลุ่มผู้ฟังที่โทรศัพท์เข้ามามีส่วนร่วมในรายการ จส.100 แบ่งเป็น

1. ผู้ที่ติดตามรายการเป็นประจำทุกวัน
2. ผู้ที่โทรศัพท์เข้ามามีส่วนร่วมในรายการเป็นครั้งคราว

1. ผู้ที่ติดตามรายการเป็นประจำทุกวัน

บุคคลเหล่านี้ต้องการเข้ามามีส่วนร่วมในรายการ เพื่อรายงาน
 จรรยาลักษณะของการหาหน้าทีพลเมืองดีเป็นหูเป็นตาให้กับเจ้าหน้าที่ของรัฐ ช่วย
 เหลือสังคม โดยบุคคลเหล่านี้จะทำหน้าที่เสมือน "ผู้สื่อข่าวสมัครเล่นประจำ
 รายการ" ที่รายงานจรรยาที่ตนประสบพบเห็นหรือเส้นทางที่ตนเองใช้เป็นประจำ
 บุคคลเหล่านี้ติดตามรายการเป็นประจำทุกวัน จนคุ้นเคย สนับสนุนกับฝ่ายรายการ
 จนไว้วางใจเห็นความเสี่ยงการรายงานออกอากาศสดได้โดยไม่ต้องผ่านการกลั่นกรอง
 แต่อย่างไรก็ตาม เนื่องจากมีจำนวนผู้สื่อข่าวสมัครเล่นโทรศัพท์เข้ามาเป็นประจำ
 มีจำนวนมาก เพื่อเป็นการเปิดโอกาสให้ทุกคนได้เข้ามามีส่วนร่วมรายการทั่วหน้า
 กัน ทางสถานีจึงกำหนดว่าในแต่ละช่วงของการออกอากาศ คือ ประมาณช่วงละ
 6 ชั่วโมง นั้น จะนำเสียงของผู้รายงานแต่ละคนออกอากาศได้ไม่เกิน 3 ครั้ง
 ต่อ 1 ช่วง

ผู้ที่ติดตามรายการเป็นประจำทุกวัน ได้จัดตั้งกลุ่มสมาชิก ดังนี้

1.1 ชมรมพิทักษ์จรรยาเพื่อสังคม องค์กรนี้เกิดขึ้นจากการรวม
 ตัวของสมาชิกภาคเอกชนมีนายสันติ สันติพัฒนาชัย เป็นผู้ริเริ่มก่อตั้งและทำหน้าที่
 ประธานชมรมฯ รายการ จส.100 ไม่มีส่วนเกี่ยวข้องกับกลุ่มชมรมนี้แต่อย่างใด
 ในครั้งแรกสมาชิกแต่ละคนไม่รู้จักกันเลย แต่เมื่อรายงานเข้ามาบ่อยครั้งก็จะเกิด
 รู้จัก สนับสนุนขึ้นในสมาชิกกลุ่ม การรวมตัวกันจัดตั้งชมรมพิทักษ์จรรยาเพื่อสังคม
 มีวัตถุประสงค์คือ เพื่อช่วยเหลือสังคมหรือร่วมพบปะสังสรรค์ หลังจากที่เคยได้ฟัง
 แต่เสียงการพูดทางโทรศัพท์ การรวมตัวดังกล่าวเกิดขึ้นในลักษณะที่ไม่เป็นทางการ
 ไม่มีผลประโยชน์ตอบแทนแก่สมาชิก สมาชิกของชมรมมาจากหลายสาขาวิชาชีพ
 ในการรายงานข่าวจรรยาเป็นสมาชิกของชมรมฯ บางท่านจะใช้ชื่อ-นามสกุลจริง
 แต่บางท่านจะใช้นามแฝงในการโทรเข้ามา เพราะนามแฝงบางชื่อจะตลกขบขัน
 จดจำง่าย และผ่อนคลายสภาพจิตใจ เช่น คิม ซากัด, ตะวันยอแสง, น้อยหน้า

มะเฟ, กล้วย, เตี้ยว เมืองกรุง, ธเนศ 33 เป็นต้น

1.2 กลุ่มสมาชิก จส.100

สมาชิก จส.100 เป็นการรวมกลุ่มผู้ฟังที่ติดตามรายการ เป็นประจำทุกวันและอยู่กระจัดกระจายให้มารวมตัวกัน วัตถุประสงค์ของกลุ่ม คือ ต้องการช่วยเหลือสังคมชักชวนกระตุ้นจิตสำนึกแก่สมาชิกและผู้ฟังที่ใช้รถใช้ถนนให้ ปฏิบัติตามกฎหมายระเบียบของสังคมมากขึ้น พร้อมทั้งทำให้สมาชิกมีความรู้สึกรักและเป็น เจ้าของรายการ สมาชิกจะรายงานสภาพจราจรที่ตนเองต้องเผชิญเป็นประจำ โดยกลุ่มจะนำประวัติส่วนบุคคล พร้อมชื่อ - สกุล ที่อยู่ และออกหมายเลขลำดับ ของสมาชิกจดบันทึกไว้บนทะเบียนประวัติส่วนบุคคล เพื่อสะดวกแก่การค้นหาเมื่อ ต้องการทราบประวัติของสมาชิกรายนั้น เมื่อบุคคลเหล่านี้สมัครเป็นสมาชิกเรียบร้อยแล้ว ทางกลุ่มก็จะออกสติกเกอร์ระบุชื่อ-สกุล เลขลำดับสมาชิกไว้ติดกระจก หน้ารถยนต์ เมื่อต้องการความช่วยเหลือจากสมาชิกด้วยกัน เอกสารข้อบังคับคัมภีร์ ของกลุ่มสมาชิก เมื่อสมัครเป็นสมาชิก จส.100 แล้วก็สามารถช่วยลดขั้นตอนในการคัดเลือกผู้รายงานที่เป็นประชาชนผู้ฟังที่รายงานออกอากาศโดยเจ้าหน้าที่ฝ่าย รายการก็ค่อนข้างที่จะมั่นใจว่าสมาชิกผู้ระเบียบและมารยาทเป็นอย่างดี สามารถปล่อยให้ผู้รายงานออกอากาศได้

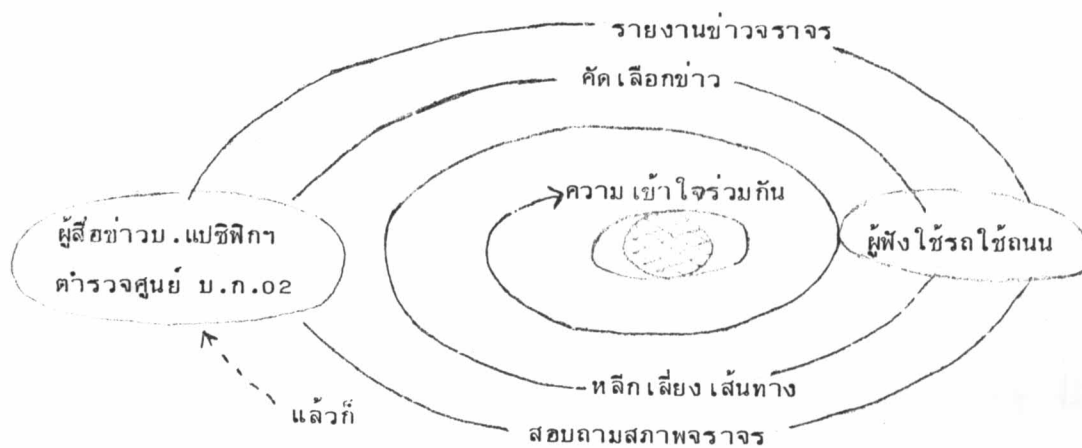
2. ประชาชนผู้ที่โทรศัพท์เข้ามามีส่วนร่วมเป็นครั้งคราว

ประชาชนที่โทรศัพท์เข้ามามีส่วนร่วมเป็นครั้งคราว ในรายการ จส.100 เปรียบเสมือนเป็น "ผู้รายงานข่าวพิเศษในบางกรณี" โดยรายงานข่าว ที่ตนประสบ พบเห็น หรือออกไปสื่อข่าวจากสถานที่เกิดเหตุเพื่อรายงานกลับมายัง สถานี จส.100 ถึงรายละเอียดของเหตุการณ์ อุบัติเหตุ อัคคีภัย มีสภาพ รุนแรง หรือไม่ อย่างไร แก่ผู้ฟังกลุ่มเป้าหมาย

ลักษณะการดำเนินรายการ จส.100

การดำเนินการผลิตรายการ จส.100 เป็นกระบวนการสื่อสารที่เริ่ม

ขึ้นจากแหล่งข่าว ซึ่งประกอบด้วย ผู้สื่อข่าวจรรยา บริษัท แอปพลิเคชันบอเรนซ์ จำกัด หรือเจ้าหน้าที่ตำรวจจรรยาศูนย์ควบคุมการจราจร (บก.02) ทำหน้าที่รายงานข่าวการจราจรส่งตรงมายังฝ่ายข่าว หรือฝ่ายรายการของสถานีวิทยุ จส.100 เพื่อรายงานสดออกอากาศ หากบางช่วงของการออกอากาศมีรายงานข่าวจากแหล่งข่าวเป็นจำนวนมาก เจ้าหน้าที่ฝ่ายรายการ และผู้ดำเนินรายการ ร่วมประสานงานกัน เพื่อจัดเรียงลำดับการรายงานข่าวจราจร จากแหล่งข่าว เหล่านั้น ส่งเพื่อออกอากาศสดต่อไป ผู้ฟังบางกลุ่มจะมีปฏิสัมพันธ์กับทางรายการ โดยการโทรศัพท์เข้ามาร่วมรายงานข่าวจราจรด้วย ลักษณะเช่นนี้จะเห็นได้ว่า ผู้ฟังที่โทรศัพท์เข้ามาจะ เปลี่ยนบทบาทจากผู้รับสารเป็นผู้ส่งสาร และขณะเดียวกัน เจ้าหน้าที่ผู้ผลิตรายการสถานีวิทยุ จส.100 จะ เปลี่ยนบทบาทจากผู้ส่งสารมาเป็น ผู้รับสาร กระบวนการสื่อสารจึงเป็นพลวัตที่เกิดขึ้นเป็นวงจรอย่างต่อเนื่อง โดยในบางขั้นตอนของวงจรการสื่อสาร การรายงานข่าวจราจรจากแหล่งข่าวจำเป็นต้องผ่านกระบวนการการกลั่นกรองคัดเลือกข้อมูลข่าวสารให้สอดคล้องกับนโยบาย และกฎเกณฑ์ของสถานีก่อนที่จะนำออกอากาศ อย่างไรก็ตามหากแหล่งข่าวเป็นบุคคลที่ทางสถานีคุ้นเคย และเชื่อถือ เช่น กลุ่มสมาชิก จส.100 ก็สามารถปล่อยเสียงผู้รายงานออกอากาศสดได้เลย



จากลักษณะการดำเนินการผลิตรายการดังกล่าวข้างต้นนี้ ทำให้สรุปได้ว่า กระบวนการสื่อสารที่เกิดขึ้นจากการร่วมทำสื่อสารแบบมีส่วนร่วมต่อเนื่องกันไป เพื่อวัตถุประสงค์ร่วมกันในการที่จะช่วยให้ข้อมูลชาวจระจร การร้องเรียน การแสดงความคิดเห็นและการหลีกเลี่ยงเส้นทางเป็นไปอย่างมีวัตถุประสงค์ร่วมกัน และเป็นการยากที่จะแยกบทบาทของผู้เข้ามามีส่วนร่วมในรายการว่าใครทำหน้าที่ในฐานะบทบาทอะไรในกระบวนการสื่อสารครั้งนั้น ๆ เพราะกลุ่มเข้ามามีส่วนร่วมในการสื่อสารเพื่อแก้ไขปัญหาการจระจร ทั้ง 3 กลุ่ม ต่างร่วมเล่นบทบาทในฐานะ เป็นแหล่งข่าวและผู้รายงานข่าวผสมกลมกลืนกันไป