



## บทที่ 2

### เอกสารและงานวิจัยที่เกี่ยวข้อง

ในการวิจัยเรื่อง เจตคติต่อการ เป็นศึกษานิเทศก์ของศึกษานิเทศก์สำนักงานการ ประถมศึกษาอำเภอ ในเขตการศึกษา ๑ ครั้งนี้ ผู้วิจัยได้ศึกษาหลักการทฤษฎีต่าง ๆ จาก เอกสาร ตำรา และงานวิจัยที่เกี่ยวข้องในขอบเขตดังต่อไปนี้

1. ความหมาย ลักษณะ และองค์ประกอบของเจตคติ
  2. การเกิดเจตคติ และแหล่งที่เกิดเจตคติ
  3. การวัดเจตคติและการสร้าง เครื่องมือวัดเจตคติ
  4. การนิเทศการศึกษา ความหมายและความมุ่งหมาย
  5. คุณสมบัติของศึกษานิเทศก์
  6. บทบาทและหน้าที่ของศึกษานิเทศก์
  7. งานนิเทศการศึกษา
  8. โครงสร้างหน่วยศึกษานิเทศก์ สำนักงานคณะกรรมการการประถมศึกษาแห่งชาติ
  9. งานวิจัยที่เกี่ยวข้อง
1. ความหมาย ลักษณะ และองค์ประกอบของเจตคติ

#### ความหมายของเจตคติ

เจตคติ เป็นความ เชื่อ ความรู้สึกของบุคคลที่มีต่อสิ่งต่าง ๆ เช่น บุคคล สิ่งของ การกระทำ สถานการณ์ และอื่น ๆ รวมทั้งท่าทีที่แสดงออกที่บ่งถึงสภาพของจิตใจที่มีต่อสิ่งหนึ่ง สิ่งใด เจตคติมาจากรากศัพท์ภาษาละตินว่า "Aptus" แปลว่า โน้มเอียง เหมาะสม เจตคติ ไม่ใช่สิ่งที่มีมาแต่กำเนิด บุคคลเกิดเจตคติขึ้นได้จากการเรียนรู้ และได้รับประสบการณ์ ดังนั้น บุคคลสามารถมีเจตคติในเรื่องต่าง ๆ ได้มากมาย เนื่องจากการเรียนรู้ได้รับประสบการณ์ ในเรื่องนั้น ๆ เจตคดีย่อมมีจุดมุ่งหมาย เช่น เจตคติต่อคนต่อสภาพการณ์ ต่อชาติหรือต่อสิ่งของ เจตคติ ทั้งทางบวกไปถึงกลาง ๆ ตลอดไปจนถึงด้านลบ (Brown 1967: 420)

นักจิตวิทยาและนักการศึกษาได้ให้ความหมายของ เจตคติไว้แตกต่างกันดังนี้

จัม ซี นันแนลลี จูเนียร์ (Jum C. Nunnally, Jr, 1959: 300) ได้ให้ความหมายเจตคติว่า หมายถึง "ท่าทีหรือปฏิกิริยาที่มีต่อวัตถุ สถาบัน บุคคลในระดับต่าง ๆ กันในทางบวก (Positive) หรือในทางลบ (Negative)

มิลตัน เจ โรเซนเบอร์ก และ คาล แอล ฮอร์แลนด์ (Milton J. Rosenberg and Carl L. Horland 1963: 1) ให้นิยามว่า เจตคติคือท่าทีที่แสดงว่ามีใจเอนเอียงที่จะตอบสนองในสิ่งใดสิ่งหนึ่งไปในทางใดทางหนึ่ง ซึ่งอาจจะเป็นทางบวก (Positive) หรือทางลบ (Negative) ก็ได้

เออเนสท์ โรปีเคว์ท ฮิลการ์ด (Ernest Ropiequet Hilgard 1962: 564) กล่าวว่า "เจตคติคือพฤติกรรมหรือความรู้สึกครั้งแรกที่มีต่อสิ่งใดสิ่งหนึ่ง ต่อแนวความคิดใดหรือสภาพการณ์ใด ในลักษณะการหันเหเข้าหรือถอยหนี และเป็นความพร้อมที่จะตอบสนองในครั้งต่อ ๆ ไป ในทางเอนเอียงไปในลักษณะอย่างเดิม เมื่อพบกับสิ่งนั้นหรือแนวความคิดนั้นหรือสถานการณ์นั้นอีก"

กอร์ดอน คัมบลิว อัลพอร์ต (Gordon Allport 1929 Edited by Martin Fisbein 1967: 8) กล่าวว่า เจตคติ หมายถึง "สภาพความพร้อมทางด้านจิตใจ ซึ่งเกิดขึ้นโดยประสมการณ์ สภาวะความพร้อมเป็นแรงที่จะกำหนดทิศทาง และปฏิกิริยาของบุคคลที่มีต่อบุคคลสิ่งของหรือสถานการณ์ที่เกี่ยวข้อง"

เทอร์สโตน (Thurstone 1967: 77) กล่าวว่า เจตคติเป็นเรื่องของความชอบ ไม่ชอบ ความลำเอียง ความคิดเห็น ความรู้สึก และความเชื่อมั่นต่อสิ่งหนึ่งสิ่งใด หรือเรื่องหนึ่ง เรื่องใด

แอน อนาสตาซี (Anne Anastasi 1968: 476-480) กล่าวว่า เจตคติหมายถึง "ความโน้มเอียงที่จะแสดงออกมาทางชอบหรือไม่ชอบต่อสิ่งต่าง ๆ เช่น ต่อเชื้อชาติ ขนบธรรมเนียม ประเพณี หรือสถาบันต่าง ๆ เจตคติไม่สามารถสังเกตได้โดยตรง แต่สามารถสรุปได้จากพฤติกรรมที่แสดงออกภายนอกทั้งที่ต้องใช้ภาษา (Verbal) และไม่ใช้ภาษา (Nonverbal)."

ประภาเพ็ญ สุวรรณ (2526: 3) ได้สรุปว่าเจตคติ เป็นความคิด เห็นซึ่งมีอารมณ์ เป็นส่วนประกอบ เป็นส่วนที่พร้อมที่จะมีปฏิกิริยาเฉพาะอย่างต่อสภาพการณ์ภายนอก

บุญธรรม กิจปรีดาวิสุทธิ (2524: 177) กล่าวว่า "เจตคติ เป็นกิริยาท่าทีที่แสดง ออกของคนที่มีต่อสิ่งเร้าต่าง ๆ เช่น วัตถุ เหตุการณ์ หรือบุคคล การวัดเจตคติจะต้องพิจารณา กิริยาท่าที หรือการตอบสนองหลายด้านหลายประการร่วมกันเป็นส่วนรวม"

สุภาพ วาดเขียน (2525: 210) ได้อธิบายถึงเจตคติว่าเป็นขบวนการทางความคิด ที่สะสมต่อเนื่องกันมาในเชิงศักยภาพของบุคคลที่มีต่อสิ่งใดสิ่งหนึ่ง และพร้อมที่จะแสดงออกเป็น พฤติกรรม เมื่อถึงโอกาสที่จะกระทำกิจกรรมนั้น ๆ ตามวัตถุประสงค์โดยอาศัยเกณฑ์จาก ประสบการณ์เดิม สภาพที่เผชิญอยู่ในปัจจุบันและความคาดหวังที่คิดว่าน่าจะมีโอกาสเกิดขึ้นได้ และเป็นไปได้ในปัจจุบันและอนาคตทั้งในด้านเดียวกับส่วนบุคคลและสังคมแวดล้อม

จากที่กล่าวมาพอสรุปความหมายของเจตคติได้ว่า เป็นความรู้สึก ความคิด ความเชื่อ หรือท่าทีของบุคคลที่มีต่อบุคคล สิ่งของ การกระทำ หรือสถานการณ์ต่าง ๆ และพร้อมที่จะ แสดงพฤติกรรมต่อสิ่งเหล่านั้น เป็นการตอบสนองไปในการพึงพอใจ ไม่พึงพอใจ หรือเฉย ๆ

#### ลักษณะและองค์ประกอบของเจตคติ

ไพบุลย์ อินทรวินชา (2517: 17) ได้สรุปลักษณะสำคัญของเจตคติไว้ 3 ลักษณะ คือ

1. เจตคติ เป็นสิ่งที่เกิดจากการเรียนรู้ หรือเกิดจากประสบการณ์ของแต่ละบุคคล ไม่ใช่สิ่งที่ติดตัวมาแต่กำเนิด บุคคลจะมีเจตคติต่อเรื่องเดียวกันที่แตกต่างกันได้ ด้วยสาเหตุ หลายประการ คือ สภาพสิ่งแวดล้อมทางสังคมและเศรษฐกิจ ระดับอายุ เชาวนปัญญา ระดับ การศึกษา ฯลฯ
2. เจตคติ เป็นสภาพการณ์ทางจิตใจที่มีอิทธิพลต่อความคิดและการกระทำของบุคคล เพราะเป็นส่วนประกอบที่กำหนดแนวทางให้ทราบล่วงหน้าว่าถ้าบุคคลประสงคฺ์สิ่งใดแล้ว บุคคลนั้น จะมีท่าทีต่อสิ่งนั้น
3. แม้ว่าเจตคติ เป็นสภาวะทางจิตใจที่มีความมั่นคงพอสมควร แต่เจตคติก็น่าจะมีการเปลี่ยนแปลงได้ อันเนื่องจากอิทธิพลของสิ่งแวดล้อมต่าง ๆ และการเรียนรู้



นอกจากนี้ มาร์วิน อี ชอว์ และแจ็ก เอ็ม ไรท์ (Marvin E. Shaw and Jack M. Wright 1967: 13-14) ได้อธิบายถึงลักษณะของเจตคติไว้ดังนี้

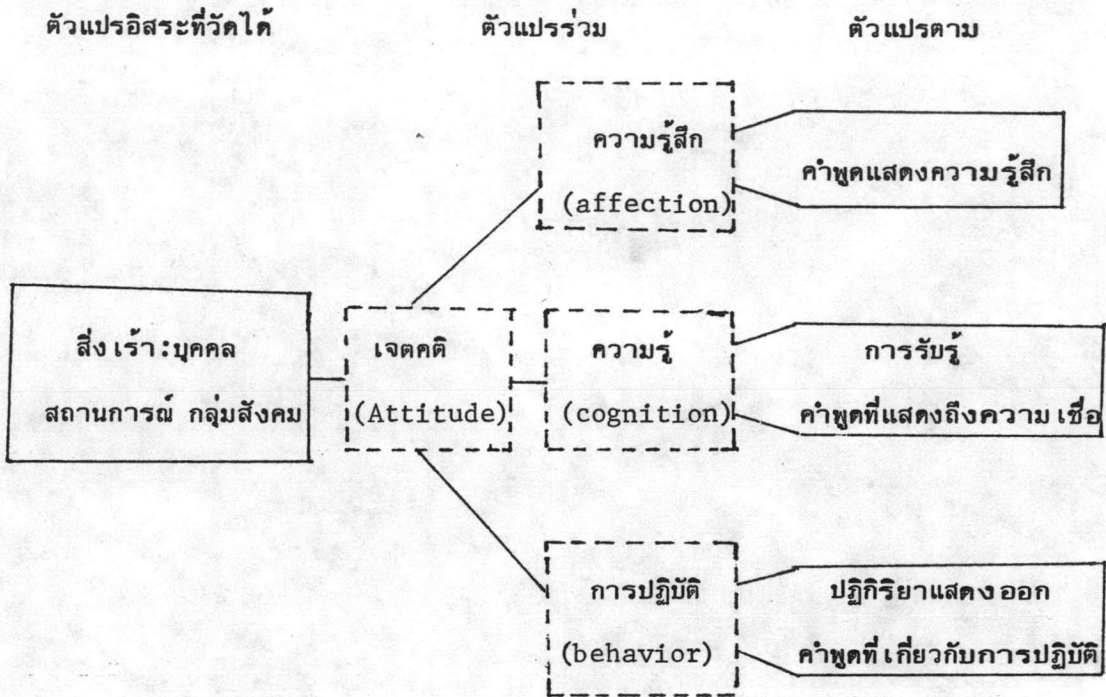
1. เจตคติ เป็นผลจากการที่บุคคลประเมินผลจากสิ่งเร้าแล้วแปรเปลี่ยนมา เป็นความรู้สึกภายในที่ก่อให้เกิดแรงจูงใจในการที่จะแสดงพฤติกรรม
2. เจตคติของบุคคลจะแปรค่าได้ทั้งในด้านคุณภาพและความเข้ม โดยจะครอบคลุม ช่วงของเจตคตินั้น ซึ่งจะแปรค่าได้ทั้งมาก ปานกลาง และน้อย นั่นคือเจตคติจะมีค่าทั้งในทางบวกและในทางลบ
3. เจตคติ เป็นสิ่งที่เกิดจากการเรียนรู้มากกว่าที่จะมีมาแต่กำเนิด หรือเป็นผลมาจากโครงสร้างภายในตัวบุคคลหรือวุฒิภาวะ
4. เจตคติขึ้นอยู่กับสิ่งเร้าเฉพาะอย่างทางสังคม
5. เจตคติที่บุคคลมีต่อสิ่งเร้าที่เป็นกลุ่มเดียวกัน อาจมีความสัมพันธ์ระหว่างกัน
6. เจตคติ เมื่อเกิดขึ้นแล้วจะมีลักษณะที่คงที่และเปลี่ยนแปลงได้ยาก

สำหรับองค์ประกอบของเจตคตินั้น แฮร์รี ซี ไทรแอนดิส (Harry C. Triandis 1971: 3) ได้สรุปว่ามีองค์ประกอบที่สำคัญ 3 ประการคือ

1. องค์ประกอบทางด้านพุทธิปัญญา (Cognitive Component) เป็นองค์ประกอบทางด้านความรู้หรือความเข้าใจของบุคคลที่มีต่อสิ่งเร้านั้น ๆ เพื่อเป็นเหตุผลในการที่จะสรุปรวมเป็นความเชื่อ หรือประเมินผลสิ่งเร้านั้น ๆ
2. องค์ประกอบทางด้านความรู้สึก (Affective Component) เป็นองค์ประกอบทางด้านความรู้สึกหรืออารมณ์ของบุคคลที่มีความสัมพันธ์กับสิ่งเร้าต่างๆ เป็นผลต่อเนื่องมาจากการที่บุคคลประเมินสิ่งเร้านั้นแล้วว่า พอใจหรือไม่พอใจ ชอบหรือไม่ชอบ ดีหรือเลวอย่างไร
3. องค์ประกอบทางด้านการปฏิบัติ (Behavioral Component) คือความพร้อมหรือความโน้มเอียงที่บุคคลจะประพฤติกฎปฏิบัติหรือตอบสนองต่อสิ่งเร้าในทิศทางที่จะสนับสนุนหรือคัดค้าน ทั้งนี้ขึ้นอยู่กับความเชื่อ หรือความรู้สึกของบุคคลที่ได้จากการประเมินผล



จากองค์ประกอบดังกล่าว แฮร์รี่ ซี ไทรแอนดิส (Triandis 1971: 3) สรุปองค์ประกอบของ เจตคติ เป็นแผนภูมิต่างนี้



การเกิดเจตคติ

เจตคติ เป็นตัวแปรทางจิตวิทยาที่เกิดขึ้นจากระบวนการการเรียนรู้ เช่นเดียวกับการเรียนรู้ทางสังคมอื่น ๆ ซึ่งสามารถสรุปแนวคิดทฤษฎีที่อธิบายการเกิดของเจตคติได้ 3 แนวคิด (Freedman et al, 1981: 356-362) ดังต่อไปนี้

1. เจตคติเกิดจากการถูกวางเงื่อนไขและการเสริมแรง (Conditioning and Reinforcement) กระบวนการสร้างเจตคติเกิดจากการที่บุคคลได้รับข่าวสาร และสร้างความรู้สึกโดยการโยงความสัมพันธ์การเสริมแรงหรือการเลียนแบบ การโยงความสัมพันธ์จะเกิดขึ้นเมื่อมีสิ่งเร้าปรากฏในช่วงเวลา และสถานที่เดียวกัน และการเรียนรู้ถึงคุณลักษณะของสิ่งของ บุคคล หรือแนวความคิดต่าง ๆ เป็นการสร้างเจตคติต่อสิ่งนั้นไปด้วยการเสริมแรงและการเลียนแบบทำให้เกิดการเรียนรู้และสร้างเจตคติได้ โดยจะสร้างเจตคติต่อบุคคลนั้น และอาจรับถ่ายเจตคติของบุคคลนั้นไปด้วย

2. เจตคติเกิดจากสิ่งล่อใจและความขัดแย้ง (Incentives and Conflicts) ตามทฤษฎีสิ่งล่อใจเห็นว่า ความสำคัญของสิ่งล่อใจจะเป็นตัวกำหนดเจตคติ ถ้าบุคคลมีเจตคติต่อสิ่งใดสิ่งหนึ่งเป็นลบ บุคคลจะเปลี่ยนเจตคติต่อสิ่งนั้นเป็นบวกต่อเมื่อสิ่งล่อใจหรือผลตอบแทนในการเปลี่ยนนั้นดีกว่าสูงกว่าที่จะคงเจตคติเดิมไว้ ทฤษฎีนี้จะเป็นความสำคัญของการที่บุคคลจะได้รับ (gain) หรือเสียไป (lose) เมื่อรับเจตคตินั้นไว้ และเมื่อบุคคลเกิดความขัดแย้งในใจ บุคคลจะยอมรับในสิ่งที่ทำให้เขาจะได้รับผลประโยชน์สูงสุด

3. เจตคติเกิดจากความสอดคล้องกับความรู้ความเข้าใจ (Cognitive Consistency) การที่บุคคลแสวงหาความสอดคล้องของความรู้ความเข้าใจ บุคคลใดก็ตามถ้ามีความเชื่อหรือค่านิยมใดไม่สอดคล้องกับคนอื่น ๆ แล้ว บุคคลนั้นจะพยายามแสวงหาวิธีการทำให้ค่านิยมนั้นสอดคล้องมากขึ้น และถ้าความรู้ความเข้าใจของเขามีความสอดคล้องกันอยู่แล้ว แต่ต้องเผชิญกับสิ่งใหม่ที่อาจทำให้เกิดความไม่สอดคล้อง ก็จะพยายามทำให้เกิดความไม่สอดคล้องน้อยที่สุด

### แหล่งที่เกิดเจตคติ

การเกิดเจตคติโดยคำนึงถึงแหล่งที่เกิด อาจสรุปได้ดังต่อไปนี้

1. เจตคติเกิดจากการเรียนรู้ที่ได้รับจากการอบรมเลี้ยงดูตั้งแต่วัยเด็ก เด็กอาจได้รับถ่ายทอดเจตคติมาโดยตรงจากพ่อแม่ ญาติพี่น้อง หรือเด็กอาจจะนำมาผสมผสานเป็นเจตคติของตนเอง เช่น เจตคติต่อการแต่งกาย การรับประทานอาหาร มารยาทในสังคม ตลอดจนเจตคติต่อการเมืองการปกครอง

2. เจตคติเกิดจากประสบการณ์เฉพาะของบุคคล ประสบการณ์เฉพาะที่บุคคลได้รับจะเป็นความประทับใจหรือความเข็ดขยาด เจตคติก็จะเป็นไปตามนั้น เช่น เด็กที่กลัวสุนัขมีเจตคติไม่ติดต่อสุนัข เป็นเพราะเคยถูกสุนัขกัด

3. เจตคติเกิดจากบุคลิกภาพของคนนั้น การรับถ่ายทอดเจตคติจากคนอื่นของแต่ละบุคคลจะมากหรือน้อยขึ้นอยู่กับบุคลิกภาพของคนนั้นด้วย เช่น คนที่มีบุคลิกภาพเก็บตัวการรับถ่ายทอดเจตคติก็เป็นไปได้น้อยกว่าคนที่มีบุคลิกภาพแบบแสดงตัว นอกจากนี้ บุคลิกภาพยังมีส่วนกำหนดเจตคติต่อสิ่งต่าง ๆ ของบุคคลด้วย เช่น คนที่มีบุคลิกภาพแบบวางอำนาจ จะมีเจตคติไม่ติดต่อการให้สิทธิเสรีภาพแก่ประชาชน แสดงความคิดเห็นด้านการปกครอง เป็นต้น

4. เจตคติเกิดจากสื่อมวลชนต่าง ๆ มีอิทธิพลต่อการสร้างเจตคติให้กับบุคคล เช่น การโฆษณาชวนเชื่อในเรื่องสินค้าต่าง ๆ

5. เจตคติเกิดจากความต้องการที่สมปรารถนาในสิ่งนั้น การที่บุคคลมีแรงจูงใจหรือความต้องการในสิ่งใดจะทำให้บุคคลสร้างเจตคติต่อสิ่งนั้นขึ้นมา เช่น คนป่วยต้องการหายจากโรค จะมีเจตคติที่ดีต่อแพทย์ที่ทำการรักษา

6. เจตคติเกิดจากอิทธิพลของกลุ่ม ความเชื่ออุดมการณ์หรือเจตคติที่กลุ่มใดกลุ่มหนึ่งยึดถือย่อมจะมีอิทธิพลต่อสมาชิกให้ยึดถือเป็นเจตคติหรืออุดมการณ์ของตนเอง เพราะการเป็นสมาชิกของกลุ่มจะสนองความต้องการของตนเองหลายอย่าง และจะรับถ่ายทอดเจตคติที่สอดคล้องกับความต้องการ และบุคลิกภาพของตนเอง (นีออน กลินรัตน์ 2528 : 94-95)

#### ตัวกำหนดทางสังคมและบุคลิกภาพที่มีผลต่อเจตคติ

(Societal and Personality Determinants of Attitudes)

องค์ประกอบทั่วไปที่ก่อให้เกิดเจตคติ ได้แก่ องค์ประกอบทางด้านตัวบุคคล สัมพันธภาพระหว่างบุคคล กลุ่ม สัมพันธภาพระหว่างกลุ่ม

1. ตัวบุคคล (The Individual) การเลี้ยงดูหรือการฝึกอบรม จะเป็นตัวกำหนดบุคลิกภาพของบุคคล ซึ่งบุคลิกภาพที่แตกต่างกันจะมีผลทำให้เจตคติของบุคคลแตกต่างกัน ลักษณะการเลี้ยงดูเด็กบางอย่าง เป็นสาเหตุของความรู้สึกไม่ปลอดภัย หรือความรู้สึก "ขาด" หรือ "สูญเสีย" สภาพ (Status) บางอย่างจากการศึกษาของ Triandis (1962) สรุปว่าไม่ว่าสังคมใดถ้าบุคคลยังไม่ได้รับความปลอดภัยเท่าใด บุคคลนั้นจะมีอคติต่อสิ่งนั้น ๆ มากเท่านั้น นอกจากนี้ยังมีปัจจัยอื่น ๆ ที่มีผลต่อการมีเจตคติที่แตกต่างกัน เช่น อายุ เพศ

2. สัมพันธภาพระหว่างบุคคล (Interpersonal Relations) Triandis (1959) กล่าวว่า คุณลักษณะที่สำคัญที่สุดของสัมพันธภาพระหว่างบุคคล คือ ความเหมือนกันของเจตคติของบุคคลสองบุคคล เมื่อบุคคลสองบุคคลมีเจตคติที่เหมือนกันและมีโอกาสที่จะมีปฏิกริยาหรือทำกิจกรรมร่วมกัน ความคิดเห็นของแต่ละคนจะเป็นสิ่งกำนัล (reward) ให้กันและกัน และจะมีผลต่อเจตคติของแต่ละบุคคลด้วย



3. กลุ่ม (The Group) บุคคลย่อมมีส่วนร่วมร่วมกับกลุ่มใดกลุ่มหนึ่ง ซึ่งประกอบด้วย สมาชิกหลายคน ในขณะที่เดียวกันบุคคลนั้นก็อาจต้องการมีส่วนร่วมร่วมกับกลุ่มอื่นด้วย เจตคติของบุคคล ย่อมขึ้นกับบุคคลในกลุ่มที่เขา เป็นสมาชิก ดังนั้น เจตคติของบุคคล เปลี่ยนได้ทางหนึ่งโดยการ เปลี่ยนแปลง เจตคติของกลุ่ม

4. สัมพันธภาพระหว่างกลุ่ม (Intergroup Relations) กลุ่มต่าง ๆ ย่อมมีความ เหมือนกันมากเท่าใดในด้านขนบธรรมเนียม ประเพณี ค่านิยม ความเชื่อ และวัฒนธรรม โดย ทั่ว ๆ ไป ความชอบกันระหว่างกลุ่มจะมีมากเท่านั้น ความแตกต่างทางสังคม (Social distance) จะมากหรือน้อยขึ้นอยู่กับความ เหมือนกันของวัฒนธรรมของสังคมนั้น ๆ ฐานะทาง สังคมจะมีบทบาทต่อเจตคติของระหว่างกลุ่มคน (ประภาเพ็ญ สุวรรณ 2526: 93-100)

#### การวัดและเครื่องมือวัดเจตคติ

สก็อทท์ (Scott, 1960: 206-210) กล่าวว่า การศึกษาเพื่อสร้างเครื่องมือวัด เจตคติจำเป็นต้องศึกษาถึงลักษณะของเจตคติดังนี้คือ

1. ทิศทางของเจตคติ (Direction) เจตคติแสดงออกได้ 2 ทิศทาง คือ

1.1 เจตคติเชิงนิมานหรือเจตคติทางบวก (Positive) เป็นความโน้มเอียง ของอารมณ์ในทางชอบ ฟังพอใจ คล้อยตามหรือเห็นด้วย ทำให้บุคคลอยากแสดงออกหรือปฏิบัติ ในทางที่ดีต่อสิ่งนั้น ๆ

1.2 เจตคติเชิงนิเสธหรือเจตคติทางลบ (Negative) เป็นความโน้มเอียง ทางอารมณ์ในลักษณะไม่ฟังพอใจ เกลียดหรือต่อต้านไม่เห็นด้วย ทำให้บุคคล เกิดความเบื่อหน่าย หนีให้ห่างจากวัตถุหรือสภาพการณ์นั้น ๆ

2. ระดับของเจตคติ (Magnitude) หมายถึง การที่บุคคลแสดงความรู้สึกต่อ สิ่งใดสิ่งหนึ่งนั้น อาจมีความรู้สึกเพียงผิวเผิน เล็กน้อย หรือลุ่มลึก เจตคติดระดับผิวเผินจะไม่มี ความคงที่ เปลี่ยนแปลงง่าย ส่วนเจตคติดระดับลุ่มลึกจะคงทนถาวรและเปลี่ยนแปลงยาก

3. ความเข้มของเจตคติ (Intensity) หมายถึง ปริมาณของความรู้สึกหรือ ความคิดเห็นที่มีต่อสิ่งหนึ่งสิ่งใด ซึ่งจะปรากฏในรูปของความรู้สึกต่อสิ่งนั้นมากหรือน้อยเพียงใด

การสร้าง เครื่องมือวัดเจตคติต้องสร้างให้สามารถวัดทิศทาง เจตคติของบุคคล ให้ได้ว่ามีเจตคติในทางบวกหรือทางลบ ซึ่งทิศทางของเจตคติดังกล่าว บุคคลจะแสดงพฤติกรรม ออกในรูป เห็นด้วย ไม่เห็นด้วย ชอบ ไม่ชอบ และการวัดระดับของเจตคติ พิจารณาได้จาก การยอมรับและการตอบสนองในระดับที่ผิวเผินไม่แน่นอน หรือหนักแน่น มากน้อย เพียงใด ความเข้มแข็ง ปรากฏในรูปต่าง ๆ ของคะแนนตามเครื่องมือวัดที่สร้างขึ้น (ไพบูลย์ อินทรวินา 2517: 16-18)

ในการศึกษาเจตคตินั้น สมบูรณ์ สุริยวงศ์ (2523: 5) กล่าวว่าอาจจะทำได้

3 วิธีคือ

1. การสังเกต (Observation) เป็นวิธีการศึกษาพฤติกรรมที่แสดงออกของบุคคล ที่มีต่อสิ่งหนึ่ง สิ่งใด และนำข้อมูลที่สังเกตได้ไปอนุมาน (Infer) ว่าบุคคลนั้นมีเจตคติ ต่อสิ่งนั้นอย่างไร

การศึกษาโดยวิธีนี้ไม่ค่อยใช้มากนัก เพราะผู้สังเกตต้องใช้เวลาามาก เพราะ พฤติกรรมเกิดขึ้นเวลาใดก็ได้ บางครั้งพฤติกรรมที่แสดงออกไม่ เป็นประโยชน์ต่อการสังเกต อีกด้วย

2. แบบรายงานตนเอง (Self-Report) เป็นการศึกษาเจตคติ ความสนใจ และบุคลิกภาพของบุคคล วิธีการศึกษาเจตคติก็นำบุคคลนั้นเล่าความรู้สึกที่มีต่อสิ่งนั้นออกมา ว่ารู้สึกชอบหรือไม่ชอบ ดีหรือไม่ดี ซึ่งผู้เล่าจะบรรยายความรู้สึกนึกคิดของเขาออกมาตาม ประสบการณ์และความสามารถของเขา คนหนึ่งอาจจะเล่าต่างกันออกไป จากการบอกเล่านี้ ก็สามารถที่จะกำหนดค่าคะแนนของเจตคติได้ วิธีการศึกษาเจตคติแบบนี้ได้แก่ วิธีการของ เฮอร์สโตน (Thurstone) ลิเคิร์ต (Likert) กัทท์แมน (Guttman) และออสกู๊ด (Osgood) ซึ่งได้พยายามสร้างสเกลวัดเจตคติขึ้น คะแนนที่ได้จากการวัดเจตคติแบบสเกลนี้ จะแบ่งออกเป็นช่วง ๆ โดยที่แต่ละช่วงจะมีขนาดไม่เท่ากัน สามารถที่จะนำมาเปรียบเทียบ ความมากน้อยของเจตคติได้ วิธีนี้เป็นที่นิยมใช้วัดเจตคติกันมาก โดยเฉพาะการวิจัยทางการ ศึกษา

3. วิธีสร้างจินตภาพ (Projective Techniques) เป็นวิธีการสร้างจินตนาการ โดยการใช้ภาพ เพื่อที่จะใช้วัดเจตคติบุคลิกภาพของบุคคล โดยที่ภาพจะเป็นตัวกระตุ้นให้บุคคล นั้นแสดงความคิดเห็นออกมา และสามารถสังเกตได้ว่าบุคคลนั้นมีความรู้สึกอย่างไร ซึ่งบุคคลนั้น จะแสดงออกมาตามประสบการณ์ที่เขาได้รับ และแต่ละคนจะแสดงออกมาไม่เหมือนกัน

#### เครื่องมือวัดเจตคติ

การวัดเจตคตินี้มีผู้สร้างมาตรฐานสำหรับวัดแตกต่างกันออกไปหลายวิธี แต่วิธีที่นิยมใช้มาก วิธีหนึ่งก็คือ การสร้างมาตราวัดเจตคติในลักษณะมาตราประมาณค่าแบบรวม (Summated Rating Scale) ของลิเคิร์ท (Rensis Likert)

#### หลักในการสร้างมาตราวัดเจตคติตามแบบของลิเคิร์ท มีดังนี้คือ

ขั้นที่ 1 การรวบรวมข้อความ เป็นการรวบรวมข้อความจากแหล่งต่าง ๆ หรือ สร้างข้อความเกี่ยวกับความรู้สึกนึกคิดในเรื่องที่ต้องการศึกษา โดยมีข้อความทั้ง 2 ประเภท คือ ข้อความแสดงเจตคติที่ดี (Favorable Statement) และข้อความแสดงเจตคติไม่ดี (Unfavorable Statement) และหลีกเลี่ยงข้อความที่เป็นจริง ข้อความที่มีความหมาย กำกวมหรือความหมายเป็น 2 นัย

ขั้นที่ 2 การตรวจสอบข้อความ การตรวจสอบข้อความที่สร้างขึ้นอาจทำได้โดย ผู้สร้างข้อความเอง หรือนำไปให้ผู้มีความรู้ในเรื่องนั้น ๆ ตรวจสอบ โดยพิจารณาในเรื่อง ของความครบถ้วนของคุณลักษณะของสิ่งที่ศึกษาและความเหมาะสมของภาษาที่ใช้ ตลอดจน ลักษณะการตอบกับข้อความที่สร้าง ว่าสอดคล้องกันหรือไม่เพียงใด เช่น พิจารณาว่าควรจะให้ ตอบว่า "เห็นด้วยอย่างยิ่ง เห็นด้วย เฉย ๆ ไม่เห็นด้วย ไม่เห็นด้วยอย่างยิ่ง" หรือ "ชอบ มากที่สุด ชอบมาก ปานกลาง ชอบน้อย ชอบน้อยที่สุด" เป็นต้น

ขั้นที่ 3 การกำหนดน้ำหนักในการตอบตัวเลือกต่าง ๆ ในการกำหนดตัวเลือก ใดในแต่ละข้อความ มีวิธีการ 3 วิธี แต่วิธีที่นิยมใช้มากคือ วิธี Arbitrary Weighting Method วิธีนี้กำหนดให้แต่ละตัวเลือกมีน้ำหนักเป็น 5,4,3,2 และ 1



ขั้นที่ 4 การทดลองขั้นต้น ทำการทดลองขั้นต้นก่อนที่จะนำไปใช้จริง โดยการนำข้อความที่ได้ตรวจสอบแล้วไปทดลองใช้กับกลุ่มตัวอย่างจำนวนหนึ่ง เพื่อดูว่ายังมีข้อความใดยังไม่ชัดเจนต้องแก้ไขจะได้ทำการแก้ไขเสียก่อนจะบรรจุลงในมาตราวัดทัศนคติ นอกจากการตรวจสอบความชัดเจนของข้อความแล้ว จะต้องตรวจสอบคุณภาพด้านอื่น ๆ ด้วย

ขั้นที่ 5 การเลือกข้อคำถาม เมื่อนำข้อความไปทดลองใช้กับผู้ตอบจำนวนหนึ่งแล้วก็นำมาวิเคราะห์รายข้อเพื่อประเมินคุณภาพของแต่ละข้อความ ซึ่งอาจกระทำได้ 2 วิธี คือ

ก. วิหาค่าสหสัมพันธ์ระหว่างคะแนนที่ได้จากข้อความแต่ละข้อกับคะแนนรวมเฉลี่ยชุดทุกข้อ. ซึ่งทำได้หลายวิธี เช่น TETRACHOLIC CORRELATION, BISERIAL CORRELATION หรือ PEARSONIAN PRODUCT MOMENT CORRELATION เป็นต้น เป็นการวิเคราะห์โดยถือเกณฑ์คงที่ภายในแบบสอบถาม ถ้าได้ค่าสหสัมพันธ์สูงแสดงว่าใช้ได้

ข. วิธีวิเคราะห์โดยเปรียบเทียบความแตกต่างของค่าเฉลี่ยระหว่างกลุ่มสูงและกลุ่มต่ำ วิธีการนี้จะต้องแบ่งตัวอย่างออกเป็น 2 พวกคือ พวกที่ได้คะแนนรวมมาก เรียกว่ากลุ่มสูง และพวกที่ได้คะแนนรบน้อย เรียกว่ากลุ่มต่ำ ส่วนการแบ่งกลุ่มสูงและต่ำเขานิยมเอามาแต่เพียงบางส่วน โดยมากนิยมเอามาเพียง 25% สูงต่ำ LIKERT เคยใช้ 10% แล้วคำนวณค่าเฉลี่ยของกลุ่มทั้งสองนั้นดูความแตกต่างระหว่างค่าเฉลี่ย ถ้ามีความแตกต่างก็ถือว่าข้อนั้นมีอำนาจจำแนก ดังตัวอย่าง

ค่าความแตกต่างของ SCALE VALUE ของข้อความ

"ถ้าไม่มีการเรียนวิจัย นิสิตจะสบายใจมากยิ่งขึ้น"

การตอบสนอง	ค่าน้ำหนัก	กลุ่มต่ำ 25%		กลุ่มสูง 25%	
		F	FW	F	FW
เห็นด้วยอย่างยิ่ง	1	2	2	0	0
เห็นด้วย	2	14	28	3	6
ไม่แน่ใจ	3	1	3	3	9
ไม่เห็นด้วย	4	1	4	8	32
ไม่เห็นด้วยอย่างยิ่ง	5	0	0	4	20
รวม		18	37	18	67
ค่าเฉลี่ย		2.056		3.722	
ความแตกต่างของค่าเฉลี่ย		3.722 - 2.056 = 1.666			

ค่าความแตกต่างนี้เราอาจทดสอบว่า ความแตกต่างมีนัยสำคัญทางสถิติหรือไม่ก็ได้ โดยใช้ t-test ซึ่งมีสูตรดังนี้

$$t = \frac{\bar{X}_H - \bar{X}_L}{\sqrt{\frac{S_H^2}{n_H} + \frac{S_L^2}{n_L}}}$$

เมื่อ  $\bar{X}_H, \bar{X}_L$  = ค่าเฉลี่ยของคะแนนหรือน้ำหนักของกลุ่มสูงและกลุ่มต่ำตามลำดับ

$S_H^2, S_L^2$  = ค่าแปรปรวนของคะแนนหรือน้ำหนักของกลุ่มสูงและกลุ่มต่ำตามลำดับ

$n_H, n_L$  = จำนวนผู้ตอบในกลุ่มสูงและกลุ่มต่ำตามลำดับ

จากผลการวิเคราะห์ ถ้าข้อใดที่ค่า  $t$  เป็นบวกเท่ากับ หรือมากกว่า 1.75 ถือว่าข้อนั้น อยู่ในเกณฑ์ใช้ได้ คือลักษณะที่สามารถจำแนกกลุ่มความเห็นได้พอสมควร ก็ให้เลือกข้อความนั้นไว้ เพื่อการคัดเลือกต่อไป (วิเชียร เกตุสิงห์ 2524: 97)

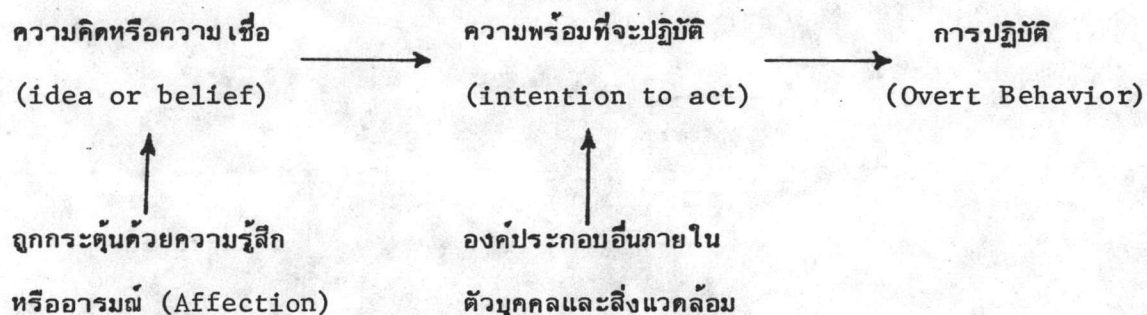
### เจตคติและการปฏิบัติ (Attitude and Overt Behavior)

การปฏิบัติหรือพฤติกรรมที่แสดงออกที่สังเกตได้กับ เจตคติต่างก็มีความสัมพันธ์และมีผลซึ่งกันและกัน เจตคติมีผลต่อการแสดงพฤติกรรมของบุคคล และขณะเดียวกันการแสดงออกหรือการปฏิบัติของบุคคลก็มีผลต่อเจตคติของบุคคลนั้นด้วย ถึงแม้ว่าผลจากการวิจัยส่วนมากจะไม่แสดงให้เห็นความสัมพันธ์อย่างเด่นชัดหรือความสัมพันธ์มีเพียงเล็กน้อยก็ตาม แต่ Rokeach (1960) เชื่อว่า เจตคติของบุคคลทุกอย่าง เป็นส่วนหนึ่งที่มีผลทำให้เกิดการปฏิบัติของบุคคล (Agenda for action) หรือกล่าวอีกนัยหนึ่งคือ เจตคติมีส่วนประกอบทางด้านการปฏิบัติหรือทางพฤติกรรม (Behavioral Component) นั้นเอง ทั้งนี้เพราะว่าความเชื่อทุกความเชื่อที่รวมตัว เป็น เจตคตินั้นไม่ว่าความเชื่อทางด้านการอธิบาย ประเมินค่าหรือการสนับสนุนก็ตาม จะเป็นตัวแทนของความพร้อมในการจะกระทำสิ่งหนึ่งสิ่งใด โดยมีข้อแม้ว่าการที่จะออกมาเป็นการกระทำนี้จะต้องถูกเร้าอย่างเหมาะสมก่อน

กล่าวโดยสรุปการปฏิบัติ เป็นผลจากการมีปฏิกริยาซึ่งกันและกัน ระหว่างเจตคติ 2 ชนิด คือ เจตคติที่มีต่อสิ่งที่เกี่ยวข้องกับการปฏิบัตินั้นโดยตรง และเจตคติที่มีต่อสถานการณ์หรือสิ่งแวดล้อมที่จริงแล้ว เจตคติเป็นส่วนหนึ่งที่จะทำนายพฤติกรรมหรือการปฏิบัติต่าง ๆ ของบุคคล แต่ไม่ได้หมายความว่า เป็นสิ่งเดียวเท่านั้น เพราะอาจมีองค์ประกอบอื่น ๆ ด้วย

ความผิดพลาดในการทำนายพฤติกรรม เนื่องมาจากสาเหตุหลายประการ Kothandapani (1971) ได้เสนอแนะวิธีแก้ปัญหโดยการวัดเจตคติของบุคคล 3 ด้าน คือ ความรู้สึก ความเชื่อ และความตั้งใจที่จะกระทำและขณะเดียวกันก็ศึกษาถึงพฤติกรรมหรือการปฏิบัติจริง ๆ ซึ่ง Kothandapani อธิบายว่า ส่วนประกอบของเจตคติด้านการปฏิบัติจะมีความสัมพันธ์กับพฤติกรรมการปฏิบัติ (Overt behavior) ซึ่งสรุปความสัมพันธ์ของเจตคติกับการปฏิบัติได้ดังนี้





(ประกาศาเพ็ญ สุวรรณ 2526: 6-14)

### ความหมายของการนิเทศการศึกษา

ไคมีนิกการศึกษาได้ให้ความหมายของการนิเทศศึกษาไว้หลายลักษณะ ดังนี้

จุด (Good -1973: 574) ได้ให้ความหมายของการนิเทศการศึกษาไว้ว่า การนิเทศการศึกษา คือ ความพยายามทุกอย่างของเจ้าหน้าที่ฝ่ายการศึกษาที่ได้รับมอบหมายให้ทำหน้าที่นิเทศการศึกษาในการแนะนำ ครูหรือนักเรียนที่ทำงานเกี่ยวข้องกับการศึกษาให้รู้วิธีการปรับปรุงการสอน ซึ่งจะช่วยให้เกิดความเจริญงอกงามทางวิชาชีพการศึกษา ช่วยในการพัฒนาครู ช่วยในการเลือกและปรับปรุงวัสดุประสงค์ทางการศึกษา ช่วยเหลือและปรับปรุงเนื้อหาการสอน และช่วยเหลือและปรับปรุงการประเมินผลการสอน

คิมมอลล์ ไวลล์ (Wiles 1967: 5) กล่าวว่า การนิเทศการศึกษาคือ การช่วยเหลือพัฒนาสภาวะการเรียนการสอนให้ดีขึ้น ส่วนในทัศนะของ เบอร์ตัน และ บรูคเนอร์ (Burton & Brueckner 1965: 11) เห็นว่า การนิเทศการศึกษาเป็นกลวิธีของผู้เชี่ยวชาญในอันที่จะให้บริการเกี่ยวกับการปรับปรุงการสอน โดยความร่วมมือของบุคคลที่เกี่ยวข้องกับการศึกษาหลายฝ่าย เพื่อให้เกิดความเจริญงอกงามและพัฒนาแก่เด็ก บริกส์และจัสต์แมน (Briggs & Justman 1952: 2) ยังเห็นว่า เป็นการประสานประโยชน์ของบุคคลที่เกี่ยวข้องกับการศึกษา เพื่อทำให้มีกำลังใจตลอดจนเกิดความเจริญงอกงามในอาชีพ

อดัมส์ และคิกกี (Adams and Dickey 1953: 3) ได้ให้ข้อสรุปว่า การนิเทศการศึกษาเป็นบริการที่เกี่ยวข้องกับการสอนและการปรับปรุงการสอนให้ดีขึ้น การนิเทศ

การศึกษาคือการสร้างสรรค์ และการให้อิสระเสรีแก่ครูในการปฏิบัติงาน โดยมีการวางแผน  
โปรแกรมไว้อย่างดีในการปรับปรุงการสอน

นักการศึกษาของไทยได้ให้ความหมายของการนิเทศการศึกษาในทัศนะต่าง ๆ ดังนี้

ชารี มณีศรี (2525: 19) ให้ความหมายของการนิเทศการศึกษาว่า หมายถึง  
ความพยายามอย่างหนึ่งในหลาย ๆ อย่าง ที่จะช่วยส่งเสริมให้การศึกษา มีคุณภาพทางค่าน  
การเรียนการสอน

พนัส หันนาคินทร์ (2513 : 148) มีความคิดว่าการนิเทศศึกษานั้น มีจุด  
มุ่งหมายสำคัญอยู่ที่การปรับปรุงส่งเสริมการเรียนการสอนให้ดีขึ้น ไม่ใช่การบังคับ คอยจับผิด  
แต่ เป็นการช่วยเหลือซึ่งกันและกัน จึงต้องตั้งอยู่บนรากฐานแห่งมนุษยสัมพันธ์อันดี

อาคม จันทสุนทร (2521: 1) กล่าวไว้ว่า การนิเทศการศึกษาเป็นบริการ  
อย่างหนึ่งที่จัดให้แก่ระบบการศึกษา เป็นบริการที่มีเทคนิคและเป็นไปในทางวิชาการ การ  
นิเทศการศึกษาจะกระทำต่อบุคลากรทางการศึกษา คือ ทั้งครู ผู้บริหาร รวมทั้งฝ่ายบริการ  
อื่น ๆ ที่อยู่ในวงการศึกษา

สังัด อุทรานันท์ (2529: 7) การนิเทศการศึกษา คือ กระบวนการทำงานร่วมกับ  
ครูและบุคลากรทางการศึกษา เพื่อให้ได้มาซึ่งสัมฤทธิ์ผลสูงสุดในการ เรียนของนักเรียน

จากแนวคิดดังกล่าว พอจะสรุปได้ว่า การนิเทศการศึกษาเป็นกระบวนการที่ผู้เทศ  
ครูผู้สอน และบุคลากรทางการศึกษา ร่วมกันทำงานโดยให้ความช่วยเหลือ แนะนำเพื่อนำไปสู่  
การปรับปรุงสภาพการเรียนการสอนให้มีประสิทธิภาพ โดยมีเป้าหมายสูงสุด เพื่อพัฒนานักเรียน  
ให้มีความ เจริญงอกงามไปในทางที่พึงประสงค์

#### จุดมุ่งหมายของการนิเทศการศึกษา

การนิเทศการศึกษา เป็นงานที่พัฒนาคุณภาพการเรียนการสอนจะต้องมีจุดมุ่งหมายใน  
การปฏิบัติงานที่แน่นอน ซึ่งนักการศึกษาได้แสดงความคิดเห็น เกี่ยวกับจุดมุ่งหมายของการนิเทศ  
การศึกษาไว้ดังนี้

กู๊ด (Good 1959: 539) กล่าวว่าไว้ว่าการนิเทศการศึกษามีจุดมุ่งหมายเพื่อช่วย  
 ให้ความเจริญของทางวิชาชีพ ช่วยพัฒนาความสามารถของครู การเลือกและปรับปรุง  
 วัตถุประสงค์ของการศึกษา การจัดสรร เครื่องอุปกรณ์การศึกษาและช่วยเหลือครูในการปรับปรุง  
 วิธีสอน

บริกส์ และ จัสท์แมน (Briggs and Justman 1952: 5-19) ได้ให้ข้อคิด  
 เห็นว่า การนิเทศการศึกษามีจุดมุ่งหมายดังนี้

1. ช่วยให้ครูได้เห็นจุดมุ่งหมายของการศึกษาเด่นชัดขึ้น ตลอดจนถึงวิถีทาง  
 ปฏิบัติของโรงเรียน เพื่อไปสู่จุดมุ่งหมายนั้น
2. ช่วยให้ครูเข้าใจปัญหาและความต้องการของเด็ก ทั้งสามารถหาวิธีการ  
 ช่วยให้เด็กสามารถแก้ปัญหาเหล่านั้นได้
3. ช่วยสร้างความเป็นผู้นำแบบประชาธิปไตยให้แก่ครู เพื่อช่วยให้ครูสามารถ  
 ปรับปรุงด้านวิชาชีพ ความร่วมมือกันในการปฏิบัติงานและความร่วมมือกับชุมชน
4. ช่วยให้ครูมีขวัญดี ร่วมมือทำงานกับกลุ่มอย่างมีความสุข เพื่อบรรลุผล  
 ร่วมกัน
5. ช่วยค้นหาและพัฒนาความสามารถของครู
6. ช่วยพัฒนาความสามารถด้านการสอนให้แก่ครู
7. ช่วยเหลือในการปรุมนิเทศครูใหม่
8. ช่วยให้ครูสามารถประเมินผลตนเองและผลสัมฤทธิ์ของนักเรียน
9. ช่วยให้ครูสามารถวิเคราะห์ปัญหาการเรียนการสอนและหาทางช่วย  
 เหลือนักเรียน
10. ช่วยสร้างความสัมพันธ์อันดีระหว่างโรงเรียนกับชุมชน
11. ช่วยให้ชุมชนได้เข้าใจปัญหาของโรงเรียนเพื่อจะได้ร่วมมือแก้ปัญหา
12. ช่วยป้องกันไม่ให้ชุมชนเข้าใจผิด และใช้ครูโดยไม่มีเหตุผลสมควร

สจ๊วต อูทรานันท์ (2529: 8) ได้กล่าวถึงจุดมุ่งหมายที่สำคัญของการนิเทศการศึกษา  
 มี 4 ประการ ดังต่อไปนี้

1. การพัฒนาคน คือ การนิเทศการศึกษาเป็นกระบวนการทำงานร่วมกับครู  
 และบุคลากรทางการศึกษา เพื่อให้ครูและบุคลากรเหล่านั้นได้เปลี่ยนแปลงพฤติกรรมไปในทาง  
 ที่ดีขึ้น



2. การพัฒนางาน เนื่องจากการนิเทศการศึกษาได้มีเป้าหมายสูงสุดอยู่ที่นักเรียน ซึ่งเป็นผลผลิตจากการสอนของครูและบุคลากรทางการศึกษา โดยเหตุนี้การนิเทศที่จัดขึ้นจึงมีจุดมุ่งหมายที่จะ "พัฒนางาน" นั่นคือ พัฒนางานสอนให้ดีขึ้นนั่นเอง

3. การสร้างการประสานสัมพันธ์ เป็นผลที่เกิดขึ้นจากการทำงานร่วมกัน รับผิดชอบร่วมกัน ผลัดเปลี่ยนเป็นผู้นำและผู้ตาม ไม่ใช่เป็นการทำงานภายใต้การถูกบังคับ และคอยตรวจตราหรือคอยจับผิด ซึ่งสิ่งเหล่านี้เป็นการส่งเสริมความเข้าใจอันดีระหว่างผู้นิเทศและผู้รับการนิเทศ

4. การสร้างขวัญและกำลังใจ ถือว่าเป็นจุดมุ่งหมายที่สำคัญประการหนึ่งของการนิเทศ ทั้งนี้เพราะขวัญและกำลังใจ เป็นสิ่งสำคัญที่ทำให้บุคคลมีความตั้งใจในการทำงาน หากการนิเทศไม่ได้สร้างขวัญและกำลังใจแก่ผู้ปฏิบัติงานแล้ว การนิเทศการศึกษาประสบผลสำเร็จได้ยาก

สำหรับการนิเทศการศึกษาของสำนักงานคณะกรรมการการประถมศึกษาแห่งชาติ

(2526: 8-10) มีความมุ่งหมายเฉพาะการนิเทศการศึกษา สรุปได้ดังนี้

1. เพื่อช่วยให้ทราบถึงสภาพปัจจุบัน ปัญหา และความต้องการของกลุ่มโรงเรียน และโรงเรียน สำหรับเป็นข้อมูลในการวางแผนพัฒนางานบริหารและวิชาการ
2. เพื่อมุ่งใช้เหตุผลในการวินิจฉัยสั่งการด้วยวิจารณญาณ ให้สามารถหาทางเลือกในการตัดสินใจได้เที่ยงตรงต่อปัญหา และแก้ปัญหาได้ผลดี
3. เพื่อมุ่งให้ศึกษานิเทศก์ และผู้รับการนิเทศมีความ เชื่อและศรัทธาว่า การติดต่อสื่อสารกันอย่างเปิดเผยและอิสระ จะก่อให้เกิดประสิทธิผลและประสิทธิภาพของการปฏิบัติงาน
4. เพื่อมุ่งให้เกิดความร่วมมือ และประสานงานกันเป็นอย่างดี

จากความมุ่งหมายของการนิเทศศึกษาดังกล่าวข้างต้น พอสรุปได้ว่า การนิเทศการศึกษามีความมุ่งหมายที่จะให้ครูได้เข้าใจปรัชญา จุดมุ่งหมายของการศึกษา ตลอดจนแนวทางวิธีการในการปฏิบัติการสอนอย่างชัดเจนให้ครูได้พัฒนาความรู้ความสามารถของตนเองให้มากที่สุด นอกจากนี้ยังมีความมุ่งหมายที่จะช่วยสร้างความมั่นคงในอาชีพครู สร้างกำลังใจให้แก่ครู ตลอดจนสร้างความร่วมมือ ความสัมพันธ์อันดีให้เกิดขึ้นกับครู นักเรียน โรงเรียนและชุมชน

### คุณลักษณะและคุณสมบัติของศึกษานิเทศก์

การนิเทศการศึกษาเป็นงานที่ต้องกระทำร่วมกับบุคคลหลายฝ่าย เพื่อจุดมุ่งหมายที่จะปรับปรุงเปลี่ยนแปลงพฤติกรรมในการเรียนการสอนไปในทางที่ดีขึ้น ศึกษานิเทศก์มีส่วนสำคัญ ทำให้การนิเทศการศึกษาประสบผลสำเร็จ ดังนั้น ศึกษานิเทศก์จำเป็นต้องมีคุณสมบัติด้านบุคลิก ลักษณะที่พึงประสงค์ ซึ่ง ชารี มณีศรี (2525: 55-58) กล่าวไว้ดังนี้

1. สร้างศรัทธาความ เชื่อถือให้เกิดขึ้น ศึกษานิเทศก์มีความสัมพันธ์กับครูโดยตำแหน่งทางการให้คุณ (วิชาการ) มากกว่าความสัมพันธ์ด้านอำนาจ
2. เห็นอกเห็นใจคนอื่น (Sympathy & Sensitivity)
3. ความกระตือรือร้น (Enthusiasm)
4. การมองโลกในแง่ดี (Feeling of adequacy)
5. มีความคิดริเริ่มสร้างสรรค์ (Originality)
6. มีอารมณ์ขัน (Sense of humor)
7. มีสุขภาพดี (Physical Vigour)
8. สามารถประเมินค่าราคาสิ่งของ (Sense of relation value)
9. ความจริงใจ (Sincerity)
10. เป็นพหุสัจจะ (Resourcefulness) ซึ่งเป็นผู้ได้ยืมได้ทำมามาก

นอกจากบุคลิกลักษณะดังที่กล่าวแล้ว ยุพิน ทิพิธกุล (2522: 7-8) ได้แสดงความเห็นว่า ผู้นิเทศควรจะมีลักษณะที่ดีดังต่อไปนี้

1. มีบุคลิกภาพดี
2. มีความเชื่อมั่นในตนเอง
3. มีความรับผิดชอบ
4. มีอารมณ์ขัน มีอารมณ์มั่นคง
5. ทำงานมีระเบียบ มีความคิดสร้างสรรค์
6. เห็นอกเห็นใจผู้อื่น ไม่เห็นแก่ตัว
7. มีวาทศิลป์รื่นเรียงเสมอ
8. กิริยามารยาทมีนวล อ่อนน้อม ถ่อมตัว

9. เป็นนักประชาธิปไตย
10. มีมนุษยสัมพันธ์
11. เป็นผู้นำที่ดี
12. สามารถถ่ายทอดความรู้ให้แก่ผู้อื่นได้ดี
13. ขวนขวายหาความรู้ใหม่เสมอ

ศึกษานิเทศก์หากมีบุคลิกลักษณะที่ติดตั้งกล่าวแล้วจะก่อให้เกิดความเชื่อมั่นในตนเองและสร้างความศรัทธาจากผู้รับการนิเทศ นอกจากนั้นหากมีคุณลักษณะพิเศษเพิ่มขึ้น จะช่วยให้งานนิเทศการศึกษามรรลู่เป้าหมายยิ่งขึ้น วีระชาติ นักสอน (2523: 15) ได้เสนอแนะว่าคุณลักษณะพิเศษที่ศึกษานิเทศก์ควรจะมีคือ

1. เป็นนักวิจัย
2. เป็นนักพัฒนา
3. เป็นนักบริการ
4. เป็นนักบริหาร
5. เป็นนักประสานงาน
6. เป็นนักประชาสัมพันธ์

นอกจากศึกษานิเทศก์จะมีคุณลักษณะที่ติดตั้งกล่าวแล้ว จำเป็นจะต้องมีความรู้ความสามารถและทักษะในการปฏิบัติงานตามหน้าที่เป็นอย่างดี ดังนั้นสำนักงานคณะกรรมการการประถมศึกษาแห่งชาติ (2524: ง-จ) จึงได้กำหนดคุณสมบัติของศึกษานิเทศก์ไว้ดังนี้

ข้อ 6. ศึกษานิเทศก์สังกัดสำนักงานคณะกรรมการการประถมศึกษาแห่งชาติต้องมีคุณสมบัติ เฉพาะสำหรับตำแหน่งตามที่ ก.ค. กำหนด และมีคุณสมบัติอื่นดังต่อไปนี้

ก. มีความรู้ความเข้าใจในกฎหมายว่าด้วยคณะกรรมการการประถมศึกษา กฎหมายว่าด้วยประถมศึกษา กฎหมายว่าด้วยระเบียบข้าราชการครู กฎหมายว่าด้วยครู กฎหมายว่าด้วยระเบียบข้าราชการพลเรือน กฎหมายว่าด้วยระเบียบบริหารราชการแผ่นดิน กฎ ระเบียบ ข้อบังคับอื่นที่ใช้ในการปฏิบัติงาน และระบบการปฏิบัติงานของศึกษานิเทศก์ สังกัดสำนักงานคณะกรรมการการประถมศึกษาแห่งชาติ



ข. มีความรู้และทักษะในกลุ่มประสบการณ์ตามหลักสูตรประถมศึกษาแห่งชาติ หรืองานที่ต้องรับผิดชอบ

ค. มีความรู้ ความเข้าใจ ในเรื่องแผนการศึกษาแห่งชาติ แผนพัฒนาการศึกษาฉบับปัจจุบัน

ง. มีความรู้ ความเข้าใจ เกี่ยวกับเหตุการณ์ปัจจุบัน ในด้านการเมือง การปกครอง เศรษฐกิจและสังคม โดยเฉพาะอย่างยิ่งของประเทศไทย

จ. มีความสามารถในการติดต่อประสานงานและทำงานร่วมกับผู้ที่เกี่ยวข้อง

ฉ. มีบุคลิกลักษณะดี เหมาะสมที่จะทำหน้าที่เป็นผู้นำทางวิชาการและการบริหารการศึกษาได้

ช. มีความประพฤติดี เป็นแบบอย่างแก่ครูได้

ซ. มีความรู้ ความเข้าใจในหลักการนิเทศการศึกษา และเจตคติที่ดีต่อ งานนิเทศการศึกษา

ฅ. มีความสามารถในการทำแผน ควบคุม ตรวจสอบ ให้คำปรึกษา แนะนำ และเสนอแนะวิธีการแก้ไขปรับปรุงการปฏิบัติงานที่มีอยู่ในความรับผิดชอบ

ดังนั้นพอสรุปได้ว่า ผู้ที่จะทำหน้าที่ศึกษานิเทศก์นั้น จะต้องเป็นผู้ที่มีคุณลักษณะและคุณสมบัติที่เหมาะสม กล่าวคือ มีบุคลิกลักษณะที่ดี มีมนุษยสัมพันธ์ มีลักษณะเป็นผู้นำ มีความเป็นประชาธิปไตย มีความรับผิดชอบสูง มีความรู้ความเข้าใจทักษะและเจตคติที่ดีต่องานนิเทศการศึกษา มีความรู้ความสามารถทางวิชาการและการปฏิบัติงานในหน้าที่เป็นอย่างดี และมีความประพฤติ เป็นแบบอย่างที่ดีแก่ครูทั่วไป

การนิเทศการศึกษาจะมีประสิทธิภาพบรรลุเป้าหมายได้นั้น ศึกษานิเทศก์ต้องรู้และเข้าใจบทบาทหน้าที่ความรับผิดชอบของตน ในขณะเดียวกันศึกษานิเทศก์ต้องปฏิบัติงานตามหน้าที่ที่ได้รับมอบหมาย หรือตามหน้าที่ที่ได้กำหนดไว้ การกำหนดบทบาทหน้าที่ของศึกษานิเทศก์นั้น ขึ้นอยู่กับแนวความคิดของนักการศึกษา หรือหน่วยงานแต่ละสังกัด แตกต่างกันไปดังนี้

#### บทบาทของศึกษานิเทศก์

ศึกษานิเทศก์มีบทบาทในการปฏิบัติงานร่วมกับครูผู้บริหารและบุคลากรที่เกี่ยวข้องกับการศึกษา ซึ่งบทบาทนั้นจะต้องไปสัมพันธ์กับความมุ่งหวังและความต้องการของบุคคลดังกล่าว

แดเนียล และ ลอเรล (Danial and Laurel 1975: 623-665) มีความเห็น ว่า ศึกษานิเทศก์ควรมีบทบาทดังนี้

1. จัดหลักสูตรให้มีความสมดุลย์
2. กำหนดเป้าประสงค์ทางการศึกษา
3. จัดเตรียมการประเมินผลอย่างค่อเนื่อง
4. กระตุ้นให้เกิดการเปลี่ยนแปลง

ส่วน ไวล์ (Wiles 1967: 10) ได้ระบุถึงบทบาทของศึกษานิเทศก์ไว้ 3 ประการ

คือ

1. เป็นผู้ให้ความสนับสนุน (Supporting)
2. เป็นผู้ให้ความช่วยเหลือ (Assisting)
3. เป็นผู้มีส่วนร่วม (Sharing) ในการปรับปรุงการเรียนการสอนมากกว่าการแนะนำหรือสั่งการ แต่เพียงอย่างเดียว

สำหรับ วินัย เกษม เศรษฐ์ (2521: 107-109) ได้กล่าวถึงบทบาทของศึกษานิเทศก์ว่าอย่างน้อยควรมีสิ่งเหล่านี้

1. เป็นผู้นำของกลุ่มบุคคล
2. เป็นผู้สร้างขวัญและส่งเสริมให้มีความเจริญงอกงามในอาชีพ
3. เป็นผู้บริการในทางปรึกษาหารือ
4. เป็นผู้ประสานงาน
5. เป็นผู้พัฒนาและผู้ใช้หลักสูตรในระดับท้องถิ่น
6. เป็นผู้อำนวยความสะดวก

สัจจ อุทรานันท์ (2529: 42) กล่าวว่าการจัดการนิเทศการศึกษาให้ประสบผลสำเร็จนั้นศึกษานิเทศก์จะต้องมีบทบาทหน้าที่สำคัญ ดังนี้

1. ร่วมวางแผนในการปฏิบัติงาน
2. เป็นวิทยากรให้ความรู้ในสิ่งที่จะปฏิบัติหรือจัดหาวิทยากรจากแหล่งอื่นมาช่วยให้ความรู้แก่ผู้ปฏิบัติงาน
3. ดำเนินการนิเทศการปฏิบัติงาน โดยมีส่วนร่วมในการทำงานให้คำแนะนำปรึกษาให้การช่วยเหลือ ช่วยแก้ไขข้อบกพร่อง และชี้แนะให้ผู้ปฏิบัติงานได้พัฒนาตนเอง

4. สร้างขวัญและกำลังใจแก่ผู้ปฏิบัติงาน
5. ประเมินผลการจัดการนิเทศการศึกษาเพื่อหาทางปรับปรุงแก้ไข

จากแนวคิดของนักการศึกษาเกี่ยวกับบทบาทของศึกษานิเทศก์พอสรุปได้ว่า ศึกษานิเทศก์มีบทบาทเป็นผู้นำทางวิชาการ เพื่อให้การสนับสนุน ช่วยเหลือ กระตุ้น ส่งเสริม และมีส่วนร่วมในการวางแผนเพื่อพัฒนาการเรียนการสอน นอกจากนี้ยังมีบทบาทในการสร้างขวัญ กำลังใจ และส่งเสริมให้ครูมีความ เจริญงอกงาม ในอาชีพ

### หน้าที่ของศึกษานิเทศก์

นักการศึกษาและหน่วยงานต่าง ๆ ได้กำหนดหน้าที่ของศึกษานิเทศก์ แตกต่างกันไป ดังนี้

ลูซิโอ แมคเนील (Lucio McNeil 1962: 26) กล่าวว่าหน้าที่ของศึกษานิเทศก์ มี 6 ประการ คือ

1. การวางแผน ศึกษานิเทศก์ต้องรู้จักการวางแผนปฏิบัติงานของตนเองและหมู่คณะหรือร่วมพัฒนานโยบาย โครงการทางการศึกษาต่าง ๆ
2. การบริหาร ศึกษานิเทศก์มีหน้าที่ตัดสินใจด้วยตนเองในการประสานงานของบุคลากร ฝ่ายการศึกษาทุกระดับและทุกหน่วยงาน เพื่อให้งานบริการศึกษาบรรลุผลสำเร็จตามเป้าหมายของระบบการศึกษา และเป็นผู้ออกคำสั่งเท่าที่จำเป็นเพื่อการนี้
3. การนิเทศ ศึกษานิเทศก์ช่วยพัฒนาคุณภาพทางการศึกษา การสอน
4. การพัฒนาหลักสูตร ศึกษานิเทศก์ต้องมีส่วนร่วมในการปรับปรุงหลักสูตร จัดทำคู่มือ และช่วยเหลือแบบเรียนให้แก่โรงเรียน
5. การสาธิตการสอน ศึกษานิเทศก์ควรสาธิตการสอนให้ครูดูได้ด้วยตนเอง หรือให้บุคคลอื่นสาธิตให้ดู
6. การวิจัย ศึกษานิเทศก์ควรทำการวิจัย วิเคราะห์ ค้นคว้าทดลองเกี่ยวกับการเรียนการสอนด้วยวิธีการวิจัยอย่างมีระเบียบแบบแผน พร้อมทั้งเสนอแนะแนวความคิดใหม่ ๆ และผลการวิจัยให้ครูทราบ



สเวียร์ริงเกน (Swearingen 1962: 42-78) ได้กล่าวว่า หน้าที่สำคัญที่  
ศึกษานิเทศก์จะต้องปฏิบัติมี 8 ประการ คือ

1. มีหน้าที่ประสานงานกับบุคคลในโรงเรียนและชุมชน
2. ส่งเสริมการเป็นผู้นำแบบประชาธิปไตยให้กับชุมชนและโรงเรียน
3. ขยายประสบการณ์ของการเรียนรู้ให้กว้างขวางออกไป
4. ช่วยกระตุ้นให้ครูเกิดความคิดสร้างสรรค์
5. อำนวยความสะดวกในการประเมินผลและปรับปรุง เปลี่ยนแปลงการประเมินผล
6. วิเคราะห์สภาพการณ์ของการเรียนการสอน
7. ช่วยพัฒนาอาชีพครูให้มีความเจริญก้าวหน้า
8. ช่วยให้เกิดการประสานสัมพันธ์ (Integration) ในเรื่องจุดมุ่งหมายของ

การศึกษา สามารถให้ครูหรือคณะกรรมการมองเห็นค่านิยมและเข้าใจจุดมุ่งหมายดังกล่าว

สำนักงานคณะกรรมการการประถมศึกษาแห่งชาติ (2524: ค-ง) ได้ออกระเบียบ  
กระทรวงศึกษาธิการ ว่าด้วยศึกษานิเทศก์สังกัดสำนักงานคณะกรรมการการประถมศึกษาแห่งชาติ  
กล่าวถึง หน้าที่ของศึกษานิเทศก์อำเภอ 13 ข้อ คือ

1. ร่วมวางแผนและดำเนินการนิเทศ แนะนำ แก้ไข ปรับปรุง และติดตาม  
ผลการปฏิบัติงานกลุ่มโรงเรียนและโรงเรียนให้บังเกิดผลตามมาตรฐานทางวิชาการ  
และงานโครงการ สนับสนุน ส่งเสริม กิจกรรมนักเรียนเป็นพิเศษในเรื่องอนามัย  
โรงเรียน สุขศึกษาสายการศึกษา ลูกเสือ ยุวกาชาด เนตรนารี กีฬา จริยธรรม  
วัฒนธรรม และอื่น ๆ
2. เป็นวิทยากรการประชุม อบรม สัมมนาทางวิชาการตามความต้องการ  
ของกลุ่มโรงเรียนและโรงเรียน
3. ส่งเสริมให้โรงเรียนและกลุ่มโรงเรียนนิเทศการศึกษาได้
4. ส่งเสริมการทดลองค้นคว้า เกี่ยวกับการเรียนการสอน และการใช้  
นวัตกรรมทางการศึกษา
5. รวบรวมข้อมูลและสถิติทางการศึกษาของอำเภอหรือกิ่งอำเภอให้เป็น  
ปัจจุบัน
6. วางแผนพัฒนาการศึกษาของอำเภอหรือกิ่งอำเภอ
7. ประสานงานวิชาการของโรงเรียน กลุ่มโรงเรียน จังหวัด
8. ร่วมมือในงานวิจัยและนำผลวิจัยไปใช้ในโรงเรียน
9. เสนอแนะการจัดตั้งงบประมาณ และการจัดสรรงบประมาณเพื่อการ  
ศึกษาของอำเภอหรือกิ่งอำเภอ

10. ศึกษาเพื่อเสนอแนะการจัดตั้ง รวม หรือเลิกล้มโรงเรียนภายในอำเภอ หรือกิ่งอำเภอ

11. ปฏิบัติงานเลขานุการคณะกรรมการการประถมศึกษาอำเภอหรือกิ่งอำเภอ

12. ปฏิบัติงานโครงการพิเศษ

13. ปฏิบัติงานวิชาการอื่น ตามที่ได้รับมอบหมายจากหัวหน้าการประถมศึกษาอำเภอหรือกิ่งอำเภอ

จากแนวคิดต่าง ๆ เกี่ยวกับหน้าที่ของศึกษานิเทศก์ จะเห็นว่าแนวความคิดส่วนใหญ่ มีความสอดคล้องกัน กล่าวคือ ศึกษานิเทศก์มีหน้าที่รับผิดชอบเกี่ยวกับงานวิชาการ เป็นส่วนมาก อันได้แก่ การพัฒนาหลักสูตร การปรับปรุงการเรียนการสอน การพัฒนาด้านวิชาชีพของครู การวิจัย ค้นคว้าทดลอง การติดตาม การประเมินผลการศึกษา และนอกจากนี้ศึกษานิเทศก์ ยังทำหน้าที่เป็นนักบริหาร โดยรู้จักการวางแผน รู้จักประสานงาน รู้จักการทำงานร่วมกันเป็นทีม มีมนุษยสัมพันธ์ที่ดี เป็นต้น

#### งานนิเทศการศึกษา

จากบทบาท หน้าที่ของศึกษานิเทศก์ ดังได้กล่าวแล้วทำให้ศึกษานิเทศก์มีภารกิจที่ต้องปฏิบัติหลายประการ ซึ่งสรุปเป็นงานนิเทศศึกษาด้านต่าง ๆ ได้ดังนี้

เบน เอ็ม แฮร์ริส (Ben M. Harris 1975 : 13-14) ได้แบ่งงานนิเทศการศึกษา ออกเป็น 10 ประการ ดังนี้

1. งานพัฒนาหลักสูตร (Developing Curriculum) พิจารณาปรับปรุงหลักสูตร ให้เหมาะสมกับสภาพแวดล้อม รวมทั้งการนำหลักสูตรไปใช้

2. งานดำเนินการเรียนการสอน (Organization for Instruction) จัดดำเนินการเกี่ยวกับหลักสูตรไปสู่การสอน

3. การเลือกสรรบุคลากร (Staffing) จัดให้มีคณะบุคคลผู้รับผิดชอบในการ จัดกิจกรรม การดำเนินการฝึกอบรม รวมทั้งการคัดเลือกบรรจุ เลือกเฟ้นการทดสอบ การเก็บรักษาระเบียบแต่ละบุคคล

4. การจัดบริการความสะดวก (Facility) จัดให้มีเครื่องมือวัสดุอุปกรณ์การเรียนการสอนให้พอเพียง เพื่อให้การสอนมีประสิทธิภาพยิ่งขึ้น วางแผนจัดหาวัสดุและดูแลรักษาพัฒนา

5. การคัดเลือก การจำแนก การทดสอบซึ่งวัสดุ (Software) และอุปกรณ์ (Hardware) ที่จะใช้ประโยชน์ในการเรียนการสอน

6. จัดฝึกอบรมประจำการ (Inservice Training) จัดฝึกอบรมเพื่อความเจริญก้าวหน้าทางวิชาการแก่คณะครู เพื่อประสิทธิผลในการปฏิบัติงาน การฝึกอบรมจะช่วยให้ผู้รับการอบรมทันต่อเหตุการณ์

7. การปฐมนิเทศ (Orientation) เป็นงานช่วยเหลือครูผู้บรรจุใหม่ เพื่อให้ทราบข้อมูล สถานที่ บุคคล ระเบียบปฏิบัติต่าง ๆ

8. งานที่เกี่ยวกับการพัฒนาการ นโยบายในการปฏิบัติงาน ปรับขยายให้เหมาะสมกับสถานการณ์ สภาพแวดล้อมต่าง ๆ

9. การติดต่อกับชุมชน (Public Relation) งานนิเทศที่เชื่อมความสัมพันธ์ระหว่างโรงเรียนกับชุมชนให้มีความเข้าใจดีระหว่างกัน ความเข้าใจระหว่างผู้บริหารกับโรงเรียนเป็นต้น เป็นการสื่อสารสัมพันธ์สังคม

10. งานประเมินผล (Evaluation) จัดให้มีการประเมินผลทางการเรียนการสอน เพื่อหาข้อบกพร่อง ปรับปรุงกระบวนการเรียนการสอนให้ดียิ่งขึ้น

สำนักงานคณะกรรมการการศึกษาแห่งชาติ (2525. 247-248) ได้กำหนดขอบข่ายหน้าที่รับผิดชอบให้แก่งานนิเทศการศึกษา สำนักงานการศึกษาอำเภอ/กิ่งอำเภอ ซึ่งเป็นหน้าที่รับผิดชอบโดยตรงของศึกษานิเทศก์สำนักงานการศึกษาอำเภอ ได้แก่

## 1. งานพัฒนาการศึกษา

1.1 จัดทำแผนพัฒนาการศึกษาของ สปอ./สปก.

1.2 มาตรฐานโรงเรียน

1.3 การอบรมครูเกี่ยวกับการเรียนการสอน

1.4 มาตรฐานวิชาการ

1.5 การติดตามประเมินผล

## 2. งานการเรียนการสอน

2.1 หลักสูตรและหนังสือเรียน

2.2 ส่งเสริมการผลิตและการใช้สื่อการเรียนการสอน



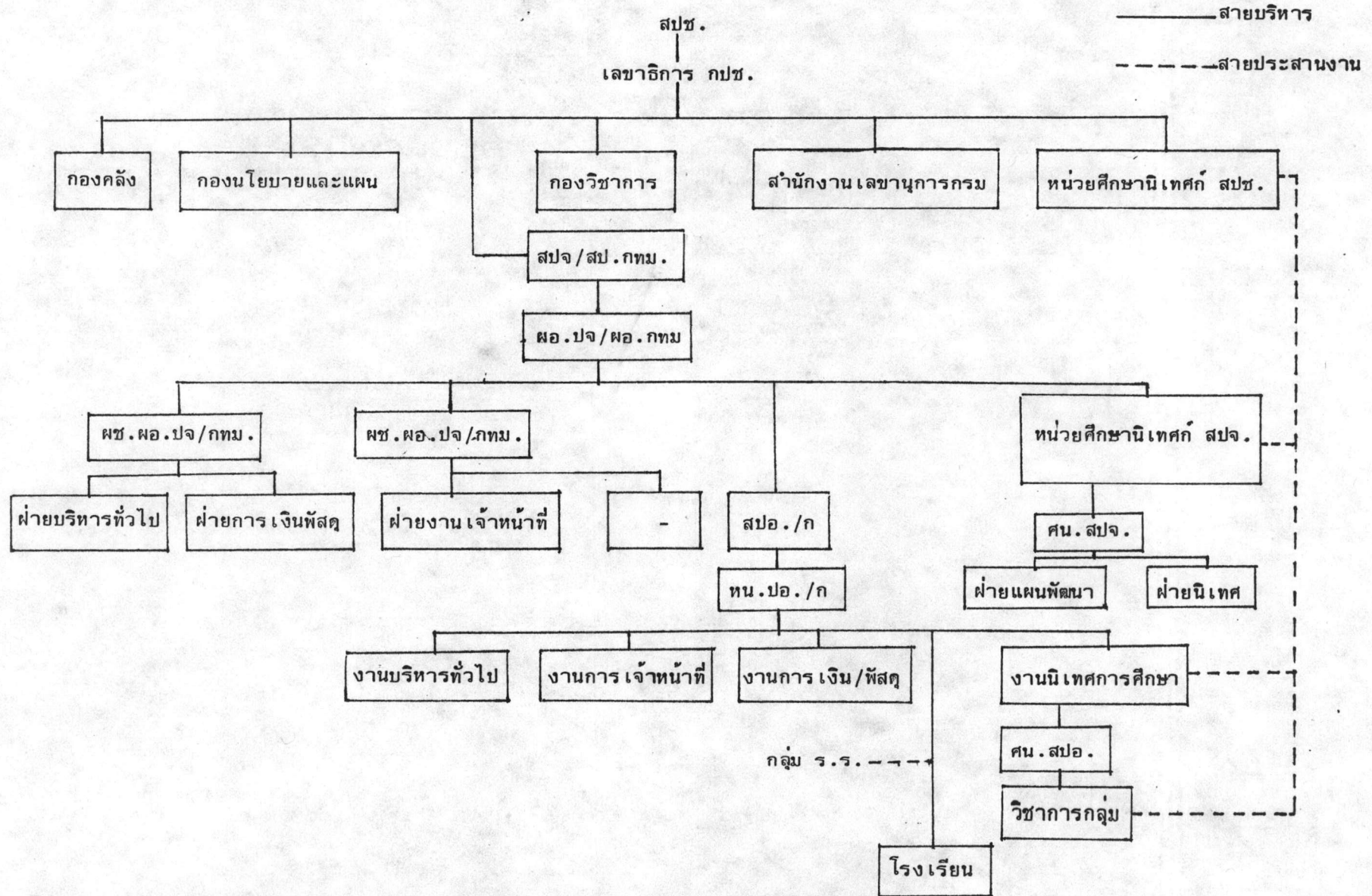
- 2.3 งานวัดผลสัมฤทธิ์ทางการเรียนการสอน
- 2.4 ประเมินผลการเรียนการสอน
- 3. งานส่งเสริมคุณลักษณะนักเรียน
  - 3.1 งานอนามัยโรงเรียน
  - 3.2 การลูกเสือ ยุวกาชาด เนตรนารี
  - 3.3 การกีฬา
  - 3.4 การส่งเสริมวัฒนธรรม
- 4. งานนิเทศและตรวจเยี่ยม
  - 4.1 การนิเทศ
  - 4.2 การตรวจเยี่ยม
  - 4.3 การประสานงานทางวิชาการ
- 5. งานสนับสนุนวิชาการ
  - 5.1 โครงการทางวิชาการ
  - 5.2 การประเมินผลโครงการ
  - 5.3 การวิจัย
  - 5.4 การเผยแพร่
- 6. งานข้อมูลทางการศึกษา
  - 6.1 รวบรวมสถิติข้อมูลที่เกี่ยวข้องกับการศึกษา
  - 6.2 การจัดทำรายงานและเผยแพร่
  - 6.3 ทหาแนวโน้มทางสถิติต่าง ๆ ในอนาคต
- 7. งานจัดทำแผนงบประมาณประจำปี
  - 7.1 การขอตั้งงบประมาณประจำปี
  - 7.2 การจัดสรรงบประมาณที่ได้รับการอนุมัติ
  - 7.3 ติดตามแผนการใช้จ่ายเงินตามงวดในงบประมาณ
  - 7.4 ศึกษาระเบียบและ พรบ.ต่าง ๆ เกี่ยวกับงบประมาณ
- 8. งานศูนย์วัสดุอุปกรณ์
  - 8.1 การจัดตั้งศูนย์วัสดุอุปกรณ์
  - 8.2 การจัดหาเครื่องใช้สำนักงาน

- 8.3 การนำนวัตกรรมและเทคโนโลยีทางการศึกษามาเผยแพร่
- 8.4 การบริการและการควบคุม
- 9. งานเลขานุการคณะกรรมการการประถมศึกษาอำเภอ/กิ่งอำเภอ
  - 9.1 การประชุม
  - 9.2 การบันทึกการประชุม
  - 9.3 การรายงานการประชุม

จะเห็นว่างานนิเทศการศึกษานั้น นักการศึกษาหรือหน่วยงานแต่ละหน่วยงานได้  
แบ่งงานนิเทศการศึกษาแตกต่างกันไป ทั้งนี้เพื่อให้เหมาะสมและสอดคล้องกับการปฏิบัติงาน  
ของหน่วยงานนั้น ๆ โดยครอบคลุมงานพัฒนาการเรียนการสอน การพัฒนาครูผู้สอน รวมทั้ง  
งานอื่น ๆ ที่สนับสนุนงานดังกล่าว



โครงสร้างหน่วยศึกษานิเทศก์สำนักงานคณะกรรมการการประถมศึกษาแห่งชาติ



ที่มา : ศึกษานิเทศก์สำนักงานคณะกรรมการการประถมศึกษาแห่งชาติ (2528 ข : 10)



### ความสัมพันธ์ระหว่าง เจตคติกับการ เป็นศิษยานุศิษย์

เจตคติมีความสัมพันธ์อย่างยิ่งต่อการ เป็นศิษยานุศิษย์ เพราะเจตคติที่ดีจะเป็น เครื่องเสริมขวัญและกำลังใจให้ประกอบกิจการงานให้เจริญก้าวหน้ายิ่ง ๆ ขึ้นไป และในทางตรงกันข้าม ถ้าหากศิษยานุศิษย์มี เจตคติที่ไม่ดีต่อวิชาชีพของตนแล้ว การที่จะทำงานให้มีประสิทธิภาพ และเจริญก้าวหน้านั้นย่อม เป็นไปได้ยาก ซึ่งถือว่าเป็นอุปสรรคในการพัฒนาการศึกษาของชาติ เป็นอย่างยิ่ง

เจตคติเมื่อเกิดขึ้นในตัวบุคคลแล้ว จะแสดงออกมาทางพฤติกรรมอย่างใดอย่างหนึ่งของบุคคล การแสดงออกนี้จะแบ่ง เป็น 2 ลักษณะ คือ

1. การแสดงออกในลักษณะพึงพอใจ ชอบ ถ้าคนมีเจตคติแบบนี้ต่อสิ่งใดสิ่งหนึ่งแล้ว ก็จะทำให้คนอยากปฏิบัติ อยากได้ อยากเข้าใกล้สิ่งนั้น
2. การแสดงออกมาในลักษณะไม่พึงพอใจ ไม่ชอบ ถ้าบุคคลมีเจตคติแบบนี้ต่อสิ่งใดอย่างใดอย่างหนึ่ง ก็จะทำให้บุคคลนั้น เบื่อหน่าย ซิงซัง อยากหนีให้ห่างจากสิ่งนั้น (Nunnally 1959: 300-301)

ดังนั้นการที่ศิษยานุศิษย์จะทำงานอย่างมีประสิทธิภาพและประสบความสำเร็จ เขาจะต้องมีความพึงพอใจในงานที่เขาปฏิบัติอยู่ ซึ่งความพึงพอใจนั้น ฮอลแลนด์ (Holland อ้างถึงใน เคลือบ บุษย์แก้ว 2525: 23-24) กล่าวว่าจะต้องขึ้นอยู่กับปัจจัยที่เท่าเทียมกัน 2 ประการ คือ บุคลิกภาพของบุคคลและสิ่งแวดล้อมของงานที่บุคคลนั้นปฏิบัติอยู่ นอกจากนี้ปัจจัย 2 ประการที่กล่าวมาแล้ว Holland ยังกล่าวว่า ความพึงพอใจในการทำงานที่ปฏิบัติ เป็นอาชีพของบุคคล หรือการที่บุคคลจะเลือกอาชีพใดนั้นยังขึ้นอยู่กับลักษณะอาชีพนั้น ๆ ด้วย ซึ่งเขาได้เสนอสมมติฐานเกี่ยวกับความสำเร็จและความล้มเหลวในงานอาชีพ ซึ่งเป็นที่ยอมรับและใช้กันแพร่หลายใน สหรัฐอเมริกา ยุคปัจจุบัน 5 ข้อ คือ

1. การเลือกอาชีพของบุคคล เป็นการแสดงออกซึ่งบุคลิกลักษณะของเขา
2. การวัดความสนใจของบุคคล ถือเป็น การวัดบุคลิกภาพของบุคคลนั้นนั่นเอง ที่จะสะท้อนให้เห็นถึงแรงจูงใจ ความรู้และความสามารถ

3. ถ้าหากบุคคล เข้าสู่อาชีพเนื่องจากบุคลิกภาพและลักษณะงานของอาชีพใด อาชีพหนึ่ง แสดงว่างานอาชีพนั้นย่อมจะดึงดูดคนที่บุคลิกภาพ เช่นเดียวกัน
4. แต่ละคนย่อมมีลักษณะที่เป็นตัวแทนของอาชีพต่าง ๆ และมีความหมายต่อ บุคคลนั้น
5. ความพึงพอใจ ความมั่นใจ ความมั่นคง ความสำเร็จในงานอาชีพขึ้นอยู่กับ ปัจจัยที่เท่าเทียมกัน 2 ประการ คือ บุคลิกภาพของบุคคล และสิ่งแวดล้อมของงานที่บุคคล นั้นปฏิบัติอยู่

#### งานวิจัยที่เกี่ยวข้อง

เจตคติของบุคคลนั้นย่อมแตกต่างกันไปตามตัวแปรต่าง ๆ อาทิ เช่น เพศ อายุ อาชีพ ระดับการศึกษา สติปัญญา สภาพแวดล้อม เป็นต้น

ในเรื่องของเพศ ประภาเพ็ญ สุวรรณ (2528: 95) ยืนยันว่าระหว่างเพศหญิง กับเพศชาย เพศหญิงจะถูกชักจูงได้ง่ายกว่าเพศชาย โดยให้ความเห็นเพิ่มเติมว่าทั้งนี้ เนื่องจาก วัฒนธรรม ซึ่งผู้หญิงมักจะเป็นคนชอบประนีประนอมมากกว่าผู้ชาย

ศิริชัย กาญจนवासี (2523: 15-17) ได้พูดในเรื่องของระดับอายุ อายุราชการ วุฒิการศึกษา ลักษณะงานในหน้าที่ ประสบการณ์ โดยอ้างถึงงานวิจัยของนักการศึกษาหลายท่าน เช่น ฟรีดแมน (Freedman) พบว่าบุคคลที่มีระดับอายุต่างกัน จะมีทัศนคติที่ต่างต่างกัน คนที่มีอายุมากจะสามารถพัฒนาปรับตัวให้เข้ากับสังคมได้น้อยกว่าคนที่มีอายุน้อย เชปเลอร์ (Shepler) พบว่าประสบการณ์เดิมมีผลต่อการเปลี่ยนแปลงทัศนคติอย่างมาก เซอริฟ (Sherif) พบว่าบุคคลที่มีตำแหน่งในสังคมสูงจะมีการปฏิเสธข้อมูลหรือข่าวสารที่ได้รับมากกว่า บุคคลที่มีตำแหน่งในสังคมปานกลาง เทรนดิส และไซเดล (Traindes, Seidel) พบว่า บุคคลที่มีฐานะทางเศรษฐกิจ มีสิ่งแวดล้อมทางสังคมต่างกันจะมีทัศนคติ และความคิดเห็นต่างกัน การเปลี่ยนแปลงทัศนคติยังจะต้องพิจารณาถึงบทบาทในสังคม และประสบการณ์เดิมของบุคคลนั้น

สำรวย มีขนอน (2516: 2) ได้กล่าวถึงว่า ถ้าครุมีทัศนคติที่ดีต่อวิชาชีพของตน แล้ว ย่อมปฏิบัติหน้าที่ด้วยดี มีความภาคภูมิใจ และคิดที่จะปรับปรุงวิชาชีพของตนให้ก้าวหน้า อยู่เสมอ จึงจะเป็นผู้ที่มีความสนใจทั้งรับข่าวสารและเรียนรู้ข้อมูลใหม่ อันจะก่อให้เกิดการ

เปลี่ยนแปลงทัศนคติแตกต่างกันไปจากผู้ที่มีทัศนคติไม่ดีต่อวิชาชีพของตน

✓ ภาคินัย สุนทรวิภาต (2528: 85- 87) ได้กล่าวถึงสถานภาพและเจตคติต่อการเป็นศึกษานิเทศก์ พบว่า เจตคติต่อการเป็นศึกษานิเทศก์ด้านอาชีพผู้ที่สมรสแล้วสูงกว่าผู้ที่โสด ด้านบุคลิกภาพส่วนตัว ผู้เป็นโสดสูงกว่าผู้ที่สมรสแล้ว

ยุพดี ปานบุปผา (2523: 35) ได้ทำการวิจัยเรื่อง "ทัศนคติต่อวิชาชีพครูของนิสิตฝึกสอน สาขาวิชาสังคม คณะครุศาสตร์ จุฬาลงกรณ์มหาวิทยาลัย" และได้กล่าวถึงการฝึกอบรมหรือการฝึกปฏิบัติการที่มีผลต่อเจตคติว่า ทัศนคติต่อวิชาชีพครูของนิสิตฝึกสอน สาขาวิชา สังคมศึกษาในระยะก่อนและหลังฝึกสอนมีความแตกต่างกัน

✓ ทนงศรี อินทพัฒน์ (2526: 52) ได้ทำการวิจัยเรื่อง "ทัศนคติต่อวิชาชีพครูของครูสังคมศึกษา ระดับมัธยมศึกษา และได้กล่าวถึงสภาพแวดล้อมในการปฏิบัติงานที่ต่างกันมีผลต่อเจตคติว่า ครูสังคมศึกษาในส่วนกลางกับส่วนภูมิภาคมีเจตคติต่อวิชาชีพครูแตกต่างกัน

ศิริพร สุขธร (2524: จ-ฉ) ได้ทำการวิจัยเรื่อง การศึกษาปัญหาและทัศนคติของครูผู้สอนภาษาฝรั่งเศสต่องานนิเทศการศึกษาระดับมัธยมศึกษาตอนปลายของโรงเรียนรัฐบาลในส่วนกลางและส่วนภูมิภาค พบว่า การนิเทศและตรวจเยี่ยมของศึกษานิเทศก์นั้น ทำได้น้อยมากคือเพียงประมาณปีละครั้ง เท่านั้น อีกประการหนึ่งการนิเทศมักมุ่งเน้นทางทฤษฎีและคำแนะนำของศึกษานิเทศก์ในบางครั้งยากต่อการปฏิบัติ

ส่วนงานวิจัยของต่างประเทศนั้น พบว่ามีการวิจัยเกี่ยวกับความเข้าใจและเจตคติที่มีต่อการนิเทศการศึกษายูบ่าง แต่มุ่งศึกษาเฉพาะการนิเทศแบบคลินิกเป็นส่วนมาก ผู้วิจัยเห็นว่าการนิเทศแบบคลินิกเป็นส่วนหนึ่งของการนิเทศการศึกษ จึงได้นำมาเสนอไว้ดังนี้

พาร์สัน (Parson อ้างถึงใน นิพนธ์ ไทยพานิช 2529: 330) ได้ทำการสำรวจครูจำนวน 556 คน เกี่ยวกับทัศนคติของครูต่อพฤติกรรมการนิเทศของศึกษานิเทศก์ การวิจัยพบว่า ครูได้ระบุมความใจแคบของศึกษานิเทศก์ต่อครูนั้น เป็นปัญหาและอุปสรรคที่ทำให้ขาดประสิทธิภาพในการนิเทศ



เอ็คเคอร์ ชูม่า และรีวิส (Eaker Shuma and Reavis อ้างถึงใน นิพนธ์ ไทยพานิช 2529: 328) ได้ทำการวิจัยเกี่ยวกับทัศนคติของครูต่อการนิเทศแบบ คลินิก ได้ผลสรุปตรงกันคือ ทัศนคติของครูต่อการนิเทศคลินิคนั้น เป็นไปในทางนิยมชมชอบ เพราะครูและผู้นิเทศได้มีความสัมพันธ์อันดีและแลกเปลี่ยนความคิดเห็นซึ่งกันและกัน และยัง พบอีกว่าครูมีทัศนคติที่ดี และชอบการนิเทศแบบคลินิคมกกว่าการนิเทศแบบดั้งเดิม

ไมเออร์ส(Myers อ้างถึงใน นิพนธ์ ไทยพานิช 2529: 327) ได้ศึกษาเรื่อง "The effects of two supervision approaches on teacher attitudes toward supervision evaluation and self" โดยการสอบถามครู 32 คน เกี่ยวกับความรู้สึกต่อตนเองและทัศนคติต่อการนิเทศการศึกษา โดยที่ก่อนจะให้ตอบแบบ สอบถาม ผู้วิจัยได้จัดให้กลุ่มทดลองได้รับการฝึกอบรมเกี่ยวกับการนิเทศแบบคลินิค เมื่อนำ แบบสอบถามมาวิเคราะห์ผลปรากฏว่า กลุ่มทดลองมีทัศนคติในทางที่ดีมากกว่ากลุ่มควบคุม