



บทที่ 1

บทนำ

1.1 ความเป็นมาของปัญหา

สำนักงานกองทุนเงินทดแทน เป็นหน่วยงานที่ทำหน้าที่เรียกเก็บเงินจากนายจ้างเพื่อตั้งเป็นกองทุน และจ่ายให้ลูกจ้างเมื่อลูกจ้างได้รับอันตรายจากการทำงาน ตามที่กฎหมายกำหนด

สำนักงานกองทุนเงินทดแทน ก่อตั้งเมื่อ พ.ศ. 2516 ซึ่งเริ่มจากมีสมาชิกไม่มากนัก และมีลูกจ้างที่อยู่ในความคุ้มครองไม่มากนัก โดยกฎหมายกำหนดให้สถานประกอบการหรือนายจ้างที่ต้องจดทะเบียนกับสำนักงานกองทุนเงินทดแทน คือ

1. นายจ้างที่มีลูกจ้างตั้งแต่ 10 คนขึ้นไป
2. นายจ้างทุกประเภทกิจการ ยกเว้นกิจการเพาะปลูก กิจการประมง ที่ไม่มีงานลักษณะอื่นรวมอยู่ด้วย

จวบจนถึงปัจจุบัน สภาพเศรษฐกิจของประเทศไทยได้ขยายตั้งเป็นอย่างมาก ทำให้มีการจัดตั้งสถานประกอบการขึ้นมามากมาย ทำให้กองทุนเงินทดแทนมีสมาชิกเพิ่มขึ้น และมีลูกจ้างที่อยู่ในความคุ้มครองเพิ่มมากขึ้น และจากสถิติปี 2518-2532 (ตารางที่ 1) แสดงให้เห็นว่าลูกจ้างที่ประสบอันตรายเพิ่มมากขึ้นทุก ๆ ปี เป็นผลให้การดำเนินงานของกองทุนเงินทดแทนในปัจจุบันทำงานได้ล่าช้ามาก ไม่สามารถดำเนินงานให้ความคุ้มครองหรือจ่ายเงินทดแทนแก่ลูกจ้างที่ประสบอันตรายได้ทันเวลาไม่สามารถให้ข้อมูลทางด้านสถิติ หรือข้อมูลอื่น แก่หน่วยงานที่เกี่ยวข้องได้ทันเวลา ซึ่งปัญหาดังกล่าวเกิดจากหลายสาเหตุหลายประการคือ

1. บุคคลากรไม่เพียงพอ
2. ขั้นตอนการทำงานไม่คล่องตัวเท่าที่ควร
3. เอกสารที่จัดเก็บมีมากมาย ทำให้เกิดความล่าช้าในการค้นหา
4. ขาดอุปกรณ์และเครื่องมือสมัยใหม่มาช่วยงานการปฏิบัติงาน

จากสาเหตุดังกล่าว ผู้วิจัยมีความเห็นว่า ถ้าได้มีการจัดระบบ และจัดขั้นตอนการทำงานตลอดจนจัดระเบียบการจัดเก็บข้อมูลเสียใหม่ โดยการนำเครื่องคอมพิวเตอร์ เข้ามาช่วยในการทำงานของสำนักงานกองทุนเงินทดแทนแล้ว จะสามารถทำให้การทำงานมีความคล่องตัว และสามารถแก้ปัญหาดังกล่าวได้ในที่สุด

ตารางที่ 1

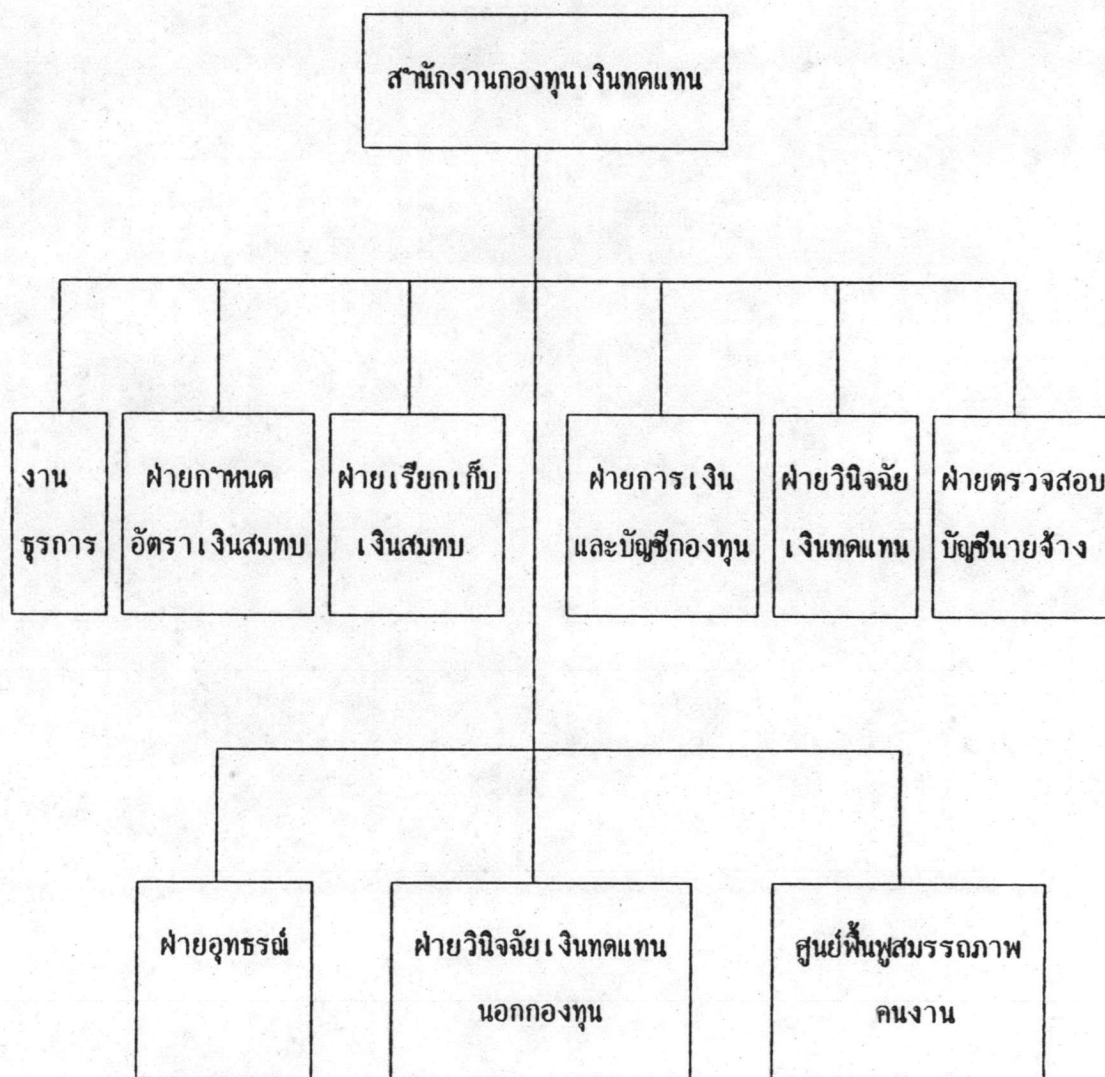
สถิติกองทุนเงินทดแทน ปี 2518-2532

ปี	นายจ้าง ลงทะเบียน จ่ายเงินสมทบ (ราย)	สถาน ประกอบการ (แห่ง)	เงิน สมทบ (ล้านบาท)	ลูกจ้างในข่าย คุ้มครอง (คน)	ผู้ประสบอันตราย ในข่ายคุ้มครอง ของกองทุน ฯ (คน)	เงิน ทดแทน (ล้านบาท)
2518	2,794		34.77	349,814	4,605	23.50
2519	3,605		54.25	496,700	10,136	52.05
2520	4,382		74.75	570,000	16,537	51.04
2521	5,403		90.71	590,640	20,135	62.17
2522	6,101		114.62	659,041	24,366	75.22
2523	7,337		152.15	745,513	26,034	98.27
2524	8,465		186.80	797,270	28,374	148.17
2525	9,286		203.55	824,565	29,974	151.24
2526	10,047		224.06	873,059	34,252	205.44
2527	11,133		248.99	994,190	39,798	247.19
2528	10,421	13,580	268.30	1,091,318	39,560	232.61
2529	11,004	14,498	284.76	1,179,812	39,416	218.48
2530	11,760	15,379	303.89	1,232,555	43,359	267.74
2531	11,987	16,468	332.84	1,346,203	54,703	346.76
2530	13,261	18,231	393.75	1,661,651	66,144	396.93

1.1.1 โครงสร้างปัจจุบันของสำนักงานกองทุนเงินทดแทน

สำนักงานกองทุนเงินทดแทน เป็นหน่วยงานที่สังกัดอยู่กับ กรมแรงงาน กระทรวงมหาดไทยมีฐานะเป็นกองหนึ่งในกรมแรงงาน ทัศนคติที่เรียกเก็บเงินสมทบจากนายจ้าง วินิจฉัยและจ่ายเงินทดแทนแก่ลูกจ้างที่ประสบอันตรายเนื่องจากการทำงาน และทำหน้าที่ประสานงานกองทุนเงินทดแทนในส่วนภูมิภาค ซึ่งสำนักงานแรงงานจังหวัดเป็นผู้บริหาร

แผนภูมิการแบ่งงานของสำนักงานกองทุนเงินทดแทน



สำนักงานกองทุนเงินทดแทนแบ่งการปฏิบัติงานเป็นดังนี้

1. ฝ่ายธุรการ

มีหน้าที่ดำเนินการด้านสารบรรณ การเก็บรักษา การเบิกจ่ายวัสดุ จัดทำงบประมาณและอัตราค่าจ้างของกองทุนเงินทดแทนทั้งในส่วนกลางและส่วนภูมิภาค

2. ฝ่ายกำหนดอัตราเงินสมทบ

มีหน้าที่เก็บรวบรวมข้อมูลสถิติต่างๆ ของกองทุนเงินทดแทน เพื่อนำมาปรับปรุงอัตราเงินสมทบตามประสบการณ์ (EXPERIENCE RATES) ของนายจ้างแต่ละรายทั้งในส่วนกลางและส่วนภูมิภาค ทำการคำนวณหาค่าเฉลี่ยเงินทดแทนต่อราย (AVERAGE COST PER ACCIDENT) ศึกษาวิเคราะห์และกำหนดอัตราเงินสมทบ (BASIC RATES) ของกองทุนเงินทดแทนเพื่อเรียกเก็บเงินสมทบจากนายจ้าง ปฏิบัติด้านวิชาการกองทุนเงินทดแทน และจัดทำเอกสารทางวิชาการออกเผยแพร่แก่นายจ้าง ลูกจ้าง และผู้สนใจ ทัวไป

3. ฝ่ายเงินสมทบ

มีหน้าที่ติดตามตรวจสอบ และเร่งรัดให้นายจ้างที่มีหน้าที่จ่ายเงินสมทบ มาลงทะเบียนเพื่อชำระเงินสมทบกองทุนเงินทดแทน กำหนดรหัสประเภทกิจการและอัตราเงินสมทบ เรียกเก็บเงินสมทบ ติดตามเร่งรัดหนี้กรณีที่นายจ้างค้างชำระเงินสมทบและตรวจสอบลักษณะการดำเนินการ จำนวนลูกจ้างและค่าจ้างของสถานประกอบการต่างๆ

4. ฝ่ายการเงินและบัญชีกองทุน

มีหน้าที่รับผิดชอบในการรับ จ่าย ดูแล รักษาเงิน ทักษันที่กรายการบัญชี ควบคุมการนำเงินไปลงทุนหาผลประโยชน์ต่างๆ ประสานงานกับธนาคาร โรงพยาบาล และหน่วยงานที่เกี่ยวข้อง และจัดทำรายงานฐานะการเงินของกองทุนเงินทดแทน

5. ฝ่ายวินิจฉัยเงินทดแทนนอกกองทุน

มีหน้าที่วินิจฉัยสั่งจ่ายเงินทดแทนให้ลูกจ้างที่ประสบอันตรายจากการทำงาน หรือเจ็บป่วยด้วยโรคที่เกิดขึ้นเนื่องจากการทำงานในสถานประกอบการที่มีลูกจ้างต่ำกว่า 10 คน ซึ่งอยู่นอกข่ายคุ้มครองของกองทุนเงินทดแทน รวมทั้งลูกจ้างในรัฐวิสาหกิจอีก 8 แห่งได้แก่ การประปานครหลวง การท่าเรือแห่งประเทศไทย การรถไฟแห่งประเทศไทย การสื่อสารแห่งประเทศไทย องค์การโทรศัพท์แห่งประเทศไทย การประปาส่วนภูมิภาค การไฟฟ้าส่วนภูมิภาค นอกจากนี้ยังมีหน้าที่พิจารณาเรื่องเข้าสู่คณะกรรมการที่ปรึกษาพนักงานเงินทดแทนเพื่อทำการประเมินการ

สูญเสียสมรรถภาพทางกาย และทางจิตของลูกจ้าง ตามที่กำหนดไว้ในกฎหมายคุ้มครองแรงงาน

6. ฝ่ายตรวจสอบบัญชีนายจ้าง

มีหน้าที่ตรวจสอบบัญชีค่าจ้างของนายจ้างในขอบเขตกองทุนเงินทดแทน ทั้งในส่วนกลางและส่วนภูมิภาค และตรวจสอบบัญชีภายในของกองทุนเงินทดแทนในส่วนภูมิภาค

7. ฝ่ายอุทธรณ์

ทำหน้าที่เป็นสำนักงานเลขานุการของคณะกรรมการกองทุนเงินทดแทน รับเรื่องอุทธรณ์เกี่ยวกับเงินสมทบ หรือเงินทดแทนจากนายจ้าง และลูกจ้างทั้งในส่วนกลางและส่วนภูมิภาค ตรวจสอบหลักฐาน และหาข้อเท็จจริงเพิ่มเติมเพื่อประกอบการวินิจฉัยของคณะกรรมการฯ จัดประชุม และจัดทำรายงานการประชุมของคณะกรรมการกองทุนเงินทดแทน คณะกรรมการกองทุนเงินทดแทน คณะอนุกรรมการกองทุนเงินทดแทน แจ้งผลการพิจารณาอุทธรณ์ให้นายจ้าง และลูกจ้างทราบ ประสานงานกับนิติกรและอัยการกรณีที่เกี่ยวข้องสู่การพิจารณาของศาล และจัดทำหนังสือมติคณะกรรมการประจำปี

8. ฝ่ายวินิจฉัยเงินทดแทน

มีหน้าที่รับแจ้งการประสบอันตรายของลูกจ้างจากฝ่ายนายจ้างและลูกจ้าง รวบรวมและตรวจสอบหลักฐานหาข้อเท็จจริงต่างๆ เพื่อนำมาประกอบการพิจารณาวินิจฉัยว่า เป็นการประสบอันตราย เนื่องจากการทำงานให้นายจ้าง คำนวณและสั่งจ่ายเงินทดแทนให้แก่ลูกจ้าง

9. ศูนย์ฟื้นฟูสมรรถภาพคนงาน

มีหน้าที่ให้บริการด้านการฟื้นฟูอาชีพ และฟื้นฟูด้านการแพทย์แก่ลูกจ้างที่ประสบอันตรายจากการทำงานจนถึงกับพิการหรือทุพพลภาพให้สามารถกลับไปประกอบอาชีพตามแนวคิด

1.1.2 งานที่สามารถนำคอมพิวเตอร์เข้ามาช่วย

เมื่อพิจารณางานของสำนักงานกองทุนเงินทดแทนแล้ว จะเห็นว่าถ้าได้นำเครื่องคอมพิวเตอร์ เข้ามาช่วยงานแล้วจะทำให้งานส่วนนั้นสามารถทำได้อย่างรวดเร็ว และมีประสิทธิภาพคือ

1. การคำนวณเงินสมทบของนายจ้าง

จากสถิติปี 2532 จะเห็นว่ามีนายจ้างมาลงทะเบียนจ่ายเงินสมทบทั้งสิ้น 13,261 ราย ถ้าใช้เจ้าหน้าที่ของสำนักงานกองทุนเงินทดแทนมาคำนวณเงินสมทบ ของนายจ้าง

ทุกรายจะใช้เวลาเป็นอย่างมาก และสูตรที่ใช้คำนวณเงินสมทบของนายจ้างแต่ละราย ก็ไม่เหมือนกันคือ ถ้านายจ้างที่จดทะเบียนกับสำนักงานกองทุนเงินทดแทนไม่เกิน 3 ปี จะคำนวณจากอัตราเงินสมทบขั้นต้น ตามประกาศกระทรวงมหาดไทย เรื่องอัตราและวิธีเรียกเก็บเงินสมทบ ซึ่งมีวิธีการคำนวณดังนี้คือ

$$\text{จำนวนเงินค่าจ้างทั้งหมด} \times \frac{\text{อัตราเงินสมทบขั้นต้น}}{100}$$

100

แต่ถ้านายจ้างที่จดทะเบียนกับกองทุนเงินทดแทน เกินกว่า 3 ปี ไปแล้ว จะคำนวณโดยใช้ข้อมูลการจ่ายเงินสมทบ และเงินทดแทนย้อนหลัง 3 ปี เพื่อเพิ่มหรือลดอัตราเงินสมทบเดิม ซึ่งมีวิธีการคำนวณ ดังนี้ คือ

$$\text{อัตราการสูญเสีย} = \frac{\text{จำนวนเงินทดแทนรวมย้อนหลัง 3 ปี}}{\text{จำนวนเงินสมทบรวมย้อนหลัง 3 ปี}} \times 100$$

แล้วนำอัตราการสูญเสีย ที่ได้ไปเทียบกับตารางการลดหรือเพิ่มอัตราเงินสมทบ จึงนำอัตราส่วนที่ลดหรือเพิ่มนั้นมาหักหรือเพิ่มเข้ากับอัตราเงินสมทบเดิม จะเห็นว่าถ้าเป็นการคำนวณเงินสมทบของนายจ้างที่จดทะเบียนกับกองทุนเงินทดแทนเกิน 3 ปี จะมีวิธีการคำนวณที่ยุ่งยาก และจะใช้เวลามากกว่าการคำนวณเงินทดแทนของนายจ้างที่จดทะเบียนกับกองทุนเงินทดแทนไม่เกิน 3 ปี และอีกอย่างหนึ่งก็คือ ก่อนที่จะคำนวณเงินทดแทนของนายจ้างที่จดทะเบียนกับกองทุนเงินทดแทนเกิน 3 ปี ได้ก็จะต้องค้นข้อมูลการจ่ายเงินสมทบ และการจ่ายเงินทดแทนของนายจ้างรายนั้นย้อนหลัง 3 ปี จากข้อมูลที่มีปริมาณมากจึงทำให้เสียเวลาในการค้นหาข้อมูลอีกมาก และแนวโน้มในอนาคตจำนวนนายจ้างที่มาจดทะเบียนกับสำนักงานกองทุนเงินทดแทน เพิ่มมากขึ้น ทุกๆ ปี

2. การเก็บข้อมูลการจ่ายเงินสมทบของนายจ้าง และการติดตามการจ่ายเงินสมทบของนายจ้างตลอดจนการออกใบแจ้งการจ่ายเงินสมทบของนายจ้าง ซึ่งการออกใบแจ้งการจ่ายเงินสมทบของนายจ้างนี้จะเป็นขั้นตอนต่อจากการคำนวณเงินสมทบของนายจ้าง ถ้าขั้นตอนการคำนวณเงินสมทบล่าช้า จะทำให้ขั้นตอนการออกใบแจ้งการจ่ายเงินสมทบ ของนายจ้างล่าช้าออกใบด้วยและเมื่อจำนวนนายจ้างมีมาก การออกใบแจ้งการจ่ายเงินสมทบก็ล่าช้าด้วยเช่นกันทำให้ไม่สามารถแจ้งให้นายจ้างมาจ่ายเงินสมทบทันเวลา และจากจำนวนของนายจ้างจำนวนมากนี้ ทำให้การติดตาม และการค้นหาตรวจสอบว่านายจ้างรายใดยังไม่มาจ่ายเงินสมทบในกรณีนี้ เกิน

เวลาที่กำหนดเพื่อการติดตามให้นายจ้างรายนั้นมาจ่ายเงินสมทบก็เกิดความล่าช้าขึ้นด้วย

3. การเก็บรวบรวมข้อมูลการประสบอันตรายของลูกจ้าง และการจ่ายเงินทดแทนแก่ลูกจ้างที่ประสบอันตราย จากสถิติกองทุนเงินทดแทนปี 2532 มีลูกจ้างที่ประสบอันตรายจากการทำงาน มากถึง 66,144 คน ซึ่งเป็นจำนวนที่มากพอสมควร และมีแนวโน้มว่าจะเพิ่มมากขึ้นทุก ๆ ปีทำให้การจัดเก็บข้อมูลและการค้นหาข้อมูลเกิดความล่าช้า และการจ่ายเงินทดแทนแก่ลูกจ้างที่ประสบอันตรายก็มีปัญหาในเรื่องการเก็บข้อมูล และค้นหาข้อมูลเช่นกัน เพราะว่าการจ่ายเงินให้ลูกจ้างที่ประสบอันตรายแต่ละคนจะไม่ได้จ่ายครั้งเดียว แต่อาจจะต้องจ่ายหลายครั้งอาจจะอยู่ในรูปของค่ารักษาพยาบาล

4. การจัดทำสถิติและการวิเคราะห์ข้อมูลการประสบอันตรายของลูกจ้างในปัจจุบันทำได้ ล่าช้ามากเพราะปัญหาในเรื่องจำนวนข้อมูลที่มีมากมายมหาศาล และความล่าช้าในการค้นหาข้อมูล จะเห็นว่าจนถึงเดือนกันยายน พ.ศ. 2534 การจัดทำสถิติของสำนักงานกองทุนเงินทดแทนสำหรับปี 2533 ยังไม่เสร็จเรียบร้อย เพราะเกิดจากจำนวนข้อมูลมีปริมาณมาก และจำนวนเจ้าหน้าที่ไม่เพียงพอ และปริมาณงานในแต่ละวันก็มีจำนวนมากจนไม่มีเวลาพอที่จะไปทำงานด้านสถิติ นอกจากนี้ยังมีข้อมูลที่เป็นบางอย่างสำหรับการปรับปรุงการดำเนินงานของนายจ้าง เพื่อลดอุบัติเหตุจากการทำงานของลูกจ้าง ไม่สามารถจัดทำได้เช่นถ้าอยากทราบว่านายจ้างที่ดำเนินกิจการด้านการกึ่งโลหะ ลูกจ้างส่วนใหญ่ที่ประสบอันตรายเกิดจากสาเหตุใด เพื่อการปรับปรุง หรือออกกฎหมายคุ้มครองลูกจ้างเหล่านั้นก็ไม่สามารถทำได้ ทำให้ผลเสียต่อลูกจ้างที่ทำงานในกิจการเหล่านี้เป็นอย่างมาก

1.2 วัตถุประสงค์การวิจัย

1. วิเคราะห์และจัดขั้นตอนการปฏิบัติงาน ของเจ้าหน้าที่สำนักงานกองทุนเงินทดแทน ให้มีความคล่องตัวยิ่งขึ้นเมื่อนำเครื่องคอมพิวเตอร์มาใช้
2. วิเคราะห์ออกแบบ และพัฒนาระบบงานคอมพิวเตอร์ สำหรับงานของสำนักงานกองทุนเงินทดแทน กรมแรงงาน กระทรวงมหาดไทย

1.3 ขอบเขตการวิจัย

1.3.1 หน่วยงานที่นำคอมพิวเตอร์มาใช้

การวิจัยในครั้งนี้จะวิจัยเพื่อนำคอมพิวเตอร์มาช่วยงานในฝ่ายต่างๆ ของสำนักงานกองทุนเงินทดแทน ดังได้แสดงงานแผนภูมิข้างต้น แต่ในขั้นต้นนี้จะพัฒนาระบบเพื่อช่วยงานใน ฝ่ายที่สำคัญ ๆ ต่อไปนี้

1.3.1.1 ฝ่ายกำหนดอัตราเงินสมทบ

ใช้คอมพิวเตอร์ในการคิดอัตราเงินสมทบ ของนายจ้างแต่ละราย ตามอัตราการประสบนันตรายของลูกจ้าง

1.3.1.2 ฝ่ายเรียกเก็บเงินสมทบ

ใช้คอมพิวเตอร์ช่วยในการเก็บข้อมูลการชำระเงิน ของนายจ้าง ตรวจสอบการชำระเงินของนายจ้าง ออกใบแจ้งให้นายจ้างมาจ่ายเงินสมทบ ตรวจสอบจำนวนลูกจ้าง และค่าจ้างของสถานประกอบการต่างๆ

1.3.1.3 ฝ่ายการเงินและบัญชีกองทุน

ใช้คอมพิวเตอร์ในการเก็บข้อมูลของการรับจ่ายเงินสมทบ ของนายจ้างและการจ่ายเงินทดแทนสำหรับลูกจ้าง บันทึกรายการบัญชีของสำนักงานกองทุนเงินทดแทน

1.3.1.4 ฝ่ายวินิจฉัยเงินทดแทน

ใช้คอมพิวเตอร์เก็บรวบรวมข้อมูลการประสบนันตรายของลูกจ้าง เพื่อการวินิจฉัยเงินทดแทนสำหรับลูกจ้าง

1.3.2. ขอบเขตของโปรแกรม

การวิจัยนี้ จะทำการวิจัยตั้งแต่การเก็บรวบรวมข้อมูล วิเคราะห์ระบบงาน สำหรับใช้กับคอมพิวเตอร์และพัฒนาโปรแกรม ซึ่งขอบเขตของโปรแกรมนี้นี้คือ

1.3.2.1 เก็บข้อมูลของนายจ้างหรือสถานประกอบการแต่ละราย

1.3.2.2 คำนวณเงินสมทบที่นายจ้างแต่ละรายต้องจ่าย ซึ่งถ้าเป็นนายจ้างใหม่ที่จะจดทะเบียนกับสำนักงานกองทุนเงินทดแทนไม่เกิน 3 ปี จะคำนวณเงินสมทบตามอัตราที่กำหนดไว้ แต่ถ้านายจ้างที่จดทะเบียนกับสำนักงานกองทุนเงินทดแทนเกิน 3 ปี จะคำนวณเงินสมทบตามประสบการณ์หรือตามการประสบอันตรายของลูกจ้าง

1.3.2.3 พิมพ์ใบแจ้งการจ่ายเงินสมทบให้กับนายจ้างแต่ละราย

1.3.2.4 ตรวจสอบการจ่ายเงินสมทบของนายจ้าง ถ้านายจ้างรายใดไม่จ่ายเงินตามกำหนดจะออกใบเตือนการจ่ายเงินสมทบสำหรับนายจ้างรายนั้น

1.3.2.5 ลงบัญชีการจ่ายเงินสมทบของนายจ้าง และการจ่ายเงินทดแทนสำหรับลูกจ้างและทำบัญชีการเงินของสำนักงานกองทุนเงินทดแทน

1.3.2.6 เก็บรวบรวมข้อมูลการประสบอันตรายของลูกจ้างแต่ละรายเพื่อวินิจฉัยจ่ายเงินทดแทนแก่ลูกจ้าง

1.3.2.7 จัดทำรายงานสถิติประจำปี

1.4 ขั้นตอนและวิธีดำเนินการวิจัย

1.4.1 ศึกษาโครงสร้าง และ การปฏิบัติงานในปัจจุบัน ของสำนักงานกองทุนเงินทดแทน

1.4.2 รวบรวมข้อมูลตลอดจนเอกสารต่างๆ ในการปฏิบัติงานของกองทุนเงินทดแทน

1.4.3 ออกแบบฐานข้อมูลสำหรับระบบงานคอมพิวเตอร์

1.4.4 ออกแบบระบบงานกองทุนเงินทดแทน

1.4.5 ออกแบบรายงานต่างๆ ที่ใช้ในการปฏิบัติงานของสำนักงานกองทุนเงินทดแทน

1.4.6 กำหนดรายละเอียดการทำงานของระบบ พร้อมทั้งจัดทำข้อกำหนดของโปรแกรม (Program Specification)

1.4.7 พัฒนาโปรแกรม

1.4.8 ทดสอบโปรแกรม และติดตั้งระบบ

1.5 ประโยชน์ที่คาดว่าจะได้รับจากการวิจัย

1.5.1. ช่วยให้การดำเนินงานของสำนักงานกองทุนเงินทดแทนมีความรวดเร็ว และมี
ประสิทธิภาพ เป็นผลให้ลูกจ้าง นายจ้างและหน่วยงานที่เกี่ยวข้องกับสำนักงานกองทุนเงินทดแทนได้รับ
ประโยชน์อย่างเต็มที่

1.5.2. ทำให้สามารถช่วยเหลือในการจ่ายเงินทดแทนแก่ลูกจ้าง ที่ประสบอันตราย
ได้ทันเวลา ซึ่งจะทำให้สามารถลดปัญหาด้านแรงงานของประเทศได้อย่างมาก