

เอกสารและงานวิจัยที่เกี่ยวข้อง

การจัดการเรียนการสอนในระดับอุดมศึกษา ถือเป็นจุดสุดยอดของกระบวนการผลิตกำลังคนในระดับการศึกษา การจัดการเรียนการสอนจึงถือเป็นภารกิจที่สำคัญยิ่งของสถาบันอุดมศึกษาที่ควรได้รับการเอาใจใส่ ปรับปรุงพัฒนาตลอดเวลาเพื่อให้สอดคล้องกับสภาพเศรษฐกิจ สังคม และตลาดแรงงาน ผู้วิจัยขอเสนอข้อมูลที่เกี่ยวข้องกับการศึกษา แนวโน้มการจัดหลักสูตรและการเรียนการสอนคหกรรมศาสตร์ ระดับปริญญาตรี วิชาเอกพัฒนาการครอบครัวและเด็ก โดยรวบรวมเป็นหัวข้อตามลำดับดังนี้

การเปลี่ยนแปลงของเศรษฐกิจและสังคมไทย
สถาบันครอบครัวไทยกับสังคมใหม่ของประเทศ
พัฒนาและการอบรมเลี้ยงดูเด็ก
หลักสูตรระดับอุดมศึกษา
การจัดการเรียนการสอน
การจัดประสบการณ์วิชาชีพ
การวิเคราะห์หลักสูตร
งานวิจัยที่เกี่ยวข้อง

การเปลี่ยนแปลงของเศรษฐกิจและสังคมไทย

ประเทศไทยก็เป็นเช่นเดียวกับประเทศที่กำลังพัฒนา จัดได้ว่าเป็นประเทศที่กำลังอยู่ในกระบวนการที่มีการเปลี่ยนแปลงทางด้านสถาบันอย่างจริงจัง อันสืบเนื่องมาจากการเข้าสู่ความทันสมัย (Modernization) กล่าวคือ ประเทศกำลังก้าวพ้นจากสภาพประเทศด้อยพัฒนาเป็นประเทศที่มีรายได้ปานกลางขั้นต่ำของโลก รายได้ต่อคนต่อปีเกินกว่า 800 เหรียญสหรัฐ และมีโอกาสที่จะพัฒนาเป็นประเทศที่มีรายได้สูงในกลุ่มประเทศที่มีรายได้ปานกลางต่อไป (สำนักงานคณะกรรมการการส่งเสริมและประสานงานเยาวชนแห่งชาติ, ม.ป.ป.) แต่ความเป็นจริงสภาพแวดล้อมของการพัฒนาเศรษฐกิจและสังคมที่ผ่านมา ก่อให้

เกิดความไม่สมดุลในโครงสร้างทางเศรษฐกิจ สังคม และการเมือง ขาดความสมดุล ขาดความไม่เป็นธรรม ภาคเศรษฐกิจภาคหนึ่งได้มีความเจริญเติบโตถึงขีดสุด ในขณะที่ภาคอื่น ๆ นั้นยังช่วยตัวเองไม่ได้ (เสนีย์ จามริก, 2535)อันเนื่องมาจากการขยายตัวของเศรษฐกิจมิได้กระจายสู่ทั่วทุกภาคของประเทศ แต่กลับกระจุกตัวอยู่เฉพาะในเขตกรุงเทพมหานครและปริมณฑล และในเมืองใหญ่ ซึ่งก่อให้เกิดปัญหาต่าง ๆ ตามมามากมาย เช่น ปัญหาความเหลื่อมล้ำของการกระจายรายได้ ปัญหาการว่างงานในชนบท ปัญหาการอพยพเข้าเมือง ปัญหาความแออัดในเมืองหลวง ปัญหาของเด็กและเยาวชน ปัญหาอาชญากรรม ปัญหา ยาเสพติด ปัญหาสุขภาพอนามัย ปัญหาสิ่งแวดล้อม เป็นต้น

ปัญหานานัปการที่เกิดขึ้นในสังคมไทย มีผลกระทบโดยตรงต่อครอบครัวหรือมีรากเหง้าจากครอบครัวอันเป็นแหล่งกำเนิดของประชากรมนุษย์ ครอบครัวเป็นสถาบันพื้นฐานที่ทำหน้าที่วางรากฐานให้แก่สถาบันอื่นในสังคม เป็นกลไกในการแก้ปัญหาต่าง ๆ แผนพัฒนาเศรษฐกิจและสังคมแห่งชาติ ฉบับที่ 7 (พ.ศ. 2535-2539) เล็งเห็นความสำคัญของสถาบันครอบครัว พัฒนาคุณภาพประชากรให้สามารถปรับตัวให้ทันกับการผันแปรของสภาวะแวดล้อมต่าง ๆ และความเจริญก้าวหน้าของประเทศ การพัฒนาทั้งหลายอยู่บนพื้นฐานความเชื่อที่ว่า กฎแจ้ไขปัญหาทั้งหมดหาได้ที่หน่วยครอบครัว (อูซุก, เชอเน และ ไคซากู อีเคเดะ, 2531)

สถาบันครอบครัวไทยกับสังคมใหม่ของประเทศ

ความมั่นคงของสถาบันครอบครัวเป็นเครื่องชี้ภาวะความเจริญก้าวหน้าเสถียรภาพที่ยั่งยืนของประเทศ ขณะที่ความเสื่อมโทรมของสถาบันครอบครัวสะท้อนให้เห็นถึงสาเหตุแห่งความล้มเหลวในเบื้องต้นของประเทศชาติในอนาคต

ความหมายของครอบครัว

ครอบครัว คือ โครงสร้างพื้นฐานของความสัมพันธ์ของมนุษย์ เป็นหน่วยของสังคมที่มีมาแต่โบราณกาลเป็นแหล่งหล่อหลอมมนุษย์ (อูซุก, เชอเน และ ไคซากู อีเคเดะ, 2531) Murdock (1949) ให้ความหมายไว้ว่า "ครอบครัว" คือ กลุ่มสังคมซึ่งมีลักษณะสำคัญที่ประกอบด้วยการมีที่อยู่อาศัยร่วมกัน การร่วมมือกันทางเศรษฐกิจและการทำหน้าที่ผลิตชาติ

พินัยกรรม ครอบครัวต้องประกอบด้วยมนุษย์ที่เป็นผู้ใหญ่ ทั้งเพศชายและเพศหญิงอย่างน้อย 1 คู่ มีความสัมพันธ์ทางเพศ โดยได้รับการยอมรับของสังคม มีบุตรร่วมกัน จะเป็นบุตรโดยสายโลหิตหรือบุตรบุญธรรมก็ได้ Levy และ Faller (1959) ให้คำนิยามไว้ว่า "ครอบครัว" ไม่ควรจะหมายถึง หน่วยสังคมขนาดเล็ก แต่ควรจะเป็นหน่วยสังคมโครงสร้างทางเครือญาติขนาดเล็กหน่วยไหนก็ได้ ที่ปฏิบัติหน้าที่หลายด้านในเรื่องที่เกี่ยวเนื่อง (อ้างในประสิทธิ์ สวัสดิ์ญาติ, 2535)

อัจฉรา นวจินดา ได้ให้ความหมายของครอบครัว 3 นัย ดังนี้

1. นัยทางชีววิทยา ครอบครัวจะหมายถึงกลุ่มคนที่มีความเกี่ยวพันกันทางสายโลหิต เช่น พ่อ แม่ และลูก ๆ ที่เกิดจากพ่อแม่เดียวกัน
2. นัยทางกฎหมาย ครอบครัวอาจหมายถึงกลุ่มคนที่มีความสัมพันธ์กันโดยการจดทะเบียนสมรส รับเป็นบุตรบุญธรรม หรือรับรองให้มีสิทธิรับมรดกกันและกันตามกฎหมาย เป็นต้น

กลุ่มคนตามนัยข้อ 1 และ 2 นี้ จะถือว่าเป็นบุคคลในครอบครัวเดียวกันไม่ว่าจะอาศัยอยู่ร่วมกันในครัวเรือนเดียวกันหรือไม่ก็ตาม

3. นัยทางเศรษฐกิจและสังคม ครอบครัวจะหมายถึงกลุ่มคนที่มีการใช้จ่ายร่วมกันจากเงินงบประมาณเดียวกัน มีความผูกพันกันจากการอาศัยกันอยู่ร่วมกัน ครอบครัวนัยนี้จึงรวมผู้อยู่อาศัยทุกคนที่ไม่ใช่ญาติไว้ด้วย (อัจฉรา นวจินดา, 2535)

ประสิทธิ์ สวัสดิ์ญาติ ได้สรุปความหมายของครอบครัวไว้ว่า ครอบครัวเป็นกลุ่มสังคมของมนุษย์ ซึ่งประกอบไปด้วย สามี ภรรยา และบุตร อย่างน้อยมีช่วงเวลาหนึ่งที่ได้อยู่ร่วมกันและต่างมีสัมพันธ์ภาพต่อกันในด้านต่าง ๆ ที่เกี่ยวเนื่องตามกฎหมายหรือประเพณีของสังคมนั้น ๆ (ประสิทธิ์ สวัสดิ์ญาติ, 2535)

การพัฒนาเศรษฐกิจให้ทันสมัย ทำให้ระบบครอบครัวไทยเปลี่ยนแปลงโครงสร้างเป็นลักษณะครอบครัวเดี่ยวมากขึ้น ซึ่งในอดีตนั้นเป็นระบบครอบครัวใหญ่ มีทั้ง ปู่ ย่า ฟี ป้า น้า อา พ่อ แม่ และเด็ก ๆ ลูกหลาน ทำให้เกิดความสมดุลของการเลี้ยงดูเด็ก กล่าวคือเป็นศูนย์รวมของการถ่ายทอดบทบาทของความเป็นพ่อ เป็นแม่กันอย่างธรรมชาติ และเป็นศูนย์รวมของความสมดุลในการใช้อำนาจและปลอบประโลม ในขณะที่ครอบครัวเดี่ยว จะเห็นได้ชัดเจนจากกรุงเทพมหานครและหัวเมืองใหญ่ แม้ในชนบทโครงสร้างระบบครอบครัวขยาย

ในอดีตลดลง ส่งผลให้วิถีการเลี้ยงดูเด็กที่ถ่ายทอดสืบต่อ ๆ กันมาขาดวงจร ตำราการเลี้ยงดูเด็กมีบทบาทมากขึ้น พ่อ แม่ยุคใหม่จะต้องพึ่งสถานเลี้ยงดูเด็กมากขึ้น วัลลภ ตั้งคณานุรักษ์, 2535)

ประเภทและโครงสร้างของครอบครัว

ลักษณะโครงสร้างของครอบครัวมีหลายประเภท แต่ละประเภทมีข้อดีข้อเสียตามลักษณะภูมิหลังของสังคมและเศรษฐกิจของแต่ละชุมชน โดยทั่วไปนักวิชาการได้แบ่งประเภทของครอบครัวได้ดังนี้ (ประสิทธิ์ สวาสดิ์ญาติ, 2535)

1. ครอบครัวเดี่ยว (Nuclear family)
2. ครอบครัวพหุสามีภรรยา (Polygamous family)
3. ครอบครัวขยาย (Extended family)

ครอบครัวเดี่ยว

นักวิชาการใช้เรียกหลายชื่อ เช่น ครอบครัวเดี่ยว ครอบครัวหน่วยกลาง ครอบครัวเริ่มแรก ครอบครัวเบื้องต้น เป็นต้น ซึ่งมาจากภาษาอังกฤษ เช่น Nuclear family หรือ Elementary family หรือ Conjugal family ครอบครัวลักษณะเป็นกลุ่มสังคมประกอบด้วย สามี ภรรยาและบุตร ในครัวเรือนเดียวกัน มีความสัมพันธ์กันอย่างแน่นแฟ้น สามีภรรยาต่างเป็นกำลังทางเศรษฐกิจที่ต้องช่วยเหลือพึ่งพาซึ่งกันและกัน ลูก ๆ ที่โตพอสมควรก็จะ เป็นแรงงานที่ช่วยเหลือพ่อแม่ไม่ว่าเป็นแรงงานหรือดูแลน้อง ทำให้มีความสัมพันธ์ใกล้ชิดระหว่างพี่น้อง สำหรับลูกที่ยังเล็กจะต้องประสบกับปัญหาการเลี้ยงดูซึ่งจะกล่าวในหัวข้อพัฒนาและการอบรมเลี้ยงดูเด็กที่ครอบครัวจะมีเพียงแค่สองชั่วคน (generation)

ครอบครัวพหุสามีภรรยา

เป็นประเภทที่สังคมยินยอมให้บุคคลจะเป็นเพศใดก็ตาม สามารถมีคู่สมรสได้เกินกว่าหนึ่งคนในเวลาเดียวกัน ต้องมีที่อยู่อาศัยร่วมกันหรืออยู่ใกล้เคียงกันในบริเวณเดียวกัน มีความร่วมมือกันทั้งเศรษฐกิจและมีความสัมพันธ์ทางเพศต่อกัน ครอบครัวลักษณะนี้แบ่งเป็น 2 แบบคือ ครอบครัวพหุภรรยา (Polygynous family) และครอบครัวพหุสามี (Polyandrous family)

ครอบครัวขยาย

ครอบครัวขยายเป็นครอบครัวที่มีสมาชิกจำนวนมาก ทั้งสมาชิกที่เกี่ยวข้องโดยสายโลหิตและโดยการสมรสครอบครัวประกอบด้วยครอบครัวหน่วยกลางตั้งแต่สองครอบครัวขึ้นไปอาศัยอยู่ในครัวเรือนเดียวกัน หรืออยู่คนละบ้านแต่อยู่ในบริเวณพื้นที่เดียวกัน มีการติดต่อสัมพันธ์กันอย่างใกล้ชิด และอำนาจในการตัดสินใจปัญหาสำคัญ ๆ ของครอบครัวมักจะอยู่ที่บุคคลที่เป็นผู้อาวุโส

เมื่อเปรียบเทียบกับครอบครัวเดี่ยวแล้ว จะพบว่าจำนวนสมาชิกของครอบครัวขยายมีมาก ทำให้ความสัมพันธ์ระหว่างบุตรกับบิดามารดาไม่เข้มข้นเท่าครอบครัวเดี่ยว ทั้งนี้เพราะสมาชิกในครอบครัวขยายสามารถทดแทนหรือสับเปลี่ยนหน้าที่กันได้ สังคมมนุษย์ในโลกมีแนวโน้มที่จะมีจำนวนครอบครัวขยายลดลงอย่างรวดเร็ว เพราะภาวะบังคับทางระบบเศรษฐกิจที่มีระบบการผลิตใช้เครื่องจักรกลแทนมนุษย์ ทำให้ความจำเป็นที่ต้องการใช้แรงงานสมาชิกครอบครัวลดลงอย่างมาก นอกจากนั้นค่าใช้จ่ายในการเลี้ยงดูสมาชิกของครอบครัวทั่วสูงขึ้น และประการสุดท้ายอิทธิพลของปรัชญาชีวิตแบบใหม่ กระตุ้นให้มนุษย์ต้องการมีความเป็นตัวของตัวเอง พึ่งพาตนเอง และปรารถนาความเป็นอิสระที่จะรับผิดชอบครอบครัวตน

หน้าที่ของครอบครัว

หน้าที่ของครอบครัว หมายถึง กิจกรรมที่เกิดขึ้นในสถาบันครอบครัวเพื่อให้เกิดประโยชน์แก่สมาชิกในครอบครัว หน้าที่ของครอบครัวนี้มีความสำคัญมากต่อการสร้างหน่วยพื้นฐานของสังคม ได้แก่ สมาชิกแต่ละคนในครอบครัวให้เป็นบุคคลที่มีคุณภาพ คุณภาพชีวิตของสมาชิกในครอบครัวจึงน่าจะเป็นดัชนี คุณภาพชีวิตครอบครัวด้วย และในทางกลับกันหน้าที่ของครอบครัวจึงเป็นกุญแจนำไปสู่ความมีคุณภาพชีวิตของสมาชิกในครอบครัว โดยทั่วไปแล้วหน้าที่ของครอบครัวที่สำคัญอาจแบ่งได้ดังนี้ คือ (อัจฉรา นวจินดา, 2535)

1. หน้าที่ทางชีววิทยา หมายถึง การให้กำเนิดบุตรเพื่อสืบทอดพันธุกรรมของพ่อแม่ เป็นตัวแทนสืบทอดชีวิตของมนุษยชาติ
2. หน้าที่ปกป้องให้ความปลอดภัย พ่อแม่มีหน้าที่ให้ความปลอดภัยแก่ทารกตั้งแต่เริ่มปฏิสนธิจนกระทั่งคลอดออกมา โดยการให้เลี้ยงดูด้านอาหาร จัดหาเครื่องนุ่งห่ม จัดหา

ที่อยู่อาศัย คุณค่าด้านสุขภาพ ตลอดจนคอยแนะนำตักเตือนถึงภัยอันตรายต่าง ๆ ที่อาจเกิดขึ้นจากการดำเนินชีวิตในช่วงต่าง ๆ

3. หน้าที่ให้ความรัก ความรักที่ลูกได้รับจากพ่อแม่จะเป็นความรักที่ต่อเนื่องกันไม่ขาดสายเด็กเติบโตในครอบครัวจะมีความสุข รู้สึกอบอุ่นและปลอดภัย ซึ่งจะมีผลต่อบุคลิกภาพในสังคมนอกครอบครัว

4. หน้าที่กำหนดสถานภาพเด็กที่เกิดมาในครอบครัวที่มีสถานภาพทางเศรษฐกิจและสังคมแตกต่างกัน จะทำให้เด็กมีสถานภาพทางเศรษฐกิจและสังคมที่แตกต่างกันด้วยสถานภาพเช่นนี้เรียกว่า สถานภาพกำหนด (ascribed status) สถานภาพอีกแบบหนึ่งเป็นสถานภาพภายหลัง (achieved status) ซึ่งเป็นสถานภาพที่บุคคลหามาได้ภายหลังด้วยตนเอง สถานภาพยังเป็นสิ่งกำหนดบทบาทของบุคคลด้วย

5. หน้าที่ทางเศรษฐกิจ เป็นหน้าที่สำคัญที่บุคคลที่เป็นผู้นำในครอบครัวหรือสมาชิกในครอบครัวจะต้องช่วยกันหาเงินมาใช้จ่ายในครอบครัวเพื่อสนองความต้องการขั้นพื้นฐาน 5 ประการคือ อาหาร เครื่องนุ่งห่ม ที่อยู่อาศัย รักษาโรค และการศึกษา

6. หน้าที่ให้ความรู้และการศึกษา พ่อแม่คือครูคนแรกของลูกที่จะสอนให้ลูกรู้จักกับการปรับตัวให้เข้ากับสภาพแวดล้อมของการดำรงชีวิต ตั้งแต่การสื่อความต้องการ การใช้ภาษาพูด การระมัดระวังจากอันตรายต่าง ๆ การอบรมจรรยา คุณธรรม ค่านิยม และระสนิยมต่าง ๆ ตลอดจนการจัดการให้ลูกได้ศึกษาเล่าเรียนในระบบโรงเรียน จนกระทั่งสำเร็จการศึกษา สามารถหาเลี้ยงตนเองได้

7. หน้าที่ทางศาสนา สถาบันครอบครัวจะเป็นแหล่งกำหนดศาสนาที่สมาชิกในครอบครัวจะนับถือและเป็นเครื่องยึดเหนี่ยวจิตใจให้ไม่ผิดการประพฤตินี้ กิจกรรมทางศาสนาจะมีผลต่อคุณภาพด้านจิตใจ และคุณภาพชีวิตของบุคคลในครอบครัว

8. หน้าที่ทางสันตนาการ เป็นสิ่งที่จำเป็นต่อการสร้างคุณภาพด้านจิตใจให้แก่สมาชิกในครอบครัว ช่วยผ่อนคลายความเครียดทางร่างกายและจิตใจ สร้างความสัมพันธ์อันอบอุ่นในครอบครัว เด็กที่เติบโตในครอบครัวที่มีกิจกรรมหรือสิ่งประกอบให้เกิดสันตนาการจะมีสุขภาพด้านจิตใจที่ดีกว่าเด็กที่ขาดความรื่นรมย์ในสันตนาการของชีวิต

นอกจากนี้ครอบครัวไทยยังมีขนบธรรมเนียมประเพณีปฏิบัติกำหนดให้ครอบครัวไทยมีหน้าที่ให้การอุปถัมภ์และเป็นแหล่งพักพิงของผู้สูงอายุ กล่าวคือ ผู้สูงอายุมักได้รับความ

ช่วยเหลือจากบุตรในการดำรงชีวิตบั้นปลาย และผลการศึกษาจากโครงการวิจัยผลกระทบทางเศรษฐกิจ สังคม และประชากรของผู้สูงอายุในประเทศไทย ดำเนินการโดยสถาบันประชากรศาสตร์ จุฬาลงกรณ์มหาวิทยาลัย ในปี 2529 แสดงให้เห็นชัดว่าส่วนใหญ่ผู้สูงอายุไทยมักจะมีบุตรอาศัยรวมอยู่ด้วยอย่างน้อย 1 คน และมีผู้สูงอายุร้อยละ 4 เท่านั้น ที่ต้องอยู่ตามลำพัง ชาติผู้อุปการะ (Knodel, Chayovan and Siriboon, 1992 อ้างใน จันทร์เพ็ญ แสงเทียนฉาย, 2536) และเข้าสู่วัยเป็นภาระพึ่งพิงผู้อื่น ก่อให้เกิดปัญหาต่างๆ ที่เกี่ยวข้องกับความต้องการด้านต่าง ๆ ของผู้สูงอายุตามมา ได้แก่ ปัญหาการให้บริการด้านสุขภาพ โภชนาการ ปัญหาที่อยู่อาศัย ปัญหาความปลอดภัย และปัญหาการให้บริการทางสังคมศาสตร์ ซึ่งในปัจจุบันปัญหานี้ได้รับความสนใจมากขึ้นทั้งจากฝ่ายรัฐบาล ผู้วางแผนนโยบายองค์กรเอกชน ตลอดจนนักวิชาการต่าง ๆ ที่เกี่ยวข้อง

ถึงแม้ว่าปัญหาผู้สูงอายุในปัจจุบันยังมีไม่มากนัก แต่กำลังทวีความสำคัญในอนาคต ทั้งนี้เป็นผลสืบเนื่องจากการลดอย่างรวดเร็วของภาวะเจริญพันธ์ในช่วง 2 ทศวรรษที่ผ่านมา จากการคาดประมาณประชากรในประเทศไทย โดยอาจศึกษาจากประชากร 2529 คาดว่าในปี พ.ศ. 2530 มีประชากรผู้สูงอายุ ร้อยละ 5.8 ประมาณ 3.1 ล้านคน และอีก 25 ปีข้างหน้าจะเพิ่มเป็นร้อยละ 9.9 ประมาณ 5.9 ล้านคน ในปี พ.ศ. 2550 เพิ่มขึ้นเกือบเท่าตัว (นภาพร ชัยวรรม และ มาลินี วงษ์สิทธิ์, 2530 อ้างใน เนาวรัตน์ สุนทรรัช, 2536) จากตัวเลขดังกล่าวจะเห็นว่า แนวโน้มของประชากรผู้สูงอายุที่เพิ่มขึ้นย่อมจะมีความสำคัญต่อการพัฒนาประเทศ กล่าวคือ ผู้สูงอายุเป็นผู้ที่พ้นจากวัยที่ประกอบกิจการงานเชิงเศรษฐกิจ

การเปลี่ยนแปลงของสภาพครอบครัวไทย

การเปลี่ยนแปลงสภาพสังคมไทย ทำให้โครงสร้างครอบครัวไทยเปลี่ยนแปลงไปด้วย โดยอาจก่อให้เกิดครอบครัวที่สามี ภรรยาต้องต่างคนต่างอยู่ เนื่องจากภาวะบีบคั้นทางเศรษฐกิจและการปรับตัวทางสังคมหลายด้าน ทำให้ครัวเรือนแตกแยก สถิติการหย่าร้างเพิ่มขึ้นทุกปี สภาพครอบครัวลักษณะเช่นนี้ จะส่งผลกระทบต่อสมาชิกในครอบครัวและอาจก่อพฤติกรรมที่เป็นปัญหาต่อสังคมในอนาคต นอกจากนี้การเปลี่ยนแปลงค่านิยมในสังคมและครอบครัวที่มีเทคโนโลยีก้าวหน้า ทำให้ข้อมูลข่าวสารดำเนินไปอย่างรวดเร็ว มีการถ่ายเท

ทางวัฒนธรรมระหว่างประเทศ เป็นเหตุให้วิถีชีวิต ค่านิยม ความเชื่อ ขนบธรรมเนียม ประเพณี และวัฒนธรรมของคนในสังคมเปลี่ยนแปลงไปสู่แบบแผนใหม่ที่แย้งชิงแข่งขัน เห็นแก่ประโยชน์ส่วนตน ขาดความรับผิดชอบ ขาดระเบียบวินัย ไม่รู้จักการประหยัดอดออม ไม่มีน้ำใจเอื้อเฟื้อต่อผู้อื่น เนื่องจากค่านิยมทางด้านวัตถุนิยมมากขึ้น นับเป็นเรื่องที่น่าวิตก ส่งผลให้คนในสังคมมีลักษณะที่ไม่พึงประสงค์และก่อพฤติกรรมเบี่ยงเบนที่เป็นปัญหาสังคมมากขึ้น ดังนั้นการพัฒนาสังคมจะต้องดำเนินการควบคู่ไปกับการพัฒนาคุณภาพชีวิตของทรัพยากรมนุษย์ อันมีรากฐานที่มั่นคงจากสถาบันครอบครัวที่จะปลูกฝังค่านิยม สร้างเสริมการเรียนรู้ตลอดจนพัฒนาบุคลิกภาพและพฤติกรรมที่พึงประสงค์ของเยาวชนให้เจริญเติบโตเป็นคนที่มีคุณภาพต่อสังคม (จิตตินันท์ เดชะคุปต์, 2535)

พัฒนาและการอบรมเลี้ยงดูเด็ก

เด็กทุกคนที่เกิดมามีคุณภาพมากน้อยเพียงไร ขึ้นอยู่กับพันธุกรรมและสภาพแวดล้อมของเด็กพวกนั้น พันธุกรรมเป็นสิ่งที่ควบคุมได้ยาก ส่วนสภาพแวดล้อมควรจะพัฒนาให้ดีขึ้น เพราะมีอิทธิพลต่อคุณภาพของเด็กนับตั้งแต่ เด็กแรกเกิด - 5 ปี เป็นวัยทองของชีวิต ด้วยเป็นวัยที่วางรากฐานของการพัฒนาความเจริญเติบโตทุกด้าน โดยเฉพาะด้านสมองซึ่งเติบโตร้อยละ 80 ของผู้ใหญ่ หากเด็กวัยนี้ได้รับการดูแลให้เกิดการพัฒนาด้านจิตใจ ความคิด และสติปัญญา จะช่วยสร้างทักษะพื้นฐานในการดำรงชีวิต หากเด็กได้รับการพัฒนาที่ไม่ถูกต้องเหมาะสมกับวัย ความสามารถ ความแตกต่างระหว่างบุคคล ขาดประสบการณ์การเรียนรู้ที่เอื้อต่อการพัฒนา ตลอดจนขาดสารอาหารจะมีผลเสียต่อสุขภาพ สติปัญญา และสมอง

อีริก อีริกสัน (Erik Erikson) เชื่อว่า พัฒนาการของเด็กและวัย ถ้าเด็กไม่ได้รับความสุข ความพอใจ จะทำให้เด็กเกิดปัญหาสะสมต่อมาจนถึงวัยผู้ใหญ่ ซึ่งสอดคล้องกับการศึกษาของ ฟร็อด (Freud) ได้แบ่งระยะการพัฒนากายของมนุษย์เป็น 5 ระยะ

1. ระยะปาก แรกเกิด - 5 ปี เด็กใช้ปาก ดูด กลืน กัด ขบเคี้ยว แทะ ฯลฯ ทำให้เด็กได้รับความสุขหากไม่ได้รับความพึงพอใจจะเกิดปัญหาตอบโต้ขึ้น เด็กจะมีพฤติกรรม กัดดินสอด่ กัดปากกา เคี้ยวหมากฝรั่ง เป็นต้น

2. ระยะซบถ่าย 2-3 ปี เด็กมีความพึงพอใจถ้าได้ซบถ่าย ถ้าพ่อแม่เข้มงวด เรื่องฝึกการซบถ่ายมากเกินไป เด็กอาจมีนิสัยต่อต้าน เข้มงวดกวดขัน เจ้าระเบียบ มีอารมณ์ เครียดเมื่อเติบโตเป็นผู้ใหญ่

3. ระยะอวัยวะเพศ 3-6 ปี เด็กจะสนใจอวัยวะเพศของตน พึงพอใจในการ จับต้องอวัยวะเพศของตน สนใจความแตกต่างระหว่างชายและหญิง เด็กผู้ชายจะรักแม่ ในขณะที่เด็กผู้หญิงรักพ่อ

4. ระยะแฝงหรือระยะพัก 6 ปี-เริ่มเข้าสู่วัยรุ่น เด็กเพ่งความสนใจอยู่ที่พัฒนา ทางด้านสติปัญญาและทางสังคม มีเพื่อนสนิทที่เป็นเพศเดียวกัน ชอบคุย สนใจสิ่งแวดล้อมและ บทบาททางเพศของตน

5. ระยะสนใจเพศตรงข้าม วัยรุ่น-วัยผู้ใหญ่ เด็กเริ่มสนใจเพศตรงข้าม ต้องการเตรียมตัวเป็นผู้ใหญ่ ต้องการความสนใจและการยอมรับจากสังคมมีการแสวงหา ความสุข ความพอใจแบบผู้ใหญ่

การอบรมเลี้ยงดูเด็ก

การอบรมเลี้ยงดู เป็นเรื่องที่ยอมรับว่ามีความสำคัญซึ่งต่อการพัฒนาบุคคล และมีความหมายครอบคลุมการเลี้ยงดูทั้งในระดับครอบครัว พัฒนาการศึกษา และสังคม (จรรยา สุวรรณทัต, 2535) จากการศึกษาพบว่า ครอบครัวของคนในกรุงเทพมหานคร ถือเป็นหน้าที่ ที่สำคัญที่สุดของครอบครัวในการให้การศึกษอบรมแก่สมาชิก ร้อยละ 47.5 รองลงมาคือ ให้ความรักและความอบอุ่นแก่สมาชิกร้อยละ 29.8 (ประสิทธิ์ สวาสดิ์ญาติ, 2526)

การอบรมเลี้ยงดูเด็กของครอบครัวไทยในปัจจุบัน พบว่า โดยพื้นฐานค่านิยมและ วัฒนธรรมไทย ผนวกกับสภาพเศรษฐกิจและสังคมในขณะนี้ ได้ส่งผลต่อปัญหาการเลี้ยงดูใน ครอบครัวหลายประการ ปัญหาประการหนึ่งคือ การที่พ่อแม่มีเวลาดูแลลูกน้อยลง จาก รายงานการศึกษาของ แพทย์หญิง วันเพ็ญ บุญประกอบ (2532) ได้พบแบบแผนการเลี้ยงดู เด็กในปัจจุบันว่า เป็นครอบครัวเด็วมากขึ้น ต้องพึ่งพา ปู่ย่า ตายาย หรือญาติ หรือเด็ก รับใช้ในบ้าน คุณแลเด็กหรือฝากไว้สถานรับเลี้ยงเด็กหรือส่งลูกให้ญาติต่างจังหวัดเป็นผู้เลี้ยงดู การเลี้ยงดูลักษณะนี้ จะมีผลมากต่อพัฒนาการทางร่างกายและจิตใจ ขาดความอบอุ่นและผิดปกติทางอารมณ์ของเด็ก

นอกจากนี้งานวิจัยพบว่า ยังมีลักษณะการเลี้ยงดูที่ไม่ถูกต้องหลายประการ เช่น ใช้อำนาจในการเลี้ยงดูค่อนข้างมากและใช้เหตุผลน้อย การมีผู้ดูแลเลี้ยงเด็กหลายคน ทำให้เกิดความไม่คงเส้นคงวาในการตอบสนองพฤติกรรมของเด็ก การมีความเชื่อในไสยศาสตร์มากกว่าวิทยาศาสตร์ในการเลี้ยงดูเด็ก เป็นต้น (สมน อมรวิวัฒน์ และคณะ, 2534)

ข้อค้นพบดังกล่าว สอดคล้องกับแนวความคิดของ จรรยา สุวรรณทัต (2527) ซึ่งเสนอปัญหาสำคัญของการเลี้ยงดูเด็กของพ่อแม่ดังนี้ (โครงการพัฒนาการศึกษาและเลี้ยงดูเด็ก, 2535) ไม่เข้าใจความแตกต่างระหว่างบุคคลมักเปรียบเทียบเด็ก ทำให้เด็กเกิดปมด้อย เน้นความสามารถทางสติปัญญา ทำให้ละเลย การพัฒนาทางด้านอื่น ๆ ของเด็กพ่อแม่มักถือตนเองเป็นศูนย์กลางทำให้นำไปสู่การใช้อำนาจมากกว่าเหตุผล ขาดความสมดุลในบทบาท ระหว่างพ่อและแม่ในการเลี้ยงดูเด็ก มีความเชื่อทางไสยศาสตร์ ผลักภาระในการเลี้ยงดูให้บุคคลอื่น ๆ และขาดความรู้ความเข้าใจ ทำให้การเลี้ยงดูไม่คงเส้นคงวา ไม่มีทิศทางหรือวิธีการที่ชัดเจน ปัญหาต่าง ๆ เหล่านี้มีแนวโน้มที่จะทำให้เกิดพฤติกรรมแปรปรวนได้มาก การปลูกฝังอบรมเด็กจะต้องอ่านกระบวนการอันยาวนาน ตั้งแต่วัยเด็กเล็กจนเข้าสู่วัยรุ่น เราจำเป็นต้องทะนุบำรุงรักษาพัฒนาให้เด็กและเยาวชนเติบโตเป็นทรัพยากรที่มีคุณค่าของประเทศ

แนวโน้มในอนาคต (10-20 ปี) เกี่ยวกับปัญหาช่วงแรกเกิด-15 ปี ที่อยู่ในสังคมชนบทและสังคมเมือง (อุ้นตา นพคุณ, 2532)

ปัญหาเด็กในชนบท	ปัญหาเด็กในสังคมเมือง
1. ขาดโภชนาการที่ดี	1. ขาดความรัก ขาดการดูแลเอาใจใส่
2. การเลี้ยงดูไม่ถูกต้อง	2. เด็กจะถูกทอดทิ้ง
3. ขาดความรักความอบอุ่น	3. สุขภาพเด็กไม่ดี
4. ขาดโอกาสศึกษาในระดับก่อนวัยเรียน	4. ขาดโภชนาการที่ดี
5. เด็กถูกทอดทิ้ง	5. มลภาวะสิ่งแวดล้อมไม่ดี
6. ขาดการพัฒนาที่ต่อเนื่อง	6. ครอบครัวแตกแยก

ปัญหาเด็กในสังคมชนบท	ปัญหาเด็กในสังคมเมือง
7. เด็กจรจัดอพยพเข้าเมืองเพิ่มขึ้น	7. แสวงหาประโยชน์จากเด็ก
8. เด็กถูกใช้แรงงาน	8. ทารุณ ทำร้ายเด็ก หาประโยชน์จากเด็ก
9. หลงใหลวัฒนธรรมตะวันตกเพราะอิทธิพลเมืองและสื่อมวลชน	9. เด็กจะมีพฤติกรรมไม่ดี
10. เด็กว่างงาน	10. พฤติกรรมเบี่ยงเบน เนื่องจากสิ่งชั่วร้าย สื่อมวลชนและสังคมสิ่งแวดล้อม
11. เด็กลืมนั่งส้วม	11. ขาดพัฒนาการทางสติปัญญาและการศึกษา
12. เด็กหญิงถูกล่อลวง	12. ตัดขาดเสพติด
13. ไม่มีความรู้เพื่อประกอบอาชีพ	13. ปัญหาการศึกษาขัดเขี่ยขาดเนื้อหาเด็กมากไป
14. ชอบฆ่าสัตว์ เกร เท ตัดขาดเสพติด	14. ขาดการพัฒนาการทางสังคม สิ่งแวดล้อม
15. ไม่มีความคิดสร้างสรรค์ คิดไม่เป็น ไม่รู้ความเคลื่อนไหวของโลกภายนอก	15. เด็กวัยรุ่นมีปัญหา เช่น จิตใจวัยรุ่น
16. ไม่ได้ศึกษาต่อ	16. ไม่ได้ศึกษาต่อ
	17. ถูกใช้แรงงาน
	18. ว่างงาน
	19. ขาดการปลูกฝังค่านิยม ทศนคติ และจริยธรรม
	20. ดุถูกบิดา มารดา
	21. หลงใหลวัฒนธรรมตะวันตก
	22. เด็กหญิงถูกล่อลวง

การอบรมเลี้ยงดูเด็กเป็นเรื่องละเอียดอ่อนต้องใช้ความรู้ ความสามารถความรัก ความอบอุ่น การมีเหตุผลและให้การควบคุมดูแลเอาใจใส่ต่อเด็กอย่างใกล้ชิด รวมทั้งเป็นแบบอย่างที่ดีให้แก่เด็กเป็นหน้าที่ของสถาบันครอบครัว สถาบันการศึกษา สถาบันศาสนาลงค์กรพัฒนาเด็กของรัฐและเอกชน ตลอดจนองค์กรสื่อมวลชนถือเป็นการรับผิดชอบร่วมกันในการพัฒนาคุณลักษณะที่พึงประสงค์ให้เด็กเติบโตเป็นกำลังพลที่มีคุณภาพ เพื่อการพัฒนาประเทศในวันข้างหน้า

หลักสูตรระดับอุดมศึกษา

ในระดับอุดมศึกษาหลักสูตรเป็นหัวใจของการเรียนการสอน ในทัศนะของนักการอุดมศึกษา อาทิ ปทีป เมฆาคุณวุฒิ (2532) ไพฑูรย์ สินลาวัฒน์ (2524) และ วัลลภา เทพหัสดิน ณ อยุธยา (2530) หลักสูตรคือแผนของการเรียนการสอน ที่ประมวลความรู้ ประสบการณ์ การประเมินผลที่สถาบันจัดขึ้นไว้ในรายวิชาต่าง ๆ ในหลักสูตรว่า ผู้เรียนจะเรียนอะไร เพื่ออะไร หลักสูตรนั้น ๆ ต้องได้รับการรับรองมาตรฐานจากทบวงมหาวิทยาลัยและนิสิตนักศึกษาต้องศึกษาตามจำนวนหน่วยกิตและตามปีการศึกษาที่กำหนด

องค์ประกอบของหลักสูตร

ทาบา (Hilda Taba, 1962) มีความเห็นว่า หลักสูตรไม่ว่าจะมีรูปแบบอย่างไรก็ตาม ควรมีองค์ประกอบที่สำคัญ 4 ประการ คือ

1. ความมุ่งหมาย (Objective) เป็นการกำหนดว่าต้องการให้ผู้เรียนเป็นคนอย่างไร หรือจะให้การศึกษาเพื่ออะไร
2. เนื้อหาวิชา (Content) เป็นการเลือกสรรและจัดเนื้อหาวิชาความรู้และประสบการณ์ต่าง ๆ ที่จะช่วยให้ผู้เรียนพัฒนาไปสู่ความมุ่งหมายที่ได้กำหนดไว้
3. การนำหลักสูตรไปใช้ (Curriculum Implementation) เป็นการนำเอาหลักสูตรที่เป็นรูปเล่มไปปฏิบัติให้เกิดผล
4. การประเมิน (Evaluation) เป็นการหาคำตอบว่าการดำเนินการของหลักสูตรเป็นไปตามความมุ่งหมายหรือไม่ เพียงใด และมีอะไรเป็นสาเหตุ

โบซอง (George A. Beauchamp, 1975) กล่าวถึง องค์ประกอบของหลักสูตรในแง่ของระบบว่า องค์ประกอบของหลักสูตรมี 3 ระบบ คือ

1. ระบบเนื้อหา
2. ระบบการสอน
3. ระบบการประเมินผล

ส่วน กมล สดฺประเสริฐ (2517) กล่าวถึงองค์ประกอบของหลักสูตรในทัศนะของนักบริหารว่า องค์ประกอบของหลักสูตร หมายถึง

1. ความมุ่งหมายของหลักสูตร
2. โครงสร้างของหลักสูตร
3. เนื้อหาของหลักสูตร
4. วิธีประกอบหลักสูตร และ
5. กระบวนการเรียนการสอนให้เป็นไปตามหลักสูตร

สมิตรี คุณานุกร (2520) กล่าวถึง หลักสูตรในรูปขององค์ประกอบว่ามีองค์ประกอบ คือ

1. ความมุ่งหมายของหลักสูตร (Objective) หมายถึง คุณลักษณะของผู้สำเร็จการศึกษาตามที่หลักสูตรนั้น ๆ คาดหวังไว้โดยความมุ่งหมายนี้จะต้องเป็นไปในแนวทางเดียวกันกับปรัชญาหรือปณิธานที่วางไว้

2. เนื้อหา (Content) หมายถึง เนื้อหาสาระที่ผ่านการจัดลำดับการเรียนรู้ออกมาแล้ว ทั้งนี้เพื่อให้ผู้เรียนเกิดการเรียนรู้บรรลุตามวัตถุประสงค์ที่วางไว้

3. การนำหลักสูตรไปใช้ (Curriculum Implementation) เป็นขบวนการที่สำคัญที่สุด เพราะเป็นการนำหลักสูตรไปสู่การปฏิบัติจริง โดยครูจะต้องนำเอาหลักสูตรที่กำหนดมาให้มันไปดัดแปลงให้เหมาะสม แล้วจึงนำไปสอน ดังนั้นการนำหลักสูตรไปใช้จึงรวมกิจกรรมไว้ 3 อย่าง คือ การแปลงหลักสูตรไปสู่การสอน การจัดปัจจัยและสภาพการสอนของครู

4. การประเมินผล (Evaluation) หมายถึง การประเมินผลเพื่อตัดสินสัมฤทธิ์ผลของหลักสูตร โดยมีขอบเขต คือ การวิเคราะห์ตัวหลักสูตร การวิเคราะห์กระบวนการนำหลักสูตรไปใช้ การวิเคราะห์สัมฤทธิ์ผลในการเรียนของนักเรียน และการวิเคราะห์โครงการประเมินผลของหลักสูตร

องค์ประกอบของหลักสูตรอุดมศึกษา

ไพฑูริย์ สีนลาวัฒน์ (2524) ได้กล่าวถึงองค์ประกอบของหลักสูตรอุดมศึกษาว่า เป็นไปเพื่อให้ได้มาซึ่งบัณฑิตที่มีความรู้ดี มีความรับผิดชอบ มีรสนิยม รู้จักเลือกและมีวิจารณญาณในทางที่เหมาะสม และสร้างสรรค์ จึงอาจพิจารณาแยกออกได้เป็น 3 ส่วน

ส่วนที่หนึ่ง เป็นเรื่องของวิชาชีพ (Professional Education) เป็นเนื้อหาความรู้และกิจกรรมต่าง ๆ ที่สถาบันอุดมศึกษาจัดขึ้น เพื่อให้ผู้เรียนได้เรียนรู้ ทำความเข้าใจ และปฏิบัติได้ในวิชาชีพใดวิชาชีพหนึ่ง เช่น ครู แพทย์ พยาบาล วิศวกร สถาปนิก

ส่วนที่สอง เป็นเรื่องของการศึกษาทั่วไป (General Education) เป็นเนื้อหาความรู้และกิจกรรมต่าง ๆ ที่สถาบันอุดมศึกษาจัดขึ้นเพื่อให้ผู้เรียนได้มีทัศนคติ แนวคิดและบุคลิกที่กว้างขวาง ไม่คิดแคบเฉพาะในสาขาวิชาชีพของตน มีความรับผิดชอบ สร้างเสริมคุณธรรมด้านต่าง ๆ เพื่อเสริมให้เป็นคนที่สมบูรณ์ขึ้น ประกอบวิชาชีพของตนได้ดี และมีประสิทธิภาพมากขึ้น

ส่วนที่สาม เป็นหลักสูตรวิชาเลือก (Elective Course) ในระดับอุดมศึกษาถือได้ว่าวิชาเลือกเป็นส่วนสำคัญส่วนหนึ่ง เพราะเป็นการให้โอกาสแก่ความสนใจที่กว้างขวาง และแตกต่างของผู้เรียน โดยทั่วไปวิชาเลือกมักจะมีในหลักสูตรวิชาชีพ และวิชาการศึกษาทั่วไปอยู่แล้วในบางสาขาเปิดวิชาเลือกอื่น ๆ เพิ่มเติมให้นอกเหนือไปจากวิชาเลือกดังกล่าว ซึ่งถ้าเปรียบเทียบกับของ ปทีป เมฆาคุณวุฒิ แล้ว Professional Education คือ Specialized Education ส่วน Elective Course รวม Exploratory Education และ Enrichment Education เข้าไว้ด้วยกันนั่นเอง

รูปแบบของหลักสูตรอุดมศึกษา

รูปแบบของหลักสูตรประเภทต่าง ๆ เกิดขึ้นตามการเปลี่ยนแปลงทางความคิด ทฤษฎีทางการศึกษา ปรัชญาการศึกษา จิตวิทยาทางการศึกษา การเปลี่ยนแปลงทางสังคม และนวัตกรรมทางการศึกษา ปทีป เมฆาคุณวุฒิ (2532) กล่าวว่า โดยทั่วไปรูปแบบของหลักสูตรมีอยู่ด้วยกัน 6 ประเภทดังนี้

1. หลักสูตรเนื้อหาวิชา (Disciplinary of Subject Matter Curriculum)

หลักสูตรประเภทนี้เน้นเนื้อหาวิชาเป็นสำคัญ ความรู้ในแต่ละวิชาจะได้รับการจัดเรียงลำดับก่อนหลัง (Logical Sequence) อย่างมีระบบโดยผู้เชี่ยวชาญในสาขาวิชานั้น

2. หลักสูตรสหสัมพันธ์ (Correlation or Correlated Curriculum)

หลักสูตรที่มีความสัมพันธ์กันในระหว่างวิชา ตั้งแต่ 2 หมวดขึ้นไป และยังคงสภาพเนื้อหาวิชาเดิมอยู่ เช่น วิชาประวัติศาสตร์ วิชาวรรณคดี และวิชาสังคมศาสตร์ โดยผู้สอนวิชา ให้ผู้เรียนศึกษาวรรณคดีที่เกี่ยวข้องกับประวัติศาสตร์ในช่วงนั้น หรือปัญหาทางสังคมในขณะนั้น เป็นต้น

3. หลักสูตรหมวดวิชา (Fusion or Fused Curriculum)

หลักสูตรแบบพัฒนาจากหลักสูตรเนื้อหาวิชาโดยการรวมวิชาที่มีลักษณะใกล้เคียงกันมารวมเป็นหมวดวิชา เช่น วิชา Earth Science เกิดจากการรวมเนื้อหาวิชา Physical Science และ Geography

4. หลักสูตรหมวดวิชากว้าง (Broad-Field Curriculum)

เป็นหลักสูตรที่จัดขึ้นเพื่อพัฒนาความเป็นกลุ่มก้อนของสาขาวิชาต่าง ๆ เช่น สหวิชา Ecology เป็นวิชาที่สังเคราะห์เนื้อหาวิชาจาก Biological Science, Physical Science และ Social Science เข้ากับวิชา Agriculture โดยใช้รูปแบบของสหสาขาวิชา (Interdisciplinary Framework)

ตัวอย่างของ Broad Field Curriculum ในหมวดวิชาการศึกษาทั่วไปที่จัดขึ้นใน University of Chicago ราวปี 1940 ในสาขาวิชา Social science ที่กำหนดให้นักศึกษาเรียนในช่วง 2 ปีแรกมีดังนี้

Social Science 1	ให้เรียนรู้เกี่ยวกับ Great Issues of American Democracy
Social Science 2	ให้เรียนรู้เกี่ยวกับ Industrial Society, the Individual and Culture
Social Science 3	ให้เรียนรู้เกี่ยวกับ The Value Problems of Freedom and Control

5. หลักสูตรแกนกลาง (Core Curriculum)

หลักสูตรแกนกลาง คือ หลักสูตรที่ผสมผสานเนื้อหาวิชาต่าง ๆ เข้าด้วยกันโดยจัดเป็นสหวิชา (Interdisciplinary Courses) โดยยึดหลักการศึกษาตามสภาพ ปัญหาของสังคมและตัวบุคคล (Personal-Social Problems Approach) จากการสำรวจ

ของ Carnegie Survey (1975-1976) พบว่าประมาณร้อยละ 10 ของสถาบันอุดมศึกษา จัดหลักสูตรการศึกษาทั่วไปแบบแกนกลาง และร้อยละ 47 ของผู้สอนพอใจการสอนวิชาการ ศึกษาทั่วไปที่จัดแบบนี้

6. หลักสูตรประสบการณ์ (Experience Curriculum or Activity Curriculum)

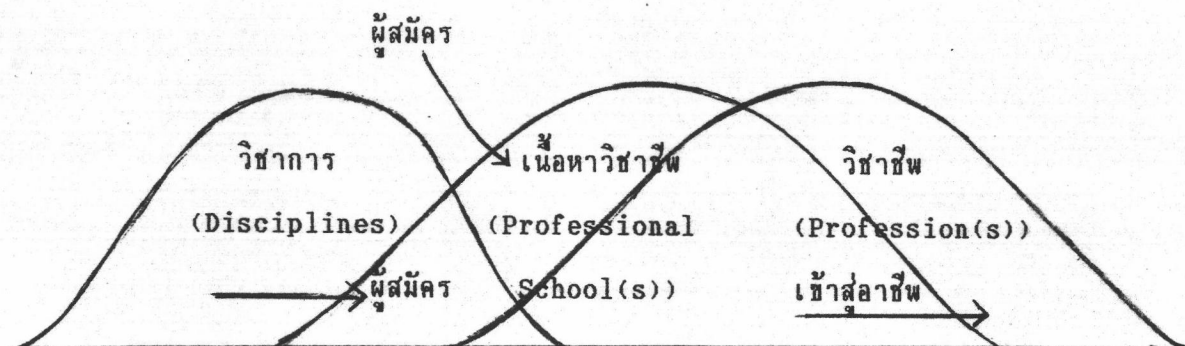
หลักสูตรนี้เกิดขึ้นตามแนวคิดของนักมนุษยนิยม (Humanists) ที่ถือว่าผู้เรียนเป็นบุคคลสำคัญที่สุด ผู้เรียนจะต้องมีส่วนร่วมในการจัดกิจกรรมการเรียนการสอน และจัดการเรียนการสอนเพื่อสนองความต้องการของผู้เรียน

องค์ประกอบของหลักสูตรวิชาชีพ

ไพฑูรย์ ลินลารัตน์ (2524) กล่าวว่า ในการพิจารณาองค์ประกอบของหลักสูตรวิชาชีพนั้นมีสิ่งสมควรพิจารณา 3 ส่วน คือ วิชาชีพพื้นฐาน ซึ่งส่วนมากได้จากคณะวิชาการ วิชาประยุกต์ในคณะวิชาชีพ คุณธรรมและทัศนคติในวิชาชีพ ซึ่งอาจจะเขียนเป็นแผนภูมิได้ง่าย ๆ ดังนี้

แผนภูมิที่ 1

องค์ประกอบของการจัดหลักสูตรวิชาชีพ



1. กลุ่มวิชาพื้นฐาน

คำว่า วิชาพื้นฐาน ในหลักสูตรวิชาชั้นนั้นหมายถึง วิชาเบื้องต้น หรือวิชาพื้นฐาน (Basic Courses or Foundation Courses) ที่จำเป็นสำหรับการศึกษา และทำความเข้าใจในวิชาชั้นนั้น ๆ ต่อไปให้ลึกซึ้งยิ่งขึ้น โดยทั่วไปถ้าเป็นหลักสูตรในวิชาชั้นที่แท้จริง เช่น แพทย์ วิศวกร ครู สถาปนิก เหล่านี้วิชาพื้นฐานจะเป็นวิชาพวกวิทยาศาสตร์พื้นฐาน (Basic Sciences) หรือสังคมศาสตร์ หรือศิลปะโดยตรง เช่น นักศึกษาแพทย์ต้องเรียนวิชากายวิภาค ชีวเคมีอย่างละเอียด นิสิตวิศวฯต้องเรียนฟิสิกส์และคณิตศาสตร์ค่อนข้างมาก เป็นต้น ในขณะที่นิสิตศึกษาศาสตร์ต้องเรียนจิตวิทยา สังคมวิทยา มานุษยวิทยา ศิลปะ ดนตรี เป็นต้น ส่วนหลักสูตรวิชาชั้นกึ่งวิชาการ เช่น รัฐศาสตร์ เศรษฐศาสตร์ หรือวิทยาศาสตร์ อักษรศาสตร์นั้น วิชาพื้นฐานมักจะเป็นวิชาเบื้องต้นในสาขานั้น ๆ เศรษฐศาสตร์เบื้องต้น วิชาพื้นฐานทางวิทยาศาสตร์ เป็นต้น ในปัจจุบัน วิชาพื้นฐานเหล่านี้มีความสำคัญมากขึ้น เพราะศาสตร์ต่าง ๆ มีความสัมพันธ์กันมากขึ้น และปัญหาในแต่ละวิชาชั้นต้องการความรู้ด้านต่าง ๆ มาประกอบมากขึ้น

2. กลุ่มวิชาเฉพาะสาขา

ลักษณะและองค์ประกอบของเนื้อหาวิชาในกลุ่มนี้ ขึ้นอยู่กับกลุ่มวิชาชั้นแต่ละวิชาชั้น จะมีลักษณะของเนื้อหาแตกต่างกันออกไป แต่โดยที่คณะวิชาชั้นจะเป็นด้านแรก และเป็นด้านสำคัญในการสร้างคนเข้าสู่อาชีพ หลักสูตรจึงมักจะเริ่มด้วยการให้รู้ลักษณะของอาชีพหรือเป็นพื้นฐานของอาชีพต่อจากนั้นจึงเพิ่มด้วยองค์ประกอบต่าง ๆ ของอาชีพ เมื่อลักษณะและพื้นฐานพร้อมองค์ประกอบเพียงพอแล้วก็จะตามด้วยการฝึกฝน และการสัมมนาในบางสาขาที่จำเป็นต้องมีการทำวิทยานิพนธ์ประกอบด้วย แล้วแต่ลักษณะของอาชีพ

3. คุณธรรมและทักษะในอาชีพ

การศึกษาในทุกวิชาจะต้องมีการศึกษา และอบรมให้ผู้อยู่ในวิชาชั้นมีคุณธรรมอย่างเพียงพอที่จะให้เกิดความมั่นใจทั้งแก่เพื่อนผู้ร่วมอาชีพ และแก่ประชาชนผู้ร่วมอาชีพ และแก่ประชาชนผู้ที่จะมาใช้บริการ คุณธรรมในที่นี้ครอบคลุมตั้งแต่ทัศนคติ ค่านิยม คุณธรรม และจริยธรรม การศึกษาอบรมในแง่นี้มีทั้งที่เป็นรายวิชาเรียน เช่น วิชาจริยศาสตร์ คุณธรรม สำหรับครู แล้วก็อาจจะมีการอบรมทางอ้อม เช่น การบรรยาย อภิปรายพิเศษประกอบด้วยทักษะเช่นเดี๋ยวกันจะต้องมีการฝึกฝนเป็นขั้นตอนที่ชัดเจน ซึ่งมักจะเป็นการเรียนรู้เทคนิคด้วย

การดูตามแบบอย่างหรือฝึกโดยมีคณบดีและหรือรองปฏิบัติของจริง เป็นต้น การฝึกทักษะเหล่านี้จะต้องฝึกให้ได้เกณฑ์มาตรฐานขั้นต่ำของแต่ละวิชาชีพนั้น ๆ จึงจะให้จบการศึกษาได้

การจัดหลักสูตรระดับอุดมศึกษาในมหาวิทยาลัยของรัฐ

สำหรับการจัดการศึกษาระดับอุดมศึกษาในมหาวิทยาลัยของรัฐ ถือตามเกณฑ์มาตรฐาน หลักสูตรปริญญาตรีของทบวงมหาวิทยาลัย เพื่อประโยชน์ในการรักษามาตรฐานวิชาการและวิชาชีพเพื่อเป็นส่วนหนึ่งของเกณฑ์การรับรองวิทยฐานะและมาตรฐานการศึกษา เกณฑ์มาตรฐานหลักสูตรฉบับ พ.ศ. 2525 (ประกาศทบวงมหาวิทยาลัย พ.ศ. 2526) ได้กำหนดระบบการศึกษาให้ใช้แบบทวิภาค และอาจมีภาคฤดูร้อนได้สำหรับกำหนดโครงสร้างของหลักสูตร ให้ประกอบด้วยหมวดวิชาพื้นฐานทั่วไป หมวดวิชาเฉพาะด้าน และหมวดวิชาเลือกเสรี ให้มีจำนวนหน่วยกิตรวมไม่น้อยกว่า 120 หน่วยกิต และอย่างมากไม่เกิน 150 หน่วยกิต โดยมีสัดส่วนจำนวนหน่วยกิตขั้นต่ำของแต่ละหมวดวิชาดังต่อไปนี้

1. หมวดวิชาพื้นฐานทั่วไป หมายถึง วิชาศึกษาทั่วไปที่ครอบคลุมรายวิชาต่าง ๆ ในกลุ่มวิชาสังคมศาสตร์ มนุษยศาสตร์ ภาษา และวิทยาศาสตร์กับคณิตศาสตร์ ให้มีจำนวนหน่วยกิตรวมไม่น้อยกว่า 30 หน่วยกิต และให้ประกอบด้วย 4 กลุ่มวิชาดังนี้

- 1.1 กลุ่มวิชาสังคมศาสตร์ ไม่น้อยกว่า 6 หน่วยกิต
- 1.2 กลุ่มวิชามนุษยศาสตร์ ไม่น้อยกว่า 6 หน่วยกิต
- 1.3 กลุ่มวิชาภาษา ไม่น้อยกว่า 6 หน่วยกิต
- 1.4 กลุ่มวิชาวิทยาศาสตร์กับคณิตศาสตร์ ไม่น้อยกว่า 6 หน่วยกิต

ทั้งนี้สำหรับข้อ 1.3 จะเป็นภาษาใดก็ได้ ส่วนข้อ 1.4 จะต้องจัดให้มีทั้ง ราชวิชาวิทยาศาสตร์และรายวิชาคณิตศาสตร์ สถาบันอุดมศึกษาอาจจัดวิชาพื้นฐานทั่วไปในลักษณะเป็นรายวิชาเดี่ยว หรือลักษณะบูรณาการในรูปแบบใดก็ได้ ที่ครอบคลุมสาระของกลุ่มวิชาดังกล่าวข้างต้น

2. หมวดวิชาเฉพาะด้าน หมายถึง วิชาแกน วิชาเฉพาะ และวิชาชีพ ให้มีจำนวนหน่วยกิตรวมไม่น้อยกว่า 48 หน่วยกิต ในกรณีที่หลักสูตรใดมีการจำแนกวิชาเฉพาะด้านออกเป็นวิชาเอกและวิชาโท วิชาเอกต้องไม่น้อยกว่า 30 หน่วยกิต และวิชาโทต้องไม่น้อยกว่า 15 หน่วยกิต

3. หมวดวิชาเลือกเสรี หมายถึง วิชาใด ๆ ที่สถาบันอุดมศึกษาเปิดสอนและจัดให้เป็นวิชาเลือกเสรี และให้มีจำนวนหน่วยกิตรวมไม่น้อยกว่า 3 หน่วยกิต

เมื่อวันที่ 29 พฤษภาคม 2532 ทบวงมหาวิทยาลัยได้ประกาศใช้เกณฑ์มาตรฐานหลักสูตรระดับปริญญาตรี พ.ศ. 2532 สำหรับหลักสูตรที่จะเปิดใหม่ รวมทั้งหลักสูตรเก่าที่จะปรับปรุงใหม่ตั้งแต่ปีการศึกษา 2532 เป็นต้นไป เกณฑ์มาตรฐานหลักสูตรใหม่นี้ เรื่องระบบการศึกษาไม่เปลี่ยนแปลง แต่ได้รวมหลักสูตรระดับปริญญาตรี 4 ปี 5 ปี ไม่น้อยกว่า 6 ปี และหลักสูตรต่อเนื่องไว้ด้วยกัน ประเด็นสำคัญที่เปลี่ยนแปลงคือ โครงสร้างหลักสูตรซึ่งใช้คำว่า หมวดวิชาศึกษาทั่วไป แทนคำว่า หมวดวิชาพื้นฐานทั่วไป และหมวดวิชาเฉพาะ แทนหมวดวิชาเฉพาะด้าน รายละเอียดโครงสร้างหลักสูตรมีดังนี้

หมวดวิชาศึกษาทั่วไป หมายถึง วิชาที่มุ่งพัฒนาผู้เรียนให้มีความรอบรู้อย่างกว้างขวาง มีโลกทัศน์ที่กว้างไกล มีความเข้าใจธรรมชาติ ตนเอง ผู้อื่น และสังคม เป็นผู้ใฝ่รู้ สามารถคิดอย่างมีเหตุผล สามารถใช้ภาษาในการติดต่อสื่อสารความหมายได้ดี เป็นคนที่สมบูรณ์ ทั้งร่างกายและจิตใจ มีคุณธรรม ตระหนักในคุณค่าของศิลปวัฒนธรรม รวมทั้งของไทยและของประชาคมนานาชาติ สามารถนำความรู้ไปใช้ในการดำเนินชีวิต และดำรงตนอยู่ในสังคมได้เป็นอย่างดี

สถาบันอุดมศึกษาอาจจัดวิชาศึกษาทั่วไปในลักษณะจำแนกเป็นรายวิชา หรือลักษณะบูรณาการใด ๆ ก็ได้ โดยผสมผสานเนื้อหาวิชาที่ครอบคลุมสาระของกลุ่มวิชาสังคมศาสตร์ มนุษยศาสตร์ ภาษา และกลุ่มวิชาวิทยาศาสตร์กับคณิตศาสตร์ ในสัดส่วนที่เหมาะสมเพื่อให้บรรลุวัตถุประสงค์ของวิชาศึกษาทั่วไป โดยให้มีจำนวนหน่วยกิตรวมไม่น้อยกว่า 30 หน่วยกิต

หมวดวิชาเฉพาะ หมายถึง วิชาแกน วิชาเฉพาะด้าน วิชาพื้นฐานวิชาชีพและวิชาชีพที่มุ่งหมายให้ผู้เรียนมีความรู้ความเข้าใจ และปฏิบัติงานได้ โดยมีจำนวนหน่วยกิต ดังนี้

1. หลักสูตรปริญญาตรี (ต่อเนื่อง) ให้มีจำนวนหน่วยกิตหมวดวิชาเฉพาะรวมไม่น้อยกว่า 42 หน่วยกิต
2. หลักสูตรปริญญาตรี (4 ปี) ให้มีจำนวนหน่วยกิตหมวดวิชาเฉพาะ รวมไม่น้อยกว่า 90 หน่วยกิต
3. หลักสูตรปริญญาตรี (5 ปี) ให้มีจำนวนหน่วยกิตหมวดวิชาเฉพาะ รวมไม่น้อยกว่า 120 หน่วยกิต

4. หลักสูตรปริญญาตรี (ไม่น้อยกว่า 6 ปี) ให้มีจำนวนหน่วยกิตหมวดวิชาเฉพาะรวมไม่น้อยกว่า 180 หน่วยกิต

สำหรับวิชาเอกต้องมีจำนวนหน่วยกิตไม่น้อยกว่า 30 หน่วยกิต และถ้าจัดให้มีวิชาโท วิชาโทจะต้องไม่น้อยกว่า 15 หน่วยกิต

อนึ่ง จำนวนหน่วยกิตรวมตลอดหลักสูตร ให้รวมหมวดวิชาเลือกเสรีที่เปิดโอกาสให้ผู้เรียนได้เลือกเรียนรายวิชาใด ๆ ในหลักสูตรระดับปริญญาตรีตามที่สถาบันอุดมศึกษา กำหนดโดยให้มีจำนวนหน่วยกิตรวมไม่น้อยกว่า 3 หน่วยกิต

จากเกณฑ์มาตรฐานหลักสูตรระดับปริญญาตรี พ.ศ. 2532 จะเห็นได้ว่าโครงสร้างหลักสูตรได้ลดความจำกัดลงและสถาบันอุดมศึกษาจะมีความเป็นอิสระเชิงวิชาการ ในการจัดหลักสูตรเพิ่มขึ้น สำหรับการกำหนดความสำคัญของสัดส่วนในหมวดวิชาต่าง ๆ ไม่ว่าจะเป็น การศึกษาทั่วไป วิชาเฉพาะหรือวิชาพิเศษอื่น ๆ นั้นขึ้นอยู่กับโปรแกรมการศึกษานั้น ๆ ครอส (Cross, 1975 อ้างใน ปทีป เมษาคุณวุฒิ, 2532) ได้เสนอแนวความคิดไว้ว่าโปรแกรม การศึกษาใด ๆ ก็ตามควรที่จะกำหนดหลักสูตร เพื่อให้บัณฑิตที่จบออกไปมีความเป็นเลิศ (Excellence) ในด้านใดด้านหนึ่งของ 3 ด้านนี้ คือความเป็นเลิศทางความคิด (วิชาการ) (Excellence with Ideas) ความเป็นเลิศในการมีมนุษยสัมพันธ์กับผู้อื่น (Excellence with People) หรือความเป็นเลิศทางด้านทักษะการปฏิบัติการ (Excellence with Things) ถ้ากำหนดได้ว่าบัณฑิตในโปรแกรมนั้น ๆ ควรมีความเป็นเลิศในด้านใดอีก 2 ด้านที่เหลือก็จะเป็นส่วนสร้างเสริมบัณฑิต

การจัดการเรียนการสอน

เป็นที่ยอมรับกันทั่วไปว่า การผลิตบัณฑิตของสถาบันการศึกษาทุกแห่งจะมีคุณภาพ มากน้อยเพียงใดขึ้นอยู่กับการสอนของอาจารย์ ดังนั้นการเรียนการสอนจึงถือเป็นสิ่งสำคัญซึ่ง ปัจจุบันได้มีผู้ให้ความสำคัญในเรื่องการจัดการเรียนการสอนอย่างมีระบบซึ่งเรียกกันทั่วไปว่า ระบบการเรียนการสอน สุกัญญา โสวิไลกุล (2530) กล่าวว่า การสอนไม่ว่าจะเป็นสาขา วิชาใดแบบใด จำนวนผู้เรียนมากน้อยเพียงใด อาจจัดเข้าเป็นระบบการสอนได้ ระบบการ เรียนการสอนเป็นวิธีการจัดการเรียนการสอนอย่างเป็นระบบ มีระเบียบแบบแผน มีขั้นตอน

การวางแผนที่แน่นอน ใช้ได้สำหรับการเรียนการสอนตั้งแต่กลุ่มใหญ่ กลุ่มย่อย จนกระทั่ง การสอนแบบรายบุคคล

สังัด อูทรานันท์ (2526) ได้ให้ความหมายระบบการสอน คือ การจัดองค์ ประกอบการเรียนการสอนให้มีความสัมพันธ์กัน เพื่อสะดวกต่อการนำไปสู่จุดหมายปลายทาง ของการเรียนการสอนที่กำหนดไว้ ได้มีนักศึกษาลายคนเสนอรูปแบบการเรียนการสอนซึ่ง มีรูปแบบคล้ายคลึงกัน บางระบบก็แตกต่างกัน เช่น ระบบของ โรเบิร์ต กลาสเซอร์ (Robert Glasser) ซึ่งเป็นที่ยอมรับของนักศึกษาอีกหลายคน ประกอบด้วยองค์ประกอบ 5 ส่วน คือ (1) จุดประสงค์ของการสอน (2) การประเมินสถานะของผู้เรียนก่อนสอน (3) การจัดกระบวนการเรียนการสอน (4) การประเมินผลการเรียนการสอน และ (5) ข้อมูลย้อนกลับ ในขณะที่เกอร์ลาชและอีลี (Gerlach and Ely) ได้กำหนดส่วน ประกอบไว้ 5 ส่วนเช่นกัน แต่มีความแตกต่างในรายละเอียด กล่าวคือ

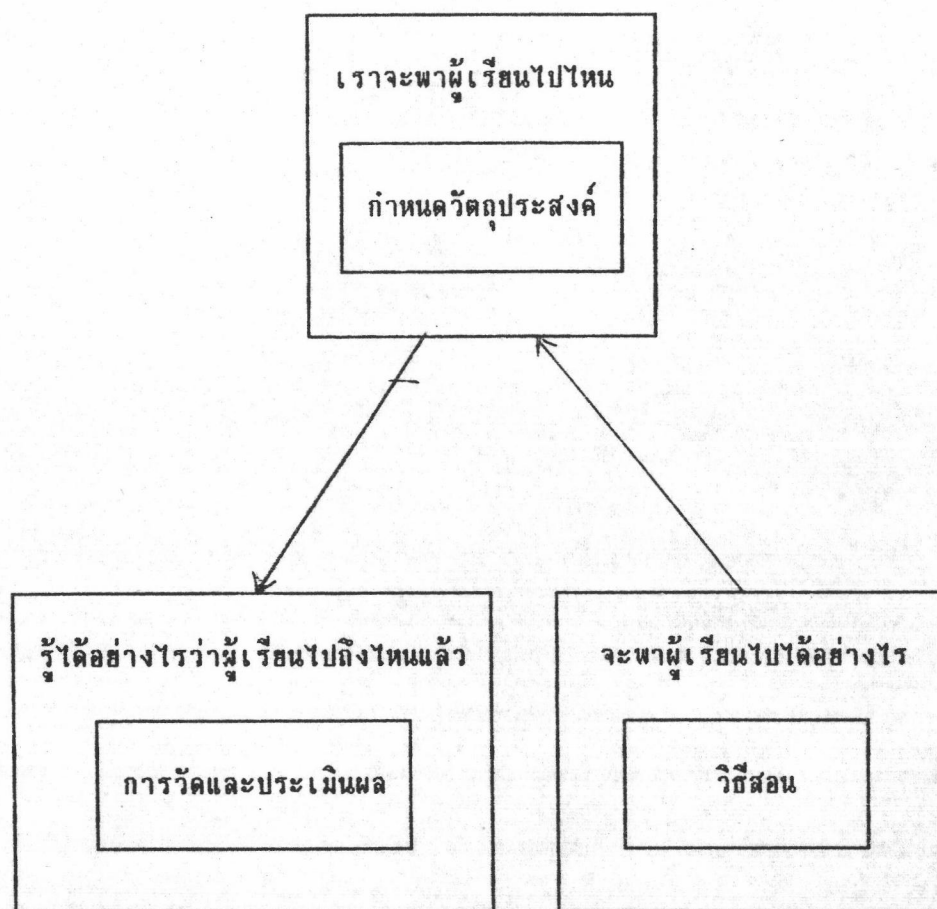
1. กำหนดจุดประสงค์
2. เลือกเนื้อหาวิชา
3. ประเมินพฤติกรรมก่อนเรียน
4. ดำเนินการสอนซึ่งครอบคลุมถึงการพิจารณากลวิธีการสอน จัดกลุ่มผู้เรียน จัดเวลาเรียน จัดห้องเรียน และเลือกแหล่งวิชาการ
5. การประเมินผลการเรียน
6. วิเคราะห์ข้อมูลย้อนหลัง

กานเฮน ได้กล่าวถึง ระบบการเรียนการสอนโดยสรุปว่า ประกอบด้วยผู้สอนแทน ตนเองในเรื่องดังต่อไปนี้ (Gagne อ้างใน สุกัญญา โขวิไลกุล, 2530)

1. เราจะพาผู้เรียนไปไหน เทียบได้กับ การถึงจุดประสงค์การสอน
2. เราจะพาผู้เรียนไปถึงด้วยวิธีใด เทียบได้กับ วิธีการสอน
3. เราจะทราบได้อย่างไรว่า ผู้เรียนถึงแล้ว เทียบได้กับ การวัดและการ ประเมินผล

จากแนวคิดดังกล่าว เขียนเป็นโครงสร้างระบบการสอนได้ดังนี้

แผนภูมิที่ 2
ระบบการสอน



จากแนวคิดของนักการศึกษาข้างต้น พบว่า องค์ประกอบของการสอนจะประกอบด้วย การตั้งวัตถุประสงค์ วิธีสอน การวัดและประเมินผล ซึ่งตรงกับแนวความคิดของวัลลภา เทพหัสดิน ณ อยุธยา (2530) อุตุมพร จามรมาน (ม.ป.ป.) ได้ให้แนวคิดในส่วนของ การสอน เรียกว่า วงจรการเรียนการสอน ซึ่งประกอบด้วย

3.1 การตั้งวัตถุประสงค์ (Objective)

3.2 ประสบการณ์การเรียนรู้การสอน (Learning Experiences)

3.3 การประเมินผล (Evaluation)

3.1 การตั้งวัตถุประสงค์ (Objective) ไม่ว่าจะเป็นการสอนระดับใดแบบใด จะต้องมีจุดมุ่งหมายในการกำหนดทิศทางซึ่งผู้สอนควรคำนึงถึงความต้องการและความจำเป็นของวิชานั้นต่อผู้เรียนและสังคมด้วย

3.2 ประสบการณ์การเรียนรู้การสอน (Learning Experiences) หลังจากกำหนดจุดมุ่งหมายการสอนควรกำหนดกิจกรรมการเรียนรู้การสอนให้สอดคล้องกัน ซึ่งประกอบด้วย ส่วนต่าง ๆ ดังนี้ (ไพฑูริย์ สีนลารัตน์, 2527)

3.2.1 วิธีการสอน มี 4 แบบใหญ่ ๆ คือ สอนแบบบรรยาย แบบอภิปราย แบบให้ศึกษาค้นคว้าด้วยตนเอง และแบบฝึกหัดฝึกปฏิบัติ การจะเลือกสอนแบบใดนั้นต้องสอดคล้องกับผู้สอน เนื้อหาวิชา จุดมุ่งหมายและจำนวนผู้เรียน

3.2.2 กำหนดงานของนิสิตจะต้องพิจารณาจุดมุ่งหมายของวิชาที่ต้องการให้ผู้เรียนรู้อะไร อย่างไร เนื้อหาเป็นอย่างไร ผู้เรียนมีลักษณะอย่างไร มีประสบการณ์แค่ไหน

3.2.3 เวลาเรียน ในแต่ละภาคเรียนนั้น เวลาไหน เมื่อไร เราจะทำอะไรบ้าง การเป็นการวางแผนตลอดภาคเรียน

3.2.4 ตำราและเอกสารประกอบการเรียน ผู้สอนจะต้องสำรวจหนังสือต่าง ๆ ที่เกี่ยวข้องแล้วพิจารณาเล่มที่สมบูรณ์ที่สุดเป็นตำรา และต้องทันสมัย

3.2.5 อุปกรณ์การเรียนรู้การสอน ในการสอนทั่วไป โดยเฉพาะการสอนแบบฝึกปฏิบัติ อุปกรณ์มีความจำเป็นมาก ต้องเตรียมให้พร้อมและเพียงพอกับจำนวนผู้เรียนตรงกับลักษณะงานที่จะปฏิบัติ

3.3 การประเมินผล (Evaluation) เสริมศรี ไชยศรี (2528) กล่าวถึงความหมายของการประเมินว่า หมายถึง การพิจารณาตัดสินว่ากระบวนการหรือผลผลิตนั้นมีคุณภาพเหมาะสมเพียงใดต้องอาศัยข้อมูลจากเครื่องมือการวัดต่าง ๆ ที่ได้จากการประเมินจะช่วยในการตัดสินใจ ปรับปรุง พัฒนา เลือกและใช้สรรพสิ่งทั้งมวลและสิ่งที่สำคัญที่สุดในเรื่องของการประเมิน คือ ประเมินเพื่ออะไร ประเมินผลช่วยให้ผู้สอนทราบว่าผู้เรียนได้เรียนรู้แค่ไหน เมื่อเทียบกับจุดมุ่งหมาย รวมทั้งทราบจุดเด่นจุดด้อยในตัวผู้เรียน เพื่อจะได้หาทางปรับปรุงการสอนให้ดีขึ้น และจะต้องแจ้งผลให้ผู้เรียนทราบ (ไพฑูริย์ สีนลารัตน์, 2524)

การจัดประสบการณ์วิชาชีพ

ประสบการณ์วิชาชีพ เป็นการศึกษาที่เน้นการฝึกทักษะให้สามารถปฏิบัติงานได้จริง ทั้งนี้เพราะงานบางประเภทต้องการความรู้ความชำนาญเป็นพิเศษ จึงต้องมีพื้นฐานที่ดีและได้รับการฝึกฝนที่ถูกต้อง มีประสิทธิภาพทั้งด้านทฤษฎีและปฏิบัติเป็นคนดีมีคุณค่า มีความหมาย มีความรัก และความซาบซึ้งในวิชาชีพ ในการปฏิบัติงานนั้น ไททอร์รี่ สินดาร์ตัน (2524) ได้กล่าวไว้ว่า การสอนในระดับอุดมศึกษา เพื่อให้ผู้เรียนมีคุณลักษณะดังกล่าวจึงมีการนำเอา วิชาศิลปศาสตร์มาเป็นองค์ประกอบของการสอนร่วมกับวิชาชีพเฉพาะอื่น ๆ ด้วย อาชีพที่มีการสอนกันนั้นมักจะเป็นอาชีพขั้นสูงที่จะต้องศึกษาอย่างมีระเบียบ มีแบบแผนเฉพาะและใช้เวลา เป็นวิชาชีพที่ไม่สามารถจะเรียนรู้ได้ด้วยตนเองเพียงผู้เดียว (Learned Profession) ต้องมีการฝึกฝนจากของจริง สภาพจริง เป็นการฝึกฝนที่เรียกว่าฝึกปฏิบัติงานจริง (Apprenticeship) เป็นการผสมผสานทฤษฎีและการปฏิบัติเข้าด้วยกันอย่างแท้จริง ดังนั้นองค์ประกอบการเรียนการสอน นอกจากการเรียนรู้อันในห้องเรียนแล้ว สภาพแวดล้อมที่เป็นจริงหรือสถานที่สำหรับฝึกปฏิบัติมีความจำเป็นและยังเป็นหัวใจในการศึกษาด้านอาชีพด้วย นอกจากจะช่วยให้ นักศึกษามีคุณสมบัติตามความต้องการของผู้จ้างงานแล้ว ยังช่วยให้ได้ติดต่อกับผู้จ้างงานโดยตรงด้วย นอกจากนี้ การปรับปรุงหลักสูตรและวิธีการสอนให้ผู้สำเร็จการศึกษามีความรู้ ความสามารถ และมั่นใจที่จะออกไปประกอบอาชีพด้วยตนเองได้ แสดงให้เห็นว่าการได้ฝึกทักษะปฏิบัติจนเกิดความชำนาญนั้น ย่อมช่วยให้บัณฑิตเกิดความมั่นใจในการทำงานได้สูง

ปีที่ปี เมฆาคุณวุฒิ (2530) ได้กล่าวถึง สมมุติฐานหรือแนวคิดพื้นฐานบางประการของการจัดประสบการณ์วิชาชีพว่าควรตั้งอยู่บนรากฐาน 3 ประการ คือ

1. การทดสอบทฤษฎีในสภาพการณจริง ประสบการณ์วิชาชีพเป็นกระบวนการเรียนรู้ที่มีคุณค่ามาก มีการประสานกันระหว่างทฤษฎีและสภาพการณจริง และนำทฤษฎีไปสู่การปฏิบัติ ซึ่งทำให้นักศึกษามีความกระตือรือร้นในการเรียนรู้ได้นาน และช่วยให้แต่ละคนมีสมรรถภาพสูงขึ้น เป็นที่ยอมรับว่า ผู้เรียนในระดับอุดมศึกษามีธรรมชาติของผู้ใหญ่ เขาต้องการเรียนรู้ในสิ่งที่มีความจริง (relevance) มีความหมาย (meaningfulness) และนำไปปฏิบัติได้ เขาต้องการเรียนรู้สภาพปัญหาที่แท้จริง โดยการเข้าไปมีส่วนร่วมรับรู้และช่วยให้เกิดการเปลี่ยนแปลงไปตามสภาพการณที่พึงปรารถนา

2. การสนองความแตกต่างระหว่างบุคคล การจัดประสบการณ์วิชาชีพระจะเป็นไปตามความแตกต่างของผู้เรียนแต่ละบุคคลในด้านความต้องการ ความสนใจ และความสามารถ โดยการกำหนดสมรรถภาพขั้นต่ำสุด และการเปิดโอกาสให้นักศึกษาแต่ละคนแสดงสมรรถภาพเหล่านั้นได้ในเวลาเหมาะสม และตามความสามารถของแต่ละบุคคล

3. การพัฒนาตนเอง เมื่อนักศึกษามีโอกาสที่จะเรียนรู้ด้วยตนเอง เขาเหล่านั้นก็จะเริ่มคิดถึงตนเอง ในด้านที่เกี่ยวข้องกับบุคคลและสังคม ซึ่งจะช่วยพัฒนาความรับผิดชอบ มีความเชื่อมั่นในตนเอง และมีแนวทางของตนเอง ก่อนที่จะออกไปประกอบอาชีพนั้น ๆ

ประสบการณ์วิชาชีพที่จัดขึ้นตามแนวคิดพื้นฐานดังกล่าวมาแล้ว อาจจัดแบ่งเป็นประเภทได้ดังนี้

1. ประสบการณ์แลกเปลี่ยนวัฒนธรรม (Cross Cultural Experience) โดยการที่นักศึกษาเข้าไปอยู่ในสถานที่ที่มีสภาพวัฒนธรรม ความเป็นอยู่แตกต่างไปจากที่เขาเหล่านั้นมีความเป็นอยู่ เป็นต้นว่า เข้าไปเป็นสมาชิกชั่วคราวในครอบครัวหรืออาสาสมัครออกไปฝึกงาน

2. การฝึกงาน (Pre-professional Training) เป็นการฝึกหัดประสบการณ์ต่าง ๆ ที่เกี่ยวข้องกับวิชาชีพ ก่อนที่จะออกไปสู่การฝึกงานที่สมบูรณ์แบบ และผู้วิชาชีพอย่างแท้จริง ในเรื่องนี้นักศึกษาจะนำทฤษฎีที่เขาเรียนรู้มาทดลองปฏิบัติ รวมทั้งการพัฒนาทักษะ

3. การวิเคราะห์สถาบันหรือศึกษาเกี่ยวกับอาชีพ (Institutional Analysis Career Exploration) นักศึกษาใช้เวลาส่วนหนึ่งลงไปคลุกคลีกับงานที่เขาต้องการศึกษาโดยมีอาจารย์นิเทศก์คอยให้คำแนะนำเพื่อที่จะพัฒนาทักษะ ทดสอบความสามารถและความสนใจที่จะประกอบอาชีพนั้น ๆ รวมทั้งการสังเกตสถาบัน และการดำเนินอาชีพนั้น ๆ อย่างมีระบบ โดยเปรียบเทียบกับทฤษฎีที่เรียนรู้มา

4. ประสบการณ์การทำงาน (Work Experience) เป็นกระบวนการทางการศึกษาซึ่งผสมผสานระหว่างสิ่งที่เรียนรู้จากวิทยาลัยหรือมหาวิทยาลัย กับสภาพการณ์ที่เป็นจริง ประสบการณ์จะต้องจัดขึ้น โดยมีจุดมุ่งหมาย มีกำหนดเวลา รวมทั้งมาตรฐานขั้นต่ำสุดของสมรรถภาพนั้น ๆ ประสบการณ์การทำงานส่วนมากจะเป็นวิชาบังคับที่นิสิตนักศึกษาจะต้องเรียนก่อนที่จะได้รับปริญญา

5. การฝึกงานบริการ (Service-Learning) จัดขึ้นเพื่อให้นักศึกษามีความรับผิดชอบ เพื่อที่จะทำงานให้ตรงตามความต้องการของสังคม และเกิดประสบการณ์การเรียนรู้ที่มีความหมาย ในสถานที่ของเอกชน หรือของรัฐในช่วงระยะเวลาหนึ่ง

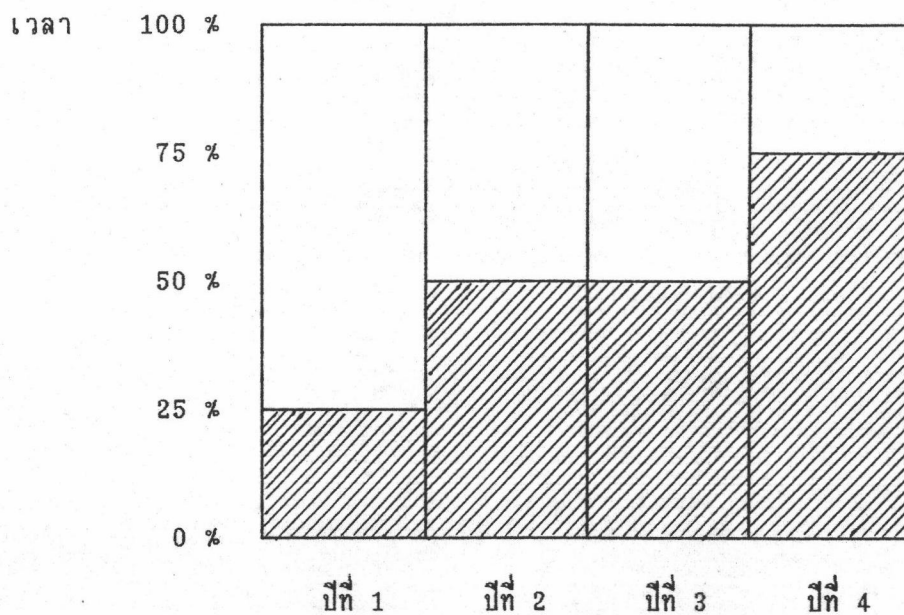
6. การเข้าไปมีส่วนร่วมในกิจกรรมทางสังคมและการเมือง (Social/Political Action) การออกไปสู่ประสบการณ์แบบนี้ นักศึกษาจะได้มีโอกาสร่วมงานกับอาจารย์ในโครงการต่าง ๆ เช่น โครงการพัฒนาชุมชน กิจกรรมทางการเมือง โครงการวิจัยหรือโครงการปฏิบัติการต่าง ๆ

7. งานวิจัยภาคสนาม (Field Research) นักศึกษาอาจจะเลือกเรียนเป็นการศึกษาเฉพาะบุคคล (Independent study) หรือทำเป็นโครงการวิจัยเป็นกลุ่ม (Group Research Project) โดยมีอาจารย์เป็นผู้ให้คำแนะนำ นอกจากนั้นการจัดภาคสนามให้แก่นักศึกษา อาจจะจัดในรูปแบบที่นักศึกษาเข้าไปร่วมกับโครงการ นอกมหาวิทยาลัย เพื่อให้มีการพัฒนาตนเอง หรือในสิ่งที่สนใจเป็นงานอดิเรก

การจัดประสบการณ์วิชาชีพในปัจจุบัน มักใช้รูปแบบต่าง ๆ กันแล้วแต่วัตถุประสงค์ของแต่ละวิชา หรือในแต่ละคณะ โดยทั่วไปสำหรับสถาบันวิชาชีพต่าง ๆ การจัดประสบการณ์วิชาชีพมักจัดประสบการณ์แบบค่อสเป็นค่อสไป โดยใช้รูปแบบต่าง ๆ ผสมผสานกัน เช่น อาจจะเริ่มจากการให้โอกาสนักศึกษาวิเคราะห์สถาบัน หรือศึกษาเกี่ยวกับอาชีพ

(Institutional Analysis/Career Exploration) การฝึกหัดงาน (Preprofessional Training) และตามด้วยประสบการณ์การทำงาน (Work Experience) โดยทั่วไปการกำหนดสัดส่วนของเวลาที่นิสิตจะเรียนอยู่ในมหาวิทยาลัย และออกฝึกประสบการณ์วิชาชีพนั้น มิได้มีกำหนดแน่นอนอนบางแห่งอาจจะจัดเป็นสัดส่วนดังนี้

แผนภูมิที่ 3
สัดส่วนเวลาการจัดประสบการณ์วิชาชีพ



ประสบการณ์วิชาชีพ



เรียนในมหาวิทยาลัย

ในบางสถาบัน อาจจะกำหนดปีที่ 5 เอาไว้สำหรับนักศึกษาออกฝึกประสบการณ์วิชาชีพในรูปแบบของการฝึกงานบริการ (Service Learning Internship)

หลักสูตรครุศึกษา ได้มีการเคลื่อนไหวและเปลี่ยนแปลงรูปแบบการจัดประสบการณ์วิชาชีพ แต่ยังไม่ปรากฏให้เห็นเด่นชัด ขั้นตอนการจัดประสบการณ์วิชาชีพควรจัดตั้งแต่ ปีที่ 1 ถึงปีที่ 4 ซึ่งคล้ายคลึงกับการจัดประสบการณ์วิชาชีพหลักสูตรครุศึกษาของมหาวิทยาลัยต่าง ๆ ในสหรัฐอเมริกาโดยทั่วไปที่สนใจจัดประสบการณ์วิชาชีพให้นักศึกษา ตั้งแต่ปีที่ 1 ถึงปีที่ 4 (ปีที่ป เมษายน, 2530)

การวิเคราะห์หลักสูตร

การวิเคราะห์ หมายถึง กระบวนการในการศึกษาส่วนประกอบต่าง ๆ ของหลักสูตร เช่น หลักการ จุดมุ่งหมาย โครงสร้าง จุดประสงค์ของการเรียนรู้ เนื้อหารายวิชาที่สอน สื่อการเรียน วิธีสอน เป็นต้น (สิริพร บุญยานันต์, 2522) การวิเคราะห์หลักสูตรมีหลายรูปแบบ เช่น

การวิเคราะห์หลักสูตรของ กาว The Gow Model : The Intrinsic Analysis Model (Siriporn Boonyananta, 1979) ได้ให้รูปแบบการวิเคราะห์เป็น 3 ประการคือ

1. วิเคราะห์ตัวเอกสารหลักสูตร โดยวิเคราะห์โครงสร้างของหลักสูตร การเรียนรู้ สิ่งเร้า และสภาพการเรียนการสอน
2. วิเคราะห์กระบวนการ โดยวิเคราะห์โครงสร้างจุดประสงค์เฉพาะ การเปิดโอกาสให้ผู้เรียนทำกิจกรรม ครูและนักเรียนพอใจในการเรียนการสอน มีปะทะสัมพันธ์ มีอิสระในการเรียนรู้ด้วยตนเอง
3. วิเคราะห์รูปแบบของหลักสูตร โดยวิเคราะห์ส่วนประกอบเอกสาร สนับสนุนวิธีจัดประสบการณ์ หน่วยงานที่ช่วยในการจัดประสบการณ์

พอสนเนอร์ (George J. Posner, 1992) ได้วางกรอบการวิเคราะห์หลักสูตร โดยดูจากวัตถุประสงค์และเป้าหมายของการศึกษา ผลการเรียนรู้ ความชัดเจนของวัตถุประสงค์เฉพาะ ซึ่งดูจากแผนการสอน โครงสร้างหลักสูตร การวัดและประเมินผล การวิเคราะห์หลักสูตร พิจารณาได้จาก

1. เอกสารหลักสูตร ลักษณะของหลักสูตร การพัฒนาหลักสูตร โครงสร้างหลักสูตร
2. หลักสูตรเฉพาะ ศึกษาจุดประสงค์ เนื้อหาของหลักสูตร ส่วนประกอบของหลักสูตร
3. การนำหลักสูตรไปใช้ ศึกษาวิธีการนำหลักสูตรไปใช้ สิ่งที่ได้จากการเรียนรู้จากหลักสูตร โดยได้จากการวัดและประเมินผล
4. วิเคราะห์หลักสูตร สามารถวิเคราะห์หลักสูตรได้ว่า มีจุดอ่อนหรือจุดแข็ง

สามารถนำไปใช้โดยหลีกเลี่ยงอันตรายจากความไม่เข้าใจ และดัดแปลงการใช้หลักสูตรให้เกิดประโยชน์สูงสุด และให้มีข้อจำกัดที่น้อยที่สุด

สมิทร คุชานุกร (2523) กล่าวถึงการประเมิน เพื่อตัดสินผลสัมฤทธิ์ของหลักสูตรว่า มีขอบเขตการวิเคราะห์ดังนี้

1. วิเคราะห์ตัวหลักสูตร หลักเกณฑ์และแนวปฏิบัติต่าง ๆ ในการพัฒนาหลักสูตร ทั้ง 2 ชั้น คือ กำหนดความมุ่งหมายเลือกและจัดเนื้อหาวิชาพร้อมประสบการณ์การเรียนรู้ จะเป็นแนวทางในการตั้งสมมุติฐานและคำถามต่าง ๆ ที่ผู้วิเคราะห์หลักสูตรทั้ง 2 ชั้นดังกล่าว ดำเนินอย่างถูกวิธีหรือไม่ เช่น ความมุ่งหมายที่กำหนดไว้ในหลักสูตรคลุมเครือหรือไม่ ใช้ภาษายากเกินกว่าผู้นำหลักสูตรไปใช้จะเข้าใจหรือไม่ จำนวนความมุ่งหมายมากหรือน้อยเกินไป สมเหตุสมผลในเชิงปฏิบัติหรือไม่

2. วิเคราะห์กระบวนการนำหลักสูตรไปใช้ จะต้องมี การวิเคราะห์ขั้นตอนในการแปลงหลักสูตรไปสู่การสอนว่าเป็นไปตามความมุ่งหมายของหลักสูตรเพียงใด สื่อการสอน ผู้สอน ตลอดจนวิธีสอนต้องนำไปวิเคราะห์ให้หมด

3. วิเคราะห์ในผลสัมฤทธิ์การเรียนรู้ของผู้เรียน วิเคราะห์ผลการเรียน ตลอดจนจดติดตามผลผลิตของหลักสูตรด้วยว่า ผู้สำเร็จออกไปมีความรู้ ความสามารถ และเจตคติ ตรงตามความมุ่งหมายที่หลักสูตรกำหนดหรือไม่

4. วิเคราะห์โครงการประเมินหลักสูตร คือ การวิเคราะห์ประสิทธิภาพของโครงการประเมินหลักสูตร

สำลี ทองธิว (2524) ได้ให้ความหมายของการวิเคราะห์หลักสูตรว่า หมายถึง การพิจารณาส่วนต่าง ๆ ของหลักสูตร โดยแยกส่วนประกอบเป็นเนื้อหาวิชา ตัวผู้เรียนผู้สอน ตลอดจนสิ่งแวดล้อม หรือส่วนประกอบที่จัดทำขึ้น สำหรับใช้ในการจัดการเรียนการสอน รูปแบบของการวิเคราะห์หลักสูตร มี 3 แบบใหญ่ ๆ คือ

1. วิเคราะห์ที่มาของทฤษฎีหลักสูตร โดยมองความสัมพันธ์ระหว่างหลักสูตรกับปัจจัยอื่น ๆ ในสังคม

2. วิเคราะห์องค์ประกอบของหลักสูตร โดยวิเคราะห์รายละเอียดของหลักสูตร ความสอดคล้องภายในหลักสูตร พฤติกรรมของครูและผู้เรียน ลักษณะของหลักสูตร โครงสร้างหลักสูตร แนวคิดของหลักสูตร

3. วิเคราะห์เพื่อการวางแผนเป็นรูปแบบที่ให้ความสำคัญกับตัวแปรต่าง ๆ ทั้งภายในและภายนอกขอบเขตของการศึกษา

วิชิต วงษ์ใหญ่ (2527) ให้ความหมายของคำว่า การวิเคราะห์ คือ การทำความเข้าใจถึงใดสิ่งหนึ่งอย่างมีระบบ มีหลักเกณฑ์ด้วยความระมัดระวังมีเหตุผลและมีเทคนิคสนใจรายละเอียดวางแผนอย่างเป็นระบบ รวบรวมข้อมูลให้ได้มากที่สุดก่อนการตัดสินใจ กรอบของการวิเคราะห์ควรมีกรอบแนวความคิด หรือกรอบทฤษฎี กรอบแนวความคิดจะช่วยให้เห็นของสภาพปัญหาได้อย่างชัดเจน โดยอาศัยตรรกวิทยาของกระบวนการวิเคราะห์ การวิเคราะห์หลักสูตรก็เช่นกัน จะต้องมียุทธศาสตร์ของการวิเคราะห์ที่ชัดเจน เช่น วิเคราะห์หลักสูตรเพื่อตรวจสอบคุณภาพของหลักสูตรเอง เพื่อพัฒนาการเรียนการสอน เพื่อประเมินการเรียนรู้ของผู้เรียน ประเมินผลและปรับปรุงหลักสูตร ส่วนใหญ่การวิเคราะห์หลักสูตรในปัจจุบันมุ่งเน้นอยู่ 2 ประการใหญ่คือ วิเคราะห์หลักสูตรเพื่อพัฒนาการเรียน เพื่อการประเมินและการเปลี่ยนแปลงหลักสูตร

การวิเคราะห์หลักสูตรเชิงระบบของการพัฒนาการเรียนการสอนมี

1. วิเคราะห์จุดประสงค์และประเมินผล
2. วิเคราะห์เนื้อหา
3. วิเคราะห์กิจกรรมการเรียนการสอน

การวิเคราะห์หลักสูตรเพื่อการประเมินหลักสูตร จะประกอบด้วยการประเมินดังนี้

1. ประเมินเอกสารหลักสูตร
2. ประเมินกระบวนการใช้หลักสูตร
3. ประเมินผลผลิตหลักสูตร
4. ประเมินระบบหลักสูตรหรือการประเมินโครงการทั้งหมด

รูปแบบการวิเคราะห์หลักสูตรตามรูปแบบของสแตค (The Stake congruence Contingency Model) โรเบิร์ต อี สแตค (Robert E. Stake) ได้เสนอแนวคิดการวิเคราะห์หลักสูตรในลักษณะเชิงบรรยายแบบพรรณนาโวหาร โดยเน้นเกี่ยวกับข้อมูลและประเภทของกิจกรรมที่ปฏิบัติอยู่ในโครงการเป็นสำคัญ ข้อมูลจากการประเมินผลแบ่งออกเป็น 2 ชนิด คือ ข้อมูลเชิงบรรยายและข้อมูลเชิงตัดสินใจ ลักษณะสำคัญของการวิเคราะห์หลักสูตรแบ่งเป็น 3 ชั้น คือ

1. การตั้งเกณฑ์ในการวิเคราะห์ โดยศึกษาในเรื่องของสภาพก่อนเริ่มโครงการ กระบวนการเรียนการสอน และผลที่ได้รับจากโครงการ
2. การหาข้อมูลประกอบในเรื่องใหญ่ ๆ ดังนี้ คือ ผลที่คาดหวัง หรือผลที่ต้องการ โดยดูจากวัตถุประสงค์หรือจุดมุ่งหมายต่าง ๆ ผลที่เกิดขึ้น หรือผลที่ได้จากการสังเกต การทดลอง สัมภาษณ์ สอบถาม รายงาน และกฎเกณฑ์ มาตรฐานต่าง ๆ ที่ผู้เชี่ยวชาญได้กำหนดขึ้น
3. การใช้ตารางวิเคราะห์ผลหลักสูตร สเตค ได้พิจารณาข้อมูล 4 หมวด คือ ลักษณะนิสัยของนักเรียน ครู เนื้อหาสาระของหลักสูตร และเปรียบเทียบผลที่คาดหวัง ผลที่เกิดขึ้น (สันต์ ธรรมบำรุง, 2527)

งานวิจัยที่เกี่ยวข้อง

สถาบันวิจัยสังคม จุฬาลงกรณ์มหาวิทยาลัย (2531) วิจัยเรื่อง "40 ปีของการพัฒนาเด็กและเยาวชนไทย" โดยมีวัตถุประสงค์เพื่อให้เห็นถึงการพัฒนาหรือวิวัฒนาการของเด็กและเยาวชนในรอบ 41 ปี และเพื่อที่จะใช้เป็นฐานในการพยาามคาดการณ์ต่อไปในอนาคตว่า เด็กและเยาวชนของไทย จะต้องเผชิญกับสภาพแวดล้อมใหม่ จำเป็นจะต้องมีการปรับตัวอย่างไร โดยการศึกษาข้อมูลจากเอกสารและรายงานต่าง ๆ และสำรวจ เก็บข้อมูลภาคสนามโดยเก็บตัวอย่างรวมทั้งสิ้น 496 ราย สรุปได้ว่า แนวโน้มในด้านการพัฒนาทางด้านร่างกายและสติปัญญา มีประสิทธิภาพที่ดีขึ้นเรื่อย ๆ เป็นส่วนใหญ่ ส่วนพัฒนาการทางจิตใจ พัฒนาการทางสังคม และสภาพการมีงานทำนั้น ไม่สามารถกล่าวได้ว่าดีขึ้น

อุ้นตา นพคุณ (2532) ได้ทำการวิจัยเรื่อง "ปัญหาสวัสดิการเด็กและการตอบสนองโดยองค์การเอกชน" ศึกษาภาพรวมและวิเคราะห์ข้อมูลพื้นฐาน เกี่ยวกับปัญหาและการจัดกิจกรรมขององค์การเอกชน เพื่อที่จะได้ทราบภาพรวมและแนวโน้มในการให้บริการขององค์การเอกชน และเพื่อที่จะศึกษาความคิดเห็นเกี่ยวกับแนวโน้มในอนาคตของปัญหาเด็กและกิจกรรมที่น่าจัดเพื่อแก้ไขปัญหาดังกล่าว ผลการวิจัยพบว่า โครงสร้างขององค์การเอกชนที่ให้บริการสวัสดิการเด็ก เป็นองค์การขนาดเล็ก มีงบประมาณอยู่ในวงเงินต่ำกว่า 100,000-500,000 บาทต่อปี และมีเจ้าหน้าที่ 1 คนต่อเด็ก 10 คน ส่วนมากให้บริการ

ด้านการศึกษารูปของทุนการศึกษามากที่สุด โดยให้แก่เด็กวัยเรียนที่อยู่ในระบบโรงเรียน

ปัญหาเด็กมีทุก ๆ ด้านองค์การเอกชนเห็นว่า ในอนาคตควรมุ่งบริการแก่ทารก เด็กปฐมวัยในด้านโภชนาการ และเด็กที่อยู่ในวัยเรียน แต่ขาดโอกาสในการศึกษา บริการที่ องค์การเอกชนจัดบ่อยที่สุดคือ ด้านจริยธรรม ค่านิยม พัฒนาชุมชนและการคุ้มครองป้องกันเด็ก ซึ่งในอนาคตจะเป็นปัญหาต่อการพัฒนาทางด้านจิตใจ อันสะท้อนให้เห็นถึงการพัฒนาเด็กที่ยัง ไม่สมดุลย์ระหว่างกาย ใจ สติปัญญา และสังคม

คณะกรรมการพัฒนาการศึกษาอบรมและเลี้ยงดูเด็ก (2535) ได้ศึกษาวิเคราะห์ ปัญหาและจัดทำข้อเสนอแนะเกี่ยวกับการให้การศึกษาอบรมและเลี้ยงดูเด็กไทยตั้งแต่แรกเกิด -12 ปี พบว่า สภาพปัญหาปัจจุบันของเด็กไทย โดยสรุปบางประเด็นได้ดังนี้

1. ปัญหาสุขภาพอนามัยและสภาพแวดล้อม เป็นปัญหาสำคัญที่มีผลกระทบต่อ การพัฒนาการ เช่น ปัญหาเรื่องทุพโภชนาการ เด็กเล็กอยู่ในภาวะขาดสารอาหาร เด็กไทยยังมี ปัญหาทุพโภชนาการอยู่มาก ทั้งในวัยเด็กเล็ก เด็กในระบบและนอกระบบโรงเรียน อัตรา การตายของเด็กทารกสูงถึง 38 ต่อเด็กแรกเกิด 1,000 คน เด็กติดสาเสพติด

2. ปัญหาการศึกษา เด็กเล็กขาดโอกาสที่จะได้รับการศึกษาในการ เตรียมความพร้อม มีถึงร้อยละ 61 ปัญหาคุณภาพในการศึกษา โรงเรียนส่วนใหญ่ยังขาด เครื่องมือและอุปกรณ์ที่จำเป็น เนื้อหาสาระของหลักสูตรไม่เอื้อหรือสอดคล้องกับเจตนารมณ์ ในการพัฒนาเด็ก ไม่ปรับเนื้อหาให้เข้ากับสภาพท้องถิ่น การเรียนการสอนเป็นความรู้ ความจำ การวัดและประเมินผลค่อนข้างยุ่งยาก จุดประสงค์ของการวัดและประเมินผล แตกต่างจากจุดประสงค์การเรียนรู้ในหลักสูตร ครูไม่ปรับพฤติกรรมการสอน ขาดความ รับผิดชอบ ขาดขวัญและกำลังใจในการทำงาน ขาดการศึกษาหาความรู้ใหม่

3. ปัญหาการเลี้ยงดูของพ่อแม่ พ่อแม่มีเวลาให้ลูกน้อยลง เลี้ยงดูลูกผิด ๆ โดยเฉพาะครอบครัวในชนบท

เอื้อพร โอนพรัตน์วิบูล (2526) ได้วิจัยเรื่อง "การเตรียมครูและการปฏิบัติงาน ของครูระดับปฐมวัยในประเทศไทยตามความคิดเห็นของผู้บริหารและอาจารย์ผู้สอน ในสาขา ปฐมวัย" โดยสุ่มประชากรแบบง่ายทั่วประเทศ จำนวน 141 คน พบว่า มหาวิทยาลัยมีอิสระ ในการวางหลักสูตร ให้เหมาะสม โดยเน้นด้านทฤษฎีและปฏิบัติมากกว่าวิทยาลัยครู ซึ่งรับ นโยบายและหลักสูตรตามที่เจ้าสังกัดกำหนด ในด้านกระบวนการสอน อาจารย์ในสถานศึกษา

ทั้ง 2 แห่งเห็นว่า ควรวางนโยบายร่วมสถาบันอื่นและควรมีสื่อนักกลางเพื่อให้สถาบันเตรียมครูศึกษาแลกเปลี่ยนความเห็นร่วมกัน อาจารย์ส่วนใหญ่ใช้วิธีสอน ในรูปแบบของการบรรยาย สภาติต อภิปราย แต่ต้องการให้นิสิตนักศึกษา นำวิธีสอนในรูปแบบของบทบาทสมมุติสถานการณ์จำลองวิธีทดลอง ไปใช้สอนแก่ลูกศิษย์เมื่อจบการศึกษาออกไป นอกจากนี้นักศึกษาควรฝึกสอนประมาณ 12 สัปดาห์ อาจารย์นิเทศมีประสบการณ์ในการสอนเด็กปฐมวัยไม่น้อยกว่า 3 ปี ในกลุ่มของผู้บริหารและอาจารย์ผู้สอน เห็นว่าการเตรียมครูปฐมวัย ควรให้ความสำคัญทุกหมวดวิชา

สำลี เหมือนมณฑล (2534) ได้ศึกษา "แนวโน้มของการจัดการศึกษาระดับปฐมวัยศึกษาของประเทศไทย ในปีพุทธศักราช 2544" พบว่า

1. รัฐบาลควรมีนโยบายเกี่ยวกับแผนพัฒนาประเทศให้ชัดเจน ให้ความสำคัญในการให้ความรู้แก่พ่อแม่ ในการอบรมเลี้ยงดูเด็กสนับสนุนให้ชุมชน องค์การท้องถิ่น จัดศูนย์พัฒนาเด็กในชุมชน ขยายโอกาสทางการศึกษาให้แก่เด็กอย่างทั่วถึง

2. คาดว่าเด็กปฐมวัยในอนาคต ควรมีสุภาพสมบูรณ์ รู้จักใช้ทักษะในการแสวงหาความรู้ มีความคิดริเริ่มสร้างสรรค์ เอื้อเฟื้อเผื่อแผ่ ซื่อสัตย์ รับผิดชอบ ชยัน อดทน ตรงเวลา เสียสละ มีสุขภาพจิตดี เป็นผู้นำ เชื้อมั่นในตนเอง มีบุคลิกดี ปรับตัวเข้ากับสิ่งแวดล้อมได้

3. รูปแบบของการจัดการศึกษาปฐมวัย ส่งเสริมให้จัดศูนย์พัฒนาเด็ก ในสถานประกอบการของรัฐและเอกชน ขยายชั้นเด็กเล็ก ส่งเสริมการให้ความรู้ด้านครอบครัว และศูนย์พัฒนาเด็กเคลื่อนที่ สนับสนุนให้มีการจัดการเรียนรวม ระหว่างเด็กปกติกับเด็กที่มีความบกพร่องทางด้านต่าง ๆ

4. มีคณะกรรมการกลางจากหน่วยงานต่าง ๆ ที่จัดการศึกษา กำหนดมาตรฐานการจัดการศึกษาปฐมวัย โดยจัดทำแนวการจัดประสบการณ์ การนิเทศ การติดตามผล และการพัฒนาบุคลากร และการจัดอาคารสถานที่ให้สอดคล้องกับทุกหน่วยงาน

5. พ่อแม่จะต้องพึงบริการศูนย์การเลี้ยงดูเด็กของเอกชนมากขึ้น เนื่องจากมีเวลาน้อยลง แต่พ่อแม่มีความรู้และให้ความสำคัญของเด็กมากขึ้น จึงเลือกใช้สถานบริการที่มีคุณภาพดี และให้ความร่วมมือกับสถานบริการในการพัฒนาเด็ก

สُبงกษ เชนสอดวิชัย (2530) ได้วิเคราะห์หลักสูตรวิชาชีพของวิทยาลัยครูใน กรุงเทพมหานคร พบว่า หลักสูตรวิชาชีพของวิทยาลัยครูเป็นหลักสูตรแบบกว้าง ไม่ได้ระบุองค์ประกอบไว้ครบ แต่ระบุความมุ่งหมายทั่วไปของหลักสูตร โครงสร้างหลักสูตรและเนื้อหาวิชา ส่วนอาจารย์ผู้สอนให้ความเห็นในระดับมากเกี่ยวกับการจัดกลุ่มวิชาเฉพาะสาขา หรือวิชาเอกให้เรียนแทนการฝึกงาน ใช้วิธีสอนโดยการฝึกปฏิบัติอยู่ในระดับมาก ใช้วิธีสัมมนาเชิงวิทยากรมาบรรยาย ศึกษาเอกสารที่อยู่ในระดับน้อย ใช้วิธีวัดและประเมินผลโดยการสอบภาคทฤษฎีอยู่ในระดับมาก

ดวงจันทร์ เตชะวิไล (2532) ได้วิเคราะห์หลักสูตรการครุศึกษาไทย พุทธศักราช 2435-2530 พบว่า การครุศึกษาเกิดขึ้นด้วยความต้องการกำลังคนในการพัฒนาประเทศ โดยมีปรัชญาและเป้าหมาย 7 ประการ คือ (1) ให้มีความรู้สำหรับตัวเอง และรู้จักใช้ความรู้ที่สอนนักเรียนได้ด้วย (2) ให้มีความชำนาญเฉพาะวิชา (3) ให้ปฏิบัติงานในท้องถิ่นได้ (4) ให้มีพื้นฐานในการศึกษาต่อ (5) ให้เป็นนักวิชาชีพ (6) ให้เป็นคนที่มีสมบูรณ์ และ (7) ให้เป็นผู้เข้าใจสังคมของตน

เอกสารและงานวิจัยที่น่าเสนอนี้ เป็นเพียงส่วนหนึ่งที่สะท้อนให้เห็นถึงการพัฒนาประเทศที่มีผลกระทบต่อสถาบันครอบครัวและเด็ก ซึ่งมีแนวโน้มว่าจะสะสมปัญหามากยิ่งขึ้น หากมิได้เตรียมตัวป้องกันและแก้ไข โดยเฉพาะหลักสูตรปริญญาตรีด้านพัฒนาการครอบครัวและเด็ก ควรจะมีการปรับตัวให้ทันกับการเตรียมพร้อมเพื่อรับกับศตวรรษที่ 21 ที่เชื่อว่าเป็นความรุ่งเรืองของเอเชียแปซิฟิก ซึ่งประเทศไทยอาจหลีกเลี่ยงต่อการพัฒนาของกระแสโลก (ลลิต ชีระเวคิน, 2535) ดังนั้นผู้วิจัยจึงได้ศึกษาแนวโน้มของหลักสูตรและวิเคราะห์ เพื่อจัดระบบการศึกษาให้สอดคล้องกับความต้องการของคนยุคใหม่ หรือรองรับการแก้ปัญหาต่าง ๆ ที่คาดว่าจะเกิดขึ้นในอนาคต