

บรรณานุกรม

1. ณรงค์ สกฤติ. "การฉีกแพทย์เพิ่มแนวใหม่", (เอกสารวิจัยส่วนบุคคล วิทยาลัยป้องกันราชอาณาจักร, 2522), หน้า 7.
2. ยุทธนา ศุขสมิติ. แนวทางการพัฒนาสาธารณสุขระยะยาว. พระนคร: โรงพิมพ์สามเจริญพานิช, 2522, หน้า 3.
3. สภาพัฒนาเศรษฐกิจและสังคมแห่งชาติ. แผนพัฒนาเศรษฐกิจและสังคมแห่งชาติ ฉบับที่ 5. กรุงเทพฯ: 2525.
4. สมบัติ จันทรวงศ์ และรังสรรค์ ชนะพรพันธุ์, รักเมืองไทย. เล่ม 1 : ภาควิชาสาธารณสุขเพื่อมวลรวม (กรุงเทพฯ: ไทยวัฒนาพานิช, 2519), หน้า 15.

Bibliography

1. Babson, J.H. Health Care Delivery Systems : A Multinational Survey.
Pitman Press, 1972.
2. Barrett, L.T. "The need for a regional focus in rural health services"
in Public Health Reports. Vol.90, No.4, July-Aug., 1975.
3. Bernstein, J.D., Rural Health Centers in the United States. Cambridge,
Ballinger Publishing Comp., 1979.
4. Brown, J.H.U., The Health Care Dilimma: Problems of Technology in
health care delivery. New York, Human Sciences Press, 1978.
5. Chorley, R.J. & Maggett, P., "Socio-Economic Models in Geography",
London: Melhuan & co.Ltd., 1976.
6. David M.Smith. "Patterns in Human Geography", London: Penquin Books,
1975.
7. Emrys Johns and John Eyles. "An introduction to social Geography",
London: Oxford University Press, 1977.
8. Gordon, Fielding J. Geography as Social Science. New York: Harper &
Row, Publishers, 1974.
9. Leon Eisenberg and Arther Kleinman (ed.). The Relevance of Social
Science for Medicine. London: Reidal Publishing Company, 1981.
10. Merrik L. Blum. Planning For Health: Development and Application of
Social Change Theory. New York: Human Science Press, 1974.
11. Morrill, Richard, L. "The Spatial Organization of Society" Wadsworth
Publishing, Belmont, 1970.

12. Mott, P.D. Samuel R.King & J.W.Gavett. "A Simplified method for approximation of shortages of rural physicians", in Public Health Reports, Vol.92, No.4, July-Aug, 1977.
13. Roland L. Peterson. "The designation of health service areas" in Public Health Reports. Vol.91 No. 1, Jan-Feb., 1976.
14. Shannon, G.W., Spurlock, C.W. and Skinner, J.L. "A method for Evaluating the Geographic accessibility of Health Services" Professional Geographer., 1975.
15. Toyne P. and Newby P., "Techniques in Human Geography", London: Macmillan Education Ltd., 1972.

การคำนวณ

การบริหารงานของกระทรวงสาธารณสุข

กระทรวงสาธารณสุขมีภาระหน้าที่ที่สำคัญในการส่งเสริม สนับสนุนควบคุมและประสานกิจกรรมทุกประเภทที่เกี่ยวกับสุขภาพของกายและจิต ตลอดจนความเป็นอยู่ของประชาชนและการจัดให้มีบริการสาธารณสุขเพื่อให้เป็นไปคามวัตถุประสงค์ที่สำคัญ 4 ประการ คือ

1. เพื่อให้ประชาชนชาวไทยมีสุขภาพสมบูรณ์ทั้งกายและจิต ตลอดจนอยู่ในสังคมที่คอยความสุข
2. เพื่อให้ประชาชนชาวไทยปราศจากโรคภัยไข้เจ็บต่าง ๆ อันอาจทำให้ทุกข์ยาก และทำให้เกิดการสูญเสียแรงงานหรือความพิการแก่ร่างกายด้วยการป้องกันโรค การวินิจฉัยโรคแต่แรกเป็นการรักษาพยาบาลให้หายป่วยทันที่รวมทั้งการจำกัดความพิการและการปรับฟื้นคืนสภาพ
3. เพื่อให้ประชาชนชาวไทย มีอายุยืนนาน ไม่เสียชีวิตก่อนถึงวัยอันสมควร
4. เพื่อการรักษาสวัสดิภาพของประชาชนให้พ้นจากอุปัทวเหตุอันตรายต่าง ๆ เช่น ภัยจากสิ่งแวดล้อมเป็นพิษ จากอาหาร หรือยาเป็นพิษ เป็นต้น

กระทรวงสาธารณสุขแบ่งส่วนราชการตามประกาศของคณะปฏิวัติ ฉบับที่ 16 ลงวันที่ 29 กันยายน 2525 ดังนี้

1. สำนักงานเลขาธิการรัฐมนตรี
2. สำนักงานปลัดกระทรวง
3. กรมการแพทย์
4. กรมควบคุมโรคติดต่อ
5. กรมวิทยาศาสตร์การแพทย์
6. กรมอนามัย
7. สำนักงานคณะกรรมการอาหารและยา

(คู่มือปฏิบัติ)

1. หน้าที่สำคัญของส่วนราชการทั้ง 7 มีดังนี้

1. สำนักงานเลขาธิการรัฐมนตรี มีหน้าที่

- 1.1 ทำเนียบการเกี่ยวกับการเมืองซึ่งเกี่ยวข้องกับกระทรวง ส่งเสริมและดำเนินงานด้านความสัมพันธ์ของรัฐมนตรีกับส่วนราชการและหน่วยงานภายใน กระทรวงและนอกกระทรวง ทั้งภาครัฐบาลและเอกชน
- 1.2 ทำเนียบการประชาสัมพันธ์ต่อสื่อมวลชน ประชาชน และหน่วยงานที่เกี่ยวข้อง เพื่อให้เกิดความเข้าใจที่ถูกต้อง และถูกต้องตามนโยบาย และเป็นผลดีต่อการปฏิบัติงานของรัฐมนตรีและรัฐบาล
- 1.3 ศึกษา วิเคราะห์ ทิศตามนโยบายของรัฐบาล ตลอดจนกิจการและความเคลื่อนไหวทางการเมือง เพื่อถ่วงดุลและเสนอรัฐมนตรีพิจารณา
- 1.4 ทำเนียบการเกี่ยวกับการราชการของรัฐมนตรีว่าการและรัฐมนตรีช่วยว่าการ


2. สำนักงานปลัดกระทรวง มีหน้าที่

- 2.1 รับผิดชอบการจัดทำแผนงานสาธารณสุข บริหารและจัดการเกี่ยวกับการให้บริการสาธารณสุขในส่วนภูมิภาค ตลอดจนประสานงานระหว่างส่วนราชการในสังกัด และติดต่อประสานงานกับกระทรวง ทบวง กรมอื่น หรือองค์การและสถาบันทั้งภาครัฐและภาคเอกชน ทั้งในและนอกประเทศ
- 2.2 จัดหาทุนและดำเนินการฝึกอบรมเจ้าหน้าที่ และให้การศึกษาในสาขาวิชาการแพทย์ การสาธารณสุข และสาขาวิชาอื่นที่เกี่ยวข้อง
- 2.3 ทำเนียบการค้นคว้า วิจัย และประเมินผลการปฏิบัติงานของส่วนราชการหรือหน่วยงานในสังกัด รวมทั้งโครงการสาธารณสุขต่าง ๆ
- 2.4 ควบคุมการบริหารราชการประจำของกระทรวง ให้เป็นไปตามนโยบายที่กำหนด ตลอดจนปฏิบัติการให้เป็นไปตามกฎหมายที่เกี่ยวข้อง

สำนักงานปลัดกระทรวง มีการแบ่งส่วนราชการดังนี้

ก. ราชการบริหารส่วนกลาง

- (1) กองกลาง
- (2) กองการเจ้าหน้าที่
- (3) กองการประกอบโรคศิลปะ
- (4) กองการพยาบาล

- 
- (5) กองการสาธารณสุขต่างประเทศ
 - (6) กองคลัง
 - (7) กองงานวิทยาลัยพยาบาล
 - (8) กองช่างบำรุง
 - (9) กองนิติการ
 - (10) กองแบบแผน
 - (11) กองแผนงานสาธารณสุข
 - (12) กองฝึกอบรม
 - (13) กองระบาควิทยา
 - (14) กองโรงพยาบาลภูมิภาค
 - (15) กองสถิติสาธารณสุข
 - (16) กองสาธารณสุขภูมิภาค
 - (17) กองสุขศึกษา
 - (18) สำนักงานคณะกรรมการสาธารณสุขมูลฐาน
 - (19) สำนักตรวจราชการ
 - (20) สำนักงานคณะกรรมการที่ปรึกษา เรื่องการป้องกันและการควบคุมโรค
 - (21) สำนักงานโครงการประชากร
 - (22) การณาปนกิจสงเคราะห์กระทรวงสาธารณสุข

ข. ราชการบริหารส่วนภูมิภาค

- (1) สำนักงานสาธารณสุขจังหวัด
- (2) สำนักงานสาธารณสุขอำเภอ

3. กรมการแพทย์ มีหน้าที่

- 3.1 ให้บริการทางการแพทย์และการสาธารณสุขโดยทั่วไปและเฉพาะโรค ทั้งฝ่ายภายในส่วนกลาง และฝ่ายจิตทั้งส่วนกลางและส่วนภูมิภาค ทำการวินิจฉัยโรค รักษาพยาบาลและการฟื้นฟูสภาพผู้ป่วย ตลอดจนในการส่งเสริมสุขภาพอนามัย และการป้องกันโรค

- 3.2 ให้การส่งเสริม สนับสนุน ประสานงานทางวิชาการแพทย์ และการบริการ รวมทั้ง การกำหนดหลักสูตรและสอน ให้ประกาศนียบัตรในระดับปริญญา วิชาชีพชั้นสูง และต่ำกว่าอุดมศึกษาในแขนงวิชาต่าง ๆ ให้แก่โรงพยาบาลโดยทั่วไป เฉพาะอย่างยิ่งโรงพยาบาลในสังกัดกระทรวงสาธารณสุข ทั้งนี้ รวมทั้งการอบรมนานาชาติด้วย
- 3.3 ประสานงาน จัดหาทุน และดำเนินการศึกษา ค้นคว้าวิจัยในสาขาวิชาการแพทย์ การสาธารณสุข การบริหาร วิทยาศาสตร์และสังคมที่เกี่ยวข้อง
- 3.4 ปฏิบัติการให้เป็นไปตามกฎหมายที่เกี่ยวข้อง

กรมการแพทย์มีการแบ่งส่วนราชการออกเป็นดังนี้

- (1) สำนักงานเลขานุการกรม
- (2) กองการเจ้าหน้าที่
- (3) กองคลัง
- (4) กองวิชาการ
- (5) กองสุขภาพจิต
- (6) สถาบันพยาธิวิทยา
- (7) สถาบันมะเร็งแห่งชาติ
- (8) สถาบันโรคผิวหนัง
- (9) โรงพยาบาลเด็ก
- (10) โรงพยาบาลจักษุวิทยา
- (11) โรงพยาบาลประสาท
- (12) โรงพยาบาลราชวิถี
- (13) โรงพยาบาลราชานุกูล
- (14) โรงพยาบาลเลศิสิน
- (15) โรงพยาบาลศรีธัญญา
- (16) โรงพยาบาลสงฆ์
- (17) โรงพยาบาลสมเด็จพระเจ้าพระยา
- (18) โรงพยาบาลนพรัตนราชธานี

4. กรมควบคุมโรคติดต่อ มีหน้าที่

- 4.1 ใ้บริการในด้านการควบคุมโรคติดต่อ ตามโครงการขำณัติพิเศษ และโรงพยาบาลเฉพาะโรคของกรมควบคุมโรคติดต่อ และให้คำปรึกษาแก่ส่วนราชการและหน่วยงานอื่น ๆ สนับสนุนและร่วมรับผิดชอบเกี่ยวกับการวางแผน จัดทำ และการบริหารโครงการที่เกี่ยวข้องของราชการส่วนภูมิภาค
- 4.2 ใ้การฝึกอบรมและเผยแพร่ความรู้เกี่ยวกับการควบคุมโรคติดต่อแก่สถานบันการศึกษา สถานบันวิจัย หน่วยงานทาง ๆ อาสาสมัครและประชาชน
- 4.3 ศึกษา ค้นคว้า วิจัย พัฒนาวางมาตรฐานทางค้ำวิชาการที่เกี่ยวข้องกับโรคติดต่อ
- 4.4 ปฏิบัติการให้เป็นไปตามกฎหมายที่เกี่ยวข้อง

กรมควบคุมโรคติดต่อมีการแบ่งส่วนราชการออกเป็นดังนี้

- (1) สำนักงานเลขาธิการกรม
- (2) กองคลัง
- (3) กองการเจ้าหน้าที่
- (4) กองโรคเท้าช้าง
- (5) กองกามโรค
- (6) กองวัณโรค
- (7) กองมาลาเรีย
- (8) กองโรคเรื้อน
- (9) กองโรคติดต่อทั่วไป
- (10) โรงพยาบาลบำราศนราดูร
- (11) โรงพยาบาลทรวงอก
- (12) โรงพยาบาลพระประแดง

5. กรมวิทยาศาสตร์การแพทย์ มีหน้าที่

- 5.1 วิเคราะห์วิจัยยารักษาโรคทุกประเภท รวมทั้งสารที่ใช้ประกอบขึ้นเป็นยา และภาชนะบรรจุยา ตรวจพิสูจน์ยาเสพติดให้โทษที่ออกฤทธิ์คือจิตและประสาท วิเคราะห์หาสารพิษซึ่งทำให้เกิดการป่วยตายของคนและสัตว์ ตรวจวิเคราะห์เครื่องอุปโภคบริโภคและเครื่องสำอาง ตลอดจนวิเคราะห์วิจัยอาหาร เครื่องดื่ม น้ำ และภาชนะบรรจุอาหาร ทางจุลชีววิทยาและเคมี เพื่อความปลอดภัยของผูบริโภค ตลอดจนชันสูตรโรคทางห้องปฏิบัติการ เพื่อสนับสนุนการป้องกันโรค

- 5.2 ผลิตภัณฑ์ที่วิทยาศาสตร์การแพทย์ และเจ้าพนักงานวิทยาศาสตร์การแพทย์ รวมทั้งฝึกอบรมและฟื้นฟูความรู้แก่เจ้าหน้าที่ทางวิชาการแก่ส่วนราชการ หน่วยงาน และองค์การทั้งภาครัฐและภาคเอกชน
- 5.3 ศึกษาวิจัยในสาขาวิทยาศาสตร์การแพทย์ กัญญาวิทยาทางการแพทย์ เกสซ์วิทยา เกสซ์เคมี พิษวิทยา รังสีวิทยา ไวรัสวิทยา และสมุนไพร รวมทั้งจัดทำสวนสมุนไพรวิจัยและทดลองผลิตภัณฑ์ที่ใช้ในการเสริมสร้างภูมิคุ้มกันโรค
- 5.4 ควบคุม ป้องกันอันตรายจากการแผ่รังสีของเครื่องกำเนิดรังสี และสารกัมมันตรังสีที่ใช้ในกิจการแพทย์และอุตสาหกรรม ตลอดจนปฏิบัติการให้เป็นไปตามกฎหมายที่เกี่ยวข้อง

กรมวิทยาศาสตร์การแพทย์แบ่งส่วนราชการออกเป็นดังนี้

- (1) สำนักงานเลขานุการกรม
- (2) กองกัญญาวิทยาทางการแพทย์
- (3) การป้องกันอันตรายจากรังสี
- (4) กองพยาธิวิทยาคลินิก
- (5) กองพิษวิทยา
- (6) กองมาตรฐานชั้นสูงครุสาธารณสุข
- (7) กองวิเคราะห์ยา
- (8) การวิเคราะห์อาหาร
- (9) กองวิจัยทางแพทย์
- (10) สถาบันวิจัยไวรัส
- (11) ศูนย์วิทยาศาสตร์การแพทย์ 1
- (12) ศูนย์วิทยาศาสตร์การแพทย์ 2
- (13) ศูนย์วิทยาศาสตร์การแพทย์ 3
- (14) ศูนย์วิทยาศาสตร์การแพทย์ 4
- (15) ศูนย์วิทยาศาสตร์การแพทย์ 5
- (16) ศูนย์วิทยาศาสตร์การแพทย์ 6

6. กรมอนามัย มีหน้าที่ดังนี้

- 6.1 ให้การส่งเสริมสุขภาพอนามัยและป้องกันโรคให้แก่ประชาชนโดยเฉพาะใน ส่วนที่เกี่ยวกับงานวางแผนครอบครัว งานอนามัยแม่และเด็ก งานอนามัย โรงเรียน งานโภชนาการ และงานทันตสาธารณสุข ตลอดจนดำเนินการ ปรับปรุงการอนามัยสิ่งแวดล้อมต่าง ๆ โดยเฉพาะในส่วนที่เกี่ยวกับงาน สุขาภิบาล งานจัดหาน้ำสะอาดให้ชนบท งานอนามัยสิ่งแวดล้อม งานชีวนา- อนามัยและงานสุขาภิบาล
 - 6.2 ดำเนินการอบรมเพิ่มพูนความรู้ประสบการณ์ และนิเทศงานทางค่านวิชาการศึกษา สาธารณสุขแก่เจ้าหน้าที่ในส่วนภูมิภาค
 - 6.3 สนับสนุนการดำเนินงานของกระทรวงสาธารณสุขในกิจการศึกษาค้นคว้า วิจัย ตลอดจนวางมาตรฐานค่านวิชาการเกี่ยวกับสุขภาพอนามัยและสิ่งแวดล้อม
 - 6.4 ปฏิบัติการให้เป็นไปตามกฎหมายที่เกี่ยวข้อง
- กรมอนามัยมีการแบ่งส่วนราชการออกเป็นดังนี้
- (1) สำนักงานเลขาธิการกรม
 - (2) กองคลัง
 - (3) กองการเจ้าหน้าที่
 - (4) กองทันตสาธารณสุข
 - (5) กองโภชนาการ
 - (6) กองสุขาภิบาล
 - (7) กองอนามัยครอบครัว
 - (8) กองอนามัยสิ่งแวดล้อม
 - (9) กองอนามัยโรงเรียน
 - (10) กองอาชีวอนามัย
 - (11) กองประปาชนบท

7. สำนักงานคณะกรรมการอาหารและยา มีหน้าที่ดังนี้

- 7.1 ควบคุมและส่งเสริมการผลิต การจำหน่าย การนำหรือส่งเข้ามาในราชอาณาจักร การโฆษณาซึ่งอาหาร ยา เครื่องสำอาง วัตถุมีพิษ วัตถุเสพติดให้โทษ และวัตถุออกฤทธิ์ต่อจิตประสาท เพื่อให้ได้ผลิตภัณฑ์ที่มีคุณภาพมาตรฐานและปลอดภัย
- 7.2 เผยแพร่ความรู้และการศึกษาเกี่ยวกับวิชาการด้านอาหาร ยา เครื่องสำอาง วัตถุมีพิษ วัตถุเสพติดให้โทษ และวัตถุออกฤทธิ์ต่อจิตประสาท แก่ส่วนราชการ และหรือหน่วยงานทั้งภาครัฐและภาคเอกชน ตลอดจนนักเรียน นักศึกษา และประชาชนทั่วไป
- 7.3 สนับสนุนการดำเนินงานของกระทรวงสาธารณสุข ในด้านการค้นคว้า วิจัย
- 7.4 สนับสนุนและร่วมรับผิดชอบการคุ้มครองผู้บริโภคให้รู้จักป้องกันและพิทักษ์ผลประโยชน์ของตนเองในการเลือกซื้อผลิตภัณฑ์ที่มีคุณภาพและปลอดภัย ตลอดจนปฏิบัติการให้เป็นไปตามกฎหมายที่เกี่ยวข้อง

สำนักงานคณะกรรมการอาหารและยา มีการแบ่งส่วนราชการออกเป็นดังนี้

- (1) สำนักงานเลขาธิการกรม
- (2) กองวิชาการ
- (3) กองควบคุมอาหาร
- (4) กองควบคุมยา
- (5) กองควบคุมเครื่องสำอาง
- (6) กองควบคุมวัตถุเสพติด
- (7) กองเผยแพร่และควบคุมการโฆษณา
- (8) กองสารวัตร

2. ราชการบริหารงานส่วนภูมิภาค

1. การแบ่งส่วนราชการ

ราชการบริหารงานสาธารณสุขส่วนภูมิภาคอยู่ในสายการบริหารงานของ
สำนักปลัดกระทรวง มีส่วนราชการทำหน้าที่บริหารงานอยู่ 2 ส่วนใหญ่ คือ

1.1 สำนักงานสาธารณสุขจังหวัด (สสจ.) ดูแลส่วนราชการย่อยที่เกี่ยวข้อง
กับการให้บริการสาธารณสุขดังนี้

ก. สำนักงานส่งเสริมวิชาการและบริการสาธารณสุข (สว.บส.)

ข. โรงพยาบาลศูนย์ (รพศ.)

(Regional Hospital and Medical Center)

ค. โรงพยาบาลทั่วไป (รพท.) (General Hospital)

ง. โรงพยาบาลชุมชน (รพช.) (Community Hospital)

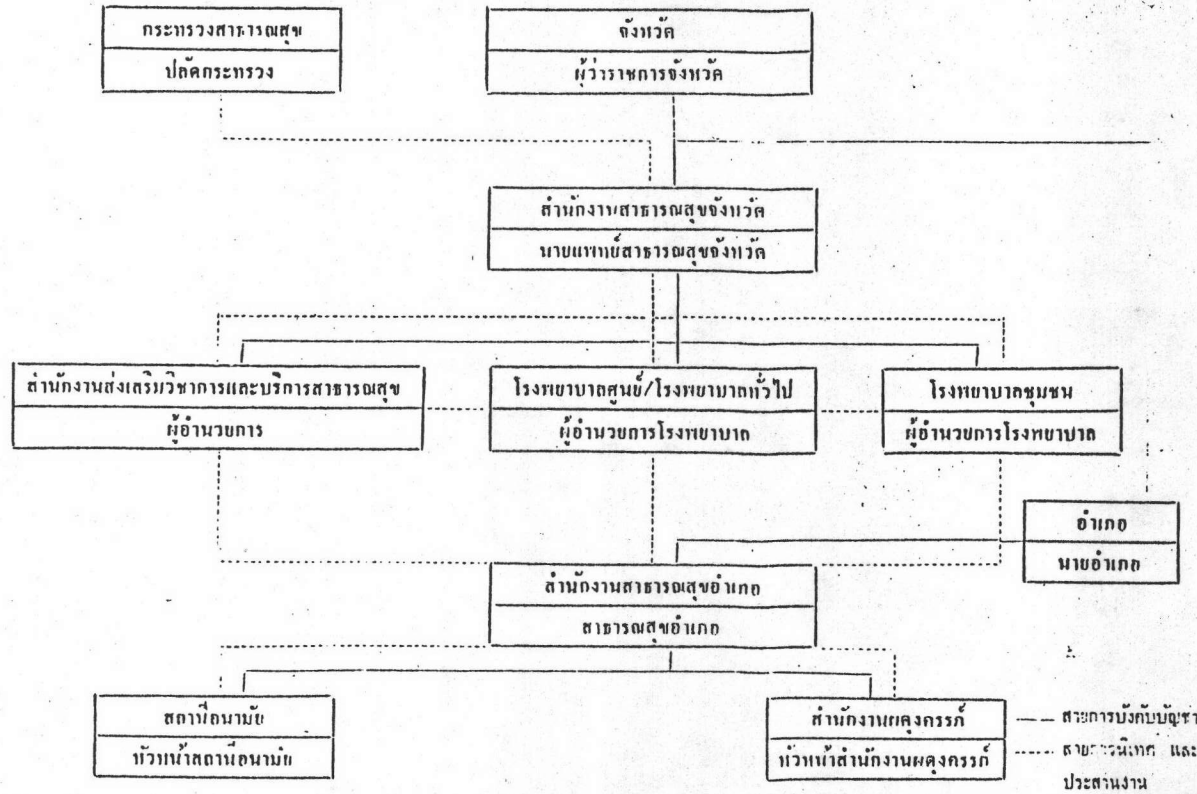
1.2 สำนักงานสาธารณสุขอำเภอ (สสอ.) หรือสำนักงานสาธารณสุขกิ่งอำเภอ
(สส.กอ.) ดูแลส่วนราชการย่อยที่เกี่ยวข้องกับการให้บริการสาธารณสุข
ดังนี้

ก. สถานีอนามัยประจำอำเภอ (สอ.อ.)

ข. สถานีอนามัยทั่วไป (สอท.)

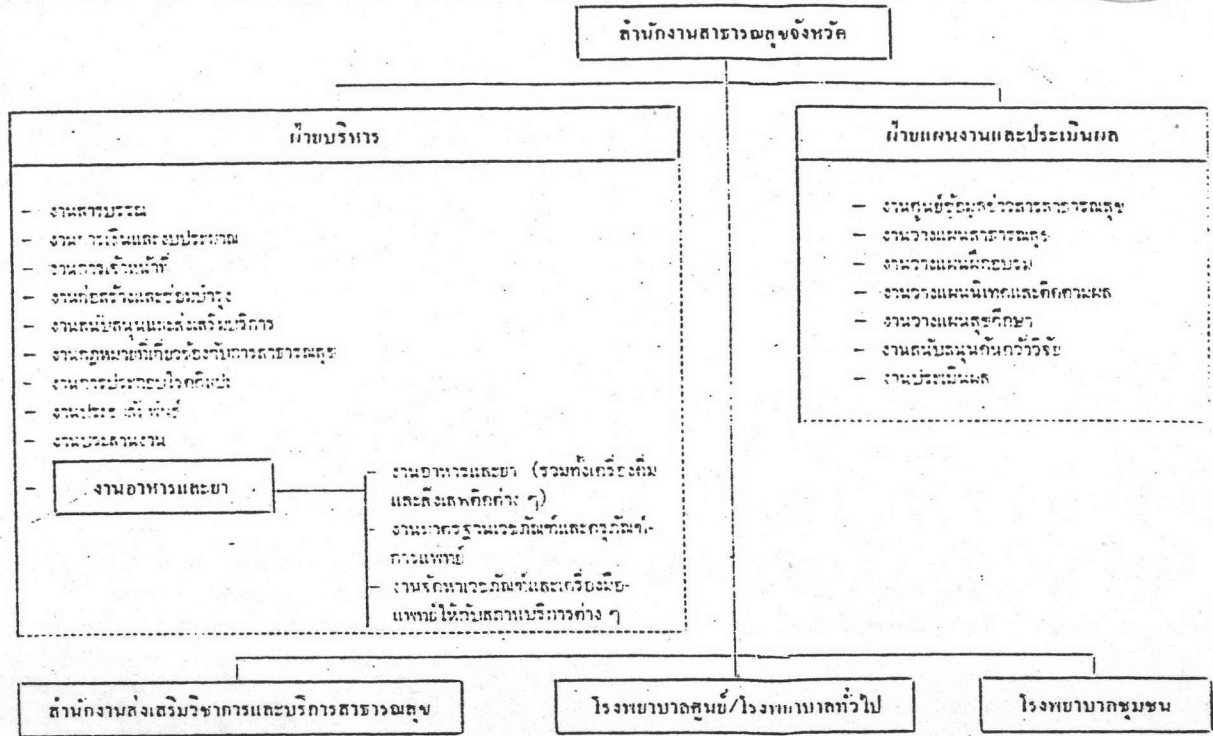
ค. สำนักงานควบคุมโรค (สค.) (กระทรวงสาธารณสุขได้ยกฐานะ
สำนักงานควบคุมโรคเป็นสถานีอนามัยครบทุกแห่งแล้วในปีงบประมาณ
2526 จึงไม่มีสำนักงานควบคุมโรคอีกต่อไป)

แผนภูมิแสดงโครงสร้างการบริหารงานสาธารณสุขในราชการบริหารส่วนภูมิภาค

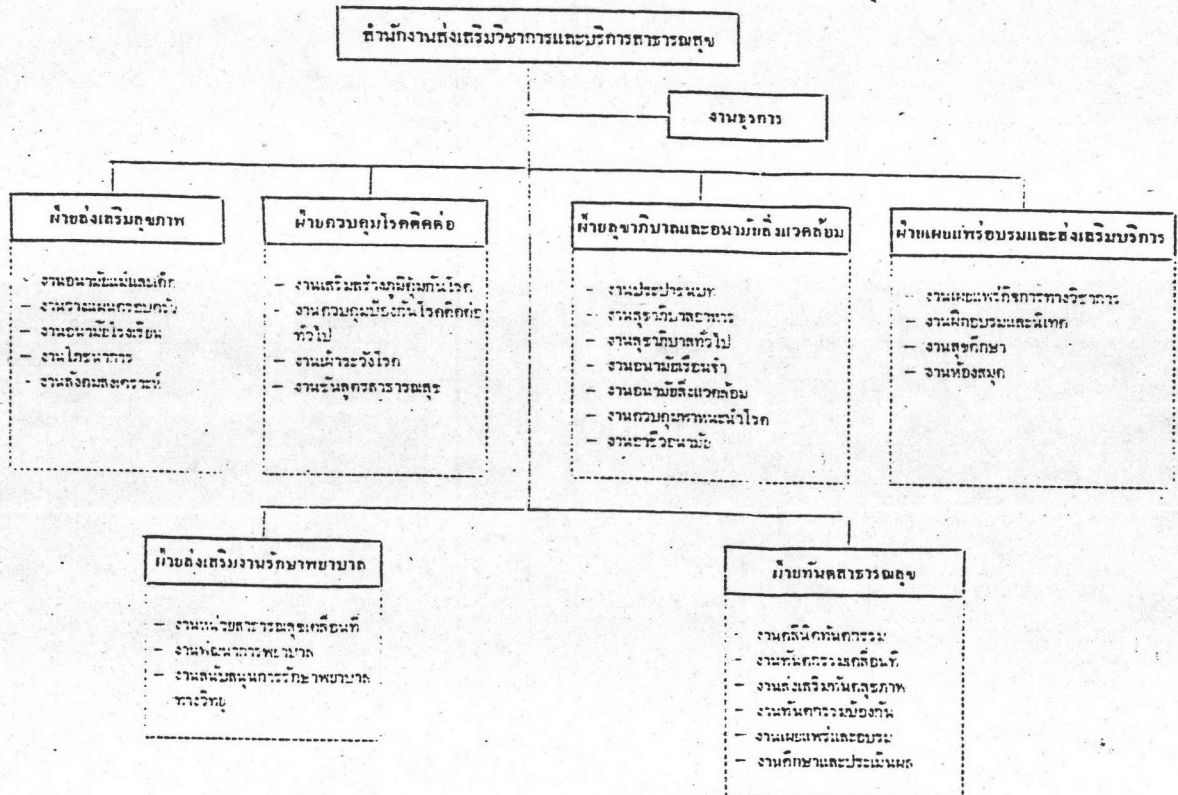




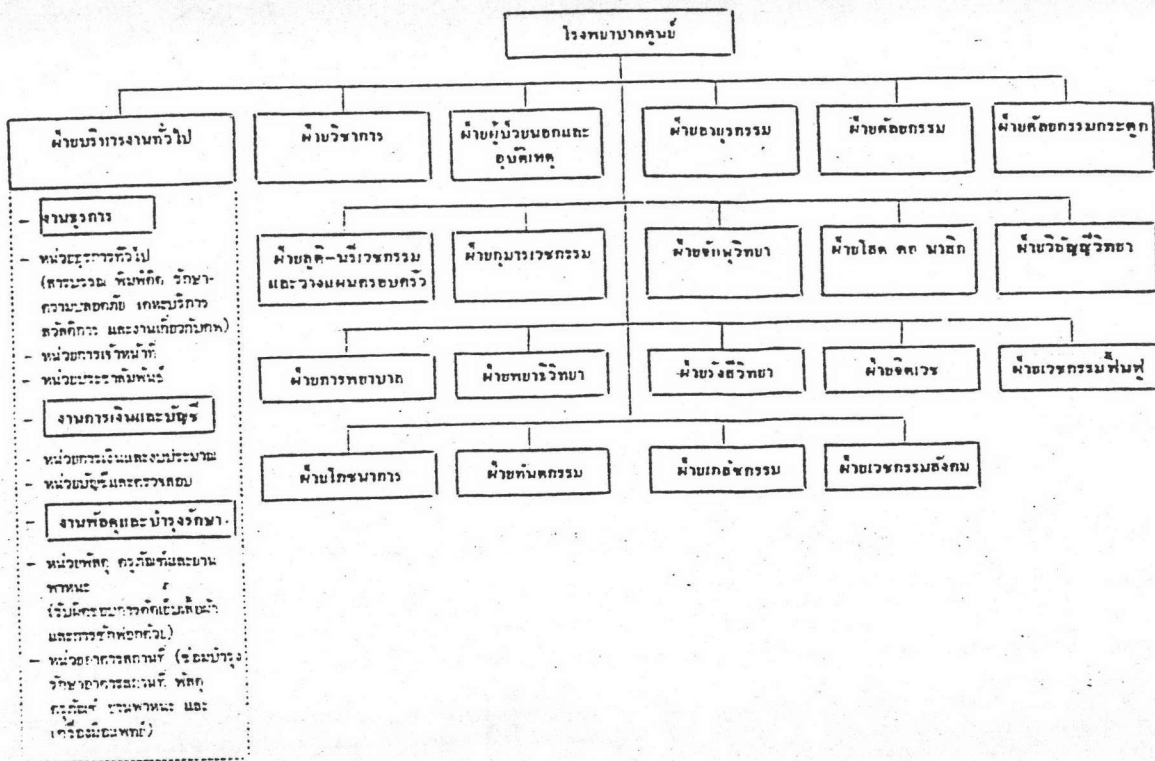
แผนภูมิแสดงการแบ่งงานภายในสำนักงานสาธารณสุขจังหวัด



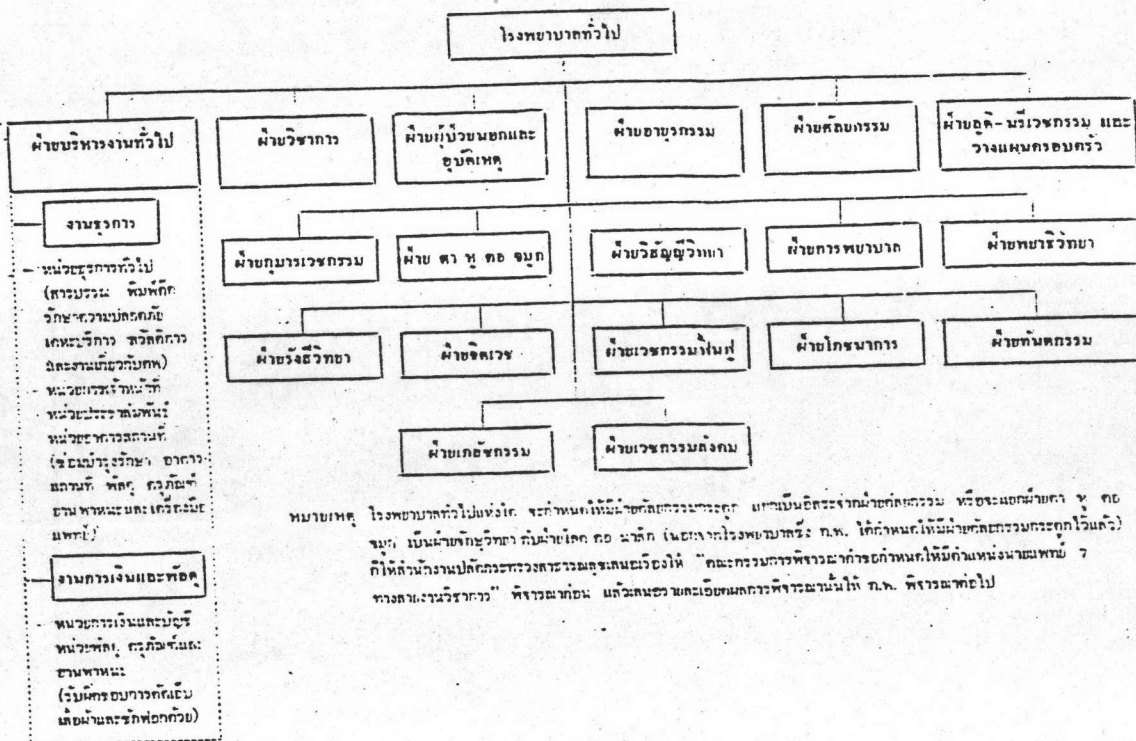
แผนภูมิแสดงการแบ่งงานภายในสำนักงานส่งเสริมวิชาการและบริการสาธารณสุข



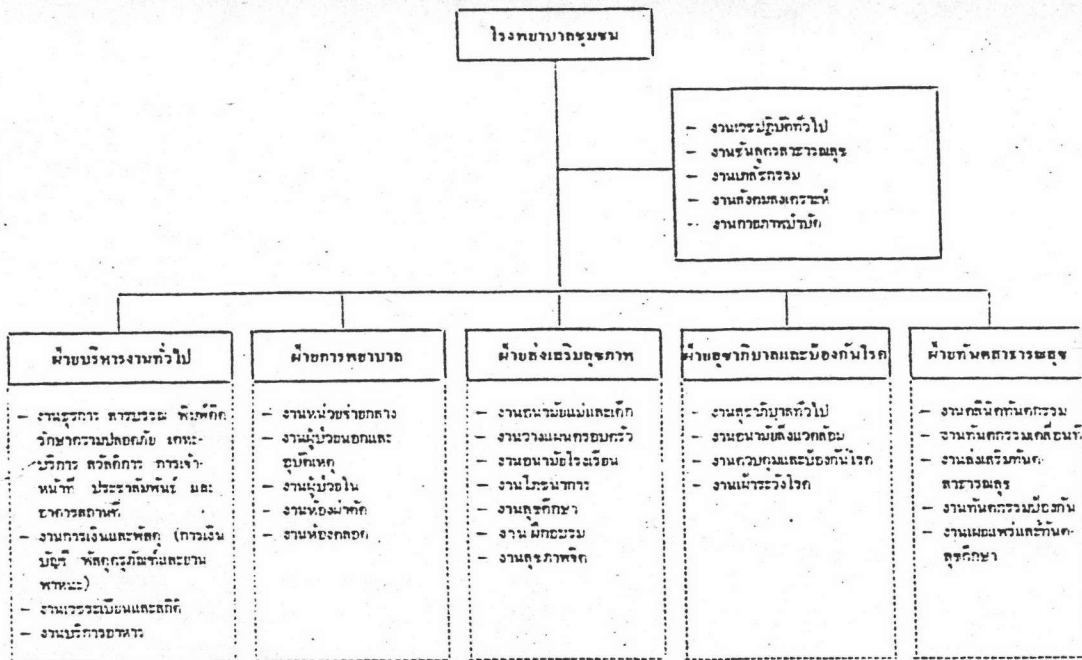
แผนภูมิแสดงการแบ่งงานภายในโรงพยาบาลศูนย์ (Regional Hospital and Medical Center)
500-1,000 เตียง



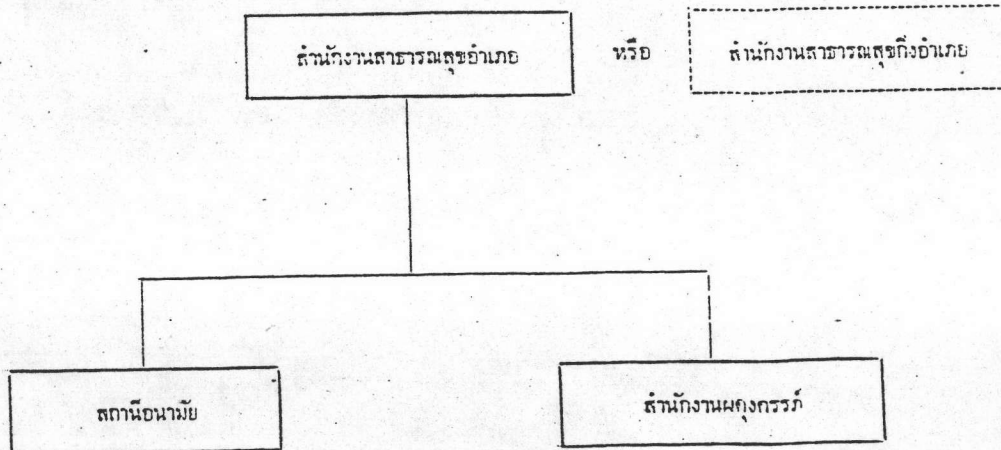
แผนภูมิแสดงการแบ่งงานภายในโรงพยาบาลทั่วไป (General Hospital)
140-400 เตียง (ไม่เกิน 600 เตียง)



แผนภูมิแสดงการแบ่งงานภายในโรงพยาบาลชุมชน (Community Hospital)
10-120 เตียง (ไม่เกิน 150 เตียง)



แผนภูมิแสดงระบบการบริหารงานในสำนักงานสาธารณสุขอำเภอ หรือ สำนักงานสาธารณสุขกิ่งอำเภอ



หมายเหตุ: กระทรวงสาธารณสุข ได้ยกฐานะสำนักงานผดุงครรภ์ เป็นสถานีอนามัยครบทุกแห่งแล้วในบั้นปลายประมาณ 2526

4. จำนวนคนไข้ทั้งหมดของปีที่แล้ว.....คน คนไข้ใน.....คน
 5. สุ่มทะเบียนคนไข้ 1 วันและกรอกข้อมูลต่อไปนี้ คนไข่นอก.....คน

คนไข้ รายที่	คนไข้ ใน	คนไข้ นอก	ศาสนา		ภูมิลำเนา	
			พุทธ	อิสลาม	อำเภอ	ตำบล
1						
2						
3						
4						
5						
6						
7						
8						
9						
10						
11						
12						
13						
14						
15						
16						
17						
18						
19						
20						
21						
22						
23						

แบบสอบถามชุดที่ 2

เรื่อง การให้ความสำคัญของบทบาทในการให้การรักษายาบาล

1. ถ้าให้คะแนนสูงสุดเท่ากับ 100 คะแนน และต่ำสุดเท่ากับ 1 คะแนน ท่านจะให้ความสำคัญของการมีบทบาทในการให้การรักษายาบาลกับบุคคลประเภทต่าง ๆ ต่อไปนี้เท่าไร

แพทย์.....	คะแนน
ทันตแพทย์.....	"
เภสัชกร.....	"
พยาบาล.....	"
เจ้าหน้าที่พยาบาล.....	"
พนักงานอนามัย.....	"
ผอ.ศูนย์.....	"
ทันตภิบาล / ทันตสาธารณสุข.....	"
พนักงานสาธารณสุขชุมชน.....	"
เจ้าหน้าที่วิทยาศาสตร์การแพทย์.....	"
เจ้าหน้าที่รังสีเทคนิค.....	"
ผอ.สส.....	"
อสม.....	"

2. ถ้าให้คะแนนสูงสุดเท่ากับ 100 คะแนน และต่ำสุดเท่ากับ 1 คะแนน ท่านจะให้ความสำคัญของการมีบทบาทในการรักษายาบาลกับสถานบริการสาธารณสุขของรัฐประเภทต่าง ๆ ต่อไปนี้เท่าไร

รพศ.....	คะแนน
รพท.....	"
รพช.....	"

รพ.ของมหาวิทยาลัย.....	คะแนน
สถานีอนามัย.....	"
สถานบริการสาธารณสุขชุมชน.....	"
ศูนย์บริการสาธารณสุข เทศบาล เมือง.....	"
แผนกสาธารณสุข เทศบาลตำบล.....	"

3. ถ้าให้คะแนนสูงสุดเท่ากับ 100 คะแนนและต่ำสุดเท่ากับ 1 คะแนน ท่านจะให้ค่าความสำคัญของการมีบทบาทในการให้บริการรักษาพยาบาลกับสถานบริการสาธารณสุขเอกชนประเภทต่าง ๆ ต่อไปนี้อย่างไร

เวชกรรมชั้น 3 มีเตียง	คะแนน
เวชกรรมชั้น 2 ไม่มีเตียง	"
เวชกรรมแผนโบราณ	"
ทันตกรรมชั้น 1	"
ทันตกรรมชั้น 2	"
ผดุงครรภ์	"

ตารางที่ 10 แสดงตัวแปรของกลุ่มบุคลากรสาธารณสุข

1	A	B													
		AA	BB	CC	DD	EE	FF	GG	HH	II	JJ	KK	LL	MM	NN
21อ. เมืองลงปลา		30	4	5	162	127	12	22	0	0	2	2	769	79	
31อ. ละเตา		2	0	0	11	5	6	13	1	1	1	0	315	53	
41อ. หาดใหญ่		72	8	12	416	186	10	26	1	0	32	29	1053	100	
51อ. ละข้าย่อย		1	0	0	9	3	10	12	1	1	1	0	386	43	
61อ. ระโผด		3	0	1	15	11	11	12	2	0	2	1	555	46	
71อ. จาหรี		2	0	0	17	4	9	13	1	5	1	1	965	76	
81อ. คลังพระ		1	0	0	10	3	2	3	1	0	1	0	253	34	
91อ. เทพา		1	0	0	11	1	7	12	1	0	0	0	765	67	
101อ. จะนะ		1	0	0	6	5	12	22	1	0	1	0	75	80	
111อ. รัตภูมิ		2	0	0	21	6	16	22	1	0	1	1	588	70	
121กิ่ง อ. กระแลลิษฐ์		0	0	0	0	0	3	4	0	0	0	0	171	24	
131กิ่ง อ. นาทม่อน		0	0	0	0	0	2	5	0	0	0	0	288	29	
141อ. เมืองสตูล		5	2	1	41	41	15	17	1	0	0	2	208	23	
151อ. ละงู		1	0	0	5	3	9	9	1	0	0	0	407	44	
161อ.ทุ่งหว้า		1	0	0	0	0	8	7	0	0	0	0	197	23	
171อ. ความกำหล่ง		1	0	0	5	2	2	10	1	0	0	0	207	26	
181กิ่ง อ. ท่าแพ		0	0	0	0	0	7	5	0	0	0	0	147	18	
191กิ่ง อ. ความโคน		0	0	0	0	0	3	4	0	0	0	0	148	19	
201อ. เมืองยะลา		26	2	4	86	122	35	28	1	0	24	4	553	60	
211อ. เขตง		7	1	1	33	34	6	8	0	0	1	1	123	18	
221อ. บันังลดา		1	0	0	7	4	9	9	1	0	1	0	228	25	
231อ. ยะหา		3	0	0	13	12	10	15	1	0	1	0	303	38	
241อ. รามัน		1	0	0	7	4	17	17	1	0	1	0	496	61	
251อ. ชารโต		0	0	0	2	1	7	5	0	0	0	0	104	12	
261อ. เมืองปัตตานี		14	3	3	73	92	21	17	0	0	0	0	400	41	
271อ. โคกโพธิ์		1	0	0	7	5	10	20	0	0	0	0	621	68	
281อ. ท้องจิก		1	0	0	1	1	9	16	0	1	0	0	537	59	
291อ. อ. ยะรัง		0	0	0	3	1	10	13	0	0	0	0	585	64	
301อ. ยะหาละ		1	0	0	5	4	8	15	0	3	0	0	435	49	
311อ. สายบุรี		6	0	0	11	9	7	15	0	1	0	0	437	46	
321อ. มายอ		1	0	0	0	1	12	11	0	0	0	0	497	54	
331อ. ยะหริ่ง		1	0	0	1	5	9	15	0	2	0	0	677	72	
341อ. กิ่ง อ. ไม้แก่น		0	0	0	0	1	3	4	0	0	0	0	106	12	
351กิ่ง อ. ทุ่งยางแดง		0	0	0	2	0	3	3	0	0	0	0	167	18	
361กิ่ง อ. กะพ้อ		0	0	0	0	0	3	5	0	1	0	0	70	7	
371อ. เมืองพรจักษ์วาส		11	2	2	94	141	37	22	1	1	3	2	98	10	
381อ. ยี่งอ		0	0	0	0	0	6	9	0	0	0	0	174	19	
391อ. บาเจาะ		0	0	0	0	0	11	11	0	1	0	0	122	17	
401อ. รือเสาะ		1	0	0	10	5	10	13	2	3	0	0	166	20	
411อ. ระแงะ		1	0	0	5	0	13	19	0	0	0	0	167	20	
421อ. สุโงโกลก		9	2	2	37	46	5	5	1	0	0	0	58	8	
431อ. แฉัง		1	0	0	8	3	10	10	0	1	0	0	150	24	
441อ. ตากใบ		1	0	0	8	0	11	15	0	0	0	0	186	23	
451อ. สุโงฆาดี		0	0	0	6	4	9	10	0	0	0	0	163	20	
461อ. ศรีสาคร		0	0	0	0	0	7	6	0	0	0	0	58	8	
471กิ่ง อ. สตรีหม		0	0	0	0	0	6	8	0	2	0	0	74	12	

ตารางที่ 11 แลตงตัวแปรกลุ่มสถานบริการสาธารณสุขของรัฐ

	AA	BB	CC	DD	EE	FF	GG	HH	II	JJ
11										
21อ. เมืองสงขลา	0	0	1	0	0	0	20	1	0	0
31อ. สะเดา	0	0	0	0	0	0	17	0	1	0
41อ. ทาตใหม่	1	1	0	0	0	0	21	1	0	0
51อ. ละงาย้อย	0	0	0	0	0	0	11	0	0	1
61อ. ระโนด	0	0	0	1	1	1	11	0	0	0
71อ. นาทวี	0	0	0	1	1	1	15	0	0	5
81อ. สทิงพระ	0	0	0	0	0	0	11	0	0	0
91อ. เทพา	0	0	0	0	0	0	10	0	0	0
101อ. วะนง	0	0	0	0	0	0	18	0	0	0
111อ. รัตภูมิ	0	0	0	1	1	1	13	0	0	0
121กิ่ง อ. กระแสสินธุ์	0	0	0	0	0	0	4	0	0	0
131กิ่ง อ. นาทนอ	0	0	0	0	0	0	4	0	0	0
141อ. เมืองสตูล	0	0	1	0	0	0	16	1	0	0
151อ. ละงู	0	0	0	0	0	0	6	0	0	0
161อ. หุ่นหว้า	0	0	0	0	0	0	4	0	0	0
171อ. ควนกาหลง	0	0	0	0	0	0	4	0	0	1
181กิ่ง อ. ท่าแพ	0	0	0	0	0	0	4	0	0	0
191กิ่ง อ. ควนโดน	0	0	0	0	0	0	4	0	0	2
201อ. เมืองยะลา	0	1	0	0	0	0	18	1	0	0
211อ. เขตง	0	0	1	0	0	0	6	0	0	3
221อ. บันนังสตา	0	0	0	0	0	0	7	0	0	2
231อ. ยะหา	0	0	0	1	1	1	11	0	0	0
241อ. รามัน	0	0	0	0	0	0	14	0	0	1
251อ. ชำรโด	0	0	0	0	0	0	6	0	0	0
261อ. เมืองปัตตานี	0	0	1	0	0	0	10	1	0	0
271อ. โลกโพธิ์	0	0	0	0	0	0	14	0	0	0
281อ. พงจิก	0	0	0	0	0	0	16	0	0	0
291อ. อ. ยะรัง	0	0	0	0	0	0	12	0	0	0
301อ. ยะหาเร	0	0	0	0	0	0	12	0	0	1
311อ. สายบุรี	0	0	0	1	1	1	13	0	1	0
321อ. นાયอ	0	0	0	0	0	0	13	0	0	1
331อ. ยะหริ่ง	0	0	0	0	0	0	18	0	0	0
341อ. กิ่ง อ. ไผ่แก่น	0	0	0	0	0	0	3	0	0	0
351กิ่ง อ. หุ่นยางแดง	0	0	0	0	0	0	4	0	0	0
361กิ่ง อ. กะพ้อ	0	0	0	0	0	0	3	0	0	0
371อ. เมืองพร้าอิวาล	0	0	1	0	0	0	9	1	0	1
381อ. ยี่งอ	0	0	0	0	0	0	6	0	0	0
391อ. บาเจาะ	0	0	0	0	0	0	7	0	0	1
401อ. รือเสาะ	0	0	0	0	0	0	8	0	0	3
411อ. ระแงะ	0	0	0	0	0	0	14	0	0	1
421อ. ลูโหว่ไกล	0	0	1	0	0	0	3	0	1	0
431อ. แฉ่ง	0	0	0	0	0	0	8	0	0	1
441อ. ตากใบ	0	0	0	0	0	0	8	0	0	1
451อ. ลูโหว่ขาด	0	0	0	0	0	0	5	0	0	0
461อ. ศรีสาคร	0	0	0	0	0	0	6	0	0	0
							0	5	0	1

ตารางที่ 13 แสดงรหัสข้อมูลดิบของตัวแปรแต่ละกลุ่ม

AA	แพทย์	NM	โรงพยาบาล มอ.	WW	สถานเวชกรรม ชั้น 1	มีเตียง
BB	ทันตแพทย์	OO	โรงพยาบาลศูนย์	XX	สถานเวชกรรม ชั้น 1	ไม่มีเตียง
CC	เภสัชกร	PP	โรงพยาบาลทั่วไป	YY	สถานทันตกรรม ชั้น 1	
DD	พยาบาล	QQ	โรงพยาบาลชุมชน 30 เตียง	AB	สถานทันตกรรม ชั้น 2	
EE	จนท.พยาบาล	RR	โรงพยาบาลชุมชน 10 เตียง	AC	สถานผดุงครรภ์ ชั้น 1	
FF	พนักงานอนามัย	SS	สถานีอนามัย	AD	ร้านขายยาแผนปัจจุบัน	
GG	ทันตภิบาล	TT	ศูนย์บริการสาธารณสุข ทม.	AE	ร้านขายยาแผนปัจจุบันบรรจุเสร็จ	
HH	พนักงานสาธารณสุขชุมชน	UU	ศูนย์บริการสาธารณสุข ทด.	AF	ร้านขายยาแผนโบราณ	
II	จนท.วิทยาศาสตร์การแพทย์	VV	ศูนย์บริการสาธารณสุขชุมชน			
JJ	จนท.รังสีเทคนิค					
KK	ผู้สื่อข่าวสาธารณสุข					
LL	อ.ล. สาธารณสุขหมู่บ้าน					
MM	ผดุงครรภ์					

I	I - SCORE		I - SCORE				I - SCORE		TOTAL
	GROUP-1	WEIGHT-4	GROUP-2	WEIGHT-3	GROUP-3	WEIGHT-2			
21	10.31	75.11	75.11	19.87	55.30	87.10	178.10	307.77	
22	-1.89	-3.78	-37.92	1.32	31.63	1.45	2.89	-37.57	
23	70.41	147.81	147.81	107.81	723.67	219.54	139.07	2217.21	
24	-1.77	-3.54	-31.72	-8.89	-26.07	-12.25	-24.51	-82.50	
25	31.08	62.16	62.16	19.23	57.68	-8.24	-16.47	122.51	
26	8.14	16.28	162.70	25.97	77.93	-5.14	-10.28	331.24	
27	-7.18	-14.36	-143.64	-11.85	-23.70	-17.50	-34.99	-227.17	
28	.01	.04	.36	-10.17	-30.52	-11.24	-22.48	-52.53	
29	.30	1.20	12.00	-4.28	-18.84	-11.53	-23.07	-27.61	
30	1.04	16.14	161.44	20.20	60.59	-8.08	-16.15	207.88	
31	-1.90	-3.80	-37.56	-13.01	-39.03	-13.28	-26.56	-111.25	
32	-2.22	-4.44	-44.40	-13.01	-39.03	-13.28	-26.56	-115.70	
33	5.46	11.80	118.24	17.97	53.94	7.89	15.78	177.77	
34	-2.83	-10.51	-105.09	-12.06	-36.18	-10.23	-20.46	-161.72	
35	-5.58	-11.16	-111.60	-13.00	-39.00	-12.43	-24.87	-137.57	
36	-5.04	-10.08	-100.72	-6.40	-19.78	-12.83	-25.65	-147.16	
37	-3.51	-7.02	-70.40	-7.51	-22.53	-13.03	-26.06	-111.64	
38	-1.20	-2.40	-24.00	-5.63	-16.89	-13.12	-26.25	-53.10	
39	21.17	104.31	1043.08	1.17	7.37	7.31	14.61	1122.13	
40	-1.34	-2.68	-26.72	8.42	25.87	-1.44	-2.87	-43.77	
41	-3.77	-7.54	-75.43	-7.85	-23.55	-12.27	-24.54	-104.14	
42	-1.38	-2.76	-27.60	19.23	57.68	-11.53	-23.07	-20.58	
43	1.15	2.30	23.00	-7.21	-21.71	-11.80	-23.60	-11.17	
44	-8.25	-16.50	-165.00	-8.50	-25.50	-11.80	-23.60	-223.37	
45	3.13	6.26	62.60	15.07	45.20	45.72	91.43	507.77	
46	.51	2.08	20.80	-8.20	-24.60	-2.70	-5.40	-9.17	
47	-1.26	-2.52	-25.20	-7.25	-21.75	-13.57	-27.10	-56.77	
48	-1.13	-2.26	-22.60	-9.15	-27.45	-13.69	-27.38	-98.99	
49	.82	3.28	32.80	-9.19	-27.57	-12.25	-24.51	-11.17	
50	-1.26	-2.52	-25.20	26.27	78.80	-7.72	-15.44	61.00	
51	-1.30	-2.60	-26.00	-7.71	-23.13	-11.01	-22.01	-121.14	
52	1.82	7.28	72.80	-6.23	-18.64	-12.73	-25.47	28.29	
53	-1.23	-2.46	-24.60	-13.48	-40.44	-13.98	-27.96	-573.44	
54	-1.27	-2.54	-25.40	-13.03	-39.09	-13.55	-27.10	-356.79	
55	-3.84	-7.68	-76.80	-13.48	-40.44	-13.98	-27.96	-340.96	
56	19.74	78.95	789.48	15.55	46.66	36.18	72.37	908.51	
57	-9.90	-19.80	-198.00	-12.01	-36.03	-13.55	-27.10	-299.17	
58	-4.38	-8.76	-87.60	-10.60	-31.79	-13.12	-26.25	-233.22	
59	-1.07	-2.14	-21.40	-7.41	-22.53	-7.21	-14.42	-40.17	
60	-3.06	-6.12	-61.20	-7.24	-21.71	-2.83	-5.66	-149.20	
61	-3.07	-6.14	-61.40	10.38	31.17	-2.83	-5.66	-37.40	
62	-3.12	-6.24	-62.40	-9.40	-28.19	-17.98	-35.96	-180.87	
63	-1.77	-3.54	-35.40	-1.40	-4.20	-8.23	-16.47	-115.31	
64	-5.07	-10.14	-101.40	-8.03	-24.09	-12.25	-24.51	-251.40	
65	-7.12	-14.24	-142.40	-10.03	-30.09	-13.28	-26.56	-349.37	
66	-4.77	-9.54	-95.40	-11.57	-34.70	-13.98	-27.96	-253.46	
67	-8.44	-16.88	-168.80	-13.48	-40.44	-17.98	-35.96	-403.80	

ประวัติผู้เขียน

นางสาวจิราภา วรเสียงสุข ทำงานอยู่ภาควิชาสังคมศาสตร์ คณะมนุษยศาสตร์และสังคมศาสตร์
มหาวิทยาลัยสงขลานครินทร์ วิทยาเขตปัตตานี

