



บทที่ 4

### ผลการวิเคราะห์ข้อมูล

ในการเสนอผลการวิเคราะห์ข้อมูล ผู้วิจัยได้นำเสนอเป็นตารางประกอบการอธิบาย  
เป็นลำดับดังต่อไปนี้

ตอนที่ 1 สถานภาพของกลุ่มตัวอย่างประชากร

ตอนที่ 2 เปรียบเทียบระดับการบริการการดูแลก่อนคลอด กับรูปแบบภาวะ  
ผู้นำตามการรายงานของตนเอง รูปแบบภาวะผู้นำตามการรายงานของเจ้าหน้าที่สาธารณสุข  
การรับรู้การนิเทศและความพึงพอใจในงาน และเปรียบเทียบความแตกต่างของรูปแบบ  
ภาวะผู้นำที่มีระดับการบริการแตกต่างกัน

ตอนที่ 3 ความสัมพันธ์ระหว่างระดับการบริการการดูแลก่อนคลอด กับรูปแบบ  
ภาวะผู้นำ การรับรู้การนิเทศ และความพึงพอใจในงาน

ตอนที่ 4 สหสัมพันธ์พหุคูณระหว่างระดับการบริการการดูแลก่อนคลอด กับรูป  
แบบภาวะผู้นำ การรับรู้การนิเทศ และความพึงพอใจในงาน

เพื่อความกระชับรัดกุมในการเสนอผลการวิเคราะห์ข้อมูลในตารางต่าง ๆ จึงได้นำ  
สัญลักษณ์ทางสถิติมาใช้ ดังนี้คือ

$\bar{X}$	หมายถึง	คะแนนเฉลี่ย
S.D.	หมายถึง	ค่าเบี่ยงเบนมาตรฐาน
N	หมายถึง	จำนวนตัวอย่างประชากร
R	หมายถึง	ค่าสหสัมพันธ์พหุคูณ
$R^2$	หมายถึง	ค่าสัมประสิทธิ์การพยากรณ์
F	หมายถึง	ใช้ทดสอบนัยสำคัญของค่าสัมประสิทธิ์สหสัมพันธ์พหุคูณ
a	หมายถึง	ค่าคงที่ของการพยากรณ์

b	หมายถึง	ค่าสัมประสิทธิ์ถดถอยของตัวพยากรณ์ในรูปคะแนนดิบ
$\beta$	หมายถึง	ค่าสัมประสิทธิ์ถดถอยของตัวพยากรณ์ในรูปคะแนนมาตรฐาน
$\gamma$	หมายถึง	ระดับการบริการดูแลก่อนคลอด (ตัวแปรเกณฑ์)
$\beta_1$	หมายถึง	ค่าสัมประสิทธิ์ถดถอยในรูปคะแนนมาตรฐานของภาวะผู้นำตามการรายงานของตนเองแบบ 1,1
$\beta_2$	หมายถึง	ค่าสัมประสิทธิ์ถดถอยในรูปคะแนนมาตรฐานของภาวะผู้นำตามการรายงานของตนเองแบบ 1,9
$\beta_3$	หมายถึง	ค่าสัมประสิทธิ์ถดถอยในรูปคะแนนมาตรฐานของภาวะผู้นำตามการรายงานของตนเองแบบ 5,5
$\beta_4$	หมายถึง	ค่าสัมประสิทธิ์ถดถอยในรูปคะแนนมาตรฐานของภาวะผู้นำตามการรายงานของตนเองแบบ 9,1
$\beta_5$	หมายถึง	ค่าสัมประสิทธิ์ถดถอยในรูปคะแนนมาตรฐานของภาวะผู้นำตามการรายงานของตนเองแบบ 9,9
$\beta_6$	หมายถึง	ค่าสัมประสิทธิ์ถดถอยในรูปคะแนนมาตรฐานของภาวะผู้นำตามการรายงานของเจ้าหน้าที่สาธารณสุขแบบ 1,1
$\beta_7$	หมายถึง	ค่าสัมประสิทธิ์ถดถอยในรูปคะแนนมาตรฐานของภาวะผู้นำตามการรายงานของเจ้าหน้าที่สาธารณสุขแบบ 1,9
$\beta_8$	หมายถึง	ค่าสัมประสิทธิ์ถดถอยในรูปคะแนนมาตรฐานของภาวะผู้นำตามการรายงานของเจ้าหน้าที่สาธารณสุขแบบ 5,5
$\beta_9$	หมายถึง	ค่าสัมประสิทธิ์ถดถอยในรูปคะแนนมาตรฐานของภาวะผู้นำตามการรายงานของเจ้าหน้าที่สาธารณสุขแบบ 9,1
$\beta_{10}$	หมายถึง	ค่าสัมประสิทธิ์ถดถอยในรูปคะแนนมาตรฐานของภาวะผู้นำตามรายงานของเจ้าหน้าที่สาธารณสุขแบบ 9,9
$\beta_{11}$	หมายถึง	ค่าสัมประสิทธิ์ถดถอยในรูปคะแนนมาตรฐานของการรับรู้การนิเทศ
$\beta_{12}$	หมายถึง	ค่าสัมประสิทธิ์ถดถอยในรูปคะแนนมาตรฐานของความพึงพอใจในงาน
r	หมายถึง	ค่าสัมประสิทธิ์สหสัมพันธ์เพียร์สัน

ตอนที่ 1 สถานภาพของกลุ่มตัวอย่างประชากร

ตารางที่ 3 จำนวนและร้อยละของหัวหน้าฝ่ายส่งเสริมสุขภาพ จำแนกตามประเภทโรงพยาบาลชุมชน จำนวนปีที่ดำรงตำแหน่ง จำนวนครั้งของการได้รับการนิเทศ วุฒิการศึกษา อายุ และศาสนา

สถานภาพของกลุ่มตัวอย่าง	จำนวน	ร้อยละ
1. ประเภทโรงพยาบาลชุมชน		
โรงพยาบาลชุมชนขนาด 10 เตียง	70	77.8
โรงพยาบาลชุมชนขนาด 30 เตียง	17	18.9
โรงพยาบาลชุมชนขนาด 60 เตียง	2	2.2
โรงพยาบาลชุมชนขนาด 90-120 เตียง	1	1.1
2. จำนวนปีที่ดำรงตำแหน่งหัวหน้าฝ่ายส่งเสริมสุขภาพ		
1 - 5 ปี	68	75.6
6 - 10 ปี	18	20.0
11 ปีขึ้นไป	4	4.4
3. จำนวนครั้งของการได้รับการนิเทศ		
1 - 2 ครั้ง/ปี	66	73.3
3 - 4 ครั้ง/ปี ขึ้นไป	24	26.7
4. วุฒิการศึกษา		
ต่ำกว่าปริญญาตรี	36	40
ปริญญาตรี	54	60
5. อายุ		
21 - 30 ปี	58	64.4
31 - 40 ปี	22	24.4
41 ปีขึ้นไป	10	11.1

ตารางที่ 3 (ต่อ)

สถานภาพของกลุ่มตัวอย่าง	จำนวน	ร้อยละ
6. ศาสนา		
พุทธ	78	86.7
อิสลาม	12	13.3

จากตารางที่ 3. แสดงกลุ่มตัวอย่างที่ใช้ในการวิจัยซึ่งส่วนใหญ่เป็นหัวหน้าฝ่ายส่งเสริมสุขภาพจากโรงพยาบาลชุมชนขนาด 10 เตียง คิดเป็นร้อยละ 77.8 ส่วนน้อยมาจากโรงพยาบาลชุมชนขนาด 30 เตียง คิดเป็นร้อยละ 18.9 และส่วนน้อยที่สุด จากโรงพยาบาลชุมชนขนาด 60 เตียง และ 90-120 เตียง คิดเป็นร้อยละ 2.2 และ 1.1 ตามลำดับ โดยปฏิบัติงานในตำแหน่งหัวหน้าฝ่ายส่งเสริมสุขภาพมาเป็นเวลา 1-5 ปี มีเป็นจำนวนมากที่สุด คิดเป็นร้อยละ 75.6 นอกนั้นปฏิบัติงานมาเป็นเวลา 6-10 ปี และ 11 ปีขึ้นไป ซึ่งมีเพียงจำนวนน้อย คิดเป็นร้อยละ 20.0 และน้อยที่สุดคือ ปฏิบัติงานในตำแหน่งมาเป็นระยะเวลา 11 ปีขึ้นไป ส่วนการได้รับการนิเทศจากผู้นิเทศระดับจังหวัดนั้น ส่วนใหญ่ได้รับ ปีละ 1-2 ครั้ง คิดเป็นร้อยละ 73.3 และมีเพียงส่วนน้อยที่ได้รับการนิเทศ 3-4 ครั้งต่อปี คิดเป็นร้อยละ 26.7 ส่วนวุฒิการศึกษาของหัวหน้าฝ่ายส่งเสริมสุขภาพ ส่วนใหญ่มีการศึกษาในระดับปริญญาตรี คิดเป็นร้อยละ 60 รองลงมาในจำนวนใกล้เคียงกันมีการศึกษาค่ากว่าระดับปริญญาตรี คิดเป็นร้อยละ 40 และส่วนใหญ่มีอายุอยู่ระหว่าง 21-30 ปีคิดเป็นร้อยละ 64.4 รองลงมาอายุ 31-40 ปี คิดเป็นร้อยละ 24.4 และส่วนน้อยที่สุดมีอายุตั้งแต่ 41 ปีขึ้นไป คิดเป็นร้อยละ 11.1 หัวหน้าฝ่ายส่งเสริมสุขภาพในภาคใต้ส่วนใหญ่นับถือศาสนาพุทธมากที่สุด คิดเป็นร้อยละ 86.7 และมีเพียงส่วนน้อยเท่านั้น นับถือศาสนาอิสลาม คิดเป็นร้อยละ 13.3

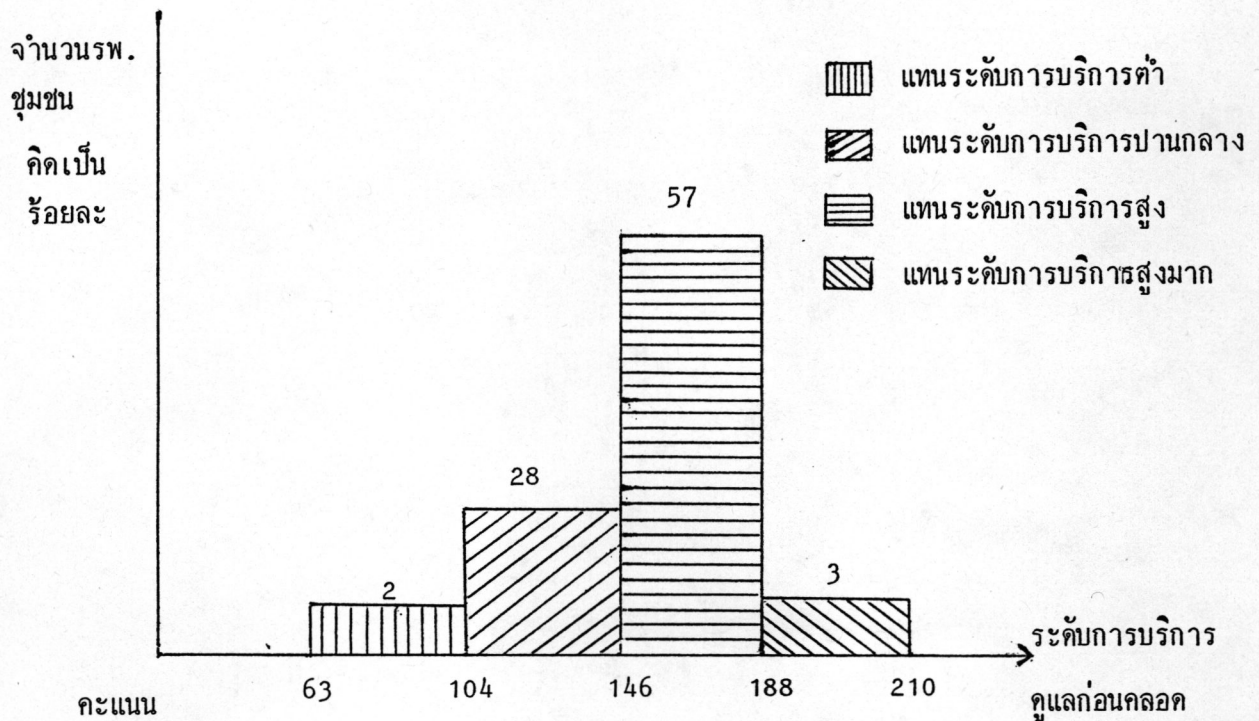
ตอนที่ 2 เปรียบเทียบระดับการบริการการดูแลก่อนคลอด ของโรงพยาบาลชุมชน  
ในภาคใต้

ตารางที่ 4 จำนวนและร้อยละของโรงพยาบาลชุมชน จำแนกตามระดับการบริการการดูแล  
ก่อนคลอด

ระดับการบริการการดูแลก่อนคลอด	จำนวน	ร้อยละ
สูงที่สุด (189 - 210 คะแนน)	3	3.3
สูง (147 - 188 คะแนน)	57	63.3
ปานกลาง (105 - 146 คะแนน)	28	31.1
ต่ำ (63 - 104 คะแนน)	2	2.2
รวม	90	100.0

จากตารางที่ 4 เมื่อเปรียบเทียบตามเกณฑ์ (หน้า 59) พบว่า ร้อยละ 63.3 ของโรงพยาบาลชุมชน ส่วนใหญ่ในภาคใต้มีระดับการบริการการดูแลก่อนคลอดอยู่ในระดับสูง รองลงมามีระดับการบริการในระดับปานกลาง คิดเป็นร้อยละ 31.1 และน้อยที่สุดมีการบริการอยู่ในระดับสูงสุดและระดับต่ำ คิดเป็นร้อยละ 3.3 และ 2.2 ตามลำดับ เพื่อทดสอบสมมติฐานการวิจัยที่ว่า "การบริการการดูแลก่อนคลอดของโรงพยาบาลชุมชนในภาคใต้ อยู่ในระดับต่ำ" ผู้วิจัยได้แบ่งกลุ่มคะแนนการบริการการดูแลก่อนคลอด เป็น 2 ระดับ คือ กลุ่มคะแนน 146 ขึ้นไป กับกลุ่มคะแนน 63-146 เปรียบเทียบโดยใช้ค่าที ได้ค่าที่เท่ากับ 4.32 พบว่าไม่เป็นไปตามสมมติฐานการวิจัย

แผนภูมิที่ 1 กราฟแท่ง แสดงจำนวนและร้อยละของโรงพยาบาลชุมชนในภาคใต้  
จำแนกตามระดับการบริการการดูแลก่อนคลอด



จากแผนภูมิที่ 1 แสดงให้เห็นว่า การบริการการดูแลก่อนคลอดในโรงพยาบาลชุมชนภาคใต้ โดยเฉลี่ยอยู่ในระดับการบริการสูงถึง 57 โรงพยาบาล คิดเป็นร้อยละ 63.3 รองลงมา มีการบริการในระดับปานกลาง มีจำนวน 28 โรงพยาบาล คิดเป็นร้อยละ 31.1 และน้อยที่สุดในจำนวนใกล้เคียงกันคือ จำนวน 2 โรงพยาบาล และ 3 โรงพยาบาลที่การบริการการดูแลก่อนคลอดอยู่ในระดับสูงสุด 3 โรงพยาบาล และระดับต่ำ 2 โรงพยาบาล คิดเป็นร้อยละ 3.3 และ 2.2 ตามลำดับ

ตารางที่ 5 จำนวนและร้อยละของหัวหน้าฝ่ายส่งเสริมสุขภาพ จำแนกตามรูปแบบภาวะผู้นำ และระดับการบริการการดูแลก่อนคลอด ตามการรายงานของตนเอง

รูปแบบภาวะผู้นำ	ระดับการบริการการดูแลก่อนคลอด							
	สูงมาก		สูง		ปานกลาง		ต่ำ	
	จำนวน	ร้อยละ	จำนวน	ร้อยละ	จำนวน	ร้อยละ	จำนวน	ร้อยละ
แบบมุ่งคนและผลงานต่ำ								
(1,1)	1	33.3	2	3.5	1	3.6	-	-
แบบมุ่งคนมากกว่างาน								
(1,9)	-	-	7	12.3	13	46.4	-	-
แบบมุ่งคนและผลงาน								
ปานกลาง (5,5)	-	-	11	19.3	10	35.7	1	50.0
แบบมุ่งงานมากกว่าคน								
(9,1)	-	-	10	17.5	2	7.1	-	-
แบบมุ่งคนและผลงานสูง								
(9,9)	2	66.7	27	47.4	2	7.1	1	50.0
รวม	3	100	57	100	28	100	2	100

จากตารางที่ 5 แสดงให้เห็นว่ารูปแบบภาวะผู้นำของหัวหน้าฝ่ายส่งเสริมสุขภาพ ตามการรายงานของตนเอง ในกลุ่มโรงพยาบาลชุมชนที่มีระดับการบริการการดูแลก่อนคลอดสูงมาก ส่วนใหญ่มีรูปแบบภาวะผู้นำแบบ 9,9 (ร้อยละ 66.7) ซึ่งให้ความสำคัญทั้งผู้ปฏิบัติงานและผลงานสูงเท่าเทียมกัน รองลงมา มีรูปแบบภาวะผู้นำแบบ 1,1 (ร้อยละ 33.3) ซึ่งเป็นแบบเน้นทั้งผู้ปฏิบัติงานและผลงานในระดับต่ำ ส่วนรูปแบบภาวะผู้นำอื่น ๆ ไม่พบในกลุ่มโรงพยาบาลที่มีผลงานสูงมาก

ในกลุ่มโรงพยาบาลชุมชนที่มีระดับการบริการการดูแลก่อนคลอดสูง หัวหน้าฝ่ายส่งเสริมสุขภาพส่วนใหญ่มีภาวะผู้นำแบบ 9,9 (ร้อยละ 47.4) รองลงมา มีรูปแบบภาวะผู้นำแบบ 5,5 (ร้อยละ 19.3) ซึ่งเป็นแบบเน้นผู้ปฏิบัติงานและผลงานในระดับปานกลาง และรูปแบบภาวะผู้นำแบบ 9,1 (ร้อยละ 17.5) ซึ่งเน้นผลงานมากกว่าผู้ปฏิบัติงาน และพบว่ามีรูปแบบภาวะผู้นำแบบ 1,9 (ร้อยละ 12.3) ซึ่งเน้นผู้ปฏิบัติงานมากกว่าผลงาน ส่วนรูปแบบภาวะผู้นำแบบ 1,1 (ร้อยละ 3.5) ซึ่งเป็นแบบผู้นำที่มีจำนวนน้อยที่สุด

## ตารางที่ 5 (ต่อ)

ในกลุ่มโรงพยาบาลชุมชนที่มีระดับการบริการการดูแลก่อนคลอดในระดับปานกลาง หัวหน้าฝ่ายส่งเสริมสุขภาพส่วนใหญ่มีรูปแบบภาวะผู้นำแบบ 1,9 (ร้อยละ 46.4) และภาวะผู้นำแบบ 5,5 (ร้อยละ 35.7) ในจำนวนใกล้เคียงกัน มีรูปแบบภาวะผู้นำแบบ 9,9 (ร้อยละ 7.1) และรูปแบบ 9,1 (ร้อยละ 7.1) ในจำนวนเท่ากัน ซึ่งเป็นเพียงส่วนน้อย และน้อยที่สุดมีรูปแบบภาวะผู้นำแบบ 1,1 (ร้อยละ 3.6)

ในกลุ่มโรงพยาบาลชุมชนที่มีระดับการบริการการดูแลก่อนคลอดในระดับต่ำ หัวหน้าฝ่ายส่งเสริมสุขภาพ มีรูปแบบภาวะผู้นำแบบ 9,9 (ร้อยละ 50) และรูปแบบภาวะผู้นำแบบ 5,5 (ร้อยละ 50) เพียงเท่านั้น ไม่พบรูปแบบภาวะผู้นำอื่น ๆ เลย



ตารางที่ 6 จำนวนและร้อยละของหัวหน้าฝ่ายส่งเสริมสุขภาพ จำแนกตามรูปแบบภาวะผู้นำ ตามการรายงานของเจ้าหน้าที่สาธารณสุข และระดับการบริการการดูแลก่อนคลอด

รูปแบบภาวะผู้นำ	ระดับการบริการการดูแลก่อนคลอด								
	สูงมาก		สูง		ปานกลาง		ต่ำ		
	จำนวน	ร้อยละ	จำนวน	ร้อยละ	จำนวน	ร้อยละ	จำนวน	ร้อยละ	
แบบมุ่งคนและผลงานต่ำ									
(1,1)	-	-	-	-	4	14.3	-	-	
แบบมุ่งคนมากกว่างาน									
(1,9)	1	33.3	10	17.5	8	28.6	2	100.0	
แบบมุ่งคนและผลงาน									
ปานกลาง (5,5)	-	-	11	19.3	9	32.1	-	-	
แบบมุ่งงานมากกว่าคน									
(9,1)	1	33.3	11	19.3	3	10.7	-	-	
แบบมุ่งคนและผลงานสูง									
(9,9)	1	33.3	25	43.9	4	14.3	-	-	
รวม	3	100.0	57	100.0	28	100.0	2	100.0	

จากตารางที่ 6 แสดงให้เห็นว่ารูปแบบภาวะผู้นำของหัวหน้าฝ่ายส่งเสริมสุขภาพ (ตามการรายงานของเจ้าหน้าที่สาธารณสุข) ในกลุ่มโรงพยาบาลชุมชนที่มีระดับการบริการดูแลก่อนคลอด อยู่ในระดับสูงมากมีรูปแบบภาวะผู้นำแบบ 9,9 (ร้อยละ 33.3), รูปแบบภาวะผู้นำแบบ 9,1 (ร้อยละ 33.3) และรูปแบบภาวะผู้นำแบบ 1,9 (ร้อยละ 33.3) เพียงเท่านั้น

ในกลุ่มโรงพยาบาลชุมชนที่มีระดับการบริการการดูแลก่อนคลอดระดับสูง หัวหน้าฝ่ายส่งเสริมสุขภาพส่วนใหญ่มีภาวะผู้นำแบบ 9,9 (ร้อยละ 43.9) รองลงมาในจำนวนเท่ากันมีภาวะผู้นำแบบ 9,1 (ร้อยละ 19.3) รูปแบบภาวะผู้นำแบบ 5,5 (ร้อยละ 19.3) และรูปแบบภาวะผู้นำแบบ 1,9 (ร้อยละ 17.5)

## ตารางที่ 6 (ต่อ)

ในกลุ่มโรงพยาบาลชุมชนที่มีระดับการบริการการดูแลก่อนคลอดในระดับปานกลาง พบว่าหัวหน้าฝ่ายส่งเสริมสุขภาพ มีรูปแบบภาวะผู้นำแบบ 5,5 (ร้อยละ 32.1) รูปแบบภาวะผู้นำแบบ 1,9 (ร้อยละ 28.6) และรูปแบบภาวะผู้นำแบบ 1,9 (ร้อยละ 28.6) ส่วนรูปแบบภาวะผู้นำแบบ 9,9 (ร้อยละ 14.3) และรูปแบบภาวะผู้นำแบบ 1,1 (ร้อยละ 14.3) พบในจำนวนเท่ากัน และน้อยที่สุดเป็นรูปแบบภาวะผู้นำแบบ 9,1 (ร้อยละ 10.7)

ในกลุ่มโรงพยาบาลชุมชนที่มีระดับการบริการการดูแลก่อนคลอดในระดับต่ำ รูปแบบภาวะผู้นำของหัวหน้าฝ่ายส่งเสริมสุขภาพ มีเพียงรูปแบบภาวะผู้นำแบบ 1,9 (ร้อยละ 100) เท่านั้น

ตารางที่ 7 เปรียบเทียบรูปแบบภาวะผู้นำของหัวหน้าฝ่ายส่งเสริมสุขภาพตามการรายงาน  
งานของตนเอง จำแนกตามกลุ่มระดับการบริการแตกต่างกัน

รูปแบบภาวะผู้นำ	กลุ่มระดับการบริการการดูแลก่อนคลอด								
	สูงมาก		สูง		ปานกลาง		ต่ำ		รวม
	จำนวน (ร้อยละ)	จำนวน (ร้อยละ)	จำนวน (ร้อยละ)	จำนวน (ร้อยละ)	จำนวน (ร้อยละ)	จำนวน (ร้อยละ)	จำนวน (ร้อยละ)		
แบบมุ่งคนและผล									
งานสูง (9,9)	2 (6.3)	27 (84.4)	2 (6.3)	1 (3.1)	32 (100.0)				
แบบอื่น ๆ	1 (1.7)	30 (51.7)	26 (44.8)	1 (1.7)	58 (100.0)				
รวม	3 (3.3)	57 (63.3)	28 (31.1)	2 (2.2)	90 (100.0)				

$$\chi^2 = 14.79^* , df = 3, p < 0.05$$

จากตารางที่ 7 แสดงว่าในกลุ่มระดับการบริการการดูแลก่อนคลอดแตกต่างกัน มีรูปแบบ  
ภาวะผู้นำของหัวหน้าฝ่ายส่งเสริมสุขภาพตามการรายงานงานของตนเอง แตกต่างกันอย่างมีนัยสำคัญทาง  
สถิติ ที่ระดับ 0.05 โดยที่ผู้นำแบบมุ่งคนและผลงานสูง จะมีผลงานในระดับสูงและสูงมาก เป็น  
จำนวน 29 ใน 32 ราย ส่วนผู้นำแบบอื่น ๆ (ซึ่งมี 4 แบบ นอกเหนือจากแบบ 9,9) ที่มีผลงาน  
ในระดับสูงและสูงมาก มีเพียง 31 ใน 58 ราย ซึ่งแสดงให้เห็นว่าผู้นำแบบมุ่งคนและผลงานสูง  
(แบบ 9,9) ให้ผลงานในระดับสูงและสูงมาก มีจำนวนสูงกว่า

ตารางที่ 8 เปรียบเทียบรูปแบบภาวะผู้นำของหัวหน้าฝ่ายส่งเสริมสุขภาพตามการ  
รายงานของเจ้าหน้าที่สาธารณสุข จำแนกตามกลุ่มระดับการบริการแตกต่างกัน

รูปแบบภาวะผู้นำ	กลุ่มระดับการบริการการดูแลก่อนคลอด				รวม
	สูงมาก	สูง	ปานกลาง	ต่ำ	
	จำนวน (ร้อยละ)	จำนวน (ร้อยละ)	จำนวน (ร้อยละ)	จำนวน (ร้อยละ)	จำนวน (ร้อยละ)
แบบมุ่งคนและผลงานสูง (9,9)	1 (3.3)	25 (83.3)	4 (13.3)	-	30 (100)
แบบอื่น ๆ	2 (3.3)	32 (53.3)	24 (40.0)	2 (3.3)	60 (100)
รวม	3 (3.3)	57 (63.3)	28 (31.1)	2 (2.2)	90 (100)

$$\chi^2 = 8.41^*, \text{ df} = 3, P < 0.05$$

จากตารางที่ 8 แสดงให้เห็นว่าในกลุ่มระดับการบริการการดูแลก่อนคลอดแตกต่างกัน  
มีรูปแบบภาวะผู้นำของหัวหน้าฝ่ายส่งเสริมสุขภาพ (ตามการรายงานของเจ้าหน้าที่สาธารณสุข)  
แตกต่างกันอย่างมีนัยสำคัญทางสถิติ ที่ระดับ 0.05 โดยที่ผู้นำแบบมุ่งคนและผลงานสูง ตามการ  
รายงานของเจ้าหน้าที่สาธารณสุข จะมีผลงานในระดับสูงและสูงมากเป็นจำนวน 26 ใน 30  
ราย ส่วนผู้นำแบบอื่น ๆ ที่มีผลงานในระดับสูงและสูงมาก มีเพียง 34 ใน 60 ราย ซึ่งแสดง  
ให้เห็นว่าผู้นำแบบมุ่งคนและผลงานสูง (แบบ 9,9) ตามการรายงานของเจ้าหน้าที่สาธารณสุข  
ให้ผลงานในระดับสูงและสูงมากมีจำนวนสูงกว่าเช่นกัน

ตารางที่ 9 เปรียบเทียบค่าเฉลี่ยของผลงานการดูแลก่อนคลอด จำแนกตามระดับการรับรู้การนิเทศ

ระดับของการรับรู้การนิเทศ		ผลงานการดูแลก่อนคลอด	
		$\bar{x}$	S.D.
มาก	คะแนน 98-135 (n = 18)	164.39	14.55
ปานกลาง	คะแนน 63-97 (n = 71)	153.21	21.51
ต่ำ	คะแนน 27-62 (n = 1)	156.44	0
รวม		90	155.44 20.73

จากตารางที่ 9 เมื่อทดสอบผลงานการดูแลก่อนคลอดระหว่างกลุ่มที่มีการรับรู้ต่อการนิเทศในระดับมากกับกลุ่มที่มีการรับรู้ต่อการนิเทศในระดับปานกลางตามเกณฑ์ที่ผู้วิจัยกำหนดไว้ (หน้า 59) ผลการทดสอบ ปรากฏว่ามีความแตกต่างกันอย่างมีนัยสำคัญทางสถิติที่ระดับ .05 มีค่า  $t = 2.08$  ( $p < .05^*$ ) โดยที่กลุ่มที่มีการรับรู้การนิเทศดีมีผลงานดีกว่ากลุ่มที่มีการรับรู้การนิเทศในระดับปานกลาง

ตารางที่ 10 การเปรียบเทียบค่าเฉลี่ยของผลงานการดูแลก่อนคลอด จำแนกตามระดับความพึงพอใจในงาน .

ระดับของความพึงพอใจในงาน		ผลงานการดูแลก่อนคลอด		
		$\bar{x}$	S.D.	t
พึงพอใจมาก	(n = 28)	164.96	14.91	3.06*
พึงพอใจปานกลาง	(n = 62)	151.15	21.14	
รวม	90	155.44	20.73	

$$p < .05^*$$

จากตารางที่ 10 เมื่อทดสอบผลงานการดูแลก่อนคลอดระหว่างกลุ่มที่มีความพึงพอใจในงานอยู่ในระดับมาก (คะแนน 128-175) กับกลุ่มที่มีความพึงพอใจในงานอยู่ในระดับปานกลาง (คะแนน 82-127) ตามเกณฑ์ที่ผู้วิจัยกำหนดไว้หน้า 60 ผลการทดสอบค่าที ปรากฏว่ามีความแตกต่างกันอย่างมีนัยสำคัญทางสถิติที่ระดับ .05 โดยที่กลุ่มที่มีระดับความพึงพอใจในงานสูงมีผลงานดีกว่ากลุ่มที่มีความพึงพอใจในงานอยู่ในระดับปานกลาง

ตอนที่ 3 ความสัมพันธ์ระหว่างรูปแบบภาวะผู้นำ การรับรู้การนิเทศ ความพึงพอใจในงานกับระดับการบริการการดูแลก่อนคลอด

ตารางที่ 11 ค่าสัมประสิทธิ์สหสัมพันธ์ระหว่างรูปแบบภาวะผู้นำ การรับรู้การนิเทศ ความพึงพอใจในงานของหัวหน้าฝ่ายส่งเสริมสุขภาพ  
กับระดับการบริการการดูแลก่อนคลอด

ตัวแปร	ระดับการบริการ การดูแลก่อนคลอด	ผู้นำ 1,1 (ตนเอง)	ผู้นำ 1,9 (ตนเอง)	ผู้นำ 5,5 (ตนเอง)	ผู้นำ 9,1 (ตนเอง)	ผู้นำ 9,9 (ตนเอง)	1,1 (ผู้อื่น)	1,9 (ผู้อื่น)	5,5 (ผู้อื่น)	9,1 (ผู้อื่น)	9,9 (ผู้อื่น)	การรับรู้การนิเทศ	ความพึงพอใจ ในงาน
Y = ระดับการบริการ													
X <sub>1</sub> = ผู้นำ 1,1 (ตนเอง)	-.213*												
X <sub>2</sub> = ผู้นำ 1,9 (ตนเอง)	-.067	.061											
X <sub>3</sub> = ผู้นำ 5,5 (ตนเอง)	-.312*	-.252	-.444										
X <sub>4</sub> = ผู้นำ 9,1 (ตนเอง)	.189*	-.249	-.495	-.144									
X <sub>5</sub> = ผู้นำ 9,9 (ตนเอง)	.427*	-.444	.014	-.304	-.222								
X <sub>6</sub> = ผู้นำ 1,1 (ผู้อื่น)	-.209*	.098	-.053	.135	-.016	-.187							
X <sub>7</sub> = ผู้นำ 1,9 (ผู้อื่น)	-.317*	.107	.290	-.060	-.199	-.104	.001						
X <sub>8</sub> = ผู้นำ 5,5 (ผู้อื่น)	-.102	.126	-.152	.204	-.076	-.124	-.227	.185					
X <sub>9</sub> = ผู้นำ 9,1 (ผู้อื่น)	.268*	-.131	-.179	-.115	.297	.110	-.278	-.579	-.124				
X <sub>10</sub> = ผู้นำ 9,9 (ผู้อื่น)	.288*	-.173	.107	-.140	-.027	.260	-.404	-.137	-.390	-.150			
X <sub>11</sub> = การรับรู้การนิเทศ	.303*	-.033	.007	-.031	-.037	.119	-.195	-.050	.119	.081	.002		
X <sub>12</sub> = ความพึงพอใจในงาน	.332*	-.073	.112	-.096	-.248	.351	-.152	.072	-.115	.113	.045	.448	1.00

P < .05\*

จากตารางที่ 11 แสดงให้เห็นว่า ระดับการบริการการดูแลก่อนคลอด มีความสัมพันธ์ทางบวกในระดับปานกลางกับลักษณะผู้นำแบบ 9,9 (ตามการรายงานของตนเอง) ความพึงพอใจในงาน และการรับรู้การนิเทศ อย่างมีนัยสำคัญทางสถิติที่ระดับ .05 ( $r = .43, .33$  และ  $.30$  ตามลำดับ) หมายความว่า หัวหน้าฝ่ายส่งเสริมสุขภาพที่มีรูปแบบภาวะผู้นำแบบ 9,9 มีความพอใจในงานมาก และมีการรับรู้การนิเทศที่จะทำให้มีผลงานอยู่ในระดับดี และระดับการบริการการดูแลก่อนคลอด ยังมีความสัมพันธ์ทางบวกในระดับน้อยกับลักษณะผู้นำแบบ 9,9 และแบบ 9,1 (ตามการรายงานของเจ้าหน้าที่สาธารณสุข) และลักษณะผู้นำแบบ 9,1 (ตามการรายงานของตัวเอง) หมายความว่า หัวหน้าฝ่ายส่งเสริมสุขภาพที่มีลักษณะผู้นำแบบ 9,9 (ตามการรายงานของเจ้าหน้าที่สาธารณสุข) จะทำให้การบริการการดูแลก่อนคลอดอยู่ในระดับสูง ในทำนองเดียวกันกับการแปลผลในตัวแปรอื่น นอกจากนี้ระดับการบริการการดูแลก่อนคลอดยังมีความสัมพันธ์ทางลบในระดับปานกลางกับลักษณะผู้นำแบบ 1,9 (ตามการรายงานของเจ้าหน้าที่สาธารณสุข) และลักษณะผู้นำแบบ 5,5 (ตามการรายงานของตนเอง) หมายความว่า หัวหน้าฝ่ายส่งเสริมสุขภาพที่มีลักษณะผู้นำแบบ 1,9 (ตามการรายงานของเจ้าหน้าที่สาธารณสุข) และลักษณะผู้นำแบบ 5,5 (ตามการรายงานของตนเอง) ทำให้ระดับการบริการการดูแลก่อนคลอดอยู่ในระดับต่ำและระดับการบริการการดูแลก่อนคลอดยังมีความสัมพันธ์ทางลบในระดับน้อยกับลักษณะผู้นำแบบ 1,1 ลักษณะผู้นำแบบ 1,9 (ตามการรายงานของตนเอง) ลักษณะผู้นำแบบ 1,1 และลักษณะผู้นำแบบ 5,5 (ตามการรายงานของเจ้าหน้าที่สาธารณสุข) ซึ่งสามารถแปลความได้ในทางตรงกันข้ามเช่นเดียวกันคือ หัวหน้าฝ่ายส่งเสริมสุขภาพที่มีลักษณะผู้นำดังกล่าว ทำให้ผลงานอยู่ในระดับต่ำ หรือการบริการการดูแลก่อนคลอดอยู่ในระดับต่ำนั่นเอง



ตอนที่ 4 สหสัมพันธ์พหุคูณระหว่างระดับการบริการการดูแลก่อนคลอด กับรูปแบบ  
ภาวะผู้นำการรับรู้การนิเทศ และความพึงพอใจในงาน

ตารางที่ 12 เปรียบเทียบรูปแบบภาวะผู้นำของหัวหน้าฝ่ายส่งเสริมสุขภาพตามการรายงาน  
งานของตนเอง จำแนกตามกลุ่มระดับการบริการแตกต่างกัน

ตัวแปร	R	R <sup>2</sup>	B	$\beta$	F
รูปแบบผู้นำ 9,9 (ตนเอง)	.4266	.1819	1.6164	.3257	12.14*
รูปแบบผู้นำ 9,1 (ตนเอง)	.5161	.2664	1.2614	.2847	10.36*
การรับรู้การนิเทศ	.5767	.3325	.3471	.1643	3.11*
รูปแบบภาวะผู้นำ 1,9(ผู้อื่น)	.6113	.3737	-.6563	-.2106	5.94*
ความพึงพอใจในงาน	.6367	.4054	.3387	.2221	4.85*
รูปแบบภาวะผู้นำ 9,9(ผู้อื่น)	.6577	.4325	.4803	.1718	3.97*
ค่าคงที่ (Constant)			34.7227		
F		10.55*			

\*  $P \leq .05$

ตารางที่ 12 จากการวิเคราะห์สหสัมพันธ์พหุคูณ (Multiple Correlation Analysis) ในลักษณะของการใช้ Stepwise Method โดยที่เลือกตัวแปรเข้าสมการทีละตัว  
ได้ผลปรากฏในขั้นสุดท้าย ดังนี้

1. ผลงานการดูแลก่อนคลอด สามารถอธิบายได้ด้วยตัวแปรที่มีนัยสำคัญทางสถิติ  
ที่สำคัญยิ่งจากทั้งหมด มาได้ 6 ลักษณะ โดยที่ทั้ง 6 ลักษณะนี้สามารถร่วมกันอธิบาย ความ  
สัมพันธ์กับผลงาน โดยมีค่าของสหสัมพันธ์พหุคูณ เป็น .66 หรือถ้าจะคิดว่าร้อยละของความ  
แปรปรวนที่อธิบายผลงานการดูแลก่อนคลอดนี้สามารถอธิบายร่วมกันได้ ร้อยละ 43

2. ตัวแปรที่ใช้อธิบายหรือร่วมกันทำนายทั้ง 6 ลักษณะ ดังกล่าวนั้น (ตารางที่ 12)  
สามารถจะเรียงลำดับตามค่าสัมประสิทธิ์การถดถอย ( $\beta$ ) ของตัวพยากรณ์ดังนี้ คือ

- ก. ลักษณะผู้นำแบบ 9,9 ตามการรายงานของตนเอง มีค่าสัมประสิทธิ์การถดถอย ( $\beta_5$ ) .3257
- ข. ลักษณะผู้นำแบบ 9,1 ตามการรายงานของตนเอง มีค่าสัมประสิทธิ์การถดถอย ( $\beta_4$ ) .2847
- ค. ความพึงพอใจในงาน มีค่าสัมประสิทธิ์การถดถอย ( $\beta_{12}$ ) .2221
- ง. ลักษณะผู้นำแบบ 1,9 ตามการรายงานของลูกน้อง มีค่าสัมประสิทธิ์การถดถอย ( $\beta_7$ ) -.2107
- จ. ลักษณะผู้นำแบบ 9,9 ตามการรายงานของลูกน้อง มีค่าสัมประสิทธิ์การถดถอย ( $\beta_{10}$ ) .1719
- ฉ. การรับรู้การนิเทศ มีค่าสัมประสิทธิ์การถดถอย ( $\beta_{11}$ ) .1643  
ซึ่งมีนัยสำคัญทางสถิติที่ระดับ .05

3. จากผลการวิเคราะห์ที่สามารถเขียนสมการพยากรณ์ผลงานการดูแลก่อนคลอด

ได้ดังนี้

ก. สมการพยากรณ์การบริการการดูแลก่อนคลอด ในรูปคะแนนดิบ

$$y' = 34.72 + 1.6164x_5 + 1.2614x_4 + .3472x_{11} - .6563x_7 + .3387x_{12} + .4803x_{10}$$

ข. สมการพยากรณ์การบริการการดูแลก่อนคลอด ในรูปคะแนนมาตรฐาน

$$z' = .3257z_5 + .2847z_4 + .1643z_{11} - .2107z_7 + .2221z_{12} + .1719z_{10}$$