



บทที่ 2

ความรู้ทั่วไปเกี่ยวกับลิ้นจี่

ประวัติความเป็นมา

ลิ้นจี่ มีชื่อวิทยาศาสตร์ว่า *Litchi chinensis* Sonn. จัดอยู่ในอันดับ Sapindales วงศ์ Sapindaceae ลิ้นจี่เป็นไม้ผลยืนต้นพื้นเมืองแถบตอนใต้ของประเทศจีน บริเวณมณฑลเสฉวน กวางเจา และยูนนาน ชาวจีนแถบนั้นรู้จักปลูกลิ้นจี่กันมาไม่ต่ำกว่า 2,000 ปี แล้วแพร่กระจายเข้าสู่ประเทศใกล้เคียง ซึ่งอินเดียเรียกลิ้นจี่ว่า "ลิจาจี" ชาวเขมรเรียกว่า "ตระเสสรเหมือน" ซึ่งแปลว่า ลูกหงอนไก่ และคนไทยแถบภาคตะวันออกเฉียงเรียกว่า "ลีรามัญ"

สำหรับประเทศไทย สันนิษฐานว่า คงจะมีการนำลิ้นจี่มาปลูกในประเทศไทย ในราว สมัยต้นรัตนโกสินทร์ โดยชาวจีนเป็นผู้นำเข้า และจากหลักฐานทางประวัติศาสตร์พบว่า มีการปลูกลิ้นจี่ครั้งแรกในภาคกลางของประเทศไทยซึ่งจากบันทึกของปาลเลกัวซ์ (ชาวฝรั่งเศส) เมื่อปี 2397 ในสมัยรัชกาลที่ 4 ได้กล่าวไว้ว่า ประเทศสยามมีลิ้นจี่อยู่ 3 ชนิด คือ ชนิดแรกเรียกว่า ลิ้นจี่สีแดง ชนิดที่สองคนไทยเรียกว่าลำไย และชนิดที่สามคนไทยเรียกว่าเงาะ ถ้าวิเคราะห์ตามนั้นแล้วแสดงว่า ได้มีการปลูกลิ้นจี่มาก่อนปี 2397 อย่างแน่นอน แต่เดิมสวนลิ้นจี่มีการปลูกในแถบธนบุรี และพื้นที่ที่ยังมีกัน ในสมัยก่อนมี 10 พันธุ์ ได้แก่ พันธุ์กระโหลกใบยาว เขียวหวาน ยักษ์ หัว อมรินทร์ กระโหลกใบดำ ลำไย กระโถนทองพระโรง อีวุ่นและอีแบน แต่ปัจจุบัน แหล่งปลูกในเขตธนบุรีถูกโค่นทิ้งเกือบหมดแล้ว แต่ในพื้นที่ของจังหวัดสมุทรสงครามยังคงปลูกกันมาก และสามารถรักษาพันธุ์เดิมไว้ได้พร้อมกับพัฒนาพันธุ์ใหม่ๆ อีกหลายพันธุ์

สำหรับแหล่งปลูกลิ้นจี่ทางภาคเหนือส่วนมากเป็นพันธุ์ที่มาจากประเทศจีน โดยจากการสำรวจต้นลิ้นจี่ต่างๆ ในแถบภาคเหนือ พอจะประมวลได้ว่า มีผู้นำลิ้นจี่เข้ามาปลูกในภาคนี้เมื่อประมาณปี 2444 ซึ่งพันธุ์ที่นำมาปลูก คือพันธุ์ฮงฮวย สำหรับลิ้นจี่พันธุ์โอเอี๊ยงนั้นหลวงอนุสารสุนทร เป็นผู้นำมาปลูกที่เชียงใหม่เป็นคนแรก ในส่วนของราชการ นายเริ่ม บุรณฤกษ์ หัวหน้ากอง-การคั้นควาและทดลอง กรมกสิกรรม ได้นำลิ้นจี่พันธุ์ต่างๆ จากภาคกลางของประเทศไทย และจากต่างประเทศ เช่น ฮาวายและไต้หวัน ไปปลูกที่สถานีกสิกรรมแม่โจ้และสถานีกสิกรรมฝาง เมื่อปี 2500 พันธุ์ลิ้นจี่ที่นำมาปลูกในครั้งนั้น ได้แก่ บริวสเตอร์ มอริซัส หน่อมี่จ้อ ฯลฯ

ปัจจุบันเกษตรกรในภาคเหนือนิยมปลูกลิ้นจี่พันธุ์ฮวงฮวยกันมากที่สุด รองลงมาได้แก่พันธุ์โอเอียะ พันธุ์กิมเจ็ง หรือพันธุ์จักรพรรดิตามลำดับ และมีการปลูกโดยทั่วไปในภาคเหนือ เช่น จังหวัดเชียงราย เชียงใหม่ แพร่ น่าน ลำพูน เป็นต้น นอกจากนี้ได้เริ่มมีการปลูกกันมากขึ้นในภาคตะวันออก เช่น จังหวัดจันทบุรี ซึ่งส่วนมากปลูกเป็นสวนขนาดใหญ่

แหล่งปลูกและผลผลิตลิ้นจี่ในประเทศไทย

ในอดีตการปลูกลิ้นจี่ส่วนมากจะมีการปลูกเป็นสวนขนาดเล็ก ไม่เกิน 5 ไร่ หรือปลูกเป็นส่วนหลังบ้าน ซึ่งมีแหล่งปลูกสำคัญในภาคเหนือ เช่น จังหวัดเชียงใหม่ เชียงราย ภาคกลาง เช่น จังหวัดนนทบุรี กรุงเทพมหานคร และภาคตะวันตก เช่น จังหวัดสมุทรสงคราม* เป็นต้น แต่ในปัจจุบันมีสวนลิ้นจี่ขนาดใหญ่มากขึ้น จากตารางที่ 2-1 ตั้งแต่ปีเพาะปลูก 2528/2530 เป็นต้นมา เนื้อที่เพาะปลูกและผลผลิตลิ้นจี่มีแนวโน้มเพิ่มขึ้น กล่าวคือในปีเพาะปลูก 2528/2529 มีเนื้อที่ปลูกลิ้นจี่รวม 46,867 ไร่ ได้ผลผลิตรวม 11,806,825 กิโลกรัม คิดเป็นผลผลิตเฉลี่ยต่อไร่เท่ากับ 415 กิโลกรัม สำหรับปีเพาะปลูก 2531/2532 มีเนื้อที่ปลูกลิ้นจี่รวม 60,138 ไร่ ได้ผลผลิตรวม 23,556,456 กิโลกรัม คิดเป็นผลผลิตเฉลี่ยต่อไร่เท่ากับ 634 กิโลกรัม เมื่อเปรียบเทียบในปีเพาะปลูก 2528/2529 กับปีเพาะปลูก 2531/2532 จะมีเนื้อที่เพาะปลูกเพิ่มขึ้นร้อยละ 28.32 ผลผลิตเพิ่มขึ้นร้อยละ 99.52 และผลผลิตเฉลี่ยเพิ่มขึ้นร้อยละ 52.77 ทั้งนี้เนื่องจากเกษตรกรมีความรู้ความชำนาญ ตลอดจนให้การบำรุงรักษาลิ้นจี่ให้ได้ผลดี ประกอบกับหน่วยงานของรัฐบาลได้เข้ามามีบทบาทในการส่งเสริม และให้ความช่วยเหลือเกษตรกรมากขึ้นอีกด้วย

*จังหวัดสมุทรสงคราม ถ้าเป็นการแบ่งพื้นที่ทางภูมิศาสตร์จะอยู่ในภาคกลางของประเทศไทย แต่ถ้าเป็นการแบ่งพื้นที่ทางการเกษตรจะอยู่ในภาคตะวันตก ซึ่งภาคตะวันตกนี้ไม่ได้มีการแบ่งไว้ทางภูมิศาสตร์

ตารางที่ 2-1 พื้นที่เพาะปลูกและผลผลิตของลันจี้รวมทั้งประเทศ สำหรับปีเพาะปลูก
2528/29-2531/32

ปี เพาะปลูก	เนื้อที่ปลูก (ไร่)			ผลผลิตรวม (กิโลกรัม)	ผลผลิต เฉลี่ยต่อไร่ (กิโลกรัม/ไร่)
	ให้ผลแล้ว	ยังไม่ให้ผล	รวม		
2528/29	28,551	18,316	46,867	11,806,825	415
2529/30	31,575	19,753	51,328	14,221,630	450
2530/31	32,446	17,291	49,737	18,660,353	588
2531/32	37,130	23,008	60,138	23,556,456	634

ที่มา : สถิติการเพาะปลูกไม้ผล ไม้ยืนต้น ปีการเพาะปลูก 2528/30 - 2531/32
กรมส่งเสริมการเกษตร กระทรวงเกษตรและสหกรณ์

ปัจจุบันในประเทศไทย มีแหล่งปลูกลันจี้ที่สำคัญอยู่ในภาคเหนือและภาคตะวันตก เนื่องจากมีสภาพดินฟ้าอากาศที่เหมาะสมสำหรับพันธุ์ลันจี้ที่ต้องการสภาพดินฟ้าอากาศที่แตกต่างกัน จากตารางที่ 2-2 ในปีเพาะปลูก 2531/2532 ภาคเหนือมีเนื้อที่สำหรับปลูกลันจี้มากที่สุด คือ 48,795 ไร่ ซึ่งเป็นเนื้อที่เพาะปลูกร้อยละ 81.14 ของเนื้อที่ปลูกลันจี้รวมทั้งประเทศ เนื้อที่ปลูกลันจี้รองลงมาคือภาคตะวันตก ซึ่งมีเนื้อที่ปลูกลันจี้ 4,769 ไร่ คิดเป็นร้อยละ 7.93 ของเนื้อที่ปลูกลันจี้รวมทั้งประเทศ

ตารางที่ 2-2 พื้นที่เพาะปลูกและผลผลิตของลันจี้ทั้งประเทศเป็นรายภาคสำหรับ
ปีเพาะปลูก 2531/32

ภาค	เนื้อที่ปลูก (ไร่)			ผลผลิตรวม (กิโลกรัม)	ผลผลิต เฉลี่ยต่อไร่ (กิโลกรัม/ไร่)
	ให้ผลแล้ว	ยังไม่ให้ผล	รวม		
ภาคเหนือ	31,605	17,190	48,795	20,601,907	652
ภาคตะวันออกเฉียงเหนือ	630	1,857	2,487	477,665	758
ภาคกลาง	1,003	443	1,446	1,424,650	1,420
ภาคตะวันออก	1,177	1,464	2,641	736,950	626
ภาคตะวันตก	2,715	2,054	4,769	315,284	116
รวม ทั้งประเทศ	37,130	23,008	60,138	23,556,456	634

ที่มา : รายงานสภาพการเพาะปลูกไม้ผลและไม้ยืนต้นปีเพาะปลูก 2531/2532
กรมส่งเสริมการเกษตร กระทรวงเกษตรและสหกรณ์

สำหรับจังหวัดที่เป็นแหล่งปลูกลันจี้ที่สำคัญ ได้แก่จังหวัดเชียงใหม่ เชียงราย พะเยา
เลย สุกครสงคราม น่าน กรุงเทพมหานคร จันทบุรี รวมเนื้อที่ปลูกลันจี้ได้ 55,760 ไร่
หรือร้อยละ 92.72 ของเนื้อที่ปลูกลันจี้ทั้งประเทศ ในปีเพาะปลูก 2531/2532 โดยเฉพาะจังหวัด
เชียงใหม่มีพื้นที่เพาะปลูกมากที่สุด คือ 27,292 ไร่ รองลงมา ได้แก่ จังหวัดเชียงราย
สุกครสงคราม พะเยา จันทบุรี น่าน เลย และกรุงเทพมหานครตามลำดับ ซึ่งลันจี้ที่ปลูกมี
พันธุ์ต่าง ๆ หลายพันธุ์แต่พันธุ์ที่ปลูกมากที่สุดคือ พันธุ์ฮังฮวย รองลงมา คือพันธุ์ค่อม พันธุ์ไฮเอียะ
พันธุ์กิมเจ็ง ซึ่งพันธุ์ฮังฮวยปลูกมากที่สุดที่ภาคเหนือ โดยมีเนื้อที่ปลูกลันจี้พันธุ์ฮังฮวยรวมทั้งประเทศ
21,598 ไร่ คิดเป็นร้อยละ 35.91 ส่วนลันจี้พันธุ์ค่อมปลูกมากที่สุดที่จังหวัดสุกครสงคราม และมี
เนื้อที่ปลูกรวมทั้งประเทศ 8,439 ไร่ คิดเป็นร้อยละ 14.03

ตารางที่ 2-3 พื้นที่เพาะปลูกสิ้นจันทรายพันธ์ุเป็นรายจังหวัด สำหรับปีเพาะปลูก 2531/2532

จังหวัด	เนื้อที่ปลูก (ไร่)							ผลผลิตรวม (กิโลกรัม)	ผลผลิต เฉลี่ยต่อไร่ (กิโลกรัม)
	ธัญพืช	ข้าวเหนียว	พืชไร่	ผลไม้	พืชไร่	อื่นๆ	รวม		
เชียงใหม่	2,958	831	86	1	37	23,379	27,292	11,142,013	615
เชียงราย	10,999	2,438	368	150	68	30	14,053	7,027,401	751
พะเยา	3,131	305	10	-	-	-	3,446	902,000	656
เลย	1,415	33	14	77	10	-	1,549	404,000	1,000
น่าน	990	158	74	450	30	-	1,702	562,800	485
สมุทรสงคราม	-	-	-	3,534	312	430	4,276	183,255	76
กทม.	-	-	-	1,200	50	-	1,250	1,396,800	1,492
จันทบุรี	110	66	-	2,016	-	-	2,192	377,550	450
รวม 8 จังหวัด	19,603	3,831	552	7,428	507	23,839	55,760	21,995,819	636
รวม ทั้งประเทศ	21,598	4,467	944	8,439	794	23,896	60,138	23,556,456	634

ที่มา : รายงานสภาพการเพาะปลูกไม้ผลและไม้ยืนต้น ปีเพาะปลูก 2531/2532 กรมส่งเสริมการเกษตร
กระทรวง เกษตรและสหกรณ์.

ลักษณะและชนิดพันธุ์ลิ้นจี่

1. ลักษณะของลิ้นจี่

ลำต้น ลิ้นจี่เป็นไม้ผลยืนต้น มีความสูงประมาณ 9-12 เมตร ซึ่งจัดได้ว่าเป็นไม้ผลขนาดใหญ่ ลำต้นแข็งแรงแตกกิ่งก้านสาขากว้างมาก เป็นไม้ผลที่เป็นไม้ผลัดใบ ทรงพุ่มค่อนข้างทึบ เปลือกลำต้นสีน้ำตาลอมเทา ผิวเปลือกไม่ขรุขระ (ต้นลำไย ขรุขระกว่า) มีการเจริญเติบโตช้า แต่ก็ค่อนข้างสม่ำเสมอ

ใบ ใบลิ้นจี่จัดเป็นพวกใบประกอบ (compound leaves) มีใบย่อยตั้งแต่ 2-10 คู่ มีลักษณะเป็นรูปหอกหรือรีๆ โดยที่โคนใบและปลายใบค่อนข้างแหลม ยาว 7-20 เซนติเมตร ผิวใบด้านบนมีสีเขียวเข้มและเป็นมันสะท้อนแสง ส่วนท้องใบจะมีสีอ่อนกว่าและทึบ แต่ถ้าเป็นใบอ่อนที่แตกออกใหม่สีจะค่อนข้างแดง หรืออาจเป็นสีเหลือง

ดอก ลิ้นจี่มีดอกเป็นช่อสีเหลืองอมเขียวอ่อน ช่อดอกอาจจะยาวถึง 30 เซนติเมตร เกิดดอกที่ปลายกิ่งหรือปลายยอด มีกลีบดอกชั้นนอก 4-7 กลีบ คล้ายถ้วยขนาดเล็ก แต่จะไม่มีกลีบดอกซ้อนอยู่ชั้นใน เกสรตัวผู้มีอยู่ 5-8 อัน ประกอบด้วยก้านเกสรตัวผู้และอับเรณู ถัดจากนั้นเป็นเกสรตัวเมีย ที่ยอดเกสรตัวเมียเป็นรอยหยัก ออกดอกราวๆ ต้นเดือนมกราคม แล้วดอกบานติดผลราวปลายเดือนกุมภาพันธ์ ดอกลิ้นจี่แบ่งออกเป็น 3 ชนิด คือ

1. ดอกตัวผู้ ทำหน้าที่ปล่อยละอองเกสรตัวผู้สำหรับการผสมพันธุ์
2. ดอกกะเทยที่ทำหน้าที่เป็นดอกตัวเมีย ทำหน้าที่รับการผสมพันธุ์
3. ดอกกะเทยที่ทำหน้าที่เป็นดอกตัวผู้ ทำหน้าที่ปล่อยละอองเกสรตัวผู้เช่นเดียวกับเกสรตัวผู้

กับเกสรตัวผู้

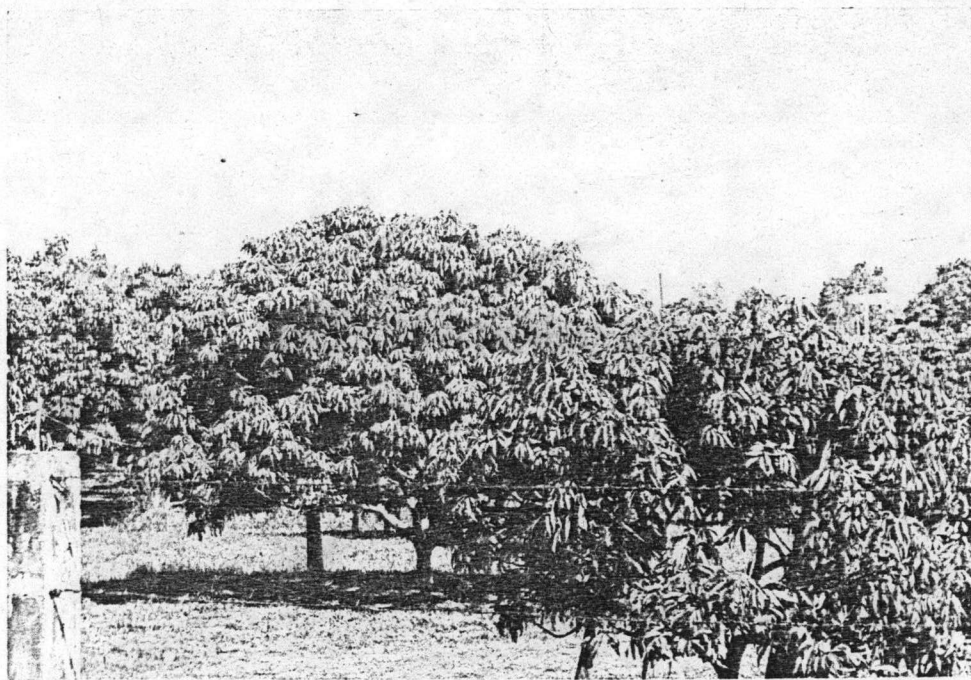
ในช่อดอกเดียวกันเกิดการเกิดดอกทั้ง 3 ชนิดนี้จะไล่เรียงกันเป็นลำดับและดอกทั้ง 3 ชนิดนี้จะบานไม่พร้อมกันคือ ดอกตัวผู้บานก่อน จากนั้นดอกกะเทยที่ทำหน้าที่เป็นดอกตัวเมียบานตามมา ส่วนดอกที่บานสุดท้ายคือดอกกะเทยที่ทำหน้าที่เป็นดอกตัวผู้ อย่างไรก็ตามระยะการบานของดอกตัวผู้จะนานกว่าดอกตัวเมีย เนื่องจากเกสรตัวผู้และเกสรตัวเมียไม่ได้อยู่ในดอกเดียวกัน ดังนั้นในการผสมพันธุ์จึงมีความจำเป็นต้องพึ่งพาผึ้งและแมลงต่างๆ

ผล ลิ้นจี่ติดผลเป็นช่อ โดยในแต่ละช่ออาจมีผลตั้งแต่ 2-30 ผล รูปร่างของผลมีอยู่หลายแบบ เช่น คล้ายรูปไข่หรือออกไปทางผลกลมหรือผลคล้ายรูปหัวใจ ส่วนจะเป็นไปใน

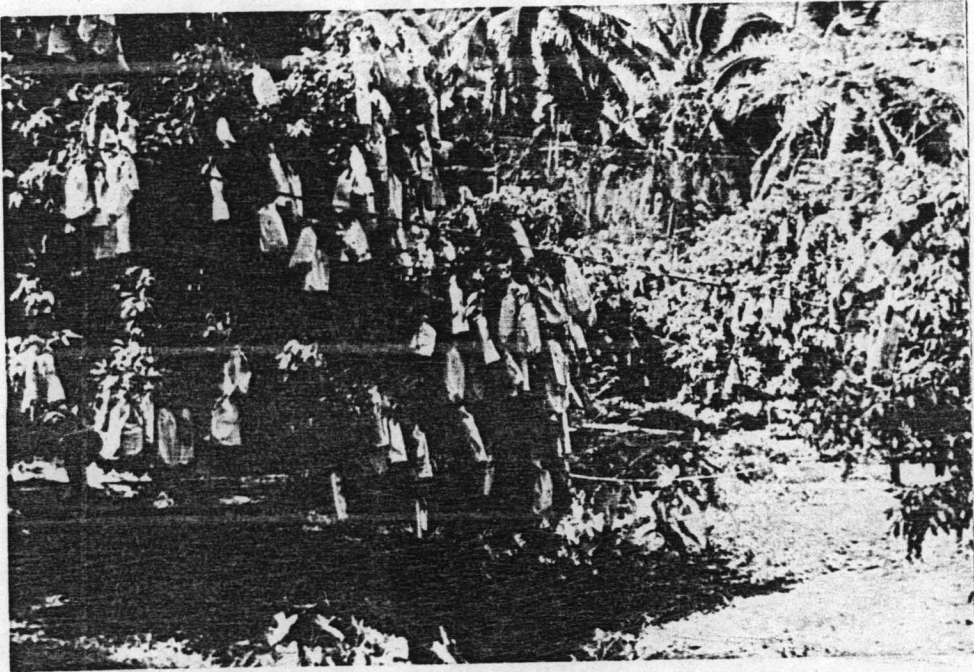
ลักษณะใดขึ้นอยู่กับว่าเป็นพันธุ์อะไร ที่ผิวเปลือกของผลขรุขระเป็นหนามเล็ก ๆ เมื่อผลยังอ่อนอยู่จะเป็นสีเขียวแต่เมื่อแก่ก็จะเปลี่ยนสีไปหลายสีขึ้นอยู่กับลักษณะประจำพันธุ์นั้นๆ แต่ทั่วไปแล้วสีผลของลิ้นจี่จะเป็นสีชมพูปนขาวหรือชมพูปนแดง หรืออาจเป็นแดงคล้ำและแดงสด มีบางพันธุ์เหมือนกันที่สีออกน้ำตาลเข้ม ส่วนเปลือกค่อนข้างเปราะจึงปอกเปลือกแล้วกินเนื้อในได้ไม่ยากนัก

เนื้อ เกิดจากเนื้อเยื่อเจริญของก้านเมล็ด เนื้อสีขาวขุ่นหรือขาวนวล มีทั้งเนื้อหนาและบาง เนื้ออ่อนไม่ติดเมล็ด เนื้ออาจจะแห้งกรอบหรือฉ่ำน้ำ รสชาติขึ้นอยู่กับสายพันธุ์และการบำรุงรักษา มีทั้งรสหวานหอม หวานอมเปรี้ยว หรือหวานอมฝาด

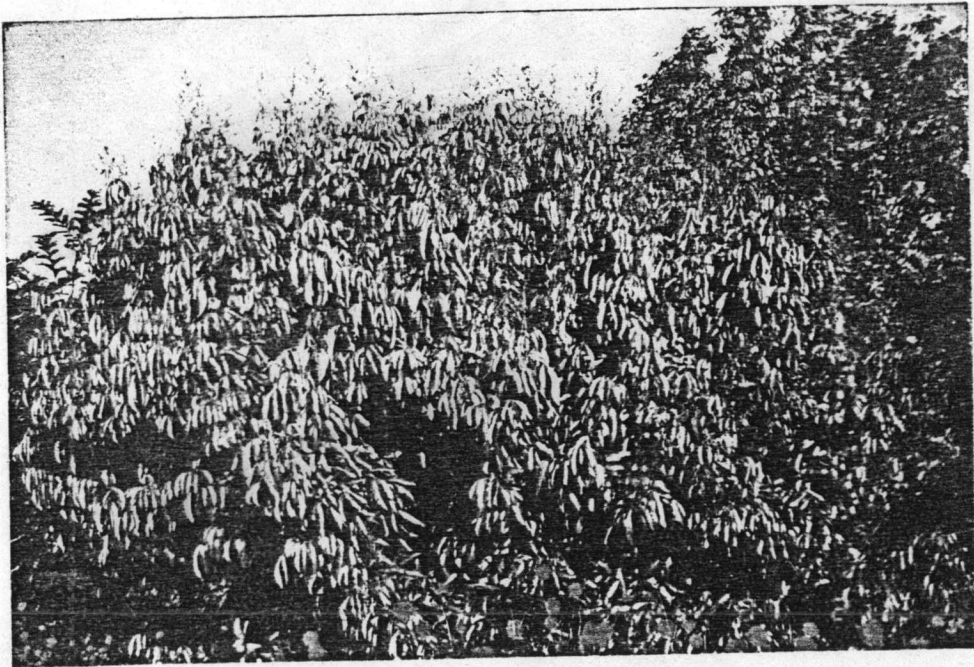
เมล็ด สีน้ำตาลดำเป็นมัน ในล้นจีผลหนึ่งนั้นจะมีเพียงเมล็ดเดียวเท่านั้น แต่มีอยู่บ้างเหมือนกันที่เมล็ดลีบ โดยเฉพาะลิ้นจี่พันธุ์คอมพิวเตอร์น้อยมาก



ภาพที่ 2-1 ลักษณะต้นลิ้นจี่พันธุ์ฮงฮวย



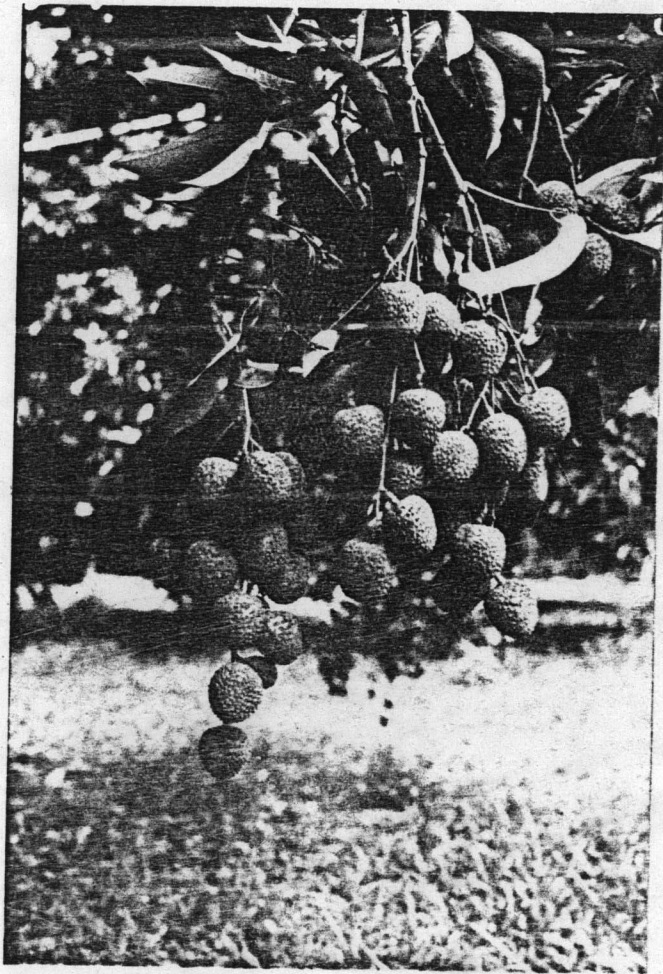
ภาพที่ 2-2 ลักษณะต้นลิ้นจี่พันธุ์ค่อม



ภาพที่ 2-3 ลักษณะช่อดอกของลิ้นจี่พันธุ์ฮังฮวย

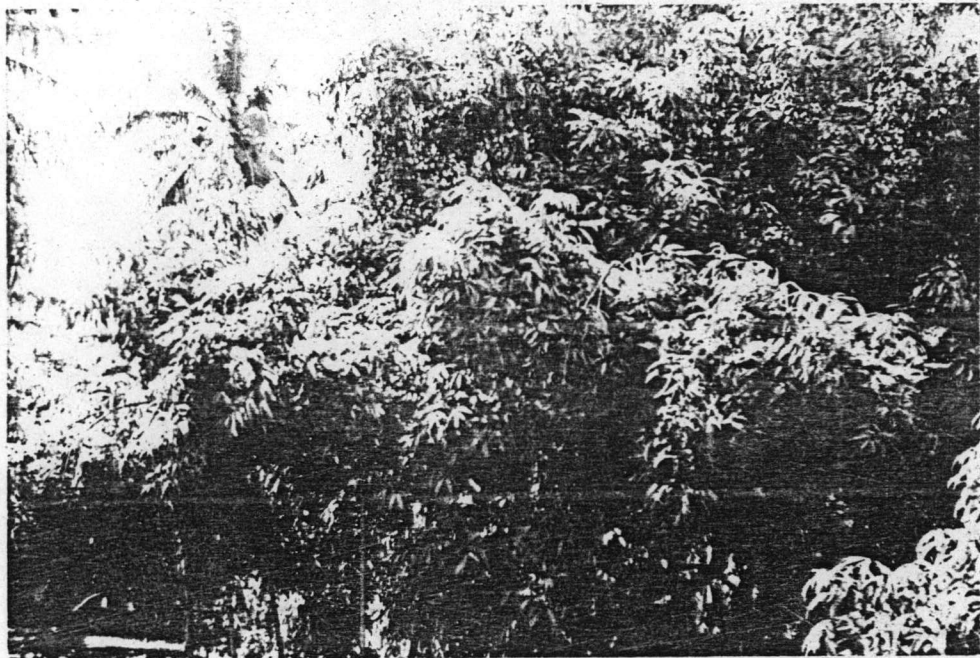


ภาพที่ 2-4 ลักษณะช่อดอกของลินี่พันธุ์ค่อม



ภาพที่ 2-5 ลักษณะของผลลิ้นจี่พันธุ์ยังฮวย

017881



ภาพที่ 2-6 ลักษณะของผลลิ้นจี่พันธุ์คอมพิวเตอร์

2. พันธุ์ลิ้นจี่

สายพันธุ์ลิ้นจี่แบ่งกว้างๆ ได้ 2 สายพันธุ์ คือ พันธุ์ลิ้นจี่ที่ปลูกในภาคกลางกับพันธุ์ลิ้นจี่ที่ปลูกในภาคเหนือ ทั้งนี้เนื่องจากการนำสายพันธุ์ลิ้นจี่ที่ปลูกภาคเหนือมาปลูกที่ภาคกลางจะประสบปัญหาสภาพภูมิอากาศที่ไม่เอื้ออำนวยทำให้ไม่ออกดอกและผล

พันธุ์ลิ้นจี่ของภาคกลาง*

1. พันธุ์คอมพิวเตอร์หรือพันธุ์คอมพิวเตอร์ลำเจียก เป็นลิ้นจี่ลำต้นเตี้ยออกดอกติดผลง่าย และติดผลดก ใบมีขนาดเล็ก ใบด้านบนเรียบมันเขียวเข้ม ด้านล่างของใบสีนวล ก้านใบสีน้ำตาลอมแดง

*ภาคกลาง เป็นการแบ่งพื้นที่ทางภูมิศาสตร์ ซึ่งได้รวมถึงจังหวัดต่างๆ ที่อยู่ในภาคตะวันตกด้วย โดยยกเว้นจังหวัดประจวบคีรีขันธ์

เห็นเด่นชัด ที่ขอบใบโดยรอบเป็นคลื่น ปลายใบแหลม ผลค่อนข้างใหญ่ ลักษณะผลเป็นรูปหัวใจ มีลายเล็กสั้นแหลมมีแฉก เห็นชัดระหว่างหนามสีเขียวอมเหลือง ผิวผลเมื่อแก่ออกสีแดงอมชมพูแกถึงสีแดงเข้ม เนื้อผลฉ่ำน้ำเนื้อหนา มีรสหวานอมฝาดเล็กน้อย เมล็ดทรงยาว ให้ผลได้ภายใน 3-4 ปี ใน 1 กิโลกรัมมีประมาณ 50 ผล เปลือกผลกรอบและบาง เป็นพันธุ์ที่นิยมปลูกกันมากที่สุดในพื้นที่ภาคกลาง เก็บเกี่ยวผลได้ประมาณต้นเดือนเมษายน

2. พันธุ์กะโหลกใบยาว เป็นพันธุ์ลึนจ์ที่มีใบยาวรี กลางใบค่อนข้างพอง ปลายใบแหลม ขอบใบและแผ่นใบเรียบ ใบมีขนาดใหญ่ สีเขียวปนน้ำตาลเล็กน้อย ก้านใบสีน้ำตาล ลักษณะผลมีขนาดใหญ่ เนื้อหนา รสหวานอมเปรี้ยว มีหนามห่าง ผลมีสีน้ำตาลมากแห้ง เมล็ดไม่ใหญ่ ออกผลง่ายและสม่ำเสมอ ในภาคกลางนิยมปลูกลึนจ์พันธุ์นี้เป็นอันดับสองรองลงมาจากพันธุ์ค่อมและมีระยะเวลาการเก็บเกี่ยวหลังจากพันธุ์ค่อม ประมาณ 15 วัน

3. พันธุ์สาแหรกทอง ลักษณะใบยาวรีและเรียว ปลายใบค่อนข้างแหลม แผ่นใบเรียบ ขอบใบบิดเบี้ยวเป็นคลื่น ใบออกเขียวอ่อน ก้านใบสีน้ำตาลปนแดงผลกลมแบนเล็กน้อย เปลือกผลสีชมพูอมเหลือง มีร่องระหว่างหนามเป็นทางยาวข้างผล มองเห็นคล้ายสาแหรก เนื้อผลหนา สีของเนื้อขาวขุ่น ฉ่ำน้ำ รสชาติหวาน กลิ่นหอม สามารถเก็บเกี่ยวผลแก่ได้ประมาณ 15-30 เมษายน

นอกจาก 3 พันธุ์ดังกล่าวที่คนนิยมปลูกกันก็ยังมีพันธุ์อื่น ๆ อีกหลายพันธุ์ เช่น กระโถนทองพระโรง พันธุ์เขียวหวาน พันธุ์ไทยธรรมดา พันธุ์ไทยใหญ่ พันธุ์จีน พันธุ์ช่อระกำ พันธุ์สีเทาแก้ว และพันธุ์แห้ว แต่พันธุ์เหล่านี้ไม่ค่อยแพร่หลายมากนัก

พันธุ์ลึนจ์ของภาคเหนือ

1. พันธุ์ฮังฮวย เป็นพันธุ์ที่มีปลูกมากที่สุดทางภาคเหนือและมากกว่าพันธุ์อื่นๆ ทั้งนี้เนื่องจากเป็นพันธุ์ที่มีลักษณะเด่นเฉพาะตัว คือ สามารถติดผลได้เกือบทุกปี ต้นแม่ดั้งเดิมของพันธุ์ฮังฮวยปลูกครั้งแรกที่จังหวัดเชียงใหม่ แล้วแพร่กระจายไปสู่จังหวัดอื่นในภายหลัง ลักษณะประจำพันธุ์ มีทรงพุ่มกว้างใหญ่ แผ่กิ่งห่าง ผิวเปลือกของต้นออกสีหม่นตกรกระสีขาว มีเปลือกบาง ใบใหญ่ยาวรี โคนใบกว้าง ขอบใบเป็นคลื่น ปลายใบไม่แหลมมากนัก แตกยอดอ่อนมีสีเขียวอมแดง ชูดละ 6-8 ใบ ทั้งช่อจะมีใบประมาณ 150 ใบ ดอกมีก้านดอกยาว 20-30 เซนติเมตร ดอกจะบานประมาณกลางเดือนกุมภาพันธ์ ดอกที่ยังไม่บานมีสีดำน้ำตาลคล้ายเขม่าจับ ช่วงเวลาแตกช่อดอกถึงดอกบานใช้เวลาประมาณ 2 เดือน ผลจะแก่ประมาณกลางเดือนถึงสิ้นเดือนพฤษภาคม ผลสีแดงอมชมพู รูปทรงของผลกลม รี รูปไข่ ใหญ่กว้าง มีขนาดผลโตปานกลาง ใน 1 กิโลกรัม

จะมี 30-40 ผล หนามผลห่าง เมื่อแก่จัดหนามจะเป็นตุ่มสั้นกว่าผลที่ยังไม่แก่ เปลือกผลมีสีเหลืองแกมชมพูหรือแดงระเรื่อ เนื้อหนาสีขาวขุ่น เนื้อตรงส่วนที่สัมผัสกับเมล็ดจะเป็นเยื่อหุ้มสีน้ำตาล เป็นเส้นมีกลิ่นหอม เมล็ดมีขนาดใหญ่ยาวหัวจุกโตปานกลาง สามารถให้ผลได้ เมื่อมีอายุประมาณ 5 ปี

2. พันธุ์โอเอียะ ลักษณะประจำพันธุ์ มีทรงพุ่มเตี้ยจนเกือบกลม แผ่กิ่งสาขา กว้าง กิ่งเปราะและหักง่าย ใบมีขนาดความยาวปานกลาง รูปทรงคล้ายขนเมเป็ยกบุน ปลายใบแหลมเล็ก หน้าใบเป็นมันสีเขียวเข้มจัดจนเกือบเป็นสีดำ ดอกมีขนาดยาวปานกลาง ออกดอกประมาณ กลางเดือนมกราคม ใช้ระยะเวลาจากดอกตูมถึงดอกบานประมาณ 1 เดือน ผลจะเริ่มแก่ประมาณ ปลายเดือนพฤษภาคม มีขนาดโตปานกลาง เนื้อหนา เปลือกสีแดงเข้มคล้ายรูปหัวใจ สีของเปลือก ด้านที่ถูกแดดมากจะมีสีสว่างงามเป็นสีแดง ส่วนผลที่อยู่ในร่ม ถึงแม้จะแก่จัดก็จะมีสีแดงแกมเหลือง หรือสีอมเขียว ลักษณะภายในมีเนื้อนิ่มและน้ำมาก กลิ่นหอม ใน 1 กิโลกรัม จะมีประมาณ 40-50 ผล

3. พันธุ์กิมเจ็ง ลักษณะประจำพันธุ์ มีพุ่มเตี้ยเกือบแบน กิ่งก้านสาขาสั้น แต่กิ่งค่อนข้างเหนียวไม่เปราะและหักง่าย เปลือกมีสีน้ำตาล เติบโตช้ากว่าพันธุ์ฮงฮวย ใบมีสีเขียวจัด สั้น ขอบใบด้านข้างมีกมอ ปลายใบแหลม แตกยอดอ่อนเป็นสีแดงขีดหรือชมพู ดอกมีขนาดเล็ก ก้านดอกสั้น ช่อดอกมีสีเหลือง ช่วงดอกตูมจนถึงดอกบานจะใช้เวลาประมาณ 2 เดือน มักออกดอก ประมาณปลายเดือนกุมภาพันธ์และผลจะเริ่มแก่ประมาณกลางเดือนมิถุนายนจึงทำให้มีราคาดีเพราะ ในช่วงนี้พันธุ์อื่นผลแก่หมดไปแล้ว ลักษณะผลเป็นรูปหัวใจ เปลือกมีสีแดง ขนาดผลค่อนข้างเล็ก ใน 1 กิโลกรัมจะมี 40-50 ผล เนื้อนิ่มแต่ไม่ละ เมล็ดมักลีบ หรือมีสีน้ำตาลอ่อน

นอกจากนี้ในแหล่งปลูกลิ้นจี่ทางภาคเหนือยังมีลิ้นจี่พันธุ์อื่น ๆ อีก เช่น พันธุ์สีรามัญ พันธุ์เปลือกหนา พันธุ์ฮองกง พันธุ์เขียวหวาน พันธุ์กิมจี้ และพันธุ์บิวสเตอร์ เป็นต้น

การปลูกลิ้นจี่

ลักษณะของการปลูกลิ้นจี่ในแต่ละแห่งอาจแตกต่างกันออกไป การปลูกลิ้นจี่ในที่ลุ่มเช่น จังหวัดสมุทรสงคราม มักจะปลูกเป็นแบบยกร่องแล้วปลูกเป็นแถวเดี่ยวกลางร่องตลอด หรือแบบ แถวคู่ร่องสลับแบบขั้นปลา ส่วนการปลูกในที่ดอนทางภาคเหนือในหลายจังหวัด เช่น เชียงใหม่ เชียงราย จะทำการปลูกกันเป็นแบบไร่ คือไม่มีความจำเป็นที่จะต้องมีการยกร่อง การปลูกหลัง การเตรียมพื้นที่เรียบร้อยแล้วก็จะวางระยะปลูกและขุดหลุมปลูกไปเลย การปลูกลิ้นจี่ในแต่ละแห่ง แต่ละท้องถิ่นแม้จะมีความแตกต่างกันออกไปดังกล่าว แต่ขั้นตอนการปลูกโดยทั่วไปมักจะใช้วิธีการ ที่คล้ายหรือเหมือนกัน

การปลูกลิ้นจี่มีขั้นตอนที่สำคัญ ๆ ประกอบด้วย การเลือกที่ปลูก การเลือกกิ่งพันธุ์ที่ใช้ในการปลูก การเตรียมการปลูก และวิธีการปลูก แต่ละขั้นตอนเป็นปัจจัยที่สำคัญที่จะมีผลต่อปริมาณและคุณภาพของลิ้นจี่ ทั้งนี้จะขึ้นอยู่กับความรู้ความชำนาญของชาวสวน และการดูแลรักษา เนื่องจากลิ้นจี่ต้องการดูแลเอาใจใส่เป็นอย่างดีตลอดจนเงินทุนของชาวสวนด้วย ขั้นตอนต่างๆ ของการปลูกลิ้นจี่มีดังนี้

1. การเลือกที่ปลูก
2. การเลือกกิ่งพันธุ์ที่ใช้ปลูก
3. การเตรียมการปลูก
4. วิธีการปลูก

1. การเลือกที่ปลูก คือ การพิจารณาถึงสภาพแวดล้อมที่เหมาะสม ซึ่งเป็นปัจจัยเบื้องต้นที่สำคัญ ในการทำสวนลิ้นจี่ให้ได้รับความสำเร็จ ปัจจัยต่าง ๆ ในการเลือกที่ปลูก คือ

1.1 ดิน ลักษณะเนื้อดินที่ลิ้นจี่ชอบ คือ ดินที่ร่วนซุยและมีอินทรีย์วัตถุมาก น้ำไม่ขัง ถ้าจะปลูกลิ้นจี่ในพื้นที่ที่เคยปลูกพืชอื่น ๆ มาแล้ว ควรแก้ไขที่ดินนั้นให้ เป็นประโยชน์กับต้นลิ้นจี่ให้มากที่สุด ดังนั้นถ้าเลือกพื้นที่ปลูกลิ้นจี่ในพื้นที่ลุ่มต่ำหรือที่น้ำเก่าซึ่งใช้ปลูกกันมากที่จังหวัดสมุทรสงคราม ต้องทำการยกร่องปลูกและให้มีการระบายน้ำที่ดี ส่วนการปลูกลิ้นจี่ในภาคเหนือส่วนมากจะปลูกในพื้นที่แบบที่ตอหม้อไม่ท่วม จึงไม่มีความจำเป็นที่จะต้องยกร่อง

1.2 สภาพดินฟ้าอากาศ ลิ้นจี่สามารถปลูกได้ดีในเขตที่มีสภาพอากาศร้อนชื้น ในฤดูร้อน อากาศเย็นกับค่อนข้างแห้งในฤดูหนาว ควรมีความชื้นในอากาศมากและมีความชื้นในดิน คือ น้ำในดินต้องมีเพียงพอ โดยเฉพาะในระยะดอกบานและติดผลนั้นมีความจำเป็นมาก ลิ้นจี่ต้องการปริมาณน้ำฝนประมาณปีละ 1,400-1,500 มิลลิเมตร และในขณะที่ต้นลิ้นจี่กำลังพักตัว เพื่อสร้างตาดอกนั้น จะมีฝนหรือให้น้ำกับต้นลิ้นจี่ไม่ได้ มิฉะนั้นจะเกิดเป็นใบอ่อนแทนช่อดอก อากาศควรหนาวนาน ๆ จึงจะเพียงพอต่อการออกดอกของลิ้นจี่ ดังนั้นลิ้นจี่ที่ปลูกทางภาคเหนือ จึงมีสภาพแวดล้อมเหมาะต่อการออกดอกของลิ้นจี่ คือ ในเดือนพฤศจิกายนอากาศหนาวอุณหภูมิจะต่ำกว่า 20 องศาเซลเซียสในแต่ละวันตลอดเดือน รวมแล้วมากกว่า 100 ชั่วโมงขึ้นไป ส่วนลิ้นจี่ที่ปลูกในภาคกลางส่วนมากเป็นพันธุ์ที่ได้พัฒนาเหมาะสมกับสภาพดินฟ้าอากาศในประเทศไทยที่มีความหนาวเย็นไม่นาน ดังนั้น จึงต้องการความหนาวน้อยกว่าลิ้นจี่พันธุ์ทางภาคเหนือ

2. การเลือกกิ่งพันธุ์ที่ใช้ปลูก โดยปกติแล้วการขยายพันธุ์ลินจี่สามารถทำได้หลาย ๆ วิธี คือ การเพาะเมล็ด การติดตา การเสียบกิ่ง การตอน แต่วิธีที่เกษตรกรนิยมมากคือ การตอน ซึ่งเป็นวิธีที่ทำกันมาตั้งแต่สมัยโบราณของไทย การตอนนี้ชาวสวนมีความชำนาญมากสามารถตอนได้ทั้งกิ่งเล็กและกิ่งใหญ่ เกษตรกรนิยมใช้การตอนกับลินจี่ตลอดมาจนกระทั่งปัจจุบันนี้ การตอนแล้วเอากิ่งที่ออกรากแล้วไปปลูกจะทำให้ไม่กลายพันธุ์ ตกผลเร็ว ต้นเป็นพุ่มงาม พุ่มไม่สูง ง่ายต่อการดูแลรักษา ข้อเสียคือต้นลินจี่ที่ปลูกด้วยกิ่งตอนไม่มีรากแก้วหยั่งลงพื้นดินลึก จึงมีอายุไม่นานและหักหรือโค่นล้มง่าย จึงจำเป็นต้องมีการค้ำยันกิ่งก้านสาขามากเมื่อต้นลินจี่แก่

3. การเตรียมการปลูก ก่อนปลูกลินจี่ เกษตรกรควรปรับปรุงสภาพดินให้เหมาะสมแก่การปลูกก่อน หากเป็นสภาพที่ลุ่มควรจะยกเนินร่องเพื่อใช้ปลูก ส่วนพื้นที่ดอนนั้นเพียงแต่ใช้การไถพลิกพื้นที่ก็เพียงพอ ควรปรับปรุงดินให้เป็นดินร่วนซุยตามที่ลินจี่ชอบ โดยการใส่ปุ๋ยคอก หรือปุ๋ยหมักมาใส่รอบบริเวณพุ่มต้น ใช้ฟางหรือเศษหญ้าคลุมดินในบริเวณโคนลินจี่แล้วปล่อยหญ้าฟางนั้นให้เน่าเปื่อยผุพังเป็นดินต่อไป เมื่อเตรียมดินเรียบร้อยแล้ว ควรวางระยะปลูก การจะกำหนดระยะปลูกระหว่างต้น และระหว่างแถวให้มีขนาดเท่าใดจึงจะเหมาะสมสำหรับลินจี่ ยังเป็นปัญหาถกเถียงมาช้านาน ซึ่งความจริงแล้วการที่จะกำหนดลงไปอย่างตายตัวได้นั้นเป็นเรื่องยาก ทั้งนี้ขึ้นอยู่กับปัจจัยหลายอย่าง เช่น ชนิดของพันธุ์ที่ปลูก ความอุดมสมบูรณ์ของดิน เป็นต้น

อย่างไรก็ตาม แม้การปลูกลินจี่จะไม่สามารถกำหนดระยะปลูกที่ตายตัวลงไปได้ แต่การใช้ระยะปลูกโดยอาศัยขนาดของทรงพุ่มของลินจี่แต่ละพันธุ์ที่พอจะแยกออกได้ว่า พันธุ์ลินจี่ที่มีขนาดทรงพุ่มใหญ่ เช่นพันธุ์ฮงฮวย ควรใช้ระยะปลูกระหว่างต้นและระหว่างแถวที่เหมาะสม 12-15 เมตร พันธุ์ลินจี่ที่มีขนาดทรงพุ่มปานกลาง เช่น พันธุ์โอเอียะ พันธุ์ค่อม ระยะระหว่างต้นและระหว่างแถวควรจะเป็น 10 เมตร และพันธุ์ลินจี่ที่มีขนาดทรงพุ่มเตี้ย มีกิ่งก้านสาขาสั้น เช่น พันธุ์กิมเจ็ง ระยะปลูกควรจะเป็น 8-10 เมตร เมื่อวางระยะปลูกแล้วจึงทำการขุดหลุม ในดินที่มีความอุดมสมบูรณ์สูง ขนาดของหลุมปลูกอาจไม่ต้องขุดให้โตมากนัก แต่ในดินเลวควรขุดให้กว้างเอาไว้ หากไม่ขุดกว้างจะต้องมีการดูแลรักษาดีพอ และผู้ปลูกจะต้องใช้เทคนิคความรู้และประสบการณ์ที่มากพอ การปลูกโดยทั่วๆ ไปจึงมักใช้ขนาดหลุมใหญ่ คือมีขนาดกว้าง 1 เมตร ลึกอย่างน้อย 50 เซนติเมตร รองก้นหลุมด้วยหญ้าแห้งหรือใบไม้ผุ ผสมดินชั้นบนกับปุ๋ยคอกคลุกเคล้าให้เข้ากันดีใส่ลงก้นหลุม และตามด้วยดินชั้นบนผสมปุ๋ยคอกเช่นเดียวกัน ใส่จนเต็มหลุมและให้พูนขึ้นเล็กน้อย ส่วนผสมของดินปลูกที่นิยมกันในภาคเหนือมักจะใช้ขี้เถ้า 1 ส่วน ปุ๋ยคอก 2 ส่วน ผสมกับดิน 25 ส่วนโดยประมาณใส่ลงหลุมปลูกแล้วตั้งทิ้งไว้ระยะหนึ่งเพื่อให้ดินในหลุมยุบตัว ซึ่งควรทิ้งไว้อย่างน้อย 2 สัปดาห์

4. วิธีการปลูก ควรทำการปลูกในฤดูฝนเพียงฤดูเดียว ในฤดูหนาวก็อาจทำการปลูกได้แต่จะต้องมีน้ำอย่างเพียงพอ แต่ไม่ควรทำการปลูกในฤดูร้อน การปลูกในพื้นที่ที่อาจมีน้ำท่วมขังหรือในดินเหนียว ควรจะยกร่องให้สูงขึ้นเพื่อป้องกันน้ำท่วมหรือน้ำขังโคนต้น จากนั้นจะใช้จอบขุดเปิดดินตรงกลางหลุมปลูกให้เป็นหลุมขนาดพอที่จะนำกิ่งตอนลงปลูกได้ ลักษณะของกิ่งพันธุ์ที่เหมาะสมก่อนที่จะนำลงปลูกจะต้องมีรากแก่เป็นสีน้ำตาล และมีรากฝอยมากพอ หากรากยังไม่แก่หลังการตัดแล้วนำปลูกเลยต้นมักตายได้ง่าย

เมื่อนำกิ่งตอนวางลงหลุมแล้วให้กลบดินให้มิด กอดดินรอบๆ ต้นบนหลุมปลูกพอกระชับ ใช้ไม้หลักหรือไม้ไผ่แบนๆ ขนาดนิ้วชี้ยาวประมาณ 50-80 เซนติเมตรปักให้แน่นเป็นมุม 45 องศา กับต้นลำต้นที่ปลูก ผูกยึดต้นลำต้นและไม้ด้วยเชือกฟางเพื่อป้องกันโยกคลอนแล้วรดน้ำให้ชุ่ม จากนั้นหมั่นรดน้ำให้ดินเปียกชุ่ม จัดทำซุ้มเพื่อบังร่มให้กับต้นลำต้นที่เริ่มปลูกใหม่ ดูแลกำจัดวัชพืช พรวันดินให้บ้างอาจเป็นเดือนละครั้ง ดูแลซุ้มบังแดดให้อยู่ในสภาพดีเสมอ และหมั่นตรวจดูแมลงที่อาจจะเข้าทำลายกัดกินใบ โดยเฉพาะช่วงแตกใบอ่อน เช่น หนอน แมลงปีกแข็ง ไร ตลอดจนปลวกที่อาจจะเข้าทำลายรากเมื่อยาหมดฤทธิ์ การป้องกันจึงอาจทำได้โดยการฉีดยาป้องกันไว้เสมอ

การบำรุงรักษา

สิ่งที่มีความสำคัญมากที่สุดในการปลูกลำต้นซึ่งจะมีผลต่อการออกผลของลำต้นคือ การบำรุงรักษา ซึ่งจะต้องบำรุงรักษาลำต้นให้เติบโตจนกว่าจะถึงอายุออกดอกติดผลได้ และเมื่อถึงอายุที่ออกดอกออกผลแล้ว จะต้องบำรุงรักษาให้มากขึ้นเพราะการออกดอกติดผลนั้นต้นไม่จำเป็นต้องใช้อาหารมากขึ้น จึงจำเป็นต้องเพิ่มอาหารต่างๆ ลงไปให้พอกับอายุ ขนาดของต้น และปริมาณของผล ชาวสวนส่วนใหญ่มีขั้นตอนการบำรุงรักษาที่คล้ายๆ กัน คือ เริ่มตั้งแต่การตัดแต่งกิ่ง การใส่ปุ๋ย การให้น้ำ การควั่นกิ่งเพื่อบังคับให้ลำต้นออกดอก การห่อผล การป้องกันและกำจัดศัตรูพืช วิธีการบำรุงรักษาของแต่ละสวน อาจแตกต่างกันบ้างขึ้นอยู่กับความรู้ความชำนาญและเงินทุนของชาวสวน ตลอดจนการเอาใจใส่ดูแล ซึ่งจะทำให้ได้ผลผลิตแตกต่างกันออกไปด้วย ขั้นตอนต่างๆ ในการบำรุงรักษาโดยทั่วไปมีดังนี้

1. การสร้างทรงต้นและการตัดแต่งกิ่ง
2. การใส่ปุ๋ย
3. การให้น้ำ
4. การควั่นกิ่ง
5. การห่อผล

6. การป้องกันและกำจัดศัตรู
7. การกำจัดวัชพืช
8. การป้องกันการโค่นล้มของต้น

1. การสร้างทรงต้นและการตัดแต่งกิ่ง

1.1 การสร้างทรงต้น การสร้างทรงต้นจะเริ่มตั้งแต่เริ่มปลูกจนกระทั่งต้นมีอายุได้ 3-4 ปี โดยมีหลักการคือ ทรงต้นจะต้องโปร่ง มีกิ่งแยกจากต้นไม่มาก กิ่งทำมุมกว้างกับลำต้น โดยกระจายอยู่รอบลำต้น และต้องไม่มียอด เกษตรกรต้องพยายามสร้างทรงพุ่มให้เป็นทรงกลมให้มีความเจริญเติบโตสม่ำเสมอทุกๆ ด้าน ถ้าด้านไหนเจริญเร็วไปก็ให้ตัดยอดเพื่อให้ชะงักความเจริญเติบโตไว้ชั่วคราว จนกว่ากิ่งอื่นๆ จะเจริญทัน ทรงต้นที่ดีของต้นจะมีลักษณะทรงพุ่มต่ำ โปร่ง ลมโกรก แสงแดดลอดได้ ซึ่งจะมีผลต่อการออกดอกของต้นในอนาคต

1.2 การตัดแต่งกิ่ง หลังจากที่มีการสร้างทรงพุ่มของต้นใหม่มีลักษณะที่ดีแล้ว จำเป็นต้องตัดกิ่งที่ไม่ต้องการออกเพื่อไม่ให้มีกิ่งหนาทึบเกินไป หากมีกิ่งที่ไม่สมบูรณ์ กิ่งเป็นโรคหรือกิ่งตาย ต้องรีบตัดทันที พยายามรักษาโคนและกลางต้นให้โปร่ง ตัดยอดเพื่อไม่ให้ต้นต้นสูงเกินไป ซึ่งจะช่วยป้องกันการหักโค่นของต้นต้น และจะทำให้ต้นมีผลอย่างสม่ำเสมอทุกๆ ปี การตัดแต่งกิ่งแบ่งได้เป็น 2 ลักษณะ คือ

1.2.1 การตัดแต่งกิ่งประจำปี ทำการตัดแต่งกิ่งต้นทุกปี หลังจากเก็บเกี่ยวผลแล้ว

1.2.2 การตัดแต่งกิ่งตามความจำเป็น โดยตัดแต่งกิ่งที่ไม่ต้องการ เช่น กิ่งที่ไม่สมบูรณ์ กิ่งที่ถูกทำลายโดยโรคแมลง กิ่งแตก กิ่งคุด หรือกิ่งที่เจริญออกมามากเกินไป เป็นต้น

การตัดแต่งกิ่งไม่ว่าจะตัดด้วยเหตุผลใด ไม่ควรตัดให้เหลือกิ่งหรือต่อไว้ ควรตัดให้ชิดโคนกิ่ง แล้วทาแผลด้วยสีน้ำมัน หรือปูนขาว หรือยากันราอย่างใดอย่างหนึ่ง เพื่อป้องกันเชื้อราไม่ให้เกิดกับรอยแผลนั้น ๆ

2. การใส่ปุ๋ย

การใส่ปุ๋ย นอกจากจะใส่กันหลุมเมื่อตอนปลูกแล้ว จะต้องใส่ปุ๋ยทุก ๆ ปีเพื่อให้
 ลินจี้มีความเจริญเติบโตออกดอกออกผลได้ดี ปุ๋ยที่ใช้ส่วนใหญ่จะใช้ทั้งปุ๋ยอินทรีย์และปุ๋ยวิทยาศาสตร์
 ควบคู่กันไป การปฏิบัติสำหรับการใส่ปุ๋ย คือ ต้นลินจี้เล็ก คือ มีอายุก่อนถึง 4 ปี ความต้องการ
 ปุ๋ยส่วนใหญ่จะนำไปใช้เพื่อการเจริญเติบโตทางด้านลำต้นและกิ่ง ปุ๋ยที่เหมาะสมและใช้ได้มีทั้งปุ๋ย
 คอก และปุ๋ยเคมีสูตร 3 ตัวที่เหมาะสม เช่น 15-15-15, 10-8-12 โดยควรให้ปุ๋ยคอกในอัตรา
 2-4 ปีบต่อต้นต่อปีตามอายุและทรงพุ่ม แล้วใส่ปุ๋ยเคมีสูตรดังกล่าวในอัตรา 1-4 กิโลกรัมต่อต้นต่อ
 ปีตามลำดับอายุเช่นเดียวกัน โดยควรแบ่งใส่ปุ๋ยเป็นระยะๆ หลังจากแตกใบอ่อน ปกติแล้วต้นลินจี้
 เล็กจะแตกใบอ่อนปีละ 4 ครั้ง

สำหรับต้นลินจี้ที่ให้ผลแล้ว จะมีความต้องการปุ๋ยทั้งในด้านการเจริญเติบโตและ
 เพื่อช่วยการติดดอกออกผล โดยใช้ปุ๋ยเคมีสูตรที่เหมาะสม ได้แก่ 14-14-14 15-15-15
 13-13-12 และ 12-12-17-2 โดยแบ่งใส่ปุ๋ยปีละ 2-3 ครั้ง ในอัตรา 5-15 กิโลกรัมต่อต้น
 ต่อปีตามอายุของลินจี้ ตามลำดับ

สำหรับต้นลินจี้ ที่มีอายุมากกว่า 20 ปี หรือน้อยกว่าแต่ไม่ได้รับการดูแลรักษาที่ดี
 มีโรคและแมลงรบกวนมากจนทำให้ต้นโทรมแก่เร็ว ส่วนใหญ่จะมีลำต้นใหญ่ กิ่งก้านสาขามาก
 ดังนั้นจึงมีความต้องการปุ๋ยสูง การใส่จึงมักจะใช้สูตรปุ๋ยที่มีความเข้มข้นสูง เช่น 21-21-21
 12-24-12 หรือ 12-12-17-2 เหล่านี้เป็นต้น ปริมาณปุ๋ยที่ให้อาจมากขึ้นตามอายุของต้น และ
 แบ่งใส่เป็น 3 ครั้งเช่นเดียวกับต้นลินจี้ที่ให้ผลแล้ว

วิธีการใส่ปุ๋ย ถ้าเป็นช่วงฤดูแล้ง ต้องพรวนดินรอบๆ ต้นลินจี้ให้มีระยะห่างจาก
 ลำต้นประมาณ 3-4 เมตร แล้วโรยปุ๋ยในบริเวณที่พรวนดินไว้ แต่ถ้าเป็นในช่วงฤดูฝนให้ขุดเป็น
 ร่องรอบๆ โคนต้นลินจี้ให้ลึกประมาณ 15 เซนติเมตร เมื่อใส่ปุ๋ยแล้วให้กลบด้วยดิน

อย่างไรก็ตามการใส่ปุ๋ยลินจี้ อาจดูความเหมาะสมอื่นๆ ประกอบด้วยเช่น ความ
 อุณหภูมิของดิน สภาพแวดล้อมต่างๆ เป็นต้น

3. การให้น้ำ

หลังจากปลูกลินจี้แล้ว ควรให้น้ำอย่างสม่ำเสมอตลอดทั้งปี ปริมาณน้ำขึ้นอยู่กับความ
 ชื้นในดิน ดังนั้นในช่วงฤดูแล้งจะต้องให้น้ำบ่อย อาจจะเป็น 3-5 วันต่อครั้ง และต้องพยายาม

รักษาไม่ให้ดินแห้ง ในช่วงฤดูแล้งหลังจากการใส่ปุ๋ยแล้วก็ต้องให้น้ำเช่นกัน สำหรับลีนี่ที่ให้ผลได้ แล้วในฤดูหนาวไม่ควรให้น้ำและปุ๋ย เพราะเป็นช่วงที่ลีนี่กำลังพักตัว เพื่อเตรียมพร้อมที่จะออกช่อดอก อีกช่วงหนึ่งที่ไม่ควรให้น้ำมากก็คือช่วงที่ผลลีนี่ใกล้จะเปลี่ยนเป็นสีแดง เพราะจะทำให้เนื้อลีนี่มีน้ำมากเกินไป

4. การควั่นกิ่ง

การบังคับให้ลีนี่ออกดอกโดยวิธีการควั่นกิ่ง หากมีการปฏิบัติที่ถูกต้องในเวลาที่เหมาะสมจะเป็นผลดีมากสำหรับลีนี่และเป็นวิธีที่ค่อนข้างจะได้ผลแน่นอน แต่ต้องอาศัยประสบการณ์และความชำนาญในการเลือกกิ่งควั่นที่เหมาะสม และสัมพันธ์กับระยะการเจริญเติบโตของใบด้วย การควั่นกิ่งเป็นวิธีการที่ทำให้ลีนี่เปลี่ยนทั้งเวลา แรงงาน และอุปกรณ์ในการควั่นกิ่ง คือ ลวดที่ใช้ในการควั่นกิ่ง ซึ่งเกษตรกรนิยมใช้ลวดทองแดงในการมัดลำต้นที่เลื่อยควั่นเปลือกออกแล้ว ในการควั่นกิ่งลีนี่ ปีหนึ่งจะทำเพียง 1 ครั้งเท่านั้น ในช่วงหลังจากใบอ่อนของลีนี่เริ่มแก่และเป็นสีเขียวเต็มที่ ประมาณเดือนตุลาคม

การควั่นกิ่งลีนี่ในเดือนตุลาคม จะเป็นการเพิ่มและสะสมอาหารเอาไว้ในส่วนของกิ่งอย่างเพียงพอ กระตุ้นให้เกิดฮอร์โมน และมีการสร้างดอกขึ้น การดูแลรักษาลีนี่ในระยะนี้ จะงดการบำรุงโดยการให้น้ำและปุ๋ยลง เพียงแต่ทำความสะอาดสวน พอถึงเดือนกันยายนลีนี่จะเริ่มแตกตา ดอกจึงจะเริ่มมีการบำรุงรักษาต้นตามปกติอีก โดยการให้ปุ๋ย การงดการให้น้ำแก่ลีนี่ในเดือนพฤศจิกายนจะเป็นส่วนประกอบที่สำคัญควบคู่กับการควั่นกิ่ง เพื่อจะเร่งให้ลีนี่มีการสะสมอาหารให้มากขึ้นเพียงพอที่จะกระตุ้นให้เกิดดอกต่อไป

การควั่นกิ่ง สามารถบังคับต้นลีนี่ให้ออกดอกได้เพียงบางพันธุ์เท่านั้น เช่น พันธุ์ฮงฮวย พันธุ์โอเฮียะ โดยเฉพาะพันธุ์ฮงฮวยเกษตรกรนิยมควั่นกิ่งลีนี่มาก แต่สำหรับพันธุ์ค่อมเกษตรกรไม่ได้ใช้วิธีการควั่นกิ่งเพื่อบังคับให้ลีนี่ออกดอก

5. การห่อผล

วัสดุที่ใช้ห่อผลควรจะเป็นถุงพลาสติกมากกว่ากระดาษ ทั้งนี้เนื่องจากมีความทนทาน ใช้ได้นานกว่าและผลที่ห่อยังได้รับแสงแดดตลอดเวลา ช่วยทำให้สีของผลสวยไม่เปลี่ยนแปลงไป ซึ่งการห่อผลด้วยกระดาษจะได้ผลลีนี่ที่อบชืดหรือกระด้างไป หากจำเป็นต้องใช้ถุงกระดาษก็จะต้องแกะถุงออกก่อนเก็บผล 10 วัน เพื่อให้ผลได้รับแดดช่วยให้สีของผลสวยขึ้น ซึ่งจะเป็นการเสียเวลาและแรงงานหลายครั้ง แต่การใช้ถุงพลาสติกจะกระทำไปพร้อมกับการเก็บเกี่ยวผลได้เลย

การห่อผลด้วยถุงพลาสติกจะห่อทั้งช่อโดยผูกปากถุงกับโคนก้านช่อให้แน่น ผลทั้งช่อจะอยู่ในถุงที่ถูกตัดปลายให้เปิดออก เพื่อช่วยให้การระบายอากาศเป็นไปตามปกติไม่ร้อนอบอวลภายใน ผลที่เน่าก็จะหลุดร่วงไปได้ และไม่ควรจะเจาะรูข้างถุงเพราะค้างดาวจะตะกุกตะกวย เจาะได้ง่ายหรือแมลงอาจเข้าทำลายได้สะดวก ส่วนของปลายถุงที่ยาวเหลือออกมาจะหักพับติดกันเพื่อป้องกันแมลงเข้าไปข้างในได้

สำหรับช่วงระยะเวลาที่เหมาะสมที่จะทำการห่อผล ควรจะกระทำเมื่อผลล้นจี่เริ่มเปลี่ยนสีจากเขียวเป็นแดงเรื่อ ๆ ซึ่งเป็นช่วงที่แสดงว่าล้นจี่นั้นเริ่มแก่ ก็จะทำการห่อผลและจะแก่ถึงออกตอนเก็บเกี่ยวผลไปขายที่เดียวจึงจะเป็นการประหยัดเวลาและไม่สิ้นเปลืองแรงงาน



ภาพที่ 2-7 ลักษณะการห่อผลล้นจี่

6. การป้องกันและกำจัดศัตรู

ศัตรูลันจีมีอยู่ 2 ประเภท คือ

6.1 โรคของลันจี

6.2 แมลงศัตรูลันจี

6.1 โรคของลันจี โรคต่างๆ ที่รบกวนทำความเสียหายให้กับต้นลันจี มีทั้งโรคที่เกิดกับใบ ยอด กิ่ง และผล ซึ่งสาเหตุของโรคของลันจีที่สำคัญๆ มีดังนี้

6.1.1 โรคราดำ สาเหตุเกิดจากแมลงพวกปากดูด เช่น เพลี้ยต่าง ๆ มักดูดทำลายส่วนอ่อนของใบ กิ่ง และช่อดอกแล้วจะถ่ายมูลเป็นน้ำลักษณะเหนียวออกมา มีรสหวานจะเป็นอาหารของเชื้อราได้เป็นอย่างดี นานเข้าจึงเกิดมีลักษณะเป็นเขม่าดำขึ้นปกคลุม ในฤดูแล้งที่มีความชื้นน้อย เขม่านี้อาจหลุดไปได้เอง ความเสียหายจะเกิดจากการทำลายที่ช่อดอก ทำให้มีเขม่าสีดำติดช่อดอกทำให้ไม่ติดผล ฉะนั้นการป้องกันโดยกำจัดแมลงปากดูดดังกล่าวให้หมดไป การป้องกันด้วยสารเคมี เช่น ทามารอน (ชื่อการค้า) ไตเมทไซเอท ฯลฯ ในช่วงที่ลันจีแตกใบอ่อน

6.1.2 โรคแดดเผา เกิดทางทิศใต้ ตะวันออกเฉียงใต้ และตะวันตกของต้นลันจี ช่อดอกและใบอ่อนที่แตกออกมาใหม่จะถูกแดดเผา ทำให้ใบเหี่ยวไม่เป็นสีเขียวสดและขอบใบมักจะบิดงอขึ้น ลันจีที่มีอาการดังกล่าวนี้จะทำให้ต้นแก่เกินวัยมีดอกมากแต่ไม่ค่อยติดผล ต้นโทรมเร็วและมักมีอาการโรคอื่นแทรกซ้อน โรคนี้มักพบในลันจีที่ปลูกทางภาคเหนือ เช่น ในแหล่งปลูกลันจีแถบหนองคาย การแก้ไขทำได้โดยการจัดการให้น้ำในช่วงฤดูแล้ง หรือเพิ่มความชื้นให้โดยการพ่นน้ำเป็นละอองฝอยในช่วงบ่าย

6.1.3 ใบดำน เกิดจากการทำลายของไรแดงดูดกินน้ำเลี้ยงบนแผ่นใบ ทำให้เกิดเป็นใบดำน ไม่เป็นมันคล้ายแผ่นรองติด ทำให้ใบปรุงอาหารได้ไม่เต็มที่ หากเป็นมากอาจทำให้ใบร่วงได้ มักพบระบาดมากในช่วงฤดูแล้ง การป้องกันโดยการฉีดยาป้องกันไรแดงจำพวกกำมะถันผงในช่วงฤดูแล้ง

6.1.4 ไรสนิม หรือไรกำมะหยี่ เป็นที่รู้จักกันมานาน เนื่องจากอาการของลันจีที่ถูกไรทำลายจะเป็นสนิมแดง แต่ถ้าดูให้ละเอียดจะเห็นว่าไรชนิดนี้ เหมือนกำมะหยี่มาก รูปร่างลักษณะเป็นไรที่มีขนาดเล็กมากจนอาจดูด้วยกล้องขยายที่มีกำลังต่ำๆ ไม่เห็น ลักษณะลำตัวคล้ายหนอน มีเพียง 4 ขา แทนที่จะมี 8 ขาเหมือนไรทั่วๆ ไป จะพบระบาดมากอยู่ 2 ช่วง คือ

ช่วงตั้งแต่เดือนพฤศจิกายน-กุมภาพันธ์ และ เดือนมิถุนายน-สิงหาคม ซึ่งจะตรงกับระยะที่ลินี่แตก ใบอ่อนพอดี โรชนิดนี้ทำลายตาดอก ผลอ่อน กิ่งอ่อน และยอดอ่อนโดยจะดูดกินน้ำเลี้ยงและพ่นน้ำพิษ (feeding toxin) เข้าไปในพืช ส่วนที่ถูกทำลายจะยื่นออกมาคล้ายเส้นเชือก เมื่อมีจำนวนมากและยาวจะสาบกันมองดูคล้ายพรมกำมะหยี่ อาการจะรุนแรงมากขึ้นเมื่อเข้าฤดูแล้ง เพราะพืชจะสูญเสียความชื้นทำให้ดูสีกำมะหยี่แดงเข้มมากขึ้น อาการบนใบในระยะแรกจะคล้ายกับถูกน้ำร้อนลวก ต่อมาขนจะเปลี่ยนไปเป็นสีน้ำตาลเข้ม ความเสียหายอันเกิดจากการทำลายในทุกส่วนของต้นลินี่จะทำให้ผลผลิตลดลง การป้องกันและกำจัดโรชนิดนี้ ทำโดยการตัดแต่งกิ่งที่ถูกทำลายแล้วนำไปเผาไฟ หรือใช้สารเคมีพวก เคลเซน ไชโรออน ฟลิตแทรน และกำมะถัน ฉีดพ่นให้ทั่วทั้งใต้และบนใบเมื่อต้นลินี่เริ่มแตกใบอ่อน หรือหลังการตัดแต่งกิ่ง

นอกจากที่กล่าวแล้วโรคที่มีกพบในลินี่ยังมีอีกหลายชนิด โรคพุ่มไม้-กวาดเกิดจากเชื้อไวรัส โรคราสีชมพูเกิดจากความชื้นมากแล้วเชื้อราเข้าทำลาย การป้องกันและกำจัดจะใช้ยาป้องกันเชื้อรา เช่น สารประกอบทองแดง คูปราวิท คูปรานิม หรือแคปแทน ฯลฯ

6.2 แมลงศัตรูลินี่ แมลงที่เป็นศัตรูของลินี่ก็มีหลายชนิดเช่นกัน ซึ่งทำความเสียหายให้กับลินี่มาก แมลงชนิดต่างๆ ได้แก่

6.2.1 หนอนเจาะลำต้น ตัวแก่เป็นผีเสื้อกลางคืน หลังการผสมพันธุ์ก็จะมาวางไข่ที่เปลือกของกิ่งอ่อน กิ่งและลำต้น ไข่จะฟักออกเป็นตัวภายใน 10 วัน เมื่อออกเป็นตัว หนอนก็จะเริ่มเจาะเข้ากัดกินในกิ่งหรือลำต้น จะสังเกตเห็นมีขุยไม้ที่หนอนถ่ายออกมาที่ปากรูเป็นเม็ด ๆ ลักษณะภายในที่ถูกกัดกินจะเป็นโพรงเป็นทางยาวของลำต้นและกิ่ง กิ่งที่ถูกทำลายจะเริ่มเหี่ยวแห้งตายไปในที่สุด การป้องกันและกำจัด จับทำลายผีเสื้อในตอนกลางคืนโดยการใส่ไฟล่อ และใช้ยาดูดซึม เช่น มาลาไซออน เซพวิน ผสมน้ำหยอดตรงรอยเจาะ แล้วอุดด้วยดินเหนียว

6.2.2 มวนลำไย มวนลำไยหรือแมงแกงเป็นมวนขนาดใหญ่รูปร่างคล้ายโล่ สีน้ำตาลเหลืองในระยะตัวอ่อนจะมีสีจุดจาด เทาและแดงสดใส เมื่อตกใจจะปล่อยน้ำพิษออกมา ขนาดของตัวเมียจะใหญ่กว่าตัวผู้และมักจะอยู่ร่วมกันเป็นกลุ่ม ตัวเมียจะวางไข่เป็นกลุ่มบนใบ ลินี่ กลุ่มหนึ่งประมาณ 12 ฟอง ไข่มีสีขาวนวลขนาดเล็กกว่าหัวเข็มหมุดเล็กน้อย จะฟักเป็นตัวอ่อนภายใน 7-14 วัน แล้วจะลอกคราบประมาณ 5-6 ครั้ง จนกระทั่งเป็นตัวแก่ซึ่งจะใช้เวลาประมาณ 2-3 เดือน มักระบาดมากในบริเวณสวนลินี่ที่ทับและมีแหล่งน้ำอุดมสมบูรณ์ โดยจะอาศัยดูดกินน้ำเลี้ยงจากช่อดอกและผลอ่อนทำให้ได้รับความเสียหาย การป้องกันและกำจัดทำโดยตัดแต่งกิ่งลินี่ที่แน่นทึบให้โปร่ง ซึ่งอาจเป็นที่อาศัยหรือหลบซ่อนของตัวแก่ จับทำลายตัวอ่อนและไข่ในระยะที่มวนเคลื่อนไหวได้ช้า พ่นสารเคมีป้องกันก่อนที่ลินี่จะออกดอกประมาณเดือนพฤศจิกายน-

ชั้นวาคมและทุกระยะที่แตกใบอ่อน (ปีหนึ่งแตกใบอ่อน 2-3 ครั้ง ครั้งแรกหลังจากเก็บเกี่ยวได้ประมาณ 1 เดือนก่อนเข้าฤดูฝน และครั้งที่ 2-3 จะแตกใบอ่อนพร้อมตาดอกในฤดูหนาว) เช่น ยาเซฟวิน และโมโนโครโทฟอสตามอัตราส่วนที่กำหนด

6.2.3 หนอนม้วนใบและช่อดอก ตัวแก่จะเป็นผีเสื้อขนาดเล็ก สีเหลืองน้ำตาล มีลวดลายสีน้ำตาลเข้ม มักจะหุบปีกเมื่อเกาะ มองดูคล้ายเป็นรูปสี่เหลี่ยมผืนผ้า หนวดสั้น เรียวเล็ก เมื่อกางปีกออกจะกว้างประมาณ 2-2.5 เซนติเมตร ตัวเมียจะโตกว่าตัวผู้ หลังวางไข่จะฟักออกเป็นตัวหนอนมีขนาดยาว 2 เซนติเมตร สีเขียวสด เมื่อโตขึ้นเป็นดักแด้อยู่ในม้วนหรือท่อใบนั้น ตัวแก่จะมีชีวิต 1-2 อาทิตย์ การทำลายจะพบมากในขณะที่ยังแตกใบอ่อนและช่อดอก ในฤดูฝนก่อนจะเข้าฤดูหนาวมักพบมีหนอนชักใยห่อใบเข้าหากัน ใบอ่อนและช่อดอกที่ถูกทำลายจะติดกัน และจะอาศัยกัดกินใบ และดอกส่วนที่ถูกทำลายดังกล่าวจะไม่เจริญ และชะงักการเจริญเติบโต การป้องกันและกำจัดหากไม่ระบาดมากอาจใช้วิธีเด็ดใบที่มีไข่ผีเสื้อติดอยู่ทิ้งหรือใบม้วนที่มีตัวหนอนอาศัยอยู่ไปทำลาย และป้องกันการถูกทำลายโดยหนอนม้วนใบและช่อดอก โดยการพ่นด้วยโมโนโครโทฟอสในช่วงที่ลึนจีแตกใบอ่อนและก่อนดอกบาน

6.2.4 ผีเสื้อมวนหวาน เป็นผีเสื้อกลางคืนที่มักพบว่าจะทำลายไม้ผลที่มีผิวหรือเปลือกอ่อนเกือบทุกชนิด ลักษณะปีกเมื่อกางออกกว้างประมาณ 5 เซนติเมตรปีกทั้งคู่มีสีน้ำตาลลายดำบริเวณลำตัวมีขนขึ้นปกคลุมการทำลายเมื่อลึนจีแก่เนื้อในเริ่มหวาน ผีเสื้อจะดูดกินน้ำหวานภายในผล โดยจะใช้ปากที่แข็งแรงแทงผ่านเปลือกเข้าไป ในหนึ่งตัวสามารถทำลายลึนจีได้เป็นจำนวนมาก หรือประมาณตัวละ 1-2 กิโลกรัมต่อหนึ่งตัว รอยแผลที่ถูกทำลายจะเน่าเสียหายและผลร่วงหล่น การป้องกันและกำจัดทำได้โดย กำจัดวัชพืชบริเวณแปลงปลูกให้โล่งเตียนเพื่อทำลายที่อยู่อาศัยของผีเสื้อ และใช้เหยื่อพิษ เช่น กลัวย สับปะรด ผสมยาฆ่าแมลง แล้วนำไปวางล่อไว้แสงไฟล่อจากหลอดแบล็คไลท์ ในช่วงเวลา 20.00-22.00 นาฬิกา แล้วจับทำลาย หรือใช้กรงดัก

นอกจากนี้ยังมีศัตรูที่สำคัญอื่นๆ อีกมากมาย เช่น หนอนผีเสื้อเจาะช่อดอกลึนจี หลังจากลึนจีผสมติดก็จะมีแมลงตัวแก่มาวางไข่ที่ฐานรองดอกลึนจี และจะเจริญเติบโตไปเป็นตัวหนอนเข้าเจาะทำลายบริเวณช่อดอก หนอนนี้จะไม่ทำลายให้ผลร่วง แต่จะอาศัยกัดกินอยู่บริเวณช่อดอก ทำให้ไม่น่ารับประทาน ส่วนค้างคาวซึ่งมักจะพบทำความเสียหายอยู่เสมอ โดยเฉพาะในแหล่งผลิตลึนจีนอกฤดูกาลบนที่สูง เช่น เชียงใหม่จะพบมีค้างคาวมากัดกินผลคั้นหนึ่งๆ นับเป็นร้อยตัว โรค และแมลงศัตรูของลึนจีนั้นความจริงแล้วเป็นศัตรูของลำไยเกือบทั้งหมดด้วยเช่นกัน

7. การกำจัดวัชพืช

ในฤดูติดผลนับตั้งแต่ลันจีเริ่มมีดอกตูม ในตอนต้นเดือนธันวาคม จนถึงเวลาเก็บเกี่ยวผล ในเดือนพฤษภาคม เป็นเวลาที่เจ้าของสวนหรือผู้ทำสวนจะต้องเอาใจใส่เป็นพิเศษในการดูแลรักษาต้น ใบบดอก ผลลันจีให้ถี่เข้า การถางสวนให้สะอาด มิให้รกรุงรังด้วยวัชพืชในแปลงลันจีและขอบสวนเป็นสิ่งจำเป็นในรอบปี นอกจากทำให้การปฏิบัติงานต่างๆ ในสวน เช่น การฉีดยาป้องกันรักษาผลลันจี การตรวจดูแลง่ายขึ้นแล้ว ยังสะดวกในการดูแลรักษาผลสุกในเวลากลางคืน และการเฝ้ายาม ยังเป็นการทำลายพืชบางอย่างที่ไม่หลงชอบไซ้ใส่ใบแล้วแมลงเหล่านั้นมาทำลายลันจีที่หลัง ซึ่งเท่ากับทำลายแมลงด้วย ส่วนสะอาดเป็นการทำลายรังหนู ตามจอมปลวก และทุ่งที่ขอบอาศัยที่รกในสวนได้ดี ด้วย การขุดร่องน้ำเล็ก ๆ เพื่อเป็นทางน้ำที่สูบมาหล่อเลี้ยงต้นลันจีก็สะดวกง่ายเข้า นอกจากเหตุผลที่เป็นผลดีต่อการทำสวนลันจี ให้สะอาดแล้ว สวนที่สะอาดจะมีโรคและแมลงรบกวนน้อยกว่าสวนที่ปล่อยให้ไปตามธรรมชาติ

8. การป้องกันการโค่นล้มของต้น

ชาวสวนส่วนใหญ่จะปลูกลันจีด้วยกิ่งตอน เพราะจะให้ผลเร็วประมาณ 3-5 ปี แต่การปลูกด้วยกิ่งตอนจะไม่มีรากแก้วและรากไม้แฉะ เป็นวัศมีรอบต้น มักจะมีเพียงต้นใดต้นหนึ่ง เมื่อมีฝนตกมากจะทำให้ดินอ่อน ประกอบกับพายุแรงในช่วงปลายเดือนเมษายนถึงพฤษภาคม ทำให้ต้นลันจีโค่นล้มได้ง่าย และส่วนใหญ่เป็นลันจีที่ให้ผลแล้ว จึงทำให้ชาวสวนขาดรายได้เป็นอันมาก การป้องกันการโค่นล้มของลันจี อาจทำได้หลายวิธีคือ

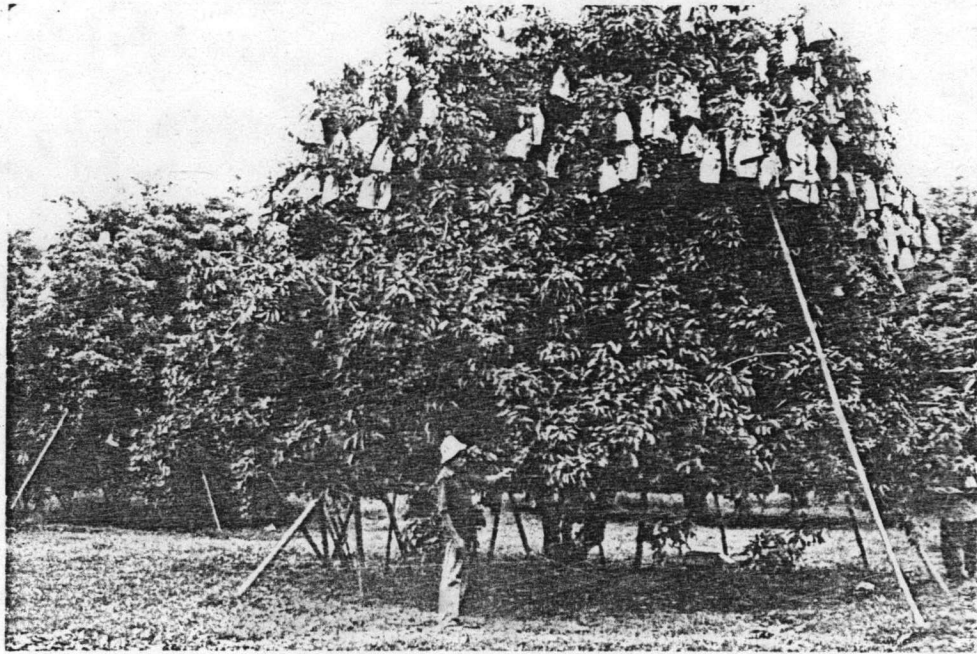
8.1 สร้างแนวป้องกันลมพายุ โดยปกติชาวสวนควรทำการศึกษาว่าลมพัดมาจากทิศทางใด แล้วทำการปลูกต้นไม้เป็นกำแพงป้องกันลม โดยปลูกให้ห่างจากแถวแรกของต้นลันจีประมาณ 6-8 เมตร (3-4 วา) ต้นไม้ที่ปลูกป้องกันลมได้มีหลายชนิด เช่น กระถินณรงค์ มะขามเทศ ไม้รวก ไม้ไผ่สีสุก หรือไม้ซาง เป็นต้น

8.2 การตัดแต่งพุ่มต้น ให้มีง่ามกิ่งกว้าง ไม่มีลำต้นจริง

8.3 ตกแต่งทรงต้นบริเวณโคนให้โปร่ง ซึ่งรวมถึงการตกแต่งกิ่งภายในพุ่มอย่าให้แน่นทึบ เพื่อให้ลมผ่านสะดวกขึ้น

8.4 การตัดกิ่ง การใช้ไม้ไผ่ หรือไม้อื่นๆ ค้ำพยุงกิ่งไม้ให้กิ่งรับน้ำหนักมากเกินไป

การป้องกันตามวิธีดังกล่าว จะช่วยให้ปัญหาการโค่นล้มของต้นไม้ลดลงไปได้มาก จะมีบ้างก็เป็นเพียงกิ่งฉีกหัก ซึ่งแก้ไขโดยใช้ไม้ค้ำยันเฉพาะกิ่งหรืออาจจะโยงด้วยลวดก็ได้



ภาพที่ 2-8 ลักษณะการใช้ไม้ค้ำยัน

การเก็บผล

การเก็บเกี่ยวผล ในลันจีแต่ละพันธุ์จะมีความแก่สุกไม่พร้อมกัน พันธุ์ค่อมจะออกดอกก่อนตามด้วย พันธุ์ยังฮวย พันธุ์โอเอียะ และพันธุ์กิมเจ็งจะออกดอกล่าสุด ผลพันธุ์ค่อม จะสุกและเก็บเกี่ยวได้ก่อน การสุกของลันจีในแต่ละต้นจะแก่สุกไม่พร้อมกัน การเก็บจึงต้องทยอยเก็บประมาณ 20-25 วันจึงจะหมด วิธีการเก็บเกี่ยวผลจะใช้กรรไกรตัดกิ่งข้อ แล้วนำลงมาตัดแต่งและคัดขนาดอีกทีหนึ่ง โดยตัดก้านแห้งและเล็กหรือผลที่เน่าเสียออก ผลลันจีที่มีก้านติดอยู่จะมีความสดอยู่ได้นาน แล้วนำจัดใส่ภาชนะที่โปร่งระบายอากาศได้ดี ภาชนะควรมีความลึกไม่เกิน 10 นิ้ว เนื่องจากน้ำหนักจะทับกันมากทำให้ผลช้ำได้ง่าย

ส่วนระยะเวลาในการเก็บควรจะทำในช่วงตอนสายประมาณ 9.00-10.00 น. เพื่อให้ได้ผลลันจีที่ไม่มีน้ำตกค้าง หากเข้ากว่านี้ น้ำค้างที่ติดอยู่กับผลยังระเหยไปไม่หมด หลังการเก็บจะทำให้ผลด้านและเน่าเสียได้ง่าย สำหรับระยะที่จะทำการเก็บควรมีผลแก่ หนามตึง มีสีแดงเข้มหรือแดงชมพูแล้วแต่ชนิดพันธุ์ลันจี



ภาพที่ 2-9 ลักษณะการเก็บผลลันจี

ประโยชน์ของลิ้นจี่

ในอดีตการปลูกลิ้นจี่เพื่อเป็นไม้ผลที่นำมารับประทาน และประดับบ้านได้ด้วย ผลของลิ้นจี่นอกจากใช้รับประทานสดๆ แล้ว สามารถแปรรูปได้หลายอย่าง เช่น ลิ้นจี่กระป๋อง ลิ้นจี่เชื่อม ลิ้นจี่ดอง ลิ้นจี่กวน และแยมลิ้นจี่ เป็นต้น ปัจจุบันลิ้นจี่เป็นผลไม้ที่ทำรายได้ให้กับชาวสวน และประเทศชาติเป็นอย่างมาก ถือเป็นผลไม้เศรษฐกิจที่สำคัญชนิดหนึ่งของประเทศด้วย



ภาพที่ 2-10 ลักษณะการตัดขนาด.