

กรรมวิธีและแนวโน้มแห่งอาชญากรรม

กรรมวิธีแห่งอาชญากรรมในประเทศไทย

ในการสร้างกรรมวิธีแห่งอาชญากรรม (Crime Index) ชุดต่าง ๆ ขึ้นมานี้ มีวัตถุประสงค์ที่สำคัญก็คือ ต้องการศึกษาดูถึงการเปลี่ยนแปลงของอาชญากรรมในประเทศไทยในปีต่าง ๆ ว่ามีลักษณะเป็นอย่างไรบ้าง ซึ่งกรรมวิธีทั้งหมดที่สร้างขึ้นมานี้สามารถแยกออกได้เป็น 2 ประเภทใหญ่ ๆ คือ

(1) กรรมวิธีแสดงการเกิดอาชญากรรม ในกรรมวิธีประเภทนี้จะมีการคำนวณแยกออกเป็น 2 ลักษณะ ลักษณะหนึ่งจะเป็นการคำนวณกรรมวิธีอย่างง่าย (Simple Index) โดยคำนวณจากตัวแปรตัวเดียว (Single Variable) คือ จำนวนอาชญากรรมที่เกิดขึ้นในแต่ละปี การคำนวณเลขกรรมวิธีลักษณะนี้จะใช้สูตรดังนี้

$$\text{Index} = \frac{\text{จำนวนอาชญากรรมในปีปัจจุบัน}}{\text{จำนวนอาชญากรรมในปีฐาน}} \times 100$$

กรรมวิธีลักษณะนี้จะแสดงแนวโน้มของการเกิดอาชญากรรม ตามสถิติที่เกิดขึ้นจริงในแต่ละปีเมื่อเปรียบเทียบกับปีฐาน

ส่วนกรรมวิธีการเกิดอาชญากรรมอีกลักษณะหนึ่ง จะเป็นกรรมวิธีส่วนประกอบ (Composite Index) ซึ่งใช้ตัวแปร (Variables) 2 ตัว ในการคำนวณ คือ จำนวนประชากรและจำนวนอาชญากรรมที่เกิดขึ้นในแต่ละปี โดยการคำนวณจะแบ่งออกเป็น 2 ขั้นตอน คือ จะต้องคำนวณการเกิดของอาชญากรรมต่อประชากร 100,000 คน ในแต่ละปีก่อน แล้วจึงนำมาเข้าสู่สูตรคำนวณดังนี้

$$\text{Index} = \frac{\text{อัตราการเกิดอาชญากรรมต่อประชากรแสนคนในปีปัจจุบัน}}{\text{อัตราการเกิดอาชญากรรมต่อประชากรแสนคนในปีฐาน}} \times 100$$

ครรชนลักษณะนี้จะแสดงให้เห็นการเปลี่ยนแปลงของอาชญากรรมในแต่ละปี เมื่อเปรียบเทียบกับปีฐาน โดยปราศจากผลสะท้อนจากการเปลี่ยนแปลงของจำนวนประชากรด้วย

(2) ครรชนที่แสดงประสิทธิภาพในการจับกุม ครรชนประเภทนี้จัดเป็นครรชนที่ประกอบด้วย (Composite Index) เนื่องจากเป็นเลขครรชนที่คำนวณจากตัวแปรกลุ่มหนึ่ง (A group of variables) ซึ่งในที่นี้หมายถึง จำนวนอาชญากรรมที่เกิดขึ้นและจำนวนคดีที่สามารถจับกุมผู้ต้องหาได้ในแต่ละปี การคำนวณเลขครรชนประเภทนี้ จะต้องคำนวณหาประสิทธิภาพในการจับกุมแต่ละปีก่อน ดังนี้

$$\text{ประสิทธิภาพในการจับกุม} = \frac{\text{จำนวนคดีที่สามารถจับกุมผู้ต้องหาได้}}{\text{จำนวนคดีเกิด}} \times 100$$

แล้วจึงคำนวณหาครรชนโดยใช้สูตร

$$\text{Index} = \frac{\text{ประสิทธิภาพในการจับกุมในปีปัจจุบัน}}{\text{ประสิทธิภาพในการจับกุมในปีฐาน}} \times 100$$

ซึ่งในที่นี้ ในการคำนวณเลขครรชนทั้งหมดจะใช้ปี พ.ศ. 2501 เป็นปีฐาน

ครรชนที่แสดงการเกิดอาชญากรรมทั่วประเทศ

จากตารางที่ 11 แสดงให้เห็นว่าการเกิดอาชญากรรมทั่วประเทศมีการเปลี่ยนแปลงในทางที่ดีในระยะแรก คือลดลงเรื่อย ๆ จนถึงปี พ.ศ. 2504 ซึ่งเป็นปีที่อาชญากรรมเกิดขึ้นน้อยที่สุดในช่วง 16 ปี ตั้งแต่ปี พ.ศ. 2501 - 2516 กล่าวคือลดลงจากปี 2501 ถึง 13.68 เปอร์เซ็นต์ แต่หลังจากปี 2504 เป็นต้นมา อาชญากรรมกลับเพิ่มสูงขึ้นเรื่อย ๆ จะมีลดลงบ้างก็เพียงเล็กน้อยแล้วกลับสูงต่อไปอีก จนกระทั่งในปี 2515 ซึ่งเป็นปีที่อาชญากรรม 43 ประเภทสูงสุด เมื่อเปรียบเทียบกับอาชญากรรมในปี 2501 คือ เพิ่มขึ้นถึง 50.25 เปอร์เซ็นต์ และลดลงอีกเล็กน้อยในปีถัดไป

เมื่อพิจารณาต่อไปในตารางที่ 12 ซึ่งแสดงถึงการเปลี่ยนแปลงของการเกิด

ตารางที่ 11 : การเกิดคดีอาญา 43 ประเภททั่วประเทศ

พ.ศ.	การเกิดคดีอาญา 43 ประเภท (ราย)	กรรมนี้ 2501 = 100 %
2501	556,380	100.00
2502	550,356	98.92
2503	530,032	95.26
2504	480,253	86.32
2505	531,654	95.56
2506	595,423	107.02
2507	648,142	116.49
2508	720,606	129.52
2509	704,230	126.57
2510	691,712	124.32
2511	746,229	134.12
2512	717,686	128.99
2513	741,993	133.35
2514	784,333	140.97
2515	835,944	150.25
2516	748,717	134.57

ตารางที่ 12

การเกิดคดีอาญา 43 ประเภททั่วประเทศต่อประชากรแสนคน

พ.ศ.	จำนวนคดี อาญา 43 ประเภท (ราย)	จำนวนประชากร* (พันคน)	อัตราการเกิด คดีอาญา 43ประเภท ต่อประชากรแสนคน (ราย)	ครรชน 2501 = 100%
2501	556,380	25,056	2,221	100.00
2502	550,356	25,833	2,130	95.90
2503	530,032	26,634	1,990	89.60
2504	480,253	27,446	1,750	78.79
2505	531,654	28,293	1,879	84.60
2506	595,423	29,173	2,041	91.90
2507	648,142	30,082	2,155	97.03
2508	720,606	31,025	2,323	104.59
2509	704,203	31,995	2,201	99.10
2510	691,712	32,996	2,096	94.37
2511	746,229	34,035	2,193	98.74
2512	717,686	35,109	2,044	92.03
2513	741,993	36,215	2,049	92.26
2514	784,333	37,383	2,098	94.46
2515	835,944	38,577	2,167	97.57
2516	748,717	39,787	1,882	84.74

*จากสำนักงานสถิติแห่งชาติ

อาชญากรรมในแต่ละปี โดยเปรียบเทียบต่อประชากรแสนคน จะเห็นได้อย่างชัดเจนที่เดียวว่า การเพิ่มของประชากรมีผลอย่างบ้างกับการเพิ่มขึ้นของอาชญากรรม โดยเฉพาะอย่างยิ่งในช่วงปี 2509 - 2516 จะเห็นว่าตามตัวเลขสถิติในตารางที่ 11 อาชญากรรมมีแนวโน้มไปในสูงชันกว่าปีฐาน แต่เมื่อได้มีการปรับตัวเลขอาชญากรรมที่เกิดขึ้นต่อประชากรแสนคนแล้ว ปรากฏว่าอาชญากรรมในช่วงปีหลัง ๆ นี้ลดลงจากปีฐาน แสดงว่าแนวโน้มที่แท้จริงของอาชญากรรมมิได้สูงขึ้นเลย สำหรับในปี 2504 ซึ่งเป็นปีที่อาชญากรรมเกิดขึ้นค่าที่สุงนั้น อาจจะมีสาเหตุมาจากหลายสาเหตุ เช่น ในปีนี้มีการเข้มงวดกวดขันในการป้องกันและปราบปรามอาชญากรรมเป็นอย่างดี ทำให้อาชญากรรมไม่กล้าที่จะประกอบอาชญากรรม หรือในอีกแง่หนึ่งก็คือ ประสิทธิภาพในการจับกุมสถิติอาชญากรรมลดค่าลง ทำให้ไม่สามารถเก็บสถิติได้ถูกต้องเท่ากับในปีอื่น ๆ เป็นต้น

เพื่อให้การศึกษาในเรื่องการเกิดอาชญากรรมมีความหมายมากยิ่งขึ้น ต่อไปจะพิจารณาการเกิดอาชญากรรมแยกออกเป็น 3 ประเภทใหญ่ ๆ ดังแสดงในตารางที่ 13 จะเห็นว่า

(1) คดีประเภทประทุษร้ายต่อทรัพย์สิน การเกิดอาชญากรรมประเภทนี้ตั้งแต่ปี 2502 - 2515 มีน้อยกว่าปี 2501 ทั้งสิ้น ในปี 2502 อาชญากรรมลดลงจากปี 2501 ถึง 11.41 เปอร์เซ็นต์ ซึ่งอาจจะสืบเนื่องมาจากประสิทธิภาพของตำรวจในการป้องกันและปราบปรามอาชญากรรมประเภทนี้ดีขึ้น ซึ่งในปีต่อ ๆ มาก็ลดลงเรื่อย ๆ แต่หลังจากปี 2504 สถิติอาชญากรรมกลับมีแนวโน้มสูงขึ้น อย่างไรก็ตามการเกิดอาชญากรรมก็ยังคงอยู่ในระดับที่ไม่สูงกว่าในปี 2501 แสดงว่าประสิทธิภาพของตำรวจยังอยู่ในเกณฑ์ที่ค่อนข้างดี จนกระทั่งในปี 2516 การเกิดอาชญากรรมประเภทประทุษร้ายต่อทรัพย์สินกลับเพิ่มสูงขึ้นถึง 21.29 เปอร์เซ็นต์ จากปี 2501 ทั้งนี้อาจจะเป็นเพราะว่าหลังจากเกิดเหตุการณ์ในวันที่ 14 ตุลาคม (วันมหาวิปโยค) เจ้าหน้าที่ตำรวจไม่สามารถปฏิบัติงานได้อย่างเต็มที่ ทำให้อาชญากรรมขโมยโอกาสในการประกอบอาชญากรรมมากขึ้น

(2) คดีประเภทประทุษร้ายต่อชีวิตและร่างกาย อาชญากรรมประเภทนี้สูงขึ้นเล็กน้อยในปี 2502 คือสูงขึ้น 4.89 เปอร์เซ็นต์ จากปี 2501 ซึ่งเป็นปีที่สูงที่สุดในช่วง

ตารางที่ 13

การเกิดคดีอาญาประเภทต่าง ๆ ทั่วประเทศ

พ.ศ.	คดีประเภท ประทุษร้ายต่อทรัพย์สิน		คดีประเภท ประทุษร้ายต่อชีวิตและร่างกาย		ความผิดอื่น ๆ	
	เกิด (ราย)	ครรชน 2501=100%	เกิด (ราย)	ครรชน 2501=100%	เกิด (ราย)	ครรชน 2501=100%
2501	43,018	100.00	30,457	100.00	482,905	100.00
2502	38,111	88.59	31,945	104.89	480,300	99.46
2503	32,524	75.61	17,772	58.35	479,736	99.34
2504	31,061	72.21	17,880	58.71	431,312	89.32
2505	33,067	76.87	18,441	60.55	480,146	99.43
2506	35,358	82.19	19,724	64.76	540,341	111.89
2507	38,695	89.95	22,260	73.09	587,187	121.59
2508	35,974	83.63	22,225	72.97	662,400	137.17
2509	34,515	80.23	21,484	70.54	648,231	134.24
2510	35,303	82.07	22,180	72.82	634,229	131.34
2511	38,185	88.76	23,622	77.56	684,422	141.73
2512	42,669	99.19	26,618	87.40	648,399	134.27
2513	42,650	99.14	26,480	86.94	671,863	139.13
2514	42,264	98.25	28,025	92.01	711,291	147.29
2515	39,480	91.78	24,607	80.79	771,857	159.84
2516	52,177	121.29	28,892	94.86	699,594	144.87

16 ปี แต่พอในปีถัดไปคือปี 2503 - 2504 อาชญากรรมกลับลดลงอย่างน่าสังเกต คือลดลงเหลือเพียง 58 เปอร์เซ็นต์ ซึ่งเป็นเปอร์เซ็นต์ที่ต่ำที่สุด และหลังจากนั้นอาชญากรรมก็เปลี่ยนแปลงไปในทางที่เพิ่มขึ้น แต่ก็ยังคงน้อยกว่าอาชญากรรมในปี 2501 อยู่นั่นเอง การที่อาชญากรรมลดต่ำลงเช่นนี้ อาจจะเป็นเนื่องมาจากการเข้มงวดกวดขันในการปราบปรามของเจ้าหน้าที่ตำรวจ ซึ่งช่วงเวลาที่ใช้ในการศึกษานี้เป็นช่วงเวลาที่อยู่ภายใต้การปกครองของคณะปฏิวัติ ได้มีการลงโทษแก่ผู้กระทำผิดอย่างหนัก และโดยที่อาชญากรรมประเภทนี้ถือว่าเป็นอาชญากรรมที่มีความรุนแรงมาก เพราะกระทบกระเทือนถึงสวัสดิภาพของประชาชน จึงได้รับการสนใจในการปราบปรามเป็นอย่างมาก แต่อย่างไรก็ตามจะสังเกตเห็นว่าการเกิดอาชญากรรมประเภทนี้ในปี 2516 สูงขึ้นกว่าในปี 2515 เล็กน้อย ซึ่งอาจจะเป็นเพราะสาเหตุเดียวกันกับคดีประเภทประทุษร้ายต่อทรัพย์

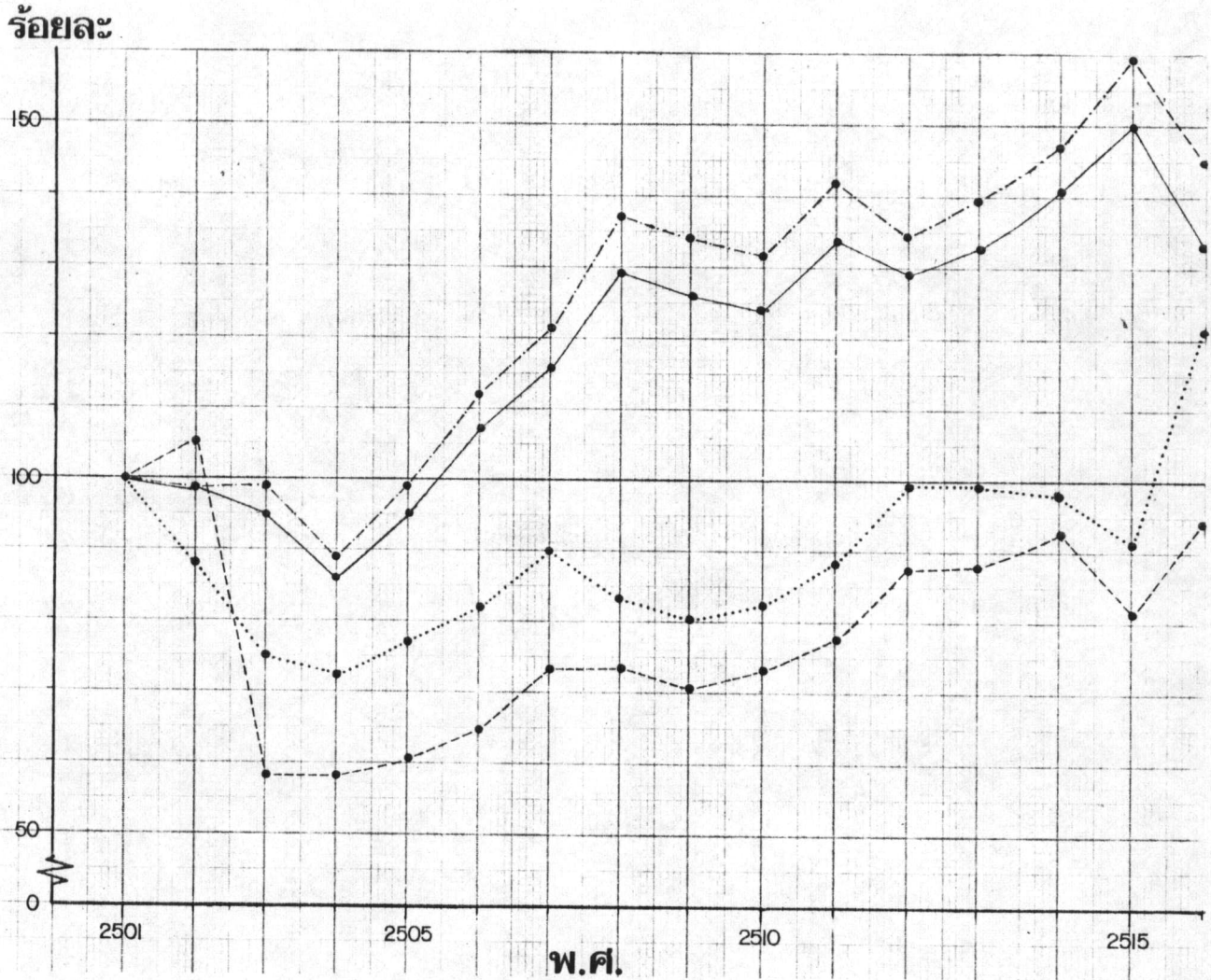
(3) คดีความผิดอื่น ๆ คดีประเภทนี้จัดได้ว่าเป็นคดีที่กระทบกระเทือนขวัญของประชาชนน้อยที่สุด การเกิดอาชญากรรมประเภทนี้มีลักษณะลดลงเล็กน้อยในระยะแรก ซึ่งลดลงต่ำที่สุดในปี 2504 คือลดลง 10.68 เปอร์เซ็นต์ จากปี 2501 แต่พอในปีถัดไปแนวโน้มของอาชญากรรมประเภทนี้ก็กลับสูงขึ้น จนถึงในปี 2515 ซึ่งเป็นปีที่สูงที่สุด คือเพิ่มขึ้นจากปี 2501 ถึง 59.84 เปอร์เซ็นต์ การที่แนวโน้มของคดีความผิดอื่น ๆ เป็นเช่นนี้ กล่าวได้ว่าโดยทั่วไปขึ้นอยู่กับความสนใจตรวจตราของเจ้าหน้าที่ตำรวจ ทั้งนี้เนื่องจากลักษณะการเกิดอาชญากรรมประเภทนี้แตกต่างไปจากอาชญากรรม 2 ประเภทแรก กล่าวคือความผิดประเภทนี้มักจะไม่มีแรงจูงใจ แต่ขึ้นอยู่กับความตรวจพบของเจ้าหน้าที่ตำรวจเป็นส่วนมาก

เมื่อเปรียบเทียบกรณีในตารางที่ 11 และตารางที่ 13 สามารถสรุปได้ว่าการที่อาชญากรรมทั่วไป 43 ประเภททั่วประเทศ มีลักษณะการเปลี่ยนแปลงเช่นนี้ ส่วนใหญ่มีผลสะท้อนมาจากการเปลี่ยนแปลงของคดีประเภทความผิดอื่น ๆ ซึ่งจะเห็นได้อย่างชัดเจนยิ่งขึ้น เมื่อพิจารณาจากกราฟในรูปที่ 2

จากตารางที่ 14 - 16 จะเห็นได้อย่างชัดเจนที่เห็นว่า การเพิ่มขึ้นของประชากรมีส่วนทำให้อาชญากรรมทุกประเภทเพิ่มสูงขึ้น แต่อย่างไรก็ตามก็ยังมีปัจจัยอื่น ๆ อีกที่ทำให้ลักษณะการเกิดอาชญากรรมแตกต่างกันไปในทุกปี ซึ่งจะต้องมีการศึกษากันในรายละเอียด

รูปที่ 2

กราฟพรรณนาการเกิดอาชญากรรมทั่วประเทศ



- คดี 43 ประเภท
- คดีเกี่ยวกับทรัพย์สิน
- - - - - คดีเกี่ยวกับชีวิตและร่างกาย
- · - · - คดีความผิดอื่น ๆ

ตารางที่ 14

การเกิดคดีประเภทพระราชกฤษฎีกาทั่วประเทศไทยต่อประชากรแสนคน

พ.ศ.	จำนวนคดีเกิด (ราย)	จำนวนประชากร* (พันคน)	อัตราการเกิดคดี ต่อประชากรแสนคน (ราย)	กรรมนี้ 2501=100%
2501	43,018	25,056	172	100.00
2502	38,111	25,833	148	86.05
2503	32,524	26,634	122	70.93
2504	31,061	27,446	113	65.70
2505	33,067	28,293	117	68.02
2506	35,358	29,173	121	70.35
2507	38,695	30,082	129	75.00
2508	35,974	31,025	116	67.44
2509	34,515	31,995	108	62.79
2510	35,303	32,996	107	62.21
2511	38,185	34,035	112	65.12
2512	42,669	35,109	122	70.93
2513	42,650	36,215	118	68.60
2514	42,264	37,383	113	65.70
2515	39,480	38,577	102	59.30
2516	52,177	39,787	131	76.16

*จากสำนักงานสถิติแห่งชาติ

ตารางที่ 15

การเกิดคดีประเภทประทุษร้ายต่อชีวิตและร่างกายทั่วประเทศ
โดยประชากรแสนคน

พ.ศ.	จำนวนคดีเกิด (ราย)	จำนวนประชากร * (พันคน)	อัตราการเกิดคดี ต่อประชากรแสน คน (ราย)	กรรมนี้ 2501 = 100%
2501	30,457	25,056	122	100.00
2502	31,945	25,833	124	101.63
2503	17,772	26,634	67	54.92
2504	17,880	27,446	65	53.28
2505	18,441	28,293	65	53.28
2506	19,724	29,173	68	55.74
2507	22,260	30,082	74	60.66
2508	22,225	31,025	72	59.02
2509	21,484	31,995	67	54.92
2510	22,180	32,996	67	54.92
2511	23,622	34,035	69	56.56
2512	26,618	35,109	76	62.30
2513	26,480	36,215	73	59.84
2514	28,025	37,383	75	61.48
2515	24,607	38,577	64	52.46
2516	28,892	39,707	73	59.84

* จากสำนักงานสถิติแห่งชาติ

ตารางที่ 16

การเกิดคดีประเภทความผิดอื่น ๆทั่วประเทศต่อประชากรแสนคน

พ.ศ.	จำนวนคดีเกิด (ราย)	จำนวนประชากร * (พันคน)	อัตราการเกิด คดีต่อประชากร แสนคน(ราย)	กรรมนี้ 2501 = 100%
2501	482,905	25,056	1,927	100.00
2502	480,300	25,833	1,859	96.47
2503	479,736	26,634	1,801	93.46
2504	431,312	27,446	1,572	81.58
2505	480,146	28,293	1,697	88.06
2506	540,341	29,173	1,852	96.11
2507	587,187	30,082	1,952	101.30
2508	662,400	31,025	2,135	110.79
2509	648,231	31,995	2,026	105.14
2510	634,229	32,996	1,922	99.74
2511	684,422	34,035	2,011	104.36
2512	640,399	35,109	1,847	95.85
2513	671,863	36,215	1,855	96.26
2514	711,291	37,383	1,903	98.75
2515	771,857	38,577	2,001	103.84
2516	699,594	39,787	1,758	91.23

* จากสำนักงานสถิติแห่งชาติ

ต่อไป ปัจจัยอื่น ๆ ที่กล่าวถึงนี้ เช่น สภาพแวดล้อมของสังคมที่ต่างกันไปในแต่ละปี ความเจริญก้าวหน้าทางวัฒนธรรม แหล่งอบายมุขและสิ่งยั่วยุการมตต่าง ๆ ที่เพิ่มมากขึ้น นอกจากนั้น ยังมีปัญหาทางคันเศรษฐกิจ มีคนว่างงานเพิ่มขึ้นในทุก ๆ ปี แต่อย่างไรก็ตามการที่อาชญากรรมมีแนวโน้มในการเกิดเป็นเช่นนี้ อาจจะเป็นเพราะมีความคลาดเคลื่อนในการเก็บรวบรวมข้อมูลทางสถิติก็เป็นได้ ซึ่งในการวิจัยจะต้องใช้วิธีที่จะลดค่าของความคลาดเคลื่อนนี้ให้เหลือน้อยที่สุดเท่าที่จะทำได้

จากรูปที่ 3 สามารถสรุปได้สอดคล้องกับในรูปที่ 2 คือ แนวโน้มของการเกิดคดีอาญา 43 ประเภท มีความสัมพันธ์อย่างใกล้ชิดกับแนวโน้มของการเกิดคดีอาญาประเภทความผิดอื่น ๆ นอกจากนั้นยังกล่าวได้คือว่าอัตราการเกิดอาชญากรรม (Crime Rate) ต่อประชากรแสนคนไม่ได้สูงขึ้นเลย ถึงแม้ว่าครรชนีการเกิดอาชญากรรมตามสถิติที่บันทึกไว้ (Index based on absolute number) จะสูงขึ้นก็ตาม

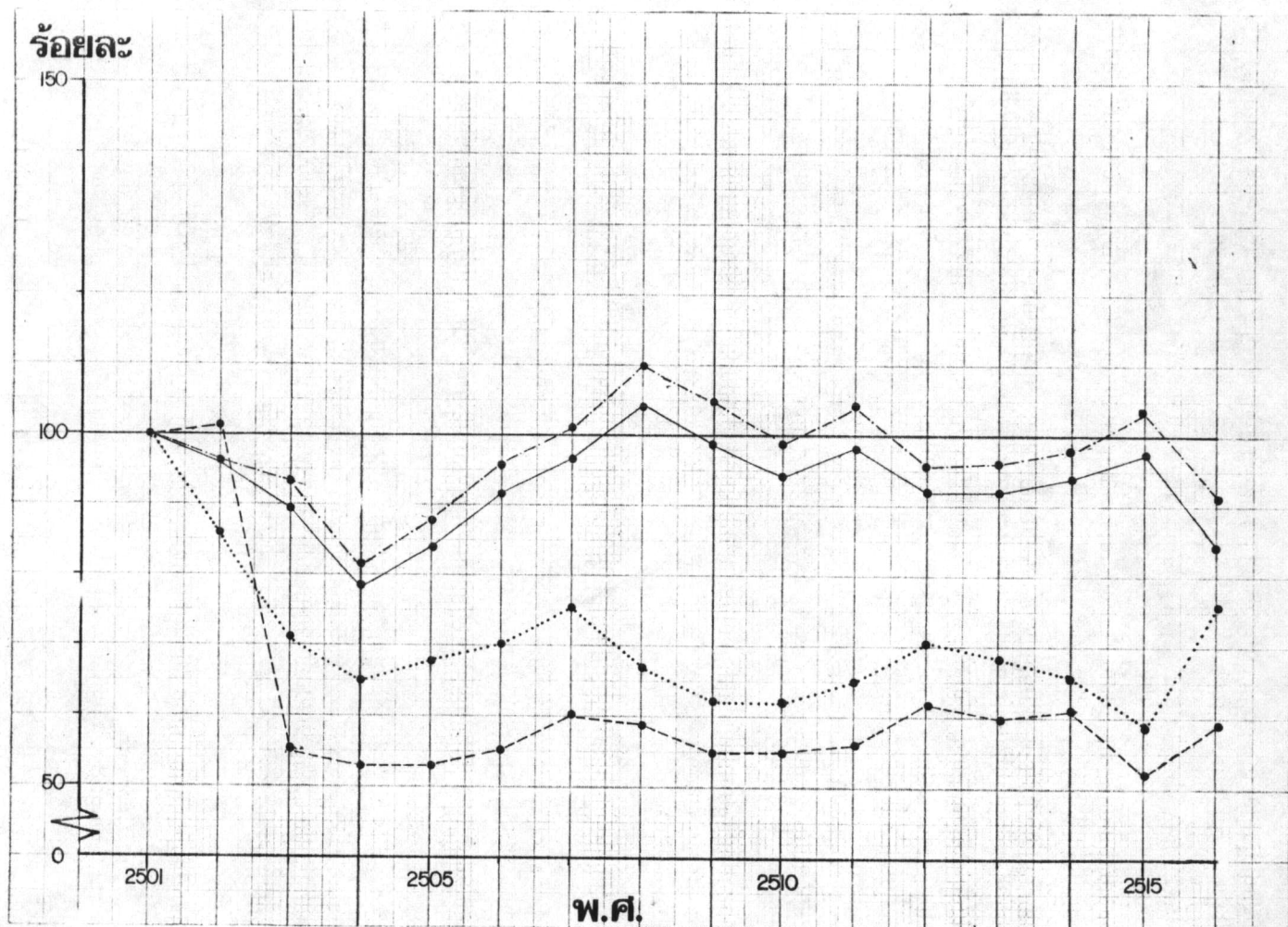
ครรชนีการเกิดอาชญากรรมประเภทต่าง ๆ ในส่วนกลางและส่วนภูมิภาค

จากตารางที่ 17 ซึ่งแสดงครรชนีการเกิดอาชญากรรมประเภทต่าง ๆ ในส่วนกลางจะเห็นว่า

(1) คดีประเภทประทุษร้ายต่อทรัพย์ คดีประเภทนี้ลดลงในปี 2502 โดยลดลงจากปี 2501 ถึง 40.27 เปอร์เซ็นต์ ซึ่งจัดได้ว่าลดลงอย่างมากและเป็นปีที่อาชญากรรมประเภทนี้เกิดขึ้นน้อยที่สุดในช่วงระยะเวลาที่ใช้ศึกษา การที่อาชญากรรมลดลงอย่างมากเช่นนี้ก็อาจจะเป็นเพราะว่าการป้องกันและปราบปรามอาชญากรรมของเจ้าหน้าที่ตำรวจเป็นไปอย่างมีประสิทธิภาพมาก สามารถควบคุมการเกิดอาชญากรรมให้ลดน้อยลงได้ แต่พอหลังจากปี 2502 ไปแล้วก็กลับสูงขึ้นอีก โดยเฉพาะในช่วงปี 2507 เป็นต้นไป ทั้งนี้อาจเนื่องมาจากการที่ประชาชนในชนบทเริ่มอพยพเข้ามาหางานทำในกรุงเทพฯ มากขึ้น เกิดปัญหาคนล้นงานมีคนว่างงานเพิ่มมากขึ้น ทำให้เกิดการแย่งชิงทรัพยากรกันอย่างแพร่หลาย ซึ่งเมื่อได้พิจารณาต่อไปในตารางที่ 18 ก็จะได้ชัดเจนยิ่งขึ้นว่า ปัญหาส่วนใหญ่เนื่องมาจากการเพิ่มขึ้นของประชากรในส่วนกลาง สำหรับในปี 2516 ซึ่งเกิดเหตุการณ์วันมหาวิปโยค จะเห็นว่าอาชญากรรมเกี่ยวกับทรัพย์สินเกิดขึ้นสูงมาก อันอาจจะเป็นเพราะการที่เจ้าหน้าที่ตำรวจ

รูปที่ 3

กราฟพรรณนาการเกิดอาชญากรรมทั่วประเทศต่อประชากรแสนคน



- คดี 43 ประเภท
- คดีเกี่ยวกับทรัพย์สิน
- คดีเกี่ยวกับชีวิตและร่างกาย
- คดีความผิดอื่น ๆ

ตารางที่ 17

การเกิดคดีอาญาประเภทต่าง ๆ ในส่วนกลาง

พ.ศ.	คดีประเภท ประทุษร้ายต่อทรัพย์		คดีประเภท ประทุษร้ายต่อชีวิตและร่างกาย		ความผิดอื่น ๆ	
	เกิด (ราย)	กรรมนี้ 2501=100%	เกิด (ราย)	กรรมนี้ 2501=100%	เกิด (ราย)	กรรมนี้ 2501=100%
2501	7,236	100.00	2,816	100.00	216,462	100.00
2502	4,322	59.73	2,659	94.42	181,309	83.76
2503	4,610	63.82	1,374	48.79	173,204	80.05
2504	5,009	69.22	1,751	62.16	145,187	67.07
2505	5,366	74.16	2,197	78.02	157,185	72.62
2506	5,770	79.85	2,712	96.31	198,527	91.71
2507	6,823	94.29	3,006	109.59	197,235	91.12
2508	6,425	88.79	3,526	126.21	187,457	86.60
2509	7,726	106.77	3,142	111.50	217,352	100.41
2510	8,106	112.02	3,411	121.13	198,085	91.51
2511	8,488	117.30	3,467	123.12	220,632	101.93
2512	10,633	146.95	4,124	146.45	175,539	81.09
2513	10,185	140.75	3,868	137.36	152,099	70.27
2514	9,751	134.76	3,629	128.87	146,358	67.61
2515	7,481	103.39	2,894	102.77	181,004	83.62
2516	11,221	155.07	3,260	115.77	165,409	76.41

ตารางที่ 18

การเกิดคดีประเภทประทุษร้ายต่อทรัพย์สินในส่วนกลาง
ต่อประชากรแสนคน

พ.ศ.	จำนวนคดีเกิด (ราย)	จำนวนประชากร * (พันคน)	อัตราการเกิด คดีต่อประชากร แสนคน (ราย)	กรรมนี้ 2501 = 100%
2501	7,236	2,000	360	100.00
2502	4,322	2,074	200	57.78
2503	4,610	2,167	213	59.17
2504	5,009	2,305	217	60.28
2505	5,366	2,429	221	61.39
2506	5,770	2,690	214	59.44
2507	6,023	2,801	244	67.78
2508	6,425	2,896	222	61.67
2509	7,726	3,002	257	71.39
2510	8,106	3,124	280	72.22
2511	8,480	3,247	261	72.50
2512	10,633	3,382	314	87.22
2513	10,105	3,517	290	80.56
2514	9,751	3,659	266	73.09
2515	7,481	3,794	197	54.72
2516	11,221	3,967	283	78.61

* จากกระทรวงมหาดไทย

ไม่สามารถปฏิบัติราชการได้อย่างเต็มที่ภายหลังเหตุการณ์นั้น

(2) คดีประเภทประทุษร้ายต่อชีวิตและร่างกาย คดีประเภทนี้มีการเปลี่ยนแปลงไปในทำนองเดียวกันกับคดีเกี่ยวกับทรัพย์สินอย่าง คือมีการเปลี่ยนแปลงในช่วงระยะเวลาหลัง ๆ ไปในทางที่สูงขึ้นกว่าปีฐาน ส่วนในช่วงแรก ๆ ก็ลดลงเล็กน้อยซึ่งลดลงต่ำสุดในปี 2503 และหลังจากนั้นคือ ตั้งแต่ปี 2506 ขึ้นไป อาชญากรรมกลับเพิ่มสูงขึ้นอย่างผิดสังเกต ซึ่งเหตุผลของการเปลี่ยนแปลงนี้ก็คล้ายคลึงกับในอาชญากรรมประเภทแรก เมื่อไปดูในตารางที่ 19 ทำให้ทราบว่า การที่อาชญากรรมประเภทนี้สูงขึ้นในปีหลัง ๆ ก็เนื่องมาจากจำนวนประชากรที่เพิ่มมากขึ้นนั่นเอง

(3) คดีความผิดอื่น ๆ การเปลี่ยนแปลงของความผิดประเภทนี้ต่างกับ 2 ประเภทแรก คือโดยทั่วไปแล้วการเกิดคดีจะน้อยกว่าหรือเท่ากับปีฐานเท่านั้น จะมากกว่าปีฐานก็เพียงเล็กน้อย ดังได้กล่าวแล้วว่าความผิดประเภทนี้ มักจะไม่มีอาการของความผิดเกิดขึ้นในอาชญากรรม 2 ประเภทแรก แต่ขึ้นอยู่กับการเอาใจใส่ตรวจตราจับกุมของเจ้าหน้าที่ตำรวจ ฉะนั้นถ้าเจ้าหน้าที่ตำรวจให้ความสนใจน้อย สถิติการเกิดอาชญากรรมประเภทนี้ย่อมจะน้อยไปด้วย นอกจากนี้จำนวนประชากรก็มีส่วนอยู่บ้างในการเปลี่ยนแปลงของอาชญากรรมประเภทนี้

จากตารางที่ 21 ซึ่งแสดงกรณีการเกิดอาชญากรรมประเภทต่าง ๆ ในส่วนภูมิภาค จะเห็นว่า

(1) คดีประเภทประทุษร้ายต่อทรัพย์สิน คดีประเภทนี้มีการเปลี่ยนแปลงไปในทางลดลงในตอนแรก จนถึงปี 2504 ลดลงต่ำสุดประมาณ 27.19 เปอร์เซ็นต์ จากปีฐาน และขึ้นลงอย่างไม่ระเบียบในปีต่อมา จนในปี 2516 ก็กลับสูงขึ้นอย่างฉับพลัน คือสูงกว่าปีฐาน 14.46 เปอร์เซ็นต์ ซึ่งทำให้กล่าวได้ว่าตั้งแต่ปี 2503 เป็นต้นมา ประสิทธิภาพในการควบคุมอาชญากรรมมีแนวโน้มที่ค่อนข้างจะดี หรืออาจเนื่องมาจากกรณีที่ประชาชนในชนบทอพยพเข้ามาในกรุงเทพฯ ทำให้อาชญากรรมในชนบทไม่สูงมากนัก สำหรับในปี 2516 การที่อาชญากรรมกลับสูงขึ้น ก็คงจะเนื่องมาจากสาเหตุเดียวกันกับในส่วนกลาง แต่มีความรุนแรงน้อยกว่า

(2) คดีประเภทประทุษร้ายต่อชีวิตและร่างกาย อาชญากรรมประเภทนี้มีลักษณะ

ตารางที่ 19

การเกิดคดีประเภทพระราชบัญญัติและร่างกายในส่วนกลาง
ต่อประชากรแสนคน

พ.ศ.	จำนวนคดีเกิด (ราย)	จำนวนประชากร * (พันคน)	อัตราการเกิด คดีต่อประชากร แสนคน (ราย)	กรรมนี้ 2501=100%
2501	2,816	2,000	140	100.00
2502	2,659	2,074	128	91.43
2503	1,374	2,167	63	45.00
2504	1,751	2,305	76	54.29
2505	2,197	2,429	90	64.29
2506	2,712	2,690	100	71.43
2507	3,006	2,801	110	78.57
2508	3,526	2,896	122	87.14
2509	3,142	3,002	105	75.00
2510	3,411	3,124	109	77.86
2511	3,467	3,247	107	76.43
2512	4,124	3,382	122	87.14
2513	3,060	3,517	110	78.57
2514	3,629	3,659	99	70.71
2515	2,094	3,794	76	54.29
2516	3,260	3,967	82	58.57

* จากกระทรวงมหาดไทย

ตารางที่ 20

การเกิดคดีประเภทความผิดอื่น ๆ ในส่วนกลางต่อประชากรแสนคน

พ.ศ.	จำนวนคดีเกิด (ราย)	จำนวนประชากร (พันคน)	อัตราการเกิด คดีต่อประชากร แสนคน (ราย)	กรรมนี้ 2501 = 100%
2501	216,462	2,000	10,780	100.00
2502	181,309	2,074	8,742	81.09
2503	173,284	2,167	7,996	74.17
2504	145,187	2,305	6,299	58.43
2505	157,185	2,420	6,471	60.03
2506	138,527	2,600	7,358	68.26
2507	197,235	2,801	7,042	65.32
2508	187,457	2,896	6,473	60.05
2509	217,352	3,002	7,240	67.16
2510	198,085	3,124	6,341	58.82
2511	220,632	3,247	6,795	63.03
2512	175,539	3,302	5,190	48.14
2513	152,099	3,517	4,325	40.12
2514	146,358	3,659	4,000	37.11
2515	181,004	3,794	4,771	44.26
2516	165,409	3,967	4,170	38.68

ตารางที่ 21

การเกิดค่างาฐาประเภทต่าง ๆ ในสวนภูมิภาค

พ.ศ.	ค่างาฐาประเภทประทุษราย คองพร้าพย		ค่างาฐาประเภทประทุษราย คองว้าตและวางกาย		ความน้าค่างาฐา	
	เก้าก (ราย)	คองรณน้า 2501=100%	เก้าก (ราย)	คองรณน้า 2501=100%	เก้าก (ราย)	คองรณน้า 2501=100%
2501	35,702	100.00	27,641	100.00	266,443	100.00
2502	33,789	94.43	20,206	105.95	290,991	112.22
2503	27,906	77.99	16,390	59.32	306,452	115.02
2504	26,052	72.01	16,129	58.35	286,125	116.95
2505	27,701	77.42	16,244	58.77	322,961	121.21
2506	29,580	82.67	17,012	61.55	341,014	128.29
2507	31,072	89.07	19,174	69.37	389,952	146.35
2508	29,549	82.58	18,699	67.65	474,950	178.26
2509	26,789	74.87	10,342	66.36	430,079	161.72
2510	27,197	76.01	18,769	67.90	436,144	163.69
2511	29,697	82.99	20,155	72.92	463,790	174.07
2512	32,036	89.53	22,494	81.38	472,060	177.47
2513	32,465	90.73	23,612	85.42	519,764	195.00
2514	32,513	90.86	24,396	88.26	564,933	212.03
2515	31,999	89.43	21,713	78.55	590,853	221.76
2516	40,956	114.46	25,632	92.73	534,105	200.49

การเปลี่ยนแปลงผิดไปจากประเภทแรกบ้างเล็กน้อย เนื่องจากมีการเพิ่มขึ้นในปี 2502 ประมาณ 6 เปอร์เซ็นต์ แต่กลับลดลงทันทีในปี 2503 - 2505 ซึ่งลดลงถึงประมาณ 40 เปอร์เซ็นต์โดยเฉลี่ย และค่อย ๆ ชัยบสูงขึ้นทีละน้อยในปีต่อ ๆ มา แต่ก็ไม่สูงไปกว่าการเกิดอาชญากรรมในปี 2501 สำหรับเหตุผลของการเปลี่ยนแปลงนั้น ก็ในทำนองเดียวกันกับอาชญากรรมประเภทแรก ทั้งนี้จะเห็นได้ว่าอาชญากรรมทั้งสองประเภทนี้ มีแนวโน้มที่สัมพันธ์กัน ไม่ว่าจะ เป็นในส่วนกลางหรือส่วนภูมิภาค

(3) คดีความผิดอื่น ๆ คดีนี้มีการเปลี่ยนแปลงต่างไปจากคดี 2 ประเภทแรก โดยสิ้นเชิง เพราะแนวโน้มของคดีประเภทนี้มีแต่จะสูงขึ้นเรื่อย ๆ ซึ่งสูงสุดในปี 2515 สูงกว่าปีฐานถึง 121.76 เปอร์เซ็นต์ ถึงแม้ว่าความผิดประเภทนี้จะเป็นความผิดที่ไม่รุนแรงเท่าใดนักก็ตาม เช่น ความผิดต่อ พ.ร.บ. สรา ความผิดต่อ พ.ร.บ. การพนัน ความผิดต่อเจ้าพนักงาน ความผิดต่อความมั่นคงของรัฐ เป็นต้น แต่การที่แนวโน้มสูงขึ้นมากเช่นนี้ ก็ควรจะได้รับ การสนใจศึกษาหาสาเหตุของการเพิ่มขึ้นให้แน่ชัดลงไป เพราะความผิดบางประเภท เป็นความผิดที่มีความหมายต่อความมั่นคงของประเทศ ส่วนสาเหตุต่าง ๆ ที่อาจจะเป็นไปได้ เช่น ในชนบทคนส่วนมากมักมีอาชีพในการทำนา เมื่อหมดหนานาก็เป็นเวลาว่าง มักจะเอาเวลานี้หาความสุขกันในทางเสพย์สุรา เล่นการพนันกันมาก ทำให้ความผิดประเภทนี้สูงขึ้น นอกจากนั้นยังอาจจะเนื่องมาจากสาเหตุอื่นหนึ่งซึ่งมักจะได้ยินกันอยู่เสมอ คือ การที่เจ้าพนักงานผู้รักษากฎหมายบางคน ใช้อำนาจหน้าที่ไปในทางที่ไม่ถูกต้องสมควรแห่งราชฎร ซึ่งถ้าไม่ยอมทำตามความต้องการก็อาจจะถูกยึดเยียดข้อหาต่าง ๆ ตัวอย่างเช่น ข้อหาความผิดต่อความมั่นคงของรัฐ เป็นต้น

จากตารางที่ 22 - 24 จะเห็นว่าจำนวนประชากรที่เพิ่มขึ้นในแต่ละปี มีผลต่อการเพิ่มขึ้นของอาชญากรรมในทุกประเภทด้วย ซึ่งแสดงว่าประชากร เป็นปัจจัยหนึ่งในการกำหนดแนวโน้มของอาชญากรรม และเมื่อพิจารณาเปรียบเทียบระหว่างตารางที่ 17 และ ตารางที่ 21 จะสังเกตได้ว่าคดีประเภทประทุษร้ายต่อทรัพย์สินกับคดีประเภทประทุษร้ายต่อชีวิต และร่างกาย มีการเกิดน้อยลงในส่วนภูมิภาค แต่ในส่วนกลางกลับมีการเกิดมากขึ้นตั้งแต่ปี 2505 เป็นต้นไป ทั้งนี้เท่ากับเป็นการสนับสนุนคำพูดในคอนต้นที่ว่า เมื่อมีการพัฒนาเศรษฐกิจจะทำให้ความเจริญในชนบทและในเมืองต่างกัน คนเริ่มอพยพกันเข้ามาในเมือง

ตารางที่ 22

การเกิดคดีประเภทประทุรภัยรถยนต์ในพื้นที่

ต่อประชากรแสนคน

พ.ศ.	จำนวนคดีเกิด (ราย)	จำนวนประชากร (พันคน)	อัตราการเกิดคดี ต่อประชากร แสนคน (ราย)	กรรมวิธี 2501=100%
2501	35,782	23,048	155	100.00
2502	33,789	23,759	142	91.61
2503	27,906	24,467	114	73.55
2504	26,052	25,141	104	67.10
2505	27,701	25,864	107	69.03
2506	29,580	26,475	112	72.26
2507	31,872	27,281	117	75.48
2508	29,549	28,129	105	67.74
2509	26,789	28,993	92	59.35
2510	27,197	29,872	91	58.71
2511	29,697	30,788	96	62.50
2512	32,036	31,727	101	65.16
2513	32,465	32,698	99	63.87
2514	32,513	33,724	96	61.94
2515	31,999	34,783	92	59.35
2516	40,956	35,820	114	73.55

ตารางที่ 23

การเกิดคดีประเภทประทุรกายต่อชีวิตและร่างกายในส่วนภูมิภาค
ต่อประชากรแสนคน

พ.ศ.	จำนวนคดีเกิด (ราย)	จำนวนประชากร (พันคน)	อัตราการเกิดคดี ต่อประชากร แสนคน (ราย)	กรรมนี้ 2501=100%
2501	27,641	23,048	120	100.00
2502	29,286	23,759	123	102.50
2503	16,398	24,467	67	55.33
2504	16,129	25,141	64	53.33
2505	16,244	25,864	63	52.50
2506	17,012	26,475	64	53.33
2507	19,174	27,281	70	58.33
2508	18,699	28,129	66	55.83
2509	18,342	28,993	63	52.50
2510	18,769	29,872	63	52.50
2511	20,155	30,780	66	55.00
2512	22,494	31,727	71	59.17
2513	23,612	32,698	72	60.00
2514	24,396	33,724	72	60.00
2515	21,713	34,783	62	51.67
2516	25,632	35,820	72	60.00

ตารางที่ 24

การเกิดคดีประเภทความผิดอื่นในส่วนภูมิภาคต่อประชากรแสนคน

พ.ศ.	จำนวนคดีเกิด (ราย)	จำนวนประชากร (พันคน)	อัตราการเกิดคดี ต่อประชากร แสนคน (ราย)	กรรมนี้ 2501=100%
2501	266,443	23,046	1,156	100.00
2502	298,991	23,759	1,258	108.82
2503	306,452	24,467	1,252	108.30
2504	286,125	25,141	1,138	98.44
2505	322,961	25,864	1,249	108.04
2506	341,814	26,475	1,291	111.68
2507	389,952	27,281	1,429	123.62
2508	474,950	28,129	1,688	146.02
2509	430,079	28,993	1,486	128.55
2510	436,144	29,872	1,460	126.30
2511	463,790	30,788	1,506	130.28
2512	472,060	31,727	1,490	128.89
2513	519,764	32,698	1,590	137.54
2514	564,933	33,724	1,675	144.90
2515	590,853	34,783	1,699	146.97
2516	534,185	35,820	1,491	128.98

ทำให้เกิดการแออัด การแย่งงานกันทำ การว่างงาน ซึ่งก่อให้เกิดปัญหาการเพิ่มขึ้นของ อาชญากรรมในเมือง เนื่องจากประเทศไทยได้เริ่มมีแผนพัฒนาเศรษฐกิจฉบับที่ 1 ตั้งแต่ ปี 2504 เป็นต้นมา จนปัจจุบันซึ่งกำลังอยู่ในแผนพัฒนาเศรษฐกิจฉบับที่ 3

ฉะนั้นจึงพอตั้งข้อสังเกตได้ว่า สาเหตุหนึ่งของการเปลี่ยนแปลงของอาชญากรรมใน ส่วนกลางและส่วนภูมิภาค สืบเนื่องมาจากการพัฒนา เศรษฐกิจของประเทศ

กรณีแสดงประสิทธิภาพในการจับกุมของเจ้าหน้าที่ตำรวจในส่วนกลาง

จากตารางที่ 25 ซึ่งแสดงประสิทธิภาพในการจับกุมผู้ต้องหาคดีประเภทประทุษร้าย ต่อทรัพย์ จะเห็นได้ว่า เปอร์เซ็นต์การจับกุมผู้ต้องหาได้จัดอยู่ในเกณฑ์ที่เรียกว่าต่ำมาก คือ ประมาณ 38 - 58 เปอร์เซ็นต์ ซึ่งเมื่อเปรียบเทียบกับปี 2501 เปอร์เซ็นต์การจับกุม ผู้ต้องหาได้ในช่วงปี 2502 - 2508 มีเปอร์เซ็นต์สูงกว่า แต่พอในช่วงระยะเวลาหลัง คือ ตั้งแต่ปี 2509 เป็นต้นมา ประสิทธิภาพในการจับกุมผู้ต้องหาคดีเกี่ยวกับทรัพย์นี้ กลับลดต่ำลง กว่าปีฐานถึงประมาณ 20 เปอร์เซ็นต์

ส่วนในตารางที่ 26 ซึ่งแสดงประสิทธิภาพในการจับกุมผู้ต้องหาประเภทประทุษร้าย ต่อชีวิตและร่างกาย จะเห็นได้ว่ามีประสิทธิภาพในการจับกุมสูงกว่าในคดีประเภทแรก คือมี เปอร์เซ็นต์การจับกุมผู้ต้องหาได้ประมาณ 67 - 97 เปอร์เซ็นต์ ซึ่งจัดอยู่ในเกณฑ์ที่น่าพอใจ แต่เมื่อเปรียบเทียบกับเปอร์เซ็นต์การจับกุมในปีต่าง ๆ กับปีฐานพบว่า เปอร์เซ็นต์การจับกุมลด ต่ำลงเช่นเดียวกับคดีประเภทแรก โดยในปี 2516 ลดลงถึงประมาณ 30 เปอร์เซ็นต์ จาก ปี 2501 ซึ่งควรจะสนใจเป็นพิเศษในการหาสาเหตุการลดลงของประสิทธิภาพในการปราบ ประมาอาชญากรรมของตำรวจ เพื่อที่ได้หาทางปรับปรุงให้ดีขึ้น เนื่องจากอาชญากรรมทั้งสอง ประเภทนี้เป็นอาชญากรรมสะเทือนขวัญของประชาชน

สำหรับเปอร์เซ็นต์ในการจับกุมผู้ต้องหาประเภทความผิดอื่น ๆ ซึ่งเป็นความผิดที่ ไม່รุนแรงนัก กลับมีเปอร์เซ็นต์การจับกุมสูงมากถึง 97 - 99 เปอร์เซ็นต์ ทั้งนี้เนื่องจาก อาชญากรรมประเภทนี้เป็นอาชญากรรมที่ไม่สลบับซับซ้อน สามารถติดตามจับกุมผู้ต้องหาได้โดย ไม่ยาก ทำให้ประสิทธิภาพในการจับกุมผู้ต้องหาประเภทนี้ดีกว่าใน 2 ประเภทแรก ดังแสดง

ตารางที่ 25

ประสิทธิภาพในการจับคู่ของภาคีประเภทประชาชนรายครอบครัว

ในส่วนกลาง

พ.ศ.	เกิด (ราย)	จับได้ (ราย)	เปอร์เซ็นต์ การจับได้	กรณี 2501=100%
2501	7,236	3,863	53.39	100.00
2502	4,322	2,531	58.56	109.68
2503	4,618	2,497	54.07	101.27
2504	5,009	2,790	55.70	104.33
2505	5,366	3,090	57.50	107.85
2506	5,770	3,341	57.82	108.30
2507	6,823	3,807	55.80	104.51
2508	6,425	3,570	55.56	104.06
2509	7,726	3,785	48.99	91.76
2510	8,106	3,570	44.04	82.40
2511	8,488	3,824	45.05	84.30
2512	10,633	4,344	40.85	76.51
2513	10,185	3,950	38.78	72.64
2514	9,751	4,062	41.66	78.03
2515	7,481	3,204	43.90	82.23
2516	11,221	4,805	42.82	80.20

ตารางที่ 26
ประสิทธิภาพในการจับคู่ของภาคีประเภทประเภทราย
ต่อชีวิตและร่างกายในส่วนกลาง

พ.ศ.	เกิด (ราย)	จับได้ (ราย)	เปอร์เซ็นต์ การจับได้	กรรมนี้ 2501=100%
2501	2,616	2,732	97.02	100.00
2502	2,659	2,622	98.61	101.64
2503	1,374	1,180	85.88	88.52
2504	1,751	1,583	90.41	93.19
2505	2,197	1,971	89.71	92.47
2506	2,712	2,409	88.83	91.56
2507	3,086	2,646	85.74	88.37
2508	3,526	2,924	82.93	85.40
2509	3,142	2,447	77.88	80.27
2510	3,411	2,676	78.45	80.86
2511	3,467	2,706	78.05	80.45
2512	4,124	3,029	73.45	75.71
2513	3,868	2,733	70.66	72.83
2514	3,629	2,611	71.95	74.16
2515	2,894	2,092	72.92	75.16
2516	3,260	2,199	67.45	69.52

ตารางที่ 27

ประสิทธิภาพในการจับคู่ของหากความถี่ขึ้น ๆ

ในสวนกลาง

พ.ศ.	เกิด (ราย)	จับได้ (ราย)	เปอร์เซ็นต์ การจับได้	กรรมนี้ $\frac{2501}{2501} = 100\%$
2501	216,462	215,830	99.66	100.00
2502	181,309	180,152	99.36	99.70
2503	173,204	172,025	99.27	99.61
2504	145,187	143,719	98.99	99.33
2505	157,105	155,039	98.62	98.96
2506	198,527	195,924	98.69	99.03
2507	197,235	194,163	98.44	98.70
2508	187,457	183,995	98.15	98.48
2509	217,352	213,355	98.16	98.49
2510	198,005	193,993	97.93	98.26
2511	220,632	216,006	98.30	98.64
2512	175,539	171,612	97.76	98.09
2513	152,099	147,889	97.23	97.56
2514	146,358	145,233	99.23	99.57
2515	181,004	178,952	98.86	99.20
2516	165,409	163,907	99.09	99.43

ไว้ในตารางที่ 27 ซึ่งเมื่อเปรียบเทียบเปอร์เซ็นต์การจับกุมในปีต่าง ๆ กับปีฐาน จะเห็นได้ว่าเปอร์เซ็นต์การจับกุมอยู่ในระดับเดียวกันตลอด ไม่มีการเปลี่ยนแปลงอะไรมากนัก

กรรมที่แสดงประสิทธิภาพในการจับกุมของเจ้าหน้าที่ตำรวจในส่วนภูมิภาค

จากตารางที่ 28 ซึ่งแสดงประสิทธิภาพในการจับผู้ต้องหาได้ในคดีประเภทประทุษร้ายต่อทรัพย์สิน จะเห็นว่ามีเปอร์เซ็นต์การจับกุมสูงกว่าในส่วนกลาง คือประมาณ 63 - 86 เปอร์เซ็นต์ ซึ่งอยู่ในเกณฑ์ที่พอสมควร แต่เมื่อพิจารณาเปรียบเทียบกันปีฐาน พบว่าเปอร์เซ็นต์การจับกุมก็ลดต่ำลงเช่นเดียวกับในส่วนกลาง และลดลงมากกว่าถึงประมาณ 26 เปอร์เซ็นต์

ส่วนประสิทธิภาพในการจับผู้ต้องหาประเภทประทุษร้ายต่อชีวิตและร่างกาย ดังแสดงในตารางที่ 29 จะเห็นว่ามีเปอร์เซ็นต์ต่ำกว่าในส่วนกลางเล็กน้อย คือประมาณ 62 - 92 เปอร์เซ็นต์ ซึ่งจัดได้ว่าอยู่ในเกณฑ์เดียวกัน และการเปลี่ยนแปลงในปีต่าง ๆ เมื่อเปรียบเทียบกับปีฐานก็มีลักษณะเช่นเดียวกันด้วย คือลดลงเรื่อย ๆ จนเหลือประมาณ 70 เปอร์เซ็นต์ นั่นคือลดลงถึง 30 เปอร์เซ็นต์จากปี 2501

สำหรับในตารางที่ 30 ซึ่งแสดงประสิทธิภาพในการจับผู้ต้องหาประเภทความผิดอื่น ๆ นั้น จะเห็นว่าประสิทธิภาพในการจับกุมอยู่ในเกณฑ์เดียวกันกับประสิทธิภาพของตำรวจในส่วนกลาง คือประมาณ 97 - 99 เปอร์เซ็นต์ แต่ลักษณะการเปลี่ยนแปลงเมื่อเปรียบเทียบกับเปอร์เซ็นต์การจับกุมในปี 2501 จะดีกว่าในส่วนกลางซึ่งลดลงเล็กน้อย กล่าวคือ ประสิทธิภาพในการจับกุมของส่วนภูมิภาคกลับดีขึ้นแม้จะเพียงเล็กน้อยก็ตาม

ความรุนแรงของอาชญากรรมในท้องที่ต่าง ๆ

ในการวัดความรุนแรงของอาชญากรรมนั้น ผู้วิจัยได้การคำนวณหาสถิติการเกิดคดีอาญา 43 ประเภท และสถิติการเกิดคดีเกี่ยวกับทรัพย์สิน ชีวิตและร่างกาย ของปี 2516 ต่อประชากร 10,000 คนในแต่ละท้องที่ เพื่อนำมา เป็นเครื่องวัดว่าอาชญากรรมเกิดมากในท้องที่ใด และเกิดขึ้นน้อยในท้องที่ใดเมื่อเปรียบเทียบกับกัน ซึ่งจะแยกพิจารณาออกเป็น ส่วน ๆ คือ ส่วนกลางและส่วนภูมิภาค โดยในที่นี้จะนำเสนอเพียงท้องที่ที่เกิดอาชญากรรมสูง 10 ท้องที่ และท้องที่ที่เกิดอาชญากรรมต่ำ 10 ท้องที่

ตารางที่ 28

ประสิทธิภาพในการจับคู่ของภาคีประเภทประทุนรายกองทรัพย์

ในส่วนภูมิภาค

พ.ศ.	เกิด (ราย)	จับได้ (ราย)	เปอร์เซ็นต์ การจับได้	กรรมวิธี 2501=100%
2501	35,702	30,249	84.54	100.00
2502	33,709	29,342	86.84	102.72
2503	27,906	23,206	83.16	98.37
2504	26,052	20,943	80.39	95.09
2505	27,701	22,600	81.59	96.51
2506	29,580	23,105	78.11	92.39
2507	31,872	23,995	75.29	89.06
2508	29,549	21,754	73.62	87.08
2509	26,789	20,420	76.23	90.17
2510	27,197	20,631	75.82	89.69
2511	29,697	21,349	71.89	85.04
2512	32,036	21,895	68.34	80.84
2513	32,465	20,847	64.21	75.95
2514	32,513	20,525	63.13	74.67
2515	31,999	20,829	65.09	76.99
2516	40,956	25,815	63.03	74.56

ตารางที่ ๒๑
ประสิทธิภาพในการจับคู่ของทากที่ประเภทประทุนราย
ตัวชีวิตและร่างกาย ในส่วนภูมิภาค

พ.ศ.	เกิด (ราย)	จับได้ (ราย)	เปอร์เซ็นต์ การจับได้	กรรมนี้ 2501=100%
2501	27,641	24,910	90.12	100.00
2502	29,296	27,191	92.85	103.03
2503	16,398	13,563	82.71	91.78
2504	16,129	13,090	81.16	90.06
2505	16,244	12,889	79.35	88.05
2506	17,012	13,213	77.67	86.19
2507	19,174	14,492	75.58	83.87
2508	18,699	13,689	73.21	81.24
2509	18,342	13,120	71.53	79.37
2510	18,769	12,956	69.03	76.60
2511	20,155	13,365	66.31	73.58
2512	22,494	14,426	64.31	71.36
2513	23,612	14,679	62.24	69.06
2514	24,396	15,340	62.88	69.77
2515	21,713	14,380	66.23	73.49
2516	25,632	16,244	63.37	70.32

ตารางที่ 30

ประสิทธิภาพในการจับกุมผู้ต้องหาต่าง ๆ ในส่วนภูมิภาค

พ.ศ.	เกิด (ราย)	จับได้ (ราย)	เปอร์เซ็นต์ การจับได้	กรรมวิธี 2501 = 100 %
2501	266,443	261,047	97.97	100.00
2502	298,991	294,245	98.41	100.45
2503	306,452	304,042	99.21	101.27
2504	286,125	283,824	99.20	101.26
2505	322,961	319,929	99.06	101.11
2506	341,814	338,785	99.11	101.16
2507	389,952	386,942	99.23	101.29
2508	474,950	471,816	99.34	101.40
2509	430,879	427,100	99.12	101.17
2510	436,144	432,151	99.08	101.13
2511	463,790	458,230	98.80	100.85
2512	472,860	465,064	98.35	100.39
2513	519,764	511,090	98.33	100.37
2514	564,933	556,186	98.45	100.49
2515	590,853	582,846	98.64	100.68
2516	534,185	526,768	98.61	100.65

ตารางที่ 31

ท้องที่มีอัตราการเกิดคืออาชญากรรม 43 ประเภท

ต่อประชากรหมื่นคนสูง ในปี 2516

อันดับที่	ส่วนกลาง		ส่วนภูมิภาค	
	ท้องที่สถานี	อัตราการเกิด อาชญากรรม (ราย)	ท้องที่สถานี	อัตราการเกิด อาชญากรรม (ราย)
1	พลับพลาไชย 2	3141.22	อ.เมือง อุดรธานี	3875.55
2	ปากคลองสาน	1612.00	อ.เมือง ภูเก็ต	1534.54
3	ชนะสงคราม	1127.32	อ.เมือง ราชบุรี	1141.48
4	บางเขน	978.09	อ.เมือง ระนอง	1041.75
5	บางคอแหลม	953.33	กิ่ง อ. เกษะสีห์ ชลบุรี	960.25
6	สำราญราษฎร์	952.83	อ.เมือง อโยธยา	866.86
7	บางโพ	828.07	อ.เมือง นครราชสีมา	845.41
8	ภาณีเจริญ	816.16	อ.เมือง สมุทรสาคร	827.50
9	พลับพลาไชย 1	804.22	อ.เมือง สมุทรปราการ	714.51
10	หัวหมาก	744.87	อ.เมือง ยะลา	702.70

ตารางที่ 32

ท้องที่มีอัตราการเกิดคืออาญา 43 ประเภท

ต่อประชากรหมื่นคนตัวในปี 2516

อันดับที่	ส่วนกลาง		ส่วนภูมิภาค	
	ท้องที่สถานี	อัตราการเกิด อาชญากรรม (ราย)	ท้องที่สถานี	อัตราการเกิด อาชญากรรม (ราย)
1	นางเลิ้ง	68.80	กิ่ง อ.ยางชุมน้อย ศรีสะเกษ	4.38
2	ลาดกระบัง	82.56	อ.นางรอง บุรีรัมย์	7.44
3	พญาไท	85.39	อ.ท่าแซะ ชุมพร	7.56
4	ยานนาวา	90.15	กิ่ง อ.บ้านตาขุน สุราษฎร์ธานี	8.53
5	เตาปูน	95.42	อ.ศรีบุญเรือง อุดรธานี	11.26
6	หนองแขม	96.84	กิ่ง อ. สองดาว สกลนคร	12.45
7	บางพลัด	102.57	อ.อมก๋อย เชียงใหม่	14.47
8	คันนายาว	106.49	อ.สีชมพู ขอนแก่น	15.18
9	บางซื่อ	108.23	อ.เลิงนกทา ยโสธร	16.99
10	บุปผาราม	360.65	อ.โกสุมพิสัย มหาสารคาม	17.76

จากตารางที่ 31 และ 32 จะเห็นว่าท้องที่มีอัตราการเกิดอาชญากรรมสูงใน ส่วนภูมิภาคนั้น ส่วนใหญ่เป็นอำเภอซึ่งเป็นจุดศูนย์กลางของความเจริญในจังหวัดนั้น ๆ ทั้งสิ้น และอัตราการเกิดอาชญากรรมก็ใกล้เคียงกับอัตราการเกิดอาชญากรรมในส่วนกลาง ซึ่งพอจะ กล่าวได้ว่าไม่แตกต่างกัน ส่วนท้องที่มีการเกิดอาชญากรรมต่ำในส่วนภูมิภาคนั้น เป็นอำเภอที่ไม่ใช่อำเภอเมืองหรือเป็นเพียงกิ่งอำเภอเท่านั้น และอัตราการเกิดอาชญากรรมก็ต่ำมาก ทั้ง เมื่อเปรียบเทียบกับท้องที่มีอัตราอาชญากรรมสูงในส่วนภูมิภาค และท้องที่มีอัตราอาชญากรรมต่ำใน ส่วนกลาง ซึ่งอัตราการเกิดอาชญากรรมแตกต่างกันน้อยกว่าในส่วนภูมิภาค

เพื่อให้การวิจัยนี้มีความหมายยิ่งขึ้น เนื่องจากการพิจารณาถึงคดีอาญา 43 ประเภท ไม่สามารถทำให้เข้าใจถึงความสัมพันธ์ของอาชญากรรม กับสภาพแวดล้อมในแต่ละอำเภอได้คืบนัก ผู้วิจัยจึงแยกพิจารณา เฉพาะคดีประเภทที่สำคัญ คือ คดีเกี่ยวกับทรัพย์ ชีวิตและร่างกาย ซึ่ง ในการ เรียงลำดับการ เกิดคดีมากน้อยในแต่ละอำเภอนั้น จะใช้อัตราการเกิดคดีต่อประชากร 10,000 คน เป็นตัวจัดเรียง ซึ่งเท่ากับเป็นการจัดระดับให้อยู่บนมาตรฐานเดียวกัน แต่ การจัดอันดับความรุนแรงนี้มีปัญหาอยู่บ้างก็คือ ข้อมูลเกี่ยวกับจำนวนคดีเกิดของทั้ง 2 ประเภทใน ส่วนภูมิภาคเขต 1 ขาดหายไป ทำให้สามารถจัดเรียงได้เฉพาะข้อมูลของอำเภอหรือกิ่งอำเภอ ในเขต 2 ถึงเขต 9 เท่านั้น ซึ่งก็ไม่กระทบกระเทือนมากนัก เพราะข้อมูลที่มีอยู่ก็เพียงพอ ในการศึกษาถึงความสัมพันธ์ของสภาพแวดล้อม และจำนวนอาชญากรรมได้

จากการคำนวณอัตราการ เกิดคดีเกี่ยวกับทรัพย์ ชีวิตและร่างกายต่อประชากรหมื่นคน ในทุกอำเภอและกิ่งอำเภอ ซึ่งนำมาจัดเรียงอันดับตามความมากน้อยของอัตราการ เกิด ทั้งใน ส่วนกลางและส่วนภูมิภาค ดังแสดงไว้ประเภทละ 10 อำเภอ ในตารางที่ 33 และ 34

จากตารางที่ 35 และ 36 ซึ่งแสดงข้อมูลเกี่ยวกับสภาพแวดล้อมของท้องที่เกิด คดีเกี่ยวกับทรัพย์ ชีวิตและร่างกายทั้งที่สูงและต่ำในส่วนกลาง จะเห็นว่าขนาดท้องที่ ระยะทาง ที่ต้องตรวจทั้งทางน้ำและทางบก สถานการเงินและบริการ จำนวนบุคคลที่ต้องสอดส่อง มี ส่วนอยู่มากที่ทำให้อาชญากรรมประเภทนี้เกิดขึ้นสูง เนื่องจากในท้องที่เกิดอาชญากรรมเหล่านี้สูง มักจะเป็นท้องที่ที่เล็ก คือมีความหนาแน่นของประชากรสูง ซึ่งอาจจะทำให้สภาพจิตใจเสื่อม โทรมลง ต้องพยายามค้นรทุกวิถีทางเพื่อความอยู่รอด เช่น ลักทรัพย์ ชิงทรัพย์ เป็นต้น

ตารางที่ 33

ท้องที่มีอัตราการเกิดคดีเกี่ยวกับทรัพย์สิน ชีวิตและร่างกาย

ต่อประชากรหมื่นคนส่ง ในปี 2516

อันดับที่	ส่วนกลาง		ส่วนภูมิภาค	
	ท้องที่สถานี	อัตราการเกิด อาชญากรรม (ราย)	ท้องที่สถานี	อัตราการเกิด อาชญากรรม (ราย)
1	หัวหมาก	194.04	กิ่ง อ.โพธิ์ชัย ร้อยเอ็ด	154.82
2	พระราชวัง	171.98	กิ่ง อ.บ่อไร่ ตราค	135.06
3	บางคอแหลม	133.33	กิ่ง อ. สนามชัย ฉะเชิงเทรา	68.78
4	บางรัก	132.74	อ.ทุ่งสง นครศรีธรรมราช	61.82
5	ปากคลองสาน	110.00	อ.เมือง ระยอง	61.71
6	บางเขน	81.72	อ.เมือง ระนอง	60.08
7	สำราญราษฎร์	70.48	อ.เขาสมิง ตราค	57.54
8	ชนะสงคราม	63.66	อ.พนพิณ สุราษฎร์ธานี	57.39
9	พลับพลาไชย 1	50.66	อ.เขาย้อย เพชรบุรี	54.19
10	จักรวรรดิ	50.65	อ.กะปง พังงา	52.22

ตารางที่ 34

ท้องที่มีอัตราการเกิดคดีเกี่ยวกับทรัพย์สินและร่างกาย

ต่อประชากรหมื่นคนค่า ในปี 2516

อันดับที่	ส่วนกลาง		ส่วนภูมิภาค	
	ท้องที่สถานี	อัตราการเกิดอาชญากรรม (ราย)	ท้องที่สถานี	อัตราการเกิดอาชญากรรม (ราย)
1	หนองจอก	7.02	กิ่ง อ. นาคน มหาสารคาม	1.44
2	พระโขนง 2	7.41	อ.มหาชนะชัย ยโสธร	2.40
3	บางยี่ขัน	7.46	กิ่ง อ.บางขันน้อย ศรีสะเกษ	2.42
4	นางเลิ้ง	9.52	อ.หัวตะพาน อุบลราชธานี	2.62
5	บางยี่เรือ	11.46	อ.คันทาย เลย์	3.08
6	วัดพระยาไกร	12.71	อ.น่านน้อย น่าน	3.10
7	บวรมงคล	12.82	อ.เขื่องใน อุบลราชธานี	3.36
8	คูสิต	13.03	อ.เขาวง กาศสินธุ์	3.54
9	มีนบุรี	14.82	อ.พยัคฆภูมิพิสัย มหาสารคาม	3.61
10	บางเสาธง	15.51	อ.โพนทอง ร้อยเอ็ด	3.78

ตารางที่ 35

สภาพแวดล้อมของท้องที่ในส่วนกลาง ที่มีอัตราการเกิด
 เกิดเกี่ยวกับทรัพย์สิน ชีวิตและร่างกาย ต่อประชากร 10,000 คน ในปี 2516 สูง

ท้องที่	ขนาด ท้องที่ (ตร.กม.)	เส้นทาง ที่ตรวจ (กม.)	สถานการ เงินและบริการ (แห่ง)	แหล่ง อขาย (แห่ง)	โรงงาน (แห่ง)	ร้านค้าของ เก่าและอาคาร อื่น (แห่ง)	บุคคลที่ ต้อง (คน)
หัวหมาก	83	87	8	68	43	5	269
พระราชวัง	1	13	150	61	9	75	322
บางคอแหลม	2	1	—	—	—	—	4
บางรัก	3	52	152	157	9	19	448
ปากคลองสาน	6	10	—	—	—	—	66
บางเขน	103	47	14	121	41	2	332
สำราญราษฎร์	1	16	40	74	16	26	2,750
ชนะสงคราม	3	12	106	66	33	101	648
พลับพลาไชย 1	3	14	34	93	18	8	692
จักรวรรดิ	1	15	137	84	1	94	205

ตารางที่ 36

สภาพแวดล้อมของท้องที่ในส่วนกลางที่มีอัตราการเกิดคดีเกี่ยวกับ
ทรัพย์สิน ชีวิตและร่างกายต่อประชากรหมื่นคนในปี 2516 ค่า

ท้องที่สถานี	ขนาดท้องที่ (ตร.กม.)	เส้นทางที่ ตรวจ (กม.)	สถานการเงิน และบริการ (แห่ง)	แหล่งอบายมุข (แห่ง)	โรงงาน (แห่ง)	ร้านค้าของเก่า และอาวูรบิน (แห่ง)	บุคคลที่ต้อง สอดส่อง (คน)
หนองจอก	138	85	4	11	1	—	70
พระโขนง 2	44	55	17	51	45	12	905
บางยี่ขัน	44	11	5	16	17	3	113
นางเลิ้ง	2	34	39	113	15	69	248
บางยี่เรือ	3	25	29	226	262	31	299
วัดพระยาไกร	10	260	14	70	69	14	574
บวรมงคล	8	1	—	—	—	—	—
คูสีก	4	45	10	106	3	5	270
โมมบุรี	119	80	7	11	14	—	37
บางเสาธง	29	80	1	27	16	—	65

เส้นทางที่ต้องตรวจก็มีน้อยซึ่งทำให้ยากแก่การควบคุมท้องที่ใดทั่วถึง ทำให้อาชฎากรมีสถานที่และโอกาสพอที่จะประกอบอาชฎากรรมได้ง่ายขึ้น สถานการณ์เงินและบริการต่าง ๆ เช่น ธนาคาร ร้านทอง โรงภาพยนตร์ ฯลฯ ก็มีส่วนเช่นกัน คือ เป็นแหล่งซึ่งมักจะมีอาชฎากรรมเกิดขึ้นบ่อย ๆ นอกจากนั้นแล้วจำนวนบุคคลที่ต้องสอดส่องดูแลก็ยิ่งมากกว่าในท้องที่ที่เกิดอาชฎากรรมต่ำอีกด้วย สำหรับแหล่งอบายมุขต่าง ๆ เช่น ไนต์คลับ สถานอาบ อบ นวด เป็นต้น ก็อาจจะมีส่วนอยู่บ้าง แต่ไม่ได้หมายความว่าท้องที่ใดที่มีแหล่งอบายมุขอยู่มากจะต้องเกิดอาชฎากรรมขึ้นมาก เนื่องจากอาชฎากรอาจจะประกอบอาชฎากรรมในท้องที่อื่น เพื่อนำทรัพย์สินที่ได้มาหาความสนุกในแหล่งอบายมุขอีกท้องที่หนึ่งก็ได้ ซึ่งมักจะไต่ยีนข่าวเสมอเกี่ยวกับวัยรุ่นปล้นทรัพย์ เพื่อนำมาหาความสนุกในสถานเริงรมย์ต่าง ๆ

สำหรับข้อมูลเกี่ยวกับสภาพแวดล้อมของท้องที่ในส่วนภูมิภาค ซึ่งแสดงในตารางที่ 37 และ 38 จะเห็นว่าแตกต่างจากในส่วนกลางบ้าง คือ จำนวนสถานการณ์เงินและบริการ จำนวนแหล่งอบายมุข จำนวนร้านค้าของเก่าและอาชฎากรเป็น จำนวนบุคคลที่ต้องสอดส่อง จะมีส่วนมากในการเกิดอาชฎากรรมเกี่ยวกับทรัพย์ ชีวิตและร่างกาย กล่าวคืออาชฎากรมักจะประกอบอาชฎากรรมในท้องที่ที่มีแหล่งต่าง ๆ นี้มากกว่า ไม่ว่าจะเป็นการปล้นทรัพย์ การทะเลาะวิวาท ประทุรร้ายร่างกาย ฯลฯ

แนวโน้มของอาชฎากรรมในประเทศไทย

การศึกษาในขั้นนี้มีวัตถุประสงค์ที่สำคัญคือ ต้องการคุณลักษณะของอาชฎากรรมในแต่ละจังหวัดอย่างคร่าว ๆ ว่ามีแนวโน้มเป็นอย่างไร มากน้อยเพียงใด ซึ่งจะใช้วิธีวิเคราะห์ที่เรียกว่า "การวิเคราะห์แบบอนุกรมเวลา" (Time Series Analysis) โดยจะใช้ข้อมูลการเกิดอาชฎากรรมทั่วไป 43 ประเภทในแต่ละจังหวัดทั่วประเทศ ตั้งแต่ปี 2501 - 2516 รวมเวลา 16 ปี ช่วยในการวิเคราะห์ ซึ่งมีขั้นตอนดังต่อไปนี้คือ

ขั้นที่ 1 ก่อนจะตัดสินใจว่าควรจะใช้ Fit Trend แบบใดเข้ากับข้อมูลชุดหนึ่ง ๆ จะต้องนำข้อมูลชุดนั้น ๆ มา Plot Graph เพื่อคุณลักษณะของข้อมูลอย่างกว้าง ๆ เสียก่อน โดยในที่นี้ให้

ตารางที่ 37

สภาพแวดล้อมของท้องที่ ในส่วนภูมิภาคที่มีอัตราการเกิด
 โรคเกี่ยวกับทรัพย์สิน, ชีวิตและร่างกายต่อประชากร 10,000 คน ในปี 2516 สูง

ท้องที่สถานี	ขนาดท้องที่ (ตร.กม.)	เส้นทางที่ ตรวจตรวจ (กม.)	สถานการ เงินค่าบริการ (แห่ง)	แห่ง ขยายมูช (แห่ง)	โรงงาน (แห่ง)	ร้านค้าของเก่า และอาหารขึ้น (แห่ง)	บุคคลที่ทอง สตอกสอง (คน)
กิ่ง อ.โพธิ์ชัย	782	50	—	—	58	—	—
กิ่ง อ.มอไธ	630	15	57	1	2	—	10
กิ่ง อ.สนามชัย	2,000	—	13	—	15	—	30
อ.ทุ่งสง	1,870	205	95	21	297	11	575
อ.เมืองระยอง	730	1,500	2,255	80	9	13	1,079
อ.เมืองระนอง	762	100	54	20	41	1	949
อ.เขาสมิง	661	—	68	2	17	—	13
อ.พนมพิณ	1,201	280	46	5	43	1	257
อ.เขายอย	1,598	24	5	—	45	—	18
อ.กะปง	629	70	1	—	16	—	54

ตารางที่ 38

สภาพแวดล้อมของท้องที่ในส่วนภูมิภาคที่มีอัตราการเกิดคดีเกี่ยวกับ
ทรัพย์สิน ชีวิตและร่างกาย ต่อประชากรหมื่นคนในปี 2516 คำ

ท้องที่	ขนาดท้องที่ (ตร.กม.)	เส้นทาง ที่ตรวจ (กม.)	สถานการเงิน และบริการ (แห่ง)	แหล่งอบายมุข (แห่ง)	โรงงาน (แห่ง)	ร้านค้าของ เก่าและอาวุธ ปืน (แห่ง)	บุคคลที่ ต้องสงสัย (คน)
กิ่ง อ.นาขูน	250	38	3	-	-	-	6
อ.มหาชนะชัย	605	42	14	-	91	-	-
กิ่ง อ.ยางชุมน้อย	824	20	-	-	-	-	3
อ.หัวตะพาน	425	20	3	-	-	-	7
อ.กันทรวิชัย	2,394	-	5	-	60	-	21
อ.นาอน้อย	2,441	212	2	-	115	-	20
อ.เขื่องใน	1,088	45	3	-	1	-	76
อ.เขาวง	679	30	3	-	129	-	7
อ.พยัคฆภูมิพิสัย	1,220	185	15	2	79	-	409
อ.โพนทอง	1,766	126	5	-	197	-	120

แกน X คือ ปี ซึ่งจะมีตั้งแต่ปี 2501 - 2516

แกน Y คือ จำนวนอาชญากรรม 43 ประเภทที่เกิดขึ้นในแต่ละปี

ขั้นที่ 2 เมื่อตัดสินใจว่าควรจะใช้ Fit Trend แบบไหนให้เหมาะกับข้อมูลชุดนั้นแล้ว ก็ใช้วิธีการสร้างสมการที่เรียกว่า Method of Least Squares เพื่อคำนวณค่าของ Parameters ต่าง ๆ ในสมการ ซึ่งในที่นี้จะใช้สมการอย่างง่าย ๆ เพียง 2 สมการในการ Fit Trend เข้ากับข้อมูลของแต่ละจังหวัดตามความเหมาะสม คือ Linear Trend และ Parabolic Trend เท่านั้น

Method of Least Squares

หลักของวิธีนี้ก็คือ ต้องการ Minimize Sum of Squares ของผลต่างระหว่างค่า Y จริง กับค่า Y ที่คำนวณได้จาก Trend ที่ Fit เข้ากับข้อมูล (Y')

$$\text{นั่นก็คือ minimize } \sum_{i=1}^n (Y_i - Y'_i)^2$$

ในกรณีของ Time Series ค่า X หมายถึง หน่วยของเวลาซึ่งในที่นี้หมายถึงปี ซึ่งในการ Simplified สูตรต่าง ๆ จะต้องทำการเปลี่ยน Scale ของ X จนกระทั่งผลบวกของมันมีค่าเป็นศูนย์

เพราะฉะนั้นในกรณีนี้จะกำหนดค่า X ดังนี้

ปี	X	ปี	X
2501	-15	2509	1
2502	-13	2510	3
2503	-11	2511	5
2504	-9	2512	7
2505	-7	2513	9
2506	-5	2514	11
2507	-3	2515	13
2508	-1	2516	15

1. Linear Trend :

$$\text{Model : } Y = \beta_0 + \beta_1 X + \epsilon_i$$

โดยที่ X = ตัวแปรอิสระ (Independent Variable) ในที่นี้ได้แก่ระยะเวลาเป็นปี

Y = ตัวแปรตาม (Dependent Variable) ขึ้นอยู่กับ X ในที่นี้ได้แก่
จำนวนอาชญากรรม 43 ประเภทที่เกิดขึ้นในแต่ละปี

β_0 = ค่าเฉลี่ยของ Y (General Mean of Y) ซึ่งไม่รวมการเปลี่ยนแปลง
อันเนื่องมาจาก X

β_1 = อัตราการเปลี่ยนแปลงของค่า Y ต่อหนึ่งหน่วยของค่า X (Slope
of Regression)

β_0, β_1 คือ Parameter of Model

ϵ_i = ค่าความคลาดเคลื่อนแบบสุ่ม (Random Error) ที่เกิดขึ้นทั้งหมด

สมการแนวโน้ม คือ $Y' = \beta'_0 + \beta'_1 X$

โดยที่ Y' = ค่าประมาณของ Y

β'_0, β'_1 = ค่าประมาณของ Parameters β_0, β_1 ตามลำดับ

ค่า β'_0, β'_1 นี้สามารถหาได้จาก Normal Equations ซึ่งสร้างขึ้นโดยวิธี

ของ Least Squares Method ดังนี้

$$n \beta'_0 + \beta'_1 \sum_{i=1}^n X_i = \sum_{i=1}^n Y_i$$

$$\beta'_0 \sum_{i=1}^n X_i + \beta'_1 \sum_{i=1}^n X_i^2 = \sum_{i=1}^n X_i Y_i$$

ในที่นี้ $\sum_{i=1}^n X_i = 0$ จึงทำให้ได้สูตรในการหาค่า β'_0, β'_1 ดังนี้

$\beta'_0 = \frac{\sum_{i=1}^n Y_i}{n} = \bar{Y}$
$\beta'_1 = \frac{\sum_{i=1}^n X_i Y_i}{\sum_{i=1}^n X_i^2}$

2. Parabolic Trend :

$$\text{Model : } Y = \beta_0 + \beta_1 X + \beta_2 X^2 + \epsilon_i$$

ใน Model นี้ Parameter เพิ่มขึ้นจาก Linear Trend Model อีกตัวหนึ่งคือ β_2 ซึ่ง

β_2 = อัตราการเปลี่ยนแปลงของค่า β_1

สมการแนวโน้ม คือ $Y' = \beta'_0 + \beta'_1 X + \beta'_2 X^2$

โดยที่ Y' = ค่าประมาณของ Y

$\beta'_0, \beta'_1, \beta'_2$ = ค่าประมาณของ Parameters $\beta_0, \beta_1, \beta_2$

Normal Equations ในที่นี้ คือ

$$\begin{aligned} n \beta'_0 + \beta'_1 \sum_{i=1}^n X_i + \beta'_2 \sum_{i=1}^n X_i^2 &= \sum_{i=1}^n Y_i \\ \beta'_0 \sum_{i=1}^n X_i + \beta'_1 \sum_{i=1}^n X_i^2 + \beta'_2 \sum_{i=1}^n X_i^3 &= \sum_{i=1}^n X_i Y_i \\ \beta'_0 \sum_{i=1}^n X_i^2 + \beta'_1 \sum_{i=1}^n X_i^3 + \beta'_2 \sum_{i=1}^n X_i^4 &= \sum_{i=1}^n X_i^2 Y_i \end{aligned}$$

'' แต่ค่า $\sum_{i=1}^n X_i = 0 \implies \sum_{i=1}^n X_i^3 = 0$

เพราะฉะนั้นจะทำให้ได้สูตรในการคำนวณ $\beta'_0, \beta'_1, \beta'_2$ ดังนี้คือ

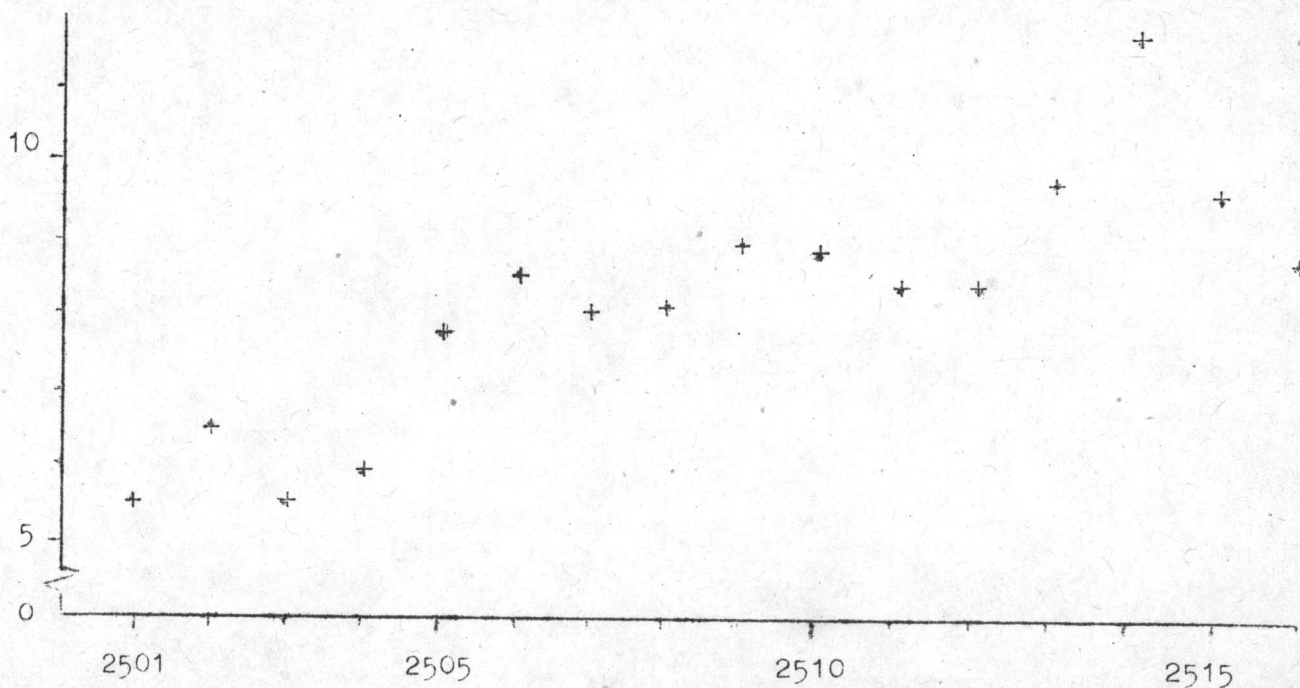
$$\beta'_0 = \bar{Y} - \frac{\sum_{i=1}^n X_i^2}{n} \left(\frac{n \sum_{i=1}^n X_i Y_i - \sum_{i=1}^n X_i^2 \sum_{i=1}^n Y_i}{n \sum_{i=1}^n X_i^4 - \left(\sum_{i=1}^n X_i^2 \right)^2} \right)$$

$$\beta'_1 = \frac{\sum_{i=1}^n X_i Y_i}{\sum_{i=1}^n X_i^2}$$

$$\beta'_2 = \frac{n \sum_{i=1}^n X_i^2 Y_i - \sum_{i=1}^n Y_i \sum_{i=1}^n X_i^2}{n \sum_{i=1}^n X_i^4 - \left(\sum_{i=1}^n X_i^2 \right)^2}$$

เพื่อให้เข้าใจถึงการคำนวณหา Trend มากขึ้น จะยกตัวอย่างประกอบการคำนวณให้เห็นจริง 1 จังหวัด ในที่นี่จะใช้ข้อมูลของจังหวัดลพบุรีเป็นตัวอย่าง ซึ่งจะนำมา Plot Graph เพื่อดูการกระจายเสียก่อน

จำนวนอาชญากรรม
(พันราย)



เมื่อพิจารณาจากกราฟ จะเห็นว่าควรที่จะ Fit Linear Trend ได้

Postulated Model: $Y_i' = \beta_0' + \beta_1' X_i$

พ.ศ.	X	Y	X ²	XY
2501	-15	5,595	225	- 83,925
2502	-13	6,547	169	- 85,111
2503	-11	5,525	121	- 60,775
2504	- 9	5,972	81	- 53,748
2505	- 7	7,800	49	- 54,600
2506	- 5	8,584	25	- 42,920
2507	- 3	8,141	9	- 24,423
2508	- 1	8,125	1	- 8,125
2509	1	8,977	1	8,977
2510	3	8,819	9	26,457
2511	5	8,432	25	42,160
2512	7	8,420	49	58,940
2513	9	9,800	81	88,200
2514	11	11,613	121	127,743
2515	13	9,669	169	125,697
2516	15	8,709	225	130,635
รวม	-	130,728	1,360	195,182

$$\begin{aligned}
 \text{จากสูตร } \beta'_0 &= \frac{\sum_{i=1}^n Y_i}{n} \\
 &= \frac{130,728}{16} \\
 &= 8,170.5 \\
 \beta'_1 &= \frac{\sum_{i=1}^n X_i Y_i}{\sum_{i=1}^n X_i^2} \\
 &= \frac{195,182}{1,360} \\
 &= 143.52
 \end{aligned}$$

$$\therefore Y' = 8,170.5 + 143.52 X$$

ซึ่งก็คือ Linear Trend ที่ fit เข้ากับข้อมูลอาชญากรรมของจังหวัดลพบุรี

ในทำนองเดียวกัน การหา Trend ของจังหวัดอื่น ๆ ก็ใช้วิธีดังกล่าวซึ่งปรากฏผล
 ดังแสดงไว้ในตารางที่ 39 ตารางนี้แสดงค่าสัมประสิทธิ์ของสมการถดถอย (Regression
 Coefficients) ของแต่ละจังหวัด จะเห็นว่าบางจังหวัดไม่มีค่า β'_2 ซึ่งหมายความว่าจังหวัด
 นั้นถูก fit curve ด้วย Linear Trend

$$Y' = \beta'_0 + \beta'_1 X$$

ส่วนจังหวัดใดที่มีค่า β'_2 ก็หมายความว่าจังหวัดนั้นถูก fit curve ด้วย

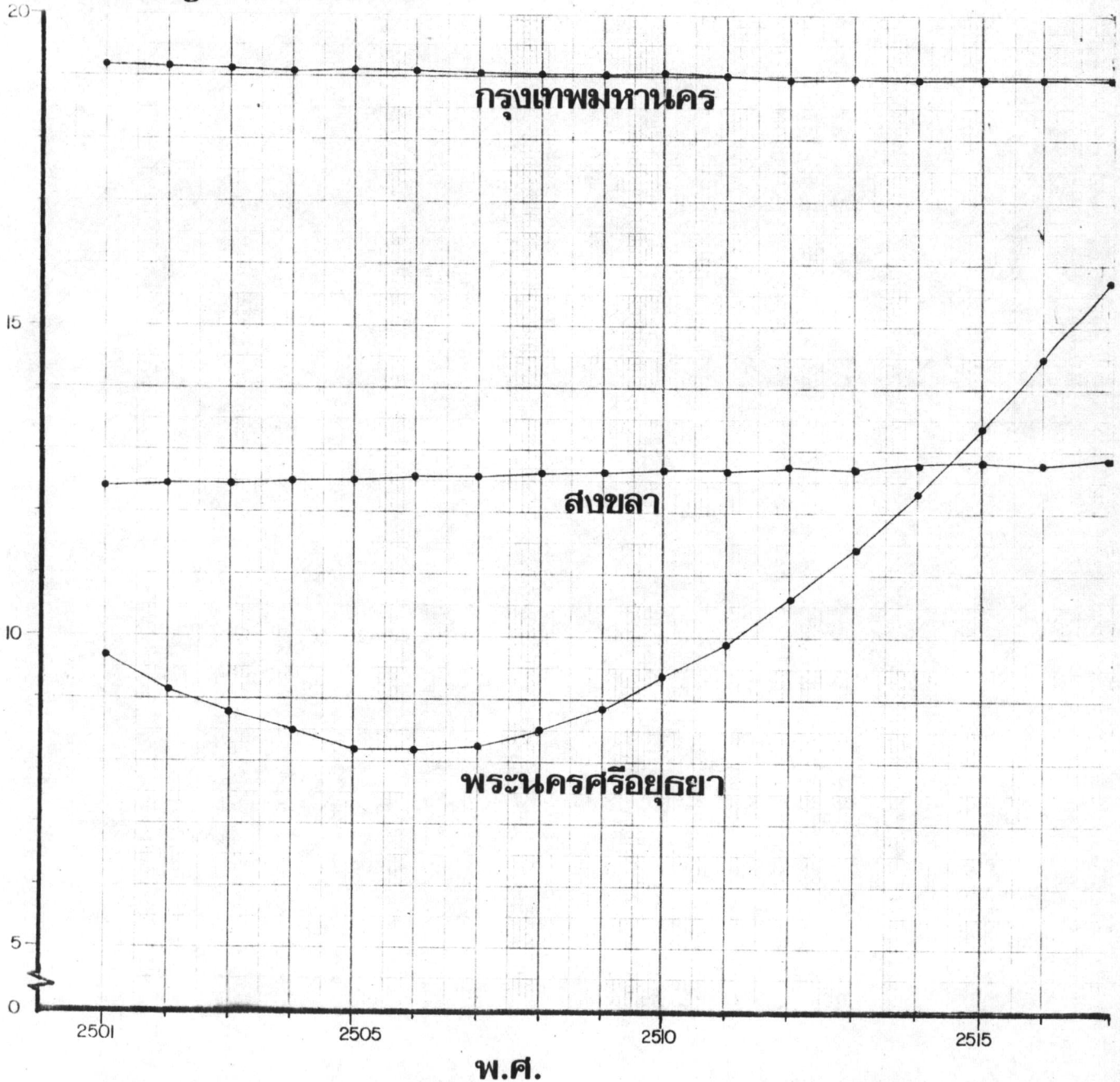
$$\text{Parabolic Trend : } Y' = \beta'_0 + \beta'_1 X + \beta'_2 X^2$$

เพื่อให้เข้าใจความหมายของค่า β' ต่าง ๆ มากยิ่งขึ้น จะยกตัวอย่างเปรียบเทียบ
 แนวโน้มของจังหวัดต่าง ๆ 2 - 3 จังหวัดดังต่อไปนี้

รูปที่ 4

แสดงแนวโน้มของจังหวัดพระนครศรีอยุธยา สงขลา และ กรุงเทพฯ

จำนวนอาชญากรรม(พันราย)



ตารางที่ 39

แนวโน้มของแต่ละจังหวัดทั่วประเทศ

จังหวัด	β_0	β_1	β_2	ค่า Y จาก Model	ค่า Y ที่เกิดขึ้นจริง
<u>ส่วนภูมิภาค</u>					
<u>เขต 1</u>					
ปทุมธานี	3,502.13	62.72	—	4,568.37	4,006
สิงห์บุรี	3,055.06	49.54	—	3,97.24	5,246
ชัยนาท	4,092.31	163.87	6.5	8,756.60	5,700
พระนครศรีอยุธยา	8,785.86	161.23	14.47	15,708.60	13,756
ลพบุรี	8,170.50	143.52	—	10,610.34	8,469
สมุทรปราการ	8,890.50	232.01	—	12,834.67	11,572
อ่างทอง	4,430.69	102.60	—	6,174.89	7,234
นนทบุรี	3,389.88	54.68	—	4,319.44	7,028
สระบุรี	7,668.46	188.30	6.31	12,693.15	9,887
<u>เขต 2</u>					
ตราด	2,864.00	131.15	—	5,093.55	6,849
จันทบุรี	4,859.69	128.43	—	7,043.00	5,839
ฉะเชิงเทรา	7,386.63	114.66	—	9,335.85	9,138
ชลบุรี	16,292.70	370.40	4.53	23,898.67	16,473
ปราจีนบุรี	8,111.06	258.12	—	12,499.10	13,795
ระยอง	5,817.06	157.99	—	8,502.89	6,117
นครนายก	3,943.13	118.57	—	5,958.82	5,290

จังหวัด	β_0	β_1	β_2	ค่า Y จาก Model	ค่า Y ที่ เกิดขึ้นจริง
<u>เขต 3</u>					
ชัยภูมิ	5,832.88	50.72	—	6,695.12	4,950
ศรีสะเกษ	7,822.69	217.47	—	11,519.68	10,392
บุรีรัมย์	9,144.38	203.98	—	12,612.04	8,036
นครราชสีมา	22,361.06	585.95	—	32,322.21	23,978
สุรินทร์	12,255.25	292.38	—	17,225.71	11,351
อุบลราชธานี	18,168.56	454.91	—	25,902.03	16,595
<u>เขต 4</u>					
ร้อยเอ็ด	8,111.69	76.11	—	9,405.56	8,354
อุดรธานี	7,253.48	212.45	11.64	14,229.09	10,849
มหาสารคาม	4,920.50	89.82	—	6,447.44	5,845
หนองคาย	6,762.63	110.12	—	8,634.67	6,534
ขอนแก่น	12,604.63	421.37	—	19,767.92	15,983
นครพนม	7,433.94	164.18	—	10,225.00	10,372
กาฬสินธุ์	3,817.94	108.65	—	5,664.99	4,794
สกลนคร	4,281.63	132.65	—	6,536.68	6,633
เลย	2,524.75	61.61	—	3,572.12	3,749
<u>เขต 5</u>					
แพร่	4,106.62	87.04	—	5,586.30	7,246
ลำปาง	6,188.60	273.49	13.24	14,664.29	11,706
เชียงใหม่	13,595.06	324.41	—	19,110.03	18,327

จังหวัด	β'_0	β'_1	β'_2	ค่า Y จาก Model	ค่า Y ที่เกิดขึ้นจริง
ลำพูน	3,598.88	132.35	—	5,848.83	4,289
น่าน	1,712.62	39.29	—	2,380.55	2,883
แม่ฮ่องสอน ¹	790.88	22.09	—	1,166.41	1,293
เชียงใหม่	9,752.13	254.56	—	14,079.65	14,570
<u>เขต 6</u>					
ตาก	2,495.38	51.62	—	3,372.92	3,714
เพชรบูรณ์	6,367.31	344.74	—	12,227.89	10,382
อุทัยธานี	2,731.44	62.98	—	3,802.10	3,388
พิจิตร	5,119.50	68.25	—	6,279.75	5,357
กำแพงเพชร	4,359.50	150.98	—	6,926.16	7,394
อุตรดิตถ์	3,943.38	83.82	—	5,368.32	6,455
สุโขทัย	5,478.81	45.80	—	6,257.41	7,067
พิจิตรโลก	6,774.19	72.61	—	8,008.56	7,435
นครสวรรค์	16,156.88	459.22	—	23,963.62	15,904
<u>เขต 7</u>					
สุพรรณบุรี	10,540.67	253.59	2.07	15,449.93	11,531
นครปฐม	11,067.50	296.67	—	16,110.89	13,904
ราชบุรี	10,733.88	445.91	10.50	21,348.85	19,515
ประจวบคีรีขันธ์	5,422.81	138.26	—	7,773.23	8,478
กาญจนบุรี	6,069.19	300.97	—	11,185.68	10,648
เพชรบุรี	5,499.31	84.46	—	6,935.13	10,642
สมุทรสาคร	5,156.75	152.61	—	7,751.12	7,643
สมุทรสงคราม	2,633.19	48.66	—	3,460.41	3,946

จังหวัด	β'_0	β'_1	β'_2	ค่า Y จาก Model	ค่า Y ที่เกิดขึ้นจริง
<u>เขต 8</u>					
กระบี่	2,565.06	109.98	—	4,434.72	5,113
ระนอง	2,110.06	78.56	—	3,445.58	3,859
ภูเก็ต	4,137.62	67.21	—	5,280.19	4,162
ชุมพร	5,166.25	16.93	—	5,454.06	5,591
นครศรีธรรมราช	14,722.44	276.15	—	19,416.99	16,045
พังงา	2,857.56	88.52	—	4,362.40	3,141
สุราษฎร์ธานี	9,102.75	174.40	—	12,067.55	10,957
<u>เขต 9</u>					
ปัตตานี	5,378.62	38.00	—	6,024.62	4,201
นราธิวาส	5,210.44	32.36	—	5,760.56	5,757
ตรัง	4,989.31	38.97	—	5,651.80	4,216
สงขลา	12,595.94	14.47	—	12,841.93	13,295
ยะลา	4,238.56	29.89	—	4,746.69	4,486
สตูล	1,752.06	79.02	—	3,095.40	2,940
พัทลุง	4,359.63	24.26	—	4,772.05	5,535
<u>ส่วนกลาง</u>					
กรุงเทพมหานคร ²	192,124.25	-199.87	—	188,726.40	156,888

¹จังหวัดที่มีอาชญากรรมเกิดขึ้นต่ำสุด

²จังหวัดที่มีอาชญากรรมเกิดขึ้นสูงสุด

$$\text{จังหวัดพระนครศรีอยุธยา : } Y = 8,785.86 + 161.23 X + 14.47 X^2$$

$$\text{จังหวัดสงขลา : } Y = 12,595.94 + 14.47 X$$

$$\text{กรุงเทพมหานคร : } Y = 192,124.25 - 199.87 X$$

จากรูปที่ 4 จะเห็นได้อย่างชัดเจนทีเดียวว่า ถึงแม้กรุงเทพฯ และสงขลาจะมีจำนวนอาชญากรรมที่เกิดขึ้นโดยเฉลี่ยสูงกว่าพระนครศรีอยุธยาก็ตาม แต่แนวโน้มในอนาคตกลับต่ำกว่าเป็นอย่างมาก เนื่องจากค่า β_1 ที่แสดงอัตราการเปลี่ยนแปลงของ Y ในแต่ละปี และ β_2 ที่แสดงอัตราการเปลี่ยนแปลงของ β_1 ใน Model ของจังหวัดพระนครศรีอยุธยานั้น สูงกว่าอีก 2 จังหวัดมาก

สำหรับค่า Y จาก Model ในตารางที่ 39 นั้น หมายถึงค่าประมาณของจำนวนอาชญากรรมที่คาดว่าจะเกิดขึ้นในปีต่อไป คือ ปี 2517 ซึ่งได้จากการแทนค่า $X = 17$ ลงในสมการของแต่ละจังหวัด เช่น

$$\begin{aligned} \text{จังหวัดปทุมธานี : } Y &= 3502.13 + 62.72 X \\ &= 3502.13 + 1066.24 \\ &= 4568.37 \end{aligned}$$

$$\begin{aligned} \text{จังหวัดชัยนาท : } Y &= 4092.31 + 163.87X + 6.5 X^2 \\ &= 4092.31 + 163.87 (17) + 6.5 (289) \\ &= 4092.31 + 2785.79 + 1878.5 \\ &= 8756.60 \end{aligned}$$

การหาค่า Y จาก Model นี้ก็เพื่อนำมาใช้ในการพิจารณาเปรียบเทียบกันว่า จังหวัดไหนมีแนวโน้มที่จะเกิดอาชญากรรมสูง และจังหวัดไหนมีแนวโน้มที่จะเกิดอาชญากรรมต่ำ ซึ่งเมื่อพิจารณาแล้วพบว่า

1. จังหวัดที่มีแนวโน้มจะเกิดอาชญากรรมสูงได้แก่
จังหวัดชลบุรี
จังหวัดอุบลราชธานี

จังหวัดขอนแก่น
 จังหวัดนครราชสีมา
 จังหวัดสุรินทร์
 จังหวัดเชียงใหม่
 จังหวัดนครสวรรค์
 จังหวัดราชบุรี
 จังหวัดนครปฐม
 จังหวัดนครศรีธรรมราช

ทั้งจังหวัดที่คาดว่าจะมีอาชญากรรมเกิดขึ้นสูงสุด 10 จังหวัดในส่วนภูมิภาค สำหรับในส่วนกลางซึ่งมีเพียงจังหวัดเดียวเท่านั้น คือกรุงเทพมหานคร และจังหวัดที่มีอาชญากรรมเกิดขึ้นสูงสุดภายในประเทศ เมื่อคำนวณโน้มของการเกิดอาชญากรรม 43 ประเภทแล้วกลับลดลง ซึ่งเมื่อพิจารณาจากข้อมูลในตารางที่ 17 แล้ว ทำให้ทราบว่าสาเหตุของการลดลงนั้น เนื่องมาจากการลดลงของการเกิดคดีประเภทความผิดอื่น ๆ ซึ่งเป็นคดีที่ไม่รุนแรงนัก ส่วนคดีประเภทประทุษร้ายต่อทรัพย์สิน คดีประเภทประทุษร้ายต่อชีวิตและร่างกาย ซึ่งเป็นคดีประเภทที่มีความรุนแรงและสะท้อนขวัญประชาชนกลับเพิ่มขึ้น เพราะฉะนั้นการลดลงของอาชญากรรมรวมในส่วนกลางจึงไม่เป็นที่น่ายินดีนัก เนื่องจากในความจริงแล้วอาจกล่าวได้ว่า อาชญากรรมในส่วนกลางไม่ไคลลดเลย

2. จังหวัดที่มีแนวโน้มจะเกิดอาชญากรรมค่าได้แก่

จังหวัดสิงห์บุรี
 จังหวัดนนทบุรี
 จังหวัดเลย
 จังหวัดน่าน
 จังหวัดแม่ฮ่องสอน
 จังหวัดตาก
 จังหวัดอุทัยธานี
 จังหวัดสมุทรสงคราม

ตารางที่ 40

สภาพแวดล้อมของจังหวัดที่มีแนวโน้มในการเกิดอาชญากรรมสูง

ในปี 2516

จังหวัด	จำนวนประชากร (คน)	ขนาดพื้นที่ (ตร.กม.)	เส้นทางที่ ต้องตรวจ (กม.)	สถานการ เงินและบริ การ(แห่ง)	แห่ง หมายมุข (แห่ง)	โรงงาน (แห่ง)	ร้านค้าของ เก่าและอาว ป็น (แห่ง)	จำนวนบุคคล ที่ตองสอดส่อง (คน)	กำลัง ตำรวจ (คน)	จำนวน อาชญากรรม (ราย)
กรุงเทพฯ	5,030,891	1,547	3,750	1,436	3,852	2,031	1,148	20,651	5,262	179,890
ชลบุรี	616,956	4,206	2,293	1,017	174	587	62	133	595	19,876
อุบลราชธานี	1,263,392	20,901	8,900	1,148	77	1,793	34	2,306	1,117	18,484
ขอนแก่น	1,207,525	12,739	815	345	66	270	73	2,072	893	15,184
นครสวรรค์	931,119	10,642	1,036	866	103	424	52	3,552	701	15,903
นครปฐม	492,514	2,080	866	223	66	381	27	1,065	513	12,446
ราชบุรี	558,020	5,093	1,468	332	111	471	40	3,211	522	17,455
นครศรีธรรมราช	1,110,477	11,212	2,332	384	120	923	44	3,964	1,085	15,710
นครราชสีมา	1,582,309	21,791	317	913	46	1,399	67	1,975	1,200	31,363
สุรินทร์	885,025	10,105	290	219	20	750	22	631	690	14,986
เชียงใหม่	1,072,833	22,311	1,585	1,354	100	689	58	1,252	968	16,547
กาญจนบุรี	972,018	12,108	1,990	680	90	769	40	2,016	829	17,795

กาญจนบุรี จังหวัดที่ไม่รวมกรุงเทพฯ ไปด้วย

ตารางที่ 41

สภาพแวดล้อมของจังหวัดที่มีแนวโน้มในการเกิดอาชญากรรมต่ำ

ปี 2516

จังหวัด	จำนวนประชากร (คน)	ขนาดท้องที่ (ตร.กม.)	เส้นทางที่ทอดตรวจ (กม.)	สถานการเงินและบริวาร (แห่ง)	แหล่งขยายชุมชน (แห่ง)	โรงงาน (แห่ง)	ร้านค้าของเก่าและอาวูอิน (แห่ง)	บุคคลที่คงสอง (คน)	กำลังตำรวจ (คน)	จำนวนอาชญากรรม (ราย)
นนทบุรี	311,783	650	400	147	15	242	47	845	350	4,351
สิงห์บุรี	195,492	837	340	33	1	66	4	271	280	5,470
เลย	380,250	15,452	971	106	2	197	2	517	565	3,611
น่าน	335,107	13,060	569	52	23	289	3	120	592	2,382
แม่ฮ่องสอน	96,900	14,226	680	25	—	79	—	193	344	1,117
ตาก	236,424	13,889	873	60	6	52	2	378	576	3,166
อุทัยธานี	206,979	7,161	399	107	11	118	10	573	324	3,789
สมุทรสงคราม	192,273	414	153	235	11	86	2	652	196	3,923
ระนอง	65,256	3,711	407	72	20	66	1	1,008	347	3,120
สตูล	125,501	2,669	289	21	9	215	5	266	254	2,634
กาญจนบุรี	21,460	7,207	516	94	10	141	9	482	304	3,356

ตารางที่ 42

อัตราส่วนกำลังตำรวจ 1 คน ต่อสภาพแวดล้อมต่าง ๆ

จังหวัด รายการ ที่ต้องการ เปรียบเทียบ	กรุงเทพฯ	จังหวัดที่มี อาชญากรรมเกิดสูง	จังหวัดที่มี อาชญากรรม เกิดต่ำ
จำนวนประชากร (คน)	956.0	1172.5	56.0
ขนาดท้องที่ (ตร.กม.)	0.3	14.6	18.8
เส้นทางที่ตรวจ (กม.)	0.7	2.4	1.3
สถานการเงินและบริการ (แห่ง)	0.3	0.8	0.2
แหล่งอบายมุข (แห่ง)	0.7	0.1	0.03
โรงงาน (แห่ง)	0.4	0.9	0.4
ร้านค้าของเก่าและอาวุธ- ปืน (แห่ง)	0.2	0.1	0.02
บุคคลที่ต้องสงสัย (คน)	4.0	2.4	1.3

จังหวัดระนอง

จังหวัดสตูล

ซึ่งจังหวัดที่มีอาชญากรรมค่าที่สดได้แก่ จังหวัดแม่ฮ่องสอน

นอกจากนั้นแล้ว ค่า Y จาก Model ซึ่งเป็นค่าประมาณการล่วงหน้า ยังสามารถใช้เป็นค่ามาตรฐานในการเปรียบเทียบกับค่า Y ที่เกิดขึ้นจริง อันจะทำให้ทราบว่าจังหวัดใดมีการเกิดของอาชญากรรมเป็นอย่างไรบ้าง ถ้าต่ำกว่าหรือใกล้เคียงกับค่าที่ประมาณขึ้นก็เป็นการที่แสดงว่าสภาพอาชญากรรมในจังหวัดนั้น ๆ ดีกว่าหรือใกล้เคียงกับที่คาดเอาไว้ ซึ่งถ้าได้มีการเตรียมกำลังตำรวจเพื่อรับสถานการณ์แล้ว ก็แสดงได้อย่างหนึ่งว่า กำลังตำรวจนั้นสามารถควบคุมสถานการณ์ได้ตามความต้องการ แต่ถ้าอาชญากรรมในจังหวัดใด ๆ เกิดขึ้นมากกว่าที่คาดไว้ ก็เท่ากับเป็นการเตือนให้ทราบว่าในจังหวัดนั้น ๆ ควรจะได้รับการสนใจศึกษาหาสาเหตุของการเพิ่มนั้นว่าเนื่องจากอะไร อาชญากรรมประเภทไหนที่เพิ่มขึ้น จะเห็นว่าการประมาณจำนวนอาชญากรรมที่จะเกิดขึ้นไว้ล่วงหน้า มีประโยชน์มากในการวางแผนป้องกันและควบคุมอาชญากรรม

จากตารางที่ 40 - 41 จะเห็นได้อย่างชัดเจนว่า สภาพแวดล้อมต่าง ๆ นับตั้งแต่ จำนวนประชากรไปจนถึงจำนวนบุคคลที่ต้องสอดส่อง มีส่วนอย่างมากในการเกิดอาชญากรรม กล่าวคือ โดยเฉลี่ยแล้วในจังหวัดที่มีอาชญากรรมเกิดขึ้นสูงจะมีจำนวนของสภาพแวดล้อมต่าง ๆ นี้สูงกว่าในจังหวัดที่เกิดอาชญากรรมต่ำ เว้นแต่ในกรุงเทพฯ ซึ่งขนาดท้องที่ต่ำกว่านั้น ก็แสดงว่าความหนาแน่นของประชากรที่เข้ามาในเมืองหลวง มีส่วนทำให้เกิดอาชญากรรมมากเช่นเดียวกัน

ถึงแม้ว่าจำนวนตำรวจในจังหวัดที่เกิดอาชญากรรมสูงจะมากกว่าก็ตามที แต่เมื่อเทียบสัดส่วนความรับผิดชอบแล้ว จะเห็นว่าความรับผิดชอบของเจ้าหน้าที่ตำรวจแตกต่างกันมาก ดังแสดงในตารางที่ 42

เมื่อมองจากตัวเลขที่แสดงความแตกต่างนี้แล้วก็พอจะบอกได้ว่า สภาพแวดล้อมในแต่ละท้องที่ น่าจะมีผลต่อการเกิดอาชญากรรมด้วย ซึ่งในบทต่อไปจะเป็นการศึกษาถึงความสัมพันธ์ของสภาพแวดล้อมเหล่านี้ กับกำลังตำรวจและการเกิดของอาชญากรรม