

๑.๑ คำนำ

ในวงการธุรกิจไม่ว่าจะเป็นด้านใดก็ตาม จำเป็นอย่างยิ่งที่จะต้องมีการวางแผนที่ดี เพราะการวางแผนที่ดีย่อมจะนำธุรกิจนั้น ๆ ไปสู่ความสำเร็จตามเป้าหมาย การศึกษาข้อมูลในอดีตโดยอาศัยวิธีการทางสถิติจะทำให้เราทราบแนวโน้มของข้อมูลในอดีตและสามารถพยากรณ์ในอนาคตอันจะเป็นประโยชน์ต่อการวางแผนและวางนโยบายของธุรกิจเพื่อก่อให้เกิดรายได้สูงสุดซึ่งเป็นเป้าหมายใหญ่ในการดำเนินธุรกิจ

องค์การส่งเสริมการท่องเที่ยวแห่งประเทศไทย (อ.ส.ท.) เป็นหน่วยงานที่ดำเนินงานเกี่ยวกับการแนะนำให้ชาวต่างประเทศเกิดความสนใจที่จะมาท่องเที่ยวในประเทศไทย แม้ว่า อ.ส.ท. จะไม่ได้รับประโยชน์โดยตรงจากการส่งเสริมการท่องเที่ยว เช่นเดียวกับบริษัท ห้างร้านเอกชนที่ดำเนินงานหารายได้จากนักท่องเที่ยวทั่วไปก็ตาม แต่ อ.ส.ท. ก็มีความสนใจที่จะทราบความจริงเกี่ยวกับฐานะของอุตสาหกรรมท่องเที่ยวทั้งในด้านจำนวนนักท่องเที่ยวและในด้านรายได้จากอุตสาหกรรมท่องเที่ยวอันสืบเนื่องมาแต่การบริหารงานและการลงทุนเพื่อเผยแพร่เกี่ยวกับประเทศไทย อุตสาหกรรมท่องเที่ยวนอกจากจะเป็นแหล่งนำเงินตราต่างประเทศเข้ามาสู่ประเทศ มีหนึ่ง ๆ เป็นจำนวนไม่น้อยแล้ว ยังเป็นแหล่งช่วยกระจายรายได้ไปสู่ประชากรและวงการธุรกิจอื่น ๆ นับตั้งแต่รายได้ที่เข้าสู่รัฐบาลโดยตรง อันได้แก่ รายได้จากค่าธรรมเนียมคนเข้าเมือง รายได้จากภาษีท่าอากาศยาน รายได้จากการส่งจดหมายและโทรเลข ฯลฯ รายได้ที่นักท่องเที่ยวใช้บริการขององค์การรัฐวิสาหกิจประเภทต่าง ๆ เช่น การโดยสารรถไฟ การโดยสารเรือบินของบริษัทการบินไทย รายได้จากการใช้โทรศัพท์และอื่น ๆ ตลอดจนรายได้ที่นักท่องเที่ยวใช้จ่ายไม่ในการซื้อของที่ระลึก ค่าที่พักอาศัยและอาหาร เป็นต้น รายได้จากอุตสาหกรรมท่องเที่ยว

ในที่นี้จะหมายถึงเฉพาะรายได้ที่มีต้นกำเนิดมาจากการท่องเที่ยวของนักท่องเที่ยวชาวต่างประเทศเท่านั้น รายได้ดังกล่าวจัดเป็นรายได้ที่ไม่เห็นตัว (invisible income) แต่เป็นกิจการพาณิชย์ที่ช่วยแก้ภาวะการเสียเปรียบดุลการค้ากับต่างประเทศ เพราะรายได้จากอุตสาหกรรมท่องเที่ยวจะเป็นรายได้ส่วนหนึ่งที่ทำให้ดุลการค้าระหว่างประเทศดีขึ้น นักเศรษฐศาสตร์จึงเรียกรายได้ชนิดนี้ว่า "รายได้จากการส่งสินค้าออกที่ไม่เห็นตัว" หรือ Income from the invisible export.

การที่อุตสาหกรรมท่องเที่ยวมีส่วนนำรายได้เข้าสู่ประเทศ สมัยหนึ่งเป็นสินค้าออกประเภทหนึ่ง แต่จัดเป็นสินค้าออกประเภทบริการ จึงมีการสูญเสียทรัพยากรน้อยกว่าอุตสาหกรรมอื่น จึงเห็นสมควรในการส่งเสริมการท่องเที่ยวของประเทศไทยให้ดียิ่งขึ้นไปในอนาคต แต่เนื่องจากประเทศไทยเป็นประเทศเกษตรกรรมที่มีสินค้าออกอันได้แก่ ข้าว ยาง กล้วย และข้าวโพด ซึ่งเป็นสินค้าออกที่นำรายได้สูงเข้าสู่ประเทศติดต่อกันมาเป็นเวลานาน จึงเห็นสมควรที่จะทำการเปรียบเทียบรายได้จากการส่งสินค้าออกที่สำคัญทั้ง ๔ ประเภท ที่กล่าวมาแล้วนั้นกับรายได้ที่ได้อุตสาหกรรมท่องเที่ยว โดยการศึกษาตามวิธีการของแนวม

ในอดีต (กุศารางที่ ๑.๑) รายได้ที่ได้รับจากอุตสาหกรรมท่องเที่ยวมีจำนวนน้อยมากเมื่อเทียบกับรายได้ที่ได้รับจากการส่งสินค้าออกที่สำคัญอื่น ๆ เช่น ในปี พ.ศ. ๒๕๐๐ รายได้จากอุตสาหกรรมท่องเที่ยว ๑๐๒ ล้านบาท เป็นอันดับที่ ๒ รองจากข้าว ยาง กล้วย ไม้สัก และมันสำปะหลัง ในขณะที่ข้าวซึ่งเป็นสินค้าออกที่นำรายได้มาเป็นอันดับ ๑ มีรายได้ถึง ๓,๖๒๒ ล้านบาท แต่ในระยะ ๕-๗ ปีที่ผ่านมา รายได้ที่ได้รับจากอุตสาหกรรมท่องเที่ยวมีแนวโน้มที่เพิ่มสูงขึ้นกว่าเดิมมากจนสามารถนำรายได้มาสู่ประเทศเป็นอันดับ ๓ ติดต่อกันมาตั้งแต่ปี ค.ศ. ๒๕๑๒-๒๕๑๔ และได้เพิ่มสูงขึ้นเป็นอันดับ ๒ ในปี พ.ศ. ๒๕๑๕ ความเจริญเติบโตของอุตสาหกรรมท่องเที่ยวอย่างรวดเร็วดังกล่าวนี้ ทำให้เป็นที่น่าสนใจว่ารายได้จากอุตสาหกรรมท่องเที่ยวอาจจะมีโอกาสเพิ่มสูงขึ้นจนกลายเป็นแหล่งที่นำรายได้มาสู่ประเทศเป็น

อันฉบับหนึ่ง เมื่อเปรียบเทียบกันแล้วออกที่สำกัฎฐ์ทั้ง ๘ ประเภทอันได้แก่ ข้าว
 ยาง ที่บุก และ ข้าวไหล

เพื่อความสะดวกในการดูสถิติที่ผ่านมาของรายได้จากแหล่งต่าง ๆ นี้
 จึงได้แสดงการเปรียบเทียบไว้ในแผนภาพที่ ๑.๑

หมายเหตุ เนื่องจากผู้ทำการวิจัยได้เริ่มทำงานนี้ในปี ๒๕๑๓ จึงไม่สามารถจะได้
 ข้อมูลในปี ๒๕๑๓ มาร่วมด้วย และได้คัดข้อมูลในปี ๒๕๑๖ ออกไปจาก
 การศึกษา เนื่องจากปีนั้นเป็นที่ที่ประเทศไทยมีเหตุการณ์ไม่สู้ปกติ ซึ่งถ้า
 นำข้อมูลเข้ามาแล้ว อาจทำให้การศึกษาแนวโน้มผิดพลาดไปได้ ดังนั้น
 ข้อมูลที่เก็บรวบรวมมาเสนอในที่นี้จึงมีเพียงปี ๒๕๑๑ ถึง ๒๕๑๕ เท่านั้น

ตารางที่ ๑.๑ ค่าสัมพัทธ์ของรายได้จากอุตสาหกรรมท่องเที่ยวเปรียบเทียบกับรายได้ที่ได้รับจากสินค้าออกที่สำคัญ ได้แก่ ข้าว ยาง กล้วยและข้าวโพด ระหว่างปี ๒๕๐๐-๒๕๑๕

ร.ท.	ค่าสัมพัทธ์ของรายได้จาก				
	การท่องเที่ยว	ข้าว	ยาง	กล้วย	ข้าวโพด
2500	6 (102)	1 (3,622)	2 (1,406)	3 (531)	9 (74)
2501	7 (136)	1 (2,968)	2 (1,326)	3 (255)	5 (183)
2502	7 (148)	1 (2,576)	2 (2,336)	3 (433)	4 (252)
2503	8 (196)	2 (2,570)	1 (2,579)	4 (537)	3 (551)
2504	8 (250)	1 (3,598)	2 (2,130)	4 (617)	5 (599)
2505	7 (310)	1 (3,240)	2 (2,111)	3 (684)	5 (516)
2506	6 (394)	1 (3,424)	2 (1,903)	4 (741)	3 (857)
2507	7 (430)	1 (4,390)	2 (2,060)	4 (959)	3 (1,388)
2508	7 (506)	1 (4,334)	2 (1,999)	3 (1,166)	5 (1,004)
2509	6 (750)	1 (4,001)	2 (1,861)	5 (1,316)	4 (1,577)
2510	5 (952)	1 (4,653)	3 (1,574)	2 (1,822)	4 (1,431)

ตารางที่ ๑.๑ (ต่อ)

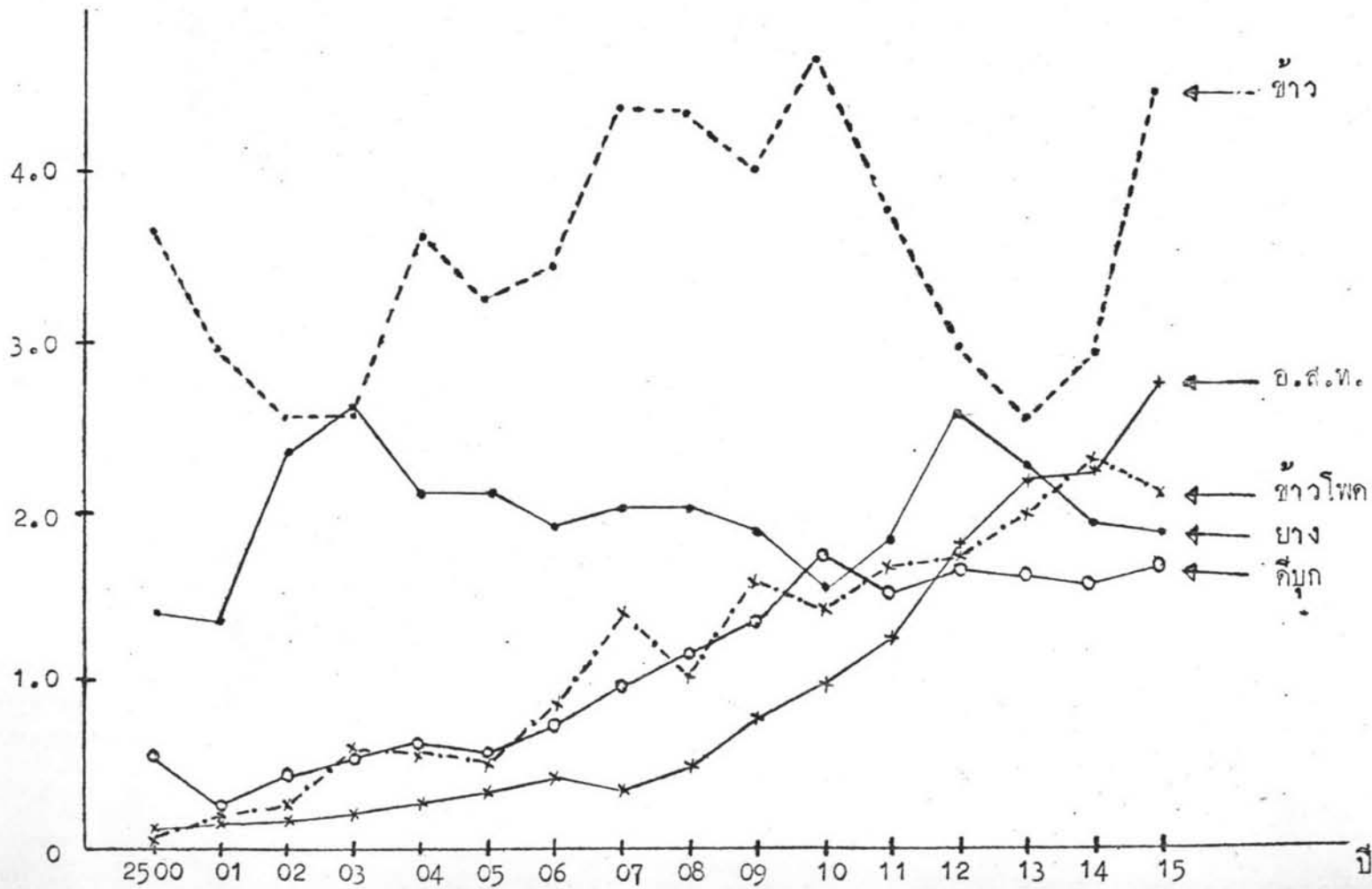
พ.ศ.	ลำดับที่ของรายได้จาก				
	การท่องเที่ยว	ชาว	บาง	คึกคัก	ชาวโศก
2511	5 (1,220)	1 (3,775)	2 (1,816)	4 (1,509)	3 (1,647)
2512	3 (1,770)	1 (2,946)	2 (2,664)	5 (1,629)	4 (1,767)
2513	3 (2,175)	1 (2,516)	2 (2,232)	5 (1,615)	4 (1,969)
2514	3 (2,214)	1 (2,909)	4 (1,905)	5 (1,571)	2 (2,286)
2515	2 (2,718)	1 (4,438)	4 (1,862)	5 (1,661)	3 (2,085)

แหล่งที่มา องค์การส่งเสริมการท่องเที่ยวแห่งประเทศไทย
 หมายเหตุ ข้อมูลในวงเล็บแสดงรายได้อื่น (ด้านขาด)

แผนภาพที่ 1.1

การเปรียบเทียบรายได้ที่ได้รับจากอุตสาหกรรมท่องเที่ยวและรายได้ที่ได้รับจากการส่งสินค้าออกที่สำคัญบางประเภท ระหว่าง พ.ศ. 2500 ถึง 2515

รายได้
(พันล้านบาท)



๑.๒ วัตถุประสงค์ของการวิจัย

การเปรียบเทียบรายได้ที่ได้รับจากอุตสาหกรรมท่องเที่ยวและรายได้ที่ได้รับจากการส่งสินค้าออกที่สำคัญบางประเภทอันได้แก่ ข้าว ยาง ทุเรียนและข้าวโพด โดยการศึกษาตามวิธีการของแนวนิม จักทำขึ้นโดยมีวัตถุประสงค์ดังนี้

- ๑.๒.๑ เพื่อทราบแนวนิมของจำนวนนักท่องเที่ยวของประเทศไทย
- ๑.๒.๒ เพื่อทราบแนวนิมของราคาสินค้าส่งออกและปริมาณสินค้าส่งออกที่สำคัญทั้ง ๔ ประเภทที่กล่าวมาข้างต้น
- ๑.๒.๓ เพื่อประมาณรายได้ที่คาดว่าจะได้รับจากนักท่องเที่ยวและที่จะได้รับจากสินค้าออกที่สำคัญทั้ง ๔ ประเภทนั้น
- ๑.๒.๔ เพื่อเปรียบเทียบรายได้จากแหล่งต่าง ๆ ที่กล่าวมาในข้อ ๑.๒.๓ ที่คาดว่าจะได้รับในอนาคต

๑.๓ ประโยชน์ที่จะได้จากการศึกษาวิจัย

ประโยชน์ที่คาดว่าจะได้รับจากการเปรียบเทียบราย ได้ที่ได้รับจากอุตสาหกรรมท่องเที่ยวและรายได้ที่ได้รับจากการส่งสินค้าออกที่สำคัญทั้ง ๔ ประเภท โดยการศึกษาตามวิธีการของแนวนิมมีดังนี้

- ๑.๓.๑ เพื่อจะใช้แนวนิมของรายได้จากนักท่องเที่ยวมาเป็นประโยชน์ในการศึกษาว่าอุตสาหกรรมท่องเที่ยวในระยะที่ผ่านมา มีความก้าวหน้าเป็นประการใด
- ๑.๓.๒ เพื่อที่จะทราบว่าในอนาคต รายได้จากอุตสาหกรรมท่องเที่ยว เมื่อเปรียบเทียบกับสินค้าออกทั้ง ๔ ประเภทแล้ว สามารถทำรายได้ให้แก่ประเทศไทยได้มากน้อยเพียงใด
- ๑.๓.๓ เพื่อเป็นประโยชน์แก่องค์การส่งเสริมการท่องเที่ยวในการส่งเสริมกิจการท่องเที่ยวให้ดียิ่งขึ้น และนำรายได้มาสู่ประเทศ

เพิ่มขึ้น ซึ่งอาจพอที่จะทดแทนรายได้อาจจากสินค้าเกษตรกรรมที่ลดลง

- ๑.๓.๔ เพื่อเป็นประโยชน์แก่กระทรวงเกษตรในการส่งเสริมปรับปรุง การผลิตสินค้าเกษตรกรรมว่าควรจะเป็นชนิดใดในสินค้าประเภทใด เชียงใหม่
- ๑.๓.๕ เพื่อเป็นประโยชน์แก่กระทรวงพาณิชย์ในการพิจารณาความ ก้าวหน้าของสินค้าออกที่สำคัญ ทั้ง ๔ ประเภทว่าควรจะได้รับ การสนับสนุนหรือแก้ไขเพียงใดให้เหมาะสมกับฐานะของประเทศ

๑.๔ ข้อมูลและแหล่งที่มาของข้อมูล

ในการเปรียบเทียบรายได้อันที่ได้รับจากอุตสาหกรรมท่องเที่ยวและรายได้อันที่ได้รับจากการส่งออกที่สำคัญโดยการศึกษาตามวิธีการของแนวมโนนี้ ได้ทำการเก็บรวบรวมข้อมูลประเภทต่าง ๆ จากแหล่งต่าง ๆ ดังนี้

- ๑.๔.๑ ข้อมูลเกี่ยวกับค่าใช้จ่ายเฉลี่ยต่อคนต่อวันของจำนวนนักท่องเที่ยว ซึ่งองค์การส่งเสริมการท่องเที่ยวแห่งประเทศไทยและสำนักงานสถิติแห่งชาติได้ร่วมมือกันจัดการสำรวจขึ้นในปี พ.ศ. ๒๕๐๗ และ ๒๕๑๓
- ๑.๔.๒ ข้อมูลเกี่ยวกับจำนวนวันพักเฉลี่ยของนักท่องเที่ยวตั้งแต่ปี พ.ศ. ๒๕๐๓ - ๒๕๑๕ ซึ่งองค์การส่งเสริมการท่องเที่ยวแห่งประเทศไทยได้รวบรวมจากทะเบียนของกองตรวจคนเข้าเมือง กรมศุลกากร
- ๑.๔.๓ ข้อมูลเกี่ยวกับจำนวนนักท่องเที่ยวตั้งแต่ปี พ.ศ. ๒๕๐๐ - ๒๕๑๕ ซึ่งองค์การส่งเสริมการท่องเที่ยวแห่งประเทศไทยได้รวบรวมจากทะเบียนของกองตรวจคนเข้าเมือง กรมศุลกากร
- ๑.๔.๔ ข้อมูลเกี่ยวกับรายได้อุตสาหกรรมท่องเที่ยว ตั้งแต่ปี พ.ศ. ๒๕๐๐ - ๒๕๑๖ ซึ่งองค์การส่งเสริมการท่องเที่ยวแห่งประเทศไทย

ได้ประมาณไว้

- ๑.๘.๕ ข้อมูลเกี่ยวกับอัตราแลกเปลี่ยนเงินดอลลาร์สหรัฐอเมริกาตั้งแต่ปี พ.ศ. ๒๕๐๓ - ๒๕๑๕ รวบรวมจากรายงานประจำปีของธนาคารแห่งประเทศไทย
- ๑.๘.๖ ข้อมูลเกี่ยวกับราคาสินค้าออก ปริมาณสินค้าออกและมูลค่าสินค้าออกตั้งแต่ปี พ.ศ. ๒๕๐๐ - ๒๕๑๕ รวบรวมจากรายงานประจำปีของธนาคารแห่งประเทศไทย

๑.๕ คำจำกัดความ

- ๑.๕.๑ นักท่องเที่ยว^๑ ในที่นี้หมายถึงชาวต่างประเทศที่เข้ามาในประเทศไทย ในระยะเวลาไม่ต่ำกว่า ๑ คืนและไม่เกินกว่า ๓๐ วัน จุดประสงค์ของการเบียดต่องเป็นข้อใดข้อหนึ่งดังต่อไปนี้
- ก. เข้ามาเพื่อความเพลิดเพลิน เยี่ยมญาติพี่น้อง เพื่อนฝูง หรือมาพักผ่อน
 - ข. เข้ามาเพื่อร่วมประชุมในฐานะของผู้แทนของสมาคมต่าง ๆ หรือนักธุรกิจ นักกีฬา ฯลฯ
 - ค. เข้ามาเพื่อศึกษาดูธุรกิจโดยตรง แต่มิใช่เพื่อหางานทำ

^๑ แปลจากคำนำในวารสาร Statistics on Tourism in Thailand ขององค์การส่งเสริมการท่องเที่ยวแห่งประเทศไทย

- ง. เข้ามากับเรือ กิเลสและจำ เป็นต้องหยุดพัก เมืองท่าในประเทศไทย
ถึงแม้ว่าการหยุดพักนั้นจะเป็นเวลาน้อยกว่าหนึ่งคืนก็ตาม
- ๑.๕.๒ รายได้ที่ได้รับจากอุตสาหกรรมท่องเที่ยว หมายถึง รายได้ที่ได้รับ
จากนักท่องเที่ยวชาวต่างประเทศ อันได้แก่ค่าใช้จ่ายที่นักท่องเที่ยว
ชาวต่างประเทศใช้จ่ายในเรื่องของที่พัก อาหาร การท่องเที่ยว
การซื้อของที่ระลึกและอื่น ๆ ตลอดระยะเวลาที่พักอยู่ใน
ประเทศไทย ซึ่งรายได้นั้นคำนวณขึ้นจากจำนวนนักท่องเที่ยวคูณกับ
ค่าใช้จ่ายนักท่องเที่ยวต่อคน
- ๑.๕.๓ รายได้ที่ได้รับจากการส่งออกสินค้าออกที่สำคัญบางประเภท หมายถึง
มูลค่าของสินค้าออกซึ่งคำนวณได้จากปริมาณสินค้าส่งออกคูณกับ
ราคาสินค้าส่งออก