



ปัจจัยที่มีผลต่อการกำหนดรายได้ของอาจารย์

ตามที่ได้วิเคราะห์ในบทก่อน รายได้ของอาจารย์ประกอบด้วยทั้งส่วนที่เกิดจากการทำงานในจุฬาลงกรณ์มหาวิทยาลัยของอาจารย์ และส่วนที่ได้รับจากแหล่งอื่นด้วย แต่ถ้าจะพิจารณาเฉพาะส่วนที่เกิดจากการทำงานในจุฬาลงกรณ์มหาวิทยาลัยของอาจารย์เองแล้ว จะพบว่าปัจจัยหลายอย่าง ทั้งทางค่านเศรษฐกิจและสังคม ที่มีผลต่อการทำงานและรายได้ของอาจารย์ เช่น เพศ คุณวุฒิ สถานะทางเศรษฐกิจและสังคม รวมทั้งสถานะสมรส ถ้าจะศึกษาถึงความสำคัญของปัจจัยเหล่านี้ที่มีผลต่อรายได้ของอาจารย์ (รวมรายได้ประจำ สวัสดิการ และรายได้พิเศษ) จะต้องแบ่งชั้นให้ละเอียด โดยหาความสัมพันธ์ระหว่างอายุเป็นช่วง ๆ กับรายได้ ให้เป็นไปในรูปแบบที่เรียกว่า รูปแบบความสัมพันธ์ทางอายุและรายได้ หรือ "Age-Earning Profiles"

1. รูปแบบความสัมพันธ์ทางอายุและรายได้ตามคุณวุฒิหรือระดับการศึกษา เพื่อแสดงว่าระดับการศึกษาเป็นปัจจัยหนึ่งที่มีผลต่อการกำหนดรายได้ภายใต้สมมุติฐานที่ว่า ในระดับการศึกษาที่สูงกว่า ย่อมจะมีรายได้สูงกว่าด้วยโดยเปรียบเทียบ ทั้งนี้ รายได้จะหมายรวมถึงเงินเดือนประจำ สวัสดิการ และรายได้พิเศษด้วย ปรากฏว่าในช่วงอายุราชการคือ 21-60 ปี อาจารย์ที่มีอายุสูงกว่าจะมีรายได้สูงกว่าตามลำดับ จนกระทั่งถึงระดับอายุหนึ่งรายได้เริ่มต่ำกว่าหรือเพิ่มขึ้นในอัตราที่ลดลง ตามตารางที่ 47 และแผนภาพที่ 4 เส้นโค้งทั้ง 3 แสดงถึงความสัมพันธ์ของอายุกับรายได้ตามระดับการศึกษา ปริญญาเอก โท และตรี ทั้งสามเส้นจะมีลักษณะ ค้งกล่าว คือ ระยะเวลาแรกอาจารย์ที่มีอายุสูงกว่าจะมีรายได้สูงกว่าตามลำดับ สำหรับปริญญาเอกเมื่อมีระดับอายุ 46-50 ปี จะมีรายได้สูงสุด และอาจารย์ที่มีอายุสูงกว่านั้นจะมีรายได้ต่ำลงอีกครั้ง ส่วนปริญญาโทและตรี อาจารย์จะมีรายได้สูงสุดที่ระดับอายุ 40-45 ปี หลังจากนั้นรายได้จะกลับเพิ่มขึ้นในอัตราที่ลดลง จะเห็นว่ายังมีระดับการศึกษาสูง เกณฑ์อายุที่จะได้รับรายได้สูงสุดก็จะยิ่งอยู่ล้าออกไปกว่าอาจารย์ที่มีการศึกษาค่ำกว่า และถ้าเปรียบเทียบที่จุดเริ่มต้นทำงาน จะพบว่าอาจารย์ที่มีการศึกษาสูงกว่าจะมีรายได้สูงกว่าอาจารย์ที่มีการศึกษาระดับต่ำกว่าโดยเปรียบเทียบ สำหรับในช่วงอายุ 50 ปี

จนถึง 60 ปี ปรากฏว่าเส้นแสดงความสัมพันธ์ระหว่างอายุและรายได้ทั้งสามมีลักษณะนิคปกติ กล่าวคือ ตัดกันไปมาทั้ง 3 เส้น ซึ่งอาจเป็นผลจากการที่จำนวนตัวอย่างของอาจารย์ที่มีอายุเลย 50 ปีขึ้นไปมีอยู่เป็นจำนวนน้อย ค่าเฉลี่ยที่ได้จึงไม่อาจเชื่อถือได้มากนัก และจะมีผลให้เส้นแสดงรูปแบบทั้งสามกลับสูงขึ้นอีกครั้งหนึ่งในตอนปลาย

อย่างไรก็ตาม ลักษณะของรูปแบบที่ได้จากการสำรวจนี้ ก็เป็นการยืนยันสมมุติฐานที่ว่า ระดับการศึกษาที่สูงกว่า ก็ย่อมได้รับรายได้สูงกว่าด้วย และเป็นไปตามผลการสำรวจรูปแบบความสัมพันธ์ทางอายุและรายได้ตามระดับการศึกษา ซึ่ง Mark Blaug¹ ได้ทำไว้โดยใช้ข้อมูลของประเทศต่าง ๆ แต่ผลที่ได้นี้ยังไม่ชัดเจนในข้อที่ว่า ถ้าหากบุคคลมีระดับการศึกษาสูงขึ้น รายได้ก็เพิ่มขึ้นตามเกณฑ์อายุจะยิ่งเพิ่มขึ้นในอัตราเร่งขึ้นด้วย ซึ่งถ้าเป็นไปตามนี้ เส้นแสดงรูปแบบของรายได้กับอายุในกลุ่มอาจารย์ที่มีระดับการศึกษาที่สูงกว่าก็ควรจะชันกว่าในกลุ่มอาจารย์ที่มีการศึกษต่ำกว่าด้วย แต่จากการสำรวจรายได้ของอาจารย์ในจุฬาลงกรณ์มหาวิทยาลัยนี้ พบว่าเส้นโค้งทั้งสามแสดงการเพิ่มของรายได้ในอัตราที่ไม่ต่างกันจนน่าสังเกต นั่นคือ ระดับการศึกษาไม่ได้มีผลต่อการเพิ่มรายได้ตามเกณฑ์อายุมากนัก ทั้งนี้ อาจอธิบายได้โดยดูจากส่วนประกอบของรายได้ของอาจารย์ ซึ่งส่วนใหญ่ก็คือรายได้ประจำที่ได้รับ (เงินเดือนรวมสวัสดิการ) ตามตารางที่ 48 และแผนภาพที่ 5 ซึ่งแสดงรูปแบบความสัมพันธ์ทางอายุและรายได้เช่นเดียวกัน แต่เป็นเฉพาะรายได้ประจำเท่านั้น จะเห็นว่าอัตราการเพิ่มของรายได้ประจำตามเกณฑ์อายุเป็นการเพิ่มขึ้นเรื่อย ๆ ยกเว้นในกรณีอาจารย์ปริญญาเอกในช่วงอายุ 51-55 ปี ซึ่งมีขนาดตัวอย่างเพียงตัวอย่างเดียว และค่อนข้างนิคปกติ แต่โดยทั่วไป การกำหนดอัตราเงินเดือนจะมีแนวโน้มสูงขึ้นเรื่อย ๆ สำหรับการเลื่อนขั้นตามระเบียบข้าราชการพลเรือนมหาวิทยาลัยนั้นถือว่า โดยปกติอาจารย์ทุกคนจะได้รับเลื่อนขั้น

¹ Mark Blaug, Summary of the Rate of Return to Investment in Education in Thailand, A Report to the National Education Council, Bangkok, 1971.

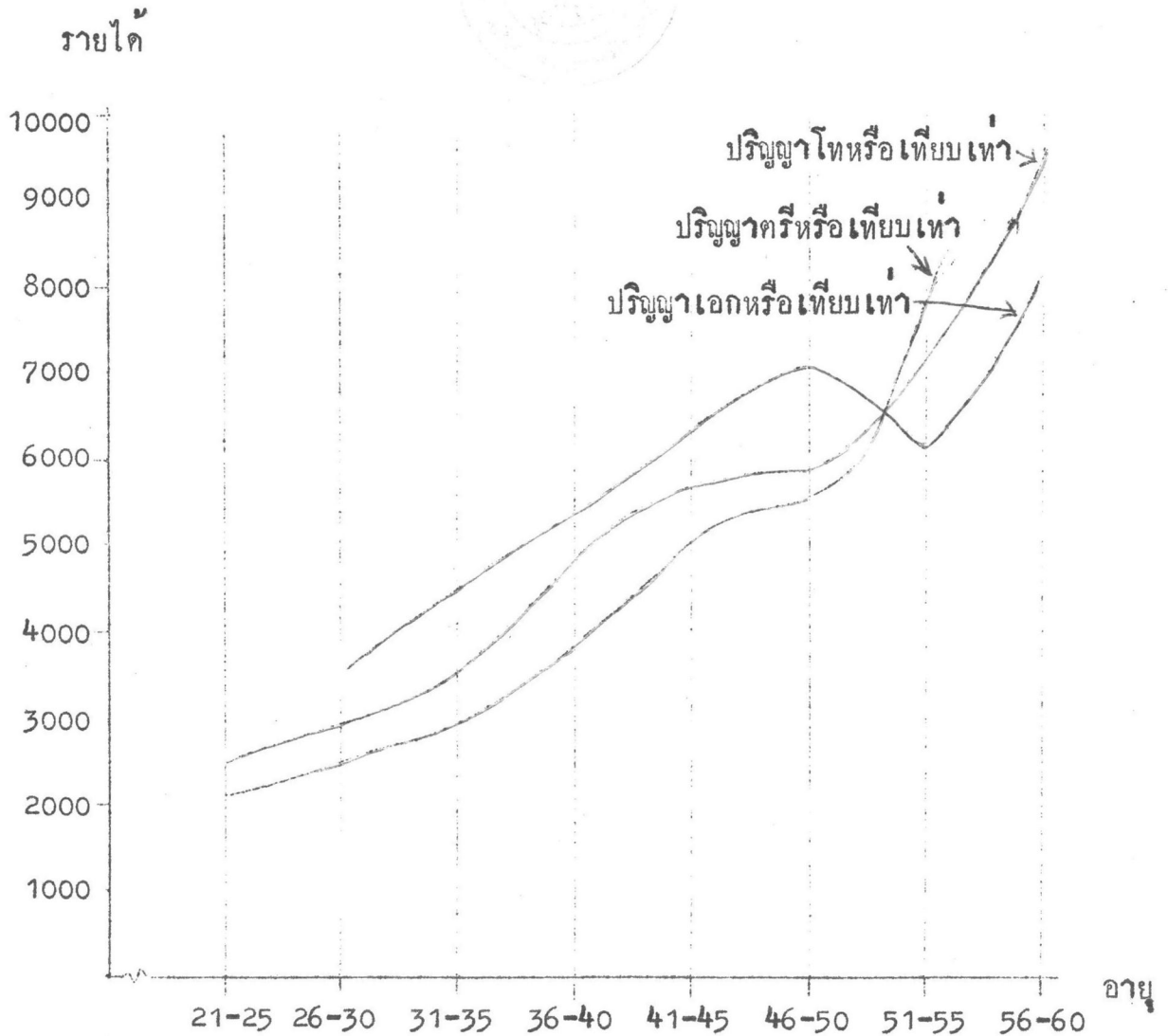
ตารางที่ 47 รายได้จากการทำงานของอาจารย์ตามช่วงอายุและปริญญา (บาท/เดือน)

ช่วงอายุ	ตามปริญญา		
	ปริญญาเอก หรือเทียบเท่า	ปริญญาโท หรือเทียบเท่า	ปริญญาตรี หรือเทียบเท่า
21 - 25	-	2420.28	2085.03
26 - 30	3444.80	2839.40	2455.46
31 - 35	4226.41	3330.66	2617.30
36 - 40	5264.22	4934.35	3950.25
41 - 45	6367.00	5606.14	5092.80
46 - 50	7030.50	5670.41	-
51 - 55	6108.00	7259.55	7817.00
56 - 60	8208.00	9696.00	-

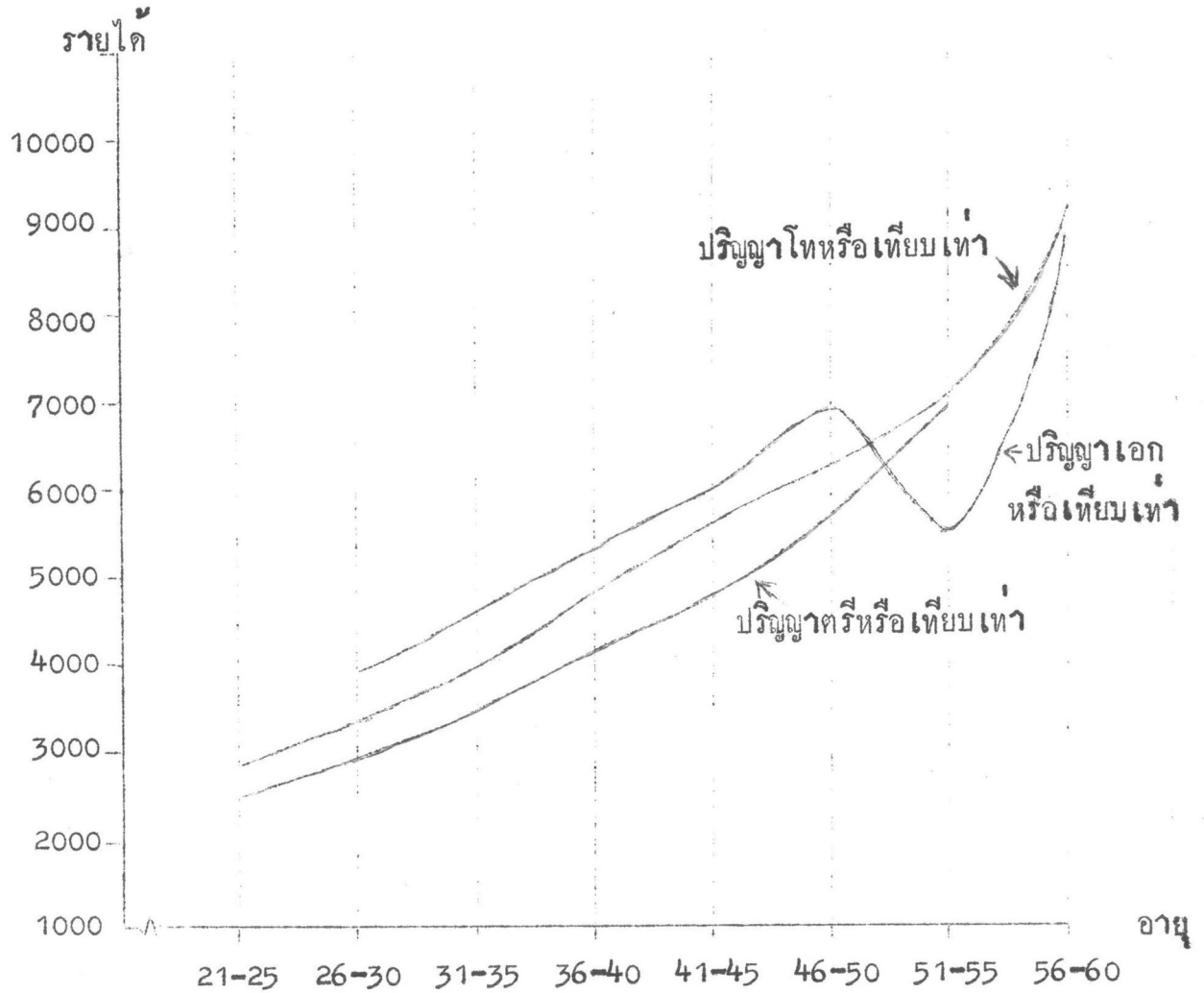
ตารางที่ 48 รายได้ประจำของอาจารย์ตามช่วงอายุและปริญญาที่ได้รับ (บาท/เดือน)

ช่วงอายุ	ตามปริญญา		
	ปริญญาเอก หรือเทียบเท่า	ปริญญาโท หรือเทียบเท่า	ปริญญาตรี หรือเทียบเท่า
21 - 25	-	1718.57	1585.38
26 - 30	2896.80	2363.97	1837.20
31 - 35	3462.83	2669.03	2411.70
36 - 40	3988.11	3961.76	3334.67
41 - 45	4917.11	4685.28	3696.60
46 - 50	5926.00	5392.83	-
51 - 55	4488.00	6152.67	5910.33
56 - 60	7860.00	8952.00	-

แผนภาพที่ 4 รูปแบบความสัมพันธ์ทางอายุและรายได้จากการทำงาน แยกตามระดับความรู้



แผนภาพที่ 5 รูปแบบความสัมพันธ์ทางอายุและรายได้ประจำ แยกตามระดับความรู้



1. ชั้นต่อปี เว้นแต่กรณีที่มีความผิด และถ้าอาจารย์มีการทำงานที่เกินจะได้เดือน 2 ชั้น กฎเกณฑ์เหล่านี้คงจะมีส่วนทำให้การเพิ่มของรายได้ประจำของอาจารย์ตามเกณฑ์อายุไม่ต่างกันมากนักในระหว่างระดับความรู้ แต่ส่วนแตกต่างของรายได้จะเป็นผลมาจากเงินเดือนขั้นต้น ซึ่งแต่ละคนจะได้รับตามปริญญา ประกาศนียบัตร และการฝึกฝนที่ได้รับมา

เส้นแสดงรูปแบบความสัมพันธ์ระหว่างอายุกับรายได้ตามแผนภาพที่ 4 จะแตกต่างจากแผนภาพที่ 5 เพราะแผนภาพที่ 4 ใ้รวมรายได้พิเศษไว้ด้วย และรายได้พิเศษนี้จะเป็นส่วนที่ทำให้รูปแบบมีความใกล้เคียงกับการสำรวจของ Mark Blaug กล่าวคือ รายได้จะเพิ่มขึ้นเรื่อย ๆ ตามเกณฑ์อายุ แต่เมื่อถึงระดับอายุหนึ่งรายได้จะกลับลดลงหรือเพิ่มขึ้นในอัตราที่ลดลง ทั้ง ๆ ที่รายได้ประจำที่ได้รับมีแนวโน้มเพิ่มขึ้นอย่างเดียว ซึ่งอธิบายได้ทั้งค่านายได้และค่านายจ่ายดังนี้

ค่านายได้ โดยอาศัยหลักความจริงที่ว่า เมื่อเริ่มต้นทำงานรายได้จะยังต่ำอยู่ แต่เมื่อเวลาผ่านไปตามเกณฑ์อายุ ความชำนาญ ไหวพริบ ความคิดริเริ่ม และลู่วางหา รายได้เพิ่มขึ้น รายได้ก็ย่อมสูงขึ้น จนกระทั่งถึงเกณฑ์อายุที่ความคิดริเริ่มและไหวพริบลดน้อยถอยลง รายได้ก็จะกลับลดต่ำลง หรือเพิ่มขึ้นน้อยลง ทำให้รูปแบบความสัมพันธ์ทางอายุ และรายได้กลับลดลงในช่วงอายุมาก ๆ ซึ่งโดยปกติจะเป็น 40 ปีขึ้นไป

ค่านายจ่าย ถ้าคิดถึงความจำเป็นในการครองชีพ จะเห็นว่าช่วงอายุน้อย ๆ ความจำเป็นใช้จ่ายก็น้อย แต่เมื่ออายุเพิ่มขึ้น ภาระครอบครัวเพิ่มขึ้น ความจำเป็นในการใช้จ่ายจะเพิ่มขึ้นมาก จนกระทั่งถึงอีกระยะหนึ่ง เมื่อภาระครอบครัวลดลง ความจำเป็นในการใช้จ่ายจะกลับลดลง

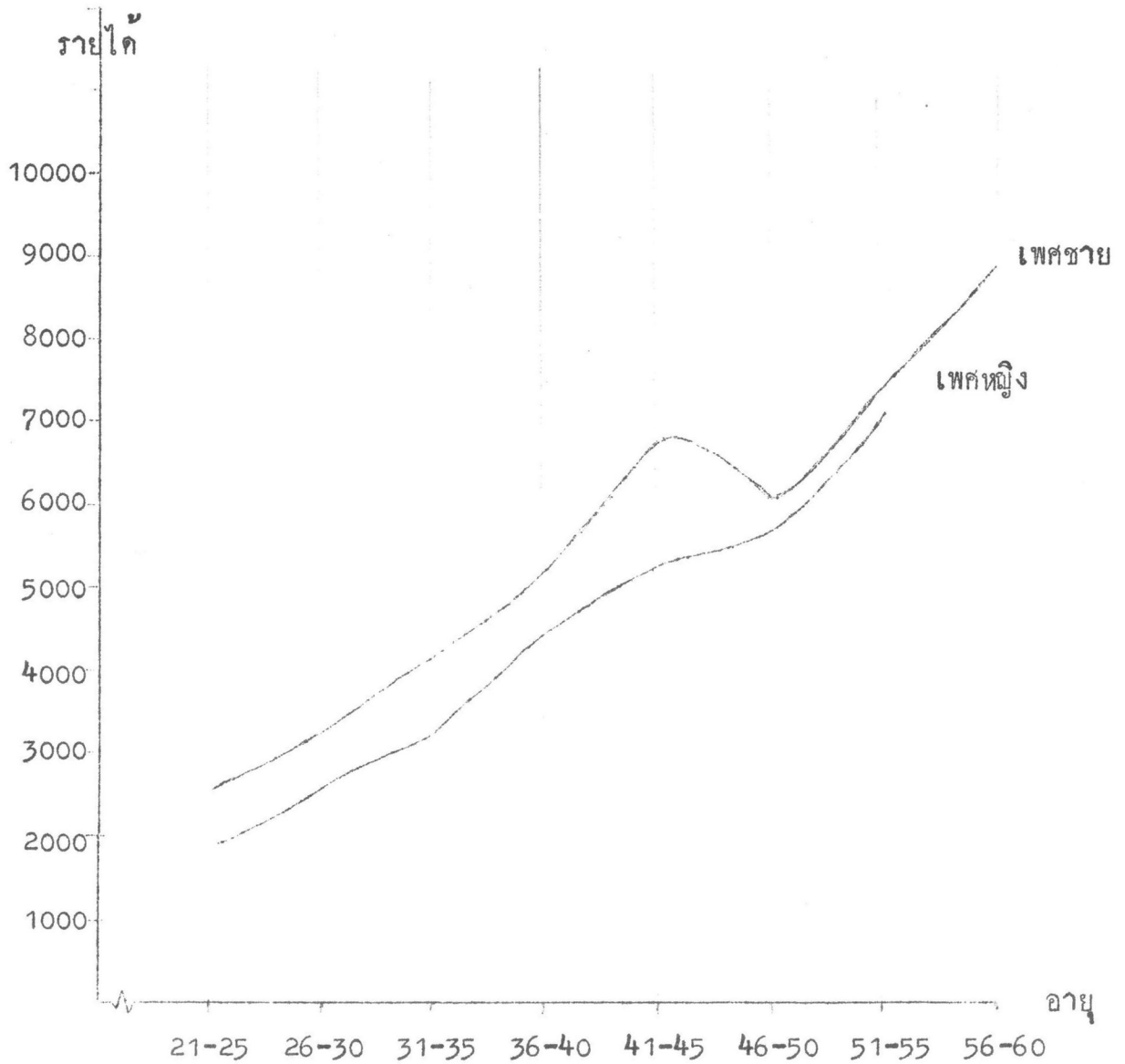
ฉะนั้น แม้ว่ารายได้ประจำมีลักษณะเพิ่มอย่างเดียว เหตุผลทั้งสองประการก็จะผลักดันให้อาจารย์หารายได้พิเศษมากขึ้นในช่วงอายุที่จะสามารถทำได้ และตามความจำเป็นในการครองชีพ แต่รายได้พิเศษเป็นเพียงส่วนน้อยของรายได้ทั้งหมด จึงทำให้รูปแบบที่ได้ไม่ชัดเจนตามข้อสรุปของ Mark Blaug ที่ได้จากการสำรวจข้อมูลในประเทศต่าง ๆ

2. รูปแบบความสัมพันธ์ทางอายุและรายได้แยกตามเพศ แม้ว่ากำหนดค่างวดเงินเดือนจะไม่ได้คำนึงถึงเพศ แต่ปรากฏว่าเมื่อสร้างรูปแบบแสดงความสัมพันธ์ทางอายุ และรายได้ของเพศหญิงและชาย อาจารย์หญิงและชายจะได้รับรายได้ต่างกันในทุก ๆ ช่วง

อายุ ซึ่งเป็นผลมาจากรายได้พิเศษ ตามตารางที่ 49 และแผนภาพที่ 6 จึงอาจสรุปได้ว่า อาจารย์หญิงและชายจะมีรายได้จากการทำงานพิเศษต่างกัน โดยอาจารย์ชายมีรายได้มากกว่า

จากรูปแบบยังแสดงว่า ความแตกต่างของรายได้เพศหญิงและชายจะเพิ่มสูงขึ้นทุกทีตามเกณฑ์อายุ และในช่วงอายุ 40-45 ปี ซึ่งถือว่าเป็นช่วงที่มีประสิทธิภาพในการทำงานสูง ปรากฏว่า อาจารย์หญิงมีรายได้พิเศษเพิ่มขึ้นในอัตราที่ต่ำกว่าอาจารย์ชาย ความแตกต่างของรายได้ตามเพศนี้ช่วยให้มองเห็นว่า ในขณะที่รายได้ของอาจารย์เพิ่มขึ้นตามอายุ ปัจจัยเรื่องเพศก็มีความสำคัญต่อการกำหนดรายได้ไม่น้อย

แผนภาพที่ 6 รูปแบบความสัมพันธ์ทางอายุและรายได้ แยกตามเพศ



ตารางที่ 49 รายได้ของอาจารย์แยกตามช่วงอายุและเพศ (บาท/เดือน)

ช่วงอายุ	ตามเพศ	
	ชาย	หญิง
21 - 25	2514.54	1996.96
26 - 30	2957.34	2582.25
31 - 35	3693.57	3154.00
36 - 40	5107.10	1532.10
41 - 45	6819.42	5282.40
46 - 50	6007.00	5722.42
51 - 55	7505.50	6970.20
56 - 60	8952.00	-

3. รูปแบบความสัมพันธ์ทางอายุและรายได้แยกตามสถานะสมรส การกำหนดอัตราเงินเดือนไม่เกี่ยวข้องกับสถานะสมรส แต่รายได้ประจำบางส่วน เช่น สวัสดิการสงเคราะห์บุตร จะได้รับเฉพาะอาจารย์ที่สมรสแล้วและมีบุตรเท่านั้น ซึ่งเป็นเพียงส่วนน้อยของรายได้ทั้งหมด ตามที่ได้กล่าวไว้ในบทที่ 3 ความแตกต่างของรายได้ระหว่างอาจารย์โสดและอาจารย์ที่สมรสแล้ว จะมีความสำคัญอยู่ที่รายได้พิเศษ ซึ่งความจำเป็นในการครองชีพทำให้อาจารย์โสดและอาจารย์ที่สมรสแล้วมีรายได้ต่างกันเล็กน้อย จากการสำรวจรายได้ในจุฬาลงกรณ์มหาวิทยาลัยนี้ พบว่าโดยทั่วไป รายได้ของอาจารย์โสดจะต่ำกว่าตามตารางที่ 50 และแผนภาพที่ 7 ความแตกต่างของรายได้ระหว่างอาจารย์โสดและสมรสแล้ว จะต่างกันมากขึ้นตามเกณฑ์อายุ และจะแตกต่างกันมากที่สุดในช่วงอายุตั้งแต่ 35 ปีขึ้นไป ตามรูปแบบแสดงให้เห็นว่า สถานะสมรสก็มีความสำคัญต่อระดับรายได้ของอาจารย์ด้วยเช่นเดียวกัน

ตารางที่ 50 รายได้ของอาจารย์แยกตามช่วงอายุและสถานะสมรส (บาท/เดือน)

ช่วงอายุ	ตามสถานะสมรส	
	โสด	สมรสแล้ว
21 - 25	2165.62	1927.00
26 - 30	2757.67	3851.96
31 - 35	3094.17	3558.89
36 - 40	4464.46	4889.80
41 - 45	5211.62	6553.33
46 - 50	6967.00	5681.00
51 - 55	6061.33	7608.55
56 - 60	-	8952.00

แผนภาพที่ 7 รูปแบบความสัมพันธ์ทางอายุและรายได้ แยกตามสถานะสมรส

