



บรรณานุกรม

กำจร พันธุลาภ, ศาสตราจารย์. "ปึกชั้นเรียน นศ.รามา ปี 1",
เคลนิวิสต์, 17 มีนาคม 2520, หน้า 2.

เกียรติชัย พงษ์พาณิชย์. "แนวความคิดและลักษณะการศึกษา
นอกระบบโรงเรียนในประเทศไทย", วิทยาสาร, 26 (22 พฤศจิกายน,
2518), 8.

จุฬาลงกรณ์มหาวิทยาลัย. คณะครุศาสตร์. "นวัตกรรมและเทคโนโลยี
เพื่อปฏิรูปการศึกษา", รายงานการประชุมสัมมนาทางวิชาการ,
(11 - 15 เมษายน 2518).

ชัยยงค์ พรหมวงศ์, ผู้ช่วยศาสตราจารย์ คร. "การดำเนินงาน
มหาวิทยาลัยปวงชน," บ้านเมือง, 18 - 23 พฤศจิกายน 2519.

ชัชวาล โอสดานนท์, ศาสตราจารย์นายแพทย์. "ปัญหาประชากร
และมาตรการการลดการเพิ่ม", ประชากรศึกษา, 6 (พฤศจิกายน
- ธันวาคม, 2519), หน้า 1 - 3.

ชัยโรจน์ บุญญาวัตร, ความต้องการรายการวิทยุกระจายเสียง
สำหรับการศึกษาของประชาชนในภาคกลาง, วิทยานิพนธ์ ปริญญาครุศาสตร
มหาบัณฑิต จุฬาลงกรณ์มหาวิทยาลัย, 2518.

บุญชู โรจนเสถียร, "ความเป็นธรรมทางสังคมกับความเจริญทางเศรษฐกิจ,"
สวัสดีมหาวิทยาลัย, 2516.

ไพฑูรย์ สีนลารัจน์. "บทบาทของสื่อมวลชนในการศึกษา," วารสารครูศาสตร์, 3
(เมษายน - กรกฎาคม, 2516), 19 - 20.

พงษ์ศักดิ์ ปัญจพรผล, "ชุดการสอนสำหรับผู้ปกครอง," วารสารเพื่ออาชีพ ปีที่ 6
ฉบับที่ 3, 2517.

แรงงาน, กรม. "ภาวะการว่างงาน ปี 2515 - 2519," เอกสารฝ่ายวิจัย
และรายงาน, (พระนคร : 2519), หน้า 25 - 35.

วิชาการ, กรม. "การศึกษาตลอดชีพ," สารเทคโนโลยีทางการศึกษา,
กันยายน 2516, หน้า 49 - 55.

วิลเบอร์ แชมรมม์ และคนอื่น ๆ . สื่อมวลชนใหม่ ๆ : รายงานสำหรับวางแผน
การศึกษา. แปลจาก The New Media : Memo to Educational
Planner , โดยศรีน้อย โทหาทอง. พระนคร : ครูสภา, 2514.

วิชาการ, กรม. "ประมวลทัศนะเกี่ยวกับโทรทัศน์เพื่อการศึกษา,"
สารเทคโนโลยีทางการศึกษา, ฉบับที่ 2 (กันยายน, 2516),
หน้า 1 - 124.

ดร. สิปปนนท์ เกตุทัต. "บทบาทของวิทยาศาสตร์และเทคโนโลยีในการพัฒนา
การศึกษา," ประมวลบทความเกี่ยวกับนวัตกรรมและเทคโนโลยีทาง
การศึกษา, 2517, หน้า 1 - 14.

สำเนา วราจกูร, ศาสตราจารย์. เทคโนโลยีทางการศึกษา คำบรรยาย,
ภาคปลาย ปีการศึกษา 2519.

สมพงษ์ แต่งตาค. ความคิดเห็นของผู้ปกครองเกี่ยวกับรายการโทรทัศน์,
 วิทยานิพนธ์ ปริญญาครุศาสตร์มหาบัณฑิต บัณฑิตวิทยาลัย จุฬาลงกรณ์
 มหาวิทยาลัย, 2518.

สถิติแห่งชาติ, สำนักงาน. รายงานผลการสำรวจวิทยุและโทรทัศน์ทั่วราชอาณาจักร
พ.ศ. 2511 - 2512, (โรงพิมพ์สำนักงานเลขาธิการคณะรัฐมนตรี,
 หน้า 13 - 15.

Barger, Daniel. "Britain's Open University Offer A
 New Approach to College." The Baltimore Sun.
 (December 29, 1970)

Beck, Isabel. Television and college instruction. Report
 to the Board of Education, Los Angeles Unified School
 District, Los Angeles, 1965.

Bern, Henry A. Universities without Campus. "Educational
 Leadership. XXVII, No. 4, (January 1971), 355-358.

"Britain's Open University : Factel No. 616," BIS Factel.
 British Information Service, (January 19, 1971).

"Britain's University of the Second Chance", Washington Post.
 (July 4, 1971).

Central Office Information, Educational Television in
 Britain, London, 1967.

Chaiyong Bhramwang, " The plan for Establishing an Educational Television Station in Thailand," Unpublished Doctoral Research, University of Southern Californiapp. 1-154.

Department of Education and Science, "The Open University", Report on Education. 56 (London, June, 1969). pp. 1-4.

Hall, Sir Edward. University Teaching Methods. London : Her Majesty's Stationery Office, 1964.

Hawkrige, David G. "Application of Educational Technology at the Open University". Audio-Visual Communication Review. XX, No. 1, (Spring 1972), 45-52.

James, W. "Open University : A New Phenomenon." Educational Technology. XI, (July 1971), 32-33.

Maheu, Rene. The New Media. Paris : UNESCO, 1969.

Mcintosh, N. " Intergrated Multi-Media Educational Experience." Educational Technology. IV (September 1971), 229-233.

Reference Division, Central Office of Information, " British's Open University", British Information Service. 6

(19 January 1971), pp. 2-5.

The Secretary of State for Education and Science,
A University of the Air (London : Her Majesty's
Stationery Office, 1966), pp. 33.

Planning Committee to the Secretary of State for Education
and Science, Open University (London : Her Majesty's
Stationery Office, 1969), pp. 31.

Venables, Sir Peter. "Multimedia Approach to Study in Open
University," Concurrent General Session II.
London, 6 (March, 1972), p. 5.

White Paper. A University of the Air, London : Her Majesty's
Stationery Office, 1966.

William, Martell Lipkeman, Ph. D, "Instructional Media
and the Open University," Dissertation Abstracts
International : 34 Vols. No. 7, 1974, p. 4086-A.

ภาคผนวก

บันทึกหลักการและเหตุผลประกอบ

ร่างพระราชบัญญัติมหาวิทยาลัย.....

พ.ศ.....

หลักการ

จัดตั้งมหาวิทยาลัย.....ขึ้น

เหตุผล

เพื่อสนองความต้องการของผู้ที่ประสงค์จะได้รับโอกาสในการศึกษาต่อระดับปริญญา ซึ่งมีจำนวนทวีมากขึ้น เห็นควรส่งเสริมให้มีการศึกษาระบบเปิดโดยอาศัยสื่อการสอนทางไปรษณีย์ วิทยุกระจายเสียง และวิทยุโทรทัศน์ เพื่อให้ผู้เรียนศึกษาได้ด้วยตนเอง และไม่จำเป็นต้องมาเข้าชั้นเรียนตามปกติ การจัดตั้งมหาวิทยาลัยตามแนวดังกล่าว จะช่วยให้ประชาชนได้มีโอกาสศึกษาระดับปริญญาได้อย่างกว้างขวาง เป็นการให้การศึกษานักเรียนและผู้ประกอบอาชีพอยู่แล้วให้มีโอกาสเพิ่มพูนวิทยฐานะ เป็นส่วนของการศึกษาตลอดชีวิต เป็นการให้การศึกษแก่ชนทุกชั้นเพื่อเพิ่มพูนความรู้ความสามารถ และพัฒนาคุณภาพของประชาชนโดยทั่วไป รวมทั้งเป็นการขยายโอกาสในการศึกษาต่อสำหรับผู้สำเร็จมัธยมศึกษาตอนปลายที่จะเพิ่มขึ้น การจัดตั้งมหาวิทยาลัยแบบนี้จะประหยัดทรัพยากรของชาติในการที่จะต้องขยายการอุดมศึกษา เพราะเป็นการศึกษาที่ลงทุนน้อยทั้งรัฐและประชาชนผู้รับโอกาส.

ร่าง

พระราชบัญญัติมหาวิทยาลัย.....

พ.ศ.

.....
.....
.....

.....
.....

โดยที่เห็นเป็นการสมควรจัดตั้งมหาวิทยาลัย

.....
.....

มาตรา 1 พระราชบัญญัตินี้เรียกว่า "พระราชบัญญัติมหาวิทยาลัย

พ.ศ."

มาตรา 2 พระราชบัญญัตินี้ให้ใช้บังคับตั้งแต่วันถัดจากวันประกาศใน
ราชกิจจานุเบกษาเป็นต้นไป

มาตรา 3 ในพระราชบัญญัตินี้ เว้นแต่จะมีข้อความแสดงให้เห็นเป็น

อย่างอื่น

"มหาวิทยาลัย" หมายถึง มหาวิทยาลัย

"สภามหาวิทยาลัย" หมายถึง สภามหาวิทยาลัย

"สภาวิชาการ" หมายถึง สภาวิชาการมหาวิทยาลัย

มาตรา 4 ให้รัฐมนตรีว่าการทบวงมหาวิทยาลัยรักษาการตามพระราช

บัญญัติ

หมวด 1

บททั่วไป

มาตรา 5 ให้จัดตั้งมหาวิทยาลัยขึ้นมหาวิทยาลัยหนึ่ง เรียกว่า "มหาวิทยาลัย" เป็นสถาบันการศึกษาแบบไม่มีชั้นเรียนของตนเอง มีวัตถุประสงค์ให้การศึกษาและส่งเสริมวิชาการและวิชาชีพชั้นสูง ทำการวิจัย ให้บริการทางวิชาการ แก่สังคม และทะนุบำรุงวัฒนธรรม

ใหม่มหาวิทยาลัย เป็นนิติบุคคล มีฐานะเป็นกรม สังกัดทบวงมหาวิทยาลัย

มาตรา 6 มหาวิทยาลัยอาจแบ่งส่วนราชการดังนี้

- (1) สำนักงานอธิการบดี
- (2) สถาบันหรือสำนัก เพื่อการวิจัย เพื่อส่งเสริมการศึกษา หรือเพื่อบริการทางวิชาการ

สำนักงานอธิการบดี อาจแบ่งส่วนราชการเป็นกอง และแผนก หรือ ส่วนงานที่เรียกชื่ออย่างอื่น

สถาบันและสำนักอาจแบ่งส่วนราชการ เป็นศูนย์ ฝ่ายและสำนักงาน

เลขานุการ

สำนักงานเลขานุการ อาจแบ่งส่วนราชการ เป็นแผนก หรือส่วนงานที่
เรียกชื่ออย่างอื่น

มาตรา 7 การแบ่งส่วนราชการของมหาวิทยาลัย ตามมาตรา 6 ให้
ตราเป็นพระราชกฤษฎีกา

มาตรา 8 ภายใต้วัตถุประสงค์ตามมาตรา 5 มหาวิทยาลัยจะรับสถาบัน
วิชาการชั้นสูงอื่นเข้าสมทบในมหาวิทยาลัยก็ได้ และมีอำนาจให้ปริญญา อนุปริญญา หรือ
ประกาศนียบัตรชั้นใดชั้นหนึ่งแก่ผู้สำเร็จการศึกษาจากสถาบันวิชาการชั้นสูงนั้น ๆ ได้

การรับสถาบันวิชาการชั้นสูงเข้าสมทบในมหาวิทยาลัย ให้ตราเป็น
พระราชกฤษฎีกา

การควบคุมสถาบันวิชาการชั้นสูง ซึ่งเข้าสมทบในมหาวิทยาลัยนั้น ให้
เป็นไปตามข้อบังคับที่สภามหาวิทยาลัยด้วยความเห็นชอบของสภาวิชาการกำหนด

มาตรา 9 นอกจากเงินที่กำหนดไว้ในงบประมาณแผ่นดิน มหาวิทยาลัย
อาจมีรายได้ดังนี้

(1) เงินผลประโยชน์ และค่าธรรมเนียมต่าง ๆ ของ
มหาวิทยาลัย

(2) ทรัพย์สินซึ่งมีผู้ให้แก่มหาวิทยาลัย

รายได้ของมหาวิทยาลัยไม่เป็นรายได้ที่ต้องนำส่งกระทรวงการคลังตาม
กฎหมายว่าด้วยวิชิการงบประมาณ

มาตรา 10 บรรดาทรัพย์สินของมหาวิทยาลัยจะต้องจัดการเพื่อประโยชน์

และตามวัตถุประสงค์ของมหาวิทยาลัย

ทรัพย์สินอื่นซึ่งมีอยู่ในเกมมหาวิทยาลัย จะต้องจัดการตามเงื่อนไขข้อบังคับ และวัตถุประสงค์ซึ่งผู้ให้กำหนดไว้

มาตรา 11 การให้การศึกษาของมหาวิทยาลัย จะต้องใช้ระบบสื่อการสอนทางไปรษณีย์ วิทยุกระจายเสียง วิทยุโทรทัศน์หรือวิธีการอย่างอื่น ที่ผู้ศึกษาสามารถเรียนได้ด้วยตนเองโดยไม่ต้องมาเข้าชั้นเรียนตามปกติ ส่วนการรับเข้าศึกษาและคุณสมบัติของผู้มีสิทธิเข้าศึกษาในมหาวิทยาลัย ให้เป็นไปตามข้อบังคับที่สภามหาวิทยาลัยด้วยความเห็นชอบของสภาวิชาการกำหนด ทั้งนี้ โดยไม่ต้องสอบคัดเลือก

หมวด 2

การดำเนินงาน

มาตรา 12 ให้มีสภามหาวิทยาลัย ประกอบด้วย นายกสภามหาวิทยาลัย ซึ่งจะได้ทรงพระกรุณาโปรดเกล้าฯ แต่งตั้งผู้แทนทบวงมหาวิทยาลัย ผู้แทนกรมประชาสัมพันธ์ ผู้แทนกรมไปรษณีย์โทรเลข และอธิการบดีซึ่งเป็นกรรมการโดยตำแหน่ง กับกรรมการสภามหาวิทยาลัยผู้ทรงคุณวุฒิ ซึ่งจะได้ทรงพระกรุณาโปรดเกล้าฯ แต่งตั้งโดยคำแนะนำของสภาวิชาการ มีจำนวนไม่น้อยกว่าสี่คน และไม่เกินเก้าคน

ให้สภามหาวิทยาลัยแต่งตั้งรองอธิการบดีคนหนึ่ง เป็นเลขาธิการสภามหาวิทยาลัยโดยคำแนะนำของอธิการบดี

มาตรา 13 ให้นายกสภามหาวิทยาลัย และกรรมการสภามหาวิทยาลัย
ผู้ทรงคุณวุฒิ มีวาระอยู่ในตำแหน่ง 2 ปี แต่จะทรงพระกรุณาโปรดเกล้าฯ แต่งตั้งใหม่อีก
ก็ได้

ในกรณีที่นายกสภามหาวิทยาลัย หรือกรรมการสภามหาวิทยาลัยผู้ทรง
คุณวุฒิพ้นจากตำแหน่งก่อนวาระ และได้ทรงพระกรุณาโปรดเกล้าฯ แต่งตั้งผู้ดำรงตำแหน่ง
แทนแล้วให้ผู้นั้นได้รับแต่งตั้ง อยู่ในตำแหน่งได้เพียงครบตามวาระของผู้ซึ่งตนแทน

ในกรณีที่นายกสภามหาวิทยาลัยและกรรมการสภามหาวิทยาลัยผู้ทรง
คุณวุฒิพ้นจากตำแหน่งตามวาระ แต่ยังมีได้ทรงพระกรุณาโปรดเกล้าฯ แต่งตั้งนายกสภา
มหาวิทยาลัย และกรรมการสภามหาวิทยาลัยผู้ทรงคุณวุฒิใหม่ ให้นายกสภามหาวิทยาลัย
และกรรมการสภามหาวิทยาลัยผู้ทรงคุณวุฒิซึ่งพ้นจากตำแหน่งปฏิบัติหน้าที่ต่อไป จนกว่าจะ
ได้ทรงพระกรุณาโปรดเกล้าฯ แต่งตั้งนายกสภามหาวิทยาลัย และกรรมการสภามหา
วิทยาลัยผู้ทรงคุณวุฒิใหม่

มาตรา 14 สภามหาวิทยาลัยมีอำนาจหน้าที่ควบคุมดูแลกิจการทั่วไป
ของมหาวิทยาลัย และโดยเฉพาะมีอำนาจหน้าที่ดังนี้.-

- (1) วางนโยบายของมหาวิทยาลัยเกี่ยวกับการศึกษา
การวิจัย การให้บริการทางวิชาการแก่สังคม และการทะนุบำรุงศิลปวัฒนธรรม ทั้งนี้
โดยให้สอดคล้องกับนโยบายของรัฐ
- (2) จัดวางระเบียบและข้อบังคับของมหาวิทยาลัย
- (3) อนุมัติให้ปริญญา อนุปริญญา และประกาศนียบัตร
- (4) พิจารณาการจัดตั้ง ยุบรวม และเลิก สถาบันและสำนัก
- (5) อนุมัติ การรับสถาบันวิชาการชั้นสูง เข้าสมทบใน

มหาวิทยาลัย

(6) พิจารณาการแต่งตั้ง และถอดถอน อธิการบดี และ
ศาสตราจารย์

(7) อนุมัติการแต่งตั้งและถอดถอนรองอธิการบดี ผู้อำนวยการ
การสถาบัน ผู้อำนวยการสำนัก รองผู้อำนวยการสถาบัน รองผู้อำนวยการสำนัก รอง
ศาสตราจารย์ และผู้ช่วยศาสตราจารย์

(8) จัดวางระเบียบเกี่ยวกับการเงินและทรัพย์สินของ
มหาวิทยาลัย

(9) แต่งตั้งคณะกรรมการเพื่อทำการใด ๆ ตามที่
สภามหาวิทยาลัยมอบหมาย

(10) หน้าที่อื่นเกี่ยวกับกิจการของมหาวิทยาลัยที่มีใครระบุ
ให้เป็นหน้าที่ของผู้ใดโดยเจตนา

มาตรา 15 ให้มีสภาวิชาการ ประกอบด้วย อธิการบดี เป็นประธาน
สภาวิชาการ ประธานกรรมการประจำสาขาวิชา ผู้อำนวยการสถาบัน ผู้อำนวยการสำนัก
และศาสตราจารย์ประจำ เป็นกรรมการโดยตำแหน่ง กับผู้แทนคณาจารย์ประจำ ที่
คณาจารย์เลือกจากคณาจารย์ประจำสาขาวิชาละหนึ่งคน เป็นกรรมการ

ให้สภาวิชาการแต่งตั้ง รองอธิการบดีคนหนึ่ง เป็นเลขาธิการสภาวิชา
การโดยคำแนะนำของอธิการบดี

มาตรา 16 ให้ผู้แทนคณาจารย์ประจำ มีวาระอยู่ในตำแหน่ง 2 ปี แต่
อาจจะได้รับเลือกใหม่อีกก็ได้

ในกรณีที่ผู้แทนคณาจารย์ประจำพ้นจากตำแหน่งก่อนวาระ และได้มีการ
เลือกผู้ดำรงตำแหน่งแทนแล้ว ให้ผู้ได้รับเลือกอยู่ในตำแหน่งได้เพียงครบตามวาระของ
ผู้ซึ่งตนแทน

มาตรา 17 สภาวิชาการ มีอำนาจหน้าที่ดังนี้

ศึกษา

(1) พิจารณากำหนดหลักสูตร การสอน และการวัดผลการศึกษา

(2) เสนอการให้ปริญญา อนุปริญญา และประกาศนียบัตร

(3) เสนอการจัดตั้ง ยุบรวม และเลิก สถาบันและสำนัก

(4) พิจารณาการรับสถาบันวิชาการชั้นสูงเข้าสมทบใน

มหาวิทยาลัย

(5) พิจารณาให้ความเห็นเกี่ยวกับการแต่งตั้งและถอดถอน

ศาสตราจารย์ รองศาสตราจารย์ ผู้ช่วยศาสตราจารย์ และอาจารย์

(6) จัดหาวิธีการอันจะยังการศึกษา การวิจัย และการ

บริการทางวิชาการ ของมหาวิทยาลัยให้เจริญยิ่งขึ้น

(7) รับปรึกษาและให้ความเห็นแก่สภามหาวิทยาลัย ใน

เรื่องเกี่ยวกับวิชาการของมหาวิทยาลัย

(8) แต่งตั้งคณะกรรมการเพื่อกระทำการใด ๆ ตามที่

สภาวิชาการมอบหมาย

มาตรา 18 การประชุมสภามหาวิทยาลัย การประชุมสภาวิชาการ
หลักเกณฑ์และวิธีการแต่งตั้ง หรือการเลือกกรรมการสภามหาวิทยาลัย และกรรมการสภา
วิชาการ ให้เป็นไปตามข้อบังคับที่สภามหาวิทยาลัยกำหนด

มาตรา 19 ให้มีอธิการบดีคนหนึ่ง เป็นผู้บังคับบัญชารับผิดชอบในการ
บริหารงานของมหาวิทยาลัย จะมีรองอธิการบดี คนหนึ่งหรือหลายคน ทำหน้าที่เป็นผู้ช่วย
ก็ได้

อธิการบดีนั้น จะได้ทรงพระกรุณาโปรดเกล้าฯ แต่งตั้งโดยคำแนะนำของ

สภามหาวิทยาลัย จากผู้ซึ่งได้รับปริญญาชั้นใดชั้นหนึ่งจากมหาวิทยาลัย หรือได้รับปริญญาชั้นใดชั้นหนึ่ง หรือเทียบเท่าในสาขาวิชาที่มีการสอนในมหาวิทยาลัย จากมหาวิทยาลัยอื่น หรือสถานศึกษาระดับสูงอื่นที่สภามหาวิทยาลัยรับรอง

อธิการบดีมีวาระการดำรงตำแหน่งสี่ปี และจะทรงพระกรุณาโปรดเกล้าฯ แต่งตั้งใหม่อีกได้

รองอธิการบดี ต้องมีคุณสมบัติเช่นเดียวกับอธิการบดี และให้อธิการบดี เป็นผู้เสนอแต่งตั้งและถอดถอนรองอธิการบดีต่อสภามหาวิทยาลัย

รองอธิการบดีพ้นจากตำแหน่งพร้อมกัับอธิการบดี

มาตรา 20 ในกรณีที่ตำแหน่งอธิการบดีว่างลง หรืออธิการบดีไม่อาจปฏิบัติหน้าที่ได้ ให้นายกสภามหาวิทยาลัยแต่งตั้งรองอธิการบดี หรือกรรมการสภามหาวิทยาลัย คนใดคนหนึ่ง เป็นผู้รักษาราชการแทนอธิการบดี

มาตรา 21 ในสาขาวิชาหนึ่งให้มีคณะกรรมการประจำสาขาวิชาคณะ หนึ่ง ประกอบด้วยประธานกรรมการคนหนึ่ง และกรรมการจำนวนไม่น้อยกว่าสามคนและ ไม่เกินเจ็ดคน ซึ่งคณาจารย์ประจำในสาขานั้นเลือก คณะกรรมการประจำสาขา ศึกษามีวาระการดำรงตำแหน่งสี่ปี แต่จะได้รับการเลือกให้ดำรงตำแหน่งใหม่อีกได้ คณะกรรมการ ประจำสาขาวิชา มีหน้าที่พิจารณาดำเนินงานค่านับบริหารและวิชาการ และปฏิบัติหน้าที่ที่ สภามหาวิทยาลัยหรือสภาวิชาการมอบหมาย

มาตรา 22 ในสถาบันหรือสำนักหนึ่ง ให้มีผู้อำนวยการสถาบันหรือ สำนักคนหนึ่งเป็นผู้บังคับบัญชารับผิดชอบในกิจการของสถาบันหรือสำนัก และจะให้มีรอง ผู้อำนวยการคนหนึ่งหรือหลายคนเป็นผู้ช่วยก็ได้

ผู้อำนวยการสถาบันหรือสำนักนั้น สภามหาวิทยาลัยจะแต่งตั้งจาก คณาจารย์หรือเจ้าหน้าที่อื่นของมหาวิทยาลัย และให้ดำรงตำแหน่งสี่ปี แต่อาจได้รับแต่งตั้ง

ใหม่อีกได้

รองผู้อำนวยการสถาบันหรือสำนัก ต้องมีคุณสมบัติเช่นเดียวกับผู้อำนวยการสถาบันหรือสำนัก และให้อธิการบดีด้วยความเห็นชอบของผู้อำนวยการสถาบันหรือสำนัก เป็นผู้เสนอแต่งตั้ง และถอดถอนรองผู้อำนวยการสถาบันหรือสำนักต่อสภามหาวิทยาลัย

ให้รองผู้อำนวยการสถาบันหรือสำนัก พ้นจากตำแหน่งพร้อมกับผู้อำนวยการสถาบันหรือสำนัก

มาตรา 26 ศาสตราจารย์ ซึ่งพ้นจากตำแหน่งไปโดยไม่มีความคิดเห็นให้เป็นศาสตราจารย์เกียรติคุณ

มาตรา 27 เกณฑ์คุณสมบัติ และวิธีการแต่งตั้งศาสตราจารย์ รองศาสตราจารย์ และผู้ช่วยศาสตราจารย์ ให้เป็นไปตามกฎหมายว่าด้วยระเบียบข้าราชการพลเรือนในมหาวิทยาลัย

หมวด 3

ปริญญาและเครื่องหมายวิทยฐานะ

มาตรา 28 มหาวิทยาลัยมีอำนาจให้ประกาศนียบัตร อนุปริญญา และปริญญาในสาขาที่มีการสอนในมหาวิทยาลัย

การกำหนดให้สาขาวิชาใดมี ประกาศนียบัตร อนุปริญญาหรือปริญญา ชั้นใดและประเภทใด และจะใช้อักษรย่อสำหรับสาขาวิชานั้นอย่างไร ให้ตราเป็นพระราชกฤษฎีกา

มาตรา 29 สภามหาวิทยาลัยด้วยความเห็นชอบของสภาวิชาการอาจออกข้อบังคับกำหนดให้ผู้สำเร็จการศึกษาชั้นปริญญาได้รับปริญญาเกียรตินิยมอันดับหนึ่ง หรือปริญญาเกียรตินิยมอันดับสองได้

มาตรา 30 มหาวิทยาลัยมีอำนาจให้ปริญญาเกียรตินิยมศักดิ์แก่บุคคลซึ่งมหาวิทยาลัยเห็นว่าทรงคุณวุฒิสมควรแก่ปริญญานั้น ๆ

ชั้นและประเภทของปริญญา และวิธีการให้ปริญญาเกียรตินิยมศักดิ์ ให้กำหนดเป็นข้อบังคับของมหาวิทยาลัย

มาตรา 31 มหาวิทยาลัยจะจัดให้มีครูวิทยฐานะ และเข้มวิทยฐานะ เป็นเครื่องหมายแสดงวิทยฐานะของผู้ได้ประกาศนียบัตร อนุปริญญา และปริญญาได้ การกำหนดลักษณะ ชนิด ประเภท และส่วนประกอบของครูวิทยฐานะ และเข้มวิทยฐานะ ให้ตราเป็นพระราชกฤษฎีกา

ครูวิทยฐานะ และเข้มวิทยฐานะ จะใช้ในโอกาสใดโดยมีเงื่อนไข ใดให้เป็นไปตามที่สภามหาวิทยาลัยกำหนด

มาตรา 32 สภามหาวิทยาลัยอาจออกข้อบังคับกำหนดให้มีเครื่องหมายนักศึกษาได้ โดยประกาศในราชกิจจานุเบกษา

หมวด 4

บทกำหนดโทษ

มาตรา 33 ผู้ใดใช้ครูวิทยฐานะเข้มวิทยฐานะ หรือเครื่องหมาย

นักศึกษาของมหาวิทยาลัย โดยไม่มีสิทธิที่จะใช้หรือแสดงด้วยประการใด ๆ ว่าตนมีประกาศ
 นียบัตร อนุปริญญา หรือปริญญา ของมหาวิทยาลัย โดยที่ตนไม่มี ถ้าใครกระทำเพื่อหลอกลวง
 อันเชื่อว่าตนมีสิทธิที่จะใช้ หรือมีวิทยฐานะเช่นนั้น ต้องระวางโทษปรับไม่เกินหนึ่งหมื่นบาท
 หรือจำคุกไม่เกินหกเดือน หรือทั้งปรับทั้งจำ

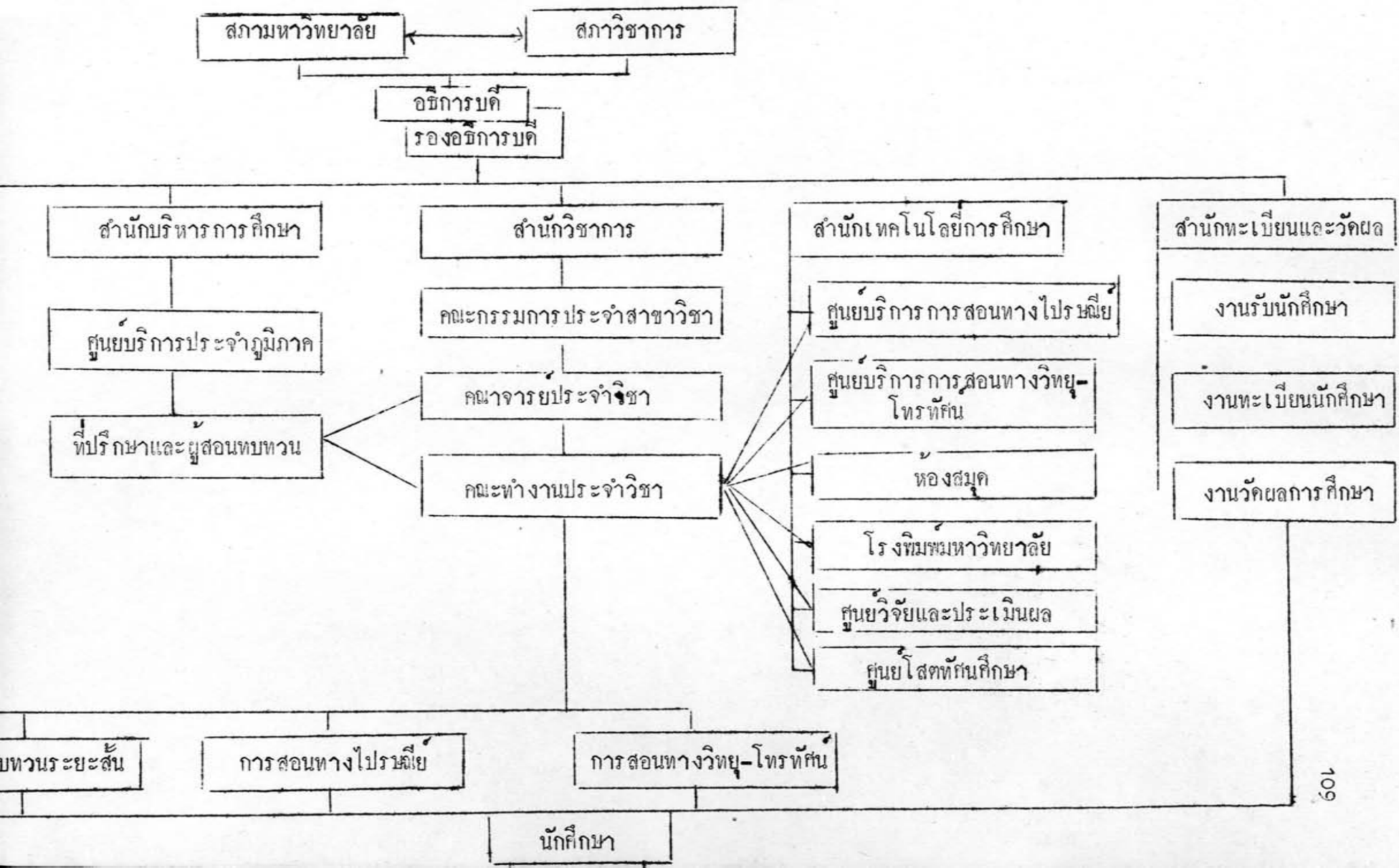
บทเฉพาะกาล

มาตรา 34 ในระหว่างที่ยังมิได้ทรงพระกรุณาโปรดเกล้าฯ แต่งตั้ง
 นายกสภามหาวิทยาลัยและกรรมการสภามหาวิทยาลัยผู้ทรงคุณวุฒิ ให้สภามหาวิทยาลัย
 ประกอบด้วยรัฐมนตรีว่าการทบวงมหาวิทยาลัย เป็นนายกสภามหาวิทยาลัย ปลัดทบวง
 มหาวิทยาลัย ผู้แทนทบวงมหาวิทยาลัย ผู้แทนกรมประชาสัมพันธ์ ผู้แทนกรมไปรษณีย์โทรเลข
 ผู้แทนสำนักงบประมาณ ผู้แทนสำนักงานคณะกรรมการการศึกษาแห่งชาติ ผู้แทนสำนักงาน
 คณะกรรมการพัฒนาการเศรษฐกิจและสังคมแห่งชาติ ผู้แทนองค์การสื่อสารมวลชนแห่งชาติ
 ผู้แทนการสื่อสารแห่งประเทศไทย เป็นกรรมการ และผู้อำนวยการกองแผนงาน สำนักงาน
 ปลัดทบวงมหาวิทยาลัย เป็นกรรมการและเลขาธิการสภามหาวิทยาลัย
 ผู้รับสนองพระบรมราชโองการ

นายกรัฐมนตรี

- ร่าง -

แผนภาพแสดงองค์การบริหารมหาวิทยาลัย



ภาคผนวก ข

แบบสอบถามชุดนี้ สำหรับนักเรียน นักศึกษา ข้าราชการ พ่อค้าและประชาชน

บัณฑิตวิทยาลัย จุฬาลงกรณ์มหาวิทยาลัย

วันที่ 1 กุมภาพันธ์ 2520

เรื่อง ขอความร่วมมือในการตอบแบบสอบถาม
เรียน นักเรียน นักศึกษา ข้าราชการ พ่อค้าและประชาชน

เนื่องด้วยกระผม นายณัฐฤทธิ คุณาวุฒิ นิสิตปริญญาโท บัณฑิตวิทยาลัย จุฬาลงกรณ์มหาวิทยาลัย กำลังทำการวิจัยเรื่อง "ความต้องการเทคโนโลยีทางการศึกษา สำหรับมหาวิทยาลัยปวงชนของประเทศไทยในอนาคต" ซึ่งต้องการไคข้อมูลจากท่านทุกอาชีพ ทั่วประเทศไทยเป็นจำนวนมากมาทำการวิจัย ผลของการวิจัยจะมีประสิทธิภาพดีย่อมขึ้นอยู่กับ การให้ความร่วมมือในการตอบแบบสอบถาม อนึ่งผลของการวิจัยครั้งนี้จะเป็นประโยชน์ต่อการ จัดตั้งมหาวิทยาลัยปวงชนที่รัฐบาลกำลังดำเนินการอยู่เป็นอย่างยิ่ง

ฉะนั้นหวังเป็นอย่างยิ่งว่าจะได้รับความร่วมมือเป็นอย่างดีจาก ท่านเพื่อประโยชน์ต่อการวิจัยและการจัดตั้งมหาวิทยาลัยปวงชนของรัฐบาล

ขอแสดงความขอบคุณมา ณ ที่นี้

นายณัฐฤทธิ คุณาวุฒิ

ภาคผนวก ข

แบบสอบถามชุดนี้ สำหรับนักเรียน นักศึกษา ข้าราชการ พ่อค้าและประชาชน

บัณฑิตวิทยาลัย จุฬาลงกรณ์มหาวิทยาลัย

วันที่ 1 กุมภาพันธ์ 2520

เรื่อง ขอความร่วมมือในการตอบแบบสอบถาม

เรียน นักเรียน นักศึกษา ข้าราชการ พ่อค้าและประชาชน

เนื่องด้วยกระผม นายณัฐฤทธิ คุณารุทธิ นิสิตปริญญาโท บัณฑิตวิทยาลัย จุฬาลงกรณ์มหาวิทยาลัย กำลังทำการวิจัยเรื่อง "ความต้องการเทคโนโลยีทางการศึกษา สำหรับมหาวิทยาลัยปวงชนของประเทศไทยในอนาคต" ซึ่งต้องการได้ข้อมูลจากท่านทุกอาชีพ ทั่วประเทศไทยเป็นจำนวนมากมาทำการวิจัย ผลของการวิจัยจะมีประสิทธิภาพดีย่อมขึ้นอยู่กับ การให้ความร่วมมือในการตอบแบบสอบถาม อนึ่งผลของการวิจัยครั้งนี้จะเป็นประโยชน์ต่อการ จัดตั้งมหาวิทยาลัยปวงชนที่รัฐบาลกำลังดำเนินการอยู่เป็นอย่างยิ่ง

ฉะนั้นหวังเป็นอย่างยิ่งว่าจะได้รับความร่วมมือเป็นอย่างดีจาก ท่านเพื่อประโยชน์ต่อการวิจัยและการจัดตั้งมหาวิทยาลัยปวงชนของรัฐบาล

ขอแสดงความขอบคุณมา ณ ที่นี้

นายณัฐฤทธิ คุณารุทธิ

มหาวิทยาลัยปวงชน

มหาวิทยาลัยปวงชนคือ มหาวิทยาลัยเปิดซึ่งจะจัดตามแนวความคิดของมหาวิทยาลัยเปิดในประเทศอังกฤษนั่นเอง แต่เรียกชื่อให้แตกต่างกันออกไปตามความคิดเห็นของผู้เสนอร่างพระราชบัญญัติจัดตั้งมหาวิทยาลัย บางท่านก็เรียกมหาวิทยาลัยทลาควิชา

มหาวิทยาลัยปวงชนหรือที่เรียกให้เต็มว่า "มหาวิทยาลัยเปิดเพื่อปวงชน" เป็นระบบการดำเนินงานระดับอุดมศึกษาที่เปิดโอกาสให้ประชาชนที่สนใจได้ศึกษาเล่าเรียนในระดับมหาวิทยาลัยโดยมีขั้นตอนการสอบคัดเลือก ไม่ต้องเข้ามานั่งฟังการบรรยายในชั้นเรียน เมื่อสมัครเรียนแล้วนักศึกษาจะเล่าเรียนจากการใช้สื่อการสอนแบบผสม คือการอ่านตำราและสิ่งพิมพ์ที่เรียนทางไปรษณีย์ ควบคู่ไปกับการชมและฟังรายการสอนทางโทรทัศน์และวิทยุ อภิปรายซักถามอาจารย์ผู้สอนตามศูนย์ศึกษาที่ตั้งขึ้นตามเมืองต่าง ๆ โดยไม่ต้องเดินทางเข้ามากรุงเทพฯ มีการประเมินและวัดผลการเรียน โดยให้นักศึกษาทำงานที่มอบหมายส่งไปให้คอมพิวเตอร์ตรวจที่มหาวิทยาลัยและให้อาจารย์ที่ศูนย์ศึกษาตรวจ วิพากษ์วิจารณ์และเข้าสอบไล่ประจำภาคการศึกษา เมื่อนักศึกษาทำงานตามที่กำหนดไว้ และสอบผ่านวิชาครบตามหลักสูตรแล้ว ก็จะได้รับปริญญาบัตรซึ่งมีศักดิ์และสิทธิเช่นเดียวกับปริญญาจากมหาวิทยาลัยทั่วไปทุกประการ

แบบสอบถามมีทั้งหมด 8 หน้า

ตอบคำถามโดยทำเครื่องหมาย ✓

ลงในช่อง

1.ทั่วไป

1.1 เพศ ชาย หญิง

1.2 อายุ.....ปี

1.3 ที่อยู่ปัจจุบันตำบล.....อำเภอ.....จังหวัด.....

1.4 การศึกษา

 ขณะนี้กำลังศึกษาอยู่ระดับ..... จบการศึกษาชั้นสูงสุดระดับ.....

1.5 อาชีพ.....

2. ท่านมีความต้องการเข้าศึกษาต่อในมหาวิทยาลัยปวงชนหรือไม่

 สนใจมากและจะสมัครเรียนทันที สนใจและจะหาเวลาเรียนให้ได้ สนใจปานกลาง ไม่สนใจ

3. หากท่านสนใจ ท่านจะสมัครเรียนคณะใด

 คณะศึกษาศาสตร์ คณะอักษรศาสตร์ คณะนิติศาสตร์ คณะเศรษฐศาสตร์ คณะเกษตรศาสตร์ คณะพาณิชยศาสตร์และการบัญชี คณะอื่น ๆ ระบุ.....

4. ท่านมีเครื่องรับวิทยุหรือไม่

- มีแล้วและจะใช้ประโยชน์ได้
- พึ่งกับญาติหรือเพื่อนบ้านได้
- กำลังจะซื้อภายใน 1 ปีข้างหน้า
- ยังไม่มีแต่จะหาจากที่อื่น
- ไม่มีเครื่องรับหรือรับไม่ได้

5. ท่านมีเครื่องรับโทรทัศน์หรือไม่

- มีแล้วและจะใช้ประโยชน์ได้
- พึ่งกับญาติหรือเพื่อนบ้านได้
- กำลังจะซื้อภายใน 1 ปีข้างหน้า
- ยังไม่มีแต่จะหาจากที่อื่น
- ไม่มีเครื่องรับหรือรับไม่ได้

6. ท่านมีโอกาสที่จะมีวัสดุทัศนอุปกรณ์เพื่อช่วยการศึกษาเป็นส่วนตัวเหล่านี้หรือไม่ โดยทำเครื่องหมายลงในช่อง ก ข ค ง หรือ จ

- ก. มีแล้วและจะใช้ประโยชน์ได้
- ข. ขอยืมญาติหรือเพื่อนบ้านได้
- ค. กำลังจะซื้อภายใน 1 ปีข้างหน้า
- ง. ยังไม่มีแต่จะหาจากที่อื่น
- จ. ไม่มีหรือใช้งานไม่ได้

โสตทัศนอุปกรณ์ช่วยการศึกษา	ก	ข	ค	ง	จ
เทปคาสเซต					
เทปม้วนตอม้วน					
เครื่องเล่นจานเสียง					
เครื่องฉายสไลด์					
เครื่องฉายฟิล์มสตรีป					
เครื่องบันทึกภาพโทรทัศน์					
เครื่องฉายภาพยนตร์ 8 มม.					
เครื่องฉายภาพยนตร์ 16 มม.					

7. ท่านขอรับความรู้จากการอ่าน การฟัง หรือการชมโทรทัศน์

- ก. การอ่าน (เช่นการอ่านตำรา หนังสือพิมพ์ หนังสือบันเทิง ฯลฯ เป็นต้น)
- ข. การฟังเสียง (เช่นการฟังวิทยุ การฟังเทป ฯลฯ เป็นต้น)
- ค. การชมโทรทัศน์
- ทั้ง ก. ข. และ ค.
- อื่น ๆ ระบุ.....

8. การไปรษณีย์

8.1 จดหมายจากกรุงเทพฯ ถึงบ้านท่านใช้เวลากี่วัน

- 1 - 2 วัน
- 3 - 5 วัน
- มากกว่า 1 สัปดาห์
- อื่น ๆ ระบุ.....

8.2 ใครเป็นผู้จำหน่ายจดหมายให้แก่ท่าน

- บุรุษไปรษณีย์
- กำนันหรือผู้ใหญ่บ้าน
- มารับเอง ณ ที่ทำการไปรษณีย์
- ผากไว้กับบ้านหรือร้านค้าในหัวเมือง
- อื่น ๆ ระบุ

8.3 หากทางมหาวิทยาลัยฯ จะส่งเอกสารและสิ่งพิมพ์ไปให้ท่าน ท่านต้องการรับโดยวิธีใด

- บุรุษไปรษณีย์ (ถ้าบ้านของท่านมีบุรุษไปรษณีย์ไปถึง)
- กำนันหรือผู้ใหญ่บ้าน
- มารับเอง ณ ที่ทำการไปรษณีย์
- ผากไว้กับบ้านหรือร้านค้าในหัวเมือง
- อื่น ๆ ระบุ

9. การมาที่ศูนย์ศึกษา

9.1 หากท่านเป็นนักศึกษาแล้วท่านมีเวลาไปพบอาจารย์กวดวิชา

ที่ศูนย์ศึกษา เป็นครั้งคราวได้หรือไม่

- ได้
- ไม่ได้ เพราะ
- อื่น ๆ ระบุ

9.2 ท่านคิดว่า ที่ศูนย์ศึกษาควรจะมีอุปกรณ์การศึกษาอะไรบ้างเพื่อช่วยการศึกษาเล่าเรียนของท่าน (ตอบได้หลายข้อ)

- วิทยุ
- โทรทัศน์
- เทปคาสเซต
- เทปม้วนค่อม้วน
- เครื่องฉายสไลด์
- เครื่องฉายฟิล์มสตรีป
- เครื่องฉายภาพทึบแสง

- เครื่องฉายภาพโปร่งแสง (OVERHEAD PROJECTOR TRANSPARENCIES)
- เครื่องบันทึกภาพโทรทัศน์ (VIDEO TAPE RECORDER)
- เครื่องฉายภาพยนตร์ 8 มม.
- เครื่องฉายภาพยนตร์ 16 มม.
- เครื่องเล่นจานเสียง
- ชุดการเรียนรู้สำเร็จรูป (LEARNING PACKAGE)
- หอสมุด
- อื่น ๆ ระบุ.....

หมายเหตุ * ชุดการเรียนรู้สำเร็จรูป คือชุดการเรียนรู้ที่มีเนื้อหาวิชาแบ่งไว้เป็นตอน พร้อมกับสื่อการศึกษาอย่างอื่นเช่น ภาพ แผนภูมิ ไคอะแกรม เทป สไลด์ ภาพยนตร์ ฯลฯ เป็นต้นอย่างสมบูรณ์ตามเนื้อหาวิชาพร้อมที่จะเรียนได้ด้วยตนเองเป็นปกติโดยปราศจากครูสอนตามปกติ ท้ายบทเรียนแต่ละชุดจะมีแบบประเมินผลการเรียนด้วยตนเอง และภายในชุดการเรียนรู้จะมีคู่มือแนะแนวการเรียนประกอบ

10. ความต้องการเกี่ยวกับอาจารย์กวดวิชา (TUTOR)

10.1 ท่านมีความเห็นอย่างไรถ้าจะใช้อาจารย์ประจำในห้องของท่านเป็นอาจารย์กวดวิชา (TUTOR) เช่นอาจารย์ในมหาวิทยาลัย วิทยาลัยครู ฯลฯ เป็นต้น

- เห็นด้วยเป็นอย่างยิ่ง
- เห็นด้วยบ้าง
- ไม่เห็นด้วย
- ไม่เห็นด้วยเป็นอย่างยิ่งเพราะ.....
- ไม่มีความเห็น

10.2 ให้อาจารย์จากสถาบันอุดมศึกษาจากส่วนกลางขึ้นไปหมุนเวียนเป็นอาจารย์
กวดวิชา (TUTOR) โดยไม่อาศัยอาจารย์ในท้องถิ่นของท่าน

เห็นควยเป็นอย่างดี

เห็นควยบ้าง

ไม่เห็นควย

ไม่เห็นควยเป็นอย่างดี เพราะ.....

ไม่มีความเห็น

10.3 ให้อาจารย์ในท้องถิ่นของท่านและอาจารย์จากสถาบันอุดมศึกษาจากส่วนกลาง
รวมกันเป็นอาจารย์กวดวิชา (TUTOR)

เห็นควยเป็นอย่างดี

เห็นควยบ้าง

ไม่เห็นควย

ไม่เห็นควยเป็นอย่างดี เพราะ.....

ไม่มีความเห็น

11. การศึกษาแล้วเรียนทางวิทยุและโทรทัศน์

ท่านมีเวลาทั้งวิทยุ ชมโทรทัศน์ ในช่วงเวลาใดบ้าง

รายการ	ภาคเช้า	ภาคบ่าย	ภาคเย็นและกลางคืน
ทั้งวิทยุ	ตั้งแต่เวลา...น. ถึง...น.	ตั้งแต่เวลา...น. ถึง...น.	ตั้งแต่เวลา...น. ถึง...
ชมโทรทัศน์	ตั้งแต่เวลา...น. ถึง...น.	ตั้งแต่เวลา...น. ถึง...น.	ตั้งแต่เวลา...น. ถึง...

12. การวัดและประเมินผล

12.1 ท่านเห็นด้วยหรือไม่ว่า ควรใช้ระบบคอมพิวเตอร์เป็นส่วนหนึ่งในการวัดและประเมินผลงานของนักศึกษา

- เห็นด้วยเป็นอย่างยิ่ง
- เห็นด้วยบ้าง
- ไม่เห็นด้วย
- ไม่เห็นด้วยเป็นอย่างยิ่ง เพราะ.....
- ไม่มีความเห็น

12.2 ท่านเห็นด้วยหรือไม่ว่า ควรใช้อาจารย์กวดวิชา (TUTOR) มีส่วนร่วมในการวัดและประเมินผลงานของนักศึกษา

- เห็นด้วยเป็นอย่างยิ่ง
- เห็นด้วยบ้าง
- ไม่เห็นด้วย
- ไม่เห็นด้วยเป็นอย่างยิ่ง เพราะ.....
- ไม่มีความเห็น

12.3 ให้มีการสอบไล่ปลายภาคการศึกษา

- เห็นด้วยเป็นอย่างยิ่ง
- เห็นด้วยบ้าง
- ไม่เห็นด้วย
- ไม่เห็นด้วยเป็นอย่างยิ่ง เพราะ.....
- ไม่มีความเห็น

ภาคผนวก ค

แบบสอบถามชุดนี้สำหรับอาจารย์และผู้บริหารทางการศึกษา

บัณฑิตวิทยาลัย จุฬาลงกรณ์มหาวิทยาลัย

วันที่ 1 กุมภาพันธ์ 2520

เรื่อง ขอความร่วมมือในการตอบแบบสอบถาม
เรียน อาจารย์และผู้บริหารทางการศึกษา

เนื่องด้วยกระผม นายณัฐฤติ คุณาวุฒิ นิสิตปริญญาโท บัณฑิตวิทยาลัย จุฬาลงกรณ์มหาวิทยาลัย กำลังทำการวิจัยเรื่อง "ความต้องการเทคโนโลยีทางการศึกษา สำหรับมหาวิทยาลัยปวงชนของประเทศไทยในอนาคต" ซึ่งต้องการได้ข้อมูลจากท่านมาทำการวิจัย ผลของการวิจัยจะสมบูรณยิ่งขึ้นอยู่กับการให้ความร่วมมือในการตอบแบบสอบถาม อนึ่งผลของการวิจัยนี้จะเป็นประโยชน์ต่อการจัดตั้งมหาวิทยาลัยปวงชนที่รัฐบาลกำลังดำเนินการอยู่เป็นอย่างยิ่ง ฉะนั้นหวังเป็นอย่างยิ่งว่าจะได้รับความร่วมมือเป็นอย่างดีจากท่าน เพื่อประโยชน์ต่อการวิจัยครั้งนี้ทั้งยังเป็นประโยชน์ในการจัดตั้งมหาวิทยาลัยปวงชนของรัฐบาล อีกด้วยอันเป็นประโยชน์ต่อการศึกษานาชาติโดยส่วนรวม

ขอแสดงความขอบคุณมา ณ ที่นี้

นายณัฐฤติ คุณาวุฒิ

มหาวิทยาลัยปวงชน

มหาวิทยาลัยปวงชนคือ มหาวิทยาลัยเปิด ซึ่งจะจัดตามแนวความคิดของ มหาวิทยาลัยเปิดในประเทศอังกฤษนั่นเอง แต่เรียกชื่อให้แตกต่างกันออกไปตามความคิดเห็นของผู้เสนอร่างพระราชบัญญัติการจัดตั้งมหาวิทยาลัย บางท่านก็เรียกมหาวิทยาลัยตลาดวิชา

มหาวิทยาลัยปวงชนหรือที่เรียกให้เต็มว่า "มหาวิทยาลัยเปิดเพื่อปวงชน" เป็นระบบการดำเนินงานระดับอุดมศึกษาที่เปิดโอกาสให้ประชาชนที่สนใจได้ศึกษาเล่าเรียนในระดับมหาวิทยาลัยโดยมีต่องานการสอบคัดเลือก ไม่ต้องเข้ามานั่งฟังการบรรยายในชั้นเรียน เมื่อสมัครเรียนแล้ว นักศึกษาจะศึกษาเล่าเรียนจากการใช้สื่อการสอนแบบประสม คือการอ่าน ตำราและสิ่งพิมพ์ บทเรียนทางไปรษณีย์ควบคู่ไปกับการชมและการฟังรายการสอนทางโทรทัศน์ และวิทยุ อภิปรายซักถามอาจารย์ผู้สอนตามศูนย์ศึกษาที่ตั้งขึ้นตามเมืองต่าง ๆ โดยไม่ต้องเดินทางเข้ามากรุงเทพฯ มีการประเมินและวัดผลการเรียน โดยให้นักศึกษาทำงานที่มอบหมายส่งไปให้คอมพิวเตอร์ตรวจที่มหาวิทยาลัยและให้อาจารย์ที่ศูนย์ศึกษาตรวจ วิพากษ์วิจารณ์และเข้าสอบไล่ประจำภาคการศึกษา เมื่อนักศึกษาทำงานตามที่กำหนดไว้และสอบผ่านวิชาครบตามหลักสูตรแล้ว ก็จะได้รับปริญญาบัตร ซึ่งมีศักดิ์และสิทธิเช่นเดียวกับปริญญาจากมหาวิทยาลัยทั่วไปทุกประการ

แบบสอบถามมีทั้งหมด 5 หน้า

โปรดเติมข้อความลงในช่องว่างและตอบคำถามโดยทำเครื่องหมาย ✓ ลงในช่อง

1.ทั่วไป

1.1 เพศ ชาย หญิง

1.2 อายุ.....ปี

1.3 ที่อยู่ปัจจุบันตำบล.....อำเภอ.....จังหวัด.....

1.4 จบการศึกษาระดับสูงสุด.....

1.5 อาชีพ.....

2. ท่านเห็นควยหรือไม่ที่จะตั้งมหาวิทยาลัยปวงชนในประเทศไทย

 เห็นควยเป็นอย่างดี เห็นควยบ้าง ไม่เห็นควย ไม่เห็นควยเป็นอย่างดีเพราะ..... ไม่มีความเห็น

3. ท่านเห็นความมหาวิทยาลัยปวงชนมีความจำเป็นต้องใช้สื่อการศึกษาต่อไปนี้อะไรบ้าง(เลือกได้ทุกข้อ)

 ตำรา/สิ่งพิมพ์ การเรียนทางไปรษณีย์ วิทยุและโทรทัศน์ ศูนย์ศึกษา * อื่น ๆ ระบุ.....

4. ท่านเห็นความหาวิทยาลัยปวงชนจะหลีกเลี่ยงปัญหาการสอนทางโทรทัศน์ในช่วงเวลาสำคัญที่สถานีโทรทัศน์เพื่อการค้าจัดอยู่อย่างไร (คือระหว่างเวลา 18.00 - 22.00 น.)

- ควรตั้งสถานีโทรทัศน์การศึกษาเป็นเอกเทศ
- ควรเช่าเวลาสถานีเพื่อการค้าในช่วงเวลาที่เขาจัดให้ได้
- ควรดูแลการวิจัยก่อนว่านักศึกษามีโทรทัศน์มากพอหรือไม่
- ควรจัดในช่วงเวลาที่สถานีมีได้ออกอากาศตามปกติ
- อื่น ๆ ระบุ.....

ศูนย์ศึกษาหมายถึง ศูนย์ทางวิชาการที่จัดบรรยากาศการเรียนรู้สำหรับนักศึกษาใช้เป็นแหล่งหาความรู้ เป็นศูนย์ซึ่งมีอุปกรณ์การศึกษาเตรียมไว้ให้ศึกษา เช่น เครื่องฉายสไลด์ เทปโทรทัศน์ เทปเสียง ฯลฯ เป็นต้น ตลอดจนมีห้องสมุด ชุดการเรียนสำเร็จรูปให้ศึกษาคนเดียวและมีอาจารย์กวดวิชา (TUTOR) ผู้ซึ่งนักศึกษาสามารถซักถามข้อสงสัยได้

5. หากบุรุษไปรษณีย์ไม่สามารถนำจ่ายไปรษณีย์ถึงที่บ้านของนักศึกษาได้ (เนื่องจากอยู่นอกเขตนำจ่าย) ท่านเห็นว่านักศึกษาจะรับสิ่งพิมพ์หรือบทเรียนทางไปรษณีย์โดยวิธีใดจึงจะสะดวกและรวดเร็ว

- โดยกำนันหรือผู้ใหญ่บ้าน
- ขอรับเอง ณ ที่ทำการไปรษณีย์โทรเลข
- อื่น ๆ ระบุ.....

6. ศูนย์ศึกษา

6.1 มีความจำเป็นเพียงใดที่นักศึกษาต้องพบอาจารย์กวดวิชา (TUTOR) ที่ศูนย์ศึกษาเป็นครั้งคราว

- จำเป็นอย่างยิ่ง
- จำเป็นพอควร
- ไม่จำเป็น

ไม่จำเป็นอย่างยิ่งเพราะ.....

ไม่มีความเห็น

6.2 ที่ศูนย์ศึกษาคควรมีอะไรบ้าง (เลือกได้ทุกข้อ)

อาจารย์กวดวิชา (TUTOR)

หองสมุด

ชุดการเรียนสำเร็จรูป

โสตทัศนูปกรณ์ที่จำเป็นอื่น ๆ

อื่น ๆ ระบุ.....

6.3 ควรต้องมีโสตทัศนูปกรณ์อะไรบ้างที่ศูนย์ศึกษา (เลือกได้ทุกข้อ)

วิทยุ

โทรทัศน์

เครื่องบันทึกภาพโทรทัศน์ (VIDEO TAPE RECORDER)

เทปคาสเซต

เทปมวนคอมวน

เครื่องเล่นจานเสียง

เครื่องฉายสไลด์

เครื่องฉายฟิล์มสตรีป

เครื่องฉายภาพทึบแสง (OPAQUE PROJECTOR)

เครื่องฉายภาพโปร่งแสง (OVERHEAD PROJECTOR TRANSPARENCIES)

เครื่องฉายภาพยนตร์ 8 มม.

เครื่องฉายภาพยนตร์ 16 มม.

อื่น ๆ ระบุ.....

.....

6.4 ศูนย์ศึกษาของมหาวิทยาลัยปวงชนที่ตั้งขึ้นตามเมืองต่าง ๆ ควรเป็นแบบไหน

- ควรสร้างศูนย์ศึกษาเป็นของมหาวิทยาลัยปวงชนเองในสถานที่และทำเลที่เหมาะสม
- ควรเช่าสถานที่ส่วนหนึ่งของสถาบันการศึกษาเพราะประหยัดความมาก
- ควรขอใช้สถานที่บางส่วนของทางราชการในท้องถิ่น
- อื่น ๆ ระบุ.....

7. ความต้องการเกี่ยวกับอาจารย์กวดวิชา (TUTOR)

7.1 ท่านเห็นควยหรือไม่ว่าอาจารย์กวดวิชา (TUTOR) ควรจะใช้อาจารย์ประจำในแต่ละท้องถิ่นเช่น อาจารย์ในมหาวิทยาลัย วิทยาลัยครู วิทยาลัยการพยาบาล ฯลฯ เป็นต้น

- เห็นควยเป็นอย่างยิ่ง
- เห็นควยบาง
- ไม่เห็นควย
- ไม่เห็นควยเป็นอย่างยิ่ง เพราะ.....
- ไม่มีความเห็น

7.2 ให้อาจารย์จากสถาบันอุดมศึกษาจากส่วนกลางขึ้นไปหมุนเวียนเป็นอาจารย์กวดวิชา (TUTOR) โดยไม่ต้องอาศัยอาจารย์ในท้องถิ่น

- เห็นควยเป็นอย่างยิ่ง
- เห็นควยบาง
- ไม่เห็นควย
- ไม่เห็นควยเป็นอย่างยิ่ง เพราะ.....
- ไม่มีความเห็น

7.3 ให้อาจารย์ในท้องถิ่นและอาจารย์จากสถาบันอุดมศึกษาจากส่วนกลาง
รวมกันเป็นอาจารย์กวดวิชา

- เห็นด้วยเป็นอย่างยิ่ง
- เห็นด้วยบาง
- ไม่เห็นด้วย
- ไม่เห็นด้วยเป็นอย่างยิ่ง เพราะ.....
- ไม่มีความเห็น

8. การศึกษาเล่าเรียนทางวิทยุและโทรทัศน์

ถ้าท่านเป็นผู้จัดการรายการการสอนทางวิทยุและโทรทัศน์ ท่านจะจัดในช่วง
เวลาใดบ้าง

รายการ	ภาคเช้า	ภาคบ่าย	ภาคเย็นและกลางคืน
วิทยุ	ตั้งแต่เวลา...น. ถึง...น.	ตั้งแต่เวลา...น. ถึง...น.	ตั้งแต่เวลา...น. ถึง...น.
โทรทัศน์	ตั้งแต่เวลา...น. ถึง...น.	ตั้งแต่เวลา...น. ถึง...น.	ตั้งแต่เวลา...น. ถึง...น.

9. การวัดและประเมินผล

9.1 ท่านเห็นด้วยหรือไม่ว่า ควรใช้ระบบคอมพิวเตอร์เป็นส่วนหนึ่งในการวัด
และประเมินผลงานนักศึกษา

- เห็นด้วยเป็นอย่างยิ่ง
- เห็นด้วยบาง
- ไม่เห็นด้วย
- ไม่เห็นด้วยเป็นอย่างยิ่ง เพราะ.....
- ไม่มีความเห็น

ประวัติการศึกษา

ชื่อ นายณัฐวุฒิ คุณาวุฒิ
วุฒิการศึกษา ครุศาสตรบัณฑิต
จุฬาลงกรณ์มหาวิทยาลัย ปีการศึกษา 2517
สถานที่ทำงาน การสื่อสารแห่งประเทศไทย
กรุงเทพมหานคร

