

สรุปปัญหาและขอเสนอแนะ

จากการศึกษาพบว่า เรื่องการบริหารงานศูนย์เยาวชนของ เทศบาลนครกรุงเทพ นี้ ได้พบปัญหาและข้อบกพร่องต่าง ๆ หลายประการด้วยกัน ซึ่งจำเป็นที่จะต้องหาทางแก้ไข ในโอกาสต่อไป เพื่อให้งานดังกล่าวบรรลุเป้าหมายอย่างสมบูรณ์ การแก้ไขควรมีทั้ง โครงการระยะสั้น และโครงการระยะยาว ซึ่งจะได้อธิบายดังต่อไปนี้

5.1. โครงการระยะสั้น คือแผนงานแก้ปัญหาที่เทศบาลนครกรุงเทพ ควรจะได้รับการแก้ไขปรับปรุง เพื่อให้เกิดคล่องตัวในการปฏิบัติงานที่สำคัญคือ ปัญหาในเรื่องการจัดองค์การ ซึ่งแยกกล่าวได้คือ

ก. การจัดองค์การ

ปัจจุบันจะพบว่าการจัดองค์การศูนย์เยาวชนมีสายงานและการบังคับบัญชา ยังสับสนอยู่ ทั้งนี้เพราะขาดการกำหนดอำนาจหน้าที่ที่แน่นอน และเนื่องจากวิธีการจัดตั้งแต่เริ่มแรกไม่เหมือนกัน ทำให้ระเบียบข้อบังคับต่าง ๆ ซัดกันเอง จึงควรจะได้กำหนดระเบียบเกี่ยวกับสายงานการบังคับบัญชาให้ทั้งหมดว่า หน้าที่ของใคร เป็นอย่างไร ปัจจุบันศูนย์เยาวชนต่าง ๆ ถูกควบคุมด้วยหน่วยงานต่าง ๆ ถึง 6 หน่วยงาน คือ คณะกรรมการอำนวยการศูนย์เยาวชนสภาเทศบาล, คณะเทศมนตรี, แผนกสังฆนาการ กองสวัสดิการสังคม, คณะกรรมการส่งเสริมศูนย์เยาวชน, ผู้ตรวจการสังฆนาการ จึงทำให้การดำเนินงานของศูนย์เยาวชนล้าช้า สลับซับซ้อน ยากแก่การจะปฏิบัติงานให้สำเร็จผลโดยรวดเร็วและมีประสิทธิภาพและเรียบร้อยได้ และในทางปฏิบัติ ศูนย์เยาวชนแต่ละศูนย์ก็ไม่มีอำนาจหน้าที่ดำเนินการใด ๆ ได้โดยอิสระอย่างแท้จริง นอกจากเป็นเพียงหน่วยงานย่อยของแผนกสังฆนาการ ที่จะปฏิบัติงานต่าง ๆ ตามแต่แผนกจะเห็นสมควร หรือสามารถเปรียบเทียบได้ว่า แผนกสังฆนาการก็คือศูนย์บัญชาการของศูนย์เยาวชนอีกทีหนึ่ง ทั้งนี้เนื่องจากปัญหาที่เกิดขึ้นจากคณะกรรมการอำนวยการศูนย์เยาวชน กิติ คณะกรรมการส่งเสริมศูนย์เยาวชนกิติ และผู้ตรวจการศูนย์เยาวชนกิติ ขาดความรู้ ความเข้าใจในเรื่องกิจการศูนย์เยาวชนประการหนึ่ง และอีกประการหนึ่งอาจเกิดจากการขาดความเอาใจใส่และความรับผิดชอบในหน้าที่ของตนอย่างแท้จริง ทั้งนี้เพราะบุคคลซึ่งเข้ามารับหน้าที่ต่าง ๆ เหล่านั้นส่วนใหญ่มีตำแหน่งหน้าที่การงานที่จะต้องปฏิบัติมากอยู่แล้ว



ขอเสนอแนะของผู้เขียนสำหรับวิธีการแก้ปัญหาดังกล่าวก็คือ

1. เทศบาลและคณะกรรมการอำนวยการศูนย์เยาวชน ควรจะติดต่อกันใกล้ชิด และจัดให้มีการประชุมสม่ำเสมออย่างน้อย 3 เดือนครั้ง และให้คณะกรรมการอำนวยการศูนย์เยาวชนมีอำนาจหน้าที่เพียง เป็นผู้วางนโยบายหลักการจัดตั้งศูนย์เยาวชนของเทศบาลเท่านั้น

2. คณะกรรมการส่งเสริมศูนย์เยาวชนควร เลือกจากบุคคลที่สามารถให้ความ สนใจและร่วมมือในกิจการของศูนย์ได้อย่างจริงจัง ไม่ควรคำนึงถึง เฉพาะฐานะของกรรมการ เพื่อจะขอรับเพียง เงินช่วยเหลือเท่านั้น นอกจากนั้นควร เป็นบุคคลที่มีความรู้ความเข้าใจในกิจการ งานด้านนี้พอควร และทราบขอบเขตอำนาจหน้าที่ของตนด้วย ว่ามีอำนาจหน้าที่เพียงควบคุมดูแล และส่งเสริมการปฏิบัติงานของศูนย์ให้ เป็นไปตามมติของคณะกรรมการอำนวยการศูนย์ ถ้า เป็น ไปได้ก็ควร เป็นไปในรูปคณะกรรมการผสม คือครึ่งหนึ่ง เป็นเจ้าหน้าที่ของศูนย์และอีกครึ่งหนึ่ง เป็น บุคคลภายนอก ซึ่งได้รับการ เลือกตั้งหรือแต่งตั้ง เขามาแล้วแต่กรณี ทั้งนี้เพื่อช่วยให้การ ประชุม คำเนินไปได้โดยสะดวกยิ่งขึ้น

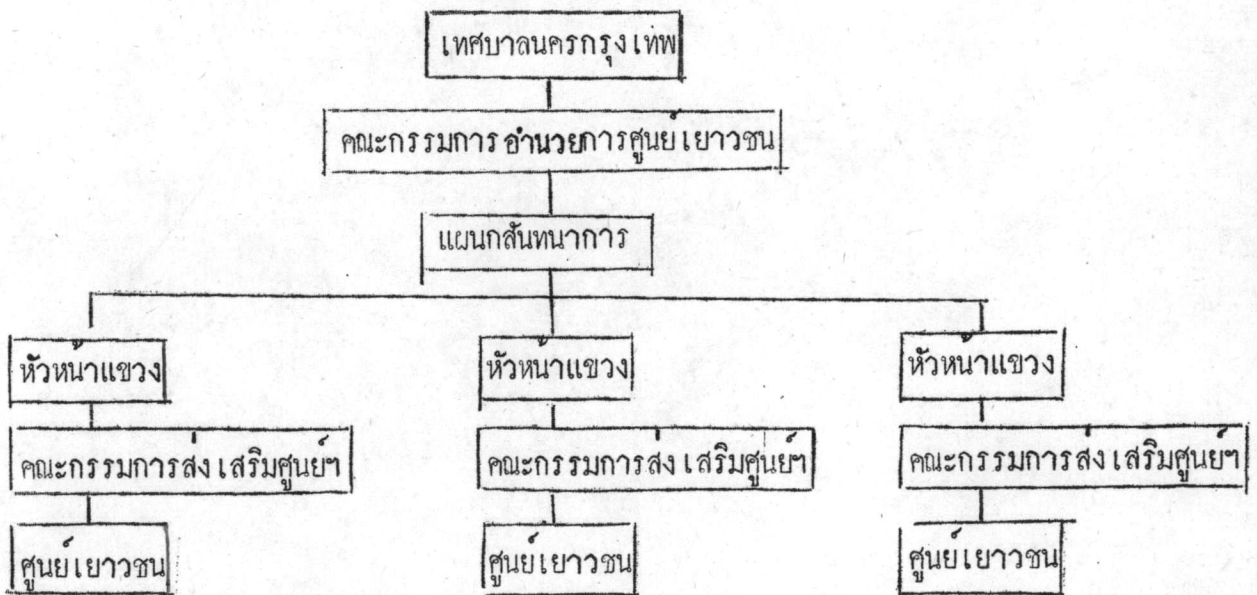
3. ควรแก้ไขเรื่องผู้ตรวจการศูนย์หรือผู้ตรวจการสันตนาการ โดยกรมอบ ตำแหน่งและอำนาจหน้าที่ให้กับหัวหน้าแขวงแห่งท้องถิ่น คือนายอำเภอในท้องที่ซึ่งศูนย์นั้น ๆ ตั้งอยู่ เป็นผู้ควบคุมตรวจตราดูแลความเรียบร้อย และควรมีระเบียบวิธีการตรวจที่แน่นอน เกี่ยวกับขอบเขตอำนาจหน้าที่ หรืออีกนัยหนึ่งก็คือให้ศูนย์เยาวชนต่าง ๆ ขึ้นกับหัวหน้าแขวง โดยตรง ทั้งนี้เพราะหัวหน้าแขวงคือนายอำเภอ เป็นผู้มีหน้าที่ดูแลรักษาและทำนุบำรุงความสุข ของราษฎรในเขตท้องดินของตนอยู่แล้ว จึงมีความใกล้ชิดกับราษฎร และทราบปัญหาความ ตองการต่าง ๆ ของราษฎรในท้องถิ่นได้ดีกว่าบุคคลอื่น ฉะนั้น เมื่อศูนย์เกิดมีปัญหาหรือจะมีการ ปรับปรุงแก้ไขใด ๆ หัวหน้าแขวงย่อมจะวินิจฉัยได้ดีกว่าผู้อื่น และจะช่วยให้เกิดความสะดวก รวดเร็วยิ่งขึ้นในการดำเนินงานหรือการขอความร่วมมือจากราษฎรในท้องถิ่น เพราะหัวหน้า แขวง เป็นผู้รั้งจรัราษฎรในท้องถิ่นดี

4. ควรกระจายอำนาจหรือมอบอำนาจให้แก่ศูนย์เยาวชนในการที่จะดำเนินการ บริหารงานต่าง ๆ ได้ภายในขอบเขต อาทิ การริเริ่มกิจการใหม่ ๆ หรือการปรับปรุงเปลี่ยนแปลงบางประการ โดยไม่จำเป็นต้องขออนุมัติมายังเทศบาล และให้ศูนย์เยาวชนแต่ละศูนย์มี เงินจำนวนหนึ่งที่จะทำอะไร ๆ ได้ตามความจำเป็น โดยมีต้องปฏิบัติดัง เช่นปัจจุบัน

5. แผนกสันทนาการ กองสวัสดิการสังคม ควรเป็นหน่วยงานกลางที่ทำหน้าที่เพียงประสานงานระหว่างศูนย์เยาวชนกับเทศบาล และจัดดำเนินการอำนวยความสะดวกในงานด้านธุรการ เช่น การเงิน การงบประมาณ การจัดหาเจ้าหน้าที่ และแนะนำดูแลให้ศูนย์ต่าง ๆ ปฏิบัติการดังกล่าวให้เป็นไปโดยถูกต้องตามระเบียบข้อบังคับ ส่วนการพิจารณาความดีความชอบ หรือโยกย้ายเจ้าหน้าที่ภายในศูนย์ ควรให้หัวหน้าศูนย์มีอำนาจในการที่จะเสนอให้ความดีความชอบ ให้คุณ ให้โทษ เจ้าหน้าที่ในศูนย์ได้ควย มิใช่หัวหน้าศูนย์เป็นหัวหน้าศูนย์ แต่เพียงในนาม แต่ไม่สามารถให้ความดีความชอบให้คุณ ให้โทษเจ้าหน้าที่ในศูนย์ได้ ซึ่งทำให้ไม่สามารถบังคับบัญชากิจการงานในศูนย์ได้อย่างมีประสิทธิภาพ

ตามข้อเสนอแนะดังกล่าวแล้ว ถ้าเขียนเป็นแผนภูมิเสียใหม่ ศูนย์เยาวชนตามรูปใหม่จะมีสายการบังคับบัญชาตามแผนภูมินี้

แผนภูมิที่ 5



ข. เวลาทำการของศูนย์

เวลาทำการของศูนย์แต่ละแห่งนั้น ผู้เขียนเห็นว่าควรให้อยู่ในดุลยพินิจของแต่ละศูนย์ ซึ่งมีคณะกรรมการส่งเสริมศูนย์เยาวชน ทำหน้าที่เป็นคณะกรรมการให้ความช่วยเหลือและให้คำแนะนำปรึกษาหารืออยู่แล้ว ทั้งนี้เพราะสภาพท้องถิ่นและสถานที่แต่ละแห่งมีสภาพแตกต่างกันออกไป เช่นศูนย์เยาวชนบางแห่งที่อาศัยที่วัด อาจจำเป็นต้องปิดทำการในวันธรรม—สวนะ หรือศูนย์เยาวชนที่อาศัยอยู่ในโรงเรียน อาจจะต้องปิดทำการได้หลังจากโรงเรียนเลิกแล้ว เป็นต้น ฉะนั้นถ้าทางเทศบาลวางหลักกำหนดเวลาให้ทุกศูนย์เปิดและปิดทำการเหมือนกันหมด ย่อมก่อให้เกิดปัญหาแก่ศูนย์บางศูนย์ ในการที่ไม่สามารถดำเนินได้อย่างเต็มที่และเต็มตามเวลาได้ และถึงอย่างไรก็ตามในเรื่องเวลาทำการของศูนย์เยาวชนนี้ ผู้เขียนขอเสนอแนะว่า เทศบาลนครกรุงเทพมหานครควรจะได้คำนึงถึงผลประโยชน์และความสำคัญของเยาวชนเป็นอันดับแรก รวมตลอดถึงความสะดวกของเยาวชนที่จะมาใช้บริการของศูนย์ จากการสังเกตการณ์และการสัมภาษณ์หัวหน้าศูนย์เยาวชน 4 แห่ง คือ ศูนย์เยาวชนลุมพินี ศูนย์เยาวชนสวนอ้อย ศูนย์เยาวชนเทเวศร์ และศูนย์เยาวชนวัดธาตุทอง ผู้เขียนเห็นว่าเยาวชนส่วนใหญ่มาใช้ศูนย์หลังจากโรงเรียนเลิกคือระหว่างเวลา 16.00 น. ถึง 18.00 น. แต่ก็มีบางโรงเรียนซึ่งเด็กเข้าเรียนแต่เช้าและเลิกเรียนก่อนเวลา 16.00 น. ทั้งนี้เทศบาลนครกรุงเทพมหานครกำหนดให้ศูนย์ต่าง ๆ เริ่มเปิดบริการตั้งแต่ 14.00 น. - 18.00 น.

ส่วนในวันเสาร์นั้น ควรจะเปิดทำการ และเลื่อนไปปิดทำการในวันอื่น คือวันจันทร์ถึงวันศุกร์ วันใดวันหนึ่งจะเหมาะสมกว่า ทั้งนี้เพราะ

1. วันเสาร์ เป็นวันหยุดราชการสมาชิกมีเวลาว่างทั้งวันเต็ม สามารถร่วมกิจกรรมอย่างเต็มที่โดยไม่เหน็ดเหนื่อย เหมือนกับวันธรรมดาหลังจากเลิกเรียนแล้ว และมีเวลาจัดกิจกรรมใหญ่ ๆ ได้อย่างดี
2. วันธรรมดามีระยะเวลาสั้น การปฏิบัติกิจกรรมบางครั้งไม่สำเร็จเสร็จสิ้นไปก็หมดเวลาแล้ว เช่น กิจกรรมประเภทที่ต้องใช้เวลานาน ๆ อาทิ การนวดไม้ การประดิษฐ์เศษ—วัสดุ การเล่านิทาน เป็นต้น บางครั้งสมาชิกกำลังเพลิดเพลินอยู่กับกิจกรรมดังกล่าวที่ตนกำลังทำจะประสบความสำเร็จ แต่บังเอิญหมดเวลาเสียก่อน ทำให้ต้องค้างค้างในวันต่อไป เมื่อกลับไปบ้านแทนที่สมาชิกจะไปปฏิบัติงานในเรื่องอื่น แต่ตามวิสัยของเด็กและเยาวชน ถ้ามีสิ่งใดที่ตนกำลังเพลิดเพลินอยู่และยังค้างไม่บรรลุผล ก็อาจจะเป็นข้อที่ครุ่นคิดกังวลตลอดเวลา อยากร

จะให้สำเร็จเห็นผล ฉะนั้นบางคนแทนที่จะท่องหนังสือ ทำการบ้าน กลับมานั่งใช้เวลาคิดถึงกิจกรรมอันเพิดิ์เพิดิ์ที่ตนยังทำค้างไว้

ในทัศนะของผู้เขียนเห็นว่าควรจะปิดทำการในวันจันทร์ เพราะวันจันทร์เป็นวันแรกของสัปดาห์ คนเรายังรู้สึกกระชุ่มกระชวยสดชื่นหลังจากที่ได้หยุดพักผ่อนมาแล้วเมื่อวันสุดสัปดาห์ ฉะนั้นก็ควรที่จะได้ปฏิบัติกิจการงานให้เต็มที่ สำหรับเยาวชนก็ควรจะได้รับค้นคว้าความรู้ในด้านการศึกษาเสียก่อน เมื่อเห็นคเหนื่อยเมื่อยล้าแล้วจึงคอยหันเข้าพักผ่อน โดยใช้เวลาวางให้เป็นประโยชน์

ส่วนการที่เทศบาลจะปรับปรุงให้ศูนย์เยาวชนเพิ่มเวลาปฏิบัติงานขึ้นในตอนเช้า ตั้งแต่เวลา 9.00 น. สำหรับอาคารที่ตั้งอยู่นอกโรงเรียน เพื่อเปิดโอกาสให้แก่เยาวชนที่ไม่ได้ไปโรงเรียนหรือเยาวชนที่ว่างงานไม่มีอาชีพได้ใช้เวลาว่างให้เป็นประโยชน์นั้น ผู้เขียนใคร่ขอเสนอแนะว่า การปฏิบัติเช่นนั้นจะได้ผลไม่คุ้มค่า เพราะตามปกติเยาวชนส่วนใหญ่จะต้องมีกิจกรรมต่างๆ ทำ เช่น การเรียน หรือทำงานตั้งแต่เช้า คนที่ว่างงานหรือคนที่ไม่มีอาชีพนั้นคงมีส่วนน้อย และควรจะได้พิจารณาต่อไปถึงว่า บุคคลเหล่านั้นทำไมถึงว่างงาน และทำไมจึงไม่มีอาชีพในระหว่างนั้น ถ้าเป็นบุคคลที่ว่างงานเพราะทำงานกลางคืน กลางวันระยะเวลา 9.00 น. ก็ควรจะเป็นเวลาพักผ่อนนอนหลับ และถ้าเป็นบุคคลที่ไม่มีอาชีพ ที่เป็นคนประเภทยังหางานทำไม่ได้ ก็คงจะไม่มีอาชีพอยู่ชั่วระยะเวลาพักหนึ่ง ซึ่งไม่สามารถที่จะกำหนดระยะเวลาแน่นอนได้ เมื่อหางานทำได้บุคคลพวกนั้นก็จะได้เข้าไปปฏิบัติงาน ซึ่งบุคคลจำพวกนั้นก็คงมีไม่มากเท่าใดนักจนถึงกับเทศบาลจะลงทุนเปิดศูนย์เยาวชนเพื่อบริการแก่เยาวชนประเภทนี้ และเด็กนักเรียนชั้นเรียนรอบบ้านนั้นก็มักจะใช้เวลาในตอนเช้าทำการบ้านหรือช่วยผู้ปกครองทำงานบ้านมากกว่า ดังนั้นจึงไม่มีเวลาวางพอที่จะมาร่วมกิจกรรมกับศูนย์ตั้งแต่เช้า

5.2. โครงการระยะยาว คือแผนงานซึ่งจะต้องมีการตระเตรียมและคอยทำคอยไป เพื่อมุ่งสู่เป้าหมายให้ศูนย์เยาวชนเป็นศูนย์เยาวชนที่แท้จริง เป็นที่ดึงดูดจิตใจของสมาชิกใหม่านิยมใช้ศูนย์ให้มากยิ่งขึ้น ซึ่งปัญหาและการแก้ไขในระยะยาวนั้นมีดังต่อไปนี้

1. ปัญหาด้านความจำเป็นที่ควรให้มีการจัดตั้งศูนย์
2. ปัญหาเรื่องการจัดตั้ง
3. ปัญหาเรื่องการจัดบุคคลากร
4. ปัญหาเรื่องเครื่องมือเครื่องใช้ และอุปกรณ์ต่าง ๆ

5. ปัญหาเรื่องงบประมาณค่าใช้จ่าย
6. ปัญหาเรื่องวิธีจัดการและดำเนินกิจกรรม
7. ปัญหาเรื่องค่านการประชาสัมพันธ์และการขอรับความร่วมมือและประสานงาน
8. ปัญหาอื่น ๆ

5.2.1. ปัญหาความ^๑ ในที่ควรให้มีการจัดตั้งศูนย์

เทศบาลนครกรุงเทพมหานครควรจัดตั้งศูนย์เป็นอันริบความที่จะจัดตั้งศูนย์เยาวชนเพิ่มขึ้นอีก พร้อมทั้งปรับปรุงศูนย์ต่าง ๆ ให้เขาสู่ระดับมาตรฐาน และเจริญก้าวหน้ายิ่งขึ้นกว่าเดิม ทั้งนี้เพราะตามที่ผู้เขียนได้บรรยายมาแล้วว่าเป็นความจำเป็นสำหรับเขตเทศบาลนคร-กรุงเทพในปัจจุบันที่จะต้องจัดตั้งศูนย์เยาวชนขึ้นในแหล่งที่มีพลเมืองหนาแน่นทุกชุมชนในเขตเทศบาลที่เกิดขึ้นใหม่ เพราะเท่าที่ดูจากรายงานการกระทำผิดของเด็กวัยรุ่น^๑ พบว่าในปี พ.ศ. 2512 มีเด็กถูกจับส่งสถานพินิจและคุ้มครองเด็กในเขตจังหวัดพระนครและธนบุรี 3661 ราย แยกเป็นประเภทดังนี้ เด็กนักเรียน 566 ราย, ไม่ใช่นักเรียน แต่มีอาชีพ 2067 ราย, และไม่ใช่นักเรียน ไม่มีอาชีพ 1048 ราย เด็กถูกจับมากในเขตเทศบาลนคร-กรุงเทพก็คือ บางซื่อ สามเสนใน คูสิต และคลองเตย เมื่อพิจารณาตามตัวเลขนี้แล้วจะเห็นว่า เด็กที่ถูกจับมีจำนวนเกือบครึ่งหนึ่งของเด็กที่เป็นสมาชิกของศูนย์เยาวชน ฉะนั้นถึงอย่างไรก็ตามจึงมีความจำเป็นอย่างแน่นอนที่ควรจะมีศูนย์เยาวชนรองรับและให้บริการกับเยาวชนเพิ่มขึ้น และถ้ายกจากบริเวณที่เกิดเหตุ เขตต่าง ๆ เทศบาลมีศูนย์เยาวชนตั้งอยู่ดังนี้

บางซื่อ มีศูนย์เยาวชนเทศบาลนคร บางซื่อ, สามเสนใน ไม่มี

คูสิต มีศูนย์เยาวชนสวนอ้อย, คลองเตย มีศูนย์เยาวชนเมอนไค

ฉะนั้นสิ่งซึ่งเห็นเป็นปัญหาชัดเจนว่าควรจัดตั้งเพิ่มขึ้นอีกก็คือ ในเขตสามเสนใน คือบริเวณแถวย่านวัดห้วยขวาง ซึ่งเป็นบริเวณที่มีชุมชนอยู่อย่างหนาแน่น และส่วนใหญ่เป็นบริเวณแหล่งสลัม ฉะนั้นเด็กในแหล่งสลัมเหล่านี้ น่าที่เทศบาลนครกรุงเทพจะให้บริการและให้ความสนใจเป็นพิเศษด้วยการจัดหาที่บริเวณนั้นตั้งศูนย์เยาวชนขึ้นมา และบริเวณซึ่งควรที่จะจัดตั้งศูนย์

^๑ รายงานการประชุมคณะกรรมการศูนย์รวมการศึกษาและวิจัยเยาวชน ครั้งที่ 8/2513 เมื่อวันที่ 27 พฤศจิกายน 2513 ขอเสนอแนะของนายถาวร โพธิ์ทอง

เยาวชนอีกแห่งหนึ่งก็คือ ในท้องที่เขตคูสิต ซึ่งมีอาณาเขตกว้าง และถ้าพิจารณาชุมชนในเขตคูสิตที่เกิดขึ้นใหม่ เช่น ชุมชนบริเวณคลองประปา และสี่แยกสะพานควายแล้วจะเห็นว่าผู้คนอยู่อย่างหนาแน่น สมควรที่ทางเทศบาลจะได้จัดหาสถานที่ในย่านนี้จัดตั้งศูนย์เยาวชนเพิ่มขึ้นด้วย

5.2.2. ปัญหาเรื่องการจัดตั้งศูนย์เยาวชน

ปัจจุบันการจัดตั้งศูนย์เยาวชนนั้น มีปัญหาตั้งแต่เริ่มแรกคือ

วิธีการจัดตั้ง ในระยะเริ่มแรกทางเทศบาลไม่ได้วางเป้าหมายที่แน่นอนว่าจะดำเนินการจัดตั้งอย่างไร และมีโครงการในอนาคตต่อไปอย่างไร เพียงแต่ว่าเมื่อที่ปรึกษาฝ่ายสันตนาการของสันนิบาตเทศบาลเข้ามาให้คำแนะนำและทางราชการคือกระทรวงมหาดไทย ก็มีการค้นคว้าสั่งให้มีการส่งเสริมการจัดตั้งศูนย์พักผ่อนหย่อนใจ (ซีโอเค็ม) ขึ้นในแต่ละจังหวัด อำเภอ และท้องถิ่นต่าง ๆ ซึ่งศูนย์เยาวชนที่จัดตั้งขึ้นนั้นก็มีทั้งของทางอำเภอจัดทำเอง เทศบาลจัดทำบ้าง และเอกชนจัดทำบ้าง ซึ่งต่างฝ่ายต่างก็จัดทำกันตามแต่จะสามารถทำได้ ต่อมาในภายหลังเทศบาลได้รับโอนศูนย์เยาวชนของแต่ละอำเภอในเขตเทศบาลมาจัดดำเนินการเอง กฎ ระเบียบต่าง ๆ และวิธีการปฏิบัติงานจึงเกิดการสับสนไม่เป็นระเบียบแบบแผนอันเดียวกัน ยากในการที่จะควบคุมและตรวจตราดูแล อาทิ เช่น ระเบียบการเงินของแต่ละศูนย์ เป็นต้น

ฉะนั้นผู้เขียนใคร่เสนอแนะให้มีการวางหลักการในการจัดตั้งศูนย์เยาวชนเสียใหม่ โดยควรให้มีการสำรวจท้องถิ่นในด้านสภาวะแวดล้อม ความต้องการของเด็ก จำนวนความหนาแน่นของประชากรในท้องถิ่นใดควรมีประชากรหนาแน่นเพียงใด ควรจะจัดศูนย์เยาวชนกี่ศูนย์ หรือจะจัดให้เป็นศูนย์ใหญ่ ซึ่งพอรับกับปริมาณของเด็กและเยาวชนในท้องถิ่นให้ได้พอเพียง นอกจากนั้นแล้วเทศบาลนครกรุงเทพฯ ควรจะออกระเบียบปฏิบัติซึ่งเป็นหลักการใหญ่ให้ทุกศูนย์ใช้ระเบียบเดียวกันทั้งหมด เช่น ระเบียบการเงิน เป็นต้น ทั้งนี้เพื่อสะดวกในการที่จะควบคุมและตรวจตรา และในการเตรียมหาสถานที่ อุปกรณ์ เครื่องมือเครื่องใช้ ตลอดจนการจัดกิจกรรมและผู้นำกิจกรรม ก็ควรจะได้มีการตระเตรียมให้พร้อมก่อนที่ศูนย์จะดำเนินการ เพราะตามธรรมชาติของมนุษย์นั้น ถือว่าความประทับใจครั้งแรก (First impression) มีความสำคัญที่จะตรึงความตั้งใจตลอดไป ดังนั้นเมื่อเริ่มเปิดศูนย์ขึ้นใหม่ สมาชิกเข้ามาครั้งแรกก็ควรจะให้สมาชิกเกิดความประทับใจที่ดี จะได้นำใจศูนย์ตลอดไป หรืออาจจะช่วยโฆษณาชักชวนเพื่อนฝูงมาเข้าเป็นสมาชิกเพิ่มขึ้นอีก ซึ่งเมื่อมีสมาชิกเพิ่มมากขึ้น ก็เท่ากับเป็นเครื่องแสดงให้เห็นว่า ศูนย์ได้เจริญ

ก้าวหน้ามีคณสนิใจมากขึ้น ฉะนั้นสิ่งที่เทศบาลควรจะต้องให้มากขึ้นในศูนย์ที่ตั้งขึ้นใหม่ ก็ควรจะเป็นสถานที่ เครื่องมือ เครื่องใช้ สำหรับประกอบกิจกรรมที่มีสมาชิกสนิใจมาก ตามตารางแสดงจำนวนผู้มาร่วมกิจกรรมแต่ละประเภทโดยคิดเป็นอัตราส่วนร้อยละของผู้มาร่วมกิจกรรมทั้งหมดในบทที่ 4 สามารถแยกให้เห็นได้ว่า

กิจกรรมคานกีฬา สมาชิกสนิใจกิจกรรมประเภทบึงบองเป็นอันดับที่หนึ่ง คือร้อยละ 16.50% บาสเก็ตบอลเป็นอันดับที่สอง คือร้อยละ 12.85% และหมากรุกเป็นอันดับที่สาม คือร้อยละ 9.03% ทั้งนี้จากสถิติที่ยอมเป็นเครื่องชี้ให้เห็นว่า เมื่อจะมีการจัดตั้งศูนย์ขึ้นใหม่ควรจะต้องให้กิจกรรมทั้ง 3 อย่างนี้ โดยมีสถานที่ตั้งโต๊ะบึงบอง มีสนามบาสเก็ตบอล มีโต๊ะหมากรุก พร้อมทั้งมีเครื่องมือเครื่องใช้ต่าง ๆ อย่างครบครัน

กิจกรรมคานนาฏศิลป์ สมาชิกสนิใจนาฏศิลป์เป็นอันดับที่หนึ่ง คือร้อยละ 54.01% ร้องเพลงเป็นอันดับที่สอง คือร้อยละ 26.54% และดนตรีสากลเป็นอันดับที่สาม คือร้อยละ 10.01% ทั้งนี้จากสถิติที่ยอมเป็นเครื่องชี้ให้เห็นว่า เมื่อจะมีการจัดตั้งศูนย์ขึ้นใหม่ ควรจะต้องมีกิจกรรมนาฏศิลป์เป็นหลัก มีห้องคานกิจกรรมคานนี้โดยเฉพาะ และหากครูผู้นำกิจกรรมคานนี้ไว้ประจำพร้อมทั้งหาเครื่องมือเครื่องใช้ต่าง ๆ ไปด้วย เช่น เครื่องดนตรี เป็นต้น

ส่วนกิจกรรมคานห้องสมุดและคานหัตถศึกษาที่ เช่นเดียวกัน กิจกรรมนี้ที่เทศบาลเห็นว่าสมาชิกสนิใจมากก็ควรที่จะเตรียมและจัดให้ทั้งกิจกรรมนั้น ๆ ครูผู้นำกิจกรรม และอุปกรณ์ต่าง ๆ ให้ครบถ้วนเช่นกัน

5.2.3. ปัญหาเรื่องการจับคู่คณากร

เรื่องนี้เป็นอุปสรรคสำคัญในการบริหารงาน ปัญหาที่เกิดขึ้นในปัจจุบันก็คือ คุณภาพ ซึ่งหมายถึงคุณวุฒิทางคานวิชาการของผู้ปฏิบัติงาน คุณธรรมและความสำนึกผูกพันในอาชีพ ซึ่งจะขอแยกกล่าว ดังนี้

คานคุณภาพ ก. ปัจจุบันได้เกิดปัญหาต่าง ๆ อันเป็นอุปสรรคคองการบริหารงานของศูนย์ เนื่องจากเจ้าหน้าที่ของศูนย์เฉื่อยชา ไม่ค่อยมีคุณธรรมหรือความสำนึกผูกพันในอาชีพ มิได้มีใจรักสนิใจ และยอมเสียสละเพื่อที่จะช่วยเหลือส่งเสริมเยาวชนให้เป็นไปตามความมุ่งหมายของศูนย์อย่างแท้จริง เพียงแต่ปฏิบัติงานให้พ้นไปวันหนึ่ง ๆ เท่านั้น ฉะนั้นการพิจารณาในเรื่องคุณภาพของเจ้าหน้าที่จึงเป็นเรื่องสำคัญ คือ

หัวหน้าศูนย์ ปัจจุบันมีปัญหาว่า หัวหน้าศูนย์บางคนที่เป็นนักสังคมสงเคราะห์ ยังไม่มีประสบการณ์ในด้านการบริหาร และไม่เข้าใจงานศูนย์ศัพท เทศบาลควรพิจารณาเลือกสรรหาบุคคลที่มีความรู้ความเข้าใจในงานด้านศัพท และควร เป็นบุคคลที่ปฏิบัติงานด้วยใจรัก เสียสละ เพื่องานของเยาวชนอย่างแท้จริง อาจเลือกจากครูหรือนักพลศึกษา หรืออาจเป็นพวกครูนาฏศิลป์ที่มีอาวุโสเทียบระดับหัวหน้าแผนกก็ได้ แต่ควรมีความรู้ความเข้าใจในเรื่องเกี่ยวกับเด็กและศูนย์เยาวชนเป็นอย่างดี ไม่จำเป็นต้องเป็นนักสังคมสงเคราะห์เสมอไป

ผู้นำดวงเวลา เทศบาลควรเลิกจ้างผู้นำดวงเวลา เพราะเท่าที่ได้ออกวิจัยตามศูนย์ พบว่าผู้นำดวงเวลาเป็นบุคคลที่มั่งงานประจำอยู่แล้ว แต่ทางเทศบาลจ้างมาเป็นพิเศษให้กับศูนย์ ฉะนั้นผู้นำดวงเวลามักจะมาทำงานไม่ใคร่เต็มที่ เนื่องจากเงินที่ได้พิเศษซึ่งทางเทศบาลจ่ายให้เดือนละ 3:00 บาทนั้นน้อยเกินไป และผู้นำดวงเวลามักจะไม่ใคร่รับผิดชอบหน้าที่ มักสร้างควมหนักใจแก่เจ้าหน้าที่ประจำศูนย์ย่อย ๆ เทศบาลควรจ้างเป็นผู้นำเต็มเวลาแล้วส่งผลัดเปลี่ยนออกไปช่วยเหลือตามศูนย์ต่าง ๆ ที่ขาดผู้นำกิจกรรมค่านั้น ๆ

ข. ควรจัดให้มีการฝึกอบรมเจ้าหน้าที่ประจำศูนย์เสมอ โดยจัดทำเป็นโครงการประจำ และทางเทศบาลควรจัดหาทางผลัดเปลี่ยนให้เจ้าหน้าที่ประจำศูนย์ต่าง ๆ ได้มีโอกาสเข้าศึกษาอบรมเพื่อรับความรู้เพิ่มเติม และความก้าวหน้าทางวิชาการใหม่ ๆ แปลก ๆ เสมอ รวมทั้งต้องอบรมให้เจ้าหน้าที่ประจำศูนย์ทุกระดับใคร่และเข้าใจพร้อมทั้งยึดจุดหมายในการทำงานร่วมกัน ให้รู้ถึงวัตถุประสงค์ของศูนย์เยาวชนตั้งแต่เริ่มแรกทำงาน ใคร่ได้เข้าใจว่า ศูนย์เยาวชนมิใช่โรงเรียนสอนเด็ก ฉะนั้นควร พึงหลีกเลี่ยงการทำตัวเป็นครูสอนเด็ก ขจัดการใช้อำนาจบังคับ ชู คุ ว่า สมาชิก ห้มาใช้หลักจิตวิทยาใหม่แนวจิตใจให้สมาชิกเกิดความรัก ความเลื่อมใสในตัวเจ้าหน้าที่ศูนย์ และหาวิธีการทำให้สมาชิก เกิดการสนุกและเพลิดเพลินกับการประกอบกิจกรรมที่ศูนย์ และควรหาทางให้เจ้าหน้าที่ประจำศูนย์เข้าฝึกอบรมร่วมกับหน่วยงานอื่น ถ้ามีการจัดอบรมทางค่านที่จะเป็นประโยชน์ต่องานศูนย์เยาวชน พร้อมทั้งควรหาทางสนับสนุนโดยการติดต่อหาทุนส่งเจ้าหน้าที่ประจำศูนย์ไปปฏิบัติงานต่างประเทศ เพื่อจะได้นำมา เป็นแนวทางปฏิบัติและปรับปรุงงานต่อไป ทั้งนี้เทศบาลได้เคยส่งเจ้าหน้าที่ไปศึกษาอบรมและดูงานในญี่ปุ่นและสหรัฐอเมริกาบ้างแล้ว

ค. เทศบาลควรวางหลักการเกี่ยวกับเจ้าหน้าที่ของศูนย์ที่จะลาออก หรือการโยกย้ายต่าง ๆ ควรจะบอกล่วงหน้าก่อนเป็นระยะเวลา 1 เดือน หรือ 3 เดือน เป็นอย่างน้อย

เพื่อจะได้ชำระสะสางงานที่ทำอยู่ให้เรียบร้อยเสียก่อน และการโยกย้ายเจ้าหน้าที่ก็ควรมีเวลาให้เจ้าหน้าที่เตรียมตัวพอสมควร ถ้าไม่จำเป็นจริง ๆ ก็ไม่ควรมีการโยกย้ายให้บ่อยนัก เพราะกิจกรรมเยาวชนเป็นเรื่องของความชอบ ความผูกพันกับสมาชิก เป็นใหญ่

5.2.4. ปัญหา เรื่อง เครื่องมือ เครื่องใช้ และอุปกรณ์ต่าง ๆ

ปัญหา เรื่อง เครื่องมือ เครื่องใช้ และอุปกรณ์ต่าง ๆ หมายความว่ารวมถึงอาคารสถานที่ ห้องปฏิบัติการ ตลอดจนวัสดุครุภัณฑ์ต่าง ๆ ประจำสำนักงาน ซึ่งในปัจจุบันศูนย์เยาวชนต่าง ๆ ประสบปัญหาอยู่หลายประการ

ก. คานาสนา แต่เดิมเมื่อจัดตั้ง ทางเทศบาลยึดหลักประหยัด และทำด้วยวิธีการทดลอง จึงมีได้หาสถานที่ ซึ่งเหมาะสมอย่างพร้อมมูล คงใช้วิธีการสำรวจดูสถานที่ที่เห็นว่า จะนำมาปรับปรุงคัดแปลงแก้ไขไปพลางก่อน เมื่อปฏิบัติจริง ๆ จึงเกิดปัญหาต่าง ๆ ดังนี้

1. ส่วนสาธารณะ อาคารของเทศบาล สถานที่ราชการ และสถานที่ขององค์การ หรือเอกชน การที่เทศบาลไปจัดตั้งศูนย์เยาวชนในที่ต่าง ๆ ดังกล่าว อาทิ ในสวนสาธารณะ และอาคารของ เทศบาลนั้น การประกอบกิจกรรมของ เยาวชนบางครั้งอาจขัดกับสถานที่ดังกล่าว เช่น เยาวชนไปเล่นกีฬาบางอย่าง อาจทำให้สวนสาธารณะ เสียความสวยงามและเสียหายได้ ส่วนอาคารของ เทศบาลสร้าง เพื่อกิจการอย่างหนึ่ง แต่เมื่อนำไปตั้ง เป็นศูนย์เยาวชนอาจทำได้เพียงกิจกรรมบางอย่าง เท่านั้น หรือถ้า เป็นอาคารซึ่งศูนย์เยาวชนไปขอแบ่งใช้ เวลาที่เจ้าของ สถานที่ต้องการใช้สถานที่ของตนทั้งหมด ก็จำเป็นต้องมีการ เคลื่อนย้าย หรือหยุดกิจการในวันนั้น ๆ ทำให้เสียเวลา เสียแรงงาน และเยาวชนก็ได้ปฏิบัติกิจกรรม และยังในบางครั้งเจ้าของ สถานที่ไม่บอกให้ทางศูนย์มีเวลา เตรียมตัวพอ หรือมาจัดการ หรือ เคลื่อนย้ายสิ่งของของศูนย์เอง ก็ทำให้เกิดการชำรุดเสียหายขึ้น

2. โรงเรียน การไปจัดตั้งศูนย์เยาวชนในโรงเรียนมักเกิดปัญหามาก ๆ เช่น ทางฝ่ายโรงเรียนต้องการใช้สถานที่ เพื่อกิจการศึกษาในหลักสูตร อยู่แล้ว ศูนย์เยาวชนต้องรอให้โรงเรียนเลิกเสียก่อนจึงจะดำเนินการได้ ซึ่งทำให้ศูนย์เยาวชนมีเวลาทำงานน้อย เกิดปัญหาขัดกันระหว่างโรงเรียนกับศูนย์เยาวชน ที่ว่าทางโรงเรียนมักจะได้รับการร้องเรียนจากผู้ปกครอง เสมอว่า นักเรียนในความปกครองของตนมาโรงเรียนแล้วกลับบ้านช้า ซึ่งปรากฏว่านักเรียนมักจะ ทำกิจกรรมอยู่ที่ศูนย์ ฉะนั้นโรงเรียนบางแห่งมักจะคอยไล่นักเรียนของตนให้รีบกลับบ้าน ทำให้ ศูนย์ขาดสมาชิก

3. วัด การอาศัยวัดเป็นที่จัดตั้งศูนย์เยาวชนนั้นย่อมประสบปัญหาหลายประการ เพราะวัดเป็นสถานที่ประกอบพิธีทางศาสนา ต้องการความสงบเงียบ เพื่อให้ผู้ที่มาประกอบพิธี ได้รับประโยชน์เต็มที่ แต่กลับปรากฏว่ากิจกรรมของศูนย์บางครั้งไปทำการรบกวนต่อพิธีการเหล่านั้น เช่นมีเสียงเชียร์กีฬา หรือบางครั้งเสียงดนตรีไปทำการรบกวนให้กับพระภิกษุในวัด จึงมีการขัดกัน หรือวิวาทกันระหว่างสมาชิกศูนย์กับพระภิกษุบางหรือกับลูกศิษย์วัดบ้าง บางครั้งศูนย์ก็ต้องหยุดกิจการ ในวันพระ หรือวันที่มีพิธีการของวัด โดยเฉพาะวัดที่มีงานพิธีเป็นประจำยิ่งเป็นปัญหาอย่างมาก

ดังนั้นผู้เขียนใคร่ขอเสนอแนะว่า ทางเทศบาลนครกรุงเทพมหานครควรจัดวางโครงการหาสถานที่ ๆ แนนอน และใหญ่ถูกต้องกับลักษณะงานของศูนย์เยาวชน และสร้างเป็นเอกเทศของตนเอง ให้สามารถทำกิจกรรมได้ทั้งกีฬากลางแจ้งและกีฬาในร่ม และทางที่เทศบาลนครกรุงเทพมหานครในการหาที่ดิน ให้ได้ลักษณะแบบสวนสัตว์คู่สัตว์ เขาคินวนา หรือสวนลุมพินี ซึ่งควรจะมีเนื้อที่ประมาณ 200 ไร่ ถึง 1000 ไร่ก็จะดียิ่ง และการสร้างอาคารก็ควรสร้างใหญ่ถูกต้องตามลักษณะที่จะต้องใช้ประโยชน์ มีโซ่เขาทองแถวเล็ก ๆ แคบ ๆ แบบศูนย์เยาวชนเทเวศร์ หรืออาศัยห้องแคบ ๆ แบบศูนย์เยาวชนวัดราชาศุภทอง ซึ่งในปัจจุบันปรากฏว่าเกือบจะเหลือแต่เพียงชื่อศูนย์เท่านั้น เพราะสถานที่ไม่อำนวย สมาชิกก็เลยไม่ค่อยให้ความสนใจในการมาร่วมทำกิจกรรม ทางที่ที่แถวทางเทศบาลนครกรุงเทพมหานครจะได้ทำความตกลงกับกรมที่ดินไว้ล่วงหน้าว่า การจัดสรรที่ดินต่าง ๆ ในอนาคต ทางผู้จัดสรรควรจะได้กันที่ส่วนหนึ่งไว้สำหรับเป็นสถานที่จัดงานด้านสันตนาการ และศูนย์เยาวชนสำหรับชุมชนใหม่ซึ่งจะเกิดขึ้นนั้น โดยยกอุทิศให้เป็นที่พักสาธารณะ และสำนักผังเมืองก็ควรจะมีผังเมืองที่วางรูปแบบไว้เรียบร้อย ว่าต่อไปในอนาคตจะให้เป็นที่บริเวณที่อยู่อาศัย และบริเวณไหนจะเป็นตลาด โรงพยาบาล สวนสาธารณะ ศูนย์เยาวชน ฯลฯ ไว้ด้วย และเมื่อมีชุมชนเกิดขึ้นใหม่เทศบาลก็ควรจัดตั้งสถานที่ต่าง ๆ ตามที่สำนักผังเมืองวางแบบไว้ และถ้าเขตที่จะจัดตั้งสถานที่ต่าง ๆ ดังกล่าวตกอยู่ในที่ผู้ใดแล้ว ก็ให้เทศบาลประกาศห้ามการก่อสร้างถาวรวัตถุต่าง ๆ ไว้ด้วย เพื่อการเวนคืนจะได้สะดวกขึ้นเมื่อจำเป็นจะต้องจัดทำ และต่อไปนี้ถึงเวลาแล้วที่เทศบาลนครกรุงเทพมหานครจะมีโครงการที่แนบนอนสำหรับการขยายงานด้านศูนย์เยาวชนว่าจะขยายศูนย์ออกไปละก็ศูนย์ ที่ใดบ้าง โดยควรทำเป็นโครงการระยะยาว (Long Range Project) ไว้เสียตั้งแต่บัดนี้ และถือว่าเป็นบริการจำเป็นยิ่งสำหรับอนาคต โดยเตรียมงบประมาณและเตรียมหาสถานที่ที่เหมาะสมไว้ เพราะมีขณะนี้แล้วหากรอช้าต่อไปเขตเทศบาลยังมีความแออัดมากขึ้น เนื่องจากการขยายตัวของพลเมืองก็ ความเจริญก้าวหน้าทางวัตถุในเมืองก็ดียิ่งทำให้ยากแก่การจัดหาและกันที่อื่นเหมาะสมได้



ข. ด้านการรักษาความสะอาดและความเรียบร้อยของสถานที่

เรื่องการรักษาความสะอาดและความเรียบร้อยของสถานที่นี้เป็นเรื่องสำคัญอย่างยิ่งของศูนย์ ทั้งนี้เพราะถ้าหากศูนย์แต่ละศูนย์ไม่รักษาความสะอาดและความเป็นระเบียบเรียบร้อย ย่อมจะก่อให้เกิดสิ่งซึ่งไม่เจริญตา เจริญใจ ปัญหาที่ปรากฏปัจจุบัน ศูนย์เยาวชนส่วนใหญ่ แม้จะสร้างใหม่ก็เกิดความสกปรก และสิ่งของหรือสถานที่บางแห่งชำรุดก็ไม่ได้มีการซ่อมแซม คงทิ้งไว้เป็นแรมปี เท่าที่ปรากฏพบปัญหาซึ่งทราบจากการออกปฏิบัติงานตามศูนย์ ดังนี้

1. ศูนย์แต่ละศูนย์มีภารโรงเพียง 1 คน ถ้าศูนย์ใดตั้งอยู่ในโรงเรียนก็ใช้ภารโรงของโรงเรียน โดยทางศูนย์จ่ายเงินเป็นค่าตอบแทนให้กับภารโรงของโรงเรียนอีก 100 บาท เพื่อช่วยดูแลศูนย์ ซึ่งภารโรงเพียงคนเดียวไม่เพียงพอที่จะดูแลทำความสะอาดได้ทั่วถึง และโดยเฉพาะสมาชิกของศูนย์เยาวชนมีมากกว่าคนทำความสะอาดหลายเท่า

2. ศูนย์ไม่มีเงินอยู่ที่ศูนย์เองสำหรับจะใช้ซ่อมแซมสถานที่ วัสดุ ครุภัณฑ์ ที่ชำรุดเสียหาย ฉะนั้นเมื่อมีการชำรุดเสียหายเกิดขึ้น ทางศูนย์จะต้องแจ้งไปทางแผนกสหธนาคาร เทศบาลนครกรุงเทพ และทางแผนกสหธนาคารก็จะติดต่อไปทางแผนกบำรุงรักษา ขอให้ช่วยจัดการส่งเจ้าหน้าที่ไปซ่อมแซมให้ตามหน้าที่ต่อไป ดังนั้นจึงจะเห็นได้ว่าการขอช่างซ่อมแซมสถานที่เพียงเล็กน้อยก็เป็นเรื่องยืดเยื้อ บางครั้งจึงพบว่าสถานที่ชำรุดเสียหายเป็นเวลาเกือบปี ก็มิได้มีการซ่อมแซมแต่อย่างใด ปัญหาดังกล่าวผู้เขียนใคร่ขอเสนอแนะดังนี้

1. เรื่องภารโรงมีจำนวน 1 คนนั้น สำหรับปัจจุบันคิดว่าพอที่จะทำงานในศูนย์ต่าง ๆ ได้อย่างเรียบร้อย เพราะศูนย์แต่ละศูนย์ยังไม่ใหญ่โตมากมาย มีศูนย์ที่ใหญ่ที่สุดก็คือ ศูนย์เยาวชนลุมพินี ซึ่งก็ควรจะได้มีการเพิ่มคนงานมาช่วยให้เหมาะสมตามปริมาณงาน และหัวหน้าศูนย์ควรจะให้ความสนใจใส่ดูแลให้คนงานภารโรงปฏิบัติให้เรียบร้อยอย่างจริงจัง

2. เรื่องเกี่ยวกับสถานที่ หรือวัสดุ ครุภัณฑ์ ชำรุดเสียหาย เทศบาลนครกรุงเทพ ควรให้ศูนย์แต่ละศูนย์จัดการซ่อมแซมเองได้บ้างสำหรับกรณีชำรุดเสียหายเล็กน้อย โดยขอเบิกเงินจากงบประมาณประเภทค่าซ่อมแซมสถานที่และทรัพย์สินของทางการมาดำเนินการ ส่วนการดำเนินการซ่อมแซมในเรื่องใหญ่จึงค่อยดำเนินการขอให้ทางเทศบาลจัดซ่อมให้

ค. เครื่องมือเครื่องใช้ วัสดุ และครุภัณฑ์

เครื่องมือ เครื่องใช้ วัสดุและครุภัณฑ์ต่าง ๆ มีความจำเป็นอย่างยิ่งในการดำเนินงานประจำวันของศูนย์เยาวชน ดังนั้นศูนย์เยาวชนแต่ละศูนย์จึงควรจัดหา เครื่องมือเครื่องใช้ต่าง ๆ ไว้ให้พร้อม ตามความจำเป็นและถูกกับลักษณะงาน ซึ่งปัจจุบันมีปัญหาดังนี้

1. เครื่องมือเครื่องใช้ในงานธุรการของศูนย์แต่ละศูนย์ เช่น เครื่องพิมพ์ดีด เครื่องอัดสำเนา ยังมีไม่พร้อม หรือบางศูนย์ก็ไม่มีเลย และบางครั้งศูนย์บางแห่งจัดหาได้เองจากผู้บริหาร แต่กลับปรากฏว่าทางแผนกสันตนาการเห็นว่า ศูนย์นั้นยังมีความจำเป็นไม่มากที่จะต้องใช้สิ่งของนั้น ทางแผนกสันตนาการก็ขอยืมไปใช้ทางแผนกเสีย โดยรับว่าถ้าทางศูนย์มีความจำเป็นจะต้องใช้เมื่อไร ก็จะส่งคืนหรือจัดหาให้ใหม่ต่อไป ซึ่งเป็นการไม่ถูกวัตถุประสงค์ของผู้บริหาร

2. วัสดุและครุภัณฑ์บางอย่าง ศูนย์บางศูนย์มีความจำเป็นต้องใช้มาก แต่ทางแผนกสันตนาการกลับจัดสรรให้เท่ากับศูนย์บางแห่งที่ไม่มีความจำเป็นเท่าใดเลย เช่น ศูนย์เยาวชน ลุมพินี มีสนามสำหรับกิจกรรมกีฬากลางแจ้งประเภทฟุตบอล บาสเก็ตบอล โต้มาก ก็ได้รับการจัดสรรลูกฟุตบอล ลูกบาสเก็ตบอล เท่ากับศูนย์เยาวชนเทเวศร์ ซึ่งไม่มีสนามที่จะทำกิจกรรมประเภทนั้นของตนเอง ถ้าจะจัดกิจกรรมนั้น ๆ ก็ต้องพาไปอาศัยสนามของโรงเรียนวัดมกุฏกษัตริยาราม และก็ไม่ได้ออกกิจกรรมนั้น ๆ เป็นประจำ

ผู้เขียนจึงใคร่ขอเสนอแนะในเรื่องนี้ดังนี้

1. เทศบาลควรจัดหาอุปกรณ์ให้แต่ละศูนย์โดยพร้อมมูล โดยตั้งไว้ในงบประมาณ เมื่อเริ่มการจัดตั้งศูนย์เลยทีเดียว มีให้ตั้งศูนย์ก่อนแล้วคอยหาวัสดุครุภัณฑ์ เครื่องมือเครื่องใช้ ภายหลัง ซึ่งเป็นการฉีกระบบการปฏิบัติงานที่ดี เพราะถ้าเทศบาลจัดหา เครื่องมือและเครื่องใช้ให้ศูนย์แต่ละศูนย์พร้อมแต่เริ่มแรก ในปีต่อ ๆ ไปก็เป็นเรื่องของการขยายและปรับปรุงให้เจริญก้าวหน้าต่อไป

2. สิ่งของที่มีผู้บริหารให้กับศูนย์ ควรให้อยู่ที่ศูนย์ ไม่ควรเอาไปใช้ที่อื่น มิฉะนั้นต่อไปผู้บริหารอาจจะไม่ให้ความร่วมมือช่วยเหลือศูนย์อีก เพราะมิได้เป็นไปตามวัตถุประสงค์

3. การจัดสรรวัสดุ ครุภัณฑ์ ทางเทศบาลคือแผนกสันตนาการ ควรจัดโดยพิจารณาตามความจำเป็นของแต่ละศูนย์ ไม่ใช่จัดสรรโดยใช้วิธีการง่าย ๆ คือแบ่งสรรตามอัตราส่วนเท่าๆ กัน

4. ศูนย์แต่ละศูนย์ควรยึดหลักในการช่วยตัวเองด้วย โดยขอความอนุเคราะห์ช่วยเหลือ หรือขอรับบริจาคจากคณะกรรมการส่งเสริมศูนย์เยาวชน หรือผู้ที่เห็นประโยชน์และศรัทธา



ตอกิจการของศูนย์ โดยหัวหน้าศูนย์ควรใช้ความสามารถขอร้อง ชักจูงให้ท่านเหล่านั้นเห็นความสำคัญด้านนี้

5.2.5. ปัญหาเรื่องงบประมาณค่าใช้จ่ายและการเงิน

เรื่องนี้เป็นปัญหาสำคัญอย่างยิ่งอีกประการหนึ่ง ถึงแม้ว่าจะได้กล่าวไว้แล้วในบทที่ 4 ว่าศูนย์มีเงินรายได้อย่างไรนั้น ก็ยังไม่พอเพียงกับความต้องการของศูนย์เอง และจะเห็นว่าเงินรายได้อื่น ๆ ที่ศูนย์ได้รับโดยตรง คือ เงินค่าธรรมเนียม เงินอุดหนุน เงินบริจาค เงินได้จากการจัดงานและการจัดกิจกรรมอื่น ๆ ขึ้น ก็มีรายได้ไม่มากนัก หรือบางครั้งได้มาก็ใช้จ่ายไปตามวัตถุประสงค์ที่ได้มานั้น เช่น การจัดกิจกรรมหารายได้เพื่อซื้อตู้เก็บเอกสาร เมื่อได้รับเงินมาจากศูนย์ก็จะดำเนินการซื้อตู้เก็บเอกสารทันที เงินที่ศูนย์จะเก็บไว้จึงไม่มี ส่วนใหญ่ก็เป็นเงินที่ได้จากเงินงบประมาณทั้งสิ้น ซึ่งปีหนึ่งแผนกสนับสนุนการตั้งไว้ให้ศูนย์ทั้งหมด 600,000 บาท คิดอัตราเฉลี่ยแล้วเทศบาลจ่ายเงินให้ศูนย์ต่อสมาชิกหนึ่งคน ประมาณ 60 บาทกว่าต่อปี ซึ่งเป็นอัตราที่ต่ำมากแทบจะทำอะไรไม่ได้เลย

ดังนั้นขอเสนอแนะของผู้เขียนจึงเห็นว่า เทศบาลควรจะได้หาทางเพิ่มงบประมาณให้แก่งานด้านศูนย์เยาวชนให้มากขึ้นกว่าในปัจจุบัน โดยมีการสำรวจความต้องการต่าง ๆ ของศูนย์เยาวชนในรายละเอียด และวางเป้าหมายในการดำเนินงานให้เหมาะสมกับความต้องการอย่างจริงจัง ประการหนึ่ง และอีกประการหนึ่ง ศูนย์เยาวชนแต่ละศูนย์ควรจะใช้วิธีการขอ เชิญชวนบริจาค จากคณะกรรมการส่งเสริมศูนย์ จากคหบดีของท้องถิ่น จากผู้ศรัทธาต่าง ๆ พร้อมทั้งหาวิธีการจัดกิจกรรมประเภทประติษฐานสิ่งของออกจำหน่ายตามงานเทศกาลต่าง ๆ เช่น งานปีใหม่ หรือจัดทำพวงมาลัย พวงหรีดขายในราคาที่สูงกว่าท้องตลาด เพราะศูนย์เยาวชนไม่ต้องเสียค่าแรงงานศูนย์ที่อยู่ใกล้กับศูนย์เยาวชนเทศบาลอยู่ใกล้วัดมกุฏกษัตริยาราม ซึ่งมีพิธีเผาศพเป็นประจำ ควรจัดทำสิ่งประติษฐาน เช่น พวงมาลัยสด จำหน่ายเป็นประจำเพื่อนำเงินเข้าศูนย์

5.2.6. ปัญหาวิธีจัดการและค่าเงินกิจกรรม

ปัญหาเรื่องนี้เป็นเรื่องสำคัญยิ่งของศูนย์เยาวชน เพราะถ้ากระทำไม่ดี จะทำให้สมาชิกเกิดความไม่สนใจตอกิจการของศูนย์ ฉะนั้นเจ้าหน้าที่ศูนย์ควรจะต้องเป็นผู้รอบรู้ในด้านการจัดการการกิจกรรมต่าง ๆ ปัญหาที่เกิดขึ้นในปัจจุบันเกี่ยวกับเรื่องการจัดกิจกรรมนั้น กิจกรรมบางชนิดไม่ได้รับความสนใจจากสมาชิกเท่าที่ควร ทั้งนี้ก็เพราะว่ากิจกรรมที่จัดขึ้นอาจเป็นกิจกรรมที่ยากเกินไป ทำให้สมาชิกไม่เข้าใจกติกาวิธีการ เล่น หรือกิจกรรมบางอย่างถ้าดูผิวเผินอาจจะเสีย

อันตราย เช่น กีฬาประเภทยิมเนซียค เป็นต้น เรื่องสำคัญที่ควรระวังจะระลึกถึงอีกเรื่องหนึ่งคือ เรื่องการจัดแบ่งกลุ่มสมาชิก เพื่อดำเนินกิจกรรม ซึ่งเป็นเรื่องที่มีความสำคัญอยู่มาก ตามที่ศูนย์เยาวชนเทศบาลนครกรุงเทพจัดแบ่งกลุ่มสมาชิก เพื่อดำเนินกิจกรรมก็ยังมีเฉพาะ 2 ประเภท คือ แบ่งตามวัน และแบ่งตามลักษณะกิจกรรม แต่ผู้เขียนเห็นว่าควรจะได้มีการระบุไว้เป็นหลักการในเรื่องการจัดแบ่งกลุ่มนี้สักประเภทหนึ่ง คือการจัดแบ่งกลุ่มตามเพศ เพราะวัฒนธรรมไทยซึ่งถือว่าเป็นประเพณีอันดีงามนั้นก็ถือความมีระเบียบเรียบร้อยของผู้หญิง กิจกรรมบางอย่างไม่เหมาะสมสำหรับเด็กหญิง และในทำนองเดียวกันกิจกรรมบางอย่างก็ไม่เหมาะสมสำหรับเด็กชายเท่าไรนัก สิ่งต่าง ๆ เหล่านี้ผู้ใหญ่สมัยเก่ามิได้มีการชี้แจงให้ทราบว่าเป็นเพราะเหตุใด ความจริงถ้าดูจากลักษณะธรรมชาติตามหลักวิชาสรีระวิทยาย่อมเป็นที่ยอมรับกันว่า ลักษณะโครงสร้างของร่างกายทั้งชายและหญิง ถึงแม้จะมีร่างกายเหมือนกัน แต่โครงสร้างภายในบางอย่าง เช่นกระดูกเชิงกราน (Pelvis) มีความแตกต่างกันผู้ชายคือ ของผู้หญิงเป็นอุปสรรคต่อการวิ่งเร็ว ๆ นอกจากนี้หญิงยังมีเม็ดเลือดแดง (Red Corpuseles) ต่อ 1 c.c. น้อยกว่าผู้ชายอีกด้วย ซึ่งเห็นผลทำให้หญิงมีความเสียเปรียบในการที่จะออกกำลังหนักใหม่ในเวลาอันยาวนาน ผิดกับผู้ชายซึ่งมีกำลังที่เหนือกว่า จึงมีความสามารถในการเคลื่อนไหวกระฉับกระเฉงและทนนานกว่า²

ปัญหาอีกประการหนึ่งจะเห็นว่าศูนย์มีกิจกรรมประเภทต่าง ๆ มากเกินไป กิจกรรมบางประเภทไม่ใช่กิจกรรมพื้นเมืองของเรา ซึ่งไม่เหมาะสมกับสภาพดินฟ้าอากาศ ก็ไม่ควรจัดให้มีขึ้น เช่น อเมริกันฟุตบอล เพราะกิจกรรมบางประเภทต้องใช้เงินทองในการจัดมาก แต่ได้ประโยชน์ไม่คุ้มค่าเท่าที่ควร ประกอบด้วยการส่งเสริมกิจกรรมใหม่ ๆ บางครั้งสมาชิกไม่มีใครได้มีโอกาสทราบ ดังนั้นผู้เขียนใคร่ขอเสนอแนะดังนี้

1. ควรมีการสอบถามความต้องการของสมาชิกทุก ๆ อาทิตย์ ว่าสมาชิกต้องการให้มีกิจกรรมประเภทใด
2. จัดรายการกิจกรรมต่าง ๆ ไว้ล่วงหน้า และประกาศให้สมาชิกทราบก่อนประมาณ 1 อาทิตย์ ว่าในอาทิตย์ต่อไปจะมีรายการกิจกรรมอะไรบ้าง
3. ศูนย์เยาวชนควรยึดหลักการส่งเสริมกิจกรรมพื้นเมืองของไทยเป็นอันดับแรก รองลงมาคือกิจกรรมประเภทที่สมาชิกเล่นฝึกหัดและเข้าใจง่าย

² H. Dan Corbin, Recreation Leaderships, (New Jersey, Printice Hall, 1959), pp. 29

4. กิจกรรมประเภทกีฬาที่หนักและเสี่ยงอันตราย ถ้าจะมีการส่งเสริมควรจะมีเจ้าหน้าที่ให้สมาชิกเข้าใจวิธีการเล่น วิธีการระวังและป้องกันตัว เมื่อเกิดอุบัติเหตุ และครูผู้นำกิจกรรมควรควบคุมดูแลอย่างใกล้ชิด

5. กิจกรรมประเภทที่ไม่เหมาะสมกับสภาพพื้นที่อากาศของเมืองเรา เช่น เบสบอล ฯลฯ ไม่ควรจัดใหม่โดยนัก เพียงแต่ให้สมาชิกได้ทราบถึงวิธีการเล่นไว้ประดับความรู้ก็เพียงพอแล้ว

6. ผู้นำกิจกรรมควรมีเวลาคลุกคลีอยู่ในวงสมาชิกตลอดเวลา มิใช่เพียงหัดให้สมาชิกเล่นเป็นแล้วปล่อยให้สมาชิกให้เล่นกันเอง โดยผู้นำกิจกรรมทำหน้าที่เพียงจ่ายอุปกรณ์การเล่นให้สมาชิกเท่านั้น

7. ควรหาโอกาสจัดแบ่งกลุ่มให้สมาชิกได้มีโอกาสแข่งขันกันเองบ่อย ๆ เพื่อความสนุกสนาน หรือเชื่อมความสัมพันธ์กับศูนย์เยาวชนอื่น ๆ โดยติดต่อจัดนำสมาชิกไปแข่งขันเป็นครั้งคราว

ส่วนการจัดกิจกรรมพิเศษนั้นควรให้มีการจัดเป็นครั้งคราวตามแต่โอกาสจะอำนวย เช่น ในระยะปิดภาคเรียน ก็ควรจัดกิจกรรมประเภทค่ายพักแรมให้เด็กได้มีโอกาสอยู่รวมกันและนำเด็กไปช่วยงานที่เป็นประโยชน์ต่อสังคม เช่น งานอาสาพัฒนาท้องถิ่นต่าง ๆ เป็นต้น

กิจกรรมอีกประเภทหนึ่งซึ่งควรจัดทำเป็นประจำก็คือการจัดนำไปทัศนศึกษาสถานที่ต่าง ๆ โดยเหตุที่วามานเมืองของเรา มีสถานที่และปูชนียสถานสำคัญ ๆ ต่าง ๆ อยู่หลายแห่ง ควรจะได้พาสมาชิกไปชมและอธิบายถึงประวัติความเป็นมา เพื่อความรู้และความเพลิดเพลินของสมาชิก และกิจกรรมนี้ควรจัดทำเป็นประจำทุกอาทิตย์ เพราะพาหนะของเทศบาลนครกรุงเทพฯ สำหรับใช้รับส่งพนักงานก็มีอยู่พร้อมแล้ว ซึ่งจะต้องเสียค่าใช้จ่ายก็คงเป็นจำนวนน้อย พอที่สมาชิกจะเสียค่าใช้จ่ายให้ได้ และเพื่อมิให้เกิดความวุ่นวายหรืออุปสรรคของสมาชิกต้องห่วงใยในสวัสดิภาพและความปลอดภัยของสมาชิก ทางศูนย์เยาวชนควรจะได้ออกเป็นหนังสือชี้แจงรายละเอียดเกี่ยวกับการป้องกันและให้ความปลอดภัยแก่สมาชิก โดยชี้แจงโปรแกรมรายละเอียดการเดินทาง และจะต้องเคร่งครัดต่อโปรแกรมรายละเอียดนั้น อาทิ

1. เวลาไปและวันกลับ
2. การควบคุม มิให้ใครควบคุมไปบ้าง แบ่งกลุ่มละกี่คน ใครเป็นหัวหน้ากลุ่ม
3. สวัสดิการ เกี่ยวกับอาหาร เครื่องดื่ม
4. สวัสดิการ เกี่ยวกับการปฐมพยาบาล เมื่อมีการเจ็บป่วย
5. ควรจัดขอรถตำรวจทางหลวง ซึ่งให้บริการควบคุมครองและนำขบวน
6. พิกัดอัตราความเร็วของรถตามกฎหมายจราจรโดยเคร่งครัด

เมื่อจัดโปรแกรมรายละเอียดเรียบร้อยแล้วควรส่งแนบไปพร้อมกับจดหมายขออนุญาต บิคารมารคาหรือผู้ปกครอง เพื่อบิคารมารคาหรือผู้ปกครองของสมาชิกจะได้พิจารณาถูกต้องที่จะได้อนุญาต สมาชิกในความปกครองของตน และช่วยลดความห่วงใยในสวัสดิภาพของสมาชิกด้วย

5.2.7 ปัญหาการประชาสัมพันธ์ และการขอรับความร่วมมือประสานงาน

ปัจจุบันงานศูนย์เยาวชนเทศบาลนครกรุงเทพยังดำเนินการอยู่ในวงแคบ ทั้งนี้เพราะประชาชนทั่วไปยังขาดความรู้ความเข้าใจในเรื่องรูปลักษณะและการทำงานของศูนย์เยาวชนอย่างถ่องแท้ ซึ่งบางพวกมักจะเข้าใจไปในทำนองว่า ศูนย์เยาวชนคือโรงเรียนที่สอนวิชาการแก่เด็ก หรือบางพวกเข้าใจไปว่า ศูนย์เยาวชนคือแหล่งมั่วสุมของเด็กหลายพวกหลายเหล่า ถ้าให้เด็กมาศูนย์เยาวชนบ่อย ๆ ก็จะทำให้เสียใจไม่คิดกลับไป ฉะนั้นวิธีแก้ไขในเรื่องนี้ก็คือ "การประชาสัมพันธ์" เทศบาลนครกรุงเทพและศูนย์จะต้องโฆษณาชี้ชวน กระตุ้นให้ประชาชนในท้องถิ่นเกิดความเข้าใจและเลื่อมใสศรัทธาในงานของศูนย์ ซึ่งวิธีการง่าย ๆ ก็คือ การประกาศเชิญชวนประชาชนในท้องถิ่นบริเวณที่ศูนย์ตั้งอยู่ให้มาชมกิจกรรมหรือการแสดงในบางโอกาสหรือในพิธีการอันสมควร และเทศบาลนครกรุงเทพควรช่วยออกข่าวเกี่ยวกับเรื่องศูนย์เยาวชนและกิจกรรมทางหนังสือพิมพ์ วิทยุ โทรทัศน์ ฯลฯ เสมอ ๆ และถ้าเทศบาลนครกรุงเทพจะได้มีการปรับปรุงขยายให้อำนวยแก่เด็กขาดไปยังศูนย์ต่าง ๆ ก็จะช่วยส่งเสริมให้ศูนย์เยาวชนต่างคิดหาหนทางปรับปรุงความเจริญก้าวหน้าของศูนย์แข่งขันเอง และแต่ละศูนย์ก็อาจจะขอความร่วมมือช่วยเหลือไปยังหน่วยงานต่าง ๆ ซึ่งทำงานในลักษณะนี้ และมีเครื่องมือนั่งซึ่งทางเทศบาลนครกรุงเทพไม่มีก็ได้ หรืออาจจะขอเชิญเจ้าหน้าที่ผู้เชี่ยวชาญในหน่วยงานต่าง ๆ มาเปิดการทำ ความเข้าใจ ผูกพัน อบรม สมาชิกเกี่ยวกับวิชาการต่าง ๆ เช่น วิชาอาสาพัฒนาการท้องถิ่น โดยขอเชิญเจ้าหน้าที่จากกรมพัฒนาชุมชนมาเป็นวิทยากร วิธีการบรรเทาสาธารณภัยของกองตำรวจดับเพลิง การฝึกหัดเป็นนักสืบเยาวชนเพื่อช่วยราชการตำรวจ ซึ่งทางเจ้าหน้าที่ผู้เกี่ยวข้องพร้อมอยู่เสมอที่จะช่วยส่งเสริมวิชาการต่าง ๆ เพื่อประโยชน์ของเยาวชนที่จะมีอยู่ต่อประเทศชาติในภายหน้า โดยเฉพาะทางกองบัญชาการตำรวจนครบาลกำลังมีโครงการที่จะเปิดศูนย์ของตำรวจ เพื่อฝึกฝนเยาวชนไว้ให้ช่วยในราชการตำรวจในวิธีการสืบข่าว, การจัดจรรยา, การบรรเทาสาธารณภัย และการดับเพลิง เป็นต้น

ดังนั้นเพื่อให้ขอบเขตของงานศูนย์เยาวชนพัฒนาก้าวหน้า เทศบาลนครกรุงเทพเองก็ควรจะได้ช่วยคิดประสานงานกับหน่วยงานอื่น ๆ ที่มีลักษณะงานสัมพันธ์และคล้ายคลึงกัน เช่น สำนักผังเมือง กรมการปกครอง สันนิบาตเทศบาล กรมประชาสงเคราะห์ กรมพัฒนาการชุมชน สำนักงานแรงงานรณรงค์พัฒนาชนบท กรมตำรวจ กรมส่งเสริมการเกษตร กระทรวงศึกษาธิการ หรือหน่วยงานซึ่งมี

กิจกรรมเกี่ยวกับเด็ก เช่น ทองฟ้าจำลอง สมาคม Y.M.C.A. และสมาคม Y.W.C.A.

เป็นต้น ให้กับศูนย์เยาวชนต่าง ๆ เพื่อให้เป็นไปตามระเบียบวิธีปฏิบัติงานตามลำดับสายงานด้วย

5.2.8. ปัญหาและขอเสนอแนะอื่น ๆ

ก. การสำรวจปัญหาท้องถิ่น

ศูนย์เยาวชนควรมีการออกสำรวจปัญหาของครอบครัวสมาชิกและครอบครัวประชาชนในท้องถิ่นบาง เพื่อจะได้มีโอกาสทราบสภาวะและความต้องการของประชาชนในชุมชน เพื่อนำมาพิจารณาปรับปรุงการดำเนินงานให้ถูกต้องกับสภาวะของชุมชนในท้องถิ่นนั้น เป็นต้นว่าใช้วิธีการออกเยี่ยมเยียนบ้านของสมาชิกเป็นครั้งคราว จัดทำทะเบียนสมาชิกโดยให้มีการกรอกสภาวะความเป็นอยู่และขนาดครอบครัวสมาชิก ออกแบบสอบถามไปยังครอบครัวสมาชิกและประชาชนในบริเวณใกล้เคียงศูนย์ โดยกำหนดรัศมีขอบเขตสำรวจตามสมควรแก่แต่ละเทศะ

ข. การประเมินผลการปฏิบัติงาน

ในแต่ละรอบปีศูนย์เยาวชนแต่ละศูนย์ควรจะมีการประเมินผลการปฏิบัติงานว่ามีผลงานเป็นอย่างไร อาจจะใช้วิธีการรวบรวมจากสถิติรายงานการรวมกิจกรรมแต่ละเดือนจากทะเบียนของสมาชิก โดยตรวจดูว่า มีสมาชิกใดความสนใจเพิ่มขึ้นหรือลดลงจากปีที่แล้วอย่างไร หรืออาจจะออกแบบสอบถามความต้องการของสมาชิก หรือของครอบครัวสมาชิกถึงสิ่งที่ต้องการใหม่ ๆ และอุปสรรคต่าง ๆ ที่ผ่านมา เพื่อศูนย์เยาวชนจะได้แก้ไขในโอกาสต่อไป และเจ้าหน้าที่ของศูนย์เยาวชนแต่ละศูนย์ควรจะได้มีการประชุมสัมมนาพิจารณาผลการประเมินผลว่าปีต่อไปควรจะทำเนื้องานต่อไปอย่างไรด้วย และแต่ละศูนย์ควรมีแผนดำเนินงานในรายละเอียดของศูนย์เองว่าจะทำอะไรบ้าง เครื่องมือ เครื่องใช้ อุปกรณ์ การเงิน การขอความร่วมมือจากองค์กรต่าง ๆ จะดำเนินการอย่างไร

ค. การกำหนดให้ศูนย์เยาวชนเป็นหน้าที่ของเทศบาล

งานด้านศูนย์เยาวชนในเขตชุมชนที่หนาแน่น เป็นสิ่งจำเป็นที่จะต้องมีการจัดและได้รับการส่งเสริมจากหน่วยงานของทางราชการ และหน่วยงานอื่น โดยเฉพาะอย่างยิ่งเทศบาล เพื่อที่จะให้ศูนย์เยาวชนได้ช่วยป้องกันและแก้ไขปัญหาเยาวชน ซึ่งเป็นปัญหาใหญ่อยู่ขณะนี้ จึงควรกำหนดงานเรื่องศูนย์เยาวชนให้เป็นหน้าที่เทศบาลจะต้องกระทำ โดยกำหนดไว้ในกฎหมายให้ชัดแจ้ง

ภาคผนวกที่ 1



สัณนิบาตเทศบาลแห่งประเทศไทย

ควมมาก

ที่ ๗๕/๒๕๐๕

๓๑ มกราคม ๒๕๐๕

เรื่อง การจัดสถานที่พักผ่อนหย่อนใจของเยาวชน

เรียน นายกเทศมนตรี ทุกเทศบาล

ด้วยสัณนิบาตเทศบาลแห่งประเทศไทยได้พิจารณาเห็นว่า ปัญหาเยาวชน เป็นปัญหาสำคัญที่รัฐบาลกำลังสนใจอยู่ในขณะนี้ และได้ดำเนินการต่าง ๆ ที่จะแก้ไขปัญหายุ่งเกี่ยวกับเรื่องนี้อยู่ วิธีการที่จะแก้ไขได้ทางหนึ่ง ก็คือ ให้เยาวชนได้ใช้เวลาว่างให้มีประโยชน์ในทางที่ถูก และโดยที่ปรากฏว่า ขณะนี้อาคารและสถานที่ราชการต่าง ๆ ยังมีที่ว่างเปล่าอยู่ มิได้ใช้ให้เป็นประโยชน์แต่อย่างใด หากจะให้เยาวชนได้มีโอกาสใช้อาคาร และสถานที่ราชการ องค์กรของรัฐบาล รวมตลอดถึงโรงเรียนและบริเวณวัดต่างๆ ไปที่มีสถานที่ว่างเปล่าได้แล้ว ก็จะเป็นการช่วยให้เยาวชนได้มีสถานที่พักผ่อนหย่อนใจ และใช้เวลาไปในทางที่ถูกได้ทางหนึ่ง โดยมิต้องใช้งบประมาณ ในการก่อสร้างเพิ่มเติมแต่อย่างใด ทั้งนี้ โดยจัดให้มีผู้นำเยาวชนเกี่ยวกับสถานที่พักผ่อนหย่อนใจต่างๆ จัดซื้อเครื่องมือเครื่องใช้ที่จำเป็นสำหรับสถานที่พักผ่อนหย่อนใจและจัดให้มีกิจกรรมต่างๆ เช่น การกีฬา การละเล่นต่างๆ งานอดิเรกที่เยาวชนสนใจ ดนตรี การศึกษาทางธรรมชาติ การศึกษาทางวรรณคดี ซึ่งอาจจะเป็นประโยชน์และสามารถแก้ไขปัญหายาเอนได้เป็นอย่างดีได้ทางหนึ่งด้วย

สัณนิบาตเทศบาลแห่งประเทศไทย จึงได้เสนอเรื่องนี้ไปยังกระทรวงมหาดไทย เพื่อนำเสนอคณะรัฐมนตรีพิจารณา และคณะรัฐมนตรีได้มีมติอนุมัติให้กระทรวงมหาดไทยดำเนินการได้ ดังปรากฏตามหนังสือสั่งการของกระทรวงมหาดไทย ควมมาก ที่ ๓๓๗๗/๒๕๐๕ ลงวันที่ ๒๒ มกราคม ๒๕๐๕ ความละเอียดแจ้งอยู่แล้ว นน

ฉะนั้น จึงเรียนมาเพื่อทราบและรับดำเนินการต่อไป เมื่อดำเนินการในเรื่องนี้ไป
ได้ผลประการใดแล้ว ได้โปรดแจ้งให้ต้นนิบาตเทศบาลแห่งประเทศไทยทราบทุกกระยะด้วย.

ขอแสดงความนับถืออย่างสูง

(ลงชื่อ) **ชำนาญ ยุวบูรณ์**

(นายชำนาญ ยุวบูรณ์)

นายกต้นนิบาตเทศบาลแห่งประเทศไทย

ภาคผนวกที่ 2

(สำเนา)

(ความมาก)

ที่ ๑๓๓๕/๒๕๐๕

กระทรวงมหาดไทย

๒๒ มกราคม ๒๕๐๕

เรื่อง การจัดสถานที่พักผ่อนหย่อนใจของเยาวชน

เรียน ผู้ว่าราชการจังหวัดทุกจังหวัด นายกเทศมนตรีนครกรุงเทพ และธนบุรี

ด้วยกระทรวงมหาดไทยได้พิจารณาเห็นว่า ปัญหาเยาวชนเป็นสิ่งที่รัฐบาลกำลังสนใจอยู่ในขณะนี้ และได้ดำเนินการต่าง ๆ ที่จะแก้ไขปัญหาก็เกี่ยวกับเรื่องนี้ด้วย วิธีการที่จะแก้ไขทางหนึ่งก็คือ ให้เยาวชนได้ใช้เวลาว่างให้มีประโยชน์ในทางที่ดี และโดยที่ปรากฏว่า ขณะนี้อาคารและสนามของสถานี่ราชการต่าง ๆ ยังปล่อยให้ว่างอยู่มิได้ใช้ประโยชน์สิ่งใด ถ้าจะอนุญาตให้เยาวชนได้มีโอกาสใช้อาคารและสนามของสถานี่ราชการ กระทรวงทบวงกรม องค์การของรัฐ รวมตลอดถึง โรงเรียนและบริเวณวัดทั่ว ๆ ไป ที่มีสนามได้แล้ว ก็จะเป็นการช่วยให้เยาวชนได้มีสถานที่พักผ่อนใช้เวลาในที่ถูกต้องทางหนึ่ง โดยมิต้องใช้งบประมาณในการก่อสร้างเพิ่มเติมอย่างใด ทั้งนี้ โดยจัดให้มีผู้นำเยาวชนเกี่ยวกับสถานี่พักผ่อนหย่อนใจ จัดซื้อเครื่องมือเครื่องใช้ที่จำเป็นสำหรับสถานี่พักผ่อนหย่อนใจและจัดให้มีกิจกรรมต่าง ๆ เช่น กีฬา การละเล่นต่าง ๆ งานอดิเรกที่เยาวชนสนใจ คนตรี การศึกษาทางธรรมชาติ การศึกษาทางวรรณคดี ซึ่งอาจจะเป็นประโยชน์และแก้ปัญหาเยาวชนได้ยิ่งขึ้นได้มาก

กระทรวงมหาดไทยจึงได้ สนอ เรื่องนี้ไปยังคณะรัฐมนตรีพิจารณาและคณะรัฐมนตรีได้มีมติอนุมัติในหลักการตามที่กระทรวงมหาดไทย สนอและได้แจ้งให้กระทรวงทบวงกรมต่าง ๆ ให้ความร่วมมือกับกระทรวงมหาดไทยในการนี้ด้วยแล้ว จึงเรียนมาเพื่อทราบและขอแจ้งให้เทศบาลและสุขาภิบาลในจังหวัดนี้ได้ทราบโดยทั่วกันด้วย ส่วนการที่จังหวัด เทศบาลและสุขาภิบาล จะขอใช้สถานที่ใดเป็นที่พักผ่อนหย่อนใจของเยาวชน หากไม่อาจจะติดต่อกลลงกับผู้มีรับผิดชอบดูแลสถานี่นั้นได้โดยตรงจะขอให้กระทรวงมหาดไทยช่วยติดต่อกับ เจ้าสังกัดส่วนกลางแล้ว ขอใ้รายงานให้กระทรวงมหาดไทยทราบ เพื่อจะได้ติดต่อดำเนินการให้ต่อไป

ขอแสดงความนับถืออย่างสูง

(ลงชื่อ) พล.ต.อ.ชาติตระการโกศล

(หลวงชาติตระการโกศล)

ปลัดกระทรวงมหาดไทย

ภาคผนวกที่ 3
(ตัวอย่าง)

คำสั่งที่...../๒๕๐.....

เรื่อง แต่งตั้งคณะกรรมการส่งเสริมศูนย์พักผอนหย่อนใจเยาวชน.....

เพื่อให้การดำเนินงานจัดตั้งศูนย์พักผอนหย่อนใจเยาวชนได้ผลสัมฤทธิ์ตามมุ่งหมายเกิดประโยชน์แก่เยาวชนของชาติ จึงแต่งตั้งคณะกรรมการส่งเสริมศูนย์พักผอนหย่อนใจเยาวชนของ.....
..... ขึ้นคณะหนึ่ง ให้มีหน้าที่ส่งเสริมกิจการของศูนย์ให้พัฒนาการโดยประสานงานกับเจ้าหน้าที่ประจำศูนย์ ดังมีรายนามต่อไปนี้

-ประธานกรรมการ
-กรรมการ
-กรรมการ
-กรรมการ
-กรรมการและเลขานุการ

ที่ว่าการ.....

สั่ง ณ วันที่..... เดือน..... พ.ศ.....

(ลงชื่อ).....

ตำแหน่ง.....

หมายเหตุ

๑. จำนวนกรรมการแล้วแต่ความเหมาะสม จะมีตำแหน่งที่ปรึกษาก็คงทำได้
๒. ประธานควรจะเป็นผู้ใดแล้วแต่เห็นสมควร
๓. เลขานุการ ควรจะเป็นหัวหน้าศูนย์ จะได้ประสานงานโดยใกล้ชิด
๔. แบบฟอร์มยังคงใช้แบบฟอร์มเก่าซึ่งเรียกชื่อศูนย์เยาวชนว่า ศูนย์พักผอนหย่อนใจเยาวชน

ภาคผนวกที่ 4

(สำเนา)

ระเบียบเทศบาลนครกรุงเทพ

ว่าด้วยการดำเนินงานของคณะกรรมการส่งเสริมศูนย์เยาวชนและศูนย์พักผ่อนหย่อนใจเยาวชน
ของ เทศบาลนครกรุงเทพ

พ.ศ. ๒๕๐๘



เพื่อให้การดำเนินงานของคณะกรรมการส่งเสริมศูนย์เยาวชนและศูนย์พักผ่อนหย่อนใจเยาวชน ซึ่งอยู่ในความควบคุมดูแลของคณะกรรมการอำนวยการศูนย์เยาวชน ได้ดำเนินไปด้วยความเรียบร้อย และได้ผลตามความมุ่งหมาย นายเทศมนตรีนครกรุงเทพ โดยความเห็นชอบของคณะกรรมการอำนวยการศูนย์เยาวชน จึงได้วางระเบียบการขึ้นเพื่อปฏิบัติดังต่อไปนี้

ข้อ ๑. คณะกรรมการส่งเสริมศูนย์เยาวชนหรือศูนย์พักผ่อนหย่อนใจเยาวชน นี้แต่งตั้งและถอดถอนโดยนายกเทศมนตรีนครกรุงเทพ จำนวนคณะกรรมการแต่ละศูนย์อย่างน้อยไม่ต่ำกว่า ๗ คน อย่างมากไม่เกิน ๒๕ คน ประกอบด้วย ประธาน รองประธาน เภรัญญิก เลขานุการ หรือตำแหน่งอื่นอีกตามความเหมาะสม ซึ่งคณะกรรมการส่งเสริมศูนย์เป็นผู้เลือกตั้งกันขึ้นเอง คณะกรรมการคณะนี้ดำรงอยู่ในตำแหน่งคราวละ ๒ ปี นับแต่วันแต่งตั้ง

บุคคลที่จะได้รับการแต่งตั้งเป็นกรรมการอาจแต่งตั้งจากบุคคลในท้องถิ่นซึ่งมีความสนใจต่อกิจการของเยาวชน มีจิตใจเสียสละและเป็นผู้มีหลักฐานเป็นที่เคารพนับถือของประชาชน

ข้อ ๒. คณะกรรมการส่งเสริมศูนย์เยาวชน หรือ ศูนย์พักผ่อนหย่อนใจเยาวชน มีอำนาจหน้าที่คือ

๒.๑ ควบคุมดูแลการปฏิบัติงานของศูนย์ให้เป็นไปตามนโยบายหรือมติของคณะกรรมการอำนวยการศูนย์เยาวชน

๒.๒ ให้ความคิดเห็น เสนอแนะและประสานงานกับแผนกสันตนาการ
กองการศึกษา หรือคณะกรรมการอำนวยการศูนย์เยาวชน ในการส่งเสริมกิจการของศูนย์
โดยทั่วไป

๒.๓ ให้ความคิดเห็น เสนอแนะแก่เทศบาลนครกรุงเทพ หรือ คณะ-
กรรมการอำนวยการศูนย์เยาวชน เพื่อช่วยเหลือปรับปรุงการปฏิบัติงานของผู้อำนวยการ
ศูนย์เยาวชน ตลอดจนเพื่อแก้ไขอุปสรรคข้อขัดข้องในการปฏิบัติตามนโยบายหรือมติของคณะ-
กรรมการอำนวยการศูนย์เยาวชน

๒.๔ ให้ความคิดเห็นต่อเทศบาลนครกรุงเทพ หรือคณะกรรมการ
อำนวยการศูนย์เยาวชน ในการจัดทำงบประมาณประจำปีของศูนย์

๒.๕ จัดหาเงินสมทบหรือรับบริจาค จากประชาชนทั่วไป เพื่อสมทบ
ทุนงบประมาณของศูนย์ที่เทศบาลจัดสรรให้ เพื่อเป็นค่าใช้จ่าย ค่าก่อสร้างสถานที่หรือจัดหา
อุปกรณ์พิเศษ เป็นต้น

๒.๖ ควบคุมการใช้จ่ายเงินของศูนย์ ซึ่งคณะกรรมการส่งเสริมศูนย์
เป็นผู้จัดหาไว้ให้เป็นไปตามระเบียบโดยรัศมีและถูกต้อง

๒.๗ ช่วยเหลือและให้ความสนับสนุนแก่หัวหน้าศูนย์ในการติดต่อ
จัดหาผู้นำอาสาสมัครการใช้สถานที่ การติดต่อกับบุคคลในท้องถิ่น ตลอดจนการปรับปรุงคัก-
แปลงสถานที่และอุปกรณ์ที่จำเป็น

๒.๘ จัดให้ศูนย์ดำเนินการตามระเบียบที่เทศบาลนครกรุงเทพกำหนด โดย
มีหัวหน้าศูนย์หรือผู้ช่วยหัวหน้าศูนย์แห่งนั้นเป็นเลขานุการของคณะกรรมการส่งเสริม
ศูนย์ เพื่อให้สอดคล้องในคานประสานงาน

ข้อ ๓. การดำเนินงานของคณะกรรมการส่งเสริมศูนย์เยาวชนหรือศูนย์
พัฒนาหย่อนใจเยาวชนกำหนดไว้ดังนี้ คือ

๓.๑ คณะกรรมการส่งเสริมศูนย์ควรมีการประชุมกันอย่างน้อย ๒
เดือนต่อครั้ง เพื่อพิจารณาการดำเนินงานตามอำนาจหน้าที่และปรึกษาหารือเพื่อความเจริญ
ก้าวหน้าในกิจการของศูนย์

ทั่วไป

๓.๒ วิธีดำเนินการประชุมให้เป็นไปตามระเบียบแบบแผนการประชุม

๓.๓ ระเบียบวิธีจ่ายเงิน อำนาจการสั่งจ่ายเงิน ตลอดจนการเก็บรักษาเงินของศูนย์ให้ปฏิบัติตามระเบียบที่เทศบาลนครกรุงเทพจะกำหนด

๓.๔ คณะกรรมการส่งเสริมศูนย์อาจมอบหมายให้กรรมการคนหนึ่งหรือหลายคนจากคณะกรรมการไปรูปอนุกรรมการ ให้มีหน้าที่ช่วยเหลืองานของศูนย์โดยใกล้ชิด ภายในขอบเขตอำนาจหน้าที่ที่ได้รับมอบหมาย

๓.๕ ให้คณะกรรมการส่งเสริมศูนย์เสนอผลการดำเนินงานของศูนย์ต่อคณะกรรมการอำนวยการศูนย์เขาวงกตในรอบ ๖ เดือน

ข้อ ๔. นายกเทศมนตรีมีอำนาจที่จะสั่งยกเลิกแก้ไขหรือเพิ่มเติมระเบียบนี้

ข้อ ๕. ให้คณะกรรมการส่งเสริมศูนย์เขาวงกตหรือศูนย์พักผ่อนหย่อนใจเขาวงกตที่เทศบาลนครกรุงเทพ เป็นผู้แต่งตั้งนั้นถือปฏิบัตินับตั้งแต่วันที่ได้รับการแต่งตั้งเป็นต้นไป ระเบียบการอื่นที่ขัดแย้งกับระเบียบนี้ให้ยกเลิก

สั่ง ณ วันที่ ๒๕ มีนาคม พ.ศ. ๒๕๐๘

(ลงชื่อ) ชำนาญ บุวรรณ์

(นายชำนาญ บุวรรณ์)

นายกเทศมนตรีนครกรุงเทพ

ภาคผนวกที่ 5

ข้อบังคับ ก.ท.ฉบับที่ ๔๔ (พ.ศ.๒๕๑๓)

ออกตามความในพระราชกฤษฎีการะเบียบพนักงานเทศบาล พ.ศ.๒๕๐๖

ว่าด้วยการบรรจุผู้ได้รับปริญญาหรือประกาศนียบัตรวิชาชีพ



อาศัยอำนาจตามความในมาตรา ๖ (๔) และมาตรา ๒๓ วรรคแรก แห่งพระราชกฤษฎีการะเบียบพนักงานเทศบาล พ.ศ.๒๕๐๖ ก.ท.ออกข้อบังคับ ก.ท.ไว้ดังต่อไปนี้

- ข้อ ๑. ให้ใช้ข้อบังคับ ก.ท.นี้ตั้งแต่วันที่ ๑ ตุลาคม ๒๕๑๒ เป็นต้นไป
- ข้อ ๒. ให้ยกเลิกข้อบังคับ ก.ท.ฉบับที่ ๑๓ (พ.ศ.๒๕๐๘) ออกตามความในพระราชกฤษฎีการะเบียบพนักงานเทศบาล พ.ศ.๒๕๐๖ และในระหว่างที่ยังมิได้มีหลักสูตรและวิธีการสอบคัดเลือกตามข้อบังคับ ก.ท.นี้ ให้ใช้หลักสูตรและวิธีการสอบคัดเลือกตามข้อบังคับ ก.ท. ฉบับที่ ๑๓ (พ.ศ.๒๕๐๘) ไปพลางก่อน
- ข้อ ๓. เทศบาลใดจะให้ผู้ได้รับปริญญาหรือประกาศนียบัตรวิชาชีพใด ชั้นใดบรรจุในตำแหน่งใด ให้เป็นไปตามข้อบังคับ ก.ท.
- ข้อ ๔. การบรรจุผู้ได้รับปริญญาหรือประกาศนียบัตรวิชาชีพในประเทศเข้าเป็นพนักงานเทศบาลสามัญ โดยจะให้ได้รับเงินเดือนในชั้น อันค้ำ และชั้นใด ให้เป็นไปตามหลักเกณฑ์ดังต่อไปนี้
- (๑) ผู้ได้รับอนุปริญญาหรือประกาศนียบัตรวิชาชีพเทียบได้ไม่ต่ำกว่าอนุปริญญา ซึ่งมีหลักสูตรกำหนดเวลาศึกษาไม่น้อยกว่าสามปี จะบรรจุได้ไม่สูงกว่าพนักงานเทศบาลสามัญชั้นตรี อันค้ำ ๑ ชั้น ๑,๐๐๐ บาท
- (๒) ผู้ได้รับปริญญาตรีหรือประกาศนียบัตรวิชาชีพเทียบได้ไม่ต่ำกว่าปริญญาตรี ซึ่งมีหลักสูตรกำหนดเวลาศึกษาไม่น้อยกว่าสี่ปี จะบรรจุได้ไม่สูงกว่าพนักงานเทศบาลสามัญชั้นตรี อันค้ำ ๒ ชั้น ๑,๒๕๐ บาท

(๓) ผู้ได้รับปริญญาตรีทางสถาปัตยกรรมศาสตร์ ทางวิทยาศาสตร์ สาขาเภสัชศาสตร์ หรือทางศิลป สาขาจิตรกรรม สาขาประติมากรรม และสาขาภาพพิมพ์ ซึ่งมีหลักสูตรกำหนดเวลาศึกษาไม่น้อยกว่าห้าปี จะบรรจุได้ไม่สูงกว่าพนักงานเทศบาลสามัญชั้นตรี อันคับ ๒ ชั้น ๑,๓๐๐ บาท

(๔) ก. ผู้ได้รับปริญญาตรีทางแพทยศาสตร์ ทันตแพทยศาสตร์ หรือสัตวแพทยศาสตร์ ซึ่งมีหลักสูตรกำหนดเวลาศึกษาไม่น้อยกว่าหกปี จะบรรจุได้ไม่สูงกว่าพนักงานเทศบาลสามัญชั้นโท อันคับ ๒ ชั้น ๑,๘๐๐ บาท

ข. ผู้ได้รับปริญญาตรีทางแพทยศาสตร์ดังกล่าวใน ก. ซึ่งได้ฝึกงานในวิชาชีพ ตามข้อบังคับของมหาวิทยาลัยเป็นผลดีมาแล้วไม่น้อยกว่าหนึ่งปี จะบรรจุได้ไม่สูงกว่าพนักงานเทศบาลสามัญชั้นโท อันคับ ๒ ชั้น ๑,๕๐๐ บาท

(๕) ผู้ได้รับปริญญาโทซึ่งมีหลักสูตรกำหนดเวลาศึกษาต่อจากปริญญาตรีไม่น้อยกว่าสองปี และรวมทั้งปริญญาตรีไม่น้อยกว่าหกปี จะบรรจุได้ไม่สูงกว่าพนักงานเทศบาลสามัญชั้นโท อันคับ ๒ ชั้น ๑,๘๐๐ บาท

(๖) ผู้ได้รับปริญญาโททางสถาปัตยกรรมศาสตร์ หรือทางวิทยาศาสตร์ สาขาเภสัชศาสตร์ ซึ่งมีหลักสูตรกำหนดเวลาศึกษารวมทั้งปริญญาตรีไม่น้อยกว่าเจ็ดปี จะบรรจุได้ไม่สูงกว่าพนักงานเทศบาลสามัญชั้นโท อันคับ ๒ ชั้น ๑,๕๐๐ บาท

(๗) ผู้ได้รับปริญญาเอก จะบรรจุได้ไม่สูงกว่าพนักงานเทศบาลสามัญชั้นโท อันคับ ๓ ชั้น ๒,๕๕๐ บาท

ข้อ ๕. การบรรจุผู้ได้รับปริญญาหรือประกาศนียบัตรวิชาชีพในประเทศ นอกจากที่กล่าวในข้อ ๔ หรือการบรรจุผู้ได้รับปริญญาหรือประกาศนียบัตรวิชาชีพจากต่างประเทศ เข้าเป็นพนักงานเทศบาลสามัญโดยจะให้รับเงินเดือนในชั้น อันคับ และขั้นใด ให้เป็นไปตามที่ ก.ท. จะได้อนุมัติเป็นราย ๆ ไป ทั้งนี้ ให้วางหลักเกณฑ์ตามข้อ ๔ ประกอบการพิจารณาด้วย

ข้อ ๖. การบรรจุผู้ได้รับปริญญาหรือประกาศนียบัตรวิชาชีพเข้าเป็นพนักงาน

เทศบาลสามัญ ให้บรรจุจากผู้สอบคัดเลือกได้ เว้นแต่ผู้ได้รับปริญญาหรือประกาศนียบัตรวิชาชีพ ซึ่งเป็นผู้ได้รับทุนเทศบาลให้ศึกษาวิชาตามความต้องการของเทศบาล จะคัดเลือกบรรจุเข้าทำงานในเทศบาลนั้นก็ได้อีก สำหรับผู้ที่ เป็นพนักงานเทศบาลอยู่แล้ว และได้รับอนุญาตให้ลา หรือเทศบาลส่งไปศึกษาวิชาตามความต้องการของเทศบาล หรือผู้ซึ่งได้รับการปรับอัตรา เงินเดือนที่ครองอยู่ให้สูงขึ้นตามคุณวุฒิ จะคัดเลือกบรรจุเข้าทำงานในตำแหน่งที่ใช้วิชาชีพ นั้นได้ ต้องได้รับอนุมัติจาก ก.ท. ก่อนเป็นราย ๆ ไป

ข้อ ๗. การสอบคัดเลือกให้ เป็นไปตามหลักสูตรและวิธีการที่ ก.ท. กำหนด และให้นายกเทศมนตรีตั้งกรรมการอย่างน้อยสามคนเป็นผู้ดำเนินการ ในการนี้จะตั้งตนเอง เป็นกรรมการด้วยก็ได้

เมื่อได้สอบคัดเลือกเสร็จแล้ว ให้เทศบาลรายงานให้ ก.ท. ทราบ

ข้อ ๘. การคัดเลือกให้นายกเทศมนตรีเป็นผู้พิจารณาคัดเลือก

บทเฉพาะกาล

ข้อ ๙. ผู้ได้รับปริญญาตรีหรือประกาศนียบัตรวิชาชีพในประเทศ เทียบได้ ไม่ต่ำกว่าปริญญาตรี ซึ่งมีหลักสูตรกำหนดเวลาศึกษาห้าปี นอกจากที่ระบุไว้ในข้อ ๔ (๓) ภายในปีการศึกษา ๒๕๑๐ จะบรรจุได้ไม่สูงกว่าพนักงานเทศบาลสามัญชั้นตรี อันด้อย ๒ ชั้น ๑,๓๐๐ บาท

ข้อ ๑๐. ผู้ซึ่งได้รับการบรรจุเข้าเป็นพนักงานเทศบาลแล้ว ถ้าในปัจจุบัณประมาณ พ.ศ. ๒๕๑๓ ยังไม่ได้รับเงินเดือนตามข้อบังคับ ก.ท. นี้ ตามชั้นปริญญาหรือประกาศนียบัตร วิชาชีพที่ ก.ท. อนุมัติให้ใช้สำหรับตำแหน่งนั้น ๆ ก็ให้ปรับให้ได้รับเงินเดือนตามนั้น ตั้งแต่ วันที่ ๑ ตุลาคม ๒๕๑๒ เป็นต้นไป ทั้งนี้ ให้ปรับก่อนเลื่อนเงินเดือนตามปกติ

ให้ไว้ ณ วันที่ ๒ กันยายน ๒๕๑๓

(นายทวี แรงขำ)

รัฐมนตรีช่วยว่าการฯ ทำการแทน

รัฐมนตรีว่าการกระทรวงมหาดไทย

ภาคผนวกที่ 6

(ตัวอย่าง)

คำสั่งที่..... /๒๕๐.....

เรื่อง แต่งตั้งเจ้าหน้าที่ประจำศูนย์พักผ่อนหย่อนใจเยาวชนของ.....

ควยทาง..... ได้ตั้งศูนย์พักผ่อนหย่อนใจเยาวชนขึ้น ณ.....
..... เพื่อใช้เป็นที่ศูนย์กลางของเยาวชนในท้องถิ่นได้ใช้เป็นที่พักผ่อนหย่อนใจ เล่นกีฬา
ศึกษาหาความรู้ และทำประโยชน์ร่วมกันยามว่างจากการศึกษาเล่าเรียนหลังจากประกอบกิจการใด ๆ
แล้ว เป็นการหาทางออกให้เยาวชนได้ใช้เวลาว่างให้เกิดประโยชน์ไปในทางที่พึงชอบ

ฉะนั้น เพื่อให้กิจการของศูนย์พักผ่อนหย่อนใจเยาวชนแห่งนี้ ได้ดำเนินไปด้วยความ
เรียบร้อยและได้ผลสมความมุ่งหมาย จึงแต่งตั้งผู้มีนามต่อไปนี้ เป็นเจ้าหน้าที่บริหารงานของศูนย์ คือ

- ๑..... หัวหน้าศูนย์
- ๒..... ผู้ช่วยหัวหน้าศูนย์
- ๓..... ผู้เฝ้าประจำศูนย์
- ๔..... ผู้เฝ้าประจำศูนย์
- ๕..... คนงานประจำศูนย์

ที่ว่าการ.....

สั่ง ณ วันที่..... เดือน..... พ.ศ.....

(ลงชื่อ).....

ตำแหน่ง.....

หมายเหตุ แบบฟอร์มยังคงใช้แบบฟอร์มเก่าซึ่งเรียกชื่อศูนย์เยาวชนว่า ศูนย์พักผ่อนหย่อนใจเยาวชน

ภาคผนวกที่ 7

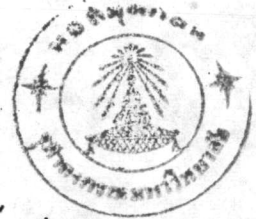
(ตัวอย่าง)

ระเบียบการเงิน

ขอ4

ศูนย์.....

พ.ศ.....



เพื่อให้การดำเนินงานของศูนย์..... เป็นไปด้วยดี คณะกรรมการ
..... โดยอนุมัติของ..... จึงได้วางระเบียบการคุ้มครองและ
เบิกจ่ายเงินของศูนย์..... ไว้ดังต่อไปนี้

หมวด ๑ ประเภทเงินของศูนย์

๑. ประเภทเงินของศูนย์..... ได้แก่

ก. เงินค่าธรรมเนียม

ข. เงินอุดหนุน

ค. เงินบริจาค

ง. เงินจากสารจัตงาน

จ. เงินได้จากกิจการอื่น ๆ

๒. เงินรายได้ทุกประเภทของศูนย์..... ได้ฝากไว้ในธนาคารออมสิน
ของรัฐบาลในนามของศูนย์.....

๓. เงินรายได้ทุกประเภทของศูนย์..... ผู้มีอำนาจสั่งจ่าย จะสั่งจ่าย
ได้เฉพาะในกิจการของศูนย์..... เท่านั้น ห้ามมิให้จ่ายเพื่อการอื่น ๆ

หมวด ๒ การรับเงิน

๔. เงินรายได้จากการบริจาคจะต้องมีใบเสร็จรับเงินเป็นหลักฐาน มี.....
และ..... เป็นผู้ลงนามในใบเสร็จนั้น

๕. เงินรายได้นอกจากประเภทการบริจาค จะออกใบเสร็จรับเงินหรือทำหลักฐาน
แสดงการรับเงินอย่างหนึ่งอย่างใดก็ได้ให้เป็นหลักฐานว่าได้รับเงินโดยถูกต้อง ทั้งนี้ให้อยู่
ในดุลพินิจของ.....

๖.มีหน้าที่จะต้องทำบัญชีแยกประเภทเงินและสิ่งของไว้ให้
เป็นหลักฐานและถูกต้องตรงกันเสมอ

หมวด ๓ อำนาจการรักษาเงิน

๗. เมื่อศูนย์.....มีรายได้เป็นตัวเงินสดหรือเช็คเกินกว่า.....
.....บาท จะต้องนำฝากเข้าธนาคารออมสินในบัญชีของศูนย์

๘. ให้.....มีอำนาจรักษาเงินไว้เพื่อสำรองจ่ายในการดำเนินงาน
กิจการของศูนย์.....ได้ไม่เกิน.....บาท

หมวด ๔ อำนาจการสั่งจ่าย

๙. ให้ผู้มีตำแหน่งต่อไปนี้มีอำนาจสั่งจ่ายเงินของศูนย์.....คือ
.....มีอำนาจสั่งจ่ายได้ครั้งละไม่เกิน.....บาท

.....สั่งจ่ายเงินได้ครั้งละไม่เกิน.....บาท ถ้ามีกรณี
จำเป็นรีบด่วนให้.....สั่งจ่ายได้เกินกว่ากำหนดแต่ไม่เกิน.....บาท
แต่ทั้งนี้จะต้องเสนอคณะกรรมการเพื่ออนุมัติในการประชุมคราวต่อไป

๑๐. เช็คสั่งจ่ายเงินต้องมีชื่อ.....หรือ.....และ.....
เป็นผู้ลงนามร่วมกัน

๑๑. ในการเบิกจ่ายเงินทุกประเภท ให้ปฏิบัติตามแบบและวิธีการคุ้มครอง
เงินของ.....

๑๒. ให้.....ทำหลักฐานการจ่ายเงินและรวบรวมใบสำคัญต่าง ๆ
ไว้เป็นหลักฐาน

๑๓. ให้.....เป็นผู้แถลงการรับ - จ่าย ฐานะการเงินของศูนย์
.....ต่อคณะกรรมการทุก ๆ ๖ เดือน

๑๔. เมื่อสิ้นปีให้คณะกรรมการเชิญผู้ตรวจบัญชีมาตรวจสอบบัญชีและรับรองบัญชี
และนำเสนอให้.....ทราบ

หมวด ๕ การแก้ไขระเบียบการเงิน

๑๕. การแก้ไขระเบียบการเงินนี้ ให้กระทำโดยมติของคณะกรรมการ.....

.....และควยความเห็นชอบจาก.....

ประกาศ ณ วันที่.....เดือน.....พ.ศ....

(ลงชื่อ).....

ตำแหน่ง.....

หมายเหตุ ระเบียบการเงินจะเขียนไว้ในข้อบังคับหรือแยกเป็นระเบียบต่างหากก็แล้วแต่
จะเห็นสมควร.



ภาคผนวกที่ 8

ข้อบังคับศูนย์เยาวชนลุมพินี
ของเทศบาลนครกรุงเทพชื่อและที่ตั้ง

- ข้อ ๑. ศูนย์เยาวชนชื่อว่า "ศูนย์เยาวชนลุมพินี" ใช้ชื่อย่อว่า ศ.ย.ล.
ใช้ชื่อภาษาอังกฤษว่า Lumpini Youth Center
- ข้อ ๒. สำนักงานตั้งอยู่ที่สวนลุมพินี อำเภอปทุมวัน จังหวัดพระนคร
- ข้อ ๓. ตราเครื่องหมายของศูนย์ฯ ให้กำหนดมีขึ้นโดยมติของคณะกรรมการ
อำนวยการของศูนย์ฯ และได้รับความเห็นชอบจากนายกเทศมนตรีนครกรุงเทพ

วัตถุประสงค์

- ข้อ ๔. ศูนย์เยาวชนลุมพินี มีวัตถุประสงค์ดังต่อไปนี้
- ก. เพื่อเป็นศูนย์กลางให้เยาวชนในท้องถิ่นได้ใช้เวลาว่างจากการ
ศึกษาเล่าเรียน หรือประกอบกิจการใด ๆ ให้เกิดประโยชน์แก่ตนเองตลอดจนครอบครัว
และสังคม
 - ข. เพื่อให้เยาวชนได้มีโอกาสพักผ่อนหย่อนใจ รื่นเริง เล่นกีฬาอย่าง
มีระเบียบ และได้รับการศึกษาพิเศษต่าง ๆ ที่เหมาะสมกับวัย
 - ค. เพื่อช่วยฝึกนิสัย ความประพฤติของเยาวชนให้เป็นไปในทางที่
ดีงาม สามารถปรับตัวเองให้เข้ากับผู้อื่นได้ดี พร้อมทั้งฝึกให้เป็นผู้นำและผู้ตามที่ดีเคยชิน
กับชีวิตแบบประชาธิปไตย เพื่อเจริญเติบโตขึ้นเป็นพลเมืองดี มีประโยชน์ต่อสังคมและประเทศ
ชาติสืบไป

การดำเนินงาน

- ข้อ ๕. การดำเนินงานของศูนย์ฯ แห่งนี้ ให้อยู่ในความรับผิดชอบของคณะกรรมการ
กรรมการอำนวยการชุดหนึ่งที่ได้รับการแต่งตั้งโดยนายกเทศมนตรีนครกรุงเทพ ซึ่งอาจจะ
ประกอบด้วย นายกรรมการ อุปนายก เภรัญญิก, นายทะเบียนปฎิคม, บรรณารักษ์, เลขานุการ

และกรรมการอื่น ๆ ตามสมควร

คณะกรรมการชุดนี้ จะได้รับการแต่งตั้งเพิ่มเติมถนัดถใจหรือแต่งตั้งซ่อมหรือยุบเลิกได้โดยนายกเทศมนตรีนครกรุงเทพ และให้จัดดำเนินการของศูนย์ฯ ดังต่อไปนี้

- (๑) ต้องเกี่ยวกับการศึกษา และจัดทำโดยมีการปรึกษาหารือกันด้วยความร่วมมือของผู้เกี่ยวข้องทุกฝ่าย
- (๒) ต้องไม่เกี่ยวกับการเมือง หรือการค้า
- (๓) จัดให้มีห้องสมุดและห้องประชุม
- (๔) จัดให้มีสนามกีฬาและที่พักผ่อน
- (๕) จัดให้มีเครื่องเล่นเกมส์กีฬาและการบันเทิง
- (๖) จัดให้มีโสตทัศนศึกษา และการศึกษาพิเศษ
- (๗) จัดให้มีการบำเพ็ญสาธารณประโยชน์ร่วมกัน
- (๘) จัดให้มีเจ้าหน้าที่แนะแนว ผู้นำศูนย์และนักสังคมสงเคราะห์ประจำตามสมควร
- (๙) จัดกิจกรรมอื่น ๆ เพื่อเยาวชน เท่าที่ไม่ขัดต่อวัตถุประสงค์ของศูนย์ฯ แห่งนี้

การบริหารงาน

ข้อ ๖. ถ้านายกเทศมนตรีนครกรุงเทพ มีใ้กำหนดตำแหน่งหน้าที่ไว้เป็นอย่างอื่น ก็ให้มีตำแหน่งหัวหน้าดังนี้ คือ

นายกกรรมการ มีหน้าที่รับผิดชอบ ในงานทั่วไปของศูนย์เยาวชน และเป็นประธานในการประชุม เป็นผู้ลงนามแทนศูนย์เยาวชน

อุปนายก ให้มีหน้าที่ช่วยเหลือและทำการแทน ในขณะที่นายกกรรมการไม่อยู่หรือไม่สามารถปฏิบัติหน้าที่ได้

เลขาธิการ ให้มีหน้าที่ปฏิบัติงาน ให้เป็นไปตามระเบียบจรรยาบรรณการประชุม ร่างโต้ตอบจดหมายและงานอื่น ซึ่งนายกกรรมการมอบหมายให้ปฏิบัติ

เหรัญญิก ให้มีหน้าที่รับผิดชอบในการเงิน การบัญชี และทรัพย์สินของศูนย์เยาวชน

ปฎิคม ให้มีหน้าที่ในการต้อนรับ ควบคุมดูแลและจัดสถานที่ อำนวยบริการให้ ความสะดวกในกิจการนั้น ๆ

บรรณารักษ์ ให้มีหน้าที่และรับผิดชอบในการจัดห้องสมุดและอำนวยความสะดวกในแผนกวิชาการ

นายทะเบียน ให้มีหน้าที่และรับผิดชอบในการรับ การจำหน่ายสมาชิกจากทะเบียนสมาชิก
ใหญ่ถูกต้องตรงกันอยู่เสมอ และเก็บรักษาทะเบียนไว้ให้เรียบร้อย

กรรมการ มีหน้าที่ช่วยเหลือกิจการงานต่าง ๆ ซึ่งนายกรรมการ หรือที่ประชุมมอบหมาย
ให้ดำเนิน

ข้อ ๗. เพื่อการบริหารงานได้ดำเนินไปโดยใกล้ชิดและสมบูรณ์ยิ่งขึ้น ให้
คณะกรรมการอำนวยการแต่งตั้งคณะกรรมการบริหารศูนย์แห่งนี้ขึ้นคณะหนึ่งไม่เกิน ๑๑ คน
จากคณะกรรมการอำนวยการหรือบุคคลภายนอกก็ได้โดยให้ (๑) สารวัตรใหญ่สถานีตำรวจ
นครบาลดุสิต (๒) หัวหน้าแผนกสวนและต้นไม้ (๓) หัวหน้าแผนกสันตนาการและ
(๔) ครูใหญ่โรงเรียนสวนดุสิตเป็นกรรมการโดยตำแหน่ง

ให้คณะกรรมการบริหารแต่งตั้งกันเองเป็นประธาน เลขานุการ และกรรม-
การอื่น ๆ ตามความจำเป็น

คณะกรรมการบริหารนี้ ถอดถอน ตั้งซ่อมตั้งเพิ่มเติม โดยคณะกรรมการ
อำนวยการเมื่อเห็นสมควร

หน้าที่ของคณะกรรมการบริหาร

ข้อ ๘. ให้คณะกรรมการบริหารมีหน้าที่ดังต่อไปนี้

- (๑) พิจารณาวางแผนดำเนินงานของศูนย์ให้เริ่มปฏิบัติงานได้
และขยายงานไปที่ละชั้นจนสมบูรณ์เสนอขออนุมัติต่อคณะกรรมการอำนวยการ
- (๒) จัดทำงบประมาณเสนอขออนุมัติจากคณะกรรมการอำนวยการ
ปีละ ๑ ครั้ง หากมีกิจการสำคัญและจำเป็นต้องจัดทำโดยรีบด่วนให้ของงบประมาณเพิ่มเติม
ระหว่างปีได้
- (๓) จัดทำรายงานผลการปฏิบัติงานของศูนย์ เสนอต่อคณะกรรมการ
อำนวยการทุก ๆ ระยะเวลา ๓ เดือน
- (๔) ร่างระเบียบปฏิบัติงานของศูนย์ และควบคุมเจ้าหน้าที่ฝ่าย
ต่าง ๆ ที่มาปฏิบัติงานในศูนย์แห่งนี้ ซึ่งแต่งตั้งโดยคณะกรรมการอำนวยการ ทั้งนี้ ให้เป็นไป
ตามวัตถุประสงค์และความมุ่งหมายของศูนย์



- (๕) พิจารณาใบสมัครของเยาวชนเพื่อรับเข้าเป็นสมาชิกของศูนย์แห่งนี้
 (๖) ควบคุมการปฏิบัติงานอื่น ๆ ตามวัตถุประสงค์ของศูนย์

การเงิน

ข้อ ๘. รายได้ของศูนย์เยาวชนแห่งนี้ อาจมีขึ้นได้ดังต่อไปนี้

- (๑) จากค่าธรรมเนียมต่าง ๆ
 (๒) จากทุนอุดหนุนของเทศบาล
 (๓) จากการบริจาคของเอกชน องค์การ ร้านค้า บริษัท สมาคม สโมสร มูลนิธิ หน่วยราชการ ฯลฯ
 (๔) จากรายได้ในการค้าดำเนินงานอย่างใดอย่างหนึ่งของศูนย์เยาวชนที่จัดให้มีขึ้น
 (๕) จากกิจการอื่น ๆ

เงินของศูนย์ต้องฝากไว้ในธนาคารออมสินในนามของศูนย์ เสร็จแล้วจะเก็บรักษาเงินฝากไว้ได้ไม่เกิน ๒๐๐ บาท (สองร้อยบาทถ้วน)

ข้อ ๑๐. การเบิกเงินจากธนาคารออมสินต้องมีชื่อเหรียญกษาปณ์หนึ่ง กับนายกรรมการหรืออุปนายกหนึ่ง ลงนามร่วมกันจึงจะเบิกเงินได้

ข้อ ๑๑. การส่งจ่ายเงินของศูนย์เยาวชนนี้ ให้จ่ายตามงบประมาณ ที่ได้รับอนุมัติจากคณะกรรมการอำนวยการ โดยให้เลขาธิการส่งจ่ายเงินได้ไม่เกินครั้งละ ๒๐๐ บาท และให้นายกรรมการส่งจ่ายเงินได้ไม่เกินครั้งละ ๕๐๐ บาท เงินจำนวนที่เกินกว่านี้ต้องจ่ายโดยมติของคณะกรรมการอำนวยการ

ในกรณีจ่ายเงินนอกงบประมาณ ให้เป็นไปตามมติคณะกรรมการอำนวยการ

สมาชิก

ข้อ ๑๒. สมาชิกของศูนย์เยาวชนแห่งนี้ คือ เยาวชนที่มีอายุตั้งแต่ ๘ - ๑๘ ปีบริบูรณ์ ซึ่งอาจจะกำหนดเป็นรุ่นต่าง ๆ ถ้อยอายุเป็นเกณฑ์ โดยคณะกรรมการบริหารประกาศระเบียบปฏิบัติของศูนย์ตามความเหมาะสม

- ข้อ ๑๓. สมาชิกไม่จำกัดเพศ ชาติ ศาสนา และต้องมีลักษณะและคุณสมบัติต่อไปนี้
 ก. เป็นผู้มีความประพฤติดี เต็มใจที่จะปฏิบัติตามวัตถุประสงค์ของศูนย์

ข. แสดงความจำนงขอเข้าเป็นสมาชิก เป็นลายลักษณ์อักษรตามแบบของ
ศูนย์ฯ โดยยื่นต่อเลขาธิการคณะกรรมการบริหาร มีกรรมการบริหาร ๑ คน หรือสมาชิก
๒ คน รับรอง

ค. เมื่อคณะกรรมการบริหารฯ พิจารณาเห็นสมควรรับเข้าเป็นสมาชิกแล้ว
จะได้ประกาศให้ทราบเป็นลายลักษณ์อักษร ณ ที่ทำการของศูนย์ฯ สมาชิกภาพของผู้นั้นเริ่ม
แต่วันประกาศรับเป็นต้นไป

ข้อ ๑๔. สมาชิกขอมลันสุดเมื่อ

ก. ตาย

ข. ลาออก

ค. เป็นโรคติดต่อย่างร้ายแรง

ง. ประพฤติคนเสื่อมเสียต่อหมู่คณะ ซึ่งกรรมการบริหารเสนอขอ
อนุมัติจากคณะกรรมการอำนวยการให้ลบชื่อออกจากสมาชิกภาพ

ข้อ ๑๕. สมาชิกที่ประสงค์จะลาออกให้ยื่นใบลาต่อเลขาธิการคณะกรรมการบริหาร
เมื่อสมาชิกภาพลันสุดลง ผู้นั้นจะยกเอาเหตุแห่งการใด ๆ มาอ้างเรียกร้องค่าเสียหายหรือ
ค่าทดแทนใด ๆ จากศูนย์ฯ หรือจากคณะกรรมการของศูนย์ฯ มิได้

สิทธิและหน้าที่

ข้อ ๑๖. สมาชิกขอมลันสุดมีสิทธิประดับเครื่องหมายของศูนย์ฯ ได้ในโอกาสอันควร

ข้อ ๑๗. สมาชิกขอมลันสุดมีสิทธิได้รับประโยชน์ต่าง ๆ จากการดำเนินงานของศูนย์-
เยาวชนแห่งนี้โดยเสมอภาคกัน

ข้อ ๑๘. สมาชิกมีหน้าที่ต้องชำระค่าธรรมเนียมในการสมัครเข้าเป็นสมาชิกของ
ศูนย์ฯ โดยคณะกรรมการบริหารจะกำหนดอัตราไว้ตามความเหมาะสม

ข้อ ๑๙. สมาชิกมีหน้าที่ต้องปฏิบัติตามระเบียบข้อบังคับช่วยเหลือกิจการต่าง ๆ
และบำเพ็ญประโยชน์ส่วนรวมที่ศูนย์ฯ กำหนดขึ้นไว้

ยุวกรรมการ

ข้อ ๒๐. เพื่อให้เยาวชนที่เป็นสมาชิกของศูนย์ฯ ได้มีโอกาสฝึกความเป็นผู้นำ

และผู้ตามที่ดี ให้ความเคารพในตัวเองและผู้อื่น มีความสามัคคีที่จะทำงานประสานกับผู้อื่น
 ดังนั้น เมื่อศูนย์ฯ มีสมาชิกมากพอสมควรแล้ว ให้คณะกรรมการบริหารจัดการให้มีธุรกรรมการ
 ขึ้นในหมู่สมาชิกของศูนย์ฯ โดย

(๑) ให้มีธุรกรรมการขึ้นคณะหนึ่ง ประกอบด้วย ประธานธุรกรรมการ
 รองประธานธุรกรรมการและเลขานุการธุรกรรมการ และให้หัวหน้าหมู่ต่าง ๆ ทุกหมู่เป็น
 กรรมการร่วมกัน

(๒) ให้ที่ประชุมสมาชิกทั้งหมดเป็นผู้ออกเสียงเลือกตั้งประธาน รองประธาน
 และเลขานุการตามระเบียบ

(๓) คณะธุรกรรมการนี้อยู่ในตำแหน่งคราวละหนึ่งปี แต่ที่ประชุมสมาชิก
 อาจจะไม่เลือกตั้งให้ดำรงตำแหน่งต่อไปนี้อีกก็ได้

(๔) ธุรกรรมการออกจากตำแหน่ง เมื่อ

ก. ถึงคราวออกตามวาระ

ข. ตาย

ค. ลาออก

ง. สิ้นสภาพความเป็นสมาชิก

จ. ที่ประชุมสมาชิกทั้งหมดลงคะแนนโดยเสียงส่วนมากให้ออกและ
 ได้รับความเห็นชอบจากคณะกรรมการอำนวยการ

ช. คณะกรรมการอำนวยการให้ออก

(๕) ธุรกรรมการมีอำนาจหน้าที่ดังต่อไปนี้

ก. ประชุมปรึกษา กิจกรรมของศูนย์ฯ เดือนละหนึ่งครั้งหรือในกรณี
 พิเศษ ประธานหรือรองประธาน โดยอนุมัติคณะกรรมการบริหารอาจเรียกประชุมมากกว่า
 เดือนละครั้งก็ได้

ข. เสนอแนะข้อควรแก้ไขปรับปรุงกิจการของศูนย์ฯ ต่อคณะกรรมการ
 บริหาร

ค. ช่วยกิจการของศูนย์ฯ ในด้านต่าง ๆ

ง. หน้าที่อื่น ๆ ตามที่คณะกรรมการบริหารจะได้ออกหมายให้

(๖) ในการประชุมของคณะกรรมการหรือการประชุมสมาชิกของศูนย์ฯ คณะกรรมการอำนวยการและคณะกรรมการบริหารมีสิทธิจะเข้าฟังได้ทุกโอกาส

การประชุม

ข้อ ๒๑. ให้คณะกรรมการอำนวยการ ประชุมกันอย่างน้อย ๓ เดือนต่อครั้ง เพื่อฟังรายงานผลการปฏิบัติงาน และเพื่อพิจารณาอนุมัติงบประมาณของคณะกรรมการบริหาร หรือพิจารณาจ่ายเงิน ในกรณีพิเศษที่มีอยู่ในงบประมาณและพิจารณาข้อวินิจฉัยพิเศษ ที่คณะกรรมการบริหาร เสนอ หรือเพื่อปรึกษาหารือเรื่องอื่นของศูนย์ฯ ซึ่งอาจจะมี

ข้อ ๒๒. ให้คณะกรรมการบริหารของศูนย์ฯ ประชุมกันอย่างน้อยเดือนละครั้ง เพื่อปรึกษาหารือบริหารงานตามหน้าที่ที่กำหนดไว้ และให้ทำบันทึกรายงานการประชุม เสนอคณะกรรมการอำนวยการทราบทุกครั้ง

เบ็ดเตล็ด

ข้อ ๒๓. การแก้ไขข้อบังคับนี้จะกระทำได้โดยมติของที่ประชุมคณะกรรมการ อำนวยการของศูนย์ฯ และโดยความเห็นชอบของนายกเทศมนตรีนครกรุงเทพ

ข้อ ๒๔. นับตั้งแต่วันประกาศใช้ข้อบังคับนี้ให้คณะกรรมการ ซึ่งนายกเทศมนตรี นครกรุงเทพแต่งตั้งให้เป็นกรรมการเริ่มก่อตั้งศูนย์เยาวชนลุมพินี เข้าทำหน้าที่เป็นคณะกรรมการ อำนวยการตามข้อบังคับนี้ต่อไป

ข้อ ๒๕. เมื่อศูนย์เยาวชนนี้ล้มเลิก ให้มอบทรัพย์สินที่เหลืออยู่แก่เทศบาลนคร-
กรุงเทพ

ข้อบังคับนี้ เริ่มใช้ตั้งแต่วันที่ ๒๕ เดือน ธันวาคม ๒๕๐๔.

(ลงชื่อ) พ.ศ.อ. ล. กฤษณามระ

(พันตำรวจเอกเลื่อน กฤษณามระ)

เทศมนตรี ลงนามแทน

นายกเทศมนตรีนครกรุงเทพ

ภาคผนวกที่ 9
ใบสมัครเข้าเป็นสมาชิก

ของ

ศูนย์.....

อำเภอ.....จังหวัด.....

ชื่อ.....เพศ.....เกิดวันที่.....เดือน.....

พ.ศ.....อายุ.....ปี การศึกษาชั้น.....โรงเรียน.....

.....ที่อยู่บ้านเลขที่.....หมู่ที่.....ถนน.....

ตำบล.....อำเภอ.....จังหวัด.....

ชื่อบิดา.....ชื่อมารดา.....ชื่อผู้ปกครอง.....

รายการ	ท่านมีความรู้ในกิจกรรมอะไรบ้าง (ถ้ามีให้ใส่เครื่องหมาย)	ท่านสนใจต้องการให้ จัดกิจกรรมอะไรบ้าง (ให้ใส่เครื่องหมาย)
การอ่าน การเขียนหนังสือ และ การท่องสมุค การวาดเขียน การประกอบอาหาร การเล่านิทาน การหัตถศึกษาและการฝีมือต่าง ๆ การละคร การดนตรี การขับร้อง การฟ้อนรำ งานอดิเรก <ul style="list-style-type: none"> - เล่นสแตมป์ - การตัดและ เก็บภาพ 		

รายการ	ท่านมีความรู้ในกิจกรรมอะไรบ้าง (ถ้ามีให้ใส่เครื่องหมาย)	ท่านสนใจต้องการให้ จัดกิจกรรมอะไรบ้าง (ให้ใส่เครื่องหมาย)
การศึกษาธรรมชาติ (ปลูกและ ตกแต่งต้นไม้) กีฬาในร่ม - หมากรุกไทย - หมากรอสต - บิงปอง - การเพาะกาย กีฬากลางแจ้ง - ฟุตบอล - บาสเกตบอล - วอลเลย์บอล - เนตบอล - แบดมินตัน - ตะกร้อ - การกรีฑา - การเดินทาง ไกลและคาย พักแรม - การประชุม - กิจกรรมอื่น ๆ		

ข้าพเจ้ายินดีสมัครเข้าเป็นสมาชิกของศูนย์และขอให้คำปฏิญาณว่า

- ข้าพเจ้าจะสามัคคี ช่วยเหลือซึ่งกันและกันและบำเพ็ญประโยชน์
 ร่วมกัน

- ข้าพเจ้าจะรักษาและปฏิบัติตามระเบียบข้อบังคับของศูนย์โดยเคร่ง-
 ครัด

- ข้าพเจ้าจะบำเพ็ญตนให้เป็นประโยชน์ต่อสังคมและชาติ.

.....

(ลายเซ็นชื่อผู้สมัคร)

คำรับรอง

ข้าพเจ้า.....เกี่ยวข้องกับ.....
ยินยอมอนุญาตให้.....สมัครเข้าเป็นสมาชิกของศูนย์

(ลงชื่อ).....

ผู้อนุญาต

รับเข้าเป็นสมาชิกเลขที่.....
เมื่อวันที่.....เดือน.....พ.ศ.....
ลงชื่อ.....

ตัวอย่างทะ

เลขที่	ชื่อ	วัน เดือน ปีเกิด	ที่อยู่	ศึกษาหรืออาชีพ

เบี่ยนสมาชิก

ประกอบอยู่ที่	เข้าเป็นสมาชิกเมื่อ วัน เดือน ปี	จำหน่าย วัน เดือน ปี	เหตุที่จำหน่าย	หมายเหตุ

หมายเหตุ ทะเบี่ยนสมาชิกนี้จะใช้ทะเบียนนักเรียนมาอนุโลมใช้ก็ได้

ภาคผนวกที่ 11

แบบรายงานการจัดกิจกรรมในรอบสัปดาห์ของคุณ

คุณ.....

วันที่.....เดือน.....พ.ศ.....

ขอเสนอผลงานการจัดกิจกรรมของคุณ ๑ ในรอบสัปดาห์มีดังต่อไปนี้

วัน เดือน ปี	รายการกิจกรรมที่จัด	ผู้นำรายการ	จำนวนสมาชิก หรือ เยาวชนที่ร่วมรายการ	สถานที่จัด	ผล

(เรื่องอื่น ๆ ที่ควรรายงานให้ทราบ).....

.....

(ลงชื่อ).....ผู้รายงาน

แบบรายงานประจำเดือนของคุณ

คุณ.....

วันที่.....เดือน.....พ.ศ.....

ขอเสนอผลการดำเนินงานของคุณประจำเดือน.....พ.ศ..... ดังต่อไปนี้คือ

๑. จำนวนสมาชิก เดือนก่อน ชาย.....คน หญิง.....คน เข้าใหม่เดือนนี้ ชาย.....คน หญิง.....คน
 หมายเหตุ เดือนนี้ ชาย.....คน หญิง.....คน คงต่อไป ชาย.....คน หญิง.....คน
๒. ผู้นำคุณ ประเภทประจำ ชาย.....คน หญิง.....คน
 ประเภทอาสาสมัคร ชาย.....คน หญิง.....คน
๓. กิจกรรมที่จัดขึ้นในรอบเดือน

รายการกิจกรรมที่จัดขึ้น	จำนวนครั้ง	จำนวนสมาชิก หรือ เยาวชนที่ร่วมรายการ	หมายเหตุ

๔. เรื่องอื่น ๆ ที่ควรรายงานให้ทราบ.....

.....

(ลงชื่อ).....ผู้รายงาน

ภาคผนวกที่ 11

