

บทที่ ๔

การศึกษาเฉพาะกรณีสำหรับอุตสาหกรรมประเภทต่าง ๆ

การเลือกศึกษาเฉพาะกรณีของอุตสาหกรรมประเภทต่าง ๆ นี้ จะเลือกตัวอย่างของอุตสาหกรรมดังนี้

- ๑) อุตสาหกรรมที่มี Concentration สูง ได้แก่ อุตสาหกรรมแก้วและอุตสาหกรรมกระดาษพิมพ์-เขียน
- ๒) อุตสาหกรรมที่มี Concentration ขนาดกลาง ได้แก่ อุตสาหกรรมประกอบรถยนต์
- ๓) อุตสาหกรรมที่มี Concentration ต่ำ ได้แก่ อุตสาหกรรมปั้นกายการวิเคราะห์จะวิเคราะห์โดยละเอียดถึงสาเหตุและผลของการที่อุตสาหกรรมมี Concentration อยู่ในระดับนั้น ๆ

๑) อุตสาหกรรมแก้ว

Concentration ของอุตสาหกรรมแก้วในระหว่างปี ๒๕๐๔ ถึง ๒๕๑๑ แสดงได้ดังตารางที่ ๔.๑

ตารางที่ ๔.๑

แสดง Concentration ของอุตสาหกรรมแก้วจากปี ๒๕๐๔-๒๕๑๑

Concentration (3 Lgst)

ปี

% ของปริมาณการผลิต

๒๕๐๔

๘๖

๒๕๐๕

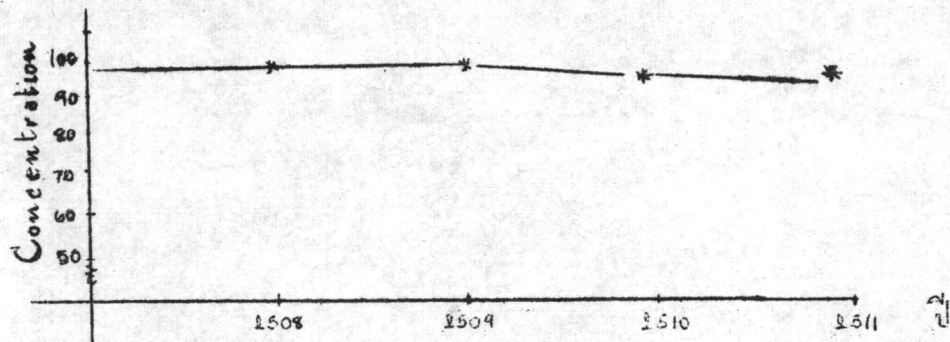
๘๖

ตารางที่ ๔.๑ (ต่อ)

แสดง Concentration ของอุตสาหกรรมแก้วจากปี ๒๕๐๔-๒๕๑๑

<u>ปี</u>	<u>% ของปริมาณการผลิต</u>
๒๕๑๐	๘๕
๒๕๑๑	๘๕

ที่มา : คำนวณจากตารางที่ ๔.๔



ค่าของ Concentration ในกรณีนี้ควรที่จะพิจารณาจาก ๒ บริษัทที่ใหญ่ที่สุดมากกว่า ๓ บริษัท ทั้งนี้เพราะว่าผู้ผลิตที่ทำการผลิตขนาดใหญ่ที่สุดมีอยู่เพียง ๒ แห่ง คือองค์การแก้ว และบริษัทอุตสาหกรรมเครื่องแก้วไทยเพียง ๒ แห่งนี้มีส่วนถึง ๘๗% ในปริมาณการผลิตทั้งหมดของประเทศ ดังนั้นจะเห็นได้ว่าอุตสาหกรรมแก้วนี้เป็นอุตสาหกรรมที่มีโครงสร้างของตลาดใกล้เคียงการผูกขาดอย่างมาก และในจำนวนผู้ผลิตรายใหญ่ ๒ รายนี้มีรายหนึ่งเป็น "รัฐวิสาหกิจอุตสาหกรรม"^(๑) คือองค์การแก้ว ซึ่งมีส่วนในปริมาณการผลิตทั้งหมดดังตารางที่ ๔.๒

(๑) วิจิตรวงศ์ ๗ ป้อมเพชร คร. "ข้อสังเกตในการพิจารณาปัญหาเกี่ยวกับรัฐวิสาหกิจอุตสาหกรรม" เศรษฐกิจอุตสาหกรรม กรุงเทพฯ พิมพ์ครั้งที่ ๑ พ.ศ. ๒๕๑๓

ตารางที่ ๔.๒

แสดงปริมาณการผลิตแก้วของเอกชนและวิสาหกิจ หน่วย : พัน

<u>ปี</u>	<u>องค์การแก้ว</u>	<u>เอกชน</u>
๒๕๐๕	๑๑,๑๐๐	๑๕,๑๑๓
๒๕๐๖	๑๕,๗๒๒	๑๘,๑๐๖
๒๕๐๗	๑๘,๒๐๔	๑๘,๕๕๗
๒๕๐๘	๒๒,๐๐๐	๑๘,๓๕๔
๒๕๐๙	๒๔,๐๐๐	๑๘,๑๘๐

ที่มา : กองเศรษฐกิจอุตสาหกรรม กระทรวงอุตสาหกรรม

องค์การแก้วเป็นวิสาหกิจที่ตั้งขึ้นมาเพื่อสนับสนุนเศรษฐกิจความมั่นคงแห่งชาติ ในระหว่างสงครามโลกครั้งที่สอง และได้ดำเนินต่อมาจนถึงปัจจุบัน ซึ่งวิสาหกิจนี้ต้องบริหารงานภายใต้ระเบียบข้อบังคับของทางราชการ ย่อมจะมีประสิทธิภาพในการดำเนินงานต่ำกว่าของเอกชนกำไรที่ได้รับเกินกว่าปรกติเกิดจากการผูกขาด

อุตสาหกรรมแก้วเป็นอุตสาหกรรมที่มีอุปสงค์เพิ่มขึ้นอยู่ตลอดเวลา ย่อมจะเป็นสิ่งดึงดูดใจให้ผลิตรายใหม่เข้ามาทำการผลิต แต่การที่จะเข้ามาทำการผลิตขนาดใหญ่ ซึ่งวิสาหกิจไม่อาจที่จะแข่งขันได้คงกล่าวได้ว่า ดังนั้นรัฐบาลจึงไม่อนุญาตให้ผลิตที่จะเข้ามาทำการผลิตขนาดใหญ่เข้ามาแข่งขันเพิ่มได้นอกจากที่มีอยู่แล้ว เมื่อพิจารณาประกอบกับโครงการส่งเสริมการลงทุนในอุตสาหกรรมแก้วจากปี ๒๕๐๓ - ๒๕๑๔ แล้ว จะเห็นได้ว่าบริษัทที่ได้รับการส่งเสริมเพียง ๒ รายคือ (๒)

(๒) คณะกรรมการส่งเสริมลงทุนเพื่อกิจการอุตสาหกรรม "รายชื่อโครงการที่ได้รับบัตรส่งเสริม", ปี ๒๕๐๓ - ๒๕๐๔

บริษัท แอป้าอินคัสตรี จำกัด ผลิตหลอดไสยาฉืด ๑๕๐ ตัน/ปี
 บริษัท แก้วสยาม จำกัด ผลิตแก้วไสยาฉืด ๓๐๐ ตัน/ปี

บริษัทที่ได้รับการส่งเสริมทั้ง ๒ รายนี้ เป็นบริษัทที่มีขนาดเล็กมากเมื่อเทียบกับปริมาณการผลิตทั้งหมด หรืออาจกล่าวได้ว่ารัฐบาลไม่มีนโยบายส่งเสริมการลงทุนในอุตสาหกรรมแก้วจากนโยบายของรัฐบาลดังกล่าวแล้ว เป็นสาเหตุที่ทำให้อุตสาหกรรมแก้วเป็นอุตสาหกรรมที่มี Concentration สูงมาก และอุตสาหกรรมนี้ก็ไม่ค่อยประสบกับปัญหาการแข่งขันของสินค้าเขาจากต่างประเทศ ทั้งนี้เนื่องจาเมื่อมีการผลิตแก้วภายในประเทศเพิ่มขึ้น ปริมาณการนำเข้าก็ลดน้อยลงตามลำดับ ดังตารางที่ ๕.๓

ตารางที่ ๕.๓

แสดงปริมาณการผลิตในประเทศ การนำเข้าและการบริโภคแก้ว

ปี	การผลิตในประเทศ	การนำเข้า	การบริโภค
๒๕๐๘	๖๒,๓๑๘	๒๑,๘๘๘	๘๓,๑๓๐
๒๕๐๙	๗๑,๓๓๘	๑๔,๔๓๘	๘๕,๖๕๗
๒๕๑๐	๗๖,๐๓๐	๑๐,๔๔๘	๘๓,๓๓๘
๒๕๑๑	๘๑,๘๕๒	๘,๕๕๘	๙๐,๓๐๗

ที่มา : กองเศรษฐกิจอุตสาหกรรม กระทรวงอุตสาหกรรม

เมื่ออุตสาหกรรมไม่องแข่งขันกับสินค้าเขาจากต่างประเทศ อำนาจการผูกขาดของอุตสาหกรรมก็จะเป็นไปอย่างมาก ซึ่งถ้าไรที่อุตสาหกรรมได้รับจะอยู่ในอัตราสูงมาก ดังจะพิจารณาไคจากการกะประมาณค่าไรในปี ๒๕๑๑^(๓) ดังนี้

(๓) รายงานสำมะโนอุตสาหกรรมปี ๒๕๑๑ ในเขตพระนคร ชนบุรี สมุทรปราการ นนทบุรีและปทุมธานี

มูลค่าผลผลิตรวมเบื้องต้น	๑๖๘	ล้านบาท
หัก ค่าจ้างและเงินเดือนที่จ่ายทั้งสิ้น	๒๘	"
หัก ค่าวัสดุ กิ๊บบ เชื้อเพลิง พลังงานและค่าจ้างเหมา	๑๑๘	"
กำไรเบื้องต้น	๒๘	"

กำไรเบื้องต้นจำนวนนี้มีค่าใกล้เคียงกับกำไรสุทธิ ทั้งนี้เนื่องจากอุตสาหกรรมแก้วเป็นอุตสาหกรรมที่ตั้งมานานแล้ว คนทุนคงที่ไต่หมักไปแล้ว ดังนั้นการคำนวณอัตรากำไรจึงคำนวณได้จากต้นทุนเปลี่ยนแปลงอย่างเดียวได้ในจำนวนกำไร ๒๘ ล้านบาท จะเป็นของผู้ผลิตรายใหญ่ซึ่งมีส่วนในปริมาณการผลิตถึง ๘๗% กระจายมาว่าจะได้รับกำไร ๘๐% ซึ่งคิดเป็น ๒๗ ล้านบาทหรือมากกว่า

ผลจากการที่อุตสาหกรรมแก้วมี Concentration สูง เป็นผลดีทางด้านผู้ผลิตที่มีขนาดใหญ่อย่างมาก สำหรับองค์การแก้วจากการที่ผู้ผลิตรายใหม่ไม่สามารถเข้าไปแข่งขันได้ทำให้สามารถรับกำไรในอัตราสูง ผลดีที่จะเกิดขึ้นคือทำให้รัฐบาลมีรายได้เพิ่มขึ้น ซึ่งเป็นสิ่งที่หาได้ยากที่รัฐวิสาหกิจอุตสาหกรรมของรัฐบาลจะสามารถทำกำไรได้ในอัตราเช่นนี้ และเมื่อเป็นรัฐวิสาหกิจซึ่งไม่มีนโยบายที่จะกำหนดราคาขายให้สูงเกินกว่าปกติ ทำให้คู่แข่งที่มีอยู่ไม่อาจขายในราคาที่สูงกว่าได้ และผลจากการที่ไม่มีคู่แข่งเพิ่มขึ้นนี้ก็ยังเป็นผลดีสำหรับบริษัทอุตสาหกรรมเครื่องแก้วไทย ซึ่งเป็นผู้ผลิตรายใหญ่ที่สุดเช่นกัน ทำให้ได้รับกำไรในอัตราสูงด้วย แต่สภาพการผูกขาดทางด้านผลเสียซึ่งก็คงจะตกอยู่กับผู้บริโภค เพราะตามขนาดและจำนวนโรงงานที่มีอยู่เวลานั้น สามารถที่จะผลิตสินค้าได้พอเพียงกับความต้องการภายในประเทศก็ตาม แต่ผู้ผลิตก็ไม่สามารถจะผลิตผลิตภัณฑ์ลักษณะต่าง ๆ ได้ในเวลาตามที่ผู้ใช้ต้องการ ทั้งนี้เพราะว่าการปรับปรุงคุณภาพของสินค้าให้ดีขึ้นไม่ใช่สิ่งสำคัญสำหรับอุตสาหกรรมในลักษณะนี้ เนื่องจากไม่มีคู่แข่งมากรายผู้บริโภคไม่มีทางเลือกที่จะไปซื้อของผู้ผลิตรายอื่นได้ ตรงกันข้ามกับในกรณีที่ถ้ารัฐบาลไม่ได้คำนึงถึงว่าองค์การแก้วเป็นรัฐวิสาหกิจเป็นแหล่งหารายได้ของรัฐบาล รัฐบาลส่งเสริมให้มีการแข่งขันเพิ่มมากขึ้นของ

ผู้ผลิตรายใหม่ที่จะทำการผลิตขนาดใหญ่จะมีผลทำให้ค่าของ Concentration ต่ำลง และผลที่ที่จะเกิดขึ้นมากก็คือคุณภาพของสินค้าจะได้รับการปรับปรุงให้ดีขึ้น และต้นทุนการผลิตอาจจะลดต่ำลงได้เป็นผลดีแก่ผู้บริโภค

สรุป อุตสาหกรรมแก้วเป็นอุตสาหกรรมที่มี Concentration สูง และระยะเวลาเปลี่ยนไป ค่าของ Concentration ก็ยังคงสูงอยู่ทั้งนี้เป็นเพราะอุปสรรคในการเข้าไปแข่งขันเป็นสาเหตุสำคัญ เนื่องจากรัฐบาลมีนโยบายที่จะช่วยเหลือรัฐวิสาหกิจทำให้อุตสาหกรรมนี้มีโครงสร้างของตลาดใกล้เคียงกับการผูกขาดอย่างมาก ผลจากการที่อุตสาหกรรมมี Concentration สูงนี้ ทำให้ไม่มีการปรับปรุงคุณภาพการผลิตให้มีประสิทธิภาพดีขึ้น และต้นทุนการผลิตต่ำกว่าที่เป็นอยู่ได้ จึงยังคงมีการส่งสินค้าที่มีคุณภาพดีมาจากต่างประเทศ เป็นผลให้ผู้บริโภคต้องรับภาระไป

ตารางที่ ๔๔

แสดงจำนวนโรงงานและการผลิตแก้วภายในประเทศ

หน่วย : คัน

	๒๕๐๘	๒๕๐๙	๒๕๑๐	๒๕๑๑
๑) องค์การแก้ว	๒๒,๓๖๘	๒๖,๒๐๘	๓๓,๐๙๕	๓๓,๕๕๒
๒) บริษัทอุตสาหกรรมเครื่องแก้ว-๓๙,๘๘๐ ไทย		๕๒,๙๑๕	๓๙,๓๖๐	๕๕,๐๒๐
๓)	๑๐๐	๒๐๐	๓๙๕	๕๕๐
๔)	๓๐๐	๑๑๐	๑๒๐	๑๕๐
๕)	๒๕๐	๓๕๐	๒๐๐	๕๐๐
๖)	๑๘๐	๒๕๐	๑๒๐	๑๕๐
๗)	๒๐๐	๑๘๐	๕๐๐	๕๐๐
๘)	๓๐๐	๒๕๐	๒๕๐	๓๐๐
๙)	๒๕๐	๕๐๐	๓๐๐	๒๕๐

ตารางที่ ๔.๕ (ต่อ)

แสดงจำนวนโรงงานและการผลิตแก้วภายในประเทศ

	<u>๒๕๐๕</u>	<u>๒๕๐๘</u>	<u>๒๕๑๐</u>	<u>๒๕๑๑</u>
๑๐)	๓๐๐	๒๕๐	๒๕๐	๒๕๐
๑๑)	๒๕๐	๓๐๐	๓๐๐	๓๐๐
๑๒)	<u>๒๕๐</u>	๒๗๐	๕๐๐	๕๕๐
๑๓)	<u>๖๒,๗๑๘</u>	<u>๒๗๐</u>	๓๐๐	๓๐๐
๑๔)		<u>๗๑,๗๓๘</u>	๓๐๐	๓๐๐
๑๕)			๓๐๐	๓๐๐
๑๖)			<u>๓๐๐</u>	<u> </u>
			<u>๗๖,๐๓๐</u>	<u>๘๑,๘๕๒</u>

ที่มา : กองเศรษฐกิจอุตสาหกรรม

๒) อุตสาหกรรมกระดาษพิมพ์-เขียน

อุตสาหกรรมกระดาษพิมพ์-เขียน เป็นอีกอุตสาหกรรมหนึ่งที่มี Concentration สูงและมีโครงสร้างของตลาดใกล้เคียงกับตลาดผูกขาดอย่างมาก เช่นเดียวกับอุตสาหกรรมแก้ว อุตสาหกรรมนี้เป็นสิ่งที่มีค่าต่อประเทศมาก ทั้งนี้เพราะว่ากระดาษเป็นสินค้าที่มีความจำเป็นต่อประชาชนโดยส่วนใหญ่ และอุปสงค์จะเพิ่มขึ้นตามการเพิ่มของจำนวนประชากร จะเห็นได้จากปริมาณการบริโภคกระดาษได้เพิ่มขึ้นอย่างรวดเร็ว จาก ๗๒,๐๐๐ ตัน ในปี ๒๕๐๕ เป็น ๑๕๐,๐๐๐ ตัน ในปี ๒๕๑๕ อัตราเพิ่มประมาณ ๑๕% ต่อปี(๕) เมื่อความต้องการเพิ่มขึ้นในอัตราสูง และกระดาษชนิดนี้แต่เดิมนั้นต้องอาศัยสินค้าเข้าเป็นส่วนใหญ่จึงจะเห็นได้จากตารางที่ ๔.๕

(๕) รายงานเรื่อง Paper and Paper Products ของกองเศรษฐกิจอุตสาหกรรม

ตารางที่ ๔.๕

ปริมาณกระดาษพิมพ์-เขียน พ.ศ. ๒๕๐๖-๒๕๑๒

หน่วย : กิ่ง

<u>ปี</u>	<u>ปริมาณนำเข้า</u>	<u>การผลิตในประเทศ</u>	<u>รวม</u>
๒๕๐๖	๑๓,๕๕๕	๓,๘๘๘	๒๕,๔๔๔
๒๕๐๗	๓,๓๔๕	๑๒,๖๖๑	๒๐,๔๐๖
๒๕๐๘	๖,๔๖๐	๑๓,๙๙๓	๒๔,๔๕๓
๒๕๐๙	๑๑,๑๘๕	๑๘,๔๘๘	๒๙,๖๗๓
๒๕๑๐	๘,๘๖๒	๒๐,๐๘๙	๒๘,๘๕๑
๒๕๑๑	๖,๖๖๓	๒๔,๐๐๐	๓๐,๖๖๐

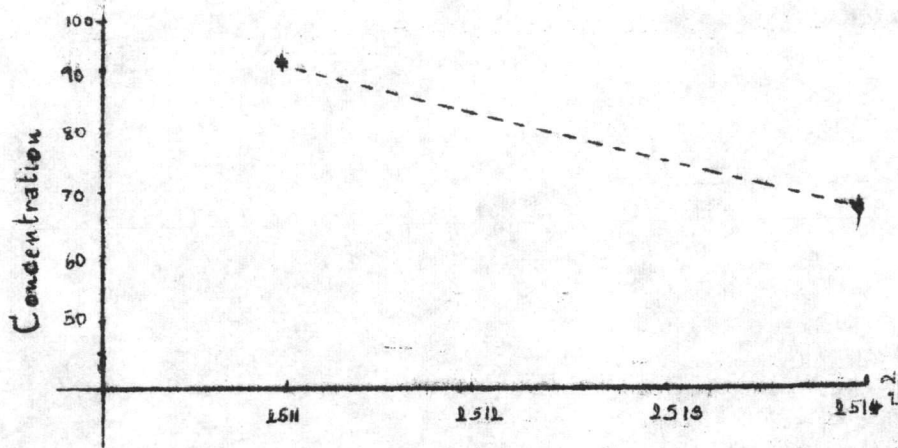
ที่มา : กรมศุลกากร และกองเศรษฐกิจอุตสาหกรรม

ดังนั้นรัฐบาลจึงได้ส่งเสริมให้มีการผลิตเพิ่มขึ้น โดยมีอุตสาหกรรมที่ได้รับการส่งเสริมจากรัฐบาลเฉพาะกระดาษพิมพ์และเขียนให้ทำการผลิตขนาดใหญ่ถึง ๔ บริษัท (๕) ถ้าวิเคราะห์หาค่า Concentration ซึ่งคำนวณได้จากตารางที่ ๖ จะเห็นได้ว่าค่าของ Concentration เป็นดังนี้คือ

<u>ปี</u>	<u>% ปริมาณการผลิต</u>
๒๕๑๑	๙๑
๒๕๑๔	๖๘

ที่มา : คำนวณจากตารางที่ ๔.๖

(๕) รายชื่อโครงการที่ได้รับบัตรส่งเสริมจากปี ๒๕๐๓-๒๕๑๔ ของสำนักงานคณะกรรมการส่งเสริมการลงทุนเพื่อกิจการอุตสาหกรรม



ในปี ๒๕๑๑ อุตสาหกรรมที่มีผู้ผลิตกระดาษพิมพ์-เขียนทั้งสิ้น ๕ บริษัท ซึ่งมีค่า Concentration (3 Lgst) ถึง ๘๑% ค่าของ Concentration สูง ประกอบกับ จำนวนผู้ผลิตมีน้อย ดังนั้นโครงสร้างของอุตสาหกรรมในตลาดจึงใกล้เคียงกับตลาด ๒ ขายน้อย ที่ค่อนข้างจะมีอำนาจผูกขาดมาก ดังได้กล่าวแล้วว่าเนื่องจากอุตสาหกรรม ที่มีผู้ผลิตน้อยและมีผู้ผลิตรายใหญ่อยู่เพียงไม่กี่ราย ซึ่งเป็นสาเหตุทำให้ค่าของ Concentration สูงถึง ๘๑% แต่เมื่อวิเคราะห์เหตุผลจากการที่อุตสาหกรรมมี Concentration สูงในระยะนั้น จะเห็นได้ว่าอุตสาหกรรมนี้ไม่สามารถที่จะมีอำนาจผูกขาดได้ อย่างเต็มที่ ทั้งนี้เนื่องจากต้องแข่งขันกับสินค้าเขาจากต่างประเทศอย่างมาก ประกอบกับคุณภาพไม่ดี ไม่เป็นที่นิยมของผู้ซื้อ ดังนั้นผู้ผลิตจึงไม่สามารถจะขอขึ้นราคา กระดาษภายในประเทศให้สูงขึ้นตามราคาของเยื่อกระดาษที่ต้องสั่งจากต่างประเทศได้ แต่เนื่องจากกระดาษเป็นสินค้าที่มีอุปสงค์เพิ่มขึ้นอยู่ตลอดเวลา รัฐบาลจึงได้ทำการส่งเสริมการลงทุนในอุตสาหกรรมนี้ให้มีการผลิตขนาดใหญ่เพิ่มขึ้น จนกระทั่งถึงในปี ๒๕๑๔ มีจำนวนบริษัทที่ทำการผลิตกระดาษพิมพ์-เขียน ทั้งสิ้น ๙ บริษัท ค่าของ Concentration ได้ลดลงเหลือ ๖๘% สาเหตุที่อุตสาหกรรมมีค่าของ Concentration ลดต่ำลงนี้ สรุปได้ ๒ ประการ คือ

๑) รัฐบาลได้อนุญาตให้มีการแข่งขันกันได้อย่างเสรี พร้อมทั้งให้มีการช่วยเหลือส่งเสริมให้มีการผลิตเพิ่มขึ้น และบริษัทที่เข้ามาผลิตเพิ่มนี้เป็นบริษัทขนาดใหญ่ที่สามารถขยายกำลังการผลิตเพิ่มมากขึ้นได้ทั้งสิ้น ทำให้กำลังการผลิตทั้งหมดในปี ๒๕๑๔

มีถึง ๓๘,๕๐๐ ตัน ในขณะที่ปริมาณความต้องการภายในประเทศมีเพียง ๓๘,๐๐๐ ตัน ทำให้มี Surplus Capacity เกิดขึ้น ผู้ผลิตจึงจำเป็นต้องลดปริมาณการผลิตลงเหลือเพียงมีละ ๕๐,๐๐๐ ตัน^(๖) ทั้งการเพิ่มขึ้นของจำนวนบริษัทและการลดลงของปริมาณการผลิตทำให้ Concentration ลดต่ำลง

๒) วัตถุดิบ คือเยื่อกระดาษนั้นต้องสั่งซื้อจากต่างประเทศ ทั้งนี้เนื่องจากวัตถุดิบภายในประเทศนั้นไม่มีผู้ผลิตขึ้นจำหน่าย และต้องเสียค่าขนส่งสูง ประกอบกับมีคุณภาพไม่สม่ำเสมอ ดังนั้นจึงจำเป็นต้องสั่งวัตถุดิบเข้ามาและราคาของวัตถุดิบนี้มีราคาแพงขึ้นเรื่อย ๆ เป็นสาเหตุทำให้ผู้ผลิตต้องลดปริมาณการผลิต

เมื่ออุตสาหกรรมมีค่าของ Concentration ลดต่ำลงอันเนื่องมาจากมีผู้เข้ามาทำการผลิตเพิ่มขึ้น และผลิตได้ในปริมาณที่เกินกว่าความต้องการซึ่งต้องลดปริมาณการผลิตลง อุตสาหกรรมนี้เป็นอุตสาหกรรมที่มีโครงสร้างของตลาดใกล้เคียงกับตลาดที่มีผู้ขายน้อย (Oligopoly) ดังนั้นผู้ผลิตรายใหญ่ ๆ ได้ทำการแข่งขันกันตัดราคาขายลงให้ต่ำที่สุด และใช้นโยบายทางด้านการตลาดเข้าช่วยในการหาลูกค้าราคาขายสูงกว่าต้นทุนเพียงเล็กน้อยเท่านั้น รัฐบาลจึงได้ให้ความช่วยเหลือโดยการกำหนดเป็นนโยบายระงับการตั้งอุตสาหกรรมประเภทนี้ชั่วคราวเป็นเวลา ๒ ปี เพื่อเป็นการใช้เงินทุนของชาติที่มีอยู่ให้เป็นไปอย่างมีประสิทธิภาพสูงสุด และเพื่อเป็นการประหยัดเงินตราต่างประเทศ ดังนั้นโอกาสที่ผู้ผลิตรายใหม่จะเข้ามาแข่งขันจึงไม่มี และเพื่อที่จะหลีกเลี่ยงการแข่งขันกันในระหว่างบริษัทต่าง ๆ บริษัทใหญ่ ๆ จึงได้มีการร่วมมือกันเพื่อที่จะจัดตั้งบริษัทกลางขึ้นเพื่อที่จะได้แบ่งกำลังการผลิตกระดาษ โดยไม่ให้เกิดการผลิตกระดาษขนาดและน้ำหนักเดียวกันเข้ามาแข่งขันกัน เมื่อมีการรวมตัวกันของบริษัทใหญ่ ๆ จะมีผลทำให้ค่าของ Concentration สูงขึ้น ทำให้มีอำนาจ

(๖) บันทึกอุตสาหกรรมกระดาษพิมพ์-เขียน กองเศรษฐกิจอุตสาหกรรม

ผูกขาดมากขึ้น และสามารถที่จะมีอำนาจกำหนดราคาได้ ดังจะเห็นได้จากราคากระดาษ
ไค้สูงขึ้นไปเป็นลำดับจากในเดือนเมษายน ๒๕๑๔ ราคาเริ่มละ ๑๗๐ บาท เดือนกันยายน
ปีเดียวกันเป็น ๑๘๐ บาท และในเดือนมกราคม ๒๕๑๕ ไค้เพิ่มเป็น ๒๐๐ บาท และยังคง
คงสูงเพิ่มขึ้นต่อไปอีก^(๗)

สรุป อุตสาหกรรมกระดาษพิมพ์-เขียน มีค่าของ Concentration สูงขึ้น
เนื่องจากจำนวนบริษัทมีอยู่น้อยและมีการรวมกันในระหว่างบริษัทใหญ่ ๆ ทำให้มีอำนาจ
ในการผูกขาดเพิ่มขึ้นผลก็คือ การขึ้นราคาสินค้าและการที่มี Concentration ลดต่ำ
ลงเนื่องจากการแข่งขันเพิ่มมากขึ้น เกิด Excess Capacity ทำให้ต้องลดปริมาณ
การผลิตลงผู้ผลิตขาดทุน

ตารางที่ ๔.๖

แสดงปริมาณการผลิตของอุตสาหกรรมกระดาษพิมพ์-เขียน หน่วย : ตัน

บริษัท	ปริมาณการผลิต	
	๒๕๑๑	๒๕๑๔
๑)	๑๘,๐๐๐	๒๑,๖๐๐
๒)	๑๒,๐๐๐	๒๐,๐๐๐
๓)	๖,๐๐๐	๑๒,๐๐๐
๔)	๓,๐๐๐	๑๐,๐๐๐
๕)	๓๐๐	๖,๐๐๐
๖)		๕,๐๐๐
๗)		๓,๐๐๐
	<u>๓๘,๓๐๐</u>	<u>๗๘,๕๐๐</u>

ที่มา : กองเศรษฐกิจอุตสาหกรรม

(๗) ข่าวเรื่องเมืองไทยในรอบสัปดาห์ หนังสือพิมพ์เดลินิวส์ วันที่ ๑๓ กุมภาพันธ์

๓) อุตสาหกรรมประกอบรถยนต์

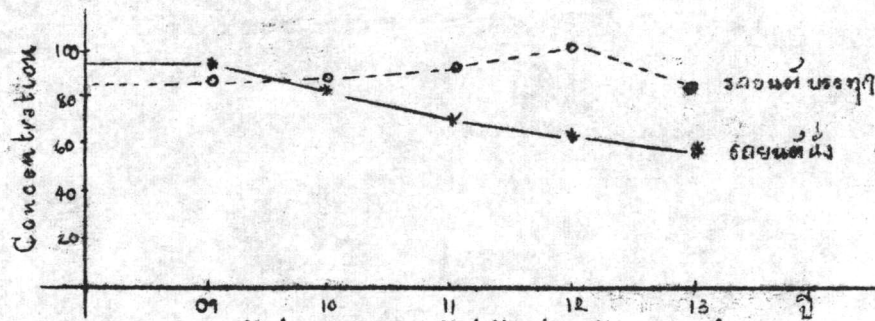
อุตสาหกรรมประกอบรถยนต์เป็นอุตสาหกรรมที่มีค่า Concentration ขนาดกลาง ในปัจจุบัน concentration ของอุตสาหกรรมประกอบรถยนต์แสดงได้ ดังตารางที่ ๔.๗

ตารางที่ ๔.๗

แสดง Concentration ของอุตสาหกรรมประกอบรถยนต์จากปี ๒๕๐๘-๒๕๑๓
Concentration (3 Lgst) (% ของปริมาณการผลิต)

ปี	รถยนต์นั่ง	รถยนต์บรรทุก
๒๕๐๘	๘๘	๘๗
๒๕๑๐	๘๒	๘๖
๒๕๑๑	๗๖	๘๑
๒๕๑๒	๗๕	๘๖
๒๕๑๓	๖๓	๘๑

ที่มา : จำนวนจากตารางที่ ๔.๑๑ และ ๔.๑๒



รถยนต์นั่งแต่เดิมเป็นสินค้าที่คองสั่งเข้ามาจากต่างประเทศ ทำให้ประเทศต้องสูญเสียเงินตราต่างประเทศในการนำรถยนต์เข้าปีหนึ่ง ๆ เป็นจำนวนมาก ดังตารางที่ ๔.๘

ตารางที่ ๔.๔

แสดงปริมาณรถยนต์นำเข้าจากต่างประเทศระหว่างปี ๒๕๐๖ - ๒๕๑๐

ปี	จำนวนรถยนต์นั่ง	รถยนต์โดยสารและรถบรรทุก	รวม
๒๕๐๖	๑๑,๐๐๐	๑๐,๕๐๐	๒๑,๕๐๐
๒๕๐๗	๑๒,๙๐๐	๑๔,๒๐๐	๒๗,๑๐๐
๒๕๐๘	๑๒,๕๐๐	๑๕,๙๐๐	๒๘,๔๐๐
๒๕๐๙	๑๗,๕๐๐	๒๔,๙๐๐	๔๒,๔๐๐
๒๕๑๐	๑๙,๗๐๐	๒๙,๓๐๐	๔๙,๐๐๐

ที่มา : กรมศุลกากร

เนื่องจากรถยนต์ต้องสั่งจากต่างประเทศเป็นจำนวนมากคงได้กล่าวแล้ว และอุตสาหกรรมรถยนต์เป็นอุตสาหกรรมพื้นฐานที่จะก่อให้เกิดการพัฒนาในอุตสาหกรรมอื่นได้อีก เช่น อุตสาหกรรมผลิตชิ้นส่วนประกอบ อุตสาหกรรมผลิตยางรถยนต์ อุตสาหกรรมเหล็ก เป็นต้น ดังนั้นรัฐบาลจึงได้มีการส่งเสริมให้มีการประกอบรถยนต์ภายในประเทศทดแทนการนำรถยนต์สำเร็จรูปเข้าจากต่างประเทศ และอุตสาหกรรมรถยนต์นี้เป็นอุตสาหกรรมที่ยังไม่มีการผลิตได้ในประเทศไทยมาก่อนเลย ดังนั้นในระยะแรกในปี ๒๕๐๙ จำนวนบริษัทที่เข้ามาทำการผลิตรถยนต์ยังคงมีน้อยอยู่ประกอบกับอุตสาหกรรมรถยนต์เป็นอุตสาหกรรมที่ต้องใช้เงินลงทุนสูงมาก ดังตารางที่ ๔.๕

ตารางที่ ๔.๕

จำนวนเงินทุนและการใช้แรงงานในอุตสาหกรรมรถยนต์สำรวจถึงปี ๒๕๑๒

	จำนวนคนทำงาน	เงินลงทุน (ล้านบาท)
๑)	๓๕๖	๒๐
๒)	๓๐๐	๑๕
๓)	๒๙๐	๒

ตารางที่ ๔.๔ (ต่อ)

จำนวนเงินทุนและการใช้แรงงานในอุตสาหกรรมรถยนต์สำรวจถึงปี ๒๕๑๒

	จำนวนคนทำงาน	เงินลงทุน (ล้านบาท)
๔)	๒๕๓	๑๑
๕)	๑๙๕	๒๐
๖)	๑๓๕	๑๓
๗)	๕๐	๑๐
๘)	๕๘	๑๐
๙)	๔๔	๑๐
๑๐)	<u>๑๓</u>	<u>๓</u>
	<u>๑,๓๕๒</u>	<u>๑๒๒</u>



ที่มา : กองเศรษฐกิจอุตสาหกรรม

ในปี ๒๕๐๙ ซึ่ง Concentration ของอุตสาหกรรมนี้สูงถึง ๘๘% ในอุตสาหกรรมประกอบรถยนต์หนึ่ง และ ๘๓% สำหรับรถยนต์บรรทุก ซึ่งอุตสาหกรรมนี้ควรที่จะมีอำนาจผูกขาดใคพอสมควรเนื่องจากค่าของ Concentration ค่อนข้างสูง แต่เนื่องจากสินค้าต้องแข่งขันกับสินค้าเข้าจากต่างประเทศอย่างมากและคุณภาพของรถยนต์ที่ผลิตได้ในประเทศยังไม่เป็นที่นิยมของผู้ใช้ภายในประเทศ ประกอบกับเป็นอุตสาหกรรมที่ยังอยู่ในระยะเริ่มแรกต้นทุนในการผลิตยังคงสูงอยู่ ดังนั้นอุตสาหกรรมนี้จึงไม่มีอำนาจการผูกขาดแต่อย่างใด ต่อมาได้มีบริษัทที่ได้รับการส่งเสริมการลงทุนจากรัฐบาลเพิ่มมากขึ้นเป็นจำนวนถึง ๑๐ บริษัท^(๘) และแต่ละบริษัทที่เข้ามาต้องทำการผลิตขนาดใหญ่ควบกันทั้งสิ้น ทำให้ค่าของ Concentration ลดต่ำลง

(๘) รายชื่อโครงการที่ได้รับการส่งเสริมจากปี ๒๕๐๓ - ๒๕๑๔ ของสำนักงานคณะกรรมการส่งเสริมการลงทุน

จนเหลือ ๒๓% สำหรับรถยนต์ในปี ๒๕๑๓ ผลของการที่อุตสาหกรรมนี้ค่า Concentration ลดต่ำ ทำให้ ต้องมีการแข่งขันกันอย่างมากในระหว่างผู้ผลิต ทั้งนี้ เนื่องจากตลาดสำหรับอุตสาหกรรมรถยนต์ในประเทศยังไม่กว้างมากพอ ผลก็คือผู้ผลิตหลายรายต้องขาดทุนและราคาของรถยนต์ก็ไม่ได้ลดต่ำลง เพราะว่าอุตสาหกรรมนี้เป็นเพียงอุตสาหกรรมประกอบรถยนต์ของสังขสิทธิ์ส่วนทั้งหมดมาจากต่างประเทศซึ่งมีราคาสูงทั้งสิ้น การที่สามารถขายได้ในราคาใกล้เคียงกับรถยนต์ที่สังขสิทธิ์นำเข้าจากต่างประเทศ เนื่องจากการช่วยเหลือของรัฐบาลทางด้านภาษีซึ่งเมื่อสิ้นระยะจากการส่งเสริมไปแล้วต้นทุนก็สูงขึ้น อุตสาหกรรมนี้ที่มีข้อที่น่าสังเกตคือ การที่อุตสาหกรรมนี้ค่า Concentration ต่ำทำให้ไม่สามารถที่จะพัฒนาเพิ่มขึ้นไปได้ ถ้าพิจารณาค่าของ Concentration ของอุตสาหกรรมรถยนต์ในประเทศอื่นประกอบ ดังตารางที่ ๕.๑๐

ตารางที่ ๕.๑๐

Concentration ของอุตสาหกรรมรถยนต์สังขสิทธิ์ ของต่างประเทศ
Concentration (4 Lgst)

สหรัฐอเมริกา	๕๘
อินเดีย	๑๐๐
แคนาดา	๑๐๐ (3 Lgst)
อิตาลี	๕๖
ญี่ปุ่น	๗๗

ที่มา : การวิเคราะห์โครงสร้างอุตสาหกรรมเปรียบเทียบของ Joe S. Bain (๕)

(๕) Ibid., p. 52

จากตารางจะเห็นได้ว่า ประเทศสหรัฐอเมริกา อิตาลี คานาดา ซึ่งเป็นประเทศที่มีอุตสาหกรรมรถยนต์มาเป็นเวลานานแล้ว Concentration ของอุตสาหกรรมนี้ยังคงสูงมากอยู่ เมื่อวิเคราะห์เช่นนี้ก็เห็นได้ว่า อุตสาหกรรมรถยนต์นั้นจำเป็นต้องมี Concentration สูง ทั้งนี้เนื่องจากการผลิตจะต้องเป็นขนาดใหญ่มากถึงจะผลิตได้ในต้นทุนที่ต่ำ ดังนั้นจึงจำเป็นต้องมีผู้ผลิตเพียงน้อยรายมาก เช่นในคานาดาซึ่งเป็นประเทศที่ใหญ่กว่าประเทศไทยมากยังคงมีผู้ผลิตเพียง ๔ รายเท่านั้น ในประเทศไทยซึ่งเพิ่งเริ่มพัฒนาอุตสาหกรรมประกอบรถยนต์ก็มิได้มีผู้ผลิตถึง ๑๐ รายด้วยกัน ทั้งยังไม่สามารถผลิตชิ้นส่วนได้เพียงพอภายในประเทศอีกด้วย เพื่อที่จะช่วยเหลือผู้ผลิตภายในประเทศรัฐบาลไคมันโยบายจะห้ามนำเข้าจากต่างประเทศสำหรับรถยนต์ที่ผลิตได้ภายในประเทศและได้กำหนดว่า โรงงานประกอบรถยนต์ที่จะตั้งขึ้นใหม่จะต้องผลิตได้อย่างน้อยวันละ ๓๐ คัน และมีเงินลงทุนไม่ต่ำกว่า ๒๐ ล้าน (๑๐) แสดงว่าต้องเป็นการผลิตขนาดใหญ่ แต่การกำหนดนโยบายที่จะให้ผู้ผลิตรายใหม่ที่จะเข้ามาทำการผลิตโดยจะต้องเป็นการผลิตขนาดใหญ่นี้ ไม่ได้ช่วยแก้ปัญหาให้อุตสาหกรรมรถยนต์สามารถพัฒนาจนกระทั่งผลิตได้ในราคาต่ำเป็นผลดีแก่ผู้บริโภค และไม่เป็นการแทรกแซงรัฐบาลในการที่จะต้องการช่วยเหลืออื่น อุตสาหกรรมนี้จำเป็นต้องมีค่า Concentration สูงอย่างมาก

สรุป อุตสาหกรรมประกอบรถยนต์ในประเทศเป็นอุตสาหกรรมที่มีค่า Concentration ค่าเกินไปสำหรับอุตสาหกรรมประเภทนี้ ทั้งนี้เนื่องจากผู้ผลิตมีเป็นจำนวนมาก ผลก็คือก่อให้เกิดการแข่งขันกันอย่างมากจนเป็นอุปสรรคต่อการพัฒนาของอุตสาหกรรมรถยนต์เอง และเป็นภาระแก่รัฐบาลในการที่จะต้องการให้ความช่วยเหลืออยู่ตลอดเวลา ถ้าพิจารณาจากตลาดภายในประเทศแล้วเห็นว่า เพียงจำนวนผู้ผลิต ๑-๒ รายก็เป็นการเพียงพอแล้วที่จะผลิตให้ได้ในต้นทุนที่ต่ำ คือมีค่า Concentration สูงเกือบ ๑๐๐%

(๑๐) ประกาศนโยบายอุตสาหกรรมประกอบรถยนต์ ของกระทรวงอุตสาหกรรม
วันที่ ๑๕ กรกฎาคม ๒๕๑๔

ตารางที่ ๔.๑๑

ประมาณการประกอบรถยนต์นั่งภายในประเทศ .

บริษัทผู้ผลิต	ปี ๒๕๐๔	ปี ๒๕๐๕	ปี ๒๕๐๖	ปี ๒๕๐๗	ปี ๒๕๐๘	ปี ๒๕๐๙	ปี ๒๕๑๐	ปี ๒๕๑๑	ปี ๒๕๑๒	ปี ๒๕๑๓
บริษัทฟอร์ดมอเตอร์ (ประเทศไทย) จำกัด	๓๑๐	๕๒๘	๕๒๑	๙๒๘	๑,๐๖๕	๑,๐๐๘	๑,๒๐๕	๑,๑๒๗	๕๒๕	๑,๒๙๕
บริษัททรูสกอร์เจอร์เนอรัล แอสเซมบลี จำกัด	-	๕๘๐	๗๖๘	๙๑๒	๑,๕๖๕	๑,๖๕๖	๒,๐๕๑	๒,๑๓๗	๑,๗๓๕	๑,๖๐๑
บริษัทสยามกลการ และนิสสัน จำกัด	-	-	๕๘๒	๑,๘๕๖	๑,๓๖๕	๑,๖๖๗	๑,๘๗๕	๒,๐๗๑	๑,๕๕๑	๑,๒๘๓
บริษัทโตโยต้ามอเตอร์ (ประเทศไทย) จำกัด	-	-	-	๒๘๒	๕๑๕	๒๐๕	๖๗๐	๑,๓๑๐	๑,๓๙๗	๘๕๑
บริษัทปรีนซ์มอเตอร์ (ประเทศไทย) จำกัด	-	-	-	-	-	๓๖๓	๕๑๑	๕๖๕	๒๖๕	๖๖๗
บริษัทไทยอีโนอุตสาหกรรม จำกัด									๒๙๕	๙๑๗
รวม	๓๑๐	๙๐๘	๑,๘๗๑	๓,๕๗๘	๕,๕๐๕	๕,๘๓๘	๖,๒๑๑	๗,๒๐๕	๖,๑๑๐	๖,๖๐๕

ที่มา : กองเศรษฐกิจอุตสาหกรรม

ตารางที่ ๕.๑๒

ปริมาณการประกอบรถยนต์บรรทุกภายในประเทศ

บริษัทผู้ผลิต	ปี ๒๕๐๔	ปี ๒๕๐๕	ปี ๒๕๐๖	ปี ๒๕๐๗	ปี ๒๕๐๘	ปี ๒๕๐๙	ปี ๒๕๑๐	ปี ๒๕๑๑	ปี ๒๕๑๒	ปี ๒๕๑๓
บริษัทฟอร์คมอเตอร์ (ประเทศไทย) จำกัด	๑๐๘	๑๐๘	๒๑๓	๑๘๗	๑๓๘	๑๗๖	๑๒๓	๖๕	๕๘	๑๐
บริษัทสยามกลการ และนิสสัน จำกัด	-	-	๓๘๓	๕๘๖	๑,๐๑๔	๑,๕๑๖	๑,๕๖๖	๘๘๐	๓๓๘	๒๑
บริษัท อีซูซุมอเตอร์ (ประเทศไทย) จำกัด	-	-	๑๒๖	๔๘๒	๒,๕๘๖	๒,๕๕๘	๒,๘๗๗	๓,๑๓๘	๓,๑๗๕	๑,๓๕
บริษัท ทรนบุรีประกอบรถยนต์ จำกัด	-	-	๗๒๗	๘๕๘	๘๑๖	๕๖๑	๔๓๗	๓๕๕	๕๕๗	๒๐๕
บริษัท กรรณสูตเจอร์เนอรัล แอสเซมบลี จำกัด	-	-	-	๕๒	๓๓๗	๒๕๖	๑๗๐	๘๖	๑๕๕	๑๕
บริษัท ไทโยตามอเตอร์ (ประเทศไทย) จำกัด	-	-	-	๓๓๘	๑๓๒	๑๘๗	๓๐๓	-	-	-
บริษัท สหพัฒนายานยนต์ จำกัด	-	-	-	-	-	๗๖	๑๘๓	๒๘๒	๒๖๑	๑๐
รวม	๑๐๘	๑๐๘	๑,๕๕๙	๓,๐๕๓	๕,๑๒๘	๕,๕๒๐	๕,๓๖๘	๕,๒๒๐	๕,๑๘๒	๒,๑๐

ที่มา : กองเศรษฐกิจอุตสาหกรรม

๔) อุตสาหกรรมปั้นค้าย

อุตสาหกรรมนี้เป็นอุตสาหกรรมที่มี Concentration ค่อนข้างต่ำ ซึ่งอุตสาหกรรมประเภทนี้ในประเทศไทยมีอยู่เพียง ๗% ของจำนวนอุตสาหกรรมทั้งหมด ๗๘ อุตสาหกรรม Concentration ที่คำนวณได้ ดังตารางที่ ๔.๑๓

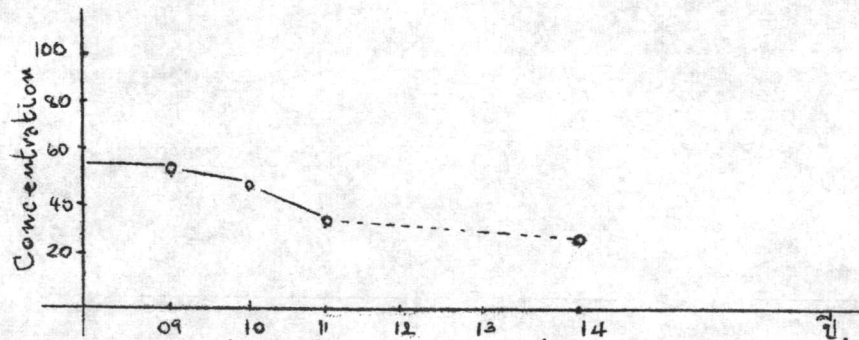
ตารางที่ ๔.๑๓

Concentration ของอุตสาหกรรมปั้นค้าย

ปี Concentration (3 Lgst)

ปี	Concentration (3 Lgst)
๒๕๐๙	๕๓
๒๕๑๐	๔๔
๒๕๑๑	๓๘
๒๕๑๔	๓๕

ที่มา : คำนวณจากตารางที่ ๔.๑๔



อุตสาหกรรมปั้นค้ายนี้เป็นอุตสาหกรรมที่มี Concentration ต่ำ ทั้งนี้

สาเหตุมาจากอุตสาหกรรมนี้มีผู้ผลิตอยู่เป็นจำนวนมาก เนื่องจากอุตสาหกรรมนี้เป็นอุตสาหกรรมที่มีมานานแล้ว. . . ประกอบกับรัฐบาลมี นโยบายที่จะส่งเสริมการลงทุนในอุตสาหกรรมปั้นค้ายซึ่งมีจำนวนบริษัททั้งหมดที่ได้รับการส่งเสริมการลงทุน

ทุนจากปี ๒๕๐๓ - ๒๕๑๔ เป็นจำนวนถึง ๒๓ บริษัท^(๑๑) และความแตกต่างกันในขนาดของบริษัต่าง ๆ มีอยู่น้อย ทำให้อุตสาหกรรมนี้มีการแข่งขันกันน้อยมาก นอกจากนี้ยังจะต้องแข่งขันกับสินค้าเขาจากต่างประเทศอีกด้วย เพื่อที่จะลดการแข่งขันลงอุตสาหกรรมนี้จึงได้มีการรวมตัวกันในรูปของสมาคมสิ่งทอ เพื่อผลทางด้านการจำหน่าย แต่คาของ Concentration จากปี ๒๕๐๔ - ๒๕๑๔ ก็ได้ลดต่ำลงโดยลำดับ เนื่องจากจำนวนผู้ผลิตได้ทวีมากขึ้น และบริษัทที่มีอยู่เดิมได้ขยายขนาดของการผลิตออกไปจนกระทั่งในปี ๒๕๑๔ อุปทานของสินค้านี้ก็มีมากกว่าอุปสงค์ คือสามารถผลิตได้ถึงปีละ ๔๕๐ ล้านหลา แต่ความต้องการภายในประเทศมีอยู่เพียง ๔๐๐ ล้านหลา ดังนั้นจึงมีปริมาณการผลิตมากเกินไปกว่าความต้องการ รัฐบาลจึงได้ให้ความช่วยเหลือโดยการระงับการอนุญาตให้ตั้งหรือขยายโรงงานปั่นด้ายชั่วคราวเป็นเวลา ๒ ปี และห้ามการนำสินค้าสิ่งทอในประเภทที่สามารถผลิตได้แล้วภายในประเทศเข้ามาอีก เมื่อผู้ผลิตรายใหม่ไม่สามารถเข้ามาแข่งขันเพิ่มได้จะทำให้คาของ Concentration ไม่ลดต่ำลง และผลจากการที่มีการรวมตัวกันก็จะทำให้คาของ Concentration สูงขึ้น โอกาสที่จะกำหนดราคาขายให้สูงขึ้นก็มีอยู่มาก ดังจะเห็นได้จากกรณีที่ราคาของด้ายฝ้ายได้สูงขึ้น ดังที่นายกสมาคมสิ่งทอได้ร้องเรียนต่อกระทรวงอุตสาหกรรมว่า ราคาของด้ายแพงเกินไปไม่มีความสัมพันธ์กับราคาของผ้า ซึ่งอุตสาหกรรมทอผ้าก็เป็นอีกอุตสาหกรรมหนึ่งที่มีผู้ผลิตเป็นจำนวนมากและ Concentration ต่ำ ประกอบกับต้องแข่งขันกับสินค้าเขาจากต่างประเทศอย่างมาก ดังนั้นจึงไม่มีโอกาสที่จะขอขึ้นราคาของสิ่งทอได้ตามการขึ้นราคาของวัตถุดิบ

ข้อที่น่าสังเกตในกรณีนี้ที่อุตสาหกรรมมี Concentration สูงหรือต่ำนี้ ปัจจัยที่ควรจะต้องพิจารณาถึงก็คือ อุตสาหกรรมนั้นเป็นอุตสาหกรรมที่ผลิตวัตถุดิบหรือผลิตสินค้าสำเร็จรูป ถ้าเป็นอุตสาหกรรมที่ผลิตสินค้าสำเร็จรูปผลจากการที่อุตสาหกรรมมี Concentration สูง ย่อมเป็นผลเสียแก่ผู้บริโภคเพียงฝ่ายเดียว แต่ถาอุตสาหกรรมนั้นเป็น

(๑๑) รายชื่อโครงการที่ได้รับการส่งเสริมการลงทุน จากปี ๒๕๐๓ - ๒๕๑๔ ของสำนักงานคณะกรรมการส่งเสริมการลงทุนเพื่อกิจการอุตสาหกรรม

อุตสาหกรรมผลิตวัตถุดิบ การที่อุตสาหกรรมมี Concentration สูงนี้ย่อมมีผลถึงทั้ง
ผู้บริโภคและผู้ผลิตสินค้าสำเร็จรูปด้วย

สรุป อุตสาหกรรมนี้เป็นอุตสาหกรรมที่มี Concentration ค่ำ เนื่องจาก
มีจำนวนผู้ผลิตเป็นจำนวนมาก ประกอบกับความแตกต่างในขนาดของบริษัทต่าง ๆ มีอยู่
น้อย ดังนั้นการแข่งขันกันจึงมีอย่างมาก เพื่อที่จะลดการแข่งขันลงจึงได้มีการรวมกันใน
รูปของสมาคมสิ่งทอ แต่ปริมาณที่ผลิตได้ยังคงมากกว่าความต้องการ รัฐบาลจึงระงับการ
ขยายโรงงานและเข้ามาแข่งขันเพิ่ม ดังนั้นการที่มีการรวมตัวกันนั้นทำให้ค่าของ Concen-
tration สูง สามารถที่จะมีอำนาจผูกขาดได้เพิ่มขึ้น จึงทำให้ราคาของผ้าฝ้าย
สูงขึ้น ซึ่งเป็นผลกระทบกระเทือนทั้งผู้ผลิตที่ต้องใช้วัตถุดิบนั้นและผู้บริโภคด้วย

ตารางที่ ๔.๑๔

แสดงจำนวนโรงงานและกำลังการผลิตของอุตสาหกรรมนี้ในราย หน่วย : แคน

	๒๕๐๙	๒๕๑๐	๒๕๑๑	๒๕๑๒
๑)	๓๑,๒๐๐	๓๕,๒๐๐	๕๒,๐๐๐	๑๓,๒๐๐
๒)	๕๒,๐๐๐	๕๒,๐๐๐	๑๔,๐๐๐	๒๔,๐๐๐
๓)	๑๕,๒๐๐	๒๔,๔๐๐	๓๒,๐๐๐	๑๙,๒๘๐
๔)	๑๔,๐๐๐	๑๔,๐๐๐	๓๕,๒๐๐	๑๒,๔๔๐
๕)	๑๒,๔๔๐	๑๒,๔๔๐	๑๒,๔๔๐	๕๒,๐๐๐
๖)	๑๓,๖๐๐	๑๙,๒๘๐	๑๔,๐๐๐	๓๒,๐๐๐
๗)	๑๘,๘๐๐	๒๕,๐๔๐	๒๙,๕๒๘	๕๖,๐๐๐
๘)	๑๐,๐๐๐	๑๓,๒๐๐	๔,๐๐๐	๔๗,๙๒๘
๙)	๑๐,๔๐๐	๒๙,๕๒๘	๑๙,๒๘๐	๑๔,๐๐๐
๑๐)	๓๒,๐๐๐	๑๔,๐๐๐	๒๕,๐๔๐	๓๐,๑๖๐
๑๑)	๒๑,๖๐๐	๓๒,๐๐๐	๒๔,๔๐๐	๑๕,๘๐๐

ตารางที่ ๔.๑๔ (ต่อ)

แสดงจำนวนโรงงานและกำลังการผลิตของอุตสาหกรรมไม้ค้าย หน่วย : แกน

	<u>๒๕๐๙</u>	<u>๒๕๑๐</u>	<u>๒๕๑๑</u>	<u>๒๕๑๔</u>
๑๒)	๑๐,๒๓๖		๑๓,๒๐๐	๑๔,๐๐๐
๑๓)	๕,๖๘๐		๒๑,๖๐๐	๑๐,๐๓๒
๑๔)			๑๐,๒๓๖	๓๑,๖๐๐
๑๕)				๓๒,๐๐๐
๑๖)				๑๐,๐๐๐
๑๗)				๑๐,๔๐๐
๑๘)				<u>๑๒,๕๐๐</u>
	<u>๒๑๕,๓๒๐</u>	<u>๒๗๐,๘๘๘</u>	<u>๓๐๖,๙๒๔</u>	<u>๔๓๗,๗๔๐</u>

ที่มา : กองเศรษฐกิจอุตสาหกรรม