

ผลการวิเคราะห์ข้อมูล

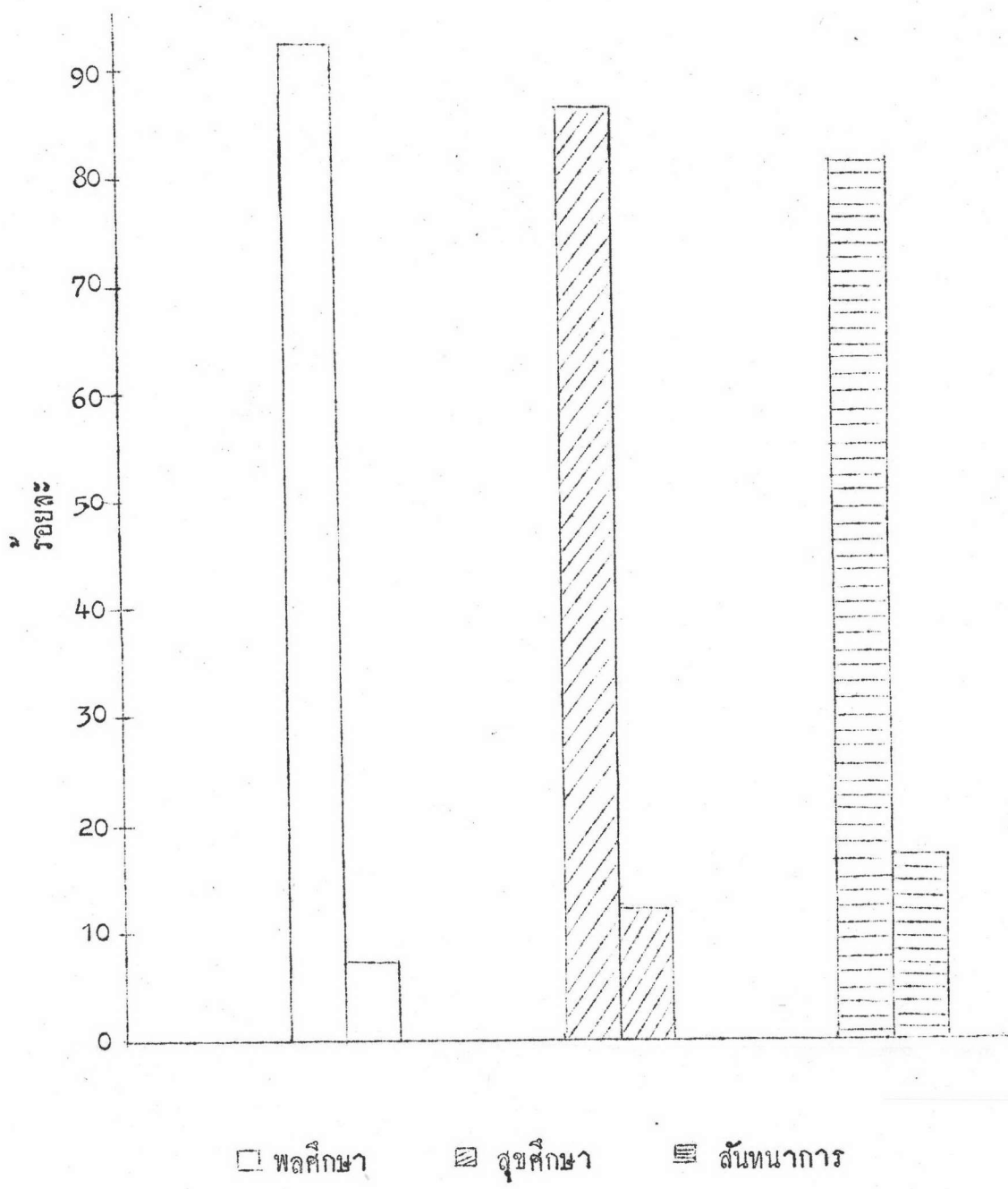
จากการส่งแบบสอบถามนักศึกษาสถาบันเทคโนโลยีพระจอมเกล้า ธานี จำนวน 960 ราย รวบรวมคำตอบได้ 836 ราย หรือร้อยละ 87.08 นำมาวิเคราะห์ผลโดยการหาค่าเฉลี่ยและหาค่าร้อยละจากจำนวนคำตอบทั้งหมดที่รวบรวมได้ ดังปรากฏผลในตารางต่อไปนี้

ตารางที่ 1 แสดงความสนใจที่จะหาความรู้และฝึกทักษะทางด้านผลศึกษา สุขศึกษา และสันตนาการ ของนักศึกษาสถาบันเทคโนโลยีพระจอมเกล้า ธานี เป็นร้อยละ (N = 836)

ความสนใจที่จะหาความรู้และฝึกทักษะทาง	เคยสนใจ	ร้อยละ	ไม่เคยสนใจ	ร้อยละ
ผลศึกษา	771	92.22	59	7.06
สุขศึกษา	719	86.00	106	12.68
สันตนาการ	683	81.70	143	17.11

จากตารางที่ 1 แสดงถึงความสนใจที่จะหาความรู้และฝึกทักษะทางด้านผลศึกษา สุขศึกษา และสันตนาการ ของนักศึกษา โดยนักศึกษามีความสนใจและเคยคิดที่จะหาความรู้และฝึกทักษะทางผลศึกษาคิดเป็นค่าร้อยละ 92.22 มากกว่าทางสุขศึกษา และสันตนาการ และนักศึกษาไม่เคยสนใจที่จะหาความรู้และฝึกทักษะทางสันตนาการคิดเป็นค่าร้อยละ 17.11 มากกว่าทางผลศึกษาและสุขศึกษา

ภาพที่ 1 แสดงความสนใจที่จะหาความรู้และฝึกทักษะทางพลศึกษา สุขศึกษา และสันทนาการ ของนักศึกษาสถาบันเทคโนโลยีพระจอมเกล้าธนบุรี เป็นร้อยละ



ตารางที่ 2 แสดงความสนใจและประสบการณ์ทางพลศึกษาของนักศึกษาสถาบันเทคโนโลยีพระจอมเกล้า ธนบุรี เป็นร้อยละ (N = 836)

ความสนใจและประสบการณ์ทางพลศึกษา	จำนวน	ร้อยละ
ชอบดูกีฬาเมื่อมีโอกาส	766	91.63
ชอบเล่นกีฬาหรือกิจกรรมพลศึกษาในระหว่างเวลาว่าง	649	77.63
เคยร่วมในการแข่งขันกีฬาภายในโรงเรียนมาก่อน	540	64.59
มีความสนใจในการอ่านวารสารด้านพลศึกษา	377	45.10
เคยร่วมในการแข่งขันกีฬาระหว่างโรงเรียน	319	38.16
เคยเป็นนักกีฬาของโรงเรียนในการศึกษาชั้นสามัญ	300	35.89
ปัจจุบันเป็นนักกีฬาของสถาบันฯ	122	14.59
อื่น ๆ	94	11.24

จากตารางที่ 2 แสดงถึงความสนใจและประสบการณ์ของนักศึกษาทางพลศึกษาปรากฏในลักษณะชอบดูกีฬาเมื่อมีโอกาส คิดเป็นค่าร้อยละ 91.63 และชอบเล่นกีฬาหรือกิจกรรมพลศึกษาในระหว่างเวลาว่าง คิดเป็นเป็นร้อยละ 77.63



ตารางที่ 3 แสดงลำดับความสำคัญของวัตถุประสงค์พลศึกษาตามความเห็นของ
นักศึกษาศถาบันเทคโนโลยีพระจอมเกล้า ธนบุรี

วัตถุประสงค์พลศึกษา	ค่าเฉลี่ยลำดับความสำคัญ (x̄)
เพื่อส่งเสริมสมรรถภาพทางกายให้มีความแข็งแรง	2.46
เพื่อให้ความรักใคร่สามัคคีกลมเกลียวกัน	3.80
เพื่อให้เป็นผู้มีน้ำใจเป็นนักกีฬา	3.87
เพื่อให้เป็นผู้ที่มีระเบียบวินัย	4.20
เพื่อให้ปรับตัวเข้ากับสังคมได้	4.55
เพื่อให้เป็นผู้เล่นและผู้ดูกีฬาที่ดี	4.73
เพื่อให้ได้เรียนรู้ทักษะเบื้องต้นของกิจกรรมกีฬา ต่าง ๆ ที่อาจนำไปใช้ในชีวิตประจำวันได้คือพอสมควร	4.84
เพื่อให้เป็นผู้นำและผู้ตามที่ดี	5.17
เพื่อให้ทราบกติกาอย่างง่าย ๆ ในการจัดกิจกรรมกีฬา	6.24
อื่น ๆ	6.25
เพื่อให้ความคิดริเริ่มในการเล่นเกมสเบ็คเท็ค	6.78
เพื่อฝึกฝนให้เป็นนักกีฬาของสถาบันฯ	7.74

จากตารางที่ 3 แสดงถึงลำดับความสำคัญของวัตถุประสงค์ทางพลศึกษาตามความเห็นของนักศึกษา ซึ่งปรากฏว่า ลำดับที่ 1 คือ เพื่อส่งเสริมสมรรถภาพทางกายให้มีความแข็งแรง มีคะแนนเฉลี่ยน้อยที่สุด 2.46 ลำดับที่ 2 เพื่อให้ความรักใคร่สามัคคีกลมเกลียวกัน คะแนนเฉลี่ย 3.80 และลำดับที่ 3 เพื่อให้เป็นผู้มีน้ำใจเป็นนักกีฬามีคะแนนเฉลี่ย 3.87 คะแนนเฉลี่ยสูงสุด 7.74 เป็นลำดับที่ 12 คือการเรียนเพื่อฝึกฝนให้เป็นนักกีฬาของสถาบันฯ

ตารางที่ 4 แสดงลำดับความต้องการของนักศึกษาสถาบันเทคโนโลยีพระจอมเกล้า
 ธนบุรี ทางการจัดบริการการสอนพลศึกษา สุขศึกษา และสหนาการ

การจัดบริการการสอน	ค่าเฉลี่ยลำดับความต้องการ (\bar{x})		
	พลศึกษา	สุขศึกษา	สหนาการ
เปิดสอนเป็นวิชาหนึ่งในหลักสูตรโดยมีหน่วยกิต	2.45	2.51	2.64
เปิดสอนเป็นวิชาหนึ่งในหลักสูตรแต่ไม่มีหน่วยกิต	1.90	1.91	1.84
เปิดสอนเป็นกิจกรรมนอกหลักสูตร (พลศึกษา สหนาการ)	1.93	-	1.55
เปิดอบรมโดยการเชิญวิทยากรมาบรรยายเป็นครั้งคราว (สุขศึกษา)	-	1.77	-
ไม่ต้องการให้เปิดสอนและฝึกอบรม	3.67	3.43	3.40
อื่น ๆ	3.29	2.93	2.63

จากตารางที่ 4 แสดงให้เห็นว่า นักศึกษาสถาบันเทคโนโลยีพระจอมเกล้า ธนบุรี มีความต้องการที่จะให้เปิดสอนวิชาพลศึกษาเป็นวิชาหนึ่งในหลักสูตรแต่ไม่มีหน่วยกิต เป็นลำดับที่ 1 มีคะแนนเฉลี่ยน้อยที่สุด 1.90 และลำดับที่ 2 ให้เปิดสอนวิชาพลศึกษาเป็นกิจกรรมนอกหลักสูตร คะแนนเฉลี่ย 1.93 ส่วนค่าคะแนนเฉลี่ยสูงสุด 3.67 ซึ่งจัดเป็นลำดับที่ 5 นักศึกษาเลือกข้อที่ไม่ต้องการให้เปิดสอนหรือฝึกอบรมพลศึกษา

ทางด้านสุขศึกษา นักศึกษามีความต้องการให้เปิดอบรมโดยการเชิญวิทยากรมาบรรยายเป็นครั้งคราว เป็นลำดับที่ 1 โดยมีคะแนนเฉลี่ยน้อยที่สุด 1.77 ลำดับที่ 2 นักศึกษาต้องการให้เปิดสอนเป็นวิชาหนึ่งในหลักสูตรแต่ไม่มีหน่วยกิต คะแนนเฉลี่ย 1.91 และค่าคะแนนเฉลี่ยสูงสุดคือ 3.43 เป็นลำดับที่ 5 ได้แกขข้อที่ไม่ต้องการให้เปิดสอนหรือฝึกอบรม

ทางด้านสหนาการ นักศึกษามีความต้องการที่จะให้เปิดสอนสหนาการเป็นกิจกรรมนอกหลักสูตร เป็นลำดับที่ 1 โดยมีคะแนนเฉลี่ยน้อยที่สุด 1.55 และต้องการให้เปิดสอน

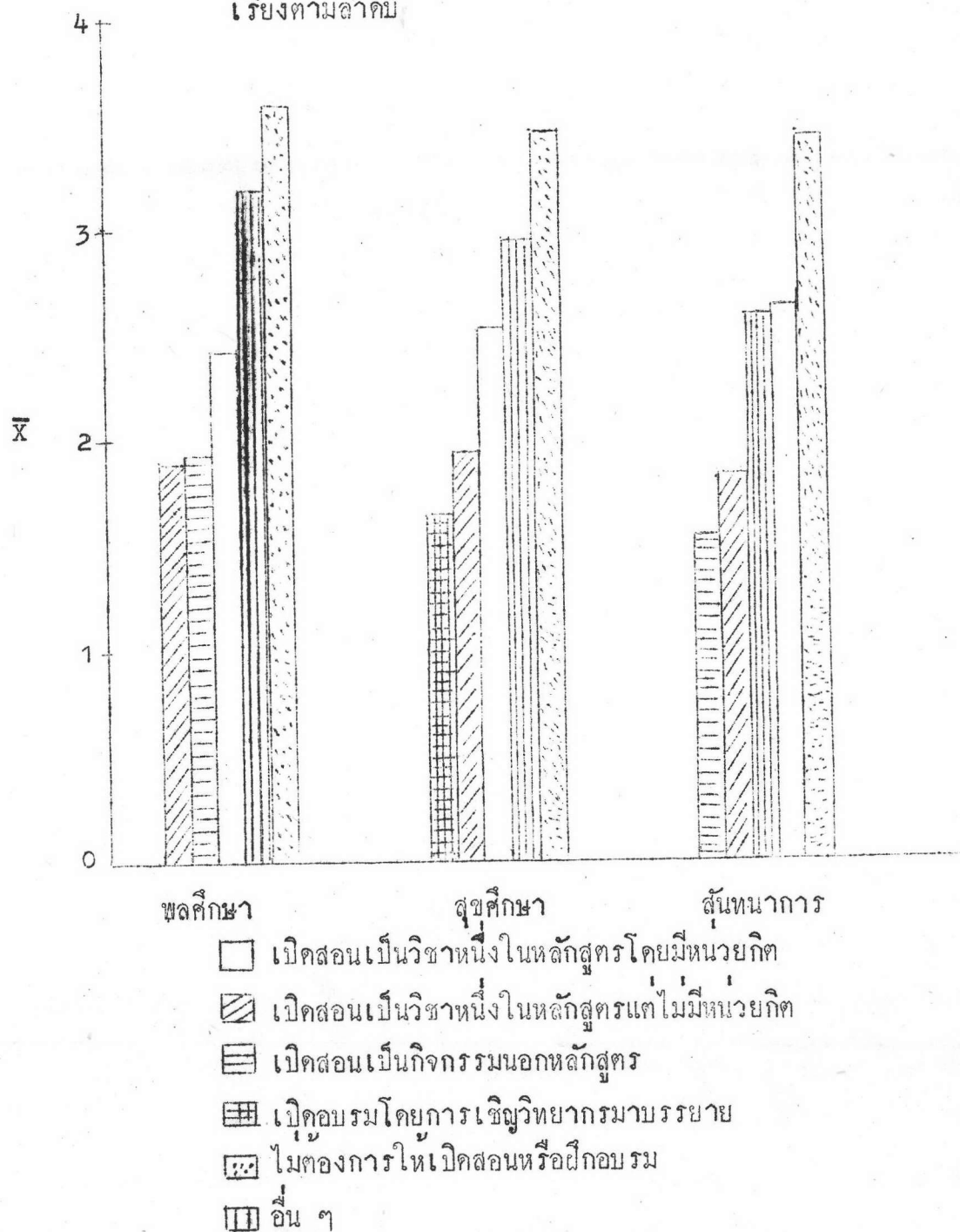
เป็นวิชาหนึ่งในหลักสูตรแต่ไม่มีหน่วยกิต เป็นลำดับที่ 2 คะแนนเฉลี่ย 1.84 ส่วนลำดับที่ 5 คือไม่ต้องการให้เปิดสอนและฝึกอบรม มีคะแนนเฉลี่ยสูงสุด 3.40

ตารางที่ 5 แสดงลำดับความต้องการของนักศึกษาสถาบันเทคโนโลยีพระจอมเกล้า
ชนบุรี ในการจัดและดำเนินการแข่งขันกีฬา

การจัดและดำเนินการแข่งขันกีฬา	ค่าเฉลี่ยลำดับความต้องการ (\bar{X})
จัดและดำเนินการแข่งขันกีฬาประจำภาค	2.26
จัดและดำเนินการแข่งขันกีฬากายนอกสถาบันฯ	2.52
จัดและดำเนินการแข่งขันกีฬากายในสถาบันฯ ในวัน ปิดภาคเรียน	2.66
จัดและดำเนินการแข่งขันกีฬาในวันเสาร์	3.31
อื่น ๆ	3.55
จัดและดำเนินการแข่งขันกีฬาตอนเย็นหลังเลิกเรียน	3.65

จากตารางที่ 5 แสดงให้เห็นถึงความต้องการของนักศึกษาในการจัดและดำเนินการแข่งขันกีฬา ปรากฏว่านักศึกษามีความต้องการลำดับที่ 1 ที่จะให้จัดและดำเนินการแข่งขันกีฬาประจำภาค โดยมีค่าคะแนนเฉลี่ยน้อยที่สุด 2.26 และต้องการให้จัดและดำเนินการแข่งขันกีฬากายนอก เป็นลำดับที่ 2 คะแนนเฉลี่ย 2.52 ส่วนคะแนนเฉลี่ยสูงสุด 3.65 ซึ่งจัดเป็นลำดับที่ 6 ได้แก่การจัดและดำเนินการแข่งขันกีฬาตอนเย็นหลังเลิกเรียน

ภาพที่ 2 แสดงลำดับความถี่ของนักศึกษาสถาบันเทคโนโลยีพระจอมเกล้า
 ธานี ทางการจัดบริการการสอนพลศึกษา สุขศึกษา และสันทนาการ
 เรียงตามลำดับ



ตารางที่ 6 แสดงลำดับความต้องการของนักศึกษาด้านเทคโนโลยีพระจอมเกล้า
ธนบุรี ในกิจกรรมพลศึกษา หมวดกีฬากลางแจ้งและในร่ม

กีฬากลางแจ้งและในร่ม	ค่าเฉลี่ยลำดับความต้องการ (\bar{X})
ฟุตบอล	1.68
บาสเกตบอล	2.63
แบดมินตัน	4.90
วอลเลย์บอล	5.84
เทเบิลเทนนิส	6.41
รักบี้ฟุตบอล	6.81
ตะกร้อชาย	6.85
เทนนิส	6.92
ตะกร้อวง	6.97
หมากรุก	8.35
หมากรอส	8.80
แฮนด์บอล	9.45
ฮอกกี	10.04
เน็ตบอล	10.50
ซอฟท์บอล	10.57
กอล์ฟ	11.72

จากตารางที่ 6 แสดงให้เห็นว่า นักศึกษามีความต้องการลำดับที่ 1 ที่จะให้จัดสอน
กีฬาฟุตบอล โดยมีค่าคะแนนเฉลี่ยน้อยที่สุด 1.68 และบาสเกตบอลเป็นลำดับที่ 2 มีค่า
คะแนนเฉลี่ย 2.63 แบดมินตันเป็นลำดับที่ 3 คะแนนเฉลี่ย 4.90 และค่าคะแนนเฉลี่ยที่
มากที่สุดคือ 11.72 จัดเป็นลำดับที่ 16 ได้แก่กอล์ฟ

ตารางที่ 7 แสดงลำดับความต้องการของนักศึกษาสถาบันเทคโนโลยีพระจอมเกล้า ชนบุรี ในกิจกรรมพลศึกษา หมวดศิลปการป้องกันตัวและกรีฑา

ศิลปการป้องกันตัวและกรีฑา	ค่าเฉลี่ยลำดับความต้องการ (\bar{x})
มวยไทย	2.01
มวยสากล	3.10
ยูโด	3.28
ยิงปืน	4.80
คาราเต้	5.33
กระบี่กระบอง	5.73
ฟันดาบ (ดาบสากล)	5.94
วิ่งผลัดประเภทต่าง ๆ	7.54
พุ่งแหลน	7.99
ขว้างจักร	8.42
วิ่งกระโดดข้ามรั้ว	8.68
ทุ่มน้ำหนัก	8.71
กระโดดค้ำถ่อ	8.83

จากตารางที่ 7 แสดงให้เห็นถึงความต้องการของนักศึกษาในค่านกิจกรรมกีฬา หมวดศิลปการป้องกันตัวและกรีฑา ลำดับที่ 1 ได้แก่มวยไทย มีค่าคะแนนเฉลี่ยน้อยที่สุด 2.01 ลำดับที่ 2 มวยสากล คะแนนเฉลี่ย 3.10 ลำดับที่ 3 ยูโด คะแนนเฉลี่ย 3.28 และค่าคะแนนเฉลี่ยมากที่สุดได้แก่กระโดดค้ำถ่อ 8.83 จัดเป็นลำดับที่ 13

ตารางที่ 8 แสดงลำดับความต้องการของนักศึกษาศาสนาบันเทคโนโลยีพระจอมเกล้า
ธนบุรี ในกิจกรรมพลศึกษา หมวดกีฬาทางน้ำ

กีฬาทางน้ำ	ค่าเฉลี่ยลำดับความต้องการ (\bar{x})
ว่ายน้ำ	1.05
โปโลน้ำ	1.92

จากตารางที่ 8 แสดงให้เห็นถึงความต้องการในหมวดกีฬาทางน้ำของนักศึกษา
ปรากฏว่า ลำดับที่ 1 โต้แ้วว่ายน้ำ มีคะแนนเฉลี่ยน้อยที่สุด 1.02 และลำดับที่ 2 โปโลน้ำ
มีคะแนนเฉลี่ย 1.92

ตารางที่ 9 แสดงลำดับความต้องการของนักศึกษาศาสนาบันเทคโนโลยีพระจอมเกล้า
ธนบุรี ในกิจกรรมพลศึกษา หมวดกิจกรรมเข้าจังหวะ

กิจกรรมเข้าจังหวะ	ค่าเฉลี่ยลำดับความต้องการ (\bar{x})
เต้นรำ	1.12
รำไทย	2.28
การเต้นรำพื้นเมือง	2.47

จากตารางที่ 9 แสดงให้เห็นว่า นักศึกษามีความต้องการในหมวดกิจกรรมเข้า
จังหวะลำดับที่ 1 โต้แ้วเต้นรำ มีคะแนนเฉลี่ยน้อยที่สุด 1.12 ลำดับที่ 2 รำไทย คะแนน
เฉลี่ย 2.28 และลำดับที่ 3 การเต้นรำพื้นเมือง คะแนนเฉลี่ยสูงสุด 2.47

ตารางที่ 10 แสดงลำดับความต้องการของนักศึกษาสถาบันเทคโนโลยีพระจอมเกล้า
ธนบุรี ในกิจกรรมพลศึกษา หมวดกิจกรรมทดสอบสมรรถภาพ

กิจกรรมทดสอบสมรรถภาพ	ค่าเฉลี่ยลำดับความต้องการ (\bar{X})
บาร์คู บาร์เดี่ยว	1.28
หวง (หอยโหน)	2.33
หีบกระโดด	2.92
แพรมโพลีน	3.42
การต่อตัวอย่างง่าย ๆ	4.34

จากตารางที่ 10 แสดงให้เห็นว่า นักศึกษามีความต้องการให้จัดสอนบาร์คู บาร์เดี่ยว เป็นลำดับที่ 1 โดยมีคะแนนเฉลี่ยน้อยที่สุด 1.28 และจัดสอนศิลปการต่อตัวอย่างง่าย ๆ เป็นลำดับที่ 5 มีคะแนนเฉลี่ยสูงสุด 4.34

ตารางที่ 11 แสดงลำดับความต้องการของนักศึกษาสถาบันเทคโนโลยีพระจอมเกล้า ชนบุรี ในด้านการดำเนินงานพลศึกษา

การดำเนินงานพลศึกษา	ค่าเฉลี่ยลำดับความต้องการ (\bar{x})
ต้องการให้มีการจัดงบประมาณสำหรับงานด้าน พลศึกษาโดยเฉพาะ	2.13
ต้องการให้มีบริการด้านการจัดหาอุปกรณ์และ สถานที่ให้เพียงพอและเหมาะสม	2.55
ต้องการให้มีศูนย์หรือหน่วยงานบริการด้าน พลศึกษาโดยเฉพาะ	2.94
ต้องการให้มีการวางโปรแกรมด้านพลศึกษา อย่างเป็นระเบียบ	3.40
ต้องการให้มีบริการที่จะช่วยเพิ่มความรู้ ทักษะ ในค่านกิจกรรมพลศึกษาโดยจัดบุคคลที่มีความรู้ มาช่วยฝึกสอน	3.51
ต้องการให้มีโครงการจัดกิจกรรมพลศึกษาเพื่อซ่อม เสริมความบกพร่องของร่างกาย	4.54
อื่น ๆ	5.19

จากตารางที่ 11 แสดงให้เห็นว่านักศึกษามีความต้องการให้จัดดำเนินงานด้านพลศึกษา โดยให้มีการจัดสรรงบประมาณสำหรับงานพลศึกษาโดยเฉพาะ เป็นลำดับที่ 1 มีคะแนนเฉลี่ยน้อยที่สุด 2.13 และลำดับที่ 2 นักศึกษาต้องการให้มีบริการด้านการจัดหาอุปกรณ์และสถานที่ให้เพียงพอและเหมาะสมมีคะแนนเฉลี่ย 2.55 ลำดับที่ 3 นักศึกษาต้องการให้มีศูนย์หรือหน่วยงานบริการด้านพลศึกษาโดยเฉพาะมีคะแนนเฉลี่ย 2.94

ตารางที่ 12 แสดงปัญหา อุปสรรค และความไม่สะดวกทางค่านพลศึกษาของ
นักศึกษาศาสน์เทคโนโลยีพระจอมเกล้า ทุมรี เป็นร้อยละ
(N = 836)

ปัญหา อุปสรรค และความไม่สะดวกทางพลศึกษา	จำนวน	ร้อยละ
อุปกรณ์ที่มีอยู่ไม่เพียงพอที่จะเล่น	757	90.55
สถานที่สำหรับค่านพลศึกษามีไม่เพียงพอกับกิจกรรมที่จะเล่น	752	89.95
เจ้าหน้าที่ช่วยบริการค่านพลศึกษามีไม่เพียงพอ	699	83.61
สถานันฯ ขาดผู้นำที่มีความสามารถทางค่านพลศึกษาโดยตรง	669	80.22
บริการให้ขอยืมอุปกรณ์พลศึกษาไม่สะดวก	648	77.51
ผู้บริหารไม่เห็นความสำคัญในการจัดให้มีบริการค่านพลศึกษา	509	60.89
นักศึกษามีไม่ทราบว่าสถานันฯ มีบริการค่านพลศึกษาอะไรบ้าง	459	54.90
สถานันฯ ไม่เปิดโอกาสให้นักศึกษาเสนอความคิดเห็นในการดำเนินงานค่านพลศึกษา	411	49.16
อุปกรณ์พลศึกษาส่วนใหญ่ชำรุด	369	44.14
นักศึกษามีไม่มีความรู้ทางหลักและทักษะในการเล่นกิจกรรมพลศึกษา ทำให้ไม่สนใจจะเล่น	356	42.58
นักศึกษามีไม่สนใจเล่นกิจกรรมพลศึกษาเนื่องจากเกรงจะเกิดความเสียหายแก่อุปกรณ์และสถานที่แล้วต้องรับผิดชอบ	134	16.03
อื่น ๆ	83	9.93

จากตารางที่ 12 แสดงให้เห็นว่า ปัญหาทางพลศึกษาของนักศึกษาศาสน์เทคโนโลยีพระจอมเกล้า ทุมรี ส่วนใหญ่ได้แก่อุปกรณ์การกีฬาและสถานที่สำหรับเล่นกิจกรรมพลศึกษามีไม่เพียงพอ คิดเป็นค่าร้อยละ 90.55 และ 89.95 ตามลำดับ นอกจากนั้นได้แก่

เจ้าหน้าที่ช่วยบริการด้านผลศึกษามีไม่เพียงพอ สถาบันเทคโนโลยีพระจอมเกล้า ธนบุรี
 ชาญนำที่มีความสามารถด้านผลศึกษาโดยตรง คิดเป็นค่าร้อยละ 83.61 และ 80.22
 ตามลำดับ

ตารางที่ 13 แสดงความสนใจและประสบการณ์ทางสุขศึกษาของนักศึกษา
 สถาบันเทคโนโลยีพระจอมเกล้า ธนบุรี เป็นร้อยละ (N = 836)

ความสนใจและประสบการณ์ทางสุขศึกษา	จำนวน	ร้อยละ
มีความสนใจในการศึกษาหาความรู้ด้านสุขอนามัยจากหนังสือ หรือ เอกสารต่าง ๆ	545	65.19
เคยรับการอบรมในเรื่องการปฐมพยาบาลมาก่อน	459	54.90
เคยรับการอบรมด้านสวัสดิศึกษา (Safety) มาก่อน	398	47.61
ตามปกติรับการตรวจสุขภาพร่างกายปีละครั้ง	242	28.95
เคยรับบริการทดสอบสุขภาพจิตมาก่อน	99	11.84
อื่น ๆ	35	4.19

จากตารางที่ 13 แสดงให้เห็นว่า ความสนใจและประสบการณ์ทางสุขศึกษาของ
 นักศึกษาส่วนใหญ่ได้แก่การศึกษาหาความรู้ด้านสุขอนามัยจากหนังสือหรือเอกสารต่าง ๆ
 และเคยรับการอบรมในเรื่องการปฐมพยาบาลในด้านสวัสดิศึกษา (Safety) มาก่อน
 คิดเป็นค่าร้อยละ 65.19, 54.90 และ 47.61 ตามลำดับ

ตารางที่ 14 แสดงลำดับความสำคัญของวัตถุประสงค์สุศึกษาตามความเห็นของ
นักศึกษาด้านเทคโนโลยีพระจอมเกล้า ธนบุรี

วัตถุประสงค์สุศึกษา	ค่าเฉลี่ยลำดับความสำคัญ (\bar{X})
เพื่อสร้างและส่งเสริมสุขภาพและสุขนิสัย	1.99
เพื่อให้มีความรู้และทักษะในเรื่องสุขอนามัยและสามารถนำไปใช้ในชีวิตประจำวันได้	2.10
เพื่อให้มีความรู้และทักษะในการป้องกันอุบัติเหตุ	2.97
เพื่อให้เข้าใจหลักการปฐมพยาบาลและนำไปใช้ในชีวิตประจำวันได้	3.05
เพื่อให้รู้จักใช้บริการทางการแพทย์ให้เป็นประโยชน์มากที่สุด	4.02
เพื่อให้มีความรู้ทางด้านสวัสดิศึกษาโดยเฉพาะภายในโรงงาน	4.15
เพื่อให้มีความรู้ในการแสวงหาความช่วยเหลือทางด้านสุขภาพจากหน่วยงานอื่น ๆ ที่เกี่ยวข้อง	4.15
อื่น ๆ	6.29

จากตารางที่ 14 แสดงให้เห็นถึงความสำคัญของวัตถุประสงค์ทางสุศึกษาตามความเห็นของนักศึกษา ลำดับที่ 1 ได้แก่ เพื่อเป็นการสร้างและส่งเสริมสุขภาพและสุขนิสัย มีค่าคะแนนเฉลี่ยน้อยที่สุด 1.99 ลำดับที่ 2 เพื่อให้มีความรู้และทักษะในเรื่องสุขอนามัยและสามารถนำไปใช้ในชีวิตประจำวันได้ มีคะแนนเฉลี่ย 2.10 ลำดับที่ 3 เพื่อให้มีความรู้และทักษะในการป้องกันอุบัติเหตุ มีคะแนนเฉลี่ย 2.97

ตารางที่ 15 แสดงลำดับความต้องการของนักศึกษาสถาบันเทคโนโลยีพระจอมเกล้า ธนบุรี ในการจัดบริการด้านสุขภาพ

การบริการด้านสุขภาพ	ค่าเฉลี่ยลำดับความต้องการ (\bar{X})
บริการการตรวจร่างกายและให้ยาตามคำสั่งแพทย์	2.15
บริการตรวจสอบสายตา	3.82
บริการป้องกันโรค เช่น ปลูกฝี ฉีดวัคซีน	3.92
บริการการรักษาฟัน	4.65
บริการความปลอดภัยภายในโรงฝึกงาน	4.99
บริการจัดสิ่งแวดล้อมภายในสถานศึกษา ให้ถูกสุขลักษณะ	5.10
บริการตรวจสอบการได้ยิน	5.25
บริการตรวจกลุ่มเลือด	5.25
บริการตรวจเช็อกามโรค	5.38
บริการด้านการโภชนาการ	5.58
บริการแนะแนวสุขภาพจิต	5.78
อื่น ๆ	8.37

จากตารางที่ 15 แสดงให้เห็นถึงความต้องการของนักศึกษาในค่านับบริการสุขภาพ ลำดับที่ 1 นักศึกษาต้องการให้จัดบริการตรวจร่างกายและให้ยาตามคำสั่งแพทย์ โดยมีค่าคะแนนเฉลี่ยน้อยที่สุด 2.15 ลำดับที่ 2 นักศึกษาต้องการบริการตรวจสอบสายตา โดยมีคะแนนเฉลี่ย 3.82 และลำดับที่ 3 นักศึกษาต้องการให้จัดบริการการป้องกันโรค เช่น ปลูกฝี ฉีดวัคซีน มีค่าคะแนนเฉลี่ย 3.92

ตารางที่ 16 แสดงลำดับความต้องการของนักศึกษาสถาบันเทคโนโลยีพระจอมเกล้า ๗๗ ในด้านการดำเนินงานสุศึกษา

การดำเนินงานด้านสุศึกษา	ค่าเฉลี่ยลำดับความต้องการ (\bar{X})
ต้องการให้มีการจัดงบประมาณสำหรับงานด้าน สุศึกษาโดยเฉพาะ	1.90
ต้องการให้มีศูนย์หรือหน่วยงานด้านสุชอนามัย โดยเฉพาะ	2.06
ต้องการให้มีโครงการด้านสุสภาพในสถาบันฯ	2.51
ต้องการให้มีการวางโปรแกรมด้านสุศึกษา อย่างเป็นระเบียบ	2.59
อื่น ๆ	3.88

จากตารางที่ 16 แสดงให้เห็นว่า นักศึกษามีความต้องการให้สถาบันเทคโนโลยีพระจอมเกล้า ๗๗ จัดสรรงบประมาณสำหรับงานด้านสุศึกษาโดยเฉพาะเป็นลำดับที่ 1 โดยมีค่าคะแนนเฉลี่ยน้อยที่สุด 1.90 ลำดับที่ 2 นักศึกษาต้องการให้มีศูนย์หรือหน่วยงานด้านสุชอนามัยโดยเฉพาะ มีคะแนนเฉลี่ย 2.06 และลำดับที่ 3 นักศึกษาต้องการให้มีโครงการด้านสุสภาพในสถาบันฯ มีค่าคะแนนเฉลี่ย 2.51

ตารางที่ 17 แสดงปัญหา อุปสรรค และความไม่สะดวกทางสุขศึกษา ของ
นักศึกษาสถาบันเทคโนโลยีพระจอมเกล้า ธนบุรี เป็นร้อยละ
(N = 836)

ปัญหา อุปสรรค ความไม่สะดวกทางสุขศึกษา	จำนวน	ร้อยละ
บริการด้านการรักษาพยาบาลยังไม่ดีพอ	579	69.26
สถาบันฯ ไม่มีบริการการแก้ไขส่วนบกพร่องของร่างกาย	564	67.46
สถาบันฯ ยังไม่ได้วางโครงการด้านสุขศึกษาและสุขอนามัยอย่างเป็น แบบแผน	530	63.40
เครื่องเวชภัณฑ์ อาทิ เตียงคนไข้ ยารักษาโรค มีไม่เพียงพอ	494	59.09
สถาบันฯ ขาดผู้นำที่มีความสามารถในการดำเนินงานด้านสุขศึกษาโดยตรง	488	58.37
เจ้าหน้าที่บริการด้านการพยาบาลมีไม่เพียงพอ	471	56.34
บริการค่าน้ำดื่ม น้ำชาของสถาบันฯ ยังมีไม่เพียงพอ	459	54.90
มีงบประมาณไม่เพียงพอสำหรับจัดซื้อยารักษาโรคและเครื่องเวชภัณฑ์	397	47.49
ภายในโรงฝึกงานมีจำนวนห้องน้ำพอเพียงกับความต้องการแล้ว	397	47.49
ภายในโรงฝึกงานมีจำนวนห้องส้วมพอเพียงกับความต้องการแล้ว	395	47.25
ความสะอาดภายในโรงฝึกงานมีไม่เพียงพอ	349	41.75
อาคารต่าง ๆ ของสถาบันฯ สร้างถูกสุขลักษณะดีแล้ว	290	34.69
ระบบการระบายน้ำภายในสถาบันฯ ยังไม่ดีพอ	281	33.61
โรงอาหารของสถาบันฯ มีสุขลักษณะดีและตั้งอยู่ในทำเลที่เหมาะสมดีแล้ว	260	31.10
ผู้บริหารไม่เห็นความสำคัญในการจัดบริการด้านสุขอนามัย	236	28.23
บริการการตรวจรักษาโรคที่สถาบันฯ จัดให้พอเพียงกับความต้องการแล้ว	178	21.29
เครื่องเวชภัณฑ์ส่วนใหญ่ที่มีชำรุดใช้การไม่ได้	168	20.10
อื่น ๆ	71	8.49

จากตารางที่ 17 แสดงให้เห็นถึงปัญหา อุปสรรค และความไม่สะดวกต่าง ๆ ทางสุขศึกษา ของนักศึกษาสถาบันเทคโนโลยีพระจอมเกล้า ธนบุรี ซึ่งส่วนใหญ่มีความเห็นว่าการบริการด้านการรักษาพยาบาลยังไม่ดีพอ สถาบันเทคโนโลยีพระจอมเกล้า ธนบุรี ไม่มีบริการการแก้ไขส่วนบกพร่องของร่างกาย สถาบันเทคโนโลยีพระจอมเกล้า ธนบุรี ยังไม่ได้วางโครงการด้านสุขศึกษาและสุขอนามัยอย่างเป็นแบบแผน เครื่องเวชภัณฑ์ อาทิ เคียงคนไข้ ยารักษาโรค มีไม่เพียงพอ ซึ่งคิดเป็นค่าร้อยละ 69.26, 67.46, 63.40 และ 59.09 ตามลำดับ

ตารางที่ 18 แสดงการใช้เวลาว่างของนักศึกษาสถาบันเทคโนโลยีพระจอมเกล้า ธนบุรี เป็นร้อยละ (N = 836)

การใช้เวลาว่างของนักศึกษา	จำนวน	ร้อยละ
เล่นกิจกรรมกีฬาและเกมส์ต่าง ๆ	679	81.22
อ่านหนังสือ ตำรา เพื่อหาความรู้เพิ่มเติมในแขนงวิชา	640	76.56
พักผ่อนสมองในสถานที่เรีงรมย์	584	69.86
เล่นดนตรี ร้องเพลง	463	55.38
อยู่ที่โรงฝึกงานฝึกภาคปฏิบัติในวิชาที่เรียน	276	33.01
อื่น ๆ	63	7.54

จากตารางที่ 18 แสดงให้เห็นว่า นักศึกษาสถาบันเทคโนโลยีพระจอมเกล้า ธนบุรี ใช้เวลาว่างส่วนใหญ่ในการเล่นกิจกรรมกีฬาและเกมส์ต่าง ๆ อ่านหนังสือตำรา เพื่อหาความรู้เพิ่มเติมในแขนงวิชา และพักผ่อนสมองในสถานที่เรีงรมย์ ซึ่งคิดเป็นค่า ร้อยละ 81.22, 76.56 และ 69.86 ตามลำดับ

ตารางที่ 19 แสดงลำดับความสำคัญของวัตถุประสงค์สันตนาการตามความเห็น
ของนักศึกษาด้านเทคโนโลยีพระจอมเกล้า ชมนบุรี

วัตถุประสงค์สันตนาการ	ค่าเฉลี่ยลำดับความสำคัญ (\bar{X})
เพื่อส่งเสริมให้เป็นผู้ที่รู้จักใช้เวลาว่างให้เกิดประโยชน์	2.47
เป็นการช่วยผ่อนคลายความตึงเครียดทั้งทางร่างกาย และจิตใจ	2.68
เพื่อให้เป็นผู้ที่มีความคิดริเริ่มสร้างสรรค์	2.88
เพื่อฝึกให้เป็นผู้ที่กล้าแสดงออกในที่ชุมชน	2.99
เพื่อฝึกให้เป็นผู้มีผู้นำและผู้ตามที่ดี	3.80
เพื่อให้เป็นผู้ที่มีความรู้และทักษะทางด้านสันตนาการ และสามารถนำไปใช้ในชีวิตประจำวัน	3.84
เพื่อให้ได้พบปะสังสรรค์และรู้จักมารยาทในการเล่น รวมกัน	4.16
เพื่อส่งเสริมให้มีโอกาสแสดงออกในสิ่งที่ตนถนัด	4.42
อื่น ๆ	6.83

จากตารางที่ 19 แสดงให้เห็นถึงลำดับความสำคัญของวัตถุประสงค์สันตนาการตามความเห็นของนักศึกษา ซึ่งปรากฏว่าลำดับที่ 1 ได้แก่ เพื่อส่งเสริมให้เป็นผู้ที่รู้จักใช้เวลาว่างให้เกิดประโยชน์ โดยมีค่าคะแนนเฉลี่ยน้อยที่สุด 2.47 ลำดับที่ 2 เพื่อเป็นการช่วยผ่อนคลายความตึงเครียดทั้งทางร่างกายและจิตใจ มีค่าคะแนนเฉลี่ย 2.68 และลำดับที่ 3 เพื่อให้เป็นผู้ที่มีความคิดริเริ่มสร้างสรรค์ มีค่าคะแนนเฉลี่ย 2.88

ตารางที่ 20 แสดงลำดับความต้องการของนักศึกษาสถาบันเทคโนโลยีพระจอมเกล้า ๒๕๖๖ ในด้านการจัดบริการกิจกรรมสันทนาการ

การจัดบริการด้านกิจกรรมสันทนาการ	ค่าเฉลี่ยลำดับความต้องการ (\bar{X})
ดนตรีและร้องเพลง	3.05
กีฬาและเกมสการละเล่น	3.47
จัดชมรมต่าง ๆ ตามความสนใจของนักศึกษา	4.50
การอ่านหนังสือ วารสาร นิตาน นิตาย โต้วาทิ	
การอภิปราย	4.67
การอัยกายพิกแรม	4.70
การฝีมือ วาภาพและสิ่งประคินฐุ	5.12
กิจกรรมเสริมสร้างทางสังคม เช่นการจัดเลี้ยง	
การทนายปัญหา	5.26
การละเล่นต่าง ๆ เช่น ละคร	5.43
กิจกรรมเข้าจ้งหะ เช่น รำวง รำไทย รำพื้นเมือง	5.46
การเดินป่า	5.64
งานอติเรกเก็บสะสมสิ่งต่าง ๆ	6.33
อื่น ๆ	8.63

จากตารางที่ 20 แสดงให้เห็นถึงความต้องการของนักศึกษาในด้านการสันทนาการ ซึ่งปรากฏว่านักศึกษาที่มีความต้องการลำดับที่ 1 ที่จะให้สถาบันเทคโนโลยีพระจอมเกล้า ๒๕๖๖ จัดบริการการดนตรีและร้องเพลง โดยมีค่าคะแนนเฉลี่ยน้อยที่สุด 3.05 ลำดับที่ 2 นักศึกษาต้องการการกีฬาและเกมสการละเล่น มีค่าคะแนนเฉลี่ย 3.47 และลำดับที่ 3 การจัดชมรมต่าง ๆ ตามความสนใจของนักศึกษา มีค่าคะแนนเฉลี่ย 4.50

ตารางที่ 21 แสดงลำดับความต้องการของนักศึกษาสถาบันเทคโนโลยีพระจอมเกล้า ธานี ในการดำเนินงานสหนาการ

การดำเนินงานสหนาการ	ค่าเฉลี่ยลำดับความต้องการ(\bar{X})
ต้องการให้มีการจัดงบประมาณสำหรับงานสหนาการ โดยเฉพาะ	1.95
ต้องการให้มีศูนย์หรือหน่วยงานบริการด้านสหนาการ โดยเฉพาะ	2.15
ต้องการให้มีการวางโปรแกรมสหนาการอย่างเป็นระเบียบ	2.34
ต้องการให้จัดสหนาการเป็นกิจกรรมเสริมหลักสูตร ร่วมกับพลศึกษาและดุขศึกษา	2.72
อื่น ๆ	4.45

จากตารางที่ 21 แสดงให้เห็นว่า นักศึกษาสถาบันเทคโนโลยีพระจอมเกล้า ธานี มีความต้องการลำดับที่ 1 ในด้านการดำเนินงานสหนาการโดยต้องการให้มีการจัดสรรงบประมาณสำหรับงานสหนาการโดยเฉพาะ ทั้งนี้มีค่าเฉลี่ยน้อยที่สุดคือ 1.95 และนักศึกษามีความต้องการลำดับที่ 2 ที่จะให้มีศูนย์หรือหน่วยงานบริการด้านสหนาการ โดยเฉพาะ โดยมีค่าคะแนนเฉลี่ย 2.15 ลำดับที่ 3 นักศึกษาต้องการให้มีการวางโปรแกรมสหนาการอย่างเป็นระเบียบ ซึ่งมีค่าคะแนนเฉลี่ย 2.34

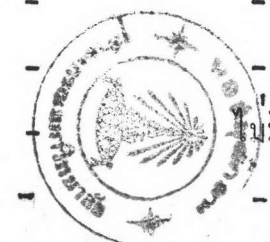
ตารางที่ 22 แสดงปัญหา อุปสรรค ความไม่สะดวกต่าง ๆ ทางสันตนาการของ
นักศึกษาศาสนาบัณฑิตเทคโนโลยีพระจอมเกล้า ทุมบุรี เป็นร้อยละ
(N = 836)

ปัญหา อุปสรรค และความไม่สะดวกทางสันตนาการ	จำนวน	ร้อยละ
แผนกกิจกรรมเสริมหลักสูตรของสถาบันฯ ยังดำเนินงานด้าน สันตนาการไม่ดีพอ	697	83.37
ไม่มีการจัดกิจกรรมต่าง ๆ อาทิ ใ้เวลาที่ การอภิปรายในหมู่นักศึกษา	679	81.22
สถาบันฯ ขาดผู้นำที่มีความสามารถทางด้านสันตนาการโดยเฉพาะ	619	74.04
สถาบันฯ มีสถานที่พักผ่อนในเวลาว่างให้นักศึกษาไม่เพียงพอ	602	72.01
เวลาว่างส่วนใหญ่ของท่านใช้ในการคุยกัน	592	70.81
ผู้บริหารไม่ให้ความสนใจงานด้านสันตนาการเลย	551	65.91
กิจกรรมการทัศนศึกษาและศึกษานอกสถานที่ที่นักศึกษาจัดกันเองนั้น คืออยู่แล้ว	263	31.46
อื่น ๆ	24	2.87

จากตารางที่ 22 แสดงให้เห็นว่า นักศึกษาศาสนาบัณฑิตเทคโนโลยีพระจอมเกล้า
ทุมบุรี มีความเห็นเป็นส่วนใหญ่ว่า แผนกกิจกรรมเสริมหลักสูตรของสถาบันฯ ยังดำเนินงาน
ด้านสันตนาการไม่ดีพอ ไม่มีการจัดกิจกรรมต่าง ๆ อาทิ ใ้เวลาที่ การอภิปรายในหมู่นัก-
ศึกษา สถาบันฯ ขาดผู้นำที่มีความสามารถทางด้านสันตนาการโดยเฉพาะ และสถาบันฯ
มีสถานที่พักผ่อนในเวลาว่างให้นักศึกษาไม่เพียงพอ ซึ่งคิดเป็นค่าร้อยละ 83.37, 81.22,
74.04 และ 72.01 ตามลำดับ

ตารางที่ 23 แสดงจำนวนและสภาพของอุปกรณ์ เครื่องอำนวยความสะดวกและสถานที่ทางพลศึกษาที่สถาบัน
เทคโนโลยีพระจอมเกล้า ธนบุรี มีอยู่ในปัจจุบัน

ชนิดของอุปกรณ์	จำนวนที่มี		สภาพ		ไม่มี
	อุปกรณ์	สถานที่	ใช้ได้	ชำรุด	
ก. ชนิดของอุปกรณ์กีฬาในร่มและกลางแจ้ง					
1. ฟุตบอลลูก (ลูก, สนาม)	15 ลูก	-	6 ลูก	9 ลูก	-
2. บาสเกตบอล (ลูก, สนาม)	8 ลูก	-	4 ลูก	4 ลูก	-
3. แขนบอล (ลูก, สนาม)	-	-	-	-	ไม่มี
4. ซอฟบอล (ลูก, สนาม)	-	-	-	-	ไม่มี
5. วอลเลย์บอล (ลูก, สนาม)	9 ลูก	-	9 ลูก	-	-
6. รักบี้ฟุตบอลลูก (ลูก, สนาม)	-	-	-	-	ไม่มี
7. เนตบอล (ลูก, สนาม)	-	-	-	-	ไม่มี
8. แบดมินตัน (ลูก, แรกเกด)	7 ชุด	1	7 ชุด	-	-
9. ตะกรอวง	98 ลูก	-	98 ลูก	-	-
10. เทนนิส	-	-	-	-	-
11. ตะกรอขามกาษา	98 ลูก	-	98 ลูก	-	-



ตารางที่ 23 แสดงจำนวนและสภาพของอุปกรณ์ เครื่องอำนวยความสะดวกและสถานที่ทางพลศึกษาที่สถาบัน
เทคโนโลยีพระจอมเกล้า ธนบุรี มีอยู่ในปัจจุบัน (ต่อ)

ชนิดของอุปกรณ์	จำนวนที่มี		สภาพ		ไม่มี
	อุปกรณ์	สถานที่	ใช้ได้	ชำรุด	
12. เทเบิลเทนนิส (ลูก, ไม้ตี, โต๊ะ)	ลูก 3 โหล	-	ลูก 2 โหล	1 โหล	-
	ไม้ 6 คู่	-	ไม้ 5 คู่	1 คู่	-
	โต๊ะ 2 ตัว	-	-	-	-
13. หมากรูก (กระดาน, ตัว)	9 ชุด	-	9 ชุด	-	-
14. หมากฮอส (กระดาน, ตัว)	9 ชุด	-	9 ชุด	-	-
15. กอล์ฟ (ไม้ตี, ลูก, สนาม)	-	-	-	-	ไม่มี
16. ฮอกกี	ไม้ 22 อัน	-	ไม้ 22 อัน	-	-
	ลูก 1½ โหล	-	ลูก 1½ โหล	-	-
ข. ศิลปการป้องกันตัวและกรีฑา					
1. มวยไทย (นวม, กระจับปวย)	-	-	-	-	ไม่มี
2. มวยสากล (นวม, กระจับปวย)	-	-	-	-	ไม่มี
3. ยูโด (เบาะ, เสื้อ)	เบาะ 25 เบาะ	-	เบาะ 25 เบาะ	-	-
	ชุด 6 ชุด	-	ชุด 6 ชุด	-	-

ตารางที่ 23 แสดงจำนวนและสภาพของอุปกรณ์ เครื่องอำนวยความสะดวกและสถานที่ทางพลศึกษาที่สถาบัน
เทคโนโลยีพระจอมเกล้า ธนบุรี มีอยู่ในปัจจุบัน (ต่อ)

ชนิดของอุปกรณ์	จำนวนที่มี		สภาพ		ไม่มี
	อุปกรณ์	สถานที่	ใช้ได้	ชำรุด	
4. กระบี่กระบอง	-	-	-	-	ไม่มี
5. ฟันดาบ (ดาบสากล)	-	-	-	-	ไม่มี
6. ฟูกเหล็ก	ไม้ 10 อัน	-	8 อัน	2 อัน	-
7. ขว้างจักร (จักรขนาดต่าง ๆ)	ยาง 5 อัน	-	3 อัน	2 อัน	-
8. วิ่งผลัดประเภทต่าง ๆ (คทา)	-	-	-	-	ไม่มี
9. พุ่มน้ำหนัก (ลูกพุ่มน้ำหนักขนาดต่าง ๆ)	5 ลูก	-	5 ลูก	-	-
10. กระโดดค้ำถ่อ	-	-	-	-	ไม่มี
11. วิ่งกระโดดข้ามรั้ว (รั้ว)	10 รั้ว	-	10 รั้ว	-	-
ค. กีฬาทางน้ำ					
1. วายน้ำ (ชูชีพ, ยาง, สระวายน้ำ)	-	-	-	-	ไม่มี
2. โปโลน้ำ (ลูก, ตาข่าย, สระวายน้ำ)	-	-	-	-	ไม่มี
ง. กิจกรรมเข้าจังหวะ (เทปบันทึกเสียง , แผ่นเสียงรวมเครื่องเล่นแผ่นเสียง)	-	-	-	-	ไม่มี

ตารางที่ 23 แสดงจำนวนและสภาพของอุปกรณ์ เครื่องอำนวยความสะดวกและสถานที่ทางพลศึกษาที่สถาบัน
เทคโนโลยีพระจอมเกล้า ธนบุรี มีอยู่ในปัจจุบัน (ต่อ)

ชนิดของอุปกรณ์	จำนวนที่มี		สภาพ		ไม่มี
	อุปกรณ์	สถานที่	ใช้ได้	ชำรุด	
จ. กิจกรรมทดสอบสมรรถภาพ					
1. บารคู บารเคียว	-	-	-	-	ไม่มี
2. ทวง (หอยโหนด)	-	-	-	-	ไม่มี
3. ทียบกระโดด	-	-	-	-	ไม่มี
4. แทรมโพลีน	-	-	-	-	ไม่มี

เครื่องอำนวยความสะดวกพลศึกษาและสถานที่	จำนวนสถานที่	สภาพ		ไม่มี
		ใช้ได้	ชำรุด	
1. ห้องเปลี่ยนเครื่องแต่งตัวชาย	-	-	-	ไม่มี
2. ห้องเปลี่ยนเครื่องแต่งตัวหญิง	-	-	-	ไม่มี
3. ตู้เก็บเสื้อผู้ชาย	-	-	-	ไม่มี

ตารางที่ 23 แสดงจำนวนและสภาพของอุปกรณ์ เครื่องอำนวยความสะดวกและสถานที่ทางพลศึกษาที่สถาบันเทคโนโลยีพระจอมเกล้า ธนบุรี มีอยู่ในปัจจุบัน (ต่อ)

เครื่องอำนวยความสะดวกพลศึกษาและสถานที่	จำนวนสถานที่	สภาพ		ไม่มี
		ใช้ได้	ชำรุด	
4. ตู้เก็บเสื้อผ้าหญิง	-	-	-	ไม่มี
5. ห้องอาบน้ำชาย	-	-	-	ไม่มี
6. ห้องอาบน้ำหญิง	-	-	-	ไม่มี
7. สถานที่สำหรับกิจกรรมเข้าจังหวะ	-	-	-	ไม่มี
8. โรงฝึกพลศึกษา	-	-	-	ไม่มี
9. สระว่ายน้ำ	-	-	-	ไม่มี

จากตารางที่ 23 แสดงให้เห็นว่า อุปกรณ์พลศึกษาที่สถาบันเทคโนโลยีพระจอมเกล้า ธนบุรี มีอยู่มากที่สุดได้แก่กระโดด มีจำนวน 98 ลูก รองลงมาได้แก่อุปกรณ์เทเบิลเทนนิส ฮอกกี ฟุตบอล ตามลำดับ อุปกรณ์พลศึกษาที่สถาบันเทคโนโลยีพระจอมเกล้า ธนบุรี ไม่มีเลย ได้แก่อุปกรณ์พลศึกษา หมวดกีฬาทางน้ำ กิจกรรมเข้าจังหวะ กิจกรรมทดสอบสมรรถภาพ ส่วนเครื่องอำนวยความสะดวกและสถานที่ทางพลศึกษานั้น สถาบันเทคโนโลยีพระจอมเกล้า ธนบุรี ไม่มีเลย

ตารางที่ 24 แสดงจำนวนและสภาพของอุปกรณ์เครื่องอำนวยความสะดวก
สถานที่ ทางคานสุขอนามัยที่สถาบันเทคโนโลยีพระจอมเกล้า
ธนบุรี มีอยู่ในปัจจุบัน

ชนิดของอุปกรณ์และสถานที่	มีจำนวน	สภาพ		ไม่มี
		ใช้ได้	ชำรุด	
1. เครื่องชั่งน้ำหนัก	2	2	-	-
2. เครื่องวัดส่วนสูง	2	2	-	-
3. เตียงคนไขชาย หญิง	5	5	-	-
4. ที่คมน้ำ	10	10	-	-
5. ห้องส้วมชาย	15	12	3	-
6. ห้องส้วมหญิง	15	10	5	-
7. ห้องพยาบาล	1	-	-	-

จากตารางที่ 24 แสดงถึงจำนวนของเครื่องอำนวยความสะดวกทางคาน
สุขอนามัยที่สถาบันเทคโนโลยีพระจอมเกล้า ธนบุรี มีมาก ได้แก่ห้องส้วมชายและหญิง รอง
ลงมาได้แก่ที่คมน้ำ เตียงคนไข ส่วนห้องพยาบาลมีห้องพยาบาลใหญ่เพียงห้องเดียว