



ผลการวิจัย

เพื่อสะดวกในการเสนอผลการวิเคราะห์ข้อมูลในตารางต่าง ๆ ผู้วิจัยได้นำเอาสัญลักษณ์และอักษรย่อทางสถิติมาใช้ดังต่อไปนี้

$\bar{X}$	หมายถึง	คะแนนเฉลี่ย (Mean)
S	หมายถึง	ส่วนเบี่ยงเบนมาตรฐาน (Standard Deviation)
SS	หมายถึง	ผลบวกของส่วนเบี่ยงเบนยกกำลังสอง (Sum of Squares)
MS	หมายถึง	ส่วนเบี่ยงเบนยกกำลังสองเฉลี่ย (Mean Squares)
F	หมายถึง	อัตราส่วนความแปรปรวนของฟิชเชอร์ (Fisher's Variance Ratio)
df	หมายถึง	ขั้นแห่งความเป็นอิสระ (Degree of Freedom)
R	หมายถึง	ระยะที่สั้นที่สุดที่มีนัยสำคัญ (Shortest Significance Ranges)
ns	หมายถึง	ไม่มีนัยสำคัญ (Not Significance)
**	หมายถึง	มีนัยสำคัญที่ระดับ 5%
***	หมายถึง	มีนัยสำคัญที่ระดับ 1%

ลักษณะของตัวอย่างประชากร

หลังจากที่ได้สัมภาษณ์ตัวอย่างประชากรตามกลุ่มการศึกษาและอาชีพที่ได้สุ่มตัวอย่างไว้ เพื่อหาความมีเหตุผลเกี่ยวกับการสมรสและชีวิตครอบครัวแล้ว ผู้วิจัยได้คำนวณหาอายุเฉลี่ยของกลุ่มตัวอย่างประชากรดังที่ได้แสดงในตารางที่ 2

ตารางที่ 2 อายุเฉลี่ยของตัวอย่างประชากร

		การศึกษาสูง		การศึกษาต่ำ		รวม	ของการ
		ข้าราชการ	ไม่ใช่ ข้าราชการ	ข้าราชการ	ไม่ใช่ ข้าราชการ		
รุ่นที่ 1	ช่วงอายุ	54-60	54-62	55-60	54-64	54-64	58-62
	$\bar{x}$	58.50	59.65	58.65	57.75	58.64	60
รุ่นที่ 2	ช่วงอายุ	37-43	37-44	37-44	37-44	37-44	38-42
	$\bar{x}$	39.70	39.00	41.10	39.70	39.88	40
รุ่นที่ 3	ช่วงอายุ	22-25	22-25	19-24	18-25	18-25	18-22
	$\bar{x}$	23.85	24.10	21.50	22.00	22.86	20

ตัวอย่างประชากรกลุ่มการศึกษาสูงนั้น ส่วนใหญ่สำเร็จการศึกษาชั้นปริญญาตรี ส่วนกลุ่มผู้มีการศึกษาคำนั้น ส่วนมากสำเร็จการศึกษาชั้นประถมศึกษาปีที่ 4

ในจำนวนตัวอย่างประชากรทั้ง 240 คนนั้น เป็นชาย 151 คน หญิง 89 คน เหตุที่ชายมากกว่าหญิงเพราะ ผู้มีการศึกษาชั้นปริญญาตรีขึ้นไปและมีอายุ 40 - 60 ปีนั้น ส่วนมากเป็นชาย เนื่องจากหญิงสมัยก่อนไม่ค่อยนิยมศึกษาถึงชั้นปริญญาตรี ส่วนผู้มีการศึกษาคำนั้นและออกประกอบอาชีพนอกบ้านส่วนใหญ่เป็นชาย หญิงมักจะทำงานรับจ้างอยู่กับบ้าน ทั้งนี้เพราะงานสำหรับผู้มีการศึกษาคำนั้น ส่วนใหญ่เป็นงานประเภทที่ต้องใช้แรงมาก จึงไม่นิยมรับหญิงเข้าทำงาน

เมื่อแยกกลุ่มตัวอย่างประชากรตามสภาพสมรสแล้วพบว่า กลุ่มตัวอย่างประชากร เป็นผู้ที่สมรสแล้ว 158 คน เป็นคนโสด 82 คน ทั้งนี้เพราะผู้ที่มีอายุ 40 - 60 ปี ส่วนมาก มักมีครอบครัวแล้ว ส่วนผู้ที่ยังเป็นโสดนั้นส่วนใหญ่เป็นกลุ่มตัวอย่างประชากรที่มีอายุ 20 ปี

ผลการสร้างแบบสัมภาษณ์

การสร้างแบบสัมภาษณ์วัดความมีเหตุผลเกี่ยวกับการสมรสและชีวิตครอบครัวของกลุ่มตัวอย่างประชากรในการวิจัยครั้งนี้ปรากฏผลดังนี้

การสร้างและรวบรวมข้อความเพื่อใช้ในแบบวัดความมีเหตุผล เนื่องจากผู้วิจัย ได้แบ่งข้อความในแบบวัดความมีเหตุผลเกี่ยวกับการสมรสและชีวิตครอบครัวเป็น 2 ประเภท คือ ประเภทแรก กลุ่มตัวอย่างประชากรจะต้องตอบว่า เห็นด้วยจึงจะนับว่ามีเหตุผลคือ การสมรสและชีวิตครอบครัว ส่วนประเภทที่สอง กลุ่มตัวอย่างประชากรจะต้องตอบว่า ไม่เห็น ด้วยจึงจะนับว่ามีเหตุผลคือ การสมรสและชีวิตครอบครัว ข้อความที่ผู้วิจัยรวบรวมได้และ จะนำไปให้ผู้ทรงคุณวุฒิทำการตัดสิน มีจำนวน 83 ข้อ ซึ่งมีลักษณะเนื้อเรื่องครอบคลุมเนื้อหา ทั้ง 3 อย่าง ดังได้วิเคราะห์และแสดงไว้ในตารางที่ 3

ตารางที่ 3 จำนวนข้อความที่นำไปให้ผู้ทรงคุณวุฒิทำการตัดสิน

	ข้อความประเภทที่		รวม
	1	2	
การเลือกคูครอง	17	4	21
การครองเรือน	18	15	33
การอบรมเลี้ยงบุตร	14	15	29
รวม	49	34	83

ข้อความประเภทที่ 1 กลุ่มตัวอย่างประชากรต้องตอบเห็นด้วยจึงจะเป็นผู้มีเหตุผลคือ  
การสมรสและชีวิตครอบครัว

ข้อความประเภทที่ 2 กลุ่มตัวอย่างประชากรต้องตอบไม่เห็นด้วยจึงจะเป็นผู้มีเหตุผลคือ  
การสมรสและชีวิตครอบครัว

ความแม่นยำของแบบวัดความมีเหตุผล (Validity) การหาความเที่ยงตรง  
ของแบบวัดความมีเหตุผลเกี่ยวกับการสมรสและชีวิตครอบครัว โดยใช้ผู้ตัดสินจำนวน 9 ท่าน<sup>1</sup>  
เป็นผู้ทรงคุณวุฒิทางค่านิยมศาสตร์ 2 ท่าน ผู้ทรงคุณวุฒิทางค่านิยมจิตวิทยา 2 ท่าน และเป็น  
ผู้ทรงคุณวุฒิทางค่านิยมกรรมศาสตร์ 4 ท่าน และผู้ทรงคุณวุฒิทางค่านิยมการศึกษา 1 ท่าน  
ผลการตัดสิน ปรากฏว่า ผู้ทรงคุณวุฒิตอบเห็นด้วยกับข้อความ 84.32 % และตอบไม่เห็น

<sup>1</sup> ุรายชื่อและคุณวุฒิของผู้ตัดสินในภาคผนวกของวิทยานิพนธ์เล่มนี้

ด้วย 15.68 % ของข้อความทั้งหมด ดังแสดงในตารางที่ 4 แสดงว่า ข้อความส่วนใหญ่ที่  
ผู้วิจัยรวบรวมมาใช้ได้

ตารางที่ 4 จำนวนข้อความที่ผู้ทรงคุณวุฒิเห็นด้วยและไม่เห็นด้วย

ผู้ทรงคุณวุฒิคนที่	เห็นด้วย	ไม่เห็นด้วย	รวม
1	81	2	83
2	78	5	83
3	78	5	83
4	73	10	83
5	82	1	83
6	83	0	83
7	77	6	83
8	82	1	83
9	67	16	83
คิดเป็นร้อยละ	84.32	15.68	100

เมื่อวิเคราะห์คำตัดสินของผู้ทรงคุณวุฒิเป็นรายข้อว่า ข้อใดมีผู้ทรงคุณวุฒิว่าใช้ได้  
กี่คน โดยผลดังแสดงในตารางที่ 5

ตารางที่ 5 จำนวนข้อความที่ผู้ทรงคุณวุฒิยอมรับว่าใช้ได้

จำนวนผู้ทรงคุณวุฒิที่ยอมรับว่าใช้ได้	จำนวนข้อความ
9	55
8	15
7	8
6	2
5	1
4	2
3	0
รวม	70

จะเห็นว่า ข้อความที่ผู้ทรงคุณวุฒิจำนวน 8 ท่านขึ้นไปยอมรับว่า ใช้ได้มีจำนวน 70 ข้อ ผู้วิจัยจึงได้ใช้ข้อความทั้ง 70 ข้อนี้เป็นแบบวัดความมีเหตุผลเกี่ยวกับการสมรสและชีวิตครอบครัวในการวิจัยครั้งนี้ ข้อความที่ผู้ทรงคุณวุฒิน้อยกว่า 8 ท่าน ยอมรับว่าใช้ได้ มีเพียง 13 ข้อ ผู้วิจัยจึงได้คัดทิ้งเสียทั้ง 13 ข้อ จึงเหลือข้อความในแบบวัดความมีเหตุผลเกี่ยวกับการสมรสและชีวิตครอบครัว 70 ข้อ ซึ่งเมื่อแยกคามการเลือกคู่ครอง การครองเรือน และการอบรมเลี้ยงดูบุตรแล้ว จะได้ผลดังแสดงในตารางที่ 6

ตารางที่ 6 แยกประเภทข้อความที่ผู้ทรงคุณวุฒิยอมรับว่าใช้ได้

ประเภท	จำนวนข้อความทั้งหมด	จำนวนข้อความที่ใช้ได้	ร้อยละ
การเลือกคุณครอง	21	16	76.20
การครองเรือน	33	28	84.84
การอบรมเลี้ยงดูบุตร	29	26	89.66
รวม	83	70	84.32

ความเชื่อถือได้ของแบบวัดความมีเหตุผล (Reliability) จากการทดสอบ หากความเชื่อถือได้ของแบบวัดความมีเหตุผลเกี่ยวกับการสมรสและชีวิตครอบครัวทั้ง 70 ข้อ กับกลุ่มตัวอย่างประชากร 60 คน ด้วยสูตรของ กูเตอร์ ริชาร์ดสัน<sup>2</sup> ปรากฏว่า ได้สัมประสิทธิ์ความเชื่อถือได้ภายใน (Internal Consistency) เท่ากับ 0.84 ซึ่งนับว่าเป็นค่าที่สูงพอเพียง

แบบวัดความมีเหตุผลเกี่ยวกับการสมรสและชีวิตครอบครัวที่สร้างขึ้นมีจำนวน 70 ข้อ ทุกข้อผู้ทรงคุณวุฒิได้ตัดสินว่าใช้ได้ไม่ต่ำกว่า 8 ท่าน จากจำนวน 9 ท่าน และมีค่าสัมประสิทธิ์ของความเชื่อถือได้ 0.84 จึงนับว่า เป็นแบบวัดความมีเหตุผลเกี่ยวกับการสมรสและชีวิตครอบครัวที่ดีพอเพียงสำหรับการวิจัยนี้

<sup>2</sup> สูตรการคำนวณในภาคผนวก

ผลการเปรียบเทียบความมีเหตุผลเกี่ยวกับการสมรสและชีวิตครอบครัว

จากคะแนนความมีเหตุผลเกี่ยวกับการสมรสและชีวิตครอบครัว<sup>3</sup> เมื่อได้หาคะแนนเฉลี่ย หาค่าส่วนเบี่ยงเบนมาตรฐานของตัวอย่างประชากรกลุ่มต่าง ๆ และได้ใช้วิธีวิเคราะห์ความแปรปรวน (Analysis of Variance แบบ 2 x 2 x 3 Factorial Design) ปรากฏดังแสดงไว้ในตารางที่ 7, 8, 9, 10 และ 11 ดังต่อไปนี้

ตารางที่ 7 ค่าสถิติเบื้องต้นของกลุ่มตัวอย่างประชากรจำแนกตามการศึกษาอาชีพ และรุ่น

		การศึกษาสูง		การศึกษาต่ำ		รวม
		ข้าราชการ	ไม่ใช่ข้าราชการ	ข้าราชการ	ไม่ใช่ข้าราชการ	
รุ่นที่ 1	$\bar{X}$	60.30	60.55	50.75	48.35	55.06
	S	4.89	3.73	8.42	5.72	7.93
รุ่นที่ 2	$\bar{X}$	62.40	62.50	54.60	48.25	56.94
	S	3.23	3.09	7.07	5.67	7.67
รุ่นที่ 3	$\bar{X}$	63.25	63.85	54.65	53.20	58.74
	S	3.61	3.08	4.31	5.78	6.45
รวม	$\bar{X}$	61.99	62.30	53.33	50.48	56.97
	S	4.10	3.53	6.95	5.74	7.50

<sup>3</sup>ดูรายละเอียดในภาคผนวก



ตารางที่ 8 ค่าสถิติเบื้องต้นของกลุ่มตัวอย่างประชากรจำแนกตามการศึกษา  
และอาชีพ

		การศึกษาสูง	การศึกษาต่ำ	รวม
ข้าราชการ	$\bar{X}$	61.98	55.33	57.66
	S	4.10	6.95	7.15
ไม่ใช่ข้าราชการ	$\bar{X}$	62.30	50.48	56.17
	S	3.53	5.74	7.79
รวม	$\bar{X}$	62.14	51.68	56.97
	S	3.81	6.58	7.50

ตารางที่ 9 ค่าสถิติเบื้องต้นของกลุ่มตัวอย่างประชากรจำแนกตามการศึกษาและรุ่น

		การศึกษาสูง	การศึกษาต่ำ	รวม
รุ่นที่ 1	$\bar{X}$	60.43	49.70	55.06
	S	4.30	7.06	7.93
รุ่นที่ 2	$\bar{X}$	62.45	51.43	56.94
	S	3.12	6.87	7.67
รุ่นที่ 3	$\bar{X}$	63.55	53.93	58.74
	S	3.73	5.09	6.45
รวม	$\bar{X}$	62.14	51.68	56.97
	S	3.81	6.58	7.50

ตารางที่ 10 ค่าสถิติเบื้องต้นของกลุ่มตัวอย่างประชากรจำแนกตามอาชีพและรุ่น

		ข้าราชการ	ไม่ใช่ข้าราชการ	รวม
รุ่นที่ 1	$\bar{X}$	55.53	54.60	55.06
	s	8.34	7.57	7.93
รุ่นที่ 2	$\bar{X}$	58.50	55.38	56.94
	s	6.71	8.32	7.67
รุ่นที่ 3	$\bar{X}$	58.95	58.53	58.74
	s	5.86	7.07	6.45
รวม	$\bar{X}$	57.66	56.17	56.97
	s	7.15	7.79	7.50

ตารางที่ 11 ผลการวิเคราะห์ความแปรปรวนและอัตราส่วน F ของคะแนน  
ความมีเหตุผลเกี่ยวกับการสมรสและชีวิตครอบครัวของตัวอย่าง  
ประชากร

แหล่งของความแปรปรวน	df	SS	MS	F
การศึกษา	1	6562.60	6562.60	255.51***
อาชีพ	1	133.50	133.50	5.19**
รุ่น	2	540.30	252.15	9.81***
การศึกษา x อาชีพ	1	196.20	196.20	7.63***
การศึกษา x รุ่น	2	21.73	10.86	0.42 ns
อาชีพ x รุ่น	2	82.53	41.26	1.60 ns
การศึกษา x อาชีพ x รุ่น	2	60.43	30.21	1.17 ns
ภายในกลุ่ม (Error)	228	5855.85	25.68	
รวม	239	13455.16		

ผลการวิเคราะห์ในตารางที่ 11 ปรากฏว่า

1. ความมีเหตุผลเกี่ยวกับการสมรสและชีวิตครอบครัวระหว่างผู้มีการศึกษาสูง  
และผู้มีการศึกษาค่ำแตกต่างกันอย่างมีนัยสำคัญที่ระดับความมีนัยสำคัญ .01 และเมื่อพิจารณา  
คะแนนเฉลี่ยของทั้ง 2 กลุ่ม ในตารางที่ 8 จะพบว่า คะแนนเฉลี่ยของผู้มีการศึกษาสูง  
มากกว่าคะแนนเฉลี่ยของผู้มีการศึกษาค่ำ นั่นคือ ผู้มีการศึกษาสูงมีเหตุผลเกี่ยวกับการสมรส  
และชีวิตครอบครัวดีกว่าผู้มีการศึกษาค่ำ

2. ความมีเหตุผลเกี่ยวกับการสมรสและชีวิตครอบครัวระหว่างอาชีพข้าราชการและไม่ใช่ข้าราชการแตกต่างกันอย่างมีนัยสำคัญที่ระดับความมีนัยสำคัญ .05 และเมื่อพิจารณาคะแนนเฉลี่ยของทั้ง 2 อาชีพ ในตารางที่ 10 จะพบว่า คะแนนเฉลี่ยของข้าราชการสูงกว่าไม่ใช่ว่าข้าราชการ นั่นคือ ข้าราชการมีเหตุผลเกี่ยวกับการสมรสและชีวิตครอบครัวดีกว่าไม่ใช่ว่าข้าราชการ

3. ความมีเหตุผลเกี่ยวกับการสมรสและชีวิตครอบครัวระหว่างรุ่นแตกต่างกันอย่างมีนัยสำคัญที่ระดับความมีนัยสำคัญ .01 ผู้วิจัยจึงทำการทดสอบค่าเฉลี่ยแต่ละคู่ด้วยวิธีของคินแคน (Duncan's New Multiple Range Test) ดังแสดงในตารางที่ 12

4. ปฏิกริยาร่วมระหว่างการศึกษาเกี่ยวกับอาชีพ ปรากฏความมีนัยสำคัญที่ระดับความมีนัยสำคัญ .01 แสดงว่า เหตุผลของกลุ่มการศึกษาสูงและกลุ่มการศึกษาต่ำในแต่ละอาชีพแตกต่างกันและในทำนองเดียวกัน เหตุผลของแต่ละอาชีพในแต่ละกลุ่มการศึกษาแตกต่างกัน ผู้วิจัยจึงได้ทำการทดสอบค่าเฉลี่ยของแต่ละคู่ด้วยการทดสอบค่าที (t-test) ดังแสดงในตารางที่ 13, 14, 15 และ 16 ตามลำดับ

ตารางที่ 12 เปรียบเทียบคะแนนเฉลี่ยของกลุ่มตัวอย่างทั้ง 3 รุ่น ด้วยวิธีของคินแคน (Duncan's New Multiple Range Test)

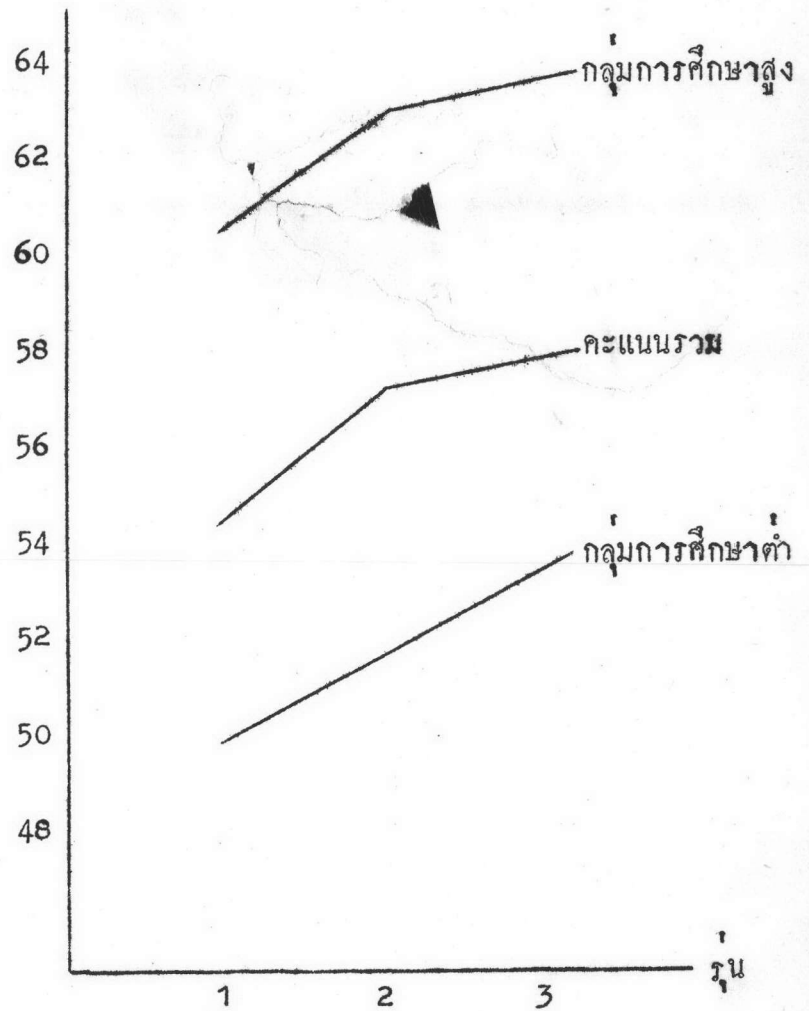
รุ่น	คะแนนเฉลี่ย	รุ่น 60	รุ่น 40	รุ่น 20	R (5 %)
รุ่น 60	55.06		1.88 **	3.68 **	$R_3 = 1.66$
รุ่น 40	56.94			1.80 **	$R_2 = 1.58$
รุ่น 20	58.74				

จากตารางที่ 12 จะเห็นได้ว่า กลุ่มตัวอย่างประชากรรุ่นอายุ 20 ปี มีเหตุผลเกี่ยวกับการสมรสและชีวิตครอบครัวที่ต่ำกว่ารุ่นอายุ 40 ปี และรุ่นอายุ 60 ปี อย่างมีนัยสำคัญที่ระดับความมีนัยสำคัญ .05 และรุ่นอายุ 20 ปี มีเหตุผลเกี่ยวกับการสมรสและชีวิตครอบครัวที่ต่ำกว่ารุ่นอายุ 40 ปี อย่างมีนัยสำคัญที่ระดับความมีนัยสำคัญ .05 จึงสรุปได้ว่า ความมีเหตุผลเกี่ยวกับการสมรสและชีวิตครอบครัวของกลุ่มตัวอย่างประชากรทั้งสามรุ่น มีแนวโน้มสูงขึ้นอย่างมีนัยสำคัญที่ระดับความมีนัยสำคัญ .05

จากคะแนนเฉลี่ยจำแนกตามการศึกษา และรุ่น สามารถแสดงให้เห็นแนวโน้มมีเหตุผลเกี่ยวกับการสมรสและชีวิตครอบครัวได้ดังภาพที่ 1

ภาพที่ 1 แสดงแนวโน้มความมีเหตุผลเกี่ยวกับการสมรสและชีวิตครอบครัวของกลุ่มการศึกษาสูงและกลุ่มการศึกษาต่ำ

คะแนนเฉลี่ย



จากภาพที่ 1 จะเห็นว่า แนวโน้มความมีเหตุผลเกี่ยวกับการสมรสและชีวิตครอบครัวโดยส่วนรวมแล้วสูงขึ้น กลุ่มการศึกษาสูงและกลุ่มการศึกษาต่ำก็เช่นเดียวกัน มีแนวโน้มความมีเหตุผลเกี่ยวกับการสมรสและชีวิตครอบครัวสูงขึ้น โดยเฉพาะอย่างยิ่งกลุ่มมีการศึกษานั้นมีแนวโน้มของการสูงขึ้นเป็นเส้นตรง แสดงว่าแต่ละรุ่นมีการสูงขึ้นอย่างสม่ำเสมอ

ตารางที่ 13 แสดงการทดสอบค่าที (t - test) ระหว่างอาชีพของกลุ่ม  
การศึกษาระดับสูง

อาชีพ	$\bar{X}$	S	t
ข้าราชการ	61.98	4.10	0.65 <sup>ns</sup>
ไม่ใช่ข้าราชการ	62.30	3.53	

จากตารางที่ 13 แสดงให้เห็นในกลุ่มผู้มีการศึกษาระดับสูง ความมีเหตุผลเกี่ยวกับการสมรสและชีวิตครอบครัวระหว่างข้าราชการและไม่ใช่ข้าราชการ ไม่ปรากฏความแตกต่างอย่างมีนัยสำคัญที่ระดับความมีนัยสำคัญ .05

ตารางที่ 14 แสดงการทดสอบค่าที (t - test) ระหว่างอาชีพของกลุ่ม  
การศึกษาระดับต่ำ

อาชีพ	$\bar{X}$	S	t
ข้าราชการ	55.33	6.95	2.46 <sup>***</sup>
ไม่ใช่ข้าราชการ	50.48	5.74	

จากตารางที่ 14 แสดงให้เห็นว่า ในกลุ่มผู้มีการศึกษาระดับต่ำความมีเหตุผลเกี่ยวกับการสมรสและชีวิตครอบครัวของข้าราชการและไม่ใช่ข้าราชการแตกต่างกันอย่างมีนัยสำคัญที่ระดับความมีนัยสำคัญ .01 และเมื่อพิจารณาคะแนนเฉลี่ยของทั้ง 2 กลุ่ม จะพบว่าคะแนนเฉลี่ยของข้าราชการมากกว่าไม่ใช่ข้าราชการ นั่นคือ กลุ่มการศึกษาระดับต่ำข้าราชการมีเหตุผลเกี่ยวกับการสมรสและชีวิตครอบครัวดีกว่าไม่ใช่ข้าราชการ

ตารางที่ 15 แสดงการทดสอบค่าที (t - test) ระหว่างกลุ่มการศึกษา  
ของข้าราชการ

กลุ่ม	$\bar{X}$	s	t
การศึกษาสูง	61.98	4.10	6.39***
การศึกษาต่ำ	55.33	6.95	

จากตารางที่ 15 แสดงให้เห็นว่า ความมีเหตุผลเกี่ยวกับการสมรสและชีวิตครอบครัวของกลุ่มการศึกษาสูงและกลุ่มการศึกษาต่ำที่มีอาชีพข้าราชการ แตกต่างกันอย่างมีนัยสำคัญที่ระดับความมีนัยสำคัญ .01 และเมื่อพิจารณาคะแนนเฉลี่ยของทั้ง 2 กลุ่ม พบว่า กลุ่มการศึกษาสูงมีเหตุผลเกี่ยวกับการสมรสและชีวิตครอบครัวดีกว่ากลุ่มการศึกษาต่ำ นั่นคือ กลุ่มการศึกษาสูงข้าราชการมีเหตุผลเกี่ยวกับการสมรสและชีวิตครอบครัวดีกว่ากลุ่มการศึกษาต่ำข้าราชการ



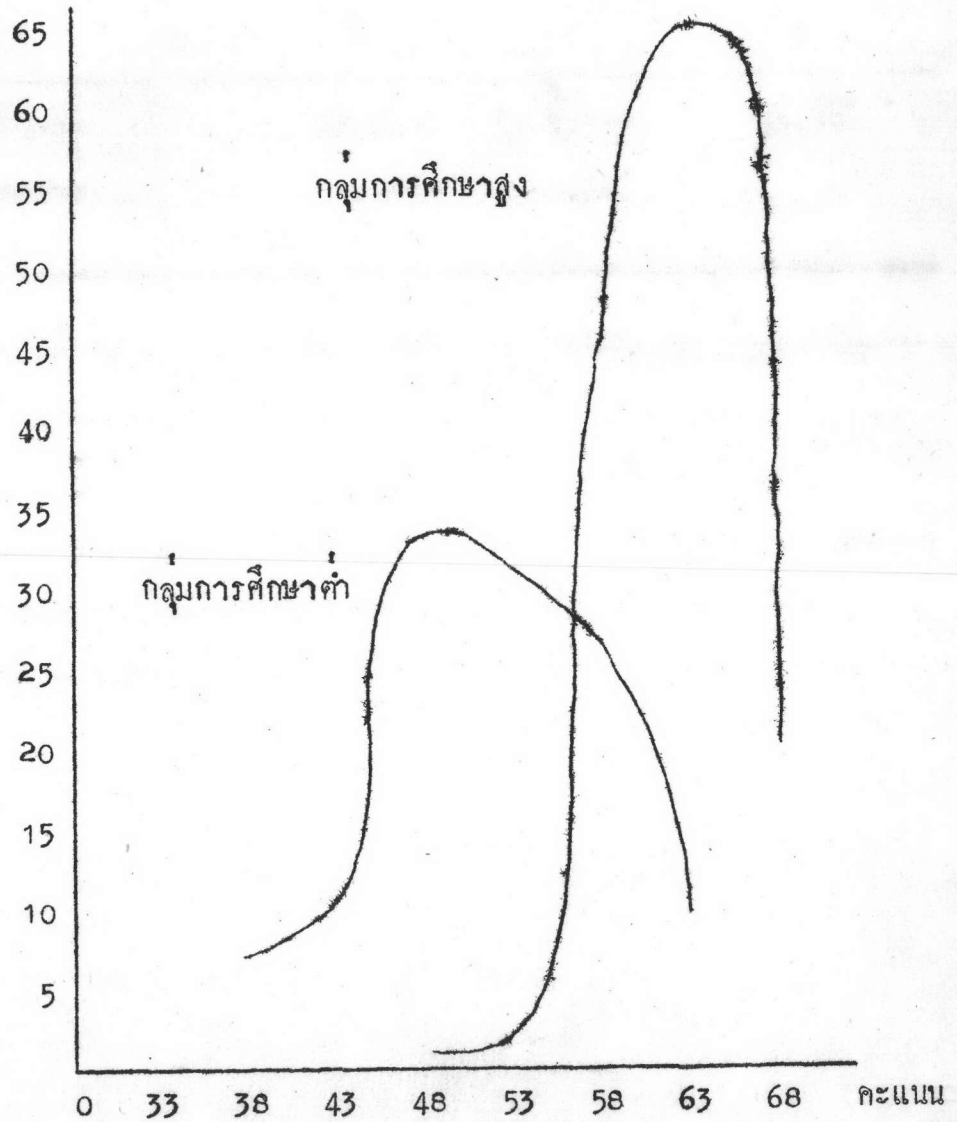
ตารางที่ 16 แสดงการทดสอบค่าที (t - test) ระหว่างกลุ่มการศึกษา  
ของไม่ใช้ข้าราชการ

กลุ่ม	$\bar{x}$	s	t
การศึกษาสูง	62.30	3.53	13.59***
การศึกษาต่ำ	50.48	5.74	

จากตารางที่ 16 แสดงให้เห็นว่า ความมีเหตุผลเกี่ยวกับการสมรสและชีวิตครอบครัวของกลุ่มการศึกษาสูงและกลุ่มการศึกษาต่ำที่ไม่ใช่ข้าราชการ แตกต่างกันอย่างมีนัยสำคัญที่ระดับความมีนัยสำคัญ .01 และเมื่อพิจารณาคะแนนเฉลี่ยของทั้ง 2 กลุ่มพบว่า กลุ่มการศึกษาสูงมีเหตุผลเกี่ยวกับการสมรสและชีวิตครอบครัวมากกว่ากลุ่มการศึกษาต่ำ นั่นคือ กลุ่มการศึกษาสูงที่ไม่ใช่ข้าราชการมีเหตุผลเกี่ยวกับการสมรสและชีวิตครอบครัวดีกว่ากลุ่มการศึกษาต่ำที่ไม่ใช่ข้าราชการ

ภาพที่ 2 แสดงการกระจายของคะแนนความมีเหตุผลเกี่ยวกับการสมรสและชีวิตครอบครัวของกลุ่มการศึกษาสูงและกลุ่มการศึกษาต่ำ

จำนวนคน



ส่วนการหาระดับความมีเหตุผลเกี่ยวกับการสมรสและชีวิตครอบครัวของกลุ่มตัวอย่าง  
ประชากรนั้น เมื่อพิจารณาจากคะแนนเฉลี่ยของกลุ่มตัวอย่างประชากรทั้งหมดที่ใช้ ดังปรากฏ  
ในตารางที่ 17

ตารางที่ 17 คะแนนเฉลี่ยของกลุ่มตัวอย่างประชากรทั้งหมด



ตัวอย่างประชากร	คะแนน	ร้อยละ
การศึกษาสูง	62.14	88.77
การศึกษาต่ำ	51.68	73.83
รวม	56.97	81.39

ปรากฏว่า คะแนนเฉลี่ยของกลุ่มตัวอย่างประชากรทั้งหมดได้ 56.97 คะแนน จากคะแนนเต็ม 70 คะแนน ส่วนเบี่ยงเบนมาตรฐาน 7.50 ซึ่งหาความคลาดเคลื่อน ได้ 0.48 เพราะฉะนั้นที่ระดับความเชื่อมั่น .95 ขอบเขตของคะแนนเฉลี่ยของประชากร จึงควรมีค่าอยู่ระหว่าง 56.62 คะแนน และ 57.92<sup>4</sup> คะแนน หรือ 80.03 ถึง 82.74 %

เมื่อแยกพิจารณาแต่ละกลุ่มการศึกษา กลุ่มผู้มีการศึกษาสูง มีคะแนนเฉลี่ย 62.14 คะแนน และกลุ่มผู้มีการศึกษาต่ำมีคะแนนเฉลี่ย 51.68 คะแนน ดังนั้นที่ระดับความเชื่อมั่น .95 ขอบเขตของคะแนนเฉลี่ยของผู้มีการศึกษาสูง จึงควรมีค่าระหว่าง 61.46 คะแนน และ 62.82 คะแนน หรือ 87.80 % ถึง 89.74 % ผู้มีการศึกษาต่ำควรมีค่าระหว่าง 50.50 คะแนน และ 52.86 คะแนน หรือ 72.14 % ถึง 75.51 % ซึ่งค่าเฉลี่ยทั้งหมด จัดอยู่ในค่าที่สูงพอสมควร

<sup>4</sup>ดูสูตรการหาขอบเขตคะแนนเฉลี่ยของประชากรในภาคผนวก