

เปรียบเทียบปัญหาและผลของการวิเคราะห์

เปรียบเทียบปัญหาที่เหมือนกัน

การบริหาร

1. ปัญหาตำแหน่งบรรณารักษ์วิชาชีพ เป็นตำแหน่งบรรณารักษ์ไม่ใช่ตำแหน่งอาจารย์ หอสมุดทุกแห่ง ประสบปัญหานี้ นอกจากบรรณารักษ์หอสมุดคณะวิทยาศาสตร์ มหาวิทยาลัยมหิดล เพราะเป็นตำแหน่งอาจารย์ที่ยืมมาจากแผนกอื่น ตำแหน่งบรรณารักษ์ของหอสมุดเป็นตำแหน่งบรรณารักษ์ตรี โท และเอกตามลำดับ การพิจารณาเลื่อนขั้นไม่พิจารณาแบบอาจารย์ ทำให้คึกซ์ัน ค้วยเหตุนี้ บรรณารักษ์ที่คึกซ์ันจะขอโอนไปเป็นอาจารย์ หรือลาออกเมื่อเห็นงานอื่นที่มีฐานะและได้ค่าตอบแทนที่ดีกว่า

ปัญหานี้จะหมดไปถ้าหากทางคณะยกฐานะบรรณารักษ์มีตำแหน่งเทียบเท่าอาจารย์

2. ปัญหาอัตรากำลังคน หอสมุดทุกแห่งมีความต้องการบรรณารักษ์วิชาชีพ และเจ้าหน้าที่เพื่อทำงานในด้านการบริหารเทคนิคและบริการ บางแห่งมีตำแหน่งว่างเป็นเวลานาน เพราะไม่มีผู้มาสมัครหรือผู้มาสมัครมีคุณสมบัติไม่ตรงกับตำแหน่ง หรือเงินเดือนที่ขอได้ หรือเป็นตำแหน่งที่ว่างโดยบรรณารักษ์และเจ้าหน้าที่ลาออกไปค้วยเหตุผลหลายประการ สาเหตุของปัญหานี้อาจมาจากข้อที่หนึ่งก็เป็นได้

3. ปัญหาการเงิน หอสมุดบางแห่งประสบปัญหาเรื่องไม่มีเงินพอที่จะซื้อหนังสือวารสาร และค่าเย็บเล่มวารสารตามต้องการ นอกจากหอสมุดคณะแพทยศาสตร์ มหาวิทยาลัยเชียงใหม่ หอสมุดศิริราช เพราะนอกจากจะได้รับเงินงบประมาณแล้ว ยังได้รับความช่วยเหลือจากองค์การต่างประเทศและเงินค้ำประกันของหอสมุดจากนักศึกษาค้วย

4. ปัญหาเรื่องตัวแทนจำหน่ายหนังสือแพทย์ เนื่องจากมีตัวแทนจำหน่ายหนังสือตำราแพทย์ในประเทศน้อยแห่ง มีหนังสือประเภทนี้จำหน่ายจำนวนน้อย ไม่ครบทุกสาขาวิชา และขายในราคาแพง ทำให้หอสมุดต้องสั่งซื้อหนังสือตำราจากต่างประเทศซึ่งใช้เวลาาน บางครั้งไม่ทันกับความต้องการ

5. ปัญหาหนังสือหอสมุดแผนก หอสมุดบางแห่งไม่สามารถแก้ปัญหานี้ได้ เพราะไม่ได้รับความร่วมมือจากหัวหน้าแผนก นอกจากหอสมุดที่มหาวิทยาลัยเชียงใหม่ บรรณารักษ์สามารถทำได้ เพราะได้รับความร่วมมืออย่างดีจากคณบดีและหัวหน้าแผนก สำหรับหอสมุดศิริราชไม่มีปัญหา เพราะแพทย์ส่วนมากนิยมใช้บริการของหอสมุดมากกว่า เพราะสมบูรณ์กว่าหอสมุดแผนกมาก หอสมุดที่โรงพยาบาลรามาธิบดีและคณะวิทยาศาสตร์ แก้ปัญหานี้โดยขอความร่วมมือกับแผนก ส่งรายชื่อหนังสือที่มีอยู่ในหอสมุดแผนกให้หอสมุดทราบ เพื่อทำบัตรรายการไว้ที่หอสมุด

6. ปัญหาวารสาร วารสารต่างประเทศมาถึงล่าช้า สูญหายซึ่งไม่ทราบว่าย้ายจากต้นทาง ระหว่างการเดินทาง หรือปลายทาง ซึ่งยังไม่ทราบสาเหตุที่แน่นอน หอสมุดทุกแห่งได้พยายามติดตามเรื่องนี้อย่างใกล้ชิด ถ้าวารสารมาช้าหรือสงสัยว่าหายก็จะทำการติดต่อกับตัวแทนจำหน่ายทันที

นอกจากวารสารต่างประเทศแล้ว วารสารทางแพทยภาษาไทยก็มีปัญหาเช่นเดียวกัน กล่าวคือไม่ออกตรงตามกำหนดเวลา บางครั้งหยุดพิมพ์จำหน่ายโดยไม่แจ้งให้ทราบหรือพิมพ์ล่าช้าเกินกำหนดมาก

7. ปัญหาสถานที่ หอสมุดแพทยที่มหาวิทยาลัยเชียงใหม่และคณะวิทยาศาสตร์ มหาวิทยาลัยมหิดล ประสบปัญหาสถานที่อันคับแคบ โดยเฉพาะหอสมุดแพทยมหาวิทยาลัยเชียงใหม่ มีเนื้อที่สำหรับบริการเพียง 377 ตารางเมตรเท่านั้น และไม่สามารถจะขยายได้ เพราะอยู่ร่วมกับอาคารอื่น หอสมุดคณะวิทยาศาสตร์คิดแก้ปัญหานี้โดยจะขยายส่วนสูงของอาคารภายในอนาคตอันใกล้นี้ สำหรับหอสมุดที่โรงพยาบาลรามาธิบดีมีเนื้อที่ประมาณ 200 ตารางเมตร บรรณารักษ์ยังไม่พบปัญหาเพราะเพิ่งเปิดให้บริการ

8. ปัญหาการจัดหอสมุดรวมระหว่างหอสมุดแพทยโรงพยาบาลรามาธิบดี และคณะวิทยาศาสตร์ มหาวิทยาลัยมหิดล ปัญหาใหญ่คือ ปัญหาการบริหาร ปรากฏว่าในทางปฏิบัติยังมีปัญหายู้ง่วง เพราะสถานที่อยู่ห่างกันทำให้เกิดความไม่สะดวกในการให้บริการร่วมกัน เมื่อเกิดเป็นปัญหาขึ้นมาเช่นนี้ ทั้งสองคณะต้องทำการตกลงกันใหม่เกี่ยวกับนโยบาย เพื่อให้โครงการรวมมือนี้นี้ คงดำเนินต่อไปได้โดยคิดถึงประโยชน์ของผู้ใช้เป็นสำคัญ

ปัญหาการบริการ

1. ปัญหาอาจารย์ แพทย์ นักศึกษาแพทย์บางคนไม่ส่งหนังสือวารสารตามกำหนด และไม่ยอมปฏิบัติตามกฎที่วางไว้ หอสมุดแต่ละแห่งทำการปรับปรุงแก้ไขระเบียบการยืมหลายครั้ง เพื่ออำนวยความสะดวกแก่ผู้ใช้มากที่สุด และพยายามแก้ไขปัญหานี้ด้วยวิธีการต่าง ๆ กัน แต่ไม่สามารถแก้ไขให้หมดไปได้ทีเดียว นอกจากนี้ หอสมุดคณะแพทยศาสตร์จุฬาลงกรณ์มหาวิทยาลัย ประสบปัญหาผู้ใช้บริการบางคนแสดงความไม่พอใจเมื่อได้รับใบทวงจากเจ้าหน้าที่

2. ปัญหาหนังสือ วารสารหาย หอสมุดทุกแห่งมีหนังสือหายเป็นประจำทุกปี ทั้งชนิดที่มีหลักฐานการยืมและไม่มี หอสมุดบางแห่งได้วางกฎสำหรับใช้ในกรณีผู้ยืมทำหนังสือวารสารหาย โดยให้ผู้ยืมชดเชยตามกฎที่วางไว้ สำหรับหนังสือวารสารที่หายโดยไม่มีหลักฐานการยืม หอสมุดจะแก้ปัญหานี้โดยจัดเจ้าหน้าที่นั่งตรวจตรงทางเข้าออกของสมุด และกำชับให้ปฏิบัติหน้าที่อย่างเคร่งครัด แต่ปรากฏว่ายังมีหนังสือหายเป็นประจำ วิธีแก้ปัญหานี้ของศิริราชอีกวิธีหนึ่งคือ จัดพิมพ์รายชื่อหนังสือวารสารที่หายเวียนตามแผนกต่าง ๆ เพื่อขอความร่วมมือช่วยเหลือ

3. ปัญหาแพทย์ นักศึกษาแพทย์ ที่สำเร็จการศึกษาไม่ส่งหนังสือเมื่อย้าย หรือย้ายออกไปอยู่แห่งอื่น หรือเดินทางไปต่างประเทศ ก็ไม่สามารถติดตามทวงได้ ทำให้หนังสือหายไปโดยอัตโนมัติ หอสมุดต่าง ๆ ได้แก้ปัญหานี้โดยพยายามติดตามข่าวการย้ายออกหรือการเดินทางไปต่างประเทศของแพทย์อยู่เสมอ และขอความร่วมมือไปยังสำนักงานคนคดี เพื่อแจ้งรายชื่อผู้ลาออกให้หอสมุดทราบล่วงหน้า แต่หอสมุดก็ไม่สามารถแก้ปัญหานี้ได้หมด เพราะบางครั้งไม่สามารถทำการติดต่อกับแพทย์ผู้นั้นได้

4. ปัญหาแพทย์ นักศึกษาแพทย์บางคนใช้หอสมุดไม่เป็น หอสมุดบางแห่งสามารถแก้ไขปัญหานี้ได้โดยจัดปฐมนิเทศ การใช้หอสมุดอย่างเป็นทางการ และเป็นระยะยาว ตัวอย่างเช่น คณะวิทยาศาสตร์และหอสมุดศิริราช

5. ปัญหานักศึกษาใช้หนังสือตำราในวงแคบ และมีบางคณะไม่นิยมอ่านวารสารเพื่อประกอบการศึกษา ปัญหานี้สามารถแก้ไขได้โดยอาจารย์ผู้สอนกำหนดให้นักศึกษาอ่านหนังสือ

ตำราตลอดจนรู้จักใช้วารสารทั้งภาษาไทยและภาษาต่างประเทศประกอบการเรียน

6. ปัญหานักศึกษาชายบางคนไม่ให้ความร่วมมือในการงคสูบบุหรี่ภายในห้องสมุด ปัญหานี้ห้องสมุดบางแห่งแก้ไขโดยจัดทำห้องสูบบุหรี่ เขียนป้ายประกาศขอความร่วมมือห้ามสูบบุหรี่และขอร้องให้งดสูบบุหรี่ทุกครั้งที่พบ

7. ปัญหานักศึกษาแพทย์บางคนไม่ให้เกียรติหรือความเคารพแก่บรรณารักษ์เท่าที่ควร แสดงอาการไม่สุภาพขณะที่มาขอใช้บริการ ปัญหานี้จะหมดไปถ้าหากตำแหน่งบรรณารักษ์เป็นตำแหน่งอาจารย์

เปรียบเทียบปัญหาที่ต่างกัน

1. ห้องสมุดคณะแพทยศาสตร์มหาวิทยาลัยเชียงใหม่ ประสบปัญหาเรื่องที่พัก ซึ่งเป็นสาเหตุของปัญหาอื่น ๆ คือ ทางคณะไม่สามารถจัดหาที่พักสำหรับเจ้าหน้าที่ ทำให้บรรณารักษ์และเจ้าหน้าที่บางคนซึ่งอยู่ไกลจากตัวเมืองออกไปมากมีปัญหาในการเดินทาง และในการปฏิบัติงานนอกเวลาราชการ

นอกจากนี้ยังประสบปัญหาเกี่ยวกับหนังสือประเภทอ้างอิง วารสารเย็บเล่มมีจำนวนน้อย ฉะนั้น จึงไม่อนุญาตให้นำหนังสือเหล่านั้นไปไว้ในนอกห้องสมุด ทำให้ผู้ใช้ไม่ได้รับความสะดวก

2. ห้องสมุดคณะแพทยศาสตร์โรงพยาบาลรามาธิบดี มีปัญหาเรื่องโครงการหนังสือเช่า การที่จัดให้มีการเช่าหนังสือขึ้นก็เพื่ออำนวยความสะดวกแก่นักศึกษา ได้มีหนังสือตำราที่จำเป็นต้องใช้โดยทั่วถึงกัน แต่กลับปรากฏว่าไม่เป็นที่นิยมของนักศึกษาเท่าที่ควร ห้องสมุดยังไม่คิดแก้ปัญหา เนื่องจากพึ่งจะให้บริการนี้ จะรอคอยดูแลในปีต่อไปก่อน

จากการศึกษาปัญหาของห้องสมุดทั้งห้าแห่งแล้ว เห็นว่าสาเหตุของปัญหาบางข้ออาจเนื่องมาจากห้องสมุดบางแห่งไม่ได้รับการสนับสนุนจากผู้บริหารระดับสูง ทั้งนี้อาจเนื่องมาจากห้องสมุดมีผลงานที่ไม่แสดงให้ เห็นถึงการทำงานอย่างมีประสิทธิภาพของบรรณารักษ์ จึงไม่เป็นที่พอใจของผู้บังคับบัญชาที่เป็นได้ อีกประการหนึ่งความสัมพันธ์ระหว่างกรรมการบริหารของคณะฯ กับห้องสมุดมีน้อยมาก ถึงแม้จะมีคณะกรรมการห้องสมุดเป็นสื่อ

กลางก็ตาม นอกจากนั้นยังมีบุคคลบางคนในวงการศึกษายุ่งใยไม่เข้าใจถึงความสำคัญของ
ห้องสมุด และการที่บรรณารักษ์ไม่มีสิทธิเข้าร่วมประชุมกับกรรมการฝ่ายบริหารของคณะ ฯ
ทำให้ไม่ทราบถึงเรื่องหลักสูตรและโครงการขยายการศึกษา ปัญหาเหล่านี้อาจจะหมดไป
หรือลดน้อยลงได้ ถ้าทุกฝ่ายให้ความร่วมมือกันอย่างจริงจัง และบรรณารักษ์เป็นตัวจักรสำคัญ
ที่จะทำให้ได้รับความร่วมมือนี้

เปรียบเทียบผลของการวิเคราะห์ข้อมูลของนักศึกษา

ตารางที่ 1 วัตถุประสงค์การใช้ของสมุด

วัตถุประสงค์	จุฬาลงกรณ์	เชียงใหม่	รามาริบัติ	ศิริราช	วิทยาศาสตร์
	ร้อยละ	ร้อยละ	ร้อยละ	ร้อยละ	ร้อยละ
คนควา	72.54	72.16	71.69	51.25	81.96
ทำรายงาน	38.34	38.07	73.69	41.87	65.57
หาความรู้เพิ่มเติม	72.54	72.16	5.66	70.62	70.49
อ่านหนังสือ	63.73	69.88	67.92	70.62	65.57
ยืมหนังสือ	52.33	62.50	45.28	56.65	57.37

ตารางที่ 1 นักศึกษาคณะวิทยาศาสตร์ใช้ของสมุดเพื่อคนความากที่สุดประมาณร้อยละ 81.96
 นักศึกษาแพทย์ โรงพยาบาลรามาริบัติ ใช้ของสมุดเพื่อทำรายงานมากที่สุดประมาณร้อยละ 73.69
 นักศึกษาทุกแห่ง ใช้ของสมุดเพื่อหาความรู้เพิ่มเติมนอกจากที่โรงพยาบาลรามาริบัติ
 นักศึกษาแพทย์ มหาวิทยาลัยเชียงใหม่ ใช้ของสมุดเพื่อยืมหนังสือมากกว่าทุกแห่งประมาณร้อยละ 62.50

ตารางที่ 2 จำนวนชั่วโมงที่นักศึกษาใช้บริการของห้องสมุดใน 1 วันตลอดสัปดาห์

จำนวน ชั่วโมง ต่อ 1 วัน	วันจันทร์ - วันศุกร์					วันเสาร์					วันอาทิตย์				
	จุฬา ฯ	เชียงใหม่	รามาศิบคี่	ศิริราช	วิทยาศาสตร์	จุฬา ฯ	เชียงใหม่	รามาศิบคี่	ศิริราช	วิทยาศาสตร์	จุฬา ฯ	เชียงใหม่	รามาศิบคี่	ศิริราช	วิทยาศาสตร์
	รอยละ	รอยละ	รอยละ	รอยละ	รอยละ	รอยละ	รอยละ	รอยละ	รอยละ	รอยละ	รอยละ	รอยละ	รอยละ	รอยละ	รอยละ
1	58.23	54.98	75.57	55.20	68.04	38.98	13.97	30.11	24.22	31.63	-	22.42	-	26.04	-
2	27.10	30.20	13.39	37.66	25.42	28.82	13.38	40.96	36.27	39.44	-	17.61	-	40.27	-
3	8.57	12.57	4.78	7.14	3.27	16.34	32.81	16.86	16.51	15.11	-	27.99	-	18.38	-
4	6.10	2.25	6.26	-	3.27	15.86	25.00	9.63	11.00	11.19	-	16.01	-	15.29	-
5	-	-	-	-	-	-	14.84	2.42	12.00	2.63	-	15.97	-	.12	-

ตารางที่ 2 วันจันทร์ - วันศุกร์ นักศึกษาทุกแห่งใช้ห้องสมุดประมาณวันละ 1 ชั่วโมงเป็นอย่างน้อย
วันเสาร์ นักศึกษาแพทย์ มหาวิทยาลัยเชียงใหม่ ใช้ห้องสมุด 3 ชั่วโมงมากที่สุดประมาณ
รอยละ 32.81
วันอาทิตย์ หอสมุดศิริราช และห้องสมุดโรงเรียนแพทย์ มหาวิทยาลัยเชียงใหม่เปิด
นอกนั้นปิด

ตารางที่ 3 เวลาเปิดให้บริการของห้องสมุดคอนเปิดภาคเรียน

เวลา	วันจันทร์ - วันศุกร์					วันเสาร์					วันอาทิตย์				
	จุฬา ฯ ใหม่	เชียงใหม่	รามาศิบที	ศิริราช	วิทยา ศาสตร์	จุฬา ฯ ใหม่	เชียงใหม่	รามาศิบที	ศิริราช	วิทยา ศาสตร์	จุฬา ฯ ใหม่	เชียงใหม่	รามาศิบที	ศิริราช	วิทยา ศาสตร์
	รอยละ	รอยละ	รอยละ	รอยละ	รอยละ	รอยละ	รอยละ	รอยละ	รอยละ	รอยละ	รอยละ	รอยละ	รอยละ	รอยละ	รอยละ
8.00 -															
12.00	-	-	-	-	-	11.92	2.81	-	-	-	41.97	32.84	73.69	38.75	70.49
8.00 -															
16.30	-	-	-	-	-	51.81	48.33	45.28	46.87	34.42	32.12	67.16	26.31	61.25	29.51
8.00 -															
20.00	19.17	3.97	30.18	6.25	27.86	20.73	21.02	54.72	53.13	65.58	-	-	-	-	-
8.00 -															
21.00	80.83	96.03	69.82	93.75	72.14	15.54	27.84	-	-	-	-	-	-	-	-
ปิด	-	-	-	-	-	-	-	-	-	-	25.91	-	-	-	-

ตารางที่ 3 วันจันทร์ - วันศุกร์ นักศึกษาส่วนใหญ่เห็นว่าห้องสมุดควรเปิดให้บริการตั้งแต่ 8.00 น. - 21.00 น.
 วันเสาร์ นักศึกษาส่วนใหญ่เห็นว่าห้องสมุดควรเปิดให้บริการตั้งแต่ 8.00 น. - 16.30 น.
 วันอาทิตย์ นักศึกษาแพทย์ โรงพยาบาลรามาศิบทีเห็นว่าควรเปิดตั้งแต่ 8.00 น. - 12.00 น.
 มากที่สุด ประมาณ 73.69

ตารางที่ 4 เวลาเปิดให้บริการของห้องสมุดตอนเปิดการเรียน

เวลา	วันจันทร์ - วันศุกร์					วันเสาร์					วันอาทิตย์				
	จุฬา ฯ	เชียงใหม่	รามคำแหง	ศิริราช	วิทยาศาสตร์	จุฬา ฯ	เชียงใหม่	รามคำแหง	ศิริราช	วิทยาศาสตร์	จุฬา ฯ	เชียงใหม่	รามคำแหง	ศิริราช	วิทยาศาสตร์
	รอยละ	รอยละ	รอยละ	รอยละ	รอยละ	รอยละ	รอยละ	รอยละ	รอยละ	รอยละ	รอยละ	รอยละ	รอยละ	รอยละ	รอยละ
8.00 -															
12.00	-	-	-	-	-	56.99	43.12	64.15	42.57	59.41	42.48	25.01	22.64	70.62	63.91
8.00 -															
16.30	73.57	39.77	83.01	53.13	91.78	29.02	33.62	35.85	41.81	40.59	17.11	52.27	3.77	24.37	-
8.00 -															
20.00	14.51	23.29	16.99	25.00	8.22	13.99	23.26	-	15.62	-	-	-	-	-	-
8.00 -															
21.00	11.92	36.94	-	21.87	-	-	-	-	-	-	-	-	-	-	-
ปิด	-	-	-	-	-	-	-	-	-	-	40.41	22.72	73.59	5.01	36.09

ตารางที่ 4 วันจันทร์ - วันศุกร์ นักศึกษาทุกแห่งส่วนใหญ่มีความเห็นว่าห้องสมุดควรเปิดให้บริการตั้งแต่ 8.00 น. - 16.30 น.

วันเสาร์ นักศึกษาทุกคนส่วนใหญ่มีความเห็นว่าห้องสมุดควรเปิดให้บริการตั้งแต่ 8.00 น. - 12.00 น.

วันอาทิตย์ นักศึกษาแพทย์ที่ศิริราชเห็นว่าห้องสมุดควรเปิดให้บริการตั้งแต่ 8.00 น. - 12.00 น.

ตารางที่ 5 จำนวนหนังสือที่นักศึกษายืมจากห้องสมุดภายใน 1 สัปดาห์

จำนวนหนังสือ	จุฬาลงกรณ์	เชียงใหม่	รามธิบดี	ศิริราช	วิทยาศาสตร์
	ร้อยละ	ร้อยละ	ร้อยละ	ร้อยละ	ร้อยละ
น้อยกว่า 5 เล่ม	92.75	97.72	94.52	93.12	91.78
มากกว่า 5 เล่ม	2.07	-	-	1.87	-
ไม่ยืมเลย	5.18	2.28	5.66	5.01	8.22

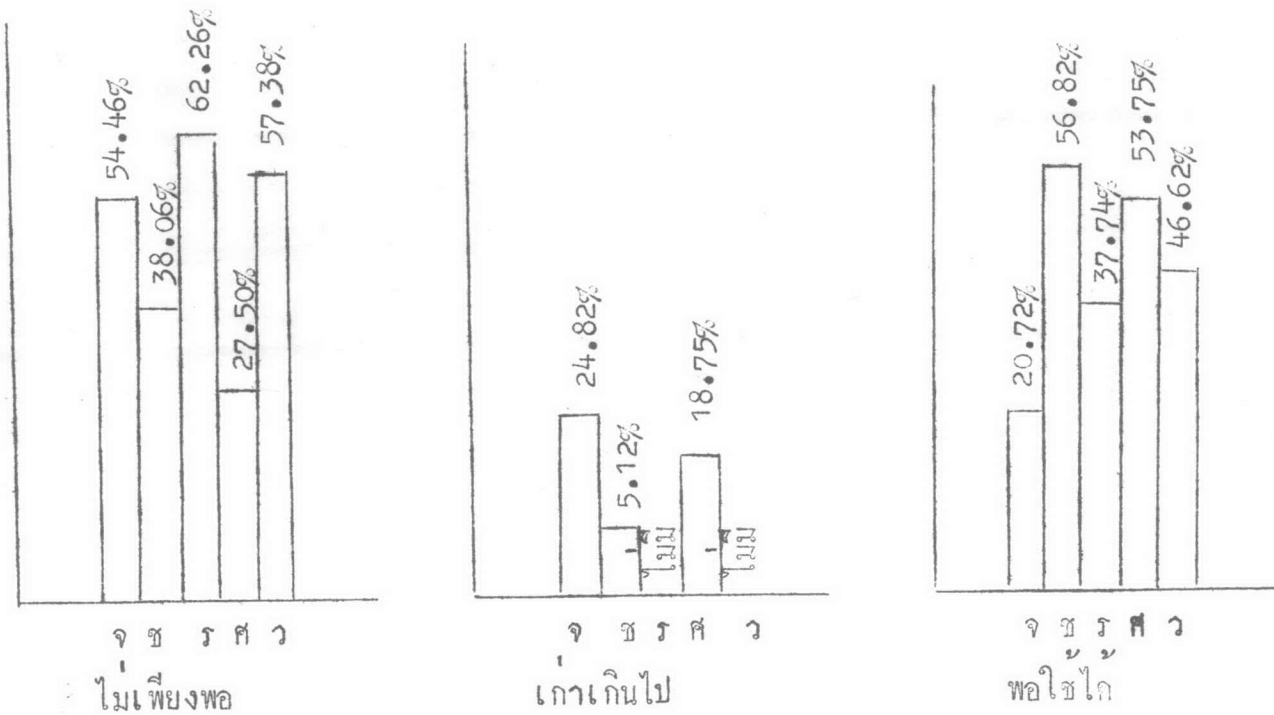
ตารางที่ 5 นักศึกษาทุกแห่งยืมหนังสือน้อยกว่า 5 เล่มใน 1 สัปดาห์

ตารางที่ 6 ความเห็นเรื่องหนังสือของห้องสมุด

หนังสือ	จุฬาลงกรณ์	เชียงใหม่	รามาริบัติ	ศิริราช	วิทยาศาสตร์
	ร้อยละ	ร้อยละ	ร้อยละ	ร้อยละ	ร้อยละ
ไม่เพียงพอ	54.4๖	38.06	62.26	27.50	57.38
เกินเกินไป	24.82	5.1๑	-	18.75	-
พอใช้ได้	20.72	56.82	37.74	53.75	42.62

ตารางที่ 6 นักศึกษาแพทย์ โรงพยาบาลรามาริบัติเห็นว่าหนังสือในห้องสมุดมีไม่เพียงพอมากที่สุดประมาณ ร้อยละ 62.26

แผนภูมิที่ 1 ความเห็นเรื่องหนังสือของห้องสมุด



- จ = ห้องสมุดโรงเรียนแพทย์ จุฬาลงกรณ์มหาวิทยาลัย
- ช = ห้องสมุดโรงเรียนแพทย์ มหาวิทยาลัยเชียงใหม่
- ร = ห้องสมุดโรงเรียนแพทย์ โรงพยาบาลรามธิบดี มหาวิทยาลัยมหิดล
- ศ = ห้องสมุดศิริราช มหาวิทยาลัยมหิดล
- ว = ห้องสมุดคณะวิทยาศาสตร์ มหาวิทยาลัยมหิดล

ตารางที่ 7 วิธีการหาหนังสือในห้องสมุด

การหาหนังสือ	จุฬาลงกรณ์	เชียงใหม่	รามธิบดี	ศิริราช	วิทยาศาสตร์
	ร้อยละ	ร้อยละ	ร้อยละ	ร้อยละ	ร้อยละ
ถามบรรณารักษ์	29.53	23.29	26.41	25.00	34.42
หาจากตู้บัตรรายการ	44.04	60.23	52.83	56.25	63.91
หาจากชั้นหนังสือ	66.83	51.13	50.94	36.87	57.37
ถามเพื่อน	33.16	18.18	7.25	20.00	13.11
ช่วยตัวเองจนพบ	37.87	42.61	39.62	27.50	40.98

ตารางที่ 7 นักศึกษาเกือบทุกแห่งใช้ตู้บัตรรายการเมื่อต้องการหาหนังสือในห้องสมุด นอกจากนักศึกษาแพทย์ที่จุฬาลงกรณ์หาจากชั้นหนังสือประมาณร้อยละ 66.83

ตารางที่ 8 ความเห็นเกี่ยวกับระบบการจัดหมู่หนังสือ

ระบบการจัดหมู่หนังสือ	จุฬาลงกรณ์	เชียงใหม่	รามธิบดี	ศิริราช	วิทยาศาสตร์
	ร้อยละ	ร้อยละ	ร้อยละ	ร้อยละ	ร้อยละ
ช่วยหาหนังสือได้ง่าย	69.43	83.53	66.23	91.26	77.05
ไม่เข้าใจวิธีใช้	25.91	5.11	28.30	6.87	22.95
ไม่ช่วยอะไรเลย	4.66	11.36	5.47	1.87	-

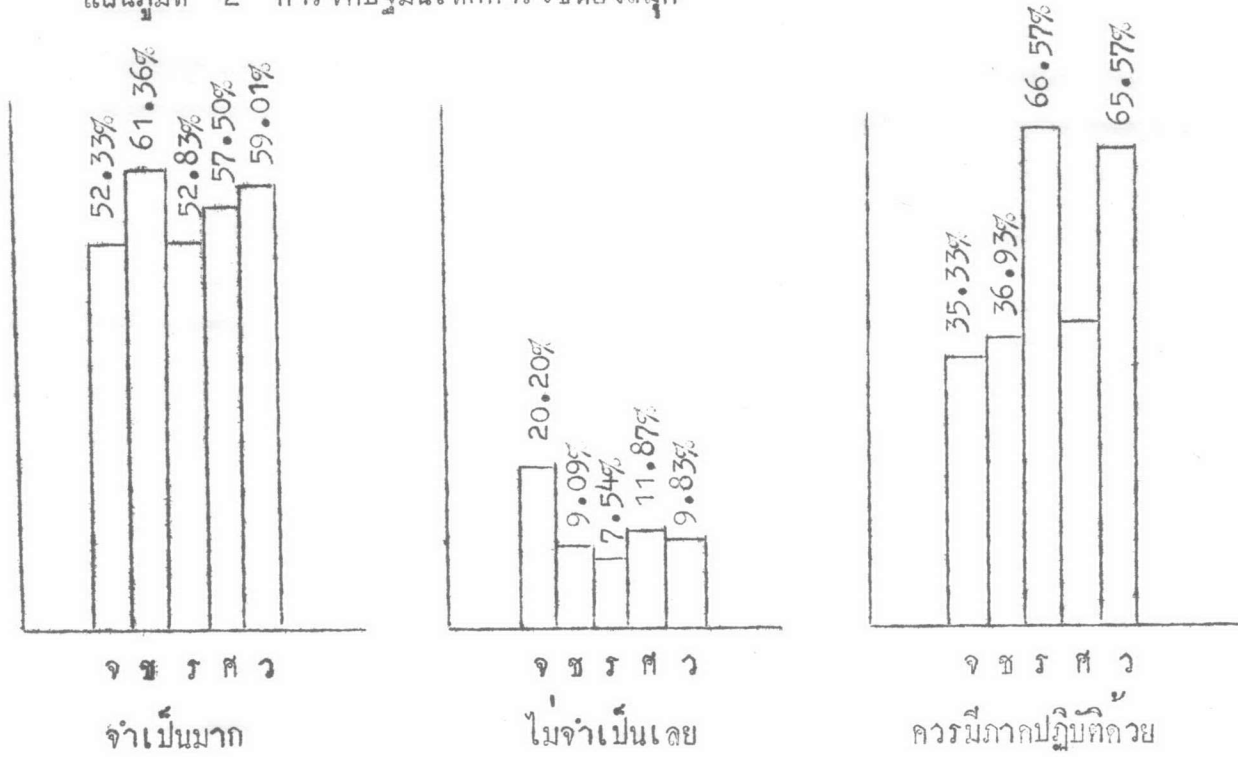
ตารางที่ 8 นักศึกษาทุกแห่งส่วนใหญ่เห็นว่าระบบการจัดหมู่หนังสือของห้องสมุดสะดวกในการใช้

ตารางที่ 9 ความเห็นเรื่องการจัดปฐมนิเทศการใช้ห้องสมุดโดยบรรณารักษ์

การปฐมนิเทศ การใช้ห้องสมุด	จุฬาลงกรณ์	เชียงใหม่	รามธิบดี	ศิริราช	วิทยาศาสตร์
	ร้อยละ	ร้อยละ	ร้อยละ	ร้อยละ	ร้อยละ
จำเป็นมาก	52.33	61.36	52.83	57.50	59.01
ไม่จำเป็นเลย	20.20	9.09	7.54	11.87	9.83
ควรมีภาคปฏิบัติด้วย	35.33	36.93	66.57	39.31	65.57

ตารางที่ 9 นักศึกษาทุกแห่งเห็นว่าควรมีการจัดปฐมนิเทศการใช้ห้องสมุดและควรมีภาคปฏิบัติด้วย

แผนภูมิที่ 2 การจัดประชุมพิเศษการใช้ห้องสมุด



- จ = ห้องสมุดโรงเรียนแพทย์ จุฬาลงกรณ์มหาวิทยาลัย
- ช = ห้องสมุดโรงเรียนแพทย์ มหาวิทยาลัยเชียงใหม่
- ร = ห้องสมุดโรงเรียนแพทย์ โรงพยาบาลรามธิบดี มหาวิทยาลัยมหิดล
- ศ = ห้องสมุดศิริราช มหาวิทยาลัยมหิดล
- ว = ห้องสมุดคณะวิทยาศาสตร์ มหาวิทยาลัยมหิดล

ตารางที่ 10 ระบบการยืมหนังสือค่าราทั่วประเทศ

ระบบการยืมหนังสือ	จุฬาลงกรณ์	เชียงใหม่	รามธิบดี	ศิริราช	วิทยาศาสตร์
	ร้อยละ	ร้อยละ	ร้อยละ	ร้อยละ	ร้อยละ
สะดวก	84.47	86.93	98.13	95.04	95.08
ยุ่งยาก	5.69	-	-	1.87	-
หะหลวม	9.84	13.07	1.87	3.12	4.92

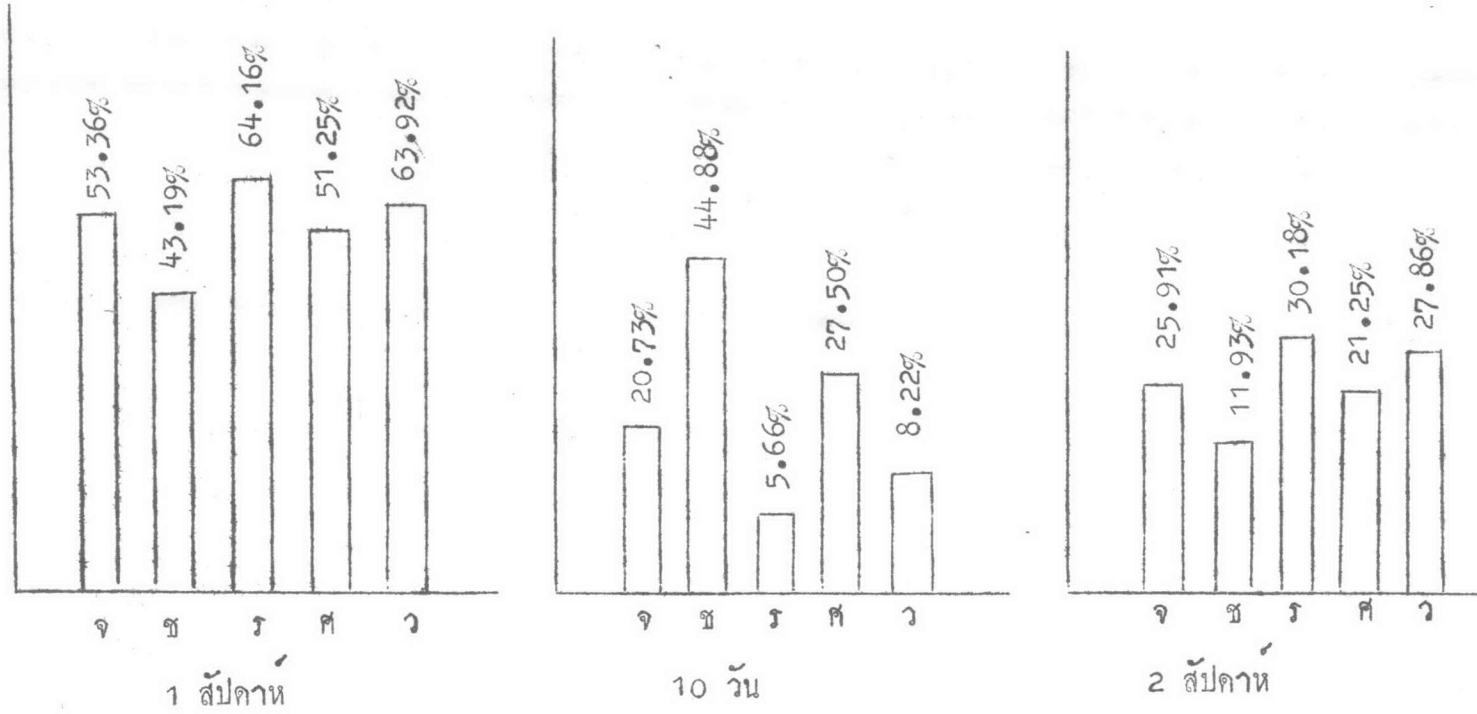
ตารางที่ 10 นักศึกษาทุกแห่งส่วนใหญ่มีความเห็นว่าระบบการยืมของห้องสมุดสะดวก

ตารางที่ 11 ระยะเวลาการให้ยืมหนังสือ

ระยะเวลา	จุฬาลงกรณ์	เชียงใหม่	รามธิบดี	ศิริราช	วิทยาศาสตร์
	ร้อยละ	ร้อยละ	ร้อยละ	ร้อยละ	ร้อยละ
1 สัปดาห์	53.36	43.19	64.16	51.25	63.92
10 วัน	20.73	44.88	5.66	27.50	8.21
2 สัปดาห์	25.91	11.93	30.18	21.25	27.86

ตารางที่ 11 นักศึกษาเกือบทุกแห่งเห็นว่าห้องสมุดควรมีหนังสือได้ 1 สัปดาห์ นอกจากนักศึกษาแพทย
มหาวิทยาลัยเชียงใหม่มีความเห็นควรมี 1 สัปดาห์ และ 10 วัน จำนวนใกล้เคียงกัน
คือ ร้อยละ 43.18 และ 44.88

แผนภูมิที่ 3 ระยะเวลาให้ยืมหนังสือ



- จ = หอสมุดโรงเรียนแพทย์ จุฬาลงกรณ์มหาวิทยาลัย
- ช = หอสมุดโรงเรียนแพทย์ มหาวิทยาลัยเชียงใหม่
- ร = หอสมุดโรงเรียนแพทย์ โรงพยาบาลรามธิบดี
- ศ = หอสมุดศิริราช มหาวิทยาลัยมหิดล
- ว = หอสมุดคณะวิทยาศาสตร์ มหาวิทยาลัยมหิดล

ตารางที่ 12 ระยะเวลาการยืมหนังสือของ

ระยะเวลา	จุฬาลงกรณ์	เชียงใหม่	รามธิบดี	ศิริราช	วิทยาศาสตร์
	ร้อยละ	ร้อยละ	ร้อยละ	ร้อยละ	ร้อยละ
ไม่ควรให้ยืมออก	7.77	22.73	3.77	18.13	8.21
ยืมได้คืนเดียว	89.63	73.50	90.56	78.75	91.79
ยืมได้ครั้งละ 2 ชั่วโมง	2.60	3.77	5.67	3.12	-

ตารางที่ 12 นักศึกษาทุกแห่งส่วนใหญ่เห็นว่ายืมได้คืนเดียว

ตารางที่ 13 วารสารเล่มปลีกที่ห้องสมุดรับในปีปัจจุบัน

วารสารเล่มปลีก	จุฬาลงกรณ์	เชียงใหม่	รามธิบดี	ศิริราช	วิทยาศาสตร์
	ร้อยละ	ร้อยละ	ร้อยละ	ร้อยละ	ร้อยละ
มากเกินไป	-	1.71	-	13.13	-
พอใช้ได้	61.14	75.00	83.02	71.87	77.05
ไม่คลุมทุกวิชา	38.86	23.29	16.98	15.00	22.95

ตารางที่ 13 นักศึกษาส่วนใหญ่ทุกแห่งเห็นว่าวารสารที่ห้องสมุดรับอยู่ในเกณฑ์พอใช้ได้

ตารางที่ 14 จำนวนวารสารที่นักศึกษายืมใน 1 สัปดาห์

จำนวนวารสาร	จุฬาลงกรณ์	เชียงใหม่	รามธิบดี	ศิริราช	วิทยาศาสตร์
	ร้อยละ	ร้อยละ	ร้อยละ	ร้อยละ	ร้อยละ
มากกว่า 5 เล่ม	1.55	3.41	9.45	1.87	6.55
น้อยกว่า 5 เล่ม	34.72	56.25	75.46	21.25	75.40
ไม่ยืมเลย	63.73	40.34	15.09	76.87	18.04

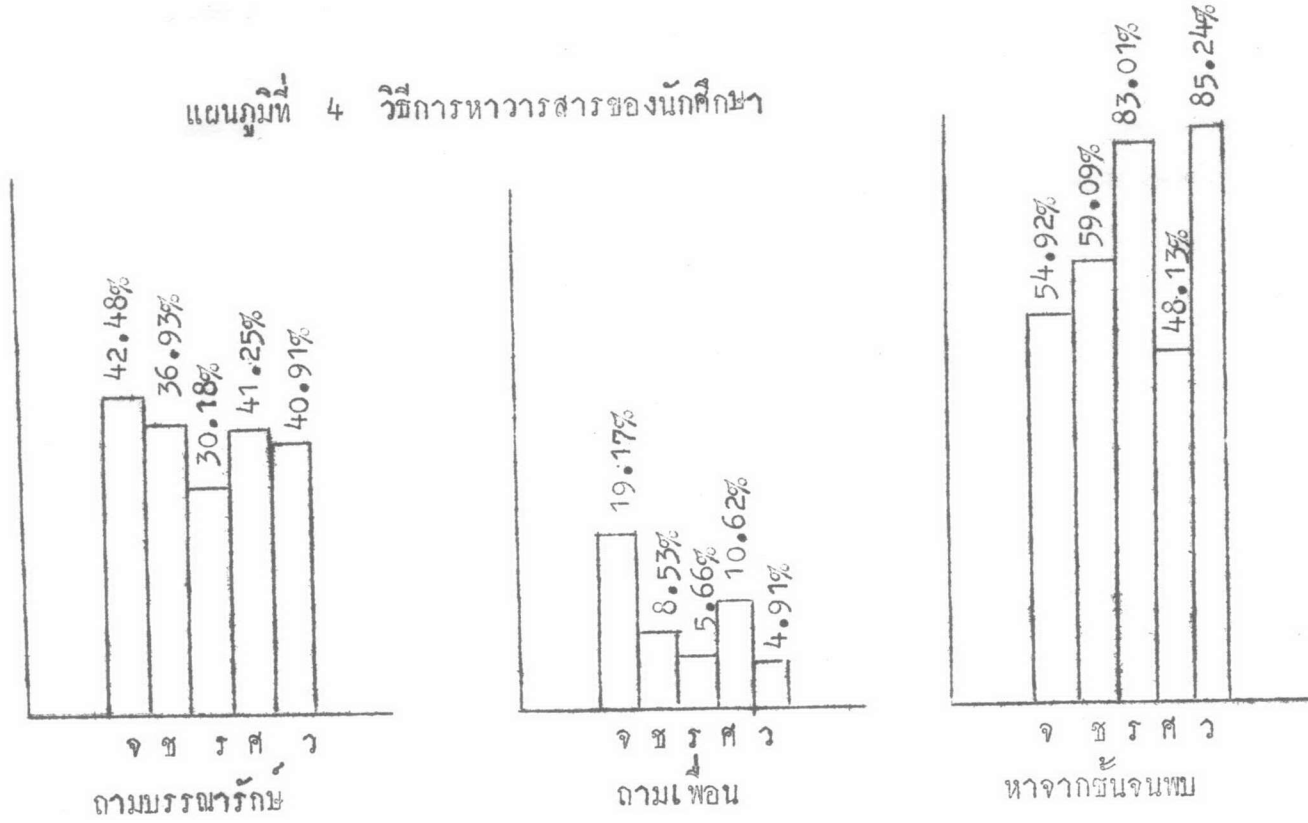
ตารางที่ 14 นักศึกษาแพทย์ โรงพยาบาลรามธิบดี และ คณะวิทยาศาสตร์ ยืมวารสารน้อยกว่า 5 เล่ม
 ใน 1 สัปดาห์ ประมาณร้อยละ 75.46 และ 75.40
 นักศึกษาแพทย์ ศิริราช ไม่ยืมเลยประมาณร้อยละ 76.87

ตารางที่ 15 วิธีการหาอาหารของนักศึกษา

การหาอาหาร	จุฬาลงกรณ์	เชียงใหม่	รามธิบดี	ศิริราช	วิทยาศาสตร์
	ร้อยละ	ร้อยละ	ร้อยละ	ร้อยละ	ร้อยละ
ตามบรรณารักษ์	42.48	36.93	30.18	41.25	40.91
ถามเพื่อน	19.17	8.53	5.66	10.62	4.91
หาจากชั้นหนังสือ	54.92	59.09	83.01	48.13	85.24

ตารางที่ 15 นักศึกษาทุกแห่งส่วนใหญ่ใช้วิธีหาอาหารจากชั้นหนังสือเล่มที่ต้องการ

แผนภูมิที่ 4 วิธีการหาวารสารของนักศึกษา



- จ = หอสมุดโรงเรียนแพทย์ จุฬาลงกรณ์มหาวิทยาลัย
- ช = หอสมุดโรงเรียนแพทย์ มหาวิทยาลัยเชียงใหม่
- ร = หอสมุดโรงเรียนแพทย์ โรงพยาบาลรามธิบดี มหาวิทยาลัยมหิดล
- ศ = หอสมุดศิริราช มหาวิทยาลัยมหิดล
- ว = หอสมุดคณะวิทยาศาสตร์ มหาวิทยาลัยมหิดล

ตารางที่ 16 วิธีการจัดวารสารในห้องสมุด

การจัดวารสาร	จุฬาลงกรณ์	เชียงใหม่	รามธิบดี	ศิริราช	วิทยาศาสตร์
	ร้อยละ	ร้อยละ	ร้อยละ	ร้อยละ	ร้อยละ
ทวารสารได้ง่าย	22.79	40.34	58.49	28.75	65.67
ไม่เข้าใจการเรียง	16.58	17.04	5.66	15.00	8.19
ควรมีคำอธิบาย	46.63	27.27	30.18	36.25	40.98
ควรเขียนอักษรนำที่ขึ้น	26.53	21.02	32.07	24.37	42.62

ตารางที่ 16 นักศึกษาคณะวิทยาศาสตร์เข้าใจการจัดวารสารในห้องสมุดมากกว่าทุกแห่ง คือ ประมาณ ร้อยละ 65.67

ตารางที่ 17 ระบบการยืมวารสาร

ระบบการยืมวารสาร	จุฬาลงกรณ์	เชียงใหม่	รามาริบัติ	ศิริราช	วิทยาศาสตร์
	ร้อยละ	ร้อยละ	ร้อยละ	ร้อยละ	ร้อยละ
สะดวก	70.47	71.02	90.56	80.00	91.79
ยุ่งยาก	10.36	17.61	5.66	15.66	3.28
หุละหลวม	19.17	11.36	3.77	4.34	4.93

ตารางที่ 17 นักศึกษาทุกแห่งส่วนใหญ่ว่า ระบบการยืมวารสารของห้องสมุดสะดวกดีแล้ว

ตารางที่ 18 ระยะเวลาให้ยืมวารสาร

ห้องสมุดคณะ แพทยศาสตร์	วารสารเล่มปกสีเข้ม			วารสารเล่มปกสีเทา			วารสารเย็บเล่ม					
	ไม่ให้ยืม		ควรให้ยืม	ไม่ให้ยืม		ควรให้ยืม	ไม่ให้ยืม		ควรให้ยืม			
	1 วัน	2 วัน	1 สัปดาห์	1 วัน	2 วัน	1 สัปดาห์	1 วัน	2 วัน	1 สัปดาห์			
	ร้อยละ	ร้อยละ	ร้อยละ	ร้อยละ	ร้อยละ	ร้อยละ	ร้อยละ	ร้อยละ	ร้อยละ			
จุฬาลงกรณ์	37.85	20.20	25.90	16.05	4.14	6.74	31.60	57.52	9.83	20.72	41.95	27.50
เชียงใหม่	30.68	14.20	23.29	31.83	1.15	7.38	30.11	61.36	8.54	23.29	51.13	17.04
รามธิบดี	29.09	9.43	13.20	48.28	-	3.95	35.67	60.38	-	18.86	43.39	37.75
ศิริราช	36.50	28.75	33.75	1.00	6.88	5.62	51.87	35.63	18.76	29.37	36.25	15.62
วิทยาศาสตร์	40.98	14.75	6.55	37.72	-	6.55	29.50	63.95	-	13.11	59.01	27.88

ตารางที่ 18 นักศึกษาทุกแห่งส่วนใหญ่เห็นว่าห้องสมุดควรให้ยืมวารสารทั้งสามประเภท

ตารางที่ 19 วิธีการหาความถี่ของการจากวารสาร

วิธีการ	จุฬาลงกรณ์	เชียงใหม่	รามธิบดี	ศิริราช	วิทยาศาสตร์
	ร้อยละ	ร้อยละ	ร้อยละ	ร้อยละ	ร้อยละ
จากบรรณานุกรม	29.53	56.81	75.47	41.25	78.68
ถามบรรณารักษ์	36.26	34.09	16.98	29.37	67.21
ถามเพื่อน	19.17	8.51	16.98	6.87	16.39
อาจารย์เป็นผู้แนะนำ	38.86	34.09	49.05	41.87	55.73

ตารางที่ 19 นักศึกษาแพทย์ โรงพยาบาลรามธิบดี และ คณะวิทยาศาสตร์ รู้จักวิธีค้นบทความจากบรรณานุกรมมากกว่าแหล่งอื่น คือ ประมาณร้อยละ 75.47 และ 78.68

ตารางที่ 20 การส่งใบทวงหนังสือวารสารที่ยืมเกินกำหนด

การส่งใบทวง	จุฬาลงกรณ์	เชียงใหม่	รามธิบดี	ศิริราช	วิทยาศาสตร์
	ร้อยละ	ร้อยละ	ร้อยละ	ร้อยละ	ร้อยละ
ทุกวัน	51.29	55.12	72.69	72.51	70.49
1 สัปดาห์	37.83	38.63	27.31	24.37	29.51
10 วัน	10.88	6.25	-	3.12	-

ตารางที่ 20 นักศึกษาทุกแห่งส่วนใหญ่เห็นว่าห้องสมุดควรส่งใบทวงทุกวัน

ตารางที่ 21 ความรู้สึกเมื่อได้รับใบทอง

เมื่อได้รับใบทอง	พญาलगกรณ์	เชียงใหม่	รามาริบัติ	ศิริราช	วิทยาศาสตร์
	ร้อยละ	ร้อยละ	ร้อยละ	ร้อยละ	ร้อยละ
ขอบคุณที่เคื้อน	76.64	71.02	71.69	56.26	75.41
เห็นใจผู้ทองการไ้	47.20	42.61	43.39	41.87	50.82
เพิกเฉยค้อใบทอง	2.07	2.27	1.88	1.87	3.27
โกรธเจาหน้าท้ทองสมุค	2.07	-	-	-	-

ตารางที่ 21 นักศึกษาทุกแห่งส่วนใหญรู้สึกขอบคุณที่ทองสมุคเคื้อนให้ทราบ

ตารางที่ 22 บริการถ่ายเอกสาร

บริการถ่ายเอกสาร	จุฬาลงกรณ์	เชียงใหม่	รามธิบดี	ศิริราช	วิทยาศาสตร์
	รอยละ	รอยละ	รอยละ	รอยละ	รอยละ
ดีพอใช้	56.99	38.07	-	42.50	57.38
ค่าบริการแพงเกินไป	25.90	18.18	-	36.25	42.62
ไม่เคยใช้บริการ	17.11	43.75	-	21.25	-

ตารางที่ 22 นักศึกษาแพทย์ จุฬาลงกรณ์มหาวิทยาลัย เห็นว่าบริการถ่ายเอกสาร อยู่ในขั้นดีเป็นที่น่าพอใจมากกว่าทุกแห่ง คือประมาณร้อยละ 56.99
 หอสมุดโรงเรียนแพทย์ โรงพยาบาลรามธิบดี ไม่มีบริการถ่ายเอกสาร

ตารางที่ 23 บริการคนบ่ทความ

บริการคนบ่ทความ	จุฬาลงกรณ์	เชียงใหม่	รามานธิบตี	ศิริราช	วิทยาศาสตร์
	รอยละ	รอยละ	รอยละ	รอยละ	รอยละ
เจ้าหน้าที่ชวยเหลือคื	51.99	69.89	64.16	72.50	77.05
ไม่เข้าใจการคน	32.47	17.61	35.84	13.13	22.95
ไม่เคยใช้บริการ	15.54	12.50	-	14.37	-

ตารางที่ 23 นักศึกษาทุกแห่งส่วนใหญ่เห็นว่าเจ้าหน้าที่ห้องสมุดให้ความชวยเหลือคื

ตารางที่ 24 บริการของห้องสมุดที่นักศึกษาใช้มากที่สุด

บริการ	จุฬาลงกรณ์	เชียงใหม่	รามธิบดี	ศิริราช	วิทยาศาสตร์
	ร้อยละ	ร้อยละ	ร้อยละ	ร้อยละ	ร้อยละ
หนังสือจอง	29.54	17.61	7.54	16.87	27.86
ยืมหนังสือ	70.46	82.39	92.45	93.13	72.14
ถ่ายเอกสาร	-	-	-	-	-
ค้นบทความ	-	-	-	-	-

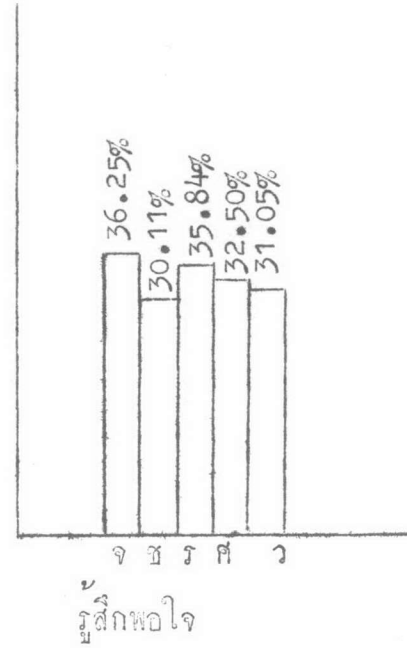
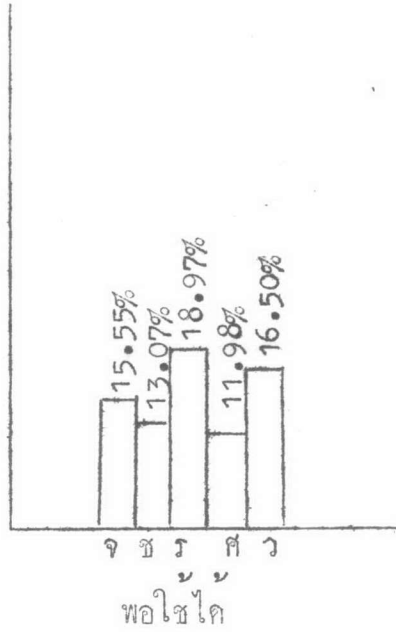
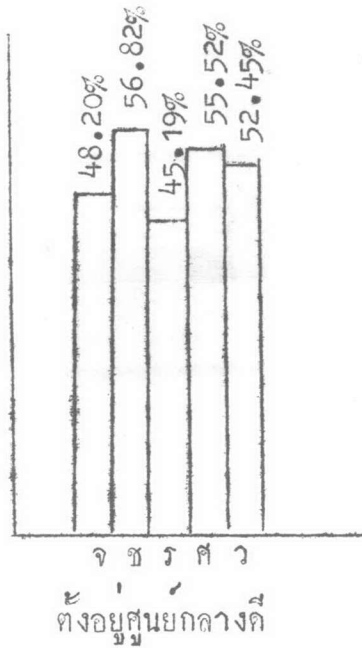
ตารางที่ 24 นักศึกษาทุกแห่งส่วนใหญ่ใช้บริการยืมหนังสือมากกว่าบริการอื่น

ตารางที่ 25 อาคารของห้องสมุด

อาคาร	จุฬาลงกรณ์	เชียงใหม่	รามธิบดี	ศิริราช	วิทยาศาสตร์
	ร้อยละ	ร้อยละ	ร้อยละ	ร้อยละ	ร้อยละ
ตั้งอยู่ศูนย์กลางดี	48.20	56.82	45.19	55.52	52.45
ไกลเกินไป	-	-	-	-	-
พอใช้ได้	15.55	13.07	18.97	11.98	16.50
รู้สึกพอใจ	36.25	30.11	35.84	32.50	31.05
คับแคบ	-	-	-	-	-

ตารางที่ 25 นักศึกษาส่วนใหญ่เห็นว่าห้องสมุดตั้งอยู่ในศูนย์กลางดีแล้ว

แผนภูมิที่ 5 อังคารทองสมุก



- จ = หอสมุดโรงเรียนแพทย์ จุฬาลงกรณ์มหาวิทยาลัย
- ช = หอสมุดโรงเรียนแพทย์ มหาวิทยาลัยเชียงใหม่
- ร = หอสมุดโรงเรียนแพทย์ โรงพยาบาลรามารักษ์
- ศ = หอสมุดศิริราช
- ว = หอสมุดคณะวิทยาศาสตร์ มหาวิทยาลัยมหิดล

ตารางที่ 26 ที่นั่งอ่านในห้องสมุด

ประเภท ที่นั่งอ่าน	จุฬาลงกรณ์	เชียงใหม่	รามธิบดี	ศิริราช	วิทยาศาสตร์
	ร้อยละ	ร้อยละ	ร้อยละ	ร้อยละ	ร้อยละ
มีจำนวนน้อย	30.05	21.02	35.66	24.37	44.27
พอใช้ได้	53.36	52.27	39.62	39.31	49.18
จัดเป็นระเบียบ	46.63	43.18	33.96	42.50	44.27
ควรแยกที่นั่งอาจารย์- กับนักศึกษา	20.12	8.52	5.66	6.87	9.83
ไม่ควรแยก	20.12	17.04	30.18	21.87	39.34

ตารางที่ 26 นักศึกษาทุกแห่งส่วนใหญ่เห็นว่า ที่นั่งอ่านในห้องสมุดจัดเป็นระเบียบและอยู่ในเกณฑ์พอใจ

ตารางที่ 27 แสงสว่างในห้องสมุด

แสงสว่าง	จุฬาลงกรณ์	เชียงใหม่	รามธิบดี	ศิริราช	วิทยาศาสตร์
	ร้อยละ	ร้อยละ	ร้อยละ	ร้อยละ	ร้อยละ
พอใช้ได้	51.29	62.50	81.13	83.13	81.96
เปิดไฟตลอดวัน	27.46	37.50	11.33	16.87	18.04
แสงสว่างไม่พอ	21.25	-	7.54	-	-

ตารางที่ 27 นักศึกษาทุกแห่งส่วนใหญ่เห็นว่า แสงสว่างในห้องสมุดอยู่ในเกณฑ์พอใจ

ตารางที่ 28 ความเห็นของนักศึกษาต่อเจ้าหน้าที่

เจ้าหน้าที่ห้องสมุด	จุฬาลงกรณ์	เชียงใหม่	รามธิบดี	ศิริราช	วิทยาศาสตร์
	ร้อยละ	ร้อยละ	ร้อยละ	ร้อยละ	ร้อยละ
ทุกคนให้ความช่วยเหลือดี	73.57	84.67	71.69	85.00	73.78
แสดงความรำคาญไม่- ถามบ่อย ๆ	10.89	2.83	7.55	-	-
บางคนเท่านั้นให้ความ- ช่วยเหลือดี	10.36	12.50	20.75	15.00	26.22
อะอะมากเกินไป	5.18	-	-	-	-

ตารางที่ 28 นักศึกษาทุกแห่งส่วนใหญ่เห็นว่า เจ้าหน้าที่ห้องสมุดให้ความช่วยเหลือดี

ตารางที่ 29 ห่องสมุดควรเพิ่มหนังสือในสาขาวิชาต่าง ๆ

หนังสือ	จุฬาลงกรณ์	เชียงใหม่	รามธิบดี	ศิริราช	วิทยาศาสตร์
	ร้อยละ	ร้อยละ	ร้อยละ	ร้อยละ	ร้อยละ
กายวิภาคศาสตร์	41.97	39.77	43.39	42.50	50.82
กุมารเวชศาสตร์	34.19	44.88	52.83	30.62	59.01
จักษุโสตนาสิกการังษ	30.57	28.41	43.39	27.50	52.45
จุลชีววิทยา	46.11	25.00	35.66	19.37	44.27
ชีวเคมี	34.19	22.15	41.59	19.37	50.82
นิติเวชวิทยา	31.60	25.56	41.59	19.37	49.17
ปาราสิตวิทยา	39.89	28.41	39.62	28.75	49.17
พยาธิวิทยา	41.45	33.52	43.39	22.50	50.82
เภสัชวิทยา	30.57	33.52	52.83	30.62	59.01
รังสีวิทยา	22.79	25.00	39.62	24.37	47.54
วิสัญญีวิทยา	24.87	17.61	39.62	22.50	47.59
เวชศาสตร์ป้องกัน	41.97	16.42	37.73	38.12	45.90
ศัลยศาสตร์	30.57	25.56	45.28	35.62	54.09
ศัลยศาสตร์ออร์โธปิดิก	37.89	35.20	39.62	35.62	45.90
สูติศาสตร์นารีเวชวิทยา	41.97	24.20	45.28	38.12	52.45
อายุรศาสตร์	22.79	33.52	36.62	24.37	47.59

ตารางที่ 29 นักศึกษาทุกแห่งเห็นว่า ห่องสมุดควรเพิ่มหนังสือทุกสาขาวิชา

สรุปผลการส่งแบบสอบถามนักศึกษา

การดำเนินงานในการส่งแบบสอบถามนี้ ผู้วิจัยได้ทำการส่งแบบสอบถามไปให้นักศึกษากรอกข้อความ ใช้วิธีสุ่มตัวอย่าง (Sampling) โดยคิดสลิปเปอร์เซ็นต์ของจำนวนนักศึกษาของแต่ละชั้น ของแต่ละสถาบัน คือ โรงเรียนแพทย์

ที่จุฬาลงกรณ์มหาวิทยาลัย รับแบบสอบถาม ชั้นละ 60 ชุด

ที่มหาวิทยาลัยเชียงใหม่ รับแบบสอบถาม ชั้นละ 40 ชุด

ที่โรงพยาบาลรามารชิบตี รับแบบสอบถาม ชั้นละ 40 ชุด

ศิริราช รับแบบสอบถาม ชั้นละ 80 ชุด

คณะวิทยาศาสตร์ มหาวิทยาลัยมหิดล รับแบบสอบถาม ชั้นละ 40 ชุด

แบบสอบถามที่รับคืนคิดเป็นร้อยละดังตารางต่อไปนี้

ตารางที่ 30 จำนวนแบบสอบถามที่ส่งไปและได้รับคืน

ห้องสมุด คณะแพทยศาสตร์	จำนวนที่ส่งไป	จำนวนที่ได้รับคืน	ร้อยละ
จุฬาลงกรณ์มหาวิทยาลัย	240	193	80.42
มหาวิทยาลัยเชียงใหม่	160	115	71.87
โรงพยาบาลรามารชิบตี	80	49	61.25
ศิริราช	320	223	69.68
คณะวิทยาศาสตร์	80	58	72.50

ผลที่ได้รับจากการส่งแบบสอบถาม **ปรากฏว่า** นักศึกษาทุกสถาบันส่วนใหญ่เข้าห้องสมุด โดยมีวัตถุประสงค์ของการใช้ครั้งนี้ คือ เพื่อทำการค้นคว้าหาความรู้เพิ่มเติม เป็นอันดับแรก ชั้นต่อไปเพื่อการอ่านและการยืมหนังสือและประการสุดท้ายเพื่อทำรายงานหรือทำการบ้าน ฉะนั้น จะเห็นได้ว่า นักศึกษารู้จักใช้ห้องสมุดประกอบการศึกษายิ่งขึ้นกว่าแต่ก่อน นักศึกษาบางแห่งอาจใช้ห้องสมุดเพื่อวัตถุประสงค์อื่น เช่น พักผ่อน หรือ รอเวลาเรียน หรือ เป็นสถานนัดพบ แต่ก็เป็นส่วนน้อยและเป็นครั้งคราวเท่านั้น (ตารางที่ 1)

ในเรื่องจำนวนชั่วโมงที่ใช้มีความแตกต่างกันพอสมควร คือ ตั้งแต่วันจันทร์ - วันศุกร์ ใช้เพื่อการค้นคว้าอย่างน้อยวันละ 1 ชั่วโมงเป็นส่วนมาก ในวันเสาร์และวันอาทิตย์ นักศึกษาแพทยมหาวิทาลัยเชียงใหม่ และศิริราช ใช้เวลาศึกษาในห้องสมุดนานประมาณ 3 ชั่วโมง และ 2 ชั่วโมงเป็นส่วนมาก ทั้งนี้เพราะห้องสมุดเปิดให้บริการเป็นระยะยาวนาน คือตั้งแต่เวลา 9.00 น. - 17.00 น. และ 8.00 น. - 16.30 น. ตามลำดับ (ตารางที่ 2)

ในด้านจำนวนหนังสือและวารสารที่ยืมออกใน 1 สัปดาห์นักศึกษาส่วนใหญ่ยืมน้อยกว่า 5 เล่ม เฉลี่ยแล้วนักศึกษายืมหนังสือวันละ 1 เล่ม ที่ไม่ยืมเลยมีเป็นส่วนน้อยมาก แต่เมื่อเทียบกับการยืมวารสารแล้ว ปรากฏว่านักศึกษาไม่ยืมใช้วารสารประกอบการศึกษามากเท่าที่ควร นักศึกษาที่โรงพยาบาลรามธิบดีและคณะวิทยาศาสตร์มหาวิทาลัยมหิดล ใช้วารสารประกอบการศึกษามากกว่านักศึกษาสถาบันอื่น (ตารางที่ 5 และ 14)

นักศึกษาทุกสถาบันส่วนใหญ่มีความเห็นว่า ระยะเวลาการให้ยืมหนังสือ 1 สัปดาห์นั้นดีพอสมควรแล้ว และรู้สึกพอใจที่ห้องสมุดให้ยืมหนังสือของเพียงคืนเดียวเท่านั้น ส่วนสิ่งพิมพ์ประเภทวารสาร นักศึกษาทุกแห่งมีความเห็นเหมือนกันว่า วารสารเล่มปลีกฉบับล่าสุดไม่ควรให้ยืมออก นอกจากวารสารเก่าทั้งเล่มปลีกและเย็บเล่มควรให้ยืมได้นานเป็นเวลา 1 สัปดาห์ (ตารางที่ 11 , 12 และ 18)

ในเรื่องวารสารที่ยืมเกินกำหนดและทางห้องสมุดคิดค่าทวงไปเป็นประจำนั้นนักศึกษาส่วนใหญ่มีความเห็นว่า ควรทวงทุกวันและรู้สึกชอบคนที่ห้องสมุดเตือนไป ทำให้ทราบว่าถึงกำหนดที่จะต้องส่งหนังสือคืนแล้ว และมีความรู้สึกเห็นใจผู้ที่ต้องการใช้ (ตารางที่ 20)

อนึ่งในการเปิดบริการห้องสมุดในระยะโรงเรียนเปิดและโรงเรียนปิดนั้น นักศึกษามีความเห็นต่างกันเล็กน้อย คือส่วนใหญ่มีความเห็นว่าในระยะเปิดภาคเรียน วันจันทร์ - วันศุกร์ควรเปิดตั้งแต่เวลา 8.00 น. - 21.00 น. วันเสาร์ 8.00 - 16.30 น. วันอาทิตย์ 8.00 - 12.00 น. ระยะปิดภาคเรียน วันจันทร์ - วันศุกร์ 8.00 น. - 16.30 น. วันเสาร์ 8.00 น. - 12.00 น. นอกจากนักศึกษาแพทยมหาวิทาลัย

เชียงใหม่เสนอให้เปิดในวันอาทิตย์ ตอนเปิดภาคเรียน เวลา 8.00 น. - 21.00 น.
 ส่วนนักศึกษาแพทย์ที่จุฬาลงกรณ์มหาวิทยาลัย มีความเห็นว่า ไม่ควรเปิดในวันอาทิตย์
 (ตารางที่ 3 และ 4)

ในเรื่องจำนวนหนังสือ นักศึกษาทุกแห่งมีความเห็นแยกเป็นสองพวกคือ ที่จุฬาลงกรณ์
 มหาวิทยาลัย โรงพยาบาลรามารชิบตี และคณะวิทยาศาสตร์ เห็นว่าห้องสมุดควรมีหนังสือไม่
 เพียงพอ ส่วนที่มหาวิทยาลัยเชียงใหม่ และที่ศิริราชเห็นว่า ห้องสมุดมีหนังสืออยู่ในเกณฑ์
 ที่พอใช้แล้ว นอกจากนี้ นักศึกษาทุกแห่งเสนอให้ห้องสมุดซื้อหนังสือตำราเพิ่มในสาขาวิชา
 ต่าง ๆ ในจำนวนที่เท่ากันไม่ใช่หนักไปในสาขาหนึ่งสาขาใดโดยเฉพาะ (ตารางที่ 6
 และ 29)

สำหรับเรื่องการใช้ห้องสมุดนั้น นักศึกษาส่วนใหญ่ยังไม่เข้าใจถึงวิธีการใช้ดีพอ
 มีเพียงส่วนน้อยเท่านั้นที่เข้าใจ ส่วนมากจะใช้วิธีเดินหาตามชั้นหนังสือหรือขอความช่วยเหลือ
 จากบรรณารักษ์ และเจ้าหน้าที่ห้องสมุด ในค่านวารสารส่วนมากไม่เข้าใจวิธีการหา และ
 วิธีที่จะใช้อุปกรณ์เกี่ยวกับการนี้ กล่าวคือ ไม่รู้จักใช้บรรณานุกรมสำหรับหาบทความทาง
 วิชาการแพทย์ที่พิมพ์ลงในวารสารต่างประเทศ ส่วนมากจะขอความช่วยเหลือจาก
 บรรณารักษ์หรือเจ้าหน้าที่ห้องสมุด ซึ่งเป็นสาเหตุหนึ่งที่ทำให้นักศึกษาใช้วารสารอยู่ในวง
 จำกัดและไม่ได้รับประโยชน์เท่าที่ควร (ตารางที่ 7 และ 19)

ส่วนเรื่องที่เกี่ยวข้องกับการประชุมพิเศษการใช้ห้องสมุด นักศึกษาส่วนใหญ่มีความเห็นว่า
 เป็นสิ่งที่จำเป็นมากที่ควรทำ และควรให้มีภาคปฏิบัติด้วย (ตารางที่ 9)

สำหรับระเบียบการยืม การส่ง หนังสือวารสาร นักศึกษาทุกแห่งมีความเห็นว่า
 ระเบียบการต่าง ๆ ที่ห้องสมุดวางไว้อำนวยความสะดวกให้ดีแล้วและไม่เป็นการยากในการ
 ที่จะปฏิบัติตาม (ตารางที่ 8 และ 17)

เกี่ยวกับบริการตอบคำถามและการค้นบทความ นักศึกษาส่วนน้อยไม่เคยใช้บริการ
 ได้เสนอให้มีการประชาสัมพันธ์และแนะนำให้รู้จักบริการนี้ตลอดจนการค้นบรรณานุกรมให้ด้วย
 (ตารางที่ 22 และ 23)

นักศึกษาทุกแห่งมีความพอใจต่อสถานที่ตั้งและอาคารแสงสว่างตลอดจนการจัด
 ห้องสมุด (ตารางที่ 25 , 26 และ 27)

เกี่ยวกับการปฏิบัติงานของเจ้าหน้าที่ในท้องสมุคณั้น นักศึกษาส่วนใหญ่มีความพอใจ โดยให้ข้อคิดเห็นว่า ทุกคนให้ความช่วยเหลือดีจะมีความเห็นที่ไม่ดีบ้างก็เป็นส่วนน้อย (ตารางที่ 28)

จากการสำรวจครั้งนี้ ทำให้ทราบถึงความนึกคิดของนักศึกษา พร้อมทั้งคำชมตลอดจนข้อเสนอแนะของผู้ใช้ ซึ่งเป็นการทำให้บรรณารักษ์ได้ทราบถึงการปฏิบัติงานในระดับต่าง ๆ ฉะนั้นในการปฏิบัติงานบางส่วนที่ผู้ใช้เห็นว่าดีแล้ว ก็ควรพยายามทำให้ดียิ่งขึ้นในส่วนที่เป็นข้อบกพร่อง ก็ควรพยายามจัดทำให้ดีขึ้นเท่าที่กำลังเงิน กำลังคนจะอำนวย ส่วนในเรื่องกิจกรรมบางอย่าง ซึ่งท้องสมุคบางแห่งอาจจะยังไม่ได้ดำเนินการก็ควรจัดให้มีขึ้น เพื่อที่จะได้ทำให้ท้องสมุคเป็นเสมือนห้องทดลองที่มีอุปกรณ์การใช้อย่างสมบูรณ์ตามแบบอย่างท้องสมุคมาตรฐาน

เปรียบเทียบผลของการวิเคราะห์ข้อมูลของบรรณารักษ์

ตารางที่ 31 ฐานะและผู้บริหารงานห้องสมุด

ห้องสมุดคณะแพทยศาสตร์	ฐานะ	ผู้บริหารงาน
จุฬาลงกรณ์มหาวิทยาลัย	แผนกหนึ่งฝ่ายธุรการขึ้นกับสำนักคณบดี	คณะกรรมการห้องสมุด บรรณารักษ์ เจ้าหน้าที่
มหาวิทยาลัยเชียงใหม่	แผนกหนึ่งฝ่ายธุรการขึ้นกับสำนักคณบดี	คณะกรรมการห้องสมุด บรรณารักษ์ เจ้าหน้าที่
โรงพยาบาลรามธิบดี	แผนกหนึ่งฝ่ายธุรการขึ้นกับสำนักคณบดี	คณะกรรมการห้องสมุด บรรณารักษ์ เจ้าหน้าที่
ศิริราช	แผนกหนึ่งฝ่ายวิชาการสำนักกอธิการบดี	บรรณารักษ์ และ เจ้าหน้าที่
คณะวิทยาศาสตร์	แผนกหนึ่งฝ่ายธุรการขึ้นกับสำนักคณบดี	คณะกรรมการห้องสมุด บรรณารักษ์ เจ้าหน้าที่

ตารางที่ 31 หอสมุดศิริราชเป็นห้องสมุดแห่งเดียวที่มีฐานะเป็นแผนกหนึ่งของฝ่ายวิชาการ

ตารางที่ 32 จำนวนและตำแหน่งของคณะกรรมการห้องสมุด

ห้องสมุดคณะแพทยศาสตร์	จำนวน	ชั้นพิเศษ	ชั้นเอก	ชั้นโท	ชั้นตรี
จุฬาลงกรณ์มหาวิทยาลัย	6	2	2	2	-
มหาวิทยาลัยเชียงใหม่	7	1	3	2	1
โรงพยาบาลรามธิบดี	11	1	7	2	1
ศิริราช	-	-	-	-	-
คณะวิทยาศาสตร์	11	1	3	6	1

ตารางที่ 32 คณะกรรมการห้องสมุดมีจำนวนมากที่สุด 11 คน น้อยที่สุด 6 คน

ตารางที่ 33 ตำแหน่งทางราชการของประธาน และเลขานุการคณะกรรมการห้องสมุด

ห้องสมุดคณะแพทยศาสตร์	ตำแหน่งประธาน	เลขานุการ
จุฬาลงกรณ์มหาวิทยาลัย	ชั้นพิเศษ	บรรณารักษ์
มหาวิทยาลัยเชียงใหม่	ชั้นพิเศษ	บรรณารักษ์
โรงพยาบาลรามธิบดี	ชั้นพิเศษ	บรรณารักษ์
ศิริราช	-	-
คณะวิทยาศาสตร์	ชั้นพิเศษ	บรรณารักษ์

ตารางที่ 33 ตำแหน่งประธานคณะกรรมการห้องสมุดเป็นชั้นพิเศษ และผู้ทำหน้าที่เป็นเลขานุการได้แก่ บรรณารักษ์ ห้องสมุดศิริราชไม่มีคณะกรรมการห้องสมุด

ตารางที่ 34 ผู้แต่งตั้งคณะกรรมการห้องสมุด ระยะเวลา และการแต่งตั้งคณะกรรมการซ้ำ

ห้องสมุดคณะแพทยศาสตร์	ผู้แต่งตั้ง	ระยะเวลา (ปี)	การแต่งตั้งซ้ำ
จุฬาลงกรณ์มหาวิทยาลัย	คณบดี	1	ได้
มหาวิทยาลัยเชียงใหม่	คณบดี	1	ได้
โรงพยาบาลรามาธิบดี	คณบดี	ตามความเหมาะสม	ได้
ศิริราช	-	-	-
คณะวิทยาศาสตร์	คณบดี	1	ได้

ตารางที่ 34 คณบดีเป็นผู้แต่งตั้งคณะกรรมการห้องสมุดและคณะกรรมการห้องสมุดอยู่ในตำแหน่งคราวละ 1 ปี นอกจากคณะแพทยศาสตร์ โรงพยาบาลรามาธิบดี การแต่งตั้งคณะกรรมการชุดเก่าสามารถทำได้

ตารางที่ 35 ผู้ทำงานประมาณของห้องสมุด และระยะเวลาที่เริ่มทำ

ห้องสมุดคณะแพทยศาสตร์	ผู้เตรียม	เดือน
จุฬาลงกรณ์มหาวิทยาลัย	บรรณารักษ์	พฤศจิกายน
มหาวิทยาลัยเชียงใหม่	บรรณารักษ์	ธันวาคม
โรงพยาบาลรามาธิบดี	บรรณารักษ์	พฤศจิกายน
ศิริราช	บรรณารักษ์	ธันวาคม
คณะวิทยาศาสตร์	บรรณารักษ์	พฤศจิกายน

ตารางที่ 35 บรรณารักษ์ของห้องสมุดทุกแห่งเป็นผู้ทำงานประมาณ ห้องสมุดทุกคณะ เริ่มทำงานประมาณ เดือนพฤศจิกายน ยกเว้นห้องสมุดคณะแพทยศาสตร์ มหาวิทยาลัยเชียงใหม่ และหอสมุดศิริราช เริ่มทำในเดือนธันวาคม

ตารางที่ 36 งบประมาณของปี พ.ศ. 2512 - 2515

ห้องสมุดคณะแพทยศาสตร์	2512		2513		2514		2515	
	งบประมาณ	ร้อยละ	งบประมาณ	ร้อยละ	งบประมาณ	ร้อยละ	งบประมาณ	ร้อยละ
จุฬาลงกรณ์มหาวิทยาลัย	202,345	13.05	261,872	15.65	245,277	10.86	357,750	15.17
มหาวิทยาลัยเชียงใหม่	220,000	14.32	252,900	15.05	396,000	17.22	338,900	14.65
โรงพยาบาลรามธิบดี	200,000	13.14	245,985	14.62	303,569	13.32	305,800	12.97
ศิริราช	375,000	24.39	469,000	27.95	689,000	30.00	699,241	29.65
คณะวิทยาศาสตร์	540,000	35.10	450,000	26.73	650,000	28.60	650,000	27.56

ตารางที่ 36 พ.ศ. 2512 ห้องสมุดคณะวิทยาศาสตร์ได้งบประมาณมากกว่า คือ ร้อยละ 35.10
 พ.ศ. 2513 - 2514 - 2515 ห้องสมุดศิริราชได้งบประมาณมากกว่า
 คือร้อยละ 27.95 , 30.00 และ 29.65

ตารางที่ 37 จำนวนเงินที่ใช้เพื่อซื้อหนังสือตำราและรับวารสาร

ห้องสมุด	2512				2513				2514			
	หนังสือ ตำรา	ร้อยละ	วารสาร	ร้อยละ	หนังสือ ตำรา	ร้อยละ	วารสาร	ร้อยละ	หนังสือ ตำรา	ร้อยละ	วารสาร	ร้อยละ
คณะแพทยศาสตร์												
จุฬาลงกรณ์มหาวิทยาลัย	27,421	4.80	109,307	10.15	93,880	33.60	122,988	10.68	30,000	5.42	160,073	13.20
มหาวิทยาลัยเชียงใหม่	-	-	150,000	13.92	-	-	170,000	14.85	150,000	27.10	180,000	14.80
โรงพยาบาลรามธิบดี	-	-	200,000	18.53	45,985	16.63	200,000	17.48	74,517	13.45	171,618	14.12
ศิริราช	380,000	66.00	250,000	23.22	90,000	32.22	252,947	22.02	200,000	36.15	250,000	20.50
คณะวิทยาศาสตร์	170,000	29.20	370,000	34.18	50,000	17.55	400,000	34.97	100,000	17.88	450,000	37.18

ตารางที่ 37 พ.ศ. 2512 - 2513 - 2514 ห้องสมุดศิริราชซื้อหนังสือตำรามากที่สุด คือ ร้อยละ 66.00 , 32.22 , และ 36.15 ตามลำดับ
พ.ศ. 2512 - 2513 - 2514 ห้องสมุดคณะวิทยาศาสตร์ซื้อวารสารมากที่สุด คือ ร้อยละ 34.18 , 34.97 และ 37.18 ตามลำดับ

ตารางที่ 38 วิธีการซื้อหนังสือตำราและการรับวารสาร

ห้องสมุดคณะแพทยศาสตร์	การซื้อหนังสือตำรา	การรับวารสาร
จุฬาลงกรณ์มหาวิทยาลัย	ในประเทศและต่างประเทศ	ต่างประเทศ
มหาวิทยาลัยเชียงใหม่	ต่างประเทศ	ต่างประเทศ
โรงพยาบาลรามาธิบดี	ในประเทศ	ต่างประเทศ
ศิริราช	ต่างประเทศ	ต่างประเทศ
คณะวิทยาศาสตร์	ในประเทศและต่างประเทศ	ต่างประเทศ

ตารางที่ 38 ห้องสมุดบางแห่งซื้อหนังสือตำราทั้งในประเทศและต่างประเทศ บางแห่งซื้อเฉพาะในประเทศหรือต่างประเทศ และรับวารสารการแพทย์จากต่างประเทศ

ตารางที่ 39 รายได้ของหอสมุด

หอสมุดคณะแพทยศาสตร์	ประเภทของรายได้
จุฬาลงกรณ์มหาวิทยาลัย	เงินรายได้ของคณะ เงินช่วยเหลือต่างประเทศ เงินค่าปรับ
มหาวิทยาลัยเชียงใหม่	เงินรายได้ของคณะ เงินช่วยเหลือต่างประเทศ เงินค่าปรับ
โรงพยาบาลรามาริบัติ	เงินรายได้ของคณะ เงินค่าปรับ
ศิริราช	เงินรายได้ของคณะ ดอกผลของเงินบริจาค เงินค่าปรับ เงินช่วยเหลือต่างประเทศ
คณะวิทยาศาสตร์	เงินรายได้ของคณะ เงินช่วยเหลือต่างประเทศ เงินค่าปรับ

ตารางที่ 39 หอสมุดคณะแพทยศาสตร์โรงพยาบาลรามาริบัติ มีรายได้น้อย ทาง
หอสมุดศิริราช มีรายได้หลายทาง

ตารางที่ 40 สัทธิของบรรณารักษ์ในการใช้เงินสำรองจ่าย

ห้องสมุดคณะแพทยศาสตร์	สิทธิ	จำนวนเงิน (บาท)
จุฬาลงกรณ์มหาวิทยาลัย	ไม่	-
มหาวิทยาลัยเชียงใหม่	มี	500
โรงพยาบาลรามธิบดี	ไม่	-
ศิริราช	มี	500
คณะวิทยาศาสตร์	มี	500

ตารางที่ 40 บรรณารักษ์ของห้องสมุดคณะแพทยศาสตร์ มหาวิทยาลัยเชียงใหม่ หอสมุดศิริราช คณะวิทยาศาสตร์ มีสิทธิใช้เงินสำรองจ่ายในวงเงิน 500 บาท

ตารางที่ 41 ตำแหน่งบรรณารักษ์

ห้องสมุดคณะแพทยศาสตร์	ตำแหน่ง
จุฬาลงกรณ์มหาวิทยาลัย	บรรณารักษ์
มหาวิทยาลัยเชียงใหม่	บรรณารักษ์
โรงพยาบาลรามธิบดี	บรรณารักษ์
ศิริราช	บรรณารักษ์
คณะวิทยาศาสตร์	อาจารย์ (ทำหน้าที่บรรณารักษ์)

ตารางที่ 41 บรรณารักษ์ของห้องสมุดคณะวิทยาศาสตร์แห่งเดียวที่มีตำแหน่งเป็นอาจารย์

ตารางที่ 42 จำนวนบรรณารักษ์และเจ้าหน้าที่

ห้องสมุดคณะแพทยศาสตร์	จำนวน	บรรณารักษ์	ผู้ช่วยบรรณารักษ์	ประจำแผนก	เสมียน	คนงาน
จุฬาลงกรณ์มหาวิทยาลัย	16	1	3	1	3	8
มหาวิทยาลัยเชียงใหม่	12	1	2	-	7	2
โรงพยาบาลรามธิบดี	5	1	1	-	2	1
ศิริราช	22	1	8	-	9	4
คณะวิทยาศาสตร์	15	1	4	-	6	4

ตารางที่ 42 ห้องสมุดศิริราชมีบรรณารักษ์และคนงานมากกว่าทุกแห่ง คือ 22 คน

ตารางที่ 43 คุณวุฒิของบรรณารักษ์และเจ้าหน้าที่

ห้องสมุดคณะแพทยศาสตร์	ปริญญาโท (จำนวน)	ปริญญาตรี (จำนวน)	ปริญญาตรี กับอนุปริญญา (จำนวน)	ปริญญาตรีกับ ประกาศนียบัตรชั้นสูง (จำนวน)	อาชีวชั้นสูง (จำนวน)	มัธยมศึกษา (จำนวน)	ประถมศึกษา (จำนวน)
จุฬาลงกรณ์มหาวิทยาลัย	-	1	2	1	3	2	7
มหาวิทยาลัยเชียงใหม่	-	1	2	-	-	7	2
โรงพยาบาลรามธิบดี	-	2	-	-	-	2	1
ศิริราช	4	2	-	2	7	3	4
คณะวิทยาศาสตร์	3	2	-	-	3	3	4

ตารางที่ 43 บรรณารักษ์ที่มีวุฒิจนถึงชั้นปริญญาโท คือห้องสมุดศิริราช และห้องสมุดคณะวิทยาศาสตร์

ตารางที่ 44 การรับเจ้าหน้าที่เข้าทำงาน

ห้องสมุดคณะแพทยศาสตร์	ผู้ทำการคัดเลือก	วิธีการเลือก
จุฬาลงกรณ์มหาวิทยาลัย	บรรณาธิการกับประธานกรรมการห้องสมุด	สัมภาษณ์
มหาวิทยาลัยเชียงใหม่	บรรณาธิการกับประธานกรรมการห้องสมุด	สัมภาษณ์
โรงพยาบาลรามธิบดี	บรรณาธิการกับประธานกรรมการห้องสมุด	สอบแข่งขันกับสัมภาษณ์
ศิริราช	บรรณาธิการ	สอบแข่งขันกับสัมภาษณ์
คณะวิทยาศาสตร์	บรรณาธิการ	สัมภาษณ์

ตารางที่ 44 ผู้รับเจ้าหน้าที่แบ่งเป็นสองพวก คือ บรรณาธิการกับประธานคณะกรรมการห้องสมุด และบรรณาธิการเป็นผู้พิจารณา วิธีการเลือกแบ่งเป็นสองพวก คือ สัมภาษณ์ และสอบแข่งขันกับสัมภาษณ์

ตารางที่ 45 การส่งเสริมความรู้ของบรรณารักษ์และเจ้าหน้าที่

ห้องสมุดคณะแพทยศาสตร์	วิธีการ
จุฬาลงกรณ์มหาวิทยาลัย	ศึกษาต่อในประเทศ , อบรม
มหาวิทยาลัยเชียงใหม่	ศึกษาต่อในประเทศ และ ต่างประเทศ
โรงพยาบาลรามารชิบคี่	ศึกษาต่อในประเทศ
ศิริราช	ศึกษาต่อในประเทศ และ ต่างประเทศ
คณะวิทยาศาสตร์	ศึกษาต่อในประเทศ และ ต่างประเทศ , อบรม

ตารางที่ 45 การส่งเสริมความรู้ของบรรณารักษ์และเจ้าหน้าที่มีหลายวิธี มีทั้งศึกษาต่อในประเทศ
ต่างประเทศ และอบรม

ตารางที่ 46 ความต้องการค้ำกำลังคน

ห้องสมุดคณะแพทยศาสตร์	บรรณารักษ์	เสมียน	คนงาน
จุฬาลงกรณ์มหาวิทยาลัย	1	2	-
มหาวิทยาลัยเชียงใหม่	2	4	-
โรงพยาบาลรามธิบดี	-	-	1
ศิริราช	4	3	1
คณะวิทยาศาสตร์	1	1	-

ตารางที่ 46 ห้องสมุดศิริราชมีความต้องการค้ำกำลังมากกว่าทุกแห่งคือ บรรณารักษ์ 4 ตำแหน่ง
 เสมียน 3 ตำแหน่ง

ตารางที่ 47 จำนวนหนังสือตำราและระเบียบการพิมพ์

ห้องสมุดคณะแพทยศาสตร์	หนังสือตำรา (เล่ม)	ร้อยละ	ระเบียบการพิมพ์			
			หนังสือตำรา		หนังสือของ	
			จำนวนเล่ม	เวลา(วัน)	จำนวนเล่ม	เวลา(วัน)
จุฬาลงกรณ์มหาวิทยาลัย	19,110	21.47	3	7	1	1
มหาวิทยาลัยเชียงใหม่	10,686	12.03	2	10	1	1
โรงพยาบาลรามธิบดี	1,067	1.20	2	14	1	1
ศิริราช	50,000	56.17	3	7	1	1
คณะวิทยาศาสตร์	8,139	9.13	2	15	2	1

ตารางที่ 47 ห้องสมุดศิริราชมีหนังสือตำรามากที่สุด คือ ร้อยละ 56.17

ตารางที่ 48 ระเบียบการปรับหนังสือจองและหนังสือค่ากรา

ห้องสมุดคณะแพทยศาสตร์	หนังสือจอง		หนังสือค่ากรา (วัน)	ยอดเงิน (เดือน)	ร้อยละ	ประเภทของเงิน ค่าปรับ
	ชั่วโมง (บาท)	วัน (บาท)				
จุฬาลงกรณ์มหาวิทยาลัย	1	5	.50	600	14.72	รายได้ห้องสมุด
มหาวิทยาลัยเชียงใหม่	.25	-	.25	50	1.23	รายได้ห้องสมุด
โรงพยาบาลรามธิบดี	1	7	.50	50	1.23	รายได้ห้องสมุด
ศิริราช	-	5	.25	3,000	73.61	รายได้ห้องสมุด
คณะวิทยาศาสตร์	1	7	.50	375	9.20	รายได้ห้องสมุด

ตารางที่ 48 ห้องสมุดศิริราชได้รับเงินค่าปรับเดือนละ 3,000 บาท ประมาณร้อยละ 73.61

ตารางที่ 49 ประเภทของหนังสือที่หาย

ห้องสมุดคณะแพทยศาสตร์	อันดับที่หายมากน้อย (อันดับ 1 , 2 , 3)		
	หนังสือตำรา	หนังสือจอง	วารสาร
จุฬาลงกรณ์มหาวิทยาลัย	1	2	3
มหาวิทยาลัยเชียงใหม่	1	3	2
โรงพยาบาลรามธิบดี	1	3	2
ศิริราช	1	2	3
คณะวิทยาศาสตร์	1	3	2

ตารางที่ 49 หนังสือตำราเป็นประเภทที่หายมากที่สุด

ตารางที่ 50 หนังสือชำรุด

ห้องสมุดคณะแพทยศาสตร์	วิธีการ	ราคา (1 เล่ม)	เวลา (วัน)
จุฬาลงกรณ์มหาวิทยาลัย	ส่งซ่อม , ซ่อมเอง	(ส่งซ่อม) 22	14
มหาวิทยาลัยเชียงใหม่	ส่งซ่อม , ซ่อมเอง	(ส่งซ่อม) 25	90
โรงพยาบาลรามารินทร์	ส่งซ่อม	22	14 - 21
ศิริราช	ส่งซ่อม	22	15 - 30
คณะวิทยาศาสตร์	ส่งซ่อม , ซ่อมเอง	(ส่งซ่อม) 22	14

ตารางที่ 50 ในกรณีที่หนังสือชำรุด และส่งซ่อม ห้องสมุดเสียค่าซ่อมเล่มละ 22 บาท นอกจากห้องสมุดแพทย
มหาวิทยาลัยเชียงใหม่ เล่มละ 25 บาท

ตารางที่ 51 จำนวนวารสารเย็บเล่ม และวารสารเล่มปลีกที่ห้องสมุดรับ

ห้องสมุดคณะแพทยศาสตร์	วารสารเย็บเล่ม	วารสารเล่มปลีก		รวม	ร้อยละ
		ภาษาไทย	ภาษาต่างประเทศ		
จุฬาลงกรณ์มหาวิทยาลัย	8,500	43	351	8,894	22.24
มหาวิทยาลัยเชียงใหม่	6,281	24	320	6,625	16.58
โรงพยาบาลรามธิบดี	470	16	215	701	1.75
ศิริราช	13,433	66	450	13,949	34.89
คณะวิทยาศาสตร์	9,437	19	358	9,814	24.54

ตารางที่ 51 ห้องสมุดศิริราชมีวารสารเย็บเล่มและรับวารสารเล่มปลีกมากที่สุด คือร้อยละ 34.89

ตารางที่ 52 การรับวารสารและผู้ดูแล

ห้องสมุดคณะแพทยศาสตร์	วิธีการรับ	ผู้รับผิดชอบ
จุฬาลงกรณ์มหาวิทยาลัย	ตัวแทนต่างประเทศ	ผู้ช่วยบรรณารักษ์
มหาวิทยาลัยเชียงใหม่	ตัวแทนต่างประเทศ	บรรณารักษ์
โรงพยาบาลรามธิบดี	ตัวแทนต่างประเทศ	บรรณารักษ์
ศิริราช	ตัวแทนต่างประเทศ	ผู้ช่วยบรรณารักษ์
คณะวิทยาศาสตร์	ตัวแทนต่างประเทศ	บรรณารักษ์

ตารางที่ 52 ห้องสมุดทุกแห่งรับวารสารส่วนใหญ่จากตัวแทนต่างประเทศ

ตารางที่ 53 การเย็บเล่มวารสาร

ห้องสมุดคณะแพทยศาสตร์	วิธีการ	ราคา (เล่ม)	เวลา (วัน)
จุฬาลงกรณ์มหาวิทยาลัย	ส่งเย็บเล่ม	22	14 - 30
มหาวิทยาลัยเชียงใหม่	ส่งเย็บเล่ม	25	90
โรงพยาบาลรามธิบดี	ส่งเย็บเล่ม	22	7 - 10
ศิริราช	ส่งเย็บเล่ม	22	30 - 60
คณะวิทยาศาสตร์	ส่งเย็บเล่ม	22	15

ตารางที่ 53 ห้องสมุดคณะแพทยศาสตร์ มหาวิทยาลัยเชียงใหม่ เสียค่าเย็บเล่มวารสาร 25.00 บาท
ใช้เวลานาน 90 วัน

ตารางที่ 54 สถิติการยืมหนังสือตำราและวารสารใน 1 วัน

ห้องสมุดคณะแพทยศาสตร์	สถิติการยืม					
	หนังสือตำรา		วารสาร			
	จำนวน	ร้อยละ	เล่มปลีก	เย็บเล่ม	รวม	ร้อยละ
จุฬาลงกรณ์มหาวิทยาลัย	80	24.25		รวมกัน 10	18	14.06
มหาวิทยาลัยเชียงใหม่	50	15.15	10	ห้ามยืม	10	7.81
โรงพยาบาลรามธิบดี	40	12.12	15	5	20	15.63
ศิริราช	50	15.15	25	35	60	46.87
คณะวิทยาศาสตร์	110	33.33		รวมกัน 20	20	15.63

ตารางที่ 54 สถิติการยืมหนังสือตำราของห้องสมุดคณะวิทยาศาสตร์สูงสุดคือ ร้อยละ 33.33
 สถิติการยืมวารสารของห้องสมุดศิริราชสูงสุด คือร้อยละ 46.87

ตารางที่ 55 การส่งใบทวงหนี้สู่อวารสารที่พิมพ์เกินกำหนด

ห้องสมุดคณะแพทยศาสตร์	ระยะเวลา (วัน)	ผู้ตรวจบัญชีพิมพ์เกินกำหนด	ผู้เซ็นชื่อในใบทวง	ผู้ส่งใบทวง
จุฬาลงกรณ์มหาวิทยาลัย	7	ผู้ช่วยบรรณารักษ์	บรรณารักษ์	คนงาน
มหาวิทยาลัยเชียงใหม่	7	เสมียน	บรรณารักษ์	คนงาน
โรงพยาบาลรามธิบดี	7	บรรณารักษ์	บรรณารักษ์	คนงาน
ศิริราช	7	เสมียน	บรรณารักษ์	คนงาน
คณะวิทยาศาสตร์	7	ผู้ช่วยบรรณารักษ์	บรรณารักษ์	คนงาน

ตารางที่ 55 ห้องสมุดทุกแห่งมีหลักการทวงเหมือนกัน ต่างกันเรื่องผู้ตรวจบัญชีพิมพ์เกินกำหนด
แยกเป็น 3 ประเภท คือ บรรณารักษ์ ผู้ช่วยบรรณารักษ์ และ เสมียน

ข้อที่ 56 วิธีการปฏิบัติในกรณีที่ส่งใบทวงแล้วไม่ได้ผล

ห้องสมุดทุกแห่งมีวิธีการปฏิบัติเหมือนกันดังนี้คือ

1. ส่งใบทวงซ้ำ
2. ทวงควยวาราจาโดยบรรณารักษ์และเจ้าหน้าที่ห้องสมุด
3. ทวงทางจดหมาย
4. ทวงทางโทรศัพท์
5. แจ้งให้อาจารย์ผู้ปกครองหรือหัวหน้าแผนกทราบ

หมายเหตุ การที่ไม่เสนอในรูปตาราง เพราะผลที่ได้ออกมาเหมือนกัน

ข้อที่ 57 วิธีการปฏิบัติในกรณีผู้ยืมทำหนังสือและวารสารหาย

ห้องสมุดทุกแห่งปฏิบัติเหมือนกันดังนี้คือ

1. นำเงินมาชดเชยเท่าราคาของหนังสือเล่มที่หาย หรือ
2. นำหนังสือเรื่องเดียวกันที่พิมพ์ตรงกับเล่มที่หายมาชดเชยแทน หรือ
3. นำหนังสือเรื่องอื่นมาชดเชยเล่มที่หายในราคาเท่ากัน

หมายเหตุ การที่ไม่เสนอในรูปตารางเพราะผลที่ได้ออกมาเหมือนกัน

ตารางที่ 58 วิธีการรักษาหนังสือให้อาว

ห้องสมุดคณะแพทยศาสตร์	การรักษา
จุฬาลงกรณ์มหาวิทยาลัย มหาวิทยาลัยเชียงใหม่ โรงพยาบาลรามธิบดี ศิริราช คณะวิทยาศาสตร์	ใช้น้ำมันก๊าดเช็ดที่ปกเวลาขึ้นรา ฉีดยาป้องกันแมลงที่ปกหนังสือใหม่ ฉีดยาป้องกันแมลงที่ปก , ใช้น้ำชุบน้ำเช็ดเวลาขึ้นรา , ก.ค.ท. น้ำชุบน้ำยาฟอร์มาลินเช็ดที่ปก

ตารางที่ 58 ห้องสมุดคณะแพทยศาสตร์ โรงพยาบาลรามธิบดีไม่ได้ทำอะไรเลย

ตารางที่ 59 การสำรวจหนังสือ

ห้องสมุดคณะแพทยศาสตร์	การสำรวจ (มี - ไม่มี)	ผู้ทำการสำรวจ	เวลา (วัน)
จุฬาลงกรณ์มหาวิทยาลัย	มี	เสมียน	ไม่แน่นอน
มหาวิทยาลัยเชียงใหม่	มี	เสมียน , นักศึกษา	30
โรงพยาบาลรามธิบดี	มี	บรรณารักษ์ , เจ้าหน้าที่	1
ศิริราช	มี	เสมียน	30
คณะวิทยาศาสตร์	มี	บรรณารักษ์ , เจ้าหน้าที่	7

ตารางที่ 59 ห้องสมุดทุกแห่งมีการสำรวจหนังสือเป็นประจำปี

ตารางที่ 60 การจำหน่ายหนังสือออกจากห้องสมุด

ห้องสมุดคณะแพทยศาสตร์	การจำหน่าย (มี - ไม่มี)	ผู้พิจารณา	หลักการพิจารณา
จุฬาลงกรณ์มหาวิทยาลัย	มี	บรรณารักษ์	หนังสือเก่ามากที่ชำรุดหลายชุด
มหาวิทยาลัยเชียงใหม่	มี	บรรณารักษ์	หนังสือเล่มที่พิมพ์ออกหลายครั้ง
โรงพยาบาลรามธิบดี	ไม่มี	-	-
ศิริราช	มี	บรรณารักษ์	หนังสือวารสารที่ชำรุดหลายชุด
คณะวิทยาศาสตร์	มี	บรรณารักษ์	หนังสือเก่าที่ชำรุดหลายชุด

ตารางที่ 60 ห้องสมุดคณะแพทยศาสตร์ โรงพยาบาลรามธิบดีเป็นแห่งเดียวที่ไม่มีจำหน่ายหนังสือออกจากห้องสมุด

ตารางที่ 61 การแลกเปลี่ยนสิ่งพิมพ์

ห้องสมุดคณะแพทยศาสตร์	การแลกเปลี่ยน (มี - ไม่มี)	สถานที่แลกเปลี่ยน	สิ่งพิมพ์ที่แลกเปลี่ยน	สถาบันแลกเปลี่ยน
จุฬาลงกรณ์มหาวิทยาลัย	มี	ในประเทศและต่างประเทศ	วารสาร	สถานที่ราชการ , สมาคม
มหาวิทยาลัยเชียงใหม่	มี	ในประเทศและต่างประเทศ	วารสาร	สถานที่ราชการ , สมาคม
โรงพยาบาลรามธิบดี	ไม่มี	-	-	-
ศิริราช	มี	ในประเทศและต่างประเทศ	วารสาร	สถานที่ราชการ, องค์กร, สมาคม
คณะวิทยาศาสตร์	มี	ในประเทศ	รายชื่อหนังสือวารสาร- ใหม่	สถานที่ราชการ

ตารางที่ 61 ห้องสมุดคณะแพทยศาสตร์ โรงพยาบาลรามธิบดีแห่งเดียวเท่านั้นที่ไม่มีการแลกเปลี่ยนสิ่งพิมพ์

ตารางที่ 62 การบริจาคเงินแก่องค์สมุค

ห้องสมุคคณะแพทยศาสตร์	การบริจาค (มี-ไม่มี)	ผู้ติดต่อขอบริจาค	การใช้เงินบริจาค
จุฬาลงกรณ์มหาวิทยาลัย	มี	บรรณารักษ์ และ คณะกรรมการห้องสมุค	ซื้อหนังสือ
มหาวิทยาลัยเชียงใหม่	ไม่มี	-	-
โรงพยาบาลรามธิบดี	ไม่มี	-	-
ศิริราช	มี	บรรณารักษ์ , ผู้มีจิตศรัทธาบริจาคเอง	ซื้อหนังสือ
คณะวิทยาศาสตร์	มี	ผู้มีจิตศรัทธาบริจาคเอง	ซื้อหนังสือ

ตารางที่ 62 ห้องสมุคที่ได้รับเงินบริจาคส่วนใหญ่นำเงินซื้อหนังสือ

ตารางที่ 63 การบริจาคประเภทอื่น ๆ

ห้องสมุดคณะแพทยศาสตร์	การบริจาค (มี - ไม่มี)	ชนิดสิ่งของบริจาค
จุฬาลงกรณ์มหาวิทยาลัย	มี	หนังสือ วารสาร ครุภัณฑ์
มหาวิทยาลัยเชียงใหม่	มี	หนังสือ วารสาร
โรงพยาบาลรามธิบดี	มี	หนังสือ วารสาร
ศิริราช	มี	หนังสือ วารสาร ครุภัณฑ์
คณะวิทยาศาสตร์	มี	หนังสือ วารสาร ครุภัณฑ์

ตารางที่ 63 ห้องสมุดทุกแห่งได้รับบริจาคหนังสือ วารสาร และครุภัณฑ์ นอกจากเงินบริจาค

ตารางที่ 64 สิ่งพิมพ์ไต่เบลา

ห้องสมุดคณะแพทยศาสตร์	ชนิดของสิ่งพิมพ์			ผู้พิจารณา
จุฬาลงกรณ์มหาวิทยาลัย	หนังสือ	วารสาร	จุลสาร	ผู้ช่วยบรรณารักษ์
มหาวิทยาลัยเชียงใหม่	หนังสือ	วารสาร	จุลสาร	บรรณารักษ์
โรงพยาบาลรามธิบดี	หนังสือ	วารสาร	จุลสาร	บรรณารักษ์
ศิริราช	หนังสือ	วารสาร	จุลสาร	บรรณารักษ์
คณะวิทยาศาสตร์	หนังสือ	วารสาร	จุลสาร	บรรณารักษ์

ตารางที่ 64 ห้องสมุดได้รับหนังสือ วารสาร จุลสาร และหนังสือทั่วไปที่เป็นสิ่งพิมพ์ไต่เบลาเสมอ

ตารางที่ 65 การปฏิบัติของห้องสมุดกับสิ่งพิมพ์ไต่เปล่า

ห้องสมุดคณะแพทยศาสตร์	หนังสือ	วารสาร	จุลสาร	หนังสือทั่วไป
จุฬาลงกรณ์มหาวิทยาลัย	จัดหมุดและทำบัตรรายการ	ลงทะเบียน นำชั้นชั้น	แยกเก็บตามหัวเรื่อง	เก็บบางเล่ม
มหาวิทยาลัยเชียงใหม่	จัดหมุดและทำบัตรรายการ	ลงทะเบียน นำชั้นชั้น	เก็บใส่กล่องไว้	เก็บบางเล่ม , ให้บริจาค
โรงพยาบาลรามารชิบัติศิริราช	จัดหมุดและทำบัตรรายการ	ลงทะเบียน นำชั้นชั้น	แยกเก็บตามหัวเรื่อง	เก็บบางเล่ม
คณะวิทยาศาสตร์	จัดหมุดและทำบัตรรายการ	ลงทะเบียน นำชั้นชั้น	แยกเก็บตามหัวเรื่อง	เก็บบางเล่ม , ให้บริจาค

ตารางที่ 65 ห้องสมุดมีวิธีปฏิบัติเกี่ยวกับสิ่งพิมพ์ไต่เปล่าเหมือนกัน

ตารางที่ 66 ความร่วมมือกับสถาบันอื่น

ห้องสมุดคณะแพทยศาสตร์	ในประเทศ		ต่างประเทศ
	ประเภทความร่วมมือ		ประเภทความร่วมมือ
จุฬาลงกรณ์มหาวิทยาลัย	บริจาคหนังสือ	แลกเปลี่ยนวารสาร	บริจาคหนังสือวารสาร
มหาวิทยาลัยเชียงใหม่	บริจาคหนังสือ	แลกเปลี่ยนวารสาร	บริจาคหนังสือวารสาร
โรงพยาบาลรามธิบดี	บริจาคหนังสือ		-
ศิริราช	บริจาคหนังสือ	แลกเปลี่ยนวารสาร	บริจาคหนังสือวารสาร
	อบรมบรรณารักษ์และเจ้าหน้าที่		
คณะวิทยาศาสตร์	บริจาคหนังสือ	แลกเปลี่ยนวารสาร	บริจาคหนังสือวารสาร

ตารางที่ 66 ห้องสมุดหลายแห่งมีการติดต่อกับสถาบันอื่นทั้งในและต่างประเทศ นอกจากห้องสมุดคณะแพทยศาสตร์ โรงพยาบาลรามธิบดีมีการติดต่อกับสถาบันอื่นในประเทศเท่านั้น

ตารางที่ 67 ความช่วยเหลือจากองค์การ มูลนิธิ สถานทูต

ห้องสมุดคณะแพทยศาสตร์	องค์การหรือมหาวิทยาลัย	มูลนิธิ	สถานทูตในประเทศไทย
จุฬาลงกรณ์มหาวิทยาลัย	ไชน่าเมคคิเคิลบอร์ก WHO , USIS , USOM	-	สหรัฐอเมริกา เยอรมัน ญี่ปุ่น รัสเซีย อิสราเอล
มหาวิทยาลัยเชียงใหม่	ไชน่าเมคคิเคิลบอร์ก มหาวิทยาลัยอิดลินนอยส์ WHO , USIS , USOM	-	-
โรงพยาบาลรามามาธิบดี	USIS , USOM	ร็อคกัฟเวลเลอร์	
ศิริราช	ไชน่าเมคคิเคิลบอร์ก WHO , USOM	-	สหรัฐอเมริกา เยอรมัน ญี่ปุ่น
คณะวิทยาศาสตร์	USOM , USIS	ร็อคกัฟเวลเลอร์	-

ตารางที่ 67 ห้องสมุดทุกแห่งได้รับความช่วยเหลือจากหลายสถาบัน

ตารางที่ 68 นักศึกษาช่วยงานห้องสมุด

ห้องสมุดคณะแพทยศาสตร์	นักศึกษา (มี-ไม่มี)	จำนวน	เวลาช่วยงาน
จุฬาลงกรณ์มหาวิทยาลัย	ไม่มี	-	-
มหาวิทยาลัยเชียงใหม่	ไม่มี	-	-
โรงพยาบาลรามารินทร์	มี (นักเรียนพยาบาล)	12	วันจันทร์-ศุกร์ 17.00 - 20.30 วันเสาร์ 8.30 - 16.30
ศิริราช	มี (นักศึกษาแพทย์)	6	วันจันทร์-ศุกร์ 18.00 - 21.00
คณะวิทยาศาสตร์	มี (นักศึกษา)	1	สัปดาห์ละ 3 วัน 16.30 - 20.30

ตารางที่ 68 ห้องสมุดบางแห่งมีนักศึกษาช่วยงานห้องสมุดนอกเวลาราชการ

ตารางที่ 69 การปฏิบัติงานนอกเวลาราชการ

ห้องสมุดคณะแพทยศาสตร์	วันจันทร์ - วันศุกร์	วันเสาร์	วันอาทิตย์
จุฬาลงกรณ์มหาวิทยาลัย	16.30 - 21.00	8.30 - 16.30	-
มหาวิทยาลัยเชียงใหม่	16.30 - 21.00	9.00 - 17.00	9.00 - 17.00
โรงพยาบาลรามธิบดี	16.30 - 20.30	8.30 - 16.30	-
ศิริราช	16.30 - 21.00	8.00 - 16.00	8.00 - 12.00
คณะวิทยาศาสตร์	16.30 - 20.30	8.30 - 16.30	-

ตารางที่ 69 ห้องสมุดคณะแพทยศาสตร์ มหาวิทยาลัยเชียงใหม่ และหอสมุดศิริราช
เปิดให้บริการนอกเวลาราชการมากที่สุด

ตารางที่ 70 จำนวนบรรณาธิการและเจ้าหน้าที่ ที่ปฏิบัติงานนอกเวลาราชการ

ห้องสมุดคณะแพทยศาสตร์	บรรณาธิการ	เสมียนพนักงาน	คนงาน	บุคคลอื่น
จุฬาลงกรณ์มหาวิทยาลัย	-	2	2	-
มหาวิทยาลัยเชียงใหม่	-	2	1	-
โรงพยาบาลรามธิบดี	1	-	1	นักเรียนพยาบาล (2)
ศิริราช	1	2	-	นักศึกษาแพทย์ (1)
คณะวิทยาศาสตร์ (วันจันทร์ - ศุกร์)	-	2	-	นักศึกษา (1)
(วันเสาร์)	2	2	4	นักศึกษา (1)

ตารางที่ 70 ห้องสมุดคณะแพทยศาสตร์ จุฬาลงกรณ์มหาวิทยาลัย และมหาวิทยาลัยเชียงใหม่ ไม่มี
บรรณาธิการทำงานนอกเวลาราชการ

ตารางที่ 71 ค่าตอบแทนการทำงานนอกเวลาราชการ

ห้องสมุดคณะแพทยศาสตร์	วันจันทร์ - วันศุกร์				วันเสาร์				วันอาทิตย์			
	บรรณารักษ์	เสมียน	คนงาน	อื่น ๆ	บรรณารักษ์	เสมียน	คนงาน	อื่น ๆ	บรรณารักษ์	เสมียน	คนงาน	อื่น ๆ
จุฬาลงกรณ์มหาวิทยาลัย	-	22	12	-	-	27	20	-	-	-	-	-
มหาวิทยาลัยเชียงใหม่	-	22	15	-	-	27	20	-	-	27	20	-
โรงพยาบาลรามธิบดี	22	-	15	-	27	-	25	-	-	-	-	-
ศิริราช	27	20	15	15	27	20	15	15	27	20	15	15
คณะวิทยาศาสตร์	-	15	-	-	22	15	-	-	-	-	-	-

ตารางที่ 71 ห้องสมุดส่วนใหญ่บรรณารักษ์ และ เจ้าหน้าที่ได้ค่าตอบแทนการทำงานนอกเวลาราชการเท่ากัน นอกจาก หอสมุดศิริราช วันจันทร์ - วันศุกร์ บรรณารักษ์ได้รับ 27 บาท

ตารางที่ 72 การทำรายงานประจำปี

ห้องสมุดคณะแพทยศาสตร์	ผู้ทำ	นำเสนอ
จุฬาลงกรณ์มหาวิทยาลัย	บรรณารักษ์	คณบดี , คณะกรรมการห้องสมุด
มหาวิทยาลัยเชียงใหม่	บรรณารักษ์และผู้ช่วยบรรณารักษ์	คณบดี
โรงพยาบาลรามธิบดี	บรรณารักษ์	คณบดี , คณะกรรมการห้องสมุด
ศิริราช	ผู้ช่วยบรรณารักษ์ทำ บรรณารักษ์ เป็นผู้ตรวจ	คณบดี
คณะวิทยาศาสตร์	บรรณารักษ์และเจ้าหน้าที่ทุกคน	คณบดี , คณะกรรมการห้องสมุด ผู้แทนมูลนิธิโรคกักเฬเลออร์

ตารางที่ 72 บรรณารักษ์ห้องสมุดคณะแพทยศาสตร์ จุฬาลงกรณ์มหาวิทยาลัย และโรงพยาบาลรามธิบดี เป็นผู้ทำรายงานประจำปี ส่วนห้องสมุดอื่นบรรณารักษ์ทำร่วมกับผู้ช่วยบรรณารักษ์ หรือ เจ้าหน้าที่ของห้องสมุด

ตารางที่ 73 จำนวนและประเภทผู้ใช้บริการ

ห้องสมุดคณะแพทยศาสตร์	นักศึกษา	แพทย์	อาจารย์	พยาบาล	บุคคลอื่น	รวม	ร้อยละ
จุฬาลงกรณ์มหาวิทยาลัย	534	341	-	10	60	945	16.55
มหาวิทยาลัยเชียงใหม่	247	162	194	200	10	813	14.24
โรงพยาบาลรามธิบดี	128	161	39	270	-	598	10.47
ศิริราช	622	457	-	640	47	1,766	30.95
คณะวิทยาศาสตร์	1,409	-	100	-	78	1,587	27.79

ตารางที่ 73 หอสมุดศิริราชมีผู้ใช้บริการมากร้อยละ 30.93

ตารางที่ 74 เวลาเปิดให้บริการตอนเปิดภาคเรียน

ห้องสมุดคณะแพทยศาสตร์	วันจันทร์ - วันศุกร์	วันเสาร์	วันอาทิตย์
จุฬาลงกรณ์มหาวิทยาลัย	8.00 - 21.00	8.00 - 16.00	-
มหาวิทยาลัยเชียงใหม่	8.30 - 21.00	8.00 - 17.00	9.00 - 17.00
โรงพยาบาลรามธิบดี	8.00 - 20.30	8.30 - 16.30	-
ศิริราช	8.00 - 21.00	8.00 - 16.00	8.00 - 12.00
คณะวิทยาศาสตร์	8.00 - 20.30	8.30 - 16.30	-

ตารางที่ 74 ห้องสมุดคณะแพทยศาสตร์ มหาวิทยาลัยเชียงใหม่ และ หอสมุดศิริราช
ให้บริการในวันอาทิตย์ด้วย

ตารางที่ 75 เวลาเปิดให้บริการตอนปิดภาคเรียน

ห้องสมุดคณะแพทยศาสตร์	วันจันทร์ - วันศุกร์	วันเสาร์	วันอาทิตย์
จุฬาลงกรณ์มหาวิทยาลัย	8.30 - 16.30	8.00 - 12.00	-
มหาวิทยาลัยเชียงใหม่	8.30 - 21.00	9.00 - 17.00	9.00 - 17.00
โรงพยาบาลรามารินทร์	8.30 - 16.30	8.30 - 12.00	-
ศิริราช	8.00 - 18.00	8.00 - 12.00	-
คณะวิทยาศาสตร์	8.30 - 16.30	8.30 - 12.00	-

ตารางที่ 75 ห้องสมุดคณะแพทยศาสตร์ มหาวิทยาลัยเชียงใหม่ ให้บริการวันอาทิตย์ก่อนปิดภาคเรียน

ตารางที่ 76 บริการทั่วไปที่มีผู้นิยมใช้มากที่สุด - น้อยที่สุด

ห้องสมุดคณะแพทยศาสตร์	บริการ หนังสือจอง (อันดับ)	บริการ รับจ่ายหนังสือ (อันดับ)	บริการ ถ่ายเอกสาร (อันดับ)	บริการ ค้นบทความ (อันดับ)	บริการ ตอบคำถาม (อันดับ)
จุฬาลงกรณ์มหาวิทยาลัย	2	1	3	4	5
มหาวิทยาลัยเชียงใหม่	2	1	3	-	4
โรงพยาบาลรามธิบดี	2	1	3	4	5
ศิริราช	5	1	2	3	4
คณะวิทยาศาสตร์	2	1	3	5	4

ตารางที่ 76 ผู้ใช้บริการนิยมใช้บริการรับจ่ายหนังสือเป็นอันดับ 1

ตารางที่ 77 บริการพิเศษที่มีผู้นิยมใช้มากที่สุด - น้อยที่สุด ตามลำดับ 1 , 2 , 3 , 4

ห้องสมุดคณะแพทยศาสตร์	บริการ ข้อหนังสือวารสาร (อันดับ)	บริการ ถ่ายบทความ (PHOTOSTAT)	บริการ ยืมระหว่างห้องสมุด (อันดับ)	บริการ โสตทัศนวัสดุ (อันดับ)
จุฬาลงกรณ์มหาวิทยาลัย	3	2	1	-
มหาวิทยาลัยเชียงใหม่	2	1	-	-
โรงพยาบาลรามาธิบดี	3	2	1	-
ศิริราช	3	2	1	4
คณะวิทยาศาสตร์	-	2	1	-

ตารางที่ 77 บริการยืมระหว่างห้องสมุดเป็นบริการที่มีผู้นิยมมากเป็นอันดับ 1

ตารางที่ 78 บริการตอบคำถามและช่วยการค้นคว้า

ห้องสมุดคณะแพทยศาสตร์	ผู้ให้บริการ	อันดับที่ 1, 2, 3, 4				จำนวน	
		แพทย์	อาจารย์	นักศึกษา	บุคคลอื่น	ผู้ใช้บริการ (สัปดาห์)	เรื่อง, (สัปดาห์)
จุฬาลงกรณ์มหาวิทยาลัย	ผู้ช่วยบรรณารักษ์	1	-	2	-	10	10
มหาวิทยาลัยเชียงใหม่	บรรณารักษ์	2	1	3	-	-	-
โรงพยาบาลรามธิบดี	บรรณารักษ์	1	2	3	-	2	2
ศิริราช	บรรณารักษ์ ผู้ช่วย						
	บรรณารักษ์	2	1	3	4	35	20
คณะวิทยาศาสตร์	บรรณารักษ์	1	2	3	-	2	2

ตารางที่ 78 แพทย์ อาจารย์ ใช้บริการนี้มากกว่านักศึกษา

ตารางที่ 79 บริการถ่ายเอกสาร

ห้องสมุดคณะแพทยศาสตร์	ค่าบริการ (บาท)		ผู้ให้บริการ	การเงิน
	แผ่นใหญ่	แผ่นเล็ก		
จุฬาลงกรณ์มหาวิทยาลัย	2	๑	เสมียน	รายได้ห้องสมุด
มหาวิทยาลัยเชียงใหม่	3	3	บรรณารักษ์ , ผู้ช่วย- บรรณารักษ์	รายได้ห้องสมุด
โรงพยาบาลรามธิบดี	-	-	-	-
ศิริราช	3	3	เสมียน	นำส่งแผนกคลัง
คณะวิทยาศาสตร์	2	2	เสมียน	รายได้ห้องสมุด

ตารางที่ 79 ห้องสมุดคิดค่าบริการถ่ายเอกสารแผ่นละ 2 - 3 บาท

ตารางที่ 80 การตรวจคนเข้าออกห้องสมุด

ห้องสมุดคณะแพทยศาสตร์	ผู้ตรวจ	จำนวน
จุฬาลงกรณ์มหาวิทยาลัย	คณงาน	1
มหาวิทยาลัยเชียงใหม่	คณงาน	1
โรงพยาบาลรามธิบดี	คณงาน	1
ศิริราช	คณงาน	4 (คนละ 1.30 ชั่วโมง)
คณะวิทยาศาสตร์	คณงาน	4 (คนละ 2 ชั่วโมง)

ตารางที่ 80 หอสมุดศิริราช และห้องสมุดคณะวิทยาศาสตร์ จัดคณงานเฝ้า 4 คนผลัดเปลี่ยนกัน

ตารางที่ 81 อาคารและเนื้อที่

ห้องสมุดคณะแพทยศาสตร์	ลักษณะ	ชั้น (จำนวน)	เนื้อที่		ที่นั่งอ่าน	
			ตารางเมตร	ร้อยละ	จำนวน	ร้อยละ
จุฬาลงกรณ์มหาวิทยาลัย	เอกเทศ	3	1,710	22.69	250	25.20
มหาวิทยาลัยเชียงใหม่	รวมกับอาคารอื่น	1	800	10.62	100	10.08
โรงพยาบาลรามธิบดี	รวมกับอาคารอื่น	2	200	2.66	55	5.54
ศิริราช	เอกเทศ	4	3,000	39.81	387	39.01
คณะวิทยาศาสตร์	รวมกับอาคารอื่น	2	1,824	24.21	200	20.16

ตารางที่ 81 หอสมุดศิริราชมีเนื้อที่มากประมาณร้อยละ 39.81
และจำนวนที่นั่งอ่านมากที่สุดประมาณร้อยละ 39.01

ตารางที่ 82 ประเภทของงบประมาณที่ใช้สร้างอาคารและโครงการขยาย

ห้องสมุดคณะแพทยศาสตร์	เงินที่ใช้สร้างอาคาร	โครงการขยาย (มี - ไม่มี)	ส่วนที่จะขยาย
จุฬาลงกรณ์มหาวิทยาลัย	งบประมาณ	มี	ส่วนสูง
มหาวิทยาลัยเชียงใหม่	งบประมาณ	ไม่มี	-
โรงพยาบาลรามธิบดี	งบประมาณ	ไม่มี	-
ศิริราช	งบประมาณ องค์การต่าง - ประเทศ	ไม่มี	-
คณะวิทยาศาสตร์	งบประมาณ	มี	ความกว้าง

ตารางที่ 82 ห้องสมุดคณะแพทยศาสตร์ จุฬาลงกรณ์มหาวิทยาลัย และคณะวิทยาศาสตร์
มีโครงการจะขยายห้องสมุด

ตารางที่ 83 โครงการในอนาคตเกี่ยวกับค่านบริหาร เทคนิค และบริการ

ห้องสมุดคณะแพทยศาสตร์	โครงการ
จุฬาลงกรณ์มหาวิทยาลัย	หนังสือเช่า
มหาวิทยาลัยเชียงใหม่	-
โรงพยาบาลรามธิบดี	จัดซื้อเครื่องโรเนียวทำบัตรรายการ
ศิริราช	จัดทำบริการแปล
คณะวิทยาศาสตร์	นำระบบคอมพิวเตอร์มาใช้ในห้องสมุด

ตารางที่ 83 ห้องสมุดโรงเรียนแพทย์ที่มหาวิทยาลัยเชียงใหม่เป็นแห่งเดียวที่ยังไม่มีโครงการอะไรที่จะทำในระยะใกล้

สรุปผลของการส่งแบบสอบถามบรรณารักษ์

หอสมุดศิริราชมีฐานะเป็นแผนกหนึ่งในฝ่ายวิชาการ สำนักอธิการบดีของมหาวิทยาลัย และบริหารงานโดยมีบรรณารักษ์และเจ้าหน้าที่ห้องสมุดทำงานร่วมกัน ส่วนห้องสมุดอื่น ๆ มีฐานะเป็นแผนกหนึ่งในแผนกธุรการขึ้นกับสำนักคณบดี และมีคณะกรรมการห้องสมุดร่วมดำเนินงานด้วย (ตารางที่ 31)

ในค่านงงบประมาณ บรรณารักษ์ห้องสมุดทุกแห่งเป็นผู้ทำ โดยจะเริ่มทำตั้งแต่เดือนพฤศจิกายนหรือธันวาคมของทุกปี สำหรับงบประมาณของปี พ.ศ. 2512 ปรากฏว่าห้องสมุดคณะวิทยาศาสตร์ได้จ่ายเงินเพื่อซื้อหนังสือ วารสาร และค่าใช้จ่ายต่าง ๆ มากกว่าห้องสมุดอื่น คือ ประมาณร้อยละ 35.10 สำหรับปี พ.ศ. 2513 และ 2514 และ 2515 ปรากฏว่าหอสมุดศิริราชได้รับงบประมาณมากที่สุด คือ ประมาณร้อยละ 27.95 , 30.00 และ 29.65 ตามลำดับ (ตารางที่ 36)

ห้องสมุดทุกแห่งนอกจากจะได้รับเงินงบประมาณเป็นประจำอยู่แล้ว ยังมีรายได้อื่น ๆ อีกหลายทางเป็นต้นว่า เงินช่วยเหลือจากมูลนิธิของกิจการต่างประเทศ เงินทุนอุดหนุนจากผู้บริหารที่มอบให้ห้องสมุดเพื่อเก็บคอกอกออกมาใช้ และเงินค่าปรับที่ได้รับจากผู้ยืมหนังสือที่ไม่ปฏิบัติตามระเบียบของห้องสมุด (ตารางที่ 39 และ 48)

บรรณารักษ์ห้องสมุดที่มหาวิทยาลัยเชียงใหม่ ศิริราช และวิทยาศาสตร์มีสิทธิในการใช้เงินสำรองจ่ายเพื่อใช้ในกิจการของห้องสมุดในวงเงิน 500 บาท ซึ่งห้องสมุดอื่นไม่มี (ตารางที่ 40)

เรื่องตำแหน่งบรรณารักษะนั้น ที่ห้องสมุดคณะวิทยาศาสตร์มีบรรณารักษ์เป็นตำแหน่งอาจารย์สามารถเลื่อนตำแหน่งถึงขั้นพิเศษได้ ส่วนที่ห้องสมุดอื่น ๆ มีตำแหน่งเป็นบรรณารักษ์ ซึ่งจะเลื่อนชั้นจากบรรณารักษ์ ซึ่งจะเลื่อนชั้นจากบรรณารักษตรีเป็นบรรณารักษโท และบรรณารักษเอกตามลำดับ (ตารางที่ 41)

ห้องสมุดทุกแห่งมีบรรณารักษ์ที่ได้รับการศึกษาทางวิชาบรรณารักษทั้งในประเทศและต่างประเทศถึงขั้นปริญญาโท ส่วนเจ้าหน้าที่ห้องสมุดก็มีทั้งที่ได้รับการศึกษาถึงระดับมัธยมศึกษาและอาชีวะชั้นสูง (ตารางที่ 43)

ส่วนเรื่องการบริหารรักษและเจ้าหน้าที่เข้าทำงานในหอสมุด จะใช้ 2 วิธี คือ สัมภาษณ์และขอเขียน (ตารางที่ 44)

หอสมุดบางแห่งซื้อหนังสือตำราทั้งในประเทศและต่างประเทศ และรับวารสารทางแพทยภาษาอังกฤษจากต่างประเทศ (ตารางที่ 38)

หอสมุดศิริราชมีหนังสือตำราและวารสารเย็บเล่มมากกว่าทุกแห่ง คือประมาณร้อยละ 56.00 และ 34.89 ตามลำดับ (ตารางที่ 47 และ 51)

สำหรับสถิติการยืมหนังสือในวันหนึ่ง ปรากฏว่าหอสมุดที่คณะวิทยาศาสตร์มีผู้ยืมมากประมาณร้อยละ 33.33 และที่หอสมุดศิริราชยืมวารสารมากประมาณร้อยละ 46.87 (ตารางที่ 54)

ส่วนระเบียบการปรับ หอสมุดทุกแห่งมีกฎการเสียค่าปรับหนังสือวารสารที่ยืมเกินกำหนดในวงเงินต่างกันบ้างเล็กน้อย ปรากฏว่าในเดือนหนึ่ง ๆ หอสมุดศิริราชได้รับเงินค่าปรับมากกว่าทุกแห่งประมาณร้อยละ 73.61 (ตารางที่ 48) และหอสมุดทุกแห่งมีวิธีการปฏิบัติในเรื่องการส่งใบทวงและการทำหนังสือตำราวารสารหายเหมือนกัน (ตารางที่ 56 และ 57)

หอสมุดทั้งห้าแห่งได้รับเงินและสิ่งพิมพ์จากมูลนิธิ องค์การ สถานทูต และบุคคลที่สนใจในกิจการของหอสมุดอยู่เนือง ๆ

ในเรื่องบริการ หอสมุดที่มหาวิทยาลัยเชียงใหม่และศิริราช เปิดให้บริการแก่ผู้ใช้เป็นระยะเวลาานกว่าหอสมุดอื่น ๆ ทั้งในระยะเปิดภาคและปิดภาคการศึกษา ตลอดจนการให้บริการนอกเวลาราชการ (ตารางที่ 89 , 74 และ 75)

ส่วนเรื่องจำนวนผู้ใช้บริการของหอสมุด ปรากฏว่ามีผู้ใช้บริการของหอสมุดศิริราชมากประมาณร้อยละ 30.93 (ตารางที่ 73) หอสมุดทุกแห่งจัดงานด้านบริการออกเป็นสองประเภท คือบริการทั่วไปและบริการพิเศษ บริการทั่วไปที่มีผู้นิยมใช้มากเป็นอันดับ 1 คือ บริการรับจ่ายหนังสือ วารสาร ส่วนบริการพิเศษที่มีผู้ใช้เป็นอันดับ 1 คือบริการยืมระหว่างหอสมุด (ตารางที่ 76 และ 77)

ในจำนวนหอสมุดทั้งห้าแห่งนี้ มีอยู่สองแห่งที่มีอาคารเป็นเอกเทศ นอกนั้นร่วมกับอาคารอื่น แต่ก็มีหอสมุดบางแห่งที่มีโครงการที่จะขยายอาคารออกไปใหม่

เนื้อที่เพียงพอกับความตองการในอนาคต (ตารางที่ 81 และ 82)

หนึ่งในเรื่องโครงการในอนาคตอันไกลนี้ หองสมุดหลายแห่งได้จัดทำโครงการไว้เรียบร้อยแล้วเป็นโครงการที่จะนำมาใช้เพื่อพัฒนาทางคานบริหาร คานเทคนิค และคานบริการ (ตารางที่ 83)

จากการส่งแบบสอบถามถึงบรรณารักษณั ทำใ้ได้ทราบถึงวิธีการในการบริหารงานลักษณะงานทางเทคนิคตลอดจนการให้บริการของหองสมุดทั้งห้าแห่ง เมื่อพิจารณาแล้วจะเห็นไ้ว่า หองสมุดส่วนใหญ่มีลักษณะการดำเนินงานคล้ายกัน จะต่างกันบ้างก็เพียงส่วนนอย ทั้งนี้แล้วแต่ผู้บริหารงานของแต่ละแห่งจะวางระเบียบปฏิบัติงานตลอดจนกฎเกณฑ์ขึ้นก็เพื่อใ้เหมาะสมกับลักษณะงานตลอดจนผู้ใช้หองสมุดแห่งนั้นเป็นสำคัญ แต่ส่วนใหญ่แล้วก็เพื่อใ้จะอำนวยความสะดวกใ้แก่ผู้ใช้บริการมากที่สุดเท่าที่ทำได้