



บทที่ ๖

ปัญหาการผลิตของอุตสาหกรรมอาหารสัตว์ในประเทศไทย
และข้อเสนอแนะบางประการ

ได้กล่าวไว้แล้วในบทที่ ๒ แล้วว่า ลักษณะของอุตสาหกรรมการผลิตอาหารสัตว์เป็น อุตสาหกรรมแบบกึ่งเกษตร (Agro Industry) จึงมีความจำเป็นที่จะต้องอาศัยอุตสาหกรรม หลายประเภท เป็นเหตุทำให้เกิดปัญหาในการผลิตของอุตสาหกรรมอาหารสัตว์มีความซับซ้อนเกี่ยวพัน ถึงผู้ได้ประโยชน์และผู้เสียประโยชน์หลาย ๆ ฝ่ายด้วยกัน ตั้งแต่ผู้เลี้ยงสัตว์ ผู้ผลิตวัตถุดิบอาหาร สัตว์ เช่น ผู้ผลิตปลาป่น ผู้ผลิตกากถั่ว ฯลฯ ผู้ผลิตอาหารสัตว์ผสมสำเร็จรูป เกษตรกรผู้ปลูกพืช วัตถุดิบที่ใช้ทำอาหารสัตว์ ผู้ส่งออก และรัฐบาล ในที่สุดก็จะสะท้อนไปยังผู้บริโภค โดยเฉพาะ ปัญหาที่เกิดขึ้นในการผลิตอาหารสัตว์นั้น ส่วนมากก็เป็นปัญหาเรื้อรังที่มีมานานแล้ว ปัญหาบางอย่าง ก็ไม่สามารถที่จะแก้ไขให้หมดสิ้นไปได้ จากการศึกษาค้นคว้าพบว่า ปัญหาของผู้ผลิตอาหารสัตว์ ในประเทศไทยมีลักษณะคล้าย ๆ กัน พอสรุปได้ ๖ ประการ ดังต่อไปนี้คือ

- ก. ปัญหาคุณภาพของวัตถุดิบ
- ข. ปัญหาราคาและการขาดแคลนวัตถุดิบที่สำคัญบางชนิด
- ค. ปัญหาการควบคุมคุณภาพอาหารสัตว์ของผู้ผลิต
- ง. ปัญหาเกี่ยวกับการควบคุมและการลดต้นทุนการผลิต
- จ. ปัญหาการแข่งขันของอุตสาหกรรม
- ฉ. ปัญหาจากการดำเนินนโยบายบางประการของรัฐบาลที่มีผลกระทบต่อ
ต่อการผลิต
 ๑. การส่งเสริมการลงทุน
 ๒. นโยบายการส่งออก
 ๓. การควบคุมคุณภาพ
 ๔. กฎหมายต่าง ๆ ที่เกี่ยวข้อง

ก. ปัญหาคุณภาพของวัตถุดิบ

วัตถุดิบสำหรับผลิตอาหารสัตว์ที่มีปัญหาตกเถียงกันมากในเรื่องคุณภาพยังไม่มีมาตรฐาน คือ ปลาย่าน ถั่วเหลือง ข้าวโพด และรำ เนื่องจากมีสิ่งปลอมปนมาก นอกจากจะทำให้คุณค่าทางอาหารลดลง และต้นทุนการเลี้ยงสัตว์สูงขึ้นแล้ว ยังกระทบถึงสุขภาพของสัตว์อีกด้วย เช่น การนำเปลือกหอย เปลือกกุ้ง เปลือกปู ดินทราย และเกลือ มาผสมในปลาย่าน วัตถุดิบอาหารสัตว์บางชนิดมีโปรตีนต่ำ และคุณภาพไม่สม่ำเสมอ และการเก็บรักษาไม่ถูกต้อง มีความชื้นสูง ทำให้เกิดเชื้อรา หรือมีสารเคมีที่มีพิษป้องกันกำจัดแมลงตกค้าง ซึ่งจะเป็นอันตรายต่อสัตว์เลี้ยงได้ ลักษณะของวัตถุดิบที่มีคุณภาพที่ดี และลักษณะของปัญหาจากคุณภาพของวัตถุดิบชนิดต่าง ๆ ที่สำคัญพอสรุปได้ ดังนี้

<u>วัตถุดิบ</u>	<u>ลักษณะคุณภาพที่ดี</u>	<u>ปัญหาคุณภาพไม่ได้มาตรฐาน</u>
๑. ข้าวโพด	- ความชื้นไม่เกิน ๑๒% โดยน้ำหนัก ไม่มีรา ยาย่ำแมลง และดินทรายปนอยู่	- มีปัญหาเรื่องความชื้น โดยเฉพาะการซื้อข้าวโพดในฤดูฝน มักจะมีปัญหาเรื่องมีราขึ้น บางครั้งจะพบยาย่ำแมลง เจือปนมา บางครั้งผู้ขายจงใจเติมซังและดินเพื่อเพิ่มน้ำหนัก
๒. ข้าวฟ่าง	- ไม่ควรมีเปลือกมากเกิน ๘% โดยน้ำหนัก ดินทรายไม่ควรเกิน ๓% และความชื้นไม่เกิน ๑๒%	- มักมีปริมาณเปลือกสูง และบางครั้งก็มีดินทรายปนมาก

วัตถุประสงค์	ลักษณะคุณภาพที่ดี	ปัญหาคุณภาพไม่ได้มาตรฐาน
๓. มีนํ้าปะหลัง	- มีนํ้าปะหลังตากแห้ง ไม่ควรมีความชื้นเกินกว่า ๑๒% ทราบและวัตถุประสงค์อื่น ไม่ควรเกิน ๓%	- มีปัญหา เรื่องความชื้นสูงและขึ้นรา มีนํ้าปะหลังมีการดปรสสิค (Prussic) หรือกรดไฮโดรไซนิค เมื่อสัตว์กินเข้าไปในอัตราสูง ทำให้ชะงักการเจริญเติบโต หรือเป็นอันตรายถึงตายได้
๔. กระถินป่น	- ดินทรายไม่ควรเกิน ๕% และควรมีสีสันเขียวเข้ม	- มักมีทรายเจือปนอยู่ในปริมาณสูงมาก บางครั้งสูงถึง ๑๕% กระถินป่นเก็บนาน ๆ จะเปลี่ยนเป็นสีน้ำตาล
๕. ปลาป่น	- ดินทรายไม่เกิน ๒% ความชื้นไม่เกิน ๓% และมีโปรตีนไม่ต่ำกว่า ๕๕%	- มักมีความชื้นสูงถึง ๑๕% ผู้ขายมักเจือปนเปลือกหอย ปู และดินทรายในปริมาณมาก
๖. รำสกัดหรือกากรำ	- ไม่จับตัว เป็นก้อนและไม่ควรมีแกลบปนในอัตราสูง	- มีแกลบปนมากและจับกัน เป็นก้อน บางครั้งเก็บไว้นานจะมีตัวมอดขึ้น ซึ่งจะทำให้คุณค่าทางอาหารลดลง
๗. กากถั่วลิสง	- ความชื้นไม่เกิน ๑๐% กากถั่วไม่ควรมือนํ้ามันเหลืออยู่มากกว่า ๕% หลังจากสกัดนํ้ามันแล้ว	- เชื้อราสูงและมีนํ้ามันเหลือตกค้าง อยู่ในอัตราค่อนข้างสูง ทำให้มีกลิ่นเหม็นหืนง่ายและเก็บไม่ได้นาน บางครั้งมีการนํ้ารํ้ามาเจือปน
๘. กากถั่วเหลือง	- ต้องไม่ขึ้นหรือขึ้นราหรือมีสิ่งเจือปนสูง	- ผู้ขายมักใช้รํ้ามาผสมไว้ในกากถั่วเหลือง

ข. ปัญหาการค้าและการขาดแคลนวัตถุดิบที่สำคัญบางชนิด

วัตถุดิบอาหารสัตว์ร้อยละ ๔๐ เป็นผลผลิตทางเกษตรกรรมซึ่งมีการเปลี่ยนแปลงขึ้นลงของราคาอยู่เสมอ จึงจำเป็นต้องให้ความสำคัญและติดตามการเคลื่อนไหวอยู่ตลอดเวลา นอกจากด้านราคาแล้ว ก็ยังขาดความแน่นอนในด้านปริมาณด้วย วัตถุดิบที่ขาดแคลนบ่อย ๆ ได้แก่ กากถั่วที่สำคัญได้แก่กากถั่วเหลือง ซึ่งมีปริมาณไม่เพียงพอ และราคากากถั่วเหลืองในประเทศยังสูงกว่าในต่างประเทศด้วย จากสถิติของกระทรวงเกษตรและสหกรณ์ ไทยผลิตกากถั่วเหลืองได้ปีละประมาณ ๖๐,๐๐๐ ตัน แต่ปริมาณความต้องการใช้มีถึง ๑๒๐,๐๐๐ ตันต่อปี ทำให้มีการนำเข้าจากต่างประเทศปีละประมาณ ๖๐,๐๐๐ ตัน นอกจากนี้ วัตถุดิบที่มีขาดแคลนยังมี ข้าวโพดรำข้าว และกากรำ ข้าวโพดที่ผลิตได้ส่วนใหญ่ส่งออกจำหน่ายต่างประเทศคิดเป็นร้อยละ ๔๐ ของผลผลิตทั้งหมด ส่วนที่เหลืออีกร้อยละ ๒๐ ใช้บริโภคและใช้เป็นวัตถุดิบในการผลิตอาหารสัตว์ภายในประเทศ ทำให้ผู้ผลิตอาหารสัตว์ประสบปัญหาในเรื่องปริมาณข้าวโพดไม่ค้อยเพียงพอ และมักเกิดการกักตุนเพื่อเก็งกำไร ซึ่งเป็นผลทำให้ราคาข้าวโพดภายในประเทศสูงกว่าราคาตลาดต่างประเทศอยู่เสมอ ๆ และเป็นเหตุให้ต้นทุนการผลิตอาหารสัตว์มีแนวโน้มสูงขึ้นด้วย สำหรับรำข้าวและกากรำนั้น ปริมาณการผลิตในแต่ละปีขึ้นอยู่กับปริมาณข้าวเปลือกที่ผลิตได้ ปริมาณผลผลิตและราคาที่ขาดความแน่นอนเป็นปัญหาที่ทำให้วัตถุดิบขาดแคลนอยู่เสมอ

จากตารางที่ ๔๐ และ ๔๑ แสดงปริมาณและมูลค่าสินค้าขาเข้าและขาออกของวัตถุดิบอาหารสัตว์ของประเทศไทย

ตารางที่ ๕๐

ปริมาณและมูลค่าสินค้าขาเข้าวัตถุดิบอาหารสัตว์บางชนิด

พ.ศ. ๒๕๑๕-๒๕๒๐

ปริมาณ : ตัน

มูลค่า : พันบาท

ปี	กากถั่วอื่น ๆ		ปลาบ่น, เศษเนื้อ		อาหารสัตว์ผสมแล้ว		กากรำ		กากน้ำตาล	
	ปริมาณ	มูลค่า	ปริมาณ	มูลค่า	ปริมาณ	มูลค่า	ปริมาณ	มูลค่า	ปริมาณ	มูลค่า
๒๕๑๕	๓๔	๓๔	๔๕๓	๒,๐๙๔	๓,๒๓๓	๓๑,๗๔๔	๘	๗	*	๔
๒๕๑๖	๕๑	๒๓๓	๒๐๗	๑,๖๒๒	๑,๗๓๑	๒๙,๘๑๐	-	-	๔	๑๔๘
๒๕๑๗	๑๔,๐๘๗	๗๕,๕๗๑	๔	๕๙	๒,๕๙๙	๕๘,๒๘๔	๘๘	๔๔	๑	๒๒
๒๕๑๘	๒,๔๘๓	๙,๙๒๓	๒,๕๙๙	๑๒,๓๐๔	๔,๖๒๗	๗๑,๓๓๑	-	-	-	-
๒๕๑๙	๑,๐๐๑	๓,๕๓๓	๒๐๐	๘๘๒	๒,๘๙๐	๗๑,๒๒๖	-	-	*	๕
๒๕๒๐	๙,๐๒๖	๔๓,๗๔๓	๑,๙๓๑	๑๐,๕๘๐	๕,๒๒๐	๑๓๖,๑๔๑	-	-	-	-

*ปริมาณจำนวนเล็กน้อย

ที่มา : สำนักงานเศรษฐกิจการเกษตร กระทรวงเกษตรและสหกรณ์

ตารางที่ ๔๑

ปริมาณและมูลค่าสินค้าขาออกวัตถุดิบอาหารสัตว์บางชนิด อาหารสัตว์ผสม

พ.ศ. ๒๕๑๕-๒๕๒๐

ปริมาณ : ตัน มูลค่า ๑,๐๐๐ บาท

ปี	กากข้าวอื่น ๆ		กากเมล็ดฝ้าย		กากเมล็ดนุ่น		กากหัวบีท	กากอ้อย	กากพืชน้ำมันอื่น ๆ		อาหารสัตว์ผสมแล้ว	
	ปริมาณ	มูลค่า	ปริมาณ	มูลค่า	ปริมาณ	มูลค่า	ปริมาณ	มูลค่า	ปริมาณ	มูลค่า	ปริมาณ	มูลค่า
๒๕๑๕	๕๔๐	๑,๕๗๑	๑,๓๓๓	๒,๗๑๖	๑๐,๕๓๔	๙,๒๘๑	-	-	๕๑๐	๓๙๖	๓๓๙	๖๕๖
๒๕๑๖	๓๕๔	๘๖๑	๑๓,๑๖๔	๓๐,๗๘๘	๒๑,๗๕๕	๔๖,๕๑๒	-	-	๑,๘๓๔	๑,๘๕๓	๓๖๑	๑,๑๒๗
๒๕๑๗	๒๖๓	๑,๐๒๔	๘,๑๖๓	๑๔,๕๙๕	๘,๓๐๘	๑๕,๓๐๗	๑๔๓	๑๖๑	๑,๙๕๘	๔,๗๙๓	๗๐	๔๔๐
๒๕๑๘	๕๗๗	๗๘๑	๕,๙๓๘	๙,๙๒๒	๑๒,๕๖๔	๑๖,๙๖๑	๓๙๓	๔๘๗	๕๕๔	๘๕๐	๕๐	๒๔๔
๒๕๑๙	๔๘๑	๗๐๓	๓,๘๖๔	๗,๒๖๗	๑๑,๙๑๘	๒๕,๒๘๙	๑,๓๘๖	๑,๙๖๓	๒,๑๙๖	๓,๙๔๓	๔๑	๓๓๑
๒๕๒๐	๒๘๙	๕๓๓	๕,๓๔๔	๑๔,๒๑๘	๗,๔๐๖	๑๗,๘๗๓	๘,๔๙๔	๖,๘๕๒	๓,๐๑๕	๓,๖๒๗	๒,๐๖๓	๑๒,๐๕๕

ที่มา : กรมเศรษฐกิจการเกษตร กระทรวงเกษตรและสหกรณ์

ค. ปัญหาการควบคุมคุณภาพอาหารสัตว์ในประเทศไทย

อาหารสัตว์สำเร็จรูปนี้ เช่นเดียวกับวัตถุดิบที่มักจะมีวัตถุพวกหิน ผุ่น และทราย ปลอมปน อยู่เสมอ ปัญหาการควบคุมคุณค่าของอาหารสัตว์จึงมีความสำคัญไม่น้อย เช่น เรื่องจำนวนร้อยละ ของไขมันและโปรตีน ซึ่งผู้ผลิตมักจะไม่ปฏิบัติตามกฎหมายการควบคุมคุณภาพอาหารสัตว์ นอกจากนี้ ยังมีปัญหาจากการใส่สารพิษและธาตุพิษในปริมาณมาก เช่น สารหนู ตะกั่ว และความ เป็นพิษอันเกิดจากเชื้อรา* ฯลฯ

คุณภาพของอาหารสัตว์เป็นปัจจัยสำคัญที่จะทำให้การเลี้ยงสัตว์ประสบผลกำไรหรือผล ขาดทุนได้ ฉะนั้น การปลอมปนอาหารสัตว์โดยใช้วัตถุที่ไม่มีคุณค่าทางอาหารย่อมทำอันตรายแก่ สัตว์เลี้ยงและก่อความเสียหายแก่การเลี้ยงสัตว์อย่างมาก

อย่างไรก็ตาม ผู้เลี้ยงสัตว์ภายในประเทศยังมีจำนวนน้อยรายที่จะยอมรับเทคนิคใหม่ ๆ ทาง การเลี้ยงสัตว์ เช่น การผสมอาหารสัตว์ยังไม่เป็นไปตามสูตรที่กำหนดไว้ของผู้ประกอบการค้า อาหารสัตว์ ส่วนใหญ่ถ้าเคยชินกับการเลี้ยงอย่างไร ก็จะทำเช่นนั้นต่อไป โดยไม่ปฏิบัติตามคำ แนะนำของผู้ผลิตอาหารสัตว์

ง. ปัญหาเกี่ยวกับการควบคุม และการลดต้นทุนการผลิต

ในปัจจุบันต้นทุนการผลิตอาหารสัตว์มีแนวโน้มที่จะสูงขึ้นตลอดเวลา วิกฤตการณ์น้ำมันเป็น สาเหตุใหญ่ที่ทำให้ปัจจัยการผลิตทุกชนิดมีต้นทุนที่สูงขึ้นตามราคาน้ำมัน ทั้ง ๆ ที่ต้นทุนการผลิต อาหารได้สูงขึ้นเรื่อย ๆ แต่เนื่องจากอุตสาหกรรมการผลิตอาหารสัตว์ และการเลี้ยงสัตว์ เป็น อุตสาหกรรมที่จะมีผลต่อเรื่องปากท้องของประชาชน ดังนั้น โอกาสที่ส่วนราชการจะอนุญาตให้ ผู้ผลิตอาหารสัตว์ขึ้นราคาขายจึง เป็นไปได้ยาก กิจการอาหารสัตว์จึงจำเป็นต้องหาทางแก้ไขทาง อื่น เพื่อให้กิจการอยู่รอดต่อไป โดยหันมาใช้วิธีควบคุมต้นทุนการผลิตเพื่อหาทางลดต้นทุนการผลิต

* คำสัมภาษณ์ของ นายสัตวแพทย์ ยุคล สัมแหลมทอง นักวิชาการสัตวบาล กองควบคุม คุณภาพอาหารสัตว์ กรมปศุสัตว์ เมื่อสิงหาคม ๒๕๒๒

ได้กล่าวไว้แล้วในบทก่อนว่า ต้นทุนการผลิตประกอบด้วยปัจจัยการผลิต ๓ ประเภท คือ ค่าวัสดุดิบ ค่าแรงงาน และค่าใช้จ่ายโรงงาน ซึ่งถ้าดูจากรายละเอียดต้นทุนการผลิตโดยสังเขป แล้ว จะปรากฏอัตราส่วนดังนี้

รายละเอียดต้นทุนการผลิตโดยสังเขป

		ร้อยละ
๑. วัสดุดิบ		
๑.๑ ค่าวัสดุดิบภายในประเทศ		
ก. ข้าวโพดและข้าวฟ่าง	๔๒	
ข. ไร่ข้าว	๖	
ค. ปลาบ่น	๑๐	
ง. กากถั่ว	๑๒	
จ. อื่น ๆ	๑๐	
๑.๒ ค่าวัสดุดิบต่างประเทศ		
ถ้วยยาและ เคมีภัณฑ์ต่าง ๆ	<u>๕</u>	
รวม วัสดุดิบ		๘๕
๒. ค่าแรงงาน		๑
๓. ค่าใช้จ่ายโรงงาน		
๓.๑ ค่าน้ำ ค่าไฟฟ้า และค่าเชื้อเพลิง	๑	
๓.๒ ค่าใช้จ่ายในการจัดซื้อ	๒	
๓.๓ ค่าวัสดุหีบห่อ	๒	
๓.๔ ค่าเสื่อมราคา	๒	๗
๔. ค่าใช้จ่ายในการขาย		๒
กำไร		<u>๕</u>
ราคาขาย		<u><u>๑๐๐</u></u>

ที่มา : จากการสัมภาษณ์ผู้ผลิตอาหารสัตว์บางแห่ง

การจำแนกต้นทุนการผลิตอาหารสัตว์

<u>ปัจจัยการผลิต</u>	<u>ร้อยละ</u>
วัตถุดิบ	๘๒.๔๔
ค่าแรงงาน	๑.๔๑
ค่าใช้จ่ายโรงงานและค่าใช้จ่ายในการดำเนินงาน	
ค่าไฟฟ้าและเชื้อเพลิง	๑.๐๔
ค่าบำรุงรักษาเครื่องจักร	๐.๑๗
ค่าภาษีการค้า	๘.๑๘
อื่น ๆ	๐.๘๔
กำไรเบื้องต้น	<u>๔.๘๒</u>
ราคาอาหารสัตว์ผสมที่หน้าโรงงาน	๑๐๐.๐๐
<u>ที่มา</u> : สภาพัฒนาเศรษฐกิจและสังคมแห่งชาติ	

จากการจำแนกขั้นต้น จะเห็นว่าต้นทุนการผลิตอาหารสัตว์ส่วนใหญ่จะเป็นวัตถุดิบโดยมีอัตราส่วน ๘๒-๘๔% ของราคาขาย และเป็นค่าแรงงานโดยตรงประมาณ ๑-๒% เป็นค่าใช้จ่ายโรงงานและค่าใช้จ่ายดำเนินงาน ๑๐% และเป็นกำไรเบื้องต้นประมาณ ๔-๕%

ต้นทุนในการผลิตและการจำหน่ายอาหารสัตว์

	<u>บาท/ตัน</u>	<u>ร้อยละ</u>
ราคาขายจากโรงงาน	๔,๑๒๐	๑๐๐.๐๐
ต้นทุนในการผลิต	๓,๗๕๐	๙๑.๐๒
ค่าใช้จ่ายในการขาย	๓๔๐	๘.๒๕
กำไรสุทธิ	๓๐	๐.๗๓

ตัวเลขต้นทุนการผลิตข้างต้นเป็นตัวเลขต้นทุนการผลิตอาหารไก่รุ่น ประจำเดือนกรกฎาคม พ.ศ. ๒๕๒๑ ของโรงงานอาหารสัตว์บางรายที่แจ้งต่อกรมการค้าภายใน ซึ่งปรากฏว่าต้นทุนในการผลิตเท่ากับ ๓,๗๕๐ บาทต่อตัน คิดเป็นร้อยละ ๙๑.๐๒

การจัดหาวัตถุดิบมีส่วนสำคัญมากที่จะทำให้อาหารสัตว์ที่ผลิตออกมามีต้นทุนสูงหรือต่ำ เพราะว่าการที่ผู้ผลิตจะประหยัดต้นทุนการผลิตสัก ๒% จากค่าวัตถุดิบโดยตรงเป็นเรื่องที่ทำได้ง่ายกว่าการที่จะประหยัดต้นทุน ๒% จากค่าแรงหรือค่าใช้จ่ายโรงงาน

ตลอดระยะ ๒-๓ ปีที่ผ่านมา ต้นทุนการผลิตอาหารสัตว์มีแนวโน้มที่สูงขึ้นตลอดเวลา ถ้าจะพิจารณาจากการวิเคราะห์งบการเปลี่ยนแปลงในกำไรสุทธิของบริษัทผู้ผลิตอาหารสัตว์ขนาดใหญ่แห่งหนึ่ง พอจะเห็นว่า จากการที่แนวโน้มของราคาปัจจัยการผลิตมีราคาสูงขึ้นย่อมทำให้กำไรสุทธิลดลง ดังนี้

บริษัท อาหารสัตว์ จำกัด

งบกำไรขาดทุนเปรียบเทียบ

สำหรับปีสิ้นสุด ๓๑ ธันวาคม พ.ศ. ๒๕๑๙-๒๕๒๐

	๒๕๑๙	๒๕๒๐	การเปลี่ยนแปลง	
			เพิ่ม	ลด
ขายสุทธิ	๔๕,๐๑๔,๐๓๖	๕๓,๗๙๗,๒๒๙		๑,๒๑๖,๘๐๗
ต้นทุนขาย				
วัตถุดิบต้นงวด	๔,๙๗๘,๘๑๕	๓,๗๗๘,๑๔๘		๑,๒๐๐,๖๖๗
<u>บวก</u> ซื้อวัตถุดิบ	๘๐,๗๙๗,๐๐๔	๘๑,๕๗๒,๔๓๒	๗๗๕,๔๒๘	
วัตถุดิบที่มีไว้เพื่อใช้	๘๕,๗๗๕,๘๑๙	๘๕,๓๕๐,๕๘๐		๔๒๕,๒๓๙
<u>หัก</u> วัตถุดิบคงเหลือปลายงวด	๓,๗๗๘,๑๔๘	๔,๖๗๔,๙๐๒	๘๙๖,๗๕๔	
วัตถุดิบที่ใช้ไป	๘๑,๙๙๗,๖๗๑	๘๐,๖๗๕,๖๗๘		๑,๓๒๑,๙๙๓
ค่าแรงงาน	๖๔๗,๔๖๑	๙๔๖,๙๒๗		๒๙๙,๔๖๖
ค่าใช้จ่ายโรงงาน	๑,๓๑๒,๘๘๑	๑,๔๙๔,๐๔๗		๑๘๑,๑๖๖
ต้นทุนสินค้าที่ผลิต	๘๓,๙๕๘,๐๑๓	๘๓,๑๑๖,๖๕๒	๘๔๑,๓๖๑	
<u>บวก</u> สินค้าสำเร็จรูปต้นงวด	๓๕๕,๗๘๘	๓๙๖,๓๓๘		๔๐,๕๕๐
ซื้อสินค้า	๒๙,๖๗๐	๑๐๗,๒๑๗		๗๗,๕๔๗
สินค้าที่มีไว้เพื่อขาย	๘๔,๓๓๘,๔๗๑	๘๓,๖๒๐,๒๐๗		๗๑๘,๒๖๔
<u>หัก</u> สินค้าสำเร็จรูปปลายงวด	๓๙๖,๓๓๗	๖๔๐,๙๒๓		๒๔๔,๕๘๖
ต้นทุนสินค้าที่ขาย	๘๓,๙๔๓,๑๓๔	๘๓,๙๗๙,๒๘๕		๓๖๓,๑๕๐
กำไรขั้นต้น	๑๑,๐๗๐,๙๐๒	๑๐,๘๑๗,๙๔๕		๒๕๒,๙๕๗
<u>หัก</u> ค่าใช้จ่ายในการขาย	๑,๖๑๑,๙๕๕	๒,๔๗๒,๘๙๕	๘๖๐,๙๔๐	
กำไรก่อนหักค่าใช้จ่ายดำเนินงาน	๙,๔๕๘,๙๔๗	๘,๓๔๕,๐๕๐		๑,๑๑๓,๘๙๗
<u>หัก</u> ค่าใช้จ่ายดำเนินงาน	๖,๕๒๔,๐๖๙	๖,๗๙๗,๗๗๒	๒๗๓,๗๐๓	
กำไรสุทธิ	๒,๙๓๔,๘๗๘	๑,๕๔๗,๒๗๘		๑,๓๘๗,๖๐๐

หรือเราอาจสรุปงบแสดงการเปลี่ยนแปลงของกำไรสุทธิ สำหรับปีสิ้นสุด ๓๑ ธันวาคม พ.ศ. ๒๕๑๙-๒๕๒๐ เป็นดังนี้

ยอดขายลดลง	๑,๒๑๖,๘๐๗
<u>หัก</u> ต้นทุนสินค้าที่ขายลดลง	<u>๙๖๓,๘๕๐</u>
กำไรเบื้องต้นลดลง	๒๕๒,๙๕๗
<u>บวก</u> ค่าใช้จ่ายในการขายเพิ่มขึ้น	<u>๘๖๐,๙๔๐</u>
กำไรลดลง	๑,๑๑๓,๘๙๗
<u>บวก</u> ค่าใช้จ่ายในการดำเนินงานเพิ่มขึ้น	<u>๒๗๓,๗๐๓</u>
กำไรสุทธิลดลง	<u>๑,๓๘๗,๖๐๐</u>

จากงบการเปลี่ยนแปลงในกำไรสุทธิข้างต้น พอจะเห็นว่า เมื่อปัจจัยการผลิตอันได้แก่ ค่าวัตถุดิบ ค่าแรงงานโดยตรง และค่าใช้จ่ายโรงงานเพิ่มขึ้น ย่อมเป็นผลทำให้ต้นทุนการผลิตสูงขึ้น ทำให้กำไรขั้นต้นเปลี่ยนแปลงในทางลดลง ดังนั้น กิจการจึงจำเป็นต้องหาวิธีการต่าง ๆ มาใช้ เพื่อช่วยควบคุมต้นทุนการผลิต

การที่สัดส่วนของต้นทุนส่วนใหญ่เป็นวัตถุดิบดังกล่าวแล้ว ทำให้ต้นทุนการผลิตอาหารสัตว์ผสมแตกต่างกันไปตามชนิดหรือตามสูตรของอาหารสัตว์แต่ละประเภท นอกจากนี้ต้นทุนในการผลิตยังขึ้นอยู่กับประสิทธิภาพของโรงงานผลิตแต่ละแห่งด้วย โรงงานผลิตขนาดใหญ่ที่ใช้เครื่องจักรที่ทันสมัยจะมีต้นทุนการผลิตต่ำกว่าโรงงานขนาดเล็ก ถ้าหากได้ทำการผลิตในปริมาณที่เหมาะสม

จากผลการศึกษาด้านเทคโนโลยีของโรงงานผลิตอาหารสัตว์ในประเทศบางรายของสถาบันวิจัยวิทยาศาสตร์ประยุกต์ เมื่อปี ๒๕๒๐ พบว่า ต้นทุนในการผลิตอาหารสัตว์เฉลี่ยทุกชนิดของโรงงานขนาดใหญ่ซึ่งเป็นโรงงานที่มีเทคนิคในการผลิตสูง ใช้เครื่องคอมพิวเตอร์ในการควบคุมปริมาณวัตถุดิบและสูตรอาหาร มีเครื่องอบเพื่อควบคุมความชื้น ใช้เครื่องผสมและเครื่องบีบเม็ดอัตโนมัติ ต้นทุนการผลิตของโรงงานขนาดใหญ่เฉลี่ยตันละ ๔,๓๔๘ บาท ส่วนโรงงานขนาดเล็กใช้วิธีการผสมแบบง่าย ๆ มักไม่มีเครื่องอบวัตถุดิบและไม่มีเครื่องบีบเม็ด มีต้นทุนในการผลิตเฉลี่ยตันละ ๓,๙๔๔ บาท การที่ต้นทุนของโรงงานขนาดใหญ่สูงกว่าโรงงานขนาดเล็กนั้นอาจเนื่องมา

จากเป็นการเฉลี่ยจากอาหารสัตว์ทุกชนิด ซึ่งโรงงานอาหารสัตว์ขนาดใหญ่จะมีการผลิตอาหาร ออกเป็นชนิดต่าง ๆ ตามประเภทและอายุของสัตว์แต่ละช่วงอายุด้วย ต้นทุนเฉลี่ยจึงแตกต่างกัน จากโรงงานขนาดเล็ก ๆ ซึ่งจะผลิตอาหารเพียงไม่กี่ชนิดเท่านั้น นอกจากนี้ การที่โรงงาน อาหารสัตว์ต่าง ๆ ทำการผลิตจริงต่ำกว่ากำลังผลิตเต็มที่ ก็มีส่วนทำให้ต้นทุนในการผลิตสูงขึ้น เช่นเดียวกัน

อย่างไรก็ตาม มีข้อสังเกตว่า ตามลักษณะธุรกิจประเภทผลิตอาหารสัตว์นั้น ยังมีผลกำไร ในอัตราต่ำอยู่ ทั้งนี้อาจเป็นไปได้ว่า ผู้ผลิตไม่อาจเพิ่มราคาขายอาหารสัตว์ให้สูงขึ้นอีกได้ เพราะ เกรงจะทำให้ผู้เลี้ยงสัตว์เดือดร้อน จึงจำเป็นต้องยอมรับผลกำไรในอัตราต่ำ ประกอบกับบาง โรงงานมีนโยบายที่จะผลิตอาหารสัตว์ให้ได้ปริมาณมาก เพื่อให้มีส่วนร่วมในตลาดมากอยู่เสมอ และมีโครงการที่จะขยายการส่ง เนื้อสัตว์ออกไปจำหน่ายต่างประเทศด้วย จึงยอมรับกำไรอัตราต่ำ เพื่อหวังผลในอนาคต

ตัวอย่างโครงสร้างต้นทุนการผลิตของโรงงานผลิตอาหารสัตว์

รายการ	โรงงานขนาดใหญ่	โรงงานขนาดเล็ก
๑. ที่ตั้งโรงงาน	จังหวัดสมุทรปราการ	อำเภอหนองแขม กรุงเทพฯ
๒. เงินลงทุน (ล้านบาท)	๓๖๒.๕๐	๑.๗๔
๓. กำลังการผลิต (ตัน/ปี)	๔๓๒,๐๐๐	๕,๗๖๐
๔. การผลิตจริง (ตัน/ปี)	๒๙๐,๔๗๘	๑,๐๐๐
ก. อาหารไก่ (ตัน/ปี)	๑๙๖,๓๔๕	๑,๐๐๐
ข. อาหารสุกร (ตัน/ปี)	๘๓,๗๔๑	-
ค. อาหารเป็ด (ตัน/ปี)	๑๐,๔๒๕	-
ง. อาหารสุนัข (ตัน/ปี)	๕๖๗	-
๕. การจ้างงาน		
จำนวนคน	๓๘๖ คน	๑๙ คน
จำนวนเงิน (ล้านบาท/ปี)	๙.๖๐	๐.๒๙
๖. วัสดุดิบ (ล้านบาท/ปี)	๑,๑๓๖.๓๘	๓.๒๕
๖.๑ ข้าวโพด (ตัน)	๑๗๘,๘๐๔	๖๗๒
ข้าวโพด (ล้านบาท/ปี)	๓๑๘.๒๗	๑.๖๘
๖.๒ กากถั่วเหลือง (ตัน)	๓๖,๓๙๒	๑๐๒
กากถั่วเหลือง (ล้านบาท/ปี)	๑๗๐.๓๒	๐.๕๖
๖.๓ ถั่วเหลือง (ตัน)	๑๒,๐๙๕	-
ถั่วเหลือง (ล้านบาท/ปี)	๘๑.๑๕	-
๖.๔ ปลาป่น (ตัน)	๔๒,๘๗๕	๑๐๐
ปลาป่น (ล้านบาท/ปี)	๓๔๙.๕๓	๐.๘๕
๖.๕ ไบโกระถินป่น (ตัน)	-	๕๐
ไบโกระถินป่น (ล้านบาท/ปี)	-	๐.๐๗
๖.๖ อื่น ๆ (ล้านบาท)	๒๑๗.๒๐	๐.๐๙

<u>รายการ</u>	<u>โรงงานขนาดใหญ่</u>	<u>โรงงานขนาดเล็ก</u>
๗. วัสดุหีบห่อ (ล้านบาท)	๓๒.๖๖	๐.๑๗
๘. ค่าน้ำ ค่าไฟฟ้า และอื่น ๆ (ล้านบาท)	๖๘.๘๔	๐.๑๑
๙. ค่าขนส่งและค่าเบี้ยประกันภัย (ล้านบาท)	๑๗.๗๗	๐.๑๖
๑๐. ต้นทุนการผลิต (บาท/ตัน)	๔,๓๘๔	๓,๙๘๕

ระดับราคา ปี ๒๕๒๑

ที่มา : สถาบันวิจัยวิทยาศาสตร์ประยุกต์แห่งประเทศไทย

จ. ปัญหาการแข่งขันของอุตสาหกรรม

การแข่งขันของอุตสาหกรรมอาหารสัตว์มีลักษณะเป็นตลาดการแข่งขันน้อยราย (Oligopolistic Competitive Market)^๑ การแข่งขันแบบนี้ย่อมมีผลกระทบกระเทือนต่อระบบธุรกิจอาหารสัตว์ทั้งในแง่ดีและแง่ไม่ดี ในแง่ดีนั้น ได้แก่การแข่งขันในด้านคุณภาพอาหารสัตว์ ผู้ผลิตพยายามปรับปรุงประสิทธิภาพในการผลิต ก่อให้เกิดการพัฒนาแก่กิจการปศุสัตว์ของประเทศไทยเป็นอย่างมาก ขณะเดียวกัน ผู้ผลิตรายใหญ่สามารถจะลดต้นทุนการผลิตลงได้ อันเนื่องจากการนำเอาเทคนิคและวิธีการผลิตมาใช้ได้มากขึ้น สำหรับในแง่ผลเสียที่อาจเกิดขึ้นคือผู้ผลิตรายเล็ก ๆ ที่มีเงินทุนน้อย และมีเครื่องจักรที่ล้าสมัยจะไม่สามารถแข่งขันกับผู้ผลิตรายใหญ่ได้

ด้วยสาเหตุจากการพยายามที่จะให้การผลิตมีต้นทุนที่ลดลง ผู้แข่งขันรายใหญ่บางรายถึงกับสร้างระบบธุรกิจอาหารสัตว์แบบมีวงจรครบสมบูรณ์แบบให้มากที่สุด เช่น การดำเนินงานด้านฟาร์มพันธุ์สัตว์ ขยายาสัตว์ ผลิตอาหารสัตว์ จำหน่ายอุปกรณ์การเลี้ยงสัตว์ โรงฆ่าสัตว์ ตลอดจนถึงขั้นจำหน่ายเนื้อสัตว์แก่ผู้บริโภค โครงสร้างการดำเนินงานเช่นนี้เรียกว่า Vertical Integration

^๑ อำนวย เพ็ญ มนุสข และ พิพิช ศุภพิพัฒน์, การวิเคราะห์ในเชิงเศรษฐกิจเกี่ยวกับอุตสาหกรรมอาหารสัตว์ผสมในประเทศไทย, หน้า ๒๖.

ซึ่งทำให้ผู้ผลิตขนาดใหญ่ได้เปรียบเรื่องต้นทุนวัตถุดิบ เพราะเป็นทางหนึ่งที่จะช่วยลดต้นทุนการผลิต และทำให้มีอำนาจการแข่งขันสูง อย่างไรก็ตาม ในขณะเดียวกันย่อมไม่สามารถห้ามผู้ผลิตอื่น ๆ เข้ามาในตลาดเพื่อดำเนินการแข่งขัน

จ. ปัญหาจากการดำเนินนโยบายบางประการของรัฐบาลที่มีผลกระทบต่อ
ต่อการผลิตอาหารสัตว์

เนื่องจากอุตสาหกรรมผลิตอาหารสัตว์เป็นอุตสาหกรรมที่มีผลต่อการพัฒนาเศรษฐกิจของประเทศ เช่น ช่วยทางด้านแรงงานที่จ้างแรงงานเพิ่มขึ้น ช่วยให้เกิดการสะสมทุนทั้งภายในประเทศ และการนำเข้ามาซึ่งเงินลงทุนจากต่างประเทศ ตลอดจนมีส่วนช่วยพัฒนาการเลี้ยงสัตว์ภายในประเทศ และการค้าระหว่างประเทศ ฯลฯ รัฐบาลจึงได้นำมาตรการต่าง ๆ เข้ามาใช้กับอุตสาหกรรมประเภทนี้ มาตรการที่สำคัญ ๆ เช่น นโยบายการส่งเสริมการลงทุน นโยบายการส่งออก และนโยบายเกี่ยวกับการควบคุมคุณภาพ

๑. การส่งเสริมการลงทุน

ธุรกิจอุตสาหกรรมการผลิตอาหารสัตว์เป็นธุรกิจประเภทหนึ่งที่ได้รับบัตรส่งเสริมการลงทุน อันเป็นนโยบายของรัฐบาลที่จะสนับสนุนให้เกิดอุตสาหกรรมขึ้นภายในประเทศ โดยประกาศของคณะปฏิวัติ ฉบับที่ ๒๒๗ ลงวันที่ ๑๔ ตุลาคม พ.ศ. ๒๕๑๔ ซึ่งการผลิตอาหารสัตว์เป็นกิจการที่อยู่ในประเภทการแปรรูปและการถนอมอาหาร สิทธิประโยชน์ตามพระราชบัญญัติส่งเสริมการลงทุน พ.ศ. ๒๕๒๐ พอสรุปได้ดังนี้คือ

(ก) สิทธิและประโยชน์ทั่วไป

- (๑) การอนุญาตให้นำคนต่างด้าวเข้ามาเพื่อศึกษาสู่ทางการลงทุน (มาตรา ๒๔)
- (๒) การอนุญาตให้นำช่างฝีมือ หรือผู้ชำนาญการต่างด้าวเข้ามาและทำงานในประเทศ (มาตรา ๒๕, ๒๖)
- (๓) การอนุญาตให้ถือกรรมสิทธิ์ที่ดิน (มาตรา ๒๗)
- (๔) การอนุญาตให้นำหรือส่งเงินออกนอกราชอาณาจักรเป็นเงินตราต่างประเทศ (มาตรา ๓๗)

(ข) สิทธิประโยชน์ด้านภาษี

- (๑) การยกเว้นอากรขาเข้าและหรือภาษีการค้าสำหรับเครื่องจักร (มาตรา ๒๘)
 - (๒) การลดหย่อนอากรขาเข้าและหรือภาษีการค้าสำหรับเครื่องจักร (มาตรา ๒๙)
 - (๓) การลดหย่อนอากรขาเข้าและภาษีการค้าสำหรับวัตถุดิบหรือวัสดุจำเป็นที่นำเข้ามาในราชอาณาจักรเพื่อใช้ผลิต มีกำหนดเวลาคราวละไม่เกินหนึ่งปี (มาตรา ๓๐)
 - (๔) การยกเว้นการเสียภาษีเงินได้นิติบุคคลสำหรับกำไรสุทธิที่ได้จากการประกอบกิจการที่ได้รับการส่งเสริม มีกำหนดเวลาไม่น้อยกว่าสามปี แต่ไม่เกินแปดปี (มาตรา ๓๑)
 - (๕) การยกเว้นไม่ต้องนำค่าแห่งภูตวิมล ค่าแห่งลิขสิทธิ์ หรือสิทธิอย่างอื่นไปรวมคำนวณเพื่อเสียภาษีเงินได้ เป็นเวลาห้าปี (มาตรา ๓๓)
 - (๖) การยกเว้นไม่ต้องนำเงินปันผลจากกิจการที่ได้รับการส่งเสริมการลงทุนไปรวมคำนวณเพื่อเสียภาษีเงินได้ตลอดระยะเวลาที่ได้รับยกเว้นภาษีเงินได้นิติบุคคล (มาตรา ๓๔)
- (ค) สิทธิและประโยชน์สำหรับกิจการในเขตส่งเสริมการลงทุน
- (๑) การลดภาษีการค้าสำหรับการขายผลิตภัณฑ์หรือผลิตผลที่ผู้ได้รับการส่งเสริมผลิตหรือประกอบไม่เกินร้อยละเก้าสิบของอัตราปกติ เป็นเวลาไม่เกินห้าปี (มาตรา ๓๕(๑))
 - (๒) การลดภาษีเงินได้นิติบุคคลในอัตราร้อยละ ๕๐ เป็นเวลา ๕ ปี นับจากวันที่พ้นกำหนดเวลาการยกเว้นภาษีเงินได้ตามปกติ หรือนับจากวันที่มีรายได้ (มาตรา ๓๕(๒))

- (๓) การอนุญาตให้หักค่าขนส่ง ค่าไฟฟ้า และค่าประปา สองเท่าของจำนวนเงินที่ผู้ได้รับการส่งเสริมได้เสียไปเป็นค่าใช้จ่ายในการประกอบกิจการที่ได้รับการส่งเสริม เพื่อประโยชน์ในการคำนวณภาษีเงินได้นิติบุคคล (มาตรา ๓๔(๓))
- (๔) การหักเงินลงทุนในการติดตั้งหรือก่อสร้างสิ่งอำนวยความสะดวกในการประกอบกิจการไม่เกินร้อยละ ๒.๕ ออกจากกำไรสุทธิ (มาตรา ๓๔(๔))
- (ง) สิทธิและประโยชน์สำหรับกิจการส่งออก
- (๑) การยกเว้นภาษีอากรขาเข้าและภาษีการค้าสำหรับวัตถุดิบและวัสดุจำเป็นที่นำเข้ามา (มาตรา ๓๖(๑))
- (๒) การยกเว้นอากรขาเข้าและภาษีการค้าสำหรับของที่ผู้ได้รับการส่งเสริมนำเข้ามาเพื่อส่งกลับออกไป (มาตรา ๓๖(๒))
- (๓) การยกเว้นอากรขาออกและภาษีการค้าสำหรับผลิตภัณฑ์และผลิตภัณฑ์ (มาตรา ๓๖(๓))
- (๔) การหักเงินได้พึงประเมินในการเสียภาษีเงินได้นิติบุคคล ร้อยละ ๕ ของรายได้ที่เพิ่มขึ้นจากปีก่อนจากการส่งออก โดยไม่รวมค่าประกันภัย และค่าขนส่ง (มาตรา ๓๖(๔))

จากการที่อุตสาหกรรมอาหารสัตว์ในประเทศไทยได้ขยายตัวไปมากในปัจจุบัน กำลังการผลิตมีถึงปีละ ๑.๖ ล้านตัน แต่ปริมาณการผลิตจริงยังต่ำกว่ากำลังการผลิตมาก หรือประมาณร้อยละ ๕๐-๖๐ ของกำลังการผลิตเท่านั้น และยังปรากฏว่า คณะกรรมการส่งเสริมการลงทุนยังให้การส่งเสริมอุตสาหกรรมผลิตอาหารสัตว์เพิ่มขึ้นเรื่อย ๆ เพียงแต่จำกัดเขตการส่งเสริมเท่านั้น คือ งดให้การส่งเสริมการผลิตอาหารสัตว์สำเร็จรูปในบางท้องที่เป็นการชั่วคราว คือในจังหวัดฉะเชิงเทรา ชลบุรี นครปฐม ปทุมธานี อยุธยา สมุทรปราการ สมุทรสาคร และนนทบุรี ตั้งแต่วันที่ ๒๖ พฤษภาคม ๒๕๒๑ เป็นต้นไป เวลานี้มีโรงงานผลิตอาหารสัตว์ที่ได้รับการส่งเสริมจากคณะกรรมการส่งเสริมการลงทุนแล้วแต่ยังมีได้เริ่มดำเนินการผลิตจำนวน ๑๗ ราย

จึงเป็นปัญหาว่า ทำอย่างไรรัฐบาลจึงจะสามารถส่งเสริมและสนับสนุนโรงงานขนาดเล็ก ในขณะที่เดียวกันจะต้องเร่งรัดให้เอกชนลงทุนการผลิตในโครงการที่เป็นประโยชน์ต่อส่วนรวมเพื่อการพัฒนาประเทศ เช่น โครงการที่จะเพิ่มปริมาณวัตถุดิบอาหารสัตว์ โครงการส่งเสริมการเลี้ยงสัตว์ ฯลฯ

๒. นโยบายการส่งออก

ในระยะ ๒-๓ ปีที่ผ่านมา การส่งออกอาหารสัตว์ของไทยยังมีน้อยมาก ประมาณร้อยละ ๒ ของผลผลิตทั้งหมด เนื่องจากทางรัฐบาลเกรงจะขาดแคลนภายในประเทศ จึงควบคุมการส่งออก โดยให้ส่งออกได้ไม่เกินร้อยละ ๑๐ ของผลผลิตเดือนก่อน

เมื่อต้นปี ๒๕๒๒ สำนักงานคณะกรรมการส่งเสริมการลงทุนได้เสนอกระทรวงพาณิชย์ ตามคำขอของโรงงานผู้ผลิตอาหารสัตว์ผสมสำเร็จรูป อนุญาตให้ส่งอาหารสัตว์ผสมสำเร็จรูปออกไปจำหน่ายต่างประเทศ เพราะปริมาณการผลิตเกินความต้องการบริโภคภายใน ซึ่งใช้เพียง ๑-๑.๒ ล้านตัน แต่ผลิตได้ ๑.๑๕ ล้านตัน และสามารถขยายการผลิตออกไปได้ร้อยละ ๒๐-๒๕ ของการผลิตทั้งหมด

ต่อมา รัฐมนตรีว่าการกระทรวงพาณิชย์ได้ออกประกาศเรื่องการส่งสินค้าออกไปนอกราชอาณาจักร ฉบับที่ ๖๗ (๒๕๒๒) ว่า ตามที่มีพระราชกฤษฎีกาควบคุมการส่งออกนอกราชอาณาจักรซึ่งสินค้าบางอย่าง ฉบับที่ ๓๒ (๒๕๑๖) บัญญัติห้ามมิให้ผู้ใดส่งอาหารสัตว์ซึ่งผสมสำเร็จรูปอันมีส่วนผสมของ ข้าว ปลายข้าว รำ กากรำ ข้าวโพด ข้าวฟ่าง กากถั่ว กากมะพร้าว ปลายัน อย่างใดอย่างหนึ่งหรือหลายอย่างรวมกัน ไม่ว่าจะมีส่วนผสมอยู่ด้วยหรือไม่ก็ตาม ออกไปนอกราชอาณาจักร เว้นแต่จะได้รับอนุญาตจากรัฐมนตรีว่าการกระทรวงพาณิชย์หรือผู้ซึ่งรัฐมนตรีมอบหมายนั้น บัดนี้กระทรวงพาณิชย์ เห็นสมควรอนุญาตให้ส่งอาหารสัตว์ผสมสำเร็จรูป ซึ่งมีส่วนผสมของ ข้าว ปลายข้าว รำ กากรำ ข้าวโพด ข้าวฟ่าง กากถั่ว กากมะพร้าว ปลายัน อย่างใดอย่างหนึ่งหรือหลายอย่างรวมกัน แต่ทั้งนี้จะต้องมีข้าวหรือปลายข้าวหรือกากรำผสมอยู่ด้วยไม่เกินร้อยละ ๕ ของน้ำหนักอาหารสัตว์ออกไปนอกราชอาณาจักรได้เป็นการทั่วไป สรุปลักษณะที่อนุญาตให้ส่งอาหารสัตว์ผสมสำเร็จรูปออกนอกได้ ๖ ข้อ คือ

(ก) ผ่อนผันให้เฉพาะโรงงานผู้ผลิตอาหารสัตว์ผสมสำเร็จรูปเท่านั้น และต้องเป็นโรงงานที่ประกอบธุรกิจประเภทนี้ในขณะนี้ด้วย

(ข) โรงงานผู้ผลิตจะต้องแจ้งความจำนงพร้อมทั้งสูตรผสมที่จะส่งออกให้กรมปศุสัตว์ กระทรวงเกษตรและสหกรณ์ ออกใบรับรองสูตรผสม เพื่อนำมาแสดงต่อกรมการค้าต่างประเทศ ทั้งนี้ก็เพื่อป้องกันการลักลอบส่งวัตถุดิบบางชนิดออกไปต่างประเทศ

(ค) โรงงานผู้ผลิตจะต้องให้คำรับรองต่อกรมการค้าต่างประเทศว่าจะรายงานผลการผลิต ปริมาณการผลิต ปริมาณการใช้วัตถุดิบภายในประเทศ การจำหน่ายภายใน และส่งออก ราคาอาหารสัตว์ผสมสำเร็จรูปแต่ละชนิด พร้อมทั้งสต็อกคงเหลือในวันสิ้นเดือนให้ทราบทุกเดือน ภายในวันที่ ๕ ของเดือนถัดไป ทั้งนี้เพื่อจะได้ทราบถึงสถานการณ์

(ง) กรมการค้าต่างประเทศจะแจ้งรายชื่อผู้มีสิทธิส่งออกพร้อมสูตรอาหารสัตว์ผสมสำเร็จรูปที่ได้รับความเห็นชอบแล้ว ให้กรมศุลกากรทราบ เพื่อดูแลการส่งออกต่อไป

(จ) หากทางโรงงานผู้ผลิตไม่ต้องการส่งออกเอง จะให้ผู้อื่นส่งออกก็ได้ แต่ต้องทำหนังสือแจ้งให้กรมการค้าต่างประเทศทราบล่วงหน้า

(ฉ) หากผลการวิเคราะห์ตัวอย่างอาหารสัตว์ผสมสำเร็จที่กรมศุลกากรได้สุ่มเอาตัวอย่างออกมาที่ส่งออกไปแล้ว ปรากฏว่ามีปริมาณของข้าว หรือปลายข้าว หรือการำ เกินกว่าร้อยละ ๕ ของน้ำหนักอาหารสัตว์ จะดำเนินการดังนี้คือ

(๑) ความผิดครั้งแรก จะตัดสิทธิการส่งออก ๓ เดือน

(๒) ทำความผิดซ้ำสอง จะตัดสิทธิการส่งออก ๖ เดือน

(๓) ถ้าทำความผิดซ้ำสาม จะถอนชื่อออกจากทะเบียนผู้มีสิทธิส่งออก

ประกาศฉบับนี้ให้ใช้บังคับตั้งแต่วันที่ ๑๓ พฤษภาคม ๒๕๒๓ เป็นต้นไป

พอจะสรุปผลของประกาศฉบับนี้ ดังนี้

(ก) การที่กระทรวงพาณิชย์พิจารณาประกาศผ่อนผันให้ส่งอาหารสัตว์ออกไปจำหน่ายต่างประเทศได้เสรี จะทำให้ผู้ผลิตอาหารสัตว์ได้ระบายสินค้าที่ผลิตได้และเหลือใช้ออกไปจำหน่ายต่างประเทศ จึงคาดไว้ว่าปริมาณการส่งออกจะสูงขึ้น ทำให้ได้เงินตราต่างประเทศเข้ามา และช่วยลดดุลการค้าที่ขาดอยู่ได้ด้วย

(ข) ตามประกาศฉบับนี้ อาหารสัตว์ที่ให้ส่งออกไปจำหน่ายได้เสรี จะต้องเป็นไปตามสูตรและส่วนผสมต่าง ๆ ที่กรมปศุสัตว์ทำการรับรองแล้ว ก็จะเป็นผลดีในแง่สามารถป้องกันไม่ให้ผู้ผลิตใช้ปลายข้าว ข้าว และรำ ผสมลงไปมากเกินไป

อย่างไรก็ตาม การส่งอาหารสัตว์สำเร็จรูปไปต่างประเทศ ยังมีปัญหาและอุปสรรคอีกมากที่ทำให้การส่งออกไม่ก้าวหน้าเท่าที่ควร ต่างประเทศหลายประเทศในแถบเอเชีย เช่น ฟิลิปปินส์ ญี่ปุ่น ไต้หวัน และมาเลเซีย ได้พยายามสนับสนุนอุตสาหกรรมการผลิตอาหารสัตว์ภายในประเทศของตนเอง โดยนิยมส่งวัตถุดิบเข้าไปทำการผลิต และห้ามนำอาหารสัตว์สำเร็จรูปเข้าประเทศ สำหรับฮ่องกงนั้น มีสิ่งเข้าบ้าง แต่ส่วนใหญ่จะส่งวัตถุดิบเข้าไปผสมกับอาหารเข้มข้นหรือหัวอาหาร ส่วนประเทศในแถบแอฟริกาและอเมริกาใต้ ซึ่งมีความสนใจจะส่งอาหารสัตว์เข้าประเทศ แต่ต้องเสียค่าใช้จ่ายในการขนส่งสูง สำหรับประเทศในแถบตะวันออกกลาง ยังมีปัญหาเรื่องพันธุ์สัตว์ที่เหมาะสมกับสูตรอาหาร ฉะนั้น ผู้ผลิตอาหารสัตว์จึงหันเป้าหมายที่จะผลิตอาหารสัตว์เพื่อส่งออก มาเป็นผลิตเนื้อสัตว์เพื่อส่งออก ซึ่งจะทำให้ได้มูลค่าสูงกว่าการส่งออกในรูปแบบวัตถุดิบอาหารสัตว์หรืออาหารสำเร็จรูป

๓. นโยบายเกี่ยวกับการควบคุมคุณภาพ

เนื่องจากพระราชบัญญัติควบคุมคุณภาพอาหารสัตว์ พ.ศ. ๒๕๐๖ และแก้ไขเพิ่มเติมโดยประกาศคณะปฏิวัติ ฉบับที่ ๒๐๔ พ.ศ. ๒๕๑๕ มีความว่า อาหารสัตว์ในมาตรา ๓*

*มาตรา ๓ "อาหารสัตว์" หมายความว่า วัตถุดิบผสมแล้วเพื่อใช้เป็นอาหารของสุกร เป็ด ไก่ และสัตว์ชนิดอื่นใด ตามที่กำหนดในกฎกระทรวง

ไม่ชัดเจน ทำให้เกิดปัญหากับผู้ปฏิบัติงาน ประกอบกับการกำหนดอำนาจในมาตรา ๖* ให้รัฐมนตรีมีอำนาจออกกฎกระทรวงกำหนดเงื่อนไขต่าง ๆ มีขอบเขตจำกัด ทำให้การออกกฎกระทรวงแต่ละครั้งมีปัญหา ไม่สามารถออกกฎกระทรวงให้เป็นไปตามสถานการณ์ปัจจุบันได้ เป็นเหตุให้พนักงานเจ้าหน้าที่ผู้ปฏิบัติงานตามพระราชบัญญัติ ไม่สามารถใช้กฎหมายบังคับผู้ทำการค้าอาหารสัตว์ได้อย่างถูกต้อง ซึ่งการค้าอาหารสัตว์ในปัจจุบันมีหลายประเภท หลายชนิด ไม่เฉพาะแต่อาหารผสมสำเร็จรูปสำหรับไก่ เป็ด สุกร โค กระบือ และวัตถุดิบอาหารสัตว์ประเภทกากถั่ว ปลาป่น เท่านั้น ยังประกอบด้วยวัตถุดิบประเภทสารเคมี ตัวยาปฏิชีวนะ ไบโตามิน แร่ธาตุ ที่มีคุณสมบัติต่าง ๆ กัน นำมาใช้ผสมเป็นอาหารสัตว์ด้วย จึงได้มีการแก้ไขกฎหมายว่าด้วยการควบคุมคุณภาพอาหารสัตว์ให้ควบคุมวัตถุดิบที่นำมาใช้ประกอบเป็นอาหารสัตว์ และควบคุมคุณภาพอาหารสัตว์อื่นไม่เฉพาะแต่อาหารของไก่ เป็ด และสุกรเท่านั้น แต่ได้ควบคุมถึงคุณภาพของอาหารโคและกระบือด้วย โดยได้ประกาศเป็นกฎกระทรวงฉบับที่ ๔ เมื่อวันที่ ๒๗ ธันวาคม พ.ศ. ๒๕๒๑

*มาตรา ๖ ให้รัฐมนตรีมีอำนาจออกกฎกระทรวงกำหนด

- (๑) เงื่อนไขให้ผู้รับใบอนุญาตประกอบอาหารสัตว์เพื่อการค้า หรือทำการค้าอาหารสัตว์ปฏิบัติ
- (๒) ให้ผู้รับใบอนุญาตประกอบอาหารสัตว์เพื่อการค้าหรือทำการค้าอาหารสัตว์จดทะเบียนประเภท ชนิด และชื่ออาหารสัตว์ที่ใช้เรียกในการค้า
- (๓) ให้ผู้รับใบอนุญาตประกอบอาหารสัตว์เพื่อการค้า หรือทำการค้าอาหารสัตว์ ประกอบหรือทำการค้าอาหารสัตว์ เฉพาะที่มีคุณภาพตามอัตราส่วนของโปรตีน ไขมัน กาก และความชื้น
- (๔) การใช้วัตถุดิบหรือเคมีภัณฑ์ใด ๆ หรือกรรมวิธีใด ๆ เพื่อรักษาคุณภาพของอาหารสัตว์
- (๕) การใช้ และลักษณะของหีบห่อหรือภาชนะบรรจุอาหารสัตว์
- (๖) ฉลากและข้อความในฉลากที่ผู้รับใบอนุญาตประกอบอาหารสัตว์เพื่อการค้าจะต้องแสดง
- (๗) ลักษณะของอาหารสัตว์ เสื่อมคุณภาพและอาหารสัตว์ปลอมปน

ตามกฎหมายกระทรวงฉบับใหม่ ได้ปรับปรุงข้อกำหนดต่าง ๆ ให้เหมาะสม เช่น

(ก) ได้กำหนดชื่อวัตถุดิบและวัตถุดิบผสมแล้วที่ใช้เป็นอาหารสัตว์เพื่อการค้าไว้ชัดเจน วัตถุดิบที่ควบคุมคุณภาพในเวลานี้มี ๓ ชนิด คือ กากถั่วเหลือง กากถั่วลิสง และปลาป่น ส่วนวัตถุดิบผสมแล้วได้แก่ หัวอาหารสัตว์ และอาหารสัตว์ผสมสำเร็จรูป

(ข) ได้ออกข้อบังคับเรื่องการจัดเก็บรักษาอาหารสัตว์ให้สะอาดถูกต้องด้วยสัญลักษณ์ ป้องกันมิให้สัตว์หรือแมลงกัดกินหรือทำลาย และมีให้เก็บใกล้กับสิ่งนี้อาจทำให้อาหารสัตว์เสื่อมคุณภาพ

(ค) กำหนดคุณภาพตามอัตราส่วนของโปรตีน ไขมัน กาก และความชื้นของวัตถุดิบ หัวอาหารสัตว์ และอาหารสัตว์ผสมสำเร็จรูปเสียใหม่ (อุภาคผนวก)

(ง) กำหนดชนิดและปริมาณการใช้วัตถุหรือ เคมีภัณฑ์เพื่อรักษาคุณภาพของอาหารสัตว์เพื่อการค้า

(จ) กำหนดการปฏิบัติเกี่ยวกับการบรรจุอาหารสัตว์ เช่น กำหนดว่าวัตถุดิบต้องบรรจุในหีบห่อหรือภาชนะบรรจุที่แห้งสะอาด

(ฉ) กำหนดให้ผู้รับใบอนุญาตประกอบอาหารสัตว์ ต้องจัดให้มีฉลากที่มีข้อความชัดเจน และมีข้อความตามที่กำหนด โดยต้องระบุด้วยว่าเป็นอาหารสำหรับใช้เลี้ยงสัตว์ชนิดใด สำหรับระยะหรืออายุของสัตว์เท่าใด ใช้วัตถุใดเป็นส่วนผสม ฯลฯ

(ช) ได้กำหนดลักษณะของอาหารสัตว์เสื่อมคุณภาพและอาหารสัตว์ปลอมปน

ผลของการแก้พระราชบัญญัติควบคุมอาหารสัตว์ใหม่

(ก) จากการที่ได้กำหนดชื่ออาหารสัตว์ให้มีความชัดเจนขึ้น ทำให้ช่วยลดปัญหาแก่ผู้เลี้ยงสัตว์และเจ้าหน้าที่ผู้ปฏิบัติงาน เพราะเดิมยังถกเถียงกันว่าอาหารสัตว์จะควบคุมไปถึงวัตถุดิบอาหารสัตว์ด้วยหรือไม่ และควรจะควบคุมวัตถุดิบชนิดใดบ้าง

(ข) ช่วยให้การกำหนดพิภพอัตราภาษีของศุลกากรเกี่ยวกับอาหารสัตว์มีความชัดเจนยิ่งขึ้น และเป็นการปรับปรุงอัตราค่าธรรมเนียมใบอนุญาตประกอบอาหารสัตว์เพื่อการค้าและใบอนุญาตทำการค้าอาหารสัตว์ใหม่

(ค) ช่วยการแก้ปัญหาคุณภาพวัตถุดิบ โดยการเพิ่มการควบคุมวัตถุดิบที่สำคัญ ซึ่งต้องผ่านกรรมวิธีการผลิตอีกทอดหนึ่ง เช่น กากถั่วเหลือง กากถั่วลิสง และปลาป่น เพื่อเป็นการยกมาตรฐานคุณภาพวัตถุดิบอาหารสัตว์ให้สูงขึ้น อันจะเป็นการพัฒนาอุตสาหกรรมการผลิตอาหารสัตว์ให้เจริญยิ่งขึ้น

๔. อุปสรรคจากกฎหมายต่าง ๆ ที่เกี่ยวข้อง

แม้ว่านโยบายหลักของรัฐบาลต้องการจะส่งเสริมเกษตรกรผู้เลี้ยงสัตว์และอุตสาหกรรมอาหารสัตว์ด้วย แต่ก็มีอุปสรรคจากกฎหมายที่เกี่ยวข้อง เช่น

(ก) พระราชบัญญัติควบคุมการฆ่าสัตว์และจำหน่ายเนื้อสัตว์ พ.ศ. ๒๕๐๒ มาตรา ๕ บัญญัติว่า "การตั้งโรงฆ่าสัตว์และโรงพักสัตว์และดำเนินการฆ่าสัตว์ตามพระราชบัญญัตินี้ จะกระทำได้อีกแต่โดยราชการส่วนท้องถิ่นหรือหน่วยราชการอื่นใดที่ได้รับอนุญาตจากรัฐมนตรี หรือโดยบุคคลอื่นใดซึ่งราชการส่วนท้องถิ่น หรือหน่วยราชการอื่นที่ได้รับอนุญาตจากรัฐมนตรี หรือโดยบุคคลอื่นใดซึ่งราชการส่วนท้องถิ่น หรือหน่วยราชการอื่นที่ได้รับจากรัฐมนตรีมอบหมายให้ทำได้ เท่านั้น"

"ราชการส่วนท้องถิ่นหรือหน่วยราชการอื่นจะมอบหมายให้บุคคลอื่นตั้งโรงฆ่าสัตว์และโรงพักสัตว์และดำเนินการฆ่าสัตว์ตามความในวรรคก่อนได้ ก็แต่โดยได้รับอนุมัติจากรัฐมนตรี"

จากบทบัญญัติในมาตรา ๕ นี้ ทำให้บริษัทเอกชนไม่มีโอกาสเข้ามาตั้งโรงฆ่าสัตว์ได้โดยเสรี ซึ่งก็เท่ากับว่ารัฐบาลยังไม่ได้ให้การสนับสนุนการแปรรูปจากสัตว์มาเป็นเนื้อสัตว์อันเป็นข้อเสียเปรียบทางเศรษฐกิจที่ไม่อาจเพิ่มมูลค่าทางการค้าให้มากยิ่งขึ้นไปอีก

(ข) พระราชบัญญัติคุ้มครองผู้บริโภค พ.ศ. ๒๕๒๒ มีบทบัญญัติต่าง ๆ เพื่อให้ความคุ้มครองแก่ผู้บริโภคในด้านเกี่ยวกับสุขภาพ อนามัย และความปลอดภัย แต่ก็อาจทำให้ผู้ผลิตเดือดร้อนได้ เช่น มาตรา ๓๑ ได้กำหนดลักษณะฉลากของสินค้าว่าต้องใช้ข้อความที่ตรงต่อความจริงและไม่มีข้อความที่อาจก่อให้เกิดความเข้าใจผิดในสาระสำคัญเกี่ยวกับสินค้า และต้องระบุข้อความอันจำเป็นซึ่งหากมิได้กล่าว เช่นนั้นจะทำให้ผู้บริโภคเข้าใจผิดในสาระสำคัญเกี่ยวกับสินค้า

การควบคุมผู้ผลิตในด้านต่าง ๆ เพื่อให้ความคุ้มครองแก่ผู้บริโภค ต้องไม่ทำให้ผู้ผลิตอาหารสัตว์ต้องได้รับความเดือดร้อน เช่น การคุ้มครองผู้บริโภคในด้านข้อความบนฉลาก แต่ก็ไม่ทำให้ผู้ผลิตต้องเปิดเผยความลับทางการผลิตอาหารสัตว์ด้วย เป็นต้น

(ค) ปัญหาการตีความตามพระราชบัญญัติยา พ.ศ. ๒๕๑๐

เนื่องจากกฎหมายที่เกี่ยวข้องกับอุตสาหกรรมอาหารสัตว์มีอยู่หลายฉบับด้วยกัน กฎหมายแต่ละฉบับที่บัญญัติออกมาต่างก็มีเจตนารมณ์ในการควบคุมแตกต่างกัน ทำให้ผู้ผลิตอาหารสัตว์ต้องยุ่งยากในการปฏิบัติตามพิธีการสลับซับซ้อนและต้องเสียค่าใช้จ่าย ค่าธรรมเนียมใบอนุญาต ค่าอากรขาเข้าศุลกากรในการนำเข้าวัตถุดิบอาหารสัตว์ซึ่งไม่สามารถผลิตภายในประเทศได้ เช่น ไวตามิน แร่ธาตุ ฯลฯ ในอัตราสูง เพราะพระราชบัญญัติยา พ.ศ. ๒๕๑๐ ถือว่าเป็นยาและเคมีภัณฑ์ ต้องมีเภสัชกรประจำและต้องเสียค่าใบอนุญาตในการนำเข้า ทางพระราชบัญญัติพิทักษ์ตราศุลกากร ก็ถือว่าเป็นยาและเคมีภัณฑ์ ไม่ใช่อาหารสัตว์ ต้องเสียอากรขาเข้าในอัตราสูง แต่วัตถุดิบอาหารสัตว์บางชนิด เช่น กากถั่วและปลาป่น ได้รับการยกเว้นไม่ต้องเสียอากรขาเข้า เพราะเป็นนโยบายของรัฐบาลที่จะส่งเสริมการเลี้ยงสัตว์ภายในประเทศ ปัญหาดังกล่าวนอกจากจะทำให้อุตสาหกรรมอาหารสัตว์ไม่คล่องตัวแล้ว ยังทำให้ต้องเพิ่มต้นทุนในการผลิตสูงขึ้น ซึ่งจะเป็นการกระทบไปถึงต้นทุนของเกษตรกรผู้เลี้ยงสัตว์ ตลอดจนจนถึงการเสียเปรียบในการส่งออกเนื้อสัตว์และผลิตภัณฑ์สัตว์ไปแข่งขันในตลาดต่างประเทศ* เพื่อนำเงินตราต่างประเทศเป็นรายได้เข้ามาในประเทศอีกด้วย จึงเป็นปัญหาที่รัฐบาลควรจะพิจารณาทบทวนปรับปรุงแก้ไขกฎหมายต่าง ๆ ที่เกี่ยวข้องกับอุตสาหกรรมอาหารสัตว์ ซึ่งอยู่ในข่ายการส่งเสริมสนับสนุนของรัฐบาลอยู่แล้ว

*สัมภาษณ์ นายสัตวแพทย์เล็ก เสตะสุนทร ผู้จัดการฝ่ายธุรการเขตประเทศไทย บริษัทเจริญโภคภัณฑ์อุตสาหกรรม จำกัด เมื่อวันที่ ๒ กุมภาพันธ์ ๒๕๒๓

ข้อเสนอแนะบางประการ

ก. การแก้ปัญหาเรื่องคุณภาพวัตถุดิบและคุณภาพอาหารสัตว์ที่ไม่ได้มาตรฐาน ที่จริงแล้ว รัฐบาลน่าจะมีมาตรการที่เข้มงวดกวาดขึ้นต่อการควบคุมคุณภาพและมาตรฐานของวัตถุดิบ พระราชบัญญัติควบคุมคุณภาพอาหารสัตว์ พ.ศ. ๒๕๐๖ มาตรา ๗ ได้ห้ามผู้ประกอบอาหารสัตว์ เพื่อการค้าหรือทำการค้าอาหารสัตว์ที่เป็นอาหารสัตว์เสื่อมคุณภาพ หรืออาหารสัตว์ปลอมปน นอกจากนี้ ยังมีกฎกระทรวง ฉบับที่ ๔ พ.ศ. ๒๕๒๑ ซึ่งได้ประกาศให้ควบคุมวัตถุดิบอาหารสัตว์ ที่สำคัญ ๓ ชนิดด้วยกัน คือ กากถั่วเหลือง กากถั่วลิสง และปลาป่น โดยได้กำหนดคุณภาพตาม อัตราส่วนของโปรตีน ไขมัน กาก และความชื้น คิดเป็นร้อยละของน้ำหนักวัตถุดิบ หรือน้ำหนักอาหารสัตว์ผสมสำเร็จรูป (รายละเอียดดูภาคผนวก)

จึงนับว่าเป็นนิมิตอันดีที่ขณะนี้กฎหมายได้ขยายการควบคุมมาถึงคุณภาพวัตถุดิบอาหารสัตว์ ที่สำคัญบางชนิดด้วย แต่ในอนาคตก็ควร จะมีความเข้มงวดกวาดขึ้นในเรื่องคุณภาพและมาตรฐานของวัตถุดิบอาหารสัตว์ทุกชนิด เช่นเดียวกับการควบคุมอาหารสัตว์สำเร็จรูป

จากแผนภูมิแสดงหน้าที่และความรับผิดชอบของกองควบคุมคุณภาพอาหารสัตว์ กรมปศุสัตว์ จะเห็นว่า นอกจากงานในด้านการตรวจสอบทางเคมี จุลชีววิทยา และทางกายภาพ เพื่อหาปริมาณ วัตถุปลอมปน อันได้แก่ หิน ผุ่น และทราย ความเป็นพิษอันเกิดจากเชื้อราต่าง ๆ เช่น Alfatoxin ตลอดจนการหาส่วนผสมในสูตรอาหารสัตว์ และสิ่งปลอมปนในสูตรอาหารสัตว์แล้ว หน้าที่ความ รับผิดชอบสำคัญของกองควบคุมคุณภาพอาหารสัตว์ยังได้แก่ งานตรวจสอบการดำเนินการของ โรงงานและร้านค้าอาหารสัตว์ และดำเนินการกับผู้ฝ่าฝืนกฎหมาย เช่น เอาโทษกับผู้ปลอมปน วัตถุดิบ อาหารสัตว์ และอาหารสำเร็จรูปอย่างจริงจัง ซึ่งอาจต้องใช้มาตรการถึงขั้นปิดโรงงาน ก็น่าจะทำ

สรุปว่า ถ้ากรมปศุสัตว์สามารถมีอำนาจในการดำเนินงานด้านการควบคุมคุณภาพอาหาร สัตว์ได้อย่างเต็มที่และให้ได้ประสิทธิผลตามแผนแล้ว ก็จะทำให้อาหารสัตว์มีคุณภาพที่เหมาะสม ตามนโยบายส่งเสริมอาชีพการ เลี้ยงสัตว์ของรัฐบาล และเพื่อเป็นการป้องกันและปราบปรามการ จำหน่ายอาหารสัตว์ เสื่อมคุณภาพซึ่งจะ เป็นทางหนึ่งที่จะช่วยแก้ปัญหาการผลิตอาหารสัตว์ที่สืบเนื่อง จากปัญหาคุณภาพวัตถุดิบและอาหารสัตว์ผสมสำเร็จรูปได้อย่างมากที่สุดทีเดียว

กองควบคุมคุณภาพอาหารสัตว์

งานธุรการ	งานนิติการ	งานสารวัตรและบริการ	งานทะเบียน	งานตรวจสอบและวิจัย	งานวิชาการและสถิติ
- เกี่ยวกับสารบัญ	- จัดประชุมคณะกรรมการ	- สำรวจโรงงาน, ร้านค้า	- จัดทำทะเบียนสูตร	- ตรวจสอบทางเคมี เพื่อหา	- ออกข่าวสาร
- เกี่ยวกับบัญชีและการเงิน	- ศึกษาค้นคว้าแก้ไขปรับปรุงกฎหมายและระเบียบปฏิบัติต่าง ๆ	- ออกใบอนุญาต	- ตรวจสอบฉลากและฉบบรรจุอาหารสัตว์	- คุณค่าของอาหารสัตว์ เช่น ไขมัน โปรตีน ฯลฯ	- ประชาสัมพันธ์
- เกี่ยวกับพัสดุ	- คำเนิการกับผู้ฝ่าฝืนกฎหมาย	- ตรวจสอบการดำเนินการของโรงงาน, ร้านค้า	- ออกหนังสือสำคัญแสดงการขึ้นทะเบียนอาหารสัตว์	- ชนิดและปริมาณของ Feed Additives	- จัดประชุมวิชาการ
- จัดทำงบประมาณ	- ติดตามผลของการดำเนินการคดี	- ให้บริการฟาร์ม	- ตรวจสอบผลวิเคราะห์กับทะเบียน	- ปริมาณของสารพิษ ได้แก่กรดไฮโดรไซยาเนคแทนดิน ฯลฯ	- รวบรวมข้อมูลและจัดทำสถิติเกี่ยวกับอุตสาหกรรมอาหารสัตว์
- จัดทำแผนภูมิและผลปฏิบัติงาน	- จัดทำทะเบียนบัตรประจำตัวพนักงานเจ้าหน้าที่	- รับเรื่องราวร้องทุกข์	- ติดตามการใช้อาหารสัตว์แต่ละสูตร	- ปริมาณของธาตุพิษ ได้แก่ สารหนู ตะกั่ว ฯลฯ	- ออกใบรับรองส่งอาหารสัตว์ออกต่างประเทศ
- ประสานงานกับหน่วยงานต่าง ๆ	- จัดทำทะเบียนประวัติข้าราชการ	- ติดต่อประสานงานกับปศุสัตว์เขต, จังหวัด, อำเภอต่าง ๆ	- ศึกษาค้นคว้าสูตรอาหารสัตว์ใหม่ ๆ	- ปริมาณวัตถุปลอมปน ได้แก่ คิน ผุ่น ทราย	- ศึกษา ค้นคว้า ทดลองเพื่อใช้วัตถุพิษอาหารสัตว์ราคาถูก
- รายงานผลการปฏิบัติงานประจำเดือน				- ตรวจสอบทางจุลชีววิทยา เพื่อหา Pathogenic Bacteria ชนิดต่าง ๆ ที่เป็นอันตรายต่อสุขภาพสัตว์	- ศึกษา ค้นคว้าเกี่ยวกับ Feed Additive
				- ความเป็นพิษอันเกิดจากเชื้อราต่าง ๆ เช่น Aflatoxin	- ให้คำปรึกษา แนะนำแก่ผู้เลี้ยงสัตว์
				- Feed Additives บางชนิด	- สรุปผลงานประจำปี
				- ตรวจสอบทางกายภาพ เพื่อหา	- ติดต่อต่างประเทศ
				- ส่วนผสมในสูตรอาหารสัตว์	- จัดทำโครงการขอความช่วยเหลือ
				- สิ่งปลอมปนในสูตรอาหารสัตว์	

ข. การลดต้นทุนการผลิตโดยอาศัยวิธีการควบคุมต้นทุนการผลิต

๑. การลดต้นทุนการผลิตเป็นส่วนหนึ่งของการควบคุมต้นทุน เพราะเมื่อผู้ผลิตอาหารสัตว์ถูกรัฐบาลควบคุมไม่ให้ขึ้นราคาขาย ทั้ง ๆ ที่ต้นทุนการผลิตสูงขึ้นเรื่อย ๆ ดังนั้น สิ่งที่เกิดจากการผลิตอาหารสัตว์ควรจะทำในภาวะเช่นนี้ก็ คือ การควบคุมต้นทุนการผลิต ปัจจัยต้นทุนการผลิตอาหารสัตว์ซึ่งมีอยู่ ๓ ประเภท คือ ค่าวัตถุดิบ ค่าแรงงาน และค่าใช้จ่ายโรงงาน ควรจะมีมาตรการควบคุมดังนี้ คือ

(ก) การควบคุมต้นทุนวัตถุดิบ ผู้ผลิตต้องรู้จักเลือกใช้วัตถุดิบที่มีคุณค่าอาหารประเภทเดียวกัน แต่ราคาถูกกว่ามาทดแทนในการผลิต เช่น เมื่อรำมีราคาแพง ก็หันมาใช้ปลายข้าวหรือใบกระถินแทน หรือเมื่อปลายข้าวและรำมีปริมาณจำกัด ก็ใช้ข้าวโพคและข้าวฟ่างทดแทน เป็นต้น ผู้ผลิตต้องพยายามสร้างนักวิชาการที่มีความสามารถในการคิดค้นสูตรอาหารใหม่ ๆ ที่สามารถใช้วัตถุดิบที่มีราคาไม่สูงจนเกินไป โดยพยายามค้นคว้าหาวัตถุดิบอื่น ๆ มาผลิตเป็นอาหารสัตว์ผสมสำเร็จรูป เพราะว่าถ้าหากระบบการควบคุมของกิจการสามารถจัดการเรื่องอัตราส่วนที่เหมาะสมของวัตถุดิบรวมทั้งแผนการจัดซื้อวัตถุดิบได้อย่างเหมาะสมแล้ว ก็จะทำให้ต้นทุนการผลิตต่ำสุด และในที่สุดก็จะได้กำไร

(ข) การควบคุมค่าแรง ค่าแรงงานมีแนวโน้มที่เพิ่มขึ้นอยู่เรื่อย ๆ ตามสภาพค่าครองชีพที่สูงขึ้นตลอดเวลา คนงานมักมีการขอค่าแรงเพิ่มขึ้นตามระดับราคาที่สูงขึ้น ฉะนั้น การควบคุมค่าแรงงานจึงเป็นสิ่งที่ผู้ผลิตทำได้ยากกว่าปัจจัยการผลิตอย่างอื่น ๆ ผู้ผลิตจึงจำเป็นต้องให้ความสนใจในการสร้างแรงจูงใจในการทำงาน เพื่อให้การจ่ายค่าแรงงานได้รับประสิทธิภาพสูงสุด โดยให้มีการผลิตสินค้าเพิ่มมากขึ้นเพื่อทำให้ต้นทุนค่าแรงงานของอาหารสัตว์ต่อตันลดลง ตัวอย่างการสร้างแรงจูงใจให้แก่คนงาน เช่น การสร้างแรงจูงใจโดยใช้หลักการรู้จักค่าหนีและชมเชยคนงาน สร้างแรงจูงใจโดยการให้รางวัลในกรณีที่คนงานสามารถทำงานได้ดี หรือผลิตได้มาก เป็นต้น

(ค) การควบคุมค่าใช้จ่ายโรงงาน ค่าใช้จ่ายโรงงานที่สำคัญในกิจการผลิตอาหารสัตว์ ได้แก่ ค่าวัสดุที่ห่อหุ้มไป ค่าพลังงาน ค่าบำรุงรักษาเครื่องจักร ค่าขนส่ง และค่าใช้จ่ายในการจัดซื้อ เป็นต้น

การควบคุมค่าใช้จ่ายโรงงานอย่างมีประสิทธิภาพจะสามารถลดต้นทุนการผลิตอาหารสัตว์ให้ต่ำลงได้ เช่น การประหยัดค่าใช้จ่ายด้านเชื้อเพลิงและไฟฟ้าซึ่งมีอัตราถึงร้อยละ ๑-๒ ของต้นทุนการผลิต โดยการหมั่นดูแลรักษาเครื่องจักรต่าง ๆ ที่ใช้ในการผลิตมิให้ขัดข้องหรือเสียบ่อย ๆ หากทางประหยัดค่าใช้จ่ายในการจัดซื้อซึ่งได้แก่ ค่าเก็บรักษาวัตถุดิบ ค่าขนส่ง ค่าดอกเบี้ย และค่าใช้จ่ายคลังสินค้า ฯลฯ ตลอดจนการลดความเสียหายจากวิธีการจัดเก็บวัตถุดิบที่ไม่มีประสิทธิภาพ

ตัวอย่างการลดปัญหาเกี่ยวกับวิธีการเก็บวัตถุดิบ เช่น โครงการไซโลและอบฟืชของบริษัทกรุงเทพฯ อาหารสัตว์ จำกัด เพื่อลดความเสียหายจากการเก็บสต็อกวัตถุดิบ เนื่องจากปัญหาความชื้นและราที่เกิดจากการจัดเก็บสินค้าตามคลังสินค้า และยังสามารถจัดซื้อข้าวโพด ข้าวฟ่าง และถั่วประเภทต่าง ๆ ซึ่งเป็นวัตถุดิบที่สำคัญไว้ในฤดูเก็บเกี่ยวเป็นปริมาณมาก ๆ ทำให้จัดซื้อได้ในราคาต่ำและมีคุณภาพสูง และยังช่วยลดค่าใช้จ่ายในด้านค่าเช่าคลังสินค้า ค่าขนย้าย และค่าบรรทุก ซึ่งจะช่วยให้ต้นทุนการผลิตอาหารสัตว์ต่ำลง

๒. การดูแลรักษาเครื่องบดวัตถุดิบ เครื่องอบวัตถุดิบ เครื่องผสมอาหาร เครื่อง
ป้อนเม็ด เครื่องบรรจุอาหารสำเร็จรูป ตลอดจนเครื่องจักรและเครื่องมืออื่น ๆ ในการผลิต

เนื่องจากเครื่องจักรและเครื่องมือต่าง ๆ เป็นสินทรัพย์ถาวรที่มีความสำคัญมากในการผลิตอาหารสัตว์ มีอยู่บ่อยครั้งที่กิจการจะต้องหยุดทำการผลิตเนื่องจากเครื่องจักรและอุปกรณ์ต่าง ๆ ขัดข้องหรือชำรุดเสียหาย ซึ่งย่อมก่อให้เกิดการสิ้นเปลืองขึ้น ทั้งนี้ก็เพราะค่าใช้จ่ายโรงงานต่าง ๆ เช่น เงินเดือนผู้ควบคุมงาน ค่าน้ำมันและค่าไฟฟ้า จะเกิดขึ้นอยู่ตลอดเวลาแม้ว่าโรงงานจะไม่ได้ทำการผลิตอาหารในช่วงที่เครื่องจักรขัดข้องก็ตาม เพราะค่าใช้จ่ายต่าง ๆ ดังกล่าวเป็นค่าใช้จ่ายคงที่ ดังนั้นเพื่อให้คุ้มผลตอบแทนจากรายจ่ายต่าง ๆ ที่จ่ายไป ผู้ผลิตจึงควรทำการผลิตอาหารสัตว์ให้มากที่สุดเท่าที่ได้วางแผนการจำหน่ายเอาไว้

การบำรุงรักษาเครื่องบด เครื่องอบ เครื่องผสม เครื่องป้อนเม็ด เครื่องบรรจุ และอุปกรณ์ต่าง ๆ ให้อยู่ในสภาพที่ดีอยู่เสมอ จำเป็นต้องอาศัยความร่วมมือจากบุคคลหลายฝ่าย เช่น ผู้ใช้เครื่องจักรทุกฝ่ายต้องใช้ความระมัดระวัง หมั่นดูแลและสังเกตอยู่เสมอ เมื่อเกิดผิดปกติก็จะหาสาเหตุการขัดข้องและทำการซ่อมแซมเสียตั้งแต่เริ่มต้น นอกจากนี้ ยังต้องหมั่นรักษา
เครื่องจักรอย่างสม่ำเสมอ เพื่อให้เกิดประสิทธิภาพในการทำงานต่อไป.

เครื่องจักรอย่างสม่ำเสมอ เช่น ทำความสะอาด และดูแลเรื่องน้ำมันหล่อลื่น เพื่อให้เครื่องจักรมีอายุการใช้งานยาวนานยิ่งขึ้น

๓. การใช้วิธีการบัญชีต้นทุนเป็นเครื่องมือในการควบคุมต้นทุนการผลิต

กิจการผลิตอาหารสัตว์สามารถควบคุมต้นทุนการผลิตโดยอาศัยวิธีการบัญชีต้นทุนอย่างใดอย่างหนึ่งหรือหลายอย่างประกอบกัน เป็นเครื่องมือในการควบคุม เครื่องมือในการควบคุมต้นทุนในการผลิตทางบัญชีต้นทุนโดยทั่วไปมี ๓ ประเภท คือ

(ก) การควบคุมโดยงบประมาณ (Budgetary Control)

(ข) ต้นทุนโดยประมาณ (Cost Estimating)

(ค) ต้นทุนมาตรฐาน (Standard Costing)

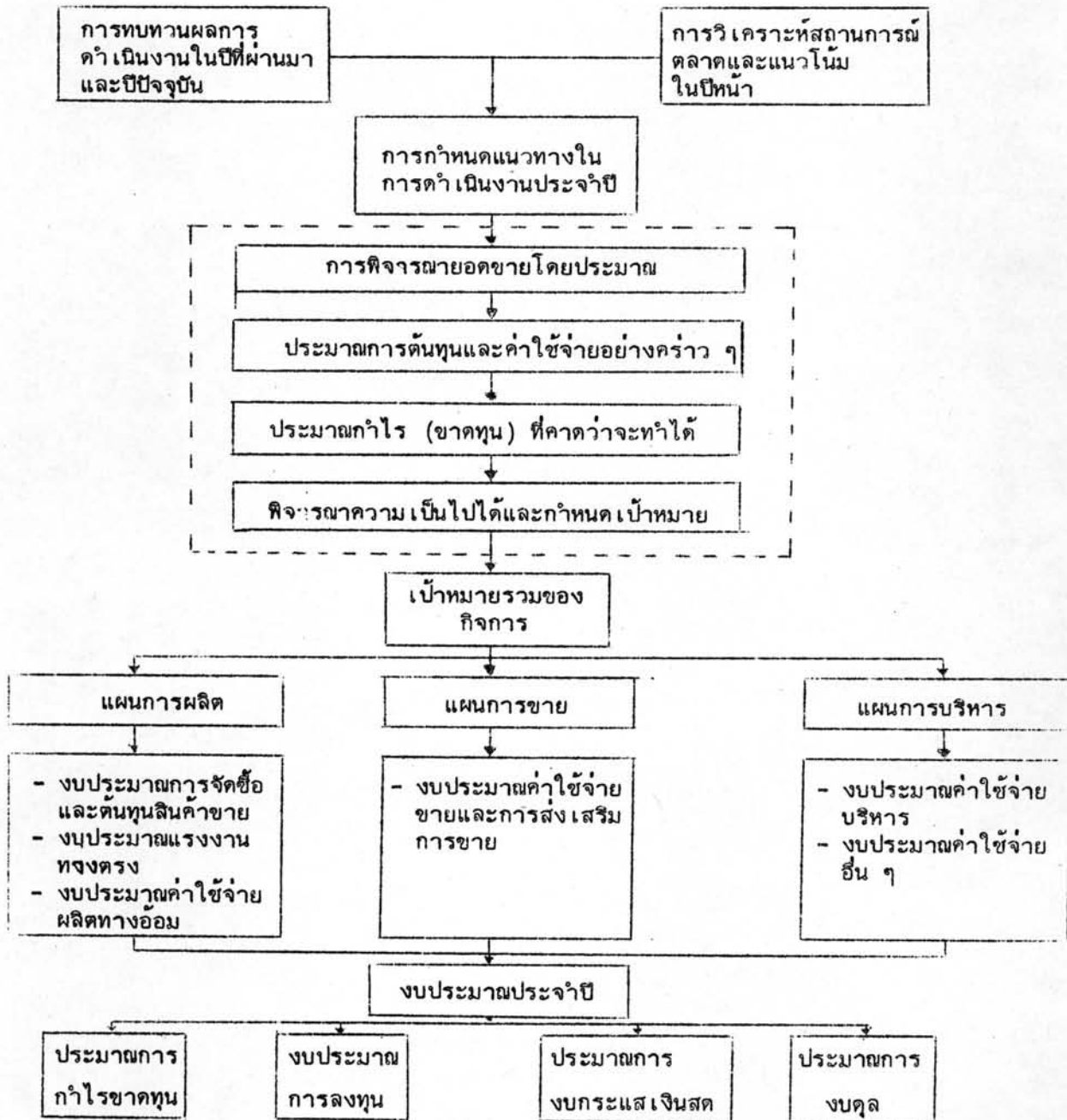
(ก) งบประมาณ การใช้งบประมาณเพื่อการควบคุมต้นทุนการผลิต จะช่วยให้ฝ่ายบริหารสามารถทราบว่าผลงานของแต่ละหน่วยงานทำได้เท่ากันหรือต่ำกว่าหรือสูงกว่าที่วางแผน โดยการใช้งบประมาณเอาไว้ โดยจะมีการมอบหมายความรับผิดชอบ และจัดทำโดยมีความยืดหยุ่นเพื่อให้สอดคล้องกับสภาวการณ์ที่ได้เปลี่ยนแปลงไป เช่น ในตอนจัดทำงบประมาณแผนการผลิตอาหารสัตว์ ซึ่งประกอบด้วย งบประมาณการจัดซื้อวัตถุดิบ งบประมาณต้นทุนสินค้าขาย งบประมาณแรงงานทางตรง และงบประมาณค่าใช้จ่ายผลิตทางอ้อม ฯลฯ ผู้จัดทำจะต้องคิดเผื่อภาวะเงินเฟ้อที่กำลังเผชิญอยู่ อันจะมีผลกระทบต่อระดับราคาต่าง ๆ ทางบัญชี โดยคิดเผื่อไว้ในตอนจัดทำงบประมาณอย่างเหมาะสม

การใช้งบประมาณนอกจากจะต้องจัดทำมีความยืดหยุ่นตามสถานการณ์ที่อาจเปลี่ยนแปลงไปแล้ว ยังต้องมีการรายงานผลการดำเนินงานตามแผน มีการวิเคราะห์การผันแปรของผลงาน และจะต้องมีการดำเนินการแก้ไขให้ถูกต้องเพื่อให้บรรลุถึงวัตถุประสงค์ที่วางเอาไว้ ดังนั้น จึงควรกำหนดให้เจ้าของส่วนงานแต่ละส่วนรับผิดชอบเป็นผู้จัดทำงบประมาณของตนเอง ทั้งนี้ก็เพื่อประโยชน์ในการกำหนดความรับผิดชอบและส่งเสริมการทำงาน ฯลฯ

ตัวอย่างขั้นตอนการจัดทำงบประมาณประจำปี มีปรากฏอยู่ในหน้าถัดไป

(ข) ต้นทุนโดยประมาณ ระบบบัญชีต้นทุนโดยประมาณ เป็นวิธีการควบคุมต้นทุนการผลิตได้อย่างประหยัด เหมาะสำหรับกิจการที่ไม่ประสงค์จะเสียค่าใช้จ่ายมากในการบัญชีต้นทุน

ขั้นตอนการจัดทำงบประมาณประจำปี^(๑)



(๑) จาก เอกสารแนวทางการจัดทำงบประมาณของบริษัทผู้ผลิตอาหารสัตว์แห่งหนึ่ง

เพื่อประโยชน์ในการควบคุมต้นทุน ผู้ใช้การบัญชีต้นทุนจะใช้ต้นทุนที่ได้ประมาณขึ้นเปรียบเทียบกับต้นทุนที่เกิดขึ้นจริงว่ามีความแตกต่างอย่างไร เพราะเหตุใด และควรจะทำอย่างไร ซึ่งใช้เป็นเสมือนมาตรฐานในการวัดประสิทธิภาพการปฏิบัติงานของฝ่ายผลิตได้อีกด้วย

ส่วนใหญ่การจำแนกต้นทุนที่ใช้ในการประมาณการก็คือหลักการ เช่นเดียวกับการคำนวณหาต้นทุนการผลิตของสินค้าทั่ว ๆ ไป ซึ่งจะประกอบด้วยวัตถุดิบโดยตรง ค่าแรงโดยตรง และค่าใช้จ่ายโรงงาน นั่นคือ ในต้นงวดบัญชีก็จะมีการประมาณล่วงหน้าว่าต้นทุนการผลิตในงวดต่อไปนี้ควรจะเป็นเท่าใด โดยประมาณต้นทุนการผลิตสำหรับปัจจัยการผลิตแต่ละชนิด แล้วรวบรวมไว้ด้วยกันในบัตรต้นทุนโดยประมาณ (Estimate Cost Card) สำหรับสินค้าแต่ละชนิด ซึ่งกิจการอาจนำไปใช้เป็นหลักในการกำหนดราคาขาย หรือนำไปใช้เปรียบเทียบกับต้นทุนที่เกิดขึ้นจริงว่าแตกต่างกันอย่างไร^๑

การประมาณต้นทุนเป็นวิธีการอย่างหนึ่งที่จะช่วยให้การตัดสินใจของฝ่ายบริหารมีเหตุผลยิ่งขึ้น การประมาณที่ดีควรมีหน่วยงานที่รับผิดชอบ โดยใช้เจ้าหน้าที่ที่มีความรู้ทางด้านการผลิตและการบัญชี วิธีการประมาณต้นทุนจะขึ้นอยู่กับข้อมูลและระยะเวลาที่จะอำนวยให้เพื่อการประมาณ เพื่อใช้ในการดำเนินงานประมาณต้นทุน เมื่อได้ข้อมูลซึ่งเป็นองค์ประกอบต้นทุนแต่ละประเภท ก็นำมาสรุปรวมกันเป็นต้นทุนการผลิตของสินค้า

(ค) วิธีต้นทุนมาตรฐาน การใช้ต้นทุนมาตรฐานเป็นเครื่องมือในการควบคุมต้นทุนการผลิต มีขบวนการควบคุมที่สำคัญ คือ การกำหนดมาตรฐาน การวิเคราะห์ผลต่าง และการรายงานในลักษณะเปรียบเทียบ และการแก้ไขข้อบกพร่อง

การใช้ต้นทุนมาตรฐานจะได้ผลเพียงใดขึ้นอยู่กับความถูกต้องของมาตรฐานที่กำหนดขึ้น การกำหนดมาตรฐานจึงต้องทำอย่างระมัดระวัง โดยคำนึงถึงวิธีการผลิตขั้นต่าง ๆ โดยละเอียด ปริมาณวัตถุดิบที่จะใช้ในการผลิต อาจกำหนดขึ้นจากการทดลองการผลิตของนักวิศวกร ราคาวัตถุดิบเป็นราคาที่เราคาดว่าจะเกิดขึ้น ถ้าการซื้อทำไปอย่างมีประสิทธิภาพ ชั่วโมง

^๑ ศาสตราจารย์ เพ็ญแข สนิทวงศ์ ณ อยุธยา, การบัญชีต้นทุน, (คณะพาณิชยศาสตร์และการบัญชี จุฬาลงกรณ์มหาวิทยาลัย พ.ศ. ๒๕๑๔), หน้า ๒๒๐.

แรงงานที่ใช้ในการผลิตและอัตราค่าแรง ก็จะถูกกำหนดเป็นมาตรฐานโดยหัวหน้างานและวิศวกร โดยการศึกษาจากการจับเวลาทดลองดู ต่อจากนั้นนักบัญชีต้นทุนจะเปลี่ยนจากเวลามาตรฐานมาเป็นจำนวนเงิน ส่วนค่าใช้จ่ายโรงงานอาจใช้ข้อมูลในอดีตมาประกอบการพิจารณา การควบคุมโดยการกำหนดต้นทุนมาตรฐานสำหรับปัจจัยการผลิตทั้ง ๓ นี้ จะได้กำหนดต้นทุนมาตรฐานเป็นรายแผนกไป เช่น แผนกขวดตุ๊กตืบ แผนกผสมอาหาร แผนกปั๊มเม็ด และแผนกบรรจุอาหารสำเร็จรูป เป็นต้น การกำหนดมาตรฐานต้องกำหนดด้วยความระมัดระวัง ไม่ตึงหรือหย่อนจนเกินไป เช่น มีการคำนึงถึงของเสียที่อาจเกิดขึ้นจากการผลิตโดยปกติ มาประกอบการกำหนดมาตรฐาน และได้คาดคะเนถึงสภาวะการณ์ที่อาจเกิดขึ้นในอนาคตด้วย

จากต้นทุนมาตรฐานที่ได้กำหนด ฝ่ายบัญชีจะรวบรวมตัวเลขต่าง ๆ ที่เกิดขึ้นจริง และเปรียบเทียบกับต้นทุนมาตรฐาน ผลต่างที่เกิดจากต้นทุนการผลิตจริงต่ำกว่าต้นทุนมาตรฐานคือผลต่างที่พึงใจ ส่วนผลต่างที่เกิดจากต้นทุนการผลิตจริงสูงกว่าต้นทุนมาตรฐาน คือผลต่างที่ไม่พึงใจ การวิเคราะห์ผลต่างเกี่ยวกับขวดตุ๊กตืบและค่าแรงอาจแยกได้เป็นผลต่างที่เกิดจากราคาขวดตุ๊กตืบหรืออัตราค่าแรง และผลต่างที่เกิดจากการใช้ปริมาณขวดตุ๊กตืบและผลต่างเวลา ส่วนผลต่างที่เกิดขึ้นเกี่ยวกับค่าใช้จ่ายโรงงานอาจแยกเป็น ๓ ประเภท คือ ผลต่างงบประมาณ (Spending or Budget Variance) ซึ่งเป็นผลต่างที่เกิดจากค่าใช้จ่ายโรงงานที่เกิดขึ้นจริงกับงบประมาณที่ตั้งไว้ ๗ ระดับการผลิตจริง ผลต่างอันเกิดจากปัจจัยการผลิตว่างเปล่า (Idle Capacity Variance) เป็นผลต่างอันเกิดจากระดับการผลิตจริงไม่เป็นไปตามระดับการผลิตปกติซึ่งใช้เป็นเกณฑ์ในการกำหนดมาตรฐาน และผลต่างสมรรถภาพ (Efficiency Variance) เป็นผลต่างที่เกิดขึ้นจากค่าใช้จ่ายโรงงานที่จัดสรรสำหรับ เวลาที่ทำงานจริงต่างไปจากค่าใช้จ่ายโรงงานมาตรฐาน หลังจากได้มีการวิเคราะห์ผลแตกต่างแล้ว ฝ่ายบัญชีต้นทุนจะทำรายงานเสนอต่อฝ่ายบริหารเพื่อเปรียบเทียบให้รู้ถึงผลการดำเนินงานด้านการผลิต เพื่อค้นหาข้อบกพร่องต่อไป

เมื่อฝ่ายบริหารได้ทราบถึงผลการดำเนินงานด้านการผลิตจากรายงาน ก็จะทำการศึกษาข้อบกพร่อง และจัดการแก้ไขปรับปรุงให้ต้นทุนการผลิตจริงเป็นไปตามมาตรฐานในกรณีที่ต้นทุนการผลิตจริงสูงกว่ามาตรฐาน ทั้งนี้การควบคุมจะก่อให้เกิดประโยชน์ได้ก็ต่อเมื่อมีระบบการรายงานที่ดี รวดเร็ว และทันต่อเหตุการณ์ เพื่อให้มีการแก้ไขข้อบกพร่องได้ทันเวลา เพื่อมิให้เกิดผลเสียหายแก่บริษัทมากเกินไป

อย่างไรก็ตาม เนื่องจากการขาดเสถียรภาพทั้งด้านราคาและปริมาณของ วัตถุดิบอาหารสัตว์ ทำให้กิจการที่ผลิตอาหารสัตว์ไม่สามารถใช้วิธีต้นทุนมาตรฐานเพื่อการควบคุม ต้นทุนการผลิตโดยสะดวก จากการสัมภาษณ์ผู้ผลิตอาหารสัตว์หลายแห่งใช้วิธีงบประมาณเป็น เครื่องมือในการควบคุมการผลิต

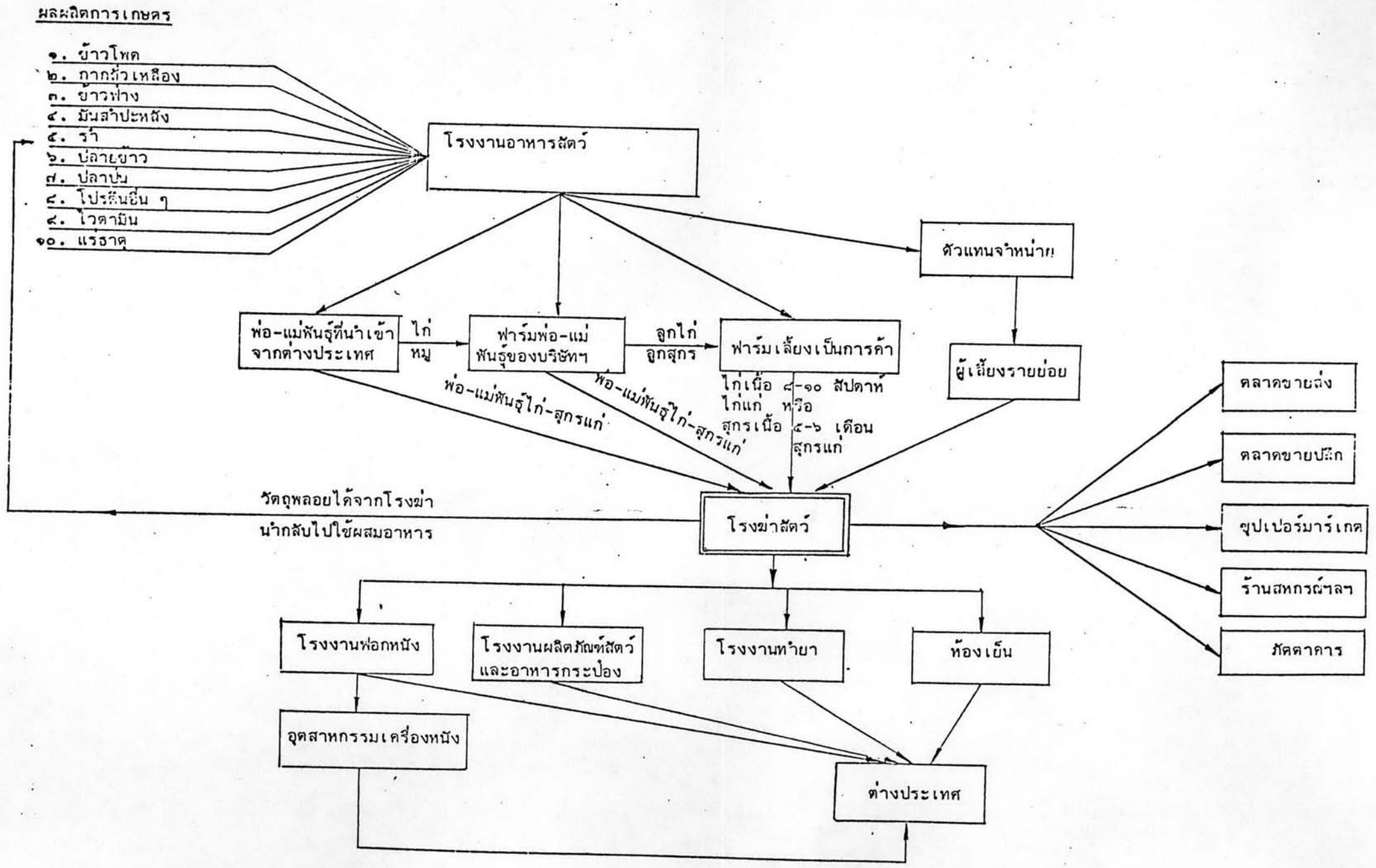
ประโยชน์ที่กิจการจะได้จากการใช้วิธีการบัญชีต้นทุนเป็นเครื่องมือในการ ควบคุมต้นทุนการผลิตคือ เป็นประโยชน์ในการควบคุมและลดต้นทุนการผลิต ช่วยให้มีการกำหนด เป้าหมายและมีการวางแผนงาน มีการคาดคะเนสภาวะการณ์ที่อาจเกิดขึ้นในอนาคต และเตรียม หาทางแก้ไขข้อผิดพลาดหรือหาผลประโยชน์จากการเปลี่ยนแปลงที่คาดว่าจะเกิดขึ้น นอกจากนี้ ยังทำให้ทุกฝ่ายมีการติดต่อประสานงานกันดีขึ้นจากการมีการกำหนดความรับผิดชอบในการทำงาน พนักงานสามารถปฏิบัติงานโดยมีเป้าหมายและกำลังใจ ตลอดจนช่วยให้ฝ่ายบริหารสามารถตัดสินใจ ในทางเลือกต่าง ๆ ได้อย่างรวดเร็วและมีหลักเกณฑ์

ก. ในด้านการแข่งขันของอุตสาหกรรมอาหารสัตว์ โดยที่โครงสร้างอุตสาหกรรม อาหารสัตว์ผสมได้เปลี่ยนไปในลักษณะที่อุตสาหกรรมนี้จะประกอบด้วยผู้ผลิตรายใหญ่จำนวนน้อยราย โดยเฉพาะปัจจุบันนี้ มีผู้ผลิตขนาดใหญ่บางรายได้ขยายการค้าเงินธุรกิจเป็นธุรกิจ เบ็ดเสร็จ หรือลักษณะแนวตั้ง (Vertical Integration) ฉะนั้น ก่อนที่จะให้ข้อเสนอแนะว่า รัฐบาลควรส่งเสริมการค้าเงินงานในลักษณะนี้หรือไม่เพียงใด จะขอพิจารณาคำจำกัดความ ผลดี และผลเสียของธุรกิจเบ็ดเสร็จเสียก่อน ดังนี้

Integration คือการรวมกันในการประกอบการต่าง ๆ ซึ่งแต่ละชนิดของการประกอบ การนั้น ย่อมมีความสัมพันธ์เกี่ยวข้องกันในทางผลิต เช่น โรงงานทอผ้า ต้องใช้ฝ้ายเป็นวัตถุดิบ มาปั่นผลิตเป็นเส้นด้ายป้อนเข้าเครื่องทอ จึงได้ผ้า แล้วจึงขายผ้า

ฉะนั้น ถ้าจะจัดการทอผ้าให้เป็น Integration โรงงานทอผ้าจะต้องทำไรฝ้ายเอง ขนส่งฝ้ายเข้ามาหีบยังโรงงานหีบฝ้าย และปั่นเป็นเส้นด้ายและทอเป็นผ้าส่งไปขายตลาดเอง จะเห็นได้ว่า ตั้งแต่ปลูกฝ้ายจนผลิตเป็นผ้าเป็นระบบการผลิตครบทุกวงจร จะตกอยู่ในมือของ ผู้อำนวยการคนเดียวทั้งหมด

แผนผังแสดงถึงกิจกรรมที่เกี่ยวข้องกับอุตสาหกรรมอาหารสัตว์



Integration มีอยู่ ๒ ชนิดด้วยกัน คือ

๑. Horizontal Integration ได้แก่การรวมกันของการประกอบการหลายแห่ง ซึ่งแต่ละแห่งเป็นชนิดและทำการประกอบการอย่างเดียวกันหรือคล้ายกัน เช่น โรงงานแห่งเดียวผลิตสินค้าที่มีลักษณะคล้ายกัน เช่น กรรไกร มีด เครื่องเหล็ก ฯลฯ หรือโรงงานชุดถ่านหิน ซึ่งเมื่อได้ถ่านหินก็เอาไปกลั่นน้ำมันอีก เพื่อหาทางให้มีรายได้คุ้มรายจ่าย เป็นต้น

๒. Vertical Integration ได้แก่การรวมกันของการประกอบการทั้งหลายที่มีส่วนสัมพันธ์เกี่ยวข้องกันในส่วนที่จะให้เกิดสินค้าได้เป็นอย่างหนึ่ง เช่น บุหรี่ ซึ่งถ้าเป็นองค์การรูปนี้ ก็ต้องมีการรวมกันตั้งแต่ทำไร่ปลูกใบยา โรงบ่มใบยา โรงงานมวนบุหรี่ ตลอดจนการขายส่ง ซึ่งกิจการนี้ต้องอยู่ภายใต้การควบคุมของผู้อำนวยการคนเดียวกัน

Integration ต่าง ๆ นี้ จะพบว่าทำกันเฉพาะอุตสาหกรรมและพาณิชยกรรมมาก ส่วนเกษตรกรรมนั้นมีน้อยมาก เพราะสภาพแห่งการผลิต

แผนผังแสดงถึงกิจกรรมที่เกี่ยวข้องกับอุตสาหกรรมอาหารสัตว์ ปรากฏอยู่ในหน้าถัดไป

ผลดีของ Integration

๑. ลดการแข่งขันต่าง ๆ ซึ่งจะเกิดจากการประกอบการต่าง ๆ ที่ผลิตสินค้าอย่างเดียวกันเสียได้
๒. ประหยัดแรงงานนายช่างเทคนิคต่าง ๆ ตลอดจนนักวิชาการและนักบริหารชั้นสูง
๓. เป็นการตัดช่วงคนกลางซึ่งทำให้สินค้ามีมูลค่าเพิ่ม ทำให้สามารถลดต้นทุนได้มาก
๔. ช่วยให้มีการใช้ทรัพยากรได้เต็มที่ทุกขั้นตอน เช่น ตั้งโรงงานชุดถ่านหิน โรงไฟฟ้า โรงกลั่นน้ำมัน พร้อมกัน แทนที่จะขายถ่านหิน ถ้าตั้งโรงงานถ่านหินอย่างเดี่ยว แต่เอาถ่านหินที่ชุดได้ป้อนโรงกลั่นน้ำมัน และในการกลั่นน้ำมันก็ใช้กำลังให้เกิดประโยชน์เป็นไฟฟ้าไปอีก
๕. ทำให้การดำเนินงานของโรงงานเป็นไปสม่ำเสมอ ถ้าเราผลิตวัตถุดิบป้อนโรงงานได้เอง ก็ไม่มีอุปสรรคในเรื่องคุณภาพ หรือขาดตลาด อันจะเป็นผลเสียหายแก่การผลิต
๖. เป็นหลักประกันช่วยให้ผู้บริโภคได้ของดีมีคุณภาพและราคายุติธรรม ตลอดจนป้องกันการขาดแคลน

๗. ช่วยให้ระบบ เศรษฐกิจ เป็นระเบียบเรียบร้อยในการประกอบการ เกิดความมั่นคงในเสถียรภาพ สามารถสนองความต้องการของผู้บริโภคภายในประเทศ ป้องกันการติดต่อจากต่างประเทศ และเสริมสร้างความมั่นคงทาง เศรษฐกิจของชาติด้วย

ผลเสียของ Integration

๑. ถ้าผู้บริหารชั้นสูงสุดบริหารไม่ดี ผิดพลาดเพราะชอบขยายการบริหารกว้างขวาง ขาดการควบคุม ทำให้เกิดการสุรุ่ยสุร่าย ต้นทุนจะสูง

๒. กรรมการผู้ใช้แรงงานจะถูกจำกัดวง ขาดเสรีภาพในการทำงาน และค่าจ้างที่จะถูกนายจ้างบีบบังคับกำหนดตามใจชอบ

๓. ระบบ Integration สามารถหลบหลีกภาษีอากรของรัฐได้ โดยปิดบัญชีของสาขางานที่รวมกันผลิต โดยจะแสดงแต่บัญชีของการประกอบการส่วนใหญ่เท่านั้น โดยไม่คำนึงถึงงานการประกอบการอื่น ๆ ที่ได้ทำขึ้น ซึ่งก็ก่อให้เกิดมีรายได้เหมือนกัน

๔. เมื่อ Integration รวมเอาการประกอบการประเภทเดียวกันเสียหมดแล้ว ถ้ากิจการนั้นเป็นบางประเภทที่สำคัญ เช่น การสร้างอาวุธ ก็อาจจะโก่งราคาขายให้รัฐบาล เป็นผลสะท้อนถึงผู้เสียภาษีอากรต้องเสียหายด้วย

อย่างไรก็ดี สิ่งใดที่มีประโยชน์ก็ย่อมมีโทษเป็นของคู่กัน ถ้าขจัดข้อเสียดังกล่าวได้ ประโยชน์นี้ก็ย่อมจะเกิดขึ้นเป็นธรรมดา ผู้เขียนจึงขอเสนอแนะว่า รัฐบาลยังคงควรส่งเสริมให้อุตสาหกรรมอาหารสัตว์สร้างธุรกิจ เบ็ดเสร็จขึ้นมา เพื่อจะได้ผลิตสินค้าที่มีต้นทุนต่ำ เมื่อกิจการสามารถจะผลิตสินค้าที่มีราคาถูกก็ย่อมมีอำนาจต่อรองกับตลาดต่างประเทศได้มากขึ้น ฉะนั้นการผลิตคลุมทุกขั้นตอนยังมีความจำเป็น เพื่อให้การสนับสนุนกิจการผลิตอาหารสัตว์ให้บรรลุเป้าหมาย ทั้งนี้ รัฐบาลควรเร่งรัดให้เอกชนนำเงินมาลงทุนในโครงการที่สำคัญและเป็นประโยชน์ในด้าน เศรษฐกิจและสังคม เช่น เป็นโครงการที่ส่งเสริมเกษตรไทยซึ่งเป็นประชากรส่วนใหญ่ของประเทศ ให้ได้มีโอกาสเพิ่มพูนรายได้ในด้านการเกษตรได้มากขึ้น การพิจารณาส่งเสริมควรจะมุ่งในโครงการที่เป็นประโยชน์ต่อการพัฒนาประเทศมากกว่ามุ่ง พัง เล็งเห็นว่าผู้ใดหรือกิจการใดจะเป็น

เจ้าของโครงการ นอกจากนี้ รัฐบาลควรจะทำให้การสนับสนุนการขยายตัวและการตั้งราคาใน
ขอบเขตที่เหมาะสม

ง. รัฐบาลและผู้ผลิตอาหารสัตว์ขนาดใหญ่ในภาคเอกชนควรหาทางร่วมมือกันเพื่อ
ช่วยเหลือเกษตรกรรายย่อย โดยผ่านขบวนการที่บริษัทมีอยู่แล้ว และควรสนับสนุนการดำเนินงาน
ของสมาคมผู้ผลิตอาหารสัตว์ไทย เพื่อให้เป็นสายสัมพันธ์ระหว่างรัฐบาลและธุรกิจเอกชนให้ใกล้ชิด
ยิ่งขึ้น โดยสนับสนุนให้สมาคมได้มีบทบาทในการเสนอข้อเท็จจริง อุปสรรค และปัญหา และ
เสนอความคิดเห็น เพื่อให้รัฐบาลพิจารณากำหนดนโยบายและมาตรการแก้ไขปัญหาต่าง ๆ
นอกจากนี้ รัฐบาลควรมีการปรับปรุงการบริหารงานของส่วนราชการต่าง ๆ ให้สามารถแก้ไข
อุปสรรคในการดำเนินงานของส่วนเอกชนให้รวดเร็วและทันเหตุการณ์

สำหรับสมาคมผู้ผลิตอาหารสัตว์ไทย ควรจะให้ความร่วมมือกับรัฐบาล ดังนี้

๑. ร่วมมือกับรัฐบาลในการส่งเสริมการผลิต อาหารสัตว์ การผสมพันธุ์สัตว์ ยา
สัตว์ ตลอดจนการป้องกันและรักษาโรคสัตว์ให้อยู่ในมาตรฐานที่ดี

๒. ส่งเสริมการผลิตอาหารสัตว์ ยาสัตว์ และผสมพันธุ์สัตว์ให้มีปริมาณเพียงพอ
แก่ความต้องการของตลาดทั้งภายในประเทศและต่างประเทศ

๓. ถ่ายทอดความรู้ทางวิชาการให้แก่เกษตรกรผู้เลี้ยงสัตว์ให้สามารถลดต้นทุน
การเลี้ยงให้ต่ำลง ซึ่งจะช่วยให้ผู้บริโภคเนื้อสัตว์ทั่วประเทศมีโอกาสที่จะบริโภคเนื้อสัตว์ในราคา
ที่ไม่แพง

๔. ส่งเสริมคุณภาพของสัตว์ อาหารสัตว์ และยาสัตว์ ที่สมาชิกเป็นผู้ผสมหรือผลิต
สินค้าให้เข้าสู่มาตรฐานที่ดี ตลอดจนมีการวิจัยและปรับปรุงการผสม การผลิต และการค้าให้ได้ผล
ดียิ่งขึ้น

จ. เหตุที่เสถียรภาพในระดับราคาและปริมาณของวัตถุดิบอาหารสัตว์ขาดเสถียรภาพ
นั้นเกิดจากระดับราคาขึ้นลงอยู่ตลอดเวลา แต่แนวโน้มของราคาส่วนใหญ่จะสูงเพราะต้นทุนการ
ผลิตถูกกระทบกระเทือนจากการขึ้นราคาน้ำมันและค่าครองชีพที่สูงขึ้นอยู่ตลอดเวลา เมื่อวัตถุดิบ
มีราคาสูงขึ้นกว่าที่ผู้ผลิตต่าง ๆ จะเสนอเรื่องต่อส่วนราชการได้ และกว่าที่ทางราชการจะพิจารณา

วัตถุดิบก็มีราคาตกลงมาอีก ประกอบกับผู้ผลิตอาหารสัตว์ต้องการให้ผู้เลี้ยงสัตว์มีต้นทุนต่ำที่สุด จึงมักไม่กล้าขึ้นราคา ถ้าจะวิเคราะห์ จากราคาวัตถุดิบปี ๒๕๒๐-๒๕๒๒ จะเห็นว่าผู้ผลิตอาหารสัตว์เดือดร้อนจากราคาวัตถุดิบที่ขาดเสถียรภาพเป็นอย่างมาก*

สรุปได้ว่า ปัญหาเกิดจากวัตถุดิบอาหารสัตว์ยังไม่ได้มีการควบคุมราคา เช่น ข้าวโพด รำ กากถั่ว ซึ่งแม้จะมีการประกันราคา แต่กลับไม่มีการควบคุมราคา ส่วนอาหารสัตว์ผสมสำเร็จรูป ซึ่งใช้วัตถุดิบต่าง ๆ เป็นส่วนผสม กลับถูกควบคุมในขณะที่ราคาสัตว์มีชีวิตซึ่งต้องกินอาหารสัตว์ ก็ยังไม่มีมีการควบคุมราคาเช่นเดียวกับวัตถุดิบ อย่างไรก็ตาม เนื้อสัตว์ต่าง ๆ ได้ถูกควบคุมราคา เช่น การควบคุมราคาเนื้อหมู สาเหตุเหล่านี้ทำให้ผู้เลี้ยงสัตว์กับผู้บริโภคเดือดร้อนอยู่ตลอดเวลา แล้วแต่การขึ้นลงของราคาวัตถุดิบ โดยเฉพาะในด้านผู้บริโภคจะเสียเปรียบมากที่สุดเพราะมีความจำเป็นต้องบริโภคไม่ว่าราคาจะสูงหรือต่ำ เนื่องจากกลไกและวิถีการตลาดสลับซับซ้อน ทำให้ผู้บริโภคและผู้เลี้ยงสัตว์เสียเปรียบ เมื่อผู้เลี้ยงสัตว์เกิดความเดือดร้อนก็ย่อมจะกระทบกระเทือนต่อผู้ผลิตอาหารสัตว์ด้วย

ดังนั้น รัฐบาลจึงควรให้การสนับสนุนในด้านการตั้งราคาอาหารสัตว์ในขอบเขตที่เหมาะสม สำหรับการควบคุมราคาอาหารสัตว์ผสม ควรเป็นการควบคุมราคาเพียงชั่วคราวเพื่อแก้อิทธิพลการณ์ในบางครั้งเท่านั้น แต่ไม่ควรควบคุมราคาถาวรตลอดไป

๑. เวลานี้รัฐบาลควรจะมีนโยบายที่แน่วแน่จริงจังในเรื่องการเกษตรซึ่งรวมทั้งพืชและสัตว์ด้วย การแก้ปัญหาควรแก้ไขที่จุด ควรปฏิบัติดังนี้

๑. เนื่องจากพื้นที่เพาะปลูกในแต่ละภาคมีอยู่ในวงจำกัด ไม่อาจขยายปริมาณการผลิตโดยอาศัยเนื้อที่ที่มีอยู่แล้ว เว้นแต่การเพิ่มผลผลิตต่อไร่ให้สูงขึ้น โดยเฉพาะพืชเศรษฐกิจ ๔ ชนิด คือ ข้าว ข้าวโพด ข้าวฟ่าง และถั่วเหลืองนั้น กำส่งในการผลิตและขยายพันธุ์พืชยังอยู่วงจำกัด จึงควรจะได้สนับสนุนให้หน่วยงานเอกชนได้มีโอกาสผลิตและขยาย เมล็ดพันธุ์ที่ดีของพืช

*สัมภาษณ์ นายสัตวแพทย์ เล็ก เสตะสุนทร ผู้จัดการฝ่ายธุรการเขตประเทศไทย บริษัทเจริญโภคภัณฑ์อุตสาหกรรม จำกัด เมื่อ ๒ กุมภาพันธ์ ๒๕๒๓

เพื่อช่วยทำให้การผลิตและขยาย เมล็ดพันธุ์ที่ดีได้ไปสู่มือของเกษตรกรได้อย่างทั่วถึง และทันตามกำหนดเวลา อันเป็นทางหนึ่งที่จะเพิ่มประสิทธิภาพและปริมาณการผลิตทางเกษตรได้ ๒-๓ เท่าตัว ในเนื้อที่เพาะปลูกเท่าเดิม เมื่อประเทศไทยสามารถจะเพิ่มผลผลิตในไร่ฤดูปลูกได้มาก ก็จะมีโอกาสได้เงินตราต่างประเทศเพิ่มขึ้นจากผลผลิตที่ได้เพิ่มขึ้น นอกจากนี้ ประเทศชาติก็ได้มีโอกาสพัฒนาและขยายอุตสาหกรรมการเลี้ยงสัตว์ได้มากขึ้นด้วย

๒. การส่งออกผลผลิตทางเกษตรในรูปวัตถุดิบเป็นการเสียเปรียบทางเศรษฐกิจ วัตถุดิบที่ผ่านการแปรรูปแล้วจะมีมูลค่าเพิ่ม (Value Added) จากเดิม ผู้ผลิตจึงควรจะมีการแปรรูปเป็นประเภทอาหารบรรจุกระป๋อง หรือส่งเป็นเนื้อสัตว์สำเร็จรูปออก ก็จะเป็นการเพิ่มมูลค่าทางการค้า เพราะฉะนั้นรัฐบาลจึงควรเร่งส่งเสริมอุตสาหกรรมเกษตรแปรรูปและสนับสนุนการส่งออกเนื้อสัตว์ออกไปต่างประเทศ ซึ่งจะช่วยให้มีการว่าจ้างแรงงานเพิ่มขึ้นภายในชาติ และเพื่อให้เกิดการใช้ทรัพยากรภายในประเทศได้ผลคุ้มค่าที่สุด

๓. สรุปว่าการที่รัฐบาลจะเข้ามาแก้ปัญหาการผลิตของอุตสาหกรรมอาหารสัตว์ให้ประสบผลสำเร็จได้นั้น จะต้องแก้ทั้งปัญหาเฉพาะหน้าและปัญหาระยะยาว อาศัยการศึกษาและวิเคราะห์จากข้อมูลต่าง ๆ ในอดีตที่ผ่านมาประกอบการพิจารณาและแก้ไขจุดอ่อน

สำหรับแนวทางพิจารณาเพื่อแก้ไขปัญหาระยะยาวนั้น รัฐบาลต้องมีการวางแผนในด้านต่าง ๆ เช่น ระบบการเลี้ยงสัตว์ จะต้องแก้ไขโดยยึดหลักทำให้ต้นทุนการเลี้ยงสัตว์ต่ำที่สุด และระบวงการเลี้ยงส่งตลาดให้เร็วที่สุด ระบบตลาด จะต้องเร่งรัดตลาดต่างประเทศให้ได้ จะช่วยพัฒนาอุตสาหกรรมเลี้ยงสัตว์ ผลิตอาหารสัตว์ และผลิตภัณฑ์สัตว์อย่างมาก ตลอดจน ระบบการผลิตวัตถุดิบอาหารสัตว์ จะต้องแก้ไขระบบการผลิตวัตถุดิบอาหารสัตว์ ได้แก่ ข้าวโพค และถั่วเหลือง ให้มีผลผลิตต่อไร่สูงขึ้น จะทำให้ปริมาณเพิ่มขึ้นและต้นทุนต่ำลง

๔. รัฐบาลควรสนับสนุนให้เอกชนตั้งโรงฆ่าสัตว์ที่ทันสมัยสำหรับส่งเนื้อสัตว์ออกต่างประเทศ จากการสำรวจขององค์การอาหารและเกษตรแห่งสหประชาชาติเมื่อปี พ.ศ. ๒๕๑๗ พบว่าประเทศไทยเป็น ๑ ใน ๗ ประเทศของโลกที่จะสามารถผลิตอาหารได้มากพอเลี้ยงพลเมืองภายในประเทศและมีเหลือพอส่งออกไปจำหน่ายต่างประเทศได้ ฉะนั้น ในอนาคตอันใกล้ ประเทศไทยก็จะสามารถเป็นประเทศผลิตเนื้อสัตว์แหล่งใหญ่ในภูมิภาคเอเชียอาคเนย์ได้อย่าง

ไม่มีปัญหา เนื่องจากปัจจัยเกื้อกูลมีพร้อม การผลิตเนื้อสัตว์ต้องมุ่งตลาดต่างประเทศเป็นส่วนใหญ่ เพราะปริมาณตลาดภายในประเทศมีอยู่จำกัด ตัวอย่างเช่น ภายในประเทศไทยซึ่งมีพลเมืองประมาณ ๔๖.๑ ล้านคนนั้น ความสามารถในการบริโภคเนื้อสัตว์และอานาจซื้อยังมีอัตราที่ต่ำมาก เช่น ความสามารถในการบริโภคเนื้อสุกรต่อหัวของคนไทยเท่ากับ ๘.๒ กิโลกรัมต่อคนต่อปี การบริโภคเนื้อไก่เท่ากับ ๓.๘ กิโลกรัมต่อคนต่อปี นอกจากต้องมุ่งตลาดต่างประเทศซึ่งรัฐบาลจะต้องเร่งรัดกำจัดโรคระบาดสัตว์ที่สำคัญ โดยเฉพาะโรคปากและเท้าเปื่อย (Foot & Mouth Disease) ของสุกร โคกระบือ แพะแกะ ที่เป็นอุปสรรคสำคัญในการส่งสัตว์และเนื้อสัตว์ออกไปจำหน่ายในตลาดต่างประเทศแล้ว ยังจะต้องมีโรงฆ่าสัตว์ที่ทันสมัยซึ่งสามารถผลิตเนื้อสัตว์ เช่น เนื้อไก่ เนื้อสุกรที่มีคุณภาพดีเยี่ยม สำหรับโรงฆ่าสัตว์ปีกในปัจจุบันนับว่าได้มีโรงฆ่าที่ทันสมัยมีคุณภาพที่มาตรฐานพอสมควรแล้ว รัฐบาลจึงควรหันมาสนับสนุนให้บริษัทเอกชนมีโอกาสสร้างโรงงานฆ่าสุกรที่มีระบบการฆ่าแหละและฆ่าอย่างถูกสุขลักษณะด้วย โดยให้สามารถควบคุมคุณภาพของเนื้อสัตว์เพื่อประโยชน์และชื่อเสียงของอุตสาหกรรมสุกรของไทย และยังมีผลดังต่อไปนี้

๑. รัฐบาลสามารถที่จะช่วยส่งเสริมสินค้าและผลิตภัณฑ์ทางการเกษตรให้มีการแปรรูปในกรณีที่มีการส่งสุกรฆ่าแหละเป็นสินค้าขาออก ทำให้ประเทศมีรายได้จากการส่งออก เป็นการเพิ่มดุลการค้าและดุลการชำระเงินของประเทศให้มากขึ้น
๒. รัฐบาลสามารถที่จะหารายได้และการทำงานให้กับเกษตรกรมากขึ้น ซึ่งถือว่าเป็นพลเมืองส่วนใหญ่ของประเทศ เมื่อเกษตรกรมีรายได้และมีงานทำมากขึ้น ประเทศชาติโดยรวมก็ย่อมมีฐานะดีขึ้น
๓. รัฐบาลมีโอกาสที่จะได้ควบคุมปริมาณการผลิต และคุณภาพของสินค้าเพื่อเป็นประโยชน์ต่อการวางนโยบายการส่งออกของประเทศในอนาคต รวมทั้งทำให้รัฐบาลสามารถจัดหารายได้ค่าอาชญาบัตรโดยถูกต้องและครบถ้วนอีกด้วย

นั่นคือ รัฐบาลจะต้องปรับปรุงอุตสาหกรรมค่านเกษตรทุกด้าน ทั้งการเลี้ยงสัตว์ วัตถุติดอาหารสัตว์ การผลิตอาหารสัตว์สำเร็จรูปและผลิตภัณฑ์สัตว์ โดยพัฒนาควบคู่กันไป จึงจะทำให้อุตสาหกรรมอาหารสัตว์ในประเทศไทยก้าวหน้าไปได้ ซึ่งจะช่วยเร่งอัตราการเจริญเติบโตทางเศรษฐกิจของประเทศได้รวดเร็วขึ้น