



การดำเนินงานของธุรกิจหลักทรัพย์ในประเทศไทย

ในปี พ.ศ. 2520 บริษัทที่ทำธุรกิจหลักทรัพย์ ที่จดทะเบียนเพื่อประกอบธุรกิจหลักทรัพย์เพียงอย่างเดียว มี 17 บริษัท ส่วนใหญ่แล้วจะจดทะเบียนเป็นบริษัทเงินทุน และหลักทรัพย์ควบคู่กันไปทั้งหมดมี 85 บริษัท นอกจากนี้เป็นบริษัทที่ทำธุรกิจเงินทุนเพียงอย่างเดียว มี 28 บริษัท¹

ขอบเขตการศึกษา

สำหรับการศึกษาธุรกิจหลักทรัพย์นั้น ศึกษาจากบริษัทเงินทุนและหลักทรัพย์ กับ บริษัทหลักทรัพย์ วิทยานิพนธ์ฉบับนี้ ศึกษาเฉพาะบริษัทเงินทุนและหลักทรัพย์และบริษัทหลักทรัพย์ที่เป็นบริษัทสมาชิกในตลาดหลักทรัพย์ ซึ่งขณะนี้ (31 ธันวาคม 2521) มีอยู่ 30 บริษัท การที่เลือกเอาบริษัทสมาชิกเป็นตัวแทนของทั้งหมดนั้น เพราะเป็นบริษัทหลักทรัพย์ที่มีบทบาทในธุรกิจประเภทนี้มากที่สุด อีกทั้งยังเป็นบริษัทเงินทุนขนาดใหญ่อีกด้วย นอกจากนี้ยังได้ศึกษาเพิ่มเติมจากมูลค่าสินทรัพย์รวมในปี พ.ศ. 2520² ของบริษัทสมาชิกที่เป็นบริษัทเงินทุนและหลักทรัพย์ทั้ง 27 บริษัท มีสินทรัพย์รวมคิดเป็นมูลค่า 18,725 ล้านบาท หรือเท่ากับร้อยละ 54.5 ของสินทรัพย์รวมทั้งสิ้นของบริษัทเงินทุนและหลักทรัพย์ทั้ง 85 บริษัท ส่วนบริษัทหลักทรัพย์ทั้ง 3 บริษัท มีสินทรัพย์รวม 128 ล้านบาท หรือเท่ากับร้อยละ 41 ของบริษัทหลักทรัพย์ทั้ง 17 บริษัท

¹ธนาคารแห่งประเทศไทย

²SGV-NA THALANG & CO., LTD. Thailand A Study of Finance and Securities Companies 1977, Bangkok, 1978.

จึงเห็นว่าเป็นการเหมาะสมและถูกต้องพอสมควรที่จะใช้บริษัทสมาชิกเป็น
ตัวอย่างแทนประชากรของบริษัทเงินทุนและหลักทรัพย์ กับบริษัทหลักทรัพย์ทั้งหมด

รายชื่อบริษัทสมาชิก 30 บริษัท เมื่อ 31 ธ.ค.2521¹

1. บริษัท ตะวันออกฟายแนนซ์ จำกัด
Dynamic Eastern Finance Co., Ltd. (DEF)
2. บริษัท ไทยคานหลักทรัพย์ จำกัด
Thai Securities Co., Ltd. (TSC)
3. บริษัท แอดคินซันเอนเตอร์ไพรส์ จำกัด
Adkinson's Enterprises Limited. (AE)
4. บริษัท นวชนกิจ จำกัด
Nava Finance & Securities Co., Ltd. (NAVA)
5. บริษัท สินอุตสาหกรรมไทย จำกัด
The Siam Industrial Credit Co., Ltd. (SICCO)
6. บริษัท ภัทรชนกิจ จำกัด
Phatra Thanakit Co., Ltd. (PT)
7. บริษัท เงินทุนสากล จำกัด
International Finance and Consultants Co., Ltd. (IFCC)
8. บริษัท แซค แอนด์ อาร์ อินเวสเมนต์ แอนด์ คอนซัลแตนท์ จำกัด
Z & R Investment & Consultant Co., Ltd. (Z & R)

¹ตลาดหลักทรัพย์แห่งประเทศไทย

²เปลี่ยนชื่อเป็นบริษัท ปาวาเครดิท จำกัด เมื่อเดือนกันยายน พ.ศ. 2521

9. บริษัท กรุงเทพโตเกียวธนาคาร จำกัด
Bangkok Tokyo Finance Co., Ltd. (BTF)
10. บริษัท ยูเนียนลงทุนและหลักทรัพย์ จำกัด
Union Investment and Securities Co., Ltd. (UIS)
11. บริษัท ไทย-มิทซูบิชิ อินเวสต์เมนต์ จำกัด
Thai Mitsubishi Investment Corporation Ltd. (TMIC)
12. บริษัท คาเซย์ทรัสต์ จำกัด
Cathay Trust Co., Ltd. (CT)
13. บริษัท เอเชียไฟแนนซ์แอนด์ทรัสต์ จำกัด
The Asia Financing and Trust Co., Ltd. (AFT)
14. บริษัท บางกอกโนมุระ อินเตอร์เนชั่นแนล ซีเคียวริตี้ จำกัด
Bangkok Nomura International Securities Co., Ltd. (BN)
15. บริษัท สินเอเชีย จำกัด
Asia Credit Limited. (ACL)
16. บริษัท ลีควงมิ่งทรัสต์ จำกัด
Lee Kwang Min Trust Co., Ltd. (LKM)
17. บริษัท ไทยเงินทุนพัฒนา จำกัด
Thai Finance Col, Ltd. (TFC)
18. บริษัท สหชนกิจไทย จำกัด
Thai Financial Syndicate Co., Ltd. (TFS)
19. บริษัท อากเนย์ชนกิจ จำกัด
South East Finance Co., Ltd. (SEF)
20. บริษัท เจเนอรัลไฟแนนส์ คอร์ปอเรชั่น จำกัด
General Finance Corporation Limited. (GF)

21. บริษัท พาราไฟแนนซ์ จำกัด
Bara Finance Co., Ltd., (BARA)
22. บริษัท นานาดีนเชื่อ (ประเทศไทย) จำกัด
Multi-Credit Corporation of Thailand Limited (MCC)
23. บริษัท บุคคลจัดการเงินและค้ำหลักทรัพย์ จำกัด
The Book Club Finance and Securities Co., Ltd. (BC)
24. บริษัท อินเตอร์เนชั่นแนลทรัสต์ แอนด์ ไฟแนนซ์ จำกัด
International Trust & Finance Co., Ltd. (ITF)
25. บริษัท ไทยไฟแนนเชียลทรัสต์ จำกัด
Thai Financial Trust Co., Ltd. (TFT)
26. บริษัท ไทย-โอเวอร์ซีทรัสต์ จำกัด
Thai-Oversea Trust Co., Ltd. (TOT)
27. บริษัท กรุงเทพชนาทร จำกัด
Bangkok First Investment and Trust Limited. (BFIT)
28. บริษัท ร่วมเสริมกิจ จำกัด
Union Securities & Investment Co., Ltd. (USI)
29. บริษัท กรุงศรีอยุธยาการลงทุน จำกัด
Ayudhya Investment and Trust Co., Ltd. (AITCO)
30. บริษัท มิตรไทย ยูโรพาร์ทเนอร์ไฟแนนซ์ แอนด์ อินเวสเมนต์ จำกัด
Mithai Europartners Finance and Investment Co., Ltd.
(MITHAI)

การแสดงอัตราส่วนการดำเนินงานเพื่อเป็นนายหน้าและตัวการ

บริษัทสมาชิกทำหน้าที่ซื้อขายหลักทรัพย์จดทะเบียนและหรือหลักทรัพย์อนุญาตในตลาดหลักทรัพย์ ปริมาณธุรกิจที่ซื้อขายหลักทรัพย์ทั้งหมดนั้นประกอบด้วยกิจการนายหน้าซื้อขายหลักทรัพย์ และกิจการค้ำหลักทรัพย์ ซึ่งส่วนใหญ่แล้วจะดำเนินงานควบคู่กันไป

ขอบเขตการศึกษา

- 1) ข้อมูลของบริษัทสมาชิก 30 บริษัท
- 2) ศึกษามูลค่าการซื้อขายหลักทรัพย์ในปี 2521

ในการศึกษาปริมาณการซื้อขายของบริษัทสมาชิก ได้ข้อมูลจากตลาดหลักทรัพย์แห่งประเทศไทย โดยใช้ข้อมูลในปี พ.ศ. 2521 เพราะเป็นข้อมูลล่าสุดและมีรายละเอียดที่สมบูรณ์ครบถ้วน มูลค่าการซื้อขายหลักทรัพย์ทั้งสิ้นจะมีมูลค่ามากกว่าปริมาณซื้อขายที่แท้จริง ทั้งนี้ เนื่องจากมีการนับซ้ำทั้งในค่านซื้อและค่านขายของสมาชิกแต่ละบริษัท

วัตถุประสงค์

การกระทำการซื้อขายในตลาดหลักทรัพย์ สมาชิกทำการซื้อและขายโดยคำสั่งของลูกค้า คือเป็นนายหน้า (Broker) และกระทำการเพื่อของบริษัทตนเอง คือเป็นตัวการ (Dealer) เพื่อศึกษาว่า ในบริษัทสมาชิกทั้ง 30 บริษัทมีอัตราส่วนการซื้อและขายแตกต่างกันหรือไม่เพียงใด อัตราส่วนการซื้อเพื่อเป็นนายหน้ากับการซื้อเพื่อเป็นตัวการ และอัตราส่วนการขายเพื่อเป็นนายหน้าและการขายเพื่อเป็นตัวการ นอกจากนี้ยังศึกษาระยะแยกโดยแบ่งกลุ่มสมาชิกออกเป็น 3 กลุ่ม ด้วยวิธีการใช้วัดจากมูลค่าการซื้อขายรวมทั้งปีเป็นเกณฑ์ โดยมีได้แยกหลักทรัพย์ภาครัฐบาลออกต่างหาก เนื่องจากในปี พ.ศ. 2521 นั้น มูลค่าของหลักทรัพย์ภาครัฐบาลมีการซื้อขายคิดเป็นร้อยละเพียง 0.36 ของมูลค่าการซื้อขายทั้งหมด จึงเห็นว่าเป็นมูลค่าน้อย ไม่ทำให้อัตราส่วนต่างไปมากนัก แล้วก็ศึกษาอัตราส่วนทั้ง 3 อัตราส่วนเช่นเดียวกัน นอกจากนี้ยังแบ่งกลุ่มเป็นบริษัทเงินทุนและหลักทรัพย์ กับบริษัทสมาชิกที่เป็นบริษัทหลักทรัพย์ เพื่อดูว่าอัตราส่วนจะต่างกันหรือไม่เพียงใด

ก. อัตราส่วนของบริษัทสมาชิกทั้งหมด

อัตราส่วนยอกซื้อรวมกับยอกขายรวม

ปี 2521	หน่วย : ล้านบาท	ร้อยละ
ยอกซื้อ	59,425.12	50
ยอกขาย	59,533.47	50
รวม	118,958.59	100

มูลค่าการซื้อขายหลักทรัพย์ทั้งสิ้นเท่ากับ 118,958.59 ล้านบาท เป็นการซื้อรวม 59,425.12 ล้านบาท หรือเท่ากับร้อยละ 50 และเป็นการขายรวม 59,533.47 ล้านบาท หรือเท่ากับร้อยละ 50

อัตราส่วนการซื้อเพื่อลูกค้ากับการซื้อเพื่อบริษัท

ปี 2521	หน่วย : ล้านบาท	ร้อยละ
ซื้อเพื่อลูกค้า	52,009.24	88
ซื้อเพื่อบริษัท	7,415.88	12
รวม	59,425.12	100

มูลค่าการซื้อหลักทรัพย์ทั้งสิ้นเท่ากับ 59,425.12 ล้านบาท เป็นการซื้อเพื่อลูกค้า 52,009.24 ล้านบาท หรือเท่ากับร้อยละ 88 และเป็นการซื้อเพื่อบริษัทเป็นเงิน 7,415.88 ล้านบาท หรือเท่ากับร้อยละ 12

อัตราส่วนการขายเพื่อลูกค้ากับการขายเพื่อบริษัท

ปี 2521	หน่วย : ล้านบาท	ร้อยละ
ขายเพื่อลูกค้า	52,538.32	88
ขายเพื่อบริษัท	6,995.15	12
รวม	59,533.47	100

มูลค่าการขายหลักทรัพย์ของบริษัทสมาชิกทั้งสิ้นเท่ากับ 59,533.47 ล้านบาท เป็นการขายเพื่อลูกค้า 52,538.32 ล้านบาท หรือเท่ากับร้อยละ 88 เป็นการขายเพื่อบริษัทเป็นเงิน 6,995.15 ล้านบาท หรือเท่ากับร้อยละ 12

ข. อัตราส่วนของบริษัทสมาชิกในกลุ่มต่าง ๆ

จากการศึกษามูลค่าการซื้อขายหลักทรัพย์ของบริษัทสมาชิก ทำให้สามารถแบ่งกลุ่มบริษัทสมาชิกออกเป็นกลุ่มต่าง ๆ ได้ 3 กลุ่ม

กลุ่มที่ 1 ได้แก่กลุ่มที่มีมูลค่าการซื้อขายหลักทรัพย์ตั้งแต่ 5,000 ถึง 12,000 ล้านบาท เป็นกลุ่มสมาชิกที่มีมูลค่าการซื้อขายหลักทรัพย์รวมทั้งสิ้นเท่ากับ 58,888.35 ล้านบาท หรือเท่ากับร้อยละ 50 ของมูลค่าการซื้อขายรวมทั้งหมด มีอยู่ 7 บริษัท

อัตราส่วนมูลค่าการซื้อขายรวมกับมูลค่าการขายรวม

ปี 2521	หน่วย : ล้านบาท	ร้อยละ
ยอกรซื้อ	29,759.95	50
ยอกขาย	29,128.40	50
รวม	58,888.35	100

มูลค่าการซื้อและขายของบริษัทสมาชิกทั้ง 7 บริษัทนี้ เท่ากับ 58,888.35 ล้านบาท เป็นการซื้อรวม 29,759.95 ล้านบาท หรือเท่ากับร้อยละ 50 เป็นการขายรวมเท่ากับ 29,128.40 ล้านบาท หรือเท่ากับร้อยละ 50

อัตราส่วนการซื้อเพื่อลูกค้า กับการซื้อเพื่อบริษัท

ปี 2521	หน่วย : ล้านบาท	ร้อยละ
ซื้อเพื่อลูกค้า	25,937.25	87
ซื้อเพื่อบริษัท	3,822.70	13
รวม	29,759.95	100

มูลค่าการซื้อหลักทรัพย์รวม 29,759.95 ล้านบาท เป็นการซื้อเพื่อลูกค้าเท่ากับ 25,937.25 ล้านบาท หรือเท่ากับร้อยละ 87 เป็นการซื้อเพื่อบริษัทเท่ากับ 3,822.70 ล้านบาท หรือเท่ากับร้อยละ 13

อัตราส่วนการขายเพื่อลูกค้า กับการขายเพื่อบริษัท

ปี 2521	หน่วย : ล้านบาท	ร้อยละ
ขายเพื่อลูกค้า	25,243.15	87
ขายเพื่อบริษัท	3,885.25	13
รวม	29,128.40	100

มูลค่าการขายทั้งสิ้นรวม 29,128.40 ล้านบาท เป็นการขายเพื่อลูกค้าเท่ากับ 25,243.15 ล้านบาท หรือเท่ากับร้อยละ 87 เป็นการขายเพื่อบริษัทเท่ากับ 3,885.25 ล้านบาท หรือเท่ากับร้อยละ 13

กลุ่มที่ 2 ไคแก กลุ่มของบริษัทสมาชิกที่มีมูลค่าการซื้อขายตั้งแต่ 2,000 - 5,000 ล้านบาท เป็นกลุ่มสมาชิกที่มีมูลค่าการซื้อขาย รวมทั้งสิ้นเท่ากับ 43,713.34 ล้านบาท หรือเท่ากับร้อยละ 36 ของมูลค่าการซื้อขายรวมของบริษัทสมาชิกทั้งหมด มี 13 บริษัท

อัตราส่วนยอดซื้อรวมกับยอดขายรวม

ปี 2521	หน่วย : ล้านบาท	ร้อยละ
ยอดซื้อ	21,972.96	50
ยอดขาย	21,740.38	50
รวม	43,713.34	100

มูลค่าการซื้อขายของบริษัทสมาชิกทั้ง 13 บริษัท เท่ากับ 43,713.34 ล้านบาท เป็นการซื้อรวม 21,972.96 ล้านบาท หรือเท่ากับร้อยละ 50 เป็นการขายรวม เท่ากับ 21,740.38 ล้านบาท หรือเท่ากับร้อยละ 50

อัตราส่วนการซื้อเพื่อลูกค้ากับการซื้อเพื่อบริษัท

ปี 2521	หน่วย : ล้านบาท	ร้อยละ
ซื้อเพื่อลูกค้า	19,419.54	88
ซื้อเพื่อบริษัท	2,553.42	12
รวม	21,972.96	100

มูลค่าซื้อรวมของบริษัทสมาชิกทั้ง 13 บริษัทในกลุ่มที่ 2 เท่ากับ 21,972.96 ล้านบาท เป็นการซื้อเพื่อลูกค้าเท่ากับ 19,419.54 ล้านบาท หรือเท่ากับร้อยละ 88 เป็นการซื้อเพื่อบริษัทเท่ากับ 2,553.42 ล้านบาท หรือเท่ากับร้อยละ 12

อัตราส่วนการขายเพื่อลูกค้ากับการขายเพื่อบริษัท

ปี 2521	หน่วย : ล้านบาท	ร้อยละ
ขายเพื่อลูกค้า	19,248.59	89
ขายเพื่อบริษัท	2,491.79	11
รวม	21,740.38	100

มูลค่าขายรวมของบริษัทสมาชิกทั้ง 13 บริษัทเท่ากับ 21,740.38 ล้านบาท เป็นการขายเพื่อลูกค้าเท่ากับ 19,248.59 ล้านบาท หรือเท่ากับร้อยละ 89 เป็นการขายเพื่อบริษัทเท่ากับ 2,491.79 ล้านบาท หรือเท่ากับร้อยละ 11

กลุ่มที่ 3 ได้แก่ กลุ่มของบริษัทสมาชิกที่มีมูลค่าการซื้อขายตั้งแต่ 700 - 2,000 ล้านบาท เป็นกลุ่มของบริษัทสมาชิกที่มีมูลค่าการซื้อขายทั้งสิ้นเท่ากับ 16,356.90 ล้านบาท หรือเท่ากับร้อยละ 14 ของมูลค่าการซื้อขายหลักทรัพย์ของบริษัทสมาชิกทั้งหมด มีอยู่ 10 บริษัท

อัตราส่วนยอดขายรวมกับยอดขายรวม

ปี 2521	หน่วย : ล้านบาท	ร้อยละ
ยอดซื้อ	7,692.21	47
ยอดขาย	8,664.69	53
รวม	16,356.90	100

มูลค่าการซื้อขายของบริษัทสมาชิกทั้ง 10 บริษัทในกลุ่มที่ 3 เท่ากับ 16,356.90 ล้านบาท เป็นการซื้อรวมทั้งสิ้นเท่ากับ 7,692.21 ล้านบาท หรือเท่ากับร้อยละ 47 เป็นการขายรวมทั้งสิ้นเท่ากับ 8,664.69 ล้านบาท หรือเท่ากับร้อยละ 53

อัตราส่วนการซื้อเพื่อลูกค้ากับการซื้อเพื่อบริษัท

ปี 2521	หน่วย : ล้านบาท	ร้อยละ
ซื้อเพื่อลูกค้า	6,557.50	85
ซื้อเพื่อบริษัท	1,134.71	15
รวม	7,692.21	100

มูลค่าการซื้อของบริษัทสมาชิกทั้ง 10 บริษัทในกลุ่มที่ 3 เท่ากับ 7,692.21 ล้านบาท เป็นการซื้อเพื่อลูกค้า 6,557.50 ล้านบาท หรือเท่ากับร้อยละ 85 เป็นการซื้อเพื่อบริษัท 1,134.71 ล้านบาท หรือเท่ากับร้อยละ 15

อัตราส่วนการขายเพื่อลูกค้ากับการขายเพื่อบริษัท

ปี 2521	หน่วย : ล้านบาท	ร้อยละ
ขายเพื่อลูกค้า	7,672.19	89
ขายเพื่อบริษัท	992.50	11
รวม	8,664.69	100

มูลค่าการขายของบริษัทสมาชิกทั้ง 10 บริษัทในกลุ่มที่ 3 เท่ากับ 8,664.69 ล้านบาท เป็นการขายเพื่อลูกค้า 7,672.19 ล้านบาท หรือเท่ากับร้อยละ 89 เป็นการขายเพื่อบริษัท 992.50 ล้านบาท หรือเท่ากับร้อยละ 11

อัตราส่วนของบริษัทสมาชิกที่เป็นบริษัทเงินทุนและหลักทรัพย์กับบริษัทหลักทรัพย์

ในบริษัทสมาชิก 30 บริษัท เป็นบริษัทเงินทุนและหลักทรัพย์ 27 บริษัท และ
เป็นบริษัทหลักทรัพย์ 3 บริษัท

รายชื่อบริษัทเงินทุนและหลักทรัพย์ 27 บริษัท ได้แก่

1. บริษัท ตะวันออกฟายแนนซ์ จำกัด
2. บริษัท นวชนกิจ จำกัด
3. บริษัท สินอุตสาหกรรมไทย จำกัด
4. บริษัท ภัทรชนกิจ จำกัด
5. บริษัท เงินทุนสากล จำกัด
6. บริษัท แชค แอนด์ อาร์ อินเวสเมนต์ แอนด์ คอนซัลแตนท์ จำกัด
7. บริษัท กรุงเทพโตเกียวชนากิจ จำกัด
8. บริษัท ไทย-มิทซูบิชิ อินเวสต์เมนต์ จำกัด
9. บริษัท กาเซย์ทรัสต์ จำกัด
10. บริษัท เอเชียไฟแนนซ์อิงแอนด์ทรัสต์ จำกัด
11. บริษัท บางกอกโนมูระ อินเตอร์เนชั่นแนล ซีเคียวริตี้ จำกัด
12. บริษัท สินเอเชีย จำกัด
13. บริษัท สีทองมิ่งทรัสต์ จำกัด
14. บริษัท ไทยเงินทุนพัฒนา จำกัด
15. บริษัท สหชนกิจไทย จำกัด
16. บริษัท อากเนย์ชนกิจ จำกัด
17. บริษัท เจเนอรัลไฟแนนส์ คอร์ปอเรชั่น จำกัด
18. บริษัท พาราไฟแนนซ์ จำกัด
19. บริษัท นานาสินเชื่อ (ประเทศไทย) จำกัด
20. บริษัท มุคคัลญ์การเงินและค้าหลักทรัพย์ จำกัด

21. บริษัท อินเทอร์เน็ตเอ็นชิ่งแอสทริสต์ แอนด์ ไฟแนนซ์ จำกัด
22. บริษัท ไทยไฟแนนเชียลแอสทริสต์ จำกัด
23. บริษัท ไทย-โอเวอร์ซีแอสทริสต์ จำกัด
24. บริษัท กรุงเทพมหานคร จำกัด
25. บริษัท รวมเดริมกิจ จำกัด
26. บริษัท กรุงเทพหรืออยุธยาการลงทุน จำกัด
27. บริษัท มิตรไทย ยูโรพาร์ทเนอร์ ไฟแนนซ์ แอนด์ อินเวสต์เมนท์ จำกัด

อัตราส่วนยอดซื้อรวมกับยอดขายรวม

ปี 2521	หน่วย : ล้านบาท	ร้อยละ
ยอดซื้อ	54,740.18	50
ยอดขาย	54,444.96	50
รวม	109,185.14	100

มูลค่าซื้อขายหลักทรัพย์ของบริษัทสมาชิกที่เป็นบริษัทเงินทุนและหลักทรัพย์ทั้ง 27 บริษัท รวมทั้งสิ้นเท่ากับ 109,185.14 ล้านบาท เป็นการซื้อ 54,740.18 ล้านบาท หรือเท่ากับร้อยละ 50 เป็นการขายเท่ากับ 54,444.96 ล้านบาท หรือเท่ากับ ร้อยละ 50

อัตราส่วนการซื้อเพื่อลูกค้ากับการซื้อเพื่อบริษัท

ปี 2521	หน่วย : ล้านบาท	ร้อยละ
ซื้อเพื่อลูกค้า	47,667.38	87
ซื้อเพื่อบริษัท	7,072.80	13
รวม	54,740.18	100

มูลค่าการซื้อหลักทรัพย์ของบริษัทสมาชิกที่เป็นบริษัทเงินทุนและหลักทรัพย์ทั้ง 27 บริษัท รวมทั้งสิ้น 54,740.18 ล้านบาท เป็นการซื้อเพื่อลูกค้า 47,667.38 ล้านบาท หรือเท่ากับร้อยละ 87 เป็นการซื้อเพื่อบริษัท 7,072.80 ล้านบาท หรือเท่ากับ ร้อยละ 13

อัตราส่วนการขายเพื่อลูกค้ากับการขายเพื่อบริษัท

ปี 2521	หน่วย : ล้านบาท	ร้อยละ
ขายเพื่อลูกค้า	47,496.29	87
ขายเพื่อบริษัท	6,948.67	13
รวม	54,444.96	100

มูลค่าการขายหลักทรัพย์ของบริษัทสมาชิกที่เป็นบริษัทเงินทุนและหลักทรัพย์ทั้ง 27 บริษัท รวมเท่ากับ 54,444.96 ล้านบาท เป็นการขายเพื่อลูกค้าเท่ากับ 47,496.29 ล้านบาท หรือเท่ากับร้อยละ 87 เป็นการขายเพื่อบริษัท 6,948.67 ล้านบาท หรือเท่ากับร้อยละ 13

บริษัทสมาชิกที่เป็นบริษัทหลักทรัพย์ ซึ่งมีอยู่ 3 บริษัท ได้แก่

1. บริษัท ไทยค้าหลักทรัพย์ จำกัด
2. บริษัท แอ็คคินตันเอนเตอร์ไพรส์ จำกัด
3. บริษัท ยูเนียนลงทุนและค้าหลักทรัพย์ จำกัด

อัตราส่วนยอดซื้อรวมกับยอดขายรวม

ปี 2521	หน่วย : ล้านบาท	ร้อยละ
ยอดซื้อ	4,685.01	48
ยอดขาย	5,088.44	52
รวม	9,773.45	100

มูลค่าการซื้อขายหลักทรัพย์ของบริษัทสมาชิกที่เป็นบริษัทหลักทรัพย์ทั้ง 3 บริษัท รวมเท่ากับ 9,773.45 ล้านบาท เป็นการซื้อเท่ากับ 4,685.01 ล้านบาท หรือเท่ากับ ร้อยละ 48 เป็นการขายเท่ากับ 5,088.44 ล้านบาท หรือเท่ากับร้อยละ 52

อัตราส่วนการซื้อเพื่อลูกค้ากับการซื้อเพื่อบริษัท

ปี 2521	หน่วย : ล้านบาท	ร้อยละ
ซื้อเพื่อลูกค้า	4,316.96	92
ซื้อเพื่อบริษัท	368.05	8
รวม	4,685.01	100

มูลค่าการซื้อของบริษัทหลักทรัพย์เท่ากับ 4,685.01 ล้านบาท เป็นการซื้อเพื่อลูกค้า 4,316.96 ล้านบาท หรือเท่ากับร้อยละ 92 เป็นการซื้อเพื่อบริษัทเท่ากับ 368.05 ล้านบาท หรือเท่ากับร้อยละ 8

อัตราส่วนการขายเพื่อลูกค้ากับการขายเพื่อบริษัท

ปี 2521	หน่วย : ล้านบาท	ร้อยละ
ขายเพื่อลูกค้า	4,737.75	93
ขายเพื่อบริษัท	350.69	7
รวม	5,088.44	100

มูลค่าการขายของบริษัทหลักทรัพย์ทั้ง 3 บริษัทเท่ากับ 5,088.44 ล้านบาท เป็นการขายเพื่อลูกค้าเท่ากับ 4,737.75 ล้านบาท หรือเท่ากับร้อยละ 93 เป็นการขายเพื่อบริษัทเท่ากับ 350.69 ล้านบาท หรือเท่ากับร้อยละ 7

ตารางที่ 4.1

แสดงผลสรุปอัตราส่วนของกลุ่มต่าง ๆ

กลุ่ม	ชื่อ : ขาย		ชื่อนายหน้า : ชื่อตัวการ		ชายนายหน้า : ขายตัวการ	
กลุ่มที่ 1	50	50	87	13	87	13
กลุ่มที่ 2	50	50	88	12	89	11
กลุ่มที่ 3	47	53	85	15	89	11
ทั้งหมด	50	50	88	12	88	12

จากตารางสรุปรวมอัตราส่วนของบริษัทสมาชิกทั้งหมด อัตราส่วนชื่อต่ออัตราส่วนขาย ควรจะเป็น 50 : 50 ในทุกกลุ่ม เพราะเป็นการนับตัวเลขที่ซ้ำกัน เพราะเมื่อบริษัทหนึ่งบันทึกการขาย อีกบริษัทหนึ่งก็จะบันทึกการซื้อ ส่วนที่ไม่เท่ากันบ้าง เป็นเพราะมูลค่าการซื้อขายมีการข้ามกลุ่มกัน

กลุ่มที่ 1 ถือว่าเป็นกลุ่มสำคัญ เพราะมีมูลค่าการซื้อขายหลักทรัพย์เป็นร้อยละ 50 ของมูลค่าซื้อขายทั้งหมด อัตราส่วนการเป็นนายหน้าต่อตัวการ จึงใกล้เคียงกับของทั้งระบบ เพียงแต่มีอัตราส่วนเป็นตัวการสูงกว่าร้อยละ 1

กลุ่มที่ 2 มีมูลค่าการซื้อขายหลักทรัพย์เป็นร้อยละ 36 ของทั้งหมด อัตราส่วนก่อนข้างจะใกล้เคียงกับของทั้งระบบ คำนซื้อเป็นตัวการในอัตราส่วนที่เท่ากัน ส่วนค่านขายเป็นตัวการน้อยกว่าร้อยละ 1

กลุ่มที่ 3 มีมูลค่าการซื้อขายเพียงร้อยละ 14 ของทั้งหมด และมีอัตราส่วนก่อนข้างจะต่างออกไปจากอัตราส่วนของทั้งหมด คือมีมูลค่าการเป็นตัวการค่านซื้อค่อนข้างสูง คือสูงกว่าทั้งหมดร้อยละ 3 ส่วนค่านขายต่ำกว่าอยู่ร้อยละ 1 เนื่องจากสมาชิกในกลุ่มนี้ มีมูลค่าการซื้อขายไม่มากนัก จึงไม่มีผลกระทบต่ออัตราส่วนทั้งระบบได้

ตารางที่ 4.2

แสดงผลสรุปอัตราส่วนของบริษัทเงินทุนและหลักทรัพย์กับบริษัทหลักทรัพย์

กลุ่ม	ชื่อ : ขาย	ชื่อนายหน้า : ชื่อตัวการ	ชายนายหน้า : ขายตัวการ
บริษัทเงินทุน และหลักทรัพย์	50 50	87 13	87 13
บริษัทหลักทรัพย์	48 52	92 8	93 7
รวม 30 บริษัท	50 50	88 12	88 12

บริษัทเงินทุนและหลักทรัพย์ ซึ่งมีมูลค่าการซื้อขายหลักทรัพย์เป็นร้อยละ 92 ของทั้งหมด จึงมีอัตราส่วนการเป็นตัวการใกล้เคียงกับของทั้งระบบ

ส่วนบริษัทหลักทรัพย์ ค่าเงินงานเป็นตัวการค่อนข้างน้อยมาก เมื่อเทียบกับทั้งระบบ คือด้านซื้อตัวการน้อยกว่าร้อยละ 4 และด้านขายน้อยกว่าร้อยละ 5 แต่เนื่องจากสมาชิกบริษัทหลักทรัพย์มีมูลค่าการซื้อขายหลักทรัพย์คิดเป็นร้อยละ 8 ของทั้งหมด ตัวเลขจึงไม่มีผลกระทบกระเทือนต่ออัตราส่วนทั้งระบบ

ความสัมพันธ์ของมูลค่าการซื้อขายหลักทรัพย์เพื่อบริษัทกับดัชนีราคา
เปรียบเทียบกับความสัมพันธ์ของมูลค่าการซื้อขายหลักทรัพย์รวมกับดัชนีราคา

จากหัวข้อแรก ได้ทำการศึกษาการดำเนินงานของบริษัทสมาชิกในการเป็นนายหน้าและตัวการ การเป็นนายหน้านั้น บริษัทสมาชิกเพียงดำเนินงานให้เป็นไปตามคำสั่งซื้อหรือขายจากลูกค้าของบริษัทของตน โดยบริษัทสมาชิกจะได้ค่านายหน้า (Commission) เป็นการตอบแทน อัตราค่านายหน้าขณะนี้ ร้อยละ 0.5 ของมูลค่าหลักทรัพย์จากผู้ซื้อและผู้ขาย ส่วนผู้ขายจะต้องเสียภาษีการค้าและภาษีบำรุงท้องถิ่นในอัตราร้อยละ 0.11 ของยอดขาย การซื้อขายครั้งหนึ่ง ๆ ค่านายหน้าต้องไม่ต่ำกว่า 50 บาท การดำเนินงานเพื่อเป็นนายหน้าขึ้นอยู่กับลูกค้าเป็นส่วนสำคัญ ส่วนการดำเนินงานเพื่อเป็นตัวการนั้นขึ้นอยู่กับบริษัทโดยตรง

การซื้อขายหลักทรัพย์เพื่อบริษัท บริษัทสมาชิกอาจจะทำการซื้อขายหลักทรัพย์เพื่อเก็งกำไร หรืออาจจะเพื่อการลงทุนโดยหวังผลตอบแทนจากเงินปันผล หรือดอกเบี้ย การดำเนินงานทั้งหมดนี้ ขึ้นอยู่กับนโยบายของบริษัท

ราคาของหลักทรัพย์ถูกกำหนดจากความต้องการซื้อ (Demand) และความต้องการขาย (Supply) ก็จะเป็นราคาที่ยุติธรรมทั้งผู้ซื้อและผู้ขาย ราคาเป็นส่วนหนึ่งของมูลค่าการซื้อขายหลักทรัพย์ เมื่อราคาเปลี่ยนแปลงไป มูลค่าการซื้อขายหลักทรัพย์ก็ย่อมเปลี่ยนแปลงไปด้วย

วัตถุประสงค์

ในฐานะที่บริษัทสมาชิกเป็นผู้รอบรู้เชี่ยวชาญในเรื่องของหลักทรัพย์เป็นพิเศษ จะมีลักษณะแนวโน้มการซื้อขายหลักทรัพย์เพื่อบริษัทตนเหมือนกับบุคคลอื่น ๆ หรือไม่ เมื่อเทียบกับราคาหลักทรัพย์ของตลาด ในการศึกษาไม่สามารถจะใช้ราคาหลักทรัพย์ใดหลักทรัพย์หนึ่ง หรือราคาหลักทรัพย์ทั้งหมดในช่วงเวลาต่าง ๆ จึงต้องใช้ดัชนีราคาหุ้น (Stock Price Index) ซึ่งนิยมใช้กันอยู่ 2 ดัชนี คือ ดัชนีราคาหุ้นทีสโก (Tisco Price Index)¹ และดัชนีราคาหุ้นบุคคส์คลับ (Book Club Index)² ซึ่งเป็นที่ยอมรับกันว่า ดัชนีทั้งสองนี้ สามารถใช้วัดแนวโน้มราคาของหลักทรัพย์ทั้งตลาดได้

ได้สร้างแผนภูมิเพื่อศึกษาความสัมพันธ์ของมูลค่าการซื้อขายหลักทรัพย์รวม และมูลค่าการซื้อขายหลักทรัพย์เพื่อบริษัทเทียบกับดัชนีราคาหุ้นทีสโกและดัชนีราคาหุ้นบุคคส์คลับ เห็นลักษณะแนวโน้มว่ามีความสัมพันธ์กัน แต่จะสัมพันธ์กันมากหรือน้อยกว่ากันเท่าใดนั้น ไม่สามารถบอกได้ จึงนำสูตรสถิติมาใช้ในการคำนวณ เพื่อให้เห็นชัดยิ่งขึ้น

ขอบเขตการศึกษา

- (1) มูลค่าการซื้อขายหลักทรัพย์จากข้อมูลในปี พ.ศ. 2521
- (2) มูลค่าการซื้อขายหลักทรัพย์เพื่อบริษัทของบริษัทสมาชิก 30 บริษัท
- (3) ระยะเวลา 1 ปี หรือ 52 สัปดาห์ สัปดาห์ที่ 1 คือวันที่ 5 มกราคม พ.ศ. 2521 ถึงสัปดาห์ที่ 52 คือวันที่ 28 ธันวาคม พ.ศ. 2521 โดยมีวันหยุดหีบหีบเป็นวันสิ้นสุดของแต่ละสัปดาห์
- (4) ดัชนีราคาหุ้นทีสโกและดัชนีราคาหุ้นบุคคส์คลับของแต่ละสัปดาห์ คำนวณโดยนำดัชนีของแต่ละอันมาหาค่าเฉลี่ยโดยวิธีธรรมดา (Simple Average) คือนำดัชนีราคาปิดวันศุกร์ถึงวันพฤหัสบดีมารวมกันแล้วหารด้วย 5 ผลที่ได้ก็นำมาใช้เป็นดัชนี

1 และ 2 ทุกรายละเอียดในภาคผนวก ก.

ราคาหุ้นที่สโกและคชปรีราคาหุ้นมุกคสภัยของแต่ละสัปดาห์

(5) มูลค่าการซื้อขายหลักทรัพย์ทั้งหมด รวบรวมข้อมูลจากตลาดหลักทรัพย์แห่งประเทศไทย

(6) สูตรสถิติที่นำมาใช้ในการคำนวณเพื่อหาค่าความสัมพันธ์ คือ

r = Correlation Coefficient

$$= \frac{\sum XY - n\bar{X}\bar{Y}}{\sqrt{(\sum X^2 - n\bar{X}^2)(\sum Y^2 - n\bar{Y}^2)}}$$

การใช้ข้อมูลในปี 2521 นั้น เพราะสามารถรวบรวมตัวเลขได้สมบูรณ์ เป็นปีที่ล่าสุด และมีปริมาณการซื้อขายหลักทรัพย์มากกว่าปีก่อน ๆ สำหรับข้อมูลก่อนปี 2521 นั้น เนื่องจากตลาดหลักทรัพย์เพิ่งเปิดดำเนินงานมาเพียง 4 ปี การจัดเก็บตัวเลข รายงานแบบฟอร์มต่าง ๆ จึงยังไม่ค่อยสมบูรณ์นัก ถ้านำมาใช้เกรงว่าจะทำให้การศึกษาคลาดเคลื่อนได้ จึงใช้ข้อมูลของปี 2521 เพียงปีเดียว ด้วยเหตุที่ไม่มีการเปรียบเทียบกันหลาย ๆ ปี การสรุปผลอาจจะได้ไม่เด่นชัดนัก แต่อย่างไรก็ดี ข้อมูลของปี 2521 ก็ให้ตัวเลขที่พอประมาณแก่การศึกษานี้ได้

ความหมายของสัญลักษณ์ที่ใช้ในการคำนวณ

- X_A = คชปรีราคาหุ้นที่สโก
 X_B = คชปรีราคาหุ้นมุกคสภัย
 Y_A = มูลค่าการซื้อขายหลักทรัพย์รวม¹
 Y_B = มูลค่าการซื้อขายหลักทรัพย์เพื่อบริษัท²
 n = 52 สัปดาห์

¹ ใช้ตัวเลขด้านซื้อเพียงด้านเดียว เพื่อหลีกเลี่ยงการนับซ้ำ

² เรื่องเดียวกัน

ตารางที่ 4.3
แสดงค่าของสัญลักษณ์ที่ใช้ในการคำนวณ

วันที่	เดือน	สัปดาห์ที่	X_A	X_B	Y_A	Y_B	$X_A Y_A$	$X_B Y_A$
5	ม.ค.	1	582.93	175.58	887.96	100.54	517,618.52	155,908.01
12	ม.ค.	2	593.97	175.89	717.49	66.17	426,167.53	126,199.31
19	ม.ค.	3	610.92	176.00	622.78	67.11	380,468.75	109,609.28
26	ม.ค.	4	660.42	181.75	1,047.12	97.25	691,583.99	190,314.06
2	ก.พ.	5	714.93	187.80	1,145.22	155.84	818,752.13	215,072.31
9	ก.พ.	6	759.9	193.87	1,024.12	168.52	778,288.78	198,546.14
16	ก.พ.	7	759.5	192.35	870.02	160.90	660,780.19	167,348.34
23	ก.พ.	8	743.71	189.13	513.99	89.15	382,259.50	97,210.92
2	มี.ค.	9	722.76	187.20	574.08	100.79	414,922.06	107,467.77
9	มี.ค.	10	713.30	183.80	538.31	73.26	383,976.52	98,941.37
16	มี.ค.	11	696.21	180.48	375.07	52.31	261,127.48	67,672.63
23	มี.ค.	12	690.72	178.12	429.00	62.20	296,318.88	76,413.48
30	มี.ค.	13	663.53	171.7	529.74	78.87	335,606.18	90,956.35
6	เม.ย.	14	674.22	113.49	465.54	36.83	313,876.37	80,766.53
13	เม.ย.	15	690.82	169.96	322.24	32.01	216,165.03	54,767.91
20	เม.ย.	16	666.12	169.21	413.86	44.10	275,680.42	70,029.25
27	เม.ย.	17	662.53	168.02	584.40	70.10	387,182.53	97,854.84

ตารางที่ 4.3
แสดงค่าของสัญลักษณ์ที่ใช้ในการคำนวณ (ต่อ)

วันที่	เดือน	สัปดาห์ที่	$X_A Y_B$	$X_B Y_B$	X_A^2	X_B^2	Y_A^2	Y_B^2
5	ม.ค.	1	58,607.78	17,652.81	339,807.38	30,828.33	788,472.96	10,108.29
12	ม.ค.	2	39,302.99	11,638.64	352,800.36	30,937.29	514,791.90	4,378.46
19	ม.ค.	3	40,998.84	11,811.36	373,223.24	30,976.00	387,854.92	4,503.75
26	ม.ค.	4	64,225.84	17,675.18	436,154.57	92,923.37	1,096,460.29	9,457.56
2	ก.พ.	5	111,414.69	29,266.75	511,124.90	35,268.84	1,311,528.84	24,286.10
9	ก.พ.	6	128,058.34	32,670.97	577,448.01	37,585.57	1,048,821.77	28,398.99
16	ก.พ.	7	122,203.55	30,949.11	576,840.25	36,998.52	756,934.80	25,888.81
23	ก.พ.	8	66,301.74	16,860.93	553,104.56	35,770.15	264,185.72	7,947.72
2	มี.ค.	9	72,846.98	18,867.88	522,382.01	35,043.84	392,567.84	10,158.62
9	มี.ค.	10	52,256.35	13,465.18	508,796.89	33,782.44	289,777.65	5,367.02
16	มี.ค.	11	36,418.74	9,440.90	484,708.36	32,573.03	140,677.50	2,736.33
23	มี.ค.	12	42,962.78	11,079.06	477,094.11	31,726.73	184,041.00	3,868.84
30	มี.ค.	13	52,332.61	13,541.97	440,272.06	29,480.89	280,624.46	6,220.47
6	เม.ย.	14	24,831.52	6,389.63	454,572.60	30,098.78	216,727.49	1,356.44
13	เม.ย.	15	21,472.94	5,440.41	449,993.47	28,886.40	103,838.61	1,024.64
20	เม.ย.	16	29,375.89	7,462.16	443,715.85	28,632.02	171,280.09	1,944.81
27	เม.ย.	17	46,443.35	11,778.20	438,946.00	28,230.72	341,523.36	4,914.01

ตารางที่ 4.3
แสดงค่าของสัญลักษณ์ที่ใช้ในการคำนวณ (ต่อ)

วันที่	เดือน	สัปดาห์ที่	X_A	X_B	Y_A	Y_B	$X_A Y_A$	$X_B Y_A$
4	พ.ค.	18	655.11	165.87	218.49	32.14	143,134.98	36,245.30
11	พ.ค.	19	661.79	168.15	299.55	54.87	198,239.19	50,369.33
18	พ.ค.	20	672.56	169.26	577.66	103.72	388,511.00	97,774.73
25	พ.ค.	21	673.10	168.32	409.47	66.84	275,614.25	68,921.99
1	มิ.ย.	22	671.95	167.35	463.08	77.40	311,166.60	77,496.43
8	มิ.ย.	23	677.96	167.62	500.00	79.50	338,980.00	83,810.00
15	มิ.ย.	24	667.94	165.67	289.14	38.95	193,128.17	47,901.82
22	มิ.ย.	25	662.28	165.68	336.38	55.80	222,777.74	55,731.43
29	มิ.ย.	26	659.97	165.48	277.61	49.10	183,214.27	45,938.90
รวม	(สัปดาห์ที่ 1-26)		17,589.15	4,557.77	14,432.32	2,014.27	9,795,541.06	2,569,288.53

ตารางที่ 4.3
แสดงค่าของสัญลักษณ์ที่ใช้ในการคำนวณ (ต่อ)

วันที่	เดือน	สัปดาห์ที่	$X_A Y_B$	$X_B Y_B$	X_A^2	X_B^2	Y_A^2	Y_B^2
4	พ.ค.	18	21,055.23	5,331.70	429,169.11	27,519.49	47,737.88	1,032.97
11	พ.ค.	19	36,312.41	9,226.39	437,966.00	28,274.42	89,730.20	3,010.71
18	พ.ค.	20	69,757.92	17,555.64	452,336.95	28,648.94	333,691.07	10,757.83
25	พ.ค.	21	44,990.00	11,250.50	453,063.61	28,331.62	167,665.68	4,467.58
1	มิ.ย.	22	52,008.93	12,952.89	451,516.80	28,006.02	214,443.08	5,990.76
8	มิ.ย.	23	53,897.82	13,325.79	459,629.76	28,096.46	250,000.00	6,320.25
15	มิ.ย.	24	26,016.26	6,452.84	446,143.84	27,446.54	83,601.93	1,517.10
22	มิ.ย.	25	36,955.22	9,244.94	438,614.79	27,449.86	113,151.50	3,113.64
29	มิ.ย.	26	32,404.52	8,125.06	435,560.40	27,383.63	77,067.31	2,410.81
รวม (สัปดาห์ที่ 1-26)			1,383,453.24	359,456.89	11,944,991.88	860,899.90	9,667,197.85	191,182.51

ตารางที่ 4.4
แสดงค่าของสัญญาณที่ใช้ในการคำนวณ

วันที่	เดือน	ปีคาน	X_A	X_B	Y_A	Y_B	$X_A Y_A$	$X_B Y_A$	X_A	Y_A
6	ก.ค.	27	670.05	166.71	249.78	60.53	167,365.08	41,640.82	670.05	249.78
13	ก.ค.	28	663.50	164.62	183.54	104.74	121,778.79	30,214.35	663.50	183.54
20	ก.ค.	29	666.33	164.88	216.60	68.28	144,327.07	35,713.00	666.33	216.60
27°	ก.ค.	30	661.20	163.89	228.76	47.16	151,256.11	37,491.47	661.20	228.76
3	ส.ค.	31	645.22	159.09	644.58	87.46	415,895.90	102,546.23	645.22	644.58
10	ส.ค.	32	669.59	167.48	1,698.40	181.55	1,137,291.91	284,463.10	669.59	1,698.40
17°	ส.ค.	33	673.75	168.98	920.17	129.55	619,964.53	155,490.32	673.75	920.17
24°	ส.ค.	34	661.50	165.61	810.61	268.82	536,218.51	134,245.12	661.50	810.61
31	ส.ค.	35	661.72	166.70	496.84	47.84	328,768.96	82,823.22	661.72	496.84
7	ก.ย.	36	663.50	171.33	578.10	105.28	383,569.35	99,045.87	663.50	578.10
14	ก.ย.	37	668.43	172.75	1,276.54	240.42	853,277.63	220,522.28	668.43	1,276.54
21	ก.ย.	38	676.29	175.07	1,465.70	190.95	991,238.25	256,600.09	676.29	1,465.70
28	ก.ย.	39	692.92	179.09	1,756.73	215.08	1,217,273.35	314,612.77	692.92	1,756.73
5	ต.ค.	40	721.84	185.42	3,098.73	307.53	2,222,350.46	590,858.11	721.84	3,098.73
12	ต.ค.	41	726.74	186.63	3,640.38	478.03	2,645,609.76	679,404.11	726.74	3,640.38
19	ต.ค.	42	739.59	191.79	3,218.04	326.66	2,380,030.20	617,187.89	739.59	3,218.04

ตารางที่ 4.4
แสดงค่าของสัญลักษณ์ที่ใช้ในการคำนวณ (กอ)

วันที่	เดือน	ปีค่าง	$X_A Y_B$	$X_B Y_B$	X_A^2	X_B^2	Y_A^2	Y_B^2
6	ก.ค.	27	40,558.12	10,090.95	448,967.00	27,792.22	62,390.04	3,663.88
13	ก.ค.	28	69,494.99	17,242.29	440,232.25	27,099.74	33,686.93	10,970.46
20	ก.ค.	29	45,497.01	11,258.00	443,995.66	27,185.41	46,915.56	4,662.15
27*	ก.ค.	30	31,182.19	7,729.05	437,185.44	26,859.93	52,331.13	2,224.06
3	ค.ค.	31	56,430.94	13,914.01	416,308.84	25,309.62	415,483.39	7,649.25
10	ค.ค.	32	121,564.06	30,405.99	448,350.76	28,049.55	2,884,868.28	32,960.40
17*	ค.ค.	33	87,284.31	21,891.35	453,939.06	28,554.24	846,712.82	16,783.20
24*	ค.ค.	34	177,824.43	44,519.28	437,582.25	27,426.67	657,088.57	72,264.19
31	ค.ค.	35	31,656.68	7,974.92	437,873.35	27,788.89	246,849.98	2,288.66
7	ก.ย.	36	69,853.28	18,037.62	440,232.25	29,353.96	334,199.61	11,083.87
14	ก.ย.	37	160,703.94	41,532.55	446,798.66	29,842.56	1,629,554.37	57,801.77
21	ก.ย.	38	129,137.59	33,429.61	457,368.16	30,649.50	2,148,276.49	36,461.90
28	ก.ย.	39	149,033.23	38,518.67	480,138.12	32,073.22	3,086,100.29	46,259.40
5	ต.ค.	40	221,987.45	57,022.21	521,052.98	34,380.57	9,478,578.41	94,574.70
12	ต.ค.	41	347,403.52	89,214.73	528,151.02	34,830.75	13,252,366.54	228,512.68
19	ต.ค.	42	241,594.46	62,650.12	546,993.36	36,783.40	10,355,781.44	106,706.75

ตารางที่ 4.4
แสดงค่าของสัญญาณที่ใช้ในการคำนวณ (กบ)

วันที่	เดือน	ปีค่าง	X_A	X_B	Y_A	Y_B	$X_A Y_A$	$X_B Y_A$
26	ต.ค.	43	791.02	206.71	3,700.82	310.29	2,927,422.63	764,996.50
2	พ.ย.	44	799.11	212.02	3,819.55	414.09	3,052,240.60	809,820.99
9	พ.ย.	45	800.85	215.90	3,620.46	480.79	2,899,445.59	781,657.31
16	พ.ย.	46	803.35	220.81	3,187.56	398.45	2,560,726.32	703,845.12
23	พ.ย.	47	806.20	230.07	3,025.59	468.94	2,439,230.65	696,097.49
30	พ.ย.	48	774.10	217.62	2,864.11	156.10	2,217,109.55	623,289.61
7	ธ.ค.	49	761.43	208.64	1,485.03	84.06	1,130,746.39	309,836.65
14	ธ.ค.	50	755.78	210.79	810.75	69.52	612,748.63	170,897.99
21	ธ.ค.	51	783.05	220.29	1,080.83	86.57	846,343.93	238,096.04
28	ธ.ค.	52	806.01	226.08	934.51	70.92	753,224.40	211,274.02
รวม(ปีค่างที่ 27-52)			18,743.07	4,918.97	44,992.80	5,401.61	33,755,452.35	8,972,668.47
รวม(ปีค่างที่ 1-52)			36,332.22	9,476.74	59,425.12	7,415.88	43,550,993.41	11,541,957.00

*จำนวน 29 บริษัท.

ตารางที่ 4.4
แสดงค่าของสัญลักษณ์ที่ใช้ในการคำนวณ (ต่อ)

วันที่	เดือน	ปีเก่า	$X_A Y_B$	$X_B Y_B$	X_A^2	X_B^2	Y_A^2	Y_B^2
26	ต.ค.	43	245,445.59	64,140.04	625,712.64	42,729.02	13,696,068.67	96,279.88
2	พ.ย.	44	330,903.45	87,795.36	638,576.79	44,952.48	14,588,962.20	171,470.52
9	พ.ย.	45	385,040.67	103,802.56	641,360.72	46,612.81	13,107,730.61	231,159.02
16	พ.ย.	46	320,094.80	87,981.74	645,371.22	48,757.05	10,160,538.75	158,762.40
23	พ.ย.	47	378,059.42	107,889.02	649,958.44	52,932.20	9,154,194.84	219,904.72
30	พ.ย.	48	120,837.01	33,970.48	599,230.80	47,358.46	8,203,126.09	24,367.21
7	ธ.ค.	49	64,005.80	17,538.27	579,775.64	43,530.44	2,205,314.10	7,066.08
14	ธ.ค.	50	52,541.82	14,654.12	571,203.40	44,432.42	657,315.56	4,833.03
21	ธ.ค.	51	69,354.73	19,511.08	613,167.30	48,527.68	1,168,193.48	7,844.64
28	ธ.ค.	52	57,162.22	16,033.59	649,652.12	51,112.16	873,308.94	5,029.64
รวม(ปีเก่าที่ 27-52)			4,004,651.69	1,058,747.61	14,036,760.25	944,925.15	116,462,820.80	1,661,584.46
รวม(ปีเก่าที่ 1-52)			5,388,104.93	1,418,204.50	25,981,752.13	1,805,825.05	126,130,018.60	1,852,766.97

*จำนวน 29 บริษัท.

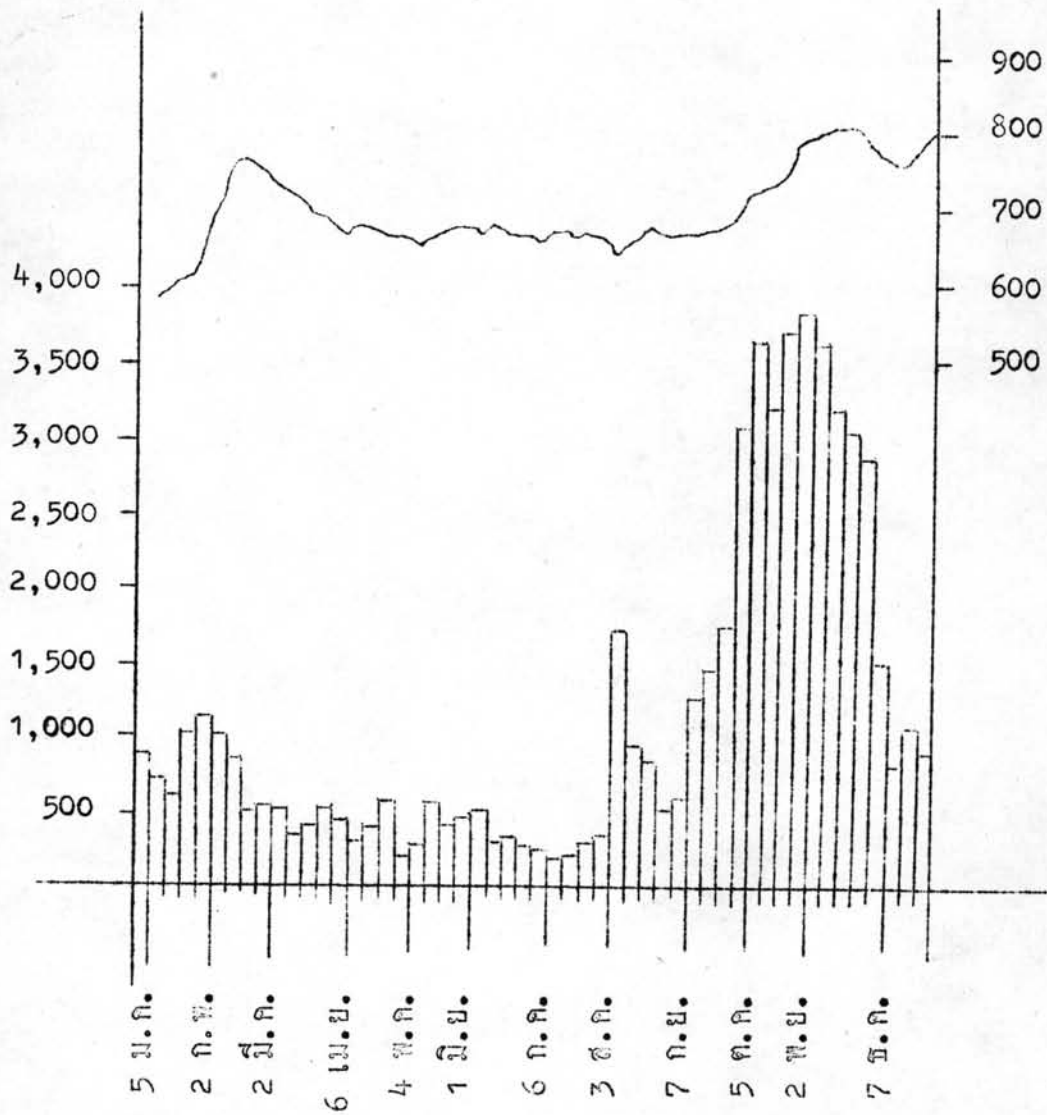


ตารางที่ 4.5

แผนภูมิ แสดงแนวโน้มที่สัมพันธ์กันของมูลค่าการซื้อขายหลักทรัพย์รวมกับดัชนีราคาหุ้นที่สโก

มูลค่าการซื้อขายหลักทรัพย์รวม
(ล้านบาท)

ดัชนีราคาหุ้นที่สโก



การหาค่าสหสัมพันธ์ของดัชนีราคาหุ้นที่สโก (X_A) กับมูลค่าการซื้อขายหลักทรัพย์รวม (Y_A) จากสูตร

$$r_{X_A Y_A} = \frac{\sum X_A Y_A - n \bar{X}_A \bar{Y}_A}{\sqrt{(\sum X_A^2 - n \bar{X}_A^2)(\sum Y_A^2 - n \bar{Y}_A^2)}}$$

$$\sum X_A Y_A = 43,550,993.41$$

$$n = 52$$

$$\bar{X}_A \bar{Y}_A = (698.69)(1,142.79) = 798,455.94$$

$$\sum X_A^2 = 25,981,752.13$$

$$\bar{X}_A^2 = (698.69)^2 = 488,167.71$$

$$\sum Y_A^2 = 126,130,018.60$$

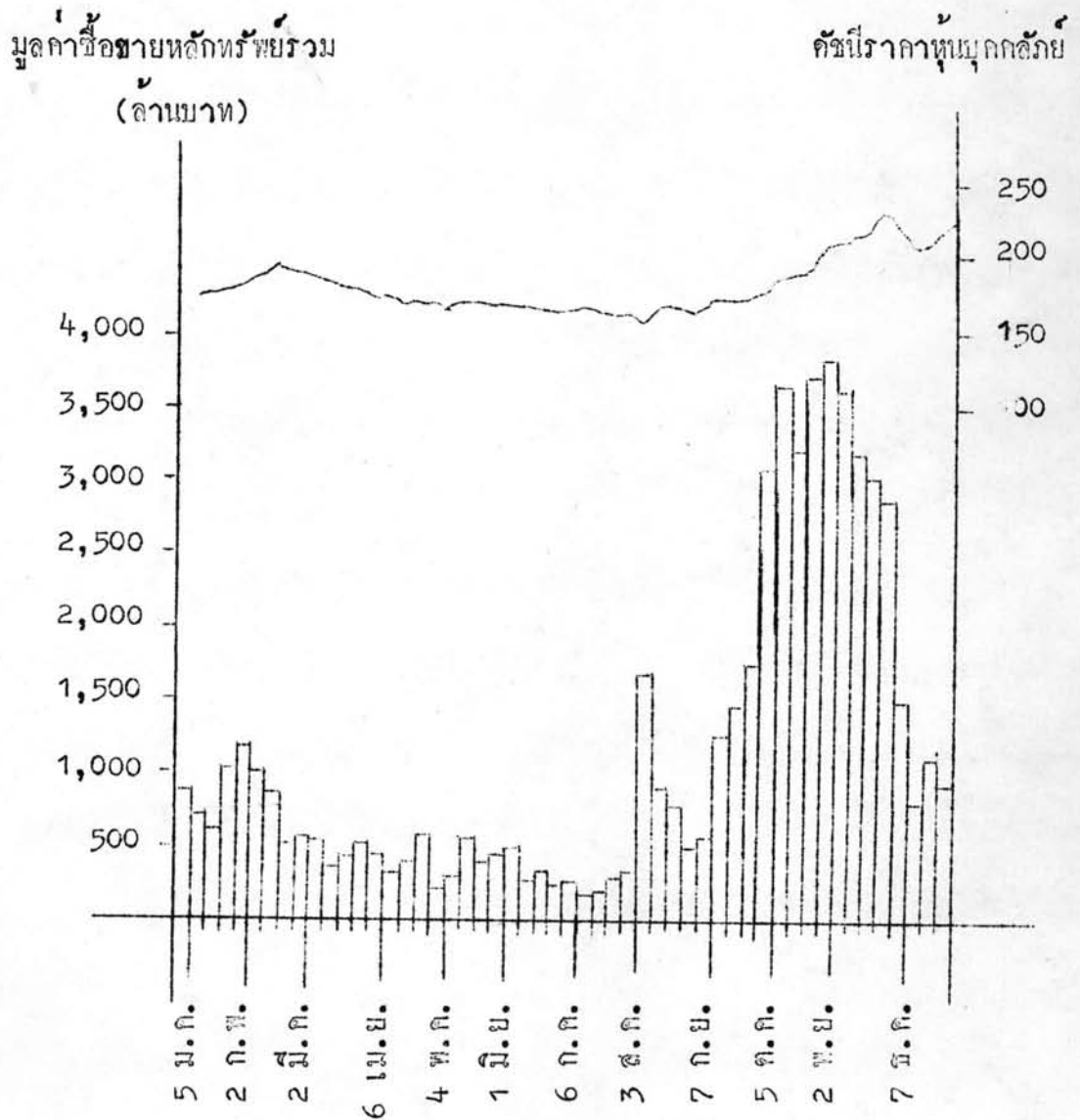
$$\bar{Y}_A^2 = (1,142.79)^2 = 1,305,968.98$$

$$\begin{aligned} r_{X_A Y_A} &= \frac{43,550,993.41 - 52(798,455.94)}{\sqrt{\{(25,981,752.13) - 52(488,167.71)\} \{(126,130,018.60 - 52(1,305,968.98))\}}} \\ &= \frac{43,550,993.42 - 41,519,709.14}{\sqrt{\{(25,981,752.13 - 25,384,720.92)\} \{(126,130,018.60 - 67,910,386.96)\}}} \\ &= \frac{2,031,284.27}{\sqrt{(597,031.21)(58,219,631.64)}} \\ &= \frac{2,031,284.27}{(772.67)(7,630.17)} = \frac{2,031,284.27}{5,895,603} = 0.34 \end{aligned}$$

ดัชนีราคาหุ้นที่สโกมีค่าสหสัมพันธ์กับมูลค่าการซื้อขายหลักทรัพย์รวมเท่ากับ 0.34

ภาพร่างที่ 4.6

แผนภูมิ แสดงแนวโน้มที่สัมพันธ์กันของมูลค่าการซื้อขายหลักทรัพย์รวม
กับดัชนีราคาหุ้นบุคคลิก



การหาค่าสหสัมพันธ์ของดัชนีราคาทุนบุคคลภัย (X_B) กับมูลค่าการซื้อขาย
หลักทรัพย์รวม (Y_A) จากสูตร

$$r_{X_B Y_A} = \frac{\sum X_B Y_A - n \bar{X}_B \bar{Y}_A}{\sqrt{(\sum X_B^2 - n \bar{X}_B^2)(\sum Y_A^2 - n \bar{Y}_A^2)}}$$

$$\sum X_B Y_A = 11,541,957$$

$$n = 52$$

$$\bar{X}_B \bar{Y}_A = (182.24)(1,142.79) = 208,262.04$$

$$\sum X_B^2 = 1,805,825.05$$

$$\bar{X}_B^2 = (182.24)^2 = 33,211.41$$

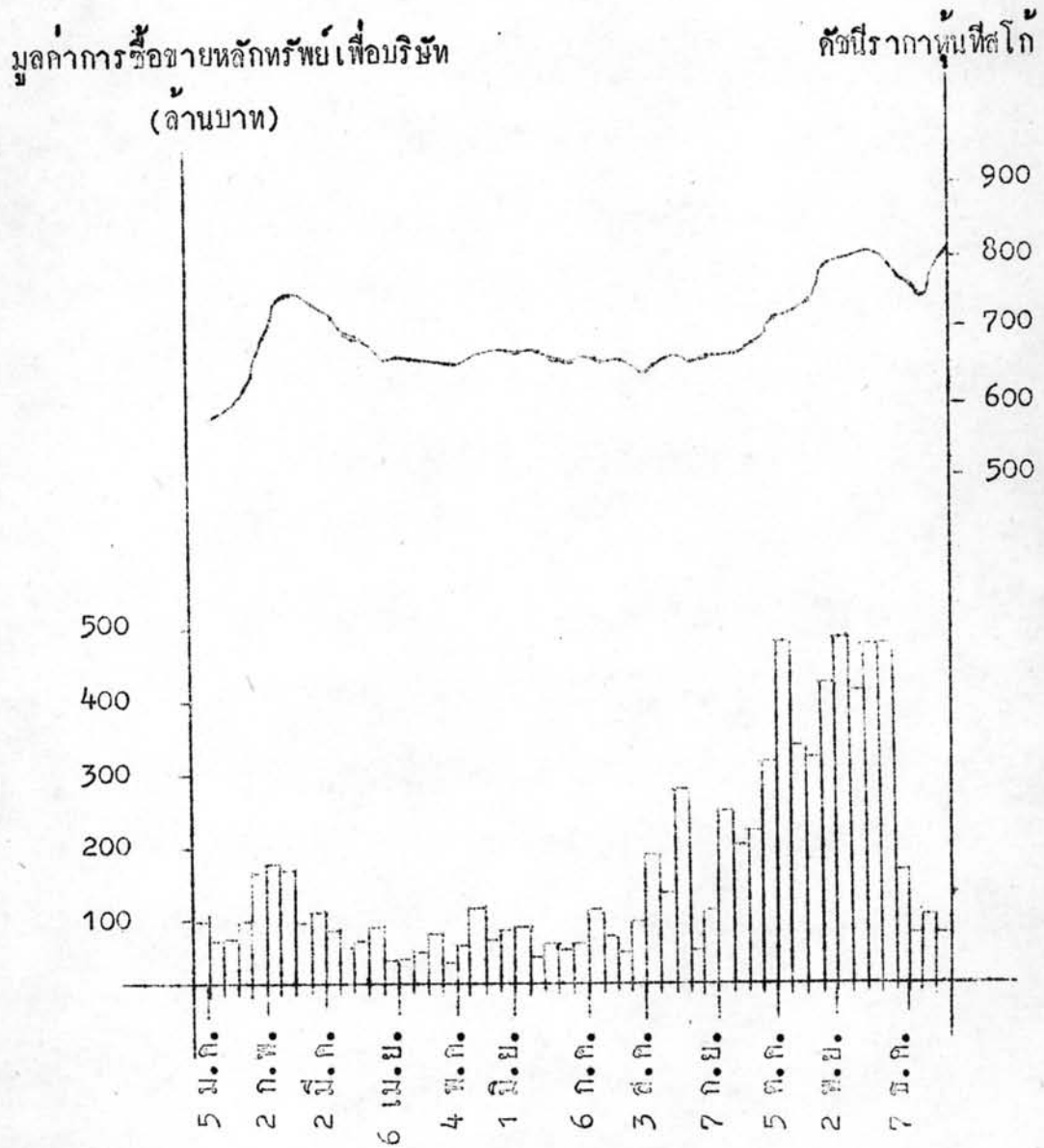
$$\sum Y_A^2 = 126,130,018.60$$

$$\bar{Y}_A^2 = (1,142.79)^2 = 1,305,968.98$$

$$\begin{aligned} r_{X_B Y_A} &= \frac{(11,541,957) - 52(208,262.04)}{\sqrt{\{(1,805,825.05) - 52(33,211.41)\} \{(126,130,018.60) - 52(1,305,968.98)\}}} \\ &= \frac{11,541,957 - 10,829,626.57}{\sqrt{(1,805,825.05 - 1,726,993.32)(126,130,018.60 - 67,910,386.96)}} \\ &= \frac{712,330.43}{\sqrt{(78,831.73)(58,219,631.64)}} \\ &= \frac{712,330.43}{(280.77)(7,630.17)} \\ &= \frac{712,330.43}{2,142,322.83} = 0.33 \end{aligned}$$

ดัชนีราคาทุนบุคคลภัยมีค่าสหสัมพันธ์กับมูลค่าการซื้อขายหลักทรัพย์รวมเท่ากับ 0.33

ตารางที่ 4.7
 แผนภูมิ แสดงแนวโน้มที่สัมพันธ์กันของมูลค่าการซื้อขายหลักทรัพย์เพื่อบริษัท
 กับดัชนีราคาหุ้นที่สโก



การหาค่าสหสัมพันธ์ของดัชนีราคาหุ้นที่สโก (x_A) กับมูลค่าการซื้อขายหลักทรัพย์
เพื่อบริษัท (y_B) จากสูตร

$$r_{X_A Y_B} = \frac{\sum X_A Y_B - n \bar{X}_A \bar{Y}_B}{\sqrt{(\sum X_A^2 - n \bar{X}_A^2)(\sum Y_B^2 - n \bar{Y}_B^2)}}$$

$$\sum X_A Y_B = 5,388,104.93$$

$$n = 52$$

$$\bar{X}_A \bar{Y}_B = (698.69)(142.61) = 99,640.18$$

$$\sum X_A^2 = 25,981,752.13$$

$$\bar{X}_A^2 = (698.69)^2 = 488,167.71$$

$$\sum Y_B^2 = 1,852,766.97$$

$$\bar{Y}_B^2 = (142.61)^2 = 20,337.61$$

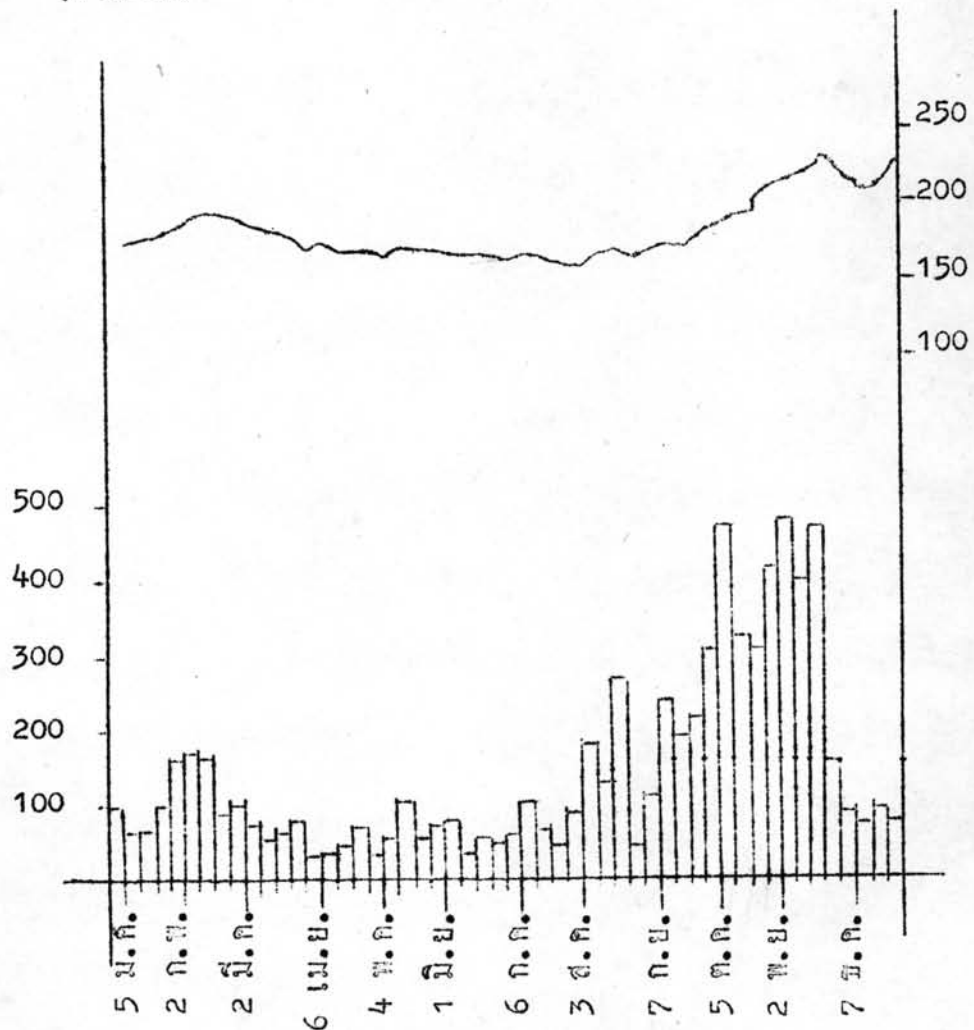
$$\begin{aligned} r_{X_A Y_B} &= \frac{5,388,104.93 - 52(99,640.18)}{\sqrt{\{(25,981,752.13) - 52(488,167.71)\} \{(1,852,766.97) - 52(20,337.61)\}}} \\ &= \frac{5,388,104.93 - 5,181,289.36}{\sqrt{(25,981,752.13 - 25,384,720.92)(1,852,766.97 - 1,057,555.72)}} \\ &= \frac{206,815.57}{(772.67)(891.74)} \\ &= \frac{206,815.57}{689,020.74} \\ &= 0.30 \end{aligned}$$

ดัชนีราคาหุ้นที่สโกมีค่าสหสัมพันธ์กับมูลค่าการซื้อขายหลักทรัพย์เพื่อบริษัทเท่ากับ 0.30

ตารางที่ 4.8
 แผนภูมิ แสดงแนวโน้มที่สัมพันธ์กันของมูลค่าการซื้อขายหลักทรัพย์เพื่อบริษัท
 กับดัชนีราคาหุ้นบุคคลภัย

มูลค่าซื้อขายหลักทรัพย์เพื่อบริษัท
 (ล้านบาท)

ดัชนีราคาหุ้นบุคคลภัย



การหาค่าสหสัมพันธ์ของดัชนีราคาหุ้นบุคคลสัญ (X_B) กับมูลค่าการซื้อขายหลักทรัพย์เพื่อบริษัท (Y_B) จากสูตร

$$r_{X_B Y_B} = \frac{\sum X_B Y_B - n \bar{X}_B \bar{Y}_B}{\sqrt{(\sum X_B^2 - n \bar{X}_B^2)(\sum Y_B^2 - n \bar{Y}_B^2)}}$$

$$\sum X_B Y_B = 1,418,204.50$$

$$n = 52$$

$$\bar{X}_B \bar{Y}_B = (182.24)(142.61) = 25,989.24$$

$$\sum X_B^2 = 1,805,825.05$$

$$\bar{X}_B^2 = (182.24)^2 = 33,211.41$$

$$\sum Y_B^2 = 1,852,766.97$$

$$\bar{Y}_B^2 = (142.61)^2 = 20,337.61$$

$$\begin{aligned} r_{X_B Y_B} &= \frac{1,418,204.50 - 52(25,989.24)}{\sqrt{\{(1,805,825.05) - 52(33,211.41)\} \{(1,852,766.97) - 52(20,337.61)\}}} \\ &= \frac{1,418,204.50 - 1,351,440.48}{\sqrt{(1,805,825.05 - 1,726,993.32)(1,852,766.97 - 1,057,555.72)}} \\ &= \frac{66,764.02}{\sqrt{(78,831.73)(795,211.25)}} \\ &= \frac{66,764.02}{(280.76)(891.74)} \\ &= \frac{66,764.02}{250,364.92} = 0.26 \end{aligned}$$

ดัชนีราคาหุ้นบุคคลสัญมีค่าสหสัมพันธ์กับมูลค่าการซื้อขายหลักทรัพย์เพื่อบริษัทเท่ากับ 0.26

ดัชนีราคาหุ้นที่สโกและดัชนีราคาหุ้นบุคคลก็มีความสัมพันธ์กับมูลค่าการซื้อขายรวมและมูลค่าการซื้อขายเพื่อบริษัท ในลักษณะเป็นค่าบวก นั่นคือ เมื่อดัชนีราคาหุ้นขึ้น มูลค่าซื้อขายก็จะขึ้นด้วย และเมื่อดัชนีราคาหุ้นลดต่ำลง มูลค่าการซื้อขายก็ลดลงด้วย

จะเห็นได้ว่า ยังมีปัจจัยอื่น ๆ ที่มีความสัมพันธ์กับมูลค่าการซื้อขายรวมกับมูลค่าการซื้อขายเพื่อบริษัท นอกจากดัชนีราคาหุ้นที่สโกและดัชนีราคาหุ้นบุคคลแล้ว ปัจจัยเหล่านั้นจะมีความสัมพันธ์ต่อมูลค่าการซื้อขายหลักทรัพย์เพื่อบริษัทมากกว่ามูลค่าการซื้อขายรวม อาจจะเป็นปัจจัยเดียวกันหรือต่างกันได้ แต่ปัจจัยหนึ่งที่สำคัญทำให้มูลค่าการ เป็นตัวการของบริษัทเงินทุนและหลักทรัพย์ ซึ่งเป็นสมาชิกส่วนใหญ่ในตลาดหลักทรัพย์ต้องต่างจากบริษัทหลักทรัพย์ และบุคคลทั่วไป คือ

"ประกาศของธนาคารแห่งประเทศไทย ลงวันที่ 23 พฤศจิกายน 2521 เรื่องหลักเกณฑ์และวิธีการลงทุนในหลักทรัพย์ของบริษัทเงินทุน กำหนดจำนวนเงินที่บริษัทเงินทุนจะลงทุนในหลักทรัพย์...ในกิจการของบุคคลใด ๆ เพื่อเป็นกรรมสิทธิ์ของบริษัทเงินทุนเอง ต้องมีมูลค่ารวมทั้งสิ้นในขณะใดขณะหนึ่งไม่เกินร้อยละ 60 ของเงินกองทุนของบริษัทเงินทุนนั้น"¹

จากประกาศฉบับนี้ ทำให้การดำเนินงานเพื่อเป็นตัวการต้องถูกจำกัดให้อยู่ในขอบเขตตามที่ธนาคารแห่งประเทศไทยกำหนด

การซื้อขายหลักทรัพย์เพื่อบริษัทของบริษัทสมาชิกมีความสัมพันธ์กับดัชนีราคาหุ้นที่สโกอยู่เท่ากับ 0.30 ดัชนีราคาหุ้นบุคคลก็เท่ากับ 0.26

¹ดูรายละเอียดในภาคผนวก ข.

อัตราส่วนเงินลงทุนในหลักทรัพย์ต่อส่วนของผู้ถือหุ้นและถือสินทรัพย์รวม

บริษัทสมาชิกที่ดำเนินกิจการ เกี่ยวกับการซื้อขายหลักทรัพย์ เพื่อบริษัทนั้น รายงาน เหล่านี้จะต้องปรากฏอยู่ในบัญชีเงินลงทุนของบริษัท มีบริษัทไทยค้าหลักทรัพย์ จำกัด เท่านั้นที่ไม่มีบัญชีเงินลงทุนในหลักทรัพย์ เนื่องจากมิได้รับอนุญาตให้ประกอบกิจการค้าหลักทรัพย์ ส่วนบริษัทนานาชาติ (ประเทศไทย) จำกัด ได้รับอนุญาตให้ประกอบกิจการค้าหลักทรัพย์ แต่มิได้ดำเนินการ รายงานเงินลงทุนในหลักทรัพย์นี้ จะปรากฏอยู่ในงบดุลค่านสินทรัพย์ของบริษัท และเป็นส่วนหนึ่งของสินทรัพย์รวม

วัตถุประสงค์

เพื่อศึกษาว่า อัตราส่วนของเงินลงทุนในหลักทรัพย์ต่อส่วนของผู้ถือหุ้น และถือสินทรัพย์รวม เป็นอัตราส่วนเท่าใด อัตราส่วนของบริษัทเงินทุนและหลักทรัพย์ของ บริษัทหลักทรัพย์ต่างกันหรือไม่เพียงใด อัตราส่วนที่คำนวณได้นี้เป็นอัตราส่วนที่พอเหมาะ และมีความเสี่ยงหรือไม่ สมควรที่จะส่งเสริมให้บริษัทสมาชิกดำเนินงาน เพื่อเป็นศรัทธา ให้มากขึ้นหรือลดน้อยลง

ขอบเขตการศึกษา

- (1) งบดุลสิ้นสุด ณ วันที่ 31 ธันวาคม 2520
- (2) ศึกษาจากงบดุลของบริษัทสมาชิก 30 บริษัท
- (3) บัญชีเงินลงทุนในหลักทรัพย์จดทะเบียนและรับอนุญาตแสดงมูลค่าในราคา
ทุน
- (4) ตั้งสมมติฐานว่าเงินลงทุนในหลักทรัพย์นั้น บริษัทสมาชิกจะนำมาจากส่วน
ของผู้ถือหุ้นก่อน ส่วนที่ขาดจึงจะนำมาจากหนี้สินอื่น ๆ

การที่ใช้งบดุลของปี 2520 เพียงปีเดียวนั้น เนื่องจากก่อนปี 2520 รายงาน
ในงบดุลของบริษัทเหล่านี้ ส่วนใหญ่มิได้แสดงรายการบัญชีเงินลงในหลักทรัพย์จดทะเบียน

และอนุญาต แยกออกต่างหากโดยเฉพาะ ภายหลังจากที่รัฐมนตรีว่าการกระทรวงพาณิชย์ ได้ออกกฎกระทรวง ฉบับที่ 2 (พ.ศ. 2519)¹ กำหนดให้บริษัทเงินทุนและหลักทรัพย์ ต้องแยกแสดงรายการนี้ในงบดุลด้วย สำหรับงบดุลในปี 2521 นั้น บริษัทส่วนใหญ่ยังจัดทำไม่เรียบร้อย ผู้เขียนได้ทำการรวบรวมข้อมูลทั้งหมดเมื่อต้นปี 2522 จึงไม่นับงบดุลปี 2521 จะรวบรวมได้ และได้กำหนดขอบเขตการศึกษาทั้งหมดสิ้นสุดเพียงวันที่ 31 ธันวาคม 2521

การดำเนินงานเพื่อเป็นตัวการนั้น บริษัทสมาชิกจะทำการซื้อขายหลักทรัพย์ เข้ามีอยู่เงินลงทุนนั้น มีทั้งหลักทรัพย์ภาครัฐบาลและหลักทรัพย์ภาคเอกชน แต่ที่เข้ามาพิจารณาอัตราส่วนเฉพาะรายการ เงินลงทุนในหลักทรัพย์ภาคเอกชนเท่านั้น เพราะหลักทรัพย์ภาครัฐบาลนั้น บริษัททำการลงทุนเท่าที่มีความจำเป็น เกี่ยวกับการดำรงสินทรัพย์ สภาพคล่องตามกฎหมายหรือเกินกว่าที่กำหนดไว้เล็กน้อย²

¹ คุรายละเอียดในภาคผนวก ค.

² คุรายละเอียดในภาคผนวก ข.

ตารางที่ 4.9
แสดงอัตราส่วนของเงินลงทุนในหลักทรัพย์ก่อดส่วนของผู้ถือหุ้น
ของบริษัทเงินทุนและหลักทรัพย์

หน่วย : พันบาท

ลำดับที่ ¹	บริษัทสมาชิก บริษัทเงินทุนและหลักทรัพย์	เงินลงทุนใน หลักทรัพย์	ส่วนของผู้ถือหุ้น	ร้อยละ
1	บ.สินเอเชีย จก.	170,861 ^{**}	121,765	140.3
2	บ.แซคแอนคอร์ด จก.	13,804 [*]	10,387	132.9
3	บ.ภัทรชนกิจ จก.	48,288	48,016	100.6
4	บ.บางกอกโนมูระอินเตอร์เนชั่นแนล ซีเคียวริตี้ จก. ²	25,550	45,097	56.7
5	บ.เงินทุนสากล จก.	12,816	26,254	48.8
6	บ.ไทยไฟแนนซ์เซียลทริสต์ จก.	19,466	42,534	45.8
7	บ.กรุงเทพชนนาทร จก.	35,851 ^{**}	84,467	42.4
8	บ.นครชนกิจ จก.	14,973 ^{**}	35,785	41.8
9	บ.กรุงศรีอยุธยาการลงทุน จก.	12,861	33,021	38.9
10	บ.สหชนกิจไทย จก.	31,462 [*]	91,544	34.4
11	บ.อากเนย์ชนกิจ จก.	8,879	32,004	27.7
12	บ.พาราไฟแนนซ์ จก.	10,235	43,947	23.3
13	บ.ตะวันออกฟายแนนซ์ จก.	4,352	22,466	19.4
14	บ.บุคคลิภัยการ เงินและค่าหลักทรัพย์ จก.	10,481 ^{**}	59,624	17.6
15	บ.ไทย-โอเวอร์ซีทริสต์ จก.	7,637	44,872	17.0
16	บ.คาเซียทริสต์ จก.	7,989	50,975	15.7
17	บ.สินอุทสาหกรรมไทย จก.	4,125	47,473	8.7

ตารางที่ 4.9
แสดงอัตราส่วนของเงินลงทุนในหลักทรัพย์ต่อส่วนของผู้ถือหุ้น
ของบริษัทเงินทุนและหลักทรัพย์ (ต่อ)

ลำดับที่ ¹	บริษัทสมาชิก บริษัทเงินทุนและหลักทรัพย์	เงินลงทุนใน หลักทรัพย์	ส่วนของผู้ถือหุ้น	ร้อยละ
18	บ.ไทยเงินทุนพัฒนา จก.	1,646	21,395	7.7
19	บ.ร่วมเสริมกิจ จก. ^Δ	1,715	22,297	7.7
20	บ.ไทยมิคซูบิชิ จก.	3,391	46,984	7.2
21	บ.เอเชียไฟแนนซ์อิงแอนด์ทรัสต์ จก.	1,484	27,265	5.4
22	บ.มิตรไทยยูโรปาร์ทเนอร์ไฟแนนซ์ แอนด์อินเวสต์เมนท์ จก.	1,663**	34,255	4.9
23	บ.สีกวมิงทรัสต์ จก.	1,373	33,165	4.1
24	บ.เจนเนอร์อัลไฟแนนซ์ จก.	1,991	51,433	3.9
25	บ.อินเตอร์เนชันแนลทรัสต์แอนด์ ไฟแนนซ์ จก.	1,662	72,980	2.3
26	บ.กรุงเทพโตเกียวชนากิจ จก.	413	35,737	1.2
27	บ.นานาชาติเชื้อ (ประเทศไทย) จก.	0	31,164	0
	รวม 27 บริษัท	454,968	1,216,906	37.4

1 : เรียงตามลำดับอัตราส่วน

* แสดงราคาตลาด

** แสดงราคาทุนหรือราคาตลาด แล้วแต่ราคาใดต่ำ

๑ งบชุด ณ วันที่ 30 มิถุนายน 2520

๓ งบชุด ณ วันที่ 31 สิงหาคม 2520

๕ งบชุด ณ วันที่ 30 กันยายน 2520

ตารางที่ 4.10

แสดงอัตราส่วนของเงินลงทุนในหลักทรัพย์ต่อส่วนของผู้ถือหุ้นของบริษัทหลักทรัพย์

หน่วย : พันบาท

ลำดับที่ ¹	บริษัทสมาชิก บริษัทหลักทรัพย์	เงินลงทุนใน หลักทรัพย์	ส่วนของผู้ถือหุ้น	ร้อยละ
1	บ.แอกคินซันเอนเตอร์ไพรส์ จก.	2,934	5,493	53.4
2	บ.ยูเนียนลงทุนและค้าหลักทรัพย์ จก.	2,811	5,888	47.7
3	บ.ไทยค้าหลักทรัพย์ จก.	0	1,151	0
รวม 3 บริษัท		5,745	12,532	45.8

1 : เรียงตามลำดับอัตราส่วน.

บริษัทสมาชิกที่เป็นบริษัทเงินทุนและหลักทรัพย์ 2 ลำดับแรก ค่อนข้างจะเน้นหนักในการลงทุนในหลักทรัพย์ เพราะนอกจากจะนำทุนส่วนของผู้ถือหุ้นไปลงทุนแล้ว ยังใช้หนี้สินอื่น ๆ ไปร่วมลงทุนด้วย ซึ่งอาจมีความเสี่ยง ส่วนบริษัทเงินทุนและหลักทรัพย์ ลำดับที่ 3 เงินลงทุนในหลักทรัพย์เท่ากับส่วนของผู้ถือหุ้นพอดี สำหรับบริษัทอื่น ๆ นั้น นับว่าดำเนินการลงทุนในหลักทรัพย์ค่อนข้างน้อย จะเห็นได้ว่า เมื่อรวมทั้ง 27 บริษัท อัตราส่วนจะเหลือเพียงร้อยละ 37.4 บริษัทเหล่านี้เป็นบริษัทเงินทุนด้วย จึงอาจจะนำทุนส่วนใหญ่ไปดำเนินงานทางค้ำเงินลงทุน นอกจากนี้จำนวนเงินลงทุนในหลักทรัพย์ของบริษัทเงินทุนและหลักทรัพย์ต้องอยู่ในขอบเขตตามประกาศของธนาคารแห่งประเทศไทย²

สำหรับบริษัทหลักทรัพย์นั้นมี 2 บริษัท มีบัญชีเงินลงทุนในหลักทรัพย์ และอีก 1 บริษัทไม่มี เมื่อรวมแล้วอัตราส่วนเป็นร้อยละ 45.8 ซึ่งสูงกว่าบริษัทเงินทุนและหลักทรัพย์ เท่ากับร้อยละ 8.4

²ดูรายละเอียดในผนวก ข.

ตารางที่ 4.11

แสดงอัตราส่วนเงินลงทุนในหลักทรัพย์ต่อสินทรัพย์รวมของบริษัทเงินทุนและหลักทรัพย์

หน่วย : พันบาท

ลำดับที่ ¹	บริษัทสมาชิก บริษัทเงินทุนและหลักทรัพย์	เงินลงทุนใน หลักทรัพย์	สินทรัพย์รวม	ร้อยละ
1	บ.แซคแอนอาร์ จก. ²	13,804 [*]	125,566	11.0
2	บ.สินเอเชีย จก.	170,861 ^{**}	2,219,819	7.7
3	บ.ภัทรชนกิจ จก.	48,288	1,063,095	4.5
4	บ.ไทยไฟแนนซ์เซียลทริสต์ จก.	19,466	541,285	3.6
5	บ.บางกอกโนมูระอินเตอร์- เนชั่นแนล ซีเคียวริตี้ จก. ³	25,550	832,874	3.1
6	บ.เงินทุนสากล จก.	12,816	436,242	2.9
7	บ.กรุงเทพธนภาพ จก.	35,851 ^{**}	1,241,833	2.9
8	บ.ตะวันออกฟายแนนซ์ จก.	4,352	171,892	2.5
9	บ.นวชนกิจ จก.	14,973 ^{**}	593,500	2.5
10	บ.อาคารเนย์ชนกิจ จก.	8,879	368,635	2.4
11	บ.กรุงศรีอยุธยาการลงทุน จก.	12,861	543,192	2.4
12	บ.สหชนกิจไทย จก.	31,462 [*]	1,424,088	2.2
13	บ.พาราไฟแนนซ์ จก.	10,235	507,513	2.0
14	บ.สีทองมิ่งทริสต์ จก.	1,373	70,651	1.9
15	บ.คาเซียทริสต์ จก.	7,989	856,919	0.9
16	บ.บุคคลิกบริการเงินและค่าหลัก- ทรัพย์ จก.	10,481 ^{**}	1,144,547	0.9
17	บ.ไทยโอเวอร์ซีทริสต์ จก.	7,637	835,459	0.9
18	บ.ไทยมิตรูบิซิ จก.	3,391	556,320	0.6

ตารางที่ 4.11

แสดงอัตราส่วนเงินลงทุนในหลักทรัพย์ต่อสินทรัพย์รวมของบริษัทเงินทุนและหลักทรัพย์(ต่อ)

หน่วย : พันบาท

ลำดับที่ ¹	บริษัทสมาชิก บริษัทเงินทุนและหลักทรัพย์	เงินลงทุนใน หลักทรัพย์	สินทรัพย์รวม	ร้อยละ
19	บ.ร่วมเสริมกิจ จก. ^๕	1,715	286,943	0.6
20	บ.ไทยเงินทุนพัฒนา จก.	1,646	280,838	0.6
21	บ.สินอุตสาหกรรมไทย จก.	4,125	877,903	0.5
22	บ.เจนเนอร์ไลฟ์เนนส์ จก.	1,991	475,178	0.4
23	บ.มิตรไทยยูโรปาร์ทเนอร์ไฟแนนซ์ แอนด์อินเวสต์เมนท์ จก.	1,663 ^{๐*}	577,672	0.3
24	บ.เอเชียไฟแนนซ์อิงแอนด์ทรัสต์ จก.	1,484	518,620	0.3
25	บ.อินเตอร์เนชั่นแนลทรัสต์แอนด์ ไฟแนนซ์ จก.	1,662	1,084,155	0.1
26	บ.กรุงเทพโตเกียวชนากิจ จก.	413	441,138	0.1
27	บ.นานาชาติเงินเชื่อ (ประเทศไทย) จก.	0	456,621	0
รวม 27 บริษัท		454,968	18,532,498	2.4

1 : เรียงตามลำดับอัตราส่วน

๐ แสดงราคาตลาด

๐๐ แสดงราคาทุนหรือราคาตลาด แล้วแต่ราคาใดค่า

๐ งบดุล ณ วันที่ 30 มิถุนายน 2520

๐๐ งบดุล ณ วันที่ 31 สิงหาคม 2520

๕ งบดุล ณ วันที่ 30 กันยายน 2520

ตารางที่ 4.12

แสดงอัตราส่วนของเงินลงทุนในหลักทรัพย์ต่อสินทรัพย์รวมของบริษัทหลักทรัพย์

หน่วย : พันบาท

ลำดับที่ ¹	บริษัทสมาชิก บริษัทหลักทรัพย์	เงินลงทุนใน หลักทรัพย์	สินทรัพย์รวม	ร้อยละ
1	บ.แอดคินซันเอนเตอร์ไพรส์ จก.	2,934	13,458	21.8
2	บ.ยูเนียนลงทุนและค้าหลักทรัพย์ จก.	2,811	25,471	11.0
3	บ.ไทยค้าหลักทรัพย์ จก.	0	88,749	0
รวม 3 บริษัท		5,745	127,678	4.5

1 : เรียงตามลำดับอัตราส่วน.

บริษัทเงินทุนและหลักทรัพย์อันดับที่ 1 เท่านั้น ที่มีอัตราส่วนของเงินลงทุนในหลักทรัพย์ต่อสินทรัพย์รวมมากกว่าร้อยละ 10 คือ 11.0 นอกนั้นต่ำกว่าร้อยละ 10 เมื่อรวมทั้ง 27 บริษัท อัตราส่วนเหลือเพียงร้อยละ 2.4

ส่วนบริษัทหลักทรัพย์นั้น อัตราส่วนรวม เท่ากับร้อยละ 4.5 มากกว่าบริษัทเงินทุนและหลักทรัพย์เท่ากับร้อยละ 2.1

การให้กู้ยืมเพื่อซื้อหลักทรัพย์ของบริษัทเงินทุนและบริษัทหลักทรัพย์

การค้าเป็นงานในธุรกิจหลักทรัพย์อีกวิธีหนึ่งที่นิยมกัน และเพื่อให้ตลาดหลักทรัพย์มีปริมาณการซื้อขายหลักทรัพย์อย่างคึกคัก ได้มีการใช้วิธีการให้ลูกค้ากู้ยืมเงินเพื่อซื้อหลักทรัพย์และนำหลักทรัพย์นั้นมาวางเป็นประกัน ที่เรียกว่า Margin Trading

ธนาคารแห่งประเทศไทยได้กำหนดเงื่อนไขให้ลูกค้าจะต้องวางชำระเงินสดไม่ต่ำกว่าร้อยละ 30 ของเงินที่ลูกค้าประสงค์จะไปซื้อหลักทรัพย์ ดังรายละเอียดดังนี้

"กำหนดหลักเกณฑ์และวิธีการให้กู้ยืมเงินเพื่อซื้อหลักทรัพย์ และวิธีรับมอบหมายให้ขายหลักทรัพย์ สำหรับบริษัทหลักทรัพย์ซึ่งยังผลให้บริษัทหลักทรัพย์ต้องกำหนดให้ลูกค้าหลักทรัพย์นั้นมาวางเป็นประกัน ในกรณีที่ทำสัญญากำหนดวงเงินในการให้บุคคลหนึ่งกู้ยืมเงินเพื่อซื้อหลักทรัพย์ บริษัทหลักทรัพย์ต้องให้ลูกค้าชำระเงินสดไม่ต่ำกว่าร้อยละ 30 ของวงเงินที่กำหนดในวันที่ทำสัญญากำหนดวงเงิน และจำนวนเงินที่บริษัทหลักทรัพย์ให้บุคคลใดคนหนึ่งกู้ยืมเพื่อซื้อหลักทรัพย์ จะให้กู้ได้ไม่เกินร้อยละ 70 ของราคาซื้อ และต้องให้ลูกค้าชำระเงินส่วนที่เหลือของราคาหลักทรัพย์ไม่ช้ากว่าวันที่ซื้อหลักทรัพย์นั้น ทั้งนี้โดยต้องชำระเป็นเงินสด"¹

การซื้อขายหลักทรัพย์แบบ Margin นี้ เป็นที่นิยมกันมากในระยะปี 2520 และปี 2521 ในระยะนี้ตลาดหลักทรัพย์ค่อนข้างจะคึกคักและราคาของหลักทรัพย์มีแนวโน้มขึ้นสูง การที่ธนาคารแห่งประเทศไทยได้วางเงื่อนไขตามประกาศดังกล่าวนี้ ก็เพื่อจะป้องกันมิให้บริษัทที่ใหญ่นั้น ต้องประสบความเสียหายสูงจากการให้กู้ยืม ในขณะเดียวกัน ก็เป็นการสนับสนุนให้ลูกค้าได้กู้เงินไปซื้อหลักทรัพย์

¹ประกาศธนาคารแห่งประเทศไทย เรื่องกำหนดหลักเกณฑ์และวิธีการให้กู้ยืมเงินเพื่อซื้อหลักทรัพย์และวิธีการรับมอบหมายให้ขายหลักทรัพย์สำหรับบริษัทหลักทรัพย์ ลงวันที่ 10 มีนาคม 2521 ราชกิจจานุเบกษา เล่มที่ 95 ตอนที่ 29 วันที่ 14 มีนาคม 2521 (มีผลใช้บังคับตั้งแต่วันที่ 15 มีนาคม 2521)

วัตถุประสงค์

เพื่อศึกษาแนวโน้มของปริมาณธุรกิจในการให้กู้ยืมเพื่อซื้อหลักทรัพย์ของบริษัท
เงินทุนและบริษัทหลักทรัพย์ว่าเพิ่มขึ้นหรือลดลงเพียงใด

ขอบเขตการศึกษา

1. ศึกษาข้อมูลจากธนาคารแห่งประเทศไทย
2. ข้อมูลของบริษัทเงินทุนและบริษัทหลักทรัพย์ทั้งระบบ
3. ข้อมูลในปี 2519, 2520 และต้นปี 2521

วิธีการซื้อหลักทรัพย์แบบ Margin นี้ ทำให้ผู้ลงทุนมีเงินออมเพียง 30 บาท
ก็สามารถซื้อหลักทรัพย์ได้ในวงเงิน 100 บาท เป็นการเพิ่มปริมาณการซื้อขายหลักทรัพย์
ในตลาดให้มากขึ้น บริษัทที่ทำธุรกิจในด้านนี้ ได้แก่บริษัทเงินทุนและบริษัทหลักทรัพย์ ใน
ปลายปี 2521 มีบริษัทธุรกิจเหล่านี้ดังนี้ บริษัทเงินทุนและหลักทรัพย์ 85 บริษัท บริษัท
เงินทุน 28 บริษัท และบริษัทหลักทรัพย์ 17 บริษัท

บริษัทที่ให้ลูกค้ากู้ยืมเพื่อซื้อหลักทรัพย์ จะต้องเงินทุนมาก ดังนั้นบริษัทส่วนใหญ่ที่
สามารถให้บริการด้านนี้ได้ จึงเป็นบริษัทเงินทุนและหลักทรัพย์กับบริษัทเงินทุน ส่วนบริษัท
หลักทรัพย์อย่างเดียวกันนี้มีบทบาทค่อนข้างน้อย

ตารางที่ 4.13

เงินให้กู้ยืมของบริษัทที่ประกอบธุรกิจเงินทุนแยกตามลักษณะการให้กู้¹

	ธันวาคม 2519		ธันวาคม 2520		มีนาคม 2521	
	ล้านบาท	ร้อยละ	ล้านบาท	ร้อยละ	ล้านบาท	ร้อยละ
1. เงินให้กู้ยืมเพื่อธุรกิจเงินทุน + เงินรับ	15,372.8	60.94	18,226.5	54.16	19,340.2	55.17
เงินให้กู้ยืมและตัวเงินรับจาก สถาบันการเงิน	3,142.2	12.45	3,375.7	10.03	2,804.7	8.00
ลูกหนี้ตามสัญญาผ่อนชำระ	2,411.1	9.56	3,357.2	9.98	3,584.5	10.23
เงินให้กู้ยืมอื่น	4,259.2	16.88	5,379.0	15.98	5,520.2	15.75
รวมเงินให้กู้ยืมเพื่อธุรกิจเงินทุน	25,185.3	99.83	30,338.4	90.15	31,249.6	89.15
2. ลูกหนี้ธุรกิจหลักทรัพย์	41.8	0.17	3,314.3	9.85	3,802.5	10.85
รวมเงินให้กู้ยืมทั้งสิ้น	25,227.1	100.00	33,652.7	100.00	35,052.1	100.0
(จำนวนบริษัท)	(99)		(112)		(113)	

สรุปจากรายงาน บง. 3

ที่มา : ธนาคารแห่งประเทศไทย

จากการศึกษาข้อมูลของบริษัทเงินทุนทั้งหมด เมื่อสิ้นปี 2519 ยอดลูกหนี้ธุรกิจหลักทรัพย์มีจำนวนเพียง 41.8 ล้านบาท แต่ได้เพิ่มขึ้นในระหว่างปี 2520 อย่างรวดเร็ว ตามภาวะการค้ำหนุนในตลาดหลักทรัพย์ ซึ่งคิดค้ำมากและการกู้ยืมเงินเพื่อซื้อหลักทรัพย์ได้เพิ่มตามไปด้วย ลูกหนี้ธุรกิจหลักทรัพย์เมื่อสิ้นเดือนธันวาคม 2520 มีจำนวนเงิน 3,314.3 ล้านบาท คิดเป็นร้อยละ 9.9 ของเงินกู้ยืมรวม และในระยะต้นปี 2521 ลูกหนี้ธุรกิจ

¹หมายถึงบริษัทเงินทุนและหลักทรัพย์กับบริษัทเงินทุน

หลักทรัพย์ก็ยังปีแนวโน้มเพิ่มขึ้นอีก เมื่อเดือนมีนาคม 2521 ยอดลูกหนี้ธุรกิจหลักทรัพย์ เป็นจำนวนเงิน 5,802.5 ล้านบาท คิดเป็นร้อยละ 10.85 ของเงินกู้ยืมรวม แสดงให้เห็นว่า บริษัทที่ประกอบธุรกิจเงินทุนได้ให้ความสนใจแก่ธุรกิจด้านนี้มาก ในขณะเดียวกันลูกค้าก็สนใจใช้วิธีการซื้อหลักทรัพย์แบบ Margin มากขึ้นเช่นกัน

สำหรับบริษัทหลักทรัพย์อย่างเดียนั้น เนื่องจากมีทุนจดทะเบียนน้อยและไม่มี การระดมเงินออมจากประชาชนมาใช้กู้ยืมอย่างในกรณีของบริษัทเงินทุน และบริษัท หลักทรัพย์ต้องใช้เงินทุนหมุนเวียนส่วนหนึ่งเพื่อใช้ในการซื้อหลักทรัพย์แทนลูกค้า ดังนั้น สันเขื่อที่เป็นเงินในกู้ยืมเพื่อซื้อหลักทรัพย์จึงมีจำนวนไม่มากนัก กล่าวคือ ในปี 2520 (กค. - ชค.) มียอดเงินในกู้ยืมเพื่อซื้อหลักทรัพย์ เป็นจำนวนเงินทั้งสิ้นเท่ากับ 6.5 ล้านบาท และในปี 2521 (มค. - มีค.) เป็นจำนวนเงินเท่ากับ 7.9 ล้านบาท¹

¹ธนาคารแห่งประเทศไทย