

บรรณานุกรม

ภาษาไทย

หนังสือ

จรรยา สุวรรณทัต และคณะ. อิทธิพลของสังคมต่อพัฒนาการของเด็กที่หมู่บ้านพราน
เหมือน ตำบลบานขาว จังหวัดอุดรธานี และหมู่บ้านอุเม็ง ตำบลยุทวา
อำเภอสันป่าตอง จังหวัดเชียงใหม่. พระนคร : โรงพิมพ์คุรุสภา, 2510.

ละม้าย ศรีทัต และคณะ. อิทธิพลของสังคมต่อพัฒนาการเด็กที่ตำบลนาป่า อำเภอบึง
เมือง จังหวัดชลบุรี. พระนคร : โรงพิมพ์คุรุสภา, 2510.

บทความ

ฝน แสงสิงแก้ว. วารสารสมาคมจิตแพทย์แห่งประเทศไทย. 12 (กรกฎาคม -
ตุลาคม) : 53-55.

ลำคาน ภักธรานนท์. "ฐานะความเป็นอยู่ของชาวชนบทไทย." วารสารสังคมศาสตร์
8 (กรกฎาคม 2514) : 158.

ศรีสวัสดิ์ ชลวิสุทธิ. "การอบรมเลี้ยงดูเด็ก." วารสารสมาคมจิตวิทยาแห่งประเทศไทย
(2510) : 20.

สุภา มาลากุล ณ อยุธยา. "การศึกษาค้นคว้าเรื่องการเลี้ยงดูเด็กอายุ 1-5 ขวบ
ในวัฒนธรรมไทย." วารสารสมาคมจิตแพทย์แห่งประเทศไทย 3 (กรกฎาคม
2501).

วิทยานิพนธ์

ภูจิตต์ พิทักษ์ณล. "การอบรมเลี้ยงดูเด็กในครอบครัวที่มีฐานะทางเศรษฐกิจสังคม
ต่ำในจังหวัดพระนครและธนบุรี." ปริณิถยานิพนธ์มหาวิทยาลัย
การประสานมิตร, 2505.

ประสิทธิ์ บัวคดี. "การศึกษาเปรียบเทียบความวิตกกังวล ความเกรงใจ และความคิดสร้างสรรค์ของนักเรียนไทยในต่างจังหวัด นักเรียนไทยในกรุงเทพ และนักเรียนนานาชาติ." ปริญญาบัณฑิตมหาบัณฑิต วิทยาลัยวิชาการศึกษา ประสานมิตร, 2514.

ปราณีต สุขอุดม. "การศึกษาเปรียบเทียบสังคมประเพณี และบุคลิกภาพระหว่างคนไทยและคนจีน." วิทยานิพนธ์ปริญญาโทมหาบัณฑิต แผนกวิชาจิตวิทยา บัณฑิตวิทยาลัย จุฬาลงกรณ์มหาวิทยาลัย, 2518.

มธุรส วีระกำแหง. "ความสัมพันธ์ระหว่างแรงจูงใจใฝ่สัมฤทธิ์ การคิดแบบไม่มีอคติตนเองเป็นศูนย์กลาง การยอมรับเลี้ยงดูในการฝึกให้ฟังตนเองและในการยับยั้งการฟังตนเองของเด็กไทยเชื้อชาติไทย และเด็กไทยเชื้อชาติจีนในระดับอนุบาล." ปริญญาบัณฑิตมหาบัณฑิต วิทยาลัยวิชาการศึกษาประสานมิตร, 2515.

มาลา วิภูพานนท์. "ความสัมพันธ์ระหว่างแรงจูงใจใฝ่สัมฤทธิ์แบบการรับรู้ และการเลี้ยงดูในด้านการศึกษาให้ฟังตนเอง เปรียบเทียบเด็กในนครหลวงกับเด็กในต่างจังหวัดในระดับชั้นประถมปีที่ 1." ปริญญาบัณฑิตมหาบัณฑิต วิทยาลัยวิชาการศึกษาประสานมิตร, 2515.

เอกสารอื่น ๆ

กระทรวงมหาดไทย, กรมแรงงาน. ประกาศของกรมแรงงานเรื่องอัตราค่าจ้างขั้นต่ำฉบับที่ 6 และ 7 2520.

วิบุษย์ วิเชียรโชติ และคณะ. รายงานการวิจัยเรื่องความเกรงใจในคนไทย
(ม.ป.ท., 2516)

ภาษาอังกฤษBooks

Ausubel, David P., and Sullivan, Edmund V. Theory and Problem of Child Development. 2d ed. Grune and Stratton, 1970.

Chulalongkorn University, Institute of Population Studies, Population Growth in Thailand. Bangkok : The Cooperative Marketing and Purchasing Federation of Thailand, Printing Press Department, 1972.

Coldwell, Bettye M., and Richmond, Julius B. "The Impact of Theories of Child Development." in Child Development and Behavior, pp. 5-6. Edited by Freda Rebelsky and Lynn Dorman. New York : Alfred A. Knopf, 1970.

Gesell, Arnold, and Ilg, Frances L. Infant and Child in the Culture of Today. New York : Harper and Brothers, 1943.

Guildford, J.P., and Fruchter, Benjamin. Foundamental Statistics in Psychology and Education. 5 th ed. Tokyo : McGraw - Hill Kogakusha, 1973.

Guthrie, George M., and Jacobs, Pepita Jimnez. Child Rearing and Personality Development in the Philipoines. The Pennsylvania State University, 1966.

Hurlock, Elizabeth B. Child Development. 4 th ed. New York : McGraw-Hill Co., 1964.

- Hurlock, Elizabeth B. Developmental Psychology. New York : McGraw-Hill Co., 1959.
- Kagan, Jerome, and Moss, Howard A. The Stability of Passive and Dependent Behavior From Childhood Through Adulthood. New York : Holt Rinehart and Winston, 1963.
- Maier, Henry W. Three Theories of Child Development. New York : Harper and Row, 1969.
- McCandless, Pove R. Children and Adolescents. New York : Holt Rinehart and Winston, 1976.
- Munsinger, Harry. Foundation of Child Development. 2d ed. New York : Holt Rinehart and Winston, 1975.
- Mussen, Paul; Conger, John J.; and Kagan, Jerome. Child Development and Personality. 2d ed. New York : Harper and Row, 1956.
- Mussen, Paul; Conger, John J.; and Kagan, Jerome. Child Development and Personality. 3d ed. New York : Harper and Row, 1969.
- Mussen, Paul. The Psychological Development of the Child. 2d ed. Englewood Cliffs, N.J. : Prentice - Hall, 1973.
- Nelson, Waldo E. Teset Book of Pediatrics. 6 th ed. London : W.B. Saunders Company, 1955.
- Sears, Robert R.; Maccoby, Eleanor E.; and Levine, Harry. Patterns of Child Rearing. New York : Row Peterson and Company, 1957.

Watson, Robert L., and Lindgren, Henry Clay. Psychology of the child. 3d ed. New York : John Wiley and Sons, 1973.

Whiting, Beatrice B. Six Cultures Studies of Child Rearing.
New York : John Wiley and Sons, 1963.

Articles

Danzinger, Kurt. "Independence Training and Social Class in Java, Indonesia." Journal of Social Psychology 51 (February 1960) : 65 - 74.

UNESCO. The Child From Birth To 6 Years Old : better understanding for better child rearing (November 1976). : 56.

ကမ္ဘာတစ်ဝှမ်း

ภาคผนวก ก.

สถิติที่ใช้ในการวิเคราะห์ข้อมูล

1. การหาอัตราร้อยละ

$$\begin{array}{lcl}
 P & = & \frac{F \times 100}{N} \\
 \text{เมื่อ} & & \\
 P & = & \text{การร้อยละ} \\
 F & = & \text{จำนวนความถี่} \\
 N & = & \text{จำนวนกลุ่มตัวอย่าง}
 \end{array}$$

2. การหาค่าสัดส่วน

$$\begin{array}{lcl}
 Pr & = & \frac{F \times 1}{N} \\
 \text{เมื่อ} & & \\
 Pr & = & \text{ค่าสัดส่วน} \\
 F & = & \text{จำนวนความถี่} \\
 N & = & \text{จำนวนกลุ่มตัวอย่าง}
 \end{array}$$

3. การทดสอบความแตกต่างระหว่างกลุ่ม

3.1 กรณีค่าความถี่ของประชากรในแต่ละกลุ่มมีค่ามากกว่าหรือเท่ากับ 10 ให้ทดสอบด้วยค่า Z ดังนี้

$$Z = \frac{P_1 - P_2}{\sqrt{\bar{P}_e \bar{q}_e \left(\frac{N_1 + N_2}{N \cdot N_2} \right)}}$$

$$\begin{aligned}
 \text{เมื่อ } P_1 &= \text{ค่าสัดส่วนของกลุ่มที่ 1} \\
 P_2 &= \text{ค่าสัดส่วนของกลุ่มที่ 2} \\
 \bar{P}_e &= \frac{\text{ความถี่ของกลุ่มที่ 1} + \text{ความถี่ของกลุ่มที่ 2}}{\text{จำนวนประชากรของกลุ่ม 1} + \text{จำนวนประชากรของกลุ่ม 2}} \\
 \bar{q}_e &= 1 - \bar{P}_e \\
 N_1 &= \text{จำนวนประชากรของกลุ่มที่ 1} \\
 N_2 &= \text{จำนวนประชากรของกลุ่มที่ 2}
 \end{aligned}$$

3.2 กรณีความถี่ของประชากรในแต่ละกลุ่มมีค่าในช่วงระหว่าง 5 ถึง 10 ใช้ทดสอบด้วยค่า Z ดังนี้

$$Z = \frac{(P_1 - P_2) \pm \frac{1}{2} \left(\frac{1}{N_1} + \frac{1}{N_2} \right)}{\sqrt{\bar{P}_e \bar{q}_e \left(\frac{N_1 + N_2}{N_1 \cdot N_2} \right)}}$$

3.3 กรณีความถี่ของประชากรในแต่ละกลุ่มมีค่าน้อยกว่า 5 ใช้ทดสอบด้วยสถิติไคสแควร์แบบค่าแก้ของเยตส์ (Yates' correction) ดังนี้

$$X^2 = \sum \frac{(|f_o - f_e| - 0.5)^2}{f_e}$$

$$\begin{aligned}
 \text{เมื่อ } f_o &= \text{ค่าความถี่ปรากฏ} \\
 f_e &= \text{ค่าความถี่คาดหวัง} \\
 \sum &= \text{ผลรวม}
 \end{aligned}$$

ภาคผนวก ข.

แบบสอบถามพฤติกรรมพึงพึงแม่ในกิจวัตรประจำวัน

การเคลื่อนไหว

1. ความสามารถในการเคลื่อนไหวด้วยตนเอง
เมื่อลูกหกล้มเขาทำอย่างไร
 - ก. ลูกขึ้นเองทุกครั้ง
 - ข. ลูกขึ้นเองเป็นบางครั้ง
 - ค. ไม่เคยลุกขึ้นเอง
 - ง. ไม่มีสภาพการณ์ (แม่ไม่เคยเห็นลูกหกล้มเลย)
2. พฤติกรรมที่แสดงออกเมื่อแม่เข้ามาเกี่ยวข้องกับในการเคลื่อนไหว
ถ้าแม่จะช่วยลูกในขณะที่ลูกพยายามลุกขึ้นเองลูกแสดงอย่างไร
 - ก. ยอมให้ช่วยทุกครั้ง
 - ข. ยอมให้ช่วยบางครั้ง
 - ค. ไม่ยอมให้ช่วยเลย
 - ง. ไม่มีสภาพการณ์ (แม่ไม่เคยเข้าไปช่วยลูกเลย)
3. พฤติกรรมที่แสดงออกเมื่อแม่กระตุ้นให้แสดงการเคลื่อนไหวด้วยตนเอง
ถ้าแม่บอกให้ลุกลุกขึ้นเองลูกแสดงอย่างไร
 - ก. ลุกขึ้นเองทุกครั้ง
 - ข. ลุกขึ้นเองเป็นบางครั้ง
 - ค. ไม่ยอมลุกขึ้นเอง
 - ง. ไม่มีสภาพการณ์ (แม่ไม่เคยบอกให้ลุกลุกขึ้นเองเลย)

4. พฤติกรรมที่แสดงออกเมื่อแม่อุหรือลงโทษในการเคลื่อนไหว
เวลาแม่อุหรือลงโทษ เมื่อลูกทำอะไรไม่เหมาะสมเช่นเป็นป่ายอย่าง
น่ากลัวจะเป็นอันตราย ลูกเชื่อฟังหรือไม่

- ก. เชื่อฟังทุกครั้ง
- ข. เชื่อฟังเป็นบางครั้ง
- ค. ไม่เชื่อฟังเลย
- ง. ไม่มีสภาพการณ์ (แม้ไม่เคยอุหรือลงโทษเลย)

การรับประทานอาหาร

1. ความสามารถในการรับประทานอาหารด้วยตนเอง

ลูกรับประทานอาหารเองได้หรือไม่

- ก. รับประทานอาหารเองได้ทุกครั้ง
- ข. รับประทานอาหารเองได้บางครั้ง
- ค. รับประทานอาหารเองไม่ได้
- ง. ไม่มีสภาพการณ์ (แม้ไม่เคยให้ลูกรับประทานอาหารด้วยตนเองเลย)

2. พฤติกรรมที่แสดงออกเมื่อแม่เข้ามาเกี่ยวข้องกับรับประทานอาหาร
ถ้าแม่จะช่วยเขาในขณะที่เขากำลังรับประทานอาหารเอง ลูกแสดง
อย่างไร

- ก. ยอมให้ช่วยทุกครั้ง
- ข. ยอมให้ช่วยเป็นบางครั้ง
- ค. ไม่ยอมให้ช่วย
- ง. ไม่มีสภาพการณ์ (แม้ไม่เคยช่วยลูกเลย)

3. พฤติกรรมที่แสดงออกเมื่อแม่กระตุ้นให้รับประทานอาหารด้วยตนเอง
ถ้าแม่บอกให้เขารับประทานอาหารด้วยตนเอง ลูกแสดงอย่างไร
- ก. รับประทานเองทุกครั้ง
 - ข. รับประทานเองเป็นบางครั้ง
 - ค. ไม่ยอมรับประทานอาหารเอง
 - ง. ไม่มีสภาพการณ์ (แม่ไม่เคยบอกให้ลูกรับประทานเองเลย)

4. พฤติกรรมที่แสดงออกเมื่อ แม่ คู หรือ ลงโทษ ในการรับประทานอาหาร
เวลาแม่คู หรือ ลงโทษ เมื่อลูกรับประทานอาหารเลอะเทอะมูมมาม
ลูกเชื่อฟังหรือไม่

- ก. เชื่อฟังทุกครั้ง
- ข. เชื่อฟังเป็นบางครั้ง
- ค. ไม่เชื่อฟังเลย
- ง. ไม่มีสภาพการณ์ (แม่ไม่เคยคู หรือ ลงโทษเลย)

การสวมใส่เสื้อผ้า

1. ความสามารถในการสวมใส่เสื้อผ้า
ลูกสวมใส่เสื้อผ้าเองได้หรือไม่
- ก. สวมเองได้ทุกครั้ง
 - ข. สวมเองได้เป็นบางครั้ง
 - ค. สวมเองไม่ได้
 - ง. ไม่มีสภาพการณ์ (แม่ไม่เคยให้ลูกสวมใส่เสื้อผ้าเอง)
2. พฤติกรรมที่แสดงออกเมื่อแม่เข้ามายุ่งเกี่ยวกับการถอดเสื้อผ้า
ถ้าแม่จะช่วยในขณะที่เขากำลังพยายามสวมใส่เสื้อผ้าเอง ลูกแสดงอย่างไร
- ก. ยอมให้ช่วยทุกครั้ง
 - ข. ยอมให้ช่วยเป็นบางครั้ง

- ค. ไม่ยอมให้ช่วย
- ง. ไม่มีสภาพการณ์ (แม่ไม่เคยช่วยลูกเลย)

3. พฤติกรรมที่แสดงออกเมื่อแม่กระตุ้นให้ลูกสวมใส่เสื้อผ้าเอง ถ้าแม่บอกให้ลูกสวมใส่เสื้อผ้าเอง ลูกแสดงอย่างไร

- ก. สวมเองทุกครั้ง
- ข. สวมเองเป็นบางครั้ง
- ค. ไม่ยอมสวมเอง
- ง. ไม่มีสภาพการณ์นั้น (แม่ไม่เคยบอกให้ลูกสวมใส่เสื้อผ้าเองเลย)

4. พฤติกรรมที่แสดงออกเมื่อ แม่ดู หรือ ลงโทษ ในการสวมใส่เสื้อผ้า เวลาแม่ดู หรือ ลงโทษ เมื่อลูกทำอะไรไม่เหมาะสม เช่น เกล็ดไถในการ แต่งตัวลูก เชื่อฟังหรือไม่

- ก. เชื่อฟังทุกครั้ง
- ข. เชื่อฟังเป็นบางครั้ง
- ค. ไม่เชื่อฟังเลย
- ง. ไม่มีสภาพการณ์ (แม่ไม่เคย ดู หรือ ลงโทษลูกเลย)

การถอดเสื้อผ้า

1. ความสามารถในการถอดเสื้อผ้าด้วยตนเอง ลูกถอดเสื้อผ้าเองได้หรือไม่

- ก. ถอดเองได้ทุกครั้ง
- ข. ถอดเองได้เป็นบางครั้ง
- ค. ถอดเองไม่ได้
- ง. ไม่มีสภาพการณ์ (แม่ไม่เคยให้ลูกถอดเสื้อผ้าเองเลย)

2. พฤติกรรมที่แสดงออกเมื่อแม่เข้ามาเกี่ยวข้องกับถอดเสื้อผ้า ถ้าแม่จะช่วย ในขณะที่เขากำลังถอดเสื้อผ้าเอง ลูกแสดงอย่างไร

- ก. ยอมให้ช่วยทุกครั้ง
- ข. ยอมให้ช่วยเป็นบางครั้ง

- ค. ไม่ยอมให้ช่วย
- ง. ไม่มีสภาพการณ์ (แม่ไม่เคยช่วยลูกเลย)

3. พฤติกรรมที่แสดงออกเมื่อแม่กระตุ้นให้ดอกเสี้ยวตัวเอง ถ้าแม่บอกให้ลูกดอกเสี้ยวตัวเองลูกแสดงอย่างไร

- ก. ดอกเองทุกครั้ง
- ข. ดอกเองเป็นบางครั้ง
- ค. ไม่ยอมดอกเอง
- ง. ไม่มีสภาพการณ์ (แม่ไม่เคยบอกให้ลูกดอกเสี้ยวตัวเองเลย)



4. พฤติกรรมที่แสดงออก เมื่อแม่ดู หรือ ลงโทษ ในการดอกเสี้ยว เวลาแม่ดู หรือ ลงโทษ เมื่อลูกทำไม่เหมาะสม เช่น เผลอไผลในการแต่งตัว ลูกเชื่อฟังหรือไม่

- ก. เชื่อฟังทุกครั้ง
- ข. เชื่อฟังเป็นบางครั้ง
- ค. ไม่เชื่อฟังเลย
- ง. ไม่มีสภาพการณ์ (แม่ไม่เคยดู หรือ ลงโทษลูกเลย)

การถ่ายปัสสาวะ

1. ความสามารถในการถ่ายปัสสาวะ ด้วยตนเอง

ลูกปัสสาวะเองได้หรือไม่

- ก. ทำเองได้ทุกครั้ง
- ข. ทำเองได้เป็นบางครั้ง
- ค. ทำเองไม่ได้
- ง. ไม่มีสภาพการณ์ (แม่ไม่เคยให้ลูกทำเองเลย)

2. พฤติกรรมที่แสดงออก เมื่อแม่เข้ามายุ่งเกี่ยวในการปัสสาวะ

ถ้าแม่จะช่วยในขณะที่ลูกกำลังจะปัสสาวะเอง ลูกแสดงอย่างไร

- ก. ยอมให้ช่วยทุกครั้ง
- ข. ยอมให้ช่วยเป็นบางครั้ง

- ค. ไม่ยอมให้ช่วย
- ง. ไม่มีสภาพการณ์ (แม่ไม่เคยช่วยลูกเลย)

3. พฤติกรรมที่แสดงออกเมื่อแม่กระตุ้นให้ช่วยตนเองในการปัสสาวะ ถ้าแม่บอกให้ลูกช่วยตนเอง ลูกแสดงอย่างไร

- ก. ช่วยตนเองทุกครั้ง
- ข. ช่วยตนเองเป็นบางครั้ง
- ค. ไม่ยอมช่วยตนเอง
- ง. ไม่มีสภาพการณ์ (แม่ไม่เคยบอกให้ลูกช่วยตนเองเลย)

4. พฤติกรรมที่แสดงออกเมื่อแม่คุย หรือ ลงโทษ เมื่อลูกทำอะไรไม่เหมาะสม เช่น ปัสสาวะเลอะเทอะ ลูกเชื่อฟังหรือไม่

- ก. เชื่อฟังทุกครั้ง
- ข. เชื่อฟังเป็นบางครั้ง
- ค. ไม่เชื่อฟังเลย
- ง. ไม่มีสภาพการณ์ (แม่ไม่เคยคุย หรือ ลงโทษเลย)

การถ่ายอุจจาระ

1. ความสามารถในการอุจจาระด้วยตนเอง

ลูกถ่ายอุจจาระเองได้หรือไม่

- ก. ทำเองได้ทุกครั้ง
- ข. ทำเองได้เป็นบางครั้ง
- ค. ทำเองไม่ได้
- ง. ไม่มีสภาพการณ์ (แม่ไม่เคยให้ลูกทำเองเลย)

2. พฤติกรรมที่แสดงออกเมื่อแม่เข้ามาเกี่ยวข้องกับ การอุจจาระ

ถ้าแม่จะช่วยลูกในขณะที่ลูกกำลังจะถ่ายอุจจาระเอง ลูกแสดงอย่างไร

- ก. ยอมให้ช่วยทุกครั้ง
- ข. ยอมให้ช่วยเป็นบางครั้ง

- ค. ไม่ยอมให้ช่วย
- ง. ไม่มีสภาพการณ์ (แม่ไม่เคยช่วยลูกเลย)

3. พฤติกรรมที่แสดงออกเมื่อแม่กระตุ้นให้ลูกช่วยตนเองในการถ่ายอุจจาระ
ถ้าแม่บอกให้ลูกช่วยตนเอง ลูกแสดงอย่างไร

- ก. ช่วยตนเองทุกครั้ง
- ข. ช่วยตนเองเป็นบางครั้ง
- ค. ไม่ยอมช่วยตนเอง
- ง. ไม่มีสภาพการณ์ (แม่ไม่เคยบอกให้ลูกช่วยตนเองเลย)

4. พฤติกรรมที่แสดงออกเมื่อแม่ดู หรือ ลงโทษ ในการถ่ายอุจจาระ
เวลาแม่ดู หรือ ลงโทษ เมื่อลูกทำอะไรไม่เหมาะสม เช่น ถ่ายเอะอะ

ลูกเชื่อฟังหรือไม่

- ก. เชื่อฟังทุกครั้ง
- ข. เชื่อฟังเป็นบางครั้ง
- ค. ไม่เชื่อฟังเลย
- ง. ไม่มีสภาพการณ์ (แม่ไม่เคยดู หรือ ลงโทษเลย)

การนอน

1. ความสามารถในการนอนได้เองตามลำพัง

ในตอนกลางคืน แม่ต้องกกให้นอนหรือไม่ (อาจนอนคนเดียวหรือ

นอนกับพี่น้อง)

- ก. ไม่ต้องกกทุกครั้ง
- ข. นอนได้เองเป็นบางครั้ง
- ค. ต้องกกทุกครั้ง
- ง. ไม่มีสภาพการณ์ (แม่ไม่เคยปล่อยให้ลูกนอนตามลำพังเลย)

2. พฤติกรรมที่แสดงออกเมื่อแม่เข้ามาเกี่ยวข้องกับกิจกรรม
ถ้าแม่จะอยู่เป็นเพื่อนในขณะที่ลูกจะนอนเอง ลูกแสดงอย่างไร

- ก. ยอมให้อยู่เป็นเพื่อนทุกครั้ง
- ข. ยอมให้อยู่เป็นเพื่อนบางครั้ง
- ค. ไม่ยอมให้อยู่เป็นเพื่อน
- ง. ไม่มีสภาพการณ์ (แม่ไม่เคยอยู่เป็นเพื่อนลูกเลย)

3. พฤติกรรมที่แสดงออกเมื่อแม่กระตุ้นให้ลูกเข้านอนเอง
ถ้าแม่บอกให้ลูกเข้านอนเอง ลูกแสดงอย่างไร

- ก. เข้านอนเองได้ตามลำพังทุกครั้ง
- ข. เข้านอนได้เองตามลำพังเป็นบางครั้ง
- ค. เข้านอนตามลำพังไม่ได้
- ง. ไม่มีสภาพการณ์ (แม่ไม่เคยบอกให้ลูกเข้านอนเองเลย)

4. พฤติกรรมที่แสดงออกเมื่อแม่คุย หรือ ลงโทษ ในการนอน
เวลาแม่คุย หรือ ลงโทษ เมื่อลูกทำอะไรไม่เหมาะสม เช่น นอนกึก

ลูกเชื่อฟังหรือไม่

- ก. เชื่อฟังทุกครั้ง
- ข. เชื่อฟังบางครั้ง
- ค. ไม่เชื่อฟังเลย
- ง. ไม่มีสภาพการณ์ (แม่ไม่เคยคุย หรือ ลงโทษลูกเลย)

การล้างมือ

1. ความสามารถในการล้างมือด้วยตนเอง

ลูกล้างมือเองได้ไหม

- ก. ล้างเองได้ทุกครั้ง
- ข. ล้างเองได้บางครั้ง
- ค. ล้างเองไม่ได้
- ง. ไม่มีสภาพการณ์ (แม่ไม่เคยให้ลูกล้างมือเองเลย)

2. พฤติกรรมที่แสดงออกเมื่อแม่เข้ามาเกี่ยวข้องกับในการล้างมือ
ถ้าแม่จะช่วยลูกในขณะที่ลูกกำลังล้างมือเอง ลูกแสดงอย่างไร
- ก. ยอมให้ช่วยทุกครั้ง
- ข. ยอมให้ช่วยเป็นบางครั้ง
- ค. ไม่ยอมให้ช่วย
- ง. ไม่มีสภาพการณ์ (แม่ไม่เคยช่วยลูกเลย)
3. พฤติกรรมที่แสดงออก เมื่อแม่กระตุ้นให้ล้างมือด้วยตนเอง
ถ้าแม่บอกให้ลูกล้างมือเอง ลูกแสดงอย่างไร
- ก. ล้างมือเองทุกครั้ง
- ข. ล้างมือเองเป็นบางครั้ง
- ค. ไม่ยอมล้างมือเอง
- ง. ไม่มีสภาพการณ์ (แม่ไม่เคยบอกให้ลูกล้างมือเองเลย)
4. พฤติกรรมที่แสดงออก เมื่อแม่ดู หรือ ลงโทษ ในการล้างมือ
เวลาแม่ดู หรือ ลงโทษ เมื่อลูกทำไม่เหมาะสม เช่น เล่นน้ำเลอะเทอะ
ลูกเชื่อฟังหรือไม่
- ก. เชื่อฟังทุกครั้ง
- ข. เชื่อฟังบางครั้ง
- ค. ไม่เชื่อฟังเลย
- ง. ไม่มีสภาพการณ์ (แม่ไม่เคยดู หรือ ลงโทษลูกเลย)

การเล่น

1. ความสามารถในการเล่นได้ตามลำพัง
ลูกเล่นตามลำพังคนเดียวได้ไหม
- ก. เล่นตามลำพังได้ทุกครั้ง
- ข. เล่นตามลำพังได้เป็นบางครั้ง
- ค. เล่นตามลำพังไม่ได้
- ง. ไม่มีสภาพการณ์ (แม่ไม่เคยปล่อยให้ลูกเล่นตามลำพังเลย)

2. พฤติกรรมที่แสดงออกเมื่อแม่เข้ามาเกี่ยวข้องกับในการเล่น
ถ้าแม่เข้าไปขัดจังหวะในขณะที่ลูกกำลังเล่นสนุกอยู่ ลูกแสดงอย่างไร
- ก. ยอมให้ขัดจังหวะได้ทุกครั้ง
- ข. ยอมให้ขัดจังหวะได้บางครั้ง
- ค. ไม่ยอมให้ขัดจังหวะ
- ง. ไม่มีสภาพการณ์ (แม่ไม่เคยขัดจังหวะลูกเลย)
3. พฤติกรรมที่แสดงออกเมื่อแม่กระตุ้นให้ลูกเล่นตามลำพังคนเดียว
ถ้าแม่บอกให้ลูกเล่นเองตามลำพังคนเดียวลูกแสดงอย่างไร
- ก. ยอมทำตามทุกครั้ง
- ข. ยอมทำตามบางครั้ง
- ค. ไม่ยอมทำตาม
- ง. ไม่มีสภาพการณ์ (แม่ไม่เคยบอกให้ลูกเล่นตามลำพังเลย)
4. พฤติกรรมที่แสดงออกเมื่อแม่คุยหรือลงโทษในการเล่น
ถ้าแม่คุยหรือลงโทษเวลาลูกเล่นข้าวของให้เสียหาย ลูกเชื่อฟังหรือไม่
- ก. เชื่อฟังทุกครั้ง
- ข. เชื่อฟังเป็นบางครั้ง
- ค. ไม่เชื่อฟังเลย
- ง. ไม่มีสภาพการณ์ (แม่ไม่เคยคุยหรือลงโทษลูกเลย)

บันทึกรายละเอียดเพิ่มเติม

.....

.....

.....

.....

ภาคผนวก ค.
ตารางวิเคราะห์ข้อมูล

เพศ ชาย หญิง
 ลำดับการเกิด คนโต คนรอง
 ฐานะเศรษฐกิจ สูง ต่ำ
 ภาค เหนือ ตะวันออกเฉียงเหนือ

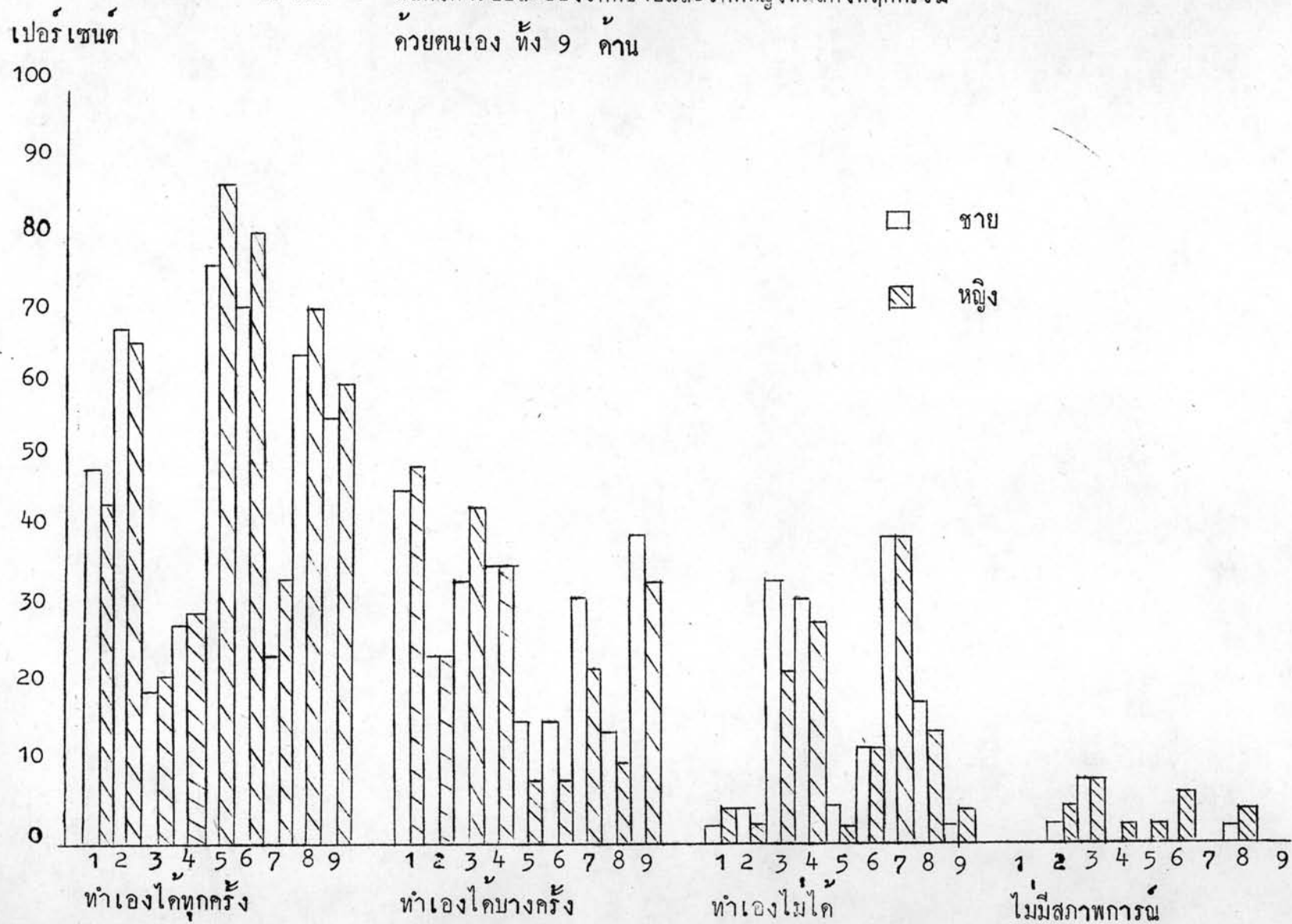
ลำดับ	อายุ	ความสามารถในการแสดงพฤติกรรม	การเข้ามาเกี่ยวข้องของพ่อแม่	การกระตุ้นของแม่ให้แสดงพฤติกรรมเอง	การดูหรือดงโทษของแม่
		ความเคลื่อนไหว การปรับตัว การติดต่อสื่อสาร การถ่ายส้วม การอาบน้ำ การเดิน การเคลื่อนไหว การรับประทานอาหาร การสวมใส่เสื้อผ้า การถือสิ่งของ การจ้องจ้อง การนอน การเดิน	ความเคลื่อนไหว การปรับตัว การติดต่อสื่อสาร การถ่ายส้วม การอาบน้ำ การเดิน	ความเคลื่อนไหว การปรับตัว การสวมใส่เสื้อผ้า การถือสิ่งของ การถ่ายส้วม การจ้องจ้อง การนอน การเดิน	ความเคลื่อนไหว การปรับตัว การสวมใส่เสื้อผ้า การถือสิ่งของ การถ่ายส้วม การจ้องจ้อง การนอน การเดิน
1					
2					
3					
4					
5					
6					

ภาคผนวก ง

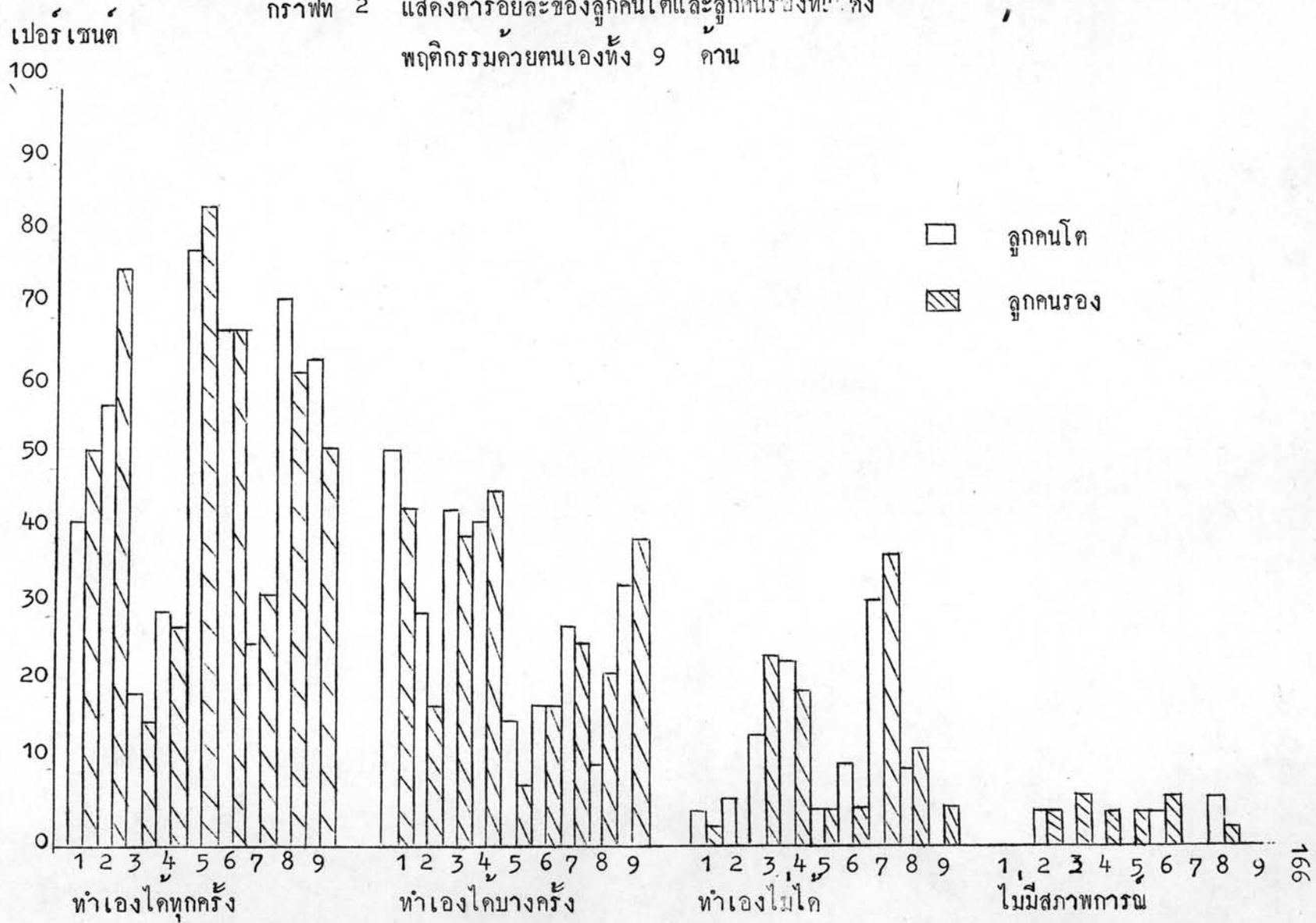
สัญลักษณ์ที่ใช้แทนพฤติกรรมพื้นฐานมีดังนี้

- 1 = การเคลื่อนไหว
- 2 = การรับประทานอาหาร
- 3 = การสวมใส่เสื้อผ้า
- 4 = การถอดเสื้อผ้า
- 5 = การปัสสาวะ
- 6 = การอุจจาระ
- 7 = การนอน
- 8 = การล้างมือ
- 9 = การเล่น

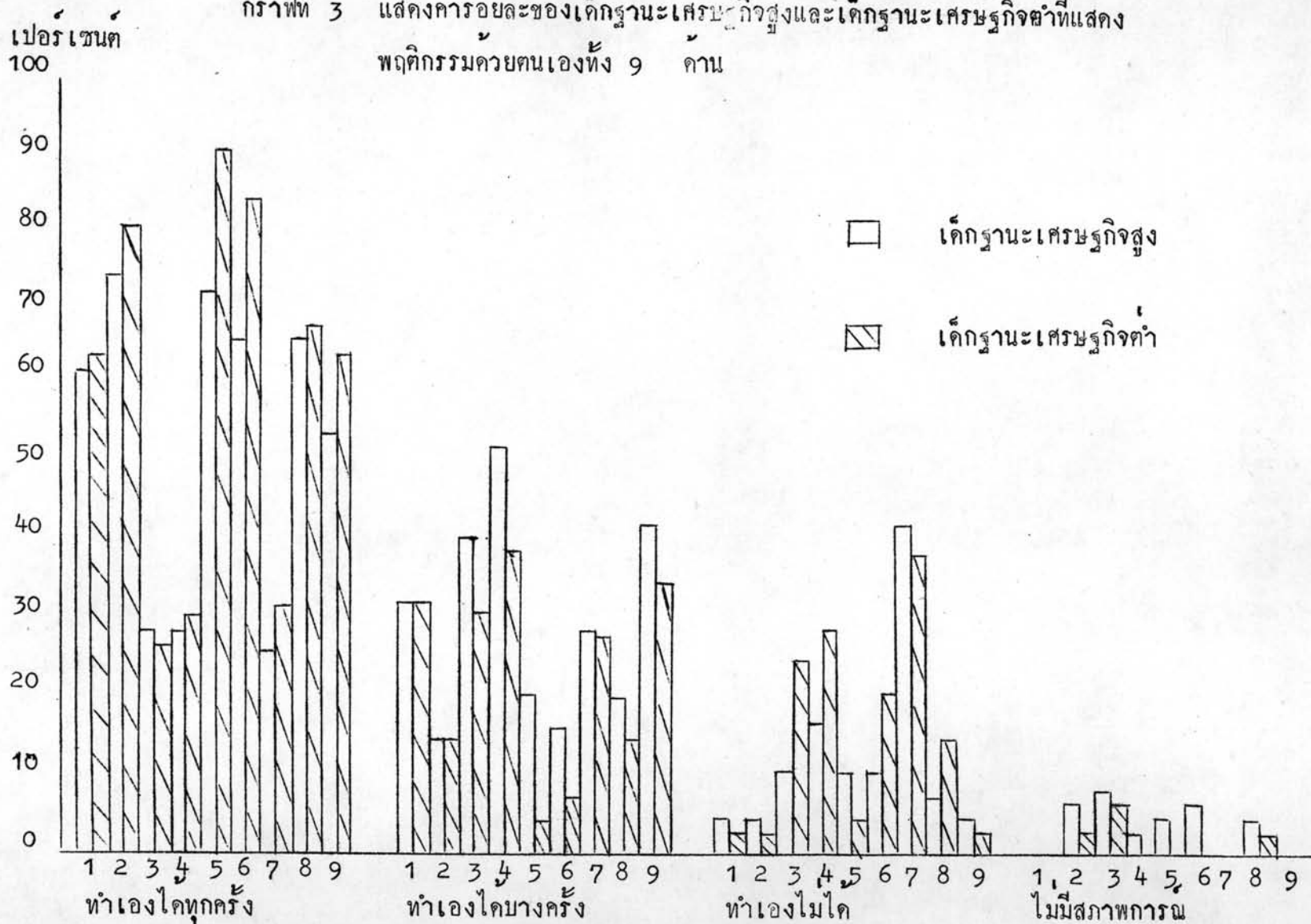
กราฟที่ 1 แสดงการร้อยละของเด็กชายและเด็กหญิงที่แสดงพฤติกรรม
ควยตนเอง ทั้ง 9 ด้าน



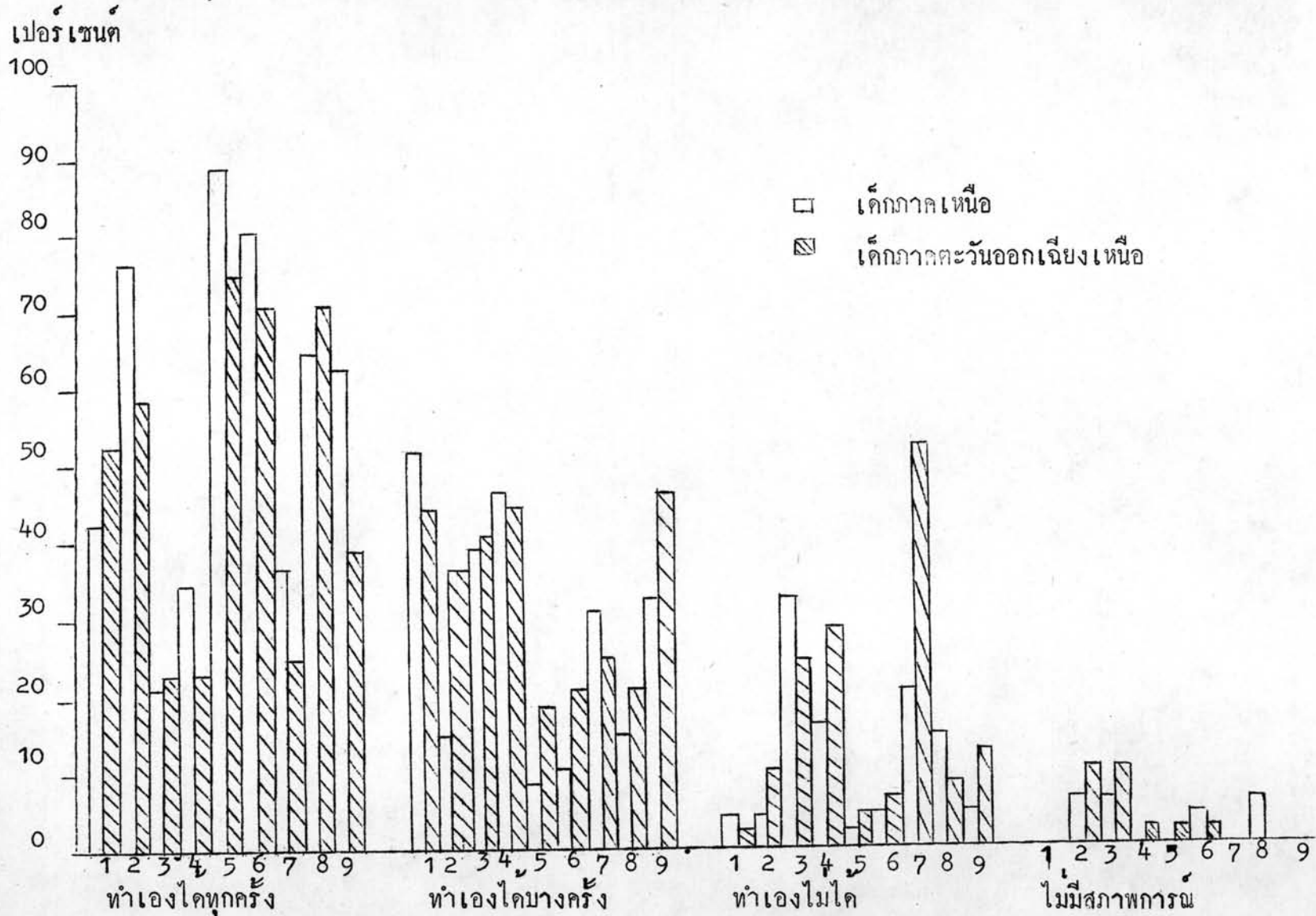
กราฟที่ 2 แสดงการร้อยละของลูกคนโตและลูกคนรองที่ประสบ
 พฤติกรรมควายนเองทั้ง 9 คาน



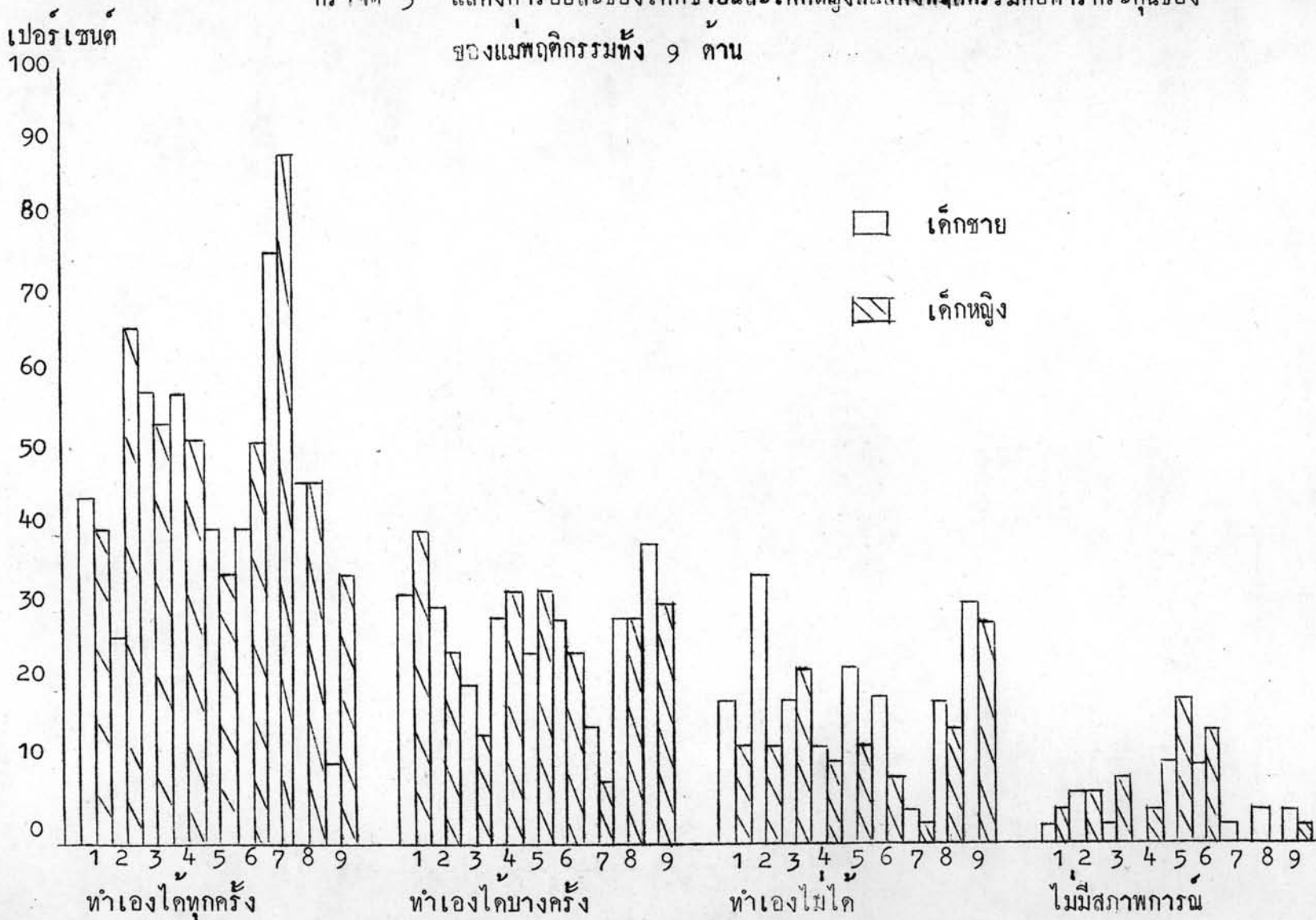
กราฟที่ 3 แสดงการยดละของเด็กรฐานะเศรษฐกิจสูงและเด็กรฐานะเศรษฐกิจต่ำที่แสดงพฤติกรรมด้วยตนเองทั้ง 9 ด้าน



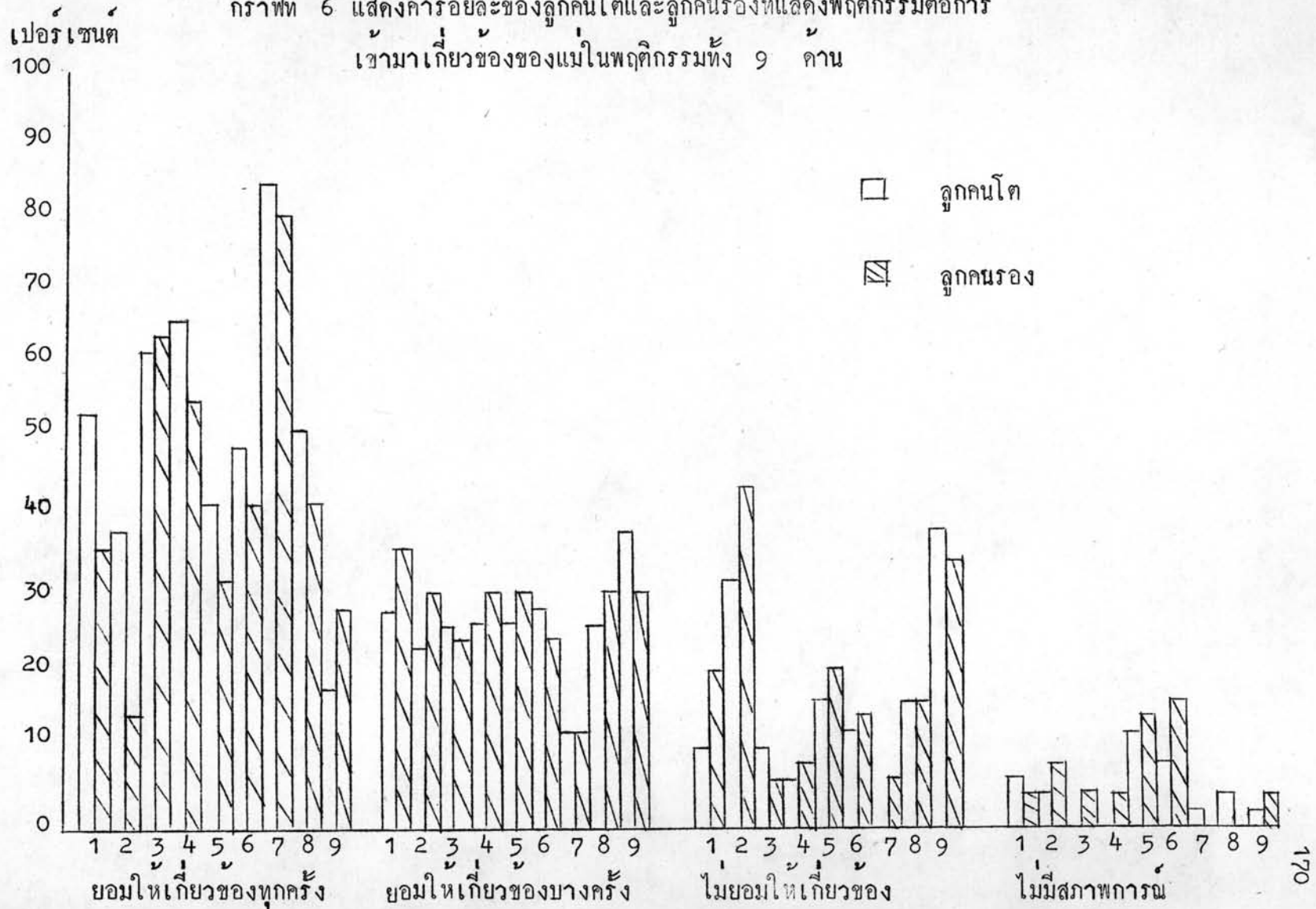
กราฟที่ 4 แสดงการร้อยละของเด็กภาคเหนือและภาคตะวันออกเฉียงเหนือที่สามารถแสดงพฤติกรรมควบคุมตนเองทั้ง 9 ด้าน



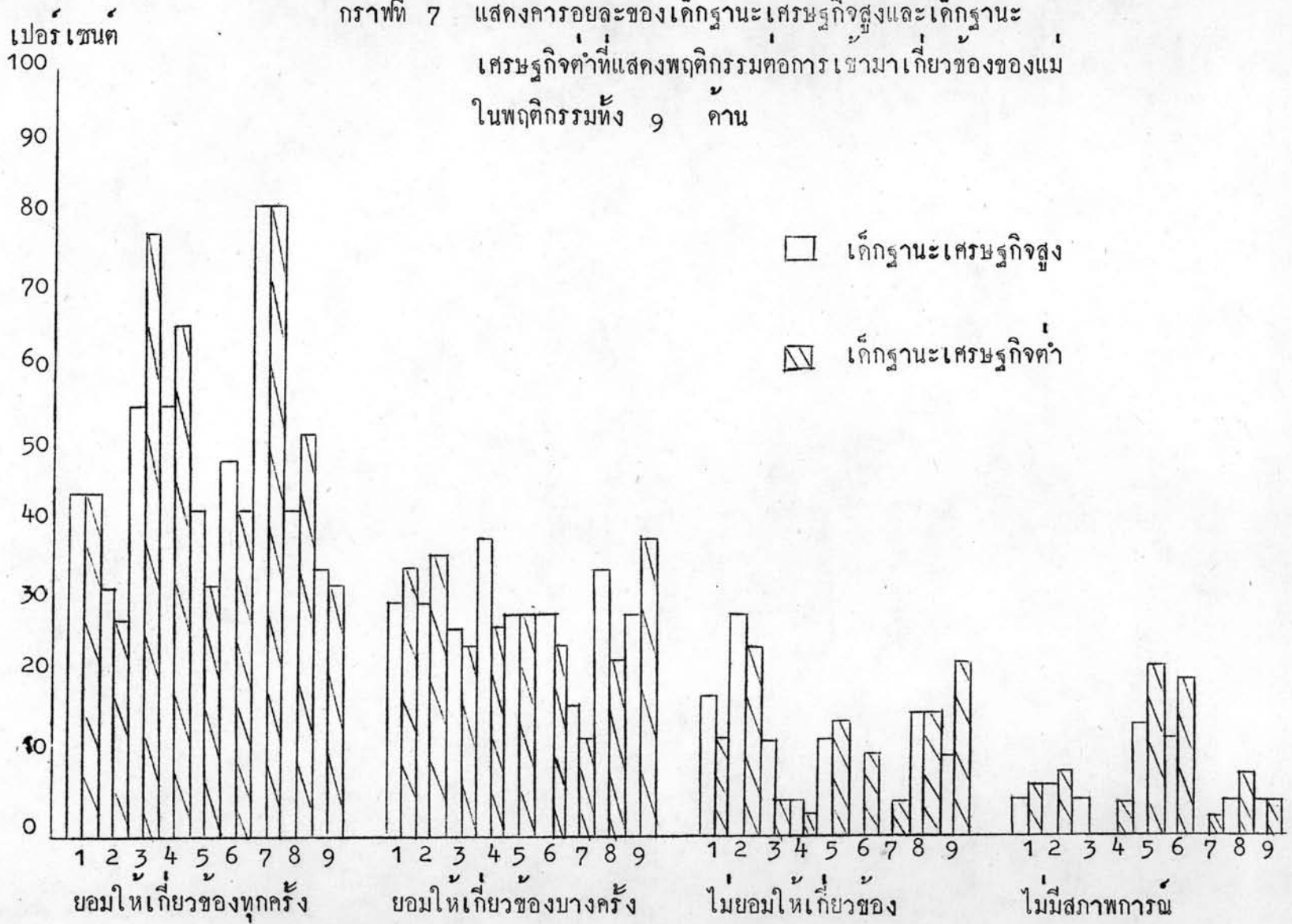
กราฟที่ 5 แสดงการร้อยละของเด็กชายและเด็กหญิงที่แสดงพฤติกรรมต่อการกระตุ้นของแม่พฤติกรรมทั้ง 9 ด้าน



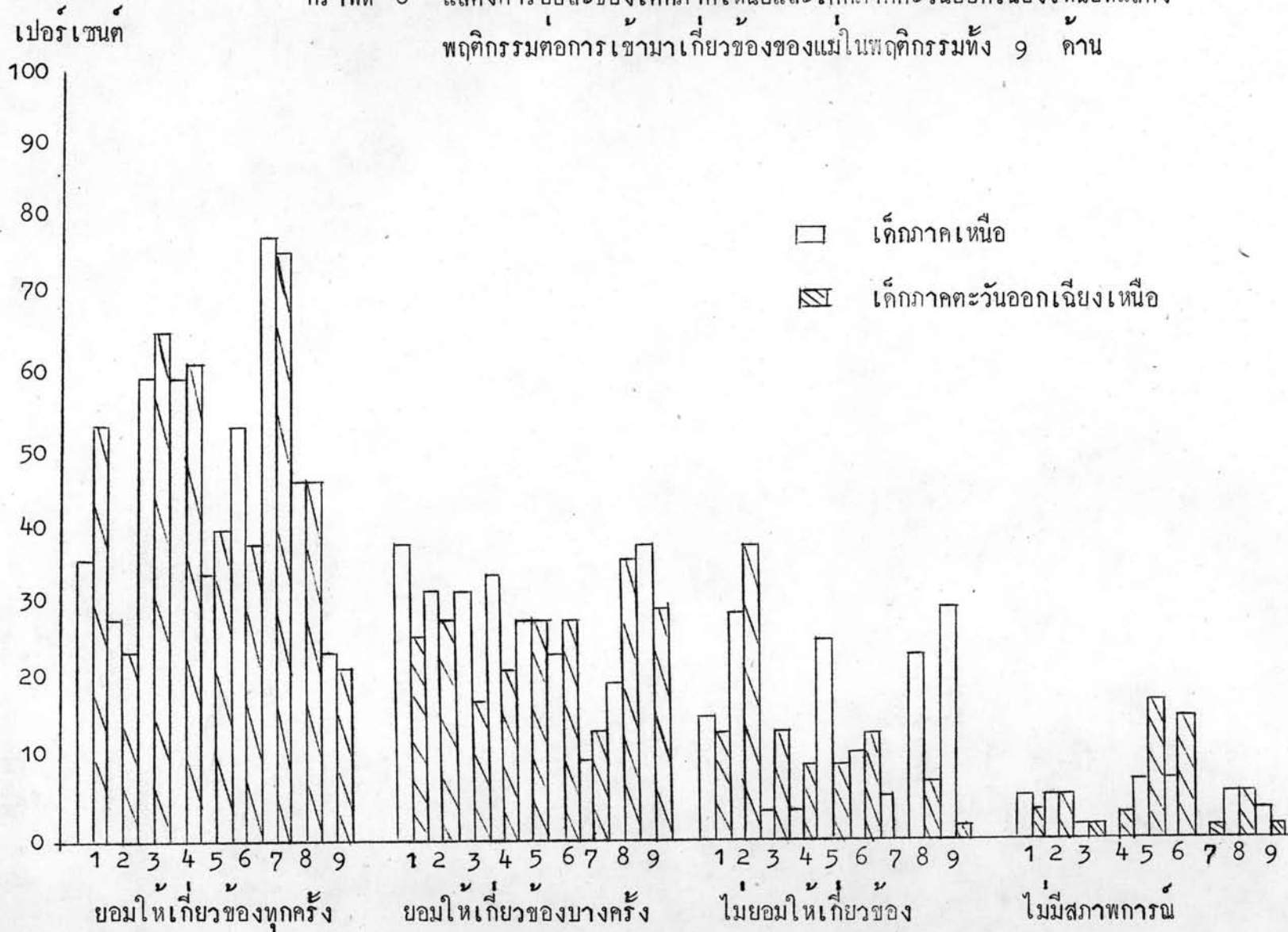
กราฟที่ 6 แสดงการร้อยละของลูกคนโตและลูกคนรองที่แสดงพฤติกรรมต่อการเข้ามาเกี่ยวข้องกับของแม่ในพฤติกรรมทั้ง 9 ด้าน



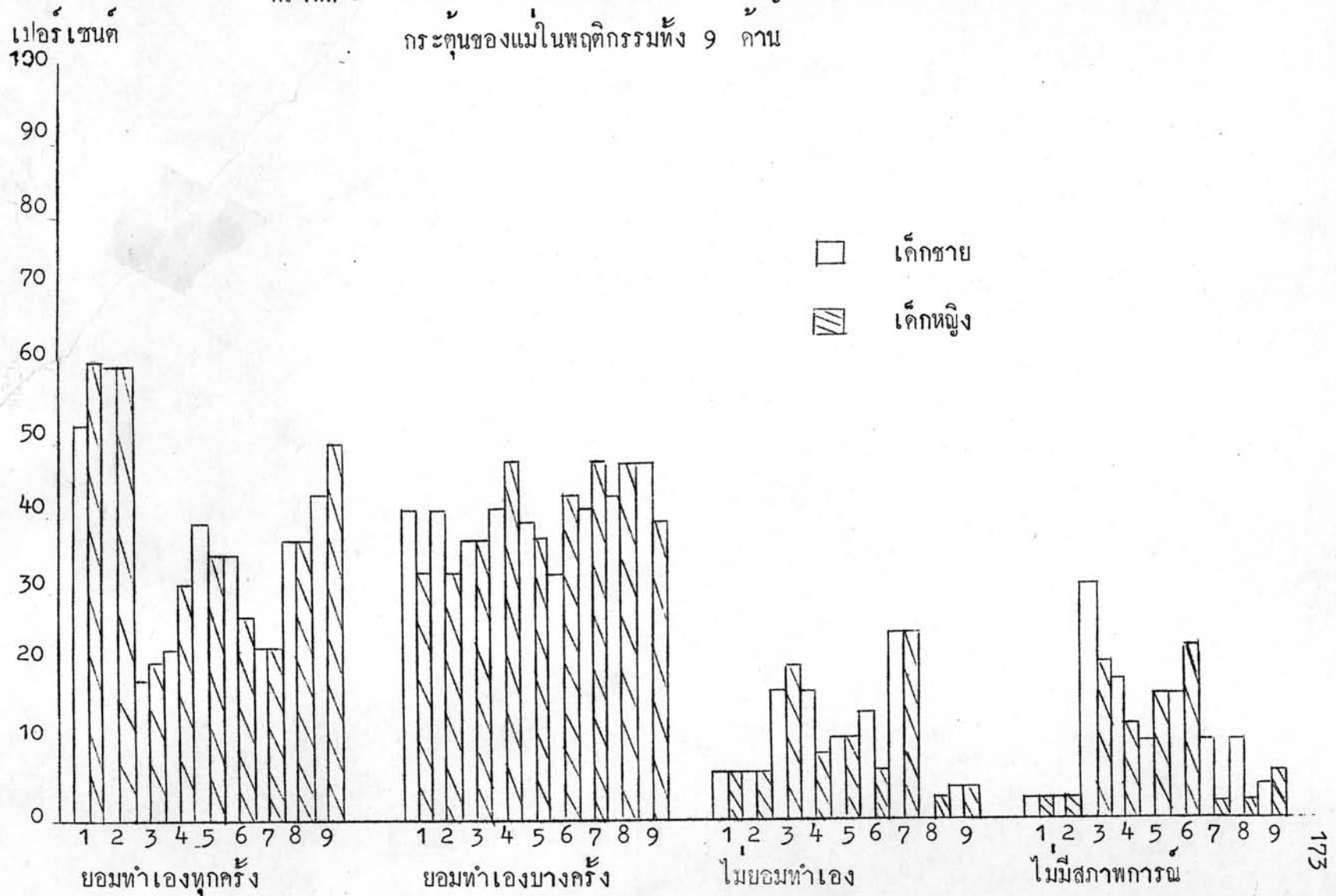
กราฟที่ 7 แสดงการร้อยละของเด็กฐานะเศรษฐกิจสูงและเด็กฐานะ
 เศรษฐกิจต่ำที่แสดงพฤติกรรมต่อการเข้ามาเกี่ยวข้องกับของแม่
 ในพฤติกรรมทั้ง 9 ด้าน



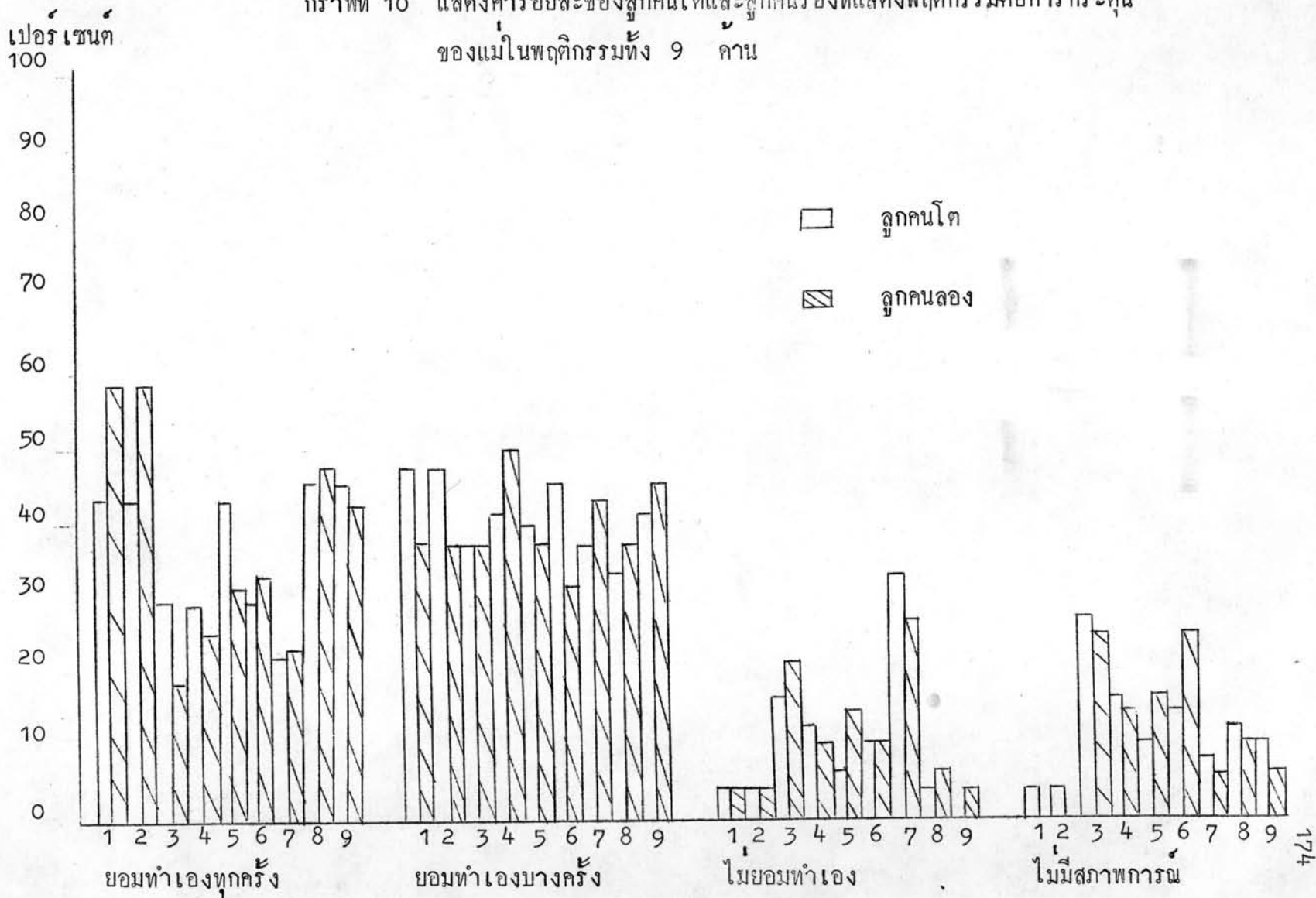
กราฟที่ 8 แสดงการร้อยละของเด็กภาคเหนือและเด็กภาคตะวันออกเฉียงเหนือที่แสดงพฤติกรรมต่อการเข้ามาเที่ยวของของแม่ในพฤติกรรมทั้ง 9 ด้าน



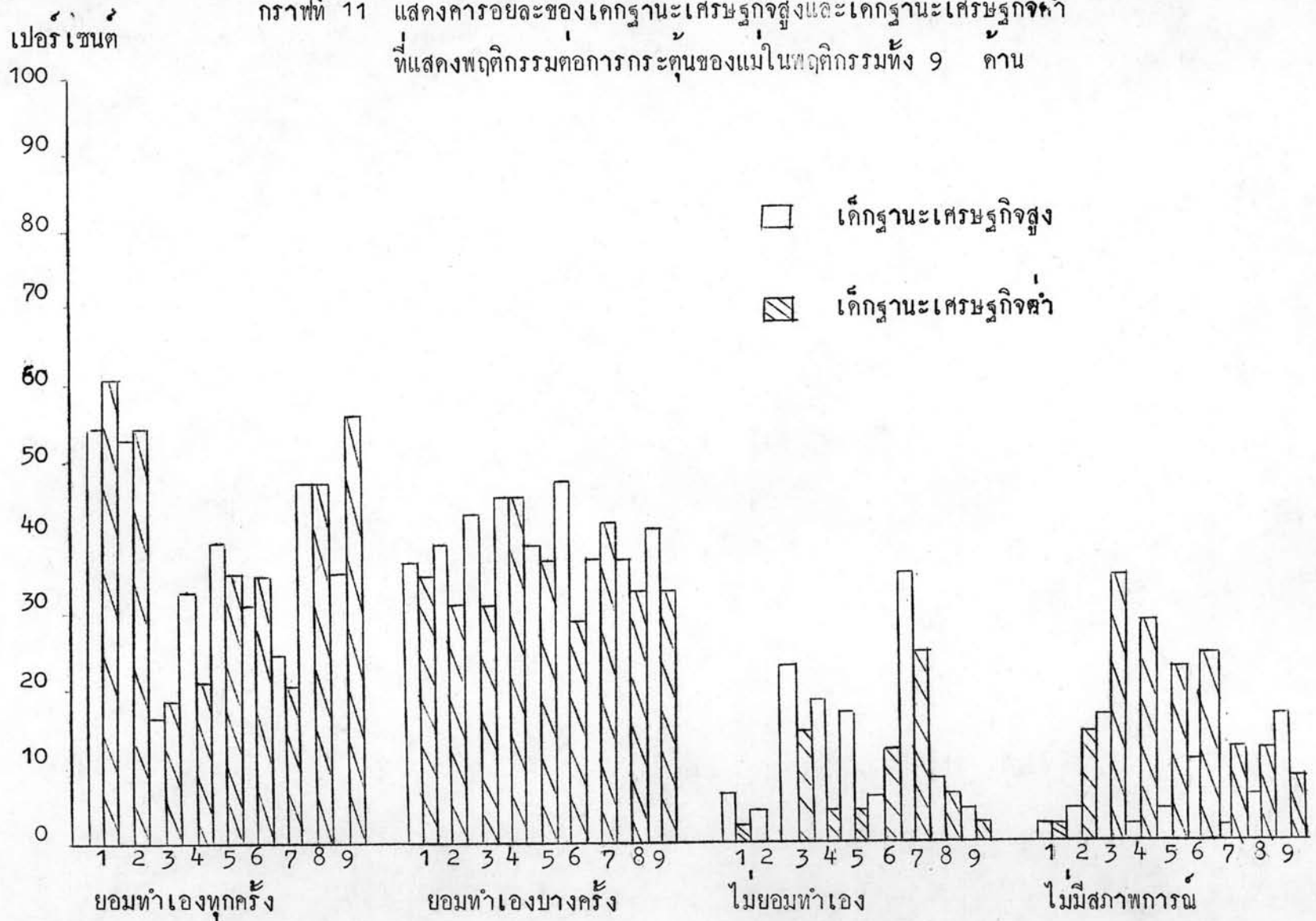
กราฟที่ 9 แสดงการร้อยละของเด็กชายและเด็กหญิงที่แสดงพฤติกรรมต่อการกระทำของแม่ในพฤติกรรมทั้ง 9 ด้าน



กราฟที่ 10 แสดงการร้อยละของลูกคนโตและลูกคนรองที่แสดงพฤติกรรมต่อการกระตุ้น
ของแม่ในพฤติกรรมทั้ง 9 คาบ



กราฟที่ 11 แสดงการยอดละของเด็กฐานะเศรษฐกิจสูงและเด็กฐานะเศรษฐกิจต่ำ
ที่แสดงพฤติกรรมต่อการกระตุ้นของแม่ในพฤติกรรมทั้ง 9 ด้าน



กราฟที่ 12 แสดงการร้อยละของเด็กภาคเหนือและเด็กภาคตะวันออกเฉียงเหนือที่แสดงพฤติกรรมต่อการกระทำของแม่ในพฤติกรรมทั้ง 9 ด้าน

เปอร์เซ็นต์
100

90
80
70
60
50
40
30
20
10
0

□ เด็กภาคเหนือ
▨ เด็กภาคตะวันออกเฉียงเหนือ

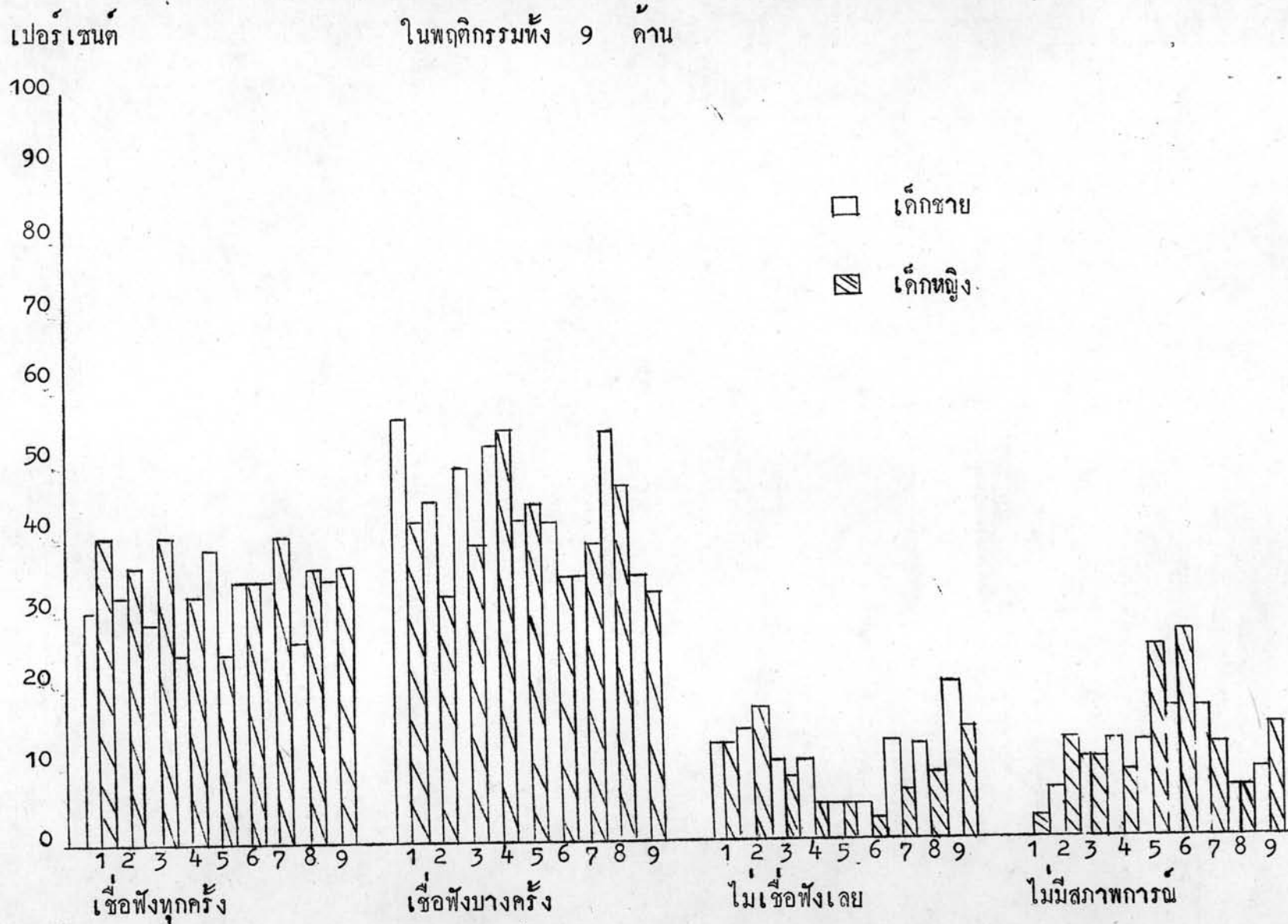
1 2 3 4 5 6 7 8 9
ยอมทำเองทุกครั้ง

1 2 3 4 5 6 7 8 9
ยอมทำเองบางครั้ง

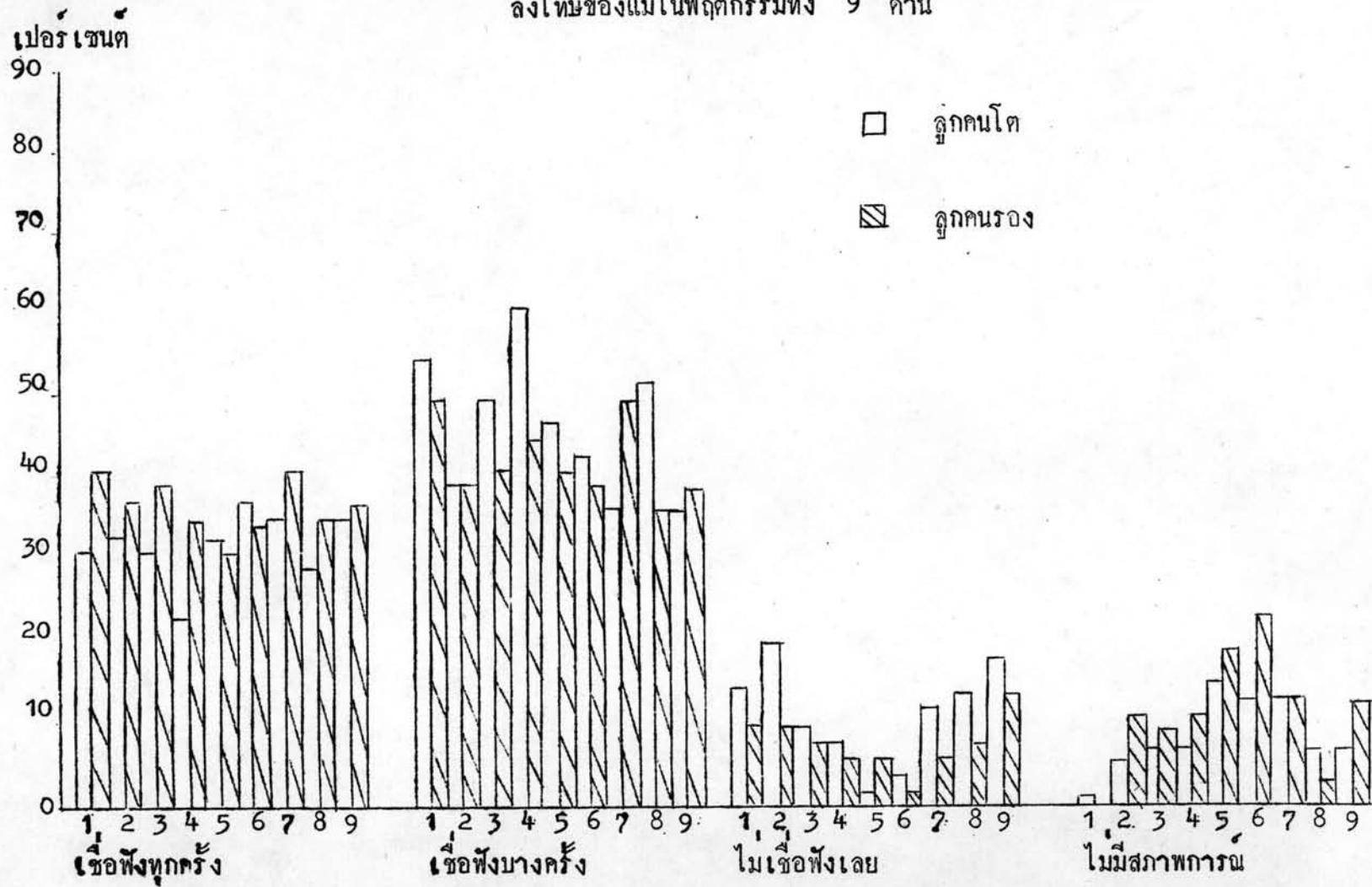
1 2 3 4 5 6 7 8 9
ไม่ยอมทำเอง

1 2 3 4 5 6 7 8 9
ไม่มีสภาพการณ์

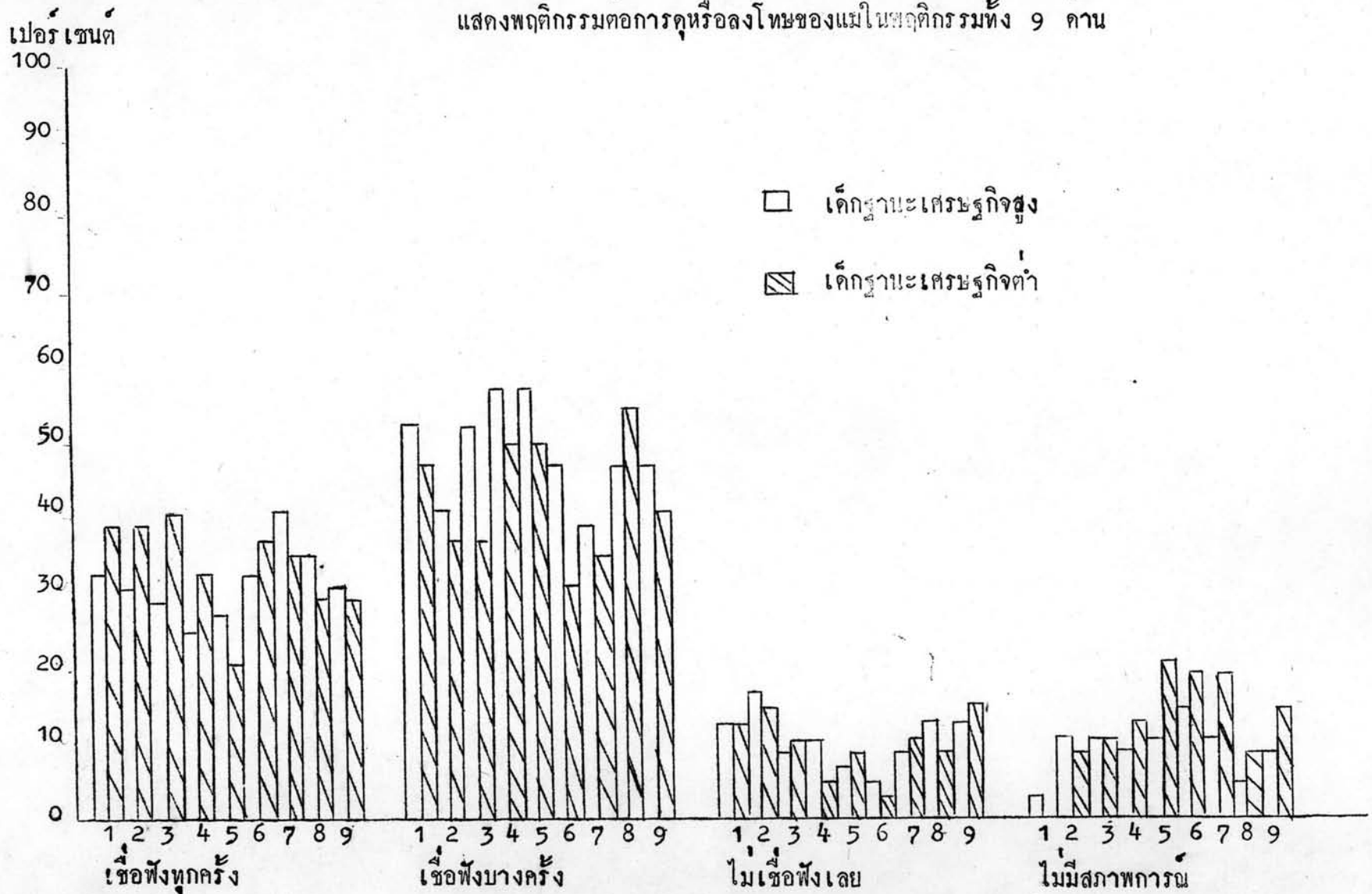
กราฟที่ 13 แสดงการร้อยละของเด็กชายและเด็กหญิงที่แสดงพฤติกรรมต่อการดูหรือลงโทษของแม่
ในพฤติกรรมทั้ง 9 ด้าน



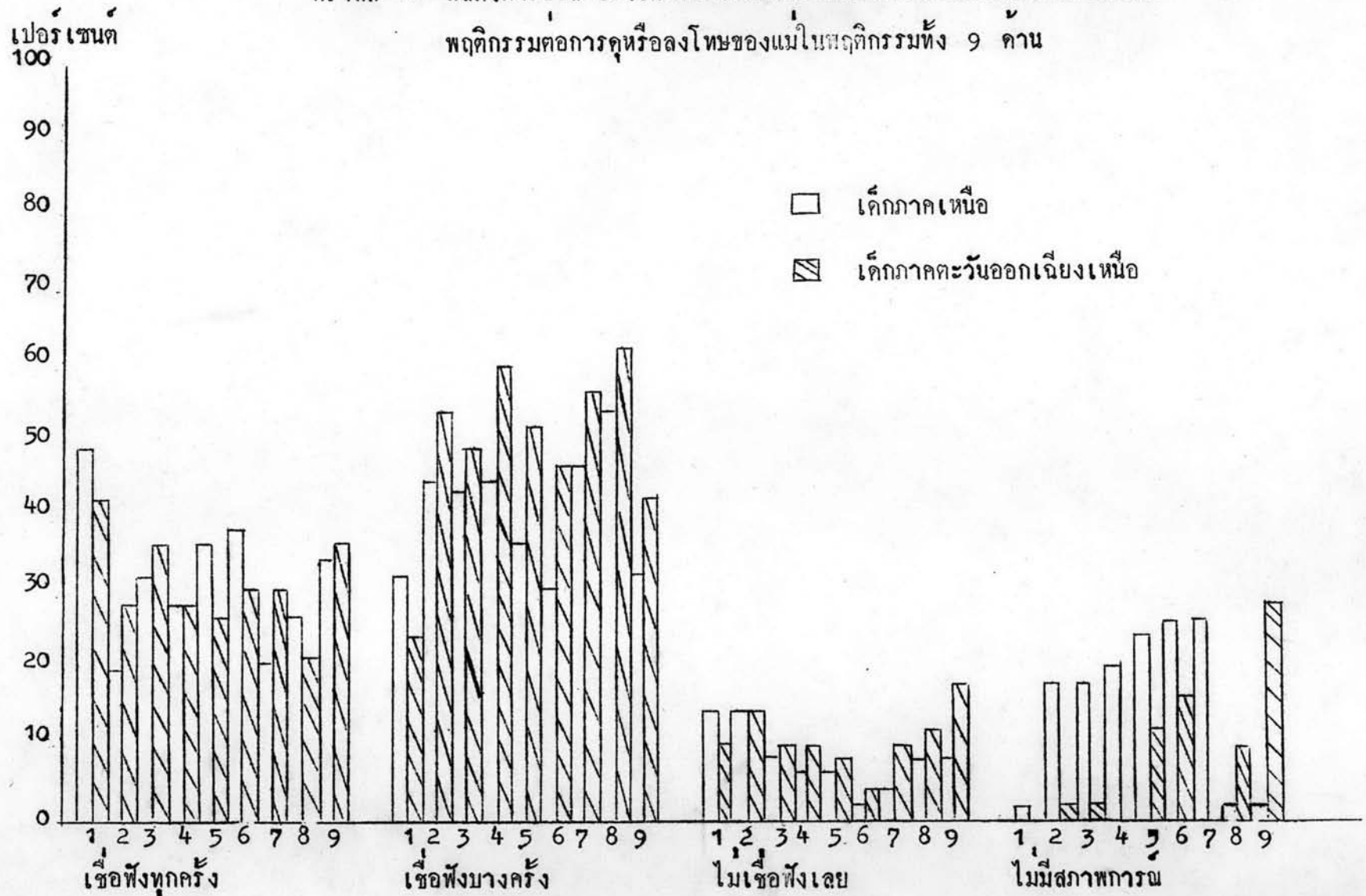
กราฟที่ 14 แสดงร้อยละของลูกคนโตและลูกคนรองที่แสดงพฤติกรรมต่อการดูแลหรือ
 ลงโทษของแม่ในพฤติกรรมทั้ง 9 ด้าน



กราฟที่ 15 แสดงการร้อยละของเด็กฐานะเศรษฐิกิจสูงและเด็กฐานะเศรษฐิกิจต่ำที่แสดงพฤติกรรมต่อการดูหรือลงโทษของแม่ในพฤติกรรมทั้ง 9 ด้าน



กราฟที่ 16 แสดงค่าร้อยละของเด็กภาคเหนือและเด็กภาคตะวันออกเฉียงเหนือที่แสดงพฤติกรรมต่อการดูหรือลงโทษของแม่ในพฤติกรรมทั้ง 9 ด้าน



ประวัติผู้เขียน

นางสาว หิริกุล ศศิธริตชัย เกิดวันที่ 6 มีนาคม 2495 ที่อำเภอ
ตะพานหิน จังหวัดพิจิตร สำเร็จการศึกษาปริญญาการศึกษาบัณฑิต (กศ.บ) จาก
วิทยาลัยวิชาการศึกษาพระนคร บางเขน ปีการศึกษา 2515 ปัจจุบันดำรงตำแหน่ง
อาจารย์ 1 ระดับ 3 วิทยาลัยครูนครสวรรค์ กรมการฝึกหัดครู

