



ความเป็นมาของโครงการ

โครงการหมู่บ้านเกษตรกรรมกำแพงเพชร หรือเรียกว่า โครงการฟาร์มกำแพงเพชร เป็นโครงการตัวอย่างอีกโครงการหนึ่งของบริษัทในเครือของเจริญโภคภัณฑ์ โดยอยู่ในความรับผิดชอบของบริษัทกรุงเทพฯ อาหารสัตว์ จำกัด และนับเป็นโครงการอันดับสองถัดจากโครงการหมู่บ้านเกษตรกรรมหนองหว้า ผู้ที่ริเริ่มโครงการคือ คุณชนนท์ เจียรวนนท์ กรรมการผู้จัดการใหญ่ของบริษัทกรุงเทพฯ อาหารสัตว์ จำกัด โดยได้ปรึกษาหารือกับผู้ว่าราชการจังหวัดกำแพงเพชร พิจารณาลงทำเลที่ตั้ง สภาพภูมิศาสตร์ สภาพพื้นที่ และแหล่งน้ำที่ใช้ในการเพาะปลูกและการเลี้ยงสัตว์ ซึ่งผู้ว่าราชการจังหวัดกำแพงเพชรที่ดำรงตำแหน่งในขณะนั้นคือ คุณกาจ รักขมณี ได้เห็นชอบด้วยในหลักการ ที่ตั้งของโครงการฟาร์มกำแพงเพชรอยู่ ณ บ้านโคกเหนือ ตำบลคณฑี อำเภอเมือง จังหวัดกำแพงเพชร ห่างจากตัวเมืองประมาณ ๒๐ กิโลเมตร ในเนื้อที่ประมาณ ๓,๔๙๒ ไร่ โครงการฟาร์มกำแพงเพชรนี้จะเน้นหนักที่การปลูกพืช ๓ ฤดู เพราะสามารถจะจัดระบบชลประทานได้อย่างทันสมัยที่สุด และมีการเลี้ยงสุกรขุน สุกรพันธุ์ หรือสัตว์อื่นที่เห็นว่าเหมาะสมกับโครงการ โครงการฟาร์มกำแพงเพชรเป็นความร่วมมือระหว่างบริษัทกรุงเทพฯ อาหารสัตว์ จำกัด กับ ธนาคารกรุงเทพ จำกัด โดยมีเกษตรกรที่ได้รับการคัดเลือกเข้าร่วมในโครงการ

วัตถุประสงค์ของโครงการ

โครงการฟาร์มกำแพงเพชร จัดตั้งขึ้นโดยมีวัตถุประสงค์หลายประการ ซึ่งจะยังผลประโยชน์ ความรอบรู้ เจริญก้าวหน้า ตลอดจนฐานะความเป็นอยู่ที่ดีมาสู่เกษตรกร ดังต่อไปนี้คือ

ก. เพื่อก่อตั้งโครงการตัวอย่างในการใช้วิชาการแผนใหม่ เครื่องทุ่นแรง เครื่องมือชลประทาน และระบบการจัดการฟาร์ม เพื่อผลิตพืชไร่อย่างมีประสิทธิภาพ โดยจะเพาะปลูก ๓ ครั้งต่อปี อันจะเป็นทางส่งเสริมให้เกษตรกรมีรายได้และฐานะความเป็นอยู่ดีขึ้น

ข. เพื่อให้บริการชาวไร่ในด้านการเตรียมดิน การปลูก การชลประทาน ตลอดจนการดูแลรักษาอื่น ๆ ในการผลิตพืช ทั้งนี้รวมทั้งบริการในการจัดหาเมล็ดพันธุ์ปุ๋ย และวัสดุอื่น ๆ ให้แก่เกษตรกรที่ร่วมในโครงการส่งเสริมพืชไร่ด้วย

ค. เพื่อให้บริการด้านวิชาการ การฝึกอบรม การเพาะปลูกพืชแผนใหม่ให้แก่เกษตรกร

ง. เพื่อส่งเสริมการผลิตพืชไร่ในระบบหมุนเวียน โดยเลี้ยงสัตว์ควบคู่ไปกับการปลูกพืช และใช้มูลสัตว์เป็นปุ๋ย ซึ่งจะเป็นการลดต้นทุนการผลิตได้เป็นอย่างมาก

จ. เพื่อเป็นศูนย์ปรับปรุงพันธุ์พืชและขยายพันธุ์พืช เพื่อจำหน่ายให้แก่เกษตรกรทั่ว ๆ ไป ตาม ภาพที่ ๒.๑ และ ๒.๒

ฉ. เพื่อเพิ่มมูลค่ารายได้จากผลผลิตที่สูงขึ้นกว่าชั้นวัตถุดิบ คือวัตถุดิบที่เกิดจากการผลิต เช่น ข้าวโพด ถั่วเหลือง แทนที่จะส่งไปจำหน่ายยังต่างประเทศในลักษณะเป็นวัตถุดิบ แต่กลับนำผลผลิตเหล่านี้มาเป็นอาหารสัตว์ ใช้เลี้ยงสุกร แล้วจึงส่งสุกรหรือเนื้อสุกรที่ผ่านวิธีการแปรสภาพแล้วจึงนำออกขาย ซึ่งจะทำให้ได้ราคาสูงกว่าและคุ้มค่ากว่าการส่งพืชผลออกไปจำหน่ายโดยตรง

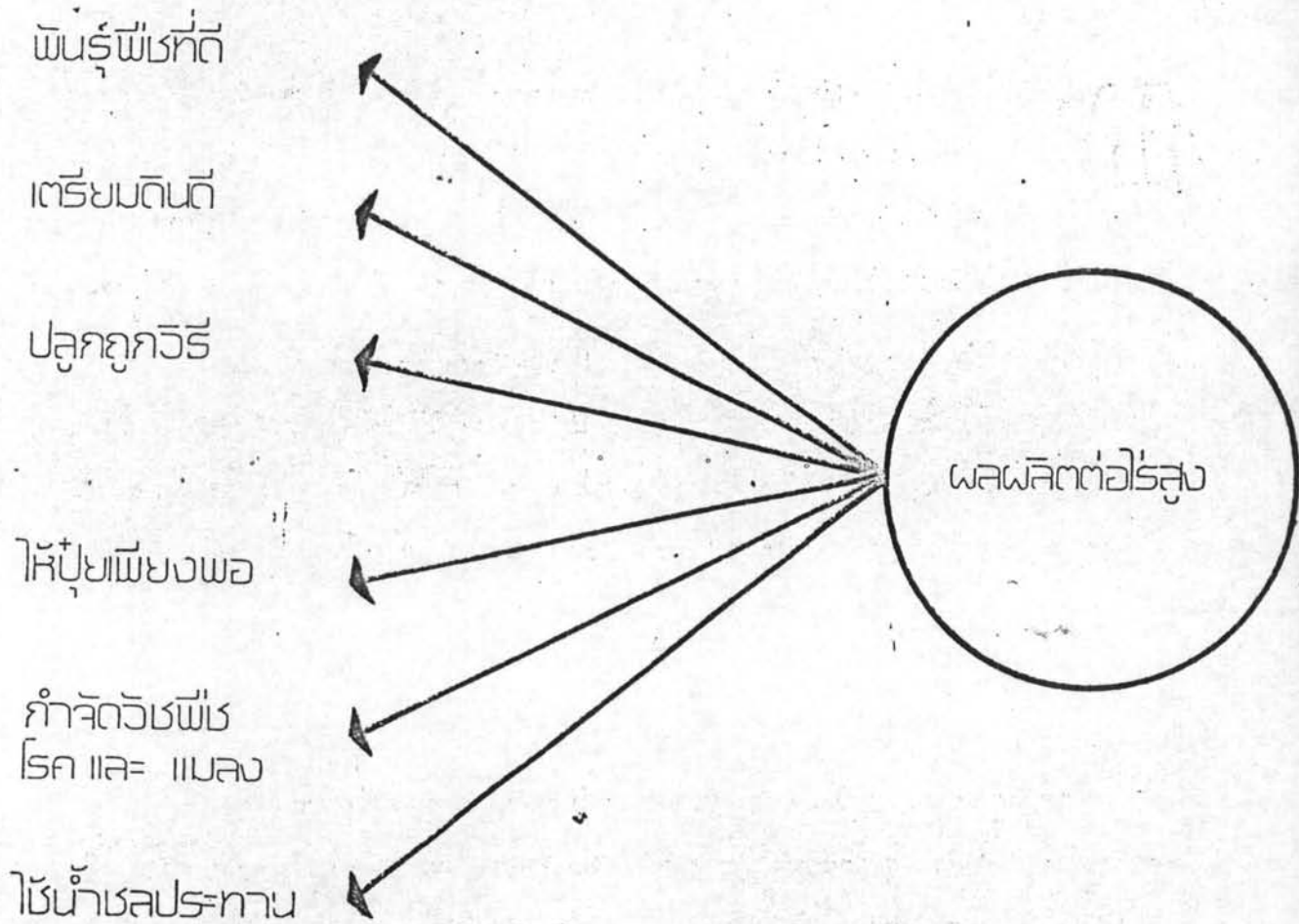
ช. เพื่อส่งเสริมการเลี้ยงสุกรที่มีคุณภาพดี คือเลี้ยงง่าย โตเร็ว ใช้อาหารน้อย ลูกตกมีเนื้อแดงมาก ไขมันน้อย ซึ่งเป็นที่นิยมของผู้บริโภค และพันธุ์ของสุกรที่นำมาเลี้ยงนี้ จะทำให้ต้นทุนในการผลิตต่ำ เนื่องจากใช้อาหารน้อย โตเร็ว ลูกตก และยังได้อาหารจากการปลูกพืชไร่ เช่น ข้าวโพด ถั่วเหลือง เพิ่มเป็นส่วนประกอบนอกเหนือจากอาหารสัตว์สำเร็จรูปที่ทางโครงการจัดหามาให้ ตาม ภาพที่ ๒.๓ ๒.๔ และ ๒.๕

ทำเลที่ตั้งและขนาดพื้นที่

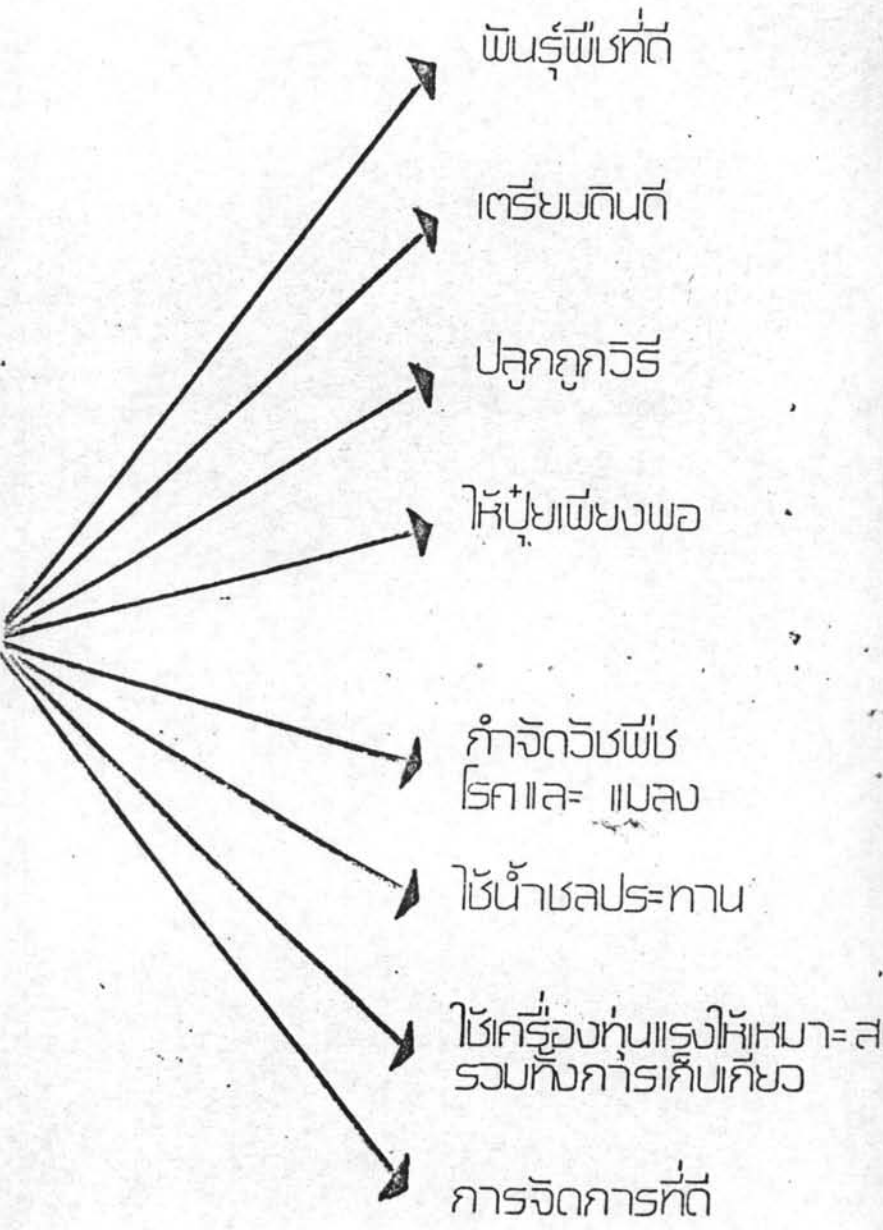
โครงการฟาร์มกำแพงเพชรตั้งอยู่ที่หลักกิโลเมตรที่ ๑๔ ถนนกำแพงเพชร-ท่ามะเขือ บ้านโคกเหนือ ตำบลคณฑี อำเภอเมือง จังหวัดกำแพงเพชร ห่างจากตัวเมืองกำแพงเพชรประมาณ ๒๐ กิโลเมตร และห่างจากแม่น้ำปิงประมาณ ๓ กิโลเมตร น้ำที่ใช้ในการเพาะปลูกได้จากแม่น้ำปิง โดยการสูบน้ำเข้าคลองส่งน้ำซึ่งกว้าง ๑.๕ เมตร เป็นระยะทางประมาณ ๓ กิโลเมตร จากแม่น้ำปิง มาสู่ที่ดินที่ใช้ในการเพาะปลูก และจุดต่อระหว่างแม่น้ำปิงกับคลองส่งน้ำ ทางโครงการได้ทำประตูน้ำ

ขั้นที่
1

การพัฒนาอุตสาหกรรมการผลิตพีอีรี

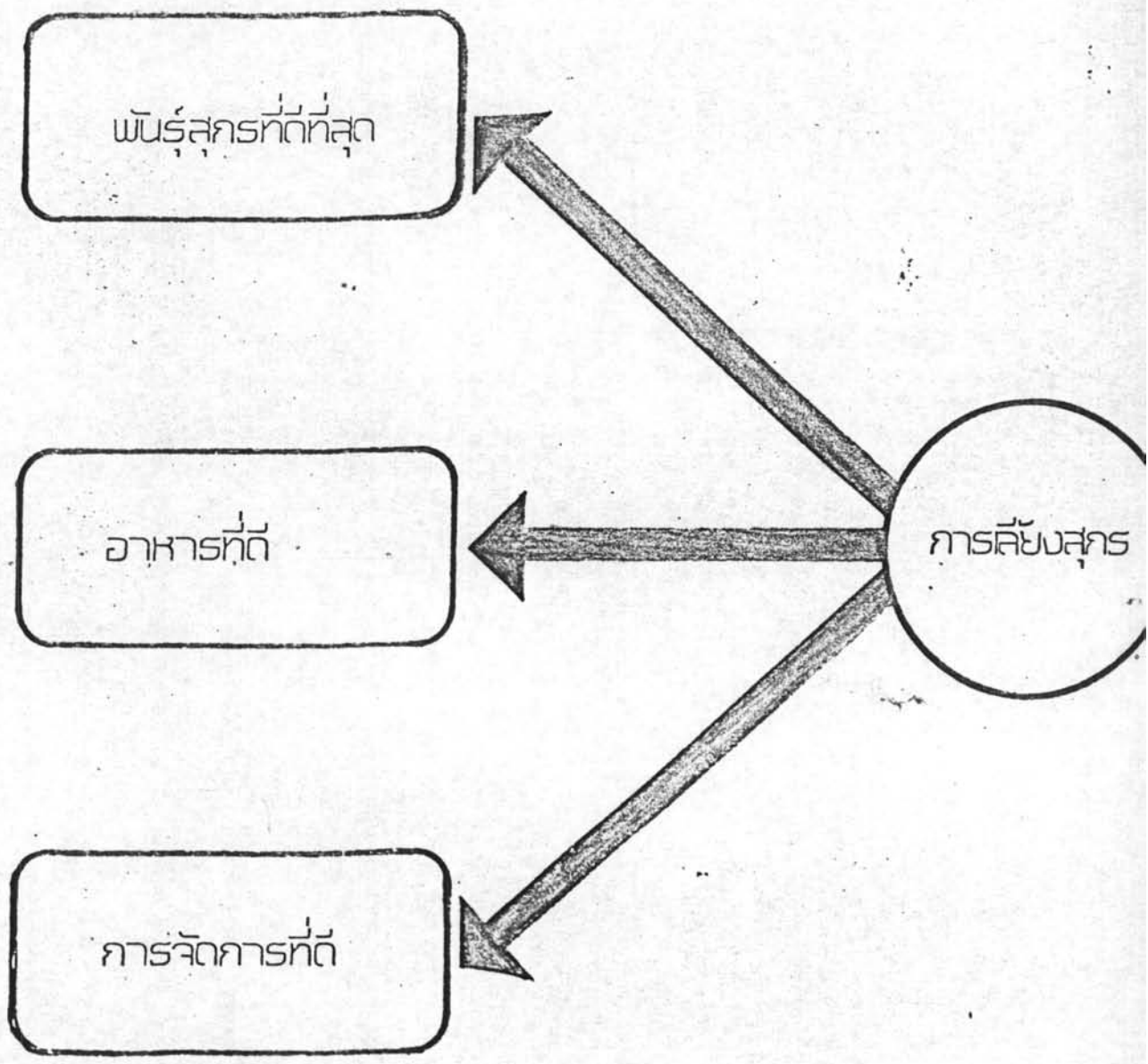


ขั้นที่ 2

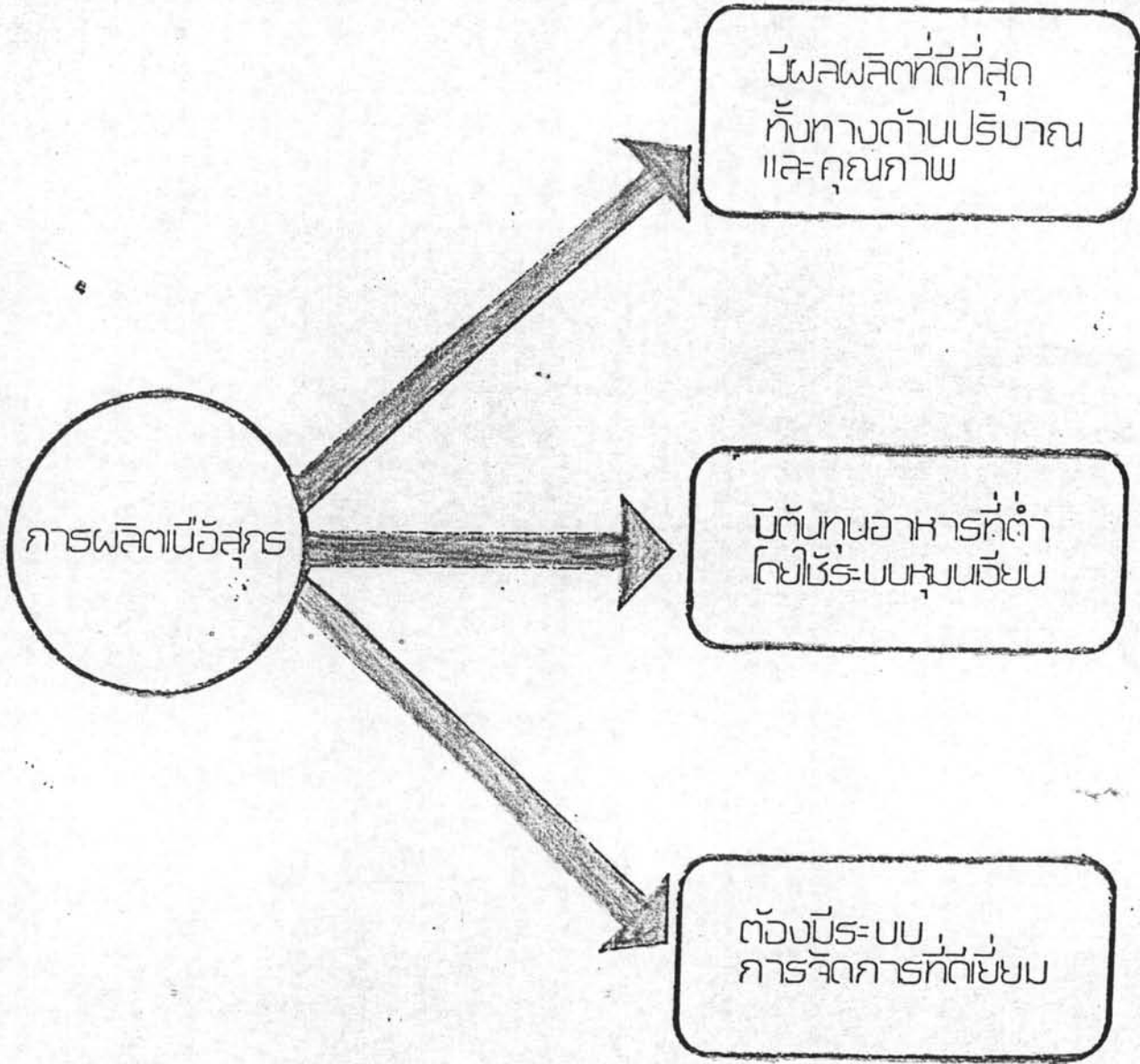


การพัฒนาอุตสาหกรรมการเลี้ยงสุกร

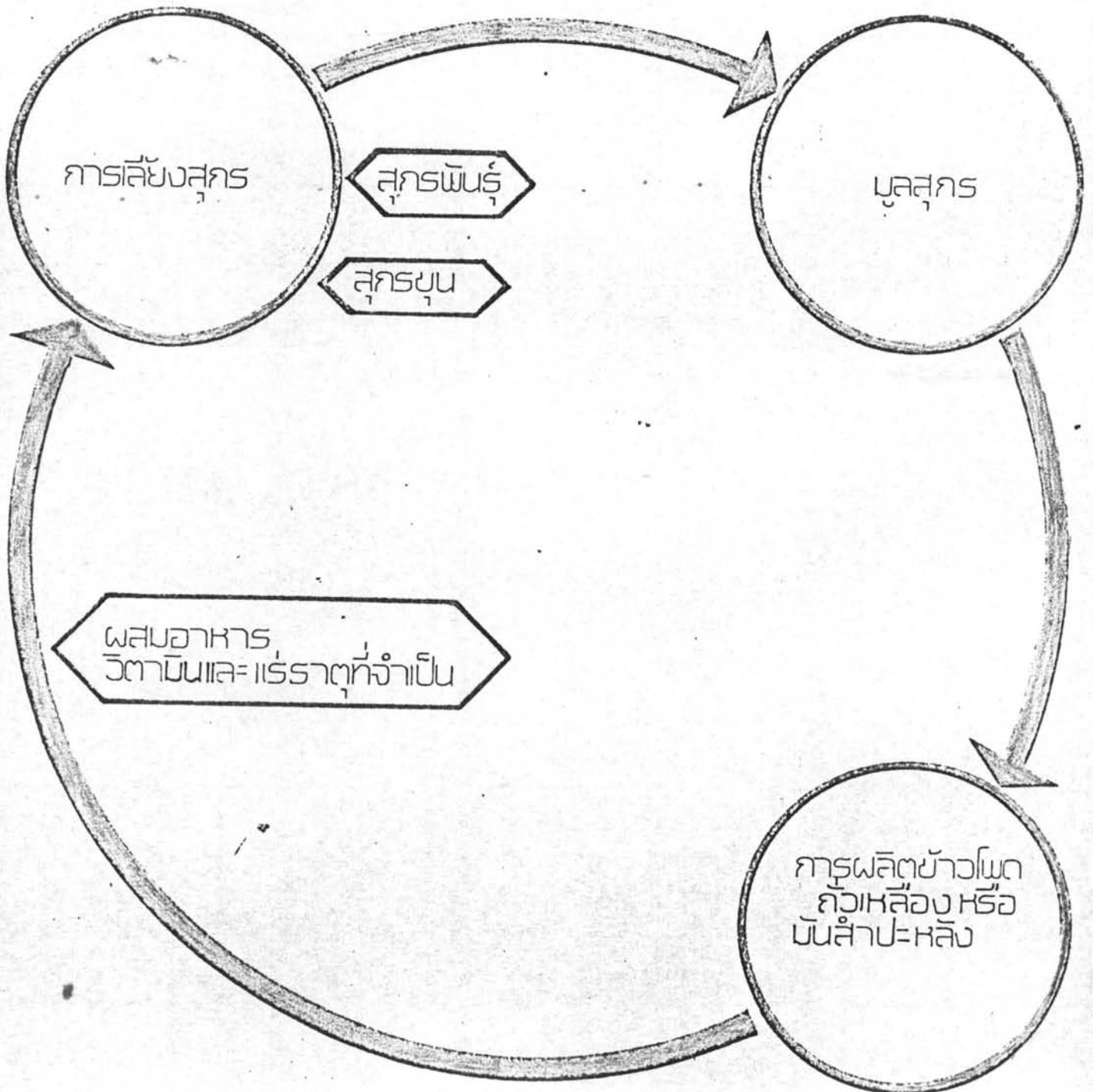
ขั้นที่
1



ขั้นที่
2



การเลี้ยงสุกรด้วยระบบหมุนเวียน



คอนกรีตเพื่อปิดและเปิดน้ำได้ตามที่ต้องการ ส่วนภายในโครงการมีคลองส่งน้ำเพื่อใช้กับระบบ Linear Move Irrigation System เป็นเส้นขนาน ความยาวรวมประมาณ ๓ กิโลเมตร ตามแผนภาพที่ ๒.๖

พื้นที่ของโครงการฟาร์มกำแพงเพชรมีทั้งสิ้นประมาณ ๓,๔๙๒ ไร่ โดยทางโครงการฟาร์มกำแพงเพชรได้จัดซื้อจากเกษตรกร หรือจากผู้เป็นเจ้าของที่ดินที่ไม่ได้ใช้ประโยชน์จากที่ดินอย่างเต็มที่ ที่ดินบางส่วนประมาณ ๑,๖๐๐ ไร่ เป็นที่ปลูกอ้อย ที่ดินประมาณ ๘๕๐ ไร่ เป็นนาข้าว ส่วนที่ดินนอกเหนือจากนี้เป็นที่ยังไม่ได้รับการปรับปรุง ยังเป็นป่าละเมาะอยู่เป็นจำนวนมาก พื้นที่ส่วนใหญ่เป็นที่ค่อนข้างราบ ดินเป็นประเภทดินปนทราย (Sandy Loam) มีความสมบูรณ์ปานกลาง ซึ่งทางโครงการได้ตรวจสอบสภาพดินแล้ว คิดว่าสามารถที่จะปลูกข้าวโพด ถั่วเหลือง^๑ ข้าว ได้

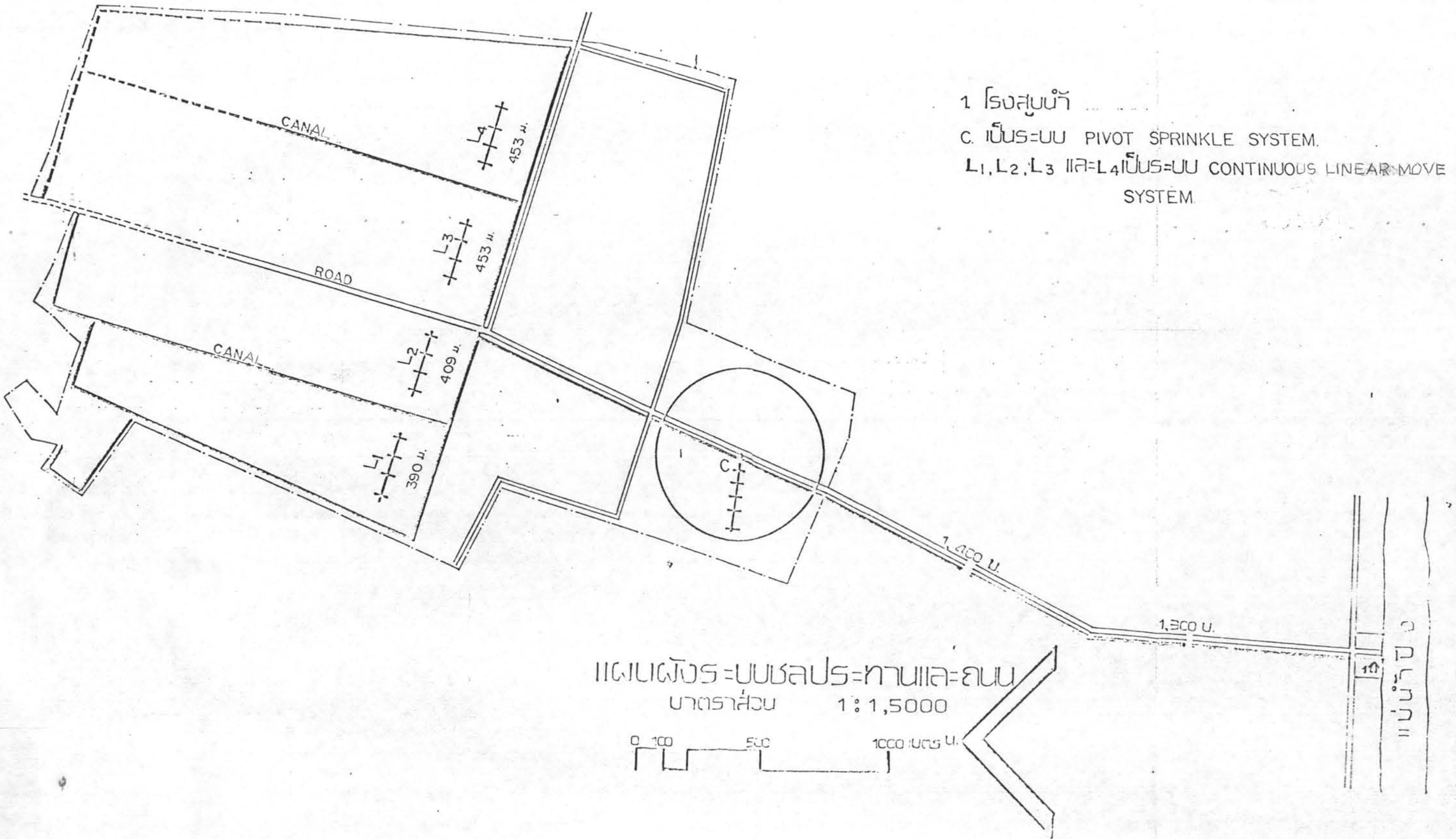
ลักษณะของโครงการ

โครงการฟาร์มกำแพงเพชรประกอบด้วยเนื้อที่ประมาณ ๓,๔๙๒ ไร่ ตั้งอยู่ที่ตำบลคณิศ อำเภอมือง จังหวัดกำแพงเพชร ได้แบ่งการดำเนินงานออกเป็น ๓ ขั้นตอน ดังนี้คือ

ก. โครงการปลูกพืชของบริษัทกรุงเทพฯ อาหารสัตว์ จำกัด ซึ่งทำเป็นแปลงตัวอย่าง ในเนื้อที่ประมาณ ๑,๐๐๐ กว่าไร่ โดยปลูกข้าวโพดพันธุ์สุวรรณ ๑ และถั่วเหลืองพันธุ์ ส.จ. ๔ เพื่อนำไปใช้เป็นเมล็ดพันธุ์

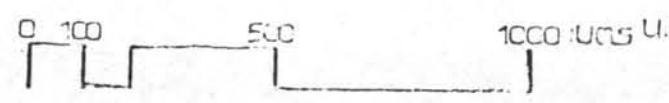
ข. ที่ดินอีกประมาณ ๒,๐๐๐ ไร่ เป็นส่วนที่ทำงานร่วมกับเกษตรกร โดยมีเกษตรกรที่ได้รับการคัดเลือกจาก ๓ หน่วยงาน คือ ส่วนราชการ ธนาคารกรุงเทพ จำกัด ซึ่งเป็นธนาคารพาณิชย์ ผู้ให้เงินกู้ และบริษัทกรุงเทพฯ อาหารสัตว์ จำกัด ซึ่งเป็นผู้บริหารโครงการ ตามนโยบายของโครงการเมื่อเริ่มก่อตั้ง จะมีเกษตรกรเข้าร่วมโครงการจำนวน ๘๐ ครอบครัว แต่ละครอบครัว

^๑ ปัจจุบันได้ทำการเพาะปลูกข้าวฟ่างเพิ่มเติม โดยปลูกถั่วเหลืองน้อยลง เนื่องจากผลผลิตของถั่วเหลืองไม่ได้ผลตามเป้าหมาย



- 1 โรงสูบน้ำ
- C. เป็นระบบ PIVOT SPRINKLE SYSTEM.
- L₁, L₂, L₃ และ L₄ เป็นระบบ CONTINUOUS LINEAR MOVE SYSTEM.

แผนผังระบบชลประทานและถนน
 มาตราส่วน 1:1,500



เขื่อนน้ำจืด

มีสิทธิในการใช้ประโยชน์จากที่ดินครอบครัวละ ๒๔ ไร่ โดยแบ่งเป็นที่ปลูกสร้างบ้านพักอาศัยและ
โรงเรือนเลี้ยงสุกรเป็นจำนวน ๔ ไร่ ส่วนที่เหลือ ๒๐ ไร่ใช้ในการเพาะปลูกพืชไร่ ดังนั้น ที่ดิน
ซึ่งเป็นที่พักอาศัยและเลี้ยงสัตว์จึงมีประมาณ ๔๐๐ ไร่ ส่วนเนื้อที่เพาะปลูกพืชไร่ที่ร่วมกันของเกษตรกร
จะเป็นเนื้อที่ ๑,๖๐๐ ไร่ รวมเนื้อที่ทั้งหมดเป็น ๒,๐๐๐ ไร่ ต่อมา ภายหลังจากที่ได้ดำเนิน
โครงการแล้ว ทางโครงการได้เปลี่ยนแปลงนโยบายบางส่วน เนื่องจากพิจารณาถึงความสะดวก
ในการขนส่งสุกรสู่ตลาดจำหน่าย และแหล่งที่มีผู้บริโภคค่อนข้างหนาแน่น ทางโครงการจึงให้สร้าง
เลี้ยงสุกรขุนเพียง ๒๔ หลังในโครงการกำแพงเพชร ส่วนอีก ๑๖ หลัง จะย้ายไปก่อสร้างในเขต
จังหวัดลพบุรี เมื่อเลี้ยงสุกรได้ขนาดน้ำหนักประมาณ ๑๐๐-๑๒๐ กิโลกรัมแล้ว จะขนย้ายสุกรไปยัง
ตลาดจำหน่ายด้วยระยะทางสั้นและรวดเร็ว ดังนั้นในขณะนี้จึงมีเกษตรกรเป็นสมาชิกเพียง ๖๔
ครอบครัว ๗ ละ ๒๔ ไร่ คิดเป็นเนื้อที่ ๑,๖๐๐ ไร่

005020

๑. โครงการพืชไร่และสุกรขุน มี ๒๔ ครอบครัว แต่ละครอบครัวมีสิทธิใช้ประโยชน์
จากที่ดินครอบครัวละ ๒๔ ไร่ โดยมีบ้านพักและเลี้ยงสุกรอยู่ในที่ดิน ๔ ไร่ ส่วนอีก ๒๐ ไร่ จะรวม
เป็นแปลงเพาะปลูก บ้านพักก่อสร้างด้วยอิฐบล็อก มี ๒ ชั้น ห้องนอน ๒ ห้อง ห้องครัว และห้องน้ำ
มูลค่าหลังละประมาณ ๕๐,๐๐๐ บาท และมีเลี้ยงสุกรขุน ๑ หลัง ซึ่งสร้างห่างจากตัวบ้านประมาณ
๒๐ เมตร ขนาดของเล้ากว้าง ๔ เมตร ยาว ๒๔ เมตร ทำด้วยคอนกรีตเสริมเหล็ก ซึ่งเป็นการ
ก่อสร้างด้วยวัสดุถาวร สามารถใช้เลี้ยงสุกรขุนได้รุ่นละประมาณ ๑๖๔ ตัว ทางโครงการจะจัดหา
สุกรขุนที่มีคุณภาพคืออายุประมาณ ๘ สัปดาห์ หรืออายุมากกว่าแล้วแต่ทางโครงการจะจัดหาให้ และ
จะเลี้ยงอีกประมาณ ๑๖-๒๐ สัปดาห์ จนมีน้ำหนักตัวละ ๑๒๐ กิโลกรัม โดยเกษตรกรจะได้ค่า
ตอบแทนในการเลี้ยงสุกรขุนตัวละ ๖๐ บาท สำหรับ ๖,๐๐๐ ตัวแรก ส่วนที่เกินจาก ๖,๐๐๐ ตัว
บริษัทจะพิจารณาค่าตอบแทนในการเลี้ยงให้สูงขึ้น ในปีหนึ่ง ๆ เกษตรกรจะเลี้ยงได้ประมาณ
๒.๖ รุ่น ๆ ละ ๑๖๔ ตัว เกษตรกรจะมีรายได้ปีละประมาณ ๒๖,๒๐๘ บาท หรือเดือนละประมาณ
๒,๑๘๔ บาท

ในปี ๒๕๒๓ นี้ ทางโครงการได้จัดสุกรขุนรุ่นละ ๒๐๐-๒๒๐ ตัว ต่อเกษตรกร ๑ ราย
ซึ่งทำให้รายได้ของเกษตรกรเพิ่มขึ้นด้วย และขนาดของเล้าสามารถบรรจุได้ด้วย

๒. โครงการพืชไร่และสุกรพันธุ์ ประกอบด้วยเกษตรกรที่เป็นสมาชิก ๔๐ ครอบครัว แต่ละครอบครัวมีสิทธิใช้ประโยชน์จากที่ดินครอบครัวละ ๒๕ ไร่ เฉพาะที่ดิน ๕ ไร่ ใช้เป็นที่ก่อสร้างบ้านพักอาศัย ๑ หลัง แบบเดียวกับโครงการด้านสุกรขุน และสร้างเล้าสุกรพันธุ์ ๑ หลัง ขนาดยาว ๑๘ เมตร กว้าง ๑๐.๕ เมตร ที่ทำจากวัสดุถาวรจำพวกเหล็กและซีเมนต์ ทางโครงการจะจัดหาสุกร ๓๘ ตัว^๑ จะเป็นสุกรตัวเมียหรือแม่พันธุ์ ๓๖ ตัว สุกรตัวผู้หรือพ่อพันธุ์ ๒ ตัว สุกรแม่พันธุ์แต่ละตัวเมื่อผสมติดแล้วจะตั้งท้องประมาณ ๔ เดือน เกษตรกรแต่ละครอบครัวจะมีลูกสุกรเกิดใหม่ประมาณ ๑.๕ ครอกต่อสปีด้าห์ เมื่อเลี้ยงได้ประมาณ ๔ สปีด้าห์จะเป็นระยะหย่านม ทางโครงการจะจ่ายค่าตอบแทนในการเลี้ยงลูกสุกรพันธุ์จำนวน ๗,๐๐๐ ตัวแรกในอัตราตัวละ ๕๐ บาท ภายหลังจากเลี้ยงได้ประมาณ ๘ สปีด้าห์ ตามจำนวนลูกสุกรที่เกิดและอยู่รอดหลังจากหย่านมจนมีน้ำหนักตัวละ ๑๕-๒๐ กิโลกรัม ลูกสุกรแต่ละครอกมีประมาณ ๘-๑๒ ตัว และอัตราการอยู่รอดเฉลี่ยไม่น้อยกว่า ๘.๕ ตัว ดังนั้นเดือนหนึ่งจะได้ประมาณ ๖ ครอก ๆ ละ ๘.๕ ตัว จึงมีรายได้ประมาณ ๒,๕๕๐ บาทต่อเดือน หรือปีละ ๓๐,๖๐๐ บาท

ค. การเพาะปลูกพืชไร่ของทั้ง ๒ โครงการ ในเนื้อที่ประมาณ ๑,๒๘๐ ไร่ จากครอบครัวที่เป็นสมาชิก ๖๔ ครอบครัว ๆ ละ ๒๐ ไร่ ซึ่งเป็นส่วนหนึ่งที่เกษตรกรมีสิทธิใช้ประโยชน์ ทางโครงการจะบริการเพาะปลูกพืชไร่ โดยใช้ระบบชลประทานที่ทันสมัยที่สุด ซึ่งมีอยู่ ๒ แบบ คือ

๑. Center Pivot Irrigation System ระบบการชลประทานระบบนี้ใช้กับสภาพเนื้อที่มีลักษณะวงกลม เครื่องมือที่นำมาติดตั้งนี้จะสามารถให้น้ำทั่วถึงครอบคลุมในเนื้อที่ ๓๕๐ ไร่ เป็นอุปกรณ์ที่ทันสมัยที่สั่งจากบริษัทผู้ผลิตรถแทรกเตอร์และอุปกรณ์การเกษตรจากประเทศสหรัฐอเมริกา พื้นที่ดังกล่าวนี้ได้ทดลองปลูกข้าว แต่ระบบชลประทานดังกล่าวนี้ยังไม่ได้ใช้ เพราะใช้วิธีเปิดน้ำเข้านา

^๑ ปัจจุบันได้เพิ่มแม่พันธุ์เป็น ๔๐ ตัว ต่อพ่อพันธุ์ ๒ ตัว และในปีเดียวกันได้ทดลองทำการผสมเทียม ปรากฏว่าได้ผลพอสมควร

๒. Linear Move Irrigation System ระบบการชลประทานระบบนี้ใช้กับสภาพเนื้อที่ที่มีลักษณะสี่เหลี่ยมผืนผ้า เครื่องมือที่นำมาติดตั้งนี้จะสามารถให้น้ำทั่วถึงครอบคลุมเนื้อที่ประมาณ ๑,๕๐๐ ไร่ ลักษณะการทำงานจะเดินเป็นเส้นตรง เป็นแถวหน้ากระดาน ในขณะที่ทางโครงการได้ติดตั้งเสร็จเรียบร้อยแล้วและเริ่มใช้ในการเพาะปลูก พืชไร่ที่ปลูกในโครงการคือ ข้าวโพด ข้าวโพดพันธุ์ และถั่วเหลือง

นอกจากระบบชลประทานที่ทันสมัยแล้ว ทางโครงการมีเครื่องจักรกลที่ใช้ในการเพาะปลูก เตรียมดิน เก็บเกี่ยว และอื่น ๆ ที่มีประสิทธิภาพสูง สามารถลดระยะเวลาการเตรียมดิน เพาะปลูก และการเก็บเกี่ยวในระยะเวลาที่สั้นกว่าการใช้แรงงานคน ทำให้สามารถเพาะปลูกถึง ๓ ครั้ง ต่อปี

ขั้นตอนของโครงการ

ขั้นตอนการดำเนินงานตามโครงการ เริ่มด้วยทางบริษัทกรุงเทพฯ อาหารสัตว์ จำกัด ได้ปรึกษากับทางหน่วยราชการ ในการหาทำเลพื้นที่ที่เหมาะสม เพื่อก่อตั้งโครงการตัวอย่างและส่งเสริมให้เกษตรกรมีอาชีพ ความเป็นอยู่ และรายได้ที่มั่นคง และได้ตกลงเลือกบ้านโคกเหนือ ตำบลคตหี อำเภอมือง จังหวัดกำแพงเพชร เป็นที่ตั้งโครงการ ทางบริษัทฯ จึงได้เริ่มจัดหาที่ดินเพิ่มขึ้นเรื่อย ๆ ซึ่งมีเนื้อที่ประมาณ ๓,๐๐๐ กว่าไร่ เจ้าหน้าที่ที่ดำเนินการแบ่งออกเป็น ๓ ฝ่าย คือ

ก. ฝ่ายราชการ ซึ่งประกอบด้วยหน่วยราชการในจังหวัดกำแพงเพชร และส่วนราชการอื่นที่เกี่ยวข้อง ได้รับมอบหมายให้รับผิดชอบในการจัดหาสาธารณูปโภค เช่น ไฟฟ้า และความปลอดภัย รวมทั้งร่วมพิจารณาคัดเลือกเกษตรกรในท้องถิ่นเข้าร่วมในโครงการ

ข. ฝ่ายบริษัทกรุงเทพฯ อาหารสัตว์ จำกัด ได้รับมอบหมายในการจัดรูปที่ดิน เจาะน้ำบาดาล จัดสร้างระบบชลประทาน บ้านพักเกษตรกร บ้านพักพนักงาน โรงเรียนเลี้ยงสุกร สำนักงาน และห้องประชุม ห้องอาหาร รวมทั้งมีหน้าที่ด้านอื่น คือ

๑. จัดสร้างโรงเรือนสุกรที่ทันสมัย จัดหาสุกรพันธุ์ที่มีคุณภาพดี จัดหาอาหารสัตว์ อุปกรณ์การเลี้ยงสัตว์ ยาป้องกันและรักษาโรคสัตว์ รวมทั้งจัดเจ้าหน้าที่บริหาร และเจ้าหน้าที่ด้านสัตวแพทย์ เพื่อดูแลให้ได้ผลผลิตที่มีคุณภาพสูง ต้นทุนต่ำ

๒. จัดหาตลาดเพื่อจำหน่ายผลผลิตของเกษตรกร

๓. รับผิดชอบการประกันรายได้ของเกษตรกร โดยดำเนินงานอย่างมีประสิทธิภาพ ทำให้เกษตรกรมีรายได้เพิ่มขึ้น และสามารถใช้น้ำเงินกู้พร้อมทั้งดอกเบี้ยในระยะเวลาที่กำหนด

๔. รับผิดชอบการชำระคืนเงินเชื่อแก่ธนาคารพาณิชย์ผู้ให้เงินกู้แก่เกษตรกร โดยทางบริษัท เป็นผู้ค้ำประกันการกู้

ค. ฝ่ายธนาคารพาณิชย์ คือธนาคารกรุงเทพ จำกัด เป็นผู้ให้เงินกู้แก่เกษตรกรในโครงการ เพื่อลงทุนทั้งด้านทรัพย์สินถาวรและทรัพย์สินหมุนเวียน รวมยอดเงินกู้ถาวรเป็นเงิน ๑๙,๕๒๐,๐๐๐ บาท จากเกษตรกรจำนวน ๖๔ ราย ๆ ละ ๓๐๕,๐๐๐ บาท และเงินเบิกเกินบัญชีที่เกษตรกรกู้เพื่อลงทุนด้านสินทรัพย์หมุนเวียน ประกอบด้วย พันธุ์สัตว์ อาหารสัตว์ ยา และวัคซีน ฯลฯ วงเงินกู้ต่อรายคือ ๓๙๕,๐๐๐ บาท จากเกษตรกร ๖๔ ราย เป็นยอดเงินเบิกเกินบัญชีทั้งสิ้น ๒๕,๒๙๐,๐๐๐ บาท รวมเป็นยอดเงินกู้ทั้งสิ้น ๔๔,๘๐๐,๐๐๐ บาท

เมื่อทางโครงการได้จัดทำรายละเอียดการใช้เงินในโครงการทั้งหมดเพื่อยื่นขออนุมัติธนาคารให้เงินกู้แก่เกษตรกร ในขณะเดียวกันทางโครงการได้จัดทำรายละเอียดเพื่อขออนุมัติจากสำนักงานคณะกรรมการส่งเสริมการลงทุน (Office of the Board of Investment) ออกบัตรส่งเสริมให้สำหรับการเพาะปลูก ซึ่งต้องนำเครื่องจักรกลด้านการเกษตรจากต่างประเทศ และมีผู้เชี่ยวชาญด้านการเพาะปลูกจาก Doane Agriculture Service Inc. การขออนุมัติจากคณะกรรมการส่งเสริมการลงทุน^๑ เพื่อ

ก. ขอยกเว้นอากรขาเข้าและภาษีการค้าในการนำเครื่องจักรที่ใช้ในการเพาะปลูกจากต่างประเทศเข้ามาใช้ในโครงการ

^๑ ภูมิภาคผนวก ก.

ข. ขอนำคนต่างด้าวซึ่งเป็นช่างฝีมือ ผู้ชำนาญการ กับคู่สมรสและบุคคลซึ่งอยู่ในอุปการะของบุคคลทั้งสอง เข้ามาในราชอาณาจักร ตามจำนวนและระยะเวลาที่เข้ามาให้ความรู้ คำแนะนำแก่ทางโครงการ

ค. เพื่อขออนุญาตถือกรรมสิทธิ์ในที่ดิน ซึ่งมีจำนวนกว่า ๓,๐๐๐ ไร่

ง. เพื่อให้ได้รับยกเว้นภาษีเงินได้นิติบุคคลสำหรับกำไรสุทธิเป็นเวลา ๕ ปี นับแต่วันที่เริ่มมีรายได้จากการประกอบกิจการนั้น

จ. ขอนำเงินส่งออกนอกราชอาณาจักรเป็นเงินตราต่างประเทศ

การคัดเลือกเกษตรกรและคุณสมบัติของเกษตรกร

ทางโครงการเมื่อได้เริ่มโครงการ ตั้งแต่เริ่มต้นทางป่า ปรับปรุงที่ดิน จัดสร้างบ้านพักเกษตรกร เล้าสุกร รวมทั้งทำถนน ทางน้ำ และไฟฟ้า ทางบริษัทผู้ดำเนินโครงการได้เริ่มเปิดรับสมัครเกษตรกรที่สนใจจะร่วมโครงการ โดยได้แจ้งรายละเอียดของโครงการให้ทราบ รวมทั้งหลักเกณฑ์ต่าง ๆ และคุณสมบัติของเกษตรกร ปรากฏว่ามีผู้สนใจที่จะร่วมโครงการเป็นจำนวนเกินกว่าจำนวนที่ต้องการ ทางบริษัทจึงได้จัดเจ้าหน้าที่พร้อมบางส่วนราชการและธนาคารกรุงเทพ จำกัด เพื่อร่วมกันพิจารณา เริ่มด้วยการสอบถามสถานภาพทางครอบครัว จำนวนสมาชิกในครอบครัว ประวัติการประกอบอาชีพ การย้ายถิ่นที่อยู่ รายได้ ภาระหนี้สินก่อนเข้ามาอยู่ในโครงการ ความสนใจความกระตือรือร้นที่จะเข้าร่วมโครงการ รวมทั้งอยู่ในวัยเหมาะสม สามารถอยู่ร่วมกับโครงการตลอดอายุสัญญา ฯลฯ ทั้ง ๓ ฝ่ายจะคัดเลือกคัดเลือกบุคคลที่มีคุณสมบัติเหมาะสมดังต่อไปนี้ คือ

ก. มีสัญชาติไทย เป็นบุคคลที่มีครอบครัวแล้ว

ข. มีอายุที่บรรลุนิติภาวะแล้ว ไม่เป็นบุคคลล้มละลายหรือมีหนี้สินล้นพ้นตัว

ค. เป็นผู้ที่มีความประพฤติดี ซื่อสัตย์สุจริต ขยันขันแข็ง มีความสามารถในการประกอบอาชีพเกี่ยวกับการเลี้ยงสัตว์และการเกษตร

ง. มีร่างกายสมบูรณ์ ไม่ทุพพลภาพ ไร้ความสามารถ หรือมีสติเพี้ยนไม่สมประกอบ หรือเป็นโรคติดต่ออันตรายถึงแก่ชีวิต ไม่ติดยาเสพติดให้โทษ

จ. เต็มใจปฏิบัติตามข้อบังคับ ระเบียบข้อกำหนด และเงื่อนไขที่บริษัทกำหนด และยินดี
เข้ารับการฝึกอบรมจากเจ้าหน้าที่บริษัทก่อนเข้าร่วมโครงการ

เกษตรกรที่ได้รับการคัดเลือกแล้ว ทางโครงการได้จัดรถนำเกษตรกรไปฝึกอบรมวิธีการ
เลี้ยงสุกรที่ถูกต้องที่ฟาร์มสีคิ้ว จังหวัดนครราชสีมา และพักอยู่ที่ฟาร์มเป็นเวลา ๒ สัปดาห์ ฟาร์ม
สีคิ้ว เป็นฟาร์มที่ผลิตพ่อพันธุ์แม่พันธุ์ และส่งไปเลี้ยงยังโรงเรียนสุกรพันธุ์ของโครงการกำแพงเพชร
เพื่อผลิตลูกสุกรต่อไป

เกษตรกรที่ได้รับการคัดเลือก จำนวน ๖๔ ราย จะทำสัญญากู้เงินจากธนาคารกรุงเทพ
จำกัด โดยแบ่งเป็น ๒ สัญญา คือ

ก. สัญญากู้เงิน

ข. สัญญาเบิกเกินบัญชี

ทางบริษัทกรุงเทพฯ อาหารสัตว์ จำกัด จะค้ำประกันการกู้เงินโดยลงนามในเอกสาร
รับรองการกู้เงิน

สัญญาส่งเสริมการเลี้ยงสุกรในโครงการ

สัญญานี้แยกเป็น ๒ แบบ ตามลักษณะการเลี้ยงสุกรขุนและสุกรพันธุ์ คือ

ก. สัญญาส่งเสริมการเลี้ยงสุกรขุน^๑

เป็นสัญญาที่ทำขึ้นระหว่างบริษัทกรุงเทพฯ อาหารสัตว์ จำกัด กับเกษตรกรที่เข้าร่วม
โครงการ โดยได้กำหนดข้อตกลงทั้งสองฝ่ายในสัญญา พอสรุปได้ดังนี้คือ

บริษัทจะทำการจัดแบ่งที่ดินของบริษัทที่หลักกิโลเมตรที่ ๑๔ ถนนกำแพงเพชร-ท่ามะเขือ
ตำบลคณที อำเภอมือง จังหวัดกำแพงเพชร เนื้อที่ประมาณ ๑,๐๐๐ ไร่ เพื่อทำโครงการที่พักอาศัย
เลี้ยงสัตว์ และเพาะปลูกพืชไร่ โดยจะจัดให้เกษตรกรที่มีคุณสมบัติและได้รับคัดเลือกเข้าพักอาศัย

^๑ดูภาคผนวก ข.

และร่วมดำเนินงานในที่ดิน จำนวน ๔๐ ราย ทั้งสองฝ่ายจึงตกลงทำสัญญาว่าด้วยการเลี้ยงสุกรขุน ดังต่อไปนี้

ข้อ ๑. บริษัทตกลงว่า

- ๑.๑ จะทำการปรับปรุงและพัฒนาที่ดินตามโครงการ ดังนี้
 - ก. จะปลูกสร้างบ้านพักเพื่อการอยู่อาศัยของเกษตรกรและครอบครัว จำนวน ๔๐ หลัง
 - ข. ปลูกสร้างโรงเลี้ยงสุกรขุนจำนวน ๔๐ หลัง ตลอดจนสิ่งปลูกสร้างอื่นที่เกี่ยวข้องและจำเป็นแก่การเลี้ยงสุกรขุน
 - ค. จัดให้มีถนน ทางน้ำ และไฟฟ้า เพื่อความสะดวกในการพักอาศัย การเลี้ยงสัตว์ และการขนส่ง
 - ง. จัดให้มีคลองชลประทาน เพื่อนำน้ำเข้าไปใช้ในที่ดินเพื่อการเพาะปลูกพืชไร่
- ๑.๒ จัดให้เกษตรกรที่เข้าร่วมโครงการได้กู้เงินจากธนาคารภายในวงเงิน ประมาณ ๗๐๐,๐๐๐ บาท (เจ็ดแสนบาทถ้วน) ต่อราย เพื่อเป็นค่าใช้จ่ายในการเข้าร่วมดำเนินงานในโครงการ โดยบริษัทจะเป็นผู้รับรองค้ำประกันการใช้สินเชื่อเงินกู้ของเกษตรกรต่อธนาคารผู้ให้กู้
- ๑.๓ จัดให้เกษตรกรแต่ละครอบครัวมีบ้านพักอาศัยและโรงเลี้ยงสุกรอย่างละหนึ่งหลัง เพื่อพักอาศัยและประกอบอาชีพการเลี้ยงสุกร
- ๑.๔ จัดหาสุกรขุนที่มีคุณภาพดีให้เกษตรกรเลี้ยงที่โรงเลี้ยงสุกรอย่างสม่ำเสมอ ตามตารางการเลี้ยงที่บริษัทกำหนดให้
- ๑.๕ จะจัดหาอาหารสุกรที่มีคุณภาพดี เพื่อให้เกษตรกรใช้เลี้ยงสุกรขุน และจัดให้มีสัตวแพทย์ สัตวบาล คอยให้คำแนะนำ ถ่ายทอดความรู้ในการเลี้ยงดูและรักษาสุกร และจัดหาการรักษาและป้องกันโรคสำหรับสุกร ตลอดจนวางมาตรการป้องกันโรคระบาดให้แก่เกษตรกร
- ๑.๖ จะจัดหาเครื่องมือเครื่องใช้และอุปกรณ์ที่จำเป็นอื่น ๆ ให้เกษตรกร เพื่อใช้ในการเลี้ยงสุกรขุน

- ๑.๗ ระหว่างที่เกษตรกรยังไม่มียางได้ เนื่องจากสุกรที่เลี้ยงยังไม่ได้น้ำหนักตามที่ต้องการ หรือในกรณีอื่นใด นอกจากกรณีตาม ๑.๑๑ บริษัทจะให้เกษตรกรยืมเงินโดยไม่คิดดอกเบี้ย เพื่อเป็นการยังชีพ ครอบครัวละ ๕๐๐ บาท (ห้าร้อยบาทถ้วน) ต่อเดือน บริษัทจะหักเงินยืมจำนวนนี้คืนจากเงินค่าตอบแทนการเลี้ยงสุกรของเกษตรกร

เกษตรกรตามข้อ ๓.๒ และ ๓.๓ ไม่มีสิทธิยืมเงินตามข้อนี้

- ๑.๘ บริษัทจะจ่ายค่าตอบแทนในการเลี้ยงสุกรขุนจำนวน ๖,๐๐๐ ตัวแรก ในอัตราตัวละ ๖๐ บาท (หกสิบบาทถ้วน) ตามจำนวนสุกรขุนที่เลี้ยงอยู่รอดจนเป็นน้ำหนักตัวละ ๑๒๐ กิโลกรัม

สุกรขุนส่วนที่เกินจาก ๖,๐๐๐ ตัว บริษัทจะพิจารณาค่าตอบแทนในการเลี้ยงให้สูงขึ้น โดยจะแจ้งให้เกษตรกรทราบก่อนครบจำนวนการเลี้ยง

- ๑.๙ เมื่อเกษตรกรได้ร่วมงานตามโครงการจนถึงวันสิ้นสุดอายุสัญญาและส่งมอบสุกรขุนครบ ๖,๐๐๐ ตัว บริษัทจะโอนกรรมสิทธิ์ที่ดินพร้อมสิ่งปลูกสร้าง ซึ่งมีบ้านพักอาศัย โรงเลี้ยงสุกร คลอง คูส่งน้ำในที่ดิน ให้เกษตรกรถือกรรมสิทธิ์ร่วมกันภายใต้เงื่อนไขที่กล่าวในข้อ ๕ ทั้งนี้ไม่รวมถึงสิทธิการใช้น้ำ เครื่องมือ เครื่องอุปกรณ์การชลประทาน

- ๑.๑๐ เกษตรกรที่ร่วมงานตามโครงการตั้งแต่เริ่มสัญญาจนถึงวันสิ้นสุดอายุสัญญา ถ้ายังไม่สามารถส่งสุกรขุนได้ครบจำนวนตามที่กล่าว บริษัทตกลงยินยอมให้เกษตรกรร่วมกิจการในโครงการต่อไป (ถ้ามี) จนกว่าจะส่งสุกรครบจำนวนเพื่อจะได้รับโอนกรรมสิทธิ์ในที่ดินและสิ่งปลูกสร้าง

สิทธิผลประโยชน์ในการร่วมงานของเกษตรกรตามสัญญานี้ให้ตกทอดไปยังทายาทได้ ถ้าทายาทนั้นมีคุณสมบัติของเกษตรกรตามที่กล่าวในสัญญากฎที่ทายาทของเกษตรกรมีคุณสมบัติตามสัญญามากกว่าหนึ่งคน บริษัทจะเป็นผู้คัดเลือกและตัดสิน คำตัดสินของบริษัทให้ถือเป็นที่สุด นอกจากการตกทอดทางทายาทที่ กล่าวแล้ว เกษตรกรจะโอนหรือมอบสิทธิให้แก่บุคคลอื่นใดมิได้

- ๑.๑๑ ในกรณีที่บริษัทมีความจำเป็นที่ต้องให้เกษตรกรหยุดเลี้ยงสุกรตามโครงการ เป็นการชั่วคราวติดต่อกันเกิน ๓ เดือน เนื่องจากเกิดโรคระบาด หรือ เพื่อป้องกันมิให้โรคระบาดติดต่อแพร่หลาย บริษัทจะจ่ายเงินเป็นค่ายังชีพ ให้แก่เกษตรกรตั้งแต่เดือนที่เกินจากกำหนดเวลาที่กล่าว เป็นรายเดือน เดือนละ ๕๐๐ บาท (ห้าร้อยบาทถ้วน) จนถึงเดือนที่มีการเริ่มเลี้ยงสุกรใหม่ หรือวันบอกเลิกสัญญา แล้วแต่กรณี

ข้อ ๒. เกษตรกรตกลงว่า

- ๒.๑ จะมอบอำนาจให้บริษัทแต่ผู้เดียวเป็นผู้รับเงินที่เกษตรกรกู้จากธนาคาร ทั้งหมดแทนเกษตรกร ทั้งนี้เพื่อใช้จ่ายให้เป็นไปตามโครงการ โดย บริษัทจะแสดงบัญชีรับจ่ายให้เกษตรกรทราบเป็นคราว ๆ ไป
- ๒.๒ นับแต่วันทำสัญญานี้เป็นต้นไป เกษตรกรยินยอมให้พนักงานของบริษัท เข้าไปตรวจดูแลทรัพย์สินที่เกษตรกรได้รับมอบหมายในข้อ ๑.๓ ๑.๔ ๑.๕ และ ๑.๖ และให้คำแนะนำในการดูแลรักษา เพื่อให้ผลผลิต ในการเลี้ยงสุกรได้ผลสมบูรณ์ตามโครงการ
- ๒.๓ จะเก็บรักษา ดูแลทรัพย์สินที่ได้รับมอบหมายทั้งหมดให้อยู่ในสภาพอัน ใช้งานได้ดีและปลอดภัย และจะปฏิบัติตามเงื่อนไขสัญญาระเบียบข้อบังคับ คำแนะนำในวิธีการเลี้ยงสุกรของบริษัทโดยเคร่งครัด
- ๒.๔ การเลี้ยงสุกร เกษตรกรสัญญาว่าจะเลี้ยงดูสุกรด้วยแรงงานของเกษตรกร และครอบครัวเท่านั้น จะไม่ว่าจ้างหรือมอบหมายให้ผู้อื่นกระทำการแทน ตลอดอายุสัญญานี้
- ๒.๕ จะไม่จำหน่ายจ่ายโอนสุกรขุน อาหารเลี้ยงสุกร หรือผลผลิตอื่นที่สร้างขึ้น ในที่ดินของบริษัทให้แก่บุคคลอื่น ไม่ว่าด้วยประการใด ๆ
- ๒.๖ จะเลี้ยงสุกรและลูกสุกรด้วยอาหารที่ทางบริษัทจัดมอบให้ จะรักษาความ สะอาดของโรงเลี้ยงมิให้สกปรกหรือเปียกชื้น อันจะเป็นเหตุให้สุกร เกิดโรค

- ๒.๗ จะเลี้ยงดูสุกรขุนทั้งหมดเป็นอย่างดี เพื่อส่งคืนให้กับบริษัท ทั้งจะยินยอมให้ความสะดวกในการจับหรือขนย้ายสุกรขุนออกสู่ตลาดด้วย
- ๒.๘ จะไม่เลี้ยงสุกรหรือสัตว์อื่นที่มีใช้ของบริษัท และจะไม่นำสุกรหรือสัตว์อื่นหรือยินยอมให้ผู้เลี้ยงสัตว์อื่น นำสัตว์เข้ามาเลี้ยงในบริเวณที่ดินที่ได้รับมอบหมาย เว้นแต่จะได้รับความยินยอมจากบริษัท
- ๒.๙ นอกจากการเลี้ยงสุกรและหรืออาชีพที่ได้รับมอบหมายเพิ่มเติมจากบริษัท เกษตรกรจะไม่ประกอบอาชีพอื่นใดอันจะทำให้งานเลี้ยงสุกรหรืองานอาชีพที่ได้รับมอบหมายเพิ่มเติมต้องเสียหายเกิดความล่าช้าไม่เป็นไปตามสัญญา
- ๒.๑๐ ปฏิบัติตามคำแนะนำของบริษัท เกี่ยวกับการประกอบอาชีพ การป้องกันและรักษาโรค ตลอดจนการสุขภาพ ช่วยเหลือร่วมแรงทำการบำรุงรักษาหรือปฏิบัติการงานอื่น ๆ อันจำเป็นเพื่อประโยชน์ในการอยู่ร่วมกัน
- ถ้าหากเกิดโรคระบาดหรือเกิดเหตุผิดปกติขึ้น เกษตรกรจะต้องแจ้งให้บริษัททราบภายในเวลา ๑ ชั่วโมงหลังจากเกิดเหตุขึ้น ๆ
- ๒.๑๑ ในระหว่างอายุสัญญานี้ จะไม่ก่อสร้างต่อเติมโรงเรือน ที่อยู่อาศัย หรือโรงเลี้ยงสุกรโดยไม่ได้รับอนุญาตจากบริษัท
- บรรดาส่งก่อสร้างเพิ่มเติมที่สร้างขึ้นโดยได้รับความยินยอมและไม่ได้รับความยินยอม เกษตรกรตกลงมอบให้เป็นของบริษัททั้งสิ้น
- ๒.๑๒ จะไม่ยอมให้บุคคลภายนอกอื่นใด เข้าอยู่อาศัยในบ้านพัก นอกจากครอบครัวของเกษตรกรซึ่งได้แจ้งรายชื่อ จำนวน ให้กับบริษัททราบในวันทำสัญญานี้ เว้นแต่จะได้รับความยินยอมจากบริษัท และจะไม่เก็บสิ่งผิดกฎหมายในบริเวณที่ดินของบริษัท
- ๒.๑๓ จะต้องใช้ความระมัดระวังและเอาใจใส่ในการเลี้ยงสุกรให้เป็นไปตามกฎเกณฑ์และคำแนะนำของบริษัทอย่างเคร่งครัด เพื่อป้องกันมิให้มีการเสียหายที่อาจเกิดขึ้นกับสุกรที่เลี้ยง เช่น เจ็บป่วย พิการ สูญหาย หรือตาย ถ้ามีความเสียหายเกิดขึ้นแก่สุกรที่เลี้ยงอันเนื่องมาจากความ

ประมาณเดินเล่นไม่ระมัดระวังเอาใจใส่ในการเสี่ยงดู หรือไม่ปฏิบัติให้เป็นไปตามกฎเกณฑ์หรือคำแนะนำของบริษัท เกษตรกรต้องรับผิดชอบค่าใช้จ่ายเสียหายที่เกิดให้แก่บริษัททั้งสิ้น

- ๒.๑๔ จะไม่ทำการแบ่งแยกที่ดินที่ได้รับมอบให้เป็นแปลงย่อย เพื่อให้เป็นไปตามนโยบายของบริษัทที่สนับสนุนให้เกษตรกรมีที่ดินในปริมาณมากพอแก่การประกอบอาชีพ และจะไม่โอนกรรมสิทธิ์ในที่ดินไปยังผู้อื่น หรือไม่นำเอาเอกสารสิทธิของที่ดินไปเป็นหลักประกันหนี้ เว้นแต่
- ก. เป็นการตกลูกทางมรดก และเพื่อเป็นหลักประกันว่าทายาทผู้รับช่วงจะไม่ใช้สิทธิแบ่งแยกที่ดินให้เป็นแปลงย่อย เกษตรกรจะกำหนดและมอบหมายให้ทายาทแต่เพียงคนเดียว เป็นผู้รับช่วงในการถือกรรมสิทธิ์
 - ข. ถ้าเกษตรกรหรือทายาทผู้รับช่วงประสงค์จะจำหน่ายจ่ายโอนซึ่งกรรมสิทธิ์ที่ดิน เกษตรกรหรือทายาทผู้รับช่วงจะเสนอต่อเกษตรกรผู้ร่วมในโครงการตามสัญญานี้เท่านั้น
 - ค. การนำกรรมสิทธิ์ในที่ดินไปเป็นหลักประกันหนี้จะทำได้แต่เฉพาะในการกู้เงินมาเพื่อเป็นค่าใช้จ่ายในการดำเนินตามโครงการร่วมกับบริษัท เสนอเท่านั้น

ข้อ ๓. ข้อตกลงทั่วไป ในระหว่างอายุการดำเนินงานตามสัญญานี้

- ๓.๑ สัญญานี้ไม่ถือว่าเป็นการว่าจ้างเกษตรกร แต่เป็นความสัมพันธ์ของเกษตรกรผู้เข้าร่วมโครงการ และเกษตรกรจะไม่เรียกร้องอื่นใดมากกว่าที่ได้ระบุไว้ในสัญญานี้เท่านั้น
- ๓.๒ ถ้าปรากฏว่าเกษตรกรเป็นผู้ขาดคุณสมบัติตามที่กำหนดไว้ท้ายสัญญาก็ที่ประพฤติฝ่าฝืนต่อข้อบังคับ ระเบียบกำหนด เงื่อนไขสัญญา และคำสั่งของผู้แทนของบริษัทก็ดี นอกจากการว่ากล่าวตักเตือนทำทัณฑ์บนแล้ว บริษัทมีสิทธิบอกเลิกสัญญาและสั่งให้เกษตรกรออกไปจากบ้านพักอาศัยและที่ดินตามโครงการนี้ได้

ในการบอกเลิกสัญญาและสั่งให้ออกไปจากบ้านพักและบริเวณที่ดิน
ของโครงการนี้ บริษัทจะแจ้งให้เกษตรกรทราบล่วงหน้าเป็นเวลา
สามสิบวัน เกษตรกรต้องขนย้ายทรัพย์สินส่วนตัวและครอบครัวออกจากใน
กำหนดเวลาที่ได้รับแจ้ง โดยจะเรียกร้องค่าเสียหายหรือค่าขนย้ายใด ๆ
ไม่ได้ทั้งสิ้น

- ๓.๓ ถ้าเกษตรกรประสงค์จะออกจากโครงการก็มีสิทธิทำได้ โดยการบอกเลิก
สัญญาแจ้งให้บริษัททราบล่วงหน้าไม่น้อยกว่า สามสิบวันก่อนการสิ้นสุด
การเลี้ยงสุกรแต่ละงวด เกษตรกรต้องส่งมอบทรัพย์สินคืนบริษัทให้
เรียบร้อยก่อนออกจากที่บ้านพักอาศัย
- ๓.๔ ถ้าบริษัทมีความจำเป็นต้องล้มเลิกโครงการ บริษัทจะแจ้งให้เกษตรกร
ทราบล่วงหน้าไม่น้อยกว่าสามสิบวัน ในกรณีนี้บริษัทจะจ่ายเงินชดเชย
ให้แก่เกษตรกรเป็นเงิน ๑๒,๐๐๐ บาท (หนึ่งหมื่นสองพันบาทถ้วน)
โดยเกษตรกรจะไม่เรียกร้องค่าชดใช้หรือสิทธิใด ๆ นอกเหนือไปจาก
เงินจำนวนที่กล่าว
- ๓.๕ ถ้าบริษัทพิจารณาเห็นว่าโครงการประกอบอาชีพหรืองานใดที่นอกเหนือ
ไปจากงานเลี้ยงสุกรตามสัญญานี้ จะเป็นการเพิ่มทุนรายได้ให้แก่เกษตรกร
และครอบครัว และไม่เป็นการขัดกับการปฏิบัติงานตามสัญญานี้ บริษัท
มีสิทธิที่จะเพิ่มงานหรืออาชีพนั้น ๆ เข้าไว้ในโครงการของสัญญานี้
โดยจะทำเป็นข้อตกลงเพิ่มเติม
- ๓.๖ หากเกิดภัยธรรมชาติและเหตุสุจริตวิสัย เช่น การจลาจล สงคราม การ
ระบาดของโรค หรือมีสิ่งปนเปื้อนที่บริษัทไม่สามารถควบคุมได้ และนำมา
ซึ่งผลเสียหายหรือกระทบกระเทือนต่อการ ปลูกสุกรขุน อาหาร หรือ
อื่น ๆ อันเป็นเหตุให้บริษัทไม่สามารถปฏิบัติหน้าที่ตามที่กล่าวไว้ใน ๑.๔
๑.๕ และ ๑.๖ เกษตรกรจะถือเป็นเหตุเรียกร้องให้บริษัทต้องรับผิดชอบ
ชดใช้ค่าเสียหายหรือค่าชดเชยใด ๆ ไม่ได้ทั้งสิ้น

ข้อ ๔. สัญญานี้มีกำหนดเวลาสิบปี นับแต่วันที่ปรากฏในสัญญานี้เป็นต้นไป ถ้าบริษัทมีโครงการประกอบอาชีพต่อจากสัญญาฉบับนี้ หรือมีกรณีที่จะต้องขยายอายุสัญญาฉบับนี้ออกไป เพื่อประโยชน์ร่วมกันทั้งสองฝ่าย จะทำความตกลงให้แล้วเสร็จก่อนอายุสัญญาจะสิ้นสุดลง

ข้อ ๕. เมื่ออายุสัญญาครบสิบปี และเกษตรกรได้ปฏิบัติงานที่เกี่ยวกับการเลี้ยงสุกรครบถ้วนถูกต้องตามเงื่อนไขสัญญาแล้ว บริษัทตกลงมอบโอนกรรมสิทธิ์ในที่ดินพร้อมสิ่งปลูกสร้างรวมคดอง ดุส่งน้ำในที่ดิน แต่ไม่รวมถึงสิทธิการใช้น้ำ และเครื่องมือ เครื่องอุปกรณ์การชลประทานให้เกษตรกรเข้าถือกรรมสิทธิ์ร่วมกัน โดยมีเงื่อนไขในการมอบโอน ดังนี้

๕.๑ เกษตรกรจะต้องไม่แบ่งแยกกรรมสิทธิ์ที่ดินที่รับมอบ เป็นแปลงย่อย

๕.๒ จะต้องไม่โอนกรรมสิทธิ์ในที่ดินให้แก่ผู้อื่น นอกจากตกทอดทางมรดก หรือเป็นการโอนขายให้เกษตรกรที่ร่วมในโครงการ

๕.๓ จะไม่นำกรรมสิทธิ์ในที่ดินไปเป็นหลักประกันการชำระหนี้ เว้นแต่จะเป็นการค้าประกันในการกู้เงินเพื่อมาดำเนินงานตามโครงการที่ร่วมกับบริษัท ถ้าเกษตรกรไม่ปฏิบัติตามเงื่อนไขที่กล่าวข้างต้น บริษัทมีสิทธิเพิกถอน

การมอบโอนกรรมสิทธิ์ได้

ข้อ ๖. คู่สัญญาตกลงว่าบรรดาข้อพิพาทที่เกิดจากสัญญาฉบับนี้ ให้คำวินิจฉัยที่ห้องร้องทุกข์ศาลในเขตกรุงเทพมหานคร

ข้อความในสัญญาฉบับนี้กำหนดไว้ว่า ที่ดิน ๑,๐๐๐ ไร่ สำหรับเกษตรกร ๔๐ ราย แม้ว่าในภายหลังได้กำหนดให้มีการเลี้ยงสุกรขุน ๒๔ หลังในโครงการฟาร์มกำแพงเพชร ส่วนอีก ๑๖ หลัง มีนโยบายให้ย้ายไปสร้างในเขตจังหวัดลพบุรี^๑ แต่ยังคงถือว่าข้อความในสัญญาฉบับนี้สมบูรณ์ใช้ได้

^๑สัมภาษณ์, ดุสิต โคตรวงษา, ผู้จัดการฟาร์มกำแพงเพชร, ๒๐ เมษายน ๒๕๒๓

จะเห็นได้ว่า เกษตรกรที่เลี้ยงสุกรขุนแต่ละราย ในปีหนึ่ง ถ้าสามารถเลี้ยงและจับสุกรขุนออกจำหน่ายได้ปีละ ๖๐๐ ตัว ภายในระยะเวลา ๑๐ ปี ก็จะได้รับมอบโอนกรรมสิทธิ์ที่ดิน ๒๕ ไร่ พร้อมบ้านพักเกษตรกร และโรงเรียนเลี้ยงสุกร

การพิจารณาถึงความเป็นไปได้ตามอายุสัญญา

เกษตรกรเลี้ยงสุกรขุน กำหนดให้เลี้ยงแล้วละ ๒๐๐ ตัว^๑

สุกรเลี้ยงโดยเฉลี่ยอีก ๑๘ สัปดาห์ + พักแล้ว ๒ สัปดาห์ x ๒ รุ่น = ๔๐ สัปดาห์
 ปีหนึ่งมี ๕๒ สัปดาห์ ดังนั้นเลี้ยงรุ่นที่ ๓ ได้ประมาณ ๑๒ สัปดาห์ ปีหนึ่งจึงเลี้ยงได้ ๒.๖๗ รุ่น
 จำนวนตัวที่เกษตรกรเลี้ยงระยะ ๑๐ ปี = ๒๐๐ ตัว x ๒.๖๗ รุ่น x ๑๐ ปี
 = ๕,๓๔๐ ตัว

ดังนั้น เกษตรกรจะใช้เวลาประมาณ ๑๑ ปี จึงจะบรรลุตามสัญญา

จากการคำนวณระยะเวลาที่เกษตรกรต้องเลี้ยงสุกรให้ได้ตามเป้าหมายในสัญญาปรากฏว่า ใช้เวลาถึง ๑๑ ปี แต่ระยะเวลาดังกล่าวอาจจะลดน้อยลงเหลือเพียง ๑๐ ปี ด้วยเหตุผลดังต่อไปนี้

๑. อายุหรือน้ำหนักของสุกรที่นำมาจากเล้าสุกรพันธุ์ มีอายุไม่ต่ำกว่า ๔ สัปดาห์ หรือมีน้ำหนักประมาณ ๒๐ กิโลกรัม เมื่อเกษตรกรด้านเล้าสุกรขุนนำมาเลี้ยงต่อ จะใช้เวลาในการเลี้ยงสั้นกว่าระยะเวลาปกติที่เลี้ยง คือใช้เวลาประมาณ ๑๔ สัปดาห์ ก็จะได้สุกรขุนน้ำหนักไม่ต่ำกว่า ๑๐๐ กิโลกรัม

๒. ระยะเวลาการพักเล้าของทุก ๆ รุ่นที่เข้าเลี้ยง กำหนดให้พักแล้วต่ำกว่า ๒ สัปดาห์ เช่นอาจจะพักแล้วเพียง ๑๐ วัน ทำให้รุ่นหนึ่ง ๆ มีระยะเวลาจับออกเร็วขึ้นอีก ๔ วัน ในระยะเวลา ๑๐ ปี จะมีเวลาเหลือพอที่จะเลี้ยงรุ่นต่อไป ดังนี้คือ

^๑ กำหนดให้สุกรขุนแล้วละ ๒๐๐ ตัว และในปี ๒๕๒๓ ซึ่งเป็นปีที่ ๒ ต่อถึงปีที่ ๑๐ จำนวนสุกรที่นำเข้าเลี้ยงจะไม่ต่ำกว่า ๒๐๐ ตัวต่อเล้า

$$\begin{aligned} \text{ระยะเวลาที่จะเลี้ยงรุ่นต่อไป} &= ๒.๖๗ \text{ รุ่น} \times ๑๐ \text{ ปี} \times ๔ \text{ วัน} = ๑๐๗ \text{ วัน} \\ &= ๑๔ \text{ สัปดาห์} \text{ ๒ วัน} \end{aligned}$$

จากการคำนวณจะเห็นได้ว่า ระยะเวลาการเลี้ยงที่ต้องเลี้ยงให้ครบตามจำนวนสุกรในสัญญา จะลดลงต่ำกว่า ๑๑ ปี

๓. ทางโครงการกำหนดแพชเชอร์ได้นำวิทยาการแผนใหม่เกี่ยวกับการทำผสมเทียม (Artificial Insemination)^๑ โดยใช้แทนพ่อพันธุ์ การทำผสมเทียมดังกล่าวทำให้เปอร์เซ็นต์การผสมติดมีมากกว่าการใช้พ่อพันธุ์ และแม่พันธุ์จะตั้งท้องเร็ว ทำให้ได้ลูกสุกรที่จะส่งต่อไปเลี้ยงที่โรงเรือนสุกรขุนทำได้เร็วยิ่งขึ้น

ข. สัญญาส่งเสริมการเลี้ยงสุกรพันธุ์^๒

เป็นสัญญาที่ทำขึ้นระหว่างบริษัทกรุงเทพฯ อาหารสัตว์ จำกัด กับเกษตรกรที่เข้าร่วมโครงการ ๔๐ ราย ในเนื้อที่ประมาณ ๑,๐๐๐ ไร่ ซึ่งได้กำหนดข้อตกลงทั้งสองฝ่ายในสัญญาส่งเสริมการเลี้ยงสุกรพันธุ์ โดยมีเนื้อความของสัญญาเช่นเดียวกับสัญญาส่งเสริมการเลี้ยงสุกรขุน ยกเว้นข้อ ๑.๘ และ ๑.๙ มีข้อความไม่เหมือนกับกรที่สุกรขุน ดังนี้คือ

^๑ การทำผสมเทียม หมายถึง การนำน้ำเชื้อตัวผู้ ฉีดเข้าไปในอวัยวะสืบพันธุ์ของตัวเมีย โดยการใช้เครื่องมือผสมเทียมแทนการผสมตามธรรมชาติ (Artificial insemination is, by definition, the deposition of spermatozoa in the female genitalia by artificial rather than by natural means)

M.E. Ensminger, Swine Science (Animal Agricultural Series)
January 1970 Chapter V page 168.

^๒ ฤดูกาลผนวก ค.

"๑.๘ บริษัทจะจ่ายค่าตอบแทนในการเลี้ยงสุกรพันธุ์จำนวน ๗,๐๐๐ ตัวแรก
ในอัตราตัวละ ๕๐ บาท (ห้าสิบบาทถ้วน) ตามจำนวนลูกสุกรที่เกิดและ
อยู่รอดหลังจากหย่านแม่จนมีน้ำหนักตัวละ ๑๕-๒๐ กิโลกรัม

ลูกสุกรพันธุ์ส่วนที่เกินจาก ๗,๐๐๐ ตัว บริษัทจะพิจารณาค่าตอบแทน
ในการเลี้ยงให้สูงขึ้น โดยจะแจ้งให้เกษตรกรทราบก่อนครบกำหนดจำนวน
การเลี้ยงที่กล่าว

๑.๘ เมื่อเกษตรกรได้ร่วมงานตามโครงการจนถึงวันสิ้นสุดอายุสัญญาและส่งมอบ
ลูกสุกรพันธุ์ครบ ๗,๐๐๐ ตัว บริษัทจะโอนกรรมสิทธิ์ที่ดินพร้อมสิ่งปลูกสร้าง
ซึ่งมี บ้านพักอาศัย โรงเลี้ยงสุกร คลอง คูส่งน้ำในที่ดินให้เกษตรกร
ถือกรรมสิทธิ์ร่วมกันภายใต้เงื่อนไขที่กล่าวในข้อ ๕. ทั้งนี้ไม่รวมถึงสิทธิ
การใช้น้ำ เครื่องมือ เครื่องอุปกรณ์การชลประทาน"

จากสัญญาส่งเสริมการเลี้ยงสุกรพันธุ์ กำหนดว่าจะจ่ายค่าตอบแทนตัวละ ๕๐ บาท
สำหรับสุกร ๗,๐๐๐ ตัวแรก ย่อมหมายความว่า ถ้าเกษตรกรสามารถผลิตลูกสุกรได้ปีละ ๗๐๐ ตัว
ขนาดน้ำหนัก ๑๕-๒๐ กิโลกรัม ส่งโรงเรือนสุกรขุน เกษตรกรตามสัญญาส่งเสริมการเลี้ยงสุกรพันธุ์
ก็จะผลิตลูกสุกรได้ครบ ๗,๐๐๐ ตัว ในระยะเวลา ๑๐ ปี

ตามที่ได้กล่าวไว้ใน ข้อ ๒.๓ หน้า ๑๖ เกี่ยวกับลักษณะของโครงการว่า เกษตรกรใน
โรงเรือนสุกรพันธุ์ สามารถผลิตลูกสุกรเดือนหนึ่งประมาณ ๖ ครอก ๆ ละ ๘.๕ ตัว ดังนั้นจำนวน
สุกรใน ๑ ปี ได้จากการคำนวณต่อไปนี้ คือ

จำนวนลูกสุกรใน ๑ เดือน = ๖ ครอก x ๘.๕ ตัว = ๕๑ ตัว

จำนวนลูกสุกรใน ๑ ปี = ๕๑ ตัว x ๑๒ เดือน = ๖๑๒ ตัว

จำนวนที่คำนวณได้นี้ ถือว่าลูกสุกรที่เกิดมามีชีวิตรอด ๘.๕ ตัวต่อครอก แต่จำนวนลูกสุกร
ที่คลอดในแต่ละครอกมีตั้งแต่ ๘-๑๒ ตัว ถ้าหากจำนวนลูกสุกรที่คลอดแล้วอยู่รอดเฉลี่ยครอกละ ๑๐
ตัว จำนวนลูกสุกรใน ๑ ปี จะเท่ากับ

จำนวนลูกสุกรใน ๑ เดือน = ๖ ครอก x ๑๐ ตัว = ๖๐ ตัว

จำนวนลูกสุกรใน ๑ ปี = ๖๐ ตัว x ๑๒ เดือน = ๗๒๐ ตัว

จะเห็นได้ว่าในระยะเวลา ๑ ปี เกษตรกรสามารถผลิตได้ลูกสุกรตั้งแต่ ๖๑๒ ตัว ถึง ๗๒๐ ตัว ดังนั้นภายในระยะเวลา ๑๐ ปี เกษตรกรที่เป็นสมาชิกของโครงการจะสามารถผลิตลูกสุกรได้ตามสัญญา นอกจากนี้ มีสาเหตุต่าง ๆ ที่ทำให้สามารถผลิตได้ตามจำนวนที่กำหนด คือ

๑. จากการที่นำวิธีการผสมเทียมมาใช้กับแม่พันธุ์ ทำให้ประหยัดต้นทุนในการซื้อพ่อพันธุ์ ในขณะที่เดียวกันจะเพิ่มแม่พันธุ์ในแต่ละโรงเรือน และด้วยวิธีการผสมเทียมนี้ จะทำให้จำนวนแม่สุกรตั้งท้องในระยะเวลาอันรวดเร็ว จำนวนการคลอดในแต่ละเดือนจะเพิ่มมากขึ้น ซึ่งมีผลให้ปริมาณลูกสุกรมากขึ้นด้วย

๒. สมาชิกของโครงการเมื่อเลี้ยงสุกรพันธุ์ ที่มีความขยัน เอาใจใส่ดูแลสุกรอย่างดี ประกอบกับเมื่อเลี้ยงไปนาน ๆ จะมีความชำนาญมากขึ้น ทำให้วิธีที่จะช่วยให้ยัตราการอยู่รอดของลูกสุกรมีมากขึ้น

จากข้อตกลงในสัญญาที่ระบุให้เกษตรกรได้กู้เงินจากธนาคารภายในวงเงินประมาณ ๗๐๐,๐๐๐ บาทต่อรายนี้ เป็นการกู้เงิน ๒ ลักษณะ คือ

ก. เงินถาวรจำนวน ๓๐๕,๐๐๐ บาท เป็นการกู้เงินเพื่อสร้างทรัพย์สินถาวรอันได้แก่ บ้านพักอาศัย ๑ หลัง ใช้เงินทุนประมาณ ๕๐,๐๐๐ บาท เล้าสุกร ๑ หลัง วงเงินประมาณ ๑๒๐,๐๐๐ ถึง ๑๕๐,๐๐๐ บาท นอกจากนี้เป็นค่าปรับปรุงที่ดิน เพื่อปรับที่ทำถนน ทางน้ำ ไฟฟ้า เพื่อความสะดวกในการพักอาศัยและการเลี้ยงสัตว์ และเงินทุนส่วนหนึ่งใช้ในการทำคูลองส่งน้ำ เพื่อใช้ในการปลูกพืช ส่วนด้านการใช้น้ำในการเลี้ยงสัตว์ ได้มีการขุดบ่อน้ำซับสำหรับสุกรพันธุ์ ๑ บ่อ และสุกรขุน ๑ บ่อ ปรากฏว่าน้ำที่ได้จากการขุดนี้มีพอเพียงสำหรับการใช้เลี้ยงสุกร ทำให้การเลี้ยงได้รับผลดีพอสมควร ประกอบกับพันธุ์สุกรที่นำมาเลี้ยงมีอยู่ ๓ พันธุ์ คือ แลนด์เลซ ยอร์กเชียร์ (ลาร์จไวท์) และดูรีด ซึ่งเป็นพันธุ์จากต่างประเทศทั้งแถบยุโรปและอเมริกา จึงจำเป็นต้องให้ความสะอาดและความเย็นสบายพอสมควร และจะไม่ทำให้ติดเชื้อหรือมีโรคได้ง่าย เพราะถ้าเจ้าสุกรสกปรกและทำให้เกิดโรค จะยังผลให้สุกรตายมากขึ้นเรื่อย ๆ

เมื่อเกษตรกรแต่ละรายลงนามกู้เงินจากธนาคารแล้ว ทางโครงการจะนำเงินกู้จำนวนทั้งสิ้นประมาณ ๑๔,๕๒๐,๐๐๐ บาท (๖๔ ราย ๆ ละ ๓๐๕,๐๐๐ บาท) เพื่อใช้ในการ

บริหารโครงการ คือ สร้างบ้านพักอาศัย เล้าสุกร จัดหาน้ำ ไฟฟ้า คลองส่งน้ำในการเพาะปลูก และการเจาะบ่อน้ำบาดาลเพื่อนำมาใช้เลี้ยงสุกร ทางบริษัทผู้เป็นเจ้าของโครงการจะเป็นผู้รับรอง สัญญาเงินกู้และค้ำประกัน และเป็นผู้รับผิดชอบการจ่ายชำระคืนเงินกู้ให้ธนาคาร

๑. การชำระคืนเงินกู้ถาวรและระยะเวลาการกู้เงินของสุกรขุน สำหรับการคืนเงินกู้ต่อรายจำนวน ๓๐๕,๐๐๐ บาท จะแบ่งจ่ายเป็นงวด ๆ ละ ๖ เดือน เป็นจำนวน ๑๐ งวด งวดละ ๓๐,๕๐๐ บาท คิดเป็นระยะเวลากู้เงิน ๕ ปี ส่วนดอกเบี้ยเงินกู้ยัตรา ๑๒% จะจ่ายต่างหากพร้อมกับการชำระเงินต้นแต่ละครั้ง เมื่อสิ้นสุดระยะเวลากู้เงิน การดำเนินงานตามโครงการยังคงมีอยู่จนกว่าจะสิ้นสุดอายุสัญญาาระหว่างเกษตรกรกับบริษัทผู้ดำเนินโครงการ บริษัทจึงจะมอบที่ดินจำนวน ๒๕ ไร่พร้อมบ้านพัก เล้าสุกร อุปกรณ์การเลี้ยงต่าง ๆ ให้ และเกษตรกรจะเป็นผู้จัดหาเงินทุนเอง รวมทั้งจัดหาสุกร อาหารสัตว์ และยา ด้วยทุนของตนเอง เกษตรกรจะซื้อพันธุ์สัตว์ อาหาร ยาต่าง ๆ จากบุคคลอื่นหรือบริษัทอื่นย่อมมีสิทธิจะทำได้ ทางบริษัทไม่บังคับ

๒. การชำระคืนเงินกู้ถาวรและระยะเวลาการกู้เงินของสุกรพันธุ์ สำหรับระยะเวลาการคืนเงินกู้ของสุกรพันธุ์ จะต้องจ่ายชำระทุก ๆ เดือน เป็นจำนวน ๕๔ งวด ๆ ละ ๕,๖๕๐ บาท โดยงวดแรกจ่ายตั้งแต่เดือนที่ ๗ นับตั้งแต่ทำสัญญากู้เงินแล้ว คิดเป็นระยะเวลา ๕ ปี การกู้เงินทั้งสุกรขุนและสุกรพันธุ์ จะต้องจ่ายดอกเบี้ยต่างหากนอกเหนือจากเงินต้น ในอัตราร้อยละ ๑๒ ต่อปี โดยจะจ่ายชำระพร้อมกับการจ่ายเงินต้นแต่ละงวด

ข. เงินเบิกเกินบัญชี จำนวน ๓๕๔,๐๐๐ บาทต่อราย เป็นเงินกู้หมุนเวียนที่เกษตรกรลงนามกู้เงิน แล้วทางบริษัทผู้ดำเนินโครงการจะนำเงินกู้นี้จัดซื้อสุกร อาหารสัตว์ ยาสัตว์ เพื่อให้เกษตรกรเลี้ยงตามโครงการ ตามสัญญาสุกรขุน ให้เกษตรกรเลี้ยงประมาณ ๑๖๔ ตัวต่อเล้า แต่ขนาดเล้าดังกล่าวสามารถบรรจุได้ถึง ๒๐๐-๒๒๐ ตัว ดังนั้นในระยะต้นปี ๒๕๒๓ เป็นต้นมา จึงมีสุกรประมาณ ๒๐๐ ถึง ๒๒๐ ตัวต่อเล้า ซึ่งจะทำให้เกษตรกรมีรายได้เป็นผลตอบแทนจากการเลี้ยงต่อรุ่นมากขึ้น ในปีหนึ่งเลี้ยงได้ ๒ รุ่น จึงมีรายได้ประมาณ ๒๐๐ ตัว x ๖๐ บาท x ๒ รุ่น = ๒๔,๐๐๐ บาท สำหรับสุกรพันธุ์นั้น ทางโครงการก็ได้ปรับปรุงจำนวนแม่พันธุ์และพ่อพันธุ์ คือ แม่พันธุ์ ๔๐ ตัว และพ่อพันธุ์ ๑-๒ ตัว ซึ่งจะทำให้จำนวนครอกที่คลอดของแม่พันธุ์มีอัตราเพิ่มขึ้นต่อสัปดาห์ คือประมาณ ๑.๕ ถึง ๒ ครอกต่อสัปดาห์ แต่ข้อสำคัญคือมีอัตราการ

ผสมพันธุ์ดีมากขึ้น ทั้งนี้ทางโครงการจะต้องจัดหาแม่พันธุ์และพ่อพันธุ์ที่มีลักษณะดี แข็งแรง ให้ลูกคอกแม่พันธุ์ตั้งท้องได้ง่าย และมีจำนวนลูกสุกรที่คลอด ๘-๑๔ ตัว และมีอัตราการตายหลังคลอดน้อย จึงจะทำให้เกษตรกรที่เลี้ยงสุกรพันธุ์มีรายได้ต่อเดือนและต่อปีมากขึ้น ถ้าสมมติว่า เกษตรกรสุกรพันธุ์เล้าที่ ๑ มีสุกรที่คลอดประมาณ ๗ ครอก ๆ ละ ๘ ตัวต่อเดือน เกษตรกรสุกรพันธุ์เล้าที่ ๑ จะมียาได้เป็นผลตอบแทนจากการเลี้ยงในเดือนหนึ่งประมาณ ๓,๑๕๐ บาท (๗ ครอก x ๘ ตัว x ๕๐ บาท) ในปีหนึ่งจะมีรายได้ไม่ต่ำกว่า ๓๐,๐๐๐ บาท

๑. การชำระคืนเงินเบิกเกินบัญชีและระยะเวลาการกู้เงินของสุกรขุน ระยะเวลาการกู้เงิน ๑ ปี มีการคืนเงินต้นทุกงวด ๖ เดือน ตามเวลาที่มีการจับสุกรขุนที่มีน้ำหนักประมาณ ๑๐๐-๑๒๐ กิโลกรัมออกจำหน่าย คือนับจากเริ่มเลี้ยงจนถึงจับออกจำหน่าย ประมาณไม่เกิน ๖ เดือน การชำระดอกเบี้ยอัตรา ๑๒% จะชำระทุกสิ้นเดือน ส่วนเงินต้นตามการปฏิบัติไม่ได้นำเงินไปชำระ แต่ถือว่ายอดเงินเบิกเกินบัญชีไม่เกินยอดเงินกู้ และพอให้หักดอกเบี้ยแต่ละเดือนได้ ก็ถือว่าใช้ได้ และเมื่อสัญญาเงินกู้ครบ ๑ ปี ต้องทำสัญญาใหม่ และทำสัญญาเงินกู้ทุก ๆ ปี

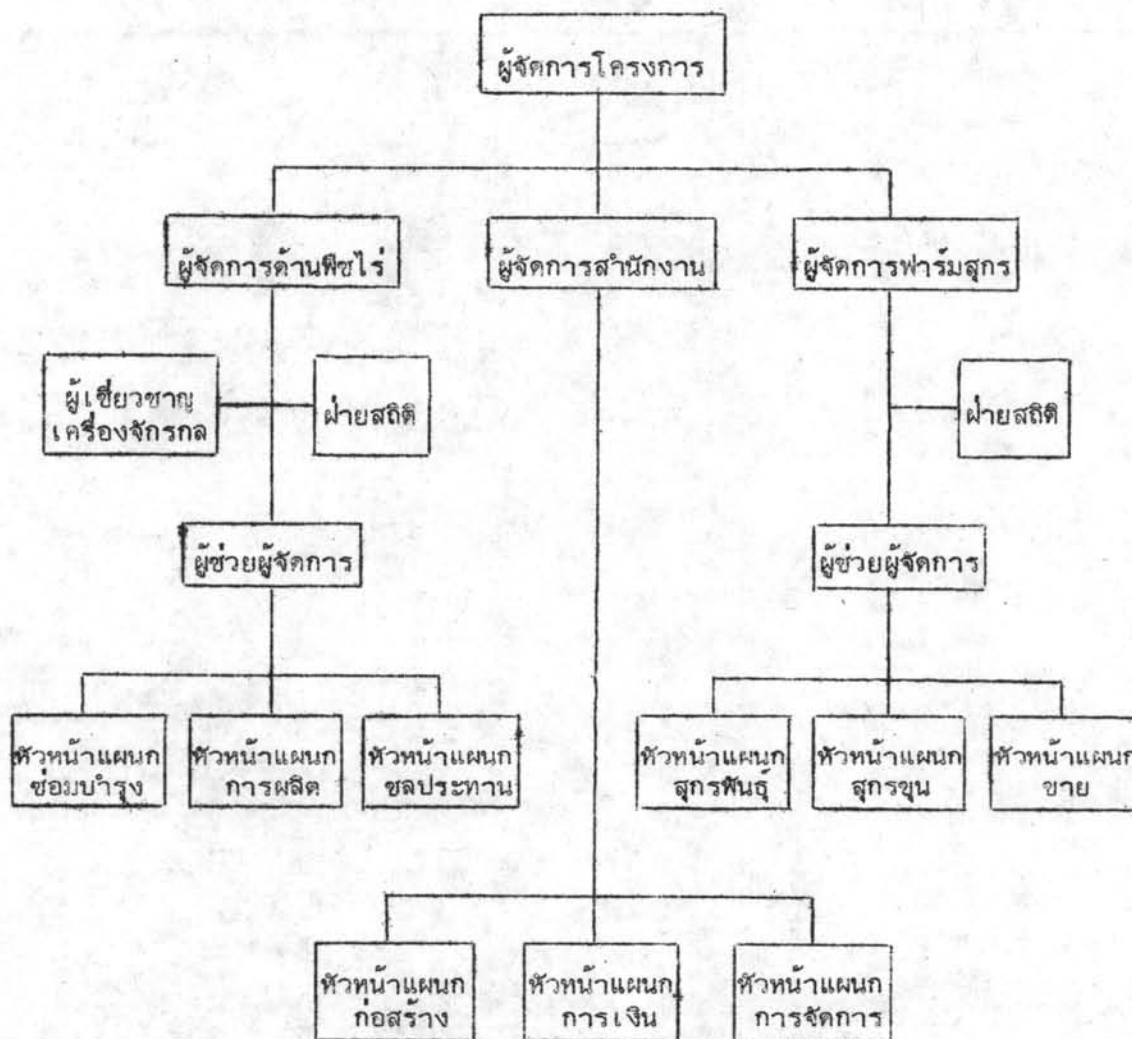
๒. การชำระคืนเงินเบิกเกินบัญชี และระยะเวลาการกู้เงินของสุกรพันธุ์ ระยะเวลาการกู้เงิน ๑ ปี จ่ายดอกเบี้ยเงินเบิกเกินบัญชีอัตรา ๑๒% ทุกสิ้นเดือน ส่วนการชำระคืนเงินเบิกเกินบัญชี จะทำสัญญาใหม่และคืนเงินเบิกเกินบัญชีเมื่อครบ ๑ ปี โดยในระหว่างปี ยอดเงินเบิกเกินบัญชีต้องไม่เกินกว่าวงเงินเบิกเกินบัญชีที่ได้ทำสัญญาไว้

การบริหารงานของโครงการ

การบริหารงานในโครงการ เป็นการจัดการ ปฏิบัติการทั้งด้านสุกรและพืชไร่ รวมทั้งการจัดการด้านการเงิน และรับผิดชอบการคืนเงินกู้ โดยมีเจ้าหน้าที่และพนักงานที่ทางบริษัท กรุงเทพฯ อาหารสัตว์ จำกัด แต่งตั้งและคัดเลือกให้ร่วมเป็นผู้ดำเนินการโครงการฟาร์มกำแพงเพชร อันประกอบด้วย ผู้จัดการโครงการ ผู้จัดการฟาร์มสุกร ผู้จัดการทางด้านพืชไร่ ผู้ช่วยผู้จัดการผู้เชี่ยวชาญด้านเครื่องจักรกลและพืชไร่ สัตวแพทย์ สัตวบาล ฝ่ายสถิติ และฝ่ายบัญชี ตามแผนภาพที่ ๗ เป็นผังขององค์การ (Organization Chart) ซึ่งแสดงโครงสร้างของโครงการฟาร์มกำแพงเพชร

แผนภาพที่ ๗

แสดงโครงสร้างของโครงการฟาร์มกำแพงเพชร



ที่มา: ฝ่ายบริหาร โครงการฟาร์มกำแพงเพชร

เจ้าหน้าที่ในโครงการ นอกจากผู้จัดการฟาร์มซึ่งเป็นผู้ดูแลกิจการของโครงการทั้งหมด ยังประกอบด้วยเจ้าหน้าที่ด้านสุกร พืชไร่ และส่วนกลาง ซึ่งมีจำนวนพนักงานแยกแต่ละด้านดังนี้ คือ

ก. เจ้าหน้าที่ด้านสุกร ประกอบด้วย

- สัตวแพทย์ ๒ คน
- สัตวบาล ๔ คน

- พี่ชโรว์สุกร ๑ คน
- พนักงานสถิติ ๑ คน
- ช่าง ผู้ช่วยสัตวแพทย์ สัตวบาล ๖ คน
- พนักงานขับรถ ๑ คน พนักงานสต็อก ๑ คน

ข. เจ้าหน้าที่ด้านพี่ชโรว์ ประกอบด้วย

- ผู้เชี่ยวชาญจากต่างประเทศ ๑ คน
- พนักงานพี่ชโรว์ ๒ คน
- วิศวกร ๓ คน
- พนักงานขับรถแทรกเตอร์ ๓ คน
- ผู้ช่วยช่าง ๔ คน
- พนักงานขับรถ ๑ คน
- พนักงานสต็อก ๑ คน

ค. ส่วนกลาง

- พนักงานการเงิน-บัญชี ๒ คน
- พนักงานธุรการ ๑ คน
- แม่ครัว ๒ คน
- แม่บ้าน ๓ คน
- ภารโรง ๑ คน
- ยามรักษาการณ์ ๗ คน

ในระหว่างปลายปี ๒๕๒๑ และต้นปี ๒๕๒๒ เป็นระยะของการก่อสร้างโรงเรือนสุกรพันธุ์ และโรงเรือนสุกรขุน รวมทั้งการก่อสร้างบ้านพักเกษตรกร เมื่อก่อสร้างโรงเรือนสุกรพันธุ์เสร็จ แต่ละหลัง ทางโครงการจะจัดพ่อพันธุ์และแม่พันธุ์เข้าเลี้ยง โรงเรือนเจ้าสุกร ๑ หลังจะอยู่ใน ความดูแลของเกษตรกร ๑ คน พร้อมกันนี้ทางโครงการได้จัดสร้างบ้านพักเกษตรกรให้กับครอบครัว ของเกษตรกรเป็นที่พักอาศัย ๑ หลัง ลักษณะบ้านพักเกษตรกรเป็นบ้าน ๒ ชั้น ผนังก่อด้วยซีเมนต์

บล็อกโซ่แนว หลังคามุงกระเบื้อง บันไดขึ้นลงทำด้วยเหล็ก มีห้องนอน ๒ ห้อง ห้องโถง ๑ ห้อง ห้องส้วม ๑ ห้อง

ปี ๒๕๒๒ โรงเรือนเลี้ยงสุกรพันธุ์ไค้นำสุกรเข้าเลี้ยงครบทุกตัว และเริ่มให้ผลผลิตเป็นลูกสุกร ครอกแรกประมาณเดือนพฤษภาคม ๒๕๒๒ และเมื่อเลี้ยงครบ ๘ สัปดาห์ ได้เริ่มจับไปเลี้ยงเป็นสุกรขุนต่อไป ในเดือนกรกฎาคม ๒๕๒๒ จึงได้เริ่มจ่ายผลตอบแทนให้แก่เกษตรกรรายแรก คือ นายบึก พุ่มเกษม และหลังจากนั้นจะมีผลผลิตเป็นลูกสุกรและจับไปเลี้ยงเป็นสุกรขุนทุก ๆ เดือน จากการที่ได้สอบถามทางฟาร์มและจดบันทึกรายละเอียดต่าง ๆ ปรากฏว่า ณ วันที่ ๓๑ มีนาคม ๒๕๒๓ ความเป็นระยะเวลา ๙ เดือน นายบึก ได้รับผลตอบแทนเป็นจำนวน ๑๑ ครั้ง รวมเป็นผลตอบแทนทั้งหมด ๑๘,๑๖๙.๗๕ บาท เฉลี่ยต่อเดือนเท่ากับ ๒,๐๑๙ บาท

จากกรณีตัวอย่างดังกล่าว ซึ่งเป็นระยะเริ่มโครงการ ปรากฏว่าเกษตรกรได้รับผลตอบแทนต่อเดือน ๒,๐๑๙ บาท นับว่าเป็นรายได้ที่ดีพอสมควร และเมื่อเพิ่มแม่สุกรพันธุ์มากขึ้น ก็จะมีลูกสุกรจับออกไปเลี้ยงเป็นสุกรขุนได้มากขึ้น รายได้ของเกษตรกรจะเพิ่มปริมาณขึ้นด้วย

เนื่องจากการก่อสร้างโรงเรือนเลี้ยงสุกร เสร็จครั้งละ ๑-๒ หลัง จึง จึงทำให้ปริมาณสุกรขุนที่จะเลี้ยงน้อยในระยะแรก เพราะโรงเรือนเลี้ยงสุกรขุนจะเริ่มเลี้ยงสุกรขุนที่จับมาจากโรงเรือนสุกรพันธุ์ตั้งแต่อายุ ๘ สัปดาห์ขึ้นไป และเลี้ยงอีกประมาณ ๑๖-๒๐ สัปดาห์ จึงจับสุกรขุนส่งพ่อค้า เพื่อเป็นสุกรชำแหละต่อไป

สำหรับหน่วยงานด้านพืชไร่ ภายหลังจากที่ซื้อที่ดินแล้ว ได้เริ่มใช้รถแทรกเตอร์เพื่อขุดถนนตอ ถางป่าในบางส่วน ปรับระดับพื้นที่ แบ่งเขต กำหนดพื้นที่โดยแบ่งเป็นแปลงเพาะปลูกได้ ๕ แปลง คือ

แปลง	ไร่	แบบของการชลประทาน
L _๑	๔๑๐	Continuous Linear Move System
L _๒	๕๖๐	"
L _๓	๔๗๐	"
L _๔	๔๒๐	"
P	๓๖๐	ปล่อยน้ำท่วม

แปลง $L_๑, L_๒, L_๓, L_๔$ จะเพาะปลูกข้าวโพด ถั่วเหลือง และข้าวฟ่าง ก่อนจะปลูก จะมีการเตรียมสิ่งต่าง ๆ ที่เป็นองค์ประกอบในการเพาะปลูก ดังต่อไปนี้คือ

ก. แผนการเพาะปลูก เป็นสิ่งสำคัญสิ่งหนึ่ง การเตรียมแผนการเพาะปลูกจะต้องคำนึงถึงดินฟ้าอากาศว่าพืชชนิดใดเหมาะที่จะปลูกเดือนใด ดินในพื้นที่แต่ละแห่งเหมาะจะปลูกพืชชนิดใด และควรปลูกพืชอะไรบ้างในอันดับต่อมา แผนการปลูก จะกำหนดเดือนที่เริ่มเพาะปลูก และประมาณวันที่เก็บเกี่ยวไว้ด้วย เนื่องจากแปลงเพาะปลูก $L_๑, L_๒, L_๓, L_๔$ แต่ละแปลงมีพื้นที่มาก ดังนั้น ในแปลงหนึ่ง ๆ อาจแบ่งพื้นที่ออกเป็น ๒ หรือ ๓ แปลง และปลูกพืชต่างชนิดกัน

ตารางที่ ๒.๑

แผนการปลูกและเก็บเกี่ยวเป็นรายเดือน

หน่วย : ไร่

รายการ		เมล็ดพันธุ์ข้าวโพด	ข้าวโพด (อาหารสัตว์)	ข้าวฟ่าง	ถั่วเหลือง	รวม
มกราคม	ปลูก	-	-	๓๘๐	๑๐๐	๔๘๐
	เก็บเกี่ยว	-	-	-	-	-
กุมภาพันธ์	ปลูก	-	-	๑๔๐	๓๒๐	๔๖๐
	เก็บเกี่ยว	-	-	-	-	-
มีนาคม	ปลูก	-	-	-	-	-
	เก็บเกี่ยว	๑๖๐	-	-	-	๑๖๐
เมษายน	ปลูก	๓๖๐	๖๘๐	-	-	๑,๐๔๐
	เก็บเกี่ยว	๕๕๐	-	๓๐๐	๑๐๐	๙๕๐
พฤษภาคม	ปลูก	-	๒๐๐	-	-	๒๐๐
	เก็บเกี่ยว	-	-	๒๒๐	๓๒๐	๕๔๐
มิถุนายน	ปลูก	-	๖๐๐	-	-	๖๐๐
	เก็บเกี่ยว	-	-	-	-	-
กรกฎาคม	ปลูก	๔๓๐	-	-	-	๔๓๐
	เก็บเกี่ยว	๓๖๐	๑๗๐	-	-	๕๓๐
สิงหาคม	ปลูก	-	-	-	-	-
	เก็บเกี่ยว	-	๕๘๐	-	-	๕๘๐
กันยายน	ปลูก	๔๘๐	-	-	-	๔๘๐
	เก็บเกี่ยว	-	๕๙๐	-	-	๕๙๐
ตุลาคม	ปลูก	๓๒๐	-	๒๘๐	-	๖๐๐
	เก็บเกี่ยว	-	๑๔๐	-	-	๑๔๐
พฤศจิกายน	ปลูก	๓๓๐	-	๒๐๐	-	๕๓๐
	เก็บเกี่ยว	๒๐๐	-	-	-	๒๐๐
ธันวาคม	ปลูก	๒๓๐	-	๓๘๐	๕๒๐	๑,๐๓๐
	เก็บเกี่ยว	๗๑๐	-	-	-	๗๑๐
รวม	ปลูก	๒,๑๕๐	๑,๔๘๐	๑,๓๘๐	๘๕๐	๕,๘๕๐
	เก็บเกี่ยว	๑,๘๘๐	๑,๔๘๐	๕๒๐	๕๒๐	๔,๔๐๐

ที่มา: ฝ่ายพืชไร่ โครงการกำแพงเพชร

ข. เครื่องจักรการเกษตร ประกอบด้วย รถแทรกเตอร์ เครื่องพ่นแรงต่าง ๆ

ผู้เชี่ยวชาญทางด้านพืชไร่และเจ้าหน้าที่ทางด้านพืชไร่ ต้องพิจารณาการใช้ประโยชน์จากเครื่องจักรเหล่านี้ให้ได้มากที่สุด แต่ในขณะเดียวกันต้องหาวิธีการทำงานที่จะทำให้ประหยัดน้ำมัน รวมทั้งให้มีการซ่อมแซมน้อย เพราะค่าใช้จ่ายแต่ละอย่างที่เกิดขึ้นจะยังผลให้ต้นทุนการเพาะปลูกต่อไร่หรือต่อไร่ การปลูกเพิ่มขึ้นด้วย ผู้บริหารจึงควรทราบความสามารถในการทำงานของเครื่องจักรกล และจำนวนน้ำมันเชื้อเพลิงที่ใช้เพื่อควบคุมให้ได้ผลตามเป้าหมาย

ตารางที่ ๒.๒

ความสามารถในการทำงานของเครื่องจักรกล

การทำงานของ เครื่องจักรกล	จำนวนไร่ ต่อ ชั่วโมง
ปรับระดับ	๔
ตัดหญ้า	๕
ไถ	๕
พรวน	๑๐
ปรับระดับ	๑๐
ปรับระดับ	๔
ปลูก	๑๒
ฉีดยา	๒๐
ตัดหญ้า	๑๕
หว่านปุ๋ย	๑๐
พรวนดิน	๑๑
หว่าน	๒๐
เก็บเกี่ยว - ข้าวโพด	๗
- ข้าวฟ่าง	๑๐
- ถั่วเหลือง	๕
หว่านปุ๋ยคอก	๔

ที่มา: ฝ่ายพืชไร่ โครงการกำแพงเพชร

ตารางที่ ๒.๓
ปริมาณน้ำมันเชื้อเพลิงที่ใช้

เครื่องจักรกล	ปริมาณน้ำมันเชื้อเพลิงต่อชั่วโมง
รถแทรกเตอร์รุ่น ๔๐๔๐	๑๔ ลิตร (น้ำมันดีเซล)
รถแทรกเตอร์รุ่น ๒๑๓๐	๖ ลิตร (น้ำมันดีเซล)
รถไถ D 6 D	๑๖ ลิตร (น้ำมันดีเซล)
เครื่องชลประทานสปริงเกอร์	๑๒ ลิตร (น้ำมันดีเซล)
ปั๊มน้ำ	๐.๗๔๖ กิโลวัตต์ (ไฟฟ้า)

ที่มา: ฝ่ายพืชไร่ โครงการก้าแพงเพชร

ค. การเตรียมดินเมล็ดพันธุ์ ปุ๋ย ยากำจัดแมลง ยากำจัดวัชพืช ภายหลังจากได้ใช้รถแทรกเตอร์ พร้อมเครื่องทุ่นแรง ทำการเตรียมดินแล้ว จะเริ่มทำการปลูกพืช ซึ่งจะต้องปลูกตามแผนการเพาะปลูกพื้นที่ หากเกิดความล่าช้า เมล็ดพันธุ์หรือปุ๋ยมาไม่ทันตามกำหนด จะทำให้การเตรียมดินที่ทำได้เสียไปโดยเปล่าประโยชน์ อาจจะต้องทำการเตรียมดินใหม่ ซึ่งทำให้ต้นทุนการผลิตค่าน้ำมันเชื้อเพลิงเพิ่มขึ้นแล้ว ยังมีผลให้แผนการเพาะปลูกล่าช้าไปด้วย

ง. เตรียมทางด้านระบบชลประทาน พืชแต่ละชนิดต้องการน้ำในแต่ละระยะไม่เหมือนกัน เช่น ข้าวโพด ต้องการน้ำเกือบตลอดฤดูกาล คือต้องการน้ำ ๓ ระยะ เช่น ระยะที่กำลังเจริญเติบโตอย่างรวดเร็ว ระยะผสมเกสร และระยะเติบโตของเมล็ด

๕. จัดหาน้ำมันเชื้อเพลิง ประเภทน้ำมันดีเซล น้ำมันเครื่อง ฯลฯ สำรองไว้ใช้กับรถแทรกเตอร์ ตั้งแต่การเตรียมดินปลูก การปลูก การใส่ปุ๋ย การฉีดพ่นยา และการเก็บเกี่ยว ควรจัดหาให้พอเหมาะในแต่ละระยะ ไม่มากเกินไปหรือน้อยเกินไป ถ้ามากเกินไปจะทำให้ต้องใช้จ่ายเงินเบิกเกินบัญชีมาก ต้องเสียดอกเบี้ยเพิ่มขึ้น แต่ถ้าน้อยเกินไปไม่พอใช้ จะทำให้งานด้านการปลูกหยุดชะงัก เกิดการเสียหายต่อส่วนรวมได้