



บทที่ 4

การวิเคราะห์ข้อมูลและผลการวิเคราะห์ข้อมูล

ลำดับการเสนอผลการวิเคราะห์ข้อมูล

ผู้วิจัยได้จัดลำดับการเสนอผลการวิเคราะห์ข้อมูลดังต่อไปนี้

ตอนที่ 1 ข้อมูลส่วนตัวของผู้ตอบแบบสอบถาม

ตอนที่ 2 โครงสร้างการบริหารงานวิชาการที่เป็นจริงของโรงเรียนมัธยมศึกษา

สายสามัญในกรุงเทพมหานคร

ตอนที่ 3 ภารกิจและการปฏิบัติงานด้านวิชาการที่เป็นจริงในโรงเรียนมัธยมศึกษา

ในกรุงเทพมหานคร

ระดับภารกิจและการปฏิบัติงานวิชาการของผู้บริหารงานวิชาการโรงเรียนในแต่ละ
ข้อ และแต่ละด้าน ตามลักษณะงานวิชาการจากแบบสอบถาม

ระดับภารกิจและการปฏิบัติงานวิชาการของครู - อาจารย์ ผู้ปฏิบัติงานวิชาการของ
โรงเรียนในแต่ละข้อ และแต่ละด้านตามลักษณะงานวิชาการจากแบบสอบถาม

ตอนที่ 4 ปัญหาและอุปสรรคในการปฏิบัติงานวิชาการของโรงเรียนมัธยมศึกษา

ในกรุงเทพมหานคร

ในการวิเคราะห์ข้อมูล ผู้วิจัยจะเสนอเป็นตารางประกอบด้วยความเรียงเป็น
ตอนๆ ไปดังนี้

ผลการวิเคราะห์ข้อมูล

ตอนที่ 1 ข้อมูลส่วนตัวของผู้ตอบแบบสอบถาม

ตารางที่ 4

จำนวนผู้บริหารงานวิชาการและปฏิบัติงานวิชาการในโรงเรียนมัธยมศึกษา
ในกรุงเทพมหานคร จำแนกตามเพศ

เพศ	ผู้บริหารงานวิชาการ		ครู-อาจารย์		รวม	
	จำนวน	ร้อยละ	จำนวน	ร้อยละ	จำนวน	ร้อยละ
ชาย	102	45.54	149	37.25	251	40.22
หญิง	122	54.46	251	62.75	373	59.78
รวม	224	100	400	100	624	100

จากตารางที่ 4 แสดงว่า ผู้ตอบแบบสอบถามโดยส่วนรวมเป็นเพศหญิงมากกว่าเพศชาย คือ เป็นเพศหญิงร้อยละ 59.78 เป็นเพศชายร้อยละ 40.22 เมื่อแยกพิจารณาเป็นกลุ่ม จะเห็นว่า ผู้บริหารงานวิชาการเป็นเพศหญิงมากกว่าเพศชาย คือ เป็นเพศหญิงร้อยละ 54.46 เป็นเพศชายร้อยละ 45.54 กลุ่มครู-อาจารย์นั้น เป็นเพศหญิงมากกว่าเพศชายเช่นเดียวกัน คือ เป็นเพศหญิงร้อยละ 62.75 เป็นเพศชายร้อยละ 37.25

ตารางที่ 5

จำนวนผู้บริหารงานวิชาการและปฏิบัติการงานวิชาการ

จำแนกตามอายุ

อายุ	ผู้บริหาร		ครู-อาจารย์		รวม	
	จำนวน	ร้อยละ	จำนวน	ร้อยละ	จำนวน	ร้อยละ
ต่ำกว่า 21 ปี	-	-	6	1.50	6	.96
21 - 30 ปี	20	8.93	197	49.25	217	34.78
31 - 40 ปี	72	32.14	133	33.25	205	32.85
41 - 50 ปี	96	42.86	54	13.50	150	24.04
51 - 60 ปี	36	16.07	10	2.50	46	7.37
รวม	224	100.00	400	100.00	624	100.00

จากตารางที่ 5 แสดงว่า โดยส่วนรวมผู้ตอบแบบสอบถามร้อยละ 34.78 มีอายุระหว่าง 21 - 30 ปี เมื่อพิจารณาแยกเป็นกลุ่ม จะเห็นว่า ผู้บริหารงานวิชาการจำนวนมากที่สุด ร้อยละ 42.86 มีอายุระหว่าง 41 - 50 ปี แต่กลุ่ม ครู-อาจารย์ส่วนใหญ่ร้อยละ 49.25 มีอายุอยู่ระหว่าง 21 - 30 ปี

ตารางที่ 6

จำนวนผู้บริหารงานวิชาการ และผู้ปฏิบัติงานวิชาการ
จำแนกตามเวลาที่ปฏิบัติการสอน

เวลาในการปฏิบัติการสอน	ผู้บริหาร		ครู-อาจารย์		รวม	
	จำนวน	ร้อยละ	จำนวน	ร้อยละ	จำนวน	ร้อยละ
น้อยกว่า 5 ปี	13	5.80	166	41.50	179	28.68
6 - 10 ปี	28	12.50	89	22.25	117	18.75
11 - 20 ปี	93	41.52	99	24.75	192	30.77
21 - 30 ปี	68	30.36	38	9.50	106	16.99
มากกว่า 30 ปี	22	9.82	8	2.00	30	4.81
รวม	224	100.00	400	100.00	624	100.00

จากตารางที่ 6 แสดงว่า ผู้ตอบแบบสอบถามโดยส่วนรวมร้อยละ 30.77 ปฏิบัติการสอนมาเป็นเวลา 11 - 20 ปี เมื่อพิจารณาแยกเป็นกลุ่ม จะเห็นว่า กลุ่มผู้บริหารงานวิชาการร้อยละ 41.52 ปฏิบัติการสอนมาเป็นเวลา 11 - 20 ปี แต่กลุ่มครู-อาจารย์ ร้อยละ 41.50 ปฏิบัติการสอนมาเป็นเวลาน้อยกว่า 5 ปี

ตารางที่ 7

จำนวนผู้บริหารงานวิชาการ และผู้ปฏิบัติงานวิชาการ

จำแนกตามคุณวุฒิทางวิชาชีพ

วุฒิทางวิชาชีพ	ผู้บริหาร		ครู-อาจารย์		รวม	
	จำนวน	ร้อยละ	จำนวน	ร้อยละ	จำนวน	ร้อยละ
ต่ำกว่าปริญญาตรี	45	20.09	109	27.25	154	24.68
ปริญญาตรี	156	69.64	283	70.75	439	70.35
สูงกว่าปริญญาตรี	23	10.27	8	2.00	31	4.97
รวม	224	100.00	400	100.00	624	100.00

จากตารางที่ 7 แสดงว่า ผู้ตอบแบบสอบถามโดยส่วนรวม ร้อยละ 70.35 มีวุฒิทางวิชาชีพในระดับปริญญาตรี โดยที่กลุ่มผู้บริหารและกลุ่มครู-อาจารย์ โดยส่วนรวมมีวุฒิทางวิชาชีพ ในระดับปริญญาตรีเหมือนกัน คือ คิดเป็นร้อยละ 69.64 และ 70.75 ตามลำดับ และทั้งผู้บริหารและกลุ่มครูอาจารย์ที่มีวุฒิสูงกว่าปริญญาตรีมีเพียงร้อยละ 4.97

ตารางที่ 8

จำนวนผู้บริหารงานวิชาการที่อยู่ในตำแหน่งทางวิชาการ หรือ
ตำแหน่งบริหารโรงเรียน

ตำแหน่ง	จำนวน	ร้อยละ
ผู้อำนวยการโรงเรียน	10	4.46
อาจารย์ใหญ่	6	2.68
ผู้ช่วยผู้อำนวยการฝ่ายวิชาการ	13	5.80
ผู้ช่วยอาจารย์ใหญ่ฝ่ายวิชาการ	12	5.36
หัวหน้าหมวดหรือสายวิชา	183	81.70
รวม	224	100.00

จากตารางที่ 8 แสดงว่า ผู้ตอบแบบสอบถามที่เป็นผู้บริหารโรงเรียนร้อยละ 4.46 เป็นผู้อำนวยการโรงเรียน ผู้ช่วยผู้บริหารโรงเรียนฝ่ายวิชาการ ร้อยละ 5.80 เป็นผู้ช่วยผู้อำนวยการฝ่ายวิชาการ ส่วนร้อยละ 81.70 เป็นผู้ตอบแบบสอบถามที่ดำรงตำแหน่งทางวิชาการ คือ เป็นหัวหน้าหมวดหรือสายวิชา

ตารางที่ 9

จำนวนผู้บริหารงานวิชาการจำแนกตามระยะเวลาในการ
ดำรงตำแหน่งทางวิชาการหรือบริหารในโรงเรียน

ระยะเวลาในการดำรงตำแหน่งทางวิชาการหรือบริหาร	จำนวน	ร้อยละ
1 - 5 ปี	93	41.52
6 - 10 ปี	51	22.77
11 - 15 ปี	43	19.19
16 - 20 ปี	25	11.16
มากกว่า 20 ปี	12	5.36
รวม	224	100.00

จากตารางที่ 9 แสดงว่า ผู้ตอบแบบสอบถามที่เป็นผู้บริหารงานวิชาการของโรงเรียนส่วนใหญ่ได้ดำรงตำแหน่งทางวิชาการหรือบริหารมาเป็นเวลา 1 - 5 ปี คิดเป็นร้อยละ 41.52 รองลงมาคือ ระยะเวลา 6 - 10 ปี คิดเป็นร้อยละ 22.77 เป็นที่น่าสังเกตว่า มีเพียงร้อยละ 5.36 ที่ดำรงตำแหน่งทางวิชาการหรือบริหารมาเป็นเวลานานมากกว่า 20 ปี

ตารางที่ 10

จำนวนครู-อาจารย์ที่ปฏิบัติการสอนในหมวดหรือสายวิชา

หมวดหรือสายวิชา	จำนวน	ร้อยละ
ภาษาไทย	51	12.75
ภาษาอังกฤษหรือภาษาต่างประเทศอื่น ๆ	74	18.50
คณิตศาสตร์	68	17.00
วิทยาศาสตร์	64	16.00
สังคมศึกษา	60	15.00
พลานามัย	31	7.75
ศิลปศึกษา	23	5.75
ศิลปปฏิบัติ	29	7.25
รวม	400	100.00

จากตารางที่ 10 แสดงว่า ผู้ตอบแบบสอบถามที่เป็นครู-อาจารย์ ผู้ปฏิบัติงานวิชาการในโรงเรียน ร้อยละ 18.5 เป็นครู-อาจารย์ที่ปฏิบัติการสอนในหมวดหรือสายวิชาภาษาอังกฤษ หรือภาษาต่างประเทศอื่น ๆ รองลงมาคือ หมวดวิชาคณิตศาสตร์ และหมวดวิชาวิทยาศาสตร์ คิดเป็นร้อยละ 17.00 และ 16.00 ตามลำดับ และมีเพียงร้อยละ 5.75 เป็นครู-อาจารย์ หมวดวิชาศิลปศึกษา

ตอนที่ 2 โครงสร้างการบริหารงานวิชาการของโรงเรียนมัธยมศึกษา

โรงเรียนขนาดกลางและขนาดใหญ่ กำหนดโครงสร้างการบริหารงานวิชาการไว้เหมือนกัน มีที่แตกต่างกันบ้างเล็กน้อยในเรื่องการแจกแจงรายละเอียดของสายงาน โรงเรียนขนาดใหญ่มีการแบ่งสายงานละเอียดกว่าโรงเรียนขนาดกลาง มีบุคลากรรับผิดชอบงานด้านต่าง ๆ มากกว่า

จากผลการวิจัยพบว่า โรงเรียนมีผู้ช่วยผู้บริหารจำนวน 3 คน มีมากที่สุดคือเป็นร้อยละ 79.46 รองลงมาจำนวน 4 คน คิดเป็นร้อยละ 15.18 และอันดับสุดท้ายมีจำนวน 2 คน คิดเป็นร้อยละ 5.36

เป็นที่น่าสังเกตว่า โรงเรียนมัธยมศึกษาในกรุงเทพมหานครส่วนมาก เป็นโรงเรียนขนาดกลางมีจำนวนผู้ช่วยผู้บริหาร 3 คน ได้แก่ ผู้ช่วยฝ่ายวิชาการ ผู้ช่วยฝ่ายธุรการ และ ผู้ช่วยฝ่ายปกครอง การบริหารงานโรงเรียนที่มีผู้ช่วยผู้บริหาร 3 คนนี้ มีสายการบริหารงานตามแผนภูมิที่ 2

โรงเรียนที่มีขนาดใหญ่บางโรงเรียน แบ่งสายการบริหารงานโดยมีผู้ช่วยผู้บริหาร 4 ฝ่าย ได้แก่ ผู้ช่วยผู้บริหารฝ่ายวิชาการ ฝ่ายธุรการ ฝ่ายปกครอง และฝ่ายบริการหรือกิจกรรมนักเรียน จากจำนวนประชากร 224 คน พบว่า โรงเรียนที่มีผู้ช่วยผู้บริหารจำนวน 4 คน ร้อยละ 15.18 นับเป็นอันดับที่ 2 ของการจำแนกการบริหารงาน การแบ่งงานบริหารโรงเรียนออกเป็น 4 ฝ่าย มีลักษณะสายงานตามแผนภูมิที่ 3

ตำแหน่งผู้ช่วยผู้บริหารที่มีในโรงเรียนมากที่สุดคือ ผู้ช่วยฝ่ายวิชาการ คิดเป็นร้อยละ 96.87 ผู้ช่วยฝ่ายธุรการมากเป็นอันดับ 2 คือ ร้อยละ 95.44 ผู้ช่วยฝ่ายปกครองเป็นอันดับ 3 คิดเป็นร้อยละ 92.77 ผู้ช่วยฝ่ายบริการหรือกิจกรรมนักเรียนเป็นอันดับ 4 ร้อยละ 12.04 จำนวนหมวดวิชาที่เปิดสอนในโรงเรียนทุกโรงเรียนเปิดสอนครบทั้ง 8 หมวดวิชา คือ ภาษาไทย ภาษาอังกฤษ คณิตศาสตร์ วิทยาศาสตร์ สังคมศึกษา พลานามัย ศิลปะ และศิลปปฏิบัติ

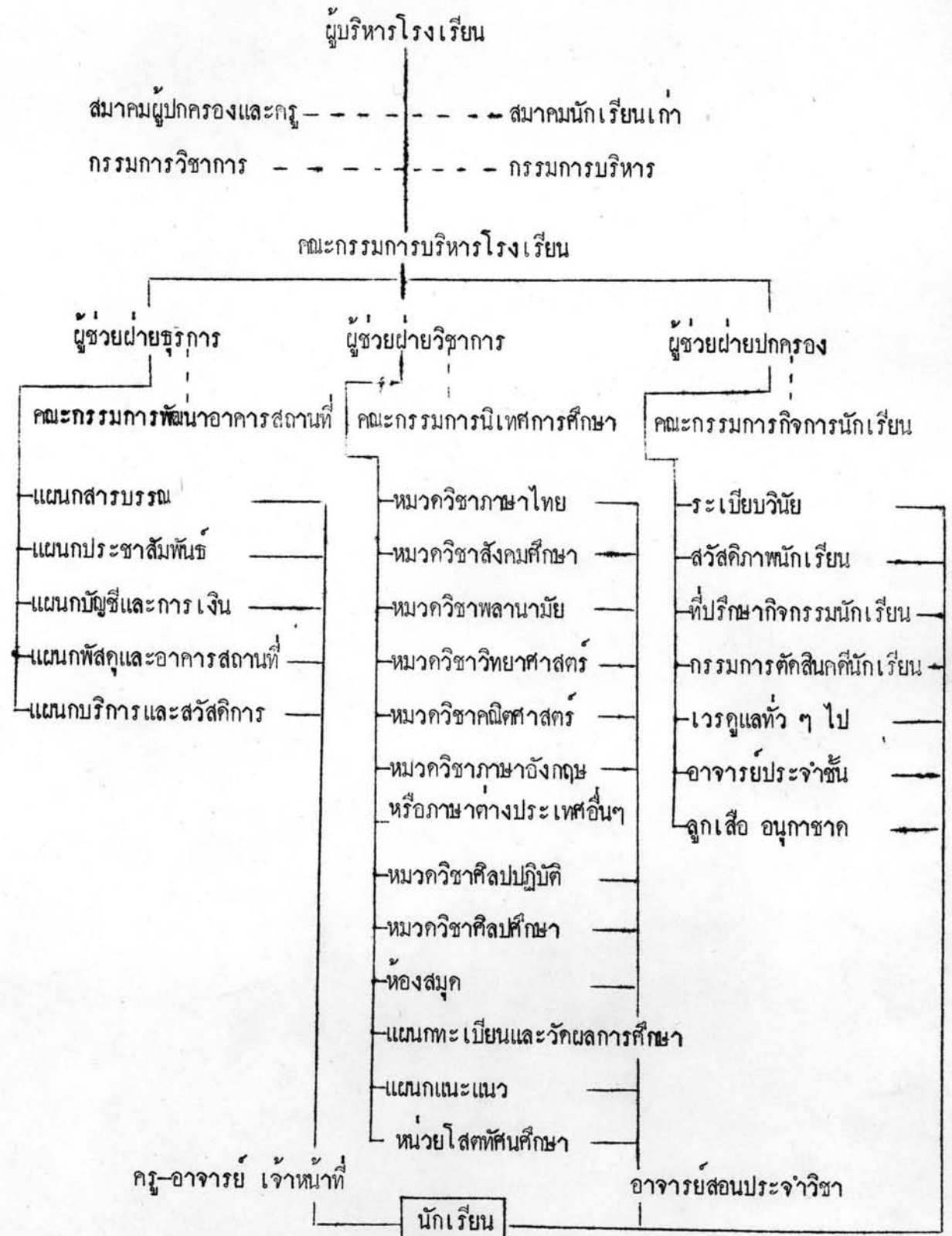
การมอบหมายงานเมื่อผู้บริหารงานวิชาการของโรงเรียนไม่สามารถปฏิบัติงานได้ ผู้บริหารโรงเรียนมอบให้ผู้ช่วยฝ่ายวิชาการมากที่สุด คิดเป็นร้อยละ 72.22 รองลงมามอบให้หัวหน้าหมวดวิชา คิดเป็นร้อยละ 16.67 มอบให้ผู้ช่วยฝ่ายปกครองอันดับสุดท้าย คิดเป็นร้อยละ 11.11 ผู้ช่วยฝ่ายวิชาการมอบหมายงานให้แก่หัวหน้าหมวดวิชาเป็นอันดับ 1 คิดเป็นร้อยละ 69.23 รองลงไปมอบให้แก่ ครู-อาจารย์ที่ไว้วางใจได้ ร้อยละ 19.23 ให้ผู้ช่วยฝ่ายธุรการ ร้อยละ 7.69 และอันดับสุดท้ายมอบให้ผู้ช่วยฝ่ายปกครอง ร้อยละ 3.85 สำหรับหัวหน้าหมวดวิชามอบหมายงานให้แก่ครู-อาจารย์ที่ไว้วางใจได้มากที่สุด คิดเป็นร้อยละ 60.87 และรองลงไปตามลำดับคือ ผู้ช่วยหัวหน้าหมวดวิชา ร้อยละ 17.93 ผู้ช่วยฝ่ายวิชาการ ร้อยละ 16.30 หัวหน้าหมวดวิชาด้วยกัน ร้อยละ 2.17 มอบให้ผู้ช่วยฝ่ายปกครองโรงเรียนซึ่งเป็นผู้บังคับบัญชา ร้อยละ 1.63 และมอบให้ผู้ช่วยฝ่ายปกครองและผู้ช่วยฝ่ายธุรการจำนวนเท่ากันคือ ร้อยละ 0.55

ค่านกรรมการฝ่ายวิชาการ พบว่า ตำแหน่งที่มีส่วนร่วมในคณะกรรมการบริหารงานวิชาการสูงสุดคือ หัวหน้าหน่วยแผนแฉะ ร้อยละ 75.45 รองลงมาคือ ผู้ประสานงานการวัดผล ร้อยละ 73.21 บรรณารักษ์ ร้อยละ 72.32 ผู้ประสานงานฝ่ายวิชาการ ร้อยละ 69.64 ผู้ประสานงานกิจกรรมพิเศษ ร้อยละ 30.80 และผู้มีส่วนร่วมน้อยที่สุดคือ ผู้ประสานงานการนิเทศ ร้อยละ 6.25 บางโรงเรียนยังไม่พร้อมที่จะแต่งตั้งคิดเป็นร้อยละ 8.04

โครงสร้างการบริหารงานวิชาการของโรงเรียน กระจายละเอียดในตารางที่ (ในภาคผนวก ข. หน้า 238-241)

แผนภูมิที่ 2

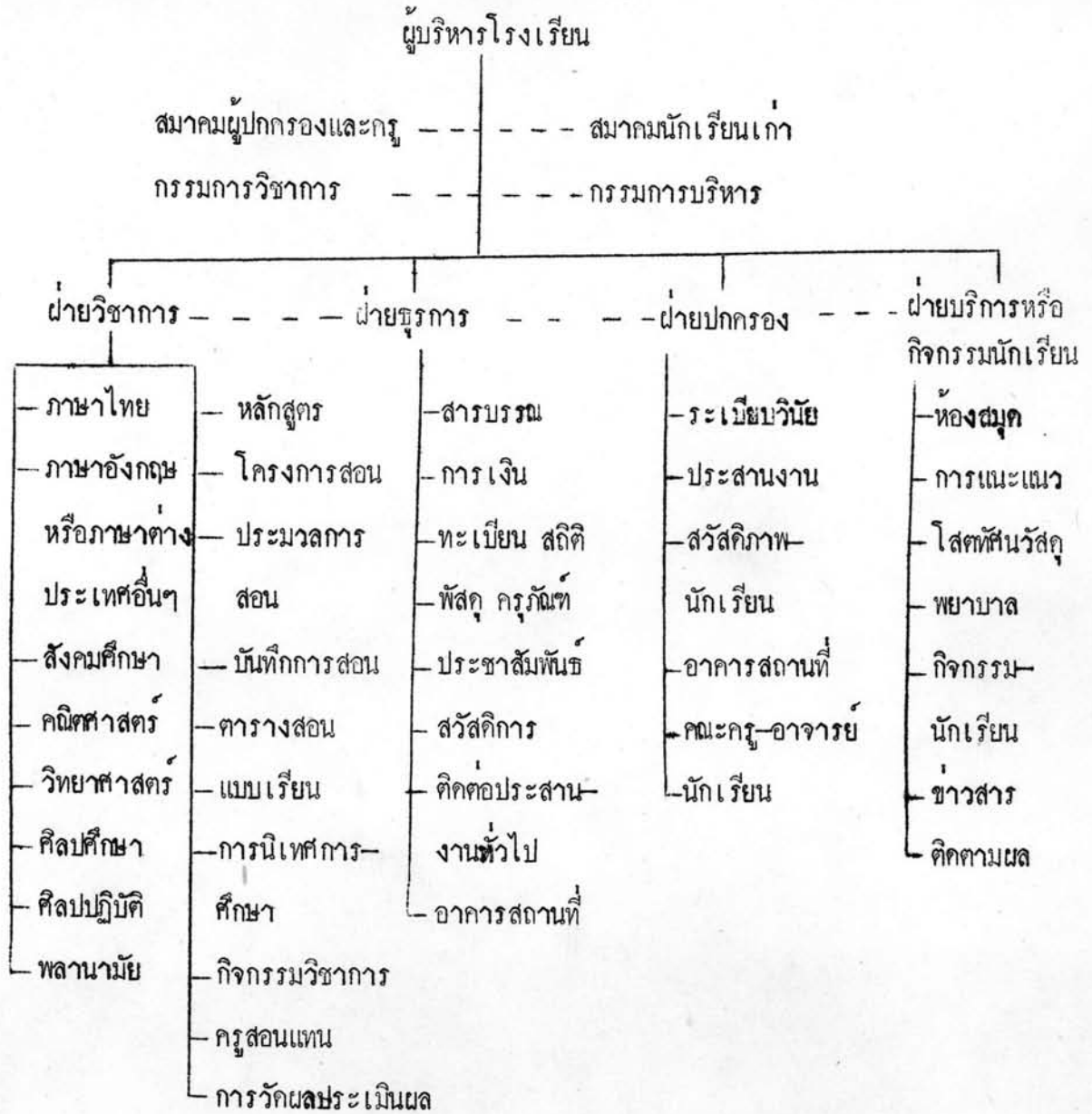
สายงานบริหารงานโรงเรียนที่มีผู้ช่วยผู้บริหาร 3 ฝ่าย



เส้นทึบ หมายถึงสายการบริหารงาน เส้นประ..... หมายถึงสายการประสานงาน

แผนภูมิที่ 3

สายงานการบริหารงานโรงเรียนที่มีผู้ช่วยผู้บริหาร 4 ฝ่าย



เส้นทึบ ————— หมายถึง สายการบริหารงาน
 เส้นประ..... หมายถึง สายการประสานงาน

ตอนที่ 3 ภารกิจและการปฏิบัติงานด้านวิชาการที่เป็นจริงในโรงเรียนมัธยมศึกษาใน
กรุงเทพมหานคร

ก. ระดับภารกิจและการปฏิบัติงานวิชาการของผู้บริหารและครู-อาจารย์ในแต่ละข้อ
และแต่ละด้านตามลักษณะงานวิชาการ

ตารางที่ 11

ภารกิจและการปฏิบัติงานวิชาการของโรงเรียนค่านกระบวนการบริหาร
งานวิชาการของโรงเรียน

กระบวนการบริหารงานวิชาการของโรงเรียน	ผู้บริหาร		ครู-อาจารย์	
	\bar{X}	S.D.	\bar{X}	S.D.
1. โรงเรียนของท่านมีการกำหนดนโยบายและวัตถุประสงค์ ของโรงเรียนไว้อย่างชัดเจนเพียงใด	3.83	0.73	3.53	0.76
2. ท่านเข้าใจนโยบายและวัตถุประสงค์ของโรงเรียน มากน้อยเพียงใด	3.83	0.66	3.46	0.71
3. ท่านได้มีส่วนร่วมในการวางแผนงานวิชาการของ โรงเรียนมากน้อยเพียงใด	3.82	0.80	2.60	0.99
4. การกำหนดตัวอาจารย์ให้รับผิดชอบงานวิชาการ ของโรงเรียนมีความเหมาะสมเพียงใด	3.97	0.55	3.54	0.90
5. โรงเรียนของท่านได้รับการบรรจุครูตามความต้องการ ของโรงเรียนเพียงใด	3.73	0.64	3.60	0.74
6. โรงเรียนของท่านมีการจัดห้องวิชาการให้เป็นศูนย์ การปฏิบัติการด้านวิชาการที่คล่องตัวเพียงใด	3.17	0.94	2.98	0.98
7. โรงเรียนของท่านจัดให้มีการประสานงานทาง วิชาการคล่องตัวเพียงใด	3.51	0.78	3.09	0.88

ตารางที่ 11 (ต่อ)

กระบวนการบริหารงานวิชาการของโรงเรียน	ผู้บริหาร		ครู-อาจารย์	
	\bar{X}	S.D.	\bar{X}	S.D.
8. ท่านได้มีส่วนร่วมในการแก้ปัญหาทางวิชาการที่เกิดขึ้น ในโรงเรียนมากน้อยเพียงใด	3.62	0.77	2.68	0.99
9. เมื่ออาจารย์ในโรงเรียนเกิดปัญหาทางวิชาการขึ้น อาจารย์ใหญ่และหัวหน้าหมวดวิชาได้ช่วยแก้ปัญหา ให้มากน้อยเพียงใด	3.84	0.69	3.40	0.83
10. ทางโรงเรียนของท่านได้มีการรายงานความก้าว หน้าทางวิชาการให้อาจารย์ได้รับทราบบ่อยครั้ง เพียงใด	3.45	0.82	3.04	0.93
11. การจัดสรรเงินงบประมาณเพื่อสนับสนุนงานทาง วิชาการในโรงเรียนของท่าน เมื่อเทียบกับงาน ด้านอื่น ๆ มีความเหมาะสมเพียงใด	3.63	0.75	3.29	0.83
ผลรวมเฉลี่ย	3.64	0.78	3.20	0.93

จากตารางที่ 11 แสดงว่า ภารกิจและการปฏิบัติงานวิชาการของโรงเรียนค้ำ
กระบวนการบริหารงานวิชาการโรงเรียนมัธยมศึกษา สายสามัญ ในกรุงเทพมหานคร มีระดับ
การปฏิบัติคือ

การปฏิบัติงานวิชาการค้ำกระบวนการบริหารงานวิชาการของโรงเรียน พิจารณา
โดยส่วนรวม กลุ่มผู้บริหารและกลุ่มครู-อาจารย์มีความเห็นขัดแย้งกันคือ ฝ่ายผู้บริหารเห็นว่า
มีการปฏิบัติอยู่ในระดับมาก มีค่าเฉลี่ย 3.64 แต่กลุ่มครู-อาจารย์เห็นว่า มีการปฏิบัติอยู่ในระดับ
น้อย มีค่าเฉลี่ย 3.20

การปฏิบัติงานวิชาการด้านนี้ เมื่อแยกพิจารณาเป็นรายข้อ กลุ่มผู้บริหารและกลุ่มครู-อาจารย์มีความเห็นทำนองเดียวกันว่า ปฏิบัติอยู่ในระดับน้อยคือ ข้อ 6 โรงเรียนมีการจัดห้องวิชาการให้เป็นศูนย์ปฏิบัติการด้านวิชาการที่คล่องตัว ผู้บริหารมีค่าเฉลี่ย 3.17 ครู-อาจารย์มีค่าเฉลี่ย 2.98 ข้อ 10 โรงเรียนมีการรายงานความก้าวหน้าทางวิชาการให้อาจารย์ได้รับทราบบ่อยครั้ง ผู้บริหารมีค่าเฉลี่ย 3.45 ครู-อาจารย์มีค่าเฉลี่ย 3.04

ข้อที่ตรงกันในระดับมากคือข้อ 1 โรงเรียนมีการกำหนดนโยบายและวัตถุประสงค์ของโรงเรียนไว้อย่างชัดเจน ผู้บริหารมีค่าเฉลี่ย 3.83 ครู-อาจารย์มีค่าเฉลี่ย 3.53 ข้อ 4 ความเหมาะสมในการกำหนดค่าอาจารย์ให้รับผิดชอบงานวิชาการ ผู้บริหารมีค่าเฉลี่ย 3.97 ครู-อาจารย์มีค่าเฉลี่ย 3.54 ข้อ 5 โรงเรียนได้รับการบรรจุครูตามความต้องการของโรงเรียน ผู้บริหารมีค่าเฉลี่ย 3.73 ครู-อาจารย์มีค่าเฉลี่ย 3.60

ข้อที่ผู้บริหารและครู-อาจารย์มีลักษณะขัดแย้งกันคือ ข้อ 2 ความเข้าใจเป้าหมายและวัตถุประสงค์ของโรงเรียน ผู้บริหารเห็นว่า มีการปฏิบัติอยู่ในระดับมาก มีค่าเฉลี่ย 3.83 ครู-อาจารย์เห็นว่ามีการปฏิบัติอยู่ในระดับน้อย มีค่าเฉลี่ย 3.46 ข้อ 3 การมีส่วนร่วมในการวางแผนงานวิชาการของโรงเรียน ผู้บริหารเห็นว่า มีการปฏิบัติอยู่ในระดับมาก มีค่าเฉลี่ย 3.82 ครู-อาจารย์เห็นว่ามีการปฏิบัติอยู่ในระดับน้อย มีค่าเฉลี่ย 2.60 ข้อ 7 ความคล่องตัวในการประสานงานทางวิชาการ ผู้บริหารเห็นว่ามีการปฏิบัติมาก มีค่าเฉลี่ย 3.51 ส่วนครู-อาจารย์เห็นว่าน้อย ค่าเฉลี่ย 3.09 ข้อ 8 การมีส่วนร่วมในการแก้ปัญหาทางวิชาการที่เกิดขึ้นในโรงเรียน ผู้บริหารเห็นว่า มีระดับภารกิจและการปฏิบัติในระดับมาก มีค่าเฉลี่ย 3.62 ครู-อาจารย์เห็นว่า มีระดับภารกิจและการปฏิบัติในระดับน้อย มีค่าเฉลี่ย 2.68 ข้อ 9 เมื่ออาจารย์ในโรงเรียนเกิดปัญหาทางวิชาการขึ้น อาจารย์ใหญ่และหัวหน้าหมวดวิชาได้ช่วยแก้ปัญหาให้ ผู้บริหารมีระดับภารกิจและการปฏิบัติในระดับมาก มีค่าเฉลี่ย 3.84 ครู-อาจารย์มีระดับภารกิจและการปฏิบัติในน้อย มีค่าเฉลี่ย 3.40 ข้อ 11 ความเหมาะสมในการจัดสรรเงินงบประมาณเพื่อสนับสนุนงานทางวิชาการในโรงเรียน เมื่อเทียบกับงานด้านอื่น ๆ ผู้บริหารมีระดับภารกิจและการปฏิบัติในระดับมาก ค่าเฉลี่ย 3.63 ครู-อาจารย์อยู่ในระดับน้อย มีค่าเฉลี่ย 3.29

ตารางที่ 12

ภารกิจและการปฏิบัติงานวิชาการด้านหลักสูตรและเอกสาร
การใช้หลักสูตรของโรงเรียน

หลักสูตรและเอกสารการใช้หลักสูตร	ผู้บริหาร		ครู-อาจารย์	
	\bar{X}	S.D.	\bar{X}	S.D.
12. ท่านได้เคยอ่านหลักสูตรที่กระทรวงศึกษาธิการกำหนดไว้บ่อยครั้งเพียงใด	3.85	0.65	3.38	0.84
13. โรงเรียนเคยจัดให้มีการอบรมหรือแนะนำให้อาจารย์เข้าใจหลักสูตรที่สอนเพียงใด	3.29	0.74	2.87	0.97
14. อาจารย์ใหญ่หรือหัวหน้าหมวดวิชาคอยกระตุ้นให้อาจารย์สอนตามแนวทางที่หลักสูตรกำหนดบ่อยครั้งเพียงใด	3.69	0.68	3.20	0.94
15. อาจารย์ของโรงเรียนส่วนมากทำโครงการสอนและ/หรือ บันทึกการสอนมากนักเพียงใด	3.60	0.76	3.35	0.93
16. โรงเรียนได้ผลิตเอกสารประกอบการใช้หลักสูตรที่เหมาะสมกับสภาพท้องถิ่นและความต้องการของนักเรียนเพียงใด	2.96	0.97	2.52	1.05
17. โรงเรียนจัดระบบการเก็บรักษาเอกสารการใช้หลักสูตรให้มีความคล่องตัวในการขอใช้มากนักเพียงใด	3.28	0.88	2.93	0.92
ผลรวมเฉลี่ย	3.45	0.84	3.04	0.99

จากตารางที่ 12 แสดงว่า ระดับภารกิจและการปฏิบัติงานวิชาการค้ำหลักสูตรและเอกสารการใช้หลักสูตรของโรงเรียนมัธยมศึกษา สายสามัญ ในกรุงเทพมหานคร มีระดับการปฏิบัติคือ

กลุ่มผู้บริหารงานวิชาการ และกลุ่มครู-อาจารย์ มีความเห็นสอดคล้องกันว่า การปฏิบัติงานวิชาการค้ำหลักสูตรและเอกสารการใช้หลักสูตรโดยส่วนรวม ได้ปฏิบัติอยู่ในระดับน้อย โดยกลุ่มผู้บริหารมีค่าเฉลี่ย 3.45 กลุ่มครู-อาจารย์มีค่าเฉลี่ย 3.04

ข้อที่เห็นตรงกันในระดับน้อยคือ ข้อ 13 โรงเรียนได้เคยจัดให้มีการอบรมหรือแนะนำให้อาจารย์เข้าใจหลักสูตรที่สอน ผู้บริหารมีค่าเฉลี่ย 3.29 ครู-อาจารย์มีค่าเฉลี่ย 2.87 ข้อ 16 โรงเรียนได้ผลิตเอกสารประกอบการใช้หลักสูตรที่เหมาะสมกับท้องถิ่นและความต้องการของนักเรียน ผู้บริหารมีระดับภารกิจและการปฏิบัติมีค่าเฉลี่ย 2.96 ครู-อาจารย์มีค่าเฉลี่ย 2.52 ข้อ 17 โรงเรียนได้จัดระบบการเก็บรักษาเอกสารการใช้หลักสูตรให้มีความคล่องตัวในการใช้ ผู้บริหารมีค่าเฉลี่ย 3.28 ครู-อาจารย์มีค่าเฉลี่ย 2.93

ข้อที่ผู้บริหารและครู-อาจารย์มีลักษณะขัดแย้งกันคือ ข้อ 12 ท่านได้เคยอ่านหลักสูตรที่กระทรวงศึกษาธิการกำหนดไว้ ผู้บริหารมีระดับภารกิจและการปฏิบัติในระดับมาก มีค่าเฉลี่ย 3.85 ครู-อาจารย์มีระดับน้อย มีค่าเฉลี่ย 3.38 ข้อ 14 อาจารย์ใหญ่หรือหัวหน้าหมวดวิชาคอยกระตุ้นให้อาจารย์สอนตามแนวทางที่หลักสูตรกำหนด ผู้บริหารมีระดับภารกิจและการปฏิบัติมาก มีค่าเฉลี่ย 3.69 ครู-อาจารย์มีระดับน้อย มีค่าเฉลี่ย 3.20 ข้อ 15 อาจารย์ของโรงเรียนส่วนมากทำโครงการสอนและ/หรือ บันทึกการสอน ผู้บริหารมีระดับภารกิจและการปฏิบัติมาก มีค่าเฉลี่ย 3.60 ครู-อาจารย์มีระดับน้อย ค่าเฉลี่ย 3.35

ตารางที่ 13
ภารกิจและการปฏิบัติงานวิชาการด้านวิธีสอนและตารางสอน
ของโรงเรียน

วิธีสอนและตารางสอน	ผู้บริหาร		ครู-อาจารย์	
	\bar{X}	S.D.	\bar{X}	S.D.
18. โรงเรียนของท่านได้จัดศูนย์รวมตารางสอนทุกประเภทให้สามารถตรวจสอบและควบคุมการสอนของครูได้อย่างรวดเร็วเพียงใด	3.75	0.92	3.71	0.87
19. โรงเรียนได้จัดให้อาจารย์มีส่วนร่วมในการจัดตารางสอนของโรงเรียนมากน้อยเพียงใด	3.36	0.89	2.76	1.08
20. โรงเรียนได้จัดเวลาเรียนของวิชาต่าง ๆ ไว้ในตารางสอนอย่างเหมาะสมเพียงใด	3.67	0.73	3.52	0.78
21. อาจารย์ในแต่ละหมวดวิชาเคยนำเอาปัญหาการเรียนการสอนมาร่วมอภิปราย หรือปรึกษาหารือร่วมกันมากน้อยเพียงใด	3.36	0.76	3.00	0.99
ผลเฉลี่ยรวม	3.54	0.85	3.25	1.01

จากตารางที่ 13 แสดงว่า ระดับภารกิจและการปฏิบัติงานวิชาการด้านวิธีสอนและตารางสอนของโรงเรียนมัธยมศึกษา สายสามัญ ในกรุงเทพมหานคร ของฝ่ายบริหาร ฝ่ายครู-อาจารย์มีระดับการปฏิบัติ คือ

การปฏิบัติงานวิชาการด้านวิธีสอนและการรายงาน โดยส่วนรวมกลุ่มผู้บริหารและ
 กลุ่มครู-อาจารย์ มีความเห็นขัดแย้งกัน กลุ่มผู้บริหารมีความเห็นว่า โรงเรียนได้ปฏิบัติงาน
 ด้านนี้อยู่ในระดับมาก มีค่าเฉลี่ย 3.54 แต่กลุ่มครู-อาจารย์เห็นว่าได้ปฏิบัติในระดับน้อย
 มีค่าเฉลี่ย 3.25

ข้อที่ตรงกันในระดับน้อยคือ ข้อ 19 โรงเรียนได้ให้อาจารย์มีส่วนร่วมในการจัด
 การรายงานของโรงเรียน ผู้บริหารมีค่าเฉลี่ย 3.36 ครู-อาจารย์มีค่าเฉลี่ย 2.76 ข้อ
 21 อาจารย์ในแต่ละหมวดวิชาเคยนำปัญหาการเรียนการสอนมารวมอภิปรายหรือปรึกษา
 หาร่วมกัน ผู้บริหารมีค่าเฉลี่ย 3.36 ครู-อาจารย์มีค่าเฉลี่ย 3.00

ข้อที่ตรงกันในระดับมากคือ ข้อ 18 โรงเรียนได้จัดศูนย์รวมการรายงานทุกประเภท
 ให้สามารถตรวจสอบและควบคุมการสอนของครูได้อย่างรวดเร็ว ผู้บริหารมีค่าเฉลี่ย 3.75
 ครู-อาจารย์มีค่าเฉลี่ย 3.71 ข้อ 20 โรงเรียนได้จัดเวลาเรียนของวิชาต่าง ๆ ไว้ใน
 การรายงานอย่างเหมาะสม ผู้บริหารมีค่าเฉลี่ย 3.67 ครู-อาจารย์มีค่าเฉลี่ย 3.52

ตารางที่ 14

วิธีสอนที่ใช้ในโรงเรียนตามความเห็นและการปฏิบัติจริงของ
ฝ่ายบริหารและครู-อาจารย์

วิธีสอน	ผู้บริหาร N = 224 ✓		ครู-อาจารย์ N = 400 ✓		รวม ร้อยละ	ลำดับที่
	ความถี่	ร้อยละ	ความถี่	ร้อยละ		
การบรรยาย	213	95.08	381	95.25	95.19	1
การแบ่งกลุ่มค้นคว้า	192	85.71	293	73.25	77.72	3
การปฏิบัติการในห้องทดลอง	200	89.20	322	80.50	83.65	2
การฝึกทักษะ	142	63.33	219	54.75	57.85	7
การแสดงผลบทบาทสมมุติ	77	34.34	92	23.00	27.08	11
การสอนแบบโครงการ	40	17.84	48	12.00	14.10	12
การแก้ปัญหา	85	37.91	108	27.00	30.93	10
การฝึกปฏิบัติ	165	73.59	249	62.25	66.35	4
การศึกษานอกสถานที่	169	75.37	232	58.00	64.26	6
การสาธิต	130	57.98	215	53.75	55.29	8
การอภิปราย	176	78.50	233	58.25	65.54	5
การสอนแบบสืบสวนสอบสวน	30	13.38	48	12.00	12.50	13
การให้ทองจำ	120	53.52	209	52.25	52.72	9
อื่น ๆ	-	-	-	-	-	-

จากตารางที่ 14 แสดงว่า วิธีสอนที่ใช้ในโรงเรียนมัธยมศึกษาสายสามัญ ใน กรุงเทพมหานคร โดยส่วนรวม กลุ่มผู้บริหารและกลุ่มครู-อาจารย์ มีความคิดเห็นในตนเอง เกี่ยวกันคือ วิธีสอนแบบบรรยาย มีการปฏิบัติมากที่สุด เฉลี่ยร้อยละ 95.19 รองลงมาคือวิธี สอนแบบการปฏิบัติการในห้องทดลอง เฉลี่ยร้อยละ 83.65 ส่วนการสอนแบบโครงการและแบบ สืบสวนสอบสวน มีการปฏิบัติอยู่ในระดับน้อยมากคือ เฉลี่ยร้อยละ 14.10 และ 12.50 ตาม ลำดับ ส่วนการสอนวิธีอื่น ๆ โดยทั่วไป มีการปฏิบัติปานกลาง

วิธีสอนที่ใช้ในโรงเรียนตามความเห็นและการปฏิบัติจริงของฝ่ายบริหารและครู- อาจารย์ เรียงลำดับจากมากไปหาน้อยได้ดังนี้

- ลำดับที่ 1 การบรรยาย
- ลำดับที่ 2 การปฏิบัติการในห้องทดลอง
- ลำดับที่ 3 การแบ่งกลุ่มค้นคว้า
- ลำดับที่ 4 การฝึกปฏิบัติ
- ลำดับที่ 5 การอภิปราย
- ลำดับที่ 6 การศึกษานอกสถานที่
- ลำดับที่ 7 การฝึกทักษะ
- ลำดับที่ 8 การสาธิต
- ลำดับที่ 9 การให้ทองจำ
- ลำดับที่ 10 การแก้ปัญหา
- ลำดับที่ 11 การแสดงบทบาทสมมุติ
- ลำดับที่ 12 การสอนแบบโครงการ
- ลำดับที่ 13 การสอนแบบสืบสวนสอบสวน

ตารางที่ 15

ภารกิจและการปฏิบัติงานวิชาการด้านวัสดุอุปกรณ์การเรียนการสอน
และห้องสมุดโรงเรียน

การใช้วัสดุอุปกรณ์การเรียนการสอนและห้องสมุด	ผู้บริหาร		ครู-อาจารย์	
	\bar{X}	S.D.	\bar{X}	S.D.
22. วัสดุอุปกรณ์การเรียนการสอนในโรงเรียนมี อย่างเพียงพอเพียงใด	3.46	0.69	3.16	0.76
23. วัสดุอุปกรณ์การเรียนการสอนที่มีในโรงเรียน มีความเหมาะสมกับวิชา ชั้น และวัยของ เด็กเพียงใด	3.57	0.69	3.28	0.77
24. วัสดุอุปกรณ์การเรียนการสอนส่วนใหญ่อยู่ใน สภาพที่ดีและทันสมัยเพียงใด	3.54	0.73	3.20	0.83
25. อาคารสถานที่ที่ใช้สอนวิชาที่ต้องปฏิบัติ เช่น พลศึกษา ศิลปศึกษา มีความเหมาะสมเพียงใด	2.96	0.95	3.03	0.99
26. สภาพห้องเรียนได้รับการดูแลเอาใจใส่ให้ สะอาดและพร้อมที่จะทำการสอนได้คือเพียงใด (เช่น 卓ลค กระจกานค้ำ แสงสว่าง การ ถ่ายเทอากาศ โต๊ะ เก้าอี้เรียน)	3.65	0.63	3.48	0.84
27. จำนวนห้องเรียนสำหรับแต่ละชั้น แต่ละวิชา มีเพียงพอเพียงใด	3.40	0.75	3.38	0.74
28. นักเรียนในโรงเรียนของท่านได้ใช้ห้องสมุดให้ เป็นประโยชน์มากน้อยเพียงใด	3.42	0.67	3.26	0.75

ตารางที่ 15 (ต่อ)

การใช้วัสดุอุปกรณ์การเรียนการสอนและห้องสมุด	ผู้บริหาร		ครู-อาจารย์	
	\bar{X}	S.D.	\bar{X}	S.D.
29. การอำนวยความสะดวกให้แก่อาจารย์และนักเรียนในการใช้ห้องสมุด มีมากน้อยเพียงใด	3.58	0.68	3.56	0.80
30. โรงเรียนมีหนังสือให้อาจารย์และนักเรียนอ่านประกอบเพิ่มเติมความรู้มากน้อยเพียงใด	3.34	0.68	3.18	0.70
ผลรวมเฉลี่ย	3.44	0.75	3.28	0.82

จากตารางที่ 15 แสดงว่า ภารกิจและการปฏิบัติงานวิชาการด้านวัสดุอุปกรณ์การเรียนการสอน และห้องสมุดของโรงเรียนมัธยมศึกษาสายสามัญในกรุงเทพมหานคร มีระดับการปฏิบัติ คือ

กลุ่มผู้บริหารและกลุ่มครู-อาจารย์ มีความเห็นสอดคล้องกันว่า การปฏิบัติงานวิชาการด้านวัสดุอุปกรณ์การเรียนการสอน และห้องสมุดโรงเรียนโดยส่วนรวมมีการปฏิบัติอยู่ในระดับน้อย ผู้บริหารมีค่าเฉลี่ย 3.44 ครู-อาจารย์มีค่าเฉลี่ย 3.28

ข้อที่ตรงกันในระดับน้อยคือ ข้อ 22 วัสดุอุปกรณ์การเรียนการสอนในโรงเรียนมีอย่างเพียงพอ ผู้บริหารมีค่าเฉลี่ย 3.46 ครู-อาจารย์มีค่าเฉลี่ย 3.16 ข้อ 25 อาคารสถานที่ที่ใช้สอนวิชาที่ต้องปฏิบัติ เช่น พลศึกษา ศิลปศึกษา มีความเหมาะสม ผู้บริหารมีค่าเฉลี่ย 2.96 ครู-อาจารย์มีค่าเฉลี่ย 3.03 ข้อ 27 จำนวนห้องเรียนสำหรับแต่ละชั้น แต่ละวิชา มีอย่างเพียงพอ ผู้บริหารมีค่าเฉลี่ย 3.40 ครู-อาจารย์มีค่าเฉลี่ย 3.38 ข้อ 28 นักเรียนในโรงเรียนได้ใช้ห้องสมุดให้เป็นประโยชน์ ผู้บริหารมีค่าเฉลี่ย 3.42 ครู-อาจารย์มีค่าเฉลี่ย 3.26

ข้อ 30 โรงเรียนมีหนังสือให้อาจารย์และนักเรียนอ่านประกอบเพิ่มเติมความรู้ ผู้บริหารมีค่าเฉลี่ย 3.34 ครู-อาจารย์มีค่าเฉลี่ย 3.18

ข้อที่ตรงกันในระดับมากคือ ข้อ 29 การอำนวยความสะดวกให้แก่อาจารย์และนักเรียนในการใช้ห้องสมุด ผู้บริหารมีค่าเฉลี่ย 3.58 ครู-อาจารย์มีค่าเฉลี่ย 3.56

ข้อที่ผู้บริหารและครู-อาจารย์มีลักษณะขัดแย้งกันคือ ข้อ 23 วัสดุอุปกรณ์การเรียนการสอนที่มีในโรงเรียนมีความเหมาะสมกับวิชา ชั้น และวัยของเด็ก ผู้บริหารอยู่ในระดับมาก มีค่าเฉลี่ย 3.57 ครู-อาจารย์อยู่ในระดับน้อย มีค่าเฉลี่ย 3.28 ข้อ 24 วัสดุอุปกรณ์การเรียนการสอนส่วนใหญ่อยู่ในสภาพที่เก่าและทันสมัย ผู้บริหารอยู่ในระดับมาก มีค่าเฉลี่ย 3.54 ครู-อาจารย์อยู่ในระดับน้อย มีค่าเฉลี่ย 3.20 ข้อ 26 สภาพในท้องเรียนได้รับการดูแลเอาใจใส่ให้สะอาดและพร้อมที่จะทำการสอนได้ดี ผู้บริหารอยู่ในระดับมาก มีค่าเฉลี่ย 3.65 ครู-อาจารย์อยู่ในระดับน้อย มีค่าเฉลี่ย 3.48

ตารางที่ 16

จำนวนห้องปฏิบัติการทางวิชาการของโรงเรียนที่มี

ห้องปฏิบัติการทางวิชาการ	ผู้บริหาร N. 224		ครู-อาจารย์ N. 48		รวม ร้อยละ	ลำดับที่
	ความถี่	ร้อยละ	ความถี่	ร้อยละ		
ห้องปฏิบัติการทางภาษา	75	33.48	118	29.50	30.93	9
โรงฝึกงาน	138	61.61	235	58.75	59.78	4
เรือนเพาะชำ	61	27.23	107	26.75	26.92	10
ห้องศิลปศึกษา	157	70.09	274	68.50	69.07	2
ห้องปฏิบัติการทางคหกรรม	138	61.61	264	66.00	64.42	3
ห้องประจำหมวดวิชา	66	29.46	143	35.75	33.49	7
ห้องปฏิบัติการทางวิทยาศาสตร์	220	98.21	373	93.25	95.03	1
โรงพลศึกษา	63	28.13	145	36.25	33.33	8
แปลงสาธิตการเกษตร	32	14.29	76	19.00	17.31	11
ห้องดนตรี	98	43.75	164	41.00	41.99	6
ห้องโสตทัศนศึกษา	116	51.79	190	47.50	49.04	5

จากตารางที่ 16 แสดงว่า ห้องปฏิบัติการทางวิชาการของโรงเรียนมัธยมศึกษาสายสามัญในกรุงเทพมหานครโดยส่วนรวม กลุ่มผู้บริหารและครู-อาจารย์มีความเห็นว่า ห้องปฏิบัติการทางวิทยาศาสตร์มีมากเป็นอันดับ 1 เฉลี่ยร้อยละ 95.03 รองลงมาตามลำดับคือ ห้องศิลปศึกษา เฉลี่ยร้อยละ 69.07 ห้องปฏิบัติการทางคหกรรม เฉลี่ยร้อยละ 64.42 โรงฝึกงาน เฉลี่ยร้อยละ 59.78 ห้องที่มีน้อยไม่ถึงร้อยละ 50 คือ ห้องโสตทัศนศึกษา เฉลี่ยร้อยละ 49.04 ห้องดนตรี เฉลี่ยร้อยละ 41.99 ห้องประจำหมวดวิชา เฉลี่ยร้อยละ

33.49 โรงพลศึกษา เฉลี่ยร้อยละ 33.33 ห้องปฏิบัติการทางภาษา เฉลี่ยร้อยละ 30.93
 เรือนเพาะชำ เฉลี่ยร้อยละ 26.92 และที่มีน้อยที่สุดคือ แปลงสาธิตการเกษตร เฉลี่ยร้อยละ
 17.31

จำนวนห้องปฏิบัติการทางวิชาการของโรงเรียนที่มีใช้ เรียงลำดับจากมากไปหาช้อย
 ดังนี้

- ลำดับที่ 1 ห้องปฏิบัติการทางวิทยาศาสตร์
- ลำดับที่ 2 ห้องศิลปะศึกษา
- ลำดับที่ 3 ห้องปฏิบัติการทางคหกรรม
- ลำดับที่ 4 โรงฝึกงาน
- ลำดับที่ 5 ห้องโสตทัศนศึกษา
- ลำดับที่ 6 ห้องดนตรี
- ลำดับที่ 7 ห้องประจำหมวดวิชา
- ลำดับที่ 8 โรงพลศึกษา
- ลำดับที่ 9 ห้องปฏิบัติการทางภาษา
- ลำดับที่ 10 เรือนเพาะชำ
- ลำดับที่ 11 แปลงสาธิตการเกษตร

ตารางที่ 17

ภารกิจและการปฏิบัติงานวิชาการค่านักกิจกรรมนักเรียน

งานวิชาการค่านักกิจกรรมนักเรียน	ผู้บริหาร		ครู-อาจารย์	
	\bar{X}	S.D.	\bar{X}	S.D.
31. โรงเรียนของท่านได้จัดให้มีกิจกรรมเสริมหลักสูตร เช่น การจัดนิทรรศการทางวิชาการ การแสดงผลงานทางวิชาการ การจัดการแข่งขันกีฬา การแสดงดนตรี ฯลฯ มากน้อยเพียงใด	3.70	0.71	3.58	0.77
32. ผู้บริหารได้มองเห็นความสำคัญและสนับสนุนกิจกรรมเสริมหลักสูตรของนักเรียนเพียงใด	4.03	0.63	3.77	0.73
33. อาจารย์ในโรงเรียนให้ความร่วมมือในการจัดกิจกรรมเสริมหลักสูตรมากน้อยเพียงใด	3.64	0.68	3.44	0.70
34. นักเรียนทุกคนได้มีโอกาสรวมในกิจกรรมเสริมหลักสูตรอย่างทั่วถึงเพียงใด	3.57	0.62	3.30	0.74
35. นักเรียนมีอิสระในการเลือกเข้าร่วมกิจกรรมเสริมหลักสูตรเพียงใด	3.64	0.86	3.38	0.95
36. โรงเรียนจัดทำหนังสือหรือวารสารหรือจุลสารสำหรับนักเรียนมากน้อยเพียงใด	2.42	0.95	2.16	1.04
ผลรวมเฉลี่ย	3.47	0.91	3.27	0.98

จากตารางที่ 17 แสดงว่า ภารกิจและการปฏิบัติงานวิชาการค้ำกิจกรรมนักเรียน
ของโรงเรียนมัธยมศึกษาสายสามัญในกรุงเทพมหานคร มีระดับการปฏิบัติคือ

การปฏิบัติงานวิชาการค้ำนี้ โดยส่วนรวมกลุ่มผู้บริหารและกลุ่มครู-อาจารย์ มีความ
เห็นสอดคล้องกันว่า มีการปฏิบัติอยู่ในระดับน้อย กลุ่มผู้บริหารมีค่าเฉลี่ย 3.47 กลุ่มครู-
อาจารย์ มีค่าเฉลี่ย 3.27

ข้อที่ตรงกันในระดับน้อยที่สุด คือข้อ 36 โรงเรียนจัดทำหนังสือหรือวารสารหรือจดสาร
สำหรับนักเรียน ผู้บริหารมีค่าเฉลี่ย 2.42 ครู-อาจารย์ มีค่าเฉลี่ย 2.16

ข้อที่ตรงกันในระดับมากที่สุด คือข้อ 31 โรงเรียนได้จัดให้มีกิจกรรมเสริมหลักสูตร เช่น
การจัดนิทรรศการทางวิชาการ การแสดงผลงานทางวิชาการ การจัดการแข่งขันกีฬา การ
ดนตรี ฯลฯ ผู้บริหารมีค่าเฉลี่ย 3.70 ครู-อาจารย์มีค่าเฉลี่ย 3.58 ข้อ 32 ผู้บริหารได้
มองเห็นความสำคัญและสนับสนุนกิจกรรมเสริมหลักสูตรของนักเรียน ผู้บริหารมีค่าเฉลี่ย 4.03
ครู-อาจารย์มีค่าเฉลี่ย 3.77

ข้อที่ผู้บริหารและครู-อาจารย์มีลักษณะขัดแย้งกันคือข้อ 33 อาจารย์ในโรงเรียนให้
ความร่วมมือในการจัดกิจกรรมส่งเสริมหลักสูตร ผู้บริหารมีค่าเฉลี่ย 3.64 ครู-อาจารย์มีค่า
เฉลี่ย 3.44 ข้อ 34 นักเรียนทุกคนได้มีโอกาสร่วมในกิจกรรมเสริมหลักสูตรอย่างทั่วถึง
ผู้บริหารมีค่าเฉลี่ย 3.57 ครู-อาจารย์มีค่าเฉลี่ย 3.30 ข้อ 35 นักเรียนมีอิสระในการ
เลือกเข้าร่วมในกิจกรรมเสริมหลักสูตร ผู้บริหารมีค่าเฉลี่ย 3.64 ครู-อาจารย์มีค่าเฉลี่ย

3.38

ตารางที่ 18

ภารกิจและการปฏิบัติงานด้านกรณิเทศงานวิชาการในโรงเรียน

กรณิเทศงานวิชาการ	ผู้บริหาร		ครู-อาจารย์	
	\bar{X}	S.D.	\bar{X}	S.D.
37. โรงเรียนได้เคยจัดให้มีการประชุมอาจารย์เพื่ออภิปรายเกี่ยวกับการสอนและการสอบมากขึ้นเพียงใด	3.22	0.90	2.93	0.98
38. โรงเรียนหรือหัวหน้าหมวดวิชาเคยช่วยเหลือหรือแนะนำในเรื่องการสอนแก่อาจารย์มากขึ้นเพียงใด	3.41	0.73	3.07	0.97
39. ท่านได้รับการอบรมหรือร่วมประชุมทางด้านวิชาการบ่อยครั้งเพียงใด	3.53	0.74	2.67	0.98
40. ท่านเคยไปเยี่ยมเยียนดูการสอนของอาจารย์ในสถาบันอื่น ๆ ที่มีการสอนในระดับเดียวกันบ่อยครั้งเพียงใด	2.27	1.03	1.63	0.92
41. โรงเรียนหรือหัวหน้าหมวดวิชาได้เคยขอร้องหรือชักชวนให้อาจารย์อ่านหนังสือที่มีประโยชน์ต่อการสอนมากขึ้นเพียงใด	3.20	0.81	2.69	1.01
42. อาจารย์ใหม่ในโรงเรียนได้มีโอกาสหรือสอนร่วมกับอาจารย์เก่ามากขึ้นเพียงใด	3.57	0.87	3.12	1.07
43. ผู้บริหารโรงเรียนสนับสนุนให้อาจารย์ในโรงเรียนได้ศึกษาติดตามตามสายงานที่สอนมากขึ้นเพียงใด	3.63	0.73	3.33	0.96
ผลรวมเฉลี่ย	3.26	0.94	2.78	1.11

จากตารางที่ 18 แสดงว่า ภารกิจและการปฏิบัติงานด้านวิชาการด้านการนิเทศงานวิชาการของโรงเรียนมัธยมศึกษา สายสามัญ ในกรุงเทพมหานคร มีระดับการปฏิบัติคือ การปฏิบัติงานวิชาการด้านนี้โดยส่วนรวม กลุ่มผู้บริหารและกลุ่มครู-อาจารย์มีความเห็นตรงกันว่า การปฏิบัติอยู่ในระดับน้อย กลุ่มผู้บริหารมีค่าเฉลี่ย 3.26 กลุ่มครู-อาจารย์มีค่าเฉลี่ย 2.78

ข้อที่เห็นตรงกันในระดับน้อยที่สุดคือ ข้อ 40 ท่านเคยไปเยี่ยมเยียนดูการสอนของอาจารย์ในสถาบันอื่น ๆ ที่มีการสอนในระดับเดียวกัน ผู้บริหารมีค่าเฉลี่ย 2.27 ครู-อาจารย์มีค่าเฉลี่ย 1.63

ข้อที่ตรงกันในระดับน้อยคือ ข้อ 37 โรงเรียนได้เคยจัดให้มีการประชุมอาจารย์เพื่ออภิปรายเกี่ยวกับการสอนและการสอบ ผู้บริหารมีค่าเฉลี่ย 3.22 ครู-อาจารย์มีค่าเฉลี่ย 2.93 ข้อ 38 โรงเรียนหรือหัวหน้าหมวดวิชาเคยช่วยเหลือแนะนำในเรื่องการสอนแก่อาจารย์ ผู้บริหารมีค่าเฉลี่ย 3.41 ครู-อาจารย์มีค่าเฉลี่ย 3.07 ข้อ 41 โรงเรียนหรือหัวหน้าหมวดวิชาได้เคยขอร้องหรือชักชวนให้อาจารย์อ่านหนังสือที่มีประโยชน์ต่อการสอน ผู้บริหารมีค่าเฉลี่ย 3.20 ครู-อาจารย์มีค่าเฉลี่ย 2.69

ข้อที่ผู้บริหารและครู-อาจารย์มีลักษณะขัดแย้งกันคือ ข้อ 39 ท่านได้รับการอบรมหรือร่วมประชุมทางวิชาการ ผู้บริหารมีค่าเฉลี่ย 3.53 ครู-อาจารย์มีค่าเฉลี่ย 2.67 ข้อ 42 อาจารย์ใหม่ในโรงเรียนได้มีโอกาสหรือสอนร่วมกับอาจารย์เก่า ผู้บริหารมีค่าเฉลี่ย 3.57 ครู-อาจารย์มีค่าเฉลี่ย 3.12 ข้อ 43 ผู้บริหารของโรงเรียนสนับสนุนให้อาจารย์ในโรงเรียนได้ศึกษาตรงตามสถานที่สอน ผู้บริหารมีค่าเฉลี่ย 3.63 ครู-อาจารย์มีค่าเฉลี่ย 3.33

ตารางที่ 19

ภารกิจและการปฏิบัติงานที่เกี่ยวข้องกับการกำหนดค่าครู-อาจารย์

ปฏิบัติงานวิชาการ

การกำหนดค่าครู-อาจารย์ปฏิบัติงานวิชาการ	ผู้บริหาร		ครู-อาจารย์	
	\bar{X}	S.D.	\bar{X}	S.D.
44. อาจารย์ผู้สอนแต่ละคนได้รับการเฉลี่ยชั่วโมงสอนให้หักเหิมกันมากน้อยเพียงใด	3.97	0.63	3.73	0.73
45. เวลาที่จัดให้อาจารย์สอนในแต่ละวันมีชั่วโมงพักเพื่อไม่ให้ตื้อเนื่องจนเกิดความเหน็ดเหนื่อยเหมาะสมเพียงใด	3.62	0.79	3.49	0.86
46. โรงเรียนมีปัญหาที่อาจารย์ต้องสอนไม่ตรงตามความถนัดมากน้อยเพียงใด	2.62	0.79	2.73	0.85
47. โรงเรียนได้จัดให้อาจารย์ได้ชั่วโมงสอนในโรงเรียนเป็นไปตามเกณฑ์ที่คุรุสภากำหนดเพียงใด	3.73	0.89	3.87	0.82
48. อาจารย์ได้ให้การบ้านแก่นักเรียนในแต่ละสายวิชาเหมาะสมเพียงใด	3.79	0.62	3.78	0.63
49. โรงเรียนได้จัดให้มีการสอนซ่อมเสริมให้กับนักเรียนที่เรียนชั้นหรืออ่อนเพียงใด	3.25	0.91	3.02	1.02
ผลรวมเฉลี่ย	3.50	0.95	3.44	0.93

จากตารางที่ 19 แสดงว่า ระเบียบการกิจและการปฏิบัติงานวิชาการด้านการกำหนดให้ครู-อาจารย์ ปฏิบัติงานวิชาการของโรงเรียนมัธยมศึกษาสายสามัญในกรุงเทพมหานคร มีระเบียบการปฏิบัติ คือ

การปฏิบัติงานวิชาการด้านนี้ โดยส่วนรวมกลุ่มผู้บริหารและกลุ่มครูอาจารย์มีความเห็นขัดแย้งกัน กลุ่มผู้บริหารเห็นว่า มีการปฏิบัติอยู่ในระดับมาก มีค่าเฉลี่ย 3.50 กลุ่มครู-อาจารย์ เห็นว่ามีการปฏิบัติอยู่ในระดับน้อย มีค่าเฉลี่ย 3.44

ข้อที่ตรงกันในระดับน้อยคือข้อ 46 โรงเรียนมีปัญหาที่อาจารย์ต้องสอนไม่ตรงตามความถนัด ผู้บริหารมีค่าเฉลี่ย 2.62 กลุ่มครู-อาจารย์มีค่าเฉลี่ย 2.73 ข้อ 49 โรงเรียนได้จัดให้มีการสอนซ่อมเสริมให้กับนักเรียนที่เรียนช้าหรืออ่อน ผู้บริหารมีค่าเฉลี่ย 3.25 ครู-อาจารย์มีค่าเฉลี่ย 3.02

ข้อที่ตรงกันในระดับมากคือ ข้อ 44 อาจารย์ผู้สอนแต่ละคนได้รับการเฉลี่ยชั่วโมงสอนให้หักเทียบกัน ผู้บริหารมีค่าเฉลี่ย 3.97 ครู-อาจารย์มีค่าเฉลี่ย 3.73 ข้อ 47 โรงเรียนได้จัดให้อาจารย์ได้ชั่วโมงสอนในโรงเรียนเป็นไปตามเกณฑ์ที่คุรุสภากำหนด ผู้บริหารมีค่าเฉลี่ย 3.73 ครู-อาจารย์มีค่าเฉลี่ย 3.87 ข้อ 48 อาจารย์ได้ให้การบ้านแก่นักเรียนในแต่ละสายวิชาเหมาะสมเพียงใด ผู้บริหารมีค่าเฉลี่ย 3.79 ครู-อาจารย์มีค่าเฉลี่ย 3.78

ข้อที่มีลักษณะขัดแย้งกันคือ ข้อ 45 เวลาที่จัดให้อาจารย์สอนในแต่ละวันมีชั่วโมงพักเพื่อไม่ให้เหนื่อยเนื่องจนเกิดความรู้สึกเหนื่อย ผู้บริหารมีค่าเฉลี่ย 3.62 ครู-อาจารย์มีค่าเฉลี่ย 3.49

ตารางที่ 20

ภารกิจและการปฏิบัติงานวิชาการด้านการใช้ทรัพยากรและ
แหล่งความรู้ในท้องถิ่น

การใช้ทรัพยากรและแหล่งความรู้ในท้องถิ่น	ผู้บริหาร		ครู-อาจารย์	
	\bar{X}	S.D.	\bar{X}	S.D.
50. โรงเรียนเคยนำความกึกกัมและข้อเสนอแนะของผู้ปกครองและประชาชนทั่วไปมาเป็นแนวทางในการปรับปรุงการเรียนการสอนอย่างน้อยเพียงใด	3.21	0.92	2.97	0.97
51. โรงเรียนได้เคยพานักเรียนไปศึกษายังแหล่งความรู้ สถานที่สำคัญทางประวัติศาสตร์และแหล่งทรัพยากรในท้องถิ่นบ่อยครั้งเพียงใด	3.39	0.77	3.25	0.86
52. โรงเรียนได้เคยเชิญวิทยากรหรือผู้ทรงคุณวุฒิในท้องถิ่นเช่น ผู้ปกครองนักเรียนหรือเจ้าหน้าที่ในท้องถิ่น หรือพระสงฆ์ มาให้ความรู้แก่นักเรียนบ่อยครั้งเพียงใด	3.29	0.82	3.13	0.95
53. โรงเรียนของท่านสามารถผลิตวัสดุอุปกรณ์การสอนโดยใช้วัสดุในท้องถิ่นได้เองเพียงใด	2.67	0.82	2.40	0.94
54. โรงเรียนของท่านได้รับการช่วยเหลือหรือสนับสนุนจากผู้ปกครองนักเรียน และ/หรือประชาชนในท้องถิ่น เช่น การบริจาคทุนการศึกษา วัสดุอุปกรณ์การสอนอย่างน้อยเพียงใด	3.25	0.88	3.40	0.83
ผลรวมเฉลี่ย	3.16	0.88	3.03	0.98

จากตารางที่ 20 แสดงว่า ระดับภารกิจและการปฏิบัติงานวิชาการด้านการใช้
ทรัพยากรและแหล่งความรู้ในท้องถิ่นของโรงเรียนมัธยมศึกษาสายสามัญ ในกรุงเทพมหานคร
มีระดับการปฏิบัติ คือ

การปฏิบัติงานวิชาการด้านนี้ โดยส่วนรวมกลุ่มผู้บริหารและกลุ่มครู-อาจารย์มีความ
เห็นตรงกันว่า มีการปฏิบัติอยู่ในระดับน้อย กลุ่มผู้บริหารมีค่าเฉลี่ย 3.16 กลุ่มครู-อาจารย์
มีค่าเฉลี่ย 3.03

ข้อที่ตรงกันในระดับน้อยคือ ข้อ 50 โรงเรียนเคยนำความคิดเห็นและข้อเสนอแนะ
ของผู้ปกครองและประชาชนทั่วไปมาเป็นแนวทางในการปรับปรุงการเรียนการสอน ผู้บริหาร
มีค่าเฉลี่ย 3.21 ครู-อาจารย์มีค่าเฉลี่ย 2.97 ข้อ 51 โรงเรียนได้เคยพานักเรียนไป
ศึกษาแหล่งความรู้ สถานที่สำคัญทางประวัติศาสตร์ และแหล่งทรัพยากรในท้องถิ่น ผู้บริหาร
มีค่าเฉลี่ย 3.39 ครู-อาจารย์มีค่าเฉลี่ย 3.25 ข้อ 52 โรงเรียนได้เคยเชิญวิทยากรหรือ
ผู้ทรงคุณวุฒิในท้องถิ่น เช่น ผู้ปกครองนักเรียน หรือเจ้าหน้าที่ในท้องถิ่น หรือพระสงฆ์ มาให้
ความรู้แก่นักเรียน ผู้บริหารมีค่าเฉลี่ย 3.29 ครู-อาจารย์มีค่าเฉลี่ย 3.13 ข้อ 53
โรงเรียนของท่านสามารถผลิตวัสดุอุปกรณ์การสอนโดยใช้วัสดุในท้องถิ่นได้เอง ผู้บริหารมีค่า
เฉลี่ย 2.67 ครู-อาจารย์มีค่าเฉลี่ย 2.40 ข้อ 54 โรงเรียนได้รับการช่วยเหลือสนับสนุน
จากผู้ปกครองนักเรียน และ/หรือ ประชาชนในท้องถิ่น เช่น การบริจาคทุนการศึกษา วัสดุอุปกรณ์
การสอน ผู้บริหารมีค่าเฉลี่ย 3.25 ครู-อาจารย์มีค่าเฉลี่ย 3.40

เป็นที่น่าสังเกตว่า การปฏิบัติงานวิชาการด้านการใช้ทรัพยากรและแหล่งความรู้ใน
ท้องถิ่น ผู้บริหารและครู-อาจารย์ มีความเห็นตรงกันว่ามีการปฏิบัติในข้อ

ตารางที่ 21

ภารกิจและการปฏิบัติงานวิชาการด้านการแนะแนว

งานวิชาการด้านการแนะแนว	ผู้บริหาร		ครู-อาจารย์	
	\bar{X}	S.D.	\bar{X}	S.D.
55. อาจารย์ในโรงเรียนมีการกระตุ้นให้นักเรียนรู้จักช่วยตนเองในการเรียนเพียงใด	3.73	0.63	3.59	0.67
56. อาจารย์ในโรงเรียนสามารถช่วยเหลือให้นักเรียนให้วางแผนการเรียนด้วยตนเองเพียงใด	3.46	0.65	3.31	0.69
57. โรงเรียนเคยจัดอบรมครูให้เข้าใจพัฒนาการของเด็กนักเรียนเพียงใด	2.74	0.98	2.57	1.07
58. โรงเรียนได้จัดปฐมนิเทศนักเรียนเข้าใหม่เพื่อให้ทราบถึงการเรียนการสอนของโรงเรียนเพียงใด	3.83	0.80	3.70	0.83
59. โรงเรียนได้จัดปัจฉิมนิเทศหรือแนะแนวให้นักเรียนที่จบหลักสูตรชั้นประโยคของโรงเรียนเพื่อการดำเนินชีวิตในอนาคตเพียงใด	3.55	0.76	3.41	0.90
60. โรงเรียนได้จัดให้มีหน่วยแนะแนวของโรงเรียนโดยให้คณะอาจารย์มีส่วนร่วมเพียงใด	3.41	0.87	3.20	0.84
61. นักเรียนในโรงเรียนของท่านได้มีส่วนร่วมในการใช้บริการแนะแนวของโรงเรียนมากน้อยเพียงใด	3.41	0.78	3.33	0.71
62. ผู้บริหารโรงเรียนได้ให้ความสำคัญเกี่ยวกับการแนะแนวของโรงเรียนมากน้อยเพียงใด	3.85	0.80	3.70	0.76
63. การแนะแนวของโรงเรียนมีผลต่อการเรียนการสอนของครูและนักเรียนเพียงใด	3.49	0.80	3.36	0.88
ผลรวมเฉลี่ย	3.50	0.85	3.35	0.89

จากตารางที่ 21 แสดงว่า ระดับภารกิจการปฏิบัติงานวิชาการค้ำนการแนะแนวของ
โรงเรียนมัธยมศึกษาสายสามัญ ในกรุงเทพมหานคร มีระดับการปฏิบัติคือ

การปฏิบัติงานวิชาการค้ำนนี้ โดยส่วนรวม กลุ่มผู้บริหารและกลุ่มครู-อาจารย์มีความ
เห็นขัดแย้งกันคือ กลุ่มผู้บริหารเห็นว่ามี การปฏิบัติอยู่ในระดับมาก มีค่าเฉลี่ย 3.50 แต่กลุ่ม
ครู-อาจารย์เห็นว่ามี การปฏิบัติอยู่ในระดับน้อย มีค่าเฉลี่ย 3.35

ข้อที่เห็นตรงกันในระดับน้อยคือข้อ 56 อาจารย์ในโรงเรียนสามารถช่วยเหลือ
นักเรียนวางแผนการเรียนด้วยตนเอง ผู้บริหารมีค่าเฉลี่ย 3.46 ครู-อาจารย์มีค่าเฉลี่ย 3.31
ข้อ 57 โรงเรียนเคยจัดอบรมครูให้เข้าใจถึงพัฒนาการของเด็กนักเรียน ผู้บริหารมีค่าเฉลี่ย
2.74 ครู-อาจารย์มีค่าเฉลี่ย 2.57 ข้อ 60 โรงเรียนได้เคยจัดให้มีหน่วยแนะแนวของ
โรงเรียนโดยให้คณะอาจารย์มีส่วนร่วม ผู้บริหารมีค่าเฉลี่ย 3.41 ครู-อาจารย์มีค่าเฉลี่ย
3.20 ข้อ 61 นักเรียนในโรงเรียนได้มีส่วนร่วมในการให้บริการแนะแนวของโรงเรียน
ผู้บริหารมีค่าเฉลี่ย 3.41 ครู-อาจารย์มีค่าเฉลี่ย 3.33 ข้อ 63 การแนะแนวของโรงเรียน
มีผลต่อการเรียนการสอนของครูและนักเรียน ผู้บริหารมีค่าเฉลี่ย 3.49 ครู-อาจารย์มีค่า
เฉลี่ย 3.36

ข้อที่เห็นตรงกันในระดับมาก คือข้อ 55 อาจารย์ในโรงเรียนมีการกระตุ้นให้นักเรียน
รู้จักช่วยเหลือตนเองในการเรียน ผู้บริหารมีค่าเฉลี่ย 3.73 ครู-อาจารย์มีค่าเฉลี่ย 3.59 ข้อ
58 โรงเรียนได้จัดปฐมนิเทศนักเรียนเข้าใหม่เพื่อให้ทราบถึงการสอนของโรงเรียน ผู้บริหาร
มีค่าเฉลี่ย 3.83 ครู-อาจารย์มีค่าเฉลี่ย 3.70 ข้อ 62 ผู้บริหารโรงเรียนได้ให้ความสำคัญ
เกี่ยวกับการแนะแนวของโรงเรียน ผู้บริหารมีค่าเฉลี่ย 3.85 ครู-อาจารย์มีค่าเฉลี่ย 3.70

ข้อที่ผู้บริหารและครู-อาจารย์มีลักษณะขัดแย้งกันคือข้อ 59 โรงเรียนได้จัด
ปัจฉิมนิเทศหรือแนะแนวให้นักเรียนที่จบหลักสูตรชั้นประโยคของโรงเรียนเพื่อการดำเนินชีวิต
ในอนาคต ผู้บริหารมีค่าเฉลี่ย 3.55 ครู-อาจารย์มีค่าเฉลี่ย 3.41

ตารางที่ 22
ภารกิจและการปฏิบัติงานวิชาการด้านการวัดผลและการประเมินผล
ทางวิชาการ

การวัดผลและการประเมินผลการศึกษา	ผู้บริหาร		ครู-อาจารย์	
	\bar{X}	S.D.	\bar{X}	S.D.
64. ท่านคิดว่าระบบการจัดและการประเมินผลในโรงเรียนของท่านมีความเหมาะสมเพียงใด	3.56	0.66	3.39	0.78
65. โรงเรียนได้จัดอบรมหรือประชุมในเรื่องการวัดและการประเมินผลแก่อาจารย์บ่อยครั้งเพียงใด	3.11	0.80	2.83	0.91
66. โรงเรียนเคยให้อาจารย์นำผลการสอนแต่ละวิชาในแต่ละชั้น มาวิเคราะห์เพื่อปรับปรุงการสอนเพียงใด	2.82	1.02	2.56	1.06
67. ท่านได้ใช้ผลการสอบของนักเรียนมาเป็นเกณฑ์ในการจัดกลุ่มนักเรียนในแต่ละห้อง และ/หรือแต่ละวิชาเพียงใด	3.11	0.98	2.96	1.09
68. เมื่อท่านรายงานผลการสอบของนักเรียนแล้ว มีผู้ปกครอง (ไม่) ชังใจ หรือ (ไม่) ทักท้วงมากนักเพียงใด	3.91	0.89	4.10	0.98*
69. โรงเรียนของท่านได้เคยประเมินผลการทำงานทางด้านวิชาการในรอบปีมากนักเพียงใด	3.08	0.92	2.78	1.05
ผลรวมเฉลี่ย	3.27	0.96	3.10	1.11

*หมายเหตุ แบบสอบถามเป็นคำถามเชิงปฏิเสธ

จากตารางที่ 22 แสดงว่า ระดับการกิจกรรมปฏิบัติงานวิชาการด้านการวัดผล และการประเมินผลการศึกษาของโรงเรียนมัธยมสายสามัญในกรุงเทพมหานคร มีระดับการปฏิบัติคือ การปฏิบัติงานวิชาการด้านนี้โดยส่วนรวม กลุ่มผู้บริหารและกลุ่มครู-อาจารย์มีความเห็นตรงกันว่า มีการปฏิบัติอยู่ในระดับน้อย กลุ่มผู้บริหารมีค่าเฉลี่ย 3.27 กลุ่มครู-อาจารย์มีค่าเฉลี่ย 3.10

ข้อที่ตรงกันในระดับน้อยคือ ข้อ 65 อาจารย์ในโรงเรียนได้จัดการอบรมหรือประชุมในเรื่อง การวัดผลและการประเมินผลแก่อาจารย์ ผู้บริหารมีค่าเฉลี่ย 3.11 ครู-อาจารย์มีค่าเฉลี่ย 2.83 ข้อ 66 โรงเรียนเคยให้อาจารย์นำผลการสอนแต่ละวิชาในแต่ละชั้นมาวิเคราะห์เพื่อปรับปรุงการสอน ผู้บริหารมีค่าเฉลี่ย 2.82 ครู-อาจารย์มีค่าเฉลี่ย 2.56 ข้อ 67 ท่านได้ใช้ผลการสอนของนักเรียนมาเป็นเกณฑ์ในการจัดกลุ่มนักเรียนในแต่ละห้องและ/หรือแต่ละวิชา ผู้บริหารมีค่าเฉลี่ย 3.11 ครู-อาจารย์มีค่าเฉลี่ย 2.96 ข้อ 69 โรงเรียนของท่านได้เคยประเมินผลการทำงานทางด้านการวิชาการในรอบปี ผู้บริหารมีค่าเฉลี่ย 3.08 ครู-อาจารย์มีค่าเฉลี่ย 2.78

ข้อที่ตรงกันในระดับมากคือ ข้อ 68 เมื่อท่านรายงานผลการสอนของนักเรียนแล้ว มีผู้ปกครอง (ไม่) ของใจหรือ (ไม่) ทักท้วง ผู้บริหารมีค่าเฉลี่ย 3.91 ครู-อาจารย์มีค่าเฉลี่ย 4.10 แสดงว่าประชากรทั้ง 2 กลุ่ม มีความเห็นตรงกันว่า ผู้ปกครองส่วนใหญ่ไม่ทักท้วง แสดงว่าเรื่องนี้ผู้ปกครองของใจหรือทักท้วงน้อยมาก นับว่าอยู่ในเกณฑ์ดี

ข้อที่ผู้บริหารและครู-อาจารย์มีลักษณะขัดแย้งกันคือ ข้อ 64 ท่านคิดว่าระบบการจัดและประเมินผลโรงเรียนมีความเหมาะสม ผู้บริหารมีค่าเฉลี่ย 3.56 ครู-อาจารย์มีค่าเฉลี่ย

ตารางที่ 23

วิธีการที่ใช้วัดผลและ ประเมินผลทางวิชาการในโรงเรียน

วิธีการวัดผลและประเมินผล	ผู้บริหาร N = 224		ครู-อาจารย์ N = 400		รวม ร้อยละ	ลำดับที่
	ความถี่	ร้อยละ	ความถี่	ร้อยละ		
การสังเกต	104	46.43	199	49.75	48.56	5
การสอบภาคปฏิบัติ	211	94.20	335	83.75	87.50	3
การสอบข้อเขียน	220	98.21	395	98.75	98.56	1
การสอบปากเปล่า	125	55.80	203	50.75	52.56	4
การตรวจผลงานแล้วเก็บ คะแนนไว้พิจารณา	196	87.50	365	91.25	89.90	2
อื่น ๆ	-	-	-	-	-	-

จากตารางที่ 23 แสดงว่า วิธีการวัดผลและการประเมินผลทางวิชาการที่ใช้ในโรงเรียนมัธยมศึกษา สายสามัญในกรุงเทพมหานคร มีระดับการปฏิบัติคือ

กลุ่มผู้บริหารมีความเห็นว่า การสอบข้อเขียนมีการปฏิบัติมากที่สุด ร้อยละ 98.21 รองลงมามีการสอบภาคปฏิบัติ ร้อยละ 94.20 การตรวจผลงานแล้วเก็บคะแนนไว้พิจารณา ร้อยละ 87.50 การสอบปากเปล่า ร้อยละ 55.80 และน้อยที่สุดคือ การสังเกต ร้อยละ 46.43

กลุ่มครู-อาจารย์มีความเห็นว่า การสอบข้อเขียนมีการปฏิบัติมากที่สุด ร้อยละ 98.56 รองลงมาความลำดับคือ การตรวจผลงานแล้วเก็บคะแนนไว้พิจารณา ร้อยละ 91.25 การสอบภาคปฏิบัติ ร้อยละ 83.75 การสอบปากเปล่า ร้อยละ 50.75 และน้อยที่สุดคือ การสังเกต ร้อยละ 49.75

พิจารณาโดยส่วนรวม วิธีการวัดผลประเมินผลทางวิชาการที่ใช้มากที่สุดคือ การสอบ
ข้อเขียน ร้อยละ 98.56 ลำดับที่ 2 คือ การตรวจผลงานแล้วเก็บคะแนนไว้พิจารณา ร้อยละ
89.90 ซึ่งใกล้เคียงกับลำดับที่ 3 คือ การสอบภาคปฏิบัติ ร้อยละ 87.50 ลำดับที่ 4 คือ
การสอบปากเปล่า ร้อยละ 52.56 และลำดับน้อยที่สุดคือ การสังเกต ร้อยละ 48.56

วิธีการที่ใช้วัดผลและประเมินผลทางวิชาการในโรงเรียน เรียงลำดับจากมากไป
หาน้อยได้ดังนี้

- ลำดับที่ 1 การสอบข้อเขียน
- ลำดับที่ 2 การตรวจผลงานแล้วเก็บคะแนนไว้พิจารณา
- ลำดับที่ 3 การสอบภาคปฏิบัติ
- ลำดับที่ 4 การสอบปากเปล่า
- ลำดับที่ 5 การสังเกต

ตารางที่ 24

วิธีออกข้อสอบของโรงเรียน

วิธีออกข้อสอบ	ผู้บริหาร N = 224		ครู-อาจารย์ N = 400		รวม ร้อยละ	ลำดับที่
	ความถี่	ร้อยละ	ความถี่	ร้อยละ		
อาจารย์ผู้สอนออกข้อสอบเอง	203	90.63	364	91.00	90.87	1
อาจารย์ในหมวดวิชาเดียวกัน ร่วมกันออกข้อสอบ	158	70.54	247	61.75	64.48	2
อาจารย์ในระดับชั้นเดียวกัน ร่วมกันออกข้อสอบ	121	54.02	190	47.50	49.84	3
อาจารย์ในระดับชั้นเดียวกัน ผลัดเปลี่ยนกันออกข้อสอบ	63	28.13	103	25.75	26.60	4
มีคณะกรรมการของโรงเรียน ออกข้อสอบ	19	8.48	12	3.00	4.97	5
อื่น ๆ	—	—	—	—	—	—

จากตารางที่ 24 การปฏิบัติงานวิชาการเกี่ยวกับวิธีออกข้อสอบของโรงเรียน

มัธยมศึกษาสายสามัญ ในกรุงเทพมหานคร มีระดับการปฏิบัติคือ

กลุ่มผู้บริหารและกลุ่มครู-อาจารย์มีความเห็นสอดคล้องกันว่า วิธีที่ใช้มากเป็นอันดับที่ 1 คืออาจารย์ผู้สอนออกข้อสอบเอง คิดเป็นร้อยละ 90.87 อันดับที่ 2 คือ อาจารย์ในหมวดวิชาเดียวกันร่วมกันออกข้อสอบ คิดเป็นร้อยละ 64.48 อันดับที่ 3 คือ อาจารย์ในระดับชั้นเดียวกันร่วมกันออกข้อสอบ คิดเป็นร้อยละ 49.84 อันดับที่ 4 คือ อาจารย์ในระดับชั้นเดียวกันผลัดเปลี่ยนกันออกข้อสอบ คิดเป็นร้อยละ 26.60 และอันดับสุดท้าย มีคณะกรรมการของโรงเรียนออกข้อสอบ คิดเป็นร้อยละ 4.97

วิธีออกข้อสอบของโรงเรียน เรียงลำดับจากมากไปหาน้อยได้ดังนี้

- ลำดับที่ 1 อาจารย์ผู้สอนออกข้อสอบเอง
 ลำดับที่ 2 อาจารย์ในหมวดวิชาเดียวกันร่วมกันออกข้อสอบ
 ลำดับที่ 3 อาจารย์ในระดับชั้นเดียวกันร่วมกันออกข้อสอบ
 ลำดับที่ 4 อาจารย์ในระดับชั้นเดียวกันผลัดเปลี่ยนกันออกข้อสอบ
 ลำดับที่ 5 มีคณะกรรมการของโรงเรียนออกข้อสอบ

ตารางที่ 25

ภารกิจและการปฏิบัติงานด้านการวางแผนปรับปรุงงานวิชาการของโรงเรียน

การวางแผนปรับปรุงงานวิชาการ	ผู้บริหาร		ครู-อาจารย์	
	\bar{X}	S.D.	\bar{X}	S.D.
70. การดำเนินกิจการต่าง ๆ ในด้านวิชาการของโรงเรียนได้มีการวางแผนล่วงหน้าแจ้งให้คณะอาจารย์ทราบเพียงใด	3.61	0.82	3.24	0.94
71. ท่านได้เคยเข้าร่วมประชุมวางแผนงานวิชาการก่อนเปิดภาคเรียนเพียงใด	3.59	0.86	2.76	1.11
72. โรงเรียนได้เคยติดต่อหน่วยศึกษานิเทศก์หรือผู้เชี่ยวชาญจากภายนอกมาแนะนำความรู้ใหม่ ๆ ทางด้านวิชาการแก่อาจารย์ในโรงเรียนเพียงใด	2.88	0.97	2.39	1.03
73. ผู้บริหารโรงเรียนเคยร่วมกับคณะอาจารย์ของโรงเรียนวางแผนปรับปรุงงานวิชาการของโรงเรียนเพียงใด	3.53	0.88	2.96	1.03

ตารางที่ 25 (ต่อ)

การวางแผนปรับปรุงงานวิชาการ	ผู้บริหาร		ครู-อาจารย์	
	\bar{X}	S.D.	\bar{X}	S.D.
74. โรงเรียนได้เคยนำผลการประเมินผลทางวิชาการมาเสนอในที่ประชุม เพื่อวางแผนปรับปรุงในปีการศึกษาใหม่เพียงใด	3.33	0.82	2.89	1.07
ผลรวมเฉลี่ย	3.39	0.91	2.85	1.07

จากตารางที่ 25 แสดงว่า ภารกิจและการปฏิบัติงานวิชาการด้านการวางแผนปรับปรุงงานวิชาการของโรงเรียนมัธยมศึกษา สายสามัญในกรุงเทพมหานคร มีระดับการปฏิบัติคือ การปฏิบัติงานวิชาการด้านนี้ พิจารณาโดยส่วนรวมกลุ่มผู้บริหารและกลุ่มครู-อาจารย์ มีความเห็นสอดคล้องกันว่า มีการปฏิบัติอยู่ในระดับน้อย กลุ่มผู้บริหารมีค่าเฉลี่ย 3.39 กลุ่มครู-อาจารย์ มีค่าเฉลี่ย 2.85

ข้อที่ตรงกันในระดับน้อยคือ ข้อ 72 โรงเรียนได้เคยติดต่อหน่วยศึกษานิเทศก์หรือผู้เชี่ยวชาญจากภายนอกมาแนะนำความรู้ใหม่ ๆ ทางด้านวิชาการแก่อาจารย์ในโรงเรียน ผู้บริหารมีค่าเฉลี่ย 2.88 ครู-อาจารย์มีค่าเฉลี่ย 2.39 ข้อ 74 โรงเรียนได้เคยนำผลการประเมินทางวิชาการมาเสนอในที่ประชุม เพื่อวางแผนปรับปรุงในปีการศึกษาใหม่ ผู้บริหารมีค่าเฉลี่ย 3.33 ครู-อาจารย์มีค่าเฉลี่ย 2.89

ข้อที่ผู้บริหารและครู-อาจารย์มีลักษณะขัดแย้งกันคือ ข้อ 70 การดำเนินการต่าง ๆ ในด้านวิชาการของโรงเรียนได้มีแผนงานล่วงหน้าแจ้งให้คณะอาจารย์ทราบ ผู้บริหารมีค่าเฉลี่ย 3.61 ครู-อาจารย์มีค่าเฉลี่ย 3.24 ข้อ 71 ท่านได้เคยเข้าร่วมประชุมวางแผนงานวิชาการก่อนเปิดภาคเรียน ผู้บริหารมีค่าเฉลี่ย 3.59 กลุ่มครู-อาจารย์ มีค่าเฉลี่ย

2.76 ข้อ 73 ผู้บริหารโรงเรียนเคยร่วมกับคณะอาจารย์ของโรงเรียนวางแผนปรับปรุงงานวิชาการของโรงเรียน ผู้บริหารมีค่าเฉลี่ย 3.53 ครู-อาจารย์มีค่าเฉลี่ย 2.96

เป็นที่น่าสังเกตว่า S.D. ของครู-อาจารย์ข้อ 71, 72, 73, 74 ค่อนข้างกระจายคือ S.D. มีค่า 1.11, 1.03, 1.03 และ 1.07 ตามลำดับ ผลรวมเฉลี่ย S.D. ของครู-อาจารย์ มีค่า 1.07

ข. ระดับภารกิจและการปฏิบัติงานวิชาการของผู้บริหารงานวิชาการ และครู-อาจารย์ โดยส่วนรวมในแต่ละด้านตามลักษณะงานวิชาการ

ตารางที่ 26

เปรียบเทียบการปฏิบัติงานวิชาการแต่ละด้านของผู้บริหารงานวิชาการ และผู้ปฏิบัติงานวิชาการ

งานวิชาการ	ผู้บริหาร		ครู-อาจารย์		รวม	
	\bar{X}	S.D.	\bar{X}	S.D.	\bar{X}	S.D.
1. กระบวนการบริหารงานวิชาการของโรงเรียน	3.64	0.78	3.20	0.93	3.36	0.89
2. หลักสูตรและเอกสารการใช้หลักสูตร	3.45	0.84	3.04	0.99	3.19	0.94
3. วิธีสอนและตารางสอน	3.54	0.85	3.25	1.01	3.35	0.96
4. วัสดุอุปกรณ์การเรียนการสอนและห้องสมุดโรงเรียน	3.44	0.75	3.28	0.82	3.33	0.80
5. กิจกรรมนักเรียน	3.47	0.91	3.27	0.98	3.34	0.96
6. การนิเทศงานวิชาการ	3.26	0.94	2.78	1.11	2.95	1.10
7. การกำหนดให้ครู-อาจารย์ปฏิบัติงานวิชาการ	3.50	0.95	3.44	0.93	3.46	0.97

ตารางที่ 26 (ต่อ)

งานวิชาการ	ผู้บริหาร		ครู-อาจารย์		รวม	
	\bar{X}	S.D.	\bar{X}	S.D.	\bar{X}	S.D.
8. การใช้ทรัพยากรและแหล่งความรู้ ในห้องเรียน	3.16	0.88	3.03	0.98	3.08	0.96
9. การแนะแนว	3.50	0.85	3.35	0.89	3.40	0.89
10. การวัดผลและประเมินผลทาง วิชาการ	3.27	0.96	3.10	1.11	3.16	1.05
11. การวางแผนปรับปรุงงานวิชาการ	3.39	0.91	2.85	1.07	3.04	1.05
รวม	3.42	0.89	3.15	1.01	3.24	0.98

จากตารางที่ 26 แสดงว่า ระดับภารกิจและการปฏิบัติงานวิชาการ รวมแต่ละด้าน และรวมทั้งหมดของฝ่ายบริหาร และครู-อาจารย์ โรงเรียนมัธยมศึกษาสายสามัญในกรุงเทพมหานคร มีระดับการปฏิบัติ คือ

เมื่อพิจารณาการปฏิบัติงานวิชาการของแต่ละด้าน กลุ่มผู้บริหารและกลุ่มครู-อาจารย์ มีความคิดเห็นสอดคล้องกันว่า ใ้มีการปฏิบัติอยู่ในระดับน้อยคือ กลุ่มผู้บริหารมีค่าเฉลี่ย 3.42 กลุ่มครู-อาจารย์มีค่าเฉลี่ย 3.15

เมื่อพิจารณารวมทั้ง 11 ด้าน ของทั้งผู้บริหารและครู-อาจารย์ ได้ค่าเฉลี่ยอยู่ในระดับน้อยเช่นกัน

ด้านที่ตรงกันในระดับน้อยคือ ด้านที่ 2 หลักสูตรและเอกสารการใช้หลักสูตร ผู้บริหารมีค่าเฉลี่ย 3.45 ครู-อาจารย์มีค่าเฉลี่ย 3.04 ด้านที่ 4 วัสดุอุปกรณ์การเรียนการสอนและห้องสมุด ผู้บริหารมีค่าเฉลี่ย 3.44 ครู-อาจารย์มีค่าเฉลี่ย 3.08 ด้านที่ 5 กิจกรรมนักเรียน

ผู้บริหารมีค่าเฉลี่ย 3.47 ครู-อาจารย์มีค่าเฉลี่ย 3.27 คำนที่ 6 การนิเทศงานวิชาการ
 ผู้บริหารมีค่าเฉลี่ย 3.26 ครู-อาจารย์มีค่าเฉลี่ย 2.78 คำนที่ 8 การใช้ทรัพยากรและ
 แหล่งความรู้ในท้องถิ่น ผู้บริหารมีค่าเฉลี่ย 3.16 ครู-อาจารย์มีค่าเฉลี่ย 3.03 คำนที่ 10
 การวัดผลและการประเมินผลการศึกษา ผู้บริหารมีค่าเฉลี่ย 3.27 ครู-อาจารย์มีค่าเฉลี่ย
 3.10 คำนที่ 11 การวางแผนปรับปรุงงานวิชาการ ผู้บริหารมีค่าเฉลี่ย 3.39 ครู-อาจารย์
 มีค่าเฉลี่ย 2.85

คำนที่มีลักษณะซัดแย้งกันคือ คำนที่ 1 ขบวนการบริหารงานวิชาการของโรงเรียน
 ผู้บริหารเห็นว่ามี การปฏิบัติอยู่ในระดับมาก มีค่าเฉลี่ย 3.64 ครู-อาจารย์เห็นว่ามี การปฏิบัติ
 อยู่ในระดับน้อย มีค่าเฉลี่ย 3.20 คำนที่ 3 วิธีสอนและตารางสอน ผู้บริหารเห็นว่ามี การ
 ปฏิบัติอยู่ในระดับมาก มีค่าเฉลี่ย 3.54 ครู-อาจารย์เห็นว่ามี การปฏิบัติอยู่ในระดับน้อย มีค่า
 เฉลี่ย 3.25 คำนที่ 7 การกำหนดให้ครู-อาจารย์ปฏิบัติงานวิชาการ ผู้บริหารเห็นว่ามี การ
 ปฏิบัติอยู่ในระดับมากมีค่าเฉลี่ย 3.50 ครู-อาจารย์มีการปฏิบัติอยู่ในระดับน้อย มีค่าเฉลี่ย 3.44
 คำนที่ 9 การแนะแนว ผู้บริหารเห็นว่ามี การปฏิบัติอยู่ในระดับมาก มีค่าเฉลี่ย 3.50 ครู-
 อาจารย์เห็นว่ามี การปฏิบัติในน้อย มีค่าเฉลี่ย 3.35

เป็นที่น่าสังเกตว่า ส่วนใหญ่กลุ่มผู้บริหารและครู-อาจารย์มีความเห็นตรงกันว่า การ
 ปฏิบัติงานวิชาการหลายคำนยังมีการปฏิบัติอยู่ในระดับน้อย คำนที่ตรงกันระดับมากไม่มีเลย
 คำนที่มีลักษณะซัดแย้งกันมีบ้าง 4 ข้อจากทั้งหมด 11 ข้อ

ตอนที่ 4 ปัญหาและอุปสรรคในการปฏิบัติงานคำนวิชาการของโรงเรียนมัธยมศึกษา สายสามัญ ในกรุงเทพมหานคร

จากแบบสอบถามปลายเปิด (Open - ended) ที่ให้ผู้ตอบแบบสอบถาม ทั้งฝ่าย
 ผู้บริหารและครู-อาจารย์ตอบ พบว่า ปัญหาและอุปสรรคที่เกี่ยวกับงานวิชาการของโรงเรียน
 มัธยมศึกษาสายสามัญคำนต่าง ๆ สรุปได้ดังนี้

เกี่ยวกับกระบวนการบริหารงานวิชาการ มีปัญหาเกี่ยวกับผู้บริหารไม่เห็นความสำคัญองงานวิชาการ มุ่งแต่งานค้ำชฐการและการปกครอง เห็นความสำคัญของแต่ละวิชาไม่เท่ากัน สนับสนุนเฉพาะวิชาที่ตนถนัด ไม่มีการวางแผนงานร่วมกันระหว่างผู้บริหารและครู-อาจารย์ ทำให้ได้รับความร่วมมือในการปฏิบัติงานน้อย ทั้งนี้อาจเป็นเพราะครู-อาจารย์ไม่เข้าใจแผนงาน บางครั้งวางแผนไว้แล้วไม่ปฏิบัติตามแผน ผู้บริหารไม่มอบอำนาจให้ฝ่ายวิชาการและหัวหน้าหมวดวิชาอย่างเด็ดขาด ฝ่ายผู้บริหารมีความเห็นว่า หัวหน้าหมวดวิชาบางท่านไม่มีคุณภาพ ขาดความรู้ความสามารถในการปฏิบัติงาน ไม่ได้หาความรู้ ขาดการเอาใจใส่และความรับผิดชอบเท่าที่ควร ประชากรส่วนใหญ่มีความเห็นว่าขาดการประสานงานค้ำชฐการ ระหว่างครูผู้สอนกับผู้บริหารและระหว่างสายวิชาต่าง ๆ ไม่ค่อยมีการประชุมอาจารย์ การประชุมทางค้ำชฐการ และการประชุมในสายวิชา ไม่ค่อยมีการแก้ปัญหาวิชาการร่วมกัน โรงเรียนส่วนมากขาดห้องวิชาการ ทำให้การปฏิบัติงานวิชาการไม่คล่องตัว ไม่ได้ผลดีเท่าที่ควร เช่น/การสอนภาษาอังกฤษควรมีห้อง Sound-lab จะทำให้นักเรียนคุ้นสำเนียงของภาษา การขาดห้องประจำหมวดวิชา ทำให้อุปกรณ์การสอนแต่ละสายวิชากระจัดกระจาย/โรงเรียนส่วนใหญ่มีสอน 2 รอบ ทำให้งานวิชาการไม่ได้ผลดีเท่าที่ควร เช่น จะสอนเพิ่มเติมให้นักเรียนก็สอนไม่ได้ เพราะไม่มีห้องเรียน เวลาเรียนมีน้อย มีปัญหาค้นการปกครอง วัสดุครุภัณฑ์ชำรุดจำนวนมาก เพราะควบคุมดูแลลำบาก นักเรียนรอบเช้าและรอบบ่ายขาดความสัมพันธ์กัน นักเรียนที่เรียนง่าย มีเวลาว่างมาก ทำให้ประพฤติดนไปในทางที่ไม่ดี การพบปะระหว่างครูไม่มีเพราะสอนคนละรอบ ไม่มีเวลาพบกัน ทำให้เกิดปัญหาในการร่วมมือกันทำความเจริญให้แก่โรงเรียน /สาเหตุอื่นที่ทำให้การบริหารงานวิชาการไม่ได้ผลเท่าที่ควรคือ ขาดบุคลากรที่ทำหน้าที่ทางวิชาการ ทำให้งานล่าช้า ผู้มีหน้าที่ทางวิชาการรับภาระมากเกินไป การแถลงงานของฝ่ายวิชาการล่าช้า เช่น การออกข้อสอบ การคุมสอบ การจัดทำตารางสอน ขาดการประเมินผลเพื่อหาสาเหตุข้อบกพร่อง และวิธีแก้ไขปัญหาทางวิชาการ ผู้บริหารไม่เข้าใจปัญหาที่ผู้สอนพบ ไม่สามารถช่วยแก้ปัญหาได้ในบางครั้ง อัตรากำลังครูไม่พอดี

บางสายวิชาวิชามีครูเกิน บางสายวิชาครูขาด

เกี่ยวกับหลักสูตรและเอกสารการใช้หลักสูตร เนื่องจากมีการเปลี่ยนแปลงหลักสูตรใหม่ ในสายวิชาวิทยาศาสตร์ คณิตศาสตร์ และชั้น ม. 1 ทำให้เกิดปัญหาครูไม่มีความสามารถในการสอน คำরাเรียน อุปกรณ์ ห้องปฏิบัติการไม่พร้อม ผู้เกี่ยวข้อง เช่น ครูและผู้บริหารงานวิชาการยังไม่เข้าใจวัตถุประสงค์ของหลักสูตรอย่างเพียงพอ การสัมมนาครูที่จะสอนหลักสูตรใหม่ เช่น การอบรมครูที่จะสอนวิทยาศาสตร์แผนใหม่ ม.ศ. ๓๓ เปิดอบรมในเวลาเปิดเรียน ทำให้อัตรากำลังครูขาดไป บางครั้งการเปลี่ยนหลักสูตรใหม่ไม่มีการเตรียมการล่วงหน้า เช่น การเปิดหลักสูตรใหม่ ม. 1 เป็นหน่วยการเรียนจะเปิดสอนอยู่แล้ว ยังไม่มีการสัมมนาและอบรมครูที่จะทำการสอน อัตรากำลังที่จะทำการสอนก็ยังไม่บรรจุมาให้ การเปิดวิชาเลือกยังเปิดไม่ไคมากเท่าความต้องการของนักเรียน เนื่องจากขาดบุคลากร ฝ่ายวิชาการไม่มีการวิเคราะห์หลักสูตรและแบบเรียน ไม่มีการติดตามผลการใช้หลักสูตร

เกี่ยวกับวิธีสอนและการวางสอน โรงเรียนที่มี 2 รอบ เกิดปัญหาการจัดการวางสอนครูทองสอนติดกันหลายชั่วโมง บางแห่งการจัดการวางสอนยึดแบบเก่า ไม่กระจายชั่วโมง ถือว่าคณิตศาสตร์ของ เรียบสอนเขา บางแห่งจัดวิชาพลศึกษาไว้ตอนเช้า หรือชั่วโมงปฏิบัติการควรเป็น 2 ชั่วโมงติดกันก็จัดแยกกัน บางแห่งจัดชั่วโมงสอนไม่ครบตามที่กำหนดไว้ในหลักสูตร เช่น วิชาวิทยาศาสตร์ กำหนดให้สอน 4 คาบ/สัปดาห์ แต่โรงเรียนจัดให้ 3 คาบ/สัปดาห์ ทำให้สอนไม่ทัน บางวันจัดชั่วโมงสอนติดกันไม่มีเวลาพัก บางวันจัดชั่วโมงสอนอากันมาก ไม่สมดุลกัน

ด้านวัสดุอุปกรณ์การเรียนการสอน และห้องสมุด โรงเรียนส่วนมากขาดอุปกรณ์การสอน บางแห่งไม่มีความคล่องตัวในการใช้วัสดุอุปกรณ์การสอนตามแนวหลักสูตรใหม่ มีภาคปฏิบัติมาก จะต้องใช้ห้องปฏิบัติการ เช่น ห้องปฏิบัติการวิทยาศาสตร์ ห้องพลศึกษา โรงฝึกงาน และต้องใช้วัสดุอุปกรณ์การสอนเป็นจำนวนมาก แต่โรงเรียนยังขาดสิ่งเหล่านี้ ทำให้การเรียนการสอนไม่ไคผลเต็มที่ อุปกรณ์วิทยาศาสตร์หาซื้อยาก ไม่ค่อยมีประสิทธิภาพ ห้องเรียนบรรจุนักเรียนมากเกินไป ไม่สะดวกในการสอนภาคปฏิบัติ ครูดูแลไม่ทั่วถึง การบริหารด้านเอกสาร

ประกอบการเรียน เช่น การอัดโรเนียว ยังไม่คล่องตัว คำราเรียนบางวิชาล้าสมัย เช่น ภาษาอังกฤษ หนังสือประกอบการเรียนมีไม่พอ ห้องสมุดตั้งอยู่ในที่ไม่เหมาะสมจะชักจูงเด็กให้ไปรับบริการ เพราะอากาศร้อน อุปกรณ์ด้านโสตทัศนศึกษามีน้อย ไม่ค่อยมีประสิทธิภาพ ไม่ได้รับความสะดวกในการใช้

ค่านกิจกรรมนักเรียน มีผลกระทบกระเทือนต่อการเรียนของนักเรียนในโรงเรียนที่มี 2 รอบ เวลาเรียนไม่พอจะสอนชดเชยก็ไม่ได้เพราะไม่มีห้อง นักเรียนบางกลุ่มแบ่งเวลาไม่เป็น มุ่งแต่ทำกิจกรรมทำให้ผลการเรียนเสีย บางโรงเรียนจัดกิจกรรมมากเกินไป ทำให้หยุดเรียนบ่อย การเรียนการสอนไม่เป็นไปตามโครงการที่กำหนดไว้ การจัดนิทรรศการแต่ละหมวดวิชาไม่ทัดเทียมกัน บางแห่งสถานที่คับแคบ จัดกิจกรรมลำบาก กิจกรรมเสริมหลักสูตรไม่ได้รับการสนับสนุนด้านการเงิน อาจารย์บางคนไม่ให้ความร่วมมือ

เกี่ยวกับค่านการนิเทศงานวิชาการ การประชุมทางวิชาการมีน้อย ทำให้คนที่สอนในสายวิชาเดียวกัน ชั้นเดียวกัน สอนไม่เหมือนกัน ไม่สัมพันธ์กัน หัวหน้าหมวดวิชาบางหมวดยังไม่เข้าใจหน้าที่ของตนดี ทำให้ปฏิบัติงานไม่ได้ผลเท่าที่ควร ครูบางคนไม่หาความรู้เพิ่มเติม ยึดหลักและวิธีสอนแบบเดิม ไม่ปรับปรุงพัฒนาการสอนให้เหมาะและสอดคล้องกับสังคม

เกี่ยวกับการสอนและการปฏิบัติงานของครู ครูขาดความเสียสละ ความจริงใจ การร่วมมือ ไม่รับผิดชอบต่อหน้าที่ ขาดความถนัดในการสอน แยกเป็นกลุ่มเล็ก กลุ่มน้อย ไม่เข้าใจกันระหว่างครูเก่าและครูใหม่ ทำให้การทำงานร่วมกันไม่ได้ผล บางแห่งครูมีมากเกินไป อัตรา แต่ครูในสายวิชาที่ต่องานมีไม่พอ บางสายวิชาครูเกิน เกิดปัญหาขาดครูบางสายวิชา ทำให้ครูที่มีอยู่ต้องมีชั่วโมงสอนมาก ไม่มีเวลาดันคว้าหาความรู้เพิ่มเติม หรือตรวจการบ้านนักเรียน กรมเปิดอบรมครูระหว่างเปิดเรียน ทำให้เกิดผลเสีย ต้องจัดครูสอนแทนทั้ง ๆ ที่ครูมีชั่วโมงสอนมากอยู่แล้ว

ค่านการวัดผลและการประเมินผลทางวิชาการ ครู-อาจารย์ไม่มีใคร มีความรู้ค่านการวัดผลแบบหน่วยกิต ทำให้การออกข้อสอบไม่ได้มาตรฐาน การตัดเกรดไม่ยุติธรรม ให้คะแนนเก็บไม่เท่ากัน ขาดการประสานงานกันระหว่างผู้สอนและผู้ทำการวัดผล ขาดบุคคลากรที่ทำ

หน้าที่รับผิดชอบโดยตรง ครูบางคนท้อแท้ทำหน้าท้อแท้ ทำให้ครูต้องทำงานหนัก งานล่าช้า ผู้สอน
ไม่มีสิทธิ์ขาดในการรับผิดชอบ บางครั้งเด็กเวลาเรียนไม่พอ ไม่มีสิทธิ์สอบ แต่ฝ่ายวิชาการให้สอบ
ไม่มีการวิเคราะห์ข้อสอบ

ด้านการใช้ทรัพยากรและแหล่งความรู้ในท้องถิ่น ขาดความร่วมมือจากผู้ปกครอง
อาจเป็นเพราะผู้ปกครองมีปัญหาทางเศรษฐกิจ เมื่อเด็กมีปัญหา ผู้ปกครองไม่ติดต่อกับทาง
โรงเรียน ครู-อาจารย์ไม่สามารถผลิตวัสดุอุปกรณ์โดยใช้วัสดุในท้องถิ่น

ด้านการวางแผนปรับปรุงงานวิชาการของโรงเรียน ผู้บริหารและครูไม่มีใครวางแผนงาน
แผนงานวิชาการร่วมกัน ตลอดจนหัวหน้าสายวิชาบางคนไม่มีการประชุมครูทางวิชาการ ทำให้ครูไม่ทราบ
แนวทางปฏิบัติงานวิชาการ ต่างคนต่างสอน แม้แต่ครูที่สอนวิชาและระดับเดียวกัน ไม่ได้วางแผน
โครงการสอนร่วมกัน ทำให้เด็กระดับเดียวกันแต่ต่างกลุ่มกัน ได้รับความรู้ไม่เท่า
เทียมกัน โรงเรียนไม่ติดต่อกับนิเทศก์หรือผู้เชี่ยวชาญในแต่ละสายวิชาทำให้ความรู้ใหม่ ๆ
แก่ครู ถ้าครูไม่อ่านตำราเพิ่มเติมจะทำให้การสอนไม่ทันสมัย และไม่ทันเหตุการณ์