



บทที่ ๒

การส่งเสริมการท่องเที่ยวในประเทศไทย

ประวัติและความเป็นมาของการท่องเที่ยวแห่งประเทศไทย

การท่องเที่ยวแห่งประเทศไทยเดิมเมื่อก่อตั้งขึ้นมาครั้งแรก มีชื่อเรียกว่าองค์การส่งเสริมการท่องเที่ยวแห่งประเทศไทย ซึ่งองค์การส่งเสริมการท่องเที่ยวแห่งประเทศไทยได้รับการก่อตั้งขึ้นมา เนื่องจากความประสงค์ของรัฐบาลในการวางแผนดึงดูดเงินตราจากต่างประเทศ โดยการส่งเสริมการท่องเที่ยวนอกเหนือไปจากการไถ่เงินตราต่างประเทศจากสินค้าออกดั้งเดิมที่มีอยู่เพียงไม่กี่ชนิด ทั้งนี้ องค์การส่งเสริมการท่องเที่ยวแห่งประเทศไทยจึงได้ถือกำเนิดขึ้นใน พุทธศักราช ๒๕๐๓ เพื่อทำหน้าที่ดำเนินการส่งเสริมการท่องเที่ยวในประเทศ แยกแยะชื่อเสียงของประเทศให้เป็นที่รู้จักของนักท่องเที่ยวชาวต่างประเทศ และเพื่อดึงดูดความสนใจของนักท่องเที่ยวชาวต่างประเทศด้วยชนบทรรมนิยมประเพณี วัฒนธรรม และศิลปกรรมอันเก่าแก่งดงาม

องค์การส่งเสริมการท่องเที่ยวแห่งประเทศไทย ได้กำเนิดขึ้นโดยรัฐบาลของคณะปฏิวัติ อันมี ๑๗ นาย พล พล สฤษดิ์ ธนะรัชต์ เป็นนายกรัฐมนตรี ประกาศพระราชกฤษฎีกาจัดแบ่งส่วนราชการกรมประชาสัมพันธ์ พ.ศ. ๒๕๐๒ โดยตั้งสำนักงานท่องเที่ยวออกไปก่อตั้งเป็นองค์การอิสระ เรียกว่า "องค์การส่งเสริมการท่องเที่ยว" โดยพระราชกฤษฎีกาจัดตั้งองค์การส่งเสริมการท่องเที่ยว พ.ศ. ๒๕๐๒ ซึ่งประกาศในราชกิจจานุเบกษา ตอน ๙๘ เล่ม ๗๖ ลงวันที่ ๒๔ กรกฎาคม พ.ศ. ๒๕๐๐

\* อุตสาหกรรมการท่องเที่ยว "จุลสาร วิชาการกรุงเทพฯ" หน่วยวารสารภาษาไทย (ตุลาคม ๒๕๑๔ - มีนาคม ๒๕๑๕) หน้า ๒.

คณะกรรมการส่งเสริมการท่องเที่ยวได้รับการจัดตั้งขึ้นเมื่อวันที่ ๑๐ สิงหาคม พ.ศ. ๒๕๒๐ มีกรรมการ ๑๑ นาย นายถนอม คอมนันท์ เป็นประธาน และ พลเอก สุรจิต จารุเศรณี เป็นผู้อำนวยการ ต่อมา พลเอก สุรจิต จารุเศรณี ได้ลาออก ที่ประชุมคณะกรรมการได้แต่งตั้งให้ พันเอก เฉลิมชัย จารุวัชร เป็นผู้อำนวยการสืบต่อมา โดยความเห็นชอบของ ฯพณฯ นายกรัฐมนตรี เมื่อวันที่ ๑๕ มกราคม พ.ศ. ๒๕๐๓ ส่วนสถานที่ทำงานขององค์การนั้น ในระยะแรกได้อาศัยอาคารของกรมประชาสัมพันธ์เป็นสำนักงาน ต่อมาเห็นว่ากิจการส่งเสริมการท่องเที่ยวมีความกว้างใหญ่ไพศาล และจะต้องติดต่อกับชาวต่างประเทศเป็นอันมาก จึงได้บูรณะอาคารของกรมการศาสนาเดิมซึ่งตั้งอยู่ที่ถนนศรีอยุธยา บริเวณสนามเสือป่า เมื่อการบูรณะสำเร็จลง จึงได้ย้ายสำนักงานขององค์การส่งเสริมการท่องเที่ยวแห่งประเทศไทย จากอาคารกรมประชาสัมพันธ์มาเปิดดำเนินการ ณ สำนักงานถนนศรีอยุธยา เมื่อวันที่ ๒๖ กุมภาพันธ์ พ.ศ. ๒๕๐๓ และได้ประกอบพิธีเปิดองค์การส่งเสริมการท่องเที่ยวแห่งประเทศไทย เมื่อวันที่ ๑๔ มีนาคม พ.ศ. ๒๕๐๓ โดย ฯพณฯ จอมพล สฤษดิ์ ธนะรัชต์ เป็นประธานในพิธี

การดำเนินงานขององค์การส่งเสริมการท่องเที่ยวได้ขยายออกไปอย่างกว้างขวาง เมื่อวันที่ ๒๔ เมษายน พ.ศ. ๒๕๐๕ ได้มีการเปิดสำนักงานใหญ่ที่อาคาร ๒ ถนนราชดำเนินกลาง

ตามพระราชกฤษฎีกาจัดตั้งองค์การส่งเสริมการท่องเที่ยว พ.ศ. ๒๕๐๒ องค์การส่งเสริมการท่องเที่ยวมีวัตถุประสงค์ดังต่อไปนี้ \*

- ๑. ส่งเสริมอุตสาหกรรมการท่องเที่ยวให้เป็นประโยชน์แก่เศรษฐกิจของชาติ และเผยแพร่ประเทศไทยในค่านิยมธรรม ศิลปกรรม ประเพณี นาฏศิลป์ การกีฬา และกิจการอย่างอื่นอันเป็นการชักจูงหรือเป็นที่สนใจแก่นักท่องเที่ยว
- ๒. ช่วยเหลือแนะนำและร่วมมือในการจัดและดำเนินงานอุตสาหกรรมการท่องเที่ยวของเอกชน

---

\* อุตสาหกรรมท่องเที่ยว "อุตสาหกรรมกรุงเทพฯ" หน่วยวารสารภาษาไทย (ตุลาคม ๒๕๑๔ - มีนาคม ๒๕๑๕) หน้า ๔ - ๑๐

- ๓. สํารวจ จักสร้าง ส่งเสริมหรือบูรณะสถานที่อันเหมาะสมสำหรับการท่องเที่ยว
- ๔. ศึกษาร่วมมือกับองค์การหรือสมาคมส่งเสริมการท่องเที่ยวทั้งในและนอก

ราชอาณาจักร

๕. ประกอบอุตสาหกรรมการท่องเที่ยวในกรณีที่เอกชนไม่สามารถจะกระทำได้  
โดยลำพังหรือในกรณีที่ทางราชการมอบหมาย

๖. ประกอบธุรกิจอื่น ๆ อันเกี่ยวแก่หรือเพื่อประโยชน์ของอุตสาหกรรมการท่องเที่ยว

เพื่อให้การปฏิบัติงานบรรลุวัตถุประสงค์ที่กำหนดไว้ในพระราชกฤษฎีกา องค์การส่งเสริมการท่องเที่ยวแห่งประเทศไทยโดยวางนโยบายเพื่อเป็นกรอบการดำเนินงานไว้  
ดังต่อไปนี้

ก. เผยแพร่โฆษณาประเทศไทยให้เป็นที่รู้จักและสนใจแก่ชาวต่างประเทศ เพื่อเป็นการชักจูงให้ชาวต่างประเทศเดินทางเข้ามาท่องเที่ยวในประเทศไทย ทำให้มีรายได้อันเป็นประโยชน์แก่เศรษฐกิจของชาติ นอกจากนี้เผยแพร่โฆษณาไปในต่างประเทศแล้วก็ได้มีการเผยแพร่ความสำคัญตลอดจนกิจกรรมต่าง ๆ เกี่ยวกับการส่งเสริมอุตสาหกรรมการท่องเที่ยวให้ประชาชนในประเทศได้ทราบด้วย

ข. ส่งเสริมธุรกิจอุตสาหกรรมท่องเที่ยวของเอกชนภายในประเทศ ทั้งในด้านการจัดบริการนำเที่ยว การขนส่ง โรงแรม ภัตตาคาร และการจำหน่ายสินค้าของที่ระลึก

ค. ประสานงานและร่วมมือกับองค์การส่งเสริมการท่องเที่ยวของต่างประเทศของภูมิภาคหรือนานาชาติโดยใกล้ชิด เพื่อประโยชน์ในการแลกเปลี่ยนข้อคิดเห็นทางด้านวิชาการ ผลงานทางสถิติ ตลอดจนการสนับสนุนในด้านการเผยแพร่โฆษณาระหว่างกันและกัน  
โดยตรง

ง. สนับสนุนการพัฒนาสถานที่ท่องเที่ยวและพัฒนาท้องถิ่นของรัฐ โดยการให้ข้อเสนอแนะ การช่วยเหลือในการสำรวจ การดำเนินการเผยแพร่โฆษณา และการจึคนำเที่ยวไปสู่ท้องถิ่นนั้น ๆ

จ. พยายามดำเนินการปฏิบัติงานโดยประหยัดทั้งกำลังคนและกำลังเงินเท่าที่จะ  
ทำได้

ตามพระราชกฤษฎีกาจัดตั้งองค์การส่งเสริมการท่องเที่ยวแห่งประเทศไทย  
องค์การส่งเสริมการท่องเที่ยวแห่งประเทศไทยเป็นองค์การของรัฐ มีฐานะเป็นนิติบุคคล  
และถือว่าเป็นรัฐวิสาหกิจ ผู้ปฏิบัติงานอยู่ในองค์การมีฐานะเป็น "พนักงาน"

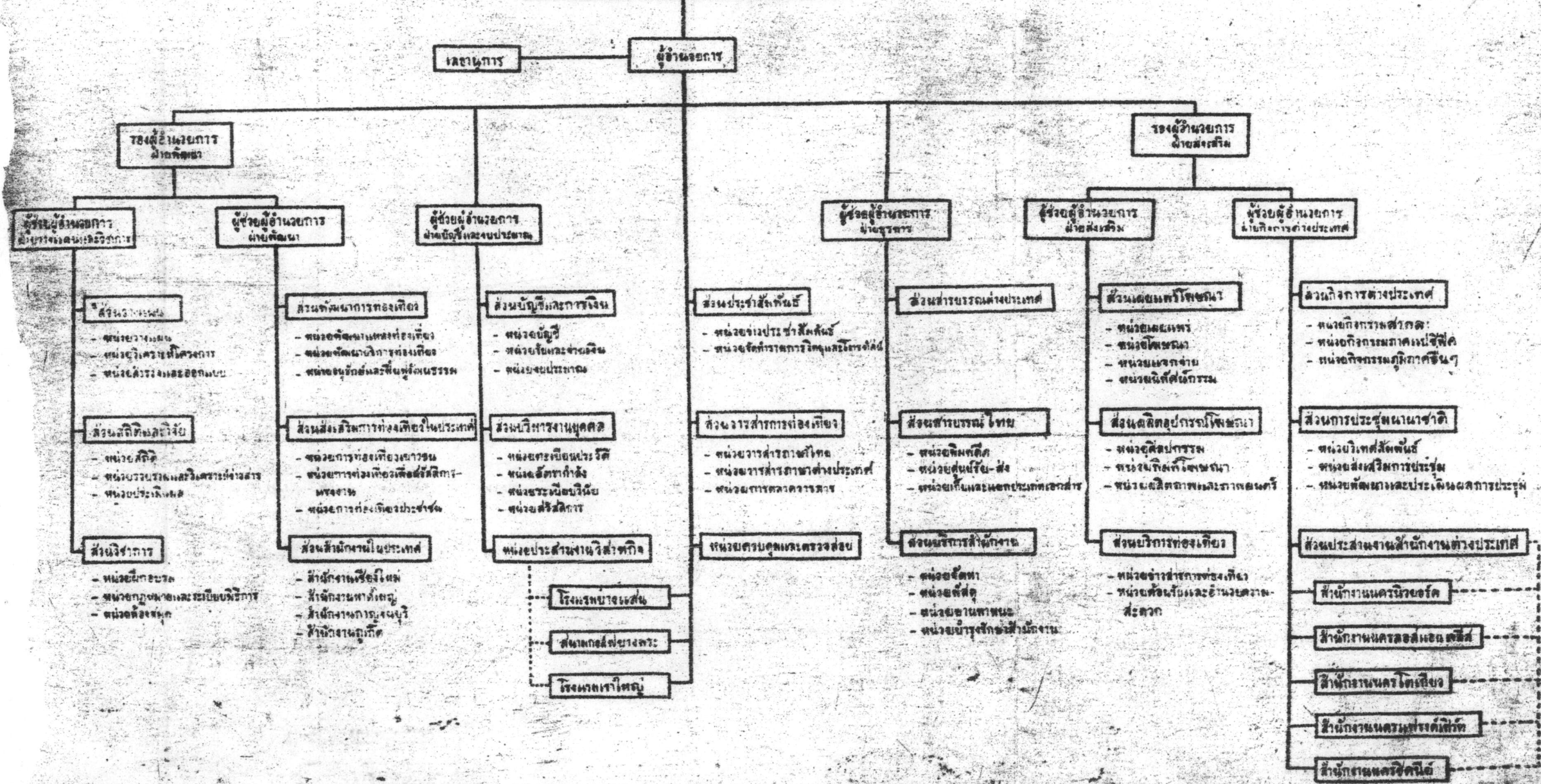
ตามพระราชกฤษฎีกาดังนี้ องค์การส่งเสริมการท่องเที่ยวแห่งประเทศไทยจึงนับ  
ว่าไม่มีอำนาจหน้าที่ตามกฎหมายในการควบคุมการปฏิบัติงานของธุรกิจท่องเที่ยวของโรงแรม  
หรือร้านอาหารของที่ระลึกเป็นต้น องค์การส่งเสริมการท่องเที่ยวแห่งประเทศไทยคงได้รับมอบ  
หมายอำนาจหน้าที่ในการวินิจฉัย สั่งการ และการดำเนินงานภายในองค์การเอง อันช่วยให้  
การดำเนินงานเป็นไปด้วยความสะดวกรวดเร็วขึ้นเท่านั้น

ดังนั้น ใน พ.ศ. ๒๕๒๒ โดยคำแนะนำและยินยอมของสภานิติบัญญัติแห่งชาติ ซึ่ง  
ทำหน้าที่รัฐสภา จึงทรงพระกรุณาโปรดเกล้าฯ ให้ตรา "พระราชบัญญัติการท่องเที่ยวแห่ง  
ประเทศไทย พ.ศ. ๒๕๒๒" โดยบอกเลิกพระราชกฤษฎีกาจัดตั้งองค์การส่งเสริมการท่องเที่ยว  
ทุกฉบับ และในมาตรา ๒ แห่ง พ.ร.บ.นี้ ได้กำหนดให้จัดตั้งองค์การ เรียกว่า "การท่องเที่ยว  
แห่งประเทศไทย" Tourism Authority of Thailand มีชื่อย่อว่า ท.ท.ท.

การท่องเที่ยวแห่งประเทศไทยปัจจุบัน ประกอบด้วยหน่วยงานหลัก ๒ หน่วย คือ  
ฝ่ายพัฒนาเป็นหลักในด้านการวางแผนพัฒนาให้รับกับฝ่ายส่งเสริม ซึ่งมีหน้าที่ส่งเสริมให้  
ประเทศไทยเป็นที่รู้จักเป็นที่นิยมเดินทางมาท่องเที่ยว และเป็นที่ที่นักท่องเที่ยวที่เดินทางมาใช้  
เวลาอยู่ในประเทศไทยให้นานที่สุดเท่าที่จะทำได้ นอกจากนี้มีหน่วยงานบริหารงานประจำวัน  
ขึ้นตรงต่อผู้ว่าการอีก ๒ หน่วย คือ ฝ่ายธุรการและฝ่ายบัญชีและงบประมาณ ดังรายละเอียด  
ในแผนผังการแบ่งส่วนงานต่อไปนี้

ภาพประกอบที่ ๑

คณะกรรมการบริหาร ท.ท.ท.



สถานภาพ มาตรา ๙ ให้ ท.ท.ท. เป็นนิติบุคคล โดยมีสำนักงานใหญ่ใน กรุงเทพฯ และสามารถจัดตั้งสำนักงานสาขาหรือตัวแทนชั้น ๓ ที่อื่นใดภายในหรือภายนอก ราชอาณาจักรก็ได้ แต่การจัดตั้งสำนักงานสาขานอกราชอาณาจักรต้องได้รับอนุมัติจาก นายกรัฐมนตรีหรือรัฐมนตรีซึ่งนายกรัฐมนตรีมอบหมาย \*

### วัตถุประสงค์และอำนาจหน้าที่

๑. ส่งเสริมการท่องเที่ยวและอุตสาหกรรมท่องเที่ยว ตลอดจนการประกอบอาชีพ ของคนไทยในอุตสาหกรรม
๒. เผยแพร่ประเทศไทยในด้านความงามของธรรมชาติ โบราณสถาน โบราณวัตถุ ประวัติศาสตร์ ศิลปวัฒนธรรม การกีฬา และวิทยาการของเทคโนโลยี ตลอดจนกิจการอย่างอื่นอันจะเป็นการชักจูงให้มีการเดินทางท่องเที่ยว
๓. อำนวยความสะดวกและความปลอดภัยแก่นักท่องเที่ยว
๔. ส่งเสริมความเข้าใจอันดีและความเป็นมิตรไมตรีระหว่างประชาชน และระหว่างประเทศไทยอาศัยการท่องเที่ยว
๕. ริเริ่มให้มีการพัฒนาการท่องเที่ยว และเพื่อพัฒนาปัจจัยพื้นฐานและสิ่งอำนวยความสะดวกให้แก่การท่องเที่ยว

---

\* รายงานผลงานวิจัย เรื่อง "การส่งเสริมอุตสาหกรรมท่องเที่ยว โดยการพัฒนา ธุรกิจที่เกี่ยวข้อง" คณะพาณิชยศาสตร์และการบัญชี และสถาบันวิจัยสังคม, จุฬาลงกรณ์ มหาวิทยาลัย หน้า ๑๔.

เพื่อให้เป็นไปตามวัตถุประสงค์ข้างต้น ท.ท.ท.มีอำนาจกระทำกิจการต่าง ๆ คือ

- ๑. ให้คำปรึกษา แนะนำ ร่วมมือ และประสานงานกับส่วนราชการ องค์การ สถาบันนิติบุคคล และเอกชน ทั้งภายในและภายนอกราชอาณาจักร
- ๒. ส่งเสริม ร่วมมือ หรือดำเนินการในการฝึกอบรม และให้การศึกษาวิชาการต่าง ๆ หรือสร้างบุคคลากรให้ได้มาตรฐานและเพียงพอในอุตสาหกรรมท่องเที่ยว
- ๓. ส่งเสริมการทัศนศึกษา
- ๔. สืบรวจและรวบรวมหลักฐานต่าง ๆ จากส่วนราชการ องค์การ สถาบันนิติบุคคล และเอกชนผู้ประกอบอุตสาหกรรมท่องเที่ยว เพื่อประโยชน์ในการจัดทำสถิติเกี่ยวกับอุตสาหกรรมท่องเที่ยว
- ๕. สืบรวจ กำหนดพื้นที่และสถานที่เป็นสถานที่ท่องเที่ยว และทรัพยากรทางการท่องเที่ยวที่ควรสงวนไว้เป็นของรัฐ และให้อยู่ในความควบคุมดูแลของ ท.ท.ท. โดยให้จัดทำเป็นพระราชกฤษฎีกา
- ๖. สืบรวจวางแผนและดำเนินการจัดสร้างส่งเสริม อนุรักษ์ พัฒนาฟื้นฟู บูรณะ หรือพัฒนาสถานที่ท่องเที่ยว ตลอดจนทรัพยากรทางการท่องเที่ยวและคุณภาพสิ่งแวดล้อม ทั้งนี้ ภายใต้บังคับกฎหมายว่าด้วยกรณีนั้น ๆ
- ๗. ประกอบอุตสาหกรรมท่องเที่ยวเท่าที่จำเป็น ตลอดจนถึงการลงทุนหรือร่วมทุน เพื่อเป็นการริเริ่มให้มีการพัฒนาการท่องเที่ยว หรือพัฒนาปัจจัยพื้นฐานและสิ่งอำนวยความสะดวกให้แก่นักท่องเที่ยว
- ๘. กู้หรือยืมเงินภายในหรือภายนอกราชอาณาจักร
- ๙. ให้กู้หรือให้ยืมเงินโดยมีหลักประกันด้วยบุคคลหรือทรัพย์สิน เพื่อส่งเสริมอุตสาหกรรมท่องเที่ยว

---

\* รายงานผลงานวิจัย เรื่อง "การส่งเสริมอุตสาหกรรมท่องเที่ยว โดยการพัฒนาธุรกิจที่เกี่ยวข้อง" คณะพาณิชย์ศาสตร์และการบัญชี และสถาบันวิจัยสังคม, จุฬาลงกรณ์มหาวิทยาลัย หน้า ๑๔

๑๐. ออกพันธบัตรหรือตราสารอื่นใดเพื่อการลงทุนในกิจการอุตสาหกรรมท่องเที่ยว
๑๑. ถือกรรมสิทธิ์หรือสิทธิครอบครอง หรือมีทรัพย์สินต่าง ๆ สร้าง ซื้อ จัดหา ขาย จำหน่าย เช่า ให้เช่า เช่าซื้อ ให้เช่าซื้อ ยืม ให้ยืม รับจำนำ รับจำนอง ทำการแลกเปลี่ยน โอน รับโอน หรือดำเนินการใด ๆ เกี่ยวกับทรัพย์สินทั้งในและนอกราชอาณาจักร ตลอดจนทรัพย์สินที่มีผู้ทูลให้
๑๒. กระทำกิจการอย่างอื่นบรรดาที่เกี่ยวกับหรือเนื่องในการจัดให้สำเร็จตามวัตถุประสงค์ของ ท.ท.ท.

### การดำเนินงาน

เนื่องจาก ท.ท.ท. เป็นนิติบุคคลตาม พ.ร.บ.ฉบับที่ที่ใดกำหนดให้ ทุนของ ท.ท.ท. จึงประกอบด้วย \*

๑. เงินและทรัพย์สินที่รับโอนจาก อ.ส.ท.ภายหลังหักหนี้สินออกแล้ว
  ๒. เงินจากงบประมาณแผ่นดินเพื่อเป็นทุนหรือเพื่อดำเนินงาน หรือเพื่อขยายกิจการ
- นอกจากนี้ ท.ท.ท.ยังอาจมีรายได้จากแหล่งต่าง ๆ คือ
๑. รายได้จากทรัพย์สินของ ท.ท.ท.
  ๒. เงินอุดหนุนจากรัฐบาล
  ๓. รายได้จากกิจการดำเนินกิจการอุตสาหกรรมท่องเที่ยว
  ๔. รายได้จากการลงทุนหรือการร่วมลงทุน
  ๕. รายได้อื่น ๆ

บรรดารางรายได้ที่ ท.ท.ท.ได้รับในมิหนึ่่ง ๆ จะต้องนำไปเป็นค่าใช้จ่ายต่าง ๆ เงินลงทุนหรือร่วมลงทุนเพื่อกิจการของ ท.ท.ท. และสมทบกองทุนสำหรับจ่ายสงเคราะห์ผู้ปฏิบัติงานใน ท.ท.ท. ตลอดจนสะสมไว้เป็นเงินสำรอง เช่น สำรองธรรมชาติซึ่งกั้ไว้เพื่อช้หาก เงินสำรองเพื่อไถ่ถอนหนี้และเงินสำรองอื่น ๆ เพื่อความประสงค์แต่ละอย่างโดยเฉพาะ

---

\* รายงานผลงานวิจัย เรื่อง "การส่งเสริมอุตสาหกรรมท่องเที่ยว โดยการพัฒนาธุรกิจที่เกี่ยวข้อง" คณะพาณิชย์ศาสตร์และการบัญชี และสถาบันวิจัยสังคม, จุฬาลงกรณ์มหาวิทยาลัย หน้า ๑๖



ตามที่คณะกรรมการจะเห็นสมควร

สำหรับเงินสำรองธรรมดา จะนำออกใช้ก็ได้โดยมติของคณะกรรมการ (มาตรา ๑๒) เมื่อเหลือเท่าใดให้นำส่งเป็นรายได้ของรัฐ ในกรณีที่รายได้ไม่พอรายจ่าย และ ท.ท.ท. ไม่สามารถหาเงินจากทางอื่นได้ รัฐบาลจะเป็นผู้รับภาระเท่าที่จำเป็น \*

### สถานที่ท่องเที่ยวในประเทศไทย

เนื่องจากประเทศไทยมีทรัพยากรทางการท่องเที่ยวทั้งทางธรรมชาติ ทางประวัติศาสตร์ และกิจการที่มนุษย์สร้างขึ้นมากกว่า ๕๐๐ แห่ง กระจายอยู่ตามจังหวัดต่าง ๆ และแต่ละแห่งมีความแตกต่างกันทั้งลักษณะและขนาด ซึ่งเป็นปัจจัยสำคัญในการดึงดูดนักท่องเที่ยวทั้งในประเทศและจากต่างประเทศให้เดินทางมาท่องเที่ยว และทำให้นักท่องเที่ยวชาวต่างประเทศพักอยู่นานขึ้น เพื่อเดินทางไปท่องเที่ยวตามสถานที่ต่าง ๆ

ปัจจุบันนี้หน่วยงานของการท่องเที่ยวแห่งประเทศไทย ก็มีบทบาทในเรื่องของสถานที่ท่องเที่ยวอย่างมาก โดยพยายามที่จะปรับปรุงและพัฒนาสถานที่ท่องเที่ยวที่มีอยู่เดิมให้ดีขึ้น และนอกจากนี้ยังพยายามแสวงหาสถานที่ท่องเที่ยวแหล่งใหม่ ๆ ต่อไปอีก

### แหล่งท่องเที่ยวในปัจจุบัน \*

#### ๑. ภาคกลาง

๑.๑ กรุงเทพมหานคร เมืองหลวงของประเทศไทยเป็นศูนย์กลางทางคมนาคม และการท่องเที่ยวของประเทศไทย มีทั้งปัจจัยขั้นพื้นฐานและสิ่งอำนวยความสะดวกที่สามารถบริดวณักท่องเที่ยวทั้งในประเทศและต่างประเทศได้อย่างเพียงพอ การคมนาคมของกรุงเทพฯ มีทั้งทางอากาศ ทางบก และทางเรือ ที่เชื่อมโยงทั้งต่างประเทศและภายใน

\* รายงานผลงานวิจัย เรื่อง "การส่งเสริมอุตสาหกรรมท่องเที่ยว โดยการพัฒนาธุรกิจที่เกี่ยวข้อง" คณะพาณิชยศาสตร์และการบัญชี และสถาบันวิจัยสังคม, จุฬาลงกรณ์มหาวิทยาลัย หน้า ๑๗

๒ องค์การส่งเสริมการท่องเที่ยวแห่งประเทศไทย แผนพัฒนาการท่องเที่ยว ฉบับที่ ๔ ปี ๒๕๒๐ - ๒๕๒๔ หน้า ๖๑ - ๖๔

ประเทศ เพราะกรุงเทพฯ เป็นศูนย์กลางคมนาคมทั้งกล่าว จึงทำให้นักท่องเที่ยวต่างประเทศ ประมาณ ๗๕ % ต้องแวะพักกรุงเทพฯ ก่อนที่จะเดินทาง ไปสู่แหล่งท่องเที่ยวแห่งอื่น ๆ นักท่องเที่ยวในประเทศจากจังหวัดต่าง ๆ ก็นิยมเดินทางมากรุงเทพฯ เพื่อการติดต่อ การค้า การประชุม การกีฬา ตลอดจนการท่องเที่ยว กรุงเทพฯมีห้องพักของโรงแรมที่ได้มาตรฐาน เพื่อรับนักท่องเที่ยวจากต่างประเทศมากกว่า ๑๐,๐๐๐ ห้อง สิ่งดึงดูดใจทางการท่องเที่ยวที่สำคัญของกรุงเทพฯ แยกออกเป็นประเภทใหญ่ ๆ ดังนี้

ก. สถานที่ท่องเที่ยวทางธรรมชาติ เช่น สวนสัตว์ สวนสาธารณะ ตลาดน้ำ และแม่น้ำลำคลองต่าง ๆ เป็นต้น

ข. สถานที่ท่องเที่ยวทางประวัติศาสตร์ เช่น พระบรมมหาราชวัง พิพิธภัณฑสถานต่าง ๆ เป็นต้นว่า วัดพระแก้ว วัดเบญจมบพิตร วัดโพธิ์ วัดอรุณราชวราราม ฯลฯ

ค. กิจกรรมที่มนุษย์สร้างขึ้น เช่น เมืองโบราณ สวนสามพราน ฟาร์มจระเข้ ตลาดนัด นาฏศิลป์ และการแสดงต่าง ๆ ตลอดจนพระราชพิธีงานประเพณีที่สำคัญ เช่น พระราชพิธีจรดพระนังคัลแรกนาขวัญ งานขึ้นปีใหม่ สงกรานต์ กรฐิน และลอยกระทง เป็นต้น

๑.๒ จังหวัดอยุธยา เป็นราชธานีเก่าจึงเป็นเมืองที่มีสถานที่ท่องเที่ยวทางโบราณคดีและประวัติศาสตร์ และอยู่ห่างจากกรุงเทพฯเพียง ๕๕ กิโลเมตร การเดินทางสะดวกทั้งทางถนน ทางรถไฟ และทางเรือ เนื่องจากอยู่ใกล้กรุงเทพฯ สถานที่พักและสิ่งอำนวยความสะดวกจึงไม่จำเป็นมากนัก เพราะนักท่องเที่ยวสามารถใช้บริการในกรุงเทพฯได้ สถานที่ท่องเที่ยวทางโบราณคดีและประวัติศาสตร์ที่สำคัญ อาทิ วัดพระศรีสรรเพชญ์ วัดพระราม วัดมหาธาตุ เจดีย์ภูเขาทอง ฯลฯ และพะเนียงคลองช้าง เป็นต้น

๑.๓ จังหวัดลพบุรี เป็นเมืองที่มีความสำคัญทางประวัติศาสตร์ตั้งแต่สมัยทวารวดี (พุทธศตวรรษที่ ๑๑ - ๑๖) การเดินทางไปลพบุรีสามารถเดินทางไปได้โดยทางถนนและทางรถไฟ สถานที่พักนับว่ามีเพียงพอ สถานที่ท่องเที่ยวสำคัญของลพบุรีมี อาทิ พระปรางค์สามยอด พระนารายณ์ราชนิเวศ วัดพระศรีรัตนมหาธาตุ ศาลพระกาฬ กำแพงและคูเมืองทะเลชุบศร อ่างเก็บน้ำหารเกษม เป็นต้น

## ๒. ภาคเหนือ

๒.๑ จังหวัดเชียงใหม่ เป็นเมืองทางการท่องเที่ยวที่สำคัญของประเทศ อยู่ห่างจากกรุงเทพฯ ประมาณ ๗๑๐ กิโลเมตร มีการคมนาคมติดต่อกับกรุงเทพฯ ทั้งทางอากาศและทางบก การเดินทางโดยถนนมีรถขนส่งและรถนำเที่ยวมากมายที่บริการให้แก่นักท่องเที่ยว ในราคาถูกลงแต่มีความสะดวกสบายและรวดเร็ว เป็นถาวรบริการที่ได้รับความนิยมจากนักท่องเที่ยวเป็นอันมาก สิ่งดึงดูดใจทางการท่องเที่ยวเชียงใหม่มีอยู่อย่างมากมาย ทั้งวัฒนธรรมพื้นเมือง งานประเพณี อากาศและภูมิประเทศ ตลอดจนความเป็นมิตรไมตรีซึ่งมีเอกลักษณ์เป็นของชาวเหนือโดยเฉพาะ ฉะนั้น อาจแยกประเภทสิ่งดึงดูดใจทางการท่องเที่ยวของเชียงใหม่ได้ ดังนี้

ก. สถานที่ท่องเที่ยวทางธรรมชาติ เช่น อุทยานแห่งชาติ กอยอินทนนท์ ถ้ำเชียงดาว น้ำตกสิริภูมิ น้ำตกแม่กลาง น้ำตกแม่สา ออบหลวง เป็นต้น

ข. สถานที่ท่องเที่ยวทางประวัติศาสตร์ เช่น วัดพระธาตุ กอยสุเทพ ภูพิงคราชนิเวศ วัดพระสิงห์ วัดเจ็ดยอด วัดเจ็ดยอก ฯลฯ เป็นต้น

ค. กิจกรรมที่มนุษย์สร้างขึ้น เช่น ศูนย์วัฒนธรรมล้านนา ลักดาแลนด์ หมู่บ้านบ่อสร้างมีอุตสาหกรรมทอผ้า หมู่บ้านสันกำแพงมีอุตสาหกรรมทอผ้า

๒.๒ จังหวัดทางภาคเหนือที่สำคัญได้แก่ พะเยา สุโขทัย ตาก กำแพงเพชร เป็นจังหวัดที่มีสถานที่ท่องเที่ยวอยู่มาก และมีเส้นทางคมนาคมเชื่อมโยงกับกรุงเทพฯ และจังหวัดอื่น ๆ ในภาคเหนือและภาคอีสาน กล่าวคือ จังหวัดพิจิตรเป็นจุดแวะพักของรถไฟและเครื่องบิน เป็นจังหวัดที่มีทางหลวงเชื่อมระหว่างภาคเหนือกับภาคอีสาน จังหวัดตากมีถนนสายเอเชียสายตรงที่เกิดทางผ่าน จังหวัดสุโขทัยเคยเป็นเมืองหลวงเก่าที่ตั้งอยู่ระหว่างจังหวัดพิจิตรและจังหวัดตาก สิ่งดึงดูดใจทางการท่องเที่ยวของ ๓ จังหวัดนี้ อาจแยกออกได้ ดังนี้

ก. สถานที่ท่องเที่ยวทางธรรมชาติ มีอาทิ สวนรุกขชาติสุโขทัย อุทยานแห่งชาติทุ่งแสลงหลวง น้ำตกแก่งโสภา น้ำตกแก่งของ และน้ำตกวังนกแอ่นในจังหวัดพิจิตร และอุทยานแห่งชาติลานสางในจังหวัดตาก เป็นต้น

ข. สถานที่ท่องเที่ยวทางประวัติศาสตร์ ส่วนใหญ่มีในจังหวัดสุโขทัย เช่น เมืองศรีสัชนาลัย ซึ่งมีวัดช้างล้อม วัดนางพญา วัดเจ็ทน์เจ็ดแถว เกาตุเวียง ฯลฯ เมืองสวรรคโลก เมืองสุโขทัยเก่า มีกำแพงเมือง พิพิธภัณฑสถานแห่งชาติ วัดมหาธาตุ วัดเชตุพน วัดป่ามะม่วง วัดศรีชุม วัดศรีสวย เป็นต้น ในจังหวัดพิษณุโลก เช่น มีวัดพระศรีรัตนมหาธาตุ วัดเจ้าจันทร์ วัดจุฬามณี อนุสาวรีย์สมเด็จพระนเรศวร เป็นต้น ในจังหวัดตาก เช่น เจดีย์พุทธหัตถ์ อนุสาวรีย์พระเจ้าตากสิน เมืองตากเก่า และวัดมหาธาตุ เป็นต้น ในจังหวัดกำแพงเพชร เช่น วัดช้างรอบ วัดอวาสใหญ่ วัดลีอริยาบท และกำแพงเมืองเก่า เป็นต้น

ค. กิจกรรมที่มนุษย์สร้างขึ้นมี อาทิ เชื้อนภูมิพล สนามกอล์ฟ เป็นต้น

๒.๓ จังหวัดลำปาง จังหวัดลำพูน เป็นจังหวัดที่มีสถานที่ท่องเที่ยวมาก โดยที่จังหวัดลำปางมีการคมนาคมทางถนน รถไฟ และเครื่องบินเชื่อมโยงระหว่าง กรุงเทพฯ ถึง เชียงใหม่ และมีถนนวงรอบระหว่างเชียงใหม่ ลำปาง เชียงราย ส่วนจังหวัดลำพูนนั้นมีเฉพาะถนนที่เชื่อมโยงระหว่างลำปางกับเชียงใหม่เท่านั้น สิ่งอำนวยความสะดวกของจังหวัดลำปาง นับว่ามีพอเพียงในปัจจุบัน แต่ทว่าจังหวัดลำพูนมีน้อยมาก ถึงอย่างไรก็ตามนักท่องเที่ยวส่วนใหญ่ จะใช้บริการที่จังหวัดเชียงใหม่หรือจังหวัดลำปางเพราะอยู่ไม่ไกลมากนัก

สิ่งดึงดูดใจทางการท่องเที่ยวของจังหวัดลำปางมี วัดพระธาตุลำปางหลวง วัดพระธาตุสี่คี่ วัดเจ็ทน์ขาว ถ้ำผาไท เชื้อนกัวลม และศูนย์ฝึกลูกช้าง เป็นต้น จังหวัดลำพูนมี กอยขุนตาน วัดพระธาตุหริภุญชัย วัดจามเทวี ภูม่านทอดผ้าที่อำเภอป่าซาง เป็นต้น

๒.๔ จังหวัดเชียงราย เป็นจังหวัดที่มีสถานที่ท่องเที่ยวสวยงามอยู่มาก การคมนาคมไปถึงเชียงรายสามารถไปได้โดยทางเครื่องบินและทางถนนทั้งลำปางและเชียงใหม่ สถานที่พักของจังหวัดเชียงรายนับว่ามีพอเพียงที่จะรับนักท่องเที่ยว ส่วนสถานที่ท่องเที่ยว นั้นมากมาย เช่น เมืองเชียงแสน ซึ่งมีกำแพงเมืองโบราณ วัดสำคัญและพิพิธภัณฑสถานแห่งชาติแม่สายเมืองเหนือสุดของประเทศนั้นมีทั้งเมืองเก่า คือ เวียงฝางคำ มีพระธาตุกอยตุงซึ่งเก่าที่สุดในภาคเหนือ พระเขากมีเมืองพะเยา กว๊านพะเยา ถ้ำเมืองเชียงรายนมูพระเจ้าเม็งราย วัดพระสิงห์ วัดพระแก้ว และศูนย์วิจัยชาวเขาที่แม่จัน เป็นต้น



๓. ภาคตะวันออก

๓.๑ เมืองพัทยา จังหวัดชลบุรี เป็นสถานที่ตากอากาศทางชายทะเลที่มีชื่อเสียงของประเทศไทย มีนักท่องเที่ยวทั้งชาวไทยและชาวต่างประเทศเดินทางไปเป็นจำนวนมาก ทั้งนี้เพราะพัทยายู่ห่างจากกรุงเทพฯ เพียง ๑๕๕ กิโลเมตร สามารถเดินทางไปได้สบายภายในวันเดียวได้โดยสะดวก พัทยานี้มีสิ่งอำนวยความสะดวกต่าง ๆ อย่างมากมาย เช่น โรงแรมที่ได้มาตรฐานมีมากกว่า ๓,๐๐๐ ห้องภัตตาคาร ร้านอาหารมีอยู่มากมาย นอกจากนี้ยังมีร้านขายสินค้าที่ระลึก เรือที่จะบริการนักท่องเที่ยวไปชมเกาะกลางทะเล ตลอดจนการกีฬาทางน้ำต่าง ๆ พัทยาแม้จะมีพื้นที่เพื่อการท่องเที่ยวไม่มากนัก แต่มีสถานที่ในบริเวณใกล้เคียงที่เป็นสถานที่ที่ดึงดูดใจนักท่องเที่ยว เช่น บางแสน เกาะล้าน เกาะเสม็ด ว่างแก้ว เป็นต้น

๓.๒ จังหวัดจันทบุรีและจังหวัดตราด เป็นจังหวัดที่น่าสนใจทางการท่องเที่ยวในภาคตะวันออก โดยอยู่ห่างจากกรุงเทพฯ ประมาณ ๓๒๐ และ ๔๐๐ กิโลเมตร การเดินทางไปจันทบุรีและตราดสามารถไปได้โดยทางถนนเท่านั้น สถานที่พักในจันทบุรีและตราดมีอยู่บ้างเพียงพอ นักท่องเที่ยวที่เดินทางไปนั้นส่วนใหญ่เป็นคนไทยและเดินทางไปเป็นฤดูกาล โดยเฉพาะในฤดูที่ผลไม้อุดมสมบูรณ์ สิ่งดึงดูดใจทางการท่องเที่ยวของจันทบุรีและตราดที่สำคัญมีดังนี้

ก. สถานที่ท่องเที่ยวทางธรรมชาติ เช่น เขาสระบาป เขตสงวนพันธุ์สัตว์ป่าเขาสอยดาว สวนพฤกษชาติทุ่งนาเขย แหลมสิงห์ อ่าวกระตัง น้ำตกพริว ตลอดจนเกาะต่าง ๆ ที่มีภูมิประเทศสวยงามมากกว่า ๕๐๐ เกาะ เช่น เกาะแรด เกาะช้าง เกาะกระต่าย เกาะกูด ฯลฯ เป็นต้น

ข. สถานที่ท่องเที่ยวทางประวัติศาสตร์ เช่น ค่ายเนินวง คุกซีโก๋ คึกแกง และ อนุสาวรีย์พระเจ้าตากสิน เป็นต้น

๔. ภาคใต้

๔.๑ หาดใหญ่ จังหวัดสงขลา เป็นเมืองทางการท่องเที่ยวที่สำคัญในภาคใต้ ห่างจากกรุงเทพฯ ประมาณ ๑,๐๐๐ กิโลเมตร และอยู่ติดกับประเทศมาเลเซีย จึงทำให้นักท่องเที่ยวมาเลเซียเข้าเมืองทางนี้เป็นจำนวนมาก การคมนาคมที่ติดต่อกับกรุงเทพฯ และมาเลเซียมีทั้งทางอากาศ ทางบก และทางเรือ สิ่งที่น่าสนใจโดยเฉพาะโรงแรม

ใน พ.ศ. ๒๕๑๘ มีจำนวนห้องพักประมาณ ๑,๕๐๐ ห้อง สำหรับสิ่งดึงดูดใจทางการท่องเที่ยว  
นั้น มีสถานที่ท่องเที่ยวทางธรรมชาติ เช่น หาดสมิหรา ทะเลสาบสงขลา น้ำตกโตนงาช้าง  
วนอุทยานน้ำตกบรีพัทธ์ เป็นต้น และกิจกรรมที่มนุษย์สร้างขึ้น เช่น กีฬาชนวัว หมู่บ้านชาว  
ประมง การทอผ้าที่เกาะยอ เป็นต้น สิ่งที่น่าดึงดูดใจนักท่องเที่ยวได้อย่างมากโดยเฉพาะ  
นักท่องเที่ยวมาเลเซียก็คือ สถาบันเท็งเร็งรมย์ บาร์ ในทศลับค่าง ๆ ตลอดจนชีวิตในยาม  
ราตรีของหาดใหญ่ สำหรับนักท่องเที่ยวคนไทยก็นิยมการซื้อสินค้าจากต่างประเทศที่มีราคาถูก  
กว่าในกรุงเทพฯ หรือจังหวัดอื่น ๆ

๕.๒ จังหวัดภูเก็ต เป็นจังหวัดที่มีสถานที่ตากอากาศทางชายทะเลที่มีชื่อเสียง  
มีการคมนาคมติดต่อกับกรุงเทพฯ โดยทางอากาศและทางบก สิ่งอำนวยความสะดวกก็มีอย่าง  
พร้อมมูล โดยเฉพาะที่พักซึ่งมีทั้งในตัวเมืองและในบริเวณหาดต่าง ๆ ที่ได้มาตรฐาน มีเรือที่  
จะบริการให้นักท่องเที่ยว ภูเก็ตมีสิ่งดึงดูดใจทางการท่องเที่ยวที่สำคัญ คือ

ก. สถานที่ท่องเที่ยวตามธรรมชาติ เช่น ชายหาดต่าง ๆ ในภูเก็ต เช่น  
หาดป่าตอง หาดกมลา แหลมพรหมเทพ หาดในหาน หาดสุรินทร์ แหลมสิงห์ และยังมีบริเวณ  
เกาะบริวารของภูเก็ตอีกประมาณ ๓๕ เกาะ และบริเวณใกล้เคียงที่มีชื่อ คือ อ่าวพังงา

ข. สถานที่ท่องเที่ยวทางประวัติศาสตร์ เช่น อุทยานวิทยาศาสตร์  
ทิวศิวีสุนทร วัดมงคลนิมิตร วัดคลอง (พระนุค) และอาคารที่มีสถาปัตยกรรมแบบเมดิเตอร์เรเนียน  
เป็นต้น

ค. กิจกรรมที่มนุษย์สร้างขึ้น เช่น การเลี้ยงหอยมุก ศูนย์ชีววิทยาทาง  
ทะเล วัฒนธรรมของชาวน้ำ และการทำเหมืองแร่ ตลอดจนงานประเพณีต่าง ๆ เป็นต้น

๕.๓ จังหวัดพังงา เป็นจังหวัดที่มีสถานที่ท่องเที่ยวตามธรรมชาติที่มีชื่อเสียง  
อยู่มาก และเนื่องจากอยู่ใกล้จังหวัดภูเก็ตจึงทำให้นักท่องเที่ยวที่เดินทางมายังภูเก็ตสนใจที่  
จะไปท่องเที่ยวที่จังหวัดพังงา สถานที่ท่องเที่ยวที่สำคัญของพังงา เช่น เกาะปันหยี เขาพังกัน  
ถ้ำสุวรรณคูหา และบริเวณอ่าวพังงา เป็นต้น

๕.๔ จังหวัดกระบี่ เป็นจังหวัดที่มีสิ่งดึงดูดใจทางการท่องเที่ยวทางธรรมชาติ  
อยู่เป็นจำนวนมาก ทั้งเกาะ แก่ง ป่า เขา และทะเล มีสถานที่ท่องเที่ยวที่สำคัญ เช่น  
สุสานหอย หาดนพรัตน์ธารา วนอุทยานธารโบกขรณี ถ้ำเพชร เกาะพีพี และบริเวณอ่าว  
พระนาง เป็นต้น

๔.๕ หัวหิน จังหวัดประจวบคีรีขันธ์ เป็นสถานที่ตากอากาศทางชายทะเลที่มีชื่อเสียงในอดีต เพราะอยู่ห่างจากกรุงเทพฯ เพียง ๒๓๒ กิโลเมตร มีการคมนาคมทางถนนและทางรถไฟเชื่อมโยงกับกรุงเทพฯและจังหวัดอื่น ๆ ในภาคใต้ ปัจจุบันนักท่องเที่ยวคนไทยยังนิยมไปเที่ยวหัวหิน เพราะอยู่ไม่ไกลจากกรุงเทพฯ และยังมีที่พักอย่างเพียงพอ หัวหินนอกจากจะมีหาดทรายชายทะเลแล้ว ยังมีสนามกอล์ฟขนาด ๑๘ หลุม นักท่องเที่ยวคนไทยส่วนใหญ่นิยมเดินทางไปหัวหินในวันสุดสัปดาห์ โดยแวะเที่ยวที่จังหวัดนครปฐม เพชรบุรี และประจวบคีรีขันธ์ โดยค้างคืนที่หัวหินหรือเดินทางกลับภายในวันเดียวได้ นอกจากนี้หัวหินยังเป็นจุดแวะพักของนักท่องเที่ยวที่เดินทางไปในจังหวัดภาคใต้อีกด้วย

๔.๖ จังหวัดนครศรีธรรมราช เป็นจังหวัดที่น่าท่องเที่ยวของภาคใต้ การคมนาคมมีทางรถไฟและทางถนน สถานที่พักและสิ่งอำนวยความสะดวกยังมีอยู่น้อยมาก มีสถานที่ท่องเที่ยวที่สำคัญ เช่น อุทยานแห่งชาติ เขาหลวง หาดบางพลึง แหลมตะลุมพุก น้ำตกพรหมโลก วัดมหาธาตุ กีฬารชนวัว และสินค้าพื้นเมืองที่ลือชื่อ ไค้แก้ว เครื่องถม เครื่องเงิน และผ้าทอ เป็นต้น

๔.๗ จังหวัดสุราษฎร์ธานี เป็นจังหวัดที่มีสถานที่ท่องเที่ยวที่มีชื่อเสียงของภาคใต้ การเดินทางไปได้โดยทางรถไฟ ทางถนน และทางเรือ สถานที่พักก็ยังมีอยู่อย่างเพียงพอ มีสถานที่ท่องเที่ยวที่สำคัญ เช่น พระบรมธาตุไชยา วัดสวนโมกข์ เมืองโบราณที่เวียงสระ หมู่บ้านทอผ้าไหมพุ่มเรียง เกาะสมุย และหมู่เกาะอ่างทอง ซึ่งกำลังจัดตั้งเป็นอุทยานแห่งชาติ เป็นต้น

๔.๘ จังหวัดยะลา จังหวัดปัตตานี จังหวัดนราธิวาส เป็นจังหวัดที่มีสถานที่ท่องเที่ยวอยู่มาก การคมนาคมมีทางรถไฟผ่านยะลา เครื่องบินแวะปัตตานี และมีถนนเชื่อมโยง ๓ จังหวัดนี้กับจังหวัดสงขลา สถานที่พักและสิ่งอำนวยความสะดวกอื่น ๆ ยังนับว่ามีน้อยและคุณภาพยังไม่ได้มาตรฐานเท่าที่ควร มีสถานที่ท่องเที่ยวที่สำคัญ เช่น จังหวัดยะลา มีพระนอนและภาพเขียนสีในถ้ำวัดคูหาภิมุข วนอุทยานน้ำตกธารโต เป็นต้น จังหวัดปัตตานีมีวัดช้างไห้ มีสถูปมุสลิมที่ใหญ่ที่สุดในประเทศ วนอุทยานน้ำตกทรายขาว เป็นต้น จังหวัดนราธิวาสมี พระพุทธทักษิณมิ่งมงคล หาดนราทัศน์ หมู่บ้านชาวประมง วนอุทยานน้ำตกบาโจ ทักษิณราชนิเวศที่เขาคันทรง เป็นต้น

๔.๕ จังหวัดศรีสะเกษ เป็นจังหวัดที่มีสถานที่ท่องเที่ยวทางวัฒนธรรมชาติหลายแห่ง การคมนาคมติดต่อกับกรุงเทพฯโดยทางถนนและเครื่องบิน สถานที่พักของศรีสะเกษยังมีน้อยและไม่ไ้มาตรฐาน มีสถานที่ท่องเที่ยวที่สำคัญ เช่น หาดปากเม็ง น้ำตกปะเหลียน เกาะเจ้าไหม เขามินะ และอุทยานแห่งชาติเขาสอง เป็นต้น

๕. ภาคตะวันตก

๕.๑ จังหวัดกาญจนบุรี เป็นจังหวัดที่มีสถานที่ท่องเที่ยวที่สำคัญในภาคตะวันตกของประเทศไทย การเดินทางไปยังจังหวัดกาญจนบุรีสามารถไปได้โดยทางรถไฟและทางถนน สภาพของสิ่งอำนวยความสะดวกยังมีไม่เพียงพอและไม่ไ้มาตรฐาน โดยเฉพาะสถานที่พักในบริเวณสถานที่ท่องเที่ยวในแถบป่าเขาหรือแม่น้ำ กาญจนบุรีอยู่ห่างจากกรุงเทพฯเพียง ๑๓๐ กิโลเมตร จึงเป็นที่นิยมของนักท่องเที่ยวทั้งชาวไทยและต่างประเทศ สิ่งดึงดูดใจทางการท่องเที่ยวก็มีอยู่มากมาย ดังนี้

ก. สถานที่ท่องเที่ยวทางธรรมชาติ เช่น น้ำตกไทรโยค น้ำตกเอราวัณ น้ำตกพระลาน อุทยานแห่งชาติทุ่งใหญ่อูทยานแห่งชาติเขาสลอบ เขตรักษาพันธุ์สัตว์ป่าสลักพระ ถ้ำค้างคาว ฯลฯ ซึ่งมีอยู่มากมาย เช่น ถ้ำละว้า ถ้ำมัจฉาทอง เป็นต้น

ข. สถานที่ท่องเที่ยวทางโบราณคดีและประวัติศาสตร์ มีสถานที่สมัยก่อนประวัติศาสตร์ที่มานคอนคาเชอร์ บ้านเก่า ฯลฯ เป็นต้น และในสมัยประวัติศาสตร์ เช่น ปราสาทหินที่พิงคึก พระแท่นดงรัง สะพานข้ามแม่น้ำแคว สุสานทหารสหประชาชาติ พระเจดีย์สามองค์พิงคึก เมืองสิงห์ กำแพงเมืองเก่า เป็นต้น

ค. กิจกรรมที่มนุษย์สร้างขึ้น เช่น เขื่อนวชิราลงกรณ์ การชุกทอดยที่อำเภอบ่อพลอย เป็นต้น

๖. ภาคตะวันออกเฉียงเหนือ

๖.๑ จังหวัดนครราชสีมา เป็นจังหวัดที่น่าสนใจทางการท่องเที่ยวในภาคตะวันออกเฉียงเหนือ ห่างจากกรุงเทพฯประมาณ ๒๕๖ กิโลเมตร ที่ตั้งอยู่สูงจากระดับน้ำทะเลถึง ๑,๓๐๐ ฟุต และมีภูมิประเทศเป็นภูเขาและป่าไม้เป็นส่วนใหญ่ เนื่องจากนครราชสีมาเปรียบเสมือนประตูเมืองที่จะไปสู่จังหวัดอื่น ๆ ในภาคอีสาน จึงมีถนนเชื่อมโยงกับภาคกลาง



ภาคตะวันออก และภาคเหนือ นอกจากนี้ยังเป็นชุมทางรถไฟของภาคอีสาน สถานที่พักและสิ่งอำนวยความสะดวกอย่างอื่นนั้นมีเพียงพอและได้มาตรฐาน นักท่องเที่ยวที่เดินทางไปจังหวัดนี้ ส่วนใหญ่เป็นคนไทยและมีจำนวนไม่มากนัก ทั้งนี้ เพราะสิ่งดึงดูดใจทางการท่องเที่ยวส่วนใหญ่ อยู่กระจัดกระจายและไม่ได้รับการพัฒนาเท่าที่ควร สิ่งดึงดูดใจที่สำคัญในจังหวัดนี้อาจแยกออกได้ ดังนี้

ก. สถานที่ท่องเที่ยวทางธรรมชาติ เช่น อุทยานแห่งชาติเขาใหญ่ ไทรงาม ลำตะคอง ลำพระเพลิง เป็นต้น

ค. สถานที่ท่องเที่ยวทางประวัติศาสตร์ เช่น ปราสาทหินพิมาย อุทยานริ้วทิวสุรนารี วนารายณ์มหาราช ประเพณีเมืองชุมพล เป็นต้น

ค. กิจกรรมที่มนุษย์สร้างขึ้น เช่น หมู่บ้านปั้นดินเผาที่ก้านเกวียน หมู่บ้านทอผ้าไหมที่ปักธงชัย เป็นต้น

๒.๒ จังหวัดอุบลราชธานี เป็นจังหวัดที่น่าท่องเที่ยวเพราะเป็นเมืองใหญ่ที่สุดในภาคอีสาน การคมนาคมก็สะดวกมีทั้งถนน รถไฟ และสนามบิน และเนื่องจากอุบลราชธานี เคยเป็นฐานทัพสหรัฐในอดีตรวมทั้งเกี่ยวข้องกับเมืองใหญ่เมืองอื่นในภาคอีสาน จึงมีสิ่งอำนวยความสะดวกอย่างเพียงพอ โดยเฉพาะโรงแรมที่ได้มาตรฐานมีมากกว่า ๕๐๐ ห้อง มีสถานที่ท่องเที่ยวที่สำคัญ เช่น พุทธอุทยาน เขื่อนสิรินธร แก่งสะพือ น้ำตกสวยน้อย เป็นต้น

๒.๓ จังหวัดขอนแก่น เป็นจังหวัดศูนย์กลางของสถานที่ราชการและการศึกษา ในภาคอีสาน มีการคมนาคมที่คึกคักกับกรุงเทพฯ โดยทางถนน ทางรถไฟ และสนามบิน นักท่องเที่ยวส่วนใหญ่เป็นคนไทย เดินทางไปเพื่อการประชุมติดต่อกิจการ ศึกษา และธุรกิจอื่น ๆ สิ่งดึงดูดใจทางการท่องเที่ยวของขอนแก่นมีอยู่หลายประเภท กล่าวคือ สถานที่ท่องเที่ยว ลำพระเพลิง บึงแก่นนคร พระธาตุขามแก่น เป็นต้น และสิ่งที่มนุษย์สร้างขึ้น เช่น เขื่อนอุบลรัตน์ หมู่บ้านทอผ้าไหมชนบท และสินค้าที่ระลึกที่เป็นอาหารพื้นเมือง เป็นต้น

๒.๔ จังหวัดสกลนคร เป็นจังหวัดที่สามารถเดินทางไปถึงได้โดยทางถนนเท่านั้น สิ่งอำนวยความสะดวกมีไม่มากนัก แต่มีสถานที่ท่องเที่ยวอยู่มาก อาทิ พระธาตุเชิงชุม พระธาตุนารายณ์เจงเวง อุทยานแห่งชาติภูพาน และเขื่อนน้ำพุง เป็นต้น

๒.๕ จังหวัดอุดรธานี เป็นจังหวัดที่มีการคมนาคมที่คึกคักกับกรุงเทพฯ โดยทางถนน

รถไฟ และเครื่องบิน สถานที่ที่พิกนั้นว่ามีเพียงพอและไค้มาครฐาน มีสถานที่ห้องเที่ยวที่สำคัญ เช่น พระบาทมัวบก หุงศรีเมือง วัคสุวรรณภูหา และการชุกคนคิดปวัคตุสมัยก่อนประวัคศาสตร์ ที่บ้านเชียง เป็นต้น

แหล่งห้องเที่ยวที่จะพัฒนาขึ้นมาใหม่

ในการพัฒนาแหล่งห้องเที่ยวในระยะของแผนพัฒนา ฉบับที่ ๔ จะดำเนินการปรับปรุงแหล่งห้องเที่ยวที่มีอยู่ และพัฒนาแหล่งห้องเที่ยวขึ้นมาใหม่ให้กระจายออกไปในท้องถิ่น โดยให้ความสำคัญและความเหมาะสมของแหล่งห้องเที่ยวในแต่ละท้องที่ ให้มีมาตรการและแนวทางในการดำเนินงาน ดังนี้

๑. การพัฒนาแหล่งห้องเที่ยวดังกล่าว ไค้มีมาตรการในการจัดลำดับความสำคัญและความเหมาะสม โดยแบ่งแหล่งห้องเที่ยวในท้องถิ่นต่าง ๆ ให้มีศูนย์กลางการห้องเที่ยวของแต่ละภาคและเมืองห้องเที่ยวที่เป็นบริวารขึ้น โดยแหล่งห้องเที่ยวที่จะเป็นศูนย์กลางนี้ทำหน้าที่เป็นศูนย์กลางของการห้องเที่ยวในแต่ละภาค เพื่อรับนักห้องเที่ยวและจะกระจายออกไปยังเมืองอื่น ๆ ที่อยู่ใบริเวฃไกลเคียงต่อไป ศูนย์กลางดังกล่าวแบ่งออกเป็นศูนย์กลางในระดับภาคและศูนย์กลางในระดับจังหวัด ซึ่งจะพิจารณาถึงสภาพของการพัฒนาสถานที่ตั้งปัจจัยทางการห้องเที่ยวขั้นพื้นฐานและสิ่งอำนวยความสะดวกอย่างเพียงพอและเหมาะสม โดยเฉพาะควรมีสึงถึงกุกใจทางการห้องเที่ยวที่ค้และมากเพียงพอ นอกจากนี้ควรมีการคมนาคมที่ค้ค้ค้กับกรุงเทพาและเมืองอื่น ๆ ไค้ไค้โดยง่ายอีกควย ในการพัฒนาเมืองเพื่อการห้องเที่ยวควรจะทำตนค้ให้มึขอบเชคของความรับมึคขอบ หรือการพัฒนาในรัศมีห่างจากตัวเมืองประมาณ ๗๕ กิโลเมตร เพื่อให้ นักห้องเที่ยวสามารถเดินทางไปกลับไค้ภายในวันเดียว และพักค้างคืนในตัวเมืองไค้อีกควย

สำหรับเมืองบริวารทางการห้องเที่ยว ก็จะเป็นแหล่งที่จะช่วยสนับสนุนเมืองที่เป็นศูนย์กลางโดยมีสิ่งค้กุกใจทางการห้องเที่ยวอยู่มาก และในระดับที่สูงพอจะกระตุ้นให้นักห้อง

เที่ยวทั้งชาวไทยและต่างประเทศเดินทางมา หรือมีแนวโน้มที่จะสามารถส่งเสริมได้โดยง่าย เมืองบรีวารจะอยู่ไม่ไกลจากเมืองที่เป็นศูนย์กลาง สามารถเดินทางไปกลับได้ภายในวันเดียว

ในการพิจารณาเมืองหรือสถานที่ให้เป็นศูนย์กลางทางการท่องเที่ยว และเมืองบรีวารเพื่อการท่องเที่ยว แบ่งออกเป็น ๔ ภาค ดังนี้

๑. ภาคกลาง

ก) ศูนย์กลางระดับภาค กำหนดให้เป็นกรุงเทพฯ เพราะเป็นศูนย์กลางคมนาคม เศรษฐกิจ และการปกครองของประเทศ นอกจากนี้ยังมีสิ่งดึงดูดใจทางการท่องเที่ยวอย่างมาก และจะเป็นศูนย์กลางในการรับนักท่องเที่ยวทั้งจากต่างประเทศและในประเทศ เพื่อกระจายออกไปยังศูนย์กลางในภาคอื่น ๆ และเมืองบรีวารทั้งในภาคเดียวกันและภาคอื่น ๆ อีกด้วย

ข) เมืองบรีวาร ซึ่งอยู่ในรัศมีที่นักท่องเที่ยวสามารถเดินทางไปกลับได้ภายในวันเดียว และมีสิ่งดึงดูดใจทางการท่องเที่ยว สามารถสนับสนุนการท่องเที่ยวของกรุงเทพฯ ได้เป็นอย่างดี คือ พัทยา อูบรยา และหัวหิน

ค) ศูนย์กลางในระดับจังหวัด ประกอบด้วยกาญจนบุรีซึ่งอยู่ทางตะวันตกของกรุงเทพฯ ๑๓๐ กิโลเมตร และจันทบุรีอยู่ทางตะวันออกของกรุงเทพฯ ๓๐๐ กิโลเมตร ซึ่งทั้ง ๒ เมืองนี้ นักท่องเที่ยวอาจจะต้องพักค้างคืนเป็นส่วนใหญ่แล้ว ยังเป็นเมืองที่สมควรจะทำการพัฒนาเพื่อการท่องเที่ยว เพราะมีปัจจัยขั้นพื้นฐานและสิ่งอำนวยความสะดวกที่เพียงพอ และยังมีสิ่งดึงดูดใจทางการท่องเที่ยวอย่างมาก

๒. ภาคเหนือ

สภาพภูมิประเทศของภาคเหนือแบ่งออกเป็น ๒ เขต กล่าวคือภาคเหนือตอนบนซึ่งประกอบด้วยที่สูง ไก่แก้วท้องที่ ๔ จังหวัด คือ ตาก ลำปาง ลำพูน เชียงใหม่ แม่ฮ่องสอน น่าน เชียงราย และแพร่ และภาคเหนือตอนล่างซึ่งเป็นที่ราบลุ่ม ไก่แก้วท้องที่อีก ๔ จังหวัด กล่าวคือ กำแพงเพชร สุโขทัย พิษณุโลก พิจิตร อุตรดิตถ์ เพชรบูรณ์ นครสวรรค์ และอุทัยธานี

ก) ศูนย์กลางทางการท่องเที่ยวในลำดับแรก กำหนดให้เป็นจังหวัดเชียงใหม่ เพราะเป็นศูนย์กลางทางเศรษฐกิจ การคมนาคม และการศึกษา วัฒนธรรมในระดับภาค

กล่าวคือ เป็นสถานที่ทำการของรัฐบาล ธุรกิจ และธนาคาร มีถนนมีเนาวนาชาติ สถานีขนส่ง  
ขนาดใหญ่ ตลอดจนศูนย์ส่งเสริมวัฒนธรรมของภาค และสำนักงานสาขาของ ท.ท.ท. นอก  
จากนี้ เชียงใหม่ยังมีปัจจัยขั้นพื้นฐานและสิ่งอำนวยความสะดวกที่เพียงพอและได้มาตรฐาน  
สิ่งดึงดูดใจทางการท่องเที่ยวของเชียงใหม่ก็มีอย่างมากมาย ทั้งในบริเวณตัวเมืองและนอก  
เมือง

ข) เมืองบิรวาร ประกอบด้วยจังหวัด ลำพูน ลำปาง และเชียงใหม่ โดยที่  
ลำพูนและลำปางอยู่ทางใต้ของเชียงใหม่ โดยมีถนนทางหลวงสายเอเชียและทางหลวงจังหวัด  
เชื่อมโยงกับเชียงใหม่ ลำปางยังมีสนามบินที่มีบริการเครื่องบินเชื่อมโยงกับกรุงเทพฯ และ  
จังหวัดอื่น ๆ ในภาคเหนือ สำหรับจังหวัดเชียงใหม่มีถนนสายเอเชียจากลำปาง และมีการก่อสร้าง  
ถนนจากเชียงใหม่ไปยังเชียงใหม่อีกสายหนึ่ง ถนนสายนี้จะอำนวยความสะดวกทางการ  
ท่องเที่ยวของจังหวัดเชียงใหม่ได้มาก

ค) ศูนย์กลางในระดับจังหวัด ประกอบด้วยจังหวัดสุโขทัย พิษณุโลก ตาก และ  
กำแพงเพชร ซึ่งเป็นเมืองที่อยู่ระหว่างภาคกลางและภาคเหนือ จังหวัดตากและกำแพงเพชร  
ซึ่งเป็นเมืองที่อยู่ระหว่างภาคกลางและภาคเหนือโดยมีถนนสายเอเชียภาคเหนือผ่านจังหวัดตาก  
และมีสนามบินที่พิษณุโลก ฉะนั้นเมืองทั้ง ๕ นี้ จึงเป็นจุดแวะพักของนักท่องเที่ยวที่จะเดินทาง  
ไปและกลับในภาคเหนือ

### ๓. ภาคใต้

สภาพพื้นที่ของภาคใต้แบ่งออกได้เป็น ๒ เขต คือ ชิกฝั่งตะวันตก ซึ่งประกอบด้วย  
จังหวัดระนอง พังงา ภูเก็ต กระบี่ ตรัง สตูล และยะลา และชิกฝั่งตะวันออก ประกอบด้วย  
จังหวัดชุมพร สุราษฎร์ธานี นครศรีธรรมราช พัทลุง สงขลา ปัตตานี และนราธิวาส

ก) ศูนย์กลางทางการท่องเที่ยวไว้ระดับภาค กำหนดให้จังหวัดสงขลา หาดใหญ่  
เพราะเหตุว่าอำเภอเมืองจังหวัดสงขลาเป็นศูนย์กลางในการบริการของภาค และมีสิ่งดึงดูด  
ใจทางการท่องเที่ยวอยู่มาก อำเภอหาดใหญ่ก็เป็นศูนย์กลางทางการพาณิชย์และบริการ โดย  
มีสิ่งดึงดูดใจเป็นสถานบริการต่าง ๆ เช่น บาร์ ไนท์คลับ ตลอดจนการจับจ่ายซื้อของและ  
สินค้าต่าง ๆ ก็มีสวนสำคัญเช่นกัน เนื่องจากหาดใหญ่อยู่ติดกับประเทศมาเลเซีย จึงทำให้  
นักท่องเที่ยวจากประเทศมาเลเซียเดินทางเข้าประเทศไทย โดยแวะพักที่หาดใหญ่เพื่อเดิน

ทางไปยังสถานอื่น หรือเป็นจุดหมายปลายทางเพื่อพักผ่อนในวันสุดสัปดาห์ การคมนาคมของจังหวัดสงขลา และหาคีใหญ่ สามารถติดต่อได้โดยทางถนน และรถไฟ หาคีใหญ่ยังมีสนามบินนานาชาติซึ่งสามารถรับใช้ทั้งเครื่องบินภายในประเทศและต่างประเทศ

ข) ศูนย์กลางในระดับจังหวัด กำหนดให้เป็นจังหวัดภูเก็ต เพราะมีสภาพเป็นเกาะ มีสิ่งดึงดูดใจทางการท่องเที่ยวอย่างมากมาย ทั้งสถานที่ท่องเที่ยวซึ่งมีทั้งหาดทราย ชายทะเล ตลอดจนเกาะแก่งต่าง ๆ ทั้งในภูเก็ตและบริเวณใกล้เคียง นอกจากนี้ยังมีกิจกรรมทางการท่องเที่ยวอย่างอื่น เช่น การกรีกขางหารา การเลี้ยงมุก การทำเหมืองแร่ เป็นต้น การคมนาคมของจังหวัดภูเก็ตกับกรุงเทพฯ สามารถติดต่อกันได้โดยทางถนนและทางอากาศ สำหรับจังหวัดที่อยู่ใกล้เคียงที่มีแหล่งท่องเที่ยวที่จะจัดเป็นเมืองบริวาร คือ จังหวัดพังงาและกระบี่

ค) เมืองบริวาร จังหวัดสุราษฎร์ธานี เป็นจังหวัดที่มีสถานที่ท่องเที่ยวที่พอ โดยเฉพาะเกาะสมุย ซึ่งมีสภาพของธรรมชาติที่สามารถดึงดูดใจนักท่องเที่ยวได้เป็นอย่างดี นอกจากนี้การเดินทางมายังจังหวัดสุราษฎร์ธานีก็สามารถติดต่อได้ทั้งทางถนนและรถไฟ สำหรับทางอากาศนั้นรัฐบาลมีโครงการที่จะสร้างสนามบินที่จังหวัดดังกล่าวอีกด้วย

จังหวัดปัตตานีและนราธิวาส มีการคมนาคมติดต่อกับกรุงเทพฯและสงขลา สะดวกทั้งทางถนน รถไฟ และทางอากาศ พร้อมทั้งมีถนนเชื่อมโยงกับประเทศมาเลเซียทางด่านสุโหงโกลก ซึ่งสามารถดึงดูดนักท่องเที่ยวมาเลเซียเข้ามาได้โดยง่าย การพัฒนาการท่องเที่ยวจังหวัดดังกล่าว เพื่อให้การท่องเที่ยวมีส่วนช่วยในการแก้ปัญหาทางด้านการเมือง ความสงบ ศาสนา ตลอดจนทัศนคติ หรือความเข้าใจของประชาชนที่มีต่อรัฐบาลและประเทศให้ดียิ่งขึ้น

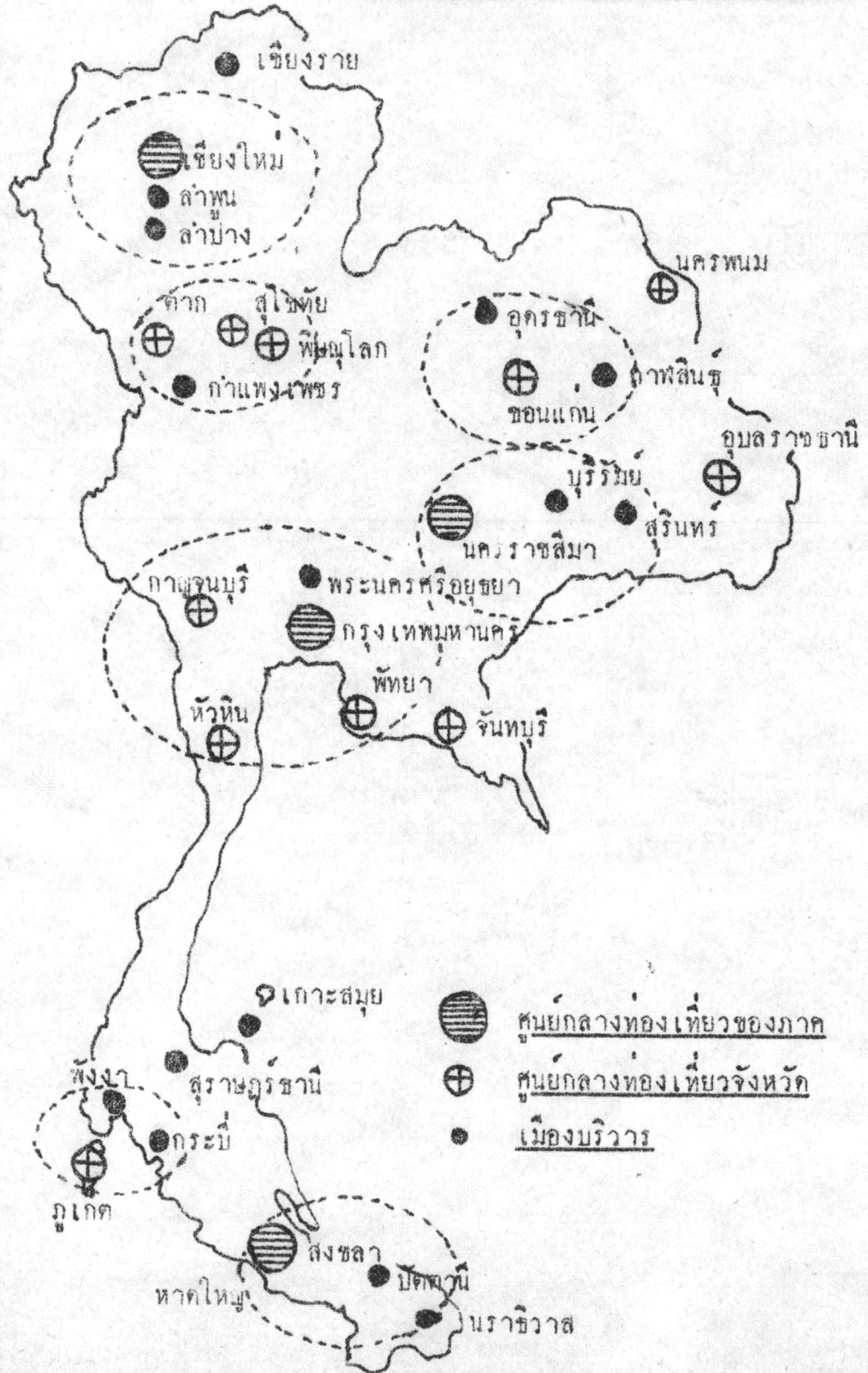
๔. ภาคตะวันออกเฉียงเหนือ

เนื่องจากพื้นที่ของภาคตะวันออกเฉียงเหนือมีความกว้างใหญ่ไพศาล ฉะนั้นจึงควรกำหนดเมืองที่เป็นศูนย์กลางและเมืองบริวารทางการท่องเที่ยวตามเขตต่าง ๆ ดังกล่าว

ก) จังหวัดนครราชสีมาเป็นศูนย์กลางในระดับภาค เพราะเป็นเมืองที่ใหญ่ที่สุดของภาค และเป็นศูนย์กลางทางการพาณิชย์ของภาค โดยเป็นประตูของภาคตะวันออกเฉียงเหนือ สถานที่ท่องเที่ยวมากมายและมีสถานที่พักอย่างพอเพียง นอกจากนี้ยังมีการคมนาคมที่คึก

ภาพประกอบที่ ๒

แบบจำลองการพัฒนาเมืองเพื่อการท่องเที่ยว



ตารางที่ ๒



สรุปการจัดศูนย์กลางทางการท่องเที่ยวและเมืองบริวารในแต่ละภาคได้ดังนี้

ภาค	ศูนย์กลางภาค	ศูนย์กลางของจังหวัด	เมืองบริวาร
กลาง	กรุงเทพฯ	พิจิตร กาญจนบุรี หัวหิน, จันทบุรี	อยุธยา
เหนือ	เชียงใหม่	พิษณุโลก สุโขทัย ตาก	ลำพูน/ลำปาง เชียงใหม่ กำแพงเพชร
ใต้	สงขลา/หาดใหญ่	ภูเก็ต	สุราษฎร์ธานี (เกาะสมุย) ปัตตานี/นราธิวาส พังงา/กระบี่
ตะวันออก/เฉียงเหนือ	นครราชสีมา	ขอนแก่น อุดรธานี	บุรีรัมย์/สุรินทร์ อุดร, กาฬสินธุ์ นครพนม

พอ โดยเฉพาะทางถนนเชื่อมโยงกับภาคอื่น ๆ กำหนดให้บุรีรัมย์และสุรินทร์เป็นเมืองบิวาร  
ทั้งนี้ เพราะมีสถานที่ท่องเที่ยวทางประวัติศาสตร์ที่สำคัญ เช่น ปราสาทเขาพนมรุ้ง กู่สวนแตง  
ปราสาทเมืองต่ำในบุรีรัมย์ และปราสาทศรีขรภูมิ ปราสาทบ้านปราสาทในจังหวัดสุรินทร์  
เป็นต้น นอกจากนี้งานแสดงของช่างในจังหวัดสุรินทร์ก็ดึงดูดนักท่องเที่ยวได้อย่างดีอีกด้วย

ข) จังหวัดขอนแก่นเป็นศูนย์กลางในระดับจังหวัด เพราะเป็นศูนย์กลางทาง  
การบริหารราชการของภาค โดยมีสถานที่ตั้งของราชการและการศึกษา นอกจากนี้ยังมีการ  
คมนาคมที่สะดวกและสิ่งดึงดูดใจทางการท่องเที่ยวที่คึกคัก เมืองบิวารประกอบด้วยจังหวัด  
อุดรธานี ซึ่งมีสถานที่ท่องเที่ยวที่สำคัญโดยเฉพาะบ้านเชียง เป็นเมืองที่อยู่ไม่ห่างจากประเทศ  
ลาวมากนัก จึงสามารถกำหนดให้เป็นเมืองที่ช่วยสนับสนุนจังหวัดศูนย์กลางดังกล่าว และจังหวัด  
กาฬสินธุ์เพราะสภาพพื้นที่สามารถที่จะพัฒนาเป็นสวนสัตว์เปิดหรือสวนสัตว์ปีกได้อย่างดี  
โดยมีเขื่อนเก็บน้ำที่สำคัญคือ เขื่อนลำปาว และป่าไม้ในบริเวณนี้ก็มีสภาพที่คึกคัก

ค) จังหวัดอุบลราชธานีเป็นศูนย์กลางในระดับจังหวัด เพราะเป็นเมืองใหญ่  
และมีความสำคัญของภาคในด้านเศรษฐกิจ มีพื้นที่บางส่วนที่เป็นป่าจึงเป็นต้นลำธาร บริเวณ  
เขื่อนสิรินธรก็สามารถพัฒนาให้เป็นสวนสัตว์เปิดหรือสวนสัตว์ปีกได้อีกแห่งหนึ่งของภาค บึงจัย  
ชั้นพื้นฐานและสิ่งอำนวยความสะดวกของเมืองนี้ก็คึกคักพอควร โดยมีจังหวัดนครพนมและยโสธร  
เป็นเมืองบิวาร ทั้งนี้ เพราะมีสถานที่ท่องเที่ยวที่สำคัญ เช่น พระธาตุพนม เวณนคร ซึ่งเป็น  
สถานที่ที่มีขนบธรรมเนียมประเพณีที่น่าสนใจ และงานบุญบั้งไฟที่ยโสธรก็เป็นสิ่งดึงดูดใจทาง  
การท่องเที่ยวมากและมีเส้นทางคมนาคมที่ดี

๒. กำหนดให้มีการวางแผนพัฒนาแหล่งท่องเที่ยวเฉพาะแห่งที่มีอยู่เดิม และมี  
ลำดับความสำคัญสูง ทั้งในแง่ความสำคัญของแหล่งท่องเที่ยวและความเร่งด่วนของปัญหา  
โดยให้แผนพัฒนากังกล่าวควบคุมถึงการจัดทำรายละเอียดของแผนงานด้านการใช้ที่ดิน การ  
ควบคุมการก่อสร้างอาคาร การวางผังเมือง การลงทุนของเอกชนและรัฐบาล ในด้านปัจจัย  
ขั้นพื้นฐานโดยให้การดำเนินงานอยู่ในขอบเขตที่กำหนดและสอดคล้องกับการพัฒนาภาคและ  
เมือง โดยเฉพาะที่พหิตยาและภูเก็ท ซึ่งจะต้องเริ่มดำเนินการ เร่งด่วน ดังนี้

๒.๑ แหล่งท่องเที่ยวที่พหิตยา ให้มีการวางแผนรายละเอียดในขั้นที่พร้อมจะลง  
ทุนได้ทั้งในภาครัฐบาลและเอกชน เพื่อแก้ปัญหาโครงสร้างขั้นพื้นฐานที่สำคัญที่พหิตยากำลังประสบ



อยู่คือการขาดน้ำบริโภค ไม่มีระบบซักน้ำเสีย ขาดการวางผังเมืองและโทรศัพท์ติดต่อทางไกล  
ไม่พอ ในการนี้คณะสำรวจทางด้านการท่องเที่ยวของธนาคารโลกได้จัดให้พหยาเป็นแหล่งท่องเที่ยว  
เที่ยวอันคัมแรกในการที่จะต้องทำการพัฒนา โดยให้มีการจัดทำแผนรายละเอียดเพื่อพิจารณา  
หาเงินทุนช่วยเหลือและเงินกู้เพื่อนำมาดำเนินการต่อไป รัฐบาลญี่ปุ่นมีโครงการที่จะให้ความ  
ช่วยเหลือในการศึกษารายละเอียดที่พหยาเริ่มใน พ.ศ. ๒๕๒๐ สรุปผลควรมีการวางแผนผัง  
เมืองพหยาใหม่ มีการจัดการจราจร ระบบท่อระบายน้ำ และอื่น ๆ อีก

๒.๒ แหล่งท่องเที่ยวที่จังหวัดภูเก็ต สงขลา และหาดใหญ่ ให้มีการวางแผน  
รายละเอียดเบื้องต้น ที่จังหวัดภูเก็ตจะต้องมีการจัดทำผังเมืองโดยเฉพาะในบริเวณหาดต่าง ๆ  
ให้แก่ซีกโดยถ้วน ทั้งนี้รัฐบาลได้อนุมัติเงินเพื่อโครงการพัฒนาแหล่งท่องเที่ยวทั้ง ๒ แห่งนี้  
เพื่อดำเนินการต่อไป

๒.๓ จัดให้มีการสำรวจรายละเอียดเบื้องต้นของแหล่งท่องเที่ยวต่าง ๆ เพื่อ  
พิจารณาจัดลำดับความสำคัญในการจัดทำแผนขั้นรายละเอียดที่จะทำการพัฒนาต่อไป

๓. กำหนดหลักการในการปฏิบัติงานตามแผนพัฒนาแหล่งท่องเที่ยวเฉพาะแห่งขึ้น  
ให้สอดคล้องกับการพัฒนาในสาขาอื่นที่เกี่ยวข้อง โดยจัดให้มีหน่วยงานขึ้นโดยเฉพาะเพื่อรับ  
นิชอบในการดำเนินงานพัฒนาตามแผน และให้การปฏิบัติงานสอดคล้องสัมพันธ์กับการดำเนิน  
งานขององค์การบริหารส่วนจังหวัด ซึ่งจะได้มีการจัดทำแผนพัฒนาจังหวัดของแต่ละจังหวัดขึ้น  
ด้วย

๔. ให้จังหวัดทำแผนในการฟื้นฟูประเพณี การผลิตสินค้าพื้นเมืองและบูรณะโบราณ  
วัตถุสถาน และสถานที่ท่องเที่ยวตามธรรมชาติของท้องถิ่นในเขตความรับผิดชอบของกันขึ้นให้  
แน่ชัด

๕. จัดให้มีแผนงานในการส่งเสริมการท่องเที่ยวทั้งจากต่างประเทศและภายใน  
ประเทศให้เดินทางท่องเที่ยวไปในแหล่งท่องเที่ยวต่าง ๆ ที่กำหนด.

ลักษณะการเกิดทางท่องเที่ยว

อุตสาหกรรมท่องเที่ยวและการคมนาคมขนส่งมีความเกี่ยวโยงใกล้ชิดกันมาก  
เพราะว่าสถานที่ท่องเที่ยวต่าง ๆ ที่มีอยู่ในประเทศทั้งหมดนั้น หากไม่มีเส้นทางคมนาคม

ที่จะนำไปสู่สถานที่เหล่านั้นแล้ว สถานที่ท่องเที่ยวซึ่งสวยงามนั้นก็จะไม่มีความหมาย เพราะมนุษย์ไม่สามารถที่จะได้ชมความงามเหล่านั้นเลย ฉะนั้น จึงกล่าวได้ว่า การคมนาคมเป็นปัจจัยอย่างหนึ่งที่มีความสำคัญต่ออุตสาหกรรมการท่องเที่ยว ทั้งที่ปรากฏอยู่ในข้อความตอนหนึ่งของหลักวิชาการจัดตลาดเพื่อส่งเสริมวิสาหกิจการท่องเที่ยว มีใจความว่า

"ถ้าไม่มีระบบหรือวิถีทางการขนส่งแล้วก็ยากที่จะมีการท่องเที่ยวได้ การขนส่งในวิสาหกิจการท่องเที่ยวมีบทบาทสำคัญในเรื่องต่อไปนี้ จำนวนสถานที่ของการขนส่ง อัตราค่าโดยสาร ค่าธรรมเนียมอื่น ๆ และความสะดวกสบาย

การขนส่งทุกประเภทไม่ว่าจะเป็นสำหรับแต่ละคนหรือเป็นกลุ่ม ไม่ว่าจะผ่านทางอากาศ ทางทะเล หรือทางพื้นดิน จำเป็นอย่างยิ่งในการทำให้เกิดการท่องเที่ยวขึ้น ดังนั้น การพัฒนาการท่องเที่ยวย่อมมีผลต่อการพัฒนาสิ่งเหล่านี้ด้วย"

การขนส่ง (Transportation) คือ การเคลื่อนย้ายบุคคลหรือสิ่งของจากจุด ๆ หนึ่งไปยังจุดอีกจุดหนึ่ง ในกรณีของบุคคลคน ๆ นั้นอาจจะเดินทางไปในแง่ธุรกิจหรือการท่องเที่ยว หรือแสวงหาสถานที่ซึ่งให้ประโยชน์และความพอใจต่อตัวเขาเอง

ลักษณะของการเดินทางท่องเที่ยว สามารถแบ่งแยกออกได้เป็น ๓ ทาง คือ

- ๑. ทางอากาศ
- ๒. ทางบก
- ๓. ทางน้ำ

การเดินทางทางอากาศ

เนื่องด้วยนักท่องเที่ยวส่วนใหญ่จะเดินทางโดยทางอากาศ ฉะนั้นการบินจึงเป็นปัจจัยที่สำคัญต่อการเดินทางและการท่องเที่ยว "ประเทศไทยเป็นศูนย์กลางการบินของเอเชียอาคเนย์ ซึ่งเป็นเส้นทางการบินที่สำคัญระหว่าง ยุโรป อินเดีย ออสเตรเลีย และญี่ปุ่น เส้นทาง

---

\* ม.ล. ตัญ จูมสาย, จิตวิทยาแห่งการจัดตลาดเพื่อส่งเสริมวิสาหกิจการท่องเที่ยว (พิมพ์ครั้งที่ ๑, ลิขสิทธิ์ อ.ส.ท., กรุงเทพฯ, :สำนักพิมพ์ไทยวัฒนาพานิช, ๒๕๑๗) หน้า ๑๕

หลายสายมาบรรจบกันที่กรุงเทพฯ ผู้โดยสารส่วนมากที่จะมาถึงเอเชียอาคเนย์จะคงผ่านประเทศไทย นักท่องเที่ยวที่เดินทางเข้ามาประเทศไทยส่วนใหญ่ถึงประมาณ ร้อยละ ๗๕ เดินทางมาโดยเครื่องบิน"

กรุงเทพฯ เป็นชุมทางอากาศของเอเชียตะวันออกเฉียงใต้ มีสายการบินประจำตามกำหนดเวลา และผ่านถึง ๓๗ บริษัท และสายการบินที่เปิดบริการแบบไม่ประจำ แบบเช่าเหมาลำประมาณ ๑๕ บริษัทต่อไปใน พ.ศ. ๒๕๒๔ เพราะเป็นจุดเชื่อมโยงการสัญจรทางอากาศระหว่างยุโรปและเอเชียตะวันออกเฉียงใต้ข้ามมหาสมุทรแปซิฟิกไปยังอเมริกาตะวันตก ตลอดจนเป็นท่าอากาศยานที่ดีที่สุดในเอเชียตะวันออกเฉียงใต้ที่ผู้โดยสารไม่จำเป็นต้องแวะที่กรุงเทพฯ "ตั้งแต่ พ.ศ. ๒๕๑๕ เป็นต้นมา นักท่องเที่ยวแถบยุโรปใกล้ถึงไทยเดินทางเข้ามาท่องเที่ยวยังภูมิภาคเอเชียมากขึ้น ทั้งนี้เพราะสายการบินต่าง ๆ ใ้ร่วมกับธุรกิจท่องเที่ยวของยุโรปและของภูมิภาคเอเชียเอง ใ้พยายามหาทางกระตุ้นให้ชาวยุโรปเดินทางมาภูมิภาคนี้มากขึ้น โดยริเริ่มใ้มีการเช่าเหมาลำและขายตั๋วการท่องเที่ยวเป็นแบบเหมาจ่าย ซึ่งคิดเหมารวมทั้งค่าโดยสารเครื่องบิน ค่าที่พัก ค่านำเที่ยว และค่าอาหารบางมื้อในราคาถูกลงกว่าการเดินทางปกติมาก ประกอบกับวิวัฒนาการทางเทคนิคผลิตเครื่องบินโดยสารจากขนาด ๒๐๐ ที่นั่งเป็น ๔๐๐ ที่นั่ง ทำให้ชาวยุโรปสามารถเดินทางท่องเที่ยวในเอเชียอาคเนย์ด้วยค่าใช้จ่ายที่เท่ากับอัตราการท่องเที่ยวในยุโรปเอง การเป็นศูนย์กลางการบินในตะวันออกเฉียงใต้ที่ใกล้ยุโรปที่สุดในเส้นทาง Trans - Asia truck air route นี้ ทำใ้ให้นักท่องเที่ยวที่เดินทางมาจากแหล่งใหญ่ ๆ โดยเฉพาะผู้ที่เดินทางมาในหมู่คณะต้องแวะพักและถือโอกาสเดินทางท่องเที่ยวในประเทศไทยก่อนที่จะเดินทางไปยังที่อื่น ประเทศไทยจึงมักถูกพิจารณาใ้เป็นจุดหมายอันดับแรก (First Destination) และเป็นจุดกระจายนักท่องเที่ยว (Dispersion Point) ไปยังประเทศอื่น ๆ ในเอเชียตะวันออกเฉียงใต้ ทำให้เป็นแหล่งรวมของธุรกิจและมีความสำคัญทาง

\* องค์การส่งเสริมการท่องเที่ยวแห่งประเทศไทย, "แผนพัฒนาการท่องเที่ยวฉบับที่ ๔" (๒๕๒๐ - ๒๕๒๔), หน้า ๔๓

เศรษฐกิจและการเมือง" \*

การเดินทางภายในประเทศมีบริษัทเดินอากาศไทยเพียงบริษัทเดียว โดยมีเครื่องบินใช้ ๒ แบบ รวม ๑๐ เครื่อง คือ เครื่องบินแบบแอฟโร ๓๔๘ จำนวน ๗ เครื่อง และ โบอิง ๗๓๗ จำนวน ๓ เครื่อง

เส้นทางการบินในปัจจุบันของบริษัทเดินอากาศไทย

เส้นทางการบินของบริษัทเดินอากาศไทย มีเส้นทางบินภายในประเทศและเส้นทางบินระหว่างประเทศใกล้เคียง ดังนี้

๑. ภาคเหนือ ทำการบินสัปดาห์ละ ๓๖ เที่ยวบิน โดยทำการบินด้วยเครื่องบิน คือ  
- โบอิง ๗๓๗ ทำการบินไปยังจังหวัดพิษณุโลกและเชียงใหม่ รวมสัปดาห์ละ ๒๔ เที่ยวบิน

- แอฟโร ๓๔๘ ทำการบินระหว่างจังหวัดพิษณุโลก แพร่ ลำปาง น่าน เชียงใหม่ เชียงราย และแม่ฮ่องสอน สัปดาห์ละ ๗ เที่ยวบิน

๒. ภาคใต้ ทำการบินสัปดาห์ละ ๓๕ เที่ยวบิน โดยทำการบินด้วยเครื่องบิน คือ  
- โบอิง ๗๓๗ ทำการบินระหว่าง

กรุงเทพฯ - ภูเก็ต และกลับ สัปดาห์ละ ๗ เที่ยวบิน

กรุงเทพฯ - สุราษฎร์ธานี - ภูเก็ต และกลับ สัปดาห์ละ ๒ เที่ยวบิน

กรุงเทพฯ - ภูเก็ต - หาดใหญ่ และกลับ สัปดาห์ละ ๓ เที่ยวบิน

กรุงเทพฯ - ภูเก็ต - ปันง และกลับ สัปดาห์ละ ๒ เที่ยวบิน

กรุงเทพฯ - หาดใหญ่ และกลับ สัปดาห์ละ ๕ เที่ยวบิน

กรุงเทพฯ - สุราษฎร์ธานี - หาดใหญ่ และกลับ สัปดาห์ละ ๒ เที่ยวบิน

กรุงเทพฯ - หาดใหญ่ - ปันง และกลับ สัปดาห์ละ ๓ เที่ยวบิน

\* องค์การส่งเสริมการท่องเที่ยวแห่งประเทศไทย, "แผนพัฒนาการท่องเที่ยว ฉบับที่ ๔" (๒๕๒๐ - ๒๕๒๕), หน้า ๘๓ - ๘๔

- แอฟไร ๓๔๘ ทำการบินระหว่าง หาดใหญ่ - ภูเก็ต - ตรีัง - ปัตตานี - นราธิวาส สัปดาห์ละ ๗ เที่ยวบิน

๓. ภาคตะวันออกเฉียงเหนือ ทำการบินสัปดาห์ละ ๑๐ เที่ยวบิน โดยทำการบินจาก กรุงเทพฯไปยัง อุบลราชธานี อุบลราชธานี สัปดาห์ละ ๓ เที่ยวบิน ด้วยเครื่องบินโบอิง ๗๓๗ และทำการบินด้วยเครื่องบินแอฟไร ๓๔๘ จาก กรุงเทพฯไปยัง ขอนแก่น อุบลราชธานี สัปดาห์ละ ๔ เที่ยวบิน

นอกจากนั้นยังทำการบินเชื่อมภาคระหว่าง ขอนแก่น - พิษณุโลก อีกสัปดาห์ละ ๓ เที่ยวบิน

๔. ภาคตะวันออก ทำการบินด้วยเครื่องบินแอฟไร ๓๔๘ เส้นทาง กรุงเทพฯ - อุตะเปา - เชียงใหม่ สัปดาห์ละ ๒ เที่ยวบิน

๕. การบินระหว่างประเทศไปยังประเทศใกล้เคียง ทำการบิน ดังนี้  
- กรุงเทพฯ - เวียงจันทน์ และกลับ สัปดาห์ละ ๑ เที่ยวบิน ด้วยเครื่องบินแบบแอฟไร ๓๔๘

- กรุงเทพฯ - ฮานอย และกลับ สัปดาห์ละ ๑ เที่ยวบิน ด้วยเครื่องบินแบบโบอิง ๗๓๗

- กรุงเทพฯ - หาดใหญ่ - บินัง - หาดใหญ่ - ภูเก็ต - กรุงเทพฯ สัปดาห์ละ ๓ เที่ยวบิน ด้วยเครื่องบินแบบโบอิง ๗๓๗

- กรุงเทพฯ - ภูเก็ต - บินัง และกลับ สัปดาห์ละ ๒ เที่ยวบิน ด้วยเครื่องบินแบบโบอิง ๗๓๗

อย่างไรก็ตาม ในขณะนี้ไม่มีบริษัทเอกชนได้รับอนุมัติจากกรมการบินพาณิชย์ให้เปิดบริการบินภายในประเทศและประเทศใกล้เคียงรวมทั้งสิ้น ๔ บริษัท คือ บริษัทกรุงเทพสทกล บริษัทพีระแอร์ทรานสปอร์ต บริษัทแอร์เซอร์วิส และบริษัทฟ้าสยามจำกัด สำหรับให้บริการนักท่องเที่ยวแบบรับส่งเหมาลำ (Air Taxi)

การเดินทางทางบก

การเดินทางและขนส่งทางบก ก็เป็นเส้นทางอีกวิธีทางหนึ่งที่นักท่องเที่ยวใช้ในการเดินทางท่องเที่ยวเพื่อไปยังแหล่งท่องเที่ยวต่าง ๆ โดยเฉพาะการท่องเที่ยวภายในประเทศ การคมนาคมทางบกของประเทศไทยเราก็ได้มีการพัฒนาขึ้นมาอยู่เรื่อย ๆ เพื่อให้นักท่องเที่ยวได้รับความสะดวกสบายสำหรับการเดินทาง

การคมนาคมขนส่งทางบกสามารถแบ่งออกได้เป็น การเดินทางบนเส้นทางหลวงหรือเรียกว่าเส้นทางถนน ซึ่งใช้รถยนต์เป็นพาหนะและการเดินทางโดยรถไฟ

"การเดินทางเข้ามาทางบกโดยทางรถยนต์หรือรถโดยสาร มีทางเข้าสู่ประเทศไทยได้ถึง ๕ ด้าน คือ จากประเทศมาเลเซียทางอำเภอเบตง จังหวัดยะลา อำเภอสะเตกา จังหวัดสงขลา และด่านสุโขทัยโลก จังหวัดนราธิวาส จากประเทศพม่าทางอำเภอแม่สาย จังหวัดเชียงราย จากประเทศเขมรที่ด่านอรัญประเทศ จังหวัดปราจีนบุรี นักท่องเที่ยวที่เดินทางเข้ามาทางบกส่วนใหญ่จึงเป็นนักท่องเที่ยวประเทศเพื่อนบ้าน สถานะการณประเทศเพื่อนบ้านที่เปลี่ยนแปลงทำให้เหลือค่านที่ติดต่อกับประเทศมาเลเซียเท่านั้นที่จะเป็นทางที่นักท่องเที่ยวเข้าประเทศไทยได้ นักท่องเที่ยวเพื่อนบ้านซึ่งส่วนใหญ่คือนักท่องเที่ยวจากประเทศมาเลเซียเดินทางข้ามด่านเข้ามาท่องเที่ยวที่สงขลา หากใหญ่ ใน พ.ศ. ๒๕๑๔ มีจำนวนถึง ๒ แสนคนหรือประมาณ ร้อยละ ๘๕ ของนักท่องเที่ยวจากประเทศเพื่อนบ้านทั้งหมด"

ส่วนการเดินทางภายในประเทศเพื่อไปยังสถานที่ท่องเที่ยวต่าง ๆ ทั่วประเทศ การเดินทางโดยรถยนต์ส่วนตัวหรือรถโดยสารมีความสะดวกรวดเร็ว เป็นที่นิยมของนักท่องเที่ยวทั้งชาวไทยและชาวต่างประเทศ นอกจากบริการของบริษัทขนส่งซึ่งเป็นรัฐวิสาหกิจซึ่งมีรถบริการอยู่ประมาณ ๔๐๐ คัน แล้วยังมีธุรกิจท่องเที่ยวเข้ามาในรูปของรถทัศนาจรทำนองเดียวกันกับรถเมลประจำทาง โดยมีการบริการที่โอบอ้อมอารีและอุปกรณ์อำนวยความสะดวกอื่น ๆ ที่ทันสมัย มีทั้งรถโดยสารชั้นหนึ่งที่ตั้งมาจากต่างประเทศและที่ประกอบภายในประเทศถึง

---

\* องค์การส่งเสริมการท่องเที่ยวแห่งประเทศไทย, "แผนพัฒนาการท่องเที่ยวฉบับที่ ๔" (๒๕๒๐ - ๒๕๒๔), หน้า ๔๕

ประมาณ ๕๐๐ คัน โดยสามารถเดินทางตามตารางที่กำหนดหรือเข้าเหมายเป็นพิเศษในลักษณะเดินทางเป็นหมู่คณะก็ได้

การขยายตัวของงานการขนส่งทางถนน ตามแผนพัฒนาเศรษฐกิจและสังคม ฉบับที่ ๕ (๒๕๒๐ - ๒๕๒๔)

โครงการพัฒนา ฉบับที่ ๕ นี้ สภาพัฒนาเศรษฐกิจและสังคมแห่งชาติกำหนดวงเงิน การขนส่งทางบกคือ กิจการรถไฟและกิจการขนส่งทางบกไว้ ดังนี้

ก่อสร้างบูรณะ

ทางหลวงแผ่นดิน	๗,๕๑๕.๕	ล้านบาท
ทางหลวงจังหวัด	๕,๐๒๕.๕	ล้านบาท
ทางหลวงท้องถิ่น		
- กรมโยธาธิการ	๕๖๕.๓๓	ล้านบาท
- เรงรักพัฒนาชนบท	๒,๑๓๘.๑	ล้านบาท
- ชลประทาน	๑,๕๖๕.๕	ล้านบาท
พัฒนากิจการรถไฟ	๑,๕๓๒.๕๕	ล้านบาท

ทางหลวง โครงการก่อสร้างและบูรณะทางหลวงแผ่นดิน

จำนวนทั้งหมด ๕๕ สาย รวมระยะทาง ๒,๕๑๘.๕ กิโลเมตร

- ภาคเหนือ	๑๕ สาย	ระยะทาง	๕๓๕.๕ กิโลเมตร
- ภาคตะวันออกเฉียงเหนือ	๒๓ สาย	ระยะทาง	๖๕๘.๕ กิโลเมตร
- ภาคกลาง	๕๕ สาย	ระยะทาง	๕๐๐.๗ กิโลเมตร
- ภาคใต้	๑๒ สาย	ระยะทาง	๓๒๓.๕ กิโลเมตร

ทางหลวงจังหวัด

จำนวนทั้งหมด ๒๓๕ สาย รวมระยะทาง ๗,๘๘๕.๓ กิโลเมตร

- ภาคเหนือ	๕๘ สาย	ระยะทาง	๒,๑๒๘.๓ กิโลเมตร
- ภาคตะวันออกเฉียงเหนือ	๕๗ สาย	ระยะทาง	๒,๕๓๑.๕ กิโลเมตร
- ภาคกลาง	๗๐ สาย	ระยะทาง	๑,๗๕๗.๑ กิโลเมตร
- ภาคใต้	๕๐ สาย	ระยะทาง	๑,๐๖๘.๑ กิโลเมตร

การเดินทางโดยรถไฟ

ปกติการเดินทางท่องเที่ยวโดยใช้บริการรถไฟไม่ค่อยเป็นที่นิยมกันเท่าไร เพราะ  
ว่าเสียเวลาในการเดินทางและค่าใช้จ่ายสูงกว่ารถยนต์ประจำทาง อีกทั้งไม่สามารถหยุดแวะ  
ชมสถานที่ท่องเที่ยวระหว่างทางได้ แต่การคมนาคมขนส่งทางรถไฟในปัจจุบันนี้ประเทศไทยก็  
ยังคงใช้อยู่

การเดินทางเข้าประเทศไทยโดยรถไฟกระทำได้ ๔ เส้นทาง คือ

- ๑. จากประเทศลาวเข้าสู่ประเทศไทยที่ศรีเชียงใหม่ จังหวัดหนองคาย
- ๒. จากสาธารณรัฐเวียดนามเข้าสู่ประเทศไทยที่อรัญประเทศ จังหวัดปราจีนบุรี
- ๓. จากสาธารณรัฐมาเลเซียเข้าสู่ประเทศไทยที่สะเคา จังหวัดสงขลา
- ๔. จากสาธารณรัฐมาเลเซียเข้าสู่ประเทศไทยที่สุโขทัย

การรถไฟแห่งประเทศไทยเป็นหน่วยงานที่ดำเนินงานด้านการรถไฟ ภายใต้การควบคุมของ  
กระทรวงคมนาคม ตั้งแต่การวางแผนการก่อสร้าง การบำรุงรักษา และการบริหารงานภายใน  
ทั้งหมด มีการบริการทั้งภายในประเทศและเส้นทางระหว่างประเทศเชื่อมโยงกับมาเลเซีย  
ลาว และเวียดนาม

ถึงแม้ว่านักท่องเที่ยวต่าง ๆ ไม่ค่อยจะนิยมใช้บริการของการรถไฟด้วยสาเหตุ  
ต่าง ๆ ก็ตาม แต่การเดินทางโดยรถไฟก็ยังมิใช่บริการอยู่บ้างในบางกรณี คือ

- ๑. นักท่องเที่ยวต้องการเห็นความงามตามธรรมชาติในระหว่างเดินทาง ไม่รีบร้อน  
ใช้เวลาในการท่องเที่ยวในแต่ละแห่งต่าง ๆ นานาน และโดยเฉพาะความแปลกกึ่งที่จะได้รับจาก  
การโดยสารด้วยพาหนะนี้มีมาก
- ๒. ผู้โดยสารที่มีฐานะทางการเงินน้อย ไม่ว่าจะ เป็นนักท่องเที่ยวหรือผู้โดยสาร  
ธรรมดา การเดินทางโดยรถไฟชั้น ๑ จะถูกกว่าพาหนะอื่น ๆ ถึงแม้ว่าจะไม่พอใจในบริการที่  
ได้รับ แต่พอใจกับความแปลกกึ่งในสวัสดิภาพในระหว่างการเดินทาง

๓. ใ้บริการทุกสิ่งของและขนส่งวัตถุที่ใช้ในโรงงานอุตสาหกรรมจากแหล่งวัตถุดิบ  
ไปยังโรงงานซึ่งมีน้ำหนักมาก มักนิยมใช้การขนส่งทางรถไฟเพราะค่าระวางสินค้าต่ำและขน



ไต่จำนวนมาก ๆ ค่อยครั้ง แต่ปัจจุบันการรถไฟต้องแข่งกับรถยนต์ ๑๐ ล้อมาก เพราะ  
รถยนต์บรรทุกมักจะคิดราคากันเอง ทำให้อัตราค่าบรรทุกโดยรถยนต์ต่ำลงมากใกล้เคียงกับ  
รถไฟและยังขนส่งไต่รวดเร็วกว่า พร้อมทั้งสามารถขนส่งไปถึงสถานที่ที่ต้องการไต่อีกด้วย

การพัฒนาอุตสาหกรรมท่องเที่ยวช่วยเพิ่มรายได้ของการรถไฟ

การพัฒนาแหล่งท่องเที่ยวใหม่ ๆ เป็นวิถีทางหนึ่งที่จะดึงดูดนักท่องเที่ยวให้เดินทาง  
ไปพักผ่อนในแหล่งนั้น ๆ เมื่อ คุณชูสง่า ดุษฎีประลาตัน เป็นผู้อำนวยการจังหวัดสมุทรสงคราม  
อยู่ ท่านได้พัฒนาสถานที่ท่องเที่ยวแห่งใหม่ให้กับจังหวัดสมุทรสงครามนั่นก็คือ "คอนฮอยหลอก"  
คอนฮอยหลอกได้เป็นที่รู้จักกันแพร่หลายในบรรดานักท่องเที่ยวทั้งชาวไทยและชาวต่างประเทศ  
ในสมัยนั้นยังไม่มีเส้นทางที่เป็นถนนดังเช่นในปัจจุบันนี้ เส้นทางที่จะเดินทางไปสมุทรสงคราม  
สะดวกที่สุดก็คือเส้นทางรถไฟสายแม่กลอง นักท่องเที่ยวจำนวนมากนิยมขึ้นขบวนรถไฟ  
สายแม่กลองนี้ เพื่อไปเที่ยวชมคอนฮอยหลอกในวันหยุด

การจัดงานแสดงของช่างที่จังหวัดสุรินทร์ก็เป็นตัวอย่างที่ดีอีกอันหนึ่ง ที่ชี้ให้เห็นว่า  
การพัฒนาอุตสาหกรรมการท่องเที่ยวมีผลต่อกิจการรถไฟเพียงใด ตามโครงการพัฒนาสถานที่  
ท่องเที่ยวในชนบท การท่องเที่ยวแห่งประเทศไทยได้กระทำขึ้นหลายแบบ อาจจะใช้งาน  
ประเพณีไทยท้องถิ่นนั้น ๆ ขึ้นมาเป็นหลักในการพัฒนาก็ได้ เช่น งานแสดงของช่างจังหวัด  
สุรินทร์ ซึ่งเมื่อก่อนนี้เป็นงานที่จังหวัดจัดขึ้นเองเป็นการภายใน แค่นั้นมา ท.ท.ท.มองเห็น  
ทางว่างงานช่างจังหวัดสุรินทร์จะเป็นแรงดึงดูดนักท่องเที่ยวทั้งชาวไทยและชาวต่างประเทศ  
ได้ และยังพิจารณาต่อไปว่ามีทางที่จะส่งเสริมพัฒนาให้เป็นงานระดับชาติได้ เพื่อดึงดูด  
นักท่องเที่ยวชาวต่างประเทศให้เดินทางมาประเทศไทย จึงหันมาปรึกษาเกี่ยวกับการรถไฟเพื่อ  
ร่วมมือกันจัดขบวนนักท่องเที่ยวไปดูงานช่างโดยทางรถไฟ การรถไฟเห็นดีด้วยจึงตกลงงานนี้  
จึงมีจุดกำเนิดขึ้นด้วยความร่วมมือของสามฝ่ายด้วยกัน ได้แก่

- ๑. การรถไฟ
- ๒. คณะกรรมการจังหวัดสุรินทร์
- ๓. องค์การส่งเสริมการท่องเที่ยวแห่งประเทศไทย

งานนี้ได้จัดให้มีครั้งแรกที่อำเภอท่าตูมเมื่อ พ.ศ. ๒๕๐๘ ในเดือนพฤศจิกายน นักท่องเที่ยว

ทั้งชาวไทยและชาวต่างประเทศ ได้เดินทางไปเที่ยวชมด้วยขบวนรถไฟพิเศษของการรถไฟ และต่อมา ๒ ถึง ๓ ปี งานแสดงของช่างที่จังหวัดสุรินทร์เป็นที่รู้จักกันไปทั่วโลก นักท่องเที่ยว ของจองบริการรถไฟไปงานแสดงของช่างล่องหนากันเป็นเดือน ๆ นอกจากนี้การรถไฟยังได้ ค่าเป็นกิจการท่องเที่ยวในเส้นทาง กรุงเทพฯ - น้ำตก (ถาดูจนบุรี) อีกด้วย ซึ่งได้รับความ นิยมอีกเช่นกัน \*

### การเดินทางโดยทางน้ำ

การคมนาคมเพื่อการท่องเที่ยวโดยทางเรือนี้ว่ามีความสำคัญน้อยมาก เนื่องจาก ความไม่สะดวกและใช้เวลามากในการเดินทาง และส่วนใหญ่เรือที่นำมาใช้บริหารยังไม่ได้ มาตรฐานเพื่อการท่องเที่ยวเท่าที่ควร

ในสมัยก่อนที่ยังไม่มีการบินมาใช้ในการขนส่งคนโดยสาร เรือเดินสมุทรเป็นวิธิต่าง ที่ขนส่งนักท่องเที่ยวที่ชนหน้าชนตาอย่างมาก และมักจะนิยมใช้เป็นที่พำนักในการท่องเที่ยวไป ไกล ๆ ไปต่างประเทศ เป็นต้น แต่เมื่อมีการบินเข้ามาความนิยมในการเดินทางโดยทางเรือ ก็ค่อย ๆ หมดไป

### การเดินทางเข้าประเทศไทยโดยทางเรือ

"ในอดีตรัฐกิจท่องเที่ยวในต่างประเทศจัดบริการท่องเที่ยวด้วยเรือโดยสารขนาดใหญ่ นำนักท่องเที่ยวเข้ามาคราวละ ๓๐๐ - ๕๐๐ คน เดินทางรอบโลกผ่านประเทศต่าง ๆ มาแวะเที่ยวประเทศไทย โดยขนถ่ายลงเรือเล็กที่ออกกันคนเพื่อเข้าสู่กรุงเทพฯ หรือจุด ขนถ่ายที่ท่าเรือของทหารเรือที่ลัดขีบเป็นประจำทุก ๆ ปี ทำให้เสียเวลาและค่าใช้จ่ายสูง ในปัจจุบันจึงไม่เป็นที่นิยม แต่ถ้ามีการพัฒนาเมืองท่าใหม่ในภาคใต้หรือฝั่งทะเลตะวันออก ก็ อาจจะมีแนวโน้มทำให้นักท่องเที่ยวเดินทางมาท่องเที่ยวโดยทางเรือได้ โดยเฉพาะนักท่องเที่ยว

---

\* ชูลีพร เบียมสมบุญ "ผลของการพัฒนาอุตสาหกรรมการท่องเที่ยวที่มีต่ออุตสาหกรรม เดินทางและขนส่งของประเทศไทย" วิทยานิพนธ์ปริญญาโทบริหารธุรกิจ แผนกวิชาพาณิชยศาสตร์ บัณฑิตวิทยาลัย จุฬาลงกรณ์มหาวิทยาลัย, พ.ศ. ๒๕๒๐ หน้า ๗๐ - ๘๗.

เที่ยวจากออสเตรเลีย"

การเดินทางเข้ามาประเทศไทยของนักท่องเที่ยว มีความสำคัญอย่างมาก จากตารางที่ ๗ แสดงจำนวนนักท่องเที่ยวที่เข้ามาจะมีประมาณ ๑ % เท่านั้น ของนักท่องเที่ยวที่เดินทางเข้ามาทั้งหมด

การเดินทางท่องเที่ยวโดยทางเรือภายในประเทศ ไม่ค่อยได้รับความนิยมเท่าที่ควร เพราะมีอุปสรรคคือความไม่สะดวกและความปลอดภัย แต่ก็ยังมีผู้ที่พยายามจะบุกเบิกการท่องเที่ยวโดยทางเรืออยู่บ้าง โดยควรจัดให้มีการท่องเที่ยวระยะสั้น ค่าใช้จ่ายต่ำ โดยการจัดท่องเที่ยวโดยการล่องเรือใบตามลำแม่น้ำเจ้าพระยาไปสู่ปากน้ำ ใช้เวลาเดินทางไม่กลับประมาณ ๕ - ๖ ชั่วโมง โดยเริ่มออกเดินทางประมาณ ๑๕.๐๐ นาฬิกา และล่องเรือไปเรื่อย ๆ และจะกลับมาถึงท่าประมาณ ๑ หรือ ๒ นาฬิกาของวันใหม่ โดยบนเรือก็จะจัดให้มีวงดนตรีให้ความเพลิดเพลินแก่ผู้เดินทาง มีอาหาร เครื่องดื่ม มีแสงโชว์ต่าง ๆ บางครั้งก็จะมีเกมส์กีฬาด้วย เพื่อเพิ่มความสนุกสนานไปทั่ว ซึ่งในขณะนี้ก็ได้รับความนิยมบ้างพอสมควร แต่ยังไม่มากนัก นอกจากนี้ยังมีการจัดท่องเที่ยวทางเรือไปยังเกาะล้าน โดยการเดินทางใช้เวลาประมาณ ๑ - ๒ วันอีกด้วย ซึ่งรายการนี้มักจะมีเฉพาะวันเสาร์และอาทิตย์เท่านั้น เพื่อให้ให้นักท่องเที่ยวที่สนใจได้เปลี่ยนบรรยากาศในการเดินทางไปท่องเที่ยวจากถนนโดยรถยนต์ส่วนตัวหรือรถโดยสารประจำทาง ซึ่งเป็นการบุกเบิกการท่องเที่ยวอีกอย่างหนึ่ง

นอกจากนี้ การขนส่งโดยทางเรื่อนั้นยังคงได้รับความนิยมในหมู่ผู้สัญจรที่อาศัยอยู่ตามริมฝั่งแม่น้ำลำคลอง ซึ่งส่วนใหญ่จะใจเรือหางยาวเป็นพาหนะ หรือเรือโดยสารรับจ้าง ซึ่งก็สามารถดึงดูดนักท่องเที่ยวชาวต่างประเทศได้เช่นเดียวกัน เพื่อเป็นการชมความเป็นอยู่แบบไทย ๆ ของพลเมืองในท้องถิ่นนั้น ๆ

\* องค์การส่งเสริมการท่องเที่ยวแห่งประเทศไทย "แผนพัฒนาการท่องเที่ยว ฉบับที่ ๕" (๒๕๒๐ - ๒๕๒๕, หน้า ๕๕ - ๕๖.

ลักษณะของการเดินทางเข้ามาท่องเที่ยวในประเทศไทย

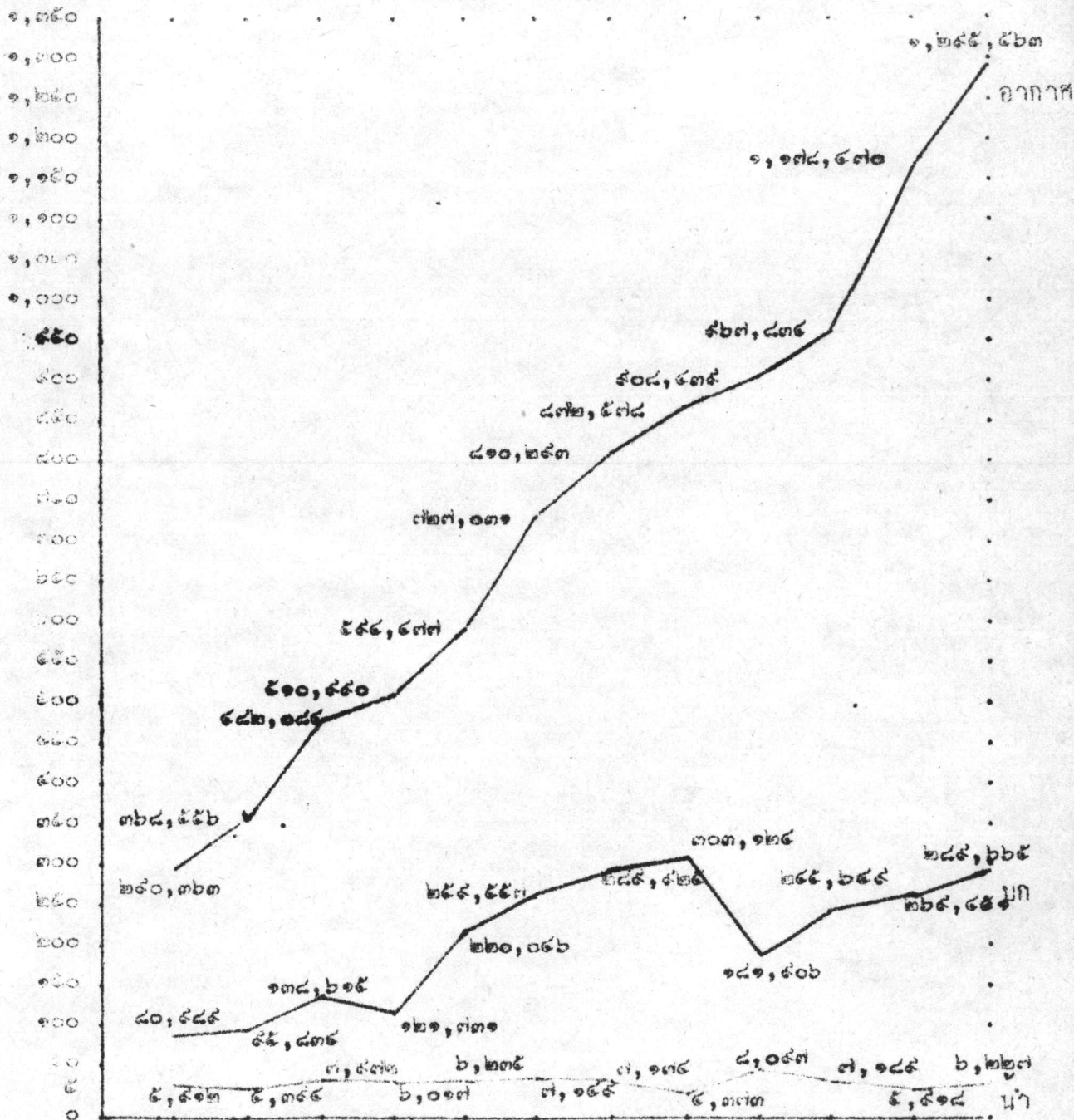
พ.ศ.	ทางอากาศ	ทางบก	ทางน้ำ	รวม
	จำนวนคน	จำนวนคน	จำนวนคน	
๒๕๑๑	๒๕๐, ๓๒๓	๘๖, ๕๘๕	๕, ๕๑๒	๓๓๗, ๒๒๒
๒๕๑๒	๓๖๘, ๕๕๖	๕๕, ๘๓๔	๕, ๓๕๔	๔๒๙, ๓๘๔
๒๕๑๓	๔๘๒, ๐๘๔	๑๓๘, ๖๑๕	๗, ๕๙๖	๖๒๗, ๖๙๕
๒๕๑๔	๕๑๐, ๕๕๐	๑๒๑, ๗๓๑	๖, ๐๑๗	๖๓๗, ๙๓๘
๒๕๑๕	๕๕๕, ๔๗๗	๒๒๐, ๐๖๖	๖, ๒๓๕	๘๒๖, ๕๕๘
๒๕๑๖	๗๒๗, ๐๓๑	๒๕๕, ๕๕๗	๗, ๑๕๕	๑, ๐๓๑, ๗๓๓
๒๕๑๗	๘๑๐, ๒๕๓	๒๘๕, ๕๒๕	๗, ๑๗๕	๑, ๑๐๗, ๓๕๒
๒๕๑๘	๘๓๒, ๕๗๘	๓๐๓, ๑๒๕	๕, ๓๗๓	๑, ๑๘๐, ๐๗๕
๒๕๑๙	๙๐๘, ๕๓๕	๑๘๑, ๕๐๖	๘, ๐๕๗	๑, ๐๙๖, ๕๖๕
๒๕๒๐	๙๖๗, ๘๓๕	๒๕๕, ๖๕๕	๗, ๑๘๕	๑, ๒๒๐, ๖๗๓
๒๕๒๑	๑, ๑๗๘, ๕๗๐	๒๖๕, ๕๕๑	๕, ๕๑๘	๑, ๕๕๓, ๖๓๕
๒๕๒๒	๑, ๒๕๕, ๕๖๓	๒๘๕, ๖๖๕	๖, ๒๒๗	๑, ๕๕๑, ๕๕๕

ที่มา : การท่องเที่ยวแห่งประเทศไทย

ภาพประกอบที่ ๓

การเปลี่ยนแปลงลักษณะของการเดินทางเข้ามาท่องเที่ยวในประเทศไทย

จำนวนนักท่องเที่ยว



๒๕๐๐ ๒๕๐๑ ๒๕๐๒ ๒๕๐๓ ๒๕๐๔ ๒๕๐๕ ๒๕๐๖ ๒๕๐๗ ๒๕๐๘ ๒๕๐๙ ๒๕๑๐ ๒๕๑๑ ๒๕๑๒