

บรรณานุกรม

- ไกรยุทธ ชีรตยาสินนท์. "สำรวจความรู้รัฐวิสาหกิจไทย". เอกสารประกอบการศึกษาทางรัฐวิสาหกิจ. ศูนย์รัฐวิสาหกิจ, คณะรัฐศาสตร์ จุฬาลงกรณ์มหาวิทยาลัย, 2523.
- เกศินี หงสนันท์. รัฐวิสาหกิจไทย. กรุงเทพมหานคร: สถาบันบัณฑิตพัฒนบริหารศาสตร์, 2517.
- คณะกรรมการพัฒนาการเศรษฐกิจและสังคมแห่งชาติ, สำนักงาน. กองโครงการเศรษฐกิจ. การวางแผนพัฒนาอุตสาหกรรมของประเทศไทย พ.ศ. 2520-2524 ภาค 2 อุตสาหกรรมเฉพาะประเภท เรื่อง อุตสาหกรรมใยยาสูบไทย, มกราคม 2520.
- จิโรจน์ ศรีเปารยะ. "การศึกษาการผลิตก้นกรองบุหรี่เพื่อลดต้นทุนของโรงงานยาสูบกระทรวงการคลัง". วิทยานิพนธ์ปริญญาโทมหาบัณฑิต แผนกวิชาวิศวกรรมอุตสาหกรรม. บัณฑิตวิทยาลัย. จุฬาลงกรณ์มหาวิทยาลัย, 2522.
- ปรีชา จำปารัตน์, ไพศาล ชัยมงคล. การบริหารพัสดุ: ทฤษฎีและปฏิบัติ. กรุงเทพมหานคร: โรงพิมพ์ไทยวัฒนาพานิช, 2520.
- ไพศาล ชัยมงคล. รัฐวิสาหกิจ. พิมพ์ครั้งที่ 2 แก้ไขและปรับปรุง. กรุงเทพมหานคร: สำนักพิมพ์ไทยวัฒนาพานิช, 2519.
- ไพศาล เล็กอุทัย. "ปัญหาเกี่ยวกับข้อมูลของรัฐวิสาหกิจในประเทศไทย". เอกสารประกอบการศึกษาทางรัฐวิสาหกิจ. ศูนย์รัฐวิสาหกิจ. คณะรัฐศาสตร์, จุฬาลงกรณ์มหาวิทยาลัย, 2523.
- โรงงานยาสูบ. "ปัญหาการบริหารงานของ ร.ย.ส.". รายงานการสัมมนาผู้บังคับบัญชาระดับกลาง มิถุนายน 2520.
- โรงงานยาสูบ. สรุปผลการดำเนินงานของโรงงานยาสูบในรอบปี 2523. กรุงเทพมหานคร: โรงงานยาสูบ, 2523. (อัครสำเนา)

โรงงานยาสูบ, ฝ่ายผลิต. เค้าโครงโดยย่อของโครงการเพิ่มกำลังผลิตบุหรี่ 5 ปี

กรุงเทพมหานคร: ฝ่ายผลิต โรงงานยาสูบ, 2524. (อัดสำเนา)

สมพงษ์ เกษมสิน. การบริหาร. พิมพ์ครั้งที่ 5 แก้ไขและเพิ่มเติม. กรุงเทพมหานคร: สำนักพิมพ์ไพบูลย์พัฒนาพานิช, 2519.

สัมภาษณ์

พนมพร เวชสาร. รองหัวหน้าส่วนการขนส่ง. สัมภาษณ์, 11 กันยายน 2524.

สมพงษ์ วิจิตรกุล. รองหัวหน้าฝ่ายขาย. สัมภาษณ์, 3 สิงหาคม 2524.

ภาคผนวก

รายชื่อร้านค้าขายส่งยาสูบของโรงงานยาสูบ

ตลาด	ชื่อร้านขายส่ง
<p><u>ภาค 1 เขต 1</u> กรุงเทพมหานคร</p> <p>พระประแดง สำโรง สมุทรปราการ</p> <p>บางใหญ่</p> <p>นนทบุรี</p>	<p>ร้านสหกรณ์นครบาล จ.ก. เขตกรุงเทพมหานคร สโมสรพนักงานยาสูบ เงินสด</p> <p>สวัสดิการทหารบก ร้านค้าทหารอากาศคอนเมือง สโมสรสถานีทหารเรือ กรุงเทพฯ สถานพินิจและคุ้มครองเด็กกลาง ร.ส.พ.</p> <p>กองการขนส่ง</p> <p>มณฑลพานิช ศักดิ์ชัยการค้า ศรีสมุทร จ.ก. ห.จ.ก. คำสินไทย ทวีทรัพย์พาณิชย์ สหกรณ์บางใหญ่ จ.ก. รัตนวิบูลย์ นันทพาณิชย์ เรือนจำกลางบางขวาง</p>

ตลาด	ชื่อร้านขายส่ง
ปากเกร็ด บางแค คอนเมือง <u>ภาค 1 เขต 2</u>	สหกรณ์ปากเกร็ด จ.ก. สมบูรณ์ คอนเมืองวัฒนาพาณิชย์
ปทุมธานี ประตู่หน้าพระอุคม บางบัวทอง ประตู่หน้าจุฬาลงกรณ์ คลอง 1 รังสิต ประตู่หน้าพระอินทร์ ลำลูกกา (คลอง 12) คลองรังสิต 16 คลองคาน มีนบุรี ลาดกระบัง บางพลี <u>ภาค 1 เขต 3</u>	นิพันธ์ ห.จ.ก.ศุภผลพาณิชย์ (สาขา 1) พ.เจริญทรัพย์พาณิชย์ บ.บางบัวทองพาณิชย์ จ.ก. ฉ.จิระพาณิชย์ คลอง 1 การค้า สุทธิภัณฑ์ วิกิตพาณิชย์ เจริญพาณิชย์ อภิรักษ์ วิสุทธิภัณฑ์ ห.จ.ก.ศรีศิริสิน เจริญการค้า
สมุทรสาคร สมุทรสงคราม	โกมลพาณิชย์ บ.สมุทรสาคร จ.ว.พาณิชย์ จ.ก. บ.ภาพพัฒนา จ.ก. ห.ส.น. อัครพงษ์พาณิชย์

ตลาด	ชื่อร้านขายส่ง
<p>อัมพวา บางนกแขวก คำเนินสะควก กระทุ่มแบน สามพราน นครชัยศรี บางสี อุทอง สุพรรณบุรี</p>	<p>แมกลองการค้า บางคมที่พาณิชย์ บ. สรรพพาณิชย์ จ. ก. อ. คำเนินสะควก ห. จ. ก. สุรินทร์พาณิชย์ สินรุ่งเรืองการค้า ห. จ. ก. นครชัยศรีการค้า สหกรณ์ อ. สองพี่น้อง จ. ก. อุทองการค้า สังขสุวรรณพาณิชย์ จินตคามิตร</p>
<p><u>ภาค 1 เขต 4</u></p>	
<p>ชัยนาม สรรพยา วิเศษไชยชาญ สิงห์บุรี ศรีประจันต์ สามชุก ทาซาง หันคา อ่างทอง ป่าโมก</p>	<p>เสริมพาณิชย์ ประสิทธิ์พาณิชย์ จำรัสพาณิชย์ สหกรณ์สิงห์บุรี จ. ก. นิชยาพาณิชย์ สุวรรณจารย์ (สาขา 2) สุวรรณจารย์ (สาขา 1) สุจารย์ สายสัมพันธ์ เกษมพาณิชย์</p>

ตชคค	ชื่อร้านขายส่ง
โปษีทอง อินทร์บุรี ผักไห้ เสนา	ห.จ.ก. ส.พงษ์ทองพาณิชย์ สายสัมพันธ์ สาขา 2 ห.จ.ก. ส.ทวีทรัพย์ ร้านค้า อ.เสนา ศิริชัย
<u>ภาค 1 เขต 5</u> คลองสวน บางน้ำเปรี้ยว บางประกง ฉะเชิงเทรา บางคล้า พนมสารคาม ปราจีนบุรี กบินทร์บุรี อรัญประเทศ นครนายก สระบุรี	ไทยบำรุง เลหาพานิช จินคาพาณิชย์ บ.ฉะเชิงเทรา จ.ว.พาณิชย์ จ.ก. นรกีจพาณิชย์ ศุภมิตร สมวงศ์พาณิชย์ สุขเกษม สหกรณ์การค้าปราจีนบุรี บวรพาพาณิชย์ อิทธิพลการค้า บวรพาพาณิชย์ พรสุวรรณ ชลสวัสดิ์ พูนศรี สหกรณ์สระบุรี

ตลาด	ชื่อร้านขายส่ง
แกงคอบ พระพุทธบาท หนองแค <u>ภาค 1 เขต 6</u>	สติชัยธรรม เพิ่มพูลการค้า บริสุทธิ์
ชลบุรี	สํารานพณิชย อินทรวราคม รัตนกัลยกร บ.จังหวัดชลบุรี จ.ก.
พนัสนิคม บ้านบึง หนองมน ศรีราชา	รัชดา ห.จ.ก.บึงไผ่บุลย์ ห.จ.ก.สุชากร ห.จ.ก.ศรีราชาทิพย์ชัย
นาเกลือ สัตหีบ สามย่าน ระยอง ท่าใหม่	สุนิศจัย ศิริลักษณ์ อ.พานิชย์ อมร วัฒนา วีระพานิชย์
จันทบุรี ชลบุรี	ศรีจรรยาพานิชย์ ห.จ.ก.จันทบุรีทรัพย์พานิชย์ สหกรณ์จันทบุรี จ.ก. เกษมศานต์พานิช

ตลาด	ชื่อร้านขายส่ง
ตลาด	สหกรณ์ตลาด จ.ก. ชนคักคีสมบูรณ์
<u>ภาค 2 เขต 1</u>	
อยุธยา	บ.อยุธยา จ.ว.พาณิชย์ จ.ก. สหกรณ์อยุธยา จ.ก.
บ้านภาษี	เจริญสุข
ท่าเรือ	จันทร์อาภรณ์
บ้านหมอ	ท.ส.ม.นิยมการค้า 2
ลพบุรี	สมดีพาณิชย์
โคกสำโรง	ชารีกุลพาณิชย์
ลำน้ำราชนัน	ศรีสมบัติ
บ้านหมี่	บ.มั่นคงการค้า จ.ก.
ตากสี	ช.สีซัง
<u>ภาค 2 เขต 2</u>	ศ.พาณิชย์
มโนรมย์	ศิริโชค
อุทัยธานี	ประสิทธิภัณฑ์
พยุหคีรี	สหกรณ์อุทัยธานี จ.ก.
นครสวรรค์	ท.จ.ก.อุทัยพาณิชย์
	เจริญวัฒนา
	ท.จ.ก.นครสวรรค์ สุวรรณพาณิชย์
	ท.จ.ก.ยาสูบพงษ์สุทธิ

ตลาด	ชื่อร้านขายส่ง
<p>กำแพงเพชร</p> <p>ตาก</p> <p>แม่สอด</p> <p><u>ภาค 2 เขต 3</u></p> <p>ชุมแสง</p> <p>บางมูลนาก</p> <p>ตะพานหิน</p> <p>พิจิตร</p> <p>พิษณุโลก</p> <p>อุตรดิตถ์</p> <p>สุโขทัย</p> <p>สวรรคโลก</p> <p>เพชรบูรณ์</p>	<p>ท.จ.ก.ไทยพัฒนา</p> <p>ท.จ.ก. ส.เจริญพาณิชย์</p> <p>พินิจพาณิชย์</p> <p>จงสวัสดิ์</p> <p>บ.ตาก จ.ว.พาณิชย์ จ.ก.</p> <p>ทรงสุทธิ</p> <p>สงวนไทย</p> <p>พรประเสริฐ</p> <p>โชคศิริวัฒน์</p> <p>สุกิจรัตน์</p> <p>ท.จ.ก.ทวีมิตร</p> <p>ศรีทองพาณิชย์</p> <p>ไทยพาณิชย์พิษณุโลก</p> <p>บ.พิษณุ จ.ก.</p> <p>สหกรณ์พิษณุโลก จ.ก.</p> <p>บ.อุตรดิตถ์ - นาน จ.ก.</p> <p>บ.อุตรดิตถ์ จ.ว.พาณิชย์ จ.ก.</p> <p>บ.อุตรดิตถ์เทพพาณิชย์ จ.ก.</p> <p>พรพาณิชย์</p> <p>เสริมไทย</p> <p>เสริมพาณิชย์</p>

ตลาด	ชื่อร้านขายส่ง
<p>ภาค 2 เขต 4</p> <p>แพร์ น่าน</p> <p>ลำปาง</p> <p>พะเยา</p> <p>พาน</p> <p>เชียงใหม่</p> <p>แม่จัน</p> <p>ลำพูน</p> <p>เชียงใหม่</p> <p>แม่สะเรียง</p> <p>แม่ฮ่องสอน</p>	<p>สโมสรพนักงานยาสูบแพร์</p> <p>บ. อัครคิตต์ - น่าน 2 จ. ก.</p> <p>สหกรณ์นครน่าน จ. ก.</p> <p>บ. ลำปาง จ. ว. พานิชย์ จ. ก.</p> <p>ท. ส. น. ไผ่บุลย์พานิชย์</p> <p>บ. มิตรสัมพันธ์ จ. ก.</p> <p>สหกรณ์ลำปาง จ. ก.</p> <p>สโมสร พ. ยาสูบลำปาง</p> <p>ท. ส. น. อยู่พะเยา</p> <p>พงษ์ไทยพานิชย์</p> <p>สโมสรพนักงานยาสูบเชียงใหม่</p> <p>บ. เชียงราย จ. ว. พานิชย์ จ. ก.</p> <p>มงคลพานิชย์</p> <p>บ. ลำพูน จ. ว. พานิชย์ จ. ก.</p> <p>ลำพูนพานิชย์</p> <p>พ. พีชกสิกรรม จ. ก.</p> <p>บ. มิตรประชา จ. ก.</p> <p>ประสงค์การค้า</p> <p>ท. ส. น. เชียงใหม่สามิต</p> <p>สโมสร พ. ยาสูบเชียงใหม่</p> <p>สหมิตรบำรุงกิจ</p> <p>อ้อมอารีย์</p> <p>รวมมิตรการค้า</p>

ตลาด	ชื่อร้านขายส่ง
<p>ภาค 3 เขต 1</p> <p>ปากช่อง</p> <p>นครราชสีมา</p> <p>บัวใหญ่</p> <p>ชัยภูมิ</p> <p>นางรอง</p> <p>บุรีรัมย์</p> <p>สุรินทร์</p> <p>ศรีสะเกษ</p> <p>อุบลราชธานี</p> <p>มุกดาหาร</p> <p>ยโสธร</p>	<p>พิบูลย์ภัณฑ์ยาสูบ</p> <p>สหกรณ์ จ.นครราชสีมา</p> <p>สถาพรพาณิชย์</p> <p>บ.นครราชสีมา จ.ว.พาณิชย์ จ.ก.</p> <p>เจริญพาณิชย์</p> <p>บ.นครราชสีมา จ.ว.พาณิชย์ จ.ก.</p> <p>รัตนศิริชัยภูมิ</p> <p>วิเชียรพาณิชย์</p> <p>มงคลพาณิชย์</p> <p>มิตรไทย</p> <p>ศิริเจริญ</p> <p>ประเทศพาณิชย์</p> <p>พัฒนาพาณิชย์</p> <p>อุบลโลกรักษ์</p> <p>บ.ภาพพัฒนา จ.ก.</p> <p>บ.จ.ว.อุบลราชธานี จ.ก.</p> <p>บ.จ.ว.นครพนม จ.ก.</p> <p>สุขเวช</p>

ตลาด	ชื่อร้านขายส่ง
<u>ภาค 3 เขต 2</u>	
ขอนแก่น	ห.จ.ก. ขอนแก่นสมปัครพาณิชย์
เมืองพล	คำรงค์ไทย
บ้านไผ่	วงศ์วิศิษฐ์
มหาสารคาม	ร้านค้าพนักงานยาสูบบ้านไผ่
กาฬสินธุ์	สหกรณ์บ้านไผ่ จ.ก.
ร้อยเอ็ด	ภัทรภรณ์
เลย	สุนทรการค้า
อุดรธานี	สหไพบุลย์
หนองคาย	ศรีชัย
สกลนคร	พ.การค้า
นครพนม	สินะวัฒน์พานิช
	บ.จ.ว. เลย จ.ก.
	เจดิมชัยพาณิชย์
	บ.อุดรธานี จ.ว.พาณิชย์ จ.ก.
	บ.มีชัยการค้า จ.ก.
	ห.จ.ก. วิศิษฐ์พาณิชย์
	ห.จ.ก. ส.จินดา
	สโมสรพนักงานยาสูบหนองคาย
	สหกรณ์สกลนคร จ.ก.
	อมรพาณิชย์
	นครพนมการค้า
	ไพบุลย์

ตลาด	ชื่อร้านขายส่ง
<p>พังโคน</p> <p><u>ภาค 4 เขต 1</u></p>	<p>สโม่สรพนักงานยาสูบนครพนม</p> <p>สหกรณ์นครพนม</p> <p>พังโคนพาณิชย์</p>
<p>นครปฐม</p> <p>บ้านโป่ง</p>	<p>บ.นครปฐม จ.ว.พาณิชย์ จ.ก.</p> <p>สุขใจ</p> <p>ท.จ.ก. เจริญค้า</p> <p>สถาพรพาณิชย์</p>
<p>กาญจนบุรี</p>	<p>บ.กาญจนบุรี จ.ว.พาณิชย์ จ.ก.</p> <p>บุญผ่องแอนบราเคอร์</p>
<p>โพธาราม</p>	<p>สหกรณ์โพธาราม จ.ก.</p>
<p>ราชบุรี</p>	<p>บ.ราชบุรี จ.ว.พาณิชย์ จ.ก.</p>
<p>เพชรบุรี</p>	<p>ราชบุรีค้ำฉิ่งพาณิชย์</p>
<p>เพชรบุรี</p>	<p>บ.เพชรบุรี จ.ว.พาณิชย์ จ.ก.</p>
<p>หัวหิน</p>	<p>ฉ.ส.ม. รวมมิตรเพชรบุรี</p>
<p>หัวหิน</p>	<p>จิระพาณิชย์</p>
<p>หัวหิน</p>	<p>ท.จ.ก. สุขสมบูรณ์หัวหิน</p>
<p>หัวหิน</p>	<p>ท.จ.ก. โภกศลพาณิชย์</p>
<p>ประจวบคีรีขันธ์</p>	<p>ถาวรวานิช</p>
<p>บางสะพานใหญ่</p>	<p>ประกอบพาณิชย์</p>



ตลาด	ชื่อร้านขายส่ง
<u>ภาค 4 เขต 2</u>	
ชุมพร	สหกรณ์ชุมพร จ.ก. ท.จ.ก. วงศ์สินพาณิชย์
หลังสวน	ธีระพาณิชย์ ท.จ.ก. สหเจริญพาณิชย์
ท่าข้าม	ท.จ.ก. วงศ์สินการค้า
สุราษฎร์ธานี (บ้านคอน)	บ.สุราษฎร์ธานี จ.ว.พาณิชย์ จ.ก. ท.จ.ก. กิตติภัณฑ์เทรดดิ้ง
ทุ่งสง	ท.จ.ก. วีระศาลพาณิชย์ ท.ส.ม. ทุ่งสงพาณิชย์ บ.ประสานพาณิชย์การ จ.ก. บ.บวรพาณิชย์ จ.ก.
ร้อนพิบูลย์	วิชนาวณิชย์
นครศรีธรรมราช	สหกรณ์นครศรีธรรมราช จ.ก. บ.นครสหกิจ จ.ก. บ.บวรพาณิชย์ จ.ก.
ปากพนัง	บ.บวรพาณิชย์ จ.ก. เจริญพาณิชย์
พัทลุง	ท.จ.ก. บุญยาและบุตร พัทลุงการค้า สหกรณ์พัทลุง

ตลาด	ชื่อร้านขายส่ง
<p><u>ภาค 4 เขต 3</u></p> <p>ตะกั่วป่า</p> <p>พังงา</p> <p>ท้ายเหมือง</p> <p>ภูเก็ต</p> <p>กระบี่</p> <p>ตรัง</p> <p>กันตัง</p> <p>ห้วยยอด</p> <p>ระนอง</p>	<p>บ.พังงา จ.ว.พาณิชย์ จ.ก.</p> <p>ห.จ.ก.ไมตรีกิจ</p> <p>ห.จ.ก.ไมตรีกิจ</p> <p>บ.ภูเก็ต จ.ว.พาณิชย์ จ.ก.</p> <p>อรุณพาณิชย์</p> <p>สหกรณ์ภูเก็ต</p> <p>กระบี่ จ.ว.พาณิชย์ จ.ก.</p> <p>ห.ส.น.โชคไพศาล</p> <p>สหกรณ์ จ.ตรัง จ.ก.</p> <p>บ.ตรัง จ.ว.พาณิชย์ จ.ก.</p> <p>บ.อำเภอกันตัง จ.ก.</p> <p>ห.จ.ก.สามชัย</p> <p>ศรีเลิศวงศ์</p> <p>ห.ส.น.เสียงไทย</p>
<p><u>ภาค 4 เขต 4</u></p> <p>สตูล</p> <p>หาดใหญ่</p>	<p>สหกรณ์สตูล จ.ก.</p> <p>ฉ.ศิริ</p> <p>วรพันธ์</p> <p>ประมวลพาณิชย์</p> <p>ห.จ.ก.ไทยเสรี</p> <p>ห.จ.ก.บุญยาและบุตร</p>

ตลาด	ชื่อร้านขายส่ง
สระเคา คลองแวงะ สงขลา	ว.วณะวิสุทธิ์ ห.จ.ก. วินิจการคำ โชติพาณิชย์ ศิริโชติพาณิชย์ สหกรณ์สงขลา จ.ก.
ปัตตานี	ห.จ.ก. บุญยาและบุตร บ.พิธานพาณิชย์ จ.ก. สหกรณ์ปัตตานี จ.ก. เมธาพาณิชย์ บ.ปัตตานี จ.ว.พาณิชย์ จ.ก.
สายบุรี ยะลา	บ.พิธานพาณิชย์ จ.ก. สหกรณ์ยะลา จ.ก. บ.พิธานพาณิชย์ จ.ก. บ.ซำรงวัฒนา จ.ก.
เบตง	บ.ซำรงวัฒนา จ.ก. บ.พิธานพาณิชย์ จ.ก.
นราธิวาส	บ.นราธิวาส จ.ว.พาณิชย์ จ.ก. สหกรณ์นราธิวาส จ.ก. บ.พิธานพาณิชย์ จ.ก.
ตันหยงมัส สุโหงโกลก	บ.พิธานพาณิชย์ จ.ก. ห.ส.น. โกลควัฒนา บ.พิธานพาณิชย์ จ.ก. สุวิทย์การค้า

ตลาด	ชื่อร้านขายส่ง
สุโขทัย	โกศลวัฒนา บ.พิธานพาณิชย์ จ.ก.
ร้อยเอ็ด	สุวิทย์การค้า บ.พิธานพาณิชย์ จ.ก. บ.สว่างวัฒนา จ.ก.

หลักการจัดชั้นใบยา

การจัดชั้นใบยาไม่ได้ทำให้ใบยามีคุณภาพดีขึ้นหรือเลวลง ชั้นใบยาที่จัดได้เป็นผลรวมของการปฏิบัติงานด้านเกษตรกรรม การเลือกที่ดินและฤดูกาลปลูก การให้น้ำ ให้อุณหภูมิ การเก็บ การบ่ม การปฏิบัติงานทางด้านการจัดการภายในสถานีบ่มใบยา ฯลฯ การปรับปรุงคุณภาพใบยาจึงต้องปรับปรุงที่การปฏิบัติงานด้านต่าง ๆ ในการผลิตใบยา ไม่ใช่ปรับปรุงที่การจัดชั้นใบยาหรือด้วยการเอาใบยาไม่ดีปะปนเข้ายาคีแล้วจัดเป็นใบยาคี การปรับปรุงกลไกของการจัดชั้นใบยาเป็นอิสระเรื่องกับการปรับปรุงคุณภาพของใบยา และโดยที่ชั้นใบยาที่จัดได้เป็นผลรวมของปฏิบัติการหลายอย่างก่อนที่จะเป็นใบยาแห้งมากองอยู่ในโรงคัด ฉะนั้นการจัดชั้นใบยาที่แท้จริงจึงเริ่มในไร่ตั้งแต่เป็นใบยาสด ไม่ใช่เริ่มในโรงคัด

เหตุผลของการจัดชั้นใบยา

การจัดชั้นใบยา มีเหตุผลดังนี้

ก. เพื่อแยกใบยาที่มีกลิ่นหอมตามธรรมชาติกับใบยาที่มีกลิ่นฉุนออกไปจากธรรมชาติออกจากกัน ทั้งนี้เพื่อนำใบยาสูบเหล่านั้นไปผสมกันในการปรุงแต่งเป็นบุหรี่จะได้ส่วนผสมที่คงที่และแน่นอน

ใบยาสูบที่มีกลิ่นหอมต้องเป็นใบยาที่สุกคาต้นแล้วจึงเก็บมาบ่ม ใบยาสูบที่ไม่สุกจะไม่มีความหอมและในบางกรณีอาจมีกลิ่นเหม็นน่ารังเกียจ ฉะนั้นโดยหลักการแล้วควรเอาแต่ใบยาที่สุกคาต้นเท่านั้นมาบ่ม แต่ในทางปฏิบัติไม่อาจกระทำเช่นนั้นได้ ด้วยเหตุผลหลายประการ เป็นต้นว่าความรู้เท่าไม่ถึงการของชาวไร่การแก่สุกของใบยาแต่ละต้นในแต่ละไร่ไม่พร้อมกัน เป็นต้น ดังนั้นในการเก็บใบยามาบ่มแต่ละครั้งไม่ว่าจะใช้เวลาพยายามหรือระมัดระวังเพียงใดก็มักมีใบยาไม่สุกปะปนเข้ามาด้วยเสมอ จึงจำเป็นต้องมีการจัดชั้นใบยาขึ้น

ข. เพื่อแยกใบยาที่มีประสิทธิภาพในการเผาไหม้และการบรรจุรวมออกจากกัน

ใบยาสูบที่มีเนื้อหนา มีน้ำหนักมากและมีโครงสร้างของเซลล์ภายในใบแน่นทึบจะมีประสิทธิภาพในการเผาไหม้และการบรรจุรวมไม่ดีเท่าใบยาที่มีเนื้อบาง มีน้ำหนักน้อยและมีโครงสร้างของเซลล์ภายในใบโปร่ง จึงเห็นได้ว่าน้ำหนัก (ต่อหน่วยพื้นที่ผิว) หรือความหนาและความแน่นของใบซึ่งเรียกกันว่า "เนื้อ" และโครงสร้างของเซลล์ภายในใบซึ่งเรียกกันว่า "โครงสร้างของใบ" เป็นองค์ประกอบคุณภาพที่สำคัญอีก 2 ประการของใบยาที่ควรจำแนกออกไว้ให้ชัดเจน เช่นเดียวกับความแก่ - สุกของใบยาตามข้อ ก. เพื่อประโยชน์ต่อการนำใบยาแต่ละลักษณะไปใช้งานให้ถูกต้องตามความประสงค์

วิธีการจัดชั้นใบยา

การจัดชั้นใบยาจะแบ่งออกตามหมู่ คุณภาพและสี

ก. หมู่ (GROUP) เป็นองค์ประกอบที่ 1 ของชั้นใบยา การแบ่งใบยาออกเป็นหมู่ก็เพื่อที่จะแยกใบยาที่มีเนื้อระดับต่าง ๆ กันออกจากกัน ใบยาตอนล่างของลำต้นจะมีเนื้อบาง ทั้งนี้เพราะเมื่อต้นยาสูบเจริญวัยขึ้น ชาติอาหารที่นำไปเลี้ยงใบและลำต้นตอนบนนั้น นอกจากจะได้รับจากรากแล้ว ยังได้รับจากใบยาตอนล่างด้วย ใบยาตอนล่างจึงมักขาดแคลนอาหารและแก่เร็วทำให้มีเนื้อบาง

ข. คุณภาพ (QUALITY) เป็นองค์ประกอบที่ 2 ของชั้นใบยา คุณภาพของใบยาขึ้นอยู่กับองค์ประกอบของคุณภาพ ซึ่งแตกต่างกันออกไปตามชนิดของใบยา ตัวอย่างเช่นใบยาเวอร์จิเนีย มีองค์ประกอบของคุณภาพ 10 ประการดังนี้

1. ความแก่ (MATURITY)
2. โครงสร้างของใบ (LEAF STRUCTURE)
3. เนื้อ (BODY)
4. น้ำมัน (OIL)
5. ความเข้มของสี (COLOR INTENSITY)
6. ความกว้าง (WIDTH)
7. ความยาว (LENGTH)
8. ความสม่ำเสมอ (UNIFORMITY)
9. ทนทานที่ยอมให้ (INJURY TOLERANCE)
10. ส่วนสูญเสียที่ยอมให้ (WASTE TOLERANCE)

ถ้าเป็นใบยาเบอร์เลย์จะไม่มีองค์ประกอบของคุณภาพที่ 4 และ 10 แต่จะเพิ่มผิวพื้นของใบ (LEAF SURFACE) และความเปล่งปลั่ง (FINISH) แทนองค์ประกอบคุณภาพแต่ละรายการมีความสำคัญทัดเทียมกัน

ค. สี (COLOR) เป็นองค์ประกอบที่ 3 ของชั้นใบยา สีของใบยาเป็นตัวกำหนดระดับความแก่ของใบยา และโดยที่กลิ่นหอมของใบยาขึ้นอยู่กับความแก่ ดังนั้นสีจึงเป็นเครื่องหมายซึ่งแสดงออกของกลิ่นใบยา

ตัวอย่างของการจัดชั้นใบยา เช่น การจัดชั้นใบยาเวอร์จิเนีย (ใบยาบ่มไอร้อน) ไทย มีรายละเอียดดังนี้

หมู่ แบ่งได้เป็น 5 หมู่ คือ

1. หมู่ยาใบ (หมู่ B) ใบยาในหมู่นี้ประกอบด้วยใบยาซึ่งตามปกติขึ้นอยู่ที่กลางลำต้นหรือสูงกว่านั้นของต้นยาสูบ ใบยาของหมู่นี้จะมีปลายแหลมใบมักพับหรือจีบย่น เนื้อหนากว่าใบยาหมู่อื่น ๆ และมีรอยตำหนิอันเกิดจากการกระทบกระทั่งกับดินน้อยหรือไม่มีเลย

2. หมุยากลาง (หมู C) ไบยาในหมู่นี้ประกอบด้วยไบยาซึ่งตามปกติขึ้นอยู่กลางลำต้นหรือต่ำกว่าเล็กน้อยของต้นยาสูบ ไบยาของหมู่นี้มีความโน้มเอียงไปในทางที่จะม้วนใบเข้าปิดกั้นหรือกระตุกกลางใบ ยากลางมักจะมีปลายใบมน เนื้อบางถึงปานกลางและมีรอยตำหนิอันเกิดจากการกระทบกระทั่งกับดินข้างเล็กน้อย

3. หมุยาคีน (หมู X) ไบยาในหมู่นี้ประกอบด้วยไบยาซึ่งตามปกติขึ้นอยู่ตอนล่างของลำต้น ไบยาของหมู่นี้มักมีปลายใบกลม หนาราบ และมีรอยตำหนิอันเกิดจากการกระทบกระทั่งกับดิน อันเป็นลักษณะสามัญของหมู่นี้ ปรากฏให้เห็นอย่างชัดเจน

4. หมุยาทาย (หมู N) ไบยาในหมู่นี้เป็นไบยาที่เลวเกินไป จนไม่สามารถจัดเข้าอยู่ในมาตรฐานชั้นต่ำสุด หรือมีส่วนเสียที่ยอมให้เกินกว่าที่จะจัดเข้าในชั้นต่ำสุดของชั้นไบยาใด ๆ ได้

5. หมุยาร่วง (หมู S) ไบยาในหมู่นี้เป็นผลพลอยได้จากไบยาไม่รูก้านและไบยารูก้าน ยาร่วงสะสมได้จากการจับตองไบยาภายในโรงเรือนของฟาร์ม ในโกดังในโรงบรรจุหีบห่อ ในโรงปรับระดับความชื้น และในโรงรูก้าน

คุณภาพ แบ่งได้เป็น 5 คุณภาพ คือ

1. คุณภาพดีเลิศ	แทนด้วยตัวเลข	1
2. คุณภาพดีมาก	"	2
3. คุณภาพดี	"	3
4. คุณภาพพอใช้	"	4
5. คุณภาพต่ำ	"	5

สี แบ่งได้เป็นพวก ๆ ตามระดับความแก่ ความสูง ของใบยาคังนี้

1. สีของใบยอดมี 2 สีคือ สีมะนาวสุก (L)
สีส้ม (F)
2. สีของใบยาแก่ มีสีเดียวคือ สีมะนาวสุกหรือสีส้มติดเขียว (V)
3. สีของใบยาไม่สุก มี 2 สีคือ สีมะนาวสุกหรือสีส้มสลิก (S)
สีเพี้ยน (K)
4. สีของใบยาไม่แก่ มีสีเดียวคือสีเขียว (G)

ตัวอย่างของชั้นใบยาเวอร์จิเนียไทย เช่น

- B 1 L คือยาใบชั้นดีเลิศ สีมะนาวสุก
 C 3 V คือยากดางชั้นดี สีมะนาวสุกหรือสีส้มติดเขียว
 X 4 F คือยาพื้นชั้นพอใช้ สีส้ม
 N 1 L คือยาตายสุกหรือแก่ จากหมู่ใดก็ได้ ยอมให้มีตำหนิหรือส่วน
 สูญเสียไม่เกินร้อยละ 60

หลักการตรวจคุณภาพใบยา

การตรวจคุณภาพใบยาจะต้องตรวจสอบองค์ประกอบของคุณภาพต่าง ๆ
 ของใบยาซึ่งจะต้องมีค่าอยู่ในช่วงมาตรฐานที่กำหนดไว้สำหรับใบยาแต่ละชั้น

ใบยาเวอร์จิเนีย มีองค์ประกอบของคุณภาพ 10 ประการดังนี้

1. ความแก่ (MATURITY)
2. โครงสร้างของใบ (LEAF STRUCTURE)
3. เนื้อ (BODY)
4. น้ำมัน (OIL)
5. ความเข้มของสี (COLOR INTENSITY)
6. ความกว้าง (WIDTH)

7. ความยาว (LENGTH)
8. ความสม่ำเสมอ (UNIFORMITY)
9. ค่าหุที่ยอมให้ (INJURY TOLERANCE)
10. ส่วนสูญเสียที่ยอมให้ (WASTE TOLERANCE)

ใบยาเบอร์เลย์มีองค์ประกอบของคุณภาพ 10 ประการเหมือนใบยาเวอร์จิเนีย แต่จะไม่มียองค์ประกอบของคุณภาพที่ 4 และ 10 แต่จะเพิ่มผิวพื้นของใบ (LEAF SURFACE) และความเปล่งปลั่ง (FINISH) แทน

ใบยาเตอร์กีช มีองค์ประกอบของคุณภาพ 6 ประการดังนี้

1. กลิ่น (ODOR)
2. เนื้อ (BODY)
3. สี (COLOR)
4. ความสะอาดหมดจด (CLEANNESS)
5. ค่าหุ (INJURY)
6. ขนาด (DIMENSION)

องค์ประกอบของคุณภาพแต่ละรายการสำหรับใบยาแต่ละชนิด มีความสำคัญที่ค้เทียมกัน

ระเบียบว่าด้วยร้านขายส่งยาสูบและร้านขายส่งชวงยาสูบ

คว่ำไค้พิจารณาเห็นสมควรที่จะวางระเบียบเกี่ยวกับร้านขายส่งยาสูบและร้านขายส่งชวงยาสูบไว้เป็นหลักปฏิบัติต่อไปฉะนั้น โดยความเห็นชอบของคณะกรรมการอำนวยการโรงงานยาสูบ จึงให้ตราระเบียบไว้ดังต่อไปนี้

ข้อ 1. ระเบียบนี้เรียกว่า "ระเบียบว่าด้วยร้านขายส่งยาสูบและร้านขายส่งชวงยาสูบ พ.ศ. 2509"

ข้อ 2. นับแต่วันใช้ระเบียบนี้ ให้ยกเลิกระเบียบข้อบังคับ หรือคำสั่งอื่นใด ซึ่งมีบัญญัติไว้แล้วในระเบียบนี้ หรือซึ่งขัดหรือแย้งกับข้อความแห่งระเบียบนี้

ข้อ 3. ในระเบียบนี้

"ยาสูบ" หมายความว่า บุหรี่ ซิการ์ ยากลอง อันเป็นผลิตภัณฑ์หรือสินค้าของโรงงานยาสูบ กระทรวงการคลัง

"ผู้ประกอบการค้า" หมายความว่า บุคคลหรือนิติบุคคลซึ่งเป็นเจ้าของกิจการค้า

"ร้านขายส่งยาสูบ" หมายความว่า ร้านค้าของผู้ประกอบการค้า ซึ่งโรงงานยาสูบแต่งตั้งเป็นลายลักษณ์อักษรให้เป็นผู้จำหน่ายยาสูบ ภายในเขตตลาดยาสูบมีที่ตั้งอยู่เป็นหลักแหล่ง และมีป้ายชื่อเป็นสำคัญ

"ร้านขายส่งชวงยาสูบ" หมายความว่า ร้านค้าของผู้ประกอบการค้า ซึ่งร้านขายส่งยาสูบเสนอขอแต่งตั้งและได้รับอนุมัติจากโรงงานยาสูบ เพื่อให้มีหน้าที่ขายส่งชวงยาสูบ ในบริเวณของแต่ละเขตตลาดยาสูบ มีที่ตั้งอยู่เป็นหลักแหล่ง และมีป้ายชื่อเป็นสำคัญ

"ผู้ขายปลีก" หมายความว่า ผู้มีใบอนุญาตขายปลีกยาสูบ ซึ่งขายให้แก่ผู้ซื้อปลีกโดยตรงในแต่ละเขตตลาดยาสูบ

"เขตตลาดยาสูบ" หมายความว่า เขตที่โรงงานยาสูบกำหนดให้เป็นอาณาเขตขายส่งยาสูบของร้านขายส่งยาสูบแต่ละร้านหรือหลายร้านรวมกัน ทั้งนี้ เป็นอาณาเขตของร้านขายส่งช่วงยาสูบ และผู้ขายปลีกด้วย

"พนักงานตรวจตลาด" หมายถึง พนักงานที่โรงงานยาสูบแต่งตั้งให้มีหน้าที่ตรวจกิจการค้ายาสูบ โดยมีบัตรประจำตัวของโรงงานยาสูบระบุว่ามีหน้าที่ดังกล่าวหรือบุคคลที่ผู้อำนวยการยาสูบแต่งตั้งเป็นลายลักษณ์อักษร ให้ปฏิบัติการเป็นครั้งคราวด้วย

ข้อ 4. ในเขตตลาดยาสูบหนึ่ง ๆ โรงงานยาสูบจะให้มีร้านขายส่งยาสูบเพียงร้านเดียว เขตตลาดยาสูบใดที่มีร้านขายส่งยาสูบเกินกว่า 1 ร้าน ก็ให้เป็นไปตามเดิม แต่ร้านขายส่งยาสูบใดในเขตตลาดยาสูบนั้นถูกเพิกถอนสิทธิตามระเบียบนี้ โรงงานยาสูบจะไม่ตั้งร้านขายส่งยาสูบทดแทน

ข้อ 5. โรงงานยาสูบสงวนสิทธิ์ที่จะสั่งแก้ไข เปลี่ยนแปลง ลด หรือเพิ่มเขตตลาดยาสูบ เมื่อพิจารณาเห็นว่าจะทำให้กิจการค้ายาสูบเจริญเรียบร้อยดีขึ้นกว่าเดิม

ข้อ 6. การตั้งร้านขายส่งยาสูบ ให้ตั้งที่ศูนย์การค้าในเขตตลาดยาสูบนั้น เมื่อหัวหน้าฝ่ายขายเห็นสมควรจะตั้งร้านขายส่งยาสูบในเขตตลาดยาสูบใด ให้รายงานพร้อมด้วยเหตุผลโดยละเอียด เมื่อได้รับอนุมัติในหลักการจากผู้อำนวยการยาสูบแล้ว จึงประกาศให้ผู้ประกอบการค้าซึ่งประสงค์จะรับการแต่งตั้งเป็นร้านขายส่งยาสูบอื่น คำร้อง ตามแบบฟอร์มของโรงงานยาสูบแนบท้ายระเบียบนี้

โรงงานยาสูบไม่รับพิจารณาคำร้องที่ส่งมาก่อนการประกาศ

โรงงานยาสูบจะประกาศผลของการพิจารณาภายในกำหนดเวลา 90 วัน หลังจากวันที่ที่กำหนดไว้ให้ส่งคำร้องถึงโรงงานยาสูบ และจะแจ้งให้ผู้ประกอบการค้าซึ่งได้รับการแต่งตั้งทราบเป็นลายลักษณ์อักษร การแต่งตั้งของผู้อำนวยการยาสูบถือเป็นเด็ดขาด

ข้อ 7. ร้านขายส่งยาสูบจะต้องมีคุณสมบัติดังต่อไปนี้

ก. เป็นร้านค้าของผู้ประกอบการค้า ซึ่งได้ตั้งขึ้นถูกต้องตามกฎหมายมีสภาพเหมาะสมแก่การขายส่งยาสูบ

ข. ผู้ประกอบการค้าต้องมีสัญชาติไทย ในกรณีที่เป็นนิติบุคคล นิติบุคคลนั้นต้องเป็นไทยตามกฎหมายไทยและจะต้องมีผู้ถือหุ้นซึ่งมีสัญชาติไทยเกินกว่า 50 % และจำนวนหุ้นที่ถือโดยบุคคลที่มีสัญชาติไทยรวมเกิน 50 % ด้วย

ค. เป็นร้านค้าที่ได้ดำเนินการค้าเป็นปกติในเขตตลาดยาสูบที่จะตั้งใหม่มาแล้วอย่างน้อย 1 ปี ในวันที่ยื่นคำร้อง และจะต้องเปิดทำการค้าเป็นปกติตลอดไป

ง. ร้านค้าต้องมีทุนค้ายาสูบเพียงพอ สำหรับผู้ขอเป็นร้านขายส่งยาสูบใหม่ ต้องแสดงหลักฐานแนบคำร้องให้เป็นที่พอใจว่ามีฐานะการเงินที่จะดำเนินการค้ายาสูบโดยเรียบร้อยต่อไป เช่น เงินทุนของร้านค้าที่จดทะเบียนไว้ งบดุลย์ของร้านค้า หรือการรับรองของธนาคาร

จ. ร้านค้าต้องตั้งอยู่ในทำเลการค้าที่สะดวกในการคมนาคม ติดต่อซื้อขาย มีสถานที่เก็บยาสูบเพียงพอ และถูกลักษณะ คือไม่ทำให้สินค้ายาสูบเสื่อมคุณภาพ

ข้อ 8. คุณสมบัติของร้านขายส่งช่วงยาสูบ ให้อนุโลมใช้ตามข้อ 7 ก. และ จ.

ข้อ 9. หน้าที่ของร้านขายส่งยาสูบ

ก. ร้านขายส่งยาสูบต้องเสนอขอแต่งตั้งร้านขายส่งช่วง และส่งสินค้ายาสูบจากโรงงานยาสูบภายใน 30 วัน นับแต่วันได้รับหนังสือแต่งตั้ง

ข. ร้านขายส่งยาสูบต้องดำเนินการค้ายาสูบให้เพิ่มพูนยิ่งขึ้น เว้นไว้แต่จะมีเหตุผลที่โรงงานยาสูบเห็นสมควร

ค. ปฏิบัติตามระเบียบ คำสั่ง ของโรงงานยาสูบรวมทั้งคำแนะนำของฝ่ายขายหรือพนักงานตรวจตลาด

ง. ร้านขายส่งยาสูบต้องแจ้งการเปลี่ยนแปลงเกี่ยวกับคุณสมบัติ
คังกล่าวไว้ในข้อ 7 ให้ฝ่ายขาย โรงงานยาสูบทราบภายใน 30 วันหลังจากการ
เปลี่ยนแปลง

จ. ร้านขายส่งยาสูบต้องติดต่อยางงานการเคลื่อนไหวในการ
ค้ายาสูบของตนรวมตลอดถึงพฤติการณ์ใด ๆ อันอาจมีผลต่อการค้ายาสูบรายงาน
ข้างตนให้ส่งตรงไปยังหัวหน้าฝ่ายขาย

ฉ. ร้านขายส่งยาสูบต้องรักษาสมุดบันทึกไว้ ณ ที่ตั้ง เพื่อให้
พนักงานตรวจตลาดบันทึกความเห็น คำแนะนำ หรือข้อความใด ๆ ไว้เป็นหลักฐาน
ทุกครั้งที่พนักงานตรวจไปตรวจกิจการค้า

ร้านขายส่งยาสูบจะปฏิเสธไม่รับรู้ความเห็น คำแนะนำ หรือข้อความ
ใด ๆ ที่พนักงานตรวจตลาดบันทึกไว้ไม่ได้ หากร้านขายส่งยาสูบมีความเห็นขัดแย้ง
ก็ให้มีหนังสือแจ้งให้หัวหน้าฝ่ายขายทราบพร้อมด้วยเหตุผล คำคัดค้านของหัวหน้าฝ่าย
ขายร้านขายส่งยาสูบต้องปฏิบัติตาม

สมุดบันทึกคังกล่าวข้างต้น ร้านขายส่งยาสูบต้องเก็บไว้เป็นหลักฐาน
ต่อไปอย่างน้อย 5 ปี

ช. ร้านขายส่งยาสูบต้องไม่ประกอบการค้าอย่างหนึ่งอย่างใด
อันมีผลประโยชน์ขัดกันกับกิจการค้าของโรงงานยาสูบ เช่น ยาสูบของผู้อื่น เป็นต้น

ซ. ร้านขายส่งยาสูบต้องเสนอขอแต่งตั้งร้านขายส่งยาสูบ
ภายในเขตตลาดยาสูบ ให้มีจำนวนเพียงพอและเป็นธรรมที่จะทำให้สินค้ายาสูบได้
ส่งถึงมือผู้ขายปลีกและผู้บริโภคโดยสะดวก ตลอดจนดูแลการค้ายาสูบของร้านขาย
ส่งช่วงยาสูบและผู้ขายปลีก ให้เป็นไปโดยเรียบร้อยถูกต้องตามระเบียบของโรงงาน
ยาสูบ

เมื่อจะเลิกถอนร้านขายส่งช่วงยาสูบใด ให้แจ้งให้โรงงาน
ยาสูบทราบ

๗. ร้านขายส่งยาสูบจะไม่ทำการค้ายาสูบแข่งกับร้านขายส่ง
ขวงยาสูบหรือผู้ขายปลีก

๘. ร้านขายส่งยาสูบต้องมีสินค้ายาสูบเหลืออยู่เพียงพอกับความ
ต้องการของร้านขายส่งขวงยาสูบเสมอและมีให้กักตุนและขายเกินราคา หากมีไม่
เพียงพอต้องมีเหตุผลอันสมควร

๙. ร้านขายส่งยาสูบจะต้องดูแลมิให้มียาสูบเก่าเก็บหรือเสื่อม
คุณภาพ วางจำหน่ายในเขตตลาดยาสูบของตน หากพนักงานตรวจตลาดไปตรวจพบ
ร้านขายส่งยาสูบจะต้องรับผิดชอบ และยอมให้พนักงานตรวจตลาดทำลายต่อหน้า

๑๐. ร้านขายส่งยาสูบจะต้องไม่ส่งหรือรู้เห็นเป็นใจให้ผู้ใดส่ง
ยาสูบข้ามเขตตลาดยาสูบ และต้องควบคุมร้านขายส่งขวงมิให้ปฏิบัติการค้ากวด
ในเขตของตนด้วย

๑๑. เมื่อร้านขายส่งยาสูบประสงค์จะเลิกกิจการหรือการเป็น
ร้านขายส่งยาสูบ ต้องแจ้งให้โรงงานยาสูบทราบล่วงหน้าอย่างน้อย 30 วัน และ
การแจ้งเลิกเป็นร้านขายส่งยาสูบนี้ให้ถือว่าเป็นการสละสิทธิ์ในการยื่นคำขอเป็น
ร้านขายส่งยาสูบในเขตตลาดยาสูบนั้นต่อไปในอนาคตด้วย

ข้อ 10. หน้าที่ของร้านขายส่งขวงยาสูบ

ก. ให้ร้านขายส่งขวงยาสูบมีหน้าที่ตามข้อ 9 ข.ค.ช.

และ ญ. โคโยนุโลม

ข. ร้านขายส่งขวงยาสูบมีหน้าที่จ่ายยาสูบให้แก่ผู้ขายปลีก
และดูแลให้ผู้ขายปลีกมียาสูบจำหน่ายให้แก่ประชาชนตามต้องการอยู่เสมอ

ข้อ 11. สภาพความเป็นร้านขายส่งยาสูบ

สภาพความเป็นร้านขายส่งยาสูบสิ้นสุดในวันที่กำหนดไว้ใน
หนังสือที่โรงงานยาสูบแจ้งการเพิกถอนให้ร้านขายส่งยาสูบทราบ สิทธิการเพิกถอน
ร้านขายส่งยาสูบเป็นของโรงงานยาสูบแต่ผู้เดียว คำสั่งเพิกถอนของผู้อำนวยการ
ยาสูบถือเป็นเด็ดขาด

ข้อ 12. ในการเพิกถอนสิทธิ์ร้านขายส่งตามข้อ 11 ให้ถือหลักเกณฑ์ข้อใดข้อหนึ่งดังต่อไปนี้

- ก. เมื่อโรงงานยาสูบเปลี่ยนนโยบายวิธีการขาย ซึ่งในกรณีนี้ โรงงานยาสูบจะไม่แต่งตั้งผู้ประกอบการค้าอื่นเป็นร้านขายส่งยาสูบอีก โรงงานยาสูบจะแจ้งร้านขายส่งยาสูบทราบการเพิกถอนล่วงหน้าไม่น้อยกว่า 30 วัน
- ข. ร้านขายส่งยาสูบกระทำผิดกฎหมายว่าด้วยยาสูบหรือกฎหมายอื่น ๆ อันอาจมีผลเสียหายถึงการค้ายาสูบโดยตรงหรือทางอ้อม
- ค. ร้านขายส่งยาสูบขาดคุณสมบัติตามข้อ 7
- ง. ร้านขายส่งยาสูบฝ่าฝืนข้อ 9 ฎ
- จ. ร้านขายส่งยาสูบละเว้นหรือละเลยต่อหน้าที่ของตนตามข้อ 9 อื่น ๆ และโรงงานยาสูบได้มีหนังสือแจ้งตักเตือนให้แก้ไขแล้วไม่น้อยกว่า 3 ครั้ง ในระยะเวลา 60 วัน หรือบ่อยครั้งในรอบปี จนพิจารณาได้ว่าขาดความสนใจในกิจการค้ายาสูบ

ข้อ 13. บทเฉพาะกาล

- ก. ให้ถือว่าร้านขายส่งยาสูบที่โรงงานยาสูบได้ติดต่อการค้ายาสูบตลอดมา ในฐานะร้านขายส่งยาสูบก่อนวันใช้ระเบียบนี้ เป็นร้านขายส่งยาสูบของโรงงานยาสูบต่อไป
- ข. ให้ร้านขายส่งยาสูบตามข้อ ก แก้ไข ปรับปรุงกิจการค้ายาสูบให้มีความสอดคล้องตามข้อ 7 ก.ข. และ ง. แห่งระเบียบนี้ ภายในกำหนดเวลา 1 ปี และปฏิบัติหน้าที่ให้ครบถ้วนตามข้อ 9 ภายในกำหนด 30 วัน นับแต่วันที่ให้ใช้ระเบียบนี้ เป็นต้นไป เมื่อครบกำหนดดังกล่าวแล้ว โรงงานยาสูบจะนำความในข้อ 12 แห่งระเบียบนี้มาบังคับโดยสมบูรณ์

ให้ใช้ระเบียบนี้ ตั้งแต่บัดนี้เป็นต้นไป

โรงงานยาสูบ กระทรวงการคลัง
ให้ไว้ ณ วันที่ 4 ตุลาคม 2509

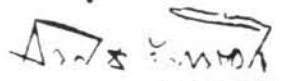
หลวงสุทธิสารกรมกร
ผู้อำนวยการยาสูบ

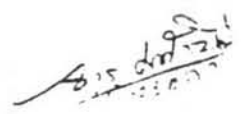
กำหนดราคาและปริมาณจำหน่ายสินค้าหรือมาซึ่งผลิตในประเทศ

ตรา	บรรจุ		ราคาขายปลีกโรงงาน		ราคาขายส่ง		ราคาขายส่งต่อ		ราคาขายปลีก		
	ซองละ	ห่อละ	ปริมาณและ	ห่อละ	ห่อละ	ห่อละ	ซองละ	ห่อละ	ซองละ	ห่อละ	
	บาท	บาท	บาท	บาท	บาท	บาท	บาท	บาท	บาท	บาท	
<u>บริษัท ผลิตสินค้า</u>											
รวงกัญ	20	200	189.75	37.95	38.35	38.75		4.00			
พระจันทร์	20	200	236.00	47.20	47.75	48.30		5.00			
โคกสีทอง	20	200	281.25	56.25	56.95	57.65		6.00			
สามัคคี	20	200	450.00	90.00	91.00	92.00		9.50			
กรุงทอง	20	200	496.00	99.20	100.40	101.50		10.50			
<u>ยาสูบ</u>	<u>ซองละ</u>			<u>ซองละ</u>	<u>ซองละ</u>	<u>ซองละ</u>		<u>ซองละ</u>			
ปรากฏทอง	40 กิ่ง			7.30	7.50	7.70		8.00			
<u>บริษัท ผลิตสินค้า</u>											
			ราคาขายส่งโรงงาน				ราคาขายส่ง	ราคาขายส่งต่อ	ราคาขายปลีก		
			ปริมาณและ	ห่อละ	ปริมาณและ	ห่อละ	ปริมาณและ	ห่อละ	ปริมาณและ	ห่อละ	ห่อละ
			บาท	บาท	บาท	บาท	บาท	บาท	บาท	บาท	บาท
			135	135	135	135	135	135	135	135	135
			ห่อละ	ห่อละ	ห่อละ	ห่อละ	ห่อละ	ห่อละ	ห่อละ	ห่อละ	ห่อละ
			บาท	บาท	บาท	บาท	บาท	บาท	บาท	บาท	บาท
<u>บริษัท ผลิตสินค้า</u>											
กรุงทอง 85	20	200	569.00	113.80	571.50	114.30	575.00	115.00	115.00	116.20	12.00
กรุงทอง	20	200	569.00	113.80	571.50	114.30	575.00	115.00	115.00	116.20	12.00
สามัคคี 14	20	200	569.00	113.80	571.50	114.30	575.00	115.00	115.00	116.20	12.00
สามัคคี	20	200	569.00	113.80	571.50	114.30	575.00	115.00	115.00	116.20	12.00
รอยแสงดาว	20	200	569.00	113.80	571.50	114.30	575.00	115.00	115.00	116.20	12.00

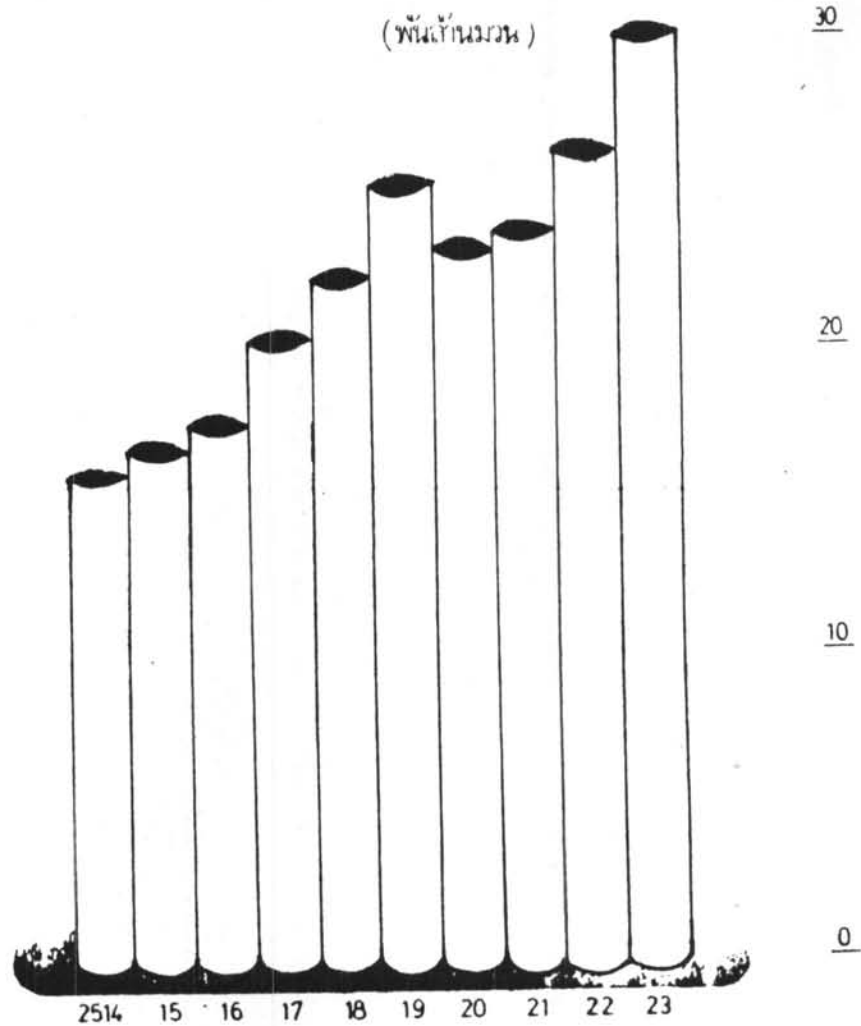
ทั้งนี้ ใช้ราคาที่กำหนดใหม่นี้ ตั้งแต่วันที่ 23 ธันวาคม 2524 เป็นต้นไป

โรงงานยาสูบ กระทรวงการคลัง


 (นายวิชาญ จันทร์โอ)
 ผู้อำนวยการโรงงานยาสูบ
 23 ธ.ค. 2524



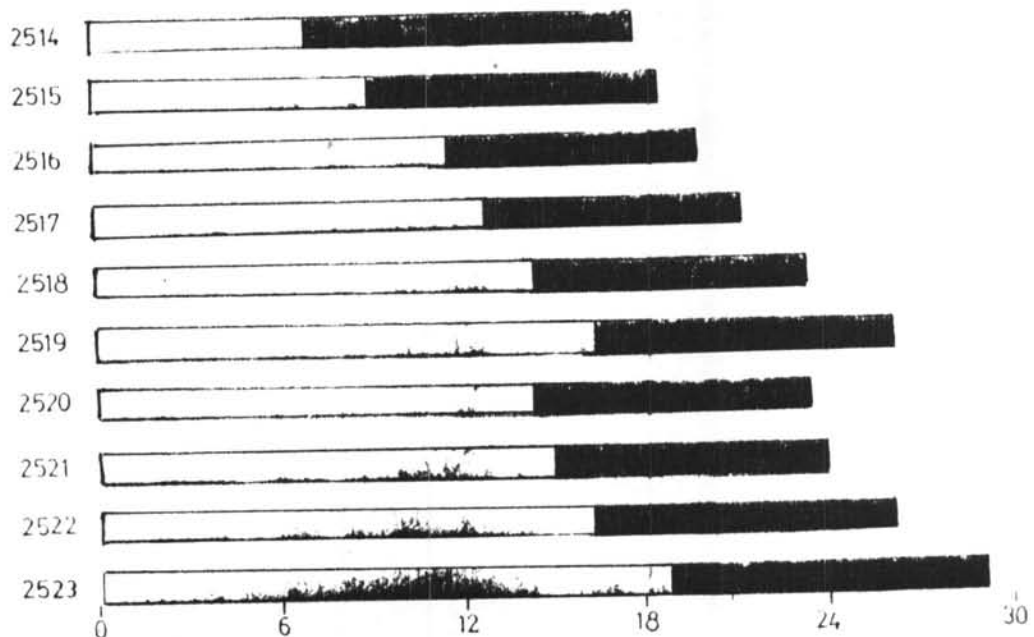
บ่งบประมาณ	ปริมาณที่ผลิตได้ รวม	ผลต่าง	
		จำนวนรวม	%
2514	15,653,662,860	+ 367,084,140	2.40
2515	16,676,868,565	+ 1,023,205,705	6.54
2516	18,318,484,308	+ 1,671,615,743	10.02
2517	20,101,129,600	+ 1,755,645,292	9.57
2518	22,187,793,220	+ 2,083,663,620	10.36
2519	25,008,987,110	+ 2,821,195,890	12.72
2520	22,937,727,250	- 2,071,259,860	8.28
2521	23,533,581,130	+ 595,854,180	2.60
2522	26,269,154,810	+ 2,735,573,380	11.62
2523	29,813,925,570	+ 3,544,770,760	13.49



ปีงบประมาณ	รวม กก.	ภายในประเทศ		ในต่างประทศ	
		กก.	%	กก.	%
2514	17,811,021.39	7,277,401.60	40.86	10,533,619.79	59.14
2515	18,700,339.99	9,090,951.13	48.61	9,609,388.86	51.39
2516	19,872,056.96	11,704,232.74	58.90	8,167,824.22	41.10
2517	21,225,297.93	12,867,976.56	60.63	8,357,321.37	39.37
2518	23,404,288.66	14,404,429.60	61.55	8,999,859.06	38.45
2519	26,077,197.89	16,408,772.20	62.92	9,668,425.59	37.08
2520	23,241,938.40	11,531,014.50	62.52	8,710,923.90	37.48
2521	23,963,574.50	14,876,236.10	62.08	9,087,338.40	37.92
2522	26,052,638.34	16,302,802.74	62.58	9,749,835.60	37.42
2523	29,138,790.40	18,502,581.96	63.50	10,636,208.44	36.50

(ค่าท ก ก.)

▬ ในภายในประเทศ
 ■ ในต่างประทศ

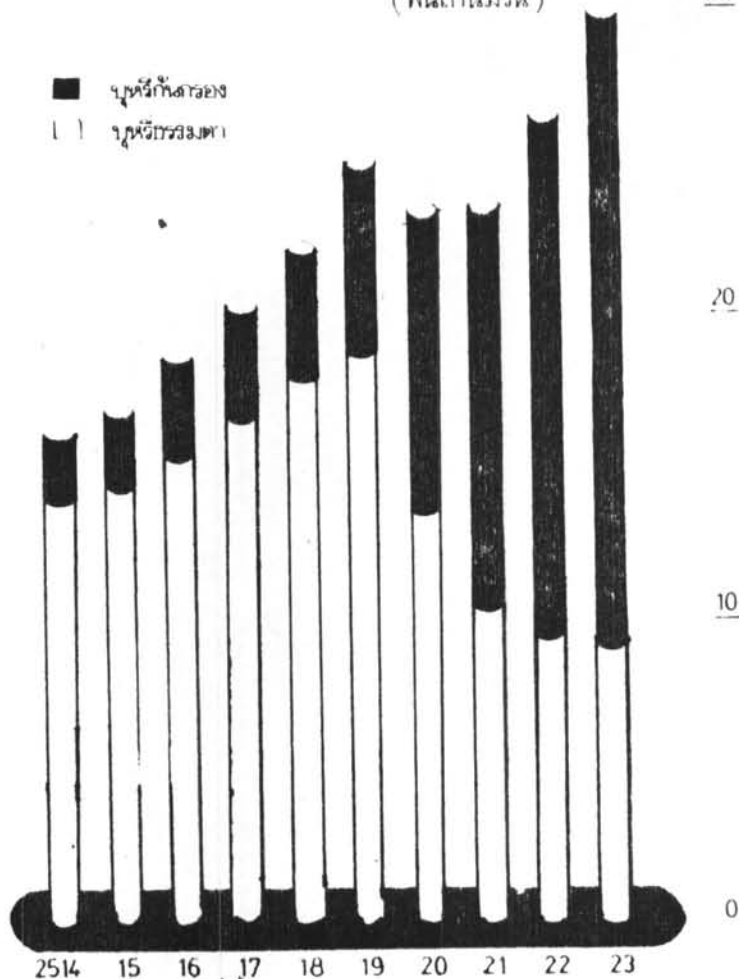


สถิติการจำหน่ายขุทรีปูนซีเมนต์รวมคานและกันกรอง
(จำนวนพวง)

บงบประมาณ	ปริมาณที่จำหน่ายได้	ขุทรีรวมคาน	ขุทรีกันกรอง
2514	15,739,594,600	13,554,098,100	2,185,496,500
2515	16,693,256,540	13,950,683,800	2,742,572,740
2516	18,588,954,130	15,092,210,650	3,496,743,480
2517	20,021,213,940	16,381,220,740	3,639,993,200
2518	22,240,091,000	17,521,513,700	4,718,577,300
2519	24,770,115,980	18,460,565,180	6,309,550,800
2520	23,220,744,600	13,201,989,800	10,018,754,800
2521	23,453,709,200	10,246,373,400	13,207,335,800
2522	26,271,340,000	9,290,980,400	16,980,359,600
2523	29,762,784,600	8,909,645,000	20,853,139,600

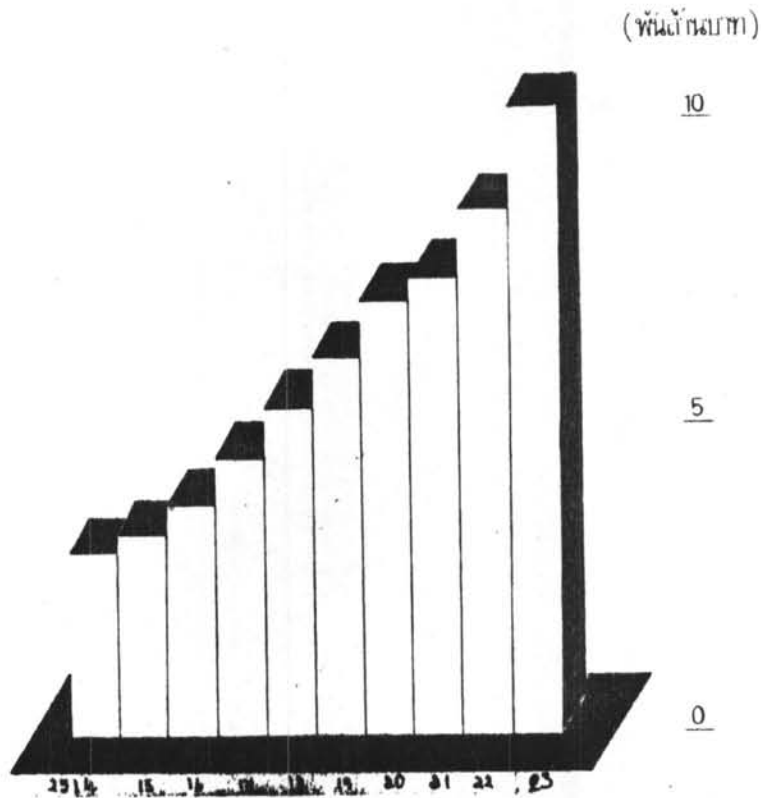
(พันตันรวม)

30



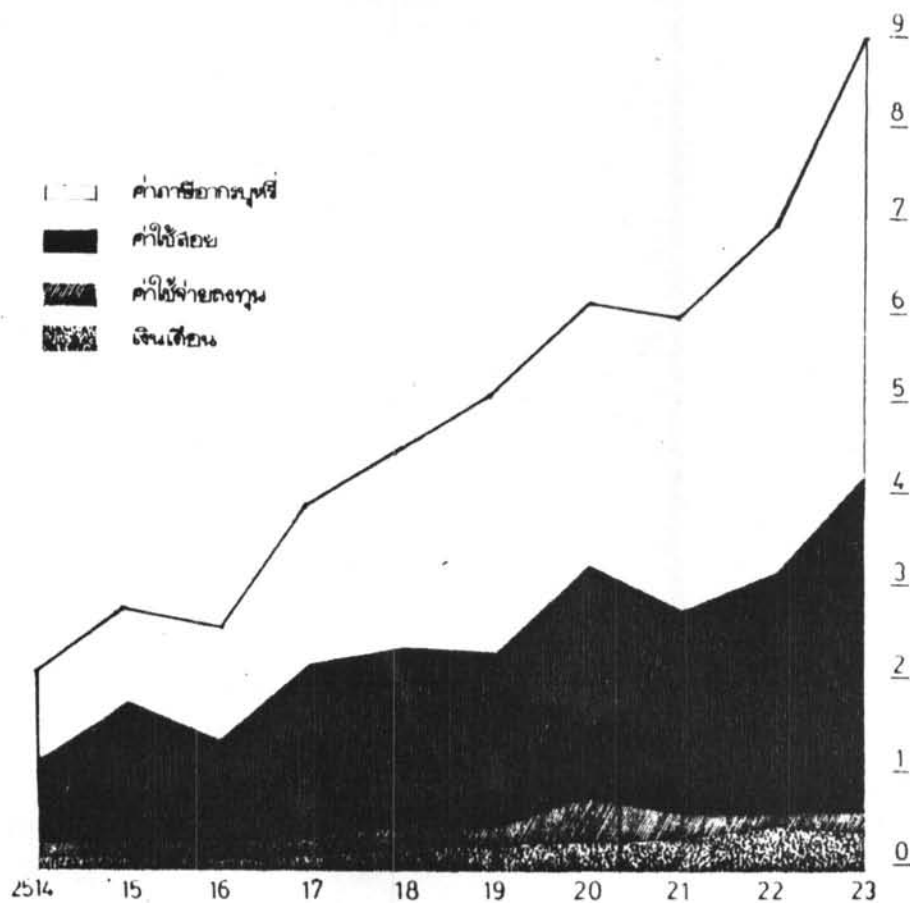
สถิติรายได้จากการจำหน่ายยาสูบ

ปีงบประมาณ	รายได้		เพิ่มขึ้น		
	บาท		บาท		%
2514	2,977,030,464	00	+ 163,998,236	05	5.83
2515	3,213,334,168	10	+ 236,303,704	10	7.94
2516	3,653,790,432	65	+ 440,456,264	55	13.71
2517	4,585,185,732	84	+ 931,395,300	19	25.49
2518	5,313,301,518	45	+ 728,115,785	61	15.88
2519	6,111,722,672	11	+ 798,421,153	66	15.03
2520	7,076,738,424	95	+ 965,015,752	84	15.79
2521	7,408,033,784	50	+ 331,295,359	55	4.68
2522	8,512,032,737	90	+ 1,103,998,953	40	14.90
2523	10,271,659,307	35	+ 1,759,626,569	45	20.67



ปีงบประมาณ	รวม	เงินเดือน		ค่าใช้จ่ายลงทุน		ค่าใช้จ่าย		ค่าภาษีอากรสุทธิ		
2514	2,272,454,210	21	124,600,923	07	28,255,484	80	1,115,505,343	75	1,004,092,458	59
2515	2,933,711,410	30	131,975,170	14	29,914,276	33	1,686,203,246	84	1,085,618,716	99
2516	2,736,402,191	24	135,498,549	03	55,003,032	72	1,324,010,085	73	1,221,980,523	76
2517	4,174,192,991	38	150,398,000	61	88,692,681	31	2,108,098,495	79	1,827,003,813	67
2518	4,819,041,075	32	192,416,626	18	102,147,205	98	2,288,599,704	36	2,235,877,538	80
2519	5,203,040,035	18	219,386,459	24	71,557,173	31	2,155,919,685	18	2,756,176,717	45
2520	6,278,891,491	26	230,851,818	61	362,406,694	09	2,552,008,970	45	3,133,624,008	11
2521	6,102,343,611	52	305,763,258	09	154,980,973	72	2,403,492,253	31	3,238,107,126	37
2522	7,021,042,464	72	537,265,880	83	41,716,884	28	2,718,187,521	48	3,723,872,178	13
2523	9,135,162,276	73	493,618,242	05	57,406,174	52	3,984,350,303	53	4,599,787,556	63

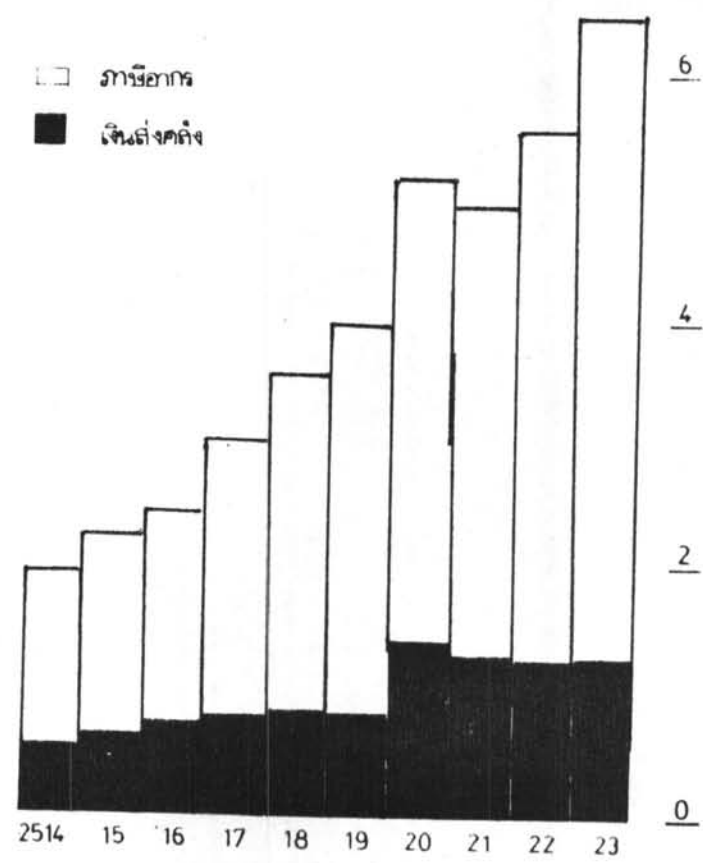
(พันล้านบาท)



สถิติเงินรายได้ที่รัฐได้รับจากโรงงานยาสูบ

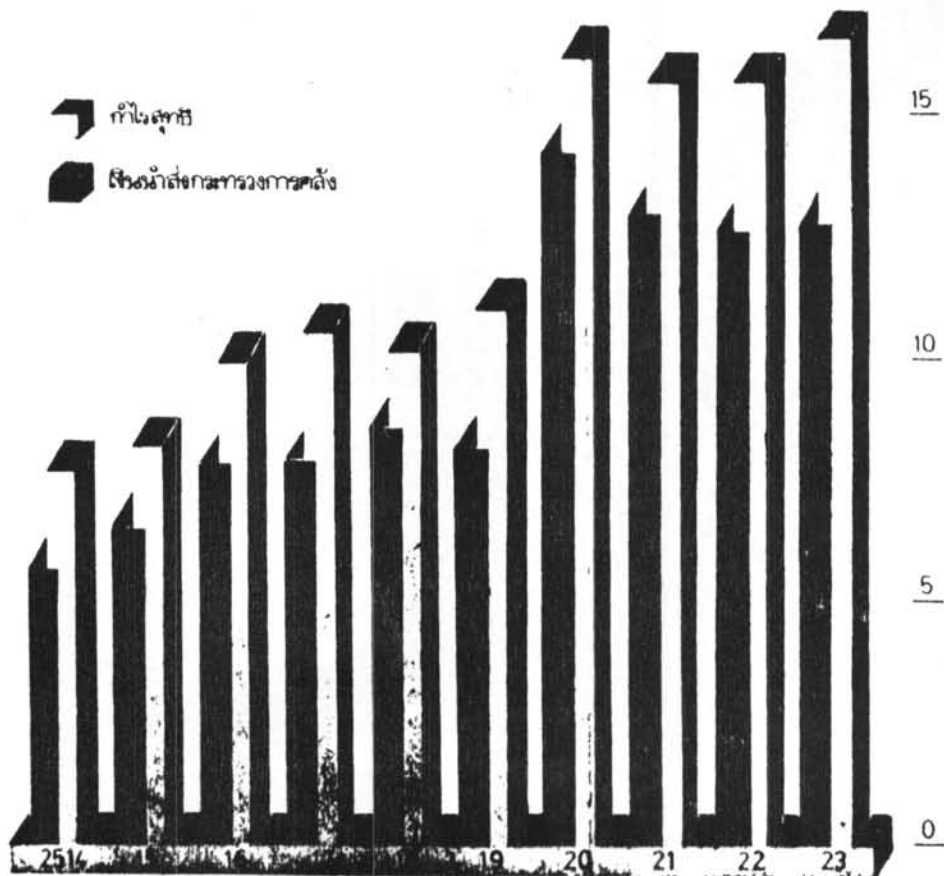
ปีงบประมาณ	ยอดรวม	เงินนำส่ง กระทรวงการคลัง	ภาษีอากร
2514	1,081.58	569.4	1,412.13
2515	2,275.54	650	1,625.54
2516	2,426.18	771.26	1,654.87
2517	3,078.04	795	2,283.04
2518	3,838.94	851.32	2,787.62
2519	3,975.53	814.41	3,161.12
2520	5,214.48	1,417.47	3,797.01
2521	5,058.97	1,292.1	3,766.87
2522	5,582.20	1,260.0	4,302.20
2523	6,611.45	1,280.0	5,331.45

(พันล้านบาท)

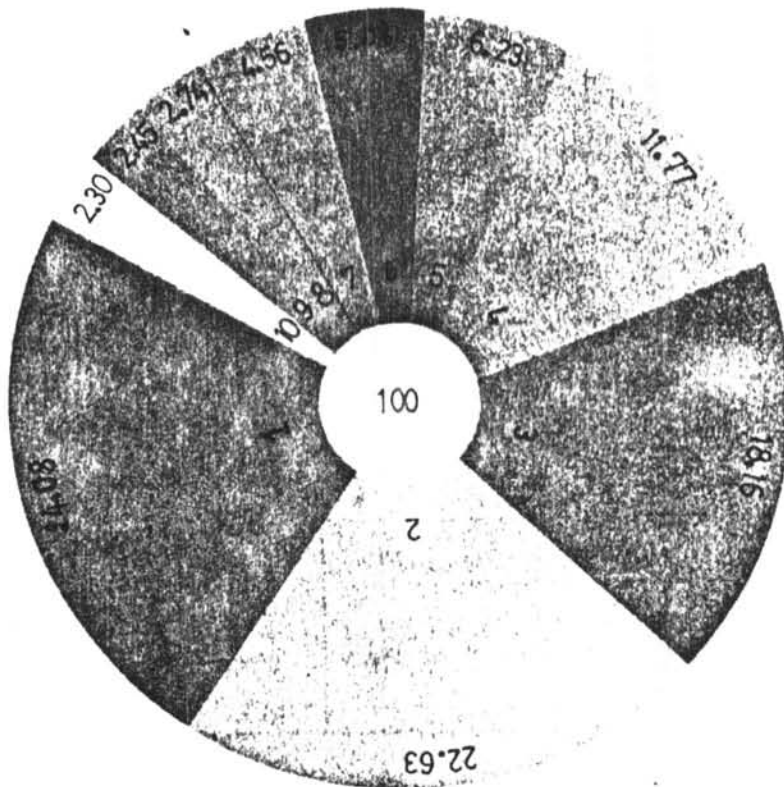


ปีงบประมาณ	เงินนํ้าส่ง กระทรวงการคลัง		ค่าไรสุทธิ		เปอร์เซ็นต์
2514	569,400,000	00	765,477,408	08	74.38
2515	650,000,000	00	826,585,745	30	78.64
2516	771,269,000	00	993,739,523	91	77.61
2517	795,000,000	00	1,061,148,034	54	74.71
2518	851,370,000	00	1,018,016,259	60	83.63
2519	814,413,100	00	1,109,325,042	21	73.42
2520	1,417,470,000	00	1,615,617,034	32	87.77
2521	1,292,100,000	00	1,573,553,417	16	82.11
2522	1,260,000,000	00	1,579,427,820	01	79.77
2523	1,280,000,000	00	1,665,491,391	35	76.85

(ร้อยล้านบาท)



1	กรองทิพย์	24.08	6	เกี๋ยดทอง	5.08
2	กรูทอง 85 กิ่งกรอง	22.63	7	กรูทอง	4.56
3	สามิต 14 กิ่งกรอง	18.16	8	สายฝน	2.74
4	สามิต	11.77	9	ฉ.ย.ส. 111 กิ่งกรอง	2.45
5	รองทิพย์	6.23	10	พวงจันทร์	2.30



ประวัติผู้เขียน

นางสาวสุพรรณ นิตพันธ์ เกิดเมื่อวันที่ 7 มิถุนายน พ.ศ. 2500
ได้รับปริญญาบัญชีบัณฑิต จากคณะบัญชี วิทยาลัยกรุงเทพ เมื่อปีการศึกษา 2521