



การดำเนินงานของโรงงานยาสูบ

โรงงานยาสูบเป็นหน่วยงานของรัฐที่จัดตั้งขึ้นในรูปรัฐวิสาหกิจที่มีวัตถุประสงค์ในการหารายได้ให้รัฐบาลเพื่อนำไปใช้ในการพัฒนาประเทศ โรงงานยาสูบสามารถหารายได้เป็นจำนวนมากให้แก่รัฐบาล และได้นำเงินส่งเป็นรายได้ของแผ่นดินทั้งทางตรงและทางอ้อม กล่าวคือ นำเงินส่งรัฐจากยอดกำไรสุทธิประจำปีและค่าแสตมป์ยาสูบอีกร้อยละ 48-58 ของราคาขายปลีก ซึ่งเดิมรัฐบาลมิได้กำหนดจำนวนรายได้ที่โรงงานยาสูบจะต้องนำส่งอย่างแน่นอน แต่ในปัจจุบันรัฐบาลได้กำหนดยอดเงินให้โรงงานยาสูบนำส่งเป็นร้อยละ 80¹ ของกำไรสุทธิหรือมากกว่าในบางปีและมีแนวโน้มที่รัฐบาลจะเรียกเงินนำส่งรัฐและอัตราค่าแสตมป์สูงขึ้นเรื่อย ๆ แต่ราคาการจำหน่ายบุหรี่กลับถูกกำหนดโดยรัฐบาลซึ่งมีผลทำให้ความคล่องตัวในการดำเนินงานลดลง แต่โรงงานยาสูบก็ยังมีผลกำไรติดต่อกันทุกปีแม้จะไม่ได้รับการช่วยเหลือจากรัฐบาล

ในปัจจุบันต้นทุนการผลิตมีแนวโน้มที่จะเพิ่มขึ้นอย่างไม่หยุดยั้ง เป็นเหตุให้ผลกำไรของโรงงานยาสูบตกต่ำลง ดังนั้นเพื่อให้ผลการดำเนินงานเป็นไปด้วยดี โรงงานยาสูบจึงต้องพยายามลดต้นทุนการผลิตให้มากที่สุดเท่าที่จะทำได้ โดยการบริหารงานทุกอย่างให้มีประสิทธิภาพทั้งทางด้านการจัดหาวัตถุดิบ การ

¹ วีระศักดิ์ บิตินานนท์, "รัฐวิสาหกิจของไทย", สรุปข่าวธุรกิจ
ธนาคารกสิกรไทย (1-15 ธค.2522), หน้า 18.

จำหน่าย การผลิตตลอดจนการควบคุมคุณภาพ จึงควรมีการศึกษาถึงสภาวะการดำเนินงานของโรงงานยาสูบ โดยแยกพิจารณาดังต่อไปนี้

1. การผลิต
2. การขายผลิตภัณฑ์
3. การควบคุมการดำเนินงาน

1. การผลิต

1.1 วัตถุดิบ

ในการผลิตบุหรี่ของโรงงานยาสูบนั้น วัตถุดิบที่สำคัญคือ ใบยาซึ่งใช้อยู่ 3 พันธุ์คือ เวอร์จิเนีย เบอว์เลย์และเตอร์กิช ทั้งหมดเป็นพันธุ์ต่างประเทศทั้งสิ้น มีทั้งที่นำมาเพาะปลูกในประเทศและจัดซื้อโดยตรงจากต่างประเทศ โดยโรงงานยาสูบพยายามคิดค้นหาทางเพิ่มส่วนผสมใบยาภายในประเทศในการปรุงหรือยู่เสมอ เพราะมีนโยบายที่จะส่งเสริมการใช้ใบยาไทยให้มากขึ้น ซึ่งแต่เดิมเมื่อ 10 ปีที่แล้วนั้น โรงงานยาสูบใช้ใบยาในประเทศและต่างประเทศในการผลิตเป็นอัตราส่วน 42 : 58 แต่ปัจจุบันใช้ใบยาไทยในอัตรา 67 : 33 นอกจากใบยาภายในประเทศแล้ว ทางโรงงานยาสูบยังใช้ใบยาอีกชนิดหนึ่งเรียกว่าใบยาพื้นเมือง เช่น ใบยาจากจังหวัดกาญจนบุรีและบางจังหวัดในภาคเหนือและภาคตะวันออกเฉียงเหนือ แต่การที่จะใช้ใบยาไทยในอัตราส่วนมากกว่านี้ได้เท่าใดนั้น ย่อมขึ้นอยู่กับผู้บริโภคว่าจะนิยมหรือตราใดและทรานั้น ๆ มีส่วนผสมของใบยาไทยมากน้อยเพียงใด ดังนั้นเพื่อให้การผลิตบุหรี่สามารถดำเนินไปอย่างราบรื่น จึงจำเป็นต้องมีการจัดเตรียมวัตถุดิบให้เพียงพอ ซึ่งในการผลิตบุหรี่แต่ละทรานั้น วัตถุดิบที่ใช้ในการผลิตได้แก่

1.1.1 ใบยา ได้แก่ใบยาเวอร์จิเนีย ใบยาเบอว์เลย์ และใบยาเตอร์กิชมีทั้งใบยาไทยและใบยาต่างประเทศ

1.1.2 สารปรุง ได้แก่สารปรุงที่ใช้ผลิตน้ำปรุงสำหรับปรุงแต่งใบยาและน้ำหอมสำหรับยาเส้นเพื่อให้ง่ายต่อการสูดดมประจำตรา เช่น น้ำมันหอม กลิเซอริน แอลกอฮอล์ เป็นต้น

1.1.3 วัสดุห่อมวน ได้แก่พวกกระดาษ อาทิเช่น กระดาษมวนบุหรี กระดาษพันกันกรอง กระดาษอลูมิเนียม กระดาษทำของบุหรี กระดาษแก้ว กระดาษสีน้ำตาลชนิดเหนียวและหมึกพิมพ์ชนิดต่าง ๆ เป็นต้น

1.1.4 ก้นกรองบุหรี ซึ่งจัดซื้อสำเร็จรูปจากโรงงานภายในประเทศ

1.1.5 หนีบบรรจุบุหรี ซึ่งจัดซื้อสำเร็จรูปจากโรงงานภายในประเทศเช่นกัน

1.1.1 ใบยา ใบยาที่โรงงานยาสูบใช้ในการผลิตบุหรีนั้นมีทั้งใบยาในประเทศและใบยาจากต่างประเทศ การที่จะใช้ใบยาชนิดใดในปริมาณเท่าใดนั้น ขึ้นอยู่กับรสนิยมของผู้บริโภค ซึ่งโรงงานยาสูบได้ผลิตบุหรีหลายคุณภาพหลายรสและหลายราคา ตั้งแต่ไม่ใช้ใบยาต่างประเทศเป็นส่วนผสมเลยจนมีส่วนผสมหลายเปอร์เซ็นต์เพื่อให้ผู้บริโภคเลือกซื้อได้ตามต้องการ ดังนั้นการคำนวณปริมาณการใช้เพื่อจัดหาใบยาจะคำนวณจากประมาณการจำหน่ายกับสูตรผสมใบยา วิธีการจัดหาใบยาในประเทศและต่างประเทศมีวิธีการจัดหาแตกต่างกันออกไปดังนี้คือ

ก. ใบยาในประเทศ ยาสูบเป็นพืชที่สามารถขึ้นได้ในสภาพดินเกือบทุกจังหวัดของประเทศไทย แต่ดินที่เหมาะสมต่อการปลูกยาสูบจะเป็นดินร่วนที่น้ำไม่ขังและมีความชื้นในดินพอสมควร แหล่งเพาะปลูกที่ได้ผลดีคือจังหวัดในภาคเหนือ ได้แก่ จังหวัดเชียงใหม่ เชียงราย ลำปาง ลำพูน แพร่ น่าน สุโขทัย อุตรดิตถ์ เพชรบูรณ์ พิษณุโลกและพิจิตร สำหรับชาวไร่ในจังหวัดพิจิตร พิษณุโลก อุตรดิตถ์และสุโขทัยเพาะปลูกกันตามริมฝั่งแม่น้ำหลังจากน้ำลดลงแล้ว

ในเดือนพฤศจิกายนและธันวาคม ส่วนภาคตะวันออกเฉียงเหนือทำการเพาะปลูกเพียง 2 ระยะ คือ ระยะแรกเริ่มเพาะปลูกในเดือนพฤศจิกายน ระยะที่สองเพาะปลูกในเดือนกรกฎาคมและสิงหาคมผู้ปลูกทุกภาคจะต้องเพาะเมล็ดไม้ให้ตรงกับฤดูฝนคือเพาะในตอนท้ายฤดูฝนเพื่อจะได้เมล็ดยาสูบแก่ใช้ได้ในฤดูแล้งประมาณเดือนธันวาคม

พันธุ์ยาสูบที่ชาวไร่เพาะปลูกในประเทศไทยขณะนี้ มี 4 พันธุ์คือ

1. พันธุ์เวอร์จิเนีย เป็นพันธุ์ที่ปลูกกันมากอันดับหนึ่งในขณะนี้นับเป็นร้อยละ 90 ของทั้งประเทศโดยเฉพาะในจังหวัดภาคเหนือ ไบยาเวอร์จิเนียมีกลิ่นไม่ฉุนจึงเป็นที่นิยมเพื่อทำการผลิตบุหรี่รสอังกฤษ (English Blend)
2. พันธุ์เบอร์เลย์ ปลูกมากในจังหวัดสุโขทัยและบางแห่งในจังหวัดเชียงใหม่ ตาก เพชรบูรณ์ มีลักษณะคล้ายไบยา พันธุ์เวอร์จิเนีย แต่กลิ่นฉุนกว่าจึงนิยมปลูกเพื่อผลิตบุหรี่รสแบบอเมริกัน (American Blend)
3. พันธุ์เตอร์กีซ มีถิ่นกำเนิดทางประเทศกรีซและตุรกี ลักษณะที่ดีของไบยาพันธุ์เตอร์กีซคือ ใบต้องไม่ใหญ่กว่าฝ่ามือ ขนาดความยาวประมาณ 10 ซม. ใบไม่มีตำหนิและไม่สกปรก สีสดใสลคล้ายสีมะนาว เนื้อใบหนาและมีกลิ่นหอม ไบยาพันธุ์เตอร์กีซชอบดินร่วนปนทราย มีการระบายน้ำได้สะดวก ไบยาชนิดนี้ไม่ต้องการน้ำมากนัก บริเวณที่เหมาะสมต่อการเพาะปลูกได้แก่ภาคตะวันออกเฉียงเหนือ เช่น กาฬสินธุ์ ขอนแก่น นครพนม
4. พันธุ์พื้นเมือง ผลิตเพื่อใช้ในประเศ เพาะปลูกกันมากในจังหวัดกาญจนบุรี สุพรรณบุรี นครสวรรค์ สุโขทัย นครพนม อุบลราชธานี และในท้องที่จังหวัดอื่น ๆ อีกประมาณ 20 จังหวัด ไบยาพันธุ์พื้นเมืองที่มีชื่อเสียงได้แก่ พันธุ์แก้ว พันธุ์ใบใหญ่ พันธุ์สวนทดลอง พันธุ์หูช้าง พันธุ์หางนก เป็นต้น

ไบยาในประเทศไทยที่โรงงานยาสูบใช้ผลิตยาสูบอยู่ในปัจจุบันมี 4 ชนิดดังนี้

ก. ไบยาเวอร์จิเนียไทย

- ข. ไบยาเบอร์เลย์ไทย
- ค. ไบยาเตอร์กีชไทย
- ง. ไบยาเมืองกาญจน์

ไบยาเวอร์จีเนียไทย ไบยาเบอร์เลย์ไทยและไบยาเตอร์กีชไทย ทางโรงงานยาสูบจะซื้อไบยาในลักษณะที่บ่มแล้วแต่ยังไม่รูดก้าน โดยจะส่งกรรมการซื้อไบยาไปซื้อยังตลาดซื้อขายไบยาตามฤดูกาลและในแหล่งปลูกของไบยาชนิดนั้น กรรมการซื้อไบยาจะตรวจคุณภาพแล้วที่คุณภาพไบยาแต่ละกองที่ผู้ขายนำมาขายเป็นชั้นมาตรฐานตามคุณภาพของไบยาแต่ละกอง โดยอาศัยข้อกำหนดมาตรฐานองค์ประกอบของคุณภาพที่ทางโรงงานยาสูบกำหนดไว้เป็นมาตรฐาน เหตุผลที่ต้องที่คุณภาพไบยาออกเป็นชั้นเพราะทางโรงงานยาสูบกำหนดราคาซื้อตามชั้นไบยาเนื่องจากไบยาแต่ละชั้นมีองค์ประกอบของคุณภาพแตกต่างกัน ไบยาที่โรงงานยาสูบรับซื้อแล้ว ถ้าเป็นไบยาเวอร์จีเนียไทยและไบยาเบอร์เลย์ไทยจะต้องนำไปแยกก้านและอบก่อน จากนั้นจะนำไบยาเหล่านั้นบรรจุลงในภาชนะซึ่งอาจจะเป็นหีบหรือกระสอบ ส่วนไบยาเตอร์กีชไทยไม่ต้องอบ เมื่อซื้อจากชาวไร่แล้วจะนำไปทำความสะอาดและบรรจุเป็นห่อ หีบ ห่อหรือกระสอบของไบยาเหล่านี้จะถูกนำไปยังโกดังของฝ่ายจัดหาที่กรุงเทพฯ เพื่อรอให้มีอายุพอใช้งานได้ก็นำไปใช้งานต่อไป

สำหรับไบยาเมืองกาญจน์ ซึ่งใช้ในการผลิตบุหรี่รวงทิพย์เท่านั้น วิธีการซื้อไม่เหมือนกับไบยาทั้ง 3 ชนิดตามที่กล่าวมาแล้ว แต่จะซื้อโดยวิธีให้บริษัทผู้ขายเสนอตัวอย่างที่ต้องการขายพร้อมกับใบเสนอราคาไปยังโรงงานยาสูบ ทางโรงงานยาสูบจะตั้งคณะกรรมการตรวจคุณภาพไบยาเมืองกาญจน์ขึ้น เพื่อร่วมกันพิจารณาองค์ประกอบของคุณภาพตามลักษณะสำคัญ 6 ประการเหมือนกับไบยาเตอร์กีชคือ กลิ่น สี เนื้อ ความ สะอาด ทำหนิและขนาด เมื่อได้ตัวอย่างของไบยาเมืองกาญจน์ที่มีคุณภาพตรงตามข้อกำหนดมาตรฐานที่ทางโรงงานยาสูบ

ต้องการที่จะพิจารณาราคาที่เสนอขายอีกทีหนึ่ง บริษัทผู้ขายรายใดที่เสนอราคาขายต่ำสุดและเสนอตัวอย่างใบยาเมืองกาญจน์ที่มีคุณภาพตรงตามข้อกำหนดมาตรฐานที่ทางโรงงานยาสูบต้องการแล้ว ทางโรงงานยาสูบก็จะทำสัญญารับซื้อ เมื่อบริษัทผู้ขายใดส่งใบยาเมืองกาญจน์มาให้โรงงานยาสูบตามสัญญาแล้วจะมีกรรมการตรวจคุณภาพใบยาเมืองกาญจน์ทำการตรวจคุณภาพใบยาเมืองกาญจน์เหล่านี้อีกครั้งหนึ่ง โดยตรวจอย่างละเอียดทั้งหมด ถ้าใบยาเมืองกาญจน์หีบหรือห่อใด มีคุณภาพไม่เหมือนกับตัวอย่างใบยาเมืองกาญจน์ที่เสนอขาย บริษัทผู้ขายจะต้องนำใบยาเมืองกาญจน์หีบหรือห่อนั้นมาเปลี่ยนให้ใหม่ ใบยาเมืองกาญจน์ที่ส่งมาใหม่จะต้องตรวจคุณภาพอีกเช่นเดียวกัน

ข. ใบยาต่างประเทศ การคำนวณปริมาณใบยาต่างประเทศ อาศัยการคำนวณจากประมาณการจำหน่ายและสูตรผสมใบยาของฝ่ายผลิต ทำให้ทราบว่าในแต่ละปีต้องการใช้ใบยาต่างประเทศเกรดไหนบ้างและมีปริมาณเท่าใด ซึ่งข้อมูลที่คำนวณได้ทางฝ่ายจัดหาจะแจ้งให้ทางสำนักงานผู้ชำนาญการทราบเพื่อใช้เป็นข้อมูลในการจัดซื้อใบยาต่างประเทศเกรดต่าง ๆ ในปีงบประมาณนั้น การจัดหาใบยาต่างประเทศต้องจัดสำรองไว้สำหรับใช้ได้นาน 18 เดือน ใบยาต่างประเทศที่โรงงานยาสูบใช้ในปัจจุบันมี 3 ชนิด คือ ใบยาเบอร์เลย์อเมริกา ใบยาเวอร์จิเนียอเมริกา ใบยาเตอร์กีชต่างประเทศ (กรีก ตุรกี)

การซื้อใบยาเวอร์จิเนียอเมริกาและใบยาเบอร์เลย์อเมริกา โรงงานยาสูบให้บริษัทตัวแทนที่ประเทศสหรัฐอเมริกาเป็นผู้จัดซื้อให้เพราะกฎหมายของสหรัฐอเมริกากำหนดว่าผู้จะทำการค้าขายใบยาในสหรัฐอเมริกาต้องมีสัญชาติอเมริกา โดยมีกรรมการรับซื้อใบยาจากโรงงานยาสูบเป็นผู้ควบคุมอีกทีหนึ่ง บริษัทดังกล่าวมีทั้งหมด 10 บริษัทคือ

| | | |
|-------------------------------|--------------|-----|
| 1. A.C. MONK CO., INC. | อักษรย่อ คือ | ACM |
| 2. CHINA AMERICAN TOBACCO CO. | " | CAT |
| 3. CAROLINA LEAF TOBACCO CO. | " | CIT |
| 4. EXPORT LEAF TOBACCO | " | EIT |
| 5. HALL AND COTTON, INC. | " | HCI |
| 6. JAS. I. MILLER TOBACCO CO. | " | JIM |
| 7. THE AUSTIN CO., INC. | " | TAC |
| 8. THORPE AND RICKS, INC. | " | TRI |
| 9. UNIVERSAL LEAF TOBACCO | " | ULT |
| 10. W.A. ADAMS CO., INC. | " | WAA |

บริษัททั้ง 10 บริษัทนี้จะช่วยกันจัดซื้อใบยาแต่ละเกรดให้กับทางโรงงานยาสูบตามโควตาที่โรงงานยาสูบเป็นผู้กำหนดให้แต่ละปี

การซื้อใบยาเริ่มจากตลาดซื้อขายใบยา ใบยาที่ซื้อตอนนี้เป็นใบยาที่บ่มแล้ว แต่ยังไม่ได้รูดก้าน บริษัทตัวแทนจะตรวจคุณภาพแล้วประมูลซื้อใบยาแต่ละเกรดให้กับโรงงานยาสูบตามคุณภาพที่กำหนด ทั้งคุณภาพขณะที่เป็นใบยาและเมื่อแยกก้านแล้วจะต้องได้น้ำใบยาคิดเป็นเปอร์เซ็นต์ตามกำหนดด้วยรวมทั้งราคาต้องอยู่ในเกณฑ์ของโรงงานยาสูบ โดยกรรมการตรวจการซื้อใบยาจากโรงงานยาสูบเป็นผู้ควบคุมอีกครั้งหนึ่ง ใบยาที่ประมูลซื้อได้แล้วทางบริษัทตัวแทนจะนำไปแยกก้านและอบแล้วทำการผสมเป็น Factory Grade ตามที่โรงงานยาสูบต้องการ จากนั้นจะบรรจุลงในถังเพื่อเตรียมส่งลงเรือมายังประเทศไทยต่อไป ก่อนจะส่งลงเรือกรรมการรับซื้อใบยาจากโรงงานจะตรวจคุณภาพใบยาในถังเหล่านั้น โดยสุ่มตัวอย่างมาตรวจ 10 เปอร์เซ็นต์ ถ้าผิดข้อกำหนดคุณภาพใบยาที่ทางโรงงานยาสูบตั้งไว้ไม่เกิน 20 เปอร์เซ็นต์ถือว่าผ่าน แต่ถ้าผิดข้อกำหนดคุณภาพเกิน 20 เปอร์เซ็นต์จะต้องสุ่มตัวอย่างมาเพิ่มอีก 10 เปอร์เซ็นต์ ถ้าผิดจากข้อกำหนดคุณภาพ



รวมกันทั้งสองครั้งไม่เกิน 20 เปอร์เซ็นต์จากตัวอย่างที่สุ่มมาทั้งหมด (20 เปอร์เซ็นต์) ถือว่าผ่าน แต่ถ้าผิดจากข้อกำหนดคุณภาพรวมกันทั้งสองครั้งเกินกว่า 20 เปอร์เซ็นต์จากตัวอย่างที่สุ่มมาทั้งหมด (20 เปอร์เซ็นต์) ถือว่าไม่ผ่าน ต้องให้บริษัทตัวแทนไปดำเนินการเปลี่ยนแปลงและผสมใบยาลงในถังใหม่ ใบยาถึงที่ผ่านการตรวจคุณภาพแล้วจะถูกส่งลงเรือมายังประเทศไทย เมื่อมาถึงแล้วทางโรงงานยาสูบจะขนมาเก็บไว้ที่โกดังของฝ่ายจัดหาและรักษาพัสดุจากนั้นจะตรวจคุณภาพอีกครั้งหนึ่ง เพื่อหาข้อมูลไปจัดสรรจำนวนใบยาที่จะกำหนดให้บริษัทแต่ละบริษัท ซึ่งเป็นตัวแทนของโรงงานยาสูบจัดซื้อให้ในปีต่อไป โดยทางโรงงานยาสูบกำหนดว่าใบยาที่สั่งซื้อทุกเกรด ต้องเฉลี่ยให้แต่ละบริษัทตัวแทนซื้อตามโควตาเพื่อให้เกิดการแข่งขันกัน

การตรวจคุณภาพใบยาครั้งหลังนี้ทางโรงงานยาสูบจะตั้งกรรมการตรวจคุณภาพ 10 คน การตรวจคุณภาพจะสุ่มตัวอย่างมาตรวจ 5 ถึงต่อใบยา 1 เกรดของใบยาแต่ละเกรดสำหรับแต่ละบริษัทตัวแทน กรรมการตรวจคุณภาพจะร่วมกันพิจารณาองค์ประกอบของคุณภาพแล้วนำไปหาเปอร์เซ็นต์ใบยาร่วงและกานยาที่เหลืออยู่ที่โรงอบใบยาลองเคย จากนั้นจะให้เป็นคะแนนไว้สำหรับแต่ละบริษัทตัวแทน เพื่อนำไปทำการจัดสรรใบยาต่อไป การทำการจัดสรรใบยานี้อยู่ ในความรับผิดชอบของฝ่ายจัดหาและรักษาพัสดุ มีหลักเกณฑ์ในการพิจารณาจัดสรรโดยอาศัยคะแนนที่ได้จาก

1. โควตาเดิม 20 %
2. คุณภาพรวมความชื้น 30 %
3. ราคาซื้อมา 30 %
4. ขนาดใบยาร่วง ยาวกว่า $\frac{1}{2}$ นิ้ว 8 %
ยาวกว่า $\frac{1}{4}$ นิ้ว 2 %
กานยาที่เหลืออยู่ 10 %

ส่วนใบยาเตอร์กีชต่างประเทศที่ทางโรงงานยาสูบใช้คือใบยาเตอร์กีชของประเทศตุรกีและประเทศกรีซ วิธีการซื้อใบยาเตอร์กีชต่างประเทศไม่เหมือนกับใบยาเวอร์จิเนียและเบอร์เลย์อเมริกัน แต่จะซื้อโดยวิธีให้บริษัทผู้ขายซึ่งอาจอยู่ในหรือนอกประเทศไทยเสนอตัวอย่างที่ต้องการขายพร้อมกับใบเสนอราคาไปยังโรงงานยาสูบ ทางโรงงานยาสูบจะตั้งกรรมการตรวจคุณภาพใบยาเตอร์กีชต่างประเทศขึ้นเมื่อได้ตัวอย่างของใบยาเตอร์กีชต่างประเทศที่มีคุณภาพตรงตามข้อกำหนดมาตรฐานที่ทางโรงงานยาสูบต้องการแล้ว ก็จะพิจารณาราคาที่เสนอขายอีกครั้งหนึ่ง บริษัทผู้ขายรายใดที่เสนอราคาขายต่ำสุดและเสนอตัวอย่างใบยาเตอร์กีชต่างประเทศที่มีคุณภาพตรงตามข้อกำหนดมาตรฐานที่ทางโรงงานยาสูบต้องการแล้ว ทางโรงงานยาสูบจะทำสัญญาสั่งซื้อ

เมื่อบริษัทผู้ขายได้ส่งใบยาเตอร์กีชต่างประเทศมาให้โรงงานยาสูบตามสัญญาแล้ว ทางโรงงานยาสูบจะให้กรรมการตรวจคุณภาพใบยาเตอร์กีชต่างประเทศตรวจคุณภาพใบยาเตอร์กีชต่างประเทศเหล่านั้นอีกครั้งหนึ่ง โดยสุ่มตัวอย่างมาตรวจ 10 เปอร์เซ็นต์ ถ้าผิดข้อกำหนดคุณภาพจากตัวอย่างใบยาเตอร์กีชต่างประเทศที่เสนอขายไม่เกิน 20 เปอร์เซ็นต์ถือว่าผ่าน แต่ถ้าผิดข้อกำหนดคุณภาพเกิน 20 เปอร์เซ็นต์จะต้องสุ่มตัวอย่างมาเพิ่มอีก 10 เปอร์เซ็นต์ ถ้าผิดจากข้อกำหนดคุณภาพรวมกันทั้งสองครั้งไม่เกิน 20 เปอร์เซ็นต์จากตัวอย่างที่สุ่มมาทั้งหมด (20 เปอร์เซ็นต์) ถือว่าผ่าน แต่ถ้าผิดจากข้อกำหนดคุณภาพรวมกันทั้งสองครั้งเกินกว่า 20 เปอร์เซ็นต์จากตัวอย่างที่สุ่มมาทั้งหมด (20 เปอร์เซ็นต์) ถือว่าไม่ผ่าน ทางบริษัทผู้ขายจะต้องนำใบยาเตอร์กีชต่างประเทศ งวดที่ส่งมานั้นกลับคืนไปและส่งของใหม่มาทดแทน ของใหม่ที่ส่งมาทดแทนจะต้องตรวจคุณภาพเช่นเดียวกัน

1.1.2-1.1.5 สารปรุ้ง วัสดุห่อมวนก้นกรองและหีบบรรจุบุหรี่ วัสดุสารที่ใช้ปรุ้งส่วนใหญ่ได้จากประเทศในยุโรป โรงงานยาสูบมาผสมเอง การจัดหาสารปรุ้งจะคำนวณจากประมาณการจำหน่ายกับสูตรนำปรุ้งใบยา

และสูตรนำหอมปรุงยาเส้นของฝ่ายผลิต ส่วนวัสดุหอมวนส่วนใหญ่จัดหาจากภายในประเทศยกเว้นกระเทียมหอมที่เท่านั้นซึ่งสั่งมาจากต่างประเทศ การจัดหาวัสดุหอมวนจะคำนวณจากประมาณการจำหน่าย โดยคำนวณจากประมาณการจำหน่ายกับตารางการผลิต (Manufacturing Chart) ของฝ่ายผลิต จะทำให้ทราบว่าในแต่ละปีงบประมาณต้องการใช้วัสดุหอมวนแต่ละชนิดเป็นปริมาณเท่าใด จากข้อมูลที่คำนวณได้นี้ทางฝ่ายจัดหาวัสดุจะดำเนินการจัดซื้อวัสดุหอมวนดังกล่าวมาเก็บสำรองไว้เพื่อใช้ผลิตบุหรี่ตามประมาณการจำหน่ายในปีงบประมาณนั้น การจัดหาวัสดุหอมวนต้องจัดหาสำรองไว้ 14 เดือนสำหรับวัสดุที่สั่งซื้อจากต่างประเทศ และ 12 เดือนสำหรับวัสดุหอมวนที่สั่งซื้อภายในประเทศ

สำหรับสารปรุง วัสดุหอมวน ก้นกรองและหีบบรรจุบุหรี่มีวิธีการจัดซื้อแบบเดียวกันคือใช้วิธีประกวดราคาและการสืบราคาในการจัดซื้อ โดยมีรายละเอียดดังต่อไปนี้

1. การประกวดราคา คือการซื้อพัสดุในคราวหนึ่งซึ่งมีราคาเกินกว่า 100,000 บาท เจ้าหน้าที่ของฝ่ายจัดหาและรักษาพัสดุที่มีหน้าที่เกี่ยวกับการซื้อจะต้องประกาศกำหนดสิ่งที่ต้องการ พร้อมกับสถานที่ วัน เวลา สำหรับให้ผู้ที่ต้องการขายส่ง ของประกวดราคาพร้อมกับตัวอย่างที่ประสงค์จะเสนอขาย ในกรณีที่ยื่นของประกวดราคาส่งตัวอย่างสินค้าที่เสนอขายมากกว่า 1 ตัวอย่าง จะต้องยื่นหลักประกันของประกวดราคาทุกตัวอย่างตามวงเงินที่กำหนด อาจเป็นเงินสดหรือเช็คที่ธนาคารออกให้ หรือออกหนังสือค้ำประกันของธนาคารอย่างใดอย่างหนึ่งก็ได้ หลักประกันของประกวดราคานี้จะคืนให้แก่ผู้ยื่นของประกวดราคาที่โรงงานยาสูบพิจารณาแล้วไม่ตกลงซื้อ และจะริบเสียเมื่อผู้เข้าประกวดการรายใดที่โรงงานยาสูบพิจารณาทกลงซื้อแล้ว แต่ผู้ยื่นของประกวดราคานั้นมิคว่ำหรือเลิกความจำนนที่จะขายสินค้าดังกล่าวตามที่ไต่ยื่นของประกวดราคาไว้ หรือไม่มาทำสัญญาภายในระยะเวลาที่กำหนดไว้

ถ้าการประกวดราคาคราวหนึ่งมีวงเงินไม่เกิน 500,000 บาท จะต้อง
 แจงข่าวประกวดราคาทางสถานีวิทยุกรมประชาสัมพันธ์ สถานีวิทยุทหารอากาศ
 ฝ่ายการโฆษณา หนังสือพิมพ์ชาวพาณิชย์ แต่การประกวดราคาคราวหนึ่งมีวงเงิน
 เกินกว่า 500,000 บาท จะต้องแจงข่าวประกวดราคาทางหนังสือพิมพ์รายวัน
 เพิ่มขึ้นด้วย

เมื่อทางฝ่ายจัดหาและรักษาพัสดุได้รับของประกวดราคาพร้อมกับตัวอย่าง
 ที่ประสงค์จะเสนอขายแล้วก็จะตั้งคณะกรรมการ เปิดซอง พร้อมกับส่งตัวอย่างไปให้
 หน่วยงานที่เกี่ยวข้องทำการตรวจทดลองคุณภาพ เช่น ถ้าเป็นการประกวดราคาซื้อ
 กระดาษนมหรือ ก็ต้องส่งตัวอย่างไปให้ฝ่ายวิจัยและฝ่ายผลิตทำการตรวจทดลอง
 คุณภาพ เมื่อทราบผลการตรวจทดลองคุณภาพแล้ว คณะกรรมการ เปิดซองก็จะทำการ
 เปิดซองประกวดราคาเพื่อพิจารณาราคาของพัสดุที่เสนอขายของผู้ขายแต่ละราย
 จากนั้นจะเสนอความเห็นผ่านฝ่ายจัดหาและรักษาพัสดุไปยังผู้อำนวยการโรงงาน
 ยาสู่ว่าควรสั่งซื้อพัสดุของผู้ขายรายใด เมื่อผู้อำนวยการโรงงานยาสู่อนุมัติแล้ว
 ผู้ขายที่ประกวดราคาได้จะต้องไปติดขอเซ็นสัญญาซื้อขายกับโรงงานยาสู่ที่กองการ
 กฎหมายภายในกำหนด 7 วัน นับแต่วันที่โรงงานยาสู่ได้แจ้งให้ทราบเป็นลายลักษณ์
 อักษร ถ้าไม่ปฏิบัติตามนี้โรงงานยาสู่จะถือว่าบิณฑลหรือเลิกความจำนง ในการทำ
 สัญญาซื้อขายผู้ขายที่ประกวดราคาได้จะต้องวางเงินสปรกันสัญญาในอัตราไม่ต่ำกว่า
 ร้อยละ 5 ของราคาพัสดุทั้งสิ้นที่ประกวดราคาได้หรือจะใช้หนังสือค้ำประกันของ
 ธนาคารก็ได้

ในการประกวดราคานี้ ทางโรงงานยาสู่สงวนสิทธิที่จะยกเลิกการ
 เรียกประกวดราคาคราวนี้หรือจะทำสัญญาซื้อขายกับผู้เข้าประกวดการรายหนึ่ง
 รายใดที่เสนอขายตามชนิด ขนาด จำนวน และคุณภาพถูกต้องตามความประสงค์เป็น
 ที่พอใจของโรงงานยาสู่โดยไม่จำเป็นต้องคำนึงถึงราคาต่ำที่สุดที่ผู้เข้าประกวด
 ราคาเสนอขายไว้เสมอไป และทรงไว้ซึ่งสิทธิที่จะงัดข้อหรือเลือกซื้อตามใจชอบโดย
 ไม่จำเป็นต้องตกลงซื้อกับรายหนึ่งรายใดหรือไม่ตกลงกับรายใดเลยก็ได้

การประกวดราคาซื้อพัสดุภายในประเทศ อยู่ในความรับผิดชอบของกองจัดซื้อในประเทศ ส่วนการประกวดราคาซื้อพัสดุต่างประเทศ อยู่ในความรับผิดชอบของกองจัดซื้อต่างประเทศ ซึ่งผู้เข้าประกวดราคาต้องมีตัวแทนอยู่ในประเทศไทย ทั้งนี้ก็เพื่อความสะดวกในการทำสัญญาซื้อขายและต้องการให้อยู่ในความคุ้มครองของหลักกฎหมายไทย

2. การสืบราคา คือการซื้อพัสดุนั้นมีราคาเกินกว่า 10,000 บาท แต่ไม่เกิน 100,000 บาท โดยแบ่งออกเป็น 2 วิธีคือ

2.1 การซื้อพัสดุซึ่งราคาเกินกว่า 10,000 บาท แต่ไม่เกิน 50,000 บาท เจ้าหน้าที่ของฝ่ายจัดหาที่มีหน้าที่เกี่ยวกับการซื้อจะต้องมอบให้พนักงาน 2 คน แยกกันสืบราคาจากบริษัทห้างร้านไม่น้อยกว่า 4 แห่ง ถ้าองค์การรัฐบาลหรือร้านค้าของคนไทยมีพัสดุที่ต้องการซื้อก็ให้สืบราคาค้วย แห่งใดเสนอราคาส่งของตรงตามที่ต้องการและมีราคาต่ำกว่ารายอื่นก็ให้เสนอต่อผู้มีอำนาจสั่งซื้อและจ่ายเงินเพื่อดำเนินการต่อไป

2.2 การซื้อพัสดุซึ่งมีราคาเกินกว่า 50,000 บาท แต่ไม่เกิน 100,000 บาท ให้ผู้มีหน้าที่เกี่ยวกับการซื้อมอบให้พนักงาน 2 คน แยกกันสืบราคาจากบริษัทห้างร้านไม่น้อยกว่า 8 แห่ง ถ้าองค์การรัฐบาลหรือร้านค้าของคนไทยมีพัสดุที่ต้องการซื้อก็ให้สืบราคาค้วย แห่งใดเสนอราคาส่งของตรงตามที่ต้องการและมีราคาต่ำกว่ารายอื่นก็ให้เสนอต่อผู้มีอำนาจสั่งซื้อและจ่ายเงินเพื่อดำเนินการต่อไป โดยบริษัทห้างร้านที่ไปสืบราคาต้องมีบริษัทห้างร้านสุดท้ายที่เลขชื่อ 1 ร้านเพื่อให้ทราบราคาพัสดุนั้นสุดท้าย ในการสืบราคานี้บริษัทห้างร้านที่พนักงานสืบราคาไปสืบราคาจะต้องส่งใบเสนอราคา (บันทึกไว้ในซอง) ส่งตรงไปยังฝ่ายจัดหาและรักษาพัสดุภายในระยะเวลาที่กำหนดหรือจะมอบไปกับพนักงานสืบราคาเลยก็ได้ ในการสืบราคานี้ทางโรงงานยาสูบสงวนสิทธิ์ที่จะไม่สั่งซื้อจากบริษัทห้างร้านที่เสนอราคาต่ำสุดก็ได้หรือจะยกเลิกการสืบราคาโดยไม่สั่งซื้อจากรายหนึ่งรายใดก็ได้

การสืบราคาซื้อพัสดุภายในประเทศ อยู่ในความรับผิดชอบของกองจัดซื้อในประเทศ ส่วนการสืบราคาซื้อพัสดุต่างประเทศอยู่ในความรับผิดชอบของกองจัดซื้อต่างประเทศ โดยฝ่ายจัดหาและรักษาพัสดุ ติดต่อบริษัทต่างไปรษณีย์ ซึ่งสามารถติดต่อบริษัทต่างบ้านต่างประเทศได้โดยตรง ไม่จำเป็นต้องผ่านตัวแทนบริษัทต่างบ้านในประเทศไทยแต่อย่างใด

นอกจากการประกวดราคาและการสืบราคาแล้ว หน่วยงานยาสูบมีการจัดหาพัสดุโดยวิธีพิเศษซึ่งจะใช้วิธีนี้ในกรณีที่พัสดุนั้นไม่เพียงพอกับการใช้งาน พักผู้มีขายเฉพาะแห่งหรือมีความต้องการใช้พัสดุโดยด่วน การจัดซื้อพัสดุดังวิธีพิเศษนี้จะไม่จำกัดวงเงิน มีวิธีการเป็นขั้นตอนดังต่อไปนี้

ก. เจ้าหน้าที่ของฝ่ายจัดหาและรักษาพัสดุที่มีหน้าที่เกี่ยวข้องกับการซื้อ จะแจ้งให้บริษัทต่างบ้านที่ประสงค์จะเสนอขายพัสดุให้มาพร้อมกันที่ฝ่ายจัดหาและรักษาพัสดุก่อนเวลาที่กำหนดโดยให้นำใบเสนอราคาซึ่งฉีกไว้ซอง พร้อมกับตัวอย่างที่ประสงค์จะเสนอขายมาด้วย

ข. คณะกรรมการที่ฝ่ายจัดหาและรักษาพัสดุก่อตั้งขึ้นและเปิดซอง พร้อมกับส่งตัวอย่างไปให้หน่วยงานที่เกี่ยวข้องทำการตรวจทดลองคุณภาพโดยด่วน

ค. เมื่อทราบผลการตรวจทดลองคุณภาพแล้ว คณะกรรมการจะเสนอความเห็นไปยังผู้มีอำนาจสั่งซื้อว่าควรสั่งซื้อของบริษัทต่างบ้านใด เมื่อได้รับการอนุมัติแล้วก็จะแจ้งให้บริษัทต่างบ้านที่ได้รับการพิจารณาสั่งซื้อไปทำสัญญาซื้อขายกับโรงงานยาสูบที่กองการกฎหมายต่อไป

การจัดหาโดยวิธีพิเศษสำหรับการซื้อพัสดุภายในประเทศ อยู่ในความรับผิดชอบของกองจัดซื้อในประเทศ ส่วนการจัดหาโดยวิธีพิเศษสำหรับการซื้อพัสดุต่างประเทศอยู่ในความรับผิดชอบของกองจัดซื้อต่างประเทศ โดยทางฝ่ายจัดหาและรักษาพัสดุ ติดต่อบริษัทต่างบ้านได้โดยตรง ไม่จำเป็นต้องผ่านตัวแทนบริษัทต่างบ้านในประเทศไทยแต่อย่างใด

1.2 กระบวนการผลิต

เมื่อมีการจัดหาวัตถุดิบเพื่อใช้ในการผลิตบุหรี่แล้ว ฝ่ายผลิตของโรงงานยาสูบจะนำวัตถุดิบเหล่านี้มาทำการผลิตบุหรี่ซึ่งกระบวนการผลิตบุหรี่นี้แยกได้เป็น 3 ขั้นตอนใหญ่ ๆ ดังต่อไปนี้

1.2.1 การผลิตใบยา การผลิตใบยาหมายถึงการเตรียมใบยาสูบนับตั้งแต่เก็บจากต้นจนกระทั่งบรรจุเป็นหีบห่อ เพื่อรอกำหนดเวลาไปผลิตเป็นบุหรี่โดยเริ่มจากชาวไร่ได้เพาะปลูกต้นยาสูบจนเจริญเต็มที่แล้ว ชาวไร่จะเริ่มเก็บใบยาสูบตามความแก่สุกของใบยา แล้วนำไปบ่มตามชนิดของใบยา เช่น ใบยาเวอร์จิเนีย จะนำไปบ่มด้วยไอร้อน ซึ่งในประเทศไทยส่วนใหญ่จะใช้บ่มในโรงบ่ม ส่วนใบยาชนิดอื่นก็มีวิธีบ่มแตกต่างกันไป เช่น ใบยาเบอร์เลย์บ่มด้วยอากาศ ใบยาเตอร์ก็บ่มด้วยแสงแดด เป็นต้น

ใบยาที่ผ่านการบ่มแล้ว ชาวไร่จะคัดแยกตามชั้นมาตรฐานของใบยาซึ่งมีการแบ่งเป็นชั้น ๆ ตามหมู่และองค์ประกอบของคุณภาพใบยา การแบ่งเป็นหมู่ก็คือการแบ่งตามตำแหน่งที่ตั้งของใบยาเมื่อขณะอยู่บนต้น ซึ่งจะแบ่งเป็น 3 หมู่ คือ หมู่ยาตีนคือส่วนโคนต้น หมู่ยากลางคือใบที่อยู่กลางต้นและยาใบคือส่วนที่อยู่เหนือยากลางขึ้นไป และมีหมู่พิเศษอีก 2 หมู่ที่แบ่งตามคุณลักษณะคือยาตายและยารวง เมื่อพิจารณาแบ่งแยกใบยาออกตามหมู่แล้ว การจัดเข้าชั้นมาตรฐานต้องจัดเข้าตามองค์ประกอบของคุณภาพใบยาซึ่งมีดังนี้คือ

- ก. ความแก่สุกของใบยา
- ข. ความทึบแน่นหรือโปร่งของโครงสร้างใบ
- ค. จำนวนน้ำมันซึ่งมีอยู่ในใบ
- ง. ความเข้มของสีใบ
- จ. ความหนาของใบ
- ฉ. คำหนิหรือส่วนสูญเสีย

สิ่งเหล่านี้เป็นตัวการที่มีส่วนแสดงถึงระดับปริมาณกลิ่นหอมของใบยาแต่ละใบ การจัดชั้นมาตรฐานของใบยามีความสำคัญอย่างยิ่งต่อการผลิตบุหรี่ เพราะเป็นการแบ่งแยกใบยาซึ่งเป็นวัตถุดิบสำคัญของการผลิตบุหรี่ออกเป็นใบยาที่มีกลิ่นหอมและใบยาที่ไม่มีกลิ่นหอมหรือใบยาที่มีกลิ่นเหม็นออกจากกัน ทั้งนี้เมื่อนำไปผสมในการปรุงแต่งเป็นมวนบุหรี่จะได้มีส่วนผสมที่คงที่แน่นอนรวมทั้งส่งผลไปถึงการเผาไหม้ซึ่งเป็นปัจจัยสำคัญยิ่งของการสูบบุหรี่

ชาวไร่นำใบยาที่จัดชั้นมาตรฐานแล้วนำมาจำหน่ายแก่โรงงานยาสูบและบริษัทที่รับซื้อใบยา โรงงานยาสูบจะซื้อใบยาตามชั้นมาตรฐานใบยาเหล่านี้มาผสมกันให้เป็นชั้นหรือเกรดของโรงงานยาสูบที่กำหนดไว้โดยเฉพาะ พร้อม ๆ กับการผสมนี้จะแยกเนื้อใบออกจากกันแล้วนำไปแยกกันอบเก็บไว้คนละส่วน โดยให้ความชื้นที่เหมาะสมแก่การเก็บรักษาเพื่อให้เกิดความหอมชวนสูบบุหรี่ตามธรรมชาติของใบยา ซึ่งจะใช้เวลาในการเก็บประมาณหนึ่งปีขึ้นไป การจัดเก็บจะใช้วิธีอัดใบยาไว้เป็นหีบห่อ เพื่อความสะดวกและปลอดภัยในการเก็บรักษาและการขนส่ง ซึ่งเป็นการอบการผลิตใบยาหรือการเตรียมใบยาไว้เป็นวัตถุดิบของการผลิตบุหรี่สำหรับการบรรจุบุหรี่โดยทั่วไปนั้น โรงงานยาสูบจะใช้กระสอบหรือวัสดุที่ใช่แล้วจากการบรรจุใบยาซึ่งมาจากต่างประเทศ เช่น สังกะสี ฝ้าย ไม้ กระสอบ โดยเมื่อบรรจุใหม่แล้ว จะพิมพ์หรือตีตราทับลงไปบนหีบห่อ เพื่อให้ทราบถึงจุดที่เก็บ เกรด ชั้น วันที่อบ จำนวน น้ำหนัก ใบยาจากพื้นที่ใด ส่วนใบยาสูบซึ่งสั่งมาจากต่างประเทศนั้น การบรรจุแตกต่างกันออกไปคือ

ก. ใบยาสูบที่มาจากสหรัฐอเมริกา มีพันธุ์เวอร์จิเนียและพันธุ์เบอร์เลย์ ซึ่งมีวิธีบรรจุโดยใช้กล่องกระดาษ โดยมีน้ำหนักสุทธิ 440 ปอนด์ต่อกล่อง หรือใช้ถังไม้กลม (Hogshead) ทำด้วยไม้ขาวโดยมีน้ำหนักสุทธิ 420 กิโลกรัมต่อถัง

ข. ใบยาสูบที่มาจากเกาหลีใต้ ซึ่งเป็นใบยาเบอร์เลย์ บรรจุใบยาในหีบไม้อัดรูปสี่เหลี่ยม น้ำหนักสุทธิ 200 กิโลกรัมต่อหีบ

ค. ไบยาสูบที่มาจากตุรกี ส่วนใหญ่เป็นไบยาเตอร์กีซหรือ Oriental น้ำหนักสุทธิ 25 กิโลกรัมต่อกระสอบ.

ถ้าเปรียบเทียบวัสดุที่ใช้บรรจุไบยาสูบแล้ว ถึงไม้กลม (Hogshead) จะมีราคาแพง แต่มีการถ่ายเทอากาศและการหมักตัวดีกว่าแบบอื่น จึงทำให้มีการสูญเสียของไบยาน้อยมาก และถึงไม้นี้ก็สมารถนำกลับมาใช้ใหม่ได้ จึงใช้มากที่สุด ในปัจจุบัน ส่วนกล่องกระดาษนั้น ราคาถูก ภายในจะห่อหุ้มด้วยพลาสติกอีกชั้นหนึ่ง ทั้งนี้การระบายอากาศจึงไม่เต็มที่เท่าที่ควร ไบยาจะมีการอบตัวในบางโอกาสและตกแห้งก็ทำให้ลักษณะบางประการของไบยาเปลี่ยนแปลงไป ปัจจุบันได้เลิกใช้แล้วเพราะมีผลเสียมากกว่า เช่นมีสีเข้มขึ้นจนถึงไหม้เกรียม รสชาติผิดเพี้ยนไปหรืออันรา แต่สะดวกในการขนส่ง

1.2.2 การผลิตยาเส้น การผลิตยาเส้นเป็นกระบวนการที่ดำเนินการในโรงงานยาสูบหรือโรงงานผลิตบุหรี่ โดยเริ่มต้นด้วยการนำไบยาหลายชนิดซึ่งมีหลายชั้นหลายเกรดตามที่ได้จัดเตรียมเก็บไว้จนครบกำหนดแล้วนำมาเปิดหีบห่อออกผสมกันตามสูตรของบุหรี่แต่ละตรา แต่ก่อนที่จะนำไปแกะออกเป็นใบ ๆ เพื่อให้สามารถผสมคลุกเคล้าเข้าด้วยกันอย่างทั่วถึงทุกเกรดได้ จำเป็นต้องให้ความชื้นแก่ไบยาที่จัดเก็บไว้เป็นหีบห่อและเก็บไว้นานเป็นปี ย่อมจะกรอบแห้งจึงจำเป็นต้องให้ความชื้นก่อนได้มีความนิ่มและเหนียว เมื่อนำไปแกะจึงไม่แตกป่นเป็นชิ้นเล็กชิ้นน้อย ซึ่งถ้าแตกป่นเป็นชิ้นเล็กชิ้นน้อยเมื่อนำไปตัดเป็นยาเส้นเส้นเล็ก ๆ ส่วนที่เป็นชิ้นเล็ก ๆ จะกลายเป็นฝุ่นไปหมด การให้ความชื้นในขั้นนี้เรียกว่า "การให้ความชื้นไบยาทั้งลูกหรือทั้งหีบ"

หลังจากเปิดหีบห่อและให้ความชื้นจนนิ่มเหนียวดีแล้ว จะนำไบยานี้ไปแกะเป็นใบ ๆ โดยใช้เครื่องมือ (Loosening) และผสมกันตามสูตรแต่ละตรา ถึงขั้นนั้นก็ตามไบยายังจะต้องถูกนำไปเข้าเครื่องให้ความชื้นความร้อน (Ordering cylinder) อีกครั้งหนึ่ง เพื่อให้ไบยาที่ยังกึกกันเป็นปึก ๆ คลี่ตัว

ออกเป็นใบ ๆ พร้อมกับนี้ความชื้นความร้อนจะช่วยไอลิ้นเหนียวที่เกิดจากการ
เก็บไว้นานและส่วนที่ไม่ต้องการออกไปอีกครั้งหนึ่งโดยทั่วถึงกันด้วย ในการให้
ความชื้นใบยาครั้งนี้จะเป็นการเตรียมใบยาให้มีประสิทธิภาพในการดูดซึมน้ำปรุง
ได้คืออีกด้วย บุหรี่ที่โรงงานยาสูบผลิตออกจำหน่ายในปัจจุบันนี้แบ่งเป็น 2 รสคือ
รสอเมริกันและรสเวอร์จิเนียมีทั้งชนิดใส่ถนกรองและไม่ใส่ถนกรองทั้ง 2 รส
สำหรับบุหรිරสอเมริกันใบยาบางส่วนในส่วนผสมคือใบยาเบอร์เลย์จะต้องนำไป
ฉีกน้ำปรุงโดยเฉพาะจนชุ่มเป็นพิเศษ (Heavy Casing) แล้วนำไปอบด้วยความ
ร้อนอย่างสูง (Toasting) เพื่อให้ใบยาแห้งตัวโดยเร็วซึ่งมีลักษณะคล้ายกับการ
ปิ้งเพื่อให้ใบยามีกลิ่นหอมและคายสารบางอย่างที่ไม่ต้องการออกไป เช่น สาร
ประกอบไนโตรเจน แล้วนำกลับมาผสมกับใบยาเวอร์จิเนียและใบยาเตอร์กิชซึ่ง
ผ่านการฉีกน้ำปรุงอีกชนิดหนึ่งแล้วนำไปผสมและหมักรวมกันไว้ประมาณ 12-24
ชั่วโมงในตู้หมัก (Bulking Box)

สำหรับบุหรිරสเวอร์จิเนียหรือเรียกอีกชื่อหนึ่งว่ารสอังกฤษจะใช้ใบยา
เวอร์จิเนียทั้งหมดชนิดเคียวหรือบางตราที่มีใบยาชนิดอื่นปนบ้าง มีการฉีกและหมัก
เช่นเดียวกับรสอเมริกันแต่ไม่ต้องอบ

หลังจากการหมักจนได้กำหนดแล้วใบยาจะถูกนำไปให้ความชื้นและความ
ร้อนเพื่อความเหมาะสมในการทำงานของเครื่องตัด ในการตัดใบยานาคของเส้น
ยาจะถูกตัดให้หยาบหรือละเอียดตามรส กล่าวคือรสอเมริกันจะตัดเพียง 30 ครั้ง
ต่อความยาว 1 นิ้ว ส่วนรสเวอร์จิเนียตัดถึง 50 ครั้งต่อความยาว 1 นิ้ว

ส่วนก้านยาจะถูกนำมาผสมระหว่างก้านชนิดต่าง ๆ เข้าด้วยกัน แล้วให้
ความชื้นและความร้อนจนชุ่มเพื่อให้มีสภาพนิ่มและเหนียวโดยเครื่อง (Rapid
Conditioning) แล้วนำไปปียให้แบนและนุ่ม แล้วจึงนำไปตัดอย่างละเอียด
คือ ตัดถึง 160 ครั้งต่อความยาว 1 นิ้ว ก้านที่ตัดแล้วจะมีลักษณะคล้ายกับยาเส้น
ที่ตัดจากเนื้อใบยา เนื่องจากก้านต้องเก็บไว้ค้างปีจึงแห้งจัดและจะต้องทำให้นิ่ม

เพื่อที่จะบีบให้แบน โดยไม่แตกป่นจึงต้องให้ความชื้นจนชุ่ม ฉะนั้นจึงต้องนำไปคั่ว เพื่อไลความชื้นออก บางส่วนก่อนให้มีกลิ่นคล้ายเส้นที่มาจากเนื้อใบ โดยใช้ หม้อคั่วร่อน เพื่อไม่ให้มีก้านชิ้นใหญ่ป่นจึงต้องให้ผ่านเครื่องแยกก้านชิ้นใหญ่ออก โดยเครื่องมือ (Pneumatic Conveyor) เสียก่อนแล้วจึงนำไปผสมกับยาเส้น ที่คัดมาจากเนื้อใบตามสัดส่วนที่กำหนดแล้วป้อนเข้าหม้อคั่วพร้อมกัน เพื่อลดความชื้น และให้เกิดกลิ่นหอมชวนสูบโดยลดความชื้นให้เหมาะสมแก่การสูบ จากนั้นยาเส้นจะถูกนำไปลดความร้อนลงเพื่อนำไปฉีกน้ำหอมให้เกิดกลิ่นหอมตามตราที่ต้องการแล้วนำไปเก็บหมักไว้รวมกันเป็นเวลาประมาณ 12 ชั่วโมงขึ้นไป เพื่อให้ยาเส้นถ่ายเท กลิ่นหอมซึ่งกันและกันอย่างทั่วถึง กระบวนการในขั้นตอนนี้จะใช้เครื่องจักรทำงาน โดยอัตโนมัติและต่อเนื่องติดต่อกันโดยตลอดทั้งหมด ตั้งแต่จุดเริ่มแกะและผสม ป้อนเข้าเครื่องอบ เครื่องคัด เครื่องคั่วและเครื่องหมัก

เพื่อให้การผสมใบยาเกรดชั้นต่าง ๆ เข้ากันเป็นเนื้อเดียวเพื่อให้เกิดรส ของการสูบบุหรี่ในแต่ละตราคงที่จึงต้องใช้เครื่องผสมและหมักเก็บแบบโรยใบยา ลงเป็นชั้น ๆ คล้ายขนมชั้นและเมื่อจะนำไปใช้ก็ใช้เครื่องคัด คัดตามหน้าคัดหรือแนว คิ่งไป ซึ่งทำให้ใบยาแต่ละชั้นแต่ละเกรดได้ผสมผสานกันและนำไปคัดพร้อม ๆ กันทำ ให้ผสมกันอย่างทั่วถึงและต้องกระทำซ้ำเหมือนกันเมื่อเป็นยาเส้นแล้วอีกครั้งหนึ่ง เพื่อให้การผสมยาเส้นแต่ละเกรดแต่ละชั้นแต่ละชนิดเข้ากันเป็นเนื้อเดียวกัน

1.2.3 การมวนและการบรรจุ เมื่อเก็บหมักยาเส้นจน ความหอมที่ฉีกน้ำหอมไว้ถ่ายเทกันทั่วถึงดีแล้วก็จ่ายไปให้เครื่องมวนเพื่อทำการ มวนโดยใช้วิธีจ่ายยาเส้นซึ่งเก็บไว้ในไซโลรูปหีบยาวทางด้านหน้าคัด เพราะจะได้ โรยยาเส้นเป็นชั้น ๆ ตามแนวยาวได้ โดยวิธีนี้จะทำให้ยาเส้นทุกเกรดที่โรยไว้ไป ผสมกันเป็นการผสมยาเส้นให้เข้ากันอีกครั้งหนึ่ง

การมวนจะเป็นการทำงานของเครื่องมวนโดยอัตโนมัติและต่อเนื่องกัน
 ตลอดจากจุดเริ่มต้นคือ การรับยาเส้นมาทางท่อเข้าสู่เครื่องมวน การมวนจะเริ่ม
 จากกระดาษมวนซึ่งซื้อมาจากต่างประเทศเป็นม้วน ๆ ความยาวประมาณ 6,000
 เมตร/ม้วน โดยตัวเครื่องมวนจะมีเครื่องพิมพ์ตราบุหรี่ในเครื่องพร้อมเสร็จ กระดาษ
 มวนเมื่อผ่านการพิมพ์ตราบุหรี่แล้วจะวิ่งมารับยาเส้นซึ่งเครื่องป้อนยาเส้นจะเกลี่ยยา
 เส้นให้โรยตัวลงบนช่องโลหะซึ่งจัดไว้เพื่อจัดลำยาเส้นให้มีขนาดของลำยาเส้นใกล้-
 เคียงกับขนาดของมวนบุหรี่ และเพื่อให้มีขนาดใกล้เคียงจริง ๆ จึงต้องมีกรรไกรมา
 ขลิบทั้งส่วนบนและส่วนล่างของลำยาเส้นให้มีขนาดสม่ำเสมอเท่ากันตลอดลำอีกด้วย
 ซึ่งจะทำให้ในมวนบุหรี่มีจำนวนยาเส้นสม่ำเสมอเท่ากันโดยตลอดทำให้ความแน่นของ
 บุหรี่สม่ำเสมอ ตลอดมวนให้การเผาไหม้ในขณะที่สูบคงที่และป้องกันยาเส้นบริเวณปลาย
 มวนบุหรี่ปริ้วหลุดจึงต้องมีการทำให้ยาเส้นแน่นเฉพาะส่วนปลายทั้งสองข้างด้วย

กระดาษมวนเมื่อพิมพ์ตราเสร็จเรียบร้อยแล้วจะถูกกรองรับด้วยสายพาน
 มวนบุหรี่ซึ่งมีลักษณะบาง ๆ เมื่อลำยาเส้นถูกปล่อยบนกระดาษแล้ว ตัวสายพานบุหรี่
 นี้จะถูกแบงเหล็กบังคับให้ท่อตัวทำให้ลำยาเส้นพร้อมกระดาษและสายพานนี้ม้วนขึ้น
 เป็นลำกลมยาวเป็นมวนบุหรี่โดยยกริมกระดาษด้านหนึ่งประมาณ 2 มิลลิเมตรขึ้นรับ
 การทาแป้งเปียกแล้วผ่านไปยังเตารีดร้อนรีดให้แป้งเปียกแห้งติดกับกระดาษมวน
 อีกริมหนึ่ง เป็นมวนบุหรี่ยาว ๆ วิ่งเข้าไปยังที่ตัด ๆ เป็นท่อน ๆ มีความยาวตาม
 ต้องการถ้าเป็นบุหรี่ไม่มีก้นกรองก็จะตัดยาว 70 มิลลิเมตร ถ้าเป็นบุหรี่ก้นกรองก็จะ
 ตัดตัวมวนบุหรี่ยาวเพียง 65 มิลลิเมตรเท่านั้นแล้วส่งต่อเข้าเครื่องตอกก้นกรองโดยตรง
 ซึ่งเป็นการทำงานโดยอัตโนมัติและต่อเนื่องเช่นกัน เมื่อก้นกรองบุหรี่ซึ่งจัดซื้อมาจาก
 โรงงานเอกชนภายในประเทศถูกป้อนเข้าเครื่องทั้งราง ตัวเครื่องตอกก้นกรองจะตัด
 ก้นกรองแต่ละท่อนออกเป็น 3 ท่อน ๆ ละ 40 มิลลิเมตร ซึ่งแต่ละท่อนนี้จะไปต่อกับ
 มวนบุหรี่ 2 มวนหันปลายด้านมีตราเข้าหากันโดยให้ก้นกรองบุหรี่เข้าแทรกกลางบุหรี่
 ทั้ง 2 มวนแล้วพันทับด้วยกระดาษสียลายไม้กอก ซึ่งตากาวแล้วเพื่อให้มวนบุหรี่และ
 ก้นกรองติดกันเป็นมวนบุหรี่สองมวนก้นกรองอยู่ตรงกลาง จากนั้นจะถูกมีคตัดแบ่งตรง

จุดกึ่งกลางของความยาวก้นกรองออกเป็น 2 ท่อน โดยมีความยาวเฉพาะก้นกรอง
ท่อนละ 20 มิลลิเมตร ทำให้หูหรีก้นกรองยาวตัวละ 85 มิลลิเมตร การที่มวนบุหรี
หิ้นก้นกรองเข้าหากันนั้นจะยากแก่การตรวจสอบและบรรจุของ คั้งนั้นตัวเครื่องทอ
ก้นกรองจึงต้องพลิกให้กลับหัวบุหรีให้เป็นทางเดียวกันทุกตัวแล้วผ่านเข้าเพื่อตรวจ
สอบรอยร้าวของตะเข็บบุหรีที่ติดแป้งเย็บหรือรอยร้าวที่เกิดจากการต่อก้นกรองกับ
ตัวมวนบุหรีไม่ดีหรือยาเส้นในตัวมวนบุหรีไม่เต็มตามที่ต้องการหรือยาเส้นในตัว
มวนบุหรีขาดหายไปเป็นบางส่วน ยาจะหลวมเครื่องตรวจจะคัดออก นอกจากนี้ยังมี
มีเครื่องตรวจยาเส้นบริเวณปลายมวนบุหรีว่ายาเส้นร่วงหลุดจนหัวหลวมเกินกำหนด
ที่ตั้งไว้หรือไม่ ถ้าหากมีบุหรีชำรุดดังกล่าวแล้วเครื่องตรวจจะส่งสัญญาณไปเข้าตู้
ควบคุมเพื่อเปิดวาล์วอม้อคให้เป่าบุหรีมวนที่ชำรุดทิ้งเสีย จากนั้นบุหรีที่มีคุณภาพดีก็
จะถูกสายพานนำเข้าเครื่องเก็บบุหรีลงรางอัตโนมัติ การเก็บจะเก็บเป็นแถว ๆ
แถวละ 81 มวน ในรางพลาสติกขนาดจุประมาณ 4,000-4,350 มวน รอการยก
ไปเข้าเครื่องบรรจุของโคยพนักงานต่อไป

การบรรจุซึ่งประกอบด้วยการบรรจุบุหรีเข้าของโคยหอกกระชายอลูมิเนียม
และกระชายทอง แลวหอกด้วยกระชายแก้วและหอบเป็นห่อ ๆ ละ 10 ของด้วยกระชาย
สีน้ำตาลอย่างเหนียว จะเริ่มจากพนักงานยกรางบุหรีมาเข้าเครื่องป้อนรางบุหรีเข้า
เครื่องบรรจุของ เครื่องป้อนรางบุหรีจะยกรางบุหรีขึ้นเทมวนบุหรีลงในที่รองรับของ
เครื่องบรรจุของที่ละรางโคยให้มวนบุหรียังเรียงตัวอยู่เป็นระเบียบเช่นเดิม ในเครื่อง
บรรจุของจะมีที่จับบุหรีให้เป็นแถวเรียงซ้อนกันสามชั้นเพื่อผ่านไปให้ถูกกระทุ้งกระทุ้ง
ตัวมวนบุหรีเข้าสู่แบบรับตัวมวนบุหรีในลักษณะ 7-6-7 มวนซ้อนกัน 3 ชั้น ซึ่งเป็น
ลักษณะเดียวกับตอนที่บุหรีอยู่ในตัวของ ระหว่างที่ตัวมวนบุหรีอยู่ในแบบเหล็กนี้จะมี
เครื่องมาตรวจสอบจำนวนบุหรีทั้งสองปลายว่าจะมีบุหรีขาดหายไปจากจำนวน
20 มวนหรือมีบุหรีหัวหลวมคือยาเส้นที่ปลายมวนหลุดร่วงเกินกว่าที่กำหนดหรือก้นกรอง
หลุดหายไปหรือไม่ ถ้ามีบุหรีชำรุดเครื่องตรวจจะส่งสัญญาณไปยังตู้ควบคุมให้ผลักของ

บุหรินั้นขึ้นไปยังของบุหริน้ำรูดทันที ทั้งนี้เพื่อป้องกันมิให้บุหริน้ำจืดจำนวนมากในช่องหรือ
บุหริน้ำหัวหลวมกันกรองหลุดไปถึงมือลูกค้าได้

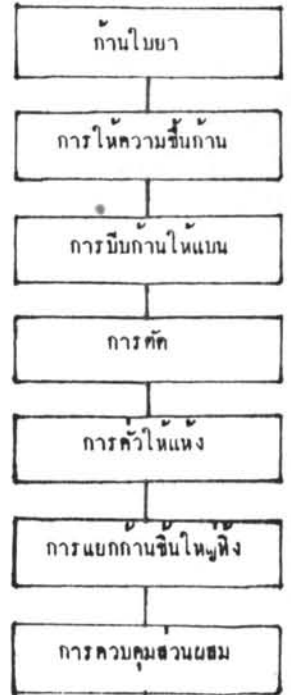
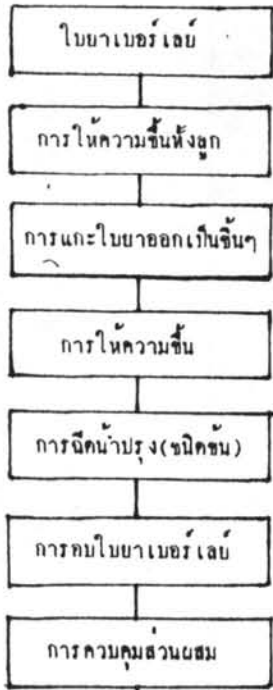
เมื่อบุหรินอยู่ในแบบเหล็กแล้ว แบบเหล็กจะหมุนมาตรงกับปลอกเหล็กซึ่ง
ถูกห่อด้วยกระดาษอคูมิเนียมซึ่งมาจากม้วนข้างบนและกระดาษของที่ติดกาวมาเสร็จ
แล้วห่อทับกระดาษอคูมิเนียมเป็นของบุหริน้ำโดยเรียบร้อย ซากแต่เพียงยังไม่ได้อัดแน่น
กระดาษอคูมิเนียมหัวของเท่านั้น ในจังหวะที่แบบเหล็กและปลอกเหล็กซึ่งมีห่อกระดาษ
มาแล้วหมุนมาตรงกันจะมีลูกกระทุ้ง ๆ ตัวบุหริน้ำ 20 มวนเข้าสู่ปลอกเหล็กทะลุปลอก
เหล็กค้ำกระดาษอคูมิเนียมและของซึ่งปักกันเป็นของบุหริน้ำไว้เรียบร้อยแล้ว เข้าทับปิด
กระดาษอคูมิเนียมค้ำหัวของทันที เมื่อปิดค้ำหัวของบุหริน้ำแล้วก็เลื่อนตัวของบุหริน้ำไป
ปิดแสดมภ์หรือสายคาคหัวของต่อไปซึ่งเป็นการบรรจุบุหริน้ำเข้าของโดยเรียบร้อย จาก
นั้นจึงถูกป้อนเข้าเครื่องห่อกระดาษแก้วห่อกระดาษแก้วทับอีกชั้นหนึ่ง เพื่อกันความชื้น
จากอากาศขณะที่วางขายปลีกตามท้องตลาดและเพื่อความสะดวกของลูกค้าจะติดสาย
ฉีกกระดาษแก้วไว้ด้วย เครื่องห่อกระดาษแก้วนี้ทำงานโดยอัตโนมัติและยังสามารถ
ห่อด้วยวัตถุอื่นนอกจากกระดาษแก้ว คือ โอ.พี.พี.ฟิล์ม ปัจจุบัน โอ.พี.พี.ฟิล์มมีราคา
ต่ำกว่า โรงงานยาสูบจึงใช้ห่อของบุหริน้ำแทนกระดาษแก้ว

จากนั้นจะนำของบุหริน้ำไปห่อเป็นห่อละ 10 ของด้วยกระดาษสีน้ำตาลชนิด
เหนียวแล้วปิดหัวห่อด้วยสลากบอหมายเลขของปากที่ผลิตไว้สำหรับตรวจสอบและ
บรรจุลงห่อกระดาษลูกฟูกหีบละ 50 ห่อหรือ 10,000 มวนแล้วผ่านไปสู่อการตรวจ
เก็บภาษีของเจ้าหน้าที่กรมสรรพสามิตแล้วนำไปเก็บรอการจำหน่ายต่อไป เป็นการ
เสร็จสิ้นการมวนและการบรรจุ

การมวนและการบรรจุมีความสำคัญต่อการสูบมาก เพราะผลการสูบใน
คานรสถาดส่วนหนึ่งจะมาจากความแน่นของมวนบุหริน้ำและความชื้นในมวน ฉะนั้นการ
มวนบุหริน้ำให้มีจำนวนยาเส้นคงที่ในมวนจึงเป็นสิ่งสำคัญไม่ใช่เพียงแต่มวนให้ตัวมวน
เรียบร้อยสมบูรณ์ดีเท่านั้น การเก็บรักษาบุหริน้ำขึ้นอยู่กับการบรรจุของ การห่อกระดาษ

กว่าจะเรียบร้อยหรือไม่ จึงถือได้เป็นขั้นตอนที่สำคัญตอนหนึ่งของการผลิตบุหรื
ที่เคี้ยว

กระบวนการผลิตบุหรี่



1.3 กำลังการผลิต

ปัจจุบันโรงงานยาสูบ มีโรงงานผลิตบุหรี่อยู่ 4 โรงงานคือ

1. โรงงานผลิตยาสูบ 1 หรือ รยส.1 มีกำลังการผลิตบุหรี่ชนิดไม่มีก้นกรอง รสเวอร์จิเนียวันละ 12 ล้านมวน

2. โรงงานผลิตยาสูบ 3 หรือ รยส.3 มีกำลังการผลิตบุหรี่ก้นกรองรสเวอร์จิเนียและรสอเมริกันวันละ 16 ล้านมวน

3. โรงงานผลิตยาสูบ 4 หรือ รยส.4 มีกำลังการผลิตบุหรี่ก้นกรองและบุหรี่ชนิดไม่มีก้นกรองรสเวอร์จิเนีย สามารถผลิตบุหรี่ก้นกรองได้วันละ 11.5 ล้านมวน และบุหรี่ชนิดไม่มีก้นกรองได้วันละ 13 ล้านมวน

4. โรงงานผลิตยาสูบ 5 หรือ รยส.5 มีกำลังการผลิตบุหรี่ก้นกรองและบุหรี่ชนิดไม่มีก้นกรองทั้งรสเวอร์จิเนียและรสอเมริกัน สามารถผลิตบุหรี่ก้นกรองวันละ 33.5 ล้านมวน และบุหรี่ชนิดไม่มีก้นกรองวันละ 3.48 ล้านมวน

ส่วนโรงงานยาสูบ 2 หรือ รยส.2 เดิมตั้งอยู่ที่สะพานเหลือง ถนนพระราม 4 ไต่ย้ายมารวมกับ รยส.3 ในบริเวณคลองเตย เพราะอาคารเดิมชำรุด เป็น รยส.3 หน่วยที่ 2 ปัจจุบันหยุดการผลิตแล้ว

ดังนั้นเมื่อรวมกำลังการผลิตทั้ง 4 โรงงานจะมีกำลังการผลิตบุหรี่ก้นกรองวันละ 61 ล้านมวน หรือปีละ 14,396 ล้านมวน ส่วนบุหรี่ชนิดไม่มีก้นกรองสามารถผลิตได้วันละ 28.48 ล้านมวนหรือปีละ 6,721 ล้านมวน โดยการคำนวณจากวันทำงานในปีหนึ่งมี 236 วัน เนื่องจากหยุดงานในวันเสาร์และวันอาทิตย์ 104 วัน วันหยุดนักขัตตฤกษ์ 15 วัน และวันหยุดพักผ่อนประจำปีของพนักงานปีละ 10 วัน

สำหรับเครื่องจักรที่ใช้ในการผลิตบุหรี่นั้น แต่ละโรงงานแบ่งเครื่องจักรในการผลิตออกเป็น 2 พวกใหญ่ ๆ คือ เครื่องจักรผลิตใบยาให้เป็นยาเส้น ซึ่งเรียกว่า Primary Equipment อยู่ภายใต้การดำเนินงานของกองการใบ

ยาซึ่งมีหน้าที่ตั้งแต่เบิกยาเปิดหีบยาผสมยา ให้ความชื้น ฉีดน้ำปรุง อบและหมักยา ตักยาให้เป็นยาเส้น กัดและฉีดน้ำหอมคือดำเนินการตั้งแต่ยาเป็นใบ ๆ จนเป็นยาเส้นอีกส่วนหนึ่งคือการมวนและบรรจุ (Making and Packing or Secondary Equipment) อยู่ภายใต้การดำเนินงานของกองมวนและบรรจุ ดำเนินการตั้งแต่เอายาเส้นมามวนเป็นบุหรี่บรรจุของ ห่อกระดาษแก้ว บรรจุห่อละ 10 ซอง แล้วนำลงหีบจนเป็นสินค้าสำเร็จรูปรอเสียภาษีสรรพสามิตและจำหน่ายได้

เครื่องจักรทางด้านการมวนยาเป็นเครื่องจักรอัตโนมัติ มีการผลิตต่อเนื่องโดยใช้ระบบขนส่งด้วยสายพานจากเครื่องผสมไหลไปเข้าเครื่องให้ความชื้น เครื่องฉีดน้ำปรุงเข้าเครื่องอบ เครื่องหมัก เครื่องตัดแล้วจึงมีสายพานรองรับไปเข้าเครื่องควั่นให้แห้ง และฉีดน้ำหอมตามลำดับ เครื่องจักรนี้มีขนาดกำลังผลิตคิดเป็นน้ำหนักยาเส้นตามอัตรากำลังผลิตของโรงงานนั้นโดยคำนวณจากขนาดอัตราการผลิตบุหรี่วันละ 50 ล้านมวน ซึ่งจะเป็นอัตราการผลิตยาเส้นวันละประมาณ 50,000 กิโลกรัม

ส่วนเครื่องจักรทางด้านการมวนและบรรจุ มีกำลังผลิตหลายขนาด เครื่องมวนบุหรี่เก่าผลิตได้นาทีละ 950-1,200 มวนต่อนาที เครื่องมวนบุหรี่ปุ่นใหม่ในโรงงานยาสูบ 5 มี 2 รุ่นคือ 2,500 มวนต่อนาทีและ 4,000 มวนต่อนาที สำหรับในต่างประเทศขณะนี้เครื่องจักรชนิด 5,000 มวนต่อนาทีใช้งานอยู่หลายประเทศ

เครื่องบรรจุของมีกำลังผลิต 120 ซองต่อนาทีรุ่นหนึ่ง 140 ซองต่อนาทีรุ่นหนึ่ง สำหรับรุ่นใหม่สุดสามารถบรรจุได้ 180 ซองต่อนาที ปัจจุบันโรงงานผลิตบุหรี่ปุ่นในต่างประเทศใช้เครื่องจักรที่มีกำลังผลิต 380-400 ซองต่อนาทีหรือ 250 ซองต่อนาทีขึ้นไป

เครื่องห่อสิบของนั้นจะมีความเร็วนาทีละ 40 ห่อและนาทีละ 60 ห่อ ส่วนการบรรจุหีบจะใช้พนักงานบรรจุด้วยมือ

2. การขายผลิตภัณฑ์

ปัจจุบันโรงงานยาสูบผลิตบุหรี่ออกจำหน่ายทั้งสิ้น 11 ตราดังนี้

2.1 บุหรี่ซิการ์เรต มวนสั้นได้แก่ รวงทิพย์, พระจันทร์, เกล็ดทอง, สามิต, กรุงทอง

2.2 บุหรี่ซิการ์เรต มวนยาวได้แก่ กรุงทอง 85, กรองทิพย์, สามิต 14, สายฝน, รอยแผลแสนคารุค 111

2.3 ยาเส้นปรุงร้ง ได้แก่ ปรากฏทอง

ตารางที่ 4.1

| ตรา | บรรจุ ซองละ (กิโลกรัม) | บรรจุ ห่อละ (กิโลกรัม) | ราคาขายโรงงาน | | ราคาขายส่ง ห่อละ (บาท) | ราคาขายส่งรวม ห่อละ (บาท) | ราคาขายปลีก ห่อละ (บาท) | | | | |
|----------------------------------|------------------------------|------------------------------|--------------------------------|------------------------------|-------------------------------|---------------------------------|---------------------------------------|-------------------------------|----------------|----------------|----------------|
| | | | ปริมาณละ (บาท) | ห่อละ (บาท) | | | | | | | |
| ปุ๋ยร็อกเกต มวนสั้น | | | | | | | | | | | |
| รวงพิศย์ | 20 | 200 | 139.75 | 27.95 | 28.35 | 28.75 | 3.00 | | | | |
| พระจันทร์ | 20 | 200 | 186.00 | 37.20 | 37.75 | 38.30 | 4.00 | | | | |
| เกตุทอง | 20 | 200 | 231.25 | 46.25 | 46.95 | 47.65 | 5.00 | | | | |
| สามัค | 20 | 200 | 375.00 | 75.00 | 76.00 | 77.00 | 8.00 | | | | |
| กรุงทอง | 20 | 200 | 421.00 | 84.20 | 85.40 | 86.00 | 9.00 | | | | |
| ยาเส้นปรุง ปร่างทอง | <u>ซองละ</u> 40 กรัม | | | <u>ซองละ</u> 7.30 | <u>ซองละ</u> 7.50 | <u>ซองละ</u> 7.70 | <u>ซองละ</u> 8.00 | | | | |
| ราคาขายของโรงงาน | | | | | | | ราคาขายส่ง | ราคาขายส่งรวม | ราคาขายปลีก | | |
| | | | จำนวนหรือ ปริมาณละ (บาท) | 135 หีบแรก ห่อละ (บาท) | ส่วนเกิน ปริมาณละ (บาท) | 135 หีบ ห่อละ (บาท) | ส่วนเกินจำนวนที่ ปริมาณละ (บาท) | ระบุ. กำหนด ห่อละ (บาท) | ห่อละ (บาท) | ห่อละ (บาท) | ห่อละ (บาท) |
| ปุ๋ยร็อกเกต ก้นกรองมวนยาว | | | | | | | | | | | |
| กรุงทอง 85 | 20 | 200 | 469.00 | 93.80 | 471.50 | 94.30 | 475.00 | 95.00 | 95.00 | 96.20 | 10.00 |
| กรองพิศย์ | 20 | 200 | 469.00 | 93.80 | 471.50 | 94.30 | 475.00 | 95.00 | 95.00 | 96.20 | 10.00 |
| สามัค 14 | 20 | 200 | 469.00 | 93.80 | 471.50 | 94.30 | 475.00 | 95.00 | 95.00 | 96.20 | 10.00 |
| สายฝน | 20 | 200 | 469.00 | 93.80 | 471.50 | 94.30 | 475.00 | 95.00 | 95.00 | 96.20 | 10.00 |
| รอยยิ้มแสนคาร์ค 111 | 20 | 200 | 469.00 | 93.80 | 471.50 | 94.30 | 475.00 | 95.00 | 95.00 | 96.20 | 10.00 |

ที่มา : โรงงานยาสูบ ฝ่ายขาย

ตารางที่ 4.2

ผลิตภัณฑ์ของโรงงานยาสูบจากอดีตถึงปัจจุบัน

| ตรา | บรรจุ มวน | จำหน่าย | หมายเหตุ |
|-----------------------|--------------|--------------------------|---------------------|
| <u>บุหรี</u> | | | |
| นางสาวสยาม | 15 | มกราคม 2482-สิงหาคม 2483 | |
| กลอง | 10 | มกราคม 2482-ตุลาคม 2485 | |
| <u>ไฟปอก</u> | 10 | มกราคม 2482-มกราคม 2486 | |
| สิงห์โตแดง | 20 | มกราคม 2482-สิงหาคม 2485 | |
| <u>แม่น้ำเงิน</u> | 20 | มกราคม 2482-กรกฎาคม 2485 | |
| ทหาร เป่าแตร | 10 | มกราคม 2482-สิงหาคม 2485 | |
| <u>ช้างเผือก</u> | 10 | มกราคม 2485-พฤษภาคม 2485 | |
| <u>ช้างเผือกพิเศษ</u> | 10 | มกราคม 2485-กันยายน 2486 | |
| แหลมทอง | 10 | มกราคม 2485-ธันวาคม 2487 | |
| รศพิเศษ | 10 | มกราคม 2485-ตุลาคม 2486 | สำหรับกองทัพญี่ปุ่น |
| อีโนเก | 20 | มิถุนายน 2485 | สำหรับกองทัพญี่ปุ่น |

| ตรา | บรรจุมวน | จำหน่าย | หมายเหตุ |
|----------------------|----------|--------------------------------|---------------------|
| วีวแดง | 20 | มิถุนายน 2485-พฤศจิกายน 2487 | |
| ปรากฏสามยอด | 10 | สิงหาคม 2485-ธันวาคม 2486 | |
| | | พฤษภาคม 2489-ตุลาคม 2489 | |
| พระจันทร์ | 20 | กรกฎาคม 2485-ปัจจุบัน | |
| แมว | 20 | กันยายน 2485-พฤศจิกายน 2487 | |
| ประจักษ์ (แม่กนิษฐ์) | 10 | กันยายน 2485-ธันวาคม 2487 | |
| ฆอง | 10 | ตุลาคม 2485-มกราคม 2503 | |
| รวงขาว | 10 | ตุลาคม 2485-กันยายน 2510 | |
| รสพิเศษ | 20 | พฤศจิกายน 2485-กรกฎาคม 2487 | สำหรับกองทัพญี่ปุ่น |
| เกล็ดทอง | 25 | กุมภาพันธ์ 2486-พฤษภาคม 2486 | |
| เกล็ดทอง (กลอง) | 50 | กุมภาพันธ์ 2486-พฤศจิกายน 2486 | |
| วันชาติ | 20 | มิถุนายน 2486-ธันวาคม 2486 | |
| วันชาติ พิเศษ (กลอง) | 50 | มิถุนายน 2486-กันยายน 2486 | |
| กาชาด | 20 | ตุลาคม 2486-พฤศจิกายน 2486 | |
| | | กรกฎาคม 2487 | |

| ตรา | บรรจุมวณ | จำหน่าย | หมายเหตุ |
|----------------------------|----------|------------------------------|---------------------|
| เกล็ดทองพิเศษ | 20 | ตุลาคม 2486-ธันวาคม 2487 | |
| สามทาน | 15 | พฤศจิกายน 2486-มิถุนายน 2487 | |
| ทหาร เอ (อุนาโคม) | 20 | เมษายน 2487-ตุลาคม 2487 | สำหรับกองทัพญี่ปุ่น |
| ทหาร บี | 20 | เมษายน 2487-กรกฎาคม 2487 | สำหรับกองทัพญี่ปุ่น |
| สามิต | 20 | กรกฎาคม 2487-พฤศจิกายน 2487 | |
| | | ธันวาคม 2495-ปัจจุบัน | |
| เรือ | 20 | พฤศจิกายน 2487-กันยายน 2507 | |
| เรือบิน | 10 | มีนาคม 2488-กุมภาพันธ์ 2489 | |
| ไก | 10 | มกราคม 2489-พฤษภาคม 2489 | |
| เกล็ดทอง | 20 | ตุลาคม 2489-ปัจจุบัน | |
| เสือ | 20 | พฤษภาคม 2490-มีนาคม 2492 | |
| รถพิเศษ | 20 | กุมภาพันธ์ 2490-เมษายน 2490 | |
| รอยแสดแสดงตนคาร์คแม็กนัมส์ | 20 | มกราคม 2493-เมษายน 2493 | |

| ตรา | ปรุจ มวน | จำหนาย | หมายเหตุ |
|---|-------------|------------------------------|----------|
| รอลแลสเสตนคารคแม็กนัมส์ | 10 | ธันวาคม 2493-ปัจจุบัน | |
| รอลแลสเสตนคารค 111 | 20 | ธันวาคม 2494-มกราคม 2501 | |
| อัศวิน | 20 | ธันวาคม 2495-พฤษภาคม 2501 | |
| รวงข้าว | 20 | มกราคม 2497-กันยายน 2510 | |
| รอลแลสเสตนคารคแม็กนัมส์ + (กระป๋อง) | 50 | มกราคม 2498-ตุลาคม 2515 | |
| รอลแลสเสตนคารค "111" + (กระป๋อง) | 50 | มิถุนายน 2498-พฤศจิกายน 2515 | |
| เกล็ดทอง กนกอก | 20 | มิถุนายน 2498-มิถุนายน 2500 | |
| เกล็ดทอง กนกอก (กระป๋อง) | 50 | กันยายน 2498-มิถุนายน 2499 | |
| กรุงทอง | 20 | มกราคม 2499-ปัจจุบัน | |
| นกกระเต็น | 20 | กุมภาพันธ์ 2499-กรกฎาคม 2500 | |
| หนุ่ฆาน | 20 | กรกฎาคม 2499-ธันวาคม 2499 | |
| ชาคูลหวง | 20 | พฤศจิกายน 2500-มิถุนายน 2501 | |

| ตรา | ปริมาณ | จำหน่าย | หมายเหตุ |
|---|--------|-----------------------------|----------|
| จอมพล | 50 | ธันวาคม 2502-มีนาคม 2507 | |
| รอยัลแอสตันคาร์ค "111" ส.ค.ส. + (กระป๋อง) | 50 | มกราคม 2503 | |
| กรุงเทพ 85 | 50 | มีนาคม 2503-กันยายน 2512 | |
| สายรุ้ง | 50 | ธันวาคม 2503-มิถุนายน 2504 | |
| กรองทิพย์ กนกรอง | 20 | ธันวาคม 2504-ปัจจุบัน | |
| มงกุฏ | 20 | กุมภาพันธ์ 2506-มีนาคม 2506 | |
| | | ธันวาคม 2508 | |
| มงกุฏ กนกรอง | 20 | กุมภาพันธ์ 2506-มีนาคม 2506 | |
| | | ธันวาคม 2508 | |
| รางทิพย์ | 20 | มีนาคม 2507-ปัจจุบัน | |
| สายฝน กนกรอง เมฆทอล | 20 | สิงหาคม 2508-ปัจจุบัน | |
| สายฝน นานาชาติ | 20 | พฤศจิกายน 2509 | |
| เอเชียนเกมส์ | 20 | พฤศจิกายน 2509-มกราคม 2510 | |

| ตรา | บรรจุ มวน | จำหน่าย | หมายเหตุ |
|------------------------------|--------------|------------------------------|----------|
| กรุงเทพฯ 85 กนกรอง | 20 | กันยายน 2512-ปัจจุบัน | |
| รอยแผลเสตนคาร์ด "111" ธรรมดา | 10 | มกราคม 2514-ปัจจุบัน | |
| รอยแผลเสตนคาร์ด "111" เมณฑอล | 10 | เมษายน 2514-ปัจจุบัน | |
| รอยแผลเสตนคาร์ด "111" กนกรอง | 10 | มิถุนายน 2514-ปัจจุบัน | |
| มหาราช | 20 | มิถุนายน 2514 | |
| มหาราช กนกรอง | 20 | มิถุนายน 2514-พฤศจิกายน 2516 | |
| สามิต 14 | 20 | มิถุนายน 2514-กรกฎาคม 2514 | |
| สามิต 14 กนกรอง | 20 | พฤษภาคม 2515-ปัจจุบัน | |
| <u>ซีการ์</u> | | | |
| ร.ย.ส. | 20 | ธันวาคม 2497-กันยายน 2510 | |
| ชฎา | 5 | กันยายน 2498-มีนาคม 2511 | |

| ตรา | บรรจุ มวน | จำหน่าย | หมายเหตุ |
|----------------|--------------|-----------------------------|----------|
| <u>ยาทดลอง</u> | | | |
| โกษาเหล็ก | 40 กรัม | 2486 | |
| โกษาปาน | 40 กรัม | 2486 | |
| ปรากฏทอง | 40 กรัม | พฤษภาคม 2498-ปัจจุบัน | |
| สุริยา | 50 กรัม | กุมภาพันธ์ 2506-มกราคม 2507 | |

ที่มา : โรงงานยาสูบ "สรุปผลการดำเนินงานของโรงงานยาสูบในรอบปี 2518"
กรุงเทพมหานคร: โรงงานยาสูบ 2519.

ช่องทางการจำหน่ายบุหรี่ของโรงงานยาสูบ

ยอดการจำหน่ายบุหรี่ในประเทศไทยมีแนวโน้มสูงขึ้นเกือบทุกปี คือตั้งแต่ปีงบประมาณ 2513 ถึงปีงบประมาณ 2523 (ตารางที่ 4.4) ยกเว้นปีงบประมาณ 2520 ที่จำหน่ายบุหรี่ยังน้อยกว่าปีงบประมาณ 2519 การจำหน่ายลดลง 1,549 ล้านมวน แต่ทางค่านจำนวนเงินเพิ่มขึ้น 978 ล้านบาทเศษ ซึ่งมีสาเหตุหลายประการคือ

1. การขึ้นราคาขายสูบทุกชนิด เมื่อวันที่ 15 กันยายน พ.ศ. 2519
2. การขึ้นราคาน้ำมันเชื้อเพลิงและไฟฟ้าทำให้ภาวะค่าครองชีพสูงขึ้น
3. การตัดจำนวนสิ่งซื้อบุหรี่ยาว 5 ตรา เพราะไม่สามารถผลิตได้ตามความต้องการของตลาด
4. การห้ามออกจากเคหะสถานในยามวิกาลของเขตกรุงเทพมหานคร และการห้ามสูบบุหรี่ยุติในโรงภาพยนตร์ รถประจำทาง

สำหรับปีงบประมาณ 2523 โรงงานยาสูบสามารถจำหน่ายบุหรี่ยุติในประเทศไทยได้ 29,762,784,600 มวน เป็นเงิน 10,211,874,101.35 บาท เป็นบุหรี่ยุติกรอง 20,853,139,600 มวน (70.06 % ของยอดการจำหน่าย) และบุหรี่ยุติธรรมดา 8,909,645,000 มวน (29.94 % ของยอดจำหน่าย) ซึ่งเมื่อเปรียบเทียบกับปีงบประมาณ 2522 กับปีงบประมาณ 2523 จำหน่ายได้มากกว่า 3,491,444,600 มวนหรือ 13.29 % เป็นจำนวนเงินมากกว่า 1,700,217,860.95 บาท หรือ 19.98 % ส่วนยากล่องนั้นจำหน่ายได้ 52,100 ซอง เป็นเงิน 380,330 บาท มากกว่าปีงบประมาณ 2522 จำนวน 525 ซองเป็นเงิน 3,832.50 บาท หรือ 1.02 % สำหรับบุหรี่ยุติต่างประเทศจำหน่ายได้ 103,862,000 มวนเป็นเงิน 59,404,876 บาท

ดังนั้นในปีงบประมาณ 2523 รายรับจากการจำหน่ายยาสูบเป็นเงินรวม 10,271,659,307.35 บาท มากกว่าปีงบประมาณ 2522 เป็นเงิน 1,759,626,569.45 บาท หรือ 20.67 % (ตารางที่ 4.4)

สำหรับปีงบประมาณ 2524 โรงงานยาสูบ กระทรวงการคลัง ประมาณ
 ว่าจะสามารถผลิตบุหรี่ได้จำนวน 32,300,000,000 มวน ยาเส้นปรุง 62,000
 ซอง และจะมีรายรับ 12,182,000,000 บาท¹ ส่วนปีงบประมาณ 2525 จะสามารถ
 จำหน่ายบุหรี่ได้ 36,210,000,000 มวน ยาเส้นปรุง 55,000 ซอง² รวมเป็น
 รายรับทั้งสิ้น 14,345,000,000 บาท

¹ โรงงานยาสูบ, ฝ่ายขาย, "ประมวลการจำหน่ายยาสูบแต่ละเดือนของ
 ปี 2524, กรุงเทพมหานคร, ฝ่ายขายโรงงานยาสูบ, แก๊ซครั้งที่ 3, 16
 กันยายน 2523.

² โรงงานยาสูบ, ฝ่ายขาย, "ประมาณการจำหน่ายยาสูบแต่ละเดือน
 ของปี 2525, กรุงเทพมหานคร, ฝ่ายขายโรงงานยาสูบ, แก๊ซครั้งที่ 2
 เนื่องจากขึ้นราคามูหรีวันที่ 29 เมษายน 2524.

ตารางที่ 4.4
สถิติการผลิตทุเรียน

| ปีงบประมาณ | ปริมาณที่ผลิตได้ | ผลต่างจากปีก่อน | |
|------------|------------------|-----------------|-------|
| | | จำนวนรวม | % |
| 2513 | 15,286,598,720 | + 973,868,640 | 6.80 |
| 2514 | 15,653,662,860 | + 367,064,140 | 2.40 |
| 2515 | 16,676,868,565 | + 1,023,205,705 | 6.54 |
| 2516 | 18,348,484,308 | + 1,671,615,743 | 10.02 |
| 2517 | 20,104,129,600 | + 1,755,645,282 | 9.57 |
| 2518 | 22,187,791,220 | + 2,083,661,620 | 10.36 |
| 2519 | 25,008,987,110 | + 2,821,195,890 | 12.72 |
| 2520 | 22,937,727,250 | - 2,071,259,860 | 8.28 |
| 2521 | 23,533,587,430 | + 595,860,180 | 2.60 |
| 2522 | 26,269,154,810 | + 2,735,567,380 | 11.62 |
| 2523 | 29,813,925,570 | + 3,544,770,760 | 13.49 |

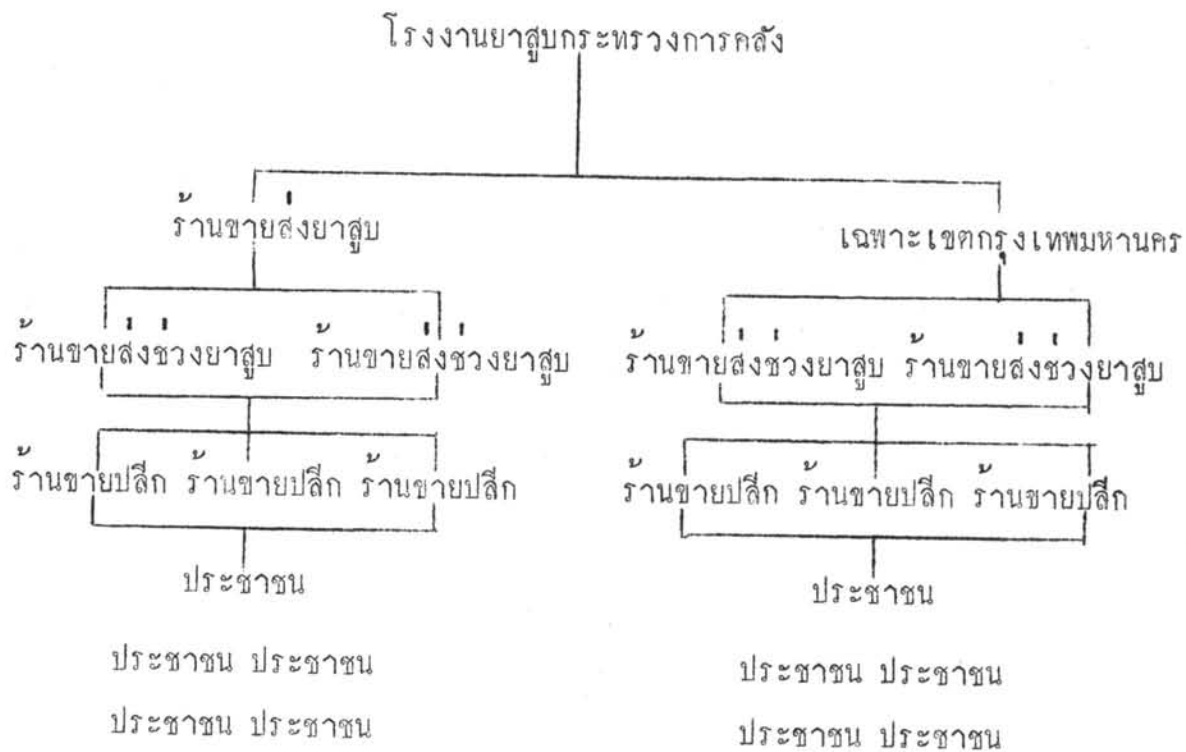
ที่มา : โรงงานยาสูบ ฝ่ายกลาง กองสถิติ

ตารางที่ 4.4
สถิติรายได้จากการจำหน่ายยาสูบ

| ปีงบประมาณ | รายได้ | เพิ่มขึ้นจากปีก่อน | |
|------------|-------------------|--------------------|-------|
| | | บาท | % |
| 2513 | 2,813,032,227.95 | + 205,648,409.95 | 7.89 |
| 2514 | 2,977,030,464.00 | + 163,998,236.05 | 5.83 |
| 2515 | 3,213,334,168.10 | + 236,303,704.10 | 7.94 |
| 2516 | 3,653,790,432.65 | + 440,456,264.55 | 13.71 |
| 2517 | 4,585,185,732.84 | + 930,395,300.19 | 25.49 |
| 2518 | 5,313,301,518.45 | + 728,115,785.61 | 15.88 |
| 2519 | 6,111,722,672.11 | + 798,421,153.66 | 15.03 |
| 2520 | 7,076,738,424.95 | + 965,015,752.84 | 15.79 |
| 2521 | 7,408,033,784.50 | + 331,295,359.55 | 4.68 |
| 2522 | 8,512,032,737.90 | + 1,103,998,959.40 | 14.90 |
| 2523 | 10,271,659,307.35 | + 1,759,626,569.45 | 20.67 |

ที่มา : โรงงานยาสูบ ฝ่ายกลาง กองสถิติ

แผนภูมิที่ 3
 ขั้นตอนการจัดหน่วยยาสูบ



ที่มา : โรงงานยาสูบ ฝ่ายชาย

การจำหน่ายบุหรี่นั้น โรงงานยาสูบแบ่งการจำหน่ายออกเป็น 2 ส่วนคือ

2.1 การจำหน่ายบุหรี่ในเขตกรุงเทพมหานครและจังหวัดใกล้เคียง

2.2 การจำหน่ายบุหรี่ในเขตต่างจังหวัด

2.1 การจำหน่ายบุหรี่ในเขตกรุงเทพมหานครและจังหวัดใกล้เคียง

ในเขตกรุงเทพมหานครไม่มีร้านขายส่งของโรงงานยาสูบ ดังนั้นลูกค้าในเขตกรุงเทพมหานครที่ต้องการซื้อบุหรี่ต้องติดต่อซื้อที่ฝ่ายขายของโรงงานยาสูบโดยตรง ทางโรงงานยาสูบจะจัดส่งบุหรี่ให้กับลูกค้าในเขตกรุงเทพมหานครต่อเมื่อลูกค้าได้ซื้อบุหรี่คราวหนึ่งมีมูลค่าเกินกว่า 200,000 บาท ถ้าซื้อบุหรี่คราวหนึ่งมีมูลค่าต่ำกว่า 200,000 บาท ลูกค้าต้องขนบุหรี่เอง นอกจากนี้ลูกค้าที่จะให้ส่วนการขนส่งขนส่งบุหรี่ให้ต้องมาส่งซื้อบุหรี่ก่อนเวลา 11.30 น. ทางส่วนการขนส่งจึงจะจัดส่งให้ในวันนั้น ถ้าเป็นการส่งซื้อภายหลังเวลา 11.30 น. แม้จะส่งซื้อบุหรี่มีมูลค่าเกิน 200,000 บาท ลูกค้าก็ต้องขนบุหรี่เอง ที่ต้องกำหนดเช่นนี้เนื่องจากการติดขัดทางด้านการจราจรและการจอดรถ ลูกค้าจะต้องจัดที่จอดรถให้กับทางโรงงานยาสูบ การขนส่งบุหรี่ให้กับร้านขายส่งช่วงในเขตกรุงเทพมหานครนั้น จะขนส่งบุหรี่ให้กับร้านขายส่งช่วงหลาย ๆ ร้านที่มีบริเวณอยู่ใกล้เคียงกันและไปทางเดียวกันในแต่ละเที่ยว

ในการซื้อบุหรี่ของลูกค้าในเขตกรุงเทพมหานครแต่ละวัน ทางโรงงานยาสูบได้วางระเบียบให้ลูกค้าซื้อบุหรี่ทุกราคะกันไปเป็นชุด ๆ ซึ่งกำหนดเป็นโควต้าตามความเหมาะสม ทั้งนี้เนื่องจากลูกค้าของโรงงานยาสูบส่วนมากมักจะจำหน่ายแต่บุหรี่ที่ขายดีมากเท่านั้นทำให้บุหรี่บางตรากระจายไปไม่ถึงมือผู้บริโภค แต่โควตานั้นก็สามารถเปลี่ยนแปลงได้ตามความเหมาะสม เช่นความต้องการของตลาด เป็นต้น ปัจจุบันโควตาดังกล่าวประกอบด้วยบุหรี่ตราต่าง ๆ มีรายละเอียดคือ

ก. บุหรี่ตราวงทิพย์, พระจันทร์, เกล็ดทอง, สามิต, กรุงทอง
อย่างละ 5 หอ

- ข. บุหรี่กรุงทอง 85 ซี่งได้ 25-60 ห่อ
- ค. บุหรี่ตรากรองทิพย์ ซี่งได้ 30-100 ห่อ
- ง. บุหรี่สามิต 14 ซี่งได้ 20-60 ห่อ
- จ. บุหรี่ตราสายฝน, รยส.111 อย่างละ 5 ห่อ

บุหรี่ทั้ง 10 ตรานี้ อัตราที่กำหนดไว้ข้างต้นนั้นถือเป็น 1 ชุด โดยบุหรี่ พระจันทร์และรวงทิพย์ต้องซื้ออย่างน้อยไม่ต่ำกว่า 5 ห่อ การซื้อนั้น 5 ชุดแรกต้องซื้อตามโควตา แต่ถ้ามากกว่านั้นต้องซื้อตามโควต้ายกเว้นรวงทิพย์และพระจันทร์ ส่วน บุหรี่สายฝนและ รยส.111 นั้น 5 ชุดแรกจะต้องซื้อไม่น้อยกว่าโควตาสำหรับราคา จำหน่ายนั้น โรงงานยาสูบจำหน่ายให้ลูกค้าในเขตกรุงเทพมหานครในราคาขายส่ง (ตารางที่ 4.1)

การจำหน่ายบุหรี่ให้ลูกค้าในจังหวัดใกล้เคียง ทางโรงงานยาสูบจะจัดส่ง บุหรี่ให้กับลูกค้าในเขตต่างจังหวัดซึ่งมีอาณาเขตจากกรุงเทพมหานครไม่เกิน 160 กิโลเมตร ส่วนที่เกินจาก 160 กิโลเมตร ทางโรงงานยาสูบในองค์การรับส่งสินค้า และพัสดุภัณฑ์ (ร.ส.พ.) เป็นผู้จัดส่ง การขนส่งบุหรี่จากโกดังฝ่ายขายให้กับลูกค้า ในจังหวัดใกล้เคียงอยู่ในความรับผิดชอบของกองขนส่ง ส่วนการขนส่งโดยการขนส่ง บุหรี่แต่ละเที่ยว ส่วนการขนส่งจะทำบัญชีการขนส่งไว้เพื่อใช้สำหรับคิดค่าส่งบุหรี่ยก กับฝ่ายขายเขตต่างจังหวัดที่ทางโรงงานยาสูบเป็นผู้จัดส่งบุหรี่ให้กับลูกค้าเอง มีขอบเขต ดังนี้

| | |
|-----------------------|--|
| ภาคเหนือ | : จัดส่งบุหรี่ถึงจังหวัดสิงห์บุรี ลพบุรี |
| ภาคใต้ | : จัดส่งบุหรี่ถึงจังหวัดเพชรบุรี |
| ภาคตะวันออก | : จัดส่งบุหรี่ถึงจังหวัดชลบุรี |
| ภาคตะวันออกเฉียงเหนือ | : จัดส่งบุหรี่ถึงจังหวัดปราจีนบุรี |
| ภาคตะวันตก | : จัดส่งบุหรี่ถึงจังหวัดกาญจนบุรี |

การขนส่งบุหรี่จากโกดังฝ่ายชายให้กับลูกค้าในเขตต่างจังหวัด ทาง
โรงงานยาสูบจะจัดส่งให้ร้านขายส่งบุหรี่เท่านั้น ไม่ได้จัดส่งให้ร้านค้าย่อยลงไป
ร้านขายส่งบุหรี่ที่ทางโรงงานยาสูบขนส่งบุหรี่ไปให้มีทั้งหมด 93 ร้าน

2.2 การจำหน่ายบุหรี่ในเขตต่างจังหวัด ในเขตต่างจังหวัดประกอบ
ด้วยร้านขายส่งบุหรี่กระจายอยู่ทั่ว ๆ ไปทุกจังหวัดในแต่ละภาค การสั่งซื้อบุหรี่ของ
ร้านขายส่งอาจจะส่งตัวแทนมาซื้อหรือสั่งซื้อทางไปรษณีย์ก็ได้โดยร้านขายส่งสามารถ
สั่งซื้อบุหรี่จากโรงงานยาสูบได้สัปดาห์ละ 1 ครั้งโดยให้องค์การ ร.ส.พ. เป็นผู้จัด
ส่งบุหรี่ให้แก่วานขายส่งเหล่านั้นโดยในแต่ละเที่ยวจะทำการขนส่งบุหรี่ให้กับร้านขาย
ส่งหลาย ๆ ร้าน ที่อยู่เขตเดียวกันหรือใกล้เคียงกันโดยจะจัดส่งบุหรี่ให้ร้านขาย
ส่งแต่ละร้าน อาทิตย์ละ 1 ครั้งตามวันที่กำหนดคงที่ของทุก ๆ เดือนและจะจัดส่ง
บุหรี่ให้ร้านขายส่ง ต่อเมื่อได้รับใบสั่งซื้อล่วงหน้าก่อนวันที่จะนำบุหรี่ไปส่งอย่างน้อย
1 วัน ถ้าได้รับใบสั่งซื้อในวันที่จะนำบุหรี่ไปส่งก็จะจัดส่งบุหรี่ให้ในคราวจัดส่งวันต่อไป

การจำหน่ายบุหรี่แก่วานขายส่งยาสูบนั้น โรงงานยาสูบได้ตั้งตัวแทนขึ้นใน
แต่ละจังหวัด จังหวัดใดจะมีตัวแทนมากน้อยเท่าใดขึ้นอยู่กับความต้องการและจำนวน
ประชากรในจังหวัด การจำหน่ายบุหรือนั้นจะจำหน่ายให้แก่วานขายส่งตัวแทนในราคา
ขายของโรงงานตามตารางข้างต้น (ตารางที่ 4.1) และจะเลือกซื้อตราใดจำนวน
เท่าใดก็ได้ การแบ่งเขตการจำหน่ายนั้นจะแบ่งเป็นภาค เขต ตลาด โดยยึดถือความ
สะดวกของเส้นทางคมนาคมเป็นสำคัญมิได้แบ่งตามเขตภูมิศาสตร์ โรงงานยาสูบแบ่ง
การจำหน่ายบุหรี่เป็น 4 ภาคดังต่อไปนี้

ภาค 1 มีทั้งหมด 6 เขต คือ

1.1 เขต 1 มีตลาดยาสูบ 9 ตลาดได้แก่ กรุงเทพมหานคร,
พระประแดง, สำโรง, สมุทรปราการ, บางใหญ่, นนทบุรี, ปากเกร็ด, บางแค
ดอนเมือง

1.2 เขต 2 มีตลาดยาสูบ 12 ตลาดได้แก่ ปทุมธานี, ประตูน้ําพระอุดม
บางบัวทอง, ประตูน้ําจุฬาลงกรณ์, คลอง 1 รังสิต, ประตูน้ําพระอินทร์, คลอง 12
ลำลูกกา, คลองรังสิต 16, คลองคาน, มีนบุรี, ลาดกระบัง, บางพลี

1.3 เขต 3 มีตลาดยาสูบ 11 ตลาดได้แก่ สมุทรสาคร, สมุทรสงคราม
อัมพวา, บางนกแขวก, คําเนินสะดวก, กระจุกหมื่น, สามพราน, นครชัยศรี,
บางลี่, อุทอง, สุพรรณบุรี

1.4 เขต 4 มีตลาดยาสูบ 14 ตลาดได้แก่ ชัยนาท, สรรพยา
วิเศษไชยชาญ, สิงห์บุรี, ศรีประจันต์, สามชุก, ท่าช้าง, หันคา, อ่างทอง, ป่าโมก
โพธิ์ทอง, อินทร์บุรี, ฝักไห้, เสนา

1.5 เขต 5 มีตลาดยาสูบ 14 ตลาดได้แก่ คลองสวน, บางน้ำเปรี้ยว
บางปะกง, ฉะเชิงเทรา, บางคล้า, พนมสารคาม, ปราจีนบุรี, กบินทร์บุรี,
อรัญประเทศ, นครนายก, สระบุรี, แก่งคอย, พระพุทธบาท, หนองแค

1.6 เขต 6 มีตลาดยาสูบ 13 ตลาดได้แก่ ชลบุรี, พนัสนิคม, บ้านบึง
หนองมน, ศรีราชา, นาเกลือ, สัตหีบ, สามย่าน, ระยอง, ท่าใหม่, จันทบุรี,
ชลบุรี, ทราด

ภาค 2 มีทั้งหมด 4 เขตคือ

2.1 เขต 1 มีตลาดยาสูบ 9 ตลาดได้แก่ อุดรธานี, บ้านภาชี, ท่าเรือ
บ้านหม้อ, ลพบุรี, โคนสวรรค์, ลำนารายณ์, บ้านหมี่, ตาคี

2.2 เขต 2 มีตลาดยาสูบ 7 ตลาดได้แก่ โนนรัมย์, อุทัยธานี, พุทธิศรี
นครสวรรค์, กำแพงเพชร, ตาก, แม่สอด

2.3 เขต 3 มีตลาดยาสูบ 9 ตลาดได้แก่ ชุมแสง, บางมูลนาก
ตะพานหิน, พิจิตร, พิษณุโลก, อุดรดิตถ์, สุโขทัย, สวรรคโลก, เพชรบูรณ์

2.4 เขต 4 มีตลาดยาสูบ 11 ตลาดได้แก่ แพร่, น่าน, ลำปาง
พะเยา, พาน, เชียงราย, แม่จัน, ลำพูน, เชียงใหม่, แม่สะเรียง,
แม่ฮ่องสอน

ภาค 3 มีทั้งหมด 2 เขตคือ

3.1 เขต 1 มีตลาดยาสูบ 11 ตลาดได้แก่ ปากช่อง, นครราชสีมา
บัวใหญ่, ชัยภูมิ, นางรอง, บุรีรัมย์, สุรินทร์, ศรีสะเกษ, อุบลราชธานี, มุกดาหาร
ยโสธร

3.2 เขต 2 มีตลาดยาสูบ 12 ตลาดได้แก่ขอนแก่น, เมืองพล, บ้านไผ่
มหาสารคาม, กาฬสินธุ์, ร้อยเอ็ด, เลย, อุครธานี, หนองคาย, สกลนคร,
นครพนม, พังโพน

ภาค 4 มีทั้งหมด 4 เขตคือ

4.1 เขต 1 มีตลาดยาสูบ 9 ตลาดได้แก่ นครปฐม, บ้านโป่ง,
กาญจนบุรี, โปธาราม, ราชบุรี, เพชรบุรี, หัวหิน, ประจวบคีรีขันธ์, บางสะพาน
ใหญ่

4.2 4.2 เขต 2 มีตลาดยาสูบ 9 ตลาดได้แก่ ชุมพร, หลังสวน
ท่าข้าม, สุราษฎร์ธานี (บ้านคอน), หungสง, ร่อนพิบูลย์, นครศรีธรรมราช,
ปากพนัง, พัทลุง

4.3 เขต 3 มีตลาดยาสูบ 9 ตลาดได้แก่ ตะกั่วป่า, พังงา, ท้าย
เหมือง, ภูเก็ต, กระบี่, ตรัง, กันตัง, ห้วยยอด, ระนอง

4.4 เขต 4 มีตลาดยาสูบ 14 ตลาดได้แก่ สตูล, หาดใหญ่, สะเคา
คลองแงะ, สงขลา, ปัตตานี, สายบุรี, ยะลา, เบตง, นราธิวาส, ตันหยงมัส
สุโขทัย, สุโขทัย, รือเสาะ

สำหรับการส่งเสริมการจำหน่าย โรงงานยาสูบไม่สามารถทำได้อย่าง
กว้างขวางนักเนื่องจากรัฐบาลไม่สนับสนุนการโฆษณาทางวิทยุและโทรทัศน์ นอก
จากนี้ยังให้พิมพ์ไว้ที่ข้างของบุหรี่ว่า "คำเตือนสูบบุหรี่อาจเป็นอันตรายต่อสุขภาพ"
ด้วย ดังนั้นการส่งเสริมการจำหน่ายเท่าที่กระทำอยู่ในปัจจุบันนี้ได้แก่

1. คำเินการโฆษณาผลิตภัณฑ์ยาสูบตามสื่อโฆษณาต่าง ๆ เช่น หนังสือพิมพ์ วารสาร นิตยสาร ฯลฯ การโฆษณาในลักษณะนี้ได้ผลในวงแคบและมีงบประมาณจำกัด จึงทำการโฆษณาได้เป็นครั้งคราวเท่านั้น

2. ส่งข่าวและบทความของโรงงานยาสูบเกี่ยวกับการผลิตและการจำหน่ายไปยังสื่อมวลชนเพื่อช่วยประชาสัมพันธ์ให้ประชาชนทั่วไปทราบเป็นระยะ รวมทั้งได้เชิญผู้แทนสื่อมวลชนมาในโอกาสสำคัญ ๆ ซึ่งทำให้ประชาชนทราบการดำเนินงานของโรงงานยาสูบจากสื่อมวลชนได้กว้างขวางพอสมควร

นอกจากการส่งเสริมการจำหน่ายแล้ว โรงงานยาสูบยังได้จัดพนักงานออกสำรวจตลาดเพื่อให้ทราบถึงผลการจำหน่ายบุหรี่และการปฏิบัติงานของร้านขายส่งยาสูบและร้านขายส่งขวง ซึ่งข้อมูลเหล่านี้ทำให้ทราบถึงสมรรถภาพในการจำหน่ายของร้านขายส่งแต่ละร้าน ความเคลื่อนไหวของบุหรี่แต่ละตรา ความแตกต่างระหว่างผลการจำหน่ายบุหรี่ธรรมดาและบุหรี่ก้นกรองซึ่งเป็นประโยชน์ต่อการตรวจสอบและการส่งเสริมการจำหน่าย นายตรวจตลาดและพนักงานตรวจตลาดที่ออกไปสำรวจภาวะตลาดการค้า และกวดค้ายาสูบทั่ว ๆ ไปจะออกไปสำรวจในเขตพื้นที่ที่ตนต้องรับผิดชอบในแต่ละภาค แล้วจะรายงานผลการสำรวจเข้ามายังหัวหน้าส่วนส่งเสริมและตรวจตลาดทางไปรษณีย์ ซึ่งรายงานเหล่านี้จะถูกนำมารวบรวมเพื่อทำรายงานประมาณการจำหน่ายว่าบุหรี่แต่ละตรามีปริมาณการจำหน่ายเป็นอย่างไรและจะทำประมาณการจำหน่ายใน 2 เดือนข้างหน้า รายงานสำรวจตลาดจะทำให้ทราบว่า :

1. บุหรี่ตราไหนจำหน่ายได้มากหรือน้อย
2. ชื่อโรงเรียนของประชาชนผู้บริโภคผ่านมาทางร้านขายส่งและร้านขายส่งขวง มีอะไรบ้าง เช่น บุหรี่บางตรามีรสจืดไป แสบคอ ก้นกรองหลุดง่าย เป็นต้น

จากข้อมูลเหล่านี้ ฝ่ายชายจะรวบรวมเสนอไปยังผู้อำนวยการยาสูบซึ่งจะสั่งการไปยังฝ่ายผลิตให้ผลิตบุหรี่ตราที่จำหน่ายได้มากที่สุดให้เพียงพอกับความต้องการและปรับปรุงการผลิตบุหรี่ตามข้อเรียกร้องของประชาชนอันจะเป็นผลทำให้การจำหน่ายบุหรี่มีแนวโน้มสูงขึ้น

นอกจากนี้พนักงานตรวจตลาดที่ออกไปสำรวจและเยี่ยมร้านขายส่งและร้านขายส่งช่วง จะต้องสำรวจว่าแต่ละร้านปฏิบัติตามระเบียบของโรงงานยาสูบหรือไม่เช่น

ก. ร้านขายส่งจะต้องขายบุหรี่ให้ร้านขายส่งช่วงต่าง ๆ ในราคาเดียวกัน และร้านขายส่งช่วงจะต้องขายบุหรี่ให้ร้านขายปลีกในราคาเดียวกันเช่นกัน โดยโรงงานยาสูบเป็นผู้กำหนดราคา

ข. ร้านขายส่งช่วงที่ไม่ซื้อบุหรี่จากร้านขายส่งไปขาย ให้ทางร้านขายส่ง ทำหนังสือแจ้งเลือกร้านขายส่งช่วงนั้นไปยังโรงงานยาสูบ

ค. ห้ามร้านขายส่งและร้านขายส่งช่วงซื้อบุหรี่จากบริษัทคู่แข่งชั้นของโรงงานยาสูบไปจำหน่าย ได้แก่บริษัทชิการ์มวนเล็กของบริษัทบางกอกยาสูบ¹

ง. ร้านขายส่งต้องหมุนเวียนนำบุหรี่เก่าออกไปจำหน่ายก่อน โดยดูจากรหัสบนห่อและหีบบุหรี่ ทั้งนี้ก็เพื่อเป็นการป้องกันบุหรี่ขึ้นรา

¹ เนื่องจากกฎหมายระบุให้บริษัทชิการ์แรกเท่านั้นเป็นสินค้าผูกขาด บริษัทจึงสามารถผลิตในรูปแบบของชิการ์ได้ แต่บริษัทเรียกว่า บุหรี่ชิการ์เพื่อโน้มน้าวประชาชนให้นิยมสูบบุหรี่ชิการ์แรกของโรงงานยาสูบ

รายงานซึ่งพนักงานแต่ละคนส่งมายังหัวหน้าส่วนส่งเสริมและตรวจ
ตลาดจะประกอบด้วย

1. รายงานการตรวจตลาด ซึ่งประกอบด้วยรายละเอียดเกี่ยวกับ
สภาพตลาด ผลการจำหน่ายบุหรี่ อัตราเฉลี่ยการสูบบุหรี่ ผลเปรียบเทียบปริมาณ
การจำหน่าย การปฏิบัติงานของร้านขายส่ง ความเคลื่อนไหวของบุหรี่คู่แข่งชั้น
ความคิดเห็นของพนักงาน
2. รายงานจำนวนบุหรี่ที่ขายไปและมีอยู่เมื่อวันไปถึง
3. บันทึกการเยี่ยมร้านค้าส่ง

3. การควบคุมการดำเนินงาน

ในการดำเนินงานในแต่ละองค์การจะต้องมีการควบคุมการดำเนินงาน
เพื่อที่จะให้ทราบว่าการปฏิบัติงานต่าง ๆ นั้นสามารถดำเนินไปอย่างถูกต้องตาม
หลักเกณฑ์ มีความก้าวหน้าและเพื่อให้ทราบถึงอุปสรรคในการดำเนินงานเพื่อที่จะ
ได้ติดตามแก้ไขได้ทันเวลาที่

การควบคุมการดำเนินงานของโรงงานยาสูบนั้น เริ่มต้นเมื่อฝ่ายขายเก็บ
รวบรวมข้อมูลต่าง ๆ แล้วทำการพยากรณ์ การขาย ข้อมูลเหล่านี้จะได้จากการสำรวจ
ตลาดตลอดจนสถิติการจำหน่ายบุหรี่ เช่นหลักเกณฑ์การประมาณการจำหน่ายบุหรี่
กันกรอง จะใช้สถิติการจำหน่ายบุหรี่กันกรองแต่ละตรายนหลัง 7 ปีคือตั้งแต่ปี
พ.ศ. 2517-2523 มาคำนวณด้วยวิธี Least Square Method¹ ได้สมการ
บุหรี่แต่ละตราค้างนี้

¹ที่มา : โรงงานยาสูบ ฝ่ายขาย

$$y = a + bx + cx^2, \quad b = \frac{Exy}{Ex^2}, \quad Ey = NA + CEX^2, \quad Ex^2y = AEx^2 + CEX^4$$

เมื่อ X=time series, y = ค่าขาย

| | |
|------------|---|
| กรุงเทพ 85 | $Y_t = 4585.46 + 1215.25X_t - 106.15X_t^2$ (Origin 2520, X-unit=1 year, จำนวนล้าน만원) |
| กรองทิพย์ | $Y_t = 1848.18 + 1120.18X_t + 212.99X_t^2$ (Origin 2520, X-unit=1 year, จำนวนล้าน만원) |
| สามิต 14 | $Y_t = 2052.3 + 719.75X_t + 110.39X_t^2$ (Origin 2520, X-unit=1 year, จำนวนล้าน만원) |
| สายฝน | $Y_t = 863.53 - 194.32X_t + 58.51X_t^2$ (Origin 2520, X-unit=1 year, จำนวนล้าน만원) |
| รยส.111 | $Y_t = 469.2 + 44.85X_t + 13.31X_t^2$ (Origin 2521-2522, X-unit=1 year, จำนวนล้าน만원) |

จากสมการดังกล่าวก็จะนำมาพยากรณ์ยอดขายของปี พ.ศ. 2524-2526 แล้วจะนำมาพิจารณาปรับใหม่ให้เป็นตัวเลขที่เหมาะสม โดยคำนึงถึงปัจจัยต่อไปนี้ประกอบด้วย

1. การเปลี่ยนแปลงในการสูญบุหรืแต่ละตราของผู้สูญบุหรื
2. แนวโน้มทางการค้าการเกษตรในปี พ.ศ. 2524-2526
3. สภาพการณ์ทางเศรษฐกิจในปี พ.ศ. 2524-2526

เมื่อพยากรณ์การขายได้แล้วจะนำเสนอผู้อำนวยการยาสูบเพื่อกำหนดเป็นเป้าหมายของการดำเนินงาน จากนั้นจึงแจ้งให้ฝ่ายผลิตทราบ ฝ่ายผลิตก็จะดำเนินการผลิตตามที่ฝ่ายขายแจ้งยอดพยากรณ์การขายมาให้ หลังจากนั้นฝ่ายขายก็จะส่งเสริมทางการตลาด เช่น การโฆษณา เพื่อให้การขายเป็นไปตามที่ได้พยากรณ์ไว้

เมื่อสามารถพยากรณ์การขายได้ใกล้เคียงกับความเป็นจริงแล้ว ก็จะทำให้สามารถควบคุมจำนวนวัตถุดิบคงคลังได้ว่าควรจะมีจกซื้อในจำนวนเท่าใด ทำให้มีวัตถุดิบคงคลังไม่มากไม่น้อยจนเกินไปซึ่งเป็นการประหยัดค่าใช้จ่ายในการเก็บ

รักษาคัดดุคิบ มีเงินหมุนเวียนในกิจการที่ขึ้นซึ่งจะมีผลไปถึงการจัดทำงบประมาณ
เงินสด เมื่อมีเงินทุนหมุนเวียนมากขึ้นย่อมทำให้การฎเงินน้อยลงด้วย

ส่วนทางด้านการผลิตนั้น การผลิตจะมากหรือน้อยขึ้นอยู่กับภาวะการณ์การ
ขาย ถ้าหากภาวะการณ์การขายสามารถทำได้ใกล้เคียงกับความเป็นจริง ก็จะสามารถ
สามารถเพิ่มพนักงาน เครื่องจักร ฯลฯ เพื่อให้ทันกับความต้องการของตลาด ทำให้
ให้เกิดประสิทธิภาพและประสิทธิผลในการดำเนินงาน ไม่จำเป็นต้องเสียค่าล่วงเวลา
ให้กับพนักงานซึ่งทำให้ต้นทุนการผลิตสูงขึ้น

เมื่อมีการผลิตบุหรี่ป้อนจำหน่ายแล้ว ก็ควรมีการควบคุมคุณภาพของบุหรี่ป้อนให้
ได้มาตรฐานและคงที่เสมอ เพื่อให้เป็นที่นิยมของผู้บริโภค การควบคุมคุณภาพบุหรี่ป้อน
ซึ่งโรงงานยาสูบจัดทำอยู่ในปัจจุบันนี้มี 5 ขั้นตอนคือ

1. การตรวจสอบน้ำหนักโดยเฉลี่ยของบุหรี่ป้อนของ เครื่องมวนแต่ละเครื่อง
มวนในแต่ละวัน ทั้งนี้เพื่อให้มวนบุหรี่ป้อนมีน้ำหนักตามมาตรฐานที่ตั้งไว้และสามารถคำนวณ
หาจำนวนของยาเส้นที่ใช้ในการมวนบุหรี่ป้อนเพื่อเป็นการลดความสิ้นเปลืองยาเส้นจาก
การมวนบุหรี่ป้อน รักษาคุณภาพของบุหรี่ป้อนไม่ให้แน่นหรือหลวมจนเกินไป ซึ่งจะทำให้เกิด
ความลำบากในการสูบ และสามารถคำนวณจำนวนยาเส้นที่ใช้ไปในแต่ละวันได้ถูกต้อง
มากขึ้น

2. การตรวจสอบความเบี่ยงเบนของน้ำหนักบุหรี่ป้อนในการมวนบุหรี่ป้อนของ
เครื่องมวนแต่ละเครื่องว่าสามารถมวนบุหรี่ป้อนให้มีน้ำหนักคงที่ได้มากน้อยกว่ากันเพียง
ใด และมีมวนที่ผิดปกติมากเพียงใด ซึ่งจะเป็นการควบคุมคุณภาพของบุหรี่ป้อน ตรวจสอบ
สอบระบบควบคุมน้ำหนักบุหรี่ป้อนของเครื่องมวนว่าสมควรจะมีการตรวจสอบเพื่อที่จะ
แก้ไขปรับปรุงหรือไม่

3. การตรวจสอบความขึ้นตามจุดที่สำคัญของขบวนการผลิตของกอง
การใบยาและกองมวนและบรรจุ ทั้งนี้เพื่อที่จะให้ความขึ้นที่จุดต่าง ๆ เหล่านั้น
เป็นไปตามมาตรฐานที่กำหนดไว้ เป็นการตรวจสอบระบบการทำงานที่จุดต่าง ๆ

เช่น การให้ความชื้นและการคว่ำแห้ง ซึ่งจะเป็นผลให้การตัดยาเส้นได้ผลดี มีขนาดสม่ำเสมอและมีรสชาติ

4. การตรวจก้านยาในมวนบุหรี่ การไหม้ลามของบุหรี่ การชั่งน้ำหนักเสียและก้านที่แยกโดยเครื่องมวน เพื่อช่วยในการแก้ไขปรับปรุง ตลอดจนเป็นการกระตุ้นให้พนักงานคุมเครื่องระมัดระวังในการมวนบุหรี่มิให้เสียมากเกินไปซึ่งจะทำให้เกิดการสูญเสียขึ้นโดยเปล่าประโยชน์เป็นการลดต้นทุนในการผลิต

5. โครงการชิมควันบุหรี่ โดยการเปิดรับสมัครพนักงานยาสูบทั่วไปที่คิดว่า ตนเองมีพรสวรรค์ สามารถแยกแยะความแตกต่างของบุหรี่ที่สูบเป็นประจำ เพื่อมิให้ผิดเพี้ยนไปจากรสชาติเดิม ทั้งนี้เนื่องจากการปรุงแต่งบุหรี่มีกรรมวิธีมากมาย บางครั้งจำเป็นต้องเปลี่ยนแปลงชั้นใบยาหรือส่วนผสมต่าง ๆ โดยพยายามให้มีคุณภาพใกล้เคียงกับของเดิม ดังนั้นการใช้ผู้ชำนาญการสูบบุหรี่บอกคุณภาพของบุหรี่ เป็นวิธีที่ถูกต้องและได้ผลเร็ว ซึ่งจะทำให้สามารถวินิจฉัยได้ว่าความแตกต่างเช่นนั้นเป็นเพราะเหตุใดซึ่งเป็นการควบคุมคุณภาพของบุหรี่อีกประการหนึ่ง