

สภาพทางภูมิศาสตร์ เศรษฐกิจ และสังคม

2.1 ประวัติความเป็นมาของจังหวัดสงขลา

จังหวัดสงขลาเดิมเป็นชุมชนเมืองที่เก่าแก่มีประวัติความเป็นมานับพัน ๆ ปี ในนามของเมืองสทิงพระและพัทลุง แต่ชื่อเมืองสงขลาเพิ่งปรากฏเป็นครั้งแรกในบันทึกของพ่อค้าและนักเดินเรือชาวอาหรับ - เปอร์เซีย ระหว่างปี พ.ศ.1993 - 2093 ในนามของเมืองซิงกูร์ หรือซิงกอร่า (สกอร์จ จันทรรัตน์ และสงบ ส่งเมือง, 2534 :6) แต่กิโลลาต แซร์แวล เรียกชื่อเมืองสงขลาในหนังสือประวัติศาสตร์ธรรมชาติ และการเมืองแห่งราชอาณาจักรสยาม ว่า เมืองสิงขร (อ้างถึงใน ศรีสมร ศรีเบญจพลางกูร, 2539:1)

จึงมีการสันนิษฐานว่าชื่อสงขลาเพี้ยนมาจากชื่อ "สิงหลา" (อ่าน สิง-หะ-ลา) หรือ "สิงขร" เหตุผลที่สงขลามีชื่อว่าสิงหลา แปลว่า เมืองสิงห์ โดยได้ชื่อนี้มาจากพ่อค้าชาวเปอร์เซีย อินเดีย อาหรับและสุมาตรา แล่นเรือเข้ามาค้าขาย เห็นเกาะ 2 เกาะ หน้าเมืองสงขลา คือ เกาะหนู และเกาะแมว เมื่อมองจากทะเลเห็นเป็นรูปสิงห์สองตัวหมอบแผ่ปากทางเรือเข้าสู่เมืองสทิง ชาวอินเดียจึงเรียกเมืองนี้ว่า สิงหลา แปลว่าเมืองสิงห์ ส่วนไทย เรียกว่าเมือง สทิง เมื่อมลายูเข้ามาติดต่อกับค้าขายกับเมืองสทิง ก็เรียกว่า เมืองสิงหลา แต่ออกเสียงเพี้ยนไปเป็นเซ็งคอร่า (Senggora) เมื่อฝรั่งมาค้าขายแถบนี้จึงเรียก เซ็งคอร่า ตามมลายู แต่เสียงเพี้ยนไปเป็นสำเนียงฝรั่ง เป็นซิงกอร่า (Singora) ไทยเรียกตามเสียงมลายู และเสียงฝรั่งเพี้ยนเป็นสงขลา อีกเหตุผลหนึ่งที่อ้างว่าสงขลาเพี้ยนมาจาก "สิงขร" หรือ "สิขร" แปลว่า ภูเขา โดยอ้างว่าเมืองสงขลามีภูเขามาก เพราะตั้งอยู่บริเวณเชิงเขาแดง ต่อมาในสมัยหลังมีการพระราชทานนามเจ้าเมืองสงขลาว่า "วิเชียรคีรี" ซึ่งมีความหมายสอดคล้องกับลักษณะภูมิประเทศนั่นเอง

นอกจากนี้มีพระบรมราชวินิจฉัยในพระบาทสมเด็จพระจุลจอมเกล้าเจ้าอยู่หัวไว้ว่า "สงขลานั้นเดิมชื่อสิงหนคร" (อ่านว่า สิง-หะ-นะ-คอน) เสียงสระอะอยู่ท้าย มลายูไม่ชอบจึงเปลี่ยนเป็นอา และชาวมลายูพูดลิ้นร้วเร็วกว่าเรามาก ตัดหะ และนะ ออก คงเหลือ สิงคะ-รา แต่เขาออกเสียงเป็น ซิงคะรา หรือ สิงโครา จนฝรั่งเรียกตามเป็น ซิงกอร่า (Singora) (ถวัลย์ หงสกุล, 2513:63-64 อ้างถึงใน ศรีสมร ศรีเบญจพลางกูร, 2539 : 2)

คะ-รา แต่เขาออกเสียงเป็น จิงคะรา หรือ ลิงโครา จนฝรั่งเรียกตามเป็น จิงกอร่า (Singora) (ถวัลย์ หงสกุล, 2513:63-64 อ้างถึงใน ศรีสมร ศรีเบญจกลางกูร, 2539 : 2)

เชื่อกันว่าชุมชนขนาดใหญ่ในจังหวัดสงขลา เกิดขึ้นแห่งแรกที่บ้านสทิงหม้อ เป็นชุมชนท่าเรือชายฝั่งทะเลสาบสงขลา ชาวเมืองมีอาชีพเกี่ยวกับการค้าและหาปลา จึงเป็นชุมชนที่ไม่ถาวร และเสื่อมโทรมลงในระยะต่อมา ขณะเดียวกันก็เกิดชุมชนขนาดใหญ่กว่าขึ้นบนสันทรายเหนือบ้านสทิงหม้อ เป็นชุมชนแบบผสม กล่าวคือ เป็นทั้งท่าเรือและทำการเกษตรกรรม จึงเป็นชุมชนที่ถาวรมั่นคงกว่า ชุมชนที่กล่าวถึงนี้คือ "เมืองสทิงพระ" เป็นศูนย์กลางการปกครองดินแดนรอบ ๆ ทะเลสาบสงขลาที่เก่าแก่ที่สุดมาตั้งแต่ระหว่างพุทธศตวรรษที่ 12 - 19 ตัวเมืองตั้งอยู่บริเวณที่แคบที่สุดของคาบสมุทร มีการขุดคลองเชื่อมต่อระหว่างตัวเมืองกับทะเลสาบสงขลาและอ่าวไทย เป็นเมืองขนาดเล็ก มีพื้นที่ภายในตัวเมืองเพียง 47.6 ไร่ เท่านั้น (ศรีสมร ศรีเบญจกลางกูร, 2539 : 3)

จากหลักฐานที่พบซึ่งส่วนใหญ่เป็นหลักฐานทางด้านโบราณคดีแสดงให้เห็นว่า ระยะเวลาแรกชาวเมืองสทิงพระนับถือศาสนาพราหมณ์ มีการนำเอาประเพณีของพราหมณ์มาใช้ จนกลายเป็นประเพณีพื้นบ้าน เพราะบรรดาศิลปวัตถุรุ่นแรก ๆ ที่พบ เช่นพระนารายณ์ สวมหมวกแขก ศิวลึงค์ ถ้ำเทวสถาน และเทวรูปพระพิฆเนศวร ต่อมาชาวสทิงพระหันมานับถือพุทธศาสนาเถรวาท และรับเอาประเพณีที่เกี่ยวกับพุทธศาสนาเป็นแนวทางในการดำเนินชีวิตมีการสร้างพระพุทธรูป สถูปเจดีย์ อุโบสถ วิหาร และวัดต่าง ๆ ในพระพุทธศาสนาชั้นอย่างแพร่หลาย เป็นต้นว่า วัดเขาน้อย วัดเจดีย์งาม วัดจะทิ้งพระ วัดสีนียง วัดพะโคะ ฯลฯ สถูปหลายแห่งเป็นแบบทรงกลม ตั้งอยู่บนฐาน 4 เหลี่ยม มีเจดีย์ทิศแบบศรีวิชัย และบางแห่งสร้างด้วยหินปะการัง ซึ่งมีอยู่ทั่วไปบริเวณอำเภอสทิงพระและอำเภอระโนด ประเพณีและความเชื่อในศาสนาพราหมณ์ และคติพุทธศาสนาเถรวาทบางอย่างถูกนำมาผสมผสานกับประเพณีและความเชื่อในลัทธิดั้งเดิมจนกลายเป็นวิถีชีวิตพื้นฐานของชาวสทิงพระตั้งแต่ระยะนี้เองและกลายเป็นมรดกตกทอดมาถึงลูกหลานในปัจจุบัน ในลักษณะวัฒนธรรมพื้นบ้านที่แตกต่างไปจากชุมชนแห่งอื่น ขณะเดียวกันอำนาจทางการเมืองของสทิงพระก็เพิ่มพูนขึ้น อันสืบเนื่องมาจากการขยายตัวทางด้านการค้าต่างประเทศของจีน มีการติดต่อค้าขายตามระบบรัฐบรรณาการระหว่างอาณาจักรบริเวณทะเลสาบสงขลา ซึ่งเข้าใจว่าเป็นสทิงพระกับจีน สมัยราชวงศ์ถัง (พ.ศ.1261 - 1450) ระหว่างพุทธศตวรรษที่ 12 - 15 (สกรรจ์ จันทรรัตน์ และสงบ ส่งเมือง, 2534 :10)

ในพุทธศตวรรษที่ 18 อาณาจักรที่มีวัฒนธรรมแบบศรีวิชัย เริ่มเสื่อมอำนาจลง เพราะถูกรุกรานจากพวกโจฬะ จากอาณาจักรตันซอร์ทางภาคใต้ของอินเดีย ในขณะที่การค้าบริเวณทะเลใต้ของจีนเสื่อมโทรมลงจากความยุ่งยากทางการเมืองในจีน มีผลกระทบต่อสทิงพระอย่างมาก แต่เนื่องจากที่เป็นชุมชนเกษตร จึงสามารถรักษาสภาพเดิมไว้ได้แม้บ้านเมืองจะทรุดโทรมลงไปบ้าง

ความเสื่อมอิทธิพลของวัฒนธรรมศรีวิชัยบริเวณคาบสมุทรภาคใต้เปิดโอกาสให้พระพุทธศาสนาลัทธิลังกาวงศ์จากศรีลังกา แพร่หลายเข้าแทนที่ ในชุมชนท่าเรือขนถ่ายสินค้าข้ามคาบสมุทรซึ่งคึกคักขึ้นอีกจากการขยายตัวทางการค้าในศรีลังกา เมืองสทิงพระเริ่มเจริญขึ้นใหม่จากการค้ารับเอาพระพุทธศาสนาลัทธิลังกาวงศ์ และศิลปวิทยาการที่เกี่ยวข้องเข้ามา การขึ้นสู่อำนาจของพวกมองโกลในจีน ระหว่างปี พ.ศ.1822 - 1911 และราชวงศ์มีชปาหิตในชวาในปี พ.ศ.1836 ล้วนมีส่วนสำคัญในการกระตุ้นการขยายตัวทางการค้าของสทิงพระ พวกอาหรับที่เข้าไปค้าขายกับจีนได้อาศัยท่าเรือของสทิงพระเป็นที่แวะพักเรือสินค้าและรับสินค้าพื้นเมืองด้วย ความมั่งคั่งจากการค้าถูกนำไปใช้ในการสร้างสรรค์ศิลปวัตถุต่าง ๆ ไม่ว่าจะเป็นเจดีย์ วิหาร วัดวาอาราม พระพุทธรูป และศิลปะที่เกี่ยวข้องอื่น ๆ จึงปรากฏร่องรอยของศิลปวัตถุในยุคนี้อย่างมากมายบนคาบสมุทรเล็ก ๆ ของสทิงพระ ขณะเดียวกันพุทธศาสนาลัทธิลังกาวงศ์ ซึ่งมีลักษณะเป็นศาสนาสำหรับมวลชนมากกว่าชนชั้นปกครอง ได้ถูกพระสงฆ์ในลัทธินำออกเผยแผ่แก่มวลชนอย่างกว้างใหญ่ไพศาลที่สุดกว่ายุคใด ๆ ที่ผ่านมาพระสงฆ์ลัทธิลังกาวงศ์นำเอาหลักจริยธรรม วิถีชีวิตแบบใหม่ที่สมถะอย่างชาวบ้าน และความเชื่อในเรื่อง สวรรค์ นรก ตายแล้วเกิด บาปบุญคุณโทษ และกฎแห่งกรรม ออกสู่มวลชนอย่างกว้างขวาง จนกลายเป็นความเชื่อพื้นฐานของชาวสทิงพระที่ต่อเติมเข้าไปในความเชื่อเก่า ๆ ในตอนที่วัดวาอารามและศาสนวัตถุอื่น ๆ ที่เกี่ยวข้องเริ่มกลายเป็นส่วนประกอบที่จำเป็นและสทิงพระเป็นศูนย์กลางของชุมชนต่าง ๆ อย่างรวดเร็ว ชุมชนหลายแห่งเริ่มขยายตัวออกไปมีการประกอบอาชีพหลากหลายขึ้น ตั้งแต่การกสิกรรม การค้า ช่างฝีมือ และหัตถกรรมในครัวเรือน

ปลายพุทธศตวรรษที่ 19 ชื่อเมืองสทิงพระเริ่มเลือนหายไป กลายเป็นตำนาน ขณะเดียวกันชุมชนแห่งใหม่ซึ่งอยู่ใกล้เคียงกันเจริญขึ้นมาแทน คือ "เมืองพัทลุงที่พะโคะ" ตั้งอยู่ที่วัดพะโคะอำเภอสทิงพระปัจจุบันในประชุมพระตำราบรมราชูทิศเพื่อกัลปนาสมัยอยุธยา และพงศาวดารเมืองพัทลุงได้ออกชื่อเจ้าเมืองสทิงพระไว้ 2 คน คือ เจ้าพระยากรุงทอง เจ้าเมืองส

หิงพระสมัยสุโขทัย และพระยาธรรมรังคีล (อ้ารง) เป็นเจ้าเมืองต้นสมัยอยุธยา ส่วนการย้ายที่ตั้งเมืองและเปลี่ยนชื่อนั้นไม่ปรากฏสาเหตุ แต่เข้าใจว่าเริ่มเปลี่ยนแปลงในระบะที่มีการปฏิรูปการปกครองครั้งใหญ่ในสมัยพระบรมไตรโลกนาถ (พ.ศ. 1991 - 2031) ชื่อเมืองพัทลุงจึงปรากฏขึ้นครั้งแรกในพระไอยการตำแหน่งนายทหารหัวเมือง พระราชบัญญัติที่ประกาศใช้ในปี พ.ศ. 1998

เมืองพัทลุงที่พะโคะได้กลายเป็นศูนย์กลางสำคัญของชุมชนที่นับถือพระพุทธศาสนา ลัทธิลังกาวงศ์ทางใต้สุด ในขณะที่เป็นทั้งชุมชนท่าเรือและการเกษตรอย่างเดิม ความรุ่งเรืองทางศาสนาเมืองนี้มีสิ่งยืนยันทั้งที่เป็นศาสนาวัดอุ ศาลสถาน และหลักฐานเป็นเอกสารสถานภาพของพัทลุงในระบะนี้ได้กลายเป็นชุมชนอิสระเป็นเอกเทศจากนครศรีธรรมราช และมีความสัมพันธ์อย่างใกล้ชิดกับอยุธยา จึงทำให้เข้าใจว่าเป็นเมืองสำหรับสร้างดุลยภาพทางการเมืองบริเวณคาบสมุทรมด้วย ทางฝ่ายอยุธยาจึงส่งขุนนางและพระสงฆ์ออกมาขึ้นเมืองและสร้างศาสนสถานที่สำคัญคือ วัดพะโคะ วัดหลวงกลางเมืองพัทลุง

แต่ปัญหาสำคัญที่เมืองพัทลุงที่พะโคะต้องประสบและเป็นสาเหตุหนึ่งที่ทำให้มีการย้ายเมืองบ่อย ๆ คือ การคุกคามทางโจรสลัดมาเลย์ ซึ่งได้ยกกำลังเจ้าปล้นเมืองพัทลุงและนครศรีธรรมราชหลายครั้ง ระหว่างพุทธศตวรรษที่ 20 - 22 ในเอกสารของไทยออกชื่อพวกโจรที่เข้าปล้นต่างกัน เป็นต้นว่าพวกอาหะ อาหุ และพวกอุยของตะหนะ พวกโจรเหล่านี้เข้าทำลายวัดวาอารามบ้านเรือนราษฎร และจับราษฎรไปหลังจากเผาและยึดเมืองได้แล้ว จึงทำให้เกิดภาวะระส่ำระสายทุกครั้ง หลังจากการโจมตีของพวกโจร เมืองพัทลุงที่พะโคะจึงต้องพึ่งพาอยุธยามากขึ้น ไม่ว่าทางด้านการให้ความคุ้มครอง หรือการฟื้นฟูพระพุทธศาสนาขึ้นใหม่ก็ตาม จึงมีการกัณฑ์วัดในเมืองพัทลุงเกือบทั้งหมดมาขึ้นกับวัดหลวงที่พะโคะในปี พ.ศ. 2153 เพื่อให้วัดซึ่งเป็นศูนย์กลางของชุมชนเป็นศูนย์รวมพลังความสามัคคีและความกล้าหาญเพื่อปกป้องชุมชนไปจนบางครั้งมีบทบาทสูงกว่าเจ้าหน้าที่ท้องถิ่นเสียอีก อย่างไรก็ตามสถาบันศาสนาก็ยังอยู่ภายใต้การควบคุมของรัฐอยู่เสมอเช่นเดิม เพียงแต่ในหัวเมืองที่ห่างไกลทางฝ่ายอยุธยาพยายามที่จะใช้สถาบันศาสนาเพื่อ ปกป้องและรักษาพระราชอาณาเขตที่ห่างไกลจากศูนย์แห่งพระบรมเดชานุภาพ เช่นที่เมืองพัทลุง เป็นต้น ยุทธวิธีเช่นนี้นับว่าได้ผลพอสมควรในระยะยาว กล่าวคือก่อให้เกิดพลังศรัทธายึดมั่นในอำนาจของพระรัตนตรัยฝังแน่นในจิตใจของชาวเมืองพัทลุง จนยากที่หลักคำสอนและลัทธิศาสนาอื่นจะแพร่เข้ามาแทนที่ได้ การแพร่ของ

ศาสนาอิสลามในบริเวณคาบสมุทรมลายู ทำให้สงขลากลายเป็นขอบรอยต่อระหว่างคน 2 ศาสนา และ 2 เชื้อชาติไปด้วย

แต่ผลระยะสั้นของการโจมตีจากพวกโจรสลัด ทำให้เมืองพัทลุงที่พะโคะค่อย ๆ เสื่อมโทรมลงไป ราษฎรบางส่วนพากันอพยพไปสร้างชุมชนใหม่ที่ปลอดภัยมากกว่าหลังจากนั้นไม่นานก็เกิดชุมชนขนาดใหญ่ขึ้น 2 แห่งบริเวณรอบ ๆ ทะเลสาบสงขลา คือบริเวณริมเขาแดง ปากทะเลสาบสงขลา ซึ่งขยายใหญ่ขึ้นเป็นเมืองสงขลาริมเขาแดง และอีกแห่งหนึ่งที่บางแก้ว อำเภอเขาชัยสน จังหวัดพัทลุง ซึ่งค่อย ๆ ขยายตัวเป็นเมืองพัทลุงฝั่งตะวันตกของทะเลสาบสงขลา

ในพระไอยการตำแหน่งนายทหารหัวเมือง พ.ศ. 1998 ออกชื่อราชทินนามบรรดาศักดิ์ และศักดินาเจ้าเมืองพัทลุงไว้ว่า "ออกญาแก้วเการพพิไชยภักดีบดินเดโชไชย อกภัยพิริยภาณุ ออกญาพัทธสูง เมืองตรี นา 500 ขึ้นประแดงอินปัญญาซ้าย" สำหรับเจ้าเมืองพัทลุงที่พะโคะมี รายชื่อเท่าที่ปรากฏอยู่เพียง 11 คน คือ ออกเมืองราช ณ แสน ออกพระสุรราชา ออกหลวงเขาวราชเดชะ ออกเมืองภักนเทพ ออกเมืองคำ ออกขุนเทพตำรวจ ขุนหลวงตรีสาคร ออกญาจักรี ออกหลวงเพชรกำแหง ออกหลวงชัยราชาราชสงคราม และออกญาแก้วเการพพิชัย

ระหว่างปี พ.ศ. 2162 - 2223 เป็นเวลาถึง 61 ปี ที่ชุมชนบริเวณริมเขาแดงได้เจริญขยายตัวเป็นเมืองสำคัญ ซึ่งรู้จักกันในนามของเมือง "สงขลาริมเขาแดง" เป็นชุมชนค้าขายที่มีท่าเรือน้ำลึกปานกลางหลายแห่ง การขยายตัวของเมืองสงขลาเกิดจากการขยายตัวของการค้าต่างประเทศบริเวณปลายแหลมมลายู และหมู่เกาะเป็นสำคัญ และที่ยิ่งไปกว่านั้น ก็คือเมืองสงขลาในยุคนี้ตกอยู่ภายใต้การปกครองของชาวต่างชาติ คือพวกมลายู อพยพจากหมู่เกาะอินโดนีเซีย ซึ่งอาจจะเป็นพวกมกกะสัน (มูกิส) หรือมาเลย์กลุ่มอื่น ๆ ที่นับถือศาสนาอิสลาม พวกมลายูเหล่านี้ได้หลบหนีการค้าแบบผูกขาดของพวกดัตช์ มาเปิดสถานีการค้าแบบเสรีขึ้นที่เมืองสงขลา โดยมีอังกฤษเป็นผู้สนับสนุนอยู่เบื้องหลัง ในระยะแรกคือระหว่างปี พ.ศ. 2162 - 2185 เจ้าเมืองสงขลาที่ยอมรับอำนาจของอยุธยา แต่หลังจากนั้นได้ก่อกบฏต่อกรุงศรีอยุธยา ปกครองเมืองสงขลาต่อมาจนถึงสมัยเจ้าเมืองคนที่ 2 (พ.ศ. 2211 - 2223) ทางฝ่ายไทยจึง

สามารถยึดและทำลายเมืองสงขลาได้สำเร็จ ในปี พ.ศ.2223 เมืองสงขลาเริ่มเขาแดงก็ถึงกาล
อวสานลงพร้อมกับอิทธิพลของพวกมลายูและศาสนาอิสลามถูกขจัดออกไปด้วย

บทเรียนครั้งนั้น รัฐบาลกลางได้ปล่อยให้เมืองสงขลาทรุดโทรมต่อมาอีกหลายปี ผลิต
ฐานะลงเป็นเมืองขึ้นเมืองพัทลุง ระหว่างปี พ.ศ. 2242 - 2319 ที่ตั้งตัวเมืองสงขลาในระยะนี้อยู่
บริเวณบ้านแหลมสน ปลายสุดของคาบสมุทร ตรงข้ามกับที่ตั้งตัวเมืองสงขลาปัจจุบัน เจ้า
เมืองส่วนใหญ่เป็นไทยพุทธ ในระยะนี้จึงเรียกว่า "เมืองสงขลาฝั่งแหลมสน"

ในสมัยกรุงธนบุรี เมืองสงขลาฝั่งแหลมสนเริ่มมีบทบาทสำคัญขึ้นใหม่อีกครั้ง เนื่อง
จากการค้าระหว่างเมืองสงขลากับภาคใต้ของจีนเจริญขึ้นและมีคนจีนอพยพเข้ามาตั้งถิ่นฐานใน
เมืองสงขลาจำนวนมาก กลายเป็นกลุ่มอิทธิพลใหม่ที่มีบทบาทสำคัญในเมืองสงขลา หลังจาก
สมเด็จพระเจ้าตากสินมหาราชแต่งตั้งหัวหน้าคนจีนเป็นนายอากรรังนกในปี พ.ศ. 2312 และ
เป็นเจ้าของอีก 8 ปีต่อมาเมืองสงขลาที่ถูกยึดครองโดยเจ้าเมืองในตระกูล ณ สงขลา ติดต่อกัน
มาถึง 8 คน ระหว่างปี พ.ศ. 2318 - 2244 เป็นเวลานานถึง 126 ปี เจ้าเมืองสงขลาทั้ง 8 คนนี้คือ
พระยาสงขลา (พ.ศ.2318 - 2327) เจ้าพระยาพิไชยคีรี (บุญชูย พ.ศ.2327 - 2355) พระยา
วิเศษภักดี (เถียนจ้ง พ.ศ. 2355 - 2360) พระยาวิเชียรคีรี (เถียนเส่ง พ.ศ.2360 - 2390)
เจ้าพระยาวิเชียรคีรี (บุญสังข์ พ.ศ.2390 - 2407) พระยาวิเชียรคีรี (เม่น พ.ศ.2407 - 2424)
พระยาวิเชียรคีรี (ชุ่ม พ.ศ.2424 - 2431) และพระยาวิเชียรคีรี (ชม พ.ศ. 2431 - 2444)

เจ้าเมืองสงขลาทั้ง 8 คนนี้นับว่ามีส่วนสำคัญในการวางพื้นฐานความเจริญด้านต่าง ๆ
ในเมืองสงขลาฝั่งแหลมสน (พ.ศ.2318 - 2444) และเมืองสงขลา ตำบลบ่อยาง หรือเมือง
สงขลาปัจจุบันไว้อย่างมากมาย ตั้งแต่การพัฒนาเมืองสงขลาจากเมืองเล็ก ๆ เมืองตรี เมือง
บริวารของนครศรีธรรมราช มีอาณาเขตติดอำเภอเมืองสงขลา ใหญ่และสทิงพระเท่านั้น
ไปจนกระทั่งเป็นเมืองขนาดใหญ่ เมืองโท มีอาณาเขตขยายออกไปมีแขวงต่าง ๆ คือ วังชิง พะตง
การำ รัตตณภูมิ พะวง สทิงพระ พะโคะ กำแพงเพชร (เดิมอำเภอกำแพงเพชร ขึ้นแขวงเมือง
พัทลุงให้ขึ้นเมืองสงขลาเมื่อ พ.ศ.2401) พะเกิด ที่เมือง ที่วัง ที่นา และที่คลัง มีเมืองจะนะซึ่งกิน
อาณาบริเวณ 4 อำเภอ คือจะนะ สะบ้าย้อย และเทพา เป็นเมืองขึ้น มีเมืองมลายู 7 เมืองเป็น
เมืองบริวาร คือปัตตานี ยะลา สายบุรี นนงจิก ระแงะ รามัน ยะหริ่ง เจ้าเมืองมียศเจ้าพระยาถึง
3 คน จากเมืองท่าเรือเป็นเมืองท่าศูนย์การค้าขนาดใหญ่ และเป็นที่ตั้งที่ว่าการมณฑล

นครศรีธรรมราช ระหว่างปี พ.ศ.2439 - 2476 มีกิจการค้า กรุงเทพมหานคร สิงคโปร์ และอื่น ๆ อย่างเป็นล่ำเป็นสัน มีการปฏิรูปการภาษี จากระบบส่งส่วยมาเป็นเก็บภาษีผูกขาด ก่อนที่จะพัฒนาไปสู่การเก็บเป็นหลวงในระยะหลัง และที่สำคัญยิ่งก็คือการก่อสร้างศิลปวัตถุ และศาสนสถานไว้มากมายบริเวณฝั่งทะเลสาบ

เมืองสงขลาฝั่งแหลมสนมีปัญหาเกี่ยวกับสถานที่คับแคบ กั้นดารน้ำที่จะอุปโภค ไม่สามารถขยายเป็นเมืองขนาดใหญ่ได้ จึงย้ายที่ตั้งตัวเมืองจากเดิมไปตั้งที่ตำบลปออย่างในปี พ.ศ.2395 หลักจากนั้นก็เจริญและขยายตัวอย่างรวดเร็วจนทัดเทียมเมืองนครศรีธรรมราช

เมื่อมีการปฏิรูปการปกครองในสมัยรัชกาลที่ 5 ทางฝ่ายรัฐบาลจึงเลือกเมืองสงขลาเป็นที่ตั้งที่ว่าการมณฑลนครศรีธรรมราช และเริ่มส่งพระวิจิตรวรสาสน์ (ปั้น สุขุม) ลงมาเป็นข้าหลวงพิเศษว่าราชการเมืองสงขลาในปี พ.ศ.2438 เป็นแห่งแรกก่อน จึงจัดตั้งมณฑลในปีต่อมา

ในการปฏิรูปเมืองสงขลาครั้งนั้น มีการยุบรวมแขวงต่าง ๆ ทั้ง 14 แขวง พร้อมด้วยเมืองจะนะและเมืองเทพา เป็นอำเภอต่าง ๆ ซึ่งเมื่อจัดเสร็จในปี พ.ศ.2440 เมืองสงขลาแบ่งออกเป็น 5 อำเภอคือ อำเภอกลางเมือง ปละท่า (สมิงพระ) ฝ่ายเหนือ จะนะและเทพา จนกระทั่งปี พ.ศ.2452 มีการรโอนที่สะเดาจากอำเภอจังโหลน มาขึ้นอำเภอเหนืออีกแห่งหนึ่ง

ในการปฏิรูปมณฑลนครศรีธรรมราชครั้งนั้นมีการสร้างทางหลวงเชื่อมต่อระหว่างสงขลากับหัวเมืองใกล้เคียง มีการจัดระบบไปรษณีย์โทรเลข และมีเรือเมย์เดินติดต่อระหว่างสงขลากับกรุงเทพมหานคร เมืองต่าง ๆ ทางภาคใต้ และสิงคโปร์ ทำให้เมืองสงขลาขยายตัวอย่างรวดเร็ว โดยเฉพาะผลจากการเปิดประเทศตอนปลายพุทธศตวรรษที่ 24 สงขลาได้กลายเป็นเมืองท่าศูนย์กลางการค้าทางภาคใต้ และการนำพืชเศรษฐกิจจากภายนอกเข้ามาปลูกโดยเฉพาะปลูกยางพาราเพื่อขายเอาเงินก็ได้ขยายตัวอย่างรวดเร็ว หลักจากสร้างทางรถไฟสำเร็จในปี พ.ศ.2460 อำเภอเหนือซึ่งต่อมาในปี พ.ศ.2460 ได้เปลี่ยนชื่อเป็นอำเภอหาดใหญ่ ก็ได้กลายเป็นชุมทางรถไฟที่ใหญ่ที่สุด ทางใต้ กลายเป็นศูนย์กลางการค้ายางพาราและแร่ดีบุก การจัดตั้งสถานีทดลองยางพารา ศูนย์วิจัย การยาง และสำนักงานกองทุนสงเคราะห์ การทำสวนยางขึ้นที่อำเภอหาดใหญ่ มีส่วนให้การ ปลูกยางขยายตัวอย่างรวดเร็ว การขยายตัวของการผลิตเพื่อขายทำให้การค้าขยายตัวไปยังชุมชนต่าง ๆ ชุมชนเหล่านั้นเจริญขึ้นมีการแบ่งตำบลที่อยู่ใน

สังกัดแยกออกไปตั้งอำเภอใหม่ เป็นต้นว่า แยกที่กำแพงเพชรออกจากอำเภอเหนือ ไปตั้งเป็นกิ่งอำเภอ และภายหลังเปลี่ยนชื่อเป็นอำเภอภูมิ แยกที่ตำบลสะเดาเป็นอำเภอสะเดาในปี พ.ศ.2460 ในปีเดียวกันยกกิ่งอำเภอระโนด ขึ้นเป็นอำเภอระโนดในปี พ.ศ.2476 เปลี่ยนชื่อเป็นปละท่า เป็นอำเภอจะทิ้งพระ และภายหลังเปลี่ยนเป็น สทิงพระ ปีเดียวกันก็ได้แยกที่อำเภอเทพาไปตั้งกิ่งอำเภอบาโฮย ซึ่งต่อมาเปลี่ยนชื่อเป็นอำเภอชะบ้าย้อยในปี พ.ศ.2475 แบ่งอำเภอจะนะออกเป็นกิ่งอำเภอนาทวี อีกแห่งหนึ่ง และยกขึ้นเป็นอำเภอในปี พ.ศ.2499 ภายหลังมีการตั้งกิ่งอำเภอขึ้นอีก 4 กิ่งอำเภอคือ กระแสสินธุ์ นาหม่อม ควนเนียง และบางกล้า ปัจจุบันสงขลาจึงแบ่งออกเป็น 10 อำเภอ กับ 4 กิ่งอำเภอ

หลังสงครามโลกครั้งที่ 2 การผลิตเพื่อขายในจังหวัดสงขลา ได้ขยายตัวทางการค้าจากยางพารา ติบูก ไปยังสาขาเศรษฐกิจใหม่ ๆ เป็นต้นว่า การประมง และอุตสาหกรรมแปรรูปสินค้า ขณะเดียวกันกิจการค้าก็ขยายตัวขึ้นอย่างรวดเร็วในอำเภอหาดใหญ่ อำเภอเมืองสงขลา และบริเวณชายแดน การขยายหน่วยงานสาขาของส่วนกลางมาตั้งที่สงขลามีสวนช่วยให้เศรษฐกิจของสงขลาคึกคักและขยายตัวอย่างรวดเร็ว เช่นเดียวกับการหลังไหลเข้ามาของนักท่องเที่ยวทำให้ธุรกิจกับการบริการโดยเฉพาะโรงแรม ภัตตาคาร ห้องอาหาร และศูนย์การค้าเกิดขึ้นอย่างกว้างขวาง

2.2 สภาพภูมิศาสตร์

จังหวัดสงขลา ตั้งอยู่บนชายฝั่งทะเลด้านตะวันออกของคาบสมุทรภาคใต้ มีชายฝั่งทะเลยาวถึง 155 กิโลเมตร อยู่ห่างจากกรุงเทพ ฯ โดยทางทะเลประมาณ 725 กิโลเมตร โดยทางรถไฟประมาณ 947 กิโลเมตร โดยทางรถยนต์ตามทางหลวงแผ่นดินหมายเลข 4 สายเลียบบึงตะวันตกประมาณ 1,300 กิโลเมตร และสายเลียบบึงตะวันออกประมาณ 1,125 กิโลเมตร (ศรีสมร ศรีเบญจพลางกูร ,2539 : 5)

ที่ตั้ง รูปร่าง ขนาด

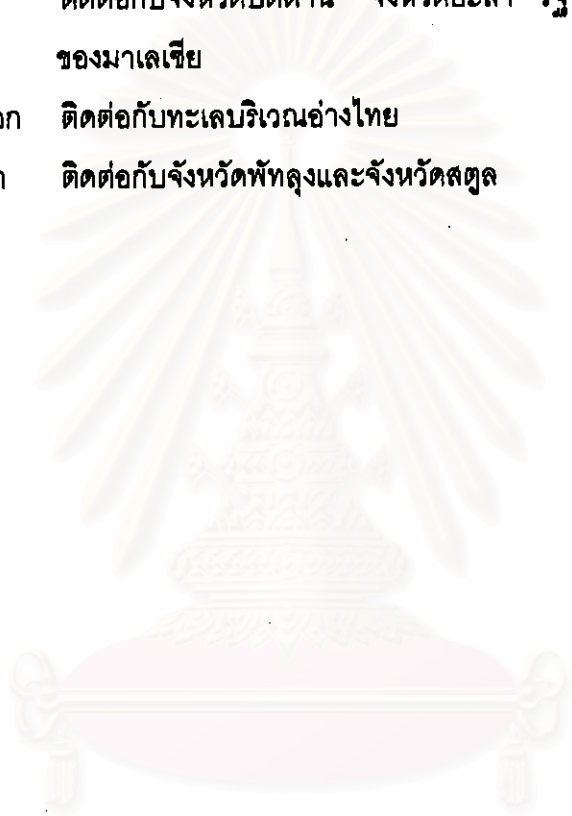
1. ที่ตั้งทางภูมิศาสตร์ สงขลาอยู่ระหว่างละติจูดที่ 6 องศา 17 ลิปดาเหนือ ถึงละติจูดที่ 7 องศา 56 ลิปดาเหนือ และลองจิจูดที่ 101 องศา 01 ลิปดาตะวันออก ถึง 106 องศา 06 ลิปดาตะวันออก

ทิศเหนือ ติดต่อกับจังหวัดนครศรีธรรมราชและจังหวัดพัทลุง

ทิศใต้ ติดต่อกับจังหวัดปัตตานี จังหวัดยะลา รัฐเคดาห์ และรัฐเปอรลิสของมาเลเซีย

ทิศตะวันออก ติดต่อกับทะเลบริเวณอ่าวไทย

ทิศตะวันตก ติดต่อกับจังหวัดพัทลุงและจังหวัดสตูล



สถาบันวิทยบริการ
จุฬาลงกรณ์มหาวิทยาลัย

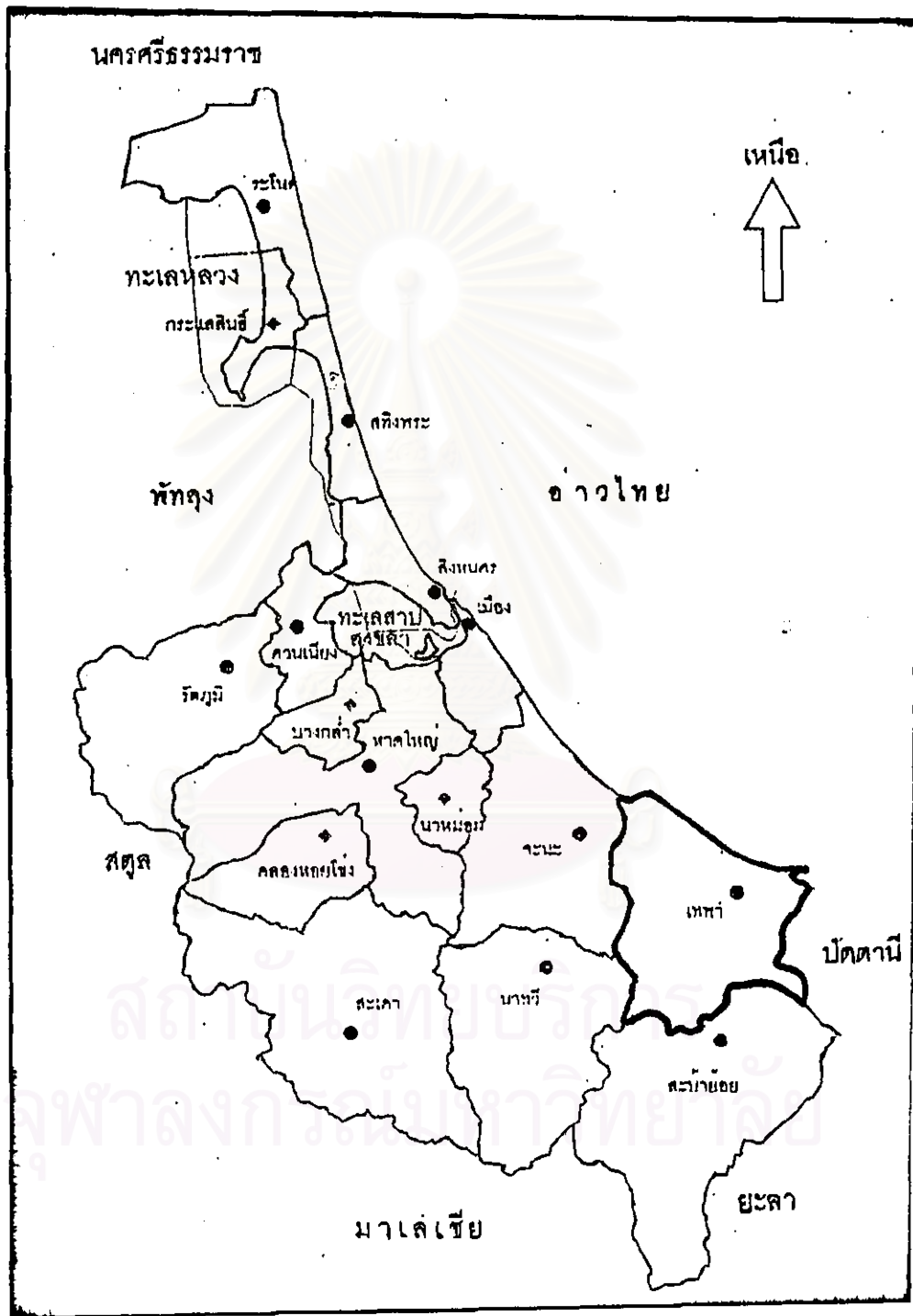
แผนที่ 1

แผนที่ประเทศไทยแสดงที่ตั้งจังหวัดสงขลา



ที่มา : มหาวิทยาลัยสงขลานครินทร์ วิทยาเขตหาดใหญ่ , 2537:9

แผนภาพที่ 2 แผนที่จังหวัดสงขลา



ที่มา : บรรยายสรุปจังหวัดสงขลา 2541

2. รูปร่าง จังหวัดสงขลาทางตอนเหนือเป็นคาบสมุทรแคบและยาวยื่นลงมาทางใต้ ซึ่งเรียกว่า คาบสมุทรสติงพระ กับส่วนที่เป็นแผ่นดินกว้างใหญ่รูปสี่เหลี่ยมผืนผ้าทางตอนใต้ สองส่วนนี้สามารถติดต่อคมนาคมโดยมีสะพานติณสูลานนท์เชื่อม

3. ขนาด จากแผนที่ทหารชุด L 7017 สงขลามีพื้นที่ 7,393,889 ตารางกิโลเมตร หรือ 4,621,181.2 ไร่ เป็นจังหวัดที่มีขนาดใหญ่เป็นอันดับที่ 27 ของประเทศ และเป็นจังหวัดที่มีขนาดใหญ่เป็นอันดับ 3 ของภูมิภาคภาคใต้ รองจากจังหวัดสุราษฎร์ธานี และจังหวัด นครศรีธรรมราช คิดเป็นเนื้อที่ประมาณ ร้อยละ 1.44 ของเนื้อที่ทั้งประเทศ

ตารางที่ 2 แสดงการเปรียบเทียบพื้นที่จังหวัดสงขลา กับพื้นที่ทั้งประเทศและภาคใต้

ภาค/จังหวัด	พื้นที่		ร้อยละ		ขนาดใหญ่อันดับของประเทศ
	(ตร.กม.)	(ล้านไร่)	ภาคใต้	ประเทศ	
รวมทั้งประเทศ	513,115.022	320.679	-	100	-
ภาคใต้	70,715.187	44.197	100	13.7	-
สุราษฎร์ธานี	12,891.469	8.057	18.23	2.51	10
นครศรีธรรมราช	9,942.502	6.214	14.06	1.94	16
สงขลา	7,393,889	4.621	10.46	1.44	27

ที่มา : แผนลงทุนจังหวัดสงขลา, 2537

ลักษณะภูมิประเทศ

จังหวัดสงขลาตั้งอยู่บริเวณฝั่งทะเลด้านอ่าวไทย บนพื้นที่ชายฝั่งแบบยกตัว (emerging shoreline) ซึ่งมีชายฝั่งไม่ลึกมากนัก สามารถแบ่งลักษณะภูมิประเทศ เป็น 4 เขตใหญ่ คือ (ศรีสมร ศรีเบญจกลางกูร ,2539 : 7)

1. เขตสันทรายและที่ราบลุ่ม ลักษณะภูมิประเทศแบบนี้พบได้ตลอดชายฝั่งตั้งแต่ อำเภอ ะโนด อำเภอกระแสดินธุ์ อำเภอสิงหพระ อำเภอสิงหนคร ต่อเนื่องมาถึงอำเภอเมือง อำเภอจะนะ อำเภอนาหม่อม และอำเภอเทพา บริเวณเหล่านี้เกิดจากการก่อตัวของสันทราย ขนานกับชายฝั่งปิดกันทะเลตื้น ๆ ซึ่งอยู่ชายฝั่งเดิมกับสันทรายใหม่ สันทรายเหล่านี้ก่อตัวบน ลานดินเหนียว มีปะการังเป็นแกนกลาง เกิดจากการกระทำของแรงแล้น้ำชายฝั่งอ่าวไทย สัน ทรายมีแนวขนานกันหลายแนว แต่แนวนอกสุดที่ติดกับชายฝั่งทะเลเป็นแนวยาวต่อเนื่องกัน ความสูงของสันทรายจากระดับน้ำทะเลมีไม่มากนัก สันทรายที่เกิดก่อนจะถูกเคลือบโดยกระบวนการ ธรรมชาติให้ลดระดับลง ส่วนสันทรายใหม่อยู่ริมด้านนอกจะยังคงสูงกั้นน้ำเค็มไม่ให้ทะลัก เข้าสู่บริเวณที่ลุ่มได้เป็นอย่างดี

2. เขตควนทะเลลุ่ม พื้นที่ในเขตนี้จะมีที่สูงและต่ำสลับกัน เป็นที่ราบลูกฟูก การยกตัว ของพื้นที่สูงเรียกว่า ควน มักจะเป็นสวนยางพารา ส่วนที่เป็นที่ลุ่มจะอยู่ห่างจากชายฝั่งทะเล และบริเวณที่อยู่ติดกับทะเลสาบ ที่ราบลุ่มบริเวณเชิงควนนี้มักจะเป็นบริเวณทุ่งนา

3. เขตที่ราบลุ่มริมทะเลสาบสงขลา เป็นพื้นที่ทางด้านตะวันตกและตอนใต้ของทะเล สาบ โดยจะมีลำธารสายสั้น ๆ ไหลลงสู่ทะเลสาบส่วนใหญ่อยู่ในพื้นที่อำเภอบางกล่ำ อำเภอ ควนเนียง อำเภอหาดใหญ่ บางส่วนของอำเภอเมือง พื้นที่ส่วนใหญ่จะเป็นที่ราบลุ่มดินตะกอน

4. เขตภูเขาที่ราบเชิงเขา บริเวณนี้เป็นส่วนของสันเขาที่ต่อเนื่องมาจากประเทศมาเล เซีย ภูเขาไม่สูงมากนัก แต่เป็นต้นน้ำลำธารที่สำคัญ และมีน้ำตกที่สำคัญอยู่หลายแห่ง พื้นที่ภู เขาส່วนมากได้รับประกาศเป็นเขตอุทยานแห่งชาติ ถัดจากภูเขาเป็นที่ราบเชิงเขาบางแห่งมี ลักษณะเป็นเนินตะกอนรูปพัด เช่น บริเวณอำเภอนาทวี พื้นที่ราบเชิงเขาบางส่วนมีการยกตัวขึ้น และมีลำธารสายสั้น ๆ ตัดผ่าน มีลักษณะเป็นพื้นที่ลอนลูกฟูก เขตภูเขาและที่ราบส่วนใหญ่อยู่ ในอำเภอสะบ้าย้อย อำเภอนาทวี อำเภอสะเดา อำเภอนาหม่อม กิ่งอำเภอคลองหอยโข่ง และ บางส่วนของอำเภอหาดใหญ่ ส่วนใหญ่เป็นแหล่งปลูกยางพารา มะพร้าว ปาล์มและ บริเวณหุบ ภูเขาส่วนที่สูงชันเป็นพื้นที่ป่าไม้และต้นน้ำลำธาร

ตารางที่ 3 แสดงปริมาณพื้นที่ตามภูมิประเทศของจังหวัดสงขลา

ลักษณะภูมิประเทศ	พื้นที่	
	ตารางกิโลเมตร	ร้อยละ
1. พื้นที่ชายทะเล		
1.1 หาดทรายและสันทราย	241.041	3.26
1.2 ที่ราบลุ่มน้ำทะเลสาบ	661.010	8.94
1.3 ที่ลุ่มขึ้นแฉะรอบทะเลสาบ	260.266	3.52
1.4 ที่ลุ่มต่ำมากระหว่างหาด	31.055	0.42
2. ที่ราบลุ่มตอนใน	1,234.040	16.69
3. พื้นที่ดอน		
3.1 ที่ราบลูกคลื่นลอนลาดหรือลูกคลื่นลอนชัน	1,200.769	16.24
3.2 ที่ลาดเชิงเขาและเนินเขาเตี้ย	1,103.907	14.93
4. ภูเขา		
4.1 ทิวเขาหรือภูเขา	2,060.678	27.87
4.2 เกาะ	13.309	0.18
5. พื้นน้ำ		
5.1 ทะเลสาบ	582.638	7.88
5.2 พื้นน้ำ ๆ เช่น แม่น้ำ ลำคลอง	5.176	0.07
รวม	7,393.889	100.00

ที่มา : กรมแผนที่ทหาร, 2541

2.3 ลักษณะภูมิอากาศ

จังหวัดสงขลามีพื้นที่อยู่ใกล้ทะเล ทำให้ได้รับอิทธิพลจากทะเลมาก อากาศจึงเย็นสบาย ไม้ร้อนและไม่หนาวจนเกินไป โดยพิจารณาได้จากข้อมูลทางอุตุนิยมวิทยา ดังนี้คือ (กรมอุตุนิยมวิทยา, 2534 : 6-7)

1. อุณหภูมิ จังหวัดสงขลาจะมีอุณหภูมิเฉลี่ยตลอดปี 27.5 องศาเซลเซียส มีอุณหภูมิต่ำสุดเฉลี่ย 24.1 องศาเซลเซียส มีอุณหภูมิสูงสุดเฉลี่ย 31.4 องศาเซลเซียส สถิติภูมิอากาศของประเทศไทยในรอบ 30 ปี จากปี พ.ศ.2504 - 2533 เดือนที่มีอากาศร้อนที่สุด ช่วงเดือนเมษายน - พฤษภาคม เคยตรวจวัดอุณหภูมิได้ถึง 38.2 องศาเซลเซียส ในรอบ 30 ปี เมื่อวันที่ 15 เมษายน 2519 และเคยตรวจอุณหภูมิต่ำสุดได้ 19.1 องศาเซลเซียส เมื่อวันที่ 18 มกราคม 2504

2. ปริมาณความชื้น สงขลาเป็นจังหวัดที่มีปริมาณน้ำฝนค่อนข้างสูงจังหวัดหนึ่งของประเทศ โดยจะมีฝนตกชุกมากในช่วงมรสุมตะวันออกเฉียงเหนือมากกว่าช่วงมรสุมตะวันตกเฉียงใต้ เพราะมีชายฝั่งตะวันออกที่เปิดโล่งรับมรสุมอย่างเต็มที่ จึงมีฝนตกชุกมากในเดือนตุลาคม - ธันวาคม ปริมาณฝนเฉลี่ยตลอดปีประมาณ 2,035.1 มิลลิเมตร โดยมีฝนตก 153 วัน เดือนที่ฝนตกมากที่สุด คือเดือนพฤศจิกายน มีปริมาณเฉลี่ยต่อเดือน 587.9 มิลลิเมตร โดยมีฝนตก 22 วันต่อเดือน ส่วนเดือนที่มีฝนตกน้อยที่สุดคือ เดือนกุมภาพันธ์ มีฝนตกเพียง 4 วัน มีความชื้นสัมพัทธ์เฉลี่ยต่อไป สูงถึงร้อยละ 77 โดยมีความชื้นสัมพัทธ์สูงสุดเฉลี่ยร้อยละ 91 ความชื้นสัมพัทธ์ต่ำสุดเฉลี่ยร้อยละ 65

3. ลมและพายุหมุน ลมที่พัดผ่านจังหวัดสงขลา ศูนย์อุตุนิยมวิทยาภาคใต้ชายฝั่งตะวันออกเฉียงใต้ได้ในรอบ 30 ปี (พ.ศ.2504 - 2533) มีความเร็วลมสูงสุด 137 กิโลเมตรต่อชั่วโมงเป็นลมตะวันออกเฉียงใต้ พัดในเดือนพฤศจิกายน และมีทิศทางลมและความเร็วในแต่ละเดือนเฉลี่ยดังนี้

ช่วงเดือนพฤศจิกายน - เมษายน เป็นลมตะวันตก มีความเร็วลมเฉลี่ย 8 น็อต หรือ 13 - 19 กิโลเมตรต่อชั่วโมง

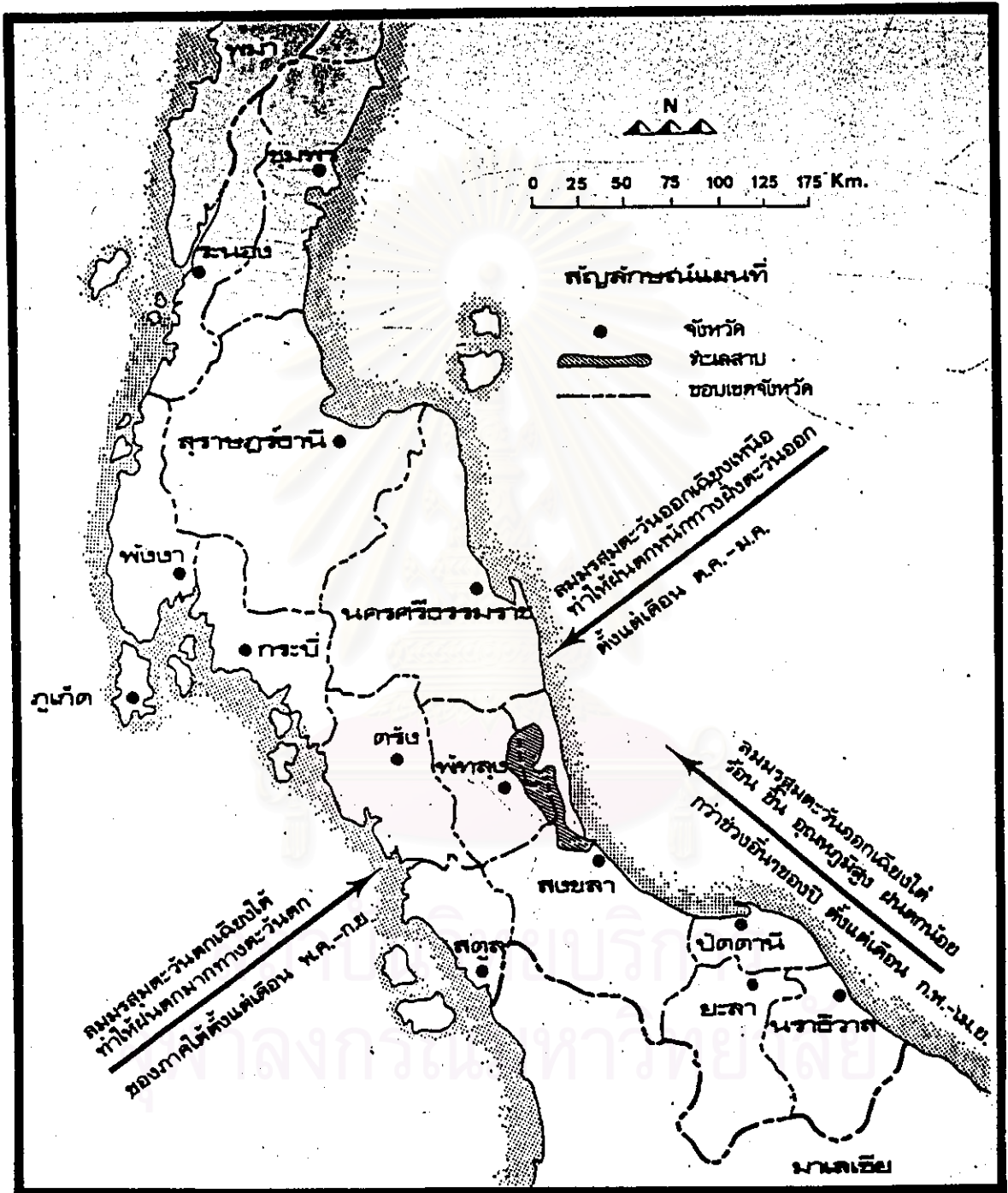
ช่วงเดือนพฤษภาคม - ตุลาคม เป็นลมตะวันตก มีความเร็วลมเฉลี่ย 4 น็อต หรือ 6 - 9 กิโลเมตรต่อชั่วโมง

ช่วงเดือนมิถุนายน - กันยายน เป็นลมตะวันตกเฉียงใต้ มีความเร็วลมเฉลี่ย 4 น็อต หรือ 6 - 9 กิโลเมตรต่อชั่วโมง

สำหรับพายุหมุนที่มีอิทธิพลต่อจังหวัดสงขลา เกิดในช่วงเดือนตุลาคม - ธันวาคม เป็นพายุดีเปรสชันกำลังอ่อน ที่ก่อตัวในทะเลจีนใต้ หรือบางลูกในมหาสมุทรแปซิฟิกใต้ พัดผ่านภาคใต้ไปยังอ่าวเบงกอล ส่งผลกระทบต่อจังหวัดสงขลา คือ มีฝนตกหนัก ลมกรรโชกแรง และเกิดน้ำท่วม ฉับพลัน ความแรงของลมและคลื่นได้ทะเล ก่อให้เกิดอันตรายต่อเรือและอาคารบ้านเรือน ตลอดจนทรัพย์สินบริเวณชายฝั่งทะเล

4. ฤดูกาล จากอิทธิพลของทะเล ทำให้จังหวัดสงขลามีเพียง 2 ฤดู คือ ฤดูร้อนและฤดูฝน ฤดูร้อนของจังหวัดสงขลา เริ่มประมาณเดือนกุมภาพันธ์ถึงเดือนเมษายน ระยะเวลาได้รับอิทธิพลจากลมมรสุมตะวันออกเฉียงใต้ ซึ่งเป็นลมร้อนชื้น มีผลให้อากาศไม่ร้อนจัดมาก ส่วนฤดูฝนเริ่มตั้งแต่เดือนพฤษภาคมถึงเดือนมกราคมประมาณ 9 เดือน โดยแบ่งออกเป็น 2 ระยะตามกระแสลมประจำถิ่น กล่าวคือ ช่วงระยะแรกระหว่างเดือนพฤษภาคมถึงเดือนตุลาคม เป็นช่วงที่ได้รับอิทธิพลจากลมมรสุมตะวันตกเฉียงใต้ ช่วงนี้มีฝนตกไม่มาก เพราะมีเทือกเขานครศรี-ธรรมราชทอดขวางกันทิศทางลมอยู่ ช่วงนี้มีฝนตกชุกชุมในเดือนกันยายน ช่วงที่สองระหว่างเดือนตุลาคมถึงมกราคม โดยได้รับอิทธิพลจากลมมรสุมตะวันออกเฉียงเหนือ นับเป็นช่วงที่จังหวัดสงขลามีฝนตกหนาแน่นและต่อเนื่องมากกว่าช่วงอื่น ๆ ในรอบปี โดยเฉลี่ยจึงมีฝนตกประมาณ 1,400 มิลลิเมตรต่อปี และฝนตกมากที่สุดในเดือนพฤศจิกายน

แผนที่ 3 แผนที่แสดงฤดูกาลของภาคใต้



ที่มา : สำนักงานคณะกรรมการพัฒนาเศรษฐกิจและสังคมแห่งชาติ ,2538 : 76

2.4 ทรัพยากรธรรมชาติ (สำนักงานจังหวัดสงขลา, 2542)

1. ทรัพยากรดิน เนื้อที่ทั้งหมดของจังหวัดสงขลา 7,393.889 ตารางกิโลเมตร กองสำรวจดิน กรมพัฒนาที่ดิน ได้จำแนกดินในจังหวัดสงขลาไว้ 95 ชุด ดินส่วนใหญ่เป็นดินทรายและดินทรายปนดินร่วนและดินเหนียวบางส่วน

2. ทรัพยากรน้ำ มีทั้งแหล่งน้ำผิวดินและแหล่งน้ำใต้ดิน

2.1 แหล่งน้ำผิวดินที่สำคัญได้แก่

- 1) ทะเลสาบสงขลา เป็นแหล่งน้ำธรรมชาติที่มีขนาดใหญ่ที่สุดของประเทศไทย พื้นที่ส่วนที่เป็นพื้นน้ำประมาณ 1,046.04 ตารางกิโลเมตร หรือ 650,000 ไร่ แบ่งออกเป็น 3 ช่วงคือ
 - ทะเลน้อย พื้นที่ส่วนใหญ่อยู่ในเขตจังหวัดพัทลุง และจะมีสภาพเป็นน้ำจืด
 - ทะเลหลวง หรือทะเลสาบตอนบน เป็นบริเวณที่มีพื้นที่มากที่สุด สภาพน้ำส่วนใหญ่เป็นน้ำกร่อย เป็นที่อยู่อาศัยของสัตว์น้ำนานาชนิด
 - ทะเลสาบตอนล่าง สภาพน้ำเป็นน้ำเค็มและน้ำกร่อย มีพื้นที่ตั้งแต่ปาก ทะเลสาบที่เปิดออกสู่อ่าวไทย สภาพน้ำเป็นน้ำเค็มและน้ำกร่อย
- 2) คลองอู่ตะเภา ต้นน้ำเกิดจากเทือกเขาสันกาลาศิรีในตำบลสำนักแก้ว อำเภอสะเดา ไหลผ่านตำบลต่างๆในอำเภอสะเดา ผ่านอำเภอหาดใหญ่ลงสู่ทะเลสาบสงขลาที่บ้านคลองบางกล้า มีความยาวประมาณ 90 กิโลเมตร
- 3) คลองวาด มีต้นน้ำจากเทือกเขาบรรทัด ในอำเภอหาดใหญ่ ไหลไปลงคลองอู่ตะเภา ความยาวประมาณ 37 กิโลเมตร
- 4) คลองเทพา มีต้นน้ำจากเทือกเขาสันกาลาศิรี ไหลผ่านอำเภอสะบ้าย้อย และอำเภอเทพา ไปลงอ่าวไทยที่ตำบลเทพา ความยาวประมาณ 80 กิโลเมตร
- 5) คลองรัตภูมิ ต้นน้ำเกิดจากเทือกเขาบรรทัดและเขาหลวง กั้นเขตแดนระหว่างอำเภอรัตภูมิกับจังหวัดสตูล ไหลผ่านอำเภอรัตภูมิ อำเภอควนเนียง ลงสู่ทะเลสาบสงขลาที่บ้านปากบาง ความยาวประมาณ 45 กิโลเมตร

6) คลองนาทวี ต้นน้ำเกิดจากเทือกเขาสันกาลาศรี ผ่านอำเภอนาทวี อำเภอจะนะ ไหลลงสู่อ่าวไทยที่แสนสุข ความยาวประมาณ 70 กิโลเมตร

3. ทรัพยากรป่าไม้ จังหวัดสงขลามิพื้นที่ป่าไม้ จำนวน 363,125 ไร่ คิดเป็นร้อยละ 7.86 ของพื้นที่ทั้งหมด (4,621,181 ไร่) โดยแบ่งเป็นพื้นที่ป่าบก 359,231.25 ไร่ ป่าชายเลน 3,893.75 ไร่(สำนักงานป่าไม้จังหวัดสงขลา)

4. ทรัพยากรแร่ธาตุ ในปี พ.ศ. 2541 จังหวัดสงขลามิเหมืองแร่สัมปทานและเปิดทำการแล้ว 8 แห่ง คนงาน 158 คน มีรายได้จากค่าภาคหลวงแร่และค่าธรรมเนียมรวมจำนวน 3,948,717.32 บาท แร่ธาตุที่มีคุณค่าทางเศรษฐกิจที่สำคัญ ได้แก่

- 4.1 แร่ดีบุก พื้นที่พบ ต.ท่าหมอไพร อ.จะนะ , ต.เกาะสบบ้า อ.เทพา
- 4.2 แร่ลؤلแฟรม พื้นที่พบ ต.ฉลุง อ.หาดใหญ่
- 4.3 แร่หินอุตสาหกรรมชนิดปูน พื้นที่พบ ต.เขาพระ อ.รัตภูมิ , ต.ทุ่งตำเสา อ.หาดใหญ่, ต.คูหา อ.สะบ้าย้อย
- 4.4 แร่หินดินดานเพื่ออุตสาหกรรมปูนซิเมนต์ พื้นที่พบ ต.เกาะสบบ้า อ.เทพา
- 4.5 แร่หินอุตสาหกรรมชนิดแกรนิต พื้นที่พบ ต.ทุ่งหวัง อ.เมืองสงขลา

2.5 ประชากร

ประชากรของจังหวัดสงขลา มีจำนวน 1,210,921 คน แบ่งเป็นชาย 598,968 คน คิดเป็นร้อยละ 49.46 และหญิงจำนวน 611,953 คน คิดเป็นร้อยละ 50.54 คน จำนวนครัวเรือน 299,590 คน อัตราการเพิ่มประชากรร้อยละ 1.47 ต่อปี (สำนักงานจังหวัดสงขลา, 2542 : 5)

การตั้งถิ่นฐานของประชากรได้กระจายเป็นกระจุกในชุมชนเมือง และกระจายทั่วไปในชนบท ตามแหล่งพื้นที่การเกษตร ตามเส้นทางคมนาคม และที่ราบรอบทะเลสาบสงขลา

เมืองที่มีประชากรตั้งถิ่นฐานทำมาหากินมากที่สุด คือ เทศบาลเมืองสงขลา มีอัตราความหนาแน่นเฉลี่ยถึง 12,510 คนต่อตารางกิโลเมตร เมืองที่มีประชากรตั้งถิ่นฐานในเมือง

มากที่สุด คือ เทศบาลนครหาดใหญ่ โดยมีอัตราความหนาแน่นของประชากรในเขต 7,054 คนต่อตารางกิโลเมตร ทั้งอัตราเฉลี่ยนี้สูงกว่าอัตราเฉลี่ยทั้งอำเภอมากถึง 3 เท่า (สำนักงานคณะกรรมการพัฒนาการเศรษฐกิจและสังคมแห่งชาติ, 2538 : 9)



สถาบันวิทยบริการ
จุฬาลงกรณ์มหาวิทยาลัย

แผนภาพที่ 4

ภาพถ่ายทางอากาศแสดงความหนาแน่นของเมืองสงขลา



ที่มา : สำนักผังเมืองจังหวัดสงขลา

จำนวนแรงงาน (ผู้ที่มีอายุ 13 ปีขึ้นไป) จำนวน 622,538 คน แรงงานชาย 308,343 คน แรงงานหญิง 314,195 คน โดยเป็นแรงงานในภาคเกษตรกรรม 296,083 คน คิดเป็นร้อยละ 48.40 และแรงงานนอกภาคเกษตรกรรม 315,659 คน คิดเป็นร้อยละ 51.60 จำนวนแรงงานผู้ว่างงาน 17,255 คน (ที่มา: สำนักงานแรงงานและสวัสดิการสังคมจังหวัดสงขลา)

2.6 สภาพสังคม

2.6.1 ศาสนา ประชากรในจังหวัดสงขลานั้นนับถือศาสนาต่าง ๆ มีสถิติดังนี้ (สำนักวิจัยและพัฒนา มหาวิทยาลัยสงขลานครินทร์, 2539 : 20)

ศาสนาพุทธร้อยละ	70.24	มีวัด	358 แห่ง
ศาสนาอิสลามร้อยละ	27.40	มีมัสยิด	275 แห่ง
ศาสนาคริสต์ร้อยละ	1.49	มีโบสถ์	5 แห่ง
อื่น ๆ ร้อยละ	0.87	ศาสนาสถาน	1 แห่ง

2.6.2 การศึกษา

จังหวัดสงขลาเป็นจังหวัดที่มีสถาบันการศึกษาตั้งอยู่มากที่สุดในเขตภาคใต้ตอนล่าง (ศรีสมร ศรีเบญจพลาถกูร, 2539 :45) โดยสามารถให้การศึกษาทุกระดับ ตั้งแต่ระดับอนุบาล ประถมศึกษา มัธยมศึกษา อาชีวศึกษา และอุดมศึกษา ทั้งที่เป็นของรัฐและเอกชน รวมทั้งสิ้น 955 แห่ง

- ศูนย์พัฒนาเด็กเล็ก 97 แห่ง เด็ก 5,200 คน ผู้ดูแล 270 คน
- โรงเรียนระดับประถมศึกษา 487 แห่ง นักเรียน 126,935 คน ครู/อาจารย์ 6,580 คน
- โรงเรียนระดับมัธยมศึกษา 142 แห่ง
- ระดับอาชีวศึกษาของรัฐ 6 แห่ง เอกชน 15 แห่ง
- โรงเรียนการศึกษาพิเศษสำหรับคนพิการ 2 แห่ง อยู่ที่อำเภอเมืองสงขลา และอำเภอหาดใหญ่

-โรงเรียนประปรียัติธรรมแผนกสามัญ 3 แห่ง นักเรียน 226 คน ศูนย์อบรมเด็กก่อน
เกณฑ์ในวัด/มัสยิด 80 แห่ง นักเรียน 5,242 คน

-โรงเรียนตำรวจตระเวนชายแดน 8 แห่ง นักเรียน 1,823 คน ครู 96 คน

-ระดับอุดมศึกษา 5 แห่ง ได้แก่ มหาวิทยาลัยสงขลานครินทร์ นักศึกษา 14,076 คน
อาจารย์ 1,517 คน มหาวิทยาลัยทักษิณ นักศึกษา 3,645 คน อาจารย์ 157 คน สถาบัน
ราชภัฏสงขลา สถาบันเทคโนโลยีราชมงคล วิทยาเขตภาคใต้ และวิทยาลัยเมืองหาดใหญ่เป็น
ของภาคเอกชน

2.6.3 สาธารณสุข

จังหวัดสงขลามีสถานบริการสาธารณสุขของภาครัฐและเอกชน ดังนี้(ที่มา : สำนักงาน
สาธารณสุขจังหวัดสงขลา)

1. สถานบริการสาธารณสุขของรัฐ สังกัดกระทรวงสาธารณสุข ประกอบด้วย โรง
พยาบาลศูนย์ 1 แห่ง โรงพยาบาลทั่วไป 1 แห่ง โรงพยาบาลประสาท 1 แห่ง โรงพยาบาล
ชุมชน 15 แห่ง สถานีอนามัย 169 แห่ง สถานบริการสาธารณสุข 3 แห่ง

2. สถานบริการสาธารณสุขของรัฐ สังกัดหน่วยงานอื่น 5 แห่ง ได้แก่ โรงพยาบาล
สงขลานครินทร์ โรงพยาบาลค่ายเสนาณรงค์ โรงพยาบาลทหารเรือ โรงพยาบาลกองบิน 56
โรงพยาบาลทันตกรรม

3.สถานบริการสาธารณสุขของเอกชน ได้แก่ โรงพยาบาลเอกชน 7 แห่ง คลินิก
แพทย์ 145 แห่ง คลินิกทันตแพทย์ 39 แห่ง ร้ายขายยาแผนปัจจุบัน 115 แห่ง แผนปัจจุบัน
เบ็ดเสร็จ 100 แห่ง ร้านขายยาแผนโบราณ 53 แห่ง

จากข้อมูลคนไข้ที่เข้ารับรักษาพยาบาลในโรงพยาบาลของรัฐ เฉลี่ย 4,938 คนต่อเดือน
อัตราแพทย์ต่อประชาชนเท่ากับ 2,269 คน อัตราพยาบาลต่อประชาชนเท่ากับ 1: 655 คน
อัตราการเกิด 2540 เท่ากับ 15.26 ต่อประชากรพันคน และอัตราการตายปี พ.ศ. 2540 เท่า
กับ 3.94 ต่อประชากรพันคน สาเหตุการตาย 10 อันดับได้แก่

- | | |
|-----------------------------|----------------------------|
| 1. โรคหัวใจล้มเหลว | 6. การตายที่ไม่ทราบสาเหตุ |
| 2. เป็นลม | 7. อุบัติเหตุการขนส่ง |
| 3. โรคระบบทางเดินหายใจ | 8. โลหิตเป็นพิษ |
| 4. โรคเกี่ยวกับระบบไหลเวียน | 9. เนื้องอกร้าย |
| 5. อุบัติเหตุ | 10. เลือดออกใต้กะโหลกศีรษะ |

2.7 สภาพทางเศรษฐกิจ

โครงสร้างทางเศรษฐกิจของจังหวัดสงขลา มีลักษณะโครงสร้างคล้ายคลึงกันกับโครงสร้างเศรษฐกิจของภาคใต้ คือ ยังคงพึ่งพาเกษตรกรรมเป็นหลัก มีภาคการค้าและบริการเป็นภาคเศรษฐกิจที่มีความสำคัญรองลงมา ส่วนภาคอุตสาหกรรมเป็นสัดส่วนสุดท้าย จากการรายงานของสำนักงานคณะกรรมการพัฒนาการเศรษฐกิจและสังคมแห่งชาติ ในปี พ.ศ. 2540 จังหวัดสงขลา มีมูลค่าผลิตภัณฑ์มวลรวมจังหวัด (G.P.P.) ณ ราคาตลาด 75,678.872 ล้านบาท ส่วนใหญ่ขึ้นอยู่กับสาขาเกษตร มูลค่า 24,775.413 ล้านบาท สาขาบริการ 10,942.557 ล้านบาท สาขาการค้าและค้าปลีก 9,464.700 ล้านบาท สาขาการก่อสร้าง 6,037.189 ล้านบาท และสาขาอื่น ๆ มูลค่า 24,459.013 ล้านบาท รายได้ประชากร จำนวน 60,350 บาท/คนปี (สำนักงานจังหวัดสงขลา, 2542)

การเกษตร

การเกษตรที่สำคัญของจังหวัดสงขลามี 3 ประเภทใหญ่ ๆ ได้แก่ การเพาะปลูก การปศุสัตว์ และการประมง

1. การเพาะปลูก จังหวัดสงขลา มีพื้นที่การเกษตรทั้งสิ้น 2,367,002 ไร่ คิดเป็นร้อยละ 51.22 ของพื้นที่ทั้งหมด มีผู้ประกอบการเกษตร จำนวน 477,766 คน 104,692ครัวเรือน การเพาะปลูกส่วนใหญ่มีรายได้จากพืชหลักที่สำคัญได้แก่ (สำนักวิจัยและพัฒนา มหาวิทยาลัยสงขลานครินทร์, 2537 : 5 - 12)

1.1 ยางพารา จังหวัดสงขลาเป็นจังหวัดที่มีการปลูกยางพารามากที่สุดในประเทศไทย จากข้อมูลปี พ.ศ.2539 มีเนื้อที่การเพาะปลูกประมาณ 1,601,042 ไร่ หรือคิดเป็นร้อยละ 68.23 ของพื้นที่การเกษตรทั้งหมดของจังหวัดสงขลา ผลผลิตปีละ 348,239 ตัน มูลค่า 8,577,126,570 บาทตั้งแต่ปี พ.ศ.2533 - 2537 รัฐมีนโยบายปรับพื้นที่เพาะปลูกยางพาราพันธุ์ ดี ส่งเสริมให้เกษตรกรปลูกมากขึ้น

1.2 ข้าวเจ้า จังหวัดสงขลามีพื้นที่ปลูกข้าวเจ้ามากเป็นอันดับ 3 ของภาคใต้ รองจาก จังหวัดนครศรีธรรมราช และจังหวัดพัทลุง มีเนื้อที่ปลูกข้าว 488,794 ไร่ ผลผลิตปีละ 206,204 ตัน มูลค่า 1,340,326,000 บาทโดยมีการปลูกกันมากในเขตอำเภอระโนด สทิงพระ หาดใหญ่ รัตภูมิ เทพา สิงหนคร กระแสสินธุ์ บางกล่ำ อำเภอเมือง และอำเภอนาทวี ตามลำดับ มีผลผลิตเฉลี่ย 524 กิโลกรัมต่อไร่ (ปี พ.ศ.2532 - 2536) แนวโน้มการปลูกข้าวจะลดจำนวนลง โดยเฉพาะอำเภอระโนด เพราะพื้นที่นาได้เปลี่ยนไปเป็นนาทุ่ง และหลายพื้นที่ที่ รัฐบาลมีนโยบายให้มีการทำไร่นาสวนผสมและการปศุสัตว์

1.3 มะพร้าว เนื้อที่ปลูก 30,026 ไร่ ผลผลิตปีละ 28,460,000 กิโลกรัม มูลค่า 134,331,200 บาท ส่วนใหญ่มีการเพาะปลูกในสวนขนาดเล็ก ผลผสมผสานกับการปลูกพืชชนิดอื่น ๆ ในบริเวณที่อยู่อาศัย และในอนาคตก็จะเปลี่ยนแปลงมาก เพราะราคามะพร้าวไม่สูงเพียงพอที่จะส่งเสริมให้มีการขยายเนื้อที่เพาะปลูกได้

1.4 ปาล์มน้ำมัน จังหวัดสงขลามีพื้นที่ในการเพาะปลูกไม่มากนัก แม้จะมีแนวโน้มเพิ่มขึ้นทุกปี แต่คงเพิ่มไม่มาก เนื่องจากประสิทธิภาพในการผลิตปาล์มของไทยยังต่ำ ต้นทุนการผลิตสูงกว่าประเทศใกล้เคียง เมื่อมีการเปิดการค้าเสรีกับอาเซียน (AFTA) ทำให้ไม่สามารถจำกัดโควตาการนำเข้าจากประเทศใกล้เคียงได้ จึงอาจส่งผลต่อการปลูกปาล์มได้ง่าย

1.5 ไม้ยืนต้นอื่น ๆ มีจำนวนการปลูกไม่มากนัก เช่น ทุเรียน มะม่วงหิมพานต์ มะม่วง เงาะ ขนุน ละตอ ลางสาด ลองกอง มังคุด มะนาว ส้มเขียวหวาน เป็นต้น

2. การปลูกสัตว์ ส่วนใหญ่เลี้ยงเป็นรายย่อยในครัวเรือน ควบคู่กับการเกษตรอื่น ๆ เพื่อการบริโภคและใช้งาน มีส่งไปจำหน่ายในจังหวัดใกล้เคียงตอนล่าง และประเทศมาเลเซียบ้าง เพียงเล็กน้อย สัตว์เลี้ยงที่สำคัญได้แก่

2.1 สุกร เลี้ยงเป็นอาชีพเสริมรายย่อยในครัวเรือน การลงทุนในกิจการฟาร์มมีแม่พันธุ์ประมาณ 50 แม่พันธุ์ จำนวนประมาณ 17 ฟาร์ม มีเกษตรกรที่เลี้ยงสุกรจำนวน 188 คน สุกรทั้งจังหวัดมีจำนวน 208,070 ตัว แหล่งที่เลี้ยงสุกรมาก ได้แก่ อำเภอรัตนภูมิ สทิงพระ ระโนด และหาดใหญ่ จำนวนการเลี้ยงจะผันแปรไปตามราคาของตลาด

2.2 โค มีกลุ่มเลี้ยงโค 3 กลุ่ม สมาชิก 258 คน จำนวนโค 186 ตัว รวมทั้งจังหวัดมีโค 116,833 ตัว การเลี้ยงส่วนใหญ่จะเป็นโคเนื้อพันธุ์พื้นเมืองควบคู่กับการเกษตรอื่น ๆ โดยปล่อยให้กินอาหารตามธรรมชาติ นิยมเลี้ยงกันมากในท้องที่อำเภอหาดใหญ่ จะนะ ระโนด และรัตนภูมิ แนวโน้มการเลี้ยงคาดว่าไม่เปลี่ยนแปลงมาก เพราะไม่มีตลาดและอุตสาหกรรมแปรรูปรองรับอยู่ในจังหวัดสงขลา

กระบือ มีเกษตรกรผู้เลี้ยงกระบือ 56 คน จำนวนกระบือ 1,929 ตัว รวมทั้งจังหวัดมีกระบือ จำนวน 3,979 ตัว จะเลี้ยงในพื้นที่อำเภอหาดใหญ่ ควนเนียง ระโนด

2.3 ไก่ มีการเลี้ยงเป็นรายย่อย แต่แนวโน้มมีธุรกิจฟาร์มขนาดใหญ่มากขึ้น เนื่องจากต้นทุนการเลี้ยงต่ำกว่าการเลี้ยงรายย่อย ทั้งยังมีตลาดและอุตสาหกรรมแปรรูปรองรับแหล่งที่เลี้ยงมาก ได้แก่ อำเภอเมือง รัตนภูมิ นาหม่อม อำเภอเมือง และระโนด

2.4 อื่นๆ เช่น การเลี้ยงกระบือ เป็น แพะ แกะ มีการเลี้ยงเป็นรายย่อยเพียงเล็กน้อย สำหรับบริโภคภายในท้องถิ่น

3. การประมง เป็นอาชีพสำคัญรองจากเพาะปลูก เนื่องจากสงขลามีทั้งอ่าวไทย และทะเลสาบสงขลา มีการประมงหลายรูปแบบ และครบวงจร มีโรงงานอุตสาหกรรมรองรับหลายประเภท มีท่าเทียบเรือที่มีเรือขึ้นท่ามากที่สุดในภาคใต้ ในปี พ.ศ. 2541 มีปริมาณสัตว์น้ำทั้งจากการทำประมงในทะเล ประมงน้ำจืด ประมงน้ำกร่อย และการเพาะเลี้ยงสัตว์น้ำ ผลผลิต

รวม 241,366.82 ตัน คิดเป็นมูลค่า 11,255,322,134.80 บาท โดยแบ่งเป็นผลผลิตจากการ
ประมงในทะเล 218,030.75 ตัน มูลค่า 4,714,414,834.80 บาท (ข้อมูล ณ 31 ตุลาคม
2541) ประมงน้ำจืด ผลผลิต 3,987.47 ตัน มูลค่า 160,152,800 บาท ประมงน้ำกร่อย ผล
ผลิต 19,348.60 ตัน มูลค่า 6,380,754,500 บาท (ข้อมูล ณ 31 ธันวาคม 2541)(ที่มา :
สำนักงานประมงจังหวัดสงขลา)

ประชากรทำอาชีพประมง จังหวัดสงขลามีราษฎรประกอบอาชีพด้านการประมง
การเพาะเลี้ยงสัตว์น้ำ การแปรรูปสัตว์น้ำ และอื่น ๆ ประมาณ 168,689 คน ทั่วไป 63,098
คน ทำประมงบริเวณทะเลสาบ 80,600 คน ทำโรงงานอุตสาหกรรมอื่น 25,000 คน

เครื่องมือทำการประมง (เรือประมง) มีเรือประมงทั้งเรือประมงขนาดใหญ่ และ
เรือประมงขนาดเล็ก ทำการประมงชายฝั่งมีจำนวน 6,081 ลำ แยกเป็น

- เรืออวนลาก ลากเดี่ยว ลากคู่ 2,072 ลำ
- เรืออวนลอย อวนดำ อวนล้อม 908 ลำ
- เรืออวนขนาดเล็กชายฝั่ง 860 ลำ
- เรือหางยาวทำการประมงเครื่องมือประจำที่ 2,232 ลำ

สถิติสัตว์น้ำส่งออกต่างประเทศ

สัตว์น้ำส่งออกประเทศมาเลเซีย และประเทศสิงคโปร์ จำนวน 234,000 ตัน มูลค่า
7,060 ล้านบาท

ปี 2538 ส่งออก จำนวน 99,754.03 ตัน มูลค่า 573,365,030.32 บาท

ปี 2539 ส่งออก จำนวน 245,872.12 ตัน มูลค่า 16,444,298,313.40 บาท

ปี 2540 นำเข้า จำนวน 187,750.88 ตัน มูลค่า 3,821,465,605.72 บาท

โรงงานอุตสาหกรรมด้านการประมงและธุรกิจด้านการประมง

- โรงงานผลิตอาหารทะเลบรรจุกระป๋อง มี 5 โรง กำลังผลิต
96,790 ตัน 27,034,400 กระป๋อง มูลค่า 32,500 ล้านบาท

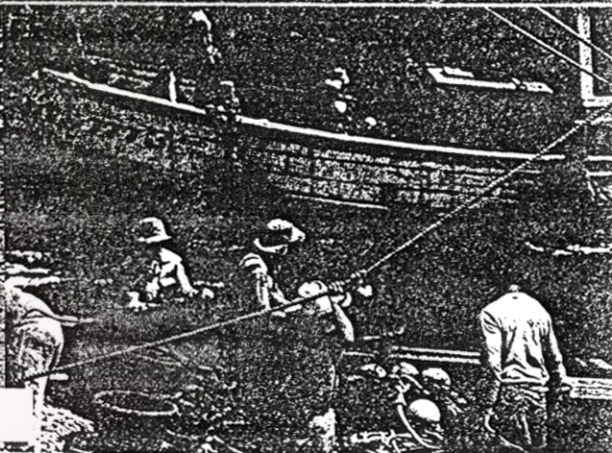
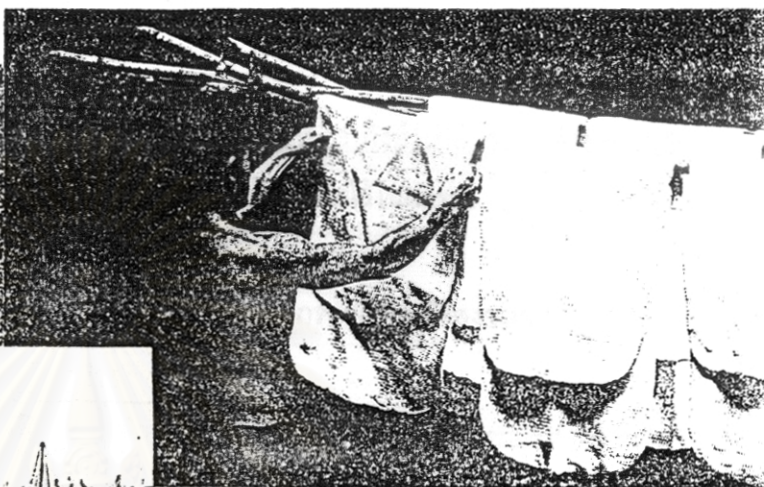
- โรงงานผลิตอาหารทะเลแช่แข็ง มี 22 โรง กำลังผลิตรวมประมาณ 345,872.12 ตัน มูลค่า 16,444,298,131.40 บาท
- โรงงานแปรรูปสัตว์น้ำทำปลาป่น มี 13 โรง กำลังผลิตรวมประมาณ 256,775 ตัน มูลค่า 372,323,750 บาท
- การบริการเรือประมง (คู่ต่อเรือและอื่น ๆ มี 5 แห่ง ช่อมเรือประมง และอื่น ๆ 1,000 ลำ)
- โรงน้ำแข็งเพื่อการประมง มี 22 โรง กำลังผลิตรวมประมาณ 6,350,623 ของ มูลค่า 285,778,260 บาท
- แพปลาเพื่อบรรจุและขนถ่ายสินค้าสัตว์น้ำภายในประเทศและการส่งออกมี 50 แพ สามารถขนถ่ายพันธุ์สัตว์น้ำวันละ 3,750 ตัน



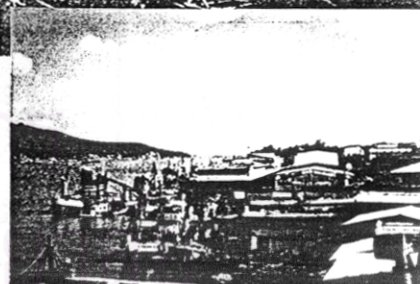
สถาบันวิทยบริการ
จุฬาลงกรณ์มหาวิทยาลัย

แผนภาพที่ 5

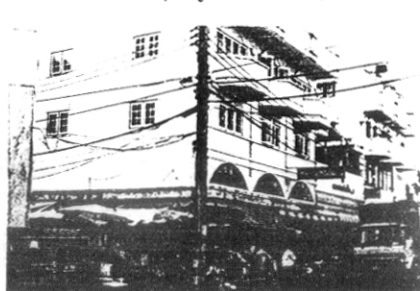
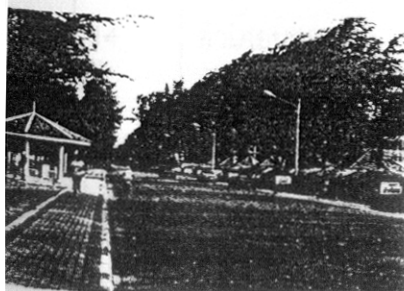
แสดงลักษณะกิจกรรมทางเศรษฐกิจภายในเขตชุมชนเมืองสงขลา



แสดงกิจกรรมทางเศรษฐกิจภายในเมืองสงขลา สาขาปฐมภูมิ (Primary Sector)



แสดงกิจกรรมทางเศรษฐกิจภายในเมืองสงขลา สาขาทุติยภูมิ (Secondary Sector)



2.8 เขตการปกครอง

จังหวัดสงขลา ได้แบ่งเขตการปกครองออกเป็น การปกครองส่วนกลาง และการปกครองส่วนท้องถิ่น

1. การปกครองส่วนกลาง แบ่งออกเป็น 15 อำเภอ 1 กิ่งอำเภอ 123 ตำบล 979 หมู่บ้านจำนวนประชากรแต่ละอำเภอและความหนาแน่น ได้แสดงไว้ในตาราง

ตารางที่ 4 แสดงเขตการปกครอง เนื้อที่ และจำนวนประชากรของจังหวัดสงขลา

ลำดับ	อำเภอ/กิ่งอำเภอ	พื้นที่ (ตร.กม.)	จำนวน ประชากร	ความหนาแน่น คน/ตร.กม.	ระยะห่างจาก จังหวัด (กม.)
1	อำเภอเมืองสงขลา	169.46	68,619	404.9	-
2	อำเภอหาดใหญ่	777.98	138,989	242.9	30
3	อำเภอสะเตา	1,029.00	78,011	75.8	71
4	อำเภอรัตนภูมิ	664.42	58,895	88.6	65
5	อำเภอระโนด	406.77	76,430	187.8	94
6	อำเภอสทิงพระ	133.97	51,109	381.4	54
7	อำเภอจะนะ	502.48	84,284	167.7	39
8	อำเภอนาวิ	747.00	49,455	66.2	57
9	อำเภอเทพา	978.04	58,498	59.8	65
10	อำเภอสะบ้าย้อย	852.82	47,585	55.8	104
11	อำเภอควนเนียง	199.25	32,022	160.7	70
12	อำเภอสิงหนคร	160.00	75,361	471.0	26
13	อำเภอกระแสสินธุ์	97.34	17,716	182.0	74
14	อำเภอนาหม่อม	143.13	18,474	129.1	43
15	อำเภอบางกล่ำ	162.00	23,404	164.6	55
16	อำเภอคลองหอยโข่ง	274.15	21,568	74.3	*55

- ที่มา : บรรยายสรุปจังหวัดสงขลา, 2541
: แผนการลงทุนจังหวัดสงขลา, 2541
* ค่าโดยประมาณ
: จำนวนประชากรจากสำนักงานจังหวัดสงขลา

2. การปกครองท้องถิ่น ประกอบด้วย

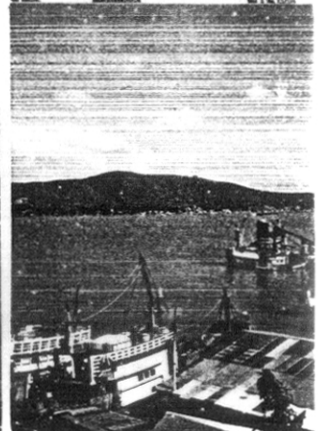
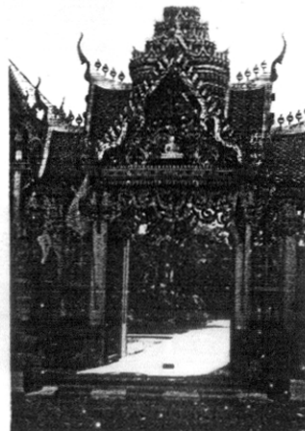
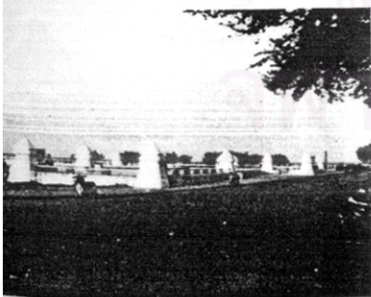
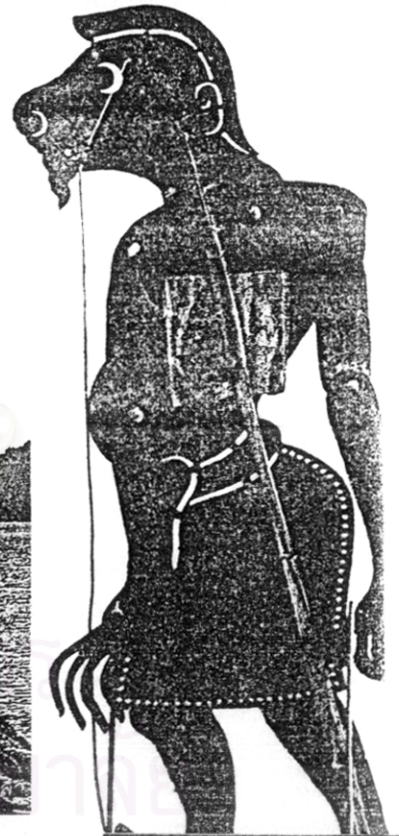
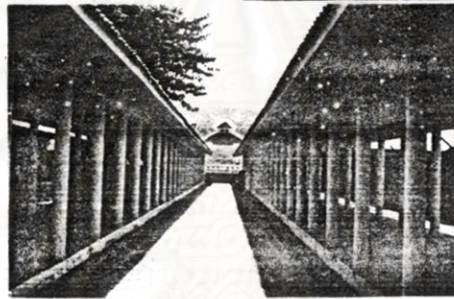
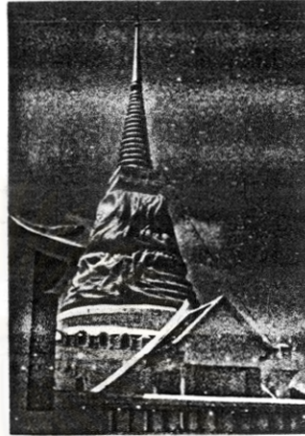
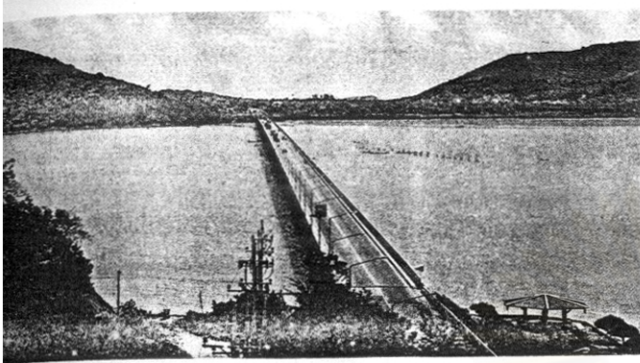
- 2.1 องค์การบริหารส่วนจังหวัดสงขลา
- 2.2 เทศบาลเมืองสงขลา
- 2.3 เทศบาลนครหาดใหญ่
- 2.4 เทศบาลตำบลสะเดา
- 2.5 เทศบาลตำบลบ้านพรุ
- 2.6 สุขาภิบาล 15 แห่ง

นอกจากนี้ยังมีส่วนราชการรวมทั้งสิ้นประมาณ 229 ส่วนราชการ

สถาบันวิทยบริการ
จุฬาลงกรณ์มหาวิทยาลัย

แผนที่ 6

แสดงเอกลักษณ์ของจังหวัดสงขลา



แผนภาพที่ 6 (ต่อ)
แสดงเอกลักษณ์ของจังหวัดสงขลา



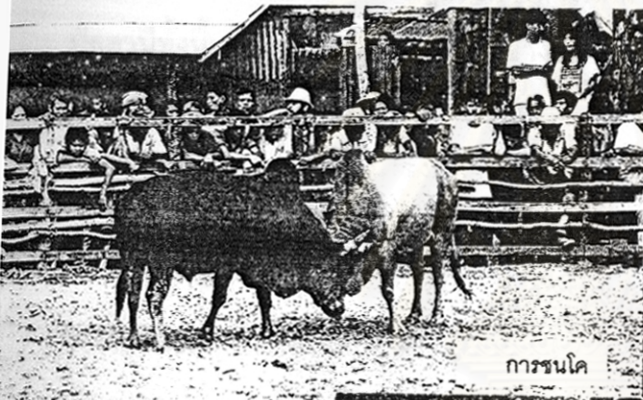
แผนภาพที่ 7 แสดงประเพณีพื้นบ้านจังหวัดสงขลา



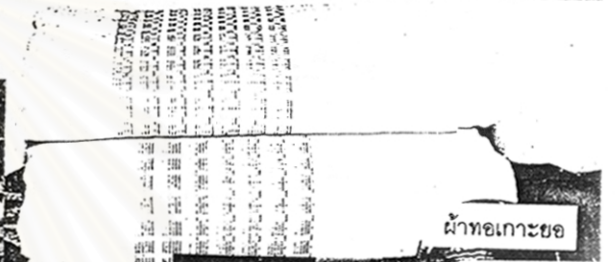
ประเพณีการชิงเปรต



วิถีชีวิตที่เรียบง่าย



การชนโค



ผ้าทอเกาะยอ



วัฒนธรรมประเพณี วิถีชีวิต

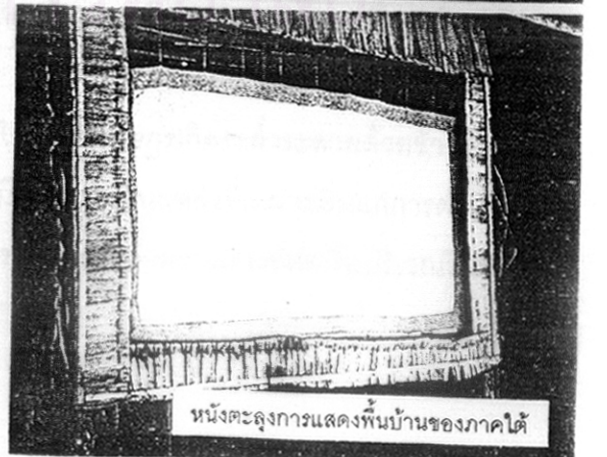
ไทย จีน มุสลิม อยู่รวมกันอย่างกลมกลืน



การเลี้ยงนกทรงหัวจุก



ประเพณีลากพระเดือนสิบ



หนังตะลุงการแสดงพื้นบ้านของภาคใต้

2.9 อำเภอเทพา

2.9.1 ประวัติความเป็นมาของอำเภอเทพา

ประวัติความเป็นมาของอำเภอเทพาได้สรุปความจากสงบ สงเมือง (2529 : 1637-1638) เทพาคแต่เดิมเป็นเมืองขึ้นของเมืองพัทลุง ซึ่งมีอยู่ด้วยกัน 4 เมือง คือ จะนะ เทพาสงขลา และปะเหลียน ต่อมาภายหลังเมื่อแยกเมืองสงขลาออกจากเมืองพัทลุง เทพาก็กลายเป็นเมืองขึ้นของสงขลาด้วย ในพงศาวดารฉบับต่าง ๆ ได้กล่าวถึงเมืองเทพาครั้งแรก เมื่อเจ้านคร (หนู) หลบหนีกองทัพสมเด็จพระเจ้าตากสินมหาราช ลงไปทางใต้ ในปี พ.ศ.2312 ได้เดินทางผ่านไปทางสงขลา เทพาค ก่อนที่จะไปพำนักอยู่ในเมืองปัตตานีแสดงให้เห็นว่าเมืองเทพาในระบายนั้น เป็นเมืองสำหรับผู้เดินทางทางบกแวะพักในการติดต่อระหว่างเมืองสงขลา กับเมืองปัตตานี ทั้งนี้เพราะเทพามีลำน้ำที่ค่อนข้างลึก จึงยอมจำเป็นจะต้องมีท่าเรือสำหรับขนส่งคนโดยสารและสินค้าข้ามแม่น้ำเป็นธรรมดา ชุมชนเทพาจึงน่าจะเกิดจากเหตุนี้ด้วยหนึ่งประการ นอกจากจะเป็นชุมชนประมงซึ่งมักจะตั้งอยู่บริเวณปากลำน้ำต่าง ๆ แล้ว

สำหรับการยกเมืองเทพาขึ้นกับเมืองสงขลา ไม่ปรากฏหลักฐานแน่ชัดว่าเมื่อใด แต่เข้าใจว่าคงพร้อมกันกับเมืองจะนะ คือในปี พ.ศ.2329 ทั้งนี้เพื่อส่งเสริมให้เมืองสงขลามีอำนาจมากขึ้น เมืองเทพาในระยะนี้คงจะยังเป็นชุมชนขนาดเล็กกว่าเมืองจะนะ เพราะไม่ปรากฏหลักฐานที่มีการแต่งตั้งเจ้าเมืองคนใดออกไปปกครองโดยตรงอย่างเมืองจะนะ คงแต่งตั้งผู้มีอำนาจบารมีในท้องถิ่นเป็นผู้ปกครองดูแลไพร่พลให้อยู่กันอย่างสันติสุขเท่านั้น จึงไม่ปรากฏราชทินนามของเจ้าเมือง ในจารึกวัดพระเชตุพน ฯ กรุงเทพนคร ได้กล่าวถึงเมืองเทพาว่าเป็นเมืองขึ้นของสงขลา และมีฐานะใกล้เคียงกัน 3 เมือง คือ "เมืองเทพา 1 เมือง เมืองสทิงพระ 1 เมือง เมืองรัตภูมิ 1 เมือง" บทบาทสำคัญขงเมืองเทพาในสมัยนี้คือ เป็นแหล่งสำหรับต่อเรือ ดังปรากฏหลักฐานในพงศาวดารเมืองสงขลาว่า "...ครั้น ณ ปีชวด สัมฤทธิศก ศักราช 1190 (พ.ศ.2371) โปรดเกล้าฯ มีท้องตราออกมาให้พระยาสงขลา (เถียนเส็ง) ต่อเรือสี่สะง้าว 30 ลำ พระยาสงขลา (เถียนเส็ง) ให้หลวงสุนทรานุรักษ์ (บุญสังข์) ผู้ช่วยราชการ คุมไพร่ 10,000 คน ไปตั้งต่อเรืออยู่ที่เทพา และในปีจุลศกนั้นฝนตกน้อย ราษฎรทำนาไม่ได้รับผลราษฎรเกิดระส่ำระสายด้วยข้าวแพง พระยาสงขลา (เถียนเส็ง) จึงได้เลิกต่อเรือเสีย.." เมืองเทพาเป็นแหล่งที่เหมาะสมแก่การต่อเรือด้วยปัจจัยสนับสนุน 2 ประการ คือ มีแม่น้ำเทพาซึ่งเหมาะสมสำหรับสร้างคูต่อเรือบริเวณริมฝั่ง

แม่น้ำดังกล่าว และมีไม้มาก ซึ่งสามารถตัดไม้มาจากบริเวณต้นน้ำของแม่น้ำในเขตสะบ้าย้อยได้ จึงมีไม้เพียงพอ ดังนั้นหลังจากปัญหาข้าวยากมากแวงในเมืองสงขลาทุเลาลง อีกปีต่อมา “..ในปีชาลโทศก..พระยาสงขลา (เถียนเส็ง) เกณฑ์ไพร่ 1,000 คน ไปต่อเรือที่เมืองเทพา..” แต่การต่อเรือครั้งนั้นไม่ทันเสร็จก็เกิดกบฏเมืองไทรบุรีครั้งที่ 1 ในปี พ.ศ.2347 จึงต้องยกเลิกไป

บทบาทของเมืองเทพาปรากฏในประวัติศาสตร์ภาคใต้อีกครั้งในปี พ.ศ.2381 เมื่อเกิดกบฏไทรบุรีครั้งที่ 2 ก็ปรากฏว่า “..แขกในเมืองเทพา เมืองหนองจิก เมืองตานี และเมืองยี่หริ่ง ก็กำเริบขึ้นอีก..” ด้วยจากสาเหตุที่มีราษฎรกลุ่มใหญ่เป็นไทยมุสลิม ชาวเมืองเทพาจึงค่อนข้างจะไปผูกพันกับบรรดาหัวเมืองต่าง ๆ ในบริเวณ 7 หัวเมืองมากกว่าเมืองสงขลา ดังจะเห็นได้จากการกบฏครั้งนั้น ชาวเมืองเทพาได้ร่วมมือกับเมืองอื่น ๆ ยกกองทัพเข้าโจมตีเมืองสงขลาด้วยแต่ไม่สำเร็จเพราะกองทัพหลวงจากกรุงเทพมหานครออกไปช่วยเหลือทันที่ แต่อย่างไรก็ตามเจ้าเมืองเทพาและจะนะไม่ได้เข้าด้วยกับพวกกบฏ แต่กลับนำไพร่พลส่วนหนึ่งมาช่วยเมืองสงขลา

เมื่อพระบาทสมเด็จพระจอมเกล้าเจ้าอยู่หัว รัชกาลที่ 4 เสด็จประพาสเมืองสงขลาในปี พ.ศ.2402 ทางฝ่ายเมืองสงขลาได้จัดงานรับเสด็จพระราชดำเนินอย่างใหญ่โตมโหฬาร บรรดาเจ้าเมืองต่าง ๆ ทางภาคใต้ทั้งหมดต่างก็เดินทางมาเข้าเฝ้ากราบบังคมทูลฯ ที่เมืองสงขลา รวมทั้งนายกล่อม ผู้ว่าราชการเมืองเทพา และได้รับพระราชทานทองคำรายหนึ่ง 2 ตำลึง ผ้าดอกขาวสีต่างกัน 4 พับ จากพระบาทสมเด็จพระจอมเกล้าเจ้าอยู่หัว ต่อจากนั้นมาไม่ปรากฏหลักฐานเกี่ยวกับเมืองเทพามากนัก จนกระทั่งมีการปฏิรูปการปกครองแบบมณฑลเทศาภิบาลในปี พ.ศ.2439 จึงได้มีการยุบเมืองเทพาลงเป็นอำเภอเทพาระหว่างปี พ.ศ.2439 - 2441 ในระยะแรกตั้งที่ว่าการอำเภอที่บ้านพระพุทธรูที่ 2 ตำบลเทพา อยุริมแม่น้ำเทพา และใกล้ชายฝั่งทะเล ซึ่งเหมาะสำหรับยุคของการติดต่อทางน้ำโดยใช้เรือเป็นพาหนะสำคัญ แต่หลังจากมีการสร้างทางรถไฟสายใต้ผ่านอำเภอเทพาแล้ว ที่ว่าการอำเภอเดิม อยู่ห่างจากทางรถไฟไปประมาณ 8 กิโลเมตร จึงเจริญสู่ตลาดใหม่ใกล้สถานีรถไฟท่าม่วง ตำบลเทพา ซึ่งใกล้กับสถานีรถไฟท่าม่วง ทางราชการจึงได้เปลี่ยนชื่อสถานีรถไฟท่าม่วง “สถานีรถไฟเทพา” ตามชื่ออำเภอไปด้วย

2.9.2 สภาพทั่วไป

เทพา เป็นอำเภอหนึ่งในจังหวัดสงขลา อยู่ทางทิศตะวันออกเฉียงใต้ของตัวจังหวัด ที่ว่าการอำเภอตั้งอยู่ที่บ้านพรุ หมู่ที่ 1 ตำบลเทพา ใกล้กับสถานีรถไฟเทพา อยู่ห่างจากจังหวัดสงขลาประมาณ 73 กิโลเมตร มีอาณาเขตทิศเหนือติดต่อกับอำเภอไทย ทิศใต้ติดต่อกับอำเภอนาทวีและอำเภอสะบ้าย้อย ทิศตะวันออกติดต่อกับอำเภอหนองจิกและอำเภอโคกโพธิ์ จังหวัดปัตตานี ทิศตะวันตกติดต่อกับอำเภอจะนะและอำเภอนาทวี จังหวัดสงขลา อำเภอเทพามีพื้นที่ประมาณ 978 ตารางกิโลเมตรหรือประมาณ 611,250 ไร่ พื้นที่ส่วนใหญ่เป็นที่ราบทางตอนกลางและทางตะวันออกเฉียงใต้ มีภูเขาและที่สูงทางตะวันตกและทางใต้ มีลำน้ำที่สำคัญเพียงสายเดียว คือแม่น้ำเทพา ซึ่งมีประโยชน์ทางการคมนาคมขนส่ง และมีความยาวประมาณ 30 กิโลเมตร (บรรยายสรุปอำเภอเทพา ,2541: 1)

อำเภอเทพาแบ่งการปกครองออกเป็น 7 ตำบล 62 หมู่บ้าน คือตำบลเทพา ปากบาง ท่าม่วง ลำไพล วังใหญ่ เกาะสะบ้า และสะกอม

ปี พ.ศ.2542 อำเภอเทพามีประชากร 61,167 คน เป็นชาย 30,653 คน หญิง 30,514 คน ประชากรส่วนใหญ่ร้อยละ 70 เป็นชาวไทยมุสลิม ที่เหลือเป็นชาวไทยพุทธ มีคนต่างด้าวประมาณ 50 คนเท่านั้น (ที่ว่าการอำเภอเทพา พฤษภาคม 2542)

ทรัพยากรธรรมชาติที่สำคัญของเทพา ได้แก่ ป่าไม้ สัตว์น้ำ และแร่ธาตุ อำเภอเทพามีเนื้อที่ป่าทั้งหมดประมาณ 70,000 ไร่ ส่วนแร่ธาตุมีไม่มากนัก อาชีพสำคัญของราษฎร ได้แก่ กสิกรรม การประมง การทำเหมืองแร่ และสัตว์เลี้ยง ในจำนวนพื้นที่ของเทพากว่า 333,000 ไร่ เป็นพื้นที่ถือครองทางการเกษตรมากกว่าครึ่งหนึ่ง ซึ่งส่วนใหญ่ใช้ปลูกพืชผลเมืองร้อนจำพวกข้าว ข้าวโพดยางพารา มะพร้าว ส้ม เงาะ ทุเรียน ฯลฯ การประมงส่วนใหญ่เป็นการจับสัตว์น้ำในอ่าวไทย มีการทำกันมากที่สะกอม เกาะสะบ้า และปากบาง การทำเหมืองแร่ดีบุกมีเพียง 2 แห่ง คือในเขตตำบลเกาะสะบ้าและตำบลวังใหญ่ สัตว์เลี้ยงส่วนใหญ่ได้แก่ โค กระบือ สุกร เป็ด และไก่ มีเลี้ยงไว้ใช้งานและบริโภค ประชากรมีรายได้เฉลี่ยต่ำกว่าปีละ 20,000 บาทต่อคน (บรรยายสรุปอำเภอเทพา , 2541 : 5)

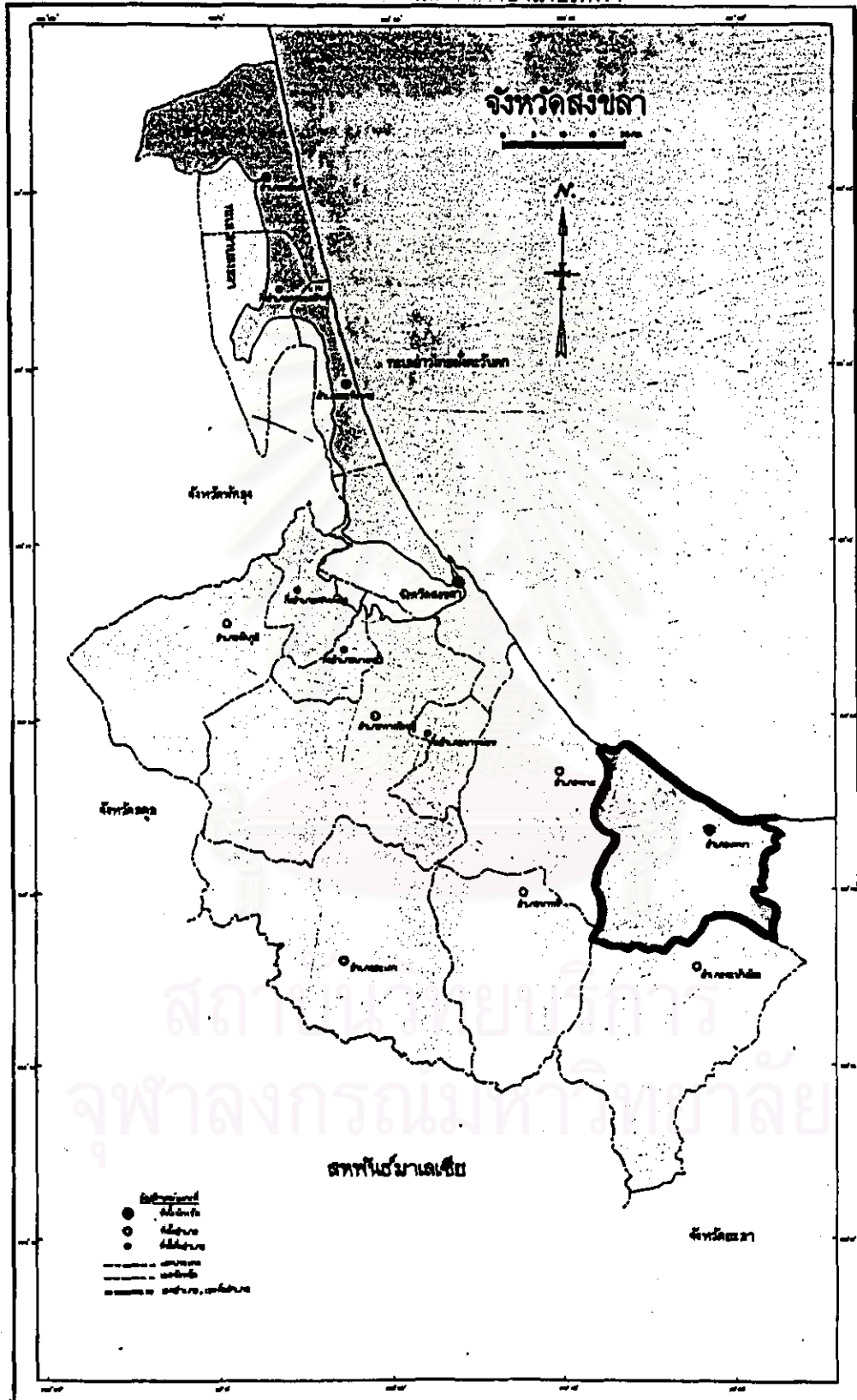
ภาษาที่ใช้ในเทพามี 3 ภาษา คือภาษาไทย ภาษามลายูท้องถิ่น และภาษาสะกอม คนไทยมุสลิมแม้จะพูดภาษาไทยได้ แต่มักจะออกสำเนียงไม่ชัดเจนวัฒนธรรมที่ชาวเทพายึดถือปฏิบัติ จะมีลักษณะเป็นวัฒนธรรมผสมระหว่างวัฒนธรรมที่เกี่ยวข้องกับศาสนาอิสลาม เป็นต้นว่า การทำละหมาด การอ่านคัมภีร์อัล-กุรอาน การถือศีลอด การประกอบพิธีฮัจย์ กับการบริจาคซะกาต และวัฒนธรรมที่เกี่ยวข้องกับพุทธศาสนาเป็นต้นว่า การบวช การทำบุญตักบาตร การทำบุญวันสารท การชักพระ นอกจากนั้นยังมีการละเล่นพื้นบ้าน ซึ่งเป็นกิจกรรมร่วมกัน เป็นต้นว่า การชนวัว ชนไก่ และกัตปลา

อำเภอเทพามีโบราณวัตถุที่สำคัญคือ พระพุทธรูป 3 องค์ ซึ่งสร้างด้วยหินทรายแดงในบริเวณวัดเทพาไพโรจน์ แต่เดิมวัดนี้มีชื่อเรียกกันโดยทั่วไปว่า "วัดพระสามองค์" ในสมัยรัชการที่ 5 พระบาทสมเด็จพระจุลจอมเกล้าเจ้าอยู่หัว ได้พระราชทานชื่อวัดสามองค์ว่า "วัดเทพาไพโรจน์" และพระราชทานเงินบำรุงวัดอีก 2 ชั่งด้วย สำหรับสถานที่ท่องเที่ยวที่สำคัญของอำเภอเทพา ได้แก่ หาดทรายริมทะเลตำบลสะกอม เป็นสถานที่พักผ่อนที่มีหาดทรายขาวสะอาดงามมากมีความยาวประมาณ 37 กิโลเมตร เกาะขามเป็นสถานที่พักผ่อนที่น่าสนใจอีกแห่งหนึ่งของอำเภอเทพา เป็นเกาะชายฝั่งในตำบลสะกอม มีหาดทรายและหินที่สวยงามมาก เขาร้อนอยู่ในตำบลสะกอม มีลักษณะเป็นที่สูงชันมีหน้าผายื่นลงไปในทะเล (สงบ ส่งเมือง ,2529:1637)

สถาบันวิทยบริการ
จุฬาลงกรณ์มหาวิทยาลัย

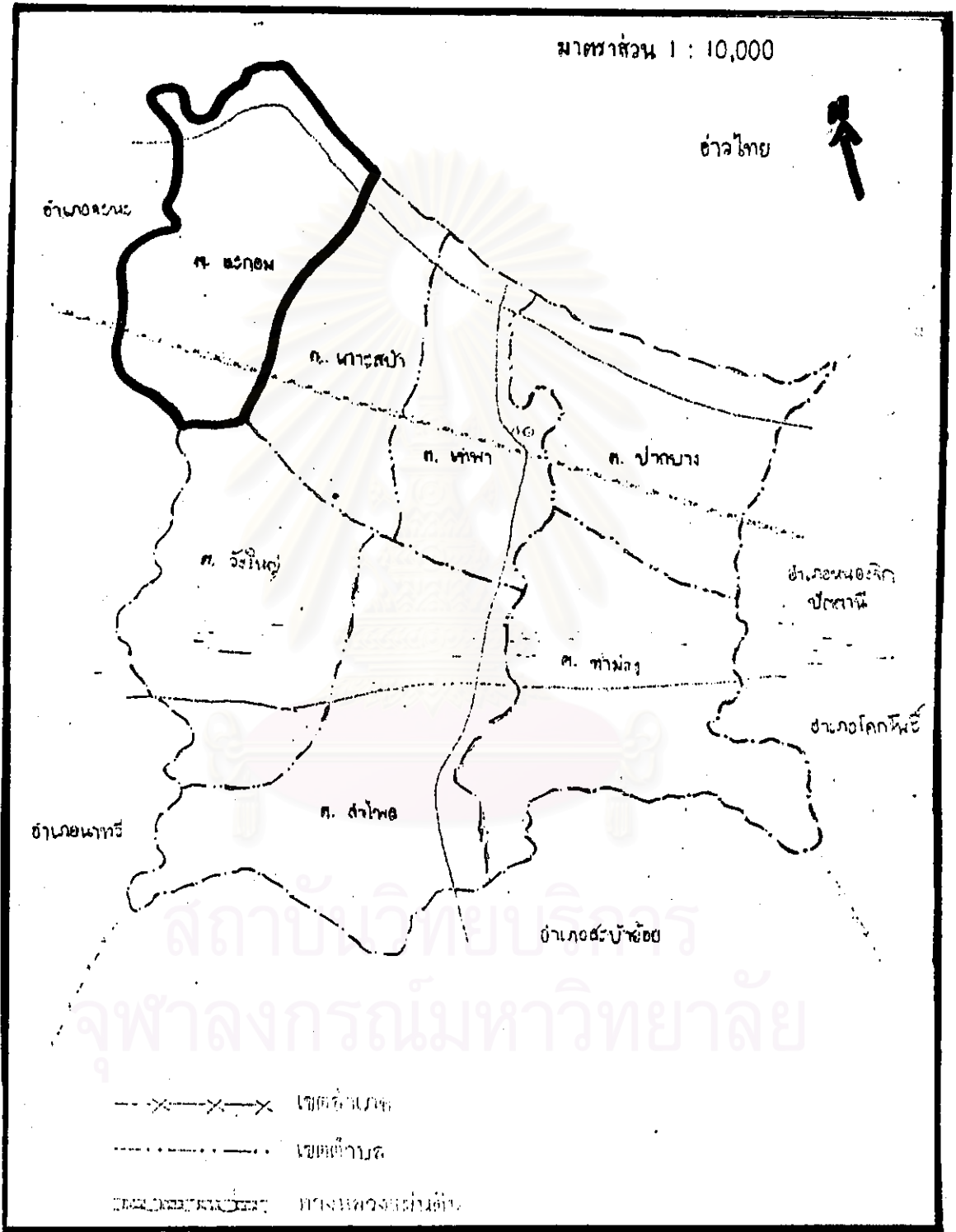
แผนภาพที่ 8

แผนที่จังหวัดสงขลาแสดงที่ตั้งอำเภอเทพา



ที่มา : บรรยายสรุปจังหวัดสงขลา 2541

แผนภาพที่ 9
แผนที่อำเภอเทพาจังหวัดสงขลา



ที่มา : ที่ว่าการอำเภอเทพา จังหวัดสงขลา

2.10 ชุมชนบ้านแสนสุข

2.10.1 ประวัติความเป็นมาของตำบลสะกอม

คำว่า สะกอม มาจากคำว่า สะฆอร์ เป็นภาษามลายู หมายถึงต้นไม้ชนิดหนึ่งใบเล็ก ๆ ลูกสีแดง ภาษามลายู เรียกว่า สะฆอร์ ต่อมาเปลี่ยนเพี้ยนเสียงเป็นสะกอม หมู่บ้านนี้จึงมีชื่อว่า บ้านสะกอม (เฉลิม มากนวล , 2526: 17)

ส่วนความเป็นมาของชาวสะกอม มีการสันนิษฐานกันหลายทาง นายยูโซะ เล่าว่า มีผู้เฒ่าผู้แก่เล่าให้ฟังว่า ชาวสะกอม คือคนที่ยกมาจากอำเภอหนองจิก จังหวัดปัตตานี คนกลุ่มนี้หนีโรคหิวาห์ หรือ ที่ภาษาพื้นเมืองเรียกว่า โรคตะหุย มาตั้งถิ่นฐานอยู่ที่บ้านพังกา หรือที่เรียกว่า บ้านบางพังกา ต่อมาเกิดฝนแล้ง คลองดินเขินเรือเข้าออกไม่ได้ ชาวบ้านจึงออกสำรวจภูมิประเทศในบริเวณนั้น จึงพบว่าคลองที่มาจากอำเภอนาทวีมาออกสู่ท้องทะเลที่แสนสุข เรือสามารถเข้าออกได้สะดวก ประกอบกับมีภูมิประเทศที่เหมาะสม สำหรับการทำการประมงหลายประการจึงกลับไปชักชวนพรรคพวกมาตั้งบ้านเรือนอยู่จนถึงปัจจุบัน

ส่วนข้อสันนิษฐานของผู้ใหญ่บ้านหมู่ 2 ต.สะกอม สันนิษฐานว่า คนกลุ่มแรกอพยพเข้ามาอยู่ที่นี้ตั้งแต่สมัยกรุงศรีอยุธยาเสียกรุง พ.ศ. 2310 เป็นพวกทหารที่แตกทัพเดินทางมายังดินแดนแห่งนี้ ทหารกลุ่มนี้นับถือศาสนาอิสลาม สายจุฬาราชมนตรีในสมัยกรุงศรีอยุธยา ส่วนคนพุทธหรือคนจีนอพยพมาทีหลัง คนดั้งเดิมเป็นคนอิสลามทั้งสิ้น ฉะนั้นชาวบ้านแถบนี้เชื่อว่าชุมชนนี้เป็นชุมชนเก่าแก่ มีอายุไม่น้อยกว่า 200 ปี คนเฒ่าคนแก่ที่อายุ 80-90 ปี ยืนยันว่าปู่ ย่า ตา ทวด ของเขาเกิดและเติบโตที่นี่ไม่ได้ย้ายมาจากที่อื่น

2.10.2 ลักษณะภูมิประเทศ

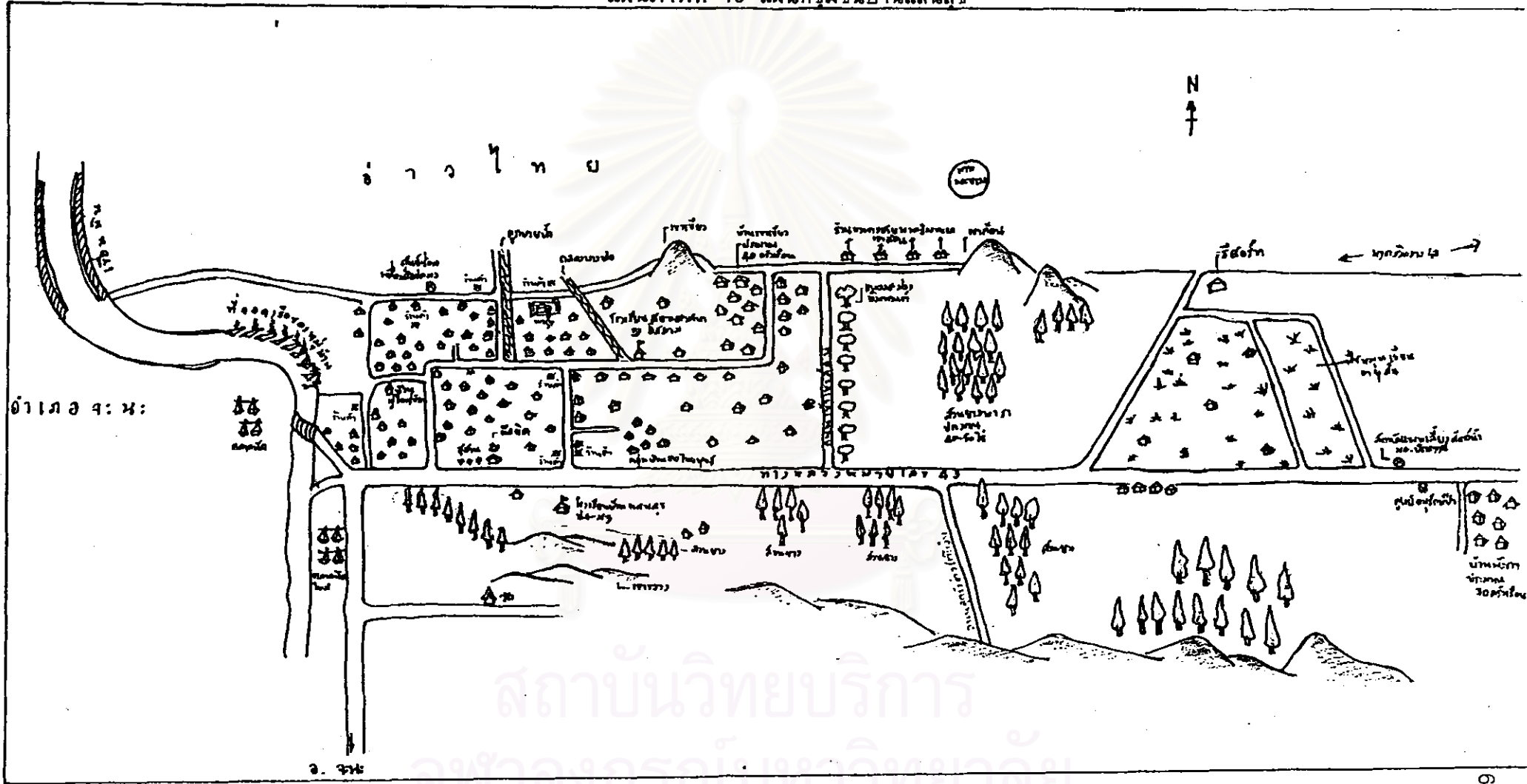
ทางหลวงสายที่ 43 เป็นเส้นทางคมนาคมระหว่าง อ.หาดใหญ่ และจังหวัดปัตตานี ถ้าออกจากอำเภอหาดใหญ่มาตามเส้นทางนี้ประมาณ 39 กิโลเมตร จะถึงชุมชนบ้านแสนสุข ลักษณะภูมิประเทศของชุมชนสองข้างทาง แตกต่างกันอย่างมาก ด้านหนึ่งจะเต็มไปด้วยภูเขา สลับซับซ้อน มองเห็นแต่ต้นยางพาราเรียงเป็นแนวจนลุดสายตา มีบ้านเรือนอยู่ตามเชิงเขา

การจัดกระจาย ส่วนอีกด้านจะเลียบชายฝั่งทะเล หนาแน่นไปด้วยบ้านเรือนของชาวประมงทอดยาวไปตามชายฝั่งทะเล เส้นทางหลักภายในหมู่บ้าน ทำด้วยคอนกรีต บนเส้นทางนี้มีรถยนต์วิ่งผ่านเข้าออกเพียงไม่กี่คัน ส่วนใหญ่จะเป็นรถยนต์ของบุคคลภายนอกที่ผ่านเข้ามาทำธุระในหมู่บ้าน หรือไม่กี่เป็นรถยนต์ของบรรดา พ่อค้าแม่ขายที่ลำเลียงเอาสินค้า อาหารการกินต่าง ๆ เข้ามาขายในชุมชน ส่วนรถยนต์ที่เป็นของชาวบ้านเองมีอยู่ 11 คัน เป็นรถยนต์กะบะทั้งหมด มี 4 คัน ที่ดัดแปลงเป็นรถสองแถว ครอบคลุมรับส่งคนตามบ้านไปตลาดที่อำเภอจะนะ นอกจากนี้ ชาวบ้านแทบทุกหลังจะมีรถมอเตอร์ไซด์ ซึ่งมีสภาพตั้งแต่ใหม่กำลังโฆษณาในโทรทัศน์ จนถึงรุ่นเก่าแก่ชนิดที่มีแต่เครื่องยนต์กับล้อเท่านั้น



สถาบันวิทยบริการ
จุฬาลงกรณ์มหาวิทยาลัย

แผนภาพที่ 10 แผนที่ชุมชนบ้านแสนสุข



สถาบันวิทยบริการ
จุฬาลงกรณ์มหาวิทยาลัย

2.10.3 ประชากร

ชุมชนบ้านแสนสุข มีจำนวนประชากร 1,858 คน คิดเป็นจำนวนครัวเรือนทั้งสิ้น 322 ครัวเรือน แยกออกเป็นชาย 942 คน และหญิง 916 คน โดยแยกตามช่วงอายุได้ดังนี้

ตารางที่ 5 แสดงจำนวนประชากรแยกตามช่วงอายุ

ช่วงอายุ	จำนวนประชากร		
	ทั้งหมด (คน)	ชาย (คน)	หญิง (คน)
แรกเกิด - 12 ปี	446	250	196
13 ปี - 18 ปี	226	108	118
19 ปี - 50 ปี	899	435	464
51 ปี - 60 ปี	102	55	47
มากกว่า 60 ปีขึ้นไป	185	94	91
รวมทั้งหมด	1,858	942	916

ที่มา : สรุปผลการจัดเก็บข้อมูลความจำเป็นพื้นฐาน (จปฐ) ปี 2542

หมายเหตุ : ช่วงอายุแรกเกิด - 12 ปี เป็นการรวมประชากรจากช่วงอายุ แรกเกิด - 1 ปี, 2-5 ปี , 6-12 ปี และช่วงอายุ 13-18 ปี เป็นการรวมประชากรจากช่วงอายุ 13 - 15, 16- 18 ปี จากข้อมูลจปฐ. 2541

จากจำนวนประชากรทั้งหมด 1,858 คน ในจำนวนนี้นับถือศาสนาพุทธเพียง 64 คน คิดเป็นร้อยละ 3.44 ของจำนวนประชากรทั้งหมด ที่เหลืออีก 1,794 คนนับถือศาสนาอิสลาม คิดเป็นร้อยละ 96.56 ของจำนวนประชากรทั้งหมด มีมัสยิด 1 แห่ง และที่ละหมาดชั่วคราวอีก 1 แห่งตั้งอยู่ภายในชุมชน ไม่มีวัดหรือสถานที่ประกอบพิธีทางศาสนาพุทธอยู่ในชุมชน ชาวพุทธในชุมชนนิยมไปวัดที่ตั้งอยู่ในอำเภอจะนะ

2.10.4 ลักษณะการตั้งบ้านเรือนของชุมชน

ลักษณะการตั้งบ้านเรือนของชุมชนบ้านแสนสุขจะหนาแน่นบริเวณริมคลองและตามชายฝั่งทะเล ส่วนตามเชิงเขาจะมีบ้านเรือนตั้งอยู่กระจัดกระจาย มีมัสยิดตั้งอยู่ศูนย์กลางหมู่บ้าน นอกจากนี้ยังมีที่ละหมาดชั่วคราวอีก 1 แห่ง มีโรงเรียนระดับประถมศึกษาถึงมัธยมศึกษาตอนต้น 1 แห่ง โรงเรียนพื้นบ้านสอนศาสนาสำหรับเด็กประถมศึกษาปีที่ 1-6 จำนวน 1 แห่ง ที่อ่านหนังสือพิมพ์ 1 แห่ง ร้านค้า 11 ร้าน

บ้านเป็นสถานที่ที่มีความสำคัญต่อชีวิตมาก ดังนั้นถ้ามีโอกาสเลือกสถานที่ได้มนุษย์เราจะเลือกสถานที่ที่เหมาะสมที่จะทำให้อยู่อาศัยอย่างมีความสุข ความเหมาะสมของสถานที่นั้นมักจะเกี่ยวเนื่องกับความเชื่อ ซึ่งแต่ละท้องถิ่นมักจะมีความเชื่อที่ผิดแผกแตกต่างกันไป ชาวไทยมุสลิมก็มีความเชื่อเกี่ยวกับการเลือกสถานที่ที่เหมาะสมที่จะสร้างบ้าน แม้ว่าความเชื่อเหล่านี้จะมีน้อยลงในสมัยปัจจุบันแต่ในอดีต คือก่อน 30 ปีล่วงมาแล้ว ช่างสร้างบ้านและคนโดยทั่วไปมักจะมี ความเชื่อบางประการเกี่ยวกับการเลือกที่สร้างบ้านที่อยู่อาศัย

แม้ว่าชาวไทยมุสลิมจะไม่มี ความเชื่อทางศาสนาที่เกี่ยวข้องกับการเลือกที่สร้างบ้าน แต่ก็มี ความเชื่อท้องถิ่นซึ่งเชื่อกันต่อ ๆ กันมา หรือเป็นข้อเตือนใจสำหรับช่างและเจ้าของบ้าน ข้อเตือนใจเหล่านี้มีหลายประการด้วยกัน คือ

1. ที่ดินที่มีลักษณะเหมือนรูปลิ้น มีที่นาขนาบข้าง



ที่นา

2. ที่ดินเป็นสุสานหรือเคยเป็นสุสาน ไม่ว่าจะ เป็นสุสานในศาสนาใด
3. ที่มีผีสิง หรือที่ดินที่เคยมีผู้ถูกผีหลอกมาแล้ว หรือเป็นที่รู้กันว่าที่นั้นมีผีดู
4. ที่ดินที่เคยเป็นทางเดินของจีนหรือยีน (เป็นผีชนิดหนึ่ง)
5. ที่ดินที่มีทางลาดต่ำและมีน้ำขังในทางทิศเหนือ

ในการวางแผนผังของตัวบ้านและการต่อเติมบ้าน มีความเชื่อบางประการดังต่อไปนี้
คือ

1. ให้นำบ้านอยู่ทางทิศตะวันออก ครีวอยู่ทางทิศตะวันตก ทั้งนี้เพื่อความสะดวกในการหาทิศทางสำหรับการทำการละหมาด เมื่อบ้านวางแผนผังในลักษณะนี้แขกที่มาพักรวมอยู่ด้วยหรือมาเยี่ยมเยือน เมื่อถึงเวลาละหมาดจะได้หันหน้าไปทางนครมكةที่ได้ง่ายและถูกต้อง และจะทำให้แขกที่เหลือ (ยังไม่ละหมาด) อยู่ด้านหลังของผู้ละหมาด
2. จำนวนชั้นบันไดจะต้องเป็นจำนวนเลขคี่
3. ประตูห้องในบ้านไม่ให้อยู่ตรงกลางห้อง แต่ให้อยู่ค่อนไปทางด้านใดด้านหนึ่ง โดยเหตุผลว่าคนเราเวลาตกใจมักจะแอบตามมุมห้อง จะได้สะดวกเวลาหนีออกจากห้อง
4. ถ้าลูกหลานจะทำการต่อเติมบ้านหรือสร้างบ้านใหม่ในบริเวณเดียวกัน ห้ามต่อเติมในทางทิศตะวันออกของบ้านหลังเดิม
5. ความกว้างยาวของตัวบ้านจะมีขนาดกว้าง 7 หรือ 9 หรือ 10 คอกก็ได้ แต่ไม่ควรสร้างบ้านกว้าง 8 คอก ส่วนความยาวไม่กำหนด ขึ้นอยู่กับความประสงค์ของเจ้าของบ้าน วิธีวัดความกว้างยาวสมัยก่อนช่างจะวัดด้วยคอก โดยวัดจากข้อคอกถึงปลายนิ้วกลาง ยกเว้นการวัดช่วงคอกสุดท้ายจะกำนิ้วมือ คอกสุดท้ายจึงนับตั้งแต่ข้อคอกจนถึงปลายนิ้วข้อมือที่กำเท่านั้น (คอกกำมา)

ปัจจุบันบ้านในชุมชนจะมีอยู่ 2 ลักษณะ แบบแรกจะเป็นบ้านไม้ยกพื้นสูงแบบเดียวกันเรือนไทยทางภาคใต้ทั่วไป สาเหตุที่ชาวบ้านนิยมสร้างบ้านเป็นเรือนยกพื้นสูง เนื่องจากสภาพพื้นที่ส่วนใหญ่เป็นที่ลุ่มและมีน้ำหลากในฤดูฝนเสมอ นอกจากนี้พื้นที่ว่างบริเวณใต้ถุนยังสามารถใช้ประโยชน์ในการกักขังสัตว์เลี้ยงหรือการเก็บรักษาเครื่องมือเครื่องใช้ต่าง ๆ ที่ใช้ในการประกอบอาชีพ หรือใช้ในชีวิตประจำวันต่าง ๆ เช่น อวน ไซ ฝูงคอกเคย แห ตะแกรง นอกจากนี้ชาวบ้านยังใช้พื้นที่บริเวณใต้ถุนบ้านให้เป็นสถานที่สำหรับพักผ่อน ประกอบกิจกรรมต่าง ๆ ยามว่าง โดยมากมักจะมีแคร่ทำด้วยไม้ ตั้งไว้เพื่อให้นอน หรือนั่งพักผ่อน ทำอุปกรณ์หาปลาอื่น ๆ หรือใช้เป็นสถานที่พูดคุย หรือรับแขก ญาติมิตร บางบ้านใช้เป็นสถานที่สำหรับเลี้ยงเด็ก บางบ้านใช้สำหรับเป็นครัวประกอบอาหารไปด้วยในตัว

บ้านแบบเก่าที่สร้างด้วยไม้เนี้ยมักจะมียอกชานยื่นออกมาเพื่อใช้เป็นที่นั่งเล่น หรือรับแขก พื้นที่ถัดเข้าไปนอกชานจะถูกยกพื้นให้สูงขึ้นเล็กน้อย แล้วกันเป็นห้องโถง ๆ สำหรับ นั้งดูโทรทัศน์ นั้งทานอาหาร ในสุดของห้อง มักจะถูกกันด้วย ฝ้าม่านหรือตู้เสื้อผ้า แบ่งเป็นห้องนอนสำหรับลูก ๆ ที่เริ่มจะโตเป็นหนุ่ม เป็นสาวแล้ว พ่อแม่มักจะแยกให้นอนเป็นสัดส่วน เด็กผู้หญิงมักจะได้นอนในห้องที่ถูกกันขึ้นมาใหม่ ส่วนเด็กผู้ชายมักจะนอนหน้าโทรทัศน์ ที่ตั้งอยู่ริมประตูบ้าน ภายในบ้านจะมีเฟอร์นิเจอร์ชิ้นหลัก คือตู้ไม้ สำหรับเก็บเสื้อผ้า และใช้เก็บสิ่งของเครื่องใช้ต่าง ๆ เช่น เครื่องนอนเครื่องด้วยจาน หรือแก้วน้ำต่าง ๆ หรือสิ่งของอื่น ๆ ที่เจ้าของบ้านปรารถนาจะตั้งโชว์ ไว้สำหรับแขกไปใครมาจะได้พบเห็น และนับตั้งแต่มีการติดตั้งไฟฟ้าเข้าสู่หมู่บ้าน ชาวบ้านก็เริ่มซื้อหาเครื่องมืออำนวยความสะดวกต่าง ๆ เพิ่มมากขึ้น เช่น โทรทัศน์ พัดลม วิทยุ หากบ้านใดมีฐานะทางเศรษฐกิจดีหน่อยก็จะมีตู้เย็นไว้ใช้ ประดับฐานะเจ้าของบ้านด้วย บ้านใดที่มีตู้เย็นเพื่อนบ้านมักนำของสด เช่น อาหารทะเลต่าง ๆ มาฝากแช่เสมอ จึงเป็นที่สังเกตได้ง่ายว่าบ้านใดมีตู้เย็น จะมีคนเดินเข้าออกอยู่เป็นประจำ

ห้องครัวโดยมากจะนิยมสร้างให้มีพื้นที่ต่ำกว่าห้องปกติ จะเป็นห้องโถง ๆ ไม่มีสิ่งของเครื่องใช้อะไรมากนัก มีชั้นสำหรับวางอุปกรณ์ที่ใช้ในการปรุงอาหาร บ้านที่มีฐานะดีจะมีตู้กับข้าว แต่โดยมากมักมีแค้โต๊ะเล็ก ๆ สำหรับวางเครื่องใช้และอาหาร ตามผนังจะมีเครื่องครัวไม่ว่าจะเป็น หม้อ กะทะ ตะแกรง แขนวนอยู่ มีโถงใส่น้ำฝน สำหรับปรุงอาหาร (มีเตาไฟแบบใช้ถ่านหรือพื้นวางอยู่ด้านหนึ่ง) บางบ้านอาจมีหม้อหุงข้าวไฟฟ้าหรือเตาแก๊ส

ส่วนห้องน้ำของบ้านไม้เนี้ยมักจะสร้างได้ฤกษ์หลังบ้าน บางบ้านจะสร้างแยกจากตัวบ้านออกไป มักจะมีตุ่มน้ำอยู่หน้าห้องน้ำสำหรับสมาชิกผู้ชายที่ชอบความสะดวกรวดเร็ว ก็มักจะอาบหน้าห้องน้ำ บ้านไม้แบบที่กล่าวมานี้ ชาวบ้านในหมู่บ้านจะช่วยกันสร้างเองไม่ต้องจ้างช่างจากนอกหมู่บ้าน เจ้าของบ้านและญาติสนิทอีก 2 - 3 คน จะเป็นตัวหลักในการสร้าง เพื่อนบ้านจะร่วมมือกันช่วยสร้างบ้านสักวัน มักเป็นวันแรกคือช่วยตัดไม้ และลงเสาของบ้าน ผู้ชายแทบทุกคนในหมู่บ้านสร้างบ้านแบบง่าย ๆ เป็น ช่างที่มีทักษะในการขีดฟากไม้ไผ่ จะสามารถทำผนังบ้านให้เป็นลวดลายที่สวยงาม บ้านที่ฐานะยากจนจะใช้วัสดุที่หาได้ในท้องถิ่นหลังคาจะมุงด้วยจาก ผนังขีดด้วยไม้ฟาก บ้านใดที่มีฐานะทางเศรษฐกิจดีขึ้นหน่อยก็สามารถซื้อสังกะสีมาทำเป็นผนังและหลังคาบ้านแทน

ต่อมาในระยะหลังประมาณ 10 ปีที่ผ่านมา ชาวบ้านสร้างบ้านตามความนิยมในการสร้างบ้านแบบคนในตลาด ซึ่งนิยมก่อสร้างบ้านแบบก่ออิฐถือปูนกันมากขึ้น ด้วยคิดกันไปว่าเป็นสัญลักษณ์ที่แสดงให้เห็นถึงความเจริญ และแสดงว่าเจ้าของบ้านมีฐานะดี ทำให้บ้านหลังใหม่ ๆ สร้างเป็นบ้านก่ออิฐถือปูน ชั้นเดียว บ้านลักษณะนี้ต้องใช้ทุนในการสร้างบ้านสูง ชาวบ้านบางคนยังเก็บเงินไม่พอสร้างบ้านทั้งหลัง จึงทยอยสร้างทีละส่วนเท่าที่มีเงินไปก่อน เมื่อมีเงินก็ค่อย ๆ เพิ่มเติม ถ้ารอให้มีเงินก่อน อาจต้องรออีกหลายปี หรืออาจเก็บไม่ได้เลยด้วยซ้ำ การสร้างบ้านทีละส่วนจึงถือเป็นการสะสมทรัพย์สินอย่างหนึ่ง ซึ่งชาวบ้านคิดว่าไม่ใช่เรื่องเสียหายที่จะสร้างบ้านทิ้งไว้บางส่วนก่อน เพราะนับวันวัสดุที่ใช้สร้างบ้านก็มีราคาแพงขึ้นเรื่อย ๆ บางบ้านอาจใช้เวลาสร้างนานถึง 6 ปี กว่าจะเสร็จสมบูรณ์ จึงไม่น่าแปลกใจที่จะพบว่าภายในหมู่บ้านมีบ้านที่ยังสร้างไม่เสร็จหรือมีแต่โครงบ้านสร้างทิ้งไว้อยู่กระจัดกระจายหลายหลัง บ้านเกือบทั้งหมดไม่นิยมสร้างรั้วล้อมรอบบริเวณ ซึ่งเป็นแบบเดียวกับบ้านเรือนทางภาคใต้ทั่วไปที่ไม่นิยมสร้างรั้วบ้าน แสดงถึงค่านิยมอย่างหนึ่งว่าเป็นคนที่ชอบคบค้าสมาคมกับเพื่อนบ้านคนอื่น ๆ นอกจากนี้ตรังบริเวณบันไดทั้งหน้าบ้านและหลังบ้านนิยมตั้งอ่างน้ำ หรือไม้กวาดตุ่มเล็ก ๆ ไว้สำหรับใส่น้ำเพื่อไว้ล้างทำความสะอาดเท้าก่อนขึ้นสู่ตัวบ้าน ไม่ไกลจากบริเวณบ้านจะนิยมขุดบ่อน้ำไว้สำหรับใช้สอย เช่น ใช้ซักผ้า ล้างจาน เป็นต้น แต่ก็เชื่อว่าทุกบ้านจะมีบ่อน้ำเป็นของตัวเอง เพราะในการขุดบ่อน้ำบาดาล จะต้องใช้ค่าใช้จ่ายสูงถึง บ้านที่ไม่มีบ่อของตนเองก็ต้องไปอาศัยใช้บ่อน้ำร่วมกับเพื่อนบ้านคนอื่น นอกจากนี้แทบทุกบ้านจะมีโถงสำหรับกักเก็บน้ำฝนเพื่อไว้สำหรับบริโภคของตนเอง

ลักษณะเด่นของบ้านชาวมุสลิม คือภายในบ้านนิยมประดับด้วยภาพอักษรภาษาอาหรับ ที่ดัดแปลงเป็นลายตามเอกลักษณ์ของวัฒนธรรมมลายู โดยมากมักจะนำข้อความมาจากโองการใน อัล-กุรอาน หรือหะดีษ (วจนะของพระศาสดามุฮัมมัด) โดยมากจะเขียนเป็นคำสอนทางศาสนาหรือแสดงถึงความยิ่งใหญ่ของพระเจ้าที่ชาวบ้านเคารพนับถือ

ภาพของชาวอิสลามจะหลีกเลี่ยงการเกี่ยวข้องกับรูปร่างของมนุษย์ เพราะเกรงว่าจะเป็นการเลียนแบบพระเจ้า ไม่มีการแสดงรูปและลักษณะของศาสดามุฮัมมัดว่าจะเป็นอย่างไร ทั้ง ๆ ที่ มุสลิมรู้ถึงบุคลิกภาพและคุณลักษณะของท่านศาสดา จากคำบอกเล่าของผู้ที่เคยพบเห็นศาสดา ด้วยข้อห้ามทางศาสนาดังกล่าวนี้จึงไม่พบศิลปะอิสลามที่แสดงเรื่องราว หรือรูปของคน ไม่ว่าจะเป็นภาพผู้ชาย ผู้หญิง เด็ก หรือคนชราก็ตาม ภายในบ้านของอิสลามจึงพบ

เพียงแต่รูปพระบรมฉายาลักษณ์ของพระบาทสมเด็จพระเจ้าอยู่หัว สมเด็จพระนางเจ้าพระบรมราชินีนาถ และพระบรมวงศานุวงศ์ นอกจากนี้ บางบ้านจะมีรูปวาดของการประกอบพิธีฮัจญ์ ที่เมกกะ

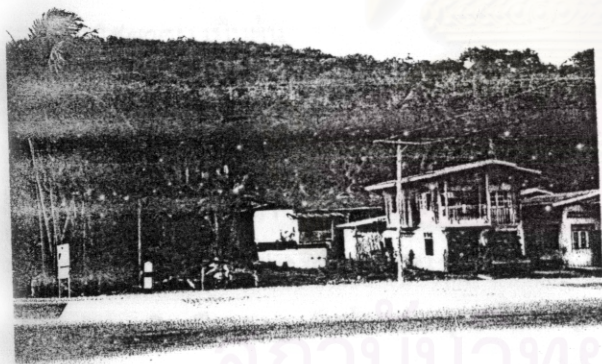
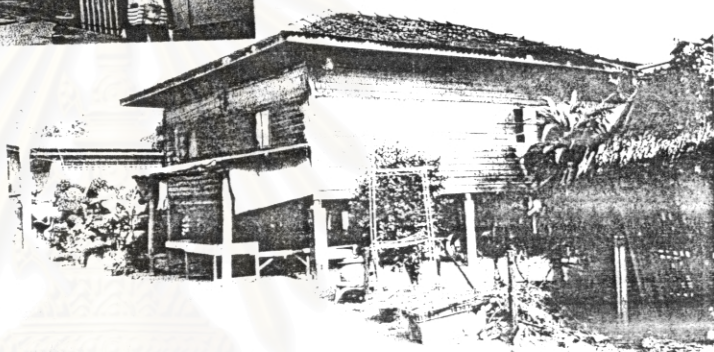
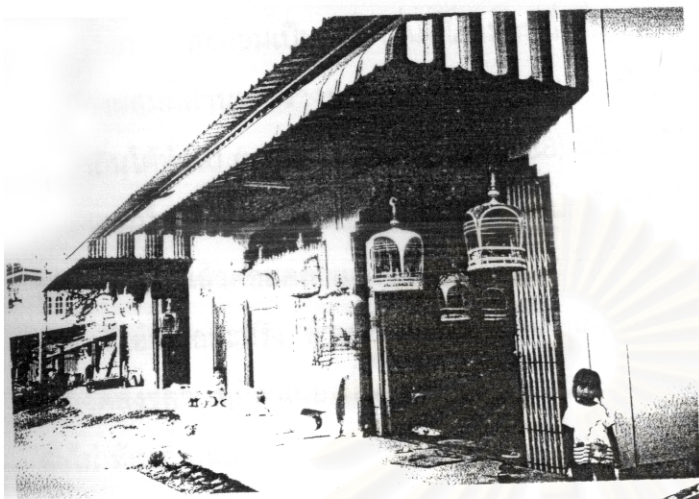
ลักษณะเด่นอีกประการของบ้านชาวมุสลิม จะสังเกตได้ว่าแทบทุกบ้านจะต้องมีกรงนกแขวนอยู่ด้วยเสมอ การเลี้ยงนกถือเป็นกิจกรรมอย่างหนึ่งที่ฝังรากลึกอยู่ในสายเลือดของผู้ชายเชื้อสายมลายูก็ว่าได้ นกที่นิยมเลี้ยงกันมากคือ นกเขารวา และนกกรงหัวจุก กรงนกที่ใช้มีตั้งแต่กรงที่ทำขึ้นเอง หรือที่หาซื้อมาจากตลาด กรงนกบางกรงที่เจ้าของพอมีฐานะก็จะได้รับการออกแบบตกแต่งไว้อย่างสวยงามเป็นพิเศษ เราสามารถสังเกตได้ว่า หากนกตัวโตอยู่ในกรงที่ตกแต่งไว้อย่างสวยงาม นกตัวนั้นคงเป็นนกที่มีเสียงดี เป็นที่รักของเจ้าของนกนั่นเอง

แผนภาพที่ 11

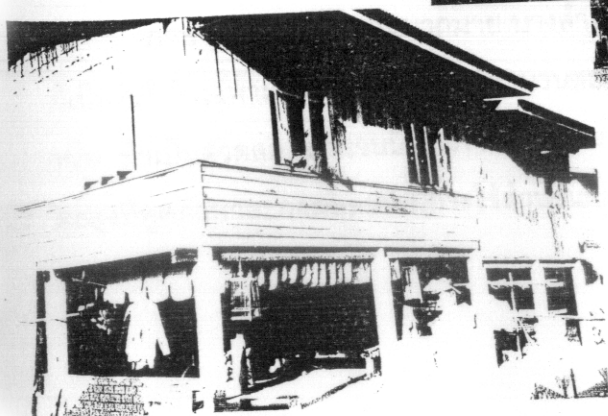
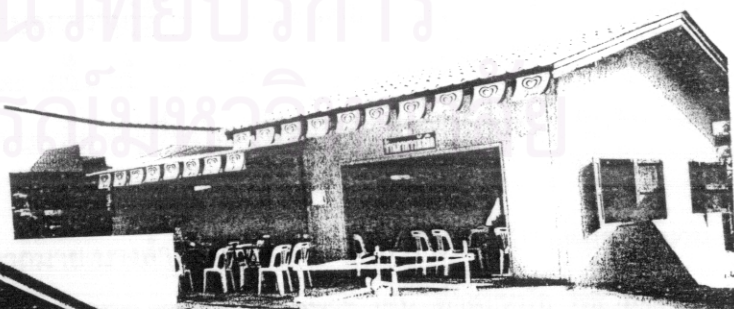
แสดงลักษณะบ้านของชุมชนบ้านแสนสุข



แผนภาพที่ 11 (ต่อ)
แสดงลักษณะบ้านของชุมชนบ้านแสนสุข



สถาบันวิทยบริการ
จุฬาลงกรณ์มหาวิทยาลัย



2.10.5 ภาษาสะกอม

ภาษาสะกอมเป็นภาษาถิ่นใต้ภาษาหนึ่งที่มีลักษณะเฉพาะของตัวเอง เป็นภาษาที่มีสำเนียงผสมผสานระหว่างภาษาสงขลากับภาษาตากใบ ทำให้ภาษาสะกอมมีสำเนียงอ่อนกว่าภาษาถิ่นใต้ทั่วไป (เฉลิม มากนวล, 2526 : 88) ผลงานวิจัยเรื่องหน่วยเสียงภาษาตากใบ พบว่าภาษาตากใบที่ใช้พูดในอำเภอตากใบ จังหวัดนราธิวาส มีสำเนียงแตกต่างจากภาษาปักษ์ใต้ทั่วไปมากที่สุด แล้วค่อยคลายความแตกต่างลงไปในพื้นที่อำเภอเมืองนราธิวาส อำเภอสายบุรี จังหวัดปัตตานี อำเภอยะหริ่ง, อำเภอปานาเระ อำเภอเมืองปัตตานี จนถึงหมู่บ้านสะกอม อำเภอเทพา จังหวัดสงขลา ที่มีสำเนียงกึ่งภาษาตากใบกับภาษาสงขลา ซึ่งเป็นภาษากลุ่มภาษาภาคใต้โดยทั่วไป ท้องถิ่นเหล่านี้ดำเนินจากอำเภอตากใบขึ้นมา ก็จะเรียงรายกันขึ้นมาตามริมอ่าวไทย (วิจิตร ศรีสุทธานนท์, 2523 : 55)

นอกจากภาษาสะกอมจะเป็นภาษาที่ผสมผสานระหว่างภาษาตากใบกับภาษาสงขลา แล้ว ภาษาสะกอมยังเป็นภาษาที่ผสมผสานระหว่างภาษาไทยถิ่นใต้กับภาษามลายูถิ่น ดังจะเห็นได้จากรูปศัพท์มาจากภาษามลายูถิ่นมากมาย เช่น กุโบ หมายถึง ป่าช้า กอตะ หมายถึง กล่องใส่ยาสูบ เป็นต้น

ภาษาสะกอมจะมีการกลายเสียงแบบต่าง ๆ หลายแบบ มีทั้งการกร่อนเสียงคือการกร่อนเสียงพยางค์หน้า เช่น ช่างหน้า เป็น ชะหน้า, ผู้หญิง เป็น ฉะหญิง, ตัวผู้ เป็น ตะไผ่ มีการเปลี่ยนแปลงเสียงพยางค์หน้า เช่น ตะเข็บ เป็น จะเข็บ, ตะวัน เป็น ตุวัน, จวก เป็น จุจวก และยังมีการเติมเสียงพยางค์หน้า เช่น ตุด เป็นกะตุด, พรก เป็น กะพรก, ลุย เป็น ชะลุย ภาษาสะกอมยังมีคำสร้อยหรือคำลงท้ายเพื่อบอกความรู้สึกต่าง ๆ มากมาย ทำให้ภาษาสะกอมมีสำเนียงอ่อนลง หรือ มีความสุภาพนุ่มนวลมากขึ้น หรือ เพื่อเป็นการแสดงอารมณ์อย่างใดอย่างหนึ่ง เช่น นะ, เนาะ, น้อ, ตะ, แหละ, ไร้ฟังไม่น้อ คือ ฟังรู้เรื่องไหม, ไร้ฟังเนอะ คือ ฟังรู้เรื่องนะ เป็นต้น

ภาษาสะกอมมีสำนวนมากมาย บางสำนวนก็คล้ายกับภาษาถิ่นใต้ทั่วไป แต่บางสำนวนก็เป็นที่เข้าใจเฉพาะในตำบล หรือเป็นสำนวนสะกอมโดยเฉพาะ เช่น ทำระหม้อ คือ ทำให้ช้า หรือ ทำเป็นตัวตลก สำนวนนี้เป็นภาษาสะกอม โดยเฉพาะ เพราะระหม้อเป็นชื่อตัวตลกหนังตะลุงที่พูดภาษาสะกอมและยังมีการใช้สำนวนกลับ คือ การใช้คำสลับ กับ ภาษาถิ่นใต้ทั่วไป แต่

ความหมายคงเดิม เช่นคำว่า พุงขึ้น ที่ใช้ในภาษาใต้ทั่วไปจะกลายเป็น ขึ้นพุง ซึ่งมีความหมายเหมือนกับว่า ท้องอืด คำว่า ทูกรร่อน จะกลายเป็น ร่อนทุกรี ในภาษาสะกอม ถอยหลัง เป็น หลังถอย น้ำเข้า เป็น เข้าน้ำ เป็นต้น นอกจากนี้ ภาษาสะกอมยังมีสำนวนตะ หรือสำนวน เปรียบเทียบเชิงล้อเลียนมากมาย เช่น คำเหมือนมันหมกลิ้ม หรือ คำเหมือนตอไร่ เป็นต้น

ถึงแม้ว่า ภาษาสะกอม จะไม่ได้เป็นตัวแทนของภาษาถิ่นใต้ทั่วไป แต่ภาษาสะกอมก็เป็นภาษาถิ่นใต้ภาษาหนึ่งที่มีลักษณะเฉพาะของตัวเองมาช้านาน ทั้งด้านสำเนียง สำนวน ถ้อยคำในภาษา ด้วยเหตุนี้เอง ภาษาสะกอมจึงเป็นที่รู้จักกันอย่างแพร่หลายในภาคใต้ ถึงแม้บางคนจะไม่เคยได้ยินภาษาสะกอมแต่พอพูดว่า ภาษาสะหม้อ ก็เป็นที่เข้าใจกันว่า หมายถึงภาษาสะกอมนั่นเอง เนื่องจากนายหนังตะลุงที่มีชื่อเสียงของภาคใต้ คือ หนังกัน ซึ่งมีชีวิตอยู่ประมาณ 50 - 60 ปีมานี้ได้สร้างตัวตลก ชื่อว่า "สะหม้อ" โดยให้สะหม้อซึ่งเป็นชาวตำบลสะกอมพูดภาษาสะกอม ภาษาสะกอมจึงเป็นที่รู้จักกันแพร่หลายในภาคใต้

2.10.6 การประกอบอาชีพ

ชาวบ้านในชุมชนบ้านแสนสุขส่วนใหญ่ประกอบอาชีพประมงเป็นหลักเนื่องจากสภาพภูมิประเทศเอื้ออำนวยต่อการประกอบอาชีพประมง มีลำคลองเชื่อมต่อกับทะเล ทำให้สามารถนำเรือพื้นบ้านขนาดเล็กเข้ามาจอดริมฝั่งได้ง่าย คลื่นลมไม่จัดเหมือนบริเวณอื่น ประกอบกับบริเวณฝั่งทะเลแถบนี้เคยเป็นพื้นที่ที่อุดมสมบูรณ์มากแห่งหนึ่งของภาคใต้ ทำให้คนในหมู่บ้านยึดอาชีพประมงสืบต่อกันมาหลายชั่วอายุคน พื้นที่บริเวณเชิงเขาชาวบ้านส่วนหนึ่งใช้ปลูกสวนยางพารา โดยมากเจ้าของสวนจะเป็นผู้กรีดยางเอง นอกจากกรณีที่มีสวนยางพาราขนาดใหญ่มาก เจ้าของสวนก็จะจ้างคนในหมู่บ้านมากรีดยาง นอกจากการทำประมงและทำสวนยางพาราแล้วยังมีการเลี้ยงสัตว์ เช่น วัว แพะ แกะ เป็ด ไก่ ต่าง ๆ สำหรับ บริเวณในครัวเรือนและไว้ขายเป็นอาชีพเสริม อาชีพที่เริ่มเป็นที่นิยมของคนหนุ่มสาวในหมู่บ้านคือการรับจ้างในโรงงานอุตสาหกรรม เนื่องจากเป็นงานที่ทำในตอนกลางวัน ไม่ต้องออกไปเสี่ยงภัยในทะเลหรือในสวนยางตอนกลางคืน ทำงานภายในอาคารไม่โดนแดด มีเครื่องแบบใส่สวยงาม และที่สำคัญคือ การมีรายได้ประจำ เหตุผลดังกล่าวทำให้อาชีพนี้ได้รับความนิยมมากขึ้นเรื่อย ๆ รายได้เฉลี่ยของชาวบ้านประมาณ 17,370 บาท/ปี/คน (สรุปผลการจัดเก็บข้อมูลความจำเป็นพื้นฐาน , 2541 : 47)

อย่างไรก็ตามลักษณะการประกอบอาชีพส่วนใหญ่ในแต่ละครัวเรือนมีมากกว่า 1 อาชีพเสมอ เช่น นอกจากจะทำประมงแล้วในวันที่มีคลื่นลมจัดออกทะเลไม่ได้ก็ยังเป็นแรงงานรับจ้างกรดยางให้กับผู้อื่นด้วย ดังนั้นจึงมีการหมุนเวียนเปลี่ยนแปลงอาชีพไปตามช่วงเวลาหรือฤดูกาลต่าง ๆ เสมอ จึงเป็นการยากที่จะกำหนดตัวเลขได้อย่างชัดเจน ผู้วิจัยได้แยกลักษณะของชาวบ้านในชุมชนบ้านแสนสุข ได้ดังนี้

ตารางที่ 6 แสดงการประกอบอาชีพหลักของประชากร อายุระหว่าง 16-60 ปี

ลักษณะอาชีพ	จำนวน/คน	ร้อยละ
ประมง	693	73
ทำสวนยางพารา	124	13.1
รับจ้าง	62	6.5
ค้าขาย	45	4.7
เพาะปลูก	18	2
เลี้ยงสัตว์	3	0.3
รับราชการ	4	0.4
รวม	949	100

ที่มา : จากการเก็บข้อมูลภาคสนาม ธันวาคม 2541

2.10.7 อาหารการกิน

ชาวบ้านชุมชนบ้านแสนสุขบริโภคข้าวเจ้าเป็นอาหารหลัก โดยชาวบ้านจะเลือกพันธุ์ข้าวพื้นบ้านเป็นหลัก ไม่เจาะจงว่าจะเป็นข้าวพันธุ์ใด ชาวบ้านส่วนมากไม่ทราบว่าข้าวที่บริโภคอยู่เป็นประจำเป็นข้าวพันธุ์ใด ร้านค้านำข้าวพันธุ์โตมาขายก็บริโภคพันธุ์นั้น ยกเว้นข้าวหอมมะลิ จะไม่เป็นที่นิยมของคนในชุมชน เนื่องจากราคาแพง ในขณะที่ข้าวพันธุ์พื้นบ้านราคาดีตรละ 17 บาท ข้าวหอมมะลิจะราคาสูงถึงดีตรละ 25 บาท นอกจากนี้ชาวบ้านยังให้เหตุผลว่าข้าวหอมมะลิทานแล้วสิ้นไม่อิมท้อง ปัจจุบันชาวบ้านส่วนมากหุงข้าวด้วยเตาไฟฟ้าที่มีพ่อค้านำมาขายในหมู่บ้าน บางคนก็ไปซื้อจากตลาดในอำเภอจะนะ ซึ่งซื้อได้ในราคาถูกกว่า

แต่ก่อนไม่ได้เหมือนพ่อค้าที่นำมาขายในหมู่บ้าน มีเพียง 16 ครอบครัวที่ยังหุงข้าวแบบเช็ดน้ำ โดยใช้เตาหิน กับข้าวส่วนใหญ่จะมีปลาเป็นอาหารหลัก ไม่ว่าจะเป็นปลาทอด แกงส้ม แกงกะทิ ต้มปลา เป็นต้น อาจกล่าวได้ว่าอาหารแทบทุกมื้อที่ชาวบ้านจัดทำขึ้นจะต้องมีส่วนประกอบของปลาอยู่ด้วย อาหารสดจากทะเลอื่น ๆ ทั้ง ปู หอย กุ้ง ก็นิยมรับประทานกัน ชาวประมงส่วนมากจะเลือกของดี ๆ ตัวใหญ่ ๆ ไว้รับประทานก่อนที่เหลือจึงจะนำไปให้เด้าแก่ ส่วนครอบครัวที่ไม่ได้ประกอบอาชีพประมงสามารถซื้อจากชาวประมงได้ในราคาถูก ทำให้อาหารสดจากทะเลเป็นอาหารโปรตีนราคาถูกที่เหมาะสมกับสภาพทางเศรษฐกิจของชุมชนเป็นอย่างมาก อาหารโปรตีนที่นิยมรองลงมาคือ ไข่ ซึ่งสามารถหาได้ง่าย เนื่องจากแทบทุกบ้านจะเลี้ยงเป็นหรือไก่ ไข่สำหรับเป็นอาหารด้วยเสมอ ไข่และเนื้อเป็ด เนื้อไก่ จึงเป็นอาหารโปรตีนที่สำคัญ อีกอย่างหนึ่งของชาวบ้าน ส่วนสัตว์เลี้ยงจำพวก แพะ แกะ และวัว ซึ่งเป็นสัตว์ที่นิยมเลี้ยงกัน โดยทั่วไปแทบทุกครัวเรือนเช่นกัน จะนำมาบริโภคเมื่อมีงานพิธีหรือในโอกาสสำคัญเท่านั้น

การได้บริโภคลิ้มรส แพะ ถือเป็นความภาคภูมิใจของชาวบ้าน เพราะเชื่อกันว่า แพะเป็นสัตว์ที่เป็น "บารกัต" หมายถึง การสร้างเสริมให้เกิดผลดีแก่ผู้บริโภค เหตุที่เชื่อกันเช่นนี้ ผู้รู้ทางศาสนาอิสลามบางคนให้ข้อสันนิษฐานว่า แพะเป็นสัตว์เลี้ยงของพระมุหัมมัด ซึ่งตามชีวประวัติของศาสนานบีมุหัมมัดนั้น เคยมีอาชีพเลี้ยงแพะ แกะ จึงทำให้ชาวอิสลาม เกิดจิตสำนึกถึงเรื่องนี้ แพะจึงมีลักษณะประการหนึ่งเป็นสิ่งหวงห้าม และยกกระดบเหนือสัตว์อื่นใด มุสลิมจะไม่มีการทำร้ายหรือลักขโมยแพะเป็นอันขาด และจะไม่มีการฆ่าแพะเพื่อจำหน่าย หากจะฆ่าก็จะทำเพื่อนำมาเป็นอาหารเลี้ยงกันในโอกาสหนึ่งโอกาสใดเท่านั้น โดยมากจะเป็นงานมงคล เช่น งานแต่งงาน งานเข้าสุหนัต เป็นต้น โดยเจ้าของงานจะบอกกล่าวให้ทราบทั่วกันว่า งานของตนจะมีการกินแพะ หรือที่ภาษามลายูท้องถิ่น เรียกว่า "มาแกกาเม็ง" (มาแก-กิน , กาเม็ง-แพะ) ซึ่งในสำนึกของเจ้าของงานและผู้ได้รับเชิญจะรู้สึกว่าเป็นงานที่มีเกียรติ เป็นงานที่มีหน้ามีตา และนำภาคภูมิใจ

นอกจากกินแพะเนื่องในงานมงคลต่าง ๆ แล้ว ยังมีโอกาสหนึ่งที่จะกินกันได้ คือ โอกาสแก้บน ผู้ใดก็ตามที่มีเรื่องเดือดเนื้อร้อนใจ เกี่ยวกับคดีความเรื่องสำคัญ ๆ หรือ มีปัญหาหนักอกหนักใจที่สำคัญ ๆ มักจะบนบานกับ ไต้ะหนยัง ซึ่งเป็นสิ่งศักดิ์สิทธิ์ของหมู่บ้าน ให้ปัญหาหรือความเดือดเนื้อร้อนใจพ้นผ่านไป โดยขอแก้บนด้วยการกินแพะ ทั้งนี้ไม่ได้หมายความว่า

ฆ่าและเพื่อกินกันเองภายในครอบครัว แต่หมายถึงการเชิญบุคคลภายนอกมาร่วมกินด้วย ผู้รับเชิญอาจจะเป็นผู้นำทางศาสนาหรือผู้ประพาดิตนอยู่ในกรอบของศาสนา หรือญาติสนิทมิตรสหายก็ได้

โดยทั่วไปแล้วชาวมุสลิมจะไม่รับประทานเนื้อสัตว์ที่ตายเอง หรือที่ถูกเชือดโดยคนนอกศาสนาอิสลาม และแม้แต่ในกรณีที่สัตว์เลี้ยงของตนเองประสบอุบัติเหตุรุนแรงมีแนวโน้มว่าต้องตายในเวลาอีกไม่กี่นาทีข้างหน้า หากว่าสัตว์นั้นเป็นสัตว์ที่สมบูรณ์ปราศจากโรคภัยไข้เจ็บ ไม่เป็นที่ขัดต่อหลักศาสนา เจ้าของต้องการจะนำสัตว์ตัวนั้นมาบริโภคก็จะต้องรีบทำการเชือดโดย "เนียบต" คือการตั้งใจ เจตนา อาจนึกในใจหรืออาจเนียบตออกเสียงให้ผู้อื่นได้ยินในขณะทำการเชือดด้วย จะต้องให้สัตว์นั้นมีเลือดออกมากจากคอเสียก่อน และในขณะที่ทำการเชือดจะต้องหันหน้าไปทางทิศที่ตั้งของเมืองเมกกะและต้องเอ่ยพระนามของอัลลอฮ์ด้วย มิฉะนั้นจะนำสัตว์นั้นมาใช้เป็นอาหารไม่ได้ หลักธรรมของศาสนาอิสลามในเรื่องนี้ทำให้การฆ่าหรือเชือดสัตว์เกิดประโยชน์คุ้มค่าจริงๆ ไม่ใช่ฆ่าทิ้งๆขว้างๆในลักษณะที่ถือว่าชีวิตผู้อื่นไร้ค่า และสัตว์ที่จะเชือดมาบริโภคก็ต้องเป็นสัตว์ที่มีสุขภาพดี ปราศจากเชื้อโรคหรือพยาธิที่อาจติดต่อเป็นอันตรายต่อผู้บริโภคได้

ชุมชนชาวมุสลิมภาคใต้ทั่วไปจะมีอาหารชนิดหนึ่งที่ขาดไม่ได้เลยในอาหารแต่ละมื้อก็คือ "น้ำบูดู" มี 2 ชนิด คือ บูดูแบบเค็ม สำหรับปรุงแล้วใช้ผักสดจิ้มรับประทานกับข้าวสวย และบูดูแบบหวาน ที่เรียกว่า "น้ำเคย" ใช้สำหรับคลุกข้าวต้ม (นาซิกามู) บูดูทั้ง 2 ชนิดได้จากการหมักปลา โดยนำปลาทะเลสดมาล้างให้สะอาด ผสมกับเกลือเม็ด (ไม่ใช่เกลือป่น) เสร็จแล้วนำบรรจุไห ปิดฝาให้มิด ผนึกด้วยปูนขาววางให้ถูกแดดในที่โล่งประมาณ 2 - 3 เดือน จนเนื้อปลาเหลว เมื่อหมักได้ที่แล้วจะมีกลิ่นหอม เรียกกระยะนี้ว่า "น้ำเคย" นำน้ำเคยมานำหมักโดยวิธีวางไว้กลางแดดต่อไปอีกประมาณ 1 ปี เนื้อปลาจะเปื่อยและหลุดออกจากก้าง จึงนำไปกรองด้วยกระชอนหรือผ้าบางอย่างหยาบเพื่อแยกเอาก้างทิ้ง นำเอาน้ำที่มีเนื้อปลาละลายปนอยู่มารรจขวด จะได้น้ำบูดูอย่างเค็ม เพื่อใช้ปรุงเป็นอาหารต่อไป

วิธีปรุงจะนำน้ำบูดูอย่างเค็มใส่ภาชนะตั้งไฟ แล้วยกกลงปล่อยให้แห้ง ปรุงรสด้วยน้ำมะนาว น้ำตาลปีบ กุ้งแห้ง ใบมะกรูดหั่นฝอย หอมหัวเล็กซอย พริกขี้หนูแห้งหรือทุบพอแตก ชิมรสตามชอบ บูดูที่ปรุงแบบนี้ใช้จิ้มผักสดรับประทานกับข้าวสวย ถ้าจะปรุงเป็นน้ำบูดูข้าวต้ม

ให้นำนูดอย่างเค็มที่ยังดิบซึ่งกรองแล้วหรือที่ยังไม่ได้กรองไปผสมกับน้ำตาลปึกที่เคี่ยวจนเป็นสีน้ำตาลไหม้ คนให้เข้ากัน ใช้ใบมะกรูด ข่า ตะไคร้ หอมกระเทียมที่ตำหรือทุบพอแตก ปูรสดเคี้ยวรวมกันพอออกรสหอมจึงเติมน้ำเปล่าพอประมาณ ต้มจนเดือด ชิมให้ได้รสเค็มหวานตามชอบ ก็จะได้น้านูดชนิดหวานตามต้องการ นำไปคลุกกับข้าวย่ำคู่กับเครื่องปรุงข้าวย่ำอื่น ๆ ไม่ว่าจะเป็นผักสดชนิดต่าง ๆ หั่นรวมกัน อาจมีปลาปนโรยหน้า ข้าวย่ำนี้เป็นอาหารหลักที่สำคัญของชาวบ้านเช่นกัน โดยทุก ๆ เช้า จะมีการทำข้าวย่ำออกขายประมาณ 6 ร้าน ชาวบ้านจะออกมาซื้อกันกัน ในราคาจานละ 5 - 7 บาท เชื่อกันว่า กินข้าวย่ำจะทำให้มีพลังงานในการประกอบงานต่าง ๆ ได้ดี

นอกจากนี้ยังมีข้าวมัน (นาซิดาแม) ที่ใช้รับประทานกับแกงกะทิ ซึ่งปรุงขึ้นสำหรับรับประทานกับ นาซิดาแม โดยเฉพาะ และนิยมแกงด้วยเนื้อไก่ หรือเนื้อวัว ให้มีน้ำแกงเข้มข้นกว่าแกงกะทิธรรมดา วิธีปรุง ใช้ข้าวสารเหนียว 1 ส่วน และข้าวสารเจ้า 3 ส่วน นำไปแช่น้ำธรรมดา นานประมาณ 6 - 7 ชม. แล้วนึ่งให้สุก หลังจากนั้นก็คลุกกับหางกะทะ (กะทิจาง ๆ) ซึ่งผสมกับเกลือเล็กน้อย แล้วนึ่งให้พอแห้ง คลุกกับหัวกะทิ (กะทิเข้มข้น) และเครื่องเทศซึ่งมีลักษณะคล้ายถั่วเขียวผ่าซีก เรียก "ฮัลพอบ" พร้อมกับหัวหอมและขิง ซึ่งซอยเป็นชิ้นเล็ก ๆ และน้ำตาลทรายผสมพอสมควร เมื่อคลุกเสร็จแล้วก็ไม่ต้องตั้งไฟอีก ใช้รับประทานกับแกงได้ทันที

อาหารคาวที่เป็นที่นิยมอีกอย่าง คือ ตอแมะ มีวิธีการปรุง คือ นำ เมล็ดผักชี พริกแห้ง เมล็ดใหญ่ ยี่ห่าเมล็ดเล็ก ขมิ้น หอม กระเทียม มาบดให้ละเอียด แล้วใส่หัวกะทิ คลุกเคล้าจนเข้ากัน นำใส่กะทะตั้งไปจนร้อนแล้วยกลง เติมหอมกระเทียมซึ่งหั่นเป็นชิ้นฝอย ๆ พอหอมและกระเทียมเหลือง ก็ผสมลงไปเครื่องแกง ยกตั้งไฟ ผัดจนมีกลิ่นหอม จึงใส่หางกะทิที่เหลือ แล้วนำน้ำมะขามเปียกผสมเกลือชนิดน้อยใส่ลงไปตั้งไฟต่อ พอเครื่องแกงสุกได้ที่ นำปลาสดที่เตรียมไว้ใส่ลงไปต้มจนปลาสุก ก็ใช้รับประทานกับข้าวได้

นอกจากนี้ในโอกาสพิเศษต่าง ๆ เช่นการทำบุญหลังเสร็จสิ้นการถือศีลตลอด ชาวบ้านจะทำบุญรับประทานขนมจีนร่วมกัน เดิมชาวบ้านจะทำขนมจีน (ละซอ) กันเอง แต่ปัจจุบันนิยมซื้อแบบสำเร็จรูปจากตลาดมากกว่า น้ำแกงที่ใช้กินกับละซอจะคล้ายกับน้ำแกงขนมจีนที่เห็นได้ทั่วไป มีทั้งแกงน้ำยา แกงไตปลา โดยมีผักสดชนิดต่าง ๆ เป็นเครื่องจิ้ม ลักษณะเด่นของขนมจีนแบบมุสลิม คือ มีพริกสดตำกับเกลือปน เพื่อใช้สำหรับปรุงรสเวลากินขนมจีนด้วย

ส่วนอาหารประเภทของหวานโดยทั่วไป จะไม่มีอะไรแตกต่างจากขนมหวานของคนไทยทั่วไปนัก ขนมที่เป็นที่นิยม คือ ข้าวเหนียวโรยหน้าต่าง ๆ ส่วนขนมที่ทำในเทศกาลปีใหม่ของชาวมุสลิมทางภาคใต้ คือ ขนมบุหงาปุดะ ทำจากข้าวเหนียว มะพร้าวอ่อน น้ำตาลทราย เกลือ ขนมชนิดนี้มีลักษณะเป็นรูปสี่เหลี่ยมผืนผ้า ชิ้นเล็ก ๆ ขนมอีกชนิดที่ทำเป็นประเพณีสืบต่อกันมา คือ การกวนขนมอาซุรอก คำว่า "อาซุรอก" เป็นภาษาอาหรับ หมายถึงวันที่ 10 ของเดือนมุฮรอม อันเป็นเดือนแรกของปฏิทินอาหรับ ชาวบ้านนิยมกวนขนมอาซุรอกกันในเดือนนี้ จึงเรียกกันว่า ขนมอาซุรอก

ขนมอาซุรอก เป็นขนมที่ได้จากการนำอาหารหลาย ๆ อย่างมารวมกันแล้วกวนให้เป็นเนื้อเดียวกันคล้ายขนมเปียกปูน เมื่อสุกแล้วก็แจกจ่ายรับประทานกันในหมู่เพื่อนบ้าน การกวนขนมอาซุรอก เริ่มด้วยการที่เจ้าภาพประกาศเชิญชวน นัดหมายให้ผู้คนรู้กันทั่วว่าจะกวนขนมอาซุรอกที่ไหน เมื่อใด พอถึงวันกำหนดนัด ชาวบ้านก็จะช่วยกันนำอาหารดิบอันเป็นเครื่องปรุงชนิดต่าง ๆ มารวมกัน ผู้คนจะมากหรือน้อยขึ้นอยู่กับความสามารถของเจ้าภาพผู้เชิญชวน เมื่อได้ของมากพอแล้วก็จะช่วยกันกวน

เครื่องปรุงที่สำคัญประกอบด้วย

1. เครื่องแกง มี ข่า ตะไคร้ หอม กระเทียม ผักชี ยี่ห่วย
2. ข้าวสาร
3. เกลือ น้ำตาล กะทิ
4. อื่น ๆ เช่น มัน กล้วย (หรือผลไม้อื่น ๆ) เนื้อ ไข่ ส่วนประกอบ ที่ 4 นี้จะใช้อะไรก็ได้ ขอให้เป็นสิ่งรับประทานได้เท่านั้น

วิธีการ ทําหรืออบเครื่องแกงอย่างหยาบ ๆ เทส่วนผสมต่าง ๆ ลงในกะทะใบใหญ่ การปรุงรสสามารถทำให้เค็ม จืด หรือหวานได้ตามใจชอบ เมื่อขนมสุกเป็นเนื้อเดียวกันแล้วก็ตักใส่ถาด แล้วโรยหน้าด้วยไข่เจียวบาง ๆ หรืออาจเป็นหน้ากุ้ง ปลา ผักชี หอมหั่น แล้วแต่รสนิยม พอขนมเย็นแล้วก็ตัดเป็นชิ้น ๆ คล้ายขนมเปียกปูนพร้อมที่จะแจกจ่ายรับประทานกันได้ แต่ก่อนจะรับประทานกัน เจ้าภาพจะเชิญบุคคลที่เป็นที่นถือของชุมชนนั้นขึ้นมากล่าวขอพร (ดูอา) จากพระผู้เป็นเจ้าของเจ้า เสร็จพิธีแล้วจึงแจกจ่ายรับประทานกัน

ความเป็นมาของการกวนขนมอาซุรอนั้น สืบเนื่องมาจากสมัยนินยุ สมัยนั้นเกิดภาวะน้ำท่วมใหญ่ ยังความเสียหายให้แก่ทรัพย์สินไร่นาของประชาชนทั่วไป บรรดาสาวกของนินยุ และคนทั่วไปขาดอาหาร นินยุจึงประกาศให้ผู้ที่มีสิ่งของที่เหลือพอจะรับประทานได้เอามากองรวมกัน เนื่องจากต่างคนต่างมีกันละอย่างไม่เหมือนกัน นินยุจึงให้เอาของเหล่านั้นมากวนเข้าด้วยกัน ในที่สุดสาวกของท่านก็ได้รับประทานอาหารโดยทั่วกันและเหมือนกัน ในสมัยนั้นมีหิมมัต เหตุการณ์ทำนองเดียวกันนี้เกิดขึ้นอีก กล่าวคือ ขณะที่กองทหารของท่านกลับจากการรบที่ "บาดร์" ปรากฏว่าทหารมีอาหารไม่พอกิน ท่านนินยุหิมมัต จึงใช้วิธีการของนินยุ โดยให้ทุกคนเอาข้าวของที่รับประทานได้มากวนเข้าด้วยกันแล้วแบ่งกันรับประทานในหมู่ทหารทั้งปวง ประเพณีดังกล่าวจึงสืบทอดมาจนถึงปัจจุบัน

เครื่องดื่มที่ชาวบ้านกินกันมาก คือ น้ำชา และกาแฟ กาแฟที่ชาวบ้านนิยม เป็นกาแฟสำเร็จรูปที่ขายตามร้านค้าในหมู่บ้านทุกร้าน ราคาของละ 1-2 บาท ตอนเช้า ๆ ชาวบ้านที่ไม่ชอบออกไปทานข้าวย่านอกบ้านก็จะซื้อกาแฟของสำเร็จรูปนี้ไปชงกินที่บ้านใส่เพียงแค่น้ำร้อนก็กินได้เลย เด็ก ๆ ก็มักกินกาแฟชนิดนี้ก่อนไปโรงเรียนเช่นกัน ส่วนน้ำชา หรือ "แตออ" จะใส่เฉพาะชากับน้ำตาลโดยไม่ใส่นม โดยมากชาวบ้านที่เป็นชายจะนิยมไปนั่งกินแตออที่ร้านน้ำชาเสียมากกว่า เนื่องจากจะได้ออกไปพบปะพูดคุยกับบรรดาเพื่อนบ้านคนอื่น ๆ จึงถือว่าร้านน้ำชาเป็นวงสังคมที่มีสมาชิกเยอะที่สุด ร้านน้ำชาภายในหมู่บ้านมีทั้งหมด 4 ร้าน ในช่วงออกจวนปลาหูดั้งแต่เดือนมีนาคมถึงเดือนตุลาคม ร้านน้ำชาจะเปิดตั้งแต่ 03.00 น. เนื่องจากชาวประมงจะเริ่มออกหาปลาช่วง 3.00-4.00 น. และจะปิดร้านช่วง 5 โมงเย็น ถ้าในช่วงฤดูมรสุม จะเปิดตอน 4.00-5.00 เพราะเรือออกหาทุ้งจะออกตอนตี 5 กว่า ๆ ตอนค่ำ ๆ ถึงจะปิดร้าน แต่ถ้าร้านใดเปิดโทรทัศน์ให้ดูสมาชิกจะนั่งดูไปจนถึงเวลาประมาณ 21.00-22.00 น. จึงจะแยกย้ายกันไป จะเห็นได้ว่าร้านน้ำชาเปิดบริการเกือบตลอดทั้งวัน คนชายจะพลัดกันนอนเพราะมีลูกค้าทั้งวัน ร้านน้ำชานอกจากจะเป็นแหล่งสมาคมของสมาชิกฝ่ายชายแล้ว ยังมีชายสินค้ากระจุกกระจิกที่ต้องใช้ในชีวิตประจำวันทั่วไปอีกด้วย จึงเป็นเสมือนศูนย์รวมของคนแทบทุกเพศทุกวัย

2.10.8 การศึกษาภายในชุมชน

เด็ก ๆ ในชุมชนบ้านแสนสุขจะเริ่มเข้าเรียนเมื่ออายุ 6 ขวบ ในชั้นเด็กเล็กของโรงเรียนบ้านแสนสุข ซึ่งเป็นโรงเรียนประจำชุมชน สมาชิกทุกคนในชุมชนที่เป็นคนดั้งเดิมล้วนจบมาจาก

โรงเรียนแห่งนี้ทั้งสิ้น โรงเรียนบ้านแสนสุขนี้ตั้งขึ้นตั้งแต่ปี พ.ศ.2479 เดิมชื่อ โรงเรียนประชาบาล ตำบลตะกอม มีอาคารเรียนแบบชั่วคราว 3 ห้องเรียน โดยชาวบ้านช่วยกันออกเงินและปลูกสร้างเอง ปัจจุบันโรงเรียนบ้านแสนสุขมีการเรียนการสอนถึงชั้นมัธยมศึกษาปีที่ 3 มีนักเรียนทั้งสิ้น 396 คน ครู 21 คน

หลังจากเรียนจบในการศึกษาภาคบังคับจนถึงชั้นประถมศึกษาปีที่ 6 แล้ว มีเด็กเพียงครึ่งหนึ่ง ประมาณ 25 คน จะได้เรียนในชั้นมัธยมต่อ หลังจากจบชั้นมัธยมศึกษาปีที่ 3 แล้ว ส่วนมากจะไปเรียนต่อชั้นมัธยมศึกษาตอนปลายในอำเภอจะนะ มีเด็กเพียง 7 คนในหมู่บ้านที่ไปเรียนในโรงเรียนสอนศาสนาอิสลามควบคู่ไปกับการสอนแบบสายสามัญที่จังหวัดปัตตานี มีเด็กอีก 2 คนที่ไปเรียนในโรงเรียนปอเนาะที่สอนด้านศาสนาเพียงอย่างเดียว ผู้ที่สามารถสำเร็จการศึกษาจากโรงเรียนปอเนาะจะได้รับการยกย่องจากคนในหมู่บ้านถือว่าเป็นผู้มีความรู้ทางศาสนาเป็นอย่างดี มีความฉลาด ชยันและอดทนกว่าคนอื่น ๆ เนื่องจากความเป็นอยู่ในโรงเรียนปอเนาะแตกต่างจากโรงเรียนอื่น ๆ นอกจากการเรียนศาสนาอย่างลึกซึ้งแล้วนักศึกษายังต้องปฏิบัติตัวอยู่ในกรอบของศาสนาอย่างเข้มงวดร่วมกับนักศึกษาคนอื่น ๆ โดยโต๊ะครูทำหน้าที่เป็นทั้งเจ้าของ ผู้จัดการ ครูใหญ่ และผู้สอน โต๊ะครูอาจสอนเองหรือเลือกนักศึกษาระดับสูงที่มีความรู้ดี ความประพฤติดีให้ช่วยสอนนักศึกษาในชั้นที่ต่ำกว่าก็ได้ ในปอเนาะไม่มีการเรียกเก็บค่าเล่าเรียนหรือธรรมเนียมใด ๆ โต๊ะครูสอนให้เปล่า แต่โต๊ะครูมีรายได้จากการบริจาคของประชาชนซึ่งเรียกว่า "ซอดากอฮ์" (Sedakah) และ "ชะกาต" (Zakat) นอกจากนั้นก็เป็นรายได้จากการประกอบอาชีพเหมือนคนทั่วไป เช่น ทำสวน ทำประมง เป็นต้น นักศึกษาเองอาจตอบแทนโต๊ะครูด้วยการบริจาคชะกาตหรือด้วยแรงงานในการทำงานให้โต๊ะครู ในทางกลับกันบางปอเนาะเมื่อนักศึกษาช่วยออกแรงในการประกอบอาชีพแก่โต๊ะครู โต๊ะครูก็จะแบ่งปันรายได้ให้แก่นักศึกษาด้วย เป็นการช่วยนักศึกษาให้มีงานทำไปในตัว

การเรียนการสอนในปอเนาะไม่มีหลักสูตร ไม่มีกำหนดเวลาเรียนที่แน่นอนโต๊ะครูวางก็สอนไม่วางก็ไม่สอน ไม่มีกำหนดว่าจะจบการศึกษาเมื่อใด วิชาที่สอนในปอเนาะเป็นวิชาที่เกี่ยวข้องกับศาสนาอิสลาม สอนเป็นภาษามลายูและอาหรับ มีการสอนภาคการศรัทธา (รูกนอิมาน) ภาคปฏิบัติ (รูกนออิสลาม) ภาคจริยธรรม (อฮ์ลาค) ภาคประวัติ (ตาริม) ภาคมรดกและครอบครัว (ฟารอฮฎ) และคัมภีร์อัล-กุรอาน การปฏิบัติศาสนกิจได้จัดให้มีการอบรมมากเป็นพิเศษ เพื่อให้ นักศึกษาปฏิบัติได้ถูกต้องตามหลักธรรมของศาสนาและก่อให้เกิดนิสัยที่จะปฏิบัติโดยเคร่งครัด

นักศึกษาบางคนอาจเลือกเรียนบางเวลา หรือบางวิชาเฉพาะที่ตนสะดวกและสนใจเป็นพิเศษก็ได้ ระยะเวลาของการเรียนอาจขึ้นอยู่กับฐานะและสติปัญญาของนักศึกษา นักศึกษาที่ฐานะยากจนอาจเรียนเพียง 2 ปี เพียงเพื่อให้รู้จักปฏิบัติศาสนกิจให้ถูกต้องตามหน้าที่ของมุสลิม บางคนอาจเรียนนานถึง 15 ปี การแต่งกายของนักศึกษา แต่ละโรงเรียนจะมีรูปแบบสวยงามเป็นระเบียบ นักศึกษาชายสวมกางเกงขายาวสีดำ เสื้อขาว สวมถุงเท้า รองเท้า นักศึกษาหญิงสวมเสื้อแขนยาว นุ่งโจงกระเบนยาวกรวมตาตุ่ม สีของโจงจะแตกต่างกันไปตามแต่โรงเรียนจะกำหนด มีผ้าคลุมศีรษะสีขาวหรือสีอ่อนนวล

ปัจจุบันพอเนาะที่สอนศาสนาเพียงอย่างเดียวมีจำนวนนักเรียนลดลงเรื่อย ๆ ผู้ปกครองและนักศึกษาหันไปให้ความสนใจกับโรงเรียนที่สอนศาสนาควบคู่กับวิชาสามัญมากกว่า แต่นักเรียนที่อยู่ในโรงเรียนแบบนี้จะต้องใช้เวลาเรียนตั้งแต่เช้าจรดเย็นหรือประมาณ 2 เท่าของนักศึกษาที่เรียนเพียงสาขาเดียว เหตุที่ผู้ปกครองไม่นิยมส่งบุตรหลานไปเรียนในโรงเรียนสอนศาสนาเพียงอย่างเดียว เนื่องจากจบมา จะทำได้เฉพาะงานด้านศาสนา ซึ่งในหมู่บ้านก็มีโต๊ะอิหม่าม โต๊ะครูอยู่แล้ว ถ้าไม่ได้เป็นโต๊ะอิหม่ามต่อก็จะไม่มีงานทำ เพราะไม่ได้เรียนเรื่องการประกอบอาชีพมา นอกจากนี้การเรียนในโรงเรียนสอนศาสนาเพียงอย่างเดียว และจะถูกคาดหวังให้ปฏิบัติตัวตามหลักการศาสนาจากคนรอบข้างมากเป็นพิเศษ เพราะเรียนทางศาสนาโดยตรง ศาสนาอิสลามยังกำหนดไว้ว่าผู้รู้แล้วไม่ทำจะถือเป็นบาป ทำให้เด็กที่เรียนทางศาสนาโดยตรง ต้องปฏิบัติตามหลักศาสนาโดยเคร่งครัด จึงเกิดความเครียด ผู้ปกครองบางคนไม่ให้บุตรหลานไปเรียนศาสนา โดยให้เหตุผลว่าเด็กจะเก๋กตไม่เป็นตัวของตัวเอง ไม่มีความคิดสร้างสรรค์

ถึงแม้ว่าเด็กส่วนมากจะไม่ได้เรียนศาสนาจากโรงเรียนพอเนาะแต่ในชุมชนมีโรงเรียนพื้นบ้านสอนศาสนาประจำมัสยิด (ตาฎีกา) สอนตั้งแต่เด็ก ป.1-ป.6 ในวันเสาร์-อาทิตย์ ปัจจุบันมีนักเรียน 97 คน ครู 3 คน ครูเป็นคนในหมู่บ้านที่มีความรู้ทางศาสนาเป็นอย่างดี มาช่วยสอนศาสนาให้เด็ก ๆ โดยไม่มีเงินเดือน เนื้อหาที่เรียนในโรงเรียนนี้จะเป็นเรื่องศาสนาเบื้องต้น เช่น ชีวิตประวัติของศาสดา การอาบน้ำละหมาดอัลอะดีษ ตะฮะวูฟ ฯลฯ เนื้อหาที่เรียนเหล่านี้เป็นสิ่งที่มุสลิมจำเป็นต้องรู้เพื่อจะได้ปฏิบัติศาสนกิจได้ถูกต้อง จะมีการสอนประเมินผลการเรียนในการสอบกลางภาคทางโรงเรียนจะเป็นผู้ออกข้อสอบเอง แต่ในการสอบปลายภาคทางสมาคมครูสัมพันธ์ ซึ่งเป็นศูนย์กลางของศาสนาอิสลามในประเทศไทยจะเป็นผู้ออกข้อสอบทั้ง 63 หน่วย

ทั่วประเทศ จะใช้ข้อสอบเดียวกันในการวัดผล เมื่อจบการศึกษาจากโรงเรียนแห่งนี้จะได้ใบประกาศนียบัตรรับรองจากจุฬาราชมนตรีใช้ในการเรียนศาสนาในระดับสูงต่อไป

2.10.9 สุขภาพอนามัย

ชาวบ้านในชุมชนบ้านแสนสุข มีปัญหาในเรื่องสุขภาพอนามัยหลายประการ โรคที่พบบ่อยที่สุดในชุมชนคือ โรคท้องร่วง อาหารเป็นพิษไข้หวัด โรคผิวหนัง ตาแดง ปอดบวม ตามลำดับ ซึ่งส่วนใหญ่เป็นโรคชนิดที่ไม่ร้ายแรงนัก หากแต่เกิดจากการขาดการดูแลสุขภาพเท่าที่ควรสาเหตุของปัญหาด้านสาธารณสุขเป็นผลมาจากปัญหาความยากจนเป็นหลัก ทำให้สุขภาพอนามัยเสื่อมโทรม นอกจากนี้ยังเป็นผลมาจากขาดโอกาสที่จะเข้ารับบริการทางการแพทย์จากรัฐ เช่น ค่านิยมของชาวบ้านซึ่งไม่นิยมไปหาหมอ แต่ชอบซื้อยาชุดมารับประทานเองหรือตัดสินวินิจฉัยอาการเจ็บไข้ต่าง ๆ ตามประสบการณ์ของตนเอง เป็นต้น ทางราชการได้พยายามเข้ามาดำเนินการหลายอย่างเช่น การฝึกอบรมอาสาสมัครสาธารณสุข (อสม.) หรือผู้สื่อข่าวสาธารณสุข (ผส.) ซึ่งคัดเลือกมาจากชาวบ้านเพื่อมาทำหน้าที่เป็นตัวนำการเปลี่ยนแปลงในระดับชุมชน ถึงแม้ว่าการดำเนินงานแนะนำให้ชาวบ้านปรับเปลี่ยนพฤติกรรมด้านสุขภาพในหลาย ๆ อย่างจะได้รับความสนใจจากชาวบ้าน แต่ความเชื่อและค่านิยมแบบเดิมอีกหลายอย่างยังไม่สามารถเปลี่ยนแปลงแก้ไขได้ ชาวบ้านอีกเป็นจำนวนมากยังนิยมรักษาตัวด้วยวิธีการแบบพื้นบ้าน เช่น หาหมอน้ำมนต์ หรือใช้ยาสมุนไพร เป็นต้น การรักษาด้วยวิธีนี้ถึงแม้จะได้ผลแต่บางครั้งใช้เวลารักษานานกว่าจะหายขาด ดังเช่นประสบการณ์ที่เกิดขึ้นในระหว่างที่ผู้วิจัยอยู่ในชุมชน มีชาวบ้านผู้หญิงคนหนึ่งเป็นเริ่ม ไม่ยอมไปรักษากับแพทย์สมัยใหม่ แต่ให้หมอน้ำมนต์ของหมู่บ้านรักษาโดยการเคี้ยวสมุนไพรพื้นบ้านให้ละเอียดห่อกระดาษแล้วพ่นไปยังส่วนที่เป็นเริ่ม หลังจากพ่นน้ำมนต์แล้วอาการยังไม่ทุเลาใช้ขึ้นสูง ส่วนที่เป็นเริ่มขยายวงกว้างขึ้นมากคนใช้จึงให้เพื่อนบ้านพาไปหาหมอน้ำมนต์ นอกหมู่บ้านที่เก่งในด้านนี้โดยเฉพาะ หลังจากนั้นประมาณ 2 สัปดาห์ อาการจึงค่อยทุเลาลง ไข้ลดและหายปวดเมื่อยแต่แผลยังไม่หาย จากนั้นไม่นานมีชาวบ้านในหมู่บ้านเป็นเริ่มเพิ่มขึ้นอีก 3 คน ก็รักษาด้วยวิธีการเดียวกันนี้

ส่วนปัญหาเรื่องการมีบุตรมากนัก ส่วนหนึ่งเป็นผลมาจากการที่ผู้หญิงมุสลิมมักจะแต่งงานตั้งแต่อายุยังน้อย ช่วงของวัยเจริญพันธุ์จึงยาวกว่าปกติโอกาสจะมีบุตรจึงมีมากขึ้น อีกทั้งบทบัญญัติของศาสนาอิสลามห้ามไม่ให้มีการคุมกำเนิดโดยเด็ดขาด ทำให้คู่สมรสคู่หนึ่ง ๆ จะมี

บุตรเฉลี่ยประมาณ 5 คน อย่างไรก็ตามผลจากการรณรงค์ และประชาสัมพันธ์ของทางราชการอย่างต่อเนื่อง รวมทั้งการใช้กลยุทธ์ต่าง ๆ โดยหลีกเลี่ยงการใช้คำว่า “คุมกำเนิด” ได้ส่งผลให้คนรุ่นหนุ่มสาวนิยมมีบุตรจำนวนน้อยลง โดยเว้นระยะห่างของการมีบุตรออกไป แต่วิถีปฏิบัติเพื่อผลดังกล่าวยังไม่เป็นที่ยอมรับของชุมชนจึงต้องแอบกระทำการ เช่น แอบไปรับยาเม็ดคุมกำเนิดจากเจ้าหน้าที่อนามัยหรือบางรายแบบทำหมันถาวรไปเลยก็มี จากการสอบถามคนเหล่านี้ให้เหตุผลว่าเพราะภาวะเศรษฐกิจที่บีบรัดตัวเพิ่มมากขึ้นเป็นมูลเหตุหลัก

นอกจากนี้ยังมีปัญหาเรื่องการคลอดบุตรของชาวบ้าน โดยส่วนใหญ่จะไปฝากท้องกับโรงพยาบาลประจำอำเภอจะนะซึ่งอยู่ห่างจากหมู่บ้าน 12 กิโลเมตร บางคนจะเลือกฝากท้องกับโรงพยาบาลประจำอำเภอเทพา ที่อยู่ไกลจากหมู่บ้าน 26 กิโลเมตร ชาวบ้านส่วนมากไม่มีรถยนต์ส่วนตัว ถ้าปวดท้องในตอนกลางคืน ต้องนั่งรถมอเตอร์ไซด์ไปโรงพยาบาล มีหลายรายที่ต้องคลอดลูกระหว่างทางมีอยู่หนึ่งรายที่ปวดท้องคลอดมาก ทรงตัวไม่ไหวตกลงมาจากรถมอเตอร์ไซด์ โชคดีที่รถวิ่งไม่เร็วนัก ถึงจะเสียลูกไป แต่แม่ไม่เป็นอะไรมากชาวบ้านบางคนมีฐานะยากจนมากไม่มีเงินฝากท้องกับโรงพยาบาล จากการเก็บข้อมูลภาคสนามพบว่ามี 3 คน ที่ไม่ได้ฝากท้องที่ใดเลย เวลาคลอดบางคนก็ทำคลอดเองที่บ้านมีอยู่รายหนึ่งท้องแก่มากแต่ยังออกไปตกปลาคนเดียวกลับมาก็อุ้มทารกกลับมาด้วย เมื่อเขาเห็นผู้วิจัยทำหน้าที่สงสัย จึงหัวเราะและเล่าให้ฟังว่า “นั่งตกปลาอยู่คนเดียว ปวดท้องมาก เดินกลับบ้านไม่ไหว แถวนั้นไม่มีใครเลย ต้องคลอดเอง ใช้ตะขอเบ็ดตัดสายสะดือลูกดีกันให้มันร้องก่อนแล้วเอาน้ำในคลองนั้นแหละล้างเลือดออก นั่งพohายเจ็บก็เอามันมานอนที่บ้านก่อน เดี่ยวค่อยออกไปตกปลาใหม่ยังตกไม่ได้สักตัวเลย” จะเห็นได้ว่าถึงแม้ว่าทางราชการจะพยายามสนับสนุนส่งเสริมให้ประชาชนเข้ารับบริการทางการแพทย์จากรัฐ โดยคิดค่าบริการในราคาถูกลงแล้ว ยังมีชาวบ้านอีกจำนวนหนึ่งที่ยังไม่มีเงินเข้ารับบริการ และไม่เห็นความสำคัญของการแพทย์สมัยใหม่ สิ่งใดที่ไม่เหลือปากว่าแรงสามารถใช้วิธีการแบบพื้นบ้านได้ เขาก็เลือกที่จะช่วยตัวเองหรือช่วยกันรักษาแบบพื้นบ้านในชุมชน พยายามพึ่งพาสังคมภายนอกโดยเฉพาะรัฐหรือบริการจากรัฐให้น้อยที่สุดเท่าที่จะทำได้