

## รูปแบบการกระจายตัวของโรงงาน

การศึกษาถึงรูปแบบการกระจายตัวของโรงงานอุตสาหกรรมเซรามิกระดับครัวเรือนในจังหวัดลำปาง เป็นการอธิบายถึงลักษณะการกระจายตัวในปัจจุบัน และสาเหตุที่ทำให้เกิดการกระจายในรูปแบบต่างๆ โดยอาศัยข้อมูลในส่วนของปัจจัยที่มีอิทธิพลต่อการตัดสินใจ ซึ่งจะช่วยให้ทราบถึงเหตุผลว่าทำไมผู้ประกอบการจึงตัดสินใจประกอบการอุตสาหกรรมเซรามิก และปัจจัยที่มีอิทธิพลต่อทำเลที่ตั้ง จะทำให้ทราบเหตุผลในการเลือกสถานที่ที่ตั้งโรงงานนั้นๆ โดยจะนำทั้งหมดมาอธิบายร่วมกัน

### 5.1 จำนวนโรงงาน สาเหตุการตัดสินใจประกอบการ และปัจจัยที่มีอิทธิพล

#### 5.1.1 จำนวนโรงงาน และความหนาแน่น

จำนวนโรงงานอุตสาหกรรมเซรามิกระดับครัวเรือน มีลักษณะการกระจายตัวของจำนวนโรงงานตามขอบเขตการปกครอง จากตารางที่ 5-4 พบว่าอำเภอเกาะคา มีจำนวนโรงงานมากที่สุด คือ 55 โรงงาน (ร้อยละ 50.46) รองลงมาคือ อำเภอเมือง 51 โรงงาน (ร้อยละ 46.79) และอำเภอห้างฉัตร 3 โรงงาน (ร้อยละ 2.75) ตามลำดับ ซึ่งไม่พบโรงงานอุตสาหกรรม เซรามิกระดับครัวเรือนในพื้นที่อำเภออื่นๆ

เมื่อพิจารณาจำนวน โรงงานรายตำบลแล้วพบว่าตำบลท่าผา อำเภอเกาะคา มีจำนวนโรงงานมากที่สุด คือ 46 โรงงาน (ร้อยละ 42.20) ซึ่งพบมากที่สุดหมู่ 8 บ้านศาลาบัวบก (22 โรงงาน) และหมู่ 9 บ้านศาลาเม็ง (20 โรงงาน) ซึ่งถือเป็นแหล่งผลิตระดับครัวเรือนที่สำคัญของจังหวัดลำปาง รองลงมาคือ ตำบลปงแสนทอง อำเภอเมือง 23 โรงงาน (ร้อยละ 21.10) พบมากที่สุดหมู่ 2 บ้านหมอสม (10 โรง) และตำบลชมพู อำเภอเมือง 19 โรงงาน (ร้อยละ 17.43) พบมากที่สุดหมู่ 8 บ้านหนองยาง (6 โรง) จะเห็นได้ว่าโรงงานเกือบทั้งหมดจะอยู่ในพื้นที่ดังกล่าว

และเมื่อพิจารณาถึงความหนาแน่นของโรงงานจำแนกตามรายตำบลแล้ว จากตารางที่ 5-1 พบว่าตำบลท่าผา อำเภอเกาะคา มีความหนาแน่นมากที่สุด คือ 2.56 โรงต่อตารางกิโลเมตร รองลงมาคือ ตำบลปงแสนทอง อำเภอเมือง 0.78 โรงต่อตารางกิโลเมตร และตำบลชมพู อำเภอเมือง

0.67 โรงต่อตารางกิโลเมตร ซึ่งสามารถสรุปได้ว่า ตำบลดังกล่าวเป็นแหล่งอุตสาหกรรมเซรามิก ระดับครัวเรือนของจังหวัดลำปาง

ตาราง 5-1 ความหนาแน่นของโรงงานจำแนกตามตำบล

ตำบล	พื้นที่ (ตร.กม.)	จำนวนโรงงาน	- ความหนาแน่น
ท่าผา	18.1	46	2.54
ปงแสนทอง	29.35	23	0.78
ชมพู	28.3	19	0.67
ศาลา	16.21	5	0.31
กล้วยแพะ	21.79	3	0.14
ลำปางหลวง	28.04	4	0.14
ปงยางคก	30.76	3	0.10
บ่อแฮ้ว	21.75	2	0.09
พระบาท	95.79	3	0.03
พิชัย	88.86	1	0.01

ที่มา: ศูนย์พัฒนาอุตสาหกรรมเครื่องเคลือบดินเผา และการสำรวจ, 2548

### 5.1.2 สาเหตุการตัดสินใจประกอบการ

สาเหตุในการตัดสินใจ เป็นปัจจัยภายในของผู้ประกอบการ ทำให้ทราบถึงเหตุผลในการเลือกที่จะประกอบกิจการอุตสาหกรรมเซรามิก โดยจะประกอบด้วยกันหลายปัจจัย ซึ่งจะมากน้อยแตกต่างกันไปตามแต่ละเหตุผลของบุคคล แต่จะมีลักษณะโดยรวมที่คล้ายคลึงกันประการหนึ่งคือ ผู้ประกอบการนั้นจะมีความรู้ที่เกี่ยวข้องกับเซรามิกมาก่อนด้านใดด้านหนึ่ง ไม่ว่าจะเป็นการที่เคยทำงานในโรงงานเซรามิก การที่ตนเองเคยค้าขายผลิตภัณฑ์เซรามิก เคยทำงานในอุตสาหกรรมที่เกี่ยวข้อง หรือเคยเรียนทางด้านเซรามิกมาโดยตรง เป็นต้น ซึ่งสามารถสรุปถึงสาเหตุการตัดสินใจประกอบการได้ดังนี้ (ตารางที่ 5-2)

1) เกิดจากการที่ผู้ประกอบการเคยทำงานในโรงงานเซรามิกมาก่อน (ร้อยละ 70.59) ซึ่งได้เข้าไปเรียนรู้ถึงขั้นตอนการผลิต โดยทางโรงงานเป็นผู้สอนให้ หรือแรงงานเองมีความรู้พื้นฐานอยู่บ้างแล้ว ขณะที่เข้ามาเป็นลูกจ้างแรงงานได้มีการเรียนรู้ถึงสิ่งต่างๆ ในด้านการผลิตจนเกิดความมั่นใจและมีความชำนาญพอสมควร จนกระทั่งเกิดความพร้อมขึ้น จึงได้ปรับเปลี่ยนตัวเองจากแรงงานมาเป็นผู้ประกอบการ ทำให้เกิดการขยายระบบการผลิตมากขึ้น ปัจจัย

ตัวนี้เป็นปัจจัยที่สำคัญที่สุดในการเริ่มต้นเข้าสู่อุตสาหกรรมเซรามิก ระดับครัวเรือน และสามารถกล่าวได้ว่ามีความเกี่ยวพันซึ่งกันและกัน โดยโรงงานที่ตั้งมาก่อนได้ถ่ายทอดความรู้ให้กับผู้ประกอบการรุ่นหลัง

2) การที่ได้เห็นตัวอย่างความสำเร็จของบุคคลในหมู่บ้าน (ร้อยละ 47.06) ซึ่งเป็นแรงผลักดันและเป็นแนวทางให้คนในหมู่บ้านเชื่อมั่นในความสำเร็จว่า ถ้าหากคนจะทำตามก็จะประสบผลสำเร็จเช่นกัน จึงเกิดกระบวนการเลียนแบบ โดยมีแรงกระตุ้นในเรื่องของรายได้ที่ดีกว่าการทำเกษตรกรรม ที่มีความไม่แน่นอนและผลผลิตยังต้องขึ้นอยู่กับสภาพดินฟ้าอากาศ ประกอบกับวิธีการผลิต และเทคโนโลยีที่นำมาใช้ไม่สลับซับซ้อนมากนัก นับว่าเป็นรูปแบบหนึ่งที่ทำให้เกิดการขยายระบบการผลิตมากขึ้น นอกจากนี้ยังเป็นการลอกเลียนแบบของผลิตภัณฑ์ที่ผลิตอีกด้วย

3) การชักชวนจากเพื่อน หรือคนรู้จักที่ได้เปลี่ยนตัวเองจากแรงงานมาเป็นผู้ประกอบการมาก่อน (ร้อยละ 18.82) โดยแต่เดิมอยู่หมู่บ้านเดียวกัน หรือทำงานที่โรงงานเดียวกัน แต่เมื่อตนเองหันมาประกอบกิจการแล้วประสบความสำเร็จ และเห็นว่าตลาดยังมีความต้องการอีกมาก หรือกำลังการผลิตของตัวเองไม่เพียงพอต่อความต้องการของลูกค้า จึงชักชวนเพื่อน หรือคนรู้จักให้มาประกอบกิจการ เพื่อที่จะเป็นเป็นการขยายกำลังการผลิต และเพื่อป้อนผลิตภัณฑ์ให้กับลูกค้าของตน

4) การที่เป็นพ่อค้าผลิตภัณฑ์เซรามิกมาก่อน (ร้อยละ 16.47) เนื่องจากผู้ประกอบการได้ใกล้ชิดกับแหล่งตลาด และโรงงานทำให้ทราบถึงกระบวนการการผลิต และมีประสบการณ์ทางด้านการตลาด จึงได้ทดลองผันแปรตัวเองมาเป็นผู้ประกอบการ จากการศึกษาพบว่าผู้ประกอบการที่เคยค้าขายผลิตภัณฑ์เซรามิกมาก่อนนี้จะเป็นโรงงานที่เกิดขึ้นในช่วง พ.ศ. 2540-2547 โดยทั้งหมดเป็นคนในพื้นที่ ซึ่งแต่เดิมค้าขายผลิตภัณฑ์เซรามิกภายในจังหวัดลำปาง เมื่อมีโอกาส และความพร้อมในการลงทุนจึงได้ทดลองผลิตด้วยตนเอง โดยส่วนมากจะอาศัยลูกค้ากลุ่มที่เคยติดต่อกับค้าขายกันมาก่อน

5) การที่เป็นมรดกของครอบครัว หรือการขยายกิจการ คือการเรียนรู้อาจจากบรรพบุรุษในครอบครัว (ร้อยละ 7.06) ซึ่งเป็นการเรียนรู้ที่เรียนจากประสบการณ์ในชีวิตประจำวันและสิ่งแวดล้อมอันเกิดจากครอบครัวและการทำงาน ที่ลูกหลานได้สืบทอดต่อกันมาและมีการปรับปรุงการผลิตจนกระทั่งเกิดความสำเร็จในด้านการผลิต

6) จากการประสบการณ์การทำงานในอุตสาหกรรมที่เกี่ยวข้อง (ร้อยละ 4.71) เนื่องจากผู้ประกอบการเคยเป็นคนขับรถส่งผลิตภัณฑ์เซรามิกมาก่อน ทำให้ได้ใกล้ชิดกับแหล่งตลาด

7) การจบการศึกษาในด้านที่เกี่ยวข้อง (ร้อยละ 3.53) โดยจบการศึกษาในด้านเซรามิก จากสถาบันเทคโนโลยีราชมงคลวิทยาเขตภาคพายัพ จังหวัดเชียงใหม่ โดยหลังจากจบการศึกษาแล้วในช่วงแรกได้เข้าไปทำงานในโรงงานมาก่อน เมื่อมีประสบการณ์มากพอ จึงได้ออกมาประกอบกิจการของตนเอง

8) การทดลองทำด้วยตนเอง (ร้อยละ 3.53) เมื่อได้รับคำแนะนำจากบุคคลอื่นๆ แล้วลองทำตามคำแนะนำ เช่น การผสมดิน การเผา การลงสี แล้วนำมาทดลองทำจนเกิดความชำนาญ และได้ผลิตภัณฑ์ตามมาตรฐานที่สามารถจะจำหน่ายได้ โดยแรกเริ่มจะใช้การชักถามจากคนที่เคยทำมาก่อน และนำมาทดลองผลิตจนกระทั่งผลิตภัณฑ์นั้นสามารถจำหน่ายได้

ตาราง 5-2 สาเหตุของการตัดสินใจประกอบการอุตสาหกรรมเซรามิกระดับครัวเรือน

สาเหตุการตัดสินใจประกอบการ	จำนวนโรงงาน	ร้อยละของกลุ่มตัวอย่างทั้งหมด
เลขทำงานในโรงงานเซรามิกมาก่อน	60	70.59
ทำตามแบบอย่างครัวเรือนที่ประสบความสำเร็จ	40	47.06
การชักชวนจากเพื่อนบ้าน	16	18.82
เคยค้าขายผลิตภัณฑ์เซรามิกมาก่อน	14	16.47
การที่เป็นมรดกของครอบครัว/ขายกิจการ	6	7.06
เลขทำงานในอุตสาหกรรมที่เกี่ยวข้อง	4	4.71
จบการศึกษาในด้านที่เกี่ยวข้อง	3	3.53
การทดลองทำด้วยตนเอง	3	3.53

ที่มา : การสัมภาษณ์, 2548

\* ตอบได้มากกว่า 1 ข้อ

### 5.1.3 ปัจจัยที่มีอิทธิพลต่อการตัดสินใจเลือกทำเลที่ตั้งของผู้ประกอบการ

การศึกษาถึงปัจจัยที่มีอิทธิพลต่อทำเลที่ตั้งของอุตสาหกรรมเซรามิกระดับครัวเรือนในจังหวัดลำปางทำให้ทราบถึงเหตุผลในการตัดสินใจเลือกทำเลที่ตั้ง ซึ่งทำให้เกิดปรากฏการณ์การกระจายตัวดังเช่นในปัจจุบัน โดยได้ศึกษาถึงความคิดเห็นของผู้ประกอบการต่อปัจจัยที่มีอิทธิพลต่อทำเลที่ตั้ง ของโรงงานตนเอง จากการสัมภาษณ์ โดยได้คัดแปลงแนวคิดทำเลที่ตั้งอุตสาหกรรมของ Webber (1929) และ Smith (1981) มาใช้ในการกำหนดปัจจัยที่มีอิทธิพลต่อทำเลที่ตั้ง โรงงาน 14 ปัจจัย ซึ่งประกอบไปด้วยปัจจัยการที่มีที่ดินในการถือครอง, ความใกล้แหล่งวัตถุดิบ, แหล่งพลังงานหาง่าย, เครื่องจักรและอุปกรณ์หาง่าย, ความใกล้แหล่งตลาด, ความสะดวกในการคมนาคมขนส่ง, ความสะดวกในการหาแหล่งเงินทุน, ใกล้แหล่งแรงงานจำนวนมาก, ค่าแรงงานในพื้นที่ราคาถูก, การรวมกลุ่ม, การที่มีครัวเรือนอื่นๆรับการผลิตบางช่วง, ความมีชื่อเสียงในเรื่องเซรามิกของจังหวัดลำปาง, ความพร้อมของระบบสาธารณูปโภคสาธารณูปการ, และเป็นพื้นที่ที่รัฐสนับสนุนส่งเสริมอุตสาหกรรมเซรามิก และเมื่อนำปัจจัยต่างๆ มาจัดลำดับความสำคัญของแต่ละปัจจัย พบว่าปัจจัยที่ผู้ประกอบการให้ความสำคัญมีดังต่อไปนี้ (ตารางที่ 5-3)

#### 1) การมีที่ดินในการถือครอง

ปัจจัยที่ผู้ประกอบการให้ความสำคัญสูงสุดคือ ปัจจัยด้านการที่ผู้ประกอบการมีที่ดินเป็นของตนเองอยู่แล้ว เป็นปัจจัยที่สำคัญเนื่องจากกิจกรรมการผลิตนั้น เป็นกิจกรรมขนาดเล็ก และไม่มีมลพิษมากนัก จึงสามารถที่จะตั้งอยู่ภายในบริเวณชุมชนที่อยู่อาศัยได้ ประกอบกับบ้านที่อยู่อาศัยนั้นมีที่ว่างเหลือเพียงพอสำหรับรองรับกิจกรรมการผลิต เช่นลานหน้าบ้าน ได้ดูบ้าน หรือโรงรถ เป็นต้น ประกอบกับที่อยู่อาศัยของผู้ประกอบการเองนั้นมีทำเลที่ตั้งที่เหมาะสมอยู่แล้ว ซึ่งทำให้ไม่ต้องลงทุนในเรื่องที่ดินเพิ่มขึ้น ทั้งนี้เนื่องจากขาดแคลนเงินทุนจำนวนมากในการซื้อที่ดิน และไม่ต้องเสียค่าใช้จ่ายในการปรับปรุงสภาพแวดล้อมมากนัก การลดเงินทุนในการซื้อที่ดินทำให้สามารถนำเงินไปลงทุนในการผลิตที่จำเป็นอื่นๆ ต่อมาเมื่อมีการขยายกำลังการผลิต ก็จะมีการสร้างอาคารเพื่อการผลิตเพิ่มขึ้นภายในที่พักอาศัยของผู้ประกอบการเอง อาคารที่สร้างขึ้นนั้นมีลักษณะเป็นอาคารเปิดโล่งคล้ายๆกับโรงรถ

## 2) ความใกล้ชิดแหล่งวัตถุดิบ

ปัจจัยที่ผู้ประกอบการให้ความสำคัญรองลงมาคือ ความใกล้ชิดแหล่งวัตถุดิบ เนื่องจากจังหวัดลำปางเป็นแหล่งดินขาวที่มีปริมาณมากที่สุด และดินขาวเป็นวัตถุดิบหลัก ดังนั้นผู้ประกอบการจึงเลือกที่ตั้งที่ใกล้แหล่งวัตถุดิบเป็นสำคัญ และที่สำคัญเนื่องจากมูลค่าของวัตถุดิบมีราคาต่ำ การขนส่งเป็นไปด้วยความไม่สะดวก ทำให้โรงงานจำเป็นต้องตั้งอยู่ใกล้แหล่งวัตถุดิบ เพราะที่วัตถุดิบประเภทดินนั้นมีมูลค่าต่ำ ไม่คุ้มกับการขนส่งเป็นระยะทางไกลๆ ถ้าหากโรงงานตั้งอยู่ไกลจะทำให้ค่าขนส่งสูงกว่ามูลค่าของวัตถุดิบ (จะแตกต่างกับโรงงานขนาดใหญ่ที่มีการผลิตแบบเน้นคุณภาพจะมีการใช้ดินขาวจากแหล่งอื่น) และวัตถุดิบประเภทอื่นๆ เช่น สี และเคลือบ ก็จะต้องอยู่บริเวณใกล้เคียงกันกับโรงงาน

## 3) การรวมกลุ่ม

ปัจจัยด้านการที่ในพื้นที่มีอุตสาหกรรมเซรามิกขนาดต่างๆ รวมตัวกันอยู่มาก ซึ่งโรงงานขนาดเล็กมีความต้องการในการรวมกลุ่มสูง ทำให้เกิดความประหยัดจากการรวมกลุ่มในประเด็นของการประหยัดการขนส่ง คือ ในการขนส่งวัตถุดิบประเภทดิน และแก๊ส จะไม่เสียค่าบริการในการขนส่ง เพราะในพื้นที่ที่มีความดีในการส่งบ่อย ประกอบกับที่ตั้งโรงงานอุตสาหกรรมเซรามิกแต่ละโรงจะอยู่ในบริเวณที่ใกล้เคียงกัน และกิจกรรมเกี่ยวเนื่องที่อยู่ใกล้ชิดกันทำให้เกิดความสะดวกรวดเร็วในการขนส่ง การประหยัดภายนอก คือ โรงงานจะได้รับประโยชน์จากทั้งภายในอุตสาหกรรมประเภทเดียวกัน และอุตสาหกรรมต่างประเภทกัน เนื่องจากโรงงานระดับครัวเรือนจะมีการพึ่งพาวัตถุดิบต่างๆ จากทั้ง โรงแต่งแร่ โรงงานเซรามิก ร้านตัวแทนจำหน่าย ผู้จำหน่ายเหล่านี้จะจำหน่ายให้กับผู้ผลิตเซรามิกโดยทั่วไป ทำให้โรงงานระดับครัวเรือนซึ่งเป็นส่วนหนึ่งของอุตสาหกรรมเซรามิกในจังหวัดได้รับประโยชน์ในส่วนของ การหาวัตถุดิบได้โดยสะดวก และหลากหลายตามไปด้วย นอกจากนี้สิ่งสำคัญของการรวมกลุ่มยังสร้างความมั่นใจให้กับผู้ประกอบการ คือ เป็นการลดความเสี่ยงมากกว่าโรงงานจะกระจายไปอยู่โรงงานเดียวใดๆ

#### 4) ความมีชื่อเสียงของจังหวัด

จังหวัดลำปางได้ขึ้นชื่อว่าเป็นแหล่งผลิตเซรามิก โดยปัจจัยด้านความมีชื่อเสียงของท้องถิ่น เป็นสิ่งที่แสดงให้เห็นว่าโรงงานได้รับประโยชน์จากการรวมกลุ่มประเภทหนึ่ง ซึ่งหากพิจารณาในระดับภูมิภาคแล้ว ปัจจัยความมีชื่อเสียงของท้องถิ่นเกี่ยวกับ เซรามิกของจังหวัดลำปาง ทำให้เกิดบรรยากาศความน่าลงทุน และสืบเนื่องมาจากความมีชื่อเสียงด้านวัตถุดิบ การเป็นแหล่งผลิต และการเป็นแหล่งแรงงาน และถ้าหากพิจารณาในระดับตำบล และหมู่บ้านแล้วพบว่า การรวมตัวกันเป็นชุมชนหรือย่านที่มีการทำเซรามิกเป็นจำนวนมาก เช่นตำบลท่าผา อำเภอเกาะคา เป็นปัจจัยดึงดูดให้กลายเป็นแหล่งติดต่อซื้อขาย ทั้งนี้เนื่องจากผลิตภัณฑ์เซรามิกเป็นสินค้าที่ต้องพึ่งพาอาศัยความมีชื่อเสียงของพื้นที่เป็นหลักประกันความเชื่อถือของลูกค้า และยังเป็นการดึงดูดผู้ประกอบการจากต่างถิ่น เข้ามาลงทุนในพื้นที่อีกด้วย ซึ่งความมีชื่อเสียงของท้องถิ่นนี้สามารถจัดได้ว่าเป็นแรงจูงใจทางอุตสาหกรรม ที่เป็นแรงดึงดูดให้อุตสาหกรรมเซรามิกรวมตัวกันอยู่ในพื้นที่หนึ่งพื้นที่ใดเฉพาะ โดยเฉพาะในเขตอำเภอเมือง และอำเภอเกาะคา ซึ่งมีชื่อเสียงสูงในเรื่องการผลิตเซรามิก

#### 5) แหล่งพลังงาน

พลังงานเป็นปัจจัยการผลิตหลักปัจจัยหนึ่งที่สำคัญในการผลิต และมีความดีในการใช้บ่อย ซึ่งในปัจจุบันทุกโรงงานจะใช้แก๊สเป็นเชื้อเพลิงในการเผาผลิตภัณฑ์ ดังนั้นผู้ประกอบการจึงให้ความสำคัญกับทำเลที่ตั้งที่สามารถหาแหล่งพลังงานได้สะดวกและเพียงพอต่อความต้องการในการผลิต ซึ่งในจังหวัดลำปางเองเป็นที่ตั้งของโรงบรรจุแก๊สของ ปตท. และมีร้านจำหน่ายแก๊สทั้งร้านค้าปลีก ร้านค้าส่ง ที่สามารถตอบสนองความต้องการของโรงงานได้เป็นอย่างดี

#### 6) เครื่องจักรอุปกรณ์ หาได้โดยสะดวก

เครื่องจักรอุปกรณ์ โดยเฉพาะเตาเผา เป็นส่วนประกอบในการผลิตที่สำคัญจากการที่ในพื้นที่นั้นมีอุตสาหกรรมเซรามิกรวมตัวกันอยู่มาก ทำให้โรงงานได้รับประโยชน์จากการใช้เตาเผามือสอง จากโรงงานที่ไม่ใช้แล้ว (ร้อยละ 70.00 มีการใช้เตาเผามือสอง) เนื่องจากราคาไม่แพง หรือบางโรงงานที่มีทุนก็จะจ้างช่างมาถอดเตาที่โรงงานซึ่งก็เป็นไปได้โดยสะดวก เพราะในพื้นที่มีผู้รับเหมาทั้งการถอดเตา และการซ่อมแซมอยู่ในพื้นที่เป็นจำนวนมาก

## 7) แหล่งตลาด

ปัจจัยด้านความใกล้แหล่งตลาดเป็นปัจจัยหนึ่งที่สำคัญประกอบทำให้ความสำคัญ เพราะตลาดเป็นตัวกำหนดผลกำไร หรือความอยู่รอดของโรงงาน ซึ่งแหล่งตลาดหลักส่วนหนึ่งของ โรงงานเป็นตลาดภายในท้องถิ่น โดยตลาดภายในท้องถิ่นจะอยู่บริเวณใกล้เคียงกันกับโรงงาน ประกอบไปด้วย กาดม่วนใจ ตั้งอยู่บริเวณแยกนาก่วม ตลาดลำปางปลาซ่า (ตลาดหน้าโรงเรียน เทศบาล4), ศูนย์เซรามิกบ้านคำสวัสดิการกลุ่มแม่บ้านสถานีตำรวจภูธรอำเภอเมืองลำปาง, ตลาด หน้าจวนผู้ว่า ตลาดเหล่านี้จะตั้งอยู่บริเวณภายในเขตเทศบาลนครลำปาง และร้านค้าชุมชนอบต. ศาลา ตั้งอยู่ริมถนนพหลโยธิน อำเภอเกาะคา ประกอบไปด้วย ศูนย์รวมเซรามิกอำเภอเกาะคา, ลานค้า ชุมชนอำเภอเกาะคา, ซึ่งจะตั้งอยู่ริมถนนพหลโยธิน และกาดเก่าศรีนาลอย (เกาะคาโอทอปเซ็นเตอร์) ตั้งอยู่บริเวณบ้านลำปางหลวง อำเภอห้างฉัตร ประกอบไปด้วย ตลาดทุ่งเกวียน ตั้งอยู่ริมถนนสาย เชียงใหม่ – ลำปาง การที่มีแหล่งตลาดอยู่ใกล้เคียงกับโรงงานนั้นจัดเป็นการลดความเสี่ยง และความ ไม่แน่นอน อีกทั้งยังก่อให้เกิดความสะดวกรวดเร็วในการขนส่ง กับการลดต้นทุนค่าขนส่ง ซึ่งตลาด เหล่านี้จะเน้นขายให้กับนักท่องเที่ยวเป็นส่วนใหญ่ และส่งเสริมความเป็นแหล่งการผลิตเซรามิ กของจังหวัด

## 8) สาธารณูปโภค สาธารณูปการ

ปัจจัยความพร้อมด้านสาธารณูปโภค เป็นสิ่งที่แสดงให้เห็นว่าโรงงานได้รับ ประโยชน์จากการที่มีทำเลที่ตั้งอยู่ใกล้เมือง เนื่องจากเป็นกิจกรรมขนาดย่อมที่ไม่ก่อให้เกิดมลพิษ มากนัก สามารถตั้งโรงงานได้ภายในบ้านเรือนที่เป็นย่านที่อยู่อาศัย ซึ่งจะเป็นการช่วยประหยัด ต้นทุนเกี่ยวกับการจัดหาระบบสาธารณูปโภค สาธารณูปการต่างๆ เช่น ไฟฟ้า ประปา โทรศัพท์ โดยย่านที่อยู่อาศัยทั่วไปจะมีบริการของสิ่งเหล่านี้ครบอยู่แล้วครบถ้วน ทำให้ไม่สิ้นเปลืองค่าใช้จ่าย ในการลงทุนเพิ่ม สาธารณูปโภค สาธารณูปการต่างๆมีความจำเป็นต่อโรงงานมาก ไฟฟ้าและ ประปาจะใช้ในกระบวนการผลิต โทรศัพท์จะใช้ติดต่อระหว่างผู้จำหน่ายวัตถุดิบ กับลูกค้า ถึงแม้ใน ปัจจุบันโทรศัพท์เคลื่อนที่ที่จะได้รับความนิยมอย่างแพร่หลาย แต่ระบบโทรศัพท์พื้นฐานก็ยังคงมี ความจำเป็นที่จะต้องใช้อยู่



### 9) ความสะดวกในการคมนาคมขนส่ง

ถนนเป็นปัจจัยที่มีความสำคัญต่อทำเลที่ตั้งโรงงานเซรามิก เนื่องจากเป็นเส้นทางขนส่งวัตถุดิบ และสินค้าเข้าออกโรงงาน โดยถนนที่ทำการศึกษาในครั้งนี้ได้แบ่งเป็น 3 ประเภท คือ ถนนสายหลัก ซึ่งเป็นถนนที่เชื่อมระหว่างจังหวัด ได้แก่ทางหลวงแผ่นดิน เช่น ถนนพหลโยธิน ถนนลำปาง-เชียงใหม่ และถนนลำปาง-เด่นชัย ถนนสายรอง เป็นถนนที่ใช้เดินทางภายในจังหวัด เช่น ถนนลำปาง-แม่ทะ ถนนลำปาง-ห้างฉัตร และถนนห้างฉัตร-เกาะคา ส่วนถนนท้องถิ่นเป็นถนนที่ใช้เดินทางระหว่างชุมชนต่างๆ จากการศึกษพบว่าโรงงานร้อยละ 68.22 อยู่ห่างจากถนนสายหลัก 1-5 กิโลเมตร ร้อยละ 81.3 อยู่ห่างจากถนนสายรอง 1-5 กิโลเมตร และร้อยละ 87.15 อยู่ห่างจากถนนท้องถิ่น 0-1 กิโลเมตร (โรงงานแต่ละแห่งสามารถตั้งอยู่ใกล้ถนนได้หลายประเภท) แสดงว่าโรงงานมีความสัมพันธ์กับถนนท้องถิ่นมากกว่าถนนประเภทอื่นๆ แต่ก็ต้องการความสะดวกในการเข้าถึง ดังจะเห็นได้จาก มีเพียงร้อยละ 1.86 ที่ตั้งอยู่ห่างจากถนนสายหลักมากกว่า 5 กิโลเมตร และในพื้นที่ยังมีบริษัทขนส่งต่างๆ อยู่ในบริเวณใกล้เคียงกันกับโรงงาน ประกอบไปด้วย บริษัทรับส่งสินค้า บริษัทรถทัวร์ สถานีรถไฟ เพื่อที่จะส่งผลิตภัณฑ์ออกไปยังนอกพื้นที่

ในส่วนของปัจจัยด้านแรงงานนั้นไม่ได้รับความสำคัญนั้น เป็นไปได้ที่ผู้ประกอบการอาจเห็นว่า แรงงานเป็นปัจจัยที่สามารถหาได้ทั่วไปในพื้นที่ จึงไม่เห็นความสำคัญของปัจจัยดังกล่าว แต่จากการศึกษาถึงความเชื่อมโยงของกิจกรรมทางเศรษฐกิจ พบว่าแรงงานทั้งหมดมาจากภายในหมู่บ้าน หรือหมู่บ้านข้างเคียง ซึ่งแสดงว่าโรงงานตั้งอยู่ในชุมชนที่เป็นแหล่งแรงงาน เนื่องจากในด้านโครงสร้างการผลิตต้องใช้แรงงานเป็นส่วนใหญ่

สามารถสรุปได้ว่าการตัดสินใจเลือกทำเลที่ตั้งของผู้ประกอบการนั้นขึ้นอยู่กับว่ากิจกรรมที่ทำการผลิตนั้นสามารถทำได้ภายในที่อยู่อาศัยของตน ซึ่งทำเลที่ตั้งที่เป็นที่อยู่อาศัยของผู้ประกอบการมีความเหมาะสมอยู่แล้วในเรื่องของการเป็นแหล่งผลิตเซรามิก ความใกล้แหล่งวัตถุดิบ และปัจจัยต่างๆ ที่เอื้อต่อการผลิต

ตาราง 5-3 ปัจจัยที่มีอิทธิพลต่อทำเลที่ตั้งของโรงงานระดับครัวเรือน

ปัจจัยที่มีอิทธิพลต่อทำเลที่ตั้ง	ค่าคะแนน			คะแนนรวม	ค่ามาตรฐาน
	มาก	ปานกลาง	น้อย		
การมีที่ดินในการถือครอง	195	34	3	232	1.27
ความใกล้แหล่งวัตถุดิบ	177	50	0	227	1.12
การรวมกลุ่ม	183	40	3	226	1.08
ความมีชื่อเสียงด้านเซรามิกของจังหวัดลำปาง	183	24	11	218	0.85
แหล่งพลังงานหาง่าย	171	34	10	215	0.74
เครื่องจักรและอุปกรณ์หาง่าย	123	68	10	201	0.31
ความใกล้แหล่งตลาด	126	58	11	195	0.14
ความพร้อมของระบบสาธารณูปโภค สาธารณูปการ	102	82	10	194	0.09
ความสะดวกในการคมนาคมขนส่ง	66	112	15	193	0.06
ค่าแรงงานในพื้นที่ราคาถูก	84	88	6	178	-0.42
ใกล้แหล่งแรงงานจำนวนมาก	84	68	17	169	-0.69
เป็นพื้นที่ที่รัฐสนับสนุนส่งเสริมอุตสาหกรรมเซรามิก	66	62	20	148	-1.34
การที่มีครัวเรือนอื่นๆ รับช่วงการผลิตบางช่วง	57	74	10	141	-1.56
ความสะดวกในการหาแหล่งเงินทุน	42	68	28	138	-1.64
			mean	191	
			SD.	32.16	

ที่มา : การสัมภาษณ์, 2548

## 5.2 รูปแบบการกระจายตัวของโรงงาน

การศึกษาถึงรูปแบบการกระจายตัวของอุตสาหกรรมเซรามิกระดับครัวเรือนในพื้นที่ศึกษา ซึ่งประกอบไปด้วยพื้นที่อำเภอเมือง อำเภอเกาะคา และอำเภอห้างฉัตร พบว่ามีรูปแบบการกระจายตัวแบบกระจุกตัว (Clustered) โดยมีค่าดัชนีจุดอื่นข้างเคียงใกล้ที่สุดเท่ากับ 0.13 และเมื่อแยกพิจารณาเป็นรายอำเภอ พบว่าทั้งอำเภอเมือง อำเภอเกาะคา และอำเภอห้างฉัตร มีรูปแบบการกระจายตัวแบบกระจุกตัวเช่นกัน โดยอำเภอเกาะคานั้น โรงงานมีการกระจายตัวแบบกระจุกตัวมากที่สุด ส่วนเขตอำเภอเมือง และอำเภอห้างฉัตร มีรูปแบบการกระจายตัวแบบกระจุกตัวน้อยกว่า คือมีค่าดัชนีจุดอื่นข้างเคียงใกล้ที่สุดเท่ากับ 0.10, 0.18, และ 0.21 ตามลำดับ และรูปแบบการกระจายตัวในระดับตำบล พบว่ามีรูปแบบการกระจายตัวแบบกระจุกตัวมากที่สุดในตำบลชมพู รองลงมาคือตำบลท่าผา และตำบลปงแสนทอง โดยโรงงานในตำบลปงแสนทองจะมีแนวโน้มที่จะมีการกระจายแบบกระจาย (Random) มากกว่าในพื้นที่อื่นๆ มีค่าดัชนีจุดอื่นข้างเคียงใกล้ที่สุดเท่ากับ 0.36, 0.38 และ 0.52 ตามลำดับ ซึ่งสามารถสรุปได้ว่าโรงงานอุตสาหกรรมเซรามิกระดับครัวเรือนในจังหวัดลำปางมีการเกาะกลุ่มกันเป็นพื้นที่ต่อเนื่องในพื้นที่ตำบลท่าผา อำเภอเกาะคา ตำบลปงแสนทอง และตำบลชมพู อำเภอเมือง (แผนที่ 5-1 ถึง 5-4)

สาเหตุสำคัญที่ทำให้การกระจายตัวของโรงงานเป็นแบบกระจุกตัวนั้นสามารถอธิบายได้จากสาเหตุการตัดสินใจประกอบการ โดยมีปัจจัยสำคัญในด้านการถ่ายทอดความรู้ และการลอกเลียนแบบ โดยสามารถสรุปได้ว่าในช่วงเริ่มต้นของอุตสาหกรรมเซรามิกในจังหวัดลำปางทำเลที่ตั้งของโรงงานจะอยู่ในเขตตำบลปงแสนทอง และตำบลชมพู อำเภอเมือง (แผนที่ 5-5) ซึ่งอาศัยแรงงานจากหมู่บ้านโดยรอบโรงงานเข้ามาทำงาน โดยที่แหล่งแรงงานหลักได้แก่ ชาวบ้านในตำบลท่าผา อำเภอเกาะคา ตำบลชมพู และตำบลปงแสนทอง อำเภอเมือง แรงงานเหล่านี้ได้มีการเรียนรู้ถึงขั้นตอนการผลิต ซึ่งโรงงานเป็นผู้สอนให้ขณะที่เข้ามาเป็นลูกจ้างแรงงานจนเกิดความชำนาญ และเกิดความมั่นใจ แรงงานก็จะกลับไปเปิดโรงงานที่หมู่บ้านของตนเอง ซึ่งเป็นโรงงานขนาดเล็กและเงินทุนไม่สูงนัก ใช้แรงงานหลักจากญาติพี่น้องหรือคนในหมู่บ้านและหมู่บ้านใกล้เคียง และเมื่อแรงงานเหล่านี้มีความรู้ความชำนาญก็จะย้ายไปทำงานในโรงงานที่มีขนาดใหญ่กว่าไม่ว่าจะเป็นโรงงานใหม่ที่ตั้งขึ้นภายในเขตชานเมือง หรือโรงงานดั้งเดิมในเขตเมือง (รูปที่ 5-1) อีกปัจจัยหนึ่งคือการที่ได้เห็นความสำเร็จของบุคคลในชุมชนจะเป็นแนวทางให้คนในชุมชนเชื่อมั่นว่าถ้าหากตนจะทำตามก็จะประสบผลสำเร็จเช่นกัน จะเป็นแรงผลักดันให้บุคคลต่างๆ ในชุมชนเกิดแรงกระตุ้น โดยเฉพาะในเรื่องรายได้ และการผลิตที่ไม่ซับซ้อน และเมื่อเพื่อนบ้านประสบความสำเร็จเป็นโอกาสให้บุคคลอื่นๆ ได้เรียนรู้ถึงวิธีการผลิต การจัดจำหน่าย เช่น โรงงานของ นายสุรินทร์ หล้านามวงศ์ และ โรงงานเอกชนกิจเซรามิก ซึ่งแต่เดิมมีอาชีพทำนา ซึ่งรายได้น้อย และยัง

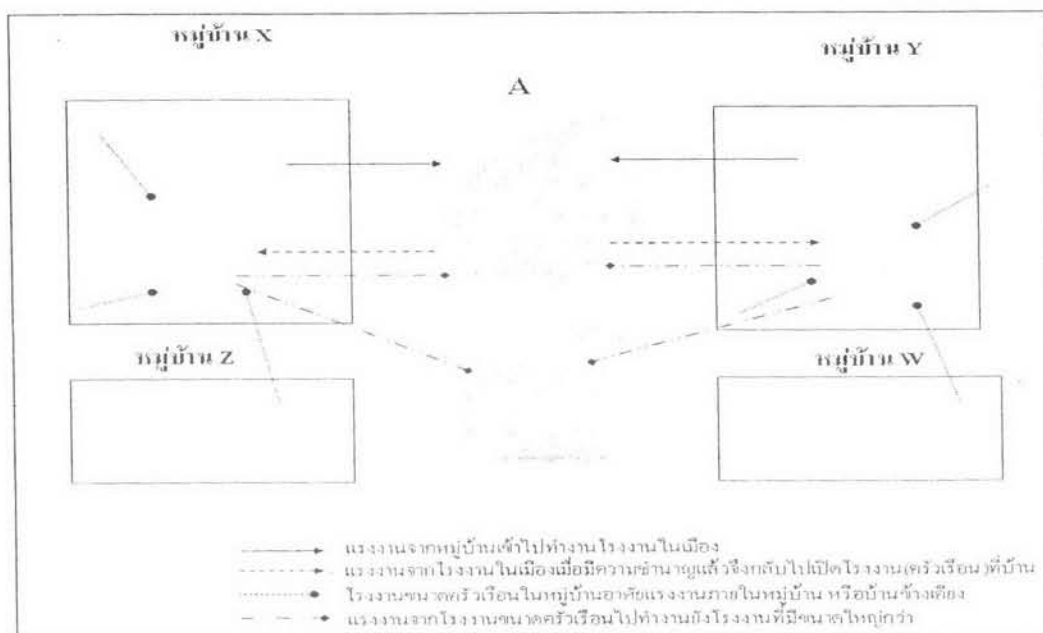
ต้องพึ่งพาดีนฟ้าอากาศ เมื่อได้เห็นครัวเรือนอื่นทำแล้วประสบความสำเร็จจึงเริ่มที่จะหาความรู้ในการทำเซรามิกจากเพื่อนบ้าน และการพัฒนาปรับปรุงด้วยตนเองจนกระทั่งประสบความสำเร็จ

สาเหตุดังกล่าวข้างต้น ทำให้โรงงานแต่ละโรงงานตั้งอยู่ในบริเวณเดียวกัน โดยที่มีตัวแปรสำคัญคือที่อยู่ของแรงงาน ส่งผลให้โรงงานเซรามิกระดับครัวเรือนก็เกิดที่เดียวกันกับที่ที่แรงงานอยู่เช่นกัน โดยจากการศึกษาปัจจัยที่มีอิทธิพลต่อทำเลที่ตั้งแสดงให้เห็นว่า การมีที่ดินเป็นของตนเองอยู่แล้ว เป็นปัจจัยสำคัญ เนื่องจากกิจกรรมการผลิตนั้น เป็นกิจกรรมขนาดเล็กและไม่มีมลพิษมากนัก จึงสามารถที่จะตั้งอยู่ภายในบริเวณชุมชนที่อยู่อาศัยได้ และบ้านที่อยู่อาศัยนั้นมีที่ว่างเหลือเพียงพอสำหรับรองรับกิจกรรมการผลิต ซึ่งทำให้ไม่ต้องลงทุนในเรื่องที่ดินเพิ่มขึ้น และการผลิตในระดับครัวเรือนนี้ซึ่งมีทุนน้อยอยู่แล้ว ทำให้เป็นการเปิดโอกาสในการประกอบกิจการได้โดยง่าย ด้วยเหตุผลต่างๆเหล่านี้จึงได้สะท้อนออกมาเป็นปรากฏการณ์ทางพื้นที่ดังเช่นในปัจจุบัน

ตาราง 5-4 จำนวนโรงงานอุตสาหกรรมเซรามิกระดับครัวเรือน

อำเภอ/หมู่ที่	1	2	3	4	5	6	7	8	9	10	11	12	13	รวม	ร้อยละ
เกาะกา														55	50.46
ท่าผา	-	1	-	-	-	1	2	22	20	-	-	-	-	46	42.20
ลำปางหลวง	1	-	-	1	-	2	-	-	-	-	-	-	-	4	3.67
ศาลา	-	2	-	-	-	3	0	-	-	-	-	-	-	5	4.59
เมือง														51	46.79
กล้วยแพะ	2	1	-	-	-	-	-	-	-	-	-	-	-	3	2.75
ชมพู	2	3	1	3	-	-	2	6	-	2	-	-	-	19	17.43
บ่อแฮ้ว	-	-	-	-	-	1	-	-	-	-	1	-	-	2	1.83
ปงแสนทอง	6	10	2	-	-	-	-	1	3	-	1	-	-	23	21.10
พระบาท	1	-	-	-	1	-	-	-	-	-	-	-	-	3	2.75
พิชัย	1	-	-	-	-	-	-	-	-	-	-	-	-	1	0.92
ห้างฉัตร														3	2.75
ปงยางคก	1	-	-	-	-	1	-	-	-	-	-	-	1	3	2.75
รวมทั้งหมด														109	100.00

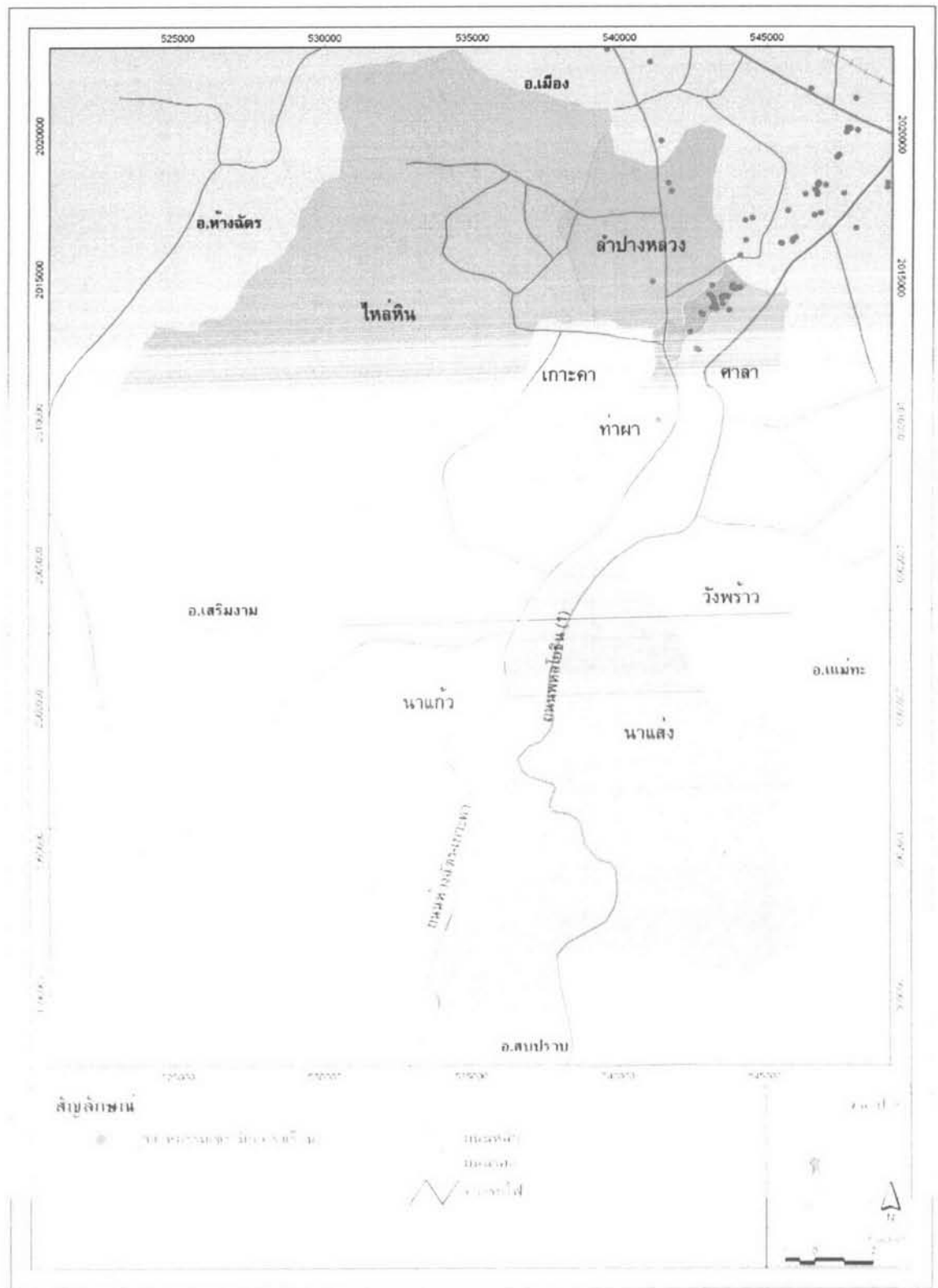
ที่มา : ศูนย์พัฒนาอุตสาหกรรมเครื่องเคลือบดินเผา และการสำรวจ, 2548



รูป 5-1 การเคลื่อนย้ายแรงงาน

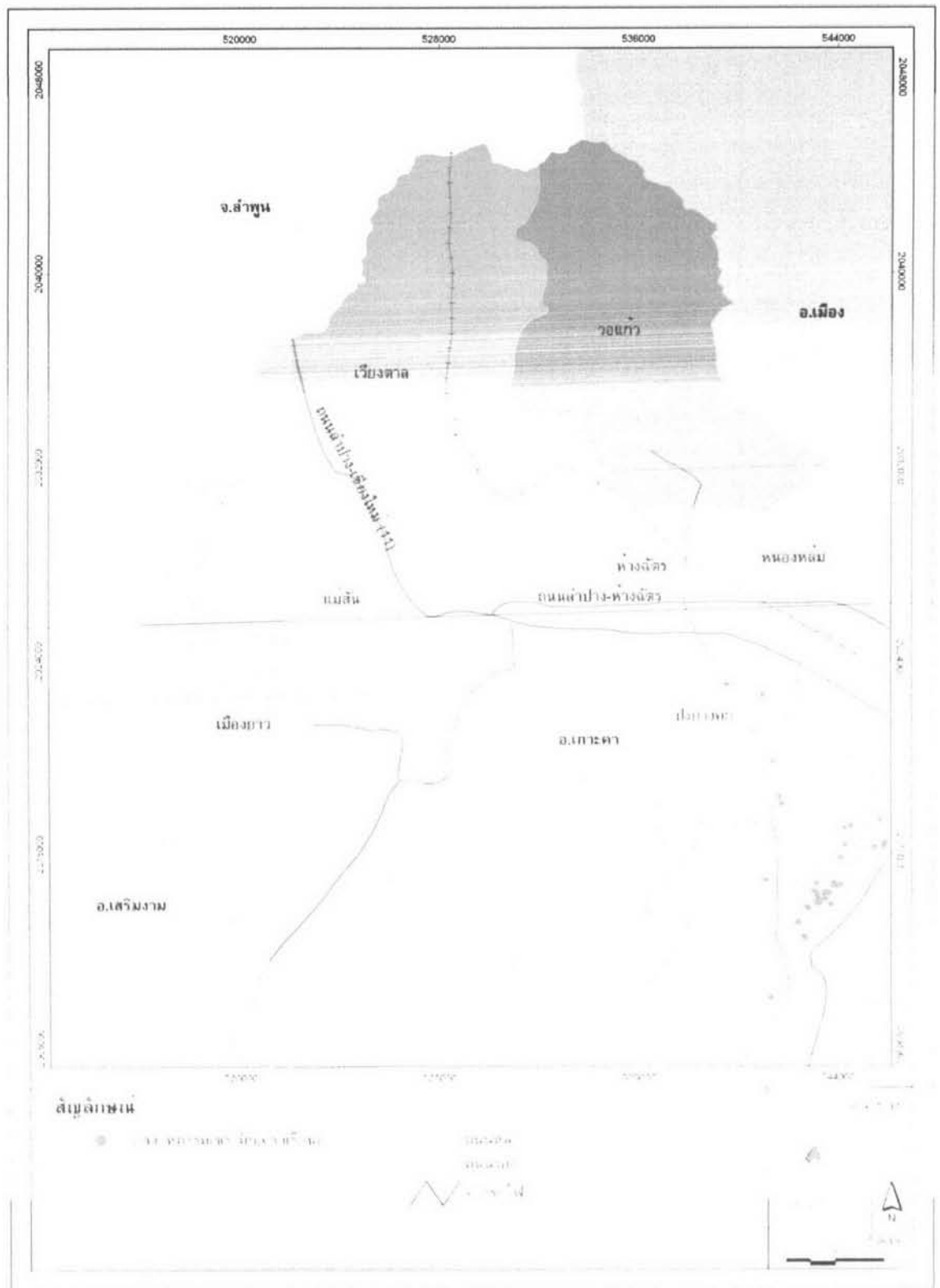




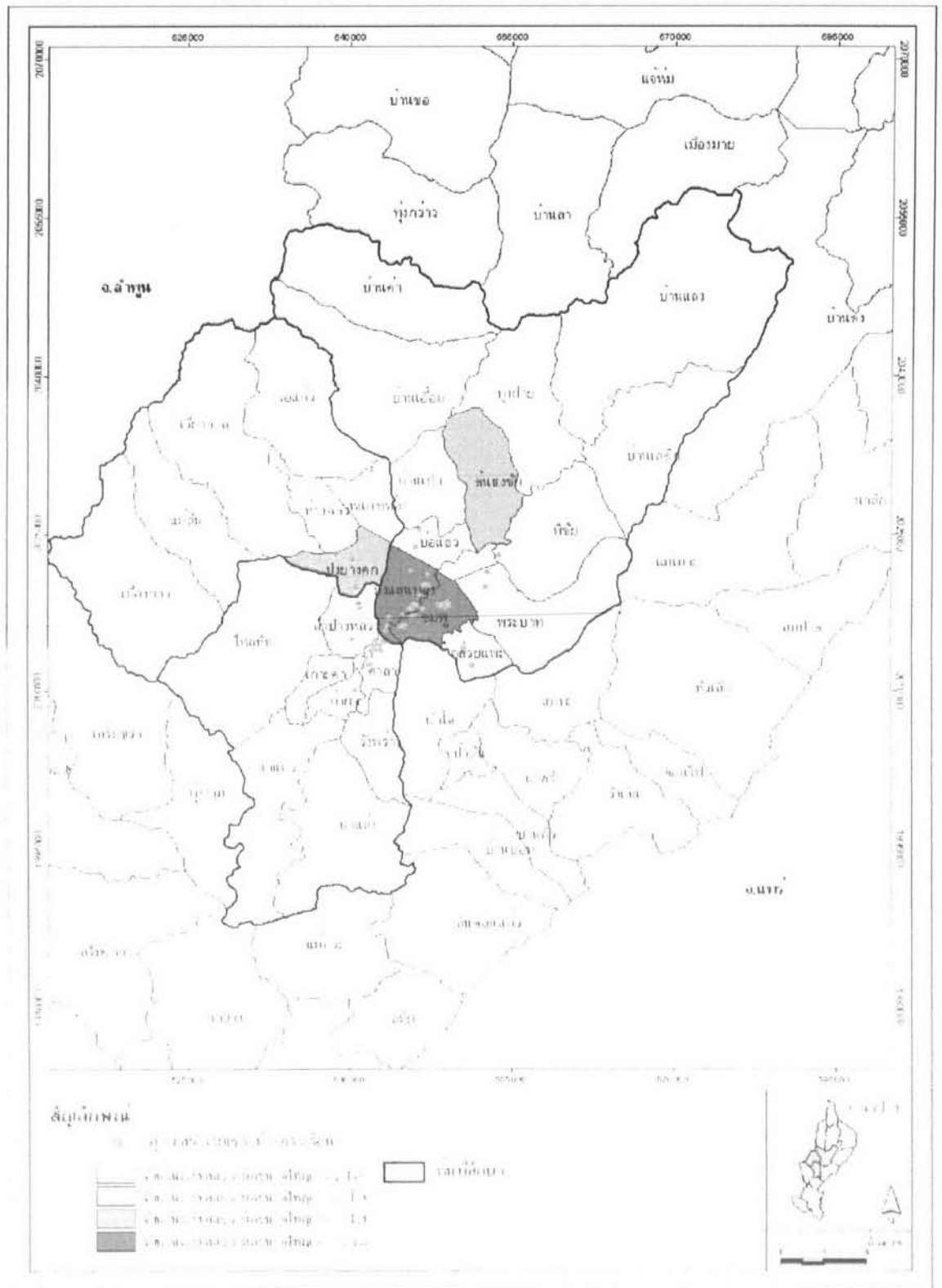


แผนที่ 5-3 โรงงานอุตสาหกรรมเซรามิกระดับครัวเรือนในอำเภอเกาะคา แยกตามตำบล





แผนที่ 5-4 โรงงานอุตสาหกรรมเซรามิกระดับครัวเรือนในอำเภอห้างฉัตร แยกตามตำบล



แผนที่ 5-5 จำนวนโรงงานอุตสาหกรรมเซรามิกขนาดใหญ่

### 5.3 การกระจายตัวของแรงงาน

แรงงานที่ใช้ในโรงงานสามารถจำแนกได้เป็น 2 ประเภทหลักๆ ได้แก่ แรงงานภายในครอบครัว และแรงงานที่เกิดจากการจ้างคนภายนอกครอบครัว ซึ่งคนงานภายนอกครอบครัวนี้ยังสามารถที่จะแบ่งประเภทได้เป็น 2 ประเภทคือ แรงงานภายในหมู่บ้าน และแรงงานจากหมู่บ้านข้างเคียง

ครัวเรือนที่ประกอบอุตสาหกรรมเซรามิกนั้นส่วนมากเป็นครอบครัวเดี่ยวที่มีขนาดเล็ก จากตาราง 5-5 พบว่าเป็นครัวเรือนขนาด 3-4 คน มากที่สุดคือ ร้อยละ 52.94 รองลงมาได้แก่ ครัวเรือนขนาด 5-6 คน ร้อยละ 30.59 และครัวเรือนขนาด 1-2 คน ร้อยละ 12.94 ตามลำดับ โดยมีลักษณะการอยู่อาศัยประกอบด้วยสามี ภรรยา และลูกที่กำลังอยู่ในวัยศึกษาเป็นส่วนใหญ่ และมีเพียงบางส่วนที่มีญาติพี่น้องอาศัยอยู่ในครัวเรือนเดียวกัน ซึ่งแสดงให้เห็นว่าโครงสร้างครัวเรือนของไทยยังอยู่ในภาวะการเปลี่ยนแปลงโดยมีขนาดเล็กลง โดยจะส่งผลให้เกิดความต้องการแรงงานภายนอกครอบครัว เนื่องจากปริมาณแรงงานที่มีอยู่ภายในครอบครัวไม่พอเพียงต่อปริมาณการผลิต และสมาชิกทุกคนในครัวเรือนไม่ได้ทำเซรามิกทั้งหมด

จากตาราง 5-6 พบว่าส่วนมากสมาชิกในครัวเรือนไม่มีการประกอบอาชีพอื่นควบคู่ไปด้วย คือ ทำเซรามิกเพียงอย่างเดียวทั้งครอบครัว ร้อยละ 52.94 โดยจากเดิมเคยเป็นลูกจ้างในโรงงานเซรามิก หรือทำเกษตรกรรมไปด้วยเป็นส่วนมาก แต่เมื่อได้เริ่มประกอบกิจการของตนเอง จึงเปลี่ยนจากอาชีพเดิมที่ตนเองเคยทำอยู่ และพบว่าร้อยละ 47.06 ยังคงมีการประกอบอาชีพอื่นๆ ควบคู่ไปด้วย โดยเฉพาะการประกอบเกษตรกรรม ถึงร้อยละ 24.71 เนื่องจากเป็นอาชีพดั้งเดิมที่สืบทอดมาจากบรรพบุรุษ และการประกอบอาชีพเกษตรกรรมนั้นสามารถมีเวลาเหลือที่จะประกอบอาชีพอื่นๆ ได้ โดยเมื่อเทียบสัดส่วนระหว่างครัวเรือนที่ไม่มีการประกอบอาชีพอื่น และครัวเรือนที่มีการประกอบอาชีพอื่น คิดเป็นร้อยละ 52.94 และร้อยละ 47.06 ตามลำดับ ซึ่งค่อนข้างที่จะใกล้เคียงกัน

การที่สมาชิกในครัวเรือนมีการประกอบอาชีพอื่นด้วยนั้นเป็นสาเหตุหนึ่งที่ทำให้ขาดแคลนแรงงานภายในครอบครัว ทำให้ต้องพึ่งพาแรงงานจากภายนอก โดยจากตาราง 5-7 พบว่าส่วนมากโรงงานที่มีการใช้แรงงานภายในครอบครัวน้อย จะมีการพึ่งพาแรงงานจากภายนอกครอบครัวมาก คือ โรงงานที่ใช้แรงงานภายในครอบครัว 1 คน ร้อยละ 66.67 ใช้แรงงานภายนอกครอบครัว 3 คน โรงงานที่ใช้แรงงานภายในครอบครัว 2 คน ร้อยละ 66.28 ใช้แรงงานภายนอกครอบครัว 2 คน และโรงงานที่ใช้แรงงานภายในครอบครัว 3 และ 4 คน ร้อยละ 56.52 และ 72.73 ตามลำดับ

ใช้แรงงานภายนอกครอบครัว 1 คน ซึ่งส่งผลให้เกิดการกระจายรายได้ไปสู่ครัวเรือนอื่นๆ ทั้งภายในหมู่บ้าน และหมู่บ้านข้างเคียง

ตาราง 5-5 จำนวนสมาชิกในครัวเรือนของโรงงานอุตสาหกรรมเซรามิก

จำนวนสมาชิกในครัวเรือน(คน)	จำนวนโรงงาน	ร้อยละ
1-2	11	12.94
3-4	45	52.94
5-6	26	30.59
มากกว่า 8	3	3.53
รวม	85	100.00

ที่มา : การสัมภาษณ์, 2548

ตาราง 5-6 การประกอบอาชีพอื่นของสมาชิกในครัวเรือน

การประกอบอาชีพ	จำนวนโรงงาน	ร้อยละของกลุ่มตัวอย่างทั้งหมด
ไม่มีการประกอบอาชีพอื่น	45	52.94
เกษตรกร	21	24.71
ค้าขาย	5	5.88
รับจ้าง	6	7.06
รับราชการ	3	3.53
พนักงานเอกชน	5	5.88
รวม	85	100.00

ที่มา : การสัมภาษณ์, 2548

\* ตอบได้มากกว่า 1 ข้อ แต่กลุ่มตัวอย่างทั้งหมดตอบเพียง 1 ข้อ

ตาราง 5-7 จำนวนแรงงานภายในครอบครัว และแรงงานภายนอกครอบครัว (ร้อยละ)

แรงงานภายใน /แรงงานภายนอก	1 คน	2 คน	3 คน	4 คน	5 คน	รวม
1 คน	-	33.33	66.67	-	-	100
2 คน	16.28	66.28	6.98	5.81	4.65	100
3 คน	56.52	39.13	-	4.35	-	100
4 คน	72.73	7.272	-	-	-	100

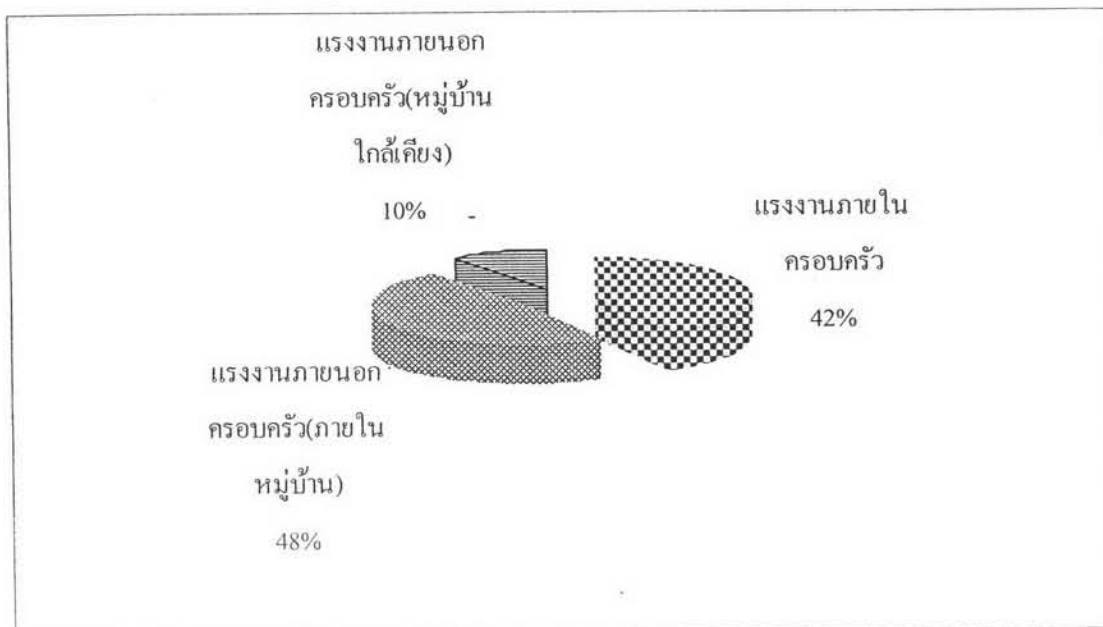
ที่มา : การสัมภาษณ์, 2548

จากตาราง 5-8 พบว่าจำนวนแรงงานที่ใช้ในโรงงานส่วนมากจะเป็นแรงงานเพศชายภายในครอบครัว 1 คน ร้อยละ 75.29 และแรงงานเพศหญิงภายในครอบครัว 1 คน, 2 คน ร้อยละ 54.12, 34.12 ตามลำดับ และแรงงานภายนอกครอบครัวจะใช้แรงงานเพศหญิง 2 คน ร้อยละ 27.06 3 คน ร้อยละ 23.53 ใช้แรงงานเพศหญิง 4 คน ร้อยละ 17.65 กล่าวคือ โรงงานแต่ละโรงงานจะมีแรงงานเพศชายเพียง 1-2 คนเท่านั้น นอกนั้นจะเป็นแรงงานเพศหญิง

และเมื่อเปรียบเทียบสัดส่วนระหว่างแรงงานภายในครอบครัวและแรงงานภายนอกครอบครัวนั้นพบว่า มีการใช้แรงงานภายนอกครอบครัวสูงกว่าแรงงานภายในครอบครัวคือ ร้อยละ 57.79 และร้อยละ 42.21 ตามลำดับ โดยที่แรงงานภายในครอบครัวนั้นจะประกอบไปด้วยสามี และภรรยา ซึ่งเป็นแรงงานหลักของโรงงาน ภรรยาจะทำหน้าที่ในการวาดลาย หล่อหรือปั๊มผลิตภัณฑ์ ส่วนสามีจะมีหน้าที่ในการผสมดิน การนำผลิตภัณฑ์ไปเผา การนำผลิตภัณฑ์ไปส่งให้ลูกค้า และการจ้างงานจากภายนอกครอบครัวเนื่องจากแรงงานที่มีอยู่ภายในครอบครัวไม่เพียงพอต่อกำลังผลิตเพราะเป็นครัวเรือนขนาดเล็ก และส่วนหนึ่งยังมีการประกอบอาชีพอื่นๆ ควบคู่ไปด้วย นอกจากนี้จากตาราง 5-9 ยังพบว่าแรงงานที่ใช้ในโรงงานทั้งหมดจะเป็นเพศหญิง ร้อยละ 78.63 ส่วนแรงงานเพศชายมีร้อยละ 21.37 ซึ่งแรงงานเพศชายนี้จะเป็นแรงงานภายในครอบครัวถึงร้อยละ 18.26 จะเห็นได้ว่าแรงงานเพศชายที่ใช้นั้นส่วนมากจะเป็นบุคคลภายในครอบครัวเอง ส่วนแรงงานเพศหญิงจะเป็นแรงงานที่มาจากภายนอกครอบครัว และพบว่าแรงงานภายนอกครอบครัวนั้นส่วนมากจะเป็นแรงงานที่มาจากภายในหมู่บ้าน โดยแบ่งเป็นแรงงาน เพศหญิงร้อยละ 45.23 และแรงงานเพศชาย ร้อยละ 2.49

จากแผนภูมิ 5-1 สรุปได้ว่าแรงงานมักจะมาจากคนภายในหมู่บ้านที่โรงงานตั้งอยู่หรือมาจากหมู่บ้านข้างเคียง ทำให้เกิดการสร้างงาน การกระจายรายได้ และความรู้ให้กับบุคคลในพื้นที่ กล่าวคือแรงงานที่เข้ามาฝึกฝนจนมีความรู้และความชำนาญแล้ว สามารถที่จะย้ายไปทำงานในโรงงานเซรามิกขนาดใหญ่ ซึ่งจะมีค่าจ้างที่สูงกว่า โดยโรงงานเซรามิกขนาดใหญ่ก็มักจะนิยมรับแรงงานที่มีความรู้พื้นฐานอยู่บ้างแล้ว

ในส่วนของลักษณะการจ้างงานนั้นจากการศึกษาพบว่า โรงงานส่วนใหญ่จ่ายค่าจ้างตามผลงาน ค่าจ้างตามผลงาน คือค่าจ้างที่จ่ายให้แรงงานตามผลงานการผลิต สำหรับอัตราค่าจ้างจะแตกต่างกันไปตามความยากง่ายของงาน โดยงานที่มีการจ้างงานนั้นจะประกอบไปด้วย ขั้นตอนในการหล่อหรือปั๊มผลิตภัณฑ์ และขั้นตอนในการวาดลายและเคลือบผลิตภัณฑ์ ซึ่งจะคิดเป็นร้อยละ เช่นค่าจ้างในการวาดลายจะคิดเป็นชิ้นๆ ละ 0.50-5 บาท ถ้าผลิตภัณฑ์มีขนาดใหญ่ก็เพิ่มราคาขึ้นไป



แผนภูมิ 5-1 แหล่งที่มาของแรงงาน

ตาราง 5-8 จำนวนแรงงานที่ใช้ในโรงงาน

จำนวนแรงงาน	ภายในครอบครัว		ภายนอกครอบครัว (ภายในหมู่บ้าน)		ภายนอกครอบครัว (หมู่บ้านไกลเคียง)	
	ชาย	หญิง	ชาย	หญิง	ชาย	หญิง
1 คน	75.29 (64)	54.12 (46)	14.12 (12)	1.18 (1)	3.53 (3)	10.59 (9)
2 คน	17.65 (15)	34.12 (29)	1.18 (1)	27.06 (23)	-	11.76 (10)
3 คน	-	7.06 (6)	-	23.53 (20)	-	-
4 คน	-	-	-	17.65 (15)	-	5.88 (5)
5 คน	-	-	-	7.06 (6)	-	-
6 คน	-	-	-	5.88 (5)	-	-

ที่มา : การสัมภาษณ์, 2548

\* ตอบได้มากกว่า 1 ข้อ

ตาราง 5-9 แหล่งที่มาของแรงงานจำแนกตามเพศ

แหล่งที่มาของแรงงาน	ร้อยละ
แรงงานภายในครอบครัวเพศชาย	18.26
แรงงานภายในครอบครัวเพศหญิง	23.86
แรงงานภายนอกครอบครัวเพศชาย(ภายในหมู่บ้าน)	2.49
แรงงานภายนอกครอบครัวเพศหญิง(ภายในหมู่บ้าน)	45.23
แรงงานภายนอกครอบครัวเพศชาย(หมู่บ้านใกล้เคียง)	0.62
แรงงานภายนอกครอบครัวเพศหญิง(หมู่บ้านใกล้เคียง)	9.54
รวม	100.00

ที่มา : การสัมภาษณ์, 2548

#### 5.4 การกระจายตัวของประเภทผลิตภัณฑ์

ประเภทผลิตภัณฑ์ที่พบสามารถจำแนกได้เป็น 2 ประเภทหลักๆ คือ ของชำร่วยและเครื่องประดับ และประเภทเครื่องใช้บนโต๊ะอาหาร ในส่วนของประเภทเครื่องใช้บนโต๊ะอาหารนั้นประกอบไปด้วย แก้ว และถ้วย ไม่พบการผลิตประเภทงาน ชาม ส่วนความแตกต่างที่พบระหว่างโรงงานนั้นประโยชน์ใช้สอยของผลิตภัณฑ์จะไม่แตกต่างกัน มีความแตกต่างกันเพียงลวดลายสี และรูปร่าง เช่น การทำโมบาย แต่ละโรงงานก็จะมีโมบายรูปนก โมบายรูปปลา โมบายรูประฆัง ส่วนแจกัน ก็จะมีรูปทรง และลวดลายแตกต่างกันไป เป็นต้น โดยจะมีการผลิตผลิตภัณฑ์ประเภทต่างๆปะปนกันไป รูปแบบของผลิตภัณฑ์นั้นจะถูกกำหนดโดยทางโรงงานเอง และจากทางลูกค้าหรือเป็นการคิดค้นรูปแบบร่วมกัน ซึ่งลูกค้าจะมีอิทธิพลต่อรูปแบบผลิตภัณฑ์ค่อนข้างมาก เพราะเป็นผู้ที่ใกล้ชิดกับแหล่งตลาด รับรู้ถึงความต้องการของตลาด เป็นตัวกลางรับข้อมูลข่าวสารจากลูกค้าไปยังทางโรงงานจะต่างจากในช่วงแรกเริ่มทางโรงงานจะเป็นผู้คิดค้นรูปแบบผลิตภัณฑ์ขึ้นเอง ซึ่งสามารถแบ่งประเภทที่มาจากรูปแบบผลิตภัณฑ์ได้ดังนี้ ทางโรงงานเป็นผู้คิดค้นรูปแบบผลิตภัณฑ์ขึ้นมาเอง, ลูกค้าเป็นผู้กำหนดรูปแบบผลิตภัณฑ์ให้กับทางโรงงาน โรงงานและลูกค้าร่วมกันกำหนดรูปแบบผลิตภัณฑ์ การลอกเลียนแบบสินค้าโดยทางโรงงานเป็นผู้ลอกเลียนแบบเอง การลอกเลียนแบบสินค้าโดยทางลูกค้านำรูปแบบของ โรงงานหรือจากผู้ค้ารายอื่นๆที่ ต้องการมาจ้างโรงงานทำ ประเภทผลิตภัณฑ์ที่ทำการผลิตจะแปรเปลี่ยนไปตามความต้องการของตลาดเป็นหลัก ซึ่งสามารถพิจารณาได้จากจำนวนโรงงานที่ผลิตผลิตภัณฑ์นั้นๆ โดยในช่วงที่ทำการเก็บข้อมูลเป็นการสะท้อนให้เห็นว่าในช่วงเวลาที่ทำการศึกษานี้ แจกันเป็นผลิตภัณฑ์ที่ตลาดต้องการมากที่สุด (ร้อยละ 71.76) รองลงมาคือ ผลิตภัณฑ์ประเภทกระป๋องอมสิน (ร้อยละ 56.47) และผลิตภัณฑ์ประเภทโมบาย กับ ที่สำหรับใส่เทียนหอม (ร้อยละ 54.12 และ 37.67 ตามลำดับ)

ในปัจจุบันพบว่าส่วนใหญ่จะเป็นการผลิตตามคำสั่งจากลูกค้า ลักษณะของการผลิตของโรงงานจะมีปริมาณการผลิตที่ไม่มากนัก ราคาขายต่ำ ผลผลิตที่ไม่ต้องอาศัยความประณีตหรือละเอียดมากนักเพื่อให้ ผลผลิตทั้งหมดที่ผลิตจะไม่มีการขึ้นรูปด้วยมือ มีเพียงการวาดลายลงบนผลิตภัณฑ์เท่านั้นที่จำเป็นต้องใช้ฝีมือ และผลิตภัณฑ์มีการปรับเปลี่ยน สอดคล้องกับความเปลี่ยนแปลงของตลาดได้ตลอดเวลา เนื่องจากการปรับเปลี่ยนประเภทผลิตภัณฑ์ไม่ต้องใช้เงินทุนมากนัก ต้นทุนที่เพิ่มขึ้นเพียงการเปลี่ยนแม่พิมพ์ ซึ่งแม่พิมพ์ก็จะมีอายุใช้งานที่จำกัดอยู่แล้ว

เมื่อพิจารณาผลิตภัณฑ์ของโรงงานกลุ่มตัวอย่างแยกตามพื้นที่แล้ว พบว่ามีความแตกต่างกันระหว่างประเภทผลิตภัณฑ์อย่างเด่นชัด ระหว่างพื้นที่อำเภอเกาะคา และพื้นที่อำเภอเมือง โดยที่อำเภอเกาะคานั้นจะมีการผลิตผลิตภัณฑ์ประเภทแจกัน และประเภทกระปุกออมสินเป็นหลัก (คิดเป็นร้อยละของทั้งหมด 67.06 และ 51.76 ตามลำดับ) ส่วนพื้นที่อำเภอเมืองนั้นจะมีการผลิตผลิตภัณฑ์ประเภทโบาย และประเภทที่ใส่เทียนหอมเป็นหลัก (คิดเป็นร้อยละ 38.82 และ 35.29 ของทั้งหมด ตามลำดับ) ส่วนผลิตภัณฑ์อื่นๆจะไม่ค่อยมีความเด่นชัดในเรื่องพื้นที่ จะมีการผลิตปะปนกันไป นอกจากนี้ผลิตภัณฑ์ที่กล่าวมาข้างต้นนั้น เป็นผลิตภัณฑ์ หลักของอุตสาหกรรมประเภทนี้ (ตารางที่ 5-10) ซึ่งลักษณะดังกล่าว เป็นการกระจายความถนัดแต่ละผลิตภัณฑ์ ในลักษณะการรวมกลุ่มตามธรรมชาติแบ่งตามความถนัดการผลิตของแต่ละโรงงานมี



ตาราง 5-10 จำนวนโรงงานจำแนกตามพื้นที่และประเภทผลิตภัณฑ์

ประเภทผลิตภัณฑ์	อำเภอเมือง		อำเภอเกาะกา		อำเภอห้างฉัตร		จำนวน	รวม
	จำนวน	ร้อยละ	จำนวน	ร้อยละ	จำนวน	ร้อยละ	ทั้งหมด	ร้อยละ
โมบาย	33	38.82	10	11.76	3	3.53	46	54.12
แจกัน	4	4.71	57	67.06	0	0.00	61	71.76
เชิงเทียน	0	0.00	4	4.71	0	0.00	4	4.71
ตุ๊กตา	10	11.76	10	11.76	1	1.18	21	24.71
แก้วกาแฟ	0	0.00	9	10.59	0	0.00	9	10.59
กระปุกออมสิน	4	4.71	44	51.76	0	0.00	48	56.47
กระดางรูป	1	1.18	0	0.00	0	0.00	1	1.18
ที่เขี่ยบุหรี่	0	0.00	9	10.59	0	0.00	9	10.59
พวงกุญแจ	9	10.59	0	0.00	0	0.00	9	10.59
ที่สำหรับใส่เทียนหอม	30	35.29	1	1.18	1	1.18	32	37.65
เดาน้ำหอม	6	7.06	1	1.18	1	1.18	8	9.41
กระดาง	4	4.71	1	1.18	0	0.00	5	5.88
ถ้วย	1	1.18	9	10.59	0	0.00	10	11.76
ที่ปักรูป	4	4.71	1	1.18	0	0.00	5	5.88

ที่มา : การสัมภาษณ์, 2548

ตอบได้มากกว่า 1 ข้อ

### สรุปรูปแบบการกระจายตัว

อุตสาหกรรมเซรามิกระดับครัวเรือนของจังหวัดลำปาง มีรูปแบบการกระจายตัวแบบกระจุกตัวเป็นพื้นที่ต่อเนื่องกันบริเวณ ตำบลท่าผา อำเภอเกาะกา ตำบลปงแสนทอง และตำบลชมพู อำเภอเมือง ซึ่งเป็นผลมาจากการที่แรงงานในโรงงานเซรามิก บางส่วนได้ปรับเปลี่ยนตนเองมาเป็นผู้ประกอบการ โดยใช้ที่อยู่อาศัยของตนเป็นโรงงาน ประกอบกับแรงงานมีแหล่งที่อยู่อาศัยไม่ไกลจากโรงงานที่ตนเองเคยทำงานมากนัก และโรงงานแรกเริ่มของจังหวัดลำปางมีทำเลที่ตั้งบริเวณอำเภอเมือง ด้วยปัจจัยเหล่านี้ ทำให้โรงงานอุตสาหกรรมเซรามิกระดับครัวเรือนนั้น มีทำเลที่ตั้งที่ค่อนข้างใกล้เคียงกัน ซึ่งการกระจายตัวแบบกระจุกตัวนี้ ทำให้เกิดการประหยัดการขนส่ง การประหยัดภายนอก กล่าวคือเป็นประโยชน์จากการที่โรงงานได้รับจากอุตสาหกรรมเดียวกันและอุตสาหกรรมที่มีความสัมพันธ์เชื่อมโยงกัน แหล่งแรงงานที่มีทักษะ ความมีชื่อเสียงของท้องถิ่น ความเป็นแหล่งตลาด เป็นพื้นที่ที่รัฐให้การสนับสนุน แหล่งให้คำปรึกษา และการประหยัดความ

เป็นเมือง ซึ่งโรงงานได้ตั้งภายในบ้านเรือนที่เป็นที่อยู่อาศัย ในชุมชน เป็นการประหยัดต้นทุนการจัดหาระบบสาธารณูปโภคต่างๆ และความสะดวกในการขนส่งสินค้า

อุตสาหกรรมเซรามิกระดับครัวเรือนในปัจจุบันนั้นเกิดขึ้นในปี พ.ศ.2535 หลังจากช่วงที่เริ่มมีการผลิตเซรามิกที่จังหวัดลำปาง ประมาณ 35 ปี (เซรามิกในจังหวัดลำปางเริ่มเมื่อ พ.ศ.2500 เนื่องจากเป็นแหล่งดินขาว) ปัจจุบัน (พ.ศ. 2549) เซรามิกระดับครัวเรือนมีการดำเนินการ มาแล้วประมาณ 14 ปี โดยมีปัจจัยที่สำคัญที่ก่อให้เกิดอุตสาหกรรมเซรามิกระดับครัวเรือน คือ การเคลื่อนย้ายแรงงานจากโรงงานขนาดใหญ่ และเมื่อเกิดโรงงานระดับครัวเรือนขึ้น ก็มีการอาศัยแรงงานจากภายนอก ทำให้เกิดกระบวนการถ่ายทอดความรู้ในการผลิตเซรามิกภายในพื้นที่ นับว่าเป็นการผลิตบุคคลผู้ซึ่งมีทักษะในการผลิตเซรามิก ลักษณะดังกล่าวนี้ชี้ให้เห็นว่าการผลิตเซรามิกยังคงมีการถ่ายทอดต่อไป