

บทที่ ๕

ผลกระทบของเพลงชาติไทยที่มีต่อชนชั้นทางสังคม

บทนี้จะเป็นการนำเสนอรายละเอียดของผลการวิเคราะห์ข้อมูลในเชิงปริมาณ หรือในที่นี้คือผลกระทบทั้ง ๕ ด้าน อันได้แก่ ด้านของการรับรู้ ความรู้สึก และปฏิบัติการตอบสนองทางกายภาพ ตลอดจนความสำนึก และความรักชาติของเพลงชาติไทยที่มีต่อชนชั้นทางสังคม ซึ่งผู้วิจัยได้ทำการศึกษาจากประชากรในเขตกรุงเทพมหานคร ผ่านการใช้แบบสอบถามจำนวน ๓๘๘ ชุด เป็นเครื่องมือหลักในการเก็บรวบรวมข้อมูล โดยแบ่งออกเป็น ๓ กลุ่ม คือ ชนชั้นล่าง ชนชั้นกลาง และชนชั้นบน เป็นจำนวนกลุ่มละ ๑๓๓ ชุด อย่างละเท่าๆ กัน และได้นำแบบสอบถามที่รวบรวมได้มาวิเคราะห์ด้วยโปรแกรมหาค่าสถิติทางสังคมศาสตร์สำเร็จรูป (Statistical Package for Social Sciences / SPSS for Windows) ตามวัตถุประสงค์และข้อสันนิษฐานการวิจัยที่ตั้งไว้

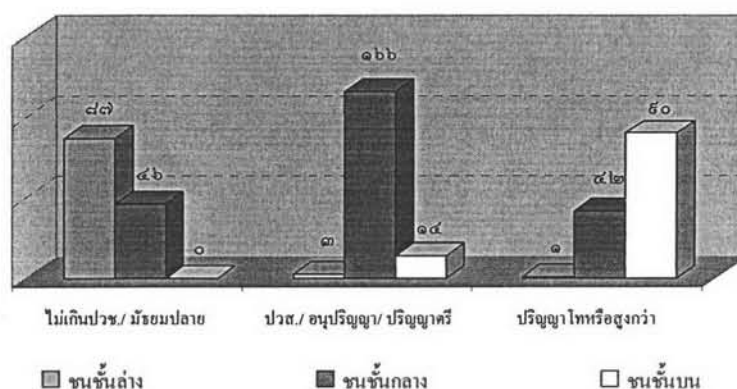
ในการนี้ ผู้วิจัยได้แบ่งการนำเสนอผลการศึกษาดังกล่าวออกเป็นทั้งหมด ๔ ส่วนด้วยกัน กล่าวคือ ในส่วนที่ ๑ จะเป็นการนำเสนอผลการวิเคราะห์ลักษณะทางประชากรเบื้องต้น ซึ่งเป็นตัวกำหนดชนชั้นทางสังคมของกลุ่มตัวอย่างทั้งสามชนชั้น อันได้แก่ ชนชั้นล่าง ชนชั้นกลาง และชนชั้นบน สำหรับส่วนที่ ๒ จะเป็นการนำเสนอผลการวิเคราะห์การรับรู้ ความรู้สึก และปฏิบัติการตอบสนองทางกายภาพของกลุ่มตัวอย่างชนชั้นทางสังคมดังกล่าวเมื่อได้ยิน ได้ฟังเพลงชาติไทย ในส่วนที่ ๓ นั้น จะเป็นการนำเสนอผลการวิเคราะห์ความสำนึก และความรักที่มีต่อชาติของกลุ่มตัวอย่างชนชั้นทางสังคมข้างต้นเมื่อได้ยิน ได้ฟังเพลงชาติไทย และสุดท้ายในส่วนที่ ๔ จึงจะเป็นการนำเสนอผลการวิเคราะห์และทดสอบข้อสันนิษฐานของการวิจัยที่ได้ตั้งเอาไว้แต่แรกเริ่ม โดยต่อไปนี้จะเป็นการกล่าวถึงใจความในแต่ละส่วนของหัวข้อทั้ง ๔ ข้างต้น

๕.๑ ผลการศึกษาลักษณะทางประชากร

จากการวิเคราะห์ข้อมูลที่เกี่ยวข้องกับลักษณะทางประชากรสำคัญ หรือในที่นี้คือ สถานภาพทางเศรษฐกิจ หรือระดับรายได้ สถานภาพทางสังคม หรือระดับการศึกษา และสถานภาพทางการเมือง หรือลักษณะของอาชีพ ซึ่งเป็นตัวกำหนดชนชั้นทางสังคมทั้ง ๓ ของกลุ่มตัวอย่าง อันได้แก่ ชนชั้นล่าง ชนชั้นกลาง และชนชั้นบน ด้วยการใช่วิธีเชิงพรรณนา (descriptive statistics) รวมไปถึงจัดกลุ่ม แสดงปริมาณจำนวน และความถี่ ตลอดจนหาค่าร้อยละ (percentage) ปรากฏผลการวิเคราะห์ข้อมูลดังต่อไปนี้

ตารางที่ ๕.๑ ตารางแสดงจำนวนและร้อยละของกลุ่มตัวอย่างชนชั้นทางสังคมจำแนกตามระดับการศึกษา

ระดับการศึกษา	ชนชั้นล่าง		ชนชั้นกลาง		ชนชั้นบน	
	จำนวน	ร้อยละ	จำนวน	ร้อยละ	จำนวน	ร้อยละ
ไม่เกินปวช./ มัธยมปลาย	๘๗	๖๕.๔	๓	๒.๓	๑	๐.๘
ปวส./ อนุปริญญา/ ปริญญาตรี	๔๖	๓๔.๖	๑๑๖	๘๗.๒	๔๒	๓๑.๖
ปริญญาโทหรือสูงกว่า	-	๐.๐	๑๔	๑๐.๕	๕๐	๖๗.๗
รวม	๑๓๓	๑๐๐.๐	๑๓๓	๑๐๐.๐	๑๓๓	๑๐๐.๐



แผนภูมิที่ ๕.๑ แผนภูมิแสดงจำนวนกลุ่มตัวอย่างชนชั้นทางสังคมจำแนกตามระดับการศึกษา

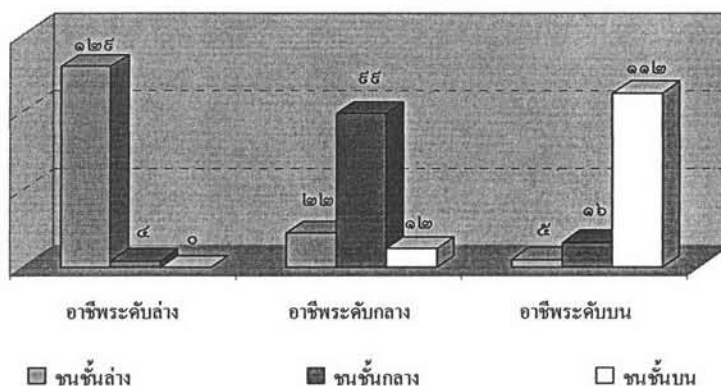
จากตารางที่ ๕.๑ พบว่า กลุ่มตัวอย่างชนชั้นล่างส่วนใหญ่ มีการศึกษาไม่เกินระดับปวช./มัธยมปลาย จำนวน ๘๗ คน คิดเป็นร้อยละ ๖๕.๔ และมีการศึกษาระดับปวส./ อนุปริญญา/ ปริญญาตรี จำนวน ๔๖ คน คิดเป็นร้อยละ ๓๔.๖ โดยทั้งนี้ไม่พบที่มีการศึกษาระดับปริญญาโทหรือสูงกว่าเลยตามลำดับ

กลุ่มตัวอย่างชนชั้นกลางส่วนใหญ่ มีการศึกษาระดับปวส./ อนุปริญญา/ ปริญญาตรี จำนวน ๑๑๖ คน คิดเป็นร้อยละ ๘๗.๒ รองลงมามีการศึกษาระดับปริญญาโทหรือสูงกว่า จำนวน ๑๔ คน คิดเป็นร้อยละ ๑๐.๕ และมีการศึกษาไม่เกินระดับปวช./ มัธยมปลาย จำนวน ๓ คน คิดเป็นร้อยละ ๒.๓ ตามลำดับ

กลุ่มตัวอย่างชนชั้นบนส่วนใหญ่ มีการศึกษาระดับปริญญาโทหรือสูงกว่า จำนวน ๕๐ คน คิดเป็นร้อยละ ๖๗.๗ รองลงมามีการศึกษาระดับปวส./ อนุปริญญา/ ปริญญาตรี จำนวน ๔๒ คน คิดเป็นร้อยละ ๓๑.๖ และมีการศึกษาไม่เกินระดับปวช./ มัธยมปลาย จำนวน ๑ คน คิดเป็นร้อยละ ๐.๘ ตามลำดับ

ตารางที่ ๕.๒ ตารางแสดงจำนวนและร้อยละของกลุ่มตัวอย่างชนชั้นทางสังคมจำแนกตามระดับอาชีพ

อาชีพ	ชนชั้นล่าง		ชนชั้นกลาง		ชนชั้นบน	
	จำนวน	ร้อยละ	จำนวน	ร้อยละ	จำนวน	ร้อยละ
อาชีพระดับล่าง	๑๒๕	๕๗.๐	๒๒	๑๖.๕	๕	๓.๘
อาชีพระดับกลาง	๔	๓.๐	๕๕	๗๔.๔	๑๖	๑๒.๐
อาชีพระดับบน	-	๐.๐	๑๒	๙.๐	๑๑๒	๘๔.๒
รวม	๑๓๓	๑๐๐.๐	๑๓๓	๑๐๐.๐	๑๓๓	๑๐๐.๐



แผนภูมิที่ ๕.๒ แผนภูมิแสดงจำนวนของกลุ่มตัวอย่างชนชั้นทางสังคมจำแนกตามระดับอาชีพ

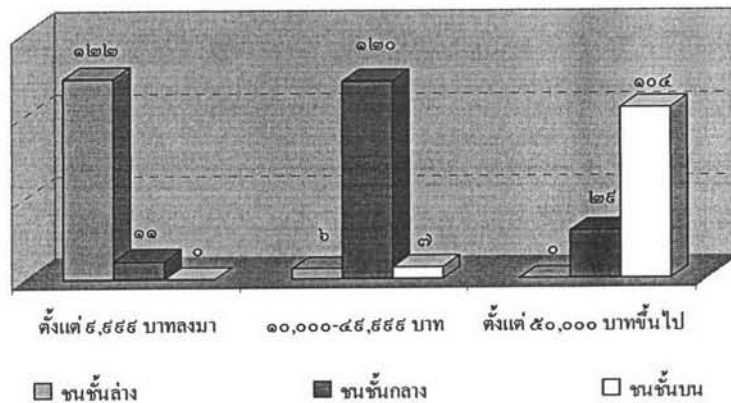
จากตารางที่ ๕.๒ พบว่า กลุ่มตัวอย่างชนชั้นล่างส่วนใหญ่ มีอาชีพระดับล่าง เช่น พนักงานต้อนรับ พนักงานรักษาความปลอดภัย พนักงานขับรถ ช่างประปา-ไฟฟ้า หรือผู้ประกอบการมาชีพ ๆ จำนวน ๑๒๕ คน คิดเป็นร้อยละ ๕๗.๐ และมีอาชีพระดับกลาง เช่น เจ้าหน้าที่การเงิน หรือข้าราชการระดับกลาง จำนวน ๔ คน คิดเป็นร้อยละ ๓.๐ โดยทั้งนี้ไม่พบว่ามีอาชีพระดับสูง เช่น ผู้บริหาร ๆ เลยตามลำดับ

กลุ่มตัวอย่างชนชั้นกลางส่วนใหญ่ มีอาชีพระดับกลาง เช่น เจ้าหน้าที่การเงิน เจ้าหน้าที่บัญชี หรือเจ้าของกิจการขนาดกลาง ฯลฯ จำนวน ๕๕ คน คิดเป็นร้อยละ ๗๔.๔ รองลงมามีอาชีพระดับล่าง เช่น เสมียน หรือพนักงานพิมพ์ดีด ๆ จำนวน ๒๒ คนคิดเป็นร้อยละ ๑๖.๕ และมีอาชีพระดับบน เช่น อาจารย์ หรือผู้จัดการระดับสูง ๆ จำนวน ๑๒ คน คิดเป็นร้อยละ ๙.๐ ตามลำดับ

กลุ่มตัวอย่างชนชั้นบนส่วนใหญ่ มีอาชีพระดับบนเช่นอาจารย์ในมหาวิทยาลัย นักบิน กรรมการผู้จัดการ ฯลฯ จำนวน ๑๑๒ คน คิดเป็นร้อยละ ๘๔.๒ รองลงมามีอาชีพระดับกลาง เช่น นักสังคมสงเคราะห์ หรือนักหนังสือพิมพ์ จำนวน ๑๖ คน คิดเป็นร้อยละ ๑๒.๐ และมีอาชีพระดับล่าง เช่น เจ้าของกิจการขนาดเล็ก ๆ จำนวน ๕ คน คิดเป็นร้อยละ ๓.๘ ตามลำดับ

ตารางที่ ๕.๓ ตารางแสดงจำนวนและร้อยละของกลุ่มตัวอย่างชนชั้นทางสังคมจำแนกตามระดับรายได้

รายได้	ชนชั้นล่าง		ชนชั้นกลาง		ชนชั้นบน	
	จำนวน	ร้อยละ	จำนวน	ร้อยละ	จำนวน	ร้อยละ
ตั้งแต่ ๘,๘๘๘ บาทลงมา	๑๒๒	๘๑.๗	๖	๔.๕	-	๐.๐
๑๐,๐๐๐-๔๘,๘๘๘ บาท	๑๑	๘.๓	๑๒๐	๘๐.๒	๒๕	๒๑.๘
ตั้งแต่ ๕๐,๐๐๐ บาทขึ้นไป	-	๐.๐	๗	๕.๓	๑๐๔	๗๘.๒
รวม	๑๓๓	๑๐๐.๐	๑๓๓	๑๐๐.๐	๑๓๓	๑๐๐.๐



แผนภูมิที่ ๕.๓ แผนภูมิแสดงจำนวนของกลุ่มตัวอย่างชนชั้นทางสังคมจำแนกตามระดับรายได้

จากตารางที่ ๕.๓ พบว่า กลุ่มตัวอย่างชนชั้นล่างส่วนใหญ่ มีรายได้ไม่เกิน ๘,๘๘๘ บาทต่อเดือน จำนวน ๑๒๒ คน คิดเป็นร้อยละ ๘๑.๗ รองลงมามีรายได้ ๑๐,๐๐๐-๔๘,๘๘๘ บาทต่อเดือน จำนวน ๑๑ คน คิดเป็นร้อยละ ๘.๓ โดยทั้งนี้ไม่พบว่ามีรายได้ตั้งแต่ ๕๐,๐๐๐ บาทต่อเดือนขึ้นไปเลย ตามลำดับ

กลุ่มตัวอย่างชนชั้นกลางส่วนใหญ่ มีรายได้ ๑๐,๐๐๐-๔๘,๘๘๘ บาทต่อเดือน จำนวน ๑๒๐ คน คิดเป็นร้อยละ ๘๐.๒ รองลงมามีรายได้ตั้งแต่ ๕๐,๐๐๐ บาทต่อเดือนขึ้นไป จำนวน ๗ คน คิดเป็นร้อยละ ๕.๓ และมีรายได้ไม่เกิน ๘,๘๘๘ บาทต่อเดือน จำนวน ๖ คน คิดเป็นร้อยละ ๔.๕ ตามลำดับ

กลุ่มตัวอย่างชนชั้นบนส่วนใหญ่ มีรายได้ตั้งแต่ ๕๐,๐๐๐ บาทต่อเดือนขึ้นไป จำนวน ๑๐๔ คน คิดเป็นร้อยละ ๗๘.๒ รองลงมามีรายได้ ๑๐,๐๐๐-๔๘,๘๘๘ บาทต่อเดือน จำนวน ๒๕ คน คิดเป็นร้อยละ ๒๑.๘ โดยทั้งนี้ไม่พบว่ามีรายได้ตั้งแต่ ๘,๘๘๘ บาทต่อเดือนลงมาเลย ตามลำดับ

๕.๒ ผลการศึกษาการรับรู้ ความรู้สึก และปฏิกิริยาตอบสนองทางการภาพ เมื่อได้ยินได้ฟังเพลงชาติไทย

การวิเคราะห์ข้อมูลในส่วนที่เกี่ยวกับผลกระทบของเพลงชาติไทยในด้านการรับรู้ ความรู้สึก และปฏิกิริยาตอบสนองทางกายภาพของกลุ่มตัวอย่างชนชั้นทางสังคมทั้งสาม อันได้แก่ ชนชั้นล่าง ชนชั้นกลาง และชนชั้นบน โดยการใช้สถิติเชิงพรรณนา (descriptive statistics) หาค่าเฉลี่ย (mean) และส่วนเบี่ยงเบนมาตรฐาน (standard deviation) ปราบกฏผลการวิเคราะห์ข้อมูลต่อดังนี้

ตารางที่ ๕.๔ ตารางแสดงค่าเฉลี่ยและส่วนเบี่ยงเบนมาตรฐานของการรับรู้ของกลุ่มตัวอย่างชนชั้นทางสังคมเมื่อได้ยินได้ฟังเพลงชาติไทย

ข้อความคำถาม	ชนชั้นล่าง			ชนชั้นกลาง			ชนชั้นบน		
	\bar{X}	S.D.	แปลผล	\bar{X}	S.D.	แปลผล	\bar{X}	S.D.	แปลผล
การรับรู้ (Perception)									
๑. การรับรู้ว่าเป็นเพลงชาติไทย ผ่านการได้ยิน ได้ฟังเพียงบางท่อนของเนื้อร้อง	๔.๓๓	๐.๗๓๖	มากที่สุด	๔.๕๖	๐.๖๖๘	มากที่สุด	๔.๕๐	๐.๖๓๕	มากที่สุด
๒. การรับรู้ว่าเป็นเพลงชาติไทย ผ่านการได้ยิน ได้ฟังเพียงบางส่วนของทำนอง	๔.๒๕	๐.๖๕๒	มากที่สุด	๔.๕๐	๐.๖๘๑	มากที่สุด	๔.๔๒	๐.๗๔๑	มากที่สุด
๓. ความถี่ในการรับรู้และได้ยิน ได้ฟังเพลงชาติไทย	๔.๒๖	๐.๗๓๗	มากที่สุด	๔.๐๗	๐.๘๐๕	มาก	๓.๕๗	๐.๘๗๕	มาก
๔. การรับรู้ว่าเพลงชาติไทยพยายามที่จะสื่อความหมายบางอย่างเกี่ยวกับประเทศชาติ ต่อตนเอง	๔.๐๐	๐.๘๗๕	มาก	๓.๕๗	๐.๘๕๒	มาก	๓.๘๖	๐.๕๐๖	มาก
๕. การรับรู้ว่าเพลงชาติไทยมีความเกี่ยวข้องและสัมพันธ์กับตนเอง	๓.๕๕	๐.๘๒๑	มาก	๓.๕๒	๐.๘๔๐	มาก	๓.๘๔	๐.๘๕๑	มาก
๖. การรับรู้ว่าเพลงชาติไทย ต้องการสร้างให้เกิดความรู้สึกสามัคคีกัน ในชาติ	๓.๕๓	๐.๕๑๔	มาก	๓.๕๓	๐.๘๕๕	มาก	๓.๘๕	๐.๕๑๘	มาก
๗. การรับรู้ว่าการไม่ยื่นเคารพเพลงชาติไทยในสถานที่สาธารณะ เป็นสิ่งผิดประเพณีนิยมและวิถีประชา	๓.๗๐	๑.๑๐๘	มาก	๓.๗๗	๐.๕๕๕	มาก	๓.๗๔	๑.๐๒๒	มาก
๘. การรับรู้ว่าเพลงชาติไทยเป็นเพลงปลุกใจ	๓.๗๕	๐.๕๕๕	มาก	๓.๖๗	๐.๕๕๑	มาก	๓.๖๗	๐.๕๑๕	มาก
๙. การรับรู้และตั้งใจฟังเพลงชาติไทย	๓.๖๓	๐.๗๕๓	มาก	๓.๔๖	๐.๕๐๕	มาก	๓.๔๕	๐.๘๓๑	มาก
๑๐. การรับรู้ว่าเพลงชาติไทย ขาดองค์ประกอบทางดนตรีที่แสดงถึงความเป็นชาติไทย (เป็นเพลงสากล)	๓.๒๕	๑.๐๑๕	ปานกลาง	๓.๒๑	๐.๘๖๒	ปานกลาง	๓.๐๖	๐.๕๔๔	ปานกลาง
๑๑. การรับรู้ว่าเพลงชาติไทย กล่าวถึงความรักชาติแต่เฉพาะในแง่มุมของฝ่ายทหาร	๓.๐๔	๑.๐๔๗	ปานกลาง	๓.๓๕	๑.๐๓๘	ปานกลาง	๓.๑๐	๐.๕๖๘	ปานกลาง
๑๒. การรับรู้ถึงผู้ประพันธ์เนื้อร้องและทำนองดนตรีของเพลงชาติไทย	๑.๕๔	๑.๐๗๑	น้อย	๒.๑๕	๑.๒๕๒	น้อย	๒.๐๔	๑.๐๒๕	น้อย
๑๓. การรับรู้ถึงอายุการใช้งานของเพลงชาติไทย	๑.๘๕	๐.๕๔๕	น้อย	๑.๘๒	๐.๕๗๖	น้อย	๑.๘๔	๐.๕๒๐	น้อย
๑๔. การรับรู้ถึงลำดับของเพลงชาติไทยฉบับปัจจุบัน	๑.๕๕	๑.๐๘๔	น้อย	๑.๗๖	๐.๕๗๐	น้อยที่สุด	๑.๕๓	๑.๐๑๖	น้อย
รวมด้านการรับรู้	๓.๔๓	๐.๔๒๑	มาก	๓.๔๔	๐.๓๘๓	มาก	๓.๓๘	๐.๓๘๗	ปานกลาง

เกณฑ์การแปลความหมายคะแนนเฉลี่ย เพื่อแสดงระดับการรับรู้ว่าเพลงชาติไทยมีความเกี่ยวข้องกับและสัมพันธ์กับตนเอง ของกลุ่มตัวอย่างชนชั้นทางสังคม เมื่อยินได้ฟังเพลงชาติไทย เป็นดังนี้

คะแนนเฉลี่ย	๔.๒๑-๕.๐๐	หมายถึง	"มีการรับรู้ในระดับมากที่สุด"
คะแนนเฉลี่ย	๓.๔๑-๔.๒๐	หมายถึง	"มีการรับรู้ในระดับมาก"
คะแนนเฉลี่ย	๒.๖๑-๓.๔๐	หมายถึง	"มีการรับรู้ในระดับปานกลาง"
คะแนนเฉลี่ย	๑.๘๑-๒.๖๐	หมายถึง	"มีการรับรู้ในระดับน้อย"
คะแนนเฉลี่ย	๑.๐๐-๑.๘๐	หมายถึง	"มีการรับรู้ในระดับน้อยที่สุด"

กลุ่มตัวอย่างชนชั้นล่าง จากตารางที่ ๕.๔ พบว่า โดยภาพรวมแล้ว กลุ่มตัวอย่างชนชั้นดังกล่าว มีระดับของการรับรู้ เมื่อยินได้ฟังเพลงชาติไทย ในระดับ "มาก" ด้วยคะแนนเฉลี่ย ๓.๔๓

ทั้งนี้ ประเด็นที่กลุ่มชนชั้นล่างนั้น มีการรับรู้ในระดับ "มากที่สุด" มี ๓ ประเด็น เรียงลำดับคะแนนเฉลี่ยจากมากไปน้อย ได้แก่

๑. การรับรู้ว่าเป็นเพลงชาติไทย ผ่านการได้ยินได้ฟังเพียงบางท่อนของเนื้อร้อง ($\bar{X} = ๔.๓๓$)
๒. การรับรู้ว่าเป็นเพลงชาติไทย ผ่านการได้ยินได้ฟังเพียงบางส่วนของทำนอง ($\bar{X} = ๔.๒๕$)
๓. ความถี่ในการรับรู้และได้ยินได้ฟังเพลงชาติไทย ($\bar{X} = ๔.๒๖$)

ประเด็นที่กลุ่มชนชั้นล่าง มีการรับรู้ในระดับ "มาก" มี ๖ ประเด็น เรียงลำดับคะแนนเฉลี่ยจากมากไปน้อย ได้แก่

๑. การรับรู้ว่าเพลงชาติไทยพยายามที่จะสื่อความหมายบางอย่างเกี่ยวกับประเทศชาติ ต่อตนเอง ($\bar{X} = ๔.๐๐$)
๒. การรับรู้ว่าเพลงชาติไทยมีความเกี่ยวข้องและสัมพันธ์กับตนเอง ($\bar{X} = ๓.๕๕$)
๓. การรับรู้ว่าเพลงชาติไทย ต้องการสร้างให้เกิดความรู้สึกสามัคคีกันในชาติ ($\bar{X} = ๓.๕๓$)
๔. การรับรู้ว่าเพลงชาติไทยเป็นเพลงปลุกใจ ($\bar{X} = ๓.๖๕$)
๕. การรับรู้ว่าการไม่ยืนเคารพเพลงชาติไทยในสถานที่สาธารณะ เป็นสิ่งผิดประเพณีนิยมและวิถีประชา ($\bar{X} = ๓.๖๐$)
๖. การรับรู้และตั้งใจฟังเพลงชาติไทย ($\bar{X} = ๓.๖๓$)

ประเด็นที่กลุ่มชนชั้นล่าง มีการรับรู้ในระดับ “ปานกลาง” มี ๒ ประเด็น เรียงลำดับคะแนนเฉลี่ยจากมากไปน้อย ได้แก่

๑. การรับรู้ว่าเพลงชาติไทย ขาดองค์ประกอบทางดนตรีที่แสดงถึงความเป็นชาติไทย (เป็นเพลงสากล) ($\bar{X} = ๓.๒๕$)
๒. การรับรู้ว่าเพลงชาติไทย กล่าวถึงความรักชาติแต่เฉพาะในแง่มุมของฝ่ายทหารเท่านั้น ($\bar{X} = ๓.๐๔$)

ประเด็นที่กลุ่มชนชั้นล่าง มีการรับรู้ในระดับ “น้อย” มี ๓ ประเด็น เรียงลำดับคะแนนเฉลี่ยจากมากไปน้อย ได้แก่

๑. การรับรู้ถึงลำดับของเพลงชาติไทยฉบับปัจจุบัน ($\bar{X} = ๑.๕๕$)
๒. การรับรู้ถึงผู้ประพันธ์เนื้อร้องและทำนองดนตรีของเพลงชาติไทย ($\bar{X} = ๑.๕๔$)
๓. การรับรู้ถึงอายุการใช้งานของเพลงชาติไทย ($\bar{X} = ๑.๘๕$)

กลุ่มตัวอย่างชนชั้นกลาง จากตารางที่ ๕.๔ พบว่า โดยภาพรวมแล้ว กลุ่มตัวอย่างชนชั้นดังกล่าว มีระดับของการรับรู้เมื่อได้ยิน ได้ฟังเพลงชาติไทย ในระดับ “มาก” ด้วยคะแนนเฉลี่ย ๓.๔๔

ทั้งนี้ ประเด็นที่กลุ่มชนชั้นกลาง มีการรับรู้ในระดับ “มากที่สุด” มี ๒ ประเด็น เรียงลำดับคะแนนเฉลี่ยจากมากไปน้อย ได้แก่

๑. การรับรู้ว่าเป็นเพลงชาติไทย ผ่านการได้ยิน ได้ฟังเพียงบางท่อนของเนื้อร้อง ($\bar{X} = ๔.๕๖$)
๒. การรับรู้ว่าเป็นเพลงชาติไทย ผ่านการได้ยิน ได้ฟังเพียงบางส่วนของทำนอง ($\bar{X} = ๔.๕๐$)

ประเด็นที่กลุ่มชนชั้นกลาง มีการรับรู้ในระดับ “มาก” มี ๗ ประเด็น เรียงลำดับคะแนนเฉลี่ยจากมากไปน้อย ได้แก่

๑. ความถี่ในการรับรู้และได้ยิน ได้ฟังเพลงชาติไทย ($\bar{X} = ๔.๐๗$)
๒. การรับรู้ว่าเพลงชาติไทยพยายามที่จะสื่อความหมายบางอย่างเกี่ยวกับประเทศชาติ ต่อตนเอง ($\bar{X} = ๓.๕๗$)
๓. การรับรู้ว่าเพลงชาติไทย ต้องการสร้างให้เกิดความรู้สึกสามัคคีกันในชาติ ($\bar{X} = ๓.๕๓$)

๔. การรับรู้ว่าคุณสมบัติไทยมีความเกี่ยวข้องและสัมพันธ์กับตนเอง ($\bar{X} = ๓.๕๒$)
๕. การรับรู้ว่าการไม่ยื่นเคารพเพลงชาติไทยในสถานที่สาธารณะ เป็นสิ่งผิดประเพณีนิยม และวิถีประชา ($\bar{X} = ๓.๖๗$)
๖. การรับรู้ว่าคุณสมบัติไทยเป็นเพลงปลุกใจ ($\bar{X} = ๓.๖๗$)
๗. การรับรู้และตั้งใจฟังเพลงชาติไทย ($\bar{X} = ๓.๔๖$)

ประเด็นที่กลุ่มชนชั้นกลาง มีการรับรู้ในระดับ "ปานกลาง" มี ๒ ประเด็น เรียงลำดับคะแนนเฉลี่ยจากมากไปน้อย ได้แก่

๑. การรับรู้ว่าคุณสมบัติไทย กล่าวถึงความรักชาติแต่เฉพาะในแง่มุมของฝ่ายทหารเท่านั้น ($\bar{X} = ๓.๓๕$)
๒. การรับรู้ว่าคุณสมบัติไทย ขาดองค์ประกอบทางดนตรีที่แสดงถึงความเป็นชาติไทย (เป็นเพลงสากล) ($\bar{X} = ๓.๒๑$)

ประเด็นที่กลุ่มชนชั้นกลาง มีการรับรู้ในระดับ "น้อย" มี ๒ ประเด็น เรียงลำดับคะแนนเฉลี่ยจากมากไปน้อย ได้แก่

๑. การรับรู้ถึงผู้ประพันธ์เนื้อร้องและทำนองดนตรีของเพลงชาติไทย ($\bar{X} = ๒.๑๕$)
๒. การรับรู้ถึงอายุการใช้งานของเพลงชาติไทย ($\bar{X} = ๑.๘๒$)

ประเด็นที่กลุ่มตัวอย่างชนชั้นกลาง มีการรับรู้ในระดับ "น้อยที่สุด" มีเพียง ๑ ประเด็น ได้แก่

๑. การรับรู้ถึงลำดับของเพลงชาติไทยฉบับปัจจุบัน ($\bar{X} = ๑.๖๖$)

กลุ่มตัวอย่างชนชั้นบน จากตารางที่ ๕.๔ พบว่า โดยภาพรวมแล้ว กลุ่มตัวอย่างชนชั้นดังกล่าว มีระดับของการรับรู้ เมื่อได้ยินได้ฟังเพลงชาติไทย ในระดับ "ปานกลาง" ด้วยคะแนนเฉลี่ย ๓.๓๘

ทั้งนี้ ประเด็นที่กลุ่มชนชั้นบน มีการรับรู้ในระดับ "มากที่สุด" มี ๒ ประเด็น เรียงลำดับคะแนนเฉลี่ยจากมากไปน้อย ได้แก่

๑. การรับรู้ว่าเป็นเพลงชาติไทย ผ่านการได้ยินได้ฟังเพียงบางท่อนของเนื้อร้อง ($\bar{X} = ๔.๕๐$)
๒. การรับรู้ว่าเป็นเพลงชาติไทย ผ่านการได้ยินได้ฟังเพียงบางส่วนของทำนอง ($\bar{X} = ๔.๔๒$)

ประเด็นที่กลุ่มชนชั้นบน มีการรับรู้ในระดับ "มาก" มี ๗ ประเด็น เรียงลำดับคะแนนเฉลี่ย จากมากไปน้อย ได้แก่

๑. ความถี่ในการรับรู้และได้ยินได้ฟังเพลงชาติไทย ($\bar{X} = ๓.๕๗$)
๒. การรับรู้ว่าเป็นเพลงชาติไทย ต้องการสร้างให้เกิดความรู้สึกสามัคคีกันในชาติ ($\bar{X} = ๓.๕๕$)
๓. การรับรู้ว่าเป็นเพลงชาติไทยพยายามที่จะสื่อความหมายบางอย่างเกี่ยวกับประเทศชาติ ต่อตนเอง ($\bar{X} = ๓.๕๖$)
๔. การรับรู้ว่าเป็นเพลงชาติไทยมีความเกี่ยวข้องและสัมพันธ์กับตนเอง ($\bar{X} = ๓.๕๔$)
๕. การรับรู้ว่าเป็นการไม่ยื่นเคารพเพลงชาติไทยในสถานที่สาธารณะ เป็นสิ่งผิดประเพณีนิยม และวิถีประชา ($\bar{X} = ๓.๖๔$)
๖. การรับรู้ว่าเป็นเพลงชาติไทยเป็นเพลงปลุกใจ ($\bar{X} = ๓.๖๗$)
๗. การรับรู้และตั้งใจฟังเพลงชาติไทย ($\bar{X} = ๓.๔๕$)

ประเด็นที่กลุ่มชนชั้นบน มีการรับรู้ในระดับ "ปานกลาง" มี ๒ ประเด็น เรียงลำดับคะแนนเฉลี่ย จากมากไปน้อย ได้แก่

๑. การรับรู้ว่าเป็นเพลงชาติไทย กล่าวถึงความรักชาติแต่เฉพาะในแง่มุมของฝ่ายทหารเท่านั้น ($\bar{X} = ๓.๑๐$)
๒. การรับรู้ว่าเป็นเพลงชาติไทย ขาดองค์ประกอบทางดนตรีที่แสดงถึงความเป็นชาติไทย (เป็นเพลงสากล) ($\bar{X} = ๓.๐๖$)

ประเด็นที่กลุ่มชนชั้นบน มีการรับรู้ในระดับ "น้อย" มี ๓ ประเด็น เรียงลำดับคะแนนเฉลี่ย จากมากไปน้อย ได้แก่

๑. การรับรู้ถึงผู้ประพันธ์เนื้อร้องและทำนองดนตรีของเพลงชาติไทย ($\bar{X} = ๒.๐๔$)
๒. การรับรู้ถึงลำดับของเพลงชาติไทยฉบับปัจจุบัน ($\bar{X} = ๑.๕๓$)
๓. การรับรู้ถึงอายุการใช้งานของเพลงชาติไทย ($\bar{X} = ๑.๕๔$)

ตารางที่ ๕.๕ ตารางแสดงค่าเฉลี่ยและส่วนเบี่ยงเบนมาตรฐานของความรู้สึกของกลุ่มตัวอย่างชนชั้นทางสังคมเมื่อได้ยินได้ฟังเพลงชาติไทย

ข้อความคำถาม	ชนชั้นล่าง			ชนชั้นกลาง			ชนชั้นบน		
	\bar{X}	S.D.	แปลผล	\bar{X}	S.D.	แปลผล	\bar{X}	S.D.	แปลผล
ความรู้สึก (Feeling)									
๑. ความรู้สึกเห็นด้วย กับการเปิดเพลงชาติไทย เป็นประจำทุกเช้าเย็นเหมือนที่ทำอยู่	๔.๔๔	๐.๖๘๓	มากที่สุด	๔.๔๔	๐.๘๑๑	มากที่สุด	๔.๑๗	๐.๕๖๓	มาก
๒. ความรู้สึกเต็มใจที่จะหยุดยืน เพื่อแสดงความเคารพต่อเพลงชาติไทย	๔.๔๔	๐.๖๒๑	มากที่สุด	๔.๓๓	๐.๖๖๖	มากที่สุด	๔.๑๕	๐.๕๐๕	มาก
๓. ความรู้สึกว่าเพลงชาติไทย เหมาะสมกับประเทศชาติ	๔.๔๘	๐.๖๕๘	มากที่สุด	๔.๒๗	๐.๖๕๐	มากที่สุด	๔.๐๕	๐.๕๐๐	มาก
๔. ความรู้สึกถึงความเป็นชาติ ผ่านเพลงชาติไทยโดยรวม	๔.๓๘	๐.๖๓๕	มากที่สุด	๔.๓๑	๐.๖๕๓	มากที่สุด	๔.๑๒	๐.๖๕๗	มาก
๕. ความรู้สึกถึงความเป็นชาติ ผ่านเนื้อร้องและความหมายของเพลงชาติไทย	๔.๓๘	๐.๖๐๐	มากที่สุด	๔.๒๕	๐.๖๕๘	มากที่สุด	๔.๑๑	๐.๖๔๑	มาก
๖. ความรู้สึกเต็มใจฟังเพลงชาติไทย	๔.๔๔	๐.๖๑๒	มากที่สุด	๔.๑๔	๐.๖๘๖	มาก	๔.๐๗	๐.๘๘๑	มาก
๗. ความรู้สึกชอบเพลงชาติไทยโดยรวม	๔.๓๖	๐.๖๐๐	มากที่สุด	๔.๑๐	๐.๖๗๗	มาก	๔.๐๐	๐.๘๒๖	มาก
๘. ความรู้สึกเต็มใจร้องเพลงชาติไทย	๔.๓๘	๐.๘๐๕	มากที่สุด	๔.๑๗	๐.๖๕๐	มาก	๓.๘๘	๑.๐๘๗	มาก
๙. ความรู้สึกชอบเนื้อร้องและความหมายของเพลงชาติไทย	๔.๓๕	๐.๖๔๐	มากที่สุด	๔.๐๗	๐.๘๑๘	มาก	๓.๕๑	๐.๘๓๐	มาก
๑๐. ความรู้สึกในด้านที่ดีต่างๆ เช่น ความสง่า อึกเขิม กระฉับกระเฉง ซาบซึ้ง ภาควมิ ไปจนถึงความขลังและศักดิ์สิทธิ์ ต่อเพลงชาติไทย	๔.๓๑	๐.๖๕๐	มากที่สุด	๔.๑๔	๐.๕๑๔	มาก	๓.๕๘	๐.๘๔๘	มาก
๑๑. ความรู้สึกเห็นด้วย กับการใช้เพลงชาติไทยฉบับปัจจุบันต่อไป โดยไม่มีการเปลี่ยนแปลง แก้ไข หรือปรับปรุงใดๆ	๔.๓๑	๐.๘๒๗	มากที่สุด	๔.๑๑	๑.๐๓๕	มาก	๓.๕๕	๐.๕๔๔	มาก
๑๒. ความรู้สึกว่าเพลงชาติไทย สอดคล้องกับสถานการณ์ปัจจุบันของประเทศชาติ	๔.๐๓	๐.๕๕๓	มาก	๓.๕๘	๐.๕๖๕	มาก	๓.๗๗	๑.๐๒๕	มาก
๑๓. ความรู้สึกถึงความเป็นชาติ ผ่านองค์ประกอบทางดนตรี ในเพลงชาติไทย	๓.๕๕	๐.๘๒๑	มาก	๓.๘๐	๐.๘๗๗	มาก	๓.๖๔	๐.๘๕๕	มาก
๑๔. ความรู้สึกชอบองค์ประกอบทางดนตรี ในเพลงชาติไทย	๓.๘๔	๐.๕๑๒	มาก	๓.๖๕	๐.๘๐๕	มาก	๓.๕๐	๐.๘๘๔	มาก
รวมด้านความรู้สึก	๔.๓๐	๐.๕๒๗	มากที่สุด	๔.๑๓	๐.๕๕๔	มาก	๓.๕๕	๐.๖๘๑	มาก

เกณฑ์การแปลความหมายคะแนนเฉลี่ย เพื่อแสดงระดับความรู้สึกในด้านที่ดีต่างๆของเพลงชาติไทย ซึ่งมีอิทธิพลผลกระทบต่อตนเอง ของกลุ่มตัวอย่างชนชั้นทางสังคม เมื่อ ได้ยิน ได้ฟังเพลงชาติไทย เป็นดังนี้

คะแนนเฉลี่ย	๔.๒๑-๕.๐๐	หมายถึง	"เห็นด้วยมากที่สุด"
คะแนนเฉลี่ย	๓.๔๑-๔.๒๐	หมายถึง	"เห็นด้วยมาก"
คะแนนเฉลี่ย	๒.๖๑-๓.๔๐	หมายถึง	"เห็นด้วยปานกลาง"
คะแนนเฉลี่ย	๑.๘๑-๒.๖๐	หมายถึง	"เห็นด้วยน้อย"
คะแนนเฉลี่ย	๑.๐๐-๑.๘๐	หมายถึง	"เห็นด้วยน้อยที่สุด"

กลุ่มตัวอย่างชนชั้นล่าง จากตารางที่ ๕.๕ พบว่า โดยภาพรวมแล้ว กลุ่มตัวอย่างชนชั้นดังกล่าว มีความคิดเห็น ในระดับ "เห็นด้วยมากที่สุด" ด้วยคะแนนเฉลี่ย ๔.๓๐

ทั้งนี้ ประเด็นที่กลุ่มชนชั้นล่าง มีความคิดเห็น ในระดับ "เห็นด้วยมากที่สุด" มี ๑๑ ประเด็น เรียงลำดับคะแนนเฉลี่ยจากมากไปน้อย ได้แก่

๑. ความรู้สึกว่าเพลงชาติไทย เหมาะสมกับประเทศชาติ ($\bar{X} = ๔.๔๘$)
๒. ความรู้สึกเต็มใจฟังเพลงชาติไทย ($\bar{X} = ๔.๔๔$)
๓. ความรู้สึกเต็มใจที่จะหยุดยืน เพื่อแสดงความเคารพต่อเพลงชาติไทย ($\bar{X} = ๔.๔๔$)
๔. ความรู้สึกเห็นด้วย กับการเปิดเพลงชาติไทย เป็นประจำทุกเช้าเย็นเหมือนที่ทำกันอยู่ ($\bar{X} = ๔.๔๔$)
๕. ความรู้สึกถึงความป็นชาติ ผ่านเพลงชาติไทยโดยรวม ($\bar{X} = ๔.๓๘$)
๖. ความรู้สึกถึงความป็นชาติ ผ่านเนื้อร้องและความหมายของเพลงชาติไทย ($\bar{X} = ๔.๓๘$)
๗. ความรู้สึกเต็มใจร้องเพลงชาติไทย ($\bar{X} = ๔.๓๘$)
๘. ความรู้สึกชอบเพลงชาติไทยโดยรวม ($\bar{X} = ๔.๓๖$)
๙. ความรู้สึกชอบเนื้อร้องและความหมายของเพลงชาติไทย ($\bar{X} = ๔.๓๕$)
๑๐. ความรู้สึกเห็นด้วย กับการใช้เพลงชาติไทยฉบับปัจจุบันต่อไป โดยไม่มีการเปลี่ยนแปลงแก้ไข หรือปรับปรุงใดๆ ($\bar{X} = ๔.๓๑$)
๑๑. ความรู้สึกในด้านที่ดีต่างๆ เช่น ความสง่า อึกเขิม กระฉับกระเฉง ซาบซึ้ง ภาคภูมิใจ ไปจนถึงความขลังและศักดิ์สิทธิ์ ต่อเพลงชาติไทย ($\bar{X} = ๔.๓๑$)

ประเด็นที่กลุ่มชนชั้นล่าง มีความคิดเห็น ในระดับ “เห็นด้วยมาก” มี ๓ ประเด็น เรียงลำดับ
คะแนนเฉลี่ยจากมากไปน้อย ได้แก่

๑. ความรู้สึกว่าเพลงชาติไทย มีความสอดคล้องกับสถานการณ์ปัจจุบันของประเทศชาติ
($\bar{X} = ๔.๐๓$)
๒. ความรู้สึกถึงความเป็นชาติ ผ่านองค์ประกอบทางดนตรี ในเพลงชาติไทย ($\bar{X} = ๓.๘๘$)
๓. ความรู้สึกชอบองค์ประกอบทางดนตรี ในเพลงชาติไทย ($\bar{X} = ๓.๘๔$)

กลุ่มตัวอย่างชนชั้นกลาง จากตารางที่ ๕.๕ พบว่า โดยภาพรวมแล้ว กลุ่มตัวอย่างชนชั้น
ดังกล่าว มีความคิดเห็น ในระดับ “เห็นด้วยมาก” ด้วยคะแนนเฉลี่ย ๔.๑๓

ทั้งนี้ ประเด็นที่กลุ่มชนชั้นกลาง มีความคิดเห็น ในระดับ “เห็นด้วยมากที่สุด” มี ๕ ประเด็น
เรียงลำดับคะแนนเฉลี่ยจากมากไปน้อย ได้แก่

๑. ความรู้สึกเห็นด้วย กับการเปิดเพลงชาติไทย เป็นประจำทุกเช้าเย็นเหมือนที่ทำกันอยู่
($\bar{X} = ๔.๔๔$)
๒. ความรู้สึกเต็มใจที่จะหยุดยืน เพื่อแสดงความเคารพต่อเพลงชาติไทย ($\bar{X} = ๔.๓๓$)
๓. ความรู้สึกถึงความเป็นชาติ ผ่านเพลงชาติไทยโดยรวม ($\bar{X} = ๔.๓๑$)
๔. ความรู้สึกถึงความเป็นชาติ ผ่านเนื้อร้องและความหมายของเพลงชาติไทย ($\bar{X} = ๔.๒๘$)
๕. ความรู้สึกว่าเพลงชาติไทย เหมาะสมกับประเทศชาติ ($\bar{X} = ๔.๒๗$)

ประเด็นที่กลุ่มชนชั้นกลาง มีความคิดเห็น ในระดับ “เห็นด้วยมาก” มี ๘ ประเด็น เรียงลำดับ
คะแนนเฉลี่ยจากมากไปน้อย ได้แก่

๑. ความรู้สึกเต็มใจร้องเพลงชาติไทย ($\bar{X} = ๔.๑๗$)
๒. ความรู้สึกเต็มใจฟังเพลงชาติไทย ($\bar{X} = ๔.๑๔$)
๓. ความรู้สึกในด้านที่ดีต่างๆ เช่น ความสง่า สีทึม กระฉับกระเฉง ซาบซึ้ง ภาคภูมิใจ ไป
จนถึงความขลังและศักดิ์สิทธิ์ ต่อเพลงชาติไทย ($\bar{X} = ๔.๑๔$)
๔. ความรู้สึกเห็นด้วย กับการใช้เพลงชาติไทยฉบับปัจจุบันต่อไป โดยไม่มีการเปลี่ยนแปลง
แก้ไข หรือปรับปรุงใดๆ ($\bar{X} = ๔.๑๑$)
๕. ความรู้สึกชอบเพลงชาติไทยโดยรวม ($\bar{X} = ๔.๑๐$)

๖. ความรู้สึกชอบเนื้อร้องและความหมายของเพลงชาติไทย ($\bar{X} = ๔.๐๗$)
๗. ความรู้สึกที่เพลงชาติไทย สอดคล้องกับสถานการณ์ปัจจุบันของประเทศชาติ ($\bar{X} = ๓.๕๘$)
๘. ความรู้สึกถึงความเป็นชาติ ผ่านองค์ประกอบทางดนตรี ในเพลงชาติไทย ($\bar{X} = ๓.๘๐$)
๙. ความรู้สึกชอบองค์ประกอบทางดนตรี ในเพลงชาติไทย ($\bar{X} = ๓.๖๕$)

กลุ่มตัวอย่างชนชั้นบน จากตารางที่ ๕.๕ พบว่า โดยภาพรวมแล้ว กลุ่มตัวอย่างชนชั้นดังกล่าว มีความคิดเห็น ในระดับ "เห็นด้วยมาก" ด้วยคะแนนเฉลี่ย ๓.๕๕

ทั้งนี้ ประเด็นที่กลุ่มชนชั้นบน มีความคิดเห็น ในระดับ "เห็นด้วยมาก" มี ๑๔ ประเด็น เรียงลำดับคะแนนเฉลี่ยจากมากไปน้อย ได้แก่

๑. ความรู้สึกเห็นด้วย กับการเปิดเพลงชาติไทย เป็นประจำทุกเช้าเย็นเหมือนที่ทำกันอยู่ ($\bar{X} = ๔.๑๗$)
๒. ความรู้สึกเต็มใจที่จะหยุดยืน เพื่อแสดงความเคารพต่อเพลงชาติไทย ($\bar{X} = ๔.๑๕$)
๓. ความรู้สึกถึงความเป็นชาติ ผ่านเพลงชาติไทยโดยรวม ($\bar{X} = ๔.๑๒$)
๔. ความรู้สึกถึงความเป็นชาติ ผ่านเนื้อร้องและความหมายของเพลงชาติไทย ($\bar{X} = ๔.๑๑$)
๕. ความรู้สึกที่เพลงชาติไทย เหมาะสมกับประเทศชาติ ($\bar{X} = ๔.๐๕$)
๖. ความรู้สึกเต็มใจฟังเพลงชาติไทย ($\bar{X} = ๔.๐๗$)
๗. ความรู้สึกชอบเพลงชาติไทยโดยรวม ($\bar{X} = ๔.๐๐$)
๘. ความรู้สึกในด้านที่ดีต่างๆ เช่น ความสง่า อึกทึม กระฉับกระเฉง ซาบซึ้ง ภาคภูมิใจ ไปจนถึงความขลังและศักดิ์สิทธิ์ ต่อเพลงชาติไทย ($\bar{X} = ๓.๕๘$)
๙. ความรู้สึกเห็นด้วย กับการใช้เพลงชาติไทยฉบับปัจจุบันต่อไป โดยไม่มีการเปลี่ยนแปลงแก้ไข หรือปรับปรุงใดๆ ($\bar{X} = ๓.๕๕$)
๑๐. ความรู้สึกชอบเนื้อร้องและความหมายของเพลงชาติไทย ($\bar{X} = ๓.๕๑$)
๑๑. ความรู้สึกเต็มใจร้องเพลงชาติไทย ($\bar{X} = ๓.๘๘$)
๑๒. ความรู้สึกที่เพลงชาติไทย สอดคล้องกับสถานการณ์ปัจจุบันของประเทศชาติ ($\bar{X} = ๓.๗๗$)
๑๓. ความรู้สึกถึงความเป็นชาติ ผ่านองค์ประกอบทางดนตรี ในเพลงชาติไทย ($\bar{X} = ๓.๖๔$)
๑๔. ความรู้สึกชอบองค์ประกอบทางดนตรี ในเพลงชาติไทย ($\bar{X} = ๓.๕๐$)

ตารางที่ ๕.๖ ตารางแสดงค่าเฉลี่ยและส่วนเบี่ยงเบนมาตรฐานของปฏิริยาตอบสนองทางกายภาพของกลุ่มตัวอย่างชนชั้นทางสังคมเมื่อได้ยิน ได้ฟังเพลงชาติไทย

ข้อความคำถาม	ชนชั้นล่าง			ชนชั้นกลาง			ชนชั้นบน		
	\bar{X}	S.D.	แปลผล	\bar{X}	S.D.	แปลผล	\bar{X}	S.D.	แปลผล
ปฏิริยาตอบสนองทางกายภาพ (Physical reaction)									
๑. การหยุดยืนเพื่อแสดงความเคารพต่อเพลงชาติไทย เมื่อได้ยินในที่สาธารณะ	๔.๒๐	๐.๘๒๔	มาก	๔.๑๘	๐.๘๒๔	มาก	๔.๑๗	๐.๘๖๖	มาก
๒. การแสดงพฤติกรรมบางอย่าง เพื่อทำความเคารพต่อเพลงชาติไทย เพราะเหตุจากความเคยชิน	๓.๗๕	๐.๕๗๐	มาก	๓.๕๕	๐.๘๗๒	มาก	๓.๔๗	๑.๐๐๔	มาก
๓. การแสดงพฤติกรรมบางอย่าง เพื่อทำความเคารพต่อเพลงชาติไทย เพราะเหตุจาก เป็นมารยาท บรรทัดฐาน และค่านิยมของสังคม	๓.๖๘	๑.๐๓๓	มาก	๓.๕๘	๐.๕๓๕	มาก	๓.๔๗	๑.๐๑๕	มาก
๔. การแสดงพฤติกรรมบางอย่าง เพื่อทำความเคารพต่อเพลงชาติไทย เพราะเหตุจาก บุคคลในบริเวณนั้นทำกัน	๓.๕๐	๑.๐๘๔	มาก	๓.๔๗	๑.๐๑๕	มาก	๓.๒๓	๑.๐๗๕	ปานกลาง
๕. การแสดงพฤติกรรมบางอย่าง เพื่อทำความเคารพต่อเพลงชาติไทย เพราะเหตุจาก เป็นกฎ ระเบียบ และข้อบังคับของเครื่องแบบ หรือสถานที่ซึ่งสังกัดอยู่	๓.๕๗	๑.๐๓๒	มาก	๓.๓๑	๑.๒๐๑	ปานกลาง	๓.๒๗	๑.๐๘๘	ปานกลาง
๖. การแสดงพฤติกรรมบางอย่าง เพื่อทำความเคารพต่อเพลงชาติไทย ในขณะที่ประกอบภารกิจอื่นอยู่	๓.๒๖	๑.๐๑๔	ปานกลาง	๒.๕๕	๑.๐๗๒	ปานกลาง	๓.๑๒	๑.๑๔๘	ปานกลาง
๗. การหยุดยืนเพื่อแสดงความเคารพต่อเพลงชาติไทย เมื่อได้ยินในสถานที่เฉพาะหรือส่วนบุคคล	๓.๑๗	๑.๒๕๐	ปานกลาง	๒.๕๕	๑.๒๐๒	ปานกลาง	๓.๐๖	๑.๓๖๕	ปานกลาง
๘. การเปล่งเสียงร้องเพลงชาติไทย เมื่อได้ยินในที่สาธารณะ	๒.๖๘	๑.๐๖๕	ปานกลาง	๒.๒๔	๑.๐๖๗	น้อย	๒.๓๕	๑.๑๒๗	น้อย
๙. การเปล่งเสียงร้องเพลงชาติไทย เมื่อได้ยินในสถานที่เฉพาะหรือส่วนบุคคล	๒.๔๖	๑.๐๕๕	น้อย	๒.๒๕	๑.๐๖๓	น้อย	๒.๒๕	๑.๑๕๗	น้อย
รวมด้านปฏิริยาตอบสนองทางกายภาพ	๓.๓๗	๐.๖๓๐	ปานกลาง	๓.๑๗	๐.๕๓๓	ปานกลาง	๓.๑๖	๐.๖๖๕	ปานกลาง

เกณฑ์การแปลความหมายคะแนนเฉลี่ย เพื่อแสดงระดับปฏิกิริยาตอบสนองทางกายภาพของ
กลุ่มตัวอย่างชนชั้นทางสังคม เมื่อได้ยินได้ฟังเพลงชาติไทย เป็นดังนี้

คะแนนเฉลี่ย	๔.๒๑-๕.๐๐	หมายถึง	"ตอบสนองมากที่สุด"
คะแนนเฉลี่ย	๓.๔๑-๔.๒๐	หมายถึง	"ตอบสนองมาก"
คะแนนเฉลี่ย	๒.๖๑-๓.๔๐	หมายถึง	"ตอบสนองปานกลาง"
คะแนนเฉลี่ย	๑.๘๑-๒.๖๐	หมายถึง	"ตอบสนองน้อย"
คะแนนเฉลี่ย	๑.๐๐-๑.๘๐	หมายถึง	"ตอบสนองน้อยที่สุด"

กลุ่มตัวอย่างชนชั้นล่าง จากตารางที่ ๕.๖ พบว่า โดยภาพรวมแล้ว กลุ่มตัวอย่างชนชั้น
ดังกล่าว มีปฏิกิริยาตอบสนองทางกายภาพ ในระดับ "ตอบสนองปานกลาง" ด้วยคะแนนเฉลี่ย ๓.๓๘

ทั้งนี้ ประเด็นที่กลุ่มชนชั้นล่าง มีปฏิกิริยาตอบสนองทางกายภาพ ในระดับ "ตอบสนองมาก"
มี ๕ ประเด็น เรียงลำดับคะแนนเฉลี่ยจากมากไปน้อย ได้แก่

๑. การหยุดยืนเพื่อแสดงความเคารพต่อเพลงชาติไทย เมื่อได้ยินในที่สาธารณะ ($\bar{X} = ๔.๒๐$)
๒. การแสดงพฤติกรรมบางอย่าง เพื่อทำความเคารพต่อเพลงชาติไทย เพราะเหตุจาก ความ
เคยชิน ($\bar{X} = ๓.๘๕$)
๓. การแสดงพฤติกรรมบางอย่าง เพื่อทำความเคารพต่อเพลงชาติไทย เพราะเหตุจาก เป็น
มารยาท บรรทัดฐาน และค่านิยมของสังคม ($\bar{X} = ๓.๖๘$)
๔. การแสดงพฤติกรรมบางอย่าง เพื่อทำความเคารพต่อเพลงชาติไทย เพราะเหตุจาก เป็น
กฎ ระเบียบ และข้อบังคับของระเบียบ หรือสถานที่ซึ่งสังกัดอยู่ ($\bar{X} = ๓.๕๗$)
๕. การแสดงพฤติกรรมบางอย่าง เพื่อทำความเคารพต่อเพลงชาติไทย เพราะเหตุจาก บุคคล
ในบริเวณนั้นทำกัน ($\bar{X} = ๓.๕๐$)

ประเด็นที่กลุ่มชนชั้นล่าง มีปฏิกิริยาตอบสนองทางกายภาพ ในระดับ "ตอบสนองปานกลาง"
มี ๓ ประเด็น เรียงลำดับคะแนนเฉลี่ยจากมากไปน้อย ได้แก่

๑. การแสดงพฤติกรรมบางอย่าง เพื่อทำความเคารพต่อเพลงชาติไทย ในขณะที่ประกอบ
ภารกิจอื่นอยู่ ($\bar{X} = ๓.๒๖$)

๒. การหยุดยั้งเพื่อแสดงความเคารพต่อเพลงชาติไทย เมื่อได้ยินในสถานที่เฉพาะหรือส่วนบุคคล ($\bar{X} = ๓.๑๗$)

๓. การเปล่งเสียงร้องเพลงชาติไทย เมื่อได้ยินในที่สาธารณะ ($\bar{X} = ๒.๖๘$)

ประเด็นที่กลุ่มชนชั้นล่าง มีปฏิริยาตอบสนองทางกายภาพ ในระดับ "ตอบสนองน้อย" มีเพียง ๑ ประเด็น ได้แก่

๑. การเปล่งเสียงร้องเพลงชาติไทย เมื่อได้ยินในสถานที่เฉพาะหรือส่วนบุคคล ($\bar{X} = ๒.๔๖$)

กลุ่มตัวอย่างชนชั้นกลาง จากตารางที่ ๕.๖ พบว่า โดยภาพรวมแล้ว กลุ่มตัวอย่างชนชั้นดังกล่าว มีปฏิริยาตอบสนองทางกายภาพ ในระดับ "ตอบสนองปานกลาง" ด้วยคะแนนเฉลี่ย ๓.๑๗

ทั้งนี้ ประเด็นที่กลุ่มชนชั้นกลาง มีปฏิริยาตอบสนองทางกายภาพ ในระดับ "ตอบสนองมาก" มี ๔ ประเด็น เรียงลำดับคะแนนเฉลี่ยจากมากไปน้อย ได้แก่

๑. การหยุดยั้งเพื่อแสดงความเคารพต่อเพลงชาติไทย เมื่อได้ยินในที่สาธารณะ ($\bar{X} = ๔.๑๘$)

๒. การแสดงพฤติกรรมบางอย่าง เพื่อทำความเคารพต่อเพลงชาติไทย เพราะเหตุจาก ความเคยชิน ($\bar{X} = ๓.๕๕$)

๓. การแสดงพฤติกรรมบางอย่าง เพื่อทำความเคารพต่อเพลงชาติไทย เพราะเหตุจาก เป็นมารยาท บรรทัดฐาน และค่านิยมของสังคม ($\bar{X} = ๓.๕๘$)

๔. การแสดงพฤติกรรมบางอย่าง เพื่อทำความเคารพต่อเพลงชาติไทย เพราะเหตุจาก บุคคลในบริเวณนั้นทำกัน ($\bar{X} = ๓.๔๗$)

ประเด็นที่กลุ่มชนชั้นกลาง มีปฏิริยาตอบสนองทางกายภาพ ในระดับ "ตอบสนองปานกลาง" มี ๓ ประเด็น เรียงลำดับคะแนนเฉลี่ยจากมากไปน้อย ได้แก่

๑. การแสดงพฤติกรรมบางอย่าง เพื่อทำความเคารพต่อเพลงชาติไทย เพราะเหตุจาก เป็นกฎ ระเบียบ และข้อบังคับของรูปแบบ หรือสถานที่ซึ่งสังกัดอยู่ ($\bar{X} = ๓.๓๑$)

๒. การหยุดยั้งเพื่อแสดงความเคารพต่อเพลงชาติไทย เมื่อได้ยินในสถานที่เฉพาะหรือส่วนบุคคล ($\bar{X} = ๒.๕๕$)

๓. การแสดงพฤติกรรมบางอย่าง เพื่อทำความเคารพต่อเพลงชาติไทย ในขณะที่ประกอบ
ภารกิจอื่นอยู่ ($\bar{X} = ๒.๕๕$)

ประเด็นที่กลุ่มชนชั้นกลาง มีปฏิริยาตอบสนองทางกายภาพ ในระดับ "ตอบสนองน้อย" มี
๒ ประเด็น เรียงลำดับคะแนนเฉลี่ยจากมากไปน้อย ได้แก่

๑. การเปล่งเสียงร้องเพลงชาติไทย เมื่อได้ยืนในสถานที่เฉพาะหรือส่วนบุคคล ($\bar{X} = ๒.๒๕$)

๒. การเปล่งเสียงร้องเพลงชาติไทย เมื่อได้ยืนในที่สาธารณะ ($\bar{X} = ๒.๒๔$)

กลุ่มตัวอย่างชนชั้นบน จากตารางที่ ๕.๖ พบว่า โดยภาพรวมแล้ว กลุ่มตัวอย่างชนชั้น
ดังกล่าว มีปฏิริยาตอบสนองทางกายภาพ ในระดับ "ตอบสนองปานกลาง" ด้วยคะแนนเฉลี่ย ๓.๑๖

ทั้งนี้ ประเด็นที่กลุ่มชนชั้นบน มีปฏิริยาตอบสนองทางกายภาพ ในระดับ "ตอบสนองมาก"
มี ๓ ประเด็น เรียงลำดับคะแนนเฉลี่ยจากมากไปน้อย ได้แก่

๑. การหยุดยืนเพื่อแสดงความเคารพต่อเพลงชาติไทย เมื่อได้ยืนในที่สาธารณะ ($\bar{X} = ๔.๑๗$)

๒. การแสดงพฤติกรรมบางอย่าง เพื่อทำความเคารพต่อเพลงชาติไทย เพราะเหตุจาก เป็น
มารยาท บรรทัดฐาน และค่านิยมของสังคม ($\bar{X} = ๓.๔๗$)

๓. การแสดงพฤติกรรมบางอย่าง เพื่อทำความเคารพต่อเพลงชาติไทย เพราะเหตุจาก ความ
เคยชิน ($\bar{X} = ๓.๔๗$)

ประเด็นที่กลุ่มชนชั้นบน มีปฏิริยาตอบสนองทางกายภาพ ในระดับ "ตอบสนองปานกลาง"
มี ๔ ประเด็น เรียงลำดับคะแนนเฉลี่ยจากมากไปน้อย ได้แก่

๑. การแสดงพฤติกรรมบางอย่าง เพื่อทำความเคารพต่อเพลงชาติไทย เพราะเหตุจาก เป็น
กฎ ระเบียบ และข้อบังคับของเครื่องแบบ หรือสถานที่ซึ่งสังกัดอยู่ ($\bar{X} = ๓.๒๗$)

๒. การแสดงพฤติกรรมบางอย่าง เพื่อทำความเคารพต่อเพลงชาติไทย เพราะเหตุจาก บุคคล
ในบริเวณนั้นทำกัน ($\bar{X} = ๓.๒๓$)

๓. การแสดงพฤติกรรมบางอย่าง เพื่อทำความเคารพต่อเพลงชาติไทย ในขณะที่ประกอบ
ภารกิจอื่นอยู่ ($\bar{X} = ๓.๑๒$)

๔. การหยุดขึ้นเพื่อแสดงความเคารพต่อเพลงชาติไทย เมื่อได้ยินในสถานที่เฉพาะหรือส่วนบุคคล ($\bar{X} = ๓.๐๖$)

ประเด็นที่กลุ่มชนชั้นบน มีปฏิริยาตอบสนองทางกายภาพ ในระดับ "ตอบสนองน้อย" มี ๒ ประเด็น เรียงลำดับคะแนนเฉลี่ยจากมากไปน้อย ได้แก่

๑. การเปล่งเสียงร้องเพลงชาติไทย เมื่อได้ยินในที่สาธารณะ ($\bar{X} = ๒.๓๙$)

๒. การเปล่งเสียงร้องเพลงชาติไทย เมื่อได้ยินในสถานที่เฉพาะหรือส่วนบุคคล ($\bar{X} = ๒.๒๕$)

๕.๓ ผลการศึกษาความสำนึก และความรักที่มีต่อชาติเมื่อได้ยินได้ฟังเพลงชาติไทย

การวิเคราะห์ข้อมูลในส่วนที่เกี่ยวกับผลกระทบของเพลงชาติไทยในด้านความสำนึกและความรักชาติของกลุ่มตัวอย่างชนชั้นทางสังคมทั้งสาม อันได้แก่ ชนชั้นล่าง ชนชั้นกลาง และชนชั้นบน โดยการใช้สถิติเชิงพรรณนา (descriptive statistics) หาค่าเฉลี่ย (mean) และส่วนเบี่ยงเบนมาตรฐาน (standard deviation) มีผลการวิเคราะห์ข้อมูลปรากฏอยู่บนหน้าถัดไป

ตารางที่ ๕.๗ ตารางแสดงค่าเฉลี่ยและส่วนเบี่ยงเบนมาตรฐานของความสำนึกที่มีต่อชาติของกลุ่มตัวอย่างชนชั้นทางสังคมเมื่อได้ยิน ได้ฟังเพลงชาติไทย

ข้อความคำถาม	ชนชั้นล่าง			ชนชั้นกลาง			ชนชั้นบน		
	\bar{X}	S.D.	แปลผล	\bar{X}	S.D.	แปลผล	\bar{X}	S.D.	แปลผล
ความสำนึกที่มีต่อชาติ (Consciousness)									
๑. ความสำนึกรู้ในลักษณะนิสัยที่รักสงบ แต่ถึงรบไม่ขลาดของคนในชาติ เมื่อได้ฟัง	๔.๓๑	๐.๘๐๕	มากที่สุด	๔.๓๑	๐.๗๖๑	มากที่สุด	๔.๑๒	๐.๕๕๔	มาก
๒. ความสำนึกรู้ในบุญคุณ และคุณค่าความสำคัญ ของทั้งประเทศชาติ บรรพชน และมรดกตกทอดต่างๆ เมื่อได้ฟัง	๔.๒๗	๐.๘๓๖	มากที่สุด	๔.๒๒	๐.๗๒๑	มากที่สุด	๔.๑๔	๐.๘๖๘	มาก
๓. ความสำนึกรู้ว่า ตนเองเป็นส่วนหนึ่งในชาติ อันจะนำมาซึ่งความร่วมมือร่วมใจ ตลอดจนปรารถนาที่จะอยู่กับเพื่อนร่วมชาติของตนในทุกเงื่อนไข เมื่อได้ฟัง	๔.๒๒	๐.๘๐๑	มากที่สุด	๔.๑๕	๐.๗๗๔	มาก	๔.๐๗	๐.๘๘๑	มาก
๔. ความสำนึกรู้และปรารถนาที่จะทำอะไรบางสิ่งเพื่อตอบแทนประเทศชาติของตน เมื่อได้ฟัง	๔.๑๖	๐.๘๖๐	มาก	๓.๕๖	๐.๘๔๘	มาก	๓.๘๒	๐.๕๒๐	มาก
๕. ความตระหนักรู้ว่า ประเทศชาติ เป็นแหล่งรวมของบุคคลที่มีโครงสร้างทางการเมืองการปกครองร่วมกันกับตน เช่น ความมีเอกราชของชาติ หรือการปกครองด้วยระบอบประชาธิปไตย โดยมีพระมหากษัตริย์ทรงเป็นประมุขสูงสุด ซึ่งเปิดกว้างให้ประชาชนทุกคนได้มีสิทธิเสรีภาพเท่าเทียมกัน ๑ เมื่อได้ฟัง	๔.๑๖	๐.๘๔๒	มาก	๓.๕๘	๐.๘๗๕	มาก	๓.๗๒	๐.๕๖๔	มาก
๖. ความตระหนักรู้ว่า ประเทศชาติ เป็นแหล่งรวมของบุคคลที่มีโครงสร้างทางสังคมร่วมกันกับตน เช่น ประวัติศาสตร์ เชื้อชาติ หรือแผ่นดินเกิด ๑ เมื่อได้ฟัง	๔.๑๖	๐.๗๕๖	มาก	๓.๕๑	๐.๘๑๑	มาก	๓.๗๗	๐.๕๑๐	มาก
๗. ความตระหนักรู้ว่า ประเทศชาติ เป็นแหล่งรวมของบุคคลที่มีเป้าหมายร่วมกันกับตน เช่น ความรู้รักสามัคคี หรือรักสงบ ๑ เมื่อได้ฟัง	๔.๐๕	๐.๘๓๐	มาก	๔.๐๐	๐.๘๔๔	มาก	๓.๘๗	๐.๕๐๐	มาก
๘. ความตระหนักรู้ว่า ประเทศชาติ เป็นแหล่งรวมของบุคคลที่มีโครงสร้างทางวัฒนธรรมร่วมกันกับตน เช่น สถาบันพระศาสนาและพระมหากษัตริย์ ภาษา วรรณกรรม ศิลปดนตรี ตลอดจนประเพณี การละเล่น ชีวิต และจิตใจของคนในชาติ ๑ เมื่อได้ฟัง	๔.๑๐	๐.๘๓๔	มาก	๓.๕๒	๐.๕๔๖	มาก	๓.๖๒	๑.๐๑๒	มาก
๙. ความตระหนักถึงถึงความสำคัญและสารประโยชน์ต่างๆ ของประเทศชาติ เมื่อได้ฟัง	๔.๐๗	๐.๗๒๐	มาก	๓.๘๑	๐.๗๕๐	มาก	๓.๗๘	๐.๘๓๘	มาก
๑๐. ความตระหนักรู้ว่า ประเทศชาติ เป็นแหล่งรวมของบุคคลที่มีเอกลักษณ์ร่วมกันกับตน เมื่อได้ฟัง	๔.๐๒	๐.๗๕๘	มาก	๓.๘๔	๐.๘๓๓	มาก	๓.๗๔	๐.๘๔๓	มาก
๑๑. ความตระหนักรู้ว่า ประเทศชาติ เป็นที่รวมของคนที่สำคัญต่อการดำรงอยู่ของชาติ เมื่อได้ฟัง	๔.๐๐	๐.๘๕๓	มาก	๓.๗๒	๐.๕๔๘	มาก	๓.๖๑	๐.๕๕๕	มาก
๑๒. ความตระหนักรู้ว่า ประเทศชาติ เป็นแหล่งรวมของบุคคลที่มีโครงสร้างทางเศรษฐกิจร่วมกันกับตน เช่น เช่นการเป็นประเทศเกษตรกรรมที่กำลังพัฒนา ๑ เมื่อได้ฟัง	๓.๗๕	๐.๘๕๖	มาก	๓.๓๑	๑.๐๖๐	ปานกลาง	๓.๒๘	๑.๑๓๗	ปานกลาง
รวมด้านความสำนึกที่มีต่อชาติ	๔.๑๑	๐.๖๑๕	มาก	๓.๕๓	๐.๕๕๓	มาก	๓.๘๐	๐.๗๒๐	มาก

การแปลความหมายคะแนนเฉลี่ย เพื่อแสดงระดับความสำคัญที่มีต่อชาติของกลุ่มตัวอย่างชนชั้นทางสังคม เมื่อ ได้ยิน ได้ฟังเพลงชาติไทย เป็นดังนี้

คะแนนเฉลี่ย	๔.๒๑-๕.๐๐	หมายถึง	"สำคัญมากที่สุด"
คะแนนเฉลี่ย	๓.๔๑-๔.๒๐	หมายถึง	"สำคัญมาก"
คะแนนเฉลี่ย	๒.๖๑-๓.๔๐	หมายถึง	"สำคัญปานกลาง"
คะแนนเฉลี่ย	๑.๘๑-๒.๖๐	หมายถึง	"สำคัญน้อย"
คะแนนเฉลี่ย	๑.๐๐-๑.๘๐	หมายถึง	"สำคัญน้อยที่สุด"

กลุ่มตัวอย่างชนชั้นล่าง จากตารางที่ ๕.๗ พบว่า โดยภาพรวมแล้ว กลุ่มตัวอย่างชนชั้นดังกล่าว มีความสำคัญต่อชาติ ในระดับ "สำคัญมาก" ด้วยคะแนนเฉลี่ย ๔.๑๑

ทั้งนี้ ประเด็นที่กลุ่มชนชั้นล่าง มีความสำคัญต่อชาติ ในระดับ "สำคัญมากที่สุด" มี ๓ ประเด็น เรียงลำดับคะแนนเฉลี่ยจากมากไปน้อย ได้แก่

๑. ความสำคัญรู้ในลักษณะนิสัยที่รักสงบ แต่ถึงรบไม่ขลาดของคนในชาติ เมื่อ ได้ยิน ได้ฟังเพลงชาติไทย ($\bar{X} = ๔.๓๑$)
๒. ความสำคัญรู้ในบุญคุณ และคุณค่าความสำคัญ ของทั้งประเทศชาติ บรรพชน และมรดกตกทอดต่างๆ เมื่อ ได้ยิน ได้ฟังเพลงชาติไทย ($\bar{X} = ๔.๒๗$)
๓. ความสำคัญรู้ว่า ตนเองเป็นส่วนหนึ่งในชาติ อันจะนำมาซึ่งความรักใคร่ กลมเกลียว และร่วมแรงร่วมใจ ตลอดจนปรารถนาที่จะอยู่กับเพื่อนร่วมชาติของตนในทุกเงื่อนไข เมื่อ ได้ยิน ได้ฟังเพลงชาติไทย ($\bar{X} = ๔.๒๒$)

ประเด็นที่กลุ่มชนชั้นล่าง มีความสำคัญต่อชาติ ในระดับ "สำคัญมาก" มี ๕ ประเด็น เรียงลำดับคะแนนเฉลี่ยจากมากไปน้อย ได้แก่

๑. ความตระหนักรู้ว่า ประเทศชาติ เป็นแหล่งรวมของบุคคลที่มีโครงสร้างทางสังคมร่วมกันกับตน เช่น ประวัติศาสตร์ เชื้อชาติ หรือแผ่นดินเกิด ฯ เมื่อ ได้ยิน ได้ฟังเพลงชาติไทย ($\bar{X} = ๔.๑๖$)

๒. ความตระหนักรู้ว่า ประเทศชาติ เป็นแหล่งรวมของบุคคลที่มีโครงสร้างทางการเมืองการปกครองร่วมกันกับตน เช่น ความมีเอกราชของชาติ หรือการปกครองด้วยระบอบประชาธิปไตย โดยมีพระมหากษัตริย์ทรงเป็นประมุขสูงสุด ซึ่งเปิดกว้างให้ประชาชนทุกคนได้มีสิทธิเสรีภาพเท่าเทียมกัน ฯ เมื่อได้ยืมได้ฟังเพลงชาติไทย ($\bar{X} = ๔.๑๖$)
๓. ความสำนึกถึงและปรารถนาที่จะทำอะไรบางอย่าง เพื่อตอบแทนประเทศชาติของตน เมื่อได้ยืมได้ฟังเพลงชาติไทย ($\bar{X} = ๔.๑๖$)
๔. ความตระหนักรู้ว่า ประเทศชาติ เป็นแหล่งรวมของบุคคลที่มีโครงสร้างทางวัฒนธรรมร่วมกันกับตน เช่น สถาบันพระศาสนาและพระมหากษัตริย์ ภาษา วรรณกรรม ศิลปดนตรี ตลอดจนประเพณี การละเล่น ชีวิต และจิตใจของคนในชาติ ฯ เมื่อได้ยืมได้ฟังเพลงชาติไทย ($\bar{X} = ๔.๑๐$)
๕. ความตระหนักรู้ว่า ประเทศชาติ เป็นแหล่งรวมของบุคคลที่มีเป้าหมายร่วมกันกับตน เช่น ความรักสามัคคี หรือรักสงบ ฯ เมื่อได้ยืมได้ฟังเพลงชาติไทย ($\bar{X} = ๔.๐๕$)
๖. ความตระหนักรู้ถึงความสำคัญและสารประโยชน์ต่างๆ ของประเทศชาติ เมื่อได้ยืมได้ฟังเพลงชาติไทย ($\bar{X} = ๔.๐๗$)
๗. ความตระหนักรู้ว่า ประเทศชาติ เป็นแหล่งรวมของบุคคลที่มีเอกลักษณ์ร่วมกันกับตน เมื่อได้ยืมได้ฟังเพลงชาติไทย ($\bar{X} = ๔.๐๒$)
๘. ความตระหนักรู้ว่า ประเทศชาติ เป็นแหล่งรวมของบุคคลที่มีความสำคัญต่อการดำรงอยู่ของชาติ เมื่อได้ยืมได้ฟังเพลงชาติไทย ($\bar{X} = ๔.๐๐$)
๙. ความตระหนักรู้ว่า ประเทศชาติ เป็นแหล่งรวมของบุคคลที่มีโครงสร้างทางเศรษฐกิจร่วมกันกับตน เช่น เช่นการเป็นประเทศเกษตรกรรมที่กำลังพัฒนา ฯ เมื่อได้ยืมได้ฟังเพลงชาติไทย ($\bar{X} = ๓.๗๕$)

กลุ่มตัวอย่างชนชั้นกลาง จากตารางที่ ๕.๗ พบว่า โดยภาพรวมแล้ว กลุ่มตัวอย่างชนชั้นดังกล่าว มีความสำนึกต่อชาติ ในระดับ “สำนึกมาก” ด้วยคะแนนเฉลี่ย ๓.๕๓

ทั้งนี้ ประเด็นที่กลุ่มชนชั้นกลาง มีความสำนึกต่อชาติ ในระดับ “สำนึกมากที่สุด” มี ๒ ประเด็น เรียงลำดับคะแนนเฉลี่ยจากมากไปน้อย ได้แก่

๑. ความสำนึกถึงในลักษณะนิสัยที่รักสงบ แต่ถึงรบไม่ขลาดของคนในชาติ เมื่อได้ยืมได้ฟังเพลงชาติไทย ($\bar{X} = ๔.๓๑$)

๒. ความสำนึกภูมิใจในบุญคุณ และคุณค่าความสำคัญ ของทั้งประเทศชาติ บรรพชน และมรดกตกทอดต่างๆ เมื่อได้ยิน ได้ฟังเพลงชาติไทย ($\bar{X} = ๔.๒๒$)

ประเด็นที่กลุ่มชนชั้นกลาง มีความสำนึกต่อชาติ ในระดับ "สำนึกมาก" มี ๕ ประเด็น เรียงลำดับคะแนนเฉลี่ยจากมากไปน้อย ได้แก่

๑. ความสำนึกภูมิใจว่า ตนเองเป็นส่วนหนึ่งในชาติ อันจะนำมาซึ่งความรักใคร่ กลมเกลียว และร่วมแรงร่วมใจ ตลอดจนปรารถนาที่จะอยู่กับเพื่อนร่วมชาติของตนในทุกเงื่อนไข เมื่อได้ยิน ได้ฟังเพลงชาติไทย ($\bar{X} = ๔.๑๕$)
๒. ความตระหนักรู้ว่า ประเทศชาติ เป็นแหล่งรวมของบุคคลที่มีเป้าหมายร่วมกันกับตน เช่น ความรู้สึกสามัคคี หรือรักสงบ ฯ เมื่อได้ยิน ได้ฟังเพลงชาติไทย ($\bar{X} = ๔.๐๐$)
๓. ความตระหนักรู้ว่า ประเทศชาติ เป็นแหล่งรวมของบุคคลที่มีโครงสร้างทางการเมืองการปกครองร่วมกันกับตน เช่น ความมีเอกราชของชาติ หรือการปกครองด้วยระบอบประชาธิปไตย โดยมีพระมหากษัตริย์ทรงเป็นประมุขสูงสุด ซึ่งเปิดกว้างให้ประชาชนทุกคนได้มีสิทธิเสรีภาพเท่าเทียมกัน ฯ เมื่อได้ยิน ได้ฟังเพลงชาติไทย ($\bar{X} = ๓.๙๘$)
๔. ความสำนึกภูมิใจและปรารถนาที่จะทำอะไรบางสิ่งบางอย่าง เพื่อตอบแทนประเทศชาติของตน เมื่อได้ยิน ได้ฟังเพลงชาติไทย ($\bar{X} = ๓.๙๖$)
๕. ความตระหนักรู้ว่า ประเทศชาติ เป็นแหล่งรวมของบุคคลที่มีโครงสร้างทางวัฒนธรรมร่วมกันกับตน เช่น สถาบันพระศาสนาและพระมหากษัตริย์ ภาษา วรรณกรรม ศิลปดนตรี ตลอดจนประเพณี การละเล่น ชีวิต และจิตใจของคนในชาติ ฯ เมื่อได้ยิน ได้ฟังเพลงชาติไทย ($\bar{X} = ๓.๙๒$)
๖. ความตระหนักรู้ว่า ประเทศชาติ เป็นแหล่งรวมของบุคคลที่มีโครงสร้างทางสังคมร่วมกันกับตน เช่น ประวัติศาสตร์ เชื้อชาติ หรือแผ่นดินเกิด ฯ เมื่อได้ยิน ได้ฟังเพลงชาติไทย ($\bar{X} = ๓.๙๑$)
๗. ความตระหนักรู้ว่า ประเทศชาติ เป็นแหล่งรวมของบุคคลที่มีเอกลักษณ์ร่วมกันกับตน เมื่อได้ยิน ได้ฟังเพลงชาติไทย ($\bar{X} = ๓.๘๔$)
๘. ความตระหนักรู้ถึงความสำคัญและสารประโยชน์ต่างๆ ของประเทศชาติ เมื่อได้ยิน ได้ฟังเพลงชาติไทย ($\bar{X} = ๓.๘๑$)
๙. ความตระหนักรู้ว่า ประเทศชาติ เป็นแหล่งรวมของบุคคลที่มีความสำคัญต่อการดำรงอยู่ของชาติ เมื่อได้ยิน ได้ฟังเพลงชาติไทย ($\bar{X} = ๓.๗๒$)

ประเด็นที่กลุ่มชนชั้นกลาง มีความสำคัญต่อชาติ ในระดับ "สำนึกปานกลาง" มีเพียง ๑ ประเด็น ได้แก่

๑. ความตระหนักรู้ว่า ประเทศชาติ เป็นแหล่งรวมของบุคคลที่มีโครงสร้างทางเศรษฐกิจ ร่วมกันกับตน เช่น เช่นการเป็นประเทศเกษตรกรรมที่กำลังพัฒนา ฯ เมื่อได้ยิน ได้ฟังเพลงชาติไทย ($\bar{X} = ๓.๓๑$)

กลุ่มตัวอย่างชนชั้นบน จากตารางที่ ๕.๗ พบว่า โดยภาพรวมแล้ว กลุ่มตัวอย่างชนชั้นดังกล่าว มีความสำคัญต่อชาติ ในระดับ "สำนึกมาก" ด้วยคะแนนเฉลี่ย ๓.๘๐

ทั้งนี้ ประเด็นที่กลุ่มชนชั้นบน มีความสำคัญต่อชาติ ในระดับ "สำนึกมาก" มี ๑๑ ประเด็น เรียงลำดับคะแนนเฉลี่ยจากมากไปน้อย ได้แก่

๑. ความสำนึกไว้ในบุญคุณ และคุณค่าความสำคัญ ของทั้งประเทศชาติ บรรพชน และมรดก ตกทอดต่างๆ เมื่อได้ยิน ได้ฟังเพลงชาติไทย ($\bar{X} = ๔.๑๔$)
๒. ความสำนึกไว้ในลักษณะนิสัยที่รักสงบ แต่ถึงรบไม่ขลาดของคนในชาติ เมื่อได้ยิน ได้ฟังเพลงชาติไทย ($\bar{X} = ๔.๑๒$)
๓. ความสำนึกรู้ว่า ตนเองเป็นส่วนหนึ่งในชาติ อันจะนำมาซึ่งความรักใคร่ กลมเกลียว และร่วมแรงร่วมใจ ตลอดจนปรารถนาที่จะอยู่กับเพื่อนร่วมชาติของตนในทุกเงื่อนไข เมื่อได้ยิน ได้ฟังเพลงชาติไทย ($\bar{X} = ๔.๐๗$)
๔. ความตระหนักรู้ว่า ประเทศชาติ เป็นแหล่งรวมของบุคคลที่มีเป้าหมายร่วมกันกับตน เช่น ความรักสามัคคี หรือรักสงบ ฯ เมื่อได้ยิน ได้ฟังเพลงชาติไทย ($\bar{X} = ๓.๘๗$)
๕. ความสำนึกถึงและปรารถนาที่จะทำอะไรบางอย่าง เพื่อตอบแทนประเทศชาติของตน เมื่อได้ยิน ได้ฟังเพลงชาติไทย ($\bar{X} = ๓.๘๒$)
๖. ความตระหนักถึงถึงความสำคัญและสารประโยชน์ต่างๆ ของประเทศชาติ เมื่อได้ยิน ได้ฟังเพลงชาติไทย ($\bar{X} = ๓.๗๘$)
๗. ความตระหนักรู้ว่า ประเทศชาติ เป็นแหล่งรวมของบุคคลที่มีโครงสร้างทางสังคม ร่วมกันกับตน เช่น ประวัติศาสตร์ เชื้อชาติ หรือแผ่นดินเกิด ฯ เมื่อได้ยิน ได้ฟังเพลงชาติไทย ($\bar{X} = ๓.๗๗$)

๘. ความตระหนักรู้ว่า ประเทศชาติ เป็นแหล่งรวมของบุคคลที่มีเอกลักษณ์ร่วมกันกับตน
เมื่อได้ยินได้ฟังเพลงชาติไทย ($\bar{X} = ๓.๗๔$)
๙. ความตระหนักรู้ว่า ประเทศชาติ เป็นแหล่งรวมของบุคคลที่มีโครงสร้างทางการเมืองการ
ปกครองร่วมกันกับตน เช่น ความมีเอกราชของชาติ หรือการปกครองด้วยระบอบ
ประชาธิปไตย โดยมีพระมหากษัตริย์ทรงเป็นประมุขสูงสุด ซึ่งเปิดกว้างให้ประชาชนทุก
คนได้มีสิทธิเสรีภาพเท่าเทียมกัน ฯ เมื่อได้ยินได้ฟังเพลงชาติไทย ($\bar{X} = ๓.๗๒$)
๑๐. ความตระหนักรู้ว่า ประเทศชาติ เป็นแหล่งรวมของบุคคลที่มีโครงสร้างทาง
วัฒนธรรมร่วมกันกับตน เช่น สถาบันพระศาสนาและพระมหากษัตริย์ ภาษา วรรณกรรม
ศิลป ดนตรี ตลอดจนประเพณี การละเล่น ชีวิต และจิตใจของคนในชาติ ฯ เมื่อได้ยินได้
ฟังเพลงชาติไทย ($\bar{X} = ๓.๖๒$)
๑๑. ความตระหนักรู้ว่า ประเทศชาติ เป็นแหล่งรวมของบุคคลที่มีความสำคัญต่อการดำรง
อยู่ของชาติ เมื่อได้ยินได้ฟังเพลงชาติไทย ($\bar{X} = ๓.๖๑$)

ประเด็นที่กลุ่มชนชั้นบน มีความสำนึกต่อชาติ ในระดับ "สำนึกปานกลาง" มีเพียง ๑
ประเด็น ได้แก่

๑๐. ความตระหนักรู้ว่า ประเทศชาติ เป็นแหล่งรวมของบุคคลที่มีโครงสร้างทางเศรษฐกิจ
ร่วมกันกับตน เช่น เช่นการเป็นประเทศเกษตรกรรมที่กำลังพัฒนา ฯ เมื่อได้ยินได้ฟังเพลง
ชาติไทย ($\bar{X} = ๓.๒๘$)

ตารางที่ ๕.๘ ตารางแสดงค่าเฉลี่ยและส่วนเบี่ยงเบนมาตรฐานของความรักที่มีต่อชาติของกลุ่มตัวอย่างชนชั้นทางสังคมเมื่อ ได้ยิน ได้ฟังเพลงชาติไทย

ข้อความคำถาม	ชนชั้นล่าง			ชนชั้นกลาง			ชนชั้นบน		
	\bar{X}	S.D.	แปลผล	\bar{X}	S.D.	แปลผล	\bar{X}	S.D.	แปลผล
ความรักที่มีต่อชาติ (Nationalism)									
๑. ความรู้สึกรักชาติ เมื่อ ได้ยิน ได้ฟังเพลงชาติไทย	๔.๕๐	๐.๖๕๕	มากที่สุด	๔.๓๕	๐.๖๔๕	มากที่สุด	๔.๑๒	๐.๘๔๔	มาก
๒. ความรู้สึกผูกพัน ห่วงแทน และเป็นเจ้าของในทุกๆ สิ่งที่เป็นของชาติ เมื่อ ได้ยิน ได้ฟังเพลงชาติไทย	๔.๒๖	๐.๖๖๘	มากที่สุด	๔.๐๕	๐.๘๐๖	มาก	๓.๕๒	๐.๘๓๑	มาก
๓. ความรู้สึกพึงพอใจ ภาคภูมิใจ และนิยมชมชอบในทั้งประเทศชาติ และเพื่อนร่วมชาติของตน เมื่อ ได้ยิน ได้ฟังเพลงชาติไทย	๔.๒๒	๐.๖๖๒	มากที่สุด	๔.๐๗	๐.๖๘๐	มาก	๓.๕๑	๐.๘๓๐	มาก
๔. ความรู้สึกอยากหยุดยั้งการพเพลงชาติไทย เพื่อแสดงความรักชาติของคุณ	๔.๒๕	๐.๖๖๓	มากที่สุด	๓.๕๖	๐.๘๔๘	มาก	๓.๘๖	๐.๕๓๖	มาก
๕. ความรู้สึกจงรักภักดีต่อชาติ จนสามารถยอมเสียสละชีวิต เพื่อปกป้องรักษาความมีเอกราช ความมั่นคงปลอดภัย เกียรติภูมิของประเทศ และเพื่อนร่วมชาติของตน เมื่อ ได้ยิน ได้ฟังเพลงชาติไทย	๔.๑๑	๐.๘๐๐	มาก	๓.๗๔	๐.๕๑๒	มาก	๓.๖๘	๐.๕๗๒	มาก
๖. ความรู้สึกอยากเปล่งเสียงร้องเพลงชาติไทย เพื่อแสดงความรักชาติของคุณ	๓.๗๗	๐.๕๕๕	มาก	๓.๓๘	๑.๐๒๐	ปานกลาง	๓.๒๖	๑.๑๒๗	ปานกลาง
รวมด้านความรักที่มีต่อชาติ	๔.๑๘	๐.๖๓๒	มาก	๓.๕๒	๐.๖๗๘	มาก	๓.๗๕	๐.๗๗๒	มาก

เกณฑ์การแปลความหมายคะแนนเฉลี่ย เพื่อแสดงระดับความรักที่มีต่อชาติของกลุ่มตัวอย่าง
 ชั้นทางสังคม เมื่อ ได้ยิน ได้ฟังเพลงชาติไทย เป็นดังนี้

คะแนนเฉลี่ย	๔.๒๑-๕.๐๐	หมายถึง	"มีระดับของความรักชาติมากที่สุด"
คะแนนเฉลี่ย	๓.๔๑-๔.๒๐	หมายถึง	"มีระดับของความรักชาติมาก"
คะแนนเฉลี่ย	๒.๖๑-๓.๔๐	หมายถึง	"มีระดับของความรักชาติปานกลาง"
คะแนนเฉลี่ย	๑.๘๑-๒.๖๐	หมายถึง	"มีระดับของความรักชาติน้อย"
คะแนนเฉลี่ย	๑.๐๐-๑.๘๐	หมายถึง	"มีระดับของความรักชาติที่ต่ำสุด"

กลุ่มตัวอย่างชนชั้นล่าง จากตารางที่ ๕.๘ พบว่า โดยภาพรวมแล้ว กลุ่มตัวอย่างชนชั้น
 ดังกล่าว มีความรักชาติ ในระดับ "มาก" ด้วยคะแนนเฉลี่ย ๔.๑๘

ทั้งนี้ ประเด็นที่กลุ่มชนชั้นล่าง มีความสำนึกต่อชาติ ในระดับ "มากที่สุด" มี ๔ ประเด็น
 เรียงลำดับคะแนนเฉลี่ยจากมากไปน้อย ได้แก่

๑. ความรู้สึกรักชาติ เมื่อได้ยินได้ฟังเพลงชาติไทย ($\bar{X} = ๔.๕๐$)
๒. ความรู้สึกผูกพัน ห่วงเห่น และเป็นเจ้าของในทุกๆ สิ่งที่เป็นของชาติ เมื่อได้ยินได้ฟัง
 เพลงชาติไทย ($\bar{X} = ๔.๒๖$)
๓. ความรู้สึกอยากหยุดยื่นเคารพเพลงชาติไทย เพื่อแสดงความรักชาติของตน ($\bar{X} = ๔.๒๕$)
๔. ความรู้สึกพึงพอใจ ภาคภูมิใจ และนิยมชมชอบในทั้งประเทศชาติ และเพื่อนร่วมชาติ
 ของตน เมื่อได้ยินได้ฟังเพลงชาติไทย ($\bar{X} = ๔.๒๒$)

ประเด็นที่กลุ่มชนชั้นล่าง มีความสำนึกต่อชาติ ในระดับ "มาก" มี ๒ ประเด็น เรียงลำดับ
 คะแนนเฉลี่ยจากมากไปน้อย ได้แก่

๑. ความรู้สึกจงรักภักดีต่อชาติ จนสามารถยอมเสียสละชีวิต เพื่อปกป้องรักษาความมีเอกราช
 ความมั่นคงปลอดภัย เกียรติภูมิของประเทศ และเพื่อนร่วมชาติของตน เมื่อได้ยินได้ฟังเพลง
 ชาติไทย ($\bar{X} = ๔.๑๑$)
๒. ความรู้สึกอยากเปล่งเสียงร้องเพลงชาติไทย เพื่อแสดงความรักชาติของตน ($\bar{X} = ๓.๗๗$)

กลุ่มตัวอย่างชนชั้นกลาง จากตารางที่ ๕.๘ พบว่า โดยภาพรวมแล้ว กลุ่มตัวอย่างชนชั้นดังกล่าว มีความรักชาติ ในระดับ “มาก” ด้วยคะแนนเฉลี่ย ๓.๘๒

ทั้งนี้ ประเด็นที่กลุ่มชนชั้นกลาง มีความสำคัญต่อชาติ ในระดับ “มากที่สุด” มี ๑ ประเด็น ได้แก่

๑. ความรู้สึกรักชาติ เมื่อได้ยินได้ฟังเพลงชาติไทย ($\bar{X} = ๔.๓๕$)

ประเด็นที่กลุ่มชนชั้นกลาง มีความสำคัญต่อชาติ ในระดับ “มาก” มี ๔ ประเด็น เรียงลำดับคะแนนเฉลี่ยจากมากไปน้อย ได้แก่

๑. ความรู้สึกพึงพอใจ ภาคภูมิใจ และนิยมชมชอบในทั้งประเทศชาติ และเพื่อนร่วมชาติของตน เมื่อได้ยินได้ฟังเพลงชาติไทย ($\bar{X} = ๔.๐๓$)

๒. ความรู้สึกผูกพัน ห่วงเห่น และเป็นเจ้าของในทุกๆ สิ่งที่เป็นของชาติ เมื่อได้ยินได้ฟังเพลงชาติไทย ($\bar{X} = ๔.๐๕$)

๓. ความรู้สึกอยากหยุดยั้งเคารพเพลงชาติไทย เพื่อแสดงความรักชาติของตน ($\bar{X} = ๓.๘๖$)

๔. ความรู้สึกจงรักภักดีต่อชาติ จนสามารถยอมเสียสละชีวิต เพื่อปกป้องรักษาความมีเอกราช ความมั่นคงปลอดภัย เกียรติภูมิของประเทศ และเพื่อนร่วมชาติของตน เมื่อได้ยินได้ฟังเพลงชาติไทย ($\bar{X} = ๓.๗๔$)

ประเด็นที่กลุ่มชนชั้นกลาง มีความสำคัญต่อชาติ ในระดับ “ปานกลาง” มีเพียง ๑ ประเด็น ได้แก่

๑. ความรู้สึกอยากเปล่งเสียงร้องเพลงชาติไทย เพื่อแสดงความรักชาติของตน ($\bar{X} = ๓.๓๘$)

กลุ่มตัวอย่างชนชั้นบน จากตารางที่ ๕.๘ พบว่า โดยภาพรวมแล้ว กลุ่มตัวอย่างชนชั้นดังกล่าว มีความรักชาติ ในระดับ “มาก” ด้วยคะแนนเฉลี่ย ๓.๗๘

ทั้งนี้ ประเด็นที่กลุ่มชนชั้นบน มีความสำคัญต่อชาติ ในระดับ “มาก” มี ๕ ประเด็น เรียงลำดับคะแนนเฉลี่ยจากมากไปน้อย ได้แก่

๑. ความรู้สึกรักชาติ เมื่อได้ยินได้ฟังเพลงชาติไทย ($\bar{X} = ๔.๑๒$)

๒. ความรู้สึกผูกพัน ห่วงเห่น และเป็นเจ้าของในทุกๆ สิ่งที่เป็นของชาติ เมื่อได้ยินได้ฟังเพลงชาติไทย ($\bar{X} = ๓.๘๒$)

๓. ความรู้สึกพึงพอใจ ภาคภูมิใจ และนิยมชมชอบในทั้งประเทศชาติ และเพื่อนร่วมชาติ ของตน เมื่อ ได้ยิน ได้ฟังเพลงชาติไทย ($\bar{X} = ๓.๕๑$)
๔. ความรู้สึกอยากหยุดยั้งเคารพเพลงชาติไทย เพื่อแสดงความรักชาติของตน ($\bar{X} = ๓.๘๖$)
๕. ความรู้สึกจงรักภักดีต่อชาติ จนสามารถยอมเสียสละชีวิต เพื่อปกป้องรักษาความมีเอกราช ความมั่นคงปลอดภัย เกียรติภูมิของประเทศ และเพื่อนร่วมชาติของตน เมื่อ ได้ยิน ได้ฟังเพลง ชาติไทย ($\bar{X} = ๓.๖๘$)

ประเด็นที่กลุ่มชนชั้นบน มีความสำนึกต่อชาติ ในระดับ "ปานกลาง" มีเพียง ๑ ประเด็น ได้แก่

๑. ความรู้สึกอยากเปล่งเสียงร้องเพลงชาติไทย เพื่อแสดงความรักชาติของตน ($\bar{X} = ๓.๒๖$)

๕.๔ ผลการทดสอบข้อสันนิษฐาน

สำหรับการวิเคราะห์ข้อมูลในส่วนนี้ ผู้วิจัยได้ใช้สถิติเชิงอนุมาน (inferential statistics) ได้แก่ การทดสอบค่าทางสถิติของความแปรปรวนทางเดียว (One-Way ANOVA) และทำการ เปรียบเทียบความแตกต่างของค่าเฉลี่ยเป็นรายคู่ ด้วยวิธีที่เรียกว่า LSD ของฟิชเชอร์ (Fisher's least significant difference) ที่ระดับนัยสำคัญ $\alpha = ๐.๐๕$ ในที่นี้ ปราบกฎผลการทดสอบข้อ สันนิษฐาน ดังนี้

จากข้อสันนิษฐานการวิจัยข้อที่ ๒ ที่ว่า ชนชั้นทางสังคม เกิดการรับรู้ (perception) ความรู้สึก (feeling) และปฏิกิริยาตอบสนองทางกายภาพ (physical reaction) ที่แตกต่างกันไป เมื่อ ได้ยิน ได้ฟังเพลงชาติไทย สามารถนำมากำหนดข้อสันนิษฐานทางสถิติ ได้ดังนี้

$$H_0: \mu_1 = \mu_2 = \mu_3$$

ชนชั้นทางสังคม เกิดการรับรู้ (perception) ความรู้สึก (feeling) และปฏิกิริยาตอบสนอง ทางกายภาพ (physical reaction) ที่ไม่แตกต่างกัน เมื่อ ได้ยิน ได้ฟังเพลงชาติไทย

$$H_1: \text{มี } \mu_i \neq \mu_j \text{ อย่างน้อย ๑ คู่ ; } i \neq j$$

ชนชั้นทางสังคม เกิดการรับรู้ (perception) ความรู้สึก (feeling) และปฏิกิริยาตอบสนอง ทางกายภาพ (physical reaction) ที่แตกต่างกันไป เมื่อ ได้ยิน ได้ฟังเพลงชาติไทย

ตารางที่ ๕.๕ ตารางแสดงผลการเปรียบเทียบระดับของการรับรู้ ความรู้สึก และปฏิกิริยาตอบสนองทางกายภาพ เมื่อได้ยิน ได้ฟังเพลงชาติไทย จำแนกตามชนชั้นทางสังคม

ชนชั้นทางสังคม	N	Mean	SD	ผลการทดสอบ ข้อสันนิษฐาน	
				F	Sig.
การรับรู้				๐.๗๗๖	๐.๔๖๑
ระดับล่าง	๑๓๓	๓.๔๓	๐.๔๒๑		
ระดับกลาง	๑๓๓	๓.๔๔	๐.๓๘๓		
ระดับบน	๑๓๓	๓.๓๘	๐.๓๘๗		
รวม	๓๙๙	๓.๔๒	๐.๓๙๗		
ความรู้สึก				๑๑.๒๐๐	๐.๐๐๐
ระดับล่าง	๑๓๓	๔.๓๐	๐.๕๒๗		
ระดับกลาง	๑๓๓	๔.๑๓	๐.๕๕๔		
ระดับบน	๑๓๓	๓.๙๕	๐.๖๘๑		
รวม	๓๙๙	๔.๑๓	๐.๖๐๖		
ปฏิกิริยาตอบสนองทางกายภาพ				๔.๘๕๓	๐.๐๐๘
ระดับล่าง	๑๓๓	๓.๓๗	๐.๖๓๐		
ระดับกลาง	๑๓๓	๓.๑๗	๐.๕๓๓		
ระดับบน	๑๓๓	๓.๑๖	๐.๖๖๕		
รวม	๓๙๙	๓.๒๓	๐.๖๑๘		

ผลการทดสอบข้อสันนิษฐาน ที่ระดับนัยสำคัญ $\alpha = ๐.๐๕$

กรณีไม่มีนัยสำคัญ (non-significant) จากตารางที่ ๕.๕ ผลการทดสอบข้อสันนิษฐาน พบว่าค่า Sig. (๒-tailed) ของการรับรู้ (perception) เท่ากับ ๐.๔๖๑ ซึ่งมากกว่า ๐.๐๕ จึงยอมรับสมมติฐาน H_0 ทำให้สามารถสรุปได้ว่า ชนชั้นทางสังคม เกิดการรับรู้ที่ไม่แตกต่างกัน เมื่อได้ยิน ได้ฟังเพลงชาติไทยอย่างมีนัยสำคัญ

กรณีมีนัยสำคัญ (significant) จากตารางที่ ๕.๕ ผลการทดสอบข้อสันนิษฐาน พบว่าค่า Sig. (๒-tailed) ของความรู้สึก และปฏิกิริยาตอบสนองทางกายภาพ เท่ากับ ๐.๐๐๐ และ ๐.๐๐๘ ซึ่งน้อยกว่า ๐.๐๕ จึงปฏิเสธข้อสันนิษฐาน H_0 และยอมรับข้อสันนิษฐาน H_1 ทำให้สามารถสรุปได้ว่า ชนชั้นทางสังคม เกิดความรู้สึก (feeling) และปฏิกิริยาตอบสนองทางกายภาพ (physical reaction) ที่แตกต่างกันไป เมื่อ ได้ยิน ได้ฟังเพลงชาติไทยอย่างมีนัยสำคัญ โดยสามารถแสดงผลการเปรียบเทียบความแตกต่างค่าเฉลี่ยรายคู่ดังแสดงในตารางที่ ๕.๑๐

ตารางที่ ๕.๑๐ ตารางแสดงผลการเปรียบเทียบความแตกต่างค่าเฉลี่ยรายคู่โดยวิธี LSD ของความรู้สึก และปฏิกิริยาตอบสนองทางกายภาพ เมื่อ ได้ยิน ได้ฟังเพลงชาติไทย จำแนกตามชนชั้นทางสังคม

(I) ชั้นทางสังคม	(J) ชั้นทางสังคม	(I-J)	Std. Error	Sig.	
ความรู้สึก	ระดับล่าง	ระดับกลาง	.๐๑๖๘๑ (*)	๐.๐๗๒๕๒	๐.๐๒๑
		ระดับบน	๐.๓๔๓๒ (*)	๐.๐๗๒๕๒	๐.๐๐๐
	ระดับกลาง	ระดับล่าง	-๐.๑๖๘๘๑ (*)	๐.๐๗๒๕๒	๐.๐๒๑
		ระดับบน	๐.๑๗๕๕๑ (*)	๐.๐๗๒๕๒	๐.๐๑๖
	ระดับบน	ระดับล่าง	-๐.๓๔๓๒ (*)	๐.๐๗๒๕๒	๐.๐๐๐
		ระดับกลาง	-๐.๑๗๕๕๑ (*)	๐.๐๗๒๕๒	๐.๐๑๖
ปฏิกิริยาตอบสนองทางกายภาพ	ระดับล่าง	ระดับกลาง	๐.๑๕๕๕๕ (*)	๐.๐๗๕๐๖	๐.๐๑๐
		ระดับบน	๐.๒๐๘๕๕ (*)	๐.๐๗๕๐๖	๐.๐๐๖
	ระดับกลาง	ระดับล่าง	-๐.๑๕๕๕๕ (*)	๐.๐๗๕๐๖	๐.๐๑๐
		ระดับบน	๐.๐๑๓๔	๐.๐๗๕๐๖	๐.๘๕๕
	ระดับบน	ระดับล่าง	-๐.๒๐๘๕๕ (*)	๐.๐๗๕๐๖	๐.๐๐๖
		ระดับกลาง	-๐.๐๑๓๔	๐.๐๗๕๐๖	๐.๘๕๕

* ค่าเฉลี่ยระหว่างกลุ่มที่มีความแตกต่างกันอย่างมีนัยสำคัญที่ระดับ ๐.๐๕

จากข้อสันนิษฐานการวิจัยข้อที่ ๓ ที่ว่า ชนชั้นทางสังคม เกิดความสำนึก (consciousness) และความรักชาติ (nationalism) ที่แตกต่างกันออกไป เมื่อได้ยินได้ฟังเพลงชาติไทย สามารถนำมา กำหนดจากข้อสันนิษฐานทางสถิติ ได้ดังนี้

$$H_0: \mu_1 = \mu_2 = \mu_3$$

ชนชั้นทางสังคม เกิดความสำนึก (consciousness) และความรักชาติ (nationalism) ที่ไม่แตกต่างกัน เมื่อได้ยินได้ฟังเพลงชาติไทย

$$H_1: \text{มี } \mu_i \neq \mu_j \text{ อย่างน้อย ๑ คู่ ; } i \neq j$$

ชนชั้นทางสังคม เกิดความสำนึก (consciousness) และความรักชาติ (nationalism) ที่แตกต่างกันออกไป เมื่อได้ยินได้ฟังเพลงชาติไทย

ตารางที่ ๕.๑๑ ตารางแสดงผลการเปรียบเทียบระดับของการเกิดความสำนึกและความรักชาติ เมื่อได้ยินได้ฟังเพลงชาติไทย จำแนกตามชนชั้นทางสังคม

ชนชั้นทางสังคม	N	Mean	SD	ผลการทดสอบข้อสันนิษฐาน	
				F	Sig.
ความสำนึก				๓.๘๓๘	๐.๐๐๐
ระดับล่าง	๑๓๓	๔.๑๑	๐.๖๑๕		
ระดับกลาง	๑๓๓	๓.๖๓	๐.๕๖๓		
ระดับบน	๑๓๓	๓.๘๐	๐.๗๒๐		
รวม	๓๙๙	๓.๖๔	๐.๖๕๖		
ความรักชาติ				๑๐.๗๕๒	๐.๐๐๐
ระดับล่าง	๑๓๓	๔.๑๘	๐.๖๓๒		
ระดับกลาง	๑๓๓	๓.๖๒	๐.๖๗๘		
ระดับบน	๑๓๓	๓.๗๖	๐.๗๗๒		
รวม	๓๙๙	๓.๖๗	๐.๗๑๓		

ผลการทดสอบข้อสันนิษฐาน ที่ระดับนัยสำคัญ $\alpha = ๐.๐๕$

กรณีมีนัยสำคัญ (significant) จากตารางที่ ๕.๑๑ ผลการทดสอบข้อสันนิษฐาน พบว่าค่า Sig. (๒-tailed) ของความสำนึก และความรักชาติ เท่ากับ ๐.๐๐๐ และ ๐.๐๐๐ ซึ่งน้อยกว่า ๐.๐๕ จึงปฏิเสธสมมติฐาน H_0 และยอมรับสมมติฐาน H_1 ทำให้สามารถสรุปได้ว่า ชนชั้นทางสังคม เกิดความสำนึก (consciousness) และความรักชาติ (nationalism) ที่แตกต่างกันออกไป เมื่อได้ยินได้ฟังเพลงชาติไทยอย่างมีนัยสำคัญ โดยสามารถแสดงผลการเปรียบเทียบความแตกต่างค่าเฉลี่ยรายคู่ดังแสดงในตารางที่ ๕.๑๒

ตารางที่ ๕.๑๒ ตารางแสดงผลการเปรียบเทียบความแตกต่างค่าเฉลี่ยรายคู่โดยวิธี LSD ของความสำนึกและความรักชาติ เมื่อได้ยินได้ฟังเพลงชาติไทย จำแนกตามชนชั้นทางสังคม

(I) ชั้นทางสังคม	(J) ชั้นทางสังคม	(I-J)	Std. Error	Sig.	
ความสำนึก	ระดับล่าง	ระดับกลาง	๐.๑๗๖๘ (*)	๐.๐๗๖๐๖	๐.๐๒๓
		ระดับบน	๐.๓๑๒๗ (*)	๐.๐๗๖๐๖	๐.๐๐๐
	ระดับกลาง	ระดับล่าง	-๐.๑๗๖๘ (*)	๐.๐๗๖๐๖	๐.๐๒๓
		ระดับบน	๐.๑๓๖๘	๐.๐๗๖๐๖	๐.๐๖๔
	ระดับบน	ระดับล่าง	-๐.๓๑๒๗ (*)	๐.๐๗๖๐๖	๐.๐๐๐
		ระดับกลาง	-๐.๑๓๖๘	๐.๐๗๖๐๖	๐.๐๖๔
ความรักชาติ	ระดับล่าง	ระดับกลาง	๐.๒๖๐๗ (*)	๐.๐๘๕๓๖	๐.๐๐๒
		ระดับบน	๐.๓๘๘๕ (*)	๐.๐๘๕๓๖	๐.๐๐๐
	ระดับกลาง	ระดับล่าง	-๐.๒๖๐๗ (*)	๐.๐๘๕๓๖	๐.๐๐๒
		ระดับบน	๐.๑๒๗๘	๐.๐๘๕๓๖	๐.๑๓๕
	ระดับบน	ระดับล่าง	-๐.๓๘๘๕ (*)	๐.๐๘๕๓๖	๐.๐๐๐
		ระดับกลาง	-๐.๑๒๗๘	๐.๐๘๕๓๖	๐.๑๓๕

* ค่าเฉลี่ยระหว่างกลุ่มที่มีความแตกต่างกันอย่างมีนัยสำคัญที่ระดับ ๐.๐๕

ท้ายที่สุดนี้ หลังจากที่ได้นำเสนอผลการวิเคราะห์ผลกระทบของเพลงชาติไทยทั้ง ๕ ด้าน อันได้แก่การรับรู้ ความรู้สึก และปฏิกิริยาตอบสนองทางกายภาพ ตลอดจนความสำนึก และความรักชาติ ที่มีต่อชนชั้นทางสังคมทั้ง ๓ หรือในที่นี้คือ ชนชั้นล่าง ชนชั้นกลาง และชนชั้นบนไปโดยละเอียดเรียบร้อยแล้วนั้น ในส่วนต่อจากนี้ไป ผู้วิจัยจะทำการนำเสนอผลสรุปหรือข้อค้นพบที่ได้รับจากการวิจัยดังกล่าว ตลอดจนทั้งอภิปรายผล โดยละเอียด ดังที่ปรากฏอยู่ในบทถัดไป