

บทที่ 4

สภาพทั่วไปและอุตสาหกรรมเครื่องหนัง

ในบทนี้เป็นการศึกษาถึงสภาพทั่วไป รูปแบบการผลิต การตลาด การกระจายตัวของแหล่งวัตถุดิบ แหล่งผลิตและตลาด รวมถึงสถานการณ์ของอุตสาหกรรมเครื่องหนังในปัจจุบัน เพื่อให้ทราบถึงศักยภาพของพื้นที่และเข้าใจในเรื่องของการผลิต การส่งออกและการตลาดได้มากขึ้น

4.1 สภาพทั่วไปของพื้นที่ศึกษา

กรุงเทพมหานครและปริมณฑล มีเนื้อที่ประมาณ 7,761.66 ตารางกิโลเมตร คิดเป็นร้อยละ 1.5 ของพื้นที่ทั่วประเทศ ครอบคลุมพื้นที่ 6 จังหวัด ได้แก่ กรุงเทพมหานคร สมุทรปราการ สมุทรสงคราม ปทุมธานี นนทบุรี และนครปฐม ประชากรทั้งสิ้น 9,785,136 คน คิดเป็นร้อยละ 16 ของประชากรทั้งประเทศ เขตการปกครองของจังหวัดกรุงเทพมหานครและปริมณฑลแบ่งได้เป็น 2 ลักษณะ คือ กรุงเทพมหานครมีลักษณะการปกครองพิเศษ มีผู้ว่าฯมาจากการเลือกตั้ง แบ่งพื้นที่การปกครองออกเป็นเขตและแขวง รวมทั้งสิ้น 50 เขต ส่วนจังหวัดในเขตปริมณฑลเป็นการปกครองส่วนภูมิภาค แบ่งการปกครองเป็น 29 อำเภอ มีองค์การบริหารส่วนท้องถิ่น แบ่งเป็นเทศบาลนคร 5 แห่ง เทศบาลเมือง 12 แห่ง และเทศบาลตำบล 45 แห่ง

ทิศเหนือ	ติดต่อกับ	จังหวัดสุพรรณบุรี พระนครศรีอยุธยา และสระบุรี
ทิศใต้	ติดต่อกับ	อ่าวไทย
ทิศตะวันออก	ติดต่อกับ	จังหวัดนครนายกและฉะเชิงเทรา
ทิศตะวันตก	ติดต่อกับ	จังหวัดสมุทรสงคราม ราชบุรี และกาญจนบุรี

4.2 สภาพทั่วไปของอุตสาหกรรมเครื่องหนัง

4.2.1 ประวัติความเป็นมา

อุตสาหกรรมเครื่องหนัง เป็นอุตสาหกรรมต่อเนื่องจากอุตสาหกรรมฟอกหนัง โดยใช้หนังฟอกจากอุตสาหกรรมฟอกหนังเป็นวัตถุดิบในการผลิตเครื่องหนังชนิดต่างๆ อุตสาหกรรมเครื่องหนังได้วิวัฒนาการจากอุตสาหกรรมในครัวเรือนที่ใช้แรงงานจำนวนมากมาเป็นโรงงานอุตสาหกรรมที่นำเทคโนโลยีทันสมัยเข้ามาใช้ เป็นการช่วยเพิ่มประสิทธิภาพในการผลิตจนสามารถพัฒนารูปแบบและมีมือการค้าเห็บเท่าเทียมกับประเทศต่าง ๆ

อุตสาหกรรมเครื่องหนังได้เริ่มเข้ามามีบทบาทในประเทศไทยตั้งแต่พ.ศ.2500¹ โดยในระยะแรกเป็นการผลิตเพื่อสนองความต้องการภายในประเทศแต่เพียงอย่างเดียว ลักษณะการผลิตส่วนใหญ่จะเป็นการผลิตภายในครัวเรือนและใช้แรงงานคนเป็นหลัก โดยเริ่มต้นเป็นกลุ่มโรงงานเครื่องหนังขนาดใหญ่ที่ดำเนินการในกรุงเทพมหานครด้วยเงื่อนไขในเรื่องของความใกล้ชิดวัตถุดิบและเรื่องของการขนส่งเนื่องจากอยู่ใกล้ท่าเรือ ต่อมาได้กระจายออกไปตามพื้นที่ต่าง ๆ เนื่องจากแหล่งวัตถุดิบได้มีการเปลี่ยนแปลงที่ตั้งไปอยู่ที่จังหวัดสมุทรปราการ และในปี พ.ศ. 2516² อุตสาหกรรมเครื่องหนังได้รับความสนใจในการดำเนินการมากขึ้น โรงงานเครื่องหนังเริ่มกระจายออกสู่พื้นที่ต่างๆ บริเวณใกล้เคียงกับแหล่งวัตถุดิบ เนื่องจากคณะกรรมการส่งเสริมการลงทุนกำหนดมาตรการส่งเสริมให้เครื่องหนังได้รับการพัฒนาและให้ขยายความเจริญมากขึ้น โดยเริ่มส่งออกได้มากในปี พ.ศ.2521 ส่งผลให้อุตสาหกรรมเครื่องหนังของไทยได้รับความสนใจเป็นอย่างมากทั้งในยุโรป อเมริกาและเอเชีย เนื่องจากสามารถซื้อผลิตภัณฑ์เครื่องหนังที่มีคุณภาพปานกลางจากไทยได้ในราคาถูก อีกทั้งผู้ผลิตของไทยจะพึ่งวัตถุดิบในประเทศเป็นหลักประกอบกับค่าจ้างแรงงานต่ำทำให้ต้นทุนต่ำและสามารถแข่งขันในตลาดต่างประเทศได้ ผลิตภัณฑ์หนังส่งออกของไทยที่สำคัญได้แก่ รองเท้า กระเป๋า ของเล่นสำหรับสัตว์เลี้ยง และผลิตภัณฑ์หนังอื่น ๆ เป็นต้น ทั้งนี้ในช่วงปี พ.ศ. 2530-2532 ถือได้ว่าเป็นยุคทองของอุตสาหกรรมเครื่องหนังของไทย การส่งออกขยายตัวในอัตราสูงสามารถนำเงินเข้าประเทศเป็นจำนวนมาก

4.2.2 ลักษณะทั่วไปของอุตสาหกรรมเครื่องหนัง

"เครื่องหนัง" หมายถึง ผลิตภัณฑ์ประเภทต่างๆ ที่ผลิตจากหนังสัตว์เป็นอุตสาหกรรมที่สามารถจะทำการผลิตได้ตั้งแต่ระดับครอบครัวเล็ก ๆ โดยอาศัยเครื่องมือเล็ก ๆ เช่น กรรไกร มีด ค้อน และเข็มเย็บหนัง ไปจนถึงการทำเป็นอุตสาหกรรมที่มีโรงงาน มีการใช้เครื่องจักรมูลค่าสูงในการผลิต เช่น จักรเย็บหนังแบบอุตสาหกรรม เครื่องปั๊มหนัง เครื่องเจียนหนังและเครื่องตัดพื้นรองเท้า เป็นต้น

อย่างไรก็ตาม ลักษณะของการประกอบการในอุตสาหกรรมประเภทนี้ อาจแบ่งออกเป็นกิจการขนาดใหญ่ ขนาดกลางและขนาดเล็ก โดยอาศัยเงินทุนเป็นเกณฑ์ในการกำหนด ดังนี้³

1. กิจการขนาดใหญ่ ได้แก่ กิจการที่มีเงินทุนจดทะเบียนมากกว่า 50-80 ล้านบาท ส่วนมากเป็นการผลิตเพื่อส่งออกหรือจำหน่ายตามร้านค้าที่มีตราสินค้าต่างประเทศ มีการใช้เครื่องจักร

¹ กองเศรษฐกิจอุตสาหกรรม กระทรวงอุตสาหกรรม, รายงานการศึกษาภาวะเศรษฐกิจอุตสาหกรรมเฉพาะประเภท, (กรุงเทพมหานคร : กองเศรษฐกิจอุตสาหกรรม , 2525) หน้า 1.

² เรื่องเดียวกัน, หน้า 3.

³ เรื่องเดียวกัน, หน้า 6.

อัตโนมัติจำนวนมากทำให้สามารถควบคุมมาตรฐานของสินค้าได้ ใช้เงินทุน มีจำนวนคนงาน มากกว่า 100 คน สำหรับโรงงานอุตสาหกรรมเครื่องหนังขนาดใหญ่มีจำนวน 286 โรงงาน

2. กิจการขนาดกลาง ได้แก่ กิจการที่มีเงินทุนจดทะเบียนตั้งแต่ 10-50 ล้านบาท มีจำนวนคนงานประมาณ 50-100 คน เน้นการผลิตตามใบสั่งของร้านค้าหรือตัวแทนจำหน่ายทั่วไป หรือเป็นโรงงานสาขาของโรงงานขนาดใหญ่ กระจายอยู่ทั่วประเทศ ซึ่งมีจำนวนโรงงานทั้งหมด 246 โรงงาน

3. กิจการขนาดเล็ก ได้แก่ กิจการที่มีเงินทุนจดทะเบียนไม่เกิน 10 ล้านบาท จำนวนคนงานไม่เกิน 50 คน และส่วนใหญ่เป็นแรงงานในครอบครัวและแรงงานรับจ้างรายวันที่อยู่ในพื้นที่ เน้นการค้าเน้นการแบบอุตสาหกรรมในครัวเรือน คือ ทำการผลิตหลังร้านแล้วมาจำหน่ายหน้าร้าน เป็นการผลิตเพื่อการค้าปลีกและค้าส่ง คุณภาพสินค้าอยู่ในระดับปานกลางถึงระดับต่ำ คุณภาพไม่คงที่ ทำให้ราคาสินค้าถูกเหมาะกับการจำหน่ายในตลาดล่าง

สำหรับอุตสาหกรรมประเภทนี้ไม่จำเป็นต้องใช้เงินลงทุนสูงนัก ดังนั้น จึงเป็นการง่ายที่จะตั้งกิจการหรือเลิกกิจการ จึงไม่แน่ชัดเกี่ยวกับจำนวนโรงงานที่ตั้งอยู่

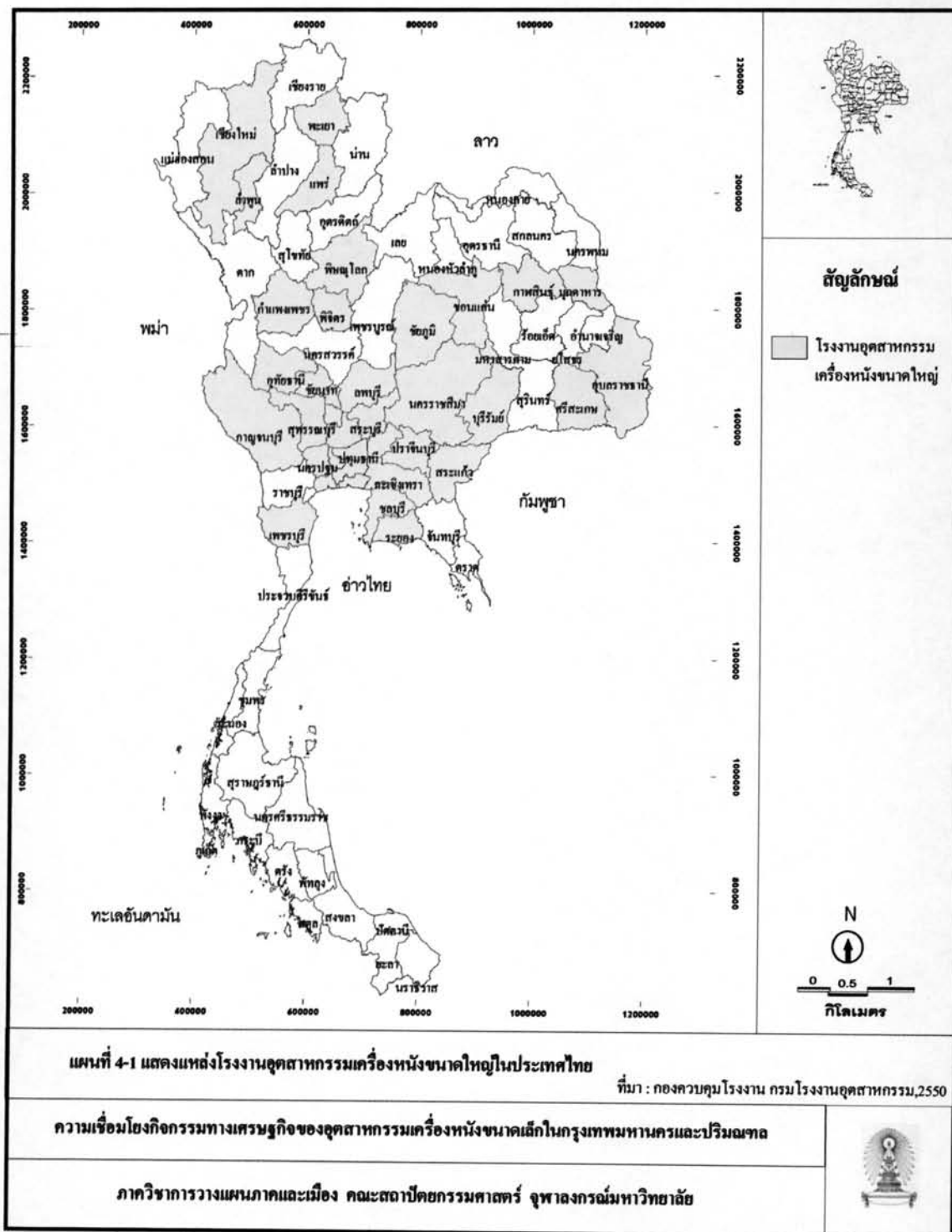
4.2.3 แหล่งผลิตเครื่องหนังในประเทศไทย

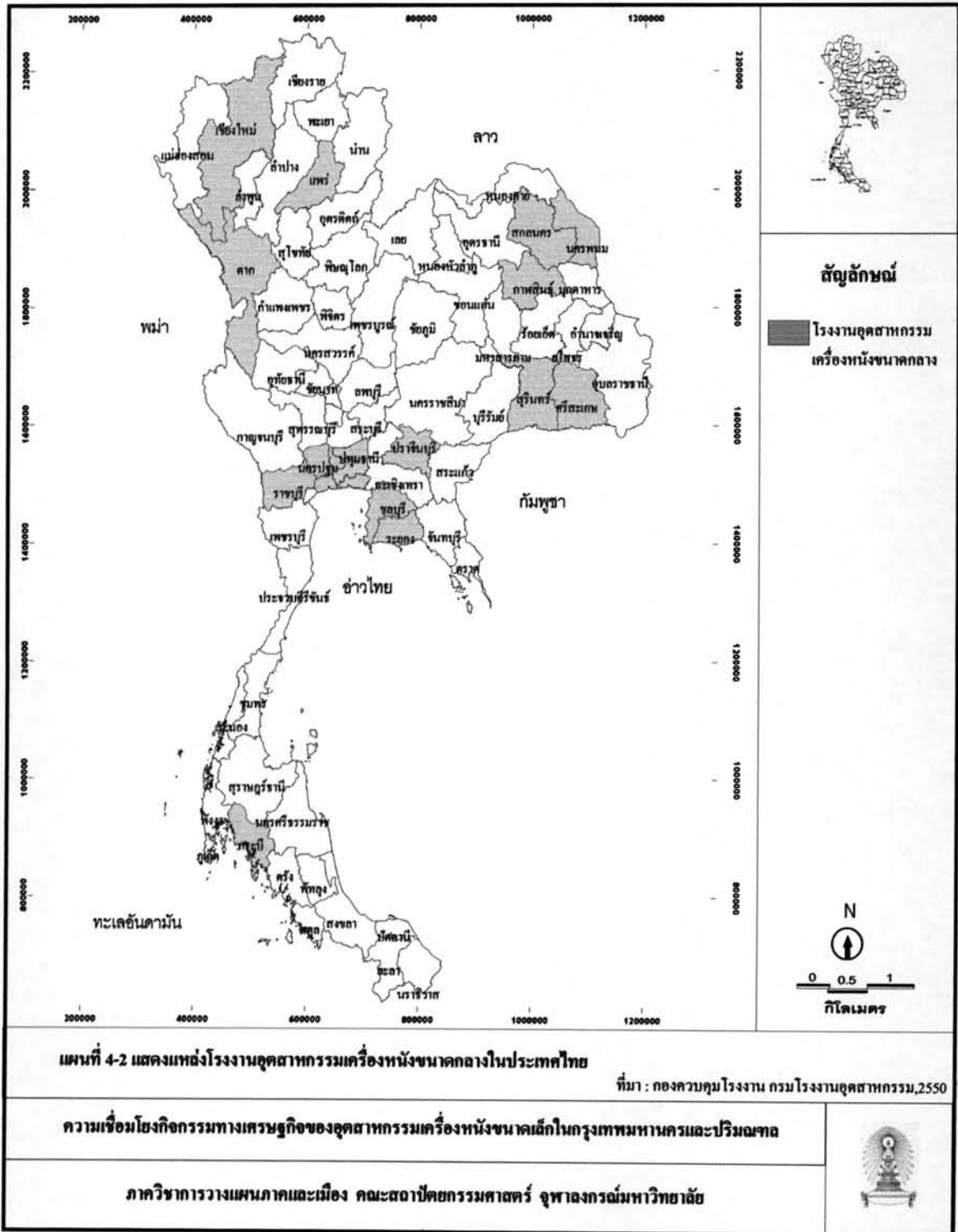
อุตสาหกรรมเครื่องหนังในประเทศไทยนั้นเป็นอุตสาหกรรมปลายน้ำที่ต่อเนื่องจากอุตสาหกรรมฟอกหนังซึ่งถือว่าเป็นวัตถุดิบสำคัญในการดำเนินการของอุตสาหกรรมเครื่องหนัง สำหรับแหล่งผลิตหรือโรงงานอุตสาหกรรมเครื่องหนังนั้นมีกระจายอยู่ทั่วประเทศ โดยสามารถแบ่งได้เป็นขนาดของโรงงานได้ ดังนี้คือ

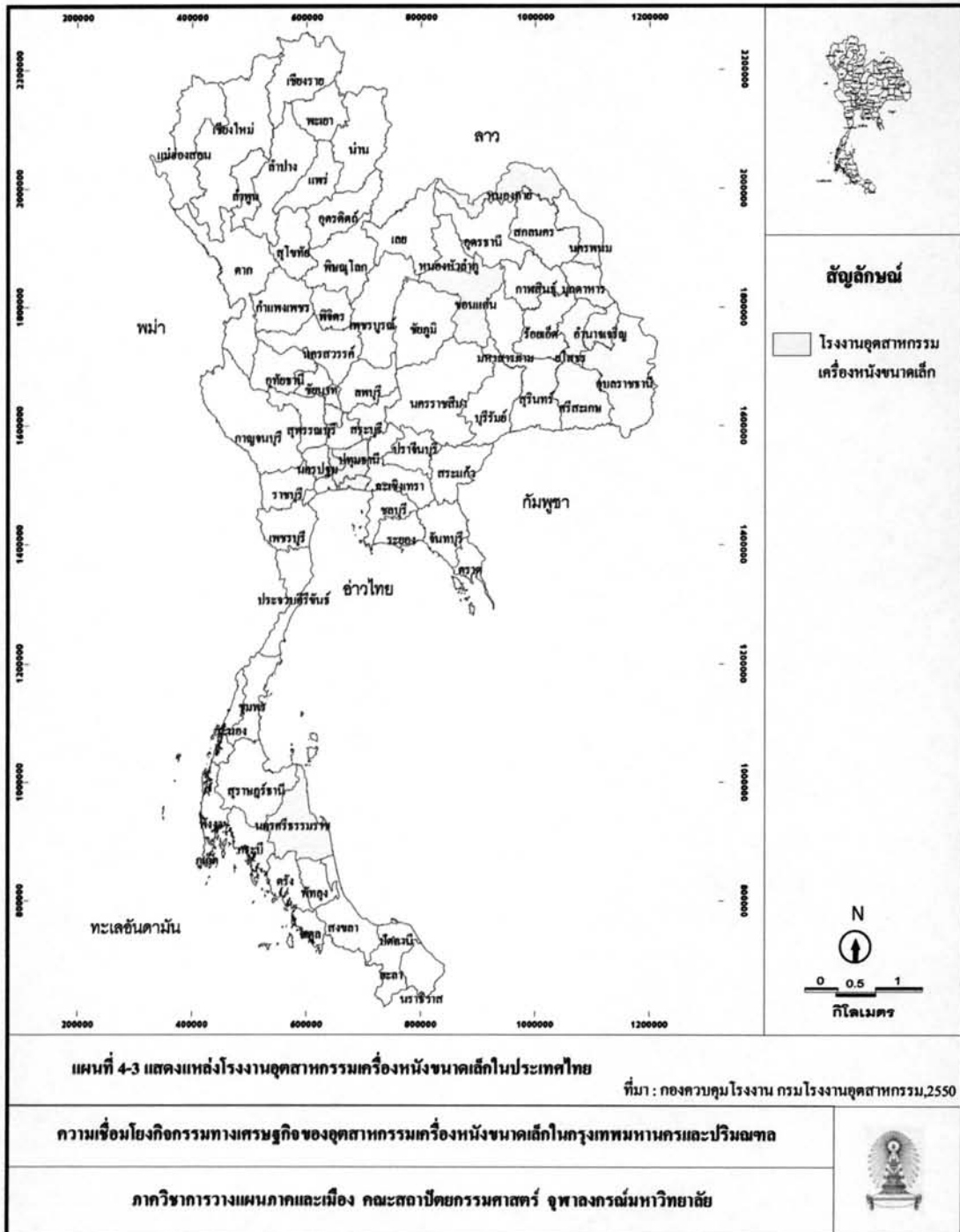
ตารางที่ 4-1 แสดงจำนวนโรงงานอุตสาหกรรมเครื่องหนังในประเทศไทยจำแนกตามแหล่งที่ตั้ง

แหล่งที่ตั้ง	ขนาดเล็ก		ขนาดกลาง		ขนาดใหญ่		รวม	
	จำนวน	ร้อยละ	จำนวน	ร้อยละ	จำนวน	ร้อยละ	จำนวน	ร้อยละ
กทม.และปริมณฑล	360	99.17	223	90.65	133	46.50	716	80.00
ตะวันออก	0	0.00	6	2.44	60	20.98	66	7.37
ตะวันออกเฉียงเหนือ	2	0.55	8	3.25	26	9.09	36	4.02
เหนือ	0	0.00	3	1.22	11	3.85	14	1.56
ใต้	1	0.28	1	0.41	0	0.00	2	0.22
กลาง	0	0.00	5	2.03	56	19.58	61	6.82
รวม	363	100.00	246	100.00	286	100.00	895	100.00

ที่มา : สถิติกองควบคุมโรงงาน กรมโรงงานอุตสาหกรรม กระทรวงอุตสาหกรรม ปี 2550 และจากการคำนวณ







จากตารางที่ 4 จะเห็นได้ว่า โรงงานอุตสาหกรรมเครื่องหนังในประเทศไทยนั้นมีอยู่ทั่วทุกภูมิภาคจำนวนทั้งสิ้น 895 โรงงาน โดยส่วนใหญ่ตั้งอยู่ในกรุงเทพมหานครและปริมณฑล จำนวนทั้งสิ้น 716 โรงงานคิดเป็นร้อยละ 80 ของจำนวนโรงงานทั้งหมด และเมื่อพิจารณาถึงขนาดของโรงงานแล้ว พบว่า โรงงานเครื่องหนังส่วนใหญ่เป็นโรงงานขนาดเล็ก รองลงไปเป็นโรงงานขนาดใหญ่ และขนาดกลาง มีจำนวนเท่ากับ 363 286 และ 246 ตามลำดับ ซึ่งสาเหตุที่โรงงานส่วนใหญ่ตั้งอยู่ในพื้นที่กรุงเทพมหานครและปริมณฑลอาจเป็นเพราะความสะดวกในเรื่องของราคาที่ดินที่เหมาะสม ความสะดวกในการเข้าถึงข้อมูลข่าวสาร การได้มาของแรงงานที่จะเป็นลดต้นทุนในการผลิต และเหตุที่โรงงานส่วนใหญ่เป็นโรงงานขนาดเล็กก็เนื่องมาจากความสะดวกในการดำเนินการ ซึ่งโรงงานขนาดเล็กใช้เงินลงทุนไม่สูง แรงงานเป็นแรงงานในครอบครัว สามารถดำเนินการได้ง่ายจึงทำให้เกิดโรงงานขนาดเล็กขึ้นมาเป็นจำนวนมาก

4.2.4 แหล่งผลิตวัตถุดิบ

อุตสาหกรรมเครื่องหนังเป็นอุตสาหกรรมที่ใช้วัตถุดิบภายในประเทศเป็นส่วนใหญ่ คือ ประมาณร้อยละ 66 ของวัตถุดิบทั้งหมด และอีกร้อยละ 34 เป็นการพึ่งพาวัตถุดิบจากต่างประเทศ วัตถุดิบที่สำคัญสำหรับอุตสาหกรรมเครื่องหนังนั้นมี 2 ประเภท คือ วัตถุดิบประเภทหนังฟอก และวัตถุดิบประเภทวัสดุประกอบและวัสดุตกแต่ง

1) วัตถุดิบประเภทหนังฟอก

หนังฟอก เป็นวัตถุดิบหลักของการผลิตเครื่องหนังทุกประเภท ซึ่งหนังสัตว์ที่นำมาผลิตนั้นมาจากสัตว์หลายชนิด ได้แก่ โค กระบือ แพะ แกะ ฐ จระเข้ ม้า สุกร เป็นต้น แต่โดยทั่วไปที่นิยมใช้จะเป็นหนังโคและกระบือซึ่งมีประมาณร้อยละ 90 ของหนังสัตว์ที่ใช้ผลิตทั้งหมด เพราะสามารถจัดหาได้ง่าย ที่เหลือเป็นหนังจาก ฐ จระเข้ ปลากระเบน แกะ และอื่นๆ สำหรับแหล่งวัตถุดิบหนังฟอกที่สำคัญภายในประเทศนั้น ตั้งอยู่ที่นิคมอุตสาหกรรมฟอกหนังบริเวณถนนสุขุมวิทกิโลเมตรที่ 30 และ 34 ในพื้นที่จังหวัดสมุทรปราการ เนื่องจากเป็นพื้นที่ที่มีความเหมาะสมต่อการบำบัดดูแลในเรื่องของสิ่งแวดล้อมและเป็นพื้นที่ที่จัดเป็นพื้นที่เขตส่งเสริมอุตสาหกรรม

หนังสัตว์ที่ใช้ในการฟอกหนังส่วนใหญ่เป็นหนังโคและกระบือ ซึ่งสามารถจำแนกเป็นหนังสัตว์ที่ฆ่าชำแหละภายในประเทศร้อยละ 36 และที่นำเข้าจากต่างประเทศร้อยละ 64 ซึ่งเป็นการนำเข้าจากประเทศเกาหลี ไต้หวัน อเมริกา ออสเตรเลีย จีน บราซิล อาเจนตินา เป็นต้น อย่างไรก็ตามหนังฟอกที่ผลิตเป็นเครื่องหนังแฟชั่นจะนำเข้าจากแถบยุโรป เช่น อิตาลีและฝรั่งเศส สำหรับสาเหตุที่ต้องมีการนำเข้าหนังฟอกจากต่างประเทศเนื่องจากปริมาณหนังในประเทศมีไม่เพียงพอ ส่วนใหญ่โคและกระบือของไทยนิยมเลี้ยงไว้เพื่อใช้งานทางกสิกรรม การเลี้ยงไม่ถูกต้องตามหลักการเกษตร ส่งผลให้หนังสัตว์ที่ได้มีคุณภาพค่อนข้างต่ำ อีกทั้งยังมีการลักลอบฆ่าสัตว์ตาม

ชนบทเพื่อหลีกเลี่ยงการเสียค่าใช้จ่ายต่าง ๆ เช่น ค่าอาญาบัตร ภาษีเทศบาล ค่าว่าจ้างโรงงานฆ่า
ชำแหละ เป็นต้น ทำให้หนังสือสัตว์ที่ได้มีรอยแผลขีดข่วนและได้รับการรักษาหนังสือที่ไม่ถูกวิธีจึงทำให้
หนังสือที่ได้ไม่มีคุณภาพเพียงพอ



รูปที่ 4-1 แสดงวัตถุศิลปะประเภทหนังสือ

ปัจจุบันประเทศไทยมีโรงงานฟอกหนังทั้งสิ้น 138 แห่ง⁴ เป็นอุตสาหกรรมกึ่ง
แข่งขันกึ่งผูกขาด (Monopolistic Competition) สามารถจำแนกขนาดของโรงงานตามกำลังการผลิต
ผลิตออกได้ ดังนี้

1) โรงงานฟอกหนังขนาดใหญ่ มีปริมาณการผลิตหนังสือต่อวันตั้งแต่ 300 ตัวหรือ
หนังฟอกหนัก 6 ตันขึ้นไป หรือมีปริมาณการผลิตหนังฟอกเดือนละ 500,000 ตารางฟุตขึ้นไป โรง
งานที่เป็นที่รู้จัก ได้แก่ บริษัทโรงฟอกหนังชัยวัฒนา จำกัด โรงฟอกหนังศรีไทย บริษัทนพมณี
จำกัด เป็นต้น ซึ่งบริษัทนพมณี จำกัด เป็นบริษัทเดียวที่ทำการฟอกหนังกึ่งสำเร็จรูป (Wet Blue)
นอกจากนี้ ยังมีโรงงานฟอกหนังของรัฐอีก 1 แห่ง คือ องค์การฟอกหนังในสังกัดกระทรวงกลาโหม
ทำการฟอกหนังและเพื่อสินค้าสำเร็จรูปจากหนังฟอก

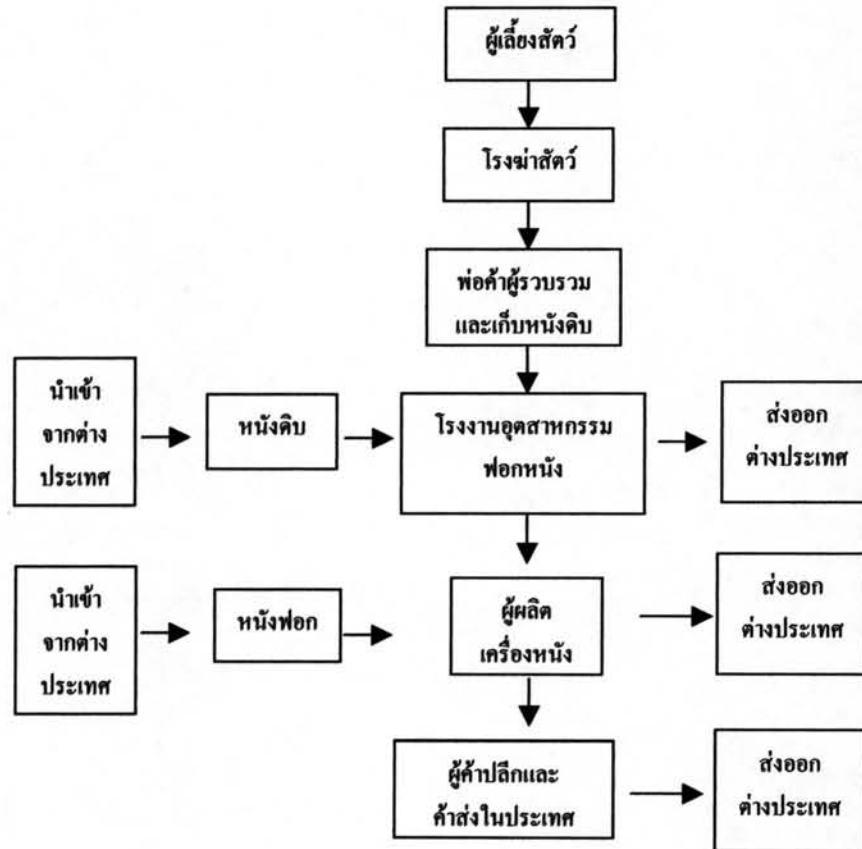
2) โรงงานฟอกหนังขนาดกลาง มีปริมาณการผลิตหนังสือต่อวัน 100-300 ตัว หรือ
หนังฟอก 2-6 ตัน หรือมีปริมาณการผลิตหนังฟอกเดือนละ 100,000 – 500,000 ตารางฟุต

3) โรงงานฟอกหนังขนาดเล็ก มีปริมาณการผลิตหนังสือต่อวันน้อยกว่า 100 ตัวหรือ
หนังฟอก 2 ตัน หรือปริมาณการผลิตหนังฟอกเดือนละน้อยกว่า 100,000 ตารางฟุต โรงงานฟอก
หนังขนาดเล็กเหล่านี้มีเครื่องจักรไม่ครบทุกประเภท จึงจำเป็นต้องว่าจ้างโรงงานฟอกหนังขนาด
กลางดำเนินการผลิตในบางด้าน เช่น การตกแต่งสี เป็นต้น

หนังสือที่โรงงานฟอกหนังสั่งซื้อจากภายในประเทศนั้นจะสั่งซื้อจากหลาย
แห่งด้วยกัน เนื่องจากอายุ ขนาด และสาเหตุการตายของสัตว์แตกต่างกัน จึงทำให้การฟอกหนังต้อง
ใช้กรรมวิธีและสารเคมีแตกต่างกันไปด้วย อันส่งผลให้คุณภาพของหนังฟอกมีความหลากหลาย
โดยหนังฟอกที่มีคุณภาพดีจะส่งออกไปจำหน่ายยังตลาดต่างประเทศเป็นหลัก โดยหนังฟอกที่มีคุณภาพ

⁴ กรมโรงงานอุตสาหกรรม กระทรวงอุตสาหกรรม, “จำนวนโรงงานอุตสาหกรรมฟอกหนัง”, 1 กุมภาพันธ์ 2550.

ภาพต่ำจะถูกนำมาใช้ในอุตสาหกรรมผลิตเครื่องหนังภายในประเทศ ซึ่งปริมาณหนังที่ได้จะสามารถนำมาใช้ประโยชน์ได้น้อยเป็นหนังฟอกที่มีคุณภาพดีร้อยละ 20 หนังฟอกคุณภาพปานกลางร้อยละ 40 ดังนั้น หากโรงงานฟอกหนังต้องการหนังดิบที่มีคุณภาพดีแล้วก็ต้องนำเข้าจากต่างประเทศ



แผนภูมิที่ 2 แสดงโครงสร้าง ขั้นตอนและที่มาของหนังฟอก

ที่มา : วีรศักดิ์ ศุภประเสริฐ, อุตสาหกรรมเครื่องหนัง, กรุงเทพฯ: 2525, หน้า 23

2) วัตถุดิบประเภทวัสดุประกอบและวัสดุตกแต่ง (อะไหล่)

วัสดุที่ใช้ประกอบการผลิต นั้น หมายถึง วัสดุที่มีความจำเป็นและต้องใช้เป็นส่วนประกอบในการผลิตเครื่องหนังซึ่งมีความแตกต่างกันไปตามแต่ละประเภทของเครื่องหนัง วัสดุประกอบเหล่านั้น ได้แก่ กาว ด้าย ตะปู ซิป ผ้าซับใน ผ้าฝ้าย กระดาษ เป็นต้น ปัจจุบันสามารถผลิตภายในประเทศได้ทั้งหมด แต่ยังคงมีการนำเข้าจากต่างประเทศอยู่บ้าง เพื่อใช้ผลิตเครื่องหนังให้มีคุณภาพดีและจำหน่ายได้ในราคาสูง และในส่วนของ วัสดุตกแต่ง นั้น หมายถึง วัสดุที่มีนำเข้ามาเพื่อใช้ประกอบหรือตกแต่งให้ผลิตภัณฑ์เครื่องหนังแต่ละประเภทนั้นมีความสวยงามหรือมีประโยชน์ใช้สอยได้มากขึ้น วัสดุอุปกรณ์เหล่านี้ ได้แก่ กระดุม หมุด ห่วง ถ็อก หัวเข็ม

ขัด เป็นต้น ซึ่งสามารถผลิตได้ภายในประเทศทั้งหมดแต่ก็มีบางส่วนที่นำเข้าจากต่างประเทศเนื่องจากมีรูปแบบและคุณภาพตรงตามที่ต้องการมากกว่าที่ผลิตภายในประเทศ อย่างไรก็ตามการใช้วัสดุประกอบและวัสดุตกแต่งเป็นวัตถุดิบนั้นขึ้นอยู่กับประเภทของเครื่องหนัง ดังนี้คือ

(1) รองเท้า วัตถุดิบสำคัญที่ใช้ในการผลิตรองเท้าหนัง ได้แก่ หนังฟอก พื้นรองเท้า ส้นรองเท้า ตาไก่ กาว เชือกรองเท้า ตะปู เป็นต้น โดยหนังฟอกจะแบ่งเป็น 2 ส่วน คือ หนังทรงหรือหนังส่วนภายนอก และหนังท้องหรือหนังชั้นใน ซึ่งรองเท้าแต่ละประเภทจะใช้ปริมาณหนังที่แตกต่างกัน เช่น รองเท้าสุภาพบุรุษจะใช้หนังฟอกมากกว่ารองเท้าสุภาพสตรี โดยทั่วไปการผลิตรองเท้าหนังมีการใช้วัตถุดิบในประเทศ ได้แก่ หนังแท้ กาว ด้าย อะไหล่ และส่วนประกอบของพื้นรองเท้า ส้น พื้นรองใน และบางส่วนที่นำเข้าจากต่างประเทศ ได้แก่ กาว อะไหล่ หนังฟอก เนื่องจากมีคุณภาพดีกว่าในประเทศ

(2) กระเป๋า วัตถุดิบที่ใช้ในการผลิตกระเป๋าที่สำคัญ ได้แก่ หนังฟอก ประมาณร้อยละ 90 ที่เป็นหนังโคและกระบือ นอกนั้นเป็นหนังสัตว์ประเภทอื่น ได้แก่ หนังจระเข้ แกะ แพะ ปลากระเบน และสัตว์เลื้อยคลานประเภทต่าง ๆ ที่สามารถนำหนังมาทำได้ สำหรับหนังโคและกระบือฟอกที่ผลิตได้ในประเทศนั้นมีปริมาณไม่เพียงพอกับความต้องการภายในประเทศ จึงต้องมีการนำเข้าหนังฟอกสำเร็จรูปบ้าง สำหรับวัสดุที่ใช้ประกอบในการผลิตกระเป๋าหนัง ได้แก่ กาว ด้าย ตะปู ผ้าชั้นใน เป็นต้น ซึ่งปัจจุบันวัสดุเหล่านี้สามารถผลิตได้ในประเทศ และในส่วนของวัสดุที่ใช้ในการตกแต่ง เช่น หมุดย้ำ กระดุม ห่วง หูหิ้ว ตะขอ ตาไก่ ล็อคและหัวเข็มขัด เป็นต้น ส่วนใหญ่นำเข้าเพราะต่างประเทศจะมีรูปแบบหลากหลายและคุณภาพที่ดีกว่า

(3) ถุงมือ วัตถุดิบที่ใช้ผลิตถุงมือ ได้แก่ หนังฟอก กาว ด้าย ซิป ผ้าฝ้าย โดยผ้าฝ้ายที่ใช้นั้นผลิตภายในประเทศทั้งหมด สำหรับกาวจะใช้ทั้งกาวในประเทศและกาวต่างประเทศ ส่วนด้ายและซิปใช้ของที่ผลิตภายในประเทศทั้งหมด

(4) ผลิตภัณฑ์เครื่องหนังอื่น ๆ ได้แก่ สายนาฬิกา ของที่ระลึก สายหนัง วัตถุดิบที่ใช้ ได้แก่ หนังฟอก กาว ด้าย ซึ่งเป็นวัตถุดิบที่ผลิตในประเทศทั้งหมด

สำหรับของเล่นสุนัขจะเป็นเครื่องหนังเพียงอย่างเดียวที่ไม่ใช้วัสดุประกอบและวัสดุตกแต่ง จะใช้เพียงหนังฟอกที่เป็นหนังชั้นล่างซึ่งเป็นหนังคนละส่วนกับหนังที่นำมาผลิตเครื่องหนังประเภทอื่น ๆ

อย่างไรก็ตามสำหรับวัตถุดิบประเภทวัสดุประกอบและวัสดุตกแต่งนั้นเป็นวัตถุดิบที่มีแหล่งผลิตอยู่ทั่วไปในประเทศ โรงงานที่ผลิตส่วนใหญ่จะผลิตแล้วส่งไปจำหน่ายตามร้านค้าตัวแทนจำหน่ายทั่วไป ซึ่งในอุตสาหกรรมเครื่องหนังส่วนใหญ่จะได้วัสดุประกอบและวัสดุตกแต่งมาจากร้านค้าตัวแทนจำหน่ายทั้งสิ้น

4.2.5 ขั้นตอนการผลิตเครื่องหนัง

การผลิตเครื่องหนังแต่ละประเภทมีขั้นตอนและรายละเอียดในการผลิตที่แตกต่างกันออกไปตามชนิดของผลิตภัณฑ์ สามารถแบ่งขั้นตอนการผลิตรวมกันได้เป็น 3 ขั้นตอนหลัก คือ การเตรียมงาน การประกอบชิ้นส่วน และการตรวจสอบ ซึ่งสามารถอธิบายในแต่ละส่วนได้ ดังนี้

1. ขั้นตอนเตรียมงาน

เริ่มจากการเตรียมวัตถุดิบ ตรวจสอบและคัดเลือกคุณภาพของวัตถุดิบให้เหมาะสมกับเครื่องหนังที่จะทำการผลิตและตรงกับความต้องการ จากนั้นจะทำการตัดหนังและผ้าซับใน ซึ่งในส่วนนี้จะเรียกว่า “แผนกหนังหน้า” คนงานในแผนกนี้เรียกว่า “ช่างหนังหน้า” โดยจะทำการลอกแบบ ถ่ายแบบ เย็บหนัง ให้เป็นไปตามแบบที่จะนำไปผลิตเป็นเครื่องหนังประเภทต่างๆ โดยคำนึงถึงความประหยัดและคุณภาพของผลิตภัณฑ์เป็นสำคัญ หลังจากนั้นจะทำการเย็บหนังและผ้าซับในให้เข้ากันและนำไปผลิตในขั้นตอนต่อไป



รูปที่ 4-2 แสดงขั้นตอนการเตรียมงาน

2. ขั้นตอนประกอบชิ้นส่วน

เป็นการนำหนังที่ผ่านการตัดเย็บเรียบร้อยแล้วจากขั้นตอนการเตรียมงานมาประกอบเข้ากับอุปกรณ์หรือวัสดุอื่นๆ ให้เป็นรูปร่างหรือรูปแบบของเครื่องหนังประเภทต่าง ๆ ที่ต้องการ ประกอบไปด้วย 3 ขั้นตอน คือ

- การเตรียมชิ้นส่วน ประกอบไปด้วยการทาสี การตากาว การพับริม ซึ่งเป็นงานมือเป็นหลัก
- การเย็บชิ้นส่วน เป็นการเย็บชิ้นต้น เพื่อเตรียมการประกอบสำหรับขั้นต่อไป
- การประกอบชิ้นส่วนเข้าด้วยกันจนสำเร็จรูป เป็นการประกอบชิ้นส่วนต่างๆ เข้าด้วยกัน มีขั้นตอนการประกอบและเย็บกลับ ไปกลับมาจนผลิตภัณฑ์สำเร็จ



รูปที่ 4-3 แสดงขั้นตอนการประกอบชิ้นส่วน

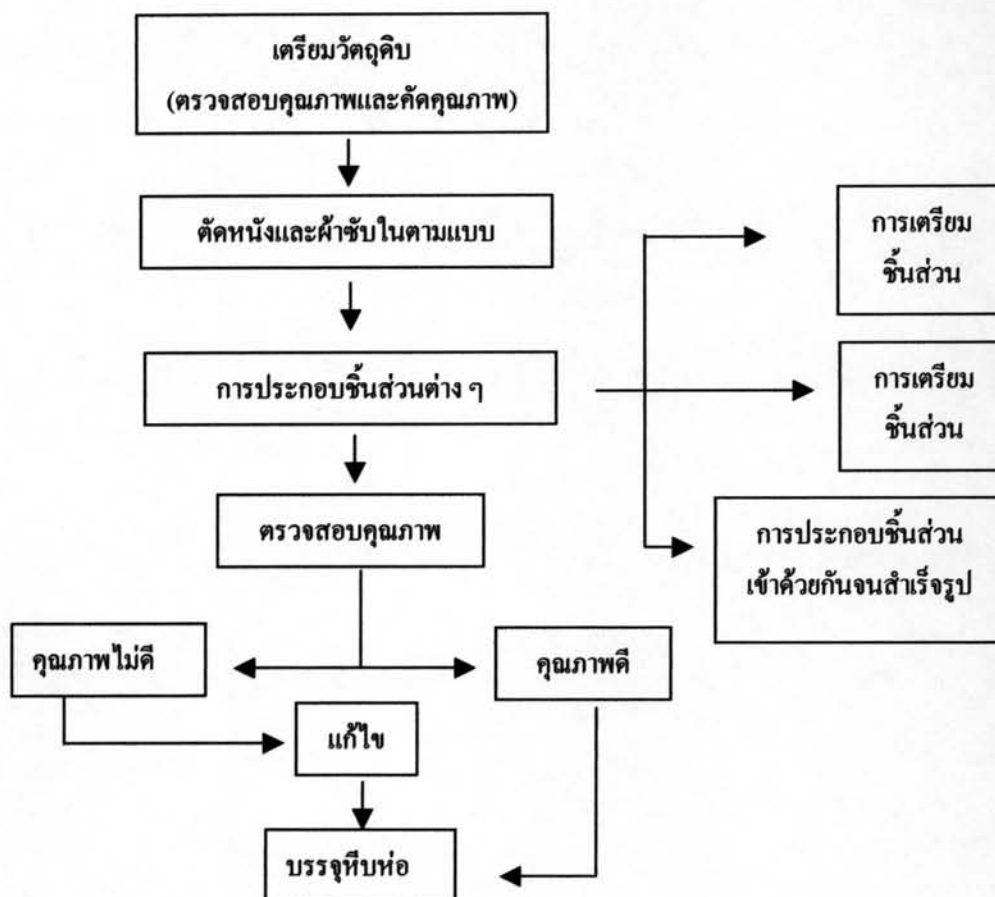
3. ขั้นตอนการตรวจสอบ

เป็นการตรวจสอบคุณภาพและตกแต่ง โดยนำส่วนประกอบที่สำเร็จแล้วจากขั้นตอนประกอบชิ้นส่วนต่างๆ มาตรวจสอบความเรียบร้อย ทำความสะอาด และตกแต่งให้สวยงาม ถ้าตรวจสอบแล้วพบว่า คุณภาพไม่ดีก็จะนำผลิตภัณฑ์นั้น ๆ ไปแก้ไขจนได้ผลิตภัณฑ์ที่มีคุณภาพตรงตามแบบ หรือตามความต้องการและนำไปบรรจุหีบห่อพร้อมออกสู่ตลาด



รูปที่ 4-4 แสดงขั้นตอนแสดงการตรวจสอบ

อย่างไรก็ตามสามารถสรุปขั้นตอนการผลิตเครื่องหนังได้เป็นแผนภูมิเพื่อให้มองเห็นแต่ละส่วนได้อย่างชัดเจน ดังนี้



แผนภูมิที่ 3 แสดงกระบวนการผลิตเครื่องหนัง

ที่มา : โครงการจัดทำแผนแม่บทอุตสาหกรรมรายสาขา (สาขารองเท้าและเครื่องหนัง) พ.ศ. 2545

4.2.6 โครงสร้างอุตสาหกรรมเครื่องหนัง

อุตสาหกรรมเครื่องหนังของไทยจัดเป็นตลาดกึ่งแข่งขันกึ่งผูกขาด เช่นเดียวกับอุตสาหกรรมฟอกหนัง โดยผู้ผลิตเครื่องหนังสามารถแยกพิจารณาตามลักษณะของผลิตภัณฑ์ที่แตกต่างกัน คือ รองเท้า กระเป๋า ถุงมือ และผลิตภัณฑ์เครื่องหนังอื่น ๆ ได้แก่ สายนาฬิกา สายหนังของที่ระลึกและของเล่นสุนัข อุตสาหกรรมเครื่องหนัง สามารถอธิบายเครื่องหนังแต่ละประเภทได้ดังนี้

1) รองเท้า

เป็นสินค้าอุตสาหกรรมที่มีความสำคัญมากกว่าผลิตภัณฑ์เครื่องหนังประเภทอื่น ๆ เพราะ รองเท้าเป็นสิ่งจำเป็นในชีวิตประจำวันจึงทำให้ผู้ผลิตรองเท้าพัฒนารูปแบบของให้ดีขึ้นเรื่อย ๆ ทั้งในด้านความสวยงามและความสะดวกในการใช้ประโยชน์เพื่อสนองความต้องการของผู้ใช้

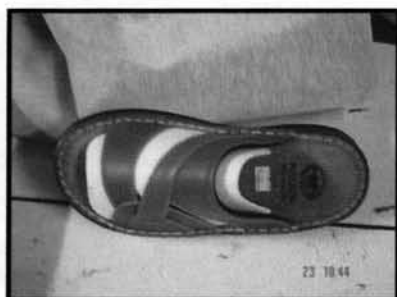
ปัจจุบันอุตสาหกรรมการผลิตรองเท้าของประเทศไทยมีทั้งการผลิตเพื่อสนองความต้องการภายในประเทศและผลิตเพื่อส่งออก เนื่องจากเป็นอุตสาหกรรมที่ใช้เงินลงทุนน้อย

เครื่องจักรหรือเครื่องมือประมาณ 2-3 เครื่องก็สามารถดำเนินการผลิตได้ จึงทำให้มีผู้สนใจลงทุนประกอบกิจการด้านอุตสาหกรรมการผลิตรองเท้ากันมาก ซึ่งมีตั้งแต่การผลิตในระดับครัวเรือนไปจนถึงเป็นกิจการขนาดใหญ่ที่ดำเนินการผลิตโดยใช้เครื่องจักรในรูปแบบของโรงงาน ซึ่งในปัจจุบันกลุ่มผู้ประกอบการผลิตรองเท้าได้มีการรวมตัวกันเป็นสมาคมชื่อว่า “สมาคมการค้าอุตสาหกรรมรองเท้าไทย” ขึ้น ขึ้นเมื่อวันที่ 29 กรกฎาคม พ.ศ. 2520 เพื่อให้ความช่วยเหลือซึ่งกันและกันในทางธุรกิจ ซึ่งผู้ที่เป็นสมาชิกของสมาคมมีทั้งผู้ผลิตรองเท้าหนังแท้ รองเท้าหนังเทียม รองเท้ายางและรองเท้าผ้าใบ เป็นจำนวนมาก

ในการผลิตรองเท้าแต่ละประเภทนั้นย่อมมีความแตกต่างกันในลักษณะของกระบวนการ รูปแบบ โดยแต่ละประเภทมีความคล่องตัวในการใช้งานที่แตกต่างกัน ซึ่งสามารถแบ่งออกตามลักษณะการใช้งานดังนี้

(1) รองเท้าแตะ

โดยทั่วไปมักจะใช้ภายในบ้านหรือสวมใส่เพื่อเดินเล่น ลักษณะของรองเท้าที่ผลิตส่วนใหญ่จึงเป็นแบบสบายๆ มีสีสันจุดฉลาดและมีการเปลี่ยนแปลงรูปแบบอยู่เสมอ เพื่อก่อให้เกิดแรงจูงใจแก่ผู้บริโภค รองเท้าประเภทนี้ส่วนบนจะทำด้วยหนังแท้ ส่วนล่างจะทำจากไม้ ยางสังเคราะห์ หรือยางธรรมชาติ



รูปที่ 4-5 แสดงประเภทของรองเท้า : รองเท้าแตะ

(2) รองเท้าสำหรับสวมใส่นอกบ้าน

รองเท้าประเภทนี้เป็นรองเท้าหนังชนิดหุ้มส้นและไม้หุ้มส้น ส่วนบนของรองเท้าทำจากหนังแท้ ส่วนล่างอาจทำด้วยหนังแท้ ยางธรรมชาติและยางสังเคราะห์ รองเท้าประเภทนี้ยังสามารถแบ่งออกเป็นประเภทย่อย ๆ ได้ 2 ประเภท คือ

2.1 รองเท้าแฟชั่น เป็นรองเท้าที่การเปลี่ยนแปลงรูปแบบอยู่เสมอ ๆ มีการตกแต่งส่วนบนและลักษณะสูงต่ำ มีสีสันต่าง ๆ ทั้งสีที่เป็นมาตรฐาน และที่มีสีสันจุดฉลาด ส่วนล่างของรองเท้าจะมีการเปลี่ยนแปลงลักษณะสันรองเท้าไปตามสมัยนิยม เช่น สันเรียวแหลม สันหนา สันกลม และสันเหลี่ยม เป็นต้น



รูปที่ 4-6 แสดงประเภทรองเท้า : รองเท้าแฟชั่น

2.2 รองเท้าแบบมาตรฐาน รองเท้าประเภทนี้จะไม่มีการเปลี่ยนแปลงรูปทรงมากนัก จึงไม่ล้าสมัย ใช้ได้นาน เช่น รองเท้าคัทชูของสุภาพบุรุษ ซึ่งมีสีสันมาตรฐาน คือ สีดำและสีน้ำตาล



รูปที่ 4-7 แสดงประเภทรองเท้า : รองเท้าแบบมาตรฐาน

(3) รองเท้ากีฬา

รองเท้ากีฬา เป็นรองเท้าที่มีการออกแบบเพื่อให้เหมาะกับกีฬาเฉพาะประเภท เช่น มีจุดรับน้ำหนักและช่วยในการทรงตัวขณะเล่นกีฬา



รูปที่ 4-8 แสดงประเภทรองเท้า : รองเท้ากีฬา

(4) รองเท้าที่ใช้ในโรงงานอุตสาหกรรมหรือกิจการเฉพาะ

ลักษณะของรองเท้าประเภทนี้จะเป็นแบบรองเท้าบู๊ท คือ หุ้มข้อหรือครึ่งน่องอาจมีเชือกผูกหรือใช้ซิปรูดด้านหน้ารองเท้าประเภทนี้นิยมใช้กันในกองทัพและโรงงานอุตสาหกรรม แต่บางครั้งก็ใช้สวมใส่ในการล่าสัตว์ โดยเปลี่ยนรูปแบบให้กระชับขึ้น สำหรับรองเท้าที่ใช้ในโรงงานอุตสาหกรรมนั้นส่วนหัวคอนบนจะมีโลหะเสริม เพื่อป้องกันอุบัติเหตุที่อาจเกิดต่อเท้าในขณะปฏิบัติงาน



รูปที่ 4-9 แสดงประเภทรองเท้า : รองเท้าที่ใช้ในโรงงานอุตสาหกรรมหรือกิจการเฉพาะ

2) กระเป๋า

ปัจจุบันกระเป๋าได้เข้ามามีบทบาทเกี่ยวข้องกับการค้ามากขึ้น โดยเฉพาะกระเป๋าของสุภาพสตรีซึ่งนอกจากจะใช้เพื่อเก็บของใช้แล้วยังใช้เพื่อเป็นการเสริมสร้างบุคลิกด้วย แม้แต่สุภาพบุรุษเองก็นิยมใช้กระเป๋ากันมากขึ้น โดยเฉพาะกระเป๋าใส่เอกสาร

อุตสาหกรรมการผลิตกระเป๋าหนังของประเทศไทยได้วิวัฒนาการมาจากที่ผลิตได้โดยใช้แรงงานฝีมืออย่างเดียวมาเป็นการใช้เครื่องจักรในการผลิต ซึ่งทำให้สามารถผลิตกระเป๋ารุ่นต่าง ๆ ได้ปริมาณมากเพียงพอกับความต้องการภายในประเทศรวมถึงตลาดต่างประเทศ และจากการที่ตลาดของผลิตภัณฑ์กระเป๋าหนังได้ขยายกว้างขึ้นประกอบกับอุปกรณ์เครื่องมือที่ใช้ใน

การผลิตก็ไม่จำเป็นต้องใช้เงินลงทุนสูงมากนัก จึงทำให้เกิดการค้าเงินอุดสาหกรรมนี้เป็นจำนวนมากทั้งกิจการขนาดเล็ก ขนาดกลาง และขนาดใหญ่

สำหรับการรวมตัวเพื่อรักษาผลประโยชน์ร่วมกันของกลุ่มผู้ผลิตกระเป๋านั้น ในระยะแรกเป็นในลักษณะของการจัดตั้งชมรม จนกระทั่งได้รับการจดทะเบียนตั้งเป็นสมาคมเมื่อวันที่ 10 มกราคม พ.ศ.2528 โดยใช้ชื่อว่า "สมาคมกระเป๋าไทย" ปัจจุบันสมาคมมีสมาชิก 89 ราย ซึ่งในจำนวนนี้มีทั้งผู้ผลิตที่ผลิตกระเป๋าที่ทำด้วยหนังแท้ หนังเทียม พี.วี.ซี. และผ้า

ผลิตภัณฑ์กระเป๋านั้นมีหลายประเภท ซึ่งแบ่งออกเป็นประเภทใหญ่ ๆ ได้ดังนี้

(1) กระเป๋าถือสุภาพสตรี

กระเป๋าถือสุภาพสตรีนี้ จะมีสีสันทันและรูปทรงต่าง ๆ ซึ่งอาจเป็นทรงสี่เหลี่ยม ทรงกลม หรือทรงรี ฯลฯ และมีทั้งรูปแบบทรงแข็งมีหลายชั้น มีอุปกรณ์ตกแต่งหรือเป็นรูปทรงนูน นอกจากนี้อาจแบ่งตามลักษณะการใช้ เช่น กระเป๋าหนีบ กระเป๋าคอคล้องแขน กระเป๋าสะพายไหล่ หรือกระเป๋าใส่สตางค์



รูปที่ 4-10 แสดงประเภทกระเป๋า : กระเป๋าถือสุภาพสตรี

(2) กระเป๋าถือสุภาพบุรุษ

กระเป๋าถือสุภาพบุรุษ จะมีรูปทรงไม่มากแบบเท่ากับกระเป๋าถือสตรี ส่วนใหญ่จะมีรูปทรงสี่เหลี่ยม มีทั้งกระเป๋าใส่ธนบัตร และกระเป๋าใส่เอกสาร สำหรับสีของกระเป๋านั้นมักเป็นสีมาตรฐาน คือ สีดำและสีน้ำตาล



รูปที่ 4-11 แสดงประเภทกระเป๋า : กระเป๋าถือสุภาพบุรุษ

(3) กระเป๋าเดินทาง

โดยทั่วไปกระเป๋าเดินทางที่ผลิตจะมีรูปทรงสี่เหลี่ยมและมีมาตรฐาน อย่างไรก็ตามกระเป๋าเดินทางที่ผลิตด้วยหนังแท้ ไม่เป็นที่นิยมผลิตกัน ทั้งนี้เนื่องจากกระเป๋าเดินทางที่ผลิตด้วยหนังแท้จะมีน้ำหนักมาก และไม่เป็นที่นิยมใช้ของผู้บริโภค เพราะจะทำให้เกิดปัญหาเกี่ยวกับน้ำหนักสัมภาระเดินทาง โดยเฉพาะผู้เดินทางทางอากาศ นอกจากนี้กระเป๋าเดินทางที่ทำจากหนังแท้ยังมีราคาแพงกว่ากระเป๋าเดินทางที่ทำด้วยหนังเทียมมาก



รูปที่ 4-12 แสดงประเภทกระเป๋า : กระเป๋าเดินทาง

3) ถุงมือ

ประเทศไทยได้มีการผลิตถุงมือหนังมานานแล้ว แต่ได้รับความสนใจและทำเป็นอุตสาหกรรมอย่างจริงจังเมื่อ พ.ศ.2516⁵ ถุงมือหนังเป็นผลิตภัณฑ์เครื่องหนังที่แตกต่างไปจากผลิตภัณฑ์รองเท้าหนังและกระเป๋าหนัง กล่าวคือ ผลิตภัณฑ์รองเท้าและกระเป๋าเป็นผลิตภัณฑ์ที่มีการเปลี่ยนแปลงรูปแบบไปตามสมัยนิยมอยู่เสมอ แต่สำหรับถุงมือหนังนั้นจะไม่มีมีการเปลี่ยนแปลงรูปแบบบ่อยนัก การใช้ถุงมือหนังจึงเป็นการใช้เพื่อป้องกันไม่ให้เกิดอันตรายแก่มือของผู้สวมใส่มากกว่าที่จะใช้เพื่อเสริมบุคลิก นอกจากนี้ตลาดของถุงมือหนังในประเทศไทยไม่เป็นที่นิยม เพราะไม่มีมาตรการบังคับให้คนงานต้องสวมถุงมือในขณะที่ปฏิบัติงาน ประกอบกับข้อจำกัดทางด้านภูมิอากาศของประเทศไทยที่ร้อน ถุงมือหนังจึงมีความจำเป็นกับกลุ่มผู้บริโภคเพียงบางกลุ่มอาชีพเท่านั้น ซึ่งถ้ามีความจำเป็นที่จะต้องใช้ถุงมือส่วนใหญ่ก็จะใช้ถุงมือที่ทำด้วยผ้าแทน ด้วยเหตุนี้จึงทำให้อุตสาหกรรมการผลิตถุงมือหนังต้องพึ่งตลาดในต่างประเทศเป็นหลัก

จากการที่ความต้องการภายในประเทศของถุงมือหนังมีน้อยมาก การผลิตส่วนใหญ่ก็เน้นไปทางผลิตเพื่อส่งออกเป็นสำคัญ ประกอบกับการผลิตจำเป็นที่จะต้องใช้เครื่องจักรที่มีราคาสูง และในการผลิตแต่ละครั้งจะต้องผลิตเป็นจำนวนมาก ๆ จึงทำให้อุตสาหกรรมการผลิตถุงมือมี

⁵ กองเผยแพร่สินค้าไทย กระทรวงพาณิชย์, รายงานการสำรวจผลิตภัณฑ์เครื่องหนังประเภท กระเป๋าถือ กระเป๋าเดินทาง ถุงมือ สำหรับใช้ในงานอุตสาหกรรมและรองเท้า, (กรุงเทพมหานคร : กองเผยแพร่สินค้าไทย, 2525), หน้า 21.

ลักษณะเป็นอุตสาหกรรมในโรงงานขนาดใหญ่ทั้งหมด ซึ่งทำให้ไม่มีการรวมกลุ่มของผู้ผลิตถุงมือหนังเพื่อสร้างอำนาจต่อรองในเชิงธุรกิจได้เหมือนกับอุตสาหกรรมผลิตภัณฑ์เครื่องหนังประเภทอื่น

สำหรับถุงมือหนังที่ผลิตในประเทศไทย สามารถแบ่งออกเป็น 2 ประเภท คือ

(1) ถุงมือหนังที่ใช้สำหรับเล่นกีฬา

ถุงมือประเภทนี้ ได้แก่ ถุงมือสำหรับเล่นกอล์ฟ ถุงมือสำหรับเล่นฟุตบอล



รูปที่ 4-13 แสดงประเภทถุงมือ : ใช้สำหรับเล่นกีฬา

(2) ถุงมือหนังที่ใช้ในโรงงานอุตสาหกรรม

ถุงมือประเภทนี้ จะใช้ในอุตสาหกรรมต่าง ๆ เช่น อุตสาหกรรมเคมี อุตสาหกรรมเชื่อม โลหะ และอุตสาหกรรมประกอบรถยนต์ เป็นต้น



รูปที่ 4-14 แสดงประเภทถุงมือ : ใช้ในโรงงานอุตสาหกรรม

4) ผลิตภัณฑ์เครื่องหนังประเภทอื่น ๆ

สำหรับผลิตภัณฑ์เครื่องหนังประเภทอื่นที่นอกเหนือจาก รองเท้า กระเป๋า และถุงมือนั้น ได้แก่ เข็มขัด สายนาฬิกา ปลอกคอ สายจูง ของที่ระลึก พวงกุญแจ และของเล่นสำหรับสุนัข ผลิตภัณฑ์เหล่านี้กำลังได้รับความนิยมจากตลาดในประเทศและต่างประเทศ เนื่องจากเป็นผลิตภัณฑ์ที่ใช้แรงงาน เครื่องจักร และระยะเวลาในการผลิตสั้น สามารถผลิตได้เป็นจำนวนมากเมื่อเทียบกับผลิตภัณฑ์เครื่องหนังอื่น ๆ ส่วนใหญ่เป็นผลิตภัณฑ์ที่เป็นการเสริมบุคลิกจึงต้องมีการพัฒนารูปแบบเพื่อให้ตามแฟชั่นและดึงดูดความต้องการของผู้บริโภค ซึ่งกลุ่มผู้ผลิตนั้นส่วนใหญ่จะเป็นโรงงานขนาดเล็กระดับครัวเรือน เพราะการผลิตผลิตภัณฑ์เหล่านี้ใช้เงินลงทุนน้อย และเป็นผลิตภัณฑ์ชิ้นเล็ก ๆ กระบวนการผลิตจะต่างจากการผลิตรองเท้า กระเป๋า และถุงมือ และในส่วนของการผลิตของเล่นสำหรับสุนัข จะต้องให้ความสำคัญกับในเรื่องของความปลอดภัยเป็นสิ่งสำคัญเนื่องจากเป็นผลิตภัณฑ์ที่สามารถบริโภคได้ ดังนั้น กระบวนการในการผลิตจะมีหลากหลายขั้นตอนและแตกต่างจากการผลิตเครื่องหนังประเภทอื่น ซึ่งของเล่นสุนัขนั้นก็มียุทธศาสตร์รูปแบบทำให้ผู้ผลิตต้องมีการพัฒนาเพื่อความต้องการของกลุ่มบริโภค สำหรับตลาดของการผลิตของเล่นสำหรับสัตว์เลี้ยงนั้นมีทั้งตลาดภายในประเทศและตลาดต่างประเทศ ดังนั้น โรงงานที่ผลิตของเล่นสำหรับสัตว์เลี้ยงจึงเป็นโรงงานขนาดใหญ่ที่ใช้เครื่องจักรและการลงทุนที่ค่อนข้างสูง



รูปที่ 4-15 แสดงเครื่องหนังประเภท เข็มขัด



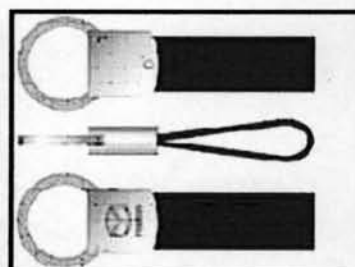
รูปที่ 4-16 แสดงเครื่องหนังประเภทสายนาฬิกา



รูปที่ 4-17 แสดงเครื่องหนังประเภทของเล่นสุนัข



รูปที่ 4-19 แสดงเครื่องหนังประเภทของที่ระลึก



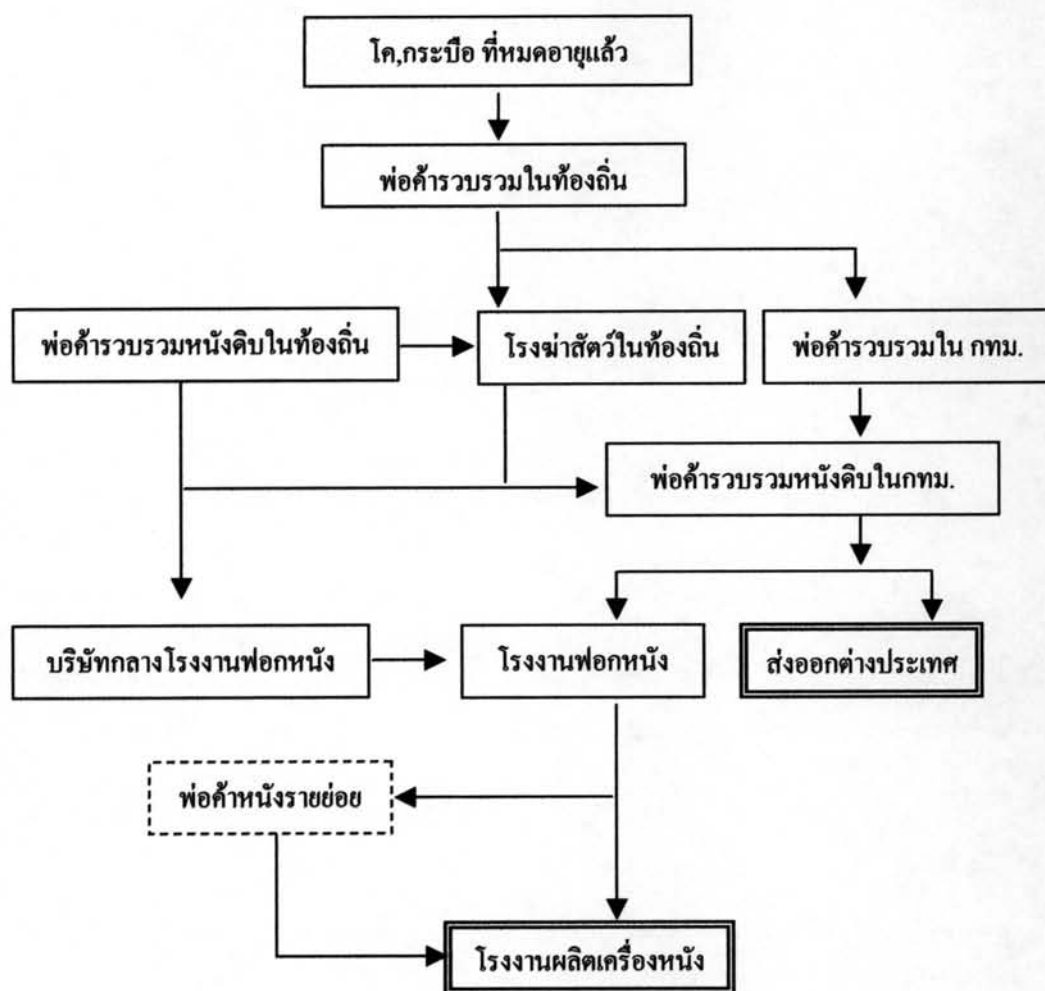
รูปที่ 4-18 แสดงเครื่องหนังประเภทพวงกุญแจ

4.2.7 โครงสร้างการตลาด

อุตสาหกรรมเครื่องหนังเป็นอุตสาหกรรมที่เกี่ยวข้องกับอุตสาหกรรมฟอกหนังซึ่งวิถีตลาดของอุตสาหกรรมเครื่องหนังนี้ก็ต่อเนื่องมาจากอุตสาหกรรมฟอกหนังด้วย คือเมื่อโคหรือกระบือหมักอายุการใช้งานแล้วผู้เลี้ยงก็จะขายให้กับพ่อค้ารวบรวมหนังดิบในท้องถิ่น พ่อค้าส่วนหนึ่งจะจำหน่ายให้กับโรงฆ่าสัตว์ในต่างจังหวัด และพ่อค้าอีกส่วนหนึ่งจะรวบรวมขายส่งให้กับพ่อค้ารวบรวมหนังดิบในกรุงเทพมหานครซึ่งมีจำนวนไม่เกิน 10 ราย หรือ ขายส่งให้กับบริษัทกลางของโรงงานฟอกหนัง สำหรับพ่อค้ารวบรวมหนังดิบในกรุงเทพมหานครเมื่อได้หนังดิบมาแล้วส่วนหนึ่งจะส่งขายให้กับโรงงานฟอกหนังและอีกส่วนหนึ่งจะส่งออกต่างประเทศ

ตลาดหนังฟอกมีทั้งจำหน่ายภายในประเทศประมาณร้อยละ 50 ของปริมาณการผลิต และที่เหลืออีกร้อยละ 50 จะส่งจำหน่ายยังตลาดต่างประเทศ สำหรับตลาดภายในประเทศจะจำหน่ายโดยตรงให้กับโรงงานผลิตเครื่องหนังที่เป็นผู้ซื้อรายใหญ่หรือเป็นลูกค้าประจำ และอีกส่วนหนึ่งจะจำหน่ายให้กับพ่อค้าหนังฟอกซึ่งตั้งอยู่บริเวณถนนสวนมะลิ ถนนเสือป่า และวงเวียนใหญ่ เพื่อจำหน่ายต่อให้กับโรงงานผลิตเครื่องหนัง อย่างไรก็ตามโรงงานผลิตเครื่องหนังบางแห่งก็มีการนำเข้าหนังฟอกที่มีคุณภาพดีจากต่างประเทศมาผลิตเครื่องหนังแล้วส่งออกเป็นผลิตภัณฑ์สำเร็จรูปต่อไป

สำหรับตลาดหนังฟอกต่างประเทศนั้น จะจำหน่ายให้กับพ่อค้าส่งและโรงงานผลิตเครื่องหนัง โดยราคาหนังฟอกที่จำหน่ายในตลาดต่างประเทศต่ำกว่าราคาจำหน่ายภายในประเทศ แต่โรงงานหนังฟอกยังทำการส่งออกก็เพราะผู้ซื้อจากต่างประเทศสั่งซื้อครั้งละปริมาณมากและยังสามารถขอเงินชดเชยค่าภาษีอากรการส่งออก จึงจูงใจให้โรงงานฟอกหนังทำการส่งออกจำหน่ายในตลาดต่างประเทศมากกว่าจำหน่ายในประเทศ



แผนภูมิที่ 4 แสดงวิถีตลาดหนังสือฟอก

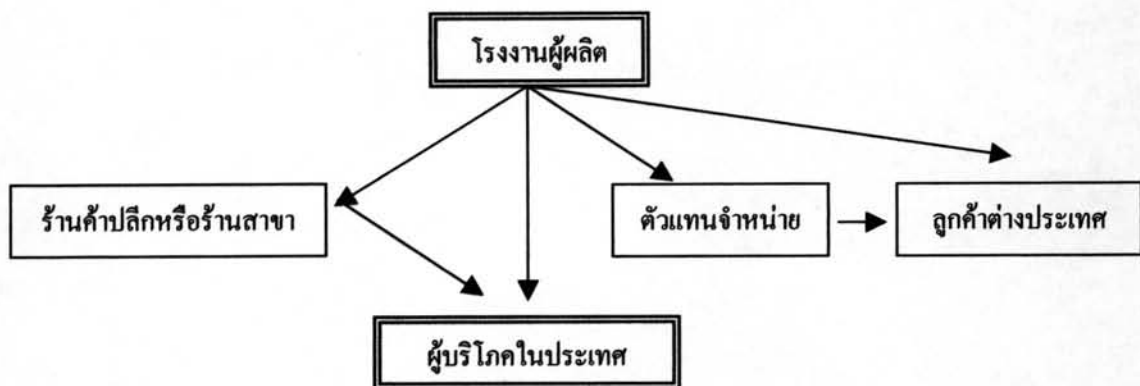
ที่มา : บริษัท ปณชฐธุรกิจ จำกัด , รายงานผลการอภิปรายโต๊ะกลม ภาษีนาเข้าวัดอุทิศ : ผลกระทบต่ออุตสาหกรรมหนังสือและเครื่องหนังสือ , กรุงเทพฯ : 2532, หน้า 5-2

อุตสาหกรรมผลิตภัณฑ์เครื่องหนังสือของไทยในอดีตนั้น เป็นการผลิตเพื่อความต้องการภายในประเทศเท่านั้น เนื่องจากสภาพการดำเนินชีวิตของคนไทยสมัยก่อนไม่นิยมใช้ผลิตภัณฑ์เครื่องหนังสือกันมากนัก เพราะ ราคาของผลิตภัณฑ์เครื่องหนังสือแพง จึงทำให้ตลาดของผลิตภัณฑ์เครื่องหนังสือไม่กว้างเท่าที่ควร ผู้ที่จะใช้ผลิตภัณฑ์ประเภทนี้จึงมักเป็นผู้ที่มีฐานะดี ต่อเมื่อการค้าระหว่างประเทศได้มีการพัฒนาและขยายตัวมากขึ้น สภาพการดำเนินชีวิตของคนไทยจึงได้เปลี่ยนแปลงไปตามสภาวะทางเศรษฐกิจ ทำให้ความต้องการในการใช้ผลิตภัณฑ์เครื่องหนังสือเพิ่มขึ้น ประกอบกับชาวต่างชาติมีความต้องการผลิตภัณฑ์เครื่องหนังสือสูงขึ้น จึงดึงดูดให้ผู้ผลิตผลิตภัณฑ์เครื่องหนังสือในประเทศไทยพยายามปรับปรุงเทคนิคการผลิตให้ดีขึ้น เพื่อให้สินค้าได้มาตรฐานและมีคุณภาพตรงตามความต้องการของตลาดต่างประเทศ ซึ่งการเปลี่ยนแปลงดังกล่าวได้เริ่มกันอย่างจริง

จึงประมาณปี พ.ศ. 2516⁶ จนกระทั่งปัจจุบันผลิตภัณฑ์เครื่องหนังของไทยเป็นสินค้าที่มีความสำคัญ ทั้งตลาดภายในประเทศและต่างประเทศ สร้างรายได้เข้าประเทศได้หลายร้อยล้านบาท

ลักษณะของตลาดผลิตภัณฑ์เครื่องหนัง เป็นตลาดของผู้บริโภคที่ประกอบด้วย กลุ่มผู้บริโภคหลายประเภทและหลายระดับ ประกอบด้วยมีผู้ผลิตผลิตภัณฑ์ประเภทนี้เป็นจำนวนมาก ราย ดังนั้น การตลาดของการผลิตภัณฑ์เครื่องหนังจึงมีการแข่งขันกันสูงทั้งในด้านราคา คุณภาพ และรูปแบบตามสมัยนิยม เพื่อสนองความต้องการของผู้บริโภคแต่ละกลุ่ม โดยเฉพาะในสถานะของเศรษฐกิจที่ทำให้อำนาจการซื้อของผู้บริโภคลดลง มีผลทำให้ผู้ผลิตเกิดการแข่งขันทางการตลาดกันมากขึ้น

สำหรับการจำหน่ายเครื่องหนังนั้น มีทั้งการจำหน่ายแก่ผู้บริโภคภายในประเทศ และต่างประเทศ ซึ่งการผลิตผลิตภัณฑ์เครื่องหนังเพื่อจำหน่ายภายในประเทศนั้น ถ้าเป็นผู้ผลิตรายเล็กก็จะเป็นการผลิตเพื่อจำหน่ายให้แก่ผู้บริโภคโดยตรงส่วนหนึ่ง และส่งให้กับผู้ผลิตรายใหญ่หรือผลิตให้กับร้านค้าปลีกขนาดใหญ่อีกส่วนหนึ่ง เช่น ห้างสรรพสินค้า ซึ่งร้านค้าก็จะนำไปจำหน่ายแก่ผู้บริโภค สำหรับผู้ผลิตรายใหญ่ก็จะรวบรวมผลิตภัณฑ์ดังกล่าวจากผู้ผลิตรายเล็ก รวมทั้งผลิตภัณฑ์ที่ตนเองผลิต นำออกจำหน่ายให้แก่ผู้บริโภคโดยผ่านตัวแทนจำหน่ายร้านค้าปลีกหรือร้านสาขา ส่วนการส่งออกต่างประเทศจะเป็นในลักษณะของการรับใบสั่งซื้อผลิตภัณฑ์จากลูกค้าในต่างประเทศ ซึ่งอาจเป็นผู้นำเข้าที่ไม่ใช่ผู้บริโภคโดยตรงหรือเป็นผู้บริโภคโดยตรงก็ได้ เช่น ผู้บริโภคที่เป็นพวกโรงงานอุตสาหกรรมและถ้าหากปริมาณการสั่งซื้อนั้นมีมากเกินกำลังผลิตของผู้ผลิตรายใหญ่เอง ผู้ผลิตรายใหญ่ก็จะแจกงานให้กับผู้ผลิตรายเล็ก ๆ รับผิดชอบอีกต่อหนึ่ง เมื่อผลิตสินค้าได้ครบตามจำนวนที่ต้องการแล้ว ผู้ผลิตรายใหญ่ก็จะรวบรวมสินค้าจัดส่งไปให้แก่ผู้นำหรือผู้บริโภคต่อไป



แผนภูมิที่ 5 แสดงวิถีตลาดเครื่องหนังของไทย

ที่มา : วีรศักดิ์ ศุภประเสริฐ, อุตสาหกรรมเครื่องหนัง , กรุงเทพฯ : 2525, หน้า 25

⁶ กองเศรษฐกิจอุตสาหกรรม สำนักงานปลัดกระทรวงอุตสาหกรรม กระทรวงอุตสาหกรรม, รายงานการศึกษาภาวะเศรษฐกิจอุตสาหกรรมเฉพาะประเภท (กรุงเทพฯ : กองเศรษฐกิจอุตสาหกรรม, 2525), หน้า 24.

กล่าวโดยสรุปแล้ว วิถีตลาดของเครื่องหนังแบ่งได้ตามขนาดของโรงงาน

โรงงานขนาดใหญ่ จะส่งออกจำหน่ายยังตลาดต่างประเทศทั้งหมด โดยรองเท้า กระเป๋า และผลิตภัณฑ์เครื่องหนังอื่น ๆ (ยกเว้นถุงมือ) จะส่งออกจะจำหน่ายให้แก่พ่อค้าส่งและห้างสรรพสินค้า ส่วนถุงมือหนังจะส่งออกให้กับพ่อค้าขายส่งในต่างประเทศโดยตรง ซึ่งตลาดที่สำคัญ ได้แก่ สิงคโปร์ ฮองกง ญี่ปุ่น อเมริกา ออสเตรเลีย และกลุ่มประเทศแถบตะวันออกกลาง

โรงงานขนาดกลาง จะจำหน่ายทั้งภายในประเทศและต่างประเทศ ตลาดภายในประเทศที่สำคัญ ได้แก่ ห้างสรรพสินค้าและร้านจำหน่ายผลิตภัณฑ์เครื่องหนังบริเวณประตูน้ำ บางลำพูและสำเพ็ง ด้านการส่งออกนั้นเดิมเป็นการจำหน่ายผ่านบริษัทนายหน้า (Trading Company) เพราะโรงงานขนาดกลางมีปริมาณผลิตไม่มากนัก จึงไม่คุ้มที่จะหาตลาดต่างประเทศเอง แต่อย่างไรก็ตามการส่งจำหน่ายให้แก่บริษัทนายหน้าจะได้อัตราที่ต่ำกว่าการส่งจำหน่ายให้แก่พ่อค้าขายส่งและห้างสรรพสินค้าเล็กน้อย จึงทำให้พ่อค้าต่างประเทศสั่งซื้อจากผู้ผลิตโดยตรงและจากห้างสรรพสินค้า

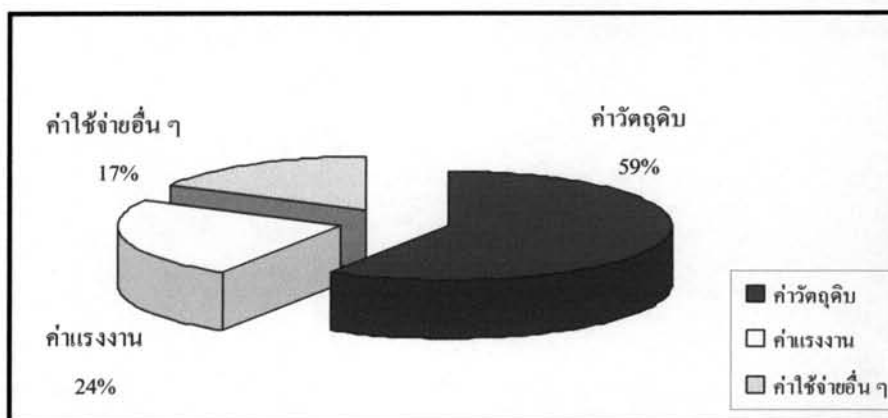
โรงงานขนาดเล็ก จะจำหน่ายเฉพาะตลาดภายในประเทศ ซึ่งได้แก่ร้านจำหน่ายผลิตภัณฑ์เครื่องหนังทั่วไปบริเวณประตูน้ำ บางลำพูและสำเพ็ง ซึ่งเป็นตลาดเดียวกับโรงงานขนาดกลางตามที่กล่าวมาแล้วข้างต้น

4.2.8 โครงสร้างต้นทุนการผลิต

เนื่องจากอุตสาหกรรมผลิตภัณฑ์เครื่องหนัง เป็นอุตสาหกรรมที่ไม่จำเป็นต้องใช้เงินลงทุนมาก จึงเป็นการง่ายที่จะมีผู้ตัดสินใจตั้งกิจการขึ้นมาใหม่หรือล้มเลิกกิจการไป ประกอบกับบางกิจการได้ผลิตผลิตภัณฑ์อื่นแทน เช่น บางกิจการเคยผลิตรองเท้าหนังแต่ปัจจุบันผลิตรองเท้าผ้าใบแทน เป็นต้น ซึ่งการเปลี่ยนแปลงต่าง ๆ ในลักษณะดังกล่าวนี้ผู้ผลิตไม่ได้แจ้งให้หน่วยงานราชการที่มีหน้าที่เกี่ยวข้องทราบ ประกอบกับยังไม่มีหน่วยงานใดที่ทำการรวบรวมสถิติทางด้านนี้ที่เป็นปัจจุบันไว้ จึงทำให้ไม่สามารถทราบกำลังการผลิตที่แท้จริงของอุตสาหกรรมได้

สำหรับต้นทุนการผลิตของอุตสาหกรรมเครื่องหนังสามารถจำแนกออกมาได้ ดังนี้

- ค่าวัสดุดิบ	ร้อยละ	59
- ค่าแรงงาน	ร้อยละ	24
- ค่าใช้จ่ายอื่น ๆ	ร้อยละ	17
	รวม	100



แผนภูมิที่ 6 แสดงต้นทุนการผลิตของอุตสาหกรรมเครื่องหนัง

ที่มา : จากการสอบถาม

4.2 สภาพทั่วไปของอุตสาหกรรมเครื่องหนังในจังหวัดกรุงเทพมหานครและ ปริมณฑล

4.3.1 ประวัติความเป็นมา

อุตสาหกรรมเครื่องหนังเข้ามามีบทบาทในประเทศไทยเป็นอย่างมากตั้งแต่ปี พ.ศ. 2500 ซึ่งเริ่มต้นในบริเวณย่านคลองเตย กรุงเทพมหานคร เนื่องจากเป็นบริเวณที่มีโรงงานฟอกหนังที่เป็นวัตถุดิบหลักตั้งอยู่จึงมีความสะดวกในเรื่องของการเข้าถึงวัตถุดิบที่ใช้ในการผลิต ทั้งยังมีท่าเรือที่สะดวกในเรื่องของการขนส่ง แต่เมื่อรัฐบาลกำหนดให้โรงงานฟอกหนังทั้งหมดได้ย้ายไปตั้งอยู่ที่ถนนสุขุมวิท กม.30 และ 34 แล้ว ก็ส่งผลให้โรงงานอุตสาหกรรมเครื่องหนังกระจายออกไปทั่วทั้งกรุงเทพและพื้นที่ใกล้เคียงที่สามารถเข้าถึงแหล่งวัตถุดิบได้

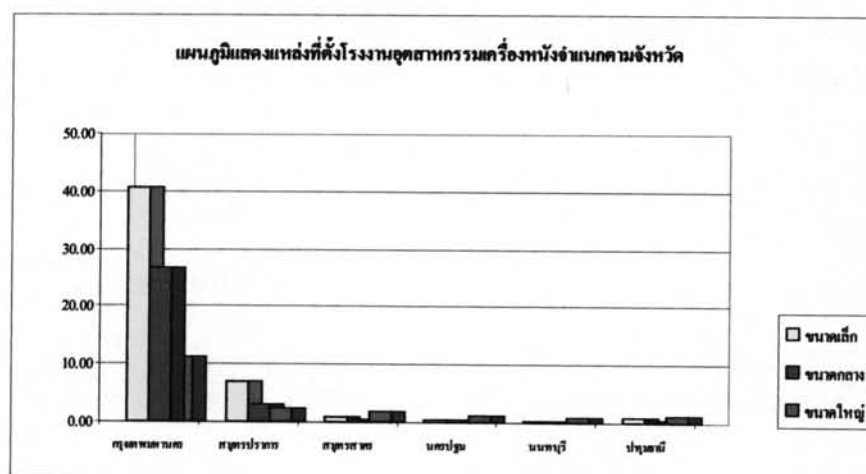
จากข้อมูลของสถิติจำนวนโรงงานอุตสาหกรรมของกรมโรงงานอุตสาหกรรม ปี 2550 พบว่า โรงงานอุตสาหกรรมเครื่องหนังในกรุงเทพมหานครและปริมณฑลส่วนใหญ่เป็นโรงงานขนาดเล็ก โดยอยู่ในพื้นที่กรุงเทพมหานครจำนวนทั้งสิ้น 562 โรงงาน และในพื้นที่ปริมณฑลจำนวนทั้งสิ้น 254 โรงงาน โดยพื้นที่ที่จำนวนโรงงานเครื่องหนังมากที่สุด คือ จังหวัดสมุทรปราการมีทั้งสิ้น 89 โรงงาน รองลงไปคือ จังหวัดสมุทรสาคร ปทุมธานี นครปฐม และนนทบุรี

ตารางที่ 4-2 แสดงจำนวนโรงงานอุตสาหกรรมเครื่องหนังในกรุงเทพมหานครและปริมณฑล
จำแนกตามขนาดของโรงงาน

แหล่งที่ตั้ง		ขนาดเล็ก			ขนาดกลาง			ขนาดใหญ่			รวม	
		จำนวน	ร้อยละ ต่อขนาด	ร้อยละ ต่อภาค	จำนวน	ร้อยละ ต่อขนาด	ร้อยละ ต่อภาค	จำนวน	ร้อยละ ต่อขนาด	ร้อยละ ต่อภาค	จำนวน	ร้อยละ
กรุงเทพมหานคร	กรุงเทพมหานคร	291	80.83	40.64	191	85.65	26.68	80	60.15	11.17	562	78.49
ปริมณฑล	สมุทรปราการ	51	14.17	7.12	21	9.42	2.93	17	12.78	2.37	89	12.43
	สมุทรสาคร	6	1.67	0.84	3	1.35	0.42	13	9.77	1.82	22	3.07
	นครปฐม	4	1.11	0.56	3	1.35	0.42	9	6.77	1.26	16	2.23
	นนทบุรี	2	0.56	0.28	2	0.90	0.28	6	4.51	0.84	10	1.40
	ปทุมธานี	6	1.67	0.84	3	1.35	0.42	8	6.02	1.12	17	2.37
	รวมทั้งหมด	360	100.00	50.28	223	100.00	31.15	133	100.00	18.58	716	100.00

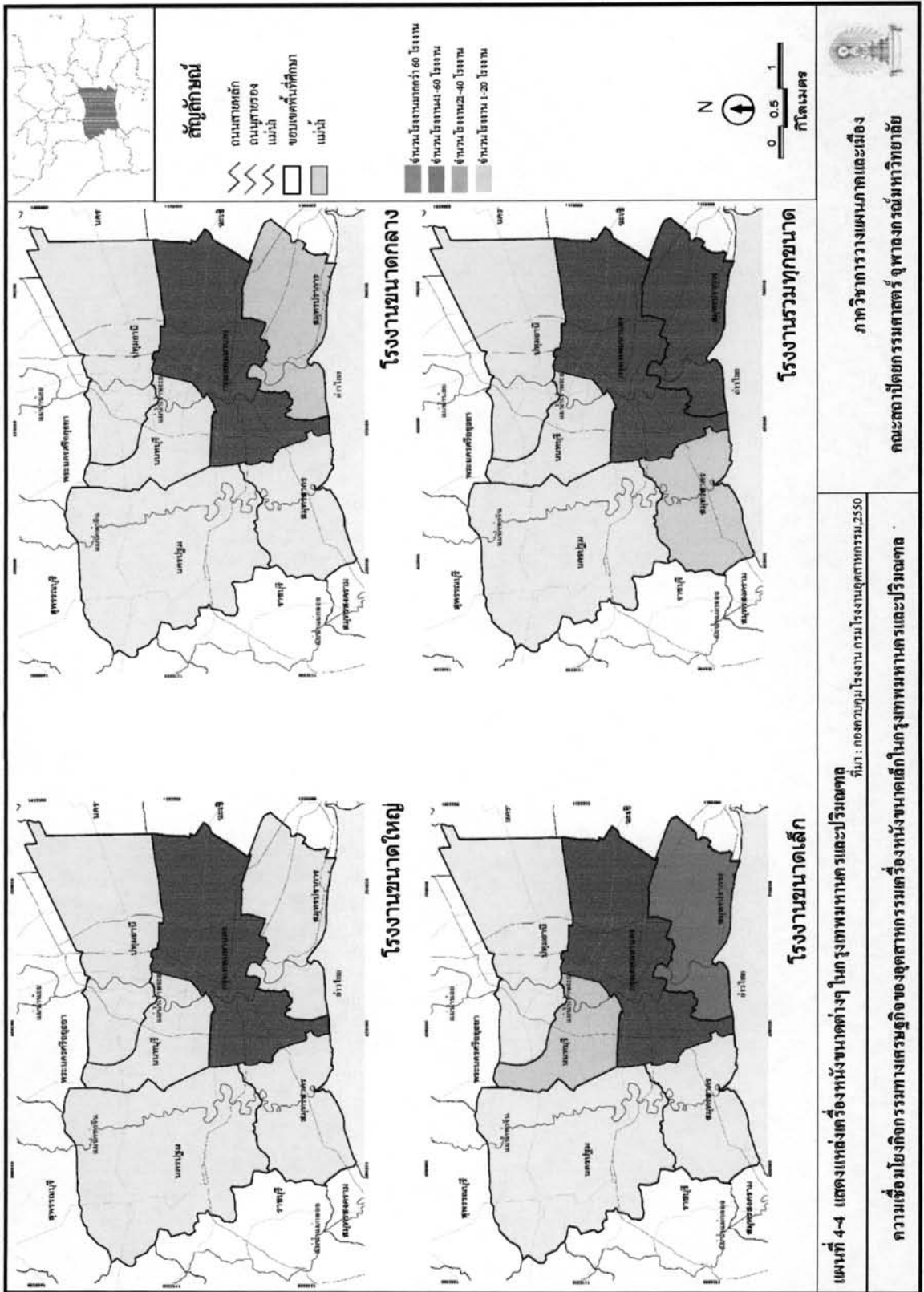
ที่มา : สถิติของควบคุมโรงงาน กรมโรงงานอุตสาหกรรม กระทรวงอุตสาหกรรม ปี 2550 และจากการคำนวณ

จากตารางจะเห็นได้ว่า โรงงานเครื่องหนังในกรุงเทพมหานครส่วนใหญ่เป็นโรงงานเครื่องหนังขนาดเล็ก คิดเป็นร้อยละ 50.28 ของโรงงานในกรุงเทพมหานครและปริมณฑล โดยส่วนมากจะอยู่ในพื้นที่กรุงเทพมหานคร มีทั้งสิ้น 219 โรงงาน คิดเป็นร้อยละ 40.64 ของจำนวนโรงงานในกรุงเทพมหานครทั้งหมด และในจังหวัดปริมณฑลมีทั้งสิ้น 69 โรง ซึ่งจังหวัดสมุทรปราการมีจำนวนโรงงานมากที่สุด จำนวน 51 โรงงาน คิดเป็นร้อยละ 14.17 ของจำนวนโรงงานในกรุงเทพมหานครทั้งหมด รองลงไปคือ สมุทรสาคร ปทุมธานี นครปฐมและนนทบุรี คิดเป็นร้อยละ 1.67 1.11 และ 0.56 ตามลำดับ



แผนภูมิที่ 7 แสดงแหล่งที่ตั้งโรงงานอุตสาหกรรมเครื่องหนังจำแนกตามจังหวัด

เหตุผลที่โรงงานเครื่องหนังขนาดเล็กส่วนใหญ่ตั้งอยู่ในพื้นที่กรุงเทพมหานครเป็นจำนวนมากนั้น ส่วนหนึ่งเป็นเพราะพื้นที่กรุงเทพมหานครเป็นพื้นที่เริ่มแรกของการดำเนินการอุตสาหกรรมเครื่องหนัง อีกทั้งเป็นพื้นที่ที่มีความเหมาะสมทั้งในเรื่องของสาธารณูปโภค สาธารณูปการ แรงงาน รวมถึงไปถึงความสะดวกในการได้รับข้อมูลข่าวสารและการสนับสนุนจากหน่วยงานต่าง ๆ ด้วย



ภาควิชาการวางแผนภาคและเมือง
คณะสถาปัตยกรรมศาสตร์ จุฬาลงกรณ์มหาวิทยาลัย

ที่มา : กองควบคุมโรงงาน กรมโรงงานอุตสาหกรรม, 2550

แผนที่ 4-4 แสดงแหล่งเครื่องหนักขนาดต่างๆ ในกรุงเทพมหานครและปริมณฑล
ความเชื่อมโยงกิจกรรมทางเศรษฐกิจของอุตสาหกรรมเครื่องหนักขนาดต่างๆ ในกรุงเทพมหานครและปริมณฑล

4.3.2 แหล่งผลิตเครื่องหนังและวัตถุดิบในกรุงเทพมหานครและปริมณฑล

จากข้อมูลกรมโรงงานอุตสาหกรรมเครื่องหนังขนาดเล็กในกรุงเทพมหานคร ปี 2550 ของกรมโรงงานอุตสาหกรรม พบว่า โรงงานเครื่องหนังขนาดเล็กมีมากที่สุดเมื่อเปรียบเทียบกับโรงงานขนาดอื่น ด้วยเหตุผลในเรื่องของความสะดวกและเหมาะสมในการดำเนินการ จากตารางที่ 4 แสดงให้เห็นว่า ในระหว่างปี 2511-2520 มีโรงงานอุตสาหกรรมเครื่องหนังขนาดเล็กจำนวน 5 โรงงาน ซึ่งในช่วงนี้ถือว่าเป็นช่วงเริ่มต้นของการประกอบอุตสาหกรรมเครื่องหนังแต่โดยส่วนใหญ่เป็นการรวมกลุ่มของอุตสาหกรรมเครื่องหนังขนาดใหญ่ ดังนั้น โรงงานเครื่องหนังขนาดเล็กจึงมีเพียง 5 โรงงานเท่านั้นซึ่งอยู่ในพื้นที่กรุงเทพมหานครทั้งหมด ต่อมาในระหว่างปี 2521-2530 มีโรงงานอุตสาหกรรมเครื่องหนังขนาดเล็กเพิ่มมากขึ้นถึง 51 โรงงาน ซึ่งมีจำนวนมากกว่าปี 2511-2520 ถึง 10 เท่า ซึ่งเป็นผลจากช่วงเวลาดังกล่าวเป็นช่วงที่คณะกรรมการส่งเสริมการลงทุนได้กำหนดมาตรการส่งเสริมให้ผลิตภัณฑ์เครื่องหนังได้รับการพัฒนาและขยายตัวในวงกว้างมากขึ้น โดยในปี 2521 เป็นปีที่เริ่มมีการส่งออกเครื่องหนังออกสู่ต่างประเทศและได้รับความสนใจเป็นอย่างมากจากนานาประเทศ จึงทำให้โรงงานอุตสาหกรรมเครื่องหนังขนาดเล็กเกิดขึ้นเป็นจำนวนมากและอยู่ในพื้นที่ต่าง ๆ มากขึ้น โดยเฉพาะในพื้นที่ที่ใกล้กับแหล่งวัตถุดิบในพื้นที่กรุงเทพมหานคร และในช่วงปี 2531-2540 อุตสาหกรรมเครื่องหนังขนาดเล็กเริ่มมีการกระจายออกสู่จังหวัดอื่นที่ใกล้เคียงกรุงเทพมหานครมากขึ้นแต่โดยส่วนใหญ่ก็ยังคงอยู่ในกรุงเทพมหานคร ซึ่งสาเหตุที่โรงงานเครื่องหนังขนาดเล็กเริ่มมีจำนวนเพิ่มมากขึ้นนั้นเป็นเพราะช่วงเวลาดังกล่าวนี้เปรียบได้กับยุคทองของอุตสาหกรรมเครื่องหนัง โดยเฉพาะในช่วงปี 2530-2532 ผลิตภัณฑ์เครื่องหนังได้รับความนิยมเป็นอย่างมาก ปริมาณการส่งออกมีมากขึ้น ประกอบกับแผนพัฒนาเศรษฐกิจและสังคมแห่งชาติที่เริ่มให้มีการกระจายความเจริญและกิจกรรมทางเศรษฐกิจออกสู่พื้นที่ใกล้เคียงกรุงเทพมหานคร จึงทำให้พื้นที่ใกล้เคียงได้รับความสนใจในการลงทุนในการพัฒนาอุตสาหกรรม โดยจำนวนโรงงานเครื่องหนังได้เพิ่มขึ้นจาก 51 โรงงาน เป็น 141 โรงงาน ซึ่งก็แสดงให้เห็นถึงความเปลี่ยนแปลงความต้องการที่จะพัฒนาอุตสาหกรรมเป็นอย่างมาก และต่อมาในช่วงปี 2541-2550 ซึ่งเป็นช่วงที่ประสิทธิภาพเศรษฐกิจ ทำให้จำนวนโรงงานเครื่องหนังขนาดเล็กเพิ่มขึ้นจากเดิมเพียง 22 โรงงานเท่านั้น คือ จาก 141 โรงงานเป็น 163 โรงงาน ประกอบกับในช่วงปีนี้มีกรยกเลิกมาตรการการตั้งกำแพงภาษีนำเข้าของ GATT ทำให้การผลิตของอุตสาหกรรมเครื่องหนังของประเทศเริ่มมีความนิยมน้อยลง แต่ในช่วงปี 2549 รัฐบาลได้ดำเนินโครงการเพื่อส่งเสริมและพัฒนาอุตสาหกรรมเครื่องหนังพร้อมทั้งเข้ามาสนับสนุนให้อุตสาหกรรมเครื่องหนังกลับมาเป็นที่นิยมจึงสามารถดำเนินการต่อไปได้ แต่เมื่อระยะเวลาของการพัฒนาสิ้นสุดลงสภาวะการผลิตอุตสาหกรรมเครื่องหนังก็ลดลงตามเดิม แต่โรงงานเครื่องหนังก็ยังคงดำเนินการต่อไปในภาวะการผลิตที่ลดปริมาณลง และโรงงานส่วนใหญ่ก็ยังอยู่ในพื้นที่กรุงเทพมหานครและจังหวัดสมุทรปราการเป็นส่วนมาก เนื่องจากความสะดวกในเรื่องของราคาขนส่ง เท่ากับเป็นการลดต้นทุนการผลิตในภาวะเศรษฐกิจที่ตกต่ำ

ตารางที่ 4-3 แสดงจำนวนโรงงานเครื่องหนังขนาดเล็กในกรุงเทพมหานครและปริมณฑล
แต่ละช่วงปีจำแนกตามจังหวัด

เขต	จำนวนโรงงานขนาดเล็ก				
	2511-2520	2521-2530	2531-2540	2541-2550	รวม
กรุงเทพมหานคร	5	48	115	123	291
สมุทรปราการ	0	2	18	31	51
สมุทรสาคร	0	1	1	4	6
นนทบุรี	0	0	3	1	4
นครปฐม	0	0	1	1	2
ปทุมธานี	0	0	3	3	6
รวมทั้งหมด	5	51	141	163	360

ที่มา : สถิติกองควบคุมโรงงาน กรมโรงงานอุตสาหกรรม กระทรวงอุตสาหกรรม ปี 2550 และจากการคำนวณ

และเมื่อพิจารณาจำนวนโรงงานอุตสาหกรรมเครื่องหนังระดับเขตในกรุงเทพมหานครและระดับอำเภอในปริมณฑล จากตารางที่ 7 พบว่า ในช่วงปี 2511-2520 กรุงเทพมหานครมีจำนวนโรงงานทั้งสิ้น 5 โรงงาน โรงงานแห่งแรกเริ่มดำเนินการเมื่อปี พ.ศ.2515 ในเขตคลองเตย ซึ่งในช่วงปีแรกนี้มีจำนวนโรงงานเกิดขึ้นใน 4 เขต ได้แก่ เขตคลองเตย จอมทอง บางแคและธนบุรี ส่วนในพื้นที่ปริมณฑลไม่มีโรงงานเครื่องหนังในช่วงปีนี้เลย ต่อมาในช่วงปี 2521-2530 โรงงานอุตสาหกรรมเครื่องหนังขนาดเล็กมีจำนวนเพิ่มมากขึ้นด้วยอุตสาหกรรมเริ่มได้รับความสนใจ มีอยู่ถึง 20 เขตในกรุงเทพมหานครและ 3 เขตในพื้นที่ปริมณฑล สาเหตุที่โรงงานเครื่องหนังขนาดเล็กเริ่มกระจายออกไปยังพื้นที่จังหวัดปริมณฑลก็เพราะในช่วงปีดังกล่าวนี้มีการกระจายของแหล่งวัตถุดิบออกสู่พื้นที่ทำให้โรงงานเกิดขึ้น แต่โรงงานที่เกิดขึ้นทั้งหมดในช่วงปีนี้ก็ยังมีจำนวนไม่มากนัก แต่ในช่วงปี 2531-2540 จำนวนโรงงานเครื่องหนังเพิ่มมากขึ้นเป็นจำนวนมาก โดยเฉพาะในพื้นที่กรุงเทพมหานคร มีโรงงานเกิดขึ้นเป็นจำนวน 34 เขต ในแต่ละเขตเริ่มมีจำนวนโรงงานซึ่งเพิ่มขึ้นจากเดิมเป็นจำนวนมากเมื่อเทียบกับช่วงปี 2521-2530 โดยเขตที่มีจำนวนโรงงานเกิดขึ้นมากที่สุด ได้แก่ อำเภอเมืองสมุทรปราการ รองลงมาคือเขตพระโขนง คลองสาน บางบอน ประเวศ ชานนาวา และสวนหลวง ซึ่งเมื่อพิจารณาเขตที่มีจำนวนโรงงานเพิ่มมากขึ้นเหล่านี้แล้วพบว่าจะอยู่ทางฝั่งตะวันออกและทางใต้ของกรุงเทพมหานครที่เชื่อมต่อกับพื้นที่ในจังหวัดสมุทรปราการ แต่โรงงานจะไปอยู่ที่อำเภอเมืองสมุทรปราการมากซึ่งอาจเป็นเพราะเกิดการกระจายตัวออกไปตามแหล่งวัตถุดิบหลัก และความเหมาะสมในการขนส่ง การเข้าถึงตลาดและแรงงาน และในช่วงปี 2541-2550 พบว่า จำนวนโรงงานเพิ่มมากขึ้นในเขตเดียวกับปี 2531-2540 และบางเขตที่เพิ่มขึ้นมาซึ่งมีจำนวน

โรงงานไม่มากนัก สำหรับเขตที่มีจำนวนโรงงานเพิ่มขึ้นมากที่สุดในช่วงปีนี้ คือ เขตคลองเตย มีจำนวนโรงงานมากถึง 27 โรงงาน คิดเป็น 5 เท่าของจำนวนโรงงานในเขตคลองเตยของช่วงปี 2531-2540 ซึ่งอาจเป็นเพราะในเขตคลองเตยมีแหล่งจำหน่ายวัตถุดิบหนังฟอกจึงทำให้สะดวกต่อการดำเนินการผลิตเครื่องหนัง ถึงแม้ว่าแหล่งจำหน่ายหนังฟอกในกรุงเทพมหานครที่เป็นแหล่งใหญ่ คือ บริเวณถนนเสือป่า แต่ด้วยข้อจำกัดของพื้นที่ที่กำหนดให้พื้นที่บริเวณดังกล่าวเป็นเขตพื้นที่อนุรักษ์และเป็นแหล่งพำนักชยกรรม จึงทำให้ไม่มีโรงงานเกิดขึ้นในบริเวณดังกล่าว แต่ในพื้นที่เขตคลองเตยนั้นด้วยสภาพของพื้นที่มีโรงงานอุตสาหกรรมเครื่องหนังเกิดขึ้นมาตั้งแต่แรก (ปี พ.ศ.2515) และโรงงานต่าง ๆ ก็ดำเนินการต่อเนื่องมาจนถึงปัจจุบันจึงทำให้เกิดโรงงานเพิ่มขึ้นจนถึงปีช่วงปีดังกล่าวเป็นจำนวนมาก

ตารางที่ 4-4 แสดงจำนวนโรงงานเครื่องหนังขนาดเล็กในกรุงเทพมหานครแต่ละช่วงปี
จำแนกรายเขตและอำเภอ

	เขต	จำนวนโรงงานขนาดเล็ก				รวม
		2511-2520	2521-2530	2531-2540	2541-2550	
กรุงเทพมหานคร	1 คลองเคอ	1	2	6	27	36
	2 คลองสาน		4	11	1	16
	3 คลองสามวา					0
	4 คันนายาว					0
	5 จตุจักร			1		1
	6 จอมทอง	1	2	5	3	11
	7 ดอนเมือง				1	1
	8 ดินแดง					0
	9 คูสิต					0
	10 คลิ่งชัน					0
	11 ทวีวัฒนา					0
	12 ทุ่งครุ				5	5
	13 ธนบุรี	2	3	5	1	11
	14 บางกอกน้อย		6	4	1	11
	15 บางกอกใหญ่		8	11		19
	16 บางกะปิ			1	2	3
	17 บางขุนเทียน				4	4
	18 บางเขน			1		1
	19 บางคอแหลม				4	4
	20 บางแค	1	1	4	2	8
	21 บางซื่อ		1	3	1	5
	22 บางนา		1	3	4	8
	23 บางบอน		2	5	15	22
	24 บางพลัด		3	1		4
	25 บางรัก			1		1
	26 บี๊งกุ่ม				2	2
	27 ปทุมวัน			3	9	12
	28 ประเวศ		1	9	2	12
	29 ป้อมปราบศัตรูพ่าย			2		2
	30 พญาไท					0
	31 พระโขนง		1	2	11	14
	32 พระนคร					0
	33 ภาษีเจริญ		5	12	4	21
	34 มีนบุรี					0
	35 ยานนาวา		2	2	7	11

ตารางที่ 4-4 แสดงจำนวนโรงงานเครื่องหนังขนาดเล็กในกรุงเทพมหานครแต่ละช่วงปี
จำแนกรายเขตและอำเภอ (ต่อ)

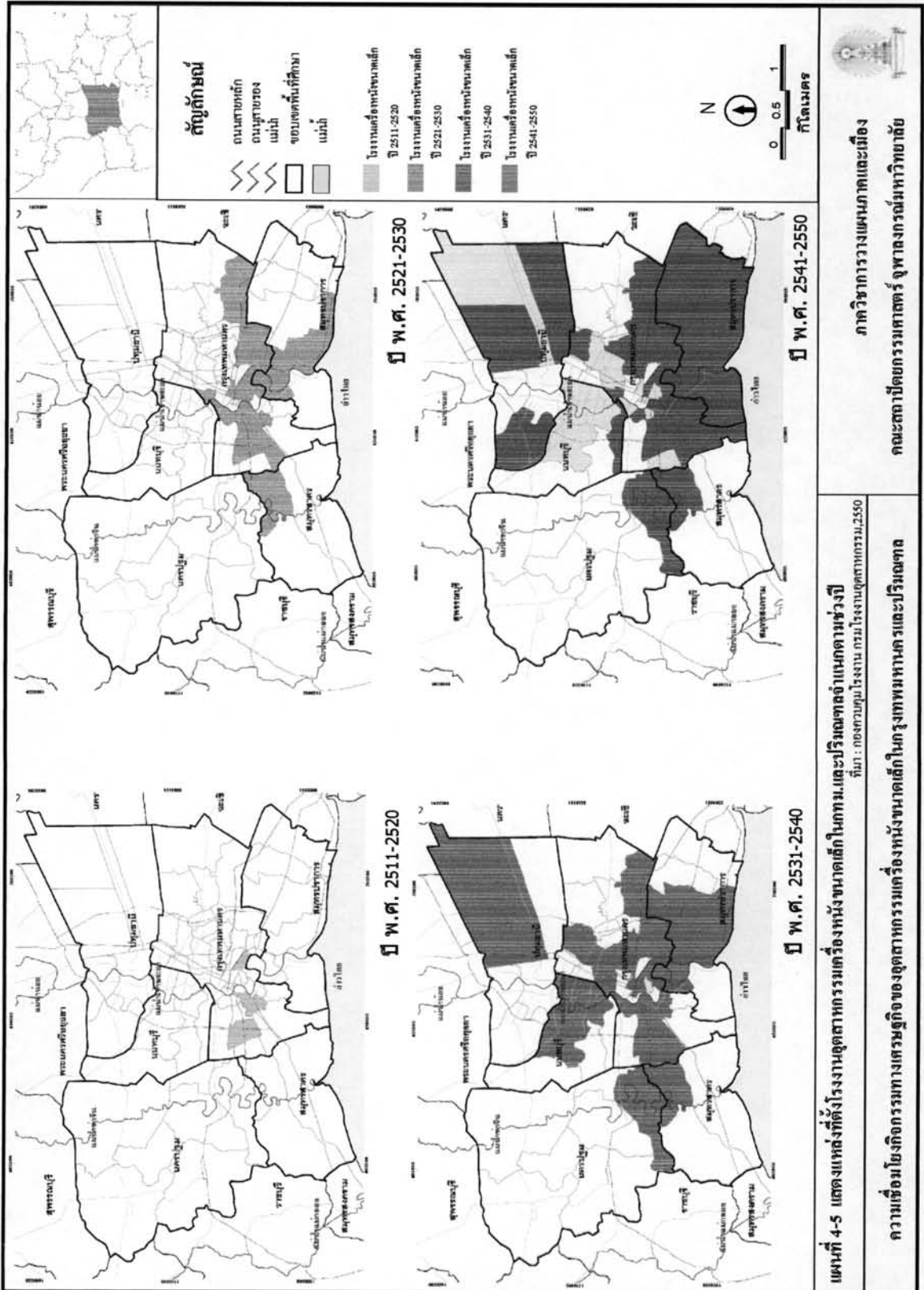
	เขต	จำนวนโรงงานขนาดเล็ก				
		2511-2520	2521-2530	2531-2540	2541-2550	รวม
กรุงเทพมหานคร	36 ราชเทวี		3	2		5
	37 ราชบุรีบูรณะ			7	1	8
	38 ลาดกระบัง			1	2	3
	39 ลาดพร้าว			1		1
	40 วังทองหลาง			2	3	5
	41 วัฒนา					0
	42 สวนหลวง		1	3	7	11
	43 สะพานสูง				1	1
	44 สัมพันธวงศ์					0
	45 สาทร		2	1		3
	46 สายไหม				1	1
	47 หนองแขม			4		4
	48 หนองจอก					0
	49 หลักสี่					0
	50 หัวขวาง			2	2	4
สมุทรปราการ	1 กิ่ง บางเสาธง				3	3
	2 บางบ่อ				1	1
	3 บางพลี			2	3	5
	4 พระประแดง		1	1	4	6
	5 พระสมุทรเจดีย์				3	3
	6 เมือง		1	15	17	33
สมุทรสาคร	1 กระทุ่มแบน		1	1	4	6
	2 บ้านแพ้ว					0
	3 เมือง					0
นนทบุรี	1 ไทรน้อย					0
	2 บางกรวย				1	1
	3 บางบัวทอง			1		1
	4 บางใหญ่					0
	5 ปากเกร็ด			1		1
	6 เมือง			1		1

ตารางที่ 4-4 แสดงจำนวนโรงงานเครื่องหนังขนาดเล็กในกรุงเทพมหานครแต่ละช่วงปี
จำแนกรายเขตและอำเภอ (ต่อ)

	เขต	จำนวนโรงงานขนาดเล็ก				
		2511-2520	2521-2530	2531-2540	2541-2550	รวม
นครปฐม	1 กำแพงแสน					0
	2 คอนตอม					0
	3 นครชัยศรี					0
	4 บางเลน					0
	5 ทูทรมณฑล					0
	6 เมือง					0
	7 สามพราน			1	1	2
ปทุมธานี	1 คลองหลวง			1	1	2
	2 ชัยบุรี			1		1
	3 เมือง					0
	4 ลาดหลุมแก้ว					0
	5 ลำลูกกา				1	1
	6 สามโคก				1	1
	7 หนองเสือ			1		1
	รวมทั้งหมด	5	51	141	163	360

ที่มา : สถิติกองควบคุมโรงงาน กรมโรงงานอุตสาหกรรม กระทรวงอุตสาหกรรม ปี 2550 และจากการคำนวณ

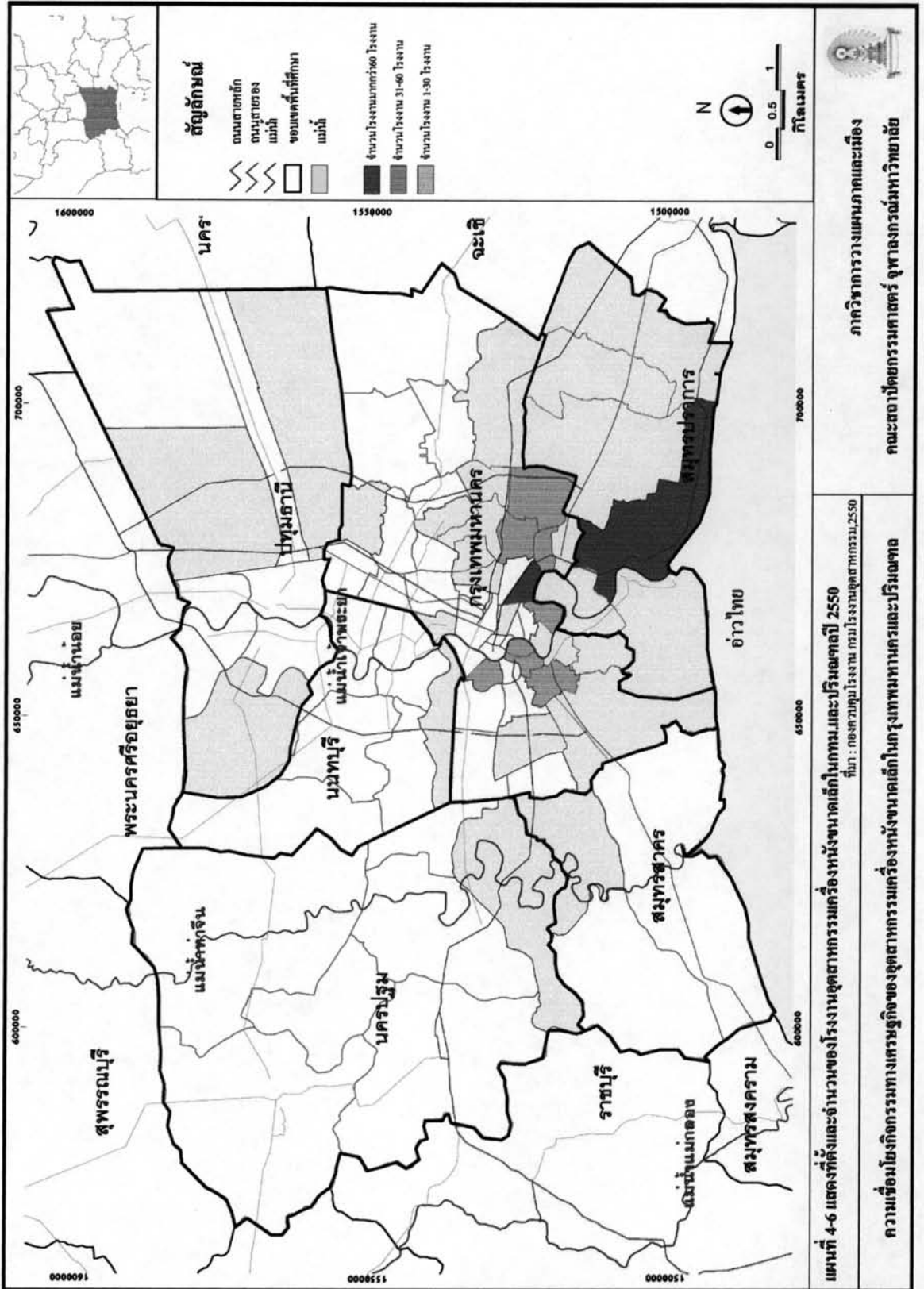
อย่างไรก็ตามจำนวน โรงงานอุตสาหกรรมเครื่องหนังขนาดเล็กตั้งแต่อดีตจนถึงปัจจุบันนั้น จะเห็นได้ว่า จำนวนโรงงานนั้นกระจายไปทั่วทุกพื้นที่กรุงเทพมหานครและปริมณฑล โดยเริ่มต้นที่ เขตคลองเตยและกระจายออกไปในอีกหลายพื้นที่ ซึ่งทิศทางการเกิดขึ้นของโรงงานนั้นขยาย ออกไปทางด้านตะวันออกและทางด้านใต้ของพื้นที่ จนถึงในช่วงปี 2531-2540 โรงงานเครื่องหนัง ขนาดเล็กเริ่มกระจายออกสู่พื้นที่ปริมณฑล โดยเฉพาะในจังหวัดสมุทรปราการ ซึ่งปัจจัยประการ ของการกระจายตัวของโรงงานในทิศทางดังกล่าวนี้อาจเป็นเพราะเรื่องของการเข้าถึงแหล่งวัตถุดิบ จึงทำให้เกิด โรงงานจำนวนมากน้อยต่างกันในแต่ละพื้นที่



แผนที่ 4-5 แสดงแหล่งที่ตั้งโรงงานอุตสาหกรรมเครื่องหนังขนาดใหญ่ในกทม.และปริมณฑลอันแนบตามช่วงปี
ที่มา: กองควบคุมโรงงาน กรมโรงงานอุตสาหกรรม, 2550

ความเชื่อมโยงกิจกรรมทางเศรษฐกิจของอุตสาหกรรมเครื่องหนังขนาดใหญ่ในกรุงเทพมหานครและปริมณฑล

ภาควิชาการวางแผนภาคและเมือง
คณะสถาปัตยกรรมศาสตร์ จุฬาลงกรณ์มหาวิทยาลัย



โดยทั่วไปลักษณะการผลิตของโรงงานอุตสาหกรรมเครื่องหนังขนาดเล็กใน กรุงเทพมหานครและปริมณฑลนั้นจะใช้แรงงานจากครอบครัวหรือจ้างแรงงานในพื้นที่ ซึ่งแรงงานส่วนใหญ่ไม่เกิน 50 คนของแต่ละโรงงาน ในส่วนของที่ตั้งโรงงานส่วนมากจะอยู่ในละแวกเดียวกันหรือใกล้เคียงกัน ซึ่งลักษณะของโรงงานจะแบ่งเป็น 2 ประเภท คือ โรงงานที่มีลักษณะเป็นแบบอาคารพาณิชย์ 3-4 ชั้น ที่ผลิตเครื่องหนังในลักษณะการขายส่งและมีร้านจำหน่ายเอง คนงานจะเป็นแรงงานจากครอบครัวและแรงงานที่อพยพมาจากภาคอื่นที่มาอาศัยอยู่ในพื้นที่ใกล้เคียงกับโรงงาน เครื่องจักรที่ใช้มีจำนวนไม่เกิน 10 ชั้นและส่วนใหญ่เป็นเครื่องจักรชั้นเล็ก ๆ ที่ใช้ในการตัดเย็บหนัง เสียงของเครื่องจักรไม่ดังเท่าเครื่องจักรชั้นใหญ่ ๆ ไม่สร้างความรำคาญให้กับผู้อยู่อาศัยในบริเวณใกล้เคียง ด้วยเหตุนี้ โรงงานเครื่องหนังในลักษณะแบบนี้จึงตั้งอยู่ในแหล่งชุมชนเป็นส่วนใหญ่ เนื่องจากมีความสะดวกในเรื่องของการขนส่งทั้งวัตถุดิบ ตลาด และแรงงาน



รูปที่ 4-20 แสดงโรงงานอุตสาหกรรมเครื่องหนังขนาดเล็กในรูปแบบอาคารพาณิชย์

โรงงานเครื่องหนังในอีกลักษณะหนึ่ง คือ โรงงานที่มีลักษณะเหมือนบ้านพักอาศัยทั่วไป ซึ่งส่วนใหญ่จะตั้งอยู่ห่างจากแหล่งชุมชนและแต่ละโรงงานจะตั้งอยู่ห่างกันตามแต่ความเป็นเจ้าของพื้นที่ โรงงานในลักษณะดังกล่าวนี้จะอยู่ห่างจากแหล่งวัตถุดิบและตลาดพอสมควรแต่ด้วยพื้นที่ตั้งโรงงานนั้นมีมาตั้งแต่รุ่นพ่อแม่ การดำเนินการเป็นไปในลักษณะการได้รับการถ่ายทอดและเรียนรู้จากบรรพบุรุษจึงทำให้โรงงานเหล่านี้ยังคงอยู่ได้ในตลาดปัจจุบันถึงแม้ว่าจะไกลจากแหล่งวัตถุดิบ ตลาด และแรงงาน ซึ่งแรงงานส่วนใหญ่ก็จะเป็นคนในพื้นที่และละแวกใกล้เคียงที่ทำมาเป็นเวลานาน รูปแบบการผลิตของโรงงานในลักษณะนี้มีทั้งการผลิตเพื่อขายปลีกและขายส่ง รวมไปถึงการจำหน่ายกับร้านของตนเอง



รูปที่ 4-21 แสดงโรงงานอุตสาหกรรมเครื่องหนังขนาดเล็กในรูปแบบบ้านพักอาศัย

สำหรับแหล่งที่ตั้งของโรงงานอุตสาหกรรมเครื่องหนังในกรุงเทพมหานคร และปริมณฑลจากการศึกษากลุ่มตัวอย่างโรงงานจำนวน 78 โรงงานแล้วพบว่า โรงงานเครื่องหนัง นั้นกระจายอยู่ทั่วไปในจำนวนที่แตกต่างกัน ซึ่งแต่ละพื้นที่ก็มีการผลิตเครื่องหนังในประเภทที่แตกต่างกันด้วยตามความถนัดและความเหมาะสมของพื้นที่ ซึ่งสามารถแสดงให้เห็นได้จากตารางต่อไปนี้

ตารางที่ 4-5 แสดงจำนวนโรงงานจำแนกตามประเภทเครื่องหนังและแหล่งที่ตั้ง

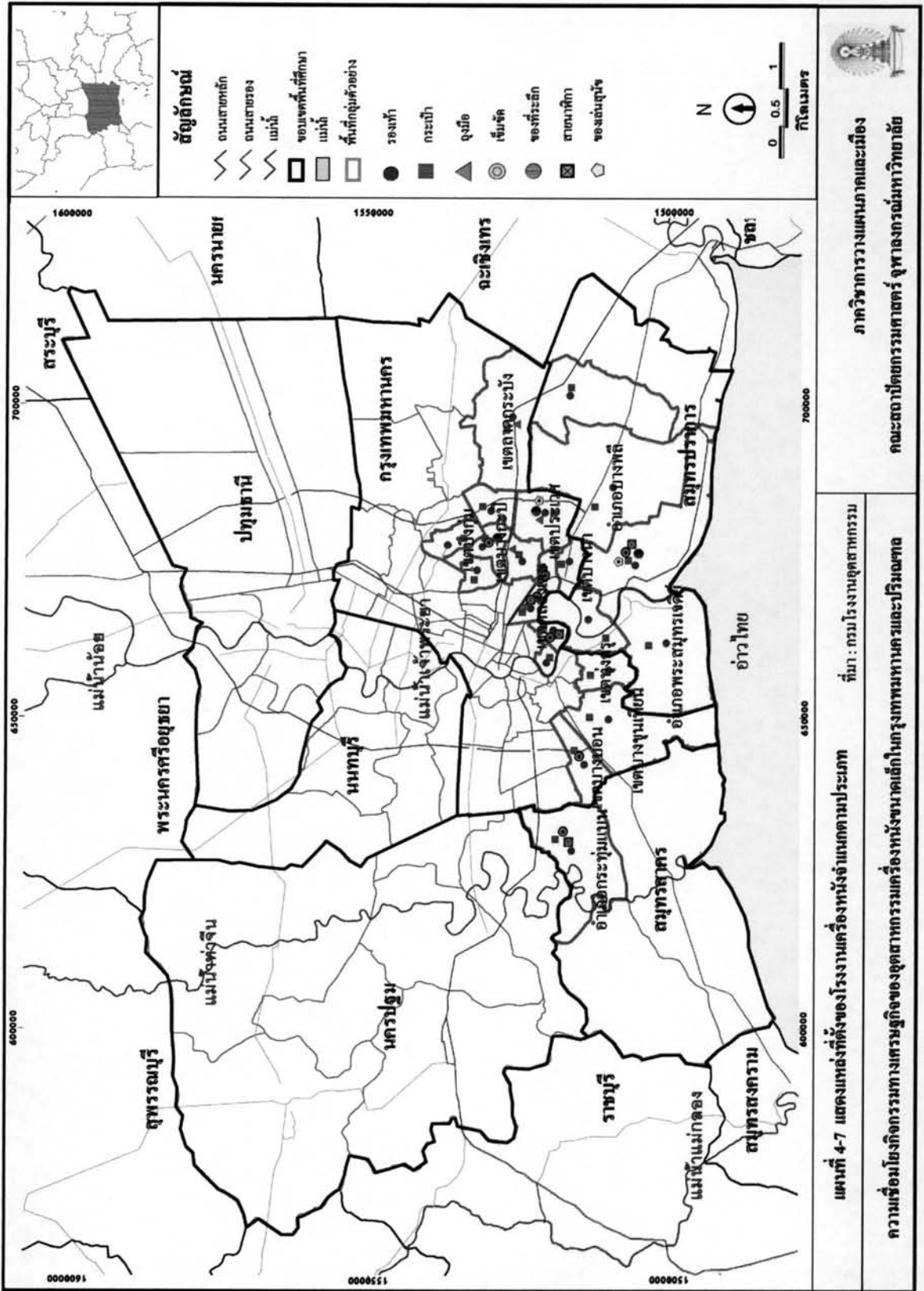
ประเภท เครื่องหนัง	จำนวน (โรงงาน)	ร้อยละ	ที่ตั้งโรงงาน
รองเท้า	42	44.21	ทุกเขตของพื้นที่กลุ่มตัวอย่าง
กระเป๋า	22	23.16	ทุกเขตพื้นที่กลุ่มตัวอย่าง ยกเว้น พระโขนง ลาดกระบัง
ถุงมือ	5	5.26	คลองเตย สวนหลวง ประเวศ ลาดกระบัง
เข็มขัด	12	12.63	คลองเตย ยานนาวา พระโขนง บางบอน บางกะปิ สมุทรปราการ กระทุ่มแบน
ของที่ระลึก	5	5.27	บางกะปิ ประเวศ สมุทรปราการ
สายนาฬิกา	4	4.21	คลองเตย ยานนาวา สมุทรปราการ กระทุ่มแบน
ของเล่นสุนัข	5	5.27	ประเวศ สมุทรปราการ
รวม	96	100	

ที่มา : จากแบบสอบถาม

* ตอบมากกว่า 1 ข้อ

จากตารางจะเห็นว่า โรงงานที่ผลิตเครื่องหนังประเภทรองเท้านั้นมีผู้ประกอบการมากที่สุดและกระจายอยู่ทั่วไปในพื้นที่กรุงเทพมหานครและปริมณฑล เหตุผลสำคัญจากการสอบถามถึงเหตุผลในการเลือกผลิตเครื่องหนังประเภทรองเท้า เนื่องจากเป็นเครื่องหนังที่สามารถผลิต

ได้ง่ายและใช้เวลาไม่มากเพราะมีรูปแบบอย่างแน่นอน ทั้งยังเป็นสิ่งจำเป็นในชีวิตประจำวันจึงทำให้มีผู้ประกอบการเครื่องหนังประเภทรองเท้าจำนวนมาก รองลงมาคือ กระเป๋า เข็มขัด ของที่ระลึก ของเล่นสุนัข ถู่มือ และสายนาฬิกา ตามลำดับ ในส่วนของเครื่องหนังประเภทอื่น ๆ นี้มีโรงงานอยู่ทั่วไปในกรุงเทพมหานครและปริมณฑลเช่นกัน



4.3.3 โครงสร้างการผลิตและการลงทุน

ลักษณะการผลิตของอุตสาหกรรมเครื่องหนังในกรุงเทพมหานครและปริมณฑลโดยส่วนใหญ่เป็นการผลิตในลักษณะของอุตสาหกรรมในครัวเรือน แรงงานที่ใช้จะเป็นแรงงานในครอบครัวหรือแรงงานจากคนในพื้นที่ใกล้เคียง ซึ่งลักษณะของการผลิตและการลงทุนของอุตสาหกรรมเครื่องหนัง สามารถจำแนกเป็นแต่ละประเภทของเครื่องหนังได้ดังนี้

1) ผู้ผลิตรองเท้า

รองเท้า เป็นเครื่องหนังประเภทแรกๆ ที่ได้รับความสนใจจากกลุ่มผู้ประกอบการการผลิตเครื่องหนัง เนื่องจากรองเท้าเป็นสิ่งที่มีความจำเป็นสำหรับชีวิตประจำวันและเป็นผลิตภัณฑ์ที่ผลิตได้ง่ายและได้ครั้งละจำนวนมาก อีกทั้งยังมีรูปแบบที่เป็นมาตรฐาน รองเท้าหนังส่วนใหญ่เป็นรองเท้าคัทชูของสุภาพบุรุษ ที่มีรูปแบบคงที่ไม่เปลี่ยนแปลงมากนัก มักเป็นสีดำและน้ำตาล และในส่วนของสุภาพสตรี จะมีรูปแบบและรูปร่างที่เปลี่ยนแปลงไปตามความนิยม ส่วนบนของรองเท้ามีการตกแต่ง ในส่วนล่างมีการเปลี่ยนแปลงตามความนิยมของตลาด โดยเฉพาะส่วนของส้นรองเท้า ซึ่งจำเป็นต้องใช้แรงงานที่มีฝีมือที่จะออกแบบตามสมัยนิยมซึ่งมีการเปลี่ยนแปลงอย่างรวดเร็ว ซึ่งรองเท้าที่ผลิตนั้นมีทั้งรองเท้าหนังที่ไว้สำหรับสวมใส่ออกนอกบ้านซึ่งมีทั้งชนิดหุ้มส้นและไม่หุ้มส้น สำหรับแหล่งผลิตเครื่องหนังประเภทรองเท้าในกรุงเทพมหานครและปริมณฑลนั้นจะอยู่ที่คลองเตยและสุขุมวิทเป็นส่วนใหญ่ และจากการศึกษาโรงงานอุตสาหกรรมเครื่องหนังในเขตกรุงเทพมหานครและปริมณฑลจำนวนทั้งสิ้น 78 โรงงาน มีโรงงานที่ผลิตเครื่องหนังประเภทรองเท้าทั้งหมด 42 โรงงาน หรือคิดเป็นร้อยละ 44.21 ของจำนวนโรงงานทั้งหมด



รูปที่ 4-22 แสดงการผลิตเครื่องหนังประเภทรองเท้า

(2) ผู้ผลิตกระเป๋าหนัง

กระเป๋าหนังที่ผลิตขึ้นภายในประเทศมีหลายชนิด ได้แก่ กระเป๋าถือสตรี กระเป๋าเดินทาง กระเป๋าใส่ธนบัตร กระเป๋าเอกสาร เป็นต้น กระเป๋าเป็นผลิตภัณฑ์ที่มีการเปลี่ยนแปลงรูปแบบอยู่เสมอโดยส่วนใหญ่จึงเป็นโรงงานขนาดเล็ก กระเป๋าส่วนใหญ่ที่ผลิตเพื่อขายภายในประเทศนั้นจะมีคุณภาพดียกว่ากระเป๋าที่ส่งออกต่างประเทศ ซึ่งจะเป็นการเลียนแบบกระเป๋านักที่มียี่ห้อที่นำเข้าจากต่างประเทศซึ่งมีราคาถูกกว่าเท่าตัว ส่วนการผลิตภายใต้ยี่ห้อของต่างประเทศเพื่อจำหน่ายในตลาดภายในประเทศนั้น จะต้องจ่ายค่าลิขสิทธิ์แก่เจ้าของยี่ห้อนั้น ๆ และยังคงจำหน่ายให้ได้ตามที่กำหนดไว้ โดยกระเป๋าหนังที่มีชื่อเสียงใกล้เคียงกันราคาก็จะใกล้เคียงกันด้วย และถึงแม้ว่าผู้ผลิตกระเป๋าหนังจะมีรูปแบบใหม่ ๆ จากต่างชาติที่จ้างให้ผลิตหรือดัดแปลงรูปแบบที่กำลังเป็นที่นิยมในตลาดโลก แต่ต้องประสบปัญหาขาดแคลนหนังฟอกคุณภาพดีและมีสีสันทันแปลกใหม่ที่ผลิตจากโรงงานฟอกหนังภายในประเทศ ดังนั้นจึงต้องไปนำเข้าจากต่างประเทศ สำหรับแหล่งผลิตเครื่องหนังประเภทกระเป๋าของโรงงานอุตสาหกรรมเครื่องหนังขนาดเล็กในกรุงเทพมหานครและปริมณฑลนั้นจะมีอยู่ทั่วไปทั่วทั้งจังหวัด โดยทั่วไปรูปแบบการผลิตจะใช้เวลาค่อนข้างมากเนื่องจากการผลิตกระเป๋าต้องใช้ฝีมือและความประณีตในการเย็บ ทั้งยังมีวัสดุประกอบเข้ามาเป็นส่วนประกอบในการผลิตค่อนข้างมากและต้องมีการตกแต่งเพื่อให้เกิดความสวยงามเข้ากับกระแสดตลาดของผู้บริโภคจึงต้องมีการปรับเปลี่ยนรูปแบบตลอดเวลา สำหรับการศึกษารองงานเครื่องหนังขนาดเล็กในกรุงเทพมหานครและปริมณฑลจาก 78 โรงงาน โรงงานที่ผลิตเครื่องหนังประเภทกระเป๋ามีจำนวน 22 โรงงานหรือคิดเป็นร้อยละ 23.16 ของจำนวนโรงงานซึ่งมีมากเป็นอันดับ 2 รองจากการผลิตเครื่องหนังประเภทรองเท้า



รูปที่ 4-23 แสดงการผลิตเครื่องหนังประเภทกระเป๋า

(3) ถุงมือ

โดยทั่วไปเป็นโรงงานขนาดกลางและขนาดเล็ก มีปริมาณการผลิตโดยเฉลี่ย 300-400 โหล ซึ่งถุงมือนั้นแบ่งออกเป็น 3 ประเภท คือ ถุงมือที่ใช้ในโรงอุตสาหกรรม ถุงมือที่ใช้เล่นกีฬา และถุงมือหนังแพชชั่น การผลิตถุงมือนั้นโดยส่วนใหญ่เป็นการผลิตเพื่อการส่งออกเป็นหลัก การใช้งานภายในประเทศยังมีน้อยเพราะประเทศไทยมีสภาพภูมิอากาศร้อนอบอ้าว จึงส่งผลให้คนงานที่ทำงานในโรงงานไม่จำเป็นต้องสวมใส่ถุงมือหนังจึงไปใช้ถุงมือผ้าแทนซึ่งก่อให้เกิดความสะอาดมากกว่า จากการศึกษาโรงงานเครื่องหนังขนาดเล็กในกรุงเทพมหานครและปริมณฑลแล้ว พบโรงงานที่ผลิตเครื่องหนังประเภทถุงมือจำนวน 5 โรงงานหรือคิดเป็นร้อยละ 5.26 ของโรงงานผลิตเครื่องหนังทั้งหมด โดยโรงงานส่วนใหญ่จะตั้งอยู่ในเขตคลองเตย ลาดกระบัง ประเวศ และสวนหลวง

(4) ผู้ผลิตผลิตภัณฑ์เครื่องหนังอื่น ๆ

อุตสาหกรรมเครื่องหนังนอกจากจะมีการผลิตเครื่องหนังประเภทรองเท้า กระเป๋า และถุงมือซึ่งเป็นที่นิยมของตลาดทั้งในประเทศและต่างประเทศแล้ว ยังมีผลิตภัณฑ์เครื่องหนังประเภทอื่นอีก ได้แก่ เข็มขัด สายนาฬิกา ของเล่นสำหรับสุนัข ของที่ระลึกหรือพวงกุญแจ เป็นต้น โดยผลิตภัณฑ์เหล่านี้จะเป็นการผลิตภายในประเทศและจำหน่ายภายในประเทศเป็นส่วนใหญ่

ด้วยวัตถุดิบและวัสดุประกอบที่นำมาใช้ในการผลิตน้อยกว่าเครื่องหนังประเภทรองเท้า กระเป๋า หรือถุงมือจึงทำให้โรงงานเครื่องหนังบางแห่งมีการผลิตเครื่องหนังในหลากหลายประเภท เช่น โรงงานที่ผลิตรองเท้าก็จะผลิตเข็มขัดหรือพวงกุญแจไปด้วยเนื่องจากเศษหนังที่เหลือจากการทำรองเท้าเพียงพอต่อการทำเครื่องหนังประเภทเข็มขัดหรือพวงกุญแจและใช้เวลาในการผลิตไม่นาน รูปแบบที่ใช้ก็เรียบง่ายสามารถผลิตได้รวดเร็ว เมื่อศึกษาจากโรงงานอุตสาหกรรมเครื่องหนังทั้ง 78 โรงงานแล้ว โรงงานที่ผลิตเครื่องหนังประเภทเข็มขัดจะมีจำนวนมากที่สุด คือ 12 โรงงานเมื่อเทียบกับเครื่องหนังประเภทผลิตภัณฑ์อื่น ๆ ดังกล่าวนี้อธิบายหรือคิดเป็นร้อยละ 12.63 โรงงานจะมีอยู่ทั่วไปในกรุงเทพมหานครและปริมณฑล เว้นแต่โรงงานเครื่องหนังประเภทของเล่นสุนัขที่จะตั้งกระจุกตัวอยู่ในพื้นที่จังหวัดสมุทรปราการ เนื่องจากหนังที่ใช้ในการผลิตของเล่นสุนัขนี้เป็นหนังชั้นในที่ผ่านการตากแห้งแล้ว ซึ่งจะมีจำหน่ายที่นิคมอุตสาหกรรมบางปูและโรงงานพอกหนังเพียงแหล่งเดียว ดังนั้น โรงงานเครื่องหนังในกรุงเทพมหานครและพื้นที่อื่น ๆ จึงไม่นิยมที่จะประกอบอุตสาหกรรมเครื่องหนังประเภทนี้เท่าใดนัก



รูปที่ 4-24 แสดงการผลิตเครื่องหนังประเภทผลิตภัณฑ์เครื่องหนังอื่น ๆ

4.3.4 โครงสร้างตลาด

ตลาดของอุตสาหกรรมเครื่องหนังในกรุงเทพมหานครและปริมณฑลโดยส่วนใหญ่เป็นตลาดในระดับกลางและล่าง เน้นการขายภายในประเทศ เป็นตลาดของผู้มีรายได้น้อยถึงปานกลาง สำหรับตลาดภายในประเทศของอุตสาหกรรมเครื่องหนังนี้ส่วนใหญ่เป็นห้างสรรพสินค้า ร้านขายเครื่องหนังทั่วไป และแหล่งขายสินค้าที่เป็นที่นิยม เช่น จตุจักร ประตูน้ำ เป็นต้น แต่อย่างไรก็ตามอุตสาหกรรมเครื่องหนังก็ยังมีบางส่วนที่ผลิตเพื่อส่งออกตลาดต่างประเทศด้วย ซึ่งตลาดส่งออกที่สำคัญนั้น ได้แก่ ตลาดยุโรป และญี่ปุ่น

4.3.5 การกระจายตัวของอุตสาหกรรมเครื่องหนัง

การพิจารณาเรื่องของการกระจายตัวนั้นผู้ศึกษาได้พิจารณาเป็น 2 ประเด็น คือ การกระจายตัวในเรื่องของที่ตั้งโรงงานอุตสาหกรรมและการกระจายตัวในเรื่องของแรงงานที่เข้ามาในอุตสาหกรรมเครื่องหนัง

4.3.5.1 การกระจายตัวของโรงงาน

อุตสาหกรรมเครื่องหนังในกรุงเทพมหานครและปริมณฑลจากที่กล่าวมาแล้วในเรื่องของแหล่งที่ตั้งโรงงานจะเห็นว่ามียู่ทั่วไปในทุกเขตพื้นที่ แต่เมื่อพิจารณาตามหลักเกณฑ์การกระจายตัวแล้วพบว่า โรงงานอุตสาหกรรมเครื่องหนังของกรุงเทพมหานครและปริมณฑลนั้นมีรูปแบบการกระจายตัวแบบ การกระจายทั่วไป (Random) โดยมีค่าดัชนีจุดอื่นข้างเคียงที่ใกล้ที่สุดเท่ากับ 1.27 สาเหตุที่โรงงานมีรูปแบบการกระจายตัวแบบนี้อาจเป็นเพราะปัจจัยสนับสนุนหลายประการ เช่น ความสะดวกและการเข้าถึงในเรื่องของวัตถุดิบ ตลาด แรงงาน ข้อมูลข่าวสารและความเป็นเจ้าของที่ดิน จึงทำให้โรงงานอุตสาหกรรมเครื่องหนังนั้นมียู่ทั่วไปในกรุงเทพมหานครและปริมณฑล และเมื่อพิจารณาในรายกลุ่มเขตแล้วพบว่าทั้ง 3 กลุ่มเขต คือ กลุ่มที่มีจำนวนโรงงานจำนวนมาก กลุ่มที่มีจำนวนโรงงานปานกลาง และกลุ่มที่มีจำนวนโรงงานน้อยมีรูปแบบการกระจายตัวแบบกระจุกตัว (Clustered) โดยในกลุ่มเขตที่มีจำนวนโรงงานมาก มีรูปแบบการกระจายตัวมากที่สุด รองลงไปคือ กลุ่มเขตที่มีจำนวนโรงงานน้อย และกลุ่มเขตที่มีจำนวนโรงงานปานกลาง ซึ่งมีค่าดัชนีจุดอื่นข้างเคียงที่ใกล้ที่สุดเท่ากับ 0.18 0.35 และ 0.26 ตามลำดับ และเมื่อพิจารณาในแต่ละกลุ่มเขตพื้นที่แล้วพบว่า

1) พื้นที่กลุ่มเขตเจ้าพระยา เป็นกลุ่มเขตที่อยู่ในพื้นที่กลุ่มตัวอย่างที่มีจำนวนโรงงานมาก ประกอบไปด้วย เขตคลองเตย บางคอแหลม ยานนาวา พระโขนง และบางนา เมื่อพิจารณาตามหลักเกณฑ์แล้ว พบว่า โรงงานอุตสาหกรรมเครื่องหนังในกลุ่มเขตเจ้าพระยานี้มีรูปแบบการกระจายตัวแบบกระจุกตัว (Clustered) โดยมีค่าดัชนีจุดอื่นข้างเคียงเท่ากับ 0.24 สาเหตุที่กลุ่มพื้นที่ดังกล่าวมีจำนวนโรงงานกระจุกตัวนั้นเป็นเพราะความสะดวกในเรื่องของการเข้าถึงแหล่งวัตถุดิบ เนื่องจากในพื้นที่ดังกล่าวมีแหล่งจำหน่ายวัตถุดิบเท่ากับเป็นการลดต้นทุนของค่าขนส่ง จึงทำให้โรงงานเกิดขึ้นในพื้นที่เป็นจำนวนมาก

2) พื้นที่กลุ่มจังหวัดสมุทรปราการ เป็นกลุ่มเขตที่อยู่ในพื้นที่กลุ่มตัวอย่างที่มีจำนวนโรงงานมาก ประกอบไปด้วย อำเภอเมืองสมุทรปราการ บางพลี พระประแดง พระสมุทรเจดีย์ และกิ่งอำเภอบางเสาธง เมื่อพิจารณาแล้วพบว่า โรงงานอุตสาหกรรมเครื่องหนังขนาดเล็กในพื้นที่กลุ่มจังหวัดนี้มีรูปแบบการกระจายตัวแบบกระจุกตัว (Clustered) โดยมีค่าดัชนีจุดอื่นข้างเคียงเท่ากับ 0.21 สาเหตุที่กลุ่มจังหวัดสมุทรปราการมีรูปแบบการกระจายตัวแบบกระจุกตัวนี้ก็เนื่องจากเป็นแหล่งวัตถุดิบจึงทำให้โรงงานเครื่องหนังต่าง ๆ เกิดการกระจุกตัวอยู่ในพื้นที่จำนวนมาก

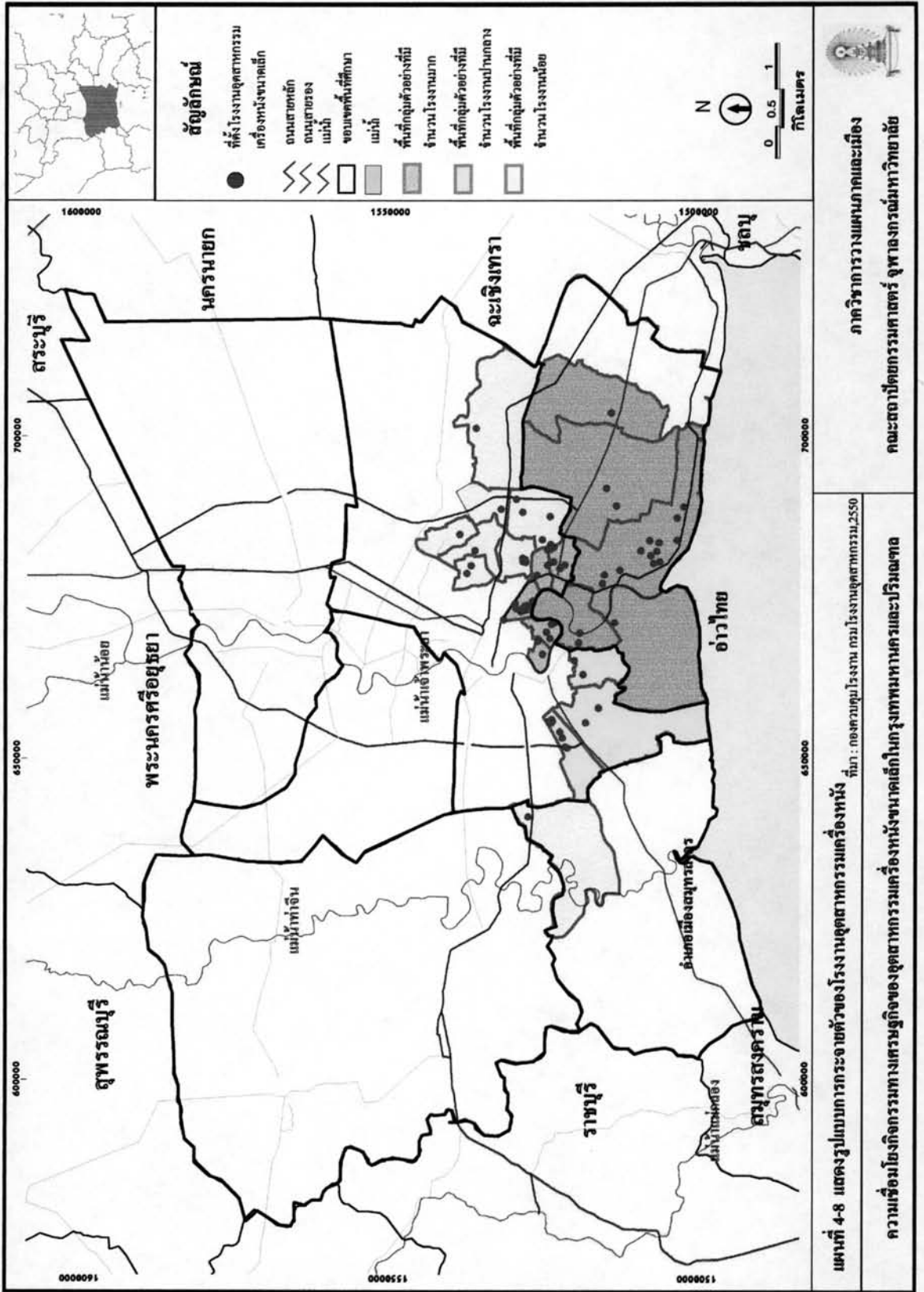
3) พื้นที่กลุ่มเขตสนามชัย ประกอบไปด้วย เขตบางขุนเทียน บางบอน และทุ่งครุ เป็นกลุ่มเขตที่อยู่ในพื้นที่กลุ่มตัวอย่างที่มีจำนวนปานกลาง เมื่อพิจารณาแล้วพบว่า พื้นที่นี้มีรูปแบบการกระจายแบบกระจุกตัว (Clustered) โดยมีค่าดัชนีจุดอื่นข้างเคียงเท่ากับ 0.35 ซึ่งเป็นเพราะเป็นพื้นที่ติดต่อกับแหล่งวัตถุดิบ มีความสะดวกในการเข้าถึงจึงทำให้มีโรงงานมาอยู่ในพื้นที่ดังกล่าวเป็นจำนวนมาก

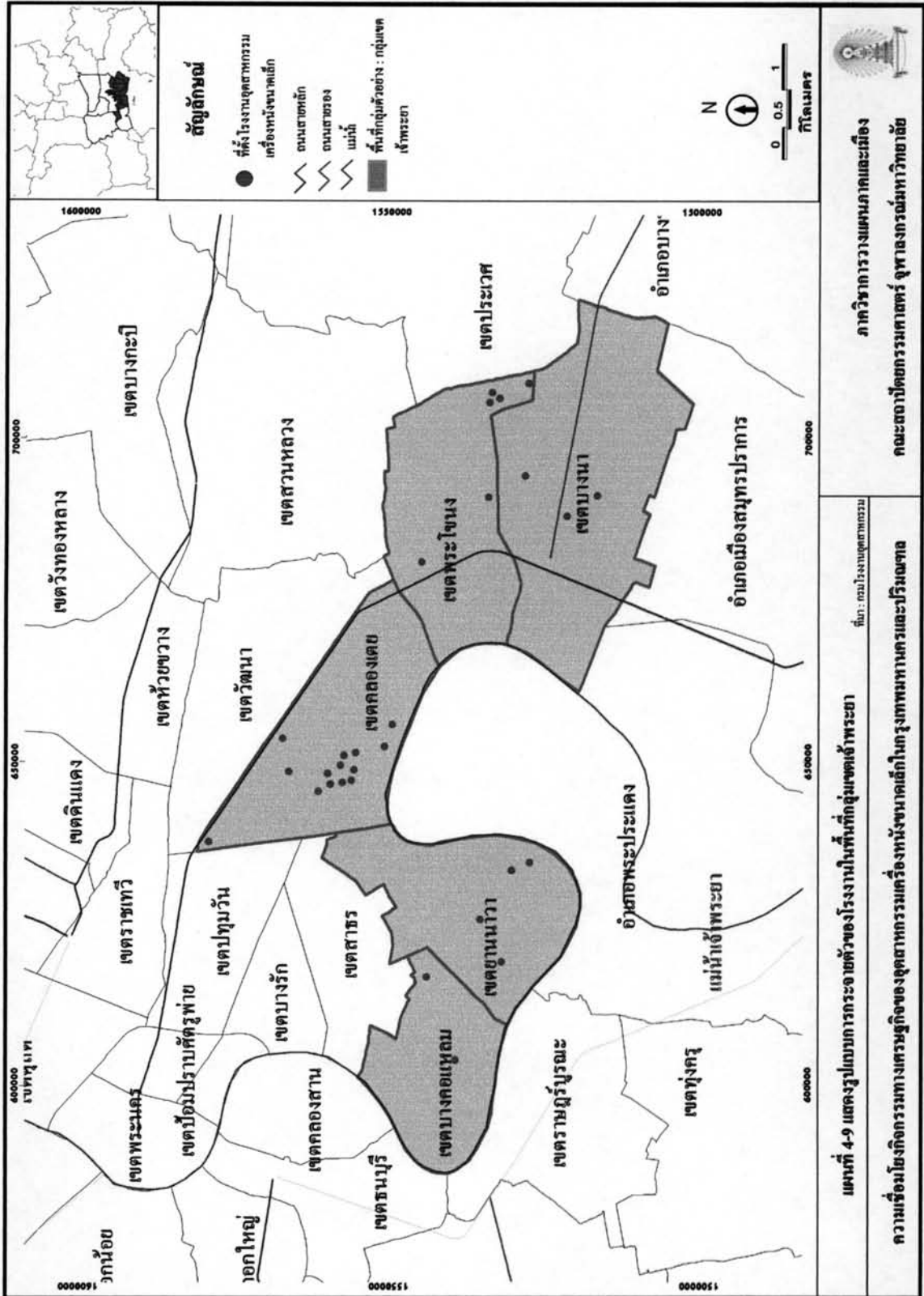
4) พื้นที่กลุ่มศรีนครินทร์ ประกอบไปด้วย เขตลาดกระบัง และประเวศ เป็นกลุ่มเขตที่อยู่ในพื้นที่กลุ่มตัวอย่างที่มีจำนวนโรงงานน้อย เมื่อพิจารณาตามหลักเกณฑ์แล้วพบว่ารูปแบบการกระจายตัวของโรงงานเป็นแบบกระจายตัว โดยมีค่าดัชนีจุดอื่นข้างเคียงเท่ากับ 0.41 พื้นที่ดังกล่าวนี้ อยู่ห่างจากแหล่งวัดดูดิบและแหล่งตลาด ดังนั้นการกระจุกตัวของโรงงานในพื้นที่นี้จึงเกิดขึ้นน้อย โรงงานส่วนใหญ่จึงเป็นแบบกระจายอยู่ทั่วไป

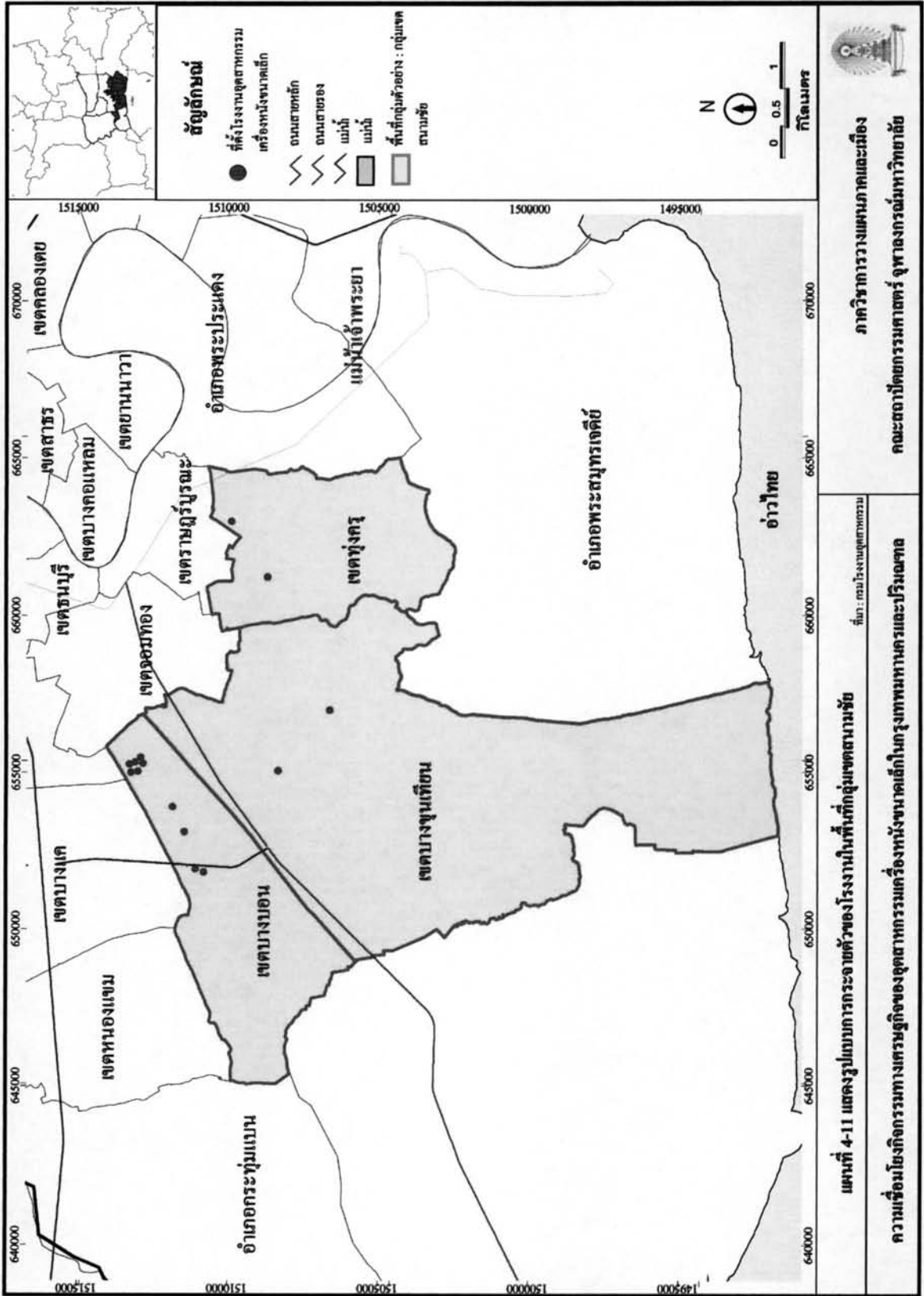
5) พื้นที่กลุ่มบูรพา เป็นกลุ่มเขตที่อยู่ในพื้นที่กลุ่มตัวอย่างที่มีจำนวนโรงงานน้อย ประกอบไปด้วย เขตบางกะปิ วังทองหลาง บึงกุ่ม และสวนหลวง เมื่อพิจารณาแล้วพบว่าโรงงานมีรูปแบบการกระจายตัวแบบกระจุกตัว โดยมีค่าดัชนีจุดอื่นข้างเคียงเท่ากับ 0.32 ด้วยพื้นที่นี้ความสะดวกในเรื่องของการเข้าถึงแหล่งวัดดูดิบ และแหล่งตลาด จึงส่งผลให้เกิดการกระจุกตัวของโรงงานในพื้นที่

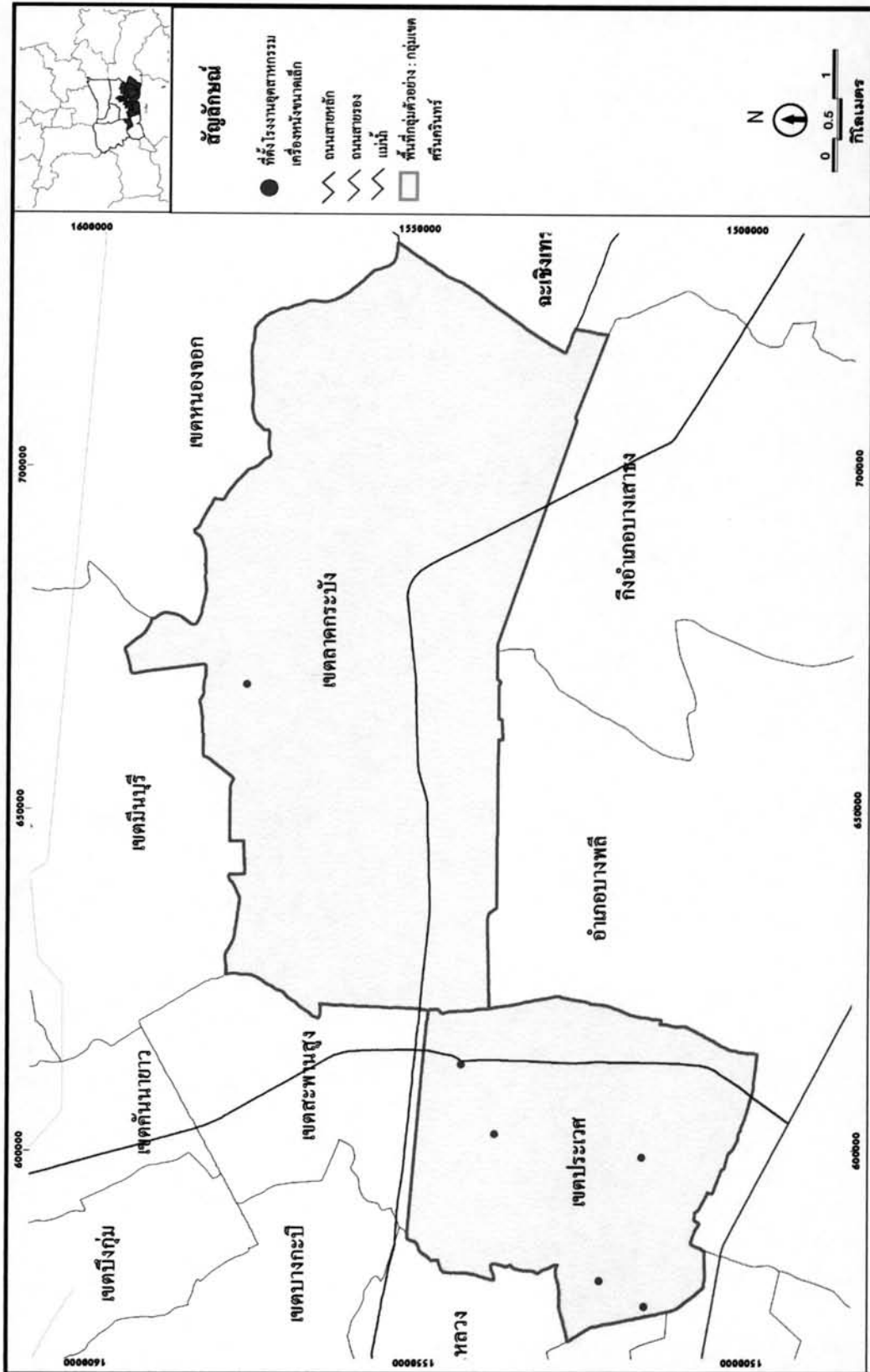
อย่างไรก็ตามเมื่อพิจารณารูปแบบการกระจายตัวของโรงงานอุตสาหกรรมเครื่องหนังขนาดเล็กในกรุงเทพมหานครและปริมณฑลแล้ว จะเห็นได้ว่า ลักษณะการกระจายของโรงงานเป็นแบบกระจายตัวทั่วไป เมื่อวิเคราะห์ร่วมกับแนวคิดของแหล่งที่ตั้งโรงงานอุตสาหกรรม แล้วพบว่าโดยส่วนใหญ่การตั้งโรงงานจะต้องพิจารณาในเรื่องของความสะดวกในการเข้าถึงแหล่งวัดดูดิบ ตลาดและแรงงาน เพื่อให้เกิดการประหยัดในการลงทุน และเมื่อศึกษาแล้วพบว่า แหล่งวัดดูดิบและตลาดของอุตสาหกรรมเครื่องหนังนั้นมีอยู่หลากหลายโรงงานจึงกระจายออกไปตามความเหมาะสม ส่วนแรงงานที่ใช้ส่วนใหญ่เป็นแรงงานฝีมือที่เรียนรู้จากโรงงานโดยตรง ซึ่งเดิมจะใช้แรงงานในครอบครัวแต่ในปัจจุบันเริ่มมีแรงงานจากภายนอกเข้ามา เมื่อแรงงานเหล่านี้ได้รับการฝึกฝนแล้วก็สามารถนำความรู้ไปใช้ดำเนินการในพื้นที่ต่าง ๆ ต่อไปได้ เพราะอุตสาหกรรมขนาดเล็กสามารถดำเนินการได้ง่ายใช้เงินทุนไม่สูง ก็จะทำให้โรงงานเกิดการกระจายออกสู่พื้นที่ต่าง ๆ ได้เช่นเดียวกัน

และเมื่อพิจารณาถึงรูปแบบการกระจายตัวของโรงงานอุตสาหกรรมในระดับกลุ่มเขตเพื่อให้เห็นถึงความชัดเจนและเพื่อสนับสนุนเหตุผลของแนวคิดเกี่ยวกับแหล่งที่ตั้งโรงงานอุตสาหกรรมแล้ว พบว่า ในแต่ละกลุ่มเขตมีรูปแบบการกระจายตัวของโรงงานที่แตกต่างกัน กลุ่มเขตใดที่มีความสะดวกและเข้าถึงแหล่งของวัดดูดิบ ตลาด แรงงานได้มากก็จะมีกระจุกตัวของโรงงาน มีการดำเนินการแบบละแวกบ้านใกล้เคียงกัน แต่ถ้าในกลุ่มพื้นที่ที่อยู่ห่างจากแหล่งวัดดูดิบ ตลาด แรงงาน การกระจายตัวของโรงงานก็จะเข้าไปในลักษณะกระจายตัวแบบกระจายทั่วไป









สัญลักษณ์

- ที่ตั้งโรงงานอุตสาหกรรม
- เครื่องหมายขนาดเด็ก
- ถนนสายหลัก
- ถนนสายรอง
- แม่น้ำ
- พื้นที่กลุ่มตัวอย่าง : กลุ่มเขตศรีนครินทร์

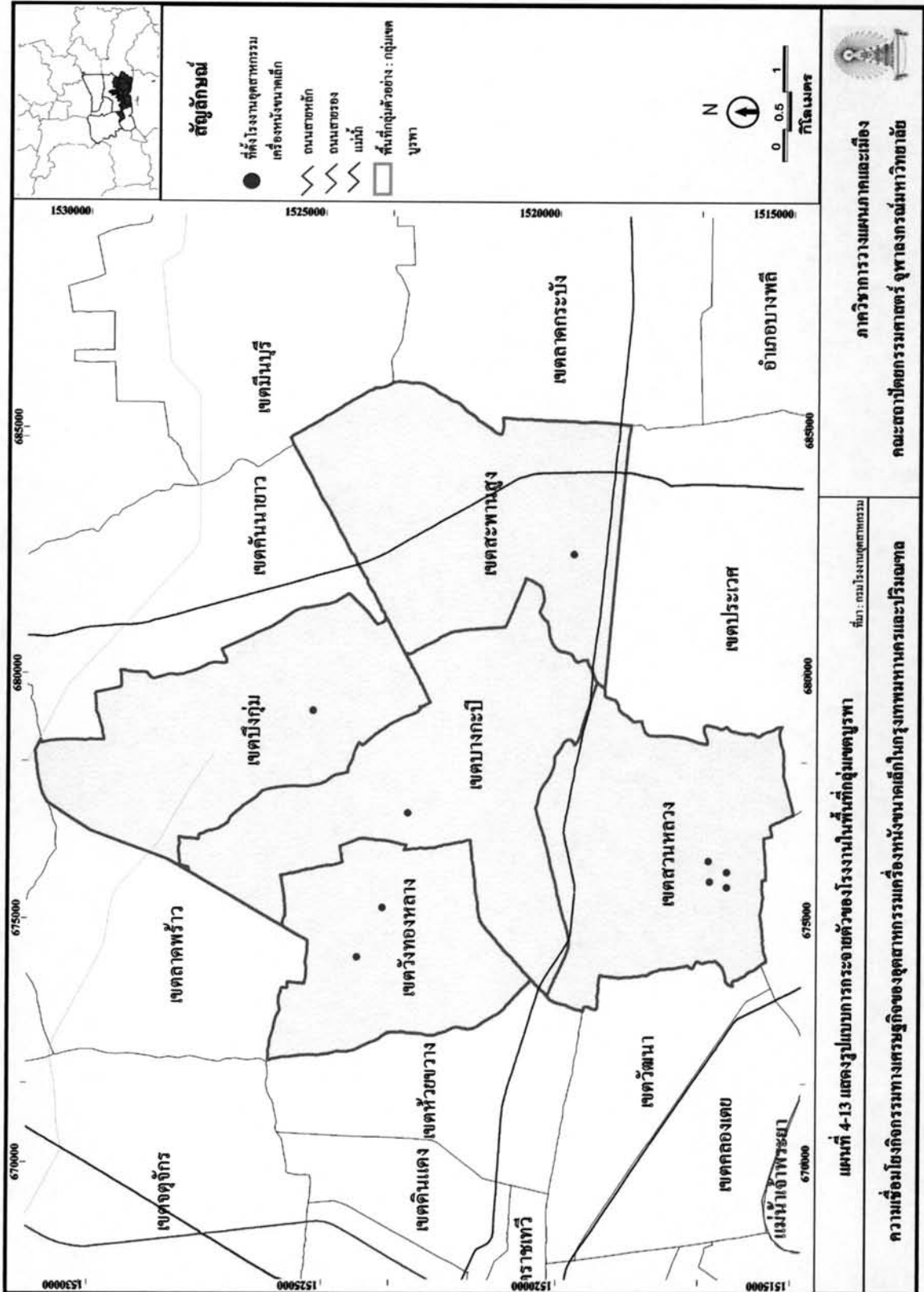
N
0 0.5 1
กิโลเมตร

มหาวิทยาลัยราชภัฏนครราชสีมา
คณะสถาปัตยกรรมศาสตร์ จุฬาลงกรณ์มหาวิทยาลัย

แผนที่ : กรมโรงงานอุตสาหกรรม

แผนที่ 4-12 แสดงรูปแบบการกระจายตัวของโรงงานในพื้นที่กลุ่มเขตศรีนครินทร์

ความเชื่อมโยงกิจกรรมทางเศรษฐกิจของอุตสาหกรรมเครื่องหนังขนาดเด็กในกรุงเทพมหานครและปริมณฑล



4.3.5.2 การกระจายตัวของแรงงาน

อุตสาหกรรมเครื่องหนังขนาดเล็กในกรุงเทพมหานครและปริมณฑล เป็นอุตสาหกรรมที่ใช้แรงงานฝีมือจากคนในครอบครัวหรือการจ้างแรงงานจากพื้นที่ใกล้เคียง แต่เดิมโรงงานอุตสาหกรรมเครื่องหนังเน้นการผลิตโดยใช้แรงงานในครัวเรือน แต่เมื่อสภาพเศรษฐกิจเปลี่ยนความต้องการผลิตภัณฑ์เครื่องหนังมีมากขึ้นในช่วงปี 2530 แรงงานในครอบครัวก็เริ่มดำเนินกิจการเองและมีการจ้างแรงงานเข้ามาใช้ในการผลิตเนื่องจากอุตสาหกรรมเครื่องหนังขนาดเล็กต้องใช้แรงงานฝีมือในการผลิต จึงทำให้เกิดการจ้างงานขึ้นในอุตสาหกรรมเครื่องหนังขึ้น โดยผู้ประกอบการโรงงานจะเป็นผู้ฝึกสอนและเพิ่มทักษะให้กับแรงงานทั้งหมด

และจากการศึกษาถึงแรงงานที่ใช้ในโรงงานเครื่องหนังในครั้งนี้ พบว่าโรงงานอุตสาหกรรมเครื่องหนังในกรุงเทพมหานครและปริมณฑลนั้น อาศัยการจ้างแรงงานภายนอกมากกว่าแรงงานในครอบครัว จากจำนวนโรงงานทั้งหมด 78 โรงงาน พบว่าโรงงานที่จ้างแรงงานภายนอกมีจำนวนทั้งสิ้น 65 โรงงาน คิดเป็นร้อยละ 83.33 ของจำนวนโรงงานทั้งหมดโดยเป็นแรงงานที่มาจากภาคตะวันออกเฉียงเหนือและภาคกลางเท่านั้น และโรงงานที่จ้างแรงงานภายในพื้นที่หรือในครอบครัวมีจำนวน 13 โรงงาน หรือคิดเป็นร้อยละ 16.67 ของจำนวนโรงงานทั้งหมด

อย่างไรก็ตามการจ้างงานจากแรงงานภายนอกพื้นที่ที่ทำการศึกษานี้ สามารถแยกให้เห็นได้ว่า มีโรงงาน 60 แห่งที่มีแรงงานมาจากภาคตะวันออกเฉียงเหนือ จำนวน 1,496 คน คิดเป็นร้อยละ 92 ของจำนวนคนงานต่างพื้นที่ทั้งหมด และอีก 5 โรงงาน มีแรงงานที่มาจากภาคกลางจำนวนทั้งสิ้น 130 คน หรือคิดเป็นร้อยละ 8 ของจำนวนคนงานต่างพื้นที่ทั้งหมด จึงสามารถสรุปได้ว่าแรงงานที่สำคัญของอุตสาหกรรมเครื่องหนังคือ แรงงานภายนอกพื้นที่ที่มาจากภาคตะวันออกเฉียงเหนือ ซึ่งการที่แรงงานมาจากหลากหลายพื้นที่นี้ก็เท่ากับว่าเป็นการกระจายรายได้ให้กับคนในหลายพื้นที่ด้วย แต่ด้วยแรงงานเหล่านี้เป็นแรงงานที่ไม่มีความรู้ในเรื่องเกี่ยวกับการผลิตเครื่องหนังจึงต้องได้รับการสั่งสอนและประสบการณ์จากผู้ประกอบการ ดังนั้นหน้าที่ที่ได้ทำส่วนมากจะเป็นเพียงงานเย็บ งานตัด ตามแบบที่กำหนด โดยที่ผู้ประกอบการจะทำหน้าที่ในการออกแบบและกำหนดรูปแบบของงานเพื่อพัฒนารูปแบบของเครื่องหนังให้ทันสมัยอยู่ตลอดเวลา

อย่างไรก็ตามด้วยสภาพตลาดปัจจุบัน โรงงานอุตสาหกรรมเครื่องหนังประสบปัญหาในเรื่องของแรงงานเป็นอย่างมาก เนื่องจากภาครัฐไม่ให้การสนับสนุนอุตสาหกรรมเครื่องหนังได้ดีเท่าที่ควร ส่งผลให้เกิดการบริโภคนสินค้าต่างประเทศที่ผลิตได้ในราคาไม่แพงและคุณภาพต่ำ แต่ผู้บริโภคก็ต้องการเพราะให้ความสำคัญกับเรื่องราคามากกว่าคุณภาพ ดังนั้น โรงงานอุตสาหกรรมเครื่องหนังต่าง ๆ ในปัจจุบันจึงขาดแคลนแรงงานอย่างมาก ด้วยปริมาณการผลิตที่เท่าเดิมแต่จำนวนคนงานที่ลดลงจึงส่งผลให้เกิดปัญหาขึ้น ทำให้โรงงานบางแห่งไม่สามารถดำเนินการได้ดีเท่ากับ

⁷สัมภาษณ์ บริษัทธำรงค์ จำกัด, ผู้ประกอบการโรงงานอุตสาหกรรมเครื่องหนังขนาดเล็ก, 26 มีนาคม 2550.

อดีตที่ผ่านมา กลายเป็นสภาพปัญหาหลักที่สำคัญของผู้ประกอบการโรงงานอุตสาหกรรมเครื่องหนังอย่างมากในปัจจุบัน

ตารางที่ 4-6 แสดงจำนวนแรงงานของอุตสาหกรรมเครื่องหนังจำแนกตามที่มาของแรงงาน

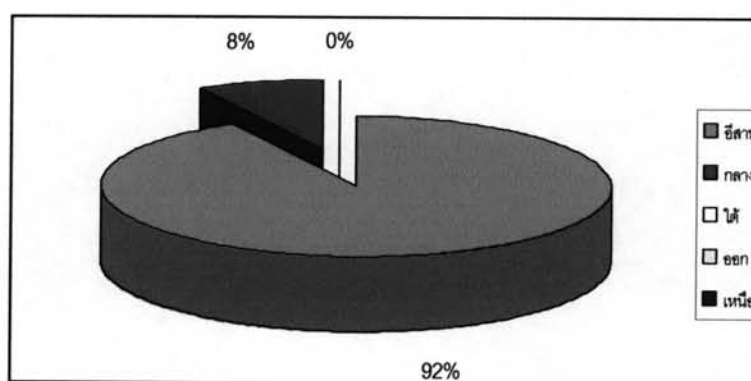
ที่มาของแรงงาน	จำนวน (โรงงาน)	ร้อยละ
คนในพื้นที่เดียวกัน	13	16.67
คนต่างพื้นที่	65	83.33
รวม	78	100

ที่มา : จากแบบสอบถาม

ตารางที่ 4-7 แสดงจำนวนแรงงานจำแนกตามภูมิลำเนาของแรงงาน

ภูมิลำเนาของแรงงาน	จำนวนคนงาน	ร้อยละ
ภาคกลาง	130	8.00
ภาคตะวันออก	0	0
ภาคตะวันออกเฉียงเหนือ	1,496	92.00
ภาคใต้	0	0
ภาคเหนือ	0	0
รวม	1,626	100

ที่มา : จากแบบสอบถามต่อ 1 โรงงาน



แผนภูมิที่ 8 แสดงแหล่งที่มาของแรงงาน

4.3.6 นโยบายของรัฐกับการส่งเสริมอุตสาหกรรมเครื่องหนัง

นโยบายของรัฐที่มีผลกระทบต่ออุตสาหกรรมฟอกหนังและเครื่องหนัง จะแยกพิจารณาเป็น 2 ด้าน คือ นโยบายที่มีผลด้านบวกและนโยบายที่มีผลด้านลบ

นโยบายที่มีผลด้านบวก

1. การลดภาษีนำเข้าวัตถุดิบ เนื่องจากอุตสาหกรรมฟอกหนังประสบปัญหาขาดแคลนหนังสัตว์และอุตสาหกรรมผลิตเครื่องหนังประสบปัญหาขาดแคลนหนังฟอก จึงต้องพึ่งพาการนำเข้าหนังดิบและหนังฟอกจากต่างประเทศ กระทรวงการคลังจึงได้ประกาศยกเว้นภาษีนำเข้าหนังดิบและลดภาษีนำเข้าหนังฟอกตั้งแต่ปี 2532 เป็นต้นมา ดังนี้

- อัตราภาษีนำเข้าหนังดิบจากเคมรีย้อยละ 10 ได้รับการยกเว้นภาษีนำเข้า
- อัตราภาษีนำเข้าหนังฟอกสำเร็จรูปจากเคมรีย้อยละ 20 ลดลงเหลือร้อยละ 5
- อัตราภาษีนำเข้าหนังฟอกสำเร็จรูปจากเคมรีย้อยละ 40 ลดลงเหลือร้อยละ 10

ผลจากการลดภาษีนำเข้าดังกล่าว นอกจากจะช่วยบรรเทาปัญหาการขาดแคลนหนังดิบและหนังฟอก ยังมีส่วนช่วยลดต้นทุนการผลิตลงด้วย

2. การส่งเสริมการปลูกสัตว์ การที่กระทรวงเกษตรและสหกรณ์ให้การส่งเสริมการเลี้ยงสัตว์แก่เกษตรกรรายย่อยเพื่อเพิ่มรายได้แก่เกษตรกรดังกล่าวและการที่คณะกรรมการส่งเสริมการลงทุนให้การส่งเสริมการเลี้ยงสัตว์ในรูปของฟาร์ม จะส่งผลให้ปริมาณปศุสัตว์เพิ่มขึ้นในอนาคตและปริมาณหนังสัตว์ก็จะเพิ่มขึ้นตามไปด้วย

3. การส่งเสริมด้านการเงิน ธนาคารแห่งประเทศไทยให้ความช่วยเหลือด้านเงินทุนแก่ผู้ส่งออก

4. การฝึกอบรม กรมส่งเสริมอุตสาหกรรม

นโยบายที่มีผลด้านลบ

1. การจัดเก็บภาษีนำเข้าเคมีภัณฑ์ รัฐบาลเก็บภาษีนำเข้าเคมีภัณฑ์ที่ใช้ในการฟอกหนังประมาณร้อยละ 40 ภาษีนำเข้าวัสดุประกอบและตกแต่งเครื่องหนังร้อยละ 40-60 เป็นเหตุให้ต้นทุนการผลิตสูงและประสบปัญหาในการแข่งขันในตลาดต่างประเทศ

2. เงื่อนไขการส่งเสริมการลงทุน เงื่อนไขของการให้การส่งเสริมการลงทุนแก่กิจการฟอกหนังการผลิตผลิตภัณฑ์หนังสัตว์และการผลิตถุงมือต้องตั้งอยู่ในเขต 3 ถ้าตั้งในนิคมหรือเขตอุตสาหกรรมที่ได้รับการส่งเสริมการลงทุนจะต้องส่งผลิตภัณฑ์เครื่องหนังที่จะขอรับการส่งเสริมการลงทุน เพราะ โรงงานผลิตผลิตภัณฑ์เครื่องหนังจะต้องใช้แรงงานจำนวนมากและเป็นแรงงานที่มีทักษะ ซึ่งการไปตั้งโรงงานในเขตที่ 2 และ 3 จะไม่สามารถจัดหาแรงงานดังกล่าวได้เพียงพอและการกำหนดเงื่อนไขให้ส่งออกในแต่ละปีไม่น้อยกว่าร้อยละ 80 เป็นข้อจำกัดสำหรับผู้ลงทุน

ภายในประเทศจะสามารถทำได้ นอกจากเป็นการลงทุนของชาวต่างชาติหรือการร่วมทุนกับชาวต่างชาติ

สำหรับบทบาทของภาครัฐที่เข้ามามีส่วนร่วมสนับสนุนและช่วยเหลือที่เกี่ยวข้องกับอุตสาหกรรมเครื่องหนังนั้น สามารถแบ่งได้เป็นด้าน ๆ ดังนี้

1) ด้านการส่งเสริมการส่งออก

รัฐบาลได้ยกเว้นอากรขาออกสำหรับสินค้าเครื่องหนังและได้กำหนดอัตราลดหย่อนภาษีสำหรับผลิตภัณฑ์เครื่องหนัง เพื่อเป็นการช่วยลดต้นทุนการผลิตให้สามารถแข่งขันกับต่างประเทศได้

2) ด้านการส่งเสริมด้านการลงทุน

รัฐบาลได้ให้การส่งเสริมโดยผ่านทางสำนักงานคณะกรรมการส่งเสริมการลงทุน จากสถิติของฝ่ายวางแผน สำนักงานคณะกรรมการส่งเสริมการลงทุน ปรากฏว่ามีกิจการที่ประกอบอุตสาหกรรมผลิตภัณฑ์เครื่องหนังประเภทรองเท้าและกระเป๋าที่ได้รับการส่งเสริมจำนวนทั้งสิ้น 8 ราย สำหรับผลิตภัณฑ์ประเภทถุงมือนั้น ปัจจุบัน ไม่มีกิจการใดได้รับการส่งเสริม

3) ด้านการส่งเสริมการค้าในตลาดต่างประเทศ

ศูนย์บริการเพื่อการส่งออก กระทรวงพาณิชย์ จัดให้มีการแสดงสินค้าผลิตภัณฑ์เครื่องหนังในต่างประเทศเพื่อเป็นการเผยแพร่สินค้าเครื่องหนังของไทยให้เป็นที่รู้จัก

4) ด้านการเงิน

ธนาคารแห่งประเทศไทยได้ให้ความช่วยเหลือทางด้านเงินทุนแก่ผู้ส่งออกผลิตภัณฑ์เครื่องหนัง โดยการรับช่วงซื้อลดตั๋วสัญญาใช้เงินที่เกิดจากการส่งสินค้าออก

5) ด้านการคุ้มครองอุตสาหกรรมในประเทศ

รัฐบาลได้กำหนดโควตาการนำเข้าซึ่งผลิตภัณฑ์เครื่องหนังแต่ละประเภทมีอากรที่แตกต่างกัน

6) ด้านเทคโนโลยีและการฝึกอบรม

เนื่องจากเทคโนโลยีในการผลิตใหม่ ๆ เป็นสิ่งจำเป็นอย่างยิ่งต่อการอยู่รอดหรือขยายตัวของอุตสาหกรรมผลิตภัณฑ์เครื่องหนัง โดยเฉพาะอุตสาหกรรมผลิตภัณฑ์เครื่องหนังเพื่อการส่งออก ซึ่งต้องแข่งขันกับผู้ผลิตในต่างประเทศที่มีเทคนิคในการผลิตที่ทันสมัย ดังนั้น หากไม่มีการปรับปรุงวิธีการผลิตโดยใช้เทคโนโลยีสมัยใหม่เข้าช่วยแล้ว ก็จะทำให้อุตสาหกรรมของไทยเสียเปรียบคู่แข่งทั้งในด้านต้นทุนการผลิต มาตรฐานและคุณภาพของผลิตภัณฑ์ แม้ว่าเทคโนโลยีใหม่ ๆ จะมีความสำคัญต่ออุตสาหกรรมประเภทนี้มากเท่าไรแต่รัฐบาลก็ยังไม่ได้มีบทบาทในการให้ความช่วยเหลือทางด้านการพัฒนาเทคนิคการผลิตใหม่ ๆ ให้แก่อุตสาหกรรมผลิตภัณฑ์เครื่องหนังแต่อย่างใด การพัฒนาทางด้านเทคโนโลยีของอุตสาหกรรมนี้ล้วนเป็นการพัฒนาที่เกิดจากการค้นคว้าของผู้ผลิตเองทั้งสิ้น

7) ด้านแรงงาน

แม้ว่าประเทศไทยจะเป็นประเทศที่ยังมีแรงงานว่างอยู่มากมายประกอบด้วยอุตสาหกรรมผลิตภัณฑ์เครื่องหนังเป็นอุตสาหกรรมที่ต้องการใช้แรงงานจำนวนมาก แต่เนื่องจากแรงงานที่ต้องการนั้นส่วนใหญ่เป็นแรงงานมีฝีมือ ซึ่งไม่มีในตลาดแรงงานจึงทำให้เกิดปัญหาการขาดแคลนแรงงานที่มีฝีมือและในปัจจุบันก็ยังไม่มียุทธศาสตร์ของรัฐบาลที่เปิดทำการฝึกอาชีพนี้

4.4 สรุปสภาพทั่วไปของอุตสาหกรรมเครื่องหนัง

กล่าวโดยสรุปแล้ว “อุตสาหกรรมเครื่องหนังและอุตสาหกรรมที่เกี่ยวข้อง” ต่างก็มีความสัมพันธ์ในลักษณะของการเอื้อประโยชน์แก่กัน อุตสาหกรรมฟอกหนังเป็นอุตสาหกรรมต้นน้ำ ส่วนอุตสาหกรรมเครื่องหนังเป็นอุตสาหกรรมปลายน้ำที่ต้องอาศัยวัตถุดิบหนังฟอกเพื่อการผลิตนอกจากนี้ยังมีอุตสาหกรรมอื่น ๆ ที่เกี่ยวข้องอีก เช่น อุตสาหกรรมที่เกี่ยวข้องกับการวัสดุประกอบและวัสดุตกแต่งเพื่อให้ผลิตภัณฑ์เครื่องหนังสวยงามและทันสมัยเข้ากับตลาดในปัจจุบัน

จากการศึกษาถึงสภาพทั่วไป ลักษณะและรูปแบบการดำเนินการผลิต วัตถุดิบ ตลาด และการกระจายตัวของโรงงานอุตสาหกรรมแล้ว ทำให้เห็นว่า โรงงานอุตสาหกรรมเครื่องหนังในทุกประเภทไม่ว่าจะเป็นรองเท้า กระเป๋า ถุงมือ เข็มขัด สายนาฬิกา ของเล่นสุนัขหรือของที่ระลึก นั้นโดยพื้นฐานใช้วัตถุดิบเหมือนกัน คือ หนังฟอก แต่ส่วนที่แตกต่างกันคือส่วนของวัสดุประกอบที่ทำให้เครื่องหนังประเภทนั้น ๆ มีประโยชน์ใช้สอยและความสวยงามมากยิ่งขึ้น แต่ลักษณะและขั้นตอนในการผลิตนั้นเป็นไปในลักษณะเดียวกัน โรงงานส่วนใหญ่จะเป็นโรงงานขนาดเล็ก ใช้แรงงานไม่เกิน 50 คน และเป็นแรงงานในครอบครัวหรือแรงงานภายนอกที่อยู่ใกล้ ๆ กับโรงงาน ซึ่งโรงงานเหล่านี้จะอยู่ในเขตพื้นที่กรุงเทพมหานครและปริมณฑล เหตุผลที่พื้นที่ดังกล่าวมีจำนวนโรงงานมากก็เนื่องจากแหล่งวัตถุดิบ ตลาดและแรงงานอยู่ในพื้นที่กรุงเทพมหานครและปริมณฑล ดังนั้น การที่โรงงานตั้งอยู่ในพื้นที่ที่มีความพร้อมในเรื่องดังกล่าวนี้ก็จะส่งผลให้เกิดการประหยัดต้นทุนการผลิต อีกทั้งยังสะดวกต่อการรับรู้ภาวะกระแสความนิยม ข่าวสาร และตลาดของผู้บริโภคที่จะทำให้เกิดการพัฒนาผลิตภัณฑ์ได้อย่างต่อเนื่องและพัฒนาารูปแบบให้ตรงกับความต้องการ รวมไปถึงมีความสะดวกในการจ้างแรงงานภายนอกอีกด้วย

อย่างไรก็ตามแม้ว่าภาครัฐจะให้การสนับสนุนอุตสาหกรรมเครื่องหนังมากขึ้นโดยการลดภาษีนำเข้า โดยเฉพาะการนำเข้าหนังฟอกก็ไม่ได้ทำให้ผู้ประกอบการได้รับผลประโยชน์มากขึ้นเลยเนื่องจากการลดภาษีทำให้เกิดการแข่งขันทางด้านราคาสินค้าและคุณภาพ ทำให้อุตสาหกรรมเครื่องหนังได้รับผลกระทบเป็นอย่างมาก ดังนั้นในการที่จะส่งเสริมหรือพัฒนาควรพิจารณาจากหลาย ๆ ด้านทั้งทางด้านกายภาพ คือ เรื่องของความเหมาะสมของที่ตั้งของแหล่งวัตถุดิบ โรงงาน และตลาด เส้นทางการคมนาคม เพื่อให้เกิดต้นทุนที่ต่ำสุด และทางด้านเศรษฐกิจ คือ ต้องพิจารณา

ในเรื่องของภาษีนำเข้า พร้อมทั้งกระตุ้นตลาดให้ยอมรับผลิตภัณฑ์ที่ผลิตภายในประเทศ ก็จะส่งผลให้อุตสาหกรรมเครื่องหนังสามารถดำเนินการต่อไปได้ในตลาดปัจจุบัน