

บทที่ 5

การวิเคราะห์

สภาพปัจจุบันและความต้องการที่อยู่อาศัย รวมทั้งทัศนคติต่อ สวัสดิการที่อยู่อาศัยและสวัสดิการเงินกู้ที่ได้รับ

การวิจัยครั้งนี้ศึกษาจากกลุ่มข้าราชการครูชั้นผู้น้อยระดับซี3-ซี4สังกัดสำนักงานการศึกษา กรุงเทพมหานครจำนวน 2,571 คนจากโรงเรียนประถมศึกษาในสังกัดสำนักงานการศึกษา กรุงเทพมหานคร ทั้งหมดจำนวน 427 โรงเรียน โดยโครงสร้างแบบสอบถามแบ่งเป็น 4 ส่วน ดังนี้

ส่วนที่ 1 เกี่ยวกับข้อมูลส่วนบุคคลของผู้ตอบ

ส่วนที่ 2 เกี่ยวกับสภาพที่อยู่อาศัยปัจจุบัน และปัญหาในการอยู่อาศัยของผู้ตอบ

ส่วนที่ 3 เกี่ยวกับความต้องการที่อยู่อาศัยของผู้ตอบ

ส่วนที่ 4 เกี่ยวกับทัศนคติ ความเห็นส่วนตัว และความต้องการของผู้ตอบเกี่ยวกับสวัสดิการที่อยู่อาศัย

การวิจัยครั้งนี้ใช้วิธีการเก็บรวบรวมข้อมูลทางไปรษณีย์โดยส่งแบบสอบถามไปยังกลุ่มเป้าหมายโดยตรงและให้ผู้ตอบส่งกลับมาทางไปรษณีย์เช่นเดียวกัน ทำการส่งแบบสอบถามไปยังกลุ่มข้าราชการครูชั้นผู้น้อยระดับซี3-ซี4 ในสังกัดสำนักงานการศึกษา กรุงเทพมหานคร จำนวน 607 ราย ตามรายชื่อที่ได้รับมา 247 โรงเรียน อีกส่วนหนึ่งส่งแบบสอบถามไปให้กับผู้อำนวยการโรงเรียนที่ไม่มีรายชื่อเพื่อส่งต่อให้กับข้าราชการครูระดับซี3-ซี4 ในโรงเรียนโดยส่งแบบสอบถามไปโรงเรียนละ 5 ชุด จำนวน 170 โรงเรียน และให้ผู้ตอบส่งกลับมาทางไปรษณีย์เช่นกัน รวมทั้งหมด 1457 ชุด เริ่มส่งแบบสอบถามวันที่ 21 มิถุนายน 2539 ได้รับกลับ 718ชุด เท่ากับ 49.2% นำข้อมูลที่รวบรวมจากเอกสารและจากภาคสนามมาทำการวิเคราะห์โดยข้อมูลภาคสนามทำการประมวลผลโดยใช้โปรแกรมสำเร็จรูปเพื่อการวิจัยทางสังคมศาสตร์ (Statistical Package for Socialsciences SPSS/PC ซึ่งสามารถสรุปรายละเอียดได้ดังนี้

ตารางที่ 5.1 แสดงประชากรที่ศึกษาในแต่ละเขตพื้นที่

เขตพื้นที่กรุงเทพมหานคร	จำนวน	ร้อยละ
เขตชั้นใน	94	15.4
เขตชั้นกลาง	277	45.4
เขตชั้นนอก	239	39.2
รวม	610	100.0

แผนภูมิที่ 5.1 แสดงประชากรที่ศึกษาในแต่ละเขตพื้นที่

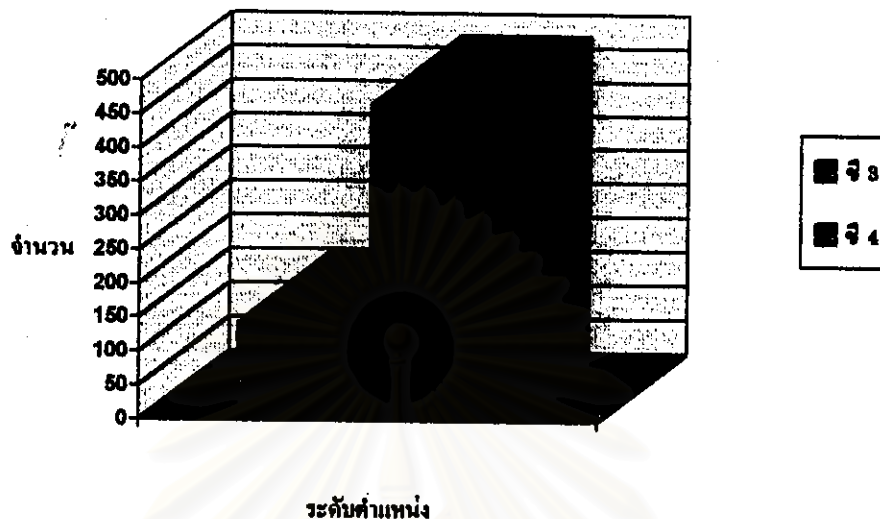


ผู้ตอบแบบสอบถามเป็นข้าราชการครูที่สอนในโรงเรียนในเขตชั้นในของกรุงเทพฯ จำนวน 94 ราย คิดเป็น 15.4% โรงเรียนในเขตชั้นกลางของกรุงเทพฯ จำนวน 277 ราย คิดเป็น 45.4 % โรงเรียนในเขตชั้นนอกของกรุงเทพฯ จำนวน 239 ราย คิดเป็น 39.2%ของผู้ตอบแบบสอบถามทั้งหมด 610 ราย

ตารางที่ 5.2 แสดงระดับตำแหน่งของประชากรที่ศึกษา

ระดับ	จำนวน	ร้อยละ
ซี 3	143	23.4
ซี 4	467	76.6
รวม	610	100.0

แผนภูมิที่ 5.2 ระดับตำแหน่งของประชากรที่ศึกษา

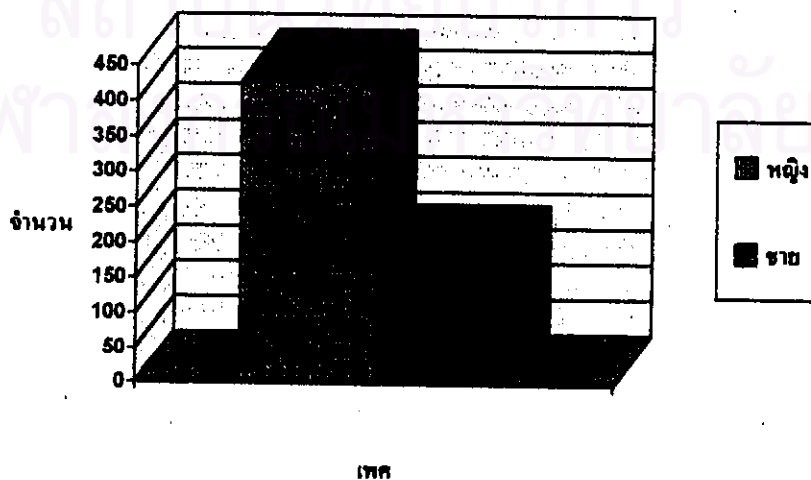


ระดับตำแหน่งของข้าราชการครูชั้นผู้น้อยที่ตอบแบบสอบถามทั้งหมด 610 รายแบ่งเป็นตำแหน่งระดับ 3 143 ราย คิดเป็น 23.4% ตำแหน่งระดับ 4 467 ราย คิดเป็น 76.6% ของทั้งหมด

ตารางที่ 5.3 แสดงเพศของประชากรที่ศึกษา

เพศ	จำนวน	ร้อยละ
หญิง	428	70.2
ชาย	182	29.8
รวม	610	100.0

แผนภูมิที่ 5.3 แสดงเพศของประชากรที่ศึกษา

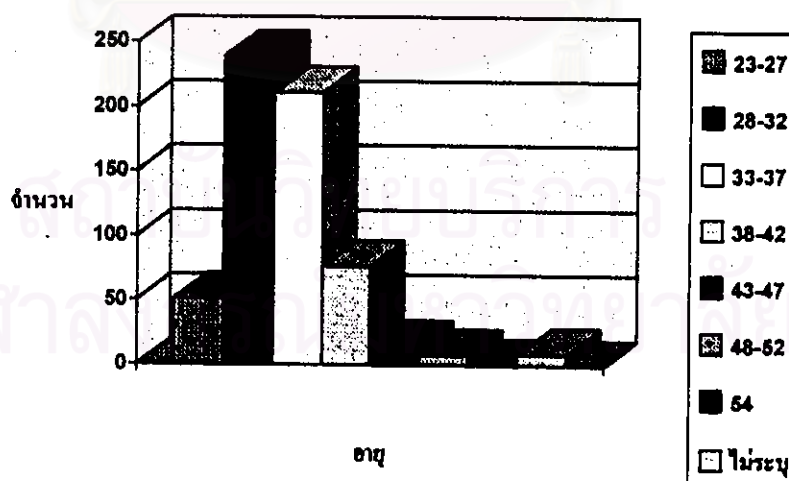


ข้าราชการครูที่ตอบแบบสอบถามทั้งหมด 610 ราย แบ่งเป็น เพศหญิง 428 ราย คิดเป็น 70.2% เพศชาย 182 ราย คิดเป็น 29.8% ของทั้งหมด 610 ราย

ตารางที่ 5.4 แสดงอายุของประชากรที่ศึกษา

อายุ	จำนวน	ร้อยละ
23-27	51	8.3
28-32	239	39.1
33-37	211	34.5
38-42	76	12.4
43-47	15	2.4
48-52	8	1.3
54	1	0.1
ไม่ระบุ	9	1.4
รวม	610	100.0

แผนภูมิที่ 5.4 แสดงอายุของประชากรที่ศึกษา



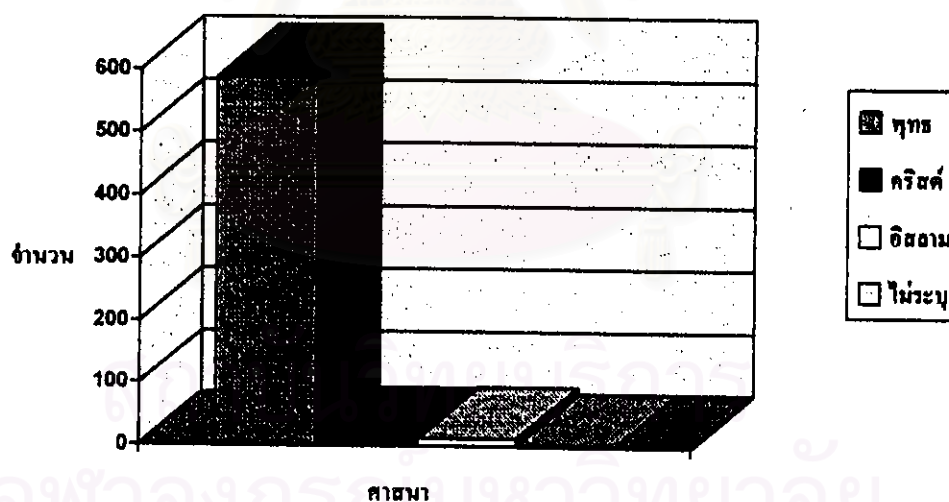
อายุของข้าราชการครูที่ตอบแบบสอบถาม ช่วงอายุ 23-27 ปี มี 51 ราย เท่ากับ 8.3% ช่วงอายุ 28-32 ปี มี 239 ราย เท่ากับ 39.1% ช่วงอายุ 33-37 ปี มี 211 ราย เท่ากับ 34.5% ช่วงอายุ

38-42 ปี มี 76 ราย เท่ากับ 12.4% ช่วงอายุ 43-47 ปี มี 15 ราย เท่ากับ 2.4% ช่วงอายุ 48-52 ปี มี 8 ราย เท่ากับ 1.3% อายุ 54 ปี 1 ราย เท่ากับ 0.1%

ตารางที่ 5.5 แสดงศาสนาของข้าราชการครู

ศาสนา	จำนวน	ร้อยละ
พุทธ	587	96.2
คริสต์	10	1.6
อิสลาม	12	2.0
ไม่ระบุ	1	0.2
รวม	610	100.0

แผนภูมิที่ 5.5 แสดงศาสนาของข้าราชการครู

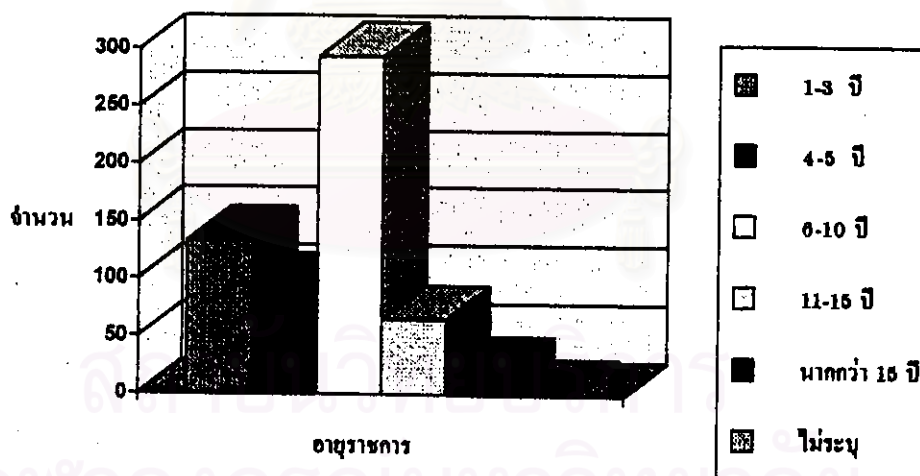


ข้าราชการครูที่ตอบแบบสอบถามเป็นผู้ที่นับถือศาสนาพุทธ จำนวน 587 ราย คิดเป็น 96.2% เป็นผู้
นับถือศาสนาคริสต์ 10 ราย คิดเป็น 1.6% เป็นผู้นับถือศาสนาอิสลาม 12 ราย คิดเป็น 2.0% ของผู้
ตอบทั้งหมด 610 ราย

ตารางที่ 5.8 แสดงอายุราชการของข้าราชการครู

อายุราชการ	จำนวน	ร้อยละ
1-3 ปี	133	21.8
4-5 ปี	94	15.4
6-10 ปี	294	48.3
11-15 ปี	65	10.7
มากกว่า 15 ปี	22	3.6
ไม่ระบุ	2	0.4
รวม	610	100.0

แผนภูมิที่ 5.8 แสดงอายุราชการของข้าราชการครู

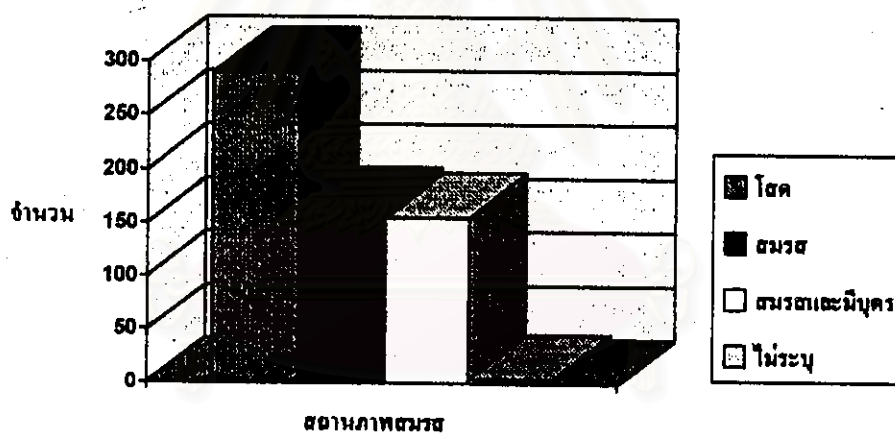


อายุราชการของผู้ตอบแบบสอบถาม ระยะเวลา 1-3 ปี มีจำนวน 133 ราย คิดเป็น 21.8% ระยะเวลา 4-5 ปี มีจำนวน 94 ราย คิดเป็น 15.4% ระยะเวลา 6-10 ปี มีจำนวน 294 ราย คิดเป็น 48.3% ระยะเวลา 11-15 ปี มี จำนวน 65 ราย คิดเป็น 10.7% ระยะเวลามากกว่า 15 ปี มี 22 ราย คิดเป็น 3.6% ของผู้ตอบทั้งหมด 610 ราย

ตารางที่ 5.7 แสดงสถานภาพสมรส

สถานภาพสมรส	จำนวน	ร้อยละ
โสด	290	47.5
สมรส	161	26.4
สมรสและมีบุตร	155	25.4
ไม่ระบุ	4	0.6
รวม	610	100.0

แผนภูมิที่ 5.7 แสดงสถานภาพสมรสของข้าราชการครู

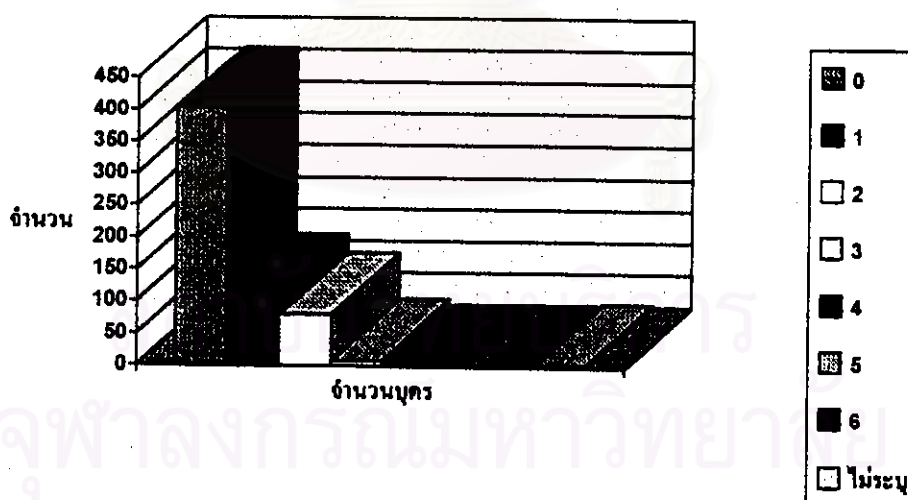


สถานภาพสมรสของผู้ตอบแบบสอบถาม ข้าราชการครูที่มีสถานภาพสมรส โสด จำนวน 290 ราย คิดเป็น 47.5% ข้าราชการครูที่มีสถานภาพ สมรสแล้ว จำนวน 161 ราย คิดเป็น 26.4% ข้าราชการครูที่มีสถานภาพ สมรสและมีบุตร มีจำนวน 155 ราย คิดเป็น 25.4% ของผู้ตอบทั้งหมด 610 ราย

ตารางที่ 5.8 แสดงจำนวนบุตร

จำนวนบุตร	จำนวน	ร้อยละ
0	403	66.1
1	110	18.0
2	81	13.3
3	9	1.5
4	2	0.3
5	1	0.2
6	1	0.2
ไม่ระบุ	3	0.5
รวม	610	100.0

แผนภูมิที่ 5.8 แสดงจำนวนบุตร

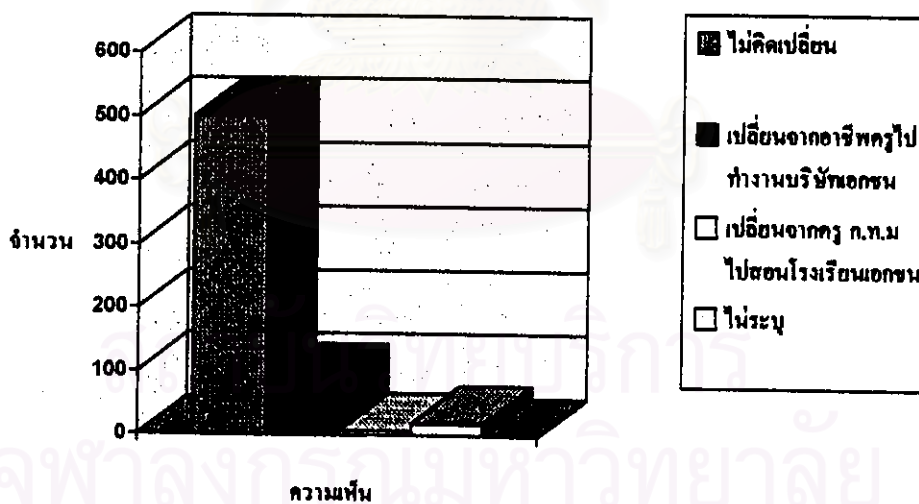


ข้าราชการครูที่สมรสแต่ยังไม่มียุตรมีจำนวน 403 รายคิดเป็น 66.1% ส่วนครูที่สมรสและมีบุตรแล้ว 1 คน มีจำนวน 110 ราย คิดเป็น 18.0% มีบุตร 2 คน มีจำนวน 81 ราย คิดเป็น 13.3% มีบุตรแล้ว 3 คน มีจำนวน 9 ราย คิดเป็น 1.5% มีบุตรแล้ว 4 คน มีจำนวน 2 ราย คิดเป็น 0.3% มีบุตร 5 และ 6 คน จำนวน อย่างละ 1 ราย คิดเป็น 0.2% ของทั้งหมด 610 ราย

ตารางที่ 5.9 แสดงการเปลี่ยนอาชีพ

โครงการเปลี่ยนอาชีพ	จำนวน	ร้อยละ
ไม่คิดเปลี่ยน	501	82.1
เปลี่ยนจากอาชีพครูไปทำงานบริษัทเอกชน	83	13.6
เปลี่ยนจากครู ก.ท.ม ไปสอนโรงเรียนเอกชน	7	1.1
ไม่ระบุ	19	3.2
รวม	610	100.0

แผนภูมิที่ 5.9 แสดงการเปลี่ยนอาชีพ

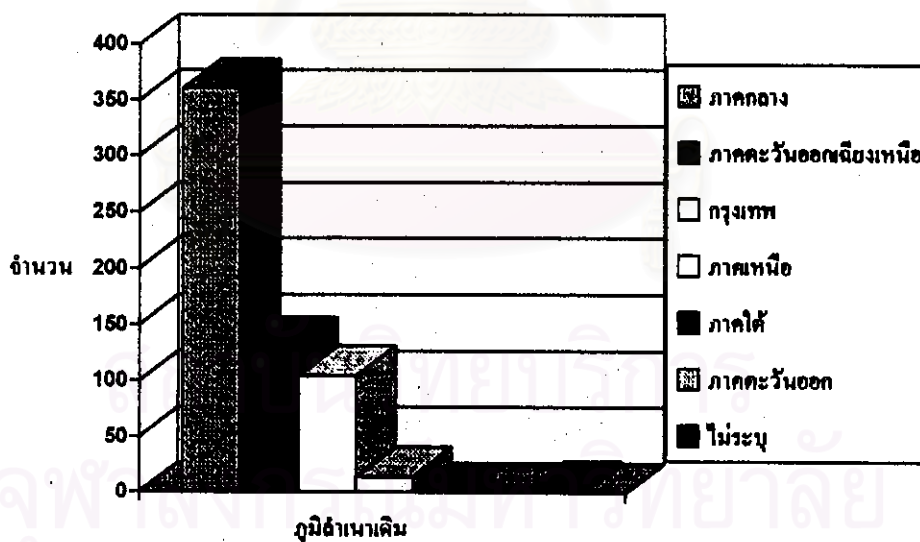


การเปลี่ยนอาชีพ ข้าราชการครูที่ไม่คิดเปลี่ยนอาชีพมีจำนวน 501 ราย คิดเป็น 82.1% ข้าราชการครูที่คิดจะเปลี่ยนจากอาชีพครูไปทำงานบริษัทเอกชนมีจำนวน 83 ราย คิดเป็น 13.6% ข้าราชการครูที่คิดอาชีพจากครู ก.ท.ม. ไปสอนโรงเรียนเอกชนมีจำนวน 7 ราย คิดเป็น 1.1% ของทั้งหมด 610 ราย

ตารางที่ 5.10 แสดงภูมิธำเนาเดิม

ภูมิธำเนา	จำนวน	ร้อยละ
ภาคกลาง	360	59.0
ภาคตะวันออกเฉียงเหนือ	130	21.3
กรุงเทพฯ	104	17.0
ภาคเหนือ	14	2.3
ภาคใต้	0	0
ภาคตะวันออก	0	0
ไม่ระบุ	2	0.3
รวม	610	100.0

แผนภูมิที่ 5.10 แสดงภูมิธำเนาเดิม

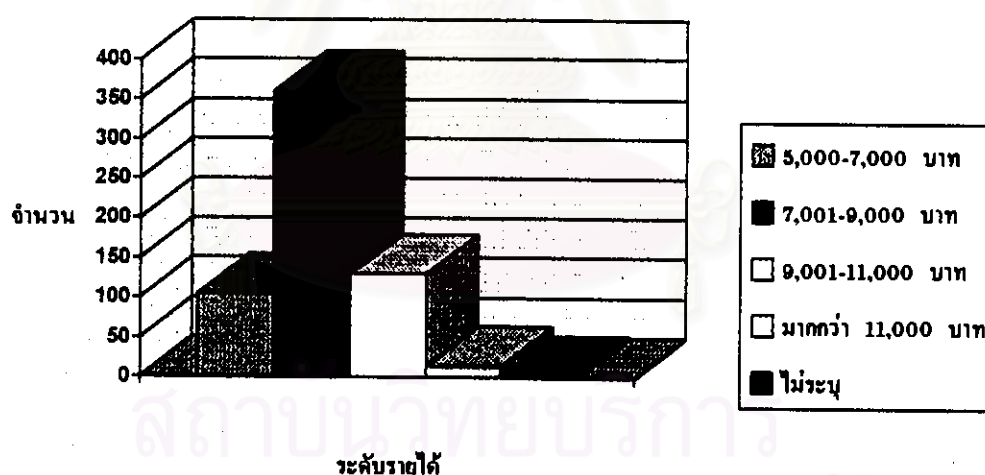


ภูมิธำเนาเดิมของข้าราชการครูที่ตอบแบบสอบถามอยู่ที่ภาคกลางมีจำนวน 360 ราย คิดเป็น 59.0% ภูมิธำเนาเดิมอยู่ที่ภาคตะวันออกเฉียงเหนือมีจำนวน 130 ราย คิดเป็น 21.3% ภูมิธำเนาเดิมอยู่กรุงเทพฯมีจำนวน 104 ราย คิดเป็น 17.0% ภูมิธำเนาเดิมอยู่ภาคเหนือมีจำนวน 14 ราย คิดเป็น 2.3% ภูมิธำเนาเดิมอยู่ที่ภาคใต้ และ ภาคตะวันออก ไม่มี จากทั้งหมด 610 ราย

ตารางที่ 5.11 แสดงระดับรายได้

ระดับรายได้	จำนวน	ร้อยละ
5,000-7,000 บาท	104	17.0
7,001-9,000 บาท	360	59.0
9,001-11,000 บาท	130	21.3
มากกว่า 11,000 บาท	14	2.3
ไม่ระบุ	2	0.3
รวม	610	100.0

แผนภูมิที่ 5.11 แสดงระดับรายได้

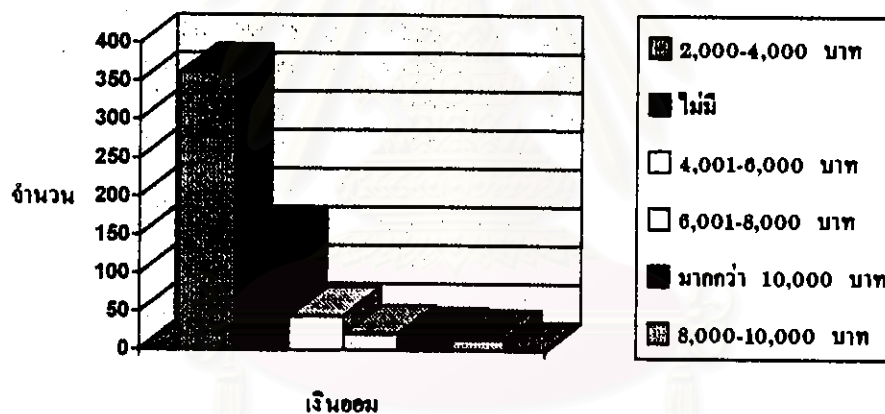


ระดับรายได้ของข้าราชการครูต่อเดือน ผู้มีระดับรายได้ 5,000-7,000 บาท มีจำนวน 104 ราย คิดเป็น 17.0% ผู้มีระดับรายได้ 7,001-9,000 บาท มีจำนวน 360 ราย คิดเป็น 59.0% ผู้มีระดับรายได้ 9,001-11,000 บาท มีจำนวน 130 ราย คิดเป็น 21.3% ผู้มีระดับรายได้มากกว่า 11,000 บาท มีจำนวน 14 ราย คิดเป็น 2.3% ของทั้งหมด 610 ราย

ตารางที่ 5.12 แสดงเงินออมต่อเดือน

เงินออม	จำนวน	ร้อยละ
2,000-4,000 บาท	361	59.2
ไม่มี	148	24.3
4,001-6,000 บาท	45	7.4
6,001-8,000 บาท	22	3.6
มากกว่า 10,000 บาท	19	3.1
8,000-10,000 บาท	15	2.5
รวม	610	100.0

แผนภูมิที่ 5.12 แสดงเงินออมต่อเดือน

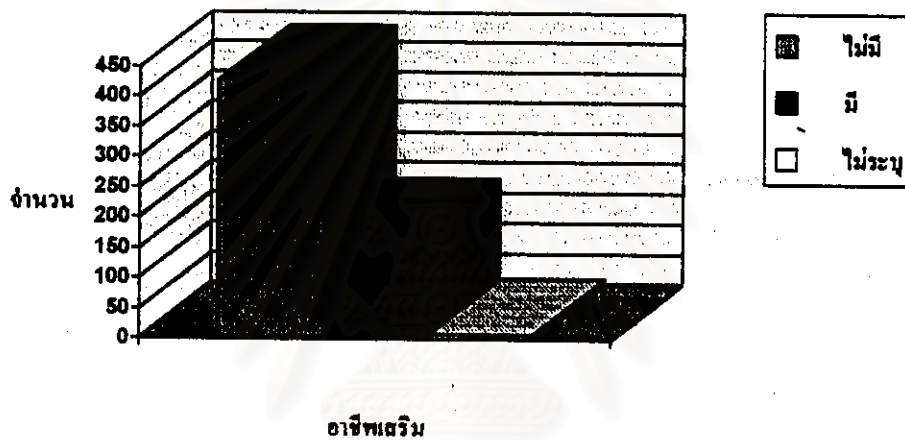


เงินออมต่อเดือนของครอบครัวข้าราชการครูที่ตอบแบบสอบถาม มีเงินออม 2,000-4,000 บาท มีจำนวน 361 ราย คิดเป็น 59.2% ไม่มีเงินออมเลย 148 ราย คิดเป็น 24.3% มีเงินออม 4,001-6,000 บาท มีจำนวน 45 ราย คิดเป็น 7.4% มีเงินออม 6,001-8,000 บาท มีจำนวน 22 ราย คิดเป็น 3.6% มีเงินออมมากกว่า 10,000 บาท มีจำนวน 19 ราย คิดเป็น 3.1% มีเงินออม 8,000-10,000 บาท มีจำนวน 15 ราย คิดเป็น 2.5%

ตารางที่ 5.13 แสดงจำนวนผู้มีอาชีพเสริม

อาชีพเสริม	จำนวน	ร้อยละ
ไม่มี	428	70.2
มี	174	28.5
ไม่ระบุ	8	1.4
รวม	610	100.0

แผนภูมิที่ 5.13 แสดงจำนวนผู้มีอาชีพเสริม

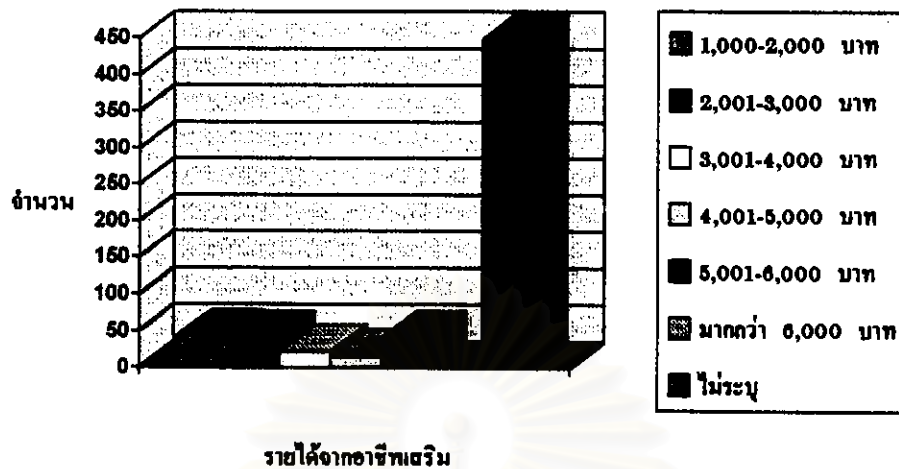


อาชีพเสริมข้าราชการครูที่ไม่มีอาชีพเสริม มีจำนวน 428 ราย คิดเป็น 70.2% ข้าราชการครูที่มีอาชีพเสริม มีจำนวน 174 รายคิดเป็น 28.5% จากทั้งหมด 610 ราย

ตารางที่ 5.14 แสดงรายได้จากอาชีพเสริม

รายได้จากอาชีพเสริม	จำนวน	ร้อยละ
1,000-2,000 บาท	43	7.0
2,001-3,000 บาท	41	6.7
3,001-4,000 บาท	22	3.6
4,001-5,000 บาท	15	2.5
5,001-6,000 บาท	41	6.7
มากกว่า 6,000 บาท	0	0
ไม่ระบุ	448	73.4
รวม	610	100.0

แผนภูมิที่ 5.14 แสดงรายได้จากอาชีพเสริม

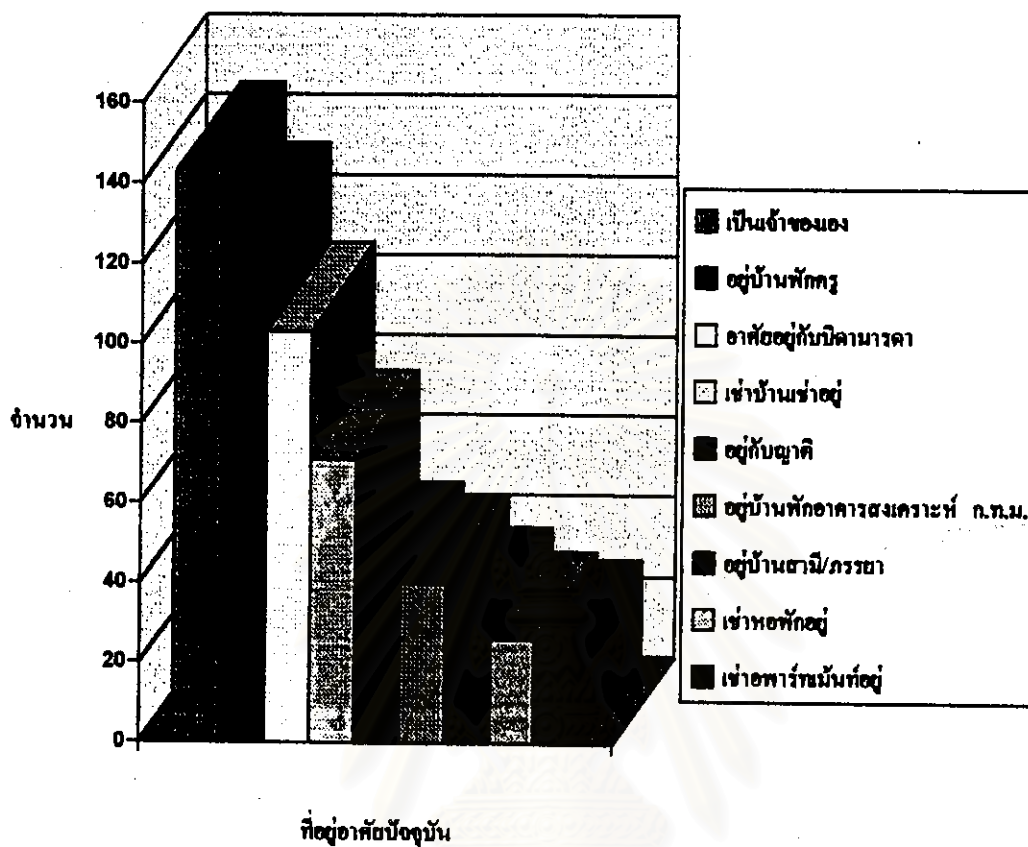


รายได้จากอาชีพเสริมข้าราชการครูที่มีอาชีพเสริมได้รับรายได้จากอาชีพเสริม 1,000-2,000 บาท มีจำนวน 43 ราย คิดเป็น 7.0% ได้รับรายได้จากอาชีพเสริม 2,001-3,000 บาท มีจำนวน 41 ราย คิดเป็น 6.7% ได้รับรายได้จากอาชีพเสริม 3,001-4,000 บาท มีจำนวน 22 ราย คิดเป็น 3.6% ได้รับรายได้จากอาชีพเสริม 4,001-5,000 บาท มีจำนวน 15 ราย คิดเป็น 2.5% ได้รับรายได้จากอาชีพเสริม 5,001-6,000 บาท มีจำนวน 41 ราย คิดเป็น 6.7% ได้รับรายได้จากอาชีพเสริมมากกว่า 6,000 บาท ไม่มี

ตารางที่ 5.15 แสดงสภาพที่อยู่อาศัยปัจจุบัน

ที่อยู่อาศัยปัจจุบัน	จำนวน	ร้อยละ
เป็นเจ้าของเอง	143	23.4
อยู่บ้านพักครู	128	21.0
อาศัยอยู่กับบิดามารดา	103	16.9
เช่าบ้านเช่าอยู่	71	11.6
อยู่กับญาติ	43	7.0
อยู่บ้านพักอาคารสงเคราะห์ กทม.	40	6.6
อยู่บ้านสามี/ภรรยา	32	5.2
เช่าหอพักอยู่	26	4.3
เช่าอพาร์ทเมนท์อยู่	24	3.9
รวม	610	100.0

แผนภูมิที่ 5.15 แสดงสภาพที่อยู่อาศัยปัจจุบัน



ที่อยู่อาศัยปัจจุบันของข้าราชการครู ข้าราชการครูเป็นเจ้าของ มีจำนวน 143 ราย คิดเป็น 23.4% อยู่บ้านพักครู มีจำนวน 128 ราย คิดเป็น 21.0% อาศัยอยู่กับบิดามารดา มีจำนวน 103 ราย คิดเป็น 16.9% เช่าบ้านเช่าอยู่ มีจำนวน 71 ราย คิดเป็น 11.6% อยู่กับญาติ มีจำนวน 43 ราย คิดเป็น 7.0% อยู่บ้านพักอาคารสงเคราะห์ ก.ท.ม. มีจำนวน 40 ราย คิดเป็น 6.6% อยู่บ้านสามีหรือภรรยา มีจำนวน 32 % คิดเป็น 5.2% เช่าหอพักอยู่ มีจำนวน 26 ราย คิดเป็น 4.3%เช่าอพาร์ทเมนท์อยู่ มีจำนวน 24 ราย คิดเป็น 3.9% ของทั้งหมด 610 ราย

ตารางที่ 5.16 แสดงผู้ที่เสียค่าเช่าที่อยู่อาศัย

ค่าเช่าที่เสียต่อเดือน	จำนวน	ร้อยละ
1,000-2,000 บาท	80	13.1
2,001-3,000 บาท	61	10.0
3,001-4,000 บาท	16	2.6
4,001-5,000 บาท	9	1.5
5,001-6,000 บาท	3	0.5
มากกว่า 6,000 บาท	8	1.3
ไม่เสีย	433	71.0
รวม	610	100.0

แผนภูมิที่ 5.16 แสดงผู้ที่เสียค่าเช่าที่อยู่อาศัย

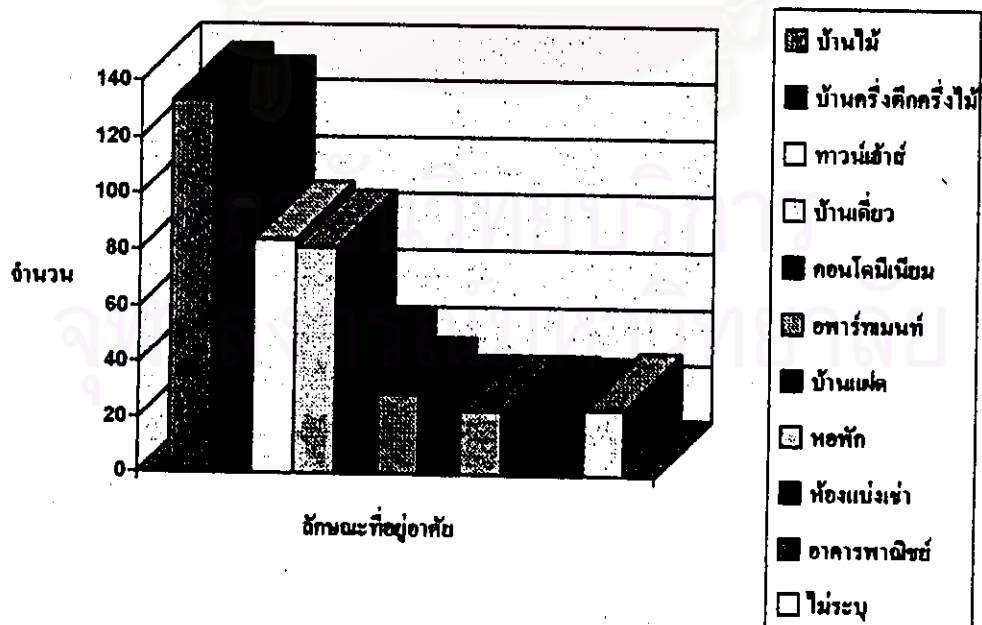


สำหรับผู้ที่เช่าที่อยู่อาศัย เสียค่าเช่าต่อเดือน 1,000-2,000 บาท มีจำนวน 80 ราย คิดเป็น 13.1% เสียค่าเช่าต่อเดือน 2,001-3,000 บาท มีจำนวน 61 ราย คิดเป็น 10.0% เสียค่าเช่าต่อเดือน 3,001-4,000 บาท มีจำนวน 16 ราย คิดเป็น 2.6% เสียค่าเช่าต่อเดือน 4,001-5,000 บาท มีจำนวน 9 ราย คิดเป็น 1.5% เสียค่าเช่าต่อเดือน 5,001-6,000 บาท มีจำนวน 3 ราย คิดเป็น 0.5 % เสียค่าเช่าต่อเดือนมากกว่า 6,000 บาท มีจำนวน 8 ราย คิดเป็น 1.3%

ตารางที่ 5.17 แสดงลักษณะที่อยู่อาศัยปัจจุบัน

ลักษณะที่อยู่อาศัย	จำนวน	ร้อยละ
บ้านไม้	133	21.8
บ้านครึ่งตึกครึ่งไม้	128	21.0
ทาวน์เฮ้าส์	84	13.8
บ้านเดี่ยว	81	13.3
คอนโดมิเนียม	40	6.6
อพาร์ทเมนท์	29	4.8
บ้านแฝด	23	3.8
หอพัก	23	3.8
ห้องแบ่งเช่า	23	3.8
อาคารพาณิชย์	22	3.6
ไม่ระบุ	24	3.9
รวม	610	100.0

แผนภูมิที่ 5.17 แสดงลักษณะที่อยู่อาศัยปัจจุบัน



ลักษณะที่อยู่อาศัยปัจจุบัน ของข้าราชการครู ลักษณะเป็นบ้านไม้ มีจำนวน 133 ราย คิดเป็น 21.8% ลักษณะเป็นบ้านครึ่งตึกครึ่งไม้ มีจำนวน 128 ราย คิดเป็น 21.0% ลักษณะเป็นทาวน์เฮ้าส์ มีจำนวน 84 ราย คิดเป็น 13.8% ลักษณะเป็นบ้านเดี่ยว มีจำนวน 81 ราย คิดเป็น 13.3% ลักษณะเป็นคอนโดมิเนียม มีจำนวน 40 ราย คิดเป็น 6.6% ลักษณะเป็นอพาร์ทเมนต์มีจำนวน 29 ราย คิดเป็น 4.8% ลักษณะเป็นบ้านแฝด มีจำนวน 23 ราย คิดเป็น 3.8% ลักษณะเป็นหอพัก มีจำนวน 23 ราย คิดเป็น 3.8% ลักษณะเป็นห้องแบ่งเช่า มีจำนวน 23 ราย คิดเป็น 3.8% ลักษณะเป็นอาคารพาณิชย์ มีจำนวน 22 ราย คิดเป็น 3.6%

ตารางที่ 5.18 แสดงจำนวนชั้นของที่อยู่อาศัย

จำนวนชั้น	จำนวน	ร้อยละ
2 ชั้น	313	51.3
ชั้นเดียว	125	20.5
3 ชั้น	14	2.3
4 ชั้น	7	1.1
ไม่ระบุ	151	24.7
รวม	610	100.0

แผนภูมิที่ 5.18 แสดงจำนวนชั้นของที่อยู่อาศัย

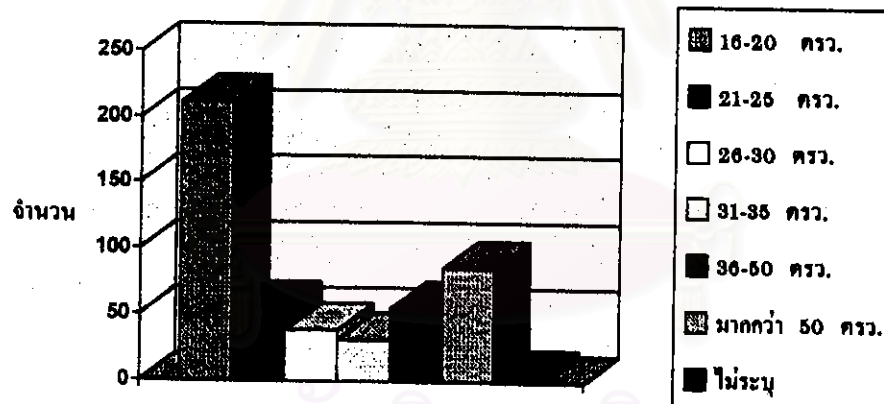


จำนวนชั้นของที่อยู่อาศัย จำนวน 2 ชั้น มี 313 ราย คิดเป็น 51.3% ชั้นเดียว มีจำนวน 125 ราย คิดเป็น 20.5% จำนวน 3 ชั้น มี 14 ราย คิดเป็น 2.3% จำนวน 4 ชั้น มี 7 ราย คิดเป็น 1.1%

ตารางที่ 5.19 แสดงขนาดของที่อยู่อาศัย

ขนาดที่อยู่อาศัยแนวราบ	จำนวน	ร้อยละ
16-20 ตรว.	211	44.0
21-25 ตรว.	54	11.3
26-30 ตรว.	39	8.1
31-35 ตรว.	31	6.5
36-50 ตรว.	55	11.5
มากกว่า 50 ตรว.	86	17.9
ไม่ระบุ	4	0.8
รวม	480	100.0

แผนภูมิที่ 5.19 แสดงขนาดของที่อยู่อาศัย

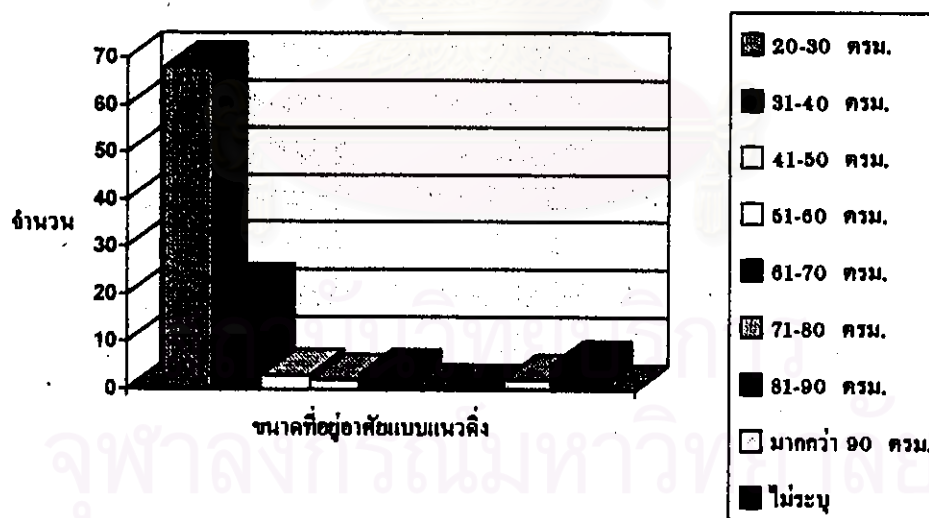


ขนาดที่อยู่อาศัยในแนวราบของข้าราชการครู ขนาด 16-20 ตรว. มีจำนวน 211 ราย คิดเป็น 44.0% ขนาด 21-25 ตรว. มีจำนวน 54 ราย คิดเป็น 11.3% ขนาด 26-30 ตรว. มีจำนวน 39 ราย คิดเป็น 8.1% ขนาด 31-35 ตรว. มีจำนวน 31 ราย คิดเป็น 6.5% ขนาด 36-50 ตรว. มีจำนวน 55 รายคิดเป็น 11.5% ขนาดมากกว่า 50 ตรว. มีจำนวน 86 ราย คิดเป็น 17.9%

ตารางที่ 5.20 แสดงขนาดที่อยู่อาศัย

ขนาดที่อยู่อาศัยแนวตั้ง	จำนวน	ร้อยละ
20-30 ตรม.	68	65.4
31-40 ตรม.	21	20.2
41-50 ตรม.	3	2.9
51-60 ตรม.	2	1.9
61-70 ตรม.	3	2.9
71-80 ตรม.	0	0
81-90 ตรม.	0	0
มากกว่า 90 ตรม.	2	1.9
ไม่ระบุ	5	4.8
รวม	104	100.0

แผนภูมิที่ 5.20 แสดงขนาดที่อยู่อาศัย

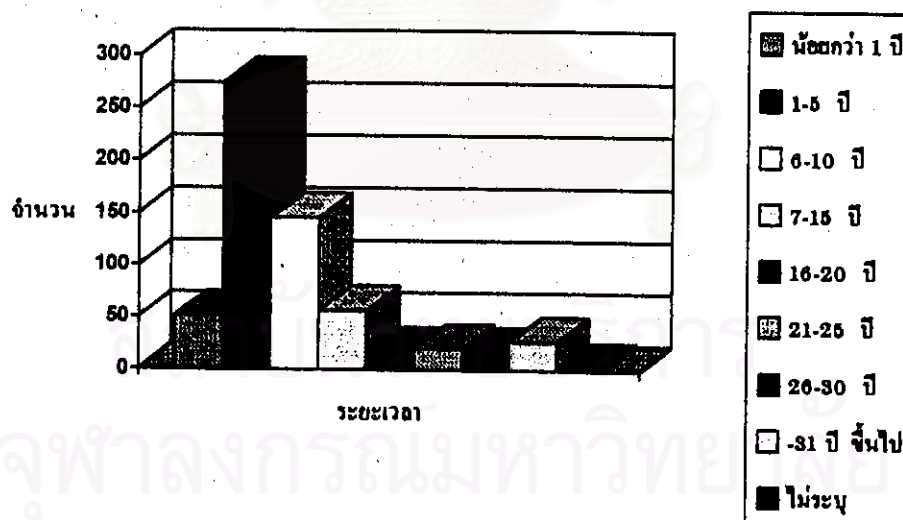


ขนาดที่อยู่อาศัยในแนวตั้งของข้าราชการครู ขนาด 20-30 ตรม. มีจำนวน 68 ราย คิดเป็น 65.4% ขนาด 31-40 ตรม. มีจำนวน 21 ราย คิดเป็น 20.2% ขนาด 41-50 ตรม. มีจำนวน 3 ราย คิดเป็น 2.9% ขนาด 51-60 ตรม. มีจำนวน 2 ราย คิดเป็น 1.9% ขนาด 61-70 ตรม. มีจำนวน 3 ราย คิดเป็น 2.9% ขนาด 71-80 ตรม. และ ขนาด 81-90 ตรม. ไม่มี ขนาดมากกว่า 90 ตรม. มีจำนวน 2 ราย คิดเป็น 1.9%

ตารางที่ 5.21 แสดงระยะเวลาที่อาศัยอยู่ในที่อยู่อาศัยปัจจุบัน

ระยะเวลา	จำนวน	ร้อยละ
น้อยกว่า 1 ปี	51	8.4
1-5 ปี	274	44.9
6-10 ปี	145	23.8
7-15 ปี	56	9.2
16-20 ปี	17	2.8
21-25 ปี	20	3.3
26-30 ปี	17	2.8
-31 ปี ขึ้นไป	27	4.4
ไม่ระบุ	3	0.5
รวม	610	100.0

แผนภูมิที่ 5.21 แสดงระยะเวลาที่อาศัยอยู่ในที่อยู่อาศัยปัจจุบัน



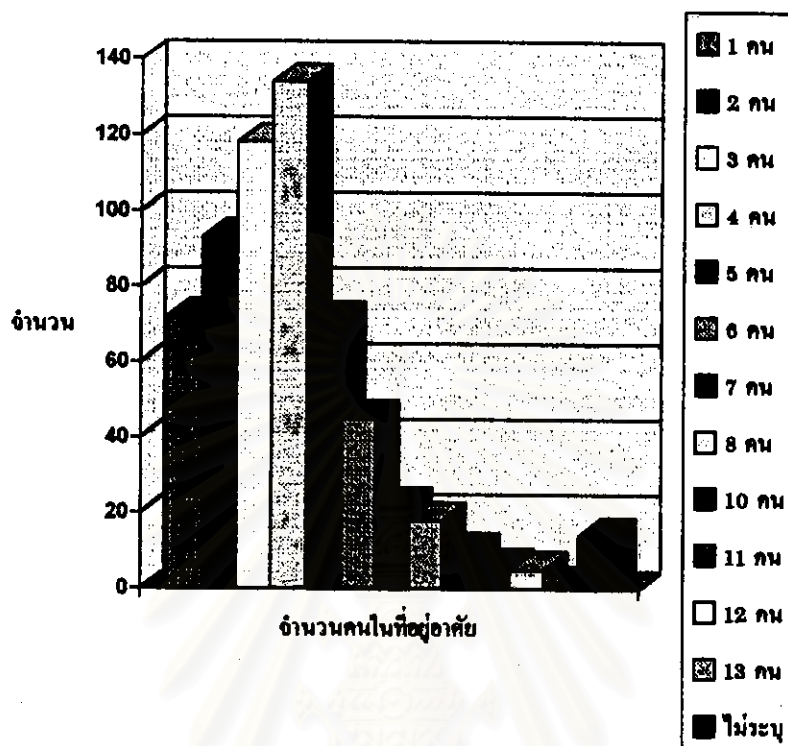
ระยะเวลาที่อยู่ในที่อยู่อาศัยปัจจุบัน น้อยกว่า 1 ปี มีจำนวน 51 ราย คิดเป็น 8.4% ระยะเวลา 1-5 ปี มีจำนวน 274 ราย คิดเป็น 44.9% ระยะเวลา 6-10 ปี จำนวน 145 ราย คิดเป็น 23.8% ระยะเวลา 7-15 ปี มีจำนวน 56 ราย คิดเป็น 9.2% ระยะเวลา 16-20 ปี มีจำนวน 17 ราย คิดเป็น 2.8% ระยะเวลา 21-25 ปี มีจำนวน 20 ราย คิดเป็น 3.3% ขนาด 26-30 ปี มีจำนวน 17 ราย คิดเป็น 2.8% ระยะเวลา 31 ปี ขึ้นไป มีจำนวน 27 ราย คิดเป็น 4.4%

ตารางที่ 5.22 แสดงจำนวนผู้ที่อยู่อาศัยในที่อยู่อาศัย

จำนวนผู้อยู่อาศัย	จำนวน	ร้อยละ
1 คน	72	11.8
2 คน	93	15.2
3 คน	118	19.3
4 คน	134	22.0
5 คน	71	11.6
6 คน	45	7.4
7 คน	22	3.6
8 คน	18	3.0
10 คน	10	1.6
11 คน	6	1.0
12 คน	5	0.8
13 คน	1	0.2
ไม่ระบุ	14	2.2
รวม	610	100.0

จำนวนผู้ที่อยู่อาศัยในบ้าน จำนวน 1 คน มี 72 ราย เท่ากับ 11.8% จำนวน 2 คน มี 93 ราย เท่ากับ 15.2% จำนวน 3 คน มี 118 ราย เท่ากับ 19.3% จำนวน 4 คน มี 134 ราย เท่ากับ 22.0% จำนวน 5 คน มี 71 ราย คิดเป็น 11.6% จำนวน 6 คน มี 45 ราย เท่ากับ 7.4% จำนวน 7 คน มี 22 ราย เท่ากับ 3.6 % จำนวน 8 คน มี 18 ราย เท่ากับ 3.0% จำนวน 10 คน มี 10 ราย เท่ากับ 1.6% จำนวน 11 คน มี 6 ราย เท่ากับ 1.0% จำนวน 12 คน มี 5 ราย เท่ากับ 0.8% จำนวน 13 คน มี 1 ราย เท่ากับ 0.2%

แผนภูมิที่ 5.22 แสดงจำนวนผู้ที่อยู่อาศัยในที่อยู่อาศัย

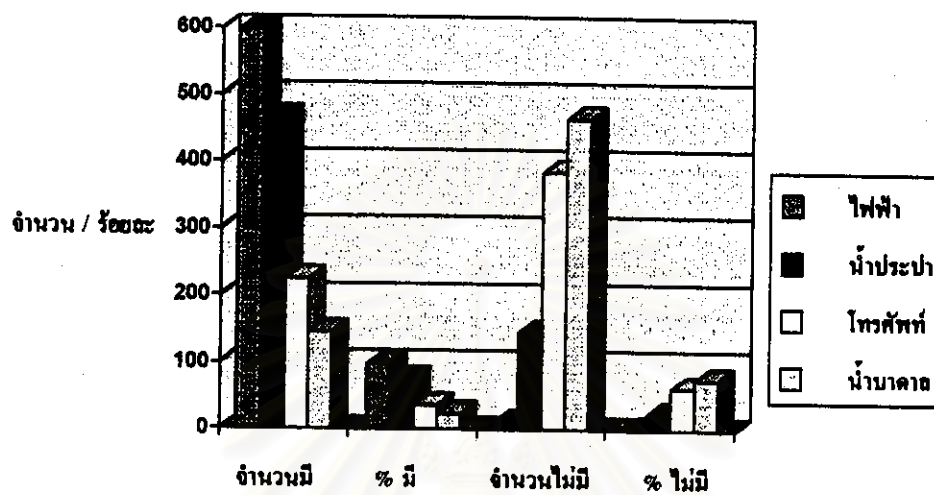


ตารางที่ 5.23 แสดงสาธารณูปโภคในที่อยู่อาศัย

สาธารณูปโภค	มี	ร้อยละ	ไม่มี	ร้อยละ
ไฟฟ้า	598	98	12	1.9
น้ำประปา	465	76.2	145	23.7
โทรศัพท์	225	36.8	385	63.1
น้ำบาดาล	145	23.7	465	76.2

สาธารณูปโภคในที่อยู่อาศัยของข้าราชการครู มีไฟฟ้า จำนวน 598 ราย เท่ากับ 98% ไม่มี 12 ราย เท่ากับ 1.9% มีน้ำประปา 465 ราย เท่ากับ 76.2% ไม่มี 145 ราย เท่ากับ 23.7% มีโทรศัพท์ 225 ราย เท่ากับ 36.8 % ไม่มี 385 ราย เท่ากับ 63.1% มีน้ำบาดาล 145 ราย เท่ากับ 23.7% ไม่มี 465 ราย เท่ากับ 76.2%

แผนภูมิที่ 5.23 แสดงแสดงประชากรอุปโภคบริโภคในที่อยู่อาศัย



ตารางที่ 5.24 แสดงสภาพที่อยู่อาศัยในปัจจุบัน

สภาพ	จำนวน	ร้อยละ
ดีมาก	46	7.5
ดี	189	31.0
ปานกลาง	292	47.9
ชำรุด	82	13.4
ไม่ระบุ	1	0.2
รวม	610	100.0

แผนภูมิที่ 5.24 แสดงสภาพที่อยู่อาศัยในปัจจุบัน

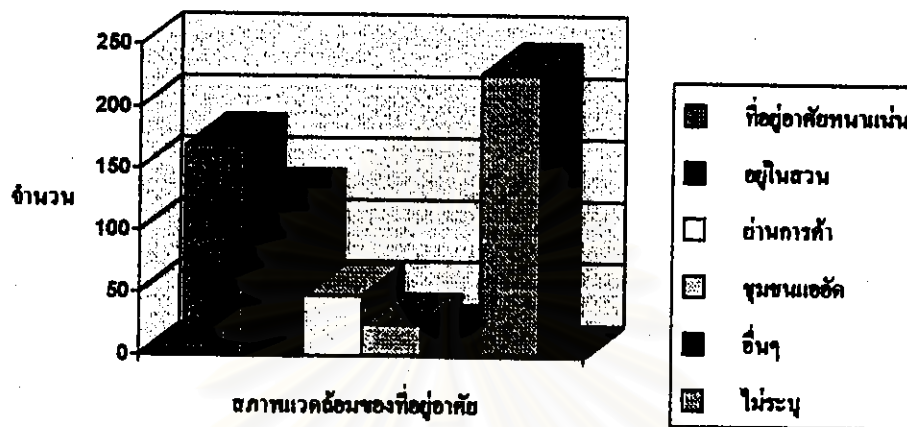


สภาพที่อยู่อาศัยปัจจุบันของข้าราชการครู สภาพดีมาก มี 46 ราย เท่ากับ 7.5% สภาพดี 189 ราย เท่ากับ 31.0% สภาพปานกลาง 292 ราย เท่ากับ 47.9% สภาพชำรุด 82 ราย เท่ากับ 13.4% จากทั้งหมด 610 ราย

ตารางที่ 5.25 แสดงสภาพแวดล้อมของที่อยู่อาศัยปัจจุบัน

สภาพแวดล้อม	จำนวน	ร้อยละ
ที่อยู่อาศัยหนาแน่น	169	27.7
อยู่ในสวน	125	20.5
ข้างการค้า	48	7.9
ชุมชนแออัด	25	4.1
อื่นๆ	16	2.7
ไม่ระบุ	227	37.2
รวม	610	100.0

แผนภูมิที่ 5.25 แสดงสภาพแวดล้อมของที่อยู่อาศัยปัจจุบัน

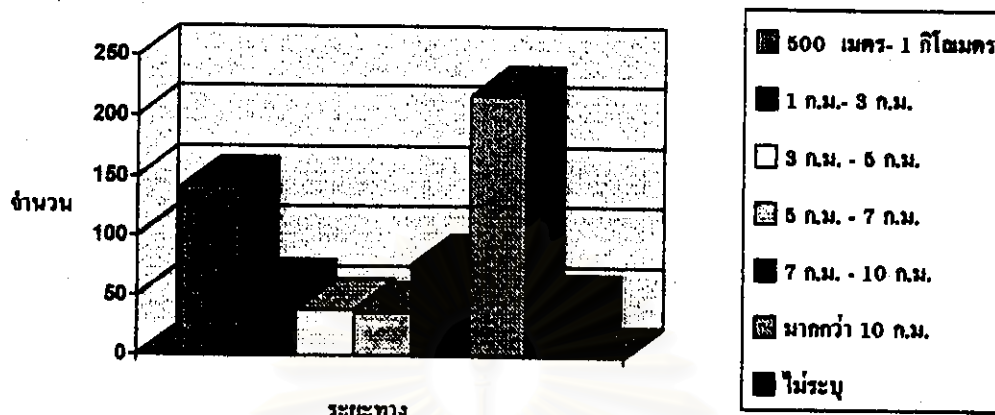


สภาพแวดล้อมที่อยู่อาศัย ของข้าราชการครู เป็นที่อยู่อาศัยหนาแน่น 169 รายเท่ากับ 27.7% อยู่ในสวนจำนวน 125 ราย เท่ากับ 20.5% ย่านการค้า จำนวน 48 ราย เท่ากับ 7.9% ชุมชนแออัด 25 ราย เท่ากับ 4.1% อื่นๆ 16 ราย เท่ากับ 2.7%

ตารางที่ 5.28 แสดงระยะทางระหว่างที่อยู่อาศัยกับโรงเรียนที่สอน

ระยะทาง	จำนวน	ร้อยละ
500 เมตร- 1 กิโลเมตร	141	23.1
1 ก.ม.- 3 ก.ม.	56	9.2
3 ก.ม. - 5 ก.ม.	39	6.4
5 ก.ม. - 7 ก.ม.	36	5.9
7 ก.ม. - 10 ก.ม.	77	12.6
มากกว่า 10 ก.ม.	217	35.6
ไม่ระบุ	44	7.3
รวม	610	100.0

แผนภูมิที่ 5.26 แสดงระยะทางระหว่างที่อยู่อาศัยกับโรงเรียนที่สอน

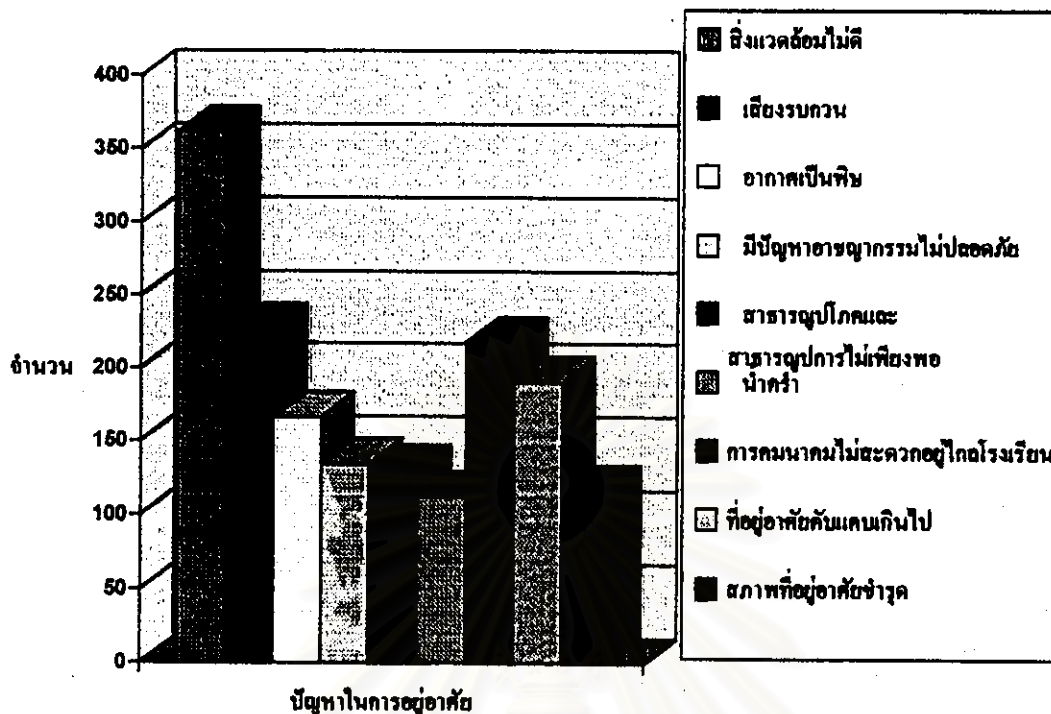


ระยะทางระหว่างที่อยู่อาศัยกับโรงเรียนที่สอน ระยะทาง 500 เมตร - 1 กิโลเมตร มีจำนวน 141 ราย เท่ากับ 23.1% ระยะทาง 1 ก.ม.- 3 ก.ม. มีจำนวน 56 ราย เท่ากับ 9.2% ระยะทาง 3ก.ม.-5ก.ม.มี 39 ราย เท่ากับ 6.4% ระยะทาง 5 ก.ม.-7 ก.ม. มี 36 ราย เท่ากับ 5.9% ระยะทาง 7ก.ม. -10 ก.ม. มี 77 ราย เท่ากับ 12.6% ระยะทาง มากกว่า 10 ก.ม. มีจำนวน 217 ราย เท่ากับ 35.6%

ตารางที่ 5.27 แสดงปัญหาการอยู่อาศัยในที่อยู่อาศัยปัจจุบัน

ปัญหา	จำนวน	ร้อยละ
สิ่งแวดล้อมไม่ดี	362	59.3%
เสียงรบกวน	227	37.2%
อากาศเป็นพิษ	167	27.3%
มีปัญหาอาชญากรรมไม่ปลอดภัย	135	22.1%
สาธารณูปโภคและสาธารณูปการไม่เพียงพอ	131	21.48%
น้ำคร่ำ	113	18.52%
การคมนาคมไม่สะดวกอยู่ไกลโรงเรียน	218	35.7%
ที่อยู่อาศัยคับแคบเกินไป	191	31.3%
สภาพที่อยู่อาศัยชำรุด	117	19.1%

แผนภูมิที่ 5.27 แสดงปัญหาการอยู่อาศัยในที่อยู่อาศัยปัจจุบัน



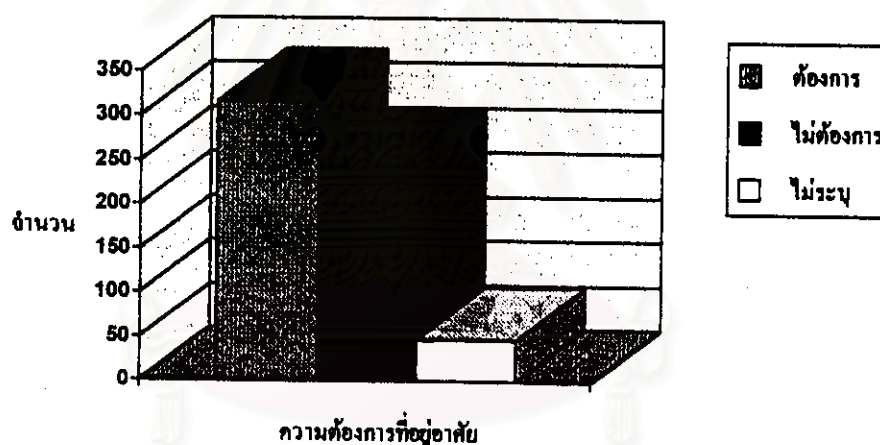
ปัญหาการอยู่อาศัยในที่อยู่อาศัยปัจจุบันของข้าราชการครู ปัญหาสิ่งแวดล้อมไม่ดี จำนวน 362 ราย เท่ากับ 59.3% ปัญหาเสียงรบกวน 227 ราย เท่ากับ 37.2% ปัญหาอากาศเป็นพิษ 167 ราย เท่ากับ 27.3% ปัญหาอาชญากรรมไม่ปลอดภัย 135 ราย เท่ากับ 22.1% ปัญหา สาธารณูปโภค และ สาธารณูปการไม่เพียงพอ 131 ราย เท่ากับ 21.48% ปัญหา น้ำคร่ำ 113 ราย เท่ากับ 18.52% ปัญหา การคมนาคมไม่สะดวกอยู่ไกลโรงเรียน 218 ราย เท่ากับ 35.7% ปัญหาที่อยู่อาศัยคับแคบเกินไป 191 ราย เท่ากับ 31.3% ปัญหาสภาพที่อยู่อาศัยชำรุด 117 ราย เท่ากับ 19.1%

สถาบันวิทยบริการ
จุฬาลงกรณ์มหาวิทยาลัย

ตารางที่ 5.28 แสดงการย้ายที่อยู่อาศัยไปอยู่ใกล้โรงเรียนที่สอน

ความต้องการ	จำนวน	ร้อยละ
ต้องการ	316	51.8
ไม่ต้องการ	247	40.5
ไม่ระบุ	47	7.7
รวม	610	100.0

แผนภูมิที่ 5.28 แสดงการย้ายที่อยู่อาศัยไปอยู่ใกล้โรงเรียนที่สอน

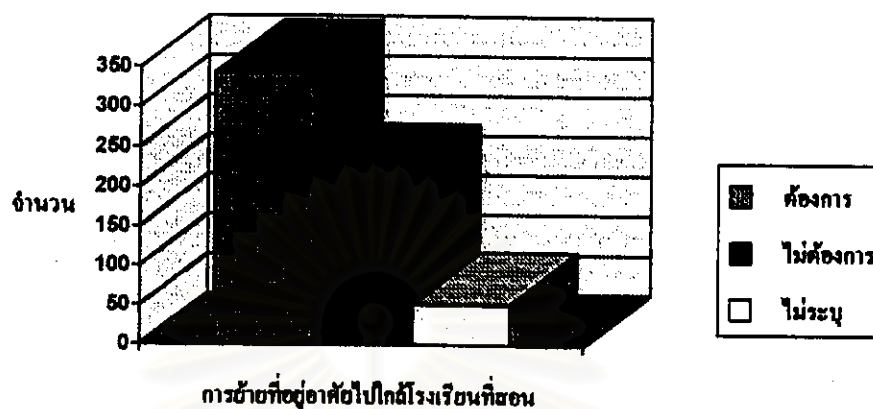


ข้าราชการครูมีความต้องการย้ายที่อยู่อาศัยไปอยู่ใกล้โรงเรียนที่สอน จำนวน 316 ราย เท่ากับ 51.8% ไม่ต้องการย้าย จำนวน 247 ราย เท่ากับ 40.5%

ตารางที่ 5.29 แสดงการย้ายไปสอนโรงเรียนที่ใกล้ที่อยู่อาศัย

ความต้องการ	จำนวน	ร้อยละ
ต้องการ	344	56.4
ไม่ต้องการ	214	35.1
ไม่ระบุ	52	8.5
รวม	610	100.0

แผนภูมิที่ 5.29 แสดงการย้ายไปสอนโรงเรียนที่ใกล้ที่อยู่อาศัย

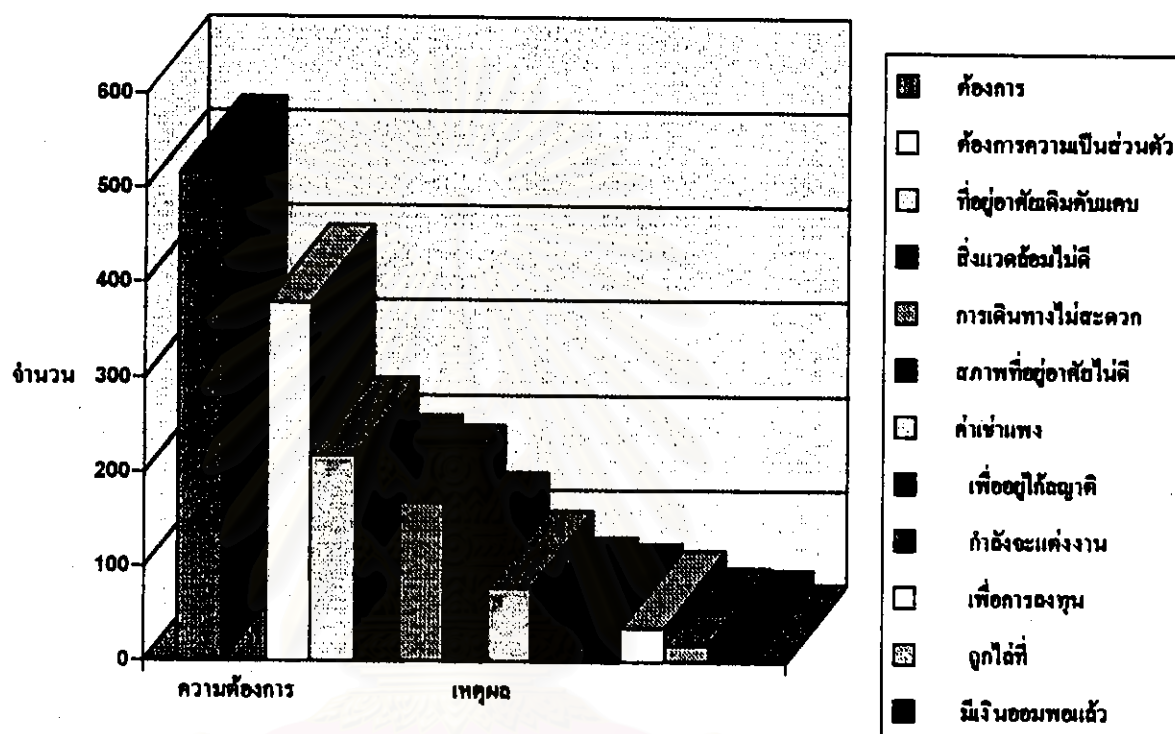


ข้าราชการครูที่ต้องย้ายไปสอนโรงเรียนที่ใกล้ที่อยู่อาศัย มีจำนวน 344 ราย เท่ากับ 58.4% ไม่ต้องการ จำนวน 214 ราย เท่ากับ 35.1%

ตารางที่ 5.30 ความต้องการที่อยู่อาศัย

ความต้องการ	จำนวน	ร้อยละ
ต้องการ	515	84.4
เพราะเหตุผล		
ต้องการความเป็นส่วนตัว	379	62.1
ที่อยู่อาศัยเดิมคับแคบ	218	35.7
สิ่งแวดล้อมไม่ดี	179	29.3
การเดินทางไม่สะดวก	168	27.5
สภาพที่อยู่อาศัยไม่ดี	118	19.3
ค่าเช่าแพง	78	12.7
เพื่ออยู่ใกล้ญาติ	50	8.2
กำลังจะแต่งงาน	43	0.7
เพื่อการลงทุน	36	5.9
ถูกไล่ที่	17	2.7
มีเงินออมพอแล้ว	15	2.4

แผนภูมิที่ 5.30 แสดงความต้องการที่อยู่อาศัย



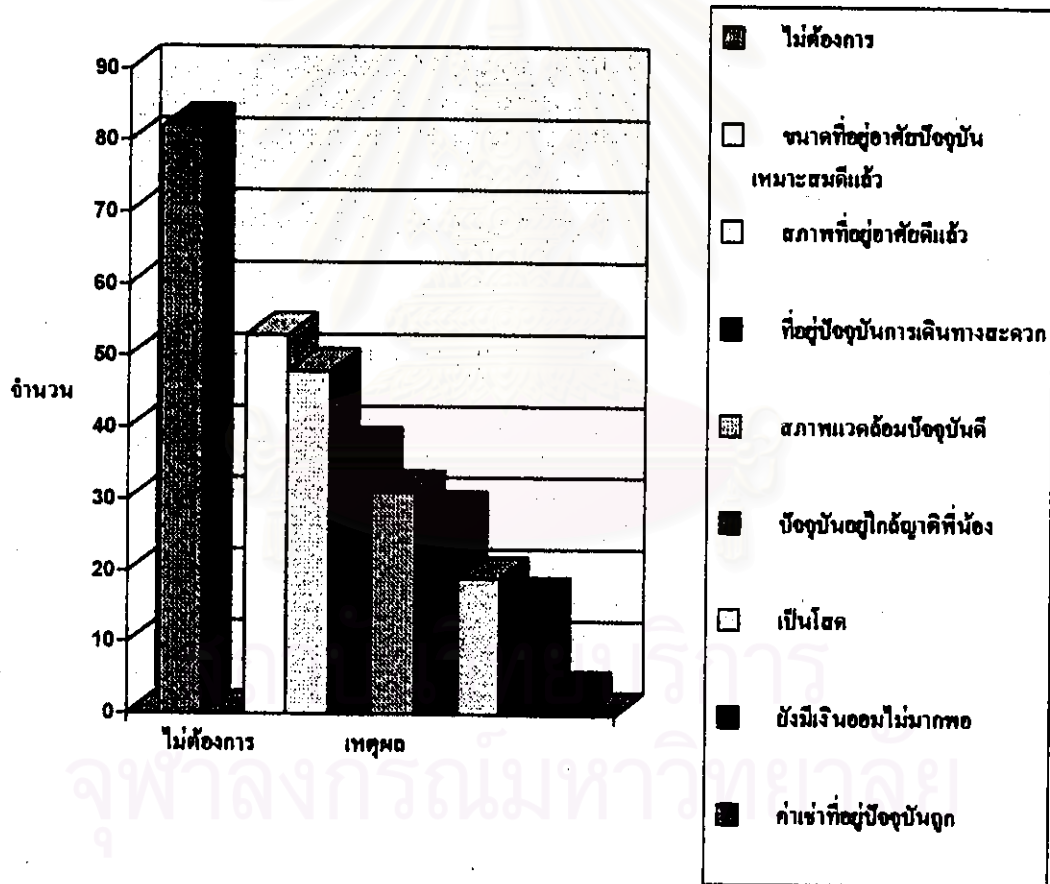
ความต้องการที่อยู่อาศัยของข้าราชการครูมีจำนวน 515 ราย เท่ากับ 84.4% เพราะเหตุผล
 ต้องการความเป็นส่วนตัว 379 ราย เท่ากับ 62.1% เพราะที่อยู่อาศัยเดิมคับแคบ 218 ราย เท่ากับ
 35.7% เพราะสิ่งแวดล้อมไม่ดี 179 ราย เท่ากับ 29.3% เพราะการเดินทางไม่สะดวก 168 รายเท่า
 กับ 27.5% เพราะสภาพที่อยู่อาศัยไม่ดี 118 ราย เท่ากับ 19.3% เพราะค่าเช่าแพง 78 ราย เท่ากับ
 12.7% เพราะเพื่ออยู่ใกล้ญาติ 50 ราย เท่ากับ 8.2% เพราะกำลังจะแต่งงาน 43 ราย เท่ากับ 0.7%
 เพราะเพื่อการลงทุน 36 ราย 5.9% เพราะถูกไล่ที่ 17 ราย เท่ากับ 2.7% เพราะมีเงินออมพอแล้ว
 15 ราย เท่ากับ 2.4%

ตารางที่ 5.31 แสดงความต้องการที่อยู่อาศัย

ความต้องการ	จำนวน	ร้อยละ
ไม่ต้องการ	82	13.4
เพราะเหตุผล		
ขนาดที่อยู่อาศัยปัจจุบัน เหมาะสมดีแล้ว	53	8.6
สภาพที่อยู่อาศัยดีแล้ว	48	7.8
ที่อยู่ปัจจุบันการเดินทาง สะดวก	37	6.0
สภาพแวดล้อมปัจจุบันดี	31	5.0
ปัจจุบันอยู่ใกล้ญาติพี่น้อง	28	4.5
เป็นโสด	19	3.1
ยังมีเงินออมไม่มากพอ	16	2.6
ค่าเช่าที่อยู่ปัจจุบันถูก	3	0.4

ข้าราชการครูที่ไม่มีความต้องการที่อยู่อาศัย มี 82 ราย เท่ากับ 13.4% เพราะเหตุผลขนาดที่อยู่อาศัยปัจจุบันเหมาะสมดีแล้ว 53 ราย เท่ากับ 8.6% เพราะสภาพที่อยู่อาศัยดีแล้ว 48 ราย เท่ากับ 7.8% เพราะที่อยู่ปัจจุบันการเดินทางสะดวก 37 ราย เท่ากับ 6.0% เพราะสภาพแวดล้อมปัจจุบันดี 31 ราย เท่ากับ 5.0 % เพราะปัจจุบันอยู่ใกล้ญาติพี่น้อง 28 ราย เท่ากับ 4.5% เพราะเป็นโสด 19 ราย เท่ากับ 3.1% เพราะยังมีเงินออมไม่มากพอ 16 ราย เท่ากับ 2.6% เพราะค่าเช่าที่อยู่ปัจจุบันถูก 3 ราย เท่ากับ 0.4%

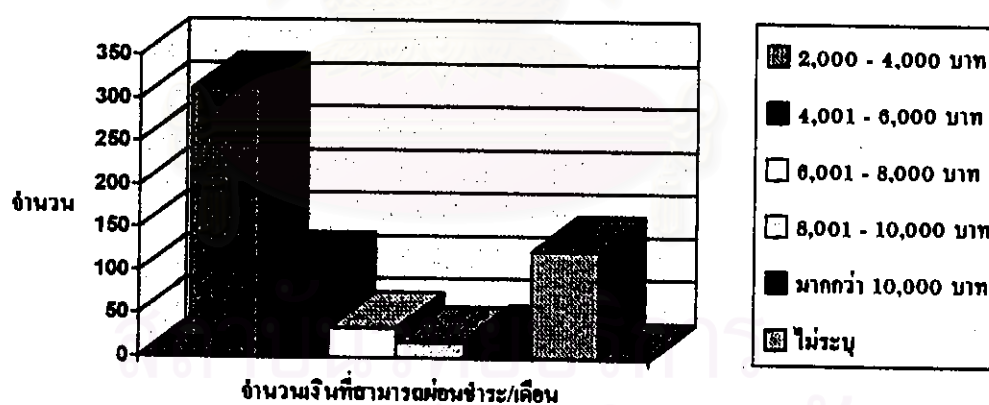
แผนภูมิที่ 5.31 แสดงความต้องการที่อยู่อาศัย



ตารางที่ 5.32 แสดงจำนวนเงินต่อเดือนที่สามารถผ่อนชำระเพื่อซื้อที่อยู่อาศัย

จำนวนเงิน	จำนวน	ร้อยละ
2,000 - 4,000 บาท	311	50.9
4,001 - 6,000 บาท	104	17.0
6,001 - 8,000 บาท	34	5.5
8,001 - 10,000 บาท	17	2.7
มากกว่า 10,000 บาท	20	3.2
ไม่ระบุ	124	20.3
รวม	610	100.0

แผนภูมิที่ 5.32 แสดงจำนวนเงินต่อเดือนที่สามารถผ่อนชำระเพื่อซื้อที่อยู่อาศัย

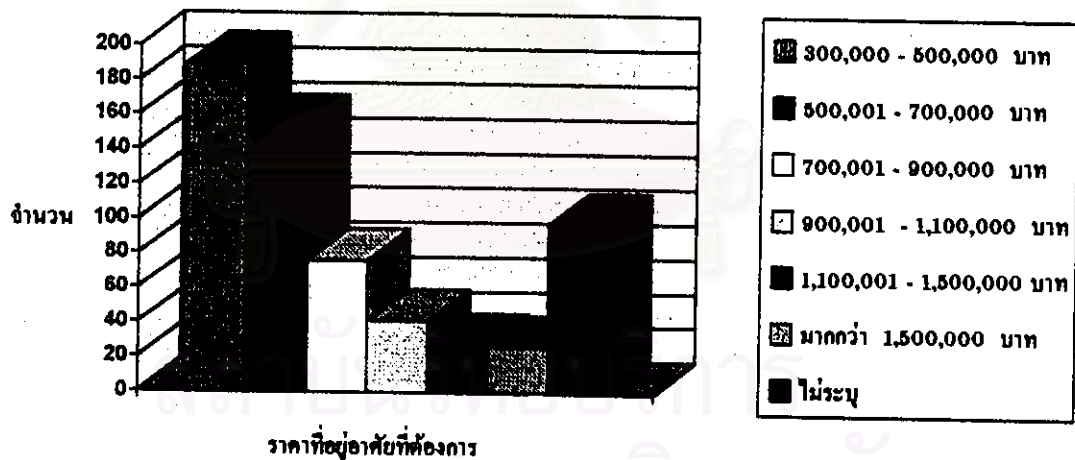


จำนวนเงินต่อเดือนที่ข้าราชการครูสามารถผ่อนชำระเพื่อซื้อที่อยู่อาศัย จำนวน 2,000 - 4,000 บาท มี 311 ราย เท่ากับ 50.9% จำนวน 4,001 - 6,000 บาท มี 104 ราย เท่ากับ 17.0% จำนวน 6,001 - 8,000 บาท มี 34 ราย เท่ากับ 5.5% จำนวน 8,001 - 10,000 บาท มี 17 ราย เท่ากับ 2.7% จำนวน มากกว่า 10,000 บาท มี 20 ราย เท่ากับ 3.2%

ตารางที่ 5.33 แสดงราคาที่อยู่อาศัยที่ต้องการ

ระดับราคาที่อยู่อาศัย	จำนวน	ร้อยละ
300,000 - 500,000 บาท	189	31.0
500,001 - 700,000 บาท	153	25.1
700,001 - 900,000 บาท	76	12.5
900,001 - 1,100,000 บาท	41	6.7
1,100,001 - 1,500,000 บาท	27	4.4
มากกว่า 1,500,000 บาท	26	4.3
ไม่ระบุ	98	16.0
รวม	610	100.0

แผนภูมิที่ 5.33 แสดงราคาที่อยู่อาศัยที่ต้องการ

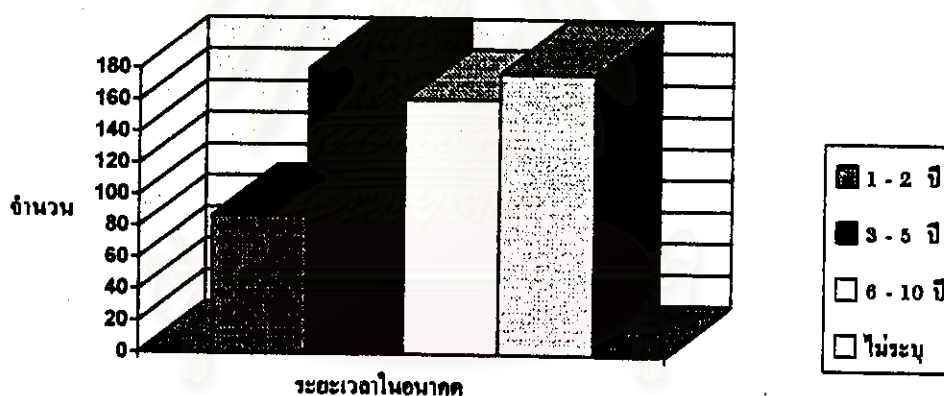


ระดับราคาที่อยู่อาศัยที่ข้าราชการครูต้องการ ระดับราคา 300,000 - 500,000 บาท มีจำนวน 189 ราย เท่ากับ 31.0% ระดับราคา 500,001 - 700,000 บาท มีจำนวน 153 ราย เท่ากับ 25.1% ระดับราคา 700,001 - 900,000 บาท มีจำนวน 76 ราย เท่ากับ 12.5% ระดับราคา 900,001 - 1,100,000 บาท มีจำนวน 41 ราย เท่ากับ 6.7% ระดับราคา 1,100,001 - 1,500,000 บาท มีจำนวน 27 ราย เท่ากับ 4.4% ระดับราคามากกว่า 1,500,000 บาท มีจำนวน 26 ราย เท่ากับ 4.3%

ตารางที่ 5.34 แสดงโครงการที่จะซื้อที่อยู่อาศัยในอนาคต

ระยะเวลานับจาก ปัจจุบัน	จำนวน	ร้อยละ
1 - 2 ปี	87	14.3
3 - 5 ปี	180	29.5
6 - 10 ปี	161	26.4
ไม่ระบุ	178	29.9
รวม	610	100.0

แผนภูมิที่ 5.34 แสดงโครงการที่จะซื้อที่อยู่อาศัยในอนาคต

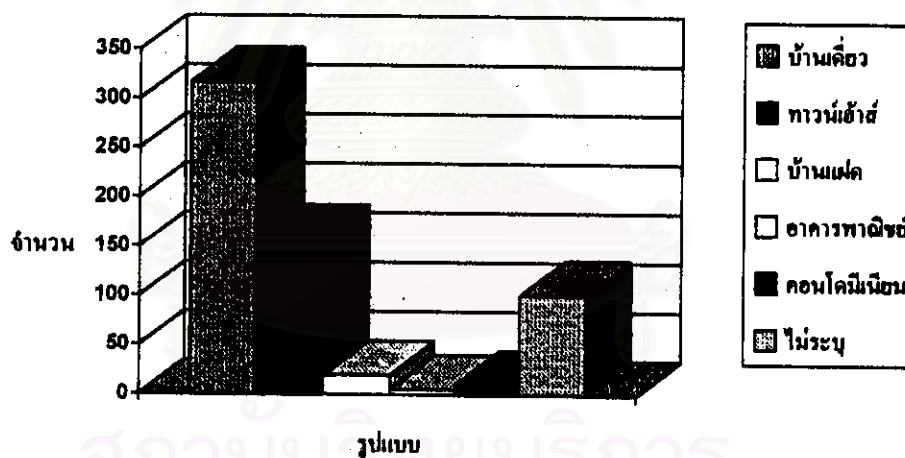


ระยะเวลาที่ข้าราชการจะซื้อที่อยู่อาศัยในอนาคต ระยะเวลา 1 - 2 ปี มี 87 ราย เท่ากับ 14.3%
ระยะเวลา 3 - 5 ปี มี 180 ราย เท่ากับ 29.5% ระยะเวลา 6 - 10 ปี มี 161 ราย เท่ากับ 26.4%

ตารางที่ 5.35 แสดงรูปแบบที่อยู่อาศัยที่ต้องการ

รูปแบบ	จำนวน	ร้อยละ
บ้านเดี่ยว	317	52.0
ทาวน์เฮ้าส์	157	25.7
บ้านแฝด	19	3.1
อาคารพาณิชย์	5	0.8
คอนโดมิเนียม	10	1.6
ไม่ระบุ	102	16.7
รวม	610	100.0

แผนภูมิที่ 5.35 แสดงรูปแบบที่อยู่อาศัยที่ต้องการ

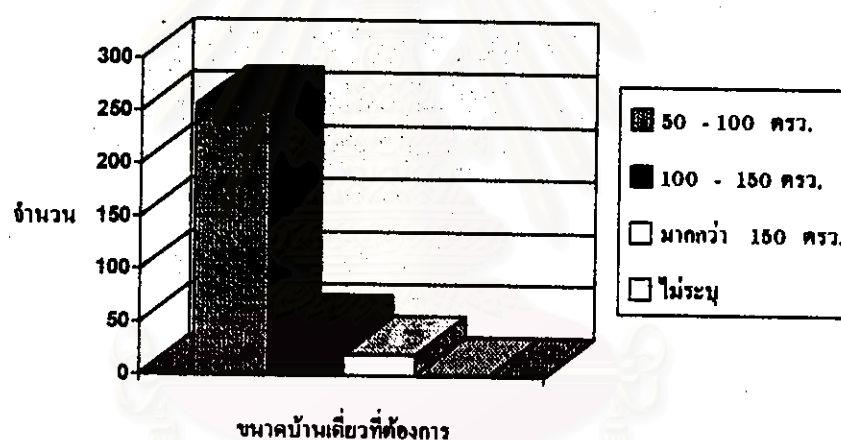


รูปแบบที่อยู่อาศัยที่ข้าราชการครูต้องการ คือ บ้านเดี่ยว 317 ราย เท่ากับ 52.0% ทาวน์เฮ้าส์ 157 ราย เท่ากับ 25.7% บ้านแฝด 19 ราย เท่ากับ 3.1% อาคารพาณิชย์ 5 ราย เท่ากับ 0.8% คอนโดมิเนียม 10 ราย เท่ากับ 1.6%

ตารางที่ 5.36 แสดงขนาดบ้านเดี่ยวที่ต้องการ

บ้านเดี่ยว	จำนวน	ร้อยละ
50 - 100 ตรว.	256	80.8
100 - 150 ตรว.	40	12.6
มากกว่า 150 ตรว.	20	6.3
ไม่ระบุ	1	0.3
รวม	317	100.0

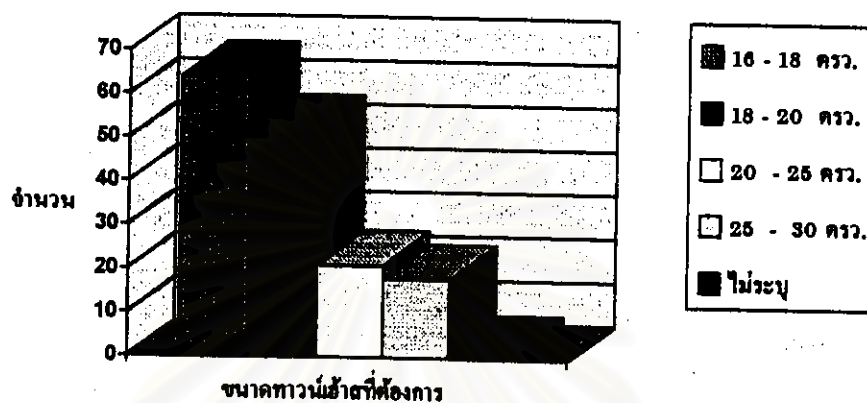
แผนภูมิที่ 5.36 แสดงขนาดบ้านเดี่ยวที่ต้องการ



ตารางที่ 5.37 แสดงขนาดทาวน์เฮ้าส์ที่ต้องการ

ทาวน์เฮ้าส์	จำนวน	ร้อยละ
16 - 18 ตรว.	64	40.8
18 - 20 ตรว.	52	33.1
20 - 25 ตรว.	21	13.4
25 - 30 ตรว.	18	11.5
ไม่ระบุ	2	1.2
รวม	157	100.0

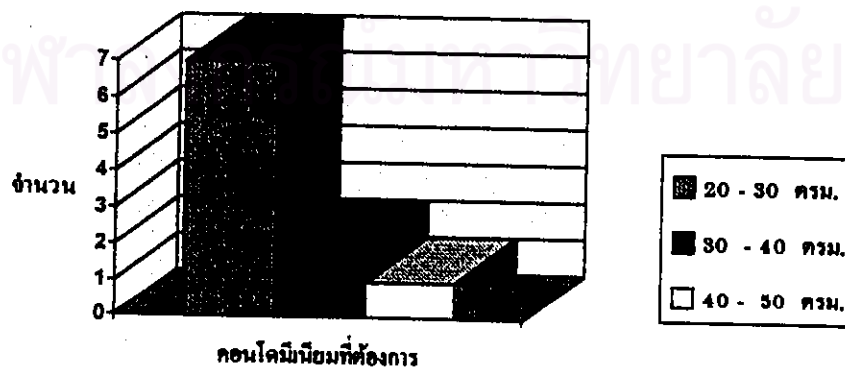
แผนภูมิที่ 5.37 แสดงขนาดทาว์นเฮ้าส์ที่ต้องการ



ตารางที่ 5.38 แสดงขนาดคอนโดมิเนียมที่ต้องการ

คอนโดมิเนียม	จำนวน	ร้อยละ
20 - 30 ตรม.	7	70.0
30 - 40 ตรม.	2	20.0
40 - 50 ตรม.	1	10.0
รวม	10	100.0

แผนภูมิที่ 5.38 แสดงขนาดคอนโดมิเนียมที่ต้องการ

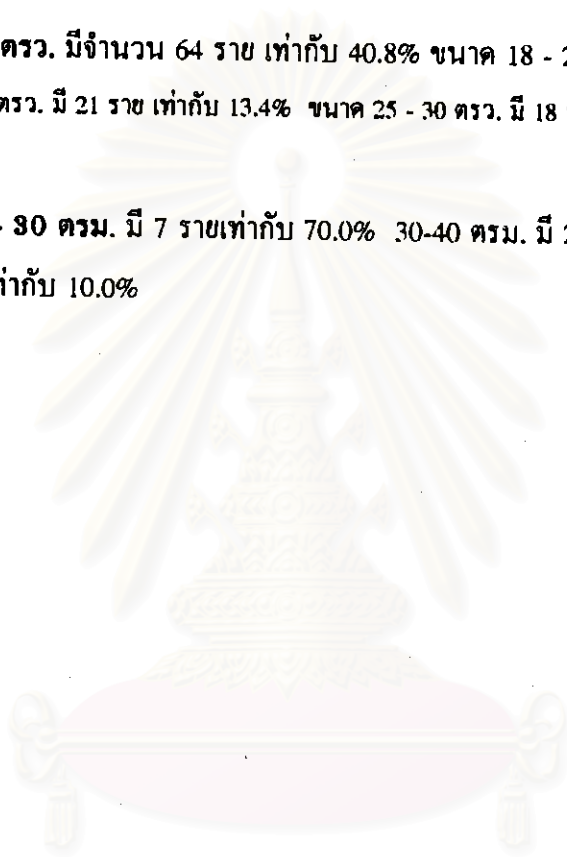


ขนาดที่อยู่อาศัยที่ข้าราชการครูต้องการ

บ้านเดี่ยว 50 - 100 ตรว. มีจำนวน 256 ราย เท่ากับ 80.8% 100- 150 ตรว. มีจำนวน 40 ราย เท่ากับ 12.6% ขนาดมากกว่า 150 ตรว. มีจำนวน 20 ราย เท่ากับ 6.3%

ทาวน์เฮ้าส์ 16 - 18 ตรว. มีจำนวน 64 ราย เท่ากับ 40.8% ขนาด 18 - 20 ตรว. มี 52 ราย เท่ากับ 33.1% ขนาด 20-25 ตรว. มี 21 ราย เท่ากับ 13.4% ขนาด 25 - 30 ตรว. มี 18 ราย เท่ากับ 11.5%

คอนโดมิเนียม 20 - 30 ตรม. มี 7 รายเท่ากับ 70.0% 30-40 ตรม. มี 2 ราย เท่ากับ 20.0% 40 - 50 ตรม. มี 1 ราย เท่ากับ 10.0%

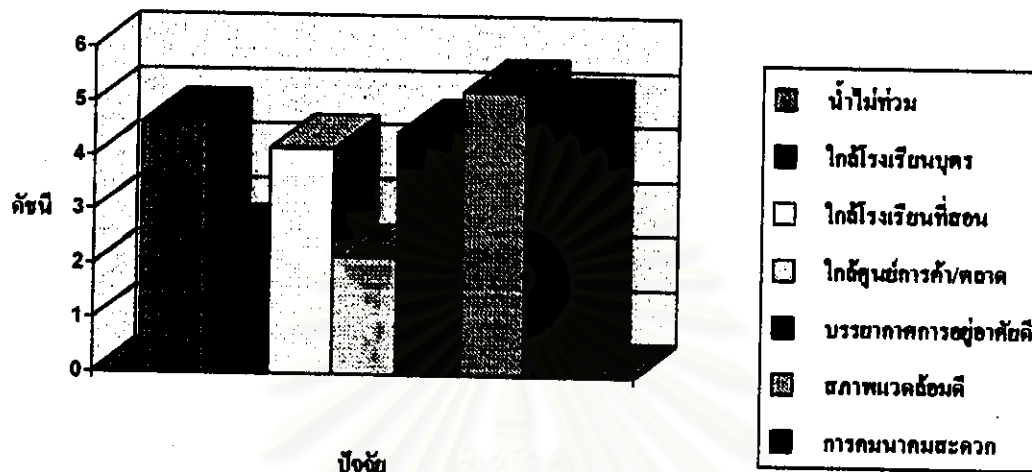


สถาบันวิทยบริการ
จุฬาลงกรณ์มหาวิทยาลัย

ตารางที่ 5.39 แสดงการให้ความสำคัญปัจจัยด้านทำเลที่ตั้ง

ปัจจัย	อันดับ	อันดับ	อันดับ	อันดับ	อันดับ	อันดับ	อันดับ	รวม	Index value	อันดับ
	1	2	3	4	5	6	7			
น้ำไม่ท่วม	69 (27.1)	29 (11.4)	43 (16.9)	35 (13.7)	27 (10.6)	33 (12.9)	18 (7.0)	254 (100)	4.63	3
ใกล้โรงเรียนบุตร	6 (2.3)	16 (6.2)	14 (5.5)	28 (11.0)	37 (14.5)	46 (18.1)	107 (42.1)	254 (100)	2.48	6
ใกล้โรงเรียนที่สอน	31 (12.2)	43 (16.9)	34 (13.3)	42 (16.5)	51 (20.0)	37 (14.5)	16 (6.2)	254 (100)	4.16	5
ใกล้ศูนย์การค้า/ตลาด	0 (0)	7 (2.7)	7 (2.7)	27 (10.6)	32 (12.5)	84 (33.0)	97 (38.1)	254 (100)	2.15	7
บรรยากาศการอยู่อาศัยดี	24 (9.4)	58 (22.8)	48 (18.8)	39 (15.3)	55 (21.6)	25 (9.8)	5 (1.9)	254 (100)	4.46	4
สภาพแวดล้อมดี	69 (27.1)	54 (21.2)	53 (20.0)	40 (15.7)	20 (7.8)	15 (5.9)	3 (1.1)	254 (100)	5.22	1
การคมนาคมสะดวก	54 (21.2)	47 (18.5)	55 (21.6)	44 (17.3)	33 (12.9)	14 (5.5)	7 (2.7)	254 (100)	4.90	2

แผนภูมิที่ 5.39 แสดงการให้ความสำคัญปัจจัยด้านทำเลที่ตั้ง

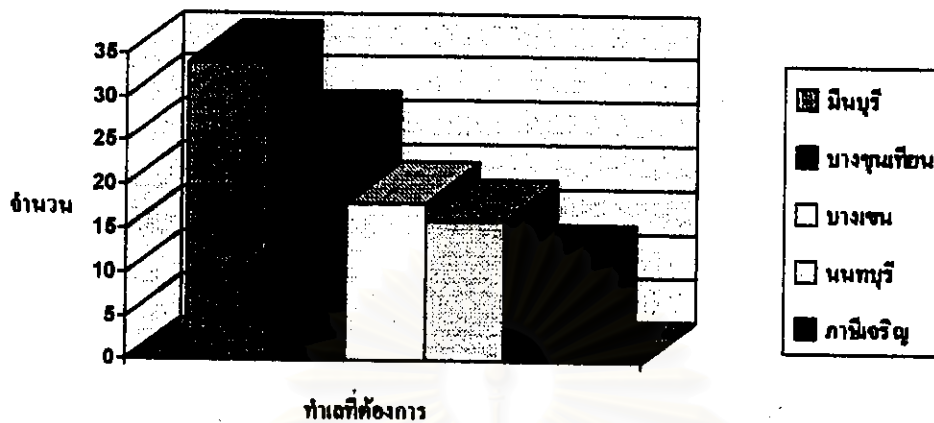


การให้ความสำคัญปัจจัยด้านทำเล ความเห็นของข้าราชการครู ให้ อันดับ 1 คือ สภาพแวดล้อม มีค่าดัชนี เท่ากับ 5.22 อันดับ 2 คือ การคมนาคม มีค่าดัชนีเท่ากับ 4.90 อันดับ 3 คือ น้ำไม่ท่วม มีค่าดัชนี เท่ากับ 4.63 อันดับ 4 คือ บรรยากาศการอยู่อาศัยดี มีค่าดัชนีเท่ากับ 4.46 อันดับ 5 คือ ใกล้โรงเรียนบุตรที่สอน มีค่าดัชนีเท่ากับ 4.16 อันดับ 6 คือ ใกล้โรงเรียนบุตร มีค่าดัชนี เท่ากับ 2.48 อันดับ 7 คือ ใกล้ศูนย์การค้า/ตลาด มีค่าดัชนี เท่ากับ 2.35

ตารางที่ 5.40 แสดงทำเลที่อยู่อาศัยที่ต้องการ

อันดับ	ทำเล	จำนวน
อันดับที่ 1	มีนบุรี	34
อันดับที่ 2	บางขุนเทียน	26
อันดับที่ 3	บางเขน	18
อันดับที่ 4	นนทบุรี	16
อันดับที่ 5	ภาษีเจริญ	11

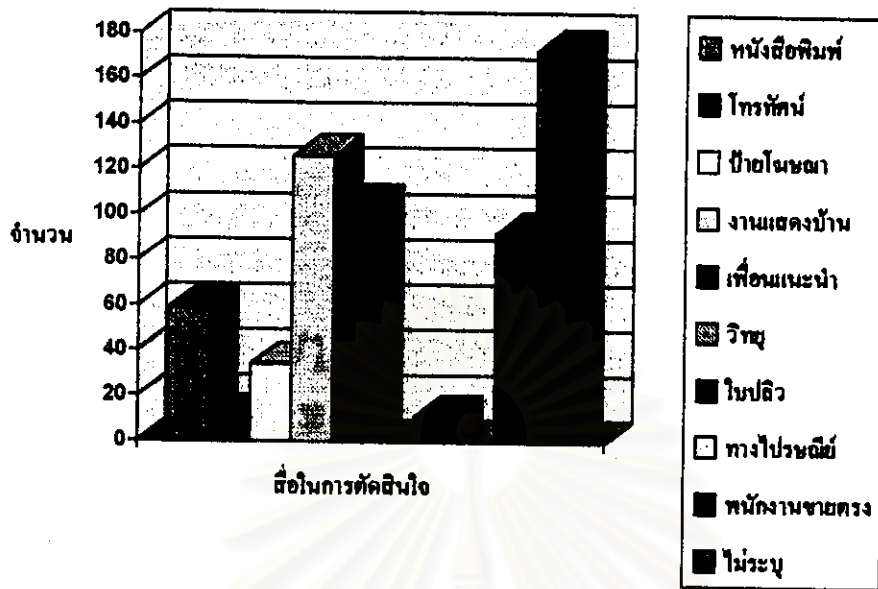
แผนภูมิที่ 5.40 แสดงทำเลที่อยู่อาศัยที่ต้องการ



ทำเลที่อยู่อาศัยที่ข้าราชการครูต้องการ อันดับ 1 คือ มินบุรี อันดับ 2 คือ บางขุนเทียน จะเห็นว่าทำเลที่ต้องการจะอยู่เขตชั้นนอกของกรุงเทพมหานครเนื่องจากข้าราชการครูที่ตอบแบบสอบถามส่วนใหญ่จะเป็นข้าราชการครูโรงเรียนในเขตชั้นกลางและเขตชั้นนอกของกรุงเทพฯ ตารางที่ 5.41 แสดงการเลือกซื้อที่อยู่อาศัยจากสื่อโฆษณา

สื่อโฆษณา	จำนวน	ร้อยละ
หนังสือพิมพ์	59	9.7
โทรทัศน์	11	1.8
ป้ายโฆษณา	34	5.6
งานแสดงบ้าน	126	20.7
เพื่อนแนะนำ	104	17.0
วิทยุ	0	0
โบปลิว	11	1.8
ทางไปรษณีย์	0	0
พนักงานขายตรง	92	15.1
ไม่ระบุ	173	28.4
รวม	610	100.0

แผนภูมิที่ 5.41 แสดงสื่อในการตัดสินใจซื้อ

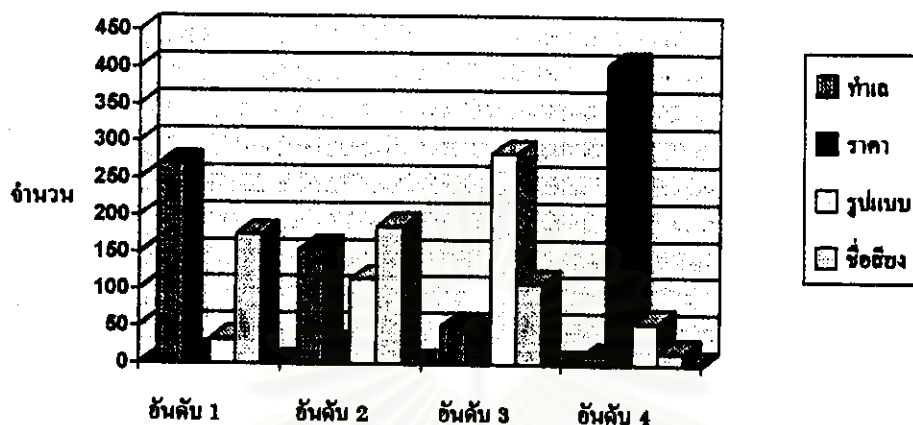


ข้าราชการครูเลือกซื้อที่อยู่อาศัยจาก สื่อโฆษณาดังต่อไปนี้ หนังสือพิมพ์ 59 ราย เท่ากับ 9.7% โทรทัศน์ 11 ราย เท่ากับ 1.8% ป้ายโฆษณา 34 ราย เท่ากับ 5.6% งานแสดงบ้าน 128 ราย เท่ากับ 20.7% เพื่อนแนะนำ 104 ราย เท่ากับ 17.0% วิทยุ 0% ใบปลิว 11 ราย เท่ากับ 1.8% ทางไปรษณีย์ 0% พนักงานขายตรง 92 ราย เท่ากับ 15.1% ไม่ระบุ 173 ราย เท่ากับ 28.4%

ตารางที่ 5.42 แสดงปัจจัยในการตัดสินใจซื้อที่อยู่อาศัย

ปัจจัยในการตัดสินใจ	อันดับ 1	อันดับ 2	อันดับ 3	อันดับ 4	รวม	Index value	อันดับ
ทำเล	269 (55.3)	155 (31.8)	51 (10.4)	11 (2.2)	486 (100)	3.40	1
ราคา	12 (2.4)	25 (5.1)	45 (9.2)	404 (83.1)	486 (100)	1.27	4
รูปแบบ	32 (6.5)	114 (23.4)	284 (58.4)	56 (11.5)	486 (100)	2.25	3
ชื่อเสียง	175 (36.0)	186 (38.2)	109 (22.4)	16 (3.2)	486 (100)	3.07	2

แผนภูมิที่ 5.42 แสดงปัจจัยในการตัดสินใจซื้อ



ปัจจัยในการตัดสินใจซื้อที่อยู่อาศัยของข้าราชการครู

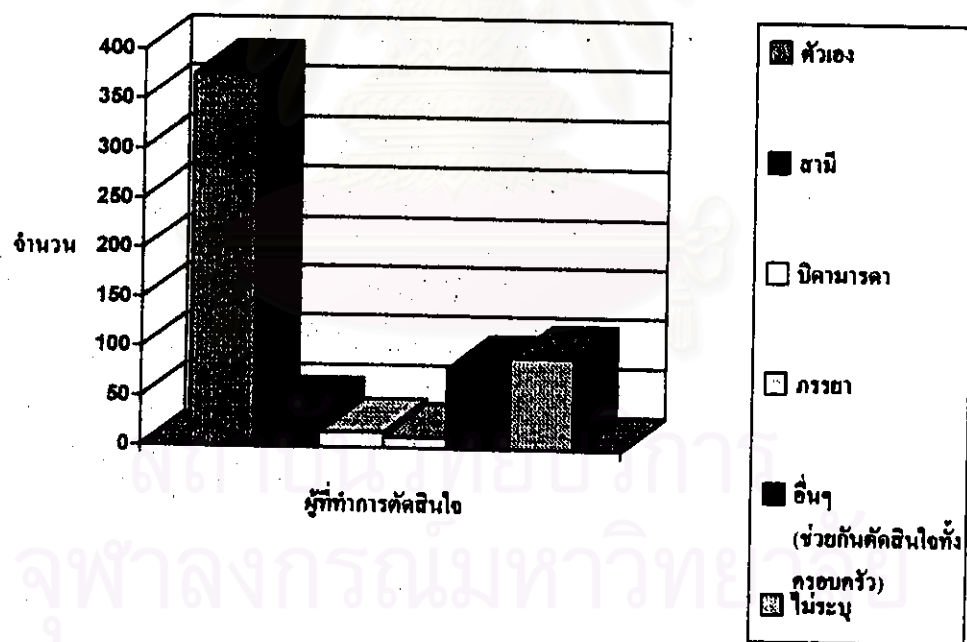
อันดับที่ 1 คือ ทำเล 289 ราย เท่ากับ 55.8% อันดับที่ 2 ชื่อเสียง 175 ราย เท่ากับ 36% อันดับที่ 3 รูปแบบ 32 ราย เท่ากับ 6.5% อันดับที่ 4 ราคา 12 ราย เท่ากับ 2.4%

สถาบันวิทยบริการ
จุฬาลงกรณ์มหาวิทยาลัย

ตารางที่ 5.43 แสดงผู้ที่ จะทำการตัดสินใจซื้อที่อยู่อาศัย

ผู้ตัดสินใจ	จำนวน	ร้อยละ
ตัวเอง	376	61.6
สามี	36	5.9
บิดามารดา	15	2.5
ภรรยา	11	1.8
อื่นๆ (ช่วยกันตัดสินใจทั้งครอบครัว)	80	13.1
ไม่ระบุ	92	15.1
รวม	610	100.0

แผนภูมิที่ 5.43 แสดงผู้ที่ จะทำการตัดสินใจซื้อที่อยู่อาศัย

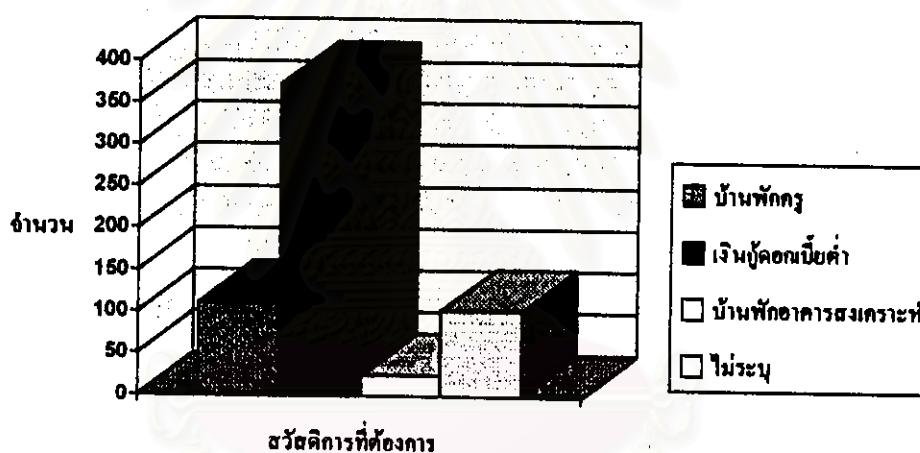


ผู้ที่ จะทำการตัดสินใจซื้อที่อยู่อาศัย คือ ตัวเอง จำนวน 376 ราย เท่ากับ 61.6% สามี 36 ราย เท่ากับ 5.9% บิดามารดา 15 ราย เท่ากับ 2.5% ภรรยา 11 ราย เท่ากับ 1.8% อื่นๆ (ช่วยกันตัดสินใจทั้งครอบครัว) 80 ราย เท่ากับ 13.1% ไม่ระบุ 92 ราย เท่ากับ 15.1% จากทั้งหมด 610 ราย

ตารางที่ 5.44 แสดงสวัสดิการที่อยู่อาศัยที่ต้องการ

สวัสดิการ	จำนวน	ร้อยละ
บ้านพักครู	111	18.2
เงินกู้ดอกเบี้ยต่ำ	373	61.1
บ้านพักอาคารสงเคราะห์	24	3.9
ไม่ระบุ	102	16.7
รวม	610	100.0

แผนภูมิที่ 5.44 แสดงสวัสดิการที่อยู่อาศัยที่ต้องการ



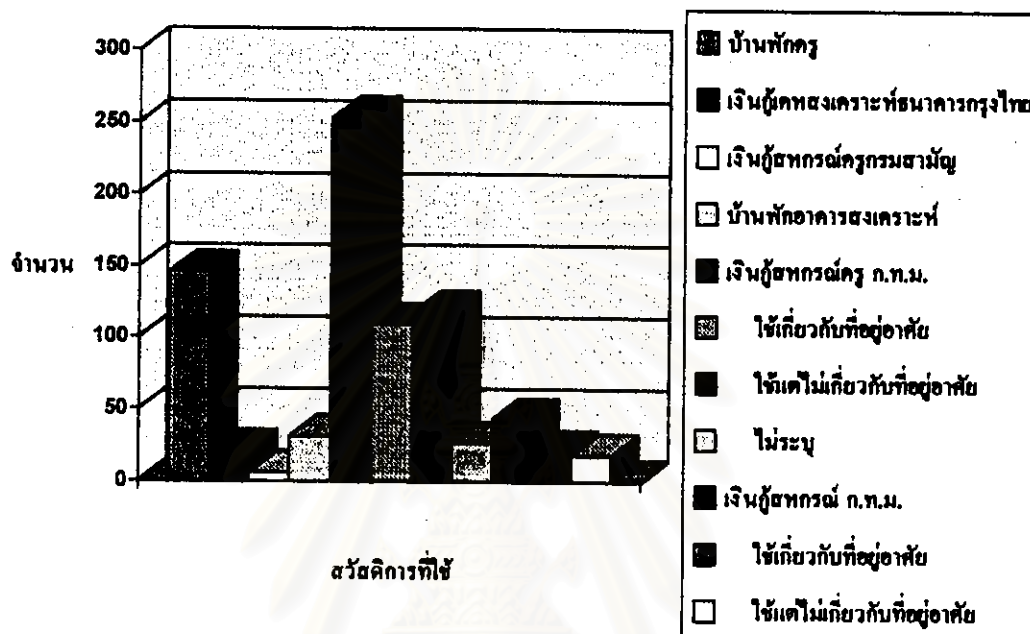
สวัสดิการที่อยู่อาศัยที่ต้องการ คือ บ้านพักครู 111 ราย เท่ากับ 18.2% เงินกู้ดอกเบี้ยต่ำ 373 ราย เท่ากับ 61.1% บ้านพักอาคารสงเคราะห์ 24 ราย เท่ากับ 3.9% ไม่ระบุ 102 ราย เท่ากับ 16.7% จากทั้งหมด 610 ราย

ตารางที่ 5.45 แสดงสวัสดิการเกี่ยวกับที่อยู่อาศัยที่ใช้อยู่

สวัสดิการ	จำนวน	ร้อยละ
บ้านพักครู	146	23.9
เงินกู้ยืมสหกรณ์สหกรณ์นคร กรุงเทพฯ	21	3.4
เงินกู้ยืมสหกรณ์นครสามัญ	6	0.9
บ้านพักอาคารสหกรณ์สหกรณ์	31	5.0
เงินกู้ยืมสหกรณ์ ก.ท.ม.	253	41.4
ใช้เกี่ยวกับที่อยู่อาศัย	109	43
ใช้แต่ไม่เกี่ยวกับที่อยู่อาศัย	118	46.6
ไม่ระบุ	26	10.2
เงินกู้ยืมสหกรณ์ ก.ท.ม.	43	7.0
ใช้เกี่ยวกับที่อยู่อาศัย	21	48.8
ใช้แต่ไม่เกี่ยวกับที่อยู่อาศัย	18	41.8
ไม่ระบุ	4	9.3

สถาบันวิทยบริการ
จุฬาลงกรณ์มหาวิทยาลัย

แผนภูมิที่ 5.45 แสดงสวัสดิการเกี่ยวกับที่อยู่อาศัยที่ใช้อยู่

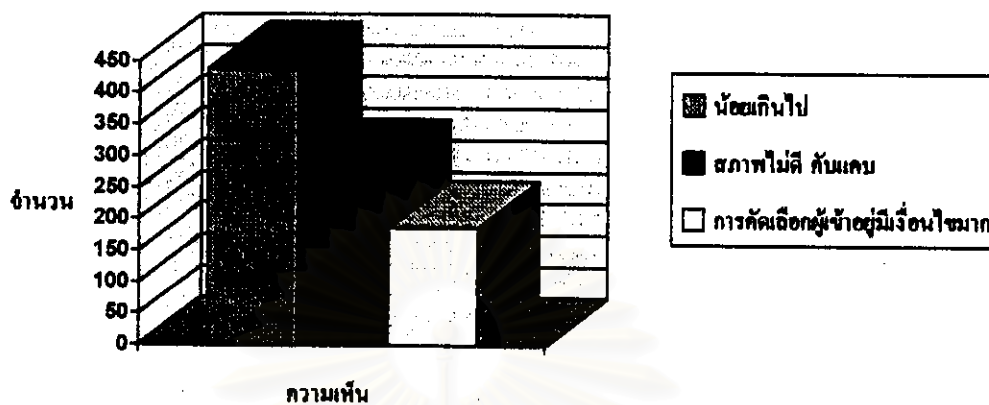


สวัสดิการเกี่ยวกับที่อยู่อาศัยที่ใช้อยู่ บ้านพักครู มี 146 ราย เท่ากับ 23.9% เงินกู้ยืมสหกรณ์การเกษตรไทย 21 ราย 3.4% เงินกู้สหกรณ์กรรมสามัญ 6 ราย เท่ากับ 0.9% บ้านพักอาคารสหกรณ์ 31 ราย เท่ากับ 5.0% เงินกู้สหกรณ์ ก.ท.ม. 253 ราย เท่ากับ 41.4% (ใช้เกี่ยวกับที่อยู่อาศัย 109 ราย เท่ากับ 43% ใช้แต่ไม่เกี่ยวกับที่อยู่อาศัย 118 ราย เท่ากับ 46.6% ไม่ระบุ 26 ราย เท่ากับ 10.2%) เงินกู้สหกรณ์ ก.ท.ม. 43 ราย เท่ากับ 7.0% (ใช้เกี่ยวกับที่อยู่อาศัย 21 ราย เท่ากับ 48.8% ใช้แต่ไม่เกี่ยวกับที่อยู่อาศัย 18 ราย เท่ากับ 41.8% ไม่ระบุ 4 ราย เท่ากับ 9.3%)

ตารางที่ 5.46 แสดงความเห็นต่อสวัสดิการ บ้านพักครู

ความเห็น	จำนวน	ร้อยละ
น้อยเกินไป	437	71.6
สภาพไม่ดี คับแคบ	282	46.2
การคัดเลือกผู้เข้าอยู่มีเงื่อนไขมาก	186	30.4

แผนภูมิที่ 5.46 แสดงความเห็นต่อสวัสดิการบ้านพักครู

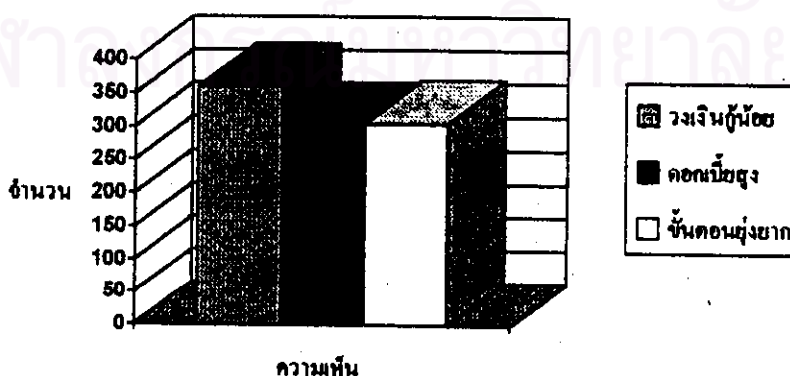


ความเห็นต่อสวัสดิการบ้านพักครู เห็นว่าน้อยเกินไป มี 437 ราย เท่ากับ 71.6% สภาพไม่ดี คับแคบ 282 ราย เท่ากับ 46.2% การคัดเลือกผู้เช่าผู้มีเงินจมาก 186 ราย เท่ากับ 30.4%

ตารางที่ 5.47 แสดงความเห็นต่อสหกรณ์ออมทรัพย์ครู

ความเห็น	จำนวน	ร้อยละ
วงเงินกู้ต่ำ	360	59
ดอกเบี้ยสูง	297	48.6
ขั้นตอนยุ่งยาก	305	50

แผนภูมิที่ 5.47 แสดงความเห็นต่อสหกรณ์ออมทรัพย์ครู

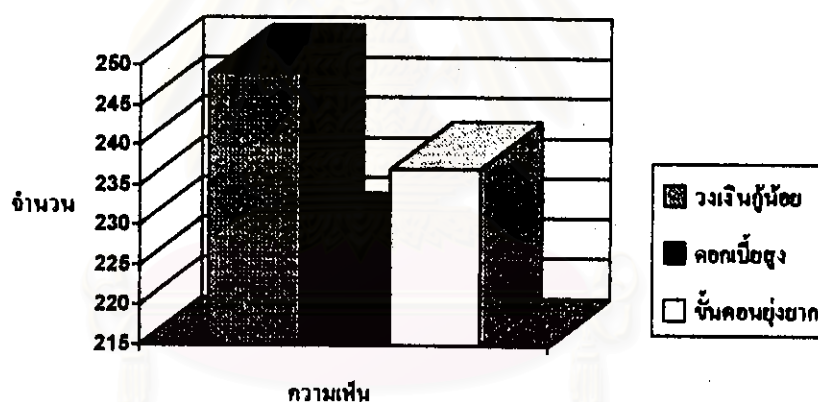


ความเห็นต่อสหกรณ์ออมทรัพย์ครู เห็นว่า วงเงินกู้ยืม 360 ราย เท่ากับ 59% ดอกเบี้ยสูง 297 ราย เท่ากับ 48.6% ขึ้นคตอนยุ่งยาก 305 ราย เท่ากับ 50%

ตารางที่ 5.48 แสดงความเห็นต่อสหกรณ์ ก.ท.ม.

ความเห็น	จำนวน	ร้อยละ
วงเงินกู้ยืม	249	40.8
ดอกเบี้ยสูง	228	37.3
ขึ้นคตอนยุ่งยาก	237	38.8

แผนภูมิที่ 5.48 แสดงความเห็นต่อสหกรณ์ ก.ท.ม.

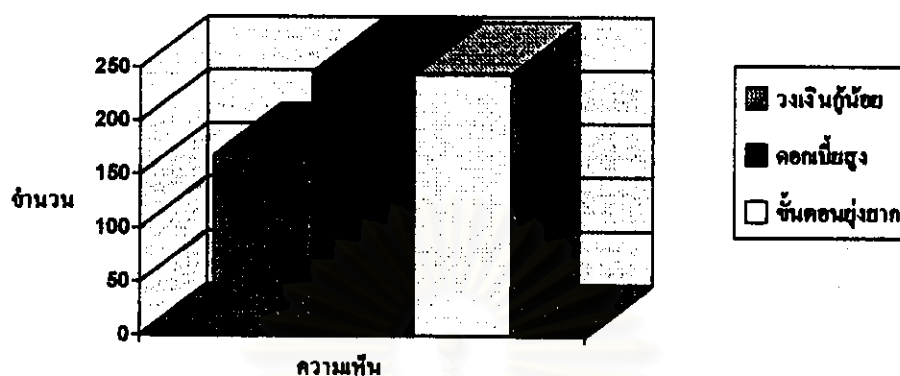


ความเห็นต่อสหกรณ์ ก.ท.ม. มีความเห็นว่า วงเงินกู้ยืม 249 ราย เท่ากับ 40.8% ดอกเบี้ยสูง 228 ราย เท่ากับ 37.3% ขึ้นคตอนยุ่งยาก 237 ราย เท่ากับ 38.8%

ตารางที่ 5.49 แสดงความเห็นต่อเงินกู้เฉพาะสหกรณ์นครราชสีมา

ความเห็น	จำนวน	ร้อยละ
วงเงินกู้ยืม	168	27.5
ดอกเบี้ยสูง	246	40.3
ขึ้นคตอนยุ่งยาก	244	40

แผนภูมิที่ 5.49 แสดงความเห็นต่อเงินกู้เคหะสงเคราะห์ธนาคารกรุงไทย



ความเห็นต่อเงินกู้เคหะสงเคราะห์ธนาคารกรุงไทย มีความเห็นว่า วงเงินกู้น้อย 168 ราย เท่ากับ 27.5% ดอกเบี้ยสูง 246 ราย เท่ากับ 40.3% ขั้นตอนยุ่งยาก 244 ราย เท่ากับ 40% จากทั้งหมด 610 ราย

ตารางที่ 5.50 แสดงความเห็นต่อสวัสดิการเงินกู้สหกรณ์ออมทรัพย์ครูกรมสามัญศึกษา

ความเห็น	จำนวน	ร้อยละ
วงเงินกู้น้อย	180	29.5
ดอกเบี้ยสูง	176	28.8
ขั้นตอนยุ่งยาก	242	39.6

ความเห็นต่อสวัสดิการเงินกู้สหกรณ์ออมทรัพย์ครูกรมสามัญศึกษา มีความเห็นว่า วงเงินกู้น้อย 180 ราย เท่ากับ 29.5% มีความเห็นว่า ดอกเบี้ยสูง 176 ราย เท่ากับ 28.8% มีความเห็นว่า ขั้นตอนยุ่งยาก 242 ราย เท่ากับ 39.6%

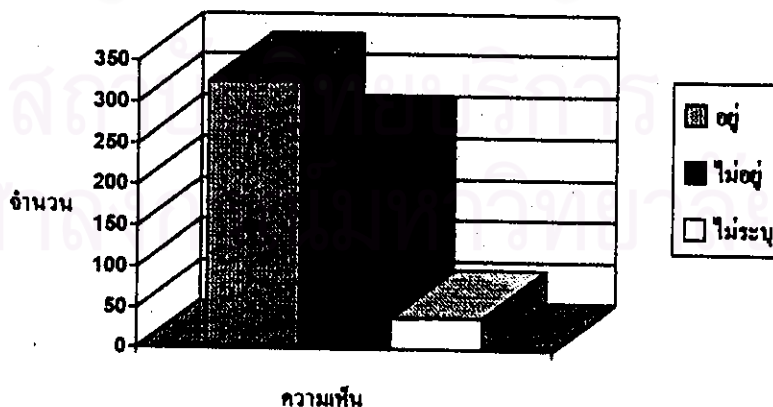
แผนภูมิที่ 5.50 แสดงความเห็นต่อสวัสดิการเงินกู้สหกรณ์ออมทรัพย์ครูกรมสามัญศึกษา



ตารางที่ 5.51 แสดงความต้องการอยู่บ้านพักครู

ถ้ามีบ้านพักครู	จำนวน	ร้อยละ
อยู่	325	53.3
ไม่อยู่	246	40.3
ไม่ระบุ	39	6.4
รวม	610	100.0

แผนภูมิที่ 5.51 แสดงความต้องการอยู่บ้านพักครู

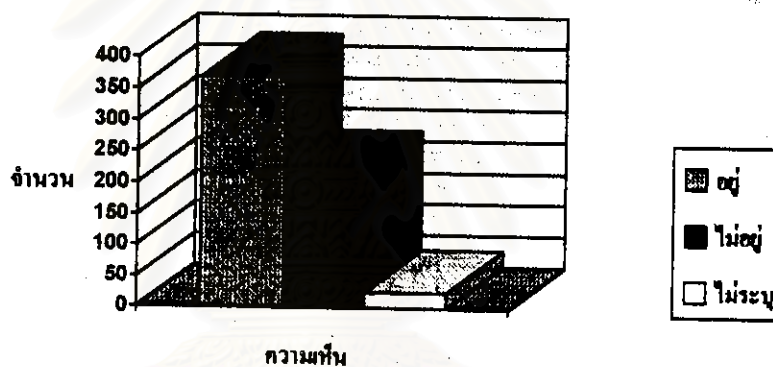


ความเห็นถ้ามีบ้านพักครูให้ จะอยู่หรือไม่ ความเห็นว่าจะอยู่ 325 ราย เท่ากับ 53.3% ไม่อยู่ 246 ราย เท่ากับ 40.3% ไม่ระบุ 39 ราย เท่ากับ 6.4%

ตารางที่ 5.52 แสดงความเห็นถ้าบ้านพักครูเป็นคอนโดมิเนียม

บ้านพักครูเป็นคอนโดมิเนียม	จำนวน	ร้อยละ
อยู่	369	60.5
ไม่อยู่	216	35.4
ไม่ระบุ	25	4.1
รวม	610	100.0

แผนภูมิที่ 5.52 แสดงความเห็นถ้าบ้านพักครูเป็นคอนโดมิเนียม

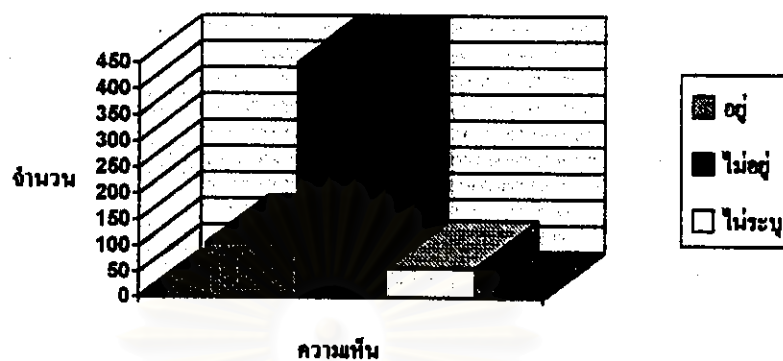


ความเห็นเกี่ยวกับการสร้างบ้านพักครูลักษณะคอนโดมิเนียมจะอยู่หรือไม่ ความเห็นว่า อยู่ 369 ราย เท่ากับ 60.5% ไม่อยู่ 216 ราย เท่ากับ 35.4% ไม่ระบุ 25 ราย เท่ากับ 4.1%

ตารางที่ 5.53 แสดงความเห็นถ้ามีบ้านพักอาคารสงเคราะห์จะอยู่หรือไม่

ความเห็น	จำนวน	ร้อยละ
อยู่	106	17.4
ไม่อยู่	449	73.6
ไม่ระบุ	58	9.0
รวม	610	100.0

แผนภูมิที่ 5.53 แสดงความเห็นว่ามีบ้านพักอาคารสงเคราะห์จะอยู่หรือไม่



ความเห็นว่ามีบ้านพักอาคารสงเคราะห์จะอยู่หรือไม่ ตอบว่าอยู่ 106 ราย เท่ากับ 17.4%
ไม่อยู่ 449 ราย เท่ากับ 73.6% ไม่ระบุ 58 ราย เท่ากับ 9.0%

ตารางที่ 5.54 ความเห็นที่มีต่อสวัสดิการบ้านพักอาคารสงเคราะห์

ความเห็น	จำนวน	ร้อยละ
น้อยเกินไป	297	48.6
สภาพไม่ดีคับแคบ	157	25.7
ไกลโรงเรียน	231	37.8
การคัดเลือกผู้เข้าผู้มี เงื่อนไขมาก	255	41.8

แผนภูมิที่ 5.54 แสดงความเห็นที่มีต่อสวัสดิการบ้านพักอาคารสงเคราะห์



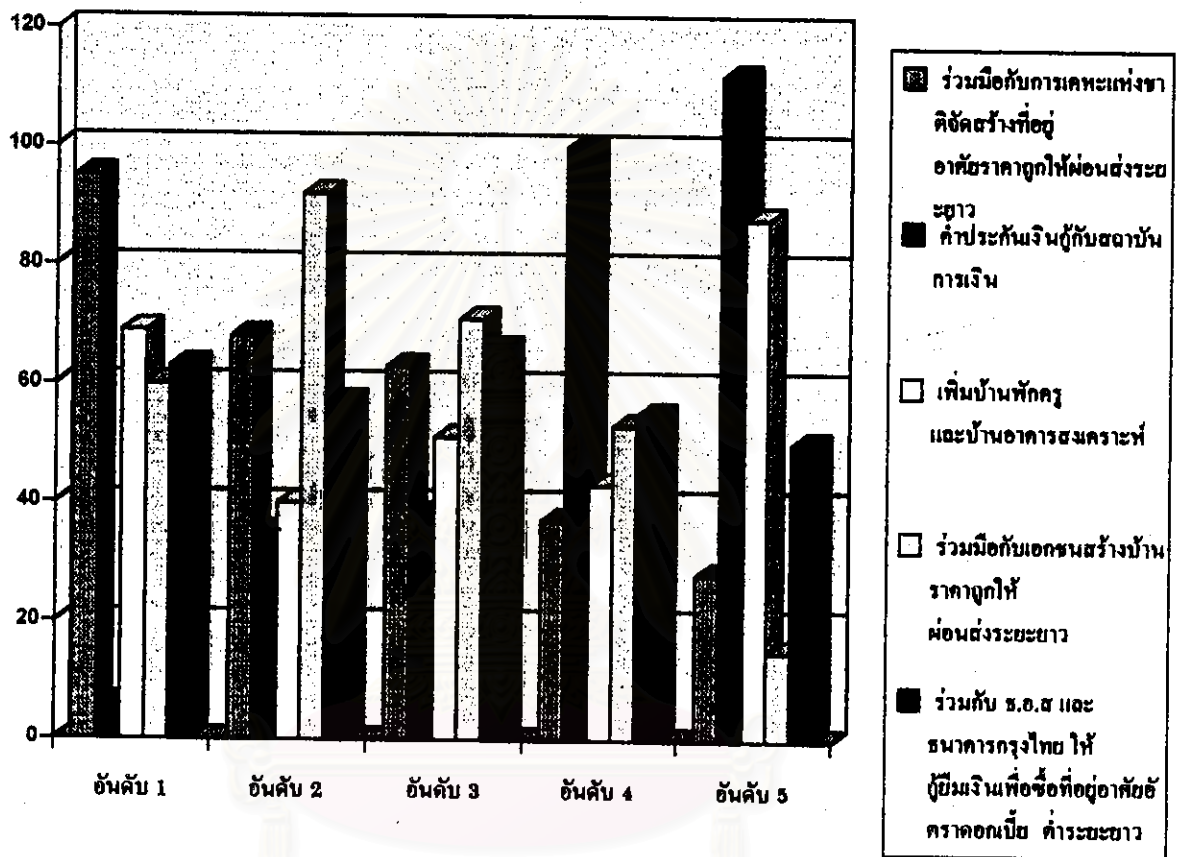
ความเห็นที่มีต่อสวัสดิการบ้านพักอาคารสงเคราะห์ ความเห็นว่า น้อยเกินไป 297 ราย เท่ากับ 48.6% สภาพไม่ดีคับแคบ 157 ราย เท่ากับ 25.7% ไกลโรงเรียน 231 ราย เท่ากับ 37.8% การคัดเลือกผู้เช่าผู้มีเงินไข่มาก 255 ราย เท่ากับ 41.8%

สถาบันวิทยบริการ
จุฬาลงกรณ์มหาวิทยาลัย

ตารางที่ 5.55 แสดง ความเห็นว่า ก.ท.ม. ควรจัดสวัสดิการเกี่ยวกับที่อยู่อาศัยอะไรให้กับครู

ความเห็น	อันดับ	อันดับ	อันดับ	อันดับ	อันดับ	รวม	Index Value	อันดับ
	1	2	3	4	5			
ร่วมมือกับการเคหะแห่งชาติจัดสร้างที่อยู่อาศัยราคาถูกให้ผ่อนส่งระยะยาว	95 (32.6)	68 (23.3)	63 (21.6)	37 (12.7)	28 (9.6)	291 (100)	3.57	1
ค้ำประกันเงินกู้กับสถาบันการเงิน	6 (2.0)	35 (12.0)	38 (13.0)	100 (34.3)	112 (38.4)	291 (100)	2.05	5
เพิ่มบ้านพักครู และบ้านอาคาร สงเคราะห์	69 (23.7)	40 (13.7)	51 (17.5)	43 (14.7)	88 (30.2)	291 (100)	2.86	4
ร่วมมือกับเอกชนสร้างบ้านราคาถูกให้ ผ่อนส่งระยะยาว	60 (20.6)	92 (31.6)	71 (24.3)	53 (18.2)	15 (5.1)	291 (100)	3.44	2
ร่วมกับ ธ.อ.ส และ ธนาคารกรุงไทย ให้ กู้ยืมเงินเพื่อซื้อที่อยู่อาศัยอัตราดอกเบี้ย ต่ำระยะยาว	63 (21.6)	57 (19.5)	66 (22.6)	55 (18.9)	50 (17.1)	291 (100)	3.09	3

แผนภูมิที่ 5.55 แสดง ความเห็นว่า ก.ท.ม. ควรจัดสวัสดิการเกี่ยวกับที่อยู่อาศัยอะไรให้กับครู



ความต้องการให้ก.ท.ม. จัดสวัสดิการเกี่ยวกับที่อยู่อาศัยให้กับข้าราชการครู

อันดับที่ 1 คือ ร่วมมือกับการเคหะแห่งชาติจัดสร้างที่อยู่อาศัยราคาถูกให้ผ่อนส่งระยะยาว มีค่าดัชนีเท่ากับ 3.57

อันดับที่ 2 คือ ร่วมมือกับเอกชนสร้างบ้านราคาถูกให้ผ่อนส่งระยะยาว มีค่าดัชนีเท่ากับ 3.44

อันดับที่ 3 คือ ร่วมกับ ร.อ.ส. และธนาคารกรุงไทย ให้กู้ยืมเงินเพื่อซื้อที่อยู่อาศัยอัตราดอกเบี้ยต่ำระยะยาว มีค่าดัชนีเท่ากับ 3.09

อันดับที่ 4 คือ เพิ่มบ้านพักครู และบ้านอาคารสงเคราะห์ มีค่าดัชนีเท่ากับ 2.86

อันดับที่ 5 คือ ค่าประกันเงินกู้กับสถาบันการเงิน มีค่าดัชนีเท่ากับ 2.05

ความเห็นส่วนตัวของข้าราชการครูเกี่ยวกับสวัสดิการที่อยู่อาศัย

1. เกี่ยวกับบ้านพักครู

1.1 ปรับปรุงบ้านพักครู

- ปรับปรุงแบบแปลนให้เหมาะสมกับประโยชน์ใช้สอย ปัจจุบันคับแคบ และไม่ปลอดภัย
- ปรับปรุงเรื่องมาตรฐานและคุณภาพของวัสดุที่ใช้ในการก่อสร้างอาคารบ้านพักครู
- ควรมีงบประมาณซ่อมแซมบ้านพักครูที่มีอยู่ให้อยู่ในสภาพดีต้องการโทรศัพท์ ต้องการให้ตรวจสอบการสร้างบ้านพักครูเพราะสภาพความจริงกับแบบที่อนุมัติไม่ตรงกันอาจมีการคอร์รัปชัน
- ต้องการบ้านพักครูที่มีสาธารณูปโภคครบ

1.2 ปรับปรุงหลักเกณฑ์การพิจารณา และ เงื่อนไขการอยู่บ้านพักครู

- น่าจะกำหนดหลักการเข้าพักบ้านพักครูให้ทราบทั่วกันและการคัดเลือกผู้เข้าอยู่น่าจะให้เปิดเผย
- ปรับปรุงเงื่อนไขการคัดเลือกผู้เข้าอยู่อาศัยในบ้านพักครู
- ครูที่อาศัยอยู่บ้านพักครู ควรย้ายออกเมื่อถึงเวลาที่มีเงินเดือนมากๆ แล้ว เช่น ซี5-6
- บางคนอยู่บ้านพักครูโดยที่มีบ้านของตนเองในกทม.แล้วให้คนอื่นเช่า

1.3 สร้างบ้านพักครูให้มากขึ้น

- สร้างบ้านพักครูเป็นแบบแฟลตเพื่อจะเพิ่มจำนวนเข้าพักได้
- ควรมีบ้านพักเป็นลักษณะคอนโดเหมือนบ้านพักของตำรวจทหาร

2. เกี่ยวกับการจัดสร้างที่อยู่อาศัย

- จัดทำโครงการขายบ้านผ่อนระยะยาวให้กับครู โดยจัดเป็นหมู่บ้านข้าราชการครู
- ต้องการสวัสดิการที่อยู่อาศัยให้มีจำนวนมากพอ และพยายามจัดหาที่ใกล้ๆแต่ละเขตหรือพยายามจัดทำให้ทุกเขตการศึกษา
- จัดทำหมู่บ้านครู สังกัด กทม. โดยร่วมมือกับเอกชน และ ผ่อนส่งในราคาเหมาะสม
- กรุงเทพมหานครควรจัดให้มีสวัสดิการบ้านในรูปแบบของบ้านการเคหะครู กทม. ให้มากและควรให้สิทธิครูทุกคน ไม่ใช่คัดเลือกเฉพาะผู้มีรายได้น้อย เพราะบางครั้ง ครู ซี5 ซี 6 ก็ไม่สามารถมีที่อยู่อาศัยเป็นของตนเอง
- ร่วมมือกับเอกชนสร้างบ้านตามโซนในลักษณะเช่น 4 มุมเมืองให้ผ่อนระยะยาว ดอกเบี้ยต่ำ

- สร้างคอนโดให้เช่าหรือซื้อให้มากขึ้น
- น่าจะมีคอนโดครูในทุกๆเขต

8. การประชาสัมพันธ์ข้อมูลด้านสวัสดิการ

- เวลาทางสำนักสวัสดิการสังคมเปิดจองแฟลตอาคารสงเคราะห์เพื่อให้ข้าราชการเข้าพัก นั้นเข้ามาไม่แจ้งให้ทราบ ขึ้นตอนเยอะ
- ให้ความรู้เรื่องการเลือกซื้อที่อยู่อาศัย
- ประชาสัมพันธ์ให้ทั่วถึง เพราะรู้ช้าทำให้หมดสิทธิได้สวัสดิการ
- ควรเผยแพร่ข้อมูลข่าวสารเกี่ยวกับสวัสดิการที่อยู่อาศัยต่างๆแก่ครูให้ได้ทราบ โดยเฉพาะครูบรรจุใหม่

4. เกี่ยวกับสวัสดิการค่าเช่าบ้าน

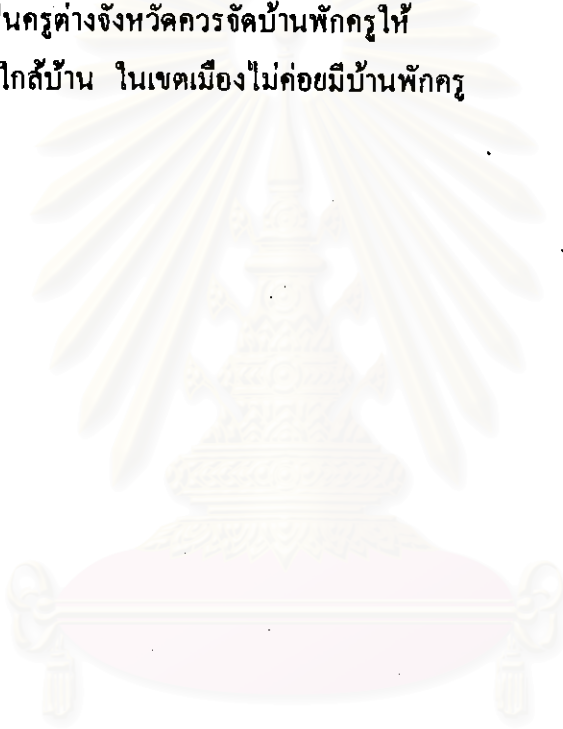
- อยากให้ครูกทม. สามารถเบิกค่าเช่าบ้านได้เหมือนหน่วยงานอื่น เพราะคนที่เข้ามาสอบบรรจุ เป็นครู กทม. มาจากต่างจังหวัดเป็นส่วนใหญ่ ซึ่งไม่มีบ้านในกรุงเทพต้องเช่าบ้านอยู่
- โรงเรียนที่ไม่มีบ้านพักครูควรให้เบิกค่าเช่าบ้านได้
- สวัสดิการบ้านพักครูไม่เพียงพอขอเบิกค่าเช่าบ้าน
- กรณีที่ครู กทม. ต้องเช่าบ้านอยู่ ต้องการสวัสดิการเบิกค่าเช่าบ้าน

5. เกี่ยวกับสวัสดิการเงินกู้

- ควรให้สวัสดิการเกี่ยวกับการกู้เงินสงเคราะห์เพื่อที่อยู่อาศัยโดยไม่ต้องมีเงื่อนไขมากนักเพราะเป็นข้าราชการของ กทม.
- ควรให้ระยะเวลาในการผ่อนชำระและดอกเบี้ยต่ำกว่าธนาคารพาณิชย์ทั่วไป
- ต้องการสวัสดิการเงินกู้ที่มีวงเงินสูงพอกับภาวะเศรษฐกิจปัจจุบัน
- ต้องการวงเงินกู้ที่มากขึ้น และดอกเบี้ยต่ำระยะยาว
- ต้องการให้กรุงเทพมหานคร ประสานงานกับธนาคารพาณิชย์ หรือธนาคารอาคารสงเคราะห์เพื่อให้ข้าราชการครูได้กู้เงินเพื่อที่อยู่อาศัยและอื่นๆ ในอัตราดอกเบี้ยต่ำเป็นพิเศษ
- จัดเงินกู้ดอกเบี้ยต่ำเพื่อซ่อมแซมบ้าน
- อยากให้เปิดโอกาสให้ผู้ที่มีรายได้ทางอื่นหรือรายได้จากสามีหรือภรรยา กู้ได้มากกว่าเดิมโดยไม่ใช้เงินเดือนซี มากำหนดวงเงินกู้

8. ความเห็น อื่นๆ

- ต้องการสวัสดิการเกี่ยวกับการเดินทาง
- การขอกลับไปสอนที่ภูมิลำเนาเดิม, ขอสับเปลี่ยนหรือ โอนผู้ยากมากควรที่จะสนับสนุนให้อยู่ที่ภูมิลำเนาของตนเอง
- ข้าราชการบางคนที่มีบ้านอยู่แล้วแต่ยังอยู่บ้านพักครูหรืออาคารสงเคราะห์
- ต้องการให้ครูที่อยู่ต่างจังหวัดถ้าต้องการย้ายกลับภูมิลำเนาเดิมโดยการ โอนไม่จำเป็นต้องสับเปลี่ยน ตำแหน่ง ได้สะดวกขึ้นจะได้ไม่เพิ่มภาระการหาที่อยู่อาศัยใน กทม.
- กรณีที่เป็นครูต่างจังหวัดควรจัดบ้านพักครูให้
- บรรจุกฎใกล้บ้าน ในเขตเมืองไม่ค่อยมีบ้านพักครู



สถาบันวิทยบริการ
จุฬาลงกรณ์มหาวิทยาลัย

เปรียบเทียบ พื้นที่ชั้นใน ชั้นกลาง และชั้นนอก

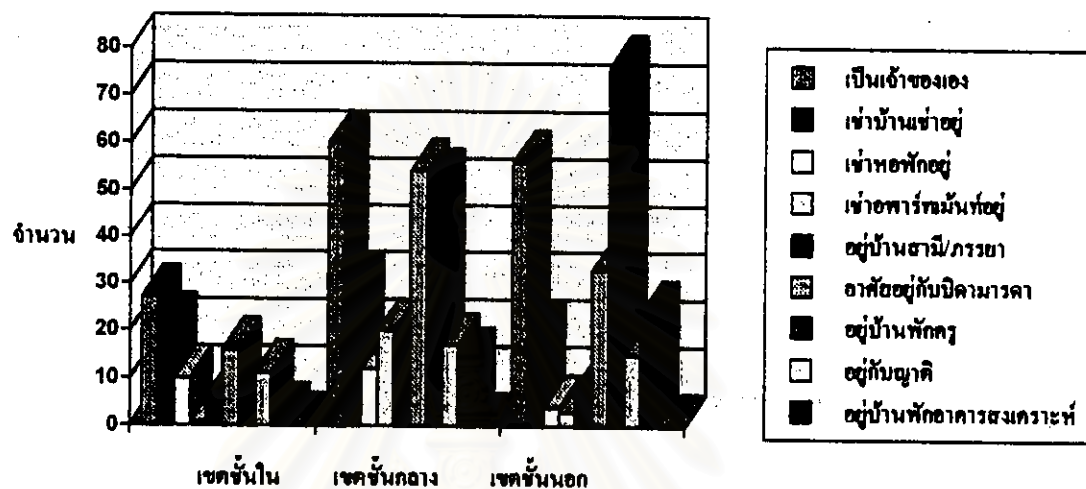
ตารางที่ 5.56 แสดงการเปรียบเทียบสภาพที่อยู่อาศัยปัจจุบัน

ที่อยู่อาศัยปัจจุบัน	เขตชั้นใน		เขตชั้นกลาง		เขตชั้นนอก	
	จำนวน	ร้อยละ	จำนวน	ร้อยละ	จำนวน	ร้อยละ
เป็นเจ้าของเอง	27	28.7	60	21.7	56	23.4
เช่าบ้านเช่าอยู่	21	22.3	30	10.8	20	8.4
เช่าหอพักอยู่	10	10.6	12	4.3	4	1.7
เช่าอพาร์ทเมนท์อยู่	1	1.1	20	7.2	3	1.3
อยู่บ้านสามี/ภรรยา	6	6.4	18	6.5	8	3.3
อาศัยอยู่กับบิดามารดา	16	17.0	54	19.5	33	13.8
อยู่บ้านพักครู	0	0	52	18.8	76	31.8
อยู่กับญาติ	11	11.7	17	6.1	15	6.3
อยู่บ้านพักอาคารสงเคราะห์ กทม.	2	2.1	14	5.1	24	10.0
รวม	94	100.0	277	100.0	239	100.0

ที่อยู่อาศัยปัจจุบันของข้าราชการครูเปรียบเทียบ 3 พื้นที่ ในพื้นที่เขตชั้นใน ข้าราชการครูส่วนใหญ่
เป็นเจ้าของที่อยู่อาศัยเอง เท่ากับ 28.7% พื้นที่ชั้นกลางส่วนใหญ่ ข้าราชการครูเป็นเจ้าของเอง คือ
21.7% ส่วนพื้นที่ชั้นนอกข้าราชการครูส่วนใหญ่อยู่บ้านพักครู คือ 31.8%

จุฬาลงกรณ์มหาวิทยาลัย

แผนภูมิที่ 5.58 เปรียบเทียบสภาพที่อยู่อาศัยปัจจุบัน พื้นที่ชั้นใน ชั้นกลาง และชั้นนอก

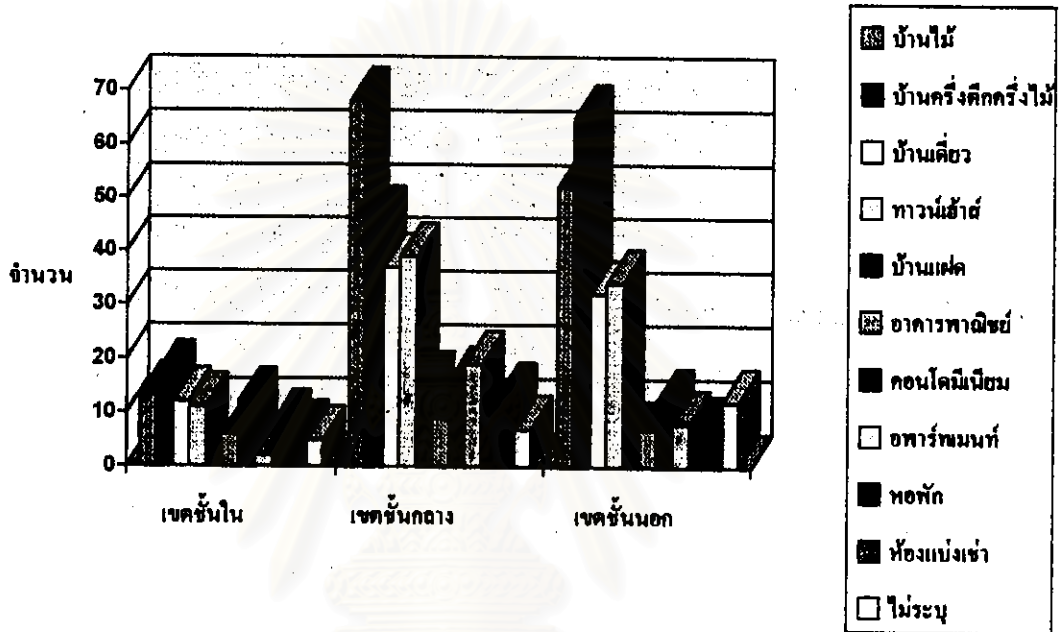


ตารางที่ 5.57 แสดงการเปรียบเทียบลักษณะที่อยู่อาศัยปัจจุบัน

ลักษณะที่อยู่อาศัย	เขตชั้นใน		เขตชั้นกลาง		เขตชั้นนอก	
	จำนวน	ร้อยละ	จำนวน	ร้อยละ	จำนวน	ร้อยละ
บ้านไม้	13	13.8	68	24.5	52	21.8
บ้านครึ่งตึกครึ่งไม้	17	18.1	46	16.6	65	27.2
บ้านเดี่ยว	12	12.8	37	13.4	32	13.4
ทาวน์เฮ้าส์	11	11.7	39	14.1	34	14.2
บ้านแฝด	2	2.1	15	5.4	6	2.5
อาคารพาณิชย์	6	6.4	9	3.2	7	2.9
คอนโดมิเนียม	12	12.8	16	5.8	12	5.0
อพาร์ทเมนท์	2	2.1	19	6.9	8	3.3
หอพัก	8	8.5	8	2.9	7	2.9
ห้องแบ่งเช่า	6	6.4	13	4.7	4	1.7
ไม่ระบุ	5	5.5	7	2.5	12	5.0
รวม	94	100.0	277	100.0	239	100.0

ลักษณะที่อยู่อาศัยปัจจุบันของข้าราชการครูชั้นผู้น้อยเปรียบเทียบ 3 พื้นที่ ลักษณะที่อยู่อาศัยของข้าราชการครูในพื้นที่ชั้นใน ส่วนใหญ่เป็น บ้านครึ่งตึกครึ่งไม้ คือ 18.1% ลักษณะที่อยู่อาศัยของข้าราชการครูในพื้นที่ชั้นกลาง ส่วนใหญ่เป็น บ้านไม้ คือ 24.5% ลักษณะที่อยู่อาศัยของข้าราชการครูในพื้นที่ชั้นนอก ส่วนใหญ่เป็น บ้านไม้ คือ 21.8%

แผนภูมิที่ 5.57 แสดงการเปรียบเทียบลักษณะที่อยู่อาศัยปัจจุบัน

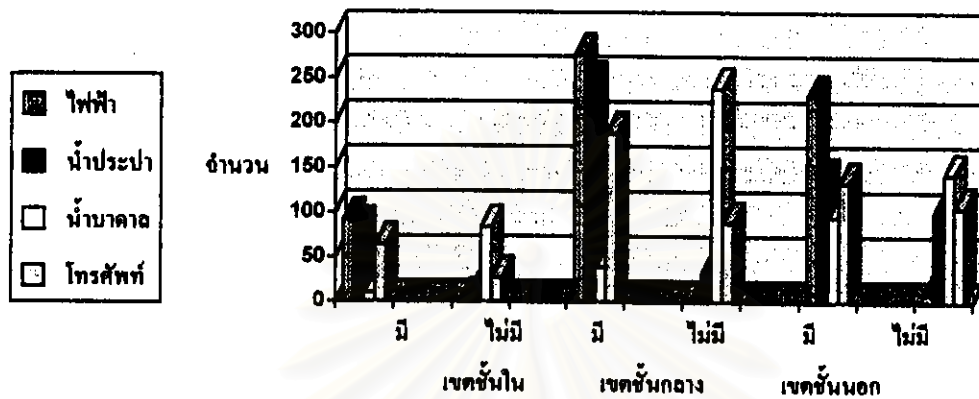


ตาราง 5.58 แสดงการเปรียบเทียบสาธารณูปโภคในที่อยู่อาศัย

สาธารณูปโภค	เขตชั้นใน				เขตชั้นกลาง				เขตชั้นนอก			
	มี	%	ไม่มี	%	มี	%	ไม่มี	%	มี	%	ไม่มี	%
ไฟฟ้า	92	97.9	2	2.4	276	99.6	1	0.4	230	96.2	9	3.7
น้ำประปา	82	87.2	12	12.8	245	88.4	32	11.6	138	57.7	101	42.3
น้ำบาดาล	10	10.6	84	89.4	39	14.1	238	85.9	96	40.2	143	59.8
โทรศัพท์	64	68.1	27	28.7	188	67.9	89	32.1	133	55.6	106	44.3

สาธารณูปโภคในที่อยู่อาศัยของข้าราชการครูชั้นผู้น้อยเปรียบเทียบ 3 พื้นที่ ในเขตพื้นที่ชั้นใน สาธารณูปโภคที่ไม่มีมากที่สุด คือ โทรศัพท์ เท่ากับ 28.7% ในเขตพื้นที่ชั้นกลางสาธารณูปโภคที่ไม่มีมากที่สุด คือ โทรศัพท์ เท่ากับ 32.1% ในเขตพื้นที่ชั้นนอกสาธารณูปโภคที่ไม่มีมากที่สุด คือ โทรศัพท์และน้ำประปา คือไม่มีโทรศัพท์ 44.3% ไม่มีน้ำประปา 42.3%

แผนภูมิที่ 5.58 แสดงการเปรียบเทียบสาธารณูปโภคในที่อยู่อาศัย

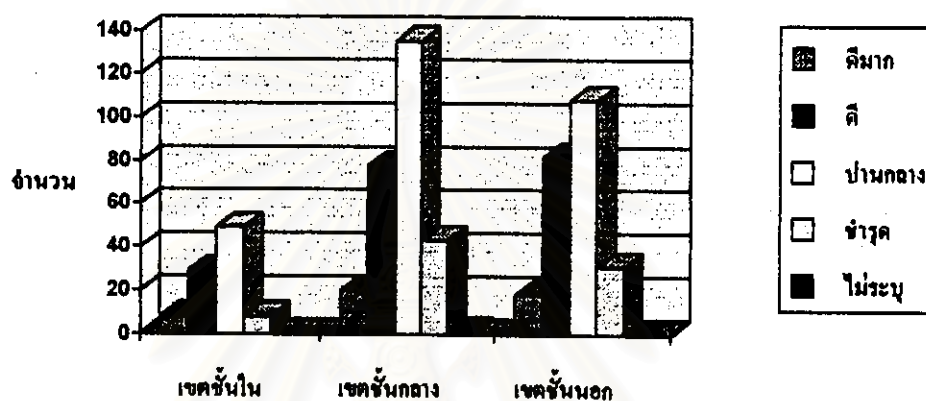


ตารางที่ 5.59 แสดงการเปรียบเทียบสภาพที่อยู่อาศัยในปัจจุบัน

สภาพ	เขตชั้นใน		เขตชั้นกลาง		เขตชั้นนอก	
	จำนวน	ร้อยละ	จำนวน	ร้อยละ	จำนวน	ร้อยละ
ดีมาก	8	8.5	20	7.2	18	7.5
ดี	29	30.9	78	28.2	82	34.3
ปานกลาง	49	52.1	135	48.7	108	45.2
ชำรุด	8	8.5	43	15.5	31	13.0
ไม่ระบุ	0	0	1	0.4	0	0
รวม	94	100.0	277	100.0	239	100.0

สภาพที่อยู่อาศัยในปัจจุบันของข้าราชการครูชั้นผู้น้อยเปรียบเทียบ 3 พื้นที่ ในเขตพื้นที่ชั้นใน สภาพที่อยู่อาศัยของข้าราชการครู ส่วนใหญ่อยู่ในสภาพปานกลาง เท่ากับ 52.1% ในเขตพื้นที่ชั้นกลางสภาพที่อยู่อาศัยของข้าราชการครู ส่วนใหญ่อยู่ในสภาพปานกลาง เท่ากับ 48.7% ในเขตพื้นที่ชั้นนอกสภาพที่อยู่อาศัยของข้าราชการครู ส่วนใหญ่อยู่ในสภาพปานกลางเช่นกัน เท่ากับ 45.2%

แผนภูมิที่ 5.59 แสดงการเปรียบเทียบสภาพที่อยู่อาศัยในปัจจุบัน

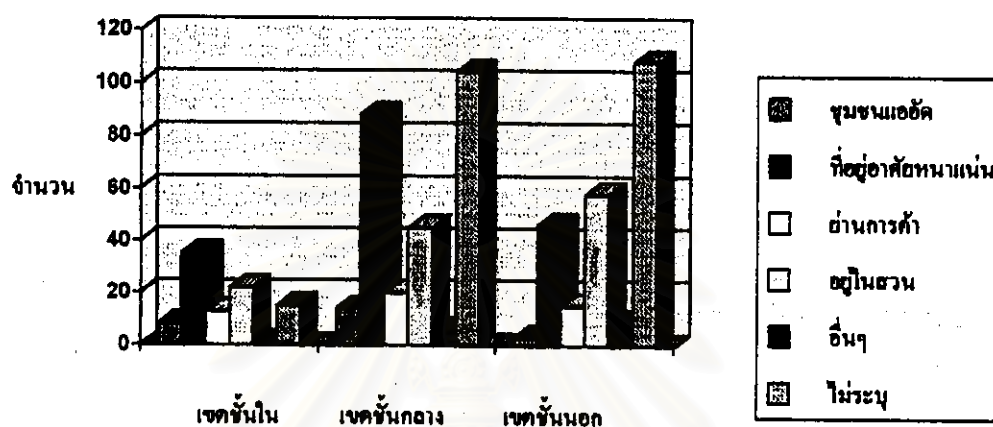


ตารางที่ 5.80 แสดงการเปรียบเทียบสภาพแวดล้อมของที่อยู่อาศัยปัจจุบัน

สภาพแวดล้อม	เขตชั้นใน		เขตชั้นกลาง		เขตชั้นนอก	
	จำนวน	ร้อยละ	จำนวน	ร้อยละ	จำนวน	ร้อยละ
ชุมชนแออัด	8	8.5	14	5.1	3	1.3
ที่อยู่อาศัยหนาแน่น	35	37.2	88	31.8	46	19.2
ย่านการค้า	13	13.8	20	7.2	15	6.3
อยู่ในสวน	22	23.4	45	16.2	58	24.3
อื่นๆ	1	1.1	6	2.2	9	3.8
ไม่ระบุ	15	16.0	104	37.5	108	45.2
รวม	94		277		239	100.0

สภาพแวดล้อมของที่อยู่อาศัยของข้าราชการระดับผู้น้อยในปัจจุบันเปรียบเทียบ 3 พื้นที่ ในเขตชั้นในและเขตชั้นกลางสภาพแวดล้อมของที่อยู่อาศัย เป็นที่อยู่อาศัยหนาแน่น คือ 37.2% และ 31.8% ตามลำดับ ส่วนในพื้นที่เขตชั้นนอก สภาพแวดล้อมของที่อยู่อาศัย จะอยู่ในสวน เท่ากับ 24.3%

แผนภูมิที่ 5.60 แสดงการเปรียบเทียบสภาพแวดล้อมของที่อยู่อาศัยปัจจุบัน

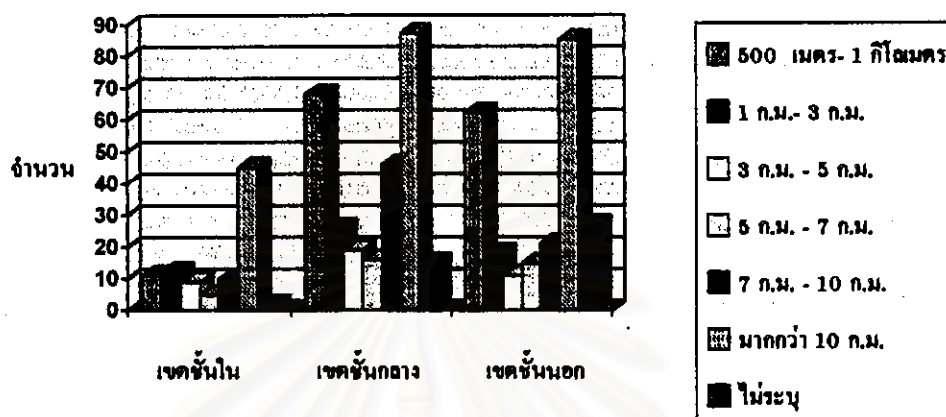


ตารางที่ 5.61 ระยะทางระหว่างที่อยู่อาศัยกับโรงเรียนที่สอน

ระยะทาง	เขตชั้นใน		เขตชั้นกลาง		เขตชั้นนอก	
	จำนวน	ร้อยละ	จำนวน	ร้อยละ	จำนวน	ร้อยละ
500 เมตร- 1 กิโลเมตร	11	11.7	68	24.5	62	25.9
1 ก.ม.- 3 ก.ม.	12	12.8	26	9.4	18	7.5
3 ก.ม. - 5 ก.ม.	9	9.6	19	6.9	11	4.6
5 ก.ม. - 7 ก.ม.	5	5.3	16	5.8	15	6.3
7 ก.ม. - 10 ก.ม.	10	10.6	46	16.6	21	8.8
มากกว่า 10 ก.ม.	45	47.9	87	31.4	85	35.6
ไม่ระบุ	2	2.2	15	5.4	27	39.9
รวม	94	100.0	277	100.0	239	100.0

ระยะทางระหว่างที่อยู่อาศัยกับโรงเรียนที่สอนเปรียบเทียบ 3 พื้นที่ ข้าราชการครูทั้ง 3 พื้นที่ ต้องเดินทางระหว่างที่อยู่อาศัยกับโรงเรียนที่สอนเป็นระยะทาง มากกว่า 10 กิโลเมตร

แผนภูมิที่ 5.01 ระยะทางระหว่างที่อยู่อาศัยกับโรงเรียนที่สอน

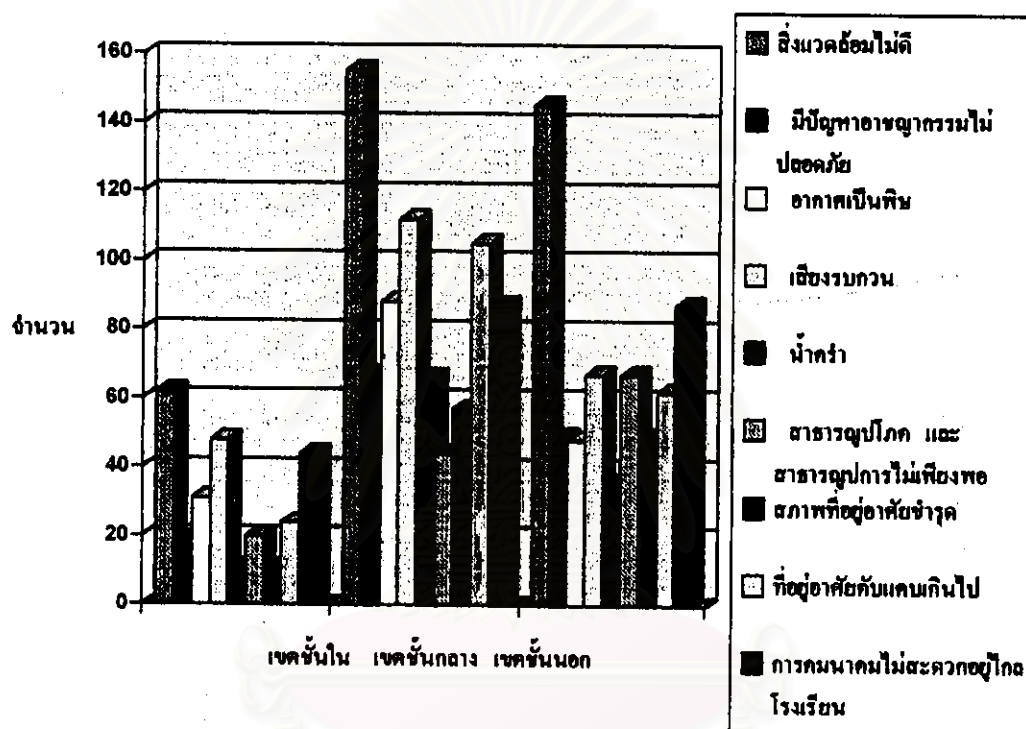


ตารางที่ 5.02 แสดงการเปรียบเทียบปัญหาการอยู่อาศัยในที่อยู่อาศัยปัจจุบัน

ปัญหา	เขตชั้นใน		เขตชั้นกลาง		เขตชั้นนอก	
	จำนวน	ร้อยละ	จำนวน	ร้อยละ	จำนวน	ร้อยละ
สิ่งแวดล้อมไม่ดี	62	66.0	155	56.0	145	60.7
มีปัญหาอาชญากรรมไม่ปลอดภัย	19	20.2	67	24.2	49	20.5
อากาศเป็นพิษ	31	33.0	88	31.8	48	20.1
เสียงรบกวน	48	51.1	112	40.4	67	28.0
น้ำคร่ำ	11	11.7	66	23.8	36	15.1
สาธารณูปโภค และสาธารณูปการไม่เพียงพอ	20	21.3	44	15.9	67	28.0
สภาพที่อยู่อาศัยชำรุด	11	11.7	57	20.6	49	20.5
ที่อยู่อาศัยคับแคบเกินไป	24	25.5	105	37.9	62	25.9
การคมนาคมไม่สะดวกอยู่ไกลโรงเรียน	44	46.8	87	31.4	87	36.4

ปัญหาการอยู่อาศัยในที่อยู่อาศัยปัจจุบัน เปรียบเทียบ 3 พื้นที่ จะเห็นว่า ข้าราชการครูในเขตพื้นที่
ชั้นใน และเขตชั้นกลาง จะมีปัญหาเหมือนกันคือ เสี่ยงรบกวน เท่ากับ 51.1% และ 40.4% ตาม
ลำดับ ส่วนข้าราชการครูในเขตชั้นนอกจะมีปัญหาด้านการคมนาคมไม่สะดวกมากที่สุด คือ
36.4%

แผนภูมิที่ 5.82 แสดงการเปรียบเทียบปัญหาการอยู่อาศัยในที่อยู่อาศัยปัจจุบัน



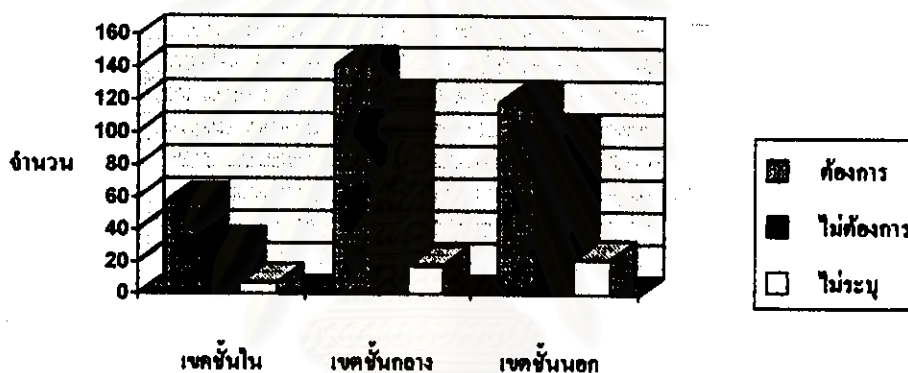
ส่วนที่ 3 ความต้องการที่อยู่อาศัย

ตารางที่ 5.83 แสดงการเปรียบเทียบการย้ายที่อยู่อาศัยไปอยู่ใกล้โรงเรียนที่สอน

ความต้องการ	เขตชั้นใน		เขตชั้นกลาง		เขตชั้นนอก	
	จำนวน	ร้อยละ	จำนวน	ร้อยละ	จำนวน	ร้อยละ
ต้องการ	57	60.6	141	50.9	118	49.4
ไม่ต้องการ	30	31.9	118	42.6	99	41.4
ไม่ระบุ	7	7.5	18	6.5	22	9.2
รวม	94		277		239	100.0

ความต้องการย้ายที่อยู่อาศัยไปอยู่ใกล้โรงเรียนที่สอนเปรียบเทียบ 3 พื้นที่ จะเห็นว่าข้าราชการครู ทั้ง 3 พื้นที่มีความต้องการย้ายที่อยู่อาศัยไปอยู่ใกล้โรงเรียนที่สอน ใกล้เคียงกับข้าราชการครูที่ไม่ต้องการย้ายที่อยู่อาศัยไปอยู่ใกล้โรงเรียนที่สอน

แผนภูมิที่ 5.63 แสดงการเปรียบเทียบการย้ายที่อยู่อาศัยไปอยู่ใกล้โรงเรียนที่สอน

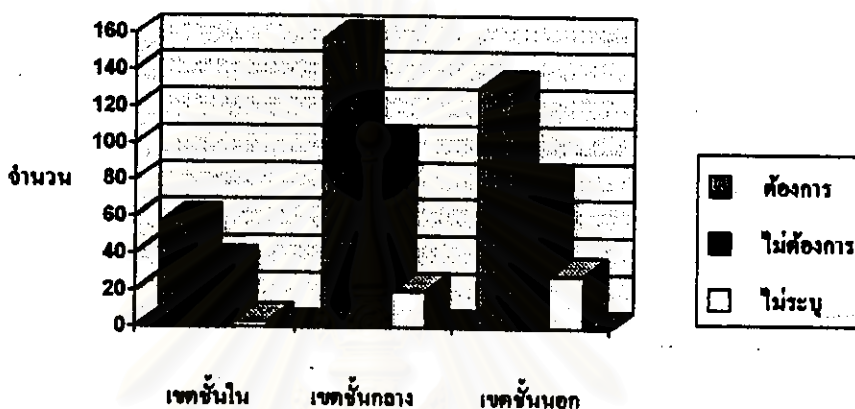


ตารางที่ 5.64 เปรียบเทียบความต้องการย้ายไปสอนโรงเรียนที่ใกล้ที่อยู่อาศัย

ความต้องการ	เขตชั้นใน		เขตชั้นกลาง		เขตชั้นนอก	
	จำนวน	ร้อยละ	จำนวน	ร้อยละ	จำนวน	ร้อยละ
ต้องการ	57	60.6	157	56.7	130	54.4
ไม่ต้องการ	34	36.2	100	36.1	80	33.5
ไม่ระบุ	3	3.2	20	7.2	29	12.1
รวม	94	100.0	277	100.0	239	100.0

ความต้องการย้ายไปสอนโรงเรียนที่อยู่ใกล้ที่อยู่อาศัยของข้าราชการครู เปรียบเทียบ 3 พื้นที่ จะเห็นว่าข้าราชการครูทั้ง 3 พื้นที่มีความต้องการย้ายไปสอนโรงเรียนที่อยู่ใกล้ที่อยู่อาศัย ใกล้เคียงกับข้าราชการครูที่ไม่ต้องการย้ายไปสอนโรงเรียนที่อยู่ใกล้ที่อยู่อาศัย

แผนภูมิที่ 5.64 เปรียบเทียบความต้องการย้ายไปสอนโรงเรียนที่อยู่ใกล้ที่อยู่อาศัย

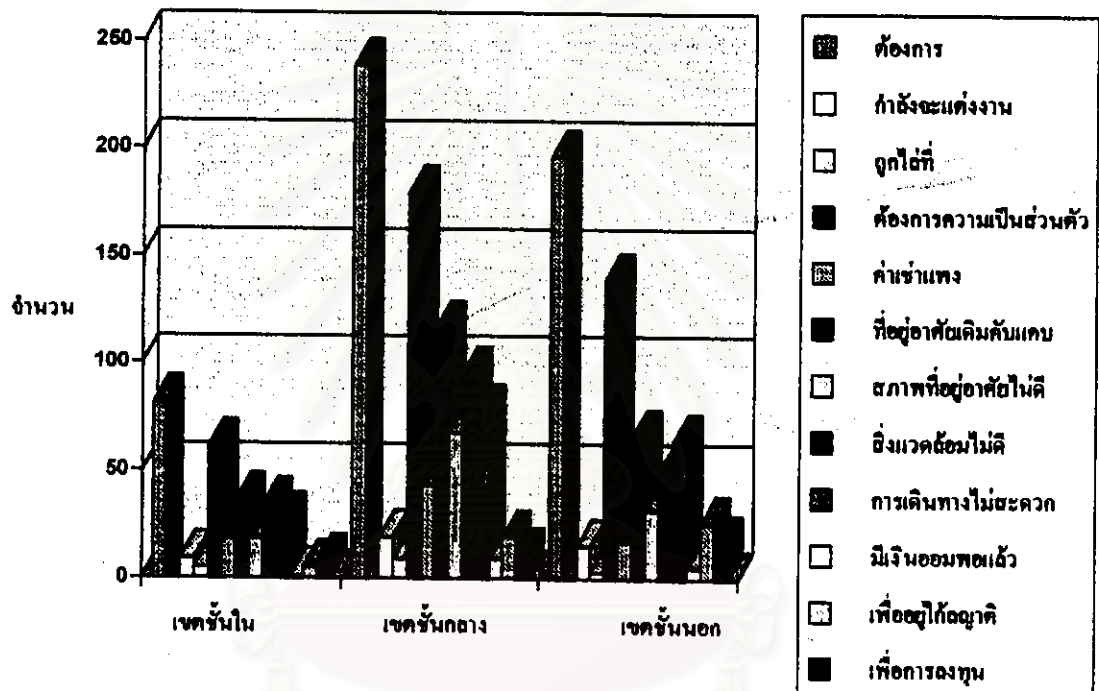


ตารางที่ 5.65 เปรียบเทียบความต้องการที่อยู่อาศัย

ความต้องการ	เขตชั้นใน		เขตชั้นกลาง		เขตชั้นนอก	
	จำนวน	ร้อยละ	จำนวน	ร้อยละ	จำนวน	ร้อยละ
ต้องการ	81	86.2	238	85.9	196	82.0
เพราะเหตุผล						
กำลังจะแต่งงาน	9	9.6	19	6.9	15	6.3
ถูกไล่ออก	5	5.3	9	3.2	3	1.3
ต้องการความเป็นส่วนตัว	61	64.9	179	64.6	139	58.2
ค่าเช่าแพง	18	19.1	43	15.5	17	7.1
ที่อยู่อาศัยเดิมคับแคบ	36	38.3	116	41.9	66	27.6
สภาพที่อยู่อาศัยไม่ดี	18	19.1	68	24.5	32	13.4
สิ่งแวดล้อมไม่ดี	34	36.2	95	34.3	50	20.9
การเดินทางไม่สะดวก	27	28.7	77	27.8	64	26.8
มีเงินออมพอแล้ว	1	1.1	9	3.2	5	2.1
เพื่ออยู่ใกล้ญาติ	5	5.3	19	6.9	26	10.9
เพื่อการลงทุน	8	8.5	11	4.0	17	7.1

ความต้องการที่อยู่อาศัยของข้าราชการครูชั้นผู้น้อย เปรียบเทียบ 3 พื้นที่ ข้าราชการครูทั้ง 3 เขต มีความต้องการที่อยู่อาศัย เท่ากับ 86.2% 85.9 % 82.0% ตามลำดับ สาเหตุที่ต้องการในเขตชั้นใน คือ ต้องการเป็นส่วนตัว 64.9% และ ที่อยู่อาศัยเดิมคับแคบ 38.3% สาเหตุที่ต้องการในเขตชั้นกลาง คือ ต้องการความเป็นส่วนตัว 64.6% และที่อยู่อาศัยเดิมคับแคบ 41.9% ส่วนสาเหตุที่ต้องการในเขตชั้นนอก คือ ต้องการความเป็นส่วนตัว 58.2% และ การเดินทางไม่สะดวก 26.8%

แผนภูมิที่ 5.85 เปรียบเทียบความต้องการที่อยู่อาศัย



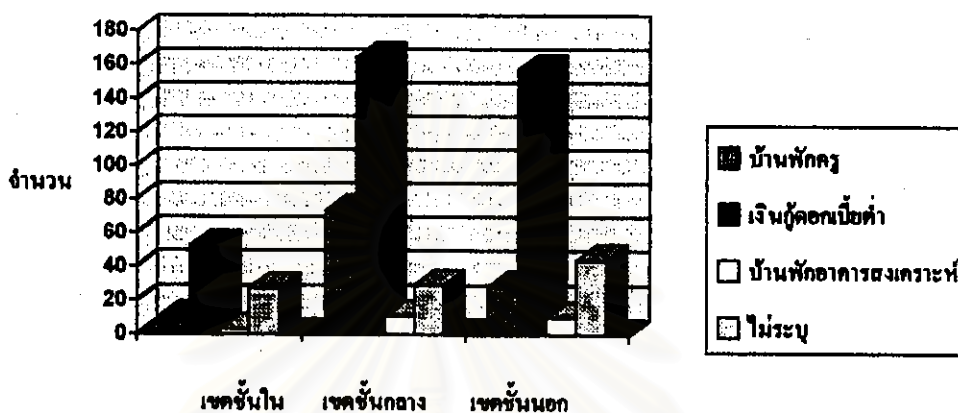
ส่วนที่ 4 สวัสดิการที่อยู่อาศัย

ตารางที่ 5.86 เปรียบเทียบสวัสดิการที่อยู่อาศัยที่ต้องการ

สวัสดิการ	เขตชั้นใน		เขตชั้นกลาง		เขตชั้นนอก	
	จำนวน	ร้อยละ	จำนวน	ร้อยละ	จำนวน	ร้อยละ
บ้านพักครู	10	10.6	73	26.4	28	11.7
เงินกู้ดอกเบี้ยต่ำ	52	55.3	164	59.2	157	65.7
บ้านพักอาคารสงเคราะห์	3	3.2	11	4.0	10	4.2
ไม่ระบุ	27	28.7	29	10.5	44	17.4
รวม	94	100.0	277	100.0	239	100.0

สวัสดิการที่อยู่อาศัยที่ข้าราชการครูชั้นผู้น้อยต้องการ เหมือนกันทั้ง 3 พื้นที่ คือ เงินกู้ดอกเบี้ยต่ำ เท่ากับ 55.3% ในเขตชั้นใน 59.2% ในเขตชั้นกลาง 65.7% ในเขตชั้นนอก

แผนภูมิที่ 5.86 เปรียบเทียบสวัสดิการที่อยู่อาศัยที่ต้องการ

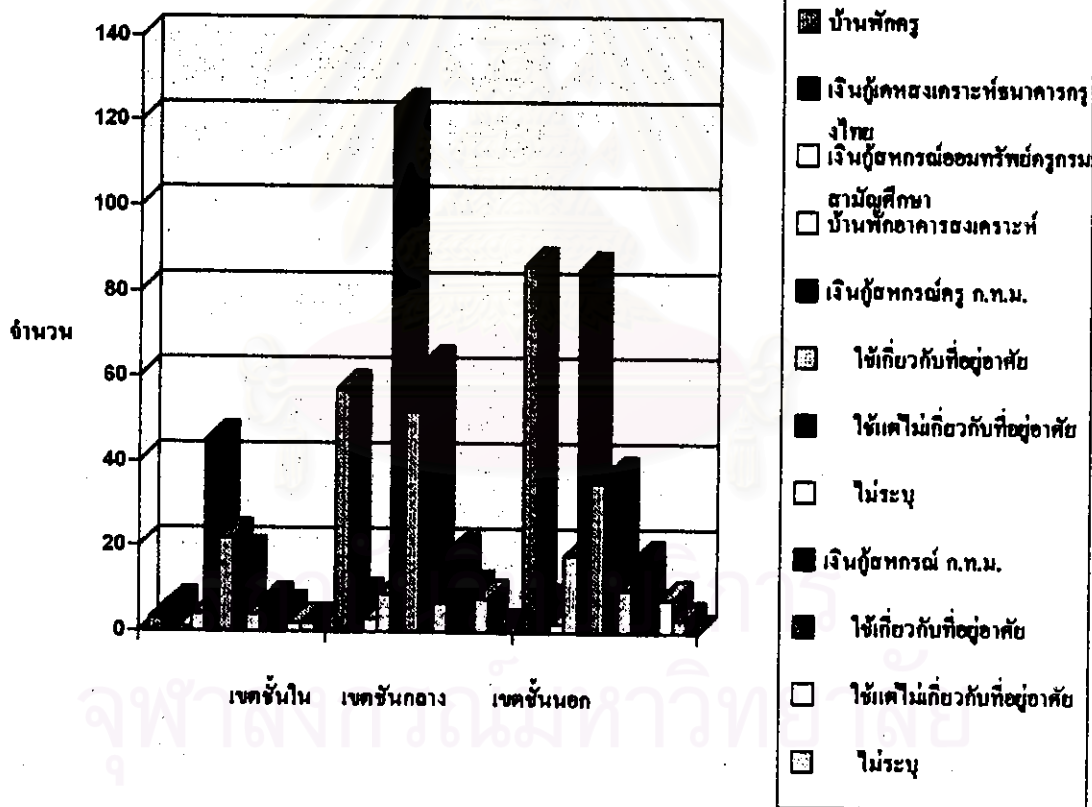


ตารางที่ 5.87 เปรียบเทียบสวัสดิการเกี่ยวกับที่อยู่อาศัยที่ใช้อยู่

สวัสดิการ	เขตชั้นใน		เขตชั้นกลาง		เขตชั้นนอก	
	จำนวน	ร้อยละ	จำนวน	ร้อยละ	จำนวน	ร้อยละ
บ้านพักครู	3	3.2	57	20.6	86	36.0
เงินกู้เคหสงเคราะห์ธนาคาร กรุงเทพ	6	6.4	8	2.9	7	2.9
เงินกู้สหกรณ์ออมทรัพย์ครู กรมสามัญศึกษา	1	1.1	3	1.1	2	0.8
บ้านพักอาคารสงเคราะห์	4	4.3	9	3.2	18	7.5
เงินกู้สหกรณ์ครู ก.ท.ม.	45	47.9	123	44.4	85	35.6
ใช้เกี่ยวกับที่อยู่อาศัย	22	23.4	52	18.8	35	14.6
ใช้แต่ไม่เกี่ยวกับที่อยู่อาศัย	18	19.1	63	22.7	37	15.5
ไม่ระบุ	4	4.3	7	2.5	10	4.2
เงินกู้สหกรณ์ ก.ท.ม.	7	7.4	19	6.9	17	7.1
ใช้เกี่ยวกับที่อยู่อาศัย	5	5.3	10	3.6	6	2.5
ใช้แต่ไม่เกี่ยวกับที่อยู่อาศัย	2	2.1	8	2.9	8	3.3
ไม่ระบุ	2	2.1	1	0.4	3	3.3

สวัสดิการเกี่ยวกับที่อยู่อาศัยที่ข้าราชการชั้นผู้น้อยใช้อยู่เปรียบเทียบใน 3 พื้นที่ คือ ข้าราชการครู
 ในเขตชั้นในใช้สวัสดิการเงินกู้สหกรณ์ออมทรัพย์ครู กทม. สูงที่สุด คือ 47.9% และรองลงมาคือ
 สวัสดิการ เงินกู้สหกรณ์ กทม. คือ 7.4% ในเขตชั้นกลางข้าราชการครูใช้สวัสดิการเงินกู้สหกรณ์
 ออมทรัพย์ครู กทม. สูงที่สุด คือ 44.4% ส่วนรองลงมาคือ บ้านพักครู 20.6% ในเขตชั้นนอก ข้าราชการครูใช้สวัสดิการบ้านพักครูมากที่สุดคือ 36.0% รองลงมาคือ ใช้สวัสดิการเงินกู้สหกรณ์ออม
 ทรัพย์ครู กทม. คือ 35.6%

แผนภูมิที่ 5.87 เปรียบเทียบสวัสดิการเกี่ยวกับที่อยู่อาศัยที่ใช้อยู่

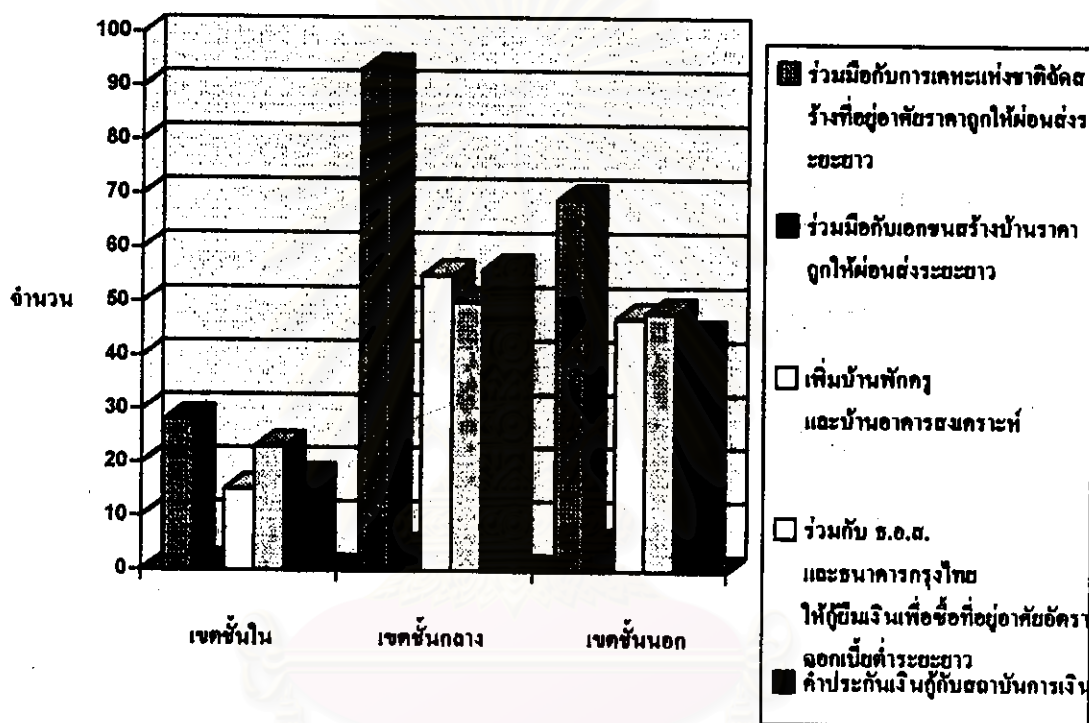


ตารางที่ 5.68 เปรียบเทียบความต้องการให้ กทม. จัดสวัสดิการเกี่ยวกับที่อยู่อาศัยอะไรให้กับข้าราชการครู

ความเห็น	เขตชั้นใน		เขตชั้นกลาง		เขตชั้นนอก	
	จำนวน	ร้อยละ	จำนวน	ร้อยละ	จำนวน	ร้อยละ
ร่วมมือกับการเคหะแห่งชาติจัดสร้างที่อยู่อาศัยราคาถูกให้ผ่อนส่งระยะยาว	28	29.8	93	33.6	69	28.9
ร่วมมือกับเอกชนสร้างบ้านราคาถูกให้ผ่อนส่งระยะยาว	1	1.1	4	1.4	5	2.1
เพิ่มบ้านพักครู และบ้านอาคารสงเคราะห์	15	16.0	55	19.9	47	9.7
ร่วมกับ ธ.อ.ส. และธนาคารกรุงไทย ให้กู้ยืมเงินเพื่อซื้อที่อยู่อาศัยอัตราดอกเบี้ยต่ำระยะยาว	23	24.5	50	18.1	48	20.1
ค่าประกันเงินกู้กับสถาบันการเงิน	17	18.1	56	20.2	44	18.4

สวัสดิการที่ข้าราชการครูต้องการให้ ก.ท.ม. จัดให้ เปรียบเทียบ 3 พื้นที่ ข้าราชการครูทั้ง 3 พื้นที่มีความเห็นเหมือนกันคือต้องการให้ ก.ท.ม. ร่วมมือกับเอกชนสร้างบ้านราคาถูกให้ผ่อนส่งระยะยาว มากที่สุดเป็นอันดับที่ 1 ดังนี้คือ เขตชั้นในเท่ากับ 29.8% เขตชั้นกลาง 33.6% เขตชั้นนอก 28.9% ส่วนอันดับที่ 2 ข้าราชการครูในเขตชั้นในต้องการให้ ร่วมกับ ธ.อ.ส. และธนาคารกรุงไทย ให้กู้ยืมเงินเพื่อซื้อที่อยู่อาศัยอัตราดอกเบี้ยต่ำระยะยาว คือ 24.5% ข้าราชการครูในเขตชั้นกลางต้องการให้ ก.ท.ม. เพิ่มบ้านพักครู และบ้านอาคารสงเคราะห์ คือ 19.9% ส่วนข้าราชการครูในเขตชั้นนอกต้องการให้ ก.ท.ม. ร่วมกับ ธ.อ.ส. และธนาคารกรุงไทย ให้กู้ยืมเงินเพื่อซื้อที่อยู่อาศัยอัตราดอกเบี้ยต่ำระยะยาว คือ 20.1%

แผนภูมิที่ 5.88 เปรียบเทียบความต้องการให้ กทม. จัดสวัสดิการเกี่ยวกับที่อยู่อาศัยอะไรให้กับข้าราชการครู



สถาบันวิทยบริการ
จุฬาลงกรณ์มหาวิทยาลัย